

Marija Barkauskaitė, Marytė Gaigalienė, Valdonė Indrašienė,  
Violeta Rimkevičienė, Andrius Guoba

## SOCIALINIŲ VEIKSNIŲ IR MOKYMO SI NESĖKMIŲ SAŠAJOS

**Anotacija.** Straipsnyje atskleidžiamos bendrojo lavinimo mokyklos mokinių (5–10 kl.) nesėkmingo mokymosi priežastys. Atlikto tyrimo (ŠMM užsakymas) rezultatai išryškino mokinių mokymosi nesėkmių skirtumus tarp miesto, rajono centro ir kaimo mokyklų. Kaimo vietovėje gyvenantys ir mokyklos nelankantys mokiniai dažniau nei miesto kaip nesėkmingo mokymosi priežastį nurodo sunkų mokymąsi ir tėvų nedarbą; nemato mokymosi prasmės, mokykloje jų niekas nedomina, o į mokyklą kartais ateina todėl, kad ją lanko draugai.

**Raktažodžiai:** mokymosi nesėkmės, mokyklos nelankymas, iškritimas iš mokyklos, socialiniai veiksniai.

**Tyrimo aktualumas.** Vykstant įvairiems visuomenės pokyčiams Lietuvoje daugėja socialiai ir pedagogiškai apleistų vaikų, o šiandieninės mokyklos kol kas nėra tinkamai pasirengusios sudaryti palankias sąlygas adaptuotis ir ugdytis mokiniams, patiriantiems mokymosi nesėkmes.

Mokslinėje literatūroje nesėkmingo mokymosi problematikai atskleisti vartojamos įvairios sąvokos: nesėkmingas mokymasis, mokymosi sunkumai, nesėkmės moksle, mokymosi negalės. Dažniausiai skiriamos vidinės ir išorinės, pedagoginės, psichofiziologinės, socialinės ir ekonominės nesėkmingo mokymosi priežastys [1; 2; 3]. Aptariamoms nesėkmingo mokymosi priežasčių raiškos formos: epizodinis, latentinis, aktyvusis, konfliktiškasis (A. M. Gelmontas, L. Rupšienė ir kt.). Mokymosi sunkumų įveikimo strategijos: tinkamas ugdymo proceso organizavimas, struktūruotos programos, pažinimo lavinimas, pakopinis mokymas ir kt. gvildenamos Slavino, L. S. Rubinšteino ir kt. darbuose. Taip pat mokslininkai J. K. Babanskis, L. S. Engelsanas (1997), Lovitas ir kt. (1977) pastebi, jog nesėkmingo mokymosi problematiką pakankamai sudėtinga apibrėžti ir nustatyti tarp jų priežasčių ir pasekmių sąryšį.

Nesėkmingą mokymąsi lemia ir įvairūs socialiniai veiksniai: gyvenamoji vieta, šeimos situacija, vieta, kurioje yra mokykla (kaime, mieste, rajone); mokyklos materialinė bazė, socialinės mokymo galimybės ir kt, kurie netiesiogiai atskleidžia socialinės ugdymo aplinkos netolygumus. Vykstant socialiniams ir ekonominiams pokyčiams ir švietimo sistemos (ugdymo institucijų tinklo) pertvarkai, mokymosi nesėkmių problematikos spektras išsiplėčia, nes būtina siekti visuomenės socialinės sanglaudos.

**Tyrimo tikslas** – nustatyti mokinių, kurie blogai lanko ar nelanko mokyklos, bei nesėkmingo mokymosi priežasčių ir gyvenamosios vietos ryšius.

**Tyrimo metodika.** Tyrimas atliktas 2005 m. ŠMM užsakymu. Tyrimo imtį sudarė 667 tikslių grupių mokiniai. Tyrimas buvo atliktas Vilniaus, Kauno miesto, Utenos, Širvintų, Jiezno, Šalčininkų, Varėnos rajono ir kaimo mokyklose. Duomenų statistinė analizė atlikta taikant SPSS 10.1 programos paketą. Analizuojami tik statistiškai patikimi duomenys. Mokinių tikslinės grupės: nelankantys mokyklos (100 mokinių); mokiniai, kuriems nesiseka mokytis (265); blogai lankantys pamokas (302). Anketos pagrindinės struktūrinės dalys: mokymosi sunkumai ir šeimos situacija; mokymosi sunkumai susiję, su mokinio asmenybės savybėmis; mokymosi sunkumai ir santykiai su mokytojais; mokymosi sunkumai ir motyvacija; mokymosi sunkumai ir pamokų lankymas bei laiko planavimas ir kt.

### Tyrimo rezultatai

Viena iš galimų nesėkmingo mokymosi priežasčių – neturėjimas sąlygų mokytis namuose.

Nustatyta (1 pav.), kad mokymosi nesėkmės dėl sąlygų mokytis namuose neturėjimo labiau būdingos mokiniams, nelankantiems miesto bei miesto tipo mokyklos, nei kaimo, tačiau sąlygų mokytis namuose neturėjimas labiau turi įtakos mokymosi nesėkmėms kaimo nei miesto mokyklų mokiniams, kuriems nesiseka mokslas ( $\chi^2 = 20,7$ ;  $p < 0,0001$ ).

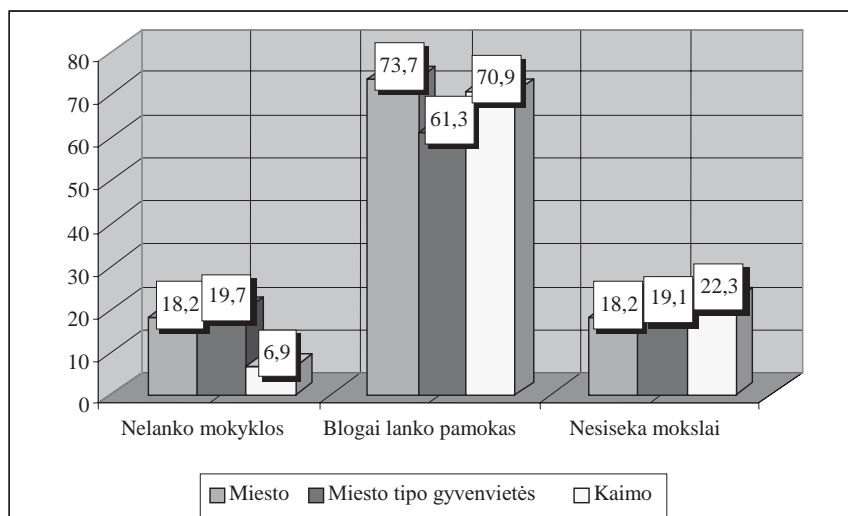
Mokyklą blogai lankantys mokiniai dažniau įvardijo išgyventą ar išgyvenamą smurtą. Tai būdinga tiek miesto (86,5 proc.), tiek miesto tipo gyvenvietės (75,1 proc.), tiek kaimo (83,4 proc.) mokyklas lankantiems ar lankiusiems mokiniams.

Nelankantys mokyklos mokiniai išgyventą smurtą kaip mokymosi nesėkmių priežastį išskiria rečiau. Mokiniai, lankiusieji miesto tipo gyvenvietės mokyklas (12,1 proc.) dažniau, nei miesto (3,8 proc.) ar kaimo mokyklų mokiniai (4,0 proc.), patirdavo smurtą ( $\chi^2 = 17,7$ ;  $p < 0,001$ ).

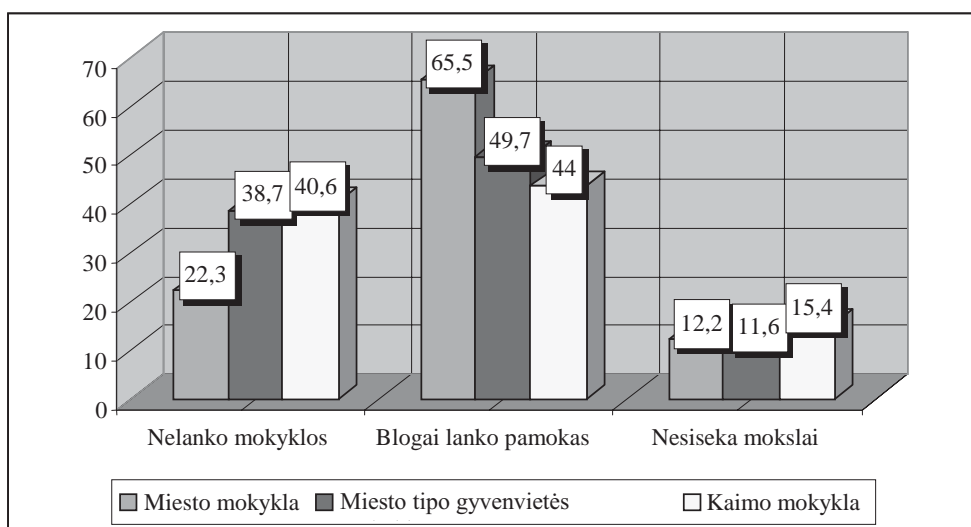
Tėvų nedarbo įtaką nesėkmingam mokymuisi dažniau pažymėjo miesto mokiniai (65,5 proc.), kurie blogai lanko pamokas, nei miesto tipo gyvenvietės (49,7 proc.) ar kaimo (44,0 proc.) apklaustieji (2 pav.).

Mokyklos nelankantys kaimo vietovės mokiniai (40,6 proc.) labiau nei miesto (22,3 proc.) mano, kad tėvų nedarbas turėjo įtakos jų nesėkmingam mokymuisi.

Domėtasi, kokias dažniausiai nesėkmingo mokymosi priežastis įvardija mokiniai. 14,4 proc. apklaustųjų, kurie blogai lanko pamokas, nurodė, kad jiems nesiseka,



1 pav. Mokymosi nesėkmių dėl sąlygų mokytis namuose neturėjimo vertinimas pagal gyvenamąją vietą



2 pav. Mokymosi nesėkmių dėl tėvų nedarbo vertinimas pagal gyvenamąją vietą

nes sunku mokytis. 41,7 proc. patyrusių mokymosi nesėkmių mokinių ir 43,9 proc. nelankančių mokyklos mokinių taip pat pažymėjo, kad jiems buvo arba yra sunku mokytis. Galima manyti, kad šis nesėkmingo mokymosi ir mokyklos nelankymo faktorius mažiausiai svarbus yra blogai mokyklą lankantiems ir labiausiai lemia nelankančiųjų mokyklos požiūrį į mokymąsi.

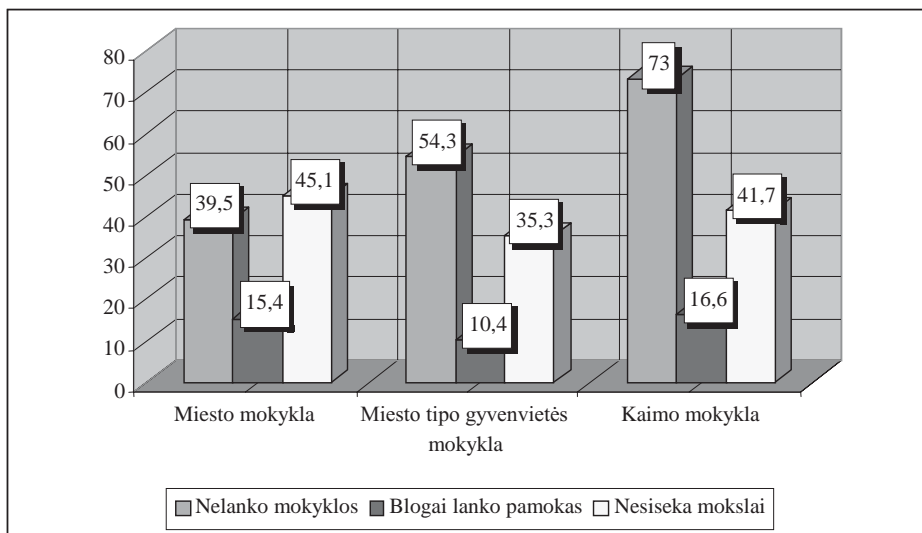
Kaimo mokyklų nelankantys (73 proc.) labiau nei miesto mokyklų nelankantys mokiniai (39,5 proc.) nurodo, kad nesėkmingo mokymosi priežastis yra ta, jog buvo sunku mokytis ( $\chi^2 = 11,2$ ;  $p < 0,05$ ) (3pav.).

Miesto (45,1 proc.) ir kaimo (41,7 proc.) labiau nei miesto tipo gyvenvietės (35,3 proc.) mokyklų mokiniai,

kuriems nesiseka mokslas, nurodo, kad jiems sunku mokytis.

Blogai pamokas lankantys miesto (74,6 proc.) labiau nei miesto tipo gyvenvietės (59,0 proc.) ir kaimo (58,9 proc.) mokyklų mokiniai nesėkmingo mokymosi sunkumus sieja su skaitymu. Kaimo (29,7 proc.) labiau nei miesto (16,0 proc.) mokyklų mokiniai, blogai lankantys pamokas, nurodo, jog mokymasis sunkiai sekasi todėl, kad jiems sunku skaityti.

Kita nesėkmingo mokymosi ir mokyklos nelankymo priežastis – sunkumai, susiję su rašymu. Lyginant tyrimo duomenis pagal gyvenamąją vietą nustatyta, kad mokyklos nelankantys miesto tipo gyvenvietėje (23,7 proc.)



3 pav. Teiginio „mokytis nesiseka, nes sunku mokytis“ vertinimas pagal gyvenamąją vietą

labiau nei mieste (13,8 proc.) ar kaime (12,0 proc.) nurodė, kad mokykloje jie susidūrė su rašymo sunkumais ( $\chi^2 = 13,0$ ;  $p < 0,01$ ).

Su skaičiavimo sunkumais taip pat dažniau susidūrė nelankantys mokyklos miesto tipo gyvenvietėje (29,5 proc.) nei mieste (17,9 proc.) ar kaime (17,1 proc.). Be to, miesto mokiniai, blogai lankantys pamokas (54,9 proc.), dažniau nei miesto tipo gyvenvietės (43,4 proc.) ir kaimo (47,4 proc.) susiduria su skaičiavimo sunkumais ( $\chi^2 = 15,0$ ;  $p < 0,005$ ).

Nelankantys mokyklos miesto tipo gyvenvietėje (40,5 proc.) dažniau nei miesto (22,6 proc.) ir kaimo (26,3 proc.) nurodė, kad jiems buvo sunku atgaminti tai, ką aiškina mokytojas ( $\chi^2 = 18,3$ ;  $p < 0,001$ ). Be to, kaimo ir miesto mažiau nei miesto tipo gyvenvietės mokiniams būdingas negebėjimas susidoroti su mokymosi

apimtimi ir namų darbų užduotimis. Miesto tipo gyvenvietės mokiniams, nelankantiems mokyklos, sunkiau suprasti, kas aiškinama pamokos metu bei sudėtinga įsiminti, ką aiškina mokytojas (1 lentelė).

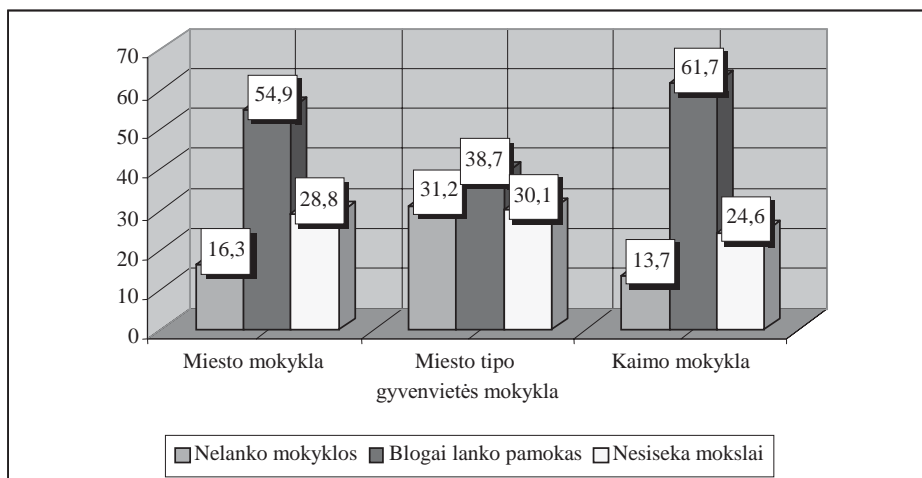
Nustatyta, kad nemokėjimas mokytis (4 pav.) daugiau reikšmingas mokiniams, kurie blogai lanko pamokas kaime (61,7 proc.) ir mieste (54,9 proc.) nei miesto tipo gyvenvietėje (38,7 proc.). Pažymėtina, kad nelankantys mokyklos miesto tipo gyvenvietėje (31,2 proc.), dažniau nei kaimo (13,7 proc.) ar miesto (16,3 proc.) teigė, kad nežino, kaip mokytis ( $\chi^2 = 27,4$ ;  $p < 0,0001$ ).

Tyrimu siekta nustatyti, ar santykiai su klasės draugais turi įtakos mokinių mokymuisi. Tai, kad nebendrauja su klasės draugais, nes buvo / yra vyresni, kaip nesėkmingo mokymosi veiksnį dažniau nurodė prastai pamokas lankantys apklaustieji. Analizuojant duomenis

1 lentelė

#### Mokyklos nelankančiųjų mokinių požiūris į mokymosi sunkumų priežastis pagal mokyklos tipą

Mokymasis man sunkiai sekasi	Miesto mokyklos	Miesto tipo gyvenvietės mokykla	Kaimo mokykla	
Sunku suprasti, kas aiškinama per pamokas	16,6	34,1	20,6	$X^2 = 22,4$ , $p < 0,0001$
Sunku įsiminti, ką aiškina mokytojas	49,2	59,0	33,7	$X^2 = 14,9$ , $p < 0,005$
Sudėtinga atgaminti, ką aiškina mokytojas	22,6	40,5	26,3	$X^2 = 18,3$ , $p < 0,001$
Sudėtinga susidoroti su dėstoma per pamokas medžiaga	31,3	45,7	20,6	$X^2 = 29,3$ , $p < 0,0001$
Per daug užduoda namų darbų	16,3	31,2	13,7	$X^2 = 27,2$ , $p < 0,0001$



4 pav. Teiginio „mokytis nesiseka, nes nežinau, kaip mokytis“ vertinimas pagal gyvenamąją vietą

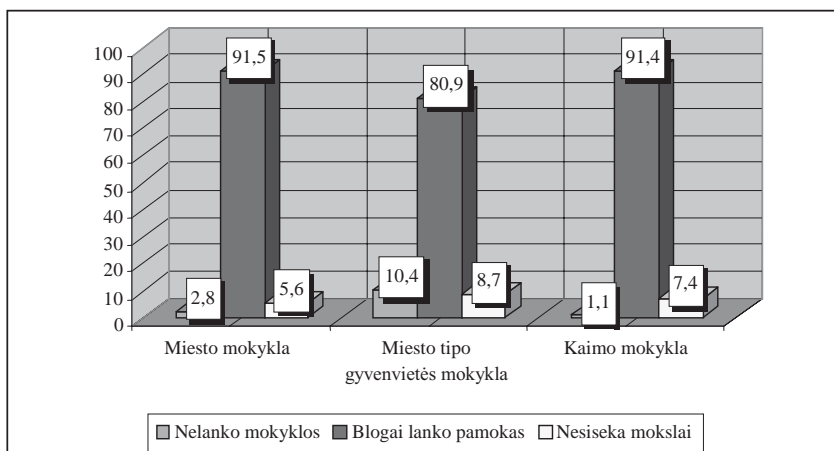
pagal gyvenamąją vietą, nustatytas statistiškai reikšmingas skirtumas ( $\chi^2 = 23,6$ ;  $p < 0,0001$ ). Miesto (91,5 proc.) ir kaimo (91,4 proc.), daugiau nei miesto tipo gyvenvietės (80,9 proc.) mokyklas blogai lankantys mokiniai mano, kad mokymasis jiems sunkiai sekasi, nes nebendruoja su klasės draugais, kadangi yra / buvo vyresni (5 pav.). Nelankančiųjų mokyklos teigimu, šis faktorius labiau reikšmingas miesto tipo gyvenvietės nei kaimo ar miesto mokyklos mokiniams.

Nesutarimai su mokytojais taip pat turi įtakos nesėkmingam mokymuisi. Blogai pamokas lankantys kaimo mokiniai dažniau nei miesto ir miesto tipo gyvenvietės mano, kad mokymasis jiems sunkiai sekasi, nes nesutaria su mokytojais ( $\chi^2 = 46,1$ ,  $p < 0,0001$ ) arba mokytojai yra iš anksto prieš juos nusistatę ( $\chi^2 = 46,1$ ,  $p < 0,0001$ ).

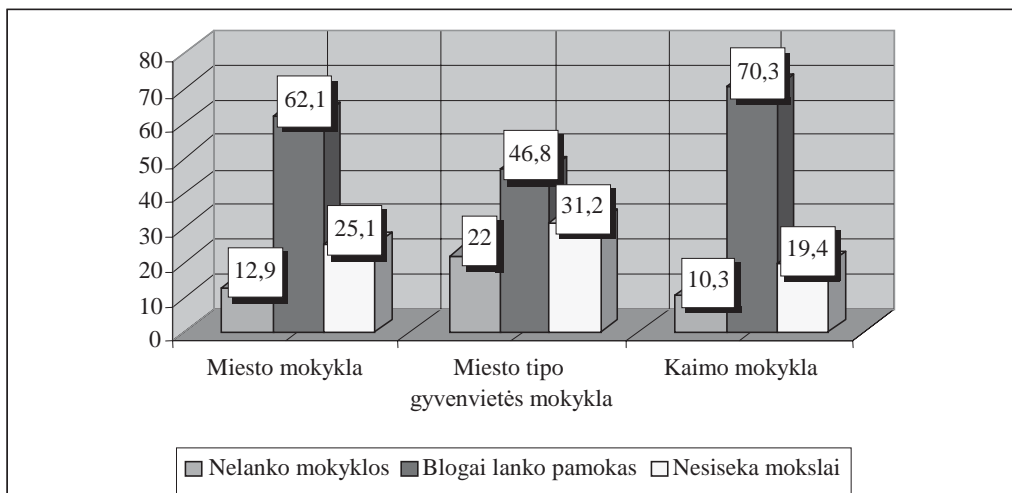
Mokymosi prasmės dažniau nemato blogai pamokas lankantys kaimo (78,3 proc.) nei miesto tipo gyvenvietės mokyklų mokiniai (57,2 proc.) ( $\chi^2 = 24,7$ ;  $p < 0,0001$ ).

Siekiant įtraukti mokinius į ugdymo procesą, sužadinti mokymosi motyvaciją, svarbu mokinius sudominti dėstomuoju dalyku. Nelankantys mokyklos mokiniai iš miesto tipo gyvenvietės dažniau nei kaimo mokyklos pažymėjo, kad, jų manymu, mokykloje neįdomu. Tai, kad mokykloje neįdomu, pažymėjo daugiau nei pusė blogai pamokas kaime lankančių ir beveik trečdalis – miesto tipo gyvenvietėje ( $\chi^2 = 34,8$ ;  $p < 0,0001$ ).

Didelės dalies apklaustųjų manymu, mokykloje jų niekas nedomina (6 pav.). Ši nuomonė ypač ryški tarp blogai pamokas lankančių apklaustųjų. Lyginant pagal gyvenamąją vietą šią nesėkmingo mokymosi priežastį dažniau nurodė blogai pamokas kaime lankantys mokiniai (70,3 proc.) bei miesto mokyklų mokiniai (62,1 proc.) nei miesto tipo gyvenvietės (46,8 proc.). Tačiau, miesto tipo gyvenvietės apklaustieji (31,2 proc.), kuriems nesiseka mokslai dažniau nei tos pačios grupės kaimo (19,4 proc.) mokiniai pažymėjo, kad mokykloje jų niekas nedomina ( $\chi^2 = 22,5$ ;  $p < 0,0001$ ).



5 pav. Teiginio „mokytis nesiseka, nes nebendruoju su klasės draugais, esu / buvau vyresnis“ vertinimas pagal mokyklas



6 pav. Teiginio „mokykloje manęs niekas nedomina“ vertinimas pagal gyvenamąją vietą

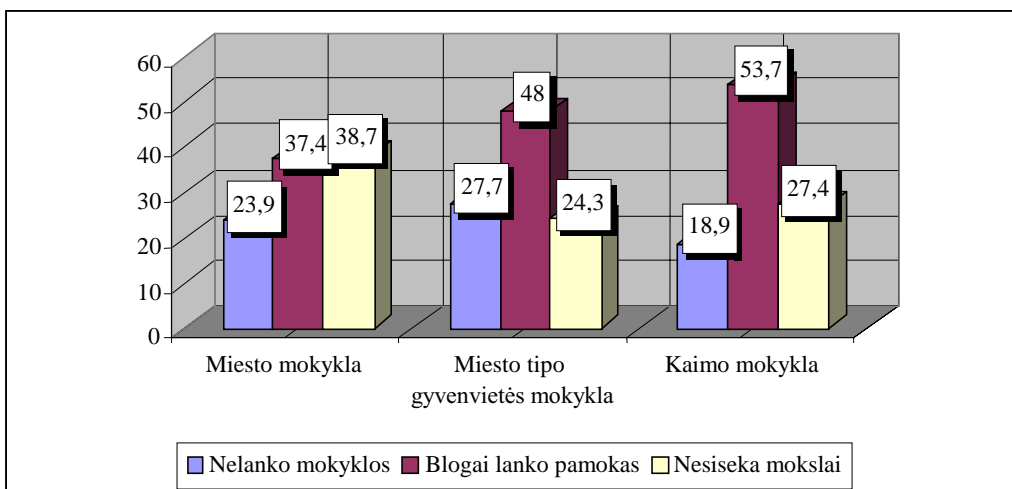
Mokymosi sėkmę lemia pačių mokinių požiūris į mokymąsi. Nustatyta, kad blogai pamokas lankantys kaimo (53,7 proc.) dažniau nei miesto (37,4 proc.) mokiniai į mokyklą ateina todėl, kad ją lanko draugai (7 pav.). Taip pat dažniau šią priežastį nurodė nelankantys mokyklos miesto tipo gyvenvietės (27,7 proc.) nei kaimo (18,9 proc.) apklaustieji ( $\chi^2 = 19,2$ ;  $p < 0,001$ ).

Lyginant tyrimo duomenis pagal mokyklas nustatyta, kad apklaustiesiems iš miesto mokyklų (49,5 proc.), kuriems nesiseka mokytis, susidūrus su sunkumais dalyko mokytojas papildomai aiškina rečiau nei kaimo mokyklų (63,4 proc.) mokiniams. Mokytojai dažniau papildomai aiškina apklaustiesiems, kurie blogai lanko pamokas mieste (36,4 proc.) nei kaime (20,0 proc.) ( $\chi^2 = 15,0$ ;  $p < 0,005$ ).

Mokyklos nelankantys kaimo (21,1 proc.) dažniau nei miesto (11,3 proc.) mokyklas lankę apklaustieji, susi-

dūrę su mokymosi sunkumais, kreipdavosi pagalbos į dalyko mokytojus ( $\chi^2 = 17,7$ ;  $p < 0,001$ ). Tačiau blogai pamokas lankantys mieste (38,6 proc.) dažniau nei kaime (22,3 proc.) mokiniai, susidūrę su mokymosi sunkumais, mokykloje kreipdavosi pagalbos į dalyko mokytoją.

Dalyko mokytojas mokymosi sunkumus padeda įveikti blogai pamokas lankantiems dažniau mieste (31,2 proc.) nei kaime (16,0 proc.) ar miesto tipo gyvenvietėje (24,3 proc.). Nelankančiųjų mokyklos kaimo (24,6 proc.) dažniau nei miesto (16,4 proc.) ar miesto tipo gyvenvietės (16,2 proc.) apklaustųjų teigimu, mokymosi sunkumus mokykloje padeda jiems įveikti dalyko mokytojas ( $\chi^2 = 17,7$ ;  $p < 0,001$ ). 30,6 proc. miesto tipo gyvenvietės ir 19,9 proc. miesto mokyklų apklaustųjų, kurie nelanko mokyklos, susidūrus su mokymosi sunkumais, dažniausiai niekas nepadaeda ( $\chi^2 = 28,6$ ;  $p < 0,0001$ ). Mokymosi sunkumus įveikti mokykloje dažniau niekas nepade-



7 pav. Teiginio „į mokyklą ateinu todėl, kad lanko mano draugai“ vertinimas pagal gyvenamąją vietą

da blogai pamokas lankantiems mieste (54,3 proc.), nei miesto tipo gyvenvietėje (37,0 proc.).

Susidūrę su mokymosi sunkumais, apklaustieji neretai į nieką nesikreipia pagalbos ir patys sprendžia problemas. Nelankantys mokyklos mokiniai mieste (43,8 proc.) dažniau nei kaime (30,3 proc.) mokymosi sunkumų problemas sprendžia patys. Tokių pat problemų sprendimo kelią renkasi 51,4 proc. kaimo ir 33,8 proc. miesto mokyklos mokinių, kuriems nesiseka mokytis ( $\chi^2=15,1$ ;  $p<0,005$ ).

Apibendrinant atlikto tyrimo rezultatus, akivaizdu, jog socialinės ugdymo sąlygos siejamos su mokinių mokymosi nesėkmėmis.

### Išvados

Mokiniai, nelankantys mokyklos, kaime labiau nei mieste, nesėkmingo mokymosi priežastimi nurodo mokymosi sunkumus ir tėvų nedarbą. Mokyklos nelankantys mokiniai miesto tipo gyvenvietėje dažniau nei mieste ar kaime susiduria su rašymo ir skaičiavimo sunkumais, nemoka mokytis, o kartu dažniau patiria smurtą šeimoje.

Blogai pamokas lankantys mieste labiau nei miesto tipo gyvenvietėje ir kaime nesėkmingo mokymosi priežastis ir nenorą lankyti mokyklą sieja su išankstiniu mokytojo nusistatymu. Blogai mokyklą lankantys kaime dažniau

nei mieste ir miesto tipo gyvenvietėje mano, kad mokymasis sunkiai sekasi, nes dažniau nemato mokymosi prasmės, mokykloje jų niekas nedomina, o į mokyklą ateina todėl, kad ją lanko draugai. Blogai pamokas lankantiems mieste dažniau nei kaime mokytojai aiškina papildomai.

### Literatūra

1. Barkauskaitė M., Indrašienė V., Gaigalienė M., Rimkevičienė V., Vasiliauskas R. Nesėkmingo mokinių mokymosi priežasčių tyrimo teoriniai ir empiriniai aspektai // *Pedagogika*. – T. 70 (2004).
2. Barkauskaitė M., Indrašienė V., Gaigalienė M., Rimkevičienė V. Rizikos veiksniai, lemiantys šalinimų iš pagrindinės mokyklos nepažangumą // *Pedagogika*. – T. 74 (2005).
3. Rimkevičienė V. Mokyklos nelankymo ir antramečiavimo kaina. – Vilnius, 2001.
4. Rimkutė J, Rimkevičienė V. Mokyklos nelankymas kaip socialinės atskirties veiksnys: pedagogų požiūris // *Švietimo reforma ir mokytojų rengimas: aktualijos ir perspektyvos*. – Vilnius, 2004.
5. Rupšienė L. Nenoras mokytis – socialinis pedagoginis reiškinys : [monografija]. – Klaipėda, 2000.

### Summary

M. Barkauskaitė, M. Gaigalienė, V. Indrašienė, V. Rimkevičienė, A. Guoba

### LINKS BETWEEN SOCIAL FACTORS AND LEARNING FAILURE

Due to various social changes in Lithuania the number of socially and pedagogically neglected children is increasing. However, today schools are not ready to provide proper conditions for the children having learning failure to adapt and develop their abilities.

There was a research carried out in 2005 by order of Ministry of Education and Science. 667 target group students took part in the research: children, who do not attend school, those, who experience learning failure, or have poor attendance. The research was carried out in Vilnius, Kaunas cities, Utena, Širvintos, Jieznas, Šalčininkai, Varėna regional schools. The statistical analysis of the data was done using SPSS 10.1 program. Only statistically reliable data were analyzed.

The research showed that country children who have difficulties at school, have no conditions for learning at home than the children living in cities whereas city children belonging to the same group have worse perception of teachers' explanation than the ones living in small towns and villages. Students, having learning problems, tend to ask subject teachers for help and receive it more

often in regional schools than the children in cities.

Students who do not attend school point out that the main reason of learning failure is difficult studies and parents' unemployment. This tendency is more evident in the country than in the city. Children, who live in small towns or town-type villages and do not attend school, have writing and calculating problems and do not know how to learn more often than the ones in the village or city. They also experience violence in their families more frequently.

Children with poor attendance in cities tend to relate learning problems and unwillingness to study to the anticipatory attitude of the teacher towards them more than the children in the country or town-type villages. It is more common in the village than in the city or town-type villages that students with poor attendance have no interest or motivation to learn and they go to school just because their friends attend it. City children with poor attendance receive more additional explanations from their teachers than those in the country.

*Vilniaus pedagoginis universitetas  
Įteikta 2005 m. gruodžio mėn.*