

MYKOLO ROMERIO UNIVERSITETO
PSICHOLOGIJOS INSTITUTAS

KAROLINA VENSLAUSKIENĖ
(TEISĖS PSICHOLOGIJOS STUDIJŲ PROGRAMA)

**SMURTAUJANČIŲ PRIEŠ INTYMŲ PARTNERIŲ NUSIKALTUSIŲ VYRŲ IR MOTERŲ
SMURTO RIZIKOS VEIKSNIŲ PALYGINIMAS**

Magistro baigiamasis darbas

Darbo vadovė
dr. Laura Ustinavičiūtė

Vilnius, 2017

TURINYS

1. PRATARMĖ	4
2. LITERATŪROS APŽVALGA	6
2.1. Smurto prieš intymų partnerį samprata	6
2.2. Feministinė teorija	8
2.3. Prieraišumo teorija	9
2.4. Socialinio išmokimo teorija	11
3. PAKARTOTINIO SMURTO PRIEŠ INTYMŲ PARTNERĮ RIZIKA.....	13
4. SMURTAUJANČIŲ PRIEŠ INTYMŲ PARTNERĮ VYRŲ / MOTERŲ RIZIKOS VEIKSNIAI... 16	
4.1. Praeityje įvykdytas smurtas	16
4.2. Piktnaudžiavimas alkoholiu	18
4.3. Praeityje patirtas ir (arba) matytas smurtas.....	20
4.4. Žemas išsilavinimas ir įsidarbinimo problemos	22
4.5. Smurtinį elgesį palaikančios nuostatos	23
5. TYRIMO PROBLEMA, TIKSLAS, UŽDAVINIAI	26
6. METODIKA	28
6.1. Tyrimo dalyviai.....	28
6.2. Tyrimo metodika.....	33
6.3. Tyrimo eiga.....	35
6.4. Statistiniai duomenų analizės metodai.....	35
7. TYRIMO REZULTATAI	36
7.1. Vyrų / moterų, smurtaujančių prieš intymų partnerį, smurtinio elgesio rizikos veiksnių skirtumai	36
7.1.1. Praeityje įvykdytas smurtas.....	36
7.1.2. Fizinė agresija	37
7.1.3. Piktnaudžiavimas psichiką veikiančiomis medžiagomis	38
7.1.4. Vaikystėje / paauglystėje patirtas ir (ar) matytas smurtas	39
7.1.5. Žemas išsilavinimas ir įsidarbinimo problemos.....	40
7.1.6. Smurtinį elgesį palaikančios nuostatos	41
7.1.7. Pakartotinio smurto prieš intymų partnerį rizika	42
8. REZULTATŲ APTARIMAS	43

9. IŠVADOS.....	49
10. LITERATŪRA.....	50
11. SANTRAUKA	60
12. SUMMARY	61
13. PRIEDAI	62

1. PRATARMĖ

Smurto prieš intymų partnerį reiškinyje egzistuoja šimtmečius, tačiau smurto prieš intymų partnerį agresija pripažinta kaip socialinė problema tik XX amžiaus antroje pusėje. Pripažinus šį reiškinį problema, padidėjo ir tyrėjų, praktikų bei visuomenės dėmesys (Bengston ir kt., 2005). Svarbu pabrėžti, jog smurtas prieš intymų partnerį gali pasireikšti bet kurioje pasaulio šalyje, kultūroje, religijoje ir socioekonominėje grupėje. Jis gali būti naudojamas vyrų prieš moteris, moterų prieš vyrus bei tos pačios lyties tarpusavio santykiuose. Taip pat smurtiniai veiksmai gali būti naudojami tiek tarp sutuoktinių, tiek tarp sugyventinių, tiek tarp susitikinėjančių asmenų (Steward, MacMillan, Wathen, 2012). Paskutiniu metu Lietuvos periodinėje spaudoje ir televizijoje gana dažnai kalbama apie prieš intymų partnerį naudojamą smurtą. Neretai vienas ar kitas smurtinis nusikaltimas sulaukia ypač didelio atgarsio, o dėmesio sulaukę smurtautojai tampa smerkiami visuomenės. Informatikos ir ryšių departamento prie Lietuvos Respublikos vidaus reikalų ministerijos ataskaitos rodo, kad 2015 m. nuo sutuoktinio nukentėjo 2740 asmenų, nuo sugyventinio – 2781 asmuo, o nuo partnerio – 46 asmenys. Atsižvelgiant į tai galima teigti, jog smurtas prieš intymų partnerį – itin aktuali problema Lietuvoje. Svarbu pabrėžti, kad tai – oficialiai fiksuoti duomenys, tačiau latentinis nusikaltimų skaičius gali būti žymiai didesnis. Realus nukentėjusiųjų skaičius gali skirtis todėl, kad ne kiekvienas smurto prieš intymų partnerį panaudojimo atvejis atsiduria teisėsaugos akiratyje, t. y. neretai auka dėl įvairių priežasčių nusprendžia nesikreipti pagalbos. Ypač vyrai yra mažiau linkę skambinti policijai ir rečiau praneša apie patiriamą smurtą. Paprastai jie informuoja apie patirtą smurtą tik tuomet, kai jiems prireikia medicinos pagalbos. Visuomenėje yra itin gajus įsitikinimas, kad vyras turi gebėti save apginti, ypač nuo moters. Dėl patirto smurto vyrai neretai jaučia gėdą, o tai sustabdo juos nuo krepimosi pagalbos, be to, jie dažnai jaučia baimę, jog jų pasakojimu niekas nepatikės (Jackson, 2007). Smurto prieš intymų partnerį reiškinyje yra neretai nuvertinamas. Dėl šios priežasties dažnai pamirštama atkreipti dėmesį į tai, kokią didžiulę žalą ši problema turi vyrų bei moterų fizinei sveikatai, psichikos sveikatai ir emocinei gerovei (Steward, MacMillan, Wathen, 2012).

Nors galima atrasti daug mokslinių tyrimų, analizuojančių smurto prieš intymų partnerį problematiką, tačiau, deja, daugelis jų yra atlikti užsienio šalyse. Daugelis tyrimų koncentruojasi į smurtaujančius prieš intymų partnerę vyrus, tačiau vis dar gana mažai žinoma apie smurtaujančius prieš intymų partnerį moteris (Lee, Stefani, Park, 2014; Ulloa, Hammett, 2016). Pabrėžtina, kad kai kurie tyrimai patvirtino, jog tiek vyrai, tiek moterys smurtinius veiksmus prieš intymų partnerį naudoja vienodai dažnai ir dėl tokių pačių priežasčių (Lee, Stefani, Park, 2014; Chan, 2012). Tačiau taip pat galima atrasti nemažai tam prieštaraujančių mokslinių tyrimų. Pasak šių tyrimų rezultatų, prieš intymų partnerį smurtauti labiau

linkę vyrai. Taip pat vyrams labiau būdingi įvairūs rizikos veiksniai, lemiantys smurto prieš intymią partnerę panaudojimą, lyginant su smurtaujančiomis prieš intymų partnerį moterimis (cit. pagal Ulloa, Hammett, 2016; cit. pagal Cho, 2012). Galima teigti, kad klausimas ir diskusijos, kam labiau būdingas smurtas prieš intymų partnerį, ir kokie rizikos veiksniai, lemiantys smurto naudojimą, yra labiau būdingi vyrams ir moterims, yra aktualūs ir dabar. Deja, bet Lietuvoje, nors ir smurtaujančių asmenų skaičius iš tiesų yra didelis, atliktų tyrimų, analizuojančių smurtinį elgesį lemiančius veiksnius, yra nepakankamai, o juose tiriami smurtaujantys vyrai. Dėl šios priežasties šio darbo tikslas – palyginti smurtaujantiems prieš intymią partnerę vyrams ir smurtaujančioms prieš intymų partnerį moterims būdingus rizikos veiksnius.

2. LITERATŪROS APŽVALGA

2.1. Smurto prieš intymų partnerį samprata

Smurtas artimoje aplinkoje, o tiksliau smurtas prieš intymų partnerį – itin senas reiškinys, pastaraisiais metais sulaukiantis vis daugiau visuomenės dėmesio. Smurto prieš intymų partnerį paplitimas bei smurtinių veiksnių dažnumas iš tiesų sulaukia didelio visuomenės rūpesčio (Stuart ir kt., 2009). Smurtas šeimoje yra unikalus tiek savo pobūdžiu, kadangi vyksta intymių santykių kontekste, tiek dėl galimų pasekmių (Sully, 2011). Nors smurto prieš intymų partnerį reiškinys yra gana plačiai tyrinėjamas, tačiau vis dar kyla įvairių diskusijų, kaip reikėtų apibrėžti smurtą tarp intymių partnerių, kokie veiksniai daro įtaką vyrų ir moterų smurtiniam elgesiui, nukreiptam prieš intymų partnerį, ir pan.

Smurtas prieš intymų partnerį paveikia visas moteris ir visus vyrus, nepaisant jų amžiaus, kilmės, socioekonominio statuso, seksualinės orientacijos ar religijos. Kartais smurtas tarp intymių partnerių yra vadinamas namų / šeimos smurtu, sutuoktinio / partnerio agresyviu elgesiu / užpuolimu, smarkiu mušimu ir pan. (Van Parys ir kt., 2014). Smurtas tarp intymių partnerių apibrėžiamas kaip smurtas tiek heteroseksualiuose, tiek tos pačios lyties intymiuose, romantiškuose santykiuose, kai partneriai gali būti susituokę, gyvenantys kartu ar susitikinėjantys vienas su kitu (Raghavan, Cohen, 2013). Taigi sąvoka *intymus partneris* apima tiek dabartinį / buvusį intymų partnerį, tiek dabartinį / buvusį sutuoktinį ar pasimatymų partnerį (McClennen, 2010; Boslaugh, McNutt, 2008). Pasaulinė sveikatos organizacija (angl. *World Health Organization*, toliau – WHO) ir kiti mokslininkai smurtą tarp intymių partnerių apibrėžia kaip bet kokį elgesį tarp intymių partnerių, kuris sukelia fizinę, psichologinę ar seksualinę žalą (Boslaugh, McNutt, 2008; Steward, MacMillan, Wathen, 2012; World Health Organization, 2006; Heyman, Smith Slep, Foran, 2015 ir kt.). Šiame darbe, interpretuojant smurto prieš partnerį sampratą, bus remiamasi pastarąja apibrėžtimi.

Smurtas prieš intymų partnerį neretai apibūdinamas kaip dažniausiai pasireiškianti smurto forma (Heise, 2011). 2011 m. gegužės 26 d. įsigaliojusiam Lietuvos Respublikos apsaugos nuo smurto artimoje aplinkoje įstatyme smurtas apibrėžiamas kaip veikimu ar neveikimu asmeniui daromas tyčinis fizinis, psichinis, seksualinis, ekonominis ar kitas poveikis, dėl kurio asmuo patiria fizinę, materialinę ar neturtinę žalą. Panašiai smurtą tarp intymių partnerių apibrėžia ir WHO, išskirdama, jog smurtas tarp intymių partnerių apima fizinės agresijos protrūkį, psichologinį smurtą, privertimą lytiškai santykiauti ar bet kokį kitą kontroliuojantį elgesį, nukreiptą prieš intymų partnerį (World Health Organization, 2006). Nors galima rasti įvairių smurto formų, kurios gali būti suskirstytos į įvairias grupes, tačiau vis dėlto literatūroje dažniausiai aptinkamos jau prieš tai įvardytos smurto formos (fizinis, psichinis, seksualinis

ir kt. smurtas), kurias neretai naudoja smurtaujantys prieš intymų partnerį asmenys. P. Chhikara su kolegomis (2013) ir J. C. McClennen (2010) taip pat išskyrė penkias dažniausiai prieš intymų partnerį naudojamas smurto formas:

- Fizinis smurtas, kuris apima kontaktą, kurio tikslas įbauginti, sukelti skausmą, sužaloti, sukelti kitokias fizines kančias ar padaryti kūno sužalojimus (pvz., draskymas, pastūmimas, trenkimas ir pan.).
- Seksualinis smurtas, kuris apima bet kurią situaciją, kurioje yra naudojama jėga ar grasinimai siekiant asmenį priversti dalyvauti nenorimoje seksualinėje veikloje (pvz., vertimas lytiškai santykiauti, vertimas santykiauti oraliniu būdu ir pan.).
- Psichologinis smurtas (kitaip vadinamas emociniu arba psichiniu smurtu), kuris apima konfliktinius veiksmus ar pasireiškimus, kurių tikslas aukai sukelti nepasitikėjimą ir sumaištį (pvz., tyčiojimas, žeminimas, izoliavimas ir pan.).
- Ekonominis smurtas, kuriam būdingas intymaus partnerio priėjimo prie ekonominių resursų kontroliavimas (pvz., vertimas prašyti pinigų, vertimas išlaikyti smurtautoją ir pan.).
- Persekiojimas, kuriam, pasak T. K. Logan ir R. Walker (2009), būdingas nepriimtinas ir pasikartojantis elgesys, nukreiptas į specifinį individą ir skatinantis baimę ar susirūpinimą savo saugumu (pvz., sekimas, smurtautojo stovėjimas priešais aukos namus ir pan.).

Svarbu pabrėžti, kad bet kuri prieš intymų partnerį naudojama smurto forma neretai yra naudojama tyčia, turint tikslą sukelti bet kokio pobūdžio žalą. Taip pat intymių partnerių smurtas neretai yra suprantamas ne tik kaip tam tikras epizodas, bet ir kaip smurtinis, agresyvus bei kontroliuojantis elgesys, kuris linkęs kartotis ir kurį intymus partneris neretai naudoja ilgą laiką (mėnesių mėnesiais ir metų metais), tokiu būdu traumuodamas auką (Wilson ir kt., 2011). Smurtas tarp intymių partnerių neretai aiškinamas remiantis įvairiais ciklais. Dažniausiai literatūroje minimas L. E. A. Walker (1979) smurto ciklas, kurį sudaro 3 fazės: įtampos augimo fazė, kurios metu kyla įtampa, gali būti naudojamas pravardžiavimas ar kitas agresyvus elgesys; smurto fazė, kurios metu fizinis smurtas tampa neišvengiamas; ir atgailos fazė, kurios metu smurtautojas gailisi dėl prieš tai buvusio elgesio, bando atsiprašyti aukos ir su ja susitaikyti. Kitas, taip pat dažnai literatūroje minimas yra atstūmimo-smurto ciklas. Pasak J. Brown, K. James ir A. Taylor (2010), šis ciklas susideda iš keturių žingsnių: patiriamas atstumiantis intymaus partnerio elgesys, atstumiantis intymaus partnerio elgesys suprantamas kaip grėsmė jausmams arba ego, jaučiamą grėsmę bandoma sumažinti menkinant intymų partnerį, o nepavykus susidoroti su atstūmimo jausmu naudojamas psichologinis arba fizinis smurtas.

Kadangi smurtinio elgesio problemos sukelia daug neigiamų pasekmių, nustatyti tokio elgesio priežastis yra ypač svarbu, todėl egzistuoja nemažai požiūrių ir teorijų, analizuojančių šiuos aspektus. Smurtinio elgesio pasireiškimą nagrinėja smurto kultūros teorija (angl. *culture of violence theory*), ekologinė teorija, evoliucinė teorija, biopsichosocialinė teorija, mainų teorija (angl. *exchange theory*), resursų teorija ir kitos. Tačiau dažniausiai analizuojant artimoje aplinkoje pasireiškiančio smurto atvejus mokslinėje literatūroje yra minimos feministinė teorija ir įvairios jos atšakos, prierašumo teorija bei socialinio išmokimo teorija.

2.2. Feministinė teorija

Feministinė teorija, kaip ir daugelis šios teorijos atšakų, – viena iš dažniausiai naudojamų teorijų siekiant paaiškinti smurto prieš intymų partnerį reiškinių. Pasak L. Gelsthorpe ir A. Morris (1990), J. W. Messerschmidt (1993) ir K. Millet (1970), smurtas prieš intymų partnerį – viena iš pagrindinių patriarchyto apraiškų visuomenėje (cit. pagal Herzog, 2007). Anot K. S. Menard, A. L. Anderson, S. M. Godboldt (2009), smurtas prieš intymų partnerį yra asimetriškas, kadangi smurtaujančių prieš intymią partnerę vyrų yra daugiau nei smurtaujančių prieš intymų partnerį moterų. Tai patvirtino ir įvairių tyrimų rezultatai, kuriuose išryškėjo, kad smurtas prieš intymų partnerį yra būdingas vyriškajai lyčiai (Menard, Anderson, Godboldt, 2009). Remiantis šia ideologija, santykiai tarp lyčių kuria ir palaiko vyrų dominavimą tiek šeimoje, tiek visuomenėje (Herzog, 2007). Pasak S. Herzog (2007), feministinė teorija pabrėžia tai, jog visuomenėje, kurioje dominuoja vyrai, patriarchaliniai santykiai neretai yra palaikomi stereotipinių arba tradicinių lyčių vaidmenų. Pastariesiems yra priskiriami tam tikri požiūriai arba lūkesčiai, kurie nusako, kokie socialiniai vaidmenys tinka vyrams ir moterims. Įvairūs tyrėjai pabrėžė, kad tradiciniai lyčių vaidmenys, požiūris į vyrus ir moteris stiprinami neformaliomis bei formaliomis kontrolės sistemomis. Jos stiprina įsitikinimą, jog vyrai turi teisę naudoti fizinę jėgą prieš savo intymias partneres. Tokiu būdu vyrai siekia savo partneres įbauginti, kontroliuoti ir būti pranašesni intymiuose santykiuose. D. B. Sugarman ir S. L. Frankel (1996) teigimu, tradicinių lyčių idealų bei lūkesčių laikymasis išlaiko moteris pavaldžias vyrams ir yra viena iš pagrindinių smurto prieš moteris priežasčių.

Kita teorija, kuria dažnai siekiama paaiškinti smurto prieš intymų partnerį reiškinių, yra feministinės teorijos atšaka, t. y. radikaloji feministinė teorija. Svarbiausia jos mintis – moterys yra engiamos (Damant ir kt., 2008). Pagrindinė moterų pavergimo (išnaudojimo) priežastis yra fiziologiniai lyčių skirtumai – moterys gimdo bei augina vaikus ir todėl yra labiau pažeidžiamos, fiziškai silpnesnės. Dėl to yra apribotos jų veiklos galimybės (Gustienė, 2005). Remiantis šia teorija, smurtas prieš intymų partnerį pasireiškia patriarchalinėje visuomenėje, kurioje moterys, lyginant su vyrais, turi mažiau galios. Dėl šios

priežasties moterys yra jautresnės smurtiniams veiksams (McClennen, 2010). Pasak J. Hamel (2009), vyrų kaip smurtautojų, o moterų – kaip aukų, suvokimas yra neišvengiamas. Tai šią teoriją padaro asimetrišką lyčių atžvilgiu. Tačiau įvairūs autoriai pažymi, jog ši teorija gali pasitarnauti siekiant pakeisti lytimi grindžiamą socialinės galios struktūrą. Taip pat pabrėžiama, kad smurtas prieš intymų partnerį turi būti laikomas nusikalstama veika, už kurią turi būti baudžiama teisinėmis priemonėmis (McClennen, 2010). Radikalią feministinę teoriją akcentuoja, jog smurtas šeimoje – tai ne tik vieno asmens smurtiniai veiksmai, nukreipti į kitą asmenį. Tai yra socialinė problema, kuri rodo nelygią lyčių galią patriarchalinėje visuomenėje (Damant ir kt., 2008).

Svarbu pabrėžti, kad, pasak tokių tyrėjų, kaip W. S. DeKeseredy ir M. Dragiewicz (2007), M. P. Johnson (1995), D. Kurz (1989), E. Stark (2006), K. A. Yllo (1993) ir kt., smurtautoju gali būti ne tik vyras. Moterys taip pat gali smurtauti prieš intymų partnerį, tačiau tokio elgesio priežastis – ne noras kontroliuoti intymų partnerį, bet siekis save apginti nuo smurtaujančio partnerio (cit. pagal Lawson, 2012). Tačiau prieraišumo teorijoje nėra laikomasi įsitikinimo, jog smurtinis elgesys yra labiau būdingas tam tikrai lyčiai. Remiantis šios teorijos prielaidomis, smurtinio elgesio pasireiškimą lemia vaikystėje patirtas smurtas ir nepriežiūra.

2.3. Prieraišumo teorija

Pasak M. E. Hyde-Nolan ir T. Juliao (2012), prieraišumas – tai tarpusavio sąveika, ilgalaikis emocinis ryšys tarp kūdikio ir jį prižiūrinčio asmens, kai jie bendraudami gerina santykių kokybę bei tarpusavio ryšį. Pasak J. Bowlby (1982), kūdikis susikuria „dirbantį modelį“ (angl. *working model*), kuris paaiškina, kaip gali veikti fizinis pasaulis, kaip gali elgtis jo motina ar kiti artimi asmenys, kaip gali elgtis jis pats ir kaip kiekvienas asmuo bendrauja su kitais individais. Kada kūdikio globėjas elgiasi taip, kaip buvo tikėtasi ir laukta, modelis išlieka nepakitęs, tačiau, jei globėjo elgesys tampa nenuspėjamas, kūdikiui priverstinai tenka keisti susikurtą modelį ir dėl šios priežasties pasikeičia jo saugus prieraišumas (Hyde-Nolan, Juliao, 2012). Taigi, pagrindinė prieraišumo teorijos idėja yra ta, kad suaugęs asmenys turi apsaugoti savo vaiką, suteikti jam saugumo jausmą.

Nors saugus prieraišumas yra dažniausiai tėvų ir vaikų santykiuose pasitaikantis prieraišumo tipas (~ 75 proc. atvejų), tačiau tarp tėvų ir vaiko santykių gali išsivystyti ir vengiantis, ambivalentiškas ar neorganizuotas / sutrikęs prieraišumas, kurie yra ne tokie nuspėjami, palyginti su saugiu prieraišumu (Hyde-Nolan, Juliao, 2012). Anot S. M. D. Ainsworth, saugus prieraišumas apima: dažną fizinį kontaktą tarp kūdikio ir motinos, ypač per pirmuosius 6 mėnesius, ir motinos gebėjimą laikant kūdikį rankose jį nuraminti; motinos jautrią reakciją į kūdikio siunčiamus signalus bei jos gebėjimą laiku suteikti paramą;

aplinką, kuri padeda vaikui suprasti, jog jo veiksmai sulaukia pasekmių. Taigi, saugiai prisirišęs vaikas pasitikės motina, žinos, kad ji jam visuomet padės, ir save suvoks kaip vertą rūpinimosi (cit. pagal Bowlby, 1982).

Pagal prieraišumo teoriją, vaikystėje matytas smurtas tarp intymių partnerių (pvz., tėvų arba globėjų) sutrikdo vaiko saugų prieraišumą, o tai veda prie emocijų reguliavimo sunkumų, palikimo nerimo, o suaugus – priklausomo prieraišumo stiliaus (Roberts ir kt., 2010). Pasak M. E. Hyde-Nolan ir T. Juliao (2012), taikomo prieš vaiką smurto rezultatas gali būti būtent nesaugus ir neramus prieraišumas, kuris gali būti skirstomas į vengiantį, ambivalentišką arba neorganizuotą. Nervingas prieraišumas gali nulemti būsimas socialines ir emocines problemas. Tyrėjai teigia, jog asocialus elgesys gali būti susijęs su ankstyva neigiama šeimos patirtimi ir su nesaugaus prieraišumo modeliu. Šiam modeliui būdingas nepasitikėjimas motina ir nežymus nerimas, jaučiamas išsiskyrus su ja, palyginti su saugiai prisirišusiais vaikais. Taip pat nesaugiai prisirišęs vaikas nelinkęs siekti artumo su motina, net gali jos vengti. Šis modelis dažniau būdingas vaikams, kurie yra patyrę fizinį smurtą ar vaikystėje patyrė nepriežiūrą (Hyde-Nolan, Juliao, 2012).

C. Hazan ir P. Shaver (1987) nustatė, kad suaugę asmenys intyviuose santykiuose linkę demonstruoti panašius modelius (pvz., saugaus ar nesaugaus prieraišumo), kuriuos sukūrė vaikystėje. Nervingai prisirišę asmenys bijo būti palikti, o vengiančiai prisirišę – bijo artumo. Pasak G. Downey ir kolegų (2000), atstumtam asmeniui agresija ar smurtiniai veiksmai neretai atrodo kaip pateisinamas atsakas (cit. pagal Brown, James, Taylor, 2010). Dėl šios priežasties daugelis žmonių gali vengti atstūmimo stengdamiesi kontroliuoti kito asmens elgesį. R. C. Fraley, N. G. Waller, C. L. Brennan (2000) atlikto tyrimo rezultatai parodė, kad asmenys, kuriems būdingas nesaugaus prieraišumo stilius, yra linkę matyti savo partnerius kaip nepatikimus ir neprieinamus. Ir nors žmonės, kuriems būdingas toks prieraišumo stilius, neretai trokšta, jog jais būtų rūpinamasi, tačiau taip pat jie jaučiasi nepatogiai ir ambivalentiškai, kai tampa priklausomi nuo savo partnerių palaikymo. O R. Kobak ir C. Hazan (1991) tyrimas atskleidė, jog asmenys, kuriems būdingas nesaugus prieraišumas (ypač asmenys, kuriems būdingas nerimastingas prieraišumas), neretai savo romantiškuose santykiuose patiria nerimą, turi didelę baimę būti palikti, jiems būdinga prastesnė emocijų reguliacija, pavydo jausmas, patiriamas stresas ir prasta komunikacija (cit. pagal Goldenson ir kt., 2009). Anot J. Brown, K. James ir A. Taylor (2010), vyrai, kurie sėkmingai kontroliuoja partnerę ir dominuoja santykiuose, apsisaugo nuo jausmų, kurie gali kilti dėl intymios partnerės nepriklausomybės. Taip pat K. Bartholomew, A. Henderson ir D. Dutton (2001), J. Bookwala (2002) ir kt. tyrimų rezultatai parodė, jog kai vienas iš intymių partnerių bijo intymumo (būdingas vengiantis arba baimingas (angl. *fearful*) prieraišumas), o kitas partneris bijo būti paliktas – tuomet tokiai

porai būdinga didesnė smurto vienas prieš kitą rizika ir smurtas gali būti naudojamas nepriklausomai nuo lyties, t. y. smurtautoju gali tapti tiek vyras, tiek moteris (cit. pagal Hamel, 2009).

Remiantis prieraišumo teorija, smurtą gali naudoti tiek vyrai, tiek moterys. Smurtaujantiems prieš intymų partnerį asmenims būdingas nesaugus prieraišumas ir sukurtų modelių vaikystėje, kuriuos naudojo santykiuose su tėvais, perkėlimas į santykius su intymiu partneriu. Dėl to smurtaujantys prieš intymų partnerį vyrai bei moterys smurtinius veiksmus ir partnerio kontrolę gali laikyti normaliu bendravimo būdu. Tuo tarpu socialinio išmokymo teorija, kaip ir prieraišumo teorija, koncentruojasi į vaikystėje išmokus elgesio modelius.

2.4. Socialinio išmokymo teorija

Smurtą prieš intymų partnerį taip pat galima paaiškinti remiantis socialinio išmokymo teorija. Socialinio išmokymo teorija – viena iš pagrindinių teorijų, aiškinančių smurto prieš intymų partnerį reiškinių, ypač vyrų atliekamų smurtinius veiksmus. Šioje teorijoje pabrėžiama, kad nauji elgesio modeliai gali būti išmokstami per tiesioginę patirtį arba stebint kitų asmenų elgesį (Bandura, 1971). Anot C. S. Widom (1989), asmuo, kuris artimoje aplinkoje augdamas mato smurtą ar tampa smurto auka vaikystėje, suaugęs gali pats tapti smurtautoju arba intymaus partnerio smurto auka. Vaikai išmoksta smurtauti matydami savo smurtaujančius tėvus arba patys patirdami smurtą (cit. pagal Conradi ir kt., 2009). Galima teigti, jog individai išmoksta smurtinio elgesio ne tik matydami smurtaujančius tėvus, bet ir kartodami jų elgesį (Uthman, Lawoko, Moradi, 2009). Modelių imitacija – tai svarbiausias vaikų mokymosi elementas. Šis procesas pasireiškia vystantis vaiko kalbai – reiškiant agresiją ir priimant moralinius sprendimus (Hyde-Nolan, Juliao, 2012).

Asmenys su savo šeimos nariais elgiasi agresyviai, nes operantinio sąlygojimo pagalba ir stebėdami kitus išmoko taip elgtis. Pasak M. E. Hyde-Nolan ir T. Juliao (2012), elgesys yra stiprinamas pasitelkus teigiamus ir neigiamus pastiprinimus, o bausmėmis jis yra slopinamas. Tačiau įvairūs tyrimai atskleidė, kad fizinių bausmių taikymas turi tiek trumpalaikius, tiek ilgalaikius neigiamus efektus, kurie gali atsirasti dėl naudojamų fizinių bausmių, pvz., padidėjusi fizinė agresija, asocialus elgesys, suprastėję tėvų ir vaiko santykiai, kriminalinis elgesys, psichikos sveikatos problemos, smurto naudojimas prieš intymų partnerį suaugus (Hyde-Nolan, Juliao, 2012).

Svarbu pabrėžti, jog socialinės normos ir lyčių vaidmenys, kuriuos išmokstame jau vaikystėje, yra perduodami iš kartos į kartą. Dėl to smurtinėje aplinkoje užaugęs vaikas gali pats tapti smurtautoju ar smurto auka intymiuose santykiuose (Uthman, Lawoko, Moradi, 2009). Tyrimų rezultatai rodo, jog asmenys, patyrę smurtą vaikystėje, priklauso aukštesnės rizikos grupei, vertinant, ar jie ateityje smurtaus

prieš savo pačių vaikus. Taip pat vyrai, vaikystėje matę prieš motiną smurtaujančią tėvą, priklauso aukštesnės rizikos grupei, vertinant, ar jie ateityje smurtaus prieš savo intymias partneres. Be to, vaikystėje matytas ar patirtas smurtas padidina tiek vyro smurto prieš intymų partnerį riziką, tiek riziką tapti intymaus partnerio smurto auka (Hyde-Nolan, Julia, 2012).

Galima pridurti, kad prieš tai analizuotos teorijos nurodo įvairias smurto prieš intymų partnerį priežastis ir teigia, kad tam tikri veiksniai gali padidinti smurto prieš intymų partnerį riziką. Svarbu atkreipti dėmesį, jog vienu tyrimų rezultatai neretai prieštarauja kitų tyrimų rezultatams. Dėl šios priežasties šiuo metu ir yra keliamas klausimas, ne tik kokiomis teorijomis remiantis galima paaiškinti smurto prieš intymų partnerį reiškinį, bet ir kokie rizikos veiksniai yra būdingi smurtaujantiems prieš intymią partnerę vyrams ir smurtaujančioms prieš intymų partnerį moterims.

3. PAKARTOTINIO SMURTO PRIEŠ INTYMŲ PARTNERĮ RIZIKA

Svarstymas apie nusikalstamą veiką padariusio asmens pavojingumą ir pakartotinės nusikalstamos veikos atlikimo tikimybę visuomet buvo svarbus teisėsaugos specialistams priimant sprendimus. Pasak D. Steffensmeier, S. Demuth (2000) ir M. S. Vigorita (2003), policininkai labiau linkę suimti tuos įtariamuosius, kuriuos laiko pavojingais, prokurorai pateikia kaltinimus tiems kaltinamiesiems, kuriems, jų manymu, būdingas pakartotinis nusikalstamumas, o teisėjai apsversto galimą pakartotinio smurto prieš intymų partnerį riziką prieš priimdami sprendimą (cit. pagal Henning, Martinsson, Holdford, 2009). Anksčiau atlikto tyrimo metu, kai buvo tirti policijos reagavimo į smurto prieš intymų partnerį skambučius būdai, paaiškėjo, jog reaguodami į smurto prieš intymų partnerį atvejus policininkai dažniausiai duodavo patarimą /vykdydavo mediaciją, išvesdavo smurtavusį asmenį iš namų 8 valandoms arba suimdavo ir laikydavo smurtautoją areštinėje ilgiau nei 8 valandas. Po 6 mėn. trukusio tolesnio tyrimo paaiškėjo, kad mažesnis recidyvizmo lygis būdingas tiems asmenims, kurie buvo suimti ir laikomi areštinėje, palyginti su kitais asmenimis (pvz., kuriems buvo duotas patarimas / vykdyta mediacija). Atsižvelgdamos į tai, daugelis šalių pasirinko privalomą arba rekomenduojamą suėmimo politiką smurto prieš intymų partnerį atvejais. Ir nors galima atrasti tyrimų, kurių rezultatai rodo, kad areštas neduoda jokios naudos, tačiau vis dėlto daugiau tyrimų rezultatų liudija, jog areštas turi atbaidymo efektą tarp tų, kurie nori prisitaikyti visuomenėje, ir areštas sumažina pakartotinio smurto tikimybę ateityje (Menard, Anderson, Godboldt, 2009). Pasak P. R. Kropp (2002), panaudojus smurtą prieš intymų partnerį, pakartotinio smurto panaudojimo rizika pirmų dvejų metų laikotarpiu, remiantis įvairiais tyrimais, svyruoja nuo 30 iki 70 proc., tačiau svarbu pabrėžti, kad šie skaičiai neįtraukia oficialiai neužfiksuotų smurto prieš intymų partnerį įvykių (cit. pagal Barnish, 2004). Taigi galima teigti, jog pakartotinio smurto prieš intymų partnerį rizika gali būti dar didesnė. Anot E. W. Gondolf (1997), M. Grann ir M. Wedin (2002), B. Renauer ir K. Henning (2005) ir kitų tyrėjų, pakartotinio smurto prieš intymų partnerį tikimybė pirmaisiais metais po smurtinio įvykio yra didelė. Pakartotinai prieš intymų partnerį smurtauja nuo ketvirtadalio iki pusės smurtą naudojusiu asmenų (cit. pagal Henning, Martinsson, Holdford, 2009).

Smurtinio elgesio prieš intymų partnerį riziką lemia įvairūs rizikos veiksniai. Šiuos veiksnius K. Henning, R. Martinsson ir R. Holdford (2009) suskirstė į statinius (stabilius) bei dinامينius. Statiniai veiksniai – tai tokie veiksniai, kurių negalima pakeisti intervencijų pagalba ir kurie apima smurtautojo amžių pirmosios nusikalstamos veikos padarymo metu, nusikaltimo sunkumą (pvz., intymiam partneriui sukėlė fizinį skausmą ar sunkiai sutrikdė sveikatą), kriminalinio elgesio istoriją (pvz., praeityje buvę teistumai) ir šeimos istoriją (pvz., vaikystėje patirtas smurtas). Dinaminiai rizikos veiksniai – tai charakteristikos, kurias galima pakeisti intervencijomis ir kurios apima kognityvinį funkcionavimą,

asocialias nuostatas, piktnaudžiavimą alkoholiu ir narkotinėmis medžiagomis, asmenybės funkcionavimą ir socialinius pasiekimus (pvz., santuokinį statusą, išsilavinimą, darbą ir kt.) (Henning, Martinsson, Holdford, 2009). Pasak B. J. Hart ir A. R. Klein (2013), nustatant pakartotinio smurto prieš intymų partnerį riziką, svarbu įtraukti ir tokius veiksnius kaip smurto seka (t. y. kaip dažnai bei kokių stiprumu smurtas prieš intymų partnerį pasireiškė praeityje), aukai sukeltas poveikis ir žala (pvz., auka patyrė fizinius sužalojimus) ir situacija, kurios metu buvo panaudoti smurtiniai veiksmai (pvz., tuo metu buvo konfliktuojama su intymiu partneriu, buvo piktnaudžiuojama alkoholiu ir kt.). Taip pat J. Roehl su kolegomis (2005) nustatė, jog labiausiai recidyvizmą lemia tokie veiksniai kaip smurtautojo darbo istorija (dirbantys asmenys turi mažesnę tikimybę pakartotinai smurtauti prieš intymų partnerį) ir santykių statusas (t. y. didesnė pakartotinio smurto tikimybė būdinga nesusituokusiems asmenims). O D. A. Ford ir M. J. Regoli (1992) teigimu, žemiausia pakartotinio smurto tikimybė yra tuomet, kai aukai yra suteikta teisinių procesų kontrolė ir ji pasirenka neatsisakyti pareikštų kaltinimų (cit. pagal Kingsnorth, 2006). Pasak D. G. Dutton su kolegomis (1997) ir kitų tyrėjų (pvz., J. L. Edleson, R. J. Gruszniski (1989); L. K. Hamberger, J. E. Hastings (1988) ir kt.), asmenims, išklausiusiems smurtinį elgesį keičiančias programas, būdinga žemesnė pakartotinio smurto tikimybė, lyginant su asmenimis, kurie iš programų buvo pašalinti ir kuriems teismas paskyrė kitas bausmes, tačiau galima atrasti ir nemažai tyrimų, prieštaraujančių šiems rezultatams (cit. pagal Wooldredge, Thistlethwaite, 2002). K. Henning ir L. Feder (2004) atliktas tyrimas, kuriame dalyvavo daug vyrų (5578) bei moterų (1126), smurtavusių prieš savo intymų partnerį, parodė, kad moterims yra mažiau būdingi tam tikri rizikos veiksniai, susiję su vyrų nusikalstamumą prognozuojančiais veiksniais. Moterys, palyginti su vyrais, buvo mažiau kartų suimtos praeityje, mažiau moterų turėjo problemų, susijusių su alkoholio ar narkotinių medžiagų vartojimu. Suimtų moterų aukos informavo apie mažesnę prieš tai buvusį smurtą šeimoje ir buvo mažiau linkusios jausti rimtus grąsinimus iš intymios partnerės. Šie tyrimų rezultatai rodo, jog smurtavusioms prieš intymų partnerį moterims galimai yra būdingas mažesnės rizikos recidyvizmas, lyginant su smurtavusiais prieš intymią partnerę vyrais. J. Wooldredge ir A. Thistlethwaite (2002), palyginę smurtaujančius prieš intymų partnerį vyrus bei moteris, nustatė, kad vyrams apskritai yra labiau būdingas pakartotinio smurto naudojimas. B. Renauer priėjo prie panašios išvados: moterims, smurtaujančioms prieš intymų partnerį, pakartotinio smurto rizika yra perpus mažesnė lyginant su smurtaujančiais prieš intymią partnerę vyrais (cit. pagal Henning, Martinsson, Holdford, 2009).

Iš K. Henning, R. Martinsson ir R. Holdford (2009) atlikto tyrimo paaiškėjo, kad smurtaujančių prieš intymų partnerį moterų recidyvizmą didina žemas išsilavinimas, darbas ne visu etatu ir šeimos problemos vaikystėje. O vyrų recidyvizmą didina elgesio problemos vaikystėje bei asocialus elgesys suaugus, kuris

apima tiek smurto prieš intymią partnerę naudojimą, tiek smurto naudojimą už šeimos rato ribų. Svarbu pabrėžti, jog nors tie patys smurtinio elgesio rizikos veiksniai yra būdingi tiek smurtaujantiems prieš intymią partnerę vyrams, tiek smurtaujančioms prieš intymų partnerį moterims, tačiau gana dažnai išskyla įvairių diskusijų, kam vis dėlto yra labiau būdingas konkretus rizikos veiksnys (pvz., praeityje naudotas smurtas, alkoholio vartojimo problemos ir kt.) – smurtaujantiems prieš intymią partnerę vyrams ar smurtaujančioms prieš intymų partnerį moterims.

4. SMURTAUJANČIŲ PRIEŠ INTYMŲ PARTNERĮ VYRŲ / MOTERŲ RIZIKOS VEIKSNIAI

Jau ilgą laiką įvairūs tyrimai koncentruojasi į vyrų bei moterų naudojamo smurto prieš intymų partnerį priežastis ir rizikos veiksnius. Dažniausiai literatūroje minimi veiksniai, galintys lemti smurto prieš intymų partnerį riziką, apima demografinius veiksnius (pvz., žemos pajamos, įsidarbinimo problemos ir kt.), vaikystėje / paauglystėje patirtas ar matytas smurtas, elgesio sutrikimai / asocialios asmenybės bruožai, piktnaudžiavimas psichiką veikiančiomis medžiagomis, pasitenkinimas tarpusavio santykiais ir kt. (Hamel, 2012). Svarbu pabrėžti, kad daugelio tyrimų rezultatai rodo, jog tarp rizikos veiksnių, lemiančių smurtą prieš intymų partnerį, ryškių skirtumų tarp vyrų ir moterų nėra, t. y. tiek vyrams, tiek moterims būdingi tie patys smurtą prieš intymų partnerį lemiantys rizikos veiksniai (Carney, Buttell, Dutton, 2007; Kimmel, 2002). Vis dėlto kai kurie tyrėjai išskiria tam tikrą rizikos veiksnį kaip labiau būdingą smurtaujantiems prieš intymią partnerę vyrams, o kituose tyrimuose tas pats rizikos veiksnys išskiriamas kaip labiau būdingas smurtaujančioms prieš intymų partnerį moterims. Kaip vieną iš pavyzdžių galima pateikti pasitenkinimo tarpusavio santykiais rizikos veiksnį. K. Henning, A. Jones ir R. Holford (2003) nustatė, jog nepasitenkinimas tarpusavio santykiais yra labiau būdingas smurtą prieš intymią partnerę naudojančioms vyrams. Tuo tarpu N. Gabora su kolegomis (2008), P. Chen ir H. R. White (2004) atskleidė, kad smurtaujančios prieš intymų partnerį moterys yra labiau nepatenkintos santykiais ir linkusios svarstyti skyrybų klausimą, lyginant su smurtaujančiais vyrais. Dėl šių literatūroje randamų neatitikimų yra itin svarbu išanalizuoti dažniausiai minimus rizikos veiksnius ir ištirti, kurie rizikos veiksniai vis dėlto yra labiau būdingi smurtaujantiems prieš intymią partnerę vyrams ir kurie rizikos veiksniai yra labiau būdingi smurtaujančioms prieš intymų partnerį moterims.

4.1. Praeityje įvykdytas smurtas

Pasak I. L. Ramirez (1999), moterys, kurios turi kriminalinę istoriją, įtraukiant įvairaus pobūdžio smurtinius nusikaltimus, yra labiau linkusios smurtauti ir prieš intymų partnerį, lyginant su tokio pobūdžio istorijos neturinčiomis moterimis (cit. pagal Conradi ir kt., 2009). Tai patvirtina ir anksčiau atlikti tyrimai, kurie atskleidė, jog agresyviai besielgiančios moterys (tiek su šeimos nariais, tiek su pažįstamais ar nepažįstamais asmenimis) linkusios smurtauti ir prieš intymų partnerį (Bogaerts, 1997). Taip pat, anot K. L. Chan (2009), praeityje smurtinius veiksmus naudoję vyrai žymiai dažniau linkę naudoti smurtą ir ateityje, lyginant su vyrais, kurie praeityje smurtinių veiksmų prieš intymią partnerę naudoję nebuvo. B. C. Rynerson ir A. H. Fishel (1993) nustatė, jog net apie 82 proc. vyrų, kurie smurtauja prieš intymią partnerę, būdingas praeityje naudotas smurtas įvairiose socialinėse situacijose (t. y. tiek

namuose, tiek už namų ribų) (cit. pagal Bogaerts, 1997). Yra manoma, kad vyrai smurtinius veiksmus prieš kitus asmenis yra linkę naudoti dažniau nei smurtaujančios prieš intymų partnerį moterys (Bogaerts, 1997). Tai patvirtino ir A. L. Busch bei M. S. Rosenberg (2004) atliktas tyrimas, kuris parodė, kad daugiau smurtaujančių prieš intymią partnerę vyrų yra naudoję smurtinius veiksmus ir prieš kitus asmenis, lyginant su smurtaujančiomis prieš intymų partnerį moterimis. Pasak S. C. Swan bei D. L. Snow (2002), ~ 75 proc. smurtaujančių prieš intymų partnerį moterų praeityje turėjo bent vieną areštą, kuris buvo susijęs su smurto prieš kitus asmenis naudojimu. O A. L. Busch ir M. S. Rosenberg (2004) tyrimo rezultatai patvirtino, jog nors didelė dalis vyrų bei moterų turėjo teistumų praeityje, tačiau vis dėlto didesnė dalis vyrų, lyginant su moterimis, buvo teisti už smurto panaudojimą ne prieš intymų partnerį (pvz., pažįstamus ar nepažįstamus asmenis ar šeimos narius). Taip pat nustatyta, kad žymiai daugiau vyriškosios lyties asmenų iki 16 m. turėjo problemų su teisėsauga dėl savo agresyvaus elgesio, palyginti su moterimis (Henning, Jones, Holdford, 2003). Pasak S. Catalano (2008), P. Tjaden ir N. Thoennes (2000), smurtaujantiems prieš intymią partnerę vyrams yra labiau būdingas sunkus smurtas (pvz., spyrimas, trenkimas kumščiu, peilio ar ginklo panaudojimas), o smurtaujančioms prieš intymų partnerį moterims labiau būdingas lengvesnis smurtas (pvz., kokio nors daikto metimas, pastūmimas, trenkimas delnu ir kt.) (cit. pagal Cho, Wilke, 2010). Tai patvirtino ir J. D. Gass su kolegomis (2011) atlikto tyrimo rezultatai. Svarbu paminėti, jog nors J. Archer (2000), M. A. Straus ir R. J. Gelles (1986), L. K. Hamberger ir C. E. Guse (2002) ir kt. tyrimų rezultatai rodo, kad didelių skirtumų tarp smurtaujančių prieš intymią partnerę vyrų ir smurtaujančių prieš intymų partnerį moterų nėra, tačiau vis dėlto vyrai dažniau sužaloja savo intymias partneres (cit. pagal Capaldi ir kt., 2012), taip pat smurtaujantys prieš intymią partnerę vyrai savo aukai sukelia didesnę baimę ir psichologinę žalą, lyginant su smurtaujančių prieš intymų partnerį moterų aukomis (Ross, Babcock, 2009).

Tokius tyrimo rezultatus galima paaiškinti remiantis feministinės teorijos prielaidomis, kuriomis akcentuojama, jog smurtiniai veiksmai yra labiau būdingi vyrams, o smurtą naudojančios moterys neretai tai daro siekdamos apginti save, bet ne siekdamos galios ar kontrolės. Taigi, atsižvelgiant į anksčiau atliktų tyrimų rezultatus ir remiantis feministine teorija, galima kelti prielaidą, kad **praeityje naudotas smurtas (tiek prieš šeimos narius ir intymų partnerį, tiek prieš pažįstamus bei nepažįstamus asmenis) yra labiau būdingas smurtaujantiems prieš intymią partnerę vyrams nei smurtaujančiomis prieš intymų partnerį moterims**. Taip pat galima daryti prielaidą, jog **vyrams būdinga labiau išreikšta fizinė agresija lyginant su moterimis**.

4.2. Piktnaudžiavimas alkoholiu

Kitas, galimai dažniausiai literatūroje minimas rizikos veiksnys, kuris didina smurto prieš intymų partnerį tikimybę, – **piktnaudžiavimas alkoholiu**. Daugelis atliktų tyrimų patvirtino, jog alkoholis bei narkotinės medžiagos didina smurto prieš intymų partnerį riziką. Centrinės Amerikos Belizo valstybės 2006 m. statistikos duomenimis, net 46,9 proc. smurto prieš intymų partnerį atvejų smurtautojas buvo apsvaigęs (iš jų 50,3 proc. smurtavusių prieš intymią partnerę vyrų bei 18,5 proc. smurtavusių prieš intymų partnerį moterų) ir tik 25,2 proc. nusikalstamų veikų padaryta neapsvaigus nuo alkoholio ar narkotinių medžiagų (iš jų 21,6 proc. smurtavusių prieš intymią partnerę vyrų bei 55,4 proc. smurtavusių prieš intymų partnerį moterų) (Graham ir kt., 2008). Taip pat galima rasti nemažai tyrimų, patvirtinančių ryšį tarp moterų naudojamo smurto prieš intymų partnerį ir alkoholio vartojimo (Conradi ir kt., 2009), bei ryšį tarp alkoholio vartojimo ir vyrų smurtinio elgesio, nukreipto į intymias partneres (Boslaugh, McNutt, 2008). Tyrimų rezultatai rodo, kad daugiau smurtavusių prieš intymią partnerę vyrų, lyginant su smurtaujančiomis prieš intymų partnerį moterimis, vartojo psichiką veikiančias medžiagas prieš atlikdami nusikalstamą veiką bei praeityje turėjo su psichiką veikiančių medžiagų vartojimu susijusių teistumų / areštų (Henning, Feder, 2004; Jackson, 2007; Conradi ir kt., 2009). Tai patvirtino ir kito tyrimo rezultatai, atskleidę, jog beveik pusė smurtavusių vyrų ir moterų agresijos epizodų įvyko apsvaigus nuo alkoholio. Taigi paaiškėjo, kad didelis procentas suimtų vyrų bei moterų smurto apima psichinių medžiagų vartojimą, tačiau tyrimų rezultatai parodė, jog vartojimo problemų turi daugiau smurtaujančių prieš intymią partnerę vyrų, palyginti su smurtaujančiomis prieš intymų partnerį moterimis (Hamberger, Guse, 2002). Svarbu pabrėžti, jog piktnaudžiavimas psichiką veikiančiomis medžiagomis didina ne tik smurto prieš intymų partnerį tikimybę, bet ir tai, jog intymus partneris patirs itin rimtus sužalojimus (Graham ir kt., 2011; Desjardins, Hotton, 2004).

Tiriant ryšį tarp moterų, kurias teismas įpareigojo dalyvauti smurtinį elgesį keičiančiose programose, ir psichiką veikiančių medžiagų vartojimo, paaiškėjo, kad 25 proc. moterų buvo būdingas pastovus piktnaudžiavimas alkoholiu arba joms buvo diagnozuota priklausomybė nuo alkoholio, 25 proc. moterų nuolat vartojo narkotines medžiagas (Stuart ir kt. 2009). Svarbu pabrėžti, jog egzistuoja stiprus ryšys ne tik tarp moterų, kurios žalingai vartoja alkoholį ar narkotines medžiagas, bet ir tarp šiuo metu esančios ar neseniai buvusios priklausomybės (Stuart ir kt., 2009). Mokslinių tyrimų rezultatai parodė, kad egzistuoja ryšys tarp psichiką veikiančių medžiagų bei alkoholio vartojimo ir smurto prieš intymų partnerį naudojimo (Conradi ir kt., 2001). G. L. Stuart su kolegomis (2013) nustatė, jog piktnaudžiaujančios alkoholiu moterys, kurios yra suimtos dėl smurto prieš intymų partnerį naudojimo ir kurios yra teismo įpareigtos dalyvauti intervencinėse programose, skirtose smurtautojams, linkusios

smurtauti tuomet, kai vartoja alkoholį. Kai moteris vartoja alkoholį, tikimybė, jog ji smurtaus prieš partnerį, padidėja iki 12 kartų. Kiekvienas alkoholio vienetas nuo 17 iki 20 proc. padidina tikimybę, jog moteris smurtaus prieš savo intymų partnerį (Stuart ir kt., 2013).

Panašius rezultatus išryškino ir kiti tyrimai, kurie parodė, kad stipriai alkoholiu piktnaudžiaujantys vyrai yra žymiai labiau linkę naudoti fizinę jėgą prieš intymią partnerę, lyginant su alkoholiu nepiktnaudžiaujančiais vyrais (Graham ir kt., 2011). Stipriai alkoholiu piktnaudžiaujantiems vyrams tikimybė panaudoti smurtą prieš intymią partnerę alkoholio vartojimo metu padidėja net 10 kartų (Jackson, 2007). Šie rezultatai patvirtina, jog alkoholio vartojimas gali sustiprinti agresyvų elgesį (pvz., smurtautojas gali nekontroliuoti naudojamos jėgos, nesirūpinti panaudotos agresijos pasekmėmis ir t. t.) (Graham ir kt., 2011). Taip pat atskleista, jog žymiai daugiau nuteistų vyrų praeityje buvo gydomi nuo piktnaudžiavimo alkoholiu ar narkotinėmis medžiagomis (dažniausiai šis gydymas būdavo paskirtas teismo), lyginant su smurtaujančiomis prieš intymų partnerį moterimis (Henning, Jones, Holdford, 2003).

Nepaisant tyrimų rezultatų, kuriuose teigiama, kad piktnaudžiavimas alkoholiu ar narkotinėmis medžiagomis yra labiau būdingas smurtaujantiems prieš intymią partnerę vyrams, lyginant su smurtaujančiomis prieš intymų partnerį moterimis, galima atrasti tokiems rezultatams prieštaraujančių tyrimų. Kaip pavyzdį galima pateikti 2004 m. A. L. Busch ir M. S. Rosenberg atliktą tyrimą, kuriame dalyvavo 45 moterys ir 45 vyrai, smurtavę prieš intymų partnerį. Šio tyrimo rezultatai parodė, kad vis dėlto alkoholiu ir (arba) narkotinėmis medžiagomis piktnaudžiauja tiek smurtaujantys prieš intymią partnerę vyrai, tiek smurtaujančios prieš intymų partnerį moterys ir statistiškai reikšmingų skirtumų tarp jų nėra. Šio tyrimo metu paaiškėjo, jog 76 proc. moterų ir 78 proc. vyrų buvo apsvaigę nuo alkoholio ar narkotinių medžiagų tuo metu, kai buvo suimti dėl smurto prieš intymų partnerį. Taip pat tyrime neatrasta skirtumų tarp vartotų narkotinių medžiagų rūšių. Tai patvirtino ir F. Y. Wong su kolegomis (2008) atliktas tyrimas, kuris nustatė, jog stiprus piktnaudžiavimas alkoholiu yra būdingas tiek smurtaujantiems prieš intymią partnerę vyrams (58 proc. tiriamųjų), tiek smurtaujančioms prieš intymų partnerį moterims (42 proc. tiriamųjų).

Tuo tarpu kitų tyrimų rezultatai rodo, jog vis dėlto mažiau moterų, lyginant su smurtaujančiais prieš intymią partnerę vyrais, turi problemų, susijusių su alkoholio vartojimu (Gabora ir kt., 2008; Busch, Rosenberg, 2004; Stalans, Ritchie, 2008). Taip pat svarbu pabrėžti, jog piktnaudžiavimas alkoholiu vis dėlto yra labiau būdingas smurtą prieš intymią partnerę naudojančioms vyrams, lyginant su smurtaujančiomis moterimis (Henning, Jones, Holdford, 2003; Feder, Henning, 2005; Simmons, Lehmann, Cobb, 2008). Piktnaudžiavimo alkoholiu problemą galima paaiškinti remiantis socialinio išmokymo teorija. Pasak šios teorijos, asmenys jau vaikystėje mokosi tam tikro elgesio stebėdami tėvus

ir kartodami jų elgesį (Hyde-Nolan, Juliao, 2012). Taigi, vaikai, augantys alkoholiu piktnaudžiaujančioje šeimoje, gali išmokti tokio elgesio ir suaugę taip pat piktnaudžiauti alkoholiu. Remiantis šia teorija, taip pat galima teigti, jog vaikai, augę smurtinėje aplinkoje, suaugę taip pat gali naudoti smurtą prieš intymų partnerį. Tai patvirtino ir seniau atliktas tyrimas, kurio rezultatai parodė, kad smurto prieš intymų partnerį stebėjimas ar smurto patyrimas vaikystėje numato tiek smurto prieš intymų partnerį naudojimą suaugus, tiek alkoholio problemas (Downs, Smyth, Miller, 1996).

Remiantis prieš tai įvardytų tyrimų duomenimis ir socialinio išmokimo teorijos prielaidomis, galima kelti prielaidą, jog vis dėlto **piktnaudžiavimas alkoholiu yra labiau būdingas smurtaujantiems prieš intymią partnerę vyrams, palyginti su smurtaujančiomis prieš intymų partnerį moterimis.**

4.3. Praeityje patirtas ir (arba) matytas smurtas

Dar vienas ryškus, smurtinį elgesį prieš intymų partnerį lemiantis veiksnys – **praeityje patirtas ir (ar) matytas smurtas**. L. Conradi su kolegomis (2009) nustatė, jog vaikystėje ar paauglystėje tėvų namuose matytas ar patirtas smurtas didina smurto prieš intymų partnerį riziką. Net viena iš keturių smurtą prieš intymų partnerį naudojančių moterų vaikystėje ar paauglystėje yra patyrusi tėvų smurtą, jų nepriežiūrą ar sulaukusi smurtinių bausmių (Gabora ir kt., 2008). O, pasak A. Rosenbaum ir P. A. Leisring (2003), apie 45 proc. smurtaujančių vyrų matė smurtą šeimoje būdami vaikai ar paaugliai ir apie 61 proc. augdami patys tapo fizinio smurto aukomis (cit. pagal McClennen, 2010). H. R. White ir C. S. Widom (2003) teigimu, vaikystėje patirtas smurtas ir nepriežiūra leidžia numatyti smurto prieš intymų partnerį naudojimą tiek vyrams, tiek moterims. Tačiau tyrimo rezultatai atskleidė, jog vis dėlto patyrusiems smurtą ar nepriežiūrą vyrams yra labiau būdingas agresyvus elgesys, palyginti su vaikystėje smurtą ar nepriežiūrą patyrusiomis moterimis. Tai patvirtino ir T. I. Herrenkohl su kolegomis (2004) atliktas tyrimas, kuris parodė, jog vaikystėje patirtas smurtas labiau lemia smurto prieš intymią partnerę naudojimą vyrams, lyginant su smurtą prieš intymų partnerį naudojančiomis moterimis. Tuo tarpu moterų patirtas smurtas ar nepriežiūra vaikystėje labiau lemia priešišką bei prastesnę santykių kokybę, lyginant su smurtaujančiais prieš intymią partnerę vyrais (White, Widom, 2003; Capaldi ir kt., 2012; Lackey, 2003).

Svarbu pabrėžti, kad vaikystėje vyrų patirtas ne tik fizinis, bet ir seksualinis smurtas didina smurto prieš intymų partnerį riziką suaugus (Afifi ir kt., 2009). Pagal L. Heise (1998) modelį, vyrų smurtinio elgesio riziką didina trys situacijos: vaikystėje patirtas smurtas, vaikystėje matytas smurtas ir tėvo neturėjimas ar tėvo atstūmimas vaikystėje (cit. pagal Gil-Gonzalez ir kt., 2007). Taigi iš tiesų galima teigti, jog tėvų naudojamas smurtas leidžia numatyti fizinę vyrų agresiją, kuri yra nukreipta prieš

intymias partneres (Chen, White, 2004; Margolin ir kt., 2003; Bogaerts, 1997). Tuo tarpu S. C. Swan ir kolegų (2005) atliktame tyrime net 60 proc. moterų, naudojusią smurtą prieš intymų partnerį, vaikystėje ar paauglystėje buvo patyrusios emocinį smurtą ar nepriežiūrą, 58 proc. moterų buvo seksualiai išnaudojamos, 52 proc. patyrė fizinį smurtą (cit. pagal Swan ir kt., 2008).

Akcentuotina, kad smurto patirtis / smurto stebėjimas vaikystėje ar paauglystėje lemia smurto prieš intymų partnerį naudojimą ne tik vyrams, bet ir moterims ir galima atrasti atliktų tyrimų, kurių rezultatai išryškino, jog didelių skirtumų tarp lyčių nėra (Conradi ir kt., 2009; Henning, Jones, Holdford, 2003; Hamel, 2009). Tyrėjai pažymi, jog moterims, kurios vaikystėje susidūrė su smurtu (matė smurtaujančius tėvus / globėjus ar pačios buvo smurto šeimoje aukos), labiau, palyginti su vyrais, būdingos vidinės problemos (pvz., depresija, nerimas, traumos simptomai ir pan.), o smurtą vaikystėje mačiusiems arba patyrusiems vyrams, lyginant su moterimis, yra labiau būdingos išorinės problemos (pvz., agresyvus elgesys, agresijos rodymas, taisyklių laužymas ir pan.) (Garrido ir kt., 2011). Tačiau K. J. Sternberg su kolegomis (1993) atlikto tyrimo rezultatai parodė, jog išorinės elgesio problemos (pvz., smurto naudojimas suaugus (tiek prieš intymų partnerį, tiek prieš kitus asmenis), įvairūs teisės pažeidimai ir kt.) yra labiau būdingos smurtą mačiusiems moterims, lyginant su smurtą mačiaisiais vyrais. O S. E. Evans, C. Davies, D. DiLillo (2008), S. A. Graham-Bermann, H. M. Hughes (2003), Moylan su kolegomis (2010) atliktų tyrimų rezultatai liudija, kad vis dėlto išorinės elgesio problemos yra labiau būdingos vaikystėje smurtą mačiusiems / patyrusiems vyrams. Taigi, smurtaujantiems prieš intymią partnerę vyrams yra labiau būdingas matytas / patirtas smurtas vaikystėje ar paauglystėje, lyginant su smurtaujančiomis prieš intymų partnerį moterimis (Widom, Czaja, Dutton, 2014).

Tampa akivaizdu, jog vaikystėje / paauglystėje patyrusiems ar mačiusiems smurtą asmenims būdinga didesnė smurto prieš intymų partnerį rizika, lyginant su asmenimis, kurie tokios patirties nėra turėję. Tačiau, pasak Holtzworth-Munroe ir kolegų (1977), smurtaujantys prieš intymią partnerę vyrai, lyginant su smurtaujančiomis moterimis, patyrė daugiau smurto, buvo labiau apleisti ir susidūrė su kitais šeimoje esančiais rizikos veiksniais (cit. pagal Henning, Jones, Holford, 2003). Atlikti tyrimai patvirtina, kad vyrų smurtinius veiksmus, nukreiptus prieš intymią partnerę, gali lemti vaikystėje matytas smurtas / konfliktai tarp tėvų, o moterų tapimą intymaus partnerio smurto auka gali lemti vaikystėje patirtas smurtas. Pasak P. H. Chen ir H. R. White (2004), šie skirtumai gali atsirasti dėl skirtingų socializacijos procesų, kurie yra būdingi vyrams ir moterims. Keliama prielaida, jog vyrai išmoksta tam tikrose situacijose elgtis agresyviai matydami savo tėvų konfliktus bei agresyvų elgesį. Dėl šios priežasties suaugę vyrai neretai konfliktinių situacijų metu panaudoja įvairius smurtinius veiksmus. Taip pat įvairūs tyrėjai patvirtino, jog vyrai, kurie vaikystėje matė smurtaujančius tėvus, yra labiau linkę palaikyti smurtą

ir tikėti, jog smurtas gali pagerinti reputaciją. Tokie vyrai labiau linkę pateisinti savo pačių smurtinį elgesį, lyginant su vyrais, kurie su tokiu smurtu vaikystėje nesusidūrė (Roberts ir kt., 2010). Tuo tarpu moterų patiriamas smurtas gali būti kaip tęstinis vaikystėje patirto smurto rezultatas. Ankstyvas patyrimas gali išmokyti moteris tikėtis panašaus (smurtinio) elgesio iš visų artimų žmonių (Chen, White, 2004). Tokius tyrimų rezultatus galima paaiškinti remiantis socialinio išmokymo teorijos prielaidomis. A. Bandura (1973) atrado, kad vaikai yra labiau linkę kopijuoti tėvo (globėjo) agresyvių elgesį, lyginant su motinos (globėjos) agresyviu elgesiu. Taip pat jis nustatė, jog agresyvaus elgesio matymas / patyrimas labiau paveikia berniukus nei mergaites. Jeigu tėvas (globėjas) elgiasi agresyviai prieš savo intymią partnerę ir toks elgesys atneša lauktus rezultatus, vaikai, ypač berniukai, yra linkę kopijuoti tokį elgesį bei jį taikyti prieš intymias partneres suaugę (cit. pagal Rakovec-Felser, 2014). Taigi, atsižvelgiant į socialinės teorijos prielaidas ir seniau atliktų tyrimų rezultatus, galima kelti prielaidą, kad **šis rizikos veiksnys iš tiesų yra labiau būdingas vyrams, palyginti su prieš intymų partnerį smurtaujančiomis moterimis** (Boslaugh, McNutt, 2008; Chen, White, 2004), t. y. daugiau smurtaujančių prieš intymią partnerę vyrų yra matę / patyrę smurtą vaikystėje nei smurtaujančios prieš intymų partnerį moterys.

4.4. Žemas išsilavinimas ir įsidarbinimo problemos

Kitas labiau vyrams būdingas smurtinį elgesį lemiantis rizikos veiksnys – **žemas išsilavinimas ir įsidarbinimo problemos** (Boslaugh, McNutt, 2008; Cho, 2012). WHO (2010), apibendrinusi įvairių tyrimų rezultatus, patvirtino, jog žemesnį išsilavinimą turintys vyrai nuo 1,2 iki 1,4 karto linkę labiau smurtauti prieš intymią partnerę, lyginant su asmenimis, turinčiais aukštesnį išsilavinimą. Smurto riziką gali didinti ne tik žemas išsilavinimas, bet ir partnerių išsilavinimo skirtumai. Vyrai, turintys žemesnį išsilavinimą nei jų partnerės, gali naudoti smurtinius veiksmus siekdami galios ir kontrolės santykiuose (Chan, 2009). Tai patvirtino ir kiti praeityje atlikti tyrimai, kurie taip pat paliudijo, jog aukštesnį išsilavinimą turintys vyrai linkę smurtauti prieš intymią partnerę mažiau, lyginant su žemesnį išsilavinimą turinčiais vyrais (Bogaerts, 1997). Tuo tarpu L. Magdol su kolegomis (1997) pažymėjo, kad vyrų naudojamo smurto prieš intymią partnerę riziką didina ne tik žemas išsilavinimas, bet ir nedarbas (cit. pagal. Chen, White, 2004). Pastebėta, kad smurtaujantys vyrai priklauso žemesniam socioekonominiam statusui, jiems būdingos žemos pajamos, įsidarbinimo problemos. Taigi, asmenims, neturintiems darbo, rizika panaudoti smurtą prieš intymią partnerę yra didesnė, lyginant su asmenimis, kurie yra dirbantys. Atliktų tyrimų rezultatai taip pat parodė, jog ne tik vyro, bet ir moters ekonominė padėtis gali lemti smurto prieš intymią partnerę naudojimą. Nepasiturinčios moterys yra labiau pažeidžiamos smurtui. Kita vertus, moterys, kurios yra ekonomiškai nepriklausomos nuo vyro, gali

sukelti vyro nesaugumo ir ekonominės nelygybės jausmą, o tai gali lemti smurto prieš intymią partnerę panaudojimą (Rahman, Hoque, Makinoda, 2011; Krishnan ir kt., 2010). O K. Henning, R. Martinsson ir R. Holdorf (2009) atlikto tyrimo, kuriame dalyvavo 2854 smurtavę prieš intymią partnerę vyrai ir 353 smurtavusios prieš intymų partnerį moterys, rezultatai parodė, kad įsidarbinimo problemos (pvz., darbo neturėjimas ar darbas ne visu etatu) yra labiau būdingos smurtavusioms prieš intymų partnerį moterims, lyginant su smurtavusiais prieš intymią partnerę vyrais. Tai paneigė kitų tyrimų rezultatai. Pasak C. J. O'Donnell, A. Smith ir J. R. Madison (2002) tyrimo rezultatų, žemesnės pajamos, kurios gali atsirasti dėl žemo išsilavinimo ar įsidarbinimo problemų, turi ryšį su didesniu vyrų taikomu smurtu, kuris nukreiptas prieš intymią partnerę, lyginant su smurtaujančiomis prieš intymų partnerį moterimis.

Tokius tyrimų rezultatus galima paaiškinti remiantis feministinės teorijos prielaidomis. Šioje teorijoje teigiama, kad vyrai smurtauja prieš intymią partnerę siekdami galios bei kontrolės. Taigi, moterų įsidarbinimo problemos, kurios neretai atsiranda dėl smurtaujančių vyrų, gali būti suprantamos kaip vyrų noras valdyti namų ekonomiką. Jausdamas, jog intymi partnerė tampa nepriklausoma (turi pakankamai finansų), vyras gali pasijusti nesaugiai ir gali siekti pranašumo demonstruodamas fizinę jėgą. Apribodamas moters ekonominę nepriklausomybę smurtautojas padidina tikimybę, jog intymi partnerė taps nuo jo priklausoma bei padidina galimybę kontroliuoti partnerės elgesį intymiuose santykiuose (Tolman, Wang, 2005). Taigi, vyrai, kurie turi mažiau resursų už intymių santykių ribų (pvz., turi įsidarbinimo problemų ar problemų susijusių su pajamomis) yra labiau linkę panaudoti fizinę jėgą siekdami atkurti kontrolę santykiuose (Larsen, 2016). Taigi, galima teigti, kad **ties žemas išsilavinimas, tiek įsidarbinimo problemos – rizikos veiksniai, kurie yra labiau būdingi smurtaujantiems prieš intymią partnerę vyrams nei smurtaujančiomis prieš intymų partnerį moterims** (Boslaugh, McNutt, 2008; Jackson, 2007). Tai patvirtina tiek anksčiau atlikti tyrimai, tiek smurtinį elgesį prieš intymų partnerį aiškinančios teorijos.

4.5. Smurtinį elgesį palaikančios nuostatos

Smurtinį elgesį palaikančios nuostatos taip pat turi didelę įtaką smurto atsiradimui tarp intymių partnerių (Morgan, Chadwick, 2009). Atrasta, kad egzistuoja stiprus ryšys tarp smurto prieš intymų partnerį naudojimo ir smurtinį elgesį palaikančių nuostatų. Atliktų tyrimų rezultatai patvirtino, jog asmenys, tikintys, kad trenkti intymiam partneriui yra būtina, normalu ar nieko blogo, yra labiau linkę naudoti smurtinius veiksmus prieš intymų partnerį, lyginant su asmenimis, kurie tokių įsitikinimų neturi (Nabors, Jasinski, 2009). Vyrams, kurie laikosi įsitikinimo, jog visuomet yra priimtina smurtauti prieš intymią partnerę, rizika naudoti smurtą padidėja net 4 kartus, o vyrams, kurie laikosi įsitikinimo, jog

naudoti smurtą prieš intymią partnerę yra priimtina tik kartais, rizika yra padidėjusi 2 kartus (WHO, 2010). Tokių tyrėjų, kaip J. Archer ir A. Haigh (1997), I. Arias ir P. Johnson (1989), U. Dibble ir M. A. Straus (1980), T. S. Mwamwenda (1999), tyrimų rezultatai parodė, jog skirtumų tarp vyrų ir moterų smurtinį elgesį palaikančių nuostatų nėra. Pavyzdžiui, T. S. Mwamwenda (1999) nustatė, jog apie 25 proc. studentų vyrų ir moterų teigiamai vertina smurto prieš intymų partnerį naudojimą. Tačiau J. Archer ir N. Graham-Kevan (2003), S. A. Bryant ir G. A. Spencer (2003), B. E. Carlson (1999), L. M. Locke ir C. L. Richman (1999), D. S. Riggs ir K. D. O'Leary (1996), T. R. Simon su kolegomis (2001) tyrimo rezultatai rodo, kad vis dėlto vyrai yra labiau linkę laikytis smurtinį elgesį palaikančių nuostatų, lyginant su moterimis (cit. pagal Nabors, Dietz, Jasinski, 2006). Taip pat remiantis jau atliktais tyrimais galima teigti, kad vyrai, apskritai, yra labiau linkę pritarti smurtui nei moterys (Feld, Felson, 2008), ir šis rizikos veiksnys vis dėlto yra laikomas labiau būdingu vyrams (Nabors, Jasinski, 2009). Tai patvirtino ir J. M. Beyers su kolegomis, (2000), J. L. Edleson (2000), M. K. Fitzpatrick su kolegomis (2004), E. L. Nabors su kolegomis (2006) ir T. R. Simon su kolegomis (2001) atliktų tyrimų rezultatai, liudijantys, jog vyrai yra labiau linkę pritarti, teigiamai vertinti ir turėti teigiamą požiūrį į smurto naudojimą prieš intymias partneres, lyginant su moterimis (cit. pagal Nabors, Jasinski, 2009).

Vyrai, pozityviai žiūrintys į smurtą, neretai smurtinius veiksmus linkę naudoti tiek šeimoje, tiek už jos ribų (t. y. smurtinius veiksmus gali naudoti tiek prieš intymią partnerę, kitus šeimos narius, pažįstamus ar nepažįstamus asmenis) (Ross, Babcock, 2009). Taigi, galima teigti, kad vyrai, turintys smurtinį elgesį palaikančias nuostatas, atsiduria didesnėje rizikoje smurtauti prieš intymią partnerę, lyginant su tokių nuostatų neturinčiais vyrais. Tokius tyrimų rezultatus galima paaiškinti remiantis socialinio išmokimo teorija. Vyrai teigiamų nuostatų į smurtą išmoksta stebėdami savo tėvų ar globėjų elgesį, o moterys stebėdamos tėvus ar globėjus išmoksta tikėtis smurtinio elgesio iš artimų žmonių, todėl suaugus tampa smurto aukomis. Atsižvelgiant į atliktų tyrimų rezultatus ir remiantis socialinio išmokimo teorijos prielaidomis, teigtina, **jog šis rizikos veiksnys yra labiau būdingas vyrams, palyginti su smurtaujančiomis prieš intymų partnerį moterimis.**

Apibendrinus anksčiau atliktų tyrimų rezultatus galima teigti, kad nors tie patys rizikos veiksniai yra būdingi tiek smurtaujantiems prieš intymią partnerę vyrams, tiek smurtaujančioms prieš intymų partnerį moterims, tačiau vis dėlto didžioji dalis rizikos veiksnių yra labiau būdingi vyrams. Vyrams yra labiau būdingi tokie smurtinio elgesio rizikos veiksniai kaip praeityje naudotas smurtas (tiek prieš šeimos narius, tiek prieš intymią partnerę, tiek prieš pažįstamus bei nepažįstamus asmenis), piktnaudžiavimas alkoholiu (psichiką veikiančiomis medžiagomis), praeityje (vaikystėje / paauglystėje) patirtas ar matytas smurtas, žemas išsilavinimas / įsidarbinimo problemos ir smurtinį elgesį palaikančios nuostatos. Nors

pavyko rasti skirtumų tarp smurtaujančių prieš intymų partnerį vyrų ir moterų, tačiau tai padaryti buvo gana sudėtinga dėl neretai pasitaikančios viena kitai prieštaraujančios literatūros ir praeityje atliktų tyrimų rezultatų. To priežastis gali būti tai, jog didžioji dalis tyrimų koncentruojasi į smurtaujančius prieš intymią partnerę vyrus, ir tai, jog didžioji dalis tyrimų koncentruojasi į moterų rizikos veiksnius tapti auka, kadangi moterys žymiai dažniau kalba apie patirtą smurtą ir kreipiasi pagalbos, palyginti su vyrais, kurie patyrė smurtą iš intymių partnerių (Jackson, 2007).

Svarbu paminėti, jog galime rasti itin ryškių skirtumų tarp smurtaujančių prieš intymią partnerę vyrų ir smurtaujančių prieš intymų partnerį moterų agresijos priežasčių. Pasak R. P. Dobash ir R. E. Dobash (1977–1978; 2004), L. K. Hamberger ir T. Potente (1994), E. Pence ir M. Paymar (1993) ir kt., moterys dažniausiai yra smurto aukos, kurios demonstruoja agresiją tik tuomet, kai siekia apsiginti, arba tai yra reakcija į praeityje patirtą smurtą. O anot K. A. Yllo (1993), vyrų agresija – tai galios ir kontrolės taktika, kuri yra naudojama siekiant valdyti intymias partneres arba, pasak L. K. Hamberger, J. M. Lohr, D. Bonge ir D. F. Tolin (1997) – bausti intymią partnerę už nepageidaujamą elgesį (cit. pagal Ross, Babcock, 2009). Nepaisant skirtingų agresyvaus elgesio priežasčių, kaip jau buvo minėta, smurtaujantys prieš intymią partnerę vyrai linkę labiau smurtauti ir žaloti, lyginant su smurtaujančiomis prieš intymų partnerį moterimis. Taip pat moterys patiria daugiau sužalojimų, lyginant su vyrais (Cho, 2012). Tokius rezultatus galima paaiškinti remiantis feministine teorija, kurioje nuolat pabrėžiama, jog vyrai – linkę smurtauti siekdami galios ir kontrolės intymiuose santykiuose, o moterys smurtinius veiksmus naudoja siekdamos apginti save. Taigi, remiantis feministine teorija, rizikos veiksniai labiau numato pakartotinio smurto prieš intymią partnerę naudojimą vyrams, lyginant su smurtaujančiomis moterimis (Henning, Martinsson, Holdford, 2009). Apibendrinant rezultatus galima kelti prielaidą, jog **pakartotinio smurto prieš intymų partnerį rizika yra didesnė smurtaujančių prieš intymią partnerę vyrų imtyje, palyginti su smurtaujančiomis prieš intymų partnerį moterimis.**

Siekiant mažinti smurtaujančių prieš intymius partnerius asmenų skaičių, yra labai svarbu ir toliau tirti smurtaujantiems prieš intymią partnerę bei smurtaujančioms prieš intymų partnerį būdingus rizikos veiksnius. Taip pat yra itin svarbu kuo išsamiau analizuoti skirtumus, esančius tarp smurtaujančių vyrų ir moterų naudojamo smurto priežasčių.

5. TYRIMO PROBLEMA, TIKSLAS, UŽDAVINIAI

Problema. Didelis smurtinius veiksmus prieš intymų partnerį naudojančių asmenų skaičius leidžia matyti, jog smurtas tarp intymų partnerių yra itin opi problema visame pasaulyje. Dėl šios priežasties, siekiant sumažinti smurtautojų skaičių, yra itin svarbu tirti smurtaujančių prieš intymų partnerį vyrų ir moterų rizikos veiksnius. Nors paskutiniu metu atliekama vis daugiau tyrimų smurto intymiuose santykiuose tema, tačiau išanalizavus įvairią literatūrą tampa akivaizdu, jog tiek pasaulyje, tiek Lietuvoje vis dar yra gajus mitas, jog prieš intymų partnerį smurtauti gali tik vyrai, tuo tarpu moterys vaizduojamos kaip tokio smurto aukos. Dėl šios priežasties didžioji dalis tyrimų koncentruojasi į vyrų naudojamo smurto priežastis ir smurtinio elgesio rizikos veiksnius. L. Stonienė, V. Aguonytė ir L. Narkauskaitė (2013) pažymėjo, kad Lietuvoje atlikti tik keli tyrimai (1994 m., 1997 m., 2002 m., 2008 m. bei 2010 m.), kuriuose tyrinėta smurto prieš moteris problema, o tyrimų, kurie nagrinėtų smurtaujančių prieš intymų partnerį moterų rizikos veiksnius, rasti nepavyko. Svarbu pabrėžti, jog po kelių dešimtmečių, kada mokslininkai daug dėmesio skyrė smurto tarp intymų partnerių problematikai, tyrimai priėjo kryžkelę, kadangi įvairioje literatūroje pristatoma daugybė paradoksalių, ginčytinų ir (arba) vienas kitam prieštaraujančių tyrimo rezultatų (Bengston ir kt., 2005). Neretai analizuojant literatūrą ir seniau atliktus tyrimus galima rasti, jog tam tikras smurtinio elgesio rizikos veiksnys yra labiau būdingas vyrams, tuo tarpu kiti tyrimai rodo, jog tas pats rizikos veiksnys yra labiau būdingas moterims. Dėl šios priežasties tampa neaišku, vis dėlto kokie rizikos veiksniai labiau būdingi tik vyrams, kokie rizikos veiksniai labiau būdingi tik moterims ir kokie rizikos veiksniai yra vienodai būdingi smurtaujantiems prieš intymų partnerį ir vyrams, ir moterims. Svarbu pabrėžti, kad vyrų ir moterų, smurtaujančių prieš intymų partnerį, rizikos veiksnių tyrimų ypač trūksta Lietuvoje.

Tyrimo tikslas – palyginti smurtaujančių prieš intymų partnerį nusikaltusių vyrų ir moterų smurto rizikos veiksnius.

Tyrimo uždaviniai:

1. Nustatyti ir palyginti smurtinį elgesį prieš intymų partnerį lemiančius rizikos veiksnius:

1.1. Palyginti smurtaujančių prieš intymų partnerę vyrų ir smurtaujančių prieš intymų partnerį moterų rizikos veiksnius, tokius kaip: praeityje naudotas smurtas (prieš šeimos narius, intymų partnerį, pažįstamus bei nepažįstamus asmenis) ir būdinga agresijos forma, piktnaudžiavimas alkoholiu, matytas / patirtas smurtas vaikystėje

arba paauglystėje, žemas išsilavinimas / įsidarbinimo problemos, smurtinį elgesį palaikančios nuostatos.

1.2. Nustatyti ir palyginti smurtaujančių prieš intymią partnerę vyrų bei smurtaujančių prieš intymų partnerį moterų pakartotinio smurto panaudojimo riziką.

Hipotezės:

1. Vyrų ir moterų, smurtaujančių prieš intymų partnerį, smurtinio elgesio rizikos veiksniai skiriasi:
 - 1.1. Smurtaujantiems prieš intymią partnerę vyrams yra labiau būdingas praeityje naudotas smurtas prieš šeimos narius, pažįstamus bei nepažįstamus asmenis ir prieš intymią partnerę, lyginant su smurtaujančiomis prieš intymų partnerį moterimis.
 - 1.2. Smurtaujantiems prieš intymią partnerę vyrams yra labiau būdinga fizinė agresija nei smurtaujančioms prieš intymų partnerį moterims.
 - 1.3. Smurtaujantiems prieš intymią partnerę vyrams yra labiau būdingas piktnaudžiavimas psichiką veikiančiomis medžiagomis, palyginti su smurtaujančiomis prieš intymų partnerį moterimis.
 - 1.4. Smurtaujantiems prieš intymią partnerę vyrams yra labiau būdingas vaikystėje ir (ar) paauglystėje patirtas ir (ar) matytas smurtas nei smurtaujančioms prieš intymų partnerį moterims.
 - 1.5. Smurtaujantiems prieš intymią partnerę vyrams yra labiau būdingas žemesnis išsilavinimas / įsidarbinimo problemos, lyginant su smurtaujančiomis prieš intymų partnerį moterimis.
 - 1.6. Smurtaujantiems prieš intymią partnerę vyrams yra labiau būdingos smurtinį elgesį palaikančios nuostatos nei smurtaujančioms prieš intymų partnerį moterims.
 - 1.7. Smurtaujantiems prieš intymią partnerę vyrams labiau būdinga didesnė pakartotinio smurto prieš intymią partnerę rizika, lyginant su smurtaujančiomis prieš intymų partnerį moterimis.

6. METODIKA

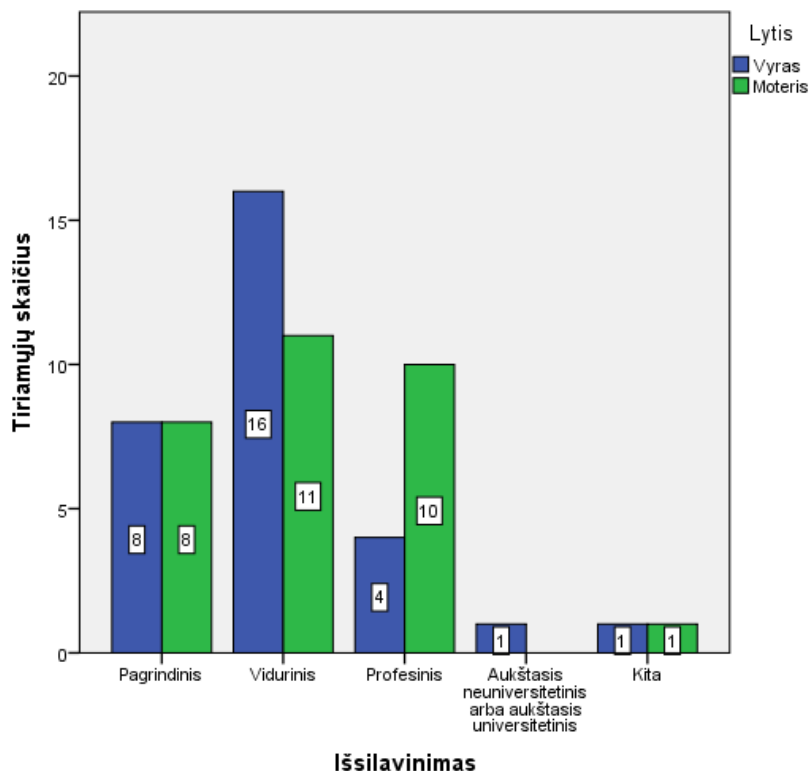
6.1. Tyrimo dalyviai

Tyrimė dalyvavo 60 tiriamųjų, kurie smurtavo prieš intymų partnerį. 30 nuteistųjų, kurios smurtavo prieš savo intymų partnerį, bausmę atliko Panevėžio pataisos namuose, ir 30 nuteistųjų, kurie smurtavo prieš savo intymias partneres, bausmę atliko Vilniaus pataisos namuose.

Vyrų amžiaus vidurkis – 38,23 m. (minimalus amžius – 23 m., maksimalus amžius – 65 m.) (S. D. – 10,54 m.), moterų amžiaus vidurkis – 45,90 m. (minimalus amžius – 27 m., maksimalus amžius – 67 m.) (S. D. – 11,75 m.). Vyrų pirmojo teistumo amžiaus vidurkis – 22,67 m. (minimalus amžius – 12 m., maksimalus amžius – 61 m.) (S. D. – 12,14), moterų pirmojo teistumo amžiaus vidurkis – 41,80 m. (minimalus amžius – 19 m., maksimalus amžius – 65 m.) (S. D. – 13,46). Tuo tarpu vyrų pirmojo susidūrimo su policija amžiaus vidurkis – 18,73 m. (minimalus amžius – 7 m., maksimalus amžius – 61 m.) (S. D. 12,10), moterų pirmojo susidūrimo su policija amžiaus vidurkis – 39,33 m. (minimalus amžius – 14 m., maksimalus amžius – 64 m.) (S. D. – 14,84).

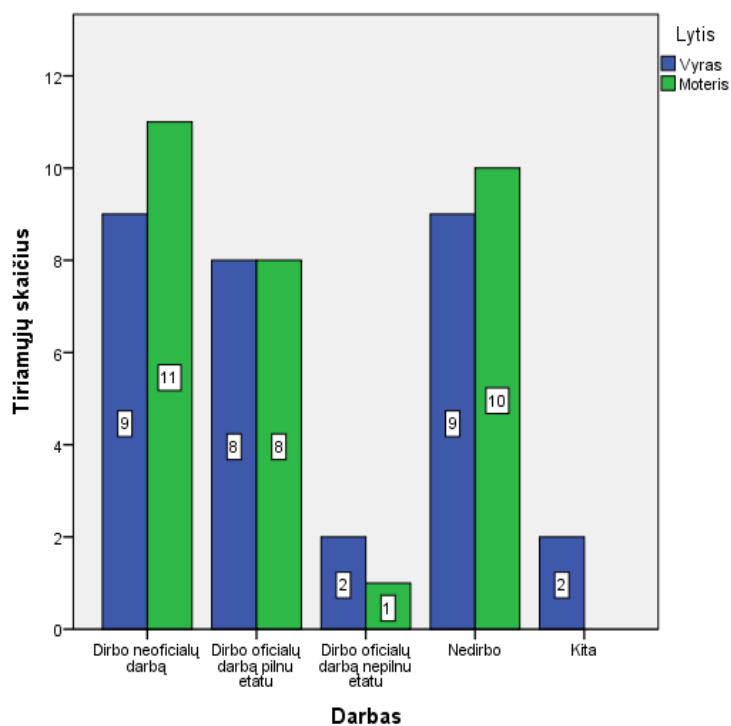
Iš viso 16 tiriamųjų yra įgiję pagrindinį išsilavinimą (8 – vyrai ir 8 – moterys), 27 tiriamieji – vidurinį išsilavinimą (16 – vyrų ir 11 – moterų), 14 tiriamųjų – profesinį išsilavinimą (4 – vyrai ir 10 – moterų), 1 tiriamasis (vyras) – aukštąjį neuniversitetinį arba aukštąjį universitetinį išsilavinimą, 2 tiriamieji atsakydami į klausimą apie savo išsilavinimą pasirinko atsakymą „Kita“ (1 vyras ir 1 moteris pažymėjo, jog yra įgiję specialųjį vidurinį išsilavinimą) (žr. 1 grafiką).

1 grafikas. Tiriamųjų išsilavinimo pasiskirstymas nuteistų vyrų ir moterų grupėse.



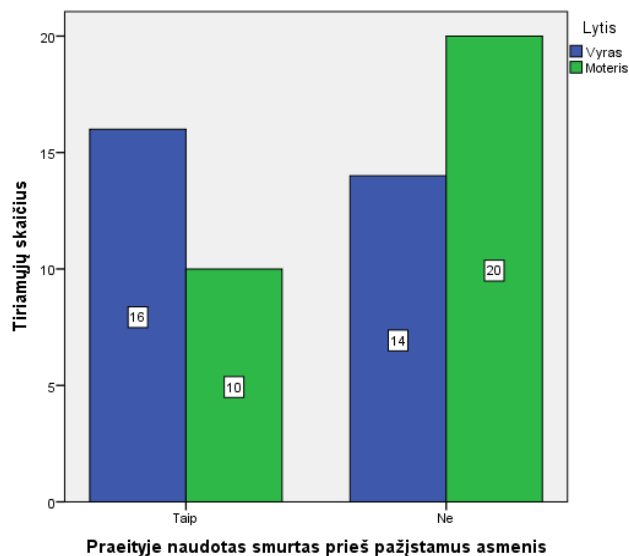
Iš 60 tiriamųjų 20 tiriamųjų prieš patekdami į pataisos namus dirbo neoficialų darbą (9 – vyrai ir 11 – moterų), 16 – dirbo oficialų darbą visu etatu (8 – vyrai ir 8 – moterų), 3 – dirbo oficialų darbą ne visu etatu (2 – vyrai ir 1 – moteris), 19 – nedirbo (9 – vyrai ir 10 – moterų), 2 (vyrai) atsakydami į klausimą apie darbinę patirtį pažymėjo atsakymą „Kita“ (1 vyras – mokėsi, 1 vyras buvo pensijoje) (žr. 2 grafiką).

2 grafikas. Tiriamųjų užimtumo prieš patenkant į pataisos namus pasiskirstymas nuteistų vyrų ir moterų grupėse.

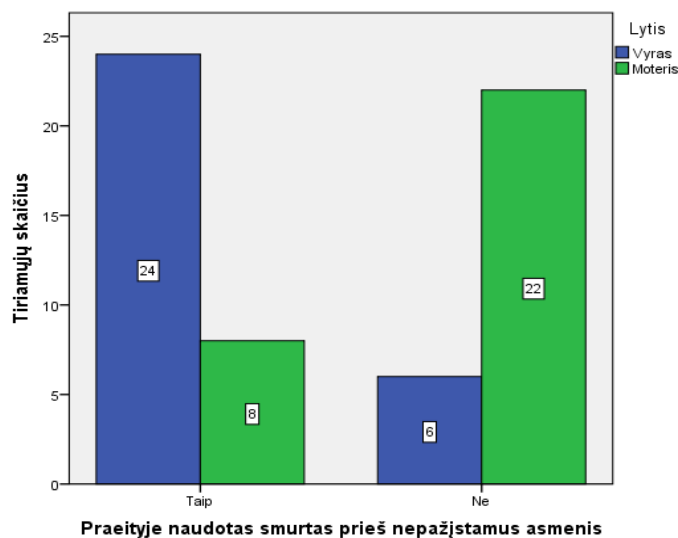


Taip pat iš 60 tiriamųjų visi nors vieną kartą yra smurtavę prieš intymų partnerį (iš jų: 30 – vyrų ir 30 – moterų). Iš viso 26 tiriamieji smurtavo prieš pažįstamus asmenis (iš jų: 16 – vyrų ir 10 – moterų) (žr. 3 grafiką) bei 32 tiriamieji smurtavo prieš nepažįstamus asmenis (iš jų: 24 – vyrai ir 8 – moterys) (žr. 4 grafiką).

3 grafikas. Smurtavusių prieš pažįstamus asmenis tiriamųjų pasiskirstymas nuteistų vyrų ir moterų grupėse.

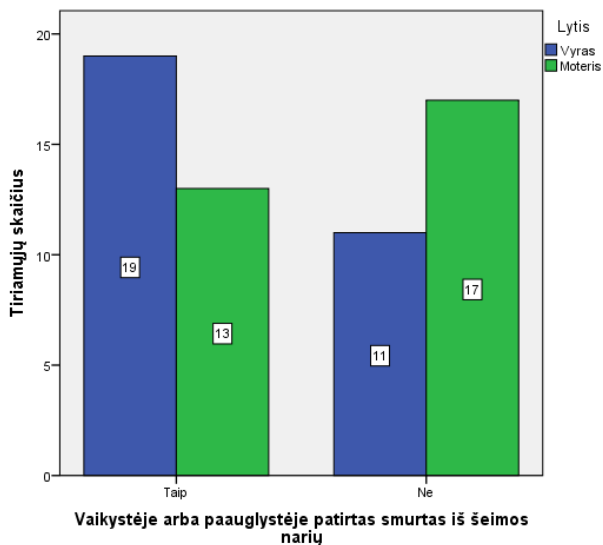


4 grafikas. Smurtavusių prieš nepažįstamus asmenis tiriamųjų pasiskirstymas nuteistų vyrų ir moterų grupėse.



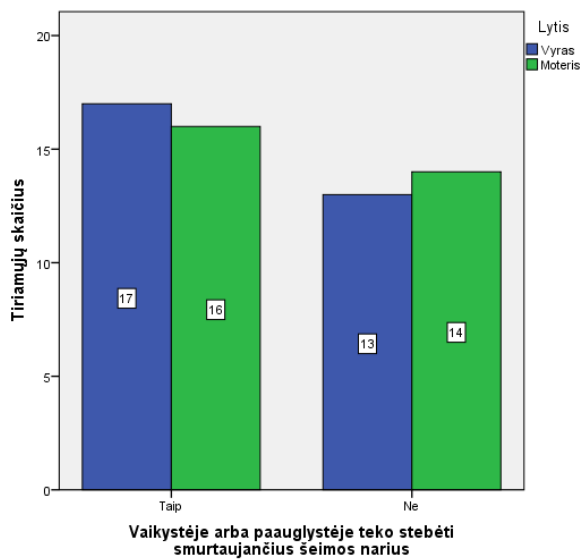
Iš viso 32 tiriamieji vaikystėje arba paauglystėje patyrė smurtą iš šeimos narių (19 – vyrų ir 13 – moterų) (žr. 5 grafiką).

5 grafikas. Vaikystėje arba paauglystėje patyrusių smurtą iš šeimos narių tiriamųjų pasiskirstymas nuteistų vyrų ir moterų grupėse.



Taip pat 33 tiriamieji (17 – vyrų ir 16 moterų) matė smurtaujančius šeimos narius (žr. 6 grafiką).

6 grafikas. Vaikystėje arba paauglystėje mačiusių smurtaujančius šeimos narius nuteistų vyrų ir moterų palyginimas.



6.2. Tyrimo metodika

Siekiant nustatyti tiriamųjų smurtinio elgesio rizikos veiksnius bei pakartotinio smurto panaudojimo riziką naudota *Prievartos tarp sutuoktinių rizikos vertinimo metodika – SARA* (toliau – SARA). Norint naudotis šia metodika privaloma išklaudyti mokymus, jie buvo išklaudyti 2012 m. rugsėjo 24 d. ir 2013 m. gruodžio 18 d. Kalėjų departamento prie Lietuvos Respublikos teisingumo ministerijos Mokymo centre. SARA metodikos autoriai P. R. Kropp, S. D. Hart, C. D. Webster ir D. Eaves (1995). Atliekant tyrimą naudotas antrasis SARA leidimas, kurį į lietuvių kalbą vertė J. Šiaučiūnaitė ir R. Žukauskienė bei kuris suteiktas Kalėjų departamento prie Lietuvos Respublikos teisingumo ministerijos Mokymo centre vykusių mokymų metu.

Metodiką sudaro 20 teiginių, kurie apima kriminalinę istoriją (pvz., praeityje įvykdyta ar ketinta įvykdyti prievarta prieš šeimos narius, pažįstamus ar nepažįstamus asmenis ir kt.), psichosocialinį prisitaikymą (pvz., santykių problemos, įsidarbinimo problemos ir kt.), prievartos tarp sutuoktinių istoriją (pvz., fizinis smurtas praeityje, dabar padažnėjęs arba didesnis smurtas ir kt.) bei nagrinėjamą (dabartinį) nusikaltimą (pvz., žiaurus ir / arba seksualinis smurtas, ginklo panaudojimas ir / arba tikėtini grasinimai mirtimi ir kt.). Kiekvienas teiginys koduojamas trijų galimų atsakymų forma: 0 – *nėra*, 1 – *pusiau arba šiek tiek yra* ir 3 – *tikrai yra būdingas*. Įvertinus, ar teiginys nėra būdingas tiriamajam, būdingas iš dalies ar yra visiškai būdingas, taip pat vertinama, ar tas teiginys yra kritinis, t. y. ar leidžia daryti išvadą, jog yra didelė pakartotinio smurto rizika (pvz., pavartojus alkoholio, įsivėlus į konfliktą su intymiu partneriu ir pan.). Įvertinus visus teiginius bei susipažinus su papildoma informacija (pvz., asmens bylos medžiaga), įvertinama pakartotinio smurto prieš intymų partnerį ir bendra smurto (prieš šeimos narius, pažįstamus ar nepažįstamus asmenis) rizika, kuri gali būti žema, vidutinė arba aukšta. Naudojantis šia metodika tirti tokie rizikos veiksniai, kaip praeityje naudota prievarta prieš šeimos narius, praeityje naudota prievarta prieš svetimus ar pažįstamus asmenis, dabartinės įsidarbinimo problemos, vaikystėje ar paauglystėje smurto šeimoje auka ir (arba) stebėtojas, dabar būdingas piktnaudžiavimas alkoholiu, fizinis smurtas praeityje (prieš intymų partnerį), prievartą tarp intymių partnerių remiantis ar toleruojantis požiūris ir vertinta bendra pakartotinio smurto prieš intymų partnerį rizika.

Metodikos autoriai P. R. Kropp bei S. D. Hart (2000) atliko metodikos vidinio suderinamumo tyrimą. Atlikus tyrimo analizę paaiškėjo, kad vidinio suderinamumo Cronbacho alfa = 0,78. Svarbu paminėti, jog R. Žukauskienė ir A. Laurinavičius (2009) atliko metodikos prognostinio validumo tyrimą. Rezultatai parodė, kad remdamiesi metodikoje išskirtais veiksniais, kurie būdingi smurtaujantiems prieš intymų partnerį asmenims ir remdamiesi vertinimo kriterijų aprašymu, kvalifikuoti (išklause mokymus) vertintojai gali klasifikuoti tiriamuosius į skirtingas rizikos grupes (t. y. nustatyti, ar pakartotinio smurto

prieš intymų partnerį rizika yra maža, vidutinė ar didelė) (cit. pagal Česnienė, Laurinavičius, Ustinavičiūtė, 2015).

Žalingas alkoholio vartojimas tirtas naudojantis laisvai prieinamu bei leistinu naudoti (t. y. norint naudoti šią metodiką nereikia papildomų leidimų) (Welfel, Ingersoll, 2001; Fisher, Roget, 2009) *Mažuoju Mičigano ankstyvosios alkoholizmo diagnostikos testu – SMAST* (angl. *Short Michigan Alcohol Screening Test*) (toliau – SMAST). Lietuvišku testo vertimu 2016 m. balandžio 14 d. leido naudotis Vilniaus universiteto Bendrosios psichologijos katedros prof. dr. Laima Bulotaitė, kuris naudotas jos knygoje „Priklausomybių psichologiniai aspektai“ (Bulotaitė, 1995). SMAST metodikos autoriai – M. L. Seltzer, A. Vinokur ir L. J. van Rooijen (1975). Ši testą sudaro 13 teiginių, kurių kiekvienas vertinamas taip (*man tai būdinga*) arba ne (*man tai nėra būdinga*) ir apima tokius klausimus kaip: ar jautėte kada nors kaltę dėl savo gėrimo, ar draugai ir giminės mano, kad Jūs geriate normaliai ir kt. Už kiekvieną atsakymą, sutampantį su klausimo pabaigoje parašytu atsakymu, skiriamas vienas balas. Asmenys, surinkę nuo 0 iki 1 balo, neturi su alkoholiu susijusių problemų, asmenys, surinkę 2 balus, turi tikimybę, jog artimiausiu metu susidurs su alkoholio vartojimo problemomis, o asmenys, surinkę 3 ar daugiau balų, galimai turi rimtų, su alkoholio vartojimu susijusių problemų. Tokiems asmenims rekomenduojama nedelsiant ieškoti pagalbos bei kreiptis į specialistus. SMAST testo vidinio suderinamumo Cronbacho alfa = 0,84 (Hays, Merz, Nicholas, 1995).

Kita metodika, naudota atliekant tyrimą – agresijos klausimynas (angl. *The Buss – Perry Aggression Questionnaire*). Klausimyno autoriai A. H. Buss ir M. Perry (1992). Metodikos lietuviškas variantas 2017 m. vasario 2 d. buvo suteiktas L. Ustinavičiūtės.

Klausimyną sudaro 29 teiginiai, kurie suskirstyti į 4 subskales: fizinės agresijos (pvz., aš buvau toks įsiutęs, kad laužiau daiktus; aš grasinau savo pažįstamiems ir kt.), verbalinės agresijos (pvz., aš dažnai nesutariu su kitais žmonėmis; mano draugai sako, kad aš linkęs ginčytis ir kt.), pykčio (pvz., aš esu ramus žmogus; jei aš esu susierzinęs, aš to neslepiu ir kt.) bei priešiško (pvz., mane kartais graužia pavydas; atrodo, kad kitiems žmonėms visada sekasi ir kt.). Kiekvienas klausimyno teiginys vertinamas naudojant Likerto skalę nuo 1 (man visai netinka) iki 5 (man labai tinka). Didesnis surinktas balų skaičius rodo labiau išreikštą agresyvumą. Klausimyno autoriams atlikus vidinio suderinamumo tyrimą paaiškėjo, jog vidinio suderinamumo Cronbacho alfa = 0,89 (fizinės agresijos subskalės = 0,85, verbalinės agresijos subskalės = 0,72, pykčio subskalės = 0,83 bei priešiško subskalės = 0,83) (Buss, Perry, 1992). Tyrimo autoriai išskyrė, jog šis klausimynas turi tiek tiek vidinį suderinamumą, tiek prognostinį validumą (Pechorro, ir kt., 2015). Analizuojant tyrimo rezultatus naudota tik fizinės agresijos subskalė, kurios patikimumas šioje tiriamųjų imtyje Cronbacho alfa = 0,866.

6.3. Tyrimo eiga

Tyrimas atliktas Vilniaus pataisos namuose bei Panevėžio pataisos namuose. Tiriamųjų duomenys rinkti 2017 m. vasario–kovo mėn. Prieš atliekant tyrimą gautas Kalėjų departamento prie Lietuvos Respublikos teisingumo ministerijos raštiškas sutikimas atlikti tyrimą įvardytose įstaigose (1 priedas).

Tyrimas atliktas naudojant klausimyną, kurį pildė nuteistieji, ir taikant struktūruoto pokalbio (interviu) metodą, t. y. kiekvienas tiriamasis buvo apklausiamas asmeniškai, susipažįstama su tiriamojo asmens byloje esančia informacija; stokojant informacijos bendrauta su tiriamojo priežiūrą atliekančiais pareigūnais (būrio viršininkais) ar psichologais. Tiriamieji pildydami anketą atsakinėjo į tokius klausimus kaip jūsų lytis, ar vaikystėje arba paauglystėje teko patirti smurtą iš šeimos narių / stebėti smurtaujančius šeimos narius, pirmojo teistumo amžius ir kt. Taip pat tiriamieji pildė SMAST bei Agresijos klausimynus. Kadangi vienu metu anketą pildė ir apklausiamas buvo tik vienas tiriamasis – buvo atsakoma į visus jiems išskylančius klausimus, padedama pildyti anketa ar klausimynai. Atliekant interviu kiekvienas rizikos veiksnys subjektyviai vertintas pagal SARA metodiką atsižvelgiant tiek į interviu metu gautą informaciją, tiek į papildomą informaciją, užfiksuotą bylos medžiagoje, kurią pateikė priežiūrą atliekantys pareigūnai ar kuri užfiksuota pildant anketą bei klausimynus. Tyrimui pasirinkta tikslinė imtis, t. y. tirti asmenys, smurtavę prieš intymų partnerį ir atliekantys laisvės atėmimo bausmės Vilniaus arba Panevėžio pataisos namuose. Visas tyrimas atliktas savarankiškai, t. y. SARA metodikos nepildė kiti, įstaigose dirbantys, psichologai. Pokalbis vykdytas psichologų kabinetuose dalyvaujant tik vertintojui ir tiriamajam. Dalyvauti tyrime atsisakusių asmenų nebuvo. Kiekvieno tiriamojo pokalbiui vidutiniškai skirta nuo 1 val. iki 1 val. 30 min. ir vidutiniškai 1 val. skirta asmens bylos peržiūrai, pokalbiui su nuteistąjį prižiūrinčiais pareigūnais bei metodikų pildymui.

6.4. Statistiniai duomenų analizės metodai

Tyrimo duomenys apskaičiuoti naudojantis SPSS statistinės analizės programos 21 versija. Apskaičiuoti vidurkiai ir pasiskirstymas. Shapiro-Wilk testas parodė, jog skirstinys skiriasi nuo normaliojo ($p = 0,000$, $p < 0,05$). Siekiant nustatyti, vyrų ir moterų intims būdingą pakartotinio smurto riziką, smurtinį elgesį lemiančius rizikos veiksnius ir būdingą agresijos formą, naudotas Mann-Whitney (U) kriterijus. Šis kriterijus pasirinktas todėl, kad lyginamos dvi nepriklausomos imtys, duomenys nėra pasiskirstę pagal normalųjį dėsnį, taip pat šis kriterijus pasirinktas dėl mažos tiriamųjų imties. Tikrinant hipotezes, statistinio reikšmingumo lygmuo buvo 0,05.

7. TYRIMO REZULTATAI

7.1. Vyrų / moterų, smurtaujančių prieš intymų partnerį, smurtinio elgesio rizikos veiksnių skirtumai

7.1.1. Praeityje įvykdytas smurtas

Siekiant patikrinti 1.1 hipotezę, kuri teigia, jog smurtaujantiems prieš intymią partnerę vyrams yra labiau būdingas praeityje naudotas smurtas prieš šeimos narius, pažįstamus ir nepažįstamus asmenis bei prieš intymią partnerę, palyginti su smurtaujančiomis prieš intymų partnerį moterimis, naudotas Mann-Whitney (U) kriterijus, kuris taikytas praeityje naudoto smurto konstruktui (žr. 1 lentelę).

1 lentelė. Praeityje įvykdyto smurto palyginimas nuteistų vyrų ir moterų grupėse.

	Vyrų grupė N=30 (vidutinis rangas)	Moterų grupė N=30 (vidutinis rangas)	Mann- Whitney U	Z	p
Praeityje įvykdyta ar ketinta įvykdyti prievarta prieš šeimos narius	33,00	28,00	375,000	-1,342	0,180
Praeityje įvykdyta ar ketinta įvykdyti prievarta prieš svetimus ar pažįstamus asmenis	38,45	22,55	211,500	-4,205	0,000
Fizinis smurtas prieš intymų partnerį praeityje	31,50	29,50	420,000	-0,531	0,595

$p < 0,05$

Lyginant įvykdytos ar ketintos įvykdyti prievartos prieš šeimos narius bei fizinio smurto prieš intymų partnerį taikymą praeityje statistiškai reikšmingų skirtumų tarp vyrų ir moterų grupių nenustatyta (žr. 1 lentelę).

Lyginant įvykdytos ar ketintos įvykdyti prievartos prieš svetimus ar pažįstamus asmenis (žr. 1 lentelę) vidutinį rangą vyrų grupėje (vidutinis rangas = 38,45), tyrimo metu buvo nustatyta, kad jis yra

didesnis nei vidutinis rangas moterų grupėje (vidutinis rangas = 22,55) ir šis skirtumas yra statistiškai reikšmingas ($p = 0,000$, $p < 0,05$).

Apibendrinant gautus rezultatus galima teigti, jog tyrimo rezultatai 1.1 hipotezę patvirtino tik iš dalies: nenustatyta, kad smurtaujantiems prieš intymią partnerę vyrams yra labiau būdingas praeityje naudotas smurtas prieš šeimos narius ir intymią partnerę, lyginant su smurtaujančiomis prieš intymų partnerį moterimis. Tačiau smurtaujantiems prieš intymią partnerę vyrams yra labiau būdingas praeityje naudotas smurtas prieš svetimus ar pažįstamus asmenis, lyginant su smurtaujančiomis prieš intymų partnerį moterimis.

7.1.2. Fizinė agresija

Siekiant patikrinti 1.2 hipotezę, teigiančią, jog smurtaujantiems prieš intymią partnerę vyrams yra labiau būdinga fizinė agresija, lyginant su smurtaujančiomis prieš intymų partnerį moterimis, taip pat naudotas Mann-Whitney (U) kriterijus (žr. 2 lentelę).

2 lentelė. Fizinės agresijos palyginimas nuteistų vyrų ir moterų grupėse.

	Vyrų grupė N=30 (vidutinis rangas)	Moterų grupė N=30 (vidutinis rangas)	Mann- Whitney U	Z	p
Fizinė agresija	40,08	20,92	162,500	-4,256	0,000

$p < 0,05$

Tyrimo rezultatai parodė (žr. 2 lentelę), kad fizinės agresijos skalės įverčių vidutinis rangas vyrų grupėje (vidutinis rangas = 40,08) yra didesnis nei vidutinis rangas moterų grupėje (vidutinis rangas = 20,92) ir šis skirtumas yra statistiškai reikšmingas ($p = 0,000$, $p < 0,05$). Išanalizavus gautus rezultatus galima teigti, jog tyrimo rezultatai patvirtino 1.2 hipotezę: smurtaujantiems prieš intymią partnerę vyrams yra labiau būdinga fizinė agresija, lyginant su smurtaujančiomis prieš intymų partnerį moterimis.

7.1.3. Piktnaudžiavimas psichiką veikiančiomis medžiagomis

Siekiant patikrinti 1.3 hipotezę, kuri teigia, jog smurtaujančioms prieš intymią partnerę vyrams yra labiau būdingas piktnaudžiavimas psichiką veikiančiomis medžiagomis, lyginant su smurtaujančiomis prieš intymų partnerį moterimis, naudotas Mann-Whitney (U) kriterijus, kuris taikytas piktnaudžiavimo psichiką veikiančiomis medžiagomis konstruktui (žr. 3 lentelę).

3 lentelė. *Piktnaudžiavimo alkoholiu palyginimas nuteistų vyrų ir moterų grupėse.*

	Vyrų grupė N=30 (vidutinis rangas)	Moterų grupė N=30 (vidutinis rangas)	Mann- Whitney U	Z	p
Dabar būdingas piktnaudžiavimas / priklausomybė nuo psichotropinių medžiagų	34,30	26,70	336,000	-2,194	0,028

$p < 0,05$

Rezultatai parodė (žr. 3 lentelę), kad dabar būdingo piktnaudžiavimo / priklausomybės nuo psichotropinių medžiagų vidutinis rangas vyrų grupėje (vidutinis rangas = 34,30) yra didesnis nei vidutinis rangas moterų grupėje. Išanalizavus gautus rezultatus teigtina, jog *tyrimo rezultatai patvirtino 1.3 hipotezę: smurtaujančioms prieš intymią partnerę vyrams yra labiau būdingas piktnaudžiavimas psichiką veikiančiomis medžiagomis, lyginant su smurtaujančiomis prieš intymų partnerį moterimis.*

7.1.4. Vaikystėje / paauglystėje patirtas ir (ar) matytas smurtas

Siekiant patikrinti 1.4 hipotezę, teigiančią, jog smurtaujantiems prieš intymią partnerę vyrams yra labiau būdingas vaikystėje ir (ar) paauglystėje patirtas ir (ar) matytas smurtas, lyginant su smurtaujančiomis prieš intymų partnerį moterimis, naudotas Mann-Whitney (U) kriterijus, kuris taikytas vaikystėje / paauglystėje patirto ir (ar) matyto smurto konstruktui (žr. 4 lentelę).

4 lentelė. Vaikystėje / paauglystėje matyto ir (ar) patirto smurto palyginimas nuteistų vyrų ir moterų grupėse.

	Vyrų grupė N=30 (vidutinis rangas)	Moterų grupė N=30 (vidutinis rangas)	Mann- Whitney U	Z	p
Vaikystėje ar paauglystėje smurto šeimoje auka ir (arba) stebėtojas	33,10	27,90	372,000	-1,326	0,185

$p < 0,05$

Lyginant vaikystėje arba paauglystėje matytą / patirtą smurtą statistiškai reikšmingų skirtumų tarp vyrų ir moterų grupių nenustatyta (žr. 4 lentelę). Išanalizavus gautus rezultatus galima teigti, jog *tyrimo rezultatai nepatvirtino 1.4 hipotezės: nenustatyta, kad smurtaujantiems prieš intymią partnerę vyrams yra labiau būdingas vaikystėje ir (ar) paauglystėje patirtas ir (ar) matytas smurtas, lyginant su smurtaujančiomis prieš intymų partnerį moterimis.*

7.1.5. Žemas išsilavinimas ir įsidarbinimo problemos

Siekiant patikrinti 1.5 hipotezę, kuri teigia, jog smurtaujančioms prieš intymią partnerę vyrams yra labiau būdingas žemas išsilavinimas / įsidarbinimo problemos, lyginant su smurtaujančiomis prieš intymų partnerį moterimis, taip pat naudotas Mann-Whitney (U) kriterijus (žr. 5 lentelę).

5 lentelė. Išsilavinimo ir įsidarbinimo problemų palyginimas nuteistų vyrų ir moterų grupėse.

	Vyrų grupė N=30 (vidutinis rangas)	Moterų grupė N=30 (vidutinis rangas)	Mann- Whitney U	Z	p
Išsilavinimas	28,92	32,08	402,500	-0,750	0,453
Dabartinės įsidarbinimo problemos	31,52	29,48	419,500	-0,486	0,627

$p < 0,05$

Lyginant išsilavinimą ir įsidarbinimo problemas statistiškai reikšmingų skirtumų tarp vyrų ir moterų nenustatyta (žr. 5 lentelę). Išanalizavus gautus rezultatus galima teigti, jog *tyrimo rezultatai nepatvirtino 1.5 hipotezės: nenustatyta, kad smurtaujančioms prieš intymią partnerę vyrams yra labiau būdingas žemas išsilavinimas / įsidarbinimo problemos, lyginant su smurtaujančiomis prieš intymų partnerį moterimis.*

7.1.6. Smurtinį elgesį palaikančios nuostatos

Siekiant patikrinti 1.6 hipotezę, teigiančią, jog smurtaujantiems prieš intymią partnerę vyrams yra labiau būdingos smurtinį elgesį palaikančios nuostatos, lyginant su smurtaujančiomis prieš intymų partnerį moterimis, taip pat naudotas Mann-Whitney (U) kriterijus, kuris taikytas smurtinį elgesį palaikančių nuostatų konstruktui (žr. 6 lentelę).

6 lentelė. Smurtinį elgesį palaikančių nuostatų palyginimas nuteistų vyrų ir moterų grupėse.

	Vyrų grupė N=30 (vidutinis rangas)	Moterų grupė N=30 (vidutinis rangas)	Mann- Whitney U	Z	p
Prievartą tarp sutuoktinių remiantis ar toleruojantis požiūris	40,15	20,85	160,500	-4,775	0,000

$p < 0,05$

Rezultatai parodė (žr. 6 lentelę), kad prievartą tarp sutuoktinių remiančio ar toleruojančio požiūrio vidutinis rangas vyrų grupėje (vidutinis rangas = 40,15) yra didesnis nei vidutinis rangas moterų grupėje (vidutinis rangas = 20,85) ir šis skirtumas yra statistiškai reikšmingas ($p = 0,000$, $p < 0,05$). Išanalizavus gautus rezultatus galima teigti, jog tyrimo rezultatai patvirtino 1.6 hipotezę: smurtaujantiems prieš intymią partnerę vyrams yra labiau būdingos smurtinį elgesį palaikančios nuostatos, lyginant su smurtaujančiomis prieš intymų partnerį moterimis.

7.1.7. Pakartotinio smurto prieš intymų partnerį rizika

Siekiant patikrinti 1.7 hipotezę, kuri teigia, jog smurtaujančioms prieš intymią partnerę vyrams yra labiau būdinga didesnė recidyvizmo rizika, lyginant su smurtaujančiomis prieš intymų partnerį moterimis, naudotas Mann-Whitney (U) kriterijus, kuris taikytas pakartotinio smurto prieš intymų partnerį rizikos konstruktui (žr. 7 lentelę).

7 lentelė. Pakartotinio smurto prieš intymų partnerį rizikos palyginimas nuteistų vyrų ir moterų grupėse.

	Vyrų grupė N=30 (vidutinis rangas)	Moterų grupė N=30 (vidutinis rangas)	Mann- Whitney U	Z	p
Pakartotinio smurto prieš intymų partnerį rizika	35,85	25,15	289,500	-2,517	0,012

$p < 0,05$

Rezultatai parodė (žr. 7 lentelę), kad pakartotinio smurto prieš intymų partnerį rizikos vidutinis rangas vyrų grupėje (vidutinis rangas = 35,85) yra didesnis nei vidutinis rangas moterų grupėje (vidutinis rangas = 25,15) ir šis skirtumas yra statistiškai reikšmingas ($p = 0,012$, $p < 0,05$). Išanalizavus gautus rezultatus galima teigti, jog *tyrimo rezultatai patvirtino 1.7 hipotezę: smurtaujančioms prieš intymią partnerę vyrams yra labiau būdinga didesnė pakartotinio smurto prieš intymią partnerę rizika, lyginant su smurtaujančiomis prieš intymų partnerį moterimis.*

8. REZULTATŲ APTARIMAS

Siekiant įgyvendinti darbe išsikeltus uždavinius, nustatyti ir palyginti tokie smurtinį elgesį prieš intymų partnerį lemiantys rizikos veiksniai:

- Praeityje naudotas smurtas (prieš šeimos narius, pažįstamus ar nepažįstamus asmenis, intymų partnerį);
- Piktnaudžiavimas psichiką veikiančiomis medžiagomis;
- Vaikystėje ar paauglystėje matytas ir (arba) patirtas smurtas;
- Žemas išsilavinimas / įsidarbinimo problemos;
- Smurtinį elgesį palaikančios nuostatos.

Daugelis mokslininkų tvirtina, kad šie veiksniai leidžia prognozuoti smurto prieš intymų partnerį riziką (pvz., Capaldi ir kt., 2012; Hamel, 2012; Johnson, 2011). Daugelyje šalių atliktuose tyrimuose nustatyti stiprūs ryšiai tarp smurto prieš intymų partnerį naudojimo ir praeityje naudoto smurto (pvz., prieš šeimos narius, pažįstamus ar nepažįstamus asmenis) (Conradi ir kt., 2009; Chan, 2009), piktnaudžiavimo psichiką veikiančiomis medžiagomis (WHO, 2006; Conradi ir kt., 2009; Graham ir kt., 2011), vaikystėje ar paauglystėje matyto ir (arba) patirto smurto (McClennen, 2010; Afifi ir kt., 2009; Gabora ir kt., 2008), žemo išsilavinimo / įsidarbinimo problemų (Conradi ir kt., 2009; Boslaugh, McNutt, 2008; Jackson, 2007) ir smurtinį elgesį palaikančių nuostatų (Morgan, Chadwick, 2009; Feld, Felson, 2008; Ross, Babcock, 2009). Atsižvelgiant į tai, kad nemažai tyrimų rezultatų, atskleidžiančių, kokie rizikos veiksniai yra labiau būdingi smurtaujantiems prieš intymią partnerę vyrams ir kokie rizikos veiksniai yra labiau būdingi smurtaujančioms prieš intymų partnerį moterims, prieštarauja vieni kitiems, taip pat ir į tai, jog Lietuvoje tokio pobūdžio tyrimų beveik nėra, šiame darbe buvo siekiama išskirti, kurie smurtą lemiantys rizikos veiksniai vis dėlto yra labiau būdingi smurtaujantiems prieš intymią partnerę vyrams ir kurie – smurtaujančioms prieš intymų partnerį moterims.

Vertinant praeityje naudoto smurto konstrukta jis išskirstytas į tris dalis: smurtas prieš šeimos narius (tėvus, vaikus ir kt.), smurtas prieš pažįstamus ar nepažįstamus asmenis ir smurtas prieš intymų partnerį. Šiame tyrime nustatyta, kad smurtas prieš pažįstamus ir nepažįstamus asmenis yra labiau būdingas smurtaujantiems prieš intymią partnerę vyrams nei prieš intymų partnerį smurtaujančioms moterims. O lyginant vyrų ir moterų, praeityje smurtavusių prieš šeimos narius ir intymų partnerį, grupes statistiškai reikšmingų skirtumų nerasta.

Šio tyrimo rezultatai, parodę, jog smurtas prieš pažįstamus / nepažįstamus asmenis yra labiau būdingas smurtaujantiems prieš intymią partnerę vyrams, lyginant su prieš intymų partnerį

smurtaujančiomis moterimis, patvirtina ir anksčiau atliktų tyrimų rezultatus (Goodwin, 2012; Bogaerts, 1997). Minėti tyrimai atskleidė, kad smurtaujantys prieš intymią partnerę vyrai žymiai dažniau naudoja fizinę jėgą prieš svetimus ar pažįstamus asmenis nei smurtaujančios prieš intymų partnerį moterys. Tokius rezultatus galima sieti ir su kitais šio tyrimo rezultatais, kurie parodė, kad vis dėlto fizinė agresija yra labiau būdinga vyrams.

Šio tyrimo rezultatai rodo, jog smurtas prieš šeimos narius ir intymų partnerį nėra labiau būdingas smurtaujantiems prieš intymią partnerę vyrams, ir patvirtina kitų tyrimų (Hamby, 2009; Wijk ir Bruijn, 2016; Carney, Buttel, Dutton, 2007; Kimmel, 2002 ir kt.) rezultatus, atskleidusius, kad skirtumų tarp smurto naudojimo prieš šeimos narius (pvz., vaikus, tėvus ir pan.) ir skirtumų tarp smurto naudojimo prieš intymų partnerį tarp smurtaujančių prieš intymią partnerę vyrų ir smurtaujančių prieš intymų partnerį moterų nėra, ir paneigė tų tyrimų rezultatus (Daly, Wade, 2015; Busch, Rosenberg, 2004; Hart, Klein, 2013; Osthoff, 2002; Menard, Anderson, Godboldt, 2009 ir kt.), kurie šiuos rizikos veiksnius išskyrė kaip labiau būdingus vyrams. Tai galima paaiškinti remiantis tuo, kad daugelis moterų, smurtaujančių prieš savo intymius partnerius, neretai pačios buvo intymaus partnerio aukos, kurios siekė apginti save nuo pasikartojančio smurto ir dėl šios priežasties pačios naudojo fizinę jėgą (Barnish, 2004). Tai patvirtina ir J. M. Makepeace (1986) atlikto tyrimo rezultatai, liudijantys, jog moterys žymiai dažniau nei vyrai smurto naudojimo priežastimi įvardija savigyną (cit. pagal Bogaerts, 1997). Taip pat svarbu pabrėžti, kad, vertinant smurto prieš šeimos narius ir intymų partnerį rizikos veiksnį, įtrauktas ne tik fizinio smurto panaudojimas, bet ir grasinimai bei ketinimai jį panaudoti. Atsižvelgiant į tai, jog šiame ir kituose seniau atliktuose tyrimuose fizinė agresija išryškėjo kaip būdingesnė vyrams, galima kelti prielaidą, jog moterims yra būdinga kitokio tipo agresija (pvz., verbalinė). Dėl šios priežasties yra itin svarbu, kad tolesniuose tyrimuose būtų lyginamos vyrams ir moterims būdingos agresijos formos.

Vertinant fizinės agresijos konstrukta, šio tyrimo rezultatai parodė, jog smurtaujantiems prieš intymią partnerę vyrams yra labiau būdinga fizinė agresija, palyginti su smurtaujančiomis prieš intymų partnerį moterimis. Tai patvirtina ir K. Henning, A. Jones, R. Holdford (2003) ir J. Archer (2012) tyrimų rezultatus.

Socialinio išmokymo teorijos atstovų teigimu, skirtumų tarp ankstyvojoje vaikystėje abiejų lyčių naudojamo fizinio smurto nėra. Šie skirtumai pradeda ryškėti tik ikimokykliniame amžiuje ir išlieka suaugus. Pasak K. Keenan ir D. Shaw (1997), smurto naudojimo skirtumų atsiranda dėl globėjų, kurie skatina tradicinius lyčių vaidmenis (pvz., mergaites skatina būti droviomis, bailiomis, pasitraukiančiomis iš konfliktinių situacijų) ir neskatina lyčiai nebūdingo elgesio (pvz., mergaičių neskatina elgtis agresyviai). Viso to rezultatas – atsiradę skirtumai tarp vyrų ir moterų naudojamos fizinės agresijos, kurie

laikui bėgant vis didėja (cit. pagal Baillargeon ir kt. 2007). Taigi galima teigti, kad vyrams yra labiau būdinga fizinė agresija dėl dar vaikystėje skatinto agresyvaus elgesio (gana dažnai berniukai mokomi nenusileisti, apginti save ir pan.), o moterys – linkusios ieškoti kitų, su fizine agresija nesusijusių, problemų sprendimo būdų, kadangi jos taip mokomos dar vaikystėje, be to, yra fiziškai silpnesnės.

Šiame tyrime vertinant piktnaudžiavimo psichiką veikiančiomis medžiagomis konstrukta paaiškėjo, kad piktnaudžiavimo psichiką veikiančiomis medžiagomis problemos yra labiau būdingos prieš intymią partnerę smurtaujantiems vyrams nei prieš intymų partnerį smurtaujančioms moterims. Tai patvirtina anksčiau atliktų tyrimų rezultatus (pvz., Henning, Jones, Holford, 2003; Gabora ir kt., 2008), kurie išskyrė šį veiksnį kaip būdingesnį smurtaujantiems prieš intymią partnerę vyrams ir paneigė kitų tyrimų (Carney, Buttell, Dutton, 2007; Kimmel, 2002, Lee, Stefani, Park, 2014) rezultatus, kuriuose yra pabrėžta, jog skirtumų tarp smurtaujančių prieš intymų partnerį vyrų ir moterų grupių nėra arba jie yra labai nežymūs. Galima išskirti praeityje atliktų tyrimų rezultatus, atskleidusius, kad net daugiau nei 40 proc. asmenų, besigydančių nuo piktnaudžiavimo alkoholiu / priklausomybės alkoholiui, per paskutiniuosius 12 mėnesių yra panaudoję smurtinius veiksmus prieš intymų partnerį (Crane, Oberleitner, Devine, Easton, 2014). WHO (2006) teigimu, ryšys tarp alkoholio vartojimo ir smurto prieš intymų partnerį egzistuoja dėl to, kad alkoholio vartojimas tiesiogiai paveikia kognityvines ir fizines funkcijas sumažindamas savikontrolę ir asmenų gebėjimą diskutuojant priimti nesmurtinius sprendimus intymiuose santykiuose, ir dėl to, kad įsitikinimas, jog alkoholis sužadina agresyvų elgesį, gali paskatinti smurtauti pavartojus alkoholio ir tai gali būti laikoma pateisinama priežastimi naudoti smurtą.

Panašūs rezultatai gauti ir kituose atliktuose tyrimuose, kurie patvirtino, kad apsvaigus nuo alkoholio tampa sunkiau spręsti problemas, sumažėja savikontrolė ir padidėja tikimybė, jog asmenys netinkamai interpretuos verbalines ar neverbalines užuominas. Be to, apsvaigus nuo alkoholio yra paveikiami kognityviniai gebėjimai ir asmuo pradeda mažiau rūpintis savo elgesio pasekmėmis (Heise, 2011). Taigi galima teigti, kad vyrai, būdami apsvaigę, konfliktinių situacijų metu galimai yra linkę neapgalvoti savo veiksmų pasekmių, galimos žalos aukai. Dėl šios priežasties apsvaigus elgiamasi agresyviau ir neretai prieš intymią partnerę yra panaudojami smurtiniai veiksmai. Tuo tarpu moterų alkoholio vartojimas neretai laikomas patiriamo smurto pasekme. Moterys, siekdamos kontroliuoti neigiamas smurto pasekmes, kurias patiria dėl smurtaujančio intymaus partnerio, piktnaudžiauja alkoholiu, receptiniais vaistais, nelegaliomis narkotinėmis medžiagomis ar tabaku (Black, 2011). Piktnaudžiavimas psichiką veikiančiomis medžiagomis – dar labiau padidina tikimybę, jog moteris patirs intymaus partnerio smurtą (Henning, Martinson, Holdford, 2009).

Vertinant vaikystėje / paauglystėje matyto ar patirto smurto rizikos veiksnį, šiame tyrime nustatyta, kad jis nėra labiau būdingas smurtaujantiems prieš intymią partnerę vyrams, palyginti su smurtaujančiomis prieš intymų partnerį moterimis. Tai patvirtina ir atliktų tyrimų rezultatai (Conradi, 2009; Heise, 2011; Capaldi, Knoble, Shortt, Kim, 2012), kurie teigia, jog vaikystėje / paauglystėje matytas ir (ar) patirtas smurtas yra būdingas tiek smurtaujantiems prieš intymią partnerę vyrams, tiek smurtaujančioms prieš intymų partnerį moterims.

Remiantis socialinio išmokimo teorija, tiek vyrai, tiek moterys, augę namuose, kuriuose matė smurtaujančius tėvus ar patyrė tėvų smurtą, tokio elgesio gali išmokti, jį kopijuoti ir kartoti intymiuose santykiuose suaugę (Hyde-Nolan, Juliao, 2012). Taigi vaikai, kurie susiduria su smurtu namuose (jį mato ar patiria), pradeda teigiamai vertinti agresyvų elgesį bei smurto naudojimą, t. y. išmoksta, kad į intymų partnerį nukreipta agresija yra priimtinas elgesys, o smurtas yra efektyvus būdas spręsti konfliktus (White, Widom, 2003). Svarbu pabrėžti, kad daug šiame tyrime dalyvavusių asmenų iš tiesų patyrė / matė smurtą būdami vaikai ar paaugliai, taigi galima teigti, kad smurto patyrimas / stebėjimas vaikystėje ar paauglystėje iš tiesų gali lemti smurto prieš intymų partnerį naudojimą.

Vertinant įsidarbinimo problemų konstrukta, šio tyrimo metu buvo nustatyta, jog išsilavinimo ar įsidarbinimo problemos nėra labiau būdingos smurtaujantiems prieš intymią partnerę vyrams, palyginti su smurtaujančiomis prieš intymų partnerį moterimis. Nors galima rasti nemažai tyrimų, kurių rezultatai parodė, kad egzistuoja stiprus ryšys tarp įsidarbinimo problemų ir smurto prieš intymų partnerį naudojimo (pvz., D. A. Brownridge, S. S. Halli, 2002; R. Caetano, C. A. Vaeth, S. Ramisetty-Mikler, 2008; C. G. Ellison, J. A. Trinitapoli, K. L. Anderson, B. R. Johnson, 2007 ir kt.) (cit. pagal Capaldi ir kt., 2012), tačiau įvairių tyrėjų (Benson ir kt., 2003; Fox, Benson, 2006; Golden, Perreira, Durrance, 2013) teigimu, su darbu susijusios problemos vis dėlto yra labiau būdingos vyrams. Taigi šio tyrimo rezultatai nesutampa su anksčiau atliktų tyrimų rezultatais, tačiau patvirtina K. Henning, R. Martinsson ir R. Holdford (2009) tyrimo rezultatus.

Manoma, kad vyrai, neturintys darbo ar turintys su darbu susijusių problemų (pvz., kurie jaučiasi užimantys žemesnes pareigas nei turėtų, dirbantys ne visu etatu ir kt.), gali patirti didelį stresą, kadangi jie negali pasiekti „vyriškos“ sėkmės, t. y. finansinės sėkmės, kuri yra taip vertinama mūsų patriarchalinėje visuomenėje (Renzetti, Larkin, 2009). Dėl patiriamo streso padidėja rizika, jog prieš intymią partnerę bus naudojamas smurtas. Tai sutampa ir su feministinėje teorijoje esančiu smurto prieš intymų partnerį reiškinio aiškinimu, kad vyrai, ypač kurių intymi partnerė yra labiau išsilavinusi / užimanti aukštesnes pareigas, gali jaustis nesaugiai ir smurtinius veiksmus gali naudoti siekdami įgyti galios ir kontrolės santykiuose.

Neretai intymus partneris, siekdamas galios ir kontrolės, gali ne tik naudoti fizinę jėgą prieš intymią partnerę, bet ir atimti galimybę jai nuvykti iki darbovietės (pvz., neleisti naudotis transporto priemone), priekabiau darbo vietoje, išjungti žadintuvą, sumušti prieš vykstant į darbo pokalbį ar dingti, kada turėtų prižiūrėti vaikus (cit. pagal Johnson, Leone, 2005). Taigi vyrai, siekdami kontroliuoti savo intymias partneres, gali ne tik naudoti fizinę jėgą, bet ir trukdyti susirasti ar išlaikyti darbą. Galimai dėl šios priežasties (t. y. vyrų noro kontroliuoti bei moterų buvimo aukomis) šio tyrimo rezultatai parodė, jog, lyginant vyrų ir moterų grupes, statistiškai reikšmingų skirtumų tarp išsilavinimo / įsidarbinimo problemų nėra.

Vertinant smurtinį elgesį palaikančių nuostatų konstrukta, šiame tyrime nustatyta, kad smurtinį elgesį palaikančios nuostatos yra labiau būdingos smurtaujantiems prieš intymią partnerę vyrams nei smurtaujančiomis prieš intymų partnerį moterims. Tai patvirtina ir kitų tyrimų rezultatus (WHO, 2010; Feld, Felson, 2008; Ross, Babcock, 2009). WHO (2012) pažymi, jog vyrai neretai tiki, kad vyras turi teisę demonstruoti galią prieš moteris ir yra socialiai pranašesnis, kad vyras turi teisę fiziškai drausminti moteris dėl „neteisingo“ elgesio, o fizinis smurtas yra priimtinas būdas spręsti konfliktus intymiuose santykiuose, kad vyras turi teisę į seksualinius santykius, o moteris turėtų toleruoti smurtą siekdama išsaugoti šeimą, kad egzistuoja situacijos, kai moteris nusipelno būti sumuštos, kad seksualiniai veiksmai (įtraukiant išprievartavimą) yra vyriškumo ženklas. Taigi vyrai, besilaikantys tradicinių lyčių vaidmenų / patriarchalinių ideologijų, neretai vadovaujasi ir smurtinį elgesį palaikančiomis nuostatomis, kurios padeda kontroliuoti intymią partnerę ir kurios gali lemti smurto prieš intymią partnerę panaudojimą.

Vertinant pakartotinio smurto panaudojimo rizikos konstrukta, šiame tyrime atskleista, kad smurtaujantiems prieš intymią partnerę vyrams yra labiau būdinga didesnė pakartotinio smurto prieš intymią partnerę rizika nei smurtaujančiomis prieš intymų partnerį moterims. Tai patvirtino kitų atliktų tyrimų (Wooldredge, Thislethwaite, 2002; Henning, Martinsson, Holdford, 2009) rezultatus, kurie parodė, jog didesnė pakartotinio smurto rizika yra būdinga vyrams. Pakartotinė smurto prieš intymų partnerį rizika yra siejama su tokiais rizikos veiksniais, kaip žemas išsilavinimas, su darbu susijusios problemos, daugybė trumpų intymių santykių, piktnaudžiavimo psichiką veikiančiomis medžiagomis problemos, praeityje naudotas smurtas ir kt. (Mills, Kroner, Hemmati, 2003).

Anksčiau atliktų tyrimų rezultatai atskleidė, jog smurtaujantys prieš intymią partnerę vyrai, palyginti su smurtaujančiomis prieš intymų partnerį moterimis, yra labiau linkę naudoti grasinimus, įvairius smurtinius veiksmus (pvz., smauginimą), jų veiksmai yra laikomi rimtesniais ir sukeliančiais daugiau baimės aukoms (Melton ir Belknap, 2003). Vyrai labiau linkę naudoti stipresnį smurtą, grasinti mirtimi ir smurtauti matant vaikams (Henning ir Feder, 2004), be to, daugiau vyrų, lyginant su moterimis,

praeityje buvo teisti už smurtinius / nesmurtinius nusikaltimus, smurto prieš intymią partnerę naudojimą, piktnaudžiavimą psichiką veikiančiomis medžiagomis, ginklų turėjimą (cit. pagal Menar, Anderson, Godboldt, 2009).

Apibendrinant praeityje atliktų tyrimų rezultatus galima teigti, kad smurtaujantiems prieš intymią partnerę vyrams yra būdinga daugiau rizikos veiksnių ir didesnė pakartotinio smurto rizika, palyginti su smurtaujančiomis prieš intymų partnerį moterimis. Tai patvirtino ir šio tyrimo rezultatai, kurie parodė, jog smurtaujantiems prieš intymią partnerę vyrams iš tiesų yra labiau būdinga didesnė pakartotinio smurto rizika nei prieš intymų partnerį smurtaujančioms moterims, tačiau išryškėjo, kad didelė dalis rizikos veiksnių būdingi tiek vyrų, tiek moterų grupei (pvz., smurtas prieš šeimos narius, intymų partnerį, vaikystėje / paauglystėje matytas ar patirtas smurtas, žemas išsilavinimas ar įsidarbinimo problemos). Tokius tyrimo rezultatus galėjo lemti skirtingos smurto naudojimo priežastys. Remiantis feministine teorija galima kelti prielaidą, jog vyrai smurtinius veiksmus prieš intymią partnerę yra linkę naudoti siekdami galios ir kontrolės santykiuose, o moterys – siekdamos apginti save. Siekiant išsiaiškinti smurto naudojimo priežastis (ar smurtas naudojamas siekiant galios ir kontrolės, ar smurtas naudojamas siekiant apsiginti), svarbu ir toliau tęsti tyrimus, lyginančius smurtaujančių prieš intymų partnerį vyrų ir moterų grupes.

9. IŠVADOS

1. Nustatyta, kad smurtaujantiems prieš intymią partnerę vyrams yra labiau būdingas praeityje naudotas smurtas prieš svetimus ar pažįstamus asmenis, palyginti su smurtaujančiomis prieš intymų partnerį moterimis.
2. Atskleista, kad smurtaujantiems prieš intymią partnerę vyrams yra labiau būdingas fizinis smurtas nei smurtaujančioms prieš intymų partnerį moterims.
3. Tyrimu patvirtinta, kad smurtaujantiems prieš intymią partnerę vyrams yra labiau būdingas piktnaudžiavimas psichiką veikiančiomis medžiagomis, palyginti su smurtaujančiomis prieš intymų partnerį moterimis.
4. Tyrimo rezultatai parodė, kad smurtaujantiems prieš intymią partnerę vyrams yra labiau būdingos smurtinį elgesį palaikančios nuostatos nei smurtaujančioms prieš intymų partnerį moterims.
5. Tyrimo rezultatai atskleidė, kad smurtaujantiems prieš intymią partnerę vyrams yra labiau būdinga didesnė pakartotinio smurto prieš intymią partnerę rizika, palyginti su smurtaujančiomis prieš intymų partnerį moterimis.

10. LITERATŪRA

1. Afifi T. O., MacMillan H., Cox B. J., Asmundson G. J. G., Stein M. B., Sareen J. (2009). Mental health correlates of intimate partner violence in marital relationships in a nationally representative sample of males and females. *Journal of Interpersonal Violence*, 24(8), 1398–1417.
2. Archer J. (2012). Sex differences in the development of aggression from early childhood to adulthood. *Encyclopedia on early childhood development*. 93(2), 203–217.
3. Baillargeon R. H., Keenan K., Wu H. X., Zoccolillo M., Cote S., Perusse D., Boivin M., Tremblay R. E. (2007). Gender differences in physical aggression: a prospective population – based survey of children before and after 2 years of age. *Developmental psychology*, 43(1), 13–26.
4. Bandura A. (1971). *Social learning theory*. General learning corporation. General learning press.
5. Barnish M. (2004). *Domestic violence: a literature review*. London: HM inspectorate of probation.
6. Bengston V. L., Acock A. C. Allen K. R., Dilworth–Anderson P., Klein D. M. (2005). *Sourcebook of family theory & research*. Sage publications, Inc.
7. Benson M. L., Fox G. L., DeMaris A., Van Wyk J. (2003). Neighborhood disadvantage, individual economic distress and violence against women in intimate relationships. *Journal of quantitative criminology*, 19(3), 207–235.
8. Black M. (2011). Intimate partner violence and adverse health consequences: Implications for clinicians. *American journal of lifestyle medicine*, 5(5), 428–439.
9. Bogaerts T. S. (1997). *Women who batter: a comparison to men who batter*. Honors projects. Paper 103.
10. Boslaugh S., McNutt L. A. (2008). *Encyclopedia of epidemiology*. California: Sage publications Inc.
11. Bowlby J. (1982). *Attachment and loss. Volume I. Attachment*. Second edition. Basic Books.
12. Brown J., James K., Taylor A. (2010). Caught in the rejection-abuse cycle: are we really treating perpetrators of domestic abuse effectively? *Journal of family therapy*, 32(3), 280–307.
13. Bulotaitė L. Priklausomybių psichologiniai aspektai. Vilniaus universitetas, Vilnius, 1998.
14. Busch A. L., Rosenberg M. S. (2004). Comparing women and men arrested for domestic violence: a preliminary report. *Journal of family violence* (19)1, 49–57.
15. Buss A. H., Perry M. (1992). The aggression questionnaire. *Journal of personality and social psychology*, 63(3), 452–459.
16. Capaldi D. M., Knoble N. B., Shortt J. W., Kim H. K. (2012). A systematic review of risk factors for intimate partner violence. *Partner abuse*, 3(2), 231–280.

17. Carney M., Buttell F., Dutton D. (2007). Women who perpetrate intimate partner violence: a review of literature with recommendations for treatment. *Aggression and violent behavior*, 12, 108–115.
18. Chan K. L. (2009). Sexual violence against women and children in chinese societies. *Trauma, Violence, & Abuse*, 10(1), 69–85.
19. Chan K. L. (2012). Gender symmetry in the self – reporting of intimate partner violence. *Journal of interpersonal violence*, 27(2), 263–286.
20. Chen P. H., White H. R. (2004). Gender differences in adolescent and young adult predictors of later intimate partner violence. *Violence against women*, 10(11), 1283–1301.
21. Chhikara P., Jakhar J., Malik A., Singla K., Dhatarwal S. K. (2013). Domestic violence: the dark truth of our society. *Journal of Indian academy of forensic medicine*, 35(1), 71–75.
22. Cho H. (2012). Examining gender differences in the nature and context of intimate partner violence. *Journal of interpersonal violence*, 27(13), 2665–2684.
23. Cho H., Wilke D. J. (2010). Gender differences in the nature of the intimate partner violence and effects of perpetrator arrest on revictimization. *Journal of family violence*, 25, 393–400.
24. Conradi L., Geffner R., Hamberger L. K., Lawson G. (2009). An exploratory study of women as dominant aggressors of physical violence in their intimate relationships. *Journal of Aggression, Maltreatment & Trauma*, 18(7), 718–738.
25. Crane C. A., Oberleitner L. M. S., Devine S., Easton C. J. (2014). Substance use disorders and intimate partner violence perpetration among male and female offenders. *Psychology of violence*, 4(3), 322–333.
26. Cunradi C. B., Todd D. M., Duke M., Ames G. (2009). Problem drinking, unemployment and intimate partner violence among a sample of construction industry workers and their partners. *Journal of family violence*, 24(2), 63–74.
27. Česnienė I., Laurinavičius A., Ustinavičiūtė L. (2015). Nusikalstamo elgesio rizikos vertinimas Lietuvoje: esama situacija ir raidos tendencijos. *Kriminologijos studijos*, 3, 59–81.
28. Daly K., Wade D. (2015). *Gender and adolescent – to – parent violence: a systematic analysis of typical and atypical cases*. Working with adolescent violence and abuse towards parents: approaches and contexts for interventions. Londo: Routledge.
29. Damant D., Lapierre S., Kouraga A., Fortin A., Hamelin – Brabant L., Lavergne C., Lessard G. (2008). Taking child abuse and mothering into account. Intersectional feminism as an alternative for the study of domestic violence. *Journal of women and social work*, 23(2), 123–133.

30. Desjardins N., Hotton T. (2004). Trends in drug offences and the role of alcohol and drugs in crime. *Statistics Canada*, 24(1), 1–24
31. Downs W. R., Smyth N. J., Miller B. A. (1996). The relationship between childhood violence and alcohol problems among men who batter: an empirical review and synthesis. *Aggression and violent behavior*, 1, 327–344.
32. Dutton D. G., Bodnarcuk M., Kropp R., Hart S. D., Ogloff J. R. P. (1997). Wife assault treatment and criminal recidivism: an 1-year follow-up. *International journal of offender therapy and comparative criminology*, 41(9), 9–23.
33. Ellis D., Stuckless N., Smith C. (2015). Marital separation and lethal domestic violence. *Elsevier Inc., Waltham, USA*.
34. Evans S. E., Davies C., DiLillo D. (2008). Exposure to domestic violence: a meta – analysis of child and adolescent outcomes. *Aggression and violent behavior*, 13(2), 131–140.
35. Feder L., Henning K. (2005). A comparison of male and female dually arrested domestic violence offenders. *Violence and victims*, 20(2), 153–171.
36. Feld S. L., Felson R. B. (2008). Gender norms and retaliatory violence against spouses and acquaintanes. *Journal of Family Issues*, 29(5), 692–703.
37. Fisher G. L., Roget N. A. (2009). *Encyclopedia of substance abuse prevention, treatment, & recovery*. SAGE Publications, Inc.
38. Fox G. L., Benson M. L. (2006). Household and neighborhood contexts of intimate partner violence. *Public health reports*, 121(4), 419–427.
39. Gabora N., Stewart L., Lilley K., Allegri N. (2008). *A profile of female perpetrators of intimate partner. Violence: implications for treatment*. Correctional operations and programs. Correctional service Canada.
40. Garrido E. F., Culhane S. E., Petrenko C. L. M., Taussig H. N. (2011). *Journal of family violence*, 26, 511–518.
41. Gass J. D., Stein D. J., Williams D. R., Seedat S. (2011). Gender differences in risk for intimate partner violence among South African adults. *Journal of interpersonal violence*, 26(14), 2764–2789.
42. Gil–Gonzalez D., Vives – Cases C., Ruiz M. T., Carrasco – Portino M., Alvarez – Dardet C. (2007). Childhood experiences of violence in perpetrators as a risk factor of intimate partner violence: a systematic review. *Journal of Public Health*, 30(1), 14–22.

43. Golden S. D., Perreira K. M., Durrance C. P. (2013). Troubled times, troubled relationships: how economic resources, gender beliefs, and neighborhood disadvantage influence intimate partner violence. *Journal of interpersonal violence*, 28(10), 2134–2155.
44. Goldenson J., Spidel A., Greaves C., Dutton D. (2009). Female perpetrators of intimate partner violence: within-group heterogeneity, related psychopathology, and a review of current treatment with recommendations for the future. *Journal of aggression, maltreatment & trauma*, 18(7), 752–769.
45. Goodwin J. (2012). *SAGE secondary data analysis*. London: SAGE publications Ltd.
46. Graham K., Bernards S., Munne M., Wilsnack S. C. (2008). Unhappy hours: alcohol and partner aggression in the Americas. *Pan American health organization, Washington, D. C.: PAHO*.
47. Graham K., Bernards S., Wilsnack S. C., Gmel G. (2011). Alcohol may not cause partner violence but it seems to make it worse: a cross national comparison of the relationship between alcohol and severity of partner violence. *Journal of interpersonal violence*, 26(8), 1503–1523.
48. Graham–Bermann S. A., Hughes H. M. (2003). Intervention for children exposed to international violence (IPV): assessment of needs and research priorities. *Clinical child and family psychology review*, 6(3), 189–204.
49. Gustienė M. (2005). Smurto prieš moteris priežastys ir prevencija. *Sociologija. Mintis ir veiksmai*, 1, 1392–3358.
50. Hays R. D., Merz J. F., Nicholas R. (1995). Response burden, reliability, and validity of the CAGE, short MAST, and AUDIT alcohol screening measures. *Behavior research methods, instruments & computers*, 27(2), 277–280.
51. Hamberger L. K., Guse C. E. (2002). Men's and women's use of intimate partner violence in clinical samples. *Violence against women*, 8(11), 1301–1331.
52. Hamby S. (2009). The gender debate about intimate partner violence: solutions and dead ends. *Psychological trauma: theory, research, practice, and policy*. 1(1), 24–34.
53. Hamel J. (2009). Toward a gender – inclusive conception of intimate partner violence research and theory: part 2 – new directions. *International journal of men's health*, 8(1), 41–59.
54. Hamel J. (2012). Partner abuse state of knowledge project. Findings at – a – glance. *Journal partner abuse*.
55. Hart B. J., Klein A. R. (2013). Practical implications of current intimate partner violence research for victim advocates and service providers. Prieiga internetu: <https://www.ncjrs.gov/pdffiles1/nij/grants/244348.pdf> [2016-03-02].

56. Hazan C., Shaver P. (1987). Romantic love conceptualized as an attachment process. *Journal of personality and social psychology*, 52(3), 511–524.
57. Heyman R. E., Smith Slep A. M., Foran H. M. (2015). Enhanced definitions of intimate partner violence for DSM – 5 and ICD – 11 may promote improved screening and treatment. *Family process*, 54(1), 64–81.
58. Heise L. L. (2011). *What works to prevent partner violence? An evidence overview*.
59. Henning K., Martinsson R., Holdford R. (2009). Gender differences in risk factors for intimate partner violence recidivism. *Journal of aggression, maltreatment & trauma*, 18(6), 623–645.
60. Herzog S. (2007). An empirical test of feminist theory and research. The effect of heterogeneous gender – role attitudes on perceptions of intimate partner violence. *Feminist criminology*, 2(3), 223–244.
61. Hyde – Nolan M. E., Julia T. (2012). *Theoretical basis for family violence*. Jones & Barlett Learning.
62. Informatikos ir ryšių departamento statistinė ataskaita. Prieiga per internetą: http://www.ird.lt/statistines-ataskaitos/wp-content/themes/ird/reports/txt_file.php?fv=data/1_201512_lt/f-50-sav-201512.data.txt&ff=%3C%21--%7C50-SAV%7C12%7C--%3E&tt=Duomenys%20apie%20asmenis%2C%20nukent%C4%97jusius%20nuo%20nusikalstam%C5%B3%20veik%C5%B3%20Lietuvos%20Respublikoje%20%3C%2Fstrong%3E%28remiantis%20i%C5%A1ankstinais%20duomenimis%29%20%3Cstrong%3E%28Forma_50-SAV%29
[2016.02.17]
63. Intimate partner violence and alcohol. Prieiga internetu: http://www.who.int/violence_injury_prevention/violence/world_report/factsheets/fs_intimate.pdf
[2016-02-20].
64. Jackson N. A. (2007). *Encyclopedia of domestic violence*. New York, London: Taylor & Francis group.
65. Johnson M. P. (2011). Gender and types of intimate partner violence: a response to an anti – feminist literature review. *Aggression and violent behaviour*, 16, 289–296.
66. Johnson M. P., Leone J. M. (2005). The differential effects of intimate terrorism and situational couple violence. Finding from the national violence against women survey. *Journal of family issues*, 26(3), 322–349.
67. Kalėjimų departamento prie Lietuvos respublikos teisingumo ministerijos direktoriaus įsakymas. Dėl nusikalstamo elgesio rizikos vertinimo metodikų ir elgesio pataisos programų aprobavimo Lietuvos

bausmių vykdymo sistemoje tvarkos aprašo patvirtinimo ir adaptuotų nusikalstamo elgesio rizikos vertinimo metodikų ir elgesio pataisos programų aprobavimo. Prieiga internetu: <https://www.e-tar.lt/portal/lt/legalAct/TAR.F1C04F2A8496> [2016-02-22]

68. Kimmel M. S. (2002). „Gender Symmetry“ in domestic violence. A substantive and methodological research review. *Violence against women*, 8(11), 1332–1363.
69. Kingsnorth R. (2006). Intimate partner violence. Predictors of recidivism in a sample of arrestees. *Violence against women*, 12(10), 917–935.
70. Krishnan S., Rocca C. H., Hubbard A. E., Subbiah K., Edmeades J., Padian N., S. (2010). Do changes in spousal employment status lead to domestic violence? Insights from a prospective study in Bangalore, India. *Social science & medicine*, 70(1), 136–143.
71. Kropp P. R., Hart S. D. (2000). The spousal assault risk assessment (SARA) guide: reliability and validity in adult male offenders. *Law and human behavior*, 24(1), 101–118.
72. Kropp P. R., Hart S. D., Webster C. D., Eaves D. (1995). *Prievarta tarp sutuoktinių. Rizikos įvertinimo vadovas. Antras leidimas*. The British Columbia Institute on Family Violence.
73. Lackey C. (2003). Violent family heritage, the transition to adulthood and later partner violence. *Journal of family issues*, 24(1), 74–98.
74. Larsen M. M. *Health inequities related to intimate partner violence against women*. Springer international publishing, Switzerland, 2016.
75. Lawson J. (2012). Sociological theories of intimate partner violence. *Journal of human behavior in the social environment*, 22(5), 572–590.
76. Lee M., Stefani K. M., Park E. C. (2014). Gender – specific differences in risk for intimate partner violence in South Korea. *BMC public health*, 14(415), 1–10.
77. Lietuvos Respublikos apsaugos nuo smurto artimoje aplinkoje įstatymas. Prieiga per internetą: <https://www.e-tar.lt/portal/lt/legalAct/TAR.E14E65020CCC/jVLXnPXZLg> [2016.02.22].
78. Logan T. K., Walker R. (2009). Partner stalking. Psychological dominance or „business as usual“? *Trauma, violence & abuse*, 10(3), 247–270.
79. Margolin G., Gordis E. B., Medina A. M., Oliver P. H. (2003). The Co – occurrence of husband – to – wife aggression, family – to – origin aggression, and child abuse potential in a community sample. Implications of parenting. *Journal of interpersonal violence*, 18(4), 413–440.
80. McClennen J. C. (2010). *Social Work and Family Violence. Theories, Assessment, and Intervention*. New York: Springer Publishing Company.

81. Melton H. C., Belknap J. (2003). He hits, she hits. Assessing gender differences and similarities in officially reported intimate partner violence. *Criminal justice and behavior*, 30(3), 328–348.
82. Menard K. S., Anderson A. L., Godboldt S. M. (2009). Gender differences in intimate partner recidivism. A 5-year follow-up. *Criminal justice and behavior*, 36(1), 61–76.
83. Mills J. F., Kroner D. G., Hemmati T. (2003). Predicting violent behavior through a static – stable variable lens. *Journal of interpersonal violence*, 18(8), 891–904.
84. Moylan C. A., Herrenkohl T. I., Sousa C., Tajima E. A., Herrenkohl R. C., Russo M. J. (2010). The effects of child abuse and exposure to domestic violence on adolescent internalizing and externalizing behavior problems. *Journal of family violence*, 25(1), 53–63.
85. Morgan A., Chadwick H. (2009). Key issues in domestic violence. Research in practise, summary paper no. 7.
86. Nabors E. L., Dietz T. L., Jasinski J. L. (2006). Domestic violence beliefs and perceptions among college students. *Violence and victims*, 21(6), 779–795.
87. Nabors E. L., Jasinski J. L. (2009). Intimate partner violence perpetration among college student. The role of gender role and gendered violence attitudes. *Feminist criminology*, 4(1), 57–82.
88. O'Donnell C. J., Smith A., Madison J. R. (2002). Using demographNabors E. L., Jasinski J. L. (2009). Intimate partner violence perpetration among college students. ic risk factor to explain variations in the incidence of violence against women. *Journal of interpersonal violence*, 17(12), 1239–1262.
89. Osthoff S. (2002). But, Gertrude, I beg to differ, a hit is not a hit is not a hit. *Violence against women*. 8(12), 1521–1544.
90. Pechorro P., Barroso R., Oliveira J. P., Torrealday O. (2015). Validation of the Buss – Perry aggression Questionnaire – short form among Portuguese juvenile delinquents. *International journal of law and psychiatry*, 44, 75–80.
91. Raghavan C., Cohen S. J. (2013). *Domestic violence: methodologies in dialogue*. Northeastern University Press.
92. Rahman M., Hoque A., Makinoda S. (2011). Intimate partner violence against women: is women empowerment a reducing factor? A study from a national Bangladeshi sample. *Journal of family violence*, 26, 411–420.
93. Rakovec-Felser Z. (2014). Domestic violence and abuse in intimate relationship from public health perspective. *Health psychology research*, 2(1821), 62–67.
94. Renzetti C., Larkin C. Economic stress and domestic violence. (2009). Prieiga internetu: http://www.vawnet.org/Assoc_Files_VAWnet/AR_EconomicStress.pdf [2016-02-20].

95. Roberts A. L., Gilman S. E., Fitzmaurice G., Decker M. R., Koenen K. C. (2010). Witness of intimate partner violence in childhood and perpetration of intimate partner violence in adulthood. *Epidemiology*, 21(6), 809–818.
96. Roehl J., O'Sullivan C., Webster D., Campbell J. (2005). Intimate partner violence risk assessment validation study, final report. Prieiga internetu: <https://www.ncjrs.gov/pdffiles1/nij/grants/209731.pdf> [2016-03-02].
97. Ross J. M., Babcock J. C. (2009). Proactive and reactive violence among intimate partner violent men diagnosed with antisocial and borderline personality disorder. *Journal of family violence*, 24(8), 607–617.
98. Simmons C. A., Lehman P., Cobb N. (2008). A comparison of women versus men charged with intimate partner violence: general risk factors, attitudes regarding using violence and readiness to change. *Violence and victims*, 23(5), 571–585.
99. Stalans L. J., Ritchie J. (2008). Relationship of substance use/abuse with psychological and physical intimate partner violence: variations across living situations. *Journal of family violence*, 23, 9–24.
100. Sternberg K. J., Lamb M. E., Greenbaum C., Cicchetti D., Dawud S., Cortes R. M., Krispin O., Lorey F. (1993). Effects of domestic violence on children's behavior problems and Depression. *Developmental psychology*, 29(1), 44–52.
101. Steward D. E., MacMillan H., Wathen N. (2012). Intimate partner violence. *The Canadian journal of psychiatry*, 58(6), 1–15.
102. Stonienė L., Aguonytė V., Narkauskait. L. (2013). Intymaus partnerio smurtą patyrusių moterų tipai. *Visuomenės sveikata*, 2(61), 56–62.
103. Stuart G. L., Moore T. M., Elkins S. R., O'Farrell T. J., Temple J. R., Ramsey S., Shorey R. C. (2013). The temporal association between substance use and intimate partner violence among women arrested for domestic violence. *Journal of consulting and clinical psychology*, 81(4), 681–690.
104. Stuart G. L., O'Farrell T. J., Leonard K., Moore T. M., Temple J. R., Ramsey S. E., Stout R. L., Kahler C. W., Bucossi M. M., Andersen S. M., Recupero P. R., Walsh Z., Schonbrun Y. C., Strong D. R., Rothman E. F., Rhatigan D. L., Monti P. M. (2009). Examining the interface between substance misuse and intimate partner violence. *Substance abuse: research and treatment*, 3, 25–29.
105. Sugarman D. B., Frankel S. L. (1996). Patriarchal ideology and wife – assault: a meta – analytic review. *Journal of family violence*, 11(1), 13–40.
106. Sully P. (2011). Taking it seriously: repairing domestic violence sentencing in washington state. *Seattle university law review*, 34(963), 963–992.

107. Swan S. C., Gambone L. J., Caldwell J. E., T. P. Sullivan, Snow D. L. (2008). A review of research on women's use of violence with male intimate partners. *Violence and victims*, 23(3), 301–314.
108. Swan S. C., Gambone L. J., Fields A. M., Sullivan T. P., Snow D. L. (2005). Women who use violence in intimate relationships: the role of anger, victimization, and symptoms of posttraumatic stress and depression. *Violence and victims*, 20(3), 267–285.
109. Swan S. C., Snow D. L. (2002). A typology of women's use of violence in intimate relationships. *Violence against women*, 8(3), 286–319.
110. Tolman R. M., Wang H. C. (2005). Domestic violence and women's employment: fixed effects models of three waves of women's employment study data. *American journal of community psychology*, 36(1/2), 147–158.
111. Ulloa E. C., Hammett J. F. (2016). The effect of gender and perpetrator – victim role on mental health outcomes and risk behaviors associated with intimate partner violence. *Journal of interpersonal violence*, 31(7), 184–207.
112. Uthman O. A., Lawoko S., Moradi T. (2009). Factors associated with attitudes towards intimate partner violence against women: a comparative analysis of 17 sub – Saharan countries. *BMC international health and human rights*, 9(14), 1–15.
113. Van Parys A., Verhamme A., Temmerman M., Verstraelen H. (2014). Intimate partner violence and pregnancy: a systematic review of interventions. *PloS ONE*, 9(1), 1–10.
114. Walker L. E. A. (1979). *The battered women*. New York: Harper & Row, Publishers, Inc.
115. Walker L. E. A. (2009). *The battered women syndrome. Third edition*. New York: Springer publishing company.
116. Welfel E. R., Ingersoll R. E. (2001). *A practise – based guide to diagnosis, treatment, and professional ethics*. John Wiley & Sons, Inc.
117. White H. R., Widom C. S. (2003). Intimate partner violence among abused and neglected children in young adulthood: the mediating effects of early aggression, antisocial personality, hostility and alcohol problems. *Aggressive behavior*, 29, 332–345.
118. Widom C. S., Czaja S., Dutton M. A. (2014). Child abuse and neglect and intimate partner violence victimization and perpetration: a prospective investigation. *Child abuse and neglect*, 38(4), 650–663.
119. Wijk N. Ph. L., Bruijn J. G. M. (2016). Antecedents to the perpetration of domestic violence in Curacao. *Journal of family violence*, 31, 337–348.

120. Wilson J. S., West J. F., Messing J. T., Brown S., Patchell B., Campbell J. C. (2011). Factors related to posttraumatic stress symptomatology in women experiencing police – involved intimate partner violence. *ANS advances in nursing science*, 34(3), 1–18.
121. Wong F. Y., Huang Z. J., DiGangi J. A., Thompson E. E., Smith B. D. (2008). Gender differences in intimate partner violence on substance abuse, sexual risks, and depression among a sample of south africans ir Cape town, South Africa. *AIDS education and precention*, 20(1), 56–64.
122. Wooldredge J., Thistlethwaite A. (2002). Reconsidering domestic violence recidivism: conditioned effects of legal controls by individual and aggregate levels of stake in conformity. *Journal of quantitative criminology*, 18(1), 45–70.
123. World Health Organization (2006). Intimate partner violence and alcohol. Prieiga per internetą: http://www.who.int/violence_injury_prevention/violence/world_report/factsheets/fs_intimate.pdf?ua=1 [2016.02.20].
124. World health organization / London school of hygiene and tropical medicine. (2010). *Preventing intimate partner and sexual violence against women. Taking action and generating evidence*. Geneva: World health organization.

11. SANTRAUKA

SMURTAUJANČIŲ PRIEŠ INTYMŲ PARTNERĮ NUSIKALTUSIŲ VYRŲ IR MOTERŲ SMURTO RIZIKOS VEIKSNIŲ PALYGINIMAS

Tyrimo tikslas – palyginti smurtaujančių prieš intymią partnerę vyrų ir smurtaujančių prieš intymų partnerį moterų smurto rizikos veiksnius.

Atliekant tyrimą, naudojant anketą rinkti demografiniai duomenys, tiriamiesiems duoti užpildyti tokie klausimynai kaip Mažasis Mičigano ankstyvosios alkoholizmo diagnostikos testas, skirtas žalingam alkoholio vartojimui tirti, agresijos klausimynas, kuris skirtas būdingam agresijos tipui nustatyti, o interviu metu pildyta Prievartos tarp sutuoktinių rizikos vertinimo metodika, skirta rizikos veiksniams ir pakartotinio smurto panaudojimo rizikai įvertinti.

Iš viso tyrime dalyvavo 60 asmenų, smurtavusių prieš intymų partnerį. Iš jų 30 vyrų bausmę atliko Vilniaus pataisos namuose ir 30 moterų – Panevėžio pataisos namuose. Nagrinėti ir lyginti tokie rizikos veiksniai: praeityje naudotas smurtas prieš šeimos narius, svetimus ar pažįstamus asmenis, intymų partnerį, piktnaudžiavimas psichiką veikiančiomis medžiagomis, vaikystėje ir (ar) paauglystėje patirtas ir (ar) matytas smurtas, žemas išsilavinimas / įsidarbinimo problemos, smurtinį elgesį palaikančios nuostatos. Taip pat lyginta, kam labiau būdinga fizinė agresija ir didesnė pakartotinio smurto rizika.

Tyrimo rezultatai parodė, kad smurtaujantiems prieš intymią partnerę vyrams nėra labiau būdingas praeityje naudotas smurtas nei prieš šeimos narius ir fizinis smurtas prieš intymų partnerį, nei vaikystėje ir (ar) paauglystėje patirtas ir (ar) matytas smurtas, nei žemas išsilavinimas / įsidarbinimo problemos, palyginti su smurtaujančiomis prieš intymų partnerį moterimis. Tačiau smurtaujantiems prieš intymią partnerę vyrams yra labiau būdingi praeityje naudotas smurtas prieš svetimus ar pažįstamus asmenis, fizinė agresija, piktnaudžiavimas psichiką veikiančiomis medžiagomis, taip pat smurtinį elgesį palaikančios nuostatos, didesnė pakartotinio smurto prieš intymią partnerę rizika.

Raktiniai žodžiai: smurto rizikos veiksniai, pakartotinio smurto rizika, smurtas prieš intymų partnerį.

12. SUMMARY

A COMPARISON OF RISK FACTORS FOR INTIMATE PARTNER VIOLENCE IN CONVICTED MALES' AND FEMALES' SAMPLES

The aim of this study is to compare risk factors for intimate partner violence in convicted males' and females' samples.

The respondents were asked to complete demographic questionnaire to collect demographic data, to complete Short Michigan alcohol screening test (SMAST) to identify harmful alcohol consumption and to complete Aggression questionnaire to identify what type of aggression respondents are more likely to use. Also offenders were assessed by the Spousal assault risk assessment semi-structural interview to identify intimate partner violence risk factors and risk of recidivism.

The sample of research was made of 60 incarcerated adult offenders who used violence against their intimate partner. 30 males were incarcerated in Vilnius correctional institution and 30 females were incarcerated in Panevėžys correctional institution. Risk factors that were examined and compared are past assault of family members, past assault of strangers or acquaintances, past assault of intimate partner, substance abuse / dependence, victim of and / or witness to family violence as a child or adolescent, education / employment problems, attitudes that support or condone assault of intimate partner. In this study were also comparing who are more likely to use physical aggression and who are at a higher risk of re-offending.

Research results showed, that males, who use violence against intimate partner, are not more likely, compared to females, to have past assault of family members or intimate partner, be victim of and / or witness to family violence as a child or adolescent, have education / employment problems. But males, who use violence against intimate partner is more likely, compared to females, to have past assaults of strangers or acquaintances, use physical aggression, have substance abuse / dependence, have attitudes that support or condone assault of intimate partner and be at higher risk of re-offending.

Key words: violence risk factors, risk of re-offending, violence against intimate partner.

13. PRIEDAI

1 priedas. Leidimas atlikti tyrimą.



ORIGINALAS PAŠTU
NEBUS SIUNČIAMAS

KALĖJIMŲ DEPARTAMENTAS PRIE LIETUVOS RESPUBLIKOS TEISINGUMO MINISTERIJOS

Biudžetinė įstaiga, L. Sapiegos g. 1, LT-10312 Vilnius,
tel. (8 5) 271 9003, faks. (8 5) 275 2778 / 271 9007, el. p. kaldep@kaldep.lt
Duomenys kaupiami ir saugomi Juridinių asmenų registre, kodas 288697120

Mykolo Romerio universitetui
Psichologijos institutui
El. p. pi@mruni.eu

2017-02-14 Nr. 15-140
| 2017-02-13 Nr. 24PI(11.21-215)-3

DĖL TYRIMO ATLIKIMO

Kalėjų departamentas prie Lietuvos Respublikos teisingumo ministerijos neprieštarauja, kad Mykolo Romerio universiteto Teisės psichologijos programos magistrantūros nuolatinė studijų II kurso studentė Karolina Venslauskienė nuo š.m. vasario 14 d. iki kovo 6 d. atliktų magistrinio darbo tyrimą Vilniaus ir Panevėžio pataisos namuose.

Organizacinius tyrimo atlikimo klausimus prašome derinti su pirmiau minėtų įstaigų administracija.

Apie atlikto tyrimo rezultatus prašytume informuoti Kalėjų departamentą prie Lietuvos Respublikos teisingumo ministerijos.

Patarėjui,
atliekančiam direktoriaus funkcijas

Antanui Laurinėnui

Violeta Katilienė, tel. (8 5) 271 9069 el. p. violeta.katiliene@kaldep.lt

Atkurtai
Lietuvai

2 priedas. Anketa.

Sveiki. Esu teisės psichologijos studentė Karolina Venslauskienė. Šiuo metu atlieku magistro darbo tyrimą. Savo darbe siekiu iširti veiksnius, turinčius įtakos nusikalstamos veikos atlikimui. Prašau užpildyti žemiau pateiktą anketą bei atsakyti į visus pateiktus klausimus. Duomenys bus naudojami tik tyrimo tikslais taip užtikrinant konfidencialumą ir anonimiškumą.

Atsakymus žymėkite „X“ ženklų.

Jūsų lytis (pažymėkite):

- Vyras
- Moteris

Jūsų amžius (įrašykite metus): _____

Jūsų išsilavinimas (pažymėkite):

- Pagrindinis
- Vidurinis
- Profesinis
- Aukštasis neuniversitetinis arba aukštasis universitetinis
- Kita (įrašyti): _____

Ar prieš patekdami į pataisos namus (pažymėkite):

- Dirbote neoficialų darbą
- Dirbote oficialų darbą visu etatu
- Dirbote oficialų darbą ne visu etatu
- Nedirbote
- Kita (įrašyti): _____

Ar praityje yra tekę naudoti smurtą prieš (pažymėti visus tinkančius atsakymus):

- Šeimos narius (patikslinti): _____
- Pažįstamus asmenis
- Nepažįstamus asmenis

Ar vaikystėje arba paauglystėje teko (pažymėti visus tinkančius atsakymus):

- Patirti smurtą iš šeimos narių (patikslinti): _____
- Matyti smurtaujančius šeimos narius

Pirmojo teistumo amžius (įrašyti metus) _____

Pirmojo susidūrimo su policija amžius (įrašyti metus) _____

3 priedas. Normalumo kriterijai.

		Shapiro-Wilk testas		
		Stat.	df	P
Praeityje įvykdyta ar ketinta įvykdyti prievarta prieš šeimos narius	Praeityje nebuvo įvykdytos, ketintos ar grasintos prievartos prieš šeimos narius	0,631	39	0,000
	Praeityje įvykdyta ar ketinta įvykdyti prievarta prieš šeimos narius	0,620	21	0,000
Praeityje įvykdyta ar ketinta įvykdyti prievarta prieš svetimus ar pažįstamus asmenis	Praeityje nebuvo įvykdytos, ketintos ar grasintos prievartos prieš svetimus ar pažįstamus asmenis	0,422	21	0,000
	Praeityje įvykdyta prievarta prieš svetimus ar pažįstamus asmenis	0,570	38	0,000
Dabartinės įsidarbinimo problemos	Dabar dirba, su pastovaus darbo istorija	0,643	15	0,000
	Dabar bedarbis, su pastovaus darbo istorija arba dabar dirba, tačiau praeityje dirbo labai nepastoviai	0,642	17	0,000
	Dabar bedarbis, su nepastovaus darbo istorija	0,637	28	0,000
Vaikystėje ar paauglystėje smurto šeimoje auka ir / arba stebėtojas	Būdamas paauglys ar vaikas niekada nebuvo smurto šeimoje auka arba stebėtojas	0,601	18	0,000
	Paauglystėje ar vaikystėje reto, mažiau stipraus smurto šeimoje auka ir / arba stebėtojas	0,640	6	0,001
	Paauglystėje ar vaikystėje stipraus smurto šeimoje auka ir / arba stebėtojas	0,633	36	0,000

Dabar būdingas piktnaudžiavimas arba priklausomybė nuo psichotropinių medžiagų	Mažiau stiprus piktnaudžiavimas medžiagomis	0,499	15	0,000
	Stipru piktnaudžiavimas arba priklausomybė nuo medžiagų	0,625	44	0,000
Fizinis smurtas praeityje	Nebuvo tiesioginio fizinio smurto ar ketinimų tai daryti prieš buvusį ar dabartinį intymų partnerį	0,636	38	0,000
	Fiziškai smurtavo prieš buvusį ar dabartinį intymų partnerį	0,637	22	0,000
Prievartą tarp intymių partnerių remiantis ar toleruojantis požiūris	Jokio patvirtinimo apie požiūrio, kuris skatina ar pateisina smurtą prieš intymų partnerį buvimą	0,505	33	0,000
	Atrodo, jog netiesiogiai pritaria požiūriui, kuris skatina ar pateisina smurtą prieš intymų partnerį	0,457	18	0,000
	Atvirai pritaria požiūriui, kuris skatina ar pateisina smurtą prieš intymų partnerį	0,390	9	0,000

$p < 0,05$