

MYKOLO ROMERIO UNIVERSITETAS
VIEŠOJO ADMINISTRAVIMO FAKULTETAS
VIEŠOJO ADMINISTRAVIMO KATEDRA

EVA SADZEVIČIENĖ

Viešojo administravimo programos, neakivaizdinio skyriaus studentė

Tema:

**VIEŠOJO ADMINISTRAVIMO EFEKTYVUMAS
BENDRADARBIAUJANT MOKYKLAI IR VIETOS BENDRUOMENEI/
Vilniaus raj. Riešės seniūnijos atvejo analizė**

Magistro baigiamasis darbas

Darbo vadovas–

lekt. S. Nefas

Vilnius, 2006

TURINYS

Įvadas	3
1. Teoriniai mokyklos ir vietos bendruomenės bendradarbiavimo aspektai	6
1.1. Bendruomenės samprata (terminologija, charakteristika).....	6
1.2. Mokyklos ir mokyklinės bendruomenės ypatumai.....	13
1.3. Mokyklos ir vietos bendruomenės bendradarbiavimo būtinumas.....	20
1.4. Mokyklos ir vietos bendruomenės veiklos įvairovės organizavimas.....	23
2. Viešojo administravimo efektyvumas mokyklos ir vietos bendruomenėje	26
2.1. Viešojo administravimo ypatumai.....	26
2.2. Viešojo administravimo efektyvumo principai.....	28
2.3. Viešojo administravimo institucijos (mokyklos) efektyvumo ir tobulinimo veiksniai.....	31
2.4. Administravimo efektyvumas ir jį parodantys rodikliai vietos bendruomenėje ir mokyklos bendruomenėje.....	35
2.5. Mokyklos ir vietos bendruomenės ryšio svarba vykdant viešąjį administravimą.....	37
3. Mokyklos ir vietos bendruomenės bendradarbiavimo tyrimo analizė	39
3.1. Tyrimo metodologija (tyrimo tikslas, imtis, metodai, eiga).....	39
3.2. Riešės bendruomenės narių požiūris į savo gyvenamąją bendruomenę (interviu analizė)....	41
3.3. Tyrimo rezultatų analizė.....	45
Tyrimo išvados	62
Rekomendacijos	64
Literatūros sąrašas	65
Santrauka	68
Summary	69
Priedai	71

IVADAS

Viešasis administravimas – tai įstatymais ir kitais teisės aktais reglamentuojama valstybės ir vietos savivaldos institucijų, kitų įstatymais įgaliotų subjektų vykdomoji veikla, skirta įstatymams, kitiems teisės aktams, vietos savivaldos institucijų sprendimams įgyvendinti, numatytoms viešosioms paslaugoms administruoti. Taigi, viešas administravimas apima viešųjų institucijų veiklą. Viešosios institucijos teikia paslaugas gyventojams, tokiu būdu įgyvendinamos politinės valdžios nustatyta politiką ir galiojančių teisės aktų nuostatas, jos prižiūri ir atlieka jų vykdymo kontrolę. Viešajam sektoriui priskiriamos vietinės ir centrinės valdžios institucijos bei sveikatos priežiūros, švietimo, socialines ir kitas paslaugas visuomenei teikiančios įstaigos.

Šiame darbe, bus kalbama apie vieną iš daugelio administravimo institucijų - mokyklą ir jos bendradarbiavimą su vietos bendruomenė. Aptarsime, vietos bendruomenės sampratą ir ypatumus, mokyklos ir jos bendruomenės funkcionavimą, jos įtaką vaiko asmenybės tapsmui. Atsakysime į klausimą, kodėl būtinas mokyklos ir vietos bendruomenės glaudus ryšys ir bendradarbiavimas ir kokia įtaką tai turi viešajam administravimui.

Daniel Bell knygoje „Kapitalizmo kultūriniai prieštaravimas“, sako, kad postindustrinėje visuomenėje žmonės turi tik vieni kitus ir jiems tenka „vieniems kitus mylėti arba mirti“. Jis rašo apie tai, kad didžiąją žmonijos istorijos dalį tikrovė buvo gamta, su kuria žmogus bandė susieti. Vėliau, buvo technika, daiktai. Kurie egzistavo savarankiškai, šalia žmogaus. Dabar tikrove tampa socialinis pasaulis, patiriamas per kitus, per jų sąmonę. Esminis tampa klausimas: kas gali žmonės susieti labiau nei kada nors ankščiau?

Atsakyti į šį klausimą galima taip: žmonės tarpusavyje susieti gali bendrą vietą, kur jie gyvena. Kitaip sakant, žmonės vienija vietos bendruomenė. Tačiau vietos bendruomenė nėra tik geografinė vieta. Vienas iš jai būdingų požymių yra – jausmų išreiškimo vieta. Tai vieta, kur gimstama, dirbama, džiaugiamasi, liūdimi. Žmogus turi ne tik gyventi vietos bendruomenėje, bet ir ją jausti. Svarbu susigyventi su gyvenamąja aplinka, su kitais žmonėmis ir kaip sakė Bell „vieniems kitus mylėti“. Taigi vietą, kur vyksta socialiniai reiškiniai, paremti jausmais, įvardijame, kaip vietos bendruomenę.

Bendruomenės sampratą ir ypatumus nagrinėja daugelis Lietuvos ir užsienio mokslininkų ir tyrėjų : L. Jovaiša (1993), S. Būdvydis (1994), J. Vaitkevičius (1995), V. Targamadžė (1996), V. Rajeckas (1996), I. Leliūgienė (1997), C. Sutton (1999), R. Grigas (2000), R. Dobranskienė (2002), G. Kvieskienė (2003), V. Indrašienė (2004).

Labai didele įtaka jauno žmogaus socialiniam ir emociniam vystymuisi turi mokykla. Mokykla augančiam vaikui tampa svarbia gyvenimo dalimi, jungiančia jį su visuomene. Mokymo tikslai yra labai platus ir neapsiriboja vien žinių teikimu. Mokykloje įvairiomis

formomis bei būdais, siekiama perteikti vaikams ir jaunimui būtiniausias gyvenime žmonijos sukauptos patirties dalis: reikalingiausias žinias, mokėjimus ir įgūdžius, įvairias vertybes, bendravimo ir elgesio normas ir t.t. Ji sudaro sąlygas įgyti žinių, patirties, leidžiančios jauniems žmonėms deramai pasirengti sparčiai kintančioms gyvenimo sąlygoms.

Mokyklos gyvenimą, jo organizavimo aspektus Nepriklausomoje Lietuvoje gvildeno J. Vabalas – Gudaitis. Mokyklos bendruomenės fenomeną, klasės bendruomenės veiklą, vertybinių nuostatų, kolektyvo bendrą dvasinių vertybių ugdymą nagrinėjo A. Šerkšnas (1939), S. Šalkauskis (1992). Mokyklos bendruomenės reikšmę asmenybės ugdymui analizavo J. Laužikas (1993). Mokyklinės bendruomenės tyrimams ir jų analizei daug dėmesio skyrė V. Černius (1993), V. Savickytė (1996), J. Lakis (1996), R. Dobranskienė (2002), G. Kvieskienė (2003) ir daugelis kitų.

Lietuvos švietimo įstatyme nurodoma, kad pagrindiniai ugdymo tikslai yra: padėti vaikui susiorientuoti esamoje situacijoje, pažadinti jo kūribines galias, orientuoti jį į bendražmogiškas vertybes, siekti, kad jis taptų asmenybe: socialiai aktyvia, pilietiška, dora, fiziškai ir dvasiškai sveika, intelektualia (Lietuvos švietimo įstatymas, 2003 : 7).

Ugdydama asmenybę, mokykla pirmiausiai turi padėti kiekvienam suprasti save, suvokti savo tapatybę, rasti gyvenimo tikslą. Šio tikslo galima sėkmingai siekti, kuomet sėkmingai gyvuoja mokyklos bendruomenė, aktyviai ir veiksmingai dirba visi bendruomenės nariai. Tėvų, globėjų suteiktą pasitikėjimą mokykla, kaip geriausia asmenybės savikūros ir savirealizacijos institucija, realizuoja nuoseklus ir kryptingas ugdymo procesas, kurio pagrindinis organizatorius ir vykdytojas yra pedagogas (Kvaliauskienė, 2001 : 35).

Neįmanoma atsieti mokyklos valdymo nuo mokyklos bendruomenės ir vietos bendruomenės tarpusavio sąveikos. „Bendrosiose programose“ akcentuojama, jog mokykla turi būti kuriama kaip veiklus vietinės bendruomenės kultūros židinys, stiprinantis ryšius tarp mokytojų, mokinių, jų tėvų ir vietinės bendruomenės. Kitaip sakant, mokykla svarbi ne tik savo mokomaisiais, ugdomaisiais ir kitais principais, bet ir kaip bendruomenė, jungianti kitų bendruomenių narius.

Darbo tikslas – analizuojant mokyklos ir vietos bendruomenės bendradarbiavimo galimybes, išsiaiškinti (nustatyti) įtaka viešajam administravimui.

Darbo uždaviniai:

1. Aptarti mokyklos ir vietos bendruomenės veiklos ypatumus ir galimybes.
2. Pateikti mokyklos ryšį su vietos bendruomene.
4. Išanalizuoti viešojo administravimo efektyvumo rodiklius vietos bendruomenėje.

5. Ištirti vietos bendruomenės gyventojų požiūrį į mokyklos ir vietos bendruomenės bendradarbiavimą.

6. Išsiaiškinti viešojo administravimo efektyvumo kaita vykstant vietos bendruomenės ir mokyklos bendradarbiavimui.

Tyrimo objektas – mokyklos ir vietos bendruomenės bendradarbiavimas.

Mokslinis naujumas

Mokykla žmogaus gyvenime yra be galo svarbi. Tačiau vien tik mokykla negali visapusiškai ugdyti asmenybės. Tik bendradarbiaujant su vietos bendruomenė galima pasiekti visų ugdymui keliamų tikslų. Vietos bendruomenė yra plačiai aprašyta ir tyrinėta mokslinėje literatūroje. Tačiau mokyklos ir vietos bendruomenės bendradarbiavimas yra mažai ištirta sritis.

Kitas svarbus ir naujas dalykas yra viešojo administravimo efektyvumo kaita priklausanti nuo mokyklos ir vietos bendruomenės bendradarbiavimo. Publikuotos informacijos tokia tema nėra žinoma. Tai visai neanalizuota ir netyrinėta sritis. Todėl būtų aktualu ir nauja ją panagrinėti.

Parengtos rekomendacijos gali būti naudingos mokyklai bendradarbiaujant su vietos bendruomenė ir kartu didinant viešojo administravimo efektyvumą.

Šio magistrinio darbo rašymas apėmė šiuos žingsnius:

1. Mokslinės literatūros, dokumentų susiję su magistro darbo tema (nurodyta sąrašė) studijavimas, analizavimas ir apibendrinimas;
2. Praveistas interviu su iš anksto atrinktais respondентаis;
3. Alikta apklausa raštu (anketavimas);
4. Gautų duomenų apdorojimas.

Empiriniai tyrimo metodai:

- Siekiant gauti bendrą informaciją apie bendruomenę 16 respondentų buvo apklausti interviu metodu.
- Siekiant palyginti įvairių vietovių respondentų požiūrį, atlikta anketinė respondentų apklausa įvairiuose gyvenvietėse.

Tyrimo duomenų apdorojimas

Surinktos medžiagos analize atlikta programinė įranga „*Excel for Windows*“.

1. Teoriniai mokyklos ir vietos bendruomenės bendradarbiavimo aspektai

Analizuojant mokyklos ir vietos bendruomenės bendradarbiavimo galimybes, svarbu paanalizuoti bendruomenės sampratą ir ypatumus. Išskirtinę vietą tarp kitų bendruomenių užima mokyklinė bendruomenė, todėl aptarsime mokyklos ir mokyklinės bendruomenės įtaką žmogaus gyvenimui ir tobulėjimui. Šioje darbo dalyje bus aptarti mokyklos ir vietos bendruomenės ryšiai, atsakyta kodėl reikalingas mokyklos ir vietos bendruomenės bendradarbiavimas ir pateikta bendruomeninės veiklos įvairovė.

1.1. Bendruomenės samprata

Žmogus yra bendraujanti ir veikianti būtybė. Jis gyvena ne atskirai o su žmonėmis. Žmogaus egzistencijai, jo gyvenimui ir klestėjimui reikalinga ne tik gamta, bet ir bendrija, bendruomenė, kitų žmonių junginys.

Bendruomenę apibrėžti nėra paprasta, nes iki šiol nėra vieningo susitarimo dėl bendruomenės sampratos. Mokslininkai, analizuodami bendruomenės sampratą, pateikia skirtingus apibrėžimus. Amerikiečių sociologas G. Hillery įvairiuose literatūriniuose šaltiniuose aptiko per 90 skirtingų apibrėžimų (I. Leliūgienė, 1997 : 47). Jų yra tiek daug, kad išskirti vieną apibendrintą bendruomenės fenomeno apibrėžimą nėra lengva. Visgi daugelyje šaltinių išskirti panašūs, artimi, esminius bendruomenės bruožus atskleidžiantys apibūdinimai. Daugelio tyrėjų manymu, bendrija – tam tikru tikslu suburtą žmonių grupę.

Dabartinės lietuvių kalbos žodyne, ši sąvoka nusakoma teigiant, kad bendruomenė yra gamybiniais ir kitais santykiniais susijęs gyvenimas, kolektyvas. Gali būti pirmąją bendruomenė, gentinė bendruomenė, kaimo bendruomenė (DLKŽ, 1993 : 79).

Sociologijos žodyne nurodoma, kad bendruomenės, kaip šeimų ir žmonių grupės, kurias jungia tam tikros bendros naudojimo vertybės, turinčios vieningas tarnybas, įstaigas, interesus, ar geografinį artumą (Leonavičius, 1993 : 278).

Filosofijos žodyne bendruomenė apibrėžiama kaip bendro gyvenimo jausmo ir mąstymo bei veiklos vidinio atitikimo siejamų žmonių grupė (Halder, 2002:32) arba pagrindinė ekonominė pirmąją bendruomeninės santvarkos ląstelė, kuri buvo uždaras gamybinis

reiškiny, pagrįstas visuomenine gamybos priemonių nuosavybe, kolektyviniu darbu, natūraliai pasidalintu tarp vyrų ir moterų, suaugusiųjų ir vaikų, ir bendru pagaminto produkto paskirstymu bei vartojimu (Filosofijos žodynas, 1975 : 49).

Psichologijos žodyne bendruomenė yra apibūdinama kaip tarpusavio sąveika, sudėtingi, įvairialypiai žmonių kontaktai, atsirandantys iš bendros veiklos poreikių. Ji apima keitimąsi informacija, bendros sąveikos strategijos parengimą, kito žmogaus suvokimą ir supratimą (Psichologijos žodynas, 1993 : 42-43).

Bendruomenės sampratą ir ypatumus nagrinėja daugelis Lietuvos ir užsienio mokslininkų ir tyrėjų. Analizuodami mokslininkų L. Jovaišos (1993), S. Būdvyčio (1994), J. Vaitkevičiaus (1995), I. Leliūgienės (1997), R. Grigo (2000), G. Kvieskienės (2000) ir kitų autorių bendruomenės sampratas, susiduriame su įvairiais apibrėžimais. Pasak S. Būdvyčio, pastaruoju metu mokslininkai nebesistengia tiksliai suformuluoti bendruomenės apibrėžimo. Galima pabrėžti kad, R. Grigas (2000), R. Dombranskienė (2002), I. Leliūgienė (1997) dažniau vartoja žodį „bendruomenė“, o S. Būdvytis (1994) vartoja sąvoką - „bendrija“. Jo nuomone, bendrija laikoma teritorija su joje gyvenančiais žmonėmis ir jų tarpusavio ryšiais, o bendruomenė susiformuoja skatinama aiškaus konkrataus intereso.

Viena seniausių bendruomenės sampratų atrandame A. Šerkšno knygoje „Mokyklinė bendruomenė“ (1939). Jis akcentuoja pedagogo vaidmenį organizuojant mokyklos bendruomenės gyvenimą. Daug kalba, apie mokyklinės bendruomenės vaidmenį asmenybės tapsme. A. Šerkšno nuomone, tauta yra kultūrinė bendruomenė, kurios nariams būdingos bendros kultūrinės tradicijos, panašus gyvenimo būdas, vienodi papročiai. (A. Šerkšnas, 1939 : 125).

V. Savickytė kalba apie bendruomenės ir kolektyvo sąvokų sinonimiškumą. Kolektyve ar bendruomenėje išmokstama kryptingai siekti bendro tikslo, tinkamai bendrauti ir bendradarbiauti, teikti pagalbą kitiems kolektyvo nariams. Bendruomenėje ugdomas atsakomybės jausmas prieš kitus jos narius, o tuo pačiu ir prieš visą visuomenę (Savickytė, 1996 : 48).

I. Leliūgienė aiškinant bendruomenės sampratą naudoja geografinę aprėptį. Pasak jos, bendruomenė – tai geografinė teritorija su panašiomis politinėmis – teisinėmis sistemomis; socialinio prasmingumo tam tikrų santykių, tradicijų, normų ir elgesio sferoje forma; struktūra bendroms problemoms spręsti bei siekti bendrų tikslų (I. Leliūgienė, 1997 : 270). Bendruomenė gali funkcionuoti tik dalyvaujant visiems jos nariams. O kitaip žmonės pateks į socialinės atskirties erdvę.

Pasak L. Jovaišos, bendruomenė galima vadinti ir tautą. Tauta – šeimų, giminių, genčių bendrija, kurią jungia kalba, papročiai, kultūra ir istorija bei visa vienijanti bendra dvasia (L. Jovaiša, 1996 : 74). D. Milerio nuomone, tautos yra tam tikros politinės bendruomenės, o J.

Tamiras teigia, kad tautą kaip bendruomenę vienija ne tik bendra kultūra, bet ir sąmoningumas, solidarumas (R. Dombranskienė, 2002 : 65). Tauta yra kultūrinė bendruomenė, kurios nariams būdingos bendros kultūrinės tradicijos, panašus gyvenimo būdas, vienodi papročiai.

C. Sutton bendruomenę apibrėžia taip, bendruomenė – tai organizuotas politinis, municipalinis ar socialinis darinys; toje pat vietoje gyvenančių žmonių grupė; religinės ar kitokios tapatybės vienijamų žmonių grupė (C. Sutton, 1999 : 156). Ji kaip bendruomenės išskirtinį bruožą nurodo gyvenamąją vietą.

L. C. Johnson pateikia platesnę bendruomenės sąvokos analizę ir paaiškinimą, išskirdamas bendruomenės, jos narių, institucijos ir kliento tarpusavio sąveiką ir įtaką. Bendruomenė – tai artimiausio darbuotojo, kliento, institucijos aplinka, analizuojama kaip socialinė sistema. Bendruomenės, kai ir kiekviena socialinė sistema, skiriasi. (L. C. Johnson, 1996 : 162).

Socialinius bendruomenės aspektus analizuoja mokslininkė V. Indrašienė. Pasak jos, bendruomenė yra socialinė sistema, turinti savo struktūrą, funkcionavimo būdą ir istoriją (V. Indrašienė, 2004 : 109).

Mokslininkai V. Indrašienė ir L. C. Johnson kalba apie bendruomenę kaip socialinę sistemą. Todėl reikėtų aptarti, kas tai yra „sistema“.

Terminas „sistema“ pradėtas naudoti dar senovės Graikijoje, kuris reiškė sandarą arba junginį. Bendrąją sistemų teorijos idėją suformulavo biologas Bertalanfi. Iš vadybos teorijos, yra žinoma, kad sistema – tai objektas, kurį sudaro mažiausiai du elementai, tarpusavyje susieti vienodo pobūdžio ryšiais.

Pasak C. Sutton, kiekviena sistema pasižymi dviem pagrindinėmis savybėmis:

- Sistema – tai organizuotu būdu sujungtų dalių arba komponentų rinkinys;
- Sistemos dalys viena kitą veikia: vienos kitimas gali paspartinti kitos pokytį (Sutton, 1999 : 247).

Ypač didelis dėmesys skiriamas sistemos struktūros, funkcijos ir jos aplinkos sąveikai. Sistema, nekeisdama struktūros, gali ilgai ir normaliai funkcionuoti tol, kol pastoviosios veikimas atitinka aplinkos reikalavimus (Targamadzė, 1995 : 35).

Taigi, vadovaujantis L. C. Johnson bendruomenės kaip sistemos apibūdinimu ir, remiantis V. Targamadzės sistemos bruožų aprašymu, galima daryti išvadą, kad bendruomenė – tai didelė, atvira, gyva, dinaminė, tikimybinė, organinė, sudėtinga socialinė sistema.

G. Kvieskienė bendruomenės fenomeną pozityvios socializacijos procese nagrinėjo knygoje „Socializacija ir vaiko gerovė“. Ji daro išvadą, kad bendrijos ir bendruomenės sąvokos – tai sinonimai. Pasak jos bendruomenė plačiaja prasme – tam tikra žmonių grupė, kuri siekia bendro tikslo (G. Kvieskienė, 2003: 85). Šis tikslas, ypač artimiausiose bendruomenėse,

glaudžiai siejasi su šeimos gyvenimu, nes yra susijęs su bendromis nuostatomis, gerovės kūrimu, savitarpio pagalba ir pan. Autorė vartojamus apibrėžimus siūlo apibūdinti pagal kelis požymius:

- Struktūrinis bendruomenės apibrėžimas remiasi politiniu teisiniu požiūriu (atsakomybė prieš rinkėjus, mokėščių mokėjimas, paslaugų suteikimas ir pan.). Tai geografinė teritorija.

- Socialinis psichologinis bendruomenės apibrėžimas – tai žmonių, turinčių bendrus interesus, sąjunga. Jie, siekdami bendrųjų tikslų, turėdami bendrus poreikius, interesus, vertybes, bendrą veiklą, išgyvena tarpusavio ryšio ir priklausomybės jausmą. Kultūrinis antropologinis požiūris, bendruomenė – tai socialinio prasmingumo tam tikrų santykių norma tradicijų ir elgesio sferoje; tam tikra forma.

- Bendruomenė teritorijos požiūriu – žmonės ir teritorija.

- Veiklos procesai ir funkcionavimas. Funkciniu požiūriu bendruomenė apibrėžiama kaip struktūra, kuri turi išspręsti tam tikras problemas, pasiekti tam tikrus tikslus ir atlikti tam tikras funkcijas. Procesu požiūriu analizuojama įvairi bendruomenės veikla, jos raidos galimybės.

- Socialinė sistema ir bendruomenė. Šiuo aspektu į bendruomenę žiūrima kaip į socialinę elementų ir sistemų visumą, kuri vykdo socialinį užsakymą (G. Kvieskienė, 2003: 85).

Kalbant apie bendruomenę būtina turime paminėti tyrėją R. Dobranskienę. Mokslininkė praplečia bendruomenės sąvoką. Nurodo, kad svarbi yra ne tik teritorija. Ypatingą vaidmenį teikia intensyviai ir daugiaplaniniam bendruomenės narių bendravimui, pagrįstam ne vien racionaliais, bet ir emociniais, dvasiniais ryšiais. Bendruomenės narius vienija panaši pasaulėžiūra, vertybės, gyvenimo būdas (R. Dobranskienė, 2000 : 12).

R. Dobranskienė išskiria teigiamus ir neigiamus bendruomeniškumo aspektus. Teigiami bendruomeniškumo aspektai yra:

- Pilnesnis gyvenimo vertės, prasmės išgyvenimas;
- Galimybė artimuose santykiuose geriau pažinti kitus žmones ir save;
- Ugdomas altruizmas, draugiškumas, užuojauta, pareigingumas;
- Tinkama aplinka vaikų auklėjimui;
- Sąlygos mokymuisi bendrauti, vadovauti, organizuoti;
- Stabilūs, pastovūs vaidmenys padeda efektyviai spręsti tradicinius, įprastus, bendrus uždavinius;

Galime daryti išvadą, kad bendruomenėje ugdomos teigiamos žmogaus savybės. Žmonės gali geriau pažinti vienas kitą, draugauti, bendrauti. Mokomasi užjausti ir padėti vienas kitam. Kartu sprendžiamos tiek kasdieninės, tiek ir neįprastos problemos. Aišku, kad tokia aplinka tinka doram vaikų auklėjimui. Tačiau, bendruomeniškumas turi ne tik teigiamus aspektus.

Bendruomeniškumo neigiami aspektai:

- Ribotas, aktyvaus bendravimo asmenų ratas trukdo suvokti save platesniame kontekste;

- Nesubtilus ir net šiurkštus kišimasis į dvasinį pasaulį, intymius reikalus;
- Bekompromisinė socialinė kontrolė užgniaužia iniciatyvą, nukrypimą nuo normos;
- Atsiranda galimybė piktnaudžiauti valdžia;
- Stabili socialinė struktūra apsunkena socialinį mobilumą, gimdo uždarumą, riboja ryšius su aplinka.

Kaip matome, bendruomeniškumas turi taip pat daug blogybių. Jeigu kažkas pradės piktnaudžiauti valdžia, tai gali pakenkti visai bendruomenės veiklai. O jeigu bus užgniaužiama žmogaus iniciatyvą, tai laikui bėgant žmogus taps pasyvus ir nieko nedaris bendruomenės labui. Šių problemų galima išvengti, jeigu bendruomenės nariai pasirinks tikslus, numatys veiklos perspektyvas ir būdus, priims kolektyvinius sprendimus. Tačiau reikia pabrėžti, kad bendruomenė, daranti neigiamą įtaką žmogui, tikrai nėra pilnavertė bendruomenė, reikia ieškoti joje esančių spragų ir jas taisyti.

Taigi, bendruomenė nėra tobula, ji turi teigiamų ir neigiamų savybių. O iš pateiktų bendruomenės apibrėžimų paaiškėja, kad kiekvieną bendruomenę jungia artima geografinė aplinka, glaudūs tarpusavio santykiai bei bendros savybės, panašios vertybės ir nuostatos bei bendri tikslai.

Jeigu pažvelgti istoriškai į bendruomenę, tai seniausia žinoma bendruomenė yra gentinė. V. Savickytės teigimu, tais laikais žmogus buvo visiškai priklausomas nuo genties – bendruomenės, kurios nariai gyveno pagal nusistovėjusius papročius ir tradicijas, drauge medžiojo ir laimikį aukojo dievams (Savickytė, 1996 : 32).

Klasikinės bendruomenės pagrindas – šeimyna, draugų ir patikėtinių bendruomenė. Tokioje bendruomenėje tarpusavio santykiai pagrįsti ne tik giminystės ryšiais, bet ir savitarpio gynybos bei pasitaravimo saitais. Toks bendruomenės modelis egzistavo jau labai seniai. Reikia pažymėti, kad buvo ir teritorinių bendruomenių, kur šeimos jungėsi į kaimus ar kitus teritorinius vienetus. Visa valdžia ir sprendžiamasis balsas priklausė genčių, šeimynų vyresniesiems, kurie rinkdavosi į viešus susirinkimus ir ten sprendavo visas bendruomenės problemas (Dobranskienė, 2002 : 8 – 9).

Vėlyvojo viduramžio laikais, augo miestai, silpnėjo religinės bendruomenės ir keitėsi pasaulio suvokimas. Bendruomenėse stiprėjo bendrumo jausmas, buvo naujai suvokiamos dorovės ir etikos normos. Kuriasi valdymo, savivaldos sistemos. Šiose bendruomenėse problemos buvo sprendžiamos teisinėse institucijose, besiremiančiose miesto teisine sistema (Dobranskienė, 2002 :9).

Šiuolaikinė bendruomenė yra sudėtingai struktūrizuota socialinės organizacijos forma.

Jos savikūrai įtaką daro grupės požiūris į bendrumą; realus socialinio bendrumo būvis; bendravimo lygis (komunikacijos, kooperacijos, interakcijos, percepcijos galimybės); socialinių grupių moralinės vienovės ir socialinio aktyvumo ypatumai: kryptingumas, viešumas, bendrumas, atvirumas.

Mokslininkai didelį dėmesį skiria bendruomenės tipams. Dažniausiai išskiria penkis pagrindinius bendruomenės tipus:

- Kaimynystės;
- Solidarumo;
- Socialinės klasės;
- Socialinių tinklų;
- Interesų bendruomenės (Leliūgienė, 2002 : 65).

Kiekvieną bendruomenės tipą aptarsime plačiau.

Kaimynystės bendruomenės tipą lemia bendra fizinė teritorija. Kaimynystės ryšiai remiasi panašiu gyvenimo stiliumi, kai ryški etninė ar kultūrinė patirtis, kilmė. Tokios bendruomenės organizavimas prasideda nuo bendrų gyventojų poreikių išsiaiškinimo ir nusiteikimo bendrai veiklai. Autorės manymu, kaimynystėje gyvenančius žmones jungia ir aktyvi tarpusavio pagalba teikiant socialines paslaugas.

Solidarumo bendruomenės sieja bendri istoriniai, kultūriniai, kalbiniai, religiniai ryšiai, simboliai ir tradicijos. Solidarumo bendruomenės, kuriose jų nariai gyvena kartu, vadinamos tradicinėmis bendruomenėmis.

Socialinės klasės bendruomenės remiasi panašiomis gyvenimo aplinkybėmis, kurios lemia pajamas arba privačią nuosavybę. Jos siekia klasinės vienybės, akcentuoja tam tikras elgesio formas, kurios būtinos sprendžiant socialines nelygybės sušvelninimo ar likvidavimo problemas.

Socialinių tinklų bendruomenės – tai pagyvenusių žmonių, aplinkosaugos ir kitų bendruomenių organizavimas, remiantis socialiniais tinklais ir interesais, pagrįstas hobi, žmogiškų santykių įvairove, interesais. Interesų bendruomenėse narystė pasirenkama individualiai.

R. M. Tappen siūlo bendruomenes skirstyti į geografinę, interesų ir sprendimų (Tappen, 1984 : 402). Geografinę bendruomenę sudaro daug žmonių, gyvenančių tam tikroje teritorijoje, turinčių bendrų resursų, interesų ir poreikių. Tokios bendruomenės pavyzdžiais gali būti kaimas, miestelis, apylinkė. Geografinė bendruomenė turi politinę ir teisinę struktūrą, yra daug įvairių organizacijų, pasižymi kartu gyvenančių žmonių tarpusavio neformaliais ryšiais.

Interesų bendruomenės pavyzdys yra religinė bendruomenė, tą patį darbą dirbantys žmonės, arba turintys tas pačias etninės šaknis. Tokioje bendruomenėje nėra pabrėžiama vietos

svarba. Tai atvira sistema, kurią sudaro daug žmonių, turinčių bendrų interesų ir poreikių, kuriems būdingas priklausomumo tai pačiai grupei jausmas.

Paprastai interesų bendruomenės yra stipresnės už geografines. Kai kurie autoriai dar išskiria emocines, funkcines, struktūrines ir kitų tipų bendruomenes.

Pastebimas semantinis, lingvistinis ryšys tarp žodžių bendruomenė, bendrija, bendrovė. Tai vienašakniai žodžiai, išreiškiantys tam tikrą bendrumą, priklausomumą kažkam bendram.

Pažymėtina, kad neretai dar painiojamos teritorinės bendruomenės ir bendruomeninės organizacijos sąvokos. Dažnai teigiama, jog kuriama ar net steigiama bendruomenė, tuo tarpu turima galvoje konkreti bendruomeninė organizacija ar bendruomenės centras. Tačiau teritorinė bendruomenė ir bendruomenės centras ar bendruomeninė organizacija nėra tas pat. Labai svarbu aiškiai atskirti šias dvi sąvokas. Visi tam tikroje vietoje gyvenantys ir bendrų organizacijų bei tarpusavio santykių saistomi žmonės yra bendruomenės nariai, taigi bendruomenė ne steigiama, o atsiranda, kai tik tam tikroje vietovėje apsigyvena žmonės. Tuo tarpu bendruomenės plėtrai vykdyti dažnai svarbi organizacija, prisiimanti lyderio vaidmenį, kurianti ir plėtojanti plėtrai reikalingas sąlygas, įgalinanti bendruomenės žmones ir dažnai besiiimanti kitokios plėtrai reikalingos veiklos. Tokia bendruomeninė organizacija arba bendruomenės centras, priklausomai nuo pobūdžio (labdaros fondas, asociacija, visuomeninė organizacija, viešoji įstaiga), gali turėti griežtą narystę. Sėkmingai bendruomenės plėtrai nebūtina, kad visi jos žmonės taptų tokios organizacijos nariais; atvirkščiai, labai svarbu, kad narystė organizacijoje nebūtų siejama su priklausomybe bendruomenei, antraip gali pasireikšti žmonių susipriešinimas (Bendruomenės plėtra, 2004 : 9).

V. Baršauskienė mano, kad bendruomenės vidus – tai sąveika tarp bendruomenės vienetų ir jos narių. Taigi, bendruomenė negali būti be individo, o individas be bendruomenės; taip pat ir ugdymas neįmanomas be šių subjektų sąveikos. Vadinasi, bendruomenė – tai vidinis individų ryšys.

Norint dirbti bendruomenėje ir su ja, panaudoti jos išteklius įvairioms problemoms spręsti ir poreikiams patenkinti svarbu išanalizuoti bendruomenės funkcionavimo ypatumus. Todėl labai svarbi gyvenamoji vieta, kurioje iškyla buitinės, socialinės, ekonominės reikmės, kurios paprastai sprendžiamos susitelkus kaimynams. Bendruomenė nusakoma ir vieta, kurioje įsikūrę dauguma bendruomenės narių, taip pat charakterizuojama ir grupė, kuri dalyvauja bendruomenės veikloje. Tačiau abiem atvejais bendruomenė reiškia socialinę integraciją (problemos, ryšiai, santykiai, kurie sieja žmones).

Taigi, apžvelgiame įvairių mokslininkų bendruomenės sampratas. Aišku, čia paminėti tik keli iš didelės gausybės įvairių bendruomenės apibrėžimų, nes išanalizuoti visus fiziškai neįmanoma. Apibendrinant galima teigti, kad bendruomenė yra tam tikrus bendrumus turinti

asmenų grupė, kuri yra linkusi jungtis, siekiant kartu spręsti aktualias jiems problemas ir teikiant abipusę pagalbą.

Atlikta sąvokų analizė parodo, kad bendruomenė yra suprantama skirtingai, bet neabejotinai ji yra didelė, atvira socialinė sistema, turinti jai būdingus bruožus ir atliekanti tam tikras funkcijas bei užimanti tam tikrą teritoriją. Galima pabrėžti, kad teritorinei bendruomenei būdingi šie pagrindiniai bendrumo bruožai:

- Tarpusavio santykiai;
- Organizacijos;
- Vietos kultūra ir papročiai;
- Bendrasis tapatumas;
- Poreikiai ir interesai.

Bendruomeniškumas labai svarbus žmogaus vertės, prasmės išgyvenimui; draugiškumo, tarpusavio supratimo, pareigingumo ugdymui ir saviugdai; vaikų auklėjimui; tradicijų ir nacionalinės kultūros išsaugojimui; asmens saugumo poreikio patenkinimui.

Išanalizavus mokslinę literatūrą galime teigti, kad apibrėžiant konkrečią bendruomenę, svarbu žinoti:

- Bendruomenės ribas (kur bendruomenė prasideda ir kur baigiasi, su kokiais kitomis bendruomenėmis ribojasi);
- Bendruomenės sudedamąsias dalis (kokios yra žmonių grupės bendruomenėje ir kokios svarbiausios veikiančios organizacijos);
- Kaip bendruomenė funkcionuoja (kokios bendruomenės gyvenimo stipriosios pusės ir su kokiais sunkumais susidurima);
- Koks bendruomenės istorinis vystymasis (kaip ir kada bendruomenė atsirado, kokie svarbiausi istorijos įvykiai, kokių kultūros paminklų yra bendruomenėje).

Kiekviena bendruomenė turi prisitaikyti prie gyvenamojo laikotarpio, kultūros ir šalies ypatybių, o svarbiausia, prie savo artimiausios aplinkos ypatumų, išmokti dirbti su savo žmonėmis, siekiant pagerinti savo, šeimos narių ir kaimynų gyvenimo lygį.

1.2. Mokyklos ir mokyklinės bendruomenės ypatumai

Ypatingą vietą tarp kitų bendruomenių tiek egzistencine, tiek dvasine prasme užima mokyklinė bendruomenė. Visus anksčiau minėtus apibrėžimus galima čia pritaikyti. Mokyklos

bendruomenė – tai toje pat vietoje (mokykloje) susitelkusi žmonių (mokinių, mokytojų ir tėvų) grupė, kurią vienija bendro tikslo link nukreipta veikla – jaunosios kartos ugdymas, ruošimas ir ruošimasis gyvenimui.

Mokyklos bendruomenės sampratos raida taip pat turi savo istoriją, tradicijas.

Mokyklos bendruomenės tyrėjai jos kūrimosi ištakas atranda jau Senovės Graikijoje, kur mokyklomis buvo vadinamos poilsio, žaidimo, bendravimo vietos. Atėnuose ritmas, harmonija, muzika ir šokis buvo pagrindinės švietimo priemonės. P. Natordas (1885 – 1925) akcentavo individo ir bendruomenės sąveiką ugdyme, kadangi bendruomenė – vidinis individų ryšys, o bendruomenės uždavinys – žmogaus formavimasis. XIX a. Pabaigoje Vakarų Europoje pradeda kurtis naujosios mokyklos. Buvo manoma, kad mokyklos turėtų tapti miniatūrinės visuomenės, autonomiškai ir demokratiškai tvarkančios savo reikalus. Vokietijoje buvo paplitusios tokios mokyklos, kurias sudarė kuriančios bendruomenės (jose dalyvavo ne tik mokiniai, bet ir mokytojai, tėvai, broliai, seserys ir kiti artimieji).

Mokyklos bendruomenės fenomeną nagrinėjo žymiausi Lietuvos pedagogai: A. Šerkšnas (1939), S. Šalkauskis (1992), J. Laužikas (1993), V. Černius (1993), R. Dobranskienė (2002), G. Kviešienė (2003), ir daugelis kitų.

Mokyklos bendruomenės sampratos analizė prieškarinio Lietuvoje atliko S. Šalkauskis (1992: 17), išsamiai išnagrinėjęs mokyklos, jos bendruomenės funkcijas mokinių „protinime“, nusakęs pagrindinius visuomeninio auklėjimo tikslus, jų įgyvendinimo būdus. Mokslininkas pabrėžia, kad mokykla niekad negali būti tinkamai suprasta, jei ji yra imama tik kaip sutelktinio lavinimo įstaiga, o ne pedagoginė bendruomenė. „Mokyklinė tvarka ir organizacija turi labai didelės reikšmės mokiniams, bet mokykla dar labiau veikia jaunomenę tada, kai tampa tikra ugdomąja bendruomene, pagrįsta abipuse meile, pagarbos jausmu, dėkingumu, susižavėjimu ugdomosiomis gėrybėmis, siekimu aukštųjų gyvenimo idealų (Šalkauskis, 1992 : 17). S. Šalkauskio nuomone, mokykla yra dirbtinai suorganizuota ugdomoji bendruomenė, kurios pagrindinis tikslas - ugdyti, lavinti jaunos žmones. Mokyklinė bendruomenė pirmiausia įvardijama kaip pedagoginė bendruomenė, tačiau ji neapsiriboja vien mokyklos sienomis. Mokyklinę bendruomenę be pagrindinių jos elementų (mokinių ir mokytojų) sudaro ir mokinių tėvai, švietimo, bažnyčios atstovai ir kiti mokyklos gyvenimu suinteresuoti asmenys.

S. Šalkauskio nuomone, kiekviena mokyklinė bendruomenė susieta trimis aspektais – emocinio, darbo ir savitarpio supratimo.

Emocinę mokyklos gyvenimo pusę sudaro bendri išgyvenimai įvairaus pobūdžio ir įvairių patyrimų suteikiančiuose renginiuose. Pedagogas skiria prigimtinius, kultūrinius ir religinius išgyvenimus. Kelionės, iškilmės, šventės ir vaidinimai suteikia mokykloje daugiausia progų bendriems pergyvenimams ir paverčia ją mokykline pergyvenimo bendruomene.

Darbo bendruomenės statusą mokyklinė bendruomenė pasiekia per bendrą veiklą, kūrybą. Šioje stadijoje atskiri nariai sujungti tarp savęs darbo tikslais, solidarumo jausmais ir santvarkos normomis.

Savitarpio supratimo (sužinojimo bendruomenė) siekia gilesnius ir platesnius pačios būtybės ir žmonių tarpusavio santykių klotus. Tai susižinojimo, tarpusavio supratimo, susigyvenimo, susibičiuliavimo bendruomenė. Tokios bendruomenės nariai yra bičiuliai. Į mokyklinio susižinojimo bendruomenę gali būti įtraukti tėvai, giminės, švietimo ir religijos atstovai o „taip labai išsiplėčia mokyklinę bendruomenę apibrėžiančios ribos (Šalkauskis, 1992 :18).

Bene išsamiausiai Lietuvoje mokyklos bendruomenę yra nagrinėjęs A. Šerkšnas. 1939 m. išleista veikalą „Mokyklinė bendruomenė: praktinės pedagogikos studija“ galime laikyti vaiko gyvenimo mokykloje organizavimo sistemos pavyzdžiu. Lietuvos ugdymo mokslui šis teorinis darbas svarbus savo vientisumu, sistemiškumu. A. Šerkšno sukurta psichologinės bendruomenės veiklos struktūra ir organizacija buvo pirmoji Lietuvoje.

A. Šerkšnas savo knygoje „Mokyklinė bendruomenė“ (1939) išskyrė mokyklinės bendruomenės vaidmenį asmenybės tapsme, aprašė mokyklos bendruomenės socialinius, psichologinius, fiziologinius bei pedagoginius aspektus, detaliai išnaginėjo klasės bendruomenės veiklą. Jis mano, kad net ir individualizavus mokomąją medžiagą bei pačią mokyklos aplinką vis tiek mokyklos objektu nebus atskiras mokinys, bet visa mokinių bendruomenė (A. Šerkšnas, 1939 : 3).

A. Šerkšnas akcentuoja pedagogo vaidmenį organizuojant mokyklos ir klasės bendruomenės gyvenimą bei kuriant pedagoginius santykius. Profesionali, dvasinga mokytojo veikla daro didelę įtaką visam mokyklos gyvenimui, jo organizavimui, mokinio asmenybės brandai, padeda siekti darnos, ugdyti pilietiškumą. Mokytojas turi pažinti mokinį kaip individą ir kaip bendruomenės narį. Būtina atsižvelgti į vaikų amžių, psichologinius ypatumus ir kiekvieną vaiką įtraukti į bendruomenės gyvenimą. Remiantis A. Šerksnu, galime daryti išvadą, kad mokyklos bendruomenę sudaro Pedagogai ir Klasių bendruomenės. Apie patį mokyklinės bendruomenės telkimą, jo būdus ir funkcijas A. Šerksnas nekalbėjo.

Kitas mokslininkas J. Laužikas nagrinėjo mokyklos bendruomenės reikšmę asmenybės ugdymui. Savo knygoje „Mokinių savivaldybė“ analizavo naują Lietuvoje auklėjimo metodą – savivaldą – tinkamą mokyklos bendrumenei. J. Laužiko teigimu, mokyklos bendruomenė – tai įvairaus amžiaus vaikai, susieti bendro darbo, bendruomenišku santykiu bei aktyvaus tėvų ir kitų vyresniųjų asmenų įsijungimo į mokyklos gyvenimą per įvairias ugdomasias veiklas (mokymą, įvairius renginius). „Tai švietimo tikslų siekianti bendruomenė, kurią sudaro dirbtinai organizuoti jaunosios kartos atstovai“ (J. Laužikas, 1993 : 297).

J. Laužikas pabrėžia, kad mokyklos bendruomenę sudarantys suaugusieji yra vadovai, vedantys jaunąją kartą - vaikus, paauglius ir jaunolius – į ateitį, būsimą geresnį gyvenimą. Kiek mokyklos bendruomenė yra natūrali, o kiek dirbtinai sutelkta, priklauso nuo tarpusavio santykiais pagrįstos kryptingos ir gyvenimiškos veiklos (J. Laužikas, 1993 : 297).

Reikia pažymėti, kad sovietiniu laikotarpiu dažniausiai buvo vartojama „kolektyvo“ sąvoka. Bendruomenės sąvoka į mūsų gyvenimą vėl įsiveržia atkūrus nepriklausomybę, todėl padaugėjo mokslinių darbų nagrinėjančių bendruomenės sąvoką. Šiais laikais labai aktyviai domimasi mokyklos bendruomene ir jos vieta jaunosios kartos ugdymo procese. Tai sąlygojo socialiniai ir ekonominiai pokyčiai daugelyje valstybių, tame tarpe ir Lietuvoje.

Galima paminėti mokslininką L. Jovaišą, kuris savo knygoje „Hodegetika“ (2003) aptaria bendruosius ugdymo klausimus. Jis akcentuoja kolektyvo veiklą pagal tam tikrą programą, kai nariai vienas kitam padeda siekti bendro tikslo, atsiskaito už savo rezultatus, be to autorius iškelia kolektyvo reikšmę aktyvios visuomenės asmenybės ugdymuisi. Šia prasme bendruomenės ir kolektyvo sąvokos suprantamos kaip sinonimai.

Tuo tarpu J. Černius daugiau dėmesio skyrė mokyklos humanizavimo galimybėms kuriant bendruomenę. Jis mokyklinę bendruomenę įvardija kaip komplikuoatą organizaciją, kurioje reiškiasi tiek formalios, tiek neformalios grupės. Čia sudaromos programos, vykdomi sprendimai, klostosi mokytojų, mokinių ir pagalbinio (bet taip svarbaus) personalo santykiai (J. Černius, 1992 : 79).

J. Černius pabrėžia mokyklos organizavimo svarbą, tvirtindamas, kad didelės įtakos mokyklos organizavimui, jos kultūrai turi bendruomenė, visuomenė, kurioje ji yra. „Bendruomenėje suvokiama, kad švietimo vadybininkai ir administratoriai, mokytojai, mokiniai, jų tėvai – tai atskiri, bet vienodai svarbūs ugdymo organizavimo partneriai. Kokia atmosfera, kokia mokyklos kultūra, greitai matyti perėjus per mokyklos koridorius, biblioteką, kelias klases, mokinių tualetus, pasižiūrėjus, ar po pamokų mokiniai, mokytojai greitai išbėga namo, ar pasilieka toliau padirbėti ir pabendrauti“ (J. Černius, 1992 : 79).

V. Savickytė atskleidžia mokyklos bendruomenės itaką asmenybės ugdymui. Pažymi, kad kiekvieną asmenį reikia rengti darniam bendruomenės gyvenimui mokant gyvenimui bendruomenėje, nes tik ji gali sudaryti sąlygas visapusiškam asmenybės išsivystymui, tačiau kartu mokyklos bendruomenė negali užgožti, žlugdyti asmenybės, primesti jai savo valios (V. Savickytė, 1996 : 16 - 19).

Mokyklos bendruomenes kaip kitos bendruomenės centrus tyrinėjo užsienio mokslininkė B. A. Reardon. Ji pažymi, kad „kai kuriose pasaulio šalyse mokyklos buvo, o kai kur ir dabar yra, bendruomenių centrai. Ne tik ta prasme, kad čia plėtojama bendruomenių veikla,

bet ir ta, kad čia jaunimas ruošiamas gyvenimui, ir bendruomenės gali kartu planuoti ir siekti savo tikslų“ (A. Reardon, 1999 : 47).

R. Dobranskienė pabrėžia, kad kiekvienos mokyklos bendruomenės didžiausias siekis – rezultatyvus veikimas susikurtos vizijos linkme. Vizija reikia kūrėti pagal bendruomenės savybes, siekius, tikslus ir apima tiek mokyklos bendruomenės praeitį, tiek dabartį ir ateitį. Susikurtos vizijos įgyvendinimo sėkmė labiausiai priklauso nuo bendruomenės keliamų tikslų (R. Dobranskienė, 2002 : 75 – 77). Sėkmingam bendruomenės gyvavimui, tikslų siekimui, vizijos įgyvendinimui reikalingas nuolatinis vertinimas ir grįžtamasis ryšys. Čia tiktų Bendrojo lavinimo mokyklos vidaus audito metodik - matavimo priemonė. Tik nuolat savo veiklą vertinanti bendruomenė gali sėkmingai tobulėti.

J. Lakis su kitais bendraautorais knygoje „Mokyklos bendruomenė“ (1996) pabrėžia, kad mokyklos bendruomenė sujungia skirtingo amžiaus, statuso, išsilavinimo asmenis į vieną visumą. Jie pažymėjo išskirtinį mokytojų bendruomenės vaidmenį mokykloje. Pedagogų bendrija formuoja mokyklos autentiškumą. Knygoje taip pat analizuojama, kaip mokytojai ir mokiniai, sprendami konfliktus, ieško būdų bendradarbiaudami.

G. Kvieskienė kalba apie mokyklos bendruomenės nuolatinę kaitą, susijusią su jos narių tarpusavio santykiais. Pabrėžia mokyklinės bendruomenės santykinę savivaldumą kaip labai svarbią bendruomenės ypatybę (Kvieskienė, 2002 : 87).

S. Nefas atliko tyrimą „Mokyklos bendruomenės svarba vietos bendruomenėje“, jo manymu, mokyklos bendruomenė reiškiasi tarp kitų vietos bendruomenių, bet jos išskirtinumą lemia tai, kad jai funkcionuojant tarp kitų bendruomenių, tuo pat metu daug mokyklos narių yra ir kitų bendruomenių nariai. Mokyklos bendruomenė yra vietinės bendruomenės dalis ir tuo pačiu metu, mokyklos bendruomenės nariai yra ir kitų bendruomenių nariai. Mokyklos atstovai, būdami aktyvūs nariai kitose bendruomenėse gali stipriai įtakoti vietos bendruomenes (S. Nefas, 2001 : 105 - 112). Mokslininkas nurodo šias bendruomenes, kurioms gali priklausyti mokyklos bendruomenės nariai, tai: seniūnijos bendruomenė, parapijos bendruomenė, politinės bendruomenės, NVO bendruomenės ir kt.

Reikia pažymėti, mokyklos bendruomenės svarba itin aktualizuojama Lietuvos švietimo dokumentuose. Lietuvos švietimo įstatyme nurodoma, kad mokyklos bendruomenė – vienos mokyklos mokytojai, mokiniai, jų tėvai ir kiti asmenys, siejami mokymosi toje mokykloje santykių ir bendrų švietimo tikslų (Lietuvos švietimo įstatymas, 2003 : 5). Lietuvos bendrojo lavinimo mokyklos „Bendrosiose programose“ akcentuojama jungiamoji mokyklos bendruomenės reikšmė, kaip tautos papročių puoselėjimo, bendruomenės bendravimo, sociumo kultūros centras.

J. Laužiko teigimu, mokykla gali būti traktuojama kaip dirbtinai sutelkta bendruomenė,

kuri siekia aiškiai apibrėžtų tikslų ir tam turi visas reikiamas priemones. Tačiau, ar tai yra tiesa? Ar mokykla yra dirbtina bendruomenė? I. Leliūgienės nuomone, mokykla turi būti organiška integracinė vaiko ir jaunolio gyvenimo institucija. Šis mokyklos tipas kyla iš vaikystės ir jaunystės supratimo. Jausdamas savo esmę asmuo gali tobulintis, gali ugdyti savo jėgas ir jausti organišką jungtį su visu esamu materialiniu ir idealiniu pasauliu. Toks žmogaus vaikystės ir jaunystės supratimas paverčia mokyklą tikrojo gyvenimo vieta, kurioje klesti pilnavertis gyvenimas. Tokioje mokykloje gali sėkmingai vystytis asmenybė. Tokia mokykla yra natūralus žmogaus gyvenimo būvis, neatskiriamas nuo namų. Tokia mokykla gali būti tikrojo gyvenimo atspindys bei pats gyvenimas, bet ne kokia nors specialiai įrengta, nuo gyvenimo atitraukta institucija.

Mokykla augančiam vaikui tampa svarbia gyvenimo dalimi, jungiančia jį su visuomene. „Mokykla yra antroji vaiko bendruomenė, į kurią vaikas patenka po šeimos ir kurioje socializuojasi, įgauna tam tikrų elgesio, bendravimo su bendraamžiais ir vyresniais žmonėmis įgūdžius“ (Kvieskienė, 2003 : 110). Socializacija ir ugdymas – dvi labai glaudžiai susijusios kategorijos. Ugdytinis – tai sociali būtybė, kuri negali ir nesugeba gyventi visiškai socialiai izoliuotas, be nuolat vykstančios socialinės sąveikos, bendradarbiavimo su kitais individualais. Bendruomenė ir individas tarpusavyje glaudžiai susiję. Būtent ugdymas padeda suvokti individui jo vietą visuomenėje, įsisąmoninti atsakomybę už kitus bendruomenės narius. Kiekvienam mokiniui mokyklos bendruomenė dažniausiai yra artima socialinė aplinka, kurioje pasireiškia jo gebėjimai, vyksta aktyvus socializacijos procesas. (Kvieskienė, 2003 : 110).

Socializacija – individo tapimas visuomeniniu žmogumi, asmenybe (tarptautinių žodžių žodynas, 1985).

Taigi, integruojant vaiką į bendruomenę, vyksta socializacijos procesas. Apie socializacijos procesus ir jų įtaką vaikų ir paauglių asmenybės formavimui daug rašo mokslininkė I.Leliūgienė (1997). Ji nurodo, kad pagrindiniai socializacijos proceso elementai yra individas ir jo aplinka. Pasak jos, pirminė vaiko socializacija vyksta šeimoje, o antrinė vyksta būtent per švietimo sistemą. „Aplinkos pažinimas, jos perteikiamų vertybių, normų įsisąmonimas vyksta socialinėse institucijose, šiuo atveju – švietimo įstaigose“ (I.Leliūgienė, 1997 : 27).

Didelę reikšmę asmenybės tapimui turi ne tik socialinė aplinka, bet ir vaiko prigimtis. Šie veiksniai yra būtini žmogaus vystymuisi ir nei vieno jų išskirti negalima. „Be paveldėjimo veiksnių nei maistas, nei auklėjimas, nei kiti aplinkos veiksniai nenulems žmogaus normalaus vystymosi. Ir be tinkamos aplinkos paveldėjimo veiksniai bus bejėgiški“ (I.Leliūgienė, 1997: 45).

Galima tik pritarti šiam mokslininkės I. Leliūgienės pasisakymui. Galime daryti išvadą, kad paveldėjimas – tai vaiko prigimtis ir jo pakeisti negalime, tačiau aplinka, kurioje vaikai auga,

priklauso nuo daugelio veiksnių. Norint parengti visuomenei pilnavertį pilietį, reikia jam sudaryti sąlygas. O tas sąlygas pirmiausiai turi sudaryti mokykla. Neveltui teigiama, kad darnūs santykiai mokyklos bendruomenėje išugdo harmoningas ir tvirtas asmenybes (Petrikienė, 2002 : 46).

Taigi, labai didelė įtaka jauno žmogaus socialiniam ir emociniam vystymuisi turi mokykla. Mokykloje reikia stengtis ne tik kuo daugiau teikti žinių, bet ir ugdyti mokinio asmenybę, kurti vaikams malonią atmosferą. Gerai mokinių savijautai mokykloje didelę įtaką turi mokytojų pagalba, klasės draugų pripažinimas, dalyvavimas socialiniame mokyklos gyvenime.

Mokyklinės bendruomenės vystymuisi įtakos turi moksleivių kultūrinis išsilavinimo lygis. J. Lakio nuomone, jau pradinėse klasėse galima atrasti bendruomenės elementų, tačiau čia svarbiausias vaidmuo tenka fiziniam narių pajėgumui. Todėl tampa aktualu, kaip išugdyti kultūringą ir kūrybingą jaunimą. „Mokykloje kiekvienas ugdytinis turi būti mokomas kultūringai praleisti laisvalaikį, jo metu formuoti vertybines nuostatas“ (Petrikienė, 2002 : 65).

Mokyklos bendruomenę susideda iš mažesnių bendruomenių: mokytojų bendruomenė, tėvų bendruomenė, klasės bendruomenė. Klasės bendruomenę sudaro moksleiviai, jų tėvai bei su klase dirbantys mokytojai. V. Černius klasę vadina mažiausia mokyklos organizacijos dalimi. Tai tarsi sumažintas visos mokyklos bendruomenės modelis. Klasė demokratiškiausia bendruomenė. Ta klasės demokratija plaukia iš bendruomenės narių interesų vienodumo.

Labai svarbus vaidmuo mokyklos bendruomenėje, tenka mokytojui. Mokytojų nuotaikos neabejotinai įtakoja visos mokyklos bendruomenės gyvenimą. Nuo vadovavimo priklauso mokyklos bendruomenės darna, tobulėjimo galimybės. Mokytojas stiprina visos mokyklos bendruomenės vidinius ryšius, padeda kurti pasitikėjimo atmosferą, formuoja klasės dvasią, auklėja savarankiškam sprendimui, daug dėmesio skiria klasės sąmonės, nuomonės formavimui. Svarbu, kad mokytojai ugdytų harmoningą asmenybę, gebančią pritapti klasėje, orientuotis gyvenime, kelti mokinio socialinį statusą tarp klasės draugų ir šeimos narių.

Klasės auklėtojo veikla valstybiniu lygiu apibrėžiama Bendrosiose programose (1997) ir Lietuvos bendrojo lavinimo mokyklos bendruosiuose nuostatuose (1996). Šiuose dokumentuose teigiama: klasės auklėtojas koordinuoja klasės ugdomąjį procesą per darbą su mokiniais, toje klasėje dirbančiais mokytojais, su mokyklos vadovais, kitais darbuotajais, mokyklos savivalda, tėvais ir visuomene.

R. Dobranskienę kalbant apie mokyklą, pabrėžia, kad tai ne tik mokymo ir auklėjimo įstaiga, kuri atlieka tik mokymo funkciją, bet ir mokinių, jų tėvų ir mokytojų bendruomenė, siekianti apibrėžtų tikslų (Dobranskienė, 2002 : 20). Labai svarbu, kad pagrindiniai veikėjai – mokytojai, mokiniai tėvai ir klasės vadovai – gebėtų tinkamai bendrauti ir bendradarbiauti.

Tėvai yra neatskiriama mokyklos bendruomenės dalis, o jų įtraukimas į klasės ir

mokyklos bendruomenės gyvenimą yra pagrindinis mokyklos tobulinimo tikslas. Aktyvi tėvų ir mokytojų veikla priklauso nuo to, kaip tėvai ir mokytojai supranta ir priima vieni kitų pasiūlymus, patarimus, reikalavimus, kritiką ir įsikišimus.

Mokyklos ir šeimos bendradarbiavimo svarba akcentuojama visuose mokyklai skirtuose dokumentuose, metodiniuose leidiniuose: Lietuvos bendrojo lavinimo mokyklos bendrosiose programose, Švietimo įstatyme, Lietuvos švietimo reformos gairėse ir kt.

Mokyklos bendruomenės tobulinimas turi apimti visą mokyklos bendruomenės gyvenimą ir veiklą. Mokyklos tobulinimas tai nuolatinis kaitos procesas. Labai svarbu, kad šiame procese dalyvautų visi mokyklinės bendruomenės dalyviai. Todėl į mokyklos gyvenimą būtina įtraukti ir mokinių tėvus, suteikiant jiems informaciją apie mokyklą, švietimą ir švietimo reformas. R. Dobranskienės teigimu, tėvų įtraukimas į mokyklos gyvenimą yra labai svarbus mokyklos tobulinimo procesui. Jos manymu, mokyklos bendruomenei labai svarbi konstruktyvi sąveika tarp visų bendruomenės narių (Dobranskienė, 2002 : 56).

Apibendrinant galima pažymėti, kad mokyklos bendruomenė yra specifiškai organizuota bendruomenė stiprinanti ryšius tarp mokytojų, mokinių, jų tėvų ir kitų vietinės bendruomenės narių. Mokyklos bendruomenę vienija bendros vertybinės nuostatos ir apibrėžti ugdymo tikslai, kurių siekiama ne tik per mokomąją veiklą, bet ir per bendrą visų mokyklos bendruomenės narių gyvenimą. Mokykla – tai bendruomenė, kuri turi būti pagarbos žmogaus orumui, skirtingumui, pakantumui, lygioms galimybėms pavyzdys.

1.3. Mokyklos ir vietos bendruomenės bendradarbiavimo būtinumas

Aukščiau, aptariame mokyklos ir mokyklinės bendruomenės svarbą ir įtaką vaikų gyvenimui. Neabejotinai, galime teigti, kad mokykla daro labai didelį poveikį jaunajai kartai. Čia vaikai mokosi, bendrauja, įgyja reikiamų žinių ir įgudžių. Kaip minėjome, pagrindinis mokyklos uždavinys - paruošti jaunimą savarankiškam, doram gyvenimui.

Lietuvos Švietimo Įstatyme nurodoma, kad pagrindiniai mokinių ugdymo tikslai yra šie:

- išugdyti kiekvienam jauniui vertybines orientacijas, leidžiančias tapti doru, siekiančiu žinių, savarankišku, atsakingu, patriotiškai nusiteikusi žmogumi, išlavinti dabartiniam gyvenimui svarbios jo komunikacinius gebėjimus, padėti įsisavinti žinių visuomenei būdingą informacinę kultūrą, užtikrinant gimtosios ir užsienio kalbų moikėjimą, informacinį raštingumą, taip pat šiuolaikinę socialinę kompetenciją ir gebėjimus savarankiškai kurti savo gyvenimą;

- nustatyti jaunuolio kūrybinius gebėjimus ir pagal tai padėti jam įsigyti profesinę kvalifikaciją ir kompetenciją, atitinkančią šiuolaikinį kultūros bei technologijų lygį ir padedančią jam įsitvirtinti ir sėkmingai konkuruoti tolydžio kintančioje darbo rinkoje, perteikti šiuolaikinės technologinės, ekonominės bei verslo kultūros pagrindus, būtinus šalies ūkio pažangai, konkurencingumui bei subalansuotai raidai laiduoti, sudaryti sąlygas nuolat tenkinti pažinimo poreikius ir tobulėti mokantis visą gyvenimą;

- stiprinti visuomenės galias užtikrinant darnią krašto ūkio, aplinkos ir žmogiškųjų išteklių plėtrą, vidinį ir tarptautinį ūkio konkurencingumą, nacionalinį saugumą ir demokratinės valstybės raidą;

- perteikti asmeniui tautinės ir etninės kultūros pagrindus, Europos ir pasaulio humanistinės kultūros tradicijas ir vertybes, laiduoti sąlygas asmens brandžiai tautinei savimonei, dorovinei, estetinei, mokslinei kultūrai, pasaulėžiūrai formuotis, taip pat garantuoti tautos, krašto kultūros tęstinumą, jos tapatybės išsaugojimą, nuolatinį jos vertybių kūrimą, puoselėti krašto atvirumą ir dialogiškumą;

- sudaryti sąlygas asmeniui įgyti demokratijos tradicijas įkūnijančius pilietinės bei politinės kultūros pagrindus, išplėtoti gebėjimus ir patirtį, būtiną asmeniui, kaip kompetentingam Lietuvos piliečiui, europinės ir pasaulinės bendrijos, daugiakultūrės visuomenės nariui (Lietuvos Švietimo Įstatymas, 2003 : 3).

Kaip matome, mokykla ne tik teikia žinias, bet lavina ir auklėja. Svarbiausias tikslas - ugdyti kritiškai mąstantį, protingą, savarankišką, kūrybingą, galinti orientuotis gyvenime jaunąjį pilietį. Perduoti ne tik mokslines, bet ir kultūrinės žinias, įskiepyti meilę gimtajam kraštui. Ugdyti asmens vertybių sistemą, pagrįstą demokratinėmis, humanistinėmis tautos ir pasaulio vertybėmis, ir tuo pagrindu ugdyti dvasiškai brandžią, savarankišką, kritišką asmenybę.

Taigi, savaime kyla klausimas: ar vien tik mokykla gali su tokiais tikslais susidoroti? Aišku, kad ne. Tam būtina pasitelkti pagalbą iš šalies. Kad įgyvendint visus šiuos tikslus būtinas mokyklos ir vietos bendruomenės bendradarbiavimas. „Be bendruomenės ne tik ugdymas, bet ir pats gyvenimas tampa neįmanomu. Bendruomenė greta visuomenės vadinama svarbiausiu gyvenimo ir visuomenės veiksmu“ (Aramavičiūtė, 1998 : 43).

Negali būti veiksmingo auklėjimo, kuris vykdomas tik pačioje mokykloje. I. Lieliūgienės teigimu, neįmanoma pasiekti gerų moksleivių ugdymo rezultatų, neskiriant dėmesio vaiko fizinių ir psichinių galių vystymui, nedarant pedagoginio poveikio šeimai, mikroklimatui, socialiniams pedagoginiams ryšiams ir santykiams, nedarant įtakos gatvės aplinkai.

Mokiniai, jau ankstyvoje vaikystėje, turėtų suprasti bendruomenės gerovės svarbą, suvokti savo dabartinius ir būsimus pilietinius įsipareigojimus. „Bendruomenės gerovės siekis yra demokratinio ugdymo programos ašis. Moksleiviai turi stebėti savo pačių bendruomenę,

svarstyti susirūpinimą keliančias sritis, tokias kaip: sveikata, gyvybės ir nuosavybės gynimas, rekreacija, švietimas, miesto grožis, turtas, komunikacijos, transportas, migracija, labdara ir nuobaudos“ (Kvieskienė, 2003 : 127).

Mokyklos ir vietos bendruomenės bendradarbiavimas – tai naudinga veikla, kurią sekama abipuses gerovės. Veikla yra pagrindinė žmogaus saviraiškos pasaulyje forma. L. Jovaišos nuomone, veiklumas skatina individo aktyvumą, iniciatyvą, sumanumą, savarankiškumą. Taip pat ir B. Bitino nuomone, mokinio asmenybės pozicija formuojasi aktyvioje veikloje.

Mokymasis, darbinė, visuomeninė, meninė, sportinė ir kita veikla padeda mokiniams pajauti socialiai tinkamo elgesio svarbą. Bendra veikla grūdina auklėtinį, bendruomenėje jis įtvirtina savo socialinę poziciją, plečia jam prieinamų socialinių santykių apimtį.

Socialinė veikla vietos bendruomenėje sudaro prielaidas mokiniams dalytis iniciatyva ir talentais. Be to, ugdo informatumą, rūpinimąsi kitais, formuoja įgūdžius dirbti komandoje, grupėje. Pažymėtina, kad ši veikla remiasi pagalbos kitiems teikimu; yra akademinės programos sudedamoji intelektualinio ugdymosi dalis. Veiksmingai organizuota socialinė veikla ugdo atsakomybės jausmą; skatina naujus pomėgius ir įgūdžius. Vadinasi, socialinė veikla ugdo visapusišką asmenybę (B. Bitinas, 2004 : 191).

Mokinys atlikdamas bendruomeninę veiklą turi būti pats ją pasirinkęs, nes tik savo noru atliekant konkrečius veiksmus, jie bus naudingi abiem pusėms: mokiniui ir visai vietinei bendruomenei. Svarbu, kad mokinys suvoktų, atliekamos veiklos naudą ir prasmę.

Labai svarbu, kad visi bendruomenės nariai būtų įtraukti į bendruomeninę veiklą. Bendruomenė sujungia skirtingo amžiaus, statuso, išsilavinimo asmenis į vieną visumą. Bendradarbiaujant mokyklos ir vietos bendruomenės nariams, visi turi būti lygiaverčiai partneriai, ir mokytis per abipusį bendravimą.

Apibendrinant, galima teigti, kad mokyklos ir vietos bendruomenės bendradarbiavimas turi didžiulę reikšmę moksleivių integracijos procesui. Bendruomenės bei jos kryptingos veiklos dėka, moksleiviai jaučiasi reikalingi, reikšmingi ir net įtakingi visuomenėj. Vyksta produktyvus ugdymosi procesas kultūros, tautiškumo, nacionalizmo aspektais.

Taigi, mokyklos ir vietos bendruomenės bendradarbiavimas yra be galo reikšmingas ir svarbus. Ugdomi asmeninio smalsumo, sąžiningumo ir savikritikos bruožai, sudaroma galimybė mokytis patirties. Galime ilgai vardinti bendradarbiavimo privalumus. Todėl, šiandien mokytojams ir mokyklos vadovams jau nekyla abejonių, kad reikia burti moksleivius ir skatinti aktyviai veikti bendruomenėje.

1.4. Mokyklos ir vietos bendruomenės veiklos įvairovės organizavimas

Kiekviena veikla, jei ja siekiama konkretaus rezultato, turi tam tikrus tikslus ir uždavinius. Naudinga veikla vietos bendruomenėje siekiama, kad mokinys: formuotų vertybines nuostatas; būtų savarankiškas, atsakingas, tolerantiškas; išugdytų norą veikti žmonių gerovei; pasitikėtų savimi (Lietuvos Respublikos Švietimo ir Mokslo Ministerijos 2004 – 2006 m. Strateginis veiklos planas).

Esant gerai bendruomeninei veiklai, atitinkamai tobulės ir plėsis pati bendruomenė. Bendruomenės plėtra taps efektyvi, kai ji bus pradėta ir remiama bendruomenės žmonių, gerai suplanuota ir ilgalaikė; teikianti naudos bendruomenei, bešališka ir skatinanti žmonių dalyvavimą; grindžiama geros (sėkmingos) praktikos pavyzdžiais ir visybiška, suderinta su platesniu rajono, regiono, valstybės, pasaulio kontekstu (Bendruomenės plėtra, 2004 :11).

Bendruomenės veikla gali būti labai įvairi. Ji priklauso nuo to, kokių pagrindų susikūrusi tam tikra bendruomenė. Jei kalbame apie bendruomenę, kuri susikūrė konkrečios teritorijos pagrindu, tai tokia bendruomenė spręš problemas, kurios vienaip ar kitaip susijusios su ta vieta, kurioje gyvena šios bendruomenės atstovai.

Galime išskirti tris pagrindines veiklos kryptis:

- Socialinė veikla;
- Ekologinė veikla;
- Darbinė veikla mokykloje (Lietuvos Respublikos Švietimo ir Mokslo ministerijos 2004 – 2006 strateginis veiklos planas).

Socialinė veikla – pagalba neįgaliems ir pagyvenusiems rajono bendruomenės žmonėms; visuomeninė veikla vaikų darželiuose, vaikų dienos centruose, kūdikių globos namuose; mokyklos laikraščio rengimas, platinimas, ryšiai su žiniasklaida; mokyklos bendruomenės atstovavimas visuomenėje veikloje; organizuojamos tautinės ir valstybinės šventės vietos bendruomenės nariams (pvz. koncertas).

Ekologinė veikla – visuomeninių plotų tvarkymas; mokyklos teritorijos ir stadiono tvarkymas, medelių sodinimas ir t.t.

Darbinė veikla mokykloje – tai darbas mokyklos bibliotekoje, skaitykloje; mokymo priemonių ir vaizdinės medžiagos kūrimas ir gaminimas; moksleivių užimtumo organizavimas (renginių, būrelių, koncertų organizavimas); rengiamos sporto varžybos ir t.t.

Mokyklos bendradarbiauja su vietos savivaldybėm, kurios siūlo moksleiviams platų teritorinei bendruomenei naudingos veiklos pasirinkimą (pvz. kapinių tvarkymas, sezoninis

aplinkos tvarkymas, žymių vietų priežiūra ir tvarkos palaikymas). Arba mokyklos sudaro sutartį su kokia nors visuomenine organizacija, esančia tame pačiame rajone, ir siūlo vaikams įvairią savo vietos bendruomenei naudingą veiklą.

Kas turėtų organizuoti mokyklos ir vietos bendruomenės bendradarbiavimą? J.Vaitkevičiaus nuomone, skatinti mokinius dalyvauti visuomeniniame gyvenime turi mokytojas. Jis turi organizuoti mokinių veiklą, su jais bendrauti, vesti juos į gyvenimą, visuomenę, juos socializuoti. Tačiau dabar vis labiau pabrėžiamas socialinio pedagogo vaidmuo. Socialinis pedagogas – tai tarsi jungtis tarp mokyklos ir vietos bendruomenės. Spręsdamas mokinių, mokytojų, tėvų ir kitų bendruomenės narių problemas, socialinis pedagogas, tampa tarpininku, advokatu, skatinančiu tinkamą individo ir aplinkos sąveiką (Vitkauskaitė, 2001 : 13). Jis gali skatinti moksleivius rengti ir įgyvendinti projektus, užsiimti socialine arba kultūrine veikla. Socialinis pedagogas, būdamas mokyklos bendruomenės narys, gali prisidėti prie mokyklos ryšių plėtimo, bendradarbiavimo tinklo mezgimo.

Mokyklos ir vietos bendruomenės bendros veiklos koordinavimui privalu turėti puikų socialinės veiklos ir jos filosofijos, tikslų ir uždavinių supratimą. Todėl tokios veiklos organizatorius turi tvirtai tikėti šios veiklos svarba ir jos tikslais išugdyti visapusišką asmenybę. Labai svarbus ir mokyklos administracijos palaikymas, mokyklos vadovai ir mokytojai turi suprasti ir remti šią veiklą kaip sudedamąją programos dalį.

C. Sutton nuomone, bendruomenės organizavimas - tai pagrindinė darbo forma, kurią sudaro geros kaimynystės projektai, savanorių įtraukimas tenkinti socialines reikmes, savipagalbos grupių kūrimas. Taip pat bendruomenės švietimas ir kvietimas dalyvauti vietinėse iniciatyvose. Galima naudotis šiomis strategijomis: informavimas apie teikiamas paslaugas, ryšių tarp grupių užmezgimas, pozityvių santykių tarp skirtingų bendruomenių narių skatinimas (C. Sutton, 1999 : 159).

Galimi tokie moksleivių veiklos organizavimo etapai:

I etapas – bendruomenės problemų išsiaiškinimas. Svarbu moksleivius išmokyti dalyvauti visuomenės savivaldoje, todėl moksleiviams siūloma nagrinėti vietos valdžios sprendžiamas ar spęstas problemas. Klasėje pradėtą diskusiją moksleiviai papildo namie atliekamu darbu.

II etapas – spęstinos problemos pasirinkimas. Klasė aptaria savo bendruomenės problemas ir pasirenka vieną iš jų tirti toliau.

III etapas – informacijos apie pasirinktą problemą ieškojimas. Moksleiviai renka informaciją: išklauso specialistų, žiniasklaidos, bendruomenės žmonių nuomonę, renka informaciją apie vietos valdžios ketinimus spęsti šią problemą.

IV etapas – visų dokumentų rengimas. Moksleiviai turi įrodyti, kad problema

egzistuoja.

V etapas – dokumentų pristatymas. Savo darbą moksleiviai turėtų pristatyti žmonėms, nuo kurių priklauso pasirinktos problemos sprendimas: draugams, bendruomenei, kuri galėtų juos palaikyti.

VI etapas – įgytos patirties apibendrinimas.

Pasak, L. C. Johnsono, bendruomenė, kaip sistema, yra labai svarbus veiklos planą lemiantis veiksnys. Kiekviename veiklos plane turi būti kreipiamas dėmesys į aplinką, kurioje planas bus įgyvendinamas. Kas pasiekama vienoje bendruomenėje, gali būti nepasiekama kitoje. Planuojant reikia atsižvelgti į bendruomenės kultūrą. Bendruomenėse, kur yra labai vertinami sugebėjimai padėti sau ir kaimynų pagalba, pasirinktas veiklos planas gali būti vienas iš stiprinančių skatinančių funkcionuoti natūralią pagalbą sistemą, užuot plėsti paslaugas (Johnson, 2001 : 261).

Tėvai taip pat turi būti informuoti ir įtraukti į bendrą socialinę veiklą. Mokyklos ir tėvų bendradarbiavimas laikomas pavykšiu, kai tėvai aktyviai dalyvauja mokyklos gyvenime – dalyvauja planavimo ir organizavimo procese, domisi ugdymo procesu ir jo tobulinimo galimybėmis, remia mokyklą tiek moraliai, tiek materialiai. Šių bendruomenės narių bendradarbiavimo produktyvumą lemia mokyklos autoritetas, tarpasmeninių santykių demokratiškumas, kryptinga veikla bendro tikslo siekimui, mokyklos ir šeimos dalyvavimas ugdyme (Dobraskienė, 2002 : 65).

Galime teigti, kad labai svarbus visos mokyklos bendruomenės vaidmuo. „Mokyklos bendruomenė turėtų dalyvauti šioje veikloje organizuojant pagal jų gebėjimus tinkamus užsiėmimus; kartu su mokiniais nustatyti veiklos sritis mokykloje ir už jos ribų“ (Laurinčiukienė, 2004 : 22 – 24).

Labai svarbu, kad mokiniai patys pasirinktų naudingą veiklą savo rajone. Mokinys pats turi nuspręsti, kuriai veiklai jis labiausiai jis tinkamas. Tik savo noru atliekant konkrečius veiksmus, galima tikėtis, kad jie bus naudingi abiems pusėms: mokiniui ir visai bendruomenei.

Todėl, kad mokiniai turėtų kuo didesnę pasirinkimą, būtinas aktyvus pačios mokyklos ir vietos bendruomenėje esančių organizacijų bendradarbiavimas. Mokiniai turi akivaizdžiai matyti, kad jų pagalba ir aktyvus dalyvavimas yra būtini, ir kad jei turės iš to naudos.

Taigi, bendruomenės veikla yra labai įvairi. Gali būti ir renginių ar talkų organizavimas, teritorinės bendruomenės ribose esančių gamtos apsaugos objektų tvarkymas ir prižiūrėjimas ir pan. Viskas priklauso nuo konkrečios bendruomenės poreikių, jos žmonių skaičiaus, sutelktumo ir kitų veiksnių.

2. VIEŠOJO ADMINISTRAVIMO EFEKTYVUMAS MOKYKLOS IR VIETOS BENDRUOMENĖJE

Šioje darbo dalyje apžvelgiami viešojo administravimo ypatumus, analizuojama efektyvumo samprata ir pagrindiniai principai, kurie užtikrina viešojo administravimo efektyvumą. Bus pateikti mokyklos efektyvumo ir tobulinimo galimybės. Išanalizuoti viešojo administravimo rodikliai vietos ir mokyklos bendruomenėje, kurie gerina viešojo administravimo efektyvumą. Bus aptarta mokyklos ir vietos bendruomenės ryšio svarba viešajam administravimui.

2. 1. Viešojo administravimo ypatumai

Viešasis administravimas šiandien tapo reikšminga ir įtaką darančia jėga, organizuojant modernios visuomenės valdymą, vykdant valstybės valią. Viešasis administravimas – tai procesas, jungiantis organizacijas, individus, veikiančius pagal tam tikrus įstatymus ir taisykles, parengtus įstatymų leidėjų, vykdomosios valdžios ir teisinių institucijų. Viešojo administravimo praktikoje yra sujungtas įstatymų leidėjų, teismų, įvairių lygių valdininkų, politinių partijų, interesų grupių, jų lyderių, masinės informacijos priemonių potencialas, galimybės ir perspektyvos (A. Raipa, 1999 : 434).

Tradiciskai viešas administravimas suprantamas kaip valstybės tarnybos veikla, kaip studijų sritis ir kaip profesija.

Viešojo administravimo apibrėžimų yra daug, tačiau pagal daugumą autorių, viešas administravimas apima:

- administracinio personalo elgseną ir motyvacijas;
- organizacinius susitarimus, įgyvendinant svarbias, valstybinės reikšmės viešąsias programas;
- administracinę aplinką, kurią sukuria administracinės sistemos ryšiai su politine sistema ir su visuomene (E. Jasaitis, 1999 : 9).

Didelės įtakos viešojo administravimo mokslui turėjo klasikų W. Wilsono, M. Weberio, F. Goodnowo, L. Gulicko, L. Whiteo, W. E. Willoughby, Herberto Simono, H. Reinermann, T. Jefferson, M. P. Follett ir A. Hamilton idėjos. Tačiau, neabejotinai daugiausiai įtakos viešojo

administravimo teorijų vystymuisi turėjo Woodrow Wilson, Frederick Winslow Taylor ir Max Weber darbai. Visi trys mokslininkai siekė didžiausio organizacijos efektyvumo ir teigė, kad administravimas turi būti ir gali būti atskirtas nuo politikos. Remiantis šių mokslininkų darbais buvo suformuota tradicinė viešojo administravimo paradigma.

Kalbant, apie viešojo administravimo mokslininkus, būtina plačiau panagrinėti, žymų valdymo teorijos klasiką, administravimo teorijos autorių, administracinės vadybos mokyklos pradininką H. Fayolį (1841 – 1925). Kaip administracijos filosofas ir valstybės veikėjas, Fayolis paliko žymę ir turėjo įtakos kitoms Europos šalims. Ši įtaka buvo ne mažesnė nei Frederiko Tayloro Jungtinėms Valstijoms.

H. Fayolis suprato, kad personalo ir jo valdymo problemų sprendimas visais lygiais lemia pramonės sėkmę. 1916 m. H. Fayolis „patikrino“ savo anglies šachtose Prancūzijoje, Tayloro išleistus „Mokslinius valdymo principus“. O 1940 m. buvo išleista jo knyga „Bendras ir pramoninis valdymas“, kurioje įrodinėjo, kad visų tipų organizacijoms esminiai yra vadybos reikalai. H. Fayolio suformuluoti vadybos principai pritaikomi ir viešojo administravimo organizacijoms. Organizacija- žmonių kolektyvas, susidaręs ar sudarytas tam tikrai veiklai ar darbui bei turintis bendrus tikslus ar misiją. VA organizacijos- organizacijų visumos specifinė dalis, skirta būti tam tikrų valdžios institucijų atstovais.

H. Fayolis sujungė atskirus organizavimo ir valdymo darbo metodus, juos įvertino ir supaprastino, kad užtikrintų jų efektyvumą, įrodinėjo, kad principai, tinkantys visoms našiai dirbančioms organizacijoms, gali būti įdiegti tik efektyviai administruojant. Tikslas – nustatyti nuoseklius administravimo mokslo principus, kurie tiktų visoms gerai dirbančioms organizacijoms.

H. Fayolis kalba, kad jau mokykloje reikia pradėti mokyti valdyti. „Dabartinė atrankos sistema dažnai į valdžią priima nepatyrusius verslo srityje ir nepasirengusius arba beveik nepasirengusius atlikti staiga jiems tekusias pareigas žmones. Tokiomis sąlygomis valdymas neišvengiamai būna paviršutiniškas, nenumatantis, kaip piliečius mokyti valdymo. Manau, jog geras valdymo mokymas pagerintų šią padėtį (H. Fayolis, 2005 : 118).

H. Fayolis pasirinko tokį apibrėžimą: Administravimas – tai prognozavimas, planavimas, organizavimas, vadovavimas, koordinavimas ir kontrolė.

Šiandien viešojo administravimo organizacijos veikia globalioje, sistemingai besikeičiančioje aplinkoje. Dažnai keičiasi įstatymai, kyla naujų idėjų, naujos politikų kartos siekia įgyvendinti naujus politinius konceptus, reikalaujančius efektyvių administravimo sistemos struktūrinių ir funkcinų pokyčių, kuriuos nelengva numatyti ir įgyvendinti. Tačiau viešojo sektoriaus organizacijos, siekiančios efektyvios veiklos, prisiimančios atsakomybę už vartotojams teikiamų paslaugų kokybę, siekia įvaldyti naujausius valdymo metodus ir techniką,

sistemiškai mokytį ir lavinti personalą, įtraukti organizacijos narius į strateginių sprendimų rengimą ir įgyvendinimą, organizacinės kultūros formavimą, veiklos procesų vertinimą.

2.2. Viešojo administravimo efektyvumo principai

Viešojo administravimo efektyvumą dažniausiai suprantame, kaip efektyvią viešąją politiką, racionalų išteklių naudojimą, pozityvios organizacijos filosofijos ir organizacinės kultūros įtvirtinimą.

Efektyvumas viešajame sektoriuje – tai kompleksinė problema, reikalaujanti kompleksišku sprendimų, teikiančių viešąsias paslaugas. Sėkmingai veikiančios viešosios institucijos privalo tobulinti mišrius veiklos metodus, papildomas galimybes, integruojant vadybos ir administravimo technologijas, plačiai pasitelkiant kokybės vadybos principus, kontroles ir vertinimo sistemas kaip vadybos, sprendimų tobulinimo priemonę (Viešojo administravimo efektyvumas, 2001 : 14).

A. Raipa nurodo, kad viešojo sektoriaus veiklos efektyvumo augimo galimybės suprantamos kaip kokybiškesnių viešųjų paslaugų teikimas, naudojant tas pačias sąnaudas. Efektyvumo galima siekti įvairiais metodais ir technika.

Tas pats autorius apibendrinamas viešojo administravimo efektyvumą, daro išvadą : „Siekiant viešojo sektoriaus veiklos efektyvumo, viešosios institucijos keičia savo organizacinę struktūrą, kelia naujus kokybinius reikalavimus planuojant, organizuojant, vertinant viešąsias paslaugas. Viena iš plačiai paplitusių galimybių, efektyvinant viešųjų organizacijų veiklą, yra visuotinė kokybės vadyba kaip veiklos efektyvumo paieškų strateginė priemonė. Visuotinė kokybės vadybos idėja remiasi darbuotojų kokybiškesniu pritraukimu į organizacijos tikslų formulavimą ir įgyvendinimą, skatinant kolektyvinę kūrybinę veiklą ir klimatą organizacijoje, stimuliuojant darbuotojų aktyvumą, motyvuojant ir nukreipiant juos į sėkmingą organizacijos problemų sprendimą (Viešojo administravimo efektyvumas, 2001 : 17).

Siekiant sukurti naujus viešosios politikos rengimo, įgyvendinimo ir vadybos metodus, šiandien būtina suteikti viešajam administravimui naujų bruožų, struktūrinių ir funkcinių elementų, t. y. turi būti tobulinami jau žinomi klasikiniai viešojo sektoriaus veiklą reguliuojantys, skatinantys ir vertinantys elementai.

Todėl, panagrinėsime jau gerai žinomus viešojo administravimo principus ir efektyvumo rodiklius.

Administravimo principų tikslas – sėkmingi individų susivienijimai ir ekonominių interesų patenkinimas. Pasak H. Fayolio, be principų esame tamsoje ir chaose. „Principas yra švyturys, padedantis orientuotis, bet jis gali būti naudingas tik tiems, kurie jau žino kelią į uostą“ (H. Fayolis, 2005 : 65).

Galime teigti, kad H. Fayoli, labai vertino patirtį. Netgi laikantys geriausių principų, bet neturint patirties, darbas bus neefektyvus ir neveiksmingas. Todėl visa H. Fayolio administravimo teorija buvo paremta asmenine patirtimi.

Be abejonės, H. Fayol teorijos pagrindų pagrindas yra jo suformuluoti ir detaliai išaiškinti 14 administravimo principų, kuriais būtina vadovautis, vykdant visas funkcijas ir kuriais jis pats vadovavosi.

„Mums retai tenka taikyti tą patį principą kelis kartus tapačiose situacijose; reikia numatyti, kad tiek situacijos tiek žmonės, tiek daugelis kitų elementų yra skirtingi ir kintantys“ (H. Fayolis, 2005 : 42). Todėl H. Fayolis patarė vadovams pritaikyti jo keturiolika principų lanksčiai, priderinant kiekvienai įmonei ir kiekvieno poreik

H. Fayolis nurodo šiuos pagrindinius administravimo principus:

1. darbo padalijimas

Tikslas – sukurti daugiau ir geresnio darbo tomis pačiomis sąnaudomis. Darbininkas dirbantis tą patį darbą, administratoriaus vadovas, besirūpinantis tais pačiais reikalais, įgyja sugebėjimų, užtikrintumą ir tikslumą. Visa tai gerina darbo rezultatus.

2. valdžia ir atsakomybė

Valdžia – tai teisė duoti nurodymus ir galia reikalauti visiško paklusnumo. Valdžia neturėtų būti suvokiama atskirai nuo atsakomybės, t.y. atskirai nuo sankcijų – apdovanojimo ar bausmės. Tai susiję su valdžios panaudojimu. Atsakomybė yra valdžios padarinys ir būtina papildanti priemonė. Visur, kur tik yra valdžia, atsiranda ir atsakomybė.

3. drausmė

Drausmė yra paklusnumas, stropumas, aktyvumas, elgesys ir išoriniai pagarbos ženklai, rodomi laikantis galiojančių tarp įmonės ir jos darbuotojų. Egzistuoja visuotinė nuomonė, kad drausmė yra absoliučiai būtina sklandaus įmonės darbo sąlyga ir kad be drausmės jokia įmonė negali klestėti.

4. komandų vienovė

Atlikti kokį nors veiksma darbui turėtų nurodyti tik vienas viršininkas. Tokia yra įsakymų ir komandų vienovės taisyklė, kylanti iš bendros ir visada egzistuojančios būtinybės ir daranti įtaką darbui.

5. krypties vienovė

Šis principas reiškia: toms organizacijos operacijoms, kurių tikslas tas pats, turi vadovauti tas pats vadovas, vadovaudamasis vienu planu. Ši sąlyga būtina siekiant veiksmų vienovės, koordinuojant stiprias šalis ir telkiant pastangas.

6. asmeninių interesų pavaldumas bendrai gerovei

Šis principas reikia, kad versle vieno darbuotojo arba grupės darbuotojų interesai neturėtų u-gožti įmonės interesų, šeimos narių interesai – šeimos interesų, piliečio arba grupės interesai – valstybės interesų.

7. darbo užmokestis

Darbo užmokestis yra sutiktų paslaugų kaina. Jis turėtų būti teisingas ir tenkinti tiek personalą, tiek įmonę.

8. centralizacija

Centralizacija yra natūralios tvarkos dalis. Centralizacijos laipsnis kiekvienu atveju turi varijuoti priklausomai nuo aplinkybių.

9. hierarchinė grandinė

Hierarchija – tai valdžios grandinė nuo aukščiausios iki žemiausios grandies. Hierarchinė grandinė yra tas bendravimo kelias, kuriuo keliauja popieriai. Tai daroma tiek dėl perdavimo poreikio, tiek komandų vienovės principo.

10. tvarka

Formulė taikoma socialinei tvarkai: „tam tikra vieta kiekvienam ir kiekvienas savo vietoje“. Tvarką galime skirti į dvi dalis – tai materialią tvarką ir socialinę tvarką.

11. teisingumas, nešališkumas

Teisėtumas – tai numatytų sutarčių, konvencijų įgyvendinimas, tačiau jose negalima visko numatyti, jas reikia tobulinti. Reikia laikytis nešališkumo, o nešališkumas kyla iš palankumo ir teisėtumo darnos. Laikantis nešališkumo neatsiribojama nuo tvirtumo ir griežtumo.

12. personalo pareigų stabilumas

Tam, kad darbuotojas įprastų prie savo naujo darbo ir sėkmingai jį atliktų, reikia laiko. Nespėjęs įgusti darbuotojas, pervestas į kitą darbą, praranda galimybę sutikti įmonei vertingų paslaugų. Jei tai kartosis nuolat, darbas niekada nebus tinkamai atliktas.

13. iniciatyva

Iniciatyva – plano galimybių sukūrimas ir įgyvendinimas. Pasiūlos ir įgyvendinimo laisvė taip pat priklauso iniciatyvai. Visose socialinėse pakopose iniciatyvūs darbuotojai yra stropesni ir veiklesni. Darbuotojų ir vadovo iniciatyva stiprina įmonę.

14. kolektyvo dvasia

Įmonės personalo vienybė yra didelė tos įmonės galia. Taigi reikia stengtis jos siekti.

Taigi, apžvelgiame H. Fayolio viešojo administravimo principus. Nors jie buvo sukurti prieš daugeli metų, neabejotinai juos galima pritaikyti ir šiandien. Galbūt šiuolaikinėse organizacijose daug kas pasikeitė, bet mokslininkas sako, kad reikia jo principus taikyti lankščiai ir pagal situaciją. Todėl šie principai iki šiol neprarado savo vertės. Jeigu bus laikomasi šių principų, tai viešojo administravimo efektyvumas keisis į gerą pusę, t.y. didės.

2.3. Viešojo administravimo institucijos (mokyklos) efektyvumo ir tobulinimo veiksniai

Norint nusakyti mokyklos efektyvumo bruožus, pirmiausia reikia apibrėžti efektyvumo sąvoką. Paprastai efektyvumas apibrėžiamas taip – tai trokštamo tikslo ar rezultato gavimas (Levine ir Lezotte 1990). Žinoma, reikia suprasti, kad visi turi sutarti dėl bendro tikslo. Tačiau dažnai mokyklos bendruomenėje tikslai išsiskiria, todėl tada kyla problemų ir dėl efektyvumo apibrėžimo. Tam, ką mokytojai laiko svarbiais mokymosi rezultatais, nebūtini gali pritari mokiniai, tėvai, valdytojai, vietos bendruomenė, valdžia ar žiniasklaida. Jei nerandama bendro apibrėžimo, kaip tada efektyvumą apibūdinti? Suprantama, mokyklos lygiu visi suinteresuotieji turi pasirinkti vieną apibrėžimą ir sutarti dėl trokštamų rezultatų.

Efektyvumo klausimą nagrinėjo bei tyrinėjo daugelis pasaulio tyrėjų. Efektyvumo tyrėjai mėgina įrodyti, kad mokyklos iš tiesų skiriasi. Mokyklos efektyvumo tyrėjų tikslas – išsiaiškinti ar moksleivių rezultatams turi įtakos nevienodi išteklių, procesai, organizacinė struktūra. Edmons (1979), vienas pirmųjų mokyklos efektyvumo šalininkų, teigė, kad efektyvi mokykla yra ta, kuri gali sudaryti vargšams vaikams sąlygas įgyti žinias. Vėliau Mortimore (1991) dar labiau apibendrina: „Efektyvi mokykla yra ta, kurios moksleiviai daro didesnę pažangą, negu būtų galima tikėtis iš kontingento“.

L. Stoll ir D.Fink knygoje „Keičiame mokyklą“ efektyvią mokyklą vadina tą, kuri:

- Siekia visų moksleivių pažangos, nepaisydama jų padarinių žinių ir aplinkos veiksnių;

- Užtikrina, kad kiekvienas mokinys pasiektų aukščiausią galimą lygį;

- Skatina visokeriopą moksleivių tobulinimą;

- Metai iš metų tobulėja;

Taigi turi būti paisoma ne tik mokinių rezultatų, bet ir jų elgesio, lankomumo,

nusikalstamumo, pažiūrų, savivokos. Nes nūdienos pasauliui reikia jaunuolių, kurie moka dirbti lanksčiai ir kūrybiškai, geba spręsti problemas ir bendradarbiauti. Juk neužtenka vien skaityti, rašyti ir skaičiuoti, kad ir kokie būtų reikšmingi būtų šie pamatiniai įgūdžiai.

Kadangi buvo atlikta daug efektyvumo tyrimų, tai yra nemažai modelių, bet, deja, nėra vienos aiškios teorijos, kuri apimtu visus efektyvumo veiksnius. Vienas iš jų yra „Transformatyvaus mokyklos efektyvinimo ir tobulinimo proceso modelis“. Modelyje atsižvelgiama į išorės poveikį. Ši modelį charakterizuoja tokie elementai: pralaidi siena, įgalinanti abipusę sąveiką; daugelio „veikėjų“ apibrėžti tikslai ir uždaviniai; sąnaudos, įskaitant žmones ir kitus išteklius; transformatyvus, arba kitimo, procesas; rezultatai, susiję su tikslu, kurie remia transformatyvų procesą; grįžtamasis ryšys ir laimėjimai; aplinka, kurioje įsikūrusi mokykla, įskaitant sistemą ir bendruomenę.

Taikant įvairias charakteristikas, būtina atsižvelgti į konkrečią situaciją, t.y. socialinę moksleivių kilmę, vietą, kurioje įsikūrusi mokykla (didmiestis, miestas, kaimas).

Didelė įtaka mokyklos efektyvumui turi vieta, kur randasi mokykla. Daugelio tyrėjų duomenys parodė, kad klasių skirtumai lemia mokyklų skirtumus. Tačiau yra ir kitų veiksmų, pavyzdžiui, rajono lygmuo. Rosenholtz tvirtina, jog neįmanoma iš esmės suvokti mokyklos prigimties neišnagrinėjus platesnės jos aplinkos. Yra net pastebima tendencija, kad iniciatyvios mokyklos paprastai įsikūrusios iniciatyviuose rajonuose, o atsilikusios – atsilikusiuose rajonuose. Jei yra nusistovėję tam tikras rajono tvarkos ir mokyklos efektyvumo ryšys, tai tikėtina jog yra ir aiškūs akademiniai uždaviniai bei tikslai, mokomosios programos reguliavimas, personalo ugdymas.

Taikant įvairias charakteristikas, būtina atsižvelgti į konkrečią situaciją, t.y. socialinę moksleivių kilmę, vietą, kurioje įsikūrusi mokykla (didmiestis, miestas, kaimas).

Taip pat kalbant literatūroje apie mokyklų efektyvumą ir tobulinimą dažniausiai net neužsiminama apie resursus. Taip yra todėl, kad dažniausiai mokyklos gauna panašų finansavimą. Mokslininkų yra paplitęs toks požiūris: resursai padeda, bet negarantuoja efektyvumo.

Rosenholtz (1989) apibūdino du aiškius mokyklos tipus: iniciatyvias ir atsiliekančias. Taigi, norint nusakyti efektyvios mokyklos modelį, visada reikia įsigilinti į neefektyvumo veiksnius, kurie yra tokie:

Vizijos neturėjimas

Neefektyvių mokyklų darbuotojai dažnai nėra iniciatoriai naujų idėjų. Todėl, pastaruoju metu vadybinėje literatūroje ypač pabrėžiama bendros vizijos svarba. Fullan (1998) neneigia bendros vizijos reikšmės, bet mano, kad bendros vizijos būtų veiksmingos ir kad darytų poveikį, žmonės turi turėti savas vizijas. Fullan (1998) pateikia labai originalią vizijos kūrimo interpretaciją: „kuriama vizija pateikia mūsų nepasitenkinimą tuo, kas egzistuoja dabar; vizija

formuojasi, kai pedagogai reiškia, kas jiems svarbu“. Taip pat asmeninės vizijos kūrimas yra ir mokymo veiklos tobulinimo perspektyvos numatymas.

Nesutelktas vadovavimas

Direktorius turėtų aktyviai dalyvauti planuojant ir organizuojant kaitą. Sprendžiant kylančias problemas ir priimant sprendimus, svarbi vadovo kompetencija. Mokyklos direktorius privalėtų skatinti mokytojus, rūpintis jų kvalifikacija, pagalba, konsultavimu bei kaitos monitoringu. Jis turėtų nuolatos bendrauti, tolerantiškai vertinti klaidas, padėti spręsti problemas, tačiau nepaklusti perdėtiems ir nepagrįstiems mokytojų bei moksleivių reikalavimams. Vadovas turi būti ne tik geras pedagogas, bet ir ekonomistas bei vadybininkas.

Sutrikęs personalo bendravimas

Atsiliekančių mokyklų mokytojai dažnai būna abejingi, pasitikintys savimi, nelinę klausyti patarimo. Taip pat trūsta nuoseklios personalo ugdymo politikos, kvalifikacijos kėlimas vyksta netvarkingai.

Klasės darbas

Neefektyvi klasė dažniausiai yra triukšminga, judri, nedarbinga, dėl to susidaro nenuoseklus požiūris į ugdymo turinį, mokymo procesą. Dažnai tokiose mokyklose vyrauja ir žemo lygio mokytojo ir mokinio bendradarbiavimas. Taigi klasės vidinio saugumo jausmo kriterijus padeda atskirti efektyvias klases nuo neefektyvių. Jei klasės mikroklimatas geras, jei vaikai nėra skriaudžiami, tai jie į klasę eina noriai, nebėga iš pamokų. Gera, efektyvi yra ne vien ta klasė, kurios testų rezultatai yra patys geriausi, o ta, kurioje vaikai nori būti kartu.

Nors daugelį metų kalbama apie kaitą, plačiai prigijo tas mokyklos tobulinimo apibrėžimas, kuris buvo suformuotas 14 šalių Tarptautiniame mokyklos tobulinimo projekte (International School Improvement Project – ISIP). Tai yra „sistemingos pastangos keisti mokymosi sąlygas ir kitas atitinkamas vienos ar daugelio mokyklų aplinkybes siekiant galutinio tikslo – efektyviau spręsti švietimo uždavinius“ (van Velzen et al. 1985, 48). Šiuo apibrėžimu akcentuojama tikslaus planavimo, valdymo ir tęstinumo svarba net ir tuo atveju, kai iškyla sunkumų.

Kiekvienos mokyklos tobulinimas yra unikalus, nes unikali kiekvienos mokyklos padėtis. Vadinasi, šie procesai kiekvienoje mokykloje vyks kitaip, ir neįmanoma pasiūlyti visoms bendro plano. Galiausiai – mokyklos tobulinimas prasideda jos viduje, šio proceso negalima primesti iš šalies (Barth 1990). Tai jokių būdu nereiškia, kad išorinis pasaulis ignoruojamas. Veikia mokykla yra išorinės aplinkos dalis ir susijusi su ja, bet vystosi savo pasirinkta kryptimi.

Aplinkybės, stiprinančios mokyklos tobulinimo pastangas

Klimato kūrimas. Reikia tinkamų vidaus sąlygų, gero klimato, kad mokiniai galėtų

siekti geresnių rezultatų. Pažangesnės mokyklos negaili laiko siekdamos, kad personalas, mokiniai ir bendruomenė pasitikėtų vieni kitais ir būtų atviri. Taip pat pabrėžiama mokytojų ir jų sėkmės pripažinimo, geros nuotaikos reikšmė. Mokyklos pasirengimas kaitai labai priklauso nuo kiekvieno mokytojo. Pasak psichologų, mokytojai labiau pajunta savo vertę ir pasitiki vieni kitais, kai vertinamas kiekvienas individas ir jo įnašas į bendrą reikalą. O kalbant apie fizinės aplinkos tobulinimą, svarbūs klimato kūrimo veiksniai yra ir mokyklos elgsenos politikos formavimas, bendravimo plėtimas. Dėmesio reikia skirti elgesiui ir lankomumui.

Vizija. „Niekas nedaro mokyklos darbo tokio profesionalaus kaip pedagogai, kuriantys mokyklos pastate gero ugdymo viziją“ (Barth 1990). Nors ši mintis buvo pasakyta prieš 15 metų, ji yra aktuali ir šiandien. Vizija galima laikyti bendra grupės žmonių vertybes ir nuomones, tuo tarpu misija – tai šių vertybių įprasminimas numatant tikslus ir patvirtinant rezultatus. Dabartiniame lietuvių kalbos žodyne vizija yra aiškinama kaip vaizduotės paveikslas, svajonė. Todėl dažniausiai vizija „gimsta“ nedidelėje grupelėje, o gal net tik pas vieną asmenybę, o tik vėliau apima visą mokyklą.

Bendras planavimas. Dažniausiai planavimas susijęs su evoliuciniu pobūdžiu, nes siekiama daug ką keisti. Ypač svarbi tarpusavio bendravimo kultūra.

Vadovavimas. Efektyviai dirbantys direktoriai įtraukia mokytojus į vykstantį procesą, suteikia atitinkamų galių ir taip sukuria galimybę jiems patiems imtis vadovavimo.

Įtraukimas bei partnerystė. Kaita vyks atsakingiau, jei visi, kurie įtraukti į mokyklos tobulinimą, dalyvaus ir primant sprendimus. Sprendimų priėmimo procesas mokyklose ne visada pakankamai decentralizuotas. Decentralizacija lietuvių kalbos žodine reiškia, ko nors nekaupimas, netelkimas centre. Jei sprendimai yra aktualūs ir mokiniams, jie taip pat turėtų būti įtraukti į veiklą.

Kontrolė ir vertinimas. Sėkmingas mokyklos tobulinimas priklauso nuo sistemingai planuojamos ir vykdomos proceso bei galutinių rezultatų kontrolės ir vertinimo.

Tobulinant mokyklą neišvengiama sunkumų, todėl gebėjimas greit įveikti sunkumus yra svarbiausias tobulinimo programų sėkmės veiksnys.

Personalo ugdymas ir pagalbinais ištekliais. Personalo ugdymą būtina sieti su kaitos prasme ir procesu. Visa mokyklos personalo ugdymo strategija – konsultavimas, kuravimas, tiriamoji veikla – padeda tobulinti klasę ir mokyklą. Be to, ištekliai taip pat yra svarbūs, nors ne visoms mokykloms pavykdavo surasti ir gauti išteklių. Ištekliai – tai pinigai, laikas, vieta, įranga, personalas, medžiagos, didelės idėjos, tarkim, žinios apie mokyklos efektyvumą.

Vadybinių stuktūrų pritaikymas. Vadovavimas turi remtis gera vadybime praktika. Prasidėjus mokyklos tobulinimo procesui, dažnai reikia keisti esamą tvarką, kuri trukdo kaitos procesui. Gali tekti: pritaikyti tvarkaraščius, kurti naują politiką, nustatyti aiškias valdžios ir

atsakomybės ribas ir pan.

Kūrybingumas. Mokykla pati nustato savo judėjimo kryptį ir kūrybiškai prie savo vizijos pritaiko įgaliojimus. Kūrybingos mokyklos protauja savininiškai.

Taigi mokyklos efektyvumas ir mokyklos tobulinimas apima įvairias sąvokas: tai kontekstas, planavimas, kultūra, vadovavimas, mokymas ir mokymasis, partnerystė, besimokančios organizacijos, įvertinimas ir t.t.

2.4. Administravimo efektyvumas ir jį parodantys rodikliai vietos bendruomenėje ir mokyklos bendruomenėje

Apžvelgiame viešojo administravimo efektyvumo sampratą ir mokyklos efektyvumo didinimo galimybes. H. Fayolio 14 administravimo principų iš esmės ir yra tas kelias, kuris ves prie viešojo administravimo efektyvumo tobulinimo. Tas pats ir su mokyklos efektyvumu. Jeigu laikysimes visų išvardytų sąlygų, arba bent stengsimes kuo tiksliau jas įgyvendinti, tai tikrai bus užtikrintas geras ir veiksmingas mokyklos efektyvumas.

O mokyklos efektyvumas ir jos tobulinimas yra be galo svarbus ir reikalingas procesas. Mokyklos daug tikisi iš visų savo narių; pripažįsta kiekvieno stipriąsias puses ir jomis remiasi, niekad neatsisakydamos pagelbėti; padeda įveikti trūkumus; jų elgesys sąmoningas, pagrįstas savitarpio pasitikėjimu, pagarba ir optimizmu. Taigi reikia atsakingai žiūrėti į mokyklos efektyvumą ir jos tobulinimą, nes nuo jų gali priklausyti mokinių ateitis...

Analizuojant viešojo administravimo ir mokyklos efektyvumą, išsiaiškinome daugybę veiksmų, kurie užtikrina viešojo administravimo efektyvumą. Apibendrinant, galime išvardinti tokius rodiklius, kurie užtikrina viešojo administravimo efektyvumą vietos bendruomenėje ir mokyklos bendruomenėje:

1. Pirmiausia turi būti bendra **vizija**, tai reiškia ko mes norime pasiekti. Joks darbas neįmanomas, jeigu neturesim konkrečios vizijos ir nežinosime, ko mes siekiame. Vizija nustato dažniausiai vienas žmogus, o paskui jis paskelbia visiems. Svarbu, kad ta vizija, butu visiems aiski ir suprantama. Blogai jeigu tik viršininkas ar mokyklos direktorius ją žino ir nebendradarbiauja su kitais. Taigi, vizija turi būti aiški ir visi turi jos siekti.

2. Darbo uždaviniai. Jeigu turime vizija ir jos laikysimes, tai nereiškia, kad darbas bus efektyvus. Vizija kartais gali būti sudėtinga ir pasiekiami tik per tam tikrą laiką. Todėl

mums reikia nustatyti darbo uždavinius. Tai tarsi laiptukai, kuriais mes kilsime link užsibrėžto tikslo. Uždaviniai turi būti konkretus ir reikia nuolat juos įgyvendinti.

3. Darbo pasidalijimas. Vienas iš viešojo administravimo efektyvumo rodiklių yra aiškiai nurodytas darbo pasidalijimas. Kas organizuos, kas kontroliuos, kas vykdys, kas atliks susitikimus su bendruomene, o kas pasirūpins atitinkama medžiaga ir įranga.

4. Vadovavimas ir atsakomybė. Tiek mokyklinėje bendruomenėje, tiek vietos bendruomenėje svarbus yra vadovavimas bendram darbui. Be vadovavimo būtų chaosas. Mokykloje vadovauja dažniausiai direktorius, tačiau jeigu kalbėsime apie mokyklos ir vietos bendruomenės bendradarbiavimą, tai čia gali vadovauti ir seniūnas, ar bendruomenės atstovas. Priklauso koks bus darbas. Savaimė aišku, kad vadovas bus atsakingas už atlikto darbo kokybę.

5. Krypties vienovė ir bendras planavimas. Labai svarbu, kad visi bendradarbiaujantys asmenys dirbtų savo norų ir žinotų ko siekia, kad visi dirbtų viena kryptimi. Todėl svarbu kartu planuoti darbą ir išklausti kitų žmonių nuomonės.

6. Iniciatyvą. Reikia skatinti darbuotojus, moksleivius ir kitus bendradarbiaujančius asmenis patiems imtis iniciatyvos. Jie gali siūlyti savo problemų sprendimo būdus arba imtis tą problemą šalinti.

7. Pagalbiniai ištekliai. Turime numatyti ir suplanuoti iš kur gausime reikalingų išteklių tam tikram darbo atlikimui. Čia kalbame ne tik apie pinigus, bet ir laikas, kelionė (pavyzdžiui kaip nuvažiuoti, kur reikia), informacija, darbuotojai, įranga.

8. Bendradarbiavimas. Čia galima priskirti aukščiau aptarta įtraukimą ir partnerystę. Stengtis kuo daugiau įtraukti į bendrą veiklą suinteresuotų asmenų. Jeigu kalbame apie mokykla ir vietos bendruomenę, tai būtina įtraukti tiek mokyklos bendruomenę, tiek moksleivių tėvus, tiek vietos bendruomenės narius ir gyventojus.

9. Geras klimatas. H. Fayolis pavadino tai kolektyvo dvasia. Juk nuo bendro klimato ir priklauso atliekamo darbo kokybę ir viešojo administravimo efektyvumas. Labai svarbus personalo bendravimas, kaip jie kartu dirba, jų tarpusavio pagarba, nuoširdumas, pasitikėjimas savo kolegomis.

10. Kūrybingumas. Mokyklos bendruomenė turi kūrybiškai dirbti tiek mokykloje, tiek už jos ribų. Mokyklos vienas iš tikslų yra ugdyti kūrybiškas asmenybes. Todėl mokykla privalo rodyti pavyzdį ir spręsti gyvenimiškas situacijas kuo lankščiau ir įdomiau. H. Fayolis irgi kalba apie tai, kad jo principus reikia taikyti lankščiai ir priklausomai nuo situacijos. Taip ir mokyklose, kas pasiekama vienoje vietoje, kitoje gali būti visai priešingai.

Tik vizijos turėjimas, galių suteikimas, pasirengimas, partnerystė, bendras problemų

sprendimas – tai sąlygos, kurios padės tiek mokyklai, tiek viešojo administravimo institucijoms didinti ir tobulinti efektyvumą.

Atskleidėme pagrindinius viešojo administravimo efektyvumo rodiklius, kurios laikantys mokykloje ir vietos bendruomenėje būtų užtikrintas darbo efektyvumas. Tyrime, bandysime nustatyti kaip šios aplinkybės veikia konkrečioje teritorijoje bendradarbiaujant mokyklai ir vietos bendruomenei.

2.5. Mokyklos ir vietos bendruomenės ryšio svarba vykdant viešąjį administravimą

Apžvelgiame mokyklos ir mokyklinės bendruomenės įtaką žmogaus raidai ir tobulėjimui. Mokykla turi dėti pradus asmenybei tobulinti. Mokykla per vaikus turi įtakoti suaugusius ir atvirkščiai. Ir tik taip kultivuodama ir ugdydama žmonių gabumus, sudarys vienodas galimybes kiekvieno žmogaus visapusiškam tobulėjimui. Keisti gyventojų sąmonę ir požiūrį įgalina atvira mokykla, talkinanti vietinei bendruomenei įgyjant naujų žinių, reikalingų aplinkos kultūriniam lygiui kelti.

Todėl neabejotinai reikalingas mokyklos ir vietos bendruomenės ryšis ir bendradarbiavimas. Tačiau toks bendradarbiavimas reikalingas ne vien tik dėl mokyklos ugdomųjų tikslų, bet taip pat ir vykdant viešąjį administravimą. Kuo bendradarbiavimas bus geresnis, tuo didesnis bus viešojo administravimo efektyvumas.

Šiame darbe mokykla traktuojama, kaip viešojo administravimo institucija ir analizuojama ne juos mokomoji ar edukacine veikla, o žvelgiame plačiau, svarbi tokia mokyklos veikla, kuri turi prasmės ir svarbos visai bendruomenei ir orientuota į kiekvieną žmogų, nepriklausomai nuo amžiaus. Pasak I. Leliūgienės, mokykla yra ne mokymo, o visos bendruomenės ugdymo institucija (I. Leliūgienė, 2003 : 283).

Kaimo mokyklos įtaka yra didelė, atsiveria labai plačios galimybės panaudoti įvairias darbo formas, metodus ir būdus sėkmingam mikrosociumo bendruomenės narių socializacijos procesui bei efektyvinimui jų kultūrinio gyvenimo. Tačiau mokykla turi siekti to, kas atrodo tinkamiausia to regiono bendruomenei. Kiekviena bendruomenė yra skirtinga ir unikali, todėl mokykla turi gerai pažinti tos bendruomenės ypatumus ir jos gyventojus.

Mokyklos gyvenimas susietas su jos istorija ir aplinkos praeitimi, taip pat su to miesto ir regiono socialinio, ekonominio ir dvasinio gyvenimo aktualijomis su religinėmis bendruomenėmis.

Mokykla yra pagrindinė socialinė veikėja, todėl ji turi išskirtinę galimybę užmegzti labai reikalingus ir reikšmingus partnerystės ryšius su visa bendruomene.

Apibendrinant, galima sakyti, kad mokyklos ir vietos bendruomenės ryšis yra svarbus tiek pačiai mokyklai, tiek visai bendruomenei. Bendruomenės gyventojai per bendrą veiklą mokosi bendradarbiauti, įgyja reikalingų žinių ir patirties, tobulėja. Taip pat keliamas gyventojų kultūrinis lygis. O mokyklai naujų gyventojų įtraukimas į bendrą veiklą, padeda siekti ugdomųjų tikslų ir viešojo administravimo vykdymo.

3. MOKYKLOS IR VIETOS BENDRUOMENĖS BENDRADARBIAVIMO TYRIMO ANALIZĖ

3.1. Tyrimo metodologija

Tyrimas – tai ne skubotas procesas, o atidus, sistemingas ir kantrus procesas. B. Bitinas (1998 : 12) tyrimą apibūdino, kaip mokslinio pažinimo objekto duomenų rinkimą ir analizavimą, kuriam taikomi moksliniai metodai ir siekiama atskleisti arba patikrinti faktus bei ryšius.

Tyrimo objektas – mokyklos ir vietos bendruomenės bendradarbiavimas.

Tyrimo tikslai. Šiuo tyrimu siekiama išsiaiškinti mokyklos ir vietos bendruomenės bendradarbiavimo galimybes, nuo kurių priklauso viešojo administravimo efektyvumas. Nustatyti mokyklos ir vietos bendruomenės tarpusavio ryšį, bendradarbiavimo kokybę ir svarbą. Išsiaiškinti mokyklos ryšį su vietos bendruomene. Siekiant šių tikslų buvo iškelti tokie **uždaviniai:**

- Parengti klausimyną vietos bendruomenės gyventojams ;
- Atlikti respondentų apklausą (interviu ir anketavimas);
- Atlikti duomenų analizę;
- Atskleisti ir palyginti įvairiuose vietovėse gyvenančių respondentų nuomonę apie jų gyvenvietėse įsikūrusių mokyklų ir vietos bendruomenės ryšius.
- Palyginti įvairiuose vietovėse gyvenančių respondentų (Riešės, Pikeliškių ir Ažulaukės) dalyvavimą vietos bendruomenės organizuojamoje veikloje.
- Pateikti ir palyginti pačių respondentų įvertinimus, kaip vyksta bendruomenės gyvenimas ir kokią tai įtaką turi mokyklai.

Šio magistrinio darbo tyrimas apėmė šiuos žingsnius:

5. Buvo išstudijuota literatūra ir dokumentai susiję su magistro darbo tema (nurodyta sąrašė);
6. Praveistas interviu su iš anksto atrinktais respondentais;
7. Alikta apklausa raštu (anketavimas);
8. Gautų duomenų apdorojimas.

Duomenų rinkimo metodas. Siekiant įgyvendinti tyrimui iškeltus tikslus, buvo pasirinktas anketavimo metodas. Anketinės apklausos metodas yra populiarus ir įgalina surinkti

daug informacijos, kuri leidžia nustatyti dėsningumus tiriamoje srityje. Šis metodas leido išsaugoti respondentų anonimiškumą, kokybiškai palyginti ir analizuoti duomenis.

Siekiant gauti bendrą informaciją apie respondentų gyvenamąją bendruomenę buvo praveistas interviu. Žodinių metodų buvo apklausti 16 bendruomenės gyventojų.

Duomenų rinkimo procesas. Apklausa buvo pravedama pačios tyrėjos, tiriamieji anketas pildė tyrėjos akivaizdoje. Toks budas pasirinktas, todėl, kad užtikrinti kuo didesnę tyrimo efektyvumą ir tikslumą. Tarp respondentų buvo moksleivių ir jiems galėjo kilti sunkumu su anketos klausimais. Todėl, jeigu iškildavo klausimų ar neaiškumų, iškart buvo viskas išsamiai išaiškinta ir atsakyta į visus klausimus.

Prieš tyrimą buvo respondentams pravedamas instruktažas žodžiu pagal bendrus tyrimo reikalavimus: dalyviai žodžiu buvo informuoti apie tyrimą, jo tikslus ir garantijas respondentams – atsakymų anonimiškumą, dalyvavimo tyrime savarankiškumą.

Tyrimo eiga. Siekiant nustatyti tyrimo tikslų, pirmiausiai buvo svarbu gauti bendrą informaciją apie atitinkamą bendruomenę: demografiniai duomenys, bendruomenės infrastruktūros išsivystymo lygį, mokyklų padėtį ir jų įtaką bendruomenės gyvenimui, aktualiausias ir didžiausias bendruomenės problemas. Todėl buvo praveistas interviu su atrinktais respondentais.

Žodinei apklausai (interviu) buvo pasirinkti ekspertai, kurie dažnai esti bendruomenės veiklos iniciatoriai ir gali išsamiau pateikti bendruomenių darbą. Interviu metodu buvo apklausti keturių mokyklų direktoriai (Riešės pagr. m-kla, Riešės vid. m- kla, Pikeliškių pagr. m-kla ir Ažulaukės vid. m- kla), 3 mokytojai iš Riešės vi. m- klos, 3 mokytojai iš Pikeliškių pagr. m-klos, 3 mokytojai iš Ažulaukės pagr. m-klos, 2 seniūnijos darbuotojai ir 1 kaimo turizmo savininkas. Atlikta kokybinė duomenų analizė.

Tyrimui pasirinkta buvo Riešės seniūnijos bendruomenė. Siekiant, kad tyrimas būtų patikimas ir nevienpusiškas buvo pasirinkti repondentai iš skirtingų gyvenviečių. Riešės bendruomenė yra didelė ir kas būdinga vienoje mokykloje, gali būti priešinga kitoje. Arčiausiai seniūnijos, pačioje Riešės gyvienietyje yra Riešės pagrindinė mokykla. Dar viena Riešės vidurinė mokykla randasi Mažosios Riešės gyvenvietėje. Trečia mokykla randasi Pikeliškėse už 20 km nuo Riešės seniūnijos ir ketvirta Ažulaukės pagrindinė mokykla įsikūrusi 26 km nuo Riešės gyvenvietės.

Atliekant kiekybinę duomenų analizę respondentai bus suskirstyti į trys grupes, priklausomai nuo to, kur jie gyvena arba kokią mokyklą lanko. Riešės gyventojai, Riešės pagrindinės ir Mažosios Riešės vidurinės mokyklos bus nagrinėtos, kaip vieną Riešės gyvenvietę, antra gyvenvietė – Pikeliškių, trečia – Ažulaukės gyvenvietė. Tas trys gyvenvietes lyginsime tarpusavyje ir nustatysime, kuri daugiausiai dalyvauja bendruomenės veikloje.

Anketos buvo dalinamos keturiuose mokyklose (Riešės pagr. m-kla, Riešės vid. m- kla, Pikeliškių pagr. m-kla ir Ažulaukės vid. m- kla), pašte, seniūnijoje, bibliotekoje.

Mokyklose, tyrime dalyvavo vyresniųjų klasių moksleiviai, tėvai, mokytojai ir mokyklos darbuotojai. Tyrime dalyvavo ne visi mokinių tėvai, o tokie tėvai, kurie pasak mokytojų yra patys aktyviausi, daugiausiai bendradarbiauja su mokykla.

Tyrimas pašte vyko iš anksto numatytą dieną, kurią pagal pašto viršininkės yra daugiausiai lankytojų. Tai buvo darbo diena spalio 25d., kai daug žmonių ateina mokėti komunalinius mokesčius. Tyrimas vyko nuo 9 val iki 15 val, anketas pildė kas antras žmogus atėjęs į paštą.

Bibliotekoje buvo apklausti 3 darbuotojai iš 5 dirbančių. Taip pat apklausti anketos metodų bibliotekos lankytojai. Tą dieną lankytojų buvo mažai, todėl buvo apklausti visi (6 lankytojai). Seniūnijoje buvo išdalinta anketa 12 darbuotojų iš 21 dirbančių.

Susigražinus anketas duomenys buvo perkelti į kompiuterį, apdoroti statistine programa. Išskirtos pasikartojančios reikšminės kategorijos buvo analizuojamos ir interpretuojamos.

Tyrimo laikas. Tyrimas buvo atliekamas nuo 2006 metų spalio mėnesio iki 2006 metų lapkričio mėnesio.

Tyrimo duomenų apdorojimas. Surinkti duomenys apdorojami taikant lyginamosios ir vertinamosios analizės, interpretacijos bei statistinės analizės metodus. Respondentų atsakymų į anketos klausimus statistinė analizė atlikta *Excel for Windows* programa. Didžioji dalis analizuojamos informacijos pavaizduota grafiškai. Tyrimo rezultatai pavaizduoti juostinėse bei skritulinėse diagramose. Magistriniame darbe analizuojami tik kai kurie gautų rezultatų aspektai.

3.2. Riešės bendruomenės narių požiūris į savo gyvenamąją bendruomenę (interviu analizė)

Siekiant nustatyti tyrimo tikslą, pirmiausiai buvo svarbu gauti bendrą informaciją apie atitinkamą bendruomenę: demografiniai duomenys, bendruomenės infrastruktūros išsivystymo lygį, mokyklų padėtį ir jų įtaką bendruomenės gyvenimui, aktualiausias ir didžiausias bendruomenės problemas. Todėl buvo prarastas interviu su atrinktais bendruomenės nariais.

Interviu buvo pasirinkti ekspertai, kurie dažnai esti bendruomenės veiklos iniciatoriai ir gali išsamiau pateikti bendruomenių darbą. Pokalbyje dalyvavo keturių mokyklų direktoriai (Riešės pagr. m-kla, Riešės vid. m- kla, Pikeliškių pagr. m-kla ir Ažulaukės vid. m- kla), 3

mokytojai iš Riešės vid. m- klos, 3 mokytojai iš Pikeliškių pagr. m-klos, 3 mokytojai iš Ažulaukės pagr. m-klos, 2 seniūnijos darbuotojai ir 1 kaimo turizmo savininkas.

Interviu metu buvo pateikti tokie klausimai:

1. Kuo ypatinga jūsų bendruomenė?
2. Su kokiomis problemomis, sunkumais susidūriate?
3. Ar mokykla turi rėmėjų? Ar gauna paramą?
4. Kaip jus vertinate mokyklos ir vietos bendruomenės bendradarbiavimą?
5. Kur randate informaciją apie bendruomenėje vykstančius renginius?
6. Kas dažniausiai organizuoja bendruomeninius renginius?
7. Ar jūsų manymu reikalingas kultūros centras?
8. Ar padidėtų bendradarbiavimo efektyvumas, jeigu veiktų kultūros centras?
9. Kokia dar galima mokyklos veikla vietos bendruomenėje nuo kurios priklausytų bendradarbiavimo efektyvumas?

Riešės bendruomenėje yra gerai išvystyta infrastruktūra. Į klausimą, kuo ypatinga jūsų bendruomenė, žmonės išvardijo šiuos prioritetus: Riešės gyvenvietėje yra seniūnija, žemėtvarkos skyrius, paštas, 2 parduotuvės, kioskai, suremontuota šv. Stanislovo bažnyčia, UAB „Gamtos namai“, kur gaminami vaistai ir maisto papildai, didelė vaistinė, įsteigtas medicinos kabinetas, kur dirba vaikų pediatrė ir suaugusiųjų gydytoja, neseniai atidarytas privatūs stomatologinis kabinetas, daug privačių įmonių (daugiausia statybinių), važiuoja miesto autobusai.

Visų šių išvardintų prioritetų pasigendama aplinkiniuose vietovėse, kurie priklauso Riešės seniūnijai, bet yra nuo jos nutolę : Raudondvaris, Pamiškiai, Lindiniškės, Kalina, Šaltoniškės. Pikeliškių ypatingų bruožu respondentai nurodė tai, kad čia veikia viešoji biblioteka, kuri įsikurusi buvusiam J. Pilsudskio dvare. Prie šio dvaro vyksta daugiausiai renginių. Labai populiarūs yra „Derliaus šventė“, kuri vyksta rudenį ir susirenka daugiausiai žiūrovų. „Šioje šventėje dalyvauja seniūnijos atstovai iš viso Vilniaus rajono. Dalyviai tarpusavyje rungtyniauja, kurios seniūnijos derlius šiemet buvo gausiausias“ – pasakojo Pikeliškių mokyklos pradinių klasių mokytoja J. Kaškevič.

Bendruomenės nariai labai prisirišę prie savo gyvenamosios vietos. Dauguma apklaustųjų (13 iš 16) nurodė, kad nenorėtų keltis į kitą vietą. Tik 3 apklaustieji nurodė, kad iškeistų gyvenamąją vietą į kitą, atsiradus galimybei geriau įsikurti. Visi respondentai nurodė, kad patraukliausias Riešės gyvenvietės bruožas, gražus gamtovaizdis. Todėl čia paplito kaimo turizmas. Daug žmonių atvažiuoja pailsėti, pasigrožėti gamtos vaizdais arba pajodinėti „Riešės Žirgyne“.

Labiausiai bendruomenės narius neramina mažėjančios žaliosios zonos ir didėjantis rajono užstatymas. Per paskutinius metus Riešės gyvenvietėje padvigubėjo žmonių. Tai kelia

sunkumu bendruomenės ir mokyklos bendradarbiavimui, kadangi daugumą naujai įsikūrusių nemoka arba nenori įsitraukti į bendruomenės gyvenimą.

Ažulaukės mokyklos darbuotojai pažymėjo, kad geram, kokybiškam mokyklos darbui trūkdo bloga materialinė padėtis ir skurdi aplinka. Jokios paramos ir pagalbos iš šalies jie negauna. Daugelis vaiku, kurie lanko mokyklą yra iš asocialių, skurdžių arba sunkiai gyvenančių šeimų. Dėl tokios padėties mokyklos bendradarbiavimas pasunkėja, tokie vaikai ir jų tėvai rečiau dalyvauja mokyklos renginiuose. Šios gyvenvietės respondentai į klausimą, kuo ypatinga jūsų bendruomenė, atsakė, kad čia draugiški gyventojai, graži aplinka ir didžiuojasi tuo, kad netoliese randasi Europos centras.

Visai kitaip yra Riešės pagrindinėje ir vidurinėje mokyklose. Mokyklos darbuotojai pasakojo, kad dauguma vaikų yra iš pasiturinčių arba gerai gyvenančių šeimų. Tėvų komitetas yra labai aktyvus, noriai bendradarbiauja, siūlo savo pagalbą. Todėl čia vyksta ir didesnis bendradarbiavimas su vietos bendruomenė.

Riešės pagrindines mokyklos (lenkų mokyklos) direktorė D. Ralovec, nurodė dar vieną priežastį, dėl ko jų mokykla taip klesti. Jau daug metų jie sėkmingai bendradarbiauja su Lenkija. Labai dažnai mokykla sulaukia gerbiamų svečių iš Lenkijos, kurie teikė paramą Riešės mokyklai. Už papildomai gautas lėšas buvo suremontuota mokykla, įrengtas tualetas, įsigyta naujos reikalingos techninės priemonės. Mokykla taip pat sulaukia iš Lenkijos dovanų, buvo atsiūsti kompiuteriai, daug naudingų knygų.

Pasak direktorės toks bendradarbiavimas yra naudingas abiem pusems. Vyksta mainų programos, pagal kurias labai dažnai Lietuvos vaikai važiuoja į Lenkiją, o vaikai iš Lenkijos atvažiuoja į Lietuvą. Tai leidžia vaikams lankantiems lenkišką mokyklą ir gyvenantiems Lietuvoje, daugiau sužinoti apie Lenkijos kraštą ir patobulinti savo gimtąją kalbą.

Kitokia situacija yra Mažosios Riešės vidurinėje mokykloje (lietuviškoje). Šita mokykla pastatyta vos prieš pora metų ir čia mokosi daugiausiai vaikų (300). Mokyklos pastatas yra labai gražus, erdvios klasės ir kabinetai, sutvarkyta aplinka. Kaip nurodė šios mokyklos direktorė, jie bendradarbiauja daugiausiai su Riešės pagrindine mokykla ir su miesto mokyklom. Į klausimą, kodėl nepalaiko ryšio su Ažulaukės ir Pikeliškių mokyklom, direktorė atsakė, kad tai planuojama daryti ateityje.

Kaip didžiausia problema 13 apklaustųjų nurodė, kad trūksta tinkamų patalpų, kur galima organizuoti renginius. Riešės, Ažulaukės ir Pikeliškių mokyklos neturi net sporto salės. Kai geras oras, tai vaikai sportuoja lauke, o žiemos metu – didesnėje klasėje arba koriduriję. Tai irgi liečia šventės ir renginius, dauguma jų vyksta lauke, o esant blogam orui – klasėje. „Jeigu turėtume didelę salę, kur galima būtų organizuoti renginius, tai neabejotinai pagerintų mokyklos ir vietos bendruomenės bendradarbiavimą, nes galima būtų sukviesti daugiau žiūrovų, o dabar ,

tai fiziškai neįmanoma“ – kalbėjo Riešės pagrindinės mokyklos mokytoja J. Giedris. Tik vienintelė Mažosios Riešės vidurinė mokykla turi sporto salę, todėl kartais ten nueina Riešės pagrindiniai mokyklos mokiniai, žaisti krepšinio, nes dažnai organizuojamos tarpmokyklinės varžybos.

Pasak Riešės pagrindinės mokyklos direktorės D. Ralovec, anksčiau buvo skirta seniūnijos pastate esanti salė mokyklos ir bendruomenės renginiams, kurioje vėliau įsikūrė žemėtvarkos padalinys. Ten vykdavo koncertai, mokinių pasirodymai per šventes, buvo organizuojama kultūrinė – popamokinė veikla, penktadienio vakarais budavo diskoteka skirta moksleiviams, o taip pat vykdavo, bendruomenės susirinkimai. Susirinkdavo daug bendruomenės gyventojų, mokyklos, seniūnijos atstovų, kitų mokyklų direktoriai, kartais politikai ir visi kartu sprendavo iškilusias problemas. „Tada problemos sprendėsi greitai ir buvo žymiai kokybiškesnis bendradarbiavimas tarp bendruomenės ir mokyklos“ – užtikrino direktorė D. Ralovec.

Prie seniūnijos buvo skelbimų lenta, kur visi galėjo pažiūrėti, kada bus renginys ar susirinkimas, todėl ateidavo žymiai daugiau žmonių. O dabar, kai renginys vyksta klasėje, tai informacija apie renginį gauna daugiausiai moksleiviai ir jų tėvai. O tai vėl sumažina mokyklos ir vietos bendruomenės bendradarbiavimo galimybes. Pasak seniūnijos pirmininkės A. Kotvickos, informaciją galėtų būti teikiama per internetą, juolab, kad yra sukurtas Riešės bendruomenės puslapis. Tačiau, kol kas internetas yra ne visiems prieinamas, o ypač sunkiau gyvenantiems kaimo gyventojams. „ Internetas šiais laikais yra labai reikalingas, todėl būtina įsteigti interneto klubą, kad kaimo gyventojai galėtų pasinaudoti internetu ieškant sau naudingos informacijos“ – sakė seniūnijos pirmininkė A. Kotvicka.

Visi apklaustieji teigė, kad tokiai vis besiplečiančiai Riešės seniūnijai būtinas kultūros centras. Tai neabejotinai pagerintų mokyklos ir vietos bendruomenės bendradarbiavimo efektyvumą. 8 apklausieji nurodė, kad norėtų kultūros centre daugiau pramogų ir gerai praleisti laisvalaikį. 6 ekspertai teigė, jog norėtų, kad kultūros centras apsiimtų organizuoti bendruomeninę veiklą. „ Mūsų bendruomenė gana didelė, todėl reikia specialių darbuotojų, kurie koordinuotų gyventojų veiklą, jų laisvalaikį, o taip pat organizuotų šventes ir renginius, aplinkos tvarkymo darbus, spręstų kultūrinius ir socialinius klausimus, o mums neužtenka laiko visa tai padaryti“ - teigė seniūnijos darbuotoja L. Gražul - „todėl aš pasisakau už kultūros centro steigimą“.

Riešės pagrindinės mokyklos mokytojai save įvardijo bendruomenės veiklos organizatoriais. Paaikšėjo, kad prie tokios veiklos labai prisideda ir Riešės seniūnijos darbuotojai. Pikeliškių ir Ažulaukės direktorės negalėjo pasakyti, kad dažnai imasi iniciatyvos organizuojant renginius. Jų nuomone, pagrindinis organizatorius – Riešės pagrindinė mokykla.

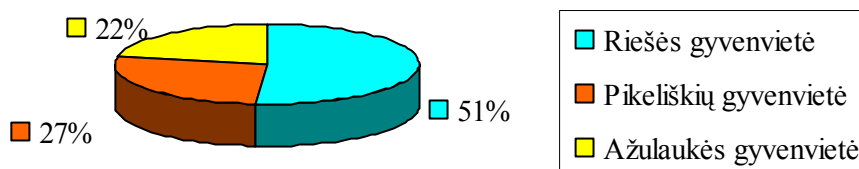
Apklaustieji ekspertai teigė, kad norėtų, kad mokykla daugiau bendradarbiautų su rajone esančiomis organizacijomis, nes tai galėtų būti naudinga. Taip pat nurodo, kad galima būtų daugiau bendrauti su parapija ir su kitomis mokyklomis, kurios randasi kaimynystėje. Visi apklaustieji švietimo darbuotojai pabrėžė, kad mokyklos turi laikytis iš vien, padėti vienas kitam ir siekti savo tikslo: ugdyti jaunąją kartą.

Apibendrinant galima teigti, kad 12 iš apklaustųjų įvertino savo bendruomenę teigiamai ir džiaugiasi, kad turi aktyvių žmonių, kurie pastoviai dalyvauja įvairiuose renginiuose ir bendruomenės veikloje. Susibūrusi kaimo bendruomenė aktyviai įsijungia į bendrus projektus ypač ryškios bendrųjų renginių ir švenčių tradicijos. Kas antras respondentas pasirengęs savanorišku darbu prisidėti prie vietos bendruomenės individualumo ir unikalumo kūrimo – sprendžiant sociokultūrinės problemas ir gražinant gyvenamąją aplinką. Kad darbas taptų prasmingesnis ir pati mokykla turi siekti kuo didesnio, visapusiško bendradarbiavimo.

3.3. Tyrimo rezultatų analizė

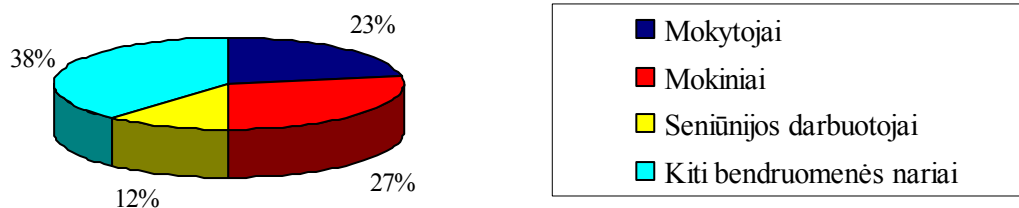
Statistiniai demografiniai duomenys apie respondentus

Kaip jau minėjome anksčiau, Riešės seniūnijos respondentai pasiskirsto į trys grupės, pirmą grupę sudaro tie kurie gyvena pačioje Riešėje (kartu ir Mažoji Riešė) jų tyrime yra daugiausia, kadangi Riešėje gyvena daugiausiai žmonių ir mokyklose mokosi daugiausiai vaikų (dvejuose mokyklose 430 mokinių). Antra gyvenvietė - Pikeliškių, mokykloje mokosi (96 mokiniai) ir mažiausia Ažulaukės gyvenvietė (mokykloje 76 mokiniai).



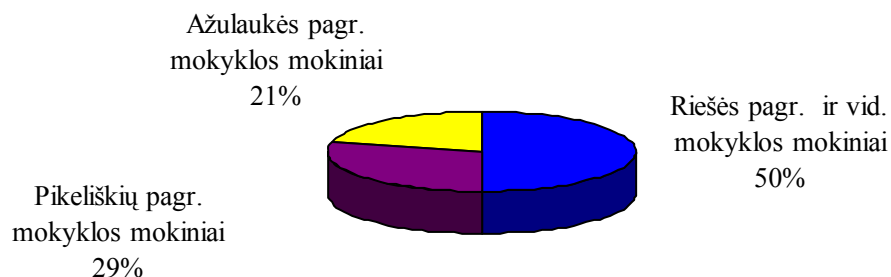
1 pav. Respondentų paskirstymas pagal gyvenamąją vietą

Atlikus duomenų analizę paaiškėjo (1 pav.), kad 51 proc. tyrime dalyvavusių respondentų gyvena Riešės teritorijoje, 27 proc. Pikeliškių ir mažiausiai – 22 proc. gyvena Ažulaukės teritorijoje.



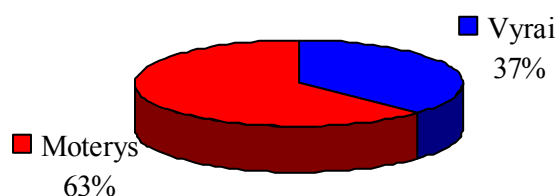
2 pav. Respondentų paskirstymas pagal socialinės grupes

Tyriamųjų tarpe galima išskirti tokias socialinės grupės: 23 proc. – tai mokytojai, 27 proc. mokiniai, 12 proc. tyrime dalyvavusių respondentų nurodė, kad dirba seniūnijoje. Kiti bendruomenės nariai, kurie nepriklauso išvardintoms grupėms, tačiau gyvena šioje bendruomenėje, sudaro 38 proc. apklaustųjų (2 pav.).



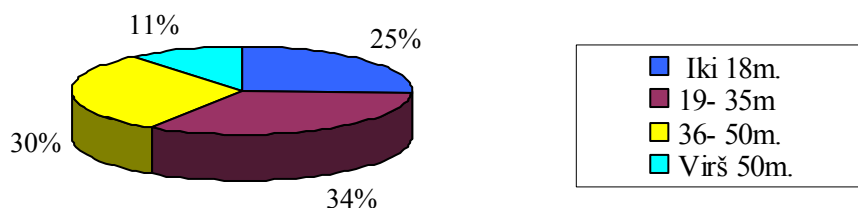
3 pav. Mokinių paskirstymas pagal mokyklas.

Apibendrinus mokinių pasiskirstymą pagal mokyklas, paaiškėjo, kad tyrime dalyvavo 50 proc. mokinių iš Riešės pagrindinės ir Mažosios Riešės vidurinės mokyklos; 29 proc. mokosi Pikeliškių mokykloje ir 21 proc. Ažulaukės pagrindinėje mokykloje (3 pav.).



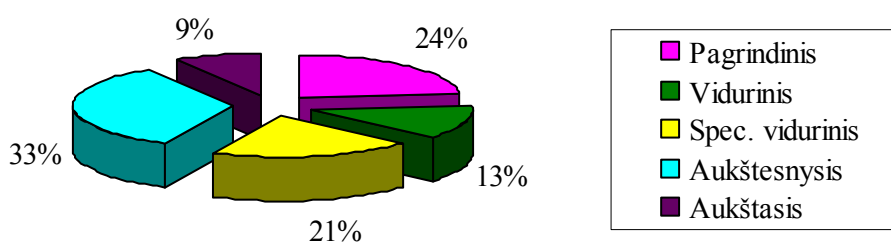
4 pav. Respondentų paskirstymas pagal lytį

Pagal lytį respondentai pasiskirstė netolygiai – moterys sudaro 63 proc., vyrai 37 proc. apklausos dalyvių (4 pav.).



5 pav. Respondentų paskirstymas pagal amžiaus grupės.

Mokyklos ir vietos bendruomenės bendradarbiavimas orientuotas į visokio amžiaus gyventojus, todėl anketos buvo dalinamos tiek mokyklinio amžiaus vaikams, tiek vyresnio amžiaus žmonėms. Iš 5 paveikslą matosi, kad aktyviausi buvo vidurinio amžiaus 19-35 metų respondentai, jie sudarė 34 proc. apklaustųjų, 30 proc.- 36 – 50m, 25 proc. – mokyklinio amžiaus vaikai iki 18 metų. Mažiausią dalį apklaustųjų sudaro senyvo amžiaus žmonės virš 50 metų – tik 11 proc.



6 pav. Respondentų paskirstymas pagal išsilavinimą.

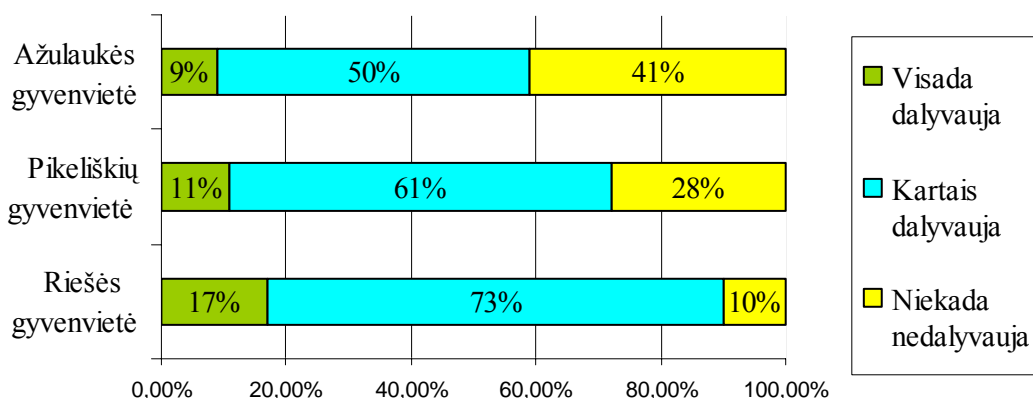
Tyrimo dalyvavo nemažai mokytojų (23 proc.), todėl daugiausia respondentų turėjo aukštesnį išsilavinimą 33 proc. Kiti apklaustieji nurodė, kad įsigyjo pagrindinį - 24 proc., spec. vidurinį – 21 proc. Mažiausiai yra respondentų turinčių aukštą išsilavinimą – 9proc (6 pav.).

3.3.1. Respondentų nuomonių paskirstymas priklausomai nuo gyvenamosios vietos

Dabartinėje visuomenėje svarbiausiu bendruomenės bruožu laikytinas intensyvus ir daugiaplanis bendruomenių narių bendradarbiavimas, kuris remiasi ne vien racionaliais, bet ir emociniais ryšiais. Žmonės turi bendrauti ir bendradarbiauti ir taip galės padėti vieni kitiems spręsti kasdienes problemas, išskirti bendrus rūpesčius ir suderinti skirtingus interesus.

Norint to pasiekti, pirmiausia reikia ištirti mokyklos aplinką, mikrorajono, kurioje yra įsikūrusi mokykla, gyventojų požiūrį į mokyklą, išsiaiškinti poreikius, kuriuos mokykla gali patenkinti.

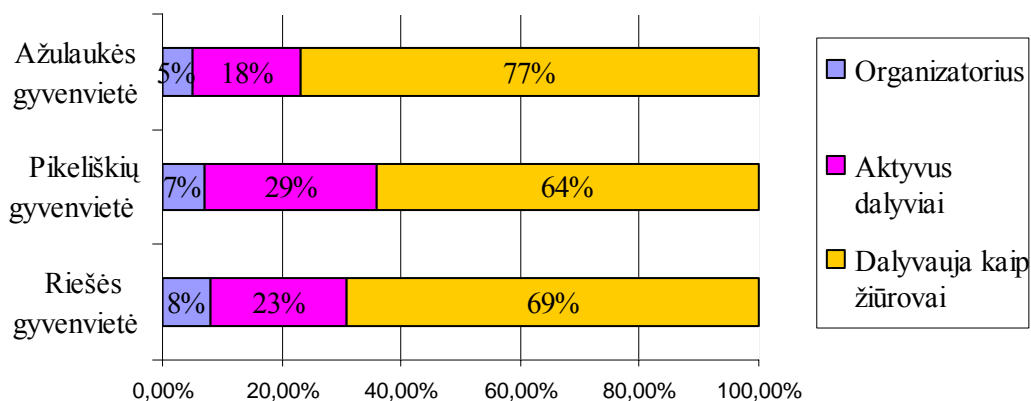
Bendradarbiaujant mokyklos ir vietos bendruomenės nariams, visi turi būti lygiaverčiai partneriai, ir mokytis per abipusį bendravimą.



7 pav. Respondentų dalyvavimas vietos bendruomenės organizuojamuose renginiuose

Išanalizavus gautus duomenys paaiškėjo, kad 17 proc. apklaustųjų Riešės gyventojų visada dalyvauja organizuojamuose renginiuose, mažiausiai visada dalyvauja Ažulaukės gyventojai – 9 proc. Ir atvirkščiai – niekada nedalyvauja, net 41 proc. Ažulaukės gyventojų, o mažiausiai – niekada nedalyvauja Riešės gyventojai - 10 proc. (7pav).

Galime daryti išvada, kad aktyviausi bendruomenės veikloje yra Riešės gyventojai, o pasyviausi – Ažulaukės gyventojai.

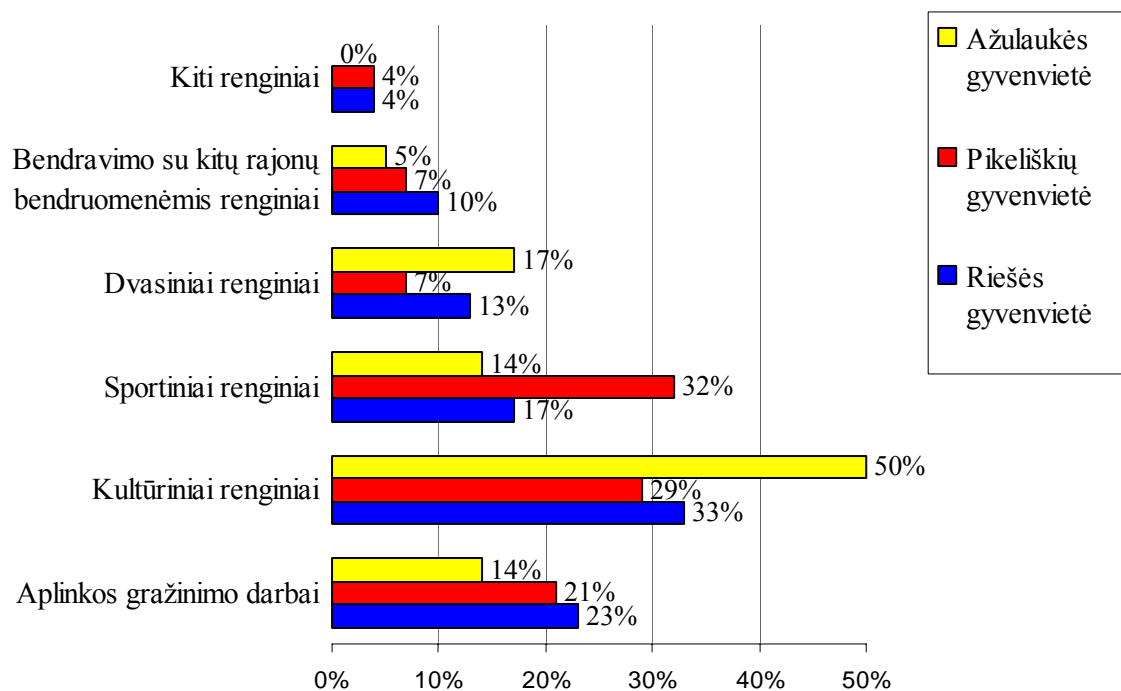


8 pav. Respondentų vaidmuo bendruomenės renginiuose

Norint, kad mokyklos ir vietos bendruomenės bendradarbiavimas būtų kuo efektyvesnis, reikia įtraukti į bendrą veilą kuo daugiau gyventojų. Veikloje privalo dalyvauti ne tik mokyklinė bendruomenė, bet ir kiti bendruomenės nariai.

Tačiau dažniausiai respondentai bendruomenės organizuojamoje veikloje dalyvauja kaip žiūrovai, taip teigia 77 proc. Ažulaukės gyventojų, 69 proc. Riešės gyventojų ir 64 proc. Pikeliškių gyventojų. 29 proc. Pikeliškių gyventojų teigia, kad dalyvauja kaip aktyvus dalyviai, mažiausiai aktyvių dalyvių yra Ažulaukiuose – 18 proc. 8 proc. Riešės gyventojų ir mažiausiai – 5 proc. Ažulaukės gyventojų savo vaidmenį bendruomenės veikloje supranta kaip organizatorių. Galime teigti, kad daugiau bendruomenės veikla organizuoja Riešės gyventojai, o Ažulaukės gyventojai dažniau dalyvauja kaip žiūrovai (8 pav.).

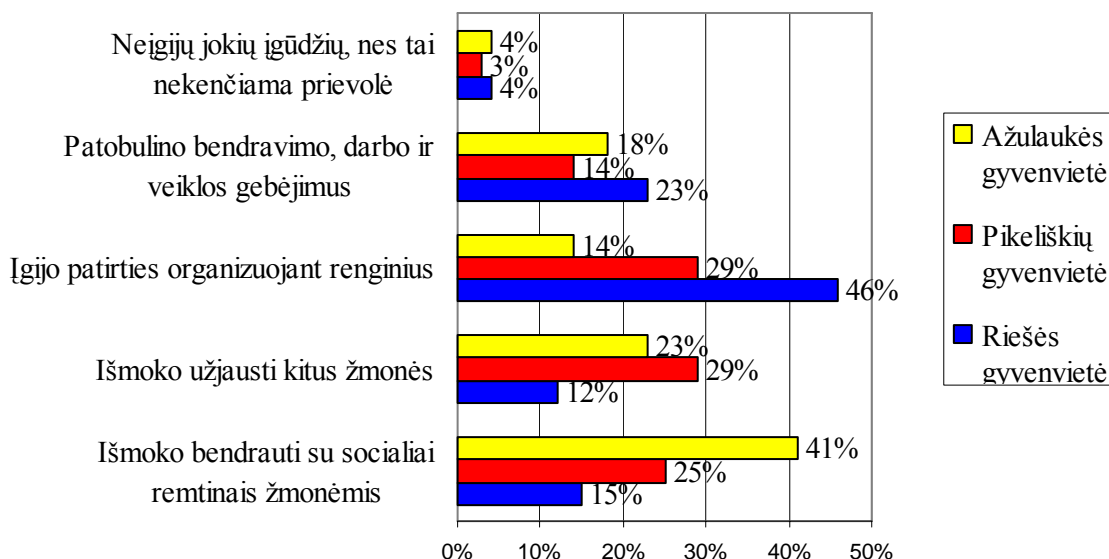
Šis teiginys pasitvirtino ir interviu metu, kai Ažulaukės ir Pikeliškių mokytojos teigė, kad pačios iniciatyvos imasi mažai, o pagrindinis organizatorius yra – Riešės mokyklos darbuotojai.



9 pav. Veikla, kurioje respondentai dalyvauja dažniausiai

Esant gerai bendruomeninei veiklai, atitinkamai tobulės ir plėsis pati bendruomenė. Bendruomenės plėtra taps efektyvi, kai ji bus pradėta ir remiama bendruomenės žmonių, gerai suplanuota ir ilgalaikė; teikianti naudos bendruomenei, bešališka ir skatinanti žmonių dalyvavimą; grindžiama geros (sėkmingos) praktikos pavyzdžiais ir visybiška, suderinta su platesniu rajono, regiono, valstybės, pasaulio kontekstu (Bendruomenės plėtra, 2004 :11).

Bendruomeninė veikla yra labai plati ir apjungia daug darbų (9 pav.). Nustatyta, kad Ažulaukės gyventojai (50proc.) dažniau nei Riešės (33 proc.) ir Pikeliškių gyventojai (33 proc.) dalyvavo kultūriniuose renginiuose. Pikeliškių (32 proc.) dažniau negu kitų gyvenviečių gyventojai dalyvauja sportiniuose renginiuose. Aplinkos gražinimo veikloje dalyvauja panašiai ir Riešės gyventojai (23 proc.) ir Pikeliškių gyventojai (21 proc.). Šiek tiek mažiau aplinkos darbais užsiima Ažulaukės gyventojai (14 proc.). Pikeliškių gyventojai mažiau dalyvauja dvasiniuose renginiuose (7 proc.), o Ažulaukės gyventojai mažiausiai bendrauja su kitų rajonų bendruomenėmis. Kituose renginiuose dalyvauja tiek pat (4 proc.) Riešės gyventojų ir tiek pat Pikeliškių gyventojų (4 proc.). Ažulaukės gyventojai kituose renginiuose nedalyvauja.



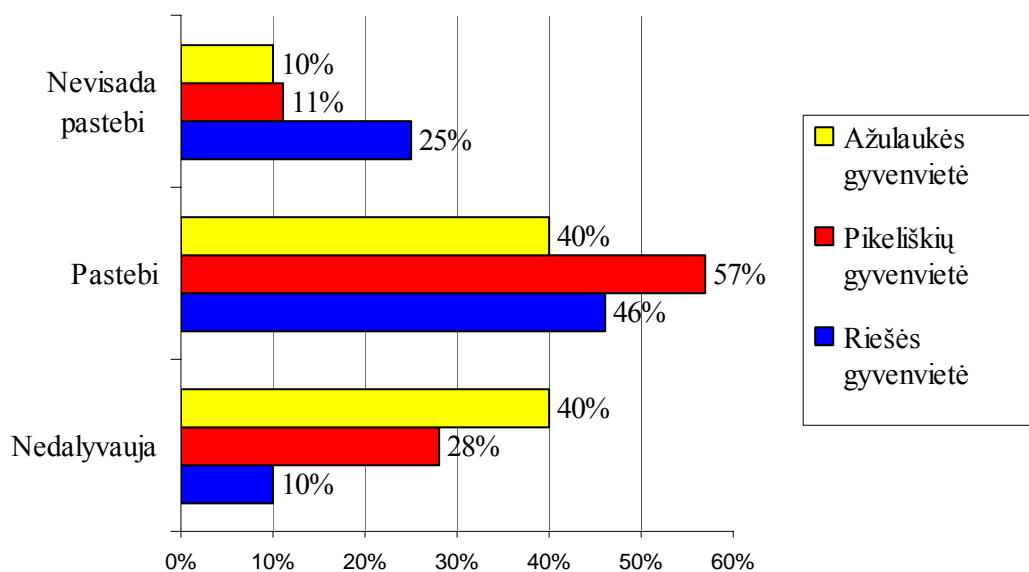
10 pav. Įgūdžiai, kurių įgijo respondantai bendruomeninės veiklos metu

Norint ugdyti darbščią, pareigingą, gerą, dorovinę ir atsakingą jaunąją kartą, būtina įtraukti ją į bendruomenės veiklą. Bendruomeninė veikla yra naudinga tuo, kad ugdo praktinius gebėjimus, ugdo dvasinius jausmus, bendrauti ir užjausti. Tokia veikla yra naudinga ne tik mokiniams, bet ir visiems bendruomenės gyventojams.

Socialinė veikla vietos bendruomenėje sudaro prielaidas dalytis iniciatyva ir talentais. Be to, ugdo informatumą, rūpinimąsi kitais, formuoja įgūdžius dirbti komandoje, grupėje. Pažymėtina, kad ši veikla remiasi pagalbos kitiems teikimu; yra akademinės programos sudedamoji intelektualinio ugdymosi dalis. Veiksmingai organizuota socialinė veikla ugdo atsakomybės jausmą; skatina naujus pomėgius ir įgūdžius. Vadinasi, socialinė veikla ugdo visapusišką asmenybę (B. Bitinas, 2004 : 191).

Iš 10 paveikslo matome, kad Riešės gyventojai daugiau už kitus įgijo patirties organizuojant renginius (46 proc.), taip pat patobulino bendravimo, darbo ir veiklos gebėjimus (23 proc.). Pikeliškių gyventojai išmoko organizuoti renginius (29 proc.) ir tiek pat išmoko užjausti kitus žmonės (29 proc.). Tuo tarpu Riešės gyventojai palyginus su kitais mažiausiai tik (12 proc.) išmoko užjausti kitus žmones. Taip pat ryškus skirtumas tarp Riešės gyventojų (15 proc.) ir Ažulaukės (41 proc.) pasirenkant atsakymą „išmokau bendrauti su socialiai remtiniais žmonėmis“.

Palyginus anketų duomenų analizę ir interviu metu gautą informaciją, galime teigti, kad toks skirtumas yra dėl to, kad Ažulaukės gyvenvietėje yra daugiau skurdžiai gyvenančių žmonių. Ir atvirkščiai Riešėje yra daugiau pasiturinčiųjų šeimų.

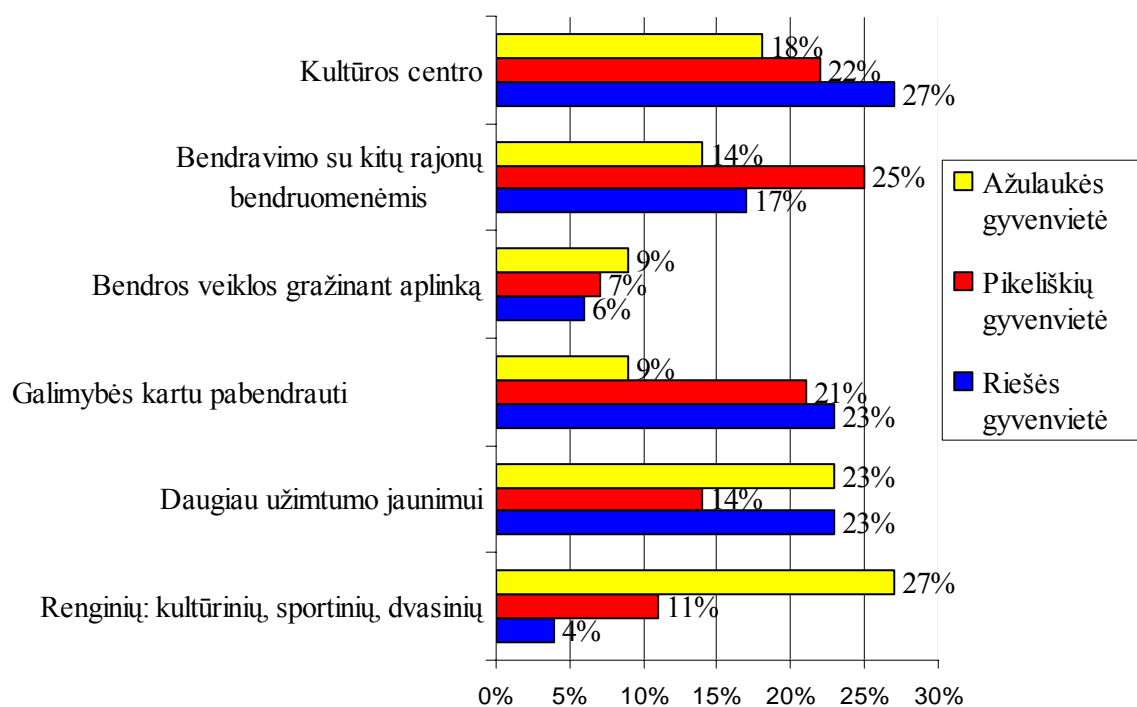


11 pav. Veiklos bendruomenėje rezultatų akivaizdumas

Sėkmingam bendruomenės gyvavimui, tikslų siekimui, vizijos įgyvendinimui reikalingas nuolatinis vertinimas ir grįžtamasis ryšys. Tik nuolat savo veiklą vertinanti bendruomenė gali sėkmingai tobulėti. Todėl svarbu sužinoti, ar bendruomenės gyventojai pastebi savo veiklos rezultatus bendruomenėje.

Savo veiklos rezultatus bendruomenėje pastebi (11 pav.) daugiau nei puse (57 proc.) Pikeliškių respondentų. Šiek tiek mažiau pastebi Riešės gyventojai (46 proc.). Nevisada pastebi 25 proc. Riešės gyventojų, o mažiausiai Ažulaukės gyventojai (10 proc.).

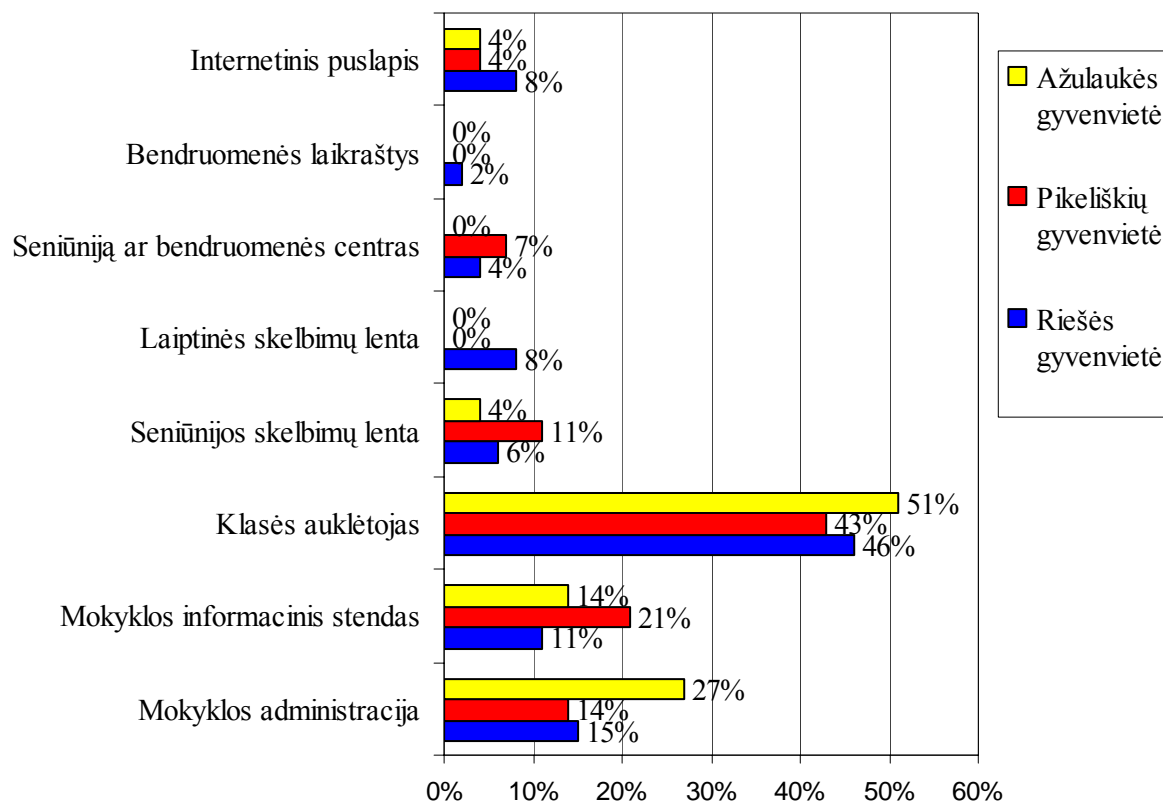
Tokioje veikloje nedalyvauja 40 proc. Ažulaukės gyventojų. O Riešėje nedalyvaujančių respondentų tik 10 proc.



12 pav. Savo bendruomenėje respondentai labiausiai pasigenda

Tyrimo dalyviai nurodė, kad labiausia pasigenda kultūros centro (12 pav.). Taip teigė 27 proc. Riešės gyventojų, 22 proc. Pikeliškių ir 18 proc. Ažulaukės gyventojų. Taip pat Ažulaukės gyventojai (27proc.) pasigenda renginių : kultūrinių, sportinių, dvasinių. Mažiausiai tokių renginių pasigenda Riešės gyventojai, tik 4 proc. norėtų daugiau renginių. Tiek Ažulaukės (23 proc.) tiek Riešės gyventojai (23 proc.) norėtų daugiau užimtumo jaunimui. Tuo tarpu Pikeliškių gyvenvietės respondentai nurodė, kad pasigenda bendravimo su kitų rajonų bendruomenėmis (25 proc.). Ir nurodė, kad norėtų galimybės kartu pabendrauti (21 proc.), Riešės gyventojai tokios galimybės irgi pasigenda, taip teigė (23 proc.) apklaustųjų.

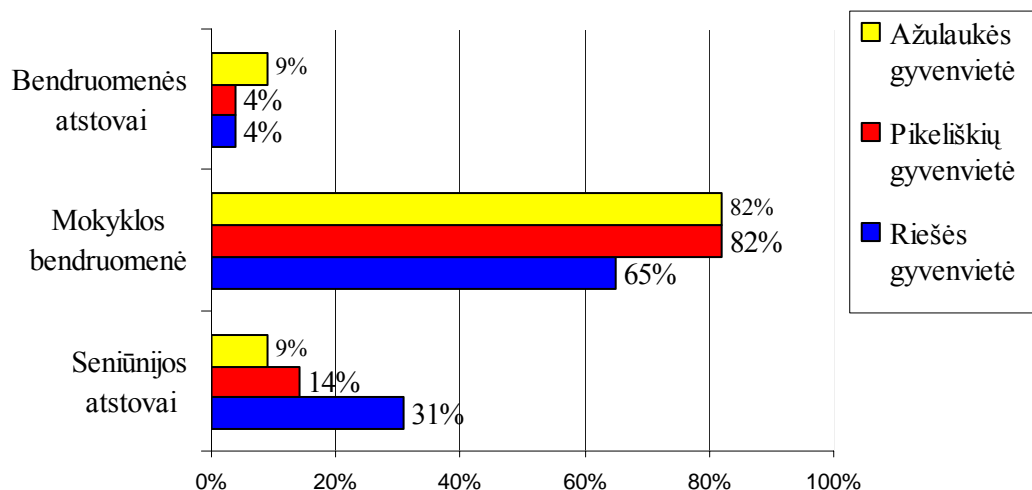
Palyginus anketos duomenis ir interviu metu gauta informaciją, matome, kad pasitvirtino apklaustųjų pageidavimas dėl kultūros centro įsteigimo.



13 pav. Informacija apie bendruomenėje vykdomą veiklą šaltiniai

Nustatyta, kad daugiausiai informacijos apie bendruomenėje vykdomą veiklą respondentai sužino iš klasės auklėtojo (13 pav.). Taip teigė puse Ažulaukės respondentų, 46 proc. Riešės ir 43 proc. Pikeliškių gyventojų. Galima manyti, kad informacija iš klasės auklėtojo gauna tyrime dalyvavę mokiniai ir jų tėvai. Daug informacijos gauna, Ažulaukės respondentai, iš mokyklos administracijos (27 proc.). 21 proc. Pikeliškių gyventojų teigia, kad vienas informacijos šaltinių - mokyklos informacinis stendas. Laiptinės skelbimų lentoje informacija randa tik 8 proc. Riešės gyventojų, kiti tokių skelbimų lentų neturi. Taip pat Pikeliškės ir Ažulaukė neturi bendruomenės laikraščio, tik Riešėje toks laikraštis platinamas, informacija iš jo sužino, vos 2 proc. apklaustųjų.

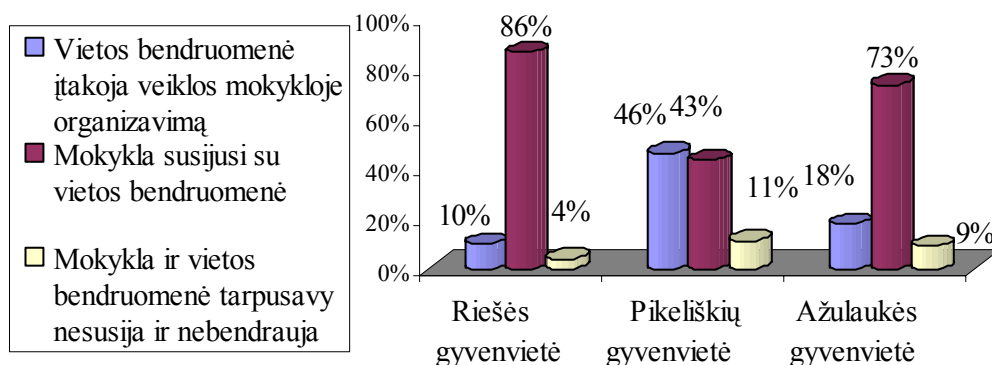
Interviu metu irgi paaiškėjo, kad informacija dažniausiai gauna tik mokiniai ir jų tėvai iš klasės auklėtojo. O kitų būdų, kaip platinti bendruomeninę informaciją ir skelbimus apie organizuojamus renginius, kol kas nėra.



14 pav. Bendruomenės švenčių ir renginių organizatoriai

Atlikus duomenų analizę paaiškėjo, kad dažniausiai bendruomeninės šventės ir renginius organizuoja mokyklos bendruomenė (mokytojas, mokiniai, jų tėvai ir mokyklos darbuotojai). Taip teigia 82 proc. Ažulaukės gyventojų ir tiek pat Pikeliškių gyventojų. Šiek tiek mažiau tokią atsakymą pasirinko (65 proc.) Riešės gyventojų. Riešėje net 31 proc. respondentų pareiškė, kad švenčių ir renginių organizatoriais laiko seniūnijos atstovus. Ažulaukės gyventojai (9 proc.) teigia, kad jų bendruomenėje renginius organizuoja bendruomenės atstovai (14 pav.).

Interviu metu ekspertai sutiko su tokiu teiginiu, kad dažniausiai renginius organizuoja mokyklos bendruomenė.



15 pav. Mokyklos ir vietos bendruomenės ryšys

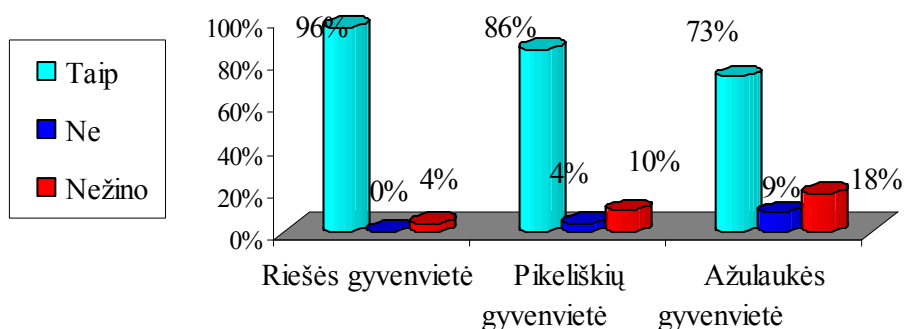
Kaip jau išsiaiškinome teorinėje dalyje, mokykla negali funkcionuoti užsidarius ir atsiribojus nuo aplinkos, kurioje randasi. Kiekviena mokykla, kaip ir kiekviena institucija, egzistuoja tam tikroje aplinkoje, nuo kurios priklauso jos darbas. Aplinkos poveikis yra stiprus ir akivaizdus. Mokyklos darbą, konkrečioje teritorijoje, gali paveikti daugelis veiksnių: gyventojų skaičius, žmonių aktyvumas ir draugiškumas, socialinis lygis, o taip pat bendras kultūrinis

gyventojų lygis. „Bendradarbiavimo sėkmę lemia tokie veiksniai kaip mokyklos padėtis vietovėje, mokykla supanti bendruomenė, mokinių skaičius mokykloje, vadovavimas bendruomenėje“ (Dobranskienė, 2002 : 63 – 64).

J. Černius pabrėžia, kad didelės įtakos mokyklos organizavimui, jos kultūrai turi bendruomenė, visuomenė, kurioje ji yra. Todėl yra akivaizdu, kad mokykla ir vietos bendruomenė tarusavy susiję. Bendruomenė daro įtaką mokyklos gyvenimui.

Taip mano ir dauguma apklaustųjų (15 pav.). Riešėjė (86 proc.) respondentų sutiko su teiginiu, kad mokykla yra susijusi su vietos bendruomenė. Šiek tiek mažiau (73 proc.) su tuo sutinka Ažulaukės gyventojai. Pikeliškių gyventojų nuomonė pasiskirstė kitaip: 46 proc. apklaustųjų mano, kad vietos bendruomenė daro įtaką veiklai mokykloje, o 43 proc. respondentų mano, kad mokykla susijusi su vietos bendruomenė.

Tik 4 proc. Riešės apklaustųjų sutiko su nuomone, kad mokykla ir vietos bendruomenė tarpusavy nesusija ir nebendruoja. Taip pat manančių, daugiausia buvo Ažulaukėse 11 proc.



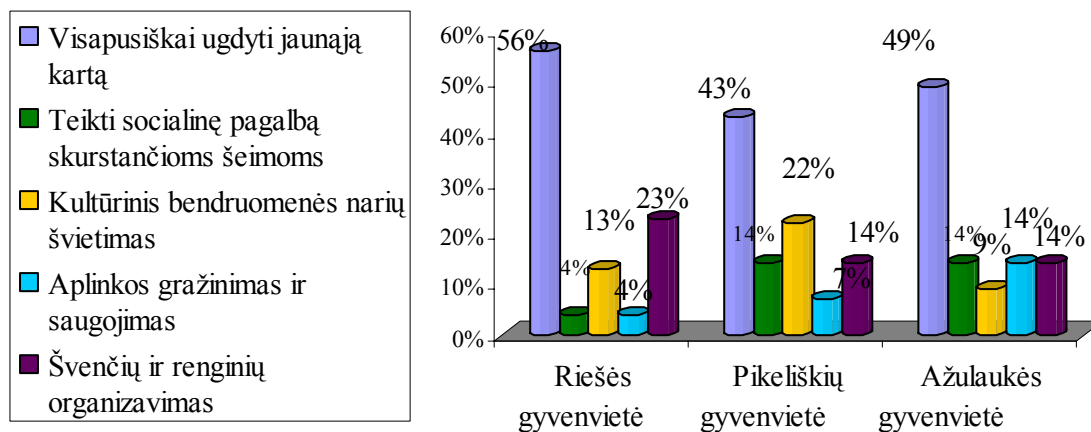
16 pav. Mokyklos ir vietos bendruomenės bendradarbiavimo reikalingumas

Tyrimu norėta sužinoti, kaip respondentai vertina mokyklos ir vietos bendruomenės bendradarbiavimą, ar toks bendradarbiavimas yra reikalingas. Teorinėje dalyje išsiaiškinome, kad mokyklos ir vietos bendruomenės bendradarbiavimas yra be galo reikalingas, reikšmingas ir naudingas: „Kiekvieną asmenį reikia rengti darniam bendruomenės gyvenimui mokant gyvenimui bendruomenėje, nes tik ji gali sudaryti sąlygas visapusiškam asmenybės išsivystymui“ (V. Savickytė, 1996 : 16 - 19). Pasak V. Savickytės ir daugelio kitų mokslininkų, norint kad individas pasiruoštų gyvenimui, jį reikia ugdyti bendruomenėje. Todėl mokyklos ir bendruomenės bendradarbiavimas yra būtinas.

Norint patikrinti šį teiginį, respondentų buvo paklausta, ar reikalingas mokyklos ir vietos bendruomenės bendradarbiavimas. Kaip matome iš 16 paveikslo, didžioji dauguma respondentų sutiko su šiuo teiginiu. Taip mano net 96 proc. Riešės gyventojų, o mažiausiai – 73

proc. Ažulaukės gyventojų. Ažulaukėse 9 proc. respondentų mano, kad toks bendravimas nereikalingas, o 18 proc. neturėjo konkrečios nuomonės. Riešės gyvenvietėje, manančių, kad mokyklos ir vietos bendruomenės bendradarbiavimas nereikalingas, tokių respondentų nebuvo.

Matome, kad atlikus tyrimą, teorija šiuo klausimų pasitvirtino.

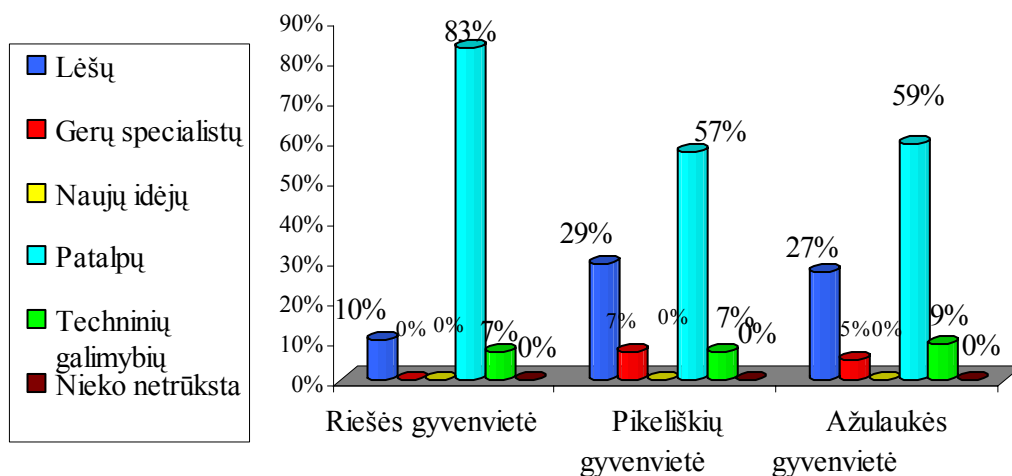


17 pav. Respondentų įvardintas svarbiausias mokyklos ir bendruomenės bendradarbiavimo tikslas

Teorineje dalyje buvo daug kalbėta apie tai, kodėl reikalingas mokyklos ir vietos bendruomenės bendradarbiavimas. Buvo išvardinta daugybė priežasčių. Prisiminsime keliata iš jų: mokyklos ir vietos bendruomenės bendradarbiavimas turi didžiulę reikšmę moksleivių integracijos procesui, padeda ugdyti kritiškai mąstantį, protingą, savarankišką, kūrybingą, galinti orientuotis gyvenime jaunąjį pilietį. Taigi pagrindinis mokyklos uždavinys - paruošti jaunimą savarankiškam, doram gyvenimui.

Kaip matome iš respondentų atsakymų (17 pav.) teorija pasitvirtino: mokyklos ir vietos bendruomenės bendradarbiavimas, reikalingas tam, kad visapusiškai ugdyti jaunąją kartą. Taip mano, daugiau nei puse Riešės (56 proc.) gyventojų ir puse Ažulaukės gyventojų. Pikeliškėse 43 proc. gyventojų sutinka, kad pagrindinis tikslas yra ugdyti jaunąją kartą, taip pat yra nemažai manančių, kad svarbiausias tikslas – kultūrinis bendruomenės narių švietimas (22 proc.). Ažulaukėse respondentai nurodė po lygiai (14 proc.) kad svarbiausiais tikslais – švenčių ir renginių organizavimas, pagalba skurstančioms šeimoms, aplinkos gražinimas ir saugojimas.

Palyginus su kitais gyventojais, Riešės gyventojai mažiausiai pasirinko atsakymą „teikti socialinę pagalbą skurstančioms šeimoms“, taip pasisakė tik 4 proc. apkalustųjų. Galime vėlgi daryti išvadą, kad toks mažas dėmesys sunkiai gyvenantiems žmonėms, kyla iš to, kad Riešės gyvenvietėje yra mažiau vargingų ir sunkiai gyvenančių žmonių.

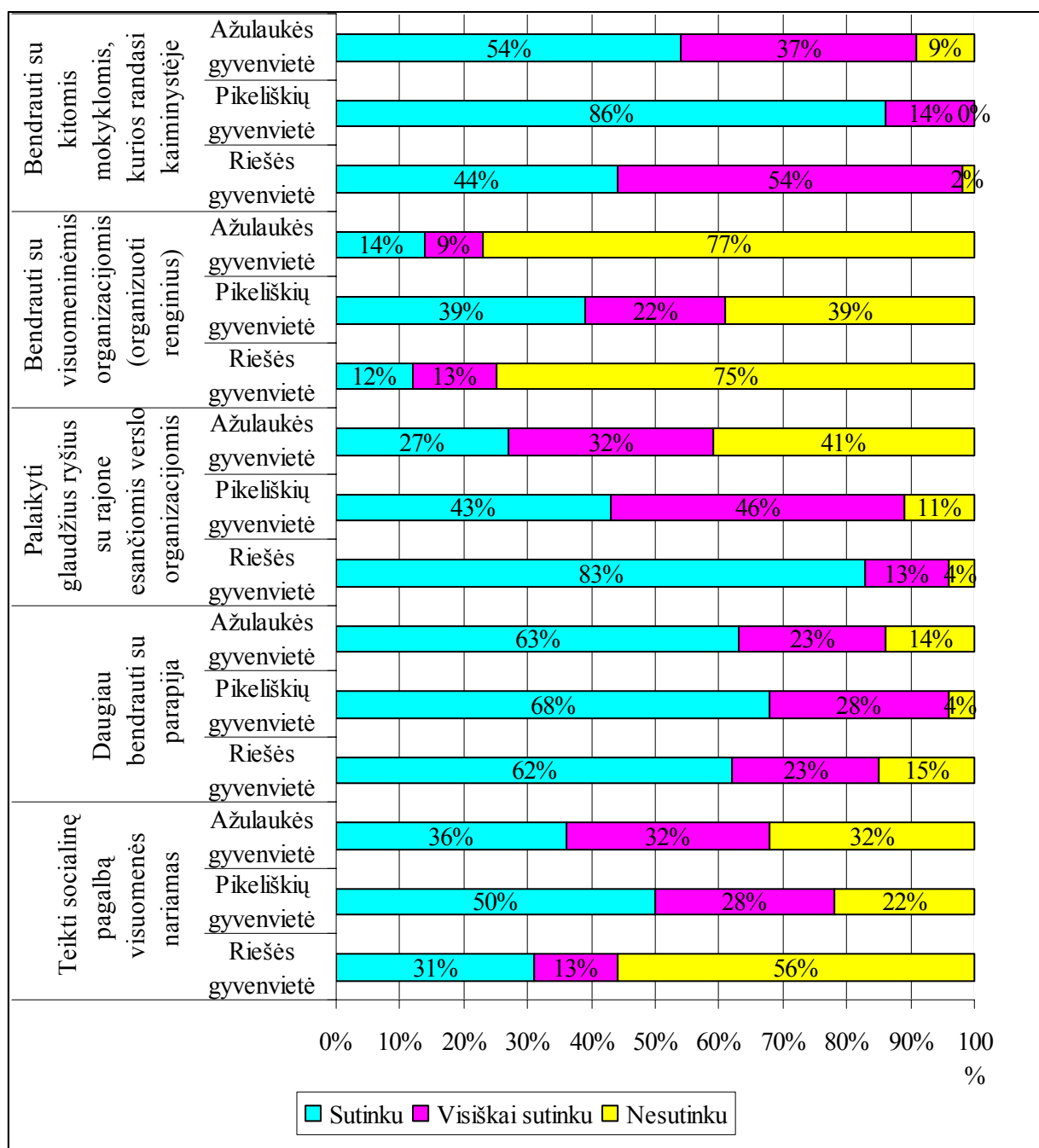


18 pav. Respondentų nuomone ko trūksta geram mokyklos ir vietos bendruomenės bendradarbiavimui

Išanalizavus gautus duomenis paaiškėjo, kad geram mokyklos ir vietos bendruomenės bendradarbiavimui trūksta patalpų. Taip mano 83 proc. Riešės gyventojų, 59 proc. Ažulaukės gyventojų ir 57 proc. Pikeliškių gyventojų. Palyginus respondentų atsakymus dėl lėšų trūkumo, matome, kad tokį atsakymą pasirenka tik 10 proc. Riešės gyventojų. Daugiausiai toki atsakymą pasirinko Ažulaukės gyventojai 59 proc. apklaustųjų. Šiek tiek mažiau 57 proc, toki atsakymą pasirinko Pikeliškių gyventojai. Beveik tiek pat respondentų (7 proc.) pažymi, kad geresniam bendradarbiavimui trūksta techninių galimybių. Tiek Pikeliškių (7 proc.), tiek Ažulaukės (7 proc.) respondentai nurodė, kad jų gyvenamoje bendruomenėje trūksta gerų specialistų. Priešingai galvoja Riešės gyventojai, kadangi nepasirinko tokio atsakymo.

Teiginio, kad geram mokyklos ir vietos bendruomenės bendradarbiavimui trūksta naujų idėjų, nepasirinko nei vienas iš apklaustųjų respondentų.

Palyginus interviu metu gautus respondentų atsakymus, matome, kad informacija visiškai pasitvirtino. Žodines apklausos metu net 13 ekspertų nurodė, kad jų bendruomenėje trūksta patalpų, kur galėtų vykti bendruomeninei susirinkimai, koncertai, renginiai.

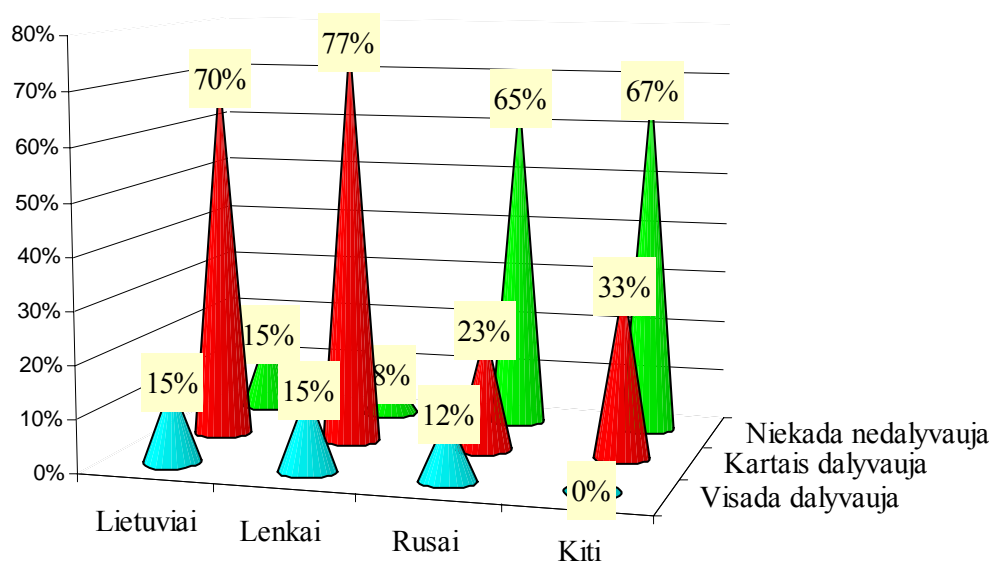


19 pav. Galima mokyklos veikla vietos bendruomenėje

Tyrimu norėta sužinoti respondentų požiūrį į mokyklos veiklos bendruomenėje organizavimo galimybes (19 pav.). Dauguma apklaustųjų sutinka, kad mokykla galėtų daugiau bendrauti su parapija, taip mano 68 proc. Pikeliškių, 62 proc. Riešės ir 63 proc. Azulaukės gyventojų. Taip pat didžioji dalis apklaustųjų respondentų : 86 proc. Pikeliškių, 54 proc. Azulaukės ir 44 proc. Riešės gyventojų pažymi, kad mokykla galėtų daugiau bendrauti su kitomis mokyklomis, kurios randasi kaimynystėje. Kaip galima mokyklos veiklą bendruomenėje, Riešės gyventojai (83 proc.), Pikeliškių gyventojai (43 proc.) ir Azulaukės gyventojai (27 proc.) įvardija glaudžių ryšių palaikymą su rajone esančiomis verslo organizacijomis.

Riešės gyventojai nesutinka (56 proc.), kad mokykla teiktų socialinę pagalbą visuomenės nariams. Tuo tarpu Ažulaukės (77 proc.) ir Pikeliškių (75 proc.) nenorėtų, kad mokykla bendrautų su visuomeninėmis organizacijomis.

3.3.2. Respondentų dalyvavimo bendruomenės renginiuose priklausomybė nuo kitų veiksnių



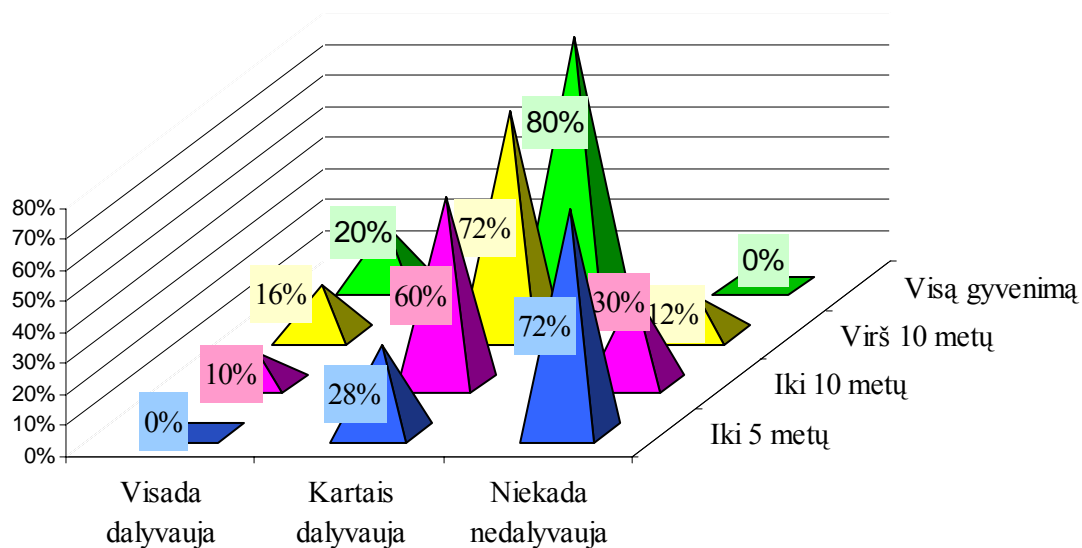
20 pav. Respondentų dalyvavimo veikloje priklausomybė nuo tautybės

Išanalizavus tyrimo dalyvių paskirstymą pagal tautybę, nustatyta, kad daugiausia respondentų yra lenkų tautybės (48 respondentai), lietuvių tautybės 34 respondentai. O kitų tautybių respondentų tyrime dalyvavo mažai – 17 rusų ir 3 kitos tautybės

Pagal 20 paveikla matome, kad visada bendruomenės veikloje dalyvauja 15 proc. lietuvių ir tiek pat lenkų (15 proc) tautybės respondentų. Rusų visada dalyvauja 12 proc, visada dalyvaujančių kitos tautybės respondentų nėra.

Kartais dalyvauja 77 proc. lenkų ir šiek tiek mažiau 70 proc. lietuvių. Niekada nedalyvauja 67 proc. kitataučių, 65 proc. rusų.

Galime daryti išvadą, kad pagal tautybę aktyviausi bendruomenės veikloje yra lietuviai ir lenkai. Tuo tarpu rusai ir kiti yra gana pasyvūs (20 pav.).



21 pav. Respondentų dalyvavimo veikloje priklausomybė nuo gyvenimo savo bendruomenėje trukmės

Išanalizavus gautus duomenys, pastebime, kad dalyvavimas bendruomenės veikloje priklauso nuo to, kiek laiko respondantai gyvena savo bendruomenėje.

Iš 21 paveikslo matome, kad net 80 proc. apklaustųjų, kurie savo bendruomenėje gyvena visa gyvenimą, kartais dalyvauja bendruomenės veikloje. Panašiai dalyvauja respondantai gyvenantys virš 10 metų (72 proc.). Tačiau tie respondantai, kurie čia apsigyveno neseniai (iki 5 metų) dalyvauja gana pasyviai. 28 proc. nurodė, kad kartais dalyvauja, net 72 proc. niekada nedalyvauja ir ne vienas respondantas nurodė, kad veikloje visada dalyvauja.

Galime daryti išvadą, kad dažniausiai bendruomenės veikloje dalyvauja respondantai, kurie ilgiausiai gyvena savo bendruomenėje. Ir mažiausiai dalyvauja tie, kurie čia apsigyveno neseniai arba gyvena palyginus neilgai.

Palyginus interviu metu gautus atsakymus galime teigti, kad informaciją pasitvirtino. Ekspertai teigė, kad Riešės bendruomenė sparčiai plečiasi, čia vis daugiau apsigyvena žmonių. Tačiau tai kelia sunkumų bendruomenės ir mokyklos bendradarbiavimui, kadangi dauguma naujai įsikūrusių nemoka arba nenori įsitraukti į bendruomenės gyvenimą.

Išvados

Atlikus mokslinės literatūros analizę bei išanalizavus empirinio tyrimo rezultatus, darytinos šios išvados:

1. Skirtingi autoriai pateikia skirtingus bendruomenės apibrėžimus, tačiau visus juos jungia samprata, kad neabejotinai ji yra didelė, atvira socialinė sistema, turinti jai būdingus bruožus ir atliekanti tam tikras funkcijas bei užimanti tam tikrą teritoriją. Bendruomenė yra tam tikrus bendrumus turinti asmenų grupė, kuri yra linkusi jungtis, siekiant kartu spręsti aktualias jiems problemas ir teikiant abipusę pagalbą. Bendruomeniškumas labai svarbus žmogaus vertės, prasmės išgyvenimui; draugiškumo, tarpusavio supratimo, pareigingumo ugdymui ir saviugdai; vaikų auklėjimui; tradicijų ir kultūros išsaugojimui; asmens saugumo poreikio patenkinimui.

2. Mokyklos bendruomenė yra specifiskai organizuota bendruomenė stiprinanti ryšius tarp mokytojų, mokinių, jų tėvų ir kitų vietinės bendruomenės narių. Mokyklos bendruomenę vienija bendros vertybinės nuostatos ir apibrėžti ugdymo tikslai, kurių siekiama ne tik per mokomąją veiklą, bet ir per bendrą visų mokyklos bendruomenės narių gyvenimą ir per bendradarbiavimą su vietine bendruomene.

3. Mokykla gali ir turi būti atvira socialinė sistema, sąveikaujanti su aplinka, daranti įtaką bendruomenės raidai. Ji turėtų tapti visiems bendruomenės rūpesčiams, džiaugsmams ir klausimams atviras kultūros židinys.

4. Mokyklos svarbiausias tikslas - ugdyti kritiškai mąstantį, protingą, savarankišką, kūrybingą, galinti orientuotis gyvenime jaunąjį pilietį. Perduoti ne tik mokslines, bet ir kultūrinės žinias, įskiepyti meilę gimtajam kraštui. Ugdyti asmens vertybių sistemą, pagrįstą demokratinėmis, humanistinėmis tautos ir pasaulio vertybėmis, ir tuo pagrindu ugdyti dvasiškai brandžią, savarankišką, kritišką asmenybę. Visų šių tikslų gali padėti pasiekti glaudūs mokyklos ir vietos bendruomenės ryšis t.y. tarpusavio bendradarbiavimas.

5. Viešojo administravimo efektyvumo augimo galimybės suprantamos kaip kokybiškesnių viešųjų paslaugų teikimas, naudojant tas pačias sąnaudas. Mokyklos paslaugos yra susijusios su žmonių švietimu. Tokie rodikliai kaip bendra vizija, planavimas, bendradarbiavimas, darbo uždaviniai, partnerystė, vadovavimas ir atsakomybė, geras klimatas, kūrybingumas parodo viešojo administravimo efektyvumą. Jų laikantys pagerėja mokyklų

teikiamų paslaugų kokybę.

6. Tyrimu visumos pagrindu, daromos išvados, kad Riešės seniūnijos mokyklos ir vietos bendruomenės bendradarbiavimas yra geras. Gyventojai yra gana aktyvus ir noriai bendradarbiauja, siūlo savo pagalbą, palaiko ir supranta mokyklos ir bendruomenės ryšios svarbą.

7. Palyginus trys gyvenvietes paaiškėjo, kad aktyviausia (organizuoja šventes, užsiima socialine ir kultūrine veikla, padeda spręsti bendruomeniškas problemas) yra Riešės gyvenvietė. Mažiausiai bendradarbiaujanti gyvenvietė – Ažulakių.

8. Tyrimu nustatyta, kad bendradarbiavimo kokybė ir žmonių aktyvumas (pasyvumas) priklauso nuo daugelio veiksnių: socialinių sąlygų (paaiškėjo, kad turtingesnė gyvenvietė - Riešė yra aktyvesnė, o ten kur daug asocialių žmonių – Ažulaukės – pasyvi), tautybės (daugiausiai bendruomeninėje veikloje dalyvauja lietuviai ir lenkai, tuo tarpu rusai ir kitos tautybės respondantai beveik visai nedalyvauja), taip pat priklauso nuo to kiek laiko jie gyvena savo bendruomenėje (tie kurie gyvena visa gyvenima arba palyginus ilgai, jie daugiau bendradarbiauja ir dažniau dalyvauja bendruomenės veikloje, nei tie kurie gyvena neseniai).

9. Išanalizavus Riešės seniūnijos trijų mokyklų veiklą, galima teigti, kad mokyklose yra organizuojama nemažai renginių, tačiau kiekviena gyvenvietė tai daro atskirai, nėra glaudaus bendradarbiavimo tarp pačių mokyklų. Kaip rodo tyrimo rezultatai, bendruomenės nariai nori pokyčių (daugiau bendrauti su kitomis bendruomenėmis, daugiau bendros veiklos), tačiau paaiškėjo, kad visos šios problemos kyla dėl specialių patalpų neturėjimo.

10. Atlikus tyrimą paaiškėjo, kad bendruomenės gyventojai dažnai nėra gerai informuoti apie bendruomenėje vykstančius renginius, susirinkimus, ar kitokias bendruomeninės veiklas ar problemas, todėl mažiau žmonių dalyvauja veikloje, o tai mažina mokyklos ir vietos bendruomenės bendradarbiavimą.

11. Mokyklos ir vietos bendruomenės bendradarbiavimas yra begalo svarbus, taip teigiama ir literatūroje ir tai pasitvirtino tyrimo metu. Jeigu į bendradarbiavimą bus įtraukiama vis daugiau gyventojų, vyksta produktyvus tarpusavio darbas ir supratimas, gyventojai yra aktyvūs ir savo noru dirba bendruomenės labui, tai tokia bendruomenė klestės. Nuo to koks yra mokyklos ir vietos bendruomenės bendradarbiavimas priklauso ir viešojo administravimo efektyvumas.

Rekomendacijos

1. Mokykla nepajėgi viena visapusiškai išugdyti mokinių greitai besikeičiančioje realybėje, todėl kiekvienos bendruomenės tikslas turėtų būti kuo aktyvesnė pagalba ir bendradarbiavimas su mokykla.

2. Mokyklos bendruomenei suaktyvinti mokyklos ir visuomenės bendradarbiavimą, paskatinti tėvų susidomėjimą mokyklos gyvenimu, didinant renginių įvairovę: organizuojant seminarus, konsultacijas, paskaitas.

3. Parengti programą, kaip įtraukti mokinius, tėvus ir mikrosociumo bendruomenės narius.

4. Mokyklų veiklos planuose parengti sąveikos su vietos bendruomenės strategiją, kuriant atvirą mokyklą.

5. Darbą mokyklos bendruomenėje orientuoti į bendro tikslo siekimą.

6. Mokyklų administracijoms skatinti ir telkti mokyklos ir vietos bendruomenių institucijas sistemingai, nuosekliai, bendrai veiklai ir atsakomybei, puoselėjant jų ryžtą, galias ir įgūdžius padėti kitiems.

7. Plėtoti partnerystės ryšius su vietinės valdžios ir nevyriausybinėmis institucijomis, ūkininkais, bendrovėmis, verslininkais. Taip pat būtų naudinga palaikyti ryšį su vietinėmis verslo organizacijomis.

8. Turi vykti dalijimasis išsamia informacija, kas vyksta mokyklos viduje ir už jos ribų. Mokykla turėtų aktyviau bendradarbiauti su bendruomene, skleisdama informaciją apie mokyklą ir joje vykstančius procesus.

9. Informacija turi pasiekti visus bendruomenės narius. Žinodami, kas vyksta, daugiau bendruomenės narių įsitrauks į mokyklos veiklą, taps ne tik stebėtojais, bet ir dalyviais. Mokyklose organizuoti vietinių informacinių leidinių, bukletų platinimą.

10. Atskiros gyvenvietės yra gana aktyvios tam tikroje srityje. Pastebimas socialinis skirtumas, tarp atskirų gyvenviečių. Todėl pagrindinė mokyklų veikla turėtų būti orientuota į bendravimo su kitų mokyklų, laisvalaikio organizavimo problemų sprendimą.

11. Ieškoti galimybių įsteigti kultūros centrą, kuris būtų visos bendruomenės veiklos kordinatoriumi. Ieškoti galimų variantų, kur galima būtų įrengti patalpas bendruomeninėms renginiams.

12. Vaiką nuo pat mažens mokyti suprasti, kad jis nėra atskiras individas, jis – bendruomenės dalis.

Literatūros sąrašas

Lietuvos respublikos įstatymai:

1. Lietuvos Respublikos Konstitucija. Vilnius: LR Seimo leidykla, 1993.
2. Lietuvos bendrojo lavinimo mokyklos bendrosios programos. Vilnius: Leidybos centras, 1997. P.370.
3. Lietuvos Respublikos Švietimo įstatymas. Vilnius: ŠAC, 2003. P.17.
4. Lietuvos švietimo koncepcija. Vilnius: Leidybos centras, 1992. P. 51.
5. Lietuvos švietimo kaita. Vilnius: Garnelis, 2001.P. 150.
6. Baršauskienė V. Sociokultūrinis darbas bendruomenėje: užsienio šalių patirtis // monografija. Kaunas, 2001. P. 375.
7. Bendruomenės plėtra. Kaunas: Vytauto Didžiojo universiteto Socialinio darbo institutas, 2004.
8. Bitinas B. Hodegetika, Vilnius, 2004.
9. Bitinas B. Ugdymo tyrimų metodologija. Vilnius, 1998.
10. Bredelienė D. Mokyklos bendruomenė ir švietimo skyrius // Informacinis leidinys Švietimo naujienos, 2004, Nr. 3, P. 1- 3.
11. Būdvytis S. Kaimas – vieta, kur žmonės gyvena. – Kaimo socialinės raidos problemos. Vilnius: Lietuvos agrarinės ekonomikos institutas, 1992. P. 11- 20.
12. Charles C. M. Pedagoginio tyrimo įvadas. Vilnius, 1999
13. Černius V. Mokykla: organizacija, bendravimas // Lietuvos švietimo reformos gairės. Vilnius, 1993.
14. Dabartinis lietuvių kalbos žodynas. Vilnius, 1993. P. 967.
15. Dapkienė S. Socialinis ugdymas: mokyklos ir šeimos bendradarbiavimas // Respublikinės mokslinės konferencijos straipsnių rinkinys. Šiauliai, 2002.
16. Denhardt R. B. Viešųjų organizacijų teorijos. Vilnius: Algarvė, 2001.
17. Dobranskienė R. Mokyklos bendruomenės vadyba. Kaunas : KU leidykla, 2002.
18. Dobranskienė R. Tėvai mokyklos bendruomenėje // Informacinis leidinys Švietimo naujienos. Vilnius, 2004.
19. Fayol H. Administravimo pagrindai. Vilnius: Eugrimas, 2005.
20. Gineitienė D., Domarkas V. Visuomeninių organizacijų įtaka viešojo administravimo institucijoms. Kaunas: Technologija, 2000.

21. Ilgius V. 2001: Kaimo bendruomenės centrai ir jų teisinė aplinka. Nevyriausybių organizacijų centras. Vilnius.
22. Indrašienė V. Socialinio ugdymo technologijos. Vilnius: Baltijos kopija, 2004. P. 127.
23. Johnson Ch. Bendruomenė – jėga. Vilnius, 1995.
24. Johnson L. C. Socialinio darbo praktika. Vilnius, 2001.
25. Jovaiša L. Edukologijos įvadas. Kaunas, 1996. P. 3.
26. Jovaiša L. Hodegetika. Vilnius, 1995. P. 65 - 68.
27. Juodaitytė A. Socializacija ir ugdymas vaikystėje. Vilnius, 2002
28. Kučinskas V., Kučinskienė R. Socialinis darbas švietimo sistemoje: teoriniai aspektai. Klaipėda: Klaipėdos universiteto leidykla, 2000.
29. Kuolys D. Švietimas ir valstybė. Prieiga per internetą:<http://akiraciai.lt/news/43502>.
30. Kvieskienė G. Socialinio pedagogo kompetencija: Socialinio pedagogo ABC // Socialinis ugdymas. 2002, Nr. 5. P. 34 - 37.
31. Kvieskienė G. Socializacijos pedagogika. Vilnius: Vilniaus Pedagoginis Universitetas, 2000. P. 50 -58.
32. Lakis J. Ignatavičius S. ir kt. Mokyklos bendruomenė. Vilnius, 1996.
33. Laužikas J. Rinktiniai raštai. Kaunas, 1993.
34. Leliūgienė I. Socialinė pedagogika. Kaunas, 2002. P. 254-269.
35. Leliūgienė I. Socialinio darbo įvairovė ir jos sąlygojamos metodinės problemos // Socialiniai mokslai. Kaunas, 1998. P. 17-22.
36. Leliūgienė I. Socialinio pedagogo (darbuotojo) žinynas. Kaunas, 2002.
37. Leliūgienė I. Žmogus ir socialinė aplinka. Kaunas: Technologija, 1997. P. 32.
38. Leonavičius V. Tautinės bendrijos raida ir tautinis identitetas. Kaunas: Technologija. 1995.
39. Lietuvos bendrojo lavinimo bendrosios programos. Prieiga per internetą: http://www.smm.lt/dd/ugdymas/Planai/ugdymo_planai_2003-2005.pdf
40. Lukoševičius A. Mokytojų požiūris į mokyklos ryšį su bendruomene // Pedagogika, 2002. T.60. P. 65-71.
41. Mokyklinio ugdymo pokyčiai. Prieiga per internetą: http://www.infovi.vu.lt/ivs/biblioteka/temos_svietimas.htm
42. Mokyklos ir vietos bendruomenės sąveika // Informacinis leidinys Švietimo naujienos. Vilnius, 2004, Nr. 3. P. 18-24.
43. Mollenhauer K. Einführung in die Sozialpädagogic. Weinheim, 2001. P.187.

44. Moterų informacijos centras//<http://www.undp.lt/wiic/default.lt>: prisijungimo laikas: 2006- 03-24.
45. Nefas S. Mokyklos bendruomenės svarba vietos bendruomenėje: 8 tarptautinė mokslinė konferencija // ugdymas ir informacinės visuomenės kūrimas. Vilnius, 2001.
46. Putnam Robert D. Kad demokratija veiktų. Vilnius: Margi raštai., 2001.
47. Raipa A. Viešas administravimas. Kaunas, 1999.
48. Savickytė V. Asmenybė ir mokyklinė bendruomenė.Šiauliai: Šiaulių pedagoginis universitetas, 1996. P. 41-154.
49. Sociometrinis metodas. Prieiga per internetą: </a href="http://www.tingiu.l/essays/view/index.php?essay id -1696">
50. Stark B. Socialinis darbas savivaldybės lygmenyje // Bendruomenės socialinė veikla Lietuvoje 1997 m. Vilnius, 1998. P. 218.
51. Sutton C. Socialinis darbas, bendruomenės veikla ir psichologija. Vilnius: Vilniaus Universiteto Specialios psichologijos laboratorija, 1999.
52. Šalkauskis S. Pedagoginiai raštai. Kaunas, 1991. P. 57-259.
53. Šerkšnas A. Mokyklinė bendruomenė. Kaunas: Šv. Kazimiero draugija, 1939. P. 216.
54. Targamadžė V. Švietimo sistemos lankstumas individų edukacinio stimuliavimo aspektu. Kaunas, 1995. P. 95.
55. Teresevičienė M., Gedvilienė G. Mokymasis bendradarbiaujant. Vilnius: Garnelis, 1999.
56. Vaidotas I. Kaimo bendruomenės centrai ir jų teisinė aplinka. Prieiga per internetą: //a href="http://www.bendruomenės.lt/">>
57. Vaikų ir jaunimo socializacijos programa. Prieiga per internetą : www.smm.lt prisijungimo laikas: 2006-07-28.
58. Vareikytė A., Kaziliūnas A., Guogis A. ir kt. Socialinių paslaugų tobulinimas Lietuvos savivaldybėse. Vilnius, 2006.
59. Viešas administravimas Lietuvoje: profesionalumo ir efektyvumo paieškos // Metinės konferencijos tekstai. Vilnius: Lietuvos politologų asociacija, 1998.
60. Адаптация. Prieiga per internetą: </a href="http://www.eduworld.ru/Sociolog/>
61. Социология. Prieiga per internetą: [>](http://list.mail/26686/1/0html)

Santrauka

Darbo pavadinimas: Viešojo administravimo efektyvumas bendradarbiaujant mokyklai ir vietos bendruomenei / Riešės seniūnijos atvejo analizė.

Pagrindinės sąvokos: Bendruomenė, vietos bendruomenė, bendruomeniškumas, bendradarbiavimas, mokykla, viešojo administravimo efektyvumas, mokyklos efektyvumas.

Turinio santrauka: Lietuvos tapsmas demokratine valstybe yra procesas, kuris reikalauja permainų visuomenės sąmonėje ir turi apimti visas valstybės sritis. Demokratinės valstybės egzistavimo pagrindas yra bendruomeniškumas. Demokratinės visuomenės ateitis priklauso ir nuo jaunimo gebėjimo perimti ir plėtoti bendruomeninio gyvenimo principus. Todėl labai svarbus vaidmuo tenka mokyklai, kuri turi dėti pradus asmenybei tobulinti. Mokyklos pareiga – dabartyje rengti ateities žmogų. Svarbiausias tikslas - ugdyti kritiškai mąstantį, protingą, savarankišką, kūrybingą, galinti orientuotis gyvenime jaunąjį pilietį. Perduoti ne tik mokslines, bet ir kultūrinės žinias, įskiepyti meilę gimtajam kraštui. Akivaizdu, kad vien tik mokykla pasiekti visų iškeltų ugdymo uždavinių negali. Todėl būtinas mokyklos ir vietos bendruomenės bendradarbiavimas.

Darbo tikslas - analizuojant mokyklos ir vietos bendruomenės bendradarbiavimo galimybes, išsiaiškinti (nustatyti) įtaka viešajam administravimui. Nustatyti kokie veiksniai turi įtaką viešojo administravimo efektyvumui. Aptarti mokyklos, kaip vienos iš administravimo institucijų, efektyvumo bruožus. Palyginti įvairiuose gyvenvietėse gyvenančių respondentų nuomonę apie mokyklos ir vietos bendruomenės bendradarbiavimą.

Tyrimui atlikti buvo pasirinkta Riešės seniūnija. Respondentai buvo pasirinkti iš trijų gyvenviečių, jų nuomonės buvo tarusavyje lyginamos ir nustatyta, kurios gyvenvietės gyventojai yra aktyviausi, daugiausiai dalyvauja bendruomeninėje veikloje ir bendradarbiauja su mokykla.

Pirmoje darbo dalyje apibrėžiama bendruomenės sąvoka bei atskleisti jos ypatumai, pateikiama mokyklos ir mokyklinės bendruomenės įtaką jaunosios kartos ugdymui ir tobulinimui. Taip pat aptariama, kodėl reikalingas mokyklos ir vietos bendruomenės ryšis ir bendradarbiavimas. Apžvelgiama, kokios yra mokyklos ir vietos bendruomenės bendradarbiavimo galimybes ir koks jų organizavimas. Antroje darbo dalyje apibrėžiama viešojo administravimo efektyvumo sąvoką, kalbama apie viešojo administravimo principus (pagal H. Fayoli), jų svarba šiuolaikiniuose viešojo administravimo organizacijoje. Analizuojami efektyvios mokyklos bruožai, kurių laikymasis veda bendruomenės sutelktumo link, o visa tai turi įtakos viešojo administravimo efektyvumui. Trečioje darbo dalyje pristatomas pokalbio su ekspertais analizė ir analizuojami anketinio tyrimo rezultatai.

Abstract

Title of the paper: Public administration effectiveness in cooperation with school and local community / Riešė Neighbourhood case study.

Main concepts: community, local community, sociality, cooperation, school, public administration efficiency, school efficiency.

Abstract of contents: The process of Lithuania's turning into a democratic state requires changes in public thinking and this process should involve all the areas of state. Sociality is the basis for existence of a democratic state. The future of a democratic society depends on the ability of youth to take over and further develop the principles of community life. Therefore school takes a crucial role and has to form the ground for the development of personality. School is responsible for raising a person of the future here-and-now. The major aim is to educate a sensible, independent and creative person, a citizen with a critical thinking and able to drive his life to the right direction; provide him with scientific and cultural knowledge, as well as teach to love the homeland. It is obvious that education objectives set are impossible to reach with help of school only. Therefore the cooperation between school and local community is essential.

Aim of the paper: to establish the impact on public administration by means of analysis of possibilities of school and local community cooperation. The paper aims to establish what factors influence public administration effectiveness as well as discuss efficiency attributes of school as one of the administration institutions. Compare different settlement residents' views towards cooperation between school and local community.

Riešė Neighbourhood was chosen for conducting the study. Respondents from three settlements were selected, their opinions were intercompared. The settlement where residents are the most active in community activities and cooperation with school was established as well.

The first part defines the concept of community and its peculiarities, describes the impact of school and school community on education and development of the young generation. The necessity of relations and cooperation between school and local community is also discussed. Possibilities of school and local community cooperation are reviewed as well as organisation of such cooperation. The second part defines the concept of public administration effectiveness, presents the principles of public administration (according to H. Fayoli) and their importance in modern authorities of public administration. Moreover, analyses effective school features that guide towards togetherness of the community, and consequently, this affects effectiveness of public administration. The third part of the paper represents analysis of expert interviews and results of questionnaire survey.

PRIEDAS

Anketa

Gerb. respondentai,

Atliekamas tyrimas, siekiant nustatyti mokyklos ir vietos bendruomenės bendradarbiavimo galimybes. Šios anketos tikslas – išsiaiškinti mokyklos ryšį su vietos bendruomene ir jų įtaką.

Prašome atsakyti į visus anketos klausimus. Tinkamus atsakymų variantus apibraukite, lentelių skiltyse pažymėkit „X” ženklu, kur reikia – įrašykite savo atsakymo variantą.

Iš anksto dėkojame už atsakymus.

1. Apibūdinkite savo narystę bendruomenėje:

- a) Dalyvauju religinėje bendruomenėje
- b) Dalyvauju bendruomenėje pagal gyvenamąją vietą
- c) Priklausau politinei bendruomenėi (priklausau partijai, esu aktyvus rinkėjas)
- d) Esu mokyklos bendruomenės atstovas
- e) kita.....

2. Nurodykite kur dažniausiai randate informaciją apie Jūsų teritorinėje bendruomenėje vykdomą veiklą?

- a) Sužinau iš mokyklos administracijos
- b) Mokyklos informaciniame stende
- c) Seniūnijos skelbimų lentoje
- d) Laiptinės skelbimų lentoje
- e) Bendruomenės laikraštyje
- f) Internetiniame puslapyje
- g) Užeinu į seniūniją ar bendruomenės centrą
- h) kita.....

3. Bendruomenės organizuojamuose renginiuose:

- a) Visada dalyvauju
- b) Kartais dalyvauju
- c) Niekada nedalyvauju

4. Kokiuose bendruomenės renginiuose dalyvaujate dažniausiai?

- a) Aplinkos gražinimo
- b) Kultūriniuose
- c) Sportiniuose
- d) Dvasiniuose
- e) Bendravimo su kitų rajonų bendruomenėmis
- f) Kituose (įrašykite).....

5. Renginiuose dažniausiai esu:

- a) Organizatorius
- b) Aktyvus dalyvis
- c) Žiūrovas
- d) Kita (įrašykite).....

6. Ar pastebite savo veiklos rezultatus bendruomenėje?

- a) Pastebiu
- b) Ne visada
- c) Nepastebiu
- d) Nedalyvauju

7. Kokių naujų įgūdžių įgijote dalyvaujant bendruomenės veikloje?

- a) Išmokau bendrauti su socialiai remtiniais žmonėmis
- b) Išmokau užjausti kitą žmogų
- c) Įgijau patirties organizuojant renginius
- d) Patobulinau bendravimo, darba ir veiklos gebėjimus
- e) Neįgijau jokių įgūdžių, nes tai nekenčiama prievolė
- f) Kita (įrašykite).....

8. Ar Jūsų teritorinėje bendruomenėje veikia kultūros centras?

- a) Taip
- b) Ne
- c) Nežinau

9. Kas dažniausiai organizuoja bendruomeninės šventės ir renginius?

- a) Seniūnijos atstovai
- b) Mokyklos bendruomenė
- c) Bendruomenės atstovai
- d) Kita (įrašykite).....

10. Bendruomenės aktyvas dažniausiai:

- a) Organizuoja šventes
- b) Padeda sunkiai gyvenantiems žmonėms
- c) Padeda spręsti iškilusias problemas
- d) Paguodžia žmones, patekusius į bėdą
- e) Gražina aplinką
- f) Organizuoja susitikimus su kitos bendruomenės atstovais ar politikais
- g) Kita (nurodykite).....

11. Ar Jūsų manymu reikalingas mokyklos ir vietos bendruomenės bendradarbiavimas?

- a) Taip
- b) Ne
- c) Nežinau

12. Kaip manote, koks yra mokyklos ir bendruomenės bendradarbiavimo tikslas?

- a) Visapusiškai ugdyti jaunąją kartą
- b) Teikti socialinę pagalbą skurstančioms šeimoms
- c) Kultūrinis bendruomenės narių švietimas
- d) Aplinkos gražinimas ir saugojimas
- e) Švenčių ir renginių organizavimas
- f) Kita (nurodykite).....

13. Labiausiai gerbtinas žmogus Jūsų gyvenamojoje vietovėje yra:

- a) Seniūnas
- b) Klebonas
- c) Vienas iš bendruomenės narių, kuris yra labiausiai gerbiamas kitų žmonių
- d) Kitas (įrašykite).....

14. Savo bendruomenėje labiausiai pasigendate:

- a) Renginių: kultūrinių, sportinių, dvasinių (pabraukite)
- b) Daugiau užimtumo jaunimui
- c) Galimybės kartu pabendrauti
- d) Bendros veiklos gražinant aplinką
- e) Bendravimo su kitų rajonų bendruomenėmis
- f) Kultūros centro
- g) Kita (įrašykite).....

15. Su kokiomis problemomis susiduriate savo gyvenamoje vietoje?

- a) Trūksta galimybių įdomiai praleisti laisvalaikį
- b) Nesurandu tinkamos bendravimo aplinkos
- c) Mažai jaunimo
- d) Nesaugu
- e) Nedraugiški žmonių tarpusavio santykiai
- f) Paplitęs alkoholio vartojimas
- g) Kita (įrašykite).....

16. Jums iškilusias problemas dažniausiai padeda spręsti:

- a) Seniūnijos darbuotojai
- b) Klebonas
- c) Bendruomenės nariai vieni kitiems suteikia reikiamą pagalbą
- d) Policija
- e) Mokyklos bendruomenė
- f) Kita (įrašykite).....

17. Kaip manote, kuri mokykla yra pati aktyviausia (organizuoja šventės, užsiima socialinę ir kultūrinę veiklą, padeda spręsti bendruomeniškas problemas) bendruomeninėje veikloje?

- a) Ažulaukės pagrindinė
- b) Pikeliškių pagrindinė
- c) Riešės pagrindinė
- d) Riešės vidurinė

18. Ko Jūsų manymu trūksta geram mokyklos ir vietos bendruomenės bendradarbiavimui?

- a) Techninių galimybių
- b) Lėšų
- c) Gerų specialistų
- d) Naujų idėjų
- e) Patalpų
- f) Nieko netrūksta

19. Kokią konkrečią veiklą mokykla galėtų organizuoti rajono bendruomenėje?

Pažymėkit „X” ženklu kiekvieną teiginį.

Veikla	Sutinku	Visiškai sutinku	Nesutinku
Teikti socialinę pagalbą visuomenės nariams			
Daugiau bendrauti su parapija			
Palaikyti glaudžius ryšius su rajone esančiomis verslo organizacijomis			
Bendrauti su visuomeninėmis organizacijomis (organizuoti renginius)			
Bendrauti su kitomis mokyklomis, kurios randasi kaiminystėje			

20. Kaip Jus manote? Pažymėkit „X” ženklu kiekvieną teiginį.

	Sutinku	Nesutinku
Mokykla susijusi su vietos bendruomenė		
Vietos bendruomenė įtakoja veiklos mokykloje organizavimą		
Mokykla ir vietos bendruomenė tarpusavy nesusija ir nebendruoja		

21. Jūsų amžius.....

22. Išsimokslinimas.....

23. Jūs esate:

- a) Mokinys
- b) Mokytojas
- c) Seniūnijos darbuotojas
- d) Vietos bendruomenės gyventojas

24. Lytis:

- a) Vyras
- b) Moteris

25. Jūsų tautybė (įrašyti).....

26. Jūsų gyvenamoji vieta (įrašyti).....

27. Kiek metų čia gyvenate (įrašyti).....

Nuoširdžiai dėkuoju už Jūsų pagalbą, kantrybę bei nuoširdumą atsakant į Jums pateiktus klausimus.