

**MYKOLO ROMERIO UNIVERSITETAS**  
**SOCIALINĖS POLITIKOS FAKULTETAS**  
**SOCIALINĖS POLITIKOS KATEDRA**

**INGA KODIS**

(Socialinio darbo programa)

**VIDINĖS MIGRACIJOS SOCIALINĖS- DEMOGRAFINĖS**  
**PASEKMĖS LIETUVOJE**

Magistro baigiamasis darbas

Darbo vadovas  
Prof. dr. V. Kanopienė

Vilnius, 2005

## Turinys

Įvadas .....	3
1. Vidaus migracija Lietuvoje.....	6
1.1 Vidinės migracijos kryptys 1960- 1990m.....	6
1.2 Vidinės migracijos kryptys nuo 1991m.....	12
1.3 Švytuoklinė migracija.....	15
2. Vidinės migracijos įtaka urbanizacijos procesams .....	19
3. Vidinės migracijos įtaka socialiniams – demografiniams pokyčiams .....	28
3.1 Gyventojų amžiaus- lyties sudėties pasikeitimai .....	28
3.2 Socialinės demografinės vidinės migracijos pasekmės .....	40
Išvados .....	48
Literatūra.....	50
Santrauka .....	53
Zusammenfassung .....	54
1 priedas.....	55
2 priedas.....	56

## Ivadas

Gyventojų migracija yra svarbus socialinis- ekonominis procesas. Ji veikia gyventojų pasiskirstymą pagal lytį ir amžių bei kitas socialines- demografines charakteristikas migrantų išvykimo ir atvykimo teritorijoje. Migracija keičia ne tik gyventojų sudėtį, jų išsidėstymą, bet veikia taip pat gyventojų gyvenimo būdo kaitą bei reprodukcijos procesus.

Kiekvienoje valstybėje vyksta dviejų rūšių migracijos procesai: išorinė ir vidinė migracija. Svarbiu reiškiniu Lietuvos visuomeniniame gyvenime yra vidaus migracija. Ji kartu su natūraliu gyventojų judėjimu, keičia įvairių teritorijų gyventojų skaičių, miestų bei kaimų socialinę demografinę struktūrą.

Pagrindinių vidinės migracijos tendencijų, priežasčių, įtakos socialiniams- demografiniams procesams analizė parodo svarbiausias atskirų regionų, gyvenviečių vystymosi tendencijas: jų augimo, pagal gyventojų skaičių ar nuosmukio periodus, duoda galimybę prognozuoti tolesnę šių procesų eigą bei perspektyvas ateityje. Žinant migracijos mastus, pasikeitimo tendencijas, galima šią informaciją panaudoti reguliuojant žmonių judėjimą šalies viduje, paskirstant darbo išteklius bei gamybos objektus.

Pagrindinių vidinės migracijos socialinių- demografinių pasekmių analizė suteikia galimybę suprasti svarbiausių demografinių procesų raidą Lietuvos kaimo gyvenvietėse, kurie įtakoja kaimo vystymąsi, t. y. sparčiai vykstančius depopuliacijos bei senėjimo procesus.

Dauguma literatūros šaltinių yra apie XX amžiaus 7-8 dešimtmetį, kai vyravo migracijos kryptis kaimas- miestas. Šiuose šaltiniuose nagrinėjama tuometinė demografinė situacija Lietuvos kaimuose ir miestuose, mokslo ir technikos pažangos įtaka gyventojų migracijai ir kiti klausimai. Paskutiniųjų metų demografinė literatūra nėra gausi, dominuoja straipsniai periodinėje spaudoje.

Vidinės migracijos klausimais nemažai medžiagos yra parengę: P. Adlys, A. Stanaitis, V. Stankūnienė, S. Vaitekūnas, S. Stanaitis, M. Karalienė.

V. Stankūnienės darbuose atsispindi kaimo gyventojų migracijos priežastingumas: pramonės augimo (Stankūnienė, 1979), melioracijos, socialinių- ekonominių veiksnių įtaka kaimo žmonių migracijai (Stankūnienė 1984; 1995). Savo disertacijoje autorė nagrinėjo darbo išteklių formavimosi ypatumus dideliuose miestuose, kaip šis procesas skatina miestų augimą bei atliekamų funkcijų didėjimą. Kaip pavyzdys buvo paimtas Vilniaus miestas (Станкунене, 1978).

S. Vaitekūnas nagrinėjo kaimo gyventojų pasiskirstymą, natūralųjį prieaugį, kaimo darbo jėgos išteklius ir jų panaudojimą. Autoriaus darbuose apžvelgiamos pagrindinės migracijos iš kaimo į miestus migravimo priežastys (Vaitekūnas, 1989).

A. Stanaitis savo darbus skyrė įvairiems demografiniams klausimams tiek pasaulio, tiek Lietuvos mastu (Stanaitis, 1973). Nagrinėjo natūralaus gyventojų prieaugio problemas (Stanaitis, 1984), kaimo gyventojų teritorinio pasiskirstymo dėsningumus, darbo išteklių kaitą kaime ir kitus klausimus (Stanaitis, 1998; 2003).

Nemažai duomenų apie švytuoklinę migraciją pateikia savo darbuose V. Linartas (Linartas, 1987), J. Lukoševičiūtė (Лукосевичюте, 1981) bei V. Stankūnienė (Станкунене, 1984). Jie nurodo svarbiausias šios migracijos rūšies priežastis bei kryptis.

E. Stankūnienės ir S. Stanaičio (Stankūnienė, 1995) straipsniuose daugiausia analizuojama migracijos įtaka teritoriniam gyventojų pasiskirstymui. Autoriai nurodo kaimo tipo gyvenvietes, kuriose sparčiai sumažėjo gyventojų skaičius bei miestus, kuriuose žmonių skaičius padidėjo (Stankūnienė, 1994).

Gausūs statistiniai duomenimis yra M. Karalienės (Karalienė, 1993; 1994; 1995) ir P. Adlio (Adlys, 2001; 2002) darbai. Jie savo darbuose pateikia įvairių demografinių rodiklių palyginimus įvairiais metais.

Darbo tikslas – išnagrinėti vidinės migracijos įtaką Lietuvos gyventojų teritoriniam pasiskirstymui ir miestų bei kaimų gyventojų socialinei- demografiniai struktūrai.

Darbo uždaviniai:

1. Išanalizuoti bei palyginti vidinės migracijos tendencijas atskirais istoriniais laikotarpiais (sovietmečiu ir nepriklausomybės metais).
2. Apibūdinti pagrindines švytuoklinės migracijos priežastis, kryptis bei mastus.
3. Išnagrinėti migracijos ir urbanizacijos procesų tarpusavio sąveiką.
4. Atskleisti migracijos įtaką gyventojų amžiaus- lyties sudėties pasikeitimui mieste ir kaime.
5. Apibūdinti socialines vidinės migracijos pasekmes.

Remiantis Lietuvos mokslininkų patirtimi (P. Adlio, A. Stanaičio, V. Stankūnienės, S. Stanaičio darbais) efektyvus metodas, leidžiantis atskleisti vidinės migracijos įtaką gyventojų sklaidai ir socialinei- demografiniai struktūrai yra antrinė dokumentų analizė. Ji duoda galimybę

tyrinėti informaciją apie šiuo metu nebeegzistuojančius ankstesnius įvykius ar procesus, ypač svarbu, jei norima atlikti istorinę lyginamąją tyrimo proceso analizę.

Kiti darbo metodai: koncepcijų apžvalga, statistinių duomenų analizė, lyginamoji analizė.

Magistrinis darbas susideda iš 3 skyrių.

Pirmame skyriuje „Vidaus migracija Lietuvoje” yra analizuojamos migracijos tendencijos atskirais istoriniais laikotarpiais (nuo 1960m. iki 1991m. ir nepriklausomybės metais), kai kardinaliai skyrėsi migracijos kryptys, migrantų demografinės charakteristikos. Taip pat šiame skyriuje atskirai yra analizuojama vidinės migracijos rūšis- švytuoklinė migracija, kur yra apibūdinamos svarbiausios šios migracijos kryptys, migravimo priežastys bei pasekmės.

Antrame skyriuje „Vidinės migracijos įtaka urbanizacijos procesams” yra nagrinėjama kaip migracija veikia miestų augimą bei miesto gyvenamosios plitimą. Apibūdinama kokia migracijos dalis yra miestų formavimuose, priklausomai nuo miesto dydžio, atliekamų funkcijų, nuo pramonės išsivystymo lygio tame mieste.

Trečiame skyriuje „Vidinės migracijos įtaka socialiniams- demografiniams pokyčiams” yra analizuojama migracijos įtaka gyventojų sudėties pagal lytį ir amžių pasikeitimui Lietuvos mieste ir kaime. Taip pat apibūdinamos svarbiausios socialinės migracijos pasekmės: darbingo amžiaus žmonių disproporcija skirtingose šalies teritorijose, demografinis kaimo senėjimas, didelis mirtingumas ir mažas gimstamumas kaimo vietovėse, santuokų sudarymo sunkumai.

Raktiniai žodžiai: vidinė migracija, švytuoklinė migracija, urbanizacijos procesas, depopuliacijos procesas.

## 1. Vidaus migracija Lietuvoje

### 1.1 Vidinės migracijos kryptys 1960- 1990m.

„Lietuva nedidelė šalis- užimanti tik 65,3 tūkst. kv. km. plotą. Joje nėra didelių miškų masyvų, ežerų ar pelkių, tai yra plotų, kuriuose nebūna gyventojų. Mūsų krašto gamtos sąlygos skirtingose šalies vietose mažai skiriasi ir atrodo, kad žmonėms gyventi galimybės visur yra bemaž vienodos. Tačiau iš tikrųjų jos nėra visiškai tokios ir įtakoja gyventojų, ypač kaimo žmonių, skirtingą teritorinį paplitimą. Tuos skirtumus lemia daugelis veiksnių, tokie kaip: žemės derlingumas, miškų paplitimas, ežeringumas, paviršiaus pobūdis, miestų išsidėstymas, komunikacijų tinklas ir kiti. Todėl gyventojų pasiskirstymas yra, buvo ir bus nevienodas” (Stanaitis, 2003.P.10).

Gyventojų skaičių, jų teritorinį pasiskirstymą, socialinę- demografinę struktūrą įtakoja ne tik natūralus gyventojų judėjimas, bet ir kitas svarbus demografinis procesas- gyventojų migracija.

„Migracija yra gyventojų geografinio, arba teritorinio, mobilumo forma, apibrėžiama kaip teritorinis gyventojų judėjimas, persikėlimas iš vienos gyvenamosios vietos į kitą tam tikram laikotarpiui arba visam laikui” (Kanopienė, 1997. P. 39).

Migracija tiek savo esme, tiek savo turiniu yra žymiai sudėtingesnis demografinis procesas nei gimstamumas ir mirtingumas. Tas jo sudėtingumas pasireiškia šiais dalykais:

- migracijos esmės dvilypumu, kuris yra susijęs su dviejų vietovių sąlygomis, jų traukos zonomis bei atostūmio jėgomis;
- individo motyvacija, kuri priklauso nuo gyventojų interesų, nuostatų, gyvenimo tikslų bei vertybių (Stankūnienė, 1995).

Visuomeniniame gyvenime gyventojų migracija yra svarbus socialinis- ekonominis procesas. Ji greičiau nei natūralus gyventojų judėjimas keičia įvairių teritorijų gyventojų skaičių, miestų bei kaimų socialinę- demografinę struktūrą (Stanaitis, 1995). Gyventojai keičia gyvenamąją vietą dėl labai įvairių priežasčių: socialinių, ekonominių, politinių, demografinių, psichologinių, gamtinių, etninių ir kitų. Šitie visi veiksniai veikia dažniausiai visi kartu, nors galima išskirti laikotarpius kai dominavo kuris nors vienas veiksnys.

Svarbų vaidmenį Lietuvos gyvenime vaidina vidinė migracija. Pastarųjų kelių dešimtmečių laikotarpiu Lietuvos vidinės migracijos bruožai gerokai kito.

Pirmaisiais pokario metais intensyvėjo gyventojų migracinis mobilumas. Pradėjo augti gyventojų migracija iš kaimų į miestus, kur pagrindinė kryptis buvo didieji respublikos miestai, o

ypač sostinė- Vilnius. Tačiau dar tuo laikotarpiu migracijai buvo būdingos ryškios deformacijos ir neapibrėžtumai. Iki šeštojo dešimtmečio vidinė gyventojų migracija neįgavo nuoseklių tendencijų bei patikimos statistinės apskaitos, nes buvo tik fragmentinė informacija. To meto migracinius procesus visų pirma valdė griežtos autoritarinio, represinio režimo priemonės. Tačiau jau tuo metu po truputį ryškėjo migracijos bruožai, būdingi pereinanajam į urbanizuotą visuomenę periodui. Tik šeštojo dešimtmečio pradžioje migraciniai procesai ėmė įgauti natūralesnės eigos bruožus, nors ir toliau išliko daug administracinio pobūdžio priemonių, kurie reguliavo tiek vidinę, tiek ir išorinę migraciją (Stankūnienė, 1995).

Sušvelnėjus politiniam režimui bei spartėjant industrializacijos ir urbanizacijos procesui, migracijos kryptis kaimas-miestas suintensyvėjo.

Gyventojų migracija teritoriniu požiūriu respublikoje labai skirtinga. Skirtingai ji prasidėjo ir laiko atžvilgiu. Pirmiausia didžiulė kaimo gyventojų migracija prasidėjo Rytų Lietuvoje, vėliau kitose respublikos dalyse. Vėliausiai į aktyvią gyventojų migraciją įsitraukė Vakarų Lietuvos rajonai. Tai buvo būdinga Klaipėdos, Kretingos, Telšių, Plungės, Tauragės rajonams. Dideli migracijos koeficientai buvo ir Pakruojo, Šiaulių, Mažeikių bei kituose rajonuose (Stankūnienė, 1995).

Respublikos kaimo gyventojai ne į visus miestus vienodai migruodavo. Daugiau kaip pusė kaimo gyventojų persikeldavo į penkis didžiuosius Lietuvos miestus: Vilnių, Kauną, Klaipėdą, Šiaulius ir Panevėžį. Nemaža dalis migrantų, apie 35%, persikeldavo ir į mažesnius miestus, daugiausia į kaimiškųjų rajonų administracinius centrus. Dažnai atsitikdavo taip, kad naujieji mažų miestų gyventojai pakartotinai migruodavo į didžiuosius miestus. Galima būtų sudaryti tokią schemą, kuri yra būdinga 1960-1970m. laikotarpiui: kaimas- mažas miestelis- didelis miestas. Atvirkštinė kryptis yra daug mažesnė ir be to dažnai iškrenta tos schemos vidurinioji grandis. Be to, moterys, išvykdamos iš kaimo, dažniau renkasi didelius miestus negu vyrai. 1968-1969m. dideliuose miestuose apsigyveno net 44% visų moterų, kurios išsikėlė iš kaimo, ir tik 37% vyrų (Vaitekūnas, 1989). Gyventojų migracija šituo metu reiškėsi dar ir tuo, kad kaimo gyventojų migracija į didžiuosius miestus vykdavo iš tam tikrų teritorijų- traukos zonų, kurias suformuodavo didieji miestai.

Pramonės intensyvinimas, žemės ūkio reforma (kolūkių kūrimas) ir žemės ūkio mechanizavimas, stambių pramonės gigantų kūrimas, skirtingos miesto ir kaimo socialinės ekonominės sąlygos greitai keitė kaimo ir miesto gyventojų santykį (1 lent.).

## Miesto ir kaimo gyventojų santykis 1960-1990m.

Metai	Miesto gyventojų skaičius, %	Kaimo gyventojų skaičius, %
1960	39,3	60,7
1970	50,2	49,8
1980	61,6	38,4
1990	68,1	31,9

Sudaryta pagal Stankūniene, 1994; [www.std.lt/lt/pages/view/?id=1291](http://www.std.lt/lt/pages/view/?id=1291)

Kaimo gyventojų skaičius nuolat mažėdavo todėl, kad iš jo išvykdavo daugiau negu į jį atvykdavo. 1960m. kaime gyveno dar 60,7% visų gyventojų, o 1990m. gyventojų skaičius jau sumažėjo beveik dvigubai ir siekė- 31,9%.

7-tajame dešimtmetyje kaimo gyventojų kėlimąsi į miestus įtakojo be visų šitų minėtų veiksnių taip pat ir melioracija (Novogreckas, 1992). Į melioravimo darbų kompleksą įėjo vienkiemių nukėlimas iš melioruojamų plotų, sodybviečių įsisavinimas, siekiant sustambinti dirbamų laukų masyvus.

Reikėtų pažymėti ir migracijos sukeltą istorinio kultūrinio pobūdžio problemą. Sparčiai mažėjant kaimo gyventojų skaičiui, išnyko nemažai kaimų, per 1959-1979m laikotarpį- 12%. Šiuo atveju gyventojų migracija buvo tikslingos politikos pasekmė, tai yra vienkiemių nukėlimo, ūkių stambinimo, žemės plotų melioravimo padarinys, o ne natūralių procesų eiga. „Iš istorijos ir iš žemėlapių išnyko ne tik kaimų pavadinimai, tūkstančiai žmonių neteko ryšio su gimtine, buvo sužalota jų istorinė ir dvasinė atmintis, kartų tradicijų perimamumas su visomis iš to išplaukiančiomis pasekmėmis” (Novogreckas, 1992. P.6.).

Didelę įtaką buvusių vienkieminių apsisprendimui migruoti į miestus ar pasilikti kaime turėjo atitinkamų rajoninių organizacijų ir ūkių parama besikeliantiems. Tuose rajonuose ir ūkiuose, kuriuose persikeliantiems iš vienkiemių gyventojams būdavo teikiama parama statant gyvenamuosius namus gyvenvietėse, daugiau žmonių liko kaime. Atskiruose rajonuose šis procesas gerokai skyrėsi. Pvz., Lazdijų rajone į miestus išvyko tik 6 % bendro iš vienkiemių išsikėlusiu



žmonių skaičiaus, iš jų tik 2,2 % darbingo amžiaus žmonių, o Panevėžio rajone iš kaimų išvyko net 21% visų gyventojų, iš jų 16% darbingų (Vaitekūnas, 1989; Rupas, 1980).

Kaimo gyventojų mobilumas ir intensyvumas laiko ir teritorijos atžvilgiu, ir kitais dešimtmečiais, buvo nevienodas. 1970-1989m. vidutinis metinis kaimo gyventojų migracijos saldo buvo neigiamas - 68300 gyventojų, o ypač didelis 1970-1980m. (2 lent.; Stankūnienė, 1995).

2 lentelė

Kaimo gyventojų migracijos rodikliai

Metai	Vidutinis metinis migrantų skaičius, tūkst.	Iš 1000 gyventojų per metus migravo	Vidutinis metinis migracijos saldo
1970-1974	147,5	97,4	-24615
1975-1979	137,5	99,1	-21472
1980-1984	128,5	100,9	-12167
1985-1989	135,6	113,0	-10046

Sudaryta pagal Stankūnienę, 1995.

Migracijos procese daugiausia kaimo gyventojų dalyvavo 1970-1975m., kai prasidėjo intensyvi pramonės plėtra ir spartus urbanizacijos procesas. Vidutiniškai per metus tuo laikotarpiu migruodavo apie 147 tūkst. kaimo gyventojų. Vėliau migrantų skaičius pradėjo mažėti. Maksimumą gyventojų migracija pasiekė 1974-1975m. (Stankūnienė, 1995).

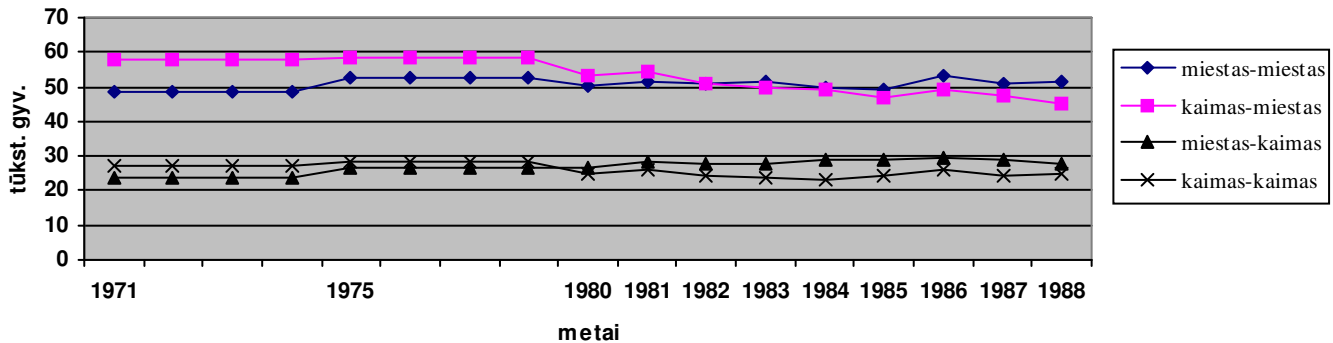
Lietuvos Respublikos kaimo gyventojų mobilumas ir migracijos intensyvumas buvo didelis visuose administraciniuose rajonuose. Išsiskyrė tie rajonai, kur tuo metu intensyviau buvo plėtojama pramonė: Šiaulių, Jonavos, Kėdainių, Klaipėdos, Kauno, Tauragės ir Panevėžio rajonai.

Pietų, Rytų Lietuvos rajonų kaimo gyventojų migracijos intensyvumas buvo artimas Lietuvos vidurkiui (iš 1000 gyventojų- 90-98 migrantai). Vidurio Lietuvos rajonuose migracijos procesas buvo lėtesnis, kadangi šiuose rajonuose buvo didelis žemės derlingumas ir žmonės pasilikdavo kaime dirbti žemę.

Mažiausiu migracijos intensyvumu pasižymėjo Vilniaus, Ignalinos, Šilutės, Lazdijų ir Šalčininkų rajonai. Pvz., iš 1000 kaimo gyventojų Šalčininkų rajone buvo 56 migrantai. Šiuose

rajonuose kaimo gyventojų persikėlimą į miestus stabdė didelė švytuoklinė migracija (Stankūnienė, 1995).

Nuo septintojo dešimtmečio vidurio pradėtas tikslingas ekonomiškai pajėgių mažų ir vidutinių miestų ugdymas, paskatino ateityje santykinę migracijos srautų į didžiuosius miestus sumažėjimą. Jau nuo 1982m., nors ir nežymiai, pradėjo vyrauti migracija tarp miestų (1 pav.).



1 pav. Vidinė migracija Lietuvoje 1971-1988m.  
(Sudarytas pagal Сипавичене, 1989; Демографijos, 2003)

Tuo laikotarpiu buvo pradėtas didžiųjų miestų augimo ribojimas. Pramonė buvo koncentruojama jau ne tik didžiuosiuose Lietuvos miestuose, bet kai kurios pramonės įmonės, fabrikai pradėti statyti nedideliuose miesteliuose.

Po truputį pradėjo ryškėti migracijos kryptis miestas- kaimas, nors jos mastai 70-80 metais dar buvo nedideli. Žymiai mažiau gyventojų dalyvavo migracijoje tarp kaimo vietovių.

Lėtėjant pramonės plėtojimo tempams, kaimo gyventojų mobilumas ir neigiamas migracijos saldo dėsningai mažėjo. Gyventojų migracinis mobilumas suaktyvėjo po 1984m., kai buvo paspartinta kaimo gyvenviečių reorganizacija. Naikinant vienkiemius dalis kaimo gyventojų persikėlė į miestus. Didelės reikšmės migracijai turėjo ir negamybinės sferos augimas bei mokslo ir technikos pažanga.

Pagrindinės migracijos priežastys yra siejamos su darbine žmonių veikla, su netenkinančiomis žmonių poreikių ir galimybių darbo ir gyvenimo sąlygomis kaime. Pramonės ir žemės ūkio rajonai, miestai ir kaimai skiriasi vystymosi tempais, ekonominiu ir socialiniu- buitiniu potencialu. Miestuose stambinant gamybą sudaromos palankios materialinės prielaidos diegti mokslo ir technikos pasiekimus, automatizuoti gamybą. O tai suteikia galimybes gerinti darbo

sąlygas: mažinti užterštumą, triukšmą darbo vietose, maksimaliai jas įrengti. Visi šitie veiksniai skatino žmones migruoti į miestus, kur buvo koncentruojama gamyba (Juozeliūnienė, 1983).

Dažniau į miestus persikeldavo žmonės tų profesijų, kurių darbo specifika ir kaime, ir mieste beveik nesiskiria. Tai atstovai tokių profesijų kaip vairuotojai, statybininkai. Šių kategorijų darbuotojai, persikeldami į miestus, neprivalo keisti profesijos ir dėl to jiems persikelti yra žymiai lengviau. Svarbu pažymėti, kad daugiausia migruodavo jauni darbingo amžiaus žmonės. Todėl migracija į miestus ir buvo pagrindinė kaimo gyventojų senėjimo priežastis (Pranešimas, 1998).

Lietuvos vidinėje migracijoje 1960-1990 metais vyravo kryptis kaimas-miestas, kai kaimo gyventojų migracijos saldo minėtu laikotarpiu, buvo neigiamas. Ši kryptis didžiausią intensyvumą įgavo po 1970-tųjų metų, kai suintensyvėjo Lietuvos industrializavimas, urbanizacijos procesas, pramonės gigantų statyba, melioracija, kaimo gyvenviečių reorganizacija. Kaimo gyventojų migracinis intensyvumas teritoriniu požiūriu administraciniuose rajonuose buvo nevienodas. Tam įtakos turėjo keletas priežasčių:

- pramonės augimas ir vystymas;
- kolektyvizacija ir melioracija;
- vienkiemių nukėlimas.

Didžiausių migracinių intensyvumu pasižymėjo rajonai, kurių teritorijoje esančiuose miestuose buvo sparčiai plėtojama pramonė, intensyviau vyko melioracija.

1980-1990m. kaimo gyventojų migracijos intensyvumas sulėtėjo, nors dar vyravo neigiamas migracijos saldo Lietuvos kaimo vietovėse. Šio sulėtėjimo priežastys buvo:

- sumažėję pramonės plėtojimo tempai;
- žymiai pakitusi kaimo gyventojų amžiaus struktūra gyventojų senėjimo linkme ir tuo sąlygojusi mažesnę gyventojų mobilumą;
- pagerėjusi Lietuvos kaimo socialinė infrastruktūra, pagerėjusios žmonių gyvenimo sąlygos kaime ir tuo dalinai sustabdžiusi gyventojų vykimą į miestus.

## 1.2 Vidinės migracijos kryptys nuo 1991m.

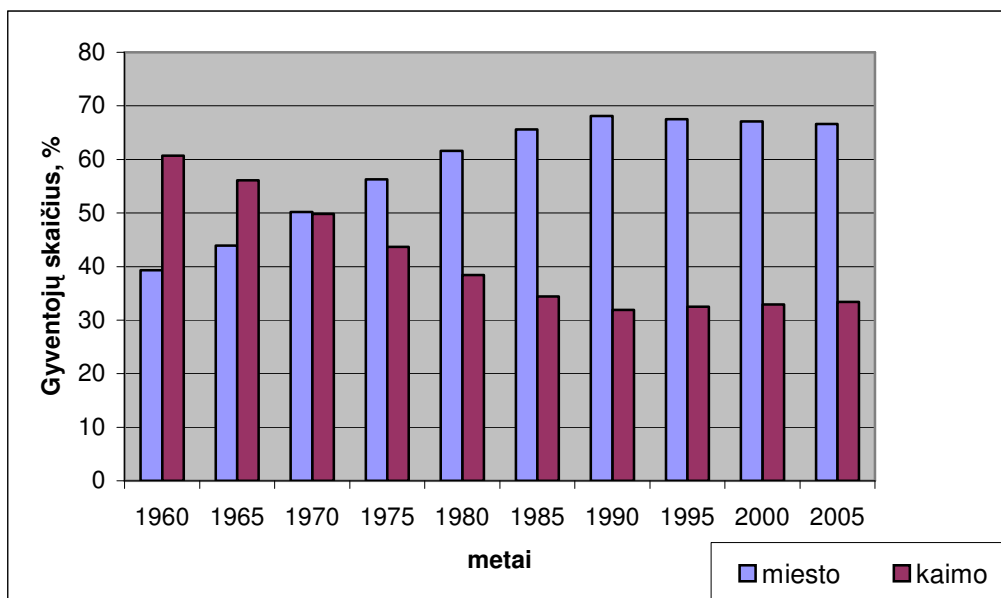
Lietuvai atkūrus nepriklausomybę, pasikeitus politinėms, socialinėms, ekonominėms sąlygoms, pasikeitė ir gyventojų migracijos kryptys bei mobilumas. 1991-1995m. galima laikyti pradžia naujų migracijos pokyčių Lietuvos kaime, kai pradėjo vyrėti kryptis miestas- kaimas (Pranešimas, 1998).

Galima išskirti tokias svarbiausias priežastis, kurios nulėmė migracijos kryptį pasikeitimą:

- socialinių- ekonominių sąlygų pokyčiai mieste: žemas pragyvenimo lygis bei bedarbių mieste, aukštos maisto produktų kainos, sumažėjusi pramonės gamyba, įmonių bankrutavimas ir kt.;
- žemės ūkio reforma, žemės privatizacija, naujos ūkininkavimo sąlygos;
- nepalankus demografinis potencialas kaimo vietovėse sumažino mobiliąsias amžiaus žmonių vykimą į miestus galimybes.

Išlaikyti būta, brangstant šildymui, būdavo vis sunkiau, todėl neturintys darbo žmonės į kaimą iš miesto bėgdavo kartais tiesiog gelbėdamiesi nuo bado. Kiti gyventi į kaimą grįždavo mirus tėvams arba į tokius namus, kuriuos parduodavo senyvi gyventojai, vaikų pakviesti gyventi į miestą. Vyrai, mieste alkoholyje skandinę savo depresiją ir nedarbą, kaime būdavo priversti dirbti žemę, šerti gyvulius- kovoti už būvį. Taigi, kai kuriuos miestiečius kaimo gyvenimas netgi ištraukė iš beviltiško girtavimo (Čergelienė, 1997). Kiti žmonės, su labai mažomis pajamomis, kėlėsi gyventi į sodus, kur pigesnis būstas ir jo išlaikymas (Valevičienė, 2001).

Visi šitie veiksniai sulaukė daug kaimo gyventojų išvykti į miestus ir paskatino miestiečius vykti į kaimą. Labiausiai miesto ir kaimo gyventojų santykį parodo 2 pav. (Stankūnienė, 1994; [www.std.lt/lt/pages/view/?id=1290](http://www.std.lt/lt/pages/view/?id=1290)). 1990m.- mieste gyveno 68,1% visų gyventojų, tai 2005m. tas skaičius sumažėjo 1,5% ir siekė 66,6%.



2 pav. Gyventojų skaičius Lietuvos miestuose ir kaimuose 1960-2005m.

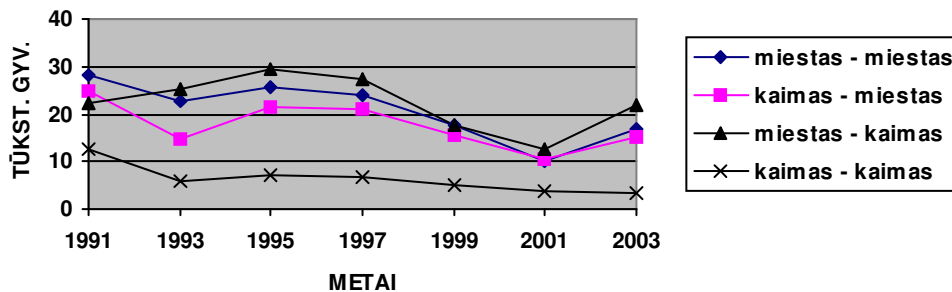
Nuo 1990m. nuolatinę gyvenamąją vietą keitė apie 2,5% gyventojų. Gyventojų migracijos iš kaimo į miestus tempai kiekvienais metais dėsningai lėtėjo. Tačiau atskiruose rajonuose kaimo gyventojų kaita, mobilumas bei intensyvumas, buvo skirtingi. Kaimo gyventojų daugėjo Žemaitijos ir Vidurio Lietuvos rajonuose, o toliau mažėjo- Pietryčių ir Šiaurės rytų Lietuvoje. Šią kaitą lėmė žemės derlingumas, didesnis ūkių rentabilumas ir didesnis gimstamumas kaime (Stanaitis, 2003).

Dideliu kaimo gyventojų migracijos intensyvumu pasižymėjo rajonai su didesniais respublikinės reikšmės miestais- Klaipėdos, Panevėžio, Šiaulių ir Kauno. Mažu mobilumu išsiskyrė Šiaurės rytų Lietuva, kur dėl ilgai trukusios intensyvios kaimo gyventojų migracijos yra pažeista gyventojų amžiaus struktūra.

1991-1997m. didžiausias teigiamas migracinis kaimo gyventojų prieaugis buvo Mažeikių, Alytaus, Marijampolės rajonuose (Stankūnienė, 1995). Šį prieaugį įtakėjo padidėjęs bedarbių skaičius arti esančiuose pramoniniuose rajonuose. Taip pat nemažas migracinis prieaugis buvo Šiaulių, Raseinių, Šakių, Skuodo ir Utenos rajonų kaimo vietovėse (Stanaitis, 1998).

Nuo 1990m. prasidėjo laikotarpis visiškai priešingas tam, kuris buvo stebimas per pastaruosius 30 metų. Jei aštuntajame dešimtmetyje kaimai kasmet netekdavo maždaug 25 tūkst. gyventojų, devintajame dešimtmetyje po 13 tūkst. gyventojų, tai nuo 1992m. pastebimas net kaimo gyventojų skaičiaus prieaugis dėl migracijos- 7 tūkst., 1995m.- 8 tūkst., 1996m.- 7,2 tūkst.

žmonių (Demografijos, 2003; Lietuvos, 1996). Miestai nustojo būti migrantų traukos zonomis, o nuo 1991m. vyksta netgi miesto gyventojų skaičiaus mažėjimas dėl migracijos (3 pav.).



3 pav. Vidinė migracija Lietuvoje 1991-2003m.  
(Sudarytas pagal Demografijos metraščio duomenis, 2003)

Gyventojų judėjimas iš miestų į kaimo vietas, aukščiausią tašką buvo pasiekęs 1995m., kai išvykusių iš miestų gyventojų skaičius siekė 286,4 gyventojų iš vidutiniškai 100000 gyventojų. 2001m. bendras miesto gyventojų skaičius sumažėjo iki 62,3 gyventojų iš vidutiniškai 100000 gyventojų (Tūkstantmečio, 2002).

Atgavus Nepriklausomybę pirmą kartą Lietuvos gyventojų migracijos procese po II pasaulinio karo kardinaliai pasikeitė gyventojų migracijos kryptys. 1990-1994m. atvykusieji į kaimą sudarė 53,6% visų migrantų. Daugiausia gyventojų į kaimą atvykdavo žinoma iš miestų (apie 73% visų atvykusių; Stankūnienė, 1995). Tuo metu taip pasiskirstė pagrindinės migracijos kryptys:

- miestas- kaimas- 39,1% (visų migrantų);
- kaimas- miestas- 31,9%;
- kaimas- kaimas- (atvykę iš kitų kaimų)- 14,6%;
- kaimas- kaimas- (išvykę į kitus kaimus)- 14,4% (Stankūnienė, 1995).

Pakitus migracijos kryptims, pradėjo gerėti kai kurie demografiniai Lietuvos kaimo rodikliai:

- padidėjo darbingo amžiaus gyventojų skaičius kaime, sumažėjus atitinkamam rodikliui didžiuosiuose bei vidutiniuose miestuose;
- padidėjo vyrų santykinė dalis;
- buvo pristabdytas senėjimo procesas kaime;
- padidėjo gimimų skaičius kaime.

### 1.3 Švytuoklinė migracija

„Švytuoklinis gyventojų judėjimas yra reguliarus vykimasis iš gyvenamosios vietos į kitą konkrečiu tikslu (į darbą ar pan.) ir atgal, pasikartojantis tiek krypties, tiek ir laiko atžvilgiu. Gali būti judama ir pėsčiomis, ir individualiai, ir visuomeniniu transportu; judėjimas gali vykti tiek administracinio rajono (savivaldybės) viduje, tiek ir kertant jos ribą” (Krupickaitė, 1997. P. 99.). Ji yra grįžtamojo pobūdžio, nėra susijusi su gyvenamosios vietos pakeitimu.

Socialinis- ekonominis švytuoklinės migracijos turinys skiriasi nuo kitų grįžtamojo pobūdžio, periodinio ciklo gyventojų išvykų. Svarbiausia švytuoklinės migracijos funkcija yra ekonominė, o kitų išvykų (kultūrinių, rekreacinių, buitinių) – neekonominio pobūdžio. Švytuoklinėje migracijoje dalyvauja daugiausia darbingo amžiaus žmonės, o kultūrinėse, buitinėse, rekreacinėse- įvairaus amžiaus gyventojai ir dažniausiai jos yra epizodinio pobūdžio. O švytuoklinė migracija yra labiau pastovesnė tiek teritorijos, tiek laiko atžvilgiu. To paties pobūdžio yra ir kasdieninės mokymosi išvykos, jei mokymosi vieta yra kitoje gyvenvietėje.

Lietuvoje švytuoklinis gyventojų judėjimas pradėtas tirti nuo 1968m., kai buvo atlikta visų respublikos teritorijoje esančių įmonių, įstaigų ir organizacijų apklausa. Analogiški duomenys, leidžiantys įvertinti švytuoklinio judėjimo apimtį, buvo renkami ir 1971, 1976, 1980 metais, kai rajonų ir miestų vykdomieji komitetai pateikdavo duomenis apie dirbančiųjų gyvenamąsias ir darbo vietas. Duomenis analizavo, apdorodavo geografsai bei urbanistai (Krupickaitė, 1997).

Pasiektas techninės pažangos, susisiekimo lygis sukūrė naują gyventojų mobilumo fenomeną- švytuoklinę migraciją. Dalį pastovios migracijos pakeičia kasdieniniai važinėjimai iš gyvenamosios vietos į darbą. Kuriasi miestai su „darbo” ir „miegamaisiais” rajonais.

Dažniausiai pirmajame persikėlimo etape iš kaimo į miestą žmonės apsigyvendavo priemiestinėje zonoje. Taip žmonės išspręsdavo laikinai problemas dėl būsto, nes Tarybiniais laikais buvo sunku gauti iš karto gyvenamąjį plotą bei registraciją mieste. Į darbą iš priemiestinių zonų kasdien žmonės važinėdavo dirbti į miestą ir taip tapdavo švytuoklinės migracijos migrantais. Pavyzdžiui, 1980m. Vilniaus priemiestinės zonos (Vilniaus rajono) gyventojų švytuoklinės migracijos intensyvumas siekė 22%, Kauno- 12%, visos Lietuvos mastu- 7% (šis rodiklis rodo, kokia kaimo gyventojų dalis kasdien vyksta į darbą mieste; Станкунене, 1984).

Neigiamas migracijos saldo kaimo gyvenvietėse truputį vėluoja palyginus su teigiamu miesto saldo. Augantis miestas formuoja vis daugiau darbo vietų ir tas naujas vietas užpildo aplinkinių

kaimų gyventojai, kurie kasdien atvyksta į miestą dirbti. Po kelių metų, kai jau miestas auga gana intensyviai, jis pradeda vis labiau traukti gyventojus, kurie atvažiuoja nuolatiniam darbui ir įsigyja būtą mieste. Pvz., Alytaus ir Utenos rajonuose, neigiamas migracijos saldo kaime buvo užfiksuotas tuo laikotarpiu, kai Alytaus ir Utenos miestų augimo tempai žymiai sumažėjo (Станкунене, 1984).

Miesto statybos ir planavimo organizacijos laikė, kad svarbiausia švytuoklinės migracijos priežastis- gyvenamojo ploto stygius miestuose. Jų nuomone, kad ateityje, didėjant gyvenamųjų namų statybai, ši migracijos rūšis išnyks. Tačiau, nors ir gyvenamųjų namų plotai didėjo, švytuoklinės migracijos mastas nemažėjo, o atvirkščiai augo. (Pvz., 1976m. švytuoklinėje migracijoje dalyvavo 5,3 % visų Lietuvos gyventojų, o 1985m.- 6,1%; Linartas, 1987).

Svarbiausios priežastys dirbančiųjų švytuoklinės migracijos srautui iš kaimo į miestą formuotis yra šios:

- mieste yra kuriamos naujos darbo vietos, kadangi plečiasi miesto funkcinė struktūra;
- darbo vietų skaičius auga sparčiau nei darbingo amžiaus žmonių skaičius tame mieste, todėl susidaro laisvos darbo vietos;
- spartus mokslinis- techninis progresas žemės ūkyje atlaisvina tam tikrą dirbančiųjų žemės ūkyje žmonių skaičių.

80-tųjų metų pradžioje didžiųjų miestų įtaka netoli esančioms kaimo gyvenvietėms stiprėjo. Geras transporto tinklas ir susisiekimas tarp gyvenviečių davė galimybę derinti tarpusavyje tokius dalykus: pelningą darbą mieste ir erdvų gyvenimą kaime, turint asmeninį pagalbinių ūkių. Švytuoklinės migracijos srautai pradėjo formuotis ne tik Vilniaus ir Kauno priemiestinėse zonose, bet apėmė tokius miestus kaip Klaipėda, Šiauliai, Panevėžys. Iš kitos pusės ši migracijos rūšis pradėjo kasmet apimti vis platesnes teritorijas, plėsdamasi net į kaimyninius miesto rajonus. Kauno miestas pradėjo įtakoti Jonavos rajono kaimo gyvenvietes, Šiauliai- Joniškio ir Radviliškio rajonus, Klaipėda- Kretingos rajoną (Станкунене, 1984).

1968-1971m. švytuoklinių migrantų skaičius, kasdien vykstančių į darbą iš kaimo į miestą, padidėjo 47,3%, 1971-1976m. - 20% ir tai sudarė 1976m. daugiau nei 90 tūkst. žmonių, tai yra maždaug 7% visų kaimo žmonių kasdien vykstančių dirbti į miestą (Лукосевичюте, 1981).

1985m. kasdien išvykdavo iš kaimo dirbti:

- į penkis didžiausius Lietuvos miestus- 48% švytuoklinių migrantų;
- į rajonų centrus- 39%;
- į kitus miestus bei miesto tipo gyvenvietes- 13% (Linartas, 1987).



Didžiausia traukos zona pasižymi žinoma didieji Lietuvos miestai. (Pvz., 1985m. visi penki didžiausi miestai turėjo teigiama švytuoklinės migracijos saldo su kitais respublikos miestais: Vilnius- 6,4, Kaunas- 2,9, Klaipėda- 1,0, Šiauliai- 0,9 ir Panevėžys- 0,2 tūkst. žmonių, tai yra, į šiuos miestus atvykdavo daugiau švytuoklinių migrantų nei iš jų išvykdavo į kitas miesto tipo gyvenvietes. O tais pačiais metais tokie rajonų centrai kaip Jonava, Molėtai ir Širvintai turėjo neigiamą migracijos saldo (Linartas, 1987). Čia irgi pasireiškia didžiųjų miestų- Vilniaus ir Kauno įtaka. Geros susisiekimo sąlygos sudaro palankias galimybes vystyti švytuoklinei migracijai tarp šių dviejų didžiausių miestų.

Vilniaus miestas išsiskiria iš kitų miestų tuo, kad čia beveik visą švytuoklinės migracijos srautą sudaro atvažiuojantys į Vilnių, o kituose miestuose vyksta dvipusis judėjimas (ir iš miesto, ir į miestą). Patys stipriausi yra Vilniaus ryšiai su Vilniaus, Trakų ir Šalčininkų rajonais (Linartas, 1987; Станкунене, 1984).

1976m. pradžioje kasdien dirbti į Vilnių vykdavo apie 30% visų respublikos švytuoklinių migrantų, vykstančių į miestą dirbti. Apie 81% jų sudaro gyventojai priemiestinių rajonų (Лукошевичюте, 1981).

Ypač didelis švytuoklinių migrantų lyginamasis svoris miestų darbo ištekliuose būna Lietuvos kurortiniuose miestuose vasaros metu, pvz., Palangoje, Nidoje, Birštone, Druskininkuose (Stankūnienė, 1997).

Didžiausią įtaką švytuoklinės migracijos į miestus intensyvumui turi:

- miesto dydis;
- susisiekimo sąlygos tarp gyvenviečių;
- miestų atliekamos funkcijos;
- atstumas tarp miesto ir kitų gyvenviečių.

Švytuoklinės migracijos pagrindinė kryptis yra kaimas, mažas miestelis, rajono centras → didelis miestas. Bet dalis migrantų taip pat vyksta kryptimi miestas → mažas miestelis, kaimas. Miesto švytuoklinių migrantų srautas intensyvesnis į tas gyvenvietes, kuriose aukštesnis socialinis, ekonominis išsivystymas. Dauguma išvykstančių iš penkių didžiausių Lietuvos miestų dirbti vyksta į savo rajono kaimo vietas (Станкунене, 1984).

1976m. pradžioje kasdien dirbti iš miesto į kaimą vykdavo 32 tūkst. žmonių, tai yra palyginti su 1971m. daugiau 20%. Daugiausia vykdavo iš miesto į kaimą dirbti žmonės su aukštuoju ir viduriniu išsilavinimu bei specialistai žemės ūkio srityje. Tai keitė dirbančiųjų kaime žmonių

struktūrą į geresnę pusę, sulygindavo socialinius ir kultūrinius skirtumus tarp kaimo ir miesto žmonių gyvenimo (Лукошевичюте, 1981).

Mažiausiai švytuoklinių migrantų vyksta iš vieno kaimo į kitą. Pagrindinės priežastys:

- nepakankamai išvystytas kelių tinklas;
- blogesnis nei miestuose aprūpinimas visuomeniniu transportu;
- nedaug darbo vietų.

Todėl ši švytuoklinių migrantų dalis tarp kitų srautų yra labai maža.

Daugiausia švytuoklinėje migracijoje dalyvauja žmonės dirbantys gamybinėje sferoje- pramonėje ir negamybinėje sferoje- švietimo sistemoje. Švytuoklinės migracijos metu vyksta ir profesinis darbo jėgos tobulėjimas, kai migrantas naujoje vietoje įgyja naują profesiją.

Tarybiniais laikais švytuoklinių migrantų iš kaimo į miestus daugumą sudarė vyrai. 1985 metų duomenimis, vyrai sudarė 54% visų atvykusiųjų iš kaimo dirbti į miestus (Linartas, 1987). Svarbiausios priežastys, įtakančios vis didėjančią moterų darbinę migraciją, iš kaimo į miestą :

- ribotos galimybės pasirinkti kaime norimą profesiją;
- sunkesnės darbo sąlygos kaime;
- augantys moterų mobilumas.

Apibendrinant švytuoklinių migrantų srautus galima teigti, kad dažniausiai išvykstama dirbti iš mažesnių respublikos gyvenviečių į didesnes, ypač penkis didžiuosius Lietuvos miestus, kur lengviau rasti darbą pagal specialybę, geresnės sąlygos kelti kvalifikaciją ir įgyti norimą specialybę.

Gyventojų švytuoklinė migracija, kaip ir kiekvienas sudėtingas socialinis- ekonominis, demografinis reiškinys, yra prieštaringa. Iš vienos pusės, ši migracijos rūšis turi teigiamą reikšmę, nes papildo miesto ar kaimo darbo išteklius, sudaro sąlygas spartesniam kaimo vystymuisi, vienesniam gyventojų kultūriniam aptarnavimui. Tačiau iš kitos pusės, ji neigiamai veikia darbo išteklių kiekybinę ir kokybinę sudėtį švytuoklinių migrantų gyvenamojoje teritorijoje, didina transporto išlaidas ir nuovargį, dėl to dažnėja susirgimo atvejų migrantų tarpe.

Nagrinėjant migracijos procesus svarbu tirti švytuoklinę migraciją, nes ji kaip ir kitos migracijos rūšys formuoja daugelio miestų žmogiškuosius išteklius, o nuo tų išteklių priklauso tolesnis miestų vystymasis.

## 2. Vidinės migracijos įtaka urbanizacijos procesams

Nors Lietuva yra nedidelė valstybė, bet pasižymi gana dideliu miestų įvairumu. Pagal Statistikos Departamento prie Lietuvos Respublikos Vyriausybės, 2005m. sausio 1d., duomenis Lietuvoje yra 103 miestai (Lietuvos, 2005).

Miestų raidai, jų augimui ar stagnacijai, didelės įtakos turi migracijos procesai. Vykstant sparčiam urbanizacijos procesui, Lietuvoje ilgą laiką vyravo gyventojų migracija iš kaimo į miestą. „Urbanizacija- tai teritorijos miestėjimas: gyventojų kėlimasis iš kaimų į miestus; miestų augimas ir daugėjimas; miesto gyvenamosios plitimas” (Waugh, 2003. P. 84).

Migracijos dalis atskirų miestų formavimuose visų pirma priklauso nuo tų miestų augimo tempų, miesto atliekamų funkcijų bei perspektyvų ateityje. Nemažą vaidmenį vaidina ir miesto dydis bei jo vieta gyvenviečių hierarchijos sistemoje.

Atskirais dešimtmečiais miesto gyventojų skaičius didėjo nevienodai (3 lent.; Stankūnienė, 1994; [www.std.lt/lt/pages/view/?id=1290](http://www.std.lt/lt/pages/view/?id=1290)). Sparčiausiai jis augo 7-8-tame dešimtmetyje- po 50 tūkst., o 9-tame –po 44-45 tūkst. kasmet (Stanaitis, 1998). Dėl to urbanizacijos lygis 1955-1980 metais išaugo nuo 34,6 iki 61,6%.

3 lentelė

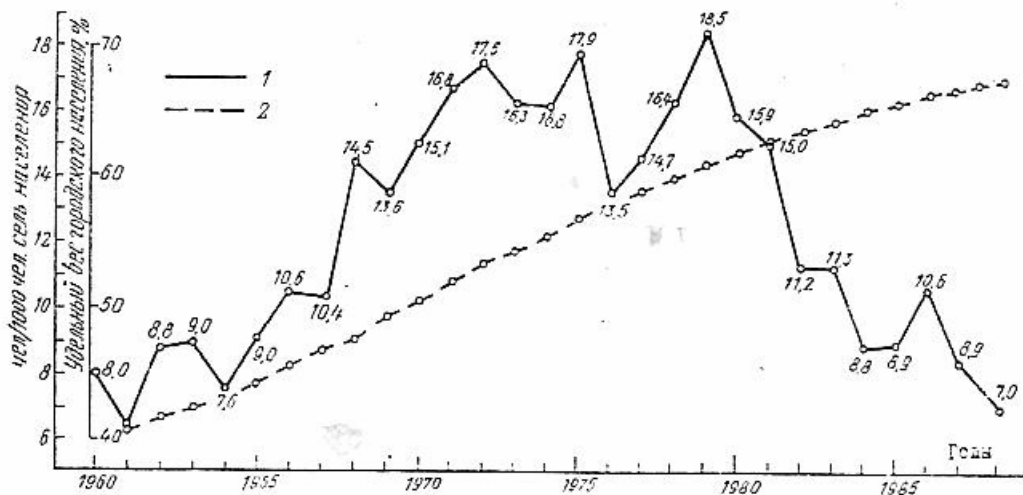
Gyventojų skaičius Lietuvos miestuose 1950-1990m.

Metai	Gyventojų skaičius, tūkst.		Miesto gyventojų dalis, %
	Iš viso	Mieste	
1950	2573,4	729,5	28,3
1955	2613,4	904,6	34,6
1960	2755,6	1082,4	39,3
1965	2953,6	1296,4	43,9
1970	3128,2	1571,7	50,2
1975	3295,0	1855,7	56,3
1980	3411,6	2101,2	61,6
1985	3528,7	2398,4	65,6
1990	3693,7	2513,9	68,1

1950m. miesto gyventojų dalis atskiruose rajonuose buvo labai nevienoda. Didžiausia ji buvo Kauno (75,4%), Vilniaus (66,4%), Klaipėdos (61,3%) ir Šiaulių (53,4%) rajonuose. Akmenės, Ignalinos, Molėtų, Pakruojo, Šilalės ir kt. rajonuose miesto gyventojų beveik visiškai nebuvo. Tuomet vyravo rajonai, kuriuose miesto gyventojai sudarė 10-20% (Stanaitis, 1998).

60-tais metais miestai pradėjo stipriai augti. Viena iš svarbiausių priežasčių žmonių migracijos. 1961-1965m. vidutiniškai miestai migracijos dėka išaugdavo kasmet po 24,7 tūkst., o 1966-1970m. – 36,6 tūkst. gyventojų (Станкунене,1984).

Priklausomybę tarp kaimo gyventojų mažėjimo dėl migracijos ir urbanizacijos lygio augimo vaizdžiai parodo grafikas (4 pav., Сипавичене, 1989).



4 pav. Santykis tarp kaimo gyventojų migracijos intensyvumo ir urbanizacijos lygio Lietuvoje  
(1-kaimo gyventojų mažėjimas dėl migracijos; migrantai/ 1000 kaimo gyventojų;  
2-urbanizacijos lygis, %)

Migracijos procesai tarp miesto ir kaimo beveik visose šalyse vyksta vienodai, pagal panašią schemą ir labai priklauso nuo šalies urbanizacijos lygio. Iš pradžių, kaimo gyventojų migracinis mobilumas yra nedidelis. Vėliau, vykstant spartiems industrializacijos ir urbanizacijos procesams, jis didėja ir urbanizacijos lygiui pasiekus 40-60%, kaimo gyventojų migraciją į miestus irgi pasiekia maksimumą. (Neigiamas migracijos saldo kaime siekia-20‰). Pasiekus maksimumą kaimo gyventojų migracinis intensyvumas pradeda mažėti ir esant urbanizacijos lygiui 75%, stabilizuojasi

labai žemame lygyje arba net kaimo gyventojų skaičius pradeda didėti migracijos dėka (Сипавичене, 1989).

Migracijos kaimas-miestas Lietuvoje analizė (4 pav.) parodo, kad kaimo gyventojų migracija į miestus turi labai panašias tendencijas kaip ir kitos šalys. Bet reikia pažymėti, kad migracijos intensyvumas, net esant maksimumui, nepasiekia 20%, tai reiškia yra truputį mažesnis (18,5%) nei vidutiniškai kitose valstybėse.

Lietuvos gyventojų teritoriniam perskirstymui didžiausios įtakos turėjo žmonių telkimasis 5-se didžiausiuose miestuose. Pvz., 1950m. šiuose miestuose gyveno kas 5,6 Lietuvos ir 1,6 miesto gyventojas, o 1997m. – atitinkamai kas 2,5 ir 1,7 gyventojas. Tai rodo žymų Lietuvos gyventojų telkimąsi 5-se didžiausiuose miestuose (Stanaitis, 1998).

7-tojo dešimtmečio viduryje Vyriausybė patvirtino Urbanizacijos schemą (1964m.), kurios tikslas buvo gamybos decentralizacija, tai yra didžiųjų miestų augimo ribojimas ir ekonomiškai potencialių mažų ir vidutinių miestų plėtra (Stankūnienė, 1995). Šitas bandymas decentralizuoti gamybą, tuo metu kai vyko intensyvioji industrializacija ir vis augo migracija iš kaimo į miestus, nors ne iš karto, bet paveikė migracijos srautų išskaidymą. Nors migracijos srautų į didžiuosius miestus mastai ir sumažėjo, tačiau visas migracijos padidėjimas iš kaimų į miestus dabar jau nukrypo į naujai ugdomus vidutinius ir mažus Lietuvos miestus. Tuo metu labai išaugo tokie miestai kaip Alytus, Utena, Jonava, Kėdainiai, Mažeikiai. 1966-1970m. šiuose miestuose buvo statomos naujos pramonės įmonės bei sparčiai didinamos jau esančios (Станкунене, 1984).

Pats didžiausias tuo metu migracijos intensyvumas buvo šiuose miestuose: Alytus (86%), Jonava (85%), Utena (62%), Panevėžys (44%). (Lietuvoje migracijos intensyvumas siekė 25%). Išaugo taip pat ir tokie nedideli miestai- rajonų centrai: Naujoji Akmenė, Molėtai, Pakruojis, Vilkaviškis, Skuodas, Jurbarkas (Станкунене, 1984). Didžiausias vaidmuo tarp visų miestų žinoma teko Vilniui. Nors jo augimo tempai truputį sumažėjo, bet vis tiek likdavo palyginus gana dideli (Станкунене, 1978). 1961-1965m. į miestą atvykdavo po 6,5 tūkst. žmonių, o 1966-1970m. tas skaičius išaugo jau iki 10 tūkst. žmonių (Stanaitis, 1998).

Lietuvoje gamybinių jėgų plėtojimas, ribojant didžiųjų miestų augimą ir ugdant naujus regionus bei pramonės centrus, labai pradėjo reguliuoti gyventojų darbinės migracijos srautus. Bet toliau ribojant Vilniaus pramonės plėtojimą ir didinant miesto švietimo funkciją, pastaroji tampa vis svarbesniu veiksniu, lemiančiu gyventojų migracijos mastą ir pobūdį. Vis gausėjantis migrantų srautas mokyti stabdo bendrą atvykstančiųjų skaičiaus mažėjimą (Станкунене, 1978).

1970-1975m. ypač pradėjo augti tie miestai, į kuriuos buvo perkelti rajonų centrai, pvz., Šalčininkai. Šios grupės miestų gyventojų skaičius išaugo daugiau negu du kartus. Tuo laikotarpiu pradėjo po truputį mažėti ir didžiųjų miestų įtaka gyventojų migracijos kryptims. 1971-1975m. penkiems didiesiems miestams teko 57% viso miestų migracijos prieaugio. (1961-1965m. tas skaičius buvo daug didesnis- 75%). Sumažėjo ir Vilniui tenkanti migracinio prieaugio dalis, nors tuo laikotarpiu Vilniaus migracinis prieaugis mažėjo lėčiau, negu buvo numatyta pramonės dislokavimo ir plėtojimo schemoje (Stankūnienė, 1979).

80-tais metais po truputį pradėjo mažėti ir urbanizacijos tempai respublikoje. Vis labiau jaučiamas darbingo amžiaus gyventojų trukumas kaime, pradėtas pramonės vystymas intensyviu, o ne ekstensyviu būdu, sumažėjusi naujų pramonės įmonių statyba mieste, turėjo didelės įtakos sumažėjusiam migracijos intensyvumui tarp miesto ir kaimo. Migracijos saldo 1976-1980m. jau siekė vidutiniškai 28,7 tūkst. žmonių kasmet (Stankūnienė, 1979).

Labiausiai tuo metu išaugo miestas Mažeikiai. Jo augimui didelės įtakos turėjo statoma tuo metu naftos perdirbimo įmonė, kuri sukūrė daug naujų darbo vietų.

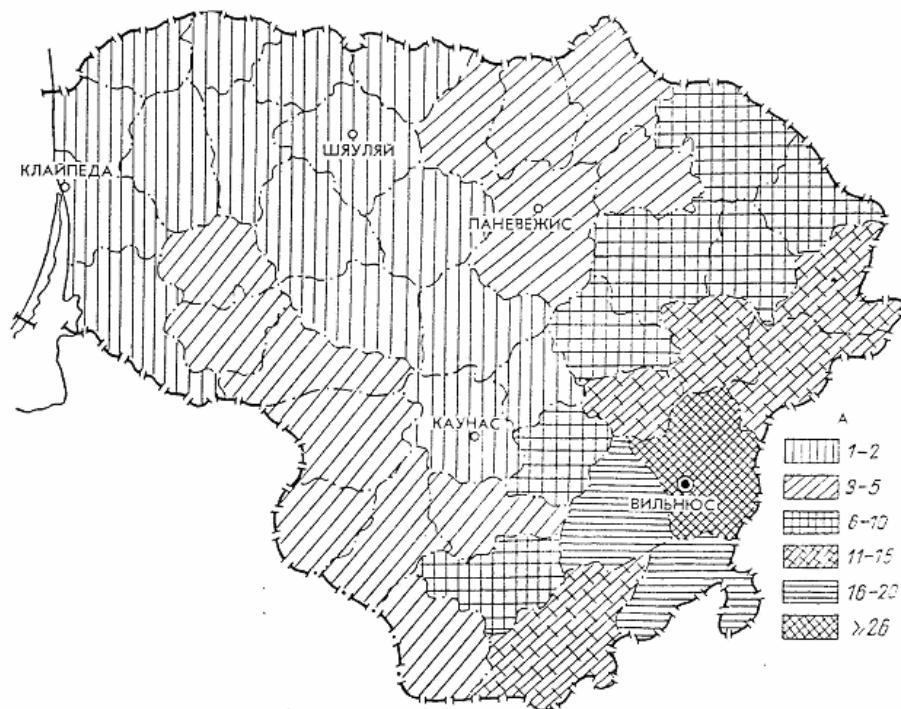
Maži miesteliai, kuriuose nebuvo plėtojama pramonė ir kurie nebuvo rajonų centrai, vis labiau mažėjo, prarasdavo daug gyventojų arba jų gyventojų skaičius nesikeitė. Išimtį sudarydavo tokie miestai kaip Grigiškės, Lentvaris, Kazlų Rūda, kur veikė didžiųjų pramonės gigantų filialai, bei miestai- kurortai, tokie kaip Druskininkai, Palanga, Neringa. Šiuose miestuose nepaisant to, kad jie buvo nedideli, gyventojų skaičius augo greitai palyginus su kitais nedideliais miestais.

Ypatingą vietą, formuojant migracijos kryptis, suvaidino tuo laikotarpiu nauja, miestelio tipo gyvenvietė- Visaginas (tuo metu –Sniečkus; Станкунене, 1984). Visaginas vienas jauniausių Lietuvos miestų. (1995m. gyvenvietei suteiktos miesto teisės ir būtent tais metais Visaginas šventė savo 20-metį. Statoma atominė elektrinė, viena iš galingiausių pasaulyje, labai pakeitė tolesnę šio miesto eigą. Gyvenvietė buvo statoma kompaktiškai: statant gyvenamuosius namus buvo kuriama gyventojų kultūrinio ir buitinio gyvenimo infrastruktūra, stengiamasi išsaugoti kuo daugiau nepaliestos gamtos.) Žinoma, nereikia pamiršti, kad šio miesto augimui nemažos įtakos turėjo ir tarprespublikinė migracija.

Migracijos intensyvumas bei kryptys, be jau minėtų faktorių, labai priklauso nuo miesto dydžio, jo atliekamų funkcijų ir žinoma nuo gyvenviečių tarpusavio atstumo. Dideli miestai, kurie ypač stipriai vystosi, pritraukia gyventojus ne tik iš arti esančių kaimo gyvenviečių, iš mažų miestelių, bet taip pat ir iš kitų didesnių ir didelių miestų. Jau nuo 1982m. pradėjus vyrauti

migracijos kryptį miestas- miestas, apie pusę visų migruojančių gyventojų traukė didieji miestai. Labiausiai tuo metu augo Vilnius, Kaunas ir Klaipėda (Станкунене, 1984). Mažų miestelių gyventojai daugiausia persikeldavo į stambius Lietuvos miestus ir tik maža dalis į tokio pat rango miestus.

Pačia didžiausia traukos zona ir įtaka išsiskiria 5 didieji Lietuvos miestai- Vilnius, Kaunas, Klaipėda, Šiauliai ir Panevėžys. Jų traukos zona apima beveik visą Lietuvą. Iš visų Lietuvos miestų Vilnius, kaip administracinis, industrinis ir kultūrinis centras, išsiskiria didžiausia migracine trauka (5 pav.).



5 pav. Vilniaus miesto traukos zona (1980m.)

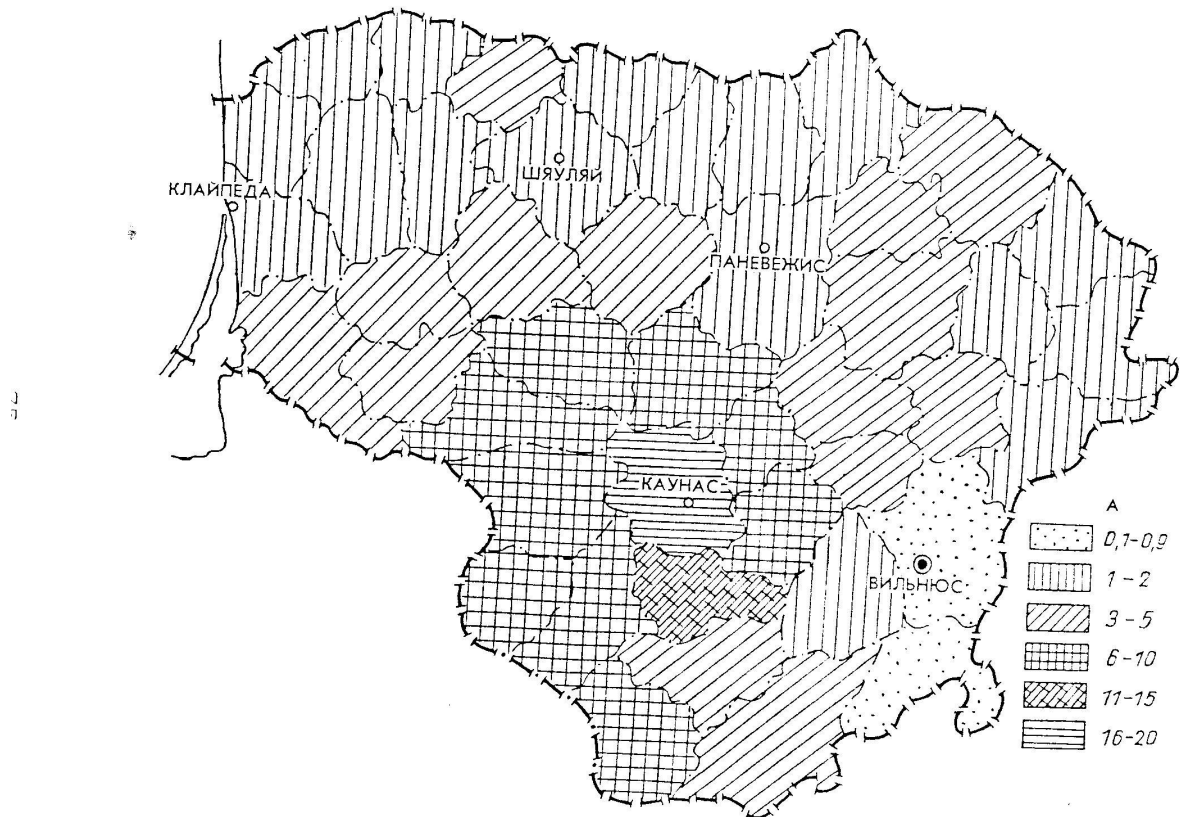
(A-atvykusiųjų skaičius 1000-iai gyventojų išvykimo teritorijoje, ‰)

(Pagal Станкунене, 1984)

Migraciniai ryšiai sieja Vilnių su visų rajonų centrais, nepaisant jų atstumo bei kitų stambių centrų įtakos. Kaip matome iš žemėlapių, ryšiai su kaimo gyvenvietėmis ir mažais miestais, ryškesni arčiau esančiuose rajonuose, pvz., Vilniaus, Šalčininkų, Trakų, Ignalinos, Varėnos, Molėtų, Širvintų,

Švenčionių. Migracijos intensyvumas į Vilnių iš Vilniaus rajono kaimo gyvenviečių viršija 25%. Didėjant nuotoliui, Vilniaus trauka mažėja, bet palyginus su kitais stambiais miestais, žymiai lėčiau.

Palyginus su kitais miestais, Kauno trauka artima Vilniui, kadangi to miesto dydis ir funkcijos panašios kaip ir Lietuvos sostinės. Žinoma jo traukos zoną sumažina tokie miestai kaip: Alytus, Marijampolė, Panevėžys (6 pav.). Vilnius ir Kaunas išsiskiria tuo, kad už jų intensyvios traukos zonos eina vidutinės traukos zona (3-10%), kuri apima daugiau negu pusė Lietuvos, o kitą dalį apima mažos traukos zona (1-2%).



6 pav. Kauno miesto traukos zona (1980m.)

(A-atvykusiųjų skaičius 1000-iui gyventojų išvykimo teritorijoje, ‰)

(Pagal Станкунене, 1984)

Kuo miestas yra mažesnis, kuo mažiau funkcijų jis atlieka ir žemesnis jo socialinis-ekonominis potencialas, tuo mažesnę traukos zoną jis turi, ir tuo didesnę įtaką daro atstumas tarp gyvenvietės ir kitų arti esančių gyvenviečių. Tokie miestai, daugiau pritraukia gyventojus iš savo



rajono kaimų, bet ne iš kitų miestų. Jie dažniausiai patys atiduoda gyventojus kitiems miestams. Reikia pažymėti, kad kai kurie ir nedideli miestai turi palyginus nemažą traukos zoną, tai Alytus, Marijampolė, Utena.

Urbanizacijos metu svarbų vaidmenį formuojant miesto gyventojus vaidina santykis tarp natūralaus prieaugio ir migracijos intensyvumo. Jei miestas daugiausia auga migracijos dėka, tai vietiniai gyventojai pradeda sudaryti mažumą mieste ir patys turi adaptuotis prie naujų sąlygų. Kai gyventojų skaičius mieste pradeda augti greičiau nei kitos jo socialinės sferos, tada miestas pradeda prarasti dalį savo gyventojų, nes negali patenkinti jų poreikių (Сипавичене, 1989). Didieji Lietuvos miestai turi aukštą socialinį- ekonominį potencialą, atlieka daug įvairių funkcijų, todėl ir pritraukia daug žmonių, kurie gali patenkinti čia visus savo poreikius.

Atgavus nepriklausomybę ir pasikeitus migracijos kryptiai nuo kaimas- miestas į miestas-kaimas, sumažėjo miestų augimo tempai arba gyventojų skaičius juose pradėjo mažėti (4 lent.). Didžiausia miesto gyventojų dalis buvo 1991m. (68,3%). O nuo 1992m. miesto gyventojų skaičius pradėjo mažėti (Lietuvai, 2004).

4 lentelė

Gyventojų skaičius Lietuvos miestuose 1991-2005m.

Metai	Gyventojų skaičius, tūkst.		Gyventojų skaičius mieste, santykinė dalis, %
	Iš viso	Mieste	
1991	3702,0	2526,8	68,3
1993	3693,9	2510,4	68,0
1995	3643,0	2459,6	67,5
1997	3588,0	2428,6	67,7
1999	3536,4	2377,2	67,2
2001	3487,0	2334,2	67,0
2002	3475,6	2326,2	67,0
2005	3425,3	2281,4	66,6

Sudaryta remiantis Demografijos, 2004; [www.std.lt/lt/pages/view/?id=1290](http://www.std.lt/lt/pages/view/?id=1290)

Šalis iš planinio- komandinio ūkio sistemos tapo laisvos rinkos ekonomikos šalimi, pasikeitė politinė šalies orientacija. Sumažėjo pramoninė gamyba, nemaža įmonių bankrutavo, pasikeitė

žemės ūkio svarba, išaugo paslaugų reikšmė. Šie ekonominio pobūdžio pokyčiai pakeitė nusistovėjusias žmonių gyvenimo normas, sukėlė nemažai, ypač ekonominio pobūdžio, sunkumų. Nemaža žmonių prarado darbą, pasunkėjo ekonominės gyvenimo sąlygos. Nemažai gyventojų daliai mitybos klausimai tapo svarbiausiu gyvenimo siekiu. Miestų gyventojų skaičiaus sumažėjimą sąlygojo gyventojų grįžimas į mažuosius miestus bei kaimo gyvenvietes, kuris siejasi iš vienos pusės su teisiniais ir praktiniais žemės gražinimo buvusiems jos savininkams aspektais. Tai būtų natūralus grįžimas į natūralias raidos vėžes, kurios buvo sutrikusios dėl kolektyvizacijos, dirbtinos industrializacijos, gyvenviečių stambinimo bei socialinių problemų kaime. Lygiagrečiai tai nulemta ir santykinai brangesnio pragyvenimo, aukštų būsto kainų, apskritai sunkesnio pragyvenimo lygio mieste, dėl ko vėlgi grįžtama į kaimus, prie žemės ūkio. Kylant pragyvenimo lygiui, be to, suintensyvėjus žemės ūkiui, žmonės vėl turėtų grįžti į miestus, kadangi savo potencialiomis galimybėmis miestai neprarado patrauklumo, ypač jauniems žmonėms.

Nuo 1992m. kaime pirmą kartą migracijos saldo buvo teigiamas (+7 tūkst. žmonių), reiškia atvykusių į kaimą buvo daugiau nei išvykusių (Karalienė, 1993).

Pasikeitė taip pat ir 5 didžiųjų Lietuvos miestų gyventojų skaičius (5 lent.; Lietuvos, 1995).

5 lentelė

Gyventojų skaičius Lietuvoje ir penkiuose didžiausiuose miestuose, tūkst.

Metai	Gyventojų skaičius, tūkst.		Palyginus su bendru gyventojų skaičiumi %
	Lietuvoje	5 didž. miestuose	
1950	2573,4	460,4	17,89
1960	2755,6	667,7	24,23
1970	3128,2	984,3	31,47
1980	3411,6	1271,6	37,27
1990	3723,2	1493,5	40,11
1998	3704,0	1477,1	39,88

Iš lentelės matome, kad gyventojų skaičiaus dalis šiuose miestuose po 1990m. palyginus su bendru gyventojų skaičiumi pradėjo mažėti. Šių miestų (ypač Kauno ir Klaipėdos; Stanaitis, 1998) gyventojų skaičiaus mažėjimą skatina taip pat suburbanizacijos procesai. Tai rodo gyventojų

skaičiaus didėjimas aplink juos esančiuose miestuose ir kaimo gyvenvietėse. Tarybiniais metais ne kiekvienas galėjo pasirinkti gyvenamąją vietą, buvo sudėtinga gauti žemės sklypą individualioms statyboms, ypač miestų ir priemiesčių zonose. Individualių namų statybos priemiesčiuose paskutinįjį dešimtmetį ypatingai suintensyvėjo tiek dėl rajonų teritorijų dalijimo individualioms statyboms, tiek ir ypač pabrangusių būstų, ekologinių problemų mieste, kas būdinga bet kuriai išsivysčiusiai šaliai. Nereikia užmiršti daugelio žmonių poreikių turėti nuosavą namą su žemės sklypu.

Laiko požiūriu miesto gyventojų skaičiaus didėjimas vyko nevienodais tempais. Sparčiausiai miestai augo 1960-1970 metų laikotarpyje, kai didelę įtaką turėjo kaimo gyventojų migracija į miestus. Urbanizacijos lygis tuo laikotarpiu išaugo nuo 39,3% iki 50,2%.

Miestų raidai XX amžiuje taip pat didelės reikšmės turėjo gyvenviečių administracinės funkcijos, gera geografinė padėtis, kurią lėmė geras kelių tinklas.

Dabartinei gyvenviečių sistemai didelės įtakos turėjo XX amžiaus 7-tame dešimtmetyje vykęs rajoninis planavimas, kurio dėka buvo reguliuojamas miestų augimas. Didžiųjų Lietuvos miestų augimas buvo stabdomas, o skatinamas vidutinių ir mažų respublikos miestų ugdymas. Labiausiai XX amžiuje išaugo respublikinio pavaldumo, rajonų centrų ir prie susisiekimo mazgų esantys miestai.

Paskutiniajame XX amžiaus dešimtmetyje miestuose gyventojų skaičius pradėjo mažėti dėl pakitusių politinių ir ekonominių sąlygų. (Urbanizacijos lygis 1991-2005m. sumažėjo 1,7%).

Dėl skirtingos gyventojų, ypač miestų raidos, urbanizacijos lygis administraciniuose rajonuose labai nevienodas, nors labai urbanizuotų rajonų yra įvairiose respublikos vietose. Jų paplitimas siejamas su didžiųjų miestų išsidėstymu.

### 3. Vidinės migracijos įtaka socialiniams – demografiniams pokyčiams

#### 3.1 Gyventojų amžiaus- lyties sudėties pasikeitimai

Gyventojų vidaus migracija turi didelę reikšmę darbo jėgos išteklių pasiskirstymui, gamybinių jėgų bei objektų išsidėstymui ir išvystymui tam tikroje teritorijoje, gyventojų prieaugio dinamikai. Migracija taip pat turi didelės įtakos gyventojų sudėties pagal lytį ir amžių pasikeitimui (Stanaitis, 1973).

Migracija labai keičia gyventojų lyties sudėtį ir amžiaus struktūrą tiek rajonuose, iš kurių išvyksta gyventojai, tiek ir tuose rajonuose, į kuriuos jie atvyksta.

Didžiausią įtaką kaimo gyventojų skaičiui ir amžiaus-lyties struktūrai turėjo migracijos kryptis kaimas- miestas. Tai lėmė ekonominės, socialinės, psichologinės priežastys. Sparčiai mechanizuojant gamybos procesus žemės ūkyje, susidarė palankios sąlygos išlaisvinti darbo jėgos perteklių kaime ir įdarbinti tuos žmones įvairiose gamybos šakose mieste. Daugiausia perėjo dirbti tie žmonės, kurie nedirbo visuomeniniame ūkyje. Kitos svarbios išvykimo iš kaimo priežastys- santykinai žemas pragyvenimo lygis kaime, profesinės karjeros ribotumas, santuokų sudarymo sunkumai ir daug kitų .

Dėl visų šitų priežasčių, iš kaimo daugiausia išvykdavo darbingo amžiaus, ypač jaunesniųjų amžiaus grupių žmonės ir tie, kurių amžius palankiausias įgyti profesiją arba persikvalifikuoti.

1959- 1976m. bendras kaimo gyventojų skaičius sumažėjo 15,2%. Žymiai daugiau- 36-58%- jis sumažėjo tose grupėse gyventojų, kurių amžius svyruoja nuo 20 iki 34 metų, tai yra mažėja ypač darbingo amžiaus žmonių dalis kaime (Rupas, 1980; Karalienė, 1993). 15-24 metų amžiaus gyventojų išvykimas į miestus mokytis, įgyti tam tikrą specialybę, iš vienos pusės, yra vertinamas teigiamai, bet iš kitos- tik nedidelė jų dalis grįžta į kaimą, kas dar labiau sumažina jauno amžiaus žmonių skaičių kaime (6 lent.). 1970m. palyginus su 1959m. 15-19m. amžiaus grupės gyventojų skaičius sumažėjo 31,1%, o 20-24m. net 40,2%.

## Lietuvos kaimo gyventojų amžiaus struktūra 1959-1970m.

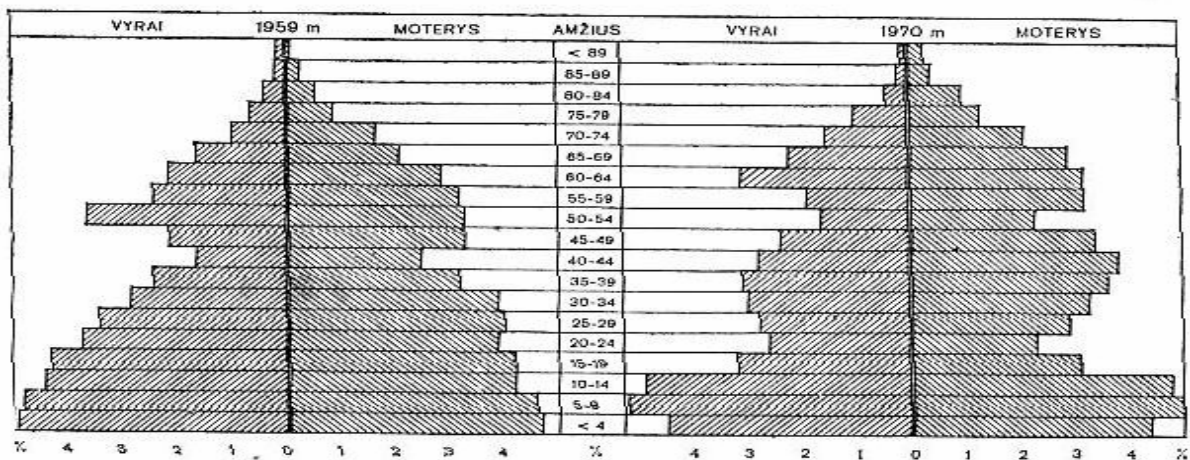
Amžiaus grupės, metai	1959m.		1970m.		1970m. sumažėjo (padidėjo), (% palyginti su 1959m.)
	tūkst.	%	tūkst.	%	
0-4	161,6	9,7	138,4	8,9	-14,4
5-9	156,6	9,4	160,2	10,3	2,3
10-14	144,2	8,7	151,1	9,7	4,8
15-19	142,2	8,5	98,0	6,3	-31,1
20-24	127,3	7,6	76,1	4,9	-40,2
25-29	124,6	7,5	87,7	5,6	-29,6
30-34	111,8	6,7	97,9	6,3	-12,4
35-39	92,9	5,6	105,7	6,8	13,8
40-44	69,0	4,2	101,9	6,5	47,7
45-49	88,7	5,3	90,1	5,8	1,6
50-54	114,6	6,9	60,3	3,9	-47,4
55-59	94,4	5,7	80,1	5,2	-15,1
60+	237,5	14,2	306,5	19,6	22,7
Iš viso:	1665,5	100,0	1556,5	100,0	-6,5

Sudaryta pagal Rupa, 1980m.

Kaime stipriai sumažėja 0-4 metų vaikų skaičius (6 lent.), kadangi dauguma žmonių migruodavo kartu su vaikais. 1959-1970m. ikimokyklinio ir jaunesniojo mokyklinio amžiaus vaikų, atsikeliančių į Vilnių ir Kauną, dalis yra gerokai sumažėjusi (Rupas, 1980), palyginus su kitomis migracinėmis kryptimis bei srautais. Tai reiškia, kad šeimų persikėlimas iš kaimų į didžiuosius Lietuvos miestus yra nedidelis. Migrantai, turintys šeimas, dažniau išvyksta į vidutinius bei mažus miestus.

Labai didėjo pagyvenusių ir pensinio amžiaus žmonių skaičius kaime (6 lent). Ypač padaugėjo žmonių 70-89 metų amžiaus grupėje (beveik trigubai palyginus su 1959m.; Rupas, 1980). Valstybei, padidinus sveikatos apsaugos efektyvumą, pailgėjo ir žmonių gyvenimo trukmė kaime.

Esminius gyventojų amžiaus- lyties struktūros pasikeitimus vaizdžiai parodo amžiaus- lyties piramidės (7 pav.).



7 pav. Lietuvos kaimo gyventojai pagal amžių ir lytį 1959 ir 1970 metais  
(Pagal Rupa, 1980)

Idealia amžiaus- lyties piramide yra laikoma tokia, kurios vaizdas panašus į lygiašonį trikampį. Tokiai piramidei artima buvo 1959m. kaimo gyventojų amžiaus piramidė (tik su sumažėjusiu 35-49 metų amžiaus gyventojų skaičiumi). Ši piramidė turėjo platų pagrindą- didelę dalį sudarė vaikai ir gana siaurą viršūnę- senų žmonių dalis buvo nedidelė. Tuo metu kaimo visuomenė nors ir buvo senstanti, bet dar palyginti gana jauna. 1970m. amžiaus- lyties piramidė jau buvo beveik praradusi lygiašonio trikampio vaizdą (7 pav.).

Šalies ar atskiro rajono gyventojai yra laikomi jaunais, jei jų 60 metų ir vyresnio amžiaus žmonių dalis neviršija 8% bendro gyventojų skaičiaus.

- 8-10%- demografinio senėjimo pradžia;
- 10-12%- demografinio senėjimo procesas;
- >12%- demografinė senatvė (Kanopienė, 1997).

Laikantis šios kvalifikacijos matyti, kad kaimo gyventojus galima apibūdinti kaip demografiškai pasenusius (1959m.- 60m. ir vyresni sudarė 14,2%, 1970m.- 19,6% visų gyventojų (6 lent.). Tai galima paaiškinti sumažėjusių gimimų skaičiumi, o taip pat dideliu jaunimo išvykimu iš kaimo. Todėl gyventojų senėjimo procesas kaime vyksta daug spartesniais tempais negu mieste.

Dar viena svarbi priežastis, įtakojanti gyventojų senėjimą ir gimimų skaičiaus mažėjimą kaime, yra nepalankus vyrų ir moterų santykis, ypač santuokiniame amžiuje. Apskritai kaime vyrauja moterys, bet atskirų gyventojų amžiaus grupėse jų dalis yra labai skirtinga. 1970m. moterys vyravo jau nuo 30-34m. amžiaus grupėse (7 pav.). Tuo tarpu 20-24m. amžiaus grupėje jų dalis buvo mažesnė negu vyrų. Tai yra dėl to, kad šio amžiaus moterys negrįžtamai išvyksta į miestus. Kadangi daugiau merginų išvažiuoja iš kaimo, kyla šeimos sukūrimo problemos, o tai skatina vyrų migraciją į miestus. Vyrai dažniau negu moterys migruoja pakartotinai, tai reiškia, kad jie blogiau adaptuojasi. O moterys, virš 30 metų, darosi labiau sėslios.

Senėjimo procesas kaime ne tik mažina gyventojų skaičių, bet taip pat neigiamai įtakoja darbo jėgos išteklių kiekį kaime (Lietuvos, 1993). 1959m. darbingo amžiaus gyventojai kaime sudarė 58% visų gyventojų, o 1970m. sumažėjo 6,5% ir sudarė 51,5% (6 lent.). Amžiumi labai skyrėsi miesto bei kaimo gyventojai ir vėlesniais metais. Surašymo metu (1979, 1989m.) gauti duomenys parodo, kad kaime darbingo amžiaus tiek vyrų, tiek moterų skaičius buvo mažesnis negu tais pačiais metais mieste, o vyresnių negu darbingo amžiaus žmonių skaičius- didesnis (7 lent.).

7 lentelė

Miesto ir kaimo gyventojų skaičius įvairiose amžiaus grupėse 1979m. ir 1989m.,(%)

Iš bendro gyventojų skaičiaus	Miestas				Kaimas			
	1979m.		1989m.		1979m.		1989m.	
	vyrų	moterys	vyrų	moterys	vyrų	moterys	vyrų	moterys
Jaunesni negu darbingo amžiaus (0-15m.)	27,0	23,1	26,5	22,8	27,7	24,5	24,8	21,9
Darbingo amžiaus (Vyrų-15-60m., moterys 15-55m.)	65,2	59,7	64,1	56,4	54,9	45,7	57,7	43,8
Vyresni negu darbingo amžiaus (Vyrų virš 60m., moterys virš 55m.)	7,8	17,2	9,4	20,8	17,4	29,8	17,5	34,3

Paskaičiuota remiantis 1989m. visuotinio gyventojų surašymo duomenimis.

Kadangi moterų migracinis mobilumas tarp kaimo ir miesto yra didesnis nei vyrų, todėl kaimo moterų amžiaus struktūroje įvyko didesnių pasikeitimų negu vyrų, kas turėjo neigiamų padarinių. Skirtumai amžiaus struktūroje tarp vyrų ir moterų kaime 79-tais metais buvo nelabai dideli palyginus su 1989m. (7 lent.). Kaimo darbingo amžiaus žmonių skaičiaus padidėjimai vyko tik vyrų dėka, o to paties amžiaus moterų skaičius- mažėjo. Pvz., 1970m. kaime darbingo amžiaus gyventojai sudarė- 51,5% visų gyventojų, 1979m.- 50,3%, o 1989m.- 50,75% (Rupas, 1980; 1989m. visuotinio, 1991; 7 lent.).

Pensinio amžiaus žmonių didėjimas kaime vyko tik moterų dėka, vyrų skaičius beveik nepasikeitė (1979-1989m. padidėjo tik 0,1%). Tokiam dideliame pensinio amžiaus moterų skaičiui kaime be migracijos turėjo įtakos ir didelis skirtumas tarp vyrų ir moterų gyvenimo trukmės bei nevienodų mirtingumo rodiklių. Pvz., 1985m. 60-69m. amžiaus grupėje vyrų mirtingumo rodikliai buvo 2,3 karto didesni nei moterų (Сипавичене, 1989).

Migracija tarp miesto ir kaimo ne tik deformavo vyrų ir moterų amžiaus struktūrą Lietuvos kaime, bet ir pagylino disproporciją tarp lyčių, ypač tam tikrose amžiaus grupėse (8 lent.)

8 lentelė

Vyrų ir moterų santykis Lietuvos kaime  
(moterų skaičius tenkantys 1000-iui vyrų)

Amžiaus grupės	1959m.	1970m.	1979m.	1985m.	1988m.
0-15m.	963	976	978	970	974
Darbingo amžiaus (15-60m.)	1072	1049	922	877	835
16-29m.	1063	958	797	839	832
Vyresni nei darbingo amžiaus (60m. ir vyr.)	2050	1676	1901	2186	2300
Iš viso	1158	1141	1108	1124	1126

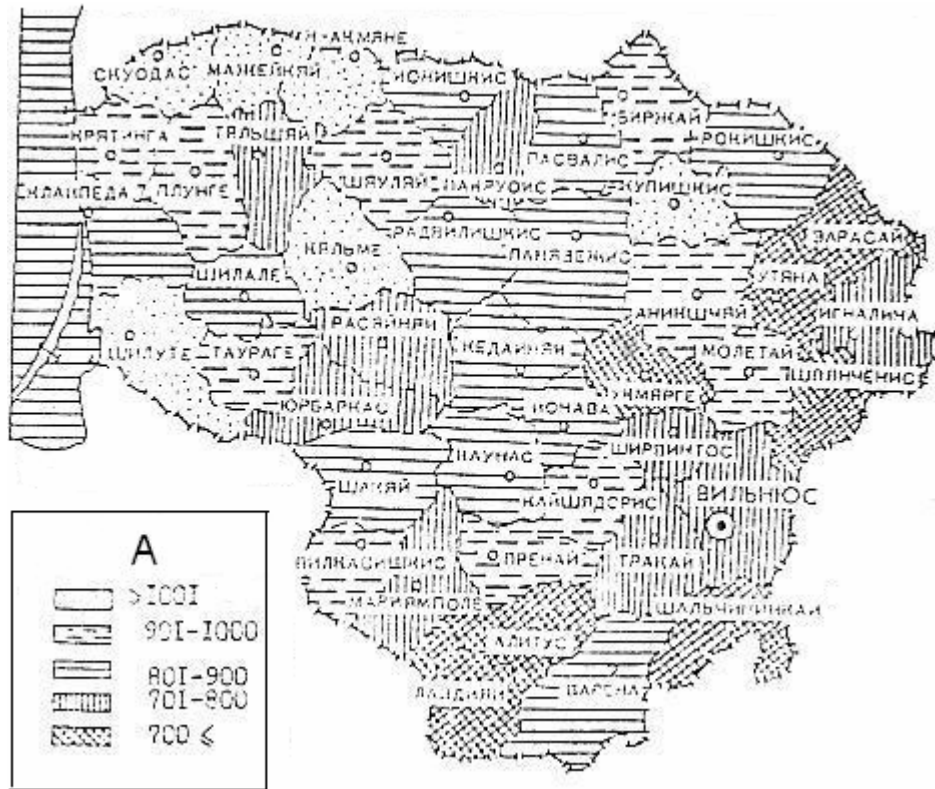
Paskaičiuota remiantis Сипавичене, 1989.

Neigiama migracijos kaimas- miestas pasekmė yra ypač didelis skirtumas kaime tarp 16-29m. amžiaus vyrų ir moterų. Mažiausiai to amžiaus moterų (797) tekdavo 1000-iui vyrų 1979m., kai ypač intensyviai vykdavo migracija tarp kaimo ir miesto gyvenviečių. Nors šis skirtumas po truputį mažėja (1988m.- 1000-iui 16-29m. amžiaus vyrų teko 832 to amžiaus moterys), bet šio



proceso tempai yra gana maži ir nepakankami, kad išlyginti skirtumą. Tokia situacija kaime įtakoja ir kitų demografinių rodiklių pablogėjimą (pvz., mažėja santuokų skaičius, gimstamumas ir kt.).

Disproporcija tarp lyčių 16-29 metų amžiaus įvairiose rajonuose yra skirtinga (8 pav.; Сипавичене, 1989).



8 pav. Lyčių santykis kaimo vietovėse 1988m. (16-29m. amžiaus grupėje)

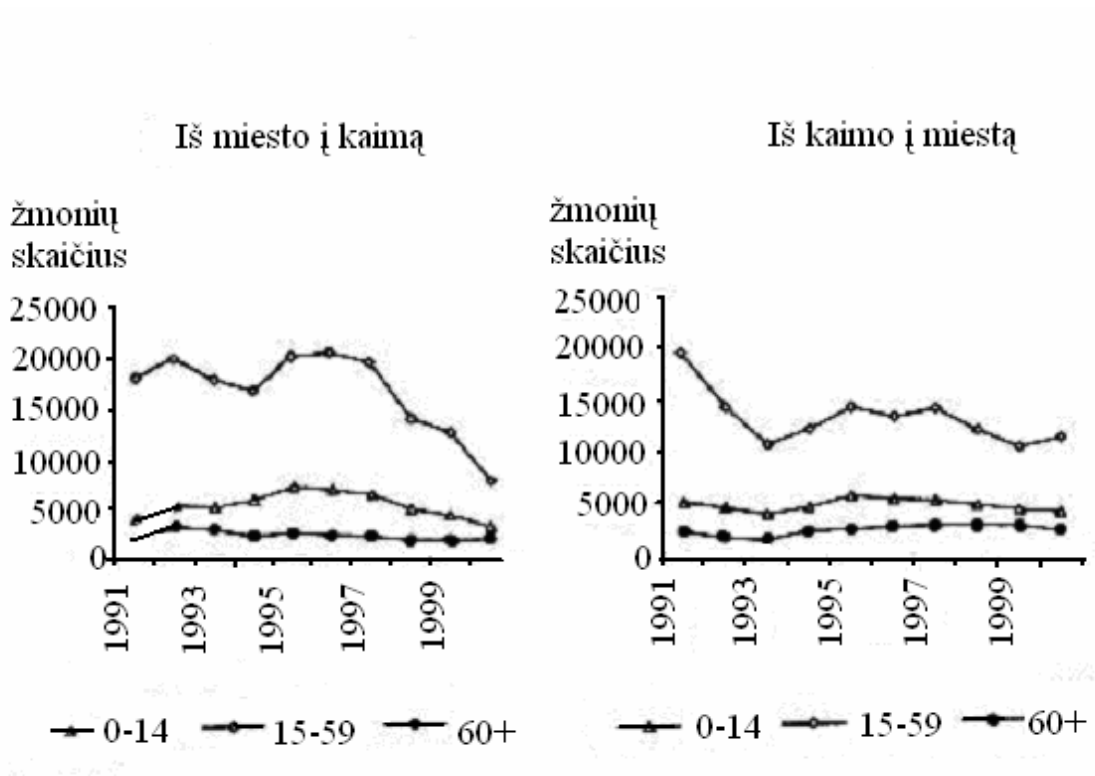
(A - Moterų skaičius tenkantis 1000-iai vyrų)

Ypač dideli skirtumai tarp vyrų ir moterų yra Rytų Lietuvos kaimo gyvenvietėse ir kai kuriuose Pietvakarių Lietuvos rajonuose. Alytaus, Zarasų, Lazdijų, Ukmergės, Utenos, Šalčininkų, Švenčionių rajonuose 1000-iai 16-29m. amžiaus vyrų tenka mažiau nei 700 moterų to paties amžiaus (8 pav.). Geresnė situacija yra kai kuriuose Šiaurės- vakarų, Vidurio Lietuvos rajonuose, pvz., Kelmės, Šilutės, Mažeikių, Skuodo, Kupiškio.

Pasikeitus migracijos kryptčiai į miestas- kaimas, sumažėjo skaičius išvykstančių iš kaimo gyventojų. Jei 1970-1980m. iš kaimo į miestus per metus išvykdavo apie 55 tūkst. gyventojų, tai 90-

ujų metų pradžioje- apie 18 tūkst. Ypač sumažėjo jaunimo išvykimas iš kaimo į miestus. Išvykstančio mokyti 15-19 metų amžiaus jaunimo skaičius, 1994m. palyginus su 1970 metais, sumažėjo beveik septynis kartus. Mažiau taip pat išvyksta 20-29 metų amžiaus kaimo gyventojų, 1994 metais jų išvyko 3,2 karto mažiau nei aštuntajame dešimtmetyje (Lietuvos, 1996). Sumažėjo ir vaikų bei pensinio amžiaus žmonių išvažiavimai iš kaimo į miestus.

Migracijos pokyčiai atskirose amžiaus grupėse pasireiškia skirtingai (9 pav., Adlys, 2001).



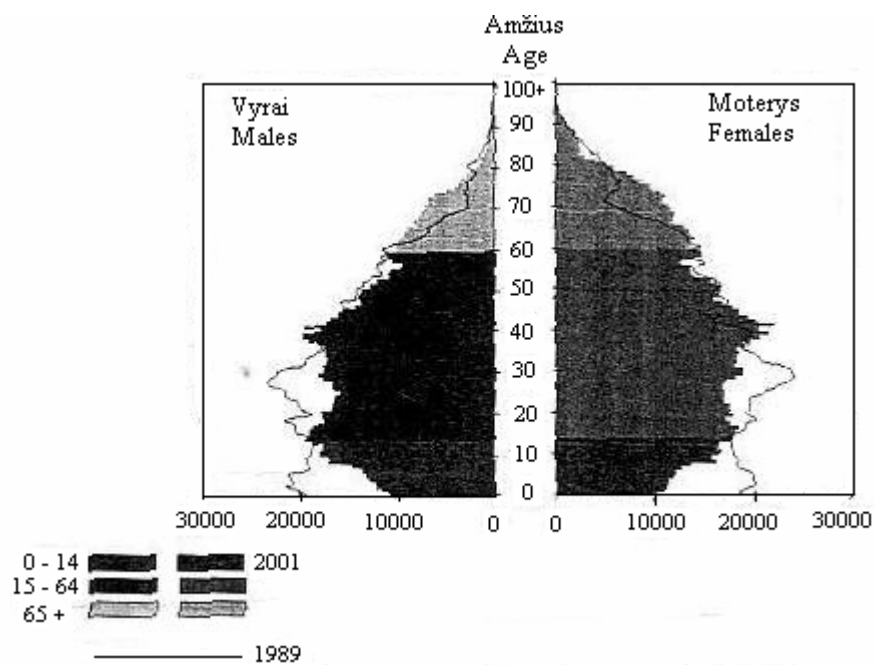
9 pav. Gyventojų judėjimas tarp miesto ir kaimo pagal amžiaus grupes

Nuo 1992m. padaugėjo besikraustančių iš miestų į kaimus pensinio amžiaus žmonių skaičius. Jei 1970-1980m. pensinio amžiaus gyventojai sudarė 6% visų atvykusių į kaimą, tai 1994m. - 10%. Taip pat daugiau atvyksta į kaimą vaikų. (Pvz., 1970-1980m. - 14% visų atvykusių, 1994m.- 24%). Bet iš kitos pusės, mažėja į kaimą atvykstančio jaunimo (15-29 metų) dalis. Jei 1970-1980m. jie sudarė apie 62% visų atvykusių, tai 1994m.- 37% (9 pav.; Adlys, 2001; Lietuvos, 1996).

Remiantis šiais migrantų amžiaus struktūros pokyčiais, galima padaryti tokias išvadas:

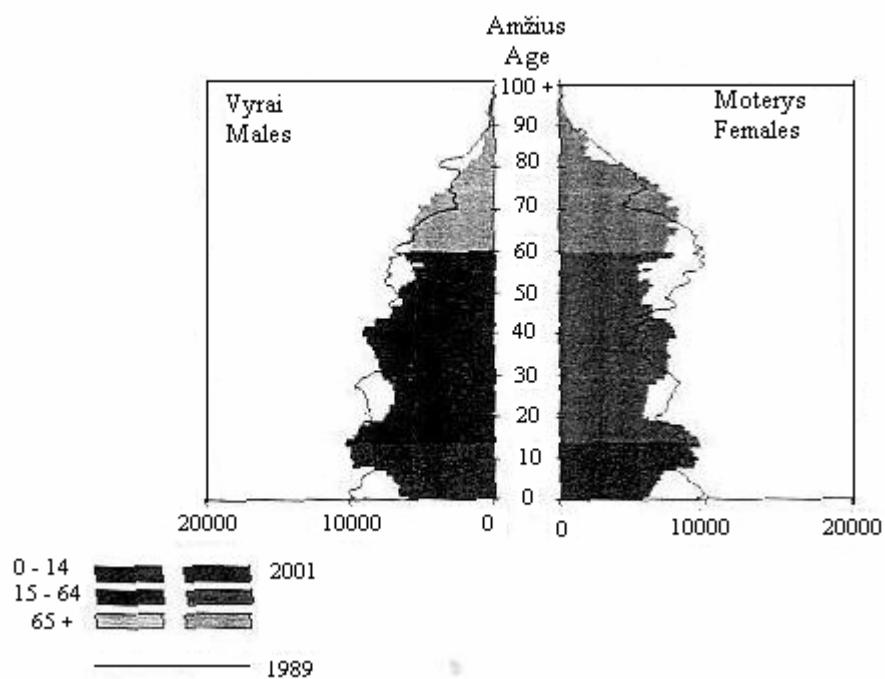
- sumažėjo vykstančio iš kaimo mokyti į miestus jaunimo skaičius;
- 20-30 metų amžiaus jaunimas lieka gyventi kaime, dėl sunkių ekonominių sąlygų mieste;
- vyresnio amžiaus žmonės grįžta į kaimą dirbti grąžintos tėvų žemės;
- į kaimą atvyksta šeimos su vaikais, tai yra dažniausiai jaunimas, kuris buvo anksčiau išvažiavęs iš kaimo.

Gyventojų lyties ir amžiaus sudėtį tiek kaimo, tiek miesto gyvenvietėse, jų pokyčius po 1989m. vaizdžiai iliustruoja amžiaus-lyties piramidės (10, 11 pav.; Gyventojai, 2002.).



10 pav. Miesto gyventojai pagal lytį ir amžių 1989m. ir 2001m.

(Pagal Gyventojai, 2002)



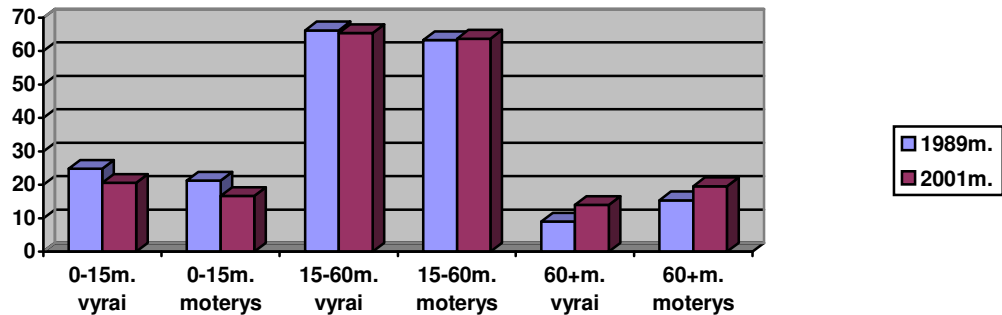
11 pav. Kaimo gyventojai pagal lytį ir amžių 1989m. ir 2001m.

(Pagal Gyventojai, 2002)

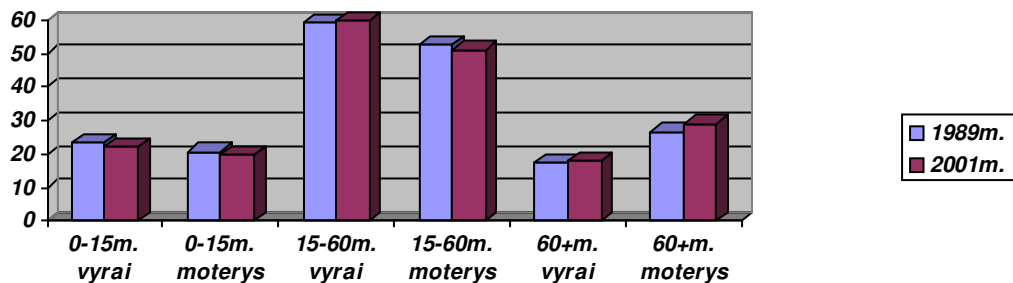
Panašiai kaip medžio kamiene iš amžiaus- lyties piramidės galima perskaityti išsamią informaciją- tiek šalies praeitį, tiek jos dabartį, o taip pat iš dalies ir ateitį.

Sugretinę 1989m. ir 2001m. miesto bei kaimo amžiaus- lyties piramides galima labai vaizdžiai matyti šių gyvenviečių sudėties pagal amžių ir lytį pasikeitimus.

Pirmiausia dėmesį patraukia šitų piramidžių pagrindas, kuris tiek miesto, tiek kaimo amžiaus- lyties piramidėje yra žymiai siauresnis 2001m. nei buvo 1989m. (10, 11 pav.). Nors vyraujant kryptčiai miestas- kaimas daugiau vaikų pradėjo migruoti į kaimus, bet sumažėjęs gimstamumas visoje šalies teritorijoje, sumažino bendrą vaikų skaičių ir kaime. Didesni pasikeitimai 1989-2001m. (mažėjimas) vaikų amžiaus- lyties struktūroje įvyko mieste. 1989m. 0-15 metų berniukų dalis bendrame vyrų skaičiuje mieste siekė 24,8%, o 2001m.- 20,6%, o mergaičių atitinkamai 21,3% ir 16,7% (12 pav.). Kaime šis pasikeitimas buvo žymiai mažesnis, 1989-2001m. 0-15 metų berniukų skaičius sumažėjo 1,1% bendrame vyrų skaičiuje, o mergaičių- 1% bendrame moterų skaičiuje (13 pav.).



12 pav. Vyrai ir moterys pagal amžiaus grupes mieste 1989m. ir 2001m., (%)  
(Pagal Lietuvos, 2003; 1989m. visuotinio, 1991.)



13 pav. Vyrai ir moterys pagal amžiaus grupes kaime 1989m. ir 2001m., (%)  
(Pagal Lietuvos, 2003; 1989m. visuotinio, 1991.)

Kaip ir visoje Lietuvoje taip pat ir mieste bei kaime 1989-2001m. augo senų (60m. ir vyresnių) žmonių skaičius. Kaime šio amžiaus žmonės sudarė didesnę dalį nei mieste. O priežastys to buvo, kad vis daugiau pensinio amžiaus žmonių pradėjo migruoti iš miestų į kaimus ir vis mažiau jų išvažiuodavo iš kaimo. Darbingo amžiaus žmonių dalis 1989-2001m. miesto ir kaimo vietovėse pasikeitė ne labai žymiai (12, 13 pav.).

Paskutinio surašymo duomenimis (2001m.), vaikų iki 10 metų dalis beveik vienoda kaime ir mieste, o 10-29m. paauglių ir jaunimo dalis mieste siekia 30%, kaime- 27,2% (Adlys, 2002; Gyventojai, 2002).

Dar ryškesnis skirtumas vyresnio amžiaus grupėje: 60 metų ir vyresni asmenys mieste sudaro 17,2%, kaime- 23,5% (12, 13 pav.; Gyventojai, 2002).

Ilgą laiką dominavusi gyventojų vidinės migracijos kryptis kaimas- miestas lėmė skirtingus miesto ir kaimo gyventojų senėjimo tempus. Lietuvos kaimo vietovėse gyventojų senatvės lygis jau

dabar yra toks, koks yra demografiškai seniausių Europos šalių bendras gyventojų senatvės lygis (60m. ir vyresni gyventojai sudaro apie ketvirtadalį gyventojų). O Lietuvos miestuose tokio pat amžiaus gyventojai nesudaro nė penktadalio (Lietuvai, 2004). Senėjimo procesą kurį laiką buvo pristabdęs gana aukštas gimstamumas kaime, bet intensyvi darbingo amžiaus žmonių migracija iš kaimo turėjo lemiamą įtaką ir šis rodiklis vėl pradėjo augti (9 lent.).

9 lentelė

Senėjimo indeksas  
(60 metų ir vyresnių gyventojų skaičius, tenkantis  
100-ui vaikų iki 15 metų amžiaus)

Metai	1959	1970	1980	1990	1995	2000	2004
Mieste	32	40	45	56	67	87	110
Kaime	51	69	85	103	105	108	123

Sudaryta remiantis Lietuvos Statistikos departamento duomenimis (Kaimo, 1998; Pagyvenę, 1999, 2005; Stankūnienė, 2002).

Tiek mieste, tiek kaime daugėja senų žmonių ir mažėja vaikų. Jei 90- tais metais senų žmonių mieste dar buvo mažiau nei vaikų, tai 2004m. 100- ui 0-15m. amžiaus vaikų teko 110- 60m. ir vyresnių gyventojų. O kaime senų žmonių tapo daugiau nei vaikų jau 90- tais metais.

Spartūs industrializacijos ir urbanizacijos procesai, paskatinę kaimo jaunimo masinę migraciją į miestus, nulėmė ypatingai sparčią kaimo gyventojų senėjimą. Didžiausi skirtumai tarp kaimo ir miesto gyventojų senatvės rodiklių buvo aštuntajame- devintajame XX a. dešimtmečiuose: kaime tuo metu senų žmonių koncentracija buvo dvigubai didesnė nei mieste.

Vienas iš esminių gyventojų senėjimo bruožų yra tai, kad apie du trečdaliai senyvo amžiaus gyventojų yra moterys. 60m. ir vyresnių vyrų ir moterų santykis demografiniu požiūriu yra labai nepalankus tiek kaime, tiek mieste -100-ui moterų tenka 58 vyrai (Pagyvenę, 1999).

90- tais metais darbingo amžiaus žmonių daugiausia gyveno miestuose. Šia prasme „turtingiausi” rajonai yra Ignalinos, Jonavos, Kauno, Kėdainių, Mažeikių, Trakų, Vilniaus (Karalienė, 1994), kurių miestuose veikė dar vienas ar keletą didesnių fabriku, kur galėjo dirbti nemažai žmonių. Ypač tokio amžiaus gyventojų sumažėjo Kretingos ir Šilutės rajonuose, bet dar

siekia daugiau nei pusė. Mažiau nei pusė darbingo amžiaus gyventojų turi Anykščių, Marijampolės, Molėtų rajonai (Karalienė, 1994).

Lietuvoje yra ir labai jaunų (gyventojų amžiumi) miestų- Visaginas, Elektrėnai, Šalčininkai, kuriuose tik kas dešimtas gyventojas yra peržengęs 60 metų ribą (2003m. pradžioje atitinkamai 9%; 11% ir 12%; Lietuvai, 2004). Visagine ir Elektrėnuose veikiančios elektrinės sukūrė nemažai darbo vietų, kas skatino kitų gyvenviečių darbingo amžiaus gyventojus migruoti į šiuos miestus. Nors dabar situacija Visagine kardinaliai keičiasi. Perkėlus rajono centrą į Šalčininkus, šis miestelis irgi smarkiai pradėjo augti. Pasikeitus jo statusui, pasikeitė ir atliekamos funkcijos, reikėjo įvairių specialistų, kas paskatino žmones (ypač jaunimą) migruoti į šį miestą. Tuo tarpu Traškūnuose, Dusetose ir Kavarske (Lietuvai, 2004) pagyvenusių žmonių dalis yra pasiekusi lygį (2003m. pradžioje atitinkamai 43%, 36% ir 35%), kokį Europos šalims (ir tai dar ne visoms) prognozuojama pasiekti tik tolimoje ateityje.

Patys „seniausi“ rajonai- Dzūkijoje (Alytaus, Lazdijų)- kur pensinio amžiaus gyventojai siekia trečdalį. Daugiausia senų žmonių gyvena Utenos rajono kaimuose. „Jauniausi“ yra Žemaitijos rajonai, kur vaikai iki 15m. sudaro maždaug ketvirtadalį visų gyventojų (Karalienė, 1995; Lietuvai, 2004; Petrauskas, 1999).

Išanalizavus amžiaus –lyties sudėties pasikeitimus Lietuvos kaime bei mieste matyti, kad vidinės migracijos įtaka demografiniams pokyčiams yra labai didelė.

Vyraujant krypčiai kaimas – miestas ypač stipriai pasikeitė amžiaus – lyties sudėtis Lietuvos kaime. Žymiai padaugėjo vyresnio amžiaus žmonių, o sumažėjo jaunimo ir vaikų. Susidarė didelė disproporcija tarp lyčių, ypač santuokiniame amžiuje, dėl ko kilo šeimos sukūrimo problemos. Senėjimo procesas kaime vyko daug spartesniais tempais nei mieste.

Pasikeitus migracijos krypčiai į miestas- kaimas, sumažėjo skaičius žmonių išvykstančių iš kaimo, todėl jame padidėjo darbingo amžiaus žmonių skaičius. Į kaimą pradėjo atvažiuoti šeimos su vaikais. 20-30 metų jaunimas likdavo gyventi kaime, mažiau išvykdavo mokytis į miestus. Visa tai po truputį gerino demografinę situaciją kaime, nors pasikeitimo tempai buvo gana maži.

### 3.2 Socialinės demografinės vidinės migracijos pasekmės

Gyventojų migracija, kuri yra sudėtingas socialinis reiškinys, veikia visas tam tikros teritorijos gyvenimo sritis. Migracija pakeičia ne tik tam tikrų teritorijų (gyvenviečių, rajonų) amžiaus-lyties struktūrą, bet sukelia daugybę socialinių pasekmių. Vienos iš jų yra teigiamos, pvz., persikeliant iš vienos gyvenamosios vietos į kitą žmonės gali įgyti naują specialybę, kelti savo kvalifikaciją ir kt. Čia migracija atlieka svarbią visuomenės ir individų tobulinimo funkciją. Tai ypač būdinga kaimo jaunimui. Kitos neigiamos, pvz., darbo vietų pasiūlos ir paklausos nesubalansavimas, apgyvendinimo, infrastruktūros problemos, gyventojų reprodukcijos sunkumai ir kt.

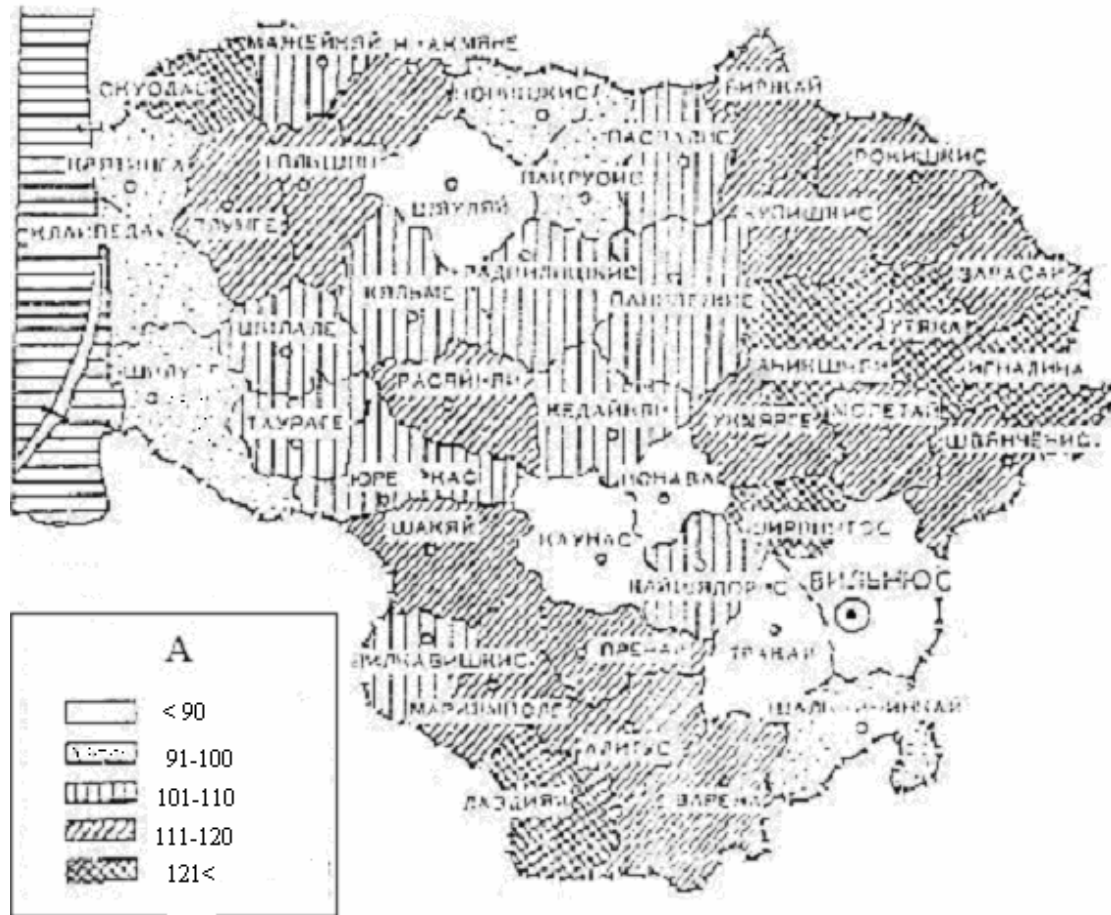
Viena iš svarbiausių vidinės migracijos socialinių demografinių pasekmių- darbingo amžiaus žmonių disproporcija skirtingose šalies teritorijose. Rajonuose, iš kur išvykstama, sumažėja darbingo amžiaus žmonių skaičius, kadangi migruoja daugiausia jauni darbingi gyventojai. O rajonuose, kur atvykstama, padidėja jų dalis.

Visa tai, visų pirma, turi įtakos natūraliajam gyventojų prieaugiui: tuose rajonuose, iš kurių gyventojai išvyksta, jis mažėja, o tuose, į kuriuos atvyksta- priešingai- didėja (Stanaitis, 1984).

Vyraujant migracijos kryptčiai kaimas- miestas, darbingo amžiaus žmonės persikelia į miestus ir tuo pačiu padidina išlaikytinių (ikidarbingo ir pensinio amžiaus žmonių) skaičių kaimo gyvenvietėse iš kurių jie išvyksta (14 pav.; Сипавичене, 1989).

Skirtinguose rajonuose migracijos pasekmės yra nevienodos (14 pav.) ir neigiama jos įtaka ne visur pasireiškia vienodu dydžiu. Vilniaus, Kauno, Trakų, Klaipėdos, Jonavos, Šiaulių rajonų kaimo žmonių amžiaus struktūra yra labai artima visos Lietuvos gyventojų amžiaus struktūrai. Tokia kaimo žmonių amžiaus struktūra daugiausia būdinga didelių ar greitai besivystančių miestų priemiestiniams rajonams, kur vyksta švytuoklinė migracija ir persikėlimai tam tikrais etapais. Labai dažnai kaimo gyventojai iš pradžių persikelia arba užsiregistruoja šių rajonų priemiestinėse zonose, o tik praėjus tam tikram laikui persikelia gyventi į patį miestą. Tokiu būdu, šių priemiestinių rajonų kaimo gyvenvietės tampa ne tik išvykimo centrais, bet taip pat ir intensyvaus atvykimo vietomis. Todėl ir šių rajonų kaimo žmonių amžiaus struktūra yra panaši kaip ir miesto (Сипавичене, 1989).





14 pav. Darbingo ir nedarbingo amžiaus žmonių santykis Lietuvos kaimo vietovėse, 1988m.

(A-100-ui darbingo amžiaus žmonių tenka išlaikytinių)

Iš kitos pusės, išsiskiria tokie rajonai kaip Alytaus, Anykščių, Ignalinos, Lazdijų, Rokiškių, Utenos, Širvintų, Skuodo, Švenčionių (14 pav.), kur darbingo amžiaus žmonės sudaro mažiau nei pusė visų kaimo žmonių, o pensinio amžiaus žmonės- daugiau nei trečdalį. Tokiuose rajonuose padidėja demografinis krūvis darbingo amžiaus žmonėms. Jeigu 1988m. Lietuvos kaimo gyvenvietėse 100-ui darbingo amžiaus žmonių tekdavo vidutiniškai 105 nedarbingo amžiaus žmonės (Lietuvos vidurkis 100-ui darbingo amžiaus- 76, mieste- 65 nedarbingo amžiaus žmonės), tai rajonuose kur labiausiai pasikeitusi amžiaus struktūra daug didesnis išlaikytinių skaičius. Pvz., Skuodo ir Švenčionių rajonuose- 122, Anykščių- 123, Lazdijų- 133, Utenos- 135 (Сипавичене, 1989).

Taigi, mažiausiai darbingo amžiaus žmonių kaime yra tuose rajonuose, kur intensyviausiai vykdavo migracija iš kaimo į miestą.

Viso to pasekmė- neracionali gyventojų migracija. Iš kai kurių rajonų, kur labai trūksta darbo jėgos, darbingo amžiaus žmonės išvažiuoja į miestą, o iš kitų rajonų, kur jos per daug- išvyksta mažiau. Įtakos tam turi skirtingi darbo ir jo apmokėjimo sąlygos bei pramonės įmonių išdėstymas, galimybės tenkinti kultūrinius- buitinius poreikius (Novogreckas, 1992; Stanaitis, 1973).

Demografiniam kaimo senėjimui didelės įtakos turėjo taip pat ir pasikeitę migracijos motyvai. Iki 60-tųjų metų vidurio svarbiausia priežastimi, kodėl žmonės išvažiuodavo iš kaimo į miestą, buvo noras daugiau uždirbti, todėl iš kaimo migruodavo įvairių amžiaus grupių bei išsilavinimo žmonės.

Nuo 60-tųjų metų vidurio pradėjus po truputį mažėti skirtumui tarp kaimo ir miesto gyvenimo sąlygų, paaiškėjo, kad ir kaimas daugiau ar mažiau jau gali tenkinti vyresnio ir pensinio amžiaus žmonių bei žmonių su žemu išsilavinimu poreikius. Todėl migracija jau tapo ne masiniu reiškiniu, kai išvykdavo įvairaus amžiaus gyventojai, bet pradėjo išvažiuoti daugiausia jauno amžiaus žmonės.

Svarbu (o taip pat ir įdomu) nagrinėti svarbiausias migracijos priežastis, įtakojusias kaimo gyventojų persikėlimą į miestus ir iš esmės keičiančias kaimo ir miesto gyventojų amžiaus santykį. Įvairiais laikotarpiais Lietuvos kaimo gyventojų migracijos priežastys gerokai skyrėsi.

1970-1980m. migravę kaimo gyventojai kėlė žymiai didesnius reikalavimus darbo turiniui ir sąlygoms, taip pat psichologiniam klimatui kaime. Daugiau negu pusė (53%) šio laikotarpio migrantų išvyko iš kaimo todėl, kad jiems nepatiko darbas kaime. O ankstesnių laikotarpių kaimo gyventojai šią priežastį nurodo tik kas trečias (35-39%). Rečiau buvo pažymimas motyvas, kad trūksta vaikų lopšelių- darželių, blogas prekybinis ir buitinis aptarnavimas, silpnas gyvenviečių išvystymas, blogas susisiekimas ir kelių tinklas, nėra galimybių linksmi ir įdomiai praleisti laisvalaikį ir trūksta jauno amžiaus žmonių, todėl sunku sukurti šeimą (Stankūnienė, 1988; Stanaitis, 1973). Šios migracinio mobilumo priežastys dar aštunto dešimtmečio pabaigos migrantams buvo labai svarbios ir 1975-1980m. šių priežasčių įtaka buvo didžiausia (Stankūnienė, 1988).

Nuo 1980m. visas migracijos priežastis galima suskirstyti į keletą grupių:

- darbo pobūdis bei darbo sąlygos kaime;
- noras įgyti specialybę ar tęsti mokslus;
- silpnai išvystyta kaimo infrastruktūra;

- išvykimai kartu su šeima.

Dažniausiai nurodoma priežastis yra susijusi su darbu: nebuvo galimybės surasti darbą pagal specialybę; nepatiko darbas kaime; žemas atlyginimas. Antroje vietoje buvo noras įgyti specialybę bei tęsti mokslus (Станкунене, 1984).

Šitas išvardintas migravimo priežastis, kartu su priežastimi- vykimas su šeima, sunku yra reguliuoti ir mažinti.

Didelis darbo krūvis, nervinės ir psichinės energijos sąnaudos vis labiau padidina laisvalaikio reikšmę. Dideli laisvo laiko skirtumai mieste ir kaime, nevienoda jo dalis bei praleidimo galimybės vis labiau skatina žmones vykti į miestus. Pvz., žemės ūkyje dirbančių vyrų visos savaitės laisvas laikas vidutiniškai 5 valandomis trumpesnis už mažų miestų gyventojų ir 6 valandomis už didelių miestų gyventojų laisvą nuo darbo laiką. Moterų laisvalaikis trumpesnis atitinkamai 2,8 ir 5,5 valandos (Juozeliūnienė, 1983).

Aštunto dešimtmečio pabaigoje- devinto dešimtmečio pradžioje pradedama įgyvendinti konkrečias priemones kaimo socialinei infrastruktūrai vystyti, buitiniam, socialiniam- kultūriniam aptarnavimui gerinti (Stankūnienė, 1984; 1988). Tai šiek tiek sumažino kaimo žmonių migravimą.

Skiriasi ne tik įvairių laikotarpių, bet ir skirtingų lyčių, tai yra vyrų ir moterų migracijos priežastys. Moterys, dažniau negu vyrai, išvažiuoja iš kaimo tam, kad tęsti mokslus (1982-1983m.- 24,3% moterų, 20,2% vyrų), o taip pat kartu su šeima (1982-1983m. atitinkamai- 20,4% ir 14,4%). O priežastį, kad negali surasti darbo pagal specialybę, moterys nurodo rečiau negu vyrai. Taip pat moterims mažiau yra svarbus algos dydis (Станкунене, 1984).

Skirtumai dėl migracijos priežasčių yra ne tik tarp vyrų ir moterų, bet taip pat ir tarp skirtingo amžiaus žmonių. Kuo vyresnis žmogus, tuo jis dažniau kaip migracijos motyvą nurodo nepakankamą uždarbį. Žmonės, vyresni nei 50 metų, šią priežastį nurodo 2 kartus dažniau nei žmonės jaunesni kaip 24 metai. Jauni žmonės dažniau nei vyresnį išvažiuoja iš kaimo todėl, kad nėra kur įdomiai praleisti laisvalaikį, o senyvo amžiaus žmonės į tai nekreipia beveik dėmesio (Сипавичене, 1989).

Skirtingo amžiaus migrantai, priklausomai nuo laiko, kurį jie gyvena mieste, skirtingai vertina miesto gyvenimo sąlygas. Kuo ilgiau žmonės gyvena mieste, tuo jie labiau vertina tai, kad mieste didesnės galimybės surasti darbą. Taip pat nemažai dėmesio skiria buitiniam- kultūriniam aptarnavimui mieste. Tie, kas mažiau gyvena mieste, labiau vertina galimybę linksmai praleisti laisvalaikį, lengviau sukurti šeimą (Станкунене, 1984).

Vertinant gyvenimą kaime, tiek moterys, tiek vyrai, vienodai vertina gyvenimo sąlygas. Labiausiai migrantai kaime vertina gamtą, galimybę turėti nuosavą namą, daržą, sodą.

Visos šitos išvardintos priežastys įtakoja, kad vis didesni migrantų srautai išvažiuoja iš kaimo į miestus, kas labai keičia šių gyvenviečių amžiaus-lyties struktūrą, sukelia nemažai socialinių pasekmių.

Grįžti atgal į kaimą nori tikrai nedaugelis. Dauguma yra patenkinta gyvenimu mieste ir nenorėtų grįžti. Nepriklausomai kokiai amžiaus grupei priklauso žmogus, vis tiek dauguma tos amžiaus grupės atstovų nenorėtų vėl atvažiuoti gyventi į kaimą iš miesto (10 lent.).

10 lentelė

Migrantų nuostatos, 1982-1983m. tyrimo duomenimis, (%)

Migrantų nuostatos	Visi migrantai	Iš jų:					
		Vyrai	Moterys	Iki 24 metų	25-34 metų	35-49 metų	Virš 50 metų
Norėtų sugrįžti į kaimą	12,7	11,8	13,7	13,0	12,6	13,2	10,5
Nenorėtų sugrįžti	46,3	45,9	46,6	35,8	41,6	49,5	59,7
Nežino	35,8	35,6	36,0	43,3	42,3	31,9	23,8
Neatsakė	5,3	6,6	3,7	7,8	3,4	5,4	6,0

Sudaryta pagal Станкунене, 1984.

Kita svarbi vidinės migracijos pasekmė yra labai didelis mirtingumas kaime. Esant intensyviai migracijai tarp kaimo ir miesto (1960-1988m.) bendri mirtingumo rodikliai Lietuvos kaimo gyvenvietėse išaugo (nors labai pagerėjo medicininis aptarnavimas kaime) 1,7 karto (nuo 8,9‰- 1960m. iki 15,2‰- 1988m.). Mieste šitas rodiklis išaugo tik 2,4‰ (1960m.- 5,4‰, 1988m.- 7,8‰). Taip pat padidėjo santykis tarp kaimo ir miesto mirtingumo rodyklių. Pvz., jei 1960m. bendras mirtingumo rodiklis kaime buvo didesnis 1,65 karto negu mieste, tai 1988m. skirtumas padidėjo iki 1,9 karto (Сипавичене, 1989).

Rajonuose, kur 1960-1988m. buvo patys didžiausi mirtingumo rodikliai (Anykščių, Ignalinos, Ukmergės, Švenčionių, kur gyventojų mirtingumas buvo 20 žmonių/ 1000 gyventojų;

Сипавичене, 1989), gyventojų senėjimo procesai vyksta žymiai didesniais tempais negu kituose rajonuose, kadangi daugiausia išvyksta jaunimas, o lieka vyresni gyventojai.

Taip pat didelė migracijos įtaka yra gimstamumui. Čia svarbūs yra ne tik pasikeitimai gyventojų amžiaus struktūroje, bet ir disproporcija tarp lyčių atskirose amžiaus grupėse, o ypač tarp jaunimo.

Disproporcija tarp lyčių pasunkina santuokų sudarymą kaime. Santuokos dažnai sudaromos tarp žmonių, kurių amžiaus skirtumai yra gana dideli. Septyniasdešimtais, aštuoniasdešimtais metais kaimo gyvenvietėse dažnokai buvo sudaromos santuokos, kuriose vyrai buvo jaunesni negu moterys. Tokios šeimos buvo mažiau stabilios. Taip pat šiuo laikotarpiu (1970-1979m.) žymus skirtumas tarp vyrų ir moterų kaime (vyrų buvo daugiau) vis didino nevedusių jauno amžiaus vyrų skaičių. Jeigu 20-24m. nevedusių vyrų skaičius kaime buvo panašus kaip mieste (tik nežymiai viršijo), tai 25-29m.– buvo didesnis jau beveik 1,5 karto, o 30-34m.- beveik 2 kartus (Сипавичене, 1989). Nuo 1991m. mažėja santuokų kaime, jos nuolat yra atidedamos vėlesniam laikui. 1990m.- iš 1000-čio 20-24m. vyrų 149 buvo sukūrę šeimas, 1997m.- tik 65, o moterų atitinkamai- 143 ir 67 (Petrauskas, 1999). Toks skirtumas tarp lyčių sudaro labai daug įvairaus pobūdžio problemų ir skatina vėlgi vykt kaimo gyventojus į miestus.

Gyventojų senėjimas, amžiaus- lyties disproporcija, santuokų sudarymo sunkumai kaime įtakoja vis intensyvesnį gimstamumo mažėjimą kaime. O visos šitos pasekmės skatino depopuliacijos proceso plitimą vis didesnėje Lietuvos teritorijoje. Pvz., 1970m. depopuliacijos procesas, ir tai nežymus vyko tik 4 Lietuvos rajonuose (Anykščių, Zarasų, Ignalinos, Rokiškių), tai 1988m. kaimo gyventojų skaičius mažėjo beveik pusėje Lietuvos rajonų. Kai kuriuose iš jų šis procesas vyko gana intensyviai (pvz., Lazdijų, Prienų, Biržų; Сипавичене, 1989; 15 pav.)

Vykstant depopuliacijos procesui ne tik sumažėja kai kurių kaimo tipo gyvenviečių žmonių skaičius, bet ir ištisi kaimai išnyksta iš žemėlapių, o kai kurie iš jų jau arti išmirimo. Nuo 1959m. iki 1979m. kaimo gyvenviečių skaičius sumažėjo 12%. O 80-tųjų metų pradžioje apie 6% visų kaimų buvo neapgyvendintų, taip vadinami „tušti“ kaimai (Novogreckas, 1992).



15 pav. Kaimo gyventojų natūralus prieaugis Lietuvos rajonuose  
(A –natūralus prieaugis 1000-ui kaimo gyventojų)  
(Pagal Сипавичене, 1989)

Daugiausia žmonės išvažiuoja iš tų kaimų, kurie negali patenkinti jų poreikių, kurių išsivystymo lygis yra labai žemas. Išvykus jauniems žmonėms į miestą, senyvo amžiaus žmonės negali išlaikyti namų, turėti nors ir nedidelį ūkį, todėl irgi išvažiuoja gyventi pas vaikus. Tokiu būdu kaimai tampa apleisti ir laikui bėgant iš viso išnyksta.

Reikia pažymėti, kad stacionarią gyventojų migraciją iš kaimo į miestą tam tikru mastu sumažina dirbančiųjų švytuoklinė migracija iš kaimo į miestą. Tuo pačiu ji sumažina darbo jėgos nutekėjimą iš kaimo, nes migrantų šeimų nariai pasilieka gyventi kaime, dirba įvairiose žemės ūkio šakose ar negamybinėje sferoje. Švytuoklinė migracija padeda vienodinti kaimo ir miesto gyvenimo sąlygas, gyventojų kultūrinį, materialinį lygį.

Tačiau švytuoklinė migracija turi ir tam tikrą neigiamą poveikį dirbančiųjų kaime amžiaus struktūrai, kadangi dauguma migruojančių dirbti į miestus yra jauno amžiaus. Todėl kaime pasilieka dirbti daugiausia vyresnio amžiaus žmonės, kurių darbo našumas dirbant žemės ūkyje yra mažesnis nei jaunų žmonių.

Taigi migracija, kaip sudėtingas socialinis – demografinis reiškinys, veikia tam tikros teritorijos gyvenimą, sukeldama nemažai socialinių- demografinių pasikeitimų. Viena iš svarbiausių migracijos kaimas- miestas pasekmių Lietuvoje yra darbingo amžiaus žmonių disproporcija kaime ir mieste. Intensyviai išvažiuojant jaunimui iš kaimo į miestą, stipriai padidėjo išlaikytinių skaičius kaime. Mažiausiai darbingo amžiaus gyventojų tose teritorijose, kur intensyviausiai vyko migracija kaimas – miestas.

Kita nemažiau svarbi migracijos kaimas- miestas pasekmė – didelis mirtingumas ir mažas gimstamumas kaime. Viso to priežastys – dideli senėjimo tempai kaime, disproporcija tarp lyčių, ypač jaunimo, santuokų sudarymo sunkumai. O visos šitos pasekmės skatina depopuliacijos procesą Lietuvos kaime.

Nemažai socialinių problemų migracija, kartu su kitais socialiniais- ekonominiais procesais, sukelia miestuose, į kuriuos gyventi ir dirbti atvažiuoja daug kaimo gyventojų. Dėl to mieste didėja transporto priemonių skaičius, kuris dar labiau didina triukšmą ir užterštumą. Nustatyta, kad prie triukšmingų magistralių daugėja nervinių ligonių (Bušma, 1980).

Mieste susiformuoja savotiškas gyvenimo būdas, pasižymintis nejudrumu, prie kurio kaimo žmonės nėra pripratę. Tai sukelia įvairias profesines lygas, nutukimą dėl fizinio darbo stokos.

Taigi spartus miestų augimas šalia didžiulių laimėjimų taip pat iškelia įvairias naujas problemas ir kai kuriuos neigiamus reiškinius.

## Išvados

Išanalizavus ir apibendrinus vidinės migracijos socialines- demografines pasekmes Lietuvoje, galima padaryti tokias išvadas:

1. Lietuvoje 1960-1990m. vidinėje migracijoje vyravo kryptis kaimas- miestas, kai kaimo gyventojų migracijos saldo visą minėtą laikotarpį buvo neigiamas. Maksimumą ši migracijos kryptis pasiekė 1974-1975m., kai suintensyvėjo krašto urbanizacija ir industrializacija, žemės ūkio mechanizavimas, melioracija bei vienkiemių likvidavimas. 1980-1990m. kaimo gyventojų mobilumas ir neigiamas migracijos saldo dėsningai mažėjo. Šio sulėtėjimo priežastys buvo:

- kaimo socialinės infrastruktūros vystymasis, kas pagerino žmonių gyvenimo sąlygas;
- sumažėję pramonės plėtojimo tempai;
- pakitusi kaimo gyventojų amžiaus struktūra: vyresnio ir pensinio amžiaus žmonių skaičiaus didėjimas.

2. Atkūrus nepriklausomybę migracijos kryptys bei intensyvumas kardinaliai pasikeitė. Vyravusią kryptį kaimas- miestas, pakeitė kryptis miestas- kaimas. Pirmą kartą po II pasaulinio karo kaimo gyventojų migracijos saldo buvo teigiamas. Šio esminio pasikeitimo priežastys buvo:

- žemės ūkio reforma, žemės privatizavimas, naujos ūkininkavimo galimybės;
- sumažėję gamybos mastai, įmonių bankrutavimas, žemas pragyvenimo lygis bei bedarbystė mieste.

Pasikeitus kryptims pradėjo gerėti kai kurie demografiniai rodikliai kaime: padidėjo darbingo amžiaus žmonių skaičius, buvo pristabdytas senėjimo procesas, padidėjo gimimų skaičius.

3. Pasiektas techninės pažangos, susisiekimo lygis sukūrė naują gyventojų mobilumo fenomeną- švytuoklinę migraciją. Svarbiausios priežastys formuotis šiam srautui yra šios: darbo vietų skaičiaus augimo tempai spartesni nei darbingo amžiaus žmonių skaičiaus augimas gyvenvietėje, dėl ko susidaro laisvos darbo vietos; pažanga žemės ūkio sferoje atlaisvina dalį dirbančių jame žmonių skaičių, kurie važiuoja dirbti į miestus.

Didžiausia švytuoklinių migrantų traukos zona pasižymi didieji Lietuvos miestai. Vilniaus miestas išsiskiria tuo, kad čia vyksta daugiausia vienpusis, o kituose miestuose dvipusis judėjimas (į miestą ir iš miesto). Mažiausiai švytuoklinių migrantų vyksta iš vieno kaimo į kitą.



4. Miestų raidai didelės įtakos turi migracijos procesai. Kuo miestas didesnis, daugiau atlieka funkcijų, tuo daugiau gyventojų jis pritraukia iš kitų gyvenviečių, tuo jo augimo tempai didesni.

Laiko atžvilgiu, sparčiausiai gyventojų skaičius miestuose augo 1960-1970m. (urbanizacijos lygis tuo laikotarpiu išaugo nuo 39,3% iki 50,2%), kai vyko intensyvi kaimo gyventojų migracija į miestus.

Paskutiniajame XX am. dešimtmetyje miestuose gyventojų skaičius pradėjo mažėti dėl pakitusių politinių ir ekonominių sąlygų. (Gyventojų skaičius mieste 1991-2005m. sumažėjo 1,7%).

5. Vidaus migracija turi didelės įtakos gyventojų sudėties pagal lytį ir amžių pasikeitimui tiek teritorijose, iš kurių išvyksta gyventojai, tiek ir tose, į kurias atvyksta.

Vyraujant kryptčiai kaimas- miestas ypač stipriai pasikeitė amžiaus- lyties sudėtis Lietuvos kaime. Žymiai padidėjo vyresnio ir pensinio amžiaus žmonių skaičius (1959m.- 60m. ir vyresni gyventojai sudarė 14,2%, o 1989m.- 25,9% visų gyventojų), o sumažėjo jaunimo ir vaikų (1970-1989m. 0-15m. amžiaus grupės gyventojų skaičius sumažėjo 4,25%). Senėjimo procesas kaime vyko sparčiau nei mieste. Susidarė disproporcija tarp lyčių, ypač santuokiniame amžiuje, dėl ko kilo šeimos sukūrimo problemos.

Pasikeitus migracijos kryptčiai į miestas- kaimas situacija kaime po truputį pradėjo gerėti: padidėjo darbingo amžiaus žmonių skaičius (1989m.- 15-60m. amžiaus grupės gyventojai sudarė 50,75%, o 2001m. – 55,3% visų gyventojų), jaunimas pasilikdavo gyventi kaime, grįždavo į kaimą šeimos su vaikais.

6. Gyventojų migracija veikia visas tam tikros teritorijos gyvenimo sritis ir sukelia eilę socialinių- demografinių pasekmių.

Viena iš svarbiausių migracijos kaimas- miestas padarinių Lietuvoje yra darbingo amžiaus žmonių disproporcija mieste ir kaime (1988m. kaime 100-ai darbingo amžiaus žmonių tekdavo ~105 nedarbingi žmonės, o mieste- 65). Mažiausiai šio amžiaus gyventojų tose teritorijose, kur intensyviausiai vyko migracija kaimas- miestas. Jaunimui išvažiuojant iš kaimo, stipriai padidėjo išlaikytinių skaičius jame.

Kita migracijos kaimas- miestas pasekmė- didelis mirtingumas ir mažas gimstamumas kaime. Šių procesų priežastys: dideli senėjimo tempai kaime, disproporcija tarp lyčių, santuokų sudarymo sunkumai, kas skatina depopuliacijos procesą Lietuvos kaime.

## Literatūra

1. Adlys P., Ambrozaitienė D. 2001 metų surašymas: gyventojų skaičius, pasiskirstymas pagal lytį ir amžių ir tautinė sudėtis //Lietuvos ekonomikos apžvalga, 2002. Nr. 2.
2. Adlys P. Lietuvos gyventojai: raidos tendencijos 1990-2000m. //Lietuvos ekonominė, socialinė būklė ir plėtros strategija. -Kaunas: Technologija, 2001.
3. Bušma L. Miesto problemos ir kompleksinis planavimas //Liaudies ūkis, 1980. Nr. 5.
4. Čergelienė R. Skurdas miestiečius veja net į užterštus kaimus //Lietuvos rytas, 1997 liepos 7.
5. Die Enzyklopädie: in der 24 Bänden.- Leipzig. Mannheim: Brockhaus, 2005. B. 4.
6. Jagielski A. Geografia ludności.- Warszawa, 1974.
7. Juozeliūnienė J. Mokslo ir technikos įtaka gyventojų migracijai //Mokslas ir technika, 1983. Nr. 10.
8. Kanopienė V. Demografija: pagrindinės sąvokos ir rodikliai.- Vilnius: VU, 1997.
9. Karalienė M. Apie gyventojų skaičiaus ir sudėties pokyčius //Liaudies ūkis, 1994. Nr. 5.
10. Karalienė M. Lietuvos gyventojai: gimstame, mirštame, tuokiamės, skiriamės... //Aljansas, 1995. Nr. 11.
11. Karalienė M. Lietuvos gyventojų migracija //Aljansas, 1993. Nr. 10.
12. Krupickaitė D., Baubinas R. Švytuoklinio gyventojų judėjimo tyrimas Visagine //Geografija, 1997. T. 33.
13. Lietuvai stojant į Europos Sąjungą. Ekonominė, sociologinė ir demografinė padėties analizė.- Vilnius: Socialinių tyrimų institutas, 2004.
14. Lietuvos gyventojai: demografinė raida ir politika.- Vilnius, 1993.
15. Linartas V. Gyventojų švytuoklinės migracijos vaidmuo tobulinant teritorinį darbo išteklių paskirstymą //Darbo išteklių valdymas.- Vilnius: Lietuvos TSR Mokslų akademija Ekonomikos institutas, 1987.
16. Novogreckas V. Kaimo gyventojų migracijos ypatumai //Žemės ūkis, 1992. Nr. 8-9.
17. Petrauskas A. Besiklostančios demografinės tendencijos kaime verčia nerimauti. //Lietuvos aidas, 1999 sausio 7d.
18. Pranešimas apie žmogaus socialinę raidą Lietuvoje 1998.- Vilnius, 1998.

19. Rupas V., Vaitekūnas S. Lietuvos kaimo gyventojai ir gyvenvietės.- Vilnius: Mintis, 1980.
20. Stanaitis A., Adlys P. Lietuvos TSR gyventojai.- Vilnius: Mintis, 1973.
21. Stanaitis A. Gyventojų geografija.- Vilnius: Mokslas, 1984.
22. Stanaitis A. Lietuvos gyventojų teritorinės raidos XXa. antroje pusėje ypatumai //Geografija, 1998. T. 34.
23. Stanaitis A. Lietuvos gyventojų teritorinė sklaida ir jos kaitos tendencijos //Mokslas ir technika, 2003. Nr. 5.
24. Stankūnienė E., Stanaitis S. Gyventojų kaitos ypatumai //Mokslas ir gyvenimas, 1994. Nr. 6.
25. Stankūnienė E., Stanaitis S. Lietuvos kaimo gyventojų teritoriniai migracijos ypatumai (1970- 1993) //Geografija, 1995. T. 31.
26. Stankūnienė V. Demografinių procesų valdymas. Teorija ir patyrimas.- Vilnius: Technika, 1995.
27. Stankūnienė V., Mikulionienė S., Baublytė M. Gyventojų skaičius ir sudėtis. Gyventojų senėjimas //Lietuvos gyventojai 1990-2000.- Vilnius, 2002.
28. Stankūnienė V. Pramonė ir gyventojų migracija //Mokslas ir technika, 1979. Nr. 6.
29. Stankūnienė V., Sipavičienė A. Kaimo gyventojų migracijos motyvai kaip gyvenimo ir darbo sąlygų vertinimo kriterijus //Kaimo žmonių darbas ir poilsis, 1988.
30. Tūkstantmečio plėtros tikslų nacionalinė analizė. Bendra Lietuvos vertinimo apžvalga.- Jungtinės Tautos, 2002 gruodis.
31. Vaitekūnas S. Kaimas šiandien ir rytoj //Tiesa, 1989. Nr. 31.
32. Valevičienė D. Miestų tuštėjimo metas. //Kauno diena, 2001 gruodžio 27.
33. Waugh D. Geografija.- Alma littera, 2003.
34. Demografijos metraštis 2003.- Vilnius: Statistikos Departamentas prie Lietuvos Respublikos Vyriausybės, 2004.
35. Gyventojai pagal lytį, amžių, tautybę ir tikybę.- Vilnius: Statistikos departamentas prie Lietuvos Respublikos Vyriausybės, 2002.
36. Gyventojų migracija Lietuvoje.- Vilnius: Statistikos departamentas prie Lietuvos Respublikos Vyriausybės, 1998.

37. Kaimo socialinė raida.- Vilnius: Statistikos departamentas prie Lietuvos Respublikos Vyriausybės, 1998.
38. Lietuvos gyventojai pagal amžių.- Vilnius: Statistikos departamentas prie Lietuvos Respublikos Vyriausybės, 2005.
39. Lietuvos gyventojai pagal amžių 2001-2003.- Vilnius: Statistikos departamentas prie Lietuvos Respublikos Vyriausybės, 2003.
40. Lietuvos gyventojų migracija.- Vilnius: Statistikos departamentas prie Lietuvos Respublikos Vyriausybės, 1996.
41. Moterys ir vyrai Lietuvoje 2003.- Vilnius: Statistikos departamentas prie Lietuvos Respublikos Vyriausybės, 2004.
42. Pagyvenę žmonės Lietuvoje.- Vilnius: Statistikos departamentas prie Lietuvos Respublikos Vyriausybės, 1999.
43. Pagyvenę žmonės Lietuvoje 2003.- Vilnius: Statistikos departamentas prie Lietuvos Respublikos Vyriausybės, 2005.
44. Statistikos Departamentas prie Lietuvos Respublikos Vyriausybės: <http://www.std.lt/lt/pages/view/?id=1290>.
45. Statistikos Departamentas prie Lietuvos Respublikos Vyriausybės: <http://www.std.lt/lt/pages/view/?id=1291>.
46. 1989 metų visuotinio gyventojų surašymo duomenys.- Vilnius: Statistikos departamentas prie Lietuvos Respublikos Vyriausybės, 1991. T. 1.
47. Курс демографии.- Москва: Статистика, 1974.
48. Лукошевичюте Я. Социально- экономическое значение трудовых маятниковых перемещений сельского населения в города Литовской ССР //Мятниковая миграция сельского населения.- Москва: Финансы и статистика, 1981.
49. Сипавичене. А. Развитие миграционных процессов в Литве //Демографическое развитие Литвы.- Вильнюс, 1989.
50. Станкунене В., Рагальвичюте А., Вайткевичюс К. Миграция населения в Литовской ССР и пути ее регулирования.- Вильнюс, 1984.
51. Станкунене В. Региональные особенности формирования трудовых ресурсов многофункционального города. Автореферат.- Талинн, 1978.

## **Vidinės migracijos socialinės- demografinės pasekmės Lietuvoje Santrauka**

Gyventojų migracija yra svarbus socialinis- ekonominis procesas. Ji veikia gyventojų pasiskirstymą pagal lytį ir amžių bei kitas socialines- demografines charakteristikas, įtakoja gyventojų gyvenimo būdo kaitą bei reprodukcijos procesus.

Svarbiu reiškiniu Lietuvos visuomeniniame gyvenime yra vidaus migracija. Ji kartu su natūraliu gyventojų judėjimu keičia įvairių teritorijų gyventojų skaičių, miestų bei kaimų socialinę demografinę struktūrą.

Atskirais istoriniais laikotarpiais vidaus migracijos kryptys bei tendencijos skyrėsi. Sovietmečiu dominavo kryptis kaimas- miestas, kai kaimo gyventojų migracijos saldo visą laikotarpį buvo neigiamas. Svarbiausios persikėlimo priežastys buvo intensyvūs industrializacijos ir urbanizacijos procesai. Atkūrus nepriklausomybę migracijos kryptys kardinaliai pasikeitė ir pirmą kartą po II pasaulinio karo kaimo gyventojų migracijos saldo buvo teigiamas. Pasikeitus kryptims kaime padidėjo darbingo amžiaus žmonių, gimimų skaičius, buvo pristabdytas senėjimo procesas.

Migracijos procesai įtakoja taip pat miestų raidą. Kuo miestas didesnis, daugiau atlieka funkcijų, tuo daugiau gyventojų jis pritraukia iš kitų gyvenviečių, tuo jo augimo tempai didesni.

Svarbų vaidmenį, formuojant miestų bei kaimų žmogiškuosius išteklius, vaidina švytuoklinė migracija. Didžiausia švytuoklinių migrantų traukos zona pasižymi didieji Lietuvos miestai, ypač Vilnius.

Gyventojų migracija veikia visas tam tikros teritorijos gyvenimo sritis ir sukelia eilę socialinių- demografinių pasekmių. Viena iš svarbiausių migracijos kaimas- miestas padarinių Lietuvoje yra darbingo amžiaus žmonių disproporcija mieste ir kaime. Mažiausiai šio amžiaus gyventojų tose teritorijose, kur intensyviausiai vyko migracija kaimas- miestas. Jaunimui išvažiuojant iš kaimo, stipriai padidėjo išlaikytinių skaičius jame.

Kita migracijos pasekmė- didelis mirtingumas ir mažas gimstamumas kaime. Šių procesų priežastys: dideli senėjimo tempai kaime, disproporcija tarp lyčių, santuokų sudarymo sunkumai, kas skatina depopuliacijos procesą Lietuvos kaime.

Pagrindinės darbo sąvokos:

Migracija- gyventojų geografinio, arba teritorinio, mobilumo forma, apibrėžiama kaip teritorinis gyventojų judėjimas, persikėlimas iš vienos gyvenamosios vietos į kitą tam tikram laikotarpiui arba visam laikui.

Švytuoklinis gyventojų judėjimas- reguliarus vykimas iš gyvenamosios vietos į kitą konkrečiu tikslu (į darbą ar pan.) ir atgal, pasikartojantis tiek krypties, tiek ir laiko atžvilgiu.

Urbanizacija- tai teritorijos miestėjimas: gyventojų kėlimasis iš kaimų į miestus; miestų augimas ir daugėjimas; miesto gyvenamosios plitimas.

## **Sozial- demographische Ergebnisse der inneren Migration in Litauen Zusammenfassung**

Die Bevölkerungsmigration ist ein wichtiger sozialwirtschaftlicher Prozeß. Sie beeinflusst den Bevölkerungsaufbau nach Geschlecht, Alter und anderen sozialdemografischen Merkmalen, macht eine Wirkung auf Änderung der Lebensweise und Reproduktionsprozesse der Bevölkerung.

Eine wichtige Erscheinung im gesellschaftlichen Leben Litauens ist die innere Migration. Sie ändert die Bevölkerungszahl und die sozialdemografische Struktur in Stadt und Land schneller als natürliche Bevölkerungsbewegung.

In einzelnen Perioden der Vergangenheit dominierten verschiedenen Richtungen und Tendenzen der inneren Migration. Die Hauptrichtung in sowjetischen Jahren war von Land zu Stadt, der Bewegungssaldo der Landbevölkerung war in diesem Zeitraum negativ. Die wichtigsten Ursachen solcher Umsiedlung waren intensive Industrialisierungs- und Urbanisierungsprozesse. Nach Wiederherstellung der Unabhängigkeit haben sich die Bewegungsrichtungen grundsätzlich geändert und der Bewegungssaldo der Landbevölkerung wurde zum erstemal nach dem 2. Weltkrieg positiv. Nach dieser Richtungsänderung steigerte sich auf dem Lande die Zahl arbeitsfähiger Bevölkerung sowie die Geburtenhäufigkeit, es wurde die Bevölkerungsalterung etwas verlangsamt.

Die Bewegungsprozesse machen auch einen Einfluß auf die Stadtentwicklung. Je größer eine Stadt ist und je mehr Funktionen sie hat, desto mehr Bevölkerung aus anderen Siedlungen kommt und ihre Entwicklung ist also schneller.

Eine wichtige Rolle in Gestaltung der Menschenressourcen in Stadt und Land spielt die Pendelbewegung. Die größten Anziehungszonen der Pendelbewegung sind die größten Städte Litauens, besonders Vilnius.

Die Bevölkerungsmigration beeinflusst alle Lebensbereiche eines Gebiets und ruft eine Reihe von sozialdemografischen Folgen hervor. Eine der wichtigsten Folgen der Bewegung von Land zu Stadt ist ein Mißverhältnis der Bevölkerung im arbeitsfähigen Alter in Stadt und Land. Die wenigste Bevölkerungszahl in diesem Alter ist in solchen Gebieten, wo die Bewegung von Land zu Stadt besonders intensiv war. Wegen der Umsiedlung der Jugend aus dem Lande nahm dort die Zahl von materiell abhängigen Personen erheblich zu.

Weitere Bewegungsfolgen sind große Sterblichkeit und kleine Geburtenzahl in Land. Diese Prozesse werden von großer Alterungsrate und Geschlechtsmißverhältnis der Landbevölkerung sowie Schwierigkeiten in Eheschließung beeinflusst und entwickelt damit den Landentvölkerungsprozeß in Litauen.

Die Hauptthesen der Arbeit:

Die Migration ist eine geographische oder territoriale Mobilitätsform der Bewohner, die man als territoriale Bewohnerbewegung charakterisiert. Sie bezeichnet man auch als Umzug von einem Wohnort zum anderen für eine bestimmte Zeitspanne oder die ganze Zeit.

Die Pendelbewegung der Bewohner ist ein regelmässiges Ankommen von einem Wohnort zum anderen mit einem bestimmten Ziel (z. B. Zur Arbeit oder zurück). Sie wiederholt sich und hängt von der Richtung und der Zeit ab.

Die Urbanisation ist ein Territoriums- wachstum, Umzug der Bewohner von den Dörfern in die Städte, wie auch Städte- zunahme und ihre Wohlstandsverbesserung.

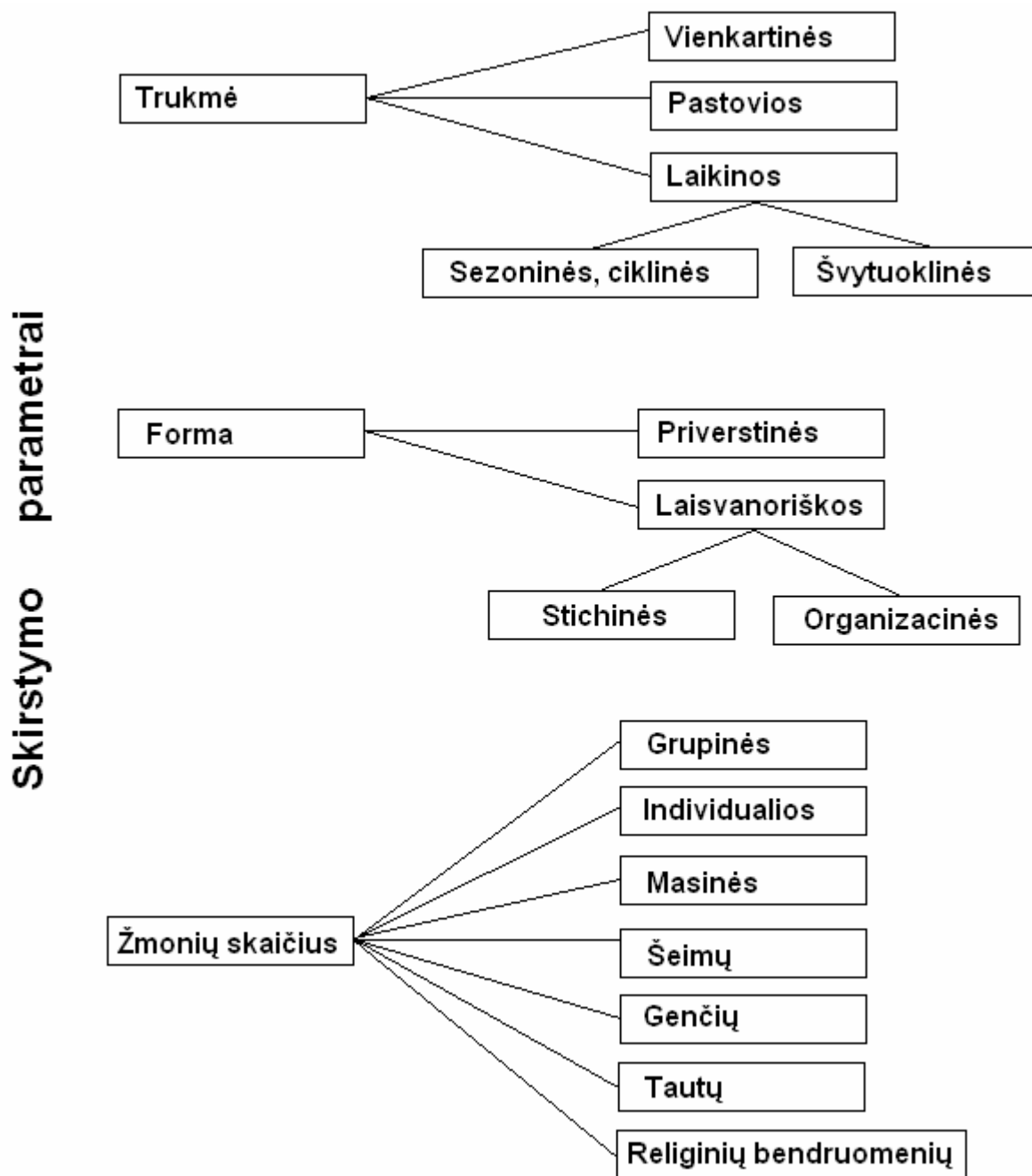
## 1 priedas

Gyventojų skaičius penkiuose didžiausiuose Lietuvos miestuose 1950-2000m.

Metai	Gyventojų skaičius tūkstančiais, metų pradžioje				
	Vilnius	Kaunas	Klaipėda	Šiauliai	Panevėžys
1950	171,4	159,0	50,1	44,2	35,7
1955	218,5	192,4	79,1	53,8	38,5
1960	243,5	225,8	93,2	62,2	43,0
1965	295,8	264,5	116,6	75,7	56,7
1970	372,1	305,1	140,7	93,1	73,3
1975	432,4	344,1	162,5	108,2	90,1
1980	492,0	376,8	177,8	121,0	104,0
1985	544,4	405,0	194,5	134,1	116,3
1990	586,6	424,8	204,9	148,2	129,0
1991	591,9	428,3	207,0	149,6	131,2
1992	591,1	428,7	207,1	149,7	132,4
1993	584,3	424,1	205,2	148,5	132,0
1994	578,7	419,0	203,4	147,3	131,6
1995	575,7	415,3	202,8	147,2	132,1
1996	573,2	410,8	201,5	146,5	132,3
1997	580,1	418,7	203,3	147,0	133,3
1998	578,4	415,7	202,3	147,1	133,6
1999	578,3	414,2	202,5	146,8	133,6
2000	577,9	412,6	202,5	146,6	133,6

Sudaryta remiantis Statistikos Departamento prie Lietuvos Respublikos Vyriausybės duomenimis: Demografijos, 2004; Lietuvos, 1996; 2005.

## Migracijos rūšys



Sudaryta remiantis: Die Enzyklopädie, 2005; Jagielski, 1974; Kanopienė, 1997; Кypc демографии, 1974.