

MYKOLO ROMERIO UNIVERSITETO
VIEŠOJO ADMINISTRAVIMO FAKULTETO
PERSONALO VADYBOS IR ORGANIZACIJŲ PLĖTROS KATEDRA

VIDA BURBULIENĖ
(VIEŠASIS ADMINISTRAVIMAS)

GYVENTOJŲ SENĖJIMAS – IŠŠŪKIS SOCIALINEI IR DARBO RINKOS POLITIKAI
Magistro baigiamasis darbas

Darbo vadovė -
Prof. habil. dr.
Vladislava Stankūniene

Vilnius
2006

Turinys

Įvadas	3 psl.
1. Gyventojų senėjimas ir pagyvenusių žmonių padėtis Lietuvoje.....	5 psl.
1.1. Gyventojų senėjimas: esmė ir priežastys.....	5 psl.
1.2. Senėjimo tendencijos pasaulyje ir Lietuvoje.....	8 psl.
1.3. Gyventojų senėjimo keliami iššūkiai ir problemos.....	10 psl.
2. Pagyvenusių žmonių užimtumo ir socialinių paslaugų teikimo sprendimo keliai.....	18 psl.
2.1. Valstybės politika pagyvenusių žmonių atžvilgiu Lietuvoje.....	18 psl.
2.2. Lietuvos Respublikos teisės aktais teikiamos galimybės pagyvenusių žmonių užimtumui.....	20 psl.
2.3. Socialinių paslaugų teikimo sprendimo būdai valstybės mastu.....	22 psl.
3. Įvairių amžiaus grupių žmonių požiūris į visuomenės senėjimą bei šio proceso keliamus iššūkius.....	23 psl.
3.1. Tyrimo metodika ir atrankos charakteristikos.....	23 psl.
3.2. Visuomenės požiūris į senyvus žmones ir gyventojų senėjimą.....	24 psl.
3.3. Gyventojų senėjimo keliami reikalavimai užimtumo politikai ir socialinių paslaugų teikimo rinkai.....	29 psl.
3.3.1. Pagyvenusių žmonių dalyvavimas darbo rinkoje.....	32 psl.
3.3.2. Socialinių paslaugų pagyvenusiems gyventojams teikimo būdai.....	39 psl.
Išvados ir rekomendacijos	48 psl.
Literatūra	51 psl.
Summary	56 psl.
Priedai	57 psl.

Ivadas

Gyvename pasaulyje, kuriame senatvė dažniausiai suvokiama kaip liga. Masinės informacijos priemonės brukte bruka jaunystės kultą. Sukdamiesi užburtame „dirbk – pirk – mirk“ rate dažnai nepastebime šalia gyvenančių senų žmonių. Tačiau defektas yra ne senatvė, o požiūris į ją. Kaip gamtoje egzistuoja ruduo ir pavasaris, taip ir mūsų gyvenime šalia jaunystės egzistuoja senatvė. Kaip sakė Demokritas „Senas jau buvo jaunas, o jaunas nežinia ar sulauks senatvės“. Deja, nuo amžiaus pabėgti negalima ir kiekvienam gyvenimo tarpsniui reikia atiduoti savo duoklę.

Senatvė kartais vadinama „socialinių praradimų amžiumi“, nes šiame gyvenimo etape vyksta ne tik biologiniai, fiziologiniai pakitimai žmogaus kūne, bet kinta ir žmogaus socialinis statusas visuomenėje, šeimoje. Dažnai visus šiuos pokyčius pagyvenęs žmogus skausmingai išgyvena.

Pastaraisiais metais išsivysčiusiose pasaulio šalyse keičiasi gyventojų amžiaus struktūra: mažėja gimstamumas, ilgėja vidutinė gyvenimo trukmė, didėja šešiasdešimtmečių ir vyresnių gyventojų dalis. Kitaip tariant vyksta *gyventojų senėjimo procesas*.

Šis reiškinys neaplenkia ir Lietuvos. Jei didžiuosiuose mūsų šalies miestuose mes matome daug jaunų žmonių, tai Lietuvos kaimai ir miesteliai dažnai primena senelių namus.

Lietuvos gyventojų politikos strategijos metmenyse teigiama, kad gyventojų senėjimas suvokiamas kaip teigiamas socialinis pokytis, nes jis yra nenorimų gimimų ir ankstyvų mirčių kontrolės rezultatas. Ilgesnis gyvenimas yra vienas svarbesnių žmonijos laimėjimų. Gyventojų senėjimas yra objektyvus reiškinys ir jį labai sunku reguliuoti ar keisti. Todėl yra svarbu deramai įvertinti šio proceso reikšmę, sekti jo eigą, būti pasiruošus galimoms pasekmėms, laiku reaguoti į šio proceso keliamas problemas. Naujas jauno ir senyvo amžiaus gyventojų santykis visuomenėje verčia peržiūrėti ir pritaikyti prie naujų poreikių esamus visuomenės išteklius (*Lietuvos gyventojų, 2004*).

Didėjant vyresnio amžiaus žmonių daliai visuomenėje, valstybės susiduria su gyventojų senėjimo keliamais iššūkiais ir problemomis. Nors gyventojų senėjimas yra prognozuojamas procesas, tačiau labai svarbu jau dabar įvertinti kylančius ekonominius, socialinius pokyčius, spręsti atsirandančias problemas, kad jos neužgultų ateities kartų sunkia našta. Taip pat svarbu pasirūpinti, kad senyvo amžiaus žmonėms būtų sudarytos kuo palankiausios sąlygos oriai ir pilnavertiškai nugyventi likusį gyvenimą.

Tyrimo tikslas

Atskleisti skirtingo amžiaus žmonių grupių nuomonę apie gyventojų senėjimo procesą ir jo keliamus iššūkius šalies socialinei ir darbo rinkai.

Tyrimo uždaviniai:

1. Išaiškinti priežastis, lemiančias gyventojų senėjimo tendencijas ir nušviesti gyventojų struktūrinio senėjimo mastus Lietuvoje.
2. Apžvelgti šalies politiką pagyvenusių žmonių užimtumo ir socialinių paslaugų teikimo srityse.
3. Išsiaiškinti visuomenės požiūrį į gyventojų senėjimo procesą, pagyvenusius žmones.
4. Išsiaiškinti įvairių amžiaus grupių žmonių, vyrų ir moterų požiūrį į pagyvenusių žmonių užimtumą, grąžinimo į darbo rinką galimybes.
5. Išsiaiškinti skirtingo amžiaus žmonių grupių, vyrų ir moterų požiūrį į socialinių paslaugų pagyvenusiems žmonėms teikimo būdus.

Hipotezės:

1. Visuomenėje vyrauja prieštaringas požiūris į pagyvenusius žmones.
2. Įvairaus amžiaus grupės skirtingai vertina pagyvenusių žmonių grąžinimą į darbo rinką.
3. Egzistuoja nuomonių skirtumas dėl socialinių paslaugų teikimo būdų skirtingose amžiaus grupėse ir tarp lyčių.

1. GYVENTOJŲ SENĖJIMAS IR PAGYVENUSIŲ ŽMONIŲ PADĖTIS LIETUVOJE

Remdamiesi gyventojų statistikos duomenimis, kai kurių tyrimų rezultatais, pabandydysime išsiaiškinti, gyventojų senėjimo aspektus, ką reiškia būti senam ir senėti. Svarstant šį klausimą pasitelksime vieną iš makro lygmens perspektyvų – *demografiją*.

1.1. Gyventojų senėjimas: esmė ir priežastys

Gyventojų senėjimo procesas yra kryptingi amžiaus struktūros pokyčiai. Amžiaus struktūra formuojasi veikiami ankstesnės gyventojų reprodukcijos (gimstamumo, mirtingumo, migracijos) procesų. Dabartinė gyventojų amžiaus struktūra sudaro ateities demografinės raidos pagrindus, kuriame gyventojų amžiaus struktūra ir demografiniai procesai tarpusavyje susiję. Amžiaus struktūra koreguojama visuomeninės istorijos (ekonominiai klestėjimai ir nuosmukiai, karai, epidemijos, įvairūs politiniai įvykiai).

Demografijoje senėjimo procesas suprantamas kaip gyventojų amžiaus struktūros pasikeitimai, didėjant vyresnio amžiaus žmonių skaičiui ir jų daliai bendrame gyventojų skaičiuje (*Mikulionienė, 1995*).

Demografiniu požiūriu pagyvenusiais ir senais yra vadinami žmonės kurie yra išėję iš reproduktyvaus amžiaus, *ekonomistai* senyvą amžių tapatintų su pensiniu amžiumi, *sociologai* – su senelės(-io) vaidmens atlikimu. Tačiau daugelio pasaulio šalių praktikoje pagyvenusių žmonių statusas dažniausiai siejamas su ekonominiu veiksmu, jo išėjimu į pensiją. Literatūroje nurodoma, kad remiantis *ekonominiu veiksmu*, skiriamos vaikų, darbingo amžiaus ir senyvo amžiaus gyventojų grupės. Tai patogiausias gyventojų skirstymo kriterijus (*Mikulionienė, 2002*)

Pagal 1982 metų Jungtinių Tautų pasaulinės senėjimo asamblėjos nuostatas, *visuomenės senėjimą apibūdina* gyventojų, sulaukusių 60 metų ir vyresnio amžiaus, skaičius ir jo santykis su bendru gyventojų skaičiumi. Čia jau pabrėžiami du senėjimo aspektai: *absolutus ir santykinis senėjimas* (*Pagyvenė, 2003*).

Dažniausiai *amžiaus ir senėjimo sąvokos* siejamos su atskiro individo gyvenimu, pragyventų metų skaičiumi, kurie yra universaliausią žmogaus amžiaus traktuotė. Žmogus yra tarsi trimatis – fizinė, sąmoninga ir socialinė būtybė, todėl mokslinėje literatūroje paprastai skiriami trys jo raidos aspektai: fizinis, psichinis ir socialinis. Tačiau žmonės buriasi į grupes, grupės sudaro visuomenes, o gyventojų sąvoka siejama su žmonių visuma, užimančia tam tikrą teritoriją. Konkretūs žmonės gyvenimo eigoje tik senėja, grupės ir visuomenės gali ir jaunėti ir senėti. *Visuomenės amžius – ne jos pragyvento laiko matas, o visų narių vidutinis amžius*.

Pagrindiniai gyventojų senatvės lygio rodikliai yra šie: 1) senatvės lygis – senų žmonių skaičiaus ir visų gyventojų skaičiaus santykis; 2) gyventojų vidutinis amžius (aritmetinis vidurkis); gyventojų medianinis amžius – tai tas amžius, kuris dalija šalies gyventojus į dvi lygias grupes pagal skaičių; 3) amžiaus – lyties piramidė – dvišonė juostinė diagrama, schemiškas visų gyventojų pavaizdavimas; 4) senatvės indeksas – senų ir jaunų gyventojų skaičiaus santykis (pvz. 60 – mečių ir vyresnių ir 0 – 14 metų amžiaus gyventojų santykis (*Mikulionienė 2002; 1995*), (*Kanopinė, 1997*).

Kokios priežastys sukelia gyventojų senėjimą? Pirmiausia, kaip pažymi dauguma autorių, šį procesą sąlygoja **gimstamumo mažėjimas**. XX a. pabaigoje greitai ir dideliu mastu sumažėjo gimstamumas. Nuo 1991 metų gimstamumas Lietuvoje ėmė ypač sparčiai mažėti. 1998 metais gimė 35 procentais mažiau vaikų, negu 1990 metais (*Eidukienė, 1999*). Lietuvos Statistikos departamento duomenimis 1990 metais Lietuvoje gimė 56,9 tūkstančiai vaikų, o 2005 metais – 30,5 tūkstančiai vaikų. Suminis gimstamumo rodiklis sumažėjo nuo 2,03 iki 1,26 (*Lietuvos, 2006b*). Toks žemas gimstamumo lygis jau neužtikrina kartų kaitos. *Palankiausia demografinė situacija* yra tada, kai suminis gimstamumo rodiklis bent jau užtikrina paprastą gyventojų reprodukciją ir svyruoja apie 2,1 – tai reiškia, kad kiekviena moteris turėtų pagimdyti mažiausiai 2 kūdikius (*Demografijos, 2004*).

Gimstamumo pokyčius lemia įvairūs veiksniai – socialiniai, ekonominiai, kultūriniai, psichologiniai ir pan. Jie tarpusavyje persipynę, be to yra įvairaus lygmens: *mikro veiksniai*, kurie reiškiasi individo, šeimos lygmeniu, *makro veiksniai* – regiono, šalies ir pan. lygmeniu. Įvairūs lygmenys išsiskiria savo specifika, tai konkrečiu atveju gali būti jei ne lemiami, tai bent labai svarbūs veiksniai, darantys didelę įtaką gimstamumui (*Stankūnienė ir kt., 2005*). Pastaruoju metu Lietuvoje gimstamumas sumažėjo tiek dėl veiksnių, kuriuos sąlygojo ėjimo į rinkos ekonomiką sąlygos ir patirtas ūkio nuosmukis, tiek dėl Lietuvoje paspartėjusios šeimos transformacijos, formuojančios naują demografinės elgsenos modelį, kuris šiuo metu akivaizdžiausiai reiškiasi šeimos kūrimo, bei vaikų gimdymo atidėjimu vėlesniam amžiui. (*Lietuvos, 1998*).

Kita priežastis, lemianti gyventojų senėjimą yra **mirtingumo sumažėjimas**. Vienas svarbiausių bet kurios šalies socioekonominės raidos vertinimų kriterijų yra gyventojų sveikata, kurią patikimiausiai atspindi gyventojų mirtingumo lygis. Vienas tiksliausių sveikatingumo ir mirtingumo lygį vertinančių rodikliu yra vidutinė tikėtina gyvenimo trukmė. Didžiausi ir sparčiausi mirtingumo pokyčiai Lietuvoje vyko po Antrojo pasaulinio karo. Pastebimai mažėjo bendras, o ypač kūdikių mirtingumas, dėl to augo vidutinė būsimo gyvenimo trukmė. Ryškiausiai šios tendencijos pasireiškė šeštąjį ir septintąjį praėjusio amžiaus dešimtmetį, kada bendrasis mirtingumo rodiklis (mirusiųjų skaičius 1000-čiui gyventojų) sumažėjo iki 8,4 promilių, o vidutinė būsimo gyvenimo trukmė pasiekė 71 metus. Lietuvoje vidutinė gyvenimo trukmė 2000

metais buvo: vyrų 65,36 metai; moterų 77,45 metai. 2005 metais vyrų – 65,36, moterų – 77,42 metai (*Demografinė, 2003; Eidukienė, 1999; Lietuvos, 1998; Tikėtina, 2006*).

Dar vienas veiksnys, galintis įtakoti gyventojų senėjimą yra **migracija**. Lietuvoje vykstanti politinė, socialinė, ekonominė transformacija padarė esminį poveikį tarptautiniam emigracijos procesui. Imigraciją iš buvusios SSRS pakeitė masinė emigracija (*Lietuva, 2004*). *Lietuvos statistikos departamento duomenimis*, 2003 metais iš Lietuvos išvyko 11032, 2004 metais – 15165, 2005 metais 15571 žmonių. Migracijos saldo visus tuos metus buvo neigiamas ir didėjo. 2005 metais iš Lietuvos emigravo 15,6 tūkst. žmonių, 8,3 tūkst. daugiau negu 2001 metais. Per pastaruosius šešiolika metų iš viso emigravo 334 tūkstančiai mūsų šalies gyventojų. 20 procentų emigrantų sudarė 25 – 29 metų gyventojai, 20 – 24 metų – 16,3 procentus, 30 – 34 metų – 12,9 procentus, 35- 39 metų gyventojai - 8,7 procentus. Vaikai (0 – 14 metų) – 13,9 procentų, pagyvenusių gyventojų (60 ir daugiau metų) tik 2,9 procentai (*Lietuvos, 2006a*).

Gyventojų senėjimo procesas turi būti vaizduojamas kaip daugiaplanis socialinis reiškinys, kurio negalima suvesti į grynai statistinį supratimą. Tikslesnį gyventojų senėjimo vaizdą parodo *medianinis gyventojų amžius*. Per pastaruosius penkiolika metų Lietuvos gyventojų medianinis amžius kasmet didėjo vidutiniškai 4 – 5 mėnesiais. Tuo tarpu pirmosios gyventojų senėjimo bangos metu – XX a. septintajame dešimtmetyje šis rodiklis kasmet didėjo 2 – 3 mėnesiais. Šiuo metu Lietuvos gyventojų medianinis amžius pasiekė 36 metus (*Lietuva, 2004;*).

Gyventojų senėjimo proceso dinamikai turi įtakos **karai** ir su jais susiję gyventojų, ypač jaunų ir vidutinio amžiaus vyrų, praradimai. Antrojo pasaulinio karo metais, lokaliniuose konfliktuose civilių gyventojų praradimai turėjo esminės įtakos pagrindinių gyventojų amžiaus grupių pasiskirstyme. Šie praradimai gyventojų amžiaus struktūrą įtakojo kelių kartų bėgyje.

Gyventojų senėjimas yra viena reikšmingiausių ir neišvengiamų *demografinio perėjimo* pasekmių. „Demografinio perėjimo“ sąvoka apibūdinamas visuomenės perėjimas nuo tradicinio gyventojų reprodukcijos tipo (didelis gimstamumas ir didelis mirtingumas), prie šiuolaikinio gyventojų reprodukcijos tipo (nedidelis gimstamumas ir nedidelis mirtingumas) (*Vaitiekūnas ir kt., 1986*).

Taigi, gyventojų senėjimui didžiausią įtaką daro *gimstamumo mažėjimas ir mirtingumo mažėjimas*. Migracijos vaidmuo gyventojų senėjime kuklesnis ir pasižymi trumpalaikiškumu. Teigiamas migracijos saldo jaunina šalies gyventojų amžiaus struktūrą (migrantai paprastai yra jauni, galintys susilaukti vaikų), o neigiamas migracijos saldo, priešingai, šalies gyventojų amžiaus struktūrą sendina.

Gyventojų senėjimo vaidmuo ir santykis atskirose šalyse skirtingais laikotarpiais gali būti nevienodas. Todėl gyventojų senėjimas tiek pagal tempus, tiek pagal išreikštumo laipsnį skirtingose šalyse vyksta nevienodai.

1.2. Senėjimo tendencijos pasaulyje ir Lietuvoje.

Demografinio senėjimo eiga priklauso nuo susiklosčiusios gyventojų amžiaus struktūros, praeities bei dabarties gimstamumo intensyvumo ir mirtingumo dinamikos. Kitaip tariant, demografinis senėjimas yra arba gyventojų skaičiaus jauno amžiaus grupėse santykinio mažėjimo (vadinamasis *senėjimas „iš apačios“*), arba spartėjančio senyvo amžiaus žmonių skaičiaus didėjimo (vadinamasis *senėjimas „iš viršaus“*) rezultatas (*Stankūnienė ir kt., 2005*).

Šiuo metu visas pasaulio šalis, priklausomai nuo gyventojų amžiaus struktūros galima suskirstyti į dvi grupes.

Pirmajai grupei priklauso šalys su sena gyventojų amžiaus struktūra. Tai reiškia, kad pagyvenusių žmonių dalis tarp šios šalies gyventojų viršija 12 proc. Šiai grupei daugiausia priklauso ekonominiu požiūriu išsivysčiusios šalys. Pagal JTO prognozes, visos ekonomiškai išsivysčiusios šalys 2025 metais turės santykinę pagyvenusių žmonių skaičių apie 20 proc., o kai kuriose šalyse net ir 30 proc.

Į *antrą grupę* įeina demografiškai jaunos šalys, kur 60 metų ir vyresnių žmonių dalis bendrajame gyventojų skaičiuje neviršija 4 – 8 proc. Šiai grupei priklauso besivystančios pasaulio šalys (*Eidukienė, 1999*).

Demografinio senėjimo tendencijos pirmą kartą išryškėjo Prancūzijoje, kuri jau 1870 m. peržengė demografinės senatvės slenkstį (12 proc. gyventojų, senesnių nei 60 metų). Šio amžiaus pradžioje demografinio senėjimo procesai pastebėti Švedijoje, ketvirtajame dešimtmetyje - Didžiojoje Britanijoje, Vokietijoje ir kitose Vakarų Europos šalyse. 1950 metais Vakarų Europos ir Šiaurės Amerikos šalyse vyresni nei 60 metų gyventojai sudarė per 12 proc., tuo tarpu Pietų ir Rytų Europos šalys tik artėjo prie šios ribos (apie 9 proc.). 1990 metais bendras demografinės senatvės koeficientas dvylikai Europos Sąjungos valstybių sudarė 19,8 proc. Sparčiausiai senyvo amžiaus žmonių daugės Danijoje Vokietijoje, Austrijoje, Šveicarijoje, Suomijoje (iki 31,7 proc.), šiek tiek lėčiau Olandijoje, Belgijoje ir Jungtinėje Karalystėje (iki 26 proc.). Lietuvoje vyresni nei 60 metų gyventojai 1996 m. sudarė 17,3 proc.; jų dalis iš bendro gyventojų skaičiaus nuolat didėja (*Kanopinė, 1997*).

Remiantis EUROSTAT'o duomenimis ir prognozėmis Europos Sąjungoje 65 metų amžiaus ir vyresni gyventojai, 2005 metais sudarė – 17 proc. visų gyventojų. Manoma, kad asmenų sulaukusių 65 ir daugiau metų skaičius Europos Sąjungoje padidės nuo 75 mln. 2005 metais iki 135 mln. 2050 metais (palyginimui 1995 metais šios amžiaus grupės žmonių buvo 66 mln.).

Seniausios Europos Sąjungos šalys 2005 metais buvo Vokietija ir Italija – 19 proc., Graikija – 18 proc. gyventojų sulaukusių 65 ir daugiau metų. Mažiausiai šios amžiaus grupės žmonių 2005 metais buvo Airijoje, Kipre, Slovakijoje (11-12 proc.). 2050 metais prognozuojama,

kad daugiausiai šios amžiaus grupės žmonių gyvens Ispanijoje, Italijoje (35-36 proc., Vokietijoje, Graikijoje ir Portugalijoje apie 32 proc., kiek mažiau Liuksemburge, Nyderlanduose, Švedijoje (22-24 proc.) (EU25, 2006).

Lietuvos gyventojų amžiaus struktūra nuolat kinta priklausomai nuo demografinių procesų. Tikslesnius gyventojų amžiaus struktūros duomenis galima sužinoti tik iš *gyventojų surašymų*. Pirmasis gyventojų surašymas vyko 1897 metais, kurio metu buvo registruojamas žmonių amžius. Antrojo surašymo metu, 1923 metais, gyventojų amžiaus struktūros suvestinėse gyventojų amžius buvo pateiktas 10 metų grupėmis. Lyginant 1959 ir 1989 metų gyventojų surašymų rodiklius, pastebėta jau pakitusi gyventojų amžiaus struktūra. 3 proc. padidėjo 60 metų amžiaus ir vyresnių gyventojų dalis, kuri sudarė 14,9 proc.. Taigi, per 30 metų Lietuvos visuomenė demografiškai paseno. 2001 metų gyventojų visuotinis surašymas patvirtino gyventojų ilgalaikę senėjimo tendenciją. 60 metų ir vyresni gyventojai sudarė 19,3 proc. Taigi, per 11 metų šios amžiaus grupės žmonių skaičius padidėjo 4,4 proc. (Vaitiekūnas, 2006).

Lyginant gyventojų pagal pagrindines amžiaus grupes 1995 m. ir 2006 m. pradžios duomenis pastebime, kad *vaikai* (0-14 metų) 1995 metais sudarė 21,9 proc., o 2006 metų pradžioje 16,5 proc. visų gyventojų, kai 60 metų amžiaus ir vyresnių gyventojai atitinkamai 1995 metais buvo 17,4 proc., o 2006 metų pradžioje 20,4 proc. 2006 metų pradžioje vaikų buvo 19,3 proc. mažiau nei pagyvenusių žmonių, o 1995 metais 26 proc. daugiau nei pagyvenusių. Sąsają tarp šio amžiaus gyventojų parodo *senėjimo indeksas*.

1 lentelė. Lietuvos gyventojų senėjimo indeksas

	1995	2000	2004	2005	2006
Iš viso	79	94	115	118	124
Miestas	67	87	110	114	121
Kaimas	105	108	123	125	129

Šaltinis (Lietuvos gyventojai pagal amžių, 2006)

Gyventojų senėjimo rodikliai yra skirtingi ne tik įvairiose pasaulio šalyse. Už kiekvienos šalies bendro vidurkio slypi ne ką mažesnės senėjimo rodiklių variacijos. Kalbant apie Lietuvos gyventojų senėjimo ypatumus, svarbiausi būtų šie aspektai: *gyventojų senatvės lygio teritoriniai kontrastai, bei senatvės feminizacijos tendencija*.

Senyvo amžiaus žmonių *teritorinis pasiskirstymas Lietuvoje nėra tolygus*. Kaip ir daugelyje Europos šalių, senyvo amžiaus žmonių koncentracija didesnė yra kaimo vietovėse nei mieste. Tai galima traktuoti kaip *socialinių pokyčių* pokario metais išdavą, kai Lietuvoje vyko intensyvūs industrializacijos ir urbanizacijos procesai. Kaimo jaunimo masinė migracija į

miestus siekiant išsimokslinimo ar darbo nulėmė ypatingai sparčią kaimo gyventojų senėjimo formą. Spartus urbanizacijos procesas, įvykęs, galima sakyti, per vienos kartos gyvenimą, gerokai iškreipė kaimo gyventojų amžiaus struktūrą (*Lietuvos, 2002*). Pačios „seniausios“ yra Ignalinos, Anykščių, Alytaus, Lazdijų, Molėtų, Varėnos ir Zarasų rajonų savivaldybės kur 60 metų ir vyresnio amžiaus gyventojai, palyginti su bendru šių savivaldybių gyventojų skaičiumi, sudarė 30-27 proc. Palankesnė amžiaus struktūra šiose savivaldybėse: Visagino, kur pagyvenę žmonės sudarė 10,2 procento, Alytaus miesto (15,1 proc.), Neringos (15,8 proc.), Mažeikių rajono (16,4 proc.), Vilniaus rajono (17,6 proc.) ir Jonavos rajono (17,7 proc.) (*Lietuvos, 2006*).

Lietuvoje, kaip ir kitose pokomunistinėse šalyse, yra ypatingai ryškus atotrūkis taip *moterų ir vyrų vidutinės tikėtinos gyvenimo trukmės*. Tai, kad vidutinio ir vyresnio amžiaus vyrų mirtingumas yra didesnis nei moterų, išbalansuoja vyresnių amžiaus grupių lyčių santykį. Moterų dominavimas vyriausiųjų gyventojų pogrupyje įvardijamas kaip senatvės *feminizacija*.

Visų Lietuvos gyventojų lyčių santykis yra labai artimas balansui; paprastai 100-ui vyrų tenka 111-112 moterų. Be to, šis santykis per pastaruosius dešimt metų beveik nesikeitė. Tuo tarpu, apžvelgus lyčių santykį pagal amžiaus grupes, pastebima akivaizdi tendencija; su amžiumi ima dominuoti moterys. Tarp 60-mečių ir vyresnių 100-ui vyrų tenka 172 moterys, o 85-mečių ir vyresnių grupėje vyrų ir moterų santykis yra 100 prieš 240.

2020 metais trys iš penkių 60 metų ir vyresnių Lietuvos gyventojų bus moterys, o 85-mečių ir vyresnių gyventojų grupėje moterys sudarys net tris ketvirtadalius (*Lietuvos, 2002*).

Išsivysčiusiose Vakarų šalyse paprastai pastebimas pačios senų žmonių grupės senėjimas. Tai reiškia, kad senų žmonių grupėje jaunesnio, senyvo ir vyresnio senyvo amžiaus žmonių santykis laiko būvyje kinta pastarųjų naudai. Vis daugiau žmonių sulaukia ypatingai ilgo amžiaus. 1900 metais 1 žmogus iš 100 tūkstančių sulaukdavo 100 metų. Šiomis dienomis tokio amžiaus sulaukia 1 žmogus iš 8 – 10 tūkstančio žmonių. Kas metai šimtamečių padaugėja 8 procentais, ypatingai padidėja vyresnių nei 80 metų žmonių (*Mikulionienė, 2002*).

Gyventojų senėjimas - sudėtingas reiškinys, keliantis įvairias socialines ir ekonomines pasekmes. Pasaulio valstybėse, susiduriančiose su gyventojų senėjimo procesu, taip pat ir Lietuvoje, ieškoma būdų, kaip išvengti dėl gyventojų senėjimo kylančių problemų ir pasinaudoti naujomis galimybėmis, kurias atveria pailgėjęs darbingas gyventojų amžius.

1.3 Gyventojų senėjimo keliami iššūkiai ir problemos

Gyventojų amžiaus ir struktūros pokyčiai kelia naujas ekonomines ir socialines problemas: didėja ekonominė našta darbingiems gyventojams, labai skirtingos socialinės ir individualios išlaidos vaikams ir seno amžiaus žmonėms išlaikyti. Kadangi visuomenės išlaidos

senų žmonių išlaikymui yra didesnės negu vaikų išlaikymui, tai vykstantis gyventojų senėjimo procesas reiškia esminį visuomenės išlaidų padidėjimą. Auga poreikis senų žmonių medicininei priežiūrai, specialiam socialiniam aptarnavimui. Daugėja pensinio amžiaus žmonių.

Ekonominį darbingų gyventojų krūvį geriausiai iliustruoja „išlaikytinių“ koeficientas, tai yra vaikų ir senų žmonių skaičius, tenkantis 100 - ui 15 – 59 metų amžiaus gyventojų. 2006 metų pradžioje 100-ui 15 – 59 metų amžiaus žmonių grupei vidutiniškai teko 58 vaikai ir pagyvenę žmonės. Didžiausias ekonominis krūvis teko Ignalinos, Lazdijų, Alytaus, ir Anykščių miestų savivaldybių 15 – 59 metų gyventojams, tai yra 100 šio amžiaus gyventojų teko nuo 80 iki 81 vaikų ir pagyvenusių žmonių, o Vilniaus mieste, Vilniaus, Visagino, Neringos savivaldybėse – nuo 47 iki 30. Šio rodiklio sudėtis kinta. Jo augimą stabdo mažėjantis vaikų skaičius, tuo tarpu darbingo amžiaus gyventojams tenka išlaikyti vis daugiau senyvo amžiaus žmonių (*Apie Lietuvos , 2006; Adlys ir kt.,2000; Lietuvos , 2004*).

Gyventojų senėjimas kelia grėsmę biudžetų stabilumui, kadangi vis mažiau darbingo amžiaus žmonių išlaiko didėjantį pensininkų skaičių. Tokiu būdu mažėja mokesčių surinkimas bei didėja išlaidos socialinei rūpybai.

Senų žmonių socialinės problemos aktyviai sprendžiamos visose išsivysčiusiose šalyse. Tai pakankamai didelė visuomenės dalis, kuriai būtina didesnė ar mažesnė socialinė parama. Tai užtikrina socialinė politika. Socialinė politika - valstybės socialinių ir ekonominių priemonių sistema ir principai, kuriais siekiama užtikrinti valstybės piliečių gerovę Socialinė politika apima darbo politiką, socialinio draudimo politiką, socialinės paramos politiką. Šių sričių kontekste senų žmonių interesai susiję su tokiais klausimais, kaip darbingumo ir sukauptos patirties panaudojimo galimybių laidavimas; nepriklausomai gyvenimui pakankamo pensinio aprūpinimo garantavimas; namų ir kasdienės aplinkos pritaikymas; į klientą orientuotų socialinės gerovės ir sveikatos paslaugų teikimas. Socialinė politika pagyvenusių žmonių poreikių kontekste susijusi su:

- pensinio amžiaus nustatymu ir senų žmonių dalyvavimo darbo rinkoje galimybėmis (darbo politika);
- pakankamo pajamų lygio garantavimu (socialinio draudimo ir pensijų politika);
- socialine integracija (socialinės paramos, globos ir bendruomeninių paslaugų plėtojimo politika) (*Žalimienė, 2002, psl.243-244*).

Pagrindinis pagyvenusių žmonių socialinės politikos tikslas - padėti jiems gyventi kiek galima savarankiškiau ir gauti reikalingų bei kokybiškų globos paslaugų. Svarbiausios vertybės, į kurias orientuojama ši politika, yra lygiateisiškumas, teisė apsispręsti, ekonominė nepriklausomybė ir saugumas.

Šiandien pagyvenusių žmonių socialinėje politikoje stengiamasi praktiškai įgyvendinti modernaus ir aktyvaus senyvo amžiaus koncepciją, t. y. akcentuojami asmens vidiniai ištekliai ir jų mobilizavimas, o ne liga, negalia, netektis. Ši koncepcija orientuota į individą, ir svarbiausiomis vertybėmis laikoma asmens iniciatyva, gyvenimo patirtis bei maksimalus jos panaudojimas, organizuojant gyvenimą senatvėje. Dabartinė socialinė politika pagyvenusių žmonių atžvilgiu turi apimti visas pagrindines gyvenimo visuomenėje sritis: darbinį gyvenimą ir aktyvumo, sveikatos ir savarankiškumo galimybes, namų ir kasdienę aplinką, išsilavinimą ir kultūrą, socialinę gerovę ir sveikatos apsaugą, socialinį įsitraukimą ir dalyvavimą. Informacinės visuomenės sukūrimas, apie kurį šiandien daug kalbama ir Lietuvoje, reikalauja garantuoti galimybę mokytis visą gyvenimą. Techninė pagalba ir naujos technologijos šiandien vis labiau padeda senyvo amžiaus žmonėms gyvent nepriklausomai, garantuoja, užtikrina reabilitacijos ir globos paslaugų spektro plėtimą.

Visuomenės senėjimas neabejotinai paveiks darbo rinką: 2030 metais Europos Sąjungos valstybėse darbingo amžiaus gyventojų dalis turėtų sumažėti nuo dabartinių 303 iki 280 milijonų (*Lietuva, 2005*).

Gyventojų senėjimo įtaka darbo rinkai pasireiškia kaip mikro (individo) lygmenyje, taip pat ir makro (nacionalinio ūkio) lygmenyje.

Individo lygmenyje senėjimo įtaka darbo rinkoje pradeda reikštis jau priešpensiniame amžiuje. Dėl fiziologinių pokyčių sumažėja žmogaus aktyvumas bei konkurencingumas darbo rinkoje, padidėja laisvalaikio poreikis darbo jėgos regeneracijai, sumažėja mokymosi galimybės, atsiranda daugiau rūpesčių dėl sveikatos.

Nacionaliniame lygmenyje – didėja darbingo amžiaus gyventojų apkrovimas (vienam dirbančiajam tenka vis didesnis skaičius nedirbančių asmenų), mažėja darbo jėgos lankstumas, auga socialinio draudimo išmokos (*Gruževskis, 2004*). Lietuvoje daugėjant vyresnio amžiaus žmonių, gali atsitikti taip, kad nebus užtikrinta natūrali darbuotojų kaita. Taigi, šalies ūkiui ateityje gali pristigti kvalifikuotų darbuotojų, o tai lėtintų šalies ūkio plėtrą bei tolesnę visuomenės socialinę raidą (*Petrauskas, 2004*).

Kadangi atkūrus Lietuvos Respublikos nepriklausomybę šalį paliko daugiau kaip 300 tūkstančių žmonių, kurių didžiąją dalį sudarė darbingo amžiaus žmonės, o taip pat dėl pagyvenusių žmonių dalies didėjimo, Lietuva susidūrė su darbo jėgos stoka.

Remiantis *Lietuvos statistikos departamento darbo jėgos, užimtumo ir nedarbo tyrimais* 2000 – 2005 metais pastebimos šios tendencijos, kad gyventojų užimtumas 55 -64 metų amžiaus grupėje padidėjo nuo 40,3 proc. 2000 metais, iki 49,2 proc. 2005 metais. Šioje grupėje užimtumas padidėjo dėl pensinio amžiaus ilginimo. Tačiau atvirkštinį procesą stebime

gyventojų, kurių amžius 65 ir daugiau metų grupėje. Jų dalis ženkliai sumažėjo, nuo 7,3 proc. 2000 metais iki 3,9 proc. 2005 metais.

Lietuvoje 2004 metais buvo užimta 46,9 proc. 55-64 metų amžiaus gyventojų, tai yra daugiau negu vidutiniškai Europos Sąjungoje (40,5 proc.). Tačiau reikėtų atkreipti dėmesį į tris su vyresniojo amžiaus žmonių užimtumu susijusius aspektus (*Darbo, 2006a*).

Pirma, labai skiriasi užimtumo lygis 55-59 m. ir 60-64 m. amžiaus grupėse. Pirmojoje grupėje (55-59 m.) 2004 m. buvo 64,4 proc. dirbančiųjų (69 proc. šio amžiaus vyrų ir 60,8 proc. - moterų). Tačiau iš 60-64 m. amžiaus grupės dirbo tik 30,3 proc. asmenų (65 m. ir vyresnių - tik 3,7 proc.). Taigi dauguma šio amžiaus žmonių palieka darbą. Šį skirtumą daugiausia lemia įstatymu nustatytas pensinis amžius (60 m. moterims ir 62,5 m. vyrams).

Antra, didesnis 55-64 metų amžiaus grupės užimtumas mieste negu kaime (atitinkamai 62 ir 59,1 proc.). Vyrų ir moterų užimtumo skirtumai ženklūs 55-64 metų amžiaus grupėje, nes vyrai vėliau išeina į pensiją nei moterys. Daugiausia 60 metų ir vyresnių gyventojų 2004 metais dirbo paslaugų sektoriuje (50 proc.), žemės ūkyje, medžioklėje ir miškininkystėje (30 proc.), pramonėje ir statyboje (20 proc.).

Trečia, Europos Sąjungos tikslas iki 2010 metų pasiekti 55-64 metų amžiaus grupės 50 proc. užimtumo lygį nebus lengvas Lietuvai, nes didėjant konkurencijai, net esamą pagyvenusių asmenų užimtumo lygį žemės ūkyje išlaikyti bus sunku.

Pagyvenusiųjų užimtumą riboja nepritaikytos jų poreikiams darbo vietos bei darbo saugos ir sveikatos reikalavimų nesilaikymas.

Kita vertus, yra duomenų apie įmonių polinkį samdyti pirmiausia kuo jaunesnius darbuotojus.

Nedarbas glaudžiai susijęs su *išsilavinimu*. Suaugusiųjų formaliojo švietimo sistema orientuota į suaugusiųjų, neišskiriant pagyvenusio amžiaus asmenų mokymą. Visos suaugusiųjų mokymo institucijos yra didžiuosiuose miestuose, rajonų centruose, todėl prieinamumo požiūriu kaimo vietovių gyventojams šios paslaugos sunkiau pasiekiamos.

Lietuvoje nėra atlikta tyrimų apie atskirų darbuotojų amžiaus grupių darbo produktyvumą. Tėra tik paplitusi nuomonė, kad vyresnio amžiaus darbuotojai yra neproduktyvūs, nes jų turimų žinių nepakanka, atsižvelgiant į sparčius pokyčius visuomenėje. Todėl dėl technologinių pokyčių įmonėse visų pirma atleidžiami vyresnio amžiaus darbuotojai. Priimant naujus darbuotojus vengiama vyresnio amžiaus žmonių (*Lietuva, 2005*).

Senatvė – vienas socialinės rizikos veiksnių, sąlygojantis socialinės apsaugos poreikį. Dėl senatvės pirmiausia pasireiškia pajamų stoka ir asmeninės globos poreikis.

Galime skirti pagyvenusių žmonių *socialinę politiką nacionaliniame ir vietiniame lygmenyje*.

Nacionalinę socialinę politiką sudaro vieninga pensijų ir užimtumo garantijų sistema. Tačiau vietinė valdžia (savivaldybės) veikiančių įstatymų ir nacionalinės politikos rėmuose gali formuoti ir formuoja savo, vietinės bendruomenės lygio socialinę politiką. Dažniausiai ši politika susijusi su socialine parama ir socialinių paslaugų tinklo plėtojimu.

Savivaldybės, padedamos socialinės paramos ir sveikatos apsaugos departamentų, yra atsakingos už socialinės apsaugos politikos savo teritorijoje planavimą, plėtojimą, kontrolę. Pavyzdžiui, savivaldybėse, atsižvelgiant į vietinius poreikius, išteklius ir prioritetus, gali būti plečiamas ar siaurinamas socialinės globos paslaugų seniems žmonėms tinklas. Vienos savivaldybės plėtoja pagalbos namuose paslaugas, steigia dienos centrus, kuria senatvei pritaikytus būstus, kitos steigia senelių globos namus arba padeda naudotis apskričių senelių namų paslaugomis.

Pagrindiniai socialinių paslaugų organizavimo principai, kurių laikomasi plėtojant jų tinklą bendruomenėje, yra šie:

- *decentralizacija*; kuo daugiau funkcijų deleguojama vietinei savivaldai, palaikančiai tiesioginį ryšį su žmonėmis ir geriausiai pažįstančią jų poreikius;
- *deinstitutionalizacija*; stacionari globa laipsniškai pertvarkoma, mažinant jos apimtį ir lyginamąjį svorį, o prioritetu laikomas bendruomeninių paslaugų plėtojimas, ypač pagalba namuose;
- *planingumas*; reguliariai įvertinami bendruomenės poreikiai ir planuojamas jų tenkinimas, atsižvelgiant į vietinius bei išorinius resursus ir nustatant prioritetus;
- *paslaugų prieinamumo laidavimas*; organizuojant paslaugas, teikiama būtinos informacijos ir transporto paslaugos, plečiamas paslaugų tinklas, nustatomos prieinamos paslaugų kainos.

Pagrindinį vaidmenį užtikrinant pensinio amžiaus žmonių socialinę apsaugą senatvėje atlieka valstybinės socialinio draudimo senatvės pensijos. 2003 metų pradžioje senatvės pensijas gavo 17,7 proc. šalies gyventojų arba 87,8 proc. pensinio amžiaus asmenų. Kol kas senatvės ir invalidumo pensijomis aprūpinami beveik visi pensinio amžiaus gyventojai, tai yra 97,4 proc.. Savivaldybių socialinės paramos skyrių duomenimis, 2002 metais buvo 4346 asmenys, neįgiję teisės į senatvės ar invalidumo pensiją. Prognozuojama, kad tokių žmonių skaičius padidės. Taip gali atsitikti dėl to, kad dalis gyventojų dirba nelegaliai ir nemoka socialinio draudimo įmokų arba išvis nedirba. Jei tokia situacija išliks, ateityje šie žmonės geriausiu atveju galės tikėtis tik šalpos pensijos ar socialinės pašalpos. Šalpos pensija irgi mokama ne visais atvejais. Be to, ši pensija yra labai maža, tai yra socialinio draudimo bazinės pensijos dydžio (230 Lt.).

Valstybinio socialinio draudimo fondo *biudžeto išlaidos pensijoms* 2002 m. sudarė 6,6 proc. BVP. Tai vienas mažiausių rodiklių Europoje. Jį padidinti sunku dėl nepalankaus

apdraustųjų ir pensininkų santykio. Labai padidėjus invalidumo ir našlių pensijų gavėjų skaičiui mažėja apdraustųjų, tenkančių vienam pensininkui, skaičius, ir dėl visuomenės senėjimo prognozuojama, kad šis santykis dar pablogės. Kiek tai turės įtakos socialinio draudimo fondo biudžetui, priklausys ir nuo socialinio draudimo įmokų bei pensijų dydžio pokyčių. Socialinio draudimo fondo balansui didelę įtaką turės ir darbo užmokesčio augimo tempai, kurie savo ruožtu priklauso nuo šalies ekonomikos augimo spartos ir kitų veiksnių (*Lietuvos, 2004*).

Dėl gyventojų demografinės struktūros (sumažėjusio gimstamumo, laukiamos gyvenimo trukmės ilgėjimo) socialinio draudimo įmokų mokėtojų ir pensininkų skaičiaus santykis labai sumažės. Svarbu pažymėti, kad netgi optimistinėmis prognozėmis (gimstamumui didėjant) įmokų mokėtojų ir pensininkų skaičiaus santykis gali būti 1, t. y. socialinio draudimo įmokų mokėtojų bus apytiksliai tiek pat kiek pensininkų. Jeigu gimstamumas liks toks pat, 10 įmokų mokėtojų teks 12,5 pensininko. Kadangi nuo 2005 metų į darbo rinką pradės įsilieti asmenys, gimę 1985–1990 metais, kai gimstamumas buvo didesnis, ši demografinė banga nulems socialinio draudimo biudžeto perteklių 2005–2030 metais. Po to einanti mažo gimstamumo banga ir vidutinės gyvenimo trukmės ilgėjimas gali sukelti 2040–2100 metais Valstybinio socialinio draudimo fondo biudžeto deficitą. Šie rodikliai galėtų dar pablogėti, jeigu 2005–2015 metais intensyviai emigruotų jaunimas. Tokiu atveju minėto biudžeto perteklius būtų mažesnis, o vėlesnio laikotarpio deficitas išliktų toks pat arba dar labiau padidėtų (*Pagyvenę, 2003*).

Pastaraisiais dešimtmečiais sparčiai kito šeimos institutas, jo struktūra ir funkcijos. Tradicinis supratimas, kad senų žmonių priežiūra yra vaikų, anūkų ir kitų artimų žmonių pareiga (tai, kas apibūdinama neformalios globos terminu) kinta dėl įvairių veiksnių:

- *moterų*, tradiciškai globojusių senus žmones, išitraukimas į darbinę veiklą. Trūksta laiko, gyvenamojo ploto ar finansinių išteklių seniems žmonėms globoti;
- *demokratinės* visuomenės kūrimosi tendencijos - individo nepriklausomybės ir gyvenimo būdo pasirinkimo teisė. Kiekviena karta nori gyventi jai įprastą gyvenimo būdą ir dažnai gyvena atskirai;
- *staigūs* visuomeniniai ekonominiai pokyčiai suardė nusistovėjusius santykius tarp kartų. Bankų krizė, ekonominis valstybės nestabilumas, dėl to - dalies vyresniosios kartos finansinės padėties pablogėjimas. Tradiciškai buvo įprasta, kad vyresnioji karta finansiškai padeda vaikams, bet ir tikisi pagalbos senatvėje;
- *senų žmonių* globa dažnai reikalauja specialiosios (medikų, psichiatrų, psichologų, socialinių darbuotojų) pagalbos. Reikalinga institucinė priežiūra ar specialios paslaugos namuose.

Taigi didėjant atotrūkiui tarp kartų, kylant pensinio aprūpinimo problemoms, seni žmonės ne visada jaučiasi saugiai (*Bikmanienė, 1998*).

Senėjant visuomenei, atsiranda vis didesnis *socialinių paslaugų poreikis*. Socialinių paslaugų sampratą patikslina išskirti trys šių paslaugų tikslai. Svarbiausias socialinių paslaugų tikslas - patenkinti asmenų gyvybinius poreikius ir sudaryti žmogaus orumą nežeminančias sąlygas, kai jie patys nepajėgūs to pasiekti savarankiškai. Tai paslaugos, orientuotos bent į minimalų poreikių patenkinimą.

Galutinis socialinių paslaugų tikslas - atkurti žmogaus gebėjimą funkcionuoti visuomenėje, kad jis pats galėtų savimi toliau savarankiškai rūpintis. Tai paslaugos, orientuotos į visišką ir visapusišką poreikių patenkinimą. Socialinės paslaugos gali būti teikiamos ir prevencijos tikslais, siekiant užkirsti kelią atsirasti problemoms (*Žalimienė, 2003*).

Didėjant socialinių paslaugų poreikiui, didėja ir darbuotojų, dirbančių su pagyvenusiais asmenimis skaičius.

2 lentelė. *Globos įstaigų seniems žmonėms darbuotojų skaičius Lietuvoje*

Darbuotojų skaičius	Iš viso		Socialiniai darbuotojai		Iš jų globos darbuotojai		Savanoriai	
	2004	2005	2004	2005	2004	2005	2004	2005
Globos įstaigose seniems žmonėms	2369	2395	786	866	601	669	28	41

Šaltinis: Socialinės, 2006

Minėti skaičiai atspindi ne visą socialinių paslaugų sektoriuje užimtą darbo jėgą. Nemažą dalį socialinių paslaugų sektoriaus sudaro paslaugų teikėjai, kurie pagal savo atliekamą veiklą gali būti priskirti vadinamiems neformaliems paslaugų teikėjams.

Didžiausia socialinių paslaugų teikėjų dalis Lietuvoje kol kas dirba valstybės ir savivaldybių įstaigose ir kur kas mažesnę dalį sudaro nevyriausybinė organizacijų ar privačių socialinių paslaugų įstaigų darbuotojai.

Pagal Lietuvos statistikos 2005 metų duomenis pagalba ir slauga namuose buvo suteikta 9,3 tūkstančiams žmonių, iš kurių maždaug po trečdalį sudarė pagyvenę (pensinio amžiaus) ir neįgalūs pensinio amžiaus žmonės.

Namuose teikiamų paslaugų pasiūla gana plati. Ji leidžia patenkinti didelę dalį pagyvenusių žmonių poreikių. Bet norint sumažinti stacionarios globos poreikį, pagalbą namuose reikėtų padaryti prieinamą bet kuriuo paros metu, o ne tik įprastu darbo laiku, kaip dabar. Socialinių paslaugų sistemos pagyvenusiems žmonėms Europos Sąjungos šalyse organizuojamos pagal principą: „Kuo ilgiau savo namuose“. Tai įmanoma tik išplėtojus pagalbos namuose paslaugų sistemą (*Lietuva, 2004*). *Aktuali problema* – lankomos priežiūros darbuotojų

trūkumas. Dabartiniu metu pagalbos namuose paslaugas gali gauti tik visiškai nesavarankiški ir neturintys artimųjų asmenys.

Stacionarios globos paslaugos seniems žmonėms Lietuvoje teikiamos 97 globos įstaigose. 2000 metais tokių įstaigų buvo 93. Didėjant globos įstaigų skaičiui, gyventojų skaičius juose nuo 2000 iki 2005 metų padidėjo 579 gyventojais. 2005 metų pabaigoje senelių globos namuose gyveno 4,9 tūkstančiai žmonių. Tačiau ne visi pagyvenę, negalintys savimi pasirūpinti dėl prastos sveikatos ar šeimyninių aplinkybių žmonės, norintys patekti į globos įstaigas, gali į jas patekti. 2005 metais buvo gauti 1422 prašymai apsigyventi senelių globos namuose. Patenkinta 62 procentai (2004 m. – 66 procentai) prašymų. Prašymų apgyvendinti globos įstaigoje patenkinimo procentas labai skiriasi apskričių lygyje. Jeigu Vilniaus ir Utenos apskrityse patenkinama 80 procentų pageidaujančių prašymų, tai Tauragės ir Telšių apskrityse 40 ir 31 procentas.

Beveik pusė senelių ir namų globotinių yra vieniši, du trečdaliai gyventojų moterys, beveik trys ketvirtadaliai – sulaukę 70 ir daugiau metų (*Socialinės, 2006*).

Valstybės ir savivaldybių išlaidos socialinei globai 2003 metais sudarė apie 3,5 procentus visų socialinės apsaugos išlaidų. Per pastaruosius keletą metų ši dalis beveik nesikeičia. Galima teigti, kad dabartiniu metu socialinės globos sektorius pergyvena tam tikrą sąstingį ar plėtros sulėtėjimą. Lėšų trūkumas savivaldybėse riboja įvairesnių socialinės globos įstaigų tinklo sukūrimą, kuris galėtų patenkinti visų socialinių grupių poreikius (*Lietuva, 2005; Guogis, 2005*).

Kalbant apie socialinių paslaugų sektoriaus institucinę struktūrą, *viena iš labai aktualių ir opių problemų yra tai, kad darbo jėga sutelkta stacionariame sektoriuje*. Gerinant šią struktūrą būtina perskirstyti stacionarios globos ir bendruomeninės globos sektorius, mažinant stacionarios globos apimtį ir stacionarios globos darbuotojams persikvalifikuojant teikti bendruomenines paslaugas. Jaučiamas didelis stacionarios globos sektoriaus spaudimas ir pasipriešinimas pertvarkymams bendruomeninės globos dominavimo link, nes bijoma prarasti darbo vietas ir turimas gana stiprias per 50 sovietinių metų susiformavusias pozicijas. Darbo jėgos perskirstymas tarp stacionarių ir bendruomeninių paslaugų sektorių nebus paprastas ir lengvas dalykas. Tai dėl įvairių priežasčių pareikalaus papildomų išlaidų. Kaip vieną iš pavyzdžių galima įvardyti socialinių darbuotojų padėjėjais stacionarios globos įstaigose dirbančių vyresnio amžiaus, neturinčių socialinio darbuotojo profesinės kvalifikacijos žmonių perkvalifikavimo ar darbo pakeitimo problemas. Turint galvoje ir tai, kad didžioji jų dalis yra moterys. Dar viena problema – darbo sąlygos socialinių paslaugų sektoriuje nesukuria patrauklaus, skatinančio įsidarbinti įvaizdžio. Sektoriaus nepatrauklumą ir plėtros apribojimus atspindi ir darbo užmokesčio lygis.

Socialinių paslaugų sektoriuje tiek kvalifikuotų socialinių darbuotojų, tiek nekvalifikuotos globos darbuotojų dalies darbo užmokestis mažesnis už bendrą vidurkį. Vidutinis mėnesinis kvalifikuoto socialinio darbuotojo darbo užmokestis sudaro 1113 Lt, arba 97 proc. vidutinio darbo užmokesčio visoje šalies ekonomikoje; socialinių darbuotojų padėjėjų, jaunesniųjų socialinių darbuotojų - 72 proc. Lankomos priežiūros darbuotojai dažniausiai gauna minimalų darbo užmokestį (apie 500 Lt) (*Lietuva, 2005*).

Didėjantis pagyvenusiųjų žmonių skaičius turės įtakos socialinės politikos sferai. Todėl valstybė įvairiomis priemonėmis turės užtikrinti pagyvenusių žmonių gerovę.

2.PAGYVENUSIŲ ŽMONIŲ UŽIMTUMO IR SOCIALINIŲ PASLAUGŲ TEIKIMO KELIAI

Pastaraisiais metais gyventojų senėjimo klausimai yra mokslininkų, politikų diskusijos tema. *Visuotinėje žmogaus teisių deklaracijoje 22 straipsnyje* yra teigiama, kad „Kiekvienas žmogus, kaip visuomenės narys, turi teisę į socialinį aprūpinimą, kuris skirtas būtinoms jo orumui ir laisvam asmenybės vystymuisi ekonominėms, socialinėms ir kultūrinėms teisėms įgyvendinti nacionalinėmis pastangomis ir per tarptautinį bendradarbiavimą ir pagal kiekvienos šalies vidinę struktūrą bei išteklius.“ (*Visuotinė, 2006*).

2.1. Valstybės politika pagyvenusių žmonių atžvilgiu Lietuvoje

Lietuvai įstojus į Europos Sąjungą, nacionalines problemas sprendžiantys teisės aktai, turi būti suderinti su atitinkamais ES dokumentais.

Europos socialinėje chartijoje (pataisytoje) 23 straipsnyje numatomi šalių narių įsipareigojimai, priemonės ir siekliai veiksmingai įgyvendinti pagyvenusių žmonių teisę į socialinę apsaugą. Prisijungusios prie šios chartijos valstybės įsipareigoja tiek tiesiogiai, tiek bendradarbiaudamos su viešomis ar privačiomis organizacijomis imtis atitinkamų priemonių, kurios leistų pagyvenusiems žmonėms sudaryti sąlygas kuo ilgiau būti naudingais visuomenės nariais, pagyvenusiems žmonėms laisvai pasirinkti gyvenimo būdą ir gyventi nepriklausomiems jiems įprastoje aplinkoje tiek, kiek jie norės ir galės (*Europos, 2006*).

Europos Komisijos komunikate ES Tarybai ir parlamentui dėl ilgalaikio Europos Sąjungos viešųjų finansų tvarumo teigiama, kad susidoroti su gyventojų senėjimo poveikiu biudžetui yra vienas iš pagrindinių Europos Sąjungos politinių uždavinių. Subalansavusios savo biudžetus per vidutinės trukmės laikotarpį ES valstybės narės būtų labiau pasiruošusios dėl gyventojų senėjimo gresiančioms pensijų išlaidoms. Europos Komisijos narys, atsakingas už

ekonomiką ir pinigų reikalus J. Almunia sako, kad „*Jei dauguma valstybių narių nesiims rimtai nukenksminti šiai pensijų uždelsto veikimo bombai, ji sprogs mūsų vaikų ir anūkų rankose, užkraudama jiems nepakeliamą našta. Šią problemą reikia spręsti mažinant valstybės biudžeto deficitą ir skolą bei toliau reformuojant pensijų, sveikatos apsaugos ir ilgalaikės priežiūros sistemas. Tam tikra pažanga buvo padaryta, tačiau akivaizdu, kad to nepakanka, o laikotarpis, kuriuo gali toliau didėti darbingo amžiaus gyventojų skaičius ir užimtumas greitai baigsis.*”

Europos Komisija Europos Sąjungos valstybes nares skirsto į tris grupes pagal riziką jų viešųjų finansų tvarumui tolimoje perspektyvoje: didelės rizikos valstybės, vidutinės rizikos valstybės, mažos rizikos valstybės. Lietuva priskiriama mažos rizikos valstybių grupei (Ilgalaikis, 2006).

Europos Vadovų taryba 2000 metais patvirtino *Lisabonos strategiją*, kurios pagrindinis strateginis tikslas per 10 metų Europos Sąjungą paversti konkurencingiausia ir dinamiškiausia ekonomika pasaulyje. 2005 metais Europos Vadovų Taryba apsvarsčiusi pirmųjų penkerių metų Lisabonos strategijos vykdymą nusprendė daugiau dėmesio skirti ekonomikos augimui ir užimtumui.

2002 metų balandžio mėnesį *Madride vyko Antroji pasaulinė senėjimo asamblėja*, kuri priėmė 2 svarbius dokumentus: Politinę deklaraciją ir Tarptautinį Madrido veiksmų planą dėl visuomenės senėjimo.

Politinę deklaraciją priėmusios pasaulio valstybės pasiryžusios veikti 3 prioritetinėmis kryptimis: 1) užtikrinti, kad vyresnio amžiaus žmonės būtų aktyvūs ekonominės ir socialinės plėtros proceso dalyviai, jo vykdytojai, lygiai su kitais galėtų pasinaudoti teikiamomis galimybėmis. Vyresniems žmonėms turi būti sudarytos visavertės sąlygos dalyvauti politinėje, socialinėje, ekonominėje, kultūrinėje veikloje. Jiems turi būti suteiktos galimybės našiai dirbti, mokytis ir tobulėti, kol jie to nori ir tą gali; 2) užtikrinti vyresnio amžiaus žmonių, kurių daugės, gerovę ir sveikatą, teikti jiems būtinas socialines paslaugas. Vyresnio amžiaus žmonėms, kaip ir visiems visuomenės nariams, turi būti garantuota teisė į sveiką gyvenimą, sveikatos priežiūros paslaugas; 3) sukurti vyresnius žmones palaikančią ir leidžiančią jiems veikti gyvenimo aplinką – reikiamas būsto, aplinkos pritaikymo ir kitokias sąlygas, kad net labai seni žmonės galėtų gyventi nepriklausomai ir savarankiškai, taip pat užkirsti kelią vyresnių žmonių diskriminavimui ir prievartai prieš juos, ypač pasirūpinti specifinėmis vyresnio amžiaus moterų problemomis.

Politinėje deklaracijoje pabrėžiama būtinybė stiprinti kartų socialinį solidarumą ir bendradarbiavimą, abipusę vyresniosios ir jaunesniosios kartų atsakomybę viena už kitą, raginama aktyviai veikti, kad būtų sukurta visuomenė, geriau nei dabar jungianti visas kartas (Nacionalinė, 2004b).

Berlyne 2002 metų rugsėjo mėnesį surengtoje Jungtinių Tautų Ekonomikos komisijos Europai valstybių ministrų konferencijoje priimta 2002 metų *Tarptautinio Madrido veiksmų plano dėl visuomenės senėjimo regioninė įgyvendinimo strategija*, kurioje pabrėžiama būtinybė išplėsti vyresnio amžiaus žmonių dalyvavimą visuomenės gyvenime, užtikrinti jų socialinę aprėptį ir galimybes jiems gyventi nepriklausomai, skatinti nuoseklią ir tolydžią ekonomikos plėtrą, atsižvelgiant į visuomenės senėjimo pasekmes, užtikrinti tinkamą ir patikimą socialinę apsaugą esamai ir būsimoms kartoms, tvarkyti darbo rinką taip, kad joje kuo ilgiau būtų naudojamosi vyresnių žmonių profesiniais gebėjimais, įgyvendinti mokymosi visą gyvenimą principą, garantuoti lygias galimybes gauti kvalifikuotas sveikatos ir socialines paslaugas, atsižvelgti į lyčių specifiką formuojant senėjimo politiką, paremti vyresnio amžiaus žmones, jų šeimas ir bendruomenes, teikiančias globos paslaugas, skatinti kartų solidarumą (*Nacionalinė, 2004b*).

Mūsų šalies Vyriausybė atsižvelgdama į Lisabonos strategijos gaires ir savo valstybės situaciją, 2005 metais parengė Nacionalinę Lisabonos strategijos įgyvendinimo programą, kurioje be šalies ekonominį augimą užtikrinančių priemonių pateikta ir trejų artimiausių metų užimtumo politika.

Įgyvendindama Tarptautinį Madrido veiksmų planą ir Berlyno regioninę strategiją Lietuvos Respublikos Vyriausybė 2004 metais priėmė Nacionalinę gyventojų senėjimo pasekmių įveikimo strategiją.

Atsižvelgiant į esamą ir prognozuojamą situaciją yra priimti: *Užimtumo rėmimo įstatymas (2005m.)*; *Valstybinio socialinio aprūpinimo sistemos pagrindų įstatymas (1991)*; *Gyventojų pajamų garantijų įstatymas (2003)*; *Valstybinio socialinio draudimo įstatymas (2003)*; *Lietuvos Respublikos valstybinių socialinio draudimo pensijų įstatymas (nauja redakcija nuo 2005 m.)*; *Šalpos (socialinių) pensijų įstatymas (nauja redakcija nuo 2005 m.)*; *Lietuvos socialinių paslaugų įstatymas (2006 m.)*; Apie šių įstatymų poveikį bei numatomas galimybes pagyvenusių žmonių užimtumui, bei socialinių paslaugų teikimui kalbėsime sekančiose šio darbo dalyse.

2.2. Lietuvos Respublikos teisės aktais teikiamos galimybės pagyvenusių žmonių užimtumui

2005 metais priimtoje programoje „*Dėl Nacionalinės Lisabonos strategijos įgyvendinimo*“, vienas iš prioritetų - skatinti užimtumą ir investicijas į žmoniškąjį kapitalą. Lietuva pagal Europos užimtumo strategiją yra pasiekusi nustatytų tikslų dėl pagyvenusių žmonių (55-64 m.) užimtumo ir priartėjusi prie 2010 metų numatyto tikslo, programoje sakoma,

kad bus skatinamas pagyvenusių žmonių užimtumas, iki 2008 metų pasiekti, kad darbo rinką paliks asmenys sulaukę 64,3 metų amžiaus. Šiems siekiams įgyvendinti Lietuvos darbo birža ir savivaldybės įpareigos rengti teritorines užimtumo rėmimo programas darbingo amžiaus žmonėms, galintiems ir norintiems dirbti ir grįžti į darbo rinką (manome, kad tos programos skatins ne tik priešpensinio amžiaus žmones aktyviai dalyvauti darbo rinkoje, bet ir pensinio amžiaus žmones grįžti į darbo rinką). Šioje programoje numatyta priemonė išlaikyti kuo ilgiau darbo rinkoje patyrusius darbuotojus, taikant lanksčią jų išėjimo į pensiją sistemą, numatoma įvertinti senatvės pensinio amžiaus ilginimo iki 65 metų galimybes (Nacionalinė, 2004 (b)).

2004 metais priimtoje *Nacionalinėje gyventojų senėjimo pasekmių strategijoje* pateikiami iššūkiai ir pokyčiai, su kuriais susiduria mūsų valstybė, vykstant gyventojų senėjimo procesui. Socialinės apsaugos ir darbo ministerijai nurodyta parengti šios strategijos įgyvendinimo priemones. 2005 metais LR Seimas priėmė nutarimą „Nacionalinės gyventojų senėjimo pasekmių įveikimo strategijos įgyvendinamos priemonės.“ Šio nutarimo antroje dalyje „Užimtumas“ numatoma visa eilė priemonių, skatinančių pagyvenusių žmonių užimtumą (*Dėl Nacionalinės, 2005*).

Lietuvos Respublikos Darbo kodekse, 92 straipsnyje sakoma, kad darbo rinkoje papildomai remiami asmenys, kuriems iki senatvės pensijos amžiaus likę ne daugiau, kaip penkeri metai (*Darbo, 2002*).

Šių metų rugpjūčio 1 dieną įsigaliojo *Užimtumo rėmimo įstatymas*, kuris pakeitė nuo 1996 metų galiojusį Lietuvos Respublikos bedarbių rėmimo įstatymą. Šiame įstatyme padidintos darbo ieškančių asmenų galimybės. Jei Bedarbių rėmimo įstatyme numatyta tvarka papildomai buvo remiami bedarbiai, kuriems iki pensijos likę ne daugiau kaip 5 metai, tai dabartiniame Užimtumo įstatyme naujai įtraukta vyresnių nei 50 metų darbingų asmenų grupė, kurie galės gauti lėšų darbo įgūdžių atnaujinimui, profesijai pakeisti, taip pat bus remiami darbdaviai, įdarbinantys pastaruosius asmenis. Įstatyme numatyta, kad aktyvias darbo rinkos politikos priemones įgyvendina Lietuvos darbo birža (*Užimtumo, 2006*).

Lietuvos darbo birža, reaguodama į gyventojų senėjimo keliamus iššūkius pradeda įgyvendinti priemones naujam požiūriui į vyresnio amžiaus darbuotojus formuoti ir įgyvendinti

2003 metų pabaigoje *Lietuvos darbo birža* pradėjo įgyvendinti priešpensinio amžiaus bedarbių „55+“ *užimtumo rėmimo programą*. Pagrindiniai jos uždaviniai yra aktyvuotomis darbo rinkos politikos priemonėmis apimti kuo daugiau vyresnių nei 55 metų bedarbių.

Lietuvos darbo birža įgyvendina projektą „*Senjorų bankas*“. Tai - kuriama ieškančių darbo pensinio amžiaus asmenų duomenų bazė, kurioje kaupiama ir pateikiama informacija apie norinčius dirbti pensininkus pagal pageidaujamo darbo pobūdį, turimą profesiją bei sukauptą patirtį. Ieškantiems darbo pensinio amžiaus asmenims darbo biržoje teikiamos konsultacijos

visais su darbo rinka susijusiais klausimais. Nuo 2006 metų ketvirto ketvirčio „Senjorų bankas“ pradės veikti ir Lietuvos darbo biržos interneto svetainėje (*Liugienė, 2004*).

Prie Socialinės apsaugos ir darbo ministerijos įsteigta *Lietuvos darbo rinkos mokymo tarnyba*, kurios paskirtis – padėti žmonėms įgyti naujas paklausias kvalifikacijas. Tačiau oficialios statistikos, kiek pagyvenusio amžiaus asmenų dalyvavo šios tarnybos organizuojamos programose, nėra.

Lietuvoje senatvės pensijos ar nedarbo išmokos, lyginant su kitomis Europos Sąjungos valstybių išmokomis nėra didelės ir tai neskatina pagyvenusių žmonių pasitraukti iš darbo rinkos. Mūsų šalies pagyvenusių žmonių užimtumą palankiai veikia tai, kad nesumažintas senatvės pensijas gali gauti dirbantys pensinio amžiaus asmenys (*Lietuva, 2004*).

2.3. Socialinių paslaugų teikimo sprendimo būdai valstybės mastu

Pagrindinės socialinės apsaugos nuostatos numatytos *Lietuvos Respublikos Konstitucijos* 52 straipsnyje: „Valstybė laiduoja piliečių teisę gauti senatvės, invalidumo pensijas, socialinę paramą nedarbo, ligos, našlystės, maitintojo netekimo ir kitais įstatymų numatytais atvejais“.

Nuo 2006 metų liepos 1 dienos įsigalioja naujas *Socialinių paslaugų įstatymas*. Jame teigiama:

- Socialinės paslaugos senyvo amžiaus asmeniui teikiamos sudarant sąlygas kuo ilgiau jam gyventi savo namuose, šeimoje, savarankiškai tvarkyti savo buitį ir organizuojant pagalbą, suderintą su užimtumu, asmens sveikatos priežiūra ir specialiosios pagalbos priemonėmis, padedančią palaikyti socialinius ryšius su šeima, artimaisiais ir visuomene (*Socialinių, 2006a*).

2006 metų balandžio mėnesį poįstatyminiu aktu patvirtintas *Socialinių paslaugų katalogas*, kuris apibrėžia socialines paslaugas, jų turinį pagal atskiras socialinių paslaugų rūšis bei socialinių paslaugų įstaigų tipus. Atsiranda naujos paslaugų rūšys – socialinė globa asmenims namuose, trumpalaikė senyvo amžiaus žmogaus socialinė globa, numatytas apgyvendinimas savarankiško gyvenimo namuose (*Dėl socialinių, 2006*).

Naujuoju socialinių paslaugų įstatymu skatinama socialinių paslaugų įvairovė, didinamas prieinamumas. Skiriamas didelis dėmesys socialinių paslaugų kokybės užtikrinimui. Socialinės apsaugos ir darbo ministerijos Socialinio darbo ir socialinių paslaugų skyriaus vedėja D. Buivydaitė sako, kad *įstatymo didžiausias privalumas* - tai pasikeitęs požiūris ne tik į socialinės paslaugos reikalingą žmogų, bet ir į jo šeimos narius. Iki šiol šeimos nariai nesulaukdavo

tinkamos valstybės paramos - jeigu dėl socialinių paslaugų įvairovės stygiaus jie priversti namuose prižiūrėti neįgalius tėvus - tai nėra pati geriausia išeitis nei žmonėms, nei valstybei. Kur kas naudingiau, kad šie žmonės dirbtų, mokėtų mokesčius, o valstybė už tuos mokesčius organizuotų tinkamą socialinę priežiūrą (*Naujojo, 2006*).

Įsigaliojus įstatymui turintys vaikų ir su jais gyvenantys senyvi ar neįgalūs žmonės turės tokias pat galimybes gauti jiems būtinąją valstybės pagalbą kaip ir tie, kurie yra vieniši.

Valstybė remia naujų paslaugų pagyvenusiems žmonėms plėtojimą, palaiko iniciatyvas ieškoti šiuolaikinių, efektyvių pagyvenusių žmonių poreikius atitinkančių paslaugų būdų bei formų. Socialinės infrastruktūros gerinimui skirta per 35 milijonus litų Europos Sąjungos Struktūrinių fondų paramos. Už šias lėšas visoje šalyje įgyvendinami projektai padės skatinti asmenų, reikalingų socialinių paslaugų, tame tarpe ir pagyvenusių, integraciją į visuomenę.

2006 metų gegužės mėnesį Socialinės apsaugos ir darbo ministerija ir Centrinė projektų valdymo agentūra, kartu su 24 organizacijų ir savivaldybių atstovais pasirašė sutartį dėl Europos Sąjungos paramos nestacionarių socialinių paslaugų infrastruktūros gerinimui. Iš 35 mln. Lt paramos daugiau kaip 27 mln. Lt sudaro Europos Regioninės plėtros fondo lėšos ir 8 mln. Lt – Lietuvos Respublikos bendrojo finansavimo lėšos (*Socialinių, 2006b*).

Kaip matome, Lietuvos valstybės institucijos atsižvelgdamos į esančią padėtį, priimamais teisės aktais reaguoja į kylančius iššūkius, pokyčius ir problemas.

3. SKIRTINGO AMŽIAUS ŽMONIŲ GRUPIŲ POŽIŪRIS Į VISUOMENĖS SENĖJIMĄ BEI ŠIO PROCESO KELIAMUS IŠŠŪKIUS

3.1 Tyrimo metodas ir respondentų charakteristikos

Tyrimo *metodu* pasirinkta: mokslinės literatūros ir dokumentų analizė, statistinių duomenų analizė, apklausa. Apklausiai atlikti buvo sudaryta anketa (*1 priedas*), kurioje yra 23 klausimai. Anketa susideda iš keleto dalių: *socialinė - demografinė respondentų charakteristika; respondentų požiūris į pagyvenusius žmones ir visuomenės senėjimą; požiūris į socialines paslaugas pagyvenusiems žmonėms ir pagyvenusių žmonių užimtumą; valstybės vaidmuo senyvo amžiaus žmonių priežiūrai ir užimtumui.*

Tyrimų duomenys apdoroti naudojant statistinių duomenų apdorojimo paketo SPSS (Statistical Package for Social Science) 12.0 versiją, Word ir Excel programas.

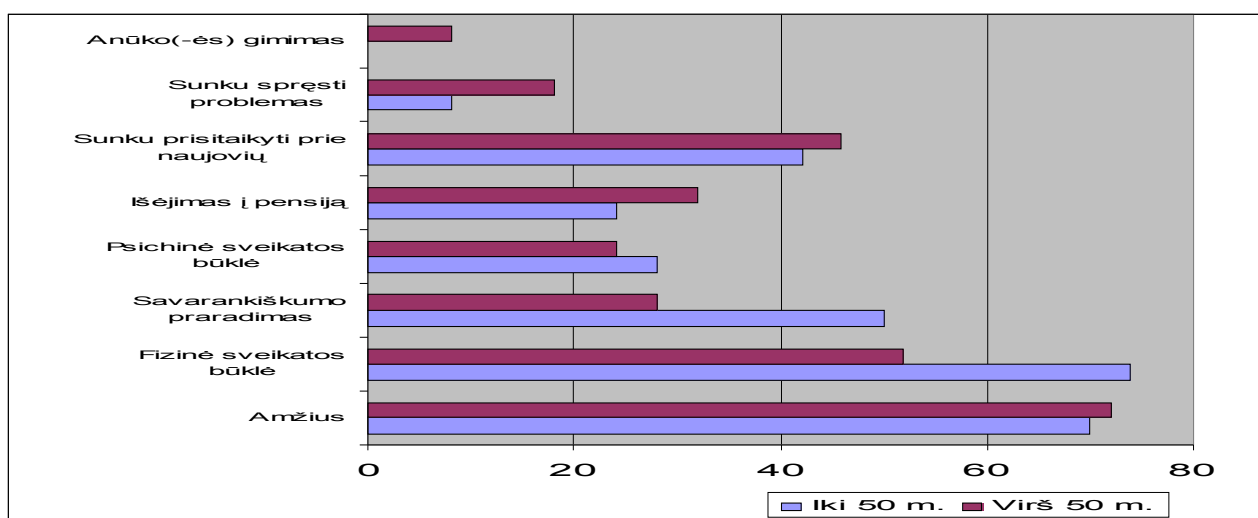
Tyrimo metu apklausta 100 žmonių. Apklausti dviejų tikslinių amžiaus grupių respondentai: pirma grupė: 30 - 49 metų, antra grupė: 50 – 69 metų asmenys. Apklausta po 50

pirmos ir antros amžiaus grupės žmonių. Tiriamieji pasirinkti „Sniego gniūžtės principu“, atsižvelgiant į jų amžių. Tyrimas atliktas gegužės – rugsėjo mėnesiais.

Respondentų demografinės – socialinės charakteristikos. Apklaustieji pagal lytį pasiskirstė sekančiai: 72 proc. moterų ir 28 proc. vyrų. 23 proc. visų apklaustųjų buvo pensininkai. Išsilavinimo atžvilgiu daugiausia žmonių įgijusių aukštąjį universitetinį išsilavinimą – 33 proc., aukštesnįjį - 30 proc., vidurinį 16 proc., aukštąjį neuniversitetinį – 12 proc., pagrindinį - 5, pradinį - 4 proc. visų apklaustųjų.

3.2 Visuomenės požiūris į senyvus žmones ir gyventojų senėjimą

Siekiant sužinoti respondentų nuomonę apie gyventojų senėjimą, požiūrį į pagyvenusius žmones, norėjome prieš tai išsiaiškinti, pagal kokius požymius yra sprendžiama, jog žmogus yra senas. Iš pateiktų senatvės požymių respondentai rinkosi tris jų nuomone svarbiausius požymius. Respondentų nuomonę pagal amžiaus grupes apie tai, kokie požymiai lemia, jog žmogus yra senas matome 1 pav. Didžioji dalis vienos ir kitos grupės respondentų kaip svarbiausią senatvės požymį nurodė *amžių* (70 proc. iki 50 metų ir 72 proc. 50+ amžiaus grupėse).



1 pav. Svarbiausių senatvės požymių vertinimas atskirose amžiaus grupėse (pagal respondentų amžiaus grupes: jaunesni nei 50 m. ir 50 m. bei vyresni)(proc.)

Nors *fizinės sveikatos būklę*, kaip senatvės požymį vertina gana didelis ir vienos ir kitos apklaustųjų grupių asmenų skaičius, tačiau čia jau nepastebimas toks vieningas vertinimas, kaip prieš tai buvusio požymio. Skirtingose amžiaus grupėse nuomonių skirtumas dėl šio požymio yra gana ryškus. Tai, kad fizinė sveikatos būklė yra senatvės požymis mano 74 proc. jaunesnių nei 50 metų respondentų, kai tuo tarpu vyresniųjų (50+) grupėje, taip manančių yra 52 proc. Tokį skirtumą gali lemti tai, kad jaunesniems žmonėms senatvė dažniau asocijuojasi su ligomis ar

negalia, kai dalis vyresniojo amžiaus respondentų greičiausiai būdami gana geros sveikatos, turėdami tokius artimuosius ar draugus šį požymį vertina ne taip aktyviai, kaip jaunesni asmenys.

Savarankiškumo praradimą ir priklausomybę nuo kitų žmonių pagalbos, kaip senatvės požymį nurodo 50 proc. 30 – 49 metų amžiaus grupių respondentų, kai tuo tarpu 50+ amžiaus grupėje tam pritaria 28 proc. apklaustųjų. Tokį skirtumą galėjo lemti tai, kad gana dažnai senatvė traktuojama, kaip bejėgiškumo, socialinių ryšių praradimo amžius. Tačiau matome, kad vyresnio amžiaus respondentai šiam teiginiui nepritaria taip aktyviai, kaip jaunesnieji.

Dar vienas senatvės požymis, kurį nurodė didelė dalis respondentų yra *sunku prisitaikyti prie naujovių*. Jį nurodė apylygis abiejų grupių žmonių skaičius (42 ir 46 proc.). Kaip matome, čia abiejų grupių nuomonės sutinka, nes esant didelei informacinių technologijų vystymosi spartai, prisitaikyti prie naujovių daliai pagyvenusio amžiaus žmonių yra iš tiesų sunku.

Kaip matome vyresni nei 50 metų žmonės vertindami senatvės sampratą, tokiam požymiui, kaip *išėjimas į pensiją* (32 proc. 50+ amžiaus grupėje, iki 50 metų grupėje – 24 proc.), skiria didesnę dėmesį, nei jaunesnių žmonių grupė. Šiuo atveju tokį respondentų nuomonių pasiskirstymą galėtume aiškinti tuo, kad išėjimas į pensiją gana kardinaliai keičia žmogaus statusą visuomenėje, nutrūksta egzistavę ryšiai su bendradarbiais ir klientais, dažnai žmogus jaučiasi nereikalingas, turi persiorientuoti, priprasti prie kitokių gyvenimo sąlygų.

Anūkų gimimas su senatve visiškai nesiejamas 30 – 49 metų amžiaus grupėje, o 50+ metų grupėje šį požymį nurodė 8 proc. respondentų. Tai, kad senatvės samprata yra nesusiejama arba labai maža dalis žmonių ją sieja su anūkų gimimu, rodo senatvės sampratos modernėjimo tendenciją respondentų tarpe. Be to, seneliais dažnai tampa palyginti jauni žmonės.

Vyrai ir moterys senatvės požymius vertina gana panašiai (3 lentelė). Didžioji dalis (71,4 ir 70,8 proc.) abiejų lyčių respondentų kaip svarbų senatvės požymį nurodo *amžių*.

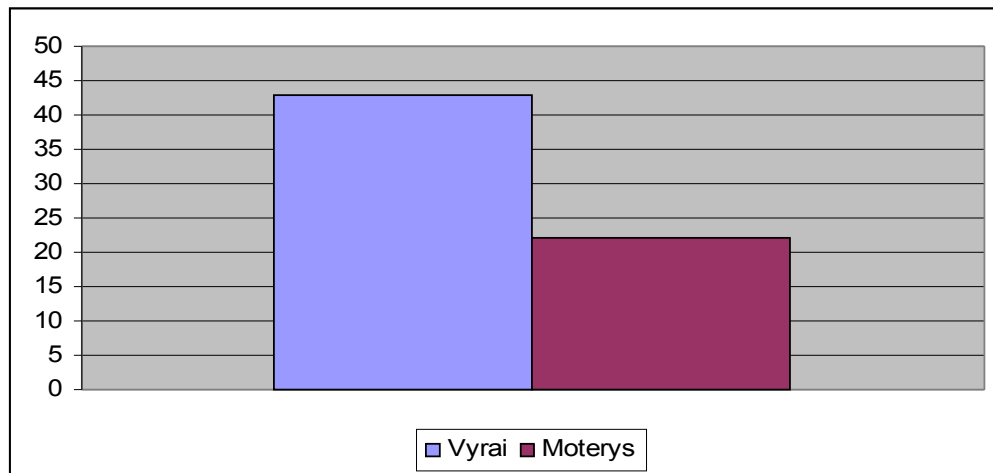
3 lentelė
Senatvės požymių vertinimas tarp vyrų ir moterų (proc.)

Požymiai	Vyrai	Moterys
Amžius	71,4	70,8
Fizinės sveikatos būklė	60,7	63,9
Savarankiškumo praradimas	42,9	37,5
Psichinė sveikatos būklė	28,6	25
Išėjimas į pensiją	42,9	22,2

Sunku prisitaikyti prie naujovių	35,7	47,2
Sunku spręsti problemas	7,1	15,3
Anūko (-ės) gimimas	3,6	4,2

Fizinės sveikatos būklę kaip svarbų rodiklį nurodo 60,7 proc. vyrų ir 63,9 proc. moterų. *Savarankiškumo praradimą ir priklausomybę nuo kitų žmonių pagalbos*, kaip senatvę nusakančią požymį nurodė 42,9 proc. vyrų ir 37,5 proc. moterų.

Vertinant kitus senatvę nusakančius požymius didelių skirtumų tarp vyrų ir moterų atsakymų nėra, išskyrus tai, kad vertinant *išėjimo į pensiją* požymį, tarp lyčių pastebėti gana ženklaus skirtumai (2 pav.). Šį rodiklį, kaip svarbų senatvės požymį nurodė 42,9 proc. vyrų ir bemaž per pusę mažiau (22,2 proc.) moterų. Greičiausiai tokį skirtumą lemia tai, kad vyrai, daug dėmesio skirdami darbui ir todėl jausdamiesi svarbūs visuomenėje, išėjus į pensiją sunkiau susitaiko su pakitusiu statusu. Tai leidžia teigti, kad vyrams išėjimas į pensiją yra gana svarbus požymis, pagal kurį jie sprendžia ar žmogus senas ar ne.



2 pav. Išėjimo į pensiją, kaip senatvės požymio teigiamas vertinimas (proc.)

Įvertinant respondentų požiūrį į požymius, nusakančius senatvę, matome, kad *jaunesnio ir vyresnio amžiaus žmonės* skirtingai vertina daugelį požymių, nusakančių žmogaus senatvę. Tačiau lyginant tuos pačius požymius *pagal lytį* didelių skirtumų nematome išskyrus išėjimo į pensiją vertinimą.

Siekiant išaiškinti respondentų požiūrį į gyventojų senėjimo procesus užduotas klausimas „Kokią Lietuvos gyventojų dalį Jūsų manymu sudaro 65-erių ir vyresni žmonės?“. Šio klausimo atsakymų variantų skalė buvo labai plati, nuo 13 iki 70 proc. Lyginant atsakymus į šį klausimą pagal amžiaus grupes, ryškių atsakymų skirtumų nepastebėta. Amžiaus grupės iki 50 metų (30 – 49 m.) nurodytas pagyvenusių žmonių dalies visuomenėje vidurkis yra 33,6 proc., o vyresniųjų grupėje (50 – 69 m.) šis vidurkis – 33,0 proc.

Apibendrinę šiuos rodiklius, galėtume teigti, kad mūsų visuomenei trūksta žinių, informacijos apie vykstančius senėjimo procesus ir žmonės hiperbolizuoja mūsų šalyje vykstantį visuomenės senėjimo procesą.

Žiūrint į visuomenės *senėjimo proceso vertinimą amžiaus grupėse*, pastebėta, kad šį procesą abiejų amžiaus grupių respondentai vertina panašiai (4 lentelė).

Didžioji dalis apklaustųjų abiejuose amžiaus grupėse (42 ir 44 proc.) į šį klausimą atsakė „blogai“. Šiek tiek mažiau respondentų (32 ir 40 proc.) visuomenės senėjimo procesą vertina neutraliai – „nei gerai, nei blogai“, kas leistų manyti, kad šį procesą respondentai vertina taip pasvėrę teigiamas ir neigiamas nuostatas, susijusias su gyventojų senėjimu, arba neturi nuomonės šiuo klausimu.

Lyginant duomenis matome, kad ryškesnis skirtumas tarp jaunesnių ir vyresnių amžiaus žmonių pastebimas vertinant senėjimo procesą labai blogai (16 proc. iki 50 m. ir 8 proc. 50+ amžiaus grupėje). Sumuodami respondentų *blogai ir labai blogai* vertinimus, stebime, kad tiek vienoje, tiek kitoje amžiaus grupėje daugiau nei pusė respondentų (58 proc. iki 50 m. ir 52 proc. 50+ amžiaus grupėje) gyventojų senėjimo procesą vertina neigiamai. Tai leidžia manyti, kad tokį, neigiamą požiūrį į gyventojų senėjimą lemia žmones bauginantys ekonominiai sunkumai gresiantys ateityje, jei jie nebus aktyviai sprendžiami valdymo institucijose.

4 lentelė
Skirtingų amžiaus grupių gyventojų senėjimo proceso vertinimas (proc.)

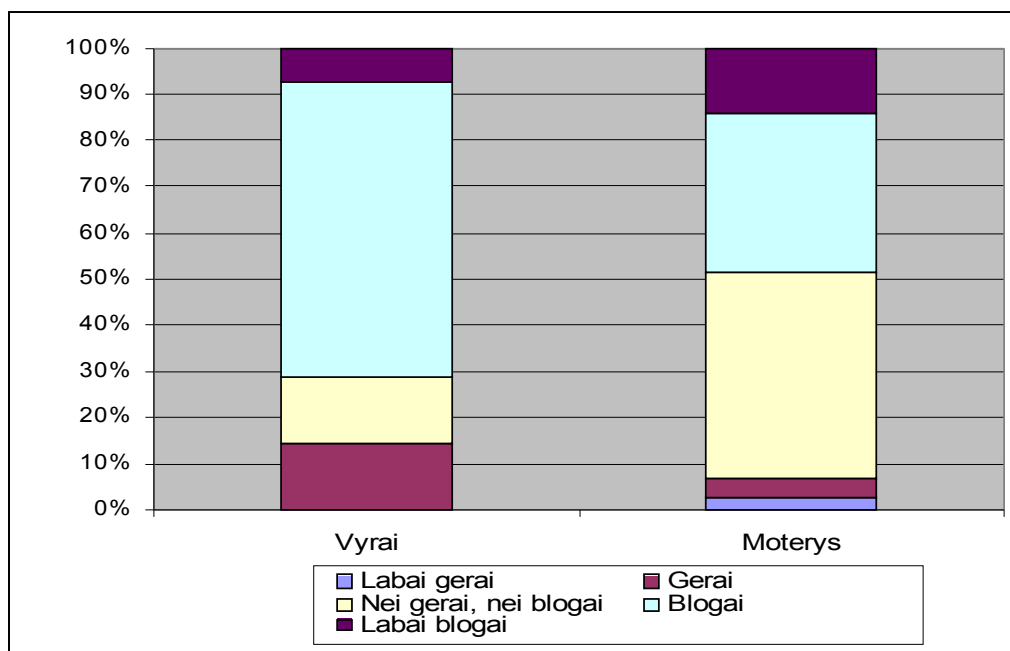
Amžiaus grupė	Atsakymų variantai				
	Labai gerai	Gerai	Nei gerai, nei blogai	Blogai	Labai blogai
30 – 49 m.	2	8	32	42	16
50 – 69 m.	2	6	40	44	8

Tačiau žiūrint, kaip senėjimo procesą vertina *vyrų ir moterų*, pastebėta, kad abiejų lyčių atstovai į tai žiūri skirtingai (3 pav.). Ryškūs skirtumai vyrų ir moterų senėjimo proceso vertinime pastebėti visose pozicijose. *Labai gerai* gyventojų senėjimą vertina 2,8 proc. moterų, kai vyrų tarp jų nevertino nei vienas respondentas. Tačiau šį procesą *gerai* vertina 14,3 proc. vyrų ir tik 4,2 proc. moterų. Susumavus šiuos vertinimus, matome, kad senėjimo procesą teigiamai vertina du kartus daugiau vyrų nei moterų (14,3 proc. vyrų ir 7 proc. moterų).

Senėjimo procesą *nei gerai nei blogai* vertinančių santykis vėl skirtingas. Neutraliai, į šį procesą žiūrinčių vyrų yra 14,3 proc., kai moterų tris kartus daugiau – 44,4 proc.

Blogai šį visuomenės senėjimo procesą vertina 64,3 proc. vyrų ir 34,7 proc. moterų. Taigi matome, kad ir šiame vertinime vyrauja dideli skirtumai tarp vyrų ir moterų nuomonės.

Labai blogai į tai žiūri 7,1 proc. vyrų ir 13,9 proc. moterų. Susumavę blogai ir labai blogai vertinimus, pastebima, kad gyventojų senėjimo procesą *neigiamai* vertina 71, 4 proc. vyrų ir 48, 6 proc. moterų.



3 pav. Atsakymai į klausimą „Kaip jūs vertinate senėjimo procesą?“

Nors gyventojų senėjimo procesas vertinamas didžiaja dalimi neutraliai ar blogai, tačiau *požiūris į senyvus žmones* yra labai geras. Požiūris į senyvo amžiaus žmones apklaustamųjų pagal amžių grupėse praktiškai skiriasi labai nedaug. Lyginant rezultatus, pastebėjome, kad didesnė 50+ amžiaus grupės apklaustųjų dalis teigiamai vertino senyvų žmonių vaidmenį visuomenėje (2 *priedas*). Su teiginiais, kad visuomenė turėtų atkreipti dėmesį į senyvo amžiaus žmonių teises ir problemas vyresnių nei 50 metų grupėje sutiko atitinkamai 94 ir 98 proc. apklaustųjų. Neigiančių pagyvenusių žmonių svarbą visuomenėje, vos po keletą proc. abiejuose grupėse. Tai leidžia manyti, kad mūsų visuomenėje vyrauja pagarba vyresniam žmogui.

Siekiant išsiaiškinti ar teigiamas požiūris į pagyvenusius žmones nėra deklaratyvi pozicija, atsakymai apie požiūrį į senyvus žmones buvo lyginami su atsakymais į klausimus: „Kokiai išėjimo į pensiją politikai pritartumėte?“ ir „Kokia darbo tvarka labiausiai tiktų pensininkams dirbti?“ (Šie klausimai detaliau nagrinėjami 3.3.1 poskyryje).

Kalbant apie išėjimo į pensiją politiką ryškiausias skirtumas tarp amžiaus grupių vyrauja išreiškiant nuomonę dėl to, kad sulaukęs tam tikro amžiaus žmogus *privalo nustoti dirbti*. Šiai nuomonei pritaria 12 proc. jaunesnių nei 50 m. respondentų, kai 50+ amžiaus grupėje tam pritarė 4,1 proc. apklaustųjų.

Vertinant tai, kokia darbo tvarka pensininkams norintiems dirbti labiausiai tiktų, pastebėta, kad 12,2 proc. amžiaus grupės iki 50 m. respondentų ir 4,1 proc. vyresnių nei 50 m. teigia, kad pensinio amžiaus žmonės turi būti įdarbinami tik į atsitiktinius darbus.

Taigi, vertindami nuostatas dėl išėjimo į pensiją politikos ir pensinio amžiaus žmonių darbo tvarką, jau nebepastebime tokios vienybės, kaip vertinant požiūrį į pagyvenusius žmones. Tai įvertinus galėtume teigti, kad požiūris į pagyvenusius žmones yra labai teigiamas atsakant į abstrakčius klausimus, tačiau atsakant į konkrečius klausimus, susijusius su pagyvenusių žmonių užimtumu, dalies respondentų teigiamas požiūris į pagyvenusius žmones kinta. Čia galėtume teigti, kad respondentų tarpe pastebimi tam tikri požiūrio į senyvus žmones vertinimo prieštaravimai.

3.3 Gyventojų senėjimo iššūkiai užimtumo politikai ir socialinių paslaugų teikimo rinkai

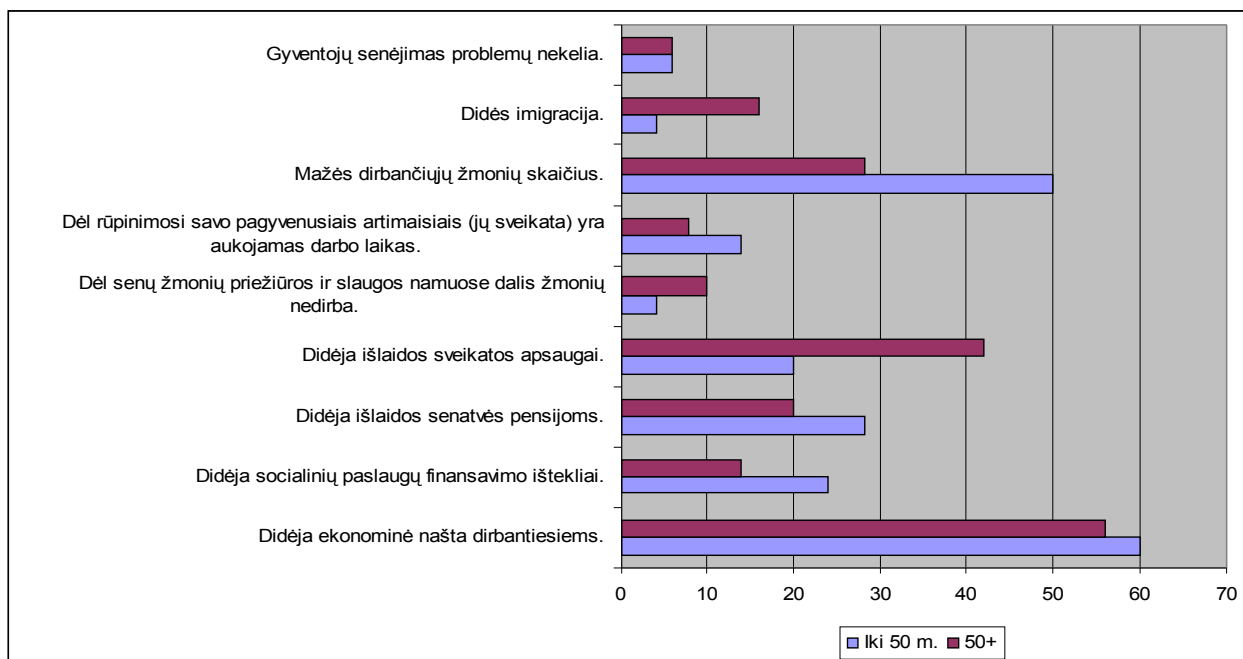
Kalbant apie gyventojų senėjimą buvo aktualu sužinoti, *kokias problemas respondentų manymu kelia šis procesas*. Tiek vienos, tiek kitos amžiaus grupės asmenų nuomone didžiausia problema, su kuria susiduriama senėjant visuomenei yra ta, kad *didėja ekonominė našta dirbantiesiems (4 pav.)* Šią problemą svarbia laiko 60 proc. jaunesnių nei 50 metų grupė ir 56 proc. vyresniųjų apklaustųjų (50+). Toliau vieningos nuomonės, dėl gyventojų senėjimo keliamų problemų nepastebime. Kiekvienos amžiaus grupės respondentai skirtingai traktuoja problemų svarbą.

Tai, kad *didėja išlaidos sveikatos apsaugai*, svarbu yra 42 proc. 50+ amžiaus grupės respondentų, kai iš 30-49 metų apklaustųjų tai svarbu pasirodė tik 20 proc. Tokį skirtumą, manytume lemia tai, kad vyresnio amžiaus asmenys, jų garbaus amžiaus artimieji dažniau susiduria su sveikatos problemomis nei jaunesni žmonės, todėl tai lemia tokią gana svarią persvarą šio kriterijaus vertinime.

Tai, kad *mažės dirbančiųjų skaičius* svarbia problema laiko 50 proc. 30 – 49 metų žmonių, kai vyresniųjų grupėje taip mano 28 proc. apklaustųjų. Tai galėtume paaiškinti tuo, kad jaunesni žmonės puikiai supranta, kad mažėjant dirbančių žmonių skaičiui, didės išlaikytinių (pensinio amžiaus žmonių) skaičius ir ta našta guls ant jų pečių.

Kad visuomenės senėjimas *didina socialinių paslaugų finansavimo išlaidas* mano 24 proc. jaunesnių nei 50 metų asmenų ir 14 proc. vyresnių nei 50 metų asmenų. Tai leidžia manyti, kad vyresnio amžiaus žmonės dažniau susidurdami su sveikatos problemomis, turėdami vyresnio amžiaus artimuosius, kuriems reikalingas socialinių paslaugų teikimas, šias problemas laiko

svarbiomis, kai jaunesnio amžiaus respondentams šios problemos nėra itin aktualios, nes iš esmės, su jomis rečiau susiduriama.



4 pav. Gyventojų senėjimo keliamų iššūkių (pagal respondentų amžiaus grupes: jaunesni nei 50 m. ir 50 m. bei vyresni)(proc.)

Penktadalis 50+ amžiaus respondentų ir trečdalis jaunesnės amžiaus grupės respondentų mano, kad gyventojų senėjimas *didina išlaidas senatvės pensijoms*. Tai gana logiška, nes kuo daugiau pensinio amžiaus žmonių tuo didesnes pensines išmokas mokės valstybė iš socialinio draudimo fondo, kai tuo tarpu, mokėtojų į pastarąjį fondą skaičius mažės.

16 proc. vyresnių nei 50 metų amžiaus žmonių, kaip problemą pažymi *imigracijos padidėjimo* galimybę. Jaunesniųjų grupėje ši problema aktuali tik 4 procentams respondentų. Galėtume teigti, kad vyresnioji karta, turėdama stipresnį patriotizmo, jausmą, nesuinteresuota imigrantų skaičiaus didėjimu mūsų šalyje, kas galėtų pakirsti tautiškumo, nacionalinio identiteto išsaugojimą mūsų valstybėje.

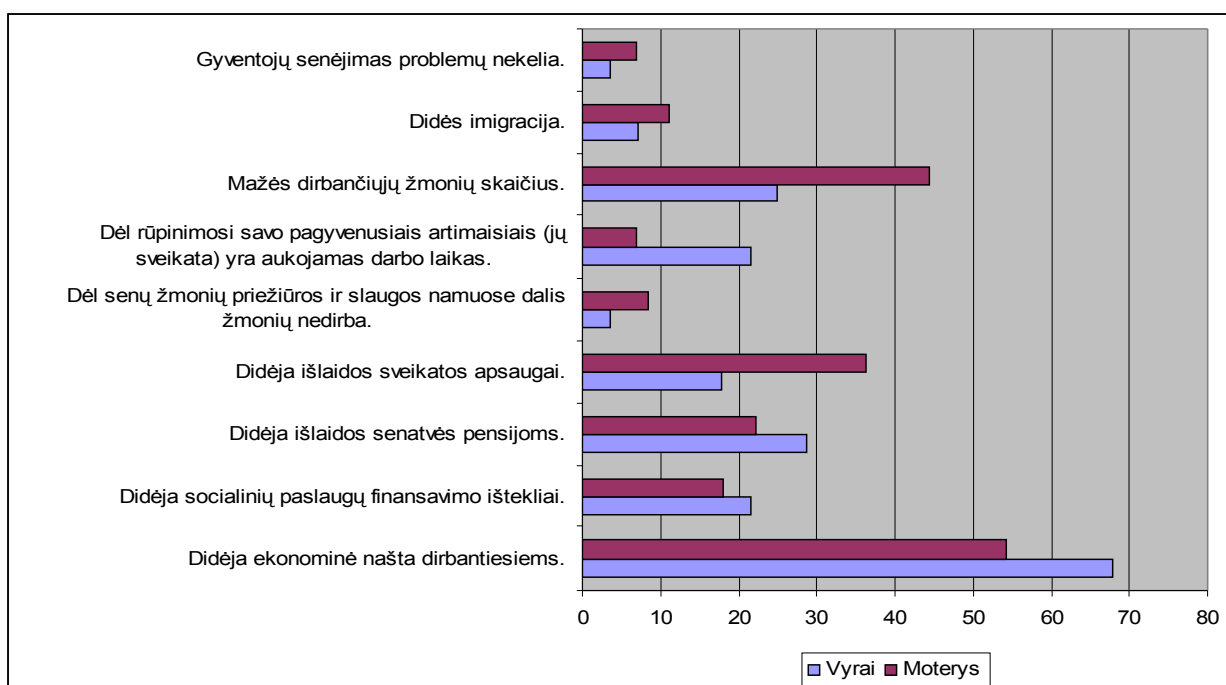
Teiginį, kad *dėl senų žmonių priežiūros ir slaugos namuose dalis žmonių nedirba*, nurodė 10 proc. 50+ amžiaus grupės respondentų, amžiaus grupėje iki 50 m. - tik 4 proc. Manome, kad tokius vertinimus sąlygoja tai, kad vyresnio amžiaus žmonės turi gerokai vyresnių savo artimųjų ir dažniau susiduria su jų priežiūros ir slaugos problemomis.

Tai, kad *dėl rūpinimosi savo artimaisiais yra aukojamas darbo laikas* svarbu yra 14 proc. jaunesnės amžiaus grupės respondentų, 50+ grupėje tai aktualu 8 proc. apklaustųjų.

Abiejuose amžiaus grupėse po 6 proc. apklaustųjų mano, kad *gyventojų senėjimas problemų nekelia*.

Apžvelgdami skirtingų amžiaus grupių požiūrį į gyventojų senėjimo problemas matome, kad nėra vieningos nuomonės dėl šio proceso keliamų problemų vertinimo, išskyrus tai, kad ekonominės naštos didėjimą, kaip svarbiausią problemą, pripažįsta tiek jaunesnės, tiek vyresnės kartos atstovai. Tačiau skirtingo amžiaus respondentai išvelgia įvairias problemas, kylančias, ar galinčias kilti dėl visuomenės senėjimo

Žvelgiant į tai, kaip gyventojų senėjimo keliamas problemas vertina *vyrų ir moterų*, taip pat matome, kad vyrai ir moterys skirtingai vertina problemas, kurias jų nuomone kelia gyventojų senėjimas (5 pav.). Kaip matome, daugiausia vyrų (67,9 proc.) ir moterų (54,2 proc.) svarbiausia problema nurodo ekonominės naštos dirbantiems didėjimą. Tačiau šią problemą svarbia laiko 13,7 proc. vyrų daugiau nei moterų.



5 pav. Gyventojų senėjimo keliami iššūkiai (proc.)

Žymų skirtumą tarp vyrų ir moterų matome vertindami problemą *didėja išlaidos sveikatos apsaugai*. Tai, kaip gyventojų senėjimo keliamą problemą vertina 36,1 proc. moterų ir tik 17,9 proc. vyrų. Manome, kad moterys šią problemą išskiria dažniau, nes pačios labiau linkusios rūpintis savo ir savo artimųjų sveikata, nei vyrai. Dėl to, kad vykstant gyventojų senėjimo procesui *mažės dirbančiųjų žmonių skaičius* yra svarbu 44,4 proc. moterų ir 25 proc. vyrų. Matome, kad moterims ši problema yra žymiai aktualesnė nei vyrams.

Tačiau, kad dėl *rūpinimosi pagyvenusiais artimaisiais yra aukojamas darbo laikas*, kaip problemą nurodė tris kartus daugiau vyrų (21,4 proc.), nei moterų (6,9 proc.). Galėtume šį ženklų problemos vertinimo skirtumą aiškinti tuo, kad moterys linkusios daugiau aukotis dėl

savo artimųjų, todėl šios problemos, kai dėl savo artimųjų priežiūros reikia paaukoti darbo laiką, nesureikšmina.

Bet tai, kad dėl *senų žmonių priežiūros ir slaugos namuose dalis žmonių nedirba* aktualu yra moterims. Šią problemą svarbesne laiko du kartus daugiau moterų, nei vyrų (8,3 ir 3,6 proc.).

Mažiausi skirtumai tarp lyčių matomi vertinant problemą, kad *didės socialinių paslaugų finansavimo ištekliai*. Šį reiškinį kaip problemą išvelgia apylygė vyrų ir moterų dalis (28,6 proc. vyrų ir 22,2 proc. moterų). Manytume, kad ši dalis respondentų, puikiai suvokia, kad susidūrus su pagyvenusių savo artimųjų slauga ar priežiūra, labai svarbiu dalyku tampa socialinių paslaugų teikimas, kurių ateityje, senstant visuomenei ir didėjant garbaus amžiaus žmonių daliai joje, reikės vis daugiau ir daugiau.

Tai, kad *gyventojų senėjimas problemų nekelia* mano daugiau moterų (6,9 proc.), nei vyrų (3,6 proc.).

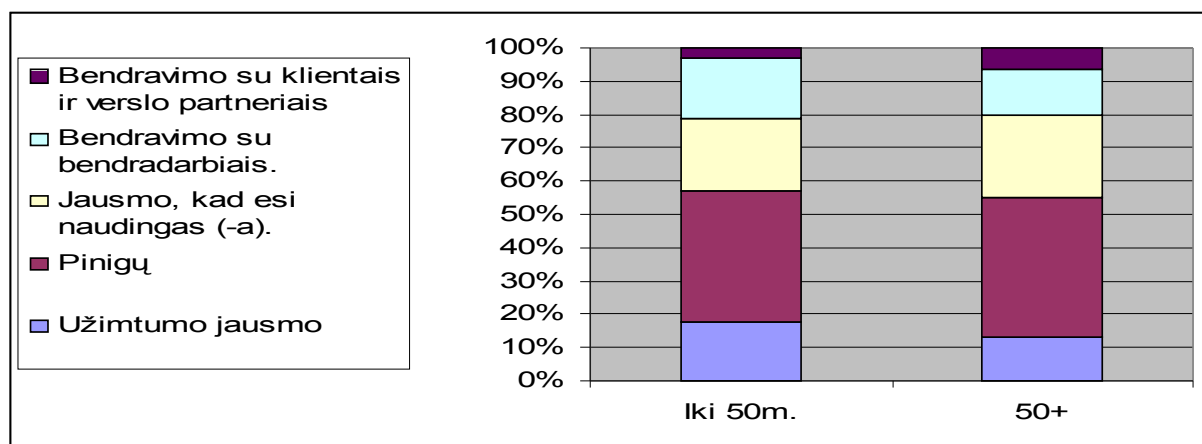
Tyrimas atskleidė respondentų nuomonės dėl senatvės požymių įvairovę. Nors pagrindiniu senatvės požymiu laikomas žmogaus amžius, vertinant kitus požymius matome skirtingus šių požymių vertinimus amžiaus grupėse.

Tyrimo rezultatai parodė, jog daugumai respondentų trūksta žinių apie gyventojų senėjimo mastus mūsų šalyje. Gyventojų senėjimo proceso mastai yra hiperbolizuojami. Pats gyventojų senėjimas daugumos respondentų, nepaisant jų amžiaus ir lyties yra vertinamas neigiamai.

Kaip matome, dauguma respondentų mano, kad visuomenės senėjimo procesas kelia tam tikras problemas. O ten, kur atsiranda problemos, būtina priimti sprendimus, leidžiančius jas spręsti.

3.3.1 Gyventojų senėjimo keliamų užimtumo problemų sprendimo keliai

Vykstant gyventojų senėjimo procesui ir esant dabartiniams emigracijos mastams, vienas svarbiausių iššūkių yra darbo jėgos trūkumas. Vienas iš šios problemos sprendimo būdų - *pensinio amžiaus žmonių, galinčių ir norinčių dirbti sugrąžinimas į darbo rinką*. Tačiau prieš tai manytume būtų svarbu sužinoti respondentų nuomonę apie tai, ką jie mano prarasią, ar prarado išėję į pensiją (6 pav.) Kaip matome didžioji abiejų amžiaus grupių respondentų dalis nurodo, kad išėjus į pensiją jiems trūksta arba trūks pinigų.



6 pav. Respondentų nuomonė apie tai, ką jie prarado ar praras išėję į pensiją (pagal respondentų amžiaus grupes: jaunesni nei 50 m. ir 50 m. bei vyresni)(proc.)

Siekiant išsiaiškinti, ką apie pensinio amžiaus žmonių grąžinimą į darbo rinką mano apklausoje dalyvaujantys žmonės, buvo užduotas klausimas: „Ar vertėtų skatinti grįžti dalį pensinio amžiaus žmonių į darbo rinką?“. Atsakymai į šį klausimą rodo, kad nepaisant amžiaus, nuomonės skirtingose amžiaus grupėse mažai kuo skiriasi (5 lentelė). 64 proc. respondentų iš amžiaus grupės iki 50 metų ir 78 proc. iš vyresnės nei 50 metų grupės sutiko su šiuo teiginiu. Galėtume manyti, kad didžioji dalis apklaustų asmenų suvokia problemos svarbumą ir aktualumą. Šią iniciatyvą palaiko šiek tiek daugiau vyresnio amžiaus žmonių, nei jaunesniųjų grupėje, nes manome, kad esamu gyvenimo momentu, vyresniojo amžiaus asmenims ši problema yra aktualesnė, nes 84 procentai šios amžiaus grupės žmonių nurodė, kad išėjus į pensiją jiems trūksta, arba trūks pinigų (6 pav.). Čia galėtume daryti išvadą, kad pensinio amžiaus žmonių grąžinimo į darbo rinką idėją abiejų amžiaus grupių žmonės pirmiausia palaiko todėl, kad suvokia, jog esant dabartinėms pensijų išmokoms bus sunku pragyventi, be to, žmogui, kuris būdamas pensinio amžiaus yra sveikas ir gyvybingas labai svarbus savirealizacijos poreikis.

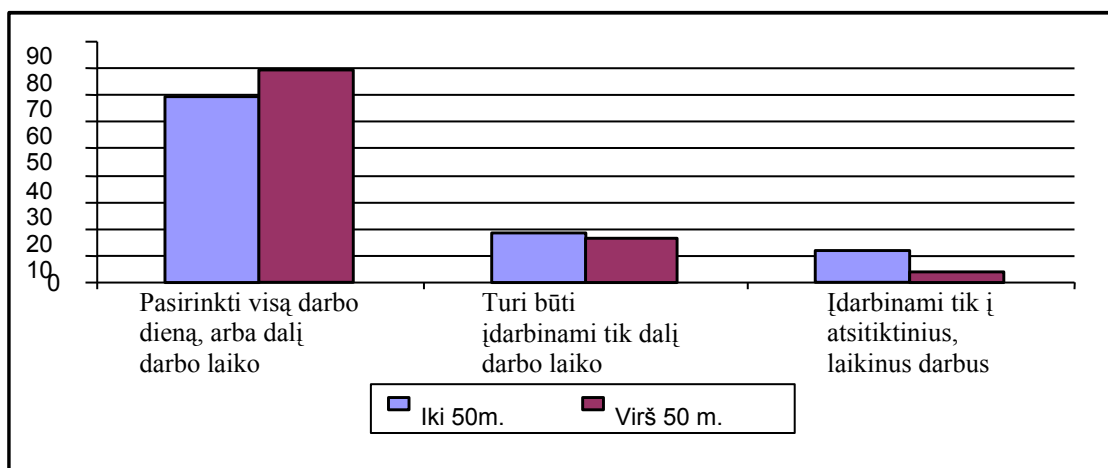
5 lentelė

Respondentų nuomonė dėl pensinio amžiaus žmonių grąžimo į darbo rinką (proc.)

Amžiaus grupė	Atsakymų variantai		
	Sutinku	Nei sutinku, nei nesutinku	Nesutinku
30 – 49 m. amžiaus	64	22	14
50 – 69 m. amžiaus	78	16	6

Kalbant apie tai, kokia darbo tvarka labiausiai tiktų pensinio amžiaus žmonėms, tiek vienos, tiek kitos amžiaus grupės respondentai buvo gana vieningos nuomonės, kad išėjusiam į pensiją žmogui turi būti leista pasirinkti visą darbo dieną arba dalį laiko (7 pav.). Taip mano 69,4 proc. 30 – 49 metų ir 79,6 proc. 50 – 69 metų amžiaus apklaustų asmenų. Mažiausia dalis

apklaustų asmenų pritaria siūlymui pensinio amžiaus žmones *įdarbinti tik į atsitiktinius, laikinus darbus* (atitinkamai 12,2 ir 4,1 proc.). Tačiau čia pastebime, kad pastarąjį klausimą teigiamai vertina beveik tris kartus daugiau 30 – 49 metų žmonių, negu vyresnių nei 50 metų amžiaus grupėje. Tačiau apibendrinus rezultatus, galime teigti, kad nepaisant amžiaus, dauguma žmonių supranta, kad norinčiam ir galinčiam dirbti pensinio amžiaus žmogui reikia sudaryti palankias, nuo paties žmogaus priklausomas sąlygas dalyvauti darbo rinkoje.



7 pav. Darbo tvarka, tinkanti pensinio amžiaus žmonėms dirbti (pagal respondentų amžiaus grupes: jaunesni nei 50 m. ir 50 m. bei vyresni)(proc.)

Vertindami vyrų ir moterų nuomonę dėl pensinio amžiaus žmonių skatinimo grįžti į darbo rinką, matome, kad didžioji dalis, 78,6 proc. vyrų ir 68,1 proc. moterų sutinka su teiginiu, kad didėjant darbo jėgos paklausai mūsų šalyje, verta skatinti grįžti pensinio amžiaus žmones į darbo rinką (6 lentelė). Šiek tiek daugiau moterų (20,8 proc.) dėl tokio skatinimo laikosi neutralios pozicijos, arba neturi nuomonės. Taip pat daugiau moterų (11,1 proc.) yra nepritariančių šiai minčiai, nei vyrų (7,1 proc.). Taigi, nepaisant lyties, dauguma respondentų pritaria nuomonei, kad didėjant darbo jėgos paklausai mūsų šalyje verta skatinti grįžti dalį pensinio amžiaus žmonių į darbo rinką.

6 lentelė

Nuomonė apie pensinio amžiaus žmonių skatinimą grįžti į darbo rinką (proc.)

Lytis	Atsakymų variantai		
	Sutinku	Nei sutinku, nei nesutinku	Nesutinku
Vyrai	78,6	14,3	7,1
Moterys	68,1	20,8	11,1

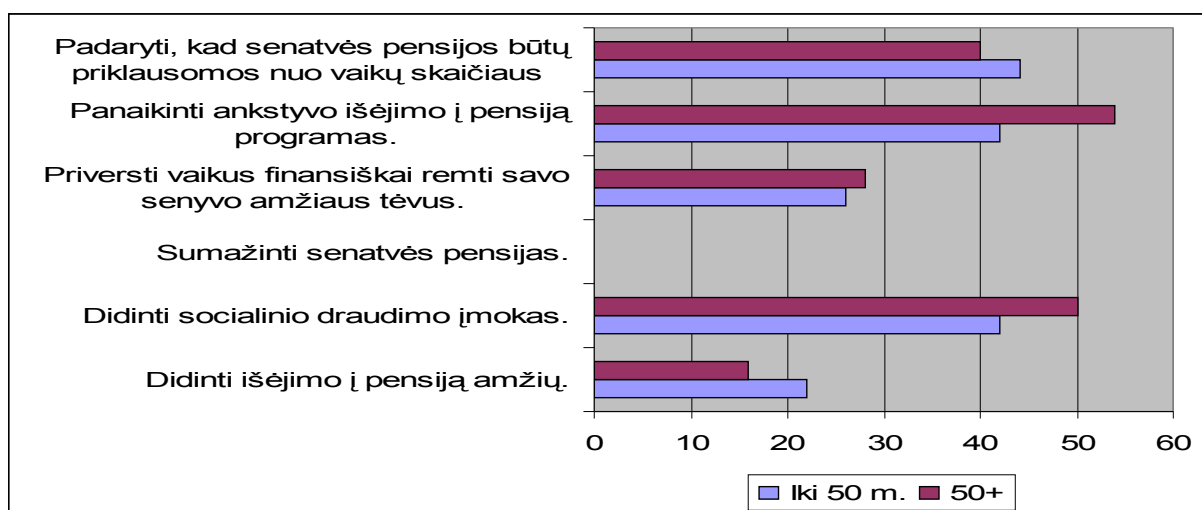
Žinant respondentų nuomonę anksčiau minėtu klausimu, būtų tikslinga sužinoti, ką vyrai ir moterys mano apie darbo tvarką, kuri labiausiai tiktų pensininkams, norintiems dirbti. Kaip ir buvo tikėtasi, didžioji dalis vyrų 81,5 proc. ir šiek tiek mažiau moterų (71,8 proc.) mano, kad norintiems dirbti pensininkams turėtų būti leista pasirinkti dirbti visą darbo dieną arba dalį

darbo laiko. Kad pensinio amžiaus žmonės turėtų būti *įdarbinami dalį darbo laiko* mano 11,1 proc. vyrų ir žymiai daugiau moterų – 19,7 proc. Kad pensinio amžiaus žmonės būtų *įdarbinami tik į atsitiktinius darbus* mano 7,4 proc. vyrų ir 8,5 proc. moterų.

Vykstant gyventojų senėjimo procesui, didėjant pensinio amžiaus, nedirbančiai žmonių daliai ir nesiimant veiksmingų priemonių didinti gyventojų užimtumą, gali atsitikti taip, kad vyriausybė nebepajėgs finansuoti Valstybinio socialinio draudimo pensijų sistemos. Klausėme respondentų nuomonės, *kokiam būdui, leidžiančiam užtikrinti, kad ir ateityje pensijų išmokos būtų mokamos, jie pritartų*.

Lyginant atsakymus pagal amžiaus grupes ypač didelių skirtumų nepastebėjome (8 pav.). Vieninga nuomonė vyrauja vertinant *senatvės pensijų sumažinimą*, kaip būdą leidžiantį užtikrinti pensijų mokėjimą ateityje. Šiam būdui nepritarė nė vienas respondentas tiek vienoje, tiek kitoje amžiaus grupėje.

Didelio populiarumo tarp respondentų nesulaukė pasiūlymas ilginti pensinį amžių, siekiant užtikrinti ateityje socialinio draudimo pensijų mokėjimą. Tam būdui pritarė 22 proc. respondentų iki 50 metų ir 16 proc. vyresnių nei 50 metų apklaustųjų. Kaip matome, tai nėra itin populiarus sprendimas nei vienoje amžiaus grupėje.



8 pav. Būdu, kuriais vyriausybė galėtų ateityje užtikrinti pensijų mokėjimą, teigiamų vertinimų palyginimas (pagal respondentų amžiaus grupes: jaunesni nei 50 m. ir 50 m. bei vyresni)(proc.)

Didesnė vyresnio amžiaus tiriamųjų pasisako už *socialinių draudimo įmokų didinimą* (50 proc. 50+ amžiaus grupėje ir 42 proc. jaunesniųjų grupėje) .

Vos ne trečdalis vienos ir kitos amžiaus grupės respondentų pritaria siūlymui *priversti vaikus finansiškai remti savo senyvo amžiaus tėvus*.

Kaip matome, didesnė nei pusė vyresnio amžiaus žmonių mano, kad panaikinus *ankstyvo išėjimo į pensiją programas* (54 proc.) galima išspręsti pensijų išmokų klausimą ateityje. Jaunesniojo amžiaus grupė šį kriterijų palankiai vertina šiek tiek mažiau nei 50+ grupės respondentai (42 proc.), tačiau taip pat gana gausiai.

Didelė dalis vienos ir kitos amžiaus grupės respondentų (44 proc. iki 50 m. ir 40 proc. 50+ amžiaus grupėje) nurodo būdą, kad *senatvės pensijos būtų priklausomos nuo vaikų skaičiaus: kuo daugiau vaikų, tuo didesnė pensija*. Tai leidžia manyti, kad esant tokiai išėjimo į pensiją sistemai, žmonės gimdytų ir augintų daugiau vaikų, ir būtų labiau užtikrinti dėl savo ateities sulaukus pensinio amžiaus, Taip tuo pačiu metu būtų sprendžiamas ir gimstamumo mažėjimo klausimas.

Aptariant valstybinio socialinio draudimo pensijų sistemos finansavimo užtikrinimo būdus ateityje, tarp vyrų ir moterų matoma tokia situacija (9 pav.).

Viena iš galimybių mažinant darbo jėgos trūkumą ir užtikrinti pensijų sistemų finansavimą ateityje yra *pensinio amžiaus didinimas*. Tačiau toks sprendimas respondentų tarpe ne itin populiarus. Tam pritaria 25 proc. vyrų ir 16,7 proc. moterų. Nors jau anksčiau minėjome, kad pensinio amžiaus žmonių grąžinimui į darbo rinką pritaria dauguma jaunesnio ir vyresnio amžiaus respondentų, galime teigti, kad žmonės sulaukę pensinio amžiaus, nori dirbti, tačiau pensinio amžiaus ilginimui nepitaria, nes išėjęs į pensiją žmogus turi galimybę rinktis, dirbti jam ar ne.

Apie pusė apklaustų vyrų ir moterų (46 proc.) mano, kad šią problemą būtų galima spręsti *didinant socialinio draudimo įmokas*. Manytume, kad tai rodo, kad didelė dalis respondentų, nepaisant jų lyties yra nusiteikusi mokėti didesnes socialines įmokas, negu būtų pratęstas išėjimo į pensiją amžius.

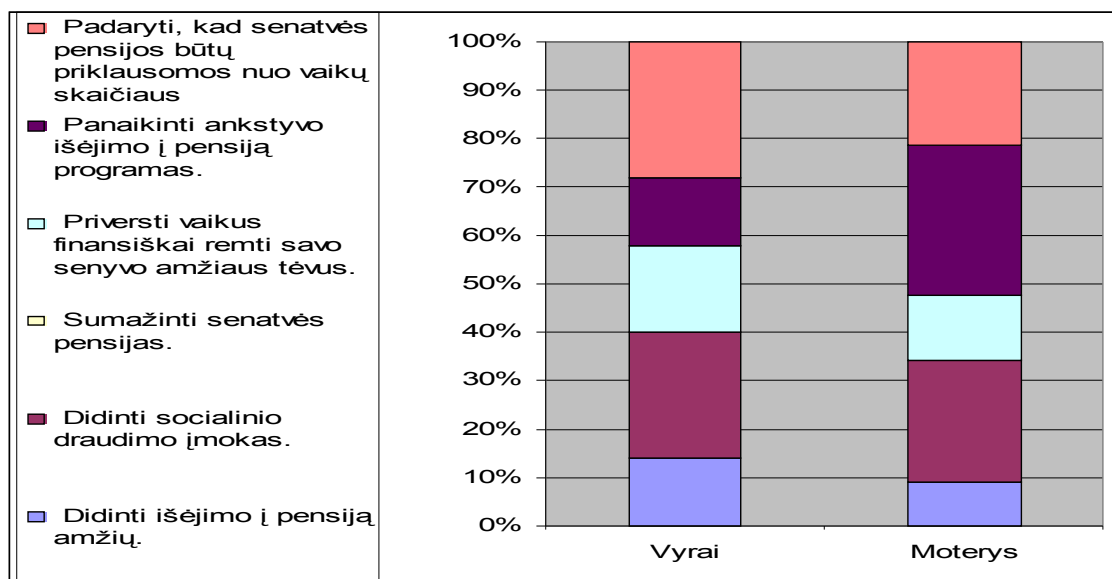
Senatvės pensijų sumažinimui nepitaria nė vienas vyras ir moteris, kas yra gana logiška, esant dabartiniam pensinių išmokų dydžiui.

Pasiūlymui, kad *vaikai finansiškai remtų savo senyvo amžiaus tėvus* pritarė 32,1 proc. vyrų, ir 25 procentai moterų.

Įdomiai ir kontrastingai pasiskirstė nuomonės tarp lyčių sprendžiant *ankstyvo išėjimo į pensiją programų panaikinimą*. Už tai pasisakė 25 proc. vyrų ir 56 proc. moterų. Greičiausiai tai galėtume paaiškinti tuo, kad pagal šias programas dažniausiai į pensiją išeina jėgos struktūrose dirbantys žmonės. Čia didžioji dalis dirbančiųjų ir šiomis lengvatomis besinaudojančių asmenų yra vyrai. Todėl vyrų tarpe šis sprendimas nebūtų itin populiarus.

Vertinant pritariančią nuomonę pasiūlymui, kad *senatvės pensijos priklausytų nuo vaikų skaičiaus*, pastebėta, kad į šį pasiūlymą palankiai žiūri pusė apklaustų vyrų. Tačiau moterų teigiamai vertinančių šį būdą yra mažiau – 38,9 proc. Tai, mūsų nuomone susiję su tuo, kad

dažniausiai šeimose didžioji dalis vaikų auginimo rūpesčių, atsakomybė už vaikų ugdymą yra ant moters pečių, ir tai, kad didelė dalis šiuolaikinių moterų siekia karjeros bei nenori gimdyti daug vaikų, kad jų dėka užsitikrintų savo senatvės pajamas.



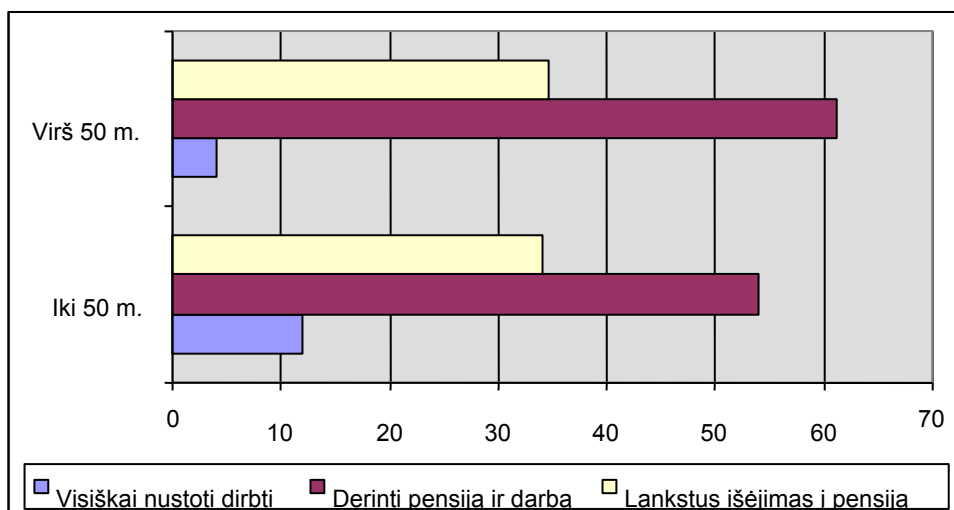
9 pav. Nuomonė dėl priemonių, galinčių užtikrinti pensinių išmokų stabilų mokėjimą ateityje

Kalbėdami apie užimtumo problemas, bandėme išsiaiškinti, kokiai *išėjimo į pensiją būdui* pritarę respondentai, nes šiuo metu vis daugiau žmonių sulaukę pensinio amžiaus yra gana geros sveikatos, galintys ir norintys dirbti. Vertinant atsakymus į šį klausimą pastebėjome, kad abiejų amžiaus grupių nuomonė šiuo klausimu gana panaši (10 pav.)

Amžiaus grupėje nuo 30 iki 49 metų didžioji dalis respondentų (54 proc.) pritarė minčiai, kad *sulaukęs tam tikro amžiaus žmogus privalo išeiti į pensiją, tačiau jam turi būti suteikta galimybė derinti pensiją ir darbą*. Respondentų nuo 50 iki 69 metų amžiaus grupėje amžiaus šį teiginį palaikė 61,2 proc. respondentų.

Trečdalis apklaustųjų abiejuose amžiaus grupėse pritaria *lankstaus išėjimo į pensiją būdui*, kai žmogus, atsižvelgdamas į sveikatą, pamažu, per tam tikrą laiką mažina darbo krūvį.

Teiginį, kad *sulaukus nustatyto pensinio amžiaus žmogus privalo visiškai nustoti dirbti* esant teisingu mano 12 proc. jaunesnių nei 50 metų asmenų, kai vyresniųjų grupėje tokių žmonių yra tris kartus mažiau.



10 pav. Respondentų nuomonė apie išėjimo į pensiją būdus (proc.)

Vertinant, kokiems išėjimo į pensiją būdams pritarę vyrai ir moterys, matome (7 lentelė), kad iš esmės vyrų ir moterų nuomonės čia skiriasi labai nežymiai. Tiek vyrai, tiek moterys palankiausiai vertina šį būdą, kad *sulaukęs tam tikro amžiaus, žmogus privalo išeiti į pensiją, tačiau jam turi būti suteikta galimybė dirbti*. Gana palankiai ir vyrai, ir moterys vertina *lankstaus išėjimo į pensiją* būdą. Kad sulaukęs tam tikro amžiaus žmogus turėtų *nustoti dirbti* vertina mažiausia dalis apklaustų respondentų. Vertindami apklaustų vyrų ir moterų atsakymus dėl galimų išėjimo į pensiją būdų matome, kad palankiausiai vertinamas yra būdas, kai žmogus išeina į užtarnautą poilsį, bet jam paliekama galimybė sulig noru ar galimybėmis dirbti. Nors lankstaus išėjimo į pensiją būdas mūsų šalyje mažai propaguojamas, tačiau matome, kad didelė dalis respondentų, nepaisant lyties pritarę šiai išėjimo į pensiją politikai. Tik mažiausia dalis apklaustųjų laikosi nuostatos, kad išėjęs į pensiją žmogus turi nutraukti darbinę veiklą.

7 lentelė

Išėjimo į pensiją būdų palankus vertinimas pagal lytį (proc.)

Lytis	Atsakymų variantai		
	Sulaukęs tam tikro amžiaus, žmogus privalo visiškai nustoti dirbti	Sulaukęs tam tikro amžiaus, žmogus privalo išeiti į pensiją, tačiau jam turi būti suteikta galimybė derinti pensiją ir darbą	Lankstaus išėjimo į pensiją būdas: žmogus, atsižvelgdamas į sveikatą, pamažu, per tam tikrą laiką mažina darbo krūvį
Vyrai	7,4	51,9	40,7
Moterys	8,3	59,7	31,9

Apibendrinant galėtume teigti, kad respondentų nuomonė dėl išėjimo į pensiją būdų ir pensinio amžiaus žmonių statuso darbo rinkoje yra ši: pensinio amžiaus žmonėms, kurie yra pajėgūs ir norintys dirbti, turi būti sudarytos sąlygos būti aktyviems darbo rinkos dalyviams. Išėjimo į pensiją būdas lieka diskutuotinas, nes dalis respondentų pasisako už tai, kad žmogus

privalo išeiti į pensiją, paliekant jam galimybę derinti pensiją ir darbą, kita dalis pritaria lanksčiam išėjimo į pensiją būdui.

Respondentų nuomone, svarbiausios priemonės siekiant ateityje subalansuoti pensijų sistemą yra panaikinti ankstyvo išėjimo į pensiją programas, didinti socialinio draudimo įmokas, kad senatvės pensijos būtų priklausomos nuo vaikų skaičiaus, kuo daugiau vaikų, tuo didesnė pensija. Pensinio amžiaus didinimą palankiai vertina nedidelė respondentų dalis.

Kalbėdami, apie pagyvenusių žmonių gražinimą į darbo rinką, ne kartą pažymėjome, kad į šią sferą grįžta norintys ir galintys dirbti. Tačiau pagyvenusių žmonių tarpe yra dalis asmenų, kurie dėl įvairių sveikatos sutrikimų, garbaus amžiaus negali dirbti. Gaunama pensija negali užtikrinti normalaus pragyvenimo lygio. Čia iškyla dar viena problema – socialinių paslaugų teikimas.

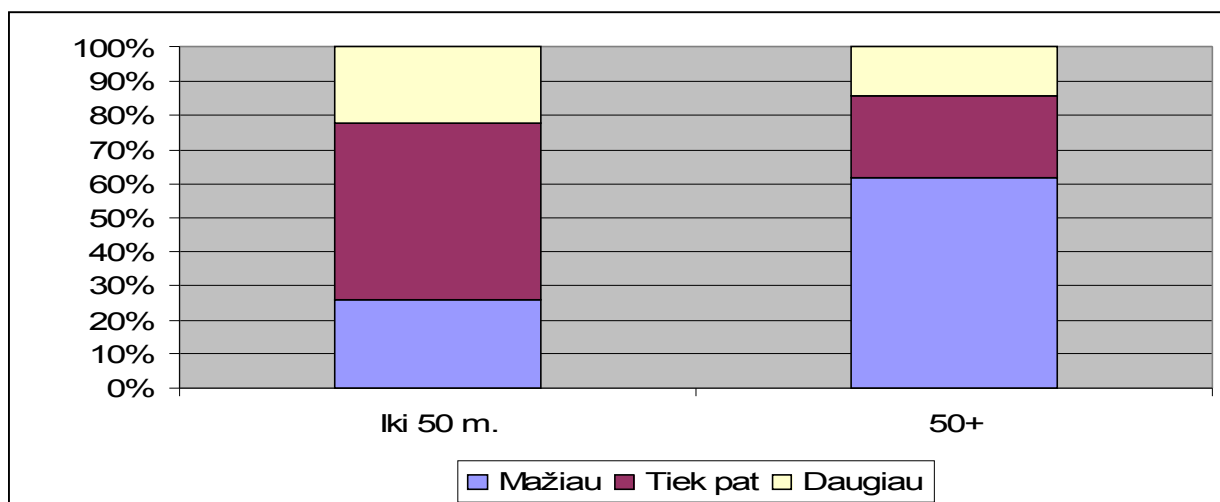
3.3.2 Socialinių paslaugų pagyvenusiems gyventojams teikimo būdai

Susidūrus su gyventojų senėjimo iššūkiais ir keliamomis problemomis mūsų šalyje, manome, kad yra tikslinga išsiaiškinti žmonių požiūrį į socialinių paslaugų teikimo rinką, į tai, kaip apklausti asmenys norėtų praleisti senatvės dienas tada, kai negalės dirbti ir patys vieni tvarkytis namuose, kokias jų nuomone paramos senyvo amžiaus žmonėms priemones turėtų įgyvendinti šalies vyriausybė, kiek dėmesio buvo skirta pagyvenusių žmonių priežiūrai, ar atsakinga vyriausybė už pagyvenusių žmonių priežiūrą.

Vertinant atsakymus į klausimą, *kiek vyriausybė turėtų būti atsakinga* už senyvo amžiaus žmonių priežiūrą daugiau nei pusė (60 – 66 proc.) abiejų amžiaus grupių respondentų patvirtino, kad vyriausybė *gerokai atsakinga* už senyvo amžiaus žmonių priežiūrą. Trečdalis respondentų laikėsi *neutralios nuomonės*, likusieji teigė, kad *neatsakinga*.

Respondentų nuomonė, vertinant pagal amžiaus grupes, į klausimą apie valstybės teikiamą dėmesį senyvo amžiaus žmonių priežiūrai buvo skirtinga (*žr. 11 pav.*).

Kaip matome gana didelė (62 proc.) vyresnio amžiaus žmonių grupė mano, kad vyriausybė senyvo amžiaus žmonėms pastaraisiais metais teikė *mažiau* dėmesio, kai jaunesniųjų grupėje šiam teiginiui pritarė daugiau nei du kartus mažiau žmonių (26 proc.). Ryškų skirtumą matome vertinant teiginį, kad vyriausybė skyrė *ties pat dėmesio*. 52 proc. jaunesnio amžiaus apklaustų žmonių mano, kad dėmesio buvo *skirta tiek pat*. Tačiau amžiaus grupėje 50+ taip manančių yra per pusę mažiau (24 proc.). Tik vertinant teiginį, kad vyriausybė skyrė *daugiau* dėmesio senyvo amžiaus žmonių priežiūrai matome ne tokius skirtingus rezultatus. Taip mano 22 proc. jaunesnių respondentų grupėje ir 14 proc. 50+ amžiaus grupėje.



11 pav. Vyriausybės dėmesio senyvo amžiaus žmonių priežiūrai vertinimas (pagal respondentų amžiaus grupes: jaunesni nei 50 m. ir 50 m. bei vyresni)(proc.)

Šie vertinimai leidžia manyti, kad vyresnio amžiaus respondentai, turi gyvenimišką patirtį, kuri leidžia taip vertinti šalies vyriausybės skiriamą dėmesį senyvo amžiaus žmonių priežiūrai. Tačiau palyginę abiejų respondentų grupių nuomonę matome, kad skirtumai išryškėja tik vertinant Vyriausybės skiriamą dėmesį senyvo amžiaus žmonių priežiūrai *mažiau* ir *tiek pat* kriterijais, kai vertinant skiriamą dėmesį *daugiau* kriterijumi, pastebime, kad amžiaus grupėse žymių skirtumų nėra. Tai rodo tendenciją, kad apskritai, apklaustųjų tarpe vyrauja nuomonė, jog Vyriausybė neskiria didesnio dėmesio pagyvenusių žmonių priežiūrai.

Kalbant apie *paramos senyvo amžiaus žmonėms priemones*, kurias Lietuvos vyriausybė galėtų įgyvendinti, populiariausios priemonės abiejuose amžiaus grupėse (3 priedas) buvo: *plėtoti sveikatos apsaugos paslaugas* (42 proc. iki 50 m. ir 62 proc. virš 50 m.); *didinti vietų skaičių, kur senyvo amžiaus žmonės galėtų susitikti* (atitinkamai 40 ir 48 proc.); *priimti įstatymus, kurie leistų šeimos nariams laikinai rūpintis senyvo amžiaus žmonėmis* (40 ir 30 proc.); *sudaryti senyvo amžiaus žmonėms galimybes išėjus į pensiją dirbti* (po 36 proc. respondentų abiejose amžiaus grupėse).

Tai, kad reiktų *plėtoti paslaugas į namus* mano tik penktadalis apklaustųjų 30 – 49 m. asmenų. 50+ amžiaus grupėje taip manančių yra dar mažiau – 14 proc. Tokį ne itin aukštą šių paslaugų „reitingą“ gali lemti tai, kad iki šiol paslaugos į namus, skirtos senyvo amžiaus žmonėms nėra išplėtos ir prieinamos tik mažam skaičiui pagyvenusių žmonių.

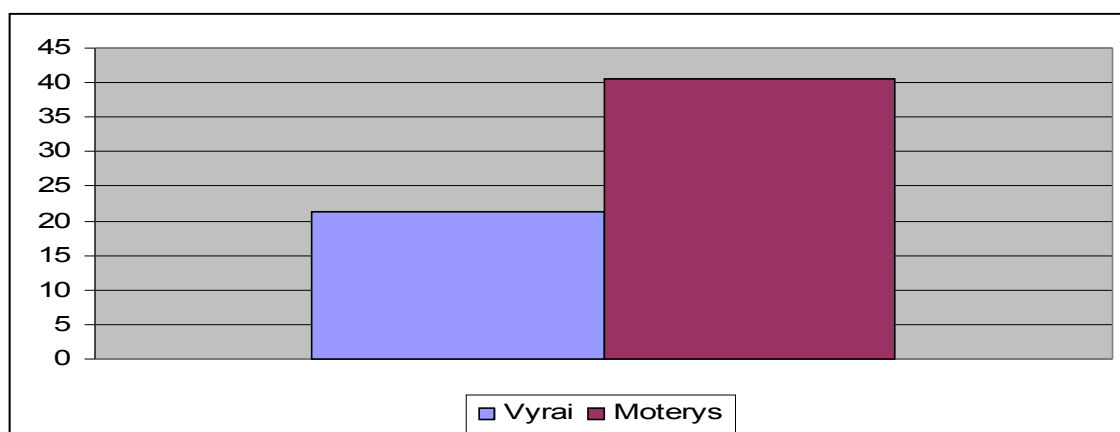
Tokia paramos priemonė, kaip *steigti daugiau įstaigų senyvo amžiaus žmonių priežiūrai (senelių namų)*, tarp respondentų nėra populiari. Tam pritaria 16 proc. 30 - 49 metų respondentų ir per pusę mažiau (8 proc.) vyresniosios amžiaus grupės respondentų.

Vertinant vyrų ir moterų nuomonę apie paramos senyvo amžiaus žmonėms priemones, kurias Lietuvos vyriausybė galėtų įgyvendinti, matome (4 priedas), kad populiariausia priemonė ir tarp vyrų (53,6 proc.), ir tarp moterų (40,3 proc.) yra *didinti vietų skaičių, kur senyvo amžiaus žmonės galėtų susitikti, bendrauti, organizuoti renginius*. Tai galėtume aiškinti tuo, kad dauguma respondentų, nepaisant lyties mano, kad senyvo amžiaus žmonėms, ypač nedirbantiems arba vienišiams, iškyla tam tikri suvaržymai bendravimo srityje, todėl Vyriausybė, skirdama daugiau dėmesio tokių įstaigų kūrimui, padėtų senyvo amžiaus žmonėms susitikti ir patenkintų jų bendravimo poreikį.

Kad reikėtų *plėtoti sveikatos apsaugos paslaugas* mano 50 proc. vyrų ir 55,6 proc. moterų. Manytume, kad toks vertinimas susijęs su tuo, kad žmogui senstant dažniausiai jo sveikata silpsta, jie dažniau serga lėtinėmis ligomis, todėl sveikatos apsaugos paslaugų plėtotė palengvintų tiems žmonėms gyvenimą.

Tai, kad reikėtų *sudaryti senyvo amžiaus žmonėms galimybes išėjus į pensiją dirbti* mano šiek tiek daugiau moterų nei vyrų (38 ir 28,6 proc.).

Vyrai ir moterys gana skirtingai vertina galimybę *priimti įstatymus, kurie leistų šeimos nariams laikinai rūpintis senyvo amžiaus žmonėmis* (12 pav.). Tokio įstatymo priėmimui pritartų du kartus daugiau moterų, nei vyrų. Tokį kontrastingą nuomonių pasiskirstymą galėtume aiškinti tuo, kad rūpesčiai, susiję su senyvo amžiaus, ligotų artimųjų priežiūra dažniausiai gula ant moterų pečių, todėl žymiai daugiau moterų palankiai vertina tokio įstatymo atsiradimo būtinybę.

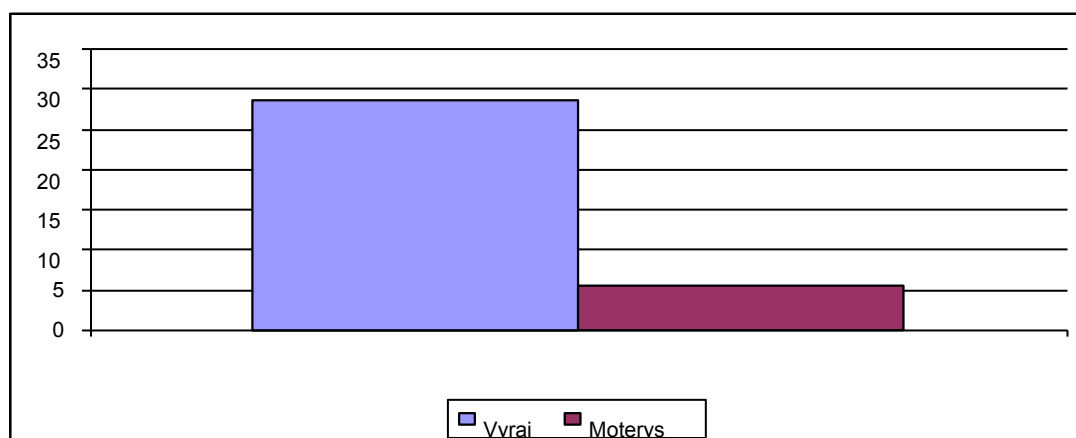


12 pav. Įstatymų, leidžiančių šeimos nariams laikinai rūpintis senyvo amžiaus žmonėmis, priėmimo palankus vertinimas (proc.)

Paslaugų į namus plėtočiai pritaria 14,3 proc. vyrų ir 18,1 proc. moterų. Matome, kad ši priemonė nei tarp vyrų, nei tarp moterų nėra itin populiari.

Mažiausia dalis apklaustų vyrų ir moterų pritaria *lėšų, kad būtų panaikintos architektūros kliūtys, trukdančios senyvo amžiaus žmonėms judėti skyrimui*. Teigiamai šią priemonę vertina 3,6 proc. vyrų ir tik 1,4 procentai moterų.

Kalbant apie tai, kad Vyriausybė turėtų *steigti daugiau senelių namų*, matome prieštarinę nuomonę tarp vyrų ir moterų (13 pav.). Vyrų, pritariančių šiai nuostatai yra 28,6 proc., kai moterų tik 5,6 proc. Čia ryškėja tendencija, kad vyrai labiau linkę patikėti senyvo amžiaus žmonių priežiūrą valdiškoms įstaigoms, nei moterys.



13 pav. Vyrų ir moterų požiūris į senelių namų plėtrą (proc.)

Mūsų visuomenėje *vyrauja labai įvairūs požiūriai į senyvo amžiaus žmonių priežiūrą*. Respondentų buvo prašoma pasakyti nuomonę apie kai kurias socialines paslaugas, teikiamas pagyvenusiems žmonėms. Teiginiui, kad *visuomenė* turėtų rūpintis senyvo amžiaus žmonėmis pritaria abi respondentų grupės (80 proc. iki 50 m. ir 78 proc. vyresnių nei 50 m.).

Taip pat didžioji dalis (82 ir 84 proc.) apklaustų žmonių sutinka, kad senyvo amžiaus žmonėmis *turėtų rūpintis jų vaikai*.

Kalbant apie teiginį, kad *rūpinimasis senyvo amžiaus žmonėmis yra giminaičių pareiga*, skirtingų amžiaus grupių respondentų nuomonės išsiskyrė. Amžiaus grupėje nuo 30 – iki 49 metų su šiuo teiginiu sutiko beveik pusė respondentų (48 proc.), kai vyresniųjų grupėje tam pritarė tik 26,6 proc. Ryškus skirtumas nesutinkančių tarpe. Jaunesniųjų grupėje nesutinka su šiuo teiginiu 12 proc., o vyresniųjų grupėje 30, 6 proc. Daugiau nei pusė apklaustųjų abiejuose amžiaus grupėse sutiktų *prižiūrėti tėvus savo namuose*.

Įdomu tai, kad pritariančių teiginiui, jog *turint mažamečių vaikų neprivalu rūpintis savo senyvo amžiaus tėvais*, amžiaus grupėje iki 50 metų nebuvo nei vieno žmogaus, kai vyresnių nei 50 metų amžiaus grupėje su šiuo teiginiu sutiko 8 proc. respondentų.

Panašus skaičius apklaustųjų asmenų mano, kad *rūpintis senyvo amžiaus tėvais nėra vaikų pareiga* (10,2 proc. jaunesnio amžiaus grupėje ir 8 proc. vyresniųjų grupėje).

Prieš tai išsiaiškinome respondentų nuomonę kokiems socialinių paslaugų teikimo būdams jie skiria prioritetus, sužinojome respondentų požiūrį į senyvo amžiaus žmonių priežiūrą. Mums rūpėjo išsiaiškinti, ką mano respondentai apie tai, *kas gali padėti senyvo amžiaus žmogui kasdieniame gyvenime*.

98 proc. respondentų (*5 priedas*), jaunesnių nei 50 metų ir 100 proc. 50+ amžiaus grupėje nurodė, kad senyvo amžiaus žmonėms padėti turėtų *vaikai*.

Kad padėti galėtų *vyras, žmona (partneris,-ė)* mano 94 proc. 30–49 metų apklaustų asmenų ir, 96 proc. 50+ amžiaus grupėje.

Daugiau nei pusė (64,6 jaunesniųjų grupėje ir 52 proc. 50+ grupėje) mano, kad senyvo amžiaus žmogui padėti kasdieniame gyvenime galėtų būti patikėta *visuomeninėms organizacijoms*.

Kad senyvo amžiaus žmonėms kasdieniame gyvenime galėtų padėti *valstybė (savivaldybės)* mano praktiškai vienodas respondentų skaičius abiejuose amžiaus grupėse (64,6 ir 63,8 proc.).

Kad pagalba būtų patikėta *savanoriškoms ir savitarpio pagalbos organizacijoms* mano 72 proc. respondentų iki 50 metų ir 62 proc. 50+ amžiaus grupėje.

Tai, kad pagalbą galėtų teikti *asmenys ir privačios organizacijos, teikiančios mokamas paslaugas (jas atleidžiant nuo mokesčių)*, mano 61 proc. 30-49 m. amžiaus apklaustų asmenų ir 58 proc. 50+ amžiaus grupėje.

Kad senyvo amžiaus žmogui kasdieniame gyvenime padėti galėtų *religinės organizacijos* mano 47 proc. jaunesnių nei 50 m. amžiaus respondentų ir tiek tiek daugiau – 54 proc. vyresnių nei 50 m. respondentų.

Gana nemaža dalis ir vienos ir kitos amžiaus grupės respondentų (54 ir 44 proc.) mano, kad padėti kasdieniame gyvenime galėtų *kiti giminės*.

Mažiausiai sutikusių su tokia pagalbos forma, kad senyvo amžiaus žmonėms galėtų padėti *draugai ir kaimynai* (26 iki 50 m. ir 12 proc. 50+ grupėje).

Žiūrint, kaip *vyras ir moteris vertina tai, kas galėtų padėti senyvo amžiaus žmonėms jų kasdieniame gyvenime*, žymių skirtumų tarp skirtingų lyčių vertinimų nepastebėta.

Kaip ir vertinant atsakymus pagal amžiaus grupes, taip ir vertinant pagal lytį matome (*6 priedas*) kad visi vyrai (100 proc.) ir 98,6 proc. moterų mano, kad kasdieniame gyvenime senyvo amžiaus žmogui galėtų padėti *vaikai*.

Tai, kad padėti galėtų *vyras, žmona, partneris (-ė)*, mano daugiau moterų nei vyrų (95,9 ir 76,9 proc.).

Gana didelė dalis vyrų, t.y. 84,6 procentai mano, kad tokia kasdienė pagalba turėtų būti patikėta *valstybei (savivaldybėms)*. Taip manančių moterų yra mažiau – 56,5 proc.

Kad kasdienę pagalbą senyvo amžiaus žmonėms būtų galima patikėti *asmenims ir privačioms organizacijoms, teikiančioms mokamas paslaugas (jas atleidžiant nuo mokesčių)*, mano daugiau nei pusė vyrų (63 proc.) ir moterų (58,3 proc.).

Tiek vyrai, tiek moterys panašiai mano, kad tokia pagalba galėtų būti patikėta *savanoriškoms ir savitarpio pagalbos organizacijoms* (68 proc.), ir *visuomeninėms organizacijoms* (55 proc. vyrų ir 59 proc. moterų).

Kad pagalba galėtų būti patikėta *religinėms organizacijoms*, mano daugiau moterų (52,7 proc.), nei vyrų (40,7 proc.).

Apie pusė vyrų (46,4 proc.) ir moterų (50 proc.) mano, kad tokia pagalba gali būti patikėta *kitiems giminėms*.

Mažiausia dalis respondentų mano, kad tokią pagalbą galėtų teikti *draugai ir kaimynai* (25 proc. vyrų ir 14,7 proc. moterų).

Kaip matome, *lygindami vertinimus apie pagalbos suteikimo pagyvenusiems žmonėms galimybes*, tiek pagal amžiaus grupes, tiek pagal lytį, pastebėjome, kad pirmiausia, respondentų nuomone šią pagalbą turėtų suteikti vaikai, sutuoktiniai, valstybė. Praktiškai visi anketos klausime paminėti subjektai ir institucijos sulaukė palankių vertinimų. Pagal respondentų nuomonę matome, kad vyrauja didelė įvairovė institucijų, kurioms galėtų būti patikėta kasdien padėti senyvo amžiaus žmonėms jų gyvenime, tačiau svarbiausia institucija, kurią nurodo visi respondentai yra *šeima*.

Visi, anksčiau užduoti klausimai, buvo bendro pobūdžio, prašantys išreikšti savo nuomonę apie vieną ar kitą teiginį. Tačiau uždavę klausimą „*Įsivaizduokite, kad esate senyvo amžiaus ir daugiau negalite tvarkytis namuose vienas. Kaip jūs pageidautumėte gyventi?*“ tikėjomės išvysti objektyviausią nuomonę apie socialinių paslaugų teikimo poreikį, tendencijas, kokia linkme jas reikėtų plėtoti, kuria linkme turėtų būti organizuojama senų žmonių priežiūra.

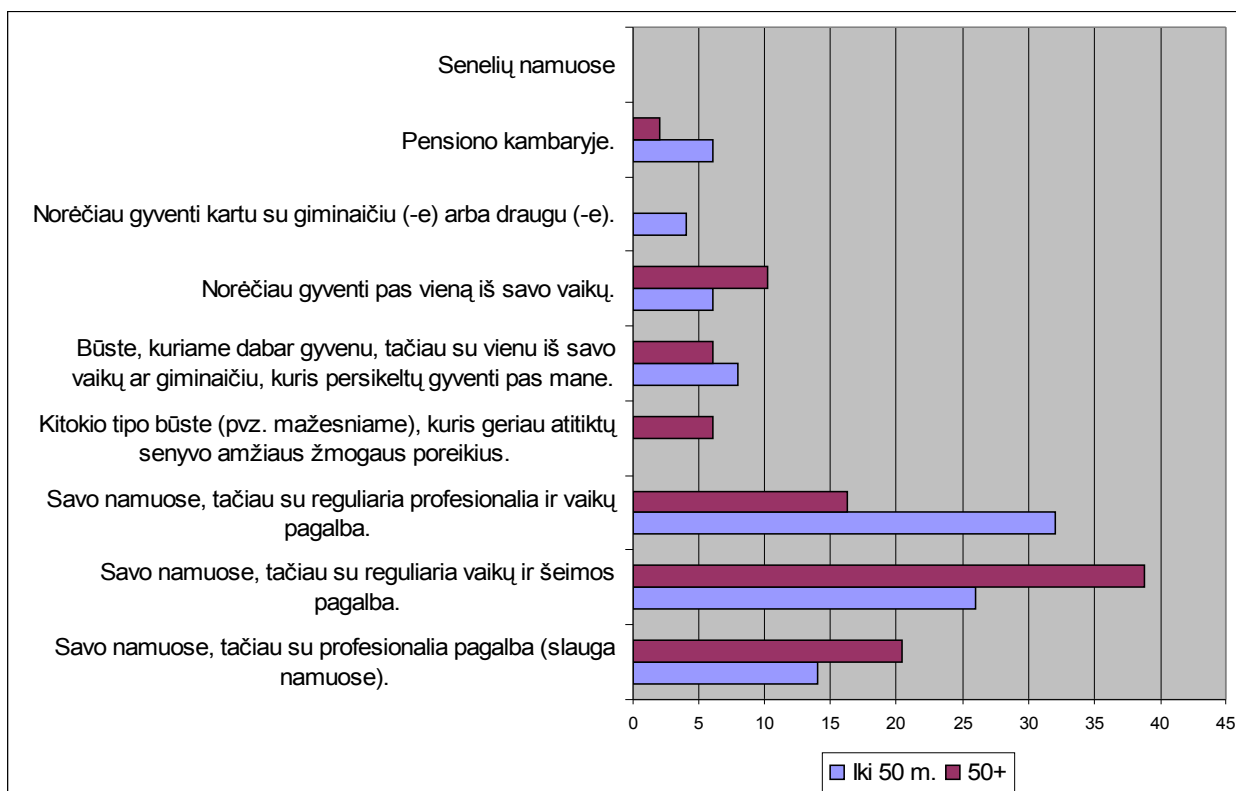
Vertindami atsakymus matome (14 pav.), kad daugiausia (32 proc.) jaunesnių nei 50 metų respondentų norėtų gyventi *namuose, tačiau su profesionalia ir vaikų pagalba*, kai 50+ amžiaus grupėje tokių buvo per pusę mažiau (16,3 proc.).

Vyresnių nei 50 metų grupėje daugiausia apklaustų respondentų (38,8 proc.) norėtų *gyventi savo namuose, tačiau su reguliaria vaikų ir šeimos pagalba*, o jaunesniųjų grupėje norinčių taip gyventi buvo truputį mažiau – 26 proc.

14 proc. 30-49 metų amžiaus apklaustų asmenų pageidautų *gyventi savo namuose, tačiau su profesionalia pagalba (slauga namuose)*, 50+ amžiaus grupėje taip gyventi pageidaujančių yra 20,4 proc.

Kaip matome jaunesnio amžiaus žmonės visiškai nepageidautų gyventi kitokio tipo būste (pvz. mažesniame), kuris geriau atitiktų senyvo amžiaus žmogaus poreikius. Vyresnių respondentų norinčių taip gyventi yra 6,1 procento. Tokią jaunesniųjų nuomonę manytume lemia gyvenimiškos patirties stoka.

Nedaug vieno ir kito amžiaus respondentų norėtų gyventi savo būste, tačiau su vienu iš savo vaikų ar giminaičiu, kuris persikeltų ten gyventi. Iki 50 metų amžiaus grupėje tokių asmenų yra 8 procentai, 50+ amžiaus grupėje – 6,1 proc.



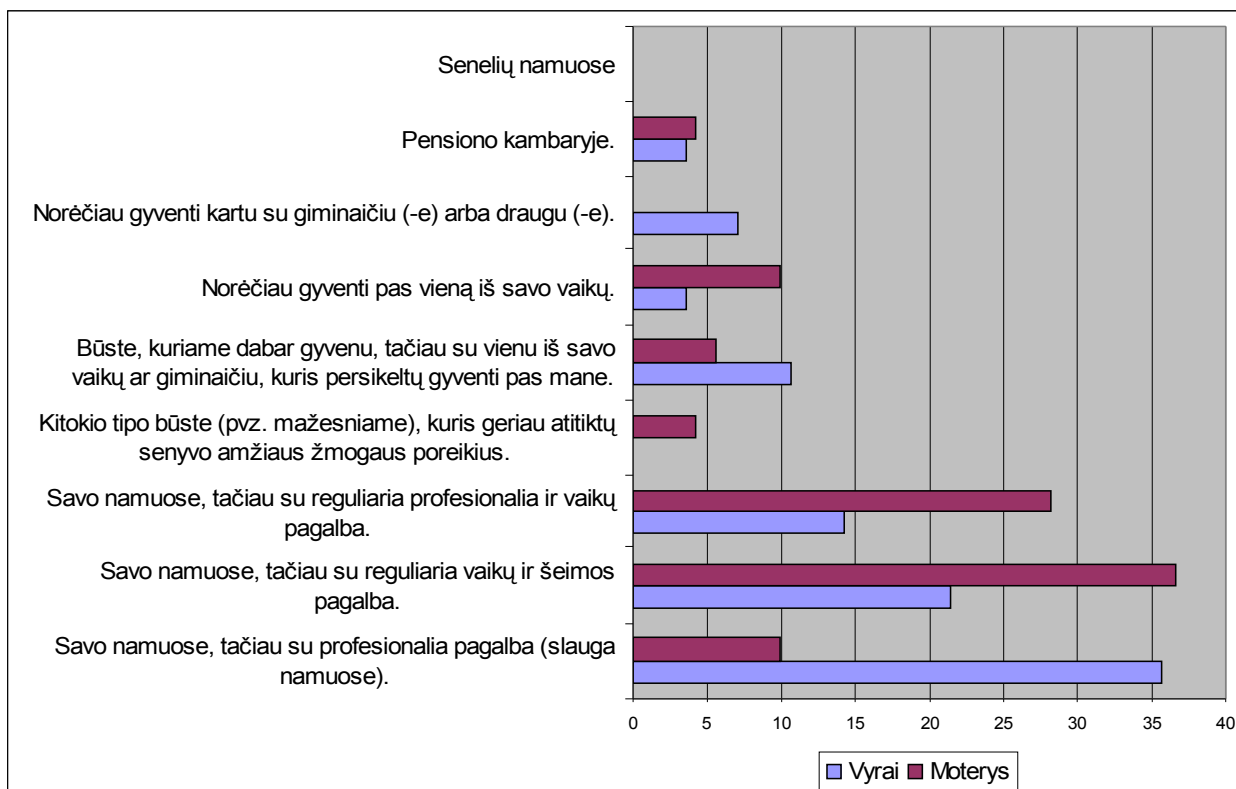
14 pav. Respondentų nuomonė kaip jie norėtų gyventi, kai nebegalės vieni tvarkytis namuose (pagal respondentų amžiaus grupes: jaunesni nei 50 m. ir 50 m. bei vyresni)(proc.)

Įdomiausia situacija susiklostė, kai palyginome norą gyventi senelių namuose (0 proc. kiekvienoje grupėje) su klausimu apie paramos senyvo amžiaus žmonėms priemones, kurias galėtų įgyvendinti Lietuvos vyriausybė (žr. 39 psl.) pagyvenusio amžiaus globos įstaigų (senelių namų) skaičiaus didinimą palaiko 16 proc. 30-49 metų respondentų ir 8 procentai 50+ grupės respondentų, tačiau gyventi tokiose įstaigose nepanoro nė vienas apklaustas asmuo. Galėtume teigti, kad toks prieštaravimas atsirado, kad kalbėdami apie šių įstaigų skaičiaus didinimą, už tai pasisakantys respondentai mąstė apie vienišus senyvo amžiaus žmones.

Vertinant šio klausimo nuomonių įvairovę pastebėta, kad vidutiniškai 80 proc. jaunesniojo amžiaus respondentų norėtų gyventi savo namuose, su vienokia ar kitokia (vaikų ar profesionalia) pagalba. Taip gyventi norėtų 81,6 proc. vyresniojo amžiaus respondentų.

Vertindami respondentų skaičių kurie norėtų *gyventi savo namuose su profesionalia ar iš dalies profesionalia pagalba* matome, kad tokių žmonių jaunesnių nei 50 m. amžiaus grupėje yra 46 proc., o 50+ amžiaus grupėje – 36, 7 proc. Tai įvertinę galėtume teigti, kad ateityje bus labai svarbu plėtoti *paslaugas į namus*, nors manančių, kad valstybė turėtų plėtoti paslaugas į namus (žr. 39 psl.) yra žymiai mažiau, nei norėsiančių jas gauti.

Žiūrėdami, kaip atsakymus į klausimą, kaip respondentai norėtų gyventi, jei negalės savarankiškai tvarkytis namuose vieni, vertina vyrai ir moterys, kai kur matome (15 pav.) gana ryškius skirtumus tarp vyrų ir moterų pageidavimų.



15 pav. Respondentų nuomonės kaip jie norėtų gyventi, kai nebegalės vieni tvarkytis namuose vertinimas (proc.)

Didžioji dalis vyrų (35,7 proc.) norėtų gyventi *savo namuose, tačiau su profesionalia pagalba (slauga namuose)*. Moterų, norinčių taip gyventi yra tris su puse karto mažiau nei vyrų (9,9 proc.). Tačiau didžiausia dalis (36,6 proc.) apklaustų moterų mano, kad *norėtų gyventi savo namuose, tačiau su reguliaria vaikų ir šeimos pagalba*. Vyrų norinčių taip gyventi yra mažiau – 21,4 proc. Du kartus mažiau vyrų (14,3 proc.) nei moterų (28,2 proc.) norėtų *gyventi savo namuose, tačiau su reguliaria profesionalia ir vaikų pagalba*. Nė vienas apklaustas vyras *nenorėtų gyventi kitokio tipo būste (pvz. mažesniame), kuris geriau atitiktų senyvo amžiaus žmogaus poreikius*, moterų norėsiančių taip gyventi yra 4,2 proc. Du kartus mažiau moterų nei vyrų norėtų gyventi *būste, kuriame gyvena, bet su savo vaiku ar giminaičiu, kuris persikeltų pas jį gyventi* (atitinkamai 10,7 ir 5,6 proc.). *Kartu su giminaičiu ar draugu* norėtų gyventi 7,1

procentai vyrų, kai moterų tarpe nė viena nepareiškė tokio pageidavimo. *Gyventi senelių namuose* nepanoro nė vienas vyras ir nė viena moteris.

Vertindami, kaip vyrai ir moterys norėtų gyventi ateityje ir tai, kokios priemonės, kurias galėtų įgyvendinti šalies Vyriausybė būtų svarbiausios, pastebime gana didelį kontrastą (žr. 40 psl.). Jei pagyvenusių globos įstaigų (senelių namų) skaičiaus didinimui pritarė 28,6 proc. vyrų, tai praleisti savo senatvę tokiose įstaigose nepanoro nė vienas apklaustasis. Šis vertinimų skirtumas tarp moterų daug mažesnis: senelių namų skaičiaus didinimui pritarė 5,6 proc. moterų, o gyventi juose nenori nė viena.

Gyventi namuose ir naudotis pilna ar daline profesionalia slauga norėtų 52 procentai vyrų ir 38, 1 procentas moterų. Tačiau už paslaugų į namus plėtotę pasisakė (žr. 40 psl.) 14,3 procentai vyrų ir 18,1 procentas moterų. *Gyventi savo namuose* su vienokia ar kitokia (profesionalia, vaikų) pagalba norėtų 70, 2 proc. apklaustų vyrų ir 76 proc. moterų. Taigi, čia vėl matome didelius prieštaravimus tarp respondentų nuomonių, kokias socialines paslaugas reikėtų plėtoti ir kaip patys norėtų gyventi sulaukę senatvės.

Apibendrinant tyrimo rezultatus, galėtume teigti, kad vertinant valstybės teikiamą dėmesį pagyvenusių žmonių priežiūrai matome, kad jaunesnio ir vyresnio amžiaus respondentų nuomonės skiriasi, vyresnieji mano, kad buvo skiriama mažiau dėmesio, jaunesnieji, kad tiek pat. Svarbiausia valstybės parama senyvo amžiaus žmonėms respondentų nuomone turėtų būti sveikatos apsaugos paslaugų plėtotė, didinti vietų skaičių, kur senyvo amžiaus žmonės galėtų susitikti ir bendrauti, priimti įstatymus, leidžiančius šeimos nariams laikinai rūpintis senyvo amžiaus artimaisiais. Sveikatos apsaugos paslaugų plėtrą ypač pabrėžia vyresnio amžiaus respondentai. Tai, kad respondentai palankiai vertina įstatymo leidžiančio laikinai prižiūrėti senyvo amžiaus artimuosius priėmimą, rodo, kad esant dabartinei socialinei aplinkai, ekonominei situacijai vaikams ar kitiems artimiesiems yra labai sunku derinti savo profesinę veiklą ir senyvo amžiaus artimųjų priežiūrą, todėl reikėtų, kad būtų priimti atitinkami teisės aktai, leidžiantys derinti abu pastaruosius dalykus.

Pagal respondentų nuomonę vyrauja didelė įvairovė institucijų, kurioms galėtų būti patikėta kasdien padėti senyvo amžiaus žmonėms jų gyvenime, tačiau svarbiausia institucija, kurią nurodo visi respondentai yra *šeima*. Dauguma respondentų, kaip pagalbos senatvėje šaltinį įvardina savo vaikus, sutuoktinį(-ę). Didžioji dalis respondentų sulaukę senatvės ir nebepajėgūs vieni tvarkytis namuose norėtų gyventi savo namuose su vaikų pagalba, daline ar pilna profesionalia pagalba, kai senelių namuose nenorėtų gyventi nė vienas apklaustas asmuo.

IŠVADOS

1. Lietuvoje, kaip ir visose išsivysčiusiose pasaulio šalyse vyksta gyventojų senėjimo procesas, kurį labiausiai įtakoja gimstamumo mažėjimas, ilgėjanti vidutinė gyvenimo trukmė ir didelė emigracija iš šalies (išvyksta jauni žmonės, jaunos šeimos).
2. Vykstant gyventojų senėjimo procesui valstybė reaguoja į šio proceso keliamus iššūkius, pokyčius ir problemas. Sprendžiant užimtumo (tarp jų ir pagyvenusių žmonių) problemas šiais metais priimtas naujas Užimtumo rėmimo įstatymas, Lietuvos darbo birža ir jos teritoriniai padaliniai vykdo programas, kurių tikslas – didinti pagyvenusių žmonių užimtumą.
3. Vykstant gyventojų senėjimo procesui daliai pagyvenusio amžiaus žmonių gresia socialinė atskirtis. Sprendžiant socialinių paslaugų teikimo klausimus Lietuvos Respublikos Vyriausybė priėmė Socialinių paslaugų įstatymą, kuriame pabrėžiama, kad be kitų socialinės rizikos asmenų, socialinės paslaugos turi būti teikiamos senyvo amžiaus žmonėms, kurie visiškai ar iš dalies yra netekę gebėjimų savarankiškai rūpintis asmeniniu ar šeimos gyvenimu ir dalyvauti visuomenės gyvenime. Šiame įstatyme skatinama socialinių paslaugų įvairovė, didinamas prieinamumas, skiriamas didelis dėmesys socialinių paslaugų kokybės užtikrinimui, reglamentuojama socialinių paslaugų teikimo tvarka.
4. Tyrimo rezultatai parodė, kad daugumai respondentų trūksta žinių apie tikruosius senėjimo mastus mūsų šalyje, gyventojų senėjimo procesą dauguma respondentų vertina neigiamai.
5. Respondentų požiūris į pagyvenusius žmones yra gana prieštaringas. Požiūris į pagyvenusius žmones yra labai teigiamas atsakant į abstrakčius klausimus, tačiau atsakant į konkrečius klausimus, susijusius su pagyvenusių žmonių užimtumu, dalies respondentų teigiamas požiūris į pagyvenusius žmones kinta, atsiranda diskriminaciniai niuansai. Čia galėtume teigti, kad respondentų tarpe pastebimi tam tikri požiūrio į senyvus žmones vertinimo prieštaravimai.
6. Apžvelgdami skirtingų amžiaus grupių požiūrį į gyventojų senėjimo keliamus iššūkius matome, kad nėra vieningos nuomonės dėl šio proceso keliamų problemų vertinimo, išskyrus tai, kad ekonominės naštos didėjimą, kaip svarbiausią problemą, pripažįsta tiek jaunesnės, tiek vyresnės kartos atstovai. Skirtingų amžiaus grupių respondentai kitus gyventojų senėjimo keliamus iššūkius vertina nevienodai.

7. Apibendrinant galėtume teigti, kad respondentų nuomonė, nepaisant amžiaus ir lyties dėl išėjimo į pensiją būdų ir pensinio amžiaus žmonių statuso darbo rinkoje yra ši: pensinio amžiaus žmonėms, kurie yra pajėgūs ir nori dirbti, turi būti sudarytos sąlygos būti aktyviems darbo rinkos dalyviams. Išėjimo į pensiją būdas lieka diskutuotinas, nes dalis respondentų pasisako už tai, kad žmogus privalo išeiti į pensiją, paliekant jam galimybę derinti pensiją ir darbą, kita dalis pritaria lanksčiam išėjimo į pensiją būdai.
8. Svarbiausia valstybės parama senyvo amžiaus žmonėms respondentų nuomone turėtų būti sveikatos apsaugos paslaugų plėtotė; didinti vietų skaičių, kur senyvo amžiaus žmonės galėtų susitikti ir bendrauti; priimti įstatymus, leidžiančius šeimos nariams laikinai rūpintis senyvo amžiaus artimaisiais. Sveikatos apsaugos paslaugų plėtrą ypač pabrėžia vyresnio amžiaus respondentai.
9. Pagal respondentų nuomonę vyrauja didelė įvairovė institucijų, kurioms galėtų būti patikėta kasdien padėti senyvo amžiaus žmonėms jų gyvenime, tačiau svarbiausia institucija, kurią nurodo visi respondentai yra *šeima*. Dauguma respondentų, kaip pagalbos senatvėje šaltinį įvardina savo vaikus, sutuoktinį(-ę). Didžioji dalis respondentų sulaukę senatvės ir nebepajėgūs vieni tvarkytis namuose norėtų gyventi savo namuose su vaikų pagalba, daline ar pilna profesionalia pagalba, kai senelių namuose nenorėtų gyventi nė vienas apklaustas asmuo.
10. Didžiausi prieštaravimai vertinant socialinių paslaugų teikimo būdus buvo pastebėti ne tarp skirtingo amžiaus respondentų grupių, bet tarp vyrų ir moterų.

Hipotezių patvirtinimas

1. Hipotezė, kad visuomenėje vyrauja prieštaringas požiūris į pagyvenusius žmones pasitvirtino iš dalies. Mūsų manymu tai patvirtina tas faktas, kad gyventojų senėjimas, kaip procesas yra vertinamas blogai, tačiau požiūris į pagyvenusius žmones yra labai geras.
2. Hipotezė, kad skirtingo amžiaus žmonių grupės, bei vyrai ir moterys skirtingai vertina pagyvenusių žmonių gražinimą į darbo rinką, nepasitvirtino. Tyrimo rezultatai paneigė iškeltą hipotezę.
3. Tyrimo rezultatai iš dalies patvirtino hipotezę apie egzistuojančius skirtumus dėl socialinių paslaugų teikimo būdų tarp skirtingo amžiaus žmonių, bei vyrų ir moterų.

Rekomendacijos

1. Siekiant keisti neigiamą požiūrį į gyventojų senėjimą, reikėtų rengti visuomenės informavimo akcijas, išryškinant šio proceso teigiamus aspektus.
2. Senėjant visuomenei ir mažėjant darbo jėgos pasiūlai, valstybė neišvengiamai turės ilginti pensinį amžių. Kaip parodė tyrimas, toks sprendimas nebūtų populiarus. Todėl siūlytume, kad apie tokią neišvengimą būtinybę visuomenė turėtų būti plačiau supažindinama per masines informacijos priemones ir taip ruošiami šiam pokyčiui.
3. Įvairiais būdais propaguoti ir skatinti nevyriausybinės organizacijas, privačias struktūras kurti ir plėsti nestacionarių socialinių paslaugų tinklą.
4. Tai, kad respondentai palankiai vertina įstatymo, leidžiančio laikinai prižiūrėti senyvo amžiaus artimuosius priėmimą, rodo, kad esant dabartinei socialinei aplinkai ir ekonominei situacijai vaikams ar kitiems artimiesiems yra labai sunku derinti savo profesinę veiklą ir senyvo amžiaus artimųjų priežiūrą, todėl reikėtų, kad būtų priimti atitinkami teisės aktai, leidžiantys derinti abu pastaruosius dalykus.

NAUDOTOS LITERATŪROS SĄRAŠAS

Įstatymai

1. LR Konstitucija //Valstybės Žinios, 1992, Nr. 33-1014 (1992-11-30).
2. Bedarbių rėmimo įstatymas//Valstybės žinios,1991,Nr. 2-25.
3. Darbo kodeksas//Valstybės žinios, 2002 07 12, Nr. 71.
4. Dėl socialinių paslaugų katalogo patvirtinimo// Valstybės žinios, 2006 04 20, Nr. 43-1570.
5. Dėl Nacionalinės gyventojų senėjimo pasekmių įveikimo strategijos įgyvendinimo 2005-2013 metais priemonių patvirtinimo// Valstybės žinios, 2005 01 13, Nr. 5-112.
6. Dėl tarptautinių pagyvenusių žmonių metų Lietuvoje veiksmų programos patvirtinimo// Valstybės žinios, 1998 10 16, Nr. 91-2516.
7. Europos socialinė chartija (pataisytoji).
<http://www.hrmi.lt/downloads/structure//EUROPOS_SOCIALINE_CHARTIJA.pdf,
prisijungta 2006 10 15.
8. Nacionalinė gyventojų senėjimo pasekmių įveikimo strategija// Valstybės žinios, 2004 06 17, Nr. 95-3501 (a).
9. Nacionalinė Lisabonos strategijos įgyvendinimo programa// Valstybės žinios, 2004 06 17, Nr. 139-5019 (b).
10. Socialinių paslaugų įstatymas// Valstybės žinios, 2006 02 11, Nr. 17-589.
11. Užimtumo rėmimo įstatymas// Valstybės žinios, 2006 06 30, Nr. 72-2762.
12. Visuotinė žmogaus teisių deklaracija. <http://www.unhchr.ch/udhr/lang/lit.htm>, prisijungta 2006 10 13.

Mokslinė literatūra

13. Adlys P., Eidukienė V. Gyventojų senėjimas. Nesenstanti senatvė.- Vilnius: Egalda, 2000.
14. Apie Lietuvos socialinės apsaugos ir socialinės aprėpties strategijas 2006-2008 m. Nacionalinis pranešimas.
http://ec.europa.eu/employment_social/social_inclusion/docs/2006/nap/lithuania_lt.pdf,
prisijungta 2006 10 10.
15. Bikmanienė R. Senų žmonių grupė – socialinės paramos objektas. Socialinės grupės: raiška ir ypatumai. Vilnius: Lietuvos filosofijos ir sociologijos institutas, 1998.
16. Darbo jėga užimtumas ir nedarbas 2000-2005 m. Vilnius: Lietuvos statistikos departamentas, 2006 (a)

17. Darbo jėga užimtumas ir nedarbas 2006 m. Vilnius: Lietuvos statistikos departamentas, 2006 (b).
18. Demografijos metraštis 2004. Vilnius: Lietuvos statistikos departamentas, 2005
19. Demografijos metraštis 2005. Vilnius: Lietuvos statistikos departamentas, 2006.
20. Demografinė situacija Lietuvoje 1990-2002 m. Vilnius: Lietuvos statistikos departamentas, 2003.
21. Dromantienė L., Kanopinė V. Demografinis senėjimas ir ES socialinė politika pagyvenusiems// Socialinis darbas. 2004 Nr. 3 (2).
22. Eidukienė V. Lietuvos gyventojų pokyčių tendencijos. Lietuvos statistika XX amžiuje. Vilnius: Statistikos departamentas, 1999.
23. EU25 population aged 65 and over expected to double between 1995 and 2050. http://epp.eurostat.ec.europa.eu/pls/portal/docs/PAGE/PGP_PRD_CAT_PREREL/PGE_CAT_PREREL_YEAR_2006/PGE_CAT_PREREL_YEAR_2006_MONTH_09/3-29092006-EN-BP.PDF, prisijungta 2006 10 13.
24. Gruževskis B. Kartų problema – gyvenimas be senatvės pojūčio// Darbo biržos naujienos. 2004 Nr. 1 (73).
25. Guogis A. Socialinių paslaugų ekonominiai svertai Lietuvos savivaldybėse// Socialinis darbas. 2005 Nr. 4 (1).
26. Guogis A., Bernotas D., Ūselis D. Lietuvos politinių partijų samprata apie socialinę apsaugą. Vilnius: Eugrimas, 1999.
27. Ilgalaikis ES finansinis tvarumas: ES gyventojų senėjimas ir šalių nenoras reformuotis gali pakenkti finansiniam stabilumui. <http://www.euro.lt/showitems.php?TopMenuID=1&MenuItemID=180&ItemID=5343&LangID=1>, prisijungta 2006 10 17.
28. Kanopinė V. Demografija: pagrindinės sąvokos ir rodikliai. Vilnius: Vilniaus universiteto leidykla, 1997.
29. Leonavičius J. Sociologijos žodynas. Vilnius, 1993.
30. Lietuva Europos Sąjungoje. Pirmieji metai. Vilnius: Firidas, 2005.
31. Lietuva stojant į Europos Sąjungą. Ekonominė, sociologinė ir demografinė padėties analizė. Vilnius: Socialinių tyrimų institutas, 2004.
32. Lietuvos demografinė raida ir gyventojų prognozės. Lietuvos gyventojų prognozės 2000-2020 m. Vilnius: LFSI, Statistikos departamentas, 1998.
33. Lietuvos gyventojai 1990 – 2000 m. LFSI Demografinių tyrimų centras, 2002.
34. Lietuvos gyventojai pagal amžių 2006 m. Vilnius: Statistikos departamentas, 2006.

35. Lietuvos gyventojų politikos strategijos metmenys. Sud. V. Stankūnienė. Vilnius: STI, 2004.
36. Lietuvos gyventojų tarptautinė migracija. <http://www.std.lt/lt/catalog/viewfree/?id=1017>, prisijungta 2006 10 19 (a).
37. Lietuvos Respublikos gyventojų skaičiaus bei struktūros prognozės iki 2015 m. Vilnius, 1995.
38. Lietuvos vaikai. Gimusių skaičius. <http://www.std.lt/lt/pages/view/?id=1881>, prisijungta 2006 10 17 (b).
39. Liugienė D. Nauja programa – „Senjorų bankas“// Darbo biržos naujienos, 2006, Nr. 6 (103).
40. Maminskas A. Didėja dėmesys vyresnio amžiaus bedarbiams// Darbo biržos naujienos, 2004, Nr.4 (76).
41. Mikulionienė S. Lietuvos gyventojų senėjimas: Tyrimo metodai ir analizė. Lietuvos demografiniai pokyčiai ir gyventojų politika. Vilnius, 1995.
42. Mikulionienė S. Pagarba, diskriminacija, neišprusimas? Požiūris į pagyvenusius žmones analizė// Filosofija, sociologija, 2003, Nr.2.
43. Mikulionienė S. Senėjimo demografija. Socialinė gerontologija. Kaunas: Vytauto Didžiojo universitetas, 2002.
44. Mikulionienė S. Trijų kartų požiūris į senatvę. Lietuva socialinių pokyčių erdvėje. Vilnius, 1996.
45. Misiūnas J. Teisinė senatvės apsauga. Nesenstanti senatvė. Vilnius: Egalda, 2000.
46. Moskvina J. Pagyvenusio amžiaus asmenų ekonominio bei socialinio aktyvumo skatinimo prielaidos// Darbo biržos naujienos, 2004, Nr.2 (74).
47. Naujojo socialinių paslaugų įstatymo naujovės.
<http://www.viltis.lt/lt/news/detail.php?ID=2590>, prisijungta 2006 10 15.
48. Navickas A. Orios senatvės ilgesys// Artuma, 2006, Nr. 11.
49. Pagyvenę žmonės Lietuvoje. Vilnius: Socialinių tyrimų institutas, 1999.
50. Pagyvenę žmonės Lietuvoje. Vilnius: Socialinių tyrimų institutas, 2000.
51. Pagyvenę žmonės Lietuvoje 2003 m. Vilnius: Socialinių tyrimų institutas, 2003.
52. Pensininkai ir pensijos.
<http://www.std.lt/lt/pages/view/?id=1620&PHPSESSID=7a1f60ac7ca42462971b108b441f2fbf>, prisijungta 2006 10 17.
53. Petrauskas A. Jei įsidarbinimo kliūtis – amžius// Darbo biržos naujienos, 2004, Nr.8 (80).
54. Petrauskas A. Darbo jėgos trūkumą kompensuos augantis darbo našumas ir pensinio amžiaus ilginimas// Darbo biržos naujienos, 2006, Nr3 (100).

55. Petrauskas A. Užtikrinti kokybišką ir socialiai saugų užimtumą – strateginis tikslas// Darbo biržos naujienos, 2006, Nr2 (99).
56. Pocius A., Moskvina J. Šalies darbo rinkos tendencijos ir perspektyvos: Gyventojų aktyvumo pokyčių įvertinimas. Lietuvos statistikos darbai. Vilnius: Statistikos departamentas, 2006.
57. Povilaitienė R. Lietuvos demografinė padėtis šiame šimtmetyje. Sociologija: Praeitis ir dabartis. Kaunas: Technologija, 1997.
58. Socialinė apsauga Lietuvoje 2004 m. Vilnius: Statistikos departamentas, 2006.
59. Socialinės paslaugos.
www.std.lt/lt/catalog/download_release/?id=1599&download=1&PHPSESSID=89ae2193718aad3c8433c86254dba1b6, prisijungta 2006 10 10.
60. Socialinės paslaugos vilniečiams. Vilnius, 2005.
61. Socialinių paslaugų infrastruktūra.
http://www.tpnc.lt/index.php?option=com_content&task=view&id=19&Itemid=20, prisijungta 2006 09 15.
62. Stankūnienė V., Jasilionienė A., Jančaitytė R. Šeima, vaikai, šeimos politika. Vilnius, 2005.
63. Stankūnienė V., Jonkarytė A., Mikulionienė S. ir kt. Šeimos revoliucija? Iššūkiai šeimos politikai. Vilnius: Socialinių tyrimų institutas, 2003.
64. Tallat – Kelpša R. Pagyvenę žmonės verti didesnio dėmesio ir pagarbos// Lietuvos aidas, 2003 12 12, Nr.290.
65. Tikėtina vidutinė gyvenimo trukmė. <http://www.std.lt/lt/pages/view/?id=1296>, prisijungta 2006 10 18.
66. Vaitiekūnas S., Adlys P., Perkumas L. Karta keičia kartą. Vilnius: Mokslo, 1986.
67. Vaitiekūnas S. Lietuvos gyventojai per du tūkstantmečius. Vilnius: Mokslo ir enciklopedijų leidybos institutas, 2006.
68. Žalimienė L. Socialinės paslaugos. Vilnius: Vilniaus universiteto specialiosios psichologijos laboratorija, 2003.
69. Žalimienė L. Socialinė politika ir pagyvenusių žmonių socialinė apsauga. Socialinė gerontologija: ištakos ir perspektyvos. Kaunas: Vytauto Didžiojo universitetas, 2002.
70. Народонаселение стран мира: справочник. Сост. В. Борсов. Москва, 1989.

SANTRAUKA

Vykstant gyventojų senėjimo procesui valstybės, jų tarpe ir Lietuva, susiduria su iššūkiais ir pokyčiais ekonomikoje, socialinės apsaugos sferoje. Kadangi gyventojų senėjimas yra prognozuojamas procesas, labai svarbu numatyti problemas, galinčias kilti ateityje ir imtis atitinkamų veiksmų, siekiant išvengti šių pokyčių padarinių.

Šiame darbe nagrinėjama gyventojų senėjimo keliami iššūkiai socialinei ir darbo rinkos politikai.

Darbo tikslas - atskleisti skirtingo amžiaus žmonių grupių, vyrų ir moterų nuomonę apie gyventojų senėjimo procesą ir jo keliamus iššūkius šalies socialinei ir darbo rinkai, bei išsiaiškinti jų požiūrį į šio proceso keliamų iššūkių įveikimo kelius. Todėl, siekiant įgyvendinti darbo tikslą buvo atliekamas tyrimas. Jo metu buvo apklausta 100 respondentų nuo 30 iki 69 metų amžiaus. Šio tyrimo duomenys neatspindi visų Lietuvos gyventojų nuomonės apie visuomenės senėjimo keliamus iššūkius, pokyčius, problemas, tai tik tendencija manyti apie tam tikrus dėsningumus.

Darbe apžvelgiama gyventojų senėjimo esmė ir priežastys, senėjimo tendencijos pasaulyje ir Lietuvoje, valstybės politika pagyvenusių žmonių atžvilgiu.

Pastaruoju metu gyventojų senėjimo tempai dėl labai sumažėjusio gimstamumo ir didelės emigracijos Lietuvoje ženkliai paspartėjo. Valstybė, reaguodama į senėjimo proceso keliamus iššūkius, siekdama sušvelninti šio proceso keliamas problemas priėmė naujus Užimtumo rėmimo ir Socialinių paslaugų įstatymus, kuriuose daugiau dėmesio skiriama pagyvenusių žmonių problemų sprendimui bei vyresnio amžiaus žmonių gerovės užtikrinimui.

Atlikto tyrimo rezultatai parodė, kad daugumai respondentų trūksta žinių apie tikruosius senėjimo mastus mūsų šalyje, gyventojų senėjimo procesą dauguma respondentų vertina neigiamai, požiūris į pagyvenusius žmones prieštaringas. Todėl sprendžiant gyventojų senėjimo keliamus iššūkius pirmiausia reikėtų keisti visuomenės požiūrį į vykstantį gyventojų senėjimo procesą. Senstanti visuomenė turėtų būti suprantama kaip iššūkis, atveriantis naujas galimybes.

SUMMARY

Different countries, including Lithuania, meet economic and social challenges and changes in the sector of social security. The anticipation of the problems and taking actions for the prevention of their after-effects, which may occur in future, is especially important, taking in to the account the projection of population ageing.

This work analysis the challenges for social and labour market policy, arising from the ageing of the population.

Main purpose of the work is to unfold the point of view of different age groups, women and men, about the ageing process of the population and the challenges of this process for state social and labour market, as well as discovering the opinion of the questioned groups of the ways for solving the problems, caused by the process. Therefore, a survey for the implementation of this purpose has been performed. 100 respondents in the age of 30-69 age have been questioned during this survey. The data of this survey do not reflect the opinion of all Lithuanian inhabitants about the challenges, changes and problems, arising due to the population ageing. This is just a tendency for seeing some particular consistent patterns.

Essence and reasons of population ageing, world wide and Lithuanian ageing tendencies, state policy on elderly people are being reviewed in this work.

Currently have the rates of population ageing due to the reduced birth rate and high emigration level in Lithuania signally quickened. Responding to the challenges, caused by the aging process, and trying to temper the problems, caused by it, the State has passed the new laws: “Law on the Employment of the Population” and “Law on Social services”. Both of the new laws give more attention to the solving of the problems of elderly people and securing of their wealth.

The results of the performed survey showed, that the most of the respondents lack knowledge about the real scale of population ageing process in our country. Most of the respondents estimate the ageing process of the population as negative, and their attitude to the elderly people is controversial. Therefore, trying to solve the challenges of the population ageing, firstly the attitude of the society to the population ageing process should be changed. The senescent society should be understood as the opening of new possibilities.

Priedai

Anketa

Mykolo Romerio Universiteto viešojo administravimo specialybės II magistrantūros kurso studentė Vida Burbulienė atlieka apklausą, kurios tikslas yra išsiaiškinti įvairaus amžiaus žmonių grupių požiūrį į gyventojų senėjimą, šio proceso keliamus iššūkius socialinei ir darbo rinkos politikai. Apklausos duomenys bus apibendrinti ir panaudoti magistro darbe. **Anketa yra anonimiška. Dėkoju už atsakymus.**

1. Jūsų amžius? (Irašykite)

..... m.

2. Jūsų lytis:

1. Vyras.
2. Moteris.

3. Jūsų išsilavinimas:

1. Pradinis.
2. Pagrindinis.
3. Vidurinis.
4. Aukštesnysis.
5. Aukštasis neuniversitetinis.
6. Aukštasis universitetinis.

4. Yra daugybė požymių, pagal kuriuos mes sprendžiame, jog žmogus yra senas.

Nurodykite tris, Jūsų nuomone svarbiausius požymius.

1. Amžius
 2. Fizinės sveikatos būklė
 3. Savarankiškumo praradimas ir priklausomybė nuo kitų žmonių pagalbos
 4. Psichinė sveikatos būklė
 5. Išėjimas į pensiją
 6. Sunku prisitaikyti prie naujovių
 7. Sunku spręsti problemas
 8. Anūko (-ės) gimimas
- Kita (nurodykite).....
.....

5. Kokią Lietuvos gyventojų dalį (procentais), Jūsų manymu, sudaro 65-erių ir vyresni žmonės

6. Tikimasi, kad ateityje 65-erių ir vyresnio amžiaus žmonių skaičius ir jų dalis bendrame gyventojų skaičiuje gerokai padidės. Kaip jūs vertinate šį visuomenės senėjimo procesą?

1. Labai gerai
2. Gerai
3. Nei gerai nei blogai
4. Blogai
5. Labai blogai

7. Kokias problemas visuomenėje Jūsų manymu kelia gyventojų senėjimas ?

Nurodykite du atsakymus.

6. Didėja ekonominė našta dirbantiems.
7. Didėja socialinių paslaugų finansavimo ištekliai.

8. Didėja išlaidos senatvės pensijoms.
9. Didėja išlaidos sveikatos apsaugai.
10. Dėl senų žmonių priežiūros ir slaugos namuose dalis žmonių nedirba.
11. Dėl rūpinimosi savo pagyvenusiais artimaisiais (jų sveikata) yra aukojamas darbo laikas.
12. Mažės dirbančiųjų žmonių skaičius.
13. Didės imigracija.
14. Gyventojų senėjimas problemų nekelia.
15. Kita (nurodykite)

8.Mūsų visuomenėje vyrauja labai įvairūs požiūriai į senyvus žmones. Prašome pasakyti savo nuomonę apie šiuos teiginius.

Kiekvienoje eilutėje pažymėkite po vieną atsakymą.

	Visiškai sutinku	Sutinku	Nei sutinku, nei nesutinku	Nesutinku	Visiškai nesutinku
a. Senyvo amžiaus žmonės savo patirtimi yra vis dar naudingi visuomenei	1	2	3	4	5
b. Jie užtikrina tradicinių vertybių išsaugojimą visuomenėje	1	2	3	4	5
c. Jaunesnės kartos gali pasinaudoti jų buvimu, žiniomis, patirtimi	1	2	3	4	5
d. Visuomenė turėtų atkreipti dėmesį į senyvo amžiaus žmonių teises	1	2	3	4	5
e. Visuomenė turėtų atkreipti dėmesį į senyvo amžiaus žmonių problemas	1	2	3	4	5
f. Senyvo amžiaus žmonės daugiau nėra produktyvūs ir eikvoja ekonominius visuomenės išteklius	1	2	3	4	5
g. Senyvo amžiaus žmonės stabdo visuomenės pokyčius	1	2	3	4	5
h. Senyvo amžiaus žmonės yra našta visuomenei	1	2	3	4	5
i. Senyvo amžiaus žmonės yra svarbus dvasinės paramos šaltinis	1	2	3	4	5

9.Socialiniai pokyčiai vykstantys visuomenėje, kiekvienam kelia nemažą susirūpinimą. Vyriausybės vaidmuo visame tame gali būti labai svarbus arba visiškai nesvarbus. Kaip jūs manote, kiek vyriausybė turėtų būti atsakinga už senyvo amžiaus žmonių priežiūrą? Pažymėkite vieną atsakymą.

1. Visiškai atsakinga;
2. Gerokai atsakinga;
3. Atsakinga;
4. Nelabai atsakinga;
5. Neatsakinga.

10.Kaip jums atrodo, ar pastaraisiais metais Vyriausybė teikė mažiau, daugiau ar tiek pat dėmesio senyvo amžiaus žmonių priežiūrai? Pažymėkite vieną atsakymą.

1. Mažiau;
2. Tiek pat;
3. Daugiau.

11. Dabar paminėsiu keletą paramos senyvo amžiaus žmonėms priemonių, kurias Lietuvos vyriausybė galėtų įgyvendinti. Kurios iš jų jums atrodo svarbiausios?

Pažymėkite du atsakymus

1. Sudaryti senyvo amžiaus žmonėms galimybes išėjus į pensiją dirbti.
2. Skirti lėšas, kad būtų panaikintos architektūros (pastatų) kliūtys, trukdančios senyvo amžiaus žmonėms judėti.
3. Didinti vietų skaičių, kur senyvo amžiaus žmonės galėtų susitikti, bendrauti, organizuoti renginius.
4. Plėtoti sveikatos apsaugos paslaugas.
5. Plėtoti paslaugas į namus.
6. Steigti daugiau įstaigų skirtų senyvo amžiaus žmonėms (senelių namų).
7. Priimti įstatymus, kurie leistų šeimos nariams (laikinei) rūpintis senyvo amžiaus žmonėmis (pvz. būtų suteikiamos priežiūros atostogos, panašios į vaiko priežiūros atostogas).

O dabar pasirinktus atsakymus nurodykite pagal jų svarbą (įrašykite atsakymų numerius):

1. _____ 2. _____

12. Mūsų visuomenėje vyrauja labai įvairūs požiūriai į senyvo amžiaus žmonių priežiūrą. Prašome pasakyti savo nuomonę apie šiuos teiginius.

Kiekvienoje eilutėje pažymėkite po vieną atsakymą.

	Visiškai sutinku	Sutinku	Nei sutinku, nei nesutinku	Nesutinku	Visiškai nesutinku
a. Visuomenė turėtų rūpintis senyvo amžiaus žmonėmis, pirmiausia kurdama jiems įstaigas ir paslaugas	1	2	3	4	5
b. Senyvojo amžiaus žmonėmis turėtų rūpintis jų vaikai	1	2	3	4	5
c. Rūpintis senyvojo amžiaus žmonėmis- jų giminaičių pareiga	1	2	3	4	5
d. Norėčiau, kad mano senyvo amžiaus tėvai gyventų su manimi	1	2	3	4	5
e. Jei vienam iš mano senyvo amžiaus tėvų reikėtų priežiūros, aš prašyčiau juos gyventi su manimi.	1	2	3	4	5
f. Turint mažamečių vaikų neprivalu rūpintis savo senyvo amžiaus tėvais	1	2	3	4	5
g. Jei niekas negali pasirūpinti senyvo amžiaus žmonėmis iš šeimos narių, tik tada jie turėtų gyventi senelių namuose	1	2	3	4	5
h. Senyvo amžiaus žmonės turėtų gyventi senelių namuose	1	2	3	4	5
i. Rūpintis savo senyvo amžiaus tėvais nėra vaikų pareiga	1	2	3	4	5

13. Senyvo amžiaus žmogui gali reikėti, kad kas jam šiek tiek padėtų kasdieniame gyvenime. Kam, Jūsų nuomone tai galėtų būti patikėta?

Kiekvienoje eilutėje pažymėkite po vieną atsakymą.

	Visiškai sutinku	Sutinku	Nei sutinku, nei nesutinku	Nesutinku	Visiškai nesutinku
a. Vyriui, žmonai, (partneriui, -ei)	1	2	3	4	5
b. Vaikams	1	2	3	4	5
c. Kitiems giminėms	1	2	3	4	5
d. Draugams ir kaimynams	1	2	3	4	5
e. Visuomeninėms organizacijoms	1	2	3	4	5
f. Savanoriškoms ir savitarpio pagalbos organizacijoms	1	2	3	4	5
g. Religinėms organizacijoms	1	2	3	4	5
h. Asmenims ir privačioms organizacijoms, teikiančioms mokamas paslaugas (jas atleidžiant nuo mokesčių)	1	2	3	4	5
i. Valstybei/savivaldybėms	1	2	3	4	5

14. Daugelis žmonių yra susirūpinę, kad kai jie išeis į pensiją, vyriausybė nebepajėgs finansuoti Valstybinio socialinio draudimo pensijų sistemos. Yra keletas būdų, kaip Vyriausybė galėtų užtikrinti, kad ir ateityje pensijų išmokos būtų mokamos. Jeigu jums reikėtų rinktis, kuriems iš šių būdų Jūs atiduotumėt pirmenybę?

Pažymėkite ne daugiau, kaip du atsakymus.

1. Didinti išėjimo į pensiją amžių.
2. Didinti socialinio draudimo įmokas.
3. Sumažinti senatvės pensijas.
4. Priversti vaikus finansiškai remti savo senyvo amžiaus tėvus.
5. Panaikinti ankstyvo išėjimo į pensiją programas.
6. Padaryti, kad senatvės pensijos būtų priklausomos nuo vaikų skaičiaus: kuo daugiau vaikų, tuo didesnė pensija.

14 A. O dabar pasirinktus atsakymus nurodykite pagal jų svarbą (įrašykite atsakymų numerius):

1. 2.

O gal Jūs turite visai kitokią nuomonę šiuo klausimu? Jei taip, prašytume ją pateikti:

.....

.....

.....

.....

15. Šiandien vis daugiau ir daugiau žmonių, sulaukę 60-65 metų yra gana geros sveikatos, ir todėl jie gali būti nepatenkinti standartine išėjimo į pensiją tvarka. Kokiai išėjimo į pensiją politikai jūs pritartumėte?

Galimas tik vienas atsakymas.

1. Sulaukęs tam tikro amžiaus, žmogus privalo visiškai nustoti dirbti.
2. Sulaukęs tam tikro amžiaus, žmogus privalo išeiti į pensiją, tačiau jam turi būti suteikta galimybė derinti pensiją ir darbą.

3. Lankstaus išėjimo į pensiją būdas: žmogus, atsižvelgdamas į sveikatą, pamažu, per tam tikrą laiką mažina darbo krūvį (pvz. Nuo 60 iki 65 arba iki 70 metų amžiaus).

15A. O gal Jūs turite visai kitokią nuomonę šiuo klausimu? Jei taip, prašytume ją pateikti:

.....
.....
.....
.....

16. Ar jūs jau esate pensijoje?

1. Taip. 2. Ne

Jei į 16 klausimą atsakėte *Taip*, perkite prie 19 klausimo.

17. Kada tikėtės išeiti į pensiją?

Sulaukęs (-usi).....metų amžiaus (įrašykite)

18. Jeigu galėtumėte pasirinkti, kada norėtumėte išeiti į pensiją?

.....metų amžiaus (įrašykite)

19. Kokia darbo tvarka labiausiai tiktų pensininkams norintiems dirbti?

Galimas tik vienas atsakymas.

1. Jiems turėtų būti leista pasirinkti dirbti visą darbo dieną arba dalį darbo laiko.
2. Jie turėtų būti įdarbinami dalį darbo laiko.
3. Jie turėtų būti įdarbinami tik į atsitiktinius, laikinus darbus.

20. Išėjimas į pensiją yra svarbus posūkis gyvenime.

Tiems, kurie dar nėra pensininkai (-ės): Ko jums labiausiai trūks, išėjus į pensiją?

Tiems, kurie yra pensininkai (-ės): Ko jums labiausiai trūksta išėjus į pensiją?

Pažymėkite du atsakymus.

1. Užimtumo jausmo
2. Pinigų (tos piniginės dalies, kuria gaunama pensija yra mažesnė už buvusią algą).
3. Jausmo, kad esi naudingas (-a).
4. Bendravimo su bendradarbiais.
5. Bendravimo su klientais ir verslo partneriais.
6. Kita.....

O dabar pasirinktus atsakymus nurodykite pagal jų svarbą (įrašykite atsakymų numerius):

1. , 2.

21. Įsivaizduokite, kad esate senyvo amžiaus ir daugiau negalite tvarkytis namuose vienas.

Kaip jūs pageidautumėte gyventi?

Galimas tik vienas variantas.

1. Savo namuose, tačiau su profesionalia pagalba (slauga namuose).
2. Savo namuose, tačiau su reguliaria vaikų ir šeimos pagalba.
3. Savo namuose, tačiau su reguliaria profesionalia ir vaikų pagalba.
4. Kitokio tipo būste (pvz. mažesniame), kuris geriau atitiktų senyvo amžiaus žmogaus poreikius.
5. Būste, kuriame dabar gyvenu, tačiau su vienu iš savo vaikų ar giminaičiu, kuris persikeltų gyventi pas mane.
6. Norėčiau gyventi pas vieną iš savo vaikų.
7. Norėčiau gyventi kartu su giminaičiu (-e) arba draugu (-e).

8. Pensions kambaryje.
 9. Senelių namuose.
 10. Kita (nurodykite).....
-

22. Nedirbančiam, bet geros sveikatos pensinio amžiaus žmogui dažnai pritrūksta lėšų pragyvenimui, todėl didėja socialinių paslaugų poreikis. Kaip jūs manote, ar sudarius galimybes tokiems žmonėms grįžti į darbo rinką, šių paslaugų poreikis sumažėtų?

1. Visiškai sutinku.
2. Sutinku.
3. Nei sutinku, nei nesutinku.
4. Nesutinku.
5. Visiškai nesutinku.

23. Ar vertėtų skatinti grįžti dalį pensinio amžiaus žmonių į darbo rinką, didėjant darbo jėgos paklausai mūsų šalyje?

1. Visiškai sutinku.
2. Sutinku.
3. Nei sutinku, nei nesutinku.
4. Nesutinku.
5. Visiškai nesutinku.

2 priedas

Požiūrio į senyvo amžiaus žmones vertinimas skirtingo amžiaus grupėse (proc.)

Teiginiai	Visiškai sutinku ir sutinku		Nei sutinku., nei nesutinku		Nesutinku	
	Iki 50 m.	Virš 50 m.	Iki 50 m.	Virš 50 m.	Iki 50 m.	Virš 50 m.
Senyvo amžiaus žmonės savo patirtimi yra vis dar naudingi visuomenei	68	85,7	20	14,3	2	0
Jie užtikrina tradicinių vertybių išsaugojimą visuomenėje	86	86	14	12	0	2
Jaunesnės kartos gali pasinaudoti jų buvimu, žiniomis, patirtimi	81,6	87,5	14,3	10,4	4,1	2,1
Visuomenė turėtų atkreipti dėmesį į senyvo amžiaus žmonių teises	70	94	30	4	0	2
Visuomenė turėtų atkreipti dėmesį į senyvo amžiaus žmonių problemas	87,5	98	12,5	2	0	0
Senyvo amžiaus žmonės daugiau nėra produktyvūs ir eikvoja ek. visuomenės išteklius	8	6,1	16	24,5	76	69,4
Senyvo amžiaus žmonės stabdo visuomenės pokyčius	6	8	18	6	76	86
Senyvo amžiaus žmonės yra našta visuomenei	4	10	32	14	63,2	76
Senyvo amžiaus žmonės yra svarbus dvasinės paramos šaltinis	81,6	80	16,3	18	2	2

3 priedas

Paramos priemonių, skirtų senyvo amžiaus žmonėms, kurias Lietuvos vyriausybė galėtų įgyvendinti, vertinimas (proc.)

Priemonės pavadinimas	Iki 50 m.	50+
1. Sudaryti senyvo amžiaus žmonėms galimybes išėjus į pensiją dirbti.	36	36
2. Skirti lėšas, kad būtų panaikintos architektūros (pastatų) kliūtys, trukdančios senyvo amžiaus žmonėms judėti.	2	2
3. Didinti vietų skaičių, kur senyvo amžiaus žmonės galėtų susitikti, bendrauti, organizuoti renginius.	40	48
4. Plėtoti sveikatos apsaugos paslaugas.	46	62
5. Plėtoti paslaugas į namus.	20	14
6. Steigti daugiau įstaigų skirtų senyvo amžiaus žmonėms (senelių namų).	16	8
7. Priimti įstatymus, kurie leistų šeimos nariams (laikiniai) rūpintis senyvo amžiaus žmonėmis (pvz. būtų suteikiamos priežiūros atostogos, panašios į vaiko priežiūros atostogas).	40	30

4 priedas

Paramos priemonių, skirtų senyvo amžiaus žmonėms, kurias Lietuvos vyriausybė galėtų įgyvendinti, vertinimas (proc.)

Priemonės pavadinimas	Vyrai	Moterys
1. Sudaryti senyvo amžiaus žmonėms galimybes išėjus į pensiją dirbti.	28,6	38,9
2. Skirti lėšas, kad būtų panaikintos architektūros (pastatų) kliūtys, trukdančios senyvo amžiaus žmonėms judėti.	3,6	1,4
3. Didinti vietų skaičių, kur senyvo amžiaus žmonės galėtų susitikti, bendrauti, organizuoti renginius.	53,6	40,3
4. Plėtoti sveikatos apsaugos paslaugas.	50	55,6
5. Plėtoti paslaugas į namus.	14,3	18,1
6. Steigti daugiau įstaigų skirtų senyvo amžiaus žmonėms (senelių namų).	28,6	5,6
7. Priimti įstatymus, kurie leistų šeimos nariams (laikiniai) rūpintis senyvo amžiaus žmonėmis (pvz. būtų suteikiamos priežiūros atostogos, panašios į vaiko priežiūros atostogas).	21,4	40,3

5 priedas

Atsakymų į klausimą „Kas galėtų padėti senyvo amžiaus žmonėms“? vertinimas (proc.)

Teiginiai	Sutinku		Nei sutinku, nei nesutinku.		Nesutinku	
	Iki 50 m.	Virš 50 m.	Iki 50 m.	Virš 50 m.	Iki 50 m.	Virš 50 m.
Vyriui, žmonai, (partneriui, -ei)	76,9	95,9	3,6	4,2	3,6	0
Vaikams	100	98,6	0	1,4	0	0
Kitiems giminėms	46,4	50	28,6	37,5	25	13,5
Draugams ir kaimynams	25	16,7	25	51,4	50	32
Visuomeninėms organizacijoms	55,6	59,1	25,9	29,6	18,5	11,2
Savanoriškoms ir savitarpio pagalbos organizacijoms	67,9	66,6	17,9	25	14,3	8,4
Religinėms organizacijoms	40,7	52,7	37	29,2	22,2	18,1
Asmenims ir privačioms organizacijoms, teikiančioms mokamas paslaugas (jas atleidžiant nuo mokesčių)	63	58,3	14,8	23,6	22,2	18,1
Valstybei/savivaldybėms	84,6	56,5	15,4	36,2	0	7,2

6 priedas

Atsakymų į klausimą „Kas galėtų padėti senyvo amžiaus žmonėms“? vertinimas (proc.)

Teiginiai	Sutinku		Nei sutinku, nei nesutinku		Nesutinku	
	Vyrai	Moterys	Vyrai	Moterys	Vyrai	Moterys
Vyru, žmonai, (partneriui, -ei)	76,9	95,9	3,6	4,2	3,6	0
Vaikams	100	98,6	0	1,4	0	0
Kitiems giminėms	46,4	50	28,6	37,5	25	13,5
Draugams ir kaimynams	25	14,7	25	51,4	50	32
Visuomeninėms organizacijoms	55,6	59,1	25,9	29,6	18,5	11,2
Savanoriškoms ir savitarpio pagalbos organizacijoms	67,9	66,6	17,9	25	14,3	8,4
Religinėms organizacijoms	40,7	52,7	37	29,2	22,2	18,1
Asmenims ir privačioms organizacijoms, teikiančioms mokamas paslaugas (jas atleidžiant nuo mokesčių)	63	58,3	14,8	23,6	22,2	18,1
Valstybei/savivaldybėms	84,6	56,5	15,4	36,2	0	7,2

