

MYKOLO ROMERIO UNIVERSITETAS
EKONOMIKOS IR FINANSŲ VALDYMO FAKULTETAS
EKONOMIKOS IR VERSLO INSTITUTAS

RASA IGLIUKĖ

**EUROPOS SAJUNGOS FINANSINĖS PARAMOS
ĮTAKA LIETUVOS VALSTYBĖS ŽEMĖS ŪKIO
SEKTORIAUS RAIDAI**

Magistro baigiamasis darbas

**Vadovas
(parašas) Doc. dr. Linas Šadžius
2014 04**

Vilnius, 2014

MYKOLO ROMERIO UNIVERSITETAS
EKONOMIKOS IR FINANSŲ VALDYMO FAKULTETAS
EKONOMIKOS IR VERSLO INSTITUTAS

RASA IGLIUKĖ

**EUROPOS SAJUNGOS FINANSINĖS PARAMOS
ĮTAKA LIETUVOS VALSTYBĖS ŽEMĖS ŪKIO
SEKTORIAUS RAIDAI**

Viešojo sektoriaus ekonomikos magistro baigiamasis darbas
Studijų programa 621L10010

Recenzentas
(parašas)
2014

Vadovas
(parašas) Doc. dr. Linas Šadžius
2014 04

Atliko
VSEmis2-01 gr. Stud.
(parašas) R. Igliukė
2014 04 07

Vilnius, 2014

TURINYS

ĮVADAS.....	8
I. LIETUVOS ŽEMĖS ŪKIO RAIDA IR ES BENDROJI ŽEMĖS ŪKIO POLITIKA.....	10
1.1. Lietuvos žemės ūkio istorinė raida.....	11
1.2. Europos Sąjungos Bendroji žemės ūkio politika.....	11
1.2.1. Europos Sąjungos Bendrosios žemės ūkio politikos raida.....	11
1.2.2. Europos Sąjungos Bendrosios žemės ūkio politikos finansavimas.....	13
1.3. Europos Sąjungos paramos įsisavinimo teoriniai aspektai	14
II. ES PARAMOS ĮTAKOS LIETUVOS ŽEMĖS ŪKIO SEKTORIUI EKONOMINIS VERTINIMAS	21
2.1. Žemės ūkis iki įstojimo į Europos Sąjungą.....	21
2.2. ES paramos lėšų įsisavinimas 2004 – 2006 metų BPD laikotarpiu	22
2.3. ES paramos lėšų įsisavinimas 2007 – 2013 metų laikotarpiu	25
2.3.1. Programos įgyvendinimo pradžia 2007 m.	25
2.3.2. Programos įgyvendinimo eiga 2008 m.....	27
2.3.3. Programos įgyvendinimo eiga 2009 m.....	31
2.3.4. Programos įgyvendinimo eiga 2010 m.....	35
2.3.5. Programos įgyvendinimo eiga 2011 m.....	37
2.3.6. Programos įgyvendinimo eiga 2012 m.....	40
2.4. Baltijos šalių žemės ūkio sektorių palyginamoji analizė	43
2.4.1. ES parama Lietuvai, Latvijai ir Estijai 2004 – 2006 BPD laikotarpiu	43
2.4.2. ES parama Lietuvai, Latvijai ir Estijai 2007 – 2013 m. finansavimo laikotarpiu.....	44
III. EKSPERTINIS VERTINIMAS	48
3.1. Pagrindinių mokslinių šaltinių analizė	48
3.1.1. Koecpcijų (veiksnių) sąrašo sudarymas	50
3.1.2. Koncepcijų žemėlapis	51
3.2. Hipotezių iškėlimas ir ekspertų apklausa	51
3.3. Kendall konkordancijos koeficientas ir jo reikšmingumas	53
IV. ES PARAMOS LIETUVOS ŽEMĖS ŪKIO SEKTORIUI PERSPEKTYVŲ VERTINIMAS	55
4.1. Bendrosios žemės ūkio politikos biudžetas 2014 – 2020 m.....	55
4.2. Lietuvos žemės ūkio sektoriaus perspektyvos	56
IŠVADOS IR SIŪLYMAI.....	58
LITERATŪRA.....	60
ANOTACIJA	64

ANNOTATION	64
SANTRAUKA	66
SUMMARY	67
PRIEDAI	69

LENTELĖS

1 lentelė. Lietuvoje taikomos žemės ūkio produktų rinkos reguliavimo priemonės.....	15
2 lentelė. Žemės ūkio produktų supirkimo kainos, Lt už t.....	25
3 lentelė. 2004–2008 m. valstybės biudžete numatytos lėšos žemės ūkiui.....	29
4 lentelė. Tiesioginės išmokos Lietuvoje 2007–2008 m.	31
5 lentelė. BŽŪP išlaidos Baltijos valstybėms	43
6 lentelė. Pagrindiniai žemės ūkio sektoriaus duomenys, 2006 m.....	44
7 lentelė. ES struktūrinių fondų paramos panaudojimas Baltijos šalyse, 2009 m.	45
8 lentelė. Bendrosios pridėtinės vertės, sukurtos Baltijos šalių žemės ūkio sektoriuje dalis, proc.....	46
9 lentelė. EK įvykdytų tarpinių ES struktūrinių fondų mokėjimų palyginimas 2013-12-01 (mln. Eurų)	47
10 lentelė. Mokslinių straipsnių analizė.....	49
11 lentelė. Ekspertų vertinimų suvestinė.....	52

PAVEIKSLAI

1 pav. Bendrosios žemės ūkio politikos struktūra.....	14
2 pav. Kaimo plėtros programų finansavimo fondų pokytis.....	18
3 pav. Išlaidos BŽŪP I ir II ramsčiams finansuoti 2009 m., proc.....	19
4 pav. SAPARD programos įgyvendinimo eiga	22
5 pav. SAPARD programos įgyvendinimo eiga	22
6 pav. Tiesioginių išmokų dydis Lietuvoje 2004 – 2006 m.	23
7 pav. Tiesioginių išmokų dydis Lietuvoje 2004 – 2007 m.	26
8 pav. Žemės ūkio produkcijos užsienio prekybos balansas, mln. Lt	28
9 pav. Lėšos tiesioginėms išmokoms finansuoti 2007 – 2008 m., mln. Lt	29
10 pav. Lėšos eksporto subsidijoms finansuoti 2006 – 2008 m., mln. Lt.....	30
11 pav. Intervencinių pirkimų finansavimas 2006 – 2008 m., mln. Lt	30
12 pav. Tiesioginių išmokų finansavimas 2007 – 2009 m., mln. Lt.....	32
13 pav. Lėšos eksporto subsidijoms finansuoti 2007 – 2009 m., mln. Lt.....	32
14 pav. Intervencinių pirkimų finansavimas 2007 – 2009 m., mln. Lt	33
15 pav. Išlaidos KKP finansuoti (pagal BŽŪP I ir II kryptis) 2009 m., mln. Lt.....	33
16 pav. Išlaidos KKP finansuoti (pagal BŽŪP III ir IV kryptis) 2009 m., mln. Lt	34
17 pav. Tiesioginių išmokų finansavimas 2007–2010 metais, mln. Lt.....	35
18 pav. Lėšos eksporto subsidijoms finansuoti 2007 – 2010 m., mln. Lt.....	36
19 pav. Intervencinių pirkimų finansavimas 2007 – 2010 m., mln. Lt.....	37
20 pav. Tiesioginių išmokų finansavimas 2007–2011 metais, mln. Lt.....	38
21 pav. Lėšos eksporto subsidijoms finansuoti 2007 – 2011 m., mln. Lt.....	38
22 pav. Išlaidos KKP finansuoti (pagal BŽŪP I ir II kryptis) 2011 m., mln. Lt.....	39
23 pav. Išlaidos KKP finansuoti (pagal BŽŪP III ir IV kryptis) 2011 m., mln. Lt	39
24 pav. Žemės ūkio produkcijos, bendrosios pridėtinės vertės ir darbuotojų skaičiaus kitimas...	40
25 pav. Tiesioginių išmokų finansavimas 2007–2012 metais, mln. Lt.....	41
26 pav. Kaimo plėtros priemonių finansavimas 2012 metais, mln. Lt.....	42
27 pav. Vidutinis metinis Baltijos šalių žemės ūkyje sukuriama BVP augimas, proc.	43
28 pav. Išmokos iš BŽŪP biudžeto Lietuvai, Latvijai ir Estijai, 2012 m.	45
29 pav. Žemės ūkių pasiskirstymas pagal apskritis, 2007 – 2012 m.	69
30 pav. Konceptijų žemėlapis.....	70

SANTRUMPOS

BI – bendroji išmoka ūkiui

BIS –bendrosios išmokos schema

BPD – 2004–2006 m. Bendrasis programavimo dokumentas

BVP – bendrasis vidaus produktas

BŽŪP – bendroji žemės ūkio politika

EK – Europos Komisija

ES – Europos Sąjunga

EŽŪGF – Europos žemės ūkio garantijų fondas

KPP – Lietuvos kaimo plėtros 2007–2013 m. programa

LR – Lietuvos Respublika

LRV – Lietuvos Respublikos Vyriausybė

NMA – Nacionalinė mokėjimo agentūra

PNTI – papildomos nacionalinės tiesioginės išmokos

SAPARD – Specialioji žemės ūkio ir kaimo plėtros pasirengimo narystei programa

ŽŪM – Lietuvos Respublikos Žemės ūkio ministerija

ŽŪN – žemės ūkio naudmenos

ĮVADAS

Darbo aktualumas

Žemės ūkis Lietuvai, kaip ir bet kuriai kitai valstybei, yra svarbus daugeliu požiūriu, o ypač ekonominiu. Žemės ūkis yra laikoma prioritetine ūkio šaka bei reikšmingiausiu Lietuvos ūkio sektoriumi. Kadangi žemės ūkis pasižymi sezoniškumu, yra ypač priklausomas nuo gamtinių sąlygų, o jo produktų būtinybė žmonėms vis auga, žemės ūkis laikomas specifine ūkio šaka, kuriai būtina valstybės parama.

Lietuva, 2004 metais įstojusi į Europos Sąjungą, įsiliejo į visą Europą apimančią bendrąją rinką bei prisijungė prie struktūrinės politikos. Šios politikos tikslas – pasitelkiant finansines priemones, mažinti Europos Sąjungos regionų ekonominius ir socialinius skirtumus ir gerinti atsilikusių regionų konkurencingumą. Taip pat Lietuva įgijo teisę pretenduoti į Europos Sąjungos struktūrinių fondų paramos lėšas. Šalyje imta vykdyti bendroji žemės ūkio politika (BŽŪP). Taip ES parama ženkliai paspartino Lietuvos žemės ūkio raidą bei paskatino progresą.

Pasirinkta tema aktuali, nes padės įvardinti Europos Sąjungos suteiktos paramos naudingumą ir veiksmingumą Lietuvos žemės ūkio sektoriaus raidai.

Darbo problema

Kaip kito Lietuvos žemės ūkio sektorius 2004-2012 metais, ir kokią įtaką šiam kitimui turėjo Europos Sąjungos parama?

Darbo metu iškelta pagrindinė **hipotezė**, kad Europos Sąjungos parama teigiamai veikia Lietuvos žemės ūkio sektoriaus raidą.

Darbo objektas

Lietuvos žemės ūkis.

Darbo tikslas

Išanalizuoti ir įvertinti Europos Sąjungos paramos įtaką Lietuvos žemės ūkio sektoriaus raidai.

Darbo uždaviniai

1. Apžvelgti ES bendrąją žemės ūkio politiką bei pagrindinius jos veikimo principus.
2. Atlikti Lietuvos žemės ūkio raidos analizę bei ES paramos įtaką sektoriaus plėtrai nuo 2004 m. iki 2012 m., akcentuojant svarbiausias kiekvienų metų problemas, jų sprendimo būdus ir padarinius.
3. Palyginti Baltijos šalių žemės ūkio sektorių finansavimą 2004 – 2006 BPD ir 2007 – 2013 m. laikotarpiais.
4. Atlikti ekspertinį vertinimą.
5. Įvertinti dabartinę Lietuvos žemės ūkio sektoriaus būklę bei pateikti ateities prognozes.

Darbo metodai

Siekiant darbo tikslų naudojami literatūros ir statistinių duomenų analizės metodai. Daugiausia dėmesio skirta mokslinei literatūrai, Europos Sąjungos ir Lietuvos Respublikos teisės aktams. Pasirinktas konceptualus modelis. Taikomas lyginamasis bei grafinio vaizdavimo metodai. Darbe taip pat panaudotas kokybinio empirinio tyrimo metodas – ekspertinis vertinimas.

Literatūros šaltinių apžvalga

Darbe remtasi įvairaus pobūdžio literatūros šaltiniais, Lietuvos ir ES teisės aktais. Teorinę dalį padėjo suformuoti moksliniai straipsniai. Daugiausia remtasi I. Krikščiukaitienės, S. Jedik, V. Nemiotko, G. Kazėno, A. Damulienės moksliniais darbais. D. Trakelio darbai atskleidė ES Bendrąją žemės ūkio politiką. Lietuvos žemės ūkio veiklą padėjo suprasti V. Šapolaitė. N. Jurkėnaitės, A. Volkov, A. Martišiūnaitės straipsniais remtasi vertinant ateities prognozes. Verta išskirti ir kitus lietuvių autorius, kurių pastebėjimai prisidėjo prie šio tyrimo: A. Poviliūnas, A. Tamošaitienė, S. Andrikienė, D. Juškevičienė, K. Ž. Svetikas, A. A. Elekes, W. H. Meyers.

Daug naudingos informacijos gauta iš Lietuvos žemės ūkio ministerijos ir Nacionalinės mokėjimo agentūros. Šių šaltinių dėka galima buvo lyginti statistinius duomenis pagal atitinkamus ES paramos teikimo periodus, grafiškai atvaizduoti kitimą ir pateikti išvadas.

Darbo reikšmingumas ir naujumas

Darbas prisideda prie tyrinėtojų atliktų Lietuvos žemės ūkio raidos mokslo studijų, siekiant nustatyti, kokia yra reikšminga Europos Sąjungos paramos įtaka. Pavyko rasti daug mokslinių straipsnių apie Lietuvos žemės ūkį, BŽŪP reformas, ES paramą, tačiau nedaug buvo darbų, išsamiai vertinančių ES paramos poveikį rezultatams. Būtina išanalizuoti, kaip keitėsi Lietuvos žemės ūkis nuo įstojimo į ES, tam, kad galima būtų pateikti ateities prognozes.

Darbo struktūra

Darbą sudaro keturios dalys: pirmoje trumpai apžvelgiama Lietuvos žemės ūkio istorinė raida, pristatoma Europos Sąjungos bendroji žemės ūkio politika. Antroje dalyje apžvelgiamas žemės ūkio sektorius iki įstojimo į ES, toliau plačiai nagrinėjama ūkio raida 2004 – 2006 BPD programavimo bei 2007 – 2013 m. ES paramos panaudojimo strategijos laikotarpiu, palyginami Baltijos šalių žemės ūkiai. Pateikiami statistiniai duomenys. Trečioje dalyje iš atrinktų straipsnių išskirtas veiksnių sąrašas, sudarytas koncepcijų žemėlapis, išdėstomas atliktas ekspertinis vertinimas ir apskaičiuojamas Konkordancijos koeficientas bei pateikiamos tyrimo išvados. Ketvirtojoje dalyje apžvelgiamos 2014 – 2020 metų BŽŪP ir Lietuvos žemės ūkio prognozės.

Darbo apimtis 72 puslapiai. Darbe pateikta 30 paveikslų, 11 lentelių bei priedai. Bibliografinį aprašą sudaro 48 literatūros šaltiniai.

I. LIETUVOS ŽEMĖS ŪKIO RAIDA IR ES BENDROJI ŽEMĖS ŪKIO POLITIKA

1.1. Lietuvos žemės ūkio istorinė raida

Lietuvoje žemės ūkis ikisovietiniu laikotarpiu buvo pagrindinis ekonominis komponentas. Vėliau sekė kolektyvizacija ir industrializacija, o gyvulininkystė ir pieno produktų gamyba buvo pagrindinės žemės ūkio veiklos. Po 1990 m. prasidėjo ūkininkijos gaivinimo ir stiprinimo etapas. Žemės ūkyje radosi kelios žemdirbių kategorijos: ūkininkai, plėtojantys šeimos ūkius, tiek natūrinę, tiek verslinę gamybą; ūkininkai, pertvarkantys arba kuriantys į kapitalą orientuotus ūkius, siekiančius gaminti ir realizuoti prekiinius produktus; ūkininkai, pasirinkę kooperuotą gamybos kelią, tapę žemės ūkio bendrovių, kitokių kooperatinių ar akcinių žemės ūkio formuočių dalyviais, valstybinių žemės ūkio įmonių darbuotojais.¹

Atkūrus nepriklausomą Lietuvą, iškilo reali galimybė formuoti savarankišką šalies ekonomiką, atskiriant ją iš Maskvos plėtoto sąjunginio ūkinio komplekso, orientuojant į rinkos ekonomikos santykius, padėti ekonominius ir socialinius pagrindus žemės ūkiui toliau vystytis, ūkininkijai atsigauti. Deja, ekonomikos pertvarka nebuvo tokia paprasta ir lengva, kaip atrodė Respublikos ekonominio savarankiškumo kūrimo koncepcijose. O žemės ūkyje ji buvo dar sudėtingesnė.² Viskas pasikeitė Lietuvai įstojus į Europos Sąjungą.

ES parama pradėjo vaidinti labai svarbų vaidmenį žemės ūkio sektoriui. ES šalių ūkininkai dirbo su nauja ir modernia technika, ūkio produkcija buvo perkama aukščiausiomis kainomis, todėl jie buvo žymiai toliau pažengę nei Lietuvos ūkininkai. Tuo tarpu Lietuvos žemės ūkyje vyravo maži, nekooperuoti ūkiai, ūkininkai daugiausiai dirbo su pasenusia technika, mažai laikėsi aplinkosauginių ir higienos normų. Todėl narystė ES tapo pagrindiniu veiksniumi, skatinančiu žemės ūkio sektoriaus struktūrinius pokyčius.

1.2. Europos Sąjungos Bendroji žemės ūkio politika

1.2.1. Europos Sąjungos Bendrosios žemės ūkio politikos raida

Europos Sąjungos žemės ūkio politika yra oficialiai vadinama ES bendraja žemės ūkio politika (BŽŪP). Pagrindinis šios politikos tikslas – užtikrinti pusiausvyrą tarp ES maisto gamybos, kaimo ekonominio išsilaikymo, aplinkosaugos priemonių, kovoti su klimato kaita, puoselėti vandentvarkos, bioenergetikos ir biologinės įvairovės apsaugą.

BŽŪP susiformavo pokario Europoje, tiksliau 1957 metais, pasirašius Romos sutartį ir siekiant užtikrinti ekonomikos atsigavimą.

¹Poviliūnas, A. Žemės reformos ir ūkininkijos raidos ekonominės peripetijos. Lietuvos mokslų akademija, 2007, p. 50

²Ten pat, p. 56

Integruoti atskirų šalių (tuomet EB sudarė Italija, VFR, Prancūzija, Olandija, Belgija ir Liuksemburgas) žemės ūkį į bendrą rinką buvo sunkus uždavinys, nes kiekvienos šalies žemės ūkio politika buvo skirtinga. Vokietija, Prancūzija, Italija labiau protegavo savo ūkininkus ir vykdė protekcionistinę politiką, tuo tarpu Belgija ir Olandija vykdė liberalesnę politiką. Tačiau buvo akivaizdu, kad bendra žemės ūkio politika gali būti įgyvendinta tik tuomet, kai visoje erdvėje veiks bendri rinkos organizavimo principai. Tokie principai buvo įtvirtinti pirmuosiuose BŽŪP teisės aktuose, kurie galioja ir šiandien, t. y.:

- bendra žemės ūkio produktų rinką;
- pirmenybė Bendrijos šalims;
- finansinis solidarumas.³

1962 m. buvo pradėtos derybos dėl grūdų rinkos kūrimo ir susitarta dėl tokių rinkos reguliavimo priemonių:

- tikslinė kaina;
- intervencinė kaina;
- slenkstinė kaina ties Bendrijos siena;
- eksporto subsidijos
- „žalieji kursai“ (green rates).

Tai buvo išmokos, skirtos kompensuoti skirtumams, susidariusiems konvertuojant nustatytas bendrąsias kainas į nacionalines valiutas. Minėtos rinkų reguliavimo priemonės lėmė, kad gamintojų pajamos daugiausia buvo užtikrinamos apsaugant vidaus rinką ir dirbtinai palaikant kainas.

Žemės ūkio produkcijos rinka tapo iškreipta, nebe priklausoma nuo laisvos rinkos dėsnių. Garantuotos didelės kainos tapo reikšmingu argumentu gamintojams plėsti ir intensyvinti žemės ūkio gamybą. Tai lėmė žemės ūkio produkcijos pertekliaus EB šalyse susidarymą. Kainų gamintojams garantavimas, siekiant išlaikyti ūkininkų pajamų lygį, suponavo tokią ekonominę padėtį, kai kainos negalėjo būti mažinamos, bet tik didinamos. Šitokia politika lėmė nuolatinį kainų didėjimą, dėl to atitinkamai didėjo BŽŪP finansavimo našta. Prieita iki to, kad 1968 m. išlaidos BŽŪP finansuoti siekė net 85,7 proc., o 1978 m. – 78,3 proc. viso ES biudžeto.⁴

Buvo akivaizdu, kad toliau taip tęstis negali ir yra reikalinga BŽŪP reforma. Pirmoji reforma buvo numatyta Komisijos 1968 m. paskelbtame „Memorandume dėl BŽŪP reformos, paprastai vadinamame Mansholto planu. Pagal šį planą 1972 m. buvo priimtos reformatoriškos direktyvos įgyvendinančios tam tikrus struktūrinius pokyčius siekiant modernizuoti Europos žemės ūkį. Tačiau dėl 1973 m. prasidėjusio ekonominio nuosmukio ekonominio pakilimo laikotarpiu sukurti planai nebuvo įgyvendinti. Neatsirado daug norinčių „pasitraukti“ iš žemės ūkio gamybos, kartu atlaisvinti

³ Kazėnas, G. Europos Sąjungos bendrosios žemės ūkio politikos reforma. Viešoji politika ir administravimas. 2005. Nr. 14. p. 80.- ISSN 1648-2603

⁴ Ten pat, p. 81

žemės ūkio plotus. Dėl to ūkiai, kurie planavo plėtimąsi, nebeturėjo kur plėstis ir jų modernizacija vyko vien intensyvinimo linkme. Dėl to ne tik nesumažėjo gamyba ir kilo didelių gamtos saugos problemų. Komisijai 1980 - 1981 m. teko konstatuoti, kad planas neveiksmingas ir apriboti šių priemonių taikymą. 1983 m. Komisija pasiūlė esmines BŽŪP reformas 1985 m. Jos buvo išdėstytos Žaliojoje knygoje „Bendrosios žemės ūkio politikos perspektyvos“. Šia reforma buvo siekiama subalansuoti žemės ūkio produktų pasiūlą ir paklausą. Priimtas reglamentas Nr. 797/85 numatė, kad investicinė parama galėjo būti suteikta kiekvienam ūkiui, pasiūliusiam pagerinimo planą. Buvo stengiamasi labiau prisitaikyti prie rinkos numatant investicijas į gamybos modernizavimą ir kokybės gerinimą, kad ji labiau atitiktų rinkos reikalavimus ir sumažėtų gamybos išlaidos.⁵

1988 m. Europos Komisija sutarė, kad išlaidos žemės ūkiui neturi viršyti nustatytos procentinės ribos nuo viso biudžeto. Pirmieji žingsniai buvo žengti 1984 m. įvedus kvotas pieno gamintojams. Reformų būtinumą skatino ir didėjantis ekologinis judėjimas. 1988 m. pradėta skatinti dirbamos žemės pūdydavimą mokant už tai pinigines kompensacijas. Ne itin sėkminga ir ankstesnė reforma bei išlikusios aktualios problemos Europos žemės ūkį privedė prie MacSharry reformos, pavadintos tuometinio Europos Komisijos nario, atsakingo už žemės ūkį, vardu. Ši reforma nustatė daug mažesnes grūdų kainas ir kompensacijų už tai išmokas.⁶

Tačiau tuometinė BŽŪP sistema nepadėjo mažinti skirtumų tarp regionų, todėl natūraliai kilo naujo reformos poreikis. Buvo daug vidinių ir tarptautinių reformos priežasčių. Viena iš jų – didėjanti žemės ūkio konkurencija tarptautinėje rinkoje. Mažėjant kainoms, ES nesugebėjo konkuruoti pasaulinėje rinkoje. Kita reformos priežastis buvo tai, kad ES planavo plėtrą Vidurio ir Rytų Europoje.

Pasak D. Trakelio (2007) <...> buvo ir kelios vidinės priežastys: ES piliečiai vis labiau kėlė nepasitenkinimą didėjančios BŽŪP išlaidos finansuoti paramos pasiskirstymą tarp regionų. Taip pat didėjantį visuomenės rūpestį kėlė aplinkosauginiai klausimai. Galiausiai, BŽŪP buvo labai reglamentuota ir biurokratiška, todėl darėsi sunku ją administruoti. Dėl šių priežasčių nauja BŽŪP reforma pavadinta „Darbotvarkė 2000“. Ši reforma galutinai buvo baigta derinti ir patvirtinta 1999 m.

Galiausiai sekė 2003 m. reforma, kurios pagrindinis tikslas buvo tiesioginių išmokų mokėjimo atskyrimas nuo gamybos ir ūkio pajamų išmokų įvedimas. Ši reforma reiškė, kad parama ūkininkams nebebuvo susieta su pagaminama produkcija: ūkininkas galėjo gaminti kiek nori produkcijos, tačiau jo pagaminami produktai jau nebebuvo subsidijuojami. Ūkio pajamų išlaidos buvo skirtos ūkininko pajamoms išlaikyti.

Taigi, laikui bėgant BŽŪP keitėsi iš esmės, patyrė nemažai reformų. „BŽŪP po truputį evoliucionavo nuo žemdirbių pajamas ir žemės ūkio produkcijos lygį palaikančios politikos (originali BŽŪP) link politikos, orientuotos į žemės ūkio produkcijos kainų mažinimą, nemažinant žemdirbių

⁵ Kazėnas, G. Europos Sąjungos bendrosios žemės ūkio politikos reforma. Viešoji politika ir administravimas 2005. Nr. 14. p. 81. - ISSN 1648-2603.

⁶ Ten pat, p. 81

pajamų (MacSharry reforma), paisančios aplinkosaugos reikalavimų ir skatinančios kaimo plėtrą (Darbotvarkės 2000 reforma) bei atskiriančios dalį paramos nuo gaminamos produkcijos (2003 m. reforma).“ (D. Trakelis, 2007, p. 87)

1.2.2. Europos Sąjungos Bendrosios žemės ūkio politikos finansavimas

Žemės ūkio išlaidos finansuojamos iš dviejų fondų: **Europos žemės ūkio garantijų fondas** (teikia tiesiogines išmokas ūkininkams ir finansuoja žemės ūkio rinkų reguliavimo priemones) ir **Europos žemės ūkio fondas kaimo plėtrai** (finansuoja valstybių narių kaimo plėtros programas).

EŽŪGF lėšos skiriamos:

- grąžinamosioms išmokoms už žemės ūkio produktų eksportą į trečiąsias šalis;
- intervencinėms priemonėms, skirtoms žemės ūkio rinkai reguliuoti;
- pagal BŽŪP numatytoms tiesioginėms išmokoms ūkininkams;
- tam tikroms informacijos apie žemės ūkio produktus Bendrijos vidaus rinkoje ir trečiojoje šalyse teikimo bei tų produktų pirkimo skatinimo priemonėms;
- išlaidoms, susijusioms su cukraus pramonės restruktūrizavimo priemonėmis, numatytomis Tarybos reglamente (EB) Nr. 320/2006;
- konkrečioms veterinarinėms priemonėms, veterinarinio patikrinimo priemonėms, maisto produktų ir pašarų tikrinimo priemonėms, gyvulių ligų likvidavimo ir priežiūros programoms bei fitosanitarinės priemonės;
- žemės ūkio produktų pirkimo skatinimui;
- žemės ūkio genetinių išteklių išsaugojimui, apibūdinimui, rinkimui ir naudojimui užtikrinti;
- žemės ūkio apskaitos informacinių sistemų sukūrimui ir išlaikymui;
- žemės ūkio tyrimų sistemoms;
- su žuvininkystės rinka susijusioms išlaidoms. 7

Valstybėms narėms, pateikus išlaidų deklaracijas, Europos Komisija kas mėnesį perveda su EŽŪGF finansuojama veikla susijusioms išlaidoms padengti reikalingus asignavimus. Komisija taip pat gali nuspręsti sumažinti išmokas arba visai nutraukti jų mokėjimą, jei lėšų panaudojimas neatitiktų ES galiojančių taisyklių.

Europos Komisija nustato grynąjį likutį ir sukuria mėnesinę žemės ūkio išlaidų išankstinio perspėjimo ir stebėsenos sistemą. Išnagrinėjusi išlaidų kitimą nuo biudžetinių metų pradžios ir įvertinusi kitimą iki metų pabaigos, Komisija pateikia Europos Parlamentui ir Tarybai ataskaitą.

To tarpu iš EŽŪFKP finansuojamos kaimo plėtros programos, pagal Tarybos reglamentą (EB) Nr. 1698/2005. Šios srities biudžetiniai įsipareigojimai vykdomi išmokant metines išmokas išankstinio

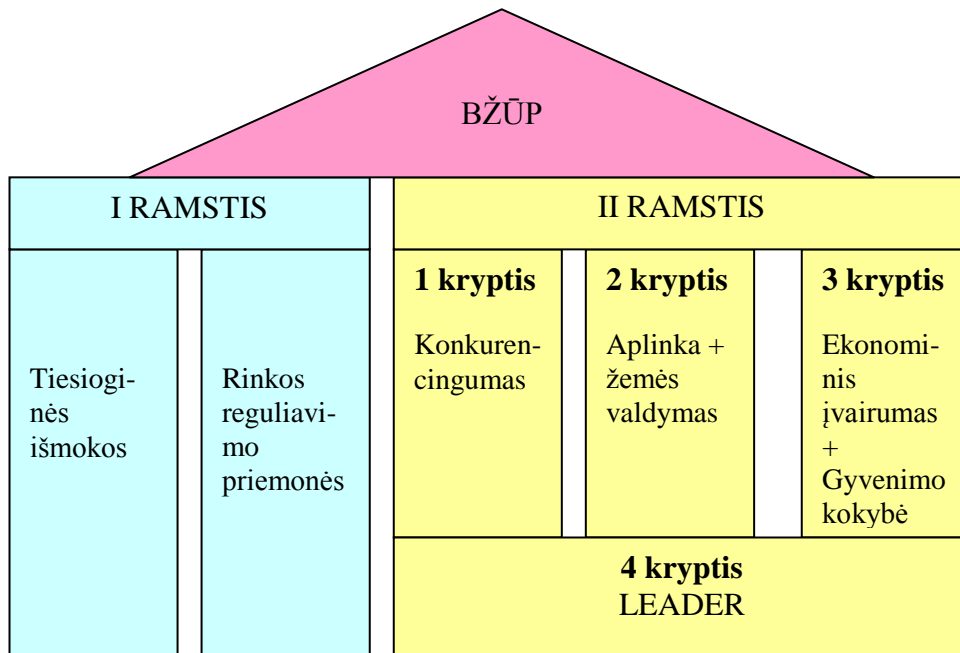
⁷ Europos Sąjungos teisės aktų santraukos. - Prieiga per internetą:

http://europa.eu/legislation_summaries/agriculture/general_framework/111096_lt.htm [žiūrėta 2013 m. vasario 27 d.].

finansavimo, tarpinių mokėjimų ir likučio išmokėjimo forma. Atsižvelgiant į biudžeto galimybes, tarpinės išmokos mokamos pagal kiekvieną kaimo plėtros programą. Jei lėšų panaudojimas neatitiktų ES galiojančių taisyklių, Komisija gali nuspręsti sumažinti išmokas arba visai nutraukti jų mokėjimą. Tačiau, jei aptinkami pažeidimai, o lėšos išmokos gavėjui jau buvo išmokėtos, akredituota mokėjimo agentūra jas susigrąžina. Panaikintas išmokas arba susigrąžintas sumas valstybė narė gali pakartotinai panaudoti toje pačioje kaimo plėtros programoje numatytiems veiksams finansuoti. Galutinis likutis sumokamas pateikus programos įgyvendinimo ataskaitą ir priėmus sprendimą patvirtinti atitinkamas sąskaitas.

1.3. Europos Sąjungos paramos įsisavinimo teoriniai aspektai

Europos Bendrijos rinkoje gamybos apimtys buvo neužtikrintos. Dėl šios priežasties atsirado **I ramstis**: importo ribojimas, eksporto subsidijos, aukštos supirkimo kainos skatino ūkininkus gaminti daugiau bei greičiau prisitaikyti prie ekonominės ir socialinės aplinkos. BŽŪP turėjo būti formuojama, atsižvelgiant į tarptautinį konkurencingumą ir aplinkosaugą. Atsiradus pirmajam ramsčiui, ES rinka tapo didžiausia laisva rinka, teikiančia daugiausia maisto produktų, o ūkininkai virto verslininkais, kuriems mažiausiai rūpėjo aplinkos apsauga. Žaliųjų judėjimo kritikos paskatinta visuomenė pradėjo reikšti nuomonę apie atskirą politiką, kuri padėtų reikšti kaimo problemas. Taip atsirado **II ramstis**. Nuo 2003 metų Europos Komisija, susirūpinusi dėl didelio aplinkos užteršimo ir neracionaliai naudojamų gamtos išteklių, siekia skirti vis didesnę biudžeto dalį II ramsčiui (1 pav.).



Šaltinis: parengta pagal N. Jurkėnaitė, A. Volkov. 2011

1 pav. Bendrosios žemės ūkio politikos struktūra

Kaip matome 1 paveiksle, BŽŪP I ramstį sudaro tiesioginės išmokos ir rinkos reguliavimo priemonės. **Tiesioginės išmokos** – tai pagrindinė ūkininkų rėmimo priemonė, skiriama už deklaruotus pasėlius, pieną ir gyvulius. Kad ūkininkas galėtų gauti bendrąją išmoką, jis turi turėti teisę į išmoką ir žemės sklypą. Išmoka skaičiuojama pagal ūkininkui išmokėtas sumas per tam tikrą laikotarpį arba pagal hektarus, kuriuose vykdoma žemės ūkio veikla, ir kurie atitinka keliamus reikalavimus.

Tiesioginių išmokų esmė – palaikyti pajamas. Tačiau, pasak I. Krikščiukaitienės (2010), „tiesioginės išmokos pagrindinai atiteko ne tiems, kuriems labiausia dėl objektyvių priežasčių reikėjo padėti, bet tiems kurių disponuojamos pajamos palyginti didelės (stambūs ūkiai, žemės savininkai turintys teisę gauti tiesiogines išmokas, tačiau gyvena mieste ir gauna pajamas iš kitų šaltinių).“

Be tiesioginių išmokų, Lietuvai svarbi I ramsčio sudėtinė dalis yra **rinkos reguliavimo priemonės**:

- a) gražinamosios išmokos už žemės ūkio produkcijos eksportą į trečiąsias šalis (išorinės rinkos reguliavimo priemonės);
- b) intervencinės priemonės, skirtos reguliuoti šalies žemės ūkio rinką (vidinės rinkos reguliavimo priemonės) (1 lent.)

1 lentelė. Lietuvoje taikomos žemės ūkio produktų rinkos reguliavimo priemonės

Produktai	Kvota	Privatus saugojimas	Intervencinis pirkimas	Eksporto subsidijos	Kitos priemonės
Aviena ir ožkiena	–	+	–	–	–
Bulvių krakmolos	+	–	–	–	+
Cukrus	+	+	+	–	+
Grūdai	–	–	+	–	+
Kiauliena	–	+	–	+	–
Linų pluoštas	+	–	–	–	–
Pienas	+	–	–	–	+
Sūris	–	+	–	–	+
Sviestas	–	+	+	–	–
Jautiena ir veršiena	–	+	+	+	–

Šaltinis: parengta pagal <http://www.zum.lt/index.php?>

Tiesioginės išmokos palaiko žemdirbių pajamas, skatina spartesnę žemės ūkio plėtrą bei teigiamus struktūrinius pokyčius, didina kiekvienos ES šalies narės žemės ūkio produktų konkurencingumą. Tačiau egzistuoja ir neigiama tiesioginių išmokų pusė – pastaruoju metu žemės

ūkio sektoriuje stebima žemės ūkio produktų pelno mažėjimo tendencija, jame uždirbtas pelnas sudaro mažesnę dalį nei parama (I. Krikščiukaitienė, 2010).

Europos Sąjungos Tarybos 2006 m. vasario 20 d. sprendime „Dėl kaimo plėtros Bendrijos strateginių gairių (2007–2013 m. programavimo laikotarpio)“ taikomos II ramsčio priemonės ir programos suskirstytos į keturias paramos kryptis:

- **Žemės ūkio ir miškininkystės sektorių konkurencingumo didinimas.**
- **Aplinkos ir kraštovaizdžio gerinimas.**
- **Gyvenimo kokybės kaimo vietovėse gerinimas ir kaimo ekonomikos įvairovės skatinimas.**
- **LEADER.**

Pirmosios krypties pagrindinis tikslas – plėtoti modernesnę žemės, maisto ir miškų ūkį, kuris gebėtų konkuruoti tarpusavyje. Šio tikslo įgyvendinimui išskirti trys uždaviniai:

- *stiprinti žmogiškąjį potencialą.* Uždavinio įgyvendinimui skirtos keturios priemonės: profesinio mokymo ir informavimo veikla; naudojimas konsultavimo paslaugomis; jaunųjų ūkininkų kūrimas; ankstyvas pasitraukimas iš prekinės žemės ūkio gamybos;
- *stiprinti fizinį ūkių potencialą bei skatinti inovacijų diegimą žemės, maisto ir miškų ūkyje.*
- *įgyvendinti žemės ūkio gamybos standartus bei gerinti žemės ūkio produktų kokybę.* Šio ir pastarojo uždavinio įgyvendinimui skirtos septynios priemonės: pusiau natūrinis ūkininkavimas; žemės ūkio modernizavimas; miškų ekonominės vertės didinimas; žemės ūkio ir miškininkystės plėtra ir pritaikymo infrastruktūra; žemės ūkio produktų vertės perdirbimas ir pridėtinės vertės didinimas.

Antrosios krypties pagrindinis tikslas – gerinti kraštovaizdį ir gyvenamąją aplinką, remiant tausojančią žemės ūkio ir miškininkystės plėtrą bei racionaliai naudojant išteklius. Šio tikslo įgyvendinimui išskirti keturi uždaviniai:

- *padidinti konkurencingų rinkoje, ekologiškų ir natūralių produktų gamybą, skatinti jų populiarumą.* Šiam uždaviniui įgyvendinti skiriama agrarinės aplinkosaugos išmokų priemonė.
- *remti naujų miškų įveisimą, pažeistų atkūrimą ir miškų ekologinės, rekreacinės vertės didinimą.* Įgyvendinimui skirtos trys priemonės: primas žemės ūkio paskirties žemės apželdinimas mišku; pirmas ne žemės ūkio paskirties ir apleistos žemės ūkio paskirties žemės apželdinimas mišku; miškininkystės potencialo atkūrimas ir prevencinių priemonių įdiegimas;
- *skatinti bioįvairovės ir kraštovaizdžio išsaugojimą, ekologiškai svarbių vietovių apsaugą ir mažinti neigiamą klimato kaitos poveikį aplinkai.* Uždavinio įgyvendinimui skirtos priemonės: pelno nesiekiančios investicijos miškuose; miškų aplinkosaugos išmokos; parama teritorijoms pagal programą NATŪRA 2000;
- *palaikyti ūkinės veiklos tęstinumą mažiau palankiose ūkininkauti vietose. Įgyvendinimui skirta mažių palankios ūkininkauti vietovės priemonė.*

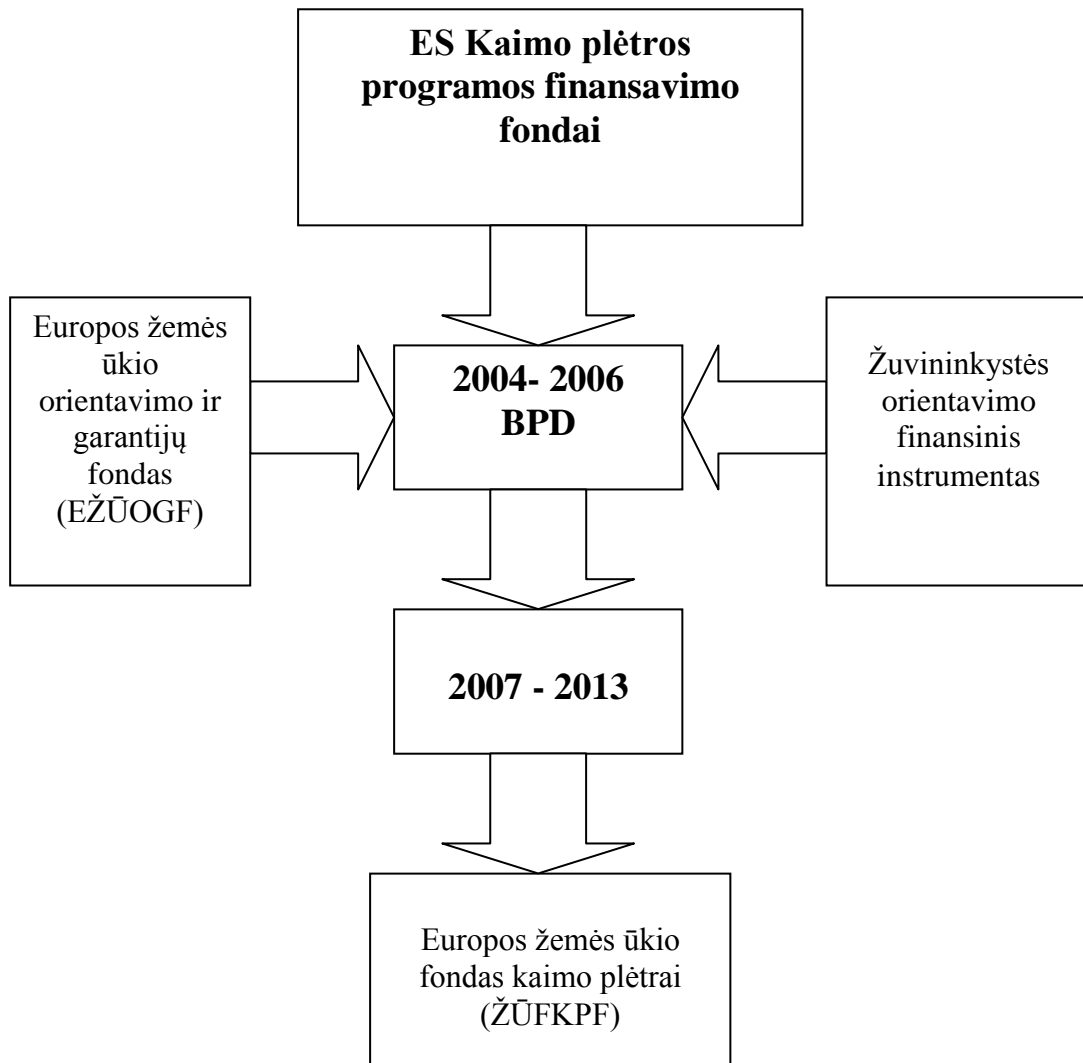
Trečiosios krypties pagrindinis tikslas – gerinti gyvenimo kokybę ir didinti gyventojų užimtumą kaimo vietovėse. Tikslo įgyvendinimui skirti du uždaviniai:

➤ *stiprinti žmogiškąjį potencialą bei didinti užimtumo gebėjimus.* Išskiriamos dvi priemonės uždaviniui įgyvendinti: perėjimas prie nežemės ūkio veikos ir parama verslo kūrimui ir plėtrai.

➤ *remti kaimo turizmą, paveldą bei amatus.* Įgyvendinimui skirtos šios priemonės: kaimo turizmo veiklos skatinimas ir kaimo atnaujinimas ir plėtra.

Ketvirtosios krypties – LEADER - pagrindinis tikslas – skatinti kaimo bendrijų partnerystes ir iniciatyvas, ugdyti kaimo gyventojų gebėjimus veikti kartu, tikslingai naudojant išteklius ir paramą.

Kaimo plėtros programa KPP 2007 - 2013 buvo patvirtinta 2007 m. rugsėjo 19 d. Ši programa yra testinė anksčiau buvusių programų, tik aiškesnė ir detalesnė. Pagrindinė programos naujovė ta, kad pasikeitė pagrindinis finansavimo fondas. 2004 – 2006 BPD laikotarpiu buvęs Europos žemės ūkio orientavimo ir garantijų fondo Orientavimo skyrius bei Žuvininkystės orientavimo finansinis instrumentas pateko į Bendrosios žemės ūkio politikos bei Bendrosios žuvininkystės politikos reguliavimo sferą (žiūrėti 2 pav. kitame puslapyje).



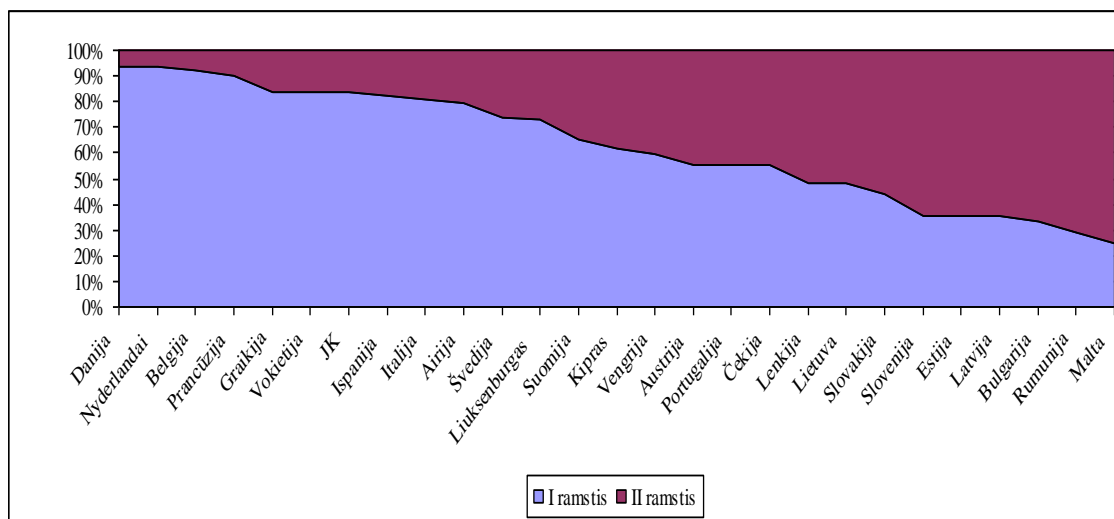
2 pav. Kaimo plėtros programų finansavimo fondų pokytis

Iki stojimo į ES, Lietuvos kaimo politikos priemonės buvo finansuojamos tik iš nacionalinio biudžeto ir atitiko tokią Lietuvos kaimo viziją, kokią ją išsivaizdavo nacionalinės politikos kūrėjai. Prasidėjus pasiruošimo narystei ES laikotarpiui, kaimo politikos kryptis ir paramos mastą ėmė lemti ES prioritetai, formuojami remiantis ES šalių kaimo ir žemės ūkio raida bei politikos patyrimu. Nuo 2007 m. ES paramos sistemos modelis apima dvi pagrindines sritis:

- 1) žemės ūkio produkcijos gamintojų rėmimą tiesioginėmis išmokomis ir taikant rinkos reguliavimo priemones, tokias kaip pieno kvotos, intervenciniai supirkimai ir pan.,
- 2) kaimo raidos skatinimą įvairiomis tikslinėmis žemės ūkio konkurencingumo, aplinkosaugos ir kaimo ekonomikos įvairinimo bei socialinio gyvenimo aktyvinimo priemonėmis.⁸

⁸ Lietuvos kaimo ateitis. 2010. Vilnius: Lietuvos Respublikos žemės ūkio ministerija ir Lietuvos agrarinės ekonomikos institutas. <http://www.laei.lt/?mt=leidiniai&straipsnis=14&metai=2010>

I ir II ramsčio priemonėms taikomi skirtingi finansavimo principai: I ramsčio priemonių įgyvendinimas finansuojamas iš ES biudžeto, o II ramsčio priemonėms privalomas ES ir nacionalinis finansavimas (3 pav.).



Šaltinis: parengta pagal <http://epp.eurostat.ec.europa.eu/portal/page/portal/statistics/themes> (2010).

3 pav. Išlaidos BŽŪP I ir II ramsčiams finansuoti 2009 m., proc.

Kaip matome iš 3 paveikslo, senosios Europos Sąjungos narės didesnę dėmesį skiria I ramsčio priemonėms, o naujosios daugiau investuoja į kaimo plėtros programą. Lietuvoje I ir II ramsčiai taikomi beveik vienodomis proporcijomis. I ramstis susideda iš tiesioginių išmokų ir rinkos reguliavimo priemonių. Lietuvoje, kaip ir kitose ES šalyse, ūkininkai yra remiami tiesioginėmis išmokomis.

Ž. Simonavičienė ir E. Jasinskas (2008) išskiria trys pagrindinius ES paramos žemės ūkiui teikimą įtakojančius aspektus:

- **Priklausomybė nuo kitų valstybių sprendimo.** Yra žinoma, kad vienos valstybės priimami ekonominiai sprendimai yra glaudžiai susiję su kitos valstybės sprendimais.
- **Racionalumas.** Atsisakyti ES teikiamos finansinės paramos žemės ūkiui būtų tiesiog neracionalu, kadangi struktūrinių fondų parama sudaro net 75 procentus nuo viso biudžeto.
- **Žmonių motyvacinės prielaidos.** Prieš įstojimą į ES buvo daug kalbėta apie naudą ir ES paramos privalumus, tad piliečiai labai nusiviltę valstybės valdžia, jei paramos tiekiamą būtų sustabdytas.

Atsižvelgiant į šiuos trys aspektus, paramos teikimas žemės ūkio subjektams yra būtinas, tačiau reikia ieškoti racionalių jos panaudojimo formų ir krypčių.

V ir B. Vaznoniai (2011) teigia, kad „<...> Šiuo metu egzistuojanti BŽŪP struktūra ir priemonės menkai prisideda prie BŽŪP tikslų įgyvendinimo. Net ir antrajam paramos blokui priklausančios priemonės nuolat kritikuojamos, o pirmajam blokui priklausančios priemonės prieštarauja

bendriesiems ES biudžeto skirstymo principams, iškreipia tarptautinę prekybą, skatina perprodukciją vidaus rinkoje bei sudaro prielaidas neefektyviam ES mokesčių pajamų naudojimui. Rinkos intervencijos bei susietosios paramos priemonės nėra pateisinamos tarptautinės prekybos požiūriu, o bendrosios išmokos ūkiams nėra ekonomiškai pagrįstos.“

Peržvelgiant BŽŪP istoriją, galime matyti akivaizdų pokytį: BŽŪP devintajame dešimtmetyje sudarė net 66 proc. Bendrijos biudžeto, o 2013 metais sudarys tik apie 35 proc. Bendrijos biudžeto. Galime daryti išvadą, kad ateityje BŽŪP sunaudos sudarys vis mažesnę ir nebe tokią reikšmingą Europos Sąjungos biudžeto dalį.

II. ES PARAMOS ĮTAKOS LIETUVOS ŽEMĖS ŪKIO SEKTORIUI EKONOMINIS VERTINIMAS

2.1. Žemės ūkis iki įstojimo į Europos Sąjungą

Lietuvos Respublikos Seimas 2000 m. patvirtino Žemės ūkio ir kaimo plėtotės iki 2006 m. strategiją. Jos tikslas buvo sukurti palankią aplinką įvairiapusei ekonominei ir socialinei kaimo plėtotei, gerinti kaimo žmonių gyvenimo kokybę ir sėkmingai integruotis į Europos Sąjungą.

Strategija turėjo tikslią orientaciją, apibrėžė žemės ūkio ir kaimo plėtotės viziją, valstybės misiją ir strateginius socialinius, politinius ir ekonominius tikslus. Svarbi strategijos dalis buvo žemės ūkio politika, žemės tvarkymas, priemonės vizijai, misijai ir strateginiams tikslams įgyvendinti.

Iki įstojimo į ES, žemės ūkio produkcijos gamintojų pajamos buvo palaikomos tiesioginėmis išmokomis:

- už pasėlių, šiltnaminių daržovių, pūdymų bei žalienu hektarą;
- už krakmolingas bulves;
- už karves, galvijus, ėriavedes;
- ūkininkaujantiems ekologiniuose ūkiuose;
- ūkininkaujantiems mažiau palankiose ūkininkauti vietovėse.

Taip pat pajamos buvo palaikomos dalinėmis kompensacijomis:

- paskolų palūkanų;
- kredito draudimo įmokų ir garantinio užmokesčio.

Lietuva, pasiryžusi įžengti į ES rinką, siekė įveikti vidines problemas, tokias kaip, didėjantis nedarbas, infliacija bei gamybos apimčių mažėjimas. Viena svarbiausių ekonominės integracijos priešasčių – įėjimas į bendrą ES vidaus rinką, kuri pasižymi laisvu prekių, paslaugų, asmenų ir kapitalo judėjimu (J. Drożdž, R. Zemeckis, 2009). Šios laisvės sąlygojo pokyčius žemės ūkio sektoriuje.

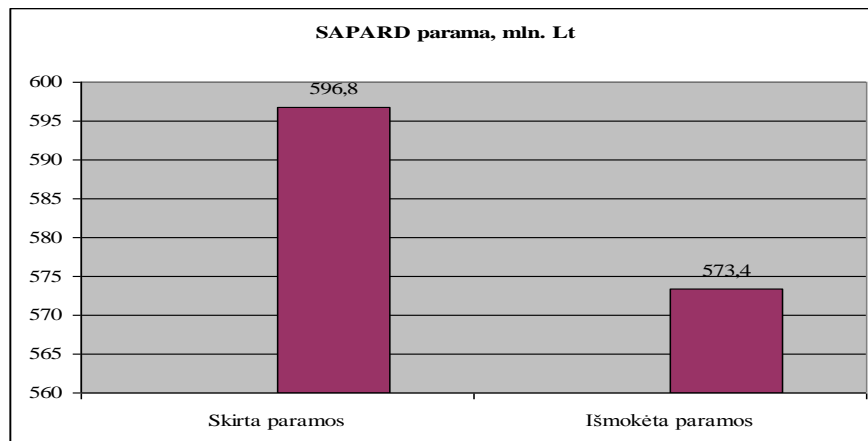
2000–2003 m. Lietuvos Vyriausybė, atsižvelgdama į PPO ir ES BŽŪP reikalavimus, pertvarkė paramos žemės ūkio sektoriuje mechanizmą, numatydama ne tik pajamų palaikymo (subsидijos ir tiesioginės išmokos), bet ir struktūrinės paramos priemones. Šiomis priemonėmis buvo siekiama sustiprinti Lietuvos žemės ūkio pozicijas konkurencinėje kovoje su ES šalių žemės ūkio produkcijos gamintojais (Kriščiukaitienė I., Andrikiene S., Jedik A., Namiotko V. 2012).

Pasiruošimo stojimui į ES laikotarpiu, įvyko nemažai pokyčių šalies žemės ūkio sektoriuje: keitėsi ūkių struktūra, vyko sparti modernizacija, buvo gausiai investuojama į naujas technologijas, inovatyvius gamybos įrenginius.

Lietuva tapo ES nare 2004 m. Nuo to meto žemės ūkio finansavimas gerokai išaugo, buvo pradėti diegti nauji investicinės ir tiesioginės paramos instrumentai, tam reikėjo reformuoti kai kurias valstybės paramos priemones.

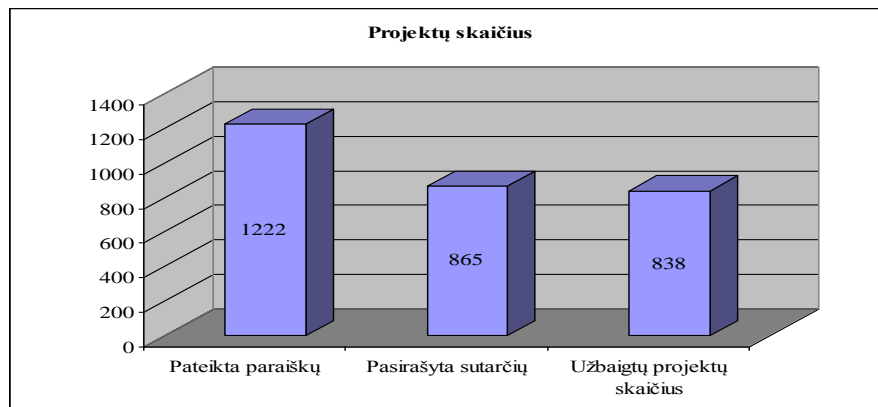
2.2. ES paramos lėšų įsisavinimas 2004 – 2006 metų BPD laikotarpiu

Lietuvai įsijungus į ES ekonominę sistemą, ypatingą svarbą žemės ūkiui įgavo jo konkurencingumo didinimas, t. y. didėjantys gebėjimai gaminti kokybiškesnę ir pigesnę produkciją negu konkurentai. Prielaidas daugiau gaminti sudarė didėjantis žemės ūkio produktų poreikis vidaus ir užsienio rinkose. Lietuvos žemės ūkiui užimti tvirtesnes pozicijas rinkose lėmė ir išaugusi ES parama. Subsidijos (tiesioginės ir kompensacinės išmokos) produktams ir gamybai 2006 metais, palyginti su 2003 metais, išaugo 8 kartus. Žemės ūkio produkcijos gamintojai galėjo įsigyti daugiau materialinių išteklių, modernizuoti gamybą. 2004 – 2006 metais žemdirbiai galėjo pretenduoti į Europos Sąjungos finansinę paramą, skirstomą pagal Specialiąją žemės ūkio ir kaimo plėtros pasirengimo narystei programą (SAPARD).



Šaltinis: parengta pagal <http://www.esparama.lt/barometras;jsessionid=F8BE1D1B7A1DC040B41AFA6752B5B2>

4 pav. SAPARD programos įgyvendinimo eiga



Šaltinis: parengta pagal <http://www.esparama.lt/barometras;jsessionid=F8BE1D1B7A1DC040B41AFA6752B5B2>

5 pav. SAPARD programos įgyvendinimo eiga

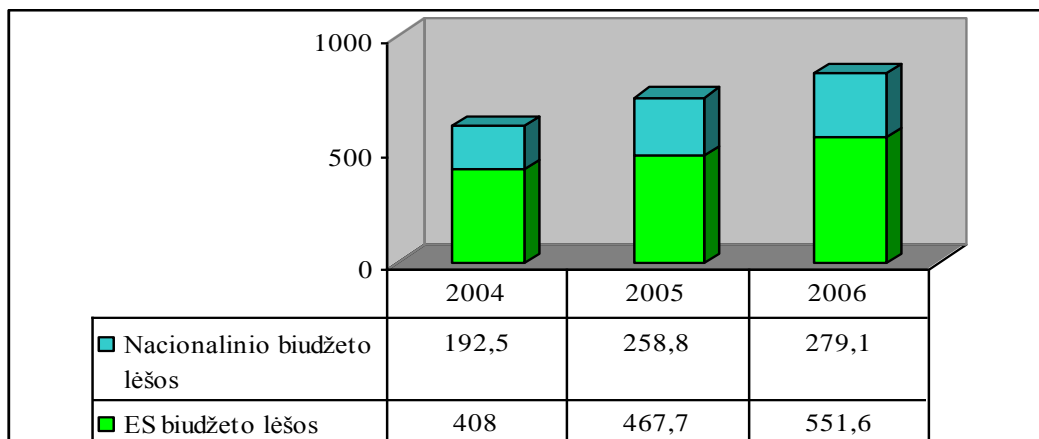
Kaip matome iš 4 ir 5 paveikslų, iki 2006 metų iš SAPARD programos buvo skirta 596,8 mln. Lt paramos, tačiau Lietuva sugebėjo įsisavinti 573,4 mln. Lt. Buvo pateikta 1222 paraiškų, pasirašyta 865 sutarčių ir įgyvendinta 838 projektų.

Palankus SAPARD programos paramos poveikis kaimo turizmo plėtrai pasireiškė per:

- tiesioginę paramą kaimo turizmo sodybų kūrimui;
- kaimo turizmo sodybų šeimininkų mokymą.

Lietuvoje SAPARD parama buvo įgyvendinama pagal Nacionalinę žemės ūkio ir kaimo plėtros 2000 – 2006 m. programą (ŽŪKPP). 2004 – 2006 m. programavimo laikotarpiu viena iš ES programų, reglamentuojančių finansinės paramos teikimą Lietuvos kaimo plėtrai ir žemės ūkiui, buvo Kaimo plėtros 2004 – 2006 m. planas (toliau – 2004–2006 m. KPP). Lietuvoje šio laikotarpio struktūrinių fondų parama buvo administruojama pagal Lietuvos 2004 – 2006 metų bendrojo programavimo dokumento (BPD) nuostatas. BPD pateikta strategija suskirstyta į 5 prioritetus ir įgyvendinama pagal vieną arba kelias priemones. Kaimo turizmas ir amatų skatinimas priskirtas 4 prioriteto „Parama kaimo plėtrai ir žuvininkystei“ 4 priemonei „Kaimo vietovių pritaikymo ir plėtros skatinimas“. Pagal BPD Lietuvai 2004 – 2006 m. buvo numatyta skirti 663 mln. litų finansinės paramos. Parama turėjo būti skiriama ekonomiškai naudingiems, tačiau greitai atsiperkantiems projektams.⁹

Pirmaisiais 2004 – 2005 ES narystės metais Lietuvos ūkių teigiamiems ekonominio konkurencingumo rodiklių pokyčiams didesnę įtaką turėjo padidėjusios subsidijos, negu gamybos apimčių pokytis.¹⁰



Šaltinis parengta pagal <http://www.esparama.lt/ataskaitos>

6 pav. Tiesioginių išmokų dydis Lietuvoje 2004 – 2006 m.

⁹ Damulienė, A. Europos sąjungos finansinė parama kaimo turizmui: teorinis ir praktinis aspektai. Socialinių mokslų studijos, 2012, 4(1), p. 130-131. - ISSN 2029-2244

¹⁰ Kriščiukaitienė, I. Lietuvos ūkių konkurencingumas ir ES paramos įtaka. – Lietuvos agrarinės ekonomikos institutas, 2012, p. 3

Šalies žemės ūkiai, pasinaudodami ES ir nacionaline parama, įsigydami naują žemės ūkio techniką, pastatus ir įrengimus, pradėjo didinti kapitalą. Tačiau įsigytas turtas 2004 – 2005 m. nebuvo iki galo panaudojami, dėl dirbamos žemės ploto ir gyvulių bandos nepakankamumo bei nedidelio gamybos produktyvumo. Šiuo laikotarpiu nuosavo kapitalo pelningumas mažėjo augalininkystės, sodininkystės, daržininkystės ir mišrios gamybos ūkiuose. Padidinus subsidijas gamybai javų ir rapsų ūkiuose pelningumas didėjo.

2006 metai Lietuvos žemdirbiams nebuvo lengvi dėl nuolatinių stichinių nelaimių: žiema buvo kaip reta šalta, o vasara siautė sausros pasikeisdamos su liūtimis. Žemės sektorius buvo nualintas. Tačiau tuo metu kaip tik atsirado galimybė aktyviau veikti Europos Sąjungos bendrojoje rinkoje. Naujuoju programavimo laikotarpiu išaugo ES bei valstybės pagalbos paramos lėšų dydis. Dėl nedidelio derliaus kiekio, išaugo žemės ūkio produktų supirkimo kainos. Šie faktoriai padėjo žemės ūkio sektoriui išgyventi sunkumus ir net pasiekti teigiamų rezultatų gyvulininkystės ir maisto pramonės srityse.

Tais pačiais metais Lietuvos ūkyje sukurta beveik 82 mlrd. Lt bendrojo vidaus produkto, palyginti su 2005 metais, 7,5 proc. daugiau, o pridėtinės vertės – atitinkamai 73,7 mlrd. Lt ir 7,5 proc. Žemės ūkyje ir aptarnaujančios veiklos srityse sukurta pridėtinė vertė padidėjo nuo 3256,7 mln. Lt iki 3652,5 mln. Lt 2006 metais, arba 12 proc.¹¹ Kaip minėjau, tais metais stichinė sausra sunaikino didelę dalį derliaus, o ūkininkų ir žemės ūkio bendrovių patirti nuostoliai, Žemės ūkio ministerijos duomenimis, siekė beveik 700 mln. Lt

Lietuvos žemdirbiai 2004–2006 metais, palyginti su laikotarpiu iki narystės ES, žymiai daugiau investavo į gamybinės bazės stiprinimą, pasinaudodami parama, skiriama BPD ir KPP priemonėms įgyvendinti. Didėjančios žemdirbių pajamos, ES struktūrinė parama ir pajamų palaikymo priemonės (subsidijos gamybai) kartu su nacionaline parama, palankesnės skolinimosi sąlygos (Žemės ūkio paskolų garantijų fondas) didino ūkių galimybes pasinaudoti teikiama finansine parama įsigyjant žemės ūkio techniką, gamybinius pastatus, įrangą ir žemę.¹²

Aiškliai matyti, kad ES parama, kartu su nacionalinės paramos padidėjimu, padėjo augti žemės ūkio sektoriaus konkurencingumui, išlaikė stabilius gamybos augimo tempus. Taip pat ES parama atvėrė galimybes konkuruoti tarptautinėje rinkoje, o ūkininkavimas tapo moderniu ir patraukliu verslu.

¹¹ Lietuvos žemės ir maisto ūkis 2006.– Vilnius.: Lietuvos agrarinės ekonomikos institutas., 2007. p. 7. - ISSN 1822-5101. <http://www.laei.lt/?mt=leidiniai&straipsnis>.

¹² Kriščiukaitienė, I. ir kt. Racionalaus dydžio ūkis – konkurencingo ūkio sąlyga. – Moksliniai tyrimai ir analitinės apžvalgos. Rinkotyra. Žemės ūkio ir maisto produktai, 2007, nr. 3 (37), p. 85. - ISSN 1392-6101

2.3. ES paramos lėšų įsisavinimas 2007 – 2013 metų laikotarpiu

2.3.1. Programos įgyvendinimo pradžia 2007 m.

Visai Europos Sąjungai, taip pat ir Lietuvai, 2007 m. buvo ypatingi. Pirmiausia dėl to, kad prasidėjo naujas programinis laikotarpis, kuris žadėjo pasikeitusios ES, kuria jau sudarė 27 šalys narės, tolesnį gyvavimą, teigiamas perspektyvas ir bendro darbo pradžią. Galiausiai 2007 m. buvo praėjusio finansinio periodo pabaiga, leidžianti analizuoti ir vertinti prasidėjusios naujos ES BŽŪP reformos procesus bei rezultatus.

Naujasis paramos laikotarpis prasidėjo sėkmingai. 2007 m. Lietuvos žemės ūkio sektoriuje beveik visos žemės ūkio produkcijos supirkimo kainos išaugo (žr. 2 lent.).

2 lentelė. Žemės ūkio produktų supirkimo kainos, Lt už t

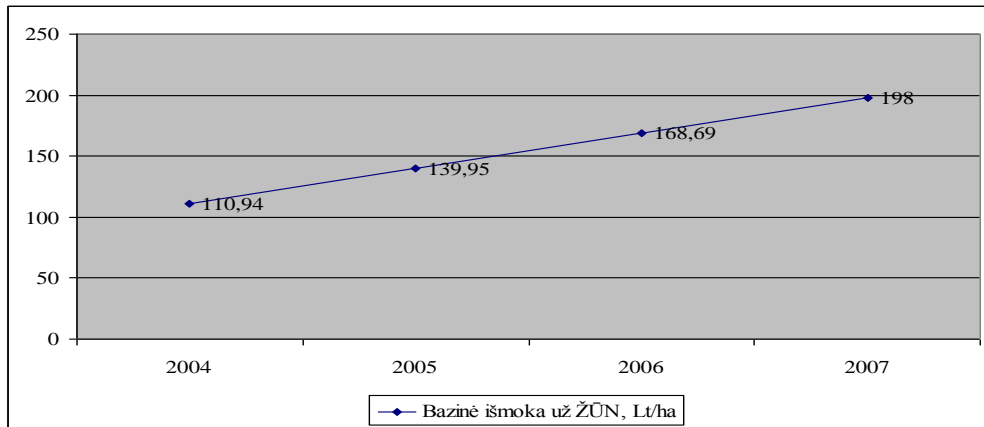
Produktai	2004	2005	2006	2007
Javų grūdai	341	297	386	625
Linų pluoštas	1165	883	627	879
Cukriniai runkeliai	148	167	121	116
Rapsų sėklos	661	625	845	952
Bulvės	259	491	791	824
Daržovės	830	814	1161	1580
Vaisiai ir uogos	287	232	255	733
Galvijai	2206	2890	3064	2862
Kiaulės	3735	3682	3663	3606
Paukščiai	2976	2846	2559	2990
Pienas	488	566	579	692
Kiaušiniai	152	161	172	211

Šaltinis: parengta pagal <http://db1.stat.gov.lt/statbank/default.asp?w=1280>.

2007 metais Lietuvoje žemės ūkiui ir kaimo plėtros priemonėms įgyvendinti buvo skirta 2542 mln. Lt ES ir valstybės biudžeto lėšų. Tačiau iki metų pabaigos tik 74,4 proc. šių lėšų buvo panaudota. Daugiausia lėšų skirta tiesioginėms išmokoms ir rinkos reguliavimo priemonėms (intervencijai ir eksporto subsidijoms) finansuoti. Tiesioginių išmokų ir rinkos reguliavimo priemonių paketui 2007 metais buvo skirta 49 proc. viso žemės ūkiui ir kaimo plėtrai numatyto valstybės biudžeto, net 85 proc. – tiesioginėms išmokoms.¹³

Remiantis Lietuvos žemės ūkio ministerijos duomenimis, tiesioginės išmokos 2004 m. sudarė 437 mln. Lt, o 2007-aisiais – 938 mln. Lt. Taip pat 39,3 proc., palyginus su 2006 m. šoktelėjo ir žemdirbių pajamos. Tai buvo didžiausias šuolis per vienerius metus visoje ES. 7 paveiksle (kitame puslapyje) pavaizduota, kaip kilo tiesioginių išmokų už ŽŪN dydis Lietuvoje 2004 – 2007 m.

¹³ Lietuvos žemės ir maisto ūkis 2007.– Vilnius.: Lietuvos agrarinės ekonomikos institutas, 2008. p. 2. - ISSN 1822-5101. <http://www.laei.lt/?mt=leidiniai&straipsnis>



Šaltinis parengta pagal <http://www.zum.lt/index.php?-87400366>

7 pav. Tiesioginių išmokų dydis Lietuvoje 2004 – 2007 m.

Pasibaigus 2004 – 2006 metų bendrojo programavimo dokumento įgyvendinimo laikotarpiui, 2007 metais buvo patvirtinta Lietuvos kaimo plėtros 2007 – 2013 metų programa. Naujoji programa numatė 4 programines kryptis, kurias sudarė 25 priemonės. 2007 metais, pasibaigus pereinamajam laikotarpiui, pasikeitė ir valstybės paramos priemonių sudėtis, kito tiesioginių išmokų, mokamų iš nacionalinio biudžeto, skyrimo principai – dalis jų buvo atsietos nuo produkcijos gamybos einamaisiais metais ir mokamos už istoriniu periodu augintų augalų plotus, laikytus gyvulius ar parduoto pieno kiekį.¹⁴

Visa kaimo plėtros programa yra įgyvendinama horizontaliai, tai reiškia, kad ši programa apima visą Lietuvos teritoriją, o kai kuriais aspektais atsižvelgiant į regioninius skirtumus. Lietuvos kaimo plėtros strategijos vizija numato:

1. sustiprinti žemės ūkio, maisto ir miškininkystės sektoriaus konkurencingumą paremiant pertvarkymo, plėtros ir naujovių diegimo procesus;
2. padidinti aplinkos ir kraštovaizdžio vertę remiant ekologiškus žemėtvarkos metodus;
3. pagerinti gyvenimo kokybę kaimo vietovėse, skatinti įvairią ūkinę veiklą ir vietinį bendradarbiavimą.¹⁵

Nacionalinė 2007 - 2013 metų kaimo plėtros strategija įgyvendinama pagal keturias kryptis:

1. Žemės, maisto ir ūkio miškininkystės sektoriaus konkurencingumo didinimas. Šios krypties pagrindinis tikslas – plėtoti modernų, gebantį konkuruoti žemės, maisto ūkį ir miškininkystės sektorių. Šiam tikslui pasiekti yra išskelti tokie uždaviniai – ūkio ir miško valdų struktūros ir infrastruktūros

¹⁴ Lietuvos žemės ir maisto ūkis 2008.– Vilnius. Lietuvos agrarinės ekonomikos institutas, 2009. p. 13- 14. - ISSN 1822-5101. <http://www.laei.lt/?mt=leidiniai&straipsnis>.

¹⁵ Svetikas, K. Ž. ir kt. Kaimo plėtros politiniai prioritetai ir smulkaus bei vidutinio verslo galimybės Lietuvoje. Ekonomika ir vadyba: aktualijos ir perspektyvos. 2010. 3 (19). 53., p. 54. - ISSN 1648-9098

gerinimas, modernizavimas, pažangių technologijų ir inovacijų diegimas, produktų kokybės ir rinkodaros gerinimas, žmogiškojo potencialo stiprinimas.

2. Aplinkos ir kraštovaizdžio stiprinimas. Krypties tikslas – gerinti aplinką, kraštovaizdį, racionaliai naudojant žemės išteklius bei remiant tausojančio žemės ir miškų plėtrą. Šio tikslo pagrindiniai uždaviniai – aplinkai palankios ūkininkavimo praktikos skatinimas, klimato kaitos mažinimas, biologinės įvairovės išsaugojimas ir ūkinės veiklos palaikymas.

3. Gyvenimo kokybės kaimo vietovėse gerinimas ir ekonominės veiklos įvairinimas. Krypties tikslas – gerinti gyvenimo kokybę ir gerinti gyventojų užimtumą kaimo vietovėse, o keliami uždaviniai – alternatyvių pajamų šaltinių ir darbo kaime kūrimas, fizinės ir socialinės kaimo infrastruktūros gerinimas, žmogiškojo potencialo stiprinimas.

4. LEADER metodo įgyvendinimas. Krypties tikslas – skatinti kaimo plėtrą ir ugdyti bendravisuomeniškumą vietos iniciatyvos ir partnerystės pagrindais. Šiam tikslui pasiekti yra iškeltas pagrindinis uždavinys - vietinės iniciatyvos, partnerystės, bendradarbiavimo skatinimas. Žmogiškųjų išteklių plėtra siekiant sėkmingo vietos veiklos grupių strategijų parengimo ir įgyvendinimo ir kaip rezultato – bendruomenių ugdymo.¹⁶

2007–2013 metų laikotarpiu, pagal aukščiau minėtą programą, buvo numatytas maždaug 7484 mln. Lt finansavimas kaimo plėtros programoms.

2007 m. Lietuvos žemės ūkio sektorius akivaizdžiai pasistūmėjo į priekį: struktūrinė parama leido ūkiams modernizuotis, žemės ūkio produkcijos gamintojai galėjo įsigyti daugiau materialinių išteklių, padidinti kapitalą. Subsidijos žemės ūkio produkcijos gamybai 2007 m., palyginti su 2003 m., išaugo net 8 kartus. Struktūriniai pokyčiai buvo teigiami, tačiau didžiuotis ryškia pažanga dar nebuvo galima.

2.3.2. Programos įgyvendinimo eiga 2008 m.

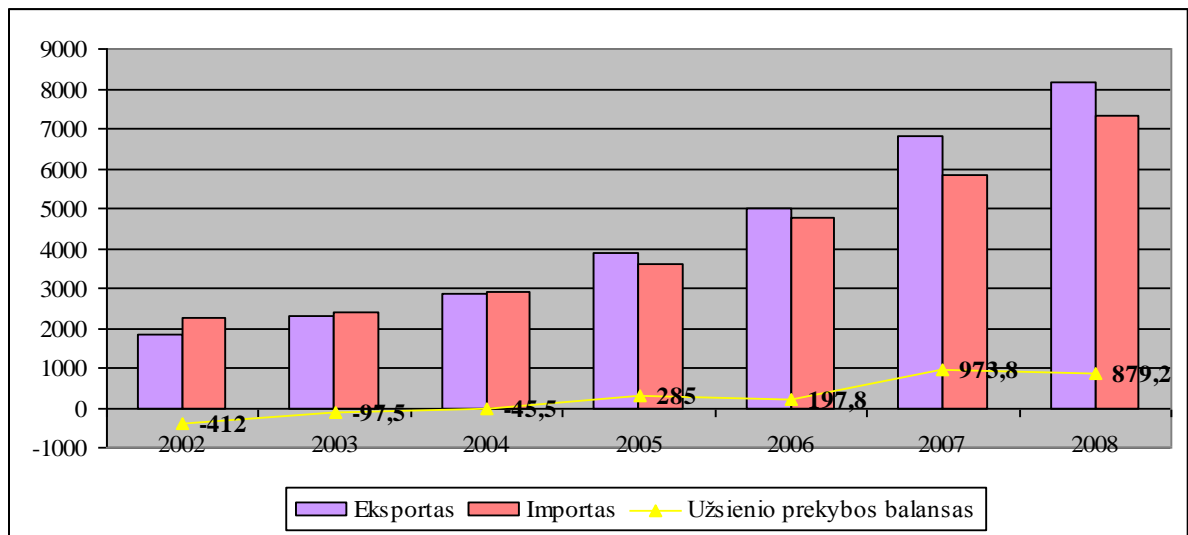
2008 m. Lietuvą, kaip ir visą pasaulį, palietė iš JAV atėjusi ekonominė krizė. Tačiau, nors ji žemės ūkio sektorių paveikė mažiau nei kitus sektorius, neigiamų padarinių išvengti nepavyko.

Pasak Lietuvos analitikų, žemės ūkis išliko pakankamai stabilus pirma dėl to, kad maisto produktai yra pirmo būtinumo prekės. Antra - žemės ūkis remiamas Europos Sąjungos bei Nacionalinio biudžeto lėšomis. ES parama, prasidėjus 2007 – 2013 m. laikotarpiui, ženkliai augo. Taip pat žemės ūkio stabilumui įtakos turėjo užimtumo didėjimas, sugriežtėjusios bankų vykdomos politikos bei padidėjusios eksporto žemės ūkio produktais apimtys, dėl kaimyninėse šalyje įvykusių stichinių nelaimių (potvyniai Lenkijoje, sausra Rusijoje).

¹⁶ Svetikas, K. Ž. ir kt. Kaimo plėtros politiniai prioritetai ir smulkaus bei vidutinio verslo galimybės Lietuvoje. *Ekonomika ir vadyba: aktualijos ir perspektyvos*. 2010. 3 (19). 53, p. 54. - ISSN 1648-9098

Lietuvoje žemės ūkyje 2008 m., palyginti su 2007 m. sukurta pridėtinė vertė sumažėjo 11 proc. Pagrindinė žemės ūkio sektoriaus pridėtinės vertės mažėjimo priežastis – susidariusios „kainų žirkklės“ dėl žymiai mažesnio žemės ūkio produkcijos kainų kitimo indekso, palyginti su jai pagaminti reikalingų materialinių išteklių kainų kitimo indeksu. Kitas rodiklis, algos ir atlyginimai, šiuo laikotarpiu augimo nagrinėtų šalių tiek visame ūkyje, tiek žemės ūkio sektoriuje turėjo didėjimo tendenciją.¹⁷

Ypač reikšmingas kriterijus, parodantis, kad žemės ūkis potencialiai auga bei tampa konkurencingas, yra sektoriuje pagamintos produkcijos eksporto apimtis ir užsienio prekybos balansas. Nors iki įstojimo į ES Lietuvos užsienio prekybos balansas buvo neigiamas, nuo 2005 m. jis jau pasiekė teigiamą reikšmę (8 pav.)



Šaltinis parengta pagal <http://db1.stat.gov.lt/statbank/default.asp?w=1280>.

8 pav. Žemės ūkio produkcijos užsienio prekybos balansas, mln. Lt

Žemės ūkio sektorius, turėdamas mažiau apyvartinių lėšų, negalėjo optimaliai panaudoti savo išteklių gauti didesnę derlingumą ir gyvulių produktyvumą, taip pat sumažėjo vidaus paklausa didesnę pridėtinę vertę turintiems produktams ir tai lėmė žemės ūkio produktų pasiūlos pokyčius (Kriščiukaitienė I., Jedik A., Namiotko V. 2011.)

Viena iš didžiausių Lietuvos narystės ES pasekmių galima įvardinti Lietuvos bendrajame biudžete išaugusios žemės ūkio finansavimo lėšų dalies pokytis (žr. 3 lent. kitame puslapyje).

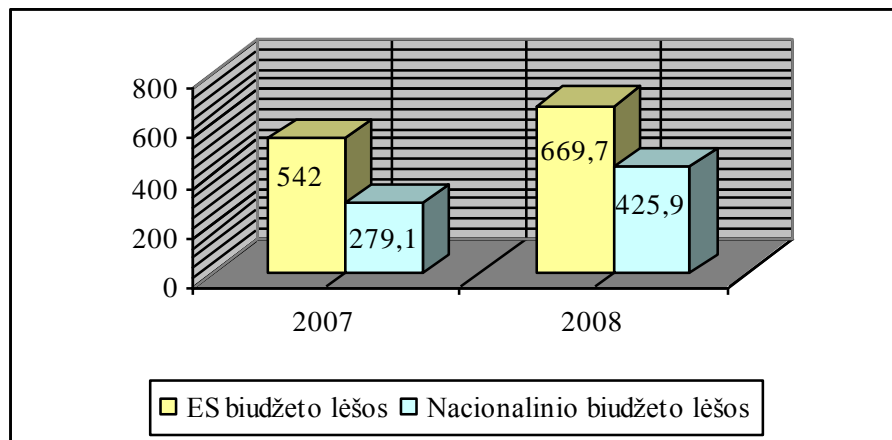
¹⁷ Kriščiukaitienė, I. ir kt. Pasaulinės ekonominės krizės įtakos žemės ūkio sektoriui ES šalyse vertinimas 2008 -2009 m. –. 2011. Nr. 5 (29).Lietuvos agrarinės ekonomikos institutas. 2012, p. 109. - ISSN 1822-6760

3 lentelė. 2004–2008 m. valstybės biudžete numatytos lėšos žemės ūkiui

Eil. Nr	Sritis	2004	2005	2006	2007	2008
1.	LR valstybės biudžetas įskaitant ES lėšas, mln. Lt	13753	15669,3	18833,2	20654,9	26572,9
2.	LR valstybės biudžete numatytos lėšos žemės ūkiui, mln. Lt, iš jų:	1359,9	1794,2	2557,6	2578	2930,7
2.1	ES lėšos	477,7	1070,8	1513,7	1405,2	1587,6
2.2	Nacionalinės lėšos, iš jų:	882,2	723,4	1043,9	1172,8	1343,10
2.2.1	Papildomos nacionalinės tiesioginės išmokos (su kaimo plėtros 2004 – 2006 metų bendrojo finansavimo lėšomis)	223,5	116,6	207,6	148,9	278,9
2.2.2	Bendrojo finansavimo lėšos (be kaimo plėtros 2004 – 2006 metų bendrojo finansavimo lėšų, skirtų papildomoms nacionalinėms tiesioginėms išmokoms)	172,6	124,3	243,8	214,7	211,1
2.2.3	Valstybės pagalbos priemonėms *	100,9	110,4	115,5	273,8	143,2
2.2.4	Kitoms programoms ir priemonėms finansuoti skirtos lėšos**	385,2	372,1	477	535,4	709,9
3.	Lėšų žemės ūkiui dalimis visame valstybės biudžete, proc.	9,9	11,5	13,6	12,5	11

Šaltinis: Žemės ūkio ministerijos 2004 – 2008 metų veiklos ataskaita.

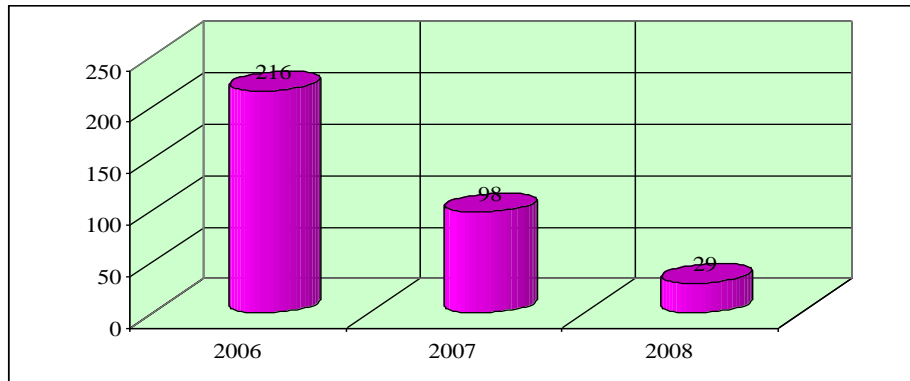
Kaip matome iš 3 lentelės, lėšų žemės ūkiui dalis visame Lietuvos biudžete 2008 m. sudarė daugiau kaip 11 proc., kai tuo tarpu 2004 m. ji siekė 7,5 proc. ES lėšos taip pat turėjo tendenciją didėti – nuo 477,7 mln. Lt 2004 m. iki 1587,6 mln. Lt 2008 m. Tam, kad būtų įsisavintos visos ES lėšos, turėjo būti didinama valstybės biudžeto lėšų suma, kuri skirta bendrojo finansavimo stabilumui užtikrinti ir papildomoms nacionalinėms tiesioginėms išmokoms mokėti (žr. 9 pav.)



Šaltinis: parengta pagal <http://www.esparama.lt/ataskaitos>

9 pav. Lėšos tiesioginėms išmokoms finansuoti 2007 – 2008 m., mln. Lt

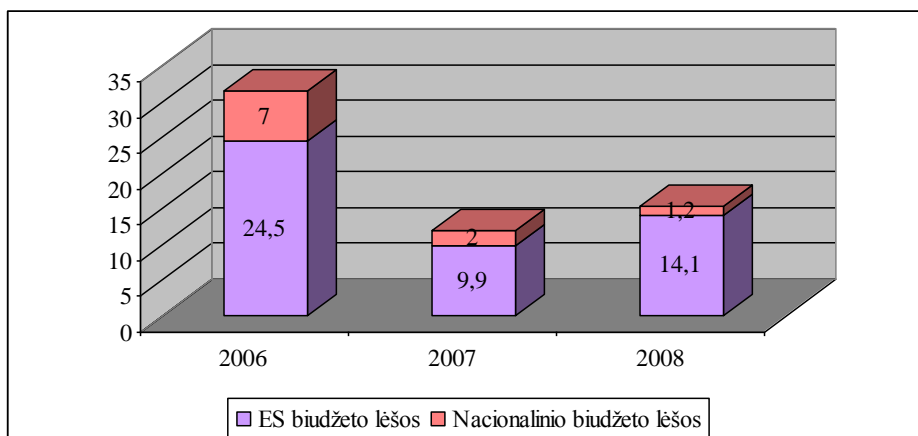
2008 m. buvo įdiegti nauji, Lietuvai itin svarbūs tiesioginės ir investicinės paramos instrumentai bei reformuotos valstybės paramos priemonės. Iš ES biudžeto pradėtos mokėti eksporto grąžinamosios išmokos už į trečiąsias šalis eksportuojamą produkciją. Tai papildomas pajamų stabilumą užtikrinantis mechanizmas. Šios išmokos mokamos už mėsos, grūdų, pieno ir kai kuriuos kitus produktus. Daugiausia eksporto grąžinamųjų išmokų sumokėta 2006 m. – net 216 mln. Lt. Esminis BŽŪP pasikeitimas 2008 metais buvo Europos Komisijos sprendimas nebeskirti grąžinamųjų eksporto išmokų už pieno ir jo produktų, cukraus bei javų sektoriaus produktus, todėl bendra eksporto išmokų suma sumažėjo nuo 98 mln. Lt 2007-aisiais iki 29 mln. Lt 2008 metais.¹⁸



Šaltinis: parengta pagal <http://www.nma.lt/index.php/parama/12>

10 pav. Lėšos eksporto subsidijoms finansuoti 2006 – 2008 m., mln. Lt

Dar vienas BŽŪP rinkos reguliavimo instrumentas yra intervenciniai pirkimai – valstybės vykdomi žemės ūkio produkcijos pirkimai, superkant jos perteklių ir siekiant palaikyti rinkos kainas, taip apsaugant žemės ūkio subjektus nuo žlugimo. Šių pirkimų finansavimui naudojamos ir ES, ir nacionalinio biudžeto lėšos.¹⁹



Šaltinis: parengta pagal <http://www.nma.lt/index.php/parama/12>

11 pav. Intervencinių pirkimų finansavimas 2006 – 2008 m., mln. Lt

¹⁸ Lietuvos žemės ir maisto ūkis 2008. Vilnius.: Lietuvos agrarinės ekonomikos institutas., 2009. p. 16. - ISSN 1822-5101. <http://www.laei.lt/?mt=leidiniai&straipsnis>.

¹⁹ Ten pat.

Kaip matome iš 11 paveikslo, kiekvienais metais intervenciniai pirkimai turi tendenciją augti nevienodai. Jie priklausomi nuo rinkos kainų lygio. Daugiausia šių pirkimų įvykdyta 2006 m. – sumokėta 24,5 mln. Lt iš ES biudžeto ir 7 mln. Lt. iš nacionalinio biudžeto. Daugiausia į intervencinius sandėlius pristatomi įvairūs grūdai, kaip pavyzdžiui, kviečiai ir miežiai. 2007 – 2008 m. šių žemės ūkio produktų kainos labai sukilo, todėl buvo supirkti nedaug.

Tiesioginių išmokų dydis 2008 m. žymiai išaugo. Tačiau papildomų tiesioginių išmokų dydžiai kito skirtingai: parama už augalininkystę mažėjo, o už gyvulininkystę – augo (žr. 4 lent.).

4 lentelė. Tiesioginės išmokos Lietuvoje 2007–2008 m.

Išmoko s rūšis	Pagrindinė išmoka, Lt/ h	Kvotini o cukraus išmoka, Lt/t	Grūdinia i augalai, rapsai, Lt/ha	Baltiminia i augalai, Lt/ha	Energiniai i augalai, Lt/ha	Karvės žindinės , Lt	Ėriavedė s Lt	Buliai , Lt
2007 m.	198	269	170	256	170	559	48	551
2008 m.	248	318	144	251	144	610	53	593

Šaltinis: parengta pagal <http://www.nma.lt/index.php/parama/12>

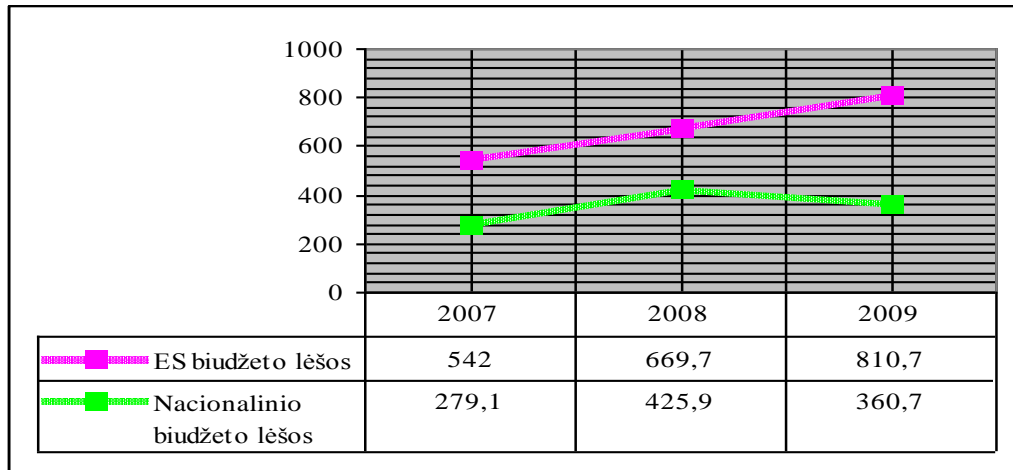
Pagaliau 2008 m. pabaigoje, nepaisant užklupusios pasaulinės krizės, galima buvo išvelgti Lietuvos žemės ūkio sektoriaus reikšmingesnę pažangą: modernėjo ir stambėjo ūkiai, gerėjo produkcijos kokybė, atsirado daugiau investicijų į pridėtinės vertės didinimą. Teigiamos tendencijos ryškėjo aplinkosauginiu reikalavimų ir patvaraus ūkininkavimo plėtroje. Išsiplėtė kaimo bendruomenės, didėjo verslų įvairovė, o tuo pačiu gerėjo ir kaimo žmonių gyvenimo kokybė. Pastarąjį teiginį daugiausia įtakojo vykdomos žemės ūkio ir kaimo plėtros politikos priemonės bei išplėtos paramos gavimo galimybės.

2.3.3. Programos įgyvendinimo eiga 2009 m.

2009 metai Lietuvos žemės ir maisto ūkiui, kaip ir visam šalies ūkiui, nebuvo lengvi. Dėl pasaulinės ekonominės krizės mažėjančio vartojimo vidaus ir užsienio rinkose, 22,2 proc. mažesnių produkcijos supirkimo kainų mažėjo žemdirbių pajamos, o žemės ūkyje ir susijusiose paslaugose sukurta bendroji pridėtinė vertė 2009 metais buvo penktadaliu mažesnė nei 2008-aisiais. Tačiau kritimas šiame sektoriuje buvo daug mažesnis nei vidutiniškai šalies ūkyje. Gyventi sunkmečio sąlygomis iš šalies žemės ūkiui padėjo ES parama. Investicinėms žemės, maisto ir miškų sektoriaus priemonėms įgyvendinti per 2009 metus išmokėta 718,4 mln. Lt paramos lėšų. Iš viso 2009 metais į Lietuvos kaimą investuota 1,7 mlrd. Lt. Lietuvos žemės ir maisto ūkis net ir nepalankiomis sąlygomis sugebėjo išlaikyti teigiamą užsienio prekybos balansą. 2009 metais žemės ūkio ir maisto produktų

eksportas viršijo importą 20,5 proc. (1,4 mlrd. Lt). Šių produktų eksporto dalis bendrame šalies eksporte buvo 3,6 proc. punkto didesnė nei 2008-aisiais ir net 6,8 proc. – nei 2005-aisiais.²⁰

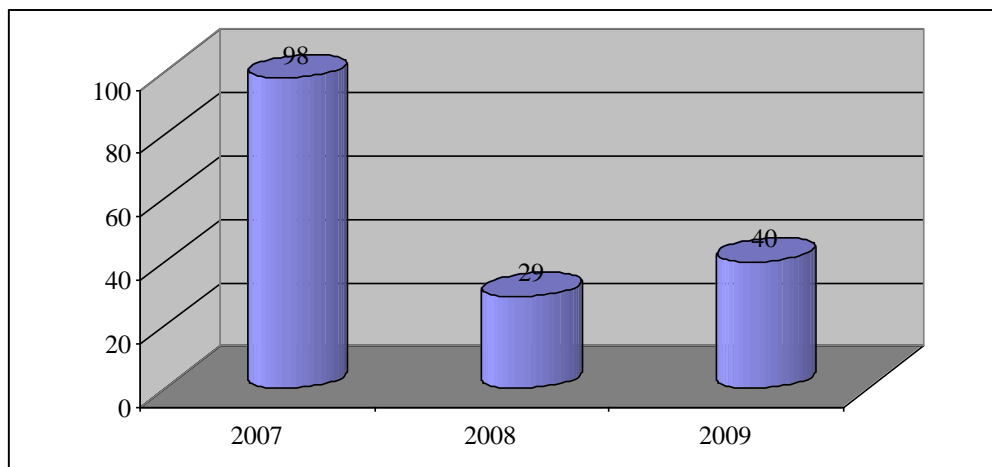
ES biudžeto išmokėta parama 2009 m. siekė 706,2 mln. Lt tiesioginės paramos (iš viso skirta 824 mln. Lt). Tiesioginių išmokų finansavimas vis dar kilo - 2009 m. jis padidėjo iki 810,7 mln. Lt, tačiau nacionalinio biudžeto lėšos mažėjo iki 360,7 mln. Lt. (12 pav.)



Šaltinis: parengta pagal <http://www.zum.lt/index.php?-87400366>

12 pav. Tiesioginių išmokų finansavimas 2007 – 2009 m., mln. Lt

Iš ES biudžeto mokamos eksporto grąžinamosios išmokos už į trečiąsias šalis eksportuojamą produkciją 2009 metais buvo teikiamos už mėsos, grūdų, pieno ir kai kuriuos kitus produktus. Šių subsidijų lygis 2009 metais, palyginti su 2008-aisiais, išaugo apie 35 proc. (žr. 13 pav.)

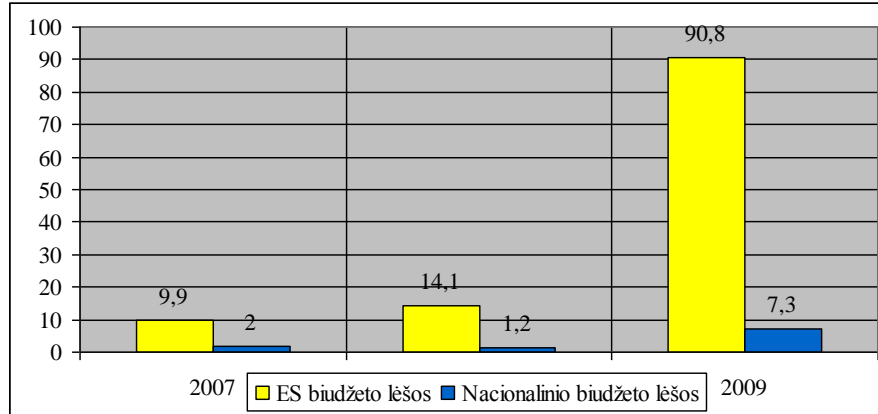


Šaltinis: parengta pagal <http://www.nma.lt/index.php/parama/12>

13 pav. Lėšos eksporto subsidijoms finansuoti 2007 – 2009 m., mln. Lt

²⁰ Lietuvos žemės ir maisto ūkis 2009. Vilnius.: Lietuvos agrarinės ekonomikos institutas, 2010, p. 6. - ISSN 2029-4980. <http://www.laei.lt/?mt=leidiniai&straipsnis>.

2009 metų ekonominio nuosmukio pasekmes žemės ūkio produkcijos kainų mažėjimui ypač ryškiai iliustruoja intervencinių pirkimų masto šuolis (žr. 14 pav.). Šiems valstybės vykdomiems žemės ūkio produkcijos pirkimams finansuoti, superkant jos perteklių ir taip siekiant palaikyti rinkos kainas, naudojamos ir ES, ir nacionalinio biudžeto lėšos.²¹

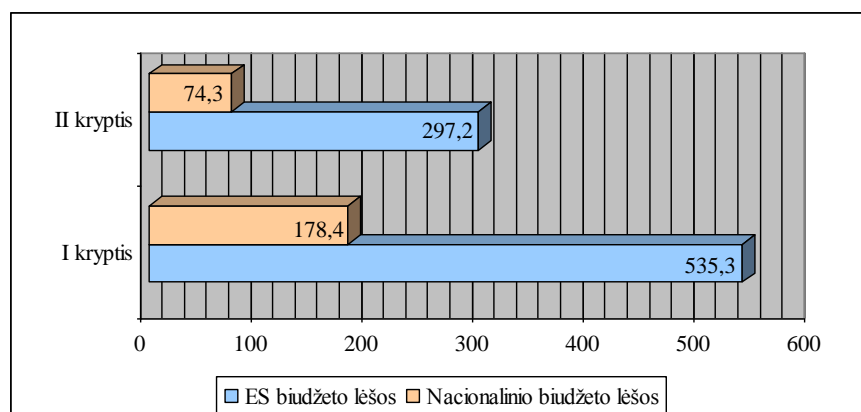


Šaltinis: parengta pagal <http://www.nma.lt/index.php/parama/12>

14 pav. Intervencinių pirkimų finansavimas 2007 – 2009 m., mln. Lt

Kaip matome iš 14 paveikso, 2009 m. buvo pasiektas didžiausias paramos, sumokėtos už intervencinius pirkimus, lygis. Tais metais šis rodiklis pasiekė net 90,8 mln. Lt iš ES ir 7,3 mln. Lt iš Lietuvos biudžeto – ši suma net 6 kartus didesnė nei 2008 metais. Į intervencinius sandėlius daugiausia buvo supirkta ir pristatyta miežių (168 tūkst. t) ir kviečių (91 t.). Taip pat pradėta taikyti naujovė – sviesto ir pieno miltelių intervenciniai pirkimai, jų atitinkamai supirkta 1,8 ir 10,3 tūkst. t.

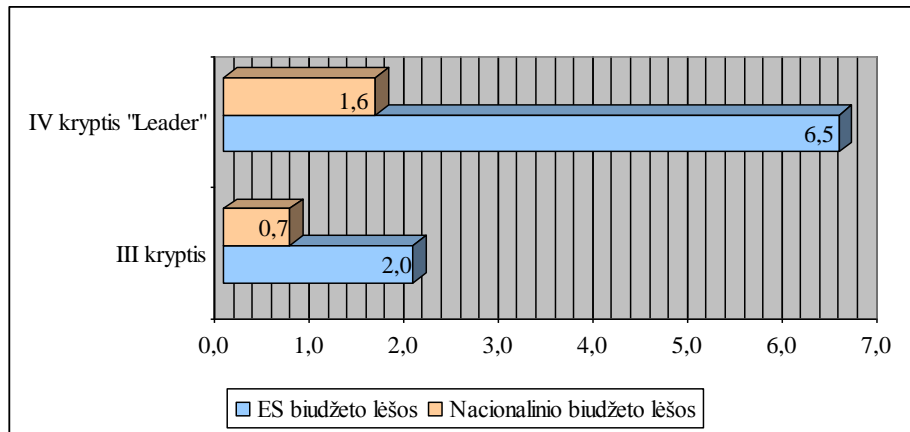
2009 m. toliau buvo plėtojama Lietuvos kaimo plėtros 2007–2013 m. programa. Jai įgyvendinti skirta 7,89 mlrd. litų, iš jų beveik 6,1 mlrd. litų – ES lėšų (žr. 15 – 16 pav.).



Šaltinis: parengta pagal <http://www.esparama.lt/barometras;jsessionid=F8BE1D1B7A1DC040B41AFA6752B5B2>

15 pav. Išlaidos KKP finansuoti (pagal BŽŪP I ir II kryptis) 2009 m., mln. Lt

²¹ Lietuvos žemės ir maisto ūkis 2009. Vilnius.: Lietuvos agrarinės ekonomikos institutas, 2010, p. 6. - ISSN 2029-4980. <http://www.laei.lt/?mt=leidiniai&straipsnis>.



Šaltinis: parengta pagal <http://www.esparama.lt/barometras;jsessionid=F8BE1D1B7A1DC040B41AFA6752B5B2>

16 pav. Išlaidos KKP finansuoti (pagal BŽŪP III ir IV kryptis) 2009 m., mln. Lt

Nuo programos įgyvendinimo pradžios iki pirmojo tų metų ketvirčio pabaigos pagal pateiktas paraiškas pasirašytos 302 566 paramos sutartys už 2 mlrd. 563 mln. litų, iš jų 1 mlrd. 982 mln. litų – ES lėšos, t. y. 32,5 proc. visam laikotarpiui programoje skirtų ES lėšų. Nuo programos įgyvendinimo pradžios iki pirmojo ketvirčio pabaigos išmokėta 1 mlrd. 961 mln. litų, iš jų 1 mlrd. 496 mln. litų – ES lėšos, t. y. 24,5 proc. visų programai skirtų ES lėšų.²²

2009 metais, siekiant palengvinti paramos įsisavinimą ir sumažinti administravimo našta, parengtos supaprastintosios 2007 – 2013 m. KPP priemonių („Žemės ūkio valdų modernizavimas“, „Žemės ūkio produktų perdirbimas ir pridėtinės vertės didinimas“, „Miškų ekonominės vertės didinimas“, „Perėjimas prie ne žemės ūkio veiklos“, „Parama verslo kūrimui ir plėtrai“ ir „Kaimo turizmo veiklos skatinimas“) įgyvendinimo taisyklės, skirtos projektams, kuriems įgyvendinti prašoma paramos suma yra ne didesnė kaip 150 tūkst. Lt. Siekiant sudaryti didesnes galimybes pasinaudoti minėta parama ne tik stambių, bet ir smulkesnių ūkių savininkams bei užtikrinti šios paramos intensyvesnę sklaidą, sutrumpintas verslo planas buvo integruotas į paraišką, be to, priėmus sprendimą dėl tokios paramos skyrimo, nebepasirašoma sutartis, nes pats sprendimas yra paramos skyrimo pagrindas. Siekiant padidinti priemonių patrauklumą pareiškėjams, prašantiems daugiau kaip 150 tūkst. Lt paramos, pagal priemones, kurioms būtinas verslo planas, parengtos naujos paramos paraiškos ir tipinio verslo plano formos.²³

Didžiulis pasikeitimas 2009 m. buvo Paskolų fondo įsteigimas. Jo pagrindinis tikslas – suteikti didesnes sąlygas pareiškėjams gauti finansavimą, paspartinti lėšų įsisavinimą, tuo būdu skatinant žemės ūkio sektoriaus ir kaimo vietovių teigiamą raidą.

²² Lietuvos žemės ir maisto ūkis 2009. Vilnius.: Lietuvos agrarinės ekonomikos institutas, 2010, p. 6. - ISSN 2029-4980. <http://www.laei.lt/?mt=leidiniai&straipsnis>.

²³ Ten pat, p 19 - 20

Per penkerius (2005–2009) Lietuvos narystės ES metus, žemės ūkio produkcijos gamybos augimo vidutinis metinis tempas buvo nedidelis – 3 proc., o 2009 m., palyginti su 2008 m., gamyba sumažėjo net 20 proc., augalininkystės produkcijos atitinkamai – 7 ir 17 proc., gyvulininkystės produkcijos vidutinis metinis tempas nesiekė vieneto.²⁴

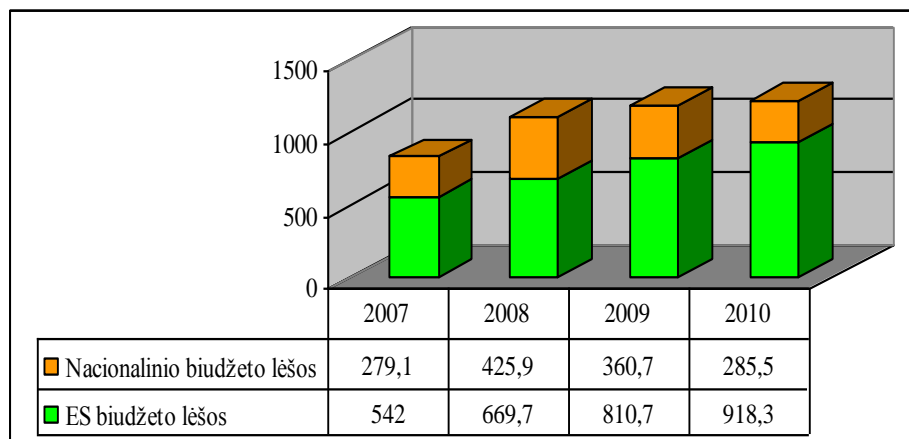
Nors vis dar tęsiasi vadinamas sunkmetis, neigiamos kainų svyravimo įtakos ūkininkams padėjo išvengti rinkos reguliavimo priemonės. Jos padėjo palaikyti žemės ūkio produkcijos konkurencingumą, plėtoti aplinkosauginius reikalavimus.

Taigi, apibendrinant 2009 metus, galima teigti, kad šiuo laikotarpiu tiesioginės išmokos vis dar buvo vienas svarbiausių paramos struktūros elementų. Jis padėjo palaikyti ūkininkų pajamas, skatino konkurencingumą ir užimtumą žemės ūkyje, taip pat užtikrino apsirūpinimą maistu.

2.3.4. Programos įgyvendinimo eiga 2010 m.

2010 m., kaip ir praėjusiais, Pasaulinės ekonominės krizės padariniai vis dar buvo jaučiami. Vartojimas vidaus ir užsienio rinkose vis dar buvo mažas. Šis faktorius žemės ūkio sektorių paveikė kiek mažiau nei kitus sektorius. Žemės ūkio produktų gamybos apimtims labai pakenkė klimato sąlygos, tačiau jų mažėjimą iš dalies kompensavo supirkimo kainų augimas.

2010 m. iš EŽŪGF biudžeto Lietuvai išmokėta 918,3 mln. Lt tiesioginės paramos (iš viso skirta 941,1 mln. Lt). Šios lėšos daugiausia buvo skirtos už deklaruotas ŽŪN ir cukrų. Jei lygintume su 2009 metais, EŽŪGF skirta dalis didėjo 14,2 proc., o išmokėta – 30 proc.



Šaltinis: parengta pagal <http://www.zum.lt/index.php?-87400366>

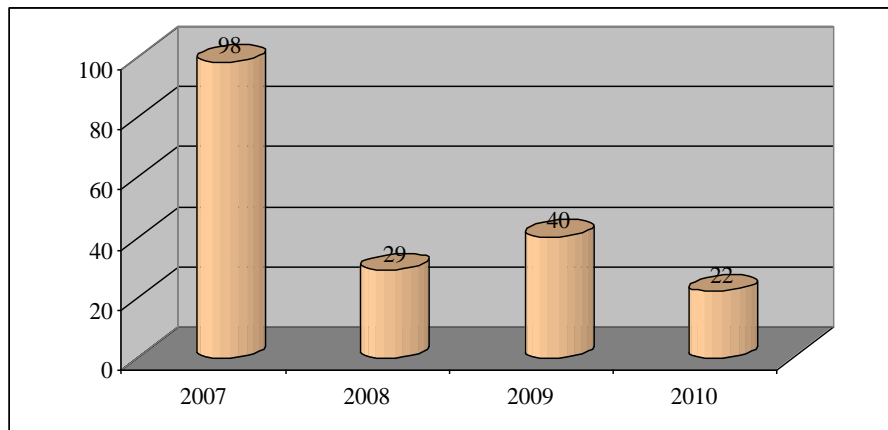
17 pav. Tiesioginių išmokų finansavimas 2007–2010 metais, mln. Lt

17 paveiksle matome, kad nuo 2009 metų nacionalinė parama turėjo tendenciją mažėti. 2009 m. sausio 19 d. buvo priimtas Europos Tarybos reglamentas, kuris teigė, kad didėjant ES paramos daliai,

²⁴ Kriščiukaitienė, I. ir kt. Lietuvos žemės ūkio produktų pelno prognozės iki 2013 metų. 2010. Nr. 5 (24). Lietuvos agrarinės ekonomikos institutas. 2012, p. 1. - ISSN 1822-6760

nacionalinės tiesioginės paramos dalis mažėja. Lietuvos biudžete 2010 metais numatyta papildomos nacionalinės išmokos dalis sudarė 294 mln. Lt, o išmokėta – 285,5 mln. Lt.

Kaip minėjau anksčiau, eksporto grąžinamosios subsidijos yra svarbus ūkininkų papildomų pajamų stabilumą užtikrinanti priemonė. Šios išmokos yra tiesiogiai priklausomos nuo situacijos trečiųjų šalių rinkose – Europos Komisija, atsižvelgdama į eksporto kainas, nustato subsidijų dydį. Eksporto subsidijos 2010 metais buvo teikiamos už pieno, mėsos ir kitus produktus. Šių subsidijų dydis mažėjo apie 45 proc.: nuo 40 mln. 2009 metais iki 22 mln. Lt 2010 metais. Tam įtakos turėjo padidėjusios žemės ūkio, o ypač, pieno produktų kainos (žr. 18 pav.).



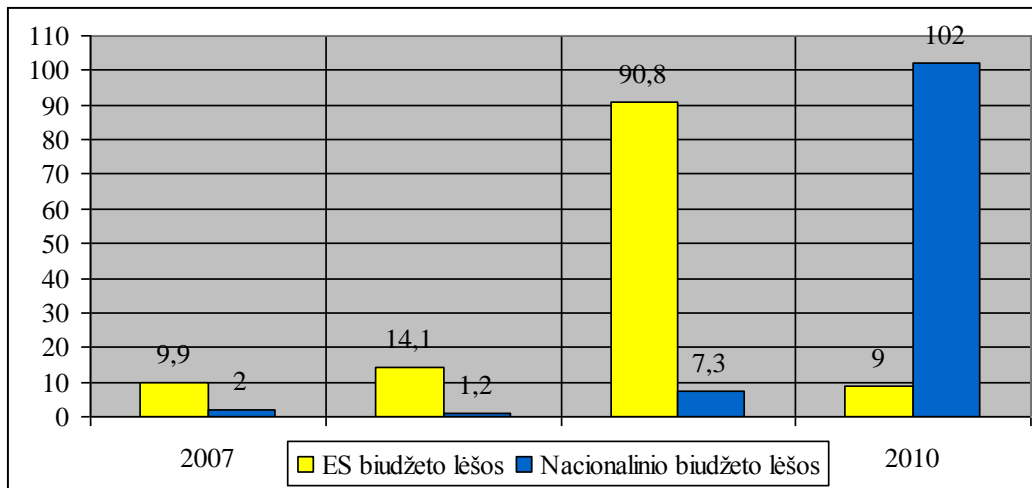
Šaltinis: parengta pagal <http://www.nma.lt/index.php/parama/12>

18 pav. Lėšos eksporto subsidijoms finansuoti 2007 – 2010 m., mln. Lt

Intervenciniai pirkimai – tai lyg apsauginė priemonė nuo sumažėjusių rinkos kainų. Jie prisideda prie rinkos stabilizavimo bei padeda žemės ūkio produkcijos gamintojams realizuoti prekes už patrauklią kainą.

Pažymėtina, kad intervenciniai pirkimai ES 2009 – 2010 metų laikotarpiu sudarė daugiau kaip 6 mln. Didžiausią dalį (31 proc.) visų ES intervencinių grūdų sudarė Vokietijoje nupirkti grūdai, 18 proc. – Prancūzijoje. Lietuviški grūdai tesudarė 2,5 proc. visų ES supirktų grūdų. Be grūdų, intervencijai buvo parduodami nugriebto pieno milteliai ir sviestas. Didžiausia intervencinių supirkimų dalis teko 2010 metais už 2009-aisiais pagamintą produkciją – 111 mln. Lt (19 pav.). 2010 metais pagaminta produkcija intervencijai nebuvo parduodama.²⁵ (žr. 19 pav. kitame puslapyje)

²⁵ Lietuvos žemės ir maisto ūkis 2010. Vilnius.: Lietuvos agrarinės ekonomikos institutas, 2011, p. 17 – 18. - ISSN 2029-4980. <http://www.laei.lt/?mt=leidiniai&straipsnis>



Šaltinis: parengta pagal <http://www.nma.lt/index.php/parama/12>

19 pav. Intervencinių pirkimų finansavimas 2007 – 2010 m., mln. Lt

Nuo 2007 iki 2010 metų pabaigos iš viso pagal Lietuvos kaimo plėtros 2007–2013 metų programos priemones surinkta 519,1 tūkst. paraiškų, kuriose prašyta 5,15 mlrd. Lt paramos, o išmokėta apie 2,62 mlrd. Lt (į šią sumą neįskaičiuota techninė pagalba). 2010 metais pagal kaimo plėtros priemones gauta 133,8 tūkst. paraiškų, jose prašyta 1,983 mlrd. Lt paramos, 46 proc. daugiau nei 2009-aisiais. Daugiausia paramos 2010 metais išmokėta Panevėžio apskrityje – daugiau nei 180 mln. Lt, mažiausiai Alytaus – 54,2 mln. Lt.²⁶

BŽŪP ir kaimo plėtros programų vykdymas Lietuvoje kiekvienais metais turėjo vis didesnę teigiamą poveikį visos šalies ekonomikai. Vis daugiau įgyvendintų kaimo plėtros programos priemonių mažino socialinę atskirtį tarp miesto ir kaimo gyventojų, didino Lietuvos žemės ūkio produktų gamybos įmonių konkurencingumą, sudarė geresnes sąlygas tausoti aplinką. Tačiau pasiekti ES šalių ūkių lygį trukdė didžiulė administracinė našta pareiškėjams.

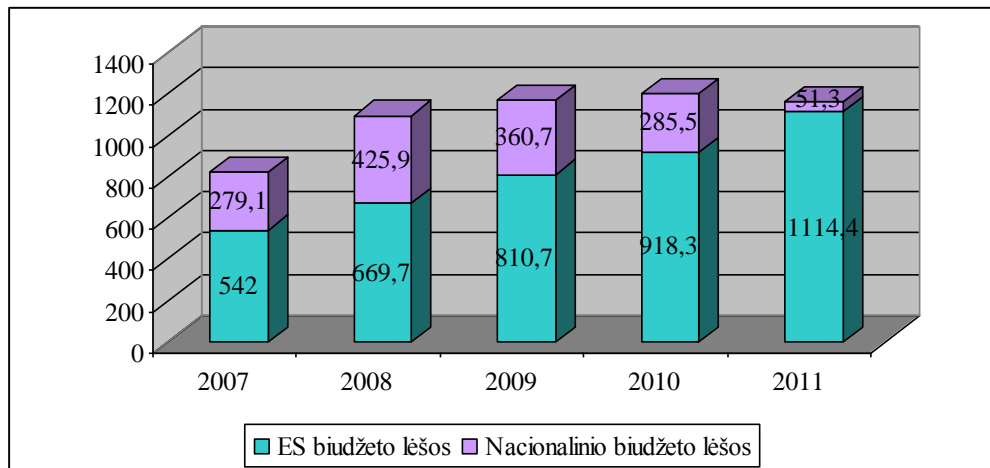
2.3.5. Programos įgyvendinimo eiga 2011 m.

Pagaliau 2011 m. Lietuvos žemės ūkis beveik stabilizavosi: geros klimato sąlygos lėmė supirkimo kainų ir žemės ūkio produktų apimčių didėjimą. Vėl pradėjo augti vartojimas. Bendrojoje ES rinkoje Lietuviška produkcija palaipsniui pradėjo įsitvirtinti.

Žemės ūkio sektoriui stabilizuotis padėjo ir padidėjusi ES bei nacionalinio biudžeto lėšų dalis, kuri 2011 metais jau sudarė 2728 mln. Lt, o tai yra 5 proc. daugiau nei 2010 m. ir 5 proc. mažiau nei 2009 metais. Tiesioginės išmokos, mokamos iš EŽŪGF lėšų pasiekė 1114, 4 mln. Lt.

²⁶ Lietuvos žemės ir maisto ūkis 2010. Vilnius.: Lietuvos agrarinės ekonomikos institutas, 2011, p. 19. - ISSN 2029-4980. <http://www.laei.lt/?mt=leidiniai&straipsnis>

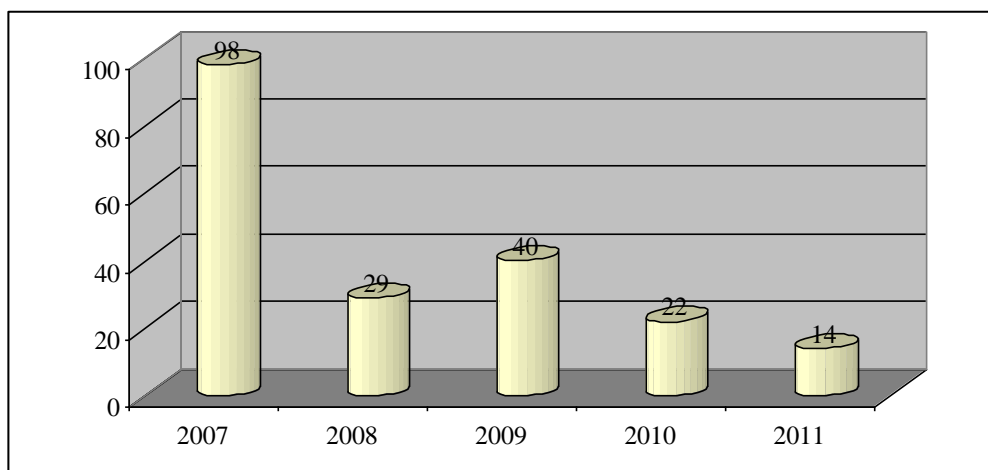
Kaip minėjau anksčiau, pagal ES BŽŪP paramos skyrimo taisykles, valstybės tiesioginės paramos dalis turi mažėti, kai ES parama didėja. Todėl numatoma, kad 2013 metais ES paramos dalis sudarys 100 proc., o PNTI mokėjimo visai nebeliks. Tuo tarpu, 2011 metais Lietuva PNTI žemės ūkio sektoriui sudarė 194 mln. Lt; tai yra apie 34 proc. mažiau nei 2010 metais (žr. 20 pav.).



Šaltinis: parengta pagal <http://www.zum.lt/index.php?-87400366>

20 pav. Tiesioginių išmokų finansavimas 2007–2011 metais, mln. Lt

Ryškus pokytis 2011 m. Lietuvos žemės ūkiui buvo ir eksporto grąžinamųjų išmokų mažėjimas. Lėšos tendencingai mažėjo nuo 2009 m., kadangi, remiantis įsipareigojimų PPO taisyklėmis, Lietuva turi panaikinti visas eksporto subsidijas iki 2013 metų. Mūsų šalyje šios išmokos mokamos už pieno ir mėsos produktus. 2011 m. eksporto grąžinamųjų išmokų suma, palyginus su 2010 m., sumažėjo 34 proc., t.y. nuo 21,5 mln. Lt iki 14,3 mln. Lt. (žr. 21 pav.).

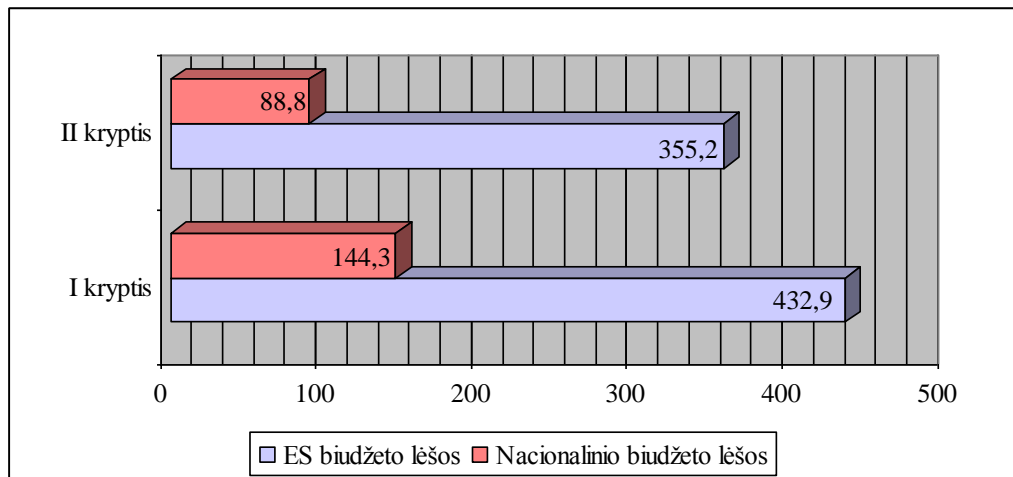


Šaltinis: parengta pagal <http://www.nma.lt/index.php/parama/12>

21 pav. Lėšos eksporto subsidijoms finansuoti 2007 – 2011 m., mln. Lt

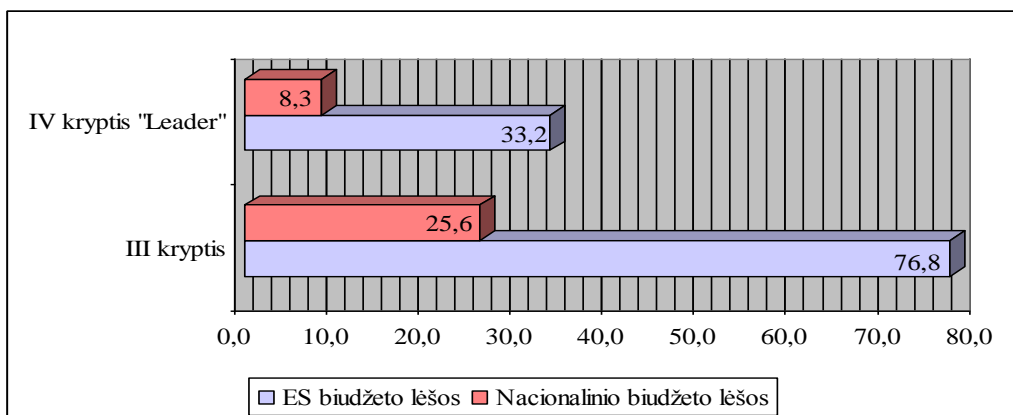
Intervencinių pirkimų finansavimas 2011 m. buvo vienas mažiausiu per visus Lietuvos narystė ES metus. To priežastys buvo aukštos žemės ūkio produktų supirkimo kainos. ES lėšų buvo skirta 4,1 mln. Lt, o tai yra beveik 55 proc. mažiau nei 2010 m.

Pagal 2007 – 2013 metų kaimo plėtros paramos programos priemones iki 2011 metų pabaigos iš viso gauta beveik 653 tūkst. paraiškų, kurių prašomos paramos suma sudarė beveik 7,7 mlrd. Lt., patvirtinta paramos 5,6 mlrd. Lt, o išmokėta – apie 4,1 mlrd. Lt.



Šaltinis: parengta pagal <http://www.esparama.lt/barometras;jsessionid=F8BE1D1B7A1DC040B41AFA6752B5B2>

22 pav. Išlaidos KKP finansuoti (pagal BŽŪP I ir II kryptis) 2011 m., mln. Lt



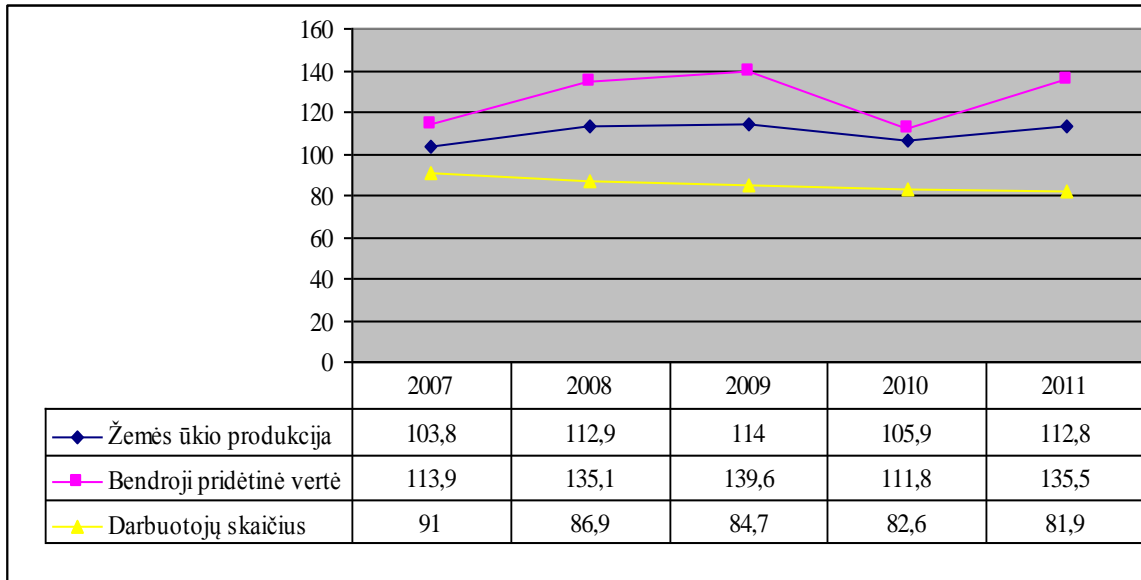
Šaltinis: parengta pagal <http://www.esparama.lt/barometras;jsessionid=F8BE1D1B7A1DC040B41AFA6752B5B2>

23 pav. Išlaidos KKP finansuoti (pagal BŽŪP III ir IV kryptis) 2011 m., mln. Lt

Matome 22 ir 23 paveiksluose, kad įgyvendinant šią programą 2011 metais iš ES biudžeto lėšų buvo išmokėta 898, 2 mln. Lt paramos, o nacionalinė biudžeto dalis sudarė 267 mln. Lt.

Po Lietuvos įstojimo į ES matomas akivaizdus šalies žemės ūkio sektoriaus padėties gerėjimas. Tai įrodo žemės ūkio produkcijos bei žemės ūkyje sukuriamos pridėtinės vertės augimas. V. Šapolaitė (2012) teigia, „kad žemės ūkio produkcijos apimtis kasmet didėjo vidutiniškai po 5,1 proc., o bendroji pridėtinė vertė augo po 16,9 proc. Tai parodo, kad dėka didelės ES ir nacionalinės paramos į žemės

ūkį, buvo modernizuojami ūkiai, kas leido mažėti darbuotojų skaičiui vidutiniškai kasmet po 11,7 proc. Tai patvirtina 2003 ir 2010 metais atlikti visuotiniai žemės ūkio surašymų rezultatai. Žemės ūkio darbuotojų skaičius per septynerius metus sumažėjo net trečdaliu. ES šalių narių vidutinis metinis per nagrinėjamąjį laikotarpį žemės ūkio produkcijos apimtis augo 0,3 proc., bet sumažėjo bendroji pridėtinė vertė – 0,5 proc. ir vidutinis darbuotojų skaičius – 1,7 proc.“ (žr. 24 pav.).



Šaltinis: parengta pagal <http://db1.stat.gov.lt/statbank/default.asp?w=1280>. (2012).

24 pav. Žemės ūkio produkcijos, bendrosios pridėtinės vertės ir darbuotojų skaičiaus kitimas

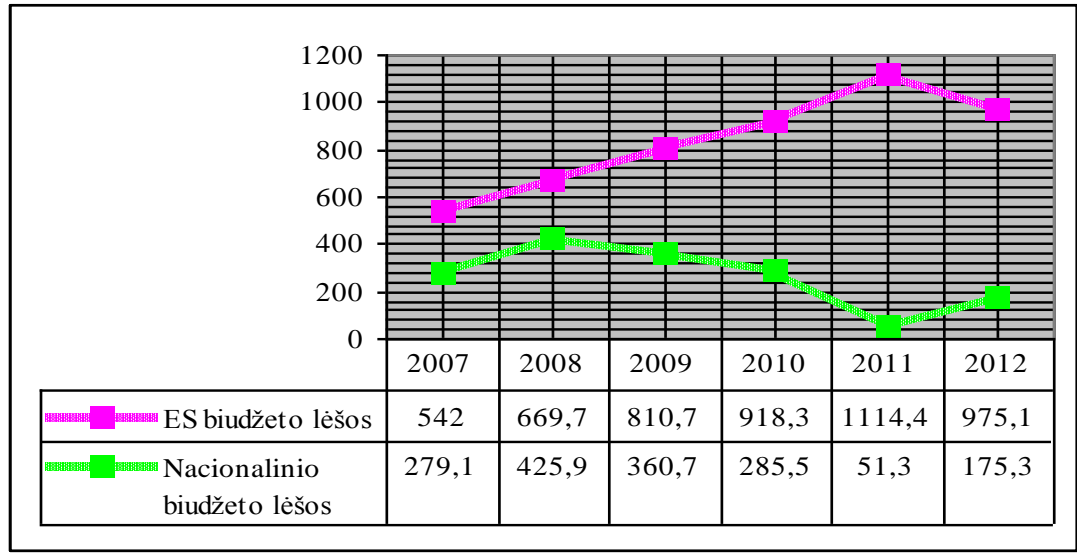
Žemės ūkio produkcijos vertės augimui turėjo įtakos žemės ūkiui mokamos padidėjusios tiesioginės išmokos už pasėlius ir gyvulius, kurios pastaruoju metu augo ir skatino didinti gamybą, tuo pačiu didėjo pridėtinė vertė ir ūkių pajamos. Lietuvos žemės ūkio veiklos subjektų 2011 metų pajamos, palyginti su 2010 metais, padidėjo 19,9 proc. Pajamų padidėjimą lėmė darbuotojų skaičiaus sumažėjimas 0,8 proc., didesnės žemės ūkio produkcijos supirkimo kainos 19,8 proc., žemės ūkio produkcijos gamybos apimties didėjimas 5,9 proc., nors išlaidos pagaminti žemės ūkio produkcijai padidėjo 24,0 proc. Lietuvos žemės ūkio produkcijos vertė bazinėmis kainomis 2011 metais sudarė 8905,8 mln. Lt, ir palyginti su 2010 metais, padidėjo 26,3 proc. (V. Šapolaitė, 2012)

Taigi, 2011 metų analizė parodė, kad ES parama palaiko gyvybingą žemės ūkį, mažina socialinę atskirtį tarp kaimo ir miesto gyventojų, sudaro palankias sąlygas žemės ūkio produktų konkurencingumui ir plėtrai.

2.3.6. Programos įgyvendinimo eiga 2012 m.

Kaip ir praėjusiais metais, 2012 m. dėl gerų klimato sąlygų, padidėjo žemės ūkio produkcijos apimtys, pakilo supirkimo kainos ir vartojimo lygis. Žemės ūkio produkcijos, lyginant su 2011 m.,

buvo pagaminta 13,8 proc. daugiau. Didėjo žemės ūkio produktų eksportas, o tai įtakojo teigiamą užsienio prekybos balansą. Kasmet didėjusi lėšų dalis, skirta žemės ūkio sektoriui finansuoti, 2012 m. pasiekė 2,79 mlrd. Lt. 2012 m., kaip ir prieš tai buvusiais metais, pagrindinės ūkininkų pajamų finansavimo priemonės yra tiesioginės išmokos. Jos sudaro daugiau kaip 70 proc. viso BŽŪP finansavimo. (žr. 25 pav.)



Šaltinis: parengta pagal <http://www.zum.lt/index.php?-87400366>

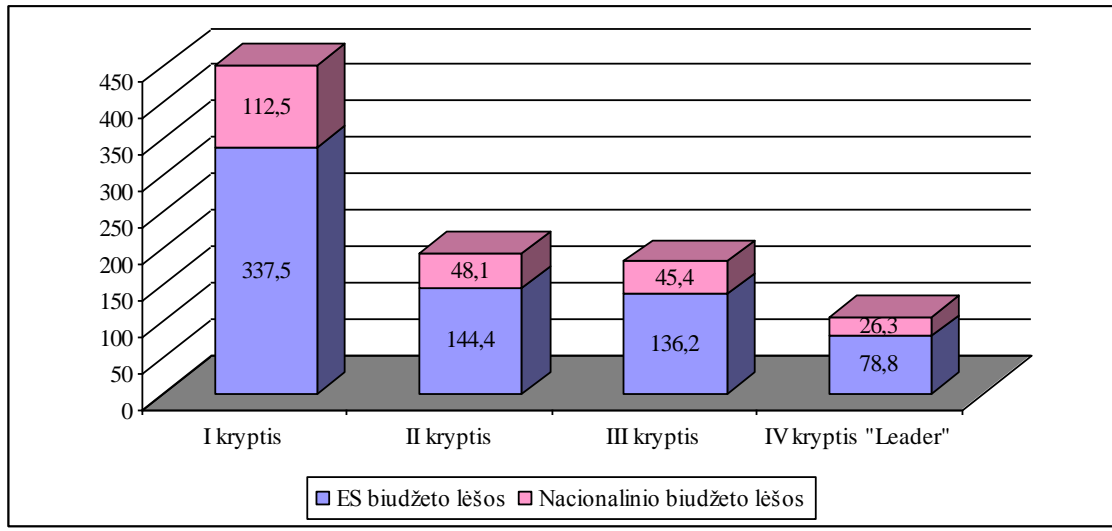
25 pav. Tiesioginių išmokų finansavimas 2007–2012 metais, mln. Lt

Nuo Lietuvos narystės ES pradžios, tiesioginės išmokos visą laiką atliko žemės ūkio subjektų pajamų palaikymo funkciją ir prisidėjo prie ūkių ekonominio gyvybingumo pažeidžiamumo mažinimo. Todėl, nuo naujojo programavimo laikotarpio pradžios, Lietuvoje žymiai padidėjo naujų ūkių skaičius. (žr. 1 priedas).

2012 m. tiesioginių išmokų mokėjime įvyko permainos – pradėta tiesioginių išmokų moduliacija: išmokos, kurios viršija tam tikrą nustatytą ribą, yra mažinamos, o sumoduliuotos lėšos perkeliamos į kaimo plėtros fondą. 4 proc. išmokos mažinamos tiems ūkio subjektams, kuriems gaunamų išmokų suma, mokama iš EŽŪGF, viršija 300 tūkst. Eurų. Sumoduliuotų išmokų suma 2012 m. sudarė 560 tūkst. Lt. (pritaikyta 36 ūkiams, nuo kiekvieno sumoduliuojant vidutiniškai po 15,5 tūkst. Lt.). Pagal dabar galiojantį Tarybos reglamentą (EB) Nr. 73/2009, nuo 2012 m. Lietuvoje numatytas PNTI mažinimas.

Eksporto grąžinamosios išmokos, pagal Lietuvos įsipareigojimus PPO, iki 2013 m. turi būti nutrauktos. Tuo remiantis, šalyje nuo 2012 m. šios išmokos jau nebuvo mokamos už pieno produktus. Tai neigiamai įtakojo pieno produktų eksportą į trečiąsias šalis. 2012 m. eksporto grąžinamosios išmokos sudarė vos 9 mln. Lt., o tai yra maždaug 36,5 proc. mažiau nei 2011 m.

Naudodamiesi kaimo plėtros priemonių programos parama, ūkininkai modernizavo savo žemės ūkio valdas, tobulino žemės ūkio produktų gamybos būdus, siekė išsaugoti aplinką ir išlaikyti tradicijas. Taip pat šių priemonių parama buvo skirta ūkininkų ir kaimo gyventojų mokymui, konsultavimui, informavimui bei, žinoma, pajamų palaikymui. Iki 2012 m. paramai gauti, buvo pateikta 784,7 tūkst. paraiškų ir beveik 97 proc. jų buvo patvirtinta. Bendra šių paraiškų suma sudarė 6,6 mlrd. Lt ir iki 2012 m. pabaigos išmokėta 4,8 mlrd. Lt.



Šaltinis: parengta pagal <http://www.esparama.lt/ataskaitos>

26 pav. Kaimo plėtros priemonių finansavimas 2012 metais, mln. Lt

26 paveiksle matyti, kad 2012 m. pagal KPP priemonių programą išmokėta 696,9 mln. Lt. ES lėšų ir 232,3 mln. Lt nacionalinio biudžeto lėšų. Daugiausia paramos pagal minėtą programą išmokėta Vilniaus, Kauno ir Panevėžio apskrityse – kiekvienai iš jų daugiau nei 130 mln. Lt. Tuo tarpu mažiausiai lėšų įsisavino Alytaus apskritis – tik apie 46 mln. Lt.

Taigi 2012 m. Lietuvos žemės ūkiui buvo tarsi atgimimo metai. Jau dabar galima būtų sakyti, kad ES parama Lietuvos žemės ūkio sektorių paveikė neatpažįstamai: pasitelkiant rinkos reguliavimo priemones, šalies visuomenės sveikata ir gyvenimo kokybė žymiai pagerėjo, didelis dėmesys buvo kreipiamas į vaikų ir jaunimo mitybos įpročius, išpopuliarėjo ekologiškas gyvenimo būdas. Šie metai svarbūs ir tuo, kad pagaliau buvo parengti teisės aktų pakeitimai, kurie mažins administracinę našą pareiškėjams, leis didinti paraiškų skaičių ir taip daugiau įsisavinti ES paramos lėšų.

2.4. Baltijos šalių žemės ūkio sektorių palyginamoji analizė

2.4.1. ES parama Lietuvai, Latvijai ir Estijai 2004 – 2006 BPD laikotarpiu

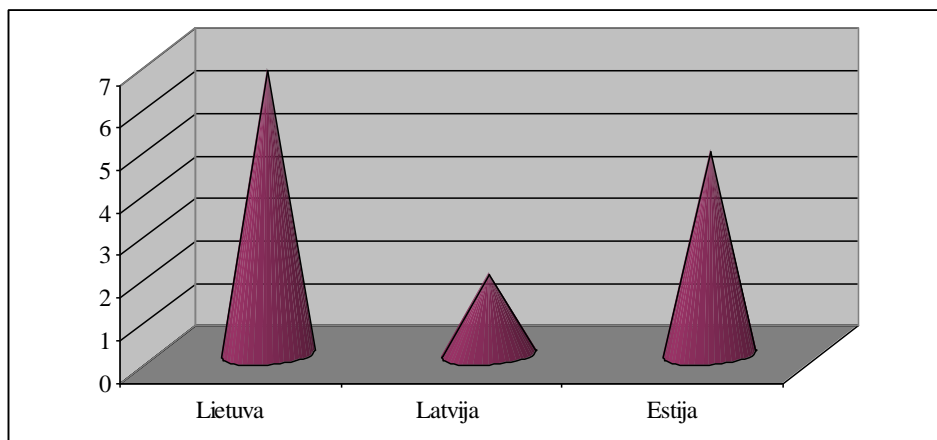
2004 – 2006 BPD laikotarpiu Baltijos šalyse sparčiai didėjo ekonomikos augimas: Estijoje ir Latvijoje 2006 m. jis pasiekė aukščiausią lygį per visą šalių istoriją. Lietuva ekonomikos augimu taip pat nenusileido šalims kaimynėms – trečiajame 2006 m. ketvirtyje BVP augimas siekė 7,7 proc. Pagrindinė augimo priežastis visose Baltijos šalyse buvo vidaus paklausos ir eksporto didėjimas, kurią skatino ES paramos įsisavinimas ir investicijos.

5 lentelė. BŽŪP išlaidos Baltijos valstybėms

Valstybė	Paskirstymas valstybei narei			
	EŽŪOGF Garantijų skyrius (mln. EUR)	iš viso % ES-25	EŽŪOGF Orientavimo skyrius (mln. EUR)	iš viso % ES-25
Lietuva	346,1	0,69	49,2	1,17
Latvija	160,7	0,32	34,8	0,83
Estija	87,7	0,17	25,1	0,59

Šaltinis. Parengta pagal Europos Komisijos ES biudžeto 2006 m. finansinę ataskaitą

ES išmokos lėmė augantį pasitikėjimą, todėl namų ūkiai didino išlaidas, ėmė daugiau paskolų, sparčiai augo užimtumas ir darbo užmokesčio lygis, dėl didėjančios paklausos pakilo daugelio prekių ir paslaugų kainos, išaugo importo apimtys, įmonės sparčiai modernizavosi ir didino produkcijos efektyvumą - taip Lietuvos ir Estijos vidaus rinkos stabilizavosi. Tuo tarpu Latvija savo ekonomikos rodikliais šiek tiek atsiliko nuo Baltijos kaimynių.



Šaltinis: Parengta pagal <http://epp.eurostat.ec.europa.eu/portal/page/portal/statistics/themes>

27 pav. Vidutinis metinis Baltijos šalių žemės ūkyje sukuriama BVP augimas, proc.

Europos statistikos biuro duomenimis Lietuva ir Latvija 2006 m. pabaigoje pateko tarp pirmaujančių šalių pagal darbuotojų skaičių žemės ūkyje – tuo metu šis rodiklis siekė nuo 7 iki 10 proc. Tačiau nedarbas minėtuoju laikotarpiu Latvijoje siekė 7,5 proc., Lietuvoje 5,6 proc., o Estijoje 4,8 proc.

6 lentelė. Pagrindiniai žemės ūkio sektoriaus duomenys, 2006 m.

Valstybė	Darbo jėgos dalis, dirbanti žemės ūkio sektoriuje (proc.)	Žemės ūkio dydis (ha)	Žemės ūkyje sukuriama BVP dalis
Lietuva	14,8	11	2,9
Latvija	12,6	13,2	2,2
Estija	5,8	29,9	1,9

Šaltinis. Parengta pagal D. Trakelį, 2007, p. 108

Kaip matome 6 lentelėje, 2004 – 2006 m. laikotarpiu Lietuva pirmavo tarp Baltijos valstybių žemės ūkyje sukuriama BVP dalimi ir darbo jėga, dirbančia žemės ūkio sektoriuje. Tai rodo, kad palyginus su kitomis kaimynėmis valstybėmis, Lietuvos kaimo gyvenimas klestėjo, žemės ūkyje sukuriama produkcija buvo realizuojama. Panaši situacija buvo ir Latvijoje. Tuo tarpu Estijoje sparčiai didėjo žemės ūkiai: ES teikiama parama skatino juos modernizuotis ir plėstis. Modernizacija, naujausių technologijų pritaikymas lėmė tai, kad Estijos žemės ūkyje reikėjo bene dvigubai mažiau darbo jėgos nei kitose kaimyninėse valstybėse. Tačiau, šioje šalyje žemės ūkyje sukuriama BVP dalis buvo mažesnė nei Lietuvoje.

2.4.2. ES parama Lietuvai, Latvijai ir Estijai 2007 – 2013 m. finansavimo laikotarpiu

Besiremdama istorija, Lietuva sugebėjo pagrįsti savo poreikius ir 2007 – 2013 metų programavimo laikotarpiu paramos lėšų gavo 2,4 karto daugiau negu Estija ir 1,7 karto daugiau negu Latvija. Iš viso 2007–2013 metams numatyto biudžeto Lietuva paramos gavėjams išmokėjo 13,77 mlrd. litų, arba 59 proc. visų numatytų lėšų. Pagal šį rodiklį Lietuva pirmauja kartu su Estija (59 proc.), o toliau – Čekija (57 proc.) ir Latvija (56 proc.).

7 lentelė. ES struktūrinių fondų paramos panaudojimas Baltijos šalyse, 2009 m.

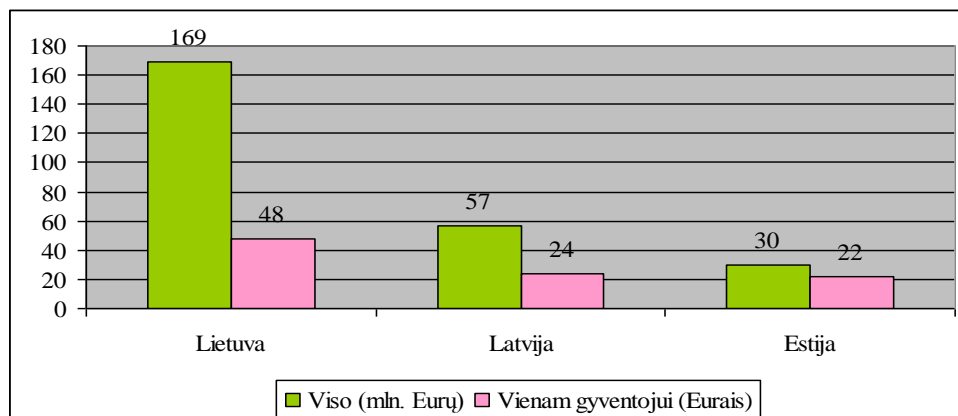
Šalis	Sudarytos sutartys		Išmokėtos ES lėšos paramos gavėjams		Iš EK gautos ES lėšos		Iš jų - iš EK gautos tarpinių mokėjimų lėšos	
	EUR (mln.)	proc.	EUR (mln.)	proc.	EUR (mln.)	proc.	EUR (mln.)	proc.
Lietuva	2733,8	40,3	999,2	14,7	1441,2	21,3	796,86	11,8
Latvija	1901,9	42	681,2	15	674,6	14,9	243,75	5,4
Estija	1986,7	58,4	457	13,4	662,1	19,5	338,47	9,9

Šaltinis. Parengta pagal <http://www.esparama.lt/ataskaitos>

Palyginusi Lietuvą, Latviją ir Estiją, pagal 7 lentelę, matau, kad ES struktūrinių fondų panaudojimo duomenys yra daugeliu atveju labai panašūs: pagal sudarytų sutarčių parametą, Lietuva lenkia savo kaimynes, kadangi, kaip minėta anksčiau, paramos suma yra žymiai didesnė. Jei lygintume procentinę išraišką, tai Estija lenkia Lietuvą pagal pasirašytų sutarčių dalį nuo viso ES struktūrinių fondų finansavimo 2007-2013 m.: estai sudarė sutartis dėl 1986,7 mln. Eurų, t.y. 58 proc., tuo tarpu Lietuva dėl 2733,8 mln. Eurų, t.y. 40,3 proc.

Tačiau tikslingiausia lyginti ES lėšų įsisavinimo tempus pagal iš EK gautus mokėjimus, kadangi šis rodiklis parodo visą ES paramos ciklą praėjusias lėšas, t.y. pripažintas tinkamomis, išmokėtas paramos gavėjams, deklaruotas EK ir gautas į valstybės išdą.

Panaši situacija išliko ir 2012 m.: Lietuva vis dar pirmavo tarp visų Baltijos valstybių didžiausių iš BŽŪP biudžeto išmokų kiekiu. Viso Lietuvai 2012 m. pabaigoje buvo išmokėta 169 mln. Eurų (vienam lietuviui teko 48 eurai). Tuo tarpu Latvija ir Estija šiuo aspektu atsilieka nuo Lietuvos maždaug 1,3 karto (28 paveikslas)



Šaltinis. Parengta pagal <http://epp.eurostat.ec.europa.eu/portal/page/portal/statistics/themes>

28 pav. Išmokos iš BŽŪP biudžeto Lietuvai, Latvijai ir Estijai, 2012 m.

Estijos žemės ūkio produkcijos eksportas 2007 – 2013 m. laikotarpiu buvo didžiausias visose Baltijos valstybėse, kadangi šios šalies išskirtinumas – itin išvystyta gyvulininkystė (iš viso 2009 m. buvo sertifikuoti 1292 ūkiai, o 2012 m. – 4641 ūkis) ir didėjantis ekologinių ūkių skaičius: ekologiškai dirbami plotai sudarė daugiau nei 10 proc. visų žemės ūkio naudmenų.

Tuo tarpu Latvija, pasinaudojusi Latvijos kaimo plėtros programa, kuriai 2007-2013 m. laikotarpiu buvo skirta 1,36 mlrd. Eurų parama, žymiai padidino jaunų ūkininkų skaičių (skirti profesiniai mokymai, informavimas, konsultacijos, praktika bei naujos įrangos įsigijimo palankesnės sąlygos) ir skatino ankstyvą ūkininkų išėjimą į pensiją. Susikūrusių naujų ūkių skaičiumi, Latvija lenkia Lietuvą ir Estiją.

8 lentelė. Bendrosios pridėtinės vertės, sukurtos Baltijos šalių žemės ūkio sektoriuje dalis, proc.

Valstybė	Metai					
	2007	2008	2009	2010	2011	2012
Lietuva	5,2	5,5	4,9	5,0	5,1	5,1
Latvija	3,7	3,4	3,0	2,9	3,1	3,2
Estija	3,1	3,0	2,8	3,1	3,5	4,0

Šaltinis. Parengta pagal <http://db1.stat.gov.lt/statbank>

Lietuva, Latvija ir Estija, įstojusios į ES, įsipareigojo kartu su kitomis narėmis vykdyti bendrąją žemės ūkio politiką. Maždaug iki 2012 m. pabaigos baigėsi visi išlyginamieji ir pereinamieji laikotarpiai, taikomi siekiant pasivyti kitų šalių narių žemės ūkio lygį bei atitikti aukštus kokybinius ūkininkavimo reikalavimus. Iki 2013 m. pabaigos, Lietuvai iš EK sumokėta 53,2 proc. nuo visos ES skirtos struktūrinių fondų paramos. Šiuo klausimu Estija aplenkė Lietuvą ir įsisavino 58,8 proc. paramos, tačiau Lietuvai skirta paramos dalis bene trigubai didesnė nei šios kaimyninės šalies. Latvijai EK išmokėtų mokėjimų dalis nesiekė nė 50 proc. Minėta informacija pateikta 9 lentelėje (kitame puslapyje).

9 lentelė. EK įvykdytų tarpinių ES struktūrinių fondų mokėjimų palyginimas 2013 m. gruodžio 1 d. (mln. Eurų)

ES šalis	Skirtas ES struktūrinių fondų finansavimas 2007-2013*			Europos Komisijos (EK) įvykdyti tarpiniai mokėjimai				EK įvykdytų mokėjimų dalis nuo visų skirtų ES struktūrinių fondų
	Europos socialinis fondas	Europos regioninės plėtros fondas	Sanglaudos fondas	ESF duomenys	%	ERPF+CF duomenys	%	
Lietuva	1028,31	3441,95	2305,24	573,60	55,8%	3033,1	52,8%	53,2%
Estija	391,52	1860,21	1151,73	259	66,2%	1743,8	57,9%	58,8%
Latvija	550,70	2400,00	1539,80	440,20	79,9%	1686,8	42,8%	47,4%

Šaltinis. Parengta pagal <http://www.esparama.lt/ataskaitos>

Nuo 2013 m. Baltijos šalys bendroje ES rinkoje turi veikti pagal vienodus standartus. Tačiau parama, skirta žemdirbių pajamoms išlaikyti, yra gerokai mažesnė nei kitoms ES šalims narėms. Pasibaigus 2013 m., tiesioginės išmokos Lietuvoje siekė 54 proc. ES vidurkio, tuo tarpu Latvijoje šis rodiklis tesiekė 36 proc. Naujuoju 2014 – 2020 m. laikotarpiu numatyta, kad tiesioginės išmokos Lietuvos ūkininkams sudarys vos 65 proc. ES vidurkio, Estijos – 58 proc., o Latvijos - 54 proc. Taigi, šios išmokos mūsų ir kaimyninės šalies ūkininkams išliks mažiausios visoje ES. Mažesnės tiesioginės išmokos ES, kliudo ūkininkams konkuruoti bendroje ES rinkoje. Tuo tarpu gamybos kaštai išlieka panašūs visoje ES. Taip pat ir darbo jėga pritraukiama daugiau į tas šalis, kuriose ūkininkai išgali mokėti didesnius atlyginimus. Atsižvelgdami į ateities perspektyvas, Baltijos šalių ūkininkai rengia peticiją, kuria 2014 m. birželio mėn. rengiasi pateikti Europos Komisijai ir ES vadovams.

Tačiau, nepaisant to, kad tiesioginės išmokos Baltijos šalims yra vienos mažiausių visoje ES, 2004 – 2006 BPD ir 2007 – 2013 m. finansavimo laikotarpiu visoms Baltijos valstybėms teikta ES parama lėmė žemės ūkio produktų gamintojų pajamų stabilumo užtikrinimą, rinkos pasitikėjimo augimą, atlyginimų didėjimo tendenciją, eksporto apimčių ir užsienio prekybos balansų didėjimą, spartesnę žemės ūkio plėtrą bei teigiamus struktūrinius pokyčius. Gamintojai galėjo lengviau realizuoti produkciją ne tik savo šalyje, bet ir bendroje ES rinkoje. ES parama užtikrino stabilesnę ekonominę padėtį pasaulinės krizės akivaizdoje. Taip pat skatino valstybes prisidėti savo biudžeto dalimi tam, kad būtų užtikrintas finansavimo stabilumas. Teigiami pokyčiai jaučiami visose Baltijos valstybėse.

III. EKSPERTINIS VERTINIMAS

3.1. Pagrindinių mokslinių šaltinių analizė

Tam, kad patikrinčiau magistro baigiamojo darbo hipotezę, aš pasirinkau ekspertinio vertinimo metodą, kuris, manau, padės rasti atsakymą į iškeltą problemą ir tiksliausiai apibendrins visą darbe išdėstytą informaciją.

Ekspertinis vertinimas remiasi prielaidomis, kad ekspertas yra sukaupęs didelį kiekį racionaliai apdorotos informacijos ir ekspertų grupės nuomonė nedaug skiriasi nuo tikrojo problemos sprendinio (V. Rudzkiene).

Tyrimui atlikti išnagrinėta daug užsienio ir lietuvių autorių mokslinių straipsnių. Pagrindiniams koncepcijų veiksniams išskirti pasirinkti 6 moksliniai straipsniai susiję su nagrinėjama tema:

1. Trakelio D. „Europos Sąjungos Bendrosios žemės ūkio politikos raidos perspektyvos ir Lietuvos interesai“. ISN 1392 – 1681. Politologija, 2007
2. Šapolaitė V. „Žemės ūkio veiklos pajamos ir produktyvumas, jų pokyčių veiksniai“ // ISSN 1822-6760. Management theory and studies for rural business and infrastructure development. 2012. Nr. 3 (32).
3. Kriščiukaitienė I. „Lietuvos ūkių konkurencingumas ir ES paramos įtaka.“ ISSN 1822-6760. Management theory and studies for rural business and infrastructure development. Akademija, 2008, Nr. 13(2).
4. Kriščiukaitienė I., Jedik A., Namiotko V. „Pasaulinės ekonominės krizės įtakos žemės ūkio sektoriui ES šalyse vertinimas 2008 -2009 m.“ Management theory and studies for rural business and infrastructure development. 2011. Nr. 5 (29).
5. Kazėnas, G. Europos Sąjungos bendrosios žemės ūkio politikos reforma. Viešoji politika ir administravimas. Nr. 14. 2005, p. 80 – 81. - ISSN 1648-2603.
6. Elekes, A. A Vision of the Future of the Common Agricultural Policy. Studies in Agricultural. Economics, 111. 2009, p. 33 – 42

Išnagrinėti moksliniai straipsniai susisteminti ir pateikti žemiau pateiktoje lentelėje (žr. 10 lentelę kitame puslapyje).

10 lentelė. Mokslinių straipsnių analizė

Straipsnio santrauka	Veiksniai
1. Straipsnyje apžvelgta ES Bendrosios žemės ūkio politikos atsiradimo momentas. Išnagrinėtos kelios kritikų nuomonės. Apžvelgta BŽŪP įtaka Lietuvos žemės ūkio sektoriui dabar ir ateityje. Nurodyti esminiai įtakos veiksniai, priežastys, problemos, su kuriomis buvo susidurta.	Žemės ūkio restruktūrizavimas Tiesioginės užsienio investicijos Bendroji pridėtinė vertė Rinkų globalizacija Fiskalinės politikos griežtinimas Inovacijų taikymas Gyvūnų ligų protrūkiai
2. Straipsnyje pateikiama šalies žemės ūkio veiklos subjektų pajamų ir produktyvumo vertinimai. Atlikta žemės ūkio produkcijos gamybos apimties, tarpinio vartojimo išlaidų, pagrindinio kapitalo suvartojimo, pridėtinės vertės ir pajamų pokyčių analizė bei jų raidos galimybės, galinčios nulemti produktyvumą žemės ūkio sektoriuje.	Pajamų lygio palaikymo priemonės Ūkių modernizavimas Didėjančios pajamos Išlaidų mažinimas Tarpinis vartojimas Produkcijos kiekio didinimas Produkcijos supirkimo kainos Produkto kokybė Klimatinės sąlygos
3. Straipsnyje išanalizuotas Lietuvos ūkių konkurencingumas bei nustatyta ES paramos įtakos veiksniai. Rodikliai apskaičiuoti bei nustatytas Lietuvos žemės ūkių konkurencingumas pagal tam tikrus tipus. Konkurencingumas palygintas su kitų ES šalių žemės ūkiais.	Išlaidos socialinei apsaugai Infliacija Pridėtinė vertė Gamybos struktūros pokyčiai Gamybos intensyvumas Pagrindinio kapitalo vartojimas Darbo našumas Produkto kokybė
4. Straipsnyje įvertinta pasaulinės ekonominės krizės įtaką Lietuvos žemės ūkio sektoriui. Straipsnyje išskirti svarbiausi ekonominiai ir socialiniai rodikliai leidžiantys įvertinti ekonominės krizės pasekmes visame ūkyje ir žemės ūkio sektoriuje. Atliktas šių rodiklių vertinimas naudojant kompleksinio vertinimo metodą. Pateikti siūlymai ekonominio nuosmukio pasekmių švelninimui ateityje.	Užsienio prekybos apyvarta Produkcijos kainų kitimas Atlyginimai Vartojimo nuosmukis Darbuotojų skaičius Užimtumo lygis Vidaus paklausa Emigracija Neigiamas gyventojų prieaugis Derliaus gausa
5. Straipsnyje nagrinėjama Europos Sąjungos bendroji žemės ūkio politika. Detaliau nagrinėjamos šios politikos reformos. Pagal pasirinktus rodiklius išnagrinėtos šias reformas lėmusios priežastys.	Mažesnės sąnaudos Technologijų pažanga Mokslo tyrimai ir jų plėtra Kapitalo vartojimas Gamybos apimties didinimas Pajamų pokyčiai Išlaidų mažinimas
6. Straipsnyje daug dėmesio skirta Europos Sąjungos bendrosios žemės ūkio politikos atsiradimui ir raidai. Pateikta BŽŪP perspektyvų analizė, keli galimi jos raidos scenarijai.	Pridėtinė vertė Importas, eksportas Darbo našumas Bendroji pridėtinė vertė Žemės ūkio produkcijos gamybos apimtis Tiesioginės užsienio investicijos Fiskalinė politika

3.1.1. Kocepcijų (veiksnių) sąrašo sudarymas

Pagal pasirinktą konceptualų modelį, išnagrinėjau 6 straipsnius. Pasirėmiau klasifikavimo principu, kurio pagrindinė esmė – panašaus tipo objektų grupavimas. Šis modelis leido išskirti koncepcijų aibę, įvertinti, kokią įtaką atskiros koncepcijos turi kitų koncepcijų būsenai. Nustačiau priežastinius koncepcijų ryšius ir jas suskirsčiau pagal lygmenis, t.y. nustačiau koncepcijų hierarchija.

a) Aukščiausio hierarchinio lygmens:

- Ekonominės sąlygos
- Socialinė aplinka
- Technologinė aplinka
- Klimatinės sąlygos

b) Antro lygmens:

- Pajamų lygio palaikymo priemonės
- Žemės ūkio restruktūrizavimas
- Ūkių modernizavimas
- Tiesioginės užsienio investicijos
- Infliacija
- Fiskalinės politikos griežtinimas
- Pridėtinė vertė
- Užsienio prekybos apyvarta
- Importas, eksportas
- Užimtumo lygis
- Pajamos ir išlaidos
- Rinkų globalizacija
- Technologijų pažanga
- Inovacijų taikymas
- Mokslo tyrimai ir jų plėtra

c) Trečio lygmens:

- Gamybos apimties didinimas
- Produkcijos supirkimo kainos
- Produkto kokybė
- Pagrindinio kapitalo vartojimas

- Sąnaudų mažėjimas
- Atlyginimai
- Emigracija
- Vartojimas
- Gyventojų prieaugis
- Darbuotojų skaičius
- Darbo ištekliai
- Darbo našumas
- Gyvūnų ligų protrūkiai

3.1.2. Konceptijų žemėlapis

Remiantis aukščiau išskirtomis koncepcijomis bei išlaikant pagrindinius hierarchinius ryšius, sudariau koncepcijų žemėlapi (žr. 2 priedas). Moksliniuose straipsniuose pasikartojantys veiksniai leido aiškiau suvokti šiame darbe analizuojamą temą. Sudarytame koncepcijų žemėlapyje aiškiai matyti veiksnių įtaka Europos Sąjungos remiamam Lietuvos žemės ūkio sektoriui. Lietuvos žemės ūkį veikia keturi pagrindiniai veiksniai: ekonominės sąlygos, socialinė aplinka, technologinė aplinka bei klimato sąlygos. Per šiuos veiksnis, išskyrus klimato sąlygas, veikia ES parama. Tačiau ir pačią ES paramą įtakoja daugelis veiksnių tiek Lietuvos, tiek visos Europos Sąjungos mastu. Šie veiksniai, savo ruožtu, siejasi su kitais veiksniais ir taip atsiranda įtakos ryšiai, kitaip tariant, vieno veiksnio pasikeitimas, įtakoja kito veiksnio pokytį.

3.2. Hipotezių iškėlimas ir ekspertų apklausa

Darbo tikslui pasiekti buvo iškelta pagrindinė tyrimo hipotezė (H^1) – Europos Sąjungos parama teigiamai veikia Lietuvos žemės ūkio sektoriaus raidą. Tačiau nustatyta daug kitų veiksnių, kurie įtakoja Lietuvos žemės ūkio raidą, todėl suformulavau pradines hipotezes, kurios buvo pateiktos ekspertams, ir kurių dėka galima patvirtinti arba paneigti pagrindinę hipotezę.

Pradinės hipotezės:

H^2 : Pasaulinė krizė neįtakojo Lietuvos žemės ūkio sektorių.

H^3 : Fiskalinės politikos griežtinimas neigiamai įtakoja Lietuvos žemės ūkio sektorių.

H^4 : Emigracija neigiamai veikia Lietuvos žemės ūkio sektorių.

H^5 : Technologijų pažanga ir inovacijos teigiamai įtakoja Lietuvos žemės ūkio sektorių.

Suformuluotos dvi pagrindinės hipotezės:

Hipotezė $H_0=0$;

Hipotezė $H_A \neq 0$

Nulinė hipotezė – ES parama neigiamai veikia Lietuvos žemės ūkio sektorių (konkordancijos koeficientas lygus nuliui);

A hipotezė – ES parama teigiamai veikia Lietuvos žemės ūkio sektorių (konkordancijos koeficientas nelygus nuliui).

Ekspertų grupė buvo formuojama išimtinai pagal kompetenciją. Tyrimui atlikti, pasirinkti ir apklausta 15 ekspertų – specialistai, administruojantys ES parama finansuojamus žemės ūkio sektoriaus projektus – tai Nacionalinės mokėjimo agentūros darbuotojai (Blindžių g. 17, Vilnius), vertinantys paraiškas ir administruojantys projektus. Tyrimas atliktas tiesiogiai susitikus su ekspertais ir paprašius užpildyti anketas. Ekspertams buvo pateiktos anketos su penkiomis alternatyvomis (žr. priede Nr. 3). Visų paprašyta įvertinti balais nuo 0 iki 5 (0 balas reiškia „kategoriškai nesutinku“, o 5 balai – „visiškai sutinku“). Ekspertų nuomonių suvestinė pateikta 11 lentelėje. Atlikti skaičiavimai.

11 lentelė. Ekspertų vertinimų suvestinė

Eksperto Nr.	Lietuvos žemės ūkio sektorių įtakojantys veiksniai				
	H ¹	H ²	H ³	H ⁴	H ⁵
1	5	1	3	2	4
2	4	2	3	1	5
3	3	4	2	1	5
4	5	1	4	0	3
5	4	2	3	1	5
6	5	1	4	2	3
7	5	3	4	0	2
8	4	2	5	0	3
9	5	2	3	1	4
10	4	1	5	2	3
11	3	2	4	1	5
12	4	3	5	1	2
13	4	2	3	1	5
14	5	2	3	1	4
15	5	1	4	2	3
Rangų suma $\sum_{i=1}^m X_{ij}$	65	29	55	16	58
Rangų sumų vidurkis a	45	45	45	45	45
Nuokrypio kvadratas $S^2 = \sum_{i=1}^k \left(\sum_{j=1}^m x_{ij} - a \right)^2$	400	256	100	841	169
					$S^2 = 1766$

3.3. Kendall konkordancijos koeficientas ir jo reikšmingumas

Kendall konkordancijos koeficientas skaičiuojamas siekiant nustatyti ekspertų vertinimo suderinamumą. Skaičiuojant šį koeficientą, ekspertų vertinimus surangavau ir susisteminau lentelėje (žr. 11 lentelė). Kiekviename stulpelyje esantys skaičiai keičiami rangais. Tikrinau, ar ekspertų vertinimai dera tarpusavyje.

Apskaičiuoju rangų sumų vidurkį α pagal formulę

$$\alpha = 0,5m(k+1):$$

m – ekspertų skaičius;

k – objektų skaičius.

$$\alpha = 0,5 * 15(5+1)$$

$$\alpha = 45$$

Apskaičiuoju nuokrypio kvadratą pagal formulę:

$$S^2 = \sum_{i=1}^k \left(\sum_{j=1}^m x_{ij} - \alpha \right)^2$$

$$S^2 = (65 - 45)^2 + (29 - 45)^2 + (55 - 45)^2 + (16 - 45)^2 + (58 - 45)^2 = 1766$$

Apskaičiuoju Kendall konkordancijos koeficientą W pagal formulę:

$$W = 12 * S^2 / (m^2(k^3 - k))$$

$$W = 12 * 1766 / (15^2(5^3 - 5)) = 21192 / 27000 = 0,78$$

Konkordancijos koeficientas W kinta nuo 0 iki 1 ($0 < W < 1$); 0 reiškia visišką nesuderinamumą; 1 – pilną suderinamumą. Pakankamas ekspertų nuomonių suderinamumas laikomas, kai W reikšmė siekia 0,6 – 0,7. Pateiktu atveju, Kendall konkordancijos koeficientas $W=0,78$, tai reiškia, kad pasirinktų ekspertų nuomonės, pateiktais klausimais, panašios.

Patikrinu konkordancijos koeficiento reikšmingumą:

$$W * m * (k - 1) = 0,78 * 15 * 4 = 46,8$$

$$x_{\text{krit}}^2(0,05;4) = 9,488$$

Kadangi apskaičiuotos statistikos reikšmė viršija kritinę reikšmę ($W \times m \times (k - 1) > x_{\text{krit}}^2$), tada hipotezė H_0 , kad ES parama neigiamai veikia Lietuvos žemės ūkį, atmetama. Tyrimo rezultatai patvirtino, kad daugelio ekspertų nuomone, ES teikiama parama teigiamai veikia Lietuvos žemės ūkio sektoriaus raidą.

IV. ES PARAMOS LIETUVOS ŽEMĖS ŪKIO SEKTORIUI PERSPEKTYVŲ VERTINIMAS

4.1. Bendrosios žemės ūkio politikos biudžetas 2014 – 2020 m.

Nuo 2014 metų ES žengia į naująjį programavimo laikotarpį, kuris žada naujų iššūkių. Nuo 2014 metų, tikimasi permainų ir Bendrojoje žemės ūkio politikoje. Nors įvairių ES šalių pozicijos dėl BŽŪP labai skirtingos: senosios šalys pasisako už radikalų finansinės paramos žemės ūkiui mažinimą ir didesnę finansavimą iš nacionalinių lėšų, o naujosios šalys linkusios išlaikyti tą patį paramos žemės ūkiui mastą.

2013 m. pabaigoje Žemės ūkio komitetas pritarė Bendrosios žemės ūkio politikos 2014 – 2020 metų reformos projektui. Kad reformą galima būtų pradėti įgyvendinti reikalingas viso Europos Parlamento pritarimas. Šia reforma siekiama 30 procentų tiesioginių išmokų susieti su aplinkosauginiais reikalavimais (išmokų dydis priklausys nuo pasėlių įvairinimo), mažinti tiesioginių išmokų dydį ir daugiau orientuotis į „aktyvius ūkininkus“. Reforma taip pat numato didesnę jaunų ūkininkų rėmimą.

Komisija ketina išlaikyti dviejų ramsčių BŽŪP struktūrą. Pirmasis ramstis būtų ekologiškesnis ir tolygiau paskirstytas, o antrasis daugiau dėmesio skirtų konkurencingumui ir inovacijoms, kovai su klimato kaita ir aplinkosaugai. Ketinama įvesti šiuos pakeitimus:

- ekologiškumo didinimą tiesioginėmis išmokomis;
- išmokų konvergenciją;
- tiesioginių išmokų apribojimo lygį.

Pasak Kallas, (2007), Zahrt, (2011): „<...> parama žemės ūkiui yra būtina, siekiant užtikrinti viešųjų gerybių teikimą, tačiau ji turėtų būti kuo tikslingesnė. Paklausa viešosioms gerybėms vis didėja dėl augančių gyventojų pajamų, gyvenimo būdo, aplinkosauginės savimonės. Pastaruoju veiksniu ypač aktyviai remiamasi, norint pagrįsti paramos žemės ūkiui būtinybę. Išskiriami keli pagrindiniai aplinkosauginiai efektai:

- 1) kaimo aplinkos ir kraštovaizdžio išsaugojimu;
- 2) bioįvairovės išsaugojimu;
- 3) kaimo vietovių gyvybingumo ir darnios plėtros palaikymu;
- 4) kova su globaliniu klimato atšilimu.“

Šiandien BŽŪP skiriama daugiau kaip 40 proc. ES biudžeto lėšų, kurios tenka mažiau negu 2 proc. gyventojų pajamų palaikymui. Toks didelis finansavimas, savo ruožtu, skatina susidomėjimą biudžeto lėšų panaudojimu, o artėjant naujam politikos programavimo laikotarpiui vis garsiau skamba kritika, skirta BŽŪP struktūrai ir parinktomis politinių tikslų įgyvendinimo priemonėms.²⁷

²⁷ Jurkėnaitė, N. Bendroji žemės ūkio politika, artėjant 2020 m.: evoliucija ar revoliucija. Ekonomika ir vadyba. Aktualijos ir perspektyvos. 2011, p. 42

Pasak N. Jurkėnaitės ir A. Volkov (2012) „<...> galima teigti, kad tiesioginės išmokos yra labai svarbi priemonė, užtikrinanti dar Romos sutartyje iškelto tikslo įgyvendinimą – ūkininkų pajamų rėmimą. Ši parama sudaro reikšmingą ES ūkininkų pajamų dalį (2007–2009 m. ES vidutiniškai sudarė 29 proc. ir tiesioginių išmokų poveikis gali būti vertinamas įvairiai. Viena vertus, tiesioginės išmokos pristabdė maisto kainų kilimą (ypač įvertinant pastarųjų dešimtmečių ūkininkavimo sąnaudų augimą). Kita vertus, ši parama mažina ūkininkų verslumą ir mažai skatina orientuotis į rinkos poreikius, užtikrina stabilų pajamų rėmimą ir stiprina ūkininkų priklausomybę nuo tiesioginių išmokų. Kitas neigiamas aspektas pasireiškia per poveikį aplinkai. 2007 – 2013 m. laikotarpiu taikomi tiesioginių išmokų paskirstymo principai ne itin skatina tausoti gamtinius išteklius.“

ES lygiu yra svarstoma steigti du naujus paramos blokus – viešųjų gėrybių ir savarankiškąjį. Šalys narės, galėtų pačios nuspręsti, kokias priemones reikėtų daugiau finansuoti iš savarankiškojo bloko, kad būtų kuo mažiau iškreipta rinka: galbūt tai būtų bendrųjų išmokų ūkiams mokėjimas, ūkininkų pajamų rėmimas ir kt. Šalys galėtų laisvai perkelti lėšas iš savarankiškojo į viešųjų gėrybių bloką, taip palaispniui mažindamos savarankiškąjį bloką, kol jis galų gale būtų panaikintas, o viešųjų gėrybių blokas išplėtotas.

Siekama įvesti dar keletą reformos idėjų, tačiau 2014 – 2020 metais BŽŪP radikalios reformos įgyvendinimas mažai tikėtinas, kadangi atskirų šalių ūkininkų priklausomybė nuo tiesioginių išmokų yra labai stipri (N. Jurkėnaitė, 2011). Tačiau yra daug mokslininkų, kritikuojančių BŽŪP tikslą remti ūkininkų pajamas. Daugelis siūlo atsisakyti tiesioginių išmokų, kadangi jos neskatina vystymosi, neužtikrina kokybišką viešųjų gėrybių teikimą bei rinkos poreikių tenkinimą. D. Trakelio (2007) nuomone „<...> tikėtinas laipsniškas tiesioginių išmokų mažinimas, pavyzdžiui, mažinant jų lygį po 5 proc. kasmet, o siekiant sušvelninti galimus socialinius padarinius, gali būti įvestas nacionalinis tiesioginių išmokų kofinansavimas laikantis ES lygiu nustatytų taisyklių ir limitų. Tai leistų sumažinti tiesioginėms išmokoms skirtą ES biudžeto dalį, o ilguoju laikotarpiu – visiškai atsisakyti tiesioginės paramos žemdirbiams“ (p. 102). Pasak mokslininko, antrasis BŽŪP ramstis – kaimo plėtra – bus stiprinamas ilguoju laikotarpiu ir, nykstant pirmajam ramsčiui, galėtų tapti modernios BŽŪP pagrindu. Nors tiesioginės išmokos galbūt ir pagrįstai kritikuojamos dėl neveiksmingumo, bet jos 2014 – 2020 metų laikotarpiu išlieka BŽŪP dalimi.

4.2. Lietuvos žemės ūkio sektoriaus perspektyvos

Naujajame programavimo laikotarpyje Lietuvos žemės ūkyje turėtų įvykti nemažų pasikeitimų. Europos Komisija, siekdama užtikrinti tinkamą ir saugią maisto produktų tiekimą, apsaugoti aplinką ir šalių kraštovaizdį bei kelti pragyvenimo lygį, ketina atlikti kai kuriuos pakeitimus ir įtraukti BŽŪP į strategiją „Europa 2020“. Čia numatyta, kad žemės ūkiui skirtas biudžetas taip pat turi remti gamtinių išteklių valdymą, kovą su klimato kaita bei prisidėti prie ES plėtros. Lietuva priskiriama prie tų

valstybių, kurioms radikali BŽŪP reforma nebūtų davusi teigiamos naudos, todėl naujuoju programavimo laikotarpiu finansavimas iš esmės liks nepakitęs.

Pasak V ir B. Vaznonių (2011) „<...> tiesioginės išmokos turi skatinti viešųjų gėrybių, už kurias neatlygina rinka, teikimą visuomenei, o jų dydis turėtų būti nustatomas atsižvelgiant į skirtingas ūkininkavimo sąlygas regionuose. Dalį tiesioginių išmokų rekomenduojama sieti su gamyba. <...> Skirtingai nei anksčiau, kainų mažėjimas gali būti nebekompensuojamas tiesioginėmis išmokomis. Tai turės neigiamą įtaką anksčiau padarytų gamybinių investicijų atsiperkamumui. Dėl to galimi ekonominiai praradimai ir net bankrotai tiek ūkio, tiek ir viso sektoriaus lygiu.“ Todėl Lietuva išdėstė pageidavimą išlaikyti tiesiogines išmokas, kaip žemdirbių palaikymo ir stabilizavimo priemonę. Lietuva siekia suvienodinti tiesioginių išmokų dydį ES mastu. Europos Komisija 2014 – 2020 metų laikotarpiu ketina skirti apie 281,8 milijardo eurų pirmajam BŽŪP ramsčiui (kuris itin svarbus Lietuvos žemės ūkiui) ir 89,9 milijardo eurų kaimo plėtrai. Pagrindinis reikalavimas, kad tiesioginė parama nebūtų susieta su produkcija. Toks paramos atsiejimas nėra palankus gyvulininkystės sektoriui, o augalininkystės sektorius tokiu atveju turėtų galimybę plėstis.

Tolesnei sėkmingai Lietuvos žemės ūkio sektoriaus plėtrai turi įtakos rinkos reguliavimo priemonės, kurios naujuoju programavimo laikotarpiu, bus peržiūretos ir koreguojamos - turėtų būti atsisakyta rinką iškreipiančių priemonių. Taip pat svarbu toliau plėtoti kaimo politiką: stengtis stabdyti kaimo gyventojų migraciją į miestą ir skatinti šiuolaikišką požiūrį į lietuvišką kaimą. Šiam tikslui buvo nustatytos Lietuvos žemės ūkio ir kaimo plėtros 2014 – 2020 metų strateginės kryptys. ES žemės ūkiui ir kaimo plėtrai 2014 – 2020 metų laikotarpiu keliami pagrindiniai uždaviniai yra:

- žemės ūkio konkurencingumas;
- tausūs gamtos išteklių valdymas;
- darnus teritorinis vystymasis.

Tikimasi, kad naujoji BŽŪP biudžeto struktūra lems geresnius ir tikslingesnius ES paramos paskirstymo ir viešųjų gėrybių kūrimo Lietuvos žemės ūkyje rezultatus. Palaipsniui tiesioginės išmokos bus vis labiau atsiejamos nuo produkcijos tipo ir apimties (daugiau siejamos su žemės ūkio naudmenų plotais), o ūkininkai aktyviau vadovausis efektyviais ekonominiais ir aplinkosauginiais kriterijais.

IŠVADOS IR SIŪLYMAI

1. Žemės ūkio sektorius yra itin svarbus Lietuvos valstybei. Lietuva, 2004 metais įstojusi į Europos Sąjungą, įsiliejo į visą Europą apimančią bendrąją rinką bei prisijungė prie struktūrinės politikos, kuri suteikia teises pretenduoti į ES struktūrinių fondų lėšas. Šios lėšos ženkliai paspartino Lietuvos žemės ūkio raidą bei paskatino progresą.

2. Tam, kad būtų įsisavintos ES lėšos, atitinkamai buvo didinama valstybės biudžeto lėšų suma, skirta bendrajam finansavimui užtikrinti ir papildomoms nacionalinėms tiesioginėms išmokoms mokėti. 2004 – 2012 m. ES lėšos Lietuvos žemės ūkiui didėjo nuo 477,7 mln. Lt 2004 metais iki 2,79 mlrd. Lt 2012 metais.

3. Lietuvos žemės ūkio sektoriuje 2004 – 2012 m. sukurtos bendrosios produkcijos mastas išaugo 73,6 proc. Taip pat apie 58 proc. padidėjo maisto produktų ir gėrimų gamybos sektoriuje sukurta bendroji vertė. Bendrosios žemės ūkio produkcijos padidėjimas sudarė 58 proc.

4. ES ir nacionalinio biudžeto parama padidino Lietuvos žemės ūkio sektoriaus konkurencingumą, sumažino socialinę atskirtį tarp miesto ir kaimo gyventojų, padėjo tausoti aplinką. Narystė ES atvėrė ir išplėtojo europinę prekių rinką. Taip pat padidėjo investicinis potencialas bei konkurencingumas vidaus ir užsienio rinkose. Žemės ūkio struktūra tapo panaši į išsivysčiusių šalių struktūrą.

5. Tiesioginės išmokos padidino žemdirbių pajamų lygį ir stabilumą. Didėjančios pajamos paskatino ūkių plėtimąsi ir modernizaciją. Dėl padidėjusių subsidijų, sumažėjo grynosios pridėtinės vertės, tenkančios 1 darbuotojui, dideli skirtumai tarp ūkių (pagal tą patį ūkininkavimo tipą).

6. Intervenciniai pirkimai ir eksporto grąžinamosios išmokos, prisidėjo prie rinkos stabilizavimo, padėjo ūkininkams bei kitiems gamintojams realizuoti savo produkciją už patrauklesnę kainą.

7. Lyginant su kitomis Baltijos valstybėmis, Lietuva per du programavimo laikotarpius gavo daugiausia išmokų iš BŽŪP biudžeto. Taip pat Lietuvos žemės ūkio sektoriuje sukurta bendrosios pridėtinės vertės dalis buvo didžiausia. Tačiau, nepaisant to, parama, skirta Baltijos šalių žemdirbių pajamoms išlaikyti, yra gerokai mažesnė nei kitoms ES šalims narėms.

8. Darbe atliktas tyrimas parodė, kad ekspertai laikosi vieningos nuomonės ir pritaria teiginiui, jog ES parama teigiamai veikia Lietuvos žemės ūkio sektoriaus raidą.

9. Iš viso Europos Komisija 2014 – 2020 metų laikotarpiu ketina skirti 281,8 milijardo eurų pirmajam BŽŪP ramsčiui (kuris itin svarbus Lietuvos žemės ūkiui) ir 89,9 milijardo eurų kaimo plėtrai.

10. Kadangi tyrimo rezultatai parodė, jog ekspertų nuomone Europos Sąjungos parama teigiamai veikia Lietuvos žemės ūkio sektoriaus raidą – reikia ir toliau sėkmingai įsisavinti bei tikslingai naudoti ES paramos lėšas.

11. Būtina didinti paramos įsisavinimą, mažinant biurokratinę naštą pareiškėjams, supaprastinant lėšų gavimo ir teikimo tvarką, viešinant skleidžiant gerą patirtį bei ES paramos naudą, akcentuojant aplinkosauginius reikalavimus.

12. Būtina skatinti žemės ūkio produktų paklausą, išsaugoti ūkių pajėgumą, dar labiau skatinti konkurencingumą ir progresą. Reikia užtikrinti produktyvumo augimą ir kokybės gerinimą. Šiam tikslui pasiekti reikia rengti švietėjiškus, informacinius seminarus, kuomet daugiau ūkininkų skatinti teikti paraiškas ES paramos gavimui, ypač tos, kuri skirta finansuoti pažangias gamybos technologijas bei inovacijas.

LITERATŪRA

1. Damulienė, A. Europos Sąjungos finansinė parama kaimo turizmui: teorinis ir praktinis aspektai. Socialinių mokslų studijos. Nr. 4(1). 2012, p. 130 – 131. - ISSN 2029–2244
2. Drozdž J., Zemeckis R. Integracijos į ES įtakos vertinimas naujųjų šalių narių žemės ir maisto ūkiui. Vadybos mokslas ir studijos – kaimo verslų ir jų infrastruktūros plėtrai. Nr. 18 (3). Mokslo darbai (socialiniai mokslai, vadyba ir administravimas, 03S). 2009, p. - ISSN 1822-6760.
3. Elekes, A. A Vision of the Future of the Common Agricultural Policy. Studies in Agricultural Economics, 111. 2009, p. 33 – 42
4. Europos Sąjungos Tarybos 2006 m. vasario 20 d. sprendimas Dėl kaimo plėtros Bendrijos strateginių gairių (2007–2013 m. programavimo laikotarpio) 2006/144/EB
5. Grant Wyn. The common agricultural policy. UDK: 341.176.2(4); UDK: 63(4). 1997, p. 6 – 11. - ISBN: 0333604652
6. Jurkėnaitė N. ir kt. Bendrosios žemės ūkio politikos 2014 – 2020 m. tobulinimo kryptys: Mokslo studija 2011. Vilnius: Lietuvos agrarinės ekonomikos institutas. 2011, p. 6 – 7
7. Jurkėnaitė N., Bendroji žemės ūkio politika, artėjant 2020 m.: evoliucija ar revoliucija. Ekonomika ir vadyba. Aktualijos ir perspektyvos. Lietuvos agrarinės ekonomikos institutas. 2011, p. 42
8. Kazėnas, G. Europos Sąjungos bendrosios žemės ūkio politikos reforma. Viešoji politika ir administravimas. Nr. 14. 2005, p. 80 – 81. - ISSN 1648-2603.
9. Kriščiukaitienė I. ir kt. Žemės ūkio sektoriaus plėtros perspektyvos. Vilnius: Lietuvos agrarinės ekonomikos institutas. 2010, p. 8
10. Kriščiukaitienė I. ir kt. Tiesioginių išmokų įtakos Lietuvos žemės ūkiui įvertinimas taikant AGMEMOD. – Vilnius: Lietuvos agrarinės ekonomikos institutas. 2012, p. 2 – 7
11. Kriščiukaitienė, I. ir kt. Pasaulinės ekonominės krizės įtakos žemės ūkio sektoriui ES šalyse vertinimas 2008 -2009 m. Lietuvos agrarinės ekonomikos institutas. Nr. 5 (29). 2012, p. 109. - ISSN 1822-6760.
12. Kriščiukaitienė, I. ir kt. Lietuvos žemės ūkio produktų pelno prognozės iki 2013 metų. 2010. Lietuvos agrarinės ekonomikos institutas. Nr. 5 (24). 2012, p. 1. - ISSN 1822-6760
13. Kriščiukaitienė, I. ir kt. Racionalaus dydžio ūkis – konkurencingo ūkio sąlyga. Moksliniai tyrimai ir analitinės apžvalgos. Rinkotyra. Žemės ūkio ir maisto produktai. Nr. 3. (37). 2007, p. 85. - ISSN 1392-6101.
14. Kriščiukaitienė I. Lietuvos ūkių konkurencingumas ir ES paramos įtaka. Lietuvos agrarinės ekonomikos institutas. 2012, p. 3.

15. Liefert W. M., Shane M. The World Economic Crisis and U.S. Agriculture: From Boom to Gloom? A Publication of the Agricultural & Applied Economics Associatio. Nr. 24 (1). 2009, p. 18
16. Lietuvos integracijos į ES poveikio Lietuvos ekonomikai 2002–2006 metais (ex-post) vertinimas. Vilnius 2007 m.
17. Lietuvos kaimo plėtros 2004-2006 metų plano įgyvendinimo 2006 m. ataskaita. LR Žemės ūkio ministerija. – Vilnius, 2007.
18. Narūtavičiūtė J., Lepeškienė G., Jaskelevičius K. Finansinė parama žemės ūkiui. Lietuvos žemės ūkis, 2003. LAEI 2004, p. 40 – 45.
19. Paulikas V. Europos Sąjungos bendroji žemės ūkio politika ir administravimas: monografija.. Lietuvos teisės universiteto Leidybos centras, 2002. Vilnius, p. 23 – 56. - ISBN: 9955442980
20. Poviliūnas A. Konkurencija ir konkurencingumas Lietuvos žemės ūkyje. Ekonomika. Mokslo darbai. 2001, p. 137 – 148.
21. Poviliūnas A. Žemės reformos ir ūkininkijos raidos ekonominės peripetijos. Lietuvos mokslų akademija. 2007, p. 50 – 56
22. Svetikas, K. Ž. ir kt. Kaimo plėtros politiniai prioritetai ir smulkaus bei vidutinio verslo galimybės Lietuvoje. Ekonomika ir vadyba: aktualijos ir perspektyvos. 3 (19). 53. 2010, p. 54. -.ISSN 1648-9098
23. Šapolaitė V. Žemės ūkio veiklos pajamos ir produktyvumas, jų pokyčių veiksniai.. Lietuvos agrarinės ekonomikos institutas. Nr. 3 (32). 2012, p. 2 – 4. - ISSN 1822-6760
24. Vazonis V., Vazonis B. Bendrosios žemės ūkio politikos perspektyvos: link darnaus vystymosi. Management Theory and Studies for Rural Business and Infrastructure Development 1 (25). 2011, p. 235 – 236.
25. Vidickienė, D.. Žemės ūkio vaidmuo dvidešimt pirmojo amžiaus kaimo politikoje.. Žemės ūkio mokslai. Nr. 16. Vilnius. 2007, p. 56 – 53. - ISSN 1392-5844
26. William H Meyers. Lithuania's progress and prospects in the global and EU markes.. Žemės ūkio mokslai. Nr. 4. 2004, p. 8. - ISSN 1392-0200
27. Trakelis D. Europos Sąjungos Bendrosios žemės ūkio politikos raidos perspektyvos ir Lietuvos interesai. ISSN 1392–1681. Politologija. Nr. 4 (48). 2007, p. 88 – 113.
28. Žemės ūkio ir kaimo plėtros strategija 2000. 2000 m. birželio mėn. 13 d. nutarimas Nr. VIII – 1728. Valstybės žinios, 2002. Nr.: 115 – LR Seimas.

Elektroniniai šaltiniai

29. Agriculture and fisheries. Prieiga per internetą: <http://epp.eurostat.ec.europa.eu/portal/page/portal/statistics/themes>. [žiūrėta 2013 07 20].

30. ES projektų statistika. Prieiga per internetą <http://www.esparama.lt/barometras;jsessionid=F8BE1D1B7A1DC040B41AFA6752B5B28E>. [žiūrėta 2013 06 15].

31. ES teisės aktų duomenų bazės „Tarybos reglamentas (EB) Nr. 73/2009, iš dalies keičiantis reglamentus (EB) Nr. 1290/2005, (EB) Nr. 247/2006, (EB) Nr. 378/2007 ir panaikinantį reglamentą (EB) Nr. 1782/2003. Prieiga per internetą: <http://eurollex.europa.eu/LexUriServ/LexUriServ.do?uri=OJ:L:2009:030:0016:0099:LT:PDF>. [žiūrėta 2012 11 03].

32. Europos Sąjungos teisės aktų santraukos. Prieiga per internetą: http://europa.eu/legislation_summaries/agriculture/general_framework/111096_lt.htm [žiūrėta 2013 02 27]

33. Lietuvos kaimo ateitis. 2010. Vilnius: Lietuvos Respublikos žemės ūkio ministerija ir Lietuvos agrarinės ekonomikos institutas. <http://www.laei.lt/?mt=leidiniai&straipsnis=14&metai=2010> [žiūrėta 2012 10 09].

34. Lietuvos Respublikos Vyriausybės nutarimas „Dėl vykdomų pagal Lietuvos 2007–2013 metų Europos Sąjungos struktūrinės paramos panaudojimo strategiją ir ją įgyvendinančias veiksmų programas projektų išlaidų ir finansavimo reikalavimų atitikties taisyklių patvirtinimo“. http://www3.lrs.lt/pls/inter3/dokpaieska.showdoc_1?p_id=437992. [žiūrėta 2012 06 07].

35. Lietuvos Respublikos žemės ūkio ministerija. „Tiesioginės išmokos ir joms skiriamos lėšos“ Vilnius Prieiga per internetą: <http://www.zum.lt/lt/zemes-ukio-ministerija/zemes-ir-maisto-uki-zuvininkyste/parama/tiesiogines-ismokos>. [žiūrėta 2012 10 07].

36. Lietuvos žemės ir maisto ūkis 2011. Vilnius. ISSN 2029-4980. Lietuvos agrarinės ekonomikos institutas. 2012, p. 11 – 17. <http://www.laei.lt/?mt=leidiniai&straipsnis>. [žiūrėta 2012 10 12].

37. Lietuvos žemės ir maisto ūkis 2010. Vilnius. ISSN 2029-4980. Lietuvos agrarinės ekonomikos institutas. 2011, p. 17 – 19. <http://www.laei.lt/?mt=leidiniai&straipsnis>. [žiūrėta 2012 09 18].

38. Lietuvos žemės ir maisto ūkis 2009. Vilnius. ISSN 2029-4980. Lietuvos agrarinės ekonomikos institutas. 2010, p. 6 – 20. <http://www.laei.lt/?mt=leidiniai&straipsnis>. [žiūrėta 2012 09 03].

39. Lietuvos žemės ir maisto ūkis 2008. Vilnius. ISSN 1822-5101. Lietuvos agrarinės ekonomikos institutas. 2009, p. 13-16. <http://www.laei.lt/?mt=leidiniai&straipsnis>. [žiūrėta 2012 08 23].

40. Lietuvos žemės ir maisto ūkis 2007.– Vilnius. ISSN 1822-5101. Lietuvos agrarinės ekonomikos institutas. 2008, p. 20. <http://www.laei.lt/?mt=leidiniai&straipsnis>. [žiūrėta 2012 08 16].

41. Lietuvos žemės ir maisto ūkis 2006.– Vilnius.. Lietuvos agrarinės ekonomikos institutas. 2007. p. 7. - ISSN 1822-5101. <http://www.laei.lt/?mt=leidiniai&straipsnis>. [žiūrėta 2012 06 02].
42. PARAMA. Prieiga per internetą <http://www.nma.lt/index.php/parama/12>. [žiūrėta 2012 08 7].
43. Rodiklių duomenų bazė. Statistikos departamentas prie Lietuvos Respublikos Vyriausybės. Prieiga per internetą: <http://db1.stat.gov.lt/statbank/default.asp?w=1280> [žiūrėta 2012 10 23].
44. Statistiniai duomenys. EUROSTAT (The Statistical Office of the European Union) Prieiga per internetą: <http://epp.eurostat.ec.europa.eu/portal/page/portal/statistics/themes>. [žiūrėta 2013 12 16].
45. Tiesioginės išmokos ir joms skiriamos lėšos. Prieiga per internetą: <http://www.zum.lt/index.php?-87400366> [žiūrėta 2012 09 13].
46. VĮ Lietuvos žemės ūkio ir maisto produktų rinkos reguliavimo agentūra. Vilnius Prieiga per internetą: <http://www.litfood.lt/default.aspx>. [žiūrėta 2012 11 23].
47. Žemės ūkio ministerijos duomenys –Prieiga per internetą: <http://zum.lt/lt/zemes-ukio-ministerija/kaimo-pletra/parama-pagal-2007-2013-m-programos-priemones> [žiūrėta 2012 12 18].
48. 2010 m. birželio 16 d. Europos Parlamento ir Tarybos reglamentas (ES) Nr. 539/2010, kuriuo iš dalies keičiamas Tarybos reglamentas (EB) Nr. 1083/2006, nustatantis bendrąsias nuostatas dėl Europos regioninės plėtros fondo, Europos socialinio fondo ir Sanglaudos fondo, dėl tam tikrų reikalavimų paprastinimo ir tam tikrų su finansiniu valdymu susijusių nuostatų. http://www3.lrs.lt/pls/inter1/dokpaieska.showdoc_1?p_id=57402. [žiūrėta 2012 07 18].

Igliukė R. (2014) Europos Sąjungos finansinės paramos įtaka Lietuvos valstybės žemės ūkio sektoriaus raidai. Viešojo sektoriaus ekonomikos magistro baigiamasis darbas. Vadovas doc. dr. Linas Šadžius. – Vilnius: Mykolo Romerio universitetas, Ekonomikos ir finansų valdymo fakultetas.

ANOTACIJA

Magistro baigiamajame darbe analizuota ir įvertinta Europos Sąjungos paramos įtaka Lietuvos žemės ūkio sektoriaus raidai nuo 2004 metų. Pateikiami statistiniai duomenys. Iškeltos problemos ir pateikti pasiūlymai. Pirmoje darbo dalyje teoriniu aspektu trumpai apžvelgiama Lietuvos žemės ūkio istorinė raida, pristatoma Europos Sąjungos bendroji žemės ūkio politika. Antroje dalyje apžvelgiamas žemės ūkio sektorius iki įstojimo į ES, toliau plačiai nagrinėjama ūkio raida 2004 – 2006 BPD programavimo bei 2007 – 2013 ES paramos panaudojimo strategijos laikotarpiu, išskiriant pagrindines problemas, teigiamus ir neigiamus aspektus. Pateikiama Lietuvos, Latvijos ir Estijos šalių žemės ūkio sektorių palyginamoji analizė. Trečioje dalyje iš pasirinktų pagrindinių mokslinių straipsnių išskirtas veiksnių sąrašas, sudarytas koncepcijų žemėlapis, išdėstomas atliktas ekspertinis vertinimas ir apskaičiuojamas Konkordancijos koeficientas bei pateikiamos tyrimo išvados. Ketvirtojoje dalyje apžvelgiamos 2014 – 2020 metų prognozės visai ES bendrajai žemės ūkio politikai ir atskirai Lietuvos žemės ūkiui.

Pagrindiniai žodžiai: Europos Sąjunga, Europos Sąjungos bendroji žemės ūkio politika, Europos Sąjungos finansinė parama, Lietuvos žemės ūkio sektorius, tiesioginės išmokos.

Igliukė R. (2014) The European Union's financial support for the influence of Lithuanian state agricultural sector development. Public Sector Economics Master's thesis. Guide Assoc. Dr. Linas Šadžius. - Vilnius: Mykolas Romeris University, Economic and Financial Management Department.

ANNOTATION

The influence of the European Union support Lithuanian agricultural sector development since 2004 is analyzed and evaluated in Master's work. The statistical data is given. The problems raised by the proposals too. The first part of the paper briefly contains the reviews of the theoretical background of the Lithuanian Agricultural historical development, presents the European Union's common agricultural policy. The second part gives an overview of the agricultural sector to the accession to the EU, extensively researched further economic development 2004 - 2006 SPD programming and 2007 -

2013 EU support strategy period, highlighting the key issues, both positive and negative aspects. The comparative analysis of the countries' agricultural sectors in Lithuania, Latvia and Estonia are available in the paperwork. The third part includes the selected basic research articles highlighted list of factors drawn concept map, read expert assessment carried out and calculated concordance coefficient and its findings. The fourth section outlines the 2014 - 2020 year forecasts for the EU 's common agricultural policy and a separate Lithuanian agriculture.

Key words: European Union, the European Union's Common Agricultural Policy, the European Union's financial support to the Lithuanian agricultural sector, the direct payments.

Igliukė R. (2014) Europos Sąjungos finansinės paramos įtaka Lietuvos valstybės žemės ūkio sektoriaus raidai. Viešojo sektoriaus ekonomikos magistro baigiamasis darbas. Vadovas doc. dr. Linas Šadžius. – Vilnius: Mykolo Romerio universitetas, Ekonomikos ir finansų valdymo fakultetas.

SANTRAUKA

ES finansavimo Lietuvos žemės ūkiui įtakos tema aktuali, nes 2004 metais Lietuva, įstojusi į ES, įsiliejo į visą Europą apimančią bendrąją rinką ir prisijungė prie struktūrinės politikos bei įgijo teisę pretenduoti į ES struktūrinių fondų paramos lėšas. ES parama ženkliai paspartino Lietuvos žemės ūkio raidą ir paskatino progresą. Darbas prisideda prie tyrinėtojų atliktų Lietuvos žemės ūkio raidos mokslo studijų, siekiant nustatyti, kokia yra reikšminga ES paramos įtaka.

Darbo **problema**: kaip kito Lietuvos žemės ūkio sektorius 2004 – 2011 metais ir kokią įtaką šiam kitimui turėjo ES parama? Darbo metu iškelta pagrindinė **hipotezė**, kad ES parama teigiamai veikia Lietuvos žemės ūkio sektoriaus raidą. Darbo **objektas** - Lietuvos žemės ūkis. Darbo **tikslas** - Išanalizuoti ir įvertinti ES paramos įtaką Lietuvos žemės ūkio sektoriaus raidai.

Tam, kad būtų pasiektas darbo tikslas, išskelti **uždaviniai**: a) apžvelgti ES bendrąją žemės ūkio politiką bei pagrindinius jos veikimo principus; b) atlikti Lietuvos žemės ūkio raidos analizę bei ES paramos įtaką sektoriaus plėtrai nuo 2004 m. iki 2012 m., akcentuojant svarbiausias kiekvienų metų problemas, jų sprendimo būdus ir padarinius; c) palyginti Baltijos šalių žemės ūkio sektoriaus finansavimą 2004 – 2006 BPD ir 2007 – 2013 laikotarpiais; d) atlikti ekspertinį vertinimą; e) įvertinti dabartinę Lietuvos žemės ūkio sektoriaus būklę bei pateikti ateities prognozes.

Siekiant darbo tikslų naudojami literatūros ir statistinių duomenų analizės metodai. Darbe taip pat panaudotas kokybinio empirinio tyrimo metodas – ekspertinis vertinimas.

Atlikus tyrimą, priimta pagrindinė hipotezė, kad ES parama teigiamai veikia Lietuvos žemės ūkio sektorių. ES parama skatino spartesnę žemės ūkio plėtrą, buvo atverta bei išplėta europinė prekių rinką, padidėjo žemės ūkio subjektų pajamų lygis ir stabilumas, padidėjo žemės ūkio produktų konkurencingumas, žemės ūkio struktūra tapo panaši į išsivysčiusių šalių struktūrą. Vis daugiau įgyvendintų kaimo plėtros programos priemonių sumažino socialinę atskirtį tarp miesto ir kaimo gyventojų ir sudarė geresnes sąlygas tausoti aplinką.

Būtina skatinti paramos įsisavinimą, supaprastinant lėšų teikimo tvarką ir taip išsaugoti šalies ūkių pajėgumą, didinti konkurencingumą, užtikrinti produktyvumo augimą, produkcijos kokybės gerinimą, akcentuojant aplinkos saugojimą.

Darbą sudaro keturios dalys: pirmoje ir antroje teoriniu aspektu apžvelgiama Lietuvos žemės ūkio istorinė raida, ES bendroji žemės ūkio politika, plačiai nagrinėjama ūkio raida skirtingais ES paramos panaudojimo laikotarpiais, palyginami Baltijos šalių žemės ūkiai. Trečioje dalyje pateikiamas tyrimas - ekspertinis vertinimas. Ketvirtojoje dalyje apžvelgiamos 2014 – 2020 metų prognozės.

Igliukė R. (2014) The European Union's financial support for the influence of Lithuanian state agricultural sector development. Public Sector Economics Master's thesis. Guide Assoc. Dr. Linas Šadžius . - Vilnius : Mykolas Romeris University, Economic and Financial Management Department.

SUMMARY

The subject of the affect of EU funding Lithuanian agriculture is relevant because in 2004 Lithuania joined the EU what means it went in European single market, joined the structural policy and gained the right to apply to the EU Structural Funds of finances. EU support significantly accelerated the development of Lithuanian agricultural and encouraged progress. The work contributes to researchers to carry out the development of Lithuanian agricultural education, in order to determine what is a significant impact of EU assistance.

The work problem: how has been changing the Lithuanian agricultural sector in 2004 - 2011 year and what was its impact on the support of the EU? The main hypothesis is that the EU has a positive effect on support for Lithuanian agriculture sector development. The object of the paperwork is Lithuanian agriculture. The aim - to analyze and evaluate the impact of EU support on the development of Lithuanian agricultural sector.

In order to achieve the aim, there are five objectives: a) to review the EU's common agricultural policy and its basic principles of operation , b) make the development of Lithuanian agricultural and analysis of the EU 's support in the development of the sector of 2004- 2012, focusing on the key issues of each year , their solutions and implications c) to compare the Baltic agricultural sector funding for 2004-2006 SPD and 2007-2013 periods , d) to carry out an expert assessment , e) to assess the current Lithuanian agricultural sector status and predictions for the future .

The literature and statistical data analysis is used to reach the aim of the work. In the paper there is also used a qualitative empirical approach - expert evaluation.

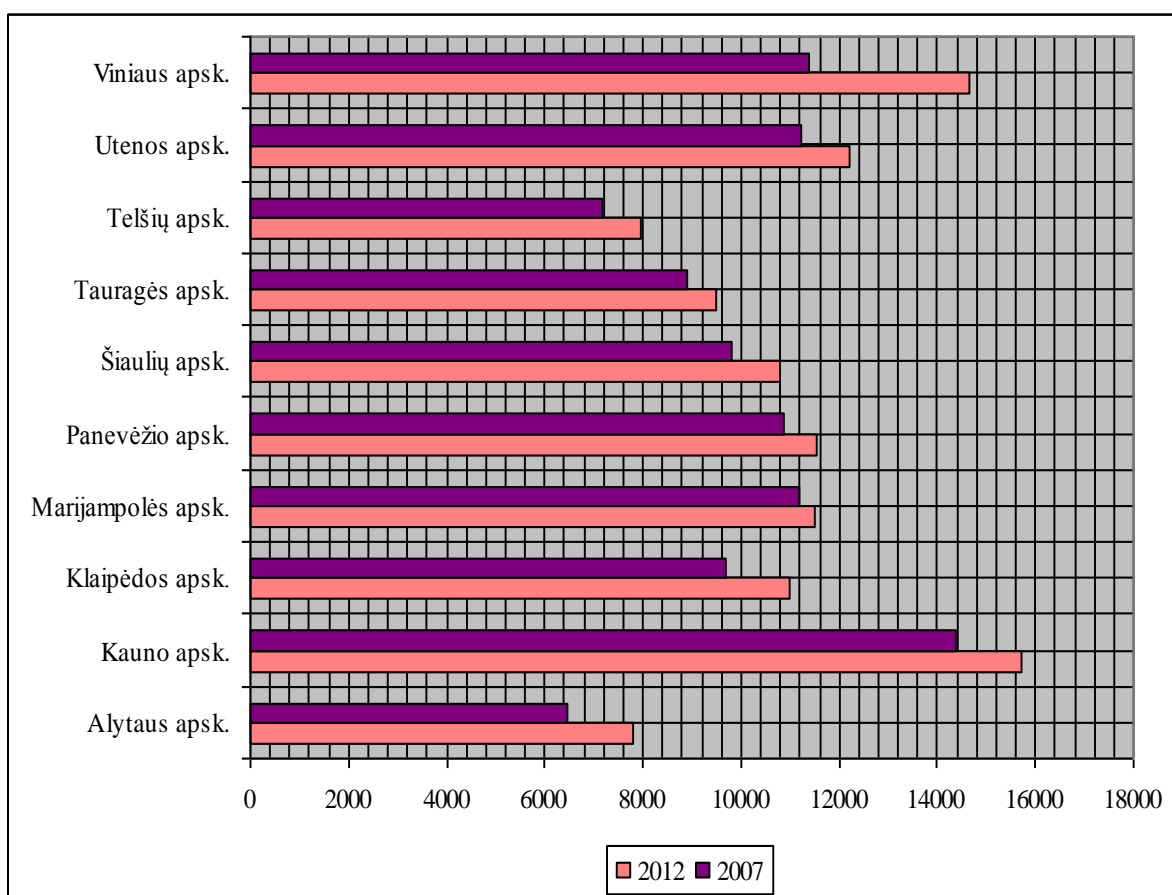
After the analysis the basic hypothesis that the EU support a positive effect on Lithuanian agricultural sector was adopted. EU support promotes faster development of agriculture, there was opened and developed European market for goods, increased income of farmers and the level of stability, the competitiveness of agricultural products, agriculture has become similar to the structure of the developed countries . An increasing number of rural development programs implemented measures to reduce the social divide between urban and rural populations and facilitate environmentally friendly.

It is necessary to encourage the take-up of the support, simplifying the procedure for the provision of funds to preserve the country's farms, increase the competitiveness of the growth in productivity, product quality, with emphasis on environmental preservation.

The work consists of four parts: the first and the second aspect of the theoretical overview of Lithuanian agricultural historical evolution of the EU's common agricultural policy, economic development is widely examined in different EU aid for the period, compared Baltic land holdings. The third part of the study includes the expert evaluation. The fourth section provides an overview of 2014 - 2020 forecasts for the year.

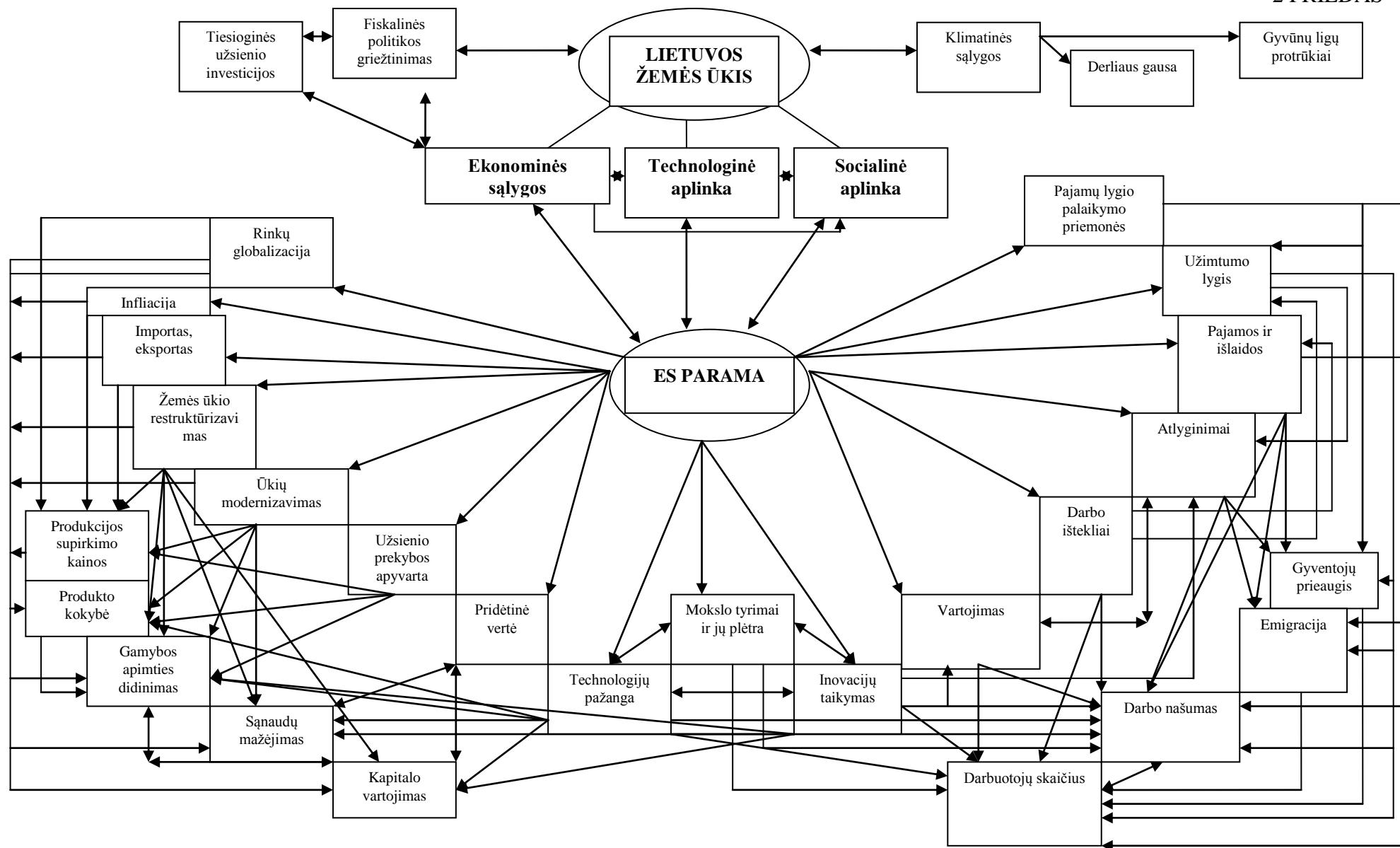
PRIEDAI

Apskritis	2007 m.	2012 m.
Alytaus apsk.	6466	7814
Kauno apsk.	14392	15696
Klaipėdos apsk.	9684	11001
Marijampolės apsk.	11168	11482
Panevėžio apsk.	10855	11522
Šiaulių apsk.	9807	10796
Tauragės apsk.	8894	9498
Telšių apsk.	7173	7963
Utenos apsk.	11213	12227
Vilniaus apsk.	11393	14663



Šaltinis: parengta pagal <http://db1.stat.gov.lt/statbank/default.asp?w=1280>.

29 pav. Žemės ūkių pasiskirstymas pagal apskritis, 2007 – 2012 m.



30 pav. Konceptijų žemėlapis

ANKETA (pavyzdys)

Sveiki!

Esu Rasa Igliukė, Mykolo Romerio universiteto magistrantūros studijų II kurso studentė. Rašau magistro baigiamąjį darbą tema „**Europos Sąjungos paramos įtaką Lietuvos žemės ūkio sektoriaus raidai**“.

Siekdama gauti tikslią ir objektyvią informaciją, prašau skirti keletą minučių ir įvertinti teiginius balais nuo 0 iki 5 (0 balų reiškia „kategoriškai nesutinku“, 5 balai – „visiškai sutinku“). Ši apklausa yra anoniminė. Susumuoti anketos atsakymai bus skaičiuojami ir paminėti magistro baigiamajame darbe. Šią apklausą atlikti užtruks vos 2 minutes.

Teiginys	Visiškai sutinku (5)	Sutinku (4)	Nesu įsitikinęs (3)	Neturiu nuomonės (2)	Nesutinku (1)	Kategoriškai nesutinku (0)
Europos Sąjungos parama teigiamai veikia Lietuvos žemės ūkio sektoriaus raidą.						
Pasaulinė krizė neįtakojo Lietuvos žemės ūkio sektorių. Fiskalinės politikos griežtinimas neigiamai įtakoja Lietuvos žemės ūkio sektorių.						
Emigracija neigiamai veikia Lietuvos žemės ūkio sektorių. Technologijų pažanga ir inovacijos teigiamai įtakoja Lietuvos žemės ūkio sektorių.						

Jūsų dalyvavimas apklausoje padėjo surinkti svarbius duomenis mano magistro baigiamajam darbui.

Ačiū Jums už atsakymus!