

**MYKOLO ROMERIO UNIVERSITETAS**  
**EKONOMIKOS IR FINANSŲ VALDYMO FAKULTETAS**  
**EKONOMIKOS KATEDRA**

**MARGARITOS MIEŽYTĖS**

VSEmn05

**ŠIAULIŲ REGIONO NAMŲ ŪKIŲ GYVENIMO LYGIO KITIMO TENDENCIJŲ**  
**TYRIMAS**

Magistro baigiamasis darbas

Darbo vadovė –  
doc. Daiva Jurevičienė

Vilnius, 2006

## TURINYS

<b>ĮVADAS</b> .....	4
<b>1. GYVENIMO LYGIO SAMPRATOS BEI JŲ TYRIMO TEORINIAI ASPEKTAI</b> .....	8
1.1. Gyvenimo lygio tyrimų istorinė raida .....	8
1.2. Namų ūkiai ekonomikos sistemoje.....	9
1.3. Namų ūkių biudžetų tyrimų metodologija.....	10
1.4. Namų ūkių biudžetai kaip pajamų ir išlaidų apibūdinimas .....	12
1.4.1. Namų ūkių pajamos bei jas apibūdinantys rodikliai.....	12
1.4.2. Namų ūkių išlaidos bei jas apibūdinantys rodikliai.....	15
1.5. Disponuojamų pajamų ir vartojimo išlaidų diferencijavimo veiksniai .....	18
bei ekonominio ryšio įvertinimas.....	18
1.5.1. Gyvenimo lygis kaip ekonominę gerovę indikuojantis rodiklis.....	18
1.5.2. Gyvenimo lygis kaip socialinę ekonominę gerovę indikuojantis rodiklis.....	21
1.5.3. Pajamų ir išlaidų ekonominio ryšio bei priklausomybės įvertinimas.....	23
<b>2. GYVENIMO LYGIO ŠIAULIŲ REGIONE PROBLEMINIAI ASPEKTAI BEI JŲ SPRENDIMO GALIMYBĖS</b> .....	28
2.1. Darbo rinka.....	29
2.2. Socialinė apsauga .....	35
2.3. Socialiniai demografiniai veiksmai .....	40
2.4. Švietimas .....	42
2.5. Apsirūpinimas būstu.....	44
<b>3. ŠIAULIŲ REGIONO NAMŲ ŪKIŲ GYVENIMO LYGIO ANALIZĖ</b> .....	46
3.1. Šiaulių regiono namų ūkių pajamų lygis ir jo kitimas.....	46
3.2. Šiaulių regiono namų ūkių vartojimo išlaidų įvertinimas .....	50
3.3. Produkto vartojimo priklausomybės nuo turimų pajamų lygio statistinis įvertinimas.....	54
3.4. Disponuojamų pajamų ir vartojimo išlaidų ekonominis ryšys.....	56
<b>IŠVADOS IR PASIŪLYMAI</b> .....	60
<b>LITERATŪRA</b> .....	63
<b>SANTRAUKA</b> .....	68
<b>SUMMARY</b> .....	<b>Error! Bookmark not defined.</b>
<b>PRIEDAI</b> .....	7070

## LENTELĖS

1 lentelė. Socialinės ekonominės gerovės pagrindinės dimensijos ir rodikliai .....	22
2 lentelė. Nedarbo lygio Šiaulių regione ir Lietuvoje kitimas 2001-2005 m. ....	30
3 lentelė. Nedarbo lygio Šiaulių mieste ir kaime kitimas 2001-2005 m. ....	30
4 lentelė. Vidutinės socialinės išmokos Šiaulių regione 2001-2005 m. ....	35
5 lentelė. Išlaidų socialinei apsaugai, globai ir rūpybai dalis Šiaulių regiono savivaldybių biudžetuose 2001-2005 m. ....	38
6 lentelė. Šiaulių regiono gyventojų sudėtis pagrindinėms amžiaus grupėms .....	40
7 lentelė. Šiaulių regiono senėjimo indeksas .....	41
8 lentelė. Šiaulių regiono senatvės priklausomybės santykis .....	41
9 lentelė. Pirmą kartą invalidais pripažinti asmenys Šiaulių regione 2001-2005 m. ....	41
10 lentelė. Moksleivių, baigusį profesines, aukštesniąsias ir aukštąsias mokyklas, skaičius Šiaulių regione bei Lietuvoje .....	42
11 lentelė. Savivaldybių išlaidos švietimui Šiaulių regione 2001-2005 m. ....	43
12 lentelė. Šeimos, laukiančios valstybės paramos, apsirūpinant gyvenamosiomis patalpomis.....	44
Šiaulių regione 2001-2005 m. ....	44
13 lentelė. Šiaulių regiono namų ūkių disponuojamų pajamų struktūra 2001-2005 metais .....	47
14 lentelė. Šiaulių regiono namų ūkių disponuojamų pajamų prognozavimo duomenys .....	48
15 lentelė. Šiaulių regiono namų ūkių vartojimo išlaidų struktūra 2001-2005 m. ....	51
16 lentelė. Šiaulių regiono namų ūkių vartojimo išlaidų prognozavimo duomenys .....	53
17 lentelė. Šiaulių regiono namų ūkių disponuojamos pajamos, vartojimas ir santaupos .....	58
2001 – 2005 m. ....	58

## PAVEIKSLAI

1 pav. Namų ūkių vieta ekonomikos sistemoje.....	10
2 pav. Engelio kreivė būtiniausioms prekėms.....	131
3 pav. Namų ūkių pajamų sudėtis .....	173
4 pav. Namų ūkių išlaidų sudėtis.....	117
5 pav. Skirtingų prekių grupių elastingumas.....	24
8 pav. Vartojimo ir taupymo funkcijų ryšys.....	26
9 pav. Nedarbo lygio pasiskirstymas Lietuvoje pagal apskritis 2001-2005 m.....	29
10 pav. Vyrų ir moterų nedarbo lygio Šiaulių regione dinamika 2001-2005 m.....	31
11 pav. Bendro ir jaunimo nedarbo lygio Šiaulių regione dinamika 2001-2005 m.....	31
12 pav. Pensijų dydžių dinamika Šiaulių regione 2001-2005 m.....	35
13 pav. Vidutinio mėnesinio bruto darbo užmokesčio ir vidutinės senatvės pensijos kitimas Šiaulių regione 2001-2005 m.....	366
14 pav. Darbingo amžiaus gyventojai ir VSD apdrausti asmenys Šiaulių regione.....	377
2001-2005 m.....	377
15 pav. Namų ūkių disponuojamų pajamų dinamika 2001-2005 m. Lietuvoje ir Šiaulių regione. .....	<b>Error! Bookmark not defined.</b> 6
16 pav. Šiaulių regiono namų ūkių vidutinis disponuojamų pajamų lygis 2001-2005 m.....	47
17 pav. Šiaulių regiono namų ūkių disponuojamų pajamų lygio pokytis 2005 m., lyginant su 2001 m.....	48
18 pav. Šiaulių regiono namų ūkių disponuojamų pajamų kitimo prognozė 2006-2010 m.....	49
19 pav. Šiaulių regiono prognozuojamų disponuojamų pajamų straipsnių kitimas.....	49
2005-2010 m.....	49
20 pav. Namų ūkių vartojimo išlaidų dinamika 2001-2005 m. Šiaulių regione ir Lietuvoje.....	500
21 pav. Šiaulių regiono namų ūkių vidutinis vartojimo išlaidų lygis 2001-2005 m.....	511
22 pav. Šiaulių regiono namų ūkių vartojimo išlaidų lygio pokytis 2005 m., .....	522
lyginant su 2001 m. ....	522
23 pav. Šiaulių regiono namų ūkių vartojimo išlaidų kitimo prognozė 2005-2010 m.....	53
24 pav. Koreliacijos koeficientas pagal kiekvieną namų ūkių išlaidų grupę Šiaulių regione 2001 – 2005 m.....	54
25 pav. Regresijos koeficientas pagal kiekvieną namų ūkių išlaidų grupę Šiaulių regione 2001 – 2005 m.....	55
26 pav. Elastingumo koeficientas pagal kiekvieną namų ūkių išlaidų grupę Šiaulių regione 2001 – 2005 m.....	56
27 pav. Šiaulių regiono namų ūkių biudžetų tyrimo vartojimo funkcija 2001 - 2005 m.....	57

28 pav. Šiaulių regiono namų ūkių biudžetų tyrimo vartojimo ir taupymo funkcijų ryšys 2001-2005 m. ....	59
---	----

## ĮVADAS

Lietuvoje, kaip ir daugelyje pokomunistinių valstybių, paskelbus nepriklausomybę ir perėjus iš planinės į rinkos ekonomiką, buvo pertvarkyta pramonė, žemės ūkis bei statybos industrija. Gyventojų gyvenimo lygis, pereinant į rinkos ekonomiką bei integruojantis į Europos Sąjungą, tapo ypač svarbia teorine ir praktine problema. Keičiantis ūkio prioritetams, gamybos asortimentui bei apimtims, prekių ir žaliavų judėjimo kryptims, technologijoms, iš esmės pasikeitė ir žmogaus padėtis rinkoje. Gyvenimo lygio augimas tapo vienu svarbiausių ir sunkiausiai sprendžiamų ekonominių ir socialinių uždavinių.

Pereinamojo laikotarpio poveikis įvairiems Lietuvos regionams buvo skirtingas ir tam turėjo įtakos nevienoda jų ekonominė struktūra ir geografinė padėtis. Tiesioginės užsienio šalių investicijos koncentravosi labiausiai išsivysčiusiuose regionuose. Todėl atsirado reikšmingų regioninių gyvenimo lygio skirtumų. Juos analizuojant ir vertinant tik šalies mastu gali likti nepastebėtos problemos, kurias atskleidžia konkretaus regiono gyvenimo lygio analizė.

Gyventojų pajamos ir vartojimas yra ne tik esminis gyvenimo lygį ir jo pokyčius indikuojantis rodiklis, bet ir nepakeičiama gyvenimo lygio tyrimo priemonė. Bendras Lietuvos gyventojų gyvenimo lygis gana dažnai vienu ar kitu aspektu tampa mokslinių tyrimų objektu. Pastaraisiais metais gyvenimo lygio **problematikai** ekonomikos mokslų teoriniuose ir praktiniuose darbuose yra skiriama nemažai dėmesio. Tačiau pastebima, kad gyvenimo lygis nėra sistemiškai tiriamas regioniniu aspektu, t.y. išryškinant konkretaus regiono specifiką ir tam regionui būdingas problemas. Šiame darbe aprašoma atlikta kompleksinė namų ūkių gyvenimo lygio analizė Šiaulių regiono pavyzdžiu, įvertinant esminius pokyčius įvykusius 2001-2005 metais.

Gyvenimo lygio rodikliai, analizuojami regioniniu aspektu, integruotai išryškina ekonominę - socialinę namų ūkių būklę Šiaulių regione, regiono bendrą specifiką ir išsivystymo lygį: gyventojų užimtumą, nedarbo lygį, gyventojų galimybes naudotis švietimo, kultūros, sveikatos paslaugomis ir t.t.

**Magistro tezių objektas** yra Šiaulių regiono namų ūkių pajamų ir vartojimo lygis, jų struktūra ir diferenciacija.

**Darbo tikslas** - remiantis gyvenimo lygio sampratomis bei teorinėmis nuostatomis, statistiniu ir ekonominiu požiūriu įvertinti ir nustatyti Šiaulių regiono namų ūkių gyvenimo lygio dėsningumus, kitimo tendencijas, problemas bei sprendimo būdus.

### **Darbo uždaviniai:**

- atlikti ekonominės ir ekonominės - statistinės literatūros bei kitų teorijos šaltinių palyginamąją analizę, išryškinant esminius gyventojų gyvenimo lygio tyrimo momentus;

- įvertinti namų ūkių disponuojamų pajamų ir vartojimo išlaidų lygį, dinamiką, struktūrą;
- nustatyti tam tikrų prekių ir paslaugų grupių vartojimo priklausomybę nuo turimų pajamų lygio;
- išsiaiškinti gyvenimo lygį įtakojančius veiksnius, apibūdinti jų poveikį, išskirti reguliavimo kryptis.

**Darbo hipotezė:**

- namų ūkių gyvenimo lygį įtakoja ne tik disponuojamų pajamų augimas, bet ir vartojimo išlaidų būtiniausioms prekėms bei nedarbo lygio mažėjimas.

**Tyrimo metodai:** analizė; modeliavimas; lyginimas; statistinis grupavimas; statistinės lentelės; stulpelinės diagramos, atspindinčios reiškinį dinamiką, ir linijiniai grafikai, parodantys reiškinį tarpusavio ryšį; rodiklių, koeficientų skaičiavimas; regresinė-koreliacinė ir elastingumo analizė; trendo prognozavimo metodas.

Naudojami duomenys gauti iš Statistikos departamento, Šiaulių darbo biržos, VSD Šiaulių skyriaus, Šiaulių apskrities savivaldybių, ekonominės ir statistinės teorinės literatūros, pranešimų, straipsnių ir publikacijų.

Magistro tezėse analizuojami gyvenimo lygį lemiantys veiksniai, pateikiama rodiklių sistema, apibendrinamos tyrimo teorinės ir metodologinės nuostatos, pristatomi Šiaulių regiono namų ūkių biudžetų tyrimo rezultatai. Atlikta sisteminė Šiaulių regiono gyventojų pajamų ir išlaidų analizė, numatomos jų kitimo tendencijos, nustatyti svarbiausi jų lygį lemiantys veiksniai, vartojimo priklausomybė nuo turimų pajamų lygio (ekonominiu - statistiniu aspektu), įvertinama pajamų ir išlaidų diferenciacija bei jos įtaka ekonominiams ir socialiniams procesams Šiaulių regione.

Būtent gyvenimo lygio formavimosi ir vystymosi atskleidimui yra skiriamas pirmasis šio tiriamojo darbo skyrius, kuriame pagrindžiama gyvenimo lygį apibūdinančių rodiklių (disponuojamų pajamų ir vartojimo išlaidų, užimtumo ir nedarbo bei kt.) tyrimo logika, pritaikoma ir išvystoma antrame darbo skyriuje atliekant sisteminę Šiaulių regiono namų ūkių gyvenimo lygio analizę, bei teikiant konkrečius siūlymus esamos padėties tobulinimui.

Tyrimo rezultatai gali būti panaudojami gyvenimo lygio ir svarbiausių biudžeto rodiklių palyginimui, vykdant tikslines socialines paramos programas, priimant sprendimus, orientuotus į Šiaulių regiono gyvenimo kokybės gerinimą.

# 1. GYVENIMO LYGIO SAMPRATOS BEI JŲ TYRIMO TEORINIAI ASPEKTAI

## 1.1. Gyvenimo lygio tyrimų istorinė raida

Gyvenimo lygis - sudėtinga ir daugialypė ekonominė kategorija. Siaurąja prasme gali būti suprantamas kaip asmeninių poreikių patenkinimo laipsnis, sunkiai atsiejamas nuo gyvenimo kokybės, kurią atspindi asmeninių poreikių išsivystymo laipsnis. Todėl gyvenimo lygį plačiąja prasme reikėtų suprasti kaip asmeninių poreikių išsivystymo ir jų patenkinimo laipsnį, kuris gali būti vertinamas kaip šalies socialinio ekonominio išsivystymo bei visuomenės raidos indikatorius.

Pirmieji Europoje apklausos būdu surinkti duomenys apie ūkių biudžetus buvo pateikti daugiau nei prieš du šimtus metų (1795 m.) airio Dovydo Deviso veikale. Po kelerių metų F.M.Idenas parašė veikalą „Bėdnujų padėtis arba Anglijos dirbančiųjų istorija“ (1797 m.), kuris laikomas biudžetų tyrimo pradžia. Iki XIX a. vidurio moksliniu požiūriu visuomenė mažai domėjosi gyvenimo sąlygomis. G. Kingas atliko pirmąjį tarptautinį nacionalinių pajamų palyginimą XVII a. pabaigoje. Jis skaičiavo Anglijos ir jos priešininkų (Prancūzijos ir Olandijos) 1688 ir 1695 m. nacionalines pajamas, nacionalines išlaidas ir kaupimo rodiklius. Deja, tuo laiku šių skaičiavimų niekas nepaskelbė, ir jie neturėjo reikšmingo poveikio socialinės ekonominės statistikos raidai [53, p 11-12]. Tik 1853 m. M.Fletčerio, I.Diukpesio, L.Višepso pastangomis buvo atliktas išsamus statistikos teorijos ir praktikos požiūriu pagrįstas 199 šeimų vartojimo biudžetų tyrimas. Svarbiausias tyrimo rezultatas - tipinių šeimų išskyrimas. Tačiau iki XIX a. antrosios pusės visi atlikti biudžetų tyrimai atrodė paviršutiniški ir neišsamūs.

XIX a. pabaigoje Vokietijos žemėse paplitus biudžetų tyrimams, atsirado naujas terminas - namų ūkio statistika. Tokių statistikų kaip E.Engelis, A.Švabė dėka buvo nustatyti pirmieji empiriniai vartojimo dėsningumai. Vartojimo problemų nagrinėjimas, taikant šeimų biudžete duomenis, praėjusio šimtmečio pabaigoje jau buvo visiškai susiformavusi taikomųjų statistinių tyrimų kryptis.

Namų ūkių biudžetų tyrimas pirmą kartą Lietuvoje buvo atliktas 1936-1937 m. Tai buvo pirmasis atrankinis tyrimas Lietuvos statistikos istorijoje. Nuo 1952 m. namų ūkių biudžetų tyrimas buvo atliekamas reguliariai pagal vieningą TSRS Statistikos Komiteto programą, atranką atliekant pagal darbo vietos ir profesijos požymius (taip vadinamas šakinis metodas). Respondentais būdavo individai, dirbantys visuomeniniame sektoriuje. Naudojamos sampratos ir klasifikacijos, apibrėžiančios pajamas ir išlaidas, skyrėsi nuo naudojamų rinkos ekonomikos šalyse.

Lietuvai atkūrus nepriklausomybę ir pradėjus žengti ekonominių reformų keliu prasidėjo neigiami ekonomikos pokyčiai. Reikėjo įvertinti infliaciją ir vartotojų kainų indeksą bei sudaryti smulkų išlaidų modelį. Namų ūkių biudžetų tyrimas tik dalinai tenkino šiuos poreikius. Nuo



1992 m. LR Vyriausybė, analizuodama gyventojų pajamas ir išlaidas, nuo kurių priklauso daugelis šalies makroekonominių rodiklių, kiekvieną ketvirtį atlieka namų ūkių biudžetų tyrimus. Lietuvoje tai namų ūkių biudžetus tiria Statistikos departamentas prie LR Vyriausybės pagal Eurostato programą bei Lietuvos laisvosios rinkos institutas (LLRI).

Taigi, vertinant gyvenimo lygi paprastai analizuojamos namų ūkių pajamos ir vartojimo išlaidos. Jų lygis, struktūra ir kitimo tendencijos apibūdina visuomenės socialinį susiskaidymą, pajamų nelygybę ir jų pokyčius.

## **1.2. Namų ūkiai ekonomikos sistemoje**

Ekonomikoje namų ūkis - tai ekonominis vienetas, kurio tikslas yra tenkinti materialinius žmonių poreikius. Namų ūkį sudaro vienas finansiškai nepriklausomas asmuo arba drauge gyvenantys asmenys, kurie sujungia savo pajamas bei kitus materialinius išteklius ir bendrai juos vartodami tenkina savo poreikius [79, p. 109].

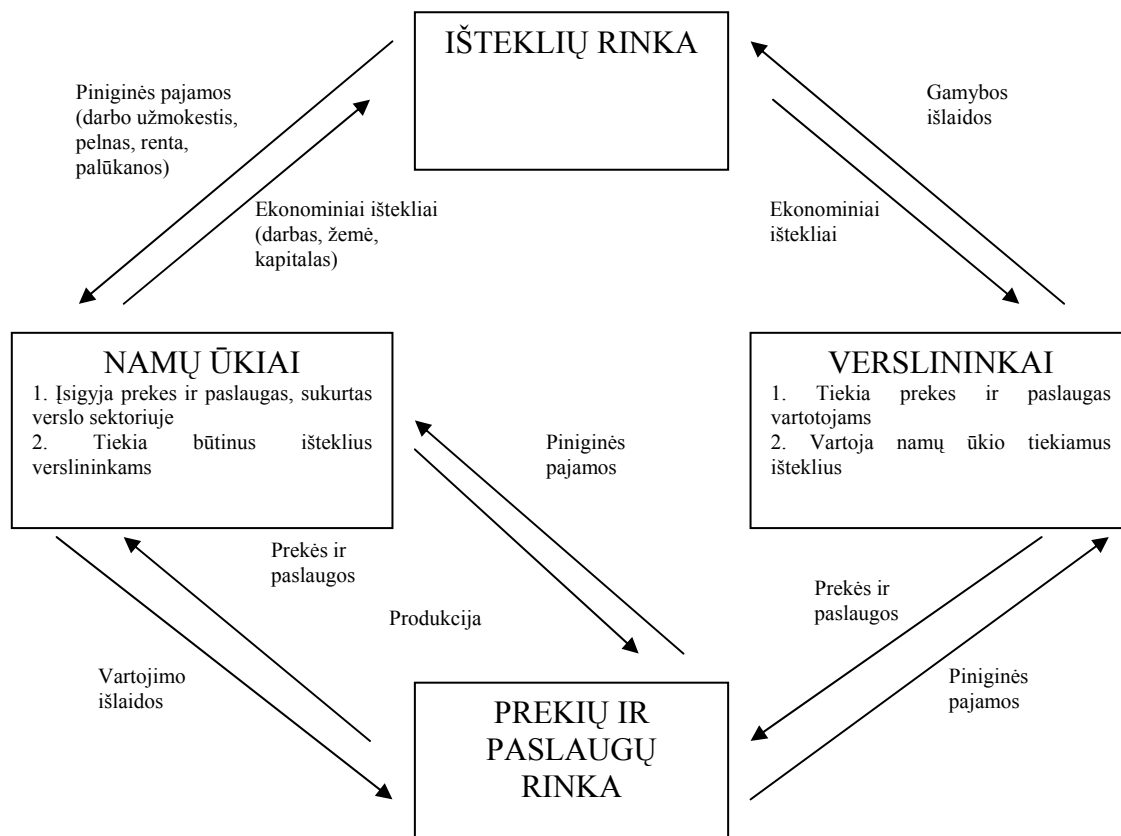
Nacionalinių sąskaitų sistemoje namų ūkis - tai grupė žmonių, kurie susiję giminystės ar kitais asmeniniais ryšiais, turi bendrą biudžetą, kartu maitinasi ir gyvena viename būste (bute ir pan.). Namų ūkį gali sudaryti ir vienas asmuo [68, p. 57]. Namų ūkiai turi dvejopą vaidmenį, tai ekonomikos sektorius, kurį sudaro individai, šeimos ir nekomercinės organizacijos (profsąjungos, labdaros bei mėgėjų sporto draugijos, ligoninės ir pan.) atliekantis dvigubą vaidmenį: pirma, galutinių prekių ir paslaugų pirkėjas; antra, gamybos veiksnių (darbo, kapitalo ir žemės) savininko. [52, 62 p.]

Pastebima, kad namų ūkis dažnai sutapatinamas su šeimos ūkiu. Autorės nuomone, tai nėra visiškai teisinga, nes namų ūkio sąvoka yra platesnė negu šeimos ūkio dėl šių priežasčių:

- namų ūkį gali vesti ir pavieniai asmenys;
- namų ūkį gali turėti grupė žmonių, nesusietų giminystės ar šeimyniniais ryšiais.

Visuose literatūros šaltiniuose, kuriuose kalbama apie namų ūkius, yra teigiama, kad namų ūkio veikla yra visuomeninio ūkio procesų atspindys. Ji transformuotai pakartoja visuomeninio ūkio funkcionavimo ypatumus [75, p. 8].

Namų ūkis yra sudarytas iš namų ūkio narių. Asmuo, gaunantis didžiausias pajamas ekonominėje ir statistinėje literatūroje yra apibrėžiamas kaip namų ūkio galva. Kadangi namų ūkio narių pajamos atskirais mėnesiais gali labai svyruoti, namų ūkio galva nurodomas asmuo, kurio indėlis kuriant šeimos gyvenimo ekonominį pamatą yra didžiausias arba kurio vardu juridiskai įteisinta didžioji namų ūkio nuosavybės dalis. Kai didžiausias pajamas gaunančio asmens išskirti negalima, namų ūkio galva laikomas asmuo, kurį nurodo šeima. [68, p. 57]



Šaltinis: [75, p. 43]

**1 pav. Namų ūkių vieta ekonomikos sistemoje**

Rinkoje namų ūkiai valstybinėms bei verslo įmonėms ir organizacijoms parduoda arba išnuomoja darbo jėgą, kitus savo išteklius (pvz., žemę, įvairius pastatus, transporto priemones, pinigus ir kt.). Už tai jie gauna pinigines pajamas. Dalį jų namų ūkiai išleidžia prekėms pirkti, mokėti už paslaugas, kitoms reikmėms. Be to, kai kurie namų ūkiai gamina prekinę produkciją, kurią realizuoja rinkoje arba teikia mokamas paslaugas. Gautos pinigines pajamas papildo jų biudžetą.

### 1.3. Namų ūkių biudžetų tyrimų metodologija

Lietuvos gyventojų, kaip ir kitų šalių piliečių finansus sudaro pajamų gavimas ir jų išleidimas. Pajamų ir išlaidų visuma vadinama biudžetu. Biudžeto sąvoka (angl. budget - krepšelis) reiškia bendrą pajamų ir išlaidų skaičiavimą, planą.

Namų ūkio biudžetas yra sąmata, pagal kurią tam tikro laikotarpio pinigines namų ūkio išlaidas turi atitikti pinigines pajamas [74, p. 168]. Skaičiuoti namų ūkio biudžetą tiksliausia, kai gaunamos reguliarios pajamos. Namų ūkyje gali būti sudaryti keli biudžetai: bendrasis namų ūkio biudžetas ir kiekvieno šeimos nario asmeninis biudžetas. Tiriamojo darbo objektu pasirinkta bendrojo namų ūkio biudžeto dalis, tenkanti vienam namų ūkio nariui.

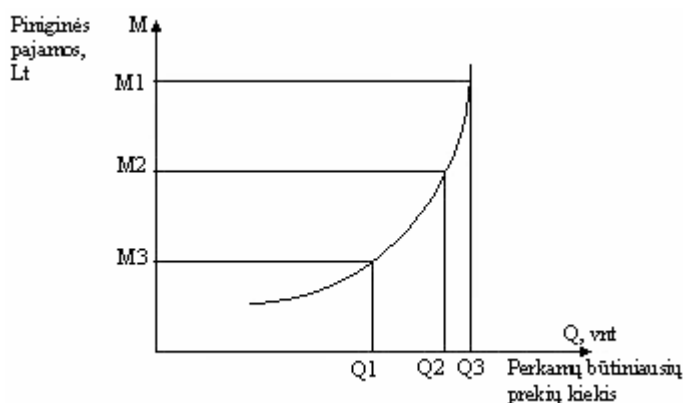
Nuolat didėjantiems namų ūkių ar individualiems poreikiams tenkinti reikia vis daugiau pinigų. Tačiau šeimos turimos ar per tam tikrą laiką gaunamos pajamos yra fiksuotos. Ši padėtis ekonomikoje vadinama biudžetiniu apribojimu. Biudžetinis namų ūkio apribojimas - tai piniginių lėšų suma, kuria tam tikru laikotarpiu šeima ar asmuo gali disponuoti [74, p. 169]. Paprastai ši suma yra fiksuota. Biudžetinis apribojimas gali būti ne vienodo laipsnio. Yra skiriamas:

- *griežtas biudžetinis apribojimas* - tai padėtis, kai namų ūkis prireikus neturi jokių galimybių papildyti iš šalies fiksuotas pinigines šeimos lėšas;
- *švelnus biudžetinis apribojimas* - tai finansinė šeimos padėtis, kai prireikus papildomai pinigų namų ūkis vienaip ar kitaip gali jų gauti iš šalies.

Biudžetų tyrimai atskleidžia tam tikrus dėsningumus, nusakančius pajamų dydžio ir išlaidų sudėties priklausomybę. Šią priklausomybę dar XIX a. pastebėjo prūsų statistikas E.Engelis. Jo suformuluoti dėsniai yra pavadinti Engelio vardu:

- kuo mažesnės namų ūkio pajamos, tuo didesnė jų dalis skiriama maisto produktams įsigyti, atitinkamai mažėja dalis ne maisto prekėms pirkti;
- didėjant pajamoms, spartesnis išlaidų ne maisto prekėms augimas, palyginti su išlaidomis maistui. Be to, keičiasi ne tik prekių, paslaugų kiekis, bet ir jų kokybė. Didėjant pajamoms, perkamos brangesnės, geresnės kokybės prekės.

Geometrinė Engelio dėsnio interpretacija pavaizduota 2 paveiksle, iš kurio matyti, kad didėjant pajamoms, perkamų būtiniausių prekių kiekis  $Q$  didėja, bet kiekio prieaugis palaipsniui mažėja.



Šaltinis: [70, p. 47]

## 2 pav. Engelio kreivė būtiniausioms prekėms

*BVP, tenkantis vienam gyventojui*, yra svarbiausias rodiklis įvertinti gyvenimo lygiui bei nustatyti, ar prieinamos ekonominės pasirinkimo galimybės, taip pat leidžia atlikti ir tarptautinius palyginimus. Tačiau ekonominė plėtra pati savaime negarantuoja socialinės visų visuomenės sluoksnių pažangos. Nemažai šalių, pasižyminčių aukštu BVP, tenkančių vienam gyventojui, nesudaro savo šalies gyventojams sąlygų išsimokslinti ir nesukuria geresnės sveikatos apsaugos. Dažniausiai

socialinės raidos pažangą lemia politiniai sprendimai, siejantys ekonominę plėtrą su socialiniais poreikiais. [71, p. 99].

#### **1.4. Namų ūkių biudžetai kaip pajamų ir išlaidų apibūdinimas**

##### **1.4.1. Namų ūkių pajamos bei jas apibūdinantys rodikliai**

Tiriant biudžetą, pirmiausia dėmesys kreipiamas į pajamas, tai yra piniginių lėšų šaltinius. Prof. habil. dr. A.Šileika ir dr. I.Blažienė siūlo gyventojų pajamų apibrėžimą, apimančią jų esmę, funkcinę paskirtį bei kokybinį ir kiekybinį apibrėžtumą: *gyventojų pajamos - tai visuma piniginių ir natūrinių išteklių gyventojų gaunamų įvairiomis formomis ir leidžiančių patenkinti tam tikro objektyvaus lygio einamuosius ir perspektyvinius individų asmeninius, fizinius - dvasinius (intelektualinius) bei socialinius - poreikius* [69, p. 7].

Gyventojų pajamos yra pagrindinis asmeninį vartojimą lemiantis veiksnys ir esminis gyvenimo lygio rodiklis. Pajamų lygis ir diferenciacija - tinkamiausi gyvenimo lygį apibūdinantys rodikliai. Ekonominėje literatūroje yra išskiriama keletas pajamų rūšių. Namų ūkiai gauna pajamas pinigine forma (piniginės pajamos) bei naudojami nepiniginėmis pajamomis. Kai kurie autoriai nepiniginės pajamas skirsto į natūrines (arba produkcijos) ir „paslėptąsias“ (arba numanomąsias, priskirtines) pajamas.

Žmonės dalyvauja ūkinėse veiklose ir užsidirba pajamas kaip samdomi darbuotojai, savanoriškai dirbantieji ar kaip ekonominių išteklių savininkai. Tokios pajamos vadinamos pirminėmis. Prie pirminių pajamų priskiriami taip pat ir savo ūkyje sukurti vartojimo reikmenys. Pastarosios pajamos sudaro didesnę visų pirminių pajamų dalį menčiau išvystytose šalyse ir mažiau į visuomeninį darbo pasidalijimą integruotuose namų ūkiuose. Gyventojų pajamoms didelę įtaką turi valstybės veikla. Valstybė ne tik tiesiogiai daro įtaką rinkoms ir kartu namų ūkių sėkmei, generuojant pajamas tose rinkose - ji ir tiesiogiai perskirsto gyventojų pajamas. Valstybė renka mokesčius ir taip sumažina rinkose uždirbtas pajamas, kita vertus moka socialines išmokas ir taip gyventojų pajamas padidina. Valstybės perskirstytos pajamos vadinamos antrinėmis pajamomis. Sumuojant pirmines pajamas, gautas iš nuosavybės pajamas ir einamuosius pervedimus bei kitas pajamas apskaičiuojamos bendrosios pajamos. Asmeninių pajamų dalis, likusi gyventojams sumokėjus asmeninius (tiesioginius) mokesčius (pajamų, turto, paveldėjimo ir pan.) teorinėje literatūroje apibrėžiama kaip disponuojamos pajamos (žr. 3 pav.).

Disponuojamos pajamos:	
1)	Pirminės pajamos <ul style="list-style-type: none"> <li>• darbuotojų atlyginimai (pinigine forma ir natūra);</li> <li>• verslininkų įnašai socialiniam draudimui ir analogiškomis sistemoms;</li> <li>• gamybinių kooperatyvų narių pajamos;</li> <li>• nekooperuotų įmonių bendrosios verslo pajamos.</li> </ul>
2)	Pajamos, gautos iš nuosavybės <ul style="list-style-type: none"> <li>• sąlygiškai apskaičiuotas mokestis už gyvenamąsias patalpas, kurias užima savininkai;</li> <li>• palūkanos (už taupomuosius indėlius, paskolas, kreditus kitiems namų ūkiams);</li> <li>• dividendai (akcinės bendrovės pelno dalis, paskirstoma akcininkams);</li> <li>• renta (be darbinės veiklos reguliariai gaunamos pajamos iš kapitalo, patentai, autorines teisės).</li> </ul>
3)	Einamieji transferai ir kitos gautos draudimo pašalpos <ul style="list-style-type: none"> <li>• socialinio draudimo pašalpos (tai valstybinių organizacijų einamieji transferai namų ūkiams);</li> <li>• pensijos ir gyvybės draudimo išmokos (tai einamieji transferai iš draudimo kompanijų);</li> <li>• kiti einamieji transferai (kitų namų ūkų aukos, nekomercinių įstaigų stipendijos ir pan.)</li> </ul>

Šaltinis: [56, p. 8]

### 3 pav. Namų ūkiu pajamų sudėtis

A.V.Rutkauskas, analizuodamas asmeninius finansus kaip finansų posistemį, išskiria šiuos pagrindinius pajamų šaltinius:

- darbo užmokestis (taip pat ir premijos, honorarai) - tai užmokestis, gaunamas už savo darbo jėgos naudojimą, kūrybinius ir protinius sugebėjimus, iniciatyvumą;
- pajamos iš ūkinės veiklos (taip pat ir dividendai už akcijas, nuomos mokestis);
- palūkanos už skolinamą kapitalą;
- pajamos iš spekuliacinės veiklos - tai operacijos, kurių tikslas gauti pelną iš pasikeitusių prekių kainų tam tikru laikotarpiu arba skirtingose rinkose;
- loterijų prizai ir laimėjimai;
- vyriausybės skiriamos pensijos, stipendijos, alimentai, pašalpos, subsidijos;
- papildomos pensijos (iš nevalstybinių pensijų fondų) ir sumos, gautos iš draudimo;

- paskolintos lėšos (kreditas, paskola, skola) [64, p. 53].

Tuo tarpu Lietuvos Statistikos departamentas tiek pinigines, tiek natūrinės disponuojamas gyventojų pajamas skirsto:

- samdomojo darbo pajamos - pajamos iš samdomojo darbo pinigais ir natūra, prekėmis, įvairios priemokos, dienpinigiai, gauti komandiruotėms, įvairios kompensacijos, kurias moka darbovietė, ir t.t.;
- nesamdomojo darbo pajamos - pajamos iš verslo, amatų, laisvosios profesinės veiklos, žemės ūkio gamybos ir kitos veiklos;
- pajamos iš nuosavybės - palūkanos, gaunamos už pinigų laikymą bankuose, pinigų skolinimą privatiems asmenims, už įsigytus Vyriausybės vertybinius popierius, taip pat dividendai, kuriuos gauna akcijų turėtojai;
- pajamos iš rentos - pajamos, kurias gauna namų ūkiai nuomodami nekilnojamąjį turta, žemę ar kitokį turta;
- senatvės pensija;
- bedarbio pašalpa;
- kitos pašalpos, pensijos (invalidumo, šalpos, našlaičių pensijos, stipendijos, laidojimo pašalpos ir t.t.);
- kitos pajamos (alimentai, laimėjimai loterijose, išmokos, gautos už gyvybės, nekilnojamojo turto draudimą, įvairios dovanos ir t.t.) [62, p. 15].

Dalis namų ūkių išlaidų dažnai dengiama ir iš nereguliarių gavimų, kurie pagal tarptautinę praktiką, neįeina į pajamų sąvoką. Tai atskaitymai iš santaupų, įplaukos, gautos už parduotą privatų turta, gautos įplaukos už obligacijas ir gauti kapitalo transferai. Kapitalo transferams priskiriamos draudimo nuo nelaimingų atsitikimų pašalpos gaunamos iš draudimo kompanijų, išmokos nuostoliams dėl stichinių nelaimių padengti palikimas arba kapitalo transferas iš atskirų asmenų.

Analizuojant namų ūkių pajamas, nustatoma bendra vystymosi kryptis, dinamika ar tendencija. Bendru požiūriu, disponuojamų pajamų struktūrą apsprendžia *trys pagrindiniai komponentai*:

- pagrindinė vystymosi tendencija, kuri nusako dėsningą ir kryptingą vystymąsi laike;
- periodiškai pasireiškiantys svyravimai, kurie daro poveikį vystymosi kryptčiai ir intensyvumui;
- atsitiktinė komponentė, apibūdinanti atsitiktinius, nereguliacius veiksnis, darančius poveikį bendrai plėtotei.

*Vertinant bendrą vystymosi tendenciją, naudojami tokie pagrindiniai metodai:*

- eksponentinis dinamikos eilutės išlyginimas, kuriuo remiantis susidaromas ilgalaikių pokyčių vaizdas bei daromos trumpalaikės prognozės;
- analitinis metodas, apskaičiuojant jį mažiausiųjų kvadratų būdu (1 priedas).

#### 1.4.2. Namų ūkių išlaidos bei jas apibūdinantys rodikliai

Prekių ir paslaugų vartojimas yra tokia įprasta kasdieninė veikla, kad retai susimąstoma, ko ja siekiama, tačiau aišku, kad ji pati nėra galutinis tikslas. Veikiau tai priemonė pasiekti įvairių žmogaus socialinės raidos tikslų. Mikroekonomikos lygmeniu analizuojamas individualus vartojimo naudingumas, o makroekonomikos - ištisos gyventojų kartos vartojimas, pastarasis apibūdinamas nacionalinėmis pajamomis. Vartojimo alternatyva yra taupymas, kuris siejamas su atidėtu vartojimu. Glaustai galima pasakyti, kad ekonomika vartojimą nagrinėja kaip naudingumo maksimizavimą, visuminės paklausos optimizavimą dabartinio ir atidėto vartojimo santykį [76, p. 34].

Sociologijoje vartojimas analizuojamas socialinių ryšių ir institucijų kontekste. Asmens vartojimą veikia jo socialiniai ryšiai ir išipareigojimai - priklausomai nuo klasės, grupės, kuriai jis priklauso, šiose klasėse vyraujančių socialinių normų. Taigi, sociologija vartojimą nagrinėja kaip priemonę grupės identifikavimui, vienijimui ir atskirčiai nustatyti. Vadinasi, vartojimas yra socialinės komunikacijos priemonė, o be jos žmonės lieka socialiai neintegruoti. Skirtingi požiūriai į vartojimą akcentuoja skirtingus jo aspektus. Šie požiūriai nepaneigia vienas kito, bet papildo ir suformuoja pagrindą vartojimo sampratai. Vartojimas neapsiriboja materialiniu vartojimu naudojant individų asmenines pajamas. Vienodai svarbios kolektyviai vartojamos nematerialinės gėrybės, kurios teikiamos viešai, - socialinė apsauga, sveikatos apsauga, švietimas, transportas. Nagrinėjamas ir gėrybių bei paslaugų, teikiamų namų ūkiuose neapmokamo darbo, ir gamtos išteklių, kurie paprastai yra bendruomenės nuosavybė, vartojimas.

Taigi vartojimo sąvoka yra daugiaprasmė. Ji reiškia gamybai priešingą procesą. Jeigu gamybos proceso metu yra sukuriamos gėrybės, tai vartojimo metu jos yra suvartojamos arba palaipsniui praranda savo vartojamąsias savybes [74, p. 57].

Žymūs JAV ekonomistai Paul ir Ronald Wonnacott'ai pateikia tris vartojimo apibrėžimus [75, p. 416]. Vartojimas-tai:

- Vartojimo prekių ir paslaugų pirkimas.
- Prekių ir paslaugų vartojimas, norint patenkinti poreikius.
- Prekių sunaudojimas.

Kiti šaltiniai namų ūkio vartojimą apibūdina kaip išlaidas galutinėms prekėms ir paslaugoms įsigyti [27, p. 59]. Taip pat į vartojimo sąvoką gali būti įtraukiamas ir nacionalinių

pajamų, kurias išleidžia namų ūkis ir valdžia prekėms ir paslaugoms, dydis. Vartojimas yra didžiausia bendrosios paklausos ir bendrųjų išlaidų sudedamoji dalis nacionalinių pajamų apyvartoje. Tai viena iš mažiausiai besikeičiančių bendrosios paklausos dalių, nežymiai svyruojanti nuo vieno laiko tarpo iki kito. *Apsisprendimą vartoti sąlygoja daugelis veiksnių:*

- *Namų ūkio biudžetas.* Šeimos gaunamos piniginės pajamos tam tikru momentu yra fiksuotos. Kiek pinigų šeima ar pavienis asmuo gali išleisti vartojimo prekėms ir paslaugoms, šiuolaikinėje prekinių mainų ekonomikoje priklauso nuo to, kokia pinigų suma jie disponuoja.

- *Vartotojų elgesys.* Namų ūkio ekonomikos mokslas bei ekonomikos teorija vidutinį vartotoją apibūdina kaip nuovokų žmogų, kuris stengiasi taip paskirstyti gaunamas pajamas, kad galėtų kuo geriau patenkinti savo poreikius. Ekonomistai siūlo laikytis poreikių tenkinimo maksimizavimo taisyklės: savo pinigines pajamas vartotojas turi paskirstyti taip, kad paskutinis piniginis vienetas, išleistas konkrečiai prekei ar paslaugai įsigyti, garantuotų vienodą ribinį naudingumą.

- *Kainų lygis.* Kai vartojimo prekių ir paslaugų kainos kyla sparčiau nei didėja gyventojų piniginės pajamos, namų ūkiai įstengia nusipirkti vis mažiau gėrybių. Ir atvirkščiai, kai namų ūkio pajamos didėja greičiau nei kyla kainos, didėja ir vartojimo galimybės.

- *Infliacija.* Didėjant infliacijai visus gautus ir sutaupytus pinigus namų ūkiai stengiasi iškeisti, nes pinigų vertė krinta, o daiktų - kyla. Ir priešingai, sulėtėjus infliacijai, gyventojai vis didesnę pajamų dalį gali atidėti vėlesniam vartojimui, tai yra taupyti. Taigi, infliacija „atima“ iš tų, kurie skolina, ir „atiduoda“ tiems, kurie skolinasi.

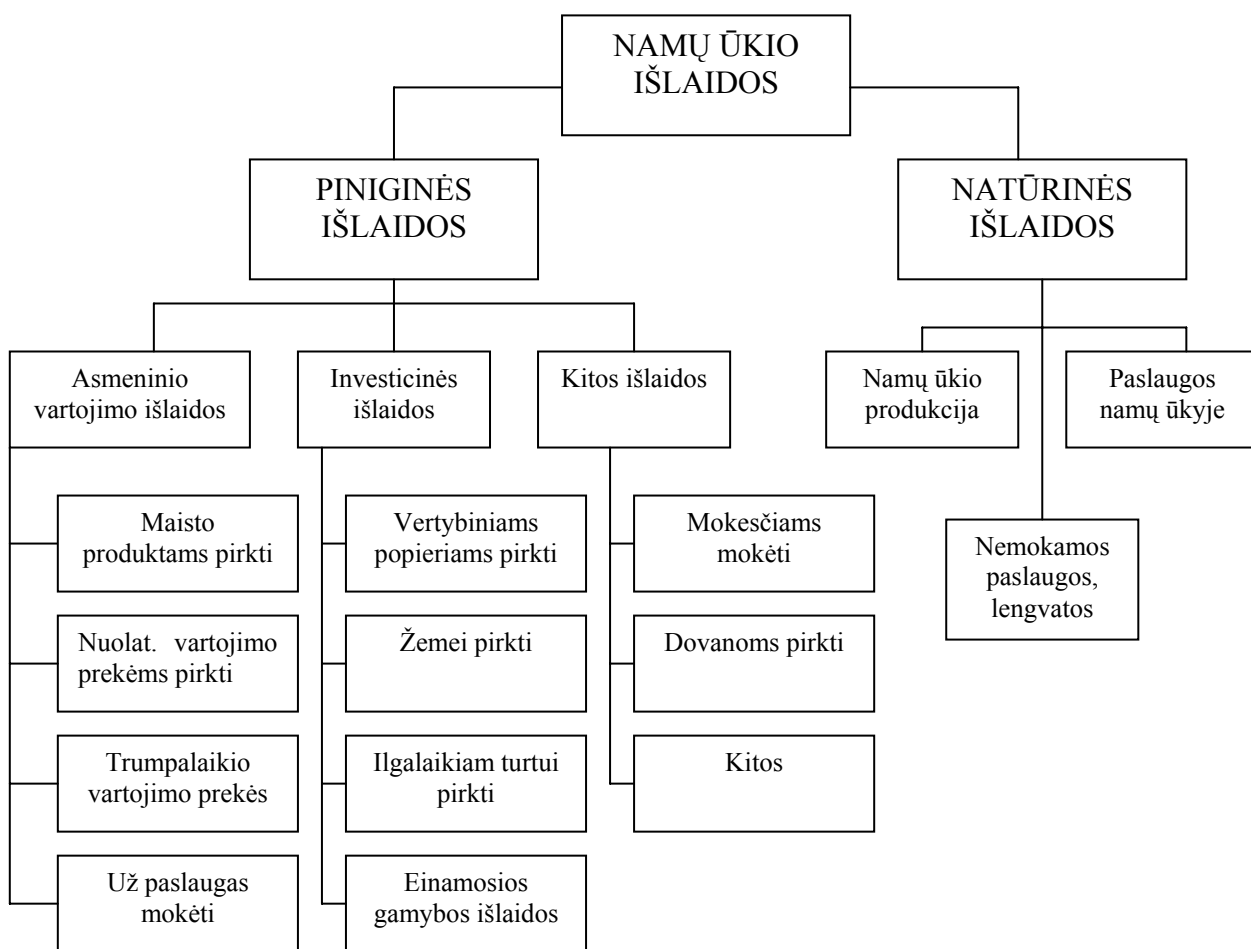
- *Vartojimo socializacijos lygis.* Vartojimas yra socializuotas, kai už paslaugas ir prekes moka ne pats vartotojas, o valstybė iš centralizuoto arba savivaldybių biudžetų lėšų. Tokio vartojimo pavyzdžiai gali būti mokėjimo už paslaugas lengvatos įvairioms gyventojų grupėms. Nemokamai arba lengvatinėmis sąlygomis namų ūkių įsigytos prekės bei paslaugos vadinamos natūriniais transferais. Suprantama, jog natūriniai transferai namų ūkių nariams padeda geriau tenkinti poreikius, tačiau kartu jie slopina stimulą savarankiškai veikti ir mažina atsakomybę už savo bei artimųjų gyvenimą bei ateitį.

- *Kreditavimo galimybės.* Esant žemai palūkanų normai, vartotojai daugiau skolinasi, ir tuo pačiu didėja vartojimas. Ir atvirkščiai, esant aukštai palūkanų normai, vartotojai daugiau taupo.

- *Nedarbo lygis.* Esant aukštam nedarbo lygiui, vartojimas mažėja, nes didelė namų dalis gauna labai mažas pajamas. Didėjant užimtumui, tuo pačiu didėja ir vartojimo lygis. Tiriant namų ūkius kaip vartotojus, akcentuojamos vartojimo išlaidos. [74, p. 66-68].



Gyventojų išlaidas lemia disponuojamos pajamos, kurios lieka atskaičius asmeninius mokesčius. Nuo jų priklauso prekių ir paslaugų kiekis, kurį gali nusipirkti pirkėjas. Išlaidų sąvoka pirmiausia reiškia pinigus, kurie išleidžiami kokiems nors tikslams. Išlaidos - tai pinigai, išleidžiami prekėms pirkti, už paslaugas bei mokesčius mokėti ir pan. Išlaidų nederėtų tapatinti su natūrinėmis sąnaudomis. Natūrinės namų ūkio sąnaudos – tai ūkyje pagamintos produkcijos bei suteiktų paslaugų, taip pat namų ūkio reikmėms sunaudotų natūrinių pajamų kiekis arba vertė [74, p.160]. Piniginės namų ūkio išlaidos yra pinigai, išleisti namų ūkio reikmėms, skirtos prekėms ir paslaugoms pirkti, mokesčiams mokėti ir pan. Namų ūkių išlaidų struktūra pavaizduota 4 paveiksle.



Šaltinis: [74, p. 161]

**4 pav. Namų ūkio išlaidų sudėtis**

Namų ūkio asmeninio vartojimo išlaidos - vartotojų piniginių išlaidų galutinėms prekėms, t.y. trumpalaikio vartojimo prekėms (maistui, rūbams ir ilgalaikio vartojimo prekėms, t.y., automobiliams, šaldytuvams, baldams ir t.t.) bei paslaugoms pirkti suma [27, p. 12]. Tarptautinės rekomendacijos numato dviejų sąvokų - namų ūkių galutinio vartojime išlaidų ir bendro gyventojų vartojimo - apibrėžimus.

**Namų ūkių galutiniam vartojimui priskiriama:** visos piniginės išlaidos prekėms ir paslaugoms, kurios skirtos vartojimui, prekės, pagamintos savo vartojimui ir suvartotos (įskaitant ir sąlygiškai apskaičiuotą buto nuomą už savininko užimamas gyvenamas patalpas), taip pat suvartotos prekės ir paslaugos, gautos natūra.

*Nevartojimo išlaidos* - tai pajamų mokesčiai bei tiesioginiai mokesčiai, pervedimai, aukos ir kiti transferai, išlaidos azartiniams žaidimams ir analogiškos išlaidos. Jos galutiniam vartojimui nepriklauso.

*Bendras gyventojų vartojimas* nustatomas sumuojant namų ūkio galutinio vartojimo išlaidas, sumokėtas palūkanas, išmokėtus kitus einamuosius transferus, prekių paslaugų vertę (kurią namų ūkiams suteikė nemokamai arba lengvatiniais tarifais valstybė ir privačios nekomercinės įmonės), valstybės išmokėtas subsidijas, įskaitomas į bendrą gyventojų vartojimą.

*Pateikiama namų ūkių vartojimo išlaidų rodiklių sistema:*

1. Vartojimo lygis, augimas ir struktūra - galutinės namų ūkių vartojimo išlaidos pagal visas ir konkrečias prekių ir paslaugų kategorijas, paskirstytos pagal namų ūkio galvos lytį ir amžiaus grupes, išsimokslinimo lygį, socialines - ekonomines grupes, geografinį kriterijų, namų ūkio tipą, namų ūkio narių skaičių;

2. Vartojimo pasiskirstymas - išmokos vienam namų ūkio nariui.

Paminėti vartojimo išlaidų rodikliai yra tiesiogiai susiję su disponuojamomis pajamomis. Skurdžiau gyvenantys asmenys gauna mažesnes pajamas, tai sąlygoja žemesnį vartojimo lygį. Vartojimo išlaidų prognozavimui naudojami metodai analogiškai disponuojamų pajamų prognozavimo metodams.

## **1.5. Disponuojamų pajamų ir vartojimo išlaidų diferencijavimo veiksniai bei ekonominio ryšio įvertinimas**

### **1.5.1. Gyvenimo lygis kaip ekonominę gerovę indikuojantis rodiklis**

Kadangi pajamos yra pagrindinis vartojimo šaltinis, todėl galima teigti, kad vartojimo išlaidų lygis tiesiogiai priklauso nuo disponuojamų pajamų lygio. Todėl pajamos yra labiausiai paplitęs vartojimo galimybių įvertinimo kriterijus. Asmeninių pajamų ir vartojimo išlaidų skirtumai atsiranda dėl daugelio priežasčių, kurios magistro tezėse skirstomos į keletą grupių:

1. *Fizinių ir protinių gabumų skirtumai.* Žmonės yra skirtingi savo protu, išverme, fizine jėga, išvaizda, temperamentu, sugebėjimu bendrauti, atmintimi, psichine sandara, polinkiais ir pan. Šie skirtumai gali būti įgimti ir įgyti, tai yra nulemti socialinės bei ekonominės aplinkos. Tačiau, nepriklausomai nuo kilmės jie visi tiesiogiai ar netiesiogiai lemia žmogaus kaip ekonomikos subjekto

vieta, jo apsisprendimą, galimybes rasti ir dirbti vienokį ar kitokį darbą vienaip ar kitaip panaudoti turinius materialinius išteklius. Nuo to priklauso ir gaunamos pajamos bei vartojimo išlaidos. Vadinasi, genetiškai arba socialiai užkoduoti žmonių įvairovė lemia pajamų ir išlaidų įvairovę, veikia jų formavimąsi.

Pripažįstant šių veiksnių svarbą, nereikėtų jų suabsoliutinti, nes tuomet turtinė nelygybė pasirodys fatališka, iš anksto nulemta ir nepakeičiama. Tuo tarpu žinoma daugybė pavyzdžių, kai įgimti gabumai ir socialinė aplinka ne visuomet atitinka žmogaus materialią padėtį bei jo pajamas ir vartojimą. Fizinų bei protinių gabumų skirtumas tėra tik prielaida pajamų ir išlaidų įvairovei susidaryti. Tai tik viena grupė veiksnių, kurių įtaką gali sustiprinti ar neutralizuoti kiti veiksniai.

2. *Išsilavinimas ir įgūdžiai.* Šių veiksnių grupė kartais vadinama „investicijomis į žmogiškąjį kapitalą“. Tai reiškia, kad žmogus (arba jo šeima), norėdamas įsigyti profesiją, patobulinti savo kvalifikaciją, sunaudoja savo pinigines lėšas, darbo sąnaudas. Dėl įvairių priežasčių žmonės nevienodai linkę daryti šias investicijas, todėl egzistuoja žymūs išsilavinimo ir profesinių įgūdžių skirtumai. Didesnis išsilavinimas, profesinio tobulėjimo pastangos sudaro prielaidas užsiimti sudėtingesniu, kvalifikuotesniu darbu, išplečia pasirinkimo galimybes, padeda rasti racionalesnius sprendimus, panaudojant valdomus išteklius. Tai atsiliepia asmenų pajamoms, vartojimui ir tampa nelygybės priežastimi.

3. *Darbo kiekis ir jo pobūdis.* Dauguma gyventojų rinkos ūkyje gyvena iš darbo pajamų. Tačiau nevienodas yra žmonių požiūris į darbą, jie renkasi skirtingą darbo trukmę, kelia įvairius reikalavimus darbo sąlygoms. Dėl to skiriasi ir jų darbo užmokestis. Darbo kiekis, patrauklumas ir kiti darbo užmokesčio diferencijavimo veiksniai, tampa pajamų ir kartu išlaidų diferencijavimo veiksniais. Šiai veiksnių grupei priskirtinas taip pat darbo rinkos monopolizavimo ir segmentavimo poveikis atskiroms darbuotojų grupėms, sudarant prielaidas gauti didesnes darbo pajamas.

4. *Sukaupto ir paveldėto turto skirtumai.* Daugumos šeimų turto pagrindinę dalį sudaro vartojimo reikmenys, buities įrenginiai, automobiliai, gyvenamasis būstas, kurie patys savaime nėra pajamų šaltiniai. Tačiau turto sankaupos neretai duoda galimybę gaunamas pajamas sunaudoti ne vien tik vartojimui, bet ir kaupimui, investuojant jas į verslą, vertybinius popierius padedant į bankus, perkant nekilnojamąjį turtą ir pan. Sukauptą šeimų turtą gali papildyti paveldėtas turtas, žemė, vertybiniai popieriai, nekilnojamasis turtas, fizinis kapitalas ir t.t. šie ištekliai savininkams leidžia gauti pajamas ir didinti vartojimą. Šie ištekliai pasiskirstę labai netolygiai, todėl tampa veiksniumi, pagilinančiu jau ir taip netolygų pajamų ir vartojimo pasiskirstymą.

5. *Rizika.* Svarbi gyventojų pajamų ir vartojimo išlaidų nelygumo priežastis yra nevienodi gyventojų santaupų investavimo būdai. Rizikingesnės investicijos dažnai duoda didesnes pajamas negu banko palūkanos. Kita vertus, rizikingų projektų investicijos gali būti ir nuostolingos, neduodančios ne tik palūkanų, bet ir praryjančios patį kapitalą. Rizika tampa gyventojų pajamų ir išlaidų diferencijavimo veiksniu ir lemia pajamų iš investavimo skirtumus.

6. *Kiti pajamų ir vartojimo išlaidų diferencijavimo veiksniai.* Pajamų ir vartojimo nelygybei turi reikšmės sėkmė ir nesėkmė, atsitiktinumai, užsitęsusi liga ar net artimųjų mirtis, nedarbas ir kt. Nemažą reikšmę turi asmeniniai ryšiai, pažintys, politinė įtaka. Nors diskriminacijos veiksnys paprastai juridiskai nepripažįstamas, bet iš tikrųjų neretai ir jis turi įtakos gyventojų grupių pajamų bei vartojimo lygiui. Dažniausiai pasitaiko diskriminacija dėl amžiaus, lyties, tautybės, rasės ir t.t. Ji pasireiškia sunkumais ieškant darbo, mažesniu darbo užmokesčiu ir kitais aspektais, susijusiais su pajamomis, o taip pat ir vartojimu [57, p. 293-294].

Pasiskirstymą pagal pajamas ir vartojimą, arba pasiskirstymo tipą, daugiau nulemia vidiniai (esminiai) veiksniai (kvalifikacija, darbo pobūdis, išsimokslinimas ir kt.) ir mažesnę įtaką turi atsitiktiniai veiksniai: rizika (pvz., santaupų investavimas leidžia daugeliui žmonių padidinti savo pajamas), laimė ir atsitiktinumas (pvz., atsitiktinai įsigytas loterijos bilietas). Dėl to dažniausiai pajamų ir išlaidų pasiskirstymas, vyraujant esminiams veiksniams, yra asimetrinis: iš pradžių, didėjant pajamoms bei vartojimui, visumos vienetų skaičius gerokai didėja, o po to mažėja.

Visų šių išvardintų veiksnių poveikis įvairioms grupėms paprastai nevienodas. Tačiau bendra jų veikimo pasekmė - asmeninių pajamų ir vartojimo išlaidų įvairovė ir gyventojų nelygybė.

Visuomenės socialinių problemų analizė neįmanoma be patikimos informacijos apie gyventojų pajamų ir išlaidų diferenciaciją ir jos dėsningumus. Pagal pajamų ir išlaidų diferenciaciją galima spręsti apie konkretaus laikotarpio visuomenės socialinę gerovę. Tikslinga išskirti šiuos gerovės vertinimo metodus: ekonominį ir socialinį-ekonominį.

Ekonominiu požiūriu gerovė tiesiogiai siejama su pajamomis bei išlaidomis. Pajamų ir išlaidų paskirstymo srityje vadovujamasi principu: optimalus pajamų ir išlaidų paskirstymas visada susijęs su tam tikra nelygybe (tai nereiškia, jog nereikia apskritai siekti lygybės). Namų ūkių statistikos uždavinys - kuo tiksliau charakterizuoti pajamų ir išlaidų diferenciaciją ir jų kitimo tendencijas. Tam tikslui užsienio šalių autoriai plačiai taiko *Pareto metodologiją*.

Italų ekonomistas ir sociologas V.Pareto (1848-1923 m.), apibendrinęs kai kurių šalių duomenis, nustatė, kad tarp pajamų ir išlaidų lygio bei jų gavėjų skaičiaus yra atvirkštinė priklausomybė (Pareto dėsnis).

Absoliučią ir santykinę analitinių ir apibendrinamųjų rodiklių skaičiavimo taikomas *indeksų metodas*. Indeksai, kaip ypatinga santykinė dydžių rūšis, pasižymi didesnėmis analitinėmis galimybėmis. Jais pateikiama ne tik tiriamųjų reiškinių lyginamoji charakteristika laiko, teritorijos ar normatyvų atžvilgiu, bet ir įvertinama atitinkama pokyčių lemiančių veiksnių įtaka. Tiriant vidutinio pajamų ir vartojimo išlaidų lygio dinamiką ir ją lemiančių veiksnių įtaką taikoma vidutinio lygio indeksų sistema: kintamos sudėties ( $I_{\bar{v}}$ ), pastovios (fiksotos) sudėties ( $I_v$ ) ir struktūrinių poslinkių ( $I_d$ ) indeksai (2 priedas). Šie indeksai apskaičiuojami žinant tiriamų namų ūkių sudėtį (struktūrą) ir tam tikrų grupių pajamų ir vartojimo išlaidų lygį lyginamaisiais laikotarpiais. Galioja tokia nagrinėjamų vidutinio pajamų ir vartojimo išlaidų lygio indeksų priklausomybė:

$$I_{\bar{v}} = I_v * I_d \quad (1.5.1.1.)$$

Regresinio pajamų ir vartojimo išlaidų lygio ir jo kitimo tendencijų nustatymas galėtų padėti įvertinti vyriausybės pastangas mažinti skurdą ir socialinę nelygybę, todėl turėtų būti skaičiuojamas ir publikuojamas kas ketvirtį su kitais socialiniais rodikliais.

### **1.5.2. Gyvenimo lygis kaip socialinę ekonominę gerovę indikuojantis rodiklis**

Socialiniam ekonominiam gerovės vertinimui be ekonominių rodiklių analizuojami ir socialiniai rodikliai, tokie kaip nedarbo lygis, mirtingumas, vidutinė būsimo gyvenimo trukmė, laisvalaikio trukmė, suaugusiųjų raštingumas ir kiti, kuriais vertinamos ne tik namų ūkių pajamos bei išlaidos, bet ir socialinės pasirinkimo galimybės.

Įvairūs mokslininkai siūlo skirtingus socialinės ekonominės gerovės įvertinimo matus. Ekonomistas A.Pigu teigė, kad tolygesnis nacionalinių pajamų paskirstymas visuomenės nariams sąlygoja ekonominės gerovės augimą, W.Nordhousas ir J.Tobinas vienu iš tokių rodiklių pasirinko laisvalaikio trukmę, P. ir R.Wonnacottai tokiu matu pasirinko laisvalaikį darbo požiūriu. 1970 m. M.D.Morrisas sukūrė gyvenimo kokybės indeksą, kuris apėmė kūdikių mirtingumą, vidutinę būsimo gyvenimo trukmę ir suaugusiųjų raštingumo rodiklių vidurkius. M.Desai ir A.Senas sukūrė žmogaus socialinės raidos indeksą, kuris matuojamas vidutine būsimo gyvenimo trukme, suaugusiųjų raštingumo lygiu bei mokymosi aprėptimi ir BVP, tenkančiu vienam gyventojui. Tačiau, autorės nuomone, žmogaus socialinė raida yra daug platesnė, nei galima ją išreikšti vienu skaičiumi, todėl magistriniame darbe išskiriant tris pagrindines dimensijas - gyvenimo trukmę, išsimokslinimo pasiekimą ir gyvenimo lygį - atitinkančias svarbiausias žmogaus socialinio pasirinkimo galimybes, yra skaičiuojami 1 lentelėje pateikti rodikliai. Informacija nagrinėjamiems rodikliams Lietuvoje yra susisteminta šalies bei apskričių mastu, o patys rodikliai skaičiuojami tik Lietuvos mastu. Autorės

nuomone norint įvertinti atskirų regionų ekonominius skirtumus, tikslinga skaičiuoti siūlomus socialinės ekonominės gerovės rodiklius ir regioniniu aspektu.

1 lentelė

### Socialinės ekonominės gerovės pagrindinės dimensijos ir rodikliai

Dimensijos	Rodikliai
<i>Gyvenimo trukmė</i> (tikslas – galimybė ilgai ir sveikai gyventi)	1. Vidutinė būsimo gyvenimo trukmė 2. Senatvės priklausomybės santykis
<i>Išsimokslinimo pasiekimas</i> (tikslas – galimybė įgyti žinių ir įgūdžių, bendrauti, keistis informacija)	1. Bendra mokymosi aprėptis 2. Besimokančio jaunimo dalis 3. Išlaidos švietimui
<i>Gyvenimo lygis</i> (priemonė – galimybė apsirūpinti ištekliais, reikalingais žmogui normaliam gyvenimo lygiui pasiekti)	1. Disponuojamų pajamų ir vartojimo išlaidų lygis, tenkantis vienam namų ūkio nariui 2. Apsirūpinimas būstu

Šaltinis: [autorės sudaryta lentelė]

Gyvenimo trukmė atspindi vieną iš pagrindinių žmogaus socialinės raidos aspektų - galimybę sveikai ir ilgai gyventi. Ši dimensija matuojama vidutine būsimo gyvenimo trukme. **Vidutinė būsimo gyvenimo trukmė** - tai tikimybinis rodiklis, rodantis vidutinį metų skaičių, kurį išgyventų tam tikra karta, jei kiekvienos amžiaus grupės žmonių mirtingumas išliktų toks pat kaip ir skaičiuojamaisiais metais [81, p. 32]. Šis rodiklis pasirinktas todėl, kad jis parodo daugelį svarbių pasirinkimo galimybių ir yra glaudžiai susijęs su gyvenimo kokybe (išsilavinimu, sveika mityba, gera sveikata).

**Išsimokslinimo pasiekimas** atskleidžia žmogaus galimybes įgyti žinių ir įgūdžių, dalyvauti socialiniame ekonominiame, politiniame bei kultūriniame visuomenės gyvenime. **Bendra mokymosi aprėptis** - vienas svarbiausių švietimo sistemos funkcionavimo rodiklių, nusakančių gyventojų įtraukimą į mokymąsi - tai besimokančių moksleivių santykis su 5-24 m. amžiaus grupės gyventojais. Taip pat stebima moksleivių, baigusiu profesines, aukštesniasias ir aukštąsias mokyklas skaičiaus dinamika, išlaidos švietimui, informacijos prieinamumo užtikrinimas.

**Gyvenimo lygį** atskleidžia pajamų ar išlaidų pasiskirstymas, jų struktūriniai pokyčiai, perkamoji galia. Socialinės ekonominės raidos požiūriu pajamos, priešingai nei kitos dimensijos, suteikia žmogui galimybę, bet neatskleidžia jų panaudojimo. Pajamos yra tik priemonė kitoms galimybėms pasiekti. Be abejo, pajamos yra svarbus, bet ne pagrindinis (būtinasis, bet nepakankamas) žmogaus gerovės rodiklis. Tarp pajamų ir įvairių žmogaus galimybių egzistuoja neabsoliutus, tačiau glaudus ryšys. Gyvenimo lygį vertinant mikrolygiu, vartojimo išlaidos ir jų struktūra ekonomistų pasirenkama dažniau nei pajamos. Jų teigimu, pajamų lygis atskirais

tarpsniais gali kisti, ypač tų kurie gauna neregulias pajamas. Vartojimo išlaidos, ypač kasdieninio vartojimo prekėms paprastai daug nekinta. Esamas vartojimo galimybes gerai iliustruoja vartojimo išlaidų dalis skiriama maisto produktams įsigyti. Kuo mažesnė santykinė vartojimo išlaidų dalis skiriama maistui, tuo aukštesnis gyvenimo lygis. Lietuvoje pastebimos vartojimo pokyčių tendencijos mažėja išlaidų maistui dalis, bet didėja išlaidų būstui, transportui, laisvalaikiui. Vartojimo išlaidų struktūros pokyčiai Lietuvoje rodo, kad namų ūkių išlaidų paskirstymas panašėja į labiau išsivysčiusių šalių išlaidų struktūrą.

### 1.5.3. Pajamų ir išlaidų ekonominio ryšio bei priklausomybės įvertinimas

Vertinant konkrečios prekės ar paslaugos vartojimo lygio priklausomybę nuo turimų pajamų lygio, pirmiausia nustatomas *tiesinės koreliacijos koeficientas* ( $r$ ), apskaičiuojamas pagal 3 priede pateiktą formulę. Tiesinės koreliacijos koeficiento reikšmės gali kisti intervale  $[-1;1]$ . Jei  $r$  yra teigiamas ir artėja prie 1, tai ryšys tarp vartojimo lygio ir turimų pajamų lygio yra tiesioginis ir pakankamai glaudus. Jei  $r$  yra neigiamas, ryšys tarp šių dviejų kintamųjų yra atvirkštinis.

Žinant koreliacijos koeficiento reikšmę, skaičiuojamas *regresijos koeficientas*.

$$b = r \frac{\sigma_y}{\sigma_x} \quad (1.5.3.1.)$$

Gautas regresijos koeficientas rodo, kiek litų padidėja vartojimo lygis, turimų pajamų lygiui padidėjus vienu litu.

Padidėjus pajamoms vienu procentu, atskirų prekių ar paslaugų įsigijimas pasikeičia labai nevienodai. Todėl nustatomas vartojimo prekių ir paslaugų elastingumas pajamų atžvilgiu. Mažai elastingos prekės yra tos, kurios mažai reaguoja į vartotojų pajamų pokyčius. Tai pirmoje būtinumo prekės ir paslaugos. Bet yra prekių (prabangūs daiktai), kurios stipriai reaguoja į pajamų pokyčius. Tai didelio elastingumo prekės ir paslaugos.

**Elastingumas** - tai rodiklis, kuris apibūdina pirkėjų ir pardavėjų reakciją į pokyčius [77, p. 87].

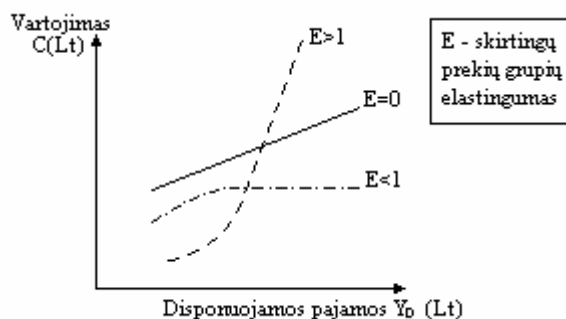
Magistro tezėse elastingumas apskaičiuojamas pagal formulę:

$$E = b * \frac{\bar{x}}{\bar{y}} \quad (1.5.3.2.)$$

kur  $E$  - elastingumo koeficientas, kuris parodo, kaip padidėja vartojimo lygis, pajamoms padidėjus 1%. Kai  $E > 1$  - vartojimas auga greičiau negu pajamos, atitinkamai didėja vartojime išlaidų dalis pajamose. Kai  $E = 1$  - vartojimas keičiasi tokiu dydžiu, koku keičiasi ir pajamos. Kai  $E < 1$  - vartojimas didėja lėčiau negu pajamos, atitinkamai mažėja ir vartojimo išlaidų (dažniausia pirmo

būtinumo prekių) dalis. Kai  $E = 0$  - prekės vartojimas visiškai neelastingas ir nepriklauso nuo pajamų lygio (5 pav.).

Vyrauja nuomonė, kad jei  $E < 1$ , turima pirmojo būtinumo vartojimo išlaidas; kai  $E > 1$  - aukštesnės eilės vartojimo poreikius.



Šaltinis: [83, p. 61]

**5 pav. Skirtingų prekių grupių elastingumas**

Mažiausiu elastingumu pasižymi maisto produktai. Be to, kuo didesnis faktinis produkto vartojimo lygis, tuo mažesnis elastingumo koeficientas. Didesniu elastingumu pasižymi ne maisto prekių ir kai kurių paslaugų vartojimas.

Pagal nuo pajamų apskaičiuotus vartojimo elastingumo koeficientus galima spręsti apie poreikių patenkinimo laipsnį tam tikrai prekių ar paslaugų grupei. Kuo vartojimo elastingumo koeficientas didesnis, tuo mažesni poreikiai šiai prekei ar paslaugai patenkinti.

Siekiant išsiaiškinti išlaidų ir pajamų tarpusavio ryšį, pirmiausia nustatoma, kokia vartojimo dalis susijusi su pajamomis. Kuo didesnės disponuojamos pajamos, tuo daugiau jų išleidžiama. Tačiau dauguma išleidžia ne visus pinigus, dalis disponuojamų pajamų atidedama vėlesniam vartojimui, t.y. *taupoma*. Sutaupomos lėšos, reikiamai jas panaudojant, duoda papildomas pajamas, sudaro galimybę daugiau vartoti ateityje.

Disponuojamų pajamų panaudojimą matematiškai galima užrašyti:

$$Y_D = C + S, \quad (1.5.3.3.)$$

kur:  $Y_D$  - disponuojamosios pajamos;

$C$  - namų ūkio vartojimo išlaidos;

$S$  - namų ūkio taupymas.

Siekiant išsiaiškinti, kiek iš kiekvieno disponuojamų pajamų lito vidutiniškai išleidžiama vartojimui skaičiuojamas vidutinis vartojimo polinkis. *Vidutinis vartojimo polinkis (VVP)* - vartojimo išlaidų ir disponuojamų pajamų santykis, parodantis, kokia pajamų dalis suvartojama. [63, p. 48]. Jis apskaičiuojamas pagal formulę:

$$VVP = \frac{C}{Y_D} \quad (1.5.3.4.)$$



VVP sumuoja tiriamų vartotojų elgesį, tačiau kiekvienas iš jų atsižvelgia į savo disponuojamas pajamas ir priklausomai nuo to kiekvienas išleidžia vartojimui skirtingas sumas, nevienodą disponuojamų pajamų dalį. VVP mažėja didėjant pajamoms.

Vertinant namų ūkių vartojimą makrolygiu, nustatomas ne tik vidutinis polinkis vartoti, bet ir išsiaiškinama, kokia papildomai gautų disponuojamų pajamų dalis skiriama vartojimui. Tokiam vartotojo elgsenos apibūdinimui naudojamas ribinio polinkio vartoti koeficientas. *Ribinis vartojimo polinkis (RVP)* parodo, kiek padidėtų suvartojimas, jei būsimos pajamos padidėtų vienetu. Jis išreiškiamas vartojimo funkcijos koeficientu, skaičiuojant pagal formulę [63, p. 45]:

$$RVP = \frac{\Delta C}{\Delta Y_D} \quad (1.5.3.5.)$$

kur:  $\Delta C$  - namų ūkio vartojimo pokytis;

$\Delta Y_D$  - disponuojamų pajamų pokytis.

Makroekonominė vartojimo funkcija yra veiksminga, nes žmonių ribinis vartojimo polinkis yra daug bendresnis nei tikimasi. Ribinis vartojimo polinkis yra beveik vienodas tarp skirtingas pajamas gaunančių žmonių, priešingai nei vidutinis, kuris gana smarkiai skiriasi priklausomai nuo gaunamų pajamų dydžio. Jei namų ūkių vartojimas priklauso tik nuo einamųjų pajamų, išlaidų vartojimui suma bus lygi:

$$C = RVP * Y_D \quad (1.5.3.6.)$$

Pastaroji formulė įgalina nustatyti skirtingą vartojimui išleistų disponuojamų pajamų lygį, priklausomai nuo to, kiek bus išleista disponuojamų pajamų vartojimui, esant įvairiam disponuojamų pajamų lygiui. Ji vadinama vartojimo funkcija. **Vartojimo funkcija** - visų vartojimo išlaidų ir disponuojamų pajamų tarpusavio priklausomybė [63, p. 45].

Tikrovėje vartojimo lygis priklauso ne tik nuo einamųjų pajamų. Vartotojai naudoja santaupas, parduoda ilgalaikio vartojimo reikmenis: mašinas, garažus, sodus, skolinasi pinigus. Vienaip ar kitaip jie turi tam tikras vartojimo pradines išlaidas, kurios nepriklauso nuo einamųjų pajamų. Jos vadinamos **autonominiu vartojimu (a)**.

Įvedant į vartojimo funkciją naują elementą a - autonominį vartojimą, vartojimo išraiška patikslinama tokia formule:

$$C = a + RVP * Y_D \quad (1.5.3.7.)$$

Gautoji lygybė, pavadinta Dž. Keinso vartojimo funkcija, apibūdina ryšius tarp vartojimo išlaidų ir kintančių pajamų lygio.

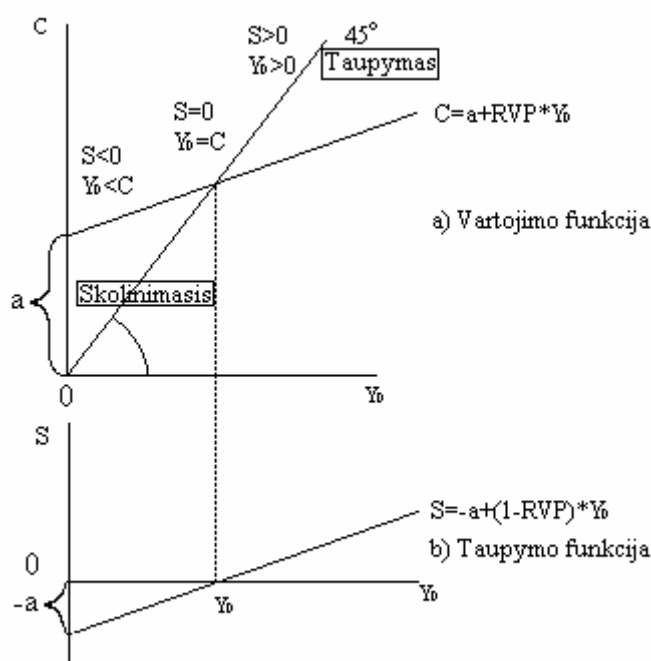
Vartotojų bendrosios išlaidos gali būti mažesnės nei disponuojamos pajamos, nes jie ne visas pajamas išleidžia prekėms bei paslaugoms, dalį jų palieka santaupoms. *Namų ūkio taupymas* - disponuojamų pajamų dalis, neišleista vartojimui [27, p. 60].

Taupymo sąvoka namų ūkiuose siejama su materialinių gėrybių (turto) gausinimu. Jo tikslas - geriau patenkinti poreikius ateityje bei užtikrinti šeimos ir jos narių gerovės augimą.

Iš 1.5.3.3. formulės išreiškiamas taupymas:

$$S=Y_D-C. \quad (1.5.3.8.)$$

Iš formulės matyti, kad taupymas yra susijęs su pajamomis, tik sudaro mažesnę jų dalį. Jei, didėjant pajamoms, namų ūkiai suvartoja vis mažesnę jų dalį, tai sutaupo vis didesnę pajamų dalį. Taupymo apimties priklausomybę nuo disponuojamų pajamų apibrėžia *taupymo funkcija*. 8 paveiksle parodytas ryšys tarp pajamų ir jų panaudojimo vartojimui ir taupymui.



Šaltinis: [52, p. 113]

### 8 pav. Vartojimo ir taupymo funkcijų ryšys

Vartojimo funkcija rodo, kad esant mažoms pajamoms vartojimas viršija pajamas, o esant didelėms pajamoms, vartojimo išlaidos yra mažesnės už pajamas. Vadinasi, namų ūkis, esant mažoms pajamoms, turi skolintis, nes išleidžia daugiau nei uždirba. Namų ūkiai, turintys dideles pajamas, gali taupyti, nes vartojimas mažesnis už pajamas. Kai vartojimas viršija pajamas, taupymas yra neigimas ir namų ūkis priverstas trumpu laikotarpiu naudoti santaupas, o ilguoju – savo turta. Taupyti namų ūkiuose galima įvairiais būdais :

- kaupiant pinigus – tai asmeninės santaupos bankuose arba grynujų pinigų santaupos namuose;
- perkant nekilnojamąjį turtą arba išliekamąją vertę turinčias ilgalaikio vartojimo gėrybes;
- investuojant turimus išteklius į pelningus ekonomikos objektus.

Todėl tikslinga įvertinti ribinį polinkį taupyti. Ribinis taupymo polinkis (RTP) – santaupų funkcijos koeficientas, parodantis kiek padidės santaupos, disponuojamoms pajamoms padidėjus vienetu. [63, p. 52] Šiuo koeficientu įvertinamas santaupų pokyčio santykis su disponuojamų pajamų pokyčiu ir apskaičiuojamas pagal formulę:

$$RTP = \frac{\Delta S}{\Delta Y_D} \quad (1.5.3.9.)$$

kur:  $\Delta S$  - taupymo pokytis.

Ribinio polinkio vartoti ir ribinio polinkio taupyti koeficientų suma visada lygi vienetui, nes jie parodo visų papildomai gautų pajamų pasiskirstymą tarp namų ūkio vartojimo ir taupymo:

$$RVP + RTP = 1 \quad (1.5.3.10.)$$

Namų ūkių taupymą apibūdina dar vienas koeficientas - tai vidutinis taupymo polinkis (VTP). VTP rodo disponuojamų pajamų dalį, per tam tikrą laiką skirtą taupymui, ir apskaičiuojamas pagal formulę:

$$VTP = \frac{S}{Y_D} \quad (1.5.3.11.)$$

Ribinis polinkis vartoti ir ribinis polinkis taupyti ilguoju ir trumpuoju laikotarpiu skiriasi. Per ilgą laiką vartojimas labiau reaguoja į padidėjusias grynąsias pajamas. Vartojimo kreivė pasidaro stati, o ribinis vartojimo polinkis viršija 0,9. Tuo tarpu per trumpą laiką, svyruojant grynosioms pajamoms, vartojimas didėja lėčiau, RVP yra mažesnis, o vartojimo tiesė yra nuožulnesnė. Šiuo laikotarpiu priimtina RVP reikšmė yra nuo 0,75 iki 0,80 [75, p. 165].

Vartotojai gali keisti prekių ir paslaugų pirkimo apimtį nepriklausomai nuo kainų pasikeitimo. Autorės nuomone, tikslinga išskirti tokius veiksnius, kaip vartotojo gerovė, lūkesčiai, vartotojiškas kreditas bei mokesčiai, veikiančius namų ūkių vartojimo išlaidų ir taupymo pokyčius, esant konkrečiam kainų lygiui. Tiriant namų ūkių pajamų ir išlaidų kitimą laiko atžvilgiu, skaičiuojamas dinamikos eilutės rodiklių vidutinis dydis, atvaizduojamas jų kitimo greitis, intensyvumas, pagrindinės vystymosi tendencijos ir pan. Tam skaičiuojami dinamikos eilutės analitiniai rodikliai: vidutinis lygis, absoliutinis padidėjimas, vidutinis absoliutinis padidėjimas, didėjimo tempas, vidutinis didėjimo tempas, padidėjimo tempas, vidutinis padidėjimo tempas ir absoliutinė padidėjimo tempo vieno procento reikšmė (4 priedas).

Autorės nuomone, visapusiškam asmenybės vystymuisi pasiekti yra būtinas ne tik ekonominių, bet ir asmeninių poreikių vystymo ir jų tenkinimo augimas kaip svarbiausias ir esminis visuomenės gerovės kilimas, kuris nagrinėjamas kaip grynoji visuomenės nauda.

Vartotojo elgsena ekonominėje literatūroje grindžiama naudingumo teorija. Kiekvienas vartotojas, turėdamas ribotas pajamas ir galimybę laisvai pasirinkti tam tikrą prekių ar paslaugų

kiekį, stengiasi savo pajamas panaudoti taip, kad gautų didžiausią naudą. Sudėjus skirtingų vartotojų naudingumą, gaunamas visuomenės naudingumas klasikinėje gerovės ekonomikos teorijoje, dar vadinamoje naująja gerovės ekonomika, apibrėžiamas kaip visuomenės gerovė, kurią apibūdina *visuomenės gerovės funkcija*, išvedama iš tam tikrų vartotojų naudingumo funkcijų:

$$W(u_1, \dots, u_n) = \sum_{i=1}^n u_i \quad (1.5.3.12.)$$

kur:  $W$  - visuomenės (visų jos narių) gerovė;

$U_i$  -  $i$  individo naudingumas, kai  $i=1, 2, \dots, n$ . [16, p. 14]

Gerovės funkcija remiasi Pareto optimumu<sup>1</sup>, darbe vadinama *gerovės maksimizavimo funkcija*. Tai veda į nuolatinį balansavimą tarp optimalaus išteklių paskirstymo grynai ekonominio efektyvumo požiūriu ir socialinio efektyvumo požiūriu

Pajamų, išlaidų ir vartojimo statistinis tyrimas siejamas su kompleksiniais gyvenimo lygio rodiklių skaičiavimais. Sudėtinga gyvenimo lygio kategorija kiekybiškai charakterizuojama tam tikra statistinių rodiklių sistema, kurioje svarbią vietą užima gyventojų (namų ūkių) pajamų lygio, dinamikos, diferenciacijos ir koncentracijos rodikliai, vartojimo struktūros, jo lygio ir variacijos rodikliai; pajamų ir vartojimo lygio priklausomybės ryšio formos ir jo glaudumo rodikliai.

Suprantama, jog pasiekti visų tikslų, atliekant vieną tyrimą, neįmanoma. Kiekvienam namų ūkio tyrimui keliami specialūs uždaviniai.

---

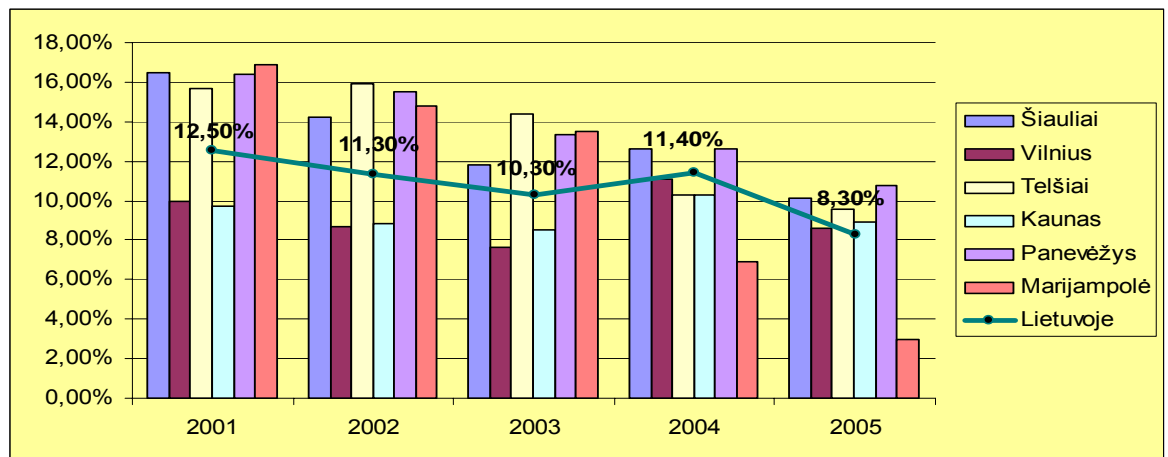
<sup>1</sup> situacija, kurioje bet koks vieno individo naudingumo, taigi ir gerovės, padidėjimas sumažintų kito individo gerovę

## 2. GYVENIMO LYGIO ŠIAULIŲ REGIONE PROBLEMINIAI ASPEKTAI BEI JŲ SPRENDIMO GALIMYBĖS

### 2.1. Darbo rinka

Užimtumo problema, viena iš svarbiausių daugelio pasaulio šalių ekonominių ir socialinių problemų. Didėjantis užimtumas sudaro spartaus ekonomikos augimo prielaidas, o didėjančios gyventojų darbo pajamos garantuoja šalies stabilumą ir gyventojų gerovę. Todėl didelis ir efektyvus užimtumas yra vienas iš svarbiausių valstybės socialinės politikos tikslų, kuris gali būti sėkmingai sprendžiamas mažinant nedarbą, kuriant naujas darbo vietas. Visiško ir efektyvaus užimtumo ir nedarbo augimo tempų mažinimas tapo vienu svarbiausių ir sunkiausiai sprendžiamų ekonominių ir socialinių uždavinių.

Nedarbas 2001 m. Lietuvoje buvo 12,5% - labai aukštas palyginus su 1998 m. (6,4%) (dar neprasidėjus ekonominiam nuosmukiui). Pagerėjus ekonominei ir socialinei padėčiai didėjimo tendenciją pakeitė atvirkštinė ir 2005 m. vidutinis nedarbo lygis sumažėjo iki 8,3 % (2006 m. 5,6 %) (žr. 9 pav.).



Šaltinis: [ LSD duomenys, [www.std.lt](http://www.std.lt)]

#### 9 pav. Nedarbo lygio pasiskirstymas Lietuvoje pagal apskritis 2001-2005 m. (proc.)

Apskirtyse nedarbo lygis 2001-2005 m. svyravo nuo 16,5 % (Šiaulių) iki 3 % (Marijampolės). Didelis nedarbas buvo vietovėse su vienpusiška infrastruktūra – buvę pramonės ar žemės ūkio rajonai, nedaug gyventojų turinčios kaimo gyvenvietės (vienas iš tokių pramoninių rajonų buvo Šiaulių regionas).

Nedarbo lygis Šiaulių regione, lyginant su Lietuvos nedarbo lygio kitimu nagrinėjama 2001-2005 m., buvo aukštesnis (žr. 9 pav.). Analizuojamo laikotarpio pradžioje nedarbo lygis Lietuvoje buvo 12,5 %, o Šiaulių regione - 16,5 %, analizuojamo laikotarpio pabaigoje - 8,3 % ir 10,1 %.

**Nedarbo lygio Šiaulių regione ir Lietuvoje kitimas 2001-2005 m. (proc.)**

Nedarbo lygis %	2001	2002	2003	2004	2005
Lietuvoje	12,5	11,3	10,3	11,4	8,3
Šiaulių regione	16,5	14,2	11,8	12,6	10,1

Šaltinis: [LSD duomenys, www.std.lt]

Nedarbo lygis Šiaulių regione iki 2003 m. mažėjo, tačiau 2004 m. užfiksuotas nedarbo lygio kilimas nuo 11,8 % iki 12,6 %. Nedarbo lygiui įtakos turėjo jau ankstesniais metais pablogėjusi įmonių ekonominė padėtis. 2003-2004 m. Šiaulių regione pramonės įmonių sumažėjo 5 % (20 įmonių), prekybos 2,5 % (24 įmonės), finansinio tarpininkavimo 50 % (25 įmonės). Tai galėjo būti viena iš pagrindinių nedarbo lygio kilimą nulėmusių veiksnių.

**Nedarbo lygio Šiaulių mieste ir kaime kitimas 2001-2005 m. (proc.)**

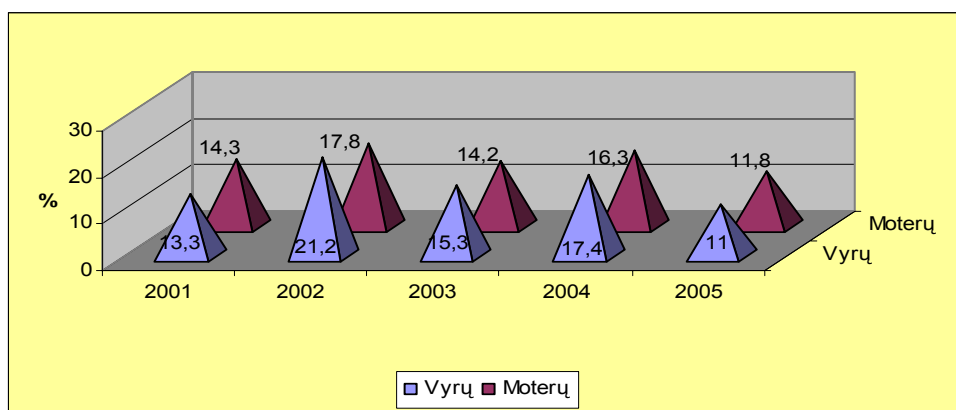
Nedarbo lygis %	2001	2002	2003	2004	2005
Šiaulių mieste	13,7	10,9	8,4	5,4	3,1
Šiaulių kaime	10,7	15,5	15,6	15,6	14,3

Šaltinis: [Šiaulių darbo birža, www.ldb/siauliai.lt]

Analizuojant nedarbo lygio dinamiką geografiniu požiūriu pastebima, kad Šiaulių rajono nedarbo lygis kiekvienais analizuojamais metais buvo aukštesnis už Šiaulių miesto nedarbo lygį. Nagrinėjamo laikotarpio pradžioje, 2001 m., Šiaulių mieste nedarbo lygis siekė 13,7 %, Šiaulių rajone - 10,7 %. Per 2001 m. Šiaulių rajono nedarbo lygis padidėjo iki 15,5 %, o Šiaulių mieste nedarbo lygis sumažėjo iki 10,9 %. Analizuojamų metų pabaigoje miesto ir kaimo nedarbo lygiai atotrūkis įgavo didžiausią skirtumą – 11,2 %.

Tiriant nedarbo lygio kitimo tendencijas, ypatingas dėmesys skiriamas bedarbių struktūrai ir jos pokyčiams. Tuo tikslu bedarbiai analizuojami pagal lytį, amžių, išsilavinimą, ankstesnę veiklą, užimtumo garantijas ir kitus požymius.

Analizuojant nedarbo lygio dinamiką pagal lytį (žr. 10 pav.) pastebima, kad 2001 m. ir 2005 m. moterų nedarbo lygis buvo didesnis nei vyrų nedarbo lygis, kitais metais atvirkščiai. Pradėjus mažėti nedarbo lygiui Šiaulių regione, sumažėjo ir vyrų, ir moterų nedarbas. Vyrų nedarbas nuo 2001 m. iki 2005 m. sumažėjo nuo 13,3 proc. iki 11 proc., moterų nedarbas taip pat mažėjo nuo 14,3 proc. iki 11,8 proc.

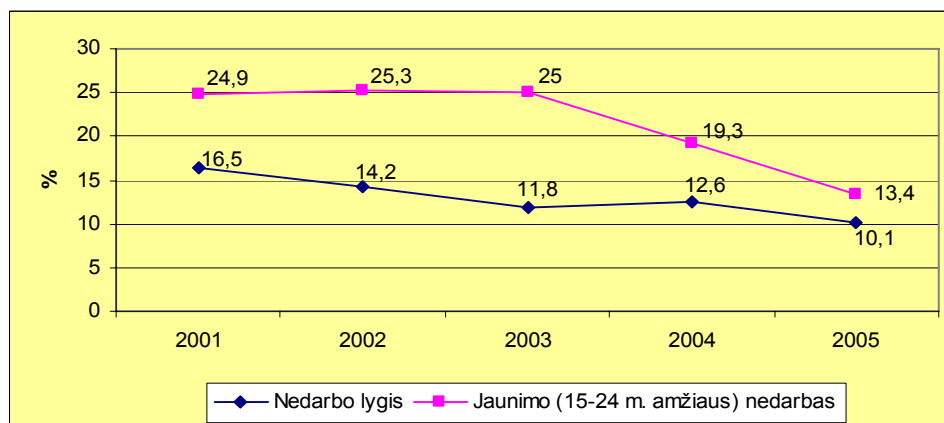


Šaltinis: [ Šiaulių darbo birža, [www.ldb/siauliai.lt](http://www.ldb/siauliai.lt)]

**10 pav. Vyrų ir moterų nedarbo lygio Šiaulių regione dinamika 2001-2005 m. (proc.)**

Išanalizavus situaciją Šiaulių darbo rinkoje pastebėta, kad vyrų nedarbas turi tendenciją jautriau reaguoti į pokyčius darbo rinkoje nei moterų. 2002 m. bendram nedarbo lygiui Šiaulių regione sumažėjus 2,3 %, vyrų nedarbas sumažėjo 7,9 proc. punktais, tuo tarpu moterų - 3,5 proc. punktais. Taip pat 2005 m. vyrų nedarbas sumažėjo 6,4 proc. punktu, o moterų - 4,5 proc. punktu.

Šiaulių darbo biržos duomenų analizės metu nustatyta, kad nors jaunimo nedarbo lygis kiekvienais analizuojamais metais Šiaulių regione viršijo bendrą Šiaulių regiono nedarbo lygį, tačiau šis skirtumas kasmet mažėjo (2001 m. viršijo 1,5 karto, 2005 m. - 1,3 karto). Iki 2003 m. jaunimo nedarbo lygis buvo palyginti stabilus (apie 25 %), vėlesniais metais, mažėjant Šiaulių regiono nedarbo lygiui, jaunimo nedarbas ėmė sparčiai mažėti (žr. 11 pav. ) ir 2005 m. siekė 13,4 %.



Šaltinis: [ Šiaulių darbo birža, [www.ldb/siauliai.lt](http://www.ldb/siauliai.lt) ]

**11 pav. Bendro ir jaunimo nedarbo lygio Šiaulių regione dinamika 2001-2005 m. (proc.)**

Didžiausias ilgalaikio nedarbo lygis yra užfiksuotas tarp asmenų, vyresnių nei 50 metų, kurie nustoja būti darbo jėgos nariais dėl sveikatos problemų ar dėl negalėjimo surasti darbo vietą. Kasmet ilginant išėjimo į senatvės pensiją amžių, gausėja bedarbių, turinčių reikiamą valstybinio

socialinio draudimo stažą senatvės pensijai gauti. Potencialūs ilgalaikiai bedarbiai yra ir jauni asmenys be kvalifikacijos.

Ilgalaikį nedarbą sąlygoja bendra Šiaulių regiono ekonominė būklė; žema bedarbių kvalifikacija; sumažėjusi darbo jėgos, ypač žemos kvalifikacijos arba nekvalifikuotos, paklausa; negatyvus darbdavių požiūris į praradusius darbinius įgūdžius ar specialius gebėjimus vyresnio amžiaus bedarbius; paskatų ieškoti darbo ar tobulintis praradimas. Per 2004 m., Šiaulių darbo biržoje užregistruotos laisvos darbo vietos buvo skirtos darbuotojams, turintiems aukštąjį (6,1 proc.), aukštesnįjį (6,6 proc.) ir daugiausia darbo vietų skirta profesinį išsilavinimą turintiems darbuotojams (61,6 proc.). Taip pat laisvų darbo vietų skirta ir nekvalifikuotiems darbuotojams (25,7 proc.) [ 2004 m. Šiaulių darbo biržos veiklos ataskaita].

Pagal Šiaulių darbo biržos atliktus įvertinimus, trečdalis gaunančių socialines pašalpas bedarbių be pertraukų jas gauna daugiau kaip 2 metus. Lemiamą ilgalaikių bedarbių dalis - 60 proc. turi vieno MGL ir mažesnes pajamas, tai yra iki 125 Lt. Jie didžiąja dalimi (88 proc.) priklauso žemiausiam Lietuvos gyventojų socialiniam sluoksniui. Rinkos ūkio sąlygomis ilgalaikio nedarbo augimas yra vienas iš pagrindinių ekonominės situacijos ir padėties darbo rinkoje blogėjimo indikatorių. Ilgalaikis nedarbas, susijęs su struktūriniais darbo rinkos pokyčiais, vykstant ekonominėms permainoms, iškelia ir kitas problemas - profesinių kvalifikacijų praradimą, ekonominio ir socialinio aktyvumo sumažėjimą, nepasitikėjimą savimi. Daug užimtumo galimybių, kurias sukūrė nauji besiformuojantys sektoriai, reikalauja aukštesnio kvalifikacijos lygio ir techninių įgūdžių. Ilgesnės trukmės laikotarpiu darbo jėgos kvalifikacijos lygis bus pagrindinis ekonominės plėtros veiksnys. Tai sąlygoja spartus ūkio pertvarkymas, smulkaus ir vidutinio verslo sektoriaus spartus augimas, rinkos globalizacija ir su ja susijusi tarptautinių ryšių plėtra, o taip pat informacinių technologijų skverbimasis į visus ūkio sektorius.

Darbo neturėjimas reiškia pagrindinio gyvenimo šaltinio neturėjimą. Dėl šios priežasties žmogus priverstas ieškoti darbo kitur, ypač kai užimtumo galimybės vietinėje rinkoje mažos. Blogesnė nei kitose šalyse Lietuvos ekonominė ir socialinė būklė, žemesnis gyvenimo lygis, didėjanti skurdo problema ir kiti veiksniai tai pat skatina darbo jėgos emigraciją. Sprendimą emigruoti daugiausia priima jauni žmonės, kadangi jų emigracijos investicija, kaip žmogiškojo kapitalo investicija, atsiperka greičiausiai. Jei Lietuvos ekonominė būklė ateityje negerės, emigracijos mastai gali ir toliau didėti, „protų nutekėjimo" problema gali dar labiau paaštrėti. Valstybės, ypač mažos, požiūriu, tai didžiulė žala, ypač dėl to, kad nėra lygiaverčio imigracijos srauto. Problema aštrina dar ir tai, kad aukštos kvalifikacijos žmonių emigracija gali virsti „protų atliekomis“ jei šie žmonės užsienyje dirba žemos kvalifikacijos darbus. Būtent ši tendencija būdinga pastarųjų metų emigrantams iš visų Centrinės ir Rytų Europos posocialistinių



šalių taip pat ir Lietuvos. Įsidarbinimo pagal specialybę galimybės jų darbuotojams, net ir turintiems aukštą kvalifikaciją, vakarų šalyse yra menkos.

Tenka apgailestauti, kad nei statistikos, nei migracijos departamentai negali pateikti realaus emigracijos iš Lietuvos (taip pat ir iš atskirų regionų) masto. Pagal turimus duomenis 2004 m. migracijos saldo Šiaulių regione buvo -2062 (2002 m. -687), o Lietuvoje migracijos saldo -9612 (2002 m. -1976). [LSD prie LRV duomenys, www.std.lt]

Viena iš svarbiausių nedarbo lygio mažinimo sąlygų - kvalifikuota, gebanti prisitaikyti prie rinkos pokyčių, darbo jėga. Tam būtina efektyvi ir veiksminga Vyriausybės vykdoma švietimo politika, profesinio rengimo bei kvalifikacijos tobulinimo sistema. Švietimas laikomas prioritetine sritimi ir jam turi būti skiriamas reikiamo lygio finansavimas. Todėl daugelis šalių, kurios neskiria švietimui didesnių investicijų, net per dešimtmečius nepajėgia sumažinti nedarbo lygio.

Šiaulių regione mokymo politikos formavimo lygmenyje yra pasiekta nemažų rezultatų:

- profesinio mokymo sferoje veiklą vykdo trišaliu principu sudaryta taryba;
- ūkio šakų ekspertų grupės dalyvauja kuriant profesinio rengimo standartus;
- Šiaulių universitetas, Šiaulių regiono aukštesniosios ir profesinės mokyklos, Šiaulių darbo birža ir kitos profesinio rengimo institucijos įtraukia darbdavių atstovus į darbo grupes, rengiančias mokymo programas.

Turimi duomenys leidžia manyti, kad Šiaulių regione kaip ir Lietuvoje gana aukštas abiejų lyčių gyventojų vidutinis išsilavinimo lygis. Šiaulių regione 2004 m. 40,2 proc., gyventojų turėjo aukštesnį nei vidurinį išsilavinimą (Lietuvoje – 45 proc.), 15,3 proc. turėjo vidurinį išsilavinimą (Lietuvoje – 33,6 proc.), o 36,9 proc. - pagrindinį išsilavinimą (Lietuvoje – 25,1 proc.) [LSD prie LRV duomenys, www.std.lt]

Siekiant gerinti užimtumą, išvengti nedarbo ir išplėsti socialinę pagalbą netekusiems darbo piliečiams, kai, susidarius darbo pasiūlos ir paklausos disproporcijai, nepakanka socialinių garantijų, numatytų LR bedarbių rėmimo įstatyme, Lietuvos darbo birža rengia valstybines, o kartu su savivaldybėmis ir teritorines, gyventojų užimtumo programas. Tokios užimtumo programos pirmiausia rengiamos siekiant ginti nuo nedarbo labiausiai socialiai pažeidžiamus piliečius (asmenis, jaunesnius nei 18 m.; moteris, turinčias vaikų iki 14 m., ir vyrus, vienus auginančius vaikus iki tokio pat amžiaus; asmenis, kuriems iki teisės gauti visą senatvės pensiją likę mažiau kaip 5 m.; asmenims, grįžusiems iš įkalinimo įstaigų; invalidus, kai vietos savivaldybių valdžios organų darbdaviams nustatytos jų įdarbinimo arba papildomų darbo vietų skaičiaus steigimo kvotos neužtikrina šios kategorijos gyventojų užimtumo). Taip pat jos rengiamos ir siekiant išvengti galimo stambaus masto nedarbo, įstatymų numatyta tvarka likviduojant įmones, įstaigas ir organizacijas, jas reorganizuojant, mažinant gamybos apimtį ir

pan. Gyventojų užimtumo programos savo svarba ir apimtimi skirstomos į valstybinės ir teritorinės. [Šiaulių savivaldybės duomenimis, [www.siauliai.lt](http://www.siauliai.lt)]

Šalia oficialiai pripažintos darbo rinkos Šiaulių regione, kaip ir visame šalies ūkyje veikia vadinamoji neoficiali, arba šešėlinė darbo rinka. Viena iš rinkos atsiradimo priežasčių - neoficialaus (neteisėto) užimtumo augimas privačiame ūkio sektoriuje. Kita priežastis - netobuli mokesčių ir verslo įstatymai, dažnai prieštaraujantys verslo logikai ir gamybos interesams. Neoficialus užimtumas nėra vienareikšmis socialinis reiškiny. Jis turi kaip pozityvių, taip ir negatyvių bruožų. Pozityvus šešėlinės darbo rinkos bruožas yra tas, kad ji atlieka savotišką "ekonominio vožtuvo" vaidmenį, per kurį išleidžiamas darbo neturinčių žmonių socialinio nepasitenkinimo "garas". Ši rinka didina realią darbo jėgos paklausą, užtikrina darbo vietas ir pragyvenimo šaltinį, o joje atliekamas darbas dažnai visuomeniškai naudingas ir reikalingas. Negatyvūs šešėlinės darbo rinkos bruožai yra šie:

- šešėlinėje ekonomikoje atliekama veikla gali įgauti socialiai pavojingo ir neperspektyvaus darbo pobūdį, kuris susijęs su narkotikų, degtinės, tabako ir kitų falsifikuotų prekių gamyba arba kontrabanda;
- užimti neoficialioje darbo rinkoje gyventojai gali registruotis darbo biržoje kaip oficialūs bedarbiai ir gauti bedarbio pašalpą, materialinę pagalbą arba įstatymo numatytas lengvatas ir tokiu būdu parazituoti visuomenės sąskaita.

Šešėlinės ekonomikos mastai įvairiose šalyse bei atskiruose regionuose skirtingi. Neoficialus užimtumas rinkos ekonomikos šalyse siekia nuo 5 iki 15 proc.

Apibendrinant galima teigti, kad nedarbo mažinimo problema glaudžiai susijusi su verslo ekonomine ir administracine aplinka, sėkminga įmonių veiklos plėtra, gyventojų išsilavinimo lygiu ir jų galimybėmis bei suinteresuotumu imtis savarankiškos veiklos. Todėl, didinant gyventojų darbinį užimtumą ir tokiu būdu spartinant BVP auginimo tempus bei sprendžiant kitus socialinės gerovės klausimus, pagrindinis dėmesys turi būti skiriamas:

- įmonių steigimui, verslui palankiai mokesčių politikai, teisinei sistemai formuoti, (šioje sferoje dažniausiai kuriamos naujos ir papildomos darbo vietos);
- užimtumo gebėjimų didinimui (darbo rinkos politikos aktyvinimas, darbo rinkos institucijų veiklos tobulinimas, profesinio rengimo tobulinimas bei nuolatinio mokymosi sistemos vystymas);
- darbo vietų kūrimo skatinimui (palankių sąlygų sudarymas naujoms darbo vietoms kurtis, vietinių užimtumo iniciatyvų skatinimas);
- gebėjimų prisitaikyti prie pokyčių didinimas (lanksčių darbo organizavimo ir apmokėjimo formų plėtojimas, darbuotojų kvalifikacijos kėlimas, struktūrinių pokyčių padarinių švelninimas);

- užimtumo politikos integravimo didinimas;
- darbo santykių ir socialinės partnerystės tobulinimas.

Užimtumo iniciatyvos, palankių sąlygų samdomam ir savarankiškam užimtumui sudarymas yra vienas svarbiausių ekonomikos plėtrą nulemiančių faktorių. Tai pat ženkliai šalies ekonominę raidą gali veikti racionali socialinės pasaugos politika, teisingai derinanti pajamų netekusių žmonių apsaugą su paskatų darbui sudarymu.

## 2.2. Socialinė apsauga

Šiame poskyryje siekiama pateikti reikšmingiausias socialinės apsaugos plėtros kryptis ir išskirti aktualiausias problemas. Analizuojamos socialinės išmokos remiantis VSD Šiaulių skyriaus ir LSD prie LRV duomenimis (žr. 4 lent.).

4 lentelė

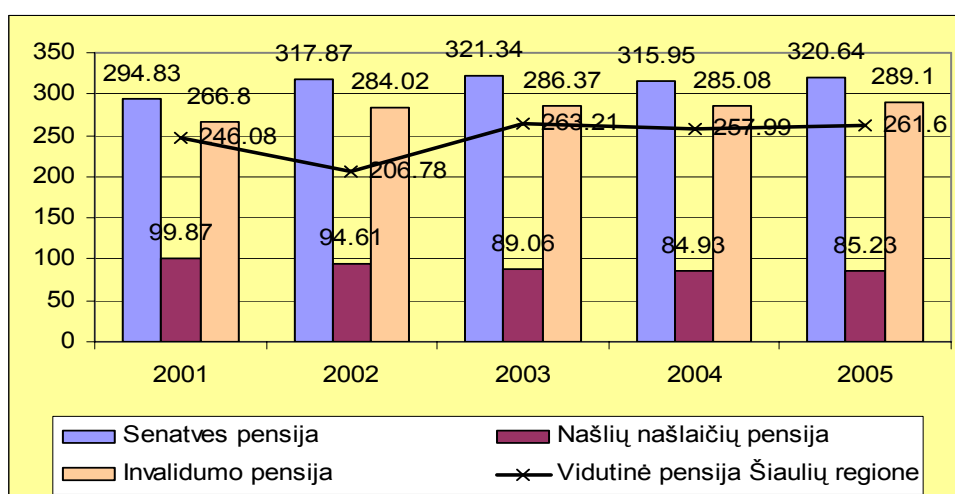
### Vidutinės socialinės išmokos Šiaulių regione 2201-2005 m.

(vienam namų ūkio nariui per mėn., Lt)

	2001	2002	2003	2004	2005
<b>Socialinės išmokos, Lt</b>	<b>86,68</b>	<b>88,83</b>	<b>86,80</b>	<b>85,52</b>	<b>83,6</b>

Šaltinis: [ 1, 2, 3, 4, 5 ]<sup>2</sup>

Vidutinis iš socialinės apsaugos sistemos gaunamų pajamų lygis Šiaulių regione nagrinėjama 2001-2005 m. išliko tame pačiame lygyje. Didžiąją dalį socialinių išmokų tiriamu laikotarpiu sudarė pajamos iš VSD, t.y. 2001-2005 m. Laikotarpiu Šiaulių regione jų dalis viršijo 88 % (tuo tarpu Lietuvoje jų dalis buvo apie 82 %).

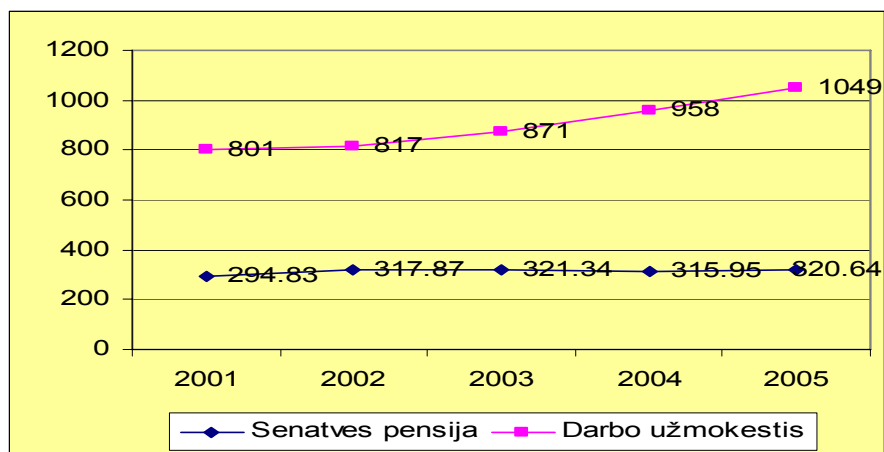


Šaltinis: [ Šiaulių darbo birža, www.ldb/siauliai.lt, LSD duomenys, www.std.lt]

### 12 pav. Pensijų dydžių dinamika Šiaulių regione 2001-2005 m. (Lt)

<sup>2</sup> 2001 m., 2002 m., 2003 m., 2004 m., 2005m. Šiaulių darbo biržos veiklos ataskaitos

Didžiąją iš VSD gaunamų pajamų dalį tiriamu laikotarpiu sudarė senatvės pensijos. Nors Lietuvoje ir Šiaulių regione valstybinės socialinio draudimo pensijos yra mažos, tačiau nepaisant svyravimų kasmet didėja (žr. 12 pav.). Šiaulių regione vidutinė valstybinė socialinio draudimo senatvės pensija 2004 m. buvo 315,94 Lt (Lietuvoje - 306 Lt) ir, lyginant su 2001 m. ji padidėjo 7,2 proc. (Lietuvoje - 7,1 proc.).



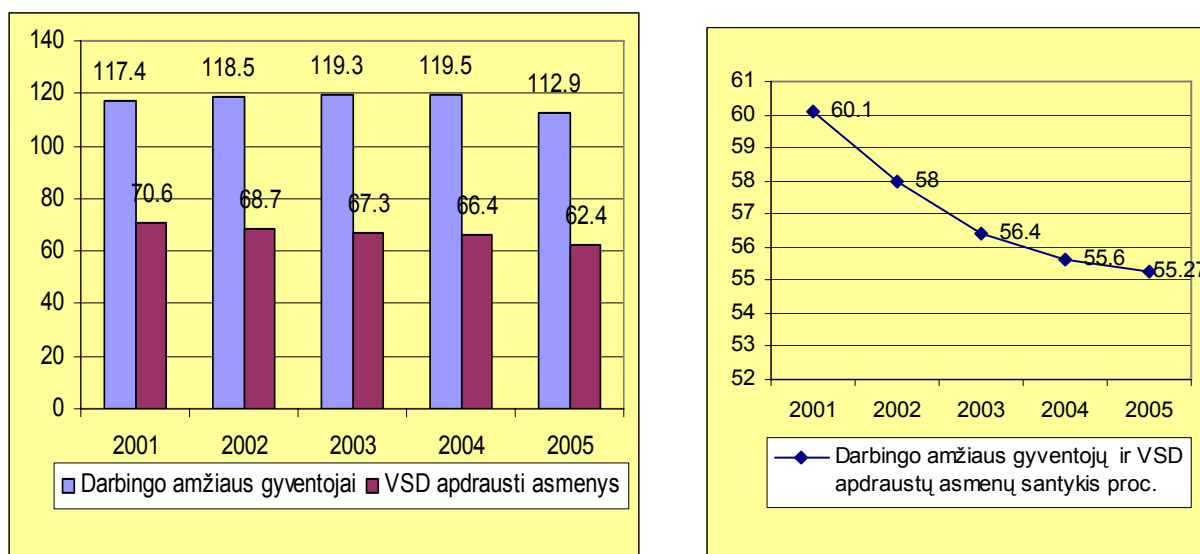
Šaltinis: [ LSD duomenys, www.std.lt ]

### 13 pav. Vidutinio mėnesinio bruto darbo užmokesčio ir vidutinės senatvės pensijos kitimas Šiaulių regione 2001-2005 m. (Lt)

Vidutinė valstybinė socialinio draudimo invalidumo pensija 2005 m. buvo 285,03 Lt ir, lyginant su 2001 m. (266,08 Lt), padidėjo net 7,1 proc. (Lietuvoje padidėjo nuo 260,91 iki 277,72 Lt, arba 6,4%) (žr. 13 pav.). Daugiau nei pusė invalidumo pensininkų (apie 62 proc.) gavo mažesnę nei vidutinę invalidumo pensiją. Vidutinis našlių ir našlaičių pensijos dydis Šiaulių regione 2001 m. buvo 99,87 Lt, 2005 m. - 84,93 Lt, (Lietuvoje 2001 m. - 91.06 Lt, 2005 m. - 76,91 Lt). Našlių ir našlaičių bei invalidumo pensijų skaičiaus augimą lėmė skirtingos priežastys. Našlių ir našlaičių pensijų augimą nulėmė priimti LR įstatymai, reglamentuojantys teisę gauti našlių ir našlaičių pensijas bei jų dydį, tuo tarpu invalidumo pensijų skaičiaus augimo problema daugiau sietina su silpna šio proceso kontrole, kuomet neįgalumo statusas dėl daugelio neįgaliems asmenims teikiamų kompensacijų ir lengvatų bei patrauklesnių invalidumo pensijos gavimo sąlygų tampa ekonomiškai naudinga. Tokios gyventojų pajamų kitimo tendencijos nėra pateisinamos nei socialiniu, nei ekonominiu požiūriu ir betarpiškai prisideda prie visuomenės segmentacijos gilėjimo bei išlaikytinių visuomenės kūrimosi.

Apibendrinant galima daryti išvadą, jog iš VSD gaunamų pajamų lygis nepakito, tačiau vidutinės senatvės, invalidumo pensijų padidėjimas (7,1%) ir našlių ir našlaičių pensijom sumažėjimas (15%) nulėmė socialinių išmokų struktūros pasikeitimą. VSD pašalpos esminei įtakos draudiminių pajamų struktūros pasikeitimui tiriamu laikotarpiu neturėjo.

Pensijų finansavimas priklauso ne tik nuo surenkamų įmokų dydžio, bet ir nuo dirbančiųjų ir pensinio amžiaus žmonių santykio - kuo daugiau vienam dirbančiajam atsiranda pensinio amžiaus žmonių, tuo didesnė mokesčių našta tenka dirbantiems.



Šaltinis: [ 1, 2, 3, 4, 5]

**14 pav. Darbingo amžiaus gyventojai ir VSD apdrausti asmenys Šiaulių regione  
2001-2005 m. (tūkst. žmonių ir proc.)**

Nežiūrint į tai, kad paskutiniojo dešimtmečio laikotarpiu buvo plečiamas VSD apdraustųjų kontingentas, bendras apdraustųjų skaičius per laikotarpį nuo 2001 m. iki 2004 m. sumažėjo 4,1 tūkst. (nuo 70,6 iki 66,4 tūkst.) arba 6 proc. žmonių, nors darbingo amžiaus gyventojų skaičius padidėjo 1,8 proc. (2001 m. - 117,4 tūkst., o 2004 m. - 119,5 tūkst.) (žr. 14 pav.). Tam įtakos turėjo tai, kad daliai gyventojų iš valstybinės veiklos sferos teko pereiti į privatų sektorių ir ne visi gyventojai, susiradę naujas darbo vietas, mokėjo socialinio draudimo įmokas. Daug problemų vis dar kyla ir dėl kaimo žmonių socialinio draudimo. Žemas gyvenimo lygis Šiaulių rajone - viena priežasčių, dėl kurių socialinio draudimo įmokos nemokamos iš viso arba mokamos nepastoviai. 2004 metų VSDF duomenimis, Šiaulių regione buvo 629 ūkininkai, iš kurių vidutiniškai 262 buvo apdrausti VSD (42%). Jei ūkininkai, dabar nemokantys socialinio draudimo įmokų, sulaukę pensinio amžiaus ar tapę invalidais, neturės minimalaus draudimo stažo, jiems nepriklausys nei bazinė senatvės, nei invalidumo pensijos, jų mirties atveju - šeimos nariams - našlių ir našlaičių pensijos. Taigi, lieka socialinė pašalpa, kuri gali būti mokama tik 6 mėnesius, o taip pat šių pašalpų gavėjai turi atitikti tam tikras pašalpų gavimo sąlygas. Tuo tarpu iš Valstybinio socialinio draudimo fondo mokamų senatvės pensijų skaičius kilo (nuo 56757,3 2003 m. iki 76274,7 2004 metais).

Kita sudėtinė socialinės apsaugos sistemos dalis - **socialinė parama**, kurios tikslas - padėti tenkinti būtiniausius poreikius toms šeimoms (asmenims), kurių darbo, socialinio draudimo ir kitos pajamos dėl objektyvių, nuo jų nepriklausančių priežasčių, yra nepakankamos, kad jos galėtų pasirūpinti savimi. Socialinė parama suteikiama, jei pajamos vienam namų ūkio nariui yra mažesnės nei 185 lt. [www.socmin.lt]

Nors vertinant Lietuvos socialinę apsaugą dažniausiai analizuojami vidutiniai šalies socialinės apsaugos rodikliai, tačiau socialinės apsaugos išmokos ir paslaugos labai skiriasi atskiruose Lietuvos regionuose. Socialinės apsaugos skirtumus tiesiogiai lemia ekonominės priežastys: gamybos pertvarkymo, plėtros ir privatizavimo lygis, socialinė ir ekonominė padėtis atskiruose Lietuvos regionuose. Visos šios priežastys lemia skirtingą socialinės apsaugos išmokų ir paslaugų teikimo lygį bei apimtį. Kadangi socialinės pašalpos ir paslaugos finansuojamos iš savivaldybių biudžetų, todėl iškilus biudžetinių išteklių problemai, kai kurios savivaldybės laikosi lėšų taupymo politikos.

5 lentelė

**Išlaidų socialinei apsaugai, globai ir rūpybai dalis Šiaulių regiono savivaldybių biudžetuose 2001-2005 m. (tūkst. Lt)**

	<b>2001</b>	<b>2002</b>	<b>2003</b>	<b>2004</b>	<b>2005</b>
Planas	23404,2	29542,4	28808,9	28233,3	31773,7
Įvykdymas	14703,4	17836,9	17965,2	18062,7	14926,9
Dalis išlaidose	<b>13,6</b>	<b>14,1</b>	<b>11,6</b>	<b>13,8</b>	<b>16,1</b>

Šaltinis: [ Šiaulių miesto ir rajono savivaldybių duomenys]

Išlaidų, skirtų socialinei apsaugai, globai ir rūpybai, plano įvykdymas Šiaulių regione 2001-2005 m. patvirtina minėtus teiginius. Nagrinėjamu laikotarpiu išlaidų socialinėms pašalpoms ir paslaugoms įvykdymas ne visuomet siekė 100 procentų. Galima teigti, kad Šiaulių miesto ir rajono savivaldybės laikosi taupymo politikos ir sutaupyta išlaidų dalis atitenka tuo metu savivaldybių nuomone būtinesnėms išlaidų rūšims.

Taip pat iš 5 lentelės matyti, kad nuo 2003 m., pradėjus augti bendram Lietuvos ekonomikos lygiui, o taip pat Šiaulių regiono gyventojų gyvenimo lygiui, sparčiai pradėjo mažėti išlaidų dalis socialinėms reikmėms. 2005 m. socialinės išlaidos vėl išaugo iki 16,1 %. Išlaidų socialinėms pašalpoms ir paslaugoms dalis per analizuojamą 2001-2005 m. laikotarpį Šiaulių regione padidėjo 2,5 procentinio punkto.

Nors nustatyta pajamų įvertinimo principu teikiamos paramos tvarka, siekiama valstybės paramą sutelkti mažiausias pajamas turinčioms šeimoms, neišvengiama atvejų, kai parama gali pasinaudoti šeimos, kurioms tokia parama neturėtų priklausyti:

- šeimų su vaikais, ypač daugiavaikių rėmimu gali pasinaudoti šeimos, kurioms vaikai tampa pasipelnymo šaltiniu;
- vaiko globos pašalpa yra pakankamai patraukli tiems, kurie priima vaiką globoti dėl savanaudiškų paskatų, be to, pašalpos dydis (500 Lt) skatina fiktyviai atsisakyti savo vaikų ir įteisinti jiems giminaičių globą;
- susiduriama su turto ir nelegalių pajamų įvertinimo problema, neretai asmenys, užsiimantys nelegaliu verslu, taip pat išregistravę darbo biržoje, tačiau turintys darbą, nuslepia tikrąsias savo pajamas.

Autorės nuomone, siekiant padidinti socialinių išmokų taiklumą, jas reikėtų nukreipti į pačius skurdžiausius gyventojų sluoksnius, socialinės paramos pašalpa paverčiant minimalia pajamų garantija. Siekiant gyvenimo lygio augimo būtina skatinti ne tik darbo pajamų augimą, bet ir sutvarkyti socialinių išmokų sistemą.

Apibendrinant socialinės apsaugos sistemos problemas ir siekiant socialinės paramos, atskirties įveikimo, autorės nuomone tikslinga pateikt sprendimus, kurie turėtų būti vykdomi šiomis kryptimis:

- piniginės socialinės paramos reformos, kuria siekiama sukurti vieningą pajamų ir turto įvertinimo principu teikiamos piniginės socialinės paramos sistemą, įvykdymas. Ši sistema derintų paramos taiklumą su paskatomis remiamoms šeimoms sugrįžti į darbo rinką;
- socialinės apsaugos priemonių neįgaliesiems reformos, kuria siekiama tikslingiau derinti specialių pagalbos priemonių ir piniginių išmokų teikimą neįgaliesiems, sudarant jiems palankesnes sąlygas sugrįžti į darbo rinką, o pinigines išmokas teikti pagal netekto darbingumo laipsnį, įvykdymas;
- socialinių paslaugų teikimo reformos, kuri apibrėžtų efektyvesnius socialinių paslaugų organizavimo būdus, skatintų pačius paslaugų gavėjus ieškoti savipagalbos būdų;
- teikimas prevencinių ir reabilitacinių socialinių paslaugų socialinės atskirties grupėms, prievartą ir išnaudojimą patyrusiems, sergantiems priklausomybės ligomis, grįžusiems iš įkalinimo vietų ir kitiems asmenims;
- geresnis nevyriausybinių organizacijų išteklių ir gebėjimų socialinės paramos tobulinimui panaudojimas; šių nevalstybinių socialinės paramos sistemų efektyvaus funkcionavimo užtikrinimas.

Kalbant apie ateities perspektyvas, būtina formuoti tokią socialinę politiką, kad gerėjant ekonomikos būklei, derinant socialinio draudimo ir socialinės paramos elementus, būtų

sprendžiamos socialinės atskirties problemos. Atsižvelgiant į turtingesnių šalių patirtį sunku tikėtis, kad socialinė atskirtis visiškai išnyks, tačiau jų mastai gerokai turėtų sumažėti. Taip pat gerėjant ekonomikos būklei, turėtų padidėti ir valstybinio socialinio draudimo, finansuojamo einamųjų įmokų principu, išmokos.

### 2.3. Socialiniai demografiniai veiksmai

Analizuojant gyvenimo lygio problematiką, pravartu panagrinėti Šiaulių regione vyraujančias demografines tendencijas. Gyventojų senėjimas - demografinis procesas, kai daugėja senyvo amžiaus žmonių ir kinta jų bei jaunų žmonių santykis, todėl pagrindinis senėjimo procesą apibūdinantis rodiklis yra senyvo amžiaus žmonių dalis gyventojų tarpe, t.y. sulaukusių 65 m. ir vyresnio amžiaus skaičius ir santykis su bendru gyventojų skaičiumi.

6 lentelė

#### Šiaulių regiono gyventojų sudėtis pagrindinėms amžiaus grupėms (tūkst. ir proc.)

	2001 m.	2002 m.	2003 m.	2004 m.	2005 m.
Tūkstančiais					
0-15	80,945	79,882	76,577	73,4	72,55
Darbinio amžiaus	212,23	213,38	216,39	217,749	218,265
Pensinio amžiaus	71,968	72,877	74,199	75,93	76,545
Iš viso	365,143	366,139	367,166	367,079	367,36
Procentais					
0-15	22,17	21,82	20,86	20,00	19,75
Darbinio amžiaus	58,12	58,28	58,94	59,32	59,41
Pensinio amžiaus	19,71	19,90	20,21	20,68	20,84
Iš viso	100	100	100	100	100

Šaltinis: [23, 24, 25, 26]<sup>3</sup>

Dėl gyventojų senėjimo vyresnio amžiaus žmonių dalis Šiaulių regione nuolat auga ir viršija 18%. Pagal priimtą klasifikaciją, tai reiškia, kad regionas jau peržengė aukštos demografinės senatvės ribą (16%). Gyventojų senėjimo procesas vyksta tiek iš „apačios“, tiek iš „viršaus“, ir tai vyksta dėl gimstamumo mažėjimo ir vidutinės gyvenimo trukmės ilgėjimo (žr. 6 lent.). Progresuojantis gyventojų senėjimas vyksta dėl šių abiejų veiksnių, tačiau pastaraisiais metais, nežymiai ilgėjant gyvenimo trukmei, gyventojų senėjimo procesas daugiau vyksta dėl žemo gimstamumo, kai karta nebepakeičia kartos. 65 metų ir vyresnių žmonių Šiaulių regione nuolat daugėja ir 2005 m. jie sudarė 20,84 % visų regiono gyventojų.

<sup>3</sup> LSD pire LRV demografiniai 2001m., 2002 m., 2003 m., 2004 m. metraščiai



**Šiaulių regiono senėjimo indeksas**

	2001 m.	2002 m.	2003 m.	2004 m.	2005 m.
65 m. ir vyresnių gyventojų skaičius, tenkantis 100 vaikų iki 15 m. amžiaus	88,9	91,2	96,9	103,4	105,5

Šaltinis: [23, 24, 25, 26]

Sąsają tarp jaunų ir senyvo amžiaus žmonių gerai iliustruoja senėjimo indeksas, kuris parodo vyresnio amžiaus gyventojų ir vaikų santykį. Iš aukščiau pateiktos 7 lentelės matyti, kad Šiaulių regione mažėja vaikų, tuo tarpu senyvo amžiaus žmonių gana sparčiai daugėja. Didėjant gyvenimo trukmei ir mažėjant gimstamumui, nuolatos didėja senatvės priklausomybės santykis (žr. 8 lent.).

**Šiaulių regiono senatvės priklausomybės santykis**

	2001 m.	2002 m.	2003 m.	2004 m.	2005 m.
65 m. ir vyresnių gyventojų skaičius, tenkantis 1000-čiui darbingo amžiaus gyventojų	339,1	341,5	342,9	348,7	350,7

Šaltinis: [23, 24, 25, 26]

Šis santykis parodo, kad kasmet didėja darbingiems gyventojams tenkantis senų žmonių išlaikymo našta. Pirmiausia tai išlaidos pensijoms, kurios finansuojamos iš einamųjų dirbančiųjų įmokų, bei didėjančios išlaidos, susijusios su senų žmonių globa, sveikatos priežiūra. Be to, gimstamumo mažėjimas mažina vaikų išlaikymo našta einamuoju laikotarpiu, o kartu ir darbingų gyventojų dalį, kuriai teks senų žmonių išlaikymo našta perspektyvoje. Vadinasi, senatvės priklausomybės santykis ir ateityje didės. Šią problemą dar paaštrina tarptautinis darbo jėgos judėjimas, kadangi išvykstanti darbo jėga sumažina pensijų einamojo finansavimo galimybes.

**Pirmą kartą invalidais pripažinti asmenys Šiaulių regione 2001-2005 m.**

	Iš viso	Iš jų pagal invalidumo grupes		
		I	II	III
2001 m. žmonių	3274	634	1781	859
2002 m. žmonių	3630	788	1882	960
2003 m. žmonių	3884	887	1900	1097
2004 m. žmonių	4107	1037	1909	1161
2005 m. žmonių	4236	1052	1917	1228
2005 m., palyginti su 2001 m., %	129,383	165,9306	107,6362	142,9569

Šaltinis: [23, 24, 25, 26]

Iš 9 lentelės duomenų matyti, kad vis daugiau gyventojų Šiaulių regione pripažįstami invalidais. Nuo 2001 m. iki 2005 m. žmonių su negalia padaugėjo 29,4 proc. Dar niekad tiek daug ligonių, ypač pagyvenusiu, nesikreipė į medikus, siekdami būti pripažinti invalidais. Tačiau tai

byloja ne tik prastą gyventojų sveikatą, bet ir tai, jog daugeliui invalidumo pašalpa tampa papildomu pragyvenimo šaltiniu.

Senatvė ir invalidumas pirmiausia reikalauja didesnių sveikatos apsaugos išlaidų, tačiau valstybės galimybės ribotos. Senatvės priklausomybės santykio ir invalidumo didėjimas dvejopai veikia skurdą: sumažindamas šių žmonių galimybes gauti pajamas (ypač, kai nėra išplėtotųjų reintegracijos į darbą priemonių) ir padidindamas mokesčių mokėtojams tenkančią naštą.

## 2.4. Švietimas

Visuomenės darbo jėgos reprodukcija neįmanoma be intelektualinio ir dvasinio gyventojų ugdymo. Tai sąlygoja šiuolaikinė raida, paremta naujų mokslinių idėjų ir išradimų įdiegimų į visas veiklos sritis - ekonomiką, valdymą, švietimą, sveikatos apsaugą ir kitas. Į pirmą vietą iškeliamos ne fizinės žmogaus galios, bet protinės, kultūrinės ir dorovinės darbo jėgos savybės. Kitaip tariant moderni visuomenė reikalauja apsišvietusių, kvalifikuotų, darbinei veiklai pasirengusių darbininkų ir specialistų, sugebančių prisitaikyti prie mokslinės, techninės pažangos ir aštrėjančios konkurencijos visose ekonominėse veiklose.

Nekreipiant dėmesio į jaunimo nedarbą bei didesnę neįgijusių specialybės asmenų nedarbą, galima teigti, kad švietimo sistema Lietuvoje yra pasiekusi gerų rezultatų. Nuolatos didėja moksleivių ir studentų, baigusiu mokyklas Šiaulių regione bei Lietuvoje, skaičius (žiūr. 10 lent.).

10 lentelė

**Moksleivių, baigusiu profesines, aukštesniašias ir aukštąsias mokyklas, skaičius Šiaulių regione bei Lietuvoje**

	2001 m.	2002 m.	2003 m.	2004 m.	2005 m.
<b>Šiaulių regione</b>					
Profesines	798	774	853	823	687
Aukštesniašias	527	812	664	695	153
Aukštąsias	1304	1530	1675	2041	2221
<b>Lietuvoje (tūkst.)</b>					
Profesines	8,7	9,2	6,9	5,3	2,2
Aukštesniašias	0,03	0,05	4,6	8,8	11,2
Aukštąsias	11,6	12,7	14,7	15,8	18,3

Šaltinis: [23, 24, 25, 26]

Iš dalies taip yra dėl gimstamumo bumų praėjusio amžiaus 9-ajame dešimtmetyje. Tačiau didėjančio moksleivių ir studentų, baigusiu mokyklas, skaičiaus negalima aiškinti vien gimstamumo bumu, didėja ir besimokančio jaunimo dalis tarp atitinkamo amžiaus gyventojų. Manoma, kad besimokančio jaunimo dalies Šiaulių regione spartų augimą paveikė ir tokios

priemonės kaip nemokamas vaikų iš nepasiturinčių šeimų maitinimas mokyklose, kaimo vietovių vaikų pavėžėjimas iki mokyklos ir pan. Šios priemonės, paskatindamos mokyklų lankomumą, užtikrina, kad vaikams būtų sudarytos sąlygos gauti bendrąjį išsimokslinimą, kartu suteikiamos lygios pradinės galimybės įgyti profesiją ir dalyvauti darbo rinkoje.

Mokymasis aukštesniosiose ir aukštosiose mokyklose jau daugiau priklauso nuo pačių jaunuolių polinkio mokytis bei gabumų. Šiaulių regiono savivaldybių išlaidų švietimui didėjimas nuo 2001 iki 2005 m. (žr. 11 lent.) gali paskatinti siekti aukštesnio išsimokslinimo.

11 lentelė

**Savivaldybių išlaidos švietimui Šiaulių regione 2001-2005 m. (tūkst. Lt)**

	2001 m.	2002 m.	2003 m.	2004 m.	2005 m.
Išlaidos švietimui, tūkst. Lt	150188,8	175334,5	222576,7	253263,4	265283,5
Išlaidų švietimui dalis bendrose savivaldybių išlaidose, %	36,4	43,2	46,7	55,8	57,2

Šaltinis: [ Šiaulių miesto ir rajono savivaldybių duomenys]

Mokymasis ir profesijos įgijimas yra Lietuvos jaunimo prioritetas, tai gali būti ir viena iš gyvenimo lygio gerinimo sąlygų, tačiau jį turi paremti atitinkamas finansavimas.

Plėtojant Lietuvos švietimą turi būti pasiekta, kad:

- visi vaikai, ypač iš socialiai remtinų šeimų, turėtų sąlygas pasirengti mokyklai; visiems socialiai remtinų šeimų vaikams būtų užtikrintas nemokamas ikimokyklinis ugdymas; priešmokyklinis ugdymas taptų visuotinis;
- būtų sudarytos būtinausios socialinės mokymosi ir studijų sąlygos visiems jų stokojantiems asmenims;
- mokiniai įgytų pagrindinį išsilavinimą bei mokytųsi toliau ir įgytų vidurinį išsilavinimą arba darbo rinkoje paklausią profesinę kvalifikaciją;
- visi specialiųjų poreikių vaikai ir jaunimas turėtų galimybę mokytis visų tipų mokyklose jiems palankioje ugdymo aplinkoje pagal formalaus ir neformalaus švietimo programas;
- kiekvienas turėtų galimybę studijuoti aukštojoje mokykloje pasirinktu būdu (nuotolinės, neakivaizdinės ir kt. studijos) ir įgyti aukštąjį universitetinį arba neuniversitetinį išsilavinimą; visi bendrojo pagrindinio, vidurinio išsilavinimo ar profesinės kvalifikacijos neįgiję gyventojai būtų kviečiami ir skatinami mokytis;
- gyventojai turėtų realias galimybes mokytis visą gyvenimą, nuolat atnaujinti ir plėtoti savo gebėjimus;
- darbingo amžiaus gyventojai turėtų realias galimybes ir gebėtų naudotis kompiuterinėmis informacinėmis technologijomis;

- išaugtų jaunimo ir suaugusiųjų, dalyvaujančių nevyriausybinė ir visuomeninių organizacijų veikloje, skaičius.

## 2.5. Apsirūpinimas būstu

Socialinė politika apima tokias žmonių gyvenimo reguliavimo formas kaip gyventojų aprūpinimas darbu ir būstu [51,p 92]. Apsirūpinimas būstu yra vienas iš būtiniausių poreikių patenkinimas, darantis įtaką ne tik gyvenimo lygiui, bet taip pat lemiantis ekonomines, socialines ir demografinės pasekmes, susijusias su žmogaus teisių garantijomis bei žmogiškųjų resursų išsaugojimu bei ugdymu. Tačiau reformą išgyvenančiose šalyse, tame tarpe ir Lietuvoje, šis procesas nėra sklandus, nes būsto įsigijimo kreditavimo sistema formuojasi, o daugelis šeimų neturi pakankamai lėšų nuosavam būstui įsigyti. Atsižvelgiant į šios problemos reikšmę, valstybės parama būsto sektoriuje tampa ypač svarbi, paramos sistema turi būti pagrįsta įvertinant ekonominius bei socialinius ypatumus bei perimant pažangiausių kitų šalių patirtį.

Vertinant valstybės paramos, gyventojams apsirūpinant būstu, sistemą minimalių garantijų apsirūpinimo būstu suteikimo aspektu, galima daryti išvadą, jog valstybė nėra pajėgi įvykdyti prisiimtų įsipareigojimų. Valstybės įsipareigojimai garantuoti būsto sąlygas išnuomojant savivaldybių būsto fondą orientuoti į vidutinį apsirūpinimo būstu lygį. Tačiau valstybė savo įsipareigojimų nepagrindžia finansiniais resursais, todėl paramos reikia laukti daugelį metų. Šiaulių regione apie 8,1 tūkst. šeimų laukia valstybės paramos apsirūpinti gyvenamosiomis patalpomis ir jų skaičius nemažėja (žr. 12 lent.).

12 lentelė

### Šeimos, laukiančios valstybės paramos, apsirūpinant gyvenamosiomis patalpomis

#### Šiaulių regione 2001-2005 m.

(skaičius metų pradžioje)

2001 m.		2002 m.		2003 m.		2004 m.		2005 m.	
mieste	rajone	mieste	rajone	mieste	rajone	mieste	rajone	mieste	rajone
5452	3296	5456	3336	4980	3343	4911	3343	4808	3350

Šaltinis: [ Šiaulių miesto ir rajono savivaldybių duomenys]

Šeimų, laukiančių valstybės paramos gauti ar išsinuomoti savivaldybės gyvenamąsias patalpas pasiskirstymas Šiaulių mieste ir rajone 2005 m. buvo atitinkamai 60 proc. ir 40 proc. Šiaulių regione daugiau nei 4 iš 5 namų ūkių turi privačios nuosavybės būstą (privačiam butų fondui 2005 m. priklausė 97 proc. gyvenamojo ploto). Tačiau Šiaulių regione trūksta savivaldybėms priklausančio gyvenamojo ploto. Iš viso 2005 m. valstybės paramą Šiaulių regione, apsirūpinant gyvenamosiomis patalpomis, gavo tik 2 proc. šeimų.

Būsto situacijos, aštrinančios gyvenimo lygio problemą:

- beveik penktadalis namų ūkių, neturinčių savo būsto, priversti nuomotis jį iš privataus sektoriaus, o tai brangiai kainuoja;
- daugiau kaip trečdalis privačios nuosavybės būstų, dažniausiai kaime, neturi pagrindinių patogumų (tualetu ir karšto vandentiekio vandens). Tai neigiamai veikia sveikatą ir darbingumą, be to didina senų žmonių globos ir paramos poreikius;
- gyvenamojo ploto stoka riboja užimtumą - verslo ar darbo namuose galimybes be teritorinį darbo jėgos mobilumą;
- veikianti sistema neįvertina tos aplinkybės, jog pasauliniame kontekste Lietuva atsilieka nuo išsivysčiusių šalių tiek apsirūpinimo būstu lygiu, tiek kokybinėmis būsto poreikių charakteristikomis, todėl reikia skatinti privačias investicijas ir inovacijas būstų sektoriuje;
- būsto turėjimo/neturėjimo kriterijų įtraukus į socialinės paramos pašalpos schemą, savo būsto neturintys asmenys turėtų gauti didesnę paramą. Tai pagyvintų paklausą būstų nuomos rinkoje. Jos padidėjimas išplėstų būstų savininkų galimybes nuomoti turimą laisvą plotą ir gauti papildomas pajamas.

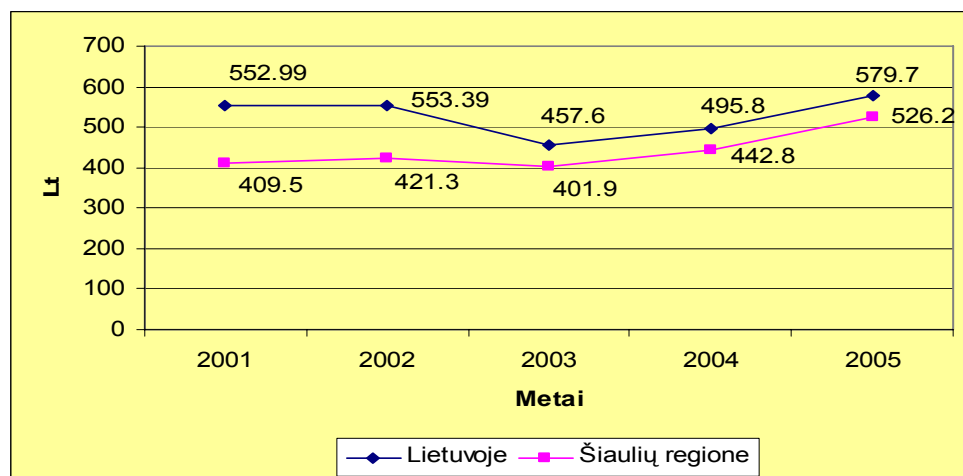
Rinkos ekonomikoje būsto sektorius veikia kaip daugialypė, su kitais ekonomikos sektoriais - finansų, statybos pramonės, žemės, namų ūkių ir kt. - susijusi ekonominė sistema. Dėl šių priežasčių valstybės paramos, gyventojams apsirūpinant būstu, modelio projektavimas tampa daug sudėtingesniu ir reikalauja, kad siūlomos paramos priemonės ir jų mastas būtų derinamos tarpusavyje įvairiausiais pjūviais.

### 3. ŠIAULIŲ REGIONO NAMŲ ŪKIŲ GYVENIMO LYGIO ANALIZĖ

#### 3.1. Šiaulių regiono namų ūkių pajamų lygis ir jo kitimas

Gyventojų gyvenimo lygis priklauso ne tik nuo bendrų šalies socialinių-ekonominių rodiklių, bet ir nuo konkretaus regiono specifikos. Todėl analizuojant ir vertinant vidutinius gyvenimo lygio rodiklius tik šalies mastu, gali likti nepastebėtos problemos, kurias atskleidžia regioninė (miesto, kaimo, savivaldybių) gyvenimo lygio analizė. Šiuo tikslu magistro tezėse analizuojami Šiaulių regiono gyvenimo lygio rodikliai, atspindintys tiriamo regiono išsivystymo lygį: pramonės ir paslaugų sferos išsivystymą, gyventojų užimtumą, nedarbo lygį, gyventojų galimybes naudotis švietimo, kultūros, sveikatos paslaugomis ir t.t.

Vertinant Lietuvos gyventojų pajamų kitimą laiko atžvilgiu nustatyta, kad disponuojamos pajamos nuo 2001 m. iki 2004 m. sumažėjo 10,34 %, t.y. nuo 552,99 Lt iki 495,8 Lt vienam namų ūkio nariui per mėnesį (žr. 15 pav. ir 7 priedą). Tačiau lyginant 2001 - 2005 m. gyventojų disponuojamos pajamos vis mažėjo, tačiau 2005 m. pajamų lygis pakilo 4,8 %. Tiriamu 2001 - 2005 m. laikotarpiu Šiaulių regiono namų ūkių disponuojamos pajamos vienam namų ūkio nariui per mėnesį padidėjo 28,5 %, t.y. nuo 409,5 Lt iki 526,2 Lt. Analizuojant disponuojamų pajamų dinamiką pastebimas netolygus jų kitimas laiko atžvilgiu, pajamos iki 2003 m. tai didėjo, tai mažėjo, tam įtakos turėjo panašūs veiksniai kaip ir visoje Lietuvoje, t.y. krizės Rusijoje padariniai, o taip pat pablogėjusi Šiaulių miesto ir rajono įmonių ekonominė padėtis, ypač pramonės būklė. Tuo laikotarpiu Šiauliuose daugeliui įmonių paskelbti bankrotai, tai UAB „Šiaulių odos galanterija“, AB „Šiaulių maistas“, AB „Elnias“, sunki padėtis kitų dukterinių buvusių AB „Elnias“ įmonių. Vėlesniais metais Lietuvos, o taip pat ir Šiaulių regiono kryptingų priemonių dėka buvo pasiektas disponuojamų pajamų didėjimas.



Šaltinis: [23, 24, 25, 26]

15 pav. Namų ūkių disponuojamų pajamų dinamika 2001-2005 m. Lietuvoje ir Šiaulių regione (vienam namų ūkio nariui per mėnesį, Lt)

Analizuojamuoju laikotarpiu Šiaulių regiono namų ūkių disponuojamos pajamos visu nagrinėjamu laikotarpiu buvo mažesnės nei bendros Lietuvos namų ūkių disponuojamos pajamos. Atlikus disponuojamų pajamų dinamikos analizę Šiaulių regione nustatyta, jog namų ūkių pajamos 2001-2005 m. laikotarpiu išaugo, tačiau 2003 m. įvyko jų smukimas, kurio priežastys galėjo būti pablogėjusi įmonių ekonominė padėtis (tai galėjo paskatinti šešėlinę ekonomiką) bei sumažėjęs pramonės įmonių darbuotojų skaičius (3 proc.)

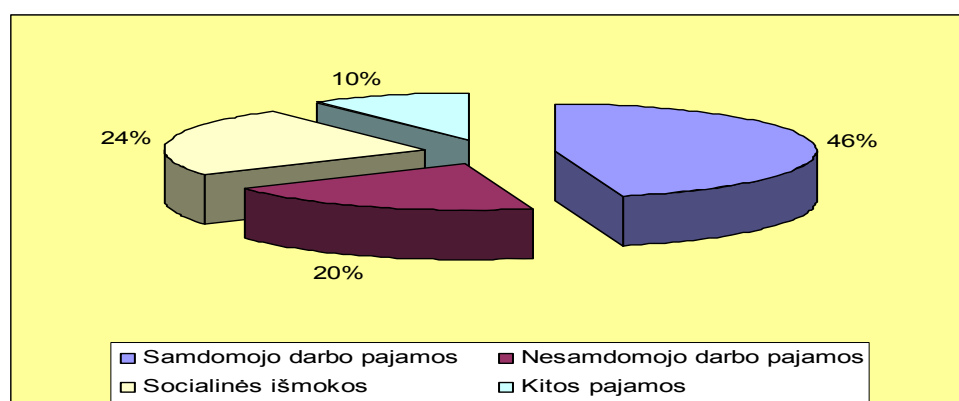
13 lentelė

**Šiaulių regiono namų ūkių disponuojamų pajamų struktūra 2001-2005 metais**

	2001	2002	2003	2004	2005
<b>Disponuojamos pajamos</b>	<b>100</b>	<b>100</b>	<b>100</b>	<b>100</b>	<b>100</b>
Samdomojo darbo pajamos	40,06	40,7	50,05	49	49
Nesamdomojo darbo pajamos	21,14	23	19,35	19	19,4
Socialinės išmokos	23,9	23,3	24,2	24,5	23,6
Kitos pajamos	14,9	13	6,4	7,5	8

Modifikuota iš šaltinio: Lietuvos statistikos metraštis 2001m., 2002 m., 2003 m., 2004m.; Statistikos departamentas prie LRV, [www.std.lt](http://www.std.lt)

Analizuojamu laikotarpiu nustatyta, kad pagrindinis disponuojamų pajamų šaltinis – darbo pajamos t.y. darbo užmokestis ir nesamdomo darbo pajamos (žr. 8 priedą). Darbo pajamos sudaro 62,9 % visų disponuojamų pajamų. Galima daryti prielaidą, jog samdomojo darbo pajamų dalies augimą namų ūkių pajamų struktūroje tiriamuoju laikotarpiu lėmė vidutinio darbo užmokesčio kitimas, nedarbo lygio mažėjimas (kas iš dalies padidino samdomojo darbo pajamų dalį gyventojų pajamose) arba tai, kad egzistuoja tam tikra samdomojo darbo pajamų, gaunamų iš neformalaus sektoriaus, dalis Šiaulių regione.

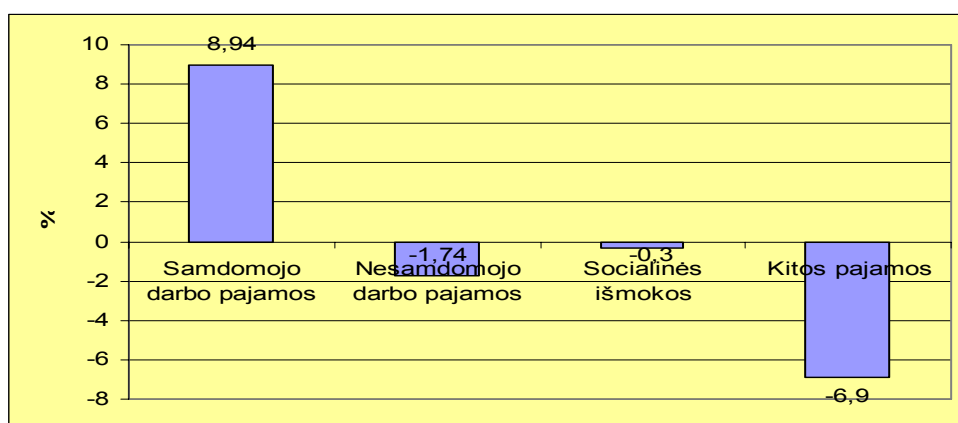


Šaltinis: [LSD duomenys]

**16 pav. Šiaulių regiono namų ūkių vidutinis disponuojamų pajamų lygis 2001-2005 m.**

Samdomojo darbo pajamos vidutiniškai sudaro 46 % visų namų ūkių disponuojamų pajamų, kitos gaunamos lėšos beveik vienodomis dalimis pasiskirsto tarp nesamdomojo darbo pajamų ir socialinių išmokų, atitinkamai 20 % ir 24 %. Kalbant apie samdomojo darbo pajamų lygį Šiaulių regione, negalima nepaminėti to fakto, jog, nors samdomojo darbo pajamų dalis pajamų struktūroje augo, tačiau jų lygis Šiaulių regione visumoje yra labai žemas.

Socialinės išmokos nuo 2003 m. pradėjo didėti, tam įtakos galėjo turėti 2002.12.03 priimtas pensijų reformos įstatymas, kuris pradėtas įgyvendinti nuo 2003.01.01. [www.socmin.lt] Tačiau per visą analizuojamą laikotarpį pajamos iš socialinių išmokų sumažėjo 0,3 % (žr. 17 pav.). Kitose pasaulio šalyse yra pastebima atvirkštinė šių pajamų kitimo tendencija, pvz. JAV per pastaruosius 20 metų socialinės gerovės ir pajamų dalis pakilo nuo 11 % iki 17 % asmeninėse gyventojų pajamose [72, p.110]. Daugelyje kitų išvystytos ekonomikos šalių (D.Britanija, Vokietija, Norvegija) iš socialinės apsaugos sistemos yra gaunama apie 20% namų ūkių pajamų, nors kai kuriose šalyse (Švedijoje, Olandijoje) šis skaičius siekia net iki 30%, Lietuvoje iš socialinės apsaugos sistemos gaunamos pajamos yra apie 24 % [http://europa.eu].



Šaltinis: [LSD duomenys]

**17 pav. Šiaulių regiono namų ūkių disponuojamų pajamų lygio pokytis 2005 m., lyginant su 2001 m.**

Norint įvertinti disponuojamų pajamų pagrindines vystymosi tendencijas, atliekama Šiaulių regiono namų ūkių disponuojamų pajamų prognozė 2006-2010 m., naudojant tiesinę trendo funkciją (žr. 14 lent.). Prognozuojama remiantis vidutinių disponuojamų pajamų 2001-2005 m. duomenimis, surinktais atliekant namų ūkių biudžetų analizę Šiaulių regione.

14 lentelė

**Šiaulių regiono namų ūkių disponuojamų pajamų prognozavimo duomenys**

Metai	Namų ūkių disponuojamos pajamos Lt/mėn. $y_t$	t	$t^2$	$y_t^2$	$t \cdot y_t$	$\hat{y}_t$
2001	409,5	1	1	167.690,25	409,5	493,44
2002	421,3	2	4	177.439,69	842,6	559,88
2003	401,9	3	9	161.523,61	1.205,7	626,32
2004	442,8	4	16	196.071,84	1.771,2	692,76
2005	526,2	5	25	276.886,44	2.631	759,2
<b>Iš viso:</b>	<b>2201,7</b>	<b>15</b>	<b>55</b>	<b>979.611,83</b>	<b>7.269,5</b>	

Šaltinis: [LSD duomenys, autorės apskaičiavimai]

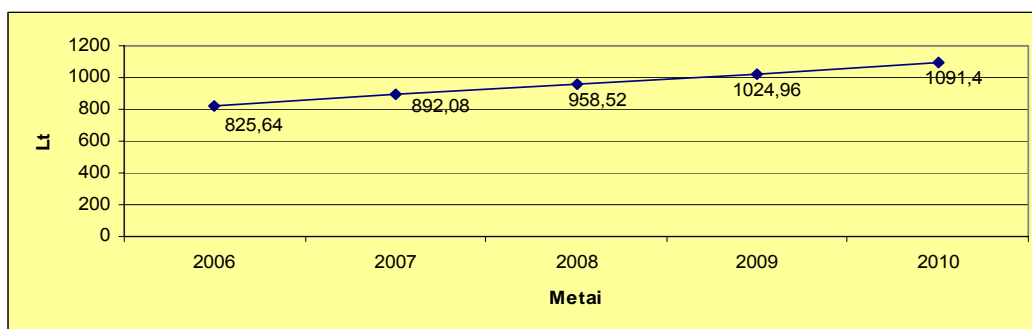


Naudojant 14 lentelėje pateiktus duomenis, apskaičiuojami koeficientai:

$$b = \frac{5 * 7269,5 - 15 * 2201,7}{5 * 55 - 225} = 66,44$$

$$a = \frac{1}{5} (2201,7 - 66,44) = 427$$

Remiantis koeficientų reikšmėmis, gaunama tokia tiesė:  $\hat{y} = 427 + 66,44 \cdot t$ . Pagal šią tiesę atlikti prognoziniai skaičiavimai 2006-2010 m., kurie pavaizduoti 18 paveiksle.

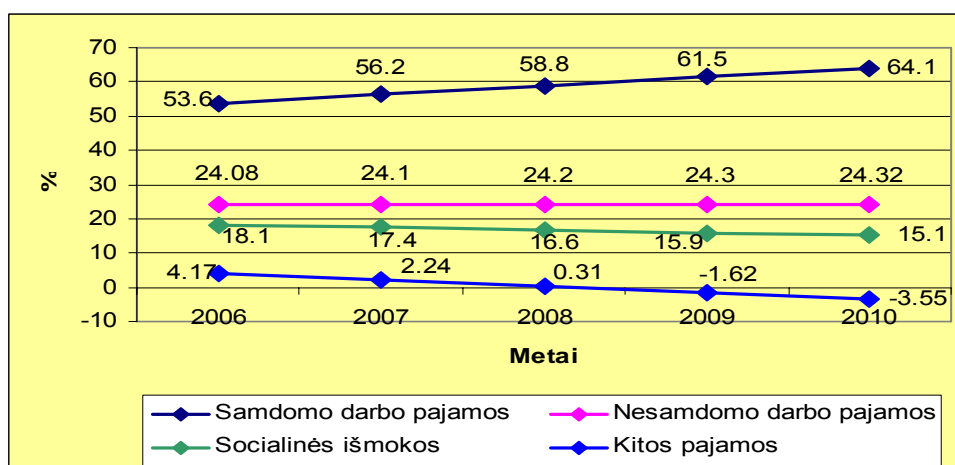


Šaltinis: [autorės apskaičiavimai]

**18 pav. Šiaulių regiono namų ūkių disponuojamų pajamų kitimo prognozė 2006-2010 m. (vienam namų ūkio nariui per mėnesį, Lt)**

Taikomas prognozavimo metodas patvirtina disponuojamų pajamų augimo tendenciją. Pagal skaičiavimus vidutinės disponuojamos pajamos vienam namų ūkio nariui per mėnesį iki 2010 m. pasieks 1091,4 Lt. Iš 14 lentelės matyti, kad jau nuo 2001 m. disponuojamos pajamos buvo žymiai mažesnės nei prognozinės, tokius skirtumus galėjo įtakoti šešėlinė ekonomika, todėl ir 2006-2010 m. disponuojamos pajamos gali būti mažesnės nei prognozuojamos.

Norint išsiaiškinti, kuris disponuojamų pajamų straipsnis turi didžiausią įtaką pajamų augimui, atliekami prognoziniai skaičiavimai ir jų rezultatai atsispindi 19 paveiksle.



Šaltinis: [LSD duomenys]

**19 pav. Šiaulių regiono prognozuojamų disponuojamų pajamų straipsnių kitimas 2006-2010 m. (%)**

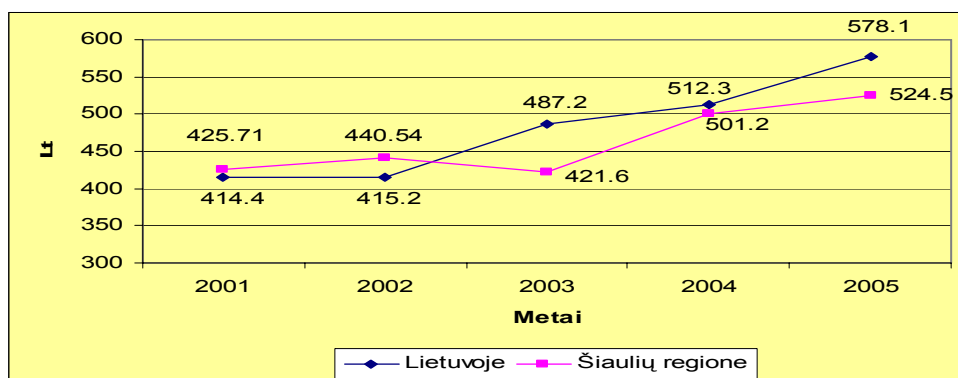
Iš paveikslėly matyti, jog didžiausią reikšmę disponuojamų pajamų kitimui turės samdomojo darbo pajamos, kurios prognozuojamais 2006-2010 m. padidės nuo 53,6 % iki 64,1 %. Nesamdomojo darbo pajamos didės ne taip žymiai, o kitos pajamos turi tendenciją mažėti.

Prognozuojami teigiami disponuojamų pajamų pokyčiai galėtų būti siejami su Šiaulių regiono, o taip pat ir visos šalies gerėjančia makroekonominė situacija, darbo užmokesčio augimu, po truputį mažėjančiu nedarbu. Be to, per 2002 m. iki 250 Lt, o 2003 m. pradžioje iki 290 Lt buvo padidintas neapmokestinamas minimumas, iki 230 Lt padidinta bazinė pensija (2006.07.01), o tai turėtų pagerinti, mažas pajamas gaunančių asmenų padėtį.

### 3.2. Šiaulių regiono namų ūkių vartojimo išlaidų įvertinimas

Siekiant patvirtinti Šiaulių regiono gyventojų gyvenimo lygio didėjimą, šiame poskyryje apibendrinamos, analizuojamos ir lyginamos Šiaulių regiono namų ūkių vartojimo išlaidos 2001-2005 m. bei apibrėžiamos pagrindinės esamos padėties vystymosi tendencijos. Vertinant Lietuvos gyventojų vartojimo lygio kitimą laike (naudojantis Statistikos departamento prie LR Vyriausybės atliekamo namų ūkių pajamų ir išlaidų tyrimo rezultatais), pastebima, kad visumoje vartojimo išlaidos 2001-2005 m. išaugo 40,5 %, t.y. nuo 411,4 Lt iki 578,1 Lt vienam namų ūkio nariui per mėnesį (žr. 20 pav.). Analizuojant vartojimo išlaidas matyti, jog vartojimo išlaidos kasmet didėjo.

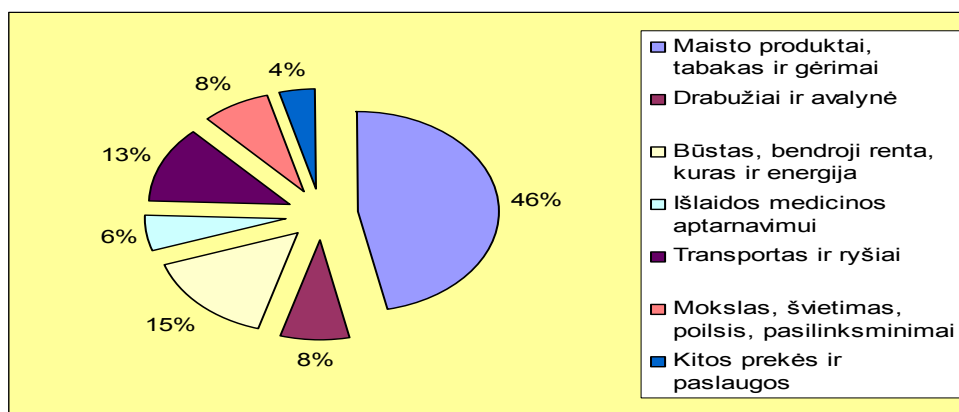
Tiriamu 2001-2005 m. laikotarpiu Šiaulių regiono namų ūkių vartojimo išlaidos vienam namų ūkio nariui per mėnesį padidėjo 23,2 %, t.y. nuo 425,71 Lt iki 524,5 Lt. (žr. 20 pav.). Analizuojant vartojimo išlaidų dinamiką, pastebimas netolygus jų lygio kitimas laiko atžvilgiu. 2003 m. vartojimo išlaidos, lyginant su 2001 m., sumažėjo nuo 425,71 Lt iki 421,6 Lt, arba 4,3 %. Šiuos pokyčius lėmė disponuojamų pajamų sumažėjimas, įtakotas anksčiau minėtų neigiamų ekonominių veiksnių.



Šaltinis: [LSD duomenys]

20 pav. Namų ūkių vartojimo išlaidų dinamika 2001-2005 m. Šiaulių regione ir Lietuvoje (vienam namų ūkio nariui per mėnesį, Lt)

Atlikus vartojimo išlaidų dinamikos analizę Šiaulių regione, nustatyta, jog namų ūkių vartojimo išlaidos 2001-2005 m. laikotarpiu išaugo, tačiau 2003 m. įvyko staigus jų lygi smukimas. Didžiausi vartojimo išlaidų pokyčiai įvyko 2004 m., lyginant su 2003 m. Pastaraisiais vartojimo išlaidos išaugo 79,6 Lt, arba 18,9 % (5 priedas). Mažiausi vartojimo išlaidų pasikeitimai įvyko 2002 m., kuriais pajamos išaugo 14,83 Lt, arba 3,48%.



Šaltinis: [LSD duomenys]

**21 pav. Šiaulių regiono namų ūkių vidutinis vartojimo išlaidų lygis 2001-2005 m.**  
(vienam namų ūkio nariui per mėnesį, Lt)

2001-2005 m. namų ūkių biudžetų tyrimo Šiaulių regione rodo, kad vidutinis namų ūkių vartojimo išlaidų lygis, skaičiuojant vienam ūkio nariui per mėnesį, buvo 462,73 Lt. Didžiausią lyginamąjį svorį vartojimo išlaidų struktūroje turi pirmasis išlaidų straipsnis – maisto produktų, alkoholinių gėrimų ir tabako gaminių suvartojimas. 2001-2005 m. tyrimo duomenimis išlaidos šiems produktams vidutiniškai sudarė 46 % (žr. 21 pav.). Taip pat reikėtų paminėti, kad mažiausią išlaidų dalis skiriama sveikatos apsaugai - vidutiniškai 5,54 % vartojimo išlaidų.

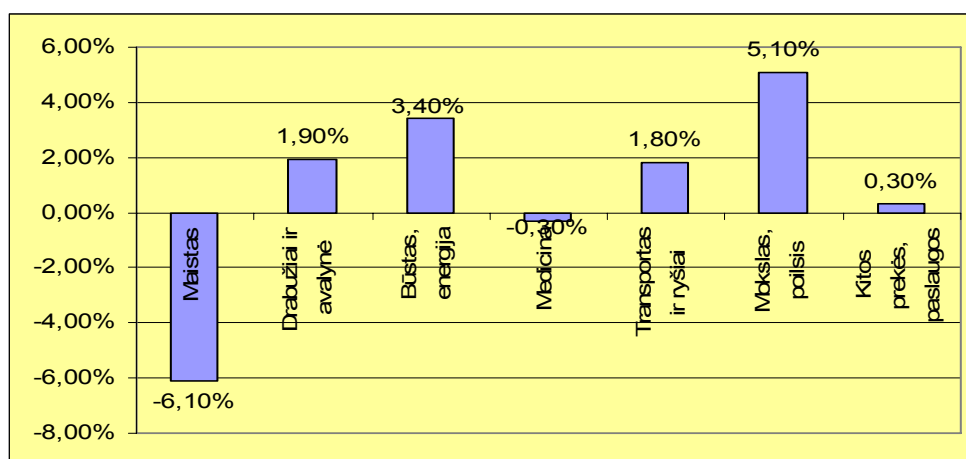
15 lentelė

**Šiaulių regiono namų ūkių vartojimo išlaidų struktūra 2001-2005 m., %**

	2001	2002	2003	2004	2005
<b>Visos vartojimo išlaidos</b>	<b>100</b>	<b>100</b>	<b>100</b>	<b>100</b>	<b>100</b>
Maisto produktai, tabakas ir gėrimai	49,5	47,5	45,6	44	43,4
Drabužiai ir avalynė	6,2	6,8	7,4	9,3	8,1
Būstas, bendroji renta, kuras ir energija	13	14,2	16,5	14,8	16,4
Išlaidos medicinos aptarnavimui	5,8	6,7	5	4,7	5,5
Transportas ir ryšiai	10,7	11,6	13	13,5	12,5
Mokslas, švietimas, poilsis, pasilinksminimai	4,9	5,6	8,6	9,7	10
Kitos prekės ir paslaugos	3,8	3,7	4,1	4,1	4,1

Modifikuota iš šaltinio: Lietuvos statistikos metraštis 2000. 2001, 2002. 2003, 2004 - v.; Statistikos departamentas prie LRV, [www.std.lt](http://www.std.lt)

Visuotinai pripažįstamu progresyvaus vartojimo struktūros pokyčio rodikliu yra išlaidų dalies maisto produktams mažėjimas. Iš 15 lentelės bei 6 priedo matyti, kad analizuojamu laikotarpiu namų ūkiai kasmet skyrė vis mažesnę dalį vartojimo išlaidų maisto produktams, todėl galima teigti, kad Šiaulių regiono namų ūkių vartojimo struktūra pagerėjo. 2001 m. išlaidos maisto produktams sudarė didžiausią išlaidų dalį - 49,5 %, tuo tarpu 2005 m. išlaidos maisto produktams, alkoholiui bei tabakui vartojimo išlaidų struktūroje sudarė 43,4 %, t.y. sumažėję 98,89 Lt (žr. 22 pav.). Per penkerius metus padidėjus vartojimo išlaidoms, sumažėjus išlaidų maisto produktams daliai, padidėjo kai kurios kitos išlaidos. Didžiausi pokyčiai pastebimi drabužiams, mokslui, poilsiui, komunalinių mokesčių, transporto ir ryšių išlaidų straipsniuose dėl ryšių paslaugų, būsto vandens, elektros, dujų, kito kuro kainų, transporto paslaugų kainų padidėjimo. Taip pat padidėjo išlaidos kitoms prekėms ir paslaugoms, o padėjusios išlaidos poilsiui parodo, kad namų ūkiai vis didesnę dalį savo pajamų skiria ne pirmo būtinumo (prabangos) prekėms (ne maistui, o laisvalaikiui).



Šaltinis: [LSD duomenys]

**22 pav. Šiaulių regiono namų ūkių vartojimo išlaidų lygio pokytis 2005 m. lyginant su 2001 m., %**

Įvertinus vartojimo išlaidų dydžio bei struktūros pasikeitimus, galima teigti, kad gyvenimo lygis Šiaulių regione kyla. Norint įvertinti vartojimo išlaidų pagrindines vystymosi tendencijas, atliekama Šiaulių regiono namų ūkių vartojimo išlaidų prognozė 2005-2010 m., naudojant tiesinę trendo funkcija (žr. 16 lentelė). Prognozuojama remiantis vidutinių vartojimo išlaidų 2001-2005 m. duomenimis.

## Šiaulių regiono namų ūkių vartojimo išlaidų prognozavimo duomenys

Metai	Namų ūkių vartojimo išlaidos Lt/mėn. $y_t$	$t$	$t^2$	$y_t^2$	$t \cdot y_t$	$\hat{y}_t$
2001	425,71	1	1	181.229,00	425,71	483,4
2002	440,54	2	4	194.075,49	881,08	509,24
2003	421,6	3	9	177.746,56	1.264,8	535,08
2004	501,2	4	16	251.201,44	2.004,8	560,92
2005	524,6	5	25	275.205,16	2.623	586,76
<b>Iš viso:</b>	<b>2313,65</b>	<b>15</b>	<b>55</b>	<b>1.079.527,65</b>	<b>7.199,39</b>	

Šaltinis: [LSD duomenys, autorės apskaičiavimai]

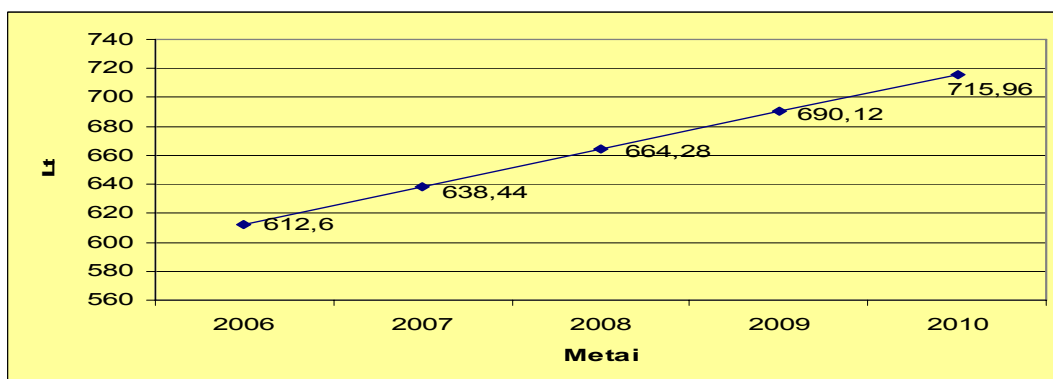
Naudojant 16 lentelėje pateiktus duomenis, apskaičiuojami koeficientai:

$$b = \frac{5 \cdot 7199,39 - 15 \cdot 2313,65}{5 \cdot 55 - 225} = 25,84$$

$$a = \frac{1}{5} (2313,65 - 25,84) = 457,56$$

Vadinasi, gaunama tokia tiesė:  $\hat{y} = 457,56 + 25,84 \cdot t$

Pagal šią tiesę galima atlikti prognozinis vartojimo išlaidų skaičiavimus 2006-2010 m., kurie pavaizduoti 23 paveiksle.



Šaltinis: [ autorės apskaičiavimai]

**23 pav. Šiaulių regiono namų ūkių vartojimo išlaidų kitimo prognozė 2006-2010 m.**

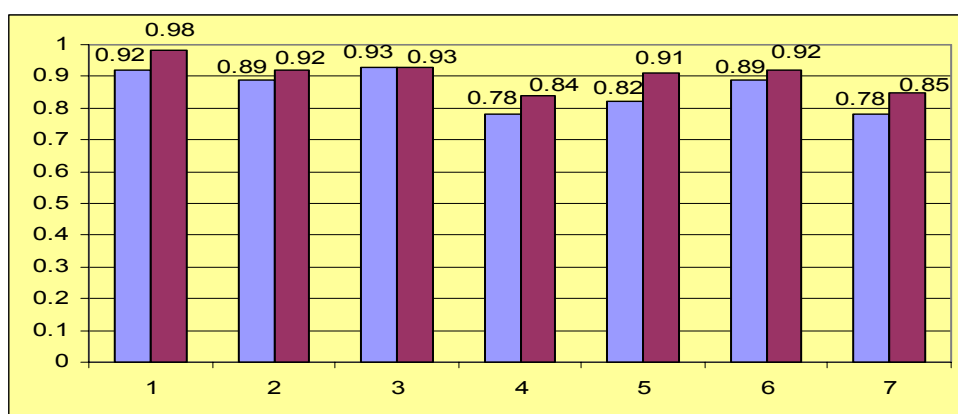
(vienam namų ūkio nariui per mėnesį, Lt)

Taikomas prognozavimo metodas patvirtina vartojimo išlaidų augimo tendenciją. Pagal skaičiavimus vidutinės vartojimo išlaidos vienam namų ūkio nariui per mėnesį iki 2010 m. pasieks 715,96 Lt.

Prognozuojami teigiami vartojimo išlaidų pokyčiai galėtų būti siejami su Šiaulių regiono, o taip pat ir visos šalies gerėjančius makroekonominės situacijos įtakotu disponuojamų pajamų augimu. Apibendrinant galima teigti, jog visu tiriamu laikotarpiu Šiaulių regiono gyventojų disponuojamos pajamos ir vartojimo išlaidos augo pakankamai tolygiai - tai liudija apie gyvenimo lygio didėjimą, diferenciacijos tarp skirtingų namų ūkių grupių pastovumą. Pastaraisiais metais Šiaulių regiono visuomenė sistemiškai juda mažesnės segmentacijos ir diferenciacijos linkme, tai galiausiai pasireiškia perkamosios galios, vartojimo lygio ir ekonominio regiono potencialo didėjimu.

### 3.3. Produkto vartojimo priklausomybės nuo turimų pajamų lygio statistinis įvertinimas

Egzistuoja ryšys tarp disponuojamų pajamų ir tam tikro produkto suvartojimo lygio. Norint įvertinti tokį ryšį, apskaičiuojami tiesinės koreliacijos, regresijos ir elastingumo koeficientai.



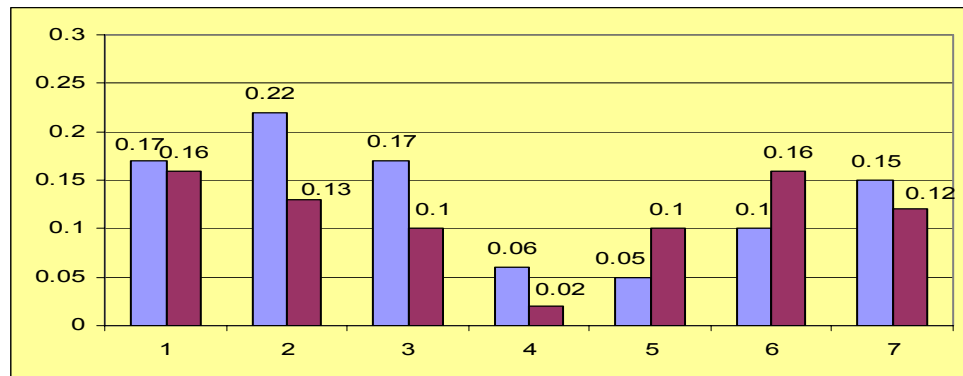
- 1 gr. – maisto produktai, tabakas, gėrimai;
- 2 gr. – drabužiai ir avalynė;
- 3 gr. – būstas, bendroji renta, kuras ir energija;
- 4 gr. – išlaidos medicinos aptarnavimui;
- 5 gr. – transportas ir ryšiai;
- 6 gr. – mokslas, švietimas, poilsis, pasilinksminimai;
- 7 gr. – kitos prekės ir paslaugos.

Šaltinis: [ autorės apskaičiavimai]

#### 24 pav. Koreliacijos koeficientas pagal kiekvieną namų ūkių išlaidų grupę Šiaulių regione 2001 – 2005 m.

Gautos teigiamos ir artimos vienetui *tiesinės koreliacijos koeficiento r* reikšmės, parodo tiesioginį ir glaudų ryšį tarp turimų pajamų ir vartojimo išlaidų. Iš 24 paveikslo matyti, kad 2005 m. ryšys tarp disponuojamų pajamų ir vartojimo išlaidų yra glaudesnis nei 2001 m.

Glaudžiausias ryšys nagrinėjamais 2001 m. ir 2005 m. nustatytas tarp pajamų lygio ir išlaidų maistui (koreliacijos koeficientas arčiausiai vieneto). Tai reiškia, kad išlaidų maistui kitimą labiausiai įtakojo turimų pajamų lygis. Silpniausias ryšys nustatytas tarp pajamų ir išlaidų sveikatos priežiūrai bei kitoms prekėms.



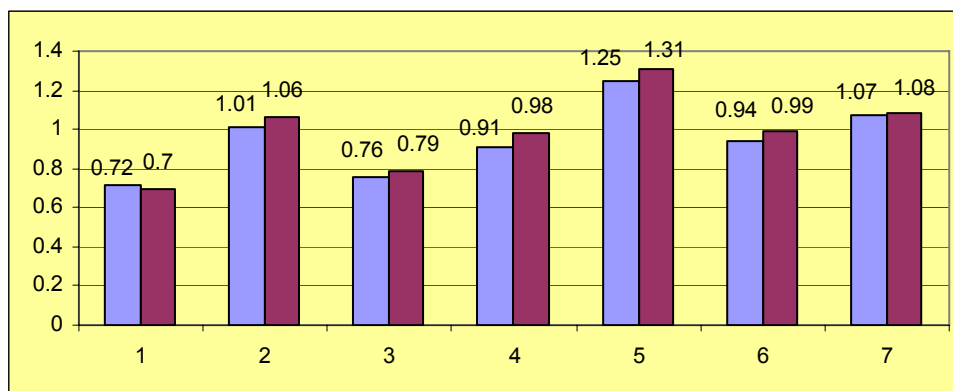
- 1 gr. – maisto produktai, tabakas, gėrimai;
- 2 gr. – drabužiai ir avalynė;
- 3 gr. – būstas, bendroji renta, kuras ir energija;
- 4 gr. – išlaidos medicinos aptarnavimui;
- 5 gr. – transportas ir ryšiai;
- 6 gr. – mokslas, švietimas, poilsis, pasilinksminimai;
- 7 gr. – kitos prekės ir paslaugos.

Šaltinis: [ autorės apskaičiavimai]

### 25 pav. Regresijos koeficientas pagal kiekvieną namų ūkių išlaidų grupę Šiaulių regione 2001 – 2005 m.

Kaip žinoma, regresijos koeficientas rodo, kad turimų pajamų lygiui padidėjus vienu litu, konkretios prekių ar paslaugų grupės vartojimo lygis padidėja gautu dydžiu (Lt). Nustatyta, kad Šiaulių regiono gyventojų pajamoms padidėjus vienu litu, 2001 m. suvartojimo lygis padidėjo 0,05 Lt iki 0,25 Lt, 2005 m. atitinkamai padidėjo nuo 0,02 Lt iki 0,16 Lt (žr. 25 pav.). Labiausiai disponuojamų pajamų pasikeitimas įtakojo 6 grupės išlaidas. Tai galima paaiškinti tuo, kad, sumažėjus išlaidoms maistui, tabakui ir gėrimams (pirmojo būtinumo prekėms), namų ūkiai vis daugiau pajamų skiria mokslui, poilsiui, pasilinksminimams. Todėl pajamoms padidėjus vienu litu, ši išlaidų grupė reaguoja labiausiai. Išaugus pajamoms mažiausiai padidėjo išlaidos sveikatos priežiūrai ir medicinos paslaugoms bei būstui. Pastarųjų išlaidų grupių dalis nuo visų vartojimo išlaidų yra mažiausia.

Palyginus 2001 m. ir 2005 m. regresijos koeficientų dinamiką, galima padaryti išvadą, kad per penkerius metus padidėjus disponuojamoms pajamoms namų ūkiai prioritetus skyrė švietimui ir poilsiui (0,06 Lt), transportui ir ryšiams (0,06 Lt). Sumažėjo išlaidos drabužių ir avalynės vartojimui (0,12 Lt) bei komunaliniams patarnavimams (0,07 Lt).



- 1 gr. – maisto produktai, tabakas, gėrimai;
- 2 gr. – drabužiai ir avalynė;
- 3 gr. – būstas, bendroji renta, kuras ir energija;
- 4 gr. – išlaidos medicinos aptarnavimui;
- 5 gr. – transportas ir ryšiai;
- 6 gr. – mokslas, švietimas, poilsis, pasilinksminimai;
- 7 gr. – kitos prekės ir paslaugos.

Šaltinis: [ autorės apskaičiavimai]

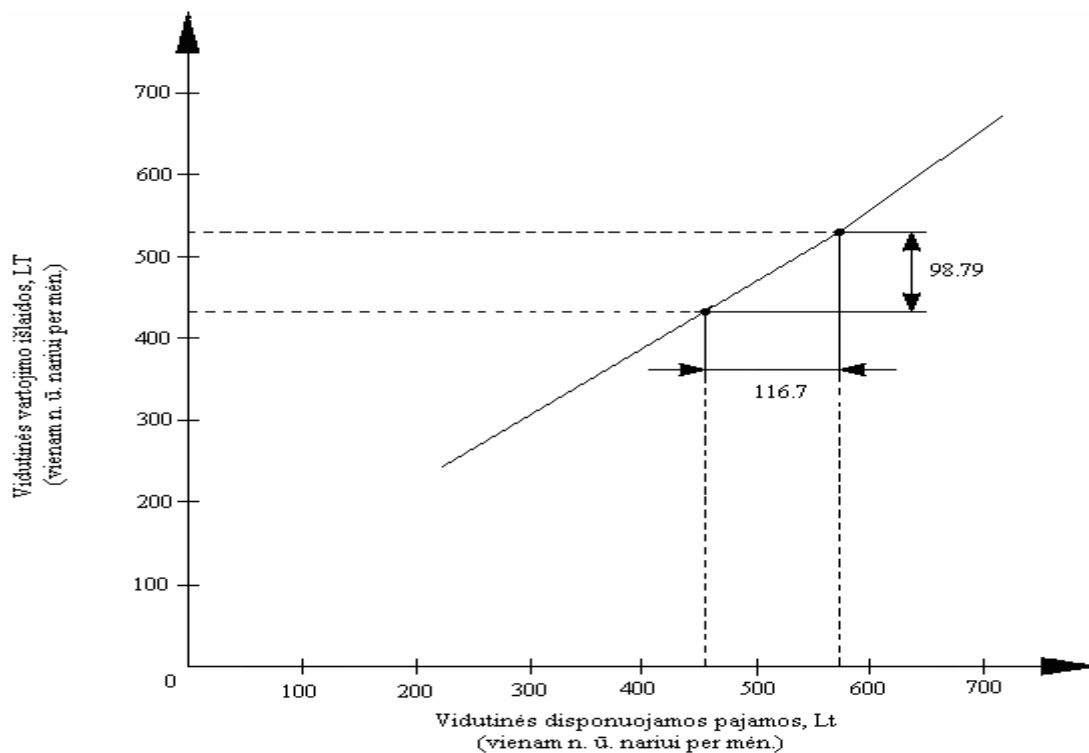
**26 pav. Elastingumo koeficientas pagal kiekvieną namų ūkių išlaidų grupę Šiaulių regione  
2001 – 2005 m.**

Turint regresijos koeficientus, galima nustatyti skirtingų prekių grupių elastingumą pajamoms (26 pav.). *Elastingumo koeficientas E* parodo, kad pajamų lygiui padidėjus 1 %, konkrečios prekių ar paslaugų vartojimo lygis padidėja gautu dydžiu (%). Mažiausias elastingumas pasižymi išlaidos būstui ir maisto produktams, o labiausiai elastingos - transporto ir ryšių, drabužių ir avalynės. Galima teigti, kad jei elastingumas  $E < 1$ , tuomet turimos pirmo būtinumo vartojimo išlaidos, jei  $E > 1$  – aukštesnės eilės vartojimo išlaidos. Atsižvelgiant į tai galima išskirti išlaidų grupes pagal jų būtinumą. Pirmo būtinumo poreikius tenkina išlaidos maisto produktams, alkoholiui ir tabakui, būstui, švietimui ir laisvalaikiui bei sveikatos priežiūrai; aukštesnės eilės vartojimo poreikius - išlaidos drabužiams ir avalynei, transportui ir ryšiams

**3.4. Disponuojamų pajamų ir vartojimo išlaidų ekonominis ryšys**

Norint išsiaiškinti, kaip vartojimo dalis susijusi su pajamomis, brėžiama vidutinių vartojimo išlaidų ir vidutinių disponuojamų pajamų pasiskirstymo diagrama.





Šaltinis: [ autorės apskaičiavimai ]

**27 pav. Šiaulių regiono namų ūkių biudžetų tyrimo vartojimo funkcija 2001 - 2005 m.**  
(vienam namų ūkio nariui per mėnesį, Lt)

2002 m., palyginus su 2001 m., vidutinėms disponuojamoms pajamoms padidėjus 11,8 Lt, namų ūkiai suvartojo 14,83 Lt daugiau (žr. 27 pav.). 2003 m. disponuojamoms pajamoms sumažėjus 19,4 Lt, vartojimo išlaidos sumažėjo 18,94 Lt. Tai galima paaiškinti namų ūkių nepasitikėjimu pagerėjusia ekonomine situacija. 2004 m. pajamos išaugo 40,9 Lt, o namų ūkiai suvartojo net 79,6 Lt daugiau; 2005 m. disponuojamos pajamoms išaugus 83,4 Lt, namų ūkių vartojimo išlaidos padidėjo tik 23,3 Lt. 2004 metais susiklosčiusią situaciją - didesnę vartojimo išlaidų nei gaunamų pajamų padidėjimą - galima paaiškinti tuo, jog namų ūkiai vartojimui pasitelkė 2003 m. sukauptas lėšas, be to namų ūkiai pradėjo pasitikėti Lietuvos finansine struktūra ir skolintis lėšų iš bankų (paskolos, lizingo paslaugos, kreditinės mokėjimo kortelės ir kt.).

Iš vartojimo funkcijos 27 paveiksle matyti, kad 2001 m. - 2005 m. vidutinėms disponuojamoms pajamoms išaugus 116,7 Lt, o vidutinės vartojimo išlaidos padidėjo – 98,79 Lt vienam namų ūkio nariui per mėnesį. Tokių pajamų ir išlaidų santykį galima paaiškinti ribiniu vartojimo polinkiu, kuris parodo vartojimo išlaidų ir disponuojamų pajamų sąryšį. Disponuojamoms pajamoms padidėjus 1 Lt, suvartojimas 2002 m. padidėjo 1,26 Lt, 2003 m. -0,97 Lt, 2004 m. – 1,9 Lt, 2005 m. - 0,28 Lt vienam namų ūkio nariui per mėnesį (žr. 17 lentelę). Tokių netolygų ribinį polinkį vartoti galima paaiškinti tuo, kad žmonėms reikia laiko priprasti prie pajamų pasikeitimo.

**Šiaulių regiono namų ūkių disponuojamos pajamos, vartojimas ir santaupos  
2001 – 2005 m.**

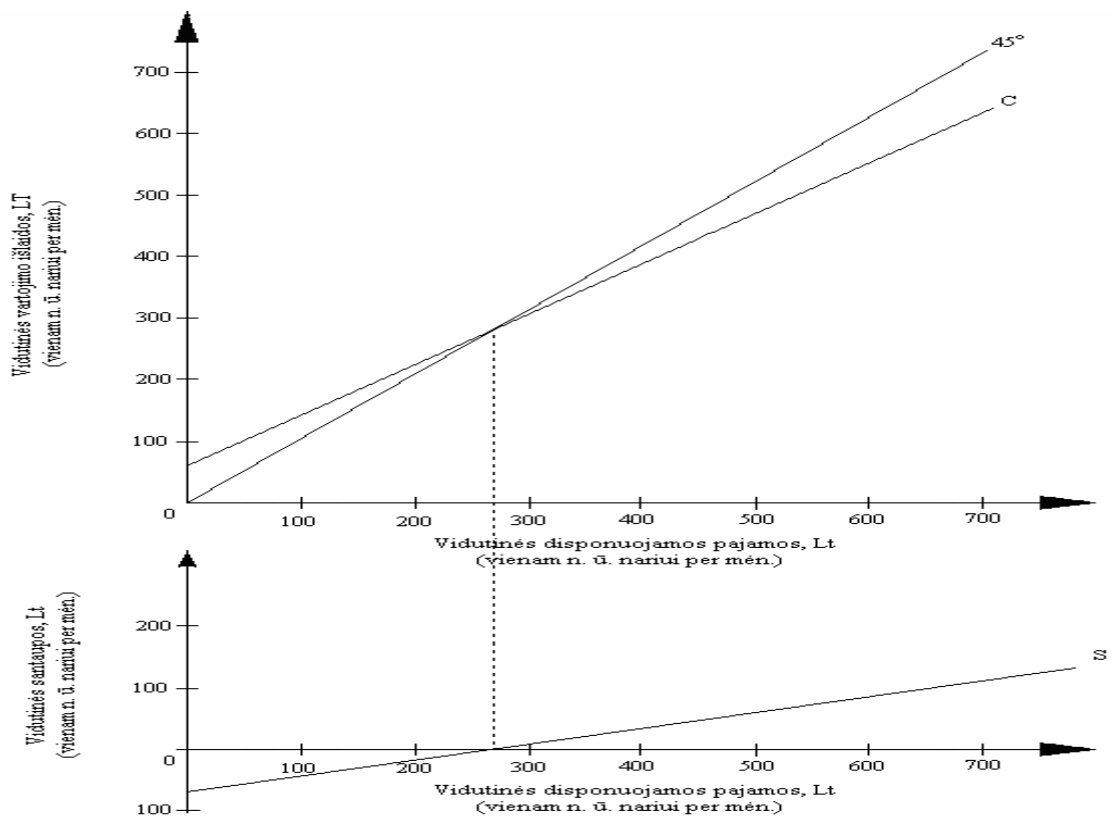
(vienam namų ūkio nariui per mėnesį, Lt)

Metai	Vidutinis vartojimas (Q)	Vidutinės disponuojamos pajamos (DP)	Vidutinės santaupos (S)	Ribinis vartojimo polinkis (RVP)	Vidutinis vartojimo polinkis (VVP)	Ribinis taupymo polinkis (RTP)	Vidutinis taupymo polinkis (VTP)
2001	425,71	409,5	- 16,21	-	1,0396	-	- 0,0396
2002	440,54	421,3	- 19,24	1,2567	1,0457	- 0,2568	- 0,0457
2003	421,60	401,9	- 19,70	0,9763	1,0490	0,0237	- 0,0490
2004	501,20	442,8	- 58,40	1,9462	1,1319	- 0,9462	- 0,1319
2005	524,50	526,2	1,70	0,2793	0,9968	0,7206	0,0032

Šaltinis: [autorės apskaičiavimai iš LSD duomenų]

Norint sužinoti, kokia dalis disponuojamų pajamų skiriama išlaidoms, apskaičiuojamas vidutinis vartojimo polinkis. Daugiausia gaunamų pajamų namų ūkiai išleido 2004 m. – 1,13 Lt iš kiekvieno lito buvo skirti vartojimui, mažiausiai 2005 m. – 0,99 Lt iš kiekvieno lito skirti mėnesinėms vartojimo išlaidoms. Galima teigti, kad namų ūkiai 2001-2005 m. buvo nusiteikę pesimistiškai, išlaidos viršijo vidutines pajamas (naudojo ankstesnes santaupas, skolinosi ar gaudavo atlyginimus vokelyje), tačiau 2005 m. šis situacija pasikeitė, pradėta taupyti „juodai dienai“.

Norint sužinoti, kokia dalis disponuojamų pajamų skiriama santaupoms, apskaičiuojamas vidutinis taupymo polinkis. Iš 17 lentelės matyti, kad tik 2005 m. iš 10 litų taupymui buvo skiriama tik 3 centai. Taigi, iki 2005 m. vartotojai neturėjo polinkio (galimybių) taupyti, pastaraisiais metais pastebima kitimo tendencija. Santaupų koeficientas, arba ribinis taupymo polinkis, rodo, kad disponuojamoms pajamoms padidėjus 1 Lt, santaupos 2005 m. padidėjo 0,72 Lt. Būtina atkreipti dėmesį, kad investicijos ir taupymas didės tik tuomet, jei nebus didinami privalomieji pirkimai, tokie kaip transporto priemonių savininkų privalomasis civilinės atsakomybės draudimas, kuris, kaip savotiškas mokestis, nepalieka vartotojui teisės rinktis ir mažina namų ūkių disponuojamas pajamas.



Šaltinis: [ autorės apskaičiavimai]

**28 pav. Šiaulių regiono namų ūkių biudžetų tyrimo vartojimo ir taupymo funkcijų ryšys 2001-2005 m. (vienam namų ūkio nariui per mėnesį, Lt)**

Nepanaudotą grynujų pajamų dalį - *santaupas* - taip pat galima nagrinėti kaip ir išlaidas. Santaupų kiekį galima nustatyti remiantis vartojimo funkcija, kuri parodyta 28 paveiksle. Paveiksle susikirtimo taške 45 tiesė susikerta su vartojimo išlaidų ir disponuojamų pajamų priklausomybės tiese. Taigi, kai disponuojamos pajamos yra mažesnės 270 Lt per mėnesį (susikirtimo taškas), tai vartojimo išlaidos viršija disponuojamas pajamas. Šiuo atveju vartojamos ir santaupos: namų ūkiai įsiskolina arba naudojami aktyviu turtu, kurį sukaupe praeityje. Vartojimo kreivei slenkant į dešinę, ir aukštyn, mažėja skirtumas tarp pajamų ir vartojimo išlaidų, nes pasiekus pajamų - išlaidų pusiausvyros tašką, disponuojamos pajamos viršija vartojimo išlaidas.

Siekiant apibendrinti ankstesniuose skyriuose aptartus Šiaulių regiono namų ūkių gyvenimo lygio kitimus, pateikiamos tyrimo išvados ir pasiūlymai.

## IŠVADOS IR PASIŪLYMAI

Atliktas Šiaulių regiono namų ūkių gyvenimo lygio tyrimas ekonominiu ir statistiniu požiūriu įgalina pateikti tokias išvadas.

1. Empirinės medžiagos tyrimas parodė teigiamas pastarųjų metų Šiaulių regiono socialinės ekonomikos tendencijas. Nustatyta, kad 2001 - 2005 m. laikotarpiu gyventojų gyvenimo lygis išaugo, todėl galima teigti, kad vidutinės Šiaulių regiono gyventojų asmeninių poreikių patenkinimo galimybės didėjo.

2. Šiaulių regiono namų ūkių disponuojamos pajamos ir vartojimo išlaidos 2001 - 2005 m. laikotarpiu kito netolygiai, tačiau teigiama ir neigiama variacija nebuvo didelė. Per penkerius metus Šiaulių regiono gyventojų disponuojamos pajamos padidėjo 28,5 % (116,7 Lt), o išlaidos prekėms ir paslaugoms įsigyti atitinkamai - 23,2 % (98,79 Lt).

3. Šiaulių regiono namų ūkių pajamas ir išlaidas apibūdinantys rodikliai kiekvienais analizuojamais metais buvo artimi Lietuvos mastu apskaičiuotiems vidutiniams rodikliams. Didžiausias teigiamas Šiaulių regiono gyventojų pajamų nuokrypis nustatytas 2005 m. (18,8 %, arba 83,40 Lt, vidutinės statistinės Lietuvos gyventojų pajamos 2005 m. 16,9 % arba 83,90 Lt), o išlaidų - 2005 m. 4,6%, arba 23,3 Lt, Lietuvos - 12,8 % arba 65,8 Lt. Šiaulių regiono gyventojų disponuojamų pajamų ir vartojimo išlaidų padidėjimas tiriamu laikotarpiu liudija gyvenimo lygio augimą, namų ūkių diferenciacijos pagal išskirtus ekonominius matavimus (gyventojų pajamas ir išlaidas) mažėjimą t.y. gerėjo regiono ekonominė – socialinė būklė.

4. Tyrimo metu nustatyta, kad Šiaulių regiono gyventojų pajamų struktūroje didžiąją dalį sudarė samdomojo darbo pajamos (vidutiniškai apie 46 %). Pastebima, kad už oficialiai darbo rinkoje parduotas samdomojo darbo pastangas gautos pajamos 2001 - 2005 m. laikotarpiu padidėjo 8,94 %, o nesamdomojo darbo pajamos sumažėjo 1,74 %. Lyginant socialinių išmokų kitimą Šiaulių regione su gyventojų darbinių pajamų dinamika, nustatyta, kad per penkerius metus bendros darbo pajamos padidėjo 7,2 %, o socialinei paramai skirtos lėšos sumažėjo 0,3 %. Galima teigti, kad tokie pajamų struktūros pokyčiai rodo naštos, tenkančios valstybei palaikant gyventojų materialinę gerovę, nežymų mažėjimą valstybės išlaikytiniu skaičiuje (Šiaulių regione). Pastebima, kad atvirkštinės tendencijos būdingos visai Lietuvai bei kitoms pasaulio šalims, t.y. didėja iš socialinės sferos gaunamų pajamų lyginamasis svoris bendrose gyventojų pajamose.

5. Analizuojamu laikotarpiu Šiaulių regiono namų ūkiai kasmet skyrė vis mažesnę vartojimo išlaidų dalį maisto produktams, alkoholiui ir tabakui. Tiriamu laikotarpiu šios išlaidos sumažėjo 6,1 %. 2001 m. išlaidos maisto produktams sudarė didžiausią išlaidų dalį – 49,5 %, o 2005 m. ši dalis sumažėjo iki 43,4 %. Tokie gyventojų vartojimo struktūros pasikeitimai

indikuoja namų ūkių ekonominės gerovės didėjimą. Per penkerius metus padidėjus bendroms vartojimo išlaidoms, bet sumažėjus išlaidų maisto produktams daliai, padidėjo išlaidos visoms kitoms prekių ir paslaugų grupėms. Didžiausi pokyčiai pastebimi komunalinių mokesčių, transporto ir ryšių išlaidų straipsniuose ir tai siejama su ryšių paslaugų, būsto, vandens, elektros, dujų, kito kuro bei transporto paslaugų kainų padidėjimu.

6. Nustatytas tiesioginis ir glaudus ryšys tarp įvairių prekių ir paslaugų vartojimo bei gyventojų pajamų. Didžiausią poveikį pajamų kitimas daro mokslui, švietimui, laisvalaikiui, transportui ir ryšiams, o mažiausiai nuo pajamų lygio priklauso išlaidos sveikatos priežiūrai, drabužiams ir avalynei.

7. Nedarbas yra viena pagrindinių gyvenimo lygį mažinančių priežasčių tiek Šiaulių regione, tiek ir visoje Lietuvoje. Nedirbantys žmonės neturi pastovių ir pakankamų pajamų, todėl sukuriama nuolatinė skurdo situacija, o su jomis susidūrę žmonės ieškosi darbo užsienyje. Šie procesai, mažindami einamąjį socialinio draudimo finansavimą bei didindami švietime reikmes, atsirandančias dėl „protų“ nutekėjimo, neigiamai veikia Šiaulių regione gyventojų gyvenimo lygį. Analizuojamu laikotarpiu nedarbas Šiaulių regione sumažėjo nuo 16,5 % (Lietuvoje 12,5 %) iki 10,1 % (Lietuvoje 8,3 %).

8. Šiaulių miesto savivaldybė per 2001-2005 m. švietimui skyrė net 57 % daugiau lėšų iš savivaldybės biudžeto, kas pagerino mokslo kokybę ir 59 % padidino aukštąjį mokslą baigiančių studentų skaičių.

9. Atliktas tyrimas leidžia pateikti pasiūlymus, kurie skatintų gyvenimo lygio Šiaulių regione augimą :

- Statistikos departamento prie LR Vyriausybės Šiaulių skyrius turėtų aktyviau organizuoti decentralizuotą namų ūkių statistiką, vykdyti didesnės apimties ir gilesnius namų ūkių biudžetų tyrimus. Tai leistų tiksliau įvertinti Šiaulių regiono ekonominės ir socialinės situacijos specifiką, įgalintų teisingai parinkti tinkamas priemones gyventojų gyvenimo lygio didinimui;
- Siekiant padidinti socialinių išmokų taiklumą, jas reikėtų nukreipti į pačius skurdžiausius gyventojų sluoksnius, socialinės paramos pašalpą teikiant kaip minimalių pajamų garantiją. Be to, didelis dėmesys turėtų būti skiriamas tokiam socialinės paramos modeliui, kuris maksimaliai orientuotų jo gavėją į darbinę veiklą, panaudojant viešuosius darbus, individualų požiūrį kiekvienu konkrečiu paramos gavimo atveju, nepiniginę socialinę paramą ir pan.
- Profesinės, aukštesniosios ir aukštosios mokymo įstaigos sudarydamos studijų programas turėtų glaudžiau bendradarbiauti su Šiaulių regiono darbo birža ir tokiu būdu stengtis ir

subalansuoti darbo rinkos paklausą ir pasiūlą (mažinti nepaklausių profesijų besimokančiųjų skaičių bei potencialių bedarbių skaičių).

- Šiaulių darbo birža į vykdomas aktyvaus užimtumo programas bedarbiams turėtų įtraukti ir žemas pajamas gaunančius darbo rinkos dalyvius, kas leistų plėtoti suaugusiųjų tęstinį mokymąsi, padėtų jiems geriau prisitaikyti prie besikeičiančių darbo rinkos sąlygų, suteiktų galimybę kelti kvalifikaciją ar persikvalifikuoti. Tokios priemonės didintų Šiaulių regiono gyventojų galimybes išlaikyti darbo vietą ar susirasti geriau apmokamą darbą ir tokiu būdu leistų spręsti gyvenimo lygio, nedarbo problemas, sudarytų pagrindą disponuojamų pajamų lygio ir vartojimo išlaidų augimui.
- Šiaulių regiono savivaldybės, vykdydamos būsto paramos programą, turėtų neapsiribot vien parama įsigyjant būstą, bet ir remti ilgalaikę (10-15 m.) būsto nuomą (padėti išsinuomotai ir išlaikyti būstą nepasiturintiems gyventojams).

## LITERATŪRA

1. 2001 metų veiklos ataskaitos. Šiaulių darbo birža, [www.ldb.lt](http://www.ldb.lt).
2. 2002 metų veiklos ataskaitos. Šiaulių darbo birža, [www.ldb.lt](http://www.ldb.lt).
3. 2003 metų veiklos ataskaitos. Šiaulių darbo birža, [www.ldb.lt](http://www.ldb.lt).
4. 2004 metų veiklos ataskaitos. Šiaulių darbo birža, [www.ldb.lt](http://www.ldb.lt).
5. 2005 metų veiklos ataskaitos. Šiaulių darbo birža, [www.ldb.lt](http://www.ldb.lt).
6. Adamonienė R., Sakalas A. Darbo išteklių pasiūlos ir paklausos derinimo būdai ir mechanizmai // Inžinerinė ekonomika, 2002 m. Nr. 3 (29).
7. Aksomaitis Algimantas „Tikimybių teorija ir statistika“, Kaunas, 2000 m.
8. Apklausėjo vadovėlis. Namų ūkių biudžetų tyrimas. - Statistikos departamentas prie Lietuvos Respublikos Vyriausybės, Vilnius 1996 m.
9. Ataskaita apie Lietuvos Respublikos užimtumo didinimo 2001-2004 m. programos vykdymą - <http://www.lit/lit/skurdas.htm>.
10. Bagdonienė L. Namų ūkių teikiamų paslaugų plėtros tyrimo metodologinės problemos. Kaunas, Technologija. 1999.
11. Bartosevičienė V. Ekonominė statistika, KTU 2001 m.
12. Barzdenytė B. Pajamų pasiskirstymo lyginamoji analizė // Verslas, vadyba ir studijos'98 - IV respublikines konferencijos, vykusios Vilniuje 1998 m. lapkričio 11-13d., medžiaga. I tomas. – Vilnius, Technika, 1999.
13. Baumilienė V., Mrazauskienė B. Socialinė rinkos ekonomika: pagrindiniai bruožai ir principai //Ekonomika ir vadyba 2000. Aktualijos ir metodologija. Tarptautinės konferencijos pranešimų medžiaga. – Kaunas, Technologija, 2000 m.
14. Beržinskienė D., Martinkus B. Gyventojų užimtumo programų įgyvendinimas // Inžinerinė ekonomika, 2000, Nr. 4(19).
15. Bivainis J., Rakauskienė O. G. Lietuvos ūkio plėtojimo strategijos iki 2010 m. koncepcija //Lietuvos ūkis.
16. Blažienė I. Gyventojų pajamos ir jų normalizavimas Lietuvoje: daktaro disertacijos santrauka, -Vilnius, Technika, 2002 m.
17. Bogulauskas V. Ekonometrija - Kaunas, Technologija, 1999
18. Bogulauskas V. Ekonometrikos pagrindai, KTU, 2004 m.
19. Čekanavičius V., Murauskas G. Statistika ir jos taikymai – Vilnius, TEV, 2000 m.
20. Darbo užmokesčio indeksai (koeficientai), statistikos departamentas prie LR Vyriausybės, Vilnius, 2001 m.
21. Darbuotojų pasiskirstymas pagal bruto darbo užmokesčio dydį 2001-2005 m. LR Statistikos departamento prie LR Vyriausybės informacija, Vilnius, 2006 m.

22. Daugėla V., Kazlauskienė A., Snieška V. Darbo jėgos migracijos priežastys ir migracijos pobūdis Lietuvoje // Inžinerinė ekonomika, 2000, Nr. 5 (20).
23. Demografijos metraštis 2001. - Statistikos departamentas prie Lietuvos Respublikos Vyriausybės. - V., 2002.
24. Demografijos metraštis 2002. - Statistikos departamentas prie Lietuvos Respublikos Vyriausybės. - V., 2003.
25. Demografijos metraštis 2003. - Statistikos departamentas prie Lietuvos Respublikos Vyriausybės. - V., 2004.
26. Demografijos metraštis 2004. - Statistikos departamentas prie Lietuvos Respublikos Vyriausybės. - V., 2005.
27. Drilingas B., Čiburienė J., Snieška V. Makroekonomikos pagrindai. – Kaunas, Technologija 1997 m.
28. Dubinas V. Darbo užmokesčio formos ir sistemos Europos šalyse. – Vilnius, Lietuvos informacijos institutas, 1996 m.
29. Ekonomika ir vadyba: aktualijos ir perspektyvos 2002. E.Galvanausko mokslinė konferencija. – Šiauliai, VŠĮ Šiaulių universiteto leidykla, 2003 m.
30. Ekonomikos teorijos pagrindai: vadovėlis aukštųjų mokyklų studentams / A.Jakutis V. Petraškevičius. A.Steponavičius. L.Šečkutė. Zaicev-Kaunas, 1999 m.
31. Ekonomikos terminų žodynas / Cristopher Pass, Bryan Lowes, Leslie Davies. Iš anglų kalbos vertė: Z.Bareikytė, L.B. Žemaitytė, K. Francūzevičiūtė. – Vilnius, UAB "Baltijos biznesis", 1997 m.
32. Gide C., Rist C. Ekonominių teorijų istorija: nuo fiziokratų ligi mūsų laikų. – Kaunas, Vytauto Didžiojo universitetas, 1992 m.
33. Gyventojai pagal išsilavinimą, gimtąją kalbą ir kalbų mokėjimą - Statistikos departamentas prie Lietuvos Respublikos Vyriausybės. - Vilnius, 2002 m.
34. Gyventojai pagal lytį, amžių, tautybę ir tikybę. - Statistikos departamentas prie Lietuvos Respublikos Vyriausybės. - Vilnius, 2002 m.
35. Gyventojų apmokestinimo ryšys su jų piniginėmis pajamomis. – Vilnius, Socialinės apsaugos ir darbo ministerija, Darbo ir socialinių tyrimų institutas, 2005 m.
36. Ilgalaikė Lietuvos ūkio (ekonomikos) plėtros strategija. Smulkaus ir vidutinio verslo plėtros strategija iki 2015 metų. - Vilnius, 2001 m.
37. Jakutis A., Petraškevičius V., Stepanovas A., Šečkutė L., Zaicev S., Ekonomikos teorijos pagrindai, Kaunas, 2000 m.
38. Jakutis A., Petraškevičius V., Stepanovas A., Šečkutė L., Zaicev S., Ekonomikos teorija, Vilnius, 2005 m.



39. Lietuvos apskritys: ekonominė ir socialinė raida 2001. - Statistikos departamentas prie Lietuvos Respublikos Vyriausybės. - Vilnius, 2002 m.
40. Lietuvos apskritys: ekonominė ir socialinė raida 2002. - Statistikos departamentas prie Lietuvos Respublikos Vyriausybės. - Vilnius, 2003 m.
41. Lietuvos apskritys: ekonominė ir socialinė raida 2003. - Statistikos departamentas prie Lietuvos Respublikos Vyriausybės. - Vilnius, 2004.
42. Lietuvos apskritys: ekonominė ir socialinė raida 2004. - Statistikos departamentas prie Lietuvos Respublikos Vyriausybės. - Vilnius, 2005 m.
43. Lietuvos gyventojų gyvenimo lygis. - Statistikos departamentas prie Lietuvos Respublikos Vyriausybės. - Vilnius, 2002 m.
44. Lietuvos gyventojų užimtumas. - Statistikos departamentas prie Lietuvos Respublikos Vyriausybės. - Vilnius, 2002 m.
45. Lietuvos Respublikos darbo apmokėjimo įstatymas (1991 01 09, Nr. 1-924) – <http://www.socmin.lt/Litlex> .
46. Lietuvos statistikos darbai. Statistikos rinkinys. - Statistikos departamentas prie Lietuvos Respublikos Vyriausybės. - Vilnius, 2001 m.
47. Lietuvos statistikos darbai. Statistikos rinkinys. - Statistikos departamentas prie Lietuvos Respublikos Vyriausybės. - Vilnius, 2002 m.
48. Lietuvos statistikos darbai. Statistikos rinkinys. - Statistikos departamentas prie Lietuvos Respublikos Vyriausybės. - Vilnius, 2003 m.
49. Lietuvos statistikos darbai. Statistikos rinkinys. - Statistikos departamentas prie Lietuvos Respublikos Vyriausybės. - Vilnius, 2004 m.
50. Lietuvos statistikos darbai. Statistikos rinkinys. - Statistikos departamentas prie Lietuvos Respublikos Vyriausybės. - Vilnius, 2005 m.
51. Mačys G., Regionų ekonomika, politika ir valdymas Lietuvoje. Vilnius: MRU, 2005 m.
52. Makroekonomika, KTU, 2001 m.
53. Martišius S.A., Vaičiūnas G.P., Taikomoji statistika ekonomistams ir vadybininkams, ŠU, 2001 m.
54. Martišius S.A., Tikimybiniai skirstiniai, VU, 2002 m.
55. Martišius S.A., Tikimybių teorijos pradmenys ekonomistams ir vadybininkams, VU, 2003 m.
56. Martišius S., Molienė O. Namų ūkio statistika ir ekonometrija. – Vilnius, Vilniaus universiteto leidykla, 1995 m.
57. Mikroekonomika. – Vilnius, Enciklopedija, 2000 m.
58. Molienė O. G. – Statistika, Vilniaus verslo kolegija, Vilnius, 2001 m.

59. Namų ūkių biudžetų tyrimo rezultatai. - Statistikos departamentas prie Lietuvos Respublikos Vyriausybės. - Vilnius, 2005 m.
60. Namų ūkių pajamos ir išlaidos 2001 m. - V.: Statistikos departamentas prie Lietuvos Respublikos Vyriausybės, 2002. 144 p.
61. Namų ūkių pajamos ir išlaidos 2002 m. – Vilnius, Statistikos departamentas prie Lietuvos Respublikos Vyriausybės, 2003 m.
62. Namų ūkių pajamos ir išlaidos 2003 m. – Vilnius, Statistikos departamentas prie Lietuvos Respublikos Vyriausybės, 2004 m.
63. Rinkos ekonomika ir valstybinis reguliavimas. – Vilnius, Balticon konsultacinė firma, 1990.
64. Rutkauskas A.V. Asmeniniai finansai kaip finansų posistemis // Inžinerinė ekonomika 1999m.
65. Savivaldybių žinios Nr. 2, 2006/2, Vilnius.
66. Savivaldybių žinios Nr. 31, 2006/31, Vilnius.
67. Savivaldybių žinios Nr. 37, 2006/37, Vilnius
68. Socialinis pranešimas apie žmogaus socialinę raidą Lietuvoje 1998. – Vilnius, Jungtinių Tautų vystymo programa. Socialinės politikos grupė, 1998 m.
69. Šileika A., Blažienė I. Metodologiniai gyventojų pajamų tyrimo klausimai// Socialiniai tyrimai:tarpdisciplininis požiūris, Šiauliai, 1999 m.
70. Tamašauskienė Z. Vartotojo elgsenos teorija. Elastingumas. - Šiaulių universiteto leidykla, 2001 m.
71. Urbonas J. Vartotojo elgsena ir prekių paklausa // Mikroekonomika. - Kaunas, 2000 m.
72. Varian R. Hal. Mikroekonomika: šiuolaikinis požiūris. - Vilnius, 1999 m.
73. Vengrienė B. Pajamos ir gyvenimo lygis. - VU leidykla, 1992 m.
74. Vitunskienė V. Namų ūkio ekonomika: mokymo priemonė aukštesniųjų Žemės ūkio mokyklų studentams ir moksleiviams. - Vilnius, 1997 m.
75. Wonnacott P., Wonnacott R. Makroekonomika. - Kaunas: Litterae Universitatis, 1994 m.
76. Žmogaus socialinė raida: vadovėlis aukštosioms mokykloms. – Vilnius: Homo liber, 2001 m.
77. Cornia G.A. Liberalization, Globalization and Income Distribution. The United Nations University / WIDER. Working Papers No. 157, 1999 m.
78. Барщобков К.А., Майилов Б.М. Социально-экономические методы и методики исследования. - Москва: Наука, 1999 м.
79. CaKC fl. k., Jlappen O.B. MakropoeKOHOMHKa. rjio6ajn,HbiH noAxoa. - MockBa.: Reno, 1999 m. 847 c.
80. [www.ekm.lt](http://www.ekm.lt);
81. [www.economic-chamber-eu.org](http://www.economic-chamber-eu.org);

82. [www.finmin.lt](http://www.finmin.lt);
83. [www.nisc.lt](http://www.nisc.lt);
84. [www.il.proquest.com](http://www.il.proquest.com);
85. [www.siauliai.lt](http://www.siauliai.lt);
86. [www.siauliai-r.sav.lt](http://www.siauliai-r.sav.lt);
87. [www.siauliai.aps.lt](http://www.siauliai.aps.lt);
88. [www.socmin.lt](http://www.socmin.lt);
89. <http://europa.eu/scadplus/leg/en/s244001.htm>.

## SANTRAUKA

Magistro darbe išanalizuotos ir susistemintos įvairių Lietuvos bei užsienio autorių namų ūkių tyrimų teorijos, išnagrinėta Šiaulių regiono namų ūkių ekonominė ir socialinė padėtis, kryptys, gyvenimo lygio augimą skatinantys metodai ir priemonės. Atlikta ekonominė ir socialinė Šiaulių regiono namų ūkių analizė, tiriant įvairius gyvenimo lygį įtakančius veiksnius: disponuojamas pajamas, vartojimo išlaidas, nedarbą, švietimą, socialinę apsaugą, apsirūpinimą būstu. Gyvenimo lygio diferenciacijai nustatyti buvo naudojami duomenys gauti iš Statistikos departamento, Šiaulių darbo biržos, VSD Šiaulių skyriaus, Šiaulių apskrities savivaldybių, ekonominės ir statistinės teorinės literatūros, pranešimų, straipsnių ir publikacijų.

Įvertinus Šiaulių regiono namų ūkių gyvenimo lygio esamą situaciją, numatomos priemonės šio lygio kilimui, jo perspektyvos:

- skatinti aktyvaus užimtumo programas mažinant nedarbą;
- socialines išmokas reikėtų nukreipti į pačius skurdžiausius gyventojų sluoksnius;
- LSD prie LRV turėtų vykdyti didesnės apimties ir gilesnius namų ūkių biudžetų tyrimus.

## SUMMARY

In the master's degree work were analyzed and structured research theories of different Lithuanian and foreign homes, studied economic and social states and tendencies of Šiauliai regional homes, methods and means to induce the homes growth. It was performed economic and social analyze of Šiauliai regional homes by researching different factors: disposable income, expense of consumption, unemployment, education, social security, home supply. To determine the differentiation of homes I used the material from Department of statistics, Šiauliai jobcentre, VSD Šiauliai department, Government of Šiauliai region, literature of economic and statistics theory, announcements, articles and publications.

After the evaluation of the situation of Šiauliai region's homes, there were foreseen some means and perspectives to achieve the homes growth:

- to induce the programs of occupation to reduce the unemployment;
- to point the social expenses to the most poor set of population;
- LSD under LRV have to pursue the bigger coverage analysis of the homes budgets.

# **PRIEDAI**

## VYSTYMO SI TENDENCIJOS VERTINIMO METODIKA

**EkspONENTINIS išlyginimas apskaičiuojamas pagal formulę:**

$$e_i = WY_i + (1 - W) * e_{i-1};$$

kur:  $W$  – subjektyviai pasirenkamas lyginamasis svoris arba išlyginamasis koeficientas,  $0 < W < 1$ ;

$Y_i$  - laiko progresijoje stebimas dydis;

$e_{i-1}$  - prieš tai buvusio laikotarpio eksponentiškai išlygintas dydis.

**Analitinio dinamikos eilučių išlyginimo reikšmės, naudojant mažiausiųjų kvadratų būdą,**

randamos pagal trendo funkciją:

$$\hat{y}_t = a_0 + a_1 t;$$

kur:  $a_0, a_1$  - lygties parametrai;

$t$  – laiko parametras;

$\hat{y}_t$  - aplyginta faktinė reikšmė, apskaičiuota pagal trendo funkciją.

Kai  $a_1 > 0$ , reiškinio raida tolygiai greitėja.

Kai  $a_1 < 0$ , reiškinio raida tolygiai lėtėja.

Tiesės lygtį atitinka tokia lygčių sistema:

$$\begin{cases} na_0 + a_1 \sum t = \sum y \\ a_0 \sum t + a_1 \sum t^2 = \sum ty \end{cases}$$

Tiesės funkcijos parametrus  $a_1$  ir  $a_0$  galima apskaičiuoti tiesiogiai panaudojant tokias formules:

$$a_0 = \frac{1}{n} \left( \sum y - a_1 \sum t \right)$$

$$a_1 = \frac{n \sum ty - \sum t \sum y}{n \sum (t^2) - (\sum t)^2}$$

## VIDUTINIO LYGIO INDEKSŲ SKAIČIAVIMO METODIKA

Skaičiavimams naudojamos tokios **vidutinio lygio indeksų** sistemos formulės:

- Kintamos sudėties:

$$I_{\hat{v}} = \frac{\sum v_1 d_1}{\sum d_1} \div \frac{\sum v_0 d_0}{\sum d_0} = \frac{\bar{v}_1}{\bar{v}_0}$$

- Pastovios (fiksotos) sudėties:

$$I_v = \frac{\sum v_1 d_1}{\sum d_1} \div \frac{\sum v_0 d_1}{\sum d_1} = \frac{\bar{v}_1}{\bar{v}_0}$$

- Struktūrinių pokyčių:

$$I_d = \frac{\sum v_0 d_1}{\sum d_1} \div \frac{\sum v_0 d_0}{\sum d_0} = \frac{\bar{v}_0}{\bar{v}_0}$$

kur:  $v_1$  ir  $v_0$  - einamojo ir bazinio laikotarpių mėnesio pajamų ir vartojimo išlaidų lygio grupiniai vidurkiai;

$d_1$  ir  $d_0$  - einamojo ir bazinio laikotarpių tiriamųjų namų ūkių narių dalis (grupių dažniai, procentais);

$\bar{v}_1$  ir  $\bar{v}_0$  - einamojo ir bazinio laikotarpių bei sąlygiškas vidutinis mėnesinis pajamų ir vartojimo išlaidų lygis.



## KORELIACIJOS KOEFICIENTO SKAIČIAVIMO METODIKA

Tiesinės koreliacijos koeficientas apskaičiuojamas pagal formulę:

$$r = \frac{\sum \bar{x}\bar{y} - \sum \bar{x} * \sum \bar{y}}{\sigma_x * \sigma_y};$$

kur: x – disponuojamų pajamų lygis;

y – prekių ir paslaugų ar jų grupių suvartojimo lygis;

$\sigma_x$  - pajamų lygio vidutinis kvadratinis nuokrypis;

$\sigma_y$  - vartojimo lygio vidutinis kvadratinis nuokrypis.

Kadangi pajamų ir išlaidų grupės turi skirtingus svorius, vidurkiai  $\bar{x}$ ,  $\bar{y}$ , ir  $\bar{xy}$ , o taip pat  $\sigma_x$  ir  $\sigma_y$  skaičiuojami kaip svertiniai.

$$\bar{xy} = \frac{\sum x * y * f}{\sum f};$$

$$\bar{x} = \frac{\sum x * y}{\sum y};$$

$$\bar{y} = \frac{\sum y * f}{\sum f};$$

$$\sigma_x = \sqrt{\frac{\sum (x - \bar{x})^2 * f}{\sum f}};$$

$$\sigma_y = \sqrt{\frac{\sum (y - \bar{y})^2 * f}{\sum f}}.$$

f – pajamų ir išlaidų dažnumai/svorio koeficientai.

## DINAMIKOS EILUTĖS ANALITINIŲ RODIKLIŲ SKAIČIAVIMO METODIKA

**Vidutinis lygis** skaičiuojamas pagal formulę:

$$\bar{y} = \frac{\sum yf}{\sum f};$$

kur:  $f$  – visumos reikšmių dažnumas.

**Absoliutinis padidėjimas** apskaičiuojamas pagal šias formules:

$$\Delta y = y_n - y_{n-1} \text{ (grandininis);}$$

$$\Delta y = y_n - y_1 \text{ (bazinis);}$$

kur:  $\Delta y$  - absoliutinis padidėjimas;

$y_n$  - dinamikos eilutės ataskaitinis lygis;

$y_{n-1}$  - lygis, tiesiogiai esantis prieš lygį  $y_n$ ;

$y_1$  - dinamikos eilutės bazinis lygis.

**Vidutinis absoliutinis padidėjimas** apskaičiuojamas pagal šias formules:

$$\bar{\Delta}_y = \frac{\Delta_1 + \Delta_2 + \Delta_3 + \dots + \Delta_n}{n};$$

kur:  $n$  - lygių laiko tarpų absoliutinių padidėjimų skaičius.

**Didėjimo tempas** apskaičiuojamas pagal šias formules:

$$T_d = \frac{y_n}{y_{n-1}} \text{ (grandininis);}$$

$$T_d = \frac{y_n}{y_1} \text{ (bazinis);}$$

kur:  $T_d$  - didėjimo koeficientas.

**Vidutinis didėjimo tempas** apskaičiuojamas remiantis geometrinu vidurkiu:

$$\bar{T}_d = \sqrt[n]{T_1 * T_2 * T_3 * \dots * T_n} ;$$

kur:  $\bar{T}_d$  - vidutinis didėjimo tempas,

$T_1, T_2, T_3, \dots, T_n$  - vienodų laiko tarpų didėjimo tempai.

**Padidėjimo tempas** – tai absoliutinio padidėjimo santykis su vidutiniu lygiu, paimtu baze.

$$T_p = \frac{y_n - y_{n-1}}{y_{n-1}} \text{ (grandininis);}$$

$$T_p = \frac{y_n - y_1}{y_1} \text{ (bazinis);}$$

kur:  $T_p$  - padidėjimo tempas;

$y_n$  - ataskaitinio laikotarpio dinamikos eilutės lygis;

$y_{n-1}$  - bazinio laikotarpio lygis;

$y_n - y_{n-1}$  - grandininis absoliutinis padidėjimas;

$y_n - y_1$  - bazinis absoliutinis padidėjimas.

Padidėjimo tempą su minuso ženklu galima vadinti sumažėjimo tempu.

**Vidutinis padidėjimo tempas** apskaičiuojamas remiantis vidutiniu didėjimo tempu.

$$T_p = \bar{T}_d (\%) - 100 \% .$$

**Absoliutinė padidėjimo tempo vieno procento reikšmė** skaičiuojama pagal formulę:

$$A = \frac{y_n - y_{n-1}}{T_p} * 100 .$$

## 5 PRIEDAS

## VIDUTINĖS VARTOJIMO IŠLAIDOS VIENAM NAMŲ ŪKIO NARIUI PER MĖNESĮ

		2001 m.	2002 m.	2003 m.	2004 m.	2005 m.
Visos vartojimo išlaidos	Lietuvoje	414,4	415,2	487,2	512,3	578,1
	Šiaulių reg.	425,71	440,54	421,6	501,2	524,5
Maisto produktai ir nealkoholiniai gėrimai	Lietuvoje	179,2	184,2	192,3	198,8	211,8
	Šiaulių reg.	194,8	193,2	178,1	202,8	209,2
Alkoholiniai gėrimai	Lietuvoje	7,5	8,1	11	11,6	14
	Šiaulių reg.	8,3	8,8	7,5	10,4	11
Tabako gaminiai	Lietuvoje	5,9	6,4	7,5	7,8	8,3
	Šiaulių reg.	7,6	7,3	6,7	7,2	7,5
Drabužiai ir avalynė	Lietuvoje	29,7	31,1	38,3	41,9	49,7
	Šiaulių reg.	26,5	30	31,3	46,4	42,6
Būstas, vanduo, elektra, dujos, kitas kuras	Lietuvoje	51,8	54,1	61,6	62,5	69,6
	Šiaulių reg.	45,2	50,6	54,5	56,3	63,6
Būsto apstatymas ir kasdienė būsto priežiūra	Lietuvoje	11,4	12,5	18,6	21,4	26,2
	Šiaulių reg.	10,2	12,1	15	17,9	22,5
Sveikatos priežiūra	Lietuvoje	17,6	19,6	24,1	26,8	29,8
	Šiaulių reg.	24,3	29,5	20,9	23,7	28,8
Transportas	Lietuvoje	31,2	34,8	42	45,2	51
	Šiaulių reg.	29,1	32,6	33,2	43,8	39,7
Ryšiai	Lietuvoje	20,5	21,3	25,5	25,6	29,1
	Šiaulių reg.	16,5	18,5	21,6	24	25,5
Poilsis ir kultūra	Lietuvoje	12,8	13,9	20,9	22,7	26,9
	Šiaulių reg.	9,8	10,3	15,8	22	25,4
Švietimas	Lietuvoje	2,1	2,7	3,9	4,6	6,8
	Šiaulių reg.	1,8	2,1	2,8	7,3	6,8
Viešbučiai, kavinės, restoranai, valgyklos	Lietuvoje	14,1	14,6	20,6	20,8	28,7
	Šiaulių reg.	9,4	12,3	17	19	20,5
Įvairios prekės ir paslaugos	Lietuvoje	16,5	16,7	20,9	22,7	26,3
	Šiaulių reg.	16,3	16,3	17,1	20,4	21,4

## VARTOJIMO IŠLAIDŲ STRUKTŪRA

		2001 m.	2002 m.	2003 m.	2004 m.	2005 m.
Visos vartojimo išlaidos	Lietuvoje	100%	100%	100%	100%	100%
	Šiaulių reg.	100%	100%	100%	100%	100%
Maisto produktai ir nealkoholiniai gėrimai	Lietuvoje	43,24%	44,36%	39,47%	38,81%	36,64%
	Šiaulių reg.	45,76%	43,86%	42,24%	40,46%	39,89%
Alkoholiniai gėrimai	Lietuvoje	1,81%	1,95%	2,26%	2,26%	2,42%
	Šiaulių reg.	1,95%	2,00%	1,78%	2,08%	2,10%
Tabako gaminiai	Lietuvoje	1,42%	1,54%	1,54%	1,52%	1,44%
	Šiaulių reg.	1,79%	1,66%	1,59%	1,44%	1,43%
Drabužiai ir avalynė	Lietuvoje	7,17%	7,49%	7,86%	8,18%	8,60%
	Šiaulių reg.	6,22%	6,81%	7,42%	9,26%	8,12%
Būstas, vanduo, elektra, dujos, kitas kuras	Lietuvoje	12,50%	13,03%	12,64%	12,20%	12,04%
	Šiaulių reg.	10,62%	11,49%	12,93%	11,23%	12,13%
Būsto apstatymas ir kasdienė būsto priežiūra	Lietuvoje	2,75%	3,01%	3,82%	4,18%	4,53%
	Šiaulių reg.	2,40%	2,75%	3,56%	3,57%	4,29%
Sveikatos priežiūra	Lietuvoje	4,25%	4,72%	4,95%	5,23%	5,15%
	Šiaulių reg.	5,71%	6,70%	4,96%	4,73%	5,49%
Transportas	Lietuvoje	7,53%	8,38%	8,62%	8,82%	8,82%
	Šiaulių reg.	6,84%	7,40%	7,87%	8,74%	7,57%
Ryšiai	Lietuvoje	4,95%	5,13%	5,23%	5,00%	5,03%
	Šiaulių reg.	3,88%	4,20%	5,12%	4,79%	4,86%
Poilsis ir kultūra	Lietuvoje	3,09%	3,35%	4,29%	4,43%	4,65%
	Šiaulių reg.	2,30%	2,34%	3,75%	4,39%	4,84%
Švietimas	Lietuvoje	0,51%	0,65%	0,80%	0,90%	1,18%
	Šiaulių reg.	0,42%	0,48%	0,66%	1,46%	1,30%
Viešbučiai, kavinės, restoranai, valgyklos	Lietuvoje	3,40%	3,52%	4,23%	4,06%	4,96%
	Šiaulių reg.	2,21%	2,79%	4,03%	3,79%	3,91%
Įvairios prekės ir paslaugos	Lietuvoje	3,98%	4,02%	4,29%	4,43%	4,55%
	Šiaulių reg.	3,83%	3,70%	4,06%	4,07%	4,08%

**VIDUTINĖS DISPONUOJAMOS NAMŲ ŪKIŲ PAJAMOS VIENAM NAMŲ ŪKIO  
NARIUI PER MĖNESĮ**

		2001 m.	2002 m.	2003 m.	2004 m.	2005 m.
Visos disponuojamos pajamos	Lietuvoje	552,99	553,39	457,6	495,8	579,7
	Šiaulių reg.	409,5	421,3	401,9	442,8	526,2
Samdomojo darbo pajamos	Lietuvoje	309,9	313,5	253,2	275,3	328,1
	Šiaulių reg.	164,1	168,8	202,8	216,8	260,8
Pajamos iš verslo, individualios veiklos - viso	Lietuvoje	67,3	67,9	62,6	68,7	79,4
	Šiaulių reg.	94,8	97	75,7	83,4	98,7
Pajamos iš verslo, individualios veiklos - ne žemės ūkio	Lietuvoje	27,2	27,5	21,2	23,5	28,7
	Šiaulių reg.	40,3	38,4	20,8	20	15,9
Pajamos iš verslo, individualios veiklos - žemės ūkio	Lietuvoje	39,2	39,5	41,4	45,2	50,8
	Šiaulių reg.	53,7	57,2	54,9	63,5	82,8
Pajamos iš rentos	Lietuvoje	0,4	0,3	0,2	0,9	0,9
	Šiaulių reg.	0,4	0,8	0,2	0,8	0
Pajamos iš turto	Lietuvoje	0,5	0,6	0,5	0,9	0,4
	Šiaulių reg.	0,4	0,6	0,5	0,1	0,5
Socialinės išmokos - viso	Lietuvoje	101,5	101,8	107,2	117,8	130,8
	Šiaulių reg.	98	98,2	97,1	108,5	124
Socialinės išmokos - senatvėje	Lietuvoje	66,3	67,2	72,1	78,9	87,5
	Šiaulių reg.	57,9	58,6	60	69,3	82,3
Socialinės išmokos - ligos atveju	Lietuvoje	7,3	7,4	7,5	7,7	8,2
	Šiaulių reg.	5,2	5,4	5,6	6	7
Socialinės išmokos - negalios atveju	Lietuvoje	11,2	11,1	11,2	13,5	16
	Šiaulių reg.	11,6	11,7	12,5	15	16
Socialinės išmokos - našliams ir našlaičiams	Lietuvoje	2,1	2,2	2,3	2,5	2,6
	Šiaulių reg.	2,9	2,7	2,5	2,9	2
Socialinės išmokos - šeimai ir vaikams	Lietuvoje	8,6	8,7	9,2	11,3	13,6
	Šiaulių reg.	12,4	12,5	10,8	10,4	13,6
Socialinės išmokos - bedarbiams	Lietuvoje	2,2	1,8	1,7	1,4	1,2
	Šiaulių reg.	1,9	1,7	1,3	1,1	1
Socialinės išmokos - socialinės atskirties ir kitais atvejais	Lietuvoje	3,8	3,4	3,2	2,5	1,6
	Šiaulių reg.	6,1	5,6	4,4	3,8	2,2
Kitos pajamos	Lietuvoje	64,3	64,1	33,8	32,1	40
	Šiaulių reg.	60,9	54,8	25,8	33,2	42,2

## DISPONUOJAMŲ PAJAMŲ STRUKTŪRA

		2001 m.	2002 m.	2003 m.	2004 m.	2005 m.
Visos disponuojamos pajamos	Lietuvoje	100%	100%	100%	100%	100%
	Šiaulių reg.	100%	100%	100%	100%	100%
Samdomojo darbo pajamos	Lietuvoje	56,04%	56,65%	55,33%	55,53%	56,60%
	Šiaulių reg.	40,07%	40,07%	50,46%	48,96%	49,56%
Pajamos iš verslo, individualios veiklos - viso	Lietuvoje	12,17%	12,27%	13,68%	13,86%	13,70%
	Šiaulių reg.	23,15%	23,02%	18,84%	18,83%	18,76%
Pajamos iš verslo, individualios veiklos - ne žemės ūkio	Lietuvoje	4,92%	4,97%	4,63%	4,74%	4,95%
	Šiaulių reg.	9,84%	9,11%	5,18%	4,52%	3,02%
Pajamos iš verslo, individualios veiklos - žemės ūkio	Lietuvoje	7,09%	7,14%	9,05%	9,12%	8,76%
	Šiaulių reg.	13,11%	13,58%	13,66%	14,34%	15,74%
Pajamos iš rentos	Lietuvoje	0,07%	0,05%	0,04%	0,18%	0,16%
	Šiaulių reg.	0,10%	0,19%	0,05%	0,18%	0,00%
Pajamos iš turto	Lietuvoje	0,09%	0,11%	0,11%	0,18%	0,07%
	Šiaulių reg.	0,10%	0,14%	0,12%	0,02%	0,10%
Socialinės išmokos - viso	Lietuvoje	18,35%	18,40%	23,43%	23,76%	22,56%
	Šiaulių reg.	23,93%	23,31%	24,16%	24,50%	23,57%
Socialinės išmokos - senatvėje	Lietuvoje	11,99%	12,14%	15,76%	15,91%	15,09%
	Šiaulių reg.	14,14%	13,91%	14,93%	15,65%	15,64%
Socialinės išmokos - ligos atveju	Lietuvoje	1,32%	1,34%	1,64%	1,55%	1,41%
	Šiaulių reg.	1,27%	1,28%	1,39%	1,36%	1,33%
Socialinės išmokos - negalios atveju	Lietuvoje	2,03%	2,01%	2,45%	2,72%	2,76%
	Šiaulių reg.	2,83%	2,78%	3,11%	3,39%	3,04%
Socialinės išmokos - našliams ir našlaičiams	Lietuvoje	0,38%	0,40%	0,50%	0,50%	0,45%
	Šiaulių reg.	0,71%	0,64%	0,62%	0,65%	0,38%
Socialinės išmokos - šeimai ir vaikams	Lietuvoje	1,56%	1,57%	2,01%	2,28%	2,35%
	Šiaulių reg.	3,03%	2,97%	2,69%	2,35%	2,58%
Socialinės išmokos - bedarbiams	Lietuvoje	0,40%	0,33%	0,37%	0,28%	0,21%
	Šiaulių reg.	0,46%	0,40%	0,32%	0,25%	0,19%
Socialinės išmokos - socialinės atskirties ir kitais atvejais	Lietuvoje	0,69%	0,61%	0,70%	0,50%	0,28%
	Šiaulių reg.	1,49%	1,33%	1,09%	0,86%	0,42%
Kitos pajamos	Lietuvoje	11,63%	11,58%	7,39%	6,47%	6,90%
	Šiaulių reg.	14,87%	13,01%	6,42%	7,50%	8,02%

Magistro darbas baigtas rašyti 2006.12.09

Margarita Miežytė