



VILNIAUS GEDIMINO TECHNIKOS UNIVERSITETAS

ARCHITEKTŪROS FAKULTETAS

ARCHITEKTŪROS KATEDRA

STATINIŲ ARCHITEKTŪROS SPECIALIZACIJA

MODULIS: ARAR 01706

BENDRUOMENĖS CENTRAI

TIRIAMASIS DARBAS 1



STUDENTE: A. ŠIVOKAITĖ Samf-09

VADOVAS: prof. L.P. ZIBERKAS

2009

Darbo programa

VILNIAUS GEDIMINO TECHNĖKOS UNIVERSITETAS
Architektūros katedra

DARBO PROGRAMA

Modulis ARAR M01706
TIRIAMASIS DARBAS I 2,0 kr., spec. ARCHITEKTŪRA, specializacija STATINIŲ ARCHITEKTŪRA

Modulio tikslas: Įsivairinti daugiaspektes analizės metodus tiriant pasirinktos tipologijos statinių architektūros kokybės parametrus.

Darbo turinys: Pasirenkama preliminari baigiamojo projekto tema, atliekama ją atitinkancios statinių tipologines grupės objektų atranka ir analizė. Tikslu suvienodinti objektų vertinimo aspektus ir aprašymo bei medžiagos pateikimo formas, rekomenduojame vadovautis šiančia Architektūros objektų tyrimo metodika ir medžiagos pateikimo forma.

1. Architektūros objektas (pastatas arba jų kompleksas) analizuojamas išskiriant 3 aspektų grupes: socialinių, urbanistinių, architektūrinių.
 2. Kiekvienoje iš grupių išskiriami atskiri tyrimo aspektai, objekto struktūrinius elementus ar ypatumus:
 - A.1 – objekto paskirtis;
 - A.2 – socialinė svartba (reikšmingumas).
 - B. Urbanistiniai aspektai
 - B.1. – objekto vieta urbanistiniame kontekste (funkcinės organizacijos aspektas);
 - B.2. – objekto ryšiai su aplinka pobūdis (kompozicinės organizacijos aspektas).
 - C. Architektūriniai aspektai
 - C.1. – Objekto funkcinis sprendimas
 - c.1.1. – geoplansas;
 - c.1.2. – pastato plano struktūra (zonavimas, ryšiai, smaila ir kt.).
 - C.2. – Objekto meninis sprendimas
 - c.2.1. – kompozicinio sprendimo ypatumai;
 - c.2.2. – stiliniai ypatumai;
 - c.2.3. – semantiškumo, psichologinio veikimo aspektai, kita.
 - C.3. – Objekto materialinė struktūra
 - c.3.1. – medžiaginis – konstrukcinis sprendimas (pastato konstruktyvinė sistema, pagrindinės statybinės ir apdailos medžiagos);
 - c.3.2. – inžinerinis – techninis aprūpinimas (takos architektūriniai kompoziciniai aspektai).
 3. Tyrimui pasirinktam reikšmingai, būdingai tipologinei grupei objektai, išsamiai pristatyti profesinėje spaudoje. Tiriamų objektų skaičius – 5-10, priklausomai nuo objektų tipo ir dydžio. Numodomas kiekvieno objekto autorius, pavadinimas, vieta, projektavimo ir realizavimo metai, o taip pat, informacijos šaltinis su pilnas duomenimis.
 4. Tyrimų medžiaga pateikiama grafinėje formoje, papildant ją reikalingais tekstaishemomis. Pagelautina kiekvienam iš tiriamų aspektų pasirinkti vaizdai, nesudėtinga grafinės kalbos būdai (ranka, kompiuteriu). Medžiaga išdėstoma A3 formato lapuose (susiegnose spirale, su viršeliais), laikantis analizės nuoseklumo (A,B,C).

Rengė prof. Leonidas Zlčetkas

2009 m.

Turinys

- 2 Darbo programa
| vadovas
- 3 Youth Recreation & Culture Center
| jaunimo rekreacijos ir kultūros centras Danijoje
- 4 Community Center Herstedlund
| bendruomenės centras Herstedlund e, Danijoje
- 5 Reggie Rodriguez Community Center
| bendruomenės centras JAV
- 6 Newlands Community Centre
| Newlands o bendruomenės centras, Naujojoje Zelandijoje
- 7 Community Center in Zimmern, Seckach
| bendruomenės centras Vokietijoje
- 8 Community Center Valley of Herault
| bendruomenės centras Prancūzijoje
- 9 Youth Recreation & Culture Center
| jaunimo rekreacijos ir kultūros centras Danijoje
- 10 Literatūros sąrašas
| Analogų studijos išvados

VADAS

Darbo tikslas yra susipažinti su bendruomenės centro sąvoka, tipologija, jos raida. Darbo tikslu siekiama analizuojant realizuotus bendruomenės centrų pavyzdžius socialiniams, urbanistiniams ir architektūriniais aspektais pagal pasirinktus kriterijus. Analogų analizė apibendrinama išvadomis.

Bendruomenės centrai savoka. raida. funkcijos

SAVOKA

Bendruomenės centrai yra viešos paskirties objektai, skirti bendruomenės narių bendravimui, visuomenės informavimui ir edukacijai, socialinės paramos teikimui ir pan.. Jie gali būti atviri visai bendruomenei arba būti pritaikyti tam tikrai jo daliai, pavyzdžiui, religiniai centrai (Žydų, musulmonų, krikščionių), jaunimo, senjorų klubai, netradicinės orientacijos bendruomenės namai ir panašūs dienų centrai.

BENDRUOMENĖS CENTRŲ RAIDA

Kaip ankstyva bendruomenės centrų forma Jungtinėse Amerikos Valstijose buvo mokyklos, siūlančios paslaugas, užsiėmimus ne pamokų metu. Pirmas žinomas bendruomenės centras atidarytas 1907 m. Ročesteryje, Niujorke. Edward J. Ward, presbiterionų ministras, prisidėjo prie Viskonsino – Medisono universiteto Plėtros skyriaus kuriant Viskonsino civilinės ir socialinės plėtros biurą. 1911 m. jie suorganizavo konferenciją šalies mastu dėl mokyklų kaip socialinių centrų funkcijos organizavimo. Nepaisant politikų ir valstybės tarnautojų išveiktų to susirūpinimo, jog jie galėtų suteikti dėmesį į alternatyvią politinę ir socialinę veiklą, idėja sulaukė pripažinimo. 1916 m. terminas bendruomenės centras daugiausiai buvo naudojamas JAV. 1918 m. bendruomenės centrų buvo 107 JAV miestuose, o 1924 m. - 240 miestuose. 1930 m centrų skaičius siekė 500, tu- rinčių daugiau nei keturis milijonus reguliariai juos lankančių žmonių.

PAGRINDINĖS FUNKCIJOS

Kita bendruomenės centrų pradininkė buvo Mary Parker Follett, kurios bendri- jos plėtros ir demokratiškos koncepcijoje bendruomenės centrai vaidino svarbų vaidmenį kaip atsivėligiantys į savarankiškai besibūrantčių į apylinkės grupių poreikius, norus ir lūkesčius. Jungtinėje Karalystėje, tikriausiai seniausias bendruomenės centras yra Thring- stone, Leicestershire, įkurtas 1901 m. Charles Booth, senjorų pensionierių pionie- rias. 1911 m. jis išsiplėtė visoje Leicestershire Grafystėje. Šis centras vis dar klesti kaip edukacinis, socialinis ir rekreacinis bendruomenės resursas ir buvo įkvėpimas kitių panašių centrų kūrimuisi. Taip pat yra bendruomenės centrų skirtų konkrečiam tikslui, bet tarnaujančių visai bendrijai, tokių kaip menų centrai.

Kai kurie bendruomenės centrai atsirado savaimingai patalpose ar pastatuose, neretai nuomojamuose, daugiausia Europoje, sukūrus organizacinius centrus, skirtus bendrijos veiklai, paramos tinklus ir institucines iniciatyvas, kaip antai nemokamas virtuvės, parduotuvės, viešas kompiuterių klases, nemokama ap- gyvendinimą aktyvistams ir keliautojams, vietą polisiui, viešiems susitikimams, šokiams ir kitiems scenos menams bile pan.. Labiau išvystintuose centruose gali būti biblioteka, baseinas, treniruoklių salė ar kitos paslaugos visuomenei. Bendruomenių centrai palaiko įvairius ryšius, santykius, palankius valstybės ar vyriausybės įstaigoms.

Taigi, šių centrų perėjimas nuo pusiau legalaus ar net nelegalaus egzistavimo iki reguliuojamos situacijos priklausė nuo įstaigų, paremiančių tokius centrus. Ivalijoje 1970 m. didelės gamyklos ar net karėvines buvo prilitina naudoti kaip

bendruomenės centrus (italijoje žinomi kaip Centri Sociali, dažnai vertiami kaip socialiniai centrai), kurių šlaidien šioje šalyje yra dešimtys. Istorijoje minimi ry- šiai tarp bendruomenės centrų ir autonominio judėjimo. Šie centrai tapo politi- nių ir socialinių nesutarimų centru.

Jungtinėje Karalystėje yra aktyvus socialinių centrų tinklas, kuriuo siekiama au- tonominio erdvių daugėjimą susieti su išteklių, idėjų ir informacijos keitimusi. Šis tinklas parodo aiškius skirtumus tarp daugelio savarakiškų socialinių cent- rų visoje šalyje ir valstybės ar didelių NVO (nevyriausybinių organizacijų) remta- mų bendruomenės centrų.

Bendruomenės centrai internetiniame tinkle yra apibrėžiami kaip interaktyvūs ži- niatinklai, varotojų patvirtintas tinklas grupėms, organizacijoms ar verslui. Varotojui sukūria savo asmeninius profilius, dienoraščius, grupes, nuotraukų albumus, meno išraiškas, kalendorius, muzikos ar video įrašus, kuriuos nori pa- rodyti savo puslapiuose. Administratoriai priziđinti turinį ir patvirtinti narysų var- tojimams. Žinomi tarptautiniai socialiniai tinklai Facebook, MySpace ir tt.

1 pav. Interaktyvių socialinių žiniatinklų dizainas



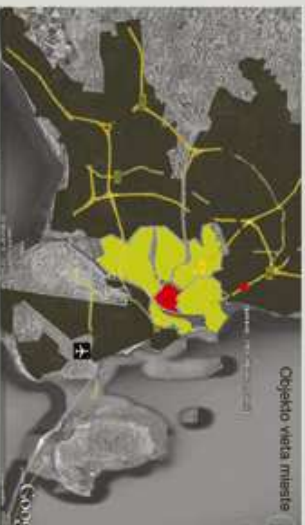
BENDRUOMENĖS CENTRAI MIESTO PLANAVIME

Singapūre bendruomenės centrai yra atskiri pastatai, kuriuos oficialiai nurod- Singapūro valdžia. Jie skirti atlikti vaidmenų miestų planavime, ypač būsto plėt- ros projekteuose. Socialinio gyvenimo gerinimas ir liaudies bendravimo organi- zavimas yra pagrindinės jų funkcijos, kaip ir daugumos kitių bendruomenės cen- rų, tačiau jų statyba netoli gyvenamųjų plotų padeda spręsti ir automobilių spūs- čių problemą.

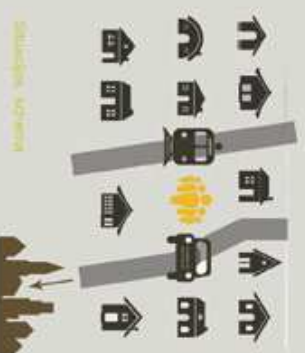
BENDRUOMENĖS CENTRAI LIETUVOJE

Kol kas Lietuvoje universaliūs bendruomenių centrai yra naujiena. Daugiausia mtsų šalyje specialiai projektuoti socialiniai centrai orientuoti į jaunimą ir jų po- pamokinę veiklą. Kitos bendruomenės dalys pačios atsakingos už savo susibu- rimo vietų paiešką bei veiklos organizavimą, kaip, pavyzdžiui, neįgalieji, senjorai, mamos su mažamečiais vaikais ir pan.. Šios grupės dažniausiai būna iš nuomo- jamose patalpose, o valstybė kol kas nėra ypatingai suinteresuota specializuoti ar universalių bendruomenės kūrimu. Istorijus į Europos sąjungą ir atsiradus gali- mybei gauti finansavimą, pradėjo kurtis etnologinių vietovių, kaimų bendruome- nės centrai, siūdančys susipažinti ir išmokyti tam kraštui būdingus ir puoselėtinus amatus, kviečiantys bendrauti bendruomenės narius ir pan.. Tokių centrų šiuo metu Lietuvoje yra daugiausia. Taip pat, kaip ir visame pasaulyje, gan aktyvios įvairios religinės bendruomenės.

Youth Recreation Culture Center

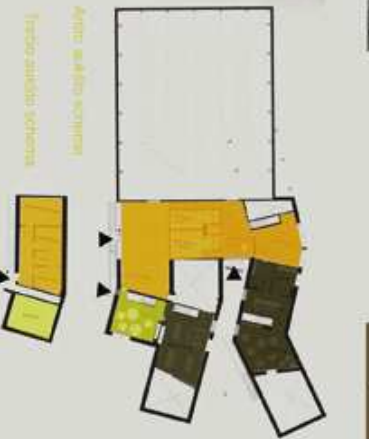


Objekto vieta mieste



Miestas: Vilnius
 Plotas: 2400 m²
 Gyv. skaičius: 500 000
 Gyv. tankumas: 1777 žm./km²

GvV. rajonal, priemiestiai
 centrinė dalis
 senamiestis
 objekto vieta



Bendras plotas: 2 600 m²

ne patiko stambenybių organizacijų būriai
 Sporto zona
 Būrelių/užsienietinių zona
 Poilsio zona
 Tarybines patalpas
 Sam. mazgo
 Bendro naudojimo salės
 Įėjimai



DORTE MANDRUP ARHITEKTER APS +

CEBRA ARHITEKTER A.S. 2008 M.

Šis centras yra vienoje iš gyvenamųjų teritorijų šiaurės Kopenhagos priemiestyje. Objektas pastatytas išilgai geležinkelio ir judriai gatvei. Trūkumo taršos sumažinimui lygiagrečiai geležinkelio pastatyta aukšta siena, su laikanti važiuojančių traukinių vagonų garsus. Būdingi šiai teritorijai medžiai buvo išsaugoti ir taip sukurtas sodas.

Projektuojant ši pastatą tikslas buvo sukurti mišrios paskirties centą, skirtą tiek rajono gyventojų bendravimui, tiek individualiems užsiėmimams, tiek vaikams, tiek suaugusiems.

Bendruomenės centre siūlomi įvairūs sporto užsiėmimai, būreiliai, individualūs užsiėmimai, maitinimo paslaugos, kompiuterių klasės, poilsio zonos.

Planą sudaro susijungiantys į vieną tūrį korpusai – vilos:
 - Sporto vila;
 - Kavinų vila;
 - Dirbtuvių vila.
 Tarpusavy į jungiamos bendru holu, tačiau kiekvienoje jų yra ir tik jai priklausantis vertikalus ryšiai.

Norint pabrėžti kompleksiškas funkcijas po vienu stogu, buvo suformuotas tūris iš trijų besijungiančių „namų“. Savo formomis pastatas pritaikytas prie aplinkos masteliškumo. Patalpų grindų lygis toks pat kaip ir žemės tam, kad būtų patogūs tiesioginiai išėjimai į kiemelius, siekiant sušvelninti ribą tarp lauko ir vidaus.

Objekto laikinės konstrukcijos yra metalinis karkasas ir monolitinės kolonos ir perdangos

Fasadai dengiami daugiasluoksniemis ir metalo plėštimis. Kiekviena patalpa turi savo savitą charakterį pagal jos paskirtį. Interjeruose vyrauja šviesios spalvos su ryškiais akcentais.

Community centre

Herstedlund

DORTE MANDRUP ARKITEKTER 2009 M

Objektas yra sostinės gyvenamajame rajone, apsuptas želdynų. Geriausiai pasiekimas automobiliu.

Šis bendruomenės centras suprojektuotas kaip pagrindas bendriems užsirimams naujai gyvenamajai teritorijai, tai- pinciai maždaug 600 šeimų. Centras į savo veiklą turi įtraukti narius, kurie yra skirtingo amžiaus, interesų, lais- valaikio praleidimo būdų. Pastatas priklaikytas daugeliui žmonių vienu metu užsiimti skirtingomis individualiomis veiklomis.

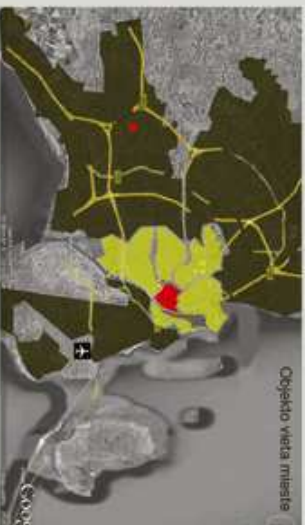
Pagrindinės centro funkcijos yra edukacija, šokiai ir kiti sporto užsiėmimai, scenos menai, joga, švenčių rengimas, kepsnių kepimo vakarėliai ir pan.. Objektas turi atlikti ne tik kasdienes funkcijas, bet ir būti pritaikytas neformaliems masiniams bendruomenės susitikimams ir šventėms, vasaros festivaliams, lauko žaidimams ir pan..

Skirtingos funkcijos išdėstomos skirtinguose lygiuose. Taiigi plano struktūros elementus jungianti yra vertikali ašis - laiptinė. Kadangi skirtinguose aukštuose skirtingos ir funkcijos, tai numatomi du įėjimai - į bendros virtuvės zoną, ir tiesiogiai į sporto zoną pakylant lauko laiptais. Stogas naudojamas kaip atvira sporto alyštelė, viena iš sienų - kalnų kopimo treniruotėms.

Pastatas savo forma simbolizuoja stilizuotą medį laukynės pakraštyje. Pastato programa turėjo būti labai atvira ir su galimybe plėstis pastatui augant gyvenojų skaičiui.

Pastato konstruktyva monolitines kolonas ir perdangos, kaip standumo ašis veikia laiptinės ir lifto šachtai.

Fasadų apdailai naudojamos daugiastluksnės metalo plokštės ir klaurymėti aliuminio lakštai. Vidinės sienos mo- litinės, tinkuotos, lubos - įtempiamos stiklo pluošto, grin- dys - vinilinės.



Objekto vieta mieste



Bendras plotas: 4085 m²



SITUACIJA
SUBJEKTAS
FUNKCIJOS
PLANO STRUKTŪRA
TŪRIS, ARCHITEKTŪRINĖ IŠRAIŠKA
KONSTRUKTYVAS
APDAILA

Reggie Rodriguez

Community Center



Miestas: **Madridas, CI, ŠP**
 Plotas: **21600 m²**
 Gyv. skaičius: **27 100**
 Gyv. tankumas: **1250 žm./ha**

Gv. kvartalai
 Viešosios erdvės
 Komercijos/pramonės zonos
 Dujinio vandens
 Miesto planas



Bendras plotas: 6 900 m²

ne paėmto stiklų organizacijų biurai
 Speciali zona
 Bendruomenės zona
 Priešais zona
 Tarybines patalpas
 San. mazgai
 Bendro naudojimo salės
 Įėjimai



SPARANO + MOONEY ARCHITECTURE 2002 M.

Centras yra gyvenamajame miesto rajone, įeinantis į bendrą laisvalaikio užžiemimų kompleksą: 11 akruų Reggie Rodriguez parkas, beisbolo ir krepšinio aikštėlės.

Bendruomenės centras įkurtas ir pastatytas atsizveigiant į šalyje augančias socialines problemas. Tai gi, jis skirtas asocialių šeimų vaikams, problematiškam, nusikalteli linkusiam jaunimui.

Bendruomenės centras numato veiklą ir paslaugas socialiai remtinoms šeimoms. Paslaugas apima narkotikų ir gaudų siautėjimo prevenciją jaunųjų tolynų amernikiečių tarpe, sveikatos priežiūros paslaugas ir sveikatos mokymo programą, kompiuterių mokymo seminarus.

Planiniame sprendime gerai išviejiami du susikentantys staciatokampai, kuriuose atitinkamai talpinamos skirtingų paskirčių patalpos: įvairios bendro naudojimo patalpos ir administracinės patalpos. Šias dalis jungia bendras erdvus holas. Stogas išnaudojamas bendruomenės sambūnams.

Tūris sudarytas iš išraiškingų susikentančių staciatokampių grėtastienių. Pastatas sudaro uždanumo įspūdį. Avira, didėle stikline vitrina atskirta, yra tik pastato dalis ties įėjimu.

Pastato konstruktyvą sudaro monolitinės laikiančios sienos ir perdangos.

Apdailoje nenaudojamos jokios papildomos medžiagos, paliekamos nedengtas konstrukcijų getžbetonis. Toks sprendimas ili tinkamas atsizveigiant į tai, kokiai socialinei grupei projektuotas objektas.

Newlands Community Centre



CCM ARCHITECTS 2006-2008 M.

Objektas yra gyvenamajame rajone, miesto pakraštyje, šalia nedidelio rajono reikšmės prekybos centro, buvusioje didelėje komercinės paskirties teritorijoje. Reikšmas sklype nelygus.

Šis bendruomenės centras skirtas Newland'o gyvenamojo rajono gyvenatojams. Individualioms veikloms.

Pagrindinės centro funkcijos yra edukacija, sporto užsiėmimai, poilsis ir pasisėdėjimai, užsiėmimai tiek vaikams, suaugusiems, senjorams bei neįgaliesiems.

Centro patalpos išdėstytos aplink holą. Didžiąją dalį sudabendra naudojimo salės, tačiau taip pat sukuriamos ir mažesnės, intymesnės erdvės tam tikroms amžiaus grupėms

Pastato turi labiausiai itakoją aplinka (reikšias, greitį/bė) gan ribotas finansavimas bei aukšti reikalavimai. Bendruomenės nariai pageidavo centro, identifikuojančio jų stiprą bendruomenę. Astalio "juode" reikėjo suprojektuoti gatvės liniją pabrėžiantį užstatymą. Praeivių dėmesį patraukia virš karnizo iškybtis, į gatvę "žvelgiantis" tūris.

Pastato konstrukciją sudaro metalinės kolonos ir santvartos, medinis karkasas ir stogo konstrukcijos.

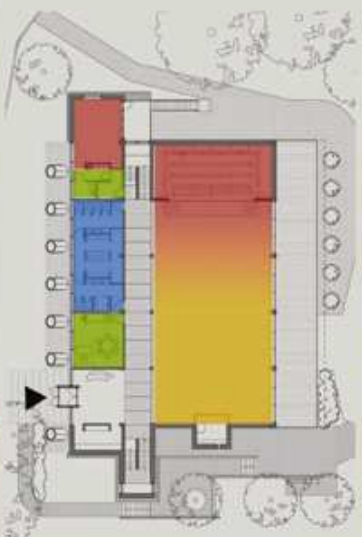
Konstrukcijos nedengiamos ir veikia kaip svarbi interjero detalė. Stenosis dengiamos ryškiai dažomu gipso kartonu. Bene svarbiausias interjero elementas - natūralūs apšvietimas, patenkančias pro didelius plačius ir siaurus langus.

SITUACIJA
 SUBJEKTAS
 FUNKCIJOS
 PLANO STRUKTŪRA
 TŪRIS, ARCHITEKTŪRINĖ IŠRAIŠKA
 KONSTRUKTYVAS
 APDAILA

Community centre in Zimmern, Seckach



- Miestas: Zimmern (Seckach)
- Plotas: 9700 m²
- Gyv. skaičius: 1407
- Gyv. tankumas: 146 gyv./ha
- gyv. rajonai, priemiestiai
- centrinė dalis
- senovinė
- objekto vieta



- Bendras plotas: 1100 m²
- neįprastai sudėtinga organizacinė forma
- Sporto zona
- išdėstyti patalpinimo zonos
- plėtos zona
- Tarybinės patalpos
- San. mazgai
- Bendro naudojimo salės
- Įėjimai



ECKER ARCHITEKTEN 2004-2005 M

Bendruomenės centras yra nedideliame miestelyje, apsuptas sodybinų, mažaukščių individualių namelių ir natūralios gamtos. Netoli greitkelis.

Projektuojant atsižvelgta į vietos gyventojų poreikius (tik šio miestelio gyventojai).

Objektas skirtas sporto užsiėmimams, sezoninių švenčių paminėjimui, vietinių organizacijų ir miestelio gydytojo kabinetams įrengti. Yra malilimo funkcija.

Patalpos išdėstytos dvejų aukštų lygiuose abipus koridoriaus. Universali salė yra atvira, jungianti abu aukštus. Pirmajame lygyje sutelkiamos tarybinės, sandėliavimo patalpos, san. mazgai, persirengimo kambariai.

Tūris yra paprastas, racionaliai išnaudojama stačiakampio grėtastienio vidinė erdvė. Universalią salę nuo lauko skiria ir kartu jungia stiklinė vitrina. Kaip akcentai veikia 45 laipsnių kampu sumontuoti šviestuvai, jungiantys tam tikrų progų metu norint informuoti vietos gyventojus.

Pastato konstruktyvą sudaro monolitinės laikkančios sienos, universali salės dalyje - monolitinės kolonos, ant kurių remiamos sijos su perdangų plokštėmis. Monolitiniame įėjimui suformuoti naudojami medinių lentų klojiniai.

Apdailoje labiausiai pabrėžiamas monolitas, kurio faktūra suformuota medinių lentelių klojiniais. Fasadų dangoms naudojama metalo plokštės, apdailinės plytos. Viduje - medis, metaliniai akcentai.

KONSTRUKTYVAS

APDAILA

TŪRIS.
ARCHITEKTŪRINĖ
IŠRAIŠKA

PLANO
STRUKTŪRA

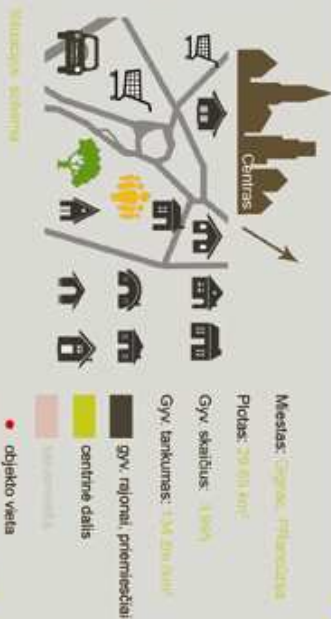
FUNKCIJOS

SUBJEKTAS

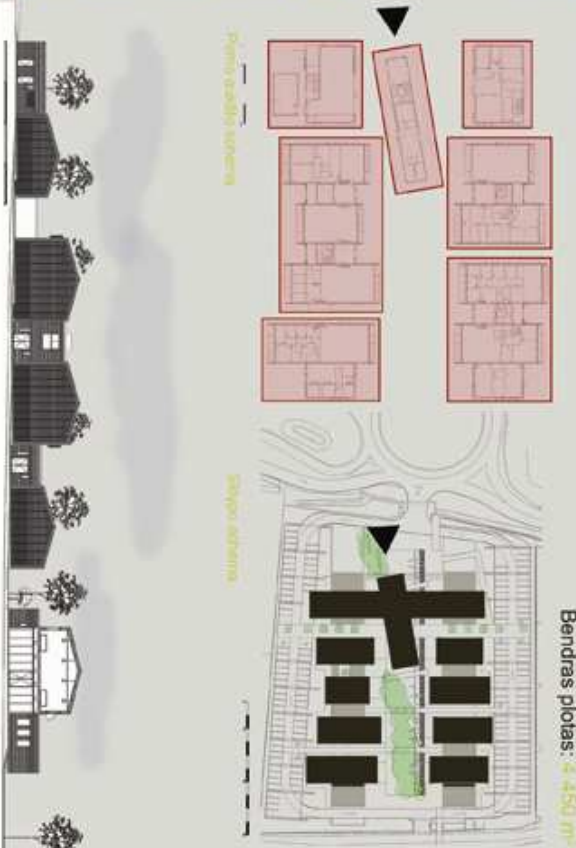
SITUACIJA

Community centre

Valley of Herault



Bendras plotas: 4 450 m²



N+B ARCHITEKTES, 2005-2007 M.

Analizuojamas objektas yra prie įvažiavimo į miestelį. Bendruomenės centro kaininystėje yra transporto žiedas, prekybos centras, gyvenamieji namai. Netoli driekiasi greitkelis, o pietinėje pusėje - želdynai. Objektas orientuotas šiaurės-pietų kryptimis.

Centras skirtas nedidelio miestelio gyventojų polisuii bei jo ir aplinkinių gyvenviečių žmonių ambulatorinei priežiūrai, reabilitacijai (veikia kaip dienos stacionaras).

Pagrindines funkcijas apima dienos stacionaro funkcijas - įvairūs medicininės procedūros, maitinimas, įvairūs užsiėmimai bendruomenės narių bendravimo skatinimui, polisuii.

Skirtingos funkcijos išdėstomos atskiruose tūriuose, kurie tiesiogiai tarpusavyje nesusilijungia. Kiekvienas korpusas turi atskirą išėjimą į bendrą vidinį kiemą. Transporto srutai organizuojami aplink kompleksą. Užstatymu suformuojama nuo trūkšmo dalinai izoliuota vidinė erdvė, kuri sutampa su objekto kompozicine ašimi.

Planinis sprendimas paremtas idėja, sukurti atskirą "kaimelį" su laukiais mažaukščiais pastatais, dengtais šlaitiniais stogais. Kiekvienam tūriui suteikiamas individualumas. Korpusai kartu yra ir komplekso dalis, ir atskirai veikiančios objektai.

Konstruktivą sudaro monolitines laikantčios sienos. Papildomai naudojamas medis.

Medžiagos parinktos atsizvelgiant ir į šio regiono tradicijas: cinkas, geležbetonis, akmuo. Apdailai gausiai naudojamas ir medis. Kaip pagrindinę tūrių apdaila naudojamos cinko plokštės, papildomai - medinių lentelių žaliuzės. Vidinio kiemelio elementai išlieti iš betono.

SITUACIJA
SUBJEKTAS

FUNKCIJOS
PLANO
STRUKTŪRA

TŪRIS.
ARCHITEKTŪRINĖ
IŠRAIŠKA

KONSTRUKTYVAS
APDAILA

literatūros sąrašas

analogų analizės išvados

Svarbiausia aplinkos dalis projektuojant bendruomenės centrą yra gyvenamasis rajonas. Parduotuvės, viešbučiai ir pan. nėra lemiantys ir reikalingiausi kaimynai šios paskirties objektams. Didelis privalumas yra gamtinė aplinka, ypač jei ji natūrali (sajginai, kiek ji gali būti natūrali mieste) ir sukuriamas pastato ryšys su ja

Bendruomenės centras, priklausomai nuo miesto, kuriame jis projektuojamas, gali būti skirtas visos gyvenvietės žmonėms, jei ši yra nedidelė arba tam tikros didelio miesto gyvenamosios dalies gyventojams. Atsižvelgiant į bendruomenės narių socialinius poreikius centras pritaikomas jaunimui, senjorams, neįgaliesiems arba visiems iš karto.

Bendruomenės centrų funkcijos labiausiai priklauso nuo subjekto, jo poreikių. Pagal funkcijas centras gali būti specializuotas arba universalus, skirtas užsiimti įvairiomis veiklomis. Dažniausiai pasitaikanti funkcijos yra aktyvių užsiėmimų (sporto) ir švietėjiška (edukacinė).

Bendruomenės centro visuomeninės ir tarybinės dalių plotai priklauso nuo centro paskirties ir maksimalaus aptarnaujamų žmonių skaičiaus.

Nuo siūlomų pastatų įvairumo gali priklausyti ir plano struktūra. Paprastos ir nesudėtingos struktūros elementams apjungti gali užtekti ir vieno holomo jungiančio visus pastato aukštus. Taip pat bendruomenės centras patogi kondonė sistema - patalpos išdėstomos abipus koridoriaus, kuris, pavyzdžiui, gali sutapti su simeetrijos ar kompozicine pastato ašimi.

Pastato architektūrinius ir kitus sprendinius labiausiai įtakoja gaisrinės saugos reikalavimai, statybos technologijos ir urbanistinis kontekstas.

Kadangi užsakovai yra ne pelno siekiančios bendrovės, tad tūrai parenkami tokie, kuriuos galima kuo racionaliau išnaudoti - staciakampiar gretasteniai. Tūris gali būti parenkamas ir atsižvelgiant į funkcijas - jos gali būti išdėstomos skirtinguose aukštuose, atskiruose arba susijungiančiuose korpusuose arba tiesiog viename tūryje. Žinoma, kaip ir bet kurio kito objekto architektūrinę išraišką gali įtakoti vertinga ar ypač tinga aplinka.

Konstruktivai kiek galima naudojami kuo paprastesni ir taip pat nereikalaujantys juos slėpti po kitomis apdalinėmis medžiagomis. Sprendiniuose dažnai randama aukštų erdvių patalpų, daug rečiau - didelių tarpatramių.

Metalas, medis, monolitas.

Vyrauja tendencija naudoti kuo mažiau apdailos medžiagų, nedengiant pastato "gnaučiu", paliekant atviras netinkuotas, neglaistyvas ir nedazytas laikinčias konstrukcijas. Spalvos šviesios su ryškiais akcentais.

1. www.archdaily.com, community centers. [peržiūrėta 2009 spalio 10 d.]
2. www.architeria.eu, community centers. [peržiūrėta 2009 spalio 10 d.]
3. www.designboom.com, community centers. [peržiūrėta 2010 sausio 23 d.]
4. www.sma-la.com [peržiūrėta 2010 sausio 23 d.]
4. www.wikipedia.org, community centers. [peržiūrėta 2010 sausio 3d.]

SITUACIJA

SUBJEKTAS

FUNKCIJOS

PLANO STRUKTŪRA

TŪRIS, ARCHITEKTŪRINĖ IŠRAIŠKA

KONSTRUKTYVAS

APDAILA