

MYKOLO ROMERIO UNIVERSITETO
STRATEGINIO VALDYMO IR POLITIKOS FAKULTETO
APLINKOS POLITIKOS IR VALDYMO KATEDRA

DAIVA VALIAUGAITĖ – ŠILINSKIENĖ
APLINKOS APSAUGOS POLITIKOS IR ADMINISTRAVIMO PROGRAMA

NETRADICINIO ŽEMĖS ŪKIO IR ALTERNATYVIOS
VEIKLOS PLĖTOTĖ LIETUVOJE

Magistro baigiamasis darbas

Darbo vadovas –
doc. dr. A. Baležentis

VILNIUS, 2006

TURINYS

ĮVADAS	3
1. NETRADICINIO ŽEMĖS ŪKIO IR ALTERNATYVIOS VEIKLOS VIETA BENDROJE LIETUVOS ŽEMĖS ŪKIO SISTEMOJE	5
1.1. Netradicinio žemės ūkio samprata	5
1.2. Netradicinio žemės ūkio ir alternatyvios veiklos ypatumai	6
1.3. Netradiciniai ir alternatyvūs verslai	9
2. EUROPOS SAJUNGOS STRUKTŪRINIŲ FONDŲ PARAMA NETRADICINIAM ŽEMĖS ŪKIUI BEI ALTERNATYVIAI VEIKLAI	19
2.1. Struktūrinių fondų administravimo sistema	19
2.2. Specialiosios žemės ūkio ir kaimo plėtros programos kryptių analizė	21
2.3. Bendrojo programavimo dokumento priemonių analizė	25
2.4. Kaimo plėtros programos priemonių analizė	31
3. ALTERNATYVI VEIKLA – ŽEMĖS APSODINIMAS MIŠKU	37
3.1. Tyrimo metodika	37
3.2. Žemės apsodinimo mišku problemos	39
3.3. Kaimo plėtros 2004 – 2006 m. programos priemonės „Žemės ūkio paskirties žemės apželdinimas mišku“ administravimo analizė	43
3.4. Žemės apželdinimo mišku administravimo tobulinimo kryptys	47
4. NETRADICINIO ŽEMĖS ŪKIO IR ALTERNATYVIŲ VEIKLŲ PERSPEKTYVOS	49
4.1. Naujovės netradicinėje žemės ūkio produkcijoje	49
4.2. Alternatyvios veiklos vystymo galimybės	50
IŠVADOS IR PASIŪLYMAI	51
LITERATŪRA	53
SANTRAUKA	56
SUMMARY	57
PRIEDAI	58

IVADAS

Netradicinis žemės ūkis ir alternatyvios veiklos Lietuvoje neturi gilių tradicijų. Tačiau jų poreikį diktuoja šiandieninė ekonominė, socialinė aplinka. Kaimuose sumažėjus gyventojų užimtumui bei pablogėjus gyvenimo kokybei, tradicinės žemės ūkio šakos ne visuomet yra parankios Lietuvos gyventojams. Nedidelės pajamos iš tradicinės žemės ūkio veiklos, tradicinių žemės ūkio ir maisto produktų perteklius vidaus ir užsienio rinkoje, didelis darbo išteklių potencialas iššaukia netradicinio žemės ūkio poreikį.

Lietuvai įstojus į Europos Sąjungą bei atsivėrus struktūriniams fondams, įvairioms kaimo plėtrą skatinančioms programoms, netradicinis žemės ūkis pradėjo sparčiau plėstis. Plėtojant netradicinius žemės ūkio verslus, Lietuva laikosi politikos, kad būtina padidinti kaimo žmonių užimtumą ir pajamas, išplėtoti kaimo socialinę bei gamybinę infrastruktūras, sukurti konkurencingą žemės ūkį.

Žemės ūkyje naujų (netradicinių) verslų plėtojimas susiduria su sunkumais, kurių pasėkoje Europos Sąjungos skirtos lėšos nėra pilnai įsisavintos.

Šią temą magistriniam darbui pasirinkau todėl, kad norėčiau išsamiau išnagrinėti netradicinio žemės ūkio ir alternatyvios veiklos plėtojimosi kryptis, galimybes, bei plėtros kelyje pasitaikančius sunkumus.

Darbo tikslas – išanalizuoti Lietuvos netradicinio žemės ūkio bei alternatyvios veiklos plėtrą iki įstojimo į Europos Sąjungą ir po įstojimo į Europos Sąjungą.

Šiam tikslui keliami **darbo uždaviniai**:

1. išnagrinėti netradicinių žemės ūkio ir alternatyvių veiklų plėtojimo potencialą iki 2000 metų;
2. atskleisti Europos Sąjungos skiriamų lėšų įsisavinimą Lietuvos netradiciniame žemės ūkyje bei alternatyvioje veikloje;
3. išanalizuoti skatinančius veiksnius, kurie įtakos alternatyvių veiklų plėtojimą Lietuvoje.

Tyrimo hipotezė – kadangi yra nuomonė, kad žemės ūkio paskirties žemės apželdinimas mišku kaip alternatyvi veikla, prasčiausiai įsisavina Europos Sąjungos struktūrinių fondų lėšas, tai analizuojant Europos Sąjungos lėšų įsisavinimą netradiciniame žemės ūkyje bei alternatyviose veiklose, noriu atskleisti šios alternatyvios veiklos realią padėtį Europos Sąjungos lėšų įsisavinimo procese.

Tyrimo objektas – netradicinio žemės ūkio ir alternatyvios veiklos plėtra Lietuvos kaime.

Lietuvos žemės ūkis yra svarbus ekonominiu, socialiniu etnokultūriniu bei gamtosauginiu požiūriu. Dėl daugiafunkcinio pobūdžio žemės ūkis laikomas prioritetine

Lietuvos ūkio šaka. Atkūrus Lietuvos nepriklausomybę, ypatingai susvyravo ekonominiai svertai Lietuvos kaimuose. Leidžiant šaknis laisvos ekonomikos rinkai, subyrėjus centralizuotam valdymui, sumažinus gamybą tradicinėse žemės ūkio šakose – žemdirbystėje, gyvulininkystėje, augalininkystėje, į Lietuvos kaimus atslinko bedarbystės banga. Lietuvos kaimo žmonės negalėdami užsiimti tradicine žemdirbyste, buvo priversti ieškoti alternatyvių veiklų.

Netradicinis žemės ūkis suteikė kaimo žmonėms naujų galimybių. Daugumai netradicinių žemės ūkio produktų gamybai yra tinkamos Lietuvos klimatinės, gamtinės, ekologinės ir kitos sąlygos. Vis dažniau šalyje kuriasi vaistažolių, pievagrybių, sraigių, stručių, topinambų, šilauogių, žilvičių ir kitų netradicinių žemės ūkio produktų ūkiai. Alternatyvi veikla pradėta vystyti turizmo, žemės apželdinimo mišku srityse.

Plėtojant netradicinį žemės ūkį, Lietuvos gyventojai susiduria su reiškiniu – iki šiol nėra įteisintos netradicinių žemės ūkio verslų sąvokos, bei ekonomiškai pagrįsto netradicinių žemės ūkio produktų sąrašo, kurio nebuvimas sukelia nepatogumų teisinėje bei ekonominėje srityse.

Antroje darbo dalyje analizuojama iš Europos Sąjungos struktūrinių fondų gautų lėšų įsisavinimas netradiciniame žemės ūkyje bei alternatyvioje veikloje. Pateikiama detali informacija apie netradicinei žemdirbystei ir alternatyviai veiklai skirtas programas, priemones, kryptis, kurių pagalba skatinama jų plėtra.

Trečioje dalyje nagrinėjama alternatyvi veikla – žemės ūkio paskirties žemės apželdinimas mišku, kuri mažiausiai įsisavino Europos Sąjungos skirtų lėšų. Ekspertinio vertinimo pagalba siekiama išsiaiškinti lėšų įsisavinimo problemas bei perspektyvas šioje alternatyvioje veikloje.

Ketvirtoje dalyje nagrinėjamos naujovės netradicinėje žemės ūkio produkcijoje bei alternatyvios veiklos vystimosi galimybės.

Informacijos šaltiniai:

- knygos apie netradicinį žemės ūkį ir alternatyvias veiklas;
- informacija esanti Lietuvos svetainėse;
- straipsniai spaudoje, žurnalas „Žemės ūkis“;
- Nacionalinės mokėjimo agentūros prie Žemės ūkio ministerijos informacija.

Tyrimo metodai:

- mokslinės literatūros apžvalga ir analizė;
- duomenų apdorojimas ir analizė;
- ekspertinis vertinimas;
- analitinis aprašomasis metodas.

1. NETRADICINIO ŽEMĖS ŪKIO IR ALTERNATYVIOS VEIKLOS VIETA

BENDROJE LIETUVOS ŽEMĖS ŪKIO SISTEMOJE

Žemės ūkis Lietuvoje visada vaidino svarbų vaidmenį, nes jis atlieka ne tik ekonominę, socialinę, bet ir gamtosauginę bei etnokultūrinę funkciją. Lietuvos žemės fondą sudaro 6530 tūkst. ha iš kurių daugiau kaip pusė jų tinka žemės ūkiui. Žemės ūkio naudmenos užima 52 proc. viso šalies žemės ploto, tačiau Lietuva nepanaudoja visų žemės ūkio naudmenų žemės ūkio produkcijai gaminti. Bendras nepanaudojamas žemės ūkio naudmenų plotas gali būti didesnis nei 600 tūkst. ha. Nepanaudoti žemės ūkio plotai Lietuvoje artimiausiu laiku turėtų sparčiai sumažėti, nes 2005 m. įregistruotų ūkių skaičius leidžia teigti, kad Lietuvos gyventojai aktyviai įsijungia į žemės ūkio sektorių (1 lentelė).

Tačiau sparčiai vystantis ne tik Lietuvos, bet ir Europos Sąjungos (toliau – ES), Pasaulio ekonomikai, žemės ūkio sektorius sunkiai atsilaiko įvairioms naujovėms, kurios stumia žemės ūkio šakas į išnykimą. Tradicinės žemės ūkio šakos nebepajėgia užtikrinti darbo vietų skaičiaus Lietuvos gyventojams, taip pat didelis tradicinių žemės ūkio šakų konkurencingumas iššaukia netradicinių žemės ūkio šakų ar alternatyvios veiklos plėtojimą.

1 lentelė. Ūkių skaičius Lietuvoje 2005 m. (vienetais)

Ūkių skaičius	252946
Ūkininkų ir šeimos ūkiai	252404
Žemės ūkio bendrovės	542

Šaltinis: Žemės ūkio tyrimo duomenys. Lietuvos agrarinės ekonomikos institutas, 2005 m.

1.1. Netradicinio žemės ūkio samprata

Lietuvos žemės ūkis, kaip svarbiausia žemės ūkio verslo rūšis yra svarbi nacionalinio ūkio sudedamoji dalis. Net prieš Antrąjį pasaulinį karą Lietuvos žemės ūkis buvo vidutiniškai išvystytas lyginant su Rytų Europos šalimis. Tuo metu Lietuvos žemės ūkis sėkmingai konkuravo su Europoje pagaminta žemės ūkio produkcija.

Žemės ūkiui ir šiuo metu šalies ekonomikoje tenka labai svarbi vieta. Kaime gyvena apie 32 proc. šalies gyventojų, o žemės ūkyje dirba 22 procentai dirbančiųjų. Žemės ūkis yra vienas iš pagrindinių kaimo gyventojų pragyvenimo šaltinis, kuris aprūpina gyventojus maisto produktais, užtikrina daliai žmonių užimtumą, sąlygoja tam tikrą gyvenimo būdą.

Paskutiniajame dešimtmetyje į žemės ūkio apibrėžimą intensyviai skverbiasi netradicinis žemės ūkis. Netradicinių žemės ūkio augalų ir gyvūnų auginimas yra įvardijamas kaip

alternatyva smulkiems, nekonkurencingą tradicinį žemės ūkio produktą gaminantiems Lietuvos ūkiams.

Netradicinis žemės ūkis Pasulyje traktuojamas įvairiai. Skirtingai traktuojami žemės ūkio produktai ne tik Lietuvoje, bet ir kitose valstybėse, pvz.: Vokietijoje nėra išskirti ir įvardinti netradiciniai žemės ūkio produktai, Airijoje netradiciniais žemės ūkio produktais nėra laikomi pagrindiniai šalies žemės ūkio produktai.

Lietuvoje netradiciniai žemės ūkio produktai nėra tiksliai įvardijami. Neesant vieningos ir aiškiai suprantamos produktų skirstymo sistemos, kaimo gyventojai, savivaldybės ir valdžios institucijos netradicinius žemės ūkio produktus traktuoja įvairiai. Netradicinio ūkininkavimo plėtros centro įkūrėja I.Gruzdienė netradicinių augalų, gyvūnų auginimą kartu su turizmu ir ekologiniu ūkininkavimu priskiria prie alternatyvios veiklos. Jos nuomone „tai veikla, kuri neįprasta nusistovėjusioms ūkininkavimo normoms, kurią galima vadinti hobiu ir iš kurios kaimo žmonės gali gauti papildomų pajamų“ [24]. VDU Botanikos sodo darbuotojas, dekoratyvinių ir netradicinių sodo augalų specialistas R. Daubaras netradicinius žemės ūkio verslus apibūdina, kaip „retų augalų ir gyvūnų auginimą ne plantaciniu, ne pramoniniu, t.y. mėgėjiškai“ [24].

Įvairiam netradicinių žemės ūkio produktų traktavimui turi įtakos ne tik nesuformuotas netradicinių žemės ūkio produkto sąrašas, bet ir pačios „netradiciškumas“ reikšmės suvokimas. Kalbiniu aspektu netradiciškumas yra susijęs su tokiais sąvokomis kaip „naujumas“, „tradicijų nebuvimas“. Žemės ūkio gamyboje netradiciškumas lemia žinių bei patirties neturėjimas ar jų stoka žemės ūkio produktų auginimo technologijose. Žvelgiant iš visuomenės mitybos pusės, netradiciniai žemės ūkio produktai dėl nusistovėjusių mitybos normų neturi gilių vartojimo tradicijų, todėl jų paklausa dar nesusiformavusi. Pabrėžiant pagrindinius „netradiciškumo“ sąvokos kriterijus, galima teigti, kad netradicinis žemės ūkis - tai neturintys gilių auginimo ir vartojimo tradicijų Lietuvoje pagaminti žemės ūkio produktai. Jų auginimas, apdorojimas, perdirbimas ir realizavimas yra traktuojami kaip netradiciniai žemės ūkio verslai.

1.2. Netradicinio žemės ūkio ir alternatyvios veiklos ypatumai

Atkūrus Lietuvoje nepriklausomybę, žemės ūkio politikos formavimas buvo orientuotas į naujų gamybinių ir ekonominių santykių tarp žemės ūkio produkcijos augintojų, perdirbėjų. Planinę ekonomiką keitė rinkos ekonomika, valstybinę ir kolūkinę nuosavybę – privati, žemė gražinama paveldėtojams ir buvusiems jos savininkams. Žemės nuosavybės teisių atkūrimo procesas užsitęsė. Skubotas žemės ūkio įmonių turto privatizavimas neužtikrino sklandaus gamybos tęstinumo. Sutriko ūkinė veikla, mažėjo pasėlių plotai, gyvulių skaičius. Smarkiai

sumažėjo žemės ūkio produkcijos gamyba. Didelė gyventojų dalis liko be nuolatinio darbo. Susiformavo daug smulkių, pusiau natūrinių, nekonkurencingų ūkių.

Smulkiems, nespecializuotiems ar nederlingų žemių ūkiams būdingas dalinis užimtumas ir neefektyvus darbas. Gaunamos pajamos neužtikrina šeimos narių vartojimo poreikių bei socialinio saugumo. Tokiems ūkiams sunkiau pelningai realizuoti išaugintą tradicinę žemės ūkio produkciją. Norėdami aprūpinti šeimą pajamomis ir darbu, smulkių ūkių savininkai priversti ieškoti alternatyvų. Pirmiausia netradicinės gamybos, kuri mažiau priklausoma nuo žemės kokybės, bet reikalauja daug rankų darbo.

Netradiciniai žemės ūkio verslai yra gana neįprasti tiek ūkininkams, tiek produktų vartotojams. Pastarieji turi galias mitybos tradicijas ir ne itin linkę keisti, įtraukdami į meniu naujus produktus. Tai patvirtina tradicinių žemės ūkio produkto sąrašas [13], kuris Lietuvos gyventojams yra priimtinas.

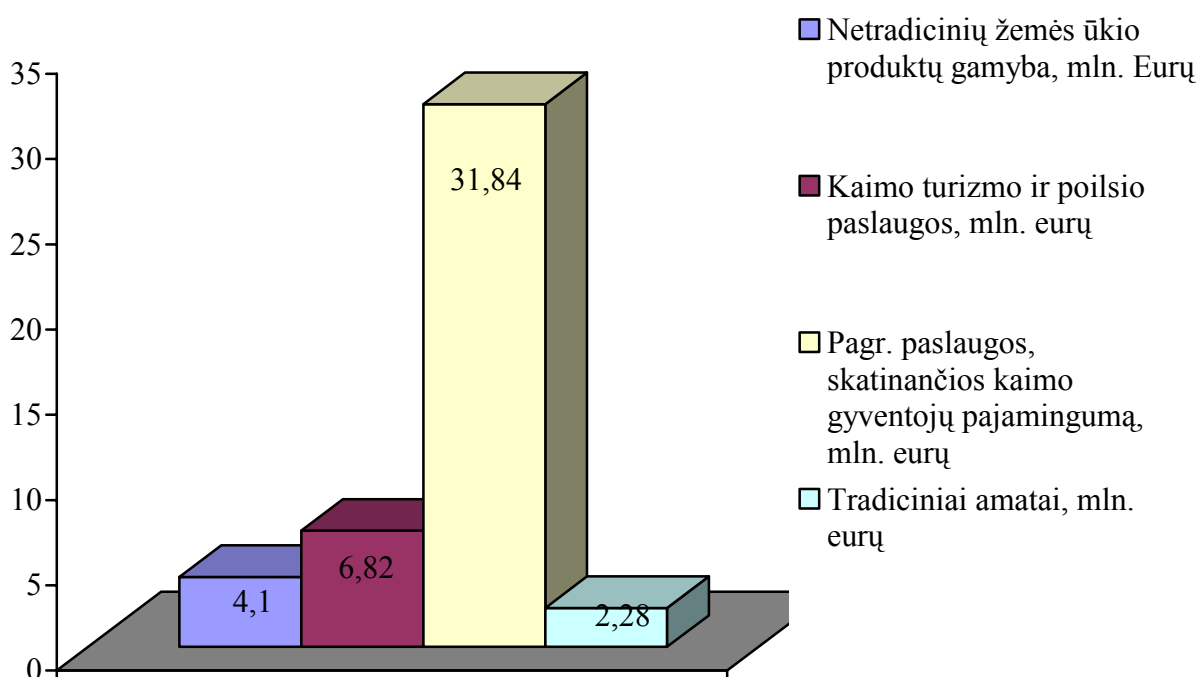
Netradicinių žemės ūkio produktų gamyba tokių kaip žilvičių, sliėkų, stručių, dėlių, grybų (išskyrus pievagrybius ir kreivabūdes) ir t. t., Lietuvoje nėra ypatingai populiari. Nuo Lietuvos nepriklausomybės laikų, šių netradicinių amatų atstovai nesulaukia savo ūkių spartaus plėtojimosi dėl mažai skiriamo dėmesio iš Lietuvos vyriausybės ar kitų institucijų.

Ši situacija sparčiai pagerėjo Lietuvai tapus visateise ES nare. Lietuva prisijungė prie ES struktūrinės politikos įgyvendinimo, kurios tikslas – finansinėmis priemonėmis mažinti ES valstybių narių ekonominius ir socialinius skirtumus bei gerinti atsilikusių Europos regionų konkurencingumą [19]. ES tikslo suformavimui didelę įtaką turėjo Europos Ekonominės Bendrijos susikūrimo istorija, kurioje pastebima, kad žemės ūkio padėtis joje iš dalies buvo panaši į padėtį postsovietinėse valstybėse: vyravo smulkus, menkai techniškai aprūpintas, nenašus ūkis. Žemės ūkiu besiverčiančių asmenų pajamos buvo gerokai mažesnės nei pajamos kitose ūkio šakose. Tiek ES tiek ir Lietuvoje žemės ūkio sektoriuje pertvarkymus iššaukė netinkama ūkių struktūra. Bendros žemės ūkio politikos įgyvendinimas ES šalyse [16], tame tarpe ir Lietuvoje, padeda sukurti:

- racionalią žemės ūkio specializaciją – gamyba buvo plėtojama ten, kur žemės ūkio produkcijos kaštai buvo mažiausi;
- ūkių stambėjimą;
- žemės ūkio produkcijos savikainos mažinimą, tuo būdu sudarydama palankesnes sąlygas, tenkinti vartotojų poreikius bei plėsti pasirinkimo galimybes;
- prielaidų sudarymą stabiliam ir subalansuotam, nepriklausomam nuo egzistuojančių svyravimų pasaulinėse rinkose apsirūpinimui maisto produktais bei žemės ūkio žaliavomis.

Atsižvelgiant į Bendros žemės ūkio politikos vieną iš įgyvendinamų tikslų, tai racionalios žemės ūkio specializacijos yra siekiama plėsti gamybą tose veiklose kur produkcijos kaštai mažiausi. Savo ruožtu pastarasis tikslas ateityje atneštų nemažą pelną. Vartotojo poreikių tenkinimas bei pasirinkimo plėtojimas automatiškai ekonominėje rinkoje iššaukia ne tik tradicinės žemdirbystės aukštus rezultatus, bet netradicinės žemdirbystės ar alternatyvios veiklos žemdirbystei poreikį.

Sudaryti palankias ekonomines ir teisinės sąlygas netradicinei žemės ūkio veiklai ir alternatyviems verslams plėtoti Lietuvoje aktyviausia dirbama nuo 2000 metų. Ekonominiu atžvilgiu ES lėšos skirtos alternatyvių pajamų skatinimui yra skiriamos milžiniškos lėšos, kurios leidžia sudaryti konkurenciją Lietuvos ir užsienio rinkoje, sudaroma gausesnė vartotojų paklausa gaminamai produkcijai ar siūlomoms paslaugoms, socialiniu požiūriu – sumažinamas nedarbo lygis. Lietuvai numatyta skirti 45,04 mln. eurų šioms paramos kryptims (1 pav.).



1 pav. ES struktūrinių fondų parama 2000-2006 metams

Šaltinis: Lietuvos Respublikos finansų ministerijos duomenys. Lietuvos Respublikos finansų ministerija, 2006m.

Žvelgiant į Žemės ūkio ir kaimo plėtros strategiją [11], vienas iš daugelio strategijos tikslų yra įvardijamos galimybės įvairinti ekonominę veiklą kaime, o žemės ūkio produkcijos gamintojams – verstis papildoma ūkine netradicinių ūkių veikla.

Taip pat žemės ūkio ir kaimo plėtros politikos įgyvendinimo kryptyse skiriamas dėmesys netradicinių žemės ūkio verslų (vaistinių augalų auginimo ir atitinkamų technologijų diegimo ir kt.) rėmimui. Lietuvos teisinėje bazėje alternatyvios ir netradicinių žemės ūkio veiklos plėtojimą įtakoja LR smulkaus ir vidutinio verslo plėtros įstatymas [12], kuriame yra nustatomos smulkaus ir vidutinio verslo subjektams taikomas paramos formos.

1.3. Netradiciniai ir alternatyvūs verslai

Verslo sąvoka suprantama kaip užsiėmimas, darbas, smulki gamyba. Šiandieninėje rinkoje ši sąvoka apima prekių, produktų pirkimą, pardavimą. Taigi „netradicinis verslas“ – tai nauja, tradicijų neturinti veikla, susijusi su produktų gamyba, pardavimu ir pirkimu. Vienas iš pagrindinių kriterijų skiriantis netradicinį verslą nuo tradicinio, tai yra gamybos mastas.

Netradicinis žemės ūkio verslas ne tik mėgėjiška netradicinių žemės ūkio produktų gamyba savo šeimos poreikiams tenkinti, bet ir šių produktų gamyba, pardavimas platesniu mastu (kaimo, savivaldybių, apskričių) mastu. Bendroje žemės ūkio produktų struktūroje visos šalies mastu pagaminta ar parduota netradicinė žemės ūkio produkcija sudaro nedidelę dalį. Netradicinę žemės ūkio produkciją būtų galima suskirstyti pagal paskirtį (2 lentelė).

Kailinių žvėrelių auginimas. Viena kaip perspektyviausiu krypčių alternatyviai veiklai plėtoti žemės ūkio sektoriuje yra kailinių žvėrelių auginimas. Tiesa, jau penkis dešimtmečius Lietuvoje plėtojama ši šaka. Lietuvoje kailinių žvėrelių augintojai dažniausiai augina audines, lapes, nutrijas. Palankus plėtojimasis šiai šakai padeda tinkamas klimatas, darbo jėgos perteklius.

Kaip netradicinio žemės ūkio plėtojimo šakai padeda tai, kad kalinių žvėrelių auginimui puikiai tinka smulkūs ūkiai, pastarieji gali užtikrinti gerą priežiūrą.

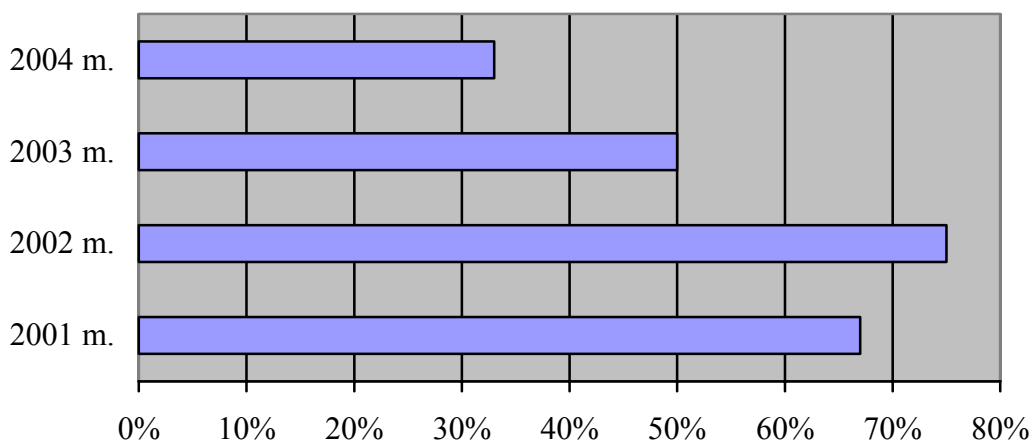
Atsižvelgiant į tai, kad Lietuvoje yra auginami ilgaplaukiai kailiniai žvėreliai, o rinka diktuoja trumpaplaukių kailinių žvėrelių paklausą, todėl šiuo metu vyksta kalinių žvėrelių keitimas į trumpaplaukius. Vykdamas šis procesas yra reikalingos didelės investicijos, kurių žvėrelių augintojai neturi. Naujos kailio apdorojimo technologijos, pašarų ruošimas, kailinių žvėrelių veislių gerinimas yra numatytas dalinis finansavimas „Žemės ūkio subjektų restruktūrizavimo ir kooperacijos plėtros programoje“.

Kaip alternatyvi veikla žemės ūkiui ši kryptis leidžia įgyvendinti naujas technologijas atverti vartus plačiam kailinių žvėrelių augintojų skaičiui, kaimo gyventojų užimtumui ir pajamoms.

2 lentelė. Netradiciniai žemės ūkio produktai pagal paskirtį

Netradiciniai žemės ūkio produktai		
Produktai maisto gamybai		Produktai ne maisto gamybai
Augalininkystės produktai	Gyvulininkystės produktai	
Vaistiniai, prieskoniniai augalai (mėtos, ramunėlės, čiobreliai ir pan.); Techniniai (kmynai, garstyčios, tabakas, apyniai ir pan.); Vaisiniai (aktinidijos ir pan.); Uogakrūmiai (šilauogės ir pan.); Daržovės (pastarnokai ir pan.).	Paukščiai (stručiai); Vėžiagyviai (vėžiai); Laukiniai gyvūnai (šernai); Sraigės.	Energetiniai augalai (topinambai, rapsai žilvičiai); Dekoratyviniai augalai; Dekoratyviniai gyvūnai (triušiai, kiaulytės); Laukiniai gyvūnai medžioklei (briedžiai); Sliškai; Paukščiai (stručiai).

Vaistažolės ir prieskoniai. Netradicinių žemės ūkio produktų gamyboje svarbią vietą užima vaistažolės ir prieskoniai. Vaistažolių verslo perspektyvumą mūsų šalyje lemia geros aplinkosauginės sąlygos: prieskoniniai ir vaistiniai augalai nėra reiklūs dirvožemiui, nereikalingi dideli žemės plotai – pakanka ir 3 ha, užauginti augalai yra artimi ekologiškiems augalams. Universalus vaistažolių panaudojimas daugelyje šakų kaip vaistų gamyboje, maisto produktų bei jų papildų, kosmetikos ir gėrimų pramonėje, atveria paklausą šiai netradiciniai žemės ūkio šakai. Iki 2001 m. vaistažolės ir prieskoniai buvo auginami žemės ūkio bendrovėse ar įmonėse, tačiau nuo 2001 m. daugiau buvo auginami asmeniniuose ūkiuose (2 pav.).



2 pav. Vaistažolių ir prieskonių auginimas asmeniniuose ūkiuose, proc.

Šaltinis: Statistikos departamento duomenų bazė. Statistikos departamentas prie LRV, 2004 m.

Pipirmėtės, paprastieji raudonėliai, tačiau ypatingai tais metais sumažėjo pardavimai, nes buvo žemas aromatinių ir aliejinių augalų gamybos pelningumas. Taip pat vaistinių ir prieskonių ūkio plėtrą stabdo ribotas smulkių ūkininkų investicinis pajėgumas, prastos technologijos, neišvystyta augalų selekcija bei sėklininkystė.

2004 m. Lietuvoje daugiausiai buvo auginami: kmynai, valerijonai, melisos, ramunėlės, ir įstatyminės bazės kūrimas, t.y. ekologišką augalų auginimą bei techninius reikalavimus reglamentuojantys teisės aktai yra tik numatyti žemės ūkio plėtros programose. Atsižvelgiant į šiuos sunkumus, Lietuvoje kol kas importas, pvz.: iš Latvijos 47 proc., Vokietijos 22 proc., Gruzijos 8 proc. yra aukštesnis nei eksportas – 29 t. Kadangi jau nuo 2004 m. mūsų šalyje pagal ekologinio ūkininkavimo programą už vaistažoles mokama po 456 eurus/ha, tai leidžia smulkiems gamintojams turėti paskatinimą. Gamintojų pajamų didėjimas leidžia savo ruožtu pagerinti vaistažolių ir prieskonių auginimo, produkcijos kokybę.

Pievagrybių auginimas. Taip pat netradicinei žemės ūkio veiklai yra priskiriamas pievagrybių auginimas. Jau nuo 1967 m. Lietuvoje buvo pradėti auginti pievagrybiai. Pievagrybių auginimui, Lietuvos gyventojai turi geras sąlygas, t.y. naudojama vietinės kilmės žaliava ir darbo jėga leidžia išauginti mažesnėmis sąnaudomis nei kitose šalyse. Pievagrybių pateikimas mažesne kaina nei kitų šalių ta pati produkcija Lietuvai leidžia tapti rimtu konkurentu rinkoje. Tačiau nemažai priežasčių, pvz. kokybiško substrato stoka arba tai, kad grybai yra greitai gendantis produktas ir tolygios gamybos bei eksporto išlaikymas yra Lietuvos gyventojui yra pakankamai sudėtinga, stabdo šios šakos plėtojimąsi.

Sukurti konkurencingą grybų auginimo ir perdirbimo ūkį, kuris užtikrintų dirbantiems kaimo gyventojams nuolatinį darbą ir pajamas, vartotojams – geros kokybės produkciją, tai tikslas, kurį greičiau galima būtų įgyvendinti, jei LR įstatyminėje bazėje būtų skiriamas didesnis dėmesys šiai netradiciniai žemės ūkio šakai. Programoje „Žemės ūkio subjektų restruktūrizavimas ir kooperacijos plėtra“ numatyta yra kooperacijos plėtra kompensuojant steigimo išlaidas, parengiant teisės aktus, palankius kooperacijos plėtrai, taip pat yra skatinamas grybų augintojų grupių kūrimasis, teikiant joms investicines paramos pirmenybę.

Žilvičių vytelių auginimas. Nuo 1995 m. žilvičių vytelių poreikiui išaugus padidėjo pynimo iš vytelių verslas. Lietuvoje 2004 metais žilvičių vytelės kultūriniu būdu buvo auginamos 250 ha plote. Tačiau užauginus didelį kiekį žilvitynių vytelių 2004 metais net 70 t buvo nerealizuotos, nes neišplėta kooperacijos ir logistikos eksporto galimybės Lietuvoje. Iš apdorotų vytelių pinami krepšiai, lėkštės, pinamos tvoros, vėliau šie gaminiai realizuojami įvairiose mugėse, turguose, prekybos centruose. Po truputėlį Lietuvos gyventojai su vytelių gaminiiais taip pat aktyviau dalyvauja užsienyje. Žilvičių vytelių auginimas kaip alternatyvios veiklos plėtojimą žemės ūkyje pagyvino 120 Lt tiesioginės išmokos nuo 2004 metų. Taip pat šiai

veiklai Lietuvoje plėstis padėjo ir tai, kad 2005 metų vasario mėnesį žilvičiai (vytelės) buvo įtraukti į žemės ūkio augalų sąrašą, kurio dėka buvo panaikintas pajamų mokestis vytelių augintojams.

Biodyzelino gamyba. Mokslininkų apskaičiavimais, pasaulyje sparčiai mažėja naftos atsargos. Todėl ieškoma naujų kuro gamybos technologijų iš atsinaujinančių energijos šaltinių. Pagal ES reikalavimus Lietuva nuo 2005 metų privalo ne mažiau 2 proc. visų sunaudotų degalų pakeisti biokuru t.y. 14 t biodyzelino ir 6 t bioetanolio [30].

Tai kaip alternatyvios veiklos plėtojimo priemonė Lietuvoje jau buvo pradėta vystyti nuo 2003 metų – gaminamas biodyzelinas. Biodyzelino gamybos pajėgumai Lietuvoje yra gana dideli, tačiau panaudojimas yra tik 10–15 proc. Lietuvos gyventojams norint pradėti aktyviai plėtoti šią veiklą, pastarieji susiduria realiomis realizavimo problemomis – degaliniu nenoras užsiimti šia biodyzelio prekyba, taip pat yra informacijos trūkumas apie teigiamas biodyzelio vartojimo pasekmes. Nors Lietuvoje 2004 metais buvo skirta 3,7 mln. Lt iš valstybės biudžeto biodegalų ir spirito gamybai remti, tačiau ši subsidija buvo mokama tik realizavus produkciją.

Triušininkystės plėtra. Triušininkystės verslo plėtra Lietuvoje kaip netradicinio žemės ūkio šaka plėtojama jau keletą dešimtmečių. Mėsiniai, kailiniai, pūkiniai bei dekoratyviniai triušiai yra plačiai paplitę pasaulyje, jų priskaičiuojama net 300 veislių. Ši šaka puikiai tinka smulkiems ūkiams kaip alternatyvus verslas žemės ūkiui, nes nesudėtinga šėrimo ir auginimo technologija, trumpas triušių auginimo iki realizuojamo svorio laikas.

Triušininkystės plėtra didina kaimo gyventojų užimtumą ne tik šioje šakoje, bet ir augalininkystėje, nes išauga pašarų poreikis. Tačiau ši šaka susiduria su nepakankama reklama apie sveiką ir dietinę triušienos naudojimą, taip pat kol kas neišplėtotą mėsinių veislių triušių veislininkystė stabdo triušių fermų konkurencingumą. Lietuvoje triušiai auginami nedideliais kiekiais, nes nepalanki teisinė aplinka stabdo įvairių kooperacijos formų plėtrą. Tačiau „Žemės ūkio subjektų restruktūrizavimo ir kooperacijos plėtros programoje“ skirtas dėmesys skerdyklų ir kokybiško pirminio triušienos paruošimo cechų įrengimui bei fermų prekinių triušių auginimo fermų kūrimuisi, skatina Lietuvos gyventojus aktyviau dalyvauti šiame versle. Taip pat vartotojų poreikių tenkinimui bei rinkos plėtrai padeda „Veislinės gyvulininkystės plėtros programoje“ numatytos lėšos remti veislinės medžiagos įsigijimą, rinkodaros ir rinkotyros gerinimui.

Kalakutų plėtra. Kaip sparti alternatyvios veiklos plėtotė gali būti kalakutų auginimas. Lietuvoje kalakutai auginami pakankamai senai, nes auginimo sąlygos yra palankios: gaminami pilnaverčiai geros kokybės pašarai, talpi rinka. Didelis rinkos talpumas – vienam gyventojui pagaminama tik apie 100 g kalakutienos. Kalakutų auginimas yra pelninga šaka, nes naudojami šalyje išauginami pašarai, todėl sumažėja pavojus per pašarus užkrėsti kalakutus įvairiomis ligomis, dominuoja nesudėtinga šėrimo ir auginimo technologija.

Atsižvelgiant į tai, kad ši šaka turi nemažai privalumų, šiandiena dar nėra Lietuvoje daug ūkių, kurie užsiimtu kalakutų auginimu dideliais kiekiais. Nemažai priežasčių, kaip nepakankamas finansinis pajėgumas, neišplėtotas kalakutienos perdirbimas bei nedidelis asortimentas arba menkos specialios kaimo gyventojų žinios šiame versle, stabdo šios šakos plėtojimąsi Lietuvoje. Šių priežasčių šalinimui didelės įtakos turi „Restruktūrizavimo ir kooperacijos plėtros programoje“ numatyti uždaviniai: palankių sąlygų sudarymas kooperacijos plėtrai kalakutienos gamyboje ir plėtroje, taip pat dengti 50 proc. kompensuotinių investicinių lėšų kalakutų skerdyklų ir perdirbimo cechų įrengimui.

Dalis lėšų ir teisės aktų numatyta „Žemės ūkio ir maisto produktų vidaus ir užsienio prekybos plėtroje“, čia dėmesys skiriamas kalakutienos gamybos integravimui į bendrą mėsos rinkos marketingo sistemą, taip pat šioje programoje nemažai dėmesio skiriama teigiamo įvaizdžio formavimui apie kalakutienos reikšmę žmogaus sveikatingumui per masines informavimo priemones.

Sraigės. Jau nuo seno Vakarų Europos kraštuose vynuoginės sraigės ir kitos valgomųjų sraigių rūšys vartojamos maistui. Ir Lietuvoje vis daugiau žemdirbių domisi sraigių auginimu. Lietuvos klimato sąlygos palankios vynuoginėms sraigėms veisti, o jų mėsa vertinga dėl profilaktinių ir gydomųjų medžiagų nuo vėžio.

Vis labiau senkant vynuoginių sraigių gamtiniams ištekliams dėl taršos bei intensyvaus rinkimo eksportui (2005 m. iš Lietuvos išvežta 443 t sraigių), susirūpinta jų dirbtiniu veisimu ir auginimu. Šiuo metu sraigės auginamos apie 170 ūkininkų ir kaimo žmonių. Auginti sraigės skatina palankios kainos ir garantuotas supirkimas. Jas auginti paprasta. Sraigės ėda vos ne viską, kas auga žemės paviršiuje.

Sraigių paklausa užsienio rinkose viršija pasiūlą, todėl parduoti produkciją nesunku. Eksporto apimtys auga. 2005 metais išvežta 443 t sraigių, palyginti su 2001-aisiais, 88 proc. daugiau. Užsienio prekybos sraigėmis balansas teigiamas. Pagrindinė prekybos sraigėmis partnerė – Prancūzija. Į ją 2005 metais buvo nukreipta net 80 proc. viso sraigių eksporto. Į Graikiją išvežta 9 proc., į Latviją – 6 proc., į Italiją – 4 proc. visų eksportuotų sraigių.

Nuo 1993 metų sraigių išteklių naudojimas limituojamas skiriant metines kvotas. Kasmet sraigių supirkimo kvota išnaudojama, nuo 150 t 1998 metais ji padidėjo iki 650 t 2005-aisiais. Pagal Aplinkos ministerijos paskirstytas kvotas, šalyje užaugintas ar iš gamtos surinktas sraigės superka 5 perdirbimo įmonės, atitinkančios ES reikalavimus: „Balžuva ir Ko“, „Hesona“, „Gudukas“, „Arčia“ ir „Camargo“. Siekiant išsaugoti sraigių išteklius, šalyje leidimai supirkti ir perdirbti sraigės išduodami tik įmonėms, įsirengusioms stacionarias sraigių veisyklas.

Šalyje susikūrusi Nacionalinė vynuoginių sraigčių augintojų asociacija, jungianti augintojus ir perdirbėjus. Ji teikia metodinę ir konsultacinę pagalbą, dalyvauja derybose dėl pardavimo kainų.

Stručiai. Netradicinė paukštininkystė – stručių auginimas. Strutiena – tai ypatinga mėsa, vienas sveikiausių ir naudingiausių maisto produktų žmogaus organizmui. Šio didžiausio pasaulyje paukščio mėsa laikoma alternatyva jautienai ir yra labai populiari daugelyje šalių, o jos paklausa vis didėja.

Lietuvoje stručius augina 63 ūkiai. Kadangi užsienio rinkoms reikalingi dideli produkcijos kiekiai, stručių augintojai stambina stručių fermas. Antai žemės ūkio kooperatyvas „Stručių genetikos centras“, pasinaudojęs „Specialiosios žemės ūkio ir kaimo plėtros programos“ lėšomis, 2005 metais pastatė stručių fermą, kurioje kasmet bus užauginama 1000 stručių. Tai didžiausia ferma ne tik Lietuvoje, bet ir Rytų Europoje. Čia, kryžminant įvairių rūšių stručius, bus bandoma išvesti Lietuvos sąlygoms pritaikytus mišrūnus, kurie būtų mėsingesni ir dėtų daugiau kiaušinių. Veisiami stručiai bus parduodami ir kitiems verslininkams.

Stručių produkcijos rinkos kaina aukšta. 2005 metais pjausnio ar filė kilogramas kainavo apie 62 Lt, kiaušinis – apie 100 Lt, vienos dienos strutis – apie 400 Lt, pusės metų – apie 1500 Lt, 4 metų – apie 6 tūkst. Lt. Stručių auginimas yra vienas iš pelningiausių žemės ūkio verslų Lietuvoje.

Topinambai. Patraukliausi netradiciniai augalai, kuriuos galima auginti pūdymuose, o jų produkciją panaudoti atsinaujinančios energijos gamybai, yra topinambai. Lietuvoje jie vartojami maistui. Bandyta auginti topinambus silosui bei žaliajam pašarui. Tačiau dėl informacijos apie jų ūkines savybes bei augimo technologijas trūkumo jie nepaplito. Vakarų Europos šalyse topinambai taip pat dar nėra plačiai auginami. Pagrindinė topinambų panaudojimo sritis – etanolio gamyba. Lietuvos klimato bei dirvožemių sąlygos topinambams auginti puikiai tinka.

Bitininkystė. Nuo senų laikų bitininkystė Lietuvoje daugiau yra mėgėjiška veiklos šaka, profesionalių bitynų yra priskaičiuojama iki 100. Šios krypties plėtojimo būtinumą nusako tai, kad bičių dėka kultūrinių augalų derlingumas padidėja, o nelankyti augalai bičių duoda net 20 proc. mažesnę ir prastesnę derlių.

Viena iš bitininkystės stipriųjų pusių yra tai, kad bičių produktai – medus, pienelis, pikis, žiedadulkės, vaškas Lietuvos rinkoje turi didelę paklausą ir rinka nėra užpildyta šiais produktais. Bitininkystės kaip alternatyvios veiklos šaką sparčiai vystyti neleidžia įvežamų bičių motinų skleidžiamos ligos, kurios didina bičių sergamumą, taip pat įvežtas į šalį pigus medus, kuris Lietuvos bitininkams sudaro nelygias konkurencines sąlygas. Reikia įgyvendinti nemažai uždavinių, pvz.: gerinti bičių produktų kokybę, vartotojus aprūpinti savais bičių produktais, kad

būtų galima plėtoti bitininkystę kaip alternatyvią šaką žemės ūkiui, kuri užtikrintų pajamas Lietuvos gyventojui užsiimančiam šia veikla. Dalis lėšų yra numatyta „Gyvulių veislininkystės plėtros programoje“, kurioje remiama bičių veislininkystė. Tausojančio ir ekologinio ūkio plėtros programoje numatyta mokėti priedą už ekologines bičių šeimas

Šilauogės. Dėl vertingų savybių ir gero skonio šilauogių rinka yra labai perspektyvi. Prancūzai neturi tinkamų žemių šilauogėms auginti. Ispanijoje klimatas per karštas, Norvegijoje per daug atšiaurus. Taip pat ir Švedijoje, kur šilauogių vartojimo tradicijos yra gilos, šilauogynų plotai maži. Įvertinus rinkos situaciją, galima teigti, jog šilauogių plotai Lietuvoje turėtų sparčiai plėstis, nes yra tinkamos rinkos sąlygos, o Europos rinka neužpildyta. Nors Lenkijos ūkininkai sparčiai plečia savo uogynus, mūsų šalies šilauogių augintojai dar turi galimybių.

Elnių auginimas. Lietuvoje jau yra susikūrę keli elnių auginimo ūkiai. Tai visiškai nauja ūkio šaka Lietuvoje. Didžiojoje Britanijoje, Škotijoje, Airijoje jau galima regėti pramoniniu būdu auginamas elnių kaimenes. Čia vystoma ir selekcija. Vis labiau Lietuvoje populiarėja ne tik elnių, bet ir šernų, kitų laukinių gyvūnų auginimas pramoginei medžioklei.

Netradicinių žemės ūkio produktų potencialas nuolatos pildosi. Vieni greičiau įsitvirtina rinkoje, kiti – lėčiau. Tačiau galima teigti, kad netradicinių žemės ūkio augalų ir gyvulių auginimas besiplečiančiai rinkai – perspektyvi alternatyva tradiciniam žemės ūkiui. Smulkūs Lietuvos ūkininkai ir kiti kaimo gyventojai turi palankias galimybes nutraukti ne itin pelningos tradicinės žemės ūkio produkcijos gamybą savo nedideliuose ūkiuose, pasinaudoti ES teikiama finansine parama ir idėjus šiek tiek pastangų, rasti patrauklų ir pelningą verslą, pateikti rinkai naują žemės ūkio produktą. Tai galimybės spręsti užimtumo ir mažų pajamų problemas.

Lietuvos gyventojai augina ne tik netradicinę žemės ūkio produkciją, bet ir plečia alternatyvas žemės ūkiui. Alternatyvios veiklos kaip amatininkystė, kaimo turizmas, prekyba maisto produktais, buitinių paslaugų teikimas leidžia žmonės sukurti verslus. Pastarieji ūkinėje veikloje kaime užima svarbią vietą.

Alternatyvioje žemės ūkio kryptyje ypač sparčiai populiarėja kaimo turizmas. Per pastaruosius šešerius metus Lietuvoje sodybų, teikiančių kaimo turizmo paslaugas, padaugėjo daugiau kaip 10 kartų. 1997 m. buvo 63 sodybos, o 2003 m. spalio mėnesio duomenimis jų skaičius išaugo iki 680. Taip pat vyksta sparti ekologinių ūkių plėtra. 2003 m. sertifikuoti 726 ekologinės gamybos ūkiai ir įmonės.

Iš poilsio paslaugų organizavimo veiklos kaime gaunamos pajamos. Šias pajamas galima gauti ne tik teikiant apgyvendinimo ir maitinimo paslaugas, bet ir išnaudojant objektus, kurių pritaikymas turizmo tikslams nereikalauja papildomų investicijų: pvz., ekskursijų pas bitininkus organizavimas, dvarų aplankymas ir t.t. Vienas pagrindinių papildomas pajamas teikiančių

šaltinių yra namų ūkio produkcijos turistams pardavimas: maisto produktų, antikvarinių sendaikčių, rankdarbių, suvenyrų.

Poilsis kaime – verslas. Tai veikla, teikianti specifines paslaugas atvykstantiems poilsiauti į kaimą. Poilsio paslaugų teikimas ir jų organizavimas kaimo vietovėse – alternatyvus ūkininkavimui verslas.

Plačiąja prasme kaimo turizmas apima veiklos sritis – paslaugas, teikiamas už urbanizuotų teritorijų ribų.

Smulkieji verslininkai, užsiimantys kaimo turizmu kaip alternatyvios veiklos šaka, gali pajusti šio verslo privalumus, t.y. greitai pajuntama ekonominė bei socialinė nauda.

Kaimo turizmas yra svarbus papildomas arba naujas pajamų šaltinis kaimo bendruomenėse. Sukuriamos naujos darbo vietos su turizmu susijusiame versle (apgyvendinimas, maitinimas, prekyba, transportas ir pramogos), išsaugomos įsidarbinimo galimybės paslaugų sektoriuje (transporto, svetingumo, sveikatos apsaugos paslaugos, tradiciniai verslai ir amatai).

Poilsiu kaime reikalingi natūralūs kaimo sodyboje sukurti poilsio ištekliai, užtikrinantys aukštą paslaugų kokybę bei išlaikantys aplinkos savitumą ir patrauklumą. Natūraliems kaimo turizmo ištekliais priskirtini ekologiškai švarūs maisto produktai, vanduo (tiek tiesioginiam vartojimui, tiek atrakcijoms – žvejybai, maudimuisi, plaukiojimui vandens dviračiais ir kt.), oras, gamtinė aplinka. Sodyboje sukurti ištekliai – apgyvendinimo ir poilsio įranga, namų apyvokos daiktai, pramogų inventorių, ūkyje auginami gyvuliai, išauginti ir pagaminti maisto produktai. Pramoniniai ištekliai – apgyvendinimui, poilsiui ir atrakcijoms reikalinga įranga, inventorių, buities reikmenys. Finansinių išteklių nepakankamumas – tai viena iš priežasčių stabdanti kaip alternatyvios veiklos plėtotės šaką. Tačiau šiai šakai plisti Lietuvoje nemažai keblumų sudaro tai, kad kaimo gyventojai nemoka užsienio kalbų, stinga aptarnavimo įgūdžių.

Aktyvaus poilsio kaime gerinimas, siekimas, kad teikiamos paslaugos atitiktų kokybės standartus bei plėsti kaimo turizmo paslaugų rinką padės kaimo turizmo plėtojimo programa. „Žemės ūkio informacinės visuomenės plėtros programoje“ numatyta teikti finansinę paramą kaimo turizmo paslaugų rezervavimo sistemos įdiegimui turizmo informacijos centruose.

Amatininkystės srityje plėtojami nuo seno tradiciniai amatai arba tradiciniai verslai yra alternatyva žemės ūkio veiklos sektoriuje. Prie tradicinių amatų ir verslų yra priskirti: kryždirbystė, audimas, pynimas, mezgimas, verpimas, siuvinėjimas, margučių marginimas ir t.t. Tradicinių amatų ir verslų produkcija įgyja vis didesnę paklausą šiuolaikinėje rinkoje. Naujas galimybes amatininkystės plėtrai atveria kaimo turizmo paslaugų tiekėjų ir amatininkų bendradarbiavimas.

Žemės apželdinimas mišku. Lietuvos miškingumas per 3 metus nuo 2002 m. (31,2 proc.) iki 2006 m. padidėjo 0,8 proc. ir šiuo metu sudaro 32 proc. šalies teritorijos. Miškingumas didėja dirbtinai veisiant mišką ten, kur jo nebuvo arba savaime mišku apželiant nenaudojamiems žemės ūkiui plotams. Valstybinės miškų inventorizacijos duomenimis, kasmet mišku apaugdavo 4-5 tūkst. ha, o 2005 m. inventorizuota 9 tūkst. ha savaiminių miškų.

Privačių miškų veisimui bei plėtrai stipriai įtakojo Lietuvos įstojimas į ES. Atsivėrė pakankamai plačios galimybės ir miškų sektoriui pasinaudoti ES fondų teikiama finansine parama. Naujų miškų įveisimui ir miškų ūkio veiklai ES parama skiriama iš Europos žemės ūkio orientavimo ir garantijų fondo (EŽŪGOF) pagal Bendrąjį programavimo dokumentą 2004-2006 m. ir pagal Kaimo plėtros 2004-2006 m. planą. Šiuose dokumentuose numatytos paramos kryptys, priemonės ir pagrindiniai reikalavimai tai paramai gauti. Pagal šiuos dokumentus parama teikiama iki 2006 metų.

Pagal Kaimo plėtros 2004–2006 m. programą (toliau – KPP) skiriama privačios žemės ūkio paskirties žemės apželdinimui mišku. Tai viena iš septynių pagal KPP finansuojamų paramos priemonių, kurios pagrindinis tikslas yra skatinti žemės ūkio žemės apželdinimą mišku, kaip alternatyvų žemės panaudojimą, tuo sumažinant kaimo žmonių priklausomybę nuo žemės ūkio veiklos. Šia priemone taip pat siekiama padidinti šalies miškingumą.

Pagal Bendrojo programavimo dokumentą (toliau – BPD) parama miškų ūkiui numatyta kaip vienai iš septynių kaimo plėtros prioriteto priemonių. Šios priemonės pagrindinis tikslas yra sukurti palankias sąlygas privačių miškų sektoriaus plėtrai, pagerinant miško valdų infrastruktūrą, modernizuojant medienos ruošą, užtikrinant miškų apsaugos nuo gaisrų ir stichinių nelaimių sistemos veikimą.

Miškų ūkio priemonė apima iš viso keturias konkrečias veiklos rūšis, kurioms ir gali būti teikiama parama:

1. investicijos miško ekonominei, ekologinei ir socialinei vertei padidinti – parama skiriama privačių miškų infrastruktūrai pagerinti ir jaunuolynų ugdymui suaktyvinti;
2. stichinių nelaimių ir gaisrų pažeistų miškų atkūrimas ir prevencinės priemonės – parama skiriama valstybinių ir privačių miškų priešgaisrinei ir sanitarinei apsaugai užtikrinti ir pažeistiems miškams atkurti;
3. investicijos, skirtos miško kirtimui, medienos ruošai pagerinti ir racionalizuoti – parama skiriama privačių miškų savininkams, norintiems įsigyti modernią naują miško kirtimo ir apvaliosios medienos ruošos techniką ir įrangą;
4. ne žemės ūkio paskirties žemės apželdinimas mišku – parama skiriama privačios žemės savininkams, įveisiantiems mišką ne žemės ūkio paskirties žemėse.

Lietuvos gyventojams plėtoti miško atkūrimą stabdo vis dar vykstanti žemės (miškų) reforma. Pastaroji apsunkina žemės savininkams susigrąžinti miško plotus ir juose atnaujinti arba toliau tęsti miško auginimą.

Kaip alternatyvi veikla, kuri padėtų plėsti miškų plotus bei suteiktų darbą šioje veikloje dalyvaujantiems žmonėms, Lietuvoje aktyvinamas žemės apsodinimas mišku. Tiesa, kol kas Lietuvoje galima mišku apsodinti tik žemės ūkio paskirties žemę, tačiau vėliau remiantis „Kaimo plėtros 2007–2013 metų programa“, bus galima bet kokios paskirties žemę apsodinti mišku.

Žemės apželdinimas mišku yra puiki alternatyvi veikla žemės savininkui užsiimti papildoma veikla, kuri nereikalauja kasdieninio darbo, pakankama yra nuolatinė priežiūra

Kadangi tai ilgalaikė investicija ir jos rezultatai savininkui juntami tik po keleto dešimtmečių, tai žemės apželdinimas mišku kaip alternatyvi veikla šiandien dienai nėra ypatingai populiari.

2. EUROPOS SĄJUNGOS STRUKTŪRINIŲ FONDŲ PARAMA NETRADICINIAM ŽEMĖS ŪKIUI BEI ALTERNATYVIAI VEIKLAI

2.1. Struktūrinių fondų administravimo sistema

Europos Sąjungos nare tapusiai Lietuvai yra skiriama ES struktūrinių fondų parama, papildanti nacionalines investicijas ir prisidedanti prie vieno pagrindinių ES tikslų – ekonominės ir socialinės sanglaudos skatinimo[19].

ES struktūrinius fondus sudaro: Europos regioninės plėtros fondas, Europos socialinis fondas, Žemės ūkio fondas, Žuvininkystės fondas (2 priedas), kurie plėtojami Lietuvoje.

Europos regioninės plėtros fondas teikia regionams įvairią finansinę paramą. Fondas numato:

- investicijas į gamybą, siekiant sukurti ir išsaugoti ilgalaikes darbo vietas;
- investicijas į infrastruktūrą (kelius, telekomunikacijas, energetiką), siekiant sujungti centrinius ES regionus su periferiniais;
- investicijas, padedančias atgaivinti krizę išgyvenančius pramonės, žemės ūkio rajonus;
- darbo vietų kūrimą bei paramą smulkiam ir vidutiniam verslui (įmonių konsultavimas, rinkos tyrimai, mokslo tyrimai);
- technologijų plėtrą, vietinės infrastruktūros plėtrą, investicijas į gamybą, siekiant sukurti ir išsaugoti ilgalaikes darbo vietas.

Europos socialinis fondas remia projektus, sprendžiančius socialines (pirmiausia užimtumo) problemas. Fondas finansuoja:

- švietimą ir profesinį mokymą;
- paramą įsidarbinant;
- mokslinius tyrimus ir technologijų plėtrą (pvz. specialistų mokymą mokslinio tyrimo įstaigose);
- socialinės ekonomikos projektus (pvz., padeda sukurti privačias vaikų priežiūros įstaigas);
- švietimo ir profesinio mokymo sistemų tobulinimą (pvz. keliant darbuotojų kvalifikaciją).

Europos žemės ūkio orientavimo ir garantijų fondo orientavimo dalis laikoma ES struktūrinės (o ne bendrosios žemės ūkio) politikos dalimi, nes teikia paramą diegiant naujus ūkininkavimo metodus, plėtojant alternatyvią ekonominę veiklą kaimo vietovėse (pvz. kaimo turizmą).

Žuvininkystės orientavimo finansinis instrumentas remia naujų metodų diegimą bei ekonominės veiklos perorientavimą vietovėse, kur verčiamasi žuvininkyste.

Lietuvoje struktūrinių fondų valdymo sistemą sudaro tokios svarbiausios institucijos: vadovaujančioji institucija, mokėjimo institucija, tarpinės institucijos, įgyvendinančios institucijos, projektų atrankos komitetas, projektų vertinimo grupės ir galutiniai paramos (naudos) gavėjai. Struktūrinių fondų administravimo struktūra Lietuvoje apima šias institucijas:

vadovaujančioji institucija – institucija, atliekanti visas Pagrindinio reglamento priskirtas vadovaujančiosios institucijos funkcijas ir atsakinga už BPD rengimą bei įgyvendinimo priežiūrą. Vadovaujančiosios institucijos funkcijas atlieka Finansų ministerijos Finansinės paramos departamentas;

mokėjimo institucija – atsakinga už mokėjimų tarp Lietuvos Respublikos ir Europos Bendrijų Komisijos tvarkymą. Europos regioninės plėtros fondo ir Europos socialinio fondo, Europos žemės ūkio orientavimo ir garantijų fondo Orientavimo skyriaus ir Žuvininkystės orientavimo finansinės priemonės mokėjimo institucija yra LR Finansų ministerijos Nacionalinio fondo departamentas;

tarpinė institucija – institucija, atsakinga už jai priskirtų BPD priemonių ES struktūrinių fondų ir bendrojo finansavimo lėšų planavimą, priemonių įgyvendinimą ir priežiūrą. Tarpinių institucijų funkcijas atlieka šios ministerijos:

- a) Aplinkos ministerija – tvarko paramą aplinkos apsaugos plėtrai, Informacinės visuomenės plėtros komitetas prie LR Vyriausybės – tvarko paramą informacinės visuomenės plėtros srityje;
- b) Socialinės apsaugos ir darbo ministerija, Švietimo ir mokslo ministerija – tvarko paramą žmonių išteklių plėtrai;
- c) Susisiekimo ministerija – tvarko paramą transporto infrastruktūros plėtrai;
- d) Sveikatos apsaugos ministerija – tvarko paramą sveikatos apsaugos infrastruktūros srityje;
- e) Ūkio ministerija – tvarko paramą verslo plėtrai;
- f) Žemės ūkio ministerija – tvarko paramą žemės ūkiui, kaimui ir žuvininkystei .

Įgyvendinančiomis institucijomis vadinamos tos įstaigos, kurios atsakingos už priskirtų BPD priemonių projektų administravimą ir įgyvendinimo priežiūrą. Šios institucijos gauna ir registruoja projektų paraiškas, tikrina paraiškų atitikimą formaliems kriterijams, teikia projektą vertinimo komisijai spręsti dėl paramos, pasirašo paramos suteikimo sutartį, gauna ir saugo projekto išlaidas pagrindžiančius dokumentus, įvertina išlaidų tinkamumą, prižiūri kaip įgyvendinamas projektas, teikia ataskaitas. Įgyvendinančiųjų institucijų funkcijas atlieka (3 priedas):

- a) Aplinkos ministerijos ISPA įgyvendinimo agentūra;
- b) Lietuvos verslo paramos agentūra prie Ūkio ministerijos;
- c) Transporto investicijų direkcija prie Susisiekimo ministerijos;
- d) Žmoniškųjų išteklių plėtros programų paramos fondas;
- e) Centrinė projektų valdymo agentūra (CPVA);
- f) Nacionalinė mokėjimo agentūra (NMA) prie Žemės ūkio ministerijos.

2.2. Specialiosios žemės ūkio ir kaimo plėtros programos kryptių analizė

Lietuvos kaime trūkstant šiuolaikinės technikos ir įrangos žemės ūkio produkcijai gaminti, mažėja ir ūkininkų galimybės konkuruoti ES rinkoje. Remiantis šia išvada, Lietuvoje buvo pradėta administruoti Specialioji žemės ūkio ir kaimo plėtros programa (toliau – SAPARD). Šios programos pagrindinis tikslas – remti narystei į ES besirengiančių šalių žemės ūkio modernizavimą, konkurencingumo didinimą, ES taikomų aplinkosaugos, veterinarinių standartų perėmimą, kaimo plėtrą ir alternatyvių pajamų kaimo vietovėse skatinimą [20].

SAPARD įgyvendinama remiantis Nacionaline žemės ūkio ir kaimo plėtros programa, kuri oficialiai patvirtinta 2000 m. lapkričio 27 d. Europos Komisijos sprendimu. Šios programos Lietuvoje įgyvendinimo laikotarpis yra nuo 2000 iki 2006 metų. Programoje vyrauja šie pagrindiniai žemės ūkio ir kaimo plėtros uždaviniai:

- didinti pirminės žemės ūkio produkcijos efektyvumą ir konkurencingumą;
- gerinti žemės ūkio produkcijos perdirbimą bei marketingą;
- siekti kokybės, maisto saugos bei sveikatos standartų;
- didinti šalies miškingumą;
- remti ūkininkavimą, kuris atitinka aplinkosaugos standartus;
- sudaryti sąlygas ūkininkams ir kaimo gyventojams gauti papildomų pajamų;
- kaimo vietovėse išsaugoti esamas ir kurti naujas darbo vietas;
- gerinti gyvenimo ir darbo sąlygas kaimo gyvenamosiose vietovėse.

Šių uždavinių suformavimą paskatino veiksniai, kur vieni iš būdingiausių tai yra tinkamų sąlygų sukūrimas ūkių įvairinimui.

SAPARD lėšos yra skiriamos ne gamybai plėtoti, bet jos efektyvumui didinti, produkcijos kokybei gerinti. Teikiami projektai šioje programoje yra finansuojami pagal schemą:

Bendra projekto vertė – 100 proc.		
Nuosavos ir skolintos lėšos 50 proc.	Valstybės parama 50 proc.	
	SAPARD 75 proc.	Nacionalinis biudžetas 25 proc.

Programoje patvirtintos aštuonios prioritetinės paramos kryptys:

1. investicijos į pirminę žemės ūkio gamybą;
2. žemės ūkio ir žuvininkystės produktų perdirbimo ir marketingo tobulinimas;
3. ekonominės veiklos plėtra ir alternatyvių pajamų skatinimas;
4. kaimo infrastruktūros tobulinimas;
5. žemės ūkio paskirties žemės apželdinimas mišku ir miškų infrastruktūros tobulinimas;
6. agrarinė aplinkosauga;
7. profesinis mokymas;
8. techninė parama, informavimas.

Skiriamos SAPARD paramos dydžiai 2000-2006 metams kiekvienai paramos kryptčiai yra pakankamai dideli (3 pav.).

SAPARD programoje į netradicinius žemės ūkio ir alternatyvias veiklas kreipiamas dėmesys šiose kryptyse: „Ekonominės veiklos plėtra ir alternatyvių pajamų skatinimas“, „Žemės ūkio paskirties žemės apželdinimas mišku ir miškų infrastruktūros tobulinimas“, „Profesinis mokymas“.

Kryptis „Ekonominės veiklos plėtra ir alternatyvių pajamų skatinimas“. Lėšos kryptčiai „Ekonominės veiklos plėtra ir alternatyvių pajamų skatinimas“ yra panaudotos padėti kaimo verslui imtis ir plėtoti naujas veiklas, taip pat alternatyvių ūkių įmonių, apimančių neperteklinius produktus, pvz., žvejybą vidaus vandenyse, siekiant sukurti naujas darbo vietas ir užtikrinti papildomas ūkio pajamas. Kaimo verslo ir alternatyvios veiklos plėtra vyksta lėtai. Kaimo veikla išsivaizduojama kaip daugiausia susijusi su pienininkyste ir mėsos gamyba. Žemės ūkis vis dar laikomas daugiau gyvenimo būdu nei verslu, ir ūkininkams dažnai trūksta verslo bei rinkodaros įgūdžių, kurie leistų jiems įvairinti savo veiklas ir pardavinėti savo produktus/paslaugas. Kur gamtinės sąlygos riboja galimybę verstis žemės ūkiu, vystosi alternatyvios kaimo verslo veiklos.

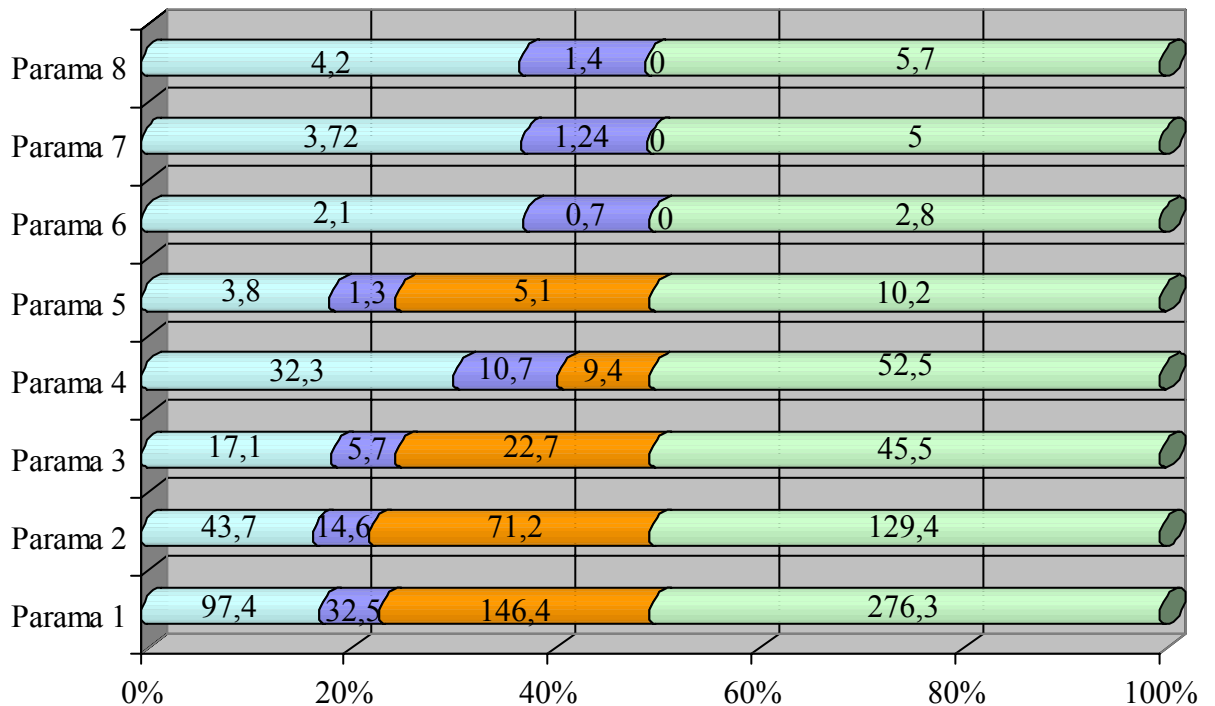
Vienas iš pagrindinių tikslų plėtojant alternatyvias veiklas iki 2006 m. pabaigos tikslas pasiekti 49 proc. bendro kaimo darbingumo, nes lyginant 1998 m. nedarbingumo statistika Lietuvoje, tai tuomet nedarbingumas siekė net 58 proc.

Šioje kryptyje siektini tikslai:

- kaimo gyventojų ir ūkininkų pajamų didinimas;
- esamų darbo vietų išlaikymas ir naujų ar alternatyvių darbo vietų sukūrimas;
- kaimo veiklų ir paslaugų įvairinimas, veiklos kooperavimo ir smulkaus bei vidutinio verslo plėtros skatinimas;

- kaimo turizmo paslaugų plėtra;
- paslaugų kiekio didinimas kaimo gyventojams, šių paslaugų kokybės tobulinimas.

Šių tikslų įgyvendinimui „Ekonominės veiklos plėtra ir alternatyvių pajamų skatinimas“ kryptčiai buvo skirta 45,5 mln. eurų kompensuojamų išlaidų (3 pav.).



□ ES lėšos	Parama 1	Investicijos į pirminę žemės ūkio gamybą.
■ Nacionalinis biudžetas	Parama 2	Žemės ūkio ir žuvininkystės produktų perdirbimo ir marketingo tobulinimas.
■ Nuosavos ar skolintos lėšos	Parama 3	Ekonominės veiklos plėtra ir alternatyvių pajamų skatinimas.
■ Kompensuojamos išlaidos	Parama 4	Kaimo infrastruktūros tobulinimas.
	Parama 5	Žemės ūkio paskirties žemės apželdinimas mišku ir miškų infrastruktūros tobulinimas.
	Parama 6	Agrarinė aplinkosauga.
	Parama 7	Profesinis mokymas.
	Parama 8	Techninė parama, informavimas

3 pav. SAPARD lėšų paskirstymas

Šaltinis: NMA duomenys. Nacionalinė mokėjimo agentūra prie žemės ūkio ministerijos, 2006 m.

Žvelgiant į šios krypties detalizavimą, pastebima, kad ne visos skirtos lėšos buvo įsisavintos (4 priedas). SAPARD kryptyje „Ekonominės veiklos plėtra ir alternatyvių pajamų skatinimas“ projektų rinkimo etapuose buvo pateikta 96 projektai, iš jų tik 5 pareiškėjams pabaigti projektai, bei patvirtinti 41 projektas.

Remiantis Žemės ūkio ministerijos 2005 metų veikos ataskaitos duomenimis [23], pasirašyta sutarčių už 93 proc. lėšų, numatytų šiai krypčiai. Taip pat pagal šią kryptį išmokėta 26 mln. Lt. iš jų 25 mln. Lt. jau įgyvendinus 41 projektą.

Kryptis „Žemės ūkio paskirties žemės apželdinimas ir miškų infrastruktūros tobulinimas”. Kaip alternatyvi veikla SAPARD programoje yra įvardijama kryptis „Žemės ūkio paskirties žemės apželdinimas ir miškų infrastruktūros tobulinimas”. Ši kryptis tikrai yra svarbi miškininkystės plėtrai. Žemės želdinimas mišku yra alternatyvi veikla žemės ūkio žemės panaudojimui ir gali užtikrinti naujų ilgalaikių darbo vietų sukūrimą kaimo zonose. Be to, privati miškininkystė nėra išvystyta, daugiausiai dėl nebaigtos žemės reformos

Kuomet ši kryptis buvo diegiama SAPARD programoje, buvo tikimasi, kad šios krypties poveikis nebus milžiniškas. Bendra įtaka priklausys nuo ūkininkų naudojimosi kryptimi mastu, kurie savo ruožtu pasiūlytų subsidijų funkciją. Buvo nesitikima, kad daug ūkininkų pateiks paraiškas gauti lėšų SAPARD krypties, kurios subsidijos yra mažesnės nei 100%

Tai patvirtino ir 2004 m. gruodžio mėn. NMA statistinė informacija, kurioje pastebima, kad šioje kryptyje buvo pateiktos 3 paraiškos už 279 tūkst. Lt [21]. Sutarčių pagal šią paramos kryptį pasirašyta nebuvo.

Kryptis „Profesinis mokymas“. Žmoniškųjų išteklių plėtra yra pagrindinis veiksnys, teigiamai veikiantis kaimo plėtrą. Ūkininkams ir ūkinėms bendruomenėms reikalinga pagalba steigiant kaimo verslą ar įvairinant ūkio gamybą, siekiant gauti papildomų pajamų ir darbo vietų. Yra svarbu paskatinti suaugusius, ūkininkaujančius kaime, taip pat ir jaunus žmones, kelti kaimo verslą. Šios krypties specifinis tikslas yra suteikti jiems strateginių žinių ir techninės informacijos, būtinos kuriant komerciškai aktyvų verslą pereinamuoju momentu nuo kainos nustatymo iki rinkos ekonomikos ir prisitaikyti prie Europos higienos, aplinkosaugos ir gyvulių priežiūros reikalavimų [22].

Ši kryptis skirta parengti ūkininkus naujo verslo plėtrai, gaminant prekes ir paslaugas, produkcijos pritaikymui suderintam su landšafto palaikymu ir puoselėjimu, taip pat ir su aplinkosaugos bei higienos standartais ir gyvulių gerove. Reikalingi įgūdžiai, leidžiantys ūkininkams sukurti ekonomiškai gyvybingą ūkį.

Mokymo kursai remiasi: naujomis technologijomis ir žemės ūkio gamyba; verslo ekonomišku, valdymu, finansine apskaita; alternatyviu verslu kaimo zonose; verslo bendradarbiavimu ir plėtra.

Šioje kryptyje buvo pateikta 109 paraiškos, patvirtintos 102 už 10,2 mln. Lt. Remiantis žemės ūkio ministerijos 2005 metų veikos ataskaitos duomenimis – pasirašyta sutarčių už 103 proc. lėšų, numatytų šiai krypčiai. Išmokėta 6,6 mln. Lt 83 įgyvendintiems projektams. Apmokyta 21 tūkst. ūkininkų.

2.3. Bendrojo programavimo dokumento priemonių analizė

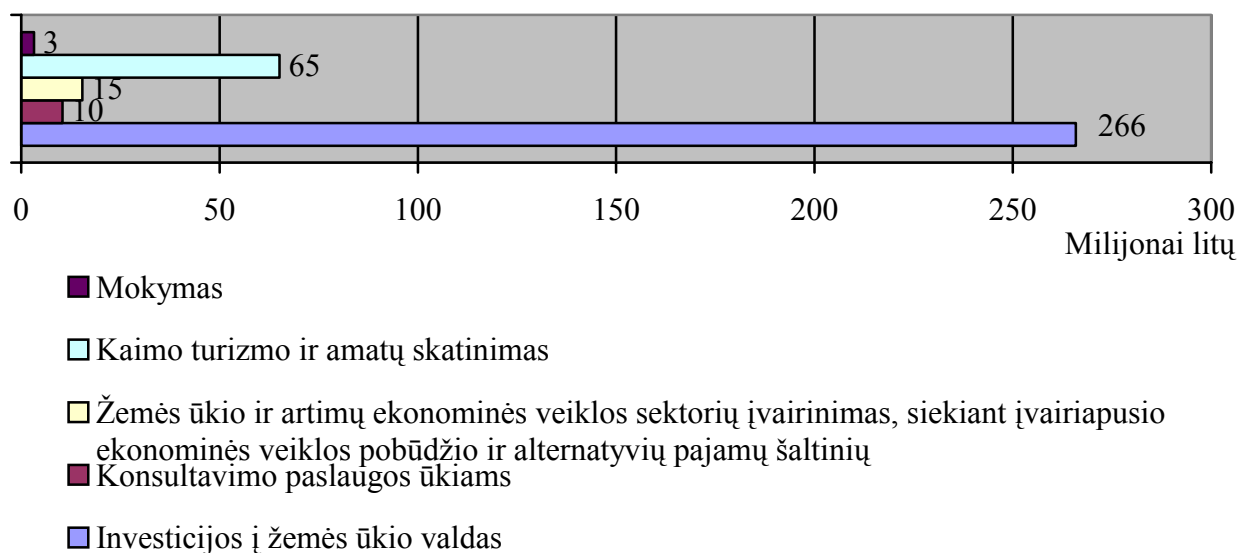
Europos Sąjungos lėšomis administruojamų priemonių vienas iš tikslų padidinti ūkininkų pajamas iš žemės ūkio ir su juo susijusias veiklas, pagerinti gyvenimo, darbo ir gamybos sąlygas.

Lietuvoje, kad galima būtų sukurti efektyvų ES lėšų paskirstymą bei jų įgyvendinimą žemės ūkio sektoriuje, buvo parengtas ir su Europos Komisija suderintas Lietuvos 2004–2006 m. bendrasis programavimo dokumentas (BPD). Europos Komisija 2004 m. birželio 18 d. BPD oficialiai patvirtino. BPD – strateginis dokumentas, kuriame išdėstyti ES struktūrinių fondų ir valstybės narės veiksmų tikslai, plėtros strategija, nurodyti ES struktūrinių fondų ir kitų finansavimo šaltinių šaltiniai [16].

BPD priešistorėje aktyviai dalyvavo įvairių sričių ekspertai, kurie po ilgų tyrimų, išskiria keletą pagrindinių Lietuvos žemės ūkio problemų: jų duomenimis, kaimo plėtrą Lietuvoje stabdo mažų ūkių gausa, nedidelės ūkininkų pajamos bei neišplėtotą infrastruktūrą. Įgyvendinant BPD priemones siekiama sukurti į rinką orientuotą konkurencingą žemės ūkį, skatinti kaimo turizmo ir amatų veiklą, gerinti gyvenimo kokybę kaimo vietovėse, mažinti nedarbo lygį, ugdyti kaimo gyventojų gebėjimus.

Pagal BPD yra numatyti 5 prioritetai: „Socialinės ir ekonominės infrastruktūros plėtra“, „Žmogiškųjų išteklių plėtra“, „Gamybos sektoriaus plėtra“, „Kaimo plėtra ir žuvininkystė“, „Techninė parama“.

Kaimo plėtros ir žuvininkystės prioritete numatytos kaimo plėtros priemonės: „Investicijos į žemės ūkio valdas“, „Jaunųjų ūkininkų įsikūrimas“, „Žemės ūkio produktų perdirbimo ir rinkodaros gerinimas“, „Kaimo vietovių pritaikymo ir plėtros skatinimas“, „Miškų ūkis“, „LEADER+ pobūdžio priemonės veikla“, „Mokymas“, „Veikla, susijusi su žvejybos laivynu“, „Vandens išteklių apsauga ir plėtra, žuvininkystė, žvejybos uosto įrengimai, žuvų perdirbimas, rinkodara ir žvejyba vidaus vandenyse“, „Kita veikla (susijusi su žuvininkyste)“. Šios priemonės bus remiamos iš Europos žemės ūkio orientavimo ir garantijų fondo (toliau – EŽŪGF) Orientavimo skyriaus. Iš šio skyriaus kaimo plėtros priemonėms 2004–2006 metais numatyta skirti 466 mln. 181 tūkst. Lt, o bendrojo finansavimo iš Lietuvos biudžeto – 196 mln. 775 tūkst. Lt [16]. Žvelgiant į skiriamų lėšų dydžius, nemaža dalis skiriama priemonėms, kuriose vyrauja netradicinės žemės ūkio veiklos (4 pav.).



4 pav. Parama pagal BPD 2004–2006 m.

Šaltinis: Pagal BPD skirtų lėšų duomenys 2004-2006 m. NMA prie Žemės ūkio ministerijos, 2006 m.

Įsisavinus visas ES skiriamas lėšas šiose priemonėse, netradicinių žemės ūkio veiklų plėtojimas Lietuvoje sparčiai padidėtų.

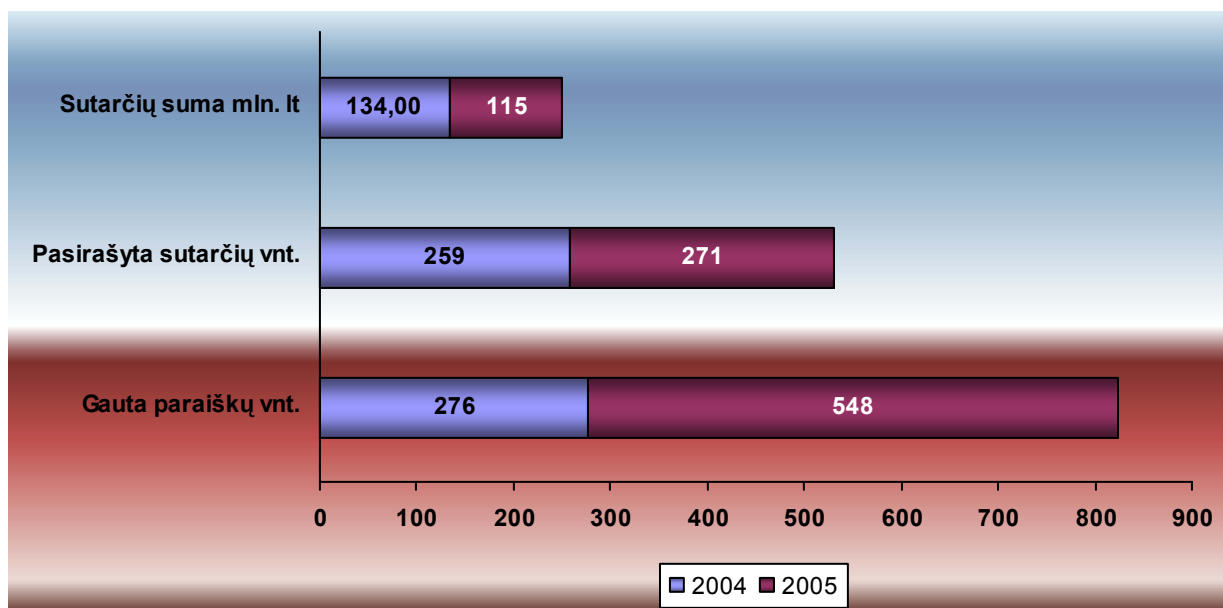
Priemonė „Investicijos į žemės ūkio valdas“. Šios priemonės tikslas – spartinti žemės ūkio valdų restruktūrizavimą, padidinti ūkininkų pajamas iš žemės ūkio ir su juo susijusios veiklos, pagerinti gyvenimo, darbo ir gamybos sąlygas.

Keliami priemonės uždaviniai: sumažinti gamybos sąnaudas, spartinti gamybos restruktūrizavimą ir modernizavimą, pagerinti produktų kokybę, išsaugoti ir pagerinti aplinkos kokybę, higienos ir darbo sąlygas, gyvūnų gerovės standartus, skatinti žemės ūkio ir su juo susijusios veiklos įvairinimą.

Šioje priemonėje nemažas dėmesys skiriamas netradicinių žemės ūkio augalų, gyvūnų bei paukščių auginimui ir susijusi veikla.

Didesnis aktyvumas pagal teikiamų paraiškų skaičių šioje priemonėje matomas tik 2005 m. lyginant su 2004 m. (5 pav.). Nemažai pareiškėjų sulaukusi ši priemonė parodo, kad ji yra paklausi žemdirbių tarpe. Daugiausia pasirašyta sutarčių su tais pareiškėjais, kurie nori plėsti gyvulininkystę, pienininkystę, grūdinių kultūrų auginimą. Žemės ūkio veiklos įvairinimo sektoriuje - netradicinių žemės ūkio augalų, gyvūnų bei paukščių auginimas, įsigijimas pareiškėjų tarpe nėra populiarus. Per 2004–2005 metus yra pasirašyta tik viena sutartis dėl švelniavilnių žvėrelių ūkio steigimo ir plėtos, dvi sutartys dėl bitininkystės ūkio plėtos. Nors Lietuvos gyventojų susidomėjimas didėja šia priemone, kurioje galima alternatyvioms žemės

ūkio veiklas steigti bei plėsti, tačiau pagal pateikiamus projektus, deja pareiškėjai linkę į tradicines žemės ūkio veiklas.



5 pav. Paraiškų surinkimas pagal priemonę „Investicijos į žemės ūkio valdas“

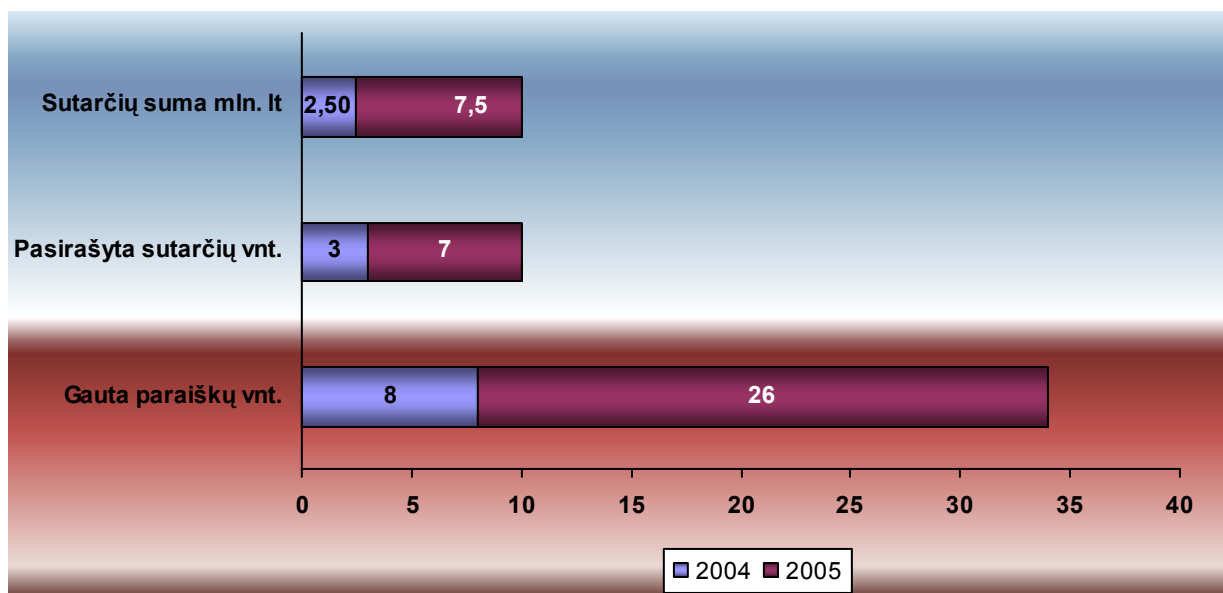
Šaltinis: NMA duomenys 2006 m. lapkričio mėn. NMA prie Žemės ūkio ministerijos, 2006 m.

Priemonė „Žemės ūkio ir artimų ekonominės veiklos sektorių įvairinimas, siekiant įvairiapusio ekonominės veiklos pobūdžio ir alternatyvių pajamų šaltinių“. Lietuvos gyventojai BPD Kaimo plėtros ir žuvininkystės prioriteto priemonės „Kaimo vietovių pritaikymo ir plėtros skatinimas“, veiklos srityje „Žemės ūkio ir artimų ekonominės veiklos sektorių įvairinimas, siekiant įvairiapusio ekonominės veiklos pobūdžio ir alternatyvių pajamų šaltinių“ turi puikią progą teikti paraiškas ir gauti lėšas, kurios skatintų alternatyvią veiklą. Alternatyvių veiklų plėtojimą skatina ir pats priemonės tikslas – sukurti tinkamas sąlygas gyventi ir dirbti kaime.

Šioje priemonėje remiami sektoriai [18]:

1. netradicinių žemės ūkio produktų (žilvičių, sliekų, stručių, dėlių ir pan.) gamyba;
2. kita veikla, skatinanti kaimo gyventojų pajamų didėjimą:
 - 2.1. veiklos, susijusios su maisto produktų gamyba bei skatinančios kaimo gyventojų pajamų didėjimą, plėtra (duonos, makaronų ir pan. gamyba);
 - 2.2. sportinių žirgų auginimas bei veisimas.

Lyginant 2005 m. su 2004 m., tai priemonėje pareiškėjų aktyvumas suintensyvėjo paskutiniaisiais metais. (6 pav.)



6 pav. Paraiškų surinkimas pagal priemonę „Žemės ūkio ir artimų ekonominės veiklos sektorių įvairinimas, siekiant įvairiapusio ekonominės veiklos pobūdžio ir alternatyvių pajamų šaltinių”

Šaltinis: NMA duomenys 2006 m. lapkričio mėn. NMA prie Žemės ūkio ministerijos, 2006 m.

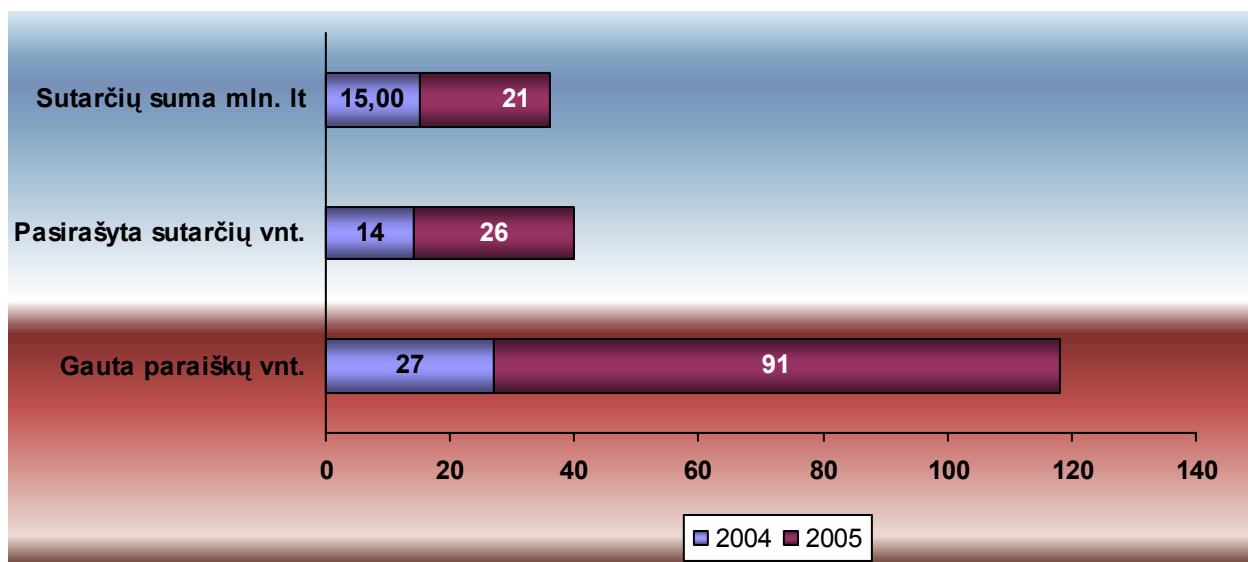
Pateiktose paraiškose, Lietuvos gyventojai daugiausia domisi alternatyviais pajamų šaltiniais: arbatų žolelių auginime, taip pat kelios paraiškos pateiktos miško gėrybių supirkimo ir apdorojimo modernizavimui.

Šiai priemonei pagal BPD 2004–2006 metais yra skirta apie 15 mln.Lt. (3 pav.), tačiau kol kas panaudota apie 10 mln. Lt. Lėšų nėra pilnai išsivintos šioje priemonėje. Suaktyvėjęs Lietuvos gyventojų dalyvavimas leidžia daryti prielaidą, kad lėšų bus žymiai daugiau išsivinta šioje priemonėje, nes dar šiuo metu yra vertinamos paraiškos.

Priemonė „Kaimo turizmas ir amatų skatinimas”. BPD Priemonė „Kaimo turizmas ir amatų skatinimas”. Šios veiklos tikslas – didinti kaimo gyventojų užimtumą ir pajamas, skatinant kaimo turizmo, tradicinių ir netradicinių amatų plėtrą kaimo vietovėse.

Veiklos keliami pagrindiniai uždaviniai: remti kaimo turizmą, tradicinius ir netradicinius amatus, sukuriančius ir išlaikančius darbo vietas kaimo vietovėse, skatinti kaimo turizmą, tradicinius ir netradicinius amatus, kurie paslaugų teikimo plėtrai ir kaimo (etnografinio) paveldui atkurti pasitelkia vietos išteklius.

Kaip alternatyvi veikla žemės ūkiui yra skatinama didelėmis lėšomis – skirta 65 mln. Lt, (4 pav.), tačiau žvelgiant detaliau į šių lėšų panaudojimą, matoma, kad pastarųjų išnaudota yra tik pusė skirtos sumos (7 pav.).



7 pav. Paraiškų surinkimas pagal priemonę „Kaimo turizmas ir amatų skatinimas”

Šaltinis: NMA duomenys 2006 m. lapkričio mėn. NMA prie Žemės ūkio ministerijos, 2006 m.

Pareiškėjų aktyvumas sustiprėjęs yra 2005 metais, tačiau nors paraiškų buvo gauta daugiau t.y. 91, lyginant su 2004 metais tai tris kartus daugiau, bet pasirašytų sutarčių yra tik 26. Tai leidžia daryti prielaidą, kad Lietuvos gyventojai nori dalyvauti šioje priemonėje ir gauti lėšas, bet paraiškų užpildymo bei pateikimo kokybė yra menka.

Priemonė „Kaimo vietovių pritaikymo ir plėtros skatinimas“ veiklos sritis „Konsultavimo paslaugos ūkiams“. BPD Kaimo plėtros ir žuvininkystės prioriteto priemonės „Kaimo vietovių pritaikymo ir plėtros skatinimas“ veiklos sritį „Konsultavimo paslaugos ūkiams“ šios priemonės tikslas – konsultuojant ūkininkus, kaimo gyventojus bei juridinius asmenis didinti jų gebėjimus pasinaudoti ES struktūrinių fondų parama žemės ūkiui ir kaimo plėtrai, gerinti aplinkos sąlygas. Taip pat šioje priemonėje siekiami konkretūs tikslai:

- užtikrinti konsultavimo paslaugų prieinamumą ūkininkams, kaimo vietovių gyventojams, juridiniams asmenims padedant jiems pasinaudoti ES struktūrinių fondų parama;
- įgyvendinti higienos ir gyvulių gerovės standartus bei Geros ūkininkavimo praktikos reikalavimus.

Priemonės tikslams įgyvendinti buvo skirta 10 mln. Lt (4 pav.), bei panaudota 7,2 mln. Lt. Priemonėje aktyviai dalyvauja ne tik fiziniai, bet ir juridiniai asmenys, pvz.: VšĮ Informacijos centras, VšĮ Investicijų plėtra. Dalyvaujantys pareiškėjai intensyviai skleis informaciją apie ES struktūrinių fondų paramą, kuriuose nemažą dalį sudaro paramos netradiciniams žemės ūkio bei alternatyvioms veikloms.

Priemonė „Mokymas“. Šios priemonės tikslas – pakelti profesinę asmenų, kurie dirba žemės ūkio sektoriuje ir verčiasi susijusia su kaimo plėtros priemonėmis veikla, kvalifikaciją, suteikti jiems galimybę prisitaikyti prie naujų rinkos pokyčių, atitinkančių griežtus ES standartus aplinkos apsaugos, žmonių, augalų ir gyvūnų gerovės bei maisto sektoriuje.

Keliami priemonės uždaviniai:

- suteikti ūkininkams ir kitiems asmenims, susijusiems su žemės, miškų ūkio ar alternatyvia žemės ūkiui veikla, teorines ir taikomas žinias, kurias jie galėtų panaudoti prisitaikydami prie kokybinių ir kiekybinių pokyčių žemės ūkio ir maisto sektoriuje;
- supažindinti ūkininkus su aplinkos apsaugos kraštovaizdžio išsaugojimo, higienos ir gyvūnų gerovės standartais, žemės ūkio ir maisto produktų kokybės reikalavimais;
- mokyti ūkininkus ekonomiškai perspektyvaus ūkio valdymo;
- mokyti miško savininkus ir kitus asmenis, susijusius su miškų ūkiu, kaip plėtoti miškus, siekiant pagerinti jų ekonominę, aplinkos apsaugos ir socialinę funkciją.

Žvelgiant į šios priemonės tikslus ir uždavinius, matoma, kad skiriamas ypatingas dėmesys netradicinių žemės ūkio veiklų skatinimui. Nes viena iš remtinų veiklų šioje priemonėje yra žemės ūkio produkcijos įvairinimas (netradicinių žemės ūkio augalų, gyvūnų bei paukščių auginimas) ir susijusi veikla.

Šioje priemonėje juridiniai asmenys kaip pereinamieji dažniausiai rašo projektus mokymo priemonei „Asmenų susijusių su žemės ūkio ir kita alternatyvia veikla, mokymas pagal verslo organizavimo ir struktūrinės paramos, vadovavimo pagrindų bei dalykinio bendravimo mokymo programų rinkinį“. Taip pat yra pateiktas Kauno kolegijos projektas, kuriame numatomi mokymai „Vaistinių ir prieskoninių augalų auginime“. Tai leidžia daryti prielaidą, kad Lietuvoje klesti mokymas bei žmonių švietimas susijęs su netradiciniu žemės ūkiu ir alternatyvia veikla.

Pagal BPD skirtas lėšas 2004–2006 m., šios priemonės plėtojimui buvo skirta 3 mln. Lt (3 pav.), kurios 100 proc. išnaudotos.

Atsižvelgiant į lėšų panaudojimą, galima teigti, kad BPD priemonė „Mokymas“ yra viena iš efektyviausių priemonių ES lėšų įsisavinimo procese.

Pagal BPD priemones „Mokymas“ ir „Konsultavimo paslaugos ūkiams“ numatytas Lietuvos gyventojų supažindinimas su ES struktūrinėmis paramomis, bei noras sudominti visuomenę netradicine žemės ūkio ir alternatyvia veikla kol kas puikiai įgyvendinama ES lėšų skirstymo kontekste.

2.4. Kaimo plėtros programos priemonių analizė

Nuo 2004 m. Lietuvoje yra įgyvendinama Kaimo plėtros programa (KPP). Įgyvendinant KPP priemones, siekiama sukurti konkurencingą ir į ES rinką orientuotą modernų žemės ūkį, kad šalies ūkininkai galėtų sėkmingai konkuruoti su kitų ES valstybių ūkininkais. Taip pat gerinti gyvenimo lygį kaime, kurti naujas darbo vietas, užtikrinti, kad būtų išsaugotos žemdirbystės tradicijos, šalies kraštovaizdis, aplinkos ir kultūros paveldas [18].

Kaimo plėtros 2004–2006 m. planas (KPP) laikomas viena iš svarbiausių Europos Sąjungos programų, reglamentuojančių finansinės paramos teikimą Lietuvos ir kitų ES narių kaimo plėtrai bei žemės ūkiui.

KPP pagrindiniai tikslai:

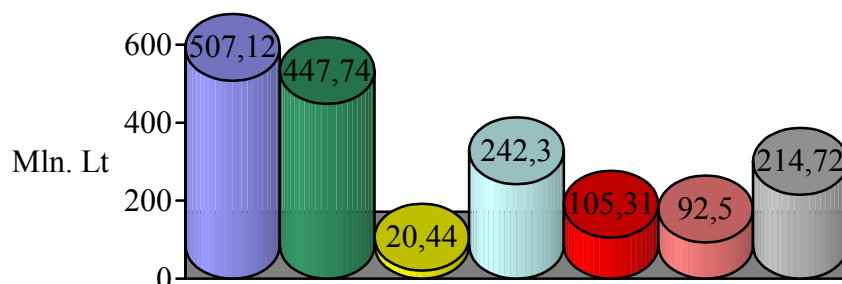
- ◆ žemės ūkio gamybos sektoriaus modernizavimas;
- ◆ kaimo gyventojų gyvenimo lygio gerinimas investuojant į inžinerinę, verslo ir paslaugų infrastruktūrą bei sudarant sąlygas kaimo žmonėms verstis alternatyvia veikla ir gauti papildomas pajamas;
- ◆ žmogiškųjų išteklių, padedančių prisitaikyti prie pokyčių kaime, ugdymas ir kaimo bendruomenių iniciatyvos skatinimas.

Šių tikslų įgyvendinimui buvo pasitelktos septynios struktūrinės priemonės:

- ◆ ankstyvas pasitraukimas iš prekinės žemės ūkio gamybos;
- ◆ mažiau palankios ūkininkauti vietovės ir vietovės su aplinkosaugos apribojimais;
- ◆ agrarinė aplinkosauga. Priemonę sudaro keturios programos: Paviršinio vandens telkinių pakrančių apsaugos juostų įrengimo pievose, ariamoje žemėje ir apsaugos nuo erozijos programa, Kraštovaizdžio tvarkymo programa, Ekologinio ūkininkavimo programa ir Retų veislių gyvulių ir paukščių programa;
- ◆ žemės ūkio paskirties žemės apželdinimas mišku;
- ◆ parama pusiau natūriniais restruktūrizuojamiems ūkiams;
- ◆ standartų laikymasis;
- ◆ techninė parama.

Ūkininkams parama skiriama pagal šešias KPP priemones, kurių dėka modernizuojami ūkiai, žemdirbiai skatinami imtis tradicinei žemdirbystei alternatyvios veiklos, įvairinti veiklą, taip pat siekiama gerinti ūkininkų amžiaus struktūrą.

KPP biudžete trejiems metams numatyta 1,63 mlrd. Lt parama Lietuvos žemės ūkiui ir kaimo plėtrai. Net 80 proc. lėšų finansuojama iš Europos žemės ūkio orientavimo ir garantijų fondo garantijų dalies (8 pav.), likusi dalis skiriama iš Lietuvos valstybės biudžeto.



- Mažiau palankios ūkininkauti vietovės ir vietovės su aplinkosaugos apribojimais
- Ankstyvas pasitraukimas iš ž.ū.gamybos
- Techninė parama
- Standartų laikymasis
- Pusiau natūrinių restruktūrizuojamų ūkių rėmimas
- Ž.ū. paskirties apželdinimas mišku
- Agrarinė aplinkosauga

8 pav. Lietuvos kaimo plėtrai 2004 – 2006 m. skirtos lėšos

Šaltinis: NMA duomenys 2006 m. lapkričio mėn. NMA prie Žemės ūkio ministerijos, 2006 m.

Remiantis 2006 m. lapkričio mėn. NMA statistine informacija, tai Lietuvos gyventojų susidomėjimas šia priemone 2004 metais mažesnis lyginant su 2005 metais. Paraiškų 2004 m. buvo gauta 1273 bei prašoma lėšų suma buvo 28,7 mln. litų, tačiau jau 2005 m. 1327 pareiškėjai kreipėsi dėl paramos ir jie prašė 53,1 mln. litų.

Žvelgiant į šiuos NMA lapkričio mėn. statistinius duomenis, galima teigti, kad šioje priemonėje pareiškėjų 2005 m. daugiau tik 53, tačiau prašoma lėšų 24,4 mln. litų daugiau. Tokiems skaičių pokyčiams turi įtakos aktyvus dalyvavimas priemonėse „Ankstyvas pasitraukimas iš prekinės žemės ūkio gamybos“ ir „Parama pusiau natūriniam

restruktūrizuojamiems ūkiams“, šiose priemonėse dalyvių skaičius ir prašomų lėšų sumos sudaro daugiau kaip pusę KPP „Agrarinė aplinkosauga“ skirtų lėšų.

Pagal priemonę „Agrarinė aplinkosauga“ per 2004-2006 metus planuojama iš viso išmokėti 214,7 mln. litų paramos – tai sudaro beveik 10,2 proc. viso KPP biudžeto. Europos Sąjungos dalis sudaro 80 proc. viso finansavimo arba 171,8 mln. Litų [18] 2004 metais šiai priemonei finansuoti buvo skirta 51,8 mln. litų, 2005 metais – 69,7 mln. litų, 2006 metais – 93,2 mln. litų.

KPP priemonė „Agrarinė aplinkosauga.“ Ši priemonė numato paramą ekologinių ūkių savininkams, retų veislių gyvulių auginimui, kraštovaizdžio apsaugai ir priežiūrai. Priemonę sudaro keturios paramos:

- paviršinio vandens telkinių pakrančių apsaugos juostų įrengimo pievose, ariamoje žemėje ir apsaugos nuo erozijos programa;
- kraštovaizdžio tvarkymo programa;
- ekologinio ūkininkavimo programa;
- retų veislių gyvulių ir paukščių programa.

KPP priemonės „Agrarinė aplinkosauga“ „Retų veislių gyvulių ir paukščių programa“. Ši programa skatina Lietuvos gyventojus užsiimti retų veislių išsaugojimu. Tuo pačiu skatinama visuomenė užsiimti ne tik tradicinėmis žemės ūkio šakomis. Žemaitukų ir stambiujų žemaitukų veislės arkliai, Lietuvos šemieji, baltnugariai, baltosios ir vietinės kiaulės, šiurkščiavilnis ir juodgalvės avys plečia ne tik Lietuvos gyventojų ūki, bet tuo pačiu prisideda prie nykstančių gyvulių ir paukščių veislių išsaugojimo.

KPP priemonės „Agrarinė aplinkosauga“ „Retų veislių gyvulių ir paukščių programoje“ dalyvių nėra labai daug. Lietuvos gyventojai šioje priemonėje tik kelias sutartis yra pasirašę žemaitukų veislės arklių plėtojime. Nors žemdirbiai turi puikią progą ne tik išsaugoti nykstančias gyvulių ir paukščių rūšis, bet ir turėti galimybę prašyti lėšų, kurių pagalba būtų galima turėti alternatyvius pajamų šaltinius.

KPP priemonės „Ekologinio ūkininkavimo programa“. Programa remia ekologišką, be sintetinių cheminių medžiagų užaugintų maisto produktų gamybą ir ekologinę žemdirbystę.

Remiantis 2006 m. VĮ „Ekoagros“ duomenimis [2], Lietuvoje yra jau apie 1700 ekologinių ūkių. Vis gausėjančiam ekologinių ūkių skaičiui, didelės įtakos turi tai, kad Lietuvoje yra sudarytos sąlygos – tai stiprėjanti aplinkosauginė motyvacija, besiplečianti ekologiškų produktų rinka, teikiama valstybės parama.

Ūkininkai augina ekologiškus javus, vaisius, daržoves, daigina grūdus, verda uogienes, kopia medų. Taip pat prie šių darbų skatinimo prisideda dalyvavimas Ekologinio ūkininkavimo

programoje, kurioje kasmetinės kompensacinės išmokos ypatingai paskatina Lietuvos gyventojus užsiimti šia veikla.

KPP priemonėje „Žemės ūkio paskirties žemės apželdinimas mišku“. Taip pat Lietuvoje viena iš alternatyvių veiklų žemės ūkyje yra finansuojama ES lėšomis miško plėtojimas – KPP priemonėje „Žemės ūkio paskirties žemės apželdinimas mišku“.

Miškininkystė glaudžiai susijusi su kaimo plėtra, nes didžioji dalis privačių miško savininkų yra ūkininkai. Miškininkystė yra kaimo plėtros skatinimo būdas, ūkininkams persiorientuojant iš žemės ūkio produkcijos į miškininkystę.

Miškai yra vienas svarbiausių Lietuvos gamtos turtų, turinčių didelę ekonominę, socialinę ir ekologinę reikšmę. Šiuo metu miškai Lietuvoje užima apie 2 milijonus hektarų arba apie 31 procentą šalies teritorijos. Bendras šalies miškuose sukauptas medienos tūris siekia 371,7 milijonus m³. Vienam šalies gyventojui tenka 0,57 hektaro miško ploto, arba 106 m³ medienos tūrio. Miškų išteklių per paskutinius 50 metų nuosekliai didėjo ir šiuo metu yra pakankami, kad galima būtų užtikrinti subalansuotą visuomenės reikmių tenkinimą.

Lietuvoje yra apie 400–500 tūkst. ha žemės ūkio veiklai nenaudojamų arba mažai tam tinkamų žemių, išeksploatuotų naudingųjų iškasenų karjerų ir durpynų bei kitų apleistų žemės plotų, kurie galėtų būti apželdinami mišku. Tokiu būdu Lietuvos miškingumas būtų padidinamas keletu procentų ir priartėtų prie kitų Baltijos šalių miškingumo. Taip pat būtų užtikrinamas ekonomiškai racionalus dirvonuojančių bei menkaverčių žemių panaudojimas.

Prie spartesnio miško atkūrimo proceso prisideda ir skatinimas KKP priemone „Žemės ūkio paskirties žemės apželdinimas mišku“. Pagal Kaimo plėtros 2004–2006 m. planą, priemonei „Žemės ūkio paskirties žemės apželdinimas mišku“ buvo skirta 92,5 mln. litų, iš kurių 2004 m. skirta 24,170 mln. litų, 2005 m. – 30,954 mln. litų, 2006 m. – 37,382 mln. litų. Skirtų lėšų įsisavinimas šioje priemonėje vyko ir vyksta pakankamai sunkiai. Žvelgiant į 2006 m. lapkričio mėn. NMA statistiką, matoma kaip neefektyviai kol kas įsisavinamos ES skirtos lėšos (3 lentelė).

2004 m. Lietuvos gyventojų susidomėjimas nebuvo pakankamas KPP priemone „Žemės ūkio paskirties žemės apželdinimas mišku“, nes paraiškas pateikė tik 200 pareiškėjų. Po metų t.y. 2005 m. paraiškų surinkta dvigubai daugiau – 483, tačiau žvelgiant į šiai priemonei skirtų lėšų sumų panaudojimą, matoma, kad išmokėtos paramos suma nuo skirtos paramos sumos 2004 m. yra tik 11 proc. 2005 m. ES skirtų lėšų yra panaudota tik 13,2 proc. Kadangi 2006 m. paraiškų rinkimo etapai nėra pasibaigę, tai tiksliai įvardinti koks bus šios priemonės efektyvumas 2006 m. įvardinti negalima.

Apžvelgiant aukščiau šiame darbe minėtas visas priemones ir kryptis, kuriose netradicinės žemės ūkio ir alternatyvios veiklos kryptių plėtojimas atsispindi. Galima daryti

išvadą, kad netradicinių žemės ūkio ar alternatyvios veiklos plėtojimas Lietuvoje vystosi žymiai sparčiau nei prieš dešimtmetį.

Lietuvos gyventojai daugiau domisi ne tik tradicinėmis žemės ūkio šakomis, bet ir alternatyviomis veiklomis žemės ūkiui. Žemdirbių norą domėtis naujomis netradicinėmis žemės ūkio šakomis padeda skatinti ES skiriamos lėšos įvairių programų ir priemonių dėka.

Atsižvelgiant į pakankami trumpą ES lėšų naudojimosi laikotarpį, t.y. nuo 2000 m. iki 2006 m. lapkričio mėn., galima išvelgti tendenciją, kad ne visos ES skiriamos lėšos plėtojant netradicinius amatus bei alternatyvias veiklas yra pilnai įsisavinamos. Priežastis, dėl kurių vienos priemonės greičiau ir geriau prigyja prie Lietuvos žemės ūkio, o kitos prasčiau, yra pakankamai sunku įvardinti.

Alternatyvioms veikloms plisti padeda 2004–2006 m. bendrasis programavimo dokumentas. BPD pateikia Lietuvos gyventojams šias priemones:

- investicijos į žemės ūkio valdas;
- žemės ūkio ir artimų ekonominės veiklos sektorių įvairinimas, siekiant įvairiapusio ekonominės veiklos pobūdžio ir alternatyvių pajamų šaltinių;
- mokymas;
- kaimo turizmas ir amatų skatinimas;
- konsultavimo paslaugos ūkiams, kurių pagalba siūloma verstis netradiciniais žemės ūkio verslais.

Taip pat prie alternatyvių veiklų plėtojimo prisideda Specialiosios žemės ūkio ir kaimo plėtros programa. SAPARD programoje į netradicinius žemės ūkio ir alternatyvias veiklas kreipiamas dėmesys šiose kryptyse:

- ekonominės veiklos plėtra ir alternatyvių pajamų skatinimas;
- žemės ūkio paskirties žemės apželdinimas mišku ir miškų infrastruktūros tobulinimas;
- profesinis mokymas.

Lietuvoje yra įgyvendinama Kaimo plėtros programa. Kaip alternatyvios veiklos plėtojimą galima rasti KPP priemonėse:

- agrarinė aplinkosauga;
- žemės ūkio paskirties žemės apželdinimas mišku.

Visos šios programos ir priemonės Lietuvoje yra baigiamos įgyvendinti. Puikiai Lietuvai pavyksta įsisavinti SAPARD programai skirtas lėšas, tiesa kryptis „Žemės ūkio paskirties žemės apželdinimas ir miškų infrastruktūros tobulinimas” taip ir nebuvo patvirtinta ir lėšos skirtos šiai priemonei nebuvo pradėtos įsisavinti.

2004 m iš ES skirtos lėšų KPP priemonėje „Žemės ūkio paskirties žemės apželdinimas mišku“ paramos buvo įsisavinta tik 11 proc., 2005 m. ES skirtų lėšų kol kas panaudota tik 13,2 proc. KPP 2004–2006 m. susijusiose priemonėse su alternatyvia veikla žemės ūkiui, tai neefektyviausia priemonė, kuri pakankamai sunkiai įsisavina ES skirtas lėšas.

Daugiau kaip pusę ES skirtų lėšų BPD priemonėse, kuriose įgyvendinamos netradicinės žemės ūkio šakų veiklos, jau sėkmingai yra įsisavintos. Atsižvelgiant į darbe aukščiau surašytus duomenis, galima teigti, kad pagal BPD priemones skirtos lėšos gali būti pilnai įsisavintos iki 2008 m. Kadangi paraiškų ir projektų teikimo pabaiga yra 2006 m., o dažniausiai projektai yra investicinio pobūdžio, tai leidžia pagrįsti mintį apie BPD priemonių sėkmingą įsisavinimą, kurios susijusios alternatyviomis veiklomis žemės ūkyje.

3 lentelė. KPP priemonė „Žemės ūkio paskirties žemės apželdinimas mišku“

METAI	PRIEMONĖ	GAUTA PARAIŠKŲ		Autorizuota paraiškų vnt.	Autorizuota paramos suma, tūkst. Lt	Išmokėta paramos suma, tūkst. Lt	Išmokėta paramos suma, proc. (nuo skirtos paramos sumos)	Išmokėta paramos suma, proc. (nuo prašomos paramos sumos)
		vnt.	suma, tūkst. Lt					
2004	Žemės ūkio paskirties žemės apželdinimas mišku	200	7,200	171	3,139	2,641	11	37
2005	Žemės ūkio paskirties žemės apželdinimas mišku	483	11,200	445	10,414	4,101	13,2	39
2006*	Žemės ūkio paskirties žemės apželdinimas mišku	207	4,248	-	-	-	-	-

Šaltinis: NMA informacija 2006 m. lapkričio mėn. Nacionalinė mokėjimo agentūra prie Žemės ūkio ministerijos, 2006 m.

* 2006 m. paraiškų surinkimo etapas baigiasi 2006-12-22

3. ALTERNATYVI VEIKLA – ŽEMĖS APSODINIMAS MIŠKU

Darbo antroje dalyje „Europos Sąjungos finansuojamos priemonės netradicinių žemės ūkio šakų sektoriuje“ yra atskleidžiama, kad žemės apželdinimas mišku kaip alternatyvi veikla sunkiai skinasi kelią Lietuvoje. ES lėšomis finansuojama kryptis KPP priemonėje „Žemės ūkio paskirties žemės apželdinimas mišku“ remiantis darbo antroje dalyje pateikta informacija matoma, kad ES lėšos nėra efektyviai įsisavinamos. Neefektyvus lėšų įsisavinimas užkerta kelią šios alternatyvios veiklos plėtojimui.

3.1. Tyrimo metodika

Tyrimo objektas – Kaimo plėtros programos 2004–2006 m., KPP priemonė „Žemės ūkio paskirties žemės apželdinimas mišku“.

Tyrimo uždaviniai:

1. Nustatyti kokios priežastys, veiksniai neigiamai įtakoja alternatyvios veiklos (žemės ūkio paskirties žemės apželdinimas mišku) plėtotę Lietuvoje.
2. Išanalizuoti KPP priemonės „Žemės ūkio paskirties žemės apželdinimas mišku“ administravimo taisykles.
3. Ištirti žemės apželdinimo mišku perspektyvas.

Tyrimo instrumentas.

Buvo atliktas ekspertinis vertinimas. Ekspertinio vertinimo metu buvo apklausta specialiai parinkta 5 žmonių grupė, turinti žinias miškininkystės srityje. Ekspertų grupę sudarė atstovai iš: Žemės ūkio ministerijos Kaimo plėtros departamento, Nacionalinės mokėjimo agentūros prie Žemės ūkio ministerijos Kaimo plėtros departamento, Generalinės miškų urėdijos prie Aplinkos ministerijos. Detalesnė informacija apie ekspertus pateikiama 4 lentelėje.

4 lentelė. Ekspertų charakteristika

Eksperto kodas	Išsilavinimas/moksliniai vardai/laipsniai	Pareigos	Darbo stažas
E1	Universitetinis, miškotyros magistras	Vyriausiasis specialistas	8
E2	Biomedicinos mokslų daktaras	L. e. p. direktorius	12
E3	Aukštasis	–	5
E4	Aukštasis	Vyriausioji specialistė	21
E5	Aukštasis	Vyriausiasis specialistas	6

Klausimai ekspertams:

1. Ar manote, kad ES skiriamos lėšos žemės apželdinimo mišku priemonėse yra įsisavinamos efektyviai? Jei ne, prašome išvardinti priežastis.
2. Kokia dalis šalies miškų ploto turėtų sudaryti privatūs miškai (pasirinktą variantą pakomentuokite)? Ekspertams buvo pateikti skaičiai: 20 proc., 40 proc., 70 proc., 85 proc., kita.
3. Koks optimaliausias nuosavo miško plotas (ha) (pasirinktą variantą pakomentuokite). Ekspertams buvo pateikti skaičiai: iki 5, 5-25, 25-50, 50-100, 100 ir daugiau.
4. Ar pritariate kriterijaus „leidimai dalyvauti KPP Priemonėje išduodami, tiems žemės savininkams, kurių žemės našumo balai iki 39 balų“ taikymui KPP Priemonėje? (pasirinktą variantą pakomentuokite). Ekspertams pateikti įvertinimai: reikalinga, nereikalinga.
5. Kaip vertinate informacijos pateikimą žemės savininkams apie KPP Priemonę? Ekspertams buvo pateikti kriterijai: tinkama, sunkiai pasiekiamą, suprantamai pateikiama, sisteminga, žemės savininkams naudinga, atnaujinama.
6. Įvertinkite KPP Priemonės administravimo taisyklės žodeliais „Taip“ arba „Ne“, bei prašome pakomentuoti atsakymo variantą kiekvienam teiginiui. Ekspertams buvo pateikti šie teiginiai:
 - dideli reikalavimai užtikrina kokybišką administravimą;
 - surašytos ne žemės savininkų naudai;
 - reikalingas tobulinimas;
 - sudėtinga suprasti žemės savininkams;
 - sudėtinga dirbti darbuotojams;
 - dažnai atnaujinamos taisyklės;
 - taikytinos sankcijos – pagrindinė priežastis nedalyvauti KPP Priemonėje;
 - reikalavimai neatitinka Lietuvos žemdirbių galimybių;
 - žemės savininkui finansiškai nenaudinga KPP Priemonė.
7. Kokios priežastys įtakoja pasyvų žemės savininkų dalyvavimą KPP Priemonėje?
8. Koks žemės apželdinimo mišku naudingumas bus atsižvelgiant į Lietuvos kaimo plėtros 2007–2013 metų projektą? (pasirinktą variantą pakomentuokite). Ekspertams buvo pateikti teiginiai: žmonių susidomėjimas

šia priemone, paramos gavėjų skaičius, kuriuos reikėjo įvertinti kriterijai – sumažės, padidės. Teiginį „ES skirtų lėšų panaudojimas“ reikėjo įvertinti pagal pateiktus kriterijus: „Bus išnaudotos iki 50 proc. skirtos sumos“, „ Bus išnaudotos iki 100 proc. skirtos sumos“.

9. Ar šiai dienai skirti KPP Priemonėje išmokų dydžiai po 10-15 metų atitiks miško želdinimui patiriamas išlaidas, kodėl?

10. Kaip siūlytumėte pagerinti KPP Priemonę?

Klausimai ekspertams buvo pateikti elektroniniu paštu anketos pavidalu. Tyrimas buvo atliekamas nuo 2006 m. spalio 10 d. iki 2006 m. lapkričio 10 d.

3.2. Žemės apsodinimo mišku problemos

Miško įveisimą stabdo vis dar vykstanti žemės (miškų) reforma, kuri keičia Lietuvos miškų nuosavybės struktūrą. Pagal Lietuvos Respublikos miškų įstatymą, miškas nuosavybės teise gali priklausyti valstybei ir Lietuvos Respublikos piliečiams. Remiantis Aplinkos ministerijos pateikta informacija, tai 2005 m. liepos 1 d. privačių miškų Lietuvoje yra 698 tūkst. ha, tai sudaro 33,4 proc. bendro mūsų šalies miškų. Numatoma, kad užbaigus žemės (miškų) reformą, privatūs miškai sudarys apie 40 – 45 proc. šalies miškų ploto. Kyla klausimas – kodėl būtent 40 – 45 proc. šalies miškų ploto turėtų sudaryti privatūs miškai? Kodėl nepasirenkamas kitas privataus miško procentas?

Ekspertams buvo pateiktas klausimas „Kokia dalis šalies miškų ploto turėtų sudaryti privatūs miškai (pasirinktą variantą pakomentuokite)?“. Jiems buvo pateikti skaičiai: 20 proc., 40 proc., 70 proc., 85 proc., kita. Visi penki ekspertai patvirtino numatytą žemės (miškų) reformos procentą (40 – 45 proc.). Remiantis eksperto E1 nuomone, 40 proc. šalies miškų turėtų sudaryti privatūs miškai, nes „valstybiniai miškai tvarkomi geriau nei privatūs, be to valstybinių miškų valdytojais žymiai daugiau dėmesio skiria miškui ne kaip medienos ir pajamų šaltiniui (toks požiūris yra privačių miškų valdytojų), o kitoms miško teikiamoms reikšmėms (aplinkosauga, rekreacija, žymiai geresnė miškų apsauga ir kt.)“. Ekspertas E4 teigia, kad „30 – 40 proc. manau, kad tiek. Tai susiję su privačių miškų naudojimo ir tvarkymo problemomis, kultūra ir šalies galimybėmis kompensacijų pagalba gerinti privačių miškų naudojimo kokybę“. Visi ekspertai teigė, kad leistinas 40 proc. privačių miškų padės užtikrinti visuomenės poreikius.

Žemės (miškų) reforma vyksta jau dešimtį metų, o šiuo metu nuosavybės teisės atkurtos tik į maždaug pusę miškų ploto, kuriame galėtų būti atkurtos privačios nuosavybės teisės. Apie 500 tūkst. ha miškų yra rezervuoti nuosavybės teisių atkūrimui ir juose nevykdoma ūkinė – komercinė veikla. Tokiu būdu nepakankamai panaudojami šalies miškų ištekliai.

Žemės (miškų) reformos eigoje formuojasi smulkios privačių miškų valdos, atsižvelgiant į Valstybinės miškotvarkos tarnybos pateiktus duomenis (5 priedas), tai 2005 m. liepos 1 d. vidutinis privačios miško valdos dydis buvo apie 4,6 ha.

Šiuo metu apie ketvirtadalis, o užbaigus reformą beveik pusę Lietuvos miškų su visomis jų atliekamomis funkcijomis tvarkys privačių miškų savininkai, kurių valdos yra mažos, duoda nedaug pajamų, ūkininkavimo miškuose žinios dažnai nepakankamos, o nuosavybės pareigos samprata per silpnai išvystyta, kad užtikrintų tvaraus ir subalansuoto miškų ūkio principų laikymąsi.

Į klausimą „Koks optimaliausias nuosavo miško plotas (ha)?“ du ekspertai teigia, kad Lietuvoje optimaliausia būtų turėti 100 ha nuosavo miško, nes „tik stambiuose miško plotuose galimas subalansuotas ir tvarus ūkininkavimas“ (eksperto E1 teiginys). Trys ekspertai teigia, kad plotas priklauso nuo veiklos pobūdžio ir tikslų, t.y. ar naudojama gamybai, ar rekreacijai. Ekspertas E3 teigia, kad „15 ha ir ne mažiau, nes efektyvu tvarkytis tokiaime plote“. Nei vienas ekspertas neužsiminė apie nuosavus miško plotus iki 5 ha, kurie šiuo metu realiai Lietuvoje paplitę. Tai leidžia teigti, kad maži miško plotai nėra efektyvūs, nenaudingi savininkui. Didesni miškų plotai žymiai būtų efektyvesni, nes būtų galima minimaliai taikyti miškininkystės priemones ir gauti pelno.

Darbo antroje dalyje pagal minėtus KPP ir BPD programas, naujų miškų įveisimui ir miškų ūkio plėtrai 2004–2006 metams numatyta skirti apie 115 mln. Lt paramos.

Didžiausia šios paramos dalis, t.y. apie 92 mln. Lt, skiriama pagal KPP jau minėtai žemės ūkio paskirties žemės apželdinimo mišku priemonei. Kaip jau anksčiau buvo minėta darbo antroje dalyje, KPP Priemonei (KPP priemone įvardijama Žemės ūkio paskirties žemės apželdinimas mišku) ES skirtų lėšų 2004 m. buvo įsisavinta tik 11 proc., o 2005 m. kol kas įsisavinta tik 13,2 proc. Kokios priežastys lemia šioje priemonėje neefektyvų lėšų įsisavinimą?

Kodėl Lietuvos gyventojai vangiai dalyvauja šioje priemonėje? Į klausimą „Kokios priežastys įtakoja pasyvų žemės savininkų dalyvavimą KPP Priemonėje?“. Ekspertai pateikė šias priežastis:

- a) „žmonių noras gauti išmokas už žemės ūkio naudmenas, kurios yra lygiavertės priskiriamų pajamų kompensavimo išmokoms pagal apželdinimo mišku priemonę“ (ekspertas E3);
- b) trys ekspertai kaip vieną svarbiausių priežasčių įvardija sudėtingas ir painias administravimo procedūras;
- c) ekspertai E4 ir E5 dėl pasyvaus dalyvavimo KPP Priemonėje kaip priežastį įvardija sudėtingą leidimų gavimo procedūrą;

- d) „labai menki Nacionalinės mokėjimo agentūros administravimo gebėjimai“ (ekspertas E4).

Ekspertai išvelgia priešastis ir valstybės darbuotojų administravimo gebėjimuose, taip pat ir leidimų dėl miško veisimo gavimo procedūrą, tačiau dauguma t.y. trys ekspertai įvardija sudėtingą administravimo procedūrą kaip vieną iš pagrindinių priešasčių.

Ekspertams buvo pateiktas klausimas „Ar pritariate kriterijaus „leidimai dalyvauti KPP Priemonėje išduodami, tiems žemės savininkams, kurių žemės našumo balai iki 39 balų“ taikymui KPP Priemonėje?“. Pastariesiems buvo pateikti įvertinimai: reikalinga, nereikalinga.

Trys ekspertai pritaria kriterijaus būtinumui leidimų išdavime, motyvuodami, kad nederlingas žemes reikia apželdinti mišku, o derlingose žemėse vystyti žemės ūkio veiklą. Ekspertas E3 įvardija, kad „Tai nėra vienintelis kriterijus pagal kurį išduodami leidimai žemės apželdinimui“. Kriterijaus būtinumui nepritaria ekspertas E5, kuris teigia, kad „Nereikalinga. Skirtingose žemėse skirtingai miškas auga. Reikalinga biologinė įvairovė“. Balų našumo kriterijaus naudojimas užkerta kelią dalyvauti šioje priemonėje derlingesnės žemės savininkams. Remiantis ekspertų nuomone, kriterijus reikalingas, nes derlingose žemėse turi būti vykdoma žemės ūkio veikla, ir tik nederlingas žemes galima apželdinti mišku.

Į klausimą „Ar manote, kad ES skiriamos lėšos žemės apželdinimo mišku priemonėse yra isisavinamos efektyviai?“ visi ekspertai nepritaria. Savo atsakymus motyvuodami šiomis priešastimis:

- 1) „Dėl sudėtingų administravimo procedūrų bei kitose paramos priemonėse nustatytų didesnių prarastų pajamų kompensavimo įmokų“ (ekspertas E1). Dėl administravimo procedūrų sudėtingumo pritaria ir ekspertai E2, E4, E5.
- 2) „Efektyvesnis lėšų isisavinimas numatytas Kaimo plėtros 2007-2013 metų programos priemonė, Žemės apželdinimas mišku, kurią rengiant atsižvelgta į 2004-2006 metais iškilusias problemas“ (Ekspertas E3).

Kadangi visi respondentai įvardija, kad KPP Priemonė neefektyvi, tokiu atveju iškyla klausimas ar naudinga žemės savininkui apželdinti žemę mišku?

Su teiginiu „Žemės savininkui finansiškai nenaudinga KPP Priemonė“, trys ekspertai nesutinka. Ekspertas E1 savo atsakymą pagrindžia „Finansiškai naudinga bet kokia parama, bet siekiant, kad būtų labiau išnaudojama parama, reikia suderinti skiriamas išmokas su kitomis priemonėmis“, ekspertas E5 teigia, kad „Protingai naudojant labai naudinga“. Du ekspertai dalinai pritaria šiam teiginiui, nes tai priklauso nuo ūkio, kuriame vykdoma veikla. Šios priemonės nauda ekspertų nuomone žemės savininkui pajuntama ne iš karto.

Priemonės naudingumą žemės savininkas pajusti gali tuomet, kad sėkmingai pateikia paraišką ir pasirašo sutartį, kurios pagrindu atitinkamai kiekvienais metais (išmokos mokamos

20 metų) pareiškėjas gauna išmokas. Pastarosios yra apibrėžtos KPP Priemonės administravimo taisyklėse (5 lentelė).

5 lentelė. Maksimalūs miško įveisimo ir įveisto miško priežiūros ir apsaugos išmokų dydžiai

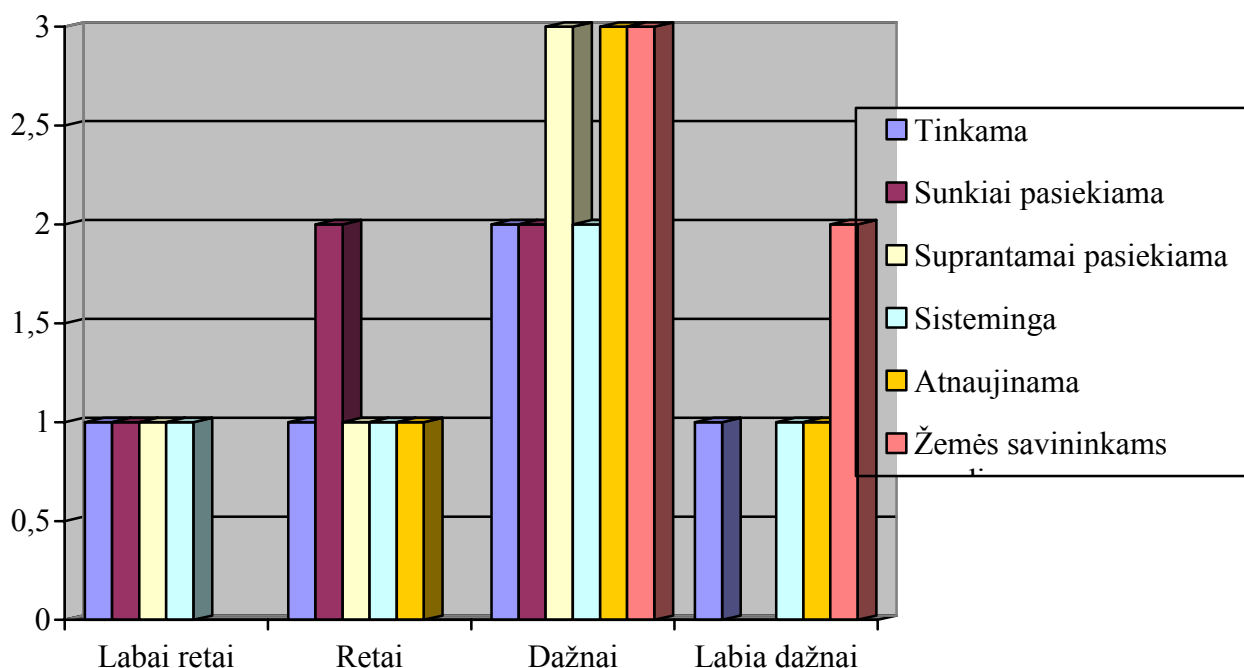
	Miško įveisimo išmoka	Įveisto miško priežiūros ir apsaugos išmoka					Bendra išmoka
		1-ieji metai	2-ieji metai	3-ieji metai –	4-ieji metai	5-ieji metai	
	Lt/ha	Lt/ha	Lt/ha	Lt/ha	Lt/ha	Lt/ha	Lt/ha
Spygliuočių miškas su lapuočių priemaiša iki 30 proc.	3483	3055	349	349	349	218	7803
Spygliuočių miškas su lapuočių priemaiša 31- 50 proc.	3999	3159	421	421	421	277	8698
Lapuočiai miške sudaro 51 - 80 proc.	4813	3322	525	525	525	317	10027
81 - 100 proc. lapuočių miškas	5345	3425	701	701	701	556	11429

Šaltinis: Kaimo plėtros programos 2004–2006 m. priemonės „Žemės ūkio paskirties žemės apželdinimas mišku“ administravimo taisyklių informacija. NMA prie Žemės ūkio ministerijos, 2006 m.

Pagal miško įveisimo išmokų schemą kompensuojamos miško įveisimo išlaidos: miško želdinimo projekto parengimas, dirvos paruošimas, sodmenų bei sėklų įsigijimo išlaidos (įskaitant sodmenų transportavimą), sodmenų sodinimas ar sėklų sėjimas. Penkerius metus bus mokama metinė išmoka apželdinto miško priežiūros išlaidoms padengti.

Taip pat numatyta kompensuoti išlaidas, patirtas užtikrinant želdinių apsaugą nuo žvėrių ir pelinių graužikų (tvoros, individualios apsaugos priemonės); naikinant mechaniniu būdu piktžoles, nepageidaujamus medžius ir krūmus, kurie stelbia pasodintus medelius; apsaugant miško želdinius nuo ligų ir kenkėjų, gaisrų, mechaninių pakenkimų. Pirmaisiais metais skiriamų išmokų dydžiai pilnai padengia miško apželdinime būtiniausių darbų sąmatas. Lietuvos gyventojų noras sužinoti apie KPP Priemonę, jos pasinaudojimo galimybes, skatina įvairios valstybinės institucijos, žiniasklaida, mokymo centrai ir t.t.

I klausimą „Kaip vertinate informacijos pateikimą žemės savininkams apie KPP Priemonę?“, respondentai atsakė įvairiai (9 pav.).



9 pav. Informacijos pateikimas žemės savininkams apie KPP Priemonę

Respondentai mano, kad dažniausiai pateikiama informacija yra žemės savininkams naudinga, atnaujinta ir suprantamai pasiekama.

Dauguma respondentų mano kad retai informacija yra sunkiai pasiekama.

Labai retai informacija yra netinkama, nesisteminga, neatnaujinta.

Labai dažnai žemės savininkams naudingai pateikiama informacija.

Apžvelgiant ekspertų įvertinimus informacijos pateikimo klausimu, tai galima daryti išvadą, kad informacija yra žemės savininkams naudinga, suprantamai pateikiama, bei dažnai atnaujinta.

3.3.Kaimo plėtros 2004–2006 m. programos priemonės „Žemės ūkio paskirties žemės apželdinimas mišku“ administravimo analizė

Administravimo procedūrą įtakoja administravimo taisyklės, todėl ekspertams buvo pateikti teiginiai, kurių pagalba siekiama išsiaiškinti administravimo taisyklių lankstumą, naudingumą, efektyvumą bei jų funkcionalumą KPP Priemonėje. Ekspertams buvo pateikti šie teiginiai:

1) su teiginiu „Dideli reikalavimai užtikrina kokybišką KPP Priemonės administravimą“, ekspertas E2 sutinka, nes „ tinkamai bus atsiskaitoma EK“. Likusieji keturi ekspertai nesutinka, teikdami, kad reikalavimai vargina žmones, sudėtingos procedūros stabdo miško įveisimą. Kadangi keturi ekspertai nesutinka su šiuo teiginiu, tai leidžia daryti prielaidą, kad taisyklės reikia tobulinti.

2) su teiginiu „Reikalingas tobulinimas“, visi penki ekspertai sutinka.

Taisyklių paskutinis tobulinimas dėl KPP Priemonės suaktyvinimo, buvo inicijuotas 2005 m. Aplinkos ministerijos kartu su Žemės ūkio ministerija. 2005 m. pavasarį buvo patvirtinta nauja Kaimo plėtros 2004-2006 m. plano priemonės „Žemės ūkio paskirties žemės apželdinimas mišku“ administravimo taisyklių redakcija, kurioje numatyta keletas esminių pakeitimų, siekiant privačios žemės savininkams palengvinti paramos miškų veisimui įsavinimo sąlygas. Patvirtintose naujos redakcijos taisyklėse, buvo pakoreguoti šie punktai:

- ◆ panaikinta būtinybė teikiant paraišką Nacionalinei mokėjimo agentūrai nurodyti projektų finansavimo šaltinius;
- ◆ numatyta, kad 3 komercinius pasiūlymus dėl paslaugų teikimo būtina pateikti tik tada, kai projekto vertė viršija 10 000 EUR;
- ◆ pareiškėjams, kurie neturi lėšų apželdinti žemę mišku, numatyta galimybė, pasirašius sutartį su paslaugų tiekėju, už padarytus darbus su paslaugų tiekėju atsiskaityti tik tada, kai pinigai bus pervesti į pareiškėjo sąskaitą;
- ◆ numatyta galimybė, kad dirvos ruošimo darbus pareiškėjas gali atlikti iš anksto, prieš pasirašydamas sutartį su Nacionaline mokėjimo agentūra;
- ◆ išspręstas PVM gražinimo klausimas pareiškėjams, kurie nėra PVM mokėtojai;
- ◆ parengtos detalesnės Miško želdinimo projekto rengimo taisyklės;
- ◆ pasiekta, kad paraiškos KPP 2004-2006 m. plano priemonei „Žemės ūkio paskirties žemės apželdinimas mišku“ būtų priimamos ištikus 2005 metus.

Tačiau atlikti paskutiniai administravimo taisyklių patikslinimai kol kas nėra pilnai tinkami administruojant šią priemonę. Dar kartą tikslinamos taisyklės bus su Kaimo plėtros 2007–2013 metų programa. Tai patvirtina ir trys ekspertai, kurie Kaimo plėtros 2007–2013 metų programą įvertina gerai ir teigia, kad „Numatomi pasikeitimai 2007–2013 metų programavimo periodui būtų pakankamai geri“ (ekspertas E1).

- 3) su teiginiu „Sudėtinga dirbti darbuotojams”, sutinka keturi ekspertai. „Sudėtingas administravimas daro darbą sudėtingesnį ir darbuotojams“ (ekspertas E1). Ekspertas E2 negalėjo atsakyti į šį teiginį nes pats nėra projektų vertintojas. Tačiau administravimo taisyklių sudėtingumas būdingas ir sunkiai pakeliamas ne tik darbuotojams, bet ir žemės savininkams.
- 4) su teiginiu „Sudėtinga suprasti žemės savininkams“, sutinka visi ekspertai. Galima daryti išvadą, kad kuomet administravimo taisyklės suprasti ir dirbti su jomis yra sudėtinga darbuotojams bei žemės savininkams, tai yra viena iš pagrindinių priežasčių įtakojanti neefektyvų lėšų įsisavinimą KPP Priemonėje.
- 5) su teiginiu „Surašytos ne žemės savininkų naudai“ sutinka ekspertas E1, kuris pritaria, nes „Dabartinės taisyklės nuvilia žmones dėl savo sudėtingumo ir didelės biurokratijos, dėl ko labai daug atvejų nutinka, kad žemės savininkai praranda norą pasinaudoti parama“. Trys ekspertai nepritaria, nes „Priemonės palankios pareiškėjams. Kartais kai kurie reikalaujami dokumentai būna nebūtinai reikalingi.“ (ekspertas E5). Ekspertas E3 šiuo klausimu neturi nuomonės. Šiam teiginiui nepritaria trys ekspertai, tai leidžia daryti prielaidą, kad taisyklės palankiau parašytos į žemės savininkų pusę.
- 6) su teiginiu „Taikytinos sankcijos – pagrindinė priežastis nedalyvauti KPP Priemonėje“, visi ekspertai nepritaria šiam teiginiui. Ekspertas E5 teigia, kad „Sankcijos taikomos tik kraštutiniais atvejais. Paklaidų ribos didelės“. Tačiau už sankcijų būtinumą pasisako ekspertas E4 „Nemanau, kad sankcijos yra priežastis nedalyvauti. Žinant lietuvių sąžiningumą, sankcijos būtinės“. Remiantis ekspertų nuomonėmis, sankcijos nėra kliūtis, kuri įtakoja pareiškėjų aktyvumą šioje priemonėje.
- 7) su teiginiu „Reikalavimai neatitinka Lietuvos žemdirbių galimybių“, sutinka ekspertas E1, „Taip. Galimybių neatitinka dėl didelių laiko sąnaudų administravimo procedūroms“. Dideli reikalavimai keliami žemės savininkams administravimo taisyklėse: bent dvejus metus iki apželdinimo deklaravo nuosavą žemę – žemės ūkio:
- naudmenas, kurios bus apželdintos mišku (žemė turi būti geros agrarinės būklės), o valda yra įregistruota Lietuvos Respublikos žemės ūkio ir kaimo verslo registre;
 - želdinamas plotas turi atitikti deklaruotą plotą ir negali būti daugiau kaip 7 proc. didesnis nei deklaruotas. dvejus metus iki apželdinimo tvarkė

buhalterinę apskaitą pagal supaprastintą arba dvejetainę apskaitos sistemą pagal Lietuvos Respublikos teisės aktų nustatytus reikalavimus, arba gali pateikti seniūno pažymą ar kitus dokumentus tiesiogiai įrodančius, kad žemės sklypas, kuriame bus įveisiamas miškas, naudojamas žemės ūkio produkcijos gamybai;

- privalo neturėti išskolinimų Lietuvos Respublikos valstybės biudžetui, savivaldybių biudžetams, ar kitiems fondams, kur mokesčiai yra administruojami Valstybinės mokesčių inspekcijos, nebūti skolingas Valstybiniam socialiniam draudimo fondui;
- įsipareigoja tvarkyti buhalterinę apskaitą pagal supaprastintą apskaitos sistemą Lietuvos Respublikos teisės aktų nustatyta tvarka. Tvarkantys buhalterinę apskaitą pagal dvejetainę sistemą taip pat laikomi tinkamai paramai gauti.

Pakankamai sudėtinga žemės savininkui yra atitikti tokius reikalavimus. Ne kiekvienas gyventojas pamatęs šiuos reikalavimus ryžtasi dalyvauti KPP Priemonėje.

Keturi ekspertai mano, kad taisyklėse numatyti reikalavimai atitinka žemdirbių galimybes, motyvuodami pareiškėjų skaičiaus gausa, 100 proc. paramos teikiamu.

Šiai dienai skiriamos lėšos yra lygiavertės įsigyjamų prekių ar paslaugų vertei, tačiau „Ar šiai dienai skirti KPP Priemonėje išmokų dydžiai po 10 –15 metų atitiks miško želdinimui patiriamas išlaidas?“ į šį klausimą penki respondentai atsako, kad neatitiks. Neatitikimą respondentai paaiškina, tuo kad „Tikrai neatitiks, nes darbų kainos tik brangs, kils darbo užmokesčiai ir t.t. Tai nesunku numatyti pagal dabartines kainų tendencijas“(ekspertas E1). Akivaizdu, kad skirti išmokų dydžiai praėjus dešimčiai metų, KPP Priemonėje dalyvaujančiam pareiškėjui neatitiks tuo metu miško priežiūrai ir apsaugai reikalingų išlaidų. 20 metų bus kompensuojamos negaunamos pajamos (pagal prarastų pajamų kompensavimo išmokų schemą) už tai, kad įveisus mišką pakeista žemės paskirtis ir nebegaminama žemės ūkio produkcija. Šių išmokų dydis skirsis. Pareiškėjams, kurie įveisė mišką žemėje, kurią iki tol naudojo žemės ūkio produkcijos gamybai bus didesnė nei tiems, kurie mišką įveisė žemės ūkio produkcijai gaminti nenaudojamoje žemėje. Taip pat išmokų dydis priklausys ir nuo to, kokio derlingumo žemėje įveistas miškas.

Aukščiau išvardintus reikalavimus atitinkantys pareiškėjai įveisė mišką didelio nepalankumo vietovėse, per metus gaus 250 Lt/ha dydžio išmoką, mažo nepalankumo vietovėse – 315 Lt/ha, o palankiose vietovėse – 510 Lt/ha dydžio išmoką.

Visi kiti, pretenduojantys gauti išmoką už prarastas pajamas įveisus mišką, bet negalintys pateikti dokumentų, įrodančių, kad žemėje, kurioje bus veisiamas miškas, buvo 2 metus užsiimama žemės ūkio produkcijos gamyba, gaus mažesnę išmoką.

Tai šiems pareiškėjams už mišką įveistą didelio nepalankumo vietovėse per metus bus mokama 62,5 Lt/ha dydžio išmoka, mažo nepalankumo vietovėse – 78,75 Lt/ha, o palankiose vietovėse 127,5 Lt/ha dydžio išmoka. Toks išmokų diferencijavimas ir pristabdo žemės savininkų žingeidumą dalyvauti šioje priemonėje.

3.4. Žemės apželdinimo mišku tobulinimo kryptys

Nuo 2007 metų Lietuvoje įsigalios Kaimo plėtros 2007–2013 metų planas. Į klausimą „Koks žemės apželdinimo mišku naudingumas bus atsižvelgiant į Lietuvos kaimo plėtros 2007–2013 metų projektą?“, ekspertai vienareikšmiškai įvertino, kad žmonių susidomėjimas šia priemone padidės. Eksperto E4 nuomone susidomėjimas padidės, „Nes supaprastėjo tvarka, bent jau projekte“.

Ši teiginį patvirtina Kaimo plėtros 2007–2013 metų plane numatyta priemonė „Apželdinimas mišku“. Pagal šią priemonę mišku galima apželdinti žemės ūkio paskirties, ne žemės ūkio paskirties ir kitos paskirties žemes bei apleistą žemės ūkio paskirties valstybinę ir privačią žemę. Paramą žemės ūkio paskirties žemės apželdinimui mišku sudarys:

- 1) miško įveisimo išmoka;
- 2) įveisto miško 5-erių metų priežiūros ir apsaugos išmoka (išskyrus atvejus, kai veisiami trumpos apyvartos (plantaciniai) želdiniai arba miškas veisiamas valstybinėje žemėje);
- 3) metinė išmoka prarastosioms pajamoms iš žemės ūkio veiklos įveisus mišką, kompensuoti. Mokama 15 metų ūkininkams ir jų grupėms, veisiantiems mišką žemės ūkio paskirties žemėje ir naudojusiems žemę, kurioje veisiamas miškas, žemės ūkio produkcijos gamybai, bei kitiems privatiems fiziniams ir juridiniams subjektams, išskyrus atvejus, kai veisiami trumpos apyvartos (plantaciniai) želdiniai.

Skirtingai nei pagal šiuo metu galiojantį Kaimo plėtros 2004–2006 metų planą, nuo 2007 m. parama bus teikiama ir apleistų bei kitos paskirties žemės plotų (išskyrus kirtavietes) apželdinimui.

Ši priemonė yra glaudžiai susijusi su kitomis miškų ūkį remiančiomis priemonėmis „Miškų ūkio plėtra“, „Parama miško ekologinės ir rekreacinės vertės didinimui bei pažeistų

miškų atkūrimui“. Ši parama taip pat užtikrina papildomas pajamas ir alternatyvios veiklos galimybes.

Nuo 2007 metų atsivers didesnės galimybės pasinaudoti šia priemone ir paramos gavėjų skaičius turėtų padidėti. Tai patvirtina visi ekspertai, ekspertas E2 savo atsakymą motyvuoja tuo, kad „Priemonės įgyvendinama 7 m., didėja informacijos, žinojimo sklaida“. ES skirtų lėšų panaudojimas žemės apželdinime nuo 2007 iki 2013 nebus pilnai išnaudotas. Trys ekspertai teigia, kad Lietuva ES skiriamų lėšų išnaudos iki 50 proc. skirtos sumos žemės apželdinime mišku. Tokius pasirinkimus, respondentai grindžia KPP 2004–2006 m. priemonės „Žemės ūkio paskirties žemės apželdinimas miške“ paraiškų surinkimo rezultatais. Neigiamos įtakos ES skiriamų lėšų neišnaudojimui gali turėti tai, kad Kaimo plėtros 2007–2013 metų plane numatytos priemonės „Apželdinimas mišku“ finansuojama bus tik kompensuojama tik 70–80 proc. miško įveisimo, priežiūros ir apsaugos išlaidų.

Du ekspertai mano, kad ES skirtos lėšos priemonei „Apželdinimas mišku“ bus panaudotos iki 100 proc., nes „Parama miško įveisimui bus skiriama ir valstybiniais miškų valdytojams“ (ekspertas E1).

Į klausimą „Kaip siūlytumėte pagerinti KPP Priemonę?“, ekspertai pateikė šiuos pasiūlymus:

- 1) „manyčiau, kad 2007–2013 metais procedūrų supaprastinamas bus pakankamas, kad padaryti šią priemonę patrauklesne žemių savininkams“ (ekspertas E1). Kaimo plėtros 2007–2013 metų plane numatytai priemonei „Apželdinimas mišku“ pritaria ir ekspertas E3;
- 2) „numatyti lankstesnę administravimo sistemą“ (ekspertas E2);
- 3) „3 kartus padidinti išmokas apželdinant ž. ū. paskirties žemę už negaunamas pajamas iš žemės ūkio veiklos, tobulinti valstybės tarnautojų darbo kokybę“ (ekspertas E4);
- 4) „skirti daugiau pinigų išmokoms, supaprastinti administravimą (ne reikalavimus), akcentuoti ir reklamuoti pagrindinius reikalavimus ir dažniausias pareiškėjų klaidas“ (ekspertas 5).

Du ekspertai tikisi tobulesnių administravimo procedūrų, įsigaliojus Lietuvos kaimo plėtros 2007–2013 m. programai. Naujosios procedūros bus šiek tiek priimtinesnės darbuotojams bei Lietuvos gyventojams.

Kadangi šioje priemonėje dalyvių skaičius per pastaruosius metus po truputėlį didėja, tačiau žemės savininkai savo žemiu paversti miškais dar neskuba. Paskatinti žmones dalyvauti priemonėje, gali tik didesni išmokų dydžiai, tai patvirtina ir ekspertas E4, kuris išmokas siūlo padidinti išmokas net tris kartus.

4. NETRADICINIO ŽEMĖS ŪKIO IR ALTERNATYVIŲ VEIKLŲ PERSPEKTYVOS

Struktūrinių fondų parama nuo 2000 m. stipriai įtakojo Lietuvos ekonomiką, politiką, žmonių gyvenimus. Lietuvai yra skiriamos milžiniškos lėšos, kurių pagalba skatinami įvairūs sektoriai.

Nuo 2007 m. Lietuvą vėl pasieks nauji struktūrinių fondų pinigai. ES struktūrinės parama Lietuvai 2007–2013 m. sudaro daugiau kaip 23 milijardus litų [19].

ES struktūrinių fondų strategijoje nustatytas pagrindinis ES struktūrinės paramos panaudojimo tikslas – sparčiai gerinti sąlygas investuoti, dirbti ir gyventi Lietuvoje, kad ūkio augimo teikiama nauda pasiektų visus Lietuvos gyventojus. Lietuvoje bus diegiamos naujos programos:

žmogiškųjų išteklių plėtros veiksmų programa, skirta visų darbingo amžiaus Lietuvos gyventojų mobilizavimui, nes investicijos į Lietuvos žmonių žinias, gebėjimus, aktyvumą, verslumą patikimai garantuoja ilgalaikį ūkio augimą. Šiai veiksmų programai skirta 16 proc. struktūrinės paramos lėšų;

ekonomikos augimo veiksmų programai numatoma skirti didžiausią paramos lėšų dalį – 45,32 proc. Labai svarbu, jog net 10 proc. finansavimo nukreipiama ūkio konkurencingumui ir ekonomikos augimui skirtiems moksliniams tyrimams ir technologinei plėtrai.

sanglaudos skatinimo veiksmų programa turi įgyvendinti viziją apie darnesnę visuomenę. Taigi, gyvenimo aplinkos ir kokybės gerinimui, mažinant skirtumus tarp atskirų regionų, skiriama 39,68 proc. visos 2007–2013 m. ES paramos.

4.1. Naujovės netradicinėje žemės ūkio produkcijoje

Nuo 2007 m. Lietuvoje įsigaliosianti Lietuvos kaimo plėtros 2007–2013 m. programa atveria plačias galimybes dar aktyviau Lietuvos gyventojams įsijungti į netradicinio žemės ūkio plėtojimą. Bendrasis programos tikslas – stiprinti žmogiškuosius išteklius ir didinti pajamų lygį žemės, maisto ir miškų ūkio sektoriuje, prisidėti gerinant žemės, maisto ir miškų ūkio konkurencingumą bei gyvenimo kokybę ir skatinti ekonominės veiklos įvairinimą kaimo vietovėse [17].

Tiksle ir uždaviniuose skiriamas didelis dėmesys ūkininkų ir kitų kaimo gyventojų, kurių veikla susijusi su alternatyvia žemės ūkio veikla, profesinių įgūdžių stiprinimui. Įgūdžių tobulinimas reikalingas prisitaikant prie kokybinių ir kiekybinių pokyčių, vykstančių žemės ūkio bei kaimo plėtros sektoriuje.

Netradicinis žemės ūkis bus remiamas priemonėje „Žemės ūkio valdų modernizavimas“. Šioje priemonėje parama bus skiriama savo ūkyje pagamintų/išaugintų žemės ūkio produktų prekinio paruošimo projektams, kas pagerins produktų pridėtinę vertę, ir kartu padidins žemdirbių pajamas. Žemdirbiai turės galimybę pajamas iš žemės ūkio ir su juo susijusios veiklos, pagerinti produktų kokybę, įvairinti žemės ūkio veiklą. Taip pat priemonėje dominuoja vienas iš pagrindinių tikslų – didinti netradicinio žemės ūkio sektoriaus modernizuotų ūkių skaičių. Šio tikslo pasėkoje, Lietuvoje turėtų stipriai išaugti netradicinių žemės ūkių, kuriuose klestėtų netradicinė žemdirbystė.

4.2. Alternatyvios veiklos vystymo galimybės

Lietuvos kaimo plėtros 2007–2013 m. programoje atsiranda nauja kryptis „Gyvenimo kokybė kaimo vietovėse ir kaimo ekonomikos įvairinimas“, kurioje bus ES lėšomis finansuojamos kaimo turizmo paslaugų plėtra, Kaimo paveldo išsaugojimas ir modernizavimas: amatų plėtra. Amatų plėtroje numatyta galimybė plėsti netradicinius amatus. Parama bus skiriama naujos technikos ir įrangos įsigijimui, naujų pastatų arba senų pastatų rekonstrukcijai.

Kaimo turizmas pastaraisiais metais tapo vienu populiariausių alternatyviųjų žemės ūkiui verslų kaime, kuriančiu naujas darbo vietas ir papildomą pajamų šaltinį kaimo gyventojams.

Atsižvelgiant į augantį priemonės populiarumą SAPARD bei 2004–2006 m. BPD programavimo laikotarpiais, 2007–2013 m. laikotarpiu didelis dėmesys bus teikiamas kaimo turizmo paslaugų kokybės ir šių paslaugų įvairovės didinimui. Priemone bus siekiama užimtumo kaime didinimo, kultūrinio paveldo puoselėjimo bei viešosios turizmo infrastruktūros plėtros tikslų. Prioritetinis dėmesys teikiamas projektams, pagal kuriuos kuriama lietuviška (tradicinė) sodyba. Taip pat bus skatinamas amatų kiemų kaimo turizmo sodybose įkūrimas, įvairovės, parama taip pat bus teikiama trumpalaikio poilsio ir (ar) nakvynės vietų kaime, t.y. stovyklaviečių, įkūrimui.

Netradicinis žemės ūkis bus remiamas pagal priemonės „Agrarinė aplinkosauga“ Nykstančių Lietuvos senųjų veislių gyvulių ir naminių paukščių išsaugojimo programą.

Žemės ūkis yra ir bus remiamas ES struktūrinių fondų paramomis, valstybės dotacijomis. Lygiagrečiai į remiamų tradicinių veiklų sąrašą puikiai įsitauso ir netradicinė žemdirbystė. Pastarajai vis daugiau dėmesio skiriama ne tik finansine prasme, bet pradedama rūpintis ir šios priemonės kokybiškumu, naudingumu, populiarinimu.

Netradicinio žemės ūkio ir alternatyvios veiklos plėtra Lietuvoje vyksta, tik deja ne taip sparčiai kaip ne žemės ūkio veiklos.

IŠVADOS IR PASIŪLYMAI

Išanalizavus netradicinio žemės ūkio ir alternatyvias veiklos plėtotę iki įstojimo į Europos Sąjungą ir po įstojimo į Europos Sąjungą, padariau sekančias išvadas:

1. Išanalizavus Europos Sąjungos struktūrinių fondų paramą netradiciniams ir alternatyviems verslams bei remiantis ekspertinio tyrimo rezultatais, pasitvirtino tyrimo hipotezė – žemės ūkio paskirties žemės apželdinimas mišku kaip alternatyvi veikla, prasčiausiai įsisavina Europos Sąjungos struktūrinių fondų lėšas lyginant su kitomis alternatyviomis veiklomis ir netradiciniu žemės ūkiu.
2. Kaimo plėtros 2004–2006 m. programos priemonėje „Žemės ūkio paskirties žemės apželdinimas mišku“ neefektyvi priemonė: priemonė nebuvo pradėta iki 2003 m. birželio 30 d.; šiai priemonei 2004 metais skirta 24,170 mln. litų, išnaudota tik 11 proc. skirtų lėšų; 2005 metais skirta 30,954 mln. litų, išnaudota iki 2006 m. lapkričio mėn. tik 13,2 proc.
3. Netradicinio žemės ūkio plėtra iki 2000 metų ir po 2000 metų stipriai suaktyvėjo dėka Europos Sąjungos struktūrinių fondų. Europos Sąjungos struktūriniai fondai paskatino Lietuvos vyriausybę atidžiau pažvelgti į netradicinę žemdirbystę ir suteikti didesnes galimybes plėtojimuisi rengiant struktūrinių fondų programas bei kryptis.
4. Kadangi tradicinė žemdirbystė nebepatenkina žmonių poreikių t.y. nedidelės pajamos iš tradicinės žemės ūkio veiklos, didelis darbo išteklių potencialas kaime neišnaudojamas, tradicinių žemės ūkio ir maisto produktų perteklius vidaus ir užsienio rinkoje. Kaimo plėtros 2007–2013 m. programoje skiriamas didesnis dėmesys netradicinių verslų plėtojimui nei buvo iki 2006 m.
5. Lietuvoje 2005 m. privačios miško valdos plotas buvo 4,6 ha. Pareiškėjai teikdami paraiškas Nacionalinei mokėjimo agentūrai prie Žemės ūkio ministerijos dažniausiai žemę apželdina mišku nuo 5 ha iki 10 ha. Remiantis ekspertų nuomone, toks plotas vystyti miškininkystę nėra efektyvus, ekspertai rekomenduoja miškininkystę vystyti nuo 50 ha iki 100 ha plotuose, nes tik kad galima stambiuose miško plotuose galimas subalansuotas ir tvarus ūkininkavimas.
6. Kaimo plėtros 2004–2006 m. programos priemonėje „Žemės ūkio paskirties žemės apželdinimas mišku“ išmokų dydžiai griežtai apibrėžti. Tai suvaržymas žemės savininkui, kuris norėdamas savo žemę apsodinti mišku išpaustas išmokų rėmuose ir neturi galimybės laisvai pasirinkti prašomos sumos dydžio.

7. Išmokų dydžiai yra nekintantys apželdinant žemės ūkio paskirties žemę mišku. Žemės savininkas išmoką už priežiūrą gaus po 15 metų lygiavertę 2006 m. išmokai. Į infliaciją, į paslaugų kainų pokytį išmokų dydžiuose nėra atsižvelgta, tai patvirtina ir visi penki ekspertai.

Apibendrinus tyrimo rezultatus, siūlau:

1. Sėkmingam Europos Sąjungos struktūrinių fondų lėšų įsisavinimui, informacinių priemonių pagalba daugiau reklamuoti ir akcentuoti pareiškėjų klaidos.
2. Padaryti lankstesnę išmokų sistemą: išmokų dydžiai turėtų būti kintantys t.y. išmokų dydžius perskaičiuoti kas penkerius metus. Išmokų dydį turėtų apspręsti perskaičiavimo metu galiojantys miško priežiūros paslaugų įkainiai Lietuvoje.
3. Padidinti finansavimą pirmųjų išmokų metais. Žemės apželdinimas mišku priklauso nuo aplinkos, kuri dažniausiai sunkiai įveikiama per pirmuosius metus: graužikų, dirvožemio, klimato įtaka.
4. Aktyviau skatinti žemės savininkų mokymo ir švietimo programas, kurios padėtų gerinti alternatyvių veiklų plėtojimą.
5. Administravimo procedūras bei taisykles, kurie apsprendžia iš ES struktūrinių fondų skirtų lėšų įsisavinimą, derinti prie Lietuvos žmonių poreikių, tradicijų, o ne aklinai remtis ES nustatytais taisyklėmis.

LITERATŪRA

1. LR Finansų ministro 2005 m. gegužės 11 d. įsakymas Nr. 1K-156 „Dėl Komisijos Lietuvos 2007–2013 metų Europos Sąjungos struktūrinės paramos panaudojimo strategijai rengti ir veiksmų programoms nustatyti personalinės sudėties“ (su pakeitimu).
2. Tarybos 2003 m. gegužės 26 d. reglamentas Nr. 1105/2003, iš dalies keičiantis Reglamentą (EB) Nr. 1260/1999, nustatantį bendrąsias nuostatas dėl struktūrinių fondų .
3. LR Vyriausybės 2004 m. rugpjūčio 2 d. nutarimas Nr. 935 „Dėl Lietuvos 2004-2006 metų bendrojo programavimo dokumento patvirtinimo“ //Valstybės žinios. 2006, Nr.86-3357.
4. Žemės ūkio ministro 2004 m. liepos 16 d. įsakymo Nr. 3D-445 „Dėl gairių pareiškėjams, teikiantiems projektus paramai gauti pagal Lietuvos 2004-2006 metų bendrojo programavimo dokumento (BPD) Kaimo plėtros ir žuvininkystės prioriteto priemonės „Kaimo vietovių pritaikymo ir plėtros skatinimas“ veiklos sritis „Žemės ūkio ir artimų ekonominės veiklos sektorių įvairinimas, siekiant įvairiapusio ekonominės veiklos pobūdžio ir alternatyvių pajamų šaltinių“ bei „Kaimo turizmo ir amatų skatinimas“ patvirtinimo“ pakeitimo// Valstybės žinios. 2004, Nr. 3D-631.
5. Žemės ūkio ministro 2004 m. liepos 16 d. įsakymo Nr. 3D-445 „Dėl Gairių pareiškėjams, teikiantiems projektus paramai gauti pagal Lietuvos 2004-2006 metų bendrojo programavimo dokumento (BPD) Kaimo plėtros ir žuvininkystės prioriteto priemonės „Kaimo vietovių pritaikymo ir plėtros skatinimas“ veiklos sritis „Žemės ūkio ir artimų ekonominės veiklos sektorių įvairinimas, siekiant įvairiapusio ekonominės veiklos pobūdžio ir alternatyvių pajamų šaltinių“ bei „Kaimo turizmo ir amatų skatinimas“ patvirtinimo“ pakeitimo//Valstybės žinios. 2004, Nr. 3D-553.
6. Informavimo apie Europos Sąjungos struktūrinių fondų paramą pagal Lietuvos 2004–2006 m. bendrąjį programavimo dokumentą ir suteiktos paramos viešinimo strategijos įgyvendinimo programos lygmens priemonių planas 2006 metams, patvirtintas LR finansų ministro 2005 m. gruodžio 20 d. įsakymu Nr.1K-387 //Valstybės žinios. 2005, Nr.150-5499.
7. Informavimo apie Europos Sąjungos struktūrinių fondų paramą pagal Lietuvos 2004–2006 m. bendrąjį programavimo dokumentą ir suteiktos paramos viešinimo strategijos įgyvendinimo programos lygmens priemonių planas 2005 metams, patvirtintas LR finansų ministro 2005 m. gegužės 11 d. įsakymu Nr.1K-152//Valstybės žinios. 2005, Nr. 63-2238.
8. Informavimo apie Europos Sąjungos struktūrinių fondų paramą pagal Lietuvos 2004–2006 m. bendrąjį programavimo dokumentą ir suteiktos paramos viešinimo strategija, patvirtinta LR finansų ministro 2004 m. liepos 23 d. įsakymu Nr. 1K-279 //Valstybės žinios. 2004, Nr. 150-5497.

9. Komisijos 2004 m. birželio 18 d. sprendimas Nr. C(2004)2120 patvirtinantis Bendrijos struktūrinės paramos, skiriamos pagal 1 tikslą Lietuvoje, Bendrąjį programavimo dokumentą.
10. Europos Sąjungos struktūriniai fondai// <http://www.transp.lt/>; prisijungimo laikas: 2006-11-15.
11. Lietuvos Respublikos Seimas 2000 m. birželio 13 d. nutarimas Nr. VIII -1728 “Dėl žemės ūkio ir kaimo plėtros strategijos patvirtinimo“//Valstybės žinios. 2000, Nr. 50-1435.
12. Lietuvos Respublikos smulkaus ir vidutinio verslo įstatymas //Valstybės žinios. 1998, Nr. 109-2993.
13. Lietuvos Respublikos žemės ūkio ministro įsakymas “Dėl specializuoto ūkio apibrėžimo bei tradicinių žemės ūkio produktų sąrašo patvirtinimo“//Valstybės žinios. 2004, Nr. 3D-312.
14. Bendrojo programavimo dokumentas// <http://www.esparama.lt/lt/bpd/>; prisijungimo laikas: 2006-10-20.
15. Bendrojo programavimo dokumentas// <http://www.finmin.lt/finmin/>; prisijungimo laikas: 2006-11-02.
16. VĮ „Ekoagros“ duomenys//<http://www.ekoagros.lt/>; prisijungimo laikas: 200-11-29.
17. Kaimo plėtros 2007-2013 programa//http://www.zum.lt/min/index.cfm?fuseaction;__ prisijungimo laikas: 2006-11-26.
18. Kaimo plėtros 2004-2006 m. programa// <http://www.nma.lt/index.php?-1361628382>; prisijungimo laikas: 2006-11-14.
19. Struktūriniai fondai 2007-2013 m.// <http://www.esparama.lt/lt/naujienos/?id=152>; prisijungimo laikas:2006-11-28.
20. Specialiosios žemės ūkio plėtros programa 200-2006 m. //http://www.eudel.lt/lt/paramos_programos/sapard.htm; prisijungimo laikas: 2006-11-03.
21. Specialiosios žemės ūkio plėtros programos 2000-2006 m. statistika// <http://www.nma.lt/index.php?-1692640100>; prisijungimo laikas: 2006-11-20.
22. Specialiosios žemės ūkio plėtros programos 2000-2006 m. suteikimo nuostatos// <http://www.nma.lt/index.php?1076490020>; prisijungimo laikas:2006-11-21.
23. Žemės ūkio ministerijos metinė ataskaita už 2005 m. – Vilnius: Žemės ūkio ministerija, 2005.

24. Glušauskaitė –Būdžiuvienė J. Netradicinio žemės ūkio plėtra. Tiesiosios ir kreivės// Žemės ūkis. 2006, Nr.8. P.12-15.
25. Lietuvos agrarinės ekonomikos instituto medžiaga// www.laei.lt.; prisijungimo laikas: 2006-11-02.
26. Lietuvos žemės ūkis ir kaimo plėtra. Lietuvos agrarinės ekonomikos institutas.- Kaunas, 2004.
27. Miniataitė D. Europos Sąjunga: Bendroji žemės ūkio politika. Lietuvos žemės ūkio konsultavimo tarnyba. – Vilnius, 1995.
28. Navickas V.Europos ypatumai. – Kaunas: Technologija, 2003.
29. D.Stanikūnas, V. Uždavinienė, A. Baležentis. Lietuvos žemės ūkis: regioninė plėtra : mokslo tyrimų rezultatai. – Vilnius: Baltijos kopija, 2000.
30. Vainienė I. Kaimo turizmo organizavimas. – Vilnius, 2001.
31. Wohlken E. Įvadas į žemės ūkio ekonomiką. – Štutgartas, 1990.
32. Prieiga per internetą: <http://www.finmin.lt>;
33. Prieiga per internetą: <http://www.zum.lt/>;
34. Prieiga per internetą: <http://www.nma.lt/>;
35. Prieiga per internetą: <http://www.am.lt/VI/>;
36. Prieiga per internetą: <http://www.lrs.lt/>;
37. Prieiga per internetą: <http://www.euro.lt/>;
38. Prieiga per internetą: <http://www.lvpa.lt/>;
39. Prieiga per internetą: <http://www.eudel.lt/>;
40. Prieiga per internetą: <http://www.pria.ee>.

SANTRAUKA

Netradicinio žemės ūkio ir alternatyvios veiklos plėtotė Lietuvoje.

Pagrindinės sąvokos: netradicinis žemės ūkis, alternatyvi veikla, projektas, pareiškėjas, sankcija, žemės ūkio valda, žemės ūkio produktai, miškas, struktūriniai fondai.

Šiai dienai netradicinis žemės ūkis ir alternatyvios veiklos sunkiai randa vietą bendroje žemės ūkio sistemoje, nes iki šiol nėra įteisintos netradicinių žemės ūkio verslų sąvokos, bei ekonomiškai pagrįsto netradicinių žemės ūkio produktų sąrašo.

Lietuvai įstojus į Europos Sąjungą bei atsivėrus struktūriniais fondams, įvairioms kaimo plėtrą skatinančioms programoms, netradicinis žemės ūkis pradėjo sparčiau plėstis. Vis dažniau šalyje kuriasi vaistažolių, pievagrybių, sraigių, stručių, topinambų, šilauogių, žilvičių ir kitų netradicinių žemės ūkio produktų ūkiai. Alternatyvią veiklą pradėta vystyti turizmo, žemės apželdinimo mišku srityse.

Šio darbo tikslas – išanalizuoti Lietuvos netradicinio žemės ūkio bei alternatyvios veiklos plėtrą iki įstojimo į Europos Sąjungą ir po įstojimo į Europos Sąjungą. Tikslų įgyvendinimui keliami šie uždaviniai: išnagrinėti netradicinių žemės ūkio ir alternatyvių veiklų plėtojimo potencialą iki 2000 metų, atskleisti Europos Sąjungos skiriamų lėšų įsisavinimą Lietuvos netradiciniame žemės ūkyje bei alternatyvioje veikloje, išanalizuoti skatinančius veiksnius, kurie įtakos alternatyvių veiklų plėtojimą Lietuvoje.

Kadangi yra nuomonė, kad žemės ūkio paskirties žemės apželdinimas mišku kaip alternatyvi veikla, prasčiausiai įsisavina Europos Sąjungos struktūrinių fondų lėšas, tai analizuojant Europos Sąjungos lėšų įsisavinimą netradiciniame žemės ūkyje bei alternatyviose veiklose, noriu atskleisti šios alternatyvios veiklos realią padėtį Europos Sąjungos lėšų įsisavinimo procese.

Tyrimo objektas yra netradicinio žemės ūkio ir alternatyvios veiklos plėtra Lietuvos kaime.

Darbe išanalizavus Europos Sąjungos struktūrinių fondų paramą netradiciniam žemės ūkiui ir alternatyvioms veikloms, pastebėjau, kad žemės ūkio paskirties žemės apsodinimas mišku kaip alternatyvi veikla yra silpniausiai įsisavinusi Europos Sąjungos paramą. Ekspertinio vertinimo pagalba buvo siekiama išsiaiškinti šios alternatyvios veiklos lėšų įsisavinimo problemas bei perspektyvas.

Netradicinio žemės ūkio ir alternatyvios plėtra suaktyvėjo po 2000 m., nes didelę įtaką plėtrai suteikė Europos Sąjungos struktūriniai fondai. Nuo 2007 m. netradiciniams verslams atsiveria dar platesnės galimybės plėtotis, nes bus skiriamas ypatingas dėmesys netradicinio verslo skatinimui.

SUMMARY

Unconventional agriculture and alternative practice development in Lithuania.

Main concepts: unconventional agriculture, alternative practice, project, declarant, sanction, agricultural copyhold, agricultural produce, forest, structural funds.

Unconventional agriculture and alternative practice are hardly finding a place in a common agricultural system, because there is no any valid unconventional agricultural business concept and any economically validated agricultural produce list.

Unconventional agriculture has begun to develop faster when Lithuania had become a member of Europe union and had received structural funds for various programs of rural development. There are more herbal, champignons, snails, ostriches, Jerusalem artichoke, wood berry, osier or other unconventional agricultural produce companies founded I resent days. Alternative practice has been started to develop in tourism and in agricultural land foresting fields.

The objective of this investigation is to analyze the development of Lithuanian unconventional agriculture and alternative practice before and after Lithuania had become the Europe Union member. There are several goals to implement this objective – to the analyze potential of unconventional agriculture and alternative practice development before year 2000; to uncover the assimilation of funds assigned by Europe Union in unconventional agriculture and alternative practice; to analyze stimulating factor that will influence the development of alternative practice in Lithuania.

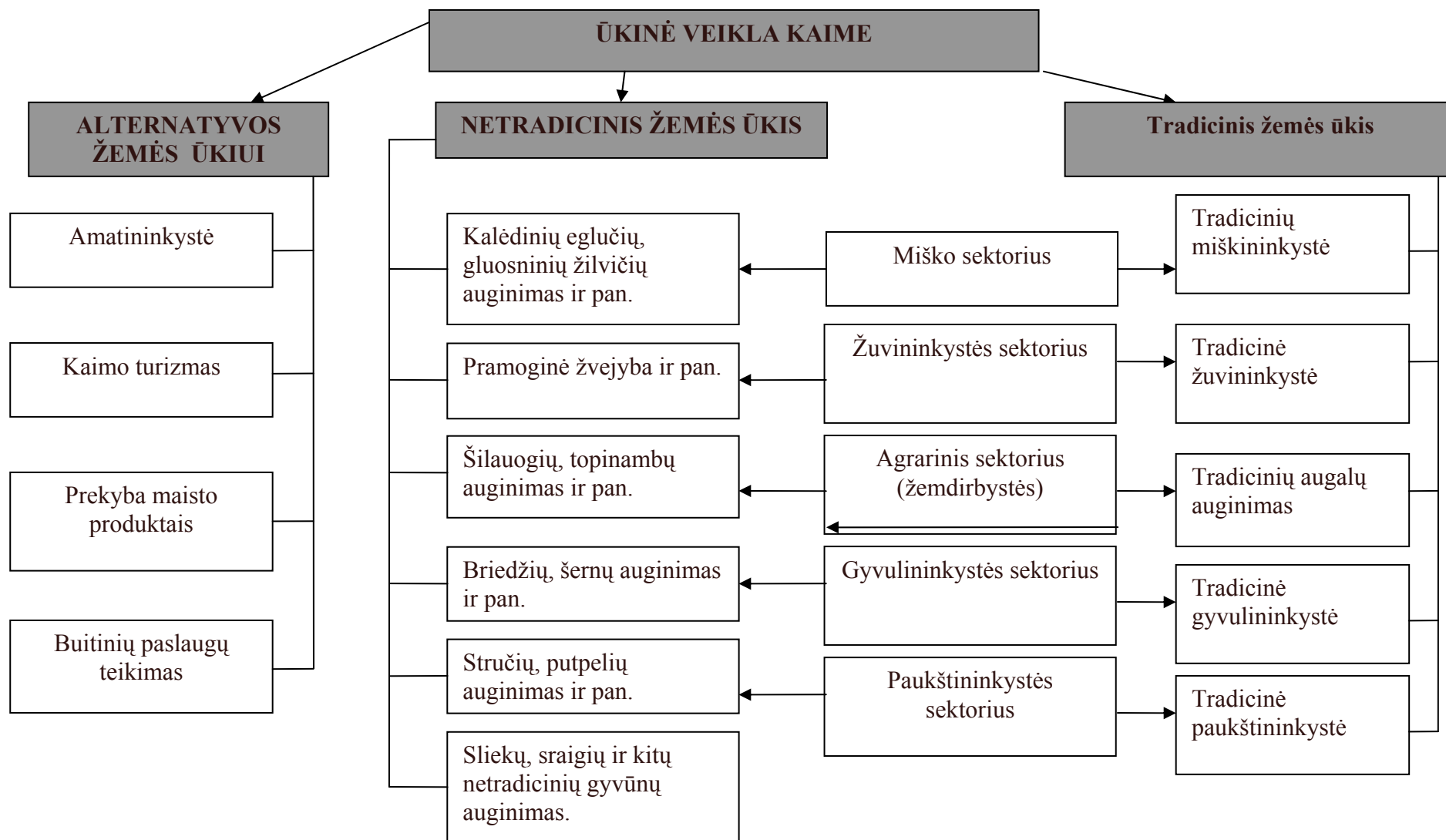
There is an opinion that the agricultural land foresting has the weakest Europe Union structural funds assimilation rate in Lithuania. So I want to uncover the real situation of the assimilation process of Europe Union funds in this alternative practice.

The subject of this investigation is the development of unconventional agriculture and alternative practice in countryside of Lithuania. Analyzing the assistance of Europe Union's structural funds to unconventional agriculture and alternative practice I had noticed that the agricultural land foresting programs are the weakest assimilated support from Europe Union funds. Appealing to the method of expert judgment I was aiming to investigate the problems and future of assimilating the funds for alternative practice.

Unconventional agriculture and alternative practice has become more active after year 2000. The funds of Europe Union have made a big influence in the activating. Since year 2007 the development of unconventional businesses will increase, because more attention will be paid to promotion of it.

PRIEDAI

- 1 priedas. Ūkinės veiklos schema.
- 2 priedas. Europos Sąjungos struktūriniai fondai.
- 3 priedas. ES paramos valdymo struktūros Lietuvoje schema.
- 4 priedas. SAPARD kryptis „Ekonominės veiklos plėtra ir alternatyvių pajamų skatinimas“.
- 5 priedas. Privачios miško žemės plotas, savininkų ir valdų skaičius miškų urėdijų ribose.
- 6 priedas. Anketa.
- 7 priedas. Ekspertinio vertinimo anketos.



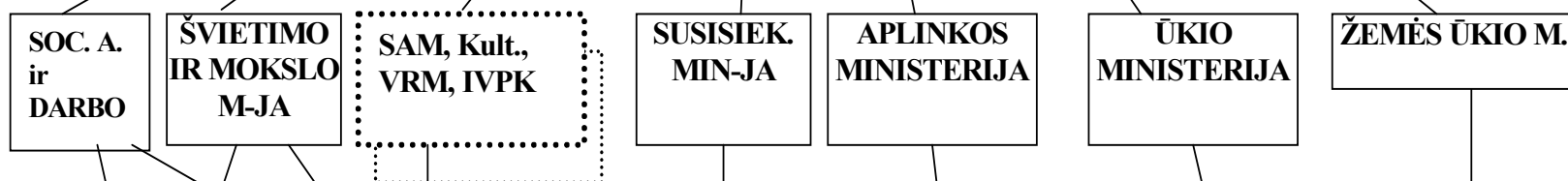
EUROPOS REGIONINĖS PLĖTROS FONDAS	EUROPOS SOCIALINIS FONDAS	ŽEMĖS ŪKIO FONDAS	ŽUVININKYSTĖS FONDAS
<ul style="list-style-type: none"> • Transportas • Energetika • Aplinkos apsauga • Informacinė visuomenė • Sveikatos apsaugos infrastruktūra • Švietimo, mokslo ir studijų ir socialinė infrastruktūra • Parama pramonei ir verslui • Turizmas 	<ul style="list-style-type: none"> • Švietimas ir profesinis rengimas, bedarbių profesinis mokymas • Specialistų (tame tarpe ir valstybės institucijų) kvalifikacijos tobulinimas • Pabėgėlių, tautinių mažumų ir grįžusių iš įkalinimo įstaigų asmenų socialinė ir profesinės integracija • Mokytojų/dėstytojų rengimas ir jų kvalifikacijos tobulinimas • Nuotolinio mokymo ir elektroninio mokymo plėtra 	<ul style="list-style-type: none"> • Investicijos į žemės ūkio valdas • Jaunų ūkininkų įsikūrimas • Žemės ūkio produktų ir žuvų perdirbimo ir rinkodaros gerinimas • Kaimo vietovių pritaikymas ir plėtra 	<ul style="list-style-type: none"> • Laidų kokybės gerinimas nedidinant pajėgumų • Konkurencingumo skatinimas • Perdirbimas ir marketingas • Teritorijų priklausomų nuo žuvininkystės restruktūrizavimas

ES PARAMOS VALDYMO STRUKTŪROS LIETUVOJE SCHEMA

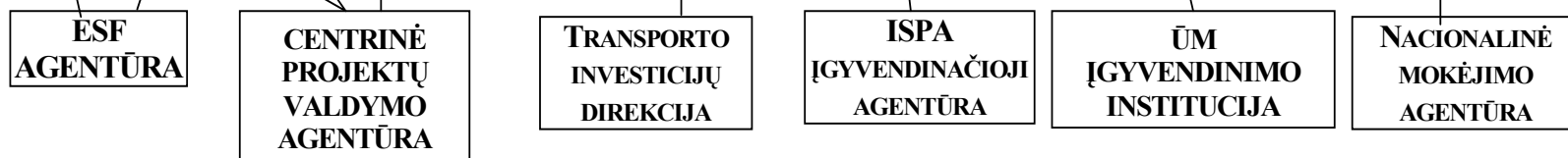
VALDYMO,
MOKĖJIMO
INSTITUCIJOS



TARPINĖS
INSTITUCIJOS



ĮGYVEND.
INSTITUCIJOS



SAPARD kryptis „Ekonominės veiklos plėtra ir alternatyvių pajamų skatinimas“

4 priedas

Investicijų tipas	Projektų skaičius				Vienetas		Lėšos, paskirstytos SAPARD agentūros			Bendras lėšų kiekis, sumokėtas paramos gavėjų	Išnašai sumokėti paramos gavėjams	
	Bendras gautų prašymų skaičius	Atmesta	Patvirtinta	Pabaigta	Fizinis vienetas	Nupirktos/įrengtos /rekonstruotos įrangos /pastatų kiekis ir kt.	Iš viso	Valstybės			Iš viso	ES
Netradiciniai ž. ū. produktai	11	5	6	0			9.469.066	4.734.533	3.550.900	4.734.533	88.514	66.386
Specializuota įranga					Kiekis	23	4.865.200	2.432.600	1.824.450	2.432.600		
Įrangos ir pastatų statyba/rekonstrukcija					Kiekis	13	4.510.866	2.255.433	1.691.575	2.255.433		
Konsultacijos					Kiekis	4	93.000	46.500	34.875	46.500		
Kaimo turizmas ir rekreacinė veikla	45	20	18	1			13.191.808	6.595.904	4.946.928	6.595.904	960.502	720.377
Turizmo sodybų ir rekreacijos zonų įrengimas					Kiekis	13	7.346.878	3.673.439	2.755.079	3.673.439		
Esamos turizmo infrastruktūros modernizacija					Kiekis	7	2.285.256	1.142.628	856.971	1.142.628		
Rekreacinės veiklos įranga					Kiekis	128	2.741.270	1.370.635	1.027.976	1.370.635		
Įranga laisvalaikio žvejybai, medžioklei ir jodinėjimui					Kiekis	3	33.684	16.842	12.632	16.842		
Viešojo turizmo maitinimo plėtra					Kiekis	202	556.350	278.175	208.631	278.175		
Konsultacijos					Kiekis	5	228.370	114.185	85.639	114.185		
Pagrindinės paslaugos kaimo ekonomikai ir populiacijai	40	11	17	4			28.776.894	14.388.447	10.791.335	14.388.447	4.465.124	3.348.843
Speciali įranga, dirbtuvės ir remonto bazės susijusios su žemės ūkiu					Kiekis	2	1.141.202	570.601	427.951	570.601		
Įkurtos dirbtuvės ir remonto bazės					Kiekis	6	6.201.244	3.100.622	2.325.467	3.100.622		
Speciali aptarnavimo įranga, tiesiogiai su žemės ūkiu nesusijusi					Kiekis	8	11.572.060	5.786.030	4.339.523	5.786.030		
Įrangos ir pastatų statyba/rekonstrukcija					Kiekis	14	9.655.188	4.827.594	3.620.696	4.827.594		
Konsultacijos					Kiekis	8	207.200	103.600	77.700	103.600		
Iš viso	96	36	41	5			51.437.768	25.718.884	19.289.163	25.718.884	5.514.140	4.135.605

Šaltinis: NMA duomenys. NMA prie Žemės ūkio ministerijos, 2004 m.

Privačios miško žemės plotas, savininkų ir valdų skaičius miškų urėdijų ribose

Miškų urėdija	Miško žemė, tūkst.ha	Savininkų skaičius	Privačių valdų skaičius	Vidutinis privačios valdos plotas, ha
Alytaus	10 181,1	5 686	3 811	2,7
Anykščių	24 836,4	7 801	5 441	4,6
Biržų	21 944,5	6 171	4 728	4,6
Druskininkų	23 258,8	4 278	2 202	10,6
Dubravos	2 804,4	1 656	1 136	2,5
Ignalinos	16 880,8	5 268	3 574	4,7
Jonavos	10 200,5	2 890	2 034	5,0
Joniškio	5 067,2	1 240	1 035	4,9
Jurbarko	13 528,3	3 739	2 985	4,5
Kaišiadorių	12 079,1	5 304	3 854	3,1
Kauno	6 160,6	2 139	1 508	4,1
Kazlų Rūdos	3 577,5	1 579	1 191	3,0
Kėdainių	13 152,2	3 422	2 447	5,4
Kretingos	28 488,4	9 887	7 171	4,0
Kupiškio	13 375,4	4 041	3 326	4,0
Kuršėnų	11 155,7	2 174	1 631	6,8
Marijampolės	4 962,0	2 382	1 747	2,8
Mažeikių	22 446,6	5 626	4 791	4,7
Nemenčinės	12 159,9	3 684	2 701	4,5
Pakruojo	8 321,9	2 569	1 866	4,5
Panevėžio	28 052,3	7 148	4 768	5,9
Prienų	7 166,9	3 983	2 720	2,6
Radviliškio	11 872,0	3 401	2 459	4,8
Raseinių	17 107,4	5 087	3 832	4,5
Rietavo	25 225,5	6 416	5 122	4,9
Rokiškio	21 955,8	7 311	5 516	4,0
Šakių	8 150,7	2 974	2 282	3,6
Šalčininkų	9 862,4	3 654	2 496	4,0
Šiaulių	11 225,0	2 723	1 919	5,8
Šilutės	10 474,0	2 913	2 415	4,3
Švenčionėlių	14 292,5	3 585	2 606	5,5
Tauragės	14 499,4	4 491	3 589	4,0
Telšių	40 587,7	9 820	8 270	4,9
Trakų	15 729,4	4 690	3 947	4,4
Tytuvėnų	17 214,6	5 575	3 634	4,3
Ukmergės	26 648,9	10 062	6 927	3,8
Utenos	34 274,8	14 104	9 983	3,4
Valkininkų	15 503,9	4 725	2 799	5,5
Varėnos	30 105,1	5 293	2 958	10,2
Veisiejų	25 525,0	10 173	6 412	4,0
Vilniaus	10 919,7	5 613	3 428	3,2
Zarasų	19 894,6	5 652	4 380	4,5
Iš viso miškų urėdijose	680 868,9	210 929	151 641	4,5
Iš viso Lietuvoje 2005 01 01	684 450,7	231 878	148 926	4,6

Šaltinis: Valstybinė miškotvarkos tarnybos duomenys. Valstybinė miškotvarkos tarnyba 2005 m.

Gerbiamas (a) Respondente,

Šiuo metu rašau diplominį darbą tema „Netradicinio žemės ūkio ir alternatyvios veiklos plėtotė Lietuvoje“. Darbe aprašomas Europos Sąjungos lėšų įsisavinimas miškų apželdinimo programose privačių žemės savininkų lygmenyje. Siekiant sėkmingai išanalizuoti lėšų panaudojimą miškų apželdinimo sektoriuje, reikalingas Jūsų dalyvavimas ekspertų apklausos anketoje bei nuoširdūs Jūsų atsakymai.

Anketa yra anoniminė (niekur neprašoma nurodyti asmeninių duomenų), o joje pateikti klausimai skirti tik tam, kad padėti geriau suprasti Lietuvos miško atkūrimo poreikius apželdinimo pagrindu. Anketoje dauguma klausimų susiję su 2004-2006 metų Kaimo plėtros programos struktūrine priemone „Žemės ūkio paskirties žemės apželdinimas mišku“ (toliau – KPP Priemonė).

Anketoje prašau pateikti Jūsų kaip eksperto nuomonę.

Išsilavinimas/moksliniai vardai/laipsniai _____

Darbo stažas _____

Pareigos _____

1. Ar manote, kad ES skiriamos lėšos žemės apželdinimo mišku priemonėse yra įsisavinamos efektyviai? Jei ne, prašome išvardinti priežastis.

2. Kokia dalis šalies miškų ploto turėtų sudaryti privatūs miškai ? (pasirinktą variantą pakomentuokite).

20 proc. _____

40 proc. _____

70 proc. _____

85 proc. _____

Kita _____

3. Koks optimaliausias nuosavo miško plotas (ha)(pasirinktą variantą pakomentuokite):
 iki 5 _____
 5-25 _____
 25-50 _____
 50-100 _____
 100 ir daugiau _____

4. Ar pritariate kriterijaus „leidimai dalyvauti KPP Priemonėje išduodami, tiems žemės savininkams, kurių žemės našumo balai yra iki 39 balų?“, taikymui. (pasirinktą variantą pakomentuokite)

Reikalinga _____
 Nereikalinga _____

5. Kaip vertinate informacijos pateikimą žemės savininkams apie KPP Priemonę?
 (atsakymus pažymėkite kryžiu)

	Labai retai	Retai	Dažnai	Labai dažnai
Tinkama				
Sunkiai pasiekama				
Suprantamai pateikiama				
Sisteminga				
Atnaujinama				
Žemės savininkams naudinga				

6. Įvertinkite KPP Priemonės administravimo taisyklės žodeliais „Taip“ arba „Ne“, bei prašome pakomentuoti atsakymo variantą kiekvienam teiginiui.

Dideli reikalavimai užtikrina kokybišką KPP Priemonės administravimą

Surašytos ne žemės savininkų naudai

Reikalingas tobulinimas

Sudėtinga suprasti žemės savininkams

Sudėtinga dirbti darbuotojams

Dažnai atnaujinamos taisyklės

Taikytinos sankcijos – pagrindinė priežastis nedalyvauti KPP Priemonėje

Reikalavimai neatitinka Lietuvos žemdirbių galimybių

Žemės savininkui finansiškai nenaudinga KPP Priemonė

7. Kokios priežastys įtakoja pasyvų žemės savininkų dalyvavimą KPP Priemonėje?

8. Koks žemės apželdinimo mišku naudingumas bus atsižvelgiant į Lietuvos kaimo plėtros 2007-2013 metų projektą? (pasirinktą variantą pakomentuokite)

	Sumažės	Padidės
Žmonių susidomėjimas šia priemone		

	Bus išnaudotos iki 50 proc. skirtos sumos	Bus išnaudotos iki 100 proc. skirtos sumos
ES skirtų lėšų panaudojimas		

	Sumažės	Padidės
Paramos gavėjų skaičius		

9. Ar šiai dienai skirti KPP Priemonėje išmokų dydžiai po 10–15 metų atitiks miško želdinimui patiriamas išlaidas, kodėl?

10. Kaip siūlytumėte pagerinti KPP Priemonę?

Ačiū už atsakymus