

**MYKOLO ROMERIO UNIVERSITETO  
EKONOMIKOS IR FINANSŲ VALDYMO FAKULTETO  
MUITINĖS VEIKLOS KATEDRA**

**MINDAUGAS SKROBLAS**

Neakivaizdinio sk. Muitinių administravimo studijų programa

**MUITINIO ĮFORMINIMO PROCESO INFORMACINIŲ SRAUTŲ  
ANALIZĖ**

Magistro baigiamasis darbas

Darbo vadovas –  
Doc. dr. T. Banelis

Konsultantas -  
Doc. dr. R. Minalga

Vilnius, 2007

## TURINYS

ĮVADAS .....	4
1. MUITINĖS SISTEMOS RAIDA LIETUVOJE, JOS STRUKTŪRA, FUNKCIJOS, PERSPEKTYVOS .....	6
1.1. PAGRINDINIAI LIETUVOS MUITINĖS VYSTYMOSI ETAPAI .....	6
1.2. DABARTINĖS LIETUVOS MUITINĖS VAIDMUO VALSTYBĖS EKONOMINIAME GYVENIME IR PERSPEKTYVOS .....	8
1.3. MUITINĖS INFORMACINIŲ SISTEMOS CENTRO VAIDMUO LIETUVOS MUITINĖS SISTEMOJE .....	10
2. MUITINĖS INFORMACINĖ SISTEMA .....	12
2.1. MUITINĖS DUOMENŲ CENTRAS .....	12
2.2. JUNGTINIS MUITINĖS DUOMENŲ PERDAVIMO TINKLAS .....	13
2.3. INFORMACINIŲ TECHNOLOGIJŲ PASLAUGŲ CENTRAS .....	14
2.4. DUOMENŲ APDOROJIMO PROCESAI .....	16
2.4.1. IMPORTO IR EKSPORTO PROCESAS .....	16
2.4.2. TRANZITO PROCESAS .....	18
3. MUITINIO ĮFORMINIMO INFORMACINIŲ SRAUTŲ STATISTINĖ ANALIZĖ .....	20
3.1. BENDROSIOS TENDENCIJOS .....	20
3.2. PREKIŲ IMPORTO IR EKSPORTO SRAUTŲ ANALIZĖ TERITORINĖSE MUITINĖSE .....	25
3.2.1. KAUNO TERITORINĖ MUITINĖ .....	25
3.2.2. KLAIPĖDOS TERITORINĖ MUITINĖ .....	27
3.2.3. PANEVĖŽIO TERITORINĖ MUITINĖ .....	29
3.2.4. ŠIAULIŲ TERITORINĖ MUITINĖ .....	31
3.2.5. VILNIAUS TERITORINĖ MUITINĖ .....	33
3.3. TRANZITO SRAUTŲ ANALIZĖ TERITORINĖSE MUITINĖSE .....	38
3.3.1. KAUNO TERITORINĖ MUITINĖ .....	38
3.3.2. KLAIPĖDOS TERITORINĖ MUITINĖ .....	39
3.3.3. ŠIAULIŲ TERITORINĖ MUITINĖ .....	40
3.3.4. PANEVĖŽIO TERITORINĖ MUITINĖ .....	41
3.3.5. VILNIAUS TERITORINĖ MUITINĖ .....	42

IŠVADOS IR PASIŪLYMAI .....	44
LITERATŪROS SARAŠAS .....	46
SANTRAUKA .....	49
SUMMARY .....	50
PRIEDAI .....	51

## IVADAS

Efektyvus informacinių technologijų panaudojimas užima svarbią vietą bet kurios šiuolaikinės valstybės muitinės veikloje. Todėl neatsitiktinai pastaruoju metu ypač plačiai diskutuojama apie kuo spartesnę elektroninės muitinės aplinkos sukūrimą, dar veiksmingesnį informacinių technologijų pritaikymą atliekant prekių importo, eksporto bei tranzito srautų statistinę analizę, vykdant muitinio įforminimo dokumentų apdorojimą. Tarptautinių renginių metu muitinių darbuotojai dalijasi praktine patirtimi šioje srityje, keičiasi informacija apie esamų informacinių sistemų modernizavimą ir naujų sistemų diegimą, vykdomus pilotinius projektus bei analizuoja jų rezultatus.

Ne išimtis yra ir Lietuva: čia taip pat vyksta nuolatinis muitinės informacinės sistemos optimizavimas, siekiama aiškiau padalinti funkcijas tarp sistemos valdytojų ir tvarkytojų, tobulinti jų tarpusavio bendradarbiavimą ir, žinoma, nustatyti griežtesnes kiekvieno jų atsakomybės ribas. Pastaruoju metu šie klausimai yra vieni aktualiausių siekiant sukurti efektyvią elektroninės muitinės (e.muitinės) sistemą Lietuvoje.

Šio magistro baigiamojo darbo tikslas – atlikti muitinio įforminimo proceso informacinių srautų ir jį aptarnaujančių informacinių sistemų sutrikimų srautų analizę, identifikuoti pagrindines problemas bei pateikti pasiūlymų dėl muitinio įforminimo proceso ir informacinių sistemų sąveikos tobulinimo Lietuvoje.

Tiksliui pasiekti buvo išskelti šie uždaviniai:

1. Apibūdinti muitinės sistemą Lietuvoje bei Muitinės informacinių sistemų centro vaidmenį joje.
2. Išnagrinėti informacinių technologijų panaudojimą apdorojant muitinio įforminimo dokumentus Lietuvoje.
3. Atlikti prekių importo, eksporto ir tranzito srautų statistinę analizę ir identifikuoti juos įtakojančius veiksnius.
4. Išanalizuoti informaciją apie muitinio įforminimo procesą aptarnaujančių informacinių sistemų sutrikimus ir galimas sąsajas su importuojamų, eksportuojamų ir tranzitu gabenamų prekių srautų kaita.
5. Pateikti pasiūlymų dėl muitinio įforminimo proceso ir jį aptarnaujančių informacinių sistemų sąveikos tobulinimo Lietuvoje.

Tyrimo objektas – muitinio įforminimo ir tikrinimo proceso ir Lietuvos Respublikos muitinės integruotos informacinės sistemos priežiūros proceso sąveiką ir jos tobulinimo būdai.

Tyrimo metodas – darbe naudojamas duomenų analizės metodas, siekiant išsiaiškinti prekių srautų dinamikos ir informacinių sistemų sutrikimų dinamikos priklausomybę.

Apibendrinimo metodas naudojamas formuluojant pagrindinius darbo teiginius ir galutines išvadas.

Darbe iškelta hipotezė, kad prekių eksporto, importo ir tranzito srautų kaita įtakoja kreipimusi dėl prekių muitinį įforminimą ir tikrinimą aptarnaujančių informacinių sistemų sutrikimų, vartotojams dėl darbo su jomis kylančių problemų ir konsultacijų skaičiaus kaitą.

Darbas susideda iš trijų dalių.

Pirmoje darbo dalyje trumpai pristatoma muitinės atsiradimo Lietuvoje istorija, aptariamos pagrindinės šiuolaikinės muitinės veiklos kryptys, funkcijos bei jos vieta kitų valstybės institucijų sistemoje. Daug dėmesio skirta muitinės sistemos struktūrai ir funkcijoms ir perspektyvoms Lietuvoje bei atskleidžiamas Muitinės informacinių sistemų centro vaidmuo Lietuvos muitinės sistemoje.

Antroje dalyje apžvelgiami prekių importo, eksporto bei tranzito procesai bei informacinių technologijų panaudojimas muitinio įforminimo dokumentų apdorojimui Lietuvoje.

Trečioji dalis skirta muitinio įforminimo proceso informacinių srautų statistinei analizei: išsamiai nagrinėjami prekių importo, eksporto bei tranzito srautai ir kryptys, išskiriamos problemos.

Darbo pabaigoje pateikiamos išvados ir konkretūs siūlymai dėl muitinio įforminimo procese nustatytų problemų šalinimo bei racionalesnio ir efektyvesnio IT panaudojimo šiame procese Lietuvoje, naudotos literatūros sąrašas, santrauka anglų kalba.

Rašant šį darbą buvo išnagrinėta 30 su šia tema susijusių Lietuvos Respublikos įstatymų ir kitų teisės aktų, ES dokumentų, išanalizuota apie 20 kitų informacijos šaltinių lietuvių bei anglų kalbomis.

# 1. MUITINĖS SISTEMOS RAIDA LIETUVOJE, JOS STRUKTŪRA, FUNKCIJOS, PERSPEKTYVOS

## 1.1. PAGRINDINIAI LIETUVOS MUITINĖS VYSTYMOSI ETAPAI

Muitinė dažniausiai suprantama kaip įstaiga, „tikrinanti prekes ir imanti maitą“ [38] – rinkliavą už prekes. Teisiniu požiūriu muitinę galima apibūdinti kaip „įstaigų, atsakingų už muitų teisės aktų įgyvendinimą“ [12], visumą. Muitinė – svarbi valstybės institucija, atliekanti ypač atsakingą vaidmenį ne tik tarptautinėje prekyboje, bet ir užtikrinant tos šalies visuomenės saugumą. Anot istoriko A. Jakubčionio, „susikūrus valstybei atsiranda ir muitinės, žlugus valstybei, sunyksta ir muitinės“ [31].

Paskutinis praėjusio šimtmečio dešimtmetis buvo itin reikšmingas Lietuvos muitinės istorijoje. 1990 m. kovo 11 d. atkūrus Lietuvos nepriklausomybę, šiek tiek daugiau nei po pusmečio, 1990 m. spalio 9 d., Lietuvos Respublikos Taryba – Atkuriamasis Seimas priėmė Lietuvos Respublikos Muitinės laikinąjį įstatymą, kuris įteisino šios svarbios valstybės institucijos veiklą. Minėtu įstatymu muitinė buvo įpareigoti įgyvendinti tokius jai keliamus uždavinius bei funkcijas, kaip muitų politikos vykdymas, muitų tarifų taikymas ir muitų rinkimas, kelio užkirtimas kontrabandai ir kitokiems muitų taisyklių pažeidimams bei organizuoti muitinės veiklos apskaitą, įstatymų numatyta tvarka teikti duomenis apie muitinės veiklą Lietuvos Respublikos įstaigoms [10]. Dar po dviejų dienų, 1990 m. spalio 12 d., įsteigtas Muitinės departamentas.

Lietuvos muitinė aktyviai ėmėsi veiklos ir jau vos po poros metų, 1992 m. birželio 18 d., tapo Pasaulio muitinių organizacijos (PMO), šiuo metu atstovaujančios 171 pasaulio šalies muitinių interesus [43], nare. Kaip žinia, dalyvavimas PMO suteikia galimybę Lietuvos muitinei dalyvauti visuose svarbiausiuose pasaulio muitinių bendrijos įvykiuose, pasisemti patirties, o taip pat ir išdėstyti savo poziciją priimant PMO sprendimus įvairiais klausimais. Be to, dalyvavimas šioje organizacijoje – viena svarbiausių muitinės modernizavimo ir plėtros prielaidų.

Būtina paminėti, kad 1993 metais buvo priimta keletas visos muitinės sistemos veiklai itin reikšmingų teisės aktų: Lietuvos Respublikos Muitinės įstatymas [12], Tarnybos Lietuvos muitinėje statusas [13]. Tais pačiais metais Lietuvos Respublikos muitinės departamentas Lietuvos Respublikos Vyriausybės nutarimu pertvarkytas į Muitinės departamentą prie Lietuvos Respublikos finansų ministerijos, veiklą pradėjo muitinės tarpininkai.

1996 m. Lietuvos Respublikos Seimas priėmė Lietuvos Respublikos Muitinės kodeksą, kurį nuo 2004 m. gegužės 1 d., po Lietuvos įstojimo į Europos Sąjungą (ES), pakeitė Bendrijos muitinės kodeksas [1], šiuo metu reglamentuojantis muitinės veiklą. Galima paminėti ir tai, kad įstojusi į ES, Lietuva perėmė visus ES sutartinius santykius su trečiosiomis šalimis ir tarptautinėmis organizacijomis [32], bei įsijungė į bendrą ES prekybos politikos erdvę.

## **1.2. DABARTINĖS LIETUVOS MUITINĖS VAIDMUO VALSTYBĖS EKONOMINIAME GYVENIME IR PERSPEKTYVOS**

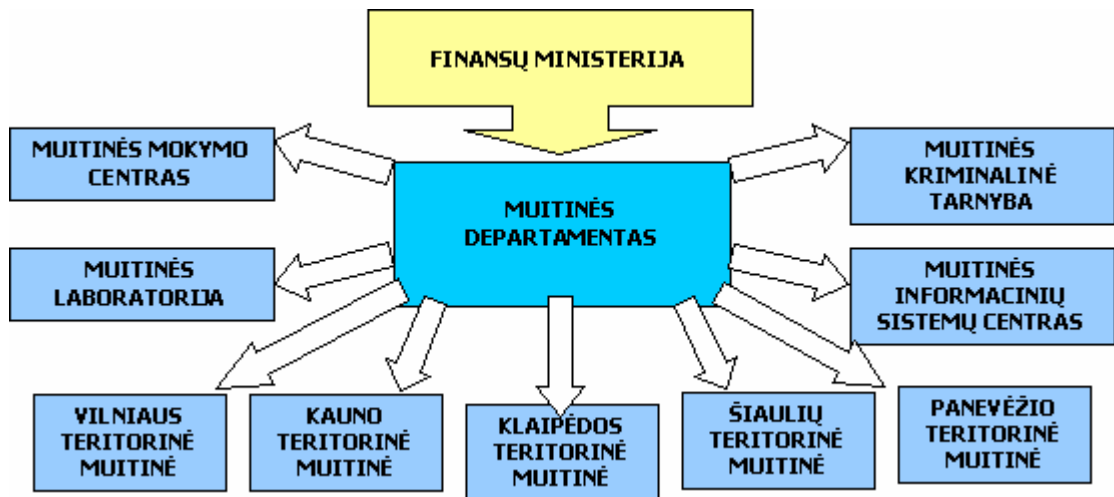
Nuo Lietuvos muitinės veiklos atkūrimo 1990 m. spalio 9 d. praėjo 17 metų. Per tą laikotarpį ji tapo modernia, svarbia, atsakingai savo veiklą vykdančia valstybės institucija. Ypač daug teigiamų pokyčių muitinė patyrė po Lietuvos įstojimo į Europos Sąjungą 2004 m. gegužės 1 d. Lietuvos muitinei išaugo atsakomybė dėl ženkliai padidėjusio tarptautinių prekių ir paslaugų judėjimo per valstybės sieną. Todėl stengiantis pagerinti ir pagreitinti klientų aptarnavimą, įdiegtos moderniausios technologijos, toliau vystoma muitinės informacinė sistema, sujungta su ES duomenų bazėmis, veikla grindžiama tarptautiniais standartais. Tokiu būdu „Lietuvos muitinė siekia apsaugoti Lietuvos ir Europos Sąjungos piliečių interesus, prisideda prie greitesnės Lietuvos ekonominės plėtros“ [46], o netolimoje ateityje jau numatytas elektroninės muitinės (e. muitinės) sukūrimas. Tobulinant veiklos organizavimą nuo 2006 m. sausio 1 d. tranzito deklaracijos teikiamos elektroniniu būdu, o nuo tų pačių metų spalio 1 d. įteisinta elektroninė muitinės posto paso versija.

Muitinės indėlis į valstybės biudžetą yra labai svarus. Per 2006 metus surinkta ir perduota į valstybės biudžetą bei Valstybinei mokesčių inspekcijai administruoti virš 3 mlrd. 800 mln. litų mokesčių. Verta pažymėti, kad iš jų į valstybės biudžetą surinkta apie 1,5 mlrd. litų muitų, akcizų ir pridėtinės vertės mokesčio, o tai sudarė net 11% valstybės biudžeto pajamų. Be to, muitinės darbuotojai stipriai prisideda ir prie kovos su kontrabanda. Vien per praėjusius metus Lietuvos muitinės pareigūnai atskleidė virš 4 000 pažeidimų, kai buvo neteisėtai gabenamos prekės, bei sulaukė prekių už 14 milijonų litų.

Šiuo metu Lietuvos muitinėje dirba daugiau nei 2 500 aukštos kvalifikacijos darbuotojų (virš 90% pareigūnų turi aukštąjį išsilavinimą, o per metus kvalifikacijos kėlimui vienam darbuotojui skirta vidutiniškai apie 40 mokymosi valandų). Lietuvos muitinės atstovai taip pat aktyviai dalyvauja Europos Komisijos, Europos Tarybos, Europolo, Pasaulio muitinių organizacijos, Jungtinių Tautų ir kitų Europos Sąjungos institucijų bei organizacijų veikloje, kuriuose išsakoma Lietuvos muitinės pozicija diskutuojamais klausimais.

Dabartinę Lietuvos muitinės sistemą sudaro: Muitinės departamentas prie Lietuvos Respublikos finansų ministerijos, 5 teritorinės muitinės bei 4 specialiosios muitinės įstaigos (1 pav.).





1 pav. Lietuvos muitinės administracinės struktūros schema

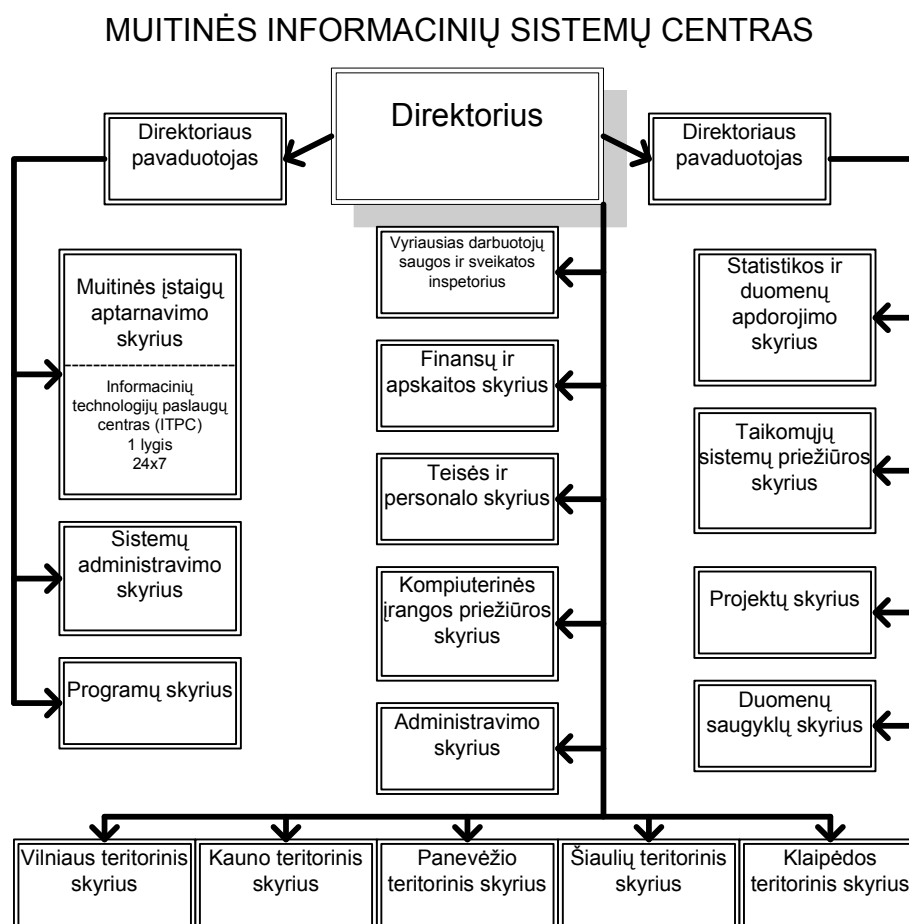
2005 m. balandžio 8 d. Muitinės departamento prie Lietuvos Respublikos finansų ministerijos generalinio direktoriaus įsakymu Nr. 1B-260 buvo patvirtinta „Lietuvos Respublikos muitinės veiklos strategija 2005–2010 metams“, kurią galima apibūdinti kaip pagrindinės Lietuvos muitinės veiklos gairės įvardintu laikotarpiu. Šioje strategijoje Lietuvos muitinės vizija – „lanksti, skaidri, efektyvi ir patikima, į geriausią ES valstybių muitinių patirtį orientuota valstybės institucija“, o kaip viena iš misijos sudedamųjų dalių yra įvardintas Lietuvos muitinės siekis „sudaryti palankias sąlygas verslo plėtrai, diegiant modernius darbo metodus ir kuriant elektroninę muitinės aplinką“ [46].

Minėtame dokumente nemažas dėmesys skiriamas efektyviam informacinių technologijų panaudojimui muitinės sistemoje ir keliami tokie konkretūs uždaviniai kaip pvz., „tobulinti ir plėtoti muitinės informacijos kaupimo, analizės, keitimosi ir naudojimo priemones“, „vykdyti priemones, susijusias su elektroninės muitinės iniciatyvos įgyvendinimu“ ir panašiai. Akivaizdu, kad ir ateityje sėkminga Lietuvos muitinės veikla bus neatsiejama nuo racionalaus informacinių technologijų panaudojimo bei dalyvavimo būsimoje ES e. muitinėje.

### 1.3. MUITINĖS INFORMACINIŲ SISTEMOS CENTRO VAIDMUO LIETUVOS MUITINĖS SISTEMOJE

Siekdama būti modernia, savo veikloje plačiai pritaikančia naujausias informacines technologijas muitine, Lietuvos muitinė iškėlė sau uždavinį - kurti bendrą integruotos muitinės informacinės sistemos (toliau – MIS) politiką bei strategiją ir organizuoti jos įgyvendinimą.

Atsakingu už šio uždavinio įgyvendinimą paskirtas - Muitinės informacinių sistemų centras (toliau – MISC). Tai specialioji muitinės įstaiga, įkurta 2001 m. sausio 1 d. Šiuo metu MISC sudaro 11 centrinių ir 5 teritoriniai skyriai (2 pav.).



2 pav. Muitinės informacinių sistemų centro struktūros schema

Be jau minėto uždavinio, MISC įpareigotas diegti, administruoti ir techniškai prižiūrėti teritorinių muitinių ir kitų muitinės įstaigų vietas ir jungtinių kompiuterių tinklus bei sąsajas, reikalingas užtikrinti sąveiką su ES informacinėmis sistemomis, sudaryti technines galimybes

juridiniams ir fiziniams asmenims per viešuosius tinklus atlikti muitinės procedūras. Ši specialioji įstaiga taip pat atsakinga už programų diegimo, jų tarpusavio integravimo, techninės ir funkcinės priežiūros darbus; MIS kompiuterinių duomenų bazių ir vartotojų nepertraukiamą veikimą bei atstatymą trikdžių ar avarijos atveju administravimą; duomenų saugyklos veikimo užtikrinimą ir daugelio kitų funkcijų, susijusių su MIS ir kitomis kompiuterinėmis sistemomis, įgyvendinimą.

Per beveik septynerius veiklos metus MISC darbuotojai sėkmingai įdiegė informacines sistemas, turinčias sąsajas su Europos Sąjungos informacinėmis sistemomis bei užtikrino sklandų jų veikimą. Pavyzdžiui, nuo 2004 m. gegužės 1 d. veikia Naujoji kompiuterizuota tranzito sistema (NCTS – *New Computerised Transit System*), skirta kontroliuoti tranzitu gabenamas prekes ES teritorijoje, funkcionuoja Nacionalinė tranzito kontrolės sistema, integruota muitų tarifų valdymo sistema LITAR ir kitos modernios sistemos, o šiuo metu ypatingas dėmesys skiriamas elektroninės muitinės kūrimui.

Vis tik MISC veikloje iškyla ir įvairių problemų, ypač susijusių su MIS ir kitų informacinių sistemų administravimu bei jų technine priežiūra, todėl ir ateityje numatoma tobulinti šios muitinės įstaigos veiklą.

## 2. MUTINĖS INFORMACINĖ SISTEMA

### 2.1. MUTINĖS DUOMENŲ CENTRAS

Pagrindinės duomenų centro (toliau - DC) infrastruktūros sudedamosios dalys yra tinklo įtaisai, serveriai ir duomenų saugyklos sistema. Bendrasis MIS DC modelis pavaizduotas 3 pav. Jis sudarytas iš kelių dalių:

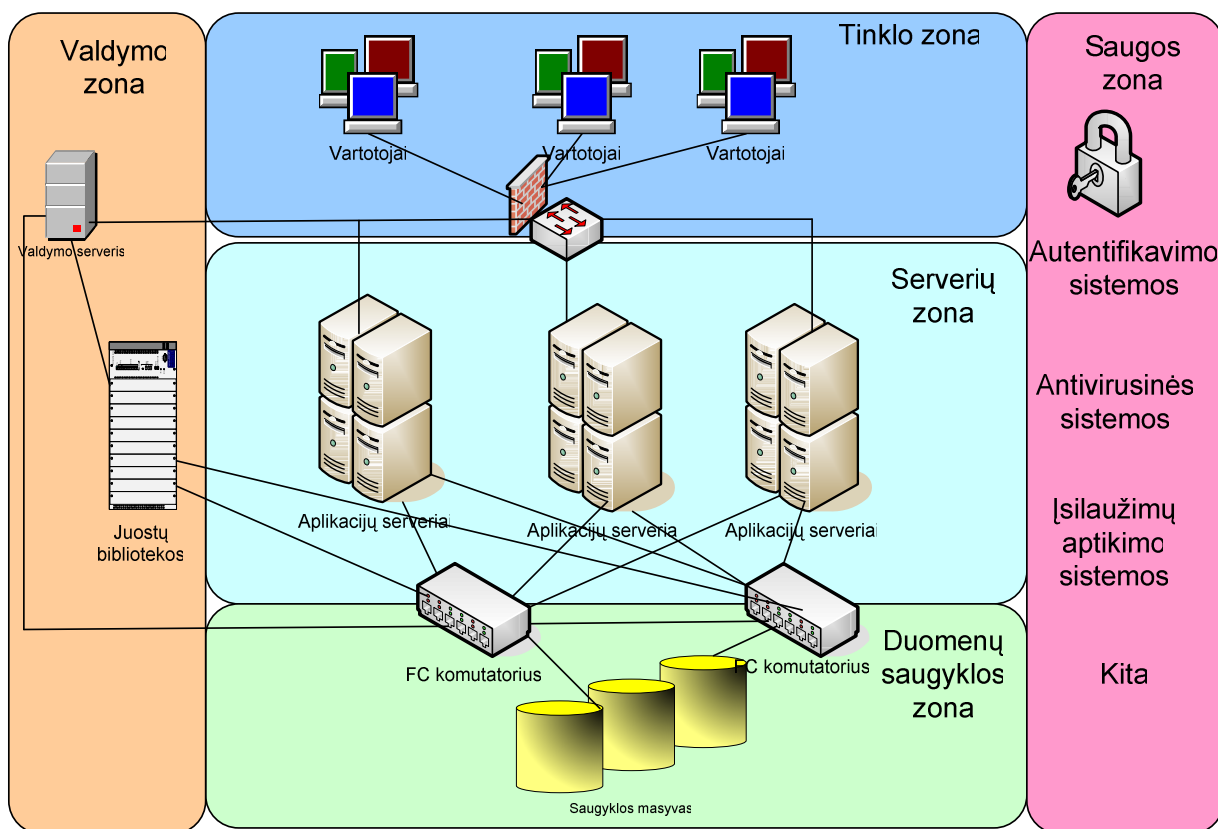
Tinklo zona vaizduoja vidinių MIS vartotojų prieigos tinklą (intranetą) ir prieigą prie viešo interneto tinklo.

Serverių zoną sudaro mutinio apdorojimo proceso (ASYCUDA, NCTS ir kt.) aplikacijų, mokesčių skaičiavimo (MAKIS, MAPS), normatyvinės informacijos (LITAR), *Web* taikomųjų programų ir kiti serveriai.

Saugyklos zona apima SAN (*Storage Area Network*) infrastruktūrą, įskaitant SAN Optinius komutatorius ir saugyklos diskų masyvą.

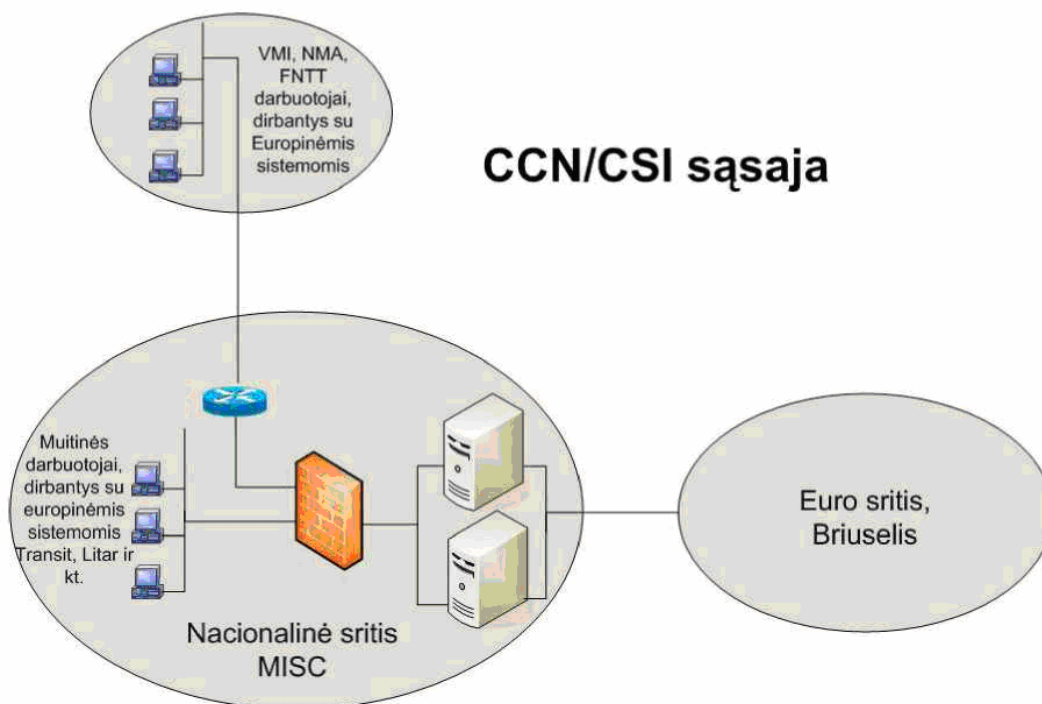
Saugos zonai priklauso antivirusinės ir įsilaužimų aptikimo sistemos, o valdymo zonoje yra sistemų valdymo, stebėjimo bei atsarginių kopijų sistema.

Pastarosios dvi zonos apima visą IT architektūrą ir yra skirtos stebėjimo, valdymo ir archyvavimo / atstatymo paslaugoms.



3 pav. Duomenų centro struktūra

2003 m. viduryje įdiegta ir pradėjo veikti CCN/CSI (*Common Communications Network/Common Systems Interface* — Bendras komunikacijų tinklas/Bendra sistemų sąsaja) sąsaja (t. y. buvo sumontuota aparatinė ir programinė įranga). Per šią sąsają Lietuvos muitinės informacinės sistemos keičiasi informacija su kitų ES šalių muitinių sistemomis. CCN/CSI sąsaja naudojasi ne vien muitinės darbuotojai, bet ir Valstybinė mokesčių inspekcija (toliau – VMI), Finansinių nusikaltimų tyrimo tarnyba (toliau – FNTT), Nacionalinė mokėjimo agentūra.



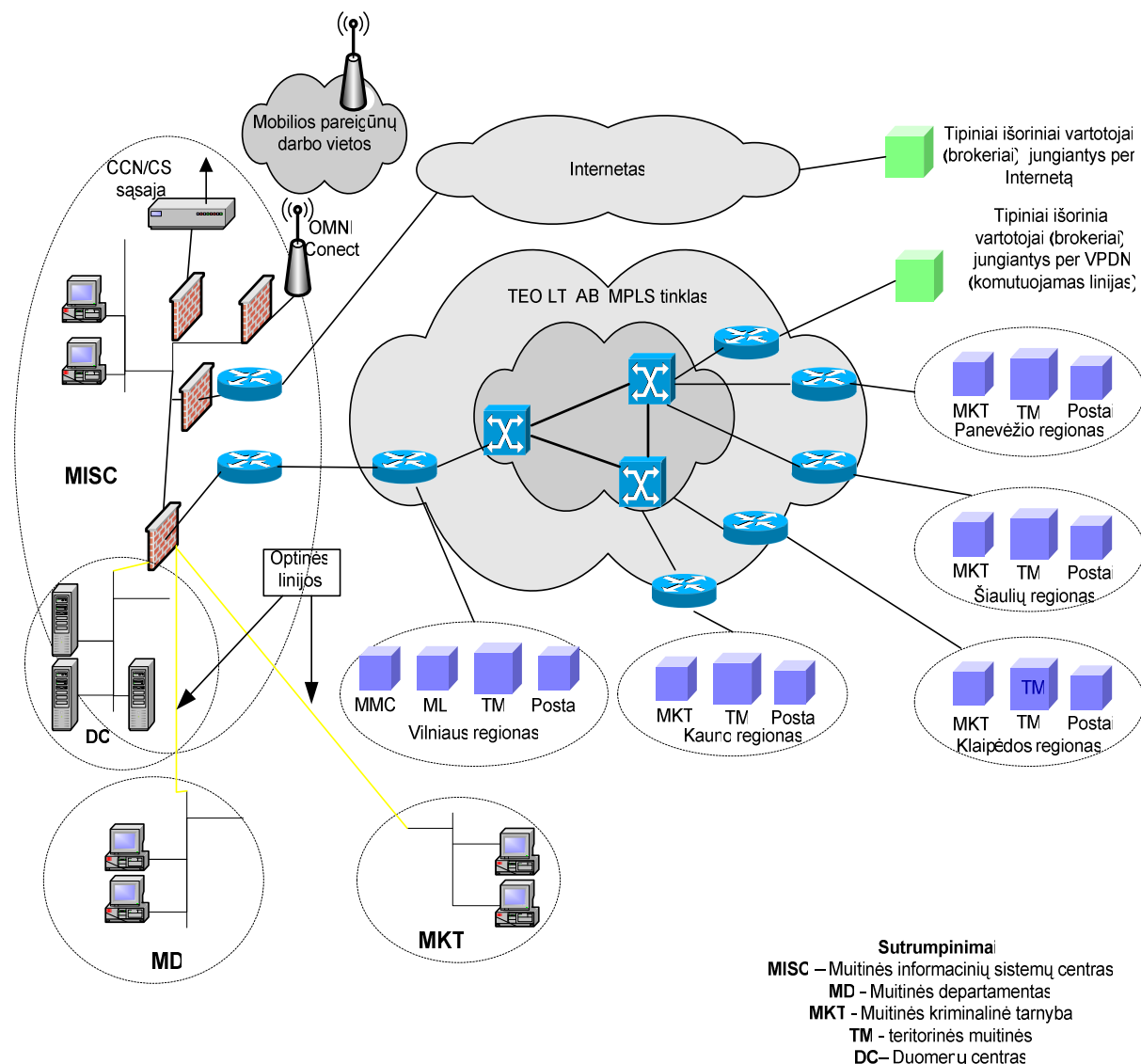
4 pav. CCN/CSI sąsajos schema

## 2.2. JUNGTINIS MUITINĖS DUOMENŲ PERDAVIMO TINKLAS

Visos muitinės įstaigos nuo 2002 m. yra sujungtos į bendrą jungtinį muitinės duomenų perdavimo tinklą (5 pav.). Siekiant užtikrinti didesnę saugumą ir patikimumą buvo pasirinkta MPLS (*Multi Protocol Label Switching*) tinklo technologija. Šiuo metu ši paslauga yra nuomojama iš TEO LT, AB. Tokio tinklo atsiradimas bei duomenų bazių centralizavimas įgalino muitinės įstaigas operatyviai vykdyti duomenų mainus net tik tarpusavyje, bet ir su kitomis Lietuvos Respublikos suinteresuotomis institucijomis (VMI, FNTT, Vidaus reikalų ministerija, Statistikos departamentu ir kt.) bei ES šalių narių muitinės įstaigomis.

Lietuvos muitinės ir verslininkų (muitinės tarpininkų ir deklarantų) įstaigose yra daugiau nei 100 duomenų perdavimo taškų.

Sukurta ir naudojama daugiau nei 300 virtualiųjų privačiųjų tinklų (VPN) prisijungimų, per kuriuos verslininkai jungiasi prie muitinės informacinių sistemų bei pateikia elektroninius muitinės deklaracijų duomenis, naudojami muitinės normatyvine informacija.

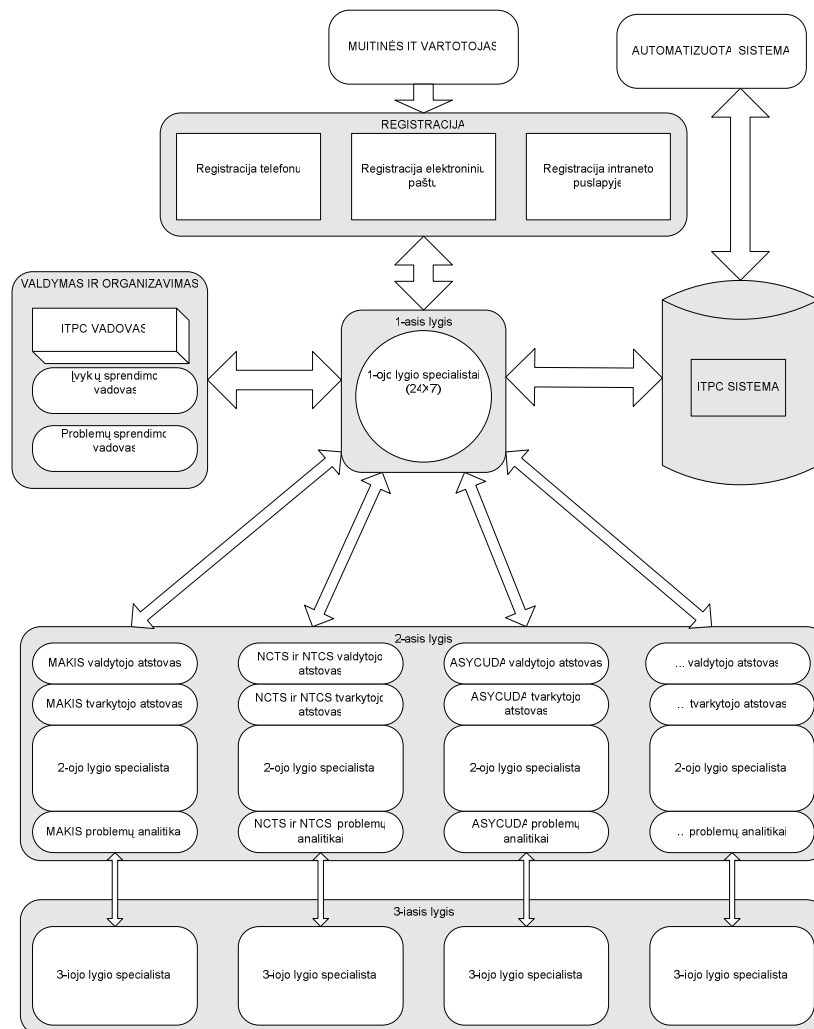


5 pav. Jungtinio muitinės duomenų perdavimo tinklo struktūrinė schema

### 2.3. INFORMACINIŲ TECHNOLOGIJŲ PASLAUGŲ CENTRAS

Intensyvėjant informacinių technologijų naudojimui muitinėje, vis daugiau kasdieninės veiklos procesų perkeliama į elektroninę terpę, todėl savaime suprantama, kad vartotojai susiduria su naujo pobūdžio problemomis. IT problemų registravimui, sprendimui bei analizei 2003 m. pabaigoje MISC buvo įkurtas Informacinių technologijų paslaugų centras (toliau - ITPC), kurio pagrindą sudaro Muitinės įstaigų aptarnavimo skyriaus specialistai. Šio sumanymo idėja buvo ta, kad muitinės IT problemos būtų registruojamos viename taške ir iš čia turėtų būti

inicijuotas jų sprendimas. Muitinės informacinės sistemos vartotojas vienu iš trijų būdų (6 pav.) praneša ITPC būdinčiam pareigūnui (pirmo lygio specialistai) apie iškilusią IT problemą ar konsultacijos IT klausimais poreikį. Įvykis pagal kategoriją (incidentas, pagalbos skambutis, konsultacija) klasifikuojamas bei registruojamas jį ITPC sistemoje. Užregistruotam įvykiui suteikiamas identifikacinis numeris ir nukreipiamas spręsti atitinkamam specialistui.



6 pav. Informacinių technologijų paslaugų centro veiklos schema

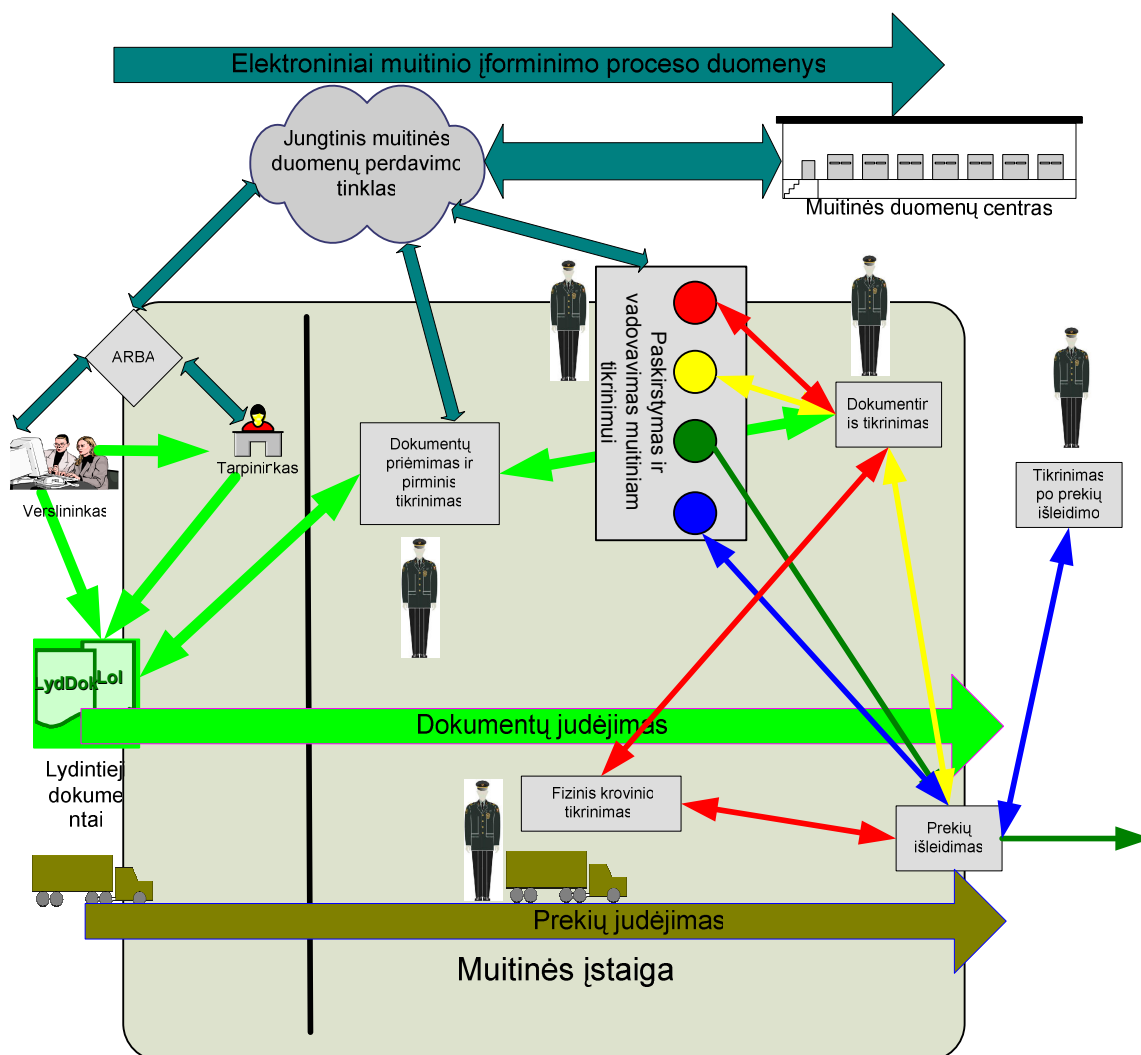
Priklausomai nuo problemos sudėtingumo sprendžiantis specialistas gali būti ir ITPC būdintis pareigūnas, jei tai neviršija jo kompetencijos ribų. Sudėtingesniais atvejais spręsti nukreipiama antro lygio specialistams. Į antro lygio specialistų komandą įtraukti specialistai iš MISC Sistemų administravimo, Taikomųjų sistemų priežiūros, Kompiuterinės įrangos priežiūros, MISC teritorinių skyrių, bei Muitinės departamento ir teritorinių muitinių Muitinės procedūrų kontrolės bei Mokesčių apskaitos skyrių darbuotojų. Antro lygio specialistai yra aukštesnės kvalifikacijos nei pirmo lygio specialistai, tačiau jų specializacija siauresnė. Tuo atveju jeigu problemos nepavyksta išspręsti antro lygio specialistams, ją sprendžia trečio lygio specialistai. Trečio lygio specialistai paprastai yra programinės įrangos gamintojo, su kuriais Muitinės departamentas yra sudaręs priežiūros ir palaikymo sutartis, atstovai, arba kažkurios iš

su problema susijusios taikomosios sistemos rangovas. Nuo 2003 m. lapkričio 24 d. iki 2007 m. lapkričio 24 d. ITPC užregistruota virš 34000 iš muitinės informacinių sistemų vartotojų gautų kreipimūsi. Toliau darbe bus analizuojami 2006 m. sausio 01 d. – 2007 m. birželio 30 d. laikotarpio statistiniai duomenys tiek iš ITPC sistemos duomenų bazės, tiek ir iš importo-eksporto bei tranzito sistemų duomenų bazių.

## 2.4. DUOMENŲ APDOROJIMO PROCESAI

### 2.4.1. IMPORTO IR EKSPORTO PROCESAS

Bendraja prasme importas – tai prekių įvežimas į muitų teritoriją, o eksportas – tai prekių išvežimas iš muitų teritorijos ir abiem atvejais keičiasi jų statusas. 7 paveikslėlyje pavaizduota prekių, dokumentų ir elektroninių muitinio įforminimo duomenų srautų judėjimo schema atliekant importo arba eksporto procedūrą muitinėje.



7 pav. Importo ir eksporto procesų schema



Duomenis muitinei apie importuojamas ar eksportuojamas prekes galima pateikti keliais būdais:

1. užpildytą atitinkamą Bendrojo administracinio dokumento (toliau – BAD) rinkinį su lydinčiais dokumentais pateikti muitinės pareigūnui, kuris informaciją iš BAD rinkinio patikrins ir suves į automatizuotą importo-eksporto deklaracijų apdorojimo sistemą ASYCUDA (toliau ASYCUDA sistema);

2. užpildytą atitinkamą BAD rinkinį su lydinčiais dokumentais kartu atspausdintu BAD rinkiniu pateikti ir magnetinėje laikmenoje muitinės pareigūnui, kuris patikrins ir perkels iš magnetinės laikmenos duomenis į ASYCUDA sistemą;

3. sudarius su teritorine muitine deklaracijų teikimo elektroniniu būdu sutartį ir įsidiegus ne muitinės pareigūnams skirtą ASYCUDA sistemos modulį MODBRK, talpinti duomenis tiesiai į sistemą.

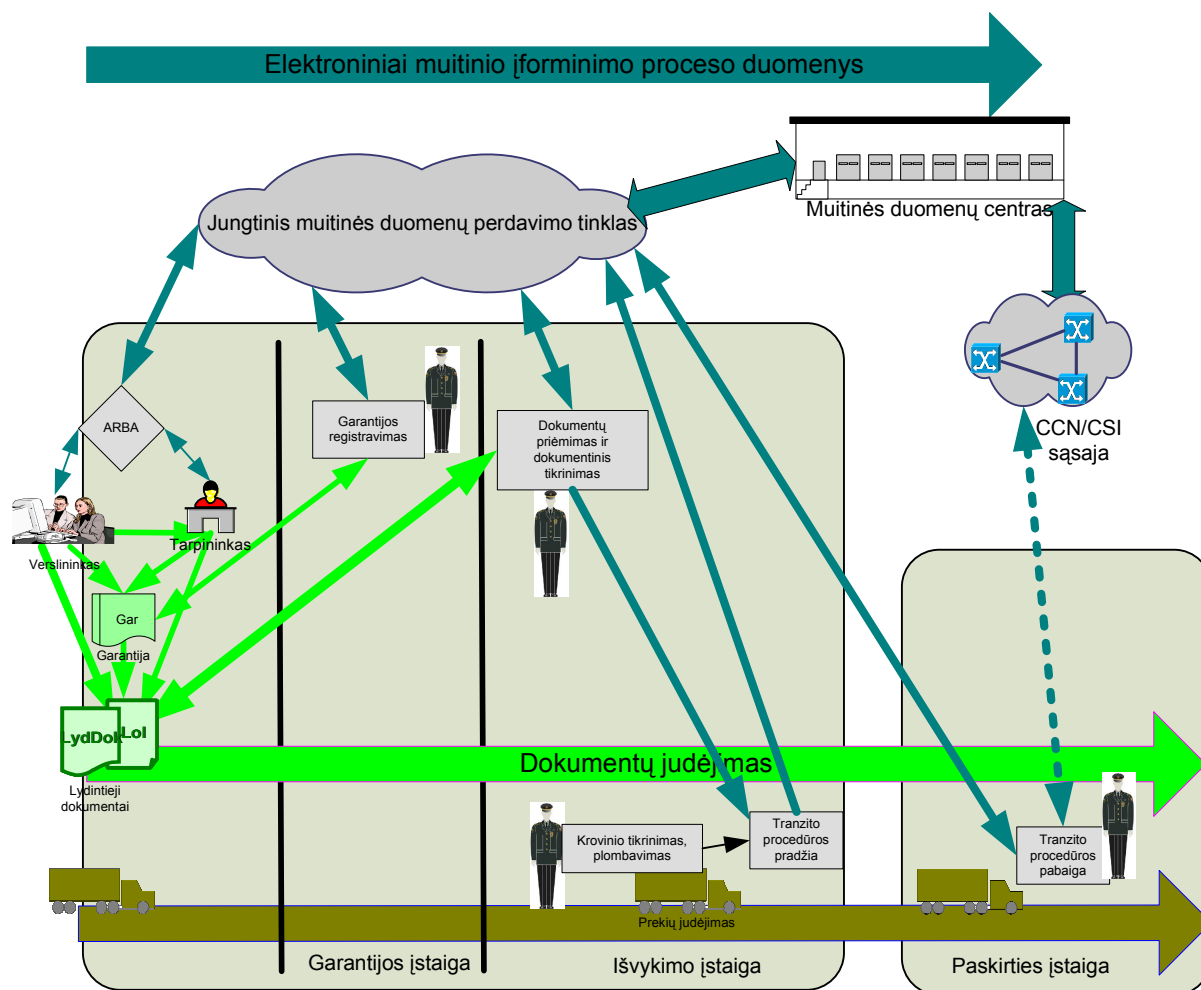
Akivaizdu, jog pats neparankiausias yra pirmasis būdas, nes užtruks ilgiausiai ir klaidų tikimybė didžiausia. Antrasis būdas yra pranašesnis už pirmąjį tuo, kad BAD duomenų įvedimui ir įkėlimui į magnetinę laikmeną naudojama specializuota programinė įranga, turinti savyje ir integruotus prekių klasifikatorius, būtinų užpildyti BAD rinkinio langelių kontrolės funkcijas ir kita. Tačiau išlieka rizika, jog magnetinės laikmenos nenuskaitys, arba klasifikatoriai bus neatnaujinti. Pranašiausias yra trečiasis būdas, nes įvesti į sistemą duomenys tikrinami naudojant tuos pačius kaip ir muitinės pareigūnai klasifikatorius, vadovaujantis naujausiais galiojančiais tikrinimo kriterijais bei normatyvine informacija, kuri nuolat atnaujinama. BAD duomenys iš karto po įkėlimo į ASYCUDA sistemą tampa prieinami muitinės pareigūnui, nes tai realiame laike veikianti sistema. Be to, nereikia spausdinti popierinio BAD rinkinio.

ASYCUDA sistemoje deklaracijos duomenys pagal tam tikrus atrankos kriterijus paskirstomi į tikrinimo kanalus. Kanalas – tai nustatyta veiksmų seka, kurią privalo atlikti muitinės pareigūnas vykdydamas muitinį tikrinimą. ASYCUDA sistemoje egzistuoja keturi kanalų tipai: žalias, geltonas, raudonas, ir mėlynas. Pats griežčiausias iš jų yra raudonasis kanalas. Jeigu deklaracija atrenkama į šį kanalą, privalomas deklaracijos ir lydinčiųjų dokumentų patikrinimas bei fizinis krovinio patikrinimas. Kiek švelnesnis yra geltonasis kanalas, kadangi čia galima apsiriboti tik deklaracijos ir lydinčiųjų dokumentų patikrinimu. Deklaracijų, kurios atrenkamos į žaliąjį kanalą, prekės išleidžiamos be tikrinimo. Rečiausiai naudojamas mėlynasis kanalas – tikrinimas po prekių išleidimo. Paprastai deklaracija atsiduria mėlynajame kanale tada kai imamas prekių mėginys ir siunčiamas į laboratoriją iširti, o pačios prekės išleidžiamos ir tik vėliau gavus atsakymą iš laboratorijos suvedami, rezultatai. Kaip jau buvo minėta aukščiau, ASYCUDA yra automatizuota sistema, ir deklaracijų paskirstymą į kanalus atlieka pagal iš

anksto parengtus kriterijus (tikrinami išskolinimai muitinei, prekių kilmės, paskirties šalys, kvotos, ar priklauso strateginių prekių grupei ir pan.), tačiau kilus abejojimams, kuriems suteikti tokie įgaliojimai, gali rankiniu būdu perskirstyti deklaracijas į kanalus.

#### 2.4.2. TRANZITO PROCESAS

Nuo 2004 m. gegužės mėn. veikianti tranzito sistema NCTS turbūt labiausiai atitinka elektroninės muitinės koncepciją, nes elektroninių duomenų mainai pagal vienodus standartus vykdomi tarp visų Europos Sąjungos bei Europos Laisvosios Prekybos Asociacijos narių. Šis procesas pavaizduotas 8 paveikslėlyje. Nors čia parodytas Lietuvos atvejis, tačiau pagal panašią schemą tranzito procedūros vykdomos ir kitose NCTS naudojančiose šalyse.



8 pav. Tranzito proceso schema

Lietuvos muitinėje naudojama graikų kompanijos „Intrasoft“, kuri laimėjo Mokesčių ir muitų generalinio direktorato (TAXUD) skelbtą NCTS kūrimo konkursą, sukurta programinė įranga. Šios sistemos vienas iš ypatumų yra verslininko modulis. Tai internetinė prieiga, per kurią verslininkas pats prieš tai sudaręs sutartį dėl duomenų teikimo su muitine arba pasinaudodamas muitinės tarpininko paslaugomis pateikia užpildytą elektroninę tranzito deklaraciją. Šio modulio privalumas tas, jog verslininkas gali stebėti deklaravimo proceso eigą

t.y. kada pradėta tranzito procedūra, kada užbaigta, parengti atsispausdinti ataskaitas. Kitas svarbus šio proceso aspektas yra tas, jog pateikiant tranzito deklaraciją joje turi būti įvesti jau užregistruotos tranzito garantijos duomenys. Garantijas suteikia bankai arba draudimo bendrovės o registruoja muitinės pareigūnas garantijos įstaigoje, pasitelkdamas Garantijų registravimo modulyje. Lietuvoje šiuo metu naudojami du garantijų tipai – bendroji ir vienkartinė. Labiau paplitęs vienkartinių garantijų naudojimas, nors tai sudaro žymiai daugiau nepatogumų, nes kiekvienai tranzito deklaracijai reikia užregistruoti atskirą garantiją. Bendrosios garantijos Lietuvoje anot verslininkų nepopuliarios todėl, jog bankuose įmonių sąskaitose išaldomos gana didelės sumos įmonių sąskaitose tam atvejui, jeigu būtų pažeistos tranzito procedūrai taikomos taisyklės.

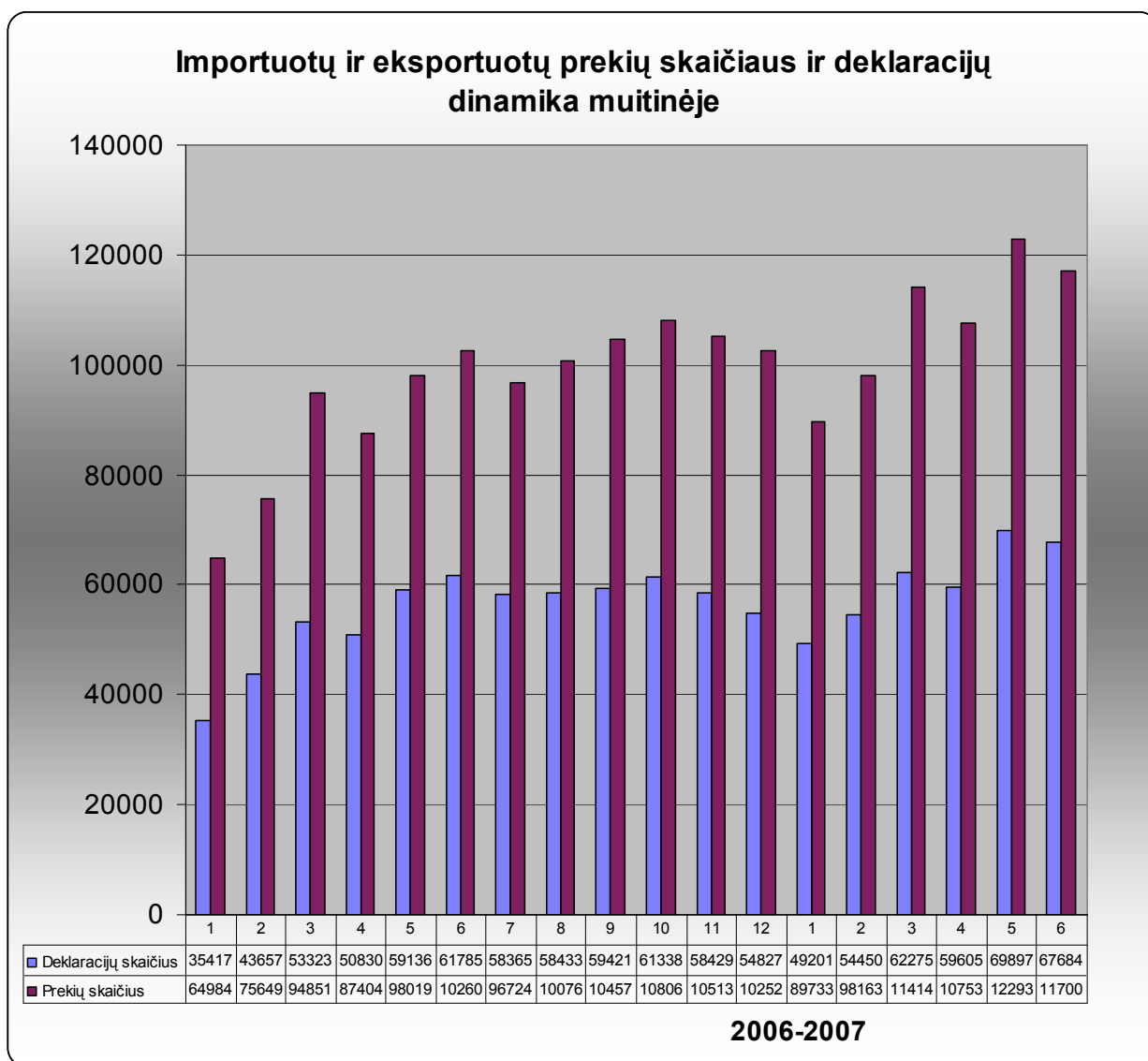
NCTS kaip ir prieš tai minėta importo-eksporto sistema ASYCUDA veikia realiaame laike t.y. verslininko pateiktos deklaracijos duomenys iš karto matomi išvykimo įstaigos pareigūnui, o pastarajam atlikus informavimo veiksmus ir pradėjus tranzito procedūrą, duomenys tuojau pat perduodami paskirties įstaigai. Informacija apie užbaigtą tranzito procedūrą ir tikrinimo rezultatus sistemą pasiekia per jungtinį muitinės duomenų perdavimo tinklą, jei tai buvo Lietuvos muitinės įstaiga, arba per CCN/CSI sąsają, jei tai buvo kitos šalies muitinės įstaiga. Analogiškai, per CCN/CSI sąsają informaciją apie procedūrų užbaigimą Lietuvoje gauna ir tų užsienio šalių muitinės, kuriose procedūros jos buvo pradėtos.

### 3. MUITINIO ĮFORMINIMO INFORMACINIŲ SRAUTŲ STATISTINĖ ANALIZĖ

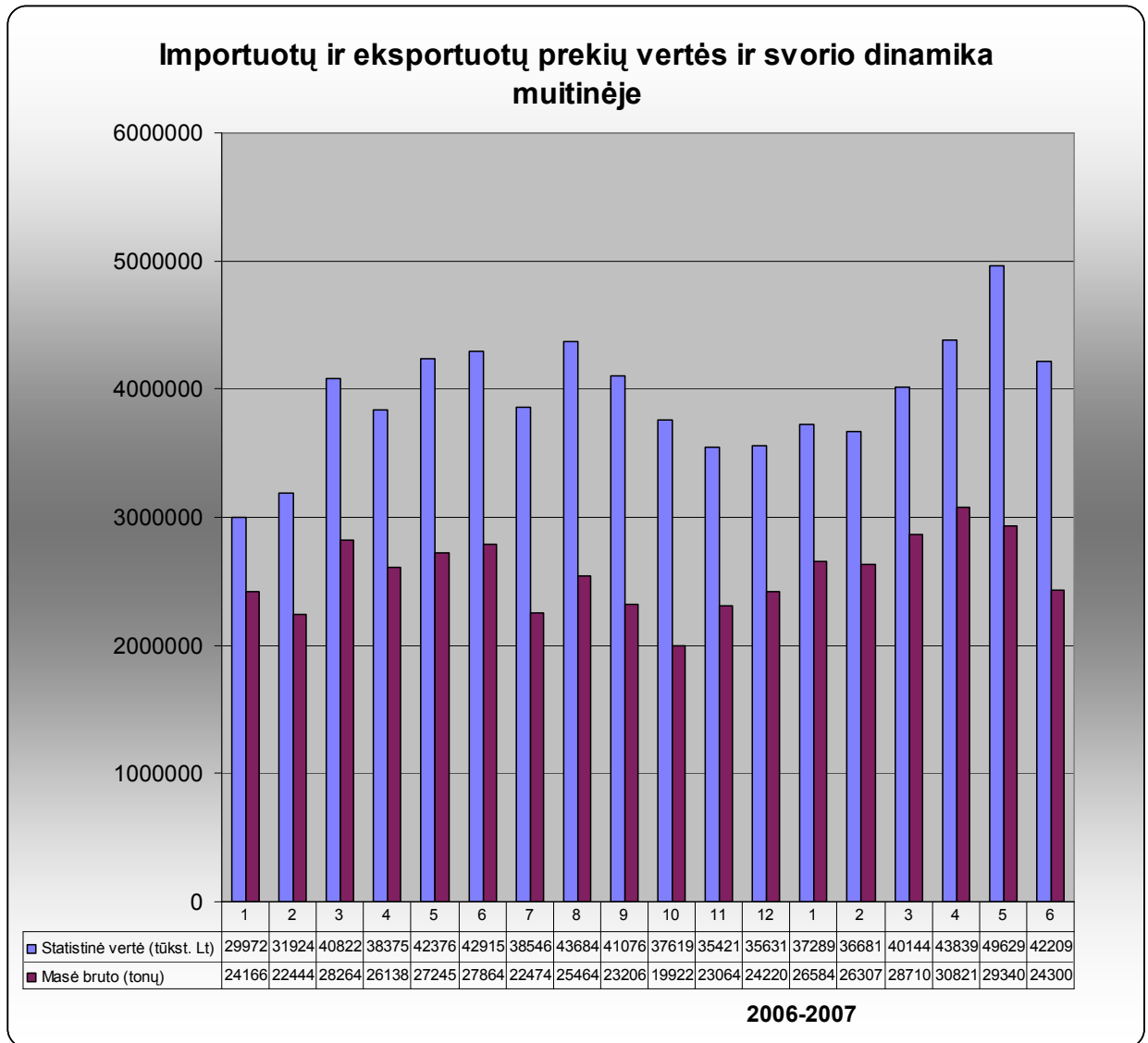
#### 3.1. BENDROSIOS TENDENCIJOS

Kaip jau buvo minėta, šiame darbe analizuojami 2006 m. sausio 1 d. - 2007 m. birželio 30 d. laikotarpio duomenys tiek iš muitinės deklaracijų apdorojimo, tiek iš kreipimūsi į ITPC registravimo sistemų. Šiuo laikotarpiu muitinės postuose buvo įformintos 714 537 tranzito deklaracijos, 1 018 071 importo-eksporto deklaracija. Bendra importuotų-eksportuotų prekių statistinė vertė sudarė 70 815 911 tūkst. Lt, bruto masė — 4 654 160 tonų.

Kaip matyti iš 9 ir 10 paveikslėliuose pateiktų grafikų, per nagrinėjamą laikotarpį pastebima bendra importo ir eksporto augimo tendencija.



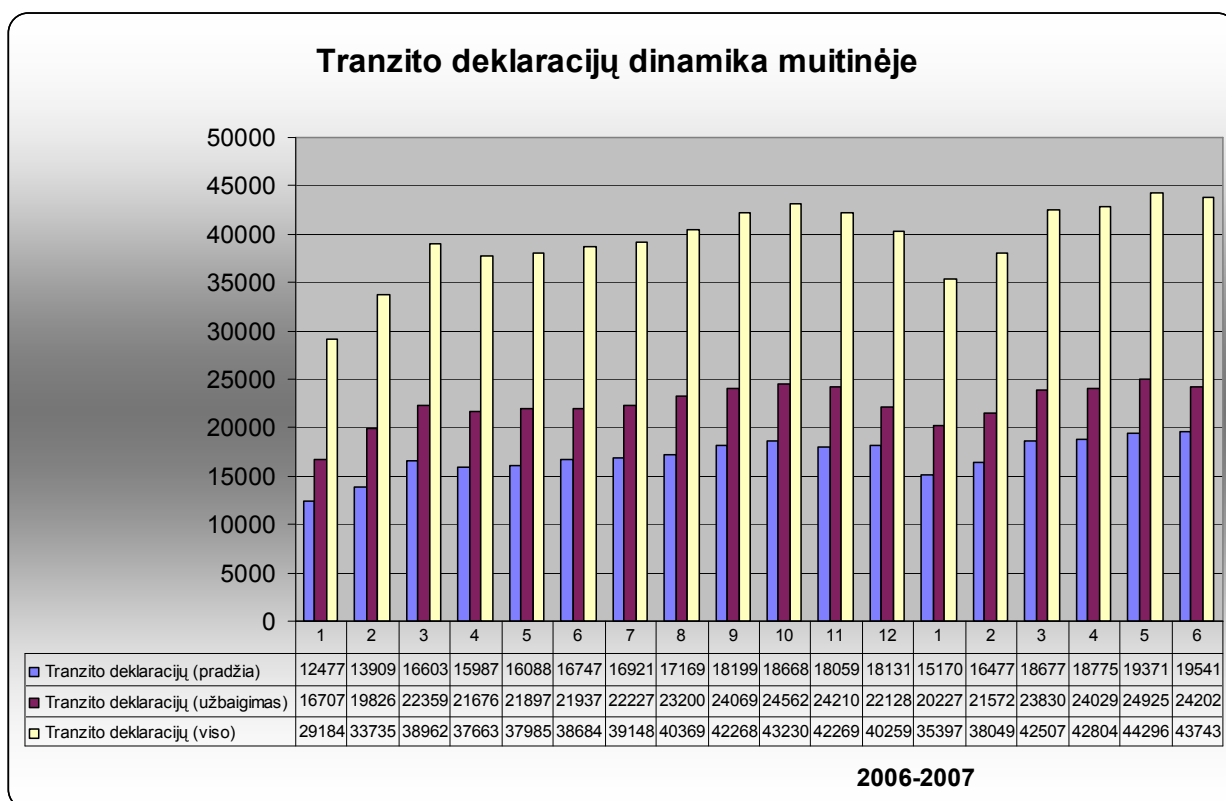
9 pav. Deklaracijų ir prekių skaičius



10 pav. Statistinė vertė ir prekių svoris

Grafikuose akivaizdžiai matoma ir sezoniškumo įtaka srautų svyravimams, nes nuo metų pradžios stabiliai kilę srautai vasaros mėnesiais šiek tiek stabteli ir pagyvėja tik rudenį. Rudeninis pakilimas tęsiasi iki lapkričio pabaigos. Įdomu pastebėti, jog prekių skaičiui augant, mažėja jų statistinė vertė bei svoris. Galima daryti prielaidą, kad artėjant kalėdinei prekybai, įvežama daugiau smulkių bei pigesnių prekių.

Gerai išvystyta kelių infrastruktūra bei tai, jog esame jūrinė valstybė, turi didelės įtakos ir tam, kad tranzito srautuose vyrauja panašios tendencijas kaip ir importo-eksporto srautuose. 11 paveikslėlyje pateiktuose grafikuose taip pat jaučiamas tranzito srautų augimas tiek pradedant procedūrą, tiek ją užbaigiant, ir tik tranzito srautui būdingas kiek mažesnis vasaros sezono atoslūgis.



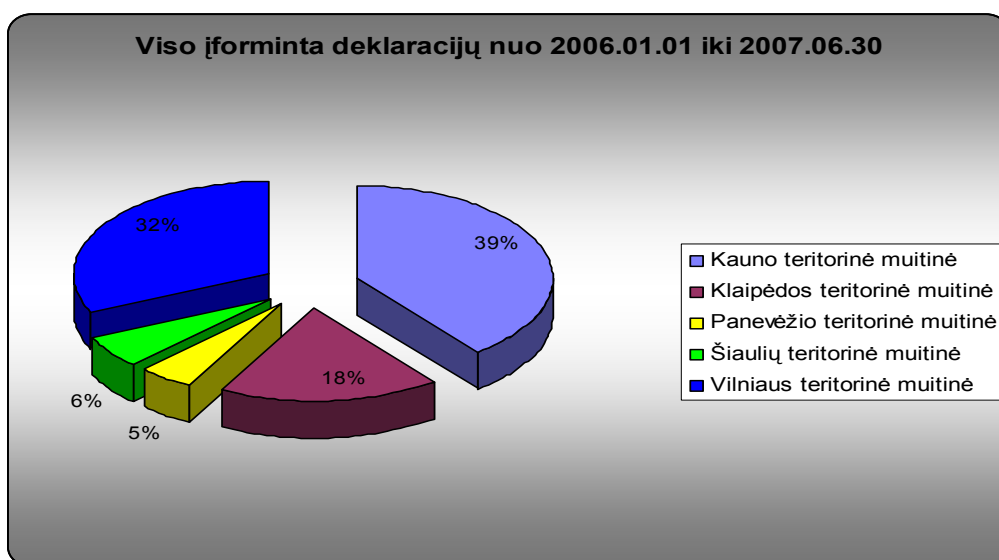
11 pav. Tranzito deklaracijų skaičius

Toliau panagrinėsime visų penkių teritorinių muitinių (1 priedas, 1 pav.) dalį importuotų, eksportuotų ir tranzitu gabentų prekių srautuose. 12 paveikslėlyje esančioje diagramoje matome, jog bendrai visų deklaracijų (neiškiriant nei importo, nei eksporto, nei tranzito) daugiausiai įforminta Kauno teritorinėje muitinėje. Tai greičiausiai nulėmė tas faktorius, kad šios teritorinės priežiūros zonoje susilieja iš ir į Kaliningrado sritį bei iš Europos šalių gabenamų prekių srautai. Taip pat nevertėtų pamiršti, jog Kauno teritorinei muitinei priklauso ir Karmėlavos oro uosto postas, per kurį taip pat vyksta nemenkas krovinių judėjimas.

Antroje vietoje atsidūrė Vilniaus teritorinė muitinė. Šios teritorinės muitinės priežiūros zonoje yra ir per išorinę Europos Sąjungos sieną su Baltarusija gabenamų prekių srautų kontrolė. Automobilių transportu gabenamos prekės sieną kerta trijuose tarptautiniuose kelio postuose: Lavoriškių, Medininkų ir Raigardo. Geležinkeliu gabenamų prekių kontrolė vykdoma Kenos ir Vaidotų geležinkelio postuose. Jeigu Kenos geležinkelio poste tikrinami ir keleiviniai, ir dalis krovinių sąstatų, tai Vaidotų geležinkelio posto infrastruktūra orientuota tik į krovinių sąstatų tikrinimą.

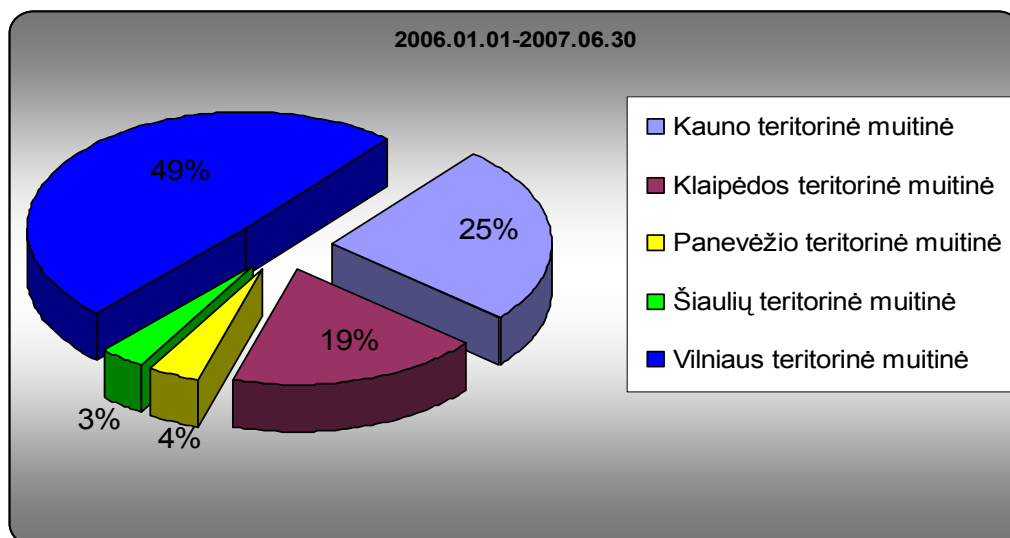
Trečioji – Klaipėdos teritorinė muitinė, kuri savo priežiūros zonoje turi ir Klaipėdos jūrų uostą. Mažiausiai deklaracijų įformino Panevėžio teritorinė muitinė, savo priežiūros zonoje turinti tris krovinių postus.

Latvijai ir Lietuvai tapus Europos Sąjungos narėmis siena tarp jų tapo vidine, todėl tiek Šiaulių teritorinės muitinės Saločių kelio, tiek Panevėžio teritorinės muitinės Smėlynės kelio postuose nuolat budi tik valstybės sienos apsaugos pareigūnai, o muitinės kontrolės funkciją atlieka mobiliosios grupės, kurios tikrina tik pasirinktinai ir dažniausiai turėdamos išankstinės informacijos. Analogiška padėtis yra ir Lietuvos-Lenkijos pasienyje Lazdijų ir Kalvarijos kelio postuose.



12 pav. Visų įformintų deklaracijų pasiskirstymas pagal teritorines muitines

Per nagrinėjamąjį laikotarpį ITPC užregistravo 6 340 kreipimūsi iš muitinės postų dėl IT problemų atliekant muitinio įforminimo veiksmus. 13 paveikslėlyje pavaizduota kreipimūsi pasiskirstymo procentinė priklausomybė pagal teritorines muitines.



13 pav. ITPC registruotų kreipimūsi pasiskirstymas pagal teritorines muitines

Čia pateikta bendra kreipimūsi statistika tiek dėl prekių importą ir eksportą aptarnaujančių sistemų problemų, tiek ir dėl su tranzito informiniu susijusių sistemų nesklaidumų. Pagal kreipimosi turinį juos galima suskirstyti į keletą stambių grupių:

1. sistema siunčia pranešimą „Vartotojas jau prisijungęs“ (galioja tik importo-eksporto sistemai, atsiranda tik dėl duomenų perdavimo tinklo trikdžių arba tada jei vartotojas neregistruotas sistemoje);
2. ekrane matomas pranešimas „Laukite...“ (galioja tik importo-eksporto sistemai, dažniausiai pasitaiko dėl vidinių sistemos darbo trikdžių);
3. sistema siunčia pranešimą „Su deklaracija dirba kitas vartotojas“ (galioja tik tranzito sistemai, generuojamas tada, kai vartotojas ne pagal taisykles uždaro programą ir po to iš naujo bando tęsti darbą su ta pačia deklaracija);
4. sistema praneša vartotojui tik klaidos kodą (nutinka tais atvejais, kai elektroniniai deklaracijos duomenys neatitinka nustatytų tikrinimo kriterijų);
5. vartotojas gauna pranešimą, jog privalo atsinaujinti programinės įrangos versiją. (Šį pranešimą gavęs vartotojas savo kompiuteryje turi atlikti programinės įrangos atnaujinimo veiksmus);
6. vartotojas klausia „O ką man dabar spausti?“ (dažniausiai kreipiamasi po to kai vartotojas gauna pranešimą, aprašytą penktame punkte).

Iš pateiktų duomenų akivaizdžiai matosi, jog daugiausia deklaracijų informinta Kauno teritorinėje muitinėje, tuo tarpu daugiausiai kreipinių dėl IT problemų buvo iš Vilniaus teritorinės muitinės. Detaliai nesigilinant į situaciją būtų, galima daryti tokią prielaidą: Kauno teritorinės muitinės postuose dirbančių pareigūnų kvalifikacija aukštesnė nei Vilniaus teritorinės muitinės postuose dirbančių pareigūnų. Tačiau iš tikrųjų situacija yra kiek sudėtingesnė.

Kol nebuvo įsteigtas ITPC, muitinės pareigūnai susidūrę su IT problema, pagalbos kreipdavosi tiesiogiai į MISC teritorinio skyriaus specialistus. Dabar, veikiant ITPC, problemos registruojamos centrinėje duomenų bazėje. Neatsitiktinai ir šiuo metu teritorinėse muitinėse dažnai jaučiamas nepasitenkinimas- kodėl, pavyzdžiui, esant Kaune reikia skambinti į Vilnių ir registruoti problemą, nors pagalbą suteikia Kauno teritorinio skyriaus specialistas. Iš pirmo žvilgsnio jie teisūs, tačiau ITPC veikia ištiesą parą, o teritorinio skyriaus specialistams ne visuomet pavyksta išspręsti problemas. Pasinaudojant ITPC ataskaitomis galima racionaliau paskirstyti žmogiškuosius išteklius MISC teritoriniuose skyriuose. Muitinės pareigūnai, kurie kreipiasi ir praneša apie iškilusias problemas, taip pat laimi, kadangi jiems tampa lengviau apsiginti nuo nepagrįstų kaltinimų. Praktikoje buvo ne vienas atvejis, kai tiriant skundus dėl vienokių



ar kitokių posto pareigūno veiksmų, buvo kreipiamasi į ITPC, prašant patvirtinti arba paneigti, kad pareigūnas tam tikru momentu pranešė apie problemą, ar apskritai tuo metu buvo užfiksuoti kokie nors sistemų trikdžiai. Vilniaus teritorinis skyrius šiek tiek daugiau nei kiti teritoriniai skyriai nukentėjo nuo specialistų perėjimo dirbti į centrinę MISC įstaigą ar apskritai pasitraukimo iš muitinės sistemos, todėl vartotojai pajuto, jog specialisto pagalbos sulaukiama žymiai greičiau, kai užregistruojama ITPC.

### **3.2. PREKIŲ IMPORTO IR EKSPORTO SRAUTŲ ANALIZĖ TERITORINĖSE MUITINĖSE**

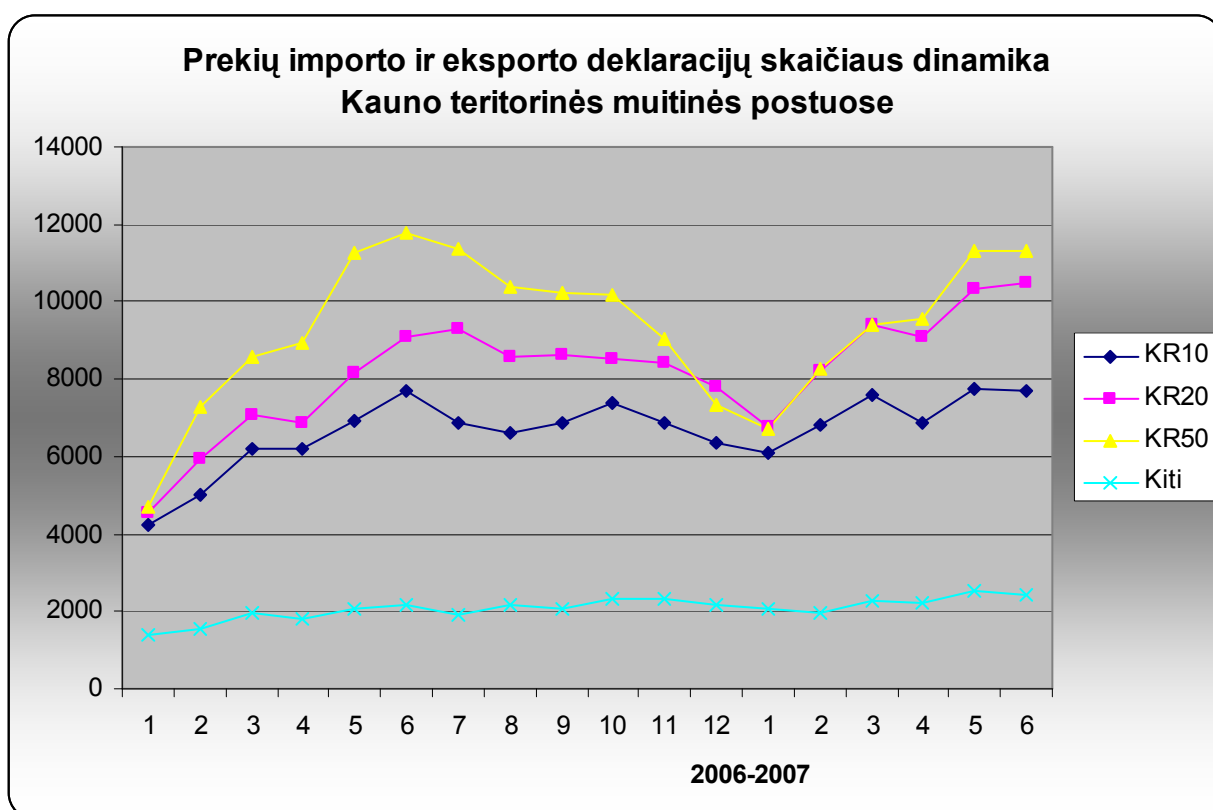
#### **3.2.1. KAUNO TERITORINĖ MUITINĖ**

Kauno teritorinėje muitinėje įformintų importo-eksporto deklaracijų skaičiumi pirmąją Marijampolės krovinių postą (KR50). Iš 14 paveikslėlio diagramos 2006 m. aiškiai matomas spartus augimas, kuris tęsiasi iki birželio mėnesio, o toliau iki metų pabaigos akivaizdžiai mažėja. Jeigu palyginsime 2006 m. ir 2007 m. sausio mėnesių rodiklius, galime pastebėti, kad 2007 metais posto įformintų deklaracijų skaičius gerokai didesnis – atitinkamai 4 715 ir 6 711 kas sudaro 42% augimą. Tačiau 2007 metais pastebimas žymiai lėtesnis augimo tempas, ir jau palygus 2006 m. ir 2007 m. birželio mėnesių rodiklius matyti, jog 2007 m. birželį įforminta beveik 500 deklaracijų mažiau. Tuo tarpu Kauno „Tiekimo“ krovinių poste (KR20) lyginant 2006 m. ir 2007 m. pirmuosius pusmečius, visų mėnesių 2007 metais rodikliai aukštesni. Manytina, kad šių svyravimų priežastis yra šio regiono rinkos specifika. Kaip žinia, Marijampolė toli už Lietuvos ribų garsėja savo automobilių turgumi. Natūralu, jog po žiemos prekyba naudotais automobiliais pagyvėja, todėl tai tiesiogiai susiję su deklaracijų srauto augimu. Atėjus vasarai ir prasidėjus atostogų metui, dauguma, kas planavo įsigyti transporto priemonę, stengiasi tai padaryti iki to laiko, todėl prekyba naudotais automobiliais antroje metų pusėje mažėja. Žvelgiant į šių metų rodiklius, ankstesnė nei pernai mažėjimo pradžia įtakota keleto veiksnių. Visų pirma, tai Vidurinės Azijos respublikų (šių šalių piliečiai sudarė nemažą pirkėjų dalį) bankų krizė. Kitas veiksnys tas, kad Marijampolės automobilių turgus vasarą buvo uždarytas rekonstrukcijai.

Pirmo priedo pirmoje lentelėje pateikti duomenys rodo per kuriuos postus ir su kokiomis šalimis vyko intensyviausi prekių mainai. Kauno krovinių poste „Centras“ (KR10) pagal įformintų deklaracijų skaičių vyrauja Kazachstanas, tačiau pagal deklaruotų prekių skaičių – Rusija, Rusija pirmąją ir pagal statistinę prekių vertę, ir pagal prekių svorį (bruto).

Trečioje vietoje pagal visus keturis paminėtus aukščiau kriterijus yra Baltarusija. Kauno krovinių poste „Tiekimas“ (KR20) pirmoje vietoje Kazachstanas pagal įformintų deklaracijų skaičių ir prekių skaičių, antroje Baltarusija, trečioje – Rusija. Tačiau Rusija pagal prekių statistinę vertę ir svorį gerokai pranoksta Kazachstaną ir Baltarusiją sudėjus kartu.

Marijampolės krovinių poste (KR50) Kazachstanas akivaizdžiai pirmauja pagal įformintų deklaracijų skaičių bei prekių kiekį. Rusija čia nusileidžia pagal du pirmus rodiklius, bet vėl pranoksta pagal likusius du, tačiau ne taip ženkliai kaip kituose postuose. Baltarusija šiame poste tvirtai užima trečiąją vietą pagal visus keturis rodiklius.

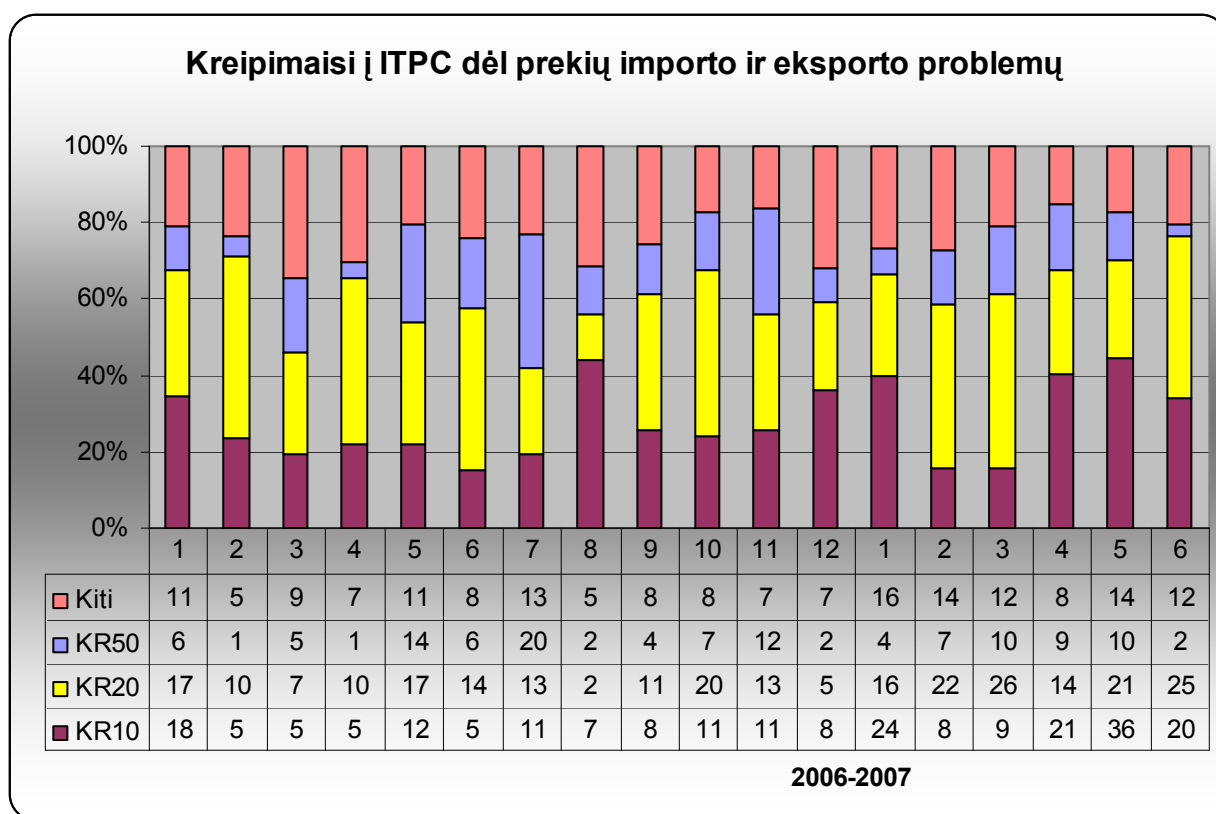


14 pav. Įformintų importo eksporto deklaracijų skaičius

Apibendrinant galima pasakyti, kad Kauno teritorinės muitinės postuose daugiausiai įvežama ir išvežama prekių iš trijų šalių Kazachstano, Rusijos Federacijos ir Baltarusijos.

15 paveikslėlyje pateikta statistinė informacija apie kreipimūsi į ITPC kiekį per nagrinėjamą laikotarpį. Čia pateikti tik tie kreipimaisi, kurie susiję su IT problemomis atliekant importo ir eksporto deklaracijų forminimą. Iš viso, iš Kauno teritorinės muitinės postų dėl minėtų problemų buvo užregistruoti 736 skambučiai. Daugiausia kreipimūsi užfiksuota iš Kauno krovinių posto „Tiekimas“ (KR20), po to – Kauno krovinių postas „Centras“ (KR10) ir trejetuką užbaigia Marijampolės krovinių postas (KR50). Likusių

postų duomenys pateikti kartu, nes sudaro beveik tiek pat, kiek tik iš vieno Marijampolės krovinių posto.



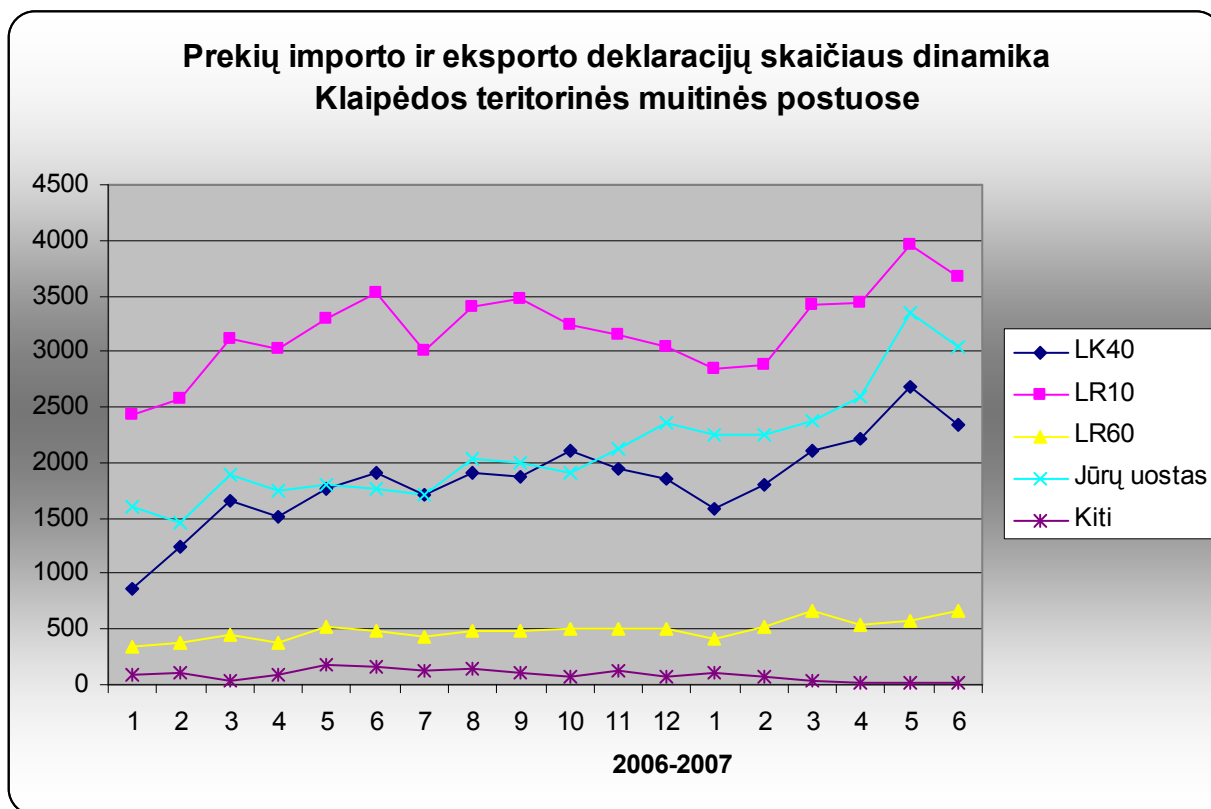
15 pav. Kauno teritorinės muitinės postų kreipimūsi į ITPC duomenys

Palyginus nagrinėjamo laikotarpio tendencijas 14 ir 15 paveikslėliuose matosi akivaizdi kreipimūsi priklausomybė nuo įformintų deklaracijų kiekio. Iš to galima padaryti išvadą, jog kuo daugiau įforminama deklaracijų, tuo daugiau užregistruojama kreipimūsi.

### 3.2.2. KLAIPĖDOS TERITORINĖ MUITINĖ

Klaipėdos teritorinės muitinės postuose taip pat matomas akivaizdus įforminamų importo eksporto deklaracijų skaičiaus augimas. Grafiškai tai pavaizduota 16 paveikslėlyje.

Šioje teritorinėje muitinėje pagrindiniai prekių importo eksporto srautai eina per jūrų uostą, Klaipėdos krovinių postą ir, žinoma, iš Kaliningrado srities per Panemunės kelio postą. Jūrų uosto postų diagramos kreivė apima bendrai visus jūrų uosto postus todėl, kad jų srautų kryptis įtakoja ne tik geografinė šalių, iš kurių prekės patenka arba kur jos išvežamos, padėtis, bet ir transporto rūšis (jūrų transportas). Duomenys iš Palangos oro uosto, Nidos kelio posto bei Pagėgių geležinkelio posto pateikiami viena kreive, nes jų apkrovos menkos, o pagrindinių srautų tendencijoms daro tik labai nežymią įtaką.



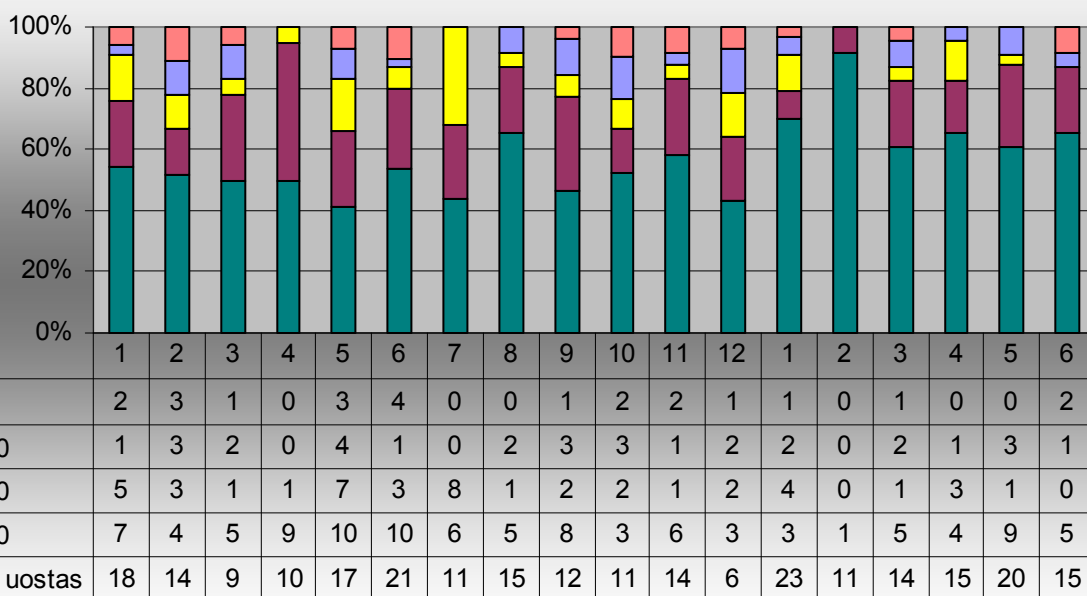
16 pav. Įformintų importo eksporto deklaracijų skaičius

Trečiojo priedo pirmoje lentelėje pateikti duomenys apie pagrindines importo eksporto kryptis Klaipėdos teritorinėje muitinėje. Pagal įformintų deklaracijų skaičių Panemunės kelio poste (LK40) pirmoje vietoje yra Baltarusija, antroje – Rusija, trečioje - Ukraina. Tačiau palyginus skaičius, darytina išvada, jog šiame poste vyrauja dvi pagrindinės kryptys – Baltarusija ir Rusija.

Klaipėdos krovinių poste (KR10) pagrindinis prekių srautas yra iš Rusijos Federacijos, kuris pagal įformintų deklaracijų skaičių antroje vietoje esančias JAV lenkia daugiau kaip keturis, o pagal deklaratuotas prekes net daugiau kaip penkis kartus.

Klaipėdos krovinių poste „Geležinkelis“ (LR60) taip pat daugiausiai deklaruojama prekių iš Rusijos Federacijos, tačiau antroje vietoje čia yra Norvegija, kuri nusileidžia Baltarusijai ir Kazachstanui tik pagal prekių svorį. Jūrų uosto postuose pagrindinės kryptys išlieka panašios t.y. Rusija, Baltarusija, JAV ir atsargų tiekimo kryptis, kuri muitų tarifų duomenų bazėje LITAR įvardijama kaip „Aprūpinimas ir tiekimas trečiųjų šalių prekybos erdvėje“ [28].

### Kreipimaisi į ITPC dėl prekių importo ir eksporto problemų



2006-2007

17 pav. Klaipėdos teritorinės muitinės postų kreipimūsi į ITPC duomenys

Per nagrinėjamą laikotarpį iš Klaipėdos teritorinės muitinės postų buvo užregistruoti 458 kreipimaisi į ITPC dėl IT problemų informant prekių importo ir eksporto procedūras (17 pav.), iš jų daugiau nei pusė (256) gauta iš jūrų uosto postų. Akivaizdu, jog didelis jūrų uosto apkrovimas, bei tai jog čia aptarnaujami keltai, kuriems labai svarbu laikytis grafiko, skatina posto pareigūnus dažniau kreiptis į ITPC. Kreipimūsi iš kitų postų proporcingai atitinka informintų deklaracijų skaičių.

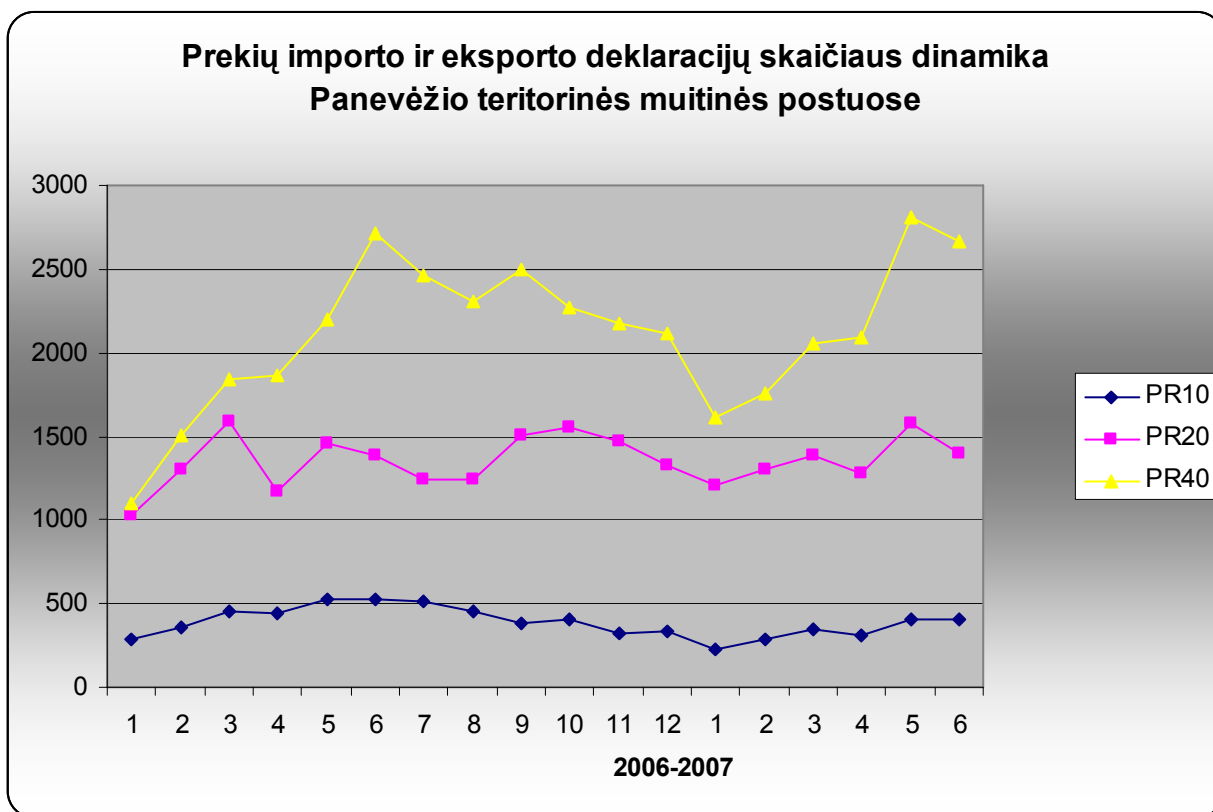
### 3.2.3. PANEVĖŽIO TERITORINĖ MUITINĖ

Panevėžio teritorinėje muitinėje stabiliausiai veikė Rokiškio krovinių postas (PR10), jo darbe mažiausiai jaučiama sezoninių svyravimų įtaka. Tačiau šiame poste 2007 m. pirmo pusmečio rodikliai prastesni nei 2006 m., nes per minėtą laikotarpį buvo informintos atitinkamai 1 981 ir 2 592 deklaracijos, kas sudaro apie 76% pernykščio kiekio. Rokiškio krovinių poste krypčių trejetukas pasiskirsto taip: Rusija 2 432 deklaracijos ir 6 600 prekių, Kazachstanas 1 443 deklaracijos ir 1 444 prekės ir Baltarusija 1 169 deklaracijos ir 1 558 prekės (4 priedas, 1 lentelė).

Utenos krovinių posto rodikliai didžiausi, tačiau ir srautų svyravimai ryškiausi, tačiau lyginant pagal informintų deklaracijų skaičių, tai 2007 m. pirmą pusmetį buvo 1 777 deklaracijomis arba 15% daugiau nei 2006 m. pirmą pusmetį. Šiame poste pagal informinamų deklaracijų skaičių didžiausias srautas yra iš Kazachstano - 19 371, o pagal prekių vertę ir svorį – iš Baltarusijos, atitinkamai 129 082 473 tūkst. Lt. ir 56 991 219

tonų (4 priedas, 1 lentelė). Sprendžiant iš to, kad šiame poste didžiausias formavimo srautas yra iš Kazachstano ir atsižvelgiant į tai, jog Utena garsi ne tik alumi, bet ir prekyba naudotais automobiliais, šie veiksniai taip pat kaip ir Marijampolės krovinių poste darė didelę įtaką netolygiam srautų pasiskirstymui per nagrinėjamą laikotarpį.

Panevėžio krovinių posto (PR20) apimtys kuklesnės nei Utenos, tačiau čia taip pat 2006 m. ir 2007 m. pirmų pusmečių įformintų deklaracijų balansas teigiamas t.y. įforminta 216 deklaracijų daugiau.



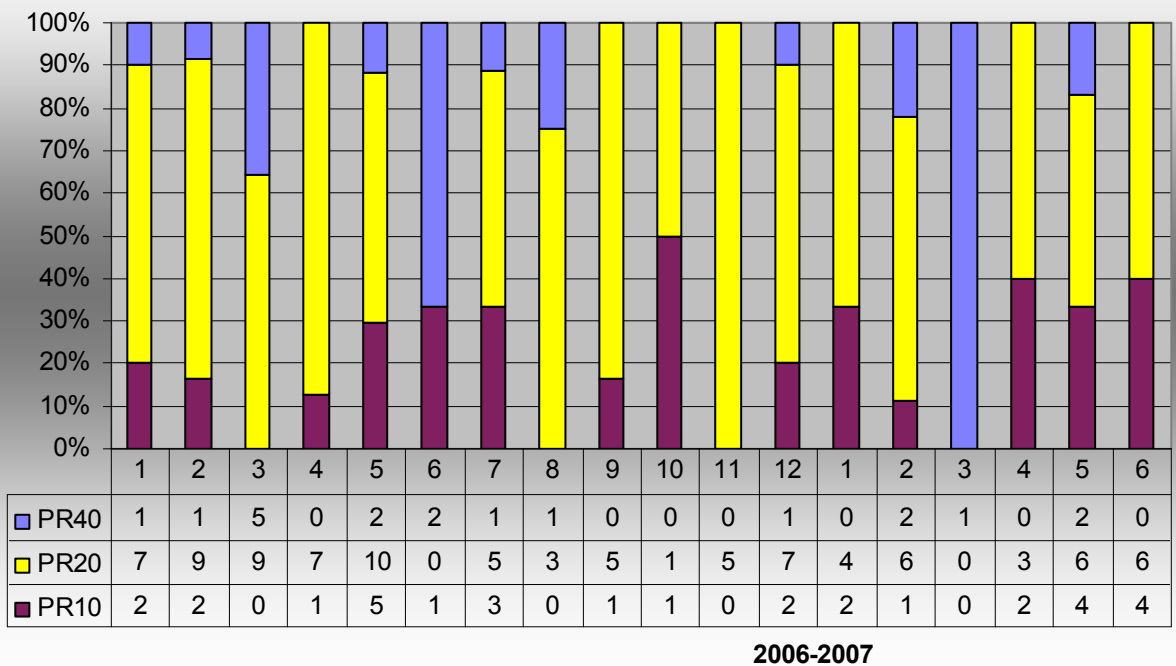
18 pav. Įformintų importo eksporto deklaracijų skaičius

Pagrindinių krypčių trejetukas šiame poste pasiskirstęs taip: didžiausias srautas susijęs su Rusija, o antrą ir trečią vietas pagal svarbą dalijasi Baltarusija ir Norvegija. Jeigu Baltarusija lenkia Norvegiją pagal deklaracijų skaičių ir prekių svorį, tai Norvegija pirmauja pagal prekių skaičių ir statistinę vertę (4 priedas, 1 lentelė).

Pagal ITPC registruotų kreipimūsi skaičių (19 pav.) pirmauja Panevėžio krovinių postas (PR20) – per nagrinėjamą laikotarpį užfiksuoti 93. Mažiausiai kartų (tik 19) kreipėsi Utenos krovinių posto pareigūnai, nors pagal įforminimo apimtį šiame poste srautas didžiausias. Iš Rokiškio krovinių posto buvo kreiptasi 31 kartą.

Iš pirmo žvilgsnio tai neatrodo dideli skaičiai, tačiau kita vertus Panevėžio teritorinės muitinės postuose, lyginant su kitų teritorinių muitinių postais, nedaug ir deklaracijų įforminta.

### Kreipimais į ITPC dėl prekių importo ir eksporto problemų



19 pav. Panevėžio teritorinės muitinės postų kreipimūsi į ITPC duomenys

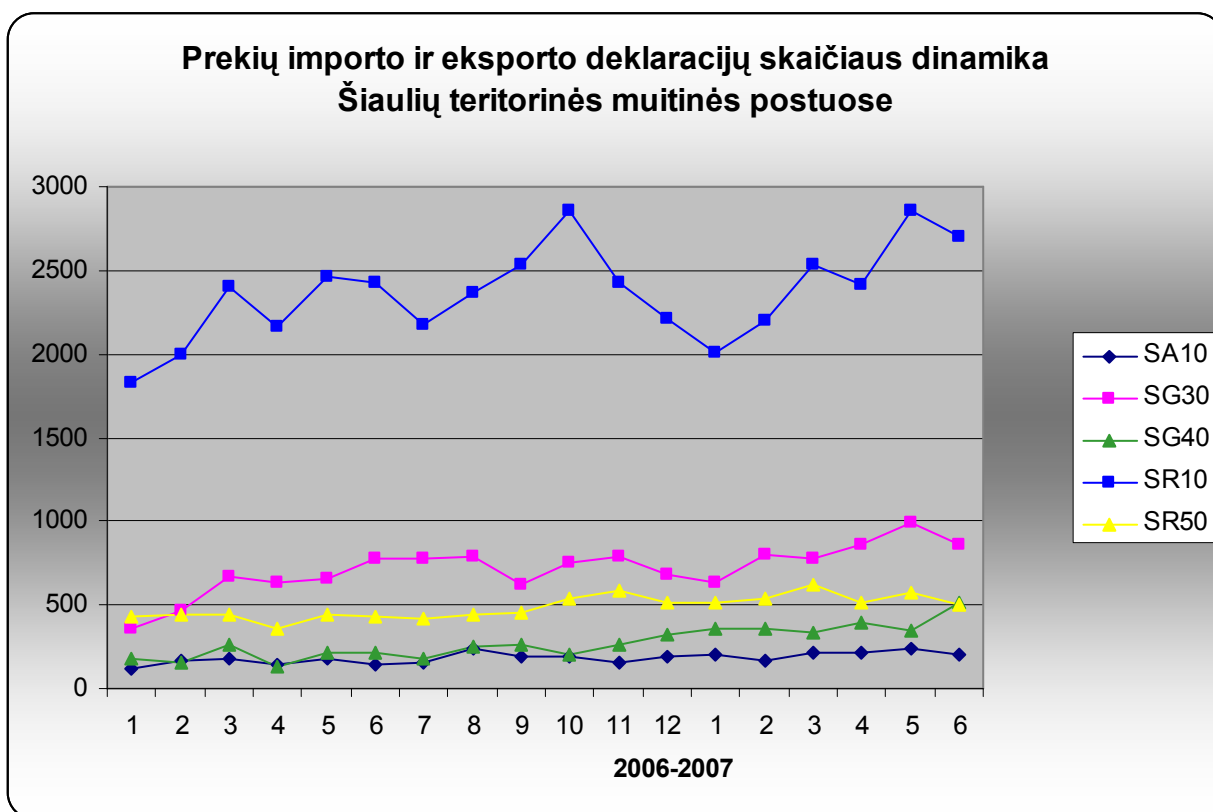
Analizuojant 15 paveikslėlio duomenis reikėtų atkreipti dėmesį į akivaizdžią sąsają tarp kreipimūsi į ITPC bei į santykį tarp įformintų prekių ir deklaracijų Panevėžio krovinių poste. Kuo daugiau viena deklaracija deklaruojama prekių, tuo didesnė tikimybė suklysti pateikiant duomenis.

#### 3.2.4. ŠIAULIŲ TERITORINĖ MUITINĖ

Šiaulių teritorinėje muitinėje pagrindinis importo-eksporto įforminimo srauto krūvis tenka Šiaulių krovinių postui (SR10). Šiame poste įforminama beveik 59% visų Šiaulių teritorinės muitinės importo ir eksporto deklaracijų.

Radviliškyje yra stambiausias Pabaltijo šalyse geležinkelio transporto paskirstymo mazgas. Čia įsikūręs Radviliškio geležinkelio postas (SG30) įformino beveik 18% deklaracijų, ir pagal prekių importo ir eksporto srautų apkrovą užima antrą vietą Šiaulių teritorinėje muitinėje. Stabiliausiai veikia Bugenių geležinkelio postas (SG40). Jame vieninteliame Šiaulių teritorinėje muitinėje 2007 m. birželio mėnesio duomenys rodo prekių srauto padidėjimą lyginant su gegužės mėnesiu. Šio posto įformintų prekių srauto stabilumas glaudžiai susijęs su AB „Mažeikių nafta“ veiklos stabilumu. Per nagrinėjamą laikotarpį Šiaulių oro uoste (SA10) įformintos 3 296 deklaracijos rodo, jog jis naudojamas ne vien kaip Karinių oro pajėgų bazė, bet ir komerciniams skrydžiams.

Penkto priedo pirmoje lentelėje pateikti duomenys apie prekių importo ir eksporto srautų kryptį pasiskirstymą. Šiaulių oro uoste daugiausiai deklaruota prekių ir įforminta deklaracijų į Norvegiją, tačiau, pagal pervežtų prekių svorį Rusijos Federacijos kryptis lenkia Norvegiją beveik keturis kartus. Radviliškio geležinkelio poste įforminimo srautai pagal deklaracijų ir prekių skaičių beveik tolygiai pasiskirstę tarp Rusijos Federacijos, Kazachstano ir Baltarusijos, bet pagal statistinę vertę ir prekių svorį Rusijai tenka arti pusės viso posto srauto. Bugenių geležinkelio poste panaši situacija kaip ir Radviliškyje, tik čia vyrauja dvi pagrindinės kryptys – Ukraina ir Rusija. Prekių srautas į Rusijos Federaciją pagal statistinę vertę ir svorį taip pat užima apie pusę viso posto srauto. Šiaulių krovinių poste pagrindinis įforminimo srauto kiekis tenka Rusijos Federacijos kryptiai – 14 783 deklaracijos, toliau seka Jungtinės Amerikos Valstijos ir Kazachstanas atitinkamai 6 552 ir 4 874 deklaracijos. Plungės krovinių posto srautų apimtys gerokai mažesnės nei prieš tai nagrinėto, tačiau pagrindinės kryptys beveik tos pačios, skiriasi tik tuo kad čia trečioje vietoje yra Kinija.



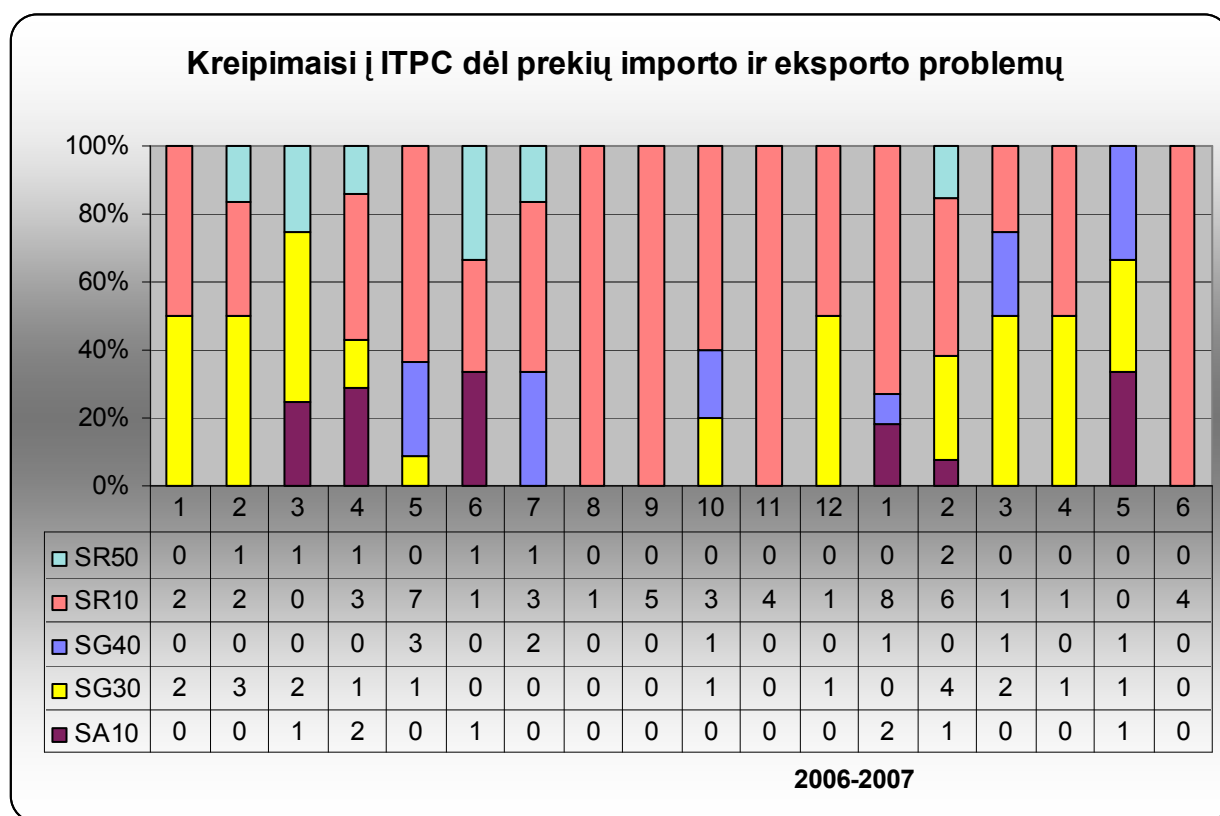
20 pav. Įformintų importo eksporto deklaracijų skaičius

Apibendrinant galima pasakyti, jog Šiaulių teritorinės muitinės postuose pagal srautų kryptis tvirtai pirmauja Rusija.

Kreipimūsi į ITPC diagrama pateikta 21 paveikslėlyje. Per visą nagrinėjamą laikotarpį iš Šiaulių teritorinės muitinės postų buvo užregistruoti 95 kreipimaisi dėl problemų susijusių su importo eksporto deklaracijų forminiu, kas sudaro 3% nuo



bendro kreipimūsi skaičiaus (13 pav.). Daugiausia kartų kreipėsi iš Šiaulių krovinių posto – 52, mažiausia iš Plungės krovinių posto – tik 7.



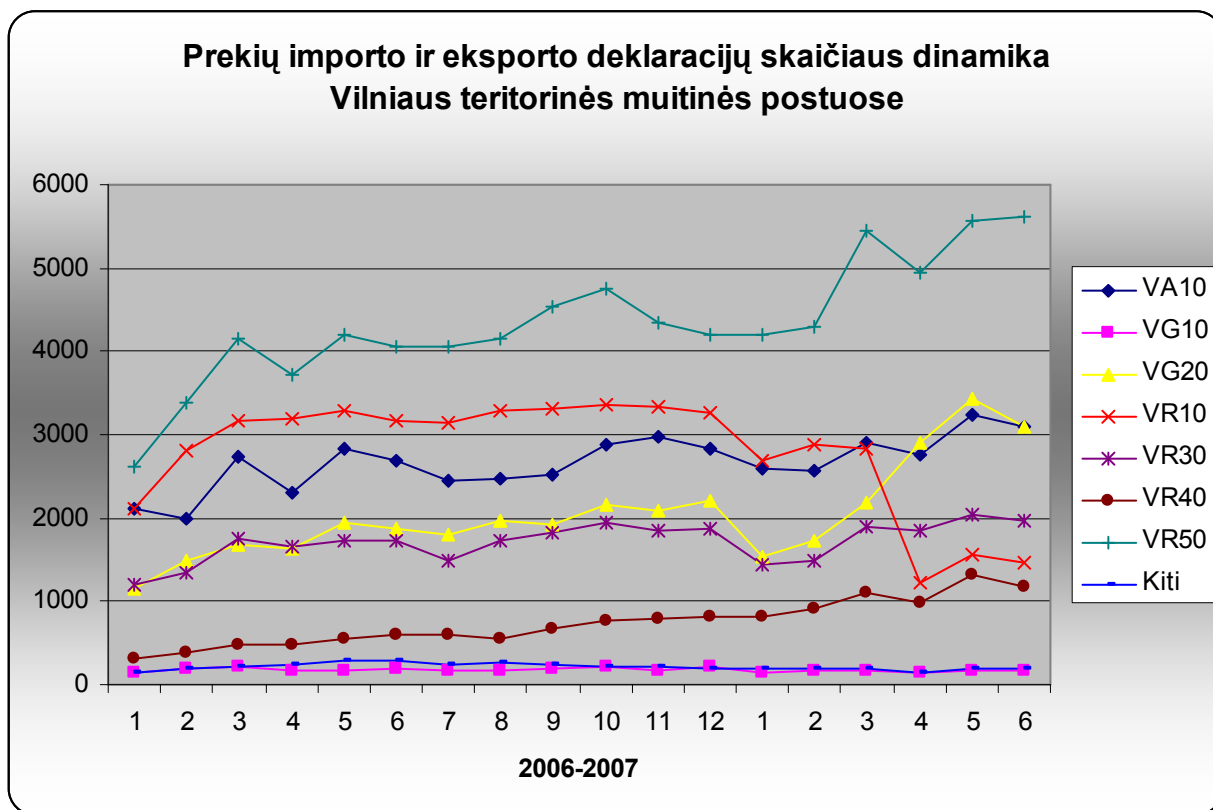
21 pav. Šiaulių teritorinės muitinės postų kreipimūsi į ITPC duomenys

Kreipimūsi į ITPC priklausomybė nuo įformintų deklaracijų skaičiaus Šiaulių teritorinės muitinės postuose, tik patvirtina bendras muitinės tendencijas šiuo aspektu.

### 3.2.5. VILNIAUS TERITORINĖ MUTINĖ

Vilniaus teritorinėje muitinėje daugiausia importo-eksporto deklaracijų įformino krovinių postas „Paneriai“ (VR50). Palyginus šiame poste įformintų deklaracijų skaičių per 2006 m. sausio mėnesį (2 619) ir 2007 m. sausio mėnesį (4 193) matosi, kad srauto apimtis pakilo 60%. Iš 22 paveikslėlyje pateiktos importo-eksporto srautų diagramos matome, jog krovinių poste „Paneriai“ per visą nagrinėjamą laikotarpį srautas stabiliai didėjo. Tai nesunkiai galima nustatyti palygus tų pačių mėnesių rodiklius skirtingais metais. Šiame poste skirtingai nei likusiuose Vilniaus teritorinės muitinės postuose 2007 m. birželio mėnesio rodikliai buvo aukštesni nei gegužės. 2006 m. tvirtai laikęsis antroje vietoje pagal įforminamų deklaracijų skaičių krovinių postas „Savanoriai“ (VR10) nuo pat 2007 m. pradžios pradėjo užleidinėti savo pozicijas. 2006 m. birželį įforminęs 3 162 deklaracijas, kitų metų tą patį mėnesį įformino tik 1 468 deklaracijas. Šiek tiek daugiau nei 46% kritęs įforminimo srautas nustūmė šį postą į penktą vietą. Tokio nuosmukio priežastis paprasta – pasikeitė posto buvimo vieta. Iki 2007 m. pavasario postas buvo

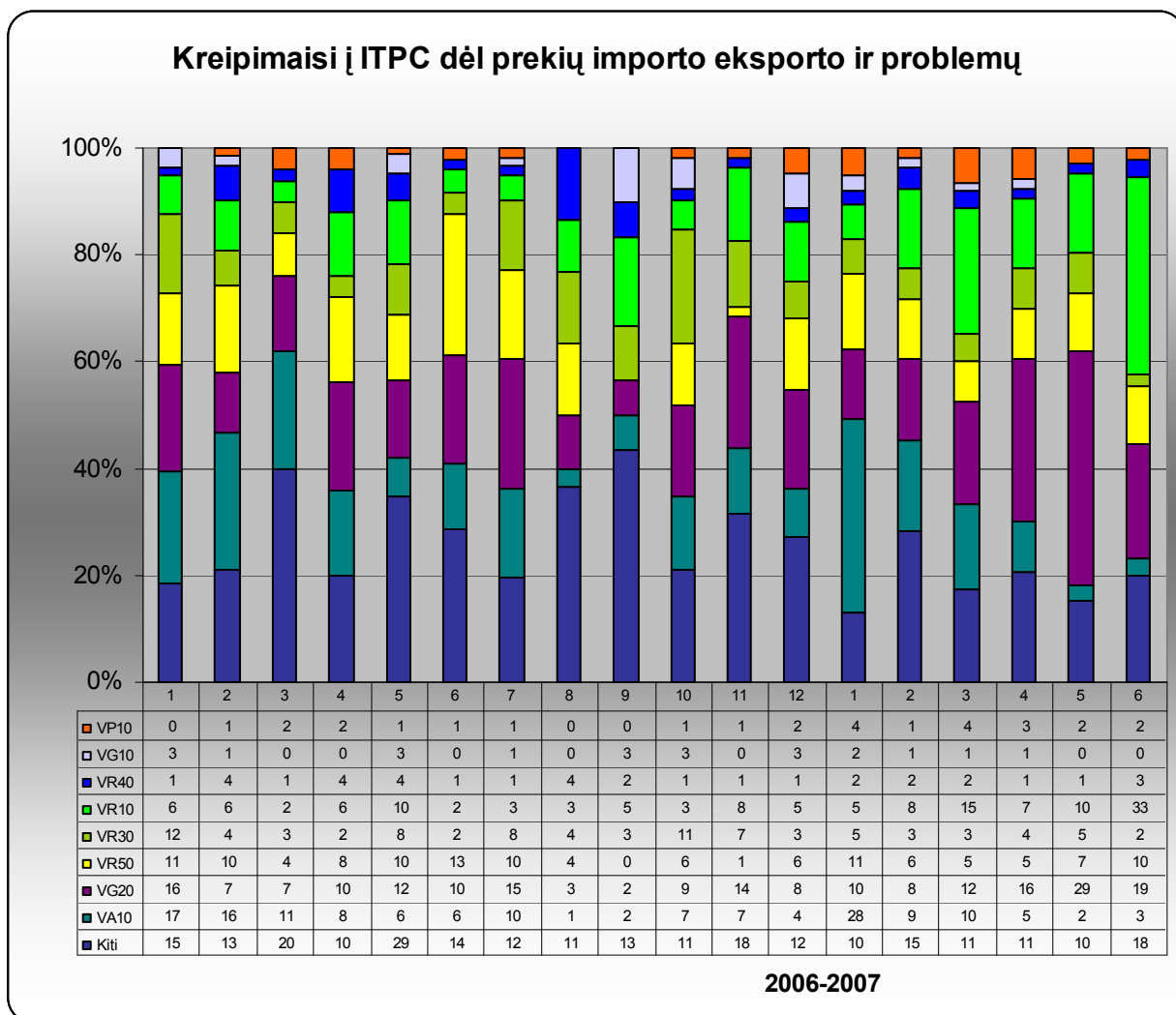
įsikūręs Vilniuje, Savanorių pr. 174a, UAB „Vingės terminalas“ priklausančiose patalpose. Pavasariį postas buvo perkeltas į Vilniaus rajone Minsko plento 15 kilometre naujai pastatytą modernų UAB „Vingės terminalas“ logistikos centrą. Čia, skirtingai nei senojoje vietoje, gerai įrengti privažiavimo keliai, erdvios stovėjimo aikštelės, žymiai geresnės buities sąlygos. Nežiūrint pagerėjusių sąlygų, importuojamų ir eksportuojamų prekių srautas sumažėjo. Pagrindine priežastimi tapo kelių infrastruktūros remontas. Vilnius neturi apvažiavimo kelių, todėl rekonstrukcijai uždarius Naujininkų geležinkelio viaduką, sunkiajam kroviniui transportui pervaziuoti miestą tapo sudėtingiau. Todėl daugeliui įmonių, anksčiau importo ir eksporto muitinės procedūras forminusių Savanorių pr. buvusiam poste, tapo patogiau tai atlikti Aukštuosiuose Paneriuose įsikūrusiame krovinių poste „Paneriai“. Dar viena priežastis ta, jog senojoje posto vietoje buvo geležinkelio atšaka, todėl visi gabenimai geležinkelių transportu persikėlė į Vaidotų geležinkelio postą. Dėl išvardintų priežasčių įvykęs importuojamų ir eksportuojamų prekių srautų persiskirstymas matomas 22 paveikslėlyje..



22 pav. Įformintų importo eksporto deklaracijų skaičius

Trečioje vietoje pagal įformintų importo ir eksporto deklaracijų įforminimo apimtį yra Vilniaus oro uostas (VA10) per nagrinėjamą laikotarpį įforminęs 47 950 importo ir eksporto deklaracijų arba 18% visų Vilniaus teritorinėje muitinėje įformintų importo ir eksporto deklaracijų. Reikėtų paminėti ir krovinių posto „Žirmūnai“ (VR40) stabilų įforminimo srauto augimą. Kenos geležinkelio (VG10) postas importo ir eksporto deklaracijų beveik neformina, nes kaip jau buvo minėta, geležinkelio transportu

gabenamų krovinių pagrindinis muitinio įforminimo krūvis tenka Vaidotų geležinkelio postui (VG20) – 36 826 importo ir eksporto deklaracijos. Vilniaus teritorinės muitinės kelio postuose importo-eksporto deklaracijos beveik neforminamos, kadangi infrastruktūra nėra tam pritaikyta, todėl kai atvyksta kroviny su importuojamomis prekėmis, paprastai forminama tranzito deklaracija į vieną iš krovinių postų.



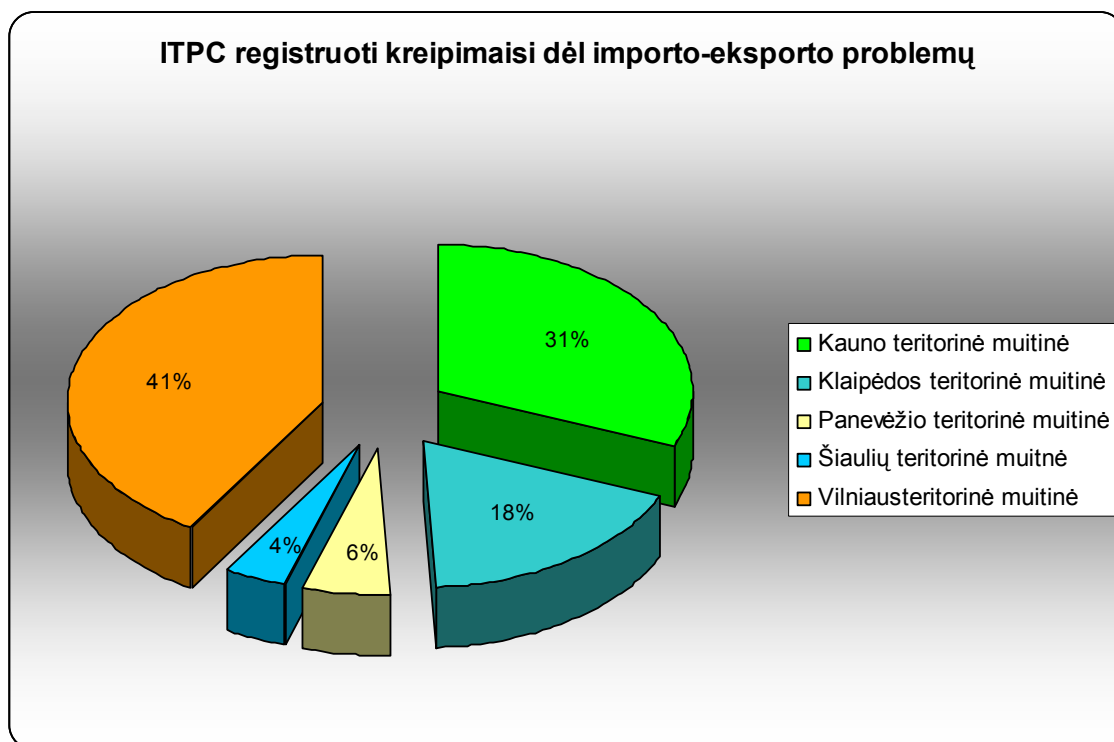
23 pav. Vilniaus teritorinės muitinės postų kreipimūsi į ITPC duomenys

Vilniaus teritorinės muitinės postų kreipimūsi į ITPC statistika pavaizduota 23 paveikslėlyje. Nors kelio postuose importo ir eksporto deklaracijų beveik neforminama, tačiau kaip tik iš šių postų dėl importo ir eksporto problemų buvo kreiptasi daugiausia. Didžiąją kreipimūsi dalį sudarė prašymai išaiškinti sistemos klaidos pranešimo reikšmę. Vilniaus oro uosto ir Vaidotų geležinkelio postai kreipėsi atitinkamai 152 ir 207 kartus. Toks dažnas kreipimasis sąlygotas šių postų darbo specifikos – orlaivių ir traukinių eismas griežtai reglamentuotas tvarkaraščiais, todėl forminimą atliekantis pareigūnas privalo greitai reaguoti į susidariusią probleminę situaciją ir nedelsiant gauti atsakymą į

iškylusį klausimą nedelsiant. Iš krovinių postų daugiausia kreipėsi krovinių postai „Savanoriai“ ir „Paneriai“.

Dažniausiai pasitaikančios IT problemos su kuriomis susiduria visų postų pareigūnai įformindami prekes importo ar eksporto procedūroms, yra šios: bandant prisijungti prie sistemos, pastaroji duoda pranešimą „Vartotojas jau prisijungęs“, sistema praneša tik skaitinį klaidos kodą be aprašymo.

24 paveikslėlyje pateikiama apibendrinta kreipimūsi į ITPC statistika dėl prekių importo ir eksporto procesus aptarnaujančių sistemų problemų visoje muitinėje.



24 pav. Kreipimūsi dėl importo eksporto problemų pasiskirstymas pagal teritorines muitines

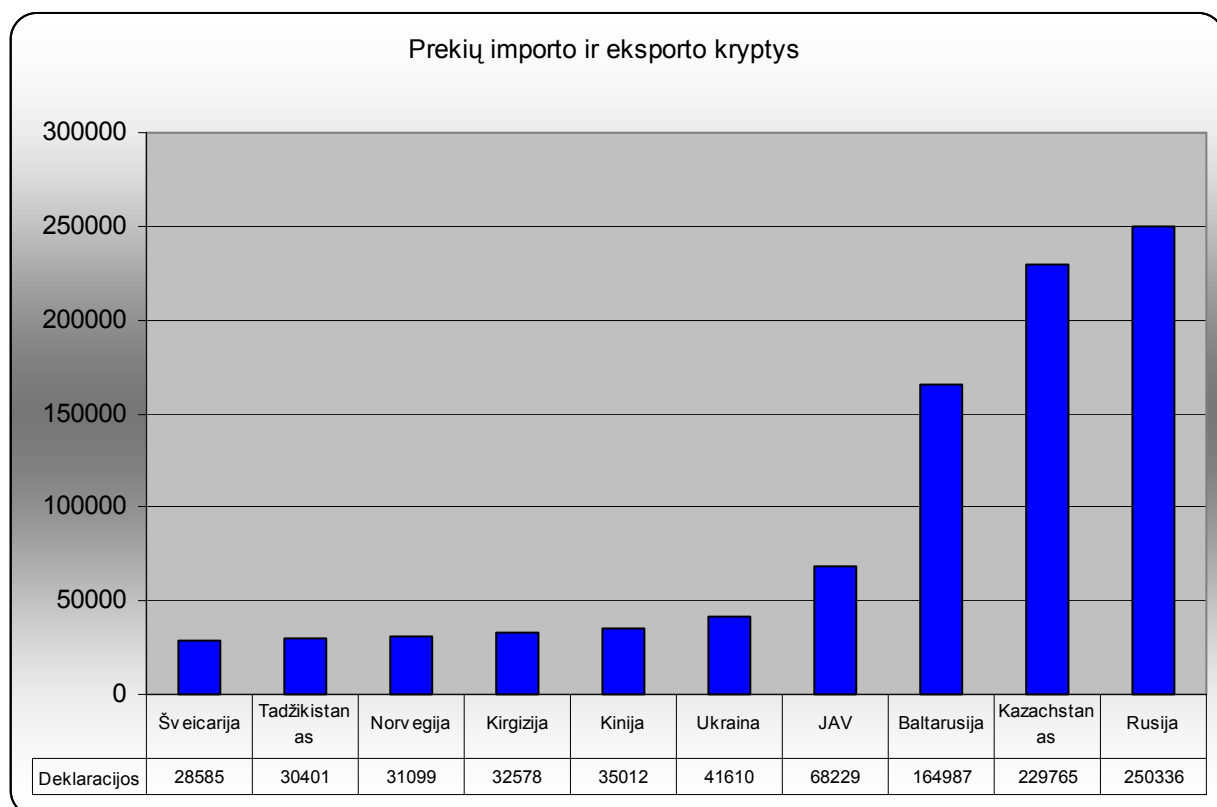
Kiekvienos teritorinės muitinės dalis bendrame importuojamų ir eksportuojamų prekių sraute yra skirtinga. Ji priklauso nuo daugelio veiksnių, tokių kaip aptarnaujamų įmonių kiekis, jų pajėgumas, regione gaminamos produkcijos t. t. Pirmoje lentelėje pateiktas kiekvienoje teritorinėje muitinėje daugiausiai importo ir eksporto deklaracijų įforminusių postų trejetukas. Akivaizdu, kad bet kokie muitinio įforminimo, kuris priklauso nuo muitinio įforminimo ir tikrinimo procesus aptarnaujančių informacinių sistemų stabilaus darbo, sutrikimai šiuose postuose ženkliai įtakoja bendrus teritorinės muitinės darbo rodiklius.

1 lentelė. Pagrindiniai prekių importo ir eksporto srautai

Kauno TM		Klaipėdos TM		Panevėžio TM		Šiaulių TM		Vilniaus TM	
Postas	Dekla- racijos	Postas	Dekla- racijos	Postas	Dekla- racijos	Postas	Dekla- racijos	Postas	Dekla- racijos
KR50	167673	LR10	57461	PR40	38045	SR10	42571	VR50	78264

Kauno TM		Klaipėdos TM		Panevėžio TM		Šiaulių TM		Vilniaus TM	
Postas	Deklaracijos	Postas	Deklaracijos	Postas	Deklaracijos	Postas	Deklaracijos	Postas	Deklaracijos
KR20	147182	LK40	33084	PR20	24424	SG30	12912	VR10	50158
KR10	120067	LU90	20527	PR10	6996	SR50	8780	VA10	47950

25 paveikslėlyje pavaizduota diagrama parodo įformintų deklaracijų kiekio pasiskirstymą pagal šalis. Diagramoje pateikti duomenys rodo, kad vykdant prekybą su kaimyninėmis valstybėmis Rusija ir Baltarusija įforminama 47% visų importo ir eksporto deklaracijų.

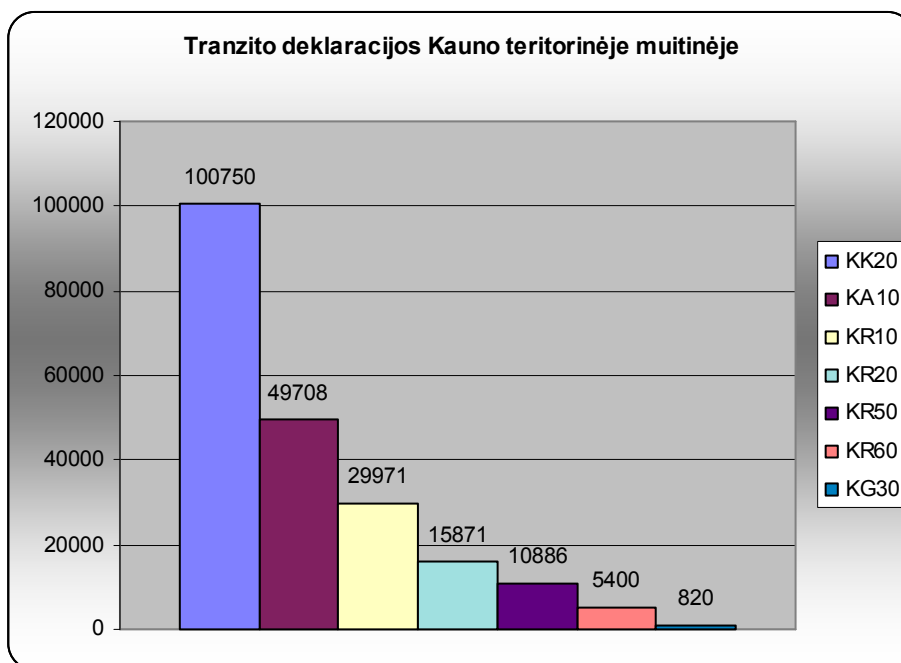


25 pav. Vyraujančios prekių importo-eksporto kryptys

### 3.3. TRANZITO SRAUTŲ ANALIZĖ TERITORINĖSE MUITINĖSE

#### 3.3.1. KAUNO TERITORINĖ MUITINĖ

26 paveikslėlio diagramoje pateiktų duomenų analizė rodo, kad pagal visų Kauno teritorinės muitinės postuose įformintų tranzito deklaracijų kiekį Kybartų kelio postui tenka apytikriai 50% krūvio. Antroje vietoje yra Kauno oro uostas su perpus mažesniu deklaracijų skaičiumi nei Kybartų kelio postas. Mažiausiai per nagrinėjamą laikotarpį įformino Kybartų geležinkelio postas.



26 pav. Kauno teritorinėje muitinėje įformintos tranzito deklaracijos

Nepaisant to, kad pagal kreipimūsi statistiką įformintų deklaracijų kiekiai ženkliai skiriasi, ITPC užregistravo po vienodai problemų tiek Kybartų kelio poste, tiek ir Kauno krovinių poste „Centras“ – po 96. Beveik tiek pat kartų kreipėsi Kauno krovinių postas „Tiekimas“.

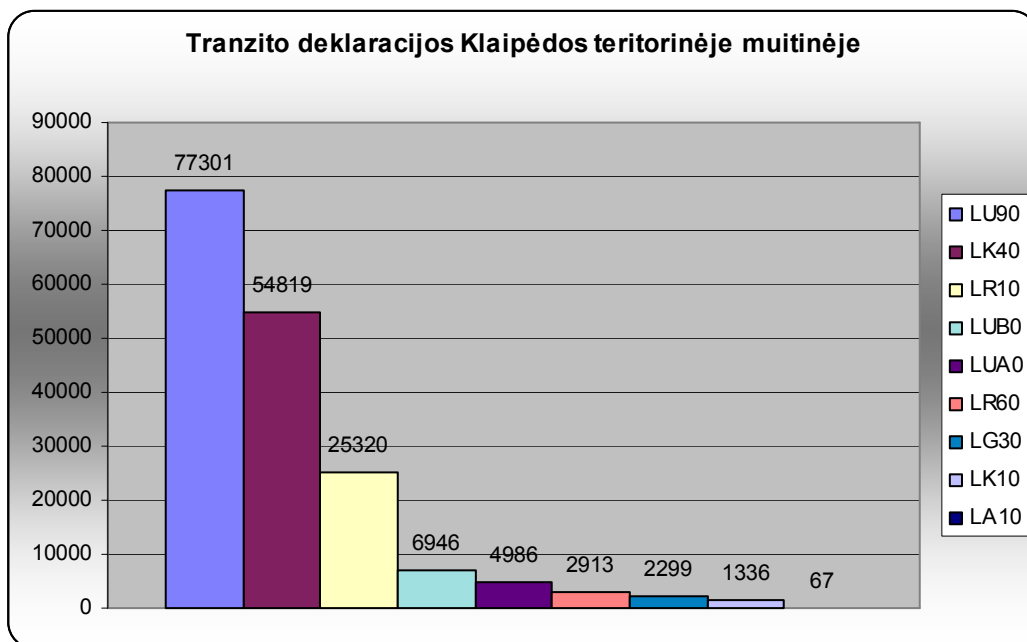
2 lentelė. Kauno teritorinės muitinės kreipimaisi į ITPC dėl tranzito problemų

Postas	Posto kodas	Kreipimaisi
Kybartų kelio postas	KK20	96
Kauno krovinių postas "Centras"	KR10	96
Alytaus krovinių postas	KR20	95
Marijampolės krovinių postas	KR50	49
Kauno oro uosto postas	KA10	40
Alytaus krovinių postas	KR60	30
Kybartų geležinkelio postas	KG30	18

Pareigūnai, atliekantys tranzito deklaracijų forminimą, dažnai kreipiasi dėl to, jog programa neleidžia atversti deklaracijos ir išduoda pranešimą „Su deklaracija dirba kitas vartotojas“. Yra trys pagrindinės priežastys, dėl kurių tai atsitinka: vartotojas išjungė programą, prieš tai informacinėje sistemoje neužbaigęs visų prekių deklaravimo proceso veiksmų, ryšio linijos trikdžiai, tranzito informacinės sistemos trikdžiai. Nagrinėjamu laikotarpiu kaip tik Kauno krovinų poste „Tiekimas“ ir buvo nestabilus ryšys. Pakeitus ryšio linijos tipą, šios problemos nebeliko.

### 3.3.2. KLAIPĖDOS TERITORINĖ MUITINĖ

Klaipėdos teritorinėje muitinėje daugiausiai tranzito deklaracijų įformino Malkų įlankos jūrų uosto postas. Tam didelės įtakos turėjo dideli keltais gabenamų krovinų srautą. Kita labai reikšminga tranzito srauto kryptis – prekių gabenimas per Panemunės kelio postą.



27 pav. Klaipėdos teritorinėje muitinėje įformintos tranzito deklaracijos

Pagal 3 lentelėje pateiktus ITPC problemų registracijos duomenis matyti, kad daugiausia kartų buvo kreiptasi iš Malkų įlankos jūrų uosto. Tam įtakos turėjo ribotas laikas, per kurį turi būti aptarnaujami reguliariais maršrutais kursuojantys – būtina laikytis grafiko, ir bet koks užlaikymas dėl atsiradusios problemos didina įtampą tarp muitinės pareigūnų ir muitinės klientų. 3 lentelė. Klaipėdos teritorinės muitinės kreipimaisi į ITPC dėl tranzito problemų

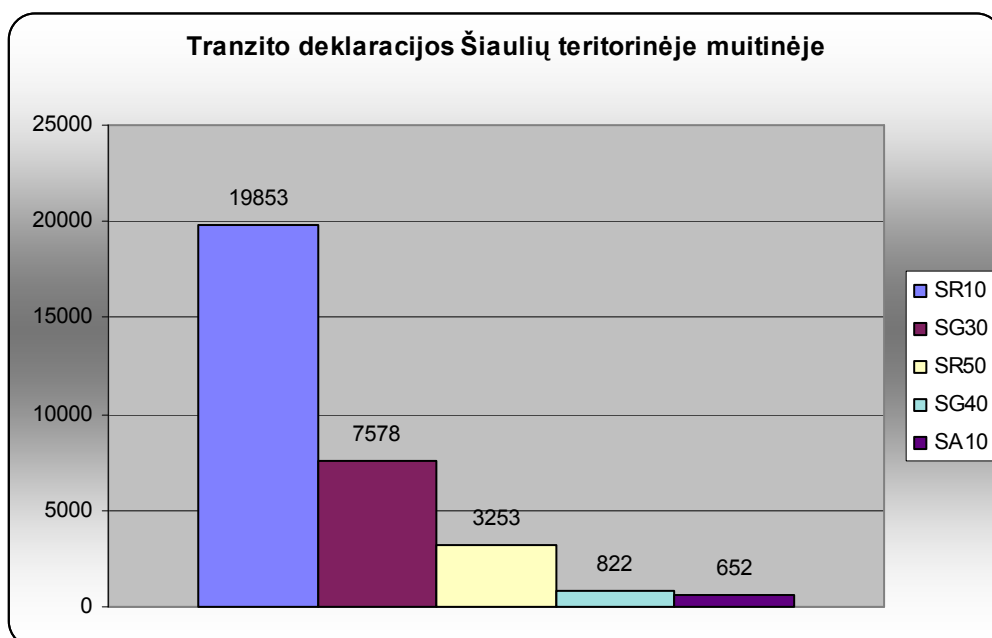
Postas	Posto kodas	Kreipimaisi
Malkų įlankos jūrų uosto postas	LU90	137
Klaipėdos krovinų postas	LR10	83
Panemunės kelio postas	LK40	67

Postas	Posto kodas	Kreipimaisi
Molo jūrų uosto postas	LUA0	37
Klaipėdos krovinių postas "Geležinkelis"	LR60	22
Pilies jūrų uosto postas	LUB0	22
Palangos oro uosto postas	LA10	13
Pagėgių geležinkelio postas	LG30	10
Nidos kelio postas	LK10	9

Dažnai pareigūnai kreipiasi dėl to, jog tranzito sistemoje negali tęsti formavimo veiksmų dėl sistemos pateikiamo klaidos kodo ir rodomų pranešimų apie klaidingai įformintą deklaraciją. Viena dažniausiai pasitaikančių šios klaidos priežasčių ta, kad užregistruotoje garantijoje (apie tai buvo minėta 2.4.2 skyriuje) ir pateiktoje deklaracijoje procedūros vykdytojo kodai nesutampa. Labai daug tokių nesklandumų išnyktų, jei būtų naudojamos bendrosios garantijos.

### 3.3.3. ŠIAULIŲ TERITORINĖ MUITINĖ

Šiaulių teritorinėje muitinėje pagal 28 paveikslėlyje pateiktus duomenis didžiausias įforminamų tranzito deklaracijų srautas yra Šiaulių krovinių poste. Per nagrinėjamą laikotarpį čia buvo įformintos 19 853 tranzitinės deklaracijos arba beveik 62% visų Šiaulių teritorinės muitinės postuose įformintų deklaracijų.



28 pav. Šiaulių teritorinėje muitinėje įformintos tranzito deklaracijos

Šioje teritorinėje muitinėje tranzito srautai nėra intensyvūs, todėl ITPC užregistruo nedaug dėl su tranzitu susijusių problemų. Tai matyti ir iš 4-oje lentelėje pateiktų duomenų.

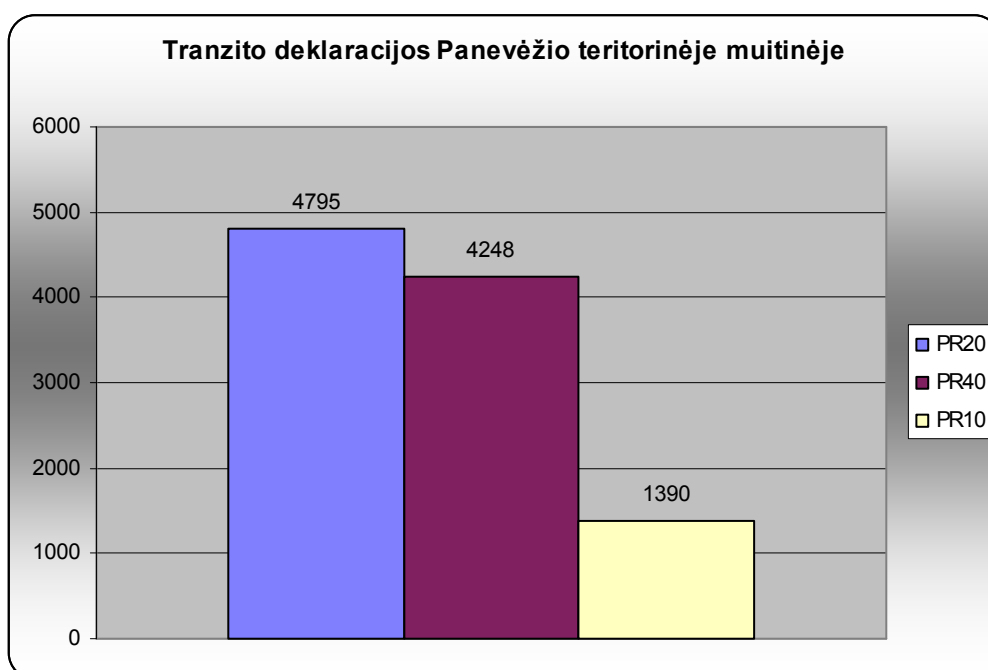


4 lentelė. Šiaulių teritorinės muitinės kreipimaisi į ITPC dėl tranzito problemų

Postas	Posto kodas	Kreipimaisi
Šiaulių krovinių postas	SR10	32
Plungės krovinių postas	SR50	11
Šiaulių oro uosto postas	SA10	5
Bugenių geležinkelio postas	SG40	4
Radviliškio geležinkelio postas	SG30	2

### 3.3.4. PANEVĖŽIO TERITORINĖ MUITINĖ

Panevėžio teritorinės muitinės postų tranzito deklaracijų įforminimo rodikliai kukliausi iš visų muitinių. Per nagrinėjamą laikotarpį visi trys muitinės postai kartu sudėjus įformino tiek deklaracijų, kiek per tą patį laikotarpį vienas Marijampolės krovinių postas.



29 pav. Panevėžio teritorinėje muitinėje įformintos tranzito deklaracijos

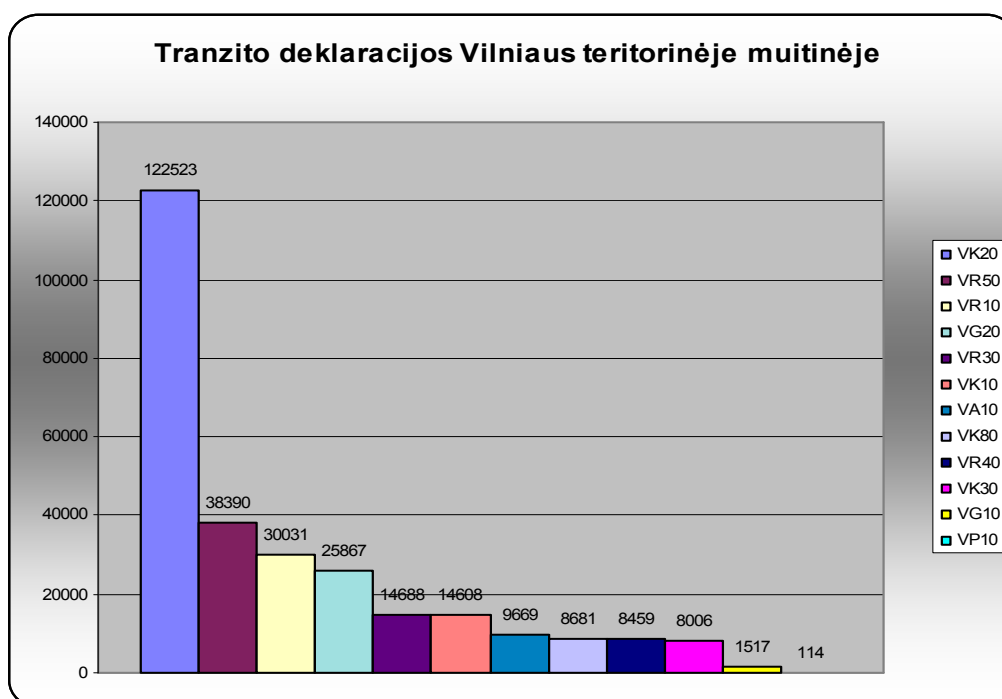
Palyginus kreipimūsi dėl problemų, susijusių su prekių importo ir eksporto įforminimu (143) ir dėl tranzitu gabenamų prekių įforminimu (53) bei įformintų importo ir eksporto deklaracijų (69 465) ir tranzito deklaracijų (10 433) skaičius, darome išvadą, kad Panevėžio teritorinės muitinės postuose vyrauja prekių importo ir eksporto srautai.

5 lentelė. Panevėžio teritorinės muitinės kreipimaisi į ITPC dėl tranzito problemų

Postas	Posto kodas	Kreipimaisi
Panevėžio krovinių postas	PR20	29
Rokiškio krovinių postas	PR10	16
Utenos krovinių postas	PR40	4

### 3.3.5. VILNIAUS TERITORINĖ MUITINĖ

Vilniaus teritorinės muitinės postuose įforminama 39% visų muitinės tranzito deklaracijų. Daugiausia ne tik Vilniaus teritorinėje muitinėje, bet ir visoje muitinėje tranzito deklaracijų nuo 2006-01-01 iki 2007-06-30 įformino Medininkų kelio postas, todėl pagal 30 paveikslėlyje pateiktos diagramos duomenis, galima teigti, kad Lietuvos pasienyje su Baltarusija pagrindinis tranzitu gabenamų prekių srautas eina per Medininkų kelio postą.



30 pav. Vilniaus teritorinėje muitinėje įformintos tranzito deklaracijos

Medininkų kelio postas užregistravo daugiausia kreipimūsi į ITPC skaičių. Didžiąją dalį šių kreipimūsi sudaro prašymai suteikti pagalbą, kai dėl sistemos darbo sutrikimū „pakimba“ ir negali būti tęsiamas deklaracijos įforminimas. Su šia problema susiduria ir kitū teritoriniū muitiniū postai. Gana daug būna nusiskundimū dėl to, jog negaunami užsienio šalyje pradėtos

tranzito deklaracijos duomenys. Taip atsitinka tais atvejais, kai išvykimo įstaigos muitinės pareigūnas iki galo neatlieka veiksmų, po kurių sistema išsiunčia duomenis paskirties įstaigai.

6 lentelė. Vilniaus teritorinės muitinės kreipimaisi į ITPC dėl tranzito problemų

<b>Postas</b>	<b>Posto kodas</b>	<b>Kreipimaisi</b>
Medininkų kelio postas	VK20	537
Vilniaus krovinių postas "Paneriai"	VR50	177
Vaidotų geležinkelio postas	VG20	154
Vilniaus krovinių postas "Savanoriai"	VR10	139
Lavoriškių kelio postas	VK10	104
Šalčininkų kelio postas	VK30	80
Vilniaus krovinių postas "Kirtimai"	VR30	70
Vilniaus oro uosto postas	VA10	45
Vilniaus krovinių postas "Žirmūnai"	VR40	37
Raigardo kelio postas	VK80	32
Kenos geležinkelio postas	VG10	26
Vilniaus pašto postas	VP10	10

## IŠVADOS IR PASIŪLYMAI

Šiandieninės Lietuvos muitinės vienas iš prioritetinių uždavinių yra e.muitinės sukūrimas. Vis daugiau muitinio įforminimo proceso elementų perkeliama į elektroninę erdvę. Tam tikslui kuriamos naujos bei tobulinamos esamos muitinės informacinės sistemos dalys.

Šiuo darbu buvo siekta išanalizuoti įformintų importo ir eksporto bei tranzito deklaracijų srautus, jų kitimo tendencijas bei išnagrinėti problemas, su kuriomis susiduria muitinės postų pareigūnai, tvarkydami elektroninius deklaracijų duomenis. Šiam tikslui pasiekti buvo analizuojami deklaracijų duomenys, esantys importo ir eksporto sistemos bei tranzito sistemos duomenų bazėse, bei kreipimūsi dėl IT problemų, užregistruotų Informacinių technologijų paslaugų centro (ITPC) bazėje, įrašai per 2006 metus ir 2007 metų pirmąjį pusmetį.

Atlikus minėtų duomenų analizę nustatytos šios tendencijos bei problemos bei pateikiami siūlymai joms spręsti:

1. Importo-eksporto ir tranzito deklaracijų apdorojimo sistemos yra centralizuotos ir veikia realiu laiku. Įformintų importo ir eksporto bei tranzito deklaracijų skaičius per nagrinėtą laikotarpį augo. Šio augimo neišvengiama pasekmė – informacijos srauto didėjimas, kuris savo ruožtu įtakoja didesnę duomenų perdavimo tinklo apkrovą, padidėjusią tinklo pralaidumo riziką ir to pasekoje padidėjusį ITPC užregistruotų su tinklo sutrikimais susijusių kreipimūsi skaičių. Darytina išvada, kad ateityje neišvengiamai didės ir ryšio linijų pralaidumo didinimo poreikis. Rekomenduojama atsižvelgti į šią išvadą planuojant jungtinio muitinės duomenų perdavimo tinklo plėtrą.

2. Šiuo metu importo ir eksporto bei tranzito sistemos, automatiškai apdorodamos muitinės deklaracijų duomenis ir aptikę juose klaidų, vartotojui praneša tik klaidos numerį be jos aprašymo. Kreipimūsi į ITPC analizė parodė, kad nemažai sistemos vartotojų ir ITPC darbuotojų laiko sugaištama aiškinantis vieno ar kito sistemos klaidos kodo reikšmę. Darytina išvada, kad deklaracijų apdorojimo sistemų programinėje įrangoje būtina atlikti tokius pakeitimus, kurie leistų jų vartotojams ekrane pamatyti ne tik klaidos kodą, bet ir jos aprašymą. Rekomenduojama į tai atsižvelgti, rengiant muitinės deklaracijų apdorojimo sistemos funkcinių ir techninių reikalavimų pakeitimus.

3. ITPC užregistruotų kreipimūsi analizė parodė, kad muitinės pareigūnui pranešus apie forminant deklaraciją iškilusią problemą ir ITPC specialistui, siekiančiam tiksliau nustatyti problemos priežastis arba pasiūlyti jos sprendimo būdą, paprašius atlikti su kompiuteriu tam tikrus veiksmus, pareigūnas savarankiškai to padaryti negali dėl kompiuterinio raštingumo

stokos. Tam, kad tokio pobūdžio nesklaidumai ateityje išnyktų, rekomenduotina visiems muitinės informacinės sistemos vartotojams išklaudyti pradinį ECDL kursą bei išlaikyti egzaminą ECDL pažymėjimui gauti.

4. Atlikta prekių importo, eksporto ir tranzito deklaracijų srauto ir IT paslaugų centre užregistruotų pagalbos kreipimūsi duomenų palyginamoji analizė parodė, kad kreipimūsi skaičius tiesiogiai priklauso nuo įforminamų prekių srauto dinamikos.

## LITERATŪROS SĄRAŠAS

1. 1992 m. spalio 12 d. Tarybos reglamentas (EEB) Nr. 2913/92, nustatantis Bendrijos muitinės kodeksą (su paskutiniais pakeitimais, padarytais 2005 m. balandžio 13 d. Europos Parlamento ir Tarybos reglamentu (EB) Nr. 648/2005).
2. 1993 m. liepos 2 d. Komisijos reglamentas (EEB) Nr. 2454/93, išdėstantis Tarybos reglamento (EEB) Nr. 2913/92, nustatančio Bendrijos muitinės kodeksą, įgyvendinimo nuostatas (su paskutiniais pakeitimais, padarytais 2005 m. birželio 10 d. Komisijos reglamentu (EB) Nr. 883/2005).
3. 1987 m. liepos 23 d. Tarybos reglamentas (EEB) Nr. 2658/87 dėl tarifų ir statistinės nomenklatūros bei dėl bendrojo muitų tarifo (su paskutiniais pakeitimais, padarytais 2004 m. rugsėjo 7 d. Komisijos reglamentu (EB) Nr. 1810/2004).
4. 2000 m. rugsėjo 7 d. Komisijos reglamentas (EB) Nr. 1917/2000, nustatantis tam tikras Tarybos reglamento (EB) Nr. 1172/95 dėl statistinių duomenų apie užsienio prekybą įgyvendinimo nuostatas (su pakeitimais, padarytais 2001 m. rugpjūčio 20 d. Komisijos reglamentu (EB) Nr. 1669/2001).
5. 1983 m. kovo 28 d. Tarybos reglamentas (EEB) Nr. 918/83, nustatantis Bendrijos atleidimo nuo muitų sistemą (su paskutiniais pakeitimais, padarytais 2000 m. liepos 20 d. Tarybos reglamentu (EB) Nr. 1671/2000).
6. 1992 m. spalio 12 d. Tarybos reglamento (EEB) Nr. 2913/92, nustatančio Bendrijos muitinės kodeksą, ir 1993 m. liepos 2 d. Komisijos reglamento (EEB) Nr. 2454/93, išdėstančio Tarybos reglamento (EEB) Nr. 2913/92, nustatančio Bendrijos muitinės kodeksą, įgyvendinimo nuostatas, taikymo Lietuvos Respublikoje taisyklės // Žin. 2004, 158-5774.
7. Muitinė. Europos Bendrijos teisės aktų rinkinys. Segtuvas, V., 2004;
8. Lietuvos Respublikos mokesčių administravimo įstatymas // Žin., 2004, Nr. 63-2243;
9. Lietuvos Respublikos laikinasis muitinės įstatymas (negalioja nuo 1998-01-01) // Valstybės žinios, 1990.10.30, Nr.: 30
10. Lietuvos Respublikos muitinės įstatymas (negalioja nuo 1993-04-23) // Valstybės žinios. 1993, Nr. 15-376.
11. Lietuvos Respublikos muitų tarifų įstatymas (negalioja nuo 1998-07-01) // Valstybės žinios. 1993, Nr. 15-375.
12. Lietuvos Respublikos muitinės įstatymas // Valstybės žinios. 2004, Nr. 73-2517.
13. Tarybos Lietuvos Respublikos Muitinėje Statutas // Valstybės žinios. 2003, Nr. 64-28817
14. Lietuvos Respublikos Vyriausybės 2002 m. liepos 17 d. nutarimas Nr. 1157 „Dėl Laikinojo prekių saugojimo sandėlių (importo ir eksporto terminalų) steigimo ir veiklos taisyklių patvirtinimo“ // Žin., 2002, Nr. 74-3156; 2005, Nr. 67-2410;
15. Lietuvos Respublikos Vyriausybės 1996 m. birželio 24 d. nutarimas Nr. 748 „Dėl mokesčių mokėjimo muitinėje taisyklių patvirtinimo“ // Žin., 1996, Nr. 61-1448; 2004, Nr. 57-1987;
16. Muitinės departamento generalinio direktoriaus 2004 m. birželio 7 d. įsakymas Nr. 1B-610 „Dėl EUR.1 judėjimo sertifikatų, A.TR judėjimo sertifikatų ir A formos kilmės sertifikatų pildymo ir išdavimo taisyklių patvirtinimo“ // Žin., 2004, Nr. 94-3470;
17. Importuojamų prekių muitinio įvertinimo kontrolės taisyklės, patvirtintas Muitinės departamento generalinio direktoriaus 2005 m. spalio 29 d. įsakymu Nr. 1B-704 // Žin., 2005, Nr. 132-4774
18. Muitinės departamento generalinio direktoriaus 2004 m. liepos 5 d. įsakymas Nr. 1B-678 „Dėl Duomenų, susijusių su muitine verte, deklaracijos pildymo ir muitinio įforminimo instrukcijos patvirtinimo“ // Žin., 2004, Nr. 106-3956.
19. Bendrojo administracinio dokumento pildymo instrukcija // Žin., 2004, 57-2037.
20. Bendrojo administracinio dokumento muitinio įforminimo instrukcija // Žin., 2004, 65-2336.

21. Muitinės tarpininkų registravimo ir veiklos taisyklės // Žin., 2004, 186-6937.
22. Leidimų apžiūrėti muitinei pateiktas prekes ir (arba) imti jų pavyzdžius (mėginius) suteikimo taisyklės // Žin. 2004., 2004, 94-3471.
23. Leidimų steigti muitinės sandėlius išdavimo, panaikinimo ir jų galiojimo sustabdymo taisyklės // Žin., 2005, 24-796.
24. Dviejų kanalų (žaliojo ir raudonojo) sistemos taikymo asmeninėmis kelių transporto priemonėmis vykstančių keleivių gabenamų prekių muitiniam tikrinimui taisyklės // Žin. 2004, 58-2085.
25. Lietuvos Respublikos Vyriausybės 1999 m. balandžio 21 d. nutarimas Nr. 454 „Dėl ATA knygių išdavimo tvarkos patvirtinimo“ (Žin., 1999, Nr. 37-1132).
26. Laikinojo įvežimo konvencija (Stambulo konvencija) // Žin., 1997, 117-3015.
27. Konvencija dėl bendrosios tranzito procedūros // OJ., 1987, L226
28. Muitinės procedūrų supaprastinimo ir suderinimo konvencija (Kioto konvencija), 1973.
29. Tarptautinė Suderintos prekių aprašymo ir kodavimo sistemos konvencija (priimta 1983 m. birželio 14 d. Briuselyje) (Žin., 2003, Nr.61-2772).
30. [http://litarweb.cust.lt/taric/web/geosearchresults\\_LT?Area=REX97&Day=12&Month=07&Year=2007](http://litarweb.cust.lt/taric/web/geosearchresults_LT?Area=REX97&Day=12&Month=07&Year=2007)] Data 2007-07-12 prisijungimo laikas 20:50

#### Specialioji literatūra

31. Jakubčionis A. Lietuvos muitinės. - Vilnius: „Diemedžio“ leidykla, 1999. P. 6-25, 216-233.
32. Povilauskienė D. Teisė ir muitinės veikla. – Vilnius: Mykolo Romerio universiteto Leidybos centras, 2006. P. 5-56, 87, 168-178.
33. Denisovas V. ir kiti. Skaičiuoklė. Skaičiuoklės sąrašas ir duomenų bazės. – Vilnius: AB „Lietuvos telekomas“, 2002.
34. Vidžiūnas A., Vidžiūnaitė M. Excel XP ir 2003 skaičiuoklių taikymas apskaitoje ir vadyboje. – Kaunas: UAB „Smaltijos“ leidykla, 2004.
35. Zapawa T. Excel pažengusiems. Sudėtingų ataskaitų rengimas. Kaunas: UAB „Smaltijos“ leidykla, 2006.
36. Rakauskienė O. G. Valstybės ekonominė politika. - Vilnius: Mykolo Romerio universiteto Leidybos centras, 2006. P. 401-445.
37. Gurevičienė J. J. Tarifinis prekių klasifikavimas. Žinynas. Vilnius: Mykolo Romerio universiteto Leidybos centras, 2005.
38. Vitkus G. Europos Sąjunga. Enciklopedinis žinynas. Vilnius: Eugrimas, 2002.
39. Tamulevičius J. Muitinės terminų žodynas. Vilnius: Rosma, 2002.
40. Dabartinės lietuvių kalbos žodynas. Vilnius: Mokslo ir enciklopedijų leidybos institutas, 2005.
41. Baranauskas, Tomas. Lietuvos valstybės ištakos, Vilnius: Vaga, 2000, P. 317.
42. Transit manual. TAXUD/801/2004.

#### Interneto tinklapio adresai:

43. [www.wcoomd.org](http://www.wcoomd.org) – Pasaulio muitinių organizacija
44. [www.wto.org](http://www.wto.org) – Pasaulio prekybos organizacija
45. [www.europa.eu.int](http://www.europa.eu.int) – Europos Sąjungos duomenų bazės
46. [www.cust.lt](http://www.cust.lt) – Lietuvos muitinė
47. [www.lrs.lt](http://www.lrs.lt) – Lietuvos Seimas
48. [www.std.lt](http://www.std.lt) – Statistikos departamentas
49. [www.ukmin.lt](http://www.ukmin.lt) – Lietuvos Respublikos Ūkio ministerija

50. <http://www.asycuda.org> – UNCTAD ASYCUDA projekto puslapis



## SANTRAUKA

### Muitinio įforminimo proceso informacinių srautų analizė

**Raktiniai žodžiai:** informacinės technologijos, e.muitinė, importas, eksportas, tranzitas, srautai, statistinė analizė, muitinio įforminimo dokumentų apdorojimas.

**Santraukos turinys:** baigiamajame darbe atlikta importo, eksporto ir tranzito informacinių srautų Lietuvoje analizė per 2006 m. sausio 1 d. - 2007 m. birželio 30 d laikotarpį. Išanalizuoti kreipimaisi į Informacinių technologijų paslaugų centrą dėl minėtus srautus aptarnaujančių sistemų problemų. Pateiktos išvados ir pasiūlymai.

Efektyvus informacinių technologijų panaudojimas atlieka svarbų vaidmenį Lietuvos muitinės sistemos veikloje. Pastaruoju metu tiek mūsų šalyje, tiek ir tarptautiniu mastu aktyviai diskutuojama apie kuo spartesnę elektroninės muitinės aplinkos sukūrimą Europos Sąjungoje, dar veiksmingesnį informacinių technologijų pritaikymą atliekant prekių importo, eksporto bei tranzito srautų statistinę analizę, vykdant muitinio įforminimo dokumentų apdorojimą.

Šio magistro baigiamojo darbo tikslas – atlikti muitinio įforminimo proceso informacinių srautų Lietuvoje analizę ir identifikuoti pagrindines problemas bei pateikti pasiūlymų dėl šių problemų sprendimo.

Magistro baigiamąjį darbą sudaro trys dalys. Pirmoje darbo dalyje trumpai pristatoma Lietuvos muitinės istorija, aptariamos pagrindinės šiuolaikinės muitinės veiklos kryptys ir funkcijos, ypač akcentuotas Muitinės informacinių sistemų centro vaidmuo Lietuvos muitinės sistemoje.

Antroje dalyje apžvelgiami prekių importo, eksporto bei tranzito procesai bei informacinių technologijų panaudojimas muitinio įforminimo dokumentų apdorojime.

Trečioji dalis skirta muitinio įforminimo proceso informacinių srautų statistinei analizei, identifikuojamos problemos.

Darbo pabaigoje pateikiami siūlymai dėl muitinio įforminimo procese nustatytų problemų šalinimo bei efektyvesnio informacinių technologijų panaudojimo šiame procese Lietuvoje, naudotos literatūros sąrašas, santraukos lietuvių ir anglų kalbomis.

Rašant šį darbą buvo išnagrinėta 30 su šia tema susijusių Lietuvos Respublikos įstatymų ir kitų teisės aktų, ES dokumentų, išanalizuota apie 20 kitų informacijos šaltinių lietuvių bei anglų kalbomis.

## SUMMARY

The Analysis of Information Flows of the Customs Documents Processing

**Keywords:** information technology, e-Customs, import, export, transit, flows, statistical analysis, customs documents processing.

**The content of the summary:** In the Master's paper the analysis of the import, export and transit flows of goods in Lithuania during the period from 1 January 2006 till 30 June 2007 is performed. The calls to Information Technology Service Centre regarding the problems of the systems servicing these flows is analysed. Some conclusions and proposals are submitted.

The effective use of information technology (IT) plays an important role in the activities of the Lithuania's customs system. Currently the issues of a faster creation of an EU-wide e-Customs, more efficient use of IT in performing the statistical analysis of the import, export and transit flows of goods or in processing customs documents have been seriously considered both nationally and internationally.

The goal of this Master's paper is to perform the analysis of information flows of the customs documents processing, to identify the problems as well as to present some proposals for the solution to these problems.

The Master's paper consists of three parts. In the first part a brief overview of the customs' history in Lithuania is presented, the main current functions and activities of the Lithuanian customs are described and much attention is paid to the role of the Customs Information System Centre in the Lithuanian customs system.

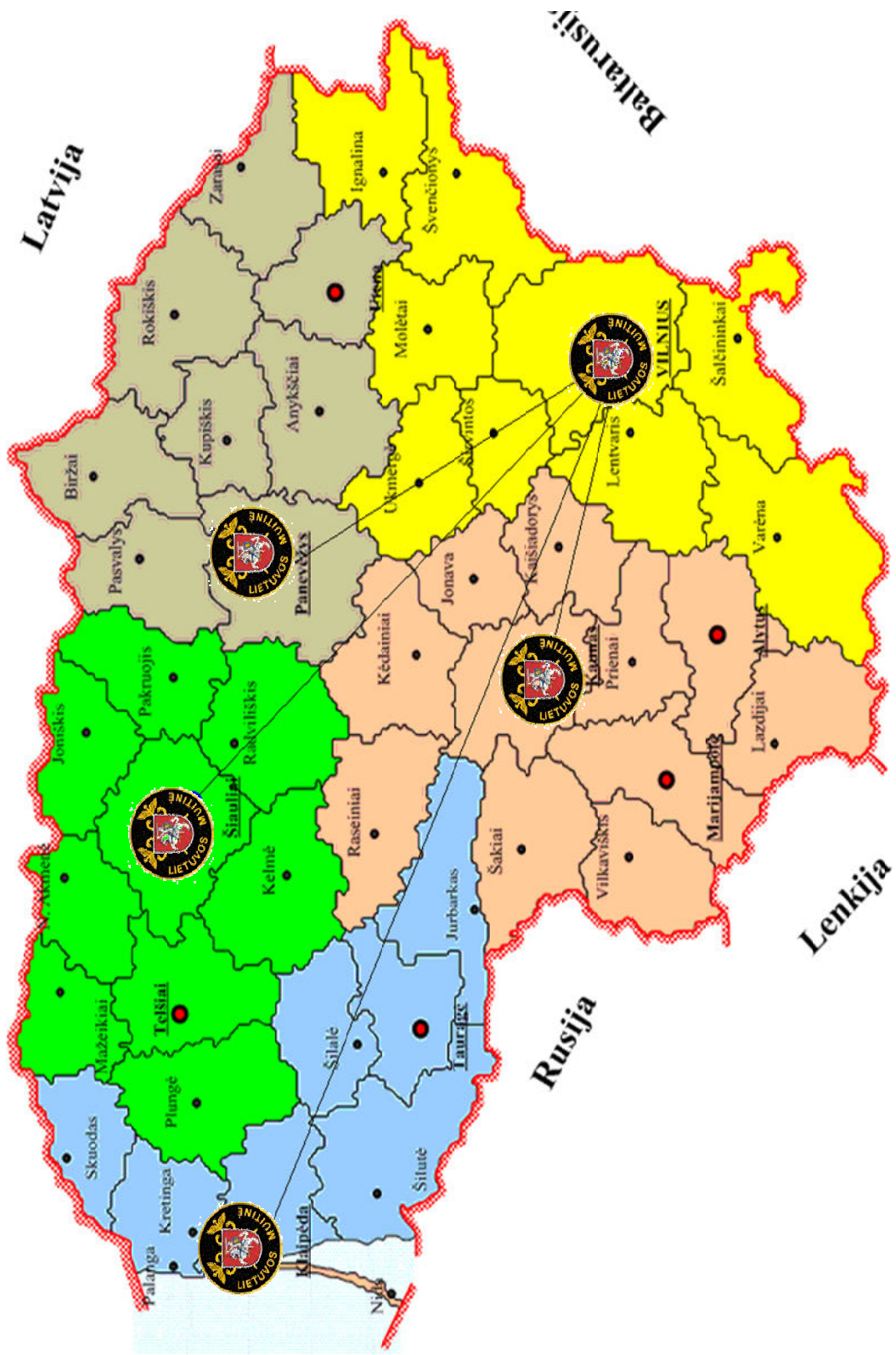
The second part is devoted to the survey of the import, export and transit processes of goods as well as the use of IT in the Lithuanian customs.

In the third part a thorough statistical analysis of information flows of the customs documents processing is performed and the problems are identified.

At the end of the paper some suggestions concerning the development of the Customs activities and more efficient use of IT are presented.

Fifty sources of information were used for writing this paper: laws and other legal acts of the Republic of Lithuania, EU legislation, books and articles in the Lithuanian and English languages.

## **PRIEDAI**



1 pav. Teritorinių muitinių priešžiūros zonos

1 lentelė. Kauno teritorinės muitinės krovinių postų importo eksporto kryptių statistiniai duomenys

Postas	Šalis	Įforminta deklaracijų	Prekių kiekis	Statistinė vertė (tūkst. Lt)	Svoris (buto, tonos)
KR10	KAZACHSTANAS	25806	26232	97509469	99869799
KR10	RUSIJA	23844	51634	1099151356	613732386
KR10	BALTARUSIJA	23769	40125	646937095	210747818
KR10	JUNGTINĖS AMERIKOS VALSTIJOS	9328	11120	109558525	20796861
KR10	NORVEGIJA	6653	14993	342269766	13324227
KR10	KIRGIZIJA	6520	6588	13910858	9165765
KR10	TADŽIKISTANAS	5232	5234	16243669	8604886
KR10	KINIJA	3946	8274	278181914	47149052
KR10	UKRAINA	3323	8462	142274708	43538780
KR10	ŠVEICARIJA	3113	3849	55195665	5805063
KR20	KAZACHSTANAS	46840	49216	194037279	71413972
KR20	BALTARUSIJA	35443	43058	602843861	326486597
KR20	RUSIJA	19795	36187	1606653292	1533964960
KR20	KIRGIZIJA	14568	14803	29563819	19989762
KR20	TADŽIKISTANAS	10860	10920	21555324	12782558
KR20	UKRAINA	6401	10912	446660647	242053101
KR20	KINIJA	5328	18145	275632829	52507580
KR20	JUNGTINĖS AMERIKOS VALSTIJOS	1248	4786	60570775	10049432
KR20	ŠVEICARIJA	1159	1340	21600591	2628500
KR20	UZBEKISTANAS	1053	1341	55285244	14827659
KR50	KAZACHSTANAS	98980	98989	223165375	130635783
KR50	RUSIJA	37721	43438	641095431	161191459
KR50	BALTARUSIJA	11374	11852	143924248	63462566
KR50	TADŽIKISTANAS	8568	8574	20003021	11225235

1 lentelė. Kauno teritorinės muitinės krovinių postų importo eksporto kryptių statistiniai duomenys (tėsinys)

Postas	Šalis	Įforminta deklaracijų	Prekių kiekis	Statistinė vertė (tūkst. Lt)	Svoris (buto, tonos)
KR50	KIRGIZIJA	5720	5721	14365968	8023095
KR50	UKRAINA	1294	1450	27648959	7018792
KR50	JUNGTINĖS AMERIKOS VALSTIJOS	975	1316	27609734	9620111
KR50	KROATIJA	542	544	13009706	11629915
KR50	KANADA	329	427	9833020	4788095
KR50	NORVEGIJA	257	1906	49748447	2145961

1 lentelė. Klaipėdos teritorinės muitinės krovinių postų importo eksporto kryptų statistiniai duomenys

Postas	Šalis	Įforminta deklaracijų	Prekių kiekis	Statistinė vertė (tūkst. Lt)	Svoris (buto, tonos)
LK40	BALTARUSIJA	1511	15367	124049710	23289912
LK40	RUSIJA	12816	14990	233846324	76331005
LK40	UKRAINA	2103	2156	39375173	18023809
LK40	NORVEGIJA	694	1064	32280277	3094429
LK40	KAZACHSTANAS	689	693	4390923	1408906
LK40	JUNGTINĖS VALSTIJOS	440	482	4002893	515329
LK40	KIRGIZIJA	322	322	1534261	643167
LK40	TADŽIKISTANAS	319	319	1360141	386694
LK40	JUNGTINIAI ARABŲ EMYRATAI	130	130	330719	2831400
LK40	UZBEKISTANAS	107	107	576870	249374
LR10	RUSIJA	21994	39416	715643054	203086578
LR10	JUNGTINĖS VALSTIJOS	5140	7083	357432889	48139177
LR10	BALTARUSIJA	4475	8848	120330906	41422775
LR10	NORVEGIJA	3675	5869	171240012	41420200
LR10	KAZACHSTANAS	2976	3498	46900054	8821297
LR10	KINIJA	2787	5526	164227505	46853315
LR10	ŠVEICARIJA	2579	3205	253892180	27048817
LR10	TURKIJA	1200	1470	56479694	20101855
LR10	UKRAINA	1154	2818	53924833	25476397
LR10	TAIVANIS, KINIJOS PROVINC.	1037	2531	56709658	17256780
LR60	RUSIJA	4638	5419	225092236	121937197
LR60	NORVEGIJA	1263	2104	51394542	11485921
LR60	BALTARUSIJA	635	1030	27670019	21812281
LR60	KAZACHSTANAS	548	1118	45033161	27094355
LR60	JUNGTINĖS VALSTIJOS	345	694	8336213	3188535

1 lentelė. Klaipėdos teritorinės muitinės krovinių postų importo eksporto kryptių statistiniai duomenys (tęsinsys)

Postas	Šalis	Įforminta deklaracijų	Prekių kiekis	Statistinė vertė (tūkst. Lt)	Svoris (buto, tonos)
LR60	UKRAINA	264	433	23559402	9715221
LR60	UZBEKISTANAS	196	319	27188854	13889349
LR60	KORĖJOS RESPUBLIKA	165	177	13714300	5592020
LR60	VOKIETIJA	89	282	6520602	576571
LR60	KIRGIZIJA	88	238	3365301	1840424
LU90	JUNGTINĖS VALSTIJOS	13592	24670	572538293	62990235
LU90	KINIJA	1311	2417	124821314	44338005
LU90	QS	1022	5529	83614890	86062961
LU90	BALTARUSIJA	899	980	67727438	153831783
LU90	RUSIJA	891	1248	442194402	132826002
LU90	NORVEGIJA	456	587	269898510	76416658
LU90	UKRAINA	256	327	55861000	30307619
LU90	TAIVANIS, KINIJOS PROVINC.	209	228	61220256	4507316
LU90	BRAZILIJA	162	162	10675341	4200693
LU90	INDIJA	151	177	13290197	3768211
LUA0	BALTARUSIJA	2735	3137	3031476161	2573490737
LUA0	QS	1257	16403	64951429	64761652
LUA0	RUSIJA	1228	1754	2275612529	2293081973
LUA0	KAZACHSTANAS	807	1914	1369682039	634716947
LUA0	ISLANDIJA	731	924	315887694	165874753
LUA0	NORVEGIJA	681	1057	123485668	66712323
LUA0	UKRAINA	360	367	153983565	107997152
LUA0	JUNGTINĖS VALSTIJOS	208	251	3132900720	2311566030
LUA0	MOLDOVOS RESPUBLIKA	169	184	5047439	2808543
LUA0	PANAMA	159	1218	5649122	690042
LUB0	BALTARUSIJA	1466	1586	109410301	51879661
LUB0	RUSIJA	1359	1883	237188679	697744342



1 lentelė. Klaipėdos teritorinės muitinės krovinių postų importo eksporto kryptių statistiniai duomenys (tūsinys)

Postas	Šalis	Įforminta deklaracijų	Prekių kiekis	Statistinė vertė (tūkst. Lt)	Svoris (buto, tonos)
LUB0	QS	1050	12639	54536661	56999414
LUB0	JUNGTINĖS VALSTIJOS	634	864	109558554	88534346
LUB0	UKRAINA	556	888	38667507	37331007
LUB0	NORVEGIJA	488	622	159821323	104343267
LUB0	MAROKAS	414	461	212417256	807713109
LUB0	ISLANDIJA	244	266	27979783	10132294
LUB0	KAZACHSTANAS	238	330	78840379	55567401
LUB0	KINIJA	201	243	20260284	19477809

1 lentelė. Panevėžio teritorinės muitinės krovinių postų importo eksporto krypčių statistiniai duomenys

Postas	Šalis	Įforminta deklaracijų	Prekių kiekis	Statistinė vertė (tūkst. Lt)	Svoris (buto, tonos)
PR10	RUSIJA	2432	6600	191403059	34680971
PR10	KAZACHSTANAS	1443	1444	4602031	3103245
PR10	BALTARUSIJA	1169	1558	39791297	21578934
PR10	TADŽIKISTANAS	352	352	745140	394368
PR10	KIRGIZIJA	320	320	704857	382450
PR10	UKRAINA	206	236	57133017	96143080
PR10	RUMUNIJA	192	329	5717790	719188
PR10	ŠVEICARIJA	133	141	5394963	2883974
PR10	JUNGTINĖS VALSTIJOS	132	146	7062773	2561599
PR10	NORVEGIJA	127	198	7423067	1126385
PR20	RUSIJA	7747	12369	667357685	115269236
PR20	BALTARUSIJA	4183	5158	83804624	45899132
PR20	NORVEGIJA	3726	7600	171055855	17353265
PR20	KAZACHSTANAS	2109	2172	9491852	4804113
PR20	JUNGTINĖS VALSTIJOS	1799	3353	102943838	17474260
PR20	TURKIJA	943	1890	95482354	13610323
PR20	UKRAINA	772	976	57198777	22020567
PR20	KIRGIZIJA	393	393	1012958	620827
PR20	JAPONIJA	390	460	8625979	4681962
PR20	KINIJA	376	925	26401313	6180419
PR40	KAZACHSTANAS	19371	19397	42993360	25325517
PR40	BALTARUSIJA	8755	9606	129082473	56991219
PR40	RUSIJA	3565	4847	116400036	45446952
PR40	ŠVEICARIJA	1449	1592	22081364	4434427
PR40	TADŽIKISTANAS	1388	1388	3432813	1615483

1 lentelė. Panevėžio teritorinės muitinės krovinių postų importo eksporto kryptių statistiniai duomenys (tėsinys)

Postas	Šalis	Įforminta deklaracijų	Prekių kiekis	Statistinė vertė (tūkst. Lt)	Svoris (buto, tonos)
PR40	KIRGIZIJA	1318	1318	3731394	2081924
PR40	UKRAINA	959	4698	54376667	6172275
PR40	NORVEGIJA	482	1652	30927697	6813688
PR40	KINJA	110	252	7189172	1224953
PR40	JAPONIJA	100	101	7404505	1889499

1 lentelė. Šiaulių teritorinės muitinės krovinių postų importo eksporto kryptių statistiniai duomenys

Postas	Šalis	Įforminta deklaracijų	Prekių kiekis	Statistinė vertė (tūkst. Lt)	Svoris (buto, tonos)
SA10	NORVEGIJA	997	2465	31073849	2674056
SA10	RUSIJA	739	1247	31283948	10631668
SA10	BALTARUSIJA	304	382	6831615	2089597
SA10	TURKIJA	192	1000	8630748	1583869
SA10	UKRAINA	186	245	12051757	2318254
SA10	JUNGTINĖS VALSTIJOS	153	240	9587063	658437
SA10	KAZACHSTANAS	140	140	324270	173621
SA10	KROATIJA	111	113	4667233	2180117
SA10	MALAIZIJA	69	156	4148266	260871
SA10	IZRAELIS	57	58	8159290	822402
SG30	RUSIJA	3629	3844	241495332	548096002
SG30	KAZACHSTANAS	3379	3380	12255567	11811685
SG30	BALTARUSIJA	3261	3365	31738512	33017948
SG30	KIRGIZIJA	1018	1018	2413851	1493227
SG30	TADŽIKISTANAS	747	747	2117541	868057
SG30	UKRAINA	532	582	30346749	34362681
SG30	ŠVEICARIJA	119	124	1144249	568035
SG30	UZBEKISTANAS	91	91	4647884	9424628
SG30	JUNGTINĖS VALSTIJOS	53	104	2696992	683546
SG30	NORVEGIJA	16	21	353570	115411
SG40	UKRAINA	1817	2098	629170514	386799227
SG40	RUSIJA	1814	2386	7042364303	5933724436
SG40	BALTARUSIJA	375	665	218388813	187263730
SG40	KINIJA	290	587	7152876	935867
SG40	JAPONIJA	143	152	3476623	440391
SG40	MOLDOVOS RESPUBLIKA	103	103	20091150	11296492

1 lentelė. Šiaulių teritorinės muitinės krovinių postų importo eksporto kryptų statistiniai duomenys (tesinys)

Postas	Šalis	Įforminta deklaracijų	Prekių kiekis	Statistinė vertė (tūkst. Lt)	Svoris (buto, tonos)
SG40	NORVEGIJA	93	204	5062686	659307
SG40	JUNGTINĖS VALSTIJOS	77	130	39676522	22770743
SG40	KAZACHSTANAS	71	71	2285678	1582437
SG40	INDIJA	22	40	1301045	62578
SR10	RUSIJA	14783	31254	517997321	109985392
SR10	JUNGTINĖS VALSTIJOS	6552	10173	107077746	17316768
SR10	KAZACHSTANAS	4874	4976	36224375	8693261
SR10	BALTARUSIJA	4669	6354	96651507	56187829
SR10	KINIJA	2326	6754	286643267	25723705
SR10	ŠVEICARIJA	2168	2359	26022945	4811620
SR10	UKRAINA	1037	1526	62855844	15836087
SR10	NORVEGIJA	776	1661	44283408	2375593
SR10	TADŽIKISTANAS	702	724	2427376	888539
SR10	KIRGIZIJA	683	683	1869833	1099724
SR50	RUSIJA	3426	6606	250642238	62913884
SR50	JUNGTINĖS VALSTIJOS	1460	1597	111618641	20294788
SR50	KINIJA	516	693	42028630	8297400
SR50	ČILĖ	504	534	39810012	9631008
SR50	BALTARUSIJA	389	407	13749648	6273323
SR50	NORVEGIJA	362	715	21804360	2270451
SR50	KAZACHSTANAS	254	292	15492463	1289524
SR50	VIETNAMAS	227	263	13869155	3091907
SR50	UKRAINA	201	385	13078754	3751819
SR50	ARGENTINA	172	186	18442700	3817053

1 lentelė. Vilniaus teritorinės muitinės krovinių postų importo eksperto kryptių statistiniai duomenys

Postas	Šalis	Įforminta deklaracijų	Prekių kiekis	Statistinė vertė (tūkst. Lt)	Svoris (buto, tonos)
VA10	JUNGTINĖS VALSTIJOS	11157	23394	405822064	1159944
VA10	KINIJA	4963	8279	160055485	870898
VA10	HONKONGAS	3046	4915	85491803	324832
VA10	TURKIJA	2982	7177	64715435	467189
VA10	ŠVEICARIJA	2946	5557	49797308	98072
VA10	TAIVANIS, KINIJOS PROVINC.	2573	4694	73452049	315723
VA10	QS	2462	29051	9807338	4218238
VA10	NORVEGIJA	2189	4062	26507282	104332
VA10	RUSIJA	2055	13288	794047446	3510206
VA10	JAPONIJA	1684	3309	69042534	268322
VG10	BALTARUSIJA	1663	5689	35456686	323040
VG10	RUSIJA	1190	2733	38998823	259013
VG10	UKRAINA	282	449	3835904	70220
VG10	KAZACHSTANAS	20	26	245131	4095
VG10	MOLDOVOS RESPUBLIKA	14	29	303556	2520
VG10	UZBEKISTANAS	2	2	29771	2965
VG10	INDIJA	1	2	2915	1
VG20	RUSIJA	12948	21158	1202537268	1553386206
VG20	BALTARUSIJA	9870	14795	556765733	1183217782
VG20	UKRAINA	6865	10809	436106545	1833663206
VG20	KAZACHSTANAS	2544	4011	90122895	49028623
VG20	ŠVEICARIJA	1391	1449	30569956	2709038
VG20	TADŽIKISTANAS	679	710	705802	1028726
VG20	KINIJA	411	674	22879078	8433068
VG20	UZBEKISTANAS	282	486	50576852	11584102
VG20	PAKISTANAS	267	467	42202385	4091840

1 lentelė. Vilniaus teritorinės muitinės krovinių postų importo eksporto kryptių statistiniai duomenys (tėsinys)

Postas	Šalis	Įforminta deklaracijų	Prekių kiekis	Statistinė vertė (tūkst. Lt)	Svoris (buto, tonos)
VG20	JUNGTINĖS VALSTIJOS	235	349	9665306	1857602
VK10	BALTARUSIJA	20	20	121117	93319
VK10	RUSIJA	1	8	11346	1540
VK20	BALTARUSIJA	1041	1235	19932540	11459596
VK20	RUSIJA	60	62	645433	170742
VK20	UKRAINA	14	14	85526	21082
VK20	KAZACHSTANAS	4	4	12776	23483
VK20	UZBEKISTANAS	3	3	1390	5430
VK20	VOKIETIJA	2	2	8632	2624
VK30	BALTARUSIJA	542	543	10274313	7345638
VK30	RUSIJA	32	32	167942	31180
VK30	UKRAINA	7	7	8138	24340
VK30	KAZACHSTANAS	3	3	2600	4115
VK30	VOKIETIJA	1	1	10358	1185
VK30	GRUZIJA	1	1	16672	1400
VK80	BALTARUSIJA	212	212	1449863	785613
VK80	RUSIJA	29	29	154154	62951
VK80	UKRAINA	2	2	2500	3273
VK80	VOKIETIJA	1	1	40743	1500
VK80	JUNGTINĖS VALSTIJOS	1	2	3191	2647
VP10	RUSIJA	552	1614	20315871	346638
VP10	JUNGTINĖS VALSTIJOS	382	1236	6092513	6312
VP10	ŠVEICARIJA	139	284	1317532	1480
VP10	TAIVANIS, KINIJOS PROVINC.	125	174	1007476	2275
VP10	BALTARUSIJA	122	181	2161614	1669
VP10	RUMUNIJA	93	101	1630878	2236
VP10	IZRAELIS	78	96	589046	1678

1 lentelė. Vilniaus teritorinės muitinės krovinių postų importo eksporto kryptių statistiniai duomenys (tėsinys)

Postas	Šalis	Įforminta deklaracijų	Prekių kiekis	Statistinė vertė (tūkst. Lt)	Svoris (buto, tonos)
VP10	JAPONIJA	68	119	693980	870
VP10	UKRAINA	57	99	1244148	2165
VP10	AZERBAIDŽANAS	35	109	1528559	2292
VR10	RUSIJA	17628	41821	1821792108	2096381175
VR10	BALTARUSIJA	9313	25514	297032607	54221315
VR10	ŠVEICARIJA	6140	7226	86280319	13174361
VR10	KAZACHSTANAS	5804	7513	96753223	14658045
VR10	JUNGTINĖS VALSTIJOS	2600	4716	108941284	12454925
VR10	UKRAINA	2186	6577	143749055	35531054
VR10	KINIJA	936	2191	42722896	4941279
VR10	JAPONIJA	872	1620	60384886	2838265
VR10	TURKIJA	707	2169	95201453	5960066
VR10	TADŽIKISTANAS	533	541	829346	635799
VR30	BALTARUSIJA	7960	36943	575322122	59440287
VR30	RUSIJA	7370	31016	1029075349	660762916
VR30	KINIJA	2931	8751	161799548	26209812
VR30	UKRAINA	2776	7659	113142508	23462900
VR30	KAZACHSTANAS	1393	4989	128204847	7031283
VR30	TURKIJA	855	2566	54586563	5741162
VR30	JUNGTINĖS VALSTIJOS	715	3153	53688078	2436897
VR30	HONKONGAS	706	1464	32296424	2001484
VR30	NORVEGIJA	694	1782	31689934	3979615
VR30	ŠVEICARIJA	661	1615	82608747	1311453
VR40	BALTARUSIJA	3056	12180	145480538	10616034
VR40	RUSIJA	2839	7241	152526211	16871914
VR40	JUNGTINĖS VALSTIJOS	1694	2530	46540644	4574398
VR40	ŠVEICARIJA	1634	2005	27709569	2765899
VR40	KAZACHSTANAS	1355	1390	12176389	2631141



1 lentelė. Vilniaus teritorinės muitinės krovinių postų importo eksporto kryptių statistiniai duomenys (tęsinys)

Postas	Šalis	Įforminta deklaracijų	Prekių kiekis	Statistinė vertė (tūkst. Lt)	Svoris (buto, tonos)
VR40	UKRAINA	558	4898	37444586	1848158
VR40	NORVEGIJA	489	1119	15227359	856423
VR40	KINIJA	352	1803	15738006	1474072
VR40	INDIJA	338	405	38404404	5367679
VR40	TURKIJA	252	436	28518556	1302177
VR50	RUSIJA	33345	81044	1844288803	482198167
VR50	BALTARUSIJA	9775	26405	718605943	84781740
VR50	KINIJA	5740	15390	434582523	45339646
VR50	KAZACHSTANAS	4221	8615	172350014	25776283
VR50	UKRAINA	3656	17100	275928314	44987047
VR50	NORVEGIJA	3525	6060	151662713	17114431
VR50	JUNGTINĖS VALSTIJOS	3129	12901	192291136	24425276
VR50	TURKIJA	2909	8894	189188363	13990889
VR50	ŠVEICARIJA	2635	5426	67316699	4981724
VR50	JAPONIJA	1584	3364	101912757	15248192