

MYKOLO ROMERIO UNIVERSITETAS
STRATEGINIO VALDYMO IR POLITIKOS FAKULTETAS
STRATEGINIO VALDYMO KATEDRA

LILIJĄ ADAMOVIČIENĖ

Viešojo sektoriaus strateginio valdymo programa

**NUTEISTŲJŲ SOCIALIZACIJOS PROBLEMOS LUKIŠKIŲ
TARDYMO IZOLIATORIUJE – KALĖJIME**

Magistro baigiamasis darbas

Darbo vadovė: doc. dr. Margarita Išoraitė

Vilnius 2007

TURINYS

ĮVADAS.....	3
1. SOCIALIZACIJOS PROCESAS IR JO SAMPRATA.....	6
1.1. Socializacijos šaltiniai, tipai ir veiksniai.....	6
1.2. Nuteistojo socializacija laisvės atėmimo vietoje ir laisvėje.....	9
2. PROGRAMŲ, SUSIJUSIŲ SU NUTEISTŲ ASMENŲ SOCIALINE ADAPTACIJA, IR TEISINIŲ DOKUMENTŲ ANALIZĖ.....	15
2.1. Nuteistųjų socialinės adaptacijos ir integracijos programos.....	15
2.2. Nuteistųjų ir asmenų, paleistų iš laisvės atėmimo vietų, socialinę paramą reglamentuojantys teisės aktai.....	28
3. STRATEGINIS PLANAVIMAS IR JO TAIKYMAS KALĖJIMŲ DEPARTAMENTE PRIE LIETUVOS RESPUBLIKOS TEISINGUMO MINISTERIJOS	34
3.1. Strateginio planavimo metodiniai pagrindai.....	34
3.2. Kalėjimų departamento prie Lietuvos Respublikos teisingumo ministerijos ir Lukiškių tardymo izoliatoriaus – kalėjimo strateginių veiklos planų analizė.....	37
4. ASMENŲ, ATLIEKANČIŲ BAUSMĘ ĮKALINIMO ĮSTAIGOJE, SOCIALINIŲ PROBLEMŲ TYRIMAS.....	41
4.1. Tyrimo metodika.....	41
4.2. Sociologinės apklausos tyrimo rezultatai.....	43
IŠVADOS IR REKOMENDACIJOS.....	61
LITERATŪROS SĄRAŠAS.....	64
SANTRAUKA.....	67
ZUSAMMENFASSUNG.....	69

IVADAS

Mes gyvename sparčių pokyčių visuomenėje, o sėkmingas gyvenimas bei produktyvi veikla tokioje visuomenėje reikalauja daug naujų žinių, įgūdžių, gebėjimų. Šiandien žmogus priverstas nuolat augti, t. y. dalyvauti socializacijos procese, tobulinti ir taikyti savo profesines žinias, prireikus persikvalifikuoti. Socializacija jau nebėra jaunystėje baigtas reiškinys. Ji tapo nuolatos vykstančiu procesu, besitęsiančiu visą gyvenimą. Dažniausiai menkas išsilavinimas yra tiesiogiai susijęs su socialine atskirtimi. Daliai žmonių socialinė atskirtis neleidžia pasiekti gero išsilavinimo. O menkas išsilavinimas didina skurdą.

Viena iš aktualiausių socialinių grupių yra nuteistieji. Ši grupė skiriasi nuo kitų socialinės atskirties žmonių - laisvės apribojimu. Tai grupė žmonių, paprastai turinčių menką išsilavinimą ir neturinčių arba praradusių profesinę kvalifikaciją. Juos būtina skatinti bei remti įvairias modulines pagrindinio išsilavinimo ir profesinio rengimo programas kalėjimuose, kad palengvinti jų integraciją į visuomenę.

Šiame darbe nagrinėsime socialinę nuteistųjų padėtį Lietuvoje, teisinio ir socialinio švietimo svarbą, adaptacijos bei integracijos į visuomenę programų vykdymą bei socializacijos problemas, su kuriomis nuteistieji susiduria įkalinimo įstaigoje. Asmenis, paleistus iš laisvės atėmimo vietų, labiausiai slegia tai, kad jiems sunku pritapti prie žmonių, įsidarbinti, dažniausiai jie neturi nei būsto, nei pakankamų pragyvenimo lėšų. Įdarbinimas – tai sunkiausiai sprendžiama problema, su kuria susiduria asmenys, paleisti iš laisvės atėmimo vietų.

Apibūdinant dabartinę situaciją įkalinimo įstaigose, galima teigti, jog vis didesnis dėmesys skiriamas nuteistųjų paruošimui į laisvę. Nuteistieji, atlikdami ilgai trunkančią laisvės atėmimo bausmę, praranda normalius visuomeninio bendravimo bei elementarius buitinius įgūdžius, o greitai kintančioje visuomenėje jiems labai sunku adaptuotis. Siekiant nuteistiesiems palengvinti sugrįžimą į visuomenę, jiems reikalinga pagalba formuojant socialiai reikšmingų gyvenimo įgūdžių: įsidarbinimo; būsto ieškojimo; mokėjimo naudotis pinigais; sveikos gyvensenos ir mitybos; bendravimo; laisvalaikio leidimo.

Prižiūrint nuteistuosius, reikėtų pradėti akcentuoti ne jų išskyrimą iš visuomenės, bet tai, kad jie tebėra tos pačios visuomenės dalis. Kiekviena bausmė turi ribas, kurios apibrėžtos tam tikru terminu. Šiam terminui praėjus, bausmę atlikęs asmuo sugrįžta į visuomenę. Tiek valstybei, tiek visuomenei turėtų rūpėti, koks žmogus sugrįžta į visuomenę, todėl ir bausmės vykdymo metu svarbu, kad nuteistojo ryšiai su visuomene nenutrūktų. Tik tada, kai skatinama nusikaltimą padariusio asmens rehabilitacija ir resocializacija, grąžinant jį į visuomenę kaip visavertį narį, pasiekiami teigiamų rezultatų. [23]

Šio tiriamojo darbo tikslas – išnagrinėti asmenų, kalinčių Lukiškių tardymo izoliatoriuje – kalėjime, socializacijos problemas ir pateikti pasiūlymus šioms problemoms spręsti.

Tyrimo objektas – asmenys, kalintys Lukiškių tardymo izoliatoriuje-kalėjime.

Tyrimo dalykas – asmenų, kalinčių Lukiškių tardymo izoliatoriuje-kalėjime, socializacijos problemos.

Hipotezės:

- Kvalifikuotų specialistų bei profesionalios pagalbos stygius lemia nuteistųjų socializacijos problemas, įkalinimo įstaigose;
- Finansiniai sunkumai, priklausomybė nuo alkoholio bei kitų psichotropinių medžiagų vartojimas – pagrindiniai veiksniai, dažniausiai lemiantys nusikalstamumą.

Uždaviniai:

1. Išanalizuoti socializacijos procesą ir jo sampratą.
2. Išanalizuoti programas, susijusias su nuteistųjų asmenų socialine adaptacija, ir teisės aktus, reglamentuojančius socialinę paramą nuteistiesiems.
3. Įvertinti strateginio planavimo ypatumus ir jo taikymą nuteistųjų priežiūros ir įkalinimo sektoriuje.
4. Atlikti asmenų, kalinčių Lukiškių tardymo izoliatoriuje-kalėjime bei darbuotojų, dirbančių su nuteistaisiais, socializacijos problemų tyrimą.

Tyrimo metodai:

- Literatūros šaltinių analizė;
- Teisinių dokumentų analizė;
- Anketinės apklausos tyrimas.

Anketinės apklausos imtis – 117 nuteistųjų, atliekančių bausmę Lukiškių tardymo izoliatoriuje-kalėjime bei 95 darbuotojai, dirbantys šioje įkalinimo įstaigoje.

Darbo struktūra:

Pirmoje šio tiriamojo darbo dalyje aptarsime socializacijos sampratą, ją įtakančius faktorius, jos etapus. Didesnis dėmesys skiriamas socializacijos veiksnams, kurie turi įtakos nuteistiesiems ir asmenims, išėjusiems iš laisvės atėmimo vietų. Šioje dalyje naudosime literatūros šaltinių analizę, kuri dažniausiai ir yra pagalbini mokslinio tyrimo priemonė.

Antroje dalyje pateiksime socialinės adaptacijos bei integracijos į visuomenę programas, skirtas nuteistiesiems ir asmenims, išėjusiems iš laisvės atėmimo vietų. Išanalizuosime pagrindinius įstatymus ir kitus teisės aktus, reglamentuojančius nuteistųjų ir asmenų, grįžusių iš įkalinimo vietų, socialinę paramą bei pateiksime pasiūlymus dažniausiai kylančioms problemoms spręsti.

Trečioje dalyje nagrinėsime metodinius strateginio planavimo ypatumus. Pagrindinį dėmesį skirsime Kalėjimų departamento prie Lietuvos Respublikos teisingumo ministerijos bei Lukiškių tardymo izoliatoriaus kalėjimo strateginių veiklos planų analizei.

Ketvirtoje dalyje pateiksime asmenų, atliekančių bausmę Lukiškių tardymo izoliatoriuje-kalėjime, bei darbuotojų, dirbančių su nuteistaisiais, socialinio tyrimo apibendrintus rezultatus. Šiam tyrimui buvo naudojamas anketinės apklausos metodas.

Tiriamojo darbo pabaigoje pateiksime tyrimo išvadas bei rekomendacijas, kaip gerinti nuteistųjų socializaciją įkalinimo įstaigose.

Darbe naudojamos sąvokos :

Socializacija – procesas, per kurį žmogus įsisavina vertybes, normas, elgesio vaidmenis ir modelius, būdingus tai visuomenei, kurioje jis gyvena, o tos vertybės, normos, elgesio vaidmenys ir modeliai tampa žmogaus elgesio ir veiklos motyvacijos pagrindu. [26]

Resocializacija – tai pirminės socializacijos metu sukonstruotos tikrovės pakeitimas. [25]

Adaptacija – žmogaus prisitaikymas prie naujos aplinkos ar situacijos. [26]

Socialinė integracija – veiksmai, kuriais gyventojams sudaromos sąlygos dalyvauti visuomenės gyvenime. [42]

Strategija – tai sprendimų visuma, apibrėžianti organizacijos svarbiausius ateities tikslus bei priemones tiems tikslams pasiekti. [18]

1. SOCIALIZACIJOS PROCESAS IR JO SAMPRATA

Socializacijos šaltiniai, tipai ir veiksniai

Nagrinėjant, asmenų, grįžusių iš įkalinimo vietų, socializacijos problemas, pirmiausia turėtume suprasti, kas tai yra socializacija, kokie jos šaltiniai, nuo ko ji priklauso ir kaip ji veikia.

Socializacija – socialinės sąveikos procesas, kurio metu žmonės perima žinias, vertybes, nuostatas, elgesį, būtinus efektyviam dalyvavimui visuomenėje. [26] Kai kurie sociologai mano, kad socializacija yra svarbiausias procesas, nulemiantis individo gebėjimą suprasti socialinį pasaulį.

Socializacija pirmiausiai yra žmonių sąveikos procesas. Ji ne tik sudaro sąlygas asmeniui tapti visuomenės nariu, bet taip pat leidžia išreikšti save. Tai vyksta šeimoje, darželyje, mokykloje, draugų grupėje, darbe ir t.t. [25] Literatūroje dažnai jie dar vadinami socializacijos institutais. Juk tai pagrindinė mus supanti aplinka, kurioje mes esame vieni iš jos dalyvių ir priklausomai nuo to, kokia tos aplinkos kultūra yra, priklauso ir mūsų socializacija. Kultūra, žmonės bei civilizacija yra tarpusavyje labai susiję ir negali egzistuoti viena be kitos. Vertybės, normos, elgesio vaidmenys ir modeliai tampa žmogaus elgesio ir veiklos motyvacijos pagrindu. Socializacijos dėka žmogus išmoka elgtis visuomenėje. [26] Taigi, socializacijos metu formuojasi asmenybė, turinti tipiškus tai visuomenei nuostatus, poreikius, vertybių ir elgesio modelių rinkinį. [25]

Socializacijos procesas yra sąlygotas dviejų veiksnių: [26]

- 1) mūsų biologinės prigimties;
- 2) kultūros.

Kiekvienas asmuo paveldi tam tikras biologines ir psichologines galias, kurios daro įtaką jo socialiniam išmokimui. Vis dėl to socializacijos pagrindas yra išmokstamas socialinis paveldas. [25] Kalbant apie biologinę prigimtį, tai čia žmogus jau nelabai ką gali ir pakeisti. Sociologai teigia, kad daugybė žmonių elgesio tipų yra nulemti jau genetiškai. Tai, ką įgijo gimdamas – išvaizdą, fizinius refleksus, genus – tai ir išliks jau visam gyvenimui. Žinoma, su metais kai kurie bruožai gali labiau išryškėti, o kai kurie – gali būti ir prislopinti. Bet tai jau priklauso nuo gyvenimo sąlygų, žmogų supančios aplinkos.

Kalbant apie kultūrinę socializacijos veiksnį, tai čia individas socializuojasi kaip konkrečios visuomenės narys, perimantis jos kultūrą (normas, vertybes, idealus, veiklos būdus) ir tik gyvendamas visuomenėje, gali daug ką išmokti įgydamas žinių bei fizinių įgūdžių.

Kultūros perėmimas yra pagrindinė asmens socializacijos dalis. Individai žmonėmis netampa automatiškai, jiems reikia perimti kultūrą, išmokti dalyvauti socialiniame gyvenime. [28] Kultūra dažniausiai ir išreiškia žmogaus dvasinę raidą.

Sociologai dažniausiai nurodo penkis pagrindinius socializacijos šaltinius: [25]

1. kalba – tai ne tik pagrindinė socializacijos priemonė, bet ir informacijos užšifravimas naudojantis žodiniais simboliais,
2. įgūdžiai,
3. elgesio taisyklės,
4. siekiai,
5. vaidmenys ir padėtys.

Kiekvienas žmogus privalo perimti šiuos socialinius šaltinius. Juk kalba, tai pagrindinis elementas, kuris leidžia mums bendrauti su žmonėmis. Tik per ją galime išreikšti savo jausmus, mintis ar troškimus. Kalba yra pagrindinė priemonė, kurios pagalba mes perimame kitus socializacijai svarbius elementus. Įgūdžiai, elgesio taisyklės, vertybės ir dar daug kitų elementų būtent per bendravimą labiausiai ir įsisavinami. Tik kalbos pagalba mes galime apibendrinti mūsų patyrimą ir perduoti jį iš kartos į kartą.

Dažniausiai sukaupti ir įsisavinti socialiniai šaltiniai yra perduodami dar *pirminėje socializacijoje*, kuri vyksta dar ankstyvaisiais žmogaus metais. Pirminė socializacija – tai vienas iš socializacijos tipų. Dažniausiai pirminė socializacija vyksta šeimoje, gimus vaikui. Ji yra pati svarbiausia, nes šiuo metu susiformuoja visos bazinės asmens nuostatos, įgūdžiai, vertybės, įsitikinimai ir t.t. Kiekvienas individas gimsta objektyviai egzistuojančioje socialinėje struktūroje, kurioje jis sąveikauja su kitais jam reikšmingais asmenimis – tėvais, kurie atsakingi už jo socializaciją. Kiekvienas asmuo gimsta ne tik išoriškai egzistuojančioje visuomenės struktūroje (socialinė klasė, gyvenamoji vietovė, tėvų pajamų dydis ir t.t.), bet ir objektyvioje socialiai konstruojamoje tikrovėje (vertybės, nuostatos, suvokimo kategorijos ir t.t.). [25] Būtent tėvai ir yra tarpininkai tarp jų socializuojamo asmens ir socialinio pasaulio, formuodami bei įtakodami asmens supantį pasaulį.

Sekantis socializacijos tipas – tai *antrinė socializacija*. Antrinė socializacija – tai asmens prisitaikymas viešojoje socialinėje aplinkoje. Antrinė socializacija yra procesas, apimantis konkrečių vaidmenų, kurie tiesiogiai susiję su darbo pasidalijimu, žinojimo perėmimu. Antrinė socializacija susiduria su jau susiformavusia asmens savimone ir pirminės socializacijos metu internalizuotu pasauliu. [25] Yra trys tipai antrinės socializacijos: [28]

- *Išankstinė socializacija* – tai naujo vaidmens apmąstymas ir bandymas jį atlikti.
- *Profesinė socializacija* – tai sudedamoji suaugusių socializacijos dalis, trunkanti visą gyvenimą, nes profesiniam meistriškumui ribų nėra.

- *Resocializacija* – tai vieno gyvenimo būdo atsisakymas vardan kito, kuris labai skiriasi nuo pirmojo.

Tai, kas prisideda prie socializacijos proceso, yra vadinami socializaciją veikiančiomis jėgomis. Todėl galime teigti, kad pagrindiniai socializacijos veiksniai yra šie: šeima, bendraamžiai, ugdymo įstaigos, darbovietė bei visuomenės informavimo priemonės.

Šeima – tai pirmasis ir pagrindinis socializacijos veiksnys, kuris dar pirminėje socializacijoje padeda asmens kaip asmenybės raidos pagrindus ir yra tarpininkas tarp asmens ir visuomenės. [28] Būtent šeimoje vyksta fizinis, emocinis ir socialinis žmogaus vystymasis.

Bendraamžiai. Šis socializacijos veiksnys ypač reikšmingas paauglystėje. Tuomet vyksta tapatumo paieškos bei savęs realizavimas.

Ugdymo įstaigos – suteikia pagrindinius bazinius žinojimus, kurie yra būtini visuomenės nariams. Mokymasis kiekvienam visuomenės nariui suteikia galimybę užimti deramą vietą, pagal savo sugebėjimus.

Darbovietė. Nėra visuomenės kurioje nebūtų darbinės veiklos. [25] Profesijos įgijimas, įgūdžių išsiugdyimas, kvalifikacijos kėlimas yra apibūdinami kaip profesinė socializacija, vykstanti visos profesinės veiklos metu. [28]

Visuomenės informavimo priemonės atlieka nevienareikšmį vaidmenį individo socializacijos procese. Viena vertus, teigiamą, sietiną su tam tikrų žinių ir objektyviu informacijos perdavimu, kurį individas panaudoja socializacijos reikmėmis, kita vertus, negatyvų (pvz.: prievartos, kaip vienintelio būdo spręsti visas problemas, vaizdavimas ekrane, spaudoje), kuris gali gerokai apsunkinti individo socializaciją konkrečioje visuomenėje.

Beveik nė vienas žmogus negali gyventi nepriklausydamas grupei ir turi identifikuoti (sutapatinti) save su kitais žmonėmis. Kiekvienas žmogus dalyvauja kokios nors socialinės grupės veikloje. *Socialinė grupė* – tai dviejų ar daugiau žmonių bendrija, kuriai būdingas didesnis ar mažesnis bendrumo laipsnis ir kurios nariai nuolat sąveikauja. Socialinės grupės gali burtis pagal įvairius požymius, pavyzdžiui, pagal darbą, interesus, palankumą ir pan. Taigi kiekvienas iš mūsų, išlikdamas asmenybe ir individualybe (asmenybe, besiskiriančia nuo kitų), visuomet priskiria save tam tikrai grupei, tai apibūdinamas sąvoka „mes“. [26] Viena iš tokių grupių, kurios socializacijos problemas nagrinėjame šiame darbe, tai yra nusikaltimą atlikę ir teismo nuosprendžio sulaukę – nuteistieji asmenys.

Nuteistieji ir asmenys, paleisti iš laisvės atėmimo vietų, sudaro nemažą specifinę asmenų grupę, priklausančią socialinei atskirčiai, kuriai ypač reikalinga kompleksinė socialinė parama. Tai ne tik būsto ir materialinės pagalbos suteikimas. Pirmiausia, tai socialiai reikšmingų gyvenimo įgūdžių formavimas bei teisinis ir socialinis švietimas.

Nuteistiesiems asmenims dažniausiai būdinga nesėkminga socializacija – kuomet individas nepritampa visuomenėje, nesugyvena bei išsiskiria iš jos. Vienas iš nepritapimų atvejų – nusižengimas teisės normoms.

Nuteistasis, dėl savo asocialaus elgesio, t.y. visuomenei nepriimtino, pakliūna į įkalinimo įstaigą, kad būtų apsaugota visuomenė. Įkalinimo įstaigose dažniausiai vyksta resocializacija. Kai kurių sociologų teigimu, resocializacija – tai kaip auklėjimas, kurio uždavinys yra socializacija, kuomet individas gali pasitaisyti, pakeisti savo gyvenimo būdą bei vertybes.

Pasak sociologų, resocializacija – tai socialinio statuso ir vertingumo grąžinimas įvairiomis priemonėmis individui, kuris buvo praradęs aplinkos socialinį pasitikėjimą.

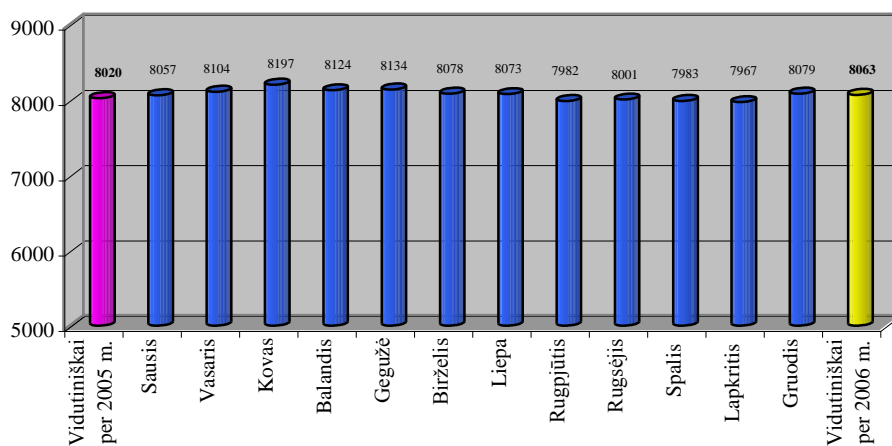
1.2. Nuteistųjų socializacija įkalinimo įstaigoje ir laisvėje

Asmens socializacija įvairiomis formomis trunka visą žmogaus gyvenimą. Pagrindiniai socializacijos proceso elementai yra asmuo ir jį supanti aplinka. Galima pasakyti ir taip: pasaulis aplink mus keičiasi, o mes irgi keičiamės. [28] Ir nesvarbu kur žmogus beatsidurtų, ar laisvėje ar laisvės atėmimo vietose, visur socializacijos procesas vyksta, o jo rezultatai priklauso nuo žmogų supančių bei jį įtakančių veiksnių.

Deja, bet žmogus ne visada gali atsispirti neigiamiems veiksniams, ir dažnai to pasekmė būna – arba žmogus degradoja, smukdamas vis žemyn (pvz.: narkomanija, alkoholizmas ir t.t.) arba paveiktas savo vidinių jėgų padaro nusikaltimą, už kurį dažniausiai yra baudžiamas, o viena iš griežčiausių bausmių – tai laisvės netekimas.

Remiantis Kalėjimų departamento prie Lietuvos Respublikos teisingumo ministerijos (toliau-Kalėjimų departamentas) metinių ataskaitų duomenimis, 2005 m. buvo 4215 naujai atvykusių nuteistų asmenų, o 2006 m. – 4037 naujai nuteistų asmenų, iš kurių apie 40 % jau nebe pirmą kartą teisti. Dar apie 7000 asmenų būna laisvės atėmimo vietose, kurie jau atlieka bausmę. Į laisvę išėina panašiai tiek, kiek ir naujai atvyksta. 2006 m. įkalinimo įstaigose vidutiniškai buvo laikomi 8000 asmenys. 2007 m. sausio 1 d. įkalinimo įstaigose buvo laikomi 8079 asmenys (100 000 gyventojų teko 238 įkalinti asmenys).

1 paveiksle pavaizduotas 2006 m. nuteistų asmenų, atliekančių bausmę laisvės atėmimo vietose, kitimo skaičius. Iš pateiktų duomenų, galima daryti išvadą, kad nusikalstamumo veikimo ratas intensyviai veikia: nusikaltimas, įkalinimo įstaiga, laisvė, vėl nusikaltimas. Ir šį ratą sustabdyti yra labai sunku. Tik kiekvieną kartą, nuteistajam atsidūrus įkalinimo įstaigoje, paliekamas neištrinamas pėdsakas jo gyvenime.



1 pav. Asmenų, laikomų įkalinimo įstaigose, skaičiaus kitimas 2006 m.

Paprastai, naujai atvykęs į įkalinimo įstaigą asmuo patiria didesnę ar mažesnę stresą, galintį nulemti jo neadekvačias reakcijas į susidariusias naujas, dar nepažįstamas bei bauginančias situacijas. Pirmą kartą atvykusiems nuteistiesiems būdingas nerimo, baimės, beviltiškumo jausmas. Visa tai yra reakcija į bausmę, į gresiančius pavojus, atliekant bausmę. Nuteistieji nepažįsta vienas kito ir informacijos stoka apie juos didina vidinę įtampą, konfliktus, stresą. Nerimą kelia ir nepalanki socialinė aplinka, nes dažnai nuteistojo asmenybę pataisos įstaigose veikia nusikaltėlių pasaulio subkultūra, neformalios grupuotės, kiti asmenys, nuteisti už labai sunkius nusikaltimus. Nuteistajam, patekus į įkalinimo įstaigą, prasideda jo resocializacija.

Lietuvos Respublikos bausmių vykdymo kodekse [1] bei įstaigos vidaus taisyklėse yra numatytos nuostatos, kuriomis vadovaujantis, pataisos įstaigos personalas turėtų taip organizuoti darbą su naujai atvykusiais nuteistaisiais, kad padėtų jiems prisitaikyti prie pataisos įstaigos socialinės aplinkos ir maksimaliai sumažinti negatyvios įtakos riziką. Svarbu, kad vykstant socializacijos procesui įkalinimo įstaigoje, bausmę atliekantis žmogus netaptų blogesnis, neįgytų kriminalinės patirties, kad neprarastų elgesio normų ir mokėjimų, reikalingų vėliau išėjus į laisvę.

Dažniausiai nuteistųjų prisitaikymas įkalinimo įstaigoje priklauso nuo to, ar jie priims čia galiojančias elgesio taisykles, ar ne. Kai nuteistasis pripažįsta savo kaltę, supranta, kad

bausmės laikas – teisingas atpildas už nusikaltimą, nesipriešina dienotvarki, laikosi nustatytų elgesio taisyklių, teisingai suvokia savo padėtį, neišnaudoja kitų ir nesileidžia būt išnaudojamas, palaiko žmogiškus santykius su nuteistaisiais ir pataisos įstaigų darbuotojais, nekonfliktuoja, tai jo adaptacija bus paprastesnė, mažiau patirs emocinių sukrėtimų ir taip išlaikys, dar laisvėje įgytas savo žmogiškąsias asmenines savybes.

Bet gali būti ir atvirkštinė reakcija. Žmogus, papuolęs į laisvę ribojančią įstaigą, gali priešintis joje galiojančioms nustatytoms elgesio normoms bei taisyklėms. Tuomet, tokie žmonės dažniausiai patiria įvairius psichikos ir elgesio sutrikimus, sunkiai prisitaiko prie kitų nuteistųjų, konfliktuoja su jais, atsiranda nuolatinės neišsprendžiamos problemos, nenuspėjamas, nepastovus elgesys. Dažnai tokie žmonės, per daug prisitaiko prie kriminalinio elgesio tradicijų ir subkultūros, perima jas bei bando jomis vadovautis.

Socializacijos proceso metu žmogus gali perimti įvairiausias elgesio normas: nuo mokomųjų, ugdomųjų bei lavinamųjų iki nepageidaujamų, kurias dažniausiai įkalinimo įstaigoje įgauna iš kitų nuteistųjų, kurie nepasiduoda savo nusikalstamumą lemiančioms ambicijoms bei nenoras būti geresniu. Socializacijos problemų gali būti tiek laisvėje, tiek įkalinimo įstaigoje. Visa tai priklauso nuo daugelio veiksnių, bei žinoma, ir nuo jau susiformavusio suaugusio žmogaus, kurį pakeisti yra be galo sunku, jei jis yra labai ambicingas, užsispyręs ir nenori visiškai keistis.

Kai kurie sociologai išskiria pagrindinius veiksnius, lemiančius asmenybės socializaciją:

- Psichobiologiniai veiksniai (fiziniai defektai, pvz.: neįgalūs žmonės);
- Socialiniai ir psichologiniai veiksniai (auklėjimo ypatumai, pvz.: homoseksualai, nusikaltėliai);
- Individualūs ir asmenybiniai veiksniai (savęs vertinimo lygis, pvz.: narkomanai, alkoholikai);
- Socialiniai ir ekonominiai veiksniai (nestabili ekonominė padėtis, pvz. : bedarbiai, benamiai).

Visi šie veiksniai veikia tiek laisvėje, tiek laisvės atėmimo vietose. Žinoma, įkalinimo įstaigoje, kai kurie veiksniai yra labiau riboti, ir nuteistasis, atliekantis bausmę, pats nelabai ką gali pasirinkti bei elgtis taip, kaip norėtų. Nesėkmingos socializacijos atveju, žmogaus kūrimo procesas virsta savęs naikinimu, kurio padarinys – fizinė, dvasinė ir socialinė degradacija.

Augančiam nusikalstamumui įtakos turi ne tik socialiniai, ekonominiai, psichologiniai veiksniai, bet nemažą poveikį daro ir amnestijos, kai neužtikrinamas į laisvę išėjusių asmenų socialinis saugumas, socialinės garantijos, palankios galimybės įsigyti darbą, pastogę, pragyvenimo šaltinių ir pan. Šiandieninėje visuomenėje jaučiama netolerancija įvairioms žmonių

grupėms, tarp jų ir įstatymus pažeidusiems asmenims. Pasitaisyti besistengiantis nusikaltėlis, nepaisant net ir geriausių norų ir pastangų, dažniausiai sulaukia negatyvios visuomenės reakcijos: juo nepasitikima, jo bijoma, jam nepatikimas darbas ir t.t., ir visa tai dažnai vėl pastūmėja į nusikalstamą gyvenimą. [23] Buvusio nuteistojo psichologinė būseną dažnai yra nestabili, dėl ko jo padėtis tampa dar komplikuočiau. Tikėtina, kad nesulaukęs tinkamos pagalbos, buvęs kalinys įvykdys naują nusikaltimą prieš visuomenę. Kad taip neatsitiktų, būtina sąlyga – buvusio nuteistojo sėkminga adaptacija visuomenėje.

Įkalinimo įstaigose, kad pasiekti sėkmingą nuteistųjų socializaciją, laikomasi pagrindinių šių principų: [30]

➤ Klasifikacijos principas – nuteistieji izoliuojami ar grupuojami pagal bausmės dydį, amžių, pažiūras, jiems taikytinus pataisos metodus. Šis principas ypač svarbus nuteistojo adaptacijai, kai atvyksta į įkalinimo įstaigą. Būtent šiuo metu naujai atvykęs nuteistasis patiria didžiausią emocinį sukrėtimą, kuris gali turėti įtakos tolimesniam jo elgesiui.

➤ Pataisos principas – įkalinimo esminė funkcija – individo elgesio transformacija. Laisvės atėmimo bausmės esminis tikslas – yra nuteistojo moralinis pasitaisymas ir jo reintegracija, priemonės reikia naudoti atsižvelgiant į didelius nuteistųjų fizinius ir moralinius skirtumus, nevienodas jų pataisos galimybes.

➤ Švietimo principas – laisvės atėmimo bausmės tikslas – ne tik atskirti individą nuo visuomenės bet per tą laiką stengtis jį „perauklėti“, o tai pasiekti galima tuo atveju, jei bus organizuotas švietimas. Labai svarbu rūpintis nuteistojo bendruoju bei profesiniu išsilavinimu. Juk mokymasis yra vienas iš pagrindinių socializacijos mechanizmų.

➤ Darbo, kaip prievolės ir kaip teisės, principas – darbas bei profesinių gabumų ugdymas taip pat yra vieni iš svarbiausių resocializacijos elementų.

➤ Įkalinimo kontrolės principas – kalėjimo personalą sudaro specialistai, kurių moralinės savybės, kvalifikacija bei pasirengimas garantuoja individo resocializacijos sėkmę.

Tai pagrindiniai principai, kuriuos reikia įgyvendinti, kad nuteistojo socializacijos procesas vyktų sėkmingai. Tačiau tai labai priklauso nuo pačio nuteistojo, nuo jo noro keisti savo gyvenimo būdą. Specialistų pagrindinė užduotis – raginti bei suinteresuoti nuteistąjį prisidėti prie vykdomų, jų labai, programų.

Kasmet vis daugiau yra paruošiama ir vykdoma ugdomųjų programų nuteistiesiems. Juk bausmė – laisvės apribojimas, tai ne tik izoliavimas nuo visuomenės, bet tai laikas, kai nuteistasis galėtų suprasti, kad elgėsi neteisingai, suprasti savo klaidas, jų priežastis bei galimybę pasikeisti. Kuo daugiau laiko nuteistieji praleidžia laisvės atėmimo vietose, tuo sunkiau jiems vėliau, išėjus į laisvę, prisitaikyti visuomenėje, be to, susiduria su įvairiomis problemomis, nes per nemažą praleistą laiką įkalinimo įstaigoje, praranda savo kvalifikaciją, bendravimo su

žmonėmis geras manieras, užmiršta etiketo taisykles ir jiems tikrai yra sunku pritapti visuomenėje, būti viešose vietose. Nuteistieji laisvėje kartais net labai išsiskiria savo vulgariu elgesiu, žargonų naudojimu bei išvaizda.

Kad nuteistojo resocializacija būtų sėkminga, būtina įgyvendinti ne tik anksčiau minėtus principus, bet labai svarbu – pataisos įstaigų darbuotojų ir kalinčių asmenų bendravimas, tarpusavio supratimas bei pagarba. Tokia pagalba reikalinga, ir naujai atvykusiems nuteistiesiems į įkalinimo įstaigą, ir ruošiant juos paleidimui į laisvę. Žinoma, su nuteistaisiais reikia dirbti ir visą jų bausmės atlikimo terminą, kad jie neatitrūktų nuo to gyvenimo, kuris vyksta už įkalinimo įstaigos ribų. Tik deja, šiuo metu, beveik visuose pataisos įstaigose trūksta kvalifikuotų specialistų. Juk kalinčių asmenų skaičius yra tikrai nemažas, beveik visos įkalinimo įstaigos Lietuvoje perpildytos, ir kiekvienam nuteistajam pakankamai laiko skirti yra neįmanoma. Ši problema yra ypač aktuali tardymo izoliatoriuose. [40] 2006 metų pradžioje Šiaulių tardymo izoliatoriuje perpildymas siekė 68 proc., laisvės atėmimo vietų ligoninėje – 35 proc., Lukiškių tardymo izoliatoriuje-kalėjime – 22 proc., Kauno tardymo izoliatoriuje – 6 proc.

Remiantis Žmogaus teisių stebėjimo instituto duomenimis, [40] 2006 metais laisvės atėmimo įstaigose išryškėjusios problemos buvo reikalavimų neatitinkančios sąlygos - perpildytos įkalinimo įstaigos, rūkymo toleravimas gyvenamosiose patalpose. Neužtikrinama įkalinimų asmenų apsauga nuo kankinimo, nežmoniško ar žeminančio elgesio jų atžvilgiu. Išryškėjo teisės į privataus gyvenimo gerbimą pažeidimo atvejai – neužtikrinamas informacijos konfidencialumas apie asmens sveikatą, nustatyti nuteistųjų korespondencijos cenzūravimo atvejai, pažeidžiama nuteistųjų teisė į pasimatymus. Buvo nustatyta, kad yra netolygiai paskirstomas įkalinimo įstaigų pareigūnų darbo krūvis. Lukiškių tardymo izoliatoriuje-kalėjime vienas pareigūnas vidutiniškai prižiūri po 130 nuteistųjų, kai tuo tarpu kitose Europos šalyse vienam pareigūnui tenkančių nuteistųjų asmenų skaičius yra maždaug nuo 30 iki 40. Toks darbo krūvio didėjimas nulemia darbo kokybės blogėjimą. Esant tokiai padėčiai, nuteistiesiems nesuteikiama tinkama pagalba, daug kas daroma formaliai, t.y. fiksuojama, kad asmuo apsilankė priežiūros institucijoje, užsiregistravo biržoje, tačiau realiai resocializacijos ir integracijos programos neįgyvendinamos. Pataisos inspekcijų pareigūnams užtenka laiko tik formaliai nuteistųjų asmenų elgesio kontrolei atlikti ir jų bylų dokumentacijai tvarkyti, o nuteistųjų asmenų socialinės problemos nemažėja.

Kaip matome, yra daug problemų, kurios sudaro nepalankias sąlygas nuteistųjų sėkmingai socializacijai. Be to, sprendžiant nuteistųjų problemas, kurias jie patiria tiek įkalinimo įstaigoje, tiek išėjus į laisvę, pataisos įstaigos privalo bendradarbiauti su valstybės ir savivaldybių institucijomis, švietimo ir mokslo įstaigomis, visuomeninėmis bei religinėmis organizacijomis.

Apibendrinant šį skyrių, mes norime pabrėžti, kad socializacija, tai svarbus procesas, kuris vyksta nuolatos: nuo pačios kūdikystės ir net sulaukus garbaus amžiaus. Ji vyksta įtakojama įvairiausių aplinkybių. Individas, kontaktuodamas su socialine aplinka, perima iš jos socialinę patirtį, kaupia individualią patirtį savo veiklos, jos rezultatų ir aplinkos reakcijų į save bei savo elgesį. Taip susiformuoja asmenybės bruožai, sukuriamos naujos savybės, slopinamos esamos. Socializacija yra labai ilgas ir visas žmogaus gyvenimo sferas apimantis procesas.

Svarbiausias socializacijos tikslas – pats socializacijos procesas, vykstantis perimant visuomenės normas ir kultūrą. Asmenys patyrę esminius socializacijos sutrikimus, dažniausiai išsiskiria iš visuomenės savo asocialiu elgesiu, kuris paprastai priveda prie nusikaltimo. Nusikaltimą dažniausiai įtakoja ne tik individo vidiniai bruožai, bet kartu ir jo vertybės, įsitikinimai ir aplinkybės.

Laisvės atėmimas nuteistiesiems už padarytus nusikaltimus, tai yra vienas iš prevencijos būdų, kurio metu yra bandoma, visuomenei pavojingą asmenį izoliuoti ir tuo pat metu nuteistajam asmeniui taikyti pozityvias poveikio priemones. Pataisos bei įkalinimo įstaigų tikslas yra nuteistąjį asmenį sugrąžinti į dorovės kelią, suteikti jam galimybę pasitaisyti, padėti suprasti pagrindines gyvenimo vertybes, normas, suteikti sąlygas lavinti savo žinias ir gabumus bei vykdyti teisinį ir socialinį švietimą nuteistiesiems.

Kadangi socializacija yra nenutrūkstamas procesas, tai įkalinimo įstaigose taip pat stengiamasi sudaryti visas sąlygas nuteistųjų socializacijai. Tam yra paruošta bei vykdoma nemažai programų nuteistiesiems, atliekantiems bausmę laisvės atėmimo vietose bei išėjusiems į laisvę. Tačiau pataisos bei įkalinimo įstaigos susiduria su problemomis, kurios labai įtakoja nuteistųjų resocializaciją, o tų problemų sprendimas daugiausia remiasi į finansavimą bei teisinės bazės tobulinimą.

Sekančioje dalyje analizuosime programas, kurios skirtos nuteistųjų švietimui, resocializacijai, integracijai bei adaptavimuisi tiek įkalinimo įstaigose, tiek laisvėje. Pateiksime išvadas ir vykdomų programų rezultatus.

2. PROGRAMŲ, SUSIJUSIŲ SU NUTEISTŲ ASMENŲ SOCIALINE ADAPTACIJA, IR TEISINIŲ DOKUMENTŲ ANALIZĖ

2.1 Nuteistųjų socialinės adaptacijos ir integracijos programos

Socialinė nuteistųjų adaptacija suprantama kaip žmogaus įsitraukimas į esamą santykių sistemą, pasirenkant naują socialinį vaidmenį ir naujus tikslus. Šis procesas reikalauja tam tikrų asmenybės savybių, individualių gebėjimų, elgesio lankstumo, mokėjimo prisitaikyti prie permainų, kad nuteistųjų ir asmenų, grįžusių iš laisvės atėmimo vietų, socialinė adaptacija būtų sėkminga gyvenimui laisvėje.

Nuteistųjų bausmių vykdymą, atlikimo tvarką, sąlygas ir principus numato **Lietuvos Respublikos bausmių vykdymo kodeksas**. [1] Lietuvos Respublikos bausmių vykdymo įstatymo paskirtis – nustatyti tokią bausmės vykdymo tvarką, kad atlikęs bausmę nuteistasis savo gyvenimo tikslų siektų teisėtais būdais ir priemonėmis.

Lietuvos Respublikos bausmių vykdymo kodeksas buvo rengiamas remiantis tarptautiniais (Europos Tarybos, Europos Sąjungos ir kt.) standartais, pagal kuriuos teisinę nuteistųjų padėtį (teises, laisves ir pareigas) privalo nustatyti tik bausmių vykdymo ir kiti įstatymai. Šiame kodekse numatyta pozityvių pareigų, kurios leidžia nuteistiesiems daryti įtaką savo teisei padėčiai pagal principą: geras elgesys – daugiau teisių ir lengvatų, blogas elgesys – mažiau lengvatų. Šiame kodekse daugiausia dėmesio skiriama laisvės atėmimo bausmės vykdymui, taip pat nurodomos ir nuteistųjų teisės, pareigos bei galimybės.

Bausmių vykdymas – tai ne tik teisinė, bet ir psichologinė kategorija, nes jos tikslas yra pataisyti nuteistuosius. Auklėjamasis ir socialinis reabilitacinis bausmių vykdymo pobūdis nulemia bausmių vykdymo teisės normų turinį, suteikia jam psichologinius ir pedagoginius aspektus. [20] Laisvės atėmimo bausmę atliekančių nuteistųjų socialinę reabilitaciją numato šio kodekso trečiasis skirsnis. Pagrindinės socialinės reabilitacijos tikslai yra šie: [1]

1. padėti nuteistiesiems tapti įstatymus, žmogiškąsias vertybes ir visuomenės saugumą gerbiančiais žmonėmis;
2. išmokyti nuteistuosius gyvenimo tikslų siekti teisėtais būdais ir priemonėmis;
3. sudaryti sąlygas nuteistiesiems po bausmės atlikimo reintegrotis į visuomenę.

Buvusių nuteistųjų sėkminga integracija visuomenėje – aktuali Lietuvos socialinė problema. Ši problema svarbi todėl, kad nuteistųjų skaičius Lietuvoje nelabai mažėja: remiantis statistiniais duomenimis bei atliktu tyrimu, virš 40 procentų kalinčių asmenų į laisvės atėmimo vietas patenka po antrą, trečią ir daugiau kartų. Išėjęs į laisvę nuteistasis dėl subjektyvių ir

objektyvių priežasčių tampa visuomenės problema: neturi darbo, būsto, jo išsilavinimas dažniausiai yra menkas, o visuomenė bei kartais ir artimieji linkę ignoruoti kalėjusių asmenį. Todėl tikėtina, kad nesulaukęs tinkamos pagalbos, buvęs kalinys įvykdys naują nusikaltimą. Kad taip neatsitiktų, būtina sąlyga – buvusio nuteistojo sėkminga adaptacija visuomenėje.

Svarbus uždavinys – paruošti aplinkos sąlygas ir priemones, padedančias bausmę atlikusiems asmenims apsigyventi, įsidarbinti ir pasijusti visaverčiu visuomenės nariu. Į šio uždavinio sprendimą turi būti įtraukta ir daug valstybės bei visuomenės institucijų ar sistemų, ir jų indėlis, ryšių bei veiksmų suderinimas tampa pagrindine užduoties įvykdymo sėkmės sąlyga.

Viena iš svarbiausių šiuo metu vykdomų programų, skirta nuteistiesiems – tai „**Nuteistųjų ir asmenų, paleistų iš laisvės atėmimo vietų socialinės adaptacijos 2004-2007 metų programa**“ (toliau vadinama – Programa). [8] Lietuvos Respublikos Vyriausybė 2004 m. vasario 9 d. nutarimu Nr.143 patvirtino Programą ir ją pavedė koordinuoti Socialinės apsaugos ir darbo ministerijai. Ši Programa yra įtraukta ir į Socialinės apsaugos ir darbo ministerijos strateginį planą. Šioje Programoje yra numatytos priemonės, už kurių vykdymą atsakingi Kalėjimų departamentas, Socialinės apsaugos ir darbo ministerija, darbo biržos, darbo rinkos mokymo tarnybos bei apskritys ir savivaldybės.

Programos tikslas – nuteistųjų ir asmenų paleistų iš laisvės atėmimo vietų, adaptacijos ir reabilitacijos, kurių metu jie vėl integruojami į visuomenės gyvenimą ir jiems sudaromos galimybės gyventi savarankiškai, sistemos tobulinimas. [8]

Programa parengta atsižvelgiant į Lietuvos Respublikos Vyriausybės 2001-2004 metų programos nuostatas ir siekiant užtikrinti nuteistuosius ir asmenis, paleistus iš laisvės atėmimo vietų, adaptacijos ir reabilitacijos priemonių tęstinumo principą. [8]

Apibendrinant Programą, reikėtų pabrėžti, kad ši Programa yra, visų pirma, planavimo dokumentas, kuriame yra nustatomi programos tikslas, uždaviniai, priemonės, uždavinių vertinimo kriterijai, lėšos programai įgyvendinti bei jos poveikis visuomenei.

Analizuojant adaptacijos Programą, išskirsime pagrindinius keturis uždavinius ir jų įgyvendinimo priemones, bei per 2005-2006 m. pasiektus ir 2007 m. numatytus rezultatus:

1. Mažinti nuteistųjų sergamumą tuberkulioze ir priklausomybės ligomis.

Šio uždavinio vykdymo priemonės: [8].

- Įsigyti kilnojamąjį plačiaformatį fluorografą;
- Reguliariai tikrinti nuteistųjų sveikatą, kad būtų galima diagnozuoti ankstyvąją tuberkuliozės stadiją;
- Vykdyti nuteistųjų švietimą priklausomybės ligų prevencijos, gydymo ir reabilitacijos klausimais;
- Nustatyti nuteistųjų mokymo naudą.

Šio uždavinio pagrindinis vertinimo kriterijus būtų – kiek sumažėjo tuberkulioze ir priklausomybės ligomis sergančių nuteistųjų ir asmenų, paleidžiamų iš laisvės atėmimo vietų (procentais). *Numatoma prognozė*: iki 2008 m. pradžios sergančių tuberkulioze nuteistųjų ir asmenų, paleidžiamų iš laisvės atėmimo vietų, sumažės 3 %.

Vykdamas 2004-2007 m. adaptacijos Programą [8], per 2005 metus programos užsiėmimuose, kuriuose buvo supažindinami su narkotinių medžiagų vartojimo žala fizinei ir psichinei sveikatai, galimais neigiamais teisiniais ir socialiniais padariniais, su ŽIV/AIDS plitimo keliais bei apsisaugojimo nuo infekcijos būdais ir priemonėmis, taip pat su šalies sveikatos apsaugos sistema, sveikatos priežiūrą reglamentuojančiais įstatymais ir kitais teisės aktais, akcentuojami sveikos gyvensenos privalumai dalyvavo apie 3600 nuteistųjų, esančių laisvės atėmimo vietose. Kai kuriuose paskaitose dalyvavo 266 nuteistieji, esantys patalpos inspekcijų įskaitoje ir 1309 nuteistieji, esantys laisvės atėmimo vietose. Suimtųjų ir nuteistųjų švietimui buvo parengti ir išleisti informaciniai leidiniai, kuriuose pateikta informacija apie narkotinių medžiagų vartojimo žalą bei apie užkrečiamų pavojingų infekcinių ligų plitimo problemas. Bendras nuteistųjų, supažindintų su priklausomybės ligų prevencijos, gydymo ir reabilitacijos klausimais, skaičius – 5175. [26]

Pagal Kalėjimų departamento 2006 m. veiklos ataskaitos duomenis [17], 2007 m. sausio 1 d. įkalinimo įstaigose sergančių aktyvia tuberkulioze buvo 150 asmenų, o 2006 m. sausio 1 d. 128 asmenys. Pagal šiuos duomenis, matome, kad visgi dar nėra išspręsta ši problema. Turbūt vienas iš sprendimo trūkumų – per mažas finansavimas. Dar viena problema, kad didėja vaistinio atsparumo prieštuberkulioziniais vaistais atvejų, o tokių ligonių ištyrimas ir gydymas brangiai kainuoja.

Apie 18 % įkalinimo įstaigose laikomi asmenys pripažinti turintys priklausomybę narkotikams. Liūdna, bet šis rodiklis turi tendenciją didėti. Ne mažas procentas nuteistųjų turi ir priklausomybę nuo alkoholio. Tai vėl rodo, kad nėra skirta pakankamai dėmesio šiai problemai spręsti ir šią problemą turėtų spręsti ne tik valstybės institucijos bet ir kitos organizacijos. Statistika rodo, kad pirmiausia psichologinės problemos pastūmėjo nuteistuosius griebtis psichotropinių medžiagų. Tai reiškia, kad didelį dėmesį reikia skirti nuteistųjų psichologinių problemų sprendimui. Juk izoliacija dažniausiai sukelia stresą, kuris aštrina psichologines problemas bei sukelia ir naujų. Asmuo atlikęs laisvės atėmimo bausmę, paprastai neišvengia kalėjimo įtakos.

Žinoma, Vyriausybė ir savivaldybės turėtų sudaryti palankias sąlygas nevyriausybinėms organizacijoms, teikiančioms psichologinę pagalbą priklausomybę turintiems nuteistiesiems, bei taip pat skatinti ir naujų organizacijų kūrimąsi. Taip pat reikėtų daugiau dėmesio skirti

švietėjiškai programai apie priklausomybių ligas, kaip jų išvengti, kokią žalą daro psichotropinės medžiagos žmogaus organizmui, kur kreiptis ir kas galėtų padėti, kai jau esi priklausomas nuo psichotropinių medžiagų.

Pagal Kalėjimo departamento strateginį planą 2007-2009 metams [11], Programa turėtų sumažinti asmenų, priklausančių nuo narkotinių ir psichotropinių medžiagų vartojimo, skaičiaus didėjimą nuo 2,5 proc. 2005 metais iki 1,5 proc. 2007 – 2009 metais, apsunkinti narkotinių ir psichotropinių medžiagų patekimą į laisvės atėmimo vietas, užtikrinti, kad laisvės atėmimo vietose esantys nuteistieji neužsikrėstų ŽIV, pasiekti, kad narkotikus vartojančių asmenų, kurie savanoriškai dalyvauja priklausomybės ligų prevencijos programose, skaičius padidėtų nuo 5,6 proc. 2006 m. iki 10 proc. 2007 m.

Kad įgyvendinti šiuos tikslus, tikimasi, kad Valstybė pakankamai skirs tam lėšų, nes tos lėšos turėtų būti skirtos ne tik nuteistųjų gydymui, bet ir personalui, dirbančiam su nuteistaisiais, jų kvalifikacijos kėlimui bei pačių specialistų skaičiaus didinimui.

2. Tobulinti darbuotojų, dirbančių laisvės atėmimo vietose, pataisos inspekcijose, savivaldybių įstaigose ir organizacijose, kvalifikaciją arba perkvalifikuoti juos, kad jie galėtų teikti socialinę pagalbą nuteistiesiems ir asmenims, paleistiems iš laisvės atėmimo vietų.

Šio uždavinio vykdymo priemonės: [8]

- Mokyti laisvės atėmimo vietų ir pataisos inspekcijų darbuotojus;
- Nustatyti laisvės atėmimo vietų ir pataisos inspekcijų darbuotojų mokymo naudą;
- Tobulinti savivaldybių ir nevyriausybinių organizacijų socialinių darbuotojų kvalifikaciją arba perkvalifikuoti juos;
- Nustatyti savivaldybių ir nevyriausybinių organizacijų socialinių darbuotojų mokymo naudą.

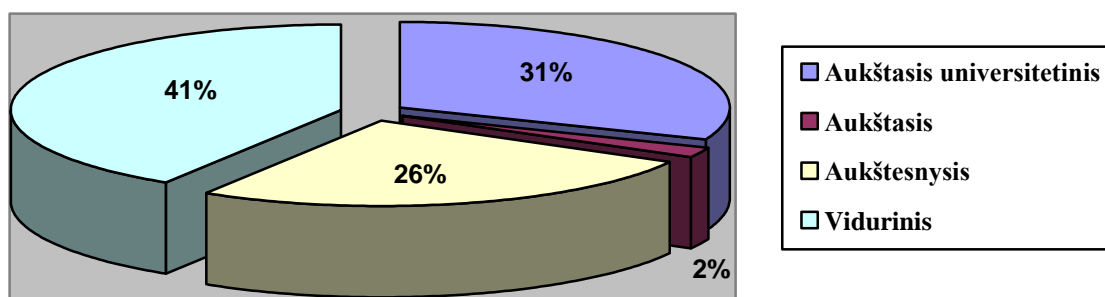
Numatoma uždavinio prognozė: pareigūnų, išmokytų dirbti socialinį darbą, skaičius turėtų būti 181. Pataisos inspekcijos ne tik privalo užtikrinti teismų nuosprendžių ir nutarčių dėl bausmių vykdymą nuteistiesiems, bet ir padėti asmenims, esantiems pataisos inspekcijų įskaitoje, spręsti socialines problemas. Taip pat numatoma, kad įkalinimo įstaigose laikomų asmenų, dalyvaujančių socialinės reabilitacijos programose, skaičius sieks 5329.

2005 m. pataisų namuose Socialinės reabilitacijos tarnyboje (šešiose pataisų namuose) dirbo 189 darbuotojai, o 2006 m. – 199 darbuotojai. Na, ne žymiai, bet šiek tiek padidėjęs skaičius. Tačiau 2006 m. Socialinės reabilitacijos tarnybos darbuotojų etatų numatyta 228. Kitose įkalinimo įstaigose taip pat nėra užpildyti numatyti socialinių darbuotojų etatai. Matome, kad kvalifikuotų specialistų, teikiančių socialinę pagalbą nuteistiesiems, trūksta. Gaunasi, kad

socialinio darbuotojo darbo krūvis yra per didelis, ir to pasekmė, kad gali būti suteikta ne visiškai kokybiška teikiama socialinė paslauga. Todėl pačios pataisos bei įkalinimo įstaigos stengiasi savo darbuotojams kelti kvalifikaciją arba juos perkvalifikuoti. Tačiau ir čia vėl viskas remiasi į finansavimą ir galimybes yra ribotos.

Vienas iš pagrindinių Kalėjimų departamento specializuotų mokymo centrų – tai Kalėjimo departamento Mokymo centras. Šio Mokymo centro veiklos tikslas – atsižvelgti į strateginius bausmių vykdymo sistemos uždavinius ir pažangią užsienio šalių patirtį, rengti Kalėjimų departamento, jam pavaldžių įstaigų ir valstybės įmonių pareigūnus, valstybės tarnautojus ir darbuotojus, gebančius profesionaliai vykdyti savo pareigas. [17]

2006 m. Kalėjimų departamento Mokymo centre organizuotuose kvalifikacijos tobulinimo ir įvadinio mokymo kursuose iš viso dalyvavo 1395 Kalėjimų departamento, jam pavaldžių įstaigų ir valstybės įmonių darbuotojai. Iš jų kvalifikacijos tobulinimo kursuose ir seminaruose – 507 darbuotojai, įvadinio mokymo kursuose – 888 darbuotojai. [17]

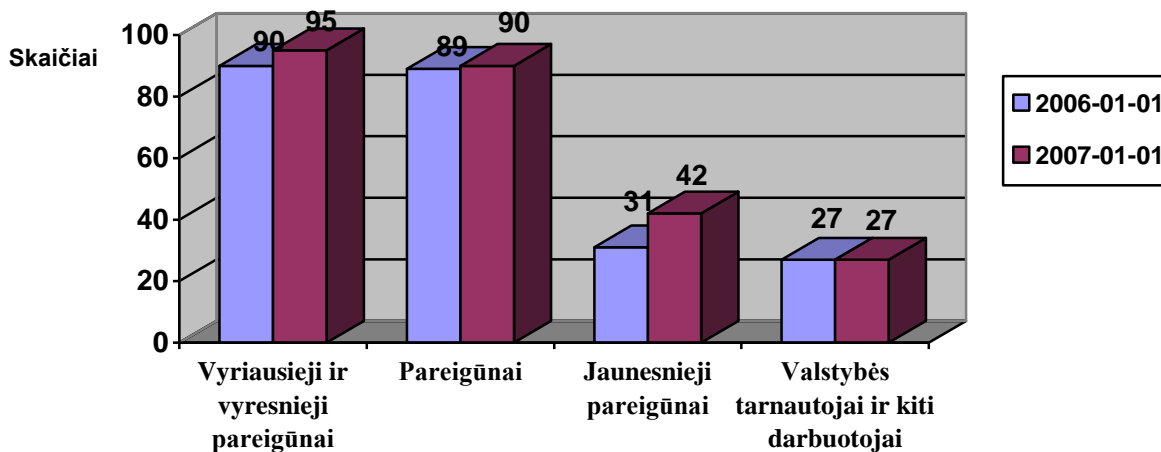


2. pav. Kalėjimų departamento, jam pavaldžių įstaigų ir valstybės įmonių personalo pasiskirstymas pagal išsilavinimą (2007-01-01)

Labai svarbu yra, kad būtų tinkamai parinktas ir išmokytas personalas bei įtvirtinti pozityvūs santykiai tarp įkalinimo įstaigos personalo ir nuteistųjų. Šie faktoriai ne tik sumažina netinkamo elgesio su nuteistaisiais riziką, bet taip pat stiprina saugumą ir kontrolę. Siekiant užtikrinti Kalėjimų departamento ir jam pavaldžių įstaigų personalo įvadinio mokymo ir kvalifikacijos tobulinimo tęstinumą, Kalėjimų departamentas parengė Kalėjimų departamento ir jam pavaldžių įstaigų personalo mokymo strategiją 2007-2010 metams. Šios strategijos paskirtis – apibrėžti mokymo ir kvalifikacijos tobulinimo Kalėjimų departamento ir jam pavaldžių įstaigų pareigūnų, valstybės tarnautojų ir darbuotojų, dirbančių pagal darbo sutartis, sistemą ir jos tobulinimo kryptis. [17]

Pagal Kalėjimų departamento ir jam pavaldžių įstaigų ir valstybės įmonių 2006 metų veiklos ataskaitą, 2006 m. mokėsi ir kėlė savo kvalifikaciją 1949 Kalėjimų departamento ir jam

pavaldžių įstaigų ir valstybės įmonių pareigūnai ir kiti darbuotojai. Iš jų: Mokymo centre – 71,6 proc., kitose įstaigose, teikiančiose mokymo paslaugas, – 28,4 proc. Ataskaitiniu laikotarpiu 9 darbuotojai savo kvalifikaciją tobulino užsienyje. 2006 m. Mykolo Romerio universiteto Socialinės politikos fakultete mokėsi 161 pareigūnas. Pagal adaptacijos Programą, numatoma, kad socialiniam darbui dirbti bus paruošta 181 pareigūnas.



3 pav. Kalėjimų departamento ir jam pavaldžių įstaigų ir valstybės įmonių personalo kvalifikacijos kėlimas 2005-2006 m.

Pagal 3 paveikslą matyti, kad 2006 metų rodikliai yra geresni nei 2005 metų. Juk nuo specialisto kvalifikacijos ir priklauso, kaip jis galės padėti nuteistajam, ar užtikrins tinkamą socialinę bei psichologinę pagalbą. Todėl svarbu yra nuolat tobulinti socialinių darbuotojų kvalifikaciją ne tik pataisos inspekcijose, bet taip pat ir darbuotojams dirbantiems savivaldybių įstaigose bei nevyriausybinėse organizacijose, teikiančiose socialinę paramą buvusiems nuteistiesiems. Taip pat yra svarbu, pastoviai kaupti informaciją apie visas institucijas ir organizacijas, teikiančias socialines ir psichologines paslaugas asmenims, išėjusiems iš laisvės atėmimo vietų, bei plėtoti bendradarbiavimą, tobulinti visos socialinės paramos sistemą.

3. Parengti nuteistuosius ir asmenis, paleistus iš laisvės atėmimo vietų, vėl integruotis į visuomenės gyvenimą.

Šio uždavinio vykdymo priemonės :

- Įrengti kilnojamuosius profesinio orientavimo terminalus;
- Vykdyti nuteistųjų psichologinį bei profesinį konsultavimą ir profesinį mokymą;
- Nustatyti nuteistųjų mokymo naudą;
- Mokyti profesijų asmenis, paleistus iš laisvės atėmimo vietų;
- Įdarbinti asmenis, paleistus iš laisvės atėmimo vietų.

Numatoma uždavinio prognozė: nuteistų asmenų, paleistų iš laisvės atėmimo vietų, kuriems bus suteiktos socialinės rehabilitacijos ir integracijos į visuomenę bei darbo rinką paslaugos, prognozuojamas skaičius 2000. Pagal Lietuvos Respublikos Socialinės apsaugos ir darbo ministerijos 2006 m. veiklos ataskaitos duomenis, strateginio plano Programos įgyvendinime buvo numatyta 2006 m. 2000 nuteistiems asmenims, paleistų iš laisvės atėmimo vietų, suteikti socialinės rehabilitacijos ir integracijos į visuomenę bei darbo rinką paslaugas. Pagal plano įvykdymą 2006 m. šis skaičius buvo didesnis ir siekė 2261. Šio plano dalis kaip ir įgyvendinta, tačiau reikia ir toliau skirti tam dėmesį, nes jei nuteistojo integracija į visuomenę bei į darbo rinką bus sėkminga, tuomet galime tikėtis, kad bus išvengta pakartotinių nusikaltimų.

Socialinės integracijos procesas pagrįdė susideda iš dviejų etapų. Pirmo etapo metu nuteistasis dar laisvės atėmimo vietoje turi būti rengiamas išeiti iš įkalinimo įstaigos į laisvę ir įsitraukti į bendruomenės gyvenimą. Antro etapo tikslas – paruošti aplinkos sąlygas ir priemones, padedančias bausmę atlikusiam asmeniui apsigyventi, įsidarbinti ir pasijusti visaverčiu visuomenės nariu.

Tam, kad įgyvendinti socialinės integracijos pagrindinius du etapus, turėtume paminėti ir pataisos bei įkalinimo įstaigose vykdomas programas. Tai 2004 m. gegužės 24 d. Kalėjimų departamento direktoriaus įsakymas Nr.4/07-132 „**Dėl tipinės naujai atvykusių į pataisos įstaigą nuteistųjų adaptacijos programos ir tipinės nuteistųjų integracijos į visuomenę programos patvirtinimo**“.^[14] Šios programos skirtos nuteistiesiems, kurie naujai atvyksta į įkalinimo įstaigą ir tiems, kuriuos rengiamasi paleisti iš laisvės atėmimo vietų į laisvę.

Nuteistiesiems, atvykusiems į įkalinimo įstaigą, taikomos adaptacinės programos tikslas – padėti nuteistajam integruotis į naują socialinę aplinką ir sukurti prielaidas sėkmingam jo pataisos procesui. Pagrindiniai adaptacijos programos uždaviniai: [14]

1. nuteistojo asmenybės pažinimas ir objektyvių jo poreikių nustatymas;
2. nuteistojo supažindinimas su bausmės atlikimo sąlygomis;
3. būtinos pagalbos suteikimas;
4. nusikaltėlių pasaulio subkultūros ir kitokios negatyvios įtakos prevencija;
5. individualaus nuteistojo pataisos plano sudarymas.

Adaptacijos programa vertinama pagal tai, ar adaptacija yra adekvati ar neadekvati. Adaptacija būna adekvati, kai nuteistasis pripažįsta savo kaltę, laikosi elgesio taisyklių, nekonfliktuoja. Neadekvati adaptacija – kai nuteistasis priešinasi, nepripažįsta savo kaltės, sunkiai prisitaiko prie naujų gyvenimo sąlygų, konfliktuoja su kitais nuteistaisiais bei pataisos įstaigos darbuotojais ir t.t.

Nuteistiesiems, kuriuos rengiamasi paleisti iš laisvės atėmimo vietų, taikoma integracijos į visuomenę programa. [14] Šios programos tikslas – sudaryti sąlygas nuteistiesiems,

po bausmės atlikimo, reintegrotis į visuomenę kartu mažinant pakartotinio nusikalstamumo riziką. Pagrindiniai šios programos uždaviniai:

1. nuteistųjų teisinis bei socialinis švietimas;
2. socialiai reikšmingų gyvenimo įgūdžių formavimas;
3. pagalba sprendžiant apgyvendinimo ir įdarbinimo klausimus;
4. materialinės pagalbos suteikimas.

Šiose programose nuteistieji dalyvauja savanoriškai. Adaptacijos bei integracijos į visuomenę programos nuolat tobulinamos ir koreguojamos atsižvelgiant į nuteistųjų adaptacijų bei socialinės reintegracijos rezultatus, iš pataisos inspekcijų, darbo biržų, savivaldybių ir kitų institucijų gaunamą informaciją, teisinės ir metodinės bazės pokyčius, savo bei kitose pataisos įstaigose sukauptą patirtį, adaptuojant ir pritaikant pagal esamas sąlygas iš užsienio partnerių gaunamą medžiagą. [14]

Prieš išleisdami nuteistąjį į laisvę, pasibaigus bausmės terminui, visos pataisos bei įkalinimo įstaigos privalo laikytis ir vykdyti 2003 m. rugsėjo 24 d. Kalėjimų departamento direktoriaus įsakymą Nr.4/07-174 „**Dėl Kalėjimų departamento prie Lietuvos Respublikos teisingumo ministerijos direktoriaus 2001 m. gruodžio 27 d. įsakymo Nr.112 „Dėl Asmenų, kuriuos rengiamasi paleisti iš laisvės atėmimo vietų, teisinio ir socialinio švietimo programos patvirtinimo“ pakeitimo**“. [12] Šios programos tikslas – suteikti asmenims, kuriuos rengiamasi paleisti iš laisvės atėmimo vietų, teisinių ir socialinių žinių, kad jie galėtų adaptuotis nuolat kintančioje visuomenėje ir sugebėtų teisėtais būdais tenkinti savo socialinius poreikius. Vykdam šią programą, siekiama ugdyti joje dalyvaujančių nuteistųjų gyvenimo įgūdžius – gebėjimą prisitaikyti visuomenėje ir pozityviai elgtis, suteikti asmeniui brandaus savarankiško gyvenimo pagrindus ir padėti jam tobulinti pozityvius gebėjimus visą gyvenimą.

Asmenys, atliekantys bausmę laisvės atėmimo vietose, turi teisę, bausmės atlikimo metu, dalyvauti nuteistųjų socialinio orientavimo, dorovinio auklėjimo ir teisinio švietimo užsiėmimuose, pagal Kalėjimų departamento patvirtintas metodines programas. Teisinio ir socialinio švietimo programa nuteistiesiems yra vykdoma nuo 2002 m. Kasmet norinčiųjų dalyvauti programoje vis daugėja. Tai rodo, kad nuteistiesiems rūpi jų ateitis. Šios programos metu nuteistieji supažindinami su galiojančiais, jiems aktualiais įstatymais ir kitais teisės aktais, bei supažindinami su institucijomis, kurios yra įpareigosos suteikti nuteistiesiems, išėjusiems iš laisvės atėmimo vietų, socialinę, psichologinę, finansinę bei kitas paramas, numatytas teisės aktuose. Ši programa vykdoma užsiėmimo būdu ir yra pateikiamos tokios pagrindinės temos:

1. Lietuvos Respublikos teisinė sistema. Nuteistieji supažindinami su Lietuvos Respublikos Konstitucija, teisine sistema, Lietuvos administraciniais vienetais, jose veikiančiomis institucijomis bei jų funkcijomis.

2. *Nuteistųjų paleidimo iš laisvės atėmimo vietų pagrindai ir tvarka.* Nuteistieji supažindinami su Baudžiamojo, Bausmių vykdymo, Baudžiamojo proceso kodeksais, Pataisos įstaigos vidaus taisyklėmis, reglamentuojančiomis nuteistųjų paleidimą į laisvę ir kt.

3. *Asmenų, grįžusių iš laisvės atėmimo vietų, teisė ir pareigos.* Nuteistieji supažindinami su jų teisėmis, pareigomis bei atsakomybėmis, išėjus iš laisvės atėmimo vietų.

4. *Socialinės paramos teikimas asmenims, grįžusiems iš laisvės atėmimo vietų.* Nuteistieji supažindinami su teisėmis ir galimybėmis gauti socialinę paramą bei institucijomis, teikiančiomis šią paramą.

5. *Užimtumo problemų sprendimas.* Nuteistieji supažindinami su esama Lietuvoje darbo užimtumo padėtimi, informuojama apie teisės aktus, reglamentuojančius darbo santykius, taip pat teikia informaciją apie tuo metu vykstančias programas ar projektus, padedančias nuteistiesiems įsidarbinti.

6. *Būsto problemų sprendimas.* Nuteistieji informuojami apie gyvenamo būsto įsigijimą, nuomą bei valstybinės paramos programomis.

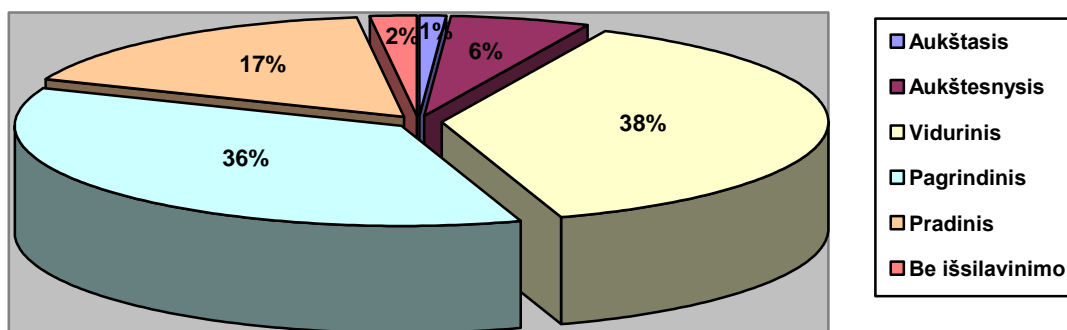
7. *Sveikatos priežiūros problemų sprendimas.* Nuteistieji supažindinami su šalies sveikatos apsaugos veikiančia sistema, teisiniais aktais, reglamentuojančiais žmonių sveikatos apsaugą bei priežiūrą, taip pat informuojama apie sveiką gyvenimo būdą.

8. *ŽIV/AIDS ir narkomanijos prevencija.* Nuteistieji informuojami apie neigiamą psichotropinių medžiagų vartojimo poveikį žmogaus organizmui, galimas pasekmes bei įstatymus, draudžiančius šių vaistų platinimą. Suteikiama informacija apie užkrečiamas ligas, jų įtaką žmogaus organizmui bei galimybės ir būdai apsisaugoti nuo užkrečiamų ligų.

Programų taikymas tiesiogiai susijęs su objektyviais nuteistųjų poreikiais, t.y. su tais poreikiais, kurių tenkinimas įgalintų asmenį po laisvės atėmimo bausmės atlikimo grįžti į visuomenę ir savarankiškai bei teisėtais būdais siekti gyvenimo tikslų ir spręsti iškylančias problemas. Programų taikymas planuojamas ir įgyvendinamas taip, kad galima būtų optimaliai išnaudoti įstaigos personalo galimybes, turimus materialinius ir finansinius resursus. Rengiant ir vykdant programas, pasitelkiamos valstybinės ir savivaldybių institucijos, švietimo ir mokslo įstaigos, visuomeninės ir religinės organizacijos, pavieniai asmenys, turintys atitinkamų įgūdžių, žinių patirties.

Kadangi nuteistųjų išsilavinimo lygis yra labai žemas, todėl yra labai svarbu tęsti nuteistųjų mokymą. Pagal Kalėjų departamento bei jam pavaldžių įstaigų ir valstybės įmonių 2006 metų veiklos ataskaitos duomenis [17], 2007 m. sausio 1 d. bendrojo lavinimo mokyklų konsultaciniuose punktuose mokėsi 945 (13,5 proc.) nuteistieji (2006 m. sausio 1 d. 13,6 proc.). Nors dauguma nuteistųjų turi vos pagrindinį išsilavinimą, tačiau mokytis jie ir toliau nenori.

Taip pat problema yra ir ta, kad dauguma nuteistųjų atvyksta į įkalinimo įstaigą jau gerokai prasidėjus mokslo metams, sistemingai nelanke mokyklos ir išvyksta nesibaigus mokslo metams.

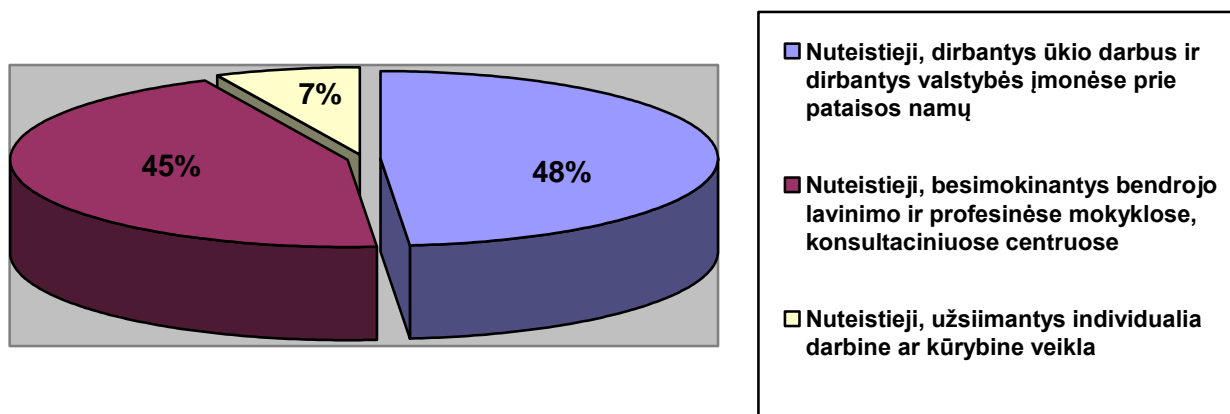


4 pav. Nuteistųjų pasiskirstymas pagal išsilavinimą (2007-01-01)

Nuteistųjų išsilavinimas 2007 m. sausio 1 dienos duomenimis, pateiktas 4 paveiksle. 2006 m. vidurinio mokslo kursą baigė ir gavo atestatus 43 nuteistieji (2005 m. – 24), pagrindinio mokslo kursą baigė ir gavo pažymėjimus 119 nuteistųjų (2005 m. – 71). Profesinės mokyklos baigimo pažymėjimus gavo 852 nuteistieji (2005 m. – 686). Įkalinimo įstaigose, veikiančiose bendrojo lavinimo mokyklose, įgiję išsilavinimą asmenys gauna tokius pat patvirtinimo dokumentus kaip ir asmenys, baigę laisvėje mokymosi įstaigas, todėl nuteistieji, išleisti į laisvę ir norintys tęsti mokslą, nepatiria jokių apribojimų ir nepatogumų.

Bendradarbiaujant įkalinimo įstaigoms su Vilniaus pedagoginiu universitetu, parengta ir vykdoma speciali programa, kurios dalyviai – nuteistieji, atliekantys laisvės atėmimo bausmę, – mokosi pagal aukštosios mokyklos programą. 2007 m. sausio 1 d. Vilniaus pedagoginiame universitete mokėsi 5 nuteistieji. Lyginat 2005 m. su 2006 m. besimokinančių nuteistųjų skaičius išliko panašus, tačiau 2006 m. daugiau buvo nuteistųjų baigusių ir gavusių patvirtinančius dokumentus. Iš dalies kompensuojant bendrojo lavinimo deficitą, daugelyje įkalinimo įstaigų vykdomos alternatyvios mokymo programos: užsienio kalbų, kompiuterių kursai, neformalus suaugusiųjų švietimas.

Vienas iš nuteistųjų socialinės rehabilitacijos uždavinių – darbinių įgūdžių išsaugojimas. Tačiau iškyla dvejopo pobūdžio problemos: ribotas darbo vietų skaičius valstybės įmonėse prie pataisos namų, todėl neįmanoma įdarbinti visų norinčių nuteistųjų; dažnas nuteistasis, būdamas laisvėje niekur nedirbo, neturi reikiamos kvalifikacijos siūlomam darbui ir motyvacijos dirbti.



5 pav. Nuteistųjų užimtumas (2007-01-01)

Nuteistųjų užimtumas 2007 m. sausio 1 d. pateiktas 5 paveiksle. Siekiant užtikrinti nuteistųjų užimtumą darbine veikla bausmės atlikimo metu, reikia sudaryti sąlygas jiems įgyti darbo įgūdžių, o pagal galimybes ir specialybę. Kalėjimų departamentas parengė naują strateginio plano programą „Nuteistųjų užimtumas darbine veikla“. [11] Šiai programai pritarta ir 2006 m. pabaigoje pradėta įgyvendinti. Įgyvendinant šią programą, bus kuriamos (palaikomos esančios) darbo vietos nuteistiesiems, o nuteistieji, neturintys specialybės, įgis darbo įgūdžių ir dirbs visuomenei naudingą darbą. 2006 m. vidutiniškai buvo įdarbinta 31,8 proc. nuteistųjų nuo vidutinio, atliekančių bausmę nuteistųjų, skaičiaus. [17]

Nuteistieji ieškodami darbo laisvėje, dažnai susiduria su problema, kad vis dar nemaža dalis darbdavių nepalankiai žiūri į siūlomus įdarbinti buvusius nuteistuosius, bet dėl to dažnai kalti ir patys nuteistieji, nes dažniausiai dirba nenoriai, pažeidinėja darbo drausmę, kartais pridaro ir materialinių nuostolių darbdaviams. Todėl, reikia ir toliau intensyviai dirbti su nuteistaisiais, juos konsultuoti, ugdyti ir skatinti doram gyvenimui laisvėje.

Tačiau yra ir daug nuteistųjų, kurie nepageidauja mokytis profesijos ar persikvalifikuoti, atsisako dirbti viešuosius ir remiamus darbus, dalyvauti grupinės darbo paieškos programose arba iš viso nenori dirbti. Dažniausiai nuteistieji, išėję iš laisvės atėmimo vietų, registruojasi darbo biržose tam, kad gauti bedarbio pašalpą. O juk šiuo metu tikrai yra nemažai organizacijų, bei taip pat Kalėjimų departamentas bendradarbiauja su Lietuvos darbo birža, kur yra nemažai programų, skirtų nuteistųjų integravimui į visuomenę bei į darbo rinką. Be darbo biržos, kitos aktyviai veikiančios organizacijos: Kalinių globos draugija, Raudonasis kryžius, Lygtinai išleistų asmenų priežiūros organizacija, Caritas ir kt. Šios organizacijos dažnai remiasi savanorišku darbu, tokiu būdu į probacijos vykdymą įtraukiama ir aktyviai dalyvaujanti visuomenė.

4. Tobulinti organizacijų teikiančių nuteistiesiems ir asmenims, paleistiems iš laisvės atėmimo vietų, socialinės rehabilitacijos ir integracijos į visuomenę paslaugas, tinklo infrastruktūrą, ugdyti jų gebėjimus teikti šias paslaugas.

Šio uždavinio vykdymo priemonės :

- Remti organizacijų projektus, skirtus nuteistųjų ir asmenų, paleistų iš laisvės atėmimo vietų, socialinei reabilitacijai ir integracijai į visuomenę;
- Tobulinti esamą padėtį bei kaupti informaciją apie institucijas ir organizacijas, teikiančias socialines ir psichologines paslaugas;
- Siekiant nustatyti nuteistųjų ir asmenų paleistų iš laisvės atėmimo vietų socialinius poreikius bei juos tenkinti, atlikti institucijų ir organizacijų, teikiančių socialines bei psichologines paslaugas, apklausą.

Numatoma uždavinio prognozė: paremti 30 projektų, skirtų nuteistųjų ir asmenų paleistų iš laisvės atėmimo vietos, socialinei reabilitacijai ir integracijai į visuomenę. 2006 m. buvo pateikti 38 projektai, iš kurių buvo atrinkta 30 projektų ir pradėti jų įgyvendinimai. Per 2006 m. projektų vykdytojai suteikė paslaugas 2261 (planuota 2000) asmeniui, iš jų 1039 nuteistiesiems bei 1222 asmenims, paleistiems iš laisvės atėmimo vietų. Buvo teikiamos informavimo bei konsultavimo, maitinimo paslaugos, projektų dalyvių lankymas jų gyvenamosiose vietose, būsto paieška, stovyklų organizavimas, pastoracinė – psichologinė pagalba, dailės terapija, paskaitų skaitymas priklausomybių temomis, užimtumo, darbo terapijos, profesinio konsultavimo bei profesinio mokymo paslaugos.

Socialinės paslaugos sudaro didžiąją paramos, teikiamos paleistiems iš laisvės atėmimo vietų asmenims, dalį. Dėl socialinių paslaugų dažniausiai kreipiamasi prie vietos savivaldos institucijų steigiamų socialinės adaptacijos institucijas, kurios: [20]

- konsultuoja asmenį, suteikia jam individualią materialinę, psichologinę ir moralinę paramą;
- padeda asmeniui atgauti socialinius įgūdžius;
- aprūpina asmenį laikinuoju gyvenamuoju plotu;
- siunčia asmenį į reikiamas institucijas, bendradarbiauja su darbo biržomis, savivaldybių globos ir rūpybos skyriais, socialinės adaptacijos centrais prie apskričių, įkalinimo įstaigomis, policijos komisariatais ir kitomis institucijomis;
- palaiko ryšius su buvusiais klientais, teikia paramą grįžusiems iš laisvės atėmimo vietų asmenų šeimomis.

Prie nuteistųjų, grįžusių iš laisvės atėmimo vietų, socialinės adaptacijos įgyvendinimo taip pat prisideda ir aukštesnės instancijos, tokios kaip: Teisingumo ministerija, Švietimo ir mokslo ministerija, Socialinės apsaugos ir darbo ministerija, bei savivaldybės ir kitos nevyriausybinės organizacijos.

Kalėjimų departamentui pavaldžios įstaigos 2005 metais išsiuntė savivaldybėms 5832 pranešimus apie nuteistuosius, kuriuos rengiamasi paleisti iš pataisos įstaigų, prašydamos padėti spręsti šių asmenų socialines problemas. Iš savivaldybių gauti 2755 teigiami atsakymai (tik 47,2 procento). Neretai asmuo, paleistas iš laisvės atėmimo vietos, neturi pragyvenimo šaltinio (ypač didžiuosiuose miestuose). Savivaldybė tokiam asmeniui gali skirti vienkartinę pašalpą, maisto talonų ir panašiai, bet paprastai ne anksčiau kaip po trijų savaičių nuo prašymo pateikimo.

Kadangi asmeniui, grįžusiam iš laisvės atėmimo vietos, labai svarbu turėti bent minimalų pragyvenimo šaltinį nuo pirmosios paleidimo iš pataisos įstaigos dienos, savivaldybės galėtų atsižvelgti į pataisos inspekcijų tarpininkavimą, kad tokių asmenų prašymai būtų nagrinėjami skubos tvarka. Be to, savivaldybių administracijų socialinės paramos skyriai turėtų teikti ne tik paramą trumpalaikiams gyvenimo poreikiams tenkinti (pvz., vienkartinės pašalpos, laikinas apgyvendinimas ir panašiai), bet ir socialines paslaugas – pagelbėti nuteistajam, kuris sugrįžta į visuomenę.

Tačiau šalies savivaldybės, kurios teikia socialines paramas buvusiems kaliniams, vis dar turi nemažai trūkumų, kuriuos lemia paramos teikimo institucijų sistemos ir teisinio reglamentavimo ydos. Dauguma savivaldybių negali užtikrinti efektyvios socialinės paramos bei integracijos sistemos dėl to, kad šiuo metu vis dar nėra sukurta specializuotų įstaigų sistema. Daugumoje savivaldybių neveikia jokia specializuota įstaiga, socialinę paramą teikia tik socialinės paramos skyriai. Tokiu atveju labai praverčia, kai veikia kitos, nevyriausybines organizacijos bei vykdomos specializuotos programos, buvusiems kaliniams.

Viena iš šiuo metu sėkmingai veikiančių programų, tai – „Išrinktieji“. [36] Projektą „Išrinktieji“ įgyvendina Kalėjimų departamentas, gavus Europos Sąjungos struktūrinių fondų paramą. Ši programa skirta nuteistųjų ir grįžtančių iš laisvės atėmimo vietų asmenų socialinės atskirties mažinimui, integravimui į visuomenę bei kvalifikacijos žinių siekimui. Šio projekto sukurta darbo metodika, padeda bausmę atlikusiems asmenims geriau integruotis į visuomenę, įgyti kvalifikaciją ir žinias bei lengviau rasti darbą. Šio projekto trukmė nuo 2005 m. kovo mėn. iki 2007 m. spalio mėn. Tačiau šiemet, įvertinus sėkmingus projekto „Išrinktieji“ metu pasiektus rezultatus, šis projektas pratęstas iki 2008 m. liepos mėn. Prie šio projekto įgyvendinimo taip pat prisidėjo ir Lietuvos Respublikos socialinės apsaugos ir darbo ministerija bei Europos socialinio fondo agentūra.

Šiame projekte dalyvavo daugiau kaip 250 nuteistųjų, atliekančių bausmę Marijampolės, Alytaus, Panevėžio ir Vilniaus 2-uosiuose pataisos namuose. Išėję į laisvę, projekto dalyviai toliau mokėsi 24 savivaldybėse veikiančiose pataisos inspekcijose ir net 40 proc. nuteistųjų įsidarbino.

Projektas taip pat prisideda sprendžiant socialines problemas šalyje – mažina nuteistųjų ir grįžusių iš įkalinimo įstaigų asmenų socialinę atskirtį, padeda jiems geriau integruotis į visuomenę, sumažina pakartotinai nusikalsti linkusių asmenų skaičių, sušvelnina neigiamas visuomenės narių nuostatas nuteistųjų atžvilgiu.

Apibendrinant, galime teigti, kad šiuo metu didelis dėmesys skiriamas nuteistųjų socialinei adaptacijai bei integracijai į visuomenę laisvės atėmimo vietose bei išėjus į laisvę. Kalėjimų departamentas bendradarbiaujant su darbo biržomis bei kitomis organizacijomis, ruošia integravimosi į darbo rinką programas, kurios tikrai susilaukia nemažai nuteistųjų dėmesio. O teigiami įvykusių programų rezultatai, leidžia daryti išvadą, kad tik sėkmingai integruavę nuteistąjį į visuomenę, jis gali sėkmingai joje adaptuotis ir tapti tos visuomenės nariu.

2.2. Nuteistųjų ir asmenų, paleistų iš laisvės atėmimo vietų, socialinę paramą reglamentuojantys teisės aktai

Nuteistiesiems ir asmenims, grįžusiems iš laisvės atėmimo vietų, yra keletą įstatymų ir nemažai kitų teisės aktų, reglamentuojančių socialinę paramą. Be Lietuvos Respublikos bausmių vykdymo kodekso [1], kuris daugiau numato nuteistųjų bausmės atlikimą bei jų galiojančias teises, svarbus yra **Lietuvos Respublikos socialinių paslaugų įstatymas** [3]. Šis įstatymas reglamentuoja socialinių paslaugų valdymą, skyrimą, teikimą. Socialinių paslaugų tikslas – sudaryti sąlygas asmeniui ugdyti ar stiprinti gebėjimus ir galimybes savarankiškai spręsti savo socialines problemas, palaikyti socialinius ryšius su visuomene, taip pat padėti įveikti socialinę atskirtį. Socialinės paslaugos teikiamos siekiant užkirsti kelią asmens socialinėms problemoms kilti, taip pat visuomenės socialiniam saugumui užtikrinti. Pagal šį įstatymą, asmuo, kuris yra įsitraukęs ar linkęs įsitraukti į nusikalstamą veiklą, yra priskiriamas prie *socialinės rizikos suaugusių asmenų*.

Socialinės paslaugos *socialinės rizikos suaugusiam asmeniui* (mūsų atveju – nuteistajam) teikiamos padedant ugdyti socialinius įgūdžius bei stiprinti motyvaciją įveikti iškilusias socialines problemas ir organizuojant pagalbą, suderintą su švietimo ir ugdymo, užimtumo, sveikatos priežiūros priemonėmis, užtikrinančią rūpinimąsi asmens gyvenimu ir dalyvavimą darbo rinkoje. Šias paslaugas teikia socialinių paslaugų įstaigos, kurių darbą reglamentuoja Lietuvos Respublikos įstatymai ir kiti teisės aktai.

Kadangi, nuteistieji, išėję iš laisvės atėmimo vietų, susiduria su problemomis, ieškant darbo, jiems yra taikomas **Lietuvos Respublikos bedarbių įstatymas**. [2] Šio įstatymo 8 straipsnis nurodo, kad asmenims, grįžusiems iš laisvės atėmimo vietų, kai laisvės atėmimo laikotarpis buvo ilgesnis negu šeši mėnesiai, taikomos papildomos užimtumo garantijos – be bendrų visiems įregistruotiems darbo biržose asmenims teikiamų paslaugų. Savivaldybės, darbo biržos teikimu, kasmet darbdaviams nustato asmenų įdarbinimo arba papildomų darbo vietų skaičiaus steigimo kvotas nuo 2 iki 5 procentų nuo įmonės bendro darbuotojų skaičiaus, jeigu įmonėje yra ne mažiau kaip 50 darbuotojų.

Tačiau ne visi asmenys, išėję iš laisvės atėmimo vietų, skuba registruotis biržose, o ir tie, kurie registruojasi, tai dauguma tik dėl bedarbio pašalpos. Nuteistieji dažniausiai pesimistiškai žiūri į darbo biržos siūlomus darbus. Jie mano, kad siūlomi darbai dažniausiai būna trumpalaikiai, tai ir abejoja ar verta pradėti dirbti. Todėl nuteistuosius, dar esant jiems laisvės atėmimo vietose, reikia supažindinti su darbo biržos teikiamomis paslaugomis, organizuoti profesinio ir užimtumo motyvacijos nustatymą, teikti informaciją apie situaciją darbo rinkoje, paklausias profesijas, įsidarbinimo galimybes.

Lietuvos darbo birža sėkmingai įgyvendino 2005 m. balandžio mėnesį pradėtą vykdyti ESF projektą „*Aktyvios darbo rinkos politikos priemonių įgyvendinimas nuteistiesiems ir asmenims, paleistiems iš laisvės atėmimo vietų*“, pagal 2004-2006 metų Bendrojo programavimo dokumento 2.3. priemonę „Socialinės atskirties prevencija ir socialinė integracija“. [10]

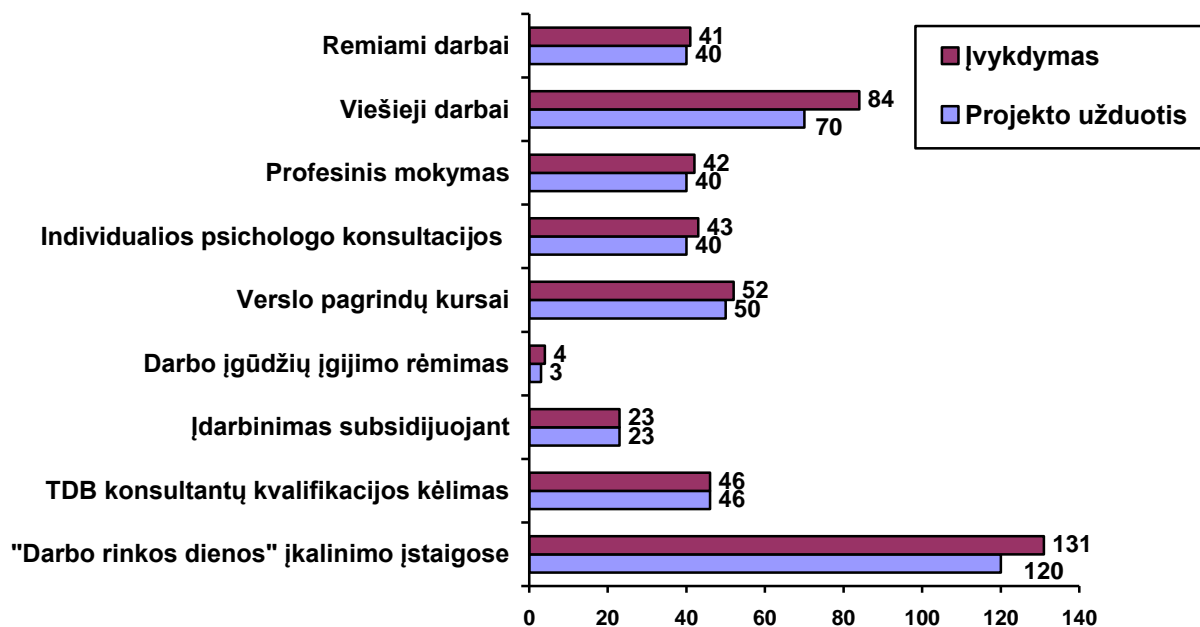
Projekto tikslas – padėti asmenims, paleistiems iš laisvės atėmimo vietų ir besirengiantiems išeiti į laisvę, suteikiant informaciją apie socialinės adaptacijos ir integravimosi į darbo rinką galimybes. Šio projekto įgyvendinimo trukmė nuo 2005 m. balandžio 1 d. iki 2007 m. balandžio 30 d. Projekto įgyvendinimo laikotarpiu beveik 400 asmenų, grįžusių iš laisvės atėmimo vietų, dalyvavo specialiai jiems parengtoje 8 val. trukmės „Adaptacijos visuomenėje ir darbo rinkoje“ programos užsiėmimuose.

Projekto tikslinės grupės:

- 200 asmenų, paleistų iš įkalinimo įstaigų ir registruotų teritorinėje darbo biržoje;
- 20 nuteistųjų, besirengiančių išeiti į laisvę;
- 46 teritorinių darbo biržų specialistai, dirbantys su nuteistaisiais asmenimis.

Šis projektas buvo tikrai sėkmingas, nes buvo įvykdytos visos numatytos užduotys. Norinčiųjų dalyvauti buvo daug. Iš to galima daryti išvadą, kad tokių programų reikia kuo daugiau ir kad jos vyktų ne tik didžiuosiuose miestuose, bet ir mažesniuose gyvenamuosiuose rajonuose, kuriuose yra problematiškiau susirasti darbą.

Įvykdytų užduočių rezultatas pateiktas 6 paveiksle. Projekto metu, ne tik buvo visas dėmesys skirtas bausmę atlikusiems asmenims, bet ir darbuotojams, dirbantiems su nuteistaisiais. Didinant profesinę kvalifikaciją 46 teritorinių darbo biržų konsultantams buvo organizuoti mokymai apie asmenų, grįžusių iš laisvės atėmimo vietų, resocializacijos problemas.



6 pav. Projekto dalyvių siuntimas į programos veiklas [37]

Mokymosi metu, darbo biržų darbuotojai buvo supažindinti su darbo ypatumais dirbant su įvairių nuteistųjų kategorijomis. Konsultantai pakėlė savo profesinę kvalifikaciją, įgijo teisinių bei psichologinių žinių, kas padėjo pagerinti darbą su grįžusiais iš laisvės atėmimo vietų asmenimis bei sėkmingai įgyvendinti projekto tikslus.

Lietuvos Respublikos Vyriausybės 2003 m. balandžio 24 d. nutarimas Nr. 513 „**Dėl paleidžiamų iš pataisos įstaigų arba areštinių asmenų kelionės išlaidų apmokėjimo, aprūpinimo maistu, drabužiais ir avalyne, taip pat vienkartinės negražinamos pašalpos skyrimo tvarkos ir sąlygų**“. [7] reglamentuoja, asmeniui, išeinančiam iš laisvės atėmimų vietos, suteikti reikiamas sąlygas jų sugrįžimui namo. Tai būtų:

- bilieto pirkimas į jų gyvenamą vietą arba išmokami pinigai bilietui nusipirkti;
- išduodami maisto produktai pagal įstatymo nustatytą kiekį arba išduodami maistpinigiai;
- gali būti išduodama apranga ir avalynė pagal sezoną, jei asmuo neturi drabužių ar pinigų jiems įsigyti;

- jei asmens sąskaitoje yra mažai pinigų (mažiau nei vienas minimalaus pragyvenimo lygio dydis), tai jam išmokama iki vieno minimalaus gyvenimo lygio dydžio vienkartinė pašalpa; neįgaliesiems – iki 2 minimalaus gyvenimo lygio dydžio išmoka.

Kad asmuo, išeinat iš pataisos įstaigų, galėtų gauti šias paslaugas, tai jis turėtų rašyti prašymą įstaigos arba areštinės direktoriui. Šioms pagalboms teikti naudojamos Lietuvos Respublikos valstybės lėšos, skirtos pataisos įstaigoms ir areštinėms išlaikyti, taip pat naudojamos ir socialinės paramos nuteistiesiems fondo lėšos.

Lietuvos Respublikos Vyriausybės 1996 m. gruodžio 5 d. nutarimas Nr. 1440 „**Dėl socialinės paramos teikimo asmenims, grįžusiems iš laisvės atėmimo, kardomojo kalinimo vietų, socialinės bei psichologinės reabilitacijos įstaigų, ir šių asmenų įdarbinimo**“ [6] reglamentuoja socialinės paramos teikimą asmenims, grįžusiems iš laisvės atėmimo vietų. Nutarime nustatomos socialinės paramos rūšys ir formos. Socialinė parama teikiama tiek pinigine forma (vienkartinė pašalpa, skiriama savivaldybės sprendimu), tiek ne pinigine forma (socialinėmis paslaugomis):

- laikino piliečio pažymėjimo išdavimas, kuriam, ne dėl jo kaltės, asmens dokumentai nebuvo išduoti laisvės atėmimo vietose;
- teikiama informacija ir konsultacijos;
- nakvydinama laikinuose namuose (nakvynės namuose) iki 6 mėn.;
- terminuotai nemokamai maitinama (pagal savivaldybės sprendimą);
- taikomos kitos ne piniginės pagalbos formos, numatytos savivaldybės sprendimuose;
- papildomos užimtumo garantijos, jei asmuo užsiregistruoja darbo biržoje per 6 mėnesius po grįžimo iš laisvės atėmimo vietų.

Reikia paminėti, kad nutarimas nurodo ir terminą, per kurį nuteistasis privalo kreiptis į savivaldybės paramos skyrių. Tai dviejų mėnesių laikotarpis nuo sugrįžimo iš laisvės atėmimo vietos. Nutarime įteisinta ir savivaldybės institucijų teisė savo sprendimais steigti adaptacijos tarnybas. Asmeniui, sąmoningai nesilaikančiam nustatytų socialinės paramos gavimo sąlygų, socialinė parama gali būti sumažinta arba nutraukta.

Statistiškai, į savivaldybes dėl šių socialinių paslaugų kreipiasi ne daugiau kaip 70 proc. asmenų, grįžusių iš laisvės atėmimo vietų. Dažniausiai kreipiasi dėl piniginės formos išmokų. Šiame nutarime dar trūksta punkto, kuris reglamentuotų paramos teikimą asmenims, turintiems sveikatos sutrikimų arba priklausomybės ligą. Nes kaip bebūtų graudu, bet tiek įkalinimo įstaigose, tiek laisvėje priklausomybė psichotropinėms medžiagoms vis didėja. Jei įkalinimo įstaigoje asmeniui, kuris turėjo sveikatos sutrikimų, buvo teikiama medicininė bei psichologinė pagalba, ši pagalba turėtų būti suteikiama ir grįžus iš laisvės atėmimo vietų.

Lietuvos Respublikos Vyriausybės 1992 m. balandžio 30 d. nutarimo Nr. 318 „**Dėl nakvynės namų steigimo grįžusiems iš įkalinimo vietų bei kai kuriems kitiems asmenims ir jų įdarbinimo**“ [5] paskirtis – padėti laikinai apgyvendintiems asmenims, praradusiems socialinius ryšius, grįžti į normalų gyvenimą, nutraukti ryšius su nusikalstamu pasauliu, skatinti susirasti darbą bei nuolatinę gyvenamąją vietą. Asmenys į nakvynės namus priimami ne ilgiau kaip šešiams mėnesiams. Pirmą mėnesį nakvynės namuose asmenys apgyvendinami nemokamai. Pradedant antruoju mėnesiu, iš jų imamas kas mėnesį didėjantis mokestis, kurio dydis priklauso nuo buvimo nakvynės namuose trukmės. Tokia tvarka yra todėl, kad asmuo nepiktnaudžiautų nemokamu pragyvenimu, o turėtų motyvaciją susirasti darbą, užsidirbti ir ieškoti gyvenamosios vietos. Bet būtų gerai, jei dar šiuose namuose pastoviai vyktų adaptacinės programos. Nes jei asmuo, grįžęs iš laisvės atėmimo vietų, neturi kur gyventi, reikia, kad jis neturi nei namų, nei artimų žmonių, kurie jį priimtų į savo namus, neturi nei pakankamai pinigų, kad galėtų gyventi savarankiškai. Tokiu atveju, asmuo turi daug problemų, kurios gali jį labai slėgti, pastūmėti į depresiją, o gal net ir į pakartotinį nusikaltimą. Todėl tokiam asmeniui yra būtina psichologinė bei socialinė adaptacijos parama. Socialiniai darbuotojai, turėtų skatinti asmenis ieškoti darbo, padėti atstatyti socialinius ryšius bei padėti susigrąžinti nutrūkusius ryšius su artimaisiais. Buvę nuteistieji, sulaukę paramos bei pakankamai dėmesio, gali sėkmingai adaptuotis visuomenėje.

Išanalizavus Nuteistųjų ir asmenų, paleistų iš laisvės atėmimo vietų socialinės adaptacijos 2004-2007 metų programą [8], galima teigti, kad tai yra labai svarbi programa nuteistiesiems atliekantiems bausmę ir jau grįžusiems iš laisvės atėmimo vietų. Ši Programa reikalauja daug dėmesio pačių nuteistųjų ir valstybės institucijų, nevyriausybinių organizacijų bei visuomenės.

Apibendrinant šią Programą, nustatėme, kad yra ypač didelis trūkumas darbuotojų bei specialistų, kurie turėtų teikti kvalifikuotas pagaldas nuteistiesiems. Dėl finansavimo trūkumo tik nedidelis skaičius specialistų gali kelti savo kvalifikaciją arba persikvalifikuoti.

Į laisvės atėmimo vietas vis dažniau patenka asmenys turintys menką išsilavinimą bei neturintys specialybės ir darbo įgūdžių. Nuteistieji norėtų toliau mokytis bei įgyti specialybę. Tačiau laisvės atėmimo vietose trūksta sąlygų šiems poreikiams įgyvendinti. Dėl mažo finansavimo vis sunkiau išsilaikyti valstybės įmonėms prie pataisų įstaigų. Atsižvelgiant į tai, kad daugumai nuteistųjų skiriamas pakankamai ilgas laisvės atėmimo laikas ir tai, kad dauguma jų neturi galimybės dirbti laisvės atėmimo įstaigose, galima daryti išvadą, kad dauguma šių asmenų taip ir neįgis profesijos, o jei ir turėjo tinkamą profesinį išsilavinimą, tai gali prarasti darbinis įgūdžius.

Nuteistiesiems aktuali ir sveikatos priežiūros problema, neretai būtinas tuberkuliozės, priklausomybės ligų gydymas. Taip pat labai svarbi yra ir psichologo pagalba, nes nuteistasis tiek patekęs į laisvės atėmimo vietas, tiek iš jų išėjęs į laisvę, patiria psichologinių adaptacinių sunkumų.

Šiame skyriuje pateikėme pagrindinius teisės aktus, reglamentuojančius nuteistiesiems socialinę paramą, tačiau pastebėta, kad ne visi asmenys, kuriems taikomos minėtosios paslaugos bei galimybės, jomis naudojasi. Todėl daromos prielaidos, kad nuteistieji neskaito ir nesidomi šiais teisiniais dokumentais, ar perskaitę nevisai supranta savo teisių, nes visgi nemaža dalis nuteistųjų turi tik pradinį išsilavinimą. Todėl svarbu, kad vykdant teisinį švietimą įkalinimo įstaigose, nuteistiesiems būtų akcentuojami įstatymų bei kitų teisės aktų pagrindinės nuostatos, kurios skirtos nuteistiesiems.

Nors įstatymuose numatyta, kad savivaldybės turi prisidėti prie nuteistųjų socialinės paramos, tačiau ne visose rajonų savivaldybėse veikia socialinės adaptacijos, reabilitacijos bei dienos centrai. Trūkumas yra ir tai, kad nėra savivaldybių efektyvios socialinės paramos bei integracijos sistemos, nėra sukurta specializuotų įstaigų sistema. Ne visose savivaldybėse veikia socialinę paramą teikiantys skyriai. Savivaldybės turėtų palaikyti ryšį su asmenimis, grįžusiais iš įkalinimo įstaigų, teikti jiems psichologinę bei darbo paieškos ar tolimesnio mokymosi galimybių konsultacinę pagalbą. Asmenys, po bausmės atlikimo, sugrįžę į laisvę, turėtų jausti, kad jie rūpi visuomenei, kad yra galimybių pasikeisti ir pradėti naują gyvenimą. Tik abipusis bendradarbiavimas bei visuomenės palaikymas gali teigiamai paveikti nuteistųjų socializacijos procesą bei sulaikyti asmenis nuo pakartotinių nusikalstamų veikų.

3. STRATEGINIS PLANAVIMAS IR JO TAIKYMAS KALĖJIMŲ DEPARTAMENTE PRIE LIETUVOS RESPUBLIKOS TEISINGUMO MINISTERIJOS

3.1. Strateginio planavimo metodiniai pagrindai

Strateginis planavimas dažniausiai suprantamas kaip metodas ar priemonė, padedanti apibūdinti, plėtoti ir įgyvendinti efektyvią viešojo administravimo institucijų veiklą, gerinti valstybės tarnautojų administracinius gebėjimus. Nors strateginis planavimas ir yra orientuotas į ateitį, tačiau skirtas dabartinių sprendimų, priimamų organizacijoje, tobulinti.

Pagal Lietuvos Respublikos Vyriausybės 2007 m. vasario 7 d. nutarimą Nr. 149 „**Dėl Lietuvos Respublikos Vyriausybės 2002 m. birželio 6 d. nutarimu Nr. 827 „Dėl strateginio planavimo metodikos patvirtinimo“ pakeitimo**“ [12] (toliau – Strateginio planavimo metodika) *strateginis planavimas* – formalizuota sistema, užtikrinanti realizavimą viso strateginio valdymo proceso, kurio metu nustatomos veiklos kryptys ir būdai, kaip efektyviausiai panaudoti turimus ir planuojamus gauti finansinius, materialinius ir žmogiškuosius išteklius misijai vykdyti, numatytiems tikslams pasiekti, taip pat veiklos stebėseną ir atsiskaitymas už rezultatus.

Pagrindinės institucijos, kurios privalo rengti strateginius veiklos planus: Vyriausybė, ministerijos, kitos Vyriausybės įstaigos, apskričių viršininkai bei kitos institucijos. Institucijos rengdamos strateginius veiklos planus, turi atsižvelgti į Vyriausybės programą ir Vyriausybės prioritetus, Valstybės ilgalaikės raidos strategijos, atitinkamos valdymo srities plėtros strategijos, BPD, Lietuvos 2007-2013 metų Europos Sąjungos struktūrinės paramos panaudojimo strategijos kitų su institucijos veikla susijusių strateginio planavimo dokumentų nuostatas. Strateginiai veiklos planai rengiami vadovaujantis Strateginio planavimo metodikos nuostatomis. [12]

Strateginio planavimo sistemoje vyrauja ilgos trukmės (daugiau nei 7 metai), vidutinės trukmės (apimantys nuo 3 iki 7 metų laikotarpį) ir trumpos trukmės (iki 3 metų laikotarpis). Trumpos trukmės strateginio planavimo dokumentai rengiami siekiant įgyvendinti ilgos trukmės ir vidutinės trukmės strateginio planavimo dokumentus. Pagrindiniai trumpos trukmės strateginio planavimo dokumentai yra institucijų strateginiai veiklos planai.

Prieš ruošiant strateginį veiklos planą, visų pirma, kiekviena institucija turėtų sau atsakyti į iškeltus klausimus:

- Kas mes esame?
- Kuo mes norime būti?
- Kaip mes tai pasieksime?

Pažymėtini šie Strateginio planavimo metodikos, kurią taiko Lietuvos institucijos, strateginio veiklos plano rengimo ir vykdymo etapai: [18]

- Aplinkos, išteklių ir SSGG analizė;
- Misijos formavimas;
- Strateginių tikslų nustatymas;
- Institucijos programų rengimas;
- Institucijų programų įgyvendinimas;
- Stebėseną ir atsiskaitymas už rezultatus.

Atliekant išorinę aplinkos veiksnių analizę yra taikoma, taip vadinama PEST analizė, kurią sudaro šie veiksniai:

- **Politiniai** (tarptautinė politinė situacija, vidinė politinė šalies situacija, santykiai su šalies valdžios institucijomis, teisinis reglamentavimas);
- **Ekonominiai** (ekonominis augimas, užimtumas, investicijų klimatas, gamybos veiksnių kainos);
- **Socialiniai** (gyventojų galutinio vartojimo pokyčiai, gamtos saugos problemos, švietimas, sveikatos apsauga, kultūra);
- **Technologiniai** (naujos technologinės galimybės, informacijos srautų poveikis institucijos reguliuojamai sričiai, valdymo organizavimui).

Išanalizavus šias išorinės aplinkos veiksnių grupes, svarbu yra prognozuoti institucijos galimybes ir grėsmes. Atliekant išteklių, vidaus veiksnių analizę, būtina išanalizuoti šias sritis:

- Teisinę bazę;
- Organizacinę struktūrą;
- Žmonių išteklius;
- Finansinius išteklius;
- Apskaitos tinkamumą;
- Informacinę sistemą;
- Vidaus kontrolės sistemą.

Vidaus veiksnių analizė padeda nustatyti institucijų veiklos pranašumus ir trūkumus, bei numatyti tikslų ir uždavinių įvykdymo galimybes. Parengus bendrą aplinkos analizę toliau yra nustatomos institucijos stipriosios ir silpnosios vietos. SSGG analizė leidžia tiksliau atlikti bei įvertinti gautus rezultatus. Ši analizė apima institucijos stiprybes, silpnybes, galimybes ir grėsmes. Labai svarbu iš gautų šios analizės rezultatų, sugebėti vienus rezultatus panaudoti kitų rezultatų įgyvendinimui. Tai turėtų atrodyti taip:

- Galimybių panaudojimas remiantis stipriosiomis savybėmis;
- Stiprybių panaudojimas, norint išvengti silpnybių;

- Silpnųjų naikinimas, pasinaudojus galimybėmis;
- Silpnųjų mažinimas, grėsmių neutralizavimui.

Atlikus vidaus ir išorės analizes, kitas svarbus institucijos žingsnis – *misijos* apibrėžimas. Misija turėtų apibūdinti institucijos paskirtį ir įsipareigojimus, svarbiausią institucijos tikslą, kompetencijos sritį ir veiklos kryptį, parodyti, koku tikslu buvo įsteigta institucija, kokie yra visuomenės poreikiai. [27]

Suformulavus institucijos misiją, jai įgyvendinti nustatomi institucijos strateginiai tikslai, kurie turi būti derinami su institucijos sektoriaus strateginiais tikslais, bendrosios ūkio plėtros strategija, Vyriausybės programa.

Įvertinus aplinką, suformulavus institucijos misiją bei nustačius jos tikslus, toliau yra rengiama institucijos *programa*, kurios sandarą sudaro:

- Tikslai;
- Uždaviniai;
- Priemonės;
- Uždavinių vertinimo kriterijai;
- Asignavimai.

Programos tikslas nusako institucijos rezultatą, kurį norimą pasiekti per tam tikrą laiką. Tam, kad įgyvendinti tikslus, turi būti suformuluoti uždaviniai, kuriais per nustatytą laiką yra pasiekiami ir įvertinami veiklos rezultatai. Įgyvendinant uždavinius, reikia atsižvelgti į turimas ir galimas priemones, į kurias įeina žmogiškieji, finansiniai bei materialiniai ištekliai. Programos įvertinimui ir uždavinių vykdymui turi būti suformuluoti rezultato ir produkto kriterijai. Vertinimo kriterijai suteikia informaciją apie institucijos strateginių tikslų ir programų įgyvendinimo rezultatus. Seimui patvirtinus valstybės biudžetą, o Vyriausybei patvirtinus valstybės biudžeto asignavimų paskirstymą pagal tvirtinamas programas, programos pradedamos įgyvendinti, o kartu pradedama ir jų stebėseną. [12] Visos dalyvaujančios institucijos privalo atsiskaityti koordinuojančiai institucijai, pateikiant atitinkamos formos ataskaitas. Pasibaigus metams, koordinuojanti institucija pateikia Vyriausybei savo metinę veiklos ataskaitą bei tarpinstitucinės programos įgyvendinimo ataskaitą.

Vyriausybė kasmet atsiskaito pagal nustatytus terminus Seimui už praėjusių metų veiklą bei stebi, kaip institucijos įgyvendina savo strateginius veiklos planus ir kaip vykdo Vyriausybės programą. Visos institucijos privalo savo internetinėje svetainėje paskelbti sutrumpintus strateginius veiklos planus su atitinkamų metų veiklos ataskaitomis.

3.2. Kalėjimų departamento prie Lietuvos Respublikos teisingumo ministerijos ir Lukiškių tardymo izoliatoriaus-kalėjimo strateginių veiklos planų analizė

Visos patalpos, įkalinimo įstaigos bei areštinės yra pavaldžios Kalėjimų departamentui. Pagrindinės Kalėjimų departamento funkcijos – organizuoti kardomojo kalinimo (suėmimo) ir teismų nuosprendžiais paskirtų kriminalinių bausmių vykdymą, vadovaujantis Teisinės sistemos reformos įgyvendinimo programa. Kalėjimų departamento veikla, kaip ir visų kitų šalies biudžetinių institucijų veikla, grindžiama strateginiu planavimu.

Išanalizavus Kalėjimų departamento 2006-2008 metų strateginį veiklos planą, išskiriame du pagrindinius institucijos tikslus: [16]

1. Užtikrinti kardomojo kalinimo ir teismų nuosprendžiais paskirtų bausmių vykdymą, narkomanijos prevenciją ir kontrolę įkalinimo įstaigoje;
2. Sukurti progresyvaus bausmių atlikimo principu pagrįstą bausmių vykdymo sistemą, užtikrinančią teisėtumą, humanizmo ir saugumo suderinamumą.

Prie šių tikslų įgyvendinimo prisideda net 22 įstaigos ir yra vykdomos 8 programos. Kalėjimų departamentas 2006 m. vykdė šias programas: [17]

- **Bausmių vykdymo sistemos veiklos užtikrinimas.** Programos tikslas – užtikrinti arešto, laisvės atėmimo ir kitų teismo paskirtų bausmių vykdymą, saugų įkalinimo įstaigų valdymą, nuteistųjų rengimą integruotis į visuomenę, jiems atlikus bausmę.
- **Nacionalinė narkotikų kontrolės ir narkomanijos prevencija.** Programos tikslas – stabdyti narkomanijos plitimą įkalinimo įstaigose.
- **Statybos, projektavimo darbai ir ilgalaikio turto įsigijimas.** Programos tikslas – siekti, kad bausmių vykdymo sistemos materialinė ir techninė bazė atitiktų Lietuvos higienos normų ir kitų teisės aktų reikalavimus ir galėtų užtikrinti sėkmingą bausmių vykdymo sistemai keliamų uždavinių įgyvendinimą.
- **Personalo profesinis tobulinimas.** Programos tikslas – išmokyti personalą užtikrinti saugų įkalinimo įstaigų valdymą, teikti būtiną socialinę pagalbą įkalinimo įstaigose, taikyti bausmių vykdymo sistemą reglamentuojančius įstatymus, atitinkančius Europos Sąjungos kriterijus dėl elgesio su suimtaisiais ir nuteistaisiais.
- **Kardomojo kalinimo ir bausmių vykdymo organizavimas.** Programos tikslas – tobulinti bausmių vykdymo teisinę bazę ir užtikrinti jos nuostatų įgyvendinimą.
- **Pensinis aprūpinimas.** Programos tikslas – užtikrinti Kalėjimų departamento ir jam pavaldžių įstaigų ir valstybės įmonių pareigūnų, išėjusių į pensiją, socialinę apsaugą.

- **Nuteistųjų užimtumas darbine veikla.** Programos tikslas – užtikrinti nuteistųjų užimtumą naudinga veikla bausmės atlikimo metu, sudaryti sąlygas jiems įgyti darbo įgūdžių, o pagal galimybes – ir specialybę.
- **Specialioji mokamų paslaugų teikimo programa.** Programos tikslas – darbo ir poilsio sąlygų sudarymas darbuotojams, įstatymų nustatytų mokamų paslaugų suimtiesiems, nuteistiesiems ir darbuotojams teikimas.

Dauguma šių programų yra ilgalaikės ir jos 2007 m. yra toliau vykdomos. Žvelgiant į Kalėjimų departamento 2006-2008 metų strateginį veiklos planą, galime išskirti pagrindines, ir šių dienų aktualias problemas, kaip ir minėjome ankstesniuose skyriuose, kad laisvės atėmimo vietose laikomų asmenų skaičius nemažėja, o šiame sektoriuje dirbančiųjų vis labiau trūksta. Tačiau naujus darbuotojus sunku pritraukti, dėl mažų atlyginimų bei didelio darbo krūvio. Kita svarbi problema – tai narkomanijos ir kitų pavojingų užkrečiamų ligų plitimas tarp nuteistųjų laisvės atėmimo vietose.

Dauguma pataisos įstaigų pastatų yra statyti prieš 30-50 metų, o Šiaulių ir Lukiškių tardymo izoliatoriai – daugiau nei prieš 100 metų. Senuose pastatuose sunku užtikrinti ne tik Europos kalinimo įstaigų taisyklėse rekomenduojamas, bet ir Lietuvos Respublikos įstatymų bei Lietuvos higienos normų nustatytas buitines sąlygas. Tai yra viena iš problemų, priskirta prie įkalinimo įstaigų neigiamų vidinių veiksnių.

Dauguma neigiamų vidinių veiksnių remiasi į nepakankamą finansavimą: maži darbuotojų darbo užmokesčiai; trūksta pažangių techninių apsaugos priemonių bei kitos modernios technikos kriminogeninės būklės prevencijai atlikti; seniems pastatams reikia rekonstrukcijos, remonto; trūksta vieningos kompiuterizuotos sistemos bei dėl menko finansavimo sudėtinga įvykdyti sukurtas ir valstybės institucijų patvirtintas programas.

Įvertinus SSGG analizę, galime teigti, kad anksčiau minėtos įkalinimo įstaigų problemos dar sykį pasitvirtina, ir tik skyrus pakankamai lėšų problemų sprendimui bei parengtų ir patvirtintų programų įgyvendinimui, būtų galimybė sumažinti galimas grėsmes. Pagerinus finansavimą, būtų galimybė pritraukti daugiau kvalifikuotų specialistų dirbti įkalinimo įstaigose, o jų darbo kokybę užtikrintų:

- geresnį nuteistųjų, atliekančių bausmę įkalinimo įstaigoje, pasiruošimą į laisvę;
- sumažėjusių pakartotinių nusikaltimų, sumažėtų bendras nuteistųjų, atliekančių bausmę, skaičius;
- sumažėjus nuteistųjų skaičiui, taptų erdvesnės įkalinimo įstaigų nuteistųjų gyvenamosios patalpos;
- vykdant švietėjišką programą, sumažėtų narkomanijos bei kitų pavojingų sveikatai užkrečiamų ligų plitimas.

Kadangi, šis tiriamasis darbas susijęs su Lukiškių TI-K, todėl apžvelgėme įstaigos 2007-2009 metų strateginį veiklos planą [39] bei nustatėme, kad ir čia atsispindi tos pačios problemos, kaip ir Kalėjimų departamento strateginiame veiklos plane. Lukiškių TI-K yra viena iš įstaigų, kuri įgyvendina Kalėjimų departamento parengtas ir patvirtintas programas, iškeltiems tikslams pasiekti.

Pagal Lukiškių TI-K strateginio veiklos plano numatytus vykdytinus programos prioritetus – užtikrinti visuomenės saugumą ir viešąją tvarką bei atsižvelgiant į įstaigos nuostatuose nustatytus uždavinius, išskiriamos šios Lukiškių TI-K prioritetinės veiklos kryptys 2007 m.: [39]

- Užtikrinti tinkamą laisvės atėmimo ir kitų teismo paskirtų bausmių vykdymą, Lietuvos Respublikos įstatymais ir kitais teisės aktais numatytas nuteistųjų ir suimtųjų laikymo sąlygas ir palaipsni jų gerinimą, priežiūrą, socialinės paramos teikimą ir patikimą visuomenei pavojingų asmenų izoliavimą.
- Vykdyti prevenciją prieš nusizengimus, nusikaltimus, narkomaniją, ŽIV/AIDS ir lytiniu keliu plintančias ligas.
- Bendradarbiaujant su Kalėjimų departamentui pavaldžių įstaigų atitinkamomis tarnybomis, valstybinėmis ir visuomeninėmis organizacijomis bei dalyvaujant tarptautinių fondų finansuojamose programose (projektuose), tobulinti jau veikiančias bei diegti naujas socialines-psichologines, reabilitacines ir užimtumo programas.
- Stiprinti darbuotojų (visų pirma jaunesniųjų pareigūnų) motyvaciją darbui įstaigoje.
- Pasirengti Lukiškių TI-K išskeldinimui iš miesto centro.

Kaip matome, šios prioritetinės kryptys sutampa su Kalėjimų departamento minėtomis programomis, kurios yra ilgalaikės.

Lukiškių TI-K pagrindiniai teigiami veiksniai bei stiprybės – pakankamai gerai sureguliuotas bendradarbiavimas su kitomis teisėsaugos institucijomis; yra galimybė plėsti naudojimąsi Europos Sąjungos struktūriniais fondais; turint Mokymo centrą, yra galimybės kelti personalo kvalifikaciją.

Labai yra svarbu, kad įstaigos mokėtų tinkamai panaudoti strateginius ryšius. Lukiškių TI-K visose strateginiuose ryšiuose dominuoja darbuotojai, nes tik turint pakankamai kvalifikuotų specialistų, galima prognozuoti, kad kokybiškas darbas įstaigoje duotų efektyvesnių ir geresnių rezultatų, o kartu ir sumažintų nuteistųjų socializacijos problemų atsiradimą. Tai rodo, kad mūsų, šio darbo pradžioje, iškelta hipotezė yra teisinga.

Apibendrinant šį skyrių, galime teigti, kad strateginis planavimas, tai toks planavimo etapas, kai galima pažvelgti į esamą įstaigos padėtį, įvertinant visus trūkumus, privalumus, atsižvelgiant į esamą šalies padėtį ir aplinkos pokyčius. Strateginio planavimo metu yra kuriamos galimybės, kurių pagalba galima išvengti institucijai galimų grėsmių, sumažinus silpnybes bei pasinaudojus galimybėmis dar labiau sustiprinti turimas stiprybes.

Lietuvos viešosios institucijos, sudarydamos strateginius veiklos planus, turi remtis Lietuvos Respublikos Vyriausybės 2007 m. vasario 7 d. nutarimu Nr. 149 „Dėl Lietuvos Respublikos Vyriausybės 2002 m. birželio 6 d. nutarimo Nr. 827 „Dėl strateginio planavimo metodikos patvirtinimo“ pakeitimo“. Strateginio veiklos plano struktūra yra nuosekli ir apima šiuos etapus: aplinkos (PEST) ir išteklių (SSGG) analizes, misiją, strateginiai tikslus, programas, uždavinius, vertinimo kriterijus. Institucijų iškelti tikslai privalo būti suderinti su ūkio šakos strateginiais tikslais, Valstybės ilgalaikės raidos strategijos, Vyriausybės programos ir BPD tikslais.

Apžvelgus Kalėjimų departamento ir Lukiškių TI-K 2006-2008 metų strateginius veiklos planus, galime teigti, kad šių institucijų tikslai yra susiję, kaip to ir reikalaujama, bei taip pat yra panašios ir problemos, kurios pagrinde remiasi į nepakankamą finansavimą. Pritrūkus lėšų, neįmanoma įgyvendinti programų, o to rezultatas – neįvykdytas tikslas. Todėl yra labai svarbu, kad prie riboto finansavimo ir esant minimalioms programoms, parengtoms atsižvelgus į svarbiausius prioritetus, būtų pasiekti maksimalūs rezultatai.

4. ASMENŲ, ATLIEKANČIŲ BAUSMĘ ĮKALINIMO ĮSTAIGOJE, SOCIALINIS TYRIMAS

4.1. Tyrimo metodika

Buvusių kalinių socializacijos ir integracijos būtinybė – įvairiais būdais mėginama reguliuoti, bet tai sunkiai įveikiama užduotis. Neturintys vietos visuomenėje žmonės plečia paribio sluoksnį, visuomenės normoms ir interesams priešina vertybių sampratą, elgesį, gyvenimą. Buvusiems kaliniams iš laisvės atėmimo vietų sugrįžti į visuomenę trukdo ne tik tai, kad suirę jų socialiniai ryšiai, dažnas neturi būsto, kvalifikuoto darbo įgūdžių, paklausios arba jokios specialybės. Integruotis jiems trukdo ir tam tikros asmenybės savybės, ir neigiamas visuomenės požiūris, kuriuo apibendrinamos nepriimtinos buvusių kalinių asmenybės bruožai (būdas, intelektas, socialinio elgesio ypatumai ir kitos ydos).

Tyrimo tikslas - išsiaiškinti, kokias socialines problemas nuteistieji patiria įkalinimo įstaigoje bei išėję iš laisvės atėmimo vietų. Tam, kad nuteistasis galėtų išvengti problemų laisvėje, reikia dar būnant laisvės atėmimo vietoje, rūpintis nuteistojo esama padėtimi, spręsti susidariusias problemas, ugdyti bei lavinti nuteistuosius. Tik per sėkmingą resocializaciją nuteistieji galės lengviau adaptuotis bei integruotis į visuomenę.

Tyrimo metodas. Empirinis metodas – tai socialinių faktų, įvykių nustatymas ir apibendrinimas tiesioginiu arba tarpiniu jų registravimu, būdingai pasireiškiančių tiriamuosiuose reiškiniuose, objektuose, procesuose. [29] Empirinis tyrimas susideda iš tikslo, objekto, programos, numatomų jo įgyvendinimo sąlygų; faktai yra renkami, apibendrinami ir daromos iš jų išvados. Empiriniams tyrimams buvo pasirinktas anketinis apklausos metodas.

Anketa – klausimų lapas tam tikroms žinioms surinkti. Jį pagal nurodytas taisykles užpildo klausiamasis. [29] Anketinės apklausos privalumai: užtikrina pakankamą atranką, dažniausiai gražinamos visos anketos arba šiek tiek mažiau, bet tai dažniausiai neįtakoja rezultatų, anketavimas yra trumpesnis ir pigesnis už interviu. Buvo naudojamas anoniminės anketos, kad klausiamieji nebijotų reikšti savo nuomones, išliktų anoniminiai. Buvo paruošta 130 anketų nuteistiesiems (gražinta 117 anketų) ir 100 anketų dirbantiems darbuotojams įkalinimo įstaigoje (gražinta 95 anketos).

Tyrimo vieta – Vilniaus miesto Lukiškių tardymo izoliatorius-kalėjimas.

Tiriamieji – 117 nuteistieji, atliekantys bausmę Lukiškių tardymo izoliatoriuje-kalėjime bei 95 darbuotojai, dirbantys šioje įstaigoje. Įkalinimo įstaigos dirbančiųjų apklausa buvo pasirinkta tam, kad galėtume sužinoti jų nuomonę apie nuteistųjų problemas bei palyginti atsakymus su nuteistųjų atsakymais. Juk būtent šie žmonės daugiausia bendrauja su nuteistaisiais, sprendžia nuteistųjų iškilusias problemas, vykdo jų ugdomouosius bei auklėjamuosius darbus.

Apklaustos patikimumas. Statistiniam imties dydžiui nustatyti naudojome Paniotto formulę: [19]

$$n = \frac{1}{\left(\Delta^2 + \frac{1}{N} \right)} ; \quad (1)$$

kur: n – reikiamas respondentų skaičius;

Δ – ribinė atrankos paklaida;

N – visumos narių skaičius.

Lukiškių TI-K vidutiniškai būna apie 1000 (N) nuteistųjų ir suimtųjų, o administracijos darbuotojų – 395 (N). Tyrimo metu buvo išdalintos 130 anketų, bet grąžintos 117 (n). Panaudoję (1) formulę, galime apskaičiuoti ribinę atrankos paklaidą:

$$\Delta = \sqrt{\frac{1}{n} - \frac{1}{N}} = \sqrt{\frac{1}{117} - \frac{1}{1000}} = 0,087 \quad (8,7 \%); \quad (2)$$

Atliktos apklaustos patikimumui apskaičiuoti, naudojame šią formulę:

$$p = 1 - \Delta = 1 - 0,087 = 0,913. \quad (3)$$

Atlikto tyrimo statistinis patikimumo laipsnis yra 91,3 %. Šis patikimumo laipsnis mus tenkina. Atlikus analoginius skaičiavimus su darbuotojų apklausa (n = 95), gautas patikimumo laipsnis lygus 91,1 %.

Tyrimo trukmė. Respondentų anketavimas vyko vieną savaitę 2007 m. birželio mėn. Anketos buvo išdalintos Lukiškių TI-K. Nuteistiesiems anketas dalino įstaigoje dirbantys darbuotojai – prižiūrėtojai. Vėliau jos buvo surinktos ir grąžintos.

4.2. Sociologinės apklausos tyrimo rezultatai

Šioje dalyje pateiksime gautus anketų rezultatus, apklausus asmenis, atliekančius bausmę Lukiškių TI-K bei dirbančius pataisos įstaigų darbuotojus (toliau-PI darbuotojai).

Nuteistųjų anketų klausimynas apima tokias klausimų sritis, kaip: respondentų demografiniai rodikliai, esama būklė įkalinimo įstaigoje bei numatoma padėtis išėjus į laisvę.

Kadangi Lukiškių TI-K bausmę atlieka tik vyrai, išskyrus ikiteisminius atvejus, todėl visi tiriamieji buvo vyriškos lyties atstovai. Sudarytos anketos pirmaisiais klausimais siekėme sužinoti respondentų demografinius duomenis: amžių, šeimyninę padėtį, išsilavinimą, gyvenamąją vietą bei užimtumą iki patekimo į laisvės atėmimo vietą (žr. 1 lentelę). PI darbuotojų demografiniai duomenys pateikti *priede Nr.3*.

1 lentelė. Respondentų demografiniai duomenys

Nr.	Kintamojo pavadinimas	Dažniai	Procentai
1.	Amžius:		
	Iki 30 m.	58	50 %
	31-40 m.	26	22 %
	41-50 m.	17	14 %
	51-60 m.	10	8 %
	daugiau nei 61 m.	6	5 %
2.	Šeimyninė padėtis:		
	Nevedęs	64	55 %
	Vedęs	33	28 %
	Išsiskyres	18	15 %
	Našlys	2	1 %
3.	Išsilavinimas :		
	Pagrindinis	34	29 %
	Vidurinis	51	44 %
	Profesinis	23	20 %
	Aukštasis	4	3 %
	Aukštasis universitetinis	2	1 %

Atlikto tyrimo duomenys parodė, kad didžiąją dalį respondentų (50 proc.) sudaro jauni, iki 30 metų amžiaus, bausmę atliekantys asmenys, o mažiausią dalį nuteistųjų sudaro – virš 51 metų amžiaus ir daugiau (13 proc.). Didelis procentas (37 proc.) yra jaunų žmonių (iki 30 m.), kurie teisti laisvės atėmimo bausme pirmą kartą. Panašus skaičius asmenų (apie 40 proc.) to paties amžiaus, kurie teisti jau nebe pirmą kartą. Tai rodo, kad tiek pirmą kartą nusikaltus, tiek pakartotinai – įvyksta tame pačiame dešimtmetyje.

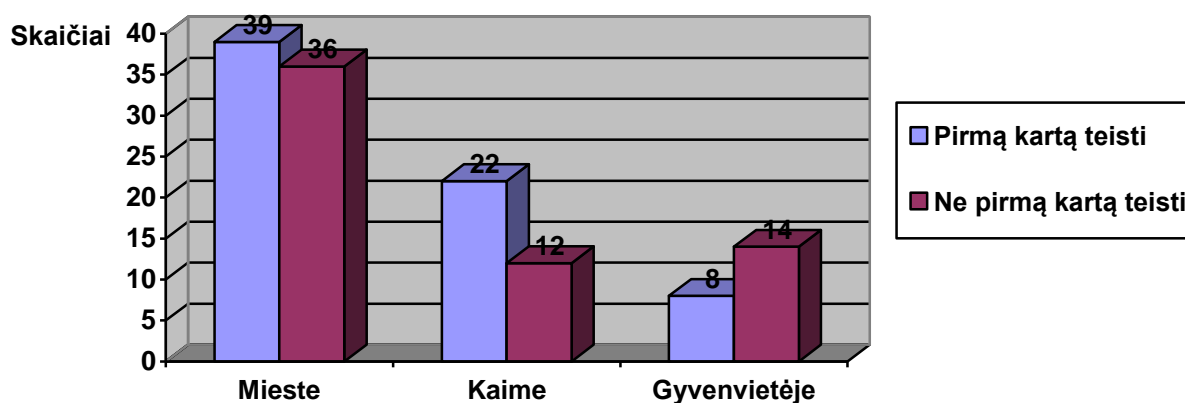
Kadangi didžiąją dalį apklaustųjų sudaro jauni žmonės, tai didžioji dalis respondentų (55 proc.) pagal šeimyninę padėtį, yra nevedę. 28 proc. apklaustųjų yra vedę, o išsiskyrusių yra 15 proc. Pastebėta, kad dauguma išsiskyrusių asmenų bausmę atlieka nebe pirmą kartą.

Kalbant apie nuteistųjų išsilavinimą, tai didžioji dalis apklaustųjų yra pagrindinio (29 proc.) ir vidurinio (44 proc.) išsilavinimo. Nedidelė dalis apklaustųjų turi profesinį (20 proc.), aukštąjį (3 proc.) ir aukštąjį universitetinį (1 proc.) išsilavinimus.

Atlikto tyrimo duomenys parodo tendenciją, kad daugiausiai nusikaltimų įvykdo tie asmenys, kurių išsilavinimas yra žemesnis. Vertinant tyrimo metu gautus duomenis, galima daryti prielaidą, kad išsilavinimas tiesiogiai įtakoja įvykdytų nusikaltimų skaičių, nes išsilavinusių asmenų užimtumas žymiai didesnis, o tai sumažina riziką daryti nusikaltimą. Iš apklaustų respondentų, net 44 proc. nuteistųjų teisti ir bausmę atlieka jau nebe pirmą kartą.

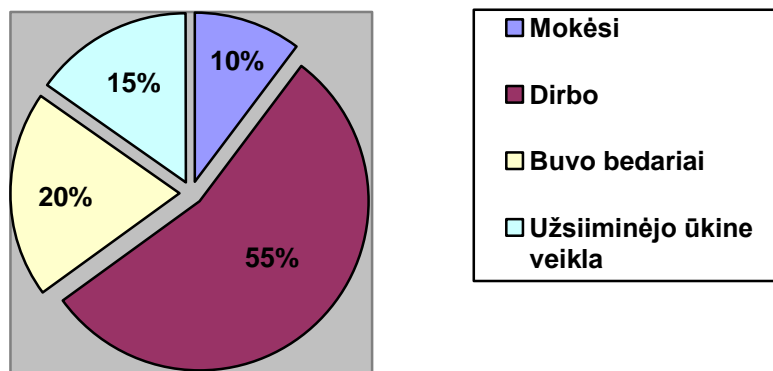
Apdorojant gautus duomenis, išryškėjo, kad daugiau kaip pusė nuteistų asmenų (58 proc.), atliekančių bausmę laisvės atėmimo vietoje, prieš įvykdant nusikaltimą, gyveno mieste, 26 proc. respondentų gyveno kaime, o mažiausiai nuteistųjų gyveno gyvenvietėje (15 proc.).

Iš tyrimo rezultatų, pastebėta (žr. 4.1 paveikslą), kad daugiau teistumų turinčių asmenų, gyvenvietėse gyveno 2 proc. daugiau nei kaime, o pirmą kartą teistų asmenų kaimuose gyveno 21,5 proc. daugiau nei gyvenvietėse.



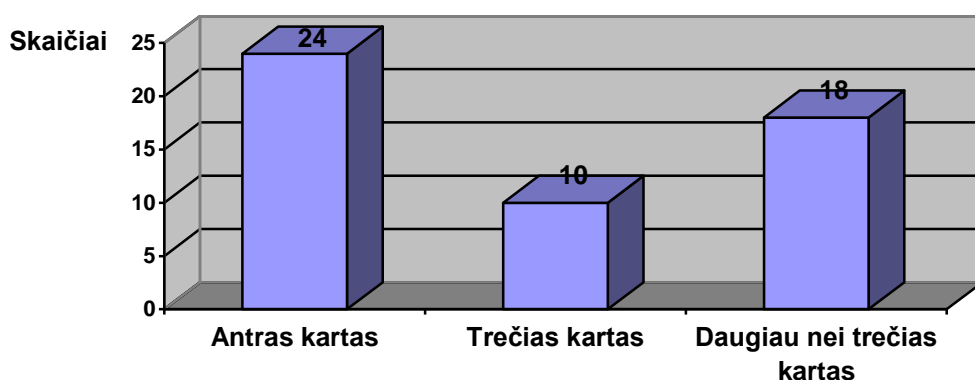
4.1 pav. Kalinčių asmenų ankstesnė gyvenamoji vieta iki patekimo į įkalinimo įstaigą

Tyrimu bandėm sužinoti, kokia veikla užsiiminėjo nuteisti asmenys dar būdami laisvėje (žr. 4.2 paveikslą). Daugiau nei pusę respondentų (55 proc.) iki patekimo į laisvės atėmimo vietą, turėjo darbą, tačiau 20 proc. apklaustųjų buvo bedarbiai, iš kurių net 14 proc. buvo asmenys, turintys daugiau nei vieną teistumą. Tai rodo, kad asmenims, turintiems teistumą, ar grįžus iš laisvės atėmimo vietų, yra problemiščiau įsidarbinti.



4.2 pav. Kalinčių asmenų veikla iki patekimo į laisvės atėmimo vietą

Tarp nuteistųjų, kurie bausmę atlieka nebe pirmą kartą, dažniausiai pasitaiko su antru (46 proc.) ir trečiu (19 proc.) teistumu (žr. 4.3 paveikslą). Tačiau, net 35 proc. apklaustųjų, kurie teisti nebe pirmą kartą, bausmę atlieka daugiau nei trečią kartą. Buvo ir vienas nuteistasis, kuris bausmę atlieka net devintą kartą.



4.3 pav. Kalinčių asmenų skaičius, kurie bausmę atlieka nebe pirmą kartą

Tyrimu domėtasi ar bausmę atliekantys teisti asmenys pripažįsta savo kaltę įvykdžius nusikaltimą. Nustatyta, kad beveik 91 proc. tyrime dalyvavusių respondentų jaučia kaltę už įvykdytą nusikaltimą. Pastebėta, kad tik iš asmenų, kurie bausmę atlieka nebe pirma kartą,

nepripažįsta savo kaltės (9 proc.). Tai rodo, kad asmenys, kurie dažnai daro nusikaltimus, priklauso ypač sudėtingai rizikos grupei, nes jų požiūris į dorą gyvenimą jau nebesikeičia ir jie jau nebegali prisitaikyti prie kitokio gyvenimo būdo, nepadarius nusikaltimo. Dažniausiai tai būna jau vyresnio amžiaus asmenys (daugiau nei 40 m.), kurie jau nebenori mokytis, nesirūpina savo kvalifikacija ir tai stabdo jų socializacijos vystymą, o neturint perspektyvios motyvacijos gyventi laisvėje, didėja rizika pakartotinam nusikaltimui.

Tiriant nusikaltimų charakteristiką, buvo domėtasi respondentų padarytų nusikaltimų priežastimis, kurios ir paskatino nusižengti įstatymams (*žr. 2 lentelę*). Pagrindinės dvi priežastys, kurios skatina daryti nusikaltimus, tai finansiniai sunkumai (35 proc.) ir alkoholio bei psichotropinių medžiagų vartojimas (39 proc.). Pastebėta, kad asmenys, kurie bausmę atlieka nebe pirmą kartą, daugiausiai nurodė finansinius sunkumus.

Apklausus PI darbuotojus, atsakymų rezultatai beveik sutapo su kalinčiųjų atsakymais. PI darbuotojai taip pat mano, kad nusikaltimą dažniausiai lemia finansiniai sunkumai (40 proc.) bei alkoholio ir kitų psichotropinių medžiagų vartojimas (56 proc.). Tai dar kartą įrodo, kad asmenims turintiems teistumus ir grįžus iš laisvės atėmimo vietų, yra problema su įsidarbinimu. Juk darbas yra pagrindinis pajamų šaltinis, o neturint darbo, vien iš pašalpų sunku pragyventi, todėl tai ir lemia nusikalstamumą. O alkoholizmas dažniausiai siejamas su asmens emociniais sutrikimais, kurie kaip tik ir gali pasireikšti dėl nepalankių gyvenimo sąlygų: darbo, būsto neturėjimas, šeimos bei visuomenės atstūmimas ir t.t.

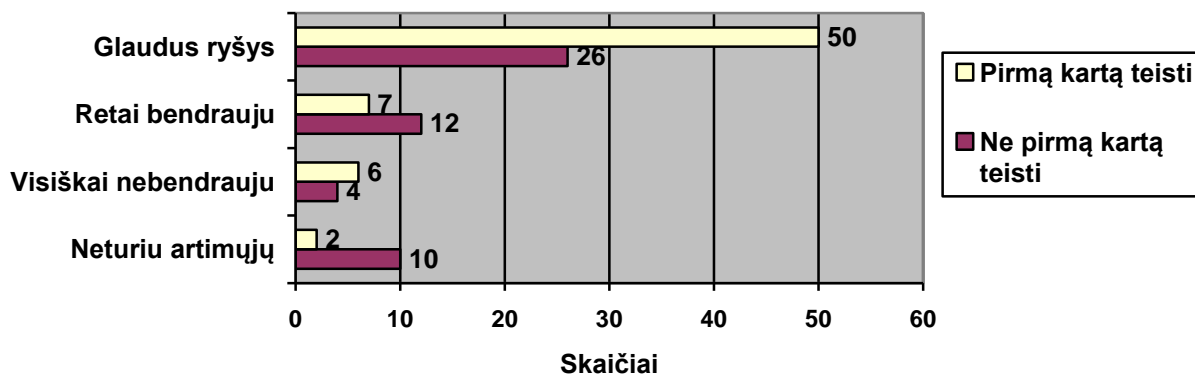
2 lentelė. Priežastys, kurios lėmė nusikalsti

Kintamojo pavadinimas	Nuteistieji		PI darbuotojai	
	Dažniai	Procentai	Dažniai	Procentai
Priežastys skatinančios daryti nusikaltimus:				
Finansiniai sunkumai	41	35 %	38	40 %
Neigiama šeimos įtaka	11	9 %	10	11 %
Užimtumo problema	3	2 %	26	27 %
Alkoholizmas, narkomanija	46	39 %	53	56 %
Nusikalstamos grupuotės įtaka	22	19 %	20	21 %
Kita	16	14 %	4	4 %

Analizuojant respondentų gautus duomenis, buvo ir tokie atsakymai, kuriuose nurodyta, kad patys nuteistieji nesupranta kodėl jie padarė nusikaltimą ir net negali to paaiškinti. Tai nurodė apie 14 proc. tyrime dalyvavusių teistų asmenų.

Svarbu pažymėti, kad nusikalstamumą lemia, ypač nusikalstant pirmuosius kartus, taip pat ir draugų bei šeimos įtakos. Šeima, draugai bei visuomenė, tai pagrindiniai veiksniai gyvenime, kurie įtakoja žmogaus elgseną, jo socializaciją. Ir priklausomai kokių žmonių apsuptyje asmuo randasi, tokią tų žmonių patirtį bei elgesį asmuo ir perima.

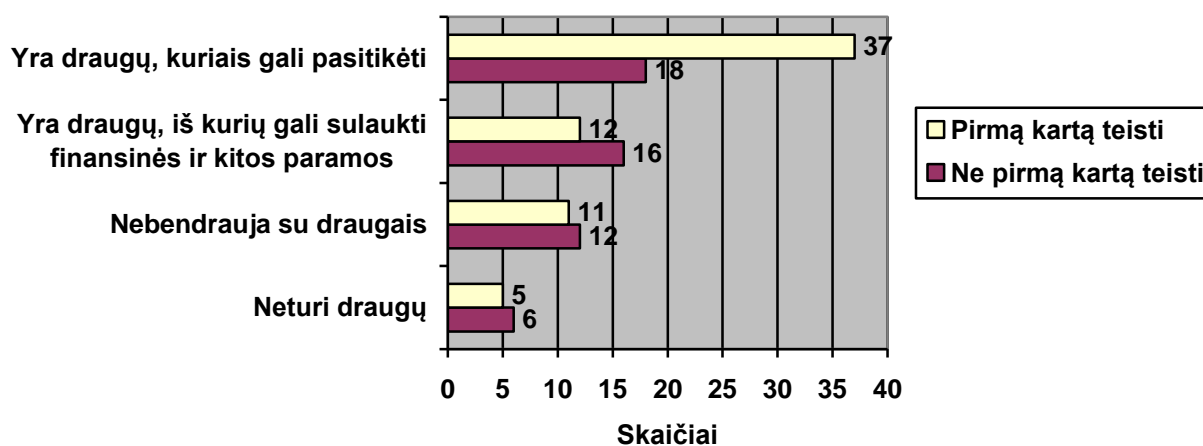
Draugai, kurie priklauso nusikalstamai grupei, dažnai ir įtraukia asmenį į savo nusikaltimus. O asmuo, norėdamas pritaipyti prie draugų, nors ir nenorom, bet dažniausiai tampa jų nusikalstamos veikos dalyviu.



4.4 pav. Kalinčių asmenų bendravimas su artimaisiais

Apklausus nuteistuosius, nustatėme, kad daugiau nei pusė apklaustųjų (65 proc.) palaiko glaudžius ryšius su artimaisiais (žr. 4.4 paveikslą). Apie 10 proc. respondentų visiškai nebendrauja su artimaisiais, ir panašiai tiek pat net neturi artimųjų.

Tyrimu bandėme išsiaiškinti, koks ryšys nuteistųjų, atliekančių bausmę laisvės atėmimo vietoje, su draugais laisvėje (žr. 4.5 paveikslą). Paaiškėjo, kad 47 proc. apklaustųjų turi draugų, kuriais gali pasitikėti ir 24 proc. apklaustųjų, nurodė, kad yra draugų, iš kurių galėtų sulaukti finansinės ir kitos materialinės paramos.



4.5 pav. Kalinčių asmenų bendravimas su draugais

Apibendrinant šiuos gautus tyrimo rezultatus, galime teigti, kad artimieji bei draugai užima svarbią vietą daugumos nuteistų asmenų gyvenime. Juk tai yra labai svarbūs veiksniai, kurie padeda sėkmingai integruotis bei adaptuotis visuomenėje, grįžus iš laisvės atėmimo vietų. Tyrimas parodė, kad su artimaisiais išlaikomi glaudūs santykiai, ir dažnas, grįžęs iš laisvės atėmimo vietų, gali pagalbos kreiptis tiek į pačius artimiausius žmones (mamą, tėtį, žmoną, vaikus), tiek į artimus draugus. Bendravimas su artimaisiais ugdo nuteistųjų gyvenimo įgūdžius, formuoja psichologinį atsparumą.

Tačiau nuteistiesiems, atliekantiems bausmę laisvės atėmimo vietose, yra ribojamas bendravimas, tiksliau pasimatymai, su artimaisiais bei draugais. Todėl dažnai yra bendraujama su kitais žmonėmis, t.y. specialistais. Tyrimu bandėme išsiaiškinti su kokiais specialistais dažniausiai bendrauja, bausmę atliekantys asmenys (žr. 3 lentelę). Buvom apklausę nuteistuosius bei PI darbuotojus. Susumavus nuteistųjų atsakymų rezultatus, paaiškėjo, kad asmenys, atliekantys bausmę laisvės atėmimo vietoje, dažniau bendrauja su įstaigos darbuotojais (49 proc.) ir su psichologais (33 proc.) nei su socialiniais darbuotojais (12 proc.), su pastaraisiais bendrauja mažiausiai. Su religinių organizacijų atstovais taip pat ne dažnai bendrauja (15 proc.).

3 lentelė. Kalinčių asmenų bendravimas su specialistais

Kintamojo pavadinimas	Nuteistieji		PI darbuotojai	
	Dažniai	Procentai	Dažniai	Procentai
Su kokiais specialistais dažniausiai bendrauja nuteistieji įkalinimo įstaigoje?				
Su PI darbuotojais	57	49 %	45	48 %
Su socialiniais darbuotojais	14	12 %	8	8,4 %
Su religinių organizacijų atstovais	17	15 %	4	4 %
Su psichologais	38	33 %	27	28 %
Nebendrauja su specialistais	24	19 %	6	6 %
Kita	8	14 %	5	5 %

Palyginus nuteistųjų ir PI darbuotojų atsakymus, nustatėme, kad atsakymų pasiskirstymo dažnis beveik sutampa. Toks duomenų pasiskirstymas leidžia kelti prielaidą, kad socialiniai darbuotojai ir religinių organizacijų atstovai nepakankamai gerai atlieka savo darbą įkalinimo įstaigoje, arba šį darbą atlieka nepakankamai aukštos kvalifikacijos specialistai. Žinoma, gali būti ir dar viena prielaida – nepakankamas šių specialistų skaičius.

Kad respondentai dažniausiai bendrauja su PI darbuotojais, tai šis faktas nestebina, nes būtent PI darbuotojai yra tie specialistai, kurie kas dieną, atlikdami savo tiesioginį darbą, bendravimo neišvengia.

Apklausus PI darbuotojus apie specialistų trūkumą įkalinimo įstaigoje, paaiškėjo, kad specialistų tikrai labai trūksta ir tai nurodė net 94 proc. PI darbuotojų.

Atlikus nuteistųjų apklausą, paaiškėjo (žr. 4 lentelę), kad respondentams labiausiai trūksta psichologų (39 proc.) ir tai rodo, kad dauguma nuteistųjų turi psichologinių problemų. Respondentai taip pat nurodo, kad trūksta ir socialinių darbuotojų (23 proc.). Taigi, viena iš prielaidų pasitvirtino, kad dėl socialinių darbuotojų trūkumo, respondentai neturi galimybės dažniau su šiais specialistais bendrauti.

4 lentelė. Specialistai, kurių labiausiai trūksta kalintiems asmenims

Kintamojo pavadinimas	Nuteistieji		PI darbuotojai	
	Dažniai	Procentai	Dažniai	Procentai
Kokių specialistų pagalbos nuteistiesiems labiausiai trūksta įkalinimo įstaigoje:				
PI darbuotojų	23	20 %	36	38 %
Religinių organizacijų atstovų	11	10 %	12	13 %
Psichologų	46	39 %	26	27 %
Socialinių darbuotojų	27	23 %	16	17 %
Kita	10	9 %	5	5 %

Nuteistieji, kurie pasirinko atsakymą „Kita“ (9 proc.), dažniausiai nurodydavo, kad jiems labai trūksta artimųjų. Asmuo, patekęs į laisvės atėmimo vietą, ir atitrūkęs nuo šeimos, mylimų ir brangių žmonių, patiria didžiulį psichologinį sutrikimą. Todėl respondentai ir nurodo, kad dažniausiai norėtų bendrauti bei sulaukti pagalbos būtent iš psichologų.

Palyginus nuteistųjų ir PI darbuotojų rezultatus, tai PI darbuotojams labiausiai jaučiamas darbuotojų stygius (38 proc.), nors šį stygių taip pat jaučia ir nuteistieji (20 proc.).

Todėl toliau domėjomės PI darbuotojų darbo krūviu, sąlygomis bei darbo pobūdžiu. (žr. 5 lentelę). Apibendrinant PI darbuotojų atsakymų rezultatus, nustatėme, kad dauguma dirbančiųjų jaučia per didelį darbo krūvį (64 proc.) bei nėra patenkinti savo darbo sąlygomis (59 proc.).

5 lentelė. PI darbuotojų darbo sąlygų įvertinimas

Nr.	Kintamojo pavadinimas	Dažniai	Procentai
1.	Ar patenkinti savo darbo sąlygomis ?		
	Taip	39	41 %
	Ne	56	59 %
2.	Kaip vertinate savo darbo krūvį?		
	Per didelis	61	64 %
	Normalus	34	35 %
3.	Ar Jūsų darbas tiesiogiai susijęs su nuteistaisiais?		
	Taip	93	98 %
	Ne	2	2 %

Išanalizavę darbuotojų atsakymus, nustatėme, kad būtent dėl darbuotojų stygiaus įkalinimo įstaigoje ir jaučiamas per didelis darbo krūvis. Kaip anksčiau minėjome (I skyriuje), nustatyta, kad vienam pareigūnui tenka apie 130 nuteistųjų. Todėl nenuostabu, kad PI darbuotojai nėra patenkinti tokiu darbo krūviu, o tai, žinoma, atsiliepia ir darbo efektyvumui bei kokybei, dirbant su nuteistaisiais.

Beveik visų tyrime dalyvavusių PI darbuotojų darbas yra tiesiogiai susijęs su nuteistaisiais (98 proc.), todėl toliau bandėme išsiaiškinti, ar nuteistieji dažnai konfliktuoja su darbuotojais bei ar konfliktuoja tarpusavyje (žr. 6 lentelę).

6 lentelė. Kalinčių asmenų konfliktai įkalinimo įstaigoje

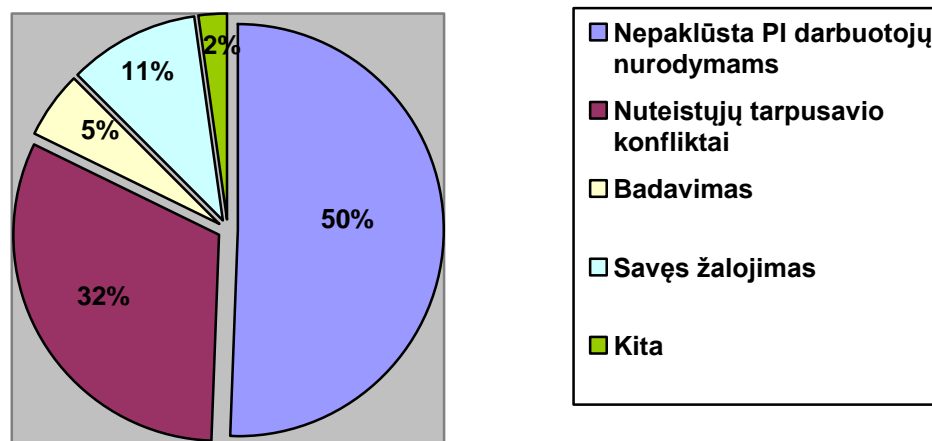
Kintamojo pavadinimas	Dažniai	Procentai
Ar dažnai nuteistieji konfliktuoja:		
a) tarpusavyje		
- dažnai	7	6 %
- retai	51	44 %
- niekada	59	50 %
b) su PI darbuotojais		
- dažnai	13	11%
- retai	42	36%
- niekada	62	53%

Susumavus rezultatus, paaiškėjo, kad tik pusė tyrime dalyvavusių respondentų, niekada nekonfliktuoja. Dažniausiai konfliktų pasitaiko tarp nuteistųjų (44 proc.), o taip pat yra ir tokių kalinčiųjų, kurie dažnai konfliktuoja tarpusavyje (6 proc.) bei su PI darbuotojais (11 proc.).

7 lentelė. PI darbuotojų konfliktai su kalinčiais asmenimis

Kintamojo pavadinimas	Dažniai	Procentai
Ar pasitaiko konfliktų su nuteistaisiais, esančiais įkalinimo įstaigoje?		
Dažnai	53	57 %
Retai	35	38 %
Niekada	5	5 %

Mes taip pat bandėme sužinoti ir PI darbuotojų pasisakymus dėl konfliktų su nuteistaisiais (žr. 7 lentelę). Paaiškėjo, kad PI darbuotojams, kurių darbas tiesiogiai susijęs su nuteistaisiais, dažnai tenka konfliktuoti (57 proc.), retai konfliktuoja 38 proc. ir tik 5 proc. darbuotojų niekada neturėjo konfliktų su nuteistaisiais. Kadangi matome, kad darbuotojai ir kalintys asmenys konfliktų neišvengia, buvo svarbu sužinoti kokios šių konfliktų dažniausiai pasitaikančios priežastys (žr. 4.6 paveikslą).



4.6 pav. Priežastys lemiančios konfliktus tarp PI darbuotojų ir kalinčiųjų asmenų

Taigi, išsiaiškinome, kad dažniausiai konfliktų kyla su nuteistaisiais dėl PI darbuotojų nurodymų nevykdymo (50 proc.) bei nuteistųjų tarpusavio konfliktavimo (32 proc.). Pasitaiko ir tokių atvejų, kad nuteistieji save žaloja (11 proc.) bei badauja (5 proc.). Tai rodo, kad šiems nuteistiesiems ypač reikia specialistų pagalbos. Tokie asmenys dažniausiai turi psichologinių

problemų ir jiems padėti labiausiai galėtų psichologai. Tik deja, nuteistųjų skaičius nekinta, o specialistų – mažėja. Ir tai yra šių dienų didžiausia visų įkalinimo bei patalpos įstaigų problema, kurią turėtų spręsti valstybės aukščiausios institucijos.

Žinodami, kad dauguma įkalinimo įstaigų yra šiuo metu perpildytos, tyrimu domėjomės nuteistųjų, ar jie patenkinti savo gyvenimo sąlygomis įkalinimo įstaigoje. Paaiškėjo, kad tik 35 proc. respondentų patenkinti savo gyvenimo sąlygomis įkalinimo įstaigoje. Dažniausiai jų netenkina gyvenamosios patalpos sąlygos. Dėl viršijančio skaičiaus nuteistųjų, patalpos dažniausiai yra perpildytos ir tai, žinoma, jau sąlygoja diskomfortą. Taip pat nurodomos ir kitos priežastys, tokios kaip: maistas nepatinka, trūksta sąlygų sportuoti, trūksta užimtumo ir t.t.

Išsiaiškinę, kad dauguma nuteistųjų yra nepatenkinti gyvenimo sąlygomis, toliau domėjomės PI darbuotojų bei kalinčių asmenų, ko labiausiai trūksta nuteistiesiems įkalinimo įstaigoje (žr. 8 lentelę).

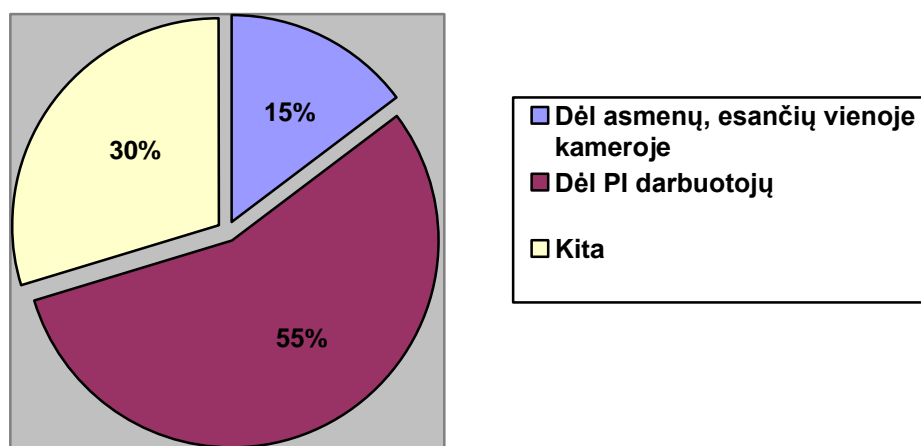
8 lentelė. Įkalinimo įstaigos gyvenimo sąlygų trūkumai

Kintamojo pavadinimas	Nuteistieji		PI darbuotojai	
	Dažniai	Procentai	Dažniai	Procentai
Ko labiausiai trūksta nuteistiesiems įkalinimo įstaigoje:				
Skaityklos	17	15 %	2	2 %
Televizijos	11	9 %	2	2 %
Geresnių gyvenimo sąlygų	26	22 %	22	23 %
Specialistų pagalbos	47	40 %	43	45 %
Kita	16	14 %	26	27 %

Susumavus rezultatus, galime teigti, kad nuteistiesiems labiausiai reikia specialistų pagalbos (40 proc.). Tai patvirtino ir PI darbuotojų apklausos rezultatai (45 proc.). Kadangi bendravimas su artimaisiais yra ribotas, tai būtent su specialistais nuteistieji dažniausiai ir bendrauja bei labiausiai jaučia jų stygių.

Taip pat labai svarbu yra gerinti gyvenimo sąlygas, tai nurodė ir kalintys asmenys (22 proc.) ir PI darbuotojai (23 proc.). Kiti respondentai, atliekantys bausmę, nurodė, kad trūksta skaityklos (15 proc.), televizijos (9 proc.) ir kita (14 proc.). Toks duomenų pasiskirstymas rodo, kad pomėgių užtikrinimą įkalinimo įstaigoje sieja ne tik su materialinėmis vertybėmis, bet ir su saugaus psichologinio klimato kūrimu.

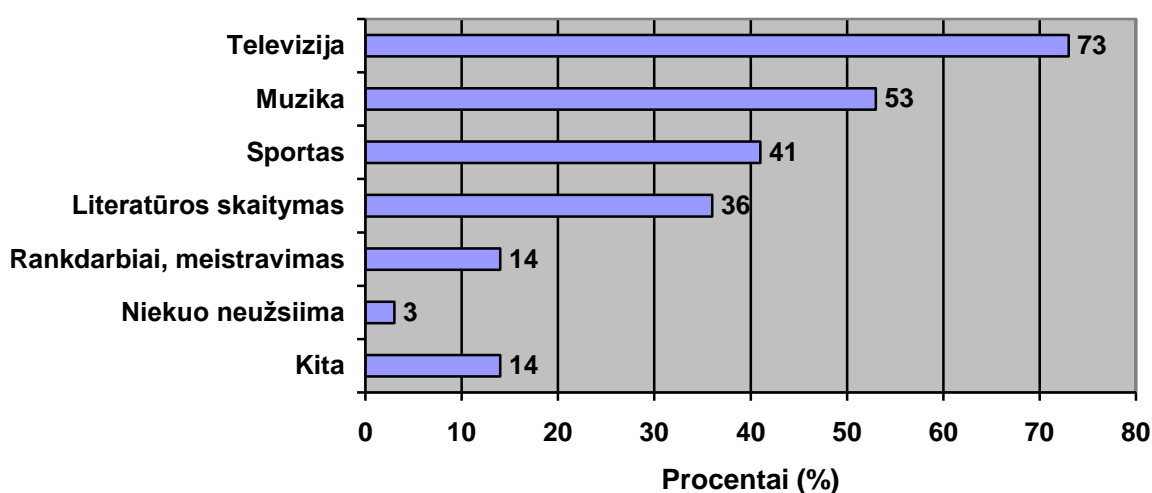
Pasirodo, kad net 45 proc. respondentų nesijaučia saugūs įkalinimo įstaigoje (žr. 4.7 paveikslą). Iš 50 respondentų, kurie atsakė, kad jaučiasi nesaugūs, to priežastis nurodė PI darbuotojus (55 proc.), asmenis, kurie yra vienoje kameroje (15 proc.) ir kita (30proc.).



4.7 pav. Nesaugumo priežastys kalinčių asmenų, kurie jaučiasi nesaugūs

Dauguma respondentų, kurie pasirinko atsakymą „*Kita*“, net negalėjo nurodyti ir paaiškinti, kodėl jie jaučiasi nesaugūs. Galbūt, tai daugiau psichologinė baimė, dėl nežinojimo: kas bus toliau; kaip reikės čia gyventi; kaip reikės gyventi išėjus į laisvę, o gal reiks pereiti į kitą kamerą, ar į kitą pataisos įstaigą ir t.t.

Tyrimu bandėme nustatyti ir kalinčių asmenų laisvalaikio praleidimo būdus (žr. 4.8 paveikslą). Susumavus kalinčių asmenų atsakymus, paaiškėjo, kad nuteistieji dažniausiai laiką leidžia žiūrėdami televizorių (73 proc.), taip pat mėgsta klausytis muzikos (53 proc.), sportuoti (41 proc.), skaityti literatūrą (36 proc.), užsiimti rankdarbiais (14 proc.) ir kita veikla (14 proc.). Tik 3 proc. respondentų nurodė, kad neturi jokio užsiėmimo.



4.8 pav. Kalinčių asmenų laisvalaikio praleidimas

Tam, kad nuteistieji, išėję iš laisvės atėmimo vietų, integracijos problemų patirtų kuo mažiau, tai jie dar būdami įkalinimo įstaigoje, turėtų toliau tęsti mokslus, jei yra galimybė – dirbti, lavinti bei įgyti naujų įgūdžių. Tuomet, išėjus į laisvę, būtų lengviau adaptuotis visuomenėje, lengviau susirasti darbą.

Nuteistųjų ir asmenų, paleistų iš laisvės atėmimo vietų, socialinės adaptacijos 2004-2007 metų programa [9] numato įkalinimo įstaigose bei pataisos namuose vykdyti nuteistųjų psichologinį, profesinį konsultavimą bei mokymąsi. Tyrimu bandėme nustatyti respondentų požiūrį į mokslą, naujos specialybės įgijimą bei norą dirbti (žr. 9 lentelę).

9 lentelė. Kalinčių asmenų mokslo bei darbo poreikis įkalinimo įstaigoje

Nr.	Kintamojo pavadinimas	Taip		Ne	
		Dažniai	Procentai	Dažniai	Procentai
1.	<i>Ar norėtumėte toliau tęsti mokslus, įkalinimo įstaigoje?</i>	85	73 %	32	27 %
2.	<i>Ar norėtumėte tobulinti turimą specialybę? (21% asmenų neturi specialybės)</i>	70	60 %	22	19 %
3.	<i>Ar dirbate įkalinimo įstaigoje?</i>	93	80 %	24	21 %

Iš apklausos duomenų nustatėme, kad mokslus norėtų tęsti 73 proc. respondentų, o 27 proc. asmenų nenorėtų daugiau mokytis. Iš nebenorinčių mokytis, daugiausia buvo asmenų, turinčių daugiau kaip 40 metų. Tačiau, apklausus PI darbuotojus, jų nuomonė, kad tik 37 proc. nuteistųjų tikrai norėtų mokytis. Kaip matome, šiuo klausimu PI darbuotojų ir kalinių asmenų nuomonės skiriasi. Tačiau, pagal Lukiškių TI-K duomenis, besimokančių yra vos 5 proc. Tai rodo, kad mokymosi galimybės neišnaudojamos, nors šios galimybės yra suteikiamos visiems.

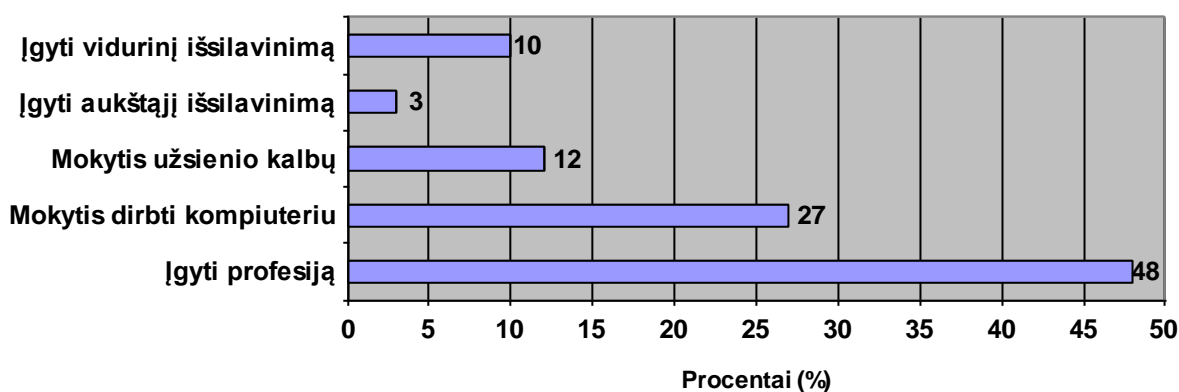
Todėl manome, kad viena iš prielaidų yra ta, kad pati mokymo sistema nėra tobulai paruošta; neužtenka pedagogų, kurie teiktų mokymosi paslaugas. Tačiau pastebėta, kad nuteistieji, nors ir norėtų toliau mokytis, įgyti profesiją, lavinti gabumus, tačiau nelabai jie tam ryžtasi. Čia vėl susiduriama su problema, kurią greičiausiai turėtų spręsti specialistai, motyvuodami bei ragindami nuteistuosius mokytis bei lavinti savo įgūdžius.

Atlikus tyrimą, paaiškėjo, kad 21 proc. asmenų, atliekančių laisvės atėmimo bausmę, net neturi specialybės, tačiau 73 proc. respondentų sutiktų toliau tobulinti turimą specialybę.

Todėl įkalinimo įstaigose būtina ir toliau tobulinti ir plėsti užimtumo programas bei suteikti nuteistiesiems galimybę jose dalyvauti.

Darbas įkalinimo įstaigoje yra viena iš neatsiejamų teistų asmenų integracijos į visuomenę proceso dalis. Tyrimo metu paaiškėjo, kad net 80 proc. nuteistųjų dirba įkalinimo įstaigoje, o tie asmenys, kurie nedirba (21 proc.), tai iš jų 75 proc. norėtų dirbti. Tačiau pagal PI darbuotojų atsakymo rezultatus, pasirodo, kad tik apie 30 proc. kalinčių asmenų rodo norą darbui. Taigi matome, kad nuomonės vėl nesutampa, nors, pagal turimus tyrimo rezultatus, nemažai yra dirbančių. Todėl yra labai svarbu kad visiems kitiems, norintiems dirbti, būtų sudarytos galimybės bei sąlygos darbui. Nuteistieji dirbdami prie įkalinimo įstaigų, racionaliau išnaudotų savo laiką, galėtų užsidirbti pinigų, tobulintų įgūdžius, kurie užtikrintų sėkmingesnę adaptaciją darbo rinkoje bei visuomenėje.

4.9 paveiksle pateikti duomenys apie dalykus, kuriuos nuteistieji norėtų toliau mokytis. Matome, kad respondentams aktualiausia yra įgyti profesiją (48 proc.) ir išmokti dirbti kompiuteriu (27 proc.). Taip pat yra norinčių studijuoti užsienio kalbą (12 proc.), įgyti vidurinį išsilavinimą (10 proc.) bei aukštąjį išsilavinimą (3 proc.). Kalintys asmenys supranta, kad sugrižę į laisvę, išsilavinimas ir turima profesija reikalinga sąlyga, norint lengviau ir greičiau vėl įsijungti į aktyvų visuomenės gyvenimą. Galima prielaida, kad asmuo, pradėjęs mokslus įkalinimo įstaigoje, juos gali tęsti ir išėjęs į laisvę ir tai yra vienas iš teigiamų veiksnių, kuris įtakoja buvusių nuteistųjų užimtumą laisvėje, tuo mažindamas tikimybę pakartotinų nusikaltimų.

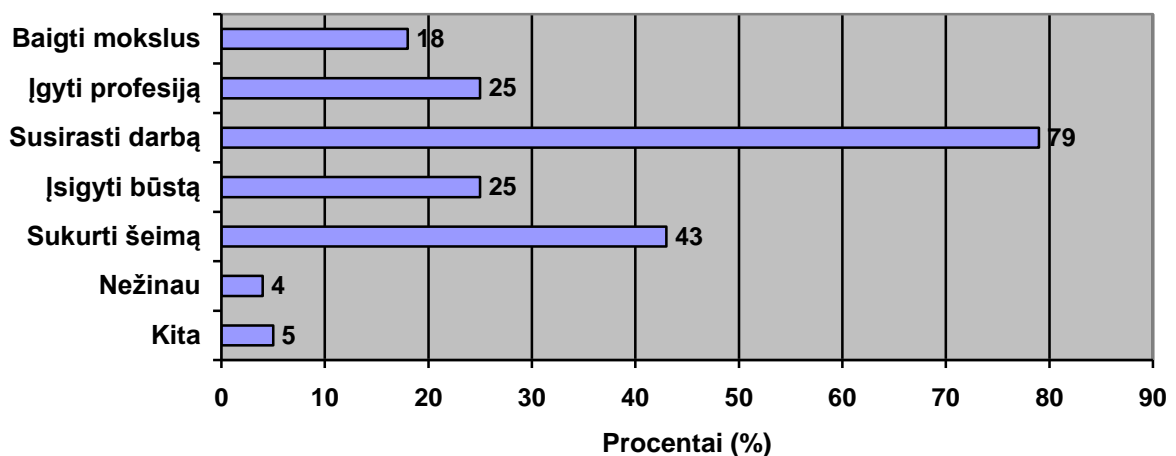


4.9 pav. Dalykai, kuriuos kalintys asmenys norėtų toliau mokytis įkalinimo įstaigoje

Labai svarbu, kad asmenys, atliekantys bausmę įkalinimo įstaigoje, kaip tai numato įstatymas, prieš išeidami į laisvę, būtų susipažinę ir su teisės aktais, kurie reglamentuoja socialinę paramą asmenims, išėjusiems iš laisvės atėmimo vietų. Tyrimo metu, bandėme išsiaiškinti, ar respondentai jau yra susipažinę su teisės aktais dėl pašalpos, apgyvendinimo,

užimtumo bei kitų socialinių paramų skirtų asmenims, išėjusiems iš įkalinimo įstaigų. Žinoma, su šiais teisiniais aktais, nuteistieji susipažįsta tik likus metams iki bausmės atlikimo pabaigos. Tyrimo duomenys parodė, kad 57 proc. nuteistųjų jau yra susipažinę su šiais dokumentais, o iš tų respondentų (43 proc.), kurie dar nėra susipažinę – tai 16 proc. apklaustųjų net nenorėtų jų žinoti. Tai rodo, kad pastarieji yra labai abejingi savo ateičiai, dėl to yra didelė tikimybė, kad šie asmenys, sugrįžę į laisvę, gali būti priskirti prie tos rizikos grupės asmenų, kurie yra linkę pakartotiniams nusikaltimams.

Mes taip pat bandėme išsiaiškinti nuteistųjų, koks būtų tolimesnis jų planas, grįžus į laisvę (žr. 4.10 paveikslą). Paaiškėjo, kad svarbiausia yra susirasti darbą (79 proc.), antroje vietoje būtų šeimos kūrimas (43 proc.), toliau respondentai vienodai nurodė profesijos įgijimą bei būsto įsigijimą (25 proc.), taip pat dar buvo norinčių baigti mokslus (18 proc.), o 4 proc. respondentų, dar nežino, koks būtų jų tolesnis planas. Iš šių rezultatų matyti, kad nuteistieji tikrai turi gerų ateities planų, nes būtent darbas, šeima bei mokslas yra pagrindiniai veiksniai, kurie teigiamai veikia žmogaus socializaciją. Tik per šiuos pagrindinius veiksnius žmogus tobulėja, gaudamas dvasinių, fizinių ir mokslinių gabumų. Būtent šiose srityse žmogus gali atsiverti, išreikšti save, taip pat tai gali būti ir tolesnė asmens motyvacija – nedaryti daugiau nusikaltimų.



4.10 pav. Kalinčių asmenų tolimesnis planas, išėjus į laisvę

Nors respondentų, ateities planai perspektyvūs, tačiau pabandėme išsiaiškinti su kokiais sunkumais nuteistieji bijo susidurti laisvėje (žr. 12 lentelę). Iš tyrimo duomenų nustatėme, kad labiausiai bijoma dėl būsto neturėjimo (56 proc.) ir dėl darbo neradimo (41 proc.), taip pat bijoma finansinių sunkumų (34 proc.), labai svarbu ir aplinkinių, artimųjų palaikymas – bijoma atvirkštinės reakcijos (19 proc.). Tačiau net 32 proc. respondentų mano, kad neturėtų iškilti jiems jokių keblumų. Tai greičiausiai gali būti dėl to, kad laisvėje jų laukia artimieji, su kuriais jie palaiko glaudžius ryšius ir žino, kad artimieji nuo jų nenusisuks, bei suteiks reikiamą pagalbą.

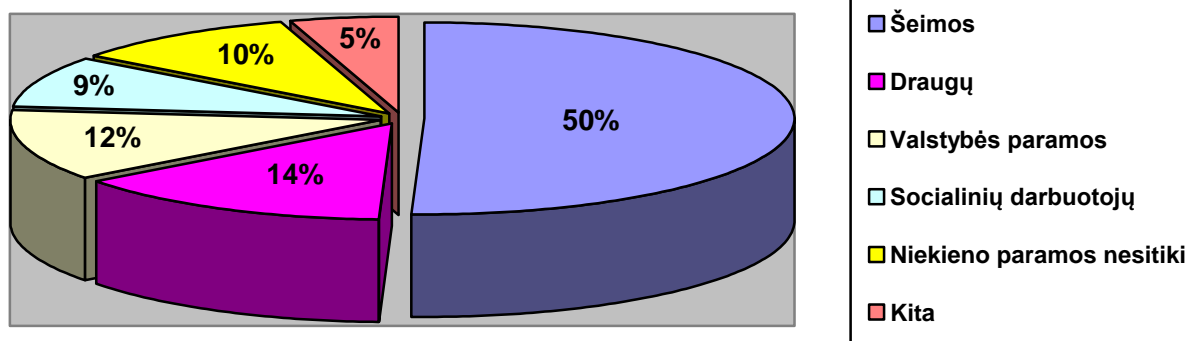
8 proc. apklaustųjų, atliekančių laisvės atėmimo bausmę, kurie buvo pasirinkę atsakymą „Kita“, dažniausiai nurodė, kad bijo visuomenės atstūmimo, nesupratimo. O visuomenės požiūris į nuteistuosius vis dar išlieka neigiamas, ir tai leidžia daryti prielaidą, kad nuteistieji, išėję iš laisvės atėmimo vietų, taps socialine atskirtimi visuomenėje. Todėl yra svarbu šviesti ir keisti visuomenės nuomonę apie nuteistuosius, kad jiems sugrįžus į laisvę, būtų lengviau adaptuotis, įsitvirtinti visuomenėje ir pradėti naują, be nusikalstamos veikos gyvenimą.

12 lentelė. Sunkumai, su kuriais labiausiai bijotų susidurti kalintys asmenys, išėję į laisvę

Kintamojo pavadinimas	Nuteistieji		PI darbuotojai	
	Dažniai	Procentai	Dažniai	Procentai
Su kokiais sunkumais labiausiai bijote susidurti laisvėje?				
Būsto neturėjimas	66	56 %	20	21 %
Finansiniai sunkumai	40	34 %	30	32 %
Artimųjų nepalaikymas	22	19 %	4	4 %
Darbo neradimas	48	41 %	42	44 %
Jokių sunkumų nebus	37	32 %	2	2 %
Nežinau	11	9 %	16	17 %
Kita	10	8 %	6	6%

Susumavus PI darbuotojų ir kalinčių asmenų atsakymus, tai trys pagrindinės nurodytos problemos sutapo. PI darbuotojai mano, kad nuteistieji laisvėje gali patirti sunkumų dėl darbo neradimo (44 proc.), dėl finansinių sunkumų (32 proc.) ir dėl būsto neturėjimo (21 proc.).

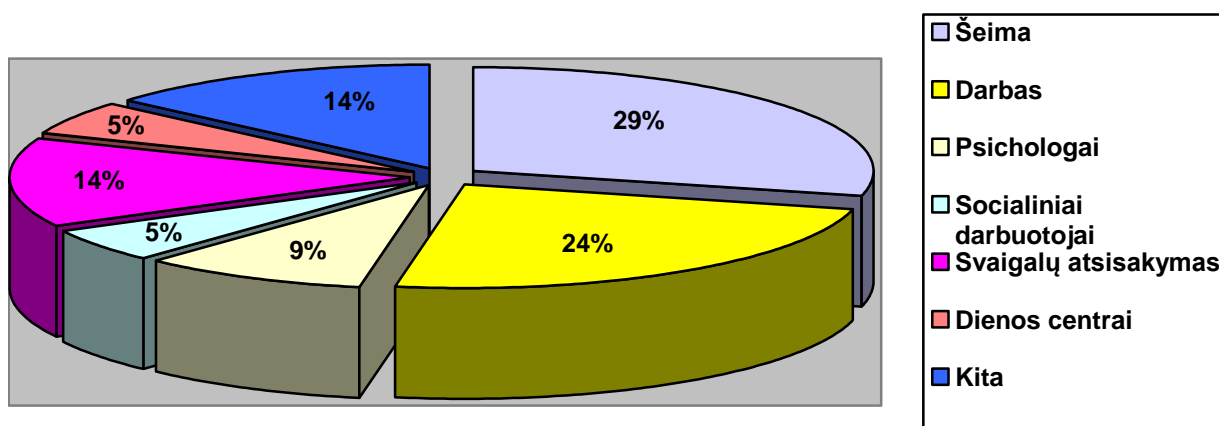
Kadangi iš apklausos nustatėme, kad daugiau kaip pusė respondentų mano, kad laisvėje susidurs su tam tikromis problemomis, todėl toliau bandėme išsiaiškinti, kieno paramos nuteistieji tikisi, sugrįžę į laisvę (žr. 4.11 paveikslą).



4.11 pav. Paramos, kurių kalintys asmenys tikisi gauti, išėję į laisvę

Paaiškėjo, kad labiausiai paramos tikisi iš šeimos (50 proc.). Žinoma, tokie rezultatai nestebina, juk visgi šeima – tai artimiausi ir brangiausi žmonės. Ir nesvarbu ar esi doras pilietis, ar nusikaltėlis. Retai būna, kad šeima išsižadėtų savo šeimos nario, kad ir kokį nusikaltimą jis būtų padaręs. Respondentai taip pat tikisi ir draugų paramos (14 proc.), valstybės paramos (12 proc.) bei socialinių darbuotojų paramos (9 proc.). Yra ir tokių asmenų, kurie nesitiki niekieno pagalbos (10 proc.). Dažniausiai tai vyresnio amžiaus asmenys, kurie neturi šeimos, yra praleidę nemažai metų įkalinimo įstaigoje bei abejingai žiūrintys į gyvenimą laisvėje. Tokiems žmonėms yra be galo sunku adaptuotis visuomenėje, nes gyvenimas laisvėje ir gyvenimas įkalinimo įstaigoje yra labai skiriasi. Laisvėje nuteistasis turi pradėti mąstyti ir daryti viską pats. Tik nuo jo veiksmų priklauso tolimesnė ateitis. O įkalinimo įstaigoje viskas kitaip. Čia nereikia galvoti apie rytdieną, kai žinai, kad teks dar nemažai metų praleisti šioje įstaigoje.

Tyrimo metu bandėme išsiaiškinti nuteistųjų, kas galėtų sulaikyti juos nuo pakartotinių nusikaltimų (žr. 4.12 paveikslą).



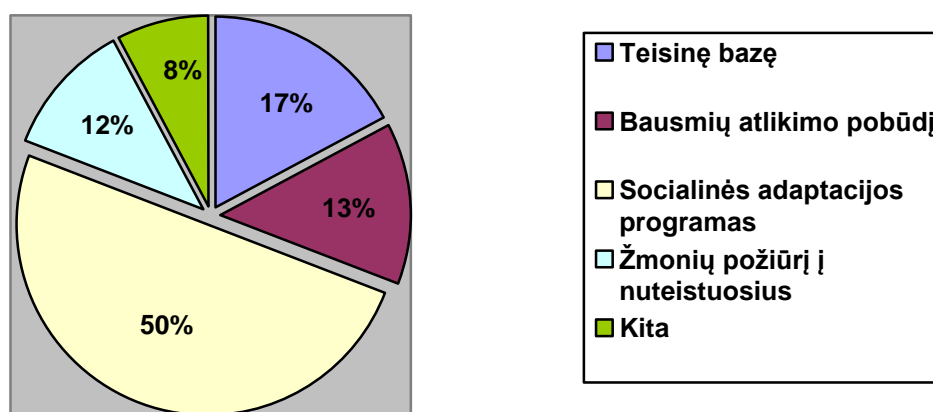
4.12 pav. Veiksniai, galintys sulaikyti asmenis nuo pakartotinių nusikaltimų

Paaiškėjo, kad daugiausia respondentų (29 proc.) mano, kad būtent šeima gali jiems padėti atsisakyti bei susilaikyti nuo pakartotinių nusikalstamų. Kaip matome, šeima vaidina svarbų vaidmenį nuteistojo gyvenime. Todėl svarbu, kad šeimoms, kurių artimieji atlieka bausmės laisvės atėmimo vietoje, būtų daugiau skirta dėmesio, suteiktos psichologinės, socialinės bei teisinio švietimo pagalbos.

Apklausti nuteistieji nurodė (24 proc.), kad darbas taip pat yra labai svarbus veiksnys. Taigi, pagrindiniai du veiksniai, turintys įtakos nuteistųjų tolimesniam gyvenimui laisvėje, tai – šeima ir darbas. Tačiau 14 proc. respondentų nurodė ir kitą svarbią problemą – tai svaigalų atsisakymas ir mano, kad būtent atsisakius svaigalų ir kitų psichotropinių medžiagų, sumažėtų pakartotinių nusikaltimų. Tiek pat respondentų atsakė, kad yra ir kitų veiksnių, bet jų neįvardijo.

Nuteistieji, nurodė, kad psichologai (9 proc.), socialiniai darbuotojai (5 proc.) ir dienos centrai (5 proc.) taip pat galėtų teigiamai įtakoti juos nuo pakartotinių nusikaltimų. Šiuos veiksnius daugiausia pasirinko vyresnio amžiaus respondentai. Galime daryti prielaidą, kad vyresnio amžiaus žmonės, kaip ir anksčiau minėjome, gali nebeturėti savo artimųjų, šeimos, o ir po daug metų praleistų laisvės atėmimo vietoje, sunku pritaipyti prie taip sparčiai besikeičiančios visuomenės bei gyvenimo sąlygų. Todėl jie ir tikisi iš institucijų bei specialistų pagalbos, kurie yra skirti būtent tokiems asmenims, kuriems reikia tiek psichologinės, tiek socialinės paramos.

Įvertinus kalinčių asmenų atsakymų rezultatus, pasidomėjome ir PI darbuotojų, ką jie mano dėl nusikaltimų skaičiaus sumažėjimo bei kokių reikėtų imtis priemonių kad, nuteistieji, išėję iš laisvės atėmimo vietų, nebesugrįžtų atgal į įkalinimo įstaigas (žr. 4.13 paveikslą).



4.13 pav. PI darbuotojų nuomonė apie tai, ką reikėtų keisti, kad nuteistieji nebegrįžtų į įkalinimo įstaigas

Susumavus PI darbuotojų atsakymus, paaiškėjo, kad dauguma respondentų mano (50 proc.), kad svarbiausia yra paruošti efektyvias socialinės adaptacijos programas, kurių dėka nuteistieji lengviau adaptuotųsi visuomenėje bei joje sėkmingai įsitvirtinę, nesiryžtų pakartotiniams nusikaltimams. Respondentai taip pat mano, kad reikėtų tobulinti teisinę bazę (17 proc.), peržiūrėti bei pakoreguoti bausmių atlikimo pobūdį (13 proc.) ir siūlo, atsižvelgiant į padarytą nusikaltimą, laisvės atėmimo bausmes keisti alternatyviomis bausmėmis. PI darbuotojai mano, kad nuteistiesiems, išėjusiems iš laisvės atėmimo vietų, yra labai svarbus visuomenės požiūris į juos ir tai gali lemti tolimesnę nuteistųjų elgseną. Nusikalstamumo lygį labai įtakoja ir esamas visuomenės pragyvenimo lygis, šalies politinė padėtis, užimtumas, nedarbas ir t.t.

Deja, bet net 63 proc. PI darbuotojų, dalyvavusių apklausoje, mano, kad nusikaltimų skaičiaus kol kas neįmanoma sumažinti, motyvuodami, kad dabartinis pragyvenimo lygis yra gana sudėtingas, neturint nuolatinio darbo ar gaunant tik minimalią algą, todėl žmogus yra priverstas ieškotis kitų pragyvenimo šaltinių, kurie dažniausiai ir būna neteisėti.

Apibendrinus tyrimo rezultatus, galime išskirti tai, kad dauguma nuteistųjų sudaro jauni (iki 30 metų amžiaus), nevedę, daugiausiai tik vidurinį išsilavinimą turintys asmenys. Nors dauguma respondentų nurodė, kad norėtų toliau mokytis, tačiau šiuo metu įkalinimo įstaigoje besimokančių yra vos 5 proc. Todėl manome, kad įkalinimo įstaigoje nėra įdiegta tobula mokymosi sistema, trūksta nuteistiesiems motyvacijos bei raginimo toliau tęsti mokslus. Įvertinus tokią situaciją, darome prielaidą, kad dauguma nuteistųjų kaip patenka į įkalinimo įstaigą su menku išsilavinimu, tai, ir atlikus bausmę, su tokiu pačiu išsilavinimu ir grįžta į laisvę.

Tik šiek tiek daugiau nei pusė, tyrime dalyvavusių asmenų, buvo pirmą kartą teisti, o likusi dalis apklaustųjų, bausmę atlieka jau nebe pirmą kartą. Pagrindinės priežastys, nulėmusios respondentų nusikaltimą, buvo finansiniai sunkumai ir svaigalų bei kitų psichotropinių medžiagų vartojimas. Šios priežastys įvardintos ir kaip problemos, su kuriomis nuteistieji bijotų susidurti laisvėje, o tiksliau tai – finansiniai sunkumai, darbo neturėjimas ir kt. Finansiniai sunkumai ir darbo neturėjimas, tai vienas su kitu labai susiję dalykai. Juk neturint darbo, neįmanoma uždirbti ir pinigų. Darbas – pagrindinis pajamų šaltinis. Be to, dauguma respondentų mano, kad darbas bei šeimos palaikymas, tai pagrindiniai veiksniai, kurie galėtų juos sulaikyti nuo pakartotinių nusikaltimų. Beveik visi teisti asmenys, dalyvavę tyrime, pripažino savo kaltę dėl padarytos nusikalstamos veikos.

Nors nuteistųjų lankymas yra ribotas, tačiau dauguma kalinių palaiko ypač glaudžius ryšius su artimaisiais, taip pat nemažai apklaustųjų turi laisvėje ir draugų, kuriais pasitiki bei gali tikėtis iš jų paramos. Įkalinimo įstaigoje nuteistieji dažniausiai bendrauja su PI darbuotojais bei psichologais. Tačiau jaučiamas didelis stygius psichologinės pagalbos, nes įstaigoje labai trūksta kvalifikuotų psichologų. Respondentai pažymėjo, kad nei tarpusavyje, nei su PI darbuotojais nėra linkę konfliktuoti, tačiau gyvenimo sąlygomis dauguma jų nėra patenkinti. Suprantama, kad asmenys atvykę į laisvės atėmimo vietą, pamato visiškai kitokį gyvenimą, nei laisvėje. Be to, laisvės ribojimas daro ir didelį psichologinį poveikį žmogaus gyvenimui. O esant dabartinei egzistuojančiai padėčiai įkalinimo įstaigoje, kai psichologų ypač trūksta, nuteistieji jaučia didelį psichologinį sutrikimą, kuris vėliau, kai teisti asmenys sugrįš į laisvę, gali turėti įtakos jų integravimuisi į visuomenę bei tolimesnei jų veiklai.

IŠVADOS IR REKOMENDACIJOS

1. Pagrindiniai veiksniai, nuo kurių priklauso socializacija, tai yra pats asmuo bei jį supanti aplinka. Todėl labai svarbu, kad supanti aplinka nuteistąjį, esantį įkalinimo įstaigoje, veiktų pozityviai.
2. Kad užtikrinti sėkmingą socializaciją įkalinimo įstaigoje, privaloma laikytis šių pagrindinių principų: klasifikavimo; pataisos; švietimo; darbo kaip prievolės ir teisės; įkalinimo kontrolės.
3. Adekvati adaptacija įkalinimo įstaigoje – gera pradžia resocializacijai ir tik po sėkmingos resocializacijos galima tikėtis ir sėkmingos socializacijos.
4. Nuteistiesiems ir asmenims, išėjusiems iš laisvės atėmimo vietų, yra vykdomos adaptacinės bei socialinės integracijos programos. Tačiau šios programos vis dar nėra efektyvios, ir tai rodo nemažėjantis nusikaltimų skaičius, bei vis dar perpildytos įkalinimo įstaigos.
5. Nuteistieji ir asmenys, paleisti iš laisvės atėmimo vietų, sudaro nemažą specifinę asmenų grupę, priklausančią socialinei atskirčiai, kuriai reikalinga kompleksinė socialinė parama, siekiant sudaryti būtiniausias sąlygas sėkmingai integracijai į visuomenę. Todėl vis didesnis dėmesys skiriamas jų teisiniam ir socialiniam švietimui.
6. Nors nevyriausybines organizacijas aktyviai pasireiškia, rengiant projektus nuteistųjų integracijai į visuomenę bei į darbo rinką, tačiau joms būtinas nuolatinis finansavimas, kad galėtų vykdyti tęstinį darbą.
7. Nors savivaldybių vaidmuo, teikiant socialines paslaugas, pakankamai teisiškai reglamentuotos, tačiau ne visose rajonų savivaldybėse veikia socialinės adaptacijos, reabilitacijos bei dienos centrai.
8. Strateginis planavimas įkalinimo įstaigoms padeda labiau įvertinti savo esamą padėtį, nustatyti jos trūkumus bei privalumus, efektyviau vykdyti savo funkcijas, prognozuoti bei kontroliuoti aplinkos pokyčius bei tikslingiau siekti užsibrėžto tikslo.
9. Įvertinus Kalėjimų departamento 2006-2008 metų strateginį veiklos planą, nustatėme, kad dalis parengtų programų nėra įgyvendintos dėl per mažo finansavimo.
10. Tyrimo rezultatai parodė, kad nuteistųjų išsilavinimas tiesiogiai įtakoja įvykdytų nusikaltimų skaičių. Iš apklaustų respondentų, net 44 proc. nuteistųjų teisti ir bausmę atlieka jau nebe pirmą kartą. Dažniausiai tai būna jauni bei menką išsilavinimą turintys asmenys.
11. Nuteistieji, atliekantys bausmę įkalinimo įstaigoje, savo pomėgius sieja ne tik su materialinėmis vertybėmis, bet labai svarbu jiems yra ir psichologinio klimato kūrimas.

12. Atlikto tyrimo rezultatai parodė, kad nuteistieji daugiausia bendrauja su įkalinimo įstaigos darbuotojais ir psichologais, tačiau įkalinimo įstaigoje jaučiamas didelis trūkumas kvalifikuotų specialistų, ypač psichologų, todėl nuteistieji ne visada sulaukia reikiamos pagalbos. Pagalba, kurią teikia įkalinimo įstaigų darbuotojai, neatitinka reikalaujamos kokybės, nes dauguma darbuotojų dirba per didelį darbo krūvį.
13. Nuteistųjų užimtumas laisvėje užtikrina sėkmingesnę adaptaciją visuomenėje bei darbo rinkoje ir tai suteikia ekonominį bei socialinį saugumą. Tyrimo rezultatai parodė, kad nuteistieji – tai menko išsilavinimo ir neturintys profesinės kvalifikacijos ar ją praradę asmenys. Todėl vienas iš pagrindinių uždavinių, ruošiant gyvenimui laisvėje, tai įgijimas pagrindinio arba vidurinio išsilavinimo bei profesinės kvalifikacijos.
14. Nors dauguma nuteistųjų ir norėtų toliau mokytis bei įgyti profesiją, tačiau jiems trūksta motyvacijos bei aplinkinių palaikymo.
15. Pagrindinis nuteistųjų tikslas, išėjus į laisvę, susirasti darbą bei sukurti šeimą. Tyrimo rezultatai parodė, kad būtent darbas ir šeima nuteistiesiems ir yra svarbiausi veiksniai, kurie galėtų juos sulaikyti nuo pakartotinių nusikaltimų.
16. Tyrimo rezultatai parodė, kad daugiau nei pusė nuteistųjų, išėję iš laisvės atėmimo vietų, labiausiai bijotų susidurti laisvėje su būsto bei darbo neturėjimu. Todėl labai svarbu, kad nuteistieji žinotų kur kreiptis dėl laikinojo apgyvendinimo bei pašalpų gavimo.
17. Atliko tyrimo rezultatai patvirtino hipotezę, kad pagrindinės priežastys lemiančios nusikaltimus laisvėje, tai yra finansiniai sunkumai, priklausomybė nuo alkoholio bei psichotropinių medžiagų vartojimas.
18. Išnagrinėti teisiniai dokumentai, adaptacinės programos bei atliktas socialinis tyrimas patvirtino hipotezę, kad kvalifikuotų specialistų bei profesionalios pagalbos stygius lemia nuteistųjų socializacijos problemas įkalinimo įstaigoje.

Remdamiesi gautais tiriamojo darbo rezultatais, pateikiame šias rekomendacijas, sprendžiant socializacijos problemas Lukiškių tardymo izoliatoriuje – kalėjime:

- Pritraukti daugiau kvalifikuotų specialistų dirbti įkalinimo įstaigoje, stiprinti esamų darbuotojų motyvaciją dirbti įstaigoje, gerinant socialines garantijas bei didinant darbo užmokesčius.
- Nuolatos kelti darbuotojų kvalifikaciją, tobulinti darbo kokybę, taikant bausmių vykdymo sistemą reglamentuojančius įstatymus, atitinkančius ES kriterijus dėl elgesio su nuteistaisiais.

- Kadangi nuteistieji ypač jaučia psichologinės pagalbos stygių, reikia steigti bei tobulinti tiek įkalinimo įstaigoje, tiek laisvėje, socialines-psichologines, reabilitacines ir užimtumo programas bei vykdyti teisinį bei socialinį nuteistųjų švietimą.
- Gerinti nuteistųjų buities ir sveikatos priežiūros sąlygas įkalinimo įstaigoje, nes dauguma gyvenamųjų patalpų yra perpildytos ir ne visi kalintys sulaukia reikiamos pagalbos.
- Asmenims, atliekantiems laisvės atėmimo bausmes įkalinimo įstaigoje, reikėtų sudaryti sąlygas dirbti, įgyti profesinių įgūdžių, mokytis bendrojo lavinimo, profesinėse ir kt. mokyklose.
- Vykdyti narkomanijos ir ŽIV viruso infekcijos plitimo įkalinimo įstaigoje prevenciją, labiau informuojant nuteistuosius apie narkomanijos žalą bei pavojų žmogaus sveikatai ir gresiantį pavojų aplinkiniams.
- Kad nuteistieji išvengtų finansinių sunkumų laisvėje bei lengviau susirastų darbą, reikėtų juos dar įkalinimo įstaigoje labiau supažindinti su vykdomomis programomis, kurios padeda lengviau įsidarbinti, suteikia galimybes kelti savo kvalifikaciją bei įgyti kitų įgūdžių.
- Šeimoms, kurių artimieji atlieka laisvės atėmimo bausmes įkalinimo įstaigoje, reikėtų skirti daugiau dėmesio ir suteikti psichologines, socialines bei teisinio švietimo paslaugas.
- Sprendžiant nuteistųjų užimtumo problemą ir siekiant nuteistiesiems palengvinti sugrįžimą į visuomenę, pataisos įstaigos, rengdamos programas bei projektus, turėtų bendradarbiauti su valstybės ir savivaldybių institucijomis, švietimo ir mokslo įstaigomis, visuomeninėmis ir religinėmis organizacijomis. Svarbu, kad visuomenė suprastų, jog dalyvaudama nuteistųjų grįžimo į visuomenę procese, ji apsaugo ir save.

LITERATŪROS SĄRAŠAS

1. Lietuvos Respublikos bausmių vykdymo kodeksas // Valstybės žinios. 2002, Nr.73-3083.
2. Lietuvos Respublikos bedarbių įstatymas // Valstybės žinios. 1991, Nr.2-25.
3. Lietuvos Respublikos socialinių paslaugų įstatymas // Valstybės žinios. 2006, Nr.17-589.
4. Lietuvos Respublikos užimtumo rėmimo įstatymas // Valstybės žinios. 2006, Nr.73-2762.
5. Lietuvos Respublikos Vyriausybės 1992 m. balandžio 30 d. nutarimas Nr. 318 „Dėl nakvynės namų steigimo grįžusiems iš įkalinimo vietų bei kai kuriems kitiems asmenims ir jų įdarbinimo“ // Valstybės žinios. 1992, Nr.18-540.
6. Lietuvos Respublikos Vyriausybės 1996 m. gruodžio 5 d. nutarimas Nr. 1440 „Dėl socialinės paramos teikimo asmenims, grįžusiems iš laisvės atėmimo, kardomojo kalinimo vietų, socialinės bei psichologinės reabilitacijos įstaigų, ir šių asmenų įdarbinimo“ // Valstybės žinios. 1996, Nr.119-2796.
7. Lietuvos Respublikos Vyriausybės 2003 m. balandžio 24 d. nutarimas Nr. 513 „Dėl paleidžiamų iš pataisos įstaigų arba areštinių asmenų kelionės išlaidų apmokėjimo, aprūpinimo maistu, drabužiais ir avalyne, taip pat vienkartinės negražinamos pašalpos skyrimo tvarkos ir sąlygų“ // Valstybės žinios. 2003, Nr.40-1832.
8. Lietuvos Respublikos Vyriausybės 2004 m. sausio 9 d. nutarimas Nr. 143 „Nuteistųjų ir asmenų, paleistų iš laisvės atėmimo vietų, socialinės adaptacijos 2004-2007 metų programa“ // Valstybės žinios. 2004, Nr.23-709.
9. Lietuvos Respublikos Vyriausybės 2004 m. balandžio 28 d. nutarimas Nr. 485 „Dėl asmenų, įrašytų į pataisos inspekcijų įskaitą, priežiūros, kontrolės ir socialinės paramos jiems teikimo, pataisos inspekcijų veiklos ir materialinio aprūpinimo gerinimo 2004-2007 metų programos patvirtinimo“ // Valstybės žinios. 2004, Nr.69-2396.
10. Lietuvos Respublikos Vyriausybės 2004 m. rugpjūčio 2 d. nutarimas Nr. 935 „Dėl Lietuvos 2004-2006 metų bendrojo programavimo dokumento patvirtinimo“ // Valstybės Žinios. 2004, Nr.123-4486.
11. Lietuvos Respublikos Vyriausybės 2007 m. sausio 24 d. nutarimas Nr. 140 „Dėl strateginių veiklos planų“ // Valstybės Žinios. 2007, Nr.20-755.
12. Kalėjimų departamento prie Lietuvos Respublikos teisingumo ministerijos direktoriaus 2003 m. rugsėjo 24 d. įsakymas Nr.4/07-174 „Dėl Kalėjimų departamento prie Lietuvos Respublikos teisingumo ministerijos direktoriaus 2001 m. gruodžio 27 d. įsakymo Nr.112 „Dėl asmenų, kuriuos rengiamasi paleisti iš laisvės atėmimo vietų, teisinio ir socialinio švietimo programos patvirtinimo“ pakeitimo“ // Valstybės žinios. 2003, Nr.92-4182.

13. Lietuvos Respublikos Vyriausybės 2007 m. vasario 7 d. nutarimas Nr. 149 „Dėl Lietuvos Respublikos Vyriausybės 2002 m. birželio 6 d. nutarimu Nr. 827 „Dėl strateginio planavimo metodikos patvirtinimo“ pakeitimo“ // Valstybės Žinios. 2007, Nr.23-879.
14. Kalėjimų departamento prie Lietuvos Respublikos teisingumo ministerijos direktoriaus 2004 m. gegužės 24 d. įsakymas Nr.4/07-132 „Dėl tipinės naujai atvykusių į pataisos įstaigą nuteistųjų adaptacijos programos ir tipinės nuteistųjų integracijos į visuomenę programos patvirtinimo“ // Valstybės žinios. 2004, Nr.87-3192.
15. Kalėjimų departamento prie Lietuvos Respublikos teisingumo ministerijos direktoriaus 2006 m. kovo 28 d. įsakymas Nr.4/07-95 „Dėl nuteistųjų paleidimo iš laisvės atėmimo vietų parengiamojo darbo instrukcijos patvirtinimo“ // Valstybės žinios. 2006, Nr.36-1302.
16. Lietuvos respublikos teisingumo ministro 2006 m. vasario 15 d. įsakymu patvirtinta „Kalėjimų departamento prie Lietuvos respublikos ministerijos 2006-2008 metų strateginis veiklos planas“.
17. Kalėjimų departamentas prie Lietuvos Respublikos teisingumo ministerijos „Kalėjimų departamento bei jam pavaldžių įstaigų ir valstybės įmonių 2006 metų veiklos pagrindiniai duomenys“, Vilnius, 2007.
18. Arimavičiūtė M. Viešojo sektoriaus institucijų strateginis valdymas. – Vilnius: Mykolo Romerio universitetas, 2005.
19. Bagdonas E. Socialinė statistika. Pirmoji dalis. Metodai. – Kaunas: Technologija, 2004.
20. Blaževičius J. ir kt. Penitencinė (bausmių vykdymo) teisė. – Vilnius: Lietuvos teisės universitetas, 2004.
21. Bryson. J.M. Strategic Planning for Public and Nonprofit Organizations. A Guide to Strengtbening and Sustaining Organizational Acbievement. Jossey-Bass Publishers. – San Francisko, London, 1989.
22. Gaidys V. Visuomenės nuomonės tyrimai: teorija ir praktika. – Vilnius: Žara, 1999.
23. Kvietkienė G. Socializacija ir vaiko gerovė. – Vilnius: Vilniaus pedagoginis universitetas, 2003.
24. Leliūgienė I. Žmogus ir socialinė aplinka. – Kaunas: Technologija, 1997.
25. Leonavičius V. Sociologija. – Kaunas: Vytauto Didžiojo universitetas, 2003.
26. Matulionis A.V. Sociologija. – Vilnius: Homo Liber, 2002.
27. Monografija. Viešojo sektoriaus institucijų administravimas. – Vilnius: Lietuvos teisės universiteto leidybos centras, 2002.
28. Pruskus V. Sociologija. – Vilnius: Vilniaus teisės ir verslo kolegija, 2004.
29. Tidikis R. Socialinių mokslų tyrimų metodologija. – Vilnius: Lietuvos teisės universitetas, 2003.

30. Mokslo darbai Nr. 3(2). Socialinis darbas. – Vilnius: Mykolo Romerio universitetas, 2004.
31. Mokslo darbai Nr. 1(1). Socialinis darbas. – Vilnius: Lietuvos teisės universitetas, 2002.
32. Mokslinių straipsnių rinkinys. Alternatyviomis bausmėmis nuteistųjų asmenų socialinė integracija probleminiuose regionuose. – Vilnius: Vaibra, 2005.
33. Socialinių tyrimų institutas. Lietuvos socialinė struktūra. – Vilnius: Firidus, 2005.
34. The European prison rules. – Strasbourg, 1987.
35. Vasiliauskas A. Strateginis valdymas. – Kaunas: Technologija, 2004.
36. <http://www.isrinktieji.net/>; prisijungimo laikas: 2007-08-25.
37. http://www.ldb.lt/LDB_Site/index.aspx/lt/europos_socialinis_fondas/projektai/kaliniu/; prisijungimo laikas: 2007-08-19.
38. <http://www.socmin.lt/index.php?-71754062/>; prisijungimo laikas: 2007-08-19.
39. http://www.lukiskes.lt/?m=66&kat_nr=49 ; prisijungimo laikas: 2007-08-19.
40. <http://www.hrmi.lt/project.php?strid=1191&id=4566> ; prisijungimo laikas: 2007-09-12.
41. http://www.sec.lt/pages/zodynas/index_.html ; prisijungimo laikas: 2007-09-15.

SANTRAUKA

Socializacija – tai labai svarbus žmogaus gyvenime nuolatos vykstantis procesas. Todėl labai svarbu, kad šis procesas niekada nenutrūktų. Tačiau yra nemaža dalis socialinės atskirties žmonių, kurie yra apriboti laisvės. Dažniausiai, tai yra asmenys, turintys menką išsilavinimą, neturintys arba praradę profesinę kvalifikaciją. Todėl svarbu, skatinti ir remti įvairias modulines pagrindinio išsilavinimo ir profesinio rengimo programas įkalinimo įstaigoje, vykdyti nuteistųjų teisinį ir socialinį švietimą, suteikti pagalbą, formuojant socialiai reikšmingų gyvenimų įgūdžių, kad palengvinti nuteistiesiems sugrįžimą į visuomenę. Tik tada, kai skatinama asmens, padariusio nusikaltimą, rehabilitacija ir resocializacija, grąžinant jį į visuomenę kaip visavertį narį, pasiekiami teigiamų rezultatų.

Darbo tikslas – išnagrinėti asmenų, kalinčių Lukiškių tardymo izoliatoriuje-kalėjime, socializacijos problemas ir pateikti pasiūlymus šioms problemoms spręsti.

Tyrimo objektas – asmenys, kalintys Lukiškių tardymo izoliatoriuje-kalėjime.

Tyrimo dalykas – asmenų, kalinčių Lukiškių tardymo izoliatoriuje-kalėjime, socializacijos problemos.

Hipotezės:

- Kvalifikuotų specialistų bei profesionalios pagalbos stygius lemia nuteistųjų socializacijos problemas įkalinimo įstaigose;
- Finansiniai sunkumai, priklausomybė nuo alkoholio bei kitų psichotropinių medžiagų vartojimas – tai pagrindiniai veiksniai, kurie dažniausiai lemia nusikalstamumą.

Tyrimo metodai – literatūros šaltinių analizė; teisinių dokumentų analizė; anketinės apklausos tyrimas.

Rezultatai: darbo pradžioje iškelta *hipotezė*, kad kvalifikuotų specialistų ir profesionalios pagalbos stygius lemia nuteistųjų socializacijos problemas įkalinimo įstaigose, pasitvirtino. Išanalizavus dabartinę padėtį Lietuvos įkalinimo įstaigose, paaiškėjo, kad šiuo metu labai trūksta kvalifikuotų specialistų, ypač psichologų, socialinių bei įkalinimo įstaigos darbuotojų. Asmenys, nepritapę visuomenėje ir patekę į įkalinimo įstaigą, dažniausiai patiria emocinius bei psichologinius sukrėtimus. Tik deja šių problemų nėra kam padėti išspręsti. Todėl nuteistasis, būdamas įkalinimo įstaigoje ir nesulaukęs tinkamos specialistų pagalbos, negali normaliai adaptuotis bei neužtikrinama asmens sėkminga socializacija.

Atlikti tyrimo rezultatai parodė, kad apie 40 proc. nuteistųjų jaučia psichologinės pagalbos trūkumą ir būtent psichologai yra vieni iš pagrindinių specialistų, su kuriais nuteistieji dažniausiai bendrauja. Apklausus Lukiškių tardymo izoliatoriaus-kalėjimo darbuotojus,

įsitikinome, kad tikrai labai trūksta darbuotojų dirbti įkalinimo įstaigoje, o to rezultatas – dirbantys darbuotojai su per dideliu darbo krūviu, negali užtikrinti kokybiškos ir efektyvios pagalbos nuteistiesiems.

Antra *hipotezė*, kad nusikalstamumą dažniausiai lemia finansiniai sunkumai, priklausomybė nuo alkoholio bei psichotropinių medžiagų vartojimas, taip pat pasitvirtino. Tai patvirtino tyrime dalyvavę kalintys asmenys bei įstaigoje dirbantys darbuotojai. Šie veiksniai dažniausiai atsiranda dėl nepalankių gyvenimo sąlygų laisvėje: darbo, būsto neturėjimas, šeimos bei visuomenės atstūmimas ir t.t.

Asmenų, atliekančių bausmę įkalinimo įstaigoje, socializacijos problemoms spręsti siūlome: spręsti problemą, dėl perpildytų įkalinimo įstaigų; pritraukti kuo daugiau kvalifikuotų specialistų dirbti įkalinimo įstaigose, o esamiems darbuotojams suteikti galimybes kelti savo kvalifikaciją bei persikvalifikuoti; specialistai turėtų daugiau bendrauti su nuteistaisiais bei padėti spręsti jų problemas; kasmet tobulinti nuteistųjų adaptacijos programas, atsižvelgiant į gautus rezultatus; raginti nuteistuosius toliau tęsti mokslus, įgyti profesijas, dirbti įmonėse prie įkalinimo įstaigų, dalyvauti įvairiose socialinės adaptacijos bei integracijos programose.

ZUSAMMENFASSUNG

Sozialisation – das ist ein sehr wichtiger Prozess im Leben des Menschen, der ständig im Verlauf ist. Deswegen ist es sehr wichtig, daß dieser Prozess nie abbricht. Aber es gibt ein Teil Menschen der Sozialabtrennung, die von der Freiheit begrenzt sind. Meistens sind das die Menschen, die geringe Ausbildung haben, oder die Menschen, die überhaupt keine berufliche Qualifikation haben. Deswegen ist es wichtig, verschiedene Modulprogramme der Grundausbildung und Berufsveranstaltung in der Gefangensetzungsanstalt bewegen und begünstigen, auch die rechtliche – und soziale Bildung der Verurteilten vollstrecken, Hilfe geben. So kann man den Verurteilten die Rückkehr in die Allgemeinheit erleichtern. Man kann nur dann positive Resultate erreichen, wenn die Rehabilitation und Resozialisation des Verbrechers ermutigt werden.

Ziel der Arbeit – erforschen die Sozialisationsprobleme der Menschen, die im Untersuchungsisolator-Gefängnis von Lukiskes sitzen, und die Vorschläge für die Beschlüsse dieser Probleme geben.

Forschungsobjekt – die Personen, die im Untersuchungsisolator-Gefängnis von Lukiskes sitzen.

Forschungssache – die Sozialisationsprobleme der Menschen, die im Untersuchungsisolator-Gefängnis von Lukiškes sitzen.

Hypothesen:

- Das Fehlen an qualifizierten Fachleuten und Hilfe bestimmen die Sozialisationsprobleme der Verurteilten voraus in der Gefangensetzungsanstalt.
- Finanzielle Schwierigkeiten, Abhängigkeit vom Alkohol, das Gebrauchen anderer psychotropischen Stoffe – das sind die Hauptfaktoren, die meistens das Verbrechen vorausbestimmen.

Forschungsmethoden – die Analyse der Literaturquellen; die Analyse der juristischen Dokumente; die Forschung des Fragebogens.

Resultate: am Anfang der Arbeit aufgeworfene *Hypothese* hat sich bestätigt. Diese Hypothese bestätigt, daß das Fehlen an qualifizierten Fachleuten und Hilfe bestimmen die Sozialisationsprobleme der Verurteilten voraus. Man hat die heutige Situation in den Gefängnissen Litauens analysiert. Es fehlt besonders an qualifizierten Fachleuten, besonders Psychologen, sozialen Arbeitern. Die Personen, die in Gefängnis geraten, erleben meistens emotionale und psychologische Erschütterungen. Leider gibt es keinen, der diese Probleme lösen könnte. So bekommt der Verurteilte keine gute Hilfe im Gefängnis und er kann sich dann normal nicht anpassen.

Die Forschungsergebnisse zeigen, daß etwa 40% der Verurteilten das Fehlen an der psychologischen Hilfe fühlen. Die Psychologen sind einzige, mit denen die Verurteilten meistens sprechen. Nach der Befragung der Arbeiter, die im Untersuchungsisolator-Gefängnis von Lukiškes arbeiten, haben wir uns überzeugt, daß es wirklich an den Arbeitern in dieser Anstalt fehlt. Das Resultat dieses Fehlens – die Arbeiter arbeiten zu viel, deswegen können sie keine gute und richtige Hilfe geben.

Die zweite *Hypothese*, daß die finanzielle Schwierigkeiten, Abhängigkeit vom Alkohol, das Gebrauchen anderer psychotropischen Stoffe das Verbrechen vorausbestimmen, hat sich auch bestätigt. An dieser Forschung haben die Menschen, die im Gefängnis sitzen, und die Menschen, die dort arbeiten, teilgenommen. Diese Faktoren entstehen meistens wegen schlechter Lebensbedingungen in der Freiheit: keine Arbeit, keine Wohnung, die Familien und der Gesellschaft abgelehnt und andere.

Für die Lösung dieser Probleme schlagen wir vor: werden die Probleme wegen der überfüllten Anstalten lösen, die grössere Menge der qualifizierten Spezialisten heranzuziehen, die Menschen, die dort arbeiten, bedürfen sich der Möglichkeit die Erhöhung der Qualifikation. Die Fachleute sollen immer mehr mit den Verurteilten sprechen, und werden ihre Probleme entscheiden. Man muss ermahnen, daß die Verurteilten weiter lernten, irgendwelchen Beruf bekommen und an verschiedenen der sozialischen Adaptation und der Integrationprogrammen nahmen teil.

PRIEDAI

A N K E T A

(Lukiškių tardymo izoliatoriaus-kalėjimo kalinčių asmenų apklausa)

Gerb. Respondentai, prašome Jūsų sudalyvauti sociologinėje apklausoje.

Šios apklausos tikslas – ištirti socializacijos problemas, asmenų, atliekančių bausmę įkalinimo įstaigoje. Šių atsakymų rezultatai bus naudojami M. Romerio universiteto magistro baigiamajame darbe, tema „Nuteistųjų socializacijos problemos Lukiškių tardymo izoliatoriuje-kalėjime“. Ši anketa yra anoniminė. Teisingą atsakymą langeliuose pažymėkite „ x “.

Iš anksto dėkojame už atsakymus.

K L A U S I M A I

1. Amžius: iki 20 m. 21-30 m. 31-40 m. 41-50 m. 51-60 m. daugiau nei 60 m.

2. Šeimyninė padėtis:

nevedęs vedęs išsiskyręs našlys

3. Išsilavinimas: pagrindinis profesinis aukštasis universitetinis
vidurinis aukštasis

4. Ankstesnė gyvenamoji vieta : gyvenvietėje mieste kaime

5. Iki teismo Jūs: dirbote buvote bedarbis
mokėtės užsiiminėjote ūkine veikla

6. Bausmę atliekate: pirmą kartą nebe pirmą kartą
(įrašyti skaičių)

7. Kas paskatino padaryti nusikaltimą ?

Finansiniai sunkumai Alkoholizmas, narkomanija

Neigiama šeimos įtaka Nusikalstamos grupuotės įtaka

Užimtumo problema Kita

8. Ar jaučiate kaltę už padarytą nusikaltimą ?

Taip

Ne

9. Ar palaikote ryšį su artimaisiais?

Glaudus ryšys

Visiškai nebendrauju

Retai bendrauju

Neturiu artimųjų

10. Jūsų bendravimas su draugais :

Yra draugų kuriais galiu pasitikėti

Nebendrauju su draugais

Yra draugų iš kurių galiu sulaukti finansinės ir kitos materialinės paramos

Neturiu draugų

11. Su kokiais specialistais dažniausiai bendraujate įkalinimo įstaigoje?

Su pataisos įstaigos darbuotojais

Su psichologais

Su socialiniais darbuotojais

Nebendrauju

Su religinių organizacijų atstovais

Kita.....

12. Kokių specialistų pagalbos labiausiai trūksta?

Pataisos įstaigos darbuotojų

Psichologų

Religinių organizacijų atstovų

Socialinių darbuotojų

Kita

13. Ar konfliktuojate įkalinimo įstaigoje?

a) su pataisos įstaigos darbuotojais dažnai retai niekada

b) tarpusavyje dažnai retai niekada

14. Ar patenkinti įkalinimo įstaigoje gyvenimo sąlygomis ?

Taip

Ne

Jei atsakėte Ne, tai kas jūsų netenkina ?.....

15. Ar jaučiatės saugūs įkalinimo įstaigoje?

Taip

Ne

Jei atsakėte Ne , tai dėl ko Jūs jaučiatės nesaugūs?

Dėl kitų asmenų, kalinčių kartu su jumis vienoje kameroje

Dėl pataisos įstaigų darbuotojų

Kita

16. Kaip praleidžiate savo laisvalaikį įkalinimo įstaigoje?

Televizija Literatūros skaitymas

Muzika Rankdarbiai, meistravimas

Sportas Neturi jokio užsiėmimo

Kita

17. Ko Jums labiausiai trūksta įkalinimo įstaigoje?

Skaityklos Draugų

Televizijos Specialistų pagalbą

Kita

18. Ar norėtumėte toliau tęsti mokslus, įkalinimo įstaigoje?

Taip Ne

Jei atsakėte Taip, tai ką norėtumėte toliau mokytis?

Įgyti vidurinį išsilavinimą Mokyti užsienio kalbos

Įgyti aukštąjį išsilavinimą Mokyti atskirų dalykų

Mokyti dirbti kompiuteriu Įgyti specialybę

19. Ar norėtumėte tobulinti turimą specialybę įkalinimo įstaigoje?

Taip Ne Neturiu specialybės

20. Ar dirbate įkalinimo įstaigoje?

Taip Ne

Jei atsakėte Ne, tai ar sutiktumėte dirbti įkalinimo įstaigoje?

Taip Ne

21. Ar įkalinimo įstaigoje esate susipažinęs su teisės aktais dėl pašalpos, apgyvendinimo, užimtumo bei kitos socialinės paramos asmenims, išėjusiems iš įkalinimo įstaigų?

Taip

Ne

Jei atsakėte NE, tai ar norėtume susipažinti su socialinę paramą reglamentuojančiais teisės aktais?

Taip

Ne

22. Koks būtų Jūsų tolesnis planas, išėjus iš įkalinimo įstaigos?

Baigti mokslus

Įsigyti būstą

Įgyti profesiją

Sukurti šeimą

Susirasti darbą

Nežinau

Kita

23. Su kokiais sunkumais labiausiai bijote susidurti, kai išeisite į laisvę?

Būsto neturėjimas

Darbo neradimas

Finansiniai sunkumai

Jokių sunkumų neturėsite

Artimųjų nepalaikymas

Kita

24. Kieno paramos Jūs labiausiai tikėtės, grįžus į laisvę iš įkalinimo įstaigos?

Šeimos

Socialinių darbuotojų

Draugų

Niekieno paramos nesitikiu

Valstybės paramos

Kita

25. Kas galėtų Jus sulaikyti nuo pakartotinių nusikaltimų ?

Šeima

Socialiniai darbuotojai

Darbas

Svaigalų atsisakymas

Psichologai

Dienos

Kita.....

A N K E T A

(Lukiškių tardymo izoliatoriaus-kalėjimo darbuotojų apklausa)

Gerb. Respondentai, prašome Jūsų sudalyvauti sociologinėje apklausoje.

Šios apklausos tikslas – ištirti socializacijos problemas, asmenų, atliekančių bausmę įkalinimo įstaigoje. Šių atsakymų rezultatai bus naudojami M. Romerio universiteto magistro baigiamajame darbe, tema „Nuteistųjų socializacijos problemos Lukiškių tardymo izoliatoriuje-kalėjime“. Ši anketa yra anoniminė. Teisingą atsakymą langeliuose pažymėkite „ x “.

Iš anksto dėkojame už atsakymus.

K L A U S I M A I

3. Amžius: iki 20 m. 21-30 m. 31-40 m. 41-50 m. 51-60 m. daugiau nei 60 m.

4. Lytis: moteris vyras

5. Šeimyninė padėtis: nevedęs/neištekęjusi

vedęs/ištekęjusi

išsiskyręs/išsiskyrusi

našlys/našlė

4. Išsilavinimas: pagrindinis profesinis aukštasis

vidurinis aukštasis universitetinis

5. Darbo stažas įkalinimo įstaigoje:

iki 5 m. 5-10 m. 11-15 m. 16-20 m. 21-25 m. daugiau nei 25 m.

6. Ar patenkinti savo darbo sąlygomis?

Taip Ne

Jei atsakėte NE, tai kokios sąlygos Jūsų netenkina?

.....

.....

.....

7. Kaip vertinate savo darbo krūvį?

Per didelis

Normalus

8. Ar Jūsų darbas tiesiogiai susijęs su nuteistaisiais?

Taip

Ne

Jei atsakėte TAIP, tai ar pasitaiko konfliktų su nuteistaisiais?

Dažnai

Retai

Niekada

9. Kokių dažniausiai problemų pasitaiko su nuteistaisiais, esančiais įkalinimo įstaigoje?

Nepaklūsta darbuotojų nurodymams

Badavimas

Nuteistųjų tarpusavio konfliktai

Savęs žalojimas

Kita.....

10. Kaip manote, kokios priežastys skatina daryti nusikaltimus?

Finansiniai sunkumai

Alkoholizmas, narkomanija

Neigiama šeimos įtaka

Nusikalstamos grupuotės įtaka

Užimtumo problema

Kita.....

11. Kaip manote, ko labiausiai trūksta nuteistiesiems įkalinimo įstaigoje?

Skaityklos

Geresnių gyvenimo sąlygų

Televizijos

Specialistų pagalba

Kita.....

12. Su kokias specialistais dažniausiai bendrauja nuteistieji įkalinimo įstaigoje?

Su pataisos įstaigos darbuotojais

Su religinių organizacijų atstovais

Su socialiniais darbuotojais

Su psichologais

Nebendrauja su specialistais

Kita.....

13. Kaip manote, ar užtenka specialistų įkalinimo įstaigoms?

Trūksta specialistų

Yra pakankamai specialistų

14. Kokių specialistų pagalbos labiausiai trūksta nuteistiesiems?

Pataisos įstaigos darbuotojų Psichologų

Religinių organizacijų atstovų Socialinių darbuotojų

Kita.....

15. Ar nuteistieji nori mokytis įkalinimo įstaigoje?

Taip Ne

16. Ar nuteistieji nori dirbti įkalinimo įstaigoje?

Taip Ne

17. Kaip manote, su kokias sunkumais dažniausiai susiduria nuteistieji išėję į laisvę?

Būsto neturėjimas Darbo neradimas

Finansiniai sunkumai Jokių sunkumų neturės

Artimųjų nepalaikymas Nežinau

Kita

18. Kaip manote, ką reikėtų keisti, kad nuteistieji, išėję į laisvę, nesugrįžtų vėl į įkalinimo įstaigas?

Teisinę bazę Socialinės adaptacijos programos

Bausmių atlikimo pobūdį Žmonių požiūrį į nuteistuosius

Kita.....

19. Kaip manote, ar įmanoma sumažinti nusikaltimų skaičių?

Taip Ne

Jei atsakėte TAIP, tai ką reikėtų daryti, kad nusikaltimų skaičius sumažėtų?

.....
.....
.....

Lukiškių TI-K darbuotojų demografiniai duomenys

Nr.	Kintamojo pavadinimas	Dažniai	Procentai
1.	Amžius:		
	Iki 30 m.	33	35 %
	31-40 m.	38	40 %
	41-50 m.	24	25 %
	51-60 m.	-	-
	daugiau nei 61 m.	-	-
2.	Lytis:		
	Moteris	20	21 %
	Vyras	75	79 %
3.	Šeimyninė padėtis:		
	Nevedęs/neištekęjusi	18	19 %
	Vedęs/ištekęjusi	59	62 %
	Išsiskyręs/išsiskyrusi	16	17 %
	Našlys/našlė	2	2 %
4.	Išsilavinimas :		
	Pagrindinis	-	-
	Vidurinis	46	48 %
	Profesinis	32	34 %
	Aukštasis	6	6 %
	Aukštasis universitetinis	11	12 %
5.	Darbo stažas įkalinimo įstaigoje:		
	Iki 5 m.	26	27 %
	5-10 m.	18	19 %
	11-15 m.	37	39 %
	16-20 m.	8	8,5 %
	21-25 m.	6	6 %
	daugiau nei 25 m.	-	-