

MYKOLO ROMERIO UNIVERSITETO
TEISĖS FAKULTETO
DARBO TEISĖS IR SOCIALINĖS SAUGOS KATEDRA

ALMA MIRONIENĖ
NEAKIVAIZDINIO SKYRIAUS TEISĖS IR VALDYMO PROGRAMA

NAŠLIŲ PENSIJŲ SISTEMOS REFORMOS LIETUVOJE PRIELAIIDOS, TIKSLAI IR
PRAKTINIAI ĮGYVENDINIMO ASPEKTAI

Magistro baigiamasis darbas

Darbo vadovė -
lektorė Janina Daunoravičienė

Vilnius, 2007

TURINYS

| | |
|--|----|
| ĮVADAS..... | 3 |
| 1. NAŠLIŲ PENSIJŲ SISTEMOS LIETUVOJE SAMPRATA..... | 7 |
| 1.1. Lietuvos socialinės apsaugos sistemos esmė, paskirtis..... | 7 |
| 1.2. Našlių pensijų sistemos struktūra..... | 12 |
| 1.3. Našlių pensijų modeliai..... | 14 |
| 2. NAŠLIŲ PENSIJŲ SISTEMOS LIETUVOJE TEISINIS REGLAMENTAVIMAS..... | 17 |
| 2.1. Valstybinio socialinio draudimo fondo išmokos našliams | 18 |
| 2.1.1. Socialinio draudimo našlių pensijų raida bei aktualūs jų skyrimo aspektai | 18 |
| 2.1.2. Našlių teisės į periodines draudimo išmokas apdraustajam mirus..... | 26 |
| 2.2. Našlių pensijos skiriamos iš valstybės biudžeto..... | 27 |
| 2.3. Veiksniai, įtakojantys našlių pensijų sistemos reformą..... | 35 |
| 3. NAŠLIŲ PENSIJŲ SISTEMOS REFORMAVIMO PERSPEKTYVOS..... | 38 |
| 3.1. Našlių subjektinių teisių įgyvendinimo ypatumai..... | 38 |
| 3.2. Socialinio teisingumo aktualijos našlių pensijų teisiniame reglamentavime..... | 43 |
| 3.3. Našlių socialinio saugumo užtikrinimo problemos..... | 47 |
| IŠVADOS | 51 |
| PASIŪLYMAI..... | 52 |
| LITERATŪROS SĄRAŠAS..... | 54 |
| SANTRAUKA..... | 59 |
| SUMMARY..... | 60 |
| PRIEDAI..... | 61 |

IVADAS

Tyrimo problema ir temos aktualumas. Gyvenimo kokybė apima ekonominius, dvasinius, socialinius, teisinius ir kitus visuomenės gyvenimo aspektus. Valstybė įpareigojama kurti ir sudaryti sąlygas prasmingam, visaverčiam žmogaus ir visos visuomenės gyvenimui, užtikrinti savo piliečiams ekonominį, teisinį ir socialinį saugumą tiek savo šalyje, tiek tarptautiniu mastu.

Lietuvos Respublikos Konstitucijos 52 straipsnyje nustatyta, kad valstybė laiduoja piliečių teisę gauti senatvės ir invalidumo pensijas, socialinę paramą nedarbo, ligos, našlystės, maitintojo netekimo ir kitais įstatymų nustatytais atvejais¹. Pagrindinis šalies teisės aktas laiduoja asmenims konstitucinę teisę į paramą našlystės atvejais. Socialinę apsaugą reglamentuojantys įstatymai našliams suteikia teises gauti tam tikro dydžio išmokas. Našlių pensijos mokamos iš skirtingų biudžetų, o jų skyrimą reglamentuoja skirtingi įstatymai. Teisės aktų normos našliams suteikia nevienodas socialines garantijas našlystės atveju. Tai parodo diskusijos spaudoje, televizijoje, interneto tinklalapiuose. Našlių pensijų teisinio reglamentavimo problemų aktualumą patvirtina ir įstatymų leidėjo pastangos tikslinti galiojančius teisės aktus. Nuolatinė teisės aktų kaita liudija, kad šalies valdžia sistemingai bando spręsti susikaupusias teisinio reguliavimo problemas.

Kokia turi būti našlių pensijų sistemos reforma, kad, įgyvendinant konstitucinę piliečių teisę į socialinę paramą našlystės atveju, būtų užtikrintos našlių subjektinės teisės, pasiektas socialinis teisingumas šioje visuomenės grupėje ir tuo pačiu būtų nepažeisti pensijų sistemose taikomi išmokų skyrimo principai? Našlių pensijų sistemoje šiuo metu dėmesys sutelktas į valstybinių socialinio draudimo našlių pensijų reformą, jos efektyvų, subalansuotą įgyvendinimą. Dabartinės SoDros biudžeto pajamos įgalina didinti pensijas, tačiau į kokias pensijų sritis tikslingiausia nukreipti turimus išteklius: ar didinti pagrindines senatvės, netekto darbingumo pensijas, ar suvienodinti skirtingu laiku priimtų teisės normų nuostatas našlių pensijų gavėjų atžvilgiu ir šiems gavėjams didinti pensijas. Būtina nustatyti prioritetus ir pasirinkti galimas alternatyvas, sąlygojančias efektyvų lėšų panaudojimą išmokų gavėjų gerovės kėlimo požiūriu. Dabar našlių pensijų materialinę padėtį siekiama pagerinti, įvedus našlių pensijos bazinį dydį, bet ar įvestas našlių pensijos bazės dydis yra pakankama priemonė. Ar reforma, vykdoma tik valstybinių socialinio draudimo našlių pensijų srityje, pajėgi išspręsti susikaupusias problemas?

Greitai ir be neigiamų padarinių pertvarkyti našlių pensijų sistemą sudėtinga. Tam reikia laiko, ilgalaikės lanksčios politikos, nes būtina atsižvelgti į ekonomines šalies realijas, žmonių

¹ Lietuvos Respublikos Konstitucija // Valstybės Žinios. 1992, Nr. 33-1014.

psichologiją, teisinio reguliavimo ypatumus. Reikia nepamiršti, kad našlių pensijų sistema pradėjo formuotis šaliai sudėtingomis ekonominėmis sąlygomis. Dažnai finansinės galimybės lėmė teisės normų turinį, kuris nevisada buvo adekvatus socialiniams našlių poreikiams bei lūkesčiams. Tai sąlygojo, kad Lietuvoje teisiniu požiūriu susiformavo gana sudėtinga našlių pensijų sistema.

Baigiamojo darbo tyrimo objektas - našlių pensijų sistema Lietuvoje.

Baigiamojo darbo tyrimo dalykas - našlių pensijų sistemos Lietuvoje reformos prielaidos, tikslai ir praktinio įgyvendinimo aspektai.

Baigiamojo darbo tikslas – atskleisti našlių pensijų sistemos problemas, įgyvendinant našlių subjektines teises į socialinę paramą našlystės atvejais.

Baigiamojo darbo tyrimo uždaviniai. Siekiant nurodyto tikslo, keliami šie uždaviniai:

1. Pateikti sampratą apie Lietuvoje susiformavusią našlių pensijų sistemą ir jos struktūrą.
2. Apibrėžti socialinės apsaugos teisėje taikomus našlių pensijų modelius.
3. Išanalizuoti našlių pensijų teisinį reglamentavimą.
4. Apžvelgti našlių pensijų sistemos teisinio reguliavimo reformos kryptis.

Darbo naujumas. Magistro baigiamajame darbe atliekamas aprašomasis ir vertinamasis tyrimas. Darbe bandoma sistemiškai išnagrinėti našlių pensijų sistemos formavimosi raidą, įvertinti sistemos struktūrą, atskleisti našlių pensijas reglamentuojančių teisės normų veiksmingumą, teisinio reguliavimo spragas, našlių pensijų sistemos reformos problemines sritis. Našlių pensijų sistemos teisinio reguliavimo problemos bei reformos klausimai moksliniuose darbuose praktiškai nenagrinėti ir šia tema stokojama mokslinės literatūros. Mokslo darbuose dažnai nagrinėjami klausimai, susiję su socialinės politikos modeliais, pensijų kaupimo fondais, „gerovės valstybės“ samprata. Apie tai savo darbuose rašo hab.dr. A. Guogis, D. Bernotas, doc. dr. L. Dromantienė, V. Smalskys, dr. D. Skučienė bei kiti autoriai. Išstudijuotos mokslinės literatūros atžvilgiu magistriniame darbe keliami probleminiai klausimai turi naujumo aspektus.

Darbo reikšmingumas. Darbas bent iš dalies leidžia teoriškai apibendrinti našlių pensijų sistemos Lietuvoje raidą, pagrįsti našlių pensijų sistemos reformos problemines sritis, numatyti kryptis, tobulinant našlių pensijų sistemą Lietuvoje.

Tyrimo šaltiniai. Rašant darbą, buvo naudojamosi mokslinė, metodinė literatūra, Lietuvos Respublikos teisės aktais, publikacijomis spaudoje, informacija interneto puslapiuose. Šaltinių sistemoje ypač daug dėmesio skiriama Lietuvos Respublikos įstatymams, reglamentuojantiems našlių pensijas, tų įstatymų projektams ir aiškinamiesiems raštams, Lietuvos Respublikos Konstitucinio Teismo nutarimams.

Epistemologiniai ir metodologiniai darbo pagrindai. Darbas pagrįstas pozityvistinės krypties epistemologiniais pagrindais. Darbe remiamasi struktūriniu–funkcine šiuolaikinės

sociologijos paradigma. Funkcionalizmo požiūriu visuomenė yra vieninga ir sąryšinga socialinė sistema. Šios krypties socialinėse teorijose visuomenė atskleidžiama kaip kompleksinė visuma, kurios sudėtinės dalys funkcionuoja, išsaugodamos sistemą ir įnešdamos į ją solidarumą ir stabilumą². Visuomenės svarbiausioji funkcinė prielaida yra socialinės tvarkos poreikis. Socialinių grupių susitarimas dėl vertybių yra fundamentalus visuomenės integracijos principas³. Konfliktuojančius interesus teisė turi balansuoti taip, kad garantuotų socialinį susitelkimą ir tvarkingą socialinę kaitą⁴.

Tyrimo metodika. Darbas pagrįstas dokumentų studijų, lyginamuoju istoriniu, sistemine analizė, struktūrinės-funkcinės duomenų analizės, apibendrinimo ir lyginimo metodais. Šių metodinių instrumentų kompleksinis taikymas turi didelę reikšmę tyrimo metu gautų apibendrinimų ir išvadų teisingumui bei patikimumui.

Empiriniai tyrimo metodai. Darbe plačiai taikomas dokumentų studijų metodas. Dokumentų analizės pranašumai yra tie, kad sudaroma galimybė tyrinėti informaciją apie jau neegzistuojančius procesus ar įvykius, o faktai užfiksuojami tada, kada jie įvyko ir nepriklauso nuo tyrimo laiko. Dokumentų analizėje panaudotas tradicinis santykiškai nestruktūrintos kokybinės analizės metodas⁵. Analizė orientuota į oficialius teisės aktus, Seimo posėdžių protokolus, valstybinės ir žinybinės statistikos duomenis, įstaigų ir organizacijų dokumentus. Šios aplinkybės duomenų pateikimui suteikia tikrumo, patikimumo ir reprezentatyvumo.

Teoriniai tyrimo metodai. *Lyginamasis istorinis metodas*, kuris padeda atskleisti reiškinių priežastingumą, tiriamojo objekto vystymąsi, suteikia pagrindą klasifikacijai, suponuoja sisteminių požiūrį į reiškinius⁶. Šis metodas darbe padeda sugretinti atskiras našlių pensijos sistemos raidos pakopas, aiškinti įvykusius pasikeitimus, išsiaiškinti teisės aktų priėmimo tikslus, kokią teisinių santykių būklę norėta sukurti.

Lyginimo metodas. Lyginimo metu derinama informacija, gauta įvairiais istorinio vystymosi laikotarpiais, įvairių socialinių sistemų, skirtingų autorių, įvairiais rinkimo metodais⁷. Darbe lyginimo metodas taikomas teisės aktų lygmeniu, analizuojant našlių pensijų skyrimo principus, sąlygas, įvairius statistinius duomenis.

Sisteminės analizės metodas. Sisteminės analizės pagrindas yra sudėtingo vientiso objekto su daugybe elementų, jų visumos santykių ir ryšių nagrinėjimas. Sprendžiant problemas, kurios nėra griežtai kiekybiškai įvertinamos, ir esant faktorių įvairovei bei konkrečiai

² Tidikis R. Socialinių mokslų tyrimų metodologija. Vilnius: LTU Leidybos centras, 2003. P. 248.

³ Šlapkauskas V. Teisės sociologijos pagrindai. Vilnius: LTU Leidybos centras, 2004. P. 45.

⁴ Ten pat, P. 103.

⁵ Valackienė A. Sociologinis tyrimas. Kaunas: Technologija, 2006. P.75.

⁶ Tidikis R. Socialinių mokslų tyrimų metodologija. Vilnius: LTU Leidybos centras, 2003. P. 409.

⁷ Ten pat, P. 415.

neapibrėžtomis sąlygomis, rekomenduojama taikyti sisteminės analizės metodus⁸. Darbe šio metodo pagalba aiškinama našlių pensijų sistema bei jos struktūrinių elementų ryšiai, analizuojamos reformos prielaidos, nagrinėjami našlių pensijų modeliai.

Apibendrinimo metodas. Apibendrinimo metu pereinama nuo siauresnių teiginių prie platesnių. Apibendrinimas nusako bendruosius teiginius, dėsningumus, principus. Jie išvedami induktyviai, remiantis empirinio patyrimo ar tyrimo duomenimis, arba deduktyviai pagal taisyklės⁹. Darbe metodas taikomas apibendrinant tyrimo duomenis, formuluojant išvadas.

Darbo struktūra. Darbą sudaro įvadas, trys dalys, išvados ir pasiūlymai. Darbo pabaigoje pateikiamas naudotos literatūros sąrašas, darbo santraukos lietuvių ir anglų kalba bei 5 priedai. Pirmoje dalyje pateikiama samprata apie Lietuvos socialinės apsaugos sistemos formavimosi ištakas, jos struktūrinės dalis bei esminius socialinės apsaugos teikimo principus. Apibrėžiama našlių pensijų sistema ir jos struktūra, pateikiami našlių pensijų modeliai. Antroje dalyje dėmesys koncentruojamas ties našlių pensijų teisinio reglamentavimo raida ir priežastimis, lemiančiomis našlių pensijų sistemos reformavimą. Trečioje dalyje analizuojami našlių subjektinių teisių praktinio įgyvendinimo ypatumai, aptariamos socialinio teisingumo ir našlių socialinio saugumo užtikrinimo problemos bei šioje plotmėje pateikiamos galimos našlių pensijų sistemos reformavimo kryptys.

Anotacija. The work consists of introduction, main part, final conclusions, literature list and summary. The extent of the work without appendixes is 60 pages. Appendixes are attached separately. This work analyzes legal regulation of widows' pension in Lithuania. There is also given conception of widows' pensions. This work analyzes assumptions, goals and practical implementation aspects of a reform of widows' pension system in Lithuania. In the end of the work there are given final conclusions.

⁸ Tidikis R. Socialinių mokslų tyrimų metodologija. Vilnius: LTU Leidybos centras, 2003. P. 439.

⁹ Ten pat, P. 387.

1. NAŠLIŲ PENSIJŲ SISTEMOS SAMPRATA

1.1. Lietuvos socialinės apsaugos esmė, paskirtis

Žmonės gyvena aplinkoje, kurioje gali pasireikšti įvairūs pavojai, susiję su jais pačiais ar jiems artimais žmonėmis. Apsaugos poreikis ypač suaktualėja, kai žmogus atsiduria kritinėse ir nelauktose gyvenimo situacijose. Visuotinėje žmogaus teisių deklaracijoje¹⁰ pabrėžiama, kad kiekvienas žmogus, kaip visuomenės narys, turi teisę į socialinį aprūpinimą, kuris skirtas būtinoms jo orumui ir laisvam asmenybės vystymuisi, ekonominėms, socialinėms ir kultūrinėms teisėms įgyvendinti.

Mokslininkai neturi vienos nuomonės dėl to, ką apima socialinės apsaugos terminas, todėl sąvokos apibrėžimą reikėtų laikyti susitarimo dalyku¹¹. Dažniausiai socialinės apsaugos sistema apibrėžiama kaip valstybės nustatytų socialinių ekonominių priemonių visuma, teikianti gyvenimui reikalingų lėšų ir paslaugų šalies gyventojams, kurie negali dėl įstatymų numatytų priežasčių apsirūpinti iš darbo ir kitokių pajamų arba yra nepakankamai aprūpinti. Svarbiausias socialinės apsaugos tikslas yra skatinti asmens gerovę. Kiekviena valstybė kuria savą socialinės apsaugos modelį, siekdama socialinės apsaugos priemonėmis apsaugoti žmones nuo socialinės ir ekonominės rizikos padarinių.

1990-1994 metais Lietuvoje vienu metu buvo atkuriamą valstybė, vyko politinės ir ūkio reformos. Šie procesai vienas su kitu glaudžiai siejosi ir lėmė labai sudėtingą ūkio ir socialinę būklę. Ūkio reforma vyko sudėtingomis vidaus ir išorės politinėmis bei ekonominėmis sąlygomis. Kartu su ūkio reforma reikėjo atitinkamai keisti ir socialinių garantijų sistemą. Atkūrus nepriklausomą Lietuvos valstybę paaiškėjo, kad paveldėta socialinių garantijų sistema neatitinka rinkos ūkio santykių. Privataus sektoriaus įteisinimas Lietuvoje reiškė pajamų persikirstymo struktūros pakeitimą. Valstybei prarandant gamybos priemonių monopolį, atitinkamai mažėjo ir jai tenkančių pajamų dalis, todėl reikėjo įteisinti mechanizmus, įgalinančius atitinkamai persikirstyti atsakomybę už socialines garantijas. Be to, valstybė savo lėšomis ir toliau privalėjo remti neturinčius ir negalinčius turėti būtiniausių pajamų asmenis ir šeimas. Svarbiausi socialinių reformų uždaviniai buvo: sukurti socialinio draudimo sistemą, pertvarkyti valstybinį socialinį draudimą bei, panaudojant biudžeto lėšas, įteisinti būtiniausias socialines garantijas¹². Atkūrus Lietuvos Nepriklausomybę, 1990 m. spalio 23 d. buvo priimtas

¹⁰ Vadapalas V. Tarptautinė teisė: pagrindiniai dokumentai ir jurisprudencija. Vilnius: Eugrimas, 2003. P. 182.

¹¹ Guogis A. Socialinės politikos modeliai. Vilnius: Eugrimas, 2000. P.6.

¹² Šimėnas A. Ekonomikos reforma Lietuvoje. Vilnius: Pradai, 1996. P. 10.

Valstybinio socialinio aprūpinimo sistemos pagrindų įstatymas¹³, nustatęs Lietuvos socialinės apsaugos sistemos struktūrą.

Per trumpą laikotarpį Lietuva sugebėjo sukurti socialinės apsaugos sistemą iš esmės atitinkančią Europos tradicijas. Socialinės apsaugos politika buvo orientuota į socialinį draudimą ir socialinę paramą, teikiant prioritetą draudimo principams, kurie reikšėsi minimalaus pragyvenimo lygio užtikrinimu bei išmokų indeksavimu priklausomai nuo infliacijos. Tuo metu buvo suformuotos ir atskirtos socialinio draudimo ir socialinės paramos sričių kompetencijos, jų administravimas, finansavimo šaltiniai, įkurtas savarankiškas valstybinio socialinio draudimo fondas. Šalia valstybinio socialinio draudimo ir socialinės paramos formavosi ir valstybinių išmokų, skiriamų iš valstybės biudžeto, sistema. Dabar Lietuvoje galima išskirti valstybinių socialinio draudimo, valstybinių šalpos ir valstybinių išmokų sistemas. Šių trijų sistemų „bloškai“ pasižymi skirtingais socialinės apsaugos teikimo principais. Paanalizuosime jiems būdingus bruožus.

Valstybinis socialinis draudimas. Valstybinis socialinis draudimas – tai socialinės apsaugos sistemos dalis, kurios priemonėmis visiškai ar iš dalies kompensuojamos apdraustiesiems asmenims ir įstatymų nustatytais atvejais jų šeimos nariams dėl draudiminių įvykių prarastos darbo pajamos arba apmokamos papildomos išlaidos¹⁴.

Valstybinio socialinio draudimo fondas yra savarankiškas. Pažymėtina, kad fondo pajamas sudaro taip vadinami „markiruoti“ mokesčiai, kurių negalima panaudoti kitiems valstybės tikslams. Valstybinių socialinio draudimo pensijų sistema paremta einamojo finansavimo metodu, kai einamųjų mokėjimų kiekvienų metų išlaidos yra padengiamos iš tų pačių metų pajamų. Einamųjų mokėjimų (PAYG) metodas yra išskirtinis sistemos bruožas. Naudojant šį metodą, perskirstymas vyksta tarp kartų – perskirstomos dirbančiųjų pajamos ir vartojimas pensininkams. Einamųjų mokėjimų sistema reiškia socialinę sutartį tarp kartų, o jos tarpininkas yra valstybė¹⁵. Valstybinio socialinio draudimo sistema pagrįsta kartų solidarumu, kai dirbantys asmenys moka socialinio draudimo įmokas, skirtas socialinio draudimo išmokoms.

Pagrindinės valstybinio socialinio draudimo fondo pajamos yra valstybinio socialinio draudimo įmokos: draudėjų ir apdraustųjų, savarankiškai dirbančių asmenų bei valstybiniu savanoriškuoju socialinio draudimu apsidraudusių asmenų įmokos.

Valstybinis socialinis draudimas aprėpia kiekvieną asmenį, kuris įstatymų nustatyta tvarka privalomai draudžiamas, privalo pats draustis arba pats savanoriškai draudžiasi valstybiniu socialiniu draudimu. Tokiam asmeniui, kuris susiduria su draudiminiu įvykiu, t.y.

¹³ Lietuvos Respublikos valstybinio socialinio aprūpinimo sistemos pagrindų įstatymas // Valstybės žinios. 1991, Nr. 16-411.

¹⁴ Lietuvos Respublikos valstybinio socialinio draudimo įstatymas // Valstybės žinios. 1991, Nr. 17-447; 2004, Nr. 171-6295.

¹⁵ Guogis A. Socialinės politikos modeliai. Vilnius: Eugrimas, 2000. P.62-63.

patiria tam tikrą socialinės rizikos faktorių (pvz., senatvė, negalia, motinystė, liga, mirtis), įstatymai numato asmens teisę į išmoką, kompensuojant jam prarastas pajamas.

Socialiniame draudime svarbų vaidmenį atlieka solidarus išlyginimas apskaičiuojant įmokas ir išmokas. Apdraustasis asmuo gauna pagal savo poreikius ir moka pagal savo finansines galimybes. Valstybinio socialinio draudimo sistemoje įteisinta išmokų dydžio priklausomybė nuo sumokėtų įmokų dydžio ir įmokų mokėjimo laikotarpio. Tokiu būdu asmens prarastų pajamų kompensavimas vykdomas, įvertinant asmens turimą draudžiamąjį stažą bei draudžiamųjų pajamų dydį.

Socialinė parama. Socialinė parama - socialinės apsaugos sistemos dalis, laiduojanti šalies gyventojams piniginę ir nepiniginę paramą, įskaitant socialines paslaugas (senelių, našlaičių, neįgaliųjų globos namai, socialinės globos įstaigos, nakvynės namai, dienos centrai, pagalba namuose, slauga namuose). Socialinės paramos tikslas – padėti tenkinti būtiniausius poreikius toms šeimoms ar asmenims, kurių darbo ar kitos (pvz., socialinio draudimo išmokos) pajamos dėl objektyvių, nuo jų nepriklausančių priežasčių, ir gebėjimai pasirūpinti savimi yra nepakankami.

Pagrindinė socialinės paramos sistemos nuostata yra ta, kad socialinė parama negali užtikrinti žmogui ilgalaikio ekonominio ir socialinio saugumo – ji tik padeda jam išgyventi ekstremaliomis sąlygomis¹⁶. Dėl šios priežasties socialinė parama siejama su socialiai priimtinu minimaliu pragyvenimu ir socialiai pateisinamomis išmokomis. Siekiant apibrėžti asmens teisę į socialines išmokas, socialinės paramos teisės normose nustatomos tam tikros sąlygos asmens gaunamoms pajamoms ir turtinei padėčiai.

Socialinės paramos atvejais taikomi kiti nei socialinio draudimo atvejais išmokų skyrimo principai. Lietuvoje socialinė parama teikiama dviem kryptimis, pasižyminčiomis skirtingais paramos teikimo principais:

1. Remiamos tam tikros gyventojų grupės nepriklausomai nuo jų pajamų. Vadovujamasi kategoriniu išmokų skyrimo principu ir parama teikiama tam tikrai gyventojų grupei, nepriklauso nuo jų pajamų (šeimoms pašalpa, laidojimo pašalpa, socialinė (šalpos) pensija).

2. Remiami tie gyventojai, kurių pajamos mažesnės už tam tikrą Vyriausybės nustatytą dydį. Vadovujamasi pajamų testavimo principu, skiriant išmokas tik tiems gyventojams, kurių pajamos mažesnės už Vyriausybės nustatomą dydį (šildymo išlaidų kompensacija, socialinė pašalpa, kitos vienkartinės savivaldybių išmokos).

Socialinė parama nuo socialinio draudimo skiriasi išmokų finansavimo šaltiniais. Socialinės paramos srityje nėra numatytos išankstinės įmokos, iš kurių būtų formuojamas fondas nustatytų išmokų finansavimui. Socialinės paramos finansavimo šaltiniai yra valstybės ir

¹⁶ Buškevičiūtė M. Mokesčių sistema. Kaunas: Technologija, 2003. P.111.

savivaldybių biudžetų lėšos, kurios daugiausia gaunamos mokesčių pavidalu. Taigi, socialinės paramos finansavimas vykdomas iš bendrųjų mokestinių pajamų.

Socialinė parama bando aprėpti asmenų, patekusių kritinę situaciją, reikmes. Šia prasme rūpybos principais pagrįsta socialinė parama, kaip teigiama ne viename literatūros šaltinyje^{17, 18}, suprantama kaip „paskutinis šansas“ pasinaudoti socialinės apsaugos teikiamais privalumais.

Valstybinės išmokos. Nors Lietuvos valstybinio socialinio aprūpinimo sistemos pagrinda sudaro privalomas valstybinis socialinis draudimas ir socialinė parama, bet greta funkcionuoja ir kita sistemos struktūrinė dalis – tai valstybinės pensijos.

Valstybinės pensijos savo prigimtimi ir pobūdžiu skiriasi nuo valstybinių socialinio draudimo pensijų. Tai valstybės teikiamas papildomas aprūpinimas tam tikroms žmonių grupėms, kurios laikomos to aprūpinimo vertos arba reikalingos. Valstybinė papildomų specialių valstybinių pensijų sistema numato valstybines pensijas krašto apsaugos, policijos ir kai kurių kitų teisėsaugos tarnybų pareigūnams ir kariams, teisėjams, mokslininkams, nukentėjusiems bei nusipelnusiems valstybei asmenims, kurie prisidėjo prie Lietuvos valstybingumo, ūkio, kultūros, mokslo, meno ir kitų sričių plėtojimo.

Valstybinių pensijų sistema kartas nuo karto kritikuojama. D. Bernotas ir A. Guogis savo darbuose rašo, kad šiuo atveju prarandama pagrindinė solidarumo idėja – pagalba žmogui, netekusiam pajamų ar turinčiam kokių nors ypatingų išlaidų. Tokiu būdu visuomenės solidarumo atžvilgiu šios išmokos nebeatitinka socialinės apsaugos principų¹⁹. Valstybinių pensijų sistemos šalininkų nuomone, negalima atsisakyti šio tipo pensijų motyvuojant, kad tokių išmokų (pvz., pensijų mokslininkams ar teisėjams) nėra užsienio šalyse. Prof. J. Tartilas teigia, kad kiekviena šalis yra savita savo praeitimi, pasižymi jai būdinga politine, ekonomine, demografinė situacija, todėl, sprendžiant socialinės apsaugos klausimus, negalima mechaniškai taikyti kitų šalių patirties²⁰.

Sociologinėje Lietuvos politinių partijų apklausoje, kurią 2000 metais atliko A. Guogis, D. Bernotas ir D. Ūselis, nemažai politinių partijų atstovų nepritarė papildomų valstybinių pensijų egzistavimui²¹. Nežiūrint į tai, realiai sistema plėtojama toliau, priimant naujus teisės aktus bei reformuojant galiojančias teisės normas. Pavyzdžiui, 2002 metais priimtas naujas Teisėjų valstybinių pensijų įstatymas, 2003 metais – Lietuvos Nepriklausomybės Akto signatarų statuso įstatymas, toliau sistemingai atnaujinamos Valstybinių pensijų įstatymo nuostatos.

¹⁷ Socialinė apsauga. Tikslas, reikšmė, įtaka ir organizacinė struktūra. Kelnas: Vokietijos draudimo teorijos ir praktikos bendrovė, 1998. P.10.

¹⁸ Bernotas D., Guogis A. Globalizacija, socialinė apsauga ir Baltijos šalys: monografija. – Vilnius: MRU leidybos centras, 2006. P.91-92.

¹⁹ Ten pat, P.17.

²⁰ J. Tartilas. Valstybinės pensijos, jų socialinis vertinimas ir perspektyva // Socialinis darbas. 2004, Nr. 3(1). P. 31.

²¹ Guogis A., Bernotas D., Ūselis D. Lietuvos politinių partijų samprata apie socialinę apsaugą. – Vilnius: Eugrimas, 2000.

D. Bernoto, A. Guogio monografijoje „Globalizacija, socialinė apsauga ir Baltijos šalys“ rašoma: „akivaizdu, kad atskiros elito grupės dėl didesnių galimybių priimti sau naudingus sprendimus apeinant kitą visuomenės dalį patenkina savo socialinės apsaugos poreikius.... Socialinė neteisybė, pirmiausia marginalinių grupių atžvilgiu, dėl tokių Lietuvos valdžios veiksmų buvo iš esmės kritikuotina ir keistina. Labai tikėtina, kad, plėtojantis globalizacijai ir europeizacijos procesams, išskirtines teises teikianti sistema Lietuvoje turės išnykti“²².

Nacionalinio pranešimo apie Lietuvos socialinės apsaugos ir aprėpties strategijas 2006-2008 metais²³ duomenimis, Lietuvos pensijų sistemoje pagrindinę dalį sudaro valstybinės socialinio draudimo pensijos (92% visų išlaidų pensijoms), iš valstybės biudžeto mokamos valstybinės pensijos bei šalpos pensijos sudaro 8% visų pensijų išlaidų.

Taigi, socialinės apsaugos sistema aprėpia pagrindines socialines rizikas: senatvę, ligą, neįgalumą, našlystę, nedarbą, šeimos naštą. Asmens teisė į išmoką ar socialinę paramą galima tik teisės aktuose numatytų draudiminių įvykių, t.y. juridinių faktų pagrindu. Socialinės apsaugos teisėje įtvirtinti skirtingi išmokų skyrimo principai, būdingi konkrečiai socialinės apsaugos sistemos daliai, todėl išmokų dydžiai priklauso nuo skirtingų kriterijų:

1. Valstybinių socialinio draudimo išmokų dydžiai priklauso nuo socialinio draudimo stažo ir draudžiamųjų pajamų, todėl yra priklausomybė tarp gaunamos išmokos ir sumokėtų įmokų dydžio.

2. Socialinės paramos išmokos diferencijuojamos pagal kategorinį ir pajamų testavimo principus, o išmokų dydžiai nepriklauso nuo asmens mokėtų mokesčių.

3. Valstybinės pensijos asmenims skiriamos už ypatingus nuopelnus valstybei, siejamos su atitinkama tarnyba ar darbu arba yra kompensacinio pobūdžio. Valstybinių išmokų dydžiai nepriklauso nuo asmens mokėtų mokesčių.

Iš esmės skiriasi išmokų finansavimo šaltinių prigimtis. Išmokų finansavimui naudojamos dviejų rūšių lėšos - įmokos ir mokesčiai:

1. Valstybinių socialinio draudimo išmokų finansavimas pagrįstas socialinio draudimo draudėjų ir apdraustųjų asmenų sumokėtomis įmokomis. Įmokos yra tikslinės, todėl asmuo įgyja atsakomąją teisę į išmoką.

2. Socialinės paramos ir valstybinių išmokų dydžiai nėra siejami su išankstinėmis įmokomis, tačiau išmokos siejamos su pilietybės ar nuolatinio gyvenimo Lietuvoje reikalavimais. Socialinės paramos ir valstybinių išmokų finansavimas vykdomas iš valstybės biudžeto bendrųjų mokesčių pajamų, kurios skiriamos valstybės tikslams bei uždaviniams

²² Bernotas D., Guogis A. Globalizacija, socialinė apsauga ir Baltijos šalys: monografija. – Vilnius: MRU leidybos centras, 2006. P.48.

²³ Nacionalinis pranešimas apie Lietuvos socialinės apsaugos ir socialinės aprėpties strategijas 2006-2008 m. // http://ec.europa.eu/employment_social/social_inclusion/docs/2006/nap/lithuania_lt.pdf ; prisijungimo laikas 2007-04-17.

įgyvendinti. Kadangi socialinio gyvenimo minimumo užtikrinimas yra vienas iš valstybės uždavinių, tai išmokų finansavimas iš mokesčių lėšų tokiems tikslams įgyvendinti yra pateisinamas.

1.2. Našlių pensijų sistemos struktūra

Socialinė apsauga raidos atžvilgiu yra „jaunas“ reiškinys. Tą patvirtina tokie faktai, kad mokslinėje literatūroje nėra galutinai suformuluotų ir visuotinai priimtų terminų ir sąvokų²⁴. Įstatymų leidėjas teisės aktuose taip pat nevisada konkretizuoja kai kurias sąvokas. Socialinės apsaugos teisės aktuose nerasime apibrėžimo, kaip traktuojama našlių pensijų sistema. Siekiant apibrėžti našlių pensijų sistemos struktūrą, pradžioje patikslinsime pagrindines sąvokas ir jų interpretaciją šiame darbe.

Našlio statusas. Teisės sociologijoje statusu vadinama žmogaus faktinė arba teisinė padėtis grupėje ar visuomenėje. Bet kuri statusą apibūdina visuma tam tikrų teisių ir pareigų, kurias visuomenė dažniausiai pagal tradiciją priskiria konkrečiam statusui arba tam tikro statuso teisės ir pareigos sukuriamos teisėkūros subjekto įtakoje²⁵. Dabartinės lietuvių kalbos žodyne²⁶ žodžių „našlys“ ir „našlė“ prasmės nusakomos taip: našlys – vyras, kurio žmona mirusi, našlė – moteris, kurios vyras miręs. Našlystė apibrėžiama kaip našlio ar našlės būklė. Plačiąja prasme visuomenėje suvokiamus našlio ir našlės statusus jungia bendras požymis – artimo žmogaus netektis. Našlystė – tai gyvenimas po sutuoktinio mirties.

Našlystės atveju asmenys patiria didelius psichologinius stresus. Našlystės poveikis priklauso nuo gyvenimo tarpsnio. Savalaikiai įvykiai, kurie tam tikroje gyvenimo pakopoje yra tikėtini, dažniausiai kelia šiek tiek mažesnę stresą. Psichologai²⁷ teigia, kad ankstyva sutuoktinio mirtis gali stipriai paveikti likusio partnerio gyvenimą nei netektis vyresniame amžiuje. Kita vertus, seno žmogaus našlystę apsunkina rūpestis dėl savo sveikatos, negalios ir gebėjimo nepriklausomai gyventi, netekus sutuoktinio paramos ir globos.

Psichologiniu požiūriu našlystė susijusi su dviem pagrindiniais išbandymais – tai gedėjimu dėl sutuoktinio mirties ir savo kaip atskiro gyvenimo kūrimu iš naujo. Našlystei būdingos trys šio proceso stadijos²⁸. Pirmoji stadija vadinama krizės arba netekties faze. Jai būdingas sutrikimas ir pasimetimas, trunkantis kelias dienas, savaites arba net mėnesius. Antroji stadija vadinama perėjimo faze, kuri prasideda, kai atsiranda skausmas dėl netekties ir ima

²⁴ Socialinė apsauga. Tikslas, reikšmė, įtaka ir organizacinė struktūra. Kelnas: Vokietijos draudimo teorijos ir praktikos bendrovė, 1998.P.3.

²⁵ Šlapkauskas V. Teisės sociologijos pagrindai. Vilnius: LTU Leidybos centras, 2004. P. 18.

²⁶ Dabartinės lietuvių kalbos žodynas. Vilnius: Mokslo ir enciklopedijų leidybos institutas, 2000. P.415.

²⁷ Lemme B.H. Suaugusio raida. Kaunas: UAB „Poligrafija ir informatika“, 2003. P.286.

²⁸ Ten pat, P.287.

brėžtis naujo gyvenimo galimybės. Žmogus pradeda formuoti vienišo asmens tapatumą ir atkurti socialinę sistemą. Trečioje stadijoje, kuri vadinama reorganizacija, našlys įtvirtina naują gyvenimo etapą, grįžta prie normalios gyvensenos ir galutinai prisitaiko prie netekties. Kiekvienas asmuo skirtingai išgyvena gedėjimą, tačiau kai kuriuose tyrimuose daroma išvada, kad, praėjus 6 mėnesiams, jausmų intensyvumas dažniausiai žymiai sumažėja ir prasideda reorganizacijos fazė. Kiekvienos stadijos įveikimo galimybės susijusios su esama socialine parama²⁹. Be moralinių išgyvenimų įveikimo, našliai turi išmokti adaptuotis prie pasikeitusių gyvenimo sąlygų, kurias našliams dažnai apsunkina pajamų stygiaus problemos. Šiais aspektais našlių socialinę grupę visuomenėje išskiria ypatingas statusas.

Pensijų sistema. Pagal Tarptautinių žodžių žodyną³⁰ pensija – (lot. pensio – apmokėjimas, išmoka) pragyvenimo lėšos, reguliariai mokamos pasenusiems arba atidirbusiems įstatymo nustatytą laiką žmonėms, invalidams, šeimos nariams, netekusiems maitintojo.

Sistemos sąvoka dažnai yra suprantama kaip kažkokia visuma, tvarka, vieninga elgsena. Sociologijos žodyne³¹ aiškinama, kad sistema – (gr. systema – sandara; junginys) 1) planingas, taisyklingas išdėstymas, sutvarkymas, organizacija; 2) filos. - reiškinių sąsaja, išskirianti juos iš aplinkos kaip savarankišką darinį; 3) bendros funkcijos susietų organų visuma; 4) visuomeninė santvarka; 5) organizaciškai sujungtų ūkinių vienetų ir įstaigų visuma. Sistemą charakterizuoja elementai, susieti ryšiais, kurie sudaro sistemos struktūrą. Reikia pastebėti, jog atskirus sistemos elementus galima laikyti irgi sistemomis, todėl bet kuri sistema gali būti laikoma kažkokios didesnės sistemos elementu.

Pagal finansavimo šaltinius Lietuvos socialinės apsaugos pensijų sistemas galima suskirstyti į valstybinių socialinio draudimo, socialinių šalpos, valstybinių pensijų sistemas. Tokį skirstymą skatina ir išmokų administravimo tinklas, pasireiškiantis kiekvienoje sistemoje sukurta tam tikra aptarnavimo įstaigų struktūra. Kiekvienoje iš šių pensijų sistemų įtvirtintos teisės į skirtingas pensijų rūšis. Kai kurios pensijų rūšys būdingos tiek vienai, tiek kitai pensijų sistemai.

Pensijų sistemų diferencijavimo pagrindu laikant išmokų rūšis, socialinėje apsaugoje galima išskirti senatvės, neįgalumo (invalidumo), našlių, nukentėjusiųjų asmenų, pareigūnų ir karių ir kitų rūšių pensijų sistemas. Tokiu principu apibrėžtos pensijų sistemos pasižymi tam tikro juridinio fakto sąsaja, išskiriančia tos rūšies pensijų visumą kaip savarankišką sistemą.

Našlių pensijų sistema. Apibrėžiant našlių pensijų sistemą, remiamasi našlystės rizikos faktoriumi, kuri sąlygoja tas pats sutuoktinio mirties juridinis faktas. Našlių pensijos finansuojamos iš dviejų šaltinių: valstybinio socialinio draudimo fondo bei valstybės biudžeto lėšų. Iš valstybinio socialinio draudimo fondo biudžeto lėšų mokamos valstybinės socialinio

²⁹ Lemme B.H. Suaugusio raida. Kaunas: UAB „Poligrafija ir informatika“, 2003. P.287.

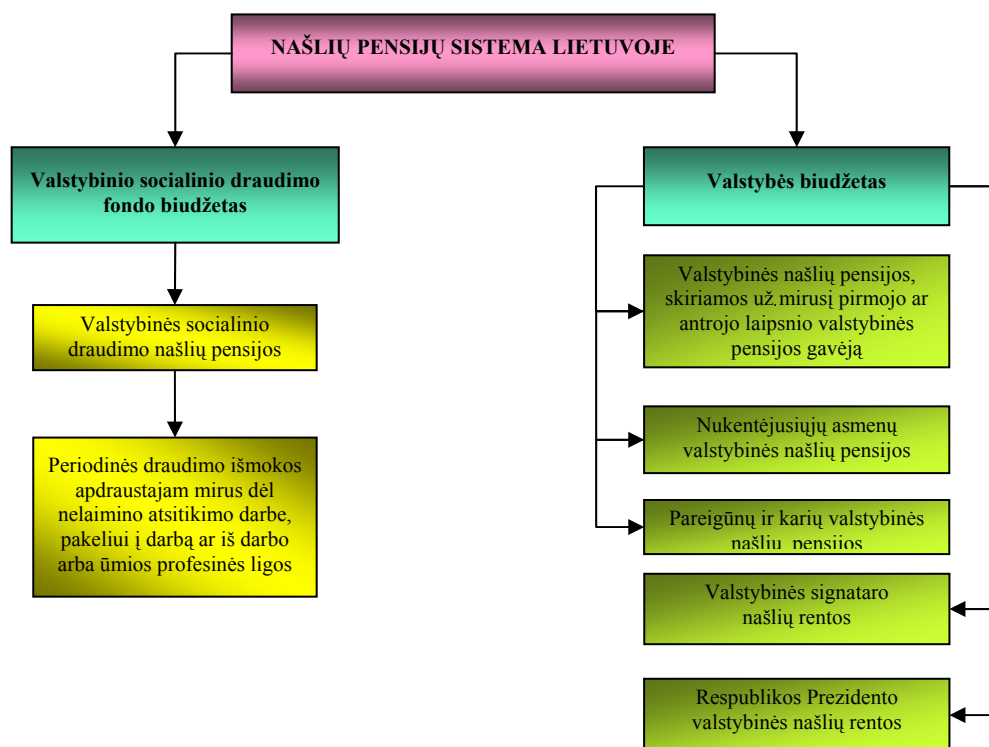
³⁰ Vaitkevičiūtė V. Tarptautinių žodžių žodynas. Vilnius: Žodynas, 2002. P.801.

³¹ Leonavičius J. Sociologijos žodynas. Vilnius: Academia, 1993. P. 194.

draudimo našlių pensijos, periodinės draudimo išmokos apdraustajam mirus dėl nelaimingo atsitikimo darbe, pakeliui į darbą ar iš darbo arba ūmios profesinės ligos. Iš valstybės biudžeto mokamos valstybinės našlių už mirusį pirmojo ar antrojo laipsnio valstybinės pensijos gavėją, nukentėjusiųjų asmenų, pareigūnų ir karių našlių pensijos. Našlių pensijų sistemai priskiriamos valstybinės signataro bei Respublikos Prezidento našlių rentos. Terminas „renta“ vartojamas civilinius teisinius santykius reguliuojančiuose įstatymuose³², kai rentos mokėtojas moka rentą gavėjui, vykdydamas turtinius įsipareigojimus arba rentą mokama neatlygintinai. Pagal teisės normų nuostatų turinį – rentos subjektą, skyrimo pagrindus, tikslus, mokėjimo šaltinį – valstybinė našlių renta yra išmoka, analogiška valstybinei našlių pensijai.

Lietuvoje susiformavo daugiaaspektė našlių pensijų sistema, kuri darbe nagrinėjama kaip periodinių išmokų, teisės aktų nustatyta tvarka skiriamų našliams bei mokamų iš valstybinio socialinio draudimo fondo ar valstybės biudžeto lėšų, sistema (1 schema).

1 schema. Našlių pensijų sistemos struktūra



1.3. Našlių pensijų modeliai

Našlių pensijų sistemą galima apibendrinti ir shematiškai atvaizduoti modeliais, jungiančiais esminius šių išmokų skyrimo ir mokėjimo kriterijus. Modeliai dažniausiai yra

³² Lietuvos Respublikos civilinio kodekso patvirtinimo, įsigaliojimo ir įgyvendimo įstatymas // Valstybės žinios. 2000, Nr. 74-2262.

tikrovės, kurią jie aprašo, supaprastinti variantai ir jie paprastai naudojami, norint aprašyti sistemos struktūrą. Jie gali labai gerai pasitarnauti norint geriau suprasti sudėtingas ir painias situacijas. Literatūros šaltiniuose nepavyko rasti informacijos apie našlių pensijų modelius. Darbe našlių pensijų modeliai konstruojami, remiantis senatvės pensijų modelių analogija. Analogija pagrįsta tuo, kad paprastai senatvės ir mirties rizikos draudimą apima vieninga sistema ir nėra įprasta, kad mirties rizika būtų draudžiama atskirai³³.

Mokslininkas K. Salminen, derindamas teisės į pensiją ir išmokų lygio kriterijus, yra pateikęs pagalbos, pilietybės, darbo santykių, grupinio (profesinio) bei individualaus draudimo pensinio aprūpinimo modelius³⁴. Modeliai, kurie atspindi pensinio aprūpinimo schemų funkcijas, pateikiami ir A. Guogio knygoje „Socialinės politikos modeliai“³⁵. Abu autoriai kiekvieną senatvės pensijų modelį charakterizuoja keturiais požymiais: 1) sąlygos, kurios suteikia teisę į pensiją, 2) kokią visuomenės dalį apima ši teisė, 3) įmokų įtaka pensijos dydžiui, 4) paskirtos pensijos funkcijos.

1 lentelė. Senatvės pensijų modelių struktūra

| Kriterijai | Paramos modelis | Pilietybės modelis | Dirbančiųjų draudimo modelis | Grupinio draudimo modelis | Individualaus draudimo modelis |
|----------------|---|---|---|--|---------------------------------|
| Teisė suteikia | Socialinės sąlygos | Pilietybė | Užimtumas | Profesija | Kontraktas |
| Apima | Skurstančiuosius | Visus gyventojus | Visus dirbančius gyventojus | Grupę | Asmenį |
| Įmokos | Atvirkštinis ryšys su pajamomis – testuojamos pajamos | Nepriklauso nuo pajamų – pastovios normos | Tiesiogiai proporcingos pajamoms – priklauso nuo uždarbio | Tiesiogiai proporcingos pajamoms – priklauso nuo uždarbio ar įmokų | Tiesiogiai proporcingos įmokoms |
| Funkcijos | Teikia pagrindines minimalias pajamas | Teikia pagrindines minimalias pajamas | Palaiko pragyvenimo standartą | Palaiko pragyvenimo standartą | Palaiko pragyvenimo standartą |

Šaltinis. Guogis A. Socialinės politikos modeliai. Vilnius: Eugrimas, 2000. P.65.

Lietuvos socialinės apsaugos teisėje pensijoms būdingi dirbančiųjų draudimo, grupinio draudimo, paramos bei individualaus draudimo modeliai. Plačiausiai paplitęs dirbančiųjų draudimo modelis, plėtojamas valstybinio socialinio draudimo sistemoje. Grupinio draudimo modelis taikomas valstybinių pensijų sistemoje. Paramos modelis būdingas valstybinių šalpos išmokų sistemai. Individualaus draudimo modelis remiasi privačia draudimo sutartimi ir taikomas asmeniui papildomai individualiai draudžiantis draudimo bendrovėse. Pilietybės

³³ Socialinė apsauga. Tikslas, reikšmė, įtaka ir organizacinė struktūra. Kelnas: Vokietijos draudimo teorijos ir praktikos bendrovė, 1998. P.61.

³⁴ Salminen K. Pension Schemes in the Making. a Comparative Study of the Scandinavian Countries. Helsinki: The Central Pension Security Institute, 1993. P.142.

³⁵ Guogis A. Socialinės politikos modeliai. Vilnius: Eugrimas, 2000. P.59.

modelis, pagal kurį visi piliečiai, neatsižvelgiant į jų pajamas ir turta, gautų vienodo dydžio ir rūšies pensijas, Lietuvos socialinės apsaugos teisėje netaikomas.

Našlių pensijų modeliai nagrinėjami, remiantis šiame darbe pateikta našlių pensijų sistemos struktūra. Našlių pensijų modeliai apibrėžiami, pateikiant našlių pensijų analizę aprūpinimo, administravimo ir finansavimo atžvilgiais. Aprūpinimo aspektą sąlygoja teisė į pensiją. Administravimą nusako centralizacijos laipsnis ir nuosavybės pagrindas. Finansavimas analizuojamas finansavimo metodų ir finansinių išsipareigojimų naštos pasiskirstymo visuomenėje atžvilgiu³⁶.

Aprūpinimas. Teisė į našlių pensijas tampriai siejama su mirusiojo asmens darbinio statusu, įgytu iki jo mirties. Šį statusą apibūdina tai, ar miręs asmuo buvo draustas privalomuoju valstybiniu socialiniu draudimu, kokia buvo jo profesija ar pareigos valstybės tarnyboje, kokie mirusio asmens nuopelnai valstybei. Teisė gauti našlių pensijas taip pat priklauso, ar miręs asmuo buvo nuolatinis gyventojas, o valstybinių pensijų atvejais teisė gauti našlių pensijas taip pat siejama ir su mirusiojo asmens pilietybe.

Socialinės apsaugos įstatymai asmenims, pretenduojantiems gauti našlių pensijas, numato sąlygas, kurias jie turi tenkinti. Teisės aktų normose įtvirtinta nuostata, kad našlių pensija gali būti skiriama mirusiojo asmens sutuoktiniui. Įstatymai numato ir kitas sąlygas sutuoktiniui: senatvės amžius, darbingumo netekimas, vaikų turėjimas su mirusiu sutuoktiniu. Valstybinių pensijų įstatyme sutuoktiniui keliamas pilietybės reikalavimas.

Administravimas. Našlių pensijų administravimas vykdomas skirtingose valstybinėse institucijose. Valstybinės socialinio draudimo našlių pensijas ir valstybinės nukentėjusiųjų asmenų našlių pensijas administruoja Valstybinio socialinio draudimo fondo valdyba ir jos teritoriniai skyriai. Pirmojo laipsnio valstybinės našlių pensijas skiria Lietuvos Respublikos Vyriausybė. Socialinės apsaugos ir darbo ministerijai suteikta teisė skirti antrojo laipsnio valstybinės našlių pensijas. Pareigūnams ir kariams bei jų šeimos nariams pensijas skiria ir moka Vidaus reikalų ministerija, Specialiųjų tyrimų tarnyba, Valstybės saugumo departamentas, Krašto apsaugos ministerija, Generalinė prokuratūra ar Kalėjimų departamentas pagal tai, kurioje iš šių institucijų pensijos gavėjas tarnavo paskiausiai. Respublikos Prezidento našlių bei signataro našlių rentas skiria Lietuvos Respublikos Vyriausybė. Lietuvos socialinės apsaugos teisėje administravimo požiūriu visoms našlių išmokoms bendra tai, kad administravimą vykdo valstybinės institucijos pagal savo kompetenciją, t.y. našlių pensijų ir rentų administravimas vykdomas decentralizuotai (1 priedas).

Finansavimas. Išskiriami du pagrindiniai pensijų finansavimo metodai: einamųjų mokėjimų ir kaupimas. *Einamųjų mokėjimų metodas* būdingas valstybinių socialinio draudimo

³⁶ Guogis A. Socialinės politikos modeliai. Vilnius: Eugrimas, 2000. P.60.

pensijų sistemai. "PAYG" principu finansuojama iš einamųjų įmokų. Valstybinio socialinio draudimo įmokos nėra kaupiamos jas investuojant, bet jos iš karto panaudojamos socialinio draudimo išmokoms. Naudojant šį metodą, vyksta vertikalus perskirstymas tarp kartų, kai dirbantys asmenys moka socialinio draudimo įmokas, skirtas socialinio draudimo išmokoms. *Kaupimo metodas* dažniau taikomas individualaus draudimo modelyje. Kaupimo metodu pagrįstose sistemose nėra vertikalus perskirstymo kartos viduje. Kaupimo sistemoje asmuo kaupia kapitalą fonduose visą gyvenimą, o sukauptą kapitalą naudoja išėjęs į pensiją. Finansavimo perskirstymas fonde vyksta tarp vienos kartos. Kaupimo finansavimo sistema pajamas išdėsto per visą asmens gyvenimą: asmuo taupo savo darbo karjeros metu ir sukauptą kapitalą naudoja išėjęs į pensiją.

Finansinės naštos visuomenėje pasiskirstymo atžvilgiu, finansavime išskiriami trys pajamų šaltiniai: dirbančiųjų asmenų mokamos įmokos, darbdavio mokamos įmokos bei valstybės biudžeto lėšos. Valstybinio socialinio draudimo sistema iš esmės remiasi apdraustųjų asmenų ir darbdavių, savarankiškai dirbančių ir savanoriškai apsidraudusių asmenų mokamomis įmokomis, bei teisės aktų nustatytais atvejais, kai asmenys draudžiami valstybės lėšomis, ir iš valstybės biudžeto finansuojamomis lėšomis. Valstybinės išmokos finansuojamos iš valstybės biudžeto pajamų, t.y. iš visų valstybės mokesčių mokėtojų sumokėtų mokesčių.

Apibendrinant išdėstytas mintis, galima daryti išvadas, kad Lietuvos socialinės apsaugos sistemoje našlių pensijų sistemai būdingi dirbančiųjų draudimo bei grupinio draudimo modelių požymiai. Dirbančiųjų draudimo našlių modelis taikomas valstybinėms socialinio draudimo našlių pensijoms, grupinio draudimo našlių modelis būdingas valstybinėms našlių pensijoms ir rentoms (2 priedas).

Lietuvos socialinės apsaugos teisėje nėra našlių paramos modelio, kuris galėtų būti taikomas našliams, netenkinantiems dirbančiųjų draudimo (valstybinių socialinio draudimo našlių pensijų) ar grupinio draudimo (valstybinių našlių pensijų ir rentų) našlių pensijų modeliuose nustatytų reikalavimų našlio pensijai gauti.

2. NAŠLIŲ PENSIJŲ SISTEMOS TEISINIS REGLAMENTAVIMAS

Socialinę apsaugą šalies gyventojams laiduoja parengta ir nuolat tobulinama teisinė bazė. Teisės normų kaita lemia teisinio reguliavimo pasikeitimus, kurie vienais atvejais atlieka tik teisės normų nuostatų tikslinantį vaidmenį, kitais atvejais lemia reformuojantį teisinio

reguliuojamo pasikeitimą. Tarptautinių žodžių³⁷ bei Sociologijos³⁸ žodynuose reforma (pranc. reforme < lot. reformo - pertvarkau) apibrėžiama kaip visuomeninio gyvenimo pertvarkymas, pakeitimas, nekeičiant esamos socialinės struktūros pagrindų. Reformos procesai apima visuomeninio gyvenimo pertvarkymus, tame tarpe ir procesus, susijusius su naujų teisės normų įgyvendinimu.

Našlių pensijas reglamentuojančios teisės normos buvo ne kartą keičiamos. Kai kurie teisės normų pakeitimai buvo atliekami, siekiant suderinti galiojančius teisės aktus, bet galima išskirti tokius teisės normų pakeitimus, kurie nulėmė našlių pensijų sistemos esminius pertvarkymus. Šioje dalyje analizuojamas našlių pensijų sistemos teisinis reglamentavimas, siekiant išvengti dabartinio teisinio reguliavimo spragas, laiduojančias našlių pensijų sistemos reformavimą.

2.1. Valstybinio socialinio draudimo fondo išmokos našliams

Valstybinio socialinio draudimo išmokų skyrimas priklauso nuo to, kuriomis socialinio draudimo rūšimis asmuo draudžiamas ar draudžiasi. Lietuvos Respublikos valstybinio socialinio draudimo įstatyme³⁹ įteisintos pensijų, ligos ir motinystės, nedarbo, nelaimingų atsitikimų darbe ir profesinių ligų, sveikatos socialinio draudimo rūšys. Asmenys, kurie apdrausti pensijų socialiniu draudimu, yra draudžiami pagrindinei ar pagrindinei ir papildomai pensijos dalims, numatytoms Valstybinių socialinio draudimo pensijų įstatyme.

Valstybinio socialinio draudimo sistemoje mirusiojo asmens sutuoktiniui teisė gauti išmoką našlystės atveju numatyta dviejuose įstatymuose. Valstybinių socialinio draudimo pensijų įstatymas reglamentuoja teisę gauti našlių pensiją. Nelaimingų atsitikimų darbe ir profesinių ligų socialinio draudimo įstatyme nustatyta, kad mirusiojo asmens sutuoktinis turi teisę gauti periodinę draudimo išmoką apdraustajam mirus dėl nelaimingo atsitikimo darbe, pakeliui į darbą ar iš darbo arba ūmios profesinės ligos.

2.1.1. Socialinio draudimo našlių pensijų raida bei aktualūs jų skyrimo aspektai

Visoje našlių pensijų sistemoje svarbiausią vaidmenį atlieka ir didžiausią dalį užima valstybinės socialinio draudimo našlių pensijos. Be to, Valstybinių socialinio draudimo pensijų

³⁷ Vaitkevičiūtė V. Tarptautinių žodžių žodynas, Vilnius: Žodynas, 2002. P.895.

³⁸ Leonavičius J. Sociologijos žodynas, Vilnius: Academia, 1993. P. 283.

³⁹ Lietuvos Respublikos valstybinio socialinio draudimo įstatymas // Valstybės žinios. 1991, Nr. 17-447; 2004, Nr. 171-6295.

įstatymo⁴⁰ teisės normos, apibrėžiančios sąlygas ir reikalavimus našliams, iki 2007 m. sausio 1 d. atsispindėjo ir Valstybinių pensijų įstatymo nuostatose. Dėl šių priežasčių darbe išskirtinis dėmesys sutelktas į valstybinių socialinio draudimo našlių pensijų raidą ir jų teisinį reguliavimą. Tuo pačiu pastebėtina, kad teisinio reglamentavimo eigos ir jo keitimosi priežasčių analizė padeda tiksliau suvokti našlių pensijų reglamentavimo būklę šiuo metu bei pateikti realiai įgyvendinamas našlių pensijų sistemos pertvarkymo kryptis.

Socialinio draudimo našlių pensijų raida. Nuo 1995 m. sausio 1 d. buvo iš esmės pakeista visa iki tol buvusi pensijų sistema. Pirmoje Valstybinių socialinio draudimo pensijų įstatymo (toliau – Pensijų įstatymas) redakcijoje buvo numatyta, kad teisę gauti valstybinę socialinio draudimo našlių pensiją turi mirusiojo asmens sutuoktinis ir jam prilygintas asmuo tuo atveju, jei miręs asmuo buvo draustas valstybiniu socialiniu draudimu ir turėjo teisę gauti arba jam jau buvo paskirta valstybinio socialinio draudimo invalidumo ar senatvės pensija. Patys našliai sutuoktinio mirties metu turėjo būti sukakę 5 metais mažesni už senatvės pensijos amžių ar vyresni arba pripažinti invalidais. Taip pat tokią teisę turėjo našlė arba našlys, auginantys mirusiojo asmens vaikus ar įvaikius, kuriems gali būti paskirta našlaičių pensija. Įstatymas faktiniam sutuoktiniui numatė galimybę gauti našlių pensiją tuo atveju, jei nėra našlio, kuriam gali būti paskirta našlių pensija, o faktinis sutuoktinis su mirusiuoju asmeniu turi bei augina vaikus, kuriems gali būti paskirta našlaičių pensija. Įstatyme buvo įteisinta liberali teisės norma, pritaikyta toms situacijoms, kai nėra našlio(ės) ar faktinio sutuoktinio, o mirusiojo asmens vaikus (įvaikius) augina jo tėvai. Šiuo atveju teisę gauti našlių pensiją turėjo vienas iš mirusiojo tėvų, auginantis našlaičius. Taigi, įstatyme buvo išskirtos dvi našlių grupės: našliai, gaunantys našlių pensiją už save, ir našliai, gaunantys našlių pensiją, jei augina mirusiojo vaikus, kuriems gali būti paskirta našlaičių pensija.

Pagal tuo metu galiojusias Pensijų įstatymo nuostatas, našlių pensijos skiriamos tik už asmenis, mirusius po 1995 m. sausio 1 d., o jų dydis nustatytas - 50% mirusiojo pensijos dydžio. Našlių pensijos mokėjimas nutraukiamas, jei našlių pensijos gavėjas naujai susituokia.

Pensijų įstatyme nauja buvo tai, kad paskirtąją našlių pensiją asmuo gali gauti kartu su jam mokama senatvės arba invalidumo pensija. Pradėjus taikyti Pensijų įstatymo nuostatas, prasidėjo diskusijos, galbūt ir maitintojo netekimo pensija (paskirta už mirusį iki minėto Pensijų įstatymo įsigaliojimo) taip pat galėtų būti mokama kartu su gaunama senatvės ar invalidumo pensija, jeigu našliai po 1995 m. sausio 1 d. iš naujo kreiptųsi dėl našlių pensijos skyrimo. 1995 m. kovo 21 d. Seimo posėdyje⁴¹ buvo paaiškinta, kad našlių pensijos skiriamos tik už asmenis,

⁴⁰ Lietuvos Respublikos valstybinių socialinio draudimo pensijų įstatymas // Valstybės žinios. 1994, Nr. 59-1153; 2005, Nr. 71-2555.

⁴¹ Lietuvos Respublikos Seimo 1995-03-21 posėdžio stenograma // http://www3.lrs.lt/pls/inter2/dokpaieska.showdoc_l?p_id=239931; prisijungimo laikas: 2007-05-10.

mirusius po Pensijų įstatymo įsigaliojimo, pabrėžiant, kad maitintojo netekimo pensija ir našlių pensija yra dvi skirtingos pensijų rūšys. Nuostatos buvo įtvirtintos Pensijų įstatyme^{42,43}, t.y. asmenims, turintiems teisę gauti arba gaunantiems valstybines maitintojo netekimo ar valstybines socialinio draudimo maitintojo netekimo pensijas už mirusius iki 1995 m. sausio 1 d. ir tuo pačiu metu turintiems teisę gauti valstybinę socialinio draudimo senatvės ar invalidumo pensiją, jų pasirinkimu skiriama viena iš šių pensijų.

Svarbus našlių Pensijų įstatymo pasikeitimas įvyko 1997 m. liepos 1 d., kuriuo buvo pakeista asmenų, turinčių teisę gauti našlių pensiją, aprėptis bei įteisinti nauji našlių pensijų dydžiai⁴⁴.

Siekiant suteikti socialines garantijas našliams, kurių sutuoktiniai mirė iki 1995 m. sausio 1 d., įstatymas buvo papildytas 45⁽¹⁾ straipsniu. Našlių pensijos pradėtos skirti ir už iki 1995 m. sausio 1 d. mirusius sutuoktinius. Šios našlių pensijos skiriamos 25% valstybinės socialinio draudimo bazinės pensijos dydžio. Pristatydama įstatymo projektą, Socialinės apsaugos ir darbo ministrė J. Degutienė akcentavo, kad įstatymo nuostatose yra išlaikytas socialinio draudimo principas, o nauji pokyčiai našlių pensijų reglamentavime padės palaipsniui atkurti socialinį teisingumą visoms našlėms. Buvo teigiama, kad tokia teisės norma turi būti patvirtinta, atsižvelgiant į objektyvias archyvų išsaugojimo problemas, nes, skiriant šias pensijas, būtų sudėtinga susieti jas su mirusiojo asmens valstybinio socialinio draudimo draudžiamosiomis pajamomis bei stažu, kadangi archyvuose dažnai nėra išsaugoti reikalingi dokumentai⁴⁵. Taigi, pagal priimtą Pensijų įstatymo papildymą, našlių pensijos pradėtos skirti ir už asmenis, mirusius iki Pensijų įstatymo įsigaliojimo, o paskirtosios pensijos dydis nepriklausė nuo mirusiojo turėto uždarbio ar gautos pensijos dydžio. Buvo paliktas tik reikalavimas įrodyti mirusiojo asmens stažą – miręs asmuo turėjo būti įgijęs minimalų socialinio pensijų draudimo stažą.

Tai buvo nauja teisinio reglamentavimo norma valstybinio socialinio draudimo srityje, kai našlių pensijų dydis nepriklausė nuo mirusiojo asmens draudiamųjų pajamų dydžio. Toks našlių teisių praplėtimas buvo įgyvendintas jau gaunančių našlių pensijas bei būsimų našlių pensijų gavėjų sąskaita, nes, kaip buvo teigiama įstatymo projekto aiškinamajame rašte⁴⁶,

⁴² Lietuvos Respublikos įstatymas „Dėl Lietuvos Respublikos valstybinių socialinio draudimo pensijų įstatymo pakeitimo ir papildymo // Valstybės žinios. 1995, Nr. 59-1475.

⁴³ Lietuvos Respublikos valstybinių socialinio draudimo pensijų įstatymo 2, 5, 6, 8, 10, 13, 14, 45, 52 straipsnių pakeitimo ir papildymo bei Valstybinių socialinio draudimo pensijų įstatymo 2, 7, 12, 14, 17, 24, 26, 27, 28, 39, 40, 42, 43, 45, 49, 51 straipsnių pakeitimo ir papildymo įstatymo 1 ir 4 straipsnių pripažinimo netekusiais galios įstatymas // Valstybės žinios. 1999, Nr. 113-3283.

⁴⁴ Lietuvos Respublikos valstybinių socialinio draudimo pensijų įstatymo 33, 34, 36, 45 straipsnių pakeitimo ir papildymo 45⁽¹⁾ straipsniu įstatymas // Valstybės žinios. 1997, Nr. 38-924.

⁴⁵ Lietuvos Respublikos Seimo 1995-04-22 posėdžio stenograma // http://www3.lrs.lt/pls/inter3/dokpaieska.showdoc_l?p_id=49189; prisijungimo laikas: 2007-05-10.

⁴⁶ Lietuvos Respublikos valstybinių socialinio draudimo pensijų įstatymo 33, 34, 36 ir 45 straipsnių pakeitimo ir papildymo 45(1) straipsniu įstatymo projekto aiškinamasis raštas // http://www3.lrs.lt/pls/inter3/dokpaieska.showdoc_l?p_id=36810; prisijungimo laikas: 2007-06-22.

valstybinio socialinio draudimo fondo biudžete reikėjo sukaupti lėšas ir tai buvo padaryta mažinant našlių pensijų dydį bei įvedant papildomus reikalavimus našliams.

Taigi, kartu buvo nustatytas naujas našlių pensijos dydis skiriant pensijas už sutuoktinius, mirusius po 1997 m. liepos 1 d. Šios pensijos ir toliau buvo apskaičiuojamos atsižvelgiant į mirusiojo iki mirties įgytą pensijų draudimo stažą ir turėtas draudžiamąsias pajamas, tačiau pensijos dydis buvo sumažintas nuo 50% iki 20% mirusiojo gautos ar jam galėjusios priklausyti pensijos. Kad nebūtų pažeistos bendros teisės normos ir taip nebūtų pabloginta asmenų, jau gaunančių 50% mirusiojo pensijos dydžio našlių pensijas, padėtis, buvo nustatyta, kad iki 1997 m. liepos 1 d. paskirtos našlių pensijos nebus sumažintos, tačiau toliau jos nebus didinamos ir mokamos 1997 m. birželio mėnesio dydžio tol, kol pagal įstatymo naujas nuostatas paskirta 20% mirusiojo pensijos dydžio našlių pensija pradės viršyti jau anksčiau paskirtos 50% mirusiojo pensijos dydžio našlių pensiją. Tuo tarpu mažesnės našlių pensijos - 20% mirusiojo pensijos ir 25% bazinės pensijos dydžių - didėjant draudžiamosioms pajamoms bei bazinei pensijai, indeksuojamos. Taigi, susiklostė tokia padėtis, kad našliai jiems skiriamų pensijų dydžiu atžvilgiu tapo suskirstyti į tris grupes.

Tuo pačiu Pensijų įstatyme buvo numatyta, kad teisė į našlių pensiją įgyjama, kai senatvės pensijos amžius sukanka ar asmuo pripažįstamas invalidu iki sutuoktinio mirties arba per 5 metus po sutuoktinio mirties. Be to, papildomai nustatyta, kad našliai, neturėję su sutuoktiniu vaikų, turi teisę gauti našlių pensiją tik tuo atveju, jei nuo santuokos įregistravimo praėjo ne mažiau kaip 5 metai. Pastaruoju pakeitimu buvo siekiama užkirsti galimybes piktnaudžiauti išmokų skyrimu tiems našliams, kurie sąmoningai siekė įteisinti santuokas su senyvo amžiaus žmonėmis tikslu gauti papildomas pajamas.

Taip pat, buvo įteisinta ir dar viena sąlyga našliams - našlių pensijos neskiriamos arba paskirtosios nutraukiamos asmenims, kurie teismo sprendimu pripažinti kaltais už tyčinio nusikaltimo prieš mirusįjį padarymą. Svarstant pastarąjį papildymą, Seimo Juridinio skyriaus išvadose⁴⁷ buvo pareikšta pastaba, kad logiška neskirti pensijos asmenims, kurie nužudė ar sužalojo asmenį ir dėl sužalojimo įvyko mirtis, bet Lietuvos Respublikos baudžiamajame kodekse numatytas platus nusikaltimų prieš asmenį diapazonas, todėl svarstyтина, ar teisę galima atimti iš asmenų, nuteistų už bet koki tyčinį nusikaltimą prieš mirusįjį, po kurio mirties jie galėtų pretenduoti į pensiją. Ši pastaba nesulaukė platesnių diskusijų, tad ir šiuo metu nuostata galioja.

2002 metais vidutinis našlių pensijos dydis už mirusius po 1995 m. sausio 1 d. asmenis siekė 84,99 Lt (pensijų gavėjų buvo 91,2 tūkst.), o už asmenis, mirusius iki 1995 m. sausio 1 d., buvo 35,27 Lt (pensijų gavėjų buvo 92,2 tūkst.). Tai rodė akivaizdžią našlių pensijų gavėjų

⁴⁷ Lietuvos Respublikos Seimo Juridinio skyriaus 1997-03-25 išvada Nr. P-323 // http://www3.lrs.lt/pls/inter3/dokpaieska.showdoc_l?p_id=36986&p_query=&p_tr2=; prisijungimo laikas: 2007-06-22.

diferenciaciją: praktiškai pusė našlių gavo dvigubai didesnes našlių pensijas (4, 5 priedai). Kadangi nuo bazinės pensijos ir draudžiamųjų pajamų indeksavimo priklausė ne tik našlių, bet ir senatvės bei invalidumo pensijų dydžiai, tai šioje situacijoje buvo nuspręsta jau paskirtoms našlių pensijoms nuo 2002 m. gegužės 1 d.⁴⁸ netaikyti bazinės pensijos ir draudžiamųjų pajamų indeksavimo, o visoms nuo šiol skiriamoms našlių pensijoms taikyti 2002 m. kovo mėn. lygio bazinės pensijos ir vidutinių mėnesinių draudžiamųjų pajamų dydžius. Kaip ir anksčiau, našlių pensijos skiriamos 20% mirusiojo asmens pensijos dydžio, o už mirusį iki 1995 m. sausio 1 d. sutuoktinį - 25% socialinio draudimo bazinės pensijos dydžio. Taigi, naujos teisinio reguliavimo nuostatos našlių pensijų dydžius „iššaldė“ 2002 m. kovo mėn. lygyje.

2003 m. lapkričio 18 d. buvo priimtas naujas Valstybinių socialinio draudimo senatvės pensijų išankstinio mokėjimo įstatymas⁴⁹, pagal kurio nuostatas, nuo 2004 m. liepos 1 d. našlių pensijos skiriamos ir už mirusius išankstinės senatvės pensijos gavėjus, kurie iki mirties dienos gavo arba buvo gavę anksčiau išankstinę senatvės pensiją. Našlių pensija buvo skiriama, atsižvelgiant į mirusiojo išankstinę senatvės pensiją, kuri buvo perskaičiuojama pagal 2002 m. kovo mėn. bazinius dydžius, ir skiriama 20% taip apskaičiuotos mirusiojo pensijos dydžio.

2005 m. liepos 1 d. įsigaliojo nauja Valstybinių socialinio draudimo pensijų įstatymo redakcija⁵⁰. Našlių pensijų skyrimo sąlygos nepasikeitė ir jos buvo apskaičiuojamos iki tol galiojusia tvarka, bet buvo įteisintos nuostatos, kurios dvejais atvejais praplėtė našlių teises į našlių pensiją. Teisė gauti našlių pensiją išliko:

1) kai darbingu pripažintas našlys ar našlė, nepraėjus 3 metams nuo dienos, kurią buvo nutrauktas našlių pensijos mokėjimas, vėl pripažįstamas nedarbingu ar iš dalies darbingu;

2) nežiūrint į tai, kad po sutuoktinio mirties dienos praėjo daugiau kaip 5 metai, nedarbingas ar iš dalies darbingas (invalidas) našlys ar našlė sukanka senatvės pensijos amžių našlių pensijos gavimo laikotarpiu.

Įgyvendinant Lietuvos Respublikos Vyriausybės 2006-2008 metų programos nuostatas tobulinti valstybinio socialinio draudimo sistemą ir šalinti socialinės atskirties reiškinių priežastis, 2007 m. sausio 1 d. buvo pakeistos teisės normos, reglamentuojančios valstybinių našlių pensijų skyrimą ir mokėjimą. Priimant pakeitimus, siekta suvienodinti našlių pensijų skyrimo sąlygas ir apskaičiavimo tvarką. Įstatymu⁵¹ praplėsta našlių pensijų gavėjų aprėptis, nes

⁴⁸ Lietuvos Respublikos valstybinių socialinio draudimo pensijų įstatymo 36, 45⁽¹⁾ straipsnių pakeitimo ir papildymo įstatymas // Valstybės žinios. 2002, Nr. 47-1796.

⁴⁹ Lietuvos Respublikos valstybinių socialinio draudimo senatvės pensijų išankstinio mokėjimo įstatymas // Valstybės žinios. 2003, Nr. 114-5116.

⁵⁰ Lietuvos Respublikos valstybinių socialinio draudimo pensijų įstatymo pakeitimo 2005 m. gegužės 19 d. įstatymas Nr. X-209 // Valstybės žinios. 2005, Nr. 71-2555.

⁵¹ Lietuvos Respublikos valstybinių socialinio draudimo pensijų įstatymo ir Valstybinių socialinio draudimo senatvės pensijų išankstinio mokėjimo įstatymo pakeitimo ir papildymo įstatymas // Valstybės žinios. 2006, Nr. 139-5295.

teisę gauti našlių pensijas įgijo visi našliai, sulaukę senatvės pensijos amžiaus, neatsižvelgiant į jų amžių sutuoktinio mirties metu. Reikia pastebėti, kad nuo 2007 m. sausio 1 d. nebeliko našlių pensijų gavėjų grupės, kuriai našlių pensijos buvo skiriamos taip kaip sutuoktiniams, t.y. faktiniam sutuoktiniams ir globėjams (rūpintojams), auginantiesiems arba slaugantiems mirusiojo asmens vaikus (įvaikius).

Įstatymo normos iš pagrindų pakeitė našlių pensijos dydžio apskaičiavimą. Atsisakyta našlių pensijų dydį sieti su mirusiojo asmens pensija. Nuo 2007 m. sausio 1 d. našlių pensijos skiriamos vienodo našlių pensijos bazinio dydžio. Valstybinio socialinio draudimo sistemoje tai naujas bazinis dydis, kuris indeksuojamas, atsižvelgiant į valstybinio socialinio draudimo fondo biudžeto galimybes, ir tvirtinamas Lietuvos Respublikos Vyriausybės. Įstatyme nustatyta, kad šis dydis negali būti mažesnis nei 70 Lt.

Našliams, kurie nuo 2007 m. sausio 1 d. įgyja teisę gauti našlių pensiją, skiriamos valstybinės socialinio draudimo našlių pensijos bazinio 70 Lt dydžio našlių pensijos. Jeigu iki 2007 m. sausio 1 d. paskirtos našlių pensijos dydis viršija našlių pensijos bazinį dydį, pensija mokama ankstesnio dydžio, jo neindeksuojant tol, kol našlių pensijos bazinis dydis jms viršyti mokamos našlių pensijos dydį. Toliau tokios našlių pensijos mokamos našlių pensijos bazinio dydžio. Tuo atveju, kai jau paskirtos našlių pensijos yra mažesnės už našlių pensijos bazinį dydį, nuo 2007 m. sausio 1 d. našlių pensijos pradedamos mokėti valstybinės socialinio draudimo našlių pensijos bazinio dydžio. Tačiau tais atvejais, kai sutuoktinis mirė iki 2007 m. sausio 1 d., o likusiam našliui iki senatvės amžiaus liko 5 ir mažiau metų, jam sukakus senatvės amžių, našlių pensija skiriama iki 2007 m. sausio 1 d. galiojusia tvarka. Jei taip apskaičiuota pensija būtų didesnė už nustatytą našlių pensijos bazinį dydį, didesnioji našlių pensija, jos neindeksuojant būtų mokama tol, kol našlių pensijos bazinis dydis jms viršyti mokamos našlių pensijos dydį. Toliau pradedama mokėti našlių pensijos bazinio dydžio našlių pensija.

2006 metais vidutinis našlių pensijos už mirusius po 1995 m. sausio 1 d. asmenis dydis buvo 79,91 Lt (mokama 126,5 tūkst. pensijų), o už asmenis, mirusius iki 1995 m. sausio 1 d., buvo 35,49 Lt (mokama 71,1 tūkst. pensijų). Tad, nustatčius našlių pensijos bazinį dydį, buvo padidintos pačios mažiausios našlių pensijos, mokamos už mirusius iki 1995 m. sausio 1 d. sutuoktinius. Tačiau tie našliai, kurie pagal iki 2007 m. sausio 1 d. galiojusią apskaičiavimo tvarką galėtų pretenduoti į didesnes našlių pensijas, yra nepatenkinti, kad neįvertinamos mirusiojo asmens turėtos draudžiamosios pajamos ir jiems skiriama mažesnė našlių pensijos bazinio dydžio našlių pensija. Jų nepasitenkinimas suprantamas, nes dabartinė našlių pensijų dydžio nustatymo tvarka akivaizdžiai paneigia valstybinio socialinio draudimo sistemos principą, jog išmokos turi priklausyti nuo asmens įmokų į fondą.

Socialinio draudimo našlių pensijų aktualūs skyrimo aspektai. Apžvelgus valstybinių socialinio draudimo našlių pensijų raidą ir atskleidus šių pensijų teisinio reglamentavimo sudėtingumą, norisi detaliau pabrėžti teisės normų nuostatas, kurios šiuo metu taikomos nustatant asmenų teises į valstybines socialinio draudimo našlių pensijas.

Nuo 2007 m. sausio 1 d. miręs asmuo, kurio sutuoktiniui skiriama valstybinė socialinio draudimo našlių pensija, turi atitikti teisės normomis nustatytus tokius reikalavimus.

Pirma. Miręs asmuo turi būti draustas valstybiniu socialiniu pensijų draudimu ir turėti Pensijų įstatyme nustatytą reikalaujamą socialinio pensijų draudimo stažą. Tai reiškia, kad asmuo mirties dieną turi būti įgijęs teisę gauti ar būtų gavęs valstybinę socialinio draudimo pensiją (senatvės, netekto darbingumo, o jei mirė iki 2005 m. liepos 1 d. – invalidumo pensiją). Jei miręs asmuo nurodytų rūšių pensijų negavo, jis atitinka nustatytus reikalavimus, jei buvo įgijęs minimalų stažą atitinkamos rūšies pensijai gauti – jei mirties dieną jau buvo sukakęs senatvės pensijos amžių, našlių pensijai skirti reikalaujamas minimalus 15 metų stažas, jei tokio amžiaus dar nebuvo sukakęs, reikalaujamo minimalaus stažo trukmė priklauso nuo asmens amžiaus mirties dieną.

Antra. Minimalus valstybinio socialinio pensijų draudimo stažas atitinkamos rūšies pensijai turi būti įgytas dirbant Lietuvos, Europos Sąjungos ar Europos ekonominės erdvės susitarimą pasirašiusių valstybių narių įmonėse, įstaigose ar organizacijose. Pastaroji sąlyga netaikoma Lietuvos Respublikos įstatymų nustatyta tvarka reabilituotiems politiniams kaliniams ir tremtiniams, įgijusiems dalį stažo neteisėto kalinimo metu ar tremtyje.

Skiriant našlių pensijas, mirusiojo asmens stažu, įgytu dirbant Lietuvos įmonėse, įstaigose ar organizacijose laikomas:

1) darbininkų, tarnautojų ir kolūkio narių darbo kolūkyje darbo iki 1991-06-01 laikas, taip pat kitų asmenų, kurie pagal galiojusius SSRS įstatymus turėjo būti draudžiami valstybiniu socialiniu draudimu, darbo Lietuvos teritorijoje laikas; Lietuvos kūrybinių sąjungų narių kūrybinės veiklos laikas; tarnybos sukarintoje apsaugoje, specialaus ryšio institucijose ir specialiose gelbėjimo dalyse Lietuvos teritorijoje darbo laikas;

2) valstybinio socialinio draudimo įmokų mokėjimo laikotarpiai nuo 1991-06-01 bei gautų valstybinio socialinio draudimo pašalpų ir nedarbo socialinio draudimo išmokų (iki 2005-01-01 bedarbio pašalpos) laikotarpiai; taip pat invalidumo ir netekto darbingumo pensijų gavimo laikas iki asmeniui sukako senatvės pensijos amžius;

3) be to, stažui, įgytam iki 1995-01-01, prilyginami ir tokie laikotarpiai: faktinis karinės, pasienio bei vidaus reikalų tarnybos Lietuvos teritorijoje laikas, taip pat būtinosios karinės tarnybos sovietinėje armijoje laikas, prisiekusių Lietuvos Respublikai (perėjusių tarnauti Lietuvos Respublikai) valstybės saugumo pareigūnų tarnybos Lietuvos teritorijoje laikotarpiai.

Beje, nurodyti laikotarpiai į mirusio asmens stažą, įgytą dirbant Lietuvos įmonėse, įstaigose, organizacijose, įskaitomi tik tuo atveju, jei už šį stažą našliui ar našlei nėra paskirta kitos valstybės pensija.

Trečia. Miręs asmuo turi būti nuolatinis Lietuvos Respublikos gyventojas, t.y. duomenys apie jo gyvenamąją vietą Lietuvos Respublikoje, o neturinčių gyvenamosios vietos – apie savivaldybę, kurioje jie gyvena, turi būti įrašyti į Lietuvos Respublikos gyventojų registrą. Jei gyventojų registre nėra duomenų apie asmens nuolatinę gyvenamąją vietą, šį faktą patvirtina pažymos, išduotos atitinkamų institucijų. Kai apie mirusį 1991-1994 metais asmenį nėra duomenų, patvirtinančių jo nuolatinę gyvenamąją vietą, tačiau šiam asmeniui iki mirties buvo mokama bet kokios rūšies pensija arba už jį buvo paskirta maitintojo netekimo pensija, laikoma, kad mirties dieną asmuo buvo nuolatinis Lietuvos gyventojas. Skiriant našlių pensijas už mirusį iki 1991 m. birželio 1 d. asmenį, šis reikalavimas netaikomas.

Mirusiojo asmens sutuoktiniui šiuo metu teisės normos nustato tokius reikalavimus. Kaip ir ankstesnėse Pensijų įstatymo redakcijose, skiriant našlių pensijas reikalaujama su mirusiuoju sutuoktiniu santuokoje išgyventi ne mažiau kaip 5 metus, jei našlys ar našlė neturėjo su mirusiu sutuoktiniu vaikų. Pagrindinė naujovė našlių pensijų skyrimo tvarkoje yra ta, kad našlys ar našlė, kai tik sukakanka senatvės pensijos amžių, įgyja teisę gauti našlių pensiją ir ši teisė nepriklauso nuo to, kokio amžiaus jie buvo sutuoktinio mirties metu.

Našlių nedarbingumo ar dalinio darbingumo (invalidumo) atžvilgiu galioja sudėtingesnės teisės normų nuostatos. Našliai įgyja teisę gauti našlių pensiją, jeigu tokiais yra pripažinti iki sutuoktinio mirties arba per 5 metus po sutuoktinio mirties. Jeigu sutuoktinio mirties metu našlys ar našlė yra darbingi, o nedarbingais ar iš dalies darbingais (invalidais) tampa tuo metu, kai namuose slaugo mirusiojo neįgalius (invalidus) vaikus (įvaikius) iki 18 metų arba mirusiojo vaikus (įvaikius), kuriems iki 18 metų nustatytas 75-100% netektas darbingumas (I invalidumo grupė), jie taip pat įgyja teisę gauti našlių pensiją. Kai našliai pensijos gavimo laikotarpiu tampa darbingais, jiems nutraukiamas našlių pensijos mokėjimas, tačiau teisė gauti našlių pensiją išlieka, jeigu našliai ir vėl pripažįstami nedarbingais ar iš dalies darbingais nepraėjus 3 metams nuo dienos, kurią buvo nutrauktas našlių pensijos mokėjimas.

Taip pat našliams galioja bendros išmokas našliams reglamentuojančiuose teisės aktuose įtvirtintos nuostatos, kad teisė gauti našlių pensiją prarandama ir paskirtosios pensijos mokėjimas nutraukiamas, kai našlė ar našlys sudaro santuoką su kitu asmeniu bei tada, kai teismo nuosprendžiu pripažįstami kaltais už tyčinio nusikaltimo mirusiajam padarymą.

2.1.2. Našlių teisės į periodines draudimo išmokas apdraustajam mirus

Nelaimingų atsitikimų darbe ir profesinių ligų socialinio draudimo įstatyme nustatyta, kad mirusiojo asmens sutuoktinis turi teisę gauti periodinę draudimo išmoką apdraustajam mirus dėl nelaimingo atsitikimo darbe, pakeliui į darbą ar iš darbo arba ūmios profesinės ligos. Apžvelgsime teisės normų keliamus reikalavimus mirusiajam asmeniui ir jo sutuoktiniui.

Pagrindiniu reikalavimu laikytina tai, kad miręs asmuo turi būti draustas nelaimingų atsitikimų darbe socialiniu draudimu. Remiantis Valstybinio socialinio draudimo įstatymo⁵² nuostatomis, tokiu draudimu privalomai draudžiami visi asmenys, kuriems už darbą ar tarnybą yra mokamas darbo užmokestis, o nelaimingų atsitikimų darbe socialinio draudimo įmokos už juos mokamos iš darbdavio lėšų. Taip pat, nelaimingų atsitikimų darbe socialiniu draudimu draudžiami mokiniai, studentai ir asmenys, siunčiami teritorinių darbo biržų profesiniam mokymui ar profesinei reabilitacijai, jų profesinės veiklos praktikos įstaigoje ar įmonėje laiku, o jų draudimas vykdomas valstybės biudžeto lėšomis.

Kita svarbi sąlyga mirusiajam asmeniui - nelaimingas atsitikimas darbe ar ūmi profesinė liga turi būti pripažinti draudiminiu įvykiu. Pagrindiniai principai, pripažįstant įvykį draudiminiu, yra šie: nelaimingas atsitikimas darbe ar ūmi profesinė liga turi įvykti asmeniui dirbant darbdavio nustatytu darbo laiku ar komandiruočių metu, atliekant darbus, susijusius su asmens pareigybėmis ar pavestus darbdavio, už darbą mokamas darbo užmokestis, nuo kurio mokamos nelaimingų atsitikimų darbe socialinio draudimo įmokos. Nelaimingas atsitikimas pakeliui į darbą ar iš darbo pripažįstamas draudiminiu tais atvejais, kai nelaimingas atsitikimas įvyksta darbuotojo darbo dienomis kelyje tarp jo gyvenamosios vietos ir darbovietės arba ne darbovietėje esančios vietos, kurioje darbuotojui išmokamas darbo užmokestis, arba ne darbovietės teritorijoje esančioje vietoje, kurioje darbuotojas gali būti pertraukos pailsėti, pavalgyti metu.

Nedraudiminiais įvykiais pripažįstami tokie atvejai, kurie atitinka draudiminio įvykio sąlygas, bet nustatoma, jog asmuo buvo neblaivus ar apsvaigęs nuo narkotinių, toksinių ar psichotropinių medžiagų ir tai nesusiję su darbo technologijos ypatybėmis, taip pat, jei įvykį nulėmė asmens bendro pobūdžio sveikatos sutrikimai (pvz., liga), nesusiję su darbu. Įvykis laikomas nedraudiminiu ir tada, kai nustatoma, jog asmuo sąmoningai siekė, kad įvyktų nelaimingas atsitikimas, arba savavališkai savo naudai dirbo darbą, sukėlusį nelaimingą atsitikimą, taip pat, jei asmuo nukentėjo dėl savo veikos, turinčios nusikalstamos veikos požymių ar ši veika susijusi su administraciniu teisės pažeidimu. Nedraudiminiu įvykiu pripažįstami ir tie

⁵² Lietuvos Respublikos valstybinio socialinio draudimo įstatymas // Valstybės žinios. 1991, Nr. 17-447; 2004, Nr. 171-6295.

nelaimingi atsitikimai, kai asmuo nukenčia dėl smurto, kurio aplinkybės ir motyvai nesusiję su darbu. Tai netaikoma atvejams, kai įvykis įvyksta pakeliui į darbą ar iš darbo.

Mirusiojo dėl nelaimingo atsitikimo darbe ar ūmios profesinės ligos asmens sutuoktiniui skiriama periodinė išmoka, jeigu sutuoktinis yra sukakęs senatvės pensijos amžių, arba yra darbingo amžiaus, bet nedirba dėl to, kad prižiūri mirusiojo vaikus (įvaikius), vaikaičius, brolius, seseris, kurie dar nesukakę 8 metai (išmoka tokiu atveju mokama iki nurodytiems asmenims sukaks 8 metai), arba likęs sutuoktinis yra nedarbingas ar iš dalies darbingas (invalidas). Tuomet išmoka skiriama tik nedarbingumo laikotarpiu.

Periodinė draudimo išmoka apdraustajam mirus gali būti mokama kartu su kitomis pensijomis (pvz., valstybinė socialinio draudimo našlių pensija, nukentėjusiųjų asmenų našlių pensija, senatvės pensija).

Pažymėtina, kad periodinės draudimo išmokos dydis (skirtingai nei socialinio draudimo našlių pensijos dydis) priklauso nuo mirusiojo asmens draudžiamųjų pajamų, turėtų per paskutinius paeiliui einančius 12 mėnesių, skaičiuojant atgal nuo pabaigos užpraeito kalendorinio ketvirčio, buvusio prieš nelaimingo atsitikimo darbe ar ūmios profesinės ligos nustatymo mėnesį dydžio. Be to, Vyriausybei patvirtinus naujas einamųjų metų draudžiamąsias pajamas, paskirtoji periodinė draudimo išmoka taip pat yra indeksuojama.

2.2. Našlių pensijos skiriamos iš valstybės biudžeto

Iš valstybės biudžeto našliams skiriamos kelių rūšių valstybinės našlių pensijos ir rentos. Valstybinės našlių pensijos už mirusį pirmojo ar antrojo laipsnio pensijos gavėją bei nukentėjusiųjų asmenų valstybinės našlių pensijos skiriamos pagal Valstybinių pensijų įstatymą⁵³, pareigūnų ir karių valstybinės našlių pensijos - pagal Pareigūnų ir karių valstybinių pensijų⁵⁴ įstatymą. Lietuvos Respublikos Prezidento valstybinės rentos įstatymas⁵⁵ mirusio Respublikos Prezidento sutuoktiniui nustato teisę gauti Respublikos Prezidento valstybinę našlių rentą. Lietuvos Nepriklausomybės akto signatarų statuso įstatymo⁵⁶ nuostatos įgalina mirusio signataro sutuoktiniui skirti valstybinę signataro našlių rentą.

Valstybinės našlių pensijos už mirusį pirmojo ar antrojo laipsnio valstybinės pensijos gavėją. Lietuvos Respublikos pirmojo arba antrojo laipsnio valstybinės pensijos skiriamos nuo 1995 m. sausio 1 dienos tiems Lietuvos Respublikos piliečiams, kurie nusipelnė

⁵³Lietuvos Respublikos valstybinių pensijų įstatymas // Valstybės žinios. 1994, Nr. 101-2018.

⁵⁴Lietuvos Respublikos pareigūnų ir karių valstybinių pensijų įstatymas // Valstybės žinios. 1994, Nr. 99-1958.

⁵⁵Lietuvos Respublikos Prezidento valstybinės rentos įstatymas // Valstybės žinios. 2006, Nr. 141-5405.

⁵⁶Lietuvos Respublikos Lietuvos Nepriklausomybės akto signatarų statuso įstatymas // Valstybės žinios. 2003, Nr. 101-4543.

Lietuvai kuriant bei plėtojant jos valstybingumą, ūkį, kultūrą, mokslą, meną ir sportą, gynė valstybės nepriklausomybę, teritorijos vientisumą ir konstitucinę santvarką.

Pirmojo laipsnio valstybinė pensija skiriama keturių valstybinių pensijų bazių dydžio ($172 \times 4 = 688$ Lt), o antrojo laipsnio – dviejų valstybinių pensijų bazių dydžio ($172 \times 2 = 344$ Lt). Valstybinės našlių pensijos už mirusį pirmojo arba antrojo laipsnio valstybinės pensijos gavėją skiriamos 20% mirusiojo valstybinės pensijos dydžio.

Kaip iki 2007 m. sausio 1 d., taip ir po šios datos valstybinės našlių pensijos ir toliau skiriamos tokiomis pačiomis sąlygomis ir dalimis kaip buvo nustatyta iki 2007 m. sausio 1 d. Valstybinių socialinio draudimo pensijų įstatymo straipsniuose, reguliuojančiuose valstybinės socialinio draudimo našlių pensijas. Vyriausybė, pertvarkydama valstybinių socialinio draudimo našlių pensijų teisinį reglamentavimą, įvertino tai, kad valstybinės pensijos yra papildomos pensijos, todėl buvo atsisakyta keisti valstybinių našlių pensijų skyrimo tvarką. Pasikeitus socialinio draudimo našlių pensijų reglamentavimui, valstybinėms našlių pensijoms taikomos nuostatos buvo perkeltos į Valstybinių pensijų įstatymą. Siekdami pabrėžti reglamentavimo skirtumus, palyginsime dabartiniu metu valstybinių našlių pensijų bei socialinio draudimo našlių pensijų gavėjams taikomas teisės normų nuostatas.

Skiriant valstybinės našlių pensijas reikalaujama, kad mirusiojo asmens sutuoktinis būtų Lietuvos Respublikos piliečiu, tuo tarpu socialinio draudimo našlių pensijų gavėjams toks reikalavimas nekeliamas. Kaip nustatant teisę gauti socialinio draudimo našlių pensiją našlei ar našliui, neturėjusiam su mirusiuoju sutuoktiniu vaikų, taip ir nustatant teisę gauti valstybinę našlių pensiją, reikalaujama, kad santuokoje būtų pragyventa ne mažiau kaip 5 metai. Jei ši sąlyga įvykdoma, našlių pensija skiriama našliams, kurie sukako senatvės pensijos amžių arba buvo pripažinti nedarbingais, iš dalies darbingais (invalidais) iki sutuoktinio mirties arba tokiais tapo per 5 metus po sutuoktinio mirties. Taigi, skirtingai nuo socialinio draudimo našlių pensijų, valstybinės našlių pensijas gali gauti ne visi senatvės pensijos amžiaus našliai.

Valstybinė našlių pensija taip pat skiriama, kai našliai sukanka senatvės pensijos amžių ar pripažįstami nedarbingais ar iš dalies darbingais (invalidais) tuo metu, kai augina mirusio asmens vaikus (įvaikius) iki 18 metų, o jei pastarieji yra bendrojo lavinimo ir profesinių mokyklų dieninių skyrių moksleiviai, tai iki šių mokyklų baigimo, bet ne ilgiau kol jiems sukaks 19 metų; taip pat kai slaugo namuose mirusiojo vaikus (įvaikius), kuriems nustatytas 75–100% netektas darbingumas (I invalidumo grupė) iki jiems sukankant 18 metų. Taigi, senatvės rizikos atžvilgiu nuostatos praplečia valstybinių našlių pensijų gavėjų ratą, bet yra neaktualios socialinio draudimo našlių pensijų gavėjams. Netekto darbingumo rizikos atžvilgiu reglamentavimas skiriasi tuo aspektu, kad socialinio draudimo našlių pensijos skiriamos našliams ne kaip

auginantiesiems, o tik kaip slaugantiems namuose mirusio asmens neįgalius vaikus (įvaikius) iki 18 metų. Tokiu būdu į socialinio draudimo našlių pensijas gali pretenduoti mažiau našlių.

Kaip ir valstybinių socialinio draudimo našlių pensijų atvejais, teisė gauti valstybinę našlių pensiją išlieka, kai po šios pensijos paskyrimo darbingais pripažinti našlė arba našlys vėl pripažįstami nedarbingais ar iš dalies darbingais nepraėjus 3 metams nuo dienos, kurią buvo nutrauktas valstybinės našlių pensijos mokėjimas. Taip pat, teisė gauti valstybinę našlių pensiją išlieka, kai nedarbingu ar iš dalies darbingu (invalidu) pripažinti našlė arba našlys senatvės pensijos amžių sukanka valstybinės našlių pensijos gavimo laikotarpiu. Pastaroji nuostata senatvės rizikos atžvilgiu taip pat praplečia valstybinių našlių pensijų gavėjų ratą, bet vėlgi neaktuali socialinio draudimo našlių pensijų gavėjams, nes visi našliai, sulaukę senatvės pensijos amžiaus, įgyja teisę į socialinio draudimo našlių pensiją.

Priešingai socialinio draudimo našlių pensijų reglamentavimui, valstybinės našlių pensijos našliams skiriamos ir kaip našliams, auginantiesiems mirusiojo asmens vaikus (įvaikius) iki 18 metų, o jeigu jie yra bendrojo lavinimo ir profesinių mokyklų dieninių skyrių moksleiviai, tai iki šių mokyklų baigimo, bet ne ilgiau iki jiems sueina 19 metų; taip pat, slaugantiems namuose neįgaliais (invalidais) tapusius iki 18 metų vaikus (įvaikius), kuriems nustatytas 75–100% netektas darbingumas (I invalidumo grupė). Šiais atvejais, kai nėra mirusiojo asmens našlio ar našlės, teisė gauti valstybinę našlių pensiją numatyta mirusiojo asmens vaikų (įvaikių) globėjui arba rūpintojui. Nustatant teisę į socialinio draudimo našlių pensiją, tokios nuostatos netaikomos.

Svarbu paminėti, kad asmeniui, turinčiam teisę gauti valstybinę našlių pensiją už mirusį pirmojo ar antrojo laipsnio valstybinės pensijos gavėją ir valstybinę socialinio draudimo našlių pensiją, jo pasirinkimu skiriama tik viena iš jų. Taip pat galioja bendra, taikoma visoms našlių išmokoms nuostata - teisė gauti valstybinę našlių pensiją prarandama dar kartą susituokus.

Nukentėjusiųjų asmenų valstybinės našlių pensijos. Valstybinių pensijų įstatyme numatyta, kad valstybinės našlių pensijos skiriamos tik už asmenis, mirusius po 1995 m. sausio 1 dienos. Nustatant teisę į nukentėjusiųjų asmenų valstybinę našlių pensiją ši nuostata netaikoma, tačiau reikalaujama, kad nukentėjęs asmuo, jei mirė po 1991 m. birželio 1 d, būtų buvęs nuolatinis Lietuvos gyventojas, o jei mirė po 1996 m. liepos 31 d., tai ir Lietuvos Respublikos piliečiu.

Nukentėjusiųjų asmenų valstybinė našlių pensija skiriama tik tiems našlei ar našliui, kurie neturi teisės ar negauna iš kitos valstybės panašaus pobūdžio pensijos (išskyrus valstybinę socialinio draudimo pensiją) ar kitokios kompensacinės išmokos. Asmenys, gaunantys nukentėjusiųjų asmenų našlių pensijas, nepraranda teisės gauti valstybinę socialinio draudimo našlių pensiją, t.y. asmuo vienu metu gali gauti dviejų rūšių našlių pensijas.

Nukentėjusiųjų asmenų valstybinės našlių pensijos gavėjus galima suskirstyti į 3 grupes:

1) asmenų, žuvusių dėl 1991 metų sausio 11–13 dienomis vykdytos agresijos ir po to buvusių įvykių, našlės. Šios išmokos skiriamos neatsižvelgiant į našlių amžių. Našlių pensijos dydis įstatyme nustatytas 8 valstybinių pensijų bazių dydžio;

2) pasipriešinimo 1940–1990 metų okupacijoms dalyvių, žuvusių kovos lauke ar suėmimo metu, nužudytų ar mirusių tardymo ar kalinimo metu, nuteistų mirties bausme, jei bausmė įvykdyta, našliai ir našlės. Išmokos skiriamos sulaukusiems senatvės pensijos amžiaus arba pripažintiems nedarbingais ar iš dalies darbingais, netekusiems 60% ir daugiau darbingumo (I ar II grupės invalidais), našliams. Našlių pensija skiriama valstybinių pensijų bazės dydžio;

3) našliai ir našlės, kurių sutuoktinis:

- mirė būdamas pripažintu nedarbingu ar iš dalies darbingu (invalidu) dėl 1991 metų sausio 11–13 dienomis vykdytos agresijos ir po to buvusių įvykių;
- mirė dėl Černobylio atominės elektrinės avarijos padarinių likvidavimo darbų poveikio;
- žuvo pasipriešinimo 1940–1990 metų okupacijoms (rezistencijos) veiksmų metu, taip pat žuvo ar mirė neteisėto kalinimo ar tremties metu;
- mirė kaip buvęs politinis kalinys, tremtinys ar beglobis vaikas;
- mirė kaip buvęs pasipriešinimo 1940–1990 metų okupacijoms (rezistencijos) dalyvis – laisvės kovų dalyvis;
- mirė kaip asmuo, kuris Antrojo pasaulinio karo metais tarnavo antihitlerinės koalicijos valstybių veikiančiose armijose, partizanų būriuose ar junginiuose;
- mirė kaip asmuo, kuris Antrojo pasaulinio karo metais buvo išvežtas priverstiniam darbams (taip pat ten gimusiam ar kartu su juo buvusiam nepilnamečiai šeimos nariui) arba buvo getuose, koncentracijos ar kitokio tipo prievartinėse stovyklose, ir jeigu jis nustatyta tvarka iki mirties buvo pripažintas nedarbingu ar iš dalies darbingu (invalidu) arba mirė nukentėjusiųjų asmenų valstybinės pensijos gavimo laikotarpiu;
- mirė ar žuvo būtiniosios karinės tarnybos ar karinių mokymų sovietinėje armijoje (1945 07 22 – 1991 12 31) metu arba vėliau mirė dėl ligų, susijusių su karine tarnyba;
- mirė kaip asmuo, kuris tapo invalidu būtiniosios karinės tarnybos ar karinių mokymų sovietinėje armijoje (nuo 1945-07-22 iki 1991-12-31) metu arba vėliau buvo pripažintas nedarbingu ar iš dalies darbingu (invalidu) dėl ligų, susijusių su karine tarnyba, ir jeigu jis nustatyta tvarka iki mirties buvo pripažintas nedarbingu ar iš dalies darbingu (invalidu) arba mirė nukentėjusiųjų asmenų valstybinės pensijos gavimo laikotarpiu.

Šiuo trečiuoju atveju našliai turi atitikti tuos pačius reikalavimus, kurie keliami našliams, skiriant valstybines našlių pensijas už mirusį pirmojo ar antrojo laipsnio valstybinės pensijos gavėją, t.y. našliai, neturėję su mirusiu sutuoktiniu vaikų, turi būti pragyvenę santuokoje ne

mažiau kaip 5 metus. Nukentėjusiųjų asmenų valstybinė našlių pensija skiriama, jeigu našliai yra sulaukę senatvės pensijos amžiaus arba pripažinti nedarbingais, iš dalies darbingais (invalidais) iki sutuoktinio mirties arba per 5 metus po sutuoktinio mirties arba tokiais tapę augindami mirusio asmens vaikus (įvaikius) iki 18 metų ar slaugydami namuose mirusiojo vaikus (įvaikius), kuriems nustatytas 75–100% netektas darbingumas (I invalidumo grupė) iki jiems sukankant 18 metų; taip pat, jeigu našliai augina mirusio asmens vaikus (įvaikius) iki 18 metų (jei augina bendrojo lavinimo ir profesinių mokyklų dieninių skyrių moksleivius - iki šių mokyklų baigimo, bet ne ilgiau iki jiems sueina 19 metų) arba slaugo namuose neįgaliais (invalidais) tapusius iki 18 metų vaikus (įvaikius), kuriems nustatytas 75–100% netektas darbingumas (I invalidumo grupė).

Nukentėjusiųjų asmenų našlių pensija skiriama 20% mirusiojo gautos nukentėjusiųjų asmenų pensijos dydžio. Kadangi mirusiojo gautos nukentėjusiųjų asmenų valstybinės pensijos dydis priklauso nuo mirusiojo asmens statuso ir galėjo būti nuo 1 iki 2 valstybinių pensijų bazės dydžio, taigi ir našliams paskirtos pensijos dydis, nors šių pensijų dydis ir siejamas su valstybinių pensijų baze, yra nevienodas. Tais atvejais kai nukentėjusiam asmeniui iki mirties ši pensija nebuvo paskirta, našlių pensijos dydis nustatomas, laikant, kad žuvusiam/mirusiam asmeniui priklausė 1,5 valstybinių pensijų bazės dydžio pensija.

Pareigūnų ir karių valstybinės našlių pensijos. Remiantis Valstybinių pensijų įstatymo nuostatomis, pareigūnų ir karių valstybinė pensija yra viena iš valstybinių pensijų rūšių, kurios reglamentavimą nustato specialus Pareigūnų ir karių valstybinių pensijų įstatymas. Įstatyme nustatyta, kad teisę gauti pareigūnų ir karių valstybinę pensiją turi Vidaus reikalų ministerijos, policijos, Valstybės sienos apsaugos tarnybos ir kitų vidaus reikalų įstaigų pareigūnai, vidaus tarnybos dalinių karininkai, liktinės tarnybos puskarininkiai ir kareiviai, Specialiųjų tyrimų tarnybos pareigūnai, profesinės karo tarnybos kariai, Valstybės saugumo departamento sistemos pareigūnai, prokuratūros pareigūnai, Kalėjimų departamento ir jam pavaldžių įstaigų bei valstybės įmonių pareigūnai. Žuvus ar mirus šiems asmenims, teisę gauti pareigūnų ir karių valstybines našlių pensijas turi sutuoktiniai, jei pareigūnas ar karys atitinka vieną iš sąlygų:

- 1) buvo įgijęs teisę gauti arba gavo pareigūnų ir karių valstybinę pensiją už tarnybą,
- 2) žuvo ar mirė nuo sužalojimų dėl priešasčių, susijusių su tarnyba,
- 3) dėl netekto darbingumo buvo įgijęs teisę gauti arba gavo pareigūnų ir karių valstybinę netekto darbingumo pensiją.

Kaip ir pagal Valstybinių pensijų įstatymą skiriamoms našlių pensijoms, taip ir pagal Pareigūnų ir karių valstybinių pensijų įstatymą, skiriant pareigūnų ir karių našlių pensijas taikomos iki 2007 m. sausio 1 d. galiojusios Valstybinių socialinio draudimo pensijų įstatymo nuostatos, reglamentavusios socialinio draudimo našlių pensijų skyrimą. Taigi, Pareigūnų ir

karių valstybinių pensijų įstatyme nėra įteisintos kokios nors papildomos sąlygos ir reikalavimai asmenims, pretenduojantiems į šios rūšies našlių pensijas.

Našliams keliamų reikalavimų atžvilgiu pareigūnų ir karių našlių pensijų teisinis reguliavimas sutampa su valstybinių našlių pensijų už mirusį pirmojo ar antrojo laipsnio valstybinės pensijos gavėją reguliavimu, t.y. pareigūnų ir karių valstybinės našlių pensijos skiriamos tik už asmenis, mirusius po 1995 m. sausio 1 dienos, mirusio pareigūno ar kario sutuoktinis turi būti Lietuvos Respublikos piliečiu, o našliai, neturėję su mirusiu sutuoktiniu vaikų, santuokoje turi būti pragyvenę ne mažiau kaip 5 metus. Tenkinantiems minėtas sąlygas našlių pensija skiriama sukakusiems senatvės pensijos amžių arba pripažintiems nedarbingais, iš dalies darbingais (invalidais) iki sutuoktinio mirties arba per 5 metus po sutuoktinio mirties našliams, taip pat našliams, kurie tokiais tampa augindami mirusio asmens vaikus (įvaikius) iki 18 metų arba slaugydami namuose 75–100% netektą darbingumą (I invalidumo grupę) turintiems iki jiems sukako 18 metų mirusiojo vaikus (įvaikius). Našlių pensija, neatsižvelgiant į našlių senatvės pensijos amžių ar netektą darbingumą, skiriama ir našliams, kurie augina mirusio asmens vaikus (įvaikius) iki 18 metų (bendrojo lavinimo ir profesinių mokyklų dieninių skyrių moksleivius - iki šių mokyklų baigimo, bet ne ilgiau iki jiems sueina 19 metų) arba slaugo namuose neįgaliais (invalidais) tapusius iki 18 metų vaikus (įvaikius), kuriems nustatytas 75–100% netektas darbingumas (I invalidumo grupė).

Pareigūnų ir karių valstybinė našlių pensija skiriama 20% mirusiojo asmens pensijos dydžio. Našlių pensija, mirus pareigūnui ar kariui jau gavusiam valstybinę pensiją už tarnybą arba netekto darbingumo pensiją, skiriama pagal mirusiojo gautos pensijos dydį. Jeigu mirė ar žuvo asmuo, kuris negavo pareigūnų ir karių valstybinės pensijos, mirusiajam ar žuvusiam asmeniui yra apskaičiuojama pensija, laikantis įstatymo nuostatų, taikomų skiriant karių ir pareigūnų valstybinę netekto darbingumo pensiją asmenims, netekusiems 75–100% darbingumo, ir atsižvelgiama, ar asmuo mirė dėl priežasčių, susijusių su tarnyba, ar dėl kitų priežasčių.

Kaip ir valstybinių našlių pensijų už mirusį pirmojo ar antrojo laipsnio valstybinės pensijos gavėją atvejais, taip ir našliams, kurie įgyja teisę gauti valstybinę pareigūnų ir karių našlių pensiją bei valstybinę socialinio draudimo našlių pensiją, jų pasirinkimu skiriama ir mokama arba valstybinė pareigūnų ir karių našlių pensija, arba valstybinė socialinio draudimo našlių pensija. Pareigūnų ir karių valstybinė našlių pensija našliams gali būti mokama kartu su jų pensija už tarnybą ar netekto darbingumo (invalidumo) pensija.

Respublikos Prezidento valstybinė našlių renta. Manome, kad rentas skiriamas našliams, taip pat galima priskirti prie našlių pensijų, nes pagal teisės normų nuostatų turinį, t.y. rentos subjektą, skyrimo pagrindus, tikslus, mokėjimo šaltinį, valstybinės našlių rentos yra

analogiškos valstybinėms našlių pensijoms, skiriamoms pagal Valstybinių pensijų įstatymo normas.

Pažymėtina, kad pagal Lietuvos Respublikos Prezidento valstybinės pensijos skyrimo ir mokėjimo nuostatus⁵⁷, galiojusius iki 2007 m. vasario 23 d., mirusio Respublikos Prezidento sutuoktiniui buvo nustatyta teisė į valstybinę našlių pensiją, o ne į rentą. Skyrimo ir mokėjimo nuostatuose buvo išskirti du atvejai: kai mirė Respublikos Prezidentas ir kai mirė buvęs Respublikos Prezidentas. Pirmuoju atveju valstybinė našlių pensija galėjo būti skiriama nedarbingam sutuoktiniui, jei miręs asmuo ėjo Respublikos Prezidento pareigas ne mažiau kaip 2,5 metų. Antruoju atveju pensija galėjo būti skiriama taip pat tik nedarbingam sutuoktiniui, bet buvo nustatyta papildoma sąlyga, kad neturėjusi su mirusiu sutuoktiniu vaikų (įvaikių) našlė santuokoje būtų pragyvenusi ne mažiau kaip 5 metus. Be to, našlių pensija galėjo būti skiriama tik tada, jei miręs buvęs Respublikos Prezidentas buvo įgijęs teisę gauti arba gavo Respublikos Prezidento valstybinę pensiją. Valstybinės našlių pensijos dydis turėjo būti nustatomas, remiantis Valstybinių socialinio draudimo pensijų įstatymo nuostatomis, taikomomis socialinio draudimo našlių pensijoms, t.y. 20% mirusiojo Respublikos Prezidento valstybinės pensijos (pastarosios dydis 50% Respublikos Prezidento darbo užmokesčio dydžio⁵⁸).

Nuo 2007 m. sausio 1 d. įsigaliojo Lietuvos Respublikos Prezidento valstybinės rentos įstatymas⁵⁹, kuriame nustatyta, kad mirusio Respublikos Prezidento sutuoktinis turi teisę gauti Respublikos Prezidento valstybinę našlių rentą. Ši renta gali būti skiriama tik tada, kai miręs Respublikos Prezidentas gavo arba jam galėjo būti paskirta Respublikos Prezidento renta.

Respublikos Prezidento valstybinė našlių renta skiriama nepaisant Respublikos Prezidento sutuoktinio amžiaus ir neįgalumo, kaip tai yra nustatyta našliams, pretenduojantiems į valstybines socialinio draudimo ar valstybines našlių pensijas, tačiau jis turi neturėti draudžiamųjų pajamų, t.y. nedirbti valstybės tarnyboje ar pagal darbo sutartis, nebūti savarankiškai dirbančiu asmeniu, negauti valstybinio socialinio draudimo pašalpų bei nedarbo socialinio draudimo išmokų (skiriant ir mokant socialinio draudimo ir valstybines našlių pensijas tai neturi įtakos). Respublikos Prezidento našlių renta neskiriama, kai našlė ar našlys gauna kitą valstybinę pensiją ar pensinio pobūdžio išmoką, mokamas iš valstybės biudžeto, tačiau jiems nėra apribojimų gauti socialinio draudimo pensijas, tame tarpe ir socialinio draudimo našlių pensiją. Respublikos Prezidento našlių rentos dydis 50% Respublikos Prezidento valstybinės rentos dydžio (pastarosios dydis nustatomas 50% dydžio Respublikos Prezidento darbo užmokesčio, galiojančio tą mėnesį, už kurį ši renta skiriama).

⁵⁷ Lietuvos Respublikos Prezidento valstybinės pensijos skyrimo ir mokėjimo nuostatai // Valstybės žinios. 1998, Nr. 19-479.

⁵⁸ Lietuvos Respublikos Prezidento įstatymas // Valstybės žinios. 1993, Nr. 5-89.

⁵⁹ Lietuvos Respublikos Prezidento valstybinės rentos įstatymas // Valstybės žinios. 2006, Nr. 141-5405.

Valstybinės signataro našlių rentos. Valstybinių pensijų įstatymas 1998 m. birželio mėnesį⁶⁰ buvo papildytas nauja nuostata: teisę gauti pirmojo laipsnio valstybinę pensiją įgijo Lietuvos Nepriklausomybės akto signatarai. Tai reiškė, kad, mirus Nepriklausomybės akto signatarui, jo sutuoktinis įgyja teisę gauti valstybinę našlių pensiją už mirusį Nepriklausomybės akto signatarą kaip pirmojo laipsnio valstybinės pensijos gavėją. Našliams buvo taikomos tos pačios sąlygos ir reikalavimai kaip ir skiriant valstybinę našlių pensiją už mirusį pirmojo ar antrojo laipsnio valstybinės pensijos gavėją. Nuo 2004 m. sausio 1 d. įsigaliojus Lietuvos Nepriklausomybės Akto signatarų statuso įstatymui, Valstybinių pensijų įstatymo nuostatos toliau nebetaikomos.

Lietuvos Nepriklausomybės Akto signatarų statuso įstatyme teisė į našlių rentą buvo nustatyta tik Nepriklausomybės akto signatarų statusą turinčio mirusio asmens sutuoktiniui, o vėliau, nuo 2004 m. lapkričio 11 d. šis įstatymas buvo papildytas nuostata, kad valstybinę signataro našlių rentą tomis pačiomis sąlygomis turi teisę gauti ir Lietuvos Respublikos Aukščiausiosios Tarybos-Atkuriamojo Seimo deputatų, 1990 m. kovo 11-14 dienomis vykdžiusių svarbią valstybinę užduotį Maskvoje, našlės. Įstatymo priedėlyje įvardinti 124 Nepriklausomybės akto signatarai bei 3 Atkuriamojo Seimo deputatai.

Kaip ir Respublikos Prezidento valstybinės našlių rentos atveju, mirusio signataro ar Lietuvos Respublikos Aukščiausiosios Tarybos-Atkuriamojo Seimo deputato sutuoktinis įgyja teisę gauti valstybinę signataro našlių rentą⁶¹, jeigu jis yra Lietuvos Respublikos pilietis, neturi draudžiamųjų pajamų, nėra įsiteisėjęs apkaltinamasis teismo nuosprendis už tyčinio nusikaltimo padarymą bei negauna kitos valstybinės pensijos, išskyrus valstybinę socialinio draudimo pensiją. Valstybinės signataro našlių rentos dydis yra 25% valstybinės signataro rentos dydžio (valstybinės signataro rentos dydis yra 50% Seimo nario pareiginės algos per mėnesį).

Našlių rentoms galioja bendros visoms našlių išmokoms keliamos sąlygos: rentos mokėjimas nutraukiamas našliams įregistravus naują santuoką ar juos pripažinus kaltais už tyčinio nusikaltimo prieš mirusįjį padarymą. Tačiau, priešingai nei skiriant valstybines našlių pensijas ir socialinio draudimo našlių pensijas, našlių teisės į rentas nesiejamos su jų senatvės ar netekto darbingumo rizikomis. Našlių rentos skiriamos iki rentos gavėjo mirties. Be to, našlių rentos gavėjai nepraranda teisės gauti ir valstybinę socialinio draudimo našlių pensiją.

⁶⁰ Lietuvos Respublikos valstybinių pensijų įstatymo 4, 5, 9 straipsnių papildymo ir pakeitimo įstatymas // Valstybės žinios. 1998, Nr. 56-1546.

⁶¹ Lietuvos Respublikos valstybės signataro rentos skyrimo ir mokėjimo nuostatai // Valstybės žinios. 2003, Nr. 122-5532.

2.3. Veiksniai, įtakoję našlių pensijų sistemos reformą

Pagrindinis šalies teisės aktas - Lietuvos Respublikos Konstitucija - našlystės atveju laiduoja piliečių teisę gauti socialinę paramą, kurią įgyvendina socialinės apsaugos sistema. Valstybė našlystės atveju įgyja pareigą remti šeimą, užtikrinant išmokas asmenims, patyrusiems našlystės riziką.

Lietuvos Respublikos Vyriausybė savo 2006-2008 metų veiklos programos⁶² pirmaeilį darbų sąrašą numatė nuosekliai didinti socialinės apsaugos finansavimą, išpareigojo tobulinti valstybinę socialinio draudimo sistemą didindama jos aprėptį, tobulinti valstybinių pensijų sistemą, peržiūrint ir optimizuojant valstybinių pensijų skyrimo kriterijus. Viena iš šios programos įgyvendinimo priemonių⁶³, numatanti tobulinti socialinio draudimo našlių pensijų sistemą, įgyvendinta 2007 m. sausio 1 d. Pastebima, kad priimtos Valstybinių socialinio draudimo pensijų įstatymo nuostatos, išsprendė problemas dėl teisės į našlių pensijas senatvės pensijos amžių sukakusiems našliams, tačiau sukėlė nepasitenkinimą dėl reikalavimo įrodyti mirusiojo asmens atitinkamos trukmės stažą bei dėl našlių pensijų dydžio apskaičiavimo. Todėl Vyriausybė ir toliau bando tęsti našlių pensijų reformą. Šių metų spalio mėnesį Seime įregistruotas naujas Pensijų įstatymo projektas⁶⁴, pagal kurio nuostatas skiriant našlių pensijas neturėtų būti reikalaujama įrodyti mirusiojo sutuoktinio stažą, jei jis mirė iki 1991 m. birželio 1 dienos. Be to, siūloma sumažinti santuokoje su mirusiuoju pragyventų metų skaičių nuo 5 iki 1 metų tiems sutuoktiniams, kurie neturėjo su mirusiuoju sutuoktiniu vaikų.

Remiantis atlikta išmokų našliams analize, norėtume pateikti apibendrintas priežastis, suponuojančias teisinio reglamentavimo tobulinimą. Manome, kad našlių pensijų sistemos pertvarkymą skatina šios priežastys: ar teikiama parama realizuojama, laikantis valstybinio socialinio draudimo ir valstybinių išmokų skyrimo pagrindų bei principų; ar našlių subjektinės teisės į paramą našlystės atveju traktuojamos lygiaverčiai; ar išsaugomas socialinis teisingumas, perskirstant biudžetų lėšas.

Pirmąją priežastį manome patvirtina tokie faktai. Apžvelgtos valstybinio socialinio draudimo sistemos dviejų rūšių pensijos, skiriamos mirusiojo asmens sutuoktiniui. Logiška, kad skiriant valstybinio socialinio draudimo našlių išmokas turėtų būti išlaikyti pagrindiniai valstybinio socialinio draudimo principai, tačiau praktiškai taip nėra. Valstybinės socialinio

⁶² Lietuvos Respublikos Seimo 2006-07-18 nutarimas Nr. X-767 „Dėl Lietuvos Respublikos Vyriausybės programos“ // Valstybės žinios. 2006, Nr. 80-3143.

⁶³ Lietuvos Respublikos valstybinių socialinio draudimo pensijų įstatymo ir Valstybinių socialinio draudimo senatvės pensijų išankstinio mokėjimo įstatymo pakeitimo ir papildymo įstatymas // Valstybės Žinios. 2006, Nr. 139-5295.

⁶⁴ Lietuvos Respublikos valstybinių socialinio draudimo pensijų įstatymo 2, 8, 34, 35, 41, 43 ir 44 straipsnių pakeitimo ir papildymo įstatymo projektas // http://www3.lrs.lt/pls/inter3/dokpaieska.showdoc_l?p_id=306701; prisijungimo laikas 2007-11-02.

draudimo našlių pensijos skiriamos, neįvertinant mirusiojo asmens turėtų draudžiamųjų pajamų, taigi paneigiamas socialinio draudimo sistemos solidaraus išlyginimo principas, kad išmokos priklauso nuo mokėtų įmokų dydžio. Valstybinė socialinio draudimo našlių pensija yra bazinio dydžio išmoka ir šis požymis leidžia teigti, kad socialinio draudimo našlių pensijos skiriamos kaip socialinės paramos išmokos, tačiau ne iš valstybės, bet iš valstybinio socialinio draudimo fondo biudžeto lėšų.

Vertinant iš valstybės biudžeto skiriamas našliams pensijas bei rentas valstybinių pensijų paskirties požiūriu, pabrėžtina, kad valstybinės našlių pensijos ir rentos anaipol neatspindi šios sistemos tikslų, numatančių skirti išmokas valstybei nusipelnusiems ar nukentėjusiems asmenims. Galima pastebėti, kad susiformavo situacija, kurioje našliams tarsi priskiriami mirusių sutuoktinių nuopelnai, darbai, bet tai vis tik yra ne našlių asmeniniai nuopelnai valstybei. Šiuo aspektu valstybinės išmokos našliams nepateisina valstybinių išmokų skyrimo principų ir pagal esmę išmokas būtų galima greičiau priskirti ne valstybinėms, bet kategorinėms šalpos išmokoms.

Antrąją priežastį manome patvirtina tokie faktai. Našlių subjektinės teisės įvairiuose socialinės apsaugos teisės aktuose yra įtvirtintos panašiam lygmenyje, tačiau šis lygmuo tų pačių kriterijų (santuokos trukmė, senatvės amžius, neįgalumas) atžvilgiu traktuojamas nevienodai. Kai miręs asmenys atitinka teisės aktų keliamus jiems reikalavimus, susiduriama su skirtingomis našlių teisių į išmokas interpretacijomis. Pavyzdžiui, valstybinių socialinio draudimo pensijų įstatyme našliams nustatytos žymiai sudėtingesnės sąlygos nei tos, kurios našliams nustatytos Nelaimingų atsitikimų darbe ir profesinių ligų socialinio draudimo įstatymo. Skiriant socialinio draudimo našlių pensijas, dėmesys akcentuojamas į 5 metų santuokos trukmę, jei sutuoktinis su mirusiuoju asmeniu neturėjo vaikų. Nedarbingų ar iš dalies darbingų (invalidų) našlių atžvilgiu nustatytas reikalavimas, kad našlys ar našlė būtų pripažintas nedarbingu ar iš dalies darbingu (invalidu) iki sutuoktinio mirties arba tokiu taptų per 5 metus po sutuoktinio mirties. Norint neprarasti teisės į našlių pensiją, nustatytas 3 metų laikotarpis, per kurį darbingais tapę našliai turi būti vėl pripažįstami nedarbingais ar iš dalies darbingais. Nelaimingų atsitikimų darbe ir profesinių ligų socialinio draudimo įstatymo nuostatos nekelia tokių papildomų reikalavimų našliams. Priešingai, pastarajame įstatyme našlystės atveju nustatyta teisė gauti išmoką ir darbingo amžiaus sutuoktiniui, jei jis nedirba ir augina iki 8 metų mirusiojo asmens vaikus (įvaikius), vaikaičius, brolius, seseris. Taigi, jau tarp valstybinio socialinio draudimo sistemos išmokų galima pastebėti nevienodą našlių teisių įgyvendinimo lygį.

Beje, skiriant valstybines našlių pensijas už mirusį pirmojo ar antrojo laipsnio valstybinės pensijos gavėją, pareigūnų ir karių valstybines našlių pensijas bei kai kurias nukentėjusiųjų asmenų našlių pensijas, taip pat keliami analogiški 5 ir 3 metų laikotarpių reikalavimai. Be to, ir sulaukę senatvės pensijos amžiaus našliai ne visada įgyja teisę į išmoką, nes nustatytas 5 metų

laikotarpis, per kurį našlys turi sukakti senatvės pensijos amžių. Taigi, ir valstybinių išmokų našliams atvejais apribojimai pabrėžia nevienodą našlių teisių įgyvendinimo lygį, susiduriama su netolygiu našlių teisinio statuso interpretavimu tų pačių kriterijų atžvilgiu.

Trečiaji priežastį manome patvirtina tokie faktai. Laiduojamas nelygiavertis našlystės fakto traktavimas, t.y. vieni našliai turi galimybę gauti išmokas tiek iš valstybinio socialinio draudimo fondo lėšų, tiek ir iš valstybės biudžeto, kiti našliai turi tenkintis tik viena iš minėtų galimybių, o dar kiti - lieka be jokios socialinės paramos našlystės atveju.

Analizuojant našlių teises į išmokas, galima pastebėti, kad kai kuriais atvejais našliai įgyja teises į našlių pensijas pagal skirtingus įstatymus ir jiems dėl to paties našlystės fakto skiriamos kelios pensijos ar išmokos. Pavyzdžiui, socialinio draudimo našlių pensija mokama kartu su nukentėjusiųjų asmenų valstybine našlių pensija; periodinė draudimo išmoka apdraustajam mirus dėl nelaimingo atsitikimo darbe ar ūmios profesinės ligos mokama kartu su socialinio draudimo našlių pensija bei nukentėjusiųjų asmenų valstybine našlių pensija. Kitose situacijose (pvz., skiriant valstybinę našlių pensiją už mirusį pirmojo ar antrojo laipsnio valstybinės pensijos gavėją, pareigūnų ir karių valstybinę našlių pensiją) našliai privalo pasirinkti – valstybinę ar socialinio draudimo našlių pensiją pageidauja gauti.

Svarbu pažymėti, kad nemaža dalis našlių, kurių patys ar jų mirę sutuoktiniai neatitinka teisės normų reikalavimų, našlystės atveju lieka be jokios socialinės paramos. Tai ne tik jauni ir sveiki darbingo amžiaus našliai, bet ir tie, kurie pragyveno santuokoje trumpiau nei 5 metus ir su mirusiuoju asmeniu nesusilaukė vaikų, arba pakartotinai buvo pripažinti nedarbingais vėliau nei per 3 metus po našlių pensijos mokėjimo nutraukimo. Manome, kad tokiose situacijose pagalbą turėtų suteikti socialinės paramos sistema. Deja, Valstybinių šalpos išmokų įstatyme⁶⁵ tokiems našliams nenumatyta skirti jokių išmokų. Pagal Valstybinių šalpos išmokų įstatymą teisę gauti šalpos išmoką turi tik našlaičiai, t.y. jiems skiriama šalpos našlaičių pensija, jeigu jie neturi teisės gauti didesnių arba tokio paties dydžio pensijų pagal kitus įstatymus.

Paskirstomasis teisingumas remiamasi lygybės, poreikių, nuopelnų ir kitais principais bei visada išlieka „socialiniu“, nes apima daugiau nei vieno asmens sąveiką su kitais visuomenės ar socialinės grupės nariais⁶⁶. Paskirstomojo socialinio teisingumo požiūriu negalima pateisinti teisės normų nuostatų tuo aspektu, kai dėl to paties našlystės atvejo vienais atvejais teisės normos įgalina skirti našliams kelias išmokas, o kitais atvejais našlius palieka be jokių išmokų.

Reziumuojant teisinio reguliavimo būklę, galima pabrėžti, kad skiriamos socialinio draudimo bei valstybinės išmokos našliams atspindi socialinės paramos sistemos principus, o tuo tarpu pati socialinės paramos sistema nenumato galimybių skirti išmokas našliams. Socialinio

⁶⁵ Lietuvos Respublikos valstybinių šalpos išmokų įstatymas // Valstybės žinios. 19994. Nr. 96-1873; 2005, Nr. 71-2556.

⁶⁶ Šlapkauskas V. Teisės sociologijos pagrindai, Vilnius: LTU Leidybos centras, 2004, P. 415-425.

draudimo sistemoje našlių pensijų dydžio apskaičiavimas prieštarauja valstybinio socialinio draudimo principams. Skiriant valstybines pensijas ir rentas našliams paneigiami esminiai valstybinių išmokų paskirties tikslai. Be to, našlių teisės tų pačių kriterijų atžvilgiu teisės aktuose traktuojamos skirtingai, nelygiaverčiai įvertinamas našlystės faktas. Taigi, galima padaryti vienareikšmišką išvadą, kad našlių pensijų sistemą būtina toliau sistemingai reformuoti, suteikiant jai deramą konstitucinėse normose deklaruojamą valstybės socialinę paramą našlystės atveju, nes dabartinė situacija netenkina našlių lūkesčių.

3. NAŠLIŲ PENSIJŲ SISTEMOS REFORMAVIMO PERSPEKTYVOS

3.1. Našlių subjektinių teisių įgyvendinimo ypatumai

Mokslininkė Nigel Ashford, savo darbuose analizuodama laisvos pilietinės visuomenės principus, pabrėžia, kad žmogaus teisės turi atitikti tris kriterijus: jos turi būti visuotinės ir priklausyti visiems žmonėms visais laikais, jos turi būti absoliučios ir negali būti apribotos, žmogaus teisės yra neatimamos⁶⁷. Taigi prigimtinių žmogaus teisių neįmanoma atsisakyti ir jas perleisti kam nors kitam. Tuo tarpu žmogaus socialinės teisės yra „gerovės teisės“, jos nepriskiriamos prigimtiniams žmogaus teisėms. Socialinės teisės nėra visuotinės, nes dažnai priklauso apibrėžtai asmenų grupei, taip pat nėra absoliučios ir neatimamos, nes priklauso nuo šalies ekonominių, finansinių išteklių. Dėl šių priežasčių įvairiose valstybėse socialinės teisės yra skirtingos savo apimtimi ir keliamais reikalavimais asmeniui. Asmuo, norėdamas įgyvendinti savo socialines teises, turi atitikti tam tikras teisės aktais nustatytas sąlygas.

„Visi žmonės gimsta laisvi ir lygūs savo orumu ir teisėmis“ - taip žmonių lygiateisiškumas apibrėžiamas Visuotinės žmogaus teisių deklaracijos 4 straipsnyje⁶⁸. Žmonių lygybė pirmiausia reiškiasi teisnumu, kuris suvokiamas kaip asmeniui visuomenės ar valstybės suteiktas leidimas būti teisės subjektu ir veikti savo interesų įgyvendinimo linkme. Toks leidimas asmeniui galioja visą žmogaus gyvenimą⁶⁹. Teisumo lygmens teisę asmeniui suteikia valstybė savo įstatymais, o subjektinę teisę veiksnius asmuo įgyja pareigų vykdymu. Vienas iš subjektinę teisę apibūdinančių požymių yra reali galimybė naudotis socialinėmis vertybėmis. Bet kuri subjektinė teisė yra tiek pati savaime vertinga, kiek galima ją įgyvendinti, t. y. pasinaudoti subjektinės teisės teikiamomis galimybėmis patenkinti materialinius ar kultūrinius poreikius. Tad, demokratinė valstybė, siekdama mažinti socialinę įtampą, visuomenės susipriešinimą bei

⁶⁷ Ashford N. Laisvos pilietinės visuomenės principai. Vilnius: Aidai, 2003. P.58.

⁶⁸ Vadapalas V. Tarptautinė teisė: pagrindiniai dokumentai ir jurisprudencija. Vilnius: Eugrimas, 2003. P. 179.

⁶⁹ Vaišvila A. Teisės teorija. Vilnius: Justitia, 2004. P. 410.

garantuoti socialinį stabilumą, turi ne vien deklaruoti žmogaus teises, bet ir kurti sąlygas arba garantijas joms įgyvendinti.

Lietuvos Respublikos Konstitucijos 52 straipsnyje nustatyta, kad valstybė laiduoja piliečių teisę gauti senatvės ir invalidumo pensijas, socialinę paramą nedarbo, ligos, našlystės, maitintojo netekimo ir kitais įstatymų nustatytais atvejais. Šiame straipsnyje nustatyti pensinio aprūpinimo ir socialinės paramos pagrindai. Konstitucijos 52 straipsnio nuostata „valstybė laiduoja“ reiškia, kad, įstatymu nustačius tam tikrą pensinį aprūpinimą, valstybei kyla pareiga jį garantuoti nurodytiems asmenims tokiais pagrindais bei dydžiais, kurie nustatyti įstatyme⁷⁰. Konstitucinis Teismas savo nutarimuose yra konstatavęs, kad Konstitucijos 52 straipsnio nuostatos įpareigoja valstybę nustatyti pakankamas tos teisės įgyvendinimo ir teisinio gynimo priemones. Tai reiškia, kad įstatymu turi būti nustatytos ne tik atitinkamos pensijų ir socialinės paramos rūšys, bet ir užtikrintas tinkamas žmogaus teisės gauti pensiją ar socialinę paramą įgyvendinimas.

Sutuoktinio mirties atveju teisės aktai numato išmokas mirusio asmens išlaikytiniams. Atlikta teisės aktų analizė įgalina pastebėti, kad teisės normose įtvirtintos skirtingos nuostatos našlių socialinės grupės atžvilgiu. Pensijas reglamentuojančiuose įstatymuose įteisinta svarbi sąlyga našlių pensijų gavėjams: našlė arba našlys, neturėję su mirusiu sutuoktiniu vaikų, turi teisę gauti našlių pensiją tik tuo atveju, jei nuo santuokos įregistravimo nustatyta tvarka iki sutuoktinio mirties dienos praėjo ne mažiau kaip 5 metai. Įvestas penkerių metų pragyventi susituokus ir vaikų turėjimo saugiklis yra kritikuotinas.

Atsižvelgiant į Civiliniame kodekse⁷¹ įtvirtintas šeimos instituto teisės normas, santuoka įsigalioja nuo santuokos sudarymo momento. Santuoka yra įstatymu nustatyta tvarka įformintas savanoriškas vyro ir moters susitarimas sukurti šeimos teisinius santykius. Vyro ir moters sąjunga sukelia daugelį asmeninių ir turtinių teisinių santykių, kuriuos gina ir saugo Lietuvos bei tarptautinės teisės normos⁷². Prieš sudarant santuoką, sutuoktiniai privalo raštu patvirtinti, kad yra įvykdytos visos santuokos sudarymo sąlygos: santuoka sudaroma laisva vyro ir moters valia, asmenys yra veiksniūs, yra santuokinio amžiaus, sudaroma santuoka nepažeidžia monogamijos principo, santuoka nesudaroma tarp tos pačios lyties asmenų ar artimų giminaičių. Be to, civilinės metrikacijos pareigūnai privalo patikrinti šias santuokos sudarymo sąlygas. Nustačius, kad santuokos sudarymo sąlygos yra pažeistos, teismas pripažįsta santuoką negaliojančia nuo jos sudarymo momento. Pažymėtina, kad sutuoktinių teisės ir pareigos atsiranda nuo to momento, kai santuokos sudarymo aktą pasirašo sutuoktiniai ir santuoką registruojantis metrikacijos

⁷⁰ Lietuvos Respublikos Konstitucinio teismo 2003 m. gruodžio 3 d. nutarimas // Valstybės žinios. 2003, Nr. 115-5221.

⁷¹ Lietuvos Respublikos civilinio kodekso patvirtinimo, įsigaliojimo ir įgyvendimo įstatymas // Valstybės žinios. 2000, Nr. 74-2262.

⁷² Vaitkevičius P. S. Šeimos turtiniai teisiniai santykiai. Vilnius: Justitia, 2006. P. 14.

įstaigos pareigūnas⁷³. Svarbu tai, kad, pasirašius santuokos sudarymo aktą, sutuoktiniai sukuria šeimos santykius kaip bendro gyvenimo pagrindą. Tuo tarpu Valstybinių socialinio draudimo pensijų, Valstybinių pensijų bei Pareigūnų ir karių įstatymuose įtvirtinta teisės norma verčia abejoti santuokos sudarymo ir šeimos santykių pagrįstumu, nes mirusio asmens sutuoktinis, tapęs našliu anksčiau nei per penkerius metus nuo santuokos sudarymo ir neturintis vaikų, įstatymo nuostatų atžvilgiu tampa „netikru“ mirusio asmens sutuoktiniu, jam nesuteikiant teisės gauti našlių pensiją.

Civilinis kodeksas apibrėžia santuokos pagrindus, jos įsigaliojimo tvarką bei pasekmes ją nutraukus. Pensijų įstatymai taiko santuokos instituto normas, numatydami socialines garantijas mirusiojo asmens sutuoktiniui. Taigi, Civilinio kodekso ir pensijų įstatymų teisės normos reguliuoja šeimos santykius, tačiau šių teisės aktų normos prieštarauja, traktuojant sutuoktinio teises.

Pensijų įstatymų nuostatos gali būti vertinamos ir kaip piliečių lygiateisiškumo principo pažeidimas, nes atsiranda besąlyginė nuostata turėti vaikų. Lietuvos Respublikos Konstitucinio teismo 2003 m. gruodžio 3 d. nutarime⁷⁴ teigiama, kad konstitucinis asmenų lygybės įstatymui principas reiškia žmogaus prigimtine teisę būti traktuojamam vienodai su kitais. Nurodytas principas įpareigoja vienodus faktus vertinti vienodai ir draudžia iš esmės tokius pat faktus savavališkai vertinti skirtingai. Nutarime aiškinama, kad asmenų lygybės įstatymui principas būtų pažeidžiamas, jeigu tam tikra grupė asmenų, kuriems skirta teisės norma, palyginti su kitais teisės normos adresatais, būtų kitaip traktuojama, nors tarp tų grupių nėra tokio pobūdžio ir tokios apimties skirtumų, kad toks nevienodas traktavimas būtų objektyviai pateisinamas.

Sutuoktinio netektis, praėjus mažiau kaip 5 metams nuo santuokos įregistravimo, gali paliesti tiek vyresnio, tiek jaunesnio amžiaus asmenis (2 lentelė). Šiuo atveju teisės normos našliui iškelia sąlygą – turėti vaikų.

2 lentelė. Mirtingumas pagal amžiaus grupes 1000-iui atitinkamo amžiaus gyventojų.

| | 1990 | 1995 | 2000 | 2001 | 2002 |
|-------|------|------|------|------|------|
| 1–14 | 0,5 | 0,5 | 0,4 | 0,3 | 0,3 |
| 15–29 | 1,3 | 1,6 | 1,4 | 1,5 | 1,4 |
| 30–44 | 3,3 | 4,7 | 3,3 | 3,6 | 3,4 |
| 45–59 | 9,8 | 13,1 | 9,9 | 10,5 | 10,0 |
| 60+ | 48,2 | 49,3 | 43,1 | 43,9 | 44,8 |

Šaltinis. Statistikos departamentas prie Lietuvos Respublikos Vyriausybės. Demografinė situacija Lietuvoje 1990-2002 m. Vilnius: VŠĮ Statistikos centras, 2003. P.14.

⁷³ Lietuvos Respublikos civilinio kodekso komentaras. Trečioji knyga. Šeimos teisė. Vilnius: Justitia, 2002. P. 60.

⁷⁴ Lietuvos Respublikos Konstitucinio teismo 2003 m. gruodžio 3 d. nutarimas // Valstybės žinios. 2003, Nr. 115-5221.

Teisės normos fiziologinis atspalvis kelia prieštaravimus protingumo prasme, nes, remiantis statistiniais duomenimis, šeimos dažniausiai susilaukia vaikų, kai sutuoktiniai yra iki 40 metų amžiaus. Pagal medicinos statistikos duomenis, 2005 metais vidutinis gimdyvių amžius buvo 27,6 metų. Nors pastaruosius du dešimtmečius net 80% padaugėjo moterų, kurios pirmą kartą gimdo 35–39 metų, tačiau realiai po 40 metų amžiaus gimdančių moterų skaičius žymiai sumažėja⁷⁵. Tais atvejais, kai santuoką sudaro vyresnio amžiaus asmenys, nuostata „turėti vaikų“ tampa nereali (3 lentelė). Be to, žmogaus biologines funkcijas nevisada nulemia jo amžius, todėl ir jauno amžiaus sutuoktiniai gali neturėti vaikų.

3 lentelė. Gimstamumo rodikliai pagal amžiaus grupes

| | Gimusių skaičius 1000–ui atitinkamo amžiaus moterų | | | | | | Suminis gimstamumo rodiklis |
|------|--|-------|-------|-------|-------|-----|-----------------------------|
| | iki 20 | 20–24 | 25–29 | 30–34 | 35–39 | 40+ | |
| 1990 | 40,2 | 167,2 | 113,5 | 56,4 | 22,4 | 2,7 | 2,03 |
| 1995 | 40,8 | 120,2 | 87,9 | 41,6 | 15,9 | 1,9 | 1,55 |
| 2000 | 25,7 | 96,2 | 85,1 | 47,6 | 19,0 | 2,2 | 1,39 |
| 2001 | 21,8 | 85,2 | 83,8 | 45,1 | 19,0 | 2,2 | 1,30 |
| 2002 | 21,1 | 79,8 | 80,1 | 44,8 | 17,0 | 2,1 | 1,24 |

Šaltinis. Statistikos departamentas prie Lietuvos Respublikos Vyriausybės. Demografinė situacija Lietuvoje 1990-2002 m. Vilnius: VŠĮ Statistikos centras, 2003. P.12.

Atsižvelgiant į išdėstyta, manytume, kad teisės normose būtų tikslinga atsisakyti tokio našlių teisių ribojimo, t.y. panaikinti našliams keliamą reikalavimą santuokoje būti pragyvenus ne mažiau kaip 5 metus, jei sutuoktiniai neturi vaikų.

Našlystė skaudžiausiai pasireiškia pirmaisiais metais po sutuoktinio mirties. Tuo laikotarpiu, kai adaptuojamasi prie naujos aplinkos, našliui yra sunkiausia ir būtent tada našliams reikalingos socialinės garantijos, padedančios prisitaikyti prie pasikeitusio gyvenimo sąlygų. Teisės normų nuostatose našlystės rizika vertinama per senatvės bei netekto darbingumo prizmę ir nenumatyta, kad teisė gauti našlių pensiją būtų betarpiškai siejama vien tik su našlystės faktu. Teisės normos su tokiomis sąlygomis sutampa tik atskirais atvejais, pavyzdžiui, kai našliu tampama esant senatvės pensijos amžiaus ar būnant neįgaliu. Daugumoje atvejų teisė gauti našlių pensiją nukeliama iki to momento, kai našliai susiduria su netekto darbingumo ar senatvės rizika, bet tada našliai realizuoja savo socialinį draudimą, įgydami teises į senatvės ar netekto darbingumo pensijas. Nors našlystės rizikos įvertinimas, nesiejant to su našlio statuso įgijimo faktu, yra neefektyvus, nes našlių pensija praktiškai netenka savo pagrindinės paskirties –

⁷⁵ Moterų informacijos centras. Leidiniai // <http://www.lygus.lt/mic2/w&minlithuania/liet/statgyv.html>; prisijungimo laikas: 2007-07-19.

suteikti našliui finansinę paramą, padedančią prisitaikyti prie naujos ekonominės šeimos aplinkos, tačiau siekimas našlių pensijų sistemą pertvarkyti, orientuojantis tik į našlystės faktą, būtų iš esmės koordinaliai naujas požiūris dabartinės sistemos atžvilgiu ir šiuo metu sunkiai įgyvendinamas. Realiai tai gali būti tik ateities perspektyva. Taigi, grįžkime prie esamo teisinio reguliavimo, kuriam būdinga, kad našlystės rizika siejama su našlių rizikomis senatvės ar netekto darbingumo (invalidumo) atžvilgiu. Paanalizuosime šias sąsajas detaliau.

Valstybinių socialinio draudimo pensijų įstatyme iki 2007 m. sausio 1 d. nustatyta teisė gauti našlių pensiją buvo siejama su mirusiojo sutuoktinio mirties data: našlių pensija nebuvo skiriama senatvės pensijos amžiaus našliams, kai sutuoktinis buvo miręs anksčiau nei per 5 metus iki jiems sukakdavo senatvės pensijos amžius. Toks teisinis reguliavimas nulėmė, kad dalis našlių, sulaukusių senatvės pensijos amžiaus, neturėjo teisės gauti našlių pensiją. Ilgą laiką brandusi ir daug diskusijų socialinio teisingumo prasme kėlusį teisinio reguliavimo problema buvo išspręsta: šiuo metu visi našliai, sulaukę senatvės pensijos amžiaus, turi teisę gauti valstybinio socialinio draudimo našlių pensiją. Tačiau ši nuostata negalioja pagal Valstybinių pensijų bei Pareigūnų ir karių valstybinių pensijų įstatymus skiriamoms našlių pensijoms.

Netekto darbingumo riziką įvertina tai, kad teisę į našlių pensiją turi našliai, pripažinti nedarbingais ar iš dalies darbingais (invalidais) iki sutuoktinio mirties arba tokiais tapo per 5 metus po sutuoktinio mirties. Teisė našliams į išmoką išlieka tais atvejais, kai po našlių pensijos paskyrimo darbingais pripažinti našlė arba našlys vėl pripažįstami nedarbingais ar iš dalies darbingais nepraėjus 3 metams nuo dienos, kurią buvo nutrauktas našlių pensijos mokėjimas. Netekto darbingumo riziką įvertina ir tos nuostatos, kad našliai turi teisę gauti našlio pensiją, kai pripažįstami nedarbingais ar iš dalies darbingais (invalidais) tuo metu, kai slaugo namuose mirusiojo vaikus (įvaikius) iki 18 metų, pripažintus neįgaliaisiais (invalidais), taip pat mirusiojo vaikus (įvaikius), kuriems nustatyta 75–100 procentų netekto darbingumo (I invalidumo grupė), jeigu šie vaikai (įvaikiai) buvo pripažinti neįgaliaisiais (invalidais) iki jiems sukankant 18 metų.

Kaip matyti, teisės normų nuostatos netekto darbingumo rizikos atžvilgiu riboja našlių teises gauti našlių pensiją. Našlystės rizika ir netekto darbingumo rizika nėra vienodai tarpiai susijusios, nes našlys ar našlė, tapę nedarbingais ar iš dalies darbingais, nevisada įgyja teisę gauti našlių pensiją. Jeigu teisę į našlių pensiją sąlygotų netekto darbingumo faktas, tai našlių, kurie susidurtų su netekto darbingumo rizika, subjektinės teisės būtų traktuojamos vienodai. Teisės normos taptų paprastesnės ir aiškesnės.

Apibendrinant išdėstyta, manytume, kad lygiavertį našlių subjektnių teisių įgyvendinimą pensijų įstatymuose laiduotų nuostatų, reikalaujančių, jog našliai, neturintys su mirusiuoju asmeniu vaikų, būtų pragyvenę santuokoje ne mažiau kaip 5 metus, atsisakymas. Kadangi našlių subjektinės teisės siejamos su našlių senatvės ar netekto darbingumo (invalidumo) rizikomis ir ši

sąsaja yra skirtinga, taip pat svarstyti teisės normų pakeitimai, kurie įgalintų skirti našliams išmokas visais atvejais, kai našlystės rizika betarpiškai sutampa su našlių senatvės ar netekto darbingumo rizika, t.y. reikėtų panaikinti 5 ir 3 metų laikotarpių reikalavimus. Tai leistų pasiekti nuoseklų išbaigtumą teisiniame reglamentavime, ypač valstybinių socialinio draudimo našlių pensijų reglamentavime, nes našlių netekto darbingumo rizika būtų vertinama lygiavertiškai su našlių senatvės rizika.

3.2. Socialinio teisingumo aktualijos našlių pensijų teisiniame reglamentavime

Lietuvos Respublikos Konstitucinis teismas yra pabrėžęs, kad socialinio aprūpinimo priemonės išreiškia visuomenės solidarumo idėją, padeda asmeniui apsisaugoti nuo galimų socialinių rizikų. Valstybė kuria socialinio aprūpinimo sistemą, kuri padėtų išlaikyti asmens orumą atitinkančias gyvenimo sąlygas, o prireikus suteiktų asmeniui būtiną socialinę pagalbą⁷⁶. Nors šalies Konstitucijoje Lietuvos Respublika tiesiogiai neapibrėžiama kaip socialinė valstybė, tačiau konstitucinių normų visuma Lietuvos Respublikos valstybę pateikia kaip socialinę valstybę⁷⁷. Taigi, konstitucinių normų išvalgos plečia socialinių teisių sampratą bei nulemia valstybės pareigą užtikrinti šias teises. Moksliniuose darbuose teigiama, kad socialinė valstybė, remdamasi socialinio teisingumo pagrindais, turi padėti silpnesniam visuomenės nariui, siekti padidinti savo įtaką skirstant ekonomines gėrybes⁷⁸. Remiantis einamosios politikos tikslais, socialinę teisėkūrą vykdo kiekvienas Lietuvos Respublikos Seimas bei Vyriausybė.

Aprūpinimas senatvėje ir mirties atveju yra svarbiausia visų socialinės apsaugos sistemų dalis. Socialinių mokslų daktaras A. Guogis teigia, kad vienas svarbiausių socialinės politikos ir visos socialinės sistemos uždavinių yra efektyvi socialinę riziką patyrusių asmenų apsauga, todėl socialinės politikos ir socialinės apsaugos vertinimai bei faktai įgalina papildyti socialinės politikos formavimą ir tobulinimą⁷⁹.

Vertinant socialinę politiką, neišvengiamai tenka nagrinėti jai keliamus bendruosius tikslus bei atskirų priemonių tinkamumą tiems tikslams pasiekti. Lietuvos Respublikos Valstybės ilgalaikės raidos strategijoje iki 2015 metų⁸⁰ valstybės socialinės plėtros vizijoje akcentuojama, kad veiks gerai koordinuotos socialinio draudimo ir socialinės paramos sistemos,

⁷⁶ Lietuvos Respublikos Konstitucinio teismo 1997 m. kovo 12 d. nutarimas // Valstybės žinios. 2003, Nr. 23-546.

⁷⁷ Žilys J. Socialinė valstybė konstitucinėje teisėje // Jurisprudencija. 2006, Nr. 12(90), P.15-23.

⁷⁸ Baltutytė E. Socialinės ekonominės teisės ir konstitucija: kai kurie lyginamieji aspektai // Konstitucija, žmogus, teisinė valstybė. Vilnius: Lietuvos žmogaus teisių centras, 1998. P. 65.

⁷⁹ Guogis A. Socialinės politikos modeliai: dekomodifikacijos ir savarankiškai dirbančiųjų problemos: monografija. – Vilnius: MRU leidybos centras, 2003. P.4-5.

⁸⁰ Lietuvos Respublikos Seimo nutarimas „Dėl valstybės ilgalaikės raidos strategijos“ // Valstybės žinios. 2002, Nr. 113-5029.

aprepiančios visus gyventojus ir padengiančios visas socialines rizikas. Socialinė parama bus orientuota į tuos asmenis, kuriems tos paramos tikrai reikia.

Valstybinės socialinio draudimo našlių pensijos. Nacionaliniame pranešime apie Lietuvos socialinės apsaugos ir socialinės aprėpties strategijas 2006-2008 m. teigiama⁸¹, kad būtina tobulinti einamojo finansavimo pensijų sistemą, užtikrinti didesnę išmokų socialinį teisingumą ir pagrįstumą. Didinti pensijų išmokas taip, kad visi vyresniojo amžiaus žmonės turėtų pajamas, būtinas jų svarbiausiems poreikiams patenkinti, siekti, kad senyvo amžiaus žmonės galėtų gyventi visavertį asmeninį, visuomeninį, profesinį ir kultūrinį gyvenimą. Siekiant užtikrinti teisingesnę socialinio draudimo našlių pensijų senyvo amžiaus žmonėms skyrimo tvarką, 2007-2008 metais numatyta peržiūrėti šių pensijų skyrimo principus ir padidinti mažiausias našlių pensijas bei sušvelninti našlių pensijų skyrimo sąlygas, sudarant galimybę skirti našlių pensijas tiems asmenims, kurie iki šiol tokios teisės neturėjo. Įstatymų leidėjo iki 2007 m. lapkričio 1 d. priimti teisės aktų pakeitimai įgalina konstatuoti, kad kai kurie numatyti uždaviniai jau yra įgyvendinti, tačiau ar tokia apimtimi, kurios tikėtasi, ar tikslui pasiekti buvo panaudotos tinkamos priemonės, ar šios priemonės neprisidėjo prie naujų problemų atsiradimo.

Lietuvoje veikia pasaulyje dominuojantis socialinio draudimo modelis, grindžiamas solidarumo principu, kai iš einamuoju laikotarpiu dirbančių asmenų surenkamų lėšų teikiamos būtinos socialinės garantijos kitiems asmenims. Valstybinis socialinis draudimas pagrįstas principais, kurie suponuoja besidraudžiančių asmenų teises į išmokas, įgyjamas priklausomai nuo sumokėtų įmokų. Tad, solidarumo principas suteikia asmenims prielaidas į teisę gauti tokius išmokų dydžius, kurie priklauso nuo mokėtų įmokų dydžio. Lietuvos Respublikos Konstitucinis Teismas yra konstatavęs, kad solidarumo principu paremtą sistemą negalima aiškinti taip, kad pensijų sistema, grindžiama socialiniu draudimu, nepriklausytų arba tik menkai priklausytų nuo to, kokio dydžio įmokos buvo mokamos⁸².

Valstybinių socialinio draudimo pensijų įstatyme, skiriant našlių pensijas, išlaikoma sąsaja su "išėitine pozicija" - miręs asmuo teisės aktų nustatyta tvarka turi turėti teisę į senatvės ar netekto darbingumo (invalidumo) pensiją. Teisė išreiškiama stažo ir draudžiamųjų pajamų reikalavimais. Šiuo požiūriu valstybinių socialinio draudimo pensijų įstatyme išlaikomas vientisumas, tačiau socialinio draudimo našlių pensijų dydžiai dabartiniu metu nustatomi, paneigiant solidarumo principą – skirti išmokas, atsižvelgiant į įmokų dydį. Nuo 2007 m. sausio 1 d. našliams skiriamos vienodo dydžio našlių pensijos. Tai reiškia, kad teisės normų sąlygos neįvertina mirusiojo asmens socialinio draudimo įmokų ir taip paneigia įmokų dydžio svarbą

⁸¹ Nacionalinis pranešimas apie Lietuvos socialinės apsaugos ir socialinės aprėpties strategijas 2006-2008 m. // http://ec.europa.eu/employment_social/social_inclusion/docs/2006/nap/lithuania_lt.pdf; prisijungimo laikas 2007-04-17.

⁸² Lietuvos Respublikos Konstitucinio teismo 2003 m. gruodžio 3 d. nutarimas // Valstybės žinios. 2003, Nr. 115-5221.

išmokos dydžiui nustatyti. Šis faktas sąlygoja nepasitenkinimą tų našlių, kurie pagal iki 2007-01-01 galiojusius teisės aktus, galėtų pretenduoti į didesnio dydžio našlių pensiją. Kadangi našlių pensijos skiriamos visiems našliams vienodo dydžio, našlių pensijoms aiškiai būdingi socialinės paramos principai.

Atlikta palyginamoji valstybinių socialinio draudimo pensijų analizė už laikotarpį nuo 1995-01-01 iki 2006-12-31 patvirtina, kad įvairiu laiku priimtos skirtingos teisės normos palaiapsniui įgyvendino šalies politikų siekius suvienodinti našlių pensijų dydžius. Našlių pensijų dydžiai jau iki 2007 metų įgavo vienodėjimo tendencijas. Našlių pensijų, paskirtų 50% ir 20% mirusiojo pensijos dydžio, dydžiai tolygiai lyginosi ir 2007-01-01 buvo 79,51 Lt dydžio (5 priedas). Indeksuojant našlių pensijos bazinį dydį, skirtingi našlių pensijų dydžiai netolimoje ateityje suvienodėtų ir tai galutinai patvirtintų, kad valstybinių socialinio draudimo našlių pensijų skyrimas paremtas socialinės paramos principais.

Galima paminėti ir kitą probleminį aspektą: našliai „naudoja“ mirusiojo asmens įdirbį. Socialinio draudimo sistemoje įmokos mokamos pensijų, ligos ir motinystės, nelaimingų atsitikimų darbe ir profesinių ligų, nedarbo ir sveikatos socialiniam draudimui. Skiriant socialinio draudimo išmokas, vyksta tam tikroms socialinio draudimo rūšims mokėtų įmokų perskirstymas. Įmokų perskirstymas našlių pensijų skyrimo atvejais pasireiškia stipriau: įvyksta mirusiojo asmens pensijų socialinio draudimo įmokų antrinis perskirstymas, nes socialinio draudimo sistemoje nenumatytos įmokos našlystės draudimui. Čia paliečiami interesai ir tų asmenų, kurie mokėjo pensijų socialinio draudimo įmokas, bet jų mirties atveju pagal teisės aktų nuostatas nėra asmenų, kuriems galėtų būti skiriamos našlystės išmokos, o ir jie patys kai kuriais atvejais lieka nepasinaudoję teisėmis į senatvės ar netekto darbingumo (invalidumo) pensijas. Taigi, sutuoktinis gauna dalį mirusiajam asmeniui priklaususios ar galėjusios priklausyti pensijos, nežiūrint į tai, kad įmokos yra nustatytos pensijų draudimui ir jos vienodos tiek susituokusiems, tiek nesusituokusiems asmenims. Šiuo požiūriu našlystės atveju skiriamos išmokos dar labiau sustiprina perskirstymą ir įgyja socialinės paramos bruožų.

Ilgalaikėje valstybinių socialinio draudimo našlių pensijų plėtroje našlių pensijų skyrimas įgijo dvejopą prasmę. Kai Valstybinių socialinio draudimo pensijų įstatymo normose našlių pensijų dydžiai buvo orientuojami į asmeniui galėjusios priklausyti valstybinės netekto darbingumo (invalidumo) pensijos arba senatvės pensijos dydį, socialinio teisingumo prasme tai buvo galima suvokti teigiamai: išmoka priklauso nuo mirusiojo asmens įnašų į valstybinio socialinio draudimo fondą. Kai teisės normose įteisinami atvejai, kad našlių pensijos skiriamos, neatsižvelgiant į mirusiojo asmens draudžiamąsias pajamas, ir našlių pensijų dydžiai priklauso nuo bazinių dydžių, kyla abejonės dėl socialinio draudimo sistemos principų taikymo, nes išmokos skiriamos pagal kategorinį socialinės paramos principą.

Šiuo metu valstybinėms socialinio draudimo našlių pensijoms būdingas nenuoseklumas, t.y. taikomi lyg ir socialinio draudimo, lyg ir paramos principai. Todėl manome, kad valstybines socialinio draudimo našlių pensijas reikėtų atiboti nuo socialinės paramos bruožų, grįžtant prie tų teisės normų, kurios sąlygoja našliams skirti išmokas, priklausiusias nuo mirusiojo asmens draudžiamųjų pajamų dydžio. Vienas iš situacijos sprendimo būdų galėtų būti toks: našlių pensijos bazinio dydžio pensijos būtų ir toliau mokamos jas gaunantiems našliams, bet naujai skiriamos našlių pensijos būtų apskaičiuojamos 20% nuo mirusiojo asmens gautos ar jam galėjusios priklausyti pensijos dydžio.

Valstybinės našlių pensijos. Valstybinės pensijos yra papildomos pensijos. Lietuvos Respublikos Konstitucinis Teismas yra pažymėjęs⁸³, kad įstatymų leidėjas, nustatydamas, kokiems asmenims skiriama ir mokama valstybinė pensija, valstybinės pensijos skyrimo ir mokėjimo pagrindus bei sąlygas, taip pat šios pensijos dydžius, yra saistomas konstitucinio socialinės darnos imperatyvo, teisingumo, protingumo bei proporcingumo principų. Pabrėžiama, kad valstybinės pensijos skyrimas ir mokėjimas neturi tapti privilegija.

Jau 12-osios Vyriausybės 2001-2004 metų programoje⁸⁴ buvo deklaruojamas valstybinių pensijų sistemos pertvarkymas, atsisakant nepagrįstų privilegijų ir socialinį teisingumą pažeidžiančių išmokų, tačiau šios Vyriausybės ketinimai reformuoti valstybinių pensijų sistemą nebuvo įgyvendinti. Dabartinės 14-osios Vyriausybės 2006-2008 metų programoje⁸⁵ taip pat numatyta tobulinti valstybinių pensijų sistemą, peržiūrėti ir optimizuoti valstybinių pensijų skyrimo kriterijus, o šios programos įgyvendinimo priemonėse⁸⁶ numatyta 2007 m. IV ketvirtį parengti valstybinių pensijų sistemos išmokas reglamentuojančių teisės aktų pakeitimo projektus. Nežiūrint būsimų ketinimų, Vyriausybės 2006 metų veiklos ataskaitos⁸⁷ duomenimis, biudžete buvo numatytos lėšos nukentėjusiųjų asmenų valstybinių pensijų gavėjų būrio plėtimui, be to, nuo 2007 m. sausio 1 d. valstybinių pensijų bazė nuo 138 Lt padidinta iki 172 Lt ir dėl šios priežasties valstybinės pensijos padidėjo 110 tūkst. asmenų⁸⁸. Taigi, valstybinės pensijos tapo politinio manipuliavimo įrankiu ir tai patvirtina, kad Lietuvos socialinės apsaugos sistemai nesvetimas klientalizmas, pažeidžiantis socialinio teisingumo principus⁸⁹.

⁸³ Lietuvos Respublikos Konstitucinio teismo 2003 m. gruodžio 3 d. nutarimas // Valstybės žinios. 2003, Nr. 115-5221.

⁸⁴ Lietuvos Respublikos Vyriausybės 2001-2004 metų programa // http://www.lrv.lt/12_vyr_dok/12-programa.pdf; prisijungimo laikas 2007-08-28.

⁸⁵ Lietuvos Respublikos Seimo 2006-07-18 nutarimas Nr. X-767 „Dėl Lietuvos Respublikos Vyriausybės programos“ // Valstybės žinios. 2006, Nr. 80-3143.

⁸⁶ Lietuvos Respublikos Vyriausybės 2006-10-17 nutarimas Nr. 1020 „Dėl Lietuvos Respublikos Vyriausybės 2006-2008 metų programos įgyvendinimo priemonių patvirtinimo“ // Valstybės žinios. 2006, Nr. 112-4273.

⁸⁷ Lietuvos Respublikos Vyriausybės 2007-03-21 nutarimas Nr. 307 „Dėl Lietuvos Respublikos Vyriausybės 2006 metų veiklos ataskaitos pateikimo Lietuvos Respublikos Seimui“ // Valstybės žinios. 2007, Nr. 38-1418.

⁸⁸ Socialinės apsaugos ir darbo ministerijos socialinis pranešimas 2006-2007 m. // Vilnius: UAB „Lodvila“, 2007.

⁸⁹ Guogis A. Socialinės politikos modeliai, Vilnius: Eugrimas, 2000. P.24.

Valstybinės pensijos vienais atvejais yra skiriamos už tam tikrą tarnybą, kitais atvejais už nuopelnus valstybei arba kaip kompensacija nukentėjusiesiems asmenims. Šiuo aspektu valstybinės našlių pensijos ir rentos neatitinka valstybinių pensijų skyrimo tikslų, nes skiriamos valstybei niekuo nenusipelnusiems, jokios rizikos tarnyboje ar darbe nepatyrusiems bei nuo jokios agresijos nenukentėjusiems asmenims. Paskirstomojo socialinio teisingumo požiūriu valstybinėms išmokoms taikomas nuopelnų principas. Šio principo taikymas valstybinių našlių pensijų gavėjams suteikia jiems nepagrįstų privilegijų. Skiriamos išmokos kelia abejones dėl valstybinių našlių pensijų paskirties: jei tokių pensijų paskirtis yra garantuoti tam tikras pajamas, tai tam yra sukurta valstybės paramos forma – socialinė parama.

Neatsižvelgiant į šių išmokų skyrimo aspektus, galima pastebėti, kad našliams, turintiems teisę gauti valstybinę nukentėjusiųjų asmenų našlių pensiją ir socialinio draudimo našlių pensiją, turėtų būti keliama analogiška sąlyga, taikoma valstybinių našlių pensijų už mirusį pirmojo ar antrojo laipsnio valstybinės pensijos gavėją bei pareigūnų ir karių našlių pensijų gavėjams – našliams jų pageidavimu turėtų būti skiriama viena iš šių pensijų. Tai pabrėžtų, kad našlystės faktas lygiaverčiai laiduoja socialinę paramą.

3.3. Našlių socialinio saugumo užtikrinimo problemos

Statistikos departamentas prie Lietuvos Respublikos Vyriausybės skelbia, kad 1989 metų Lietuvos gyventojų surašymo duomenimis 15 metų amžiaus ir vyresnių gyventojų tarpe buvo 18,3 % našlių, jų tarpe moterų buvo 15,6 % našlių, o vyrų tarpe 2,7 %. Paskutinio Lietuvos gyventojų surašymo, atlikto 2001 metais, duomenimis našliai sudarė 20,2 %, iš jų moterų tarpe buvo 17,0 % našlių, vyrų tarpe našlių buvo 3,2 % . Skaičiai byloja apie našlių socialinės grupės didėjimą: per 12 metų našlių skaičius išaugo 10,4% (4 lentelė).

4 lentelė. Moterys ir vyrai (15 metų amžiaus ir vyresni) pagal šeimines padėtis

| Šeiminė padėtis | 1989 metai | | 2001 metai | |
|-----------------------------|-------------|------------|-------------|------------|
| | Moterys, % | Vyrai, % | Moterys, % | Vyrai, % |
| Niekada negyveno santuokoje | 18,7 | 24,6 | 21,1 | 28,2 |
| Ištekėjusios/Vedę | 58,9 | 68,1 | 51,6 | 60,7 |
| Našlės (-iai) | 15,6 | 2,7 | 17,0 | 3,2 |
| Išsituokusios (-ę) | 6,6 | 4,4 | 10,2 | 7,8 |
| Nenurodė | 0,2 | 0,2 | 0,1 | 0,1 |
| Iš viso: | 100,0 | 100,0 | 100,0 | 100,0 |

Šaltinis. <http://www.stat.gov.lt/lt/pages/view/?id=1300>; prisijungimo laikas 2007-07-20.

Pastebima didžiulė moterų našlių persvara, palyginti su vyrais. Jau pradėdant pačiomis jauniausiomis vedybinio amžiaus grupėmis, moterų našlių pastebimai daugėja, o tarp 60-79 metų moterų pasiekia išpūdingą dalį ir skaičių: 2001 metų surašymo duomenimis 60-79 metų našlių moterų Lietuvoje buvo 155 tūkst. arba 42 % šio amžiaus moterų. Lietuvos gyventojų nuo 70 metų amžiaus tarpe našlystė yra vyraujantis moterų šeimyninio gyvenimo tipas. Tai patvirtina ir statistiniai duomenys apie tikėtiną vidutinę gyvenimo trukmę (5 lentelė). Vyrai gyvena trumpiau ir miršta jaunesniame amžiuje nei moterys, todėl našlystė dažniau siejama su moters gyvenimu bei senatvės amžiumi.

5 lentelė. Tikėtina vidutinė gyvenimo trukmė¹, metais

| | 1990 | 1995 | 1996 | 1997 | 1998 | 1999 | 2000 | 2001 | 2002 | 2003 | 2004 | 2005 | 2006* |
|---------|-------|-------|-------|-------|-------|-------|-------|-------|-------|-------|-------|-------|-------|
| Iš viso | 71,46 | 69,08 | 70,26 | 71,08 | 71,39 | 71,76 | 72,19 | 71,78 | 71,91 | 72,19 | 72,06 | 71,32 | 71,12 |
| Vyrai | 66,44 | 63,27 | 64,64 | 65,48 | 66,00 | 66,36 | 66,77 | 65,95 | 66,21 | 66,48 | 66,36 | 65,36 | 65,31 |
| Moterys | 76,27 | 75,06 | 75,89 | 76,64 | 76,66 | 77,01 | 77,45 | 77,58 | 77,58 | 77,85 | 77,75 | 77,42 | 77,06 |

* Išankstiniai duomenys. ¹ Tikimybinis rodiklis, kuris parodo, kiek vidutiniškai metų gyvens kiekvienas gimęs, jeigu visą būsimą tiriamosios kartos gyvenimą mirtingumo lygis kiekvienoje gyventojų amžiaus grupėje liks nepakitęs.

Šaltinis: <http://www.stat.gov.lt/lt/pages/view/?id=1296>; prisijungimo laikas 2007-07-20.

Svarbu tai, kad našlių socialinė grupė yra pakankamai didelė – apima apie penktadalį šalies suaugusių gyventojų, todėl šios socialinės grupės padėtis visuomenėje negali nerūpėti Lietuvos politikams ir turi sulaukti deramo valstybės dėmesio.

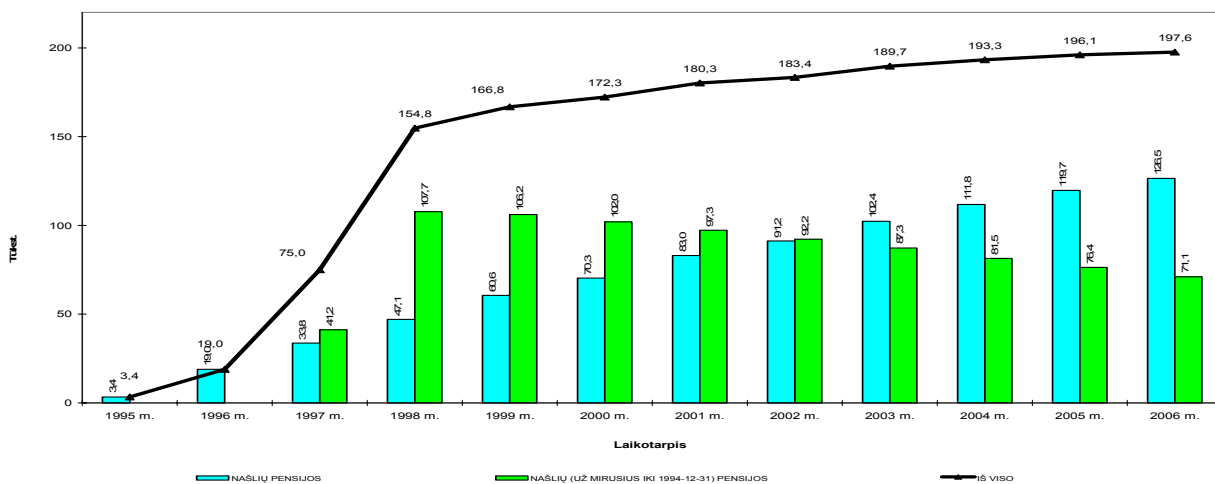
Našlystės atveju asmenis dažnai lydi materialinių pajamų stygiaus problemos, nes, mirus šeimos nariui, sumažėja šeimos pajamos. Ekonominiai žmonių ištekliai - svarbiausias gyvenimo lygio aspektas, įtakojantis šeimos gerovę ir gyvenimo sąlygas. Mokslininkai pažymi, kad žmonių bazinės reikmės vienodos ir nepakankamas jų tenkinimas veikia gyvenimo lygį. Modernios demokratijos sąlygomis skurdus vartojimas žlugdo valstybę. Nors laisvoji rinka sudaro vienodas sąlygas savo sugebėjimams realizuoti, tačiau nepaneigiama ir valstybės atsakomybė už piliečių gerovę⁹⁰. Pagal socialinių mokslų dr. D.Skučienės atliktų 2004 m. tyrimų rezultatus⁹¹, Lietuvos pensininkų disponuojamų pajamų pagrindinis šaltinis yra valstybės išmokos, iš kurių didžiausia senatvės pensija. Mokslininkės nuomone, didžiausias įnašas į pajamų nelygybę tenka pajamų šaltiniams iš rinkos: pajamoms iš žemės ūkio, darbo pajamoms ir kitoms privačioms pajamoms, tuo tarpu valstybinės socialinio draudimo senatvės pensijos atlieka išlyginamąjį vaidmenį pajamų pasiskirstyme.

⁹⁰ Lietuvos sociologų draugija, Lietuvos filosofijos ir sociologijos institutas. Lietuva socialinių pokyčių erdvėje: Vilnius, 1996. P. 379.

⁹¹ Skučienė D. "Valstybinio socialinio draudimo senatvės pensijų įnašas į pensininkų pajamų nelygybę Lietuvoje", Gerontologija. ISSN 1392-9062. 2004, t. 5, nr. 3-4, P. 103-112.

Remiantis atlikta namų ūkių 2003-2005 m. analize, vidutinės pensininkų namų ūkio nario disponuojamos pajamos 2003 metais buvo 310,3 Lt ir 2005 metais padidėjo iki 407,2 Lt. Jų tarpe socialinės išmokos vidutiniškai sudarė 90,6% visų disponuojamų pajamų, o jų tarpe senatvės pensijoms teko 87,2%, išmokoms našliams ir našlaičiams sudarė 1,2%. Našlių pensijos sudarė 1,1% bendrųjų pajamų. Lyginant visų namų ūkio pajamų komponentes, vienam namų ūkio nariui per mėnesį socialinėms išmokoms teko žymiai mažesnė dalis - 23,2% visų disponuojamų pajamų, o jų tarpe socialinių išmokų, skirtų našliams ir našlaičiams, dalis buvo 2,1%. Taigi, visų namų ūkių bižetuose išmokos našlystės atvejais sudaro taip pat labai mažą 0,5% dalį (3 priedas). Reikia atkreipti dėmesį, kad namų ūkio biudžete socialinės išmokos našliams nėra išskiriamos atskirai, bet pateikiamos kartu su našlaičių išmokomis. Apibendrinanti išvada būtų ta, kad našlių pensijos tiek visų namų ūkių, tiek pensininkų namų ūkio biudžete atlieka menką papildomos išmokos vaidmenį.

Vienas iš socialinės politikos tikslų - praplėsti našlių pensijų gavėjų ratą, sudarant galimybę skirti našlių pensijas tiems asmenims, kurie iki šiol tokios teisės neturėjo. Atlikta valstybinių socialinio draudimo našlių pensijų analizė rodo, kad laikotarpiu nuo 1995-01-01 iki 2006-12-31 skiriamų našlių pensijų skaičius kiekvienais metais didėjo ir 2007 m. sausio 1 d. buvo 197,6 tūkst. (3 pav.)

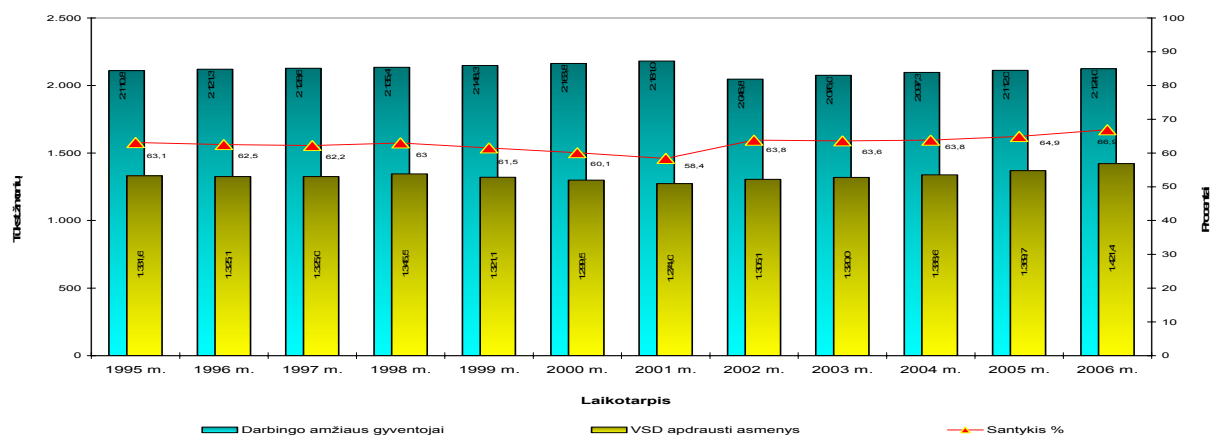


3 pav. Valstybinių socialinio draudimo našlių pensijų kitimas 1995-2006 metais

Sudaryta autoriaus, remiantis leidinių „Valstybinis socialinis draudimas 2001 m. Statistiniai duomenys“, „Valstybinis socialinis draudimas 2006 m. Statistiniai duomenys“ duomenimis.

Iki 2007 metų buvo pastebima tendencija, kad mažėja našlių pensijų, paskirtų už mirusius iki 1995-01-01 asmenis, tačiau šį mažėjimą kompensuoja naujai skiriamos našlių pensijos. Tuo tarpu 2006-2007 metų Socialinio pranešimo duomenimis, per pirmuosius 2007 metų mėnesius buvo paskirta 17,1 tūkst. našlių pensijų, iš jų 16,1 tūkst. našlių pensijų už mirusius iki 1995 m. sausio 1 d. asmenis.

Valstybinio socialinio draudimo statistiniais duomenimis, Lietuvoje vidutiniškai 62,4 % darbingo amžiaus gyventojų draudžiami valstybiniu socialiniu draudimu (4 pav.). Tai reiškia, kad potencialiai tik šie darbingo amžiaus asmenys (neįvertinat to fakto, kad ne visi asmenys sukuria šeimas bei ne visi mirusieji asmenys atitinka Valstybinių socialinio draudimo pensijų įstatymo reikalavimus) mirties atveju savo sutuoktiniams gali laiduoti teisę į našlių pensiją, tuo tarpu likusioji darbingo amžiaus asmenų dalis tokių garantijų negali suteikti.



4 pav. Darbingo amžiaus gyventojai ir VSD apdrausti asmenys 1995-2006 metais

Sudaryta autoriaus, remiantis leidinių „Valstybinis socialinis draudimas 2001 m. Statistiniai duomenys“, „Valstybinis socialinis draudimas 2006 m. Statistiniai duomenys“ duomenimis.

Šią prielaidą galime patikrinti, pvz., paskutinio 2001 m. Lietuvos gyventojų surašymo duomenimis. pagal kuriuos našlių socialinė grupė apėmė 20,2% šalies suaugusių gyventojų. Valstybinio socialinio draudimo duomenimis, 2001 metais darbingo amžiaus žmonių buvo 2181,0 tūkst., kuriuos sąlyginai prilyginsime suaugusiems šalies gyventojams. Preliminariai šalyje buvo 440,6 tūkst. našlių ($2181,0 \times 20,2 : 100$). Valstybinės socialinio draudimo našlių pensijos buvo mokamos 180,3 tūkst. našlių. Tai reiškia, kad 2001 metais valstybinės socialinio draudimo našlių pensijas apytiksliai gavo tik apie 41% visų šalies našlių ($180,3 : 440,6 \times 100$). Tai žinoma, labai supaprastintas apskaičiavimas, kuris atspindi tik tendencijas, rodančias, jog didelė Lietuvos našlių dalis lieka be valstybinio socialinio draudimo sistemos socialinių garantijų. Atsižvelgiant į teisės aktų pokyčius, 2007 metų situacija turėtų būti palankesnė našliams, bet, neturint 2007 metų statistinių duomenų, nėra galimybių paanalizuoti esamą padėtį.

Nors našlių pensijų skaičius kiekvienais metais didėja, vis tik Lietuvos socialinės apsaugos teisė dabartiniu metu nepajėgi visapusiškai užtikrinti našlių teisių į paramą našlystės atveju. Taigi, siūlytina Valstybinių šalpos išmokų įstatymą⁹² papildyti naujomis teisės normomis, laiduojančiomis teisę gauti šalpos našlių pensiją tiems našliams, kurie pagal Valstybinių socialinio draudimo pensijų įstatymą neįgyja teisės į socialinio draudimo našlių pensiją.

⁹² Lietuvos Respublikos valstybinių šalpos išmokų įstatymas // Valstybės žinios. 19994. Nr. 96-1873; 2005, Nr. 71-2556.

IŠVADOS

1. Lietuvoje susiformavo daugiaaspektė ir sudėtinga našlių pensijų sistema, apimanti našlėms ir našliams skiriamas periodines išmokas iš valstybinio socialinio draudimo fondo bei valstybės biudžeto lėšų. Teoriškai našlių pensijų sistemoje galima išskirti dirbančiųjų draudimo našlių modelį, taikomą valstybinėms socialinio draudimo našlių pensijoms, bei grupinio draudimo našlių modelį, taikomą valstybinėms našlių pensijoms ir rentoms, tačiau Lietuvos našlių pensijų sistemoje nėra socialinės paramos modelio.

2. Našlių subjektines teises į paramą riboja nuostatos, kad našlių pensijos neskiriamos sutuoktiniams, kurie iki sutuoktinio mirties dienos santuokoje pragyveno mažiau nei 5 metus ir su mirusiu asmeniu neturėjo vaikų. Čia išvelgiama pensijų įstatymų ir Civilinio kodekso teisės normų, reglamentuojančių sutuoktinių teises, kolizija dėl santuokos sudarymo ir šeimos santykių pagrįstumo. Pensijų įstatymų teisės normų nuostatos pažeidžia našlių lygiateisiškumą.

3. Teisės aktuose našlystės rizika įvertinama sąsajoje su senatvės ir netekto darbingumo (invalidumo) rizikomis. Ši sąsaja yra skirtinga. Senatvės rizikos atžvilgiu socialinio draudimo sistemoje visi našliai(ės) įgyja teisę į našlių pensiją. Našlių netekto darbingumo rizika nevisada sąlygoja teisę į našlių pensiją, nes našlių, netekusių darbingumo po sutuoktinio mirties, teisė gauti našlių pensiją priklauso nuo papildomų sąlygų. Našlių netekto darbingumo rizika neįvertinama lygiaverčiai taip, kaip įvertinama našlių senatvės rizika.

4. Valstybinėms socialinio draudimo našlių pensijoms būdingi socialinės paramos principai, nes pensijos skiriamos, neatsižvelgiant į mirusio asmens turėtas draudžiamąsias pajamas, ir yra vienodo dydžio visiems našliams. Tai paneigia valstybinio socialinio draudimo sistemos principus, nes išmokos skiriamos pagal kategorinį socialinės paramos principą, ir patvirtina, kad socialinio draudimo našlių pensijoms būdingas nenuoseklus valstybinio socialinio draudimo principų taikymas.

5. Manytume, kad valstybinės našlių pensijos ir rentos nepateisina valstybinių pensijų tikslų, kuriais siekiama įvertinti asmenų nuopelnus valstybei, kompensuoti žalą nukentėjusiam asmeniui ar riziką, kurią asmuo patyrė, eidamas tam tikras pareigas. Šiuo aspektu išmokos kelia abejones dėl jų pagrįstumo ir leidžia teigti, kad valstybinės išmokos našliams asmenims suteikia nepagrįstų privilegijų, pažeidžia socialinį teisingumą bei didina valstybės išlaidas. Įstatymų leidėjui perspektyvoje vertėtų svarstyti galimybes palaipsniui atsisakyti valstybinių našlių išmokų.

6. Dabartiniu metu socialinės apsaugos sistema nepajėgi visapusiškai užtikrinti našlių teisių į paramą našlystės atveju. Lietuvoje vidutiniškai 62,4% darbingo amžiaus gyventojų draudžiami valstybiniu socialiniu draudimu ir tik jie mirties atveju savo sutuoktiniams

potencialiai gali laiduoti teisę į našlių pensiją. Valstybinių šalpos išmokų įstatyme našliams nenumatytos išmokos. Problemą būtų galima spręsti, sukuriant socialinės paramos našliams modelį, leidžiantį asmenims, kurie neturi teisės gauti valstybinės socialinio draudimo našlių pensijos, skirti šalpos našlių pensiją ir taip padidinti našlių socialinės grupės saugumą.

7. Teisės normose našlystė kaip savarankiška rizika nėra įvertinama. Pastebėtina, kad našlystės rizikos įvertinimas, nesiejant su našlio statuso įgijimo faktu, yra neefektyvus ir netenka savo pagrindinės paskirties – suteikti našliui finansinę paramą, padedančią prisitaikyti prie pasikeitusių šeimos ekonominių sąlygų. Siekiant užtikrinti didesnę našlių socialinę saugumą, perspektyvoje galėtų būti svarstomi tokie teisės normų pokyčiai, kurie įgalintų skirti išmokas betarpiškai įvertinant našlystės riziką ir taip laiduotų našliams jau našlystės pradžioje būti finansiškai paremiami valstybės: gauti valstybines socialinio draudimo ar valstybines socialines šalpos išmokas.

PASIŪLYMAI

1. Siūlomas Lietuvos Respublikos valstybinių socialinio draudimo pensijų įstatymo 35 ir 36 straipsnių pakeitimo ir papildymo įstatymo projektas leistų pasiekti nuoseklų išbaigtumą valstybinių socialinio draudimo našlių pensijų reglamentavime, nes našlių netekto darbingumo rizika būtų įvertinama lygiaverčiai su našlių senatvės rizika bei užtikrintų tolygų našlių subjektinių teisių įgyvendinimą, nekeliant reikalavimo būti pragyvenus santuokoje ne mažiau kaip 5 metus, kai našliai neturėjo su mirusiu asmeniu vaikų.

Lietuvos Respublikos valstybinių socialinio draudimo pensijų įstatymo 35 ir 36 straipsnių pakeitimo ir papildymo įstatymo projektas:

1 straipsnis. 35 straipsnio 1 dalies pakeitimas

Pakeisti 35 straipsnio 1 dalį ir ją išdėstyti taip:

„1. Teisę gauti našlių pensiją turi šie asmenys:

1) sukakę senatvės pensijos amžių našlė arba našlys, neatsižvelgiant į jų amžių sutuoktinio mirties metu;

2) sutuoktinio mirties metu nedarbingi ar iš dalies darbingi (iki 2005 m. liepos 1 d. – invalidai) arba pripažinti nedarbingais ar iš dalies darbingais po sutuoktinio mirties našlė arba našlys.“

2 straipsnis. 35 straipsnio 2 ir 3 dalių pripažinimas netekusiomis galios

1. Įstatymo 35 straipsnio 2 ir 3 dalį pripažinti netekusiomis galios.

2. Buvusią 4 dalį laikyti 2 dalimi.

3 straipsnis. 36 straipsnio 1 dalies pakeitimas

Pakeisti 36 straipsnio 1 dalį ir ją išdėstyti taip:

„1. Našliui arba našliui, turinčiam teisę gauti našlių pensiją, našlių pensija skiriama 20 procentų mirusiojo asmens pensijos, apskaičiuotos šio straipsnio 2 dalyje nustatyta tvarka, dydžio. Jeigu nustatyta tvarka apskaičiuotos našlių pensijos dydis mažesnis už našlių pensijos bazinį dydį, našlių pensija skiriama valstybinės socialinio draudimo našlių pensijos bazinio dydžio.“

4 straipsnis. 36 straipsnio papildymas 2 dalimi

1. Papildyti 36 straipsnį 2 dalimi ir ją išdėstyti taip:

„2. Mirusiojo asmens pensijos dydžio nustatymo tvarka:

1) mirus asmeniui, kuris mirties metu gavo senatvės ar netekto darbingumo (invalidumo) pensiją, pensija apskaičiuojama pagal gautą senatvės, netekto darbingumo (invalidumo) pensiją. Apskaičiuojant pensiją netaikomas netekto darbingumo pensijos, netekusiems 45–55 procentų darbingumo (iki 2005 m. liepos 1 d. – III grupės invalidumo pensijos), mažinimas;

2) mirus asmeniui, kuris mirties metu buvo sukakęs senatvės pensijos amžių, bet jam nebuvo paskirta senatvės pensija, apskaičiuojama jam galėjusi mirties metu priklausyti valstybinė socialinio draudimo senatvės pensija;

3) mirus asmeniui, kuris mirties metu negavo senatvės ar netekto darbingumo (invalidumo) pensijų, apskaičiuojama jam galėjusi mirties metu priklausyti valstybinė socialinio draudimo netekto darbingumo pensija, nustatyta asmenims, netekusiems 60-70 procentų darbingumo (iki 2005 m. liepos 1 d. – II grupės invalidumo pensija).“

2. Buvusią 2 dalį laikyti 3 dalimi.

2. Siūlomas Lietuvos Respublikos valstybinių pensijų įstatymo 3 straipsnio papildymo įstatymo projektas nustatytų vienodas sąlygas našliams, pretenduojantiems į našlių pensijas pagal Valstybinių pensijų įstatymo nuostatas.

Lietuvos Respublikos valstybinių pensijų įstatymo 3 straipsnio papildymo įstatymo projektas:

1straipsnis. 3 straipsnio 2 dalies papildymas

3 straipsnio 2 dalyje po žodžių „dalies 1“ įrašyti skaičių „2“ ir šią dalį išdėstyti taip:

„Asmeniui, turinčiam teisę gauti valstybinę našlių pensiją už mirusį valstybinės pensijos, nurodytos šio įstatymo 1 straipsnio 1 dalies 1, 2 ir 3 punktuose, gavėją ir valstybinę socialinio draudimo našlių pensiją, jo pasirinkimu skiriama ir mokama arba valstybinė našlių pensija, arba valstybinė socialinio draudimo našlių pensija.“

LITERATŪROS SĄRAŠAS

Įstatymai ir kiti teisės aktai

1. Lietuvos Respublikos Konstitucija // Valstybės Žinios. 1992, Nr. 33-1014.
2. Lietuvos Respublikos valstybinio socialinio aprūpinimo sistemos pagrindų įstatymas // Valstybės žinios. 1991, Nr. 16-411.
3. Lietuvos Respublikos valstybinio socialinio draudimo įstatymas // Valstybės žinios. 1991, Nr. 17-447; 2004, Nr. 171-6295.
4. Lietuvos Respublikos valstybinių socialinio draudimo pensijų įstatymas // Valstybės žinios. 1994, Nr. 59-1153; 2005, Nr. 71-2555.
5. Lietuvos Respublikos įstatymas „Dėl Lietuvos Respublikos valstybinių socialinio draudimo pensijų įstatymo pakeitimo ir papildymo // Valstybės žinios. 1995, Nr. 59-1475.
6. Lietuvos Respublikos valstybinių socialinio draudimo pensijų įstatymo 33, 34, 36, 45 straipsnių pakeitimo ir papildymo 45⁽¹⁾ straipsniu įstatymas // Valstybės žinios. 1997, Nr. 38-924.
7. Lietuvos Respublikos valstybinių socialinio draudimo pensijų įstatymo 2, 5, 6, 8, 10, 13, 14, 45, 52 straipsnių pakeitimo ir papildymo bei Valstybinių socialinio draudimo pensijų įstatymo 2, 7, 12, 14, 17, 24, 26, 27, 28, 39, 40, 42, 43, 45, 49, 51 straipsnių pakeitimo ir papildymo įstatymo 1 ir 4 straipsnių pripažinimo netekusiais galios įstatymas // Valstybės žinios. 1999, Nr. 113-3283.
8. Lietuvos Respublikos valstybinių socialinio draudimo pensijų įstatymo 36, 45⁽¹⁾ straipsnių pakeitimo ir papildymo įstatymas // Valstybės žinios. 2002, Nr. 47-1796.
9. Lietuvos Respublikos valstybinių socialinio draudimo senatvės pensijų išankstinio mokėjimo įstatymas// Valstybės žinios. 2003, Nr. 114-5116.
10. Lietuvos Respublikos valstybinių socialinio draudimo pensijų įstatymo pakeitimo 2005 m. gegužės 19 d. įstatymas Nr. X-209 // Valstybės žinios. 2005, Nr. 71-2555.
11. Lietuvos Respublikos valstybinių socialinio draudimo pensijų įstatymo ir Valstybinių socialinio draudimo senatvės pensijų išankstinio mokėjimo įstatymo pakeitimo ir papildymo įstatymas // Valstybės Žinios. 2006, Nr. 139-5295.
12. Lietuvos Respublikos valstybinių pensijų įstatymas // Valstybės žinios. 1994, Nr. 101-2018.
13. Lietuvos Respublikos valstybinių pensijų įstatymo 4, 5, 9 straipsnių papildymo ir pakeitimo įstatymas // Valstybės žinios. 1998, Nr. 56-1546.
14. Lietuvos Respublikos pareigūnų ir karių valstybinių pensijų įstatymas // Valstybės žinios. 1994, Nr. 99-1958.

15. Lietuvos Respublikos Prezidento įstatymas // Valstybės žinios. 1993, Nr. 5-89.
16. Lietuvos Respublikos Prezidento valstybinės rentos įstatymas // Valstybės žinios. 2006, Nr. 141-5405.
17. Lietuvos Respublikos Lietuvos Nepriklausomybės akto signatarų statuso įstatymas // Valstybės žinios. 2003, Nr. 101-4543.
18. Lietuvos Respublikos civilinio kodekso patvirtinimo, įsigaliojimo ir įgyvendimo įstatymas // Valstybės žinios. 2000, Nr. 74-2262.
19. Lietuvos Respublikos valstybinių šalpos išmokų įstatymas // Valstybės žinios. 1994, Nr. 96-1873; 2005, Nr. 71-2556.
20. Lietuvos Respublikos Prezidento valstybinės pensijos skyrimo ir mokėjimo nuostatai // Valstybės žinios. 1998, Nr. 19-479.
21. Lietuvos Respublikos valstybės signataro rentos skyrimo ir mokėjimo nuostatai // Valstybės žinios. 2003, Nr. 122-5532.
22. Lietuvos Respublikos Seimo nutarimas „Dėl valstybės ilgalaikės raidos strategijos“ // Valstybės žinios. 2002, Nr. 113-5029.
23. Lietuvos Respublikos Seimo 2006-07-18 nutarimas Nr. X-767 „Dėl Lietuvos Respublikos Vyriausybės programos“ // Valstybės žinios. 2006, Nr. 80-3143.
24. Lietuvos Respublikos Vyriausybės nutarimas „Dėl Lietuvos Respublikos Vyriausybės 2006-2008 metų programos įgyvendinimo priemonių patvirtinimo“ // Valstybės žinios. 2006, Nr. 112-4273.
25. Lietuvos Respublikos Vyriausybės nutarimas „Dėl Lietuvos Respublikos Vyriausybės 2006 metų veiklos ataskaitos pateikimo Lietuvos Respublikos Seimui“ // Valstybės žinios. 2007, Nr. 38-1418.

Kita literatūra

26. Ashford N. Laisvos pilietinės visuomenės principai. Vilnius: Aidai, 2003.
27. Baltutytė E. Socialinės ekonominės teisės ir konstitucija: kai kurie lyginamieji aspektai // Konstitucija, žmogus, teisinė valstybė. Vilnius: Lietuvos žmogaus teisių centras, 1998.
28. Bernotas D., Guogis A. Globalizacija, socialinė apsauga ir Baltijos šalys: monografija. – Vilnius: MRU leidybos centras, 2006.
29. Buškevičiūtė M. Mokesčių sistema. Kaunas: Technologija, 2003.
30. Dabartinės lietuvių kalbos žodynas. Vilnius: Mokslo ir enciklopedijų leidybos institutas, 2000.
31. Guogis A. Socialinės politikos modeliai, Vilnius: Eugrimas, 2000.

32. Guogis A. Socialinės politikos modeliai: dekomodifikacijos ir savarankiškai dirbančiųjų problemos, Vilnius: LTU Leidybos centras, 2003.
33. Guogis A., Bernotas D., Ūselis D. Lietuvos politinių partijų samprata apie socialinę apsaugą. Vilnius: Eugrimas, 2000.
34. Lemme B.H. Suaugusio raida. Kaunas: UAB „Poligrafija ir informatika“, 2003.
35. Leonavičius J. Sociologijos žodynas. Vilnius: Academia, 1993.
36. Lietuvos Respublikos civilinio kodekso komentaras. Trečioji knyga. Šeimos teisė. Vilnius: Justitia, 2002.
37. Lietuvos sociologų draugija, Lietuvos filosofijos ir sociologijos institutas. Lietuva socialinių pokyčių erdvėje: Vilnius, 1996.
38. Salminen K. Pension Schemes in the Making. A Comparative Study of the Scandinavian Countries. Helsinki: The Central Pension Security Institute, 1993.
39. Skučienė D. “Valstybinio socialinio draudimo senatvės pensijų įnašas į pensininkų pajamų nelygybę Lietuvoje”, Gerontologija. ISSN 1392-9062. 2004, t. 5, nr. 3-4, P. 103-112.
40. Socialinė apsauga. Tikslas, reikšmė, įtaka ir organizacinė struktūra. Kelnas: Vokietijos draudimo teorijos ir praktikos bendrovė, 1998.
41. Statistikos departamentas prie Lietuvos Respublikos Vyriausybės. Demografinė situacija Lietuvoje 1990-2002 m. Vilnius: VŠĮ Statistikos centras, 2003.
42. Šimėnas A. Ekonomikos reforma Lietuvoje. Vilnius: Pradai, 1996.
43. Šlapkauskas V. Teisės sociologijos pagrindai, Vilnius: LTU Leidybos centras, 2004.
44. Tartilas J. Socialinės saugos pagrindai, Vilnius: MRU Leidybos centras, 2005.
45. Tartilas J. Valstybinės pensijos, jų socialinis vertinimas ir perspektyva // Socialinis darbas. 2004, Nr. 3(1), P.31.
46. Tidikis R. Socialinių mokslų tyrimų metodologija, Vilnius: LTU Leidybos centras, 2003.
47. Vadapalas V. Tarptautinė teisė: pagrindiniai dokumentai ir jurisprudencija. Vilnius: Eugrimas, 2003.
48. Vaitkevičius P. S. Šeimos turtiniai teisiniai santykiai. Vilnius: Justitia, 2006.
49. Vaitkevičiūtė V. Tarptautinių žodžių žodynas. Vilnius: Žodynas, 2002.
50. Vaišvila A. Teisės teorija. Vilnius: Justitia, 2004.
51. Valackienė A. Sociologinis tyrimas, Kaunas: Technologija, 2006.
52. Valstybinis socialinis draudimas 2001 m. Statistiniai duomenys, Šiauliai: AB spaustuvė „Titnagas“, 2002.
53. Žilys J. Socialinė valstybė konstitucinėje teisėje // Jurisprudencija. 2006, Nr. 12(90), P.15.

Teismų praktika

54. Lietuvos Respublikos Konstitucinio teismo 1997 m. kovo 12 d. nutarimas „Dėl Lietuvos Respublikos valstybinio socialinio draudimo įstatymo 5 straipsnio, Lietuvos Respublikos valstybinių socialinio draudimo pensijų įstatymo 8 straipsnio antrosios dalies 1 punkto ir Lietuvos Respublikos Vyriausybės 1996 m. sausio 26 d. nutarimo Nr. 142 „Dėl Lietuvos Respublikos 1995 m. vasario 20 d. nutarimo Nr. 266 „Dėl Lietuvos Respublikos valstybinio socialinio draudimo fondo biudžeto sudarymo ir vykdymo taisyklių patvirtinimo“ dalinio pakeitimo“ 1 punkto atitikimo Lietuvos Respublikos Konstitucijai“ // Valstybės žinios. 2003, Nr. 23-546.
55. Lietuvos Respublikos Konstitucinio teismo 2003 m. gruodžio 3 d. nutarimas „Dėl Lietuvos Respublikos valstybinių socialinio draudimo pensijų įstatymo, Lietuvos Respublikos valstybinių pensijų įstatymo, Lietuvos Respublikos įstatymo „Dėl Lietuvos Respublikos valstybinių socialinio draudimo pensijų įstatymo pakeitimo ir papildymo“ nuostatų atitikties Lietuvos Respublikos Konstitucijai, taip pat dėl Lietuvos Respublikos Vyriausybės 1994 m. lapkričio 18 d. nutarimu Nr. 1156 patvirtintų Valstybinių socialinio draudimo pensijų skyrimo ir mokėjimo nuostatų 84 punkto atitikties Lietuvos Respublikos Konstitucijai ir Lietuvos Respublikos valstybinių socialinio draudimo pensijų įstatymo 45 straipsnio 4 daliai (1994 m. liepos 18 d. redakcija)“ // Valstybės žinios. 2003, Nr. 115-5221.

Interneto šaltiniai

56. Lietuvos Respublikos Seimo 1995-03-21 vakarinio posėdžio stenograma // http://www3.lrs.lt/pls/inter2/dokpaieska.showdoc_l?p_id=239931; prisijungimo laikas: 2007-05-10.
57. Lietuvos Respublikos Seimo 1995-04-22 posėdžio stenograma // http://www3.lrs.lt/pls/inter3/dokpaieska.showdoc_l?p_id=49189; prisijungimo laikas: 2007-05-10.
58. Lietuvos Respublikos valstybinių socialinio draudimo pensijų įstatymo 33, 34, 36 ir 45 straipsnių pakeitimo ir papildymo 45(1) straipsniu įstatymo projekto aiškinamasis raštas // http://www3.lrs.lt/pls/inter3/dokpaieska.showdoc_l?p_id=36810; prisijungimo laikas: 2007-06-22.
59. Lietuvos Respublikos Seimo Juridinio skyriaus 1997-03-25 išvada Nr. P-323 // http://www3.lrs.lt/pls/inter3/dokpaieska.showdoc_l?p_id=36986&p_query=&p_tr2=; prisijungimo laikas: 2007-06-22.

60. Moterų informacijos centras. Leidiniai // <http://www.lygus.lt/mic2/w&minlithuania/liet/statgyv.html>; prisijungimo laikas: 2007-07-19.
61. Lietuvos Respublikos Vyriausybės 2001-2004 metų programa // http://www.lrv.lt/12_vyr_dok/12-programa.pdf; prisijungimo laikas 2007-08-28.
62. Nacionalinis pranešimas apie Lietuvos socialinės apsaugos ir socialinės aprėpties strategijas 2006-2008 m. // http://ec.europa.eu/employment_social/social_inclusion/docs/2006/nap/lithuania_lt.pdf; prisijungimo laikas 2007-04-17.
63. Lietuvos Respublikos valstybinių socialinio draudimo pensijų įstatymo 2, 8, 34, 35, 41, 43 ir 44 straipsnių pakeitimo ir papildymo įstatymo projektas Nr. XP-2413(2) // http://www3.lrs.lt/pls/inter3/dokpaieska.showdoc_l?p_id=306701; prisijungimo laikas 2007-11-02.
64. Statistikos departamentas prie Lietuvos Respublikos Vyriausybės // <http://www.stat.gov.lt/lt/pages/view/?id=1300>; prisijungimo laikas 2007-07-20.
65. Statistikos departamentas prie Lietuvos Respublikos Vyriausybės // <http://www.stat.gov.lt/lt/pages/view/?id=1296>; prisijungimo laikas 2007-07-20.
66. Valstybinis socialinis draudimas: statistiniai duomenys 2006 // <http://www.sodra.lt/index.php?cid=287>; prisijungimo laikas 2007-11-02.

Alma Mironienė

2007-11-27

SANTRAUKA

Raktiniai žodžiai: našlystė, našlys, našlė, pensija, socialinė apsauga, reforma, valstybinis socialinis draudimas, socialinė parama, valstybinės pensijos.

Baigiamojo darbo tema – našlių pensijų sistemos reformos prielaidos, tikslai ir praktiniai įgyvendimo aspektai. Tema aktuali tuo, kad teisės aktuose įtvirtintos nuostatos neapėria visų Lietuvos našlių. Valstybinės socialinio draudimo našlių pensijos ėgavo socialinės paramos bruožų, nes našliams pradėtos skirti vienodo dydžio - našlių pensijos bazinio dydžio pensijos. Be to, našlių socialinė grupė nedisponuoja betarpiškai su našlystės rizika susieta teise gauti išmokas.

Darbe glaustai pateikiama samprata apie Lietuvos socialinės apsaugos sistemoje taikomas valstybinio socialinio draudimo, valstybinių bei socialinės paramos išmokų sistemas. Remiantis atlikta teisės aktų analize, apibrėžiama našlių pensijų sistemos struktūra. Teoriškai pagrindžiami ir pateikiami Lietuvos socialinės apsaugos sistemai būdingų našlių pensijų modeliai.

Siekiant atskleisti našlių pensijų sistemos sudėtingumą ir problemas, atliekama išsami našlių pensijų ir rentų teisinio reglamentavimo analizė. Apžvelgiamos teisės aktuose nustatytos sąlygos ir reikalavimai mirusiems asmenims bei jų sutuoktiniams.

Našlių pensijų sistemos reformos prielaidos grindžiamos trimis probleminiais aspektais: ar teikiama parama realizuojama, laikantis valstybinio socialinio draudimo, valstybinių ir socialinės paramos išmokų skyrimo pagrindų ir principų; ar našlių subjektinės teisės į paramą našlystės atveju traktuojamos lygiaverčiai; ar išsaugomas socialinis teisingumas perskirstant biudžetų lėšas.

Našlių pensijų sistemos reformos kryptys analizuojamos, remiantis našlių subjektinių teisių įgyvendinimo analize. Paliečiami socialinio teisingumo aspektai, skiriant valstybines našlių pensijas bei nustatant valstybinių socialinio draudimo našlių pensijų dydį. Pateikiama našlių namų ūkių disponuojamų pajamų analizė. Socialinės politikos plotmėje nagrinėjami našlių socialinio saugumo užtikrinimo garantai. Režiumuojama, kad didelė našlių dalis iš valstybės negauna socialinės paramos. Lietuvos socialinės apsaugos teisėje nėra našlių paramos modelio. Darbo pabaigoje pateikiamos išvados ir pasiūlymai iškeltoms teisinio reguliavimo problemoms spręsti.

ASSUMPTIONS, GOALS AND PRACTICAL IMPLEMENTATION ASPECTS OF A REFORM OF WIDOWS' PENSION SYSTEM IN LITHUANIA

ALMA MIRONIENE

SUMMARY

Key words: widowhood, widower, widow, pension, social security, reform, national insurance, social assistance, public pension.

A subject of the final paper is assumptions, goals and practical implementation aspects of a reform of widows' pension system in Lithuania. The subject is relevant because current legislation provides uneven social security to widows, besides provisions of legal norms do not cover all widows of Lithuania.

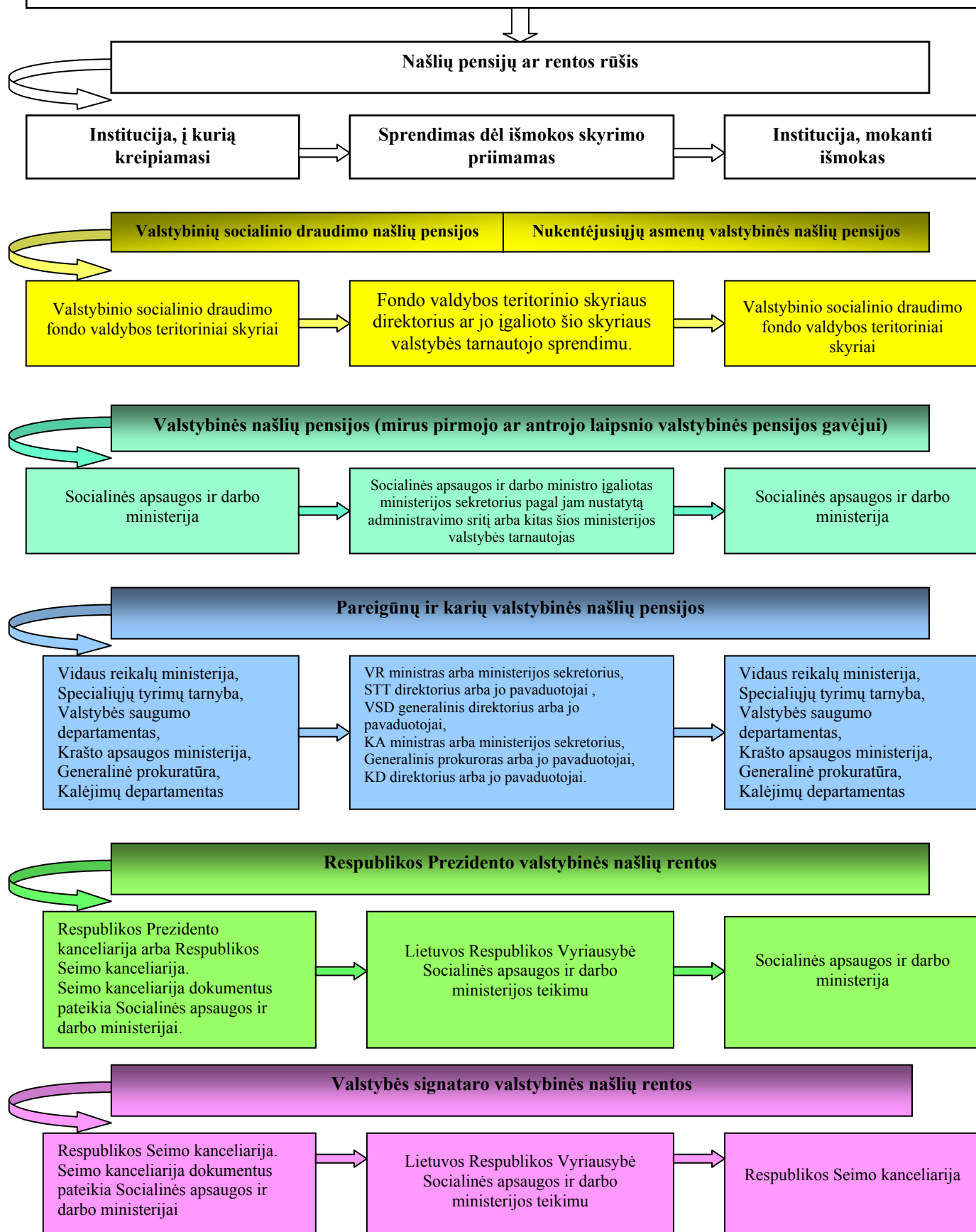
The paper provides the conception of systems of state social insurance, state and social support benefits applied in the Lithuanian social security system. Based on the analysis of legal acts, the structure of the widows' pension system is being defined. The paper gives theoretical substantiation of and provides widows' pension models typical for the Lithuanian social security system.

Aiming to reveal complexity and problems of the widows' pension system, legal regulation of widows' pensions and rent are being analysed in detail. There is also a review of conditions and requirements for the deceased and their spouses set out in the legal acts.

Assumptions of the reform of widows' pension system are based on three problematic aspects: is the support provided realised following the principles of state social insurance and provision of the state and social support benefits; are the subjective rights of widows to support in case of widowhood approached to equivalently; is social justice retained in contribution of budget means.

Trends of the reform of widows' pension system are analysed based on the analysis of implementation of subjective rights of widows. The paper touches aspects of social justice in assignation of widows' pensions and in determination of the amount of state social insurance widows' pensions. Widows' social security assurance is being analysed in the plane of social policy. It may be concluded that a great number of widows receive no benefits from the state budget. There is no model of widows' support in the Lithuanian social security law. In the end of the work there are given conclusions and suggestions how to tackle upraised problems in the legal regulation.

Našlių pensijų sistemos administravimo schema



**LIETUVOS SOCIALINĖS APSAUGOS TEISĖJE TAIKOMŲ NAŠLIŲ PENSIJŲ
MODELIŲ STRUKTŪRA**

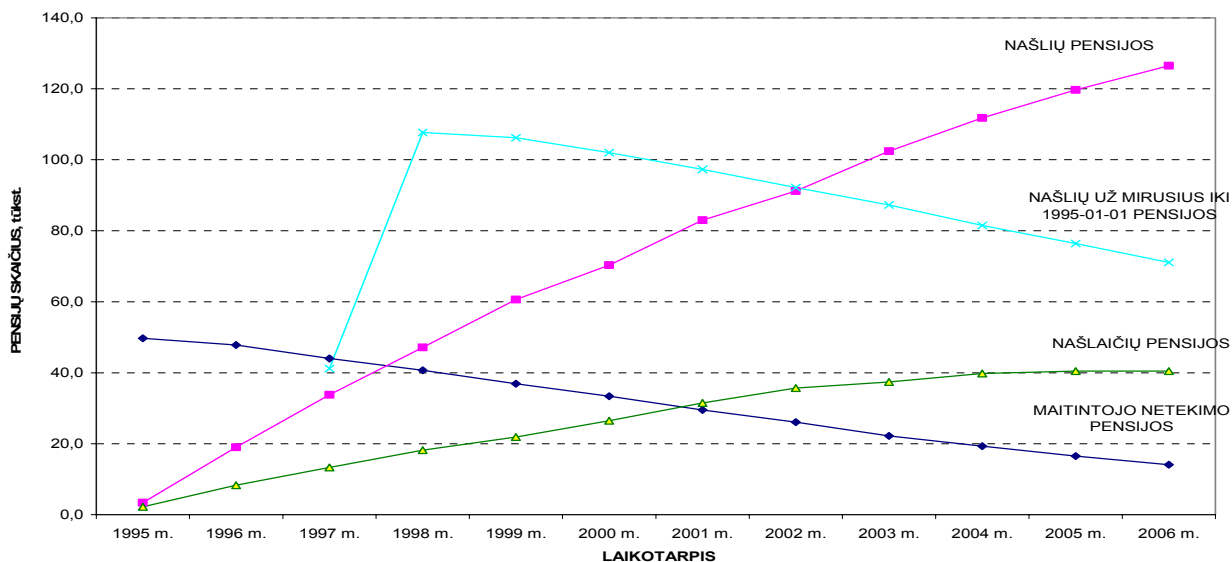
| Kriterijai | Dirbančiųjų draudimo našlių pensijų modelis | Grupinio draudimo našlių pensijų ir rentų modelis |
|---|---|--|
| Teisę suteikia | Užimtumas: apima visus dirbančius gyventojus | Profesija, tarnyba bei nuopelnai valstybei: apima asmenų grupę |
| Teisė gauti našlių pensiją <i>reikalavimai mirusiajam asmeniui</i> | <ul style="list-style-type: none"> ➤ Draudimas valstybiniu socialiniu draudimu ➤ Nuolatinis LR gyventojas | <ul style="list-style-type: none"> ➤ Darbas tam tikrose pareigose ar nuopelnai valstybei ➤ Nuolatinis LR gyventojas ➤ LR pilietis |
| <i>reikalavimai mirusio asmens sutuoktiniui</i> | <ul style="list-style-type: none"> ➤ Sutuoktinis ➤ Senatvės amžius ➤ Darbingumo netekimas | <ul style="list-style-type: none"> ➤ Sutuoktinis ar globėjas (rūpintojas) ➤ Senatvės amžius ➤ Darbingumo netekimas ➤ LR pilietis |
| Našlių pensijų dydis | <ul style="list-style-type: none"> ➤ Tiesiogiai proporcingai priklauso nuo mirusiojo asmens draudžiamųjų pajamų ir draudiminio stažo ➤ Priklauso nuo našlių pensijos bazės dydžio | <ul style="list-style-type: none"> ➤ Tiesiogiai proporcingai priklauso nuo mirusiojo asmens darbo užmokesčio ir tarnybos laiko ➤ Priklauso nuo bazinės pensijos dydžio |
| Finansavimo metodas | Savarankiškas Sodros biudžetas <ul style="list-style-type: none"> ➤ paremtas einamųjų mokėjimų sistema ➤ pasižymi kartų solidarumu | Valstybės biudžetas - |
| Finansinės naštos pasiskirstymas visuomenėje | Įmokos <ul style="list-style-type: none"> ➤ Dirbančiųjų ➤ Darbdavio | Bendrosios valstybės mokestinės įplaukos <ul style="list-style-type: none"> ➤ Mokesčių mokėtojų mokesčiai |
| Administravimas | Pensijas administruoja valstybės institucijos | Pensijas administruoja valstybės institucijos |
| Funkcijos | Palaiko pragyvenimo standartą | Palaiko pragyvenimo standartą |

VIDUTINĖS DISPONUOJAMOS NAMŲ ŪKIŲ PAJAMOS

| Rodikliai | Vidutinės disponuojamos visų namų ūkio pajamos vienam namų ūkio nariui per mėnesį, Lt | | | Vidutinės disponuojamos pensininkų namų ūkio pajamos vienam namų ūkio nariui per mėnesį, Lt | | |
|---|---|--------------|--------------|---|--------------|--------------|
| | 2003 metai | 2004 metai | 2005 metai | 2003 metai | 2004 metai | 2005 metai |
| Disponuojamos pajamos | 457,6 | 495,8 | 579,7 | 310,3 | 349,4 | 407,2 |
| Samdomojo darbo pajamos | 253,2 | 275,3 | 328,1 | 20,9 | 19,3 | 23,4 |
| Pajamos iš verslo, individualios veiklos | 62,6 | 68,7 | 79,4 | -7,2 | 0,6 | 6,2 |
| Pajamos iš turto ir rentos | 0,7 | 1,8 | 1,3 | 0,9 | 0,9 | 1,6 |
| Socialinės išmokos, iš viso | 107,2 | 117,8 | 130,8 | 287,8 | 316,9 | 360,2 |
| Socialinės išmokos senatvėje | 72,1 | 78,9 | 87,5 | 254,2 | 276,4 | 310,5 |
| Socialinės išmokos ligos atveju | 7,5 | 7,7 | 8,2 | 0,5 | 1,1 | 0,2 |
| Socialinės išmokos negalios atveju | 11,2 | 13,5 | 16,0 | 25,3 | 29,7 | 39,4 |
| Socialinės išmokos našliams ir našlaičiams | 2,3 | 2,5 | 2,6 | 2,9 | 4,5 | 3,9 |
| Socialinės išmokos šeimai ir vaikams | 9,2 | 11,3 | 13,6 | 2,9 | 3,6 | 4,3 |
| Socialinės išmokos bedarbiams | 1,7 | 1,4 | 1,2 | 1,4 | 0,9 | 1,1 |
| Socialinės išmokos socialinės atskirties ir kitais atvejais | 3,2 | 2,5 | 1,6 | 0,6 | 0,6 | 0,9 |
| Kitos pajamos | 33,8 | 32,1 | 40,0 | 7,9 | 11,6 | 15,9 |
| Socialinių išmokų dalis disponuojamose pajamose, % | 23,2 | | | 90,6 | | |
| Socialinių išmokų senatvėje dalis socialinėse išmokose, % | 67,0 | | | 87,2 | | |
| Socialinių išmokų našliams ir našlaičiams dalis disponuojamose pajamose, % | 0,5 | | | 1,1 | | |
| Socialinių išmokų našliams ir našlaičiams dalis socialinėse išmokose, % | 2,1 | | | 1,2 | | |

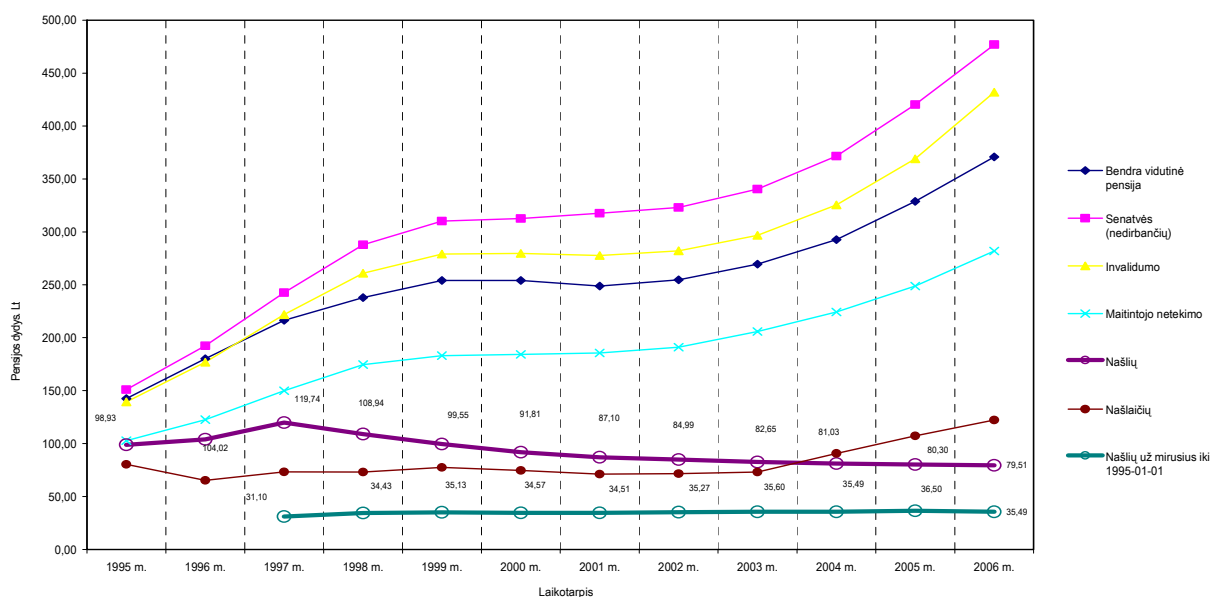
Šaltinis. Lentelė sudaryta autoriaus, remiantis Statistikos departamento prie Lietuvos Respublikos Vyriausybės duomenimis apie namų ūkių pajamas // <http://db.stat.gov.lt/sips/Database/sips/lt/s2lt/p206lt/g20601lt/g20601lt.asp>; prisijungimo laikas 2007-07-25.

VALSTYBINIŲ SOCIALINIO DRAUDIMO PENSIJŲ NAŠLIAMS IR NAŠLAIČIAMS KITIMAS 1995–2006 METAIS



Šaltinis. Sudaryta autoriaus, remiantis leidinių „Valstybinis socialinis draudimas 2001 m. Statistiniai duomenys“, „Valstybinis socialinis draudimas 2006 m. Statistiniai duomenys“ duomenimis.

VALSTYBINIŲ SOCIALINIO DRAUDIMO PENSIJŲ DYDŽIŲ POKYČIAI 1995–2006 METAIS



Šaltinis. Sudaryta autoriaus, remiantis leidinių „Valstybinis socialinis draudimas 2001 m. Statistiniai duomenys“, „Valstybinis socialinis draudimas 2006 m. Statistiniai duomenys“ duomenimis.