

MYKOLO ROMERIO UNIVERSITETO
SOCIALINĖS POLITIKOS FAKULTETO
PSICHOLOGIJOS KATEDRA

EGLĖ ŽIBŪDAITĖ
Socialinė psichologija

**LYTIES TAPATUMO DIMENSIJŲ SAŠAJOS SU SAVĖS VERTINIMU, VIENIŠUMU
IR DEPRESIŠKUMU PAAUGLYSTĖJE**

Magistro baigiamasis darbas

Darbo vadovė lekt. Rasa Erentaitė
Konsultantė prof. dr. Rita Žukauskienė

Vilnius, 2012

Turinys

PRATARMĖ	3
1. PAAUGLIŲ LYTIES TAPATUMO SAMPRATA	5
1.1. Tapatumo paieška paauglystėje	5
1.2. Lytis kaip socialinis konstruktas	6
1.3. Lyčių vaidmenys ir stereotipai	8
1.4. Lyties tapatumo samprata	9
2. MULTIDIMENSINIS LYTIES TAPATUMO MODELIS	10
3. LYTIES SAVI-SOCIALIZACIJOS MODELIS	12
4. LYTIES TAPATUMO RYŠYS SU PSICHOLOGINIŲ PRISITAIKYMU	13
4.1. Lyties tapatumas ir vienišumas bendraamžių tarpe	13
4.2. Lyties tapatumas ir savęs vertinimas	15
4.3. Lyties tapatumas ir depresiškumas	16
5. TYRIMO PROBLEMA, TIKSLAS, UŽDAVINIAI, HIPOTEZĖS	17
II. METODIKA	20
2.1. Tyrimo dalyviai	20
2.2. Tyrimo metodikos	20
2.3. Tyrimo eiga	24
III. REZULTATAI	26
3.1. Lyties tapatumo dimensijų vidurkiai pagal lytį	26
3.2. Lyties tapatumo dimensijų sąsajos su depresiškumu, vienišumu ir savęs vertinimu	26
3.3. Ryšys tarp lyties tapatumo ir depresiškumo, kai mediatorius – savęs vertinimas	28
3.4. Ryšys tarp lyties tapatumo ir depresiškumo, kai mediatorius – vienišumas	30
IV. REZULTATŲ APTARIMAS	33
V. IŠVADOS	37
LITERATŪRA	38
SANTRAUKA/SUMMARY	45
PRIEDAI	47

PRATARMĖ

Lytis persmelkia visas gyvenimo sritis – ji susijusi su asmens pomėgiais, profesijos pasirinkimu, santykiais (Egan and Perry, 2001). Nekeista, kad anksčiau ar vėliau kiekvienas individas susimąsto, ar atitinka savo lyties vaidmenį, ar yra juo patenkintas ir kaip kiti žmonės reaguoja, jei jis pažeidžia lyties normas. Dažnai visuomenėje akcentuojami biologiniai lyčių skirtumai, tačiau šie klausimai rodo, kad biologinė lytis nėra svarbiausias veiksnys, lemiantis psichosocialinį prisitaikymą.

Paauglystėje vyksta įvairūs fiziniai bei fiziologiniai pokyčiai, lytinis brendimas, sukeliantis naujus pojūčius, išgyvenimus. Pamažu paauglys ima laikyti save suaugusiuoju ir siekia šį savo vaidmenį įtvirtinti. Svarbiausia paauglystės užduotimi tampa tapatumo paieška. Paaugliai bando atsakyti į klausimą „Kas aš esu?“ eksperimentuodami, išbandydami save įvairiose veiklose.

Kadangi tiek mokyklinėje veikloje, tiek tarpasmeniniuose santykiuose nuolat susiduriama su lyčių vaidmenimis bei stereotipais, paaugliai ypač intensyviai svarsto ir lytiškumo klausimą (Egan and Perry, 2001). Kuomet paauglių prašoma apibūdinti save, didžioji dauguma pamini savo lytį (Montemayor and Eisen, 1977). Būtent šiuo amžiaus tarpsniu suintensyvėja poreikis identifikuotis su tam tikra lytimi. Taip yra dėl ruošimosi suaugusiųjų gyvenimui, kuriant ateities planus, susijusius su socialiniais lyties vaidmenimis konkrečioje visuomenėje.

Nors egzistuoja daug požiūrių į lyties tapatumą, psichologijos mokslinėje literatūroje populiarėja multidimensinis lyties tapatumo modelis. Šio požiūrio pradininkai yra S. K. Egan ir D. G. Perry (2001), teigiantys, kad lyties tapatumą sudaro penki elementai: 1) savęs, kaip tam tikros lyties atstovo, suvokimas; 2) lyties tipiškumas; 3) pasitenkinimas lyties vaidmeniu; 4) iš aplinkinių jaučiamas spaudimas; 5) didesnis palankumas savo lyties grupei. Šis kognityvinis modelis apima ne tik vaiko žinias apie lytis, bet ir įsitikinimus apie lyties normas (t.y. su kuo yra susijęs buvimas vyru ar moterimi) (Blakemore et al., 2009). D. D. Tobin ir kt. (2010) praplėtė šį modelį ir susistemino kognityvines teorijas, aiškinančias lyties tapatumo raidą. Jų manymu, lyties tapatumo dimensijos yra tik vienas iš komponentų, lemiančių lyties socializaciją. Ją taip pat veikia lyčių stereotipai bei savęs suvokimo atribucijos.

Šiame darbe bus plačiau nagrinėjamos lyties tapatumo sąsajos su depresiškumu, vienišumu bei savęs vertinimu. Mokslinėje literatūroje vis dar nėra vienareikšmio atsakymo, kas yra lyties tapatumas ir kaip jis susijęs su psichosocialiniu prisitaikymu. Tačiau S. K. Egan ir D. G. Perry (2001), P. R. Carver, J. L. Younger ir kt. (2003), T. E. Smith ir C. Leaper (2005) bei B. C. Corby, E. V. E. Hodges ir kt. (2007) tyrimai parodė, kad ryškiausios sąsajos su psichologiniu prisitaikymu yra trijų lyties tapatumo dimensijų – lyties tipiškumo, pasitenkinimo lyties vaidmeniu ir patiriamo spaudimo jį atitikti. Dėl šios priežasties šiame darbe nuspręsta analizuoti šių lyties tapatumo

dimensijų sąsajas su psichologiniu prisitaikymu. Taip pat daugumoje tyrimų tiriamųjų imtį sudaro tik jaunesnieji (11-12 metų) paaugliai, todėl šis darbas iš kitų išsiskiria tuo, jog tiriami šiek tiek vyresni paaugliai, t.y. nuo 14 iki 19 metų.

Netipiškiems lyties atžvilgiu paaugliams gali kilti emocinių ir tarpasmeninių sunkumų (Egan and Perry, 2001; Horn, 2007). Tyrimai rodo, kad vaikinai jaučiasi priimami bendraamžių grupės tik tada, kai elgiasi lyčiai tipiška (Young and Sweeting, 2004; Smith and Leaper, 2005; Horn, 2007), tuo tarpu merginų atveju palankiau vertinama netipiškai savo lyčiai besielgianti mergina, nei pernelyg stereotipiška (Lobel et al., 1993). S. K. Egan ir D. G. Perry (2001), B. C. Corby, E. V. E. Hodges (2007) tyrimai rodo, kad lyties tipiskumas ir pasitenkinimas lyties vaidmeniu yra teigiamai susiję su paauglių savęs vertinimu, tačiau jaučiamo spaudimo dimensija su savęs vertinimu siejasi netiesiogiai – jaučiamas spaudimas siejasi su savęs vertinimu tik tuomet, kai kontroliuojamos kitos dvi lyties tapatumo dimensijos (Corby and Hodges, 2007). R. Erentaitės tyrimo (2009) duomenimis, lyties tipiskumas yra neigiamai susijęs su paauglių depresiškumu, tačiau rezultatus analizuojant pagal lytis gauta, kad šis ryšys reikšmingas tik vaikinų atveju, o tai patvirtina C. A. O’Heron bei J. L. Orlofsky (1990) tyrimo rezultatus, kad vaikinai, kurie elgiasi mažiau lyčiai tipiška, pasižymi didesniu depresiškumu. H. Choi, J. H. Kim ir kt. (2010) nustatė, kad savęs vertinimas medijuoja ryšį tarp vyrų instrumentinių bruožų bei lyties vaidmens konflikto ir depresiškumo.

Nepaisant temos aktualumo, Lietuvoje lyties tapatumas beveik netyrinėtas, nors yra duomenų (Corby, Hodges et al., 2007), kad lyties tapatumą veikia kultūriniai veiksniai. Tapatumo formavimosi problemas daugiausiai yra nagrinėjusi A. Vaičiulienė (2001, 2004). Kalbant konkrečiai apie lyties tapatumą, juo daugiau domisi sociologai, tad labai svarbu pažvelgti į šį konstruktą iš psichologinės perspektyvos. Lietuvių autorių darbuose į lyties tapatumą iki šiol žiūrima tik kaip į visuomenės keliamų reikalavimų atitikimą arba neatitikimą, t.y. kalbama tik apie lyties tipiskumą. Taip pat daugelyje tyrimų nagrinėjami su biologine lytimi siejami lyčių skirtumai, o susidomėjimas socialine lytimi išaugo visai neseniai. Tyrimų su multidimensiniu lyties tapatumo modeliu kol kas tik keletas. Bene daugiausiai jį nagrinėja R. Erentaitė (2009), savo darbe analizuojanti lyties tapatumo dimensijų ir psichosocialinio prisitaikymo vėlyvojoje paauglystėje sąsajas. Tyrimų trūkumą galima paaiškinti tuo, kad nėra patikimo ir validaus klausimyno, galinčio matuoti lyties tapatumą.

Socialinės lyties ir lyties tapatumo įtraukimas į psichologinius tyrimus galėtų plačiau paaiškinti paauglių adaptacinius sunkumus. Tai ypač svarbu, nes tik sėkmingai įveikęs paauglystės krizę individas galės toliau sėkmingai vystytis. Taigi šio darbo tikslas – palyginti lyties tapatumo dimensijas pagal lytį bei nustatyti jų ryšius su depresiškumu, vienišumu bei savęs vertinimu.

1. PAAUGLIŲ LYTIES TAPATUMO SAMPRATA

1.1. Tapatumo paieška paauglystėje

Paauglystė apibrėžiama kaip raidos periodas, trunkantis nuo lytinio brendimo pradžios iki tapimo suaugusiuoju. Taip pat tai metas, kuomet individas tyrinėja įvairias alternatyvas tam, kad priimtų tinkamiausius sprendimus apie tolesnį savo elgesį (Marcia, 2002). Nustatyti paauglystės amžiaus ribas kartais tampa sunku. Psichologai iki šiol neprieina vieningos nuomonės, kokį amžių laikyti paauglystės pradžia ir kokį – pabaiga. Tokių sunkumų kyla, nes dauguma autorių (Эриксон, 1996; Freud, 2009), kalbėdami apie amžiaus tarpsnius, pabrėžė kylančias krizes (Edipo konfliktas, meistriškumas – menkavertiškumas, identiškumas – vaidmenų sumaišymas ir kt.). Kadangi krizė yra gana savitas reiškinys su abstrakčia, tik numanoma pradžia ir pabaiga, konkrečias ribas nusakyti praktiškai neįmanoma. Psichologų darbuose (Marcia, 2002; Erikson, 2004) paauglystės pradžia laikomas lytinis brendimas, o jos pabaigą rodo įžengimas į suaugystę, kuomet prisiimami tam tikri įsipareigojimai (Marcia, 2002). R. Žukauskienė (2007) apibendrina, jog dažniausiai paauglyste vadinamas periodas tarp 12 ir 18 metų.

Paauglystė yra sudėtingas laikotarpis tiek pačiai asmenybei, tiek tyrinėtojams. Svarbiausia jos užduotimi tampa tapatumo paieška (Эриксон, 1996). Tapatumas – tai subjektyvus savęs, kaip individo, derinančio įvairius socialinius vaidmenis, supratimas (Erikson, 2004). Kai pasiekiamas tapatumas, individas jaučiasi autentišku, atsiranda pojūtis, kad įvairios asmenybės dalys yra integruotos į prasmingą visumą (Feldman, 1996). Pasak E. H. Erikson (2004), tapatumas atskleidžia žmogaus elgesį su kitais, savęs paties vertinimą bei patirties ir ateities tikslų integravimą. Tapatumas siejamas su individo poreikiu išlikti pačiam savimi (Vaičiulienė, 2004). J. E. Marcia (2002) teigia, kad tapatumo paauglystėje ieškoma todėl, kad šiuo amžiaus tarpsniu vyksta kritiniai kūno, mąstymo, moralės pokyčiai, keičiasi lūkesčiai iš aplinkinių. Individas turi ištyrinėti ir prisiimti įsipareigojimus tokiose srityse kaip religija, politika, socialiniai santykiai, vertybės.

Tyrinėdami save ir aplinką, paaugliai vis labiau ima suvokti, kas jie yra, ko tikisi iš gyvenimo, kokios jų savybės bei vertybės. Jie sukuria integruotą Aš vaizdą, kuris įgalina paaiškinti jų elgesį bei motyvus. Kuo mažiau išvystyta ši struktūra, tuo daugiau vidinės sumaišties patiria individai (Erikson, 2004). Taigi tik tuomet, kai visos atskiros asmenybės dalys integruojamos į bendrą visumą, galima kalbėti apie tolesnį sveikos, brandžios asmenybės formavimąsi (Kroger, 2007). E. H. Erikson (1996) manė, jog vėlyvoji paauglystė yra kritinis periodas suformuoti savajai tapatybei.

Taigi šiuo kriziniu laikotarpiu atsiranda noras atrasti save įvairiose srityse, eksperimentuoti (Allison and Schultz, 2001). Formuojasi savita ideologija, politinės, religinės pažiūros ir kt. Tapatumo ieškoma ir tarpasmeniniuose santykiuose. Svarbus tapatumo formavimosi aspektas – ateities vaizdo kūrimas, planų numatymas. Taip pamažu ruošiamasi vėlesniems raidos etapams. Dėl šios priežasties nusistovi ir tam tikras santykis tarp vyriškumo ir moteriškumo (Vaičiulienė, 2001), t.y. formuojasi lyties tapatumas.

Manoma, kad savęs kaip vyro ar moters suvokimas yra svarbus veiksnys, lemiantis tolesnį individo elgesį (Stewart and McDermott, 2004). Tapatumo paieškos neatsiejamos nuo identifikacijos su savo lytimi. Paauglystėje keičiasi ne tik tarpasmeniniai santykiai, požiūriai, vertybės, bet ir fizinis kūnas. Šie išoriniai pokyčiai duoda signalą paaugliui, jog jis pamažu pereina į suaugusį (Galambos et al., 1990). Tuo pačiu sustiprėja ir lūkesčiai iš aplinkinių, kad paauglys elgtųsi lyčiai tinkamai. Besikeičiantis kūnas turi įtakos ir paauglių seksualumui (Sommer, 2009). Fiziniai pokyčiai lemia tai, kad paaugliai ima galvoti apie save kaip apie seksualias būtybes, keičiasi jų požiūris į save, elgesys (Graber and Sontag, 2006). Taigi lytis tampa svarbia integruoto Aš vaizdo dalimi. Paauglystėje į savastį įtraukiamas lyties vaidmuo, kurį apibrėžia aplinka, kurioje paauglys gyvena.

1.2. Lytis kaip socialinis konstruktas

Visų pirma, svarbu skirti sąvokas biologinę (angl. *Sex*) ir socialinę lytis (angl. *Gender*). Biologinė lytis reiškia biologinius vyrų ir moterų skirtumus, o socialinė lytis apima buvimo vyru ar moterimi aspektus, kuriuos įtakoja kultūra, lyčių stereotipai bei vaidmenys, kurių tikimasi (Levy and Carter, 1989). Lyčių vaidmenys – lytims tipišku savybių ir tinkamos elgsenos apibrėžimas. Visuomenė tokiu būdu nurodo elgesio būdus, kurių pageidauja iš vyro ar moters (Eagly and Kite, 1987).

Psichologijoje į socialinę lytį žiūrima iš įvairių teorinių perspektyvų, kurias kai kurie autoriai (Blakemore et al., 2009) skirsto į tris grupes: biologinės, socialinės ir psichologinės krypties. Pirmoji grupė teorijų akcentuoja fizines berniukų ir mergaičių savybes (pvz., hormonus) bei teigia, kad aplinka gali tik veikti tų biologinių charakteristikų pasireiškimą (pvz., aplinkos veiksniai gali įtakoti genų raišką) (Liben and Bigler, 2002). Šiai grupei priskirtina evoliucinė psichologija, teigianti, kad lyčių vaidmenys susiformavo evoliucijos eigoje, kadangi abi lytis įtvirtino tokį socialinį elgesį, kuris sudaro sąlygas išlikti natūralios atrankos procese ir perduoti genus ateinančioms kartoms (Tooby et al., 2003; Winegard et al., 2010). Šios krypties atstovai yra ir

raidos neuropsichologai, kurie, pavyzdžiui, ieško kaip steroidiniai hormonai prenataliniu laikotarpiu veikia kognityvinių lyčių skirtumų raidą (Berenbaum and Resnick, 1982; Resnick et al., 1986).

Antroji grupė teorijų asmens tapatumo vystymąsi grindžia sąveika tarp individo ir jo socialinės aplinkos, kuri nurodo požiūrį, elgesį, išgyvenimus, tinkamus vaikinui ar merginai. Šios krypties teorijos akcentuoja socialinės aplinkos svarbą tapatumo vystymuisi. Psichoanalitinės teorijos atstovas S. Freud (2009) teigė, kad lytiškumo raida prasideda dar vaikystėje, kuomet atkreipiamas dėmesys į skirtingus lytinius organus bei imama tapatintis su tos pačios lyties tėvu. A. Bandura (1963), socialinio išmokimo paradigmos pradininkas, taip pat akcentavo aplinkos įtaką vaiko elgesiui. Tačiau jis labiau pabrėžė pastiprinimų, bausmių bei elgesio modeliavimo įtaką mokantis lyčių vaidmenų. Visuomenė, tėvai, bendraamžiai daro savotišką spaudimą prisiimant tam tikrus lyties vaidmenis (Clemans et al., 2010). Atitinkami žaislai, skirtingas bendravimas bei artimų žmonių pavyzdys palaipsniui formuoja asmens suvokimą apie tai, kaip jis turėtų elgtis būdamas tam tikros lyties atstovu (Blakemore et al., 2009). U. Bronfenbrenner (1979) ekologinė teorija nėra sukurta specialiai lyties tapatumo raidai, tačiau ji atspindi svarbius procesus, vykstančius tarp vaiko ir aplinkos, kurie gali turėti įtakos tam, kaip formuojasi lyties tapatumas. U. Bronfenbrenner (1979) teigimu, egzistuoja daugybė kontekstų, kurie veikia vaiko raidą,- tai ir artimiausia aplinka, ir visa kultūra bei joje egzistuojančios nuostatos, ir įvairios sąveikos tarp kontekstų, supančių vaiką. Visi šie kontekstai taip pat veikia ir lyties tapatumo raidą.

Trečioji teorijų grupė pabrėžia paties individo kognityvinių savybių įtaką formuojantis lyties tapatumui (Blakemore et al., 2009). Šias teorijas galima suskirstyti į dvi grupes: socialines-kognityvines ir konstruktyvistines. Pirmoji teorijų grupė remiasi išmokimo teorijomis, kurioje didelė svarba teikiama socialinei aplinkai, tačiau akcentuoja ir tai, kad individo motyvaciniai ir savireguliaciniai mechanizmai taip pat veikia tai, kokią patirtį jis integruos į savastį (Bussey and Bandura, 1999). Antroji grupė dar labiau akcentuoja aktyvų individo vaidmenį ir atmeta galimybę, jog vaikas tik pasyviai priima paveldėtą ar aplinkos veiksnių poveikį (Liben and Bigler, 2002). C. L. Martin ir C. F. Halverson (1981) bei L. S. Liben ir R. S. Bigler (2002) teigia, kad egzistuoja du keliai: individo ir nuostatų. Individo kelias rodo kryptį „aplinka -> individas“, kuomet individai iš aplinkos sužino, kas tinkama berniukams ir mergaitėms, priskiria save vienai iš lyčių ir tuomet ima tendencingai apdoroti informaciją, susijusią tik su ta lytimi (Martin and Halverson, 1981). Nuostatų kelias rodo atvirkštinę kryptį „individas -> aplinka“, t.y. vaikas elgiasi tam tikru būdu, priskiria save vienai iš lyčių ir tokių pačių savybių reikalauja iš kitų tos lyties asmenų (Liben and Bigler, 2002).

Taigi asmenybė neturėtų būti vertinama tik atsižvelgiant į biologinę lytį. Socialinė lytis lyginant su biologine yra labiau internalizuota ir prisiimta paties individo, o atitinkami vaidmenys priimami priklausomai nuo individo poreikių, o ne tik primesti aplinkinių. Pats asmuo nusprendžia, kiek atsižvelgti į kitų žmonių reikalavimus. Iš tikrųjų labai svarbu kalbėti apie skirtumus tarp to, ko

nori pats asmuo, ir to, ko iš jo, kaip tam tikros lyties atstovo, tikisi visuomenė, nes šiuolaikinėje liberalioje visuomenėje keičiasi lyčių ideologijos, buities darbų pasiskirstymas ir kt. (Scott, 2006).

1.3. Lyčių vaidmenys ir stereotipai

Nors individas nėra tik pasyvus informacijos priėmėjas ir pats aktyviai konstruoja savo patirtį ir kuria savo elgesio standartus (Liben and Bigler, 2002), lytiškumą įtakoja ir visuomenėje vyraujantys tos lyties vaidmenys, paplitusi nuomonė apie tos lyties atstovus (Martin and Halverson, 1981; Bussey and Bandura, 1999). Gyvendamas tarp žmonių, individas gauna savotišką atgalinį ryšį, kuris nurodo, ar jo elgesys pateisina visuomenės lūkesčius. Galų gale, nuolat galima stebėti ir mokytis iš aplinkinių. Naudodamas socialinį palyginimą, žmogus taip pat gali įvertinti, ar jo paties elgesys atitinka visuomenės nustatytus standartus. Taip palaipsniui susiformuoja nuomonė, kaip turėtų elgtis ar atrodyti vyras arba moteris.

Visuomenėje susiformuoja lyčių vaidmenys, kuriais vadovaujantis tikimasi, kad konkrečios lyties individas turės tam tikras psichologines charakteristikas, kurios padės įveikti užduotis, kurias paprastai atlieka jų lyties asmenys (Wood and Eagly, 2002). Dažniausiai lyties vaidmenys bei stereotipai persidengia, tačiau stereotipai – tai požiūris į tos lyties narius, o vaidmenys – tai pasireiškiantys elgesio būdai, charakteristikos, savybės, užimamos pozicijos visuomenėje (Blakemore et al., 2009).

Nors Vakarų kultūrose artėjama prie požiūrio, kad skirtumai tarp vyrų ir moterų vaidmenų nyksta, vis dar vyrauja įsivaizdavimas, kad moterys privalo būti geros namų šeimininkės, rūpintis vaikais, o vyrai privalo išlaikyti bei ginti savo šeimą. Iš lyčių tikimasi ir skirtingų bruožų – vyrai privalo būti tvirti, agresyvūs; moterys – švelnios, jautrios, emociškos (Blakemore et al., 2009). Mokykloje berniukai labiau domisi sportu, matematika, mergaitės mano, kad yra gabesnės kalboms, socialiniams mokslams (Wigfield et al., 1997; Fredricks and Eccles, 2002). Tai išryškėja ir stojant į universitetus, išskiriamos „vyriškos“ (statyba, matematika) ir „moteriškos“ (psichologija, filologija) specialybės. Tačiau naujausi tyrimai (Hyde et al., 2008) rodo, kad vaikinių ir merginų matematiniai gebėjimai nesiskiria, o ankstesniuose tyrimuose rastus skirtumus, autorių nuomone, lėmė mažas studijuojančių matematiką merginų skaičius ankstesniais dešimtmečiais. Kalbant apie stereotipus egzistuojančius Lietuvoje, manoma, jog vyrai geba geriau naudotis kompiuteriu (Šaparnienė ir Merkys, 2004), iš jų tikimasi, kad jie bus stiprūs, turintys tvirtą nuomonę (Akimova ir Karavajeva, 2004), sugebantys uždirbti pinigus (Kublickienė, 2004); iš moterų tikimasi, kad jos bus gražios, švelnios, rūpinsis šeima (Akimova ir Karavajeva, 2004).

Mergaitėms paauglystėje lengviau tapatintis su savo lytimi nei berniukams. Aplinkiniai labiau toleruoja mergaičių lyties vaidmenų įvairovę, tuo tarpu berniukams yra taikomi griežtesni reikalavimai. Tyrimai (Zucker et al., 1995; Blakemore, 2003) rodo, kad vaikinai, kurie įsitraukia į moterišką veiklą, bendraamžių yra vertinami labiau neigiamai, nei merginos, kurios užsiima vyriška veikla. Nesielgdamas tipiškai kaip vyras, paauglys rizikuoja būti atstumtas. Tokiu atveju nukentėtų ne tik jo statusas grupėje, bet ir sumažėtų heteroseksualių santykių užmezgimo galimybės. Taigi dėl šių priežasčių berniukai visais įmanomais būdais gina savo vyriškumą (Vaičiulienė, 2004). Taip pat moterys nėra tokios stereotipiškos, kuomet kalbama apie lytis. Autorius L. Kulik (2005) rado, jog paaugliai berniukai turi tvirtus stereotipus apie lyčių vaidmenis, tuo tarpu mergaitės yra liberalesnės šiuo atžvilgiu.

Akivaizdu, kad kultūra, visuomenė nurodo skirtingų lyčių asmenims, kaip jie turėtų elgtis, atrodyti. Kiekvienas vaikas nuo pat mažens yra skatinamas atitikti jo lyties vaidmenį.

1.4. Lyties tapatumo samprata

Kaip jau minėta, individai gali skirtingai tapatintis su savo biologine lytimi, nevienodai pateisinti visuomenės lūkesčius, elgtis ne taip, kaip iš jų tikimasi. Nors jau vaikystėje imama suvokti save kaip berniuką ar mergaitę, būtent paauglystėje tai permąstoma iš naujo ir galiausiai integruojama į vieną visumą (Kroger, 2007).

Lyties tapatumas – tai lyties vaidmens įtraukimas į savastį (Clemans et al., 2010). Siaurąja prasme, jis suprantamas kaip individo tapatinimasis su vyriškais arba moteriškais bruožais. Tai dviejų dimensijų modelis, kuriame vieną dimensiją apima vyriški bruožai, o kitą – moteriški. Manoma, kad šie bruožai pasireiškia skirtingais laipsniais (Palan, 2001).

Kai kurių autorių (Zucker and Bradley, 2004) nuomone, lyties tapatumas – tai suvokimas, kad esi vaikinai arba mergina. Kuomet pasiekiamas šis tapatumas, prisiimamas tam tikras konkrečioje kultūroje vyraujantis tos lyties vaidmuo. Tai įtakoja elgesį, santykius su kitais. Taigi nuo internalizuotų savybių pereinama prie išorinio jų pasireiškimo. Kita vertus, kartais yra siūloma skirti vidinį tapatinimąsi su tam tikra lytimi nuo lyčiai būdingo elgesio (Doll et al., 1992). Toks skirtumas dažniausiai pasireiškia, kai yra didelis neatitikimas tarp biologinės ir socialinės lyties. Tačiau S. K. Egan ir D. G. Perry (2001) nuomone, lyties tapatumas yra multidimensinis konstruktas, t.y. savęs kaip vaikino ar merginos suvokimas yra tik viena iš keleto lyties tapatumo kategorijų. Jis taip pat įtraukia lyties tipiškumą, pasitenkinimą savo lyties vaidmeniu, iš aplinkinių jaučiamą spaudimą dėl lyčiai tipiško elgesio bei didesnę palankumą savo lyties grupei.

2. MULTIDIMENSINIS LYTIES TAPATUMO MODELIS

Ankstesnės teorijos bandė lyties tapatumą vertinti atsižvelgdamos į lyčių stereotipus, vyriškų ar moteriškų bruožų vyravimą. Pavyzdžiui, S. L. Bem ir C. Watson (1976) teigimu, egzistuoja keturios lyties kategorijos: vyriškumas, moteriškumas, androgeniškumas ir nediferencijuota lytis. Toks požiūris turi keletą trūkumų. Visų pirma, individai tik vidutiniškai pastoviai elgiasi, reaguoja lyčiai tipiškai, t.y. vienos situacijose jie gali rodyti daugiau ekspresinių, kitose – daugiau instrumentinių bruožų (Egan and Perry, 2001). Taigi lyties tapatumas negali būti tapatinamas tik su lyčiai tinkamais vaidmenimis. Antra, S. K. Egan ir D. G. Perry (2001) nuomone, kai asmenys kalba apie sau būdingus bruožus, tai dar nereiškia, kad jie suvokia, jog jie priskirtini vienai ar kitai lyčiai. Trečia, tyrėjai dažnai pervertina visuomenės poveikį. Pavyzdžiui, kuomet vyras turi stipriai išreikštus instrumentinius bruožus ir silpnai išreikštus ekspresinius, teigiama, jog taip yra dėl jaučiamo aplinkinių spaudimo (Egan and Perry, 2001).

S. K. Egan ir D. G. Perry (2001) lyties tapatumą suvokia kaip multidimensinį konstrukta, kuris įtraukia: 1) savęs, kaip tam tikros lyties atstovo, suvokimą; 2) lyties tipiškumą; 3) pasitenkinimą savo lyties vaidmeniu; 4) iš aplinkinių jaučiamą spaudimą dėl lyties vaidmenų priėmimo bei 5) didesnę palankumą savo lyties grupei. Visi šie aspektai lemia tai, ar individas sugeba daryti integruotus apibendrinimus apie save ir savo lytį, atsiribodamas nuo vyraujančių stereotipų. Modelio autoriai sutinka su J. T. Spence (1993) ir teigia, kad asmenys yra linkę integruoti prieštarinę informaciją apie save ir savo lytį tam, kad pasiektų abstraktesnius lyties tapatumo komponentus.

Savęs priskyrimas atitinkamai lyties grupei išsivysto ankstyvoje vaikystėje, t.y. jau maždaug 3 metų vaikas gali atsakyti, ar jis yra berniukas ar mergaitė. Tačiau tik apie 6-7 metus įgyjamas lyties pastovumo suvokimas – imama suvokti, kad lytis nekinta nepaisant laiko ar išvaizdos pokyčių (Egan and Perry, 2001).

Lyties tipiškumas – suvoktas panašumas su tos pačios lyties grupe, kuomet asmuo jaučia, jog jis turi panašius įgūdžius ar pomėgius kaip ir kiti jo lyties grupės individai (Egan and Perry, 2001). Pavyzdžiui, vaikas gali manyti, jog yra panašus į kitus jo lyties atstovus tuo, jog domisi sportu bei jam sekasi matematika (Tobin et al., 2010). Šį konstrukta pasiūlė C. L. Martin (2000), teigianti, kad asmenys ne tik patys elgiasi pagal vyraujančius stereotipus, bet ir tokio paties elgesio, kaip jų, tikisi iš kitų tos pačios lyties individų. N. Berekashvili (2010) kokybinio tyrimo duomenys rodo, kad mergaitės dažniau nei berniukai tipiškumą suvokia kaip tokių pačių charakterio savybių turėjimą bei tokių pačių drabužių dėvėjimą. Tuo tarpu vaikinai nėra linkę pagrįsti savo tipiškumą šiais aspektais. Tiek berniukai, tiek mergaitės dažniausiai įvardija, jog jie panašūs į savo lyties bendraamžius pomėgiais bei veikla.

Pasitenkinimas lyties vaidmeniu yra laipsnis, kuriuo individas yra patenkintas užduotimis, kurios tenka jo lyčiai. Patenkintas savo socialine lytimi individas retai kada trokšta užsiimti kitai lyčiai būdinga veikla, nemano, kad kita lytis yra kažkuo pranašesnė (Egan and Perry, 2001). N. Berekashvili (2010) atliktame tyrime, kuriame dalyvavo 11-12 metų vaikai, gauta, kad 73% berniukų ir 46% mergaičių yra labai patenkinti savo lytimi. Taip pat pastebėta, kad berniukai savo vertę kelia lygindami save su mergaitėmis.

Spaudimas iš aplinkinių rodo tai, kiek vaikas yra verčiamas elgtis tipiškai tam tikrai lyčiai. Didelis spaudimas gali būti susijęs su prastesne individo psichine savijauta (Egan and Perry, 2001). Spaudimą atitikti lyties vaidmenį jaučiantys vaikai yra labiau save ribojantys, nes negali laisvai rinktis jiems patinkančių užsiėmimų, drabužių ir t.t. (Bem and Watson, 1976). Jie gali jausti, kad bus mylimi ir vertinami tik tuomet, jei pateisins aplinkinių lūkesčius.

Penktasis konstruktas rodo, jog individas suvokia savo lyties grupę kaip pranašesnę. Ši idėja dažnai minima socialinių psichologų. Individai linkę vertinti grupę, kuriai jie priklauso, kaip patrauklesnę, pranašesnę, o kitai grupei suteikti daugiau neigiamus apibūdinimus (Egan and Perry, 2001).

S. K. Egan ir D. G. Perry (2001), P. R. Carver, J. L. Younger ir kt. (2003), T. E. Smith ir C. Leaper (2005) bei B. C. Corby, E. V. E. Hodges ir kt. (2007) tyrimai parodė, kad ryškiausios sąsajos su psichologiniu prisitaikymu yra trijų lyties tapatumo dimensijų – lyties tipiskumo, pasitenkinimo lyties vaidmeniu ir patiriamo spaudimo jį atitikti. Dėl šios priežasties į tolesnę analizę nuspręsta įtraukti tik jas.

S. K. Egan ir D. G. Perry (2001), P. R. Carver, J. L. Younger ir kt. (2003), J. L. Younger, P. R. Carver ir kt. (2004), B. C. Corby, E. V. E. Hodges ir kt. (2007) tyrimų duomenimis, vaikinai elgiasi labiau lyčiai tipiškai, yra labiau patenkinti savo lyties vaidmeniu. Be to, jie jaučia daugiau spaudimo iš aplinkinių, nors ir yra tipiškesni savo lyčiai nei merginos. Tačiau T. E. Smith ir C. Leaper (2005), R. Erentaitės (2009), L. Yu ir D. Xie (2010) tyrimų rezultatai šiek tiek kitokie. Gauta, jog vaikinai yra labiau patenkinti savo socialine lytimi bei jaučia daugiau spaudimo atitikti normatyvinį lyties vaidmenį, tačiau lyties tipiskumo dimensija tarp lyčių statistiškai reikšmingai nesiskiria. Dar vieno tyrimo (Bos and Sandfort, 2010) metu gauta, kad berniukai yra tipiškesni savo lyčiai, jaučia daugiau spaudimo, tačiau mergaitės yra labiau patenkintos savo lytimi. Matyti, jog tyrimų duomenys prieštaringi, todėl svarbu toliau tirti skirtumus tarp lyčių. Galima kelti hipotezę, kad vaikinai turi didesnius pasitenkinimo lyties vaidmeniu bei patiriamo spaudimo įverčius, o lyties tipiskumas tarp lyčių nesiskiria.

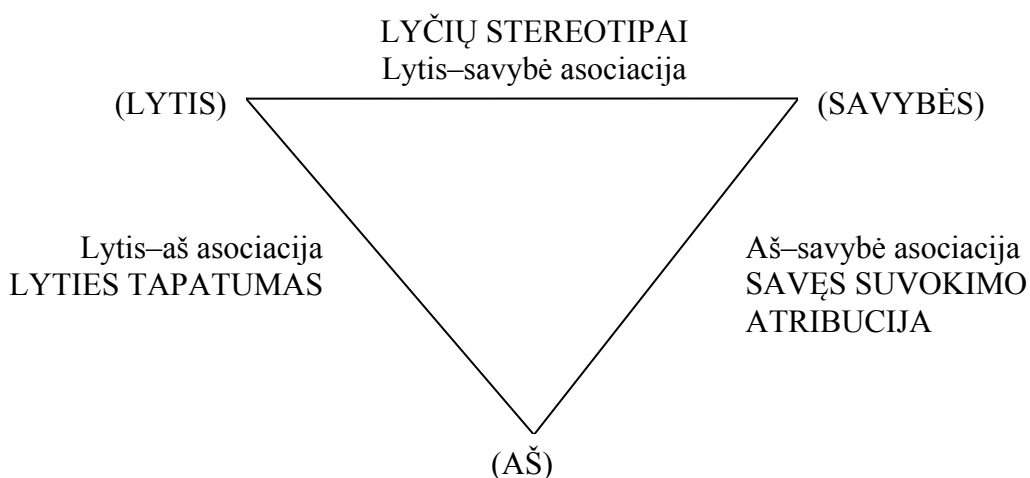
Psichologiniuose tyrimuose svarbu naudoti platesnę lyties tapatumo sampratą, o ne aiškinti ryšius pasikliaujant vien moteriškumo – vyriškumo dimensija, kadangi iš tyrimų rezultatų matyti,

kad asmenų skirtingų lyties tapatumo dimensijų įverčiai gali skirtis, t.y. lyties tapatumas nėra vientisas konstruktas.

3. LYTIES SAVI-SOCIALIZACIJOS MODELIS

S. K. Egan ir D. G. Perry (2001) pateiktas multidimensinis lyties tapatumo modelis paskatino tolimesnius tyrinėjimus šia tema. D. D. Tobin su bendraautoriais (2010) praplėtė šį modelį ir išskyrė tris konstruktus: lyties tapatumą, lyčių stereotipus ir savęs suvokimo atribucijas. Jie teigia, kad tarp šių konstrukto yra abipusė sąveika, t.y. lyties tapatumas ir stereotipai veikia savęs suvokimo atribucijas, lyties tapatumas ir savęs suvokimo atribucijos įtakoja lyčių stereotipus, o stereotipai ir atribucijos veikia tapatumą.

Autoriai (Tobin et al., 2010) teigia, kad norint suprasti kaip lytis veikia įvairius asmens gyvenimo aspektus, pirmiausiai reikia išsiaiškinti, ką konkrečiam individui reiškia jo lytis. Jie remiasi A. G. Greenwald, M. R. Banaji ir kt. (2002) modeliu, kuris išskiria tris kognityvinių asociacijų rūšis, kurias formuoja kiekvienas žmogus: grupė–aš, grupė–bruožas, aš–bruožas. Kitaip tariant, asmenys nesąmoningai susikuria asociacijas tarp socialinės grupės (pvz., tos pačios lyties asmenų) ir savęs (pvz., „aš esu vaikas“), tarp socialinės grupės ir įvairių savybių (pvz., „vaikiniai yra stiprūs“) ir tarp savęs ir tų bruožų (pvz., „aš esu stiprus“). Šių asociacijų ryšiai pritaikyti lyties socializacijos modeliui pateikti 1 pav. Kaip jau minėta, kiekvieną asociaciją įtakoja kitos dvi, taigi jei asmuo turi dvi asociacijas, tarkim, „aš esu vaikas“ ir „vaikiniai yra stiprūs“, jis stengsis patvirtinti trečiąją – „aš esu stiprus“ - tam, kad išlaikytų kognityvinį balansą (Heider, 1982).



1 pav. Asociacijų rūšys lyties socializacijos modelyje (Tobin et al., 2010)

Lyties tapatumas reiškia kognityvinių ryšių tarp savęs ir lyties grupės stiprumą ir kokybę (Tobin et al., 2010). Autoriai savo modelyje remiasi jau aptartu multidimensiniu lyties tapatumo modeliu (Egan and Perry, 2001). Manoma, kad stipriai su savo lytimi susitapatinę asmenys suvokia lyties pastovumą, yra labiau patenkinti savo socialine lytimi, jaučia didesnę spaudimą atitikti lyties vaidmenis, jaučiasi tipiškai savo lyčiai, mano, kad lytis yra svarbi jų tapatumo dalis (Tobin et al., 2010).

Didžiausias šio modelio privalumas yra tai, kad jis sujungia senesnes ir naujesnes teorijas, jose naudojamus įvairius terminus į vieną visumą. Šiame darbe remiamasi S. K. Egan ir D. G. Perry (2001) modeliu, kadangi jis jau yra patvirtintas empiriškai. Vis dėlto D. D. Tobin ir kt. (2010) modelis svarbus tuo, kad praplečia multidimensinio lyties tapatumo sampratą bei akcentuoja kitus kintamuosius, kurie gali būti susiję su lyties socializacija.

4. LYTIES TAPATUMO RYŠYS SU PSICHOLOGINIU PRISITAIKYMU

Egzistuoja nemažai veiksnių, kurie yra susiję su lyties tapatumu. Šiame darbe plačiau analizuojami paauglių lyties tapatumo, savęs vertinimo, depresiškumo ir vienišumo ryšiai. Svarbu išsiaiškinti kaip socialinė lytis susijusi paauglių psichologiniu prisitaikymu.

4.1. Lyties tapatumas ir vienišumas bendraamžių tarpe

Paauglystėje, kuomet iškyla poreikis atrasti savo tapatumą, ypač svarbus tampa bendraamžių kontekstas (Vaičiulienė, 2004). Bendraamžiai įvairiais būdais gali veikti asmens tapatumo raidą ir lyties vaidmenų prisiėmimą (Clemans et al., 2010). Jie gali daryti ne tik neigiamą įtaką (skatinti įsitraukti į nusikalstamą elgesį, vartoti narkotikus), bet ir suteikti paramą, veikti kaip modeliai, nurodydami tinkamą elgesį ir nuostatas. Jei paauglys nesijaučia priimamas bendraamžių tarpe, jis gali jaustis vienišas. Vis dėlto reikia nepamiršti, jog paauglio vienišumo jausmas yra tik jo paties subjektyvus vertinimas (Asher, Hymel et al., 1984). Jis gali būti susijęs su realiu bendraamžių atstūmimu, bet tai gali būti ir subjektyvus asmens patyrimas (Coplan, Closson et al., 2007), t.y. asmuo gali jaustis vienišas, kuomet santykiai su aplinkiniais nepatenkina jo socialinių poreikių (Schmitt and Kurdek, 1985).

Pastebima, kad vienišumo jausmas didėja nuo ankstyvosios iki vėlyvosios paauglystės (Marcoen, Goossens et al., 1987). Tai gali būti susiję su augančiais paauglių kognityviniais gebėjimais bei didėjančiais socialiniais lūkesčiais. Autorių nuomone, lyčių skirtumų vertinant vienišumą bendraamžių tarpe neturėtų būti, nes tiek vaikinams, tiek merginoms paauglystėje

draugai tampa itin svarbūs. St. R. Asher, Sh. Hymel ir kt. (1984) tyrimo duomenys tai patvirtina – nėra statistiškai reikšmingo skirtumo tarp vaikinių ir merginų vienišumo jausmo.

Lau and Kong (1999) tyrimas rodo, kad svarbus vienišumo prediktorius yra subjektyvus santykių kokybės su tos pačios lyties bendraamžiais vertinimas. Kito tyrimo (Blazina, Settle et al., 2008) duomenimis, vyrų lyties vaidmens konfliktas yra susijęs su jų vienišumo jausmu. Autorių nuomone, tokius rezultatus galima paaiškinti tuo, kad vyrai, jaučiantys, jog jų elgesys, mintys, jausmai neatitinka jų lyties vaidmens, t.y. kitiems yra nepriimtini, gali stengtis izoliuotis nuo aplinkinių ir taip atsiranda vienišumo jausmas. Tačiau reikia atsižvelgti į tai, kad vienišumo jausmas gali būti susijęs ne tik su paties individo lūkesčiais, bet ir su bendraamžių atstūmimu. Bendraamžių priėmimą/atstūmimą lemia tai, kiek paauglys elgiasi pagal nustatytas normas.

Mergaitės paauglystėje gali daugiau eksperimentuoti, nes visuomenė ir bendraamžių grupės labiau toleruoja merginų lyties vaidmenų įvairovę. Berniukams šis procesas nėra toks sklandus, nes jiems keliami griežtesni reikalavimai (Vaičiulienė, 2004). Rasta, kad merginos jaučiasi priimamos bendraamžių grupės net tada, kai elgiasi netipiškai savo lyčiai, tuo tarpu berniukai priimami sąlygiškai – tada, kai atitinka lyties vaidmenį (Smith and Leaper, 2005). Taigi daugelis paauglių bando atrodyti ir elgtis kaip kiti, kad neišsiskirtų (Vaičiulienė, 2004).

Pastebėta, kad mažiausiai populiariu laikomas berniukas, žaidžiantis mergaitiškus žaidimus, tačiau mergaičių atveju yra priešingai – palankiau vertinama netipiškai savo lyčiai besielgianti mergina, nei pernelyg stereotipiška (Lobel et al., 1993). S. S. Horn (2007) tiriamiesiems pateikė hipotetinių heteroseksualių ir homoseksualių žmonių aprašymus, kuriuose jie skyrėsi lyties tipiskumu. Tyrimo metu vaikinai homoseksualų bendraamžį, kurio išvaizda ir elgesys yra tipiški jo biologinei lyčiai, įvertino kaip priimtinesnį nei heteroseksualų vaikina, kuris nebuvo tipiškas savo lyties atstovas.

Nepaisant biologinės lyties, vyriškumas yra teigiamai, o moteriškumas neigiamai susiję su patyčiomis iš kitų vaikų (Young and Sweeting, 2004). Savo tyrime autoriai išskyrė tris individų grupes, remdamiesi laisvalaikio leidimo būdais (apsipirkinėjimas, sporto varžybų žiūrėjimas ir t.t.): netipiškus savo lyčiai (10% tiriamųjų), tipiškus (80% tiriamųjų) ir labai tipiškus (10% tiriamųjų). Pastebėta, kad prie lyčiai netipiškų vaikinių labiau priekabiauja bendraamžiai, jie jaučiasi vienišesni nei labai tipiški vaikinai. Rasta, kad netipiški savo lyčiai vaikinai taip pat jaučiasi labiau socialiai izoliuoti, turi mažiau draugų vaikinių ir daugiau draugių merginų. Merginoms analogiški ryšiai nepasitvirtino. Taigi remiantis R. Young ir H. Sweeting (2004), S. S. Horn (2007) tyrimų duomenimis, galima kelti hipotezę, kad pasitenkinimas lyties vaidmeniu bei suvoktas lyties tipiskumas yra susiję su mažesniu vienišumo jausmu, tuo tarpu jaučiamas spaudimas atitikti lyčių vaidmenis – su didesniu vienišumo jausmu.

S. K. Egan ir D. G. Perry (2001) tyrimas parodė, kad lyties tapatumo dimensijos yra susijusios su psichologiniu prisitaikymu – subjektyviai suvokiamas lyties tipiskumas ir pasitenkinimas lyties vaidmeniu yra teigiamai susiję su bendraamžių priėmimu ir savęs vertinimu, o patiriamas spaudimas ir savo lyties grupės vertinimas kaip pranašesnės yra neigiamai susiję su priėmimu bei paauglių saviverte. T. E. Smith ir C. Leaper (2005) naudodami klasterinę analizę taip pat nustatė, kad labiausiai patenkintos savo lytimi yra tos merginos, kurios yra tipiškos savo lyties atstovės ir kurias priima bendraamžiai. Taigi kuomet neatsižvelgiama į socialinį kontekstą, gali būti padaryta klaidinga išvada, kad netipiškumas prognozuoja prastesnį prisitaikymą. Galima kelti hipotezę, kad vienišumas iš dalies turėtų paaiškinti ryšį ir tarp depresiškumo bei lyties tapatumo dimensijų. Priklausymas socialinei grupei yra svarbesnis veiksnys nei lyties tapatumas, norint išlaikyti gerą psichologinę savijautą.

Taigi apibendrinant galima teigti, jog paauglių vienišumas yra susijęs su lyties tapatumu. Paaugliai, kuriuos priima bendraamžiai ir kurie nesijaučia vieniši, yra tipiškesni savo lyčiai bei labiau patenkinti jos vaidmeniu, tuo tarpu daugiau spaudimo dėl lyties vaidmenų atitikimo iš aplinkinių jaučiantys paaugliai, yra linkę jaustis vienišesni.

4.2. Lyties tapatumas ir savęs vertinimas

Analizuodamas, kaip jį mato kiti žmonės, paauglys formuoja savęs vertinimą (Ramanauskienė ir kt., 2004). Egzistuoja daugybė savęs vertinimo sampratų bei sąvokų. Dažnai kaip sinonimai vartojami tokie terminai kaip „savigarba“, „Aš vaizdas“ ir kt. Tai, ką asmuo jaučia savo atžvilgiu, yra susiję su gera psichologine savijauta (Ramanauskienė ir kt., 2004). Tolesnei paauglio raidai ypač svarbus adekvatus savęs vertinimas, kuomet realiai suvokiamos galimybės susidoroti su iškilusiais sunkumais ir kitų žmonių reikalavimais (Ramanauskienė ir kt., 2004).

Įvairūs veiksniai (aplinkinių nuomonė, keliami tikslai) gali suformuoti realybės neatitinkantį savęs vertinimą (Valickas, 1991). Toks iškreiptas savęs vertinimas deformuoja asmenybę. Neadekvačiai aukštesnis savęs vertinimo lygis skatina savęs pervertinimą, nerealius siekius, kritišką požiūrį į aplinkinius. Savęs pervertinimas dažnai apsunkina bendravimą, trukdo kelti realius tikslus bei jų siekti. Tuo tarpu neadekvačiai žemas savęs vertinimas lemia tai, jog žmogus nepasitiki savo gebėjimais, jautriai reaguoja į kritiką, yra pernelyg drovus, dažnai turi bendravimo problemų (Valickas, 1991).

L. Kutkienės (2008) tyrimo duomenimis, egzistuoja sąsajos tarp paauglių tapatumo ir savęs vertinimo. Nustatyta, kad asmenybės tapatumo brandumas susijęs su savęs vertinimu. Kalbant apie lyties tipiskumą, jaučiamas spaudimas dėl lyties vaidmenų gali būti susijęs su savęs vertinimu,

kadangi vaiko galimybės apribojamos ir jis negali visiškai savęs realizuoti (Egan and Perry, 2001). B. C. Corby, E. V. E. Hodges (2007) tyrimas rodo, kad lyties tipiškas ir pasitenkinimas lyties vaidmeniu yra teigiamai susiję su paauglių savęs vertinimu, tačiau jaučiamas spaudimas reikšmingai neigiamai siejasi su savęs vertinimu tik tuomet, kai kontroliuojamos kitos dvi lyties tapatumo dimensijos. Tai gali lemti tai, kad jaučiamas spaudimas ir pasitenkinimas lyties vaidmeniu yra susiję tarpusavyje, tačiau su savęs vertinimu siejasi nevienodai.

S. K. Egan ir D. G. Perry (2001) tyrimo duomenimis, savęs vertinimas yra susijęs su lyties tipišku bei pasitenkinimu savo lyties vaidmeniu. Rezultatai parodė, kad laipsnis, kuriuo pasitenkinimas lytimi prognozuoja savęs vertinimą yra tiesioginė funkcija to, koku lygiu vaikai jaučia spaudimą elgtis konformistiškai. Todėl galima kelti hipotezę, kad pasitenkinimas lyties vaidmeniu ir suvoktas lyties tipiškas yra susiję su aukštesniu savęs vertinimu, o jaučiamas spaudimas – su žemesniu savęs vertinimu. Taip pat rasta (Egan and Perry, 2001), kad merginų savęs vertinimas yra stipriau susijęs su jaučiamu spaudimu atitikti normatyvinį lyties vaidmenį nei vaikinų.

Taigi galima pastebėti, jog aukštesnis savęs vertinimas glaudžiai siejasi su trimis lyties tapatumo dimensijomis – didesniu lyties tipišku, didesniu pasitenkinimu lyties vaidmeniu bei mažesniu patiriamu spaudimu elgtis pagal lytims keliamus reikalavimus.

4.3. Lyties tapatumas ir depresiškumas

Pastaruju metu paauglių depresiškumo atvejai tampa vis dažnesni (Crowe, Ward et al., 2006). Depresiškumas tokiam amžiuje gali sutrikdyti tolesnį paauglio vystymąsi bei psichosocialinį funkcionavimą. D. Brage ir W. Meredith (1994) aptiko, kad depresiškumas yra susijęs su vienišumu, savęs vertinimu, amžiumi ir lytimi. Kalbant apie lyčių skirtumus, tyrimai (Malinauskienė ir Žukauskienė, 2003; Olsson and von Knorring, 1997) rodo, kad merginos patiria dažnesnius ir intensyvesnius depresijos simptomus nei vaikinai. Toks lyčių skirtumas atsiranda jau nuo 13-os metų (Hankin and Abramson, 2001). Be to, priklausomai nuo lyties skiriasi ir depresiškumo pasireiškimas (Olsson and von Knorring, 1997). Švedijoje atliktas 16-17 metų paauglių tyrimas parodė, kad pagrindiniai berniukų depresiškumo simptomai buvo liūdesys, verkimas ir suicidinės mintys, tuo tarpu mergaičių depresiškumas susijęs su nesėkmės baime, kalte, nepasitenkinimu savimi ir savo išvaizda bei suicidinėmis mintimis.

G. Parker ir H. Brotchie (2010) apibendrina, kad depresiškumo pasireiškimo skirtumus tarp lyčių galima paaiškinti trejopai: a) remiantis socialiniais vaidmenimis; b) socialiniais veiksniais ir c) biologiniais faktoriais. Socialinių vaidmenų hipotezė teigia, kad lyčių vaidmenys įtakoja „Aš“

formavimąsi ir, atitinkamai, organizmo polinkį sirgti depresija. Kitaip tariant, lyčių vaidmenys skatina mergaites internalizuoti savo sunkumus, būti pasyvesnėmis, ne tokiomis „emociškai stipriomis“ nei berniukai ir taip atsiranda didesnė tikimybė mergaitėms susirgti depresija. Socialinių veiksnių hipotezė teigia, kad moterys susiduria su daugiau gyvenimo stresorių ir yra jiems pažeidžiamesnės. Biologiniais faktoriais taip pat galima paaiškinti skirtingą depresijos pasireiškimą vyrų ir moterų tarpe. Depresiją gali įtakoti skirtingi hormonai, temperamentas ir kt.

Lyties vaidmens konfliktas – tai psichologinė būseną, kuomet stereotipiniai lyčių vaidmenys turi neigiamų pasekmių asmeniui ar aplinkiniams (O’Neil, 2008). H. Choi, J. H. Kim ir kt. (2010) nustatė, kad vyrų instrumentiniai bruožai bei lyties vaidmens konfliktas netiesiogiai susiję su depresiškumu, kuomet veikia mediacinis kintamasis – savęs vertinimas, t.y. kuomet vaikinai galvoja apie save kaip apie turinčius daug instrumentinių bruožų (pvz., nepriklausomybė, ryžtas) bei lyties vaidmens konfliktas nėra pastebimas, teigiamas savęs vertinimas veikia kaip mediatorius sumažinantis depresijos tikimybę. Remiantis šiais duomenimis galima kelti hipotezę, kad ryšį tarp depresiškumo ir lyties tapatumo iš dalies paaiškina savęs vertinimas. J. M. O’Neil (2008) taip pat teigia, kad lyties vaidmens konfliktas yra susijęs su psichologinėmis bei tarpasmeninėmis problemomis vyrų tarpe.

R. Erentaitės (2009) tyrimo duomenimis lyties tipiškas yra neigiamai susijęs su paauglių depresiškumu, tačiau analizuojant vaikinų ir merginų rezultatus atskirai gauta, kad tik vaikinų lyties tipiškas įverčiai yra susiję su depresiškumu, t.y. kuo vaikinai yra mažiau tipiški savo lyčiai, tuo labiau depresiški jie yra. Tai sutampa ir su C. A. O’Heron bei J. L. Orlofsky (1990) tyrimo rezultatais – vaikinai, kurie elgiasi mažiau lyčiai tipiški, pasižymi didesniu depresiškumu. Tuo tarpu P. R. Carver, J. L. Younger ir kt. (2003) tyrimas rodo, kad tiek vaikinų, tiek merginų suvoktas mažesnis lyties tipiškas yra susijęs su daugiau internalių problemų. Galima kelti hipotezę, kad paauglių pasitenkinimas lyties vaidmeniu bei suvoktas lyties tipiškas yra susijęs su mažesniu depresiškumo jausmu, o jaučiamas spaudimas atitikti normatyvinius lyčių vaidmenis – su didesniu depresiškumo jausmu.

5. TYRIMO PROBLEMA, TIKSLAS, UŽDAVINIAI, HIPOTEZĖS

Problema. Analizuojant literatūrą pastebėta, kad daugelis tyrimų patvirtina lyties tapatumo ir psichologinio prisitaikymo sąsajas (O’Heron and Orlofsky, 1990; Egan and Perry, 2001; Young and Sweeting, 2004; Smith and Leaper, 2005; Horn, 2007; Blazina, Settle et al., 2008; Erentaitė, 2009; Choi, Kim et al., 2010), taip pat gaunami lyčių (Egan and Perry, 2001; Carver, Younger et al., 2003), Younger, Carver et al., 2004; Smith and Leaper, 2005; Corby, Hodges et al., 2007; Erentaitė,

2009; Bos and Sandfort, 2010; Yu and Xie, 2010) bei kultūriniai (Corby, Hodges et al., 2007; Yu and Xie, 2010; Tobin et al., 2010) skirtumai lyties tapatumo dimensijose, tačiau įvairiuose tyrimuose gauti rezultatai gana prieštaringi. Taip pat galima pastebėti, kad kintamųjų ryšiai nėra vienodai apibrėžiami skirtinguose tyrimuose – galima rasti tiesioginių ryšių tarp lyties tapatumo ir psichologinio prisitaikymo kintamųjų patvirtinimų (O’Heron and Orlofsky, 1990; Blazina, Settle et al., 2008, O’Neil, 2008; Erentaitė, 2009), tačiau kai kurie autoriai (Egan and Perry, 2001; Smith and Leaper, 2005; Choi, Kim et al., 2010) savo darbuose yra patvirtinę ir mediacijos modelius, t.y. kad tam tikri kintamieji veikia kaip tarpiniai tarp lyties tapatumo dimensijų ir psichologinio prisitaikymo. Literatūros apžvalga taip pat rodo, kad reikalingas modelis, kuris įtrauktų keletą psichologinio prisitaikymo rodiklių ir paaiškintų jų ryšius su lyties tapatumu. Tad šio darbo objektas – paauglių lyties tapatumo sąsajos su paauglių vienišumu, depresiškumu bei savęs vertinimu.

Tyrimo tikslas. Palyginti paauglių lyties tapatumo dimensijas pagal lytį ir nustatyti jų sąsajas su vienišumu, depresiškumu ir savęs vertinimu.

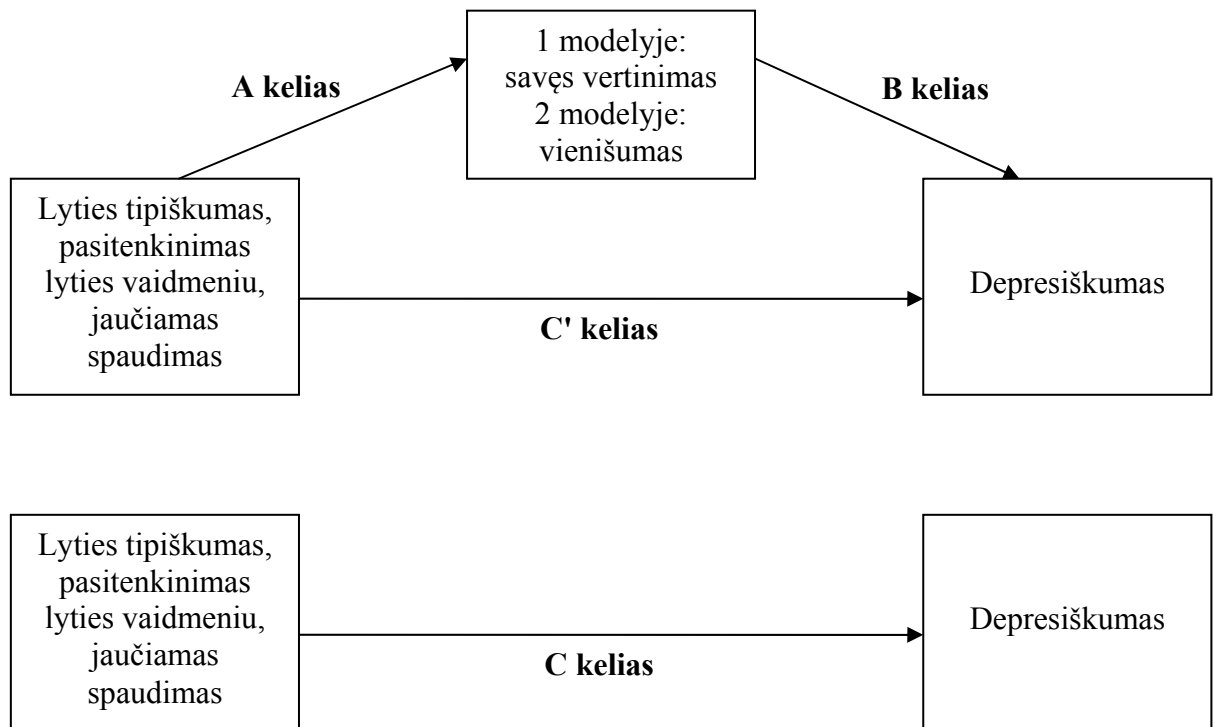
Tyrimo uždaviniai:

1. Palyginti lyties tapatumo dimensijų įverčius tarp merginų ir vaikinių.
2. Nustatyti paauglių lyties tapatumo dimensijų ir vienišumo sąsajas.
3. Nustatyti paauglių lyties tapatumo ir depresiškumo sąsajas.
4. Nustatyti paauglių lyties tapatumo ir savęs vertinimo sąsajas.
5. Patikrinti mediacijos modelį tarp lyties tapatumo ir depresiškumo, kur tarpinis kintamasis - savęs vertinimas.
6. Patikrinti mediacijos modelį tarp lyties tapatumo ir depresiškumo, kur tarpinis kintamasis - vienišumas.

Hipotezės. Sudarytas mediacijos modelis, vaizduojantis prognozuojamas kintamųjų sąsajas (žr. 2 pav.).

1. Lyties tapatumo dimensijų įverčiai skiriasi pagal lytį: vaikinai turi didesnius pasitenkinimo lyties vaidmeniu bei patiriamo spaudimo įverčius, o lyties tipiškumas tarp lyčių nesiskiria.
2. Paauglių lyties tapatumo dimensijos yra susiję su paauglių psichologiniu prisitaikymu:
 - a. Pasitenkinimas lyties vaidmeniu, suvoktas lyties tipiškumas yra susiję su mažesniu depresiškumo jausmu; tuo tarpu jaučiamas spaudimas atitikti normatyvinius lyčių vaidmenis – su didesniu depresiškumu.
 - b. Pasitenkinimas lyties vaidmeniu, suvoktas lyties tipiškumas yra susiję su mažesniu vienišumo jausmu; tuo tarpu jaučiamas spaudimas atitikti normatyvinius lyčių vaidmenis – su didesniu vienišumu.

- c. Pasitenkinimas lyties vaidmeniu, suvoktas lyties tipiškumas yra susiję su aukštesniu savęs vertinimu; tuo tarpu jaučiamas spaudimas atitikti normatyvinius lyčių vaidmenis – su žemesniu savęs vertinimu.
3. Ryšį tarp lyties tapatumo ir depresiškumo iš dalies paaiškina savęs vertinimas.
4. Ryšį tarp lyties tapatumo ir depresiškumo iš dalies paaiškina vienišumas.



2 pav. *Mediacijos modelis.*

II. METODIKA

2.1. Tyrimo dalyviai

Tiriamųjų imtį sudarė 565 14-19 metų ($M = 16.16$, $SD = 1.08$) mokiniai, iš jų 274 (48.5%) buvo merginos ir 291 (51.5%) vaikinai. Tiriamieji buvo 9-12 klasių mokiniai iš 5 Vilniaus apskrities mokyklų. Tiriamųjų pasiskirstymas pagal amžių, lytį, tautybę, mokyklą, vietovę pateikiamas 1 ir 2 lentelėse.

1 lentelė. *Tiriamųjų pasiskirstymas pagal amžių ir lytį (N, %).*

		Tiriamąjo amžius						
		14 m.	15 m.	16 m.	17 m.	18 m.	19 m.	Iš viso
Tiriamąjo lytis	Merginos	16 (2,8)	73 (12,9)	75 (13,3)	75 (13,3)	34 (6,0)	1 (0,2)	274 (48,5)
	Vaikinai	13 (2,3)	64 (11,3)	105 (18,6)	84 (14,9)	21 (3,7)	4 (0,7)	291 (51,5)
	Iš viso	29 (5,1)	137 (24,2)	180 (31,9)	159 (28,1)	55 (9,7)	5 (0,9)	565 (100)

2 lentelė. *Tiriamųjų pasiskirstymas pagal tautybę, mokyklą, vietovę (N, %).*

Tautybė	Lietuvis	Lenkas	Rusas	Kita
	460 (84,4)	61 (11,2)	19 (3,5)	5 (1,0)
Mokykla	Gimnazija	Vidurinė mokykla		
	339 (60,0)	226 (40,0)		
Vietovė	Sostinė	Rajono miestas	Kaimas	
	340 (60,2)	164 (29,0)	61 (10,8)	

2.2. Tyrimo metodikos

Lyties tapatumas. Lyties tapatumo matavimui buvo pakoreguotas S. K. Egan ir D. G. Perry (2001) sukurtas klausimynas lyties tapatumui vertinti. Raštišką sutikimą šį klausimyną versti ir

naudoti Lietuvoje gavo R. Erentaitė iš vieno klausimyno autorių – D. G. Perry. Šio klausimyno lietuviškos versijos psichometrinės charakteristikos tiriant Lietuvos paauglius gana žemos (Erentaitė, 2009). Naujausiuose autorių darbuose (Corby, Hodges et. al., 2007; Yu and Xie, 2010; Tobin et al., 2010) pripažįstama, kad lyties tapatumo dimensijos yra glaudžiai susiję su kultūrine aplinka, kadangi skirtingos kultūros turi skirtingus stereotipus apie lytis bei kelia joms skirtingus reikalavimus. Todėl buvo nuspręsta adaptuoti S. K. Egan ir D. G. Perry (2001) klausimyną atsižvelgiant į mūsų kultūrinę aplinką. Klausimyno adaptavimą ir patobulintos lietuviškos klausimyno versijos parengimą atliko R. Erentaitė ir E. Žibūdaitė 2010-2011 m.

Pirmajame klausimyno adaptavimo etape paaugliams buvo pateikti 8 atviri klausimai: „Kuo tu esi panašus į kitus savo amžiaus vaikus?“, „Kuo skiriesi nuo savo amžiaus vaikų?“, „Kokie lūkesčiai Tau, kaip vaikui, yra keliami Tavo aplinkoje?“, „Kas tuos reikalavimus kelia?“, „Dėl kokių priežasčių Tau patinka būti vaiku?“, „Dėl kokių priežasčių Tau nepatinka būti vaiku?“, „Kokiomis savybėmis ir elgesiu, Tavo nuomone, turi pasižymėti Tavo amžiaus vaikas?“, „Kokiomis savybėmis ir elgesiu, Tavo nuomone, turi pasižymėti Tavo amžiaus mergina?“ (tokie patys klausimai buvo pateikti ir merginoms, juose atitinkamai pakeitus lytį). Šiuos klausimynus užpildė 41 tiriamasis: 23 merginos ir 18 vaikų. Pagal paauglių atsakymus buvo išskirtos esminės atsakymų grupės (tikslai, elgesys, išvaizda ir kt.), pagal kurias sukonstruoti teiginiai. Paruošti klausimynai buvo pateikti septyniems paaugliams (3 merginoms ir 4 vaikams), kurių buvo prašoma atsakinėti į klausimus garsiai, t.y. pateikiant savo samprotavimus, mintis (Someren, Barnard et. al., 1994). Atsižvelgiant į iškilusias problemas, dalis teiginių buvo pašalinta ar pakoreguota.

Klausimyno adaptavimo metu stengtasi nenukrypti nuo pirmosios jo versijos, tačiau buvo padaryta keletas pakeitimų. Visų pirma, pasitenkinimo lytimi subskalės klausimai buvo patikslinti taip, kad atspindėtų pasitenkinimą lyties vaidmeniu, o ne biologine lytimi. Patiriamo spaudimo subskalė buvo papildyta teiginiais apie patiriamą spaudimą iš mokytojų bei priešingos lyties bendraamžių. Taip pat buvo atsisakyta priverstinio pasirinkimo (angl. *Forced choice*) atsakymų formato ir nuspręsta naudoti Likerto skalę, kuri dažniau naudojama tyrimuose Lietuvoje ir tiriamiesiems yra suprantamesnė. Kaip teigia L. Wichstrøm (1995), naudojant priverstinio pasirinkimo formatą, rezultatų patikimumas bei faktorinis validumas būna žemesnis. Be to, 2009 m. buvo atliktas pilotinis tyrimas su senąja klausimyno versija, kurio metu paaiškėjo, kad priverstinio pasirinkimo skalė neveikia, kuomet anketoje yra ir kiti klausimynai, kuriuose naudojami Likerto tipo atsakymų formatai, nes tiriamiesiems sunkiau pereiti prie kitokio formato skalės.

Faktorine analize siekta įvertinti, ar patobulintas S. K. Egan ir D. G. Perry (2001) klausimyno variantas leidžia išskirti tris faktorius, t.y. ar klausimyno vidinė struktūra atitinka teorinį modelį ir ankstesnį klausimyno variantą, kuriuo remiantis sukurtas pastarasis. Tam buvo atlikta

tiriamoji faktorinė analizė su *Promax* sukiniu. Pirmiausiai buvo įvertintas faktorinės analizės tinkamumas. Kadangi gauta, kad faktoriai koreliuoja tarpusavyje, tai reiškia, kad naudotas įstrižas pasukimas yra tinkamas (Pallant, 2007). Kad atlikta faktorių analizė yra tinkama, parodo ir Kaizerio, Mejerio ir Olkino (KMO = 0,891), taip pat Bartleto sferiškumo testo reikšmės ($\chi^2 = 6327,162$, $p < 0,001$). Išanalizavus tikrines reikšmes, atrinkti faktoriai, kurių tikrinės reikšmės didesnės nei 1. Gauti 6 faktoriai, kurie kartu paaiškina 55,993% dispersijos. Į pirmąjį faktorių (žr. 1 priedą) patenka dauguma patiriamo spaudimo skalės teiginių, tačiau dalis jų svorių pasiskirsto ir antrajame faktoriuje. Pagal teiginius, kurie turi didžiausią svorį antrajame faktoriuje, galima teigti, kad jis rodo internalizuotą spaudimą. Atsižvelgiant į tai, į šiuos du faktorius patenkantys teiginiai gali būti priskiriami matuojantiems patiriamą spaudimą atitikti normatyvinius lyčių vaidmenis. Į trečiąjį faktorių patenka 10 teiginių, matuojančių lyties tipišumą. Į ketvirtąjį, penktąjį ir šeštąjį faktorius patenka nemažai kitų teiginių svorių, tačiau sprendžiant pagal teiginius, kurių svoriai didžiausi, jie visi susiję su pasitenkinimu lyties vaidmeniu. Taip pat galima pastebėti, kad ketvirto ir penkto faktorių svoriai taip pat patenka ir į šeštąjį faktorių. Galima manyti, kad trijų, o ne vieno, faktorių susidarymą greičiausiai lėmė teiginių formuluotės (pvz., į ketvirtąjį faktorių patenka visi teiginiai, prasidedantys „man patinka...“, į penktąjį – teiginiai, kurie prasideda neiginiais „man nepatinka...“, „man atrodo neteisinga...“). Kadangi šių teiginių svoriai pasiskirsto visuose trijuose faktoriuose, galima teigti, jog jie visi matuoja trečiąją lyties tapatumo dimensiją.

Svarbu pastebėti, kad keletas teiginių buvo daugiaprasmiški, nes jų svoriai panašiais dydžiais pasiskirstė daugumoje faktorių. Šie teiginiai: „Aš jaučiu, kad pritampu prie kitų mano amžiaus merginų“, „Aš esu geras buvimo mergina pavyzdys“, „Man nepatinka aplinkinių požiūris į mane, kaip merginą“, iš tolesnės analizės pašalinti.

Galutinę klausimyno versiją sudaro 28 teiginiai suskirstyti į tris subskales. Lyties tipišumo subskalė matuoja laipsnį, kuriuo individai mano esantys tipiški vaikinai ar merginos („Mano charakterio savybės panašios į kitų mano amžiaus vaikinų“, „Savo laisvalaikį aš leidžiu panašiai, kaip ir kiti mano amžiaus vaikinai“) (10 teiginių). Jaučiamo spaudimo subskalė rodo suvokiamą spaudimą vykdyti lyties normas („Mano draugams nepatiktų, jei aš elgčiausi taip, kaip merginos“, „Mano tėvams nepatiktų, jei aš užsiimčiau veikla, kuri tinkama tik merginoms“) (10 teiginių). Pasitenkinimas lytimi rodo pasitenkinimą vaidmenimis, kuriuos turėtų atlikti jo lyties atstovas („Man nepatinka, kad aš negaliu daryti to, ką gali merginos“, „Man patinka tai, ko aš, kaip vaikinai, galiu pasiekti“) (8 teiginiai). Teiginiai vertinami 5 balų skalėje nuo „Visiškai nesutinku“ iki „Visiškai sutinku“.

Lyties tipišumo subskalė yra teigiamai susijusi su jaučiamo spaudimo ($r = 0.357$, $p < 0.01$) ir pasitenkinimo lyties vaidmeniu ($r = 0.200$, $p < 0.01$) subskalėmis. Jaučiamo spaudimo ir

pasitenkinimo lyties vaidmeniu subskalės taip pat tarpusavyje susiję teigiamos koreliacijos ryšiais ($r = 0.279$, $p < 0.01$).

Skalių patikimumui įvertinti skaičiuotas Cronbacho alpha koeficientas. Gauta, kad patiriamo spaudimo atitikti normatyvinius lyčių vaidmenis subskalės patikimumas yra 0.90 ($N = 10$), lyties tipiško – 0.87 ($N = 10$), pasitenkinimo lyties vaidmeniu – 0.63 ($N = 8$). R. Vaitkevičiaus ir A. Saudargienės (2006) teigimu, pageidautina, kad Cronbacho alpha būtų apie 0.7, taigi galima matyti, kad dvi klausimyno skalės yra pakankamai patikimos. Mažesnę pasitenkinimo lyties vaidmeniu skalės vidinį suderinamumą galėjo lemti tai, kad šis konstruktas sudarytas ne iš vieno faktoriaus, todėl svarbu atsižvelgti ir į atskirų teiginių koreliacijas su skale. 2 priede pateikiamos atskirų skalių teiginių koreliacijos su skalėmis (angl. *Item-total minus item correlations*) bei Cronbacho alpha įvertis, jei atitinkamas teiginys būtų pašalintas. Nors kai kurios teiginių ir skalės koreliacijos gana silpnos, tačiau juos pašalinus Cronbacho alpha nepadidėja, tad verta juos palikti, nes didesnis teiginių skaičius apima didesnę dalį duomenų sklaidos.

R. Erentaitės tyrime (2009), kuriame buvo naudotas senasis klausimyno variantas, gauti lyties tipiško bei patiriamo spaudimo subskalių patikimumo rodikliai buvo žemesni – atitinkamai 0.51 ir 0.76. Galima manyti, kad lyties tipiško faktoriaus sustiprėjimą lėmė teiginių apie išvaizdą įtraukimas į klausimyną, nes paauglystėje tai gana svarbus veiksnys. Kalbant apie jaučiamą spaudimą, faktoriaus svoris galimai padidėjo dėl to, kad buvo įtraukti dar du svarbūs aplinkos kontekstai: priešingos lyties bendraamžiai (pirmajame klausimyno variante buvo klausama tik apie tos pačios lyties draugus) bei mokytojai. Trečiosios subskalės patikimumas sumažėjo – R. Erentaitės tyrimo (2009) duomenimis, naudojant senesnę klausimyno versiją, jis buvo 0.75. Faktoriinė analizė parodė, kad šios subskalės teiginių svoriai pasiskirsto trijuose faktoriuose. Išanalizavus teiginius galima teigti, kad tokį pasiskirstymą lėmė klausimų formuluotės. Tačiau šios skalės patikimumas nesumažėjo iki tiek, kad ji būtų nebetinkama naudoti.

Savęs vertinimas. Informacijai apie savęs vertinimą rinkti naudojama M. Rosenberg savivertės skalė (*RSE: Rosenberg's Self-Esteem scale*, Rosenberg, 1965). Ši skalė paremta paauglių savistata. Šis klausimynas į lietuvių kalbą išverstas longitudinalinio Jaunimo pozityvios raidos tyrimo metu, metodikai versti ir taikyti moksliniuose tyrimuose nereikia specialaus leidimo. Klausimyno įverčiai koreliuoja su mažesniu depresiškumu (Malinauskienė ir Žukauskienė, 2004), geresniais santykiais su bendraamžiais, tėvais (Ramanauskienė, Valantinas ir kt., 2004). Klausimyną sudaro 10 teiginių, pvz., „aš manau, kad turiu daug gerų savybių“. Kiekvienas teiginys vertinamas 4 balų skale: nuo „visiškai nesutinku“ iki „visiškai sutinku“. Bendras įvertis gaunamas susumavus visus atsakymus. Skalės suderinamumas yra pakankamai aukštas, t.y. Cronbacho alpha yra 0.823.

Depresiškumas. Depresiškumui įvertinti naudojama Epidemiologinių depresijos tyrimų centro Depresiškumo skalė (CES-DC, Faulstich ir kt., 1986). Į lietuvių kalbą klausimynas išverstas

tęstinio Jaunimo pozityvios raidos tyrimo metu. R. Erentaitės (2009) tyrimo duomenimis, depresiškumas, išmatuotas šiuo klausimynu, yra susijęs su mažesniu lyties tipiškumu. Šio tyrimo duomenys taip pat rodo, kad didesnis depresiškumas yra susijęs su didesniu vienišumo jausmu ($r = 0.518$, $p < 0.01$) bei žemesniu savęs vertinimu ($r = -0.626$, $p < 0.01$). Leidimą naudoti šį klausimyną suteikė viena iš projekto tyrėjų – R. Erentaitė. Klausimyną sudaro 20 teiginių (pvz., „Mane erzino dalykai, kurie paprastai neerzina“, „Buvau laimingas“), kuriuos reikia įvertinti nuo 1 („Niekada“) iki 4 („Labai dažnai“). Skalės vidinis suderinamumas – 0.85.

Vienišumas. Vienišumo jausmui įvertinti naudojama vienišumo bendraamžių kontekste subskalė (angl. *Peer-related Loneliness Subscale*) iš LACA klausimyno (angl. *Loneliness and Aloneness Scale for Children and Adolescents*; Marcoen, Goossens et. al., 1987). Gavus autorių sutikimą buvo atliktas dvigubas vertimas ir skalė išversta į lietuvių kalbą. Leidimą naudoti šį klausimyną iš autorių gavo šio darbo vadovė R. Erentaitė. Tyrimų su lietuviškąja klausimyno versija kol kas nėra paskelbta, tačiau šio darbo rezultatai gali pagrįsti lietuviškosios klausimyno versijos validumą. Gauta, kad didesnis vienišumas yra susijęs su žemesniu savęs vertinimu ($r = -0.396$, $p < 0.01$) bei didesniu depresiškumu ($r = 0.518$, $p < 0.01$). Skalę sudaro 12 teiginių (pvz., „Manau, kad turiu mažiau draugų nei kiti“, „Bijau, kad kiti neleis man prie jų prisijungti“). Teiginiai vertinami nuo 1 („Niekada“) iki 4 („Dažnai“). Skalės vidinis suderinamumas aukštas, t.y. 0.91.

2.3. Tyrimo eiga

Duomenų rinkimas pradėtas 2011 metų gruodžio mėnesį, baigtas – 2012 metų vasarį. Tyrimas buvo atliekamas penkiose Vilniaus regiono mokyklose bei gimnazijose. Pirmiausiai tyrime dalyvauti buvo pakviestos mokyklos, kurios turėjo bendradarbiavimo sutartį su Mykolo Romerio universitetu. Viena mokykla atsisakė dalyvauti, priežastį aiškindama dideliu besikreipiančių tyrėjų skaičiumi. Tuomet buvo pasirinkta kita to paties tipo, panaši pagal dydį ir vietą mokykla. Prieš atliekant tyrimą, buvo gauti tyrime dalyvavusių mokyklų vadovų sutikimai jį atlikti pamokų metu. Iš sutikusių dalyvauti tyrime mokyklų patogiuoju būdu buvo atrinkta po dvi klases iš kiekvienos klasių grupės. Šių klasių mokinių tėvai buvo informuoti apie tyrimą naudojant pasyvaus sutikimo formą. Mokiniai, kurių tėvai išreiškė nesutikimą, nedalyvavo tyrime (1%), taip pat tyrime nedalyvavo tie mokiniai, kurie apklausos dieną nebuvo mokykloje (21%). Klausimyno pildymas užtruko nuo 25 iki 45 minučių. Mokiniai buvo informuoti, kad dalyvavimas tyrime yra neprivalomas ir kad bus užtikrinamas duomenų konfidencialumas. Peržiūrėjus užpildytas anketas, rastos 22 sugadintos anketos, kurios į duomenų analizę nebuvo įtrauktos.

Tyrimo duomenys buvo apdorojami statistiniu paketu skirtu socialiniams mokslams – SPSS 16.0. Vieniškumo kintamasis yra nukrypęs nuo normaliojo skirstinio (žr. 3 ir 9 priedus), tačiau taikant parametrinius ir neparametrinius kriterijus rezultatų skirtumai nedideli. Visų kitų kintamųjų skirstiniai yra artimi normaliajam (žr. 3-8 priedus), be to, didelėms imtims kai kurie autoriai (Čekanavičius ir Murauskas, 2002; Pukėnas, 2005) siūlo naudoti būtent parametrinius kriterijus, nes tokiu atveju nedideli skirstinių nuokrypiai nėra kritiški. Atsižvelgiant į tai, gautiems duomenims apdoroti taikomi šie analizės būdai: vidurkių palyginimas Stjudento t kriterijumi nepriklausomoms imtims (siekiant palyginti lyties tapatumo dimensijų vidurkius vaikinų ir merginų grupėse), koreliacinė analizė naudojant Pearson'o koeficientą (siekiant išsiaiškinti lyties tapatumo sąsajas su psichologinio prisitaikymo kintamaisiais), tiesinė ir hierarchinė regresinė analizė (siekiant patikrinti mediacijos modelius).

III. REZULTATAI

3.1. Lyties tapatumo dimensijų vidurkiai pagal lytį

Lyginant lyties tapatumo dimensijų įverčius pagal lytį, duomenys buvo analizuojami taikant Stjudento t kriterijų nepriklausomoms imtims (žr. 3 lent.).

3 lentelė. *Lyties tapatumo dimensijų vidurkių palyginimas pagal lytį.*

Lyties tapatumo dimensijos	Merginos		Vaikiniai	
	<i>M</i>	<i>SD</i>	<i>M</i>	<i>SD</i>
<i>Jaučiamas spaudimas</i>	3,10	0,83	3,79	0,67
<i>Lyties tipiškumas</i>	3,11	0,70	3,30	0,65
<i>Pasitenkinimas lyties vaidmeniu</i>	3,16	0,52	3,59	0,50

Atlikus vidurkių palyginimą paaiškėjo, kad vaikinių ir merginų tarpe reikšmingai skiriasi visų lyties tapatumo dimensijų vidurkiai: jaučiamo spaudimo ($t = -10.92$; $p < 0.001$), lyties tipiškumo ($t = -3.31$; $p < 0.01$), pasitenkinimo lyties vaidmeniu ($t = -10.11$; $p < 0.001$). Iš 3 lentelės matyti, kad vaikinai turi aukštesnius visų dimensijų įverčius: jaučia daugiau spaudimo atitikti normatyvinį lyties vaidmenį, jaučiasi tipiškesni savo lyčiai ir jų pasitenkinimas lyties vaidmeniu yra aukštesnis nei merginų.

Taigi pirmoji kelta hipotezė pasitvirtino didžiaja dalimi: vaikinai turi didesnius pasitenkinimo lyties vaidmeniu bei jaučiamo spaudimo įverčius. Nors buvo manyta, kad lyties tipiškumas tarp lyčių skirtis neturėtų, rezultatai vis dėlto rodo, kad vaikinai įvertina save ir kaip labiau tipiškus savo lyčiai nei merginos.

3.2. Lyties tapatumo dimensijų sąsajos su depresiškumu, vienišumu ir savęs vertinimu

Antroji hipotezė teigia, kad egzistuoja sąsajos tarp lyties tapatumo dimensijų ir psichologinio prisitaikymo rodiklių. Šiai hipotezei patikrinti atlikta koreliacinė analizė naudojant Pearson'o koeficientą. Koreliacinės analizės rezultatai pateikiami 4 lentelėje.

4 lentelė. *Lyties tapatumo dimensijų ir psichologinio prisitaikymo kintamųjų ryšiai.*

	Jaučiamas spaudimas			Lyties tipiškumas			Pasitenkinimas lyties vaidmeniu		
	Visi	M	V	Visi	M	V	Visi	M	V
Depresiškumas	-,104*	,083	-,078	-,208**	-,179**	-,177**	-,375**	-,328**	-,273**
Savivertė	,021	-,096	,033	,112**	,137*	,050	,339**	,305**	,323**
Vienišumas	-,095*	,047	-,194**	-,276**	-,273**	-,257**	-,344**	-,339**	-,323**

Paaškinimas. V – vaikinai; M – merginos; ** $p < 0,01$, * $p < 0,05$

Iš 4 lentelės matyti, kad depresiškumas visos imties atveju statistiškai reikšmingai koreliuoja su visomis lyties tapatumo dimensijomis. Didesnis depresiškumas reikšmingai siejasi su mažesniu jaučiamu spaudimu atitikti lyties vaidmenį ($r = -0.104$, $p < 0.05$), mažiau išreikštu lyties tipiškumu ($r = -0.208$, $p < 0.01$) bei mažesniu pasitenkinimu lyties vaidmeniu ($r = -0.375$, $p < 0.01$). Vadinasi, kuo paauglys yra mažiau tipiškas savo lyčiai, mažiau patenkintas savo lyties vaidmeniu bei mažiau spaudimo jaučia jį atitikti, tuo didesnis jo depresiškumas. Galima pastebėti, kad jaučiamas spaudimas su depresiškumu koreliuoja silpnai, o analizuojant šias sąsajas vaikams ir merginoms atskirai, jaučiamas spaudimas atitikti normatyvinius lyčių vaidmenis jau nėra statistiškai reikšmingai susijęs nei su merginų, nei su vaikų depresiškumu.

Paauglių savęs vertinimas visos imties atveju yra statistiškai reikšmingai susijęs su lyties tipiškumu ($r = 0.112$, $p < 0.01$) bei pasitenkinimu lyties vaidmeniu ($r = 0.339$, $p < 0.01$), t.y. kuo tipiškesnis savo lyčiai bei kuo labiau patenkintas jos vaidmeniu yra paauglys, tuo aukštesnis jo savęs vertinimas. Analizuojant vaikų ir merginų duomenis atskirai galima pastebėti, kad vaikų atveju jų savęs vertinimas su lyties tipiškumu nėra susijęs. Rezultatai taip pat rodo, kad jaučiamas spaudimas atitikti lyčių vaidmenis nėra susijęs su paauglių savęs vertinimu.

Vienišumo jausmas visos imties atveju yra statistiškai reikšmingai susijęs su visomis lyties tapatumo dimensijomis. Vienišumas siejasi su mažesniu jaučiamu spaudimu ($r = -0.095$, $p < 0.05$), mažesniu suvoktu lyties tipiškumu ($r = -0.276$, $p < 0.01$) bei mažesniu pasitenkinimu lyties vaidmeniu ($r = -0.344$, $p < 0.01$). Nors lyties tipiškumas ir pasitenkinimas lyties vaidmeniu yra reikšmingai susiję su vienišumu ir analizuojant vaikų bei merginų duomenis atskirai, jaučiamas didesnis spaudimas atitikti normatyvinius lyčių vaidmenis siejasi tik su mažesniu vaikų vienišumo jausmu ($r = -0.194$, $p < 0.01$).

Apibendrinant, kelta hipotezė pasitvirtino didžiąja dalimi. Paauglių pasitenkinimas lyties vaidmeniu bei suvoktas lyties tipiškumas yra susiję su mažesniu depresiškumu ir vienišumu bei aukštesniu savęs vertinimu. Tačiau nepasitvirtino prognozuotos psichologinio prisitaikymo kintamųjų ir spaudimo atitikti lyčių vaidmenis sąsajos: jaučiamas spaudimas yra susijęs su

mažesniu depresiškumu ir vienišumu, nors buvo tikėtasi priešingai, o su paauglių savęs vertinimu jis nėra susijęs.

3.3. Ryšys tarp lyties tapatumo ir depresiškumo, kai mediatorius – savęs vertinimas

Norint patikrinti mediacijos modelį (žr. 2 pav.), pirmiausiai reikia pagrįsti mediacijos prielaidas, t.y. kad (Kenny, Kashy et. al., 1998; Frazier, Tix et. al., 2004):

1. Prediktorius yra susijęs su prognozuojamu kintamuoju, t.y. patikrinamas C kelias. Šiuo žingsniu nustatoma, ar yra ryšys, kuris gali būti medijuojamas.
2. Prediktorius yra susijęs su mediatoriumi, t.y. tiesinės regresijos lygtyje mediatorius naudojamas kaip priklausomas kintamasis. Taip patikrinamas A kelias.
3. Mediatorius yra susijęs su prognozuojamu kintamuoju, tokiu būdu patikrinamas kelias B.
4. Patikrinamas kelias C', t.y. ryšys tarp nepriklausomo ir priklausomo kintamųjų, kuomet atsižvelgiama į mediatorių.

Visi žingsniai patikrinami hierarchinės regresinės analizės pagalba, naudojant *Enter* metodą, išskyrus antrąjį, kuriam patikrinti atskirai atliekama daugiamatė tiesinė regresinė analizė.

Prieš pradėdant tikrinti trečiąją darbe keltą hipotezę iš pradžių patikrintos regresinės analizės prielaidos (Pukėnas, 2005; Pallant, 2007). Gauti analizuojamų regresijos modelių (žr. 10 ir 11 priedus) standartizuotų liekanų skirstiniai artimi normaliajam. Rezultatai parodė, kad mažai tikėtina, jog tarp liekamųjų paklaidų yra autokoreliacija (žr. 13 priedą), taip pat nėra multikolinearumo tarp nepriklausomų kintamųjų (žr. 14 priedą). Vėliau atlikta hierarchinė regresinė analizė, kur pirmu žingsniu įvedamos lyties tapatumo dimensijos, o antru - savęs vertinimas. Siekiant patikrinti antrąją mediacijos prielaidą, papildomai atlikta daugiamatė tiesinė regresinė analizė, kur nepriklausomi kintamieji – lyties tapatumo dimensijos, priklausomas kintamasis – savęs vertinimas.

Tikrinant pirmąją mediacijos prielaidą gauta, kad lyties tapatumo dimensijos paaiškina 15.8% ($R^2 = 0.158$, $F = 35.061$, $p < 0.001$) depresiškumo sklaidos. Gauta (žr. 5 lent.), kad jaučiamas spaudimas nėra statistiškai reikšmingas numatant paauglių depresiškumą. Lyties tipiško mažėjimas ($\beta = -0.153$, $t = -3.650$, $p < 0.001$) bei pasitenkinimo lyties vaidmeniu mažėjimas ($\beta = -0.355$, $t = -8.747$, $p < 0.001$) leidžia prognozuoti paauglių depresiškumo didėjimą. Pirmąją mediacijos prielaidą atitinka dvi lyties tapatumo dimensijos, tačiau jaučiamas spaudimas paliekamas modelyje, nes jis susijęs su kitomis dimensijomis teoriškai ir empiriškai, todėl jį reikia kontroliuoti vertinant kitų dviejų dimensijų ryšius su depresiškumu.

5 lentelė. *Mediacijos prielaidų tikrinimas, prognozuojant depresiškumą.*

Nepriklausomas kintamasis	B	SE	β	p
Jaučiamas spaudimas	,028	,023	,050	,238
Lyties tipiškumas	-,102	,028	-,153	,000
Pasitenkinimas lyties vaidmeniu	-,293	,033	-,355	,000

Paaškinimas. B – regresijos lygties koeficientas, SE – standartinė paklaida, β – standartizuotas regresijos koeficientas, p – patikimumo lygmuo.

Tikrinant antrąją mediacijos prielaidą gauta, kad lyties tapatumas paaiškina 12.5% savęs vertinimo sklaidos ($R^2 = 0.125$, $F = 26.736$, $p < 0.001$). Iš 6 lentelės matyti, kad jaučiamo spaudimo mažėjimas ($\beta = -0.090$, $t = -2.069$, $p < 0.05$), lyties tipiškumo didėjimas ($\beta = 0.097$, $t = 2.287$, $p < 0.05$) bei pasitenkinimo lyties vaidmeniu didėjimas ($\beta = 0.343$, $t = 8.294$, $p < 0.001$) leidžia numatyti paauglių savęs vertinimo didėjimą.

6 lentelė. *Mediacijos prielaidų tikrinimas, prognozuojant savęs vertinimą.*

Nepriklausomas kintamasis	B	SE	β	p
Jaučiamas spaudimas	-0.49	,024	-,090	,039
Lyties tipiškumas	,064	,028	,097	,023
Pasitenkinimas lyties vaidmeniu	,280	,034	,343	,000

Paaškinimas. B – regresijos lygties koeficientas, SE – standartinė paklaida, β – standartizuotas regresijos koeficientas, p – patikimumo lygmuo.

Tikrinant trečiąją mediacijos prielaidą gauta, kad savęs vertinimas yra reikšmingas numatant depresiškumą (žr. 7 lent.). Savęs vertinimo mažėjimas ($\beta = -0.552$, $t = -16.102$, $p < 0.001$) leidžia prognozuoti depresiškumo didėjimą. Kaip matyti, mediatorius yra susijęs su prognozuojamu kintamuoju, o tai atitinka trečiąją mediacijos prielaidą.

Prognozuojant depresiškumą kaip priklausomąjį kintamąjį nustatyta, kad prie lyties tapatumo pridėjus savęs vertinimo kintamąjį depresiškumo prognozė statistiškai reikšmingai pagerėja ($\Delta R^2 = 0.267$, $\Delta F = 259.277$, $p < 0.001$), t.y. lyties tapatumo dimensijos paaiškina 15.8% depresiškumo sklaidos, o į regresijos lygtį įvedus savęs vertinimą depresiškumo sklaidos prognozavimas išauga iki 42.5%.

7 lentelė. *Mediacijos tikrinimas, kai atsižvelgiama į savęs vertinimą (priklausomas kintamasis – depresiškumas).*

Nepriklausomas kintamasis	B	SE	β	p
Jaučiamas spaudimas	,000	,019	,001	,984
Lyties tipiškumas	-,066	,023	-,099	,005
Pasitenkinimas lyties vaidmeniu	-,137	,029	-,166	,000
Savęs vertinimas	-,558	,035	-,552	,000

Paaškinimas. B – regresijos lygties koeficientas, SE – standartinė paklaida, β – standartizuotas regresijos koeficientas, p – patikimumo lygmuo.

Matyti, kad kuomet į regresijos lygtį įtraukiamas savęs vertinimas, lyties tipiškumo (B = -0.066) ir pasitenkinimo lyties vaidmeniu (B = -0.137) regresijos koeficientai išlieka statistiškai reikšmingi (p < 0.01). Galima pastebėti, kad kuomet mediatorius į regresijos lygtį nebuvo įtrauktas, šie koeficientai buvo labiau nutolę nuo nulio (lyties tipiškumo B = -0.102, pasitenkinimo lyties vaidmeniu B = -0.293). Siekiant patikrinti, ar šis pokytis yra statistiškai reikšmingas, atliktas Sobelio testas (Kenny, Kashy et al., 1998). Gauta, kad lyties tipiškumo z = 2.26, pasitenkinimo lyties vaidmeniu z = 7.32, o tai abiem atvejais yra daugiau už 1.96, kas rodo, kad mediacijos efektas yra statistiškai reikšmingas (p < 0.05).

Apibendrinant, gautas statistiškai reikšmingas mediacijos modelis. Galima daryti išvadą, kad ryšį tarp lyties tipiškumo ir depresiškumo bei ryšį tarp pasitenkinimo lyties vaidmeniu ir depresiškumo iš dalies paaškina savęs vertinimas.

3.4. Ryšys tarp lyties tapatumo ir depresiškumo, kai mediatorius – vienišumas

Atliktas regresinės analizės prielaidų patikrinimas. Gautas regresijos modelio (žr. 12 priedą) standartizuotų liekanų skirstinys šiek tiek nukrypęs nuo normaliojo, tačiau V. Čekanavičiaus ir G. Murausko (2002) teigimu, regresinės analizės rezultatai nedaug keičiasi ir tuo atveju, kai skirstiniai truputį skiriasi nuo normaliųjų. Mažai tikėtina, jog tarp liekamųjų paklaidų yra autokoreliacija (žr. 13 priedą), taip pat nėra multikolinearumo tarp nepriklausomų kintamųjų (žr. 14 priedą).

Pirmosios mediacijos prielaidos, kur nepriklausomi kintamieji – lyties tapatumo dimensijos, o priklausomas kintamasis – depresiškumas, tikrinimo rezultatai pateikti 5 lentelėje ir aprašyti praeitame skyriuje. Tikrinant antrąją mediacijos prielaidą gauta (žr. 8 lent.), kad lyties tapatumas paaškina 16.8% vienišumo sklaidos ($R^2 = 0.168$, $F = 37.563$, $p < 0.001$). Lyties tipiškumo

mažėjimas ($\beta = -0.242$, $t = -5.790$, $p < 0.001$) bei pasitenkinimo lyties vaidmeniu mažėjimas ($\beta = -0.317$, $t = -7.834$, $p < 0.001$) leidžia numatyti paauglių vienišumo didėjimą.

8 lentelė. *Mediacijos prielaidų tikrinimas, prognozuojant vienišumą.*

Nepriklausomas kintamasis	B	SE	β	p
Jaučiamas spaudimas	,060	,031	,082	,054
Lyties tipiškumas	-,217	,037	-,242	,000
Pasitenkinimas lyties vaidmeniu	-,349	,045	-,317	,000

Paaiškinimas. B – regresijos lygties koeficientas, SE – standartinė paklaida, β – standartizuotas regresijos koeficientas, p – patikimumo lygmuo.

Tikrinant trečiąją mediacijos prielaidą gauta, kad vienišumo jausmas yra statistiškai reikšmingas numatant depresiškumą (žr. 9 lent.). Vienišumo didėjimas ($\beta = 0.430$, $t = 11.158$, $p < 0.001$) leidžia numatyti depresiškumo didėjimą. Kaip matyti, mediatorius yra reikšmingai susijęs su prognozuojamu kintamuoju.

Prognozuojant depresiškumą kaip priklausomą kintamąjį gauta, kad prie lyties tapatumo pridėjus vienišumą depresiškumo prognozė statistiškai reikšmingai pagerėjo ($\Delta R^2 = 0.154$, $\Delta F = 124.492$, $p < 0.001$), t.y. lyties tapatumo dimensijos paaškina 16% depresiškumo sklaidos, o į regresijos lygtį įvedus vienišumą depresiškumo prognozavimas išauga iki 31.4%.

9 lentelė. *Mediacijos tikrinimas, kai atsižvelgiama į vienišumą (priklausomas kintamasis – depresiškumas).*

Nepriklausomas kintamasis	B	SE	β	p
Jaučiamas spaudimas	,008	,021	,015	,699
Lyties tipiškumas	-,031	,026	-,046	,235
Pasitenkinimas lyties vaidmeniu	-,184	,032	-,223	,000
Vienišumas	,323	,029	,430	,000

Paaiškinimas. B – regresijos lygties koeficientas, SE – standartinė paklaida, β – standartizuotas regresijos koeficientas, p – patikimumo lygmuo.

Matyti, kad kuomet į regresijos lygtį įtraukiamas vienišumas, pasitenkinimo lyties vaidmeniu regresijos koeficientas $B = -0.184$ išlieka statistiškai reikšmingas ($p < 0.001$). Galima pastebėti, kad kuomet mediatorius į regresijos lygtį nebuvo įtrauktas, šis koeficientas buvo labiau nutolęs nuo nulio ($B = -0.293$, $p < 0.001$). Siekiant patikrinti, ar šis pokytis statistiškai reikšmingas,

atliktas Sobelio testas, kuris parodė, kad pasitenkinimo lyties vaidmeniu z reikšmė yra 6.36. Kadangi tai daugiau už 1.96, mediacijos efektas yra statistiškai reikšmingas ($p < 0.001$).

Taip pat galima pastebėti, kad kuomet į regresijos lygtį įtraukiamas vienišumas, lyties tipiško regresijos koeficientas nėra statistiškai reikšmingas ($p > 0.05$). Atlikus Sobelio testą paaiškėjo, kad lyties tipiško z reikšmė yra 3.46. Kadangi tai daugiau už 1.96, mediacijos efektas yra statistikai reikšmingas ($p < 0.01$). Vadinasi, lyties tipiškas nėra susijęs su depresiškumu, kuomet kontroliuojamas vienišumas. Atsižvelgiant į gautus rezultatus galima teigti, kad vienišumas pilnai paaiškina ryšį tarp lyties tipiško bei depresiškumo.

Taigi gautas statistiškai reikšmingas mediacijos modelis. Galima daryti išvadą, kad vienišumas iš dalies paaiškina ryšį tarp pasitenkinimo lyties vaidmeniu ir paauglių depresiškumo. Taip pat gauta, kad vienišumas pilnai paaiškina ryšį tarp lyties tipiško bei depresiškumo.

IV. REZULTATŲ APTARIMAS

Šio tyrimo tikslas buvo palyginti paauglių lyties tapatumo dimensijas pagal lytį ir nustatyti jų sąsajas su depresiškumu, vienišumu bei savęs vertinimu. Tyrimo rezultatai didžiąja dalimi patvirtino darytas prielaidas.

Lyginant paauglių lyties tapatumo dimensijas pagal lytį, gauta, kad vaikinai turi aukštesnius visų dimensijų įverčius: jie yra tipiškesni savo lyčiai, labiau ja patenkinti, bet kartu ir jaučia daugiau spaudimo atitikti normatyvinius lyčių vaidmenis. Tai patvirtina S. K. Egan ir D. G. Perry (2001), P. R. Carver, J. L. Younger ir kt. (2003), J. L. Younger, P. R. Carver ir kt. (2004), B. C. Corby, E. V. E. Hodges ir kt. (2007) tyrimų rezultatus, kurie rodo, jog vaikinai yra labiau patenkinti savo lytimi bei jaučia daugiau spaudimo nei merginos, o taip pat yra labiau tipiški savo lyčiai. Kita vertus, T. E. Smith ir C. Leaper (2005), R. Erentaitės (2009), L. Yu ir D. Xie (2010) atliktuose tyrimuose gauta, kad lyties tipiškumas statistiškai reikšmingai tarp lyčių nesiskiria. Gali būti, jog šį prieštaravimą lėmė imčių ypatybės, kadangi esti tyrimų, patvirtinančių tiek vienus, tiek kitus rezultatus. Apibendrinant galima teigti, kad pirmoji hipotezė dėl lyties skirtumų lyties tapatumo dimensijų įverčiuose didžiąja dalimi pasitvirtino.

Antroji hipotezė teigė, kad paauglių lyties tapatumo dimensijos yra susijusios su depresiškumu, vienišumu bei savęs vertinimu. Ši hipotezė taip pat didžiąja dalimi pasitvirtino. Didesnis depresiškumas yra susijęs su mažesniu tipiškumu savo lyčiai, mažesniu pasitenkinimu lyties vaidmeniu bei mažesniu spaudimu jį atitikti. Tai sutampa su R. Erentaitės (2009) tyrimo duomenimis, kad lyties tipiškumas yra neigiamai susijęs su paauglių depresiškumu. Vis dėlto minimame tyrime analizuojant lyties tipiškumo ir depresiškumo sąsajas atskirai pagal lytis, gauta, kad tik vaikinų depresiškumo įverčiai yra susiję su lyties tipiškumu, o merginų atveju šie ryšiai nepasitvirtino. Mūsų atliktame tyrime gauta, kad tiek vaikinų, tiek merginų atveju lyties tipiškumas yra reikšmingai susijęs su jų depresiškumu. Panašūs duomenys gauti ir P. R. Carver, J. L. Younger ir kt. (2003) tyrime – tiek vaikinų, tiek merginų suvoktas mažesnis lyties tipiškumas yra susijęs su daugiau internalių problemų. Kalbant apie kitas lyties tapatumo dimensijas, P. R. Carver, J. L. Younger ir kt. (2003), R. Erentaitės (2009) tyrimų rezultatai rodo, kad jos nėra susiję su paauglių depresiškumo įverčiais. Atliktame tyrime šie ryšiai vis dėlto pasitvirtino. Gali būti, jog mūsų darbe tirta paauglių imtis pasižymi specifiškumu, kadangi ji nebuvo sudaryta atsitiktiniu būdu. Taip pat kelta hipotezė, kad didesnis jaučiamas spaudimas atitikti lyčių vaidmenis turėtų būti susijęs su didesniu paauglių depresiškumu, tačiau gauti rezultatai rodo priešingai. Gali būti, jog jaučiamas spaudimas iš dalies susijęs ir su paauglių socialiniais kontaktais, kadangi rezultatai rodo, kad paaugliai, kurie jaučia daugiau spaudimo, jaučiasi ir mažiau vieniši. Vis dėlto gauti ryšiai yra silpni, o analizuojant duomenis atskirai merginoms ir vaikinams, jie nepasitvirtino, tad reikalingi tolesni

tyrimai, kurie galėtų atsakyti į klausimą, kaip paauglystėje patiriamas spaudimas dėl lyčių vaidmenų atitikimo yra susijęs su depresiškumu.

Taip pat gauta, jog visos lyties tapatumo dimensijos yra susiję su vienišumu: mažesnis suvoktas lyties tipiškumas, mažesnis pasitenkinimas lyties vaidmeniu bei mažesnis spaudimas jį atitikti yra susiję su didesniu vienišumo jausmu. Priešingai nei buvo manyta, kuo vienišesni jaučiasi paaugliai, tuo mažiau spaudimo jie patiria. Paaugliai gali jaustis vieniši tuomet, kai yra nepriimami bendraamžių tarpe. Taigi kuo labiau vieniši jie jaučiasi, tikėtina, tuo mažiau socialinių kontaktų jie turi, o tai ir lemia mažesnę spaudimą dėl lyties vaidmenų atitikimo. J. P. Schmitt ir L. A. Kurdek (1985) teigimu, asmuo gali jaustis vienišas, kuomet santykiai su aplinkiniais nepatenkina jo socialinių poreikių. Galima manyti, jog tokius rezultatus lėmė būtent tai, kad patiriamas spaudimas yra susijęs su socialinių kontaktų kiekybe ar kokybe, t.y. prastesni ryšiai su aplinkiniais gali būti susiję su tuo, kad paaugliai jaučia mažiau spaudimo dėl lyties vaidmenų atitikimo. Vis dėlto analizuojant lyčių skirtumus paaiškėjo, kad merginų vienišumo jausmas nėra statistiškai reikšmingai susijęs su patiriamu spaudimu atitikti normatyvinius lyčių vaidmenis. Kalbant apie lyties tipiškumą, kitų tyrimų (Young and Sweeting, 2004; Blazina, Settle et. al., 2008) rezultatai patvirtina vienišumo ir lyties tipiškumo ryšius vaikinių tarpe. Juose gauta, kad prie lyčiai netipiškų vaikinių labiau priekabiauja bendraamžiai, jie jaučiasi vienišesni nei labai tipiški vaikinai. Taigi gali būti ir taip, kad vaikinai, jaučiantys, jog neatitinka savo lyties vaidmens, gali stengtis izoliuotis nuo aplinkinių ir taip atsiranda vienišumo jausmas. Mūsų darbe šis ryšys pasitvirtino ir merginų imtyje, taigi galima teigti, kad jų suvoktas lyties tipiškumas taip pat susijęs su mažesniu vienišumo jausmu. Tai iš dalies prieštarauja T. E. Smith ir C. Leaper (2005) gautiems rezultatams, kad merginos jaučiasi priimamos bendraamžių grupės net tada, kai elgiasi netipiškai savo lyčiai. Šį prieštaravimą galima aiškinti kultūriniais skirtumais - gali būti, jog Lietuvoje merginų lyčių vaidmenų įvairovė yra labiau ribojama nei Vakarų šalyse ir jos priimamos tik tada, kai yra tipiškos savo lyties atstovės.

Nustatyta, kad paauglių didesnis pasitenkinimas lyties vaidmeniu bei suvoktas lyties tipiškumas yra susiję su aukštesniu savęs vertinimu, nors analizuojant šiuos ryšius pagal lytis gauta, kad vaikinių savęs vertinimas su lyties tipiškumu nėra susijęs. S. K. Egan ir D. G. Perry (2001) tyrime gauta, kad visos lyties tapatumo dimensijos yra susijusios su paauglių savęs vertinimu, tuo tarpu mūsų atliktame darbe sąsajos tarp savęs vertinimo ir patiriamo spaudimo nepasitvirtino. Gali būti, jog šį prieštaravimą lėmė tirtos imties amžiaus vidurkis. S. K. Egan ir D. G. Perry (2001) tyrime dalyvavusių paauglių vidutinis amžius buvo 12 metų, tuo tarpu mūsų tyrime dalyvavusių paauglių amžiaus vidurkis – 16 metų. Tai galima sieti su tuo, kad tirta imtis buvo vyresnieji paaugliai, beatrandantys savo unikalų tapatumą. Taigi baigiant spręsti tapatumo krizę (Erikson, 2004; Žukauskienė, 2007), aplinkinių nuomonė gali tapti nebe tokia svarbi ir nebebūti susijusi su

paauglių savęs vertinimu. Reikia tolimesnių tyrimų, kurie galėtų paaiškinti jaučiamo spaudimo atitikti lyčių vaidmenis bei savęs vertinimo ryšius, kuomet atsižvelgiama į tiriamųjų amžių.

Taigi, kaip ir buvo tikėtasi, paauglių didesnis pasitenkinimas lyties vaidmeniu bei didesnis suvoktas lyties tipiškumas yra susiję su mažesniu depresiškumu ir vienišumu bei aukštesniu savęs vertinimu. Tačiau nepasitvirtino prognozuotos patiriamo spaudimo ir psichologinio prisitaikymo kintamųjų sąsajos: jaučiamas didesnis spaudimas yra susijęs su mažesniu depresiškumu ir vienišumu, nors buvo tikėtasi priešingai, o su paauglių savęs vertinimu jis apskritai nėra susijęs.

Trečioji hipotezė teigė, kad ryšį tarp lyties tapatumo dimensijų ir depresiškumo iš dalies paaiškina savęs vertinimas. Gauta, kad savęs vertinimas, kaip mediatorius, iš dalies paaiškina ryšį tarp dviejų lyties tapatumo dimensijų - lyties tipiškumo bei pasitenkinimo lyties vaidmeniu - ir depresiškumo. Vadinasi, paauglių vertinimas savęs kaip netipiškų savo lyčiai bei nepatenkintų savo lyties vaidmeniu susijęs su savęs vertinimo mažėjimu, o tai susiję su didesniu paauglių depresiškumu. Tai iš dalies sutampa su H. Choi ir kt. (2010) duomenimis, kad vyrų instrumentiniai bruožai bei lyties vaidmens konfliktas, kurie turėtų būti susiję su lyties tipiškumo bei pasitenkinimo lyties vaidmeniu dimensijomis, yra netiesiogiai susiję su depresiškumu, kuomet veikia mediacinis kintamasis – savęs vertinimas. Apibendrinant, trečioji hipotezė pasitvirtino didžiąja dalimi. Gauta, kad savęs vertinimas paaiškina ryšį tarp dviejų lyties tapatumo dimensijų – lyties tipiškumo ir pasitenkinimo lyties vaidmeniu – bei paauglių depresiškumo.

Tuo tarpu vienišumas iš dalies medijuoja ryšį tarp pasitenkinimo lyties vaidmeniu ir paauglių depresiškumo, t.y. kuomet paaugliai nėra patenkinti savo lyties vaidmeniu, jie jaučiasi vienišesni, o tai susiję su aukštesniu jų depresiškumu. Taip pat gauta, kad vienišumas pilnai paaiškina ryšį tarp lyties tipiškumo bei depresiškumo. Tai iš dalies sutampa su S. K. Egan ir D. G. Perry (2001) duomenimis, kurie taip pat rodo, kad bendraamžių priėmimas yra svarbus veiksnys, paaiškinant ryšį tarp lyties tapatumo ir psichologinio prisitaikymo. Visiškai nesvarbu, ar paauglys jausis tipiškas ar netipiškas savo lyčiai, jei jį priims bendraamžiai, jo psichologinė savijauta bus gera. Taigi ketvirtoji hipotezė pasitvirtino didžiąja dalimi. Gauta, kad vienišumas iš dalies paaiškina ryšį tarp pasitenkinimo lyties vaidmeniu ir depresiškumo, o tarp lyties tipiškumo ir depresiškumo jį paaiškina pilnai.

Gauti rezultatai rodo, kad lyties tapatumo dimensijos siejasi su vienišumu, depresiškumu bei savęs vertinimu panašiai kaip ir ankstesniuose tyrimuose. Tai leidžia manyti, kad naudoto pakoreguoto lyties tapatumo klausimyno konstrukto validumas yra pakankamas. Gauti rezultatai taip pat rodo, kad vienišumo kintamasis susijęs su kitais veiksniais kaip ir buvo prognozuota remiantis ankstesniais tyrimais. Nors šio klausimyno lietuviškoji versija dar nebuvo naudota moksliniuose tyrimuose, galima manyti, kad jis taip pat yra validus.

Tačiau tyrimas turi ir trūkumų. Šiame darbe gauti rezultatai nepatvirtino nei vienos hipotezės, kuri buvo susijusi su jaučiamu spaudimu atitikti normatyvinius lyčių vaidmenis. Gali būti, jog tai lėmė klausimyno versijų skirtumai, tačiau tikėtina, jog jaučiamas spaudimas glaudžiai siejasi su paauglių turimais socialiniais kontaktais, jų kiekybe ir kokybe, taigi reikėtų tolesnių tyrimų bei tolesnio klausimyno tobulinimo, kuris leistų atskirti šiuos kintamuosius. Vis dėlto svarbu paminėti ir šio konstrukto vidinio suderinamumo trūkumą – faktorinės analizės rezultatai parodė, kad jis skyla į du faktorius, iš kurių vienas matuoja spaudimą iš aplinkos, o kitas – internalizuotą spaudimą. Taip pat svarbus tyrimo ribotumas yra ir pasitenkinimo lyties vaidmeniu konstrukto vidinio suderinamumo trūkumas. Atlikus faktorinę analizę paaiškėjo, kad šį kintamąjį matuojantys teiginiai pasidalina į tris faktorius. Nors greičiausiai tokią faktorinę struktūrą lėmė teiginių formuluotės, reikėtų tolimesnio šios klausimyno subskalės tobulinimo. Taip pat gauta, kad vienišumo skirstinys nutolęs nuo normaliojo. Nors kai kurie autoriai (Čekanavičius ir Murauskas, 2002) nemini, kad tai gali būti priežastimi, kodėl regresinė analizė turėtų būti netaikoma, tačiau R. Vaitkevičiaus ir A. Saudargienės (2010) teigimu, taikant regresinę analizę svarbu atsižvelgti ne tik į regresijos modelio liekanų, bet ir į pačių kintamųjų skirstinių normalumą. Taigi nėra iki galo aišku, kokios įtakos regresinės analizės rezultatams turėjo vienišumo skirstinio nenormalumas. Dar vienas šio darbo trūkumas – tikrinti du atskiri mediacijos modeliai, tačiau netirtas dviejų mediatorių ryšys. Tolesniuose tyrimuose būtų naudinga sudaryti vientisą modelį, kuris paaiškintų šių kintamųjų ryšius su lyties tapatumo dimensijomis.

Šis tyrimas pagrindžia multidimensinį lyties tapatumo modelį, kadangi galima pastebėti, jog skirtingos lyties tapatumo dimensijos skirtingai sąveikauja su įvairiais veiksniais. Kaip matyti iš gautų rezultatų, atskiros dimensijos sąveikauja su tuo pačiu konstruktu skirtingai (pvz., lyties tipiškumas ir pasitenkinimas lyties vaidmeniu yra teigiamai susiję su paauglių savęs vertinimu, o jaučiamas spaudimas su juo nesisieja). Būtent tai akcentuoja teorijos autoriai S. K. Egan ir D. G. Perry (2001), argumentuodami, kad būtent tai ir rodo, jog lyties tapatumas nėra vientisas konstruktas. Visa tai rodo, jog psichologiniuose tyrimuose svarbu naudoti platesnę ir sudėtingesnę lyties tapatumo sampratą.

Akcentuojant praktinę šio darbo rezultatų reikšmę svarbu paminėti gautus mediacinių analizių rezultatus, kurie rodo, kad tiek vienišumas, tiek savęs vertinimas yra svarbūs kintamieji, paaiškinantys ryšį tarp lyties tapatumo ir depresiškumo. Savęs vertinimą galima laikyti svarbiu atsparumo rodikliu, kuris padeda sumažinti paauglių depresiškumą, net jei jie jaučiasi netipiški savo lyčiai ar yra nepatenkinti jos vaidmeniu. Kalbant apie vienišumą, tyrimo rezultatai rodo, kad svarbu priimti paauglius nepaisant to, ar jie atitinka savo lyties vaidmenį, nes būtent tai yra susiję su jų psichologiniu prisitaikymu.

V. IŠVADOS

1. Vaikiniai turi aukštesnius visų lyties tapatumo dimensijų įverčius: jie yra tipiškesni savo lyčiai, labiau patenkinti jos vaidmeniu, tačiau ir jaučia daugiau spaudimo atitikti normatyvinius lyčių vaidmenis negu merginos.
2. Paauglių didesnis pasitenkinimas lyties vaidmeniu, aukštesnis suvoktas lyties tipiškas bei didesnis jaučiamas spaudimas atitikti normatyvinius lyčių vaidmenis yra susiję su žemesniu depresiškumu ir mažesniu vienišumu, o su aukštesniu savęs vertinimu siejasi didesnis pasitenkinimas lyties vaidmeniu bei aukštesnis suvoktas lyties tipiškas.
3. Ryšį tarp dviejų lyties tapatumo dimensijų – lyties tipiškas bei pasitenkinimo lyties vaidmeniu – ir depresiškumo iš dalies paaiškina savęs vertinimas.
4. Ryšį tarp pasitenkinimo lyties vaidmeniu ir depresiškumo vienišumas paaiškina iš dalies, tuo tarpu ryšį tarp lyties tipiškas ir depresiškumo jis paaiškina pilnai.

LITERATŪRA

1. Akimova E., Karavajeva S. Lyčių stereotipai lietuvių kalbinėje sąmonėje// Socialiniai mokslai, 2004, Nr. 1 (43), p. 78-84.
2. Allison B. N., Schultz J. B. Interpersonal Identity Formation during Early Adolescence// Adolescence, 2001, vol. 36, no. 143, p. 509 – 523.
3. Asher St. R., Hymel Sh. Et. al. Loneliness in Children// Child Development, 1984, vol. 55, p. 1456-1464.
4. Bandura A. The Role of Imitation in Personality Development// The Journal of Nursery Education, 1963, vol. 18, no. 3, p. 1-9.
5. Bem S. L., Watson C. Sex Typing and Androgyny: Further Explorations of the Expressive Domain// Journal of Personality and Social Psychology, 1976, vol. 34, no. 5, p. 1016-1023.
6. Berekashvili N. On Some Characteristics of Gender Identity in Georgian Pre-Adolescents// The 12th Biennial Conference of the European Association For Research on Adolescence. Vilnius, 2010.
7. Berenbaum S. A., Resnick S. Somatic Androgyny and Cognitive Abilities// Developmental Psychology, 1982, vol. 18, no. 3, p. 418-423.
8. Blakemore J. E. O. Children's Beliefs About Violating Gender Norms: Boys Shouldn't Look Like Girls, and Girls Shouldn't Act Like Boys// Sex Roles, 2003, vol. 48, no. 9, p. 411-419.
9. Blakemore J. E. O. et. al. Gender Development. New York, London: Psychology Press: Taylor & Francis Group, 2009.
10. Blazina Ch., Settle A. G. et. al. Gender Role Conflict and Separation-Individuation Difficulties: Their Impact on College Men's Loneliness// The Journal of Men's Studies, 2008, vol. 16, no. 1, p. 69-81.
11. Bos H., Sandfort Th. G. M. Children's Gender Identity in Lesbian and Heterosexual Two-Parent Families// Sex Roles, 2010, vol. 62, p. 114-126.
12. Brage D., Meredith W. A Causal Model of Adolescent Depression// The Journal of Psychology, 1994, vol. 128, no. 4, p. 455-468.
13. Bronfenbrenner U. Contexts of Child Rearing: Problems and Prospects// American Psychologist, 1979, vol. 34, no. 10, p. 844-850.
14. Bussey K., Bandura A. Social Cognitive Theory of Gender Development and Differentiation// Psychological Review, 1999, vol. 106, no. 4, p. 676-713.
15. Carver P. R., Yunger J. L. et. al. Gender Identity and Adjustment in Middle Childhood// Sex Roles, 2003, vol. 49, no. 3, p. 95-109.

16. Choi H., J. H. Kim et al. Self-esteem as a Mediator between Instrumentality, Gender Role Conflict and Depression in Male Korean High School Students// *Sex Roles*, 2010, vol. 63, p. 361-372.
17. Clemans K. H. Et al. Gender in Adolescence: Applying a Person-in-Context Approach to Gender Identity and Roles// Chrisler J. C., McCreary D. R. (eds.). *Handbook of Gender Research in Psychology. Volume 1: Gender Research in General and Experimental Psychology*. New York: Springer, 2010, p. 527-559.
18. Coplan R. J., Closson L. M. et al. Gender Differences in the Behavioral Associates of Loneliness and Social Dissatisfaction in Kindergarten// *Journal of Child Psychology and Psychiatry*, 2007, vol. 48, no. 10, p. 988-995.
19. Corby B. C., Hodges E. V. E. et. al. Gender Identity and Adjustment in Black, Hispanic, and White Preadolescents// *Developmental Psychology*, 2007, vol. 43, no. 1, p. 261-266.
20. Crowe M., Ward N. et al. Characteristics of Adolescent Depression// *International Journal of Mental Health Nursing*, 2006, vol. 15, p. 10-18.
21. Čekanavičius V., Murauskas G. *Statistika ir jos taikymai II: vadovėlis*. Vilnius: TEV, 2002.
22. Doll L. S. et al. Homosexually and Nonhomosexually Identified Men Who Have Sex With Men: A Behavioral Comparison// *The Journal of Sex Research*, 1992, vol. 29, p. 1-14.
23. Eagly A. H., Kite M. E. Are Stereotypes of Nationalities Applied to Both Women and Men?// *Journal of Personality and Social Psychology*, 1987, vol. 53, no. 3, p. 451-462.
24. Egan S. K., Perry D. G. Gender Identity: A Multidimensional Analysis With Implications for Psychosocial Adjustment// *Developmental Psychology*, 2001, vol. 37, no. 4, p. 451-463.
25. Erentaitė R. Lyties tapatumo dimensijos ir psichologinis prisitaikymas vėlyvojoje paauglystėje// Salialionė I., Kairys A. (Sud.). *Žmogus XXI amžiuje: kas naujo? VI Jaunųjų mokslininkų psichologų konferencija*. Vilnius: Vilniaus universiteto leidykla, 2009, p. 82-88.
26. Erikson E. H. *Vaikystė ir visuomenė*. Vilnius: Katalikų pasaulio leidiniai, 2004.
27. Faulstich M. E., Carey M. P. Et al. Assessment of Depression in Childhood and Adolescence: An Evaluation of the Center for Epidemiological Studies Depression Scale for Children (CES-DC)// *American Journal of Psychiatry*, 1986, vol. 143, p. 1024-1027.
28. Feldman B. Identity, Sexuality and the Self in Late Adolescence// *Journal of Analytical Psychology*, 1996, vol. 41, p. 491-507.
29. Frazier P. A., Tix A. P. et al. Testing Moderator and Mediator Effects in Counseling Psychology// *Journal of Counseling Psychology*, 2004, vol. 51, no. 1, p. 115-134.

30. Fredricks J. A., Eccles J. S. Children's Competence and Value Beliefs from Childhood through Adolescence: Growth Trajectories in Two Male-Sex-Typed Domains// *Developmental Psychology*, 2002, vol. 38, no. 4, p. 519-533.
31. Freud S. *Psichoanalizės įvadas: paskaitos*. Vilnius: VAGA, 2009.
32. Galambos N. L. et al. Masculinity, Femininity, and Sex Role Attitudes in Early Adolescence: Exploring Gender Intensification// *Child Development*, 1990, vol. 61, p. 1905-1914.
33. Graber J. A., Sontag L. M. Puberty and Girls' Sexuality: Why Hormones Are Not the Complete Answer// *New Directions for Child and Adolescent Development*, 2006, vol. 112., p. 23-38.
34. Greenwald A. G., Banaji M. R. A Unified Theory of Implicit Attitudes, Stereotypes, Self-Esteem, and Self-Concept// *Psychological Review*, 2002, vol. 109, no. 1, p. 3-25.
35. Hankin B. L., Abramson L. Y. Development of Gender Differences in Depression: An Elaborated Cognitive Vulnerability-Transactional Stress Theory// *Psychological Bulletin*, 2001, vol. 127, no. 6, p. 773-796.
36. Heider F. *The Psychology of Interpersonal Relations*. New Jersey: Lawrence Erlbaum Associates, 1982.
37. Hyde J. S. et al. Gender Similarities Characterize Math Performance// *Science*, 2008, vol. 321, p. 494-495.
38. Hopkins H. R., Klein H. A. Multidimensional Self-Perception: Linkages to Parental Nurture// *The Journal of Genetic Psychology*, 1993, vol. 154(4), p. 465-473.
39. Horn S. S. Adolescents' Acceptance of Same-Sex Peers Based on Sexual Orientation and Gender Expression// *Journal of Youth and Adolescence*, 2007, vol. 36, p. 363-371.
40. Young R., Sweeting H. Adolescent Bullying, Relationships, Psychological Well-Being, and Gender-Atypical Behavior: A Gender Diagnosticity Approach// *Sex Roles*, 2004, vol. 50, p. 525-537.
41. Yu L., Xie D. Multidimensional Gender Identity and Psychological Adjustment in Middle Childhood: A Study in China// *Sex Roles*, 2010, vol. 62, p. 100-113.
42. Yunger J. L., Carver P. R. et al. Does Gender Identity Influence Children's Psychological Well-Being?// *Developmental Psychology*, 2004, vol. 40, no. 4, p. 572-582.
43. Kenny D. A., Kashy D. A. et al. *Data Analysis in Social Psychology*// Gilbert D. T., Fiske S. T. et al. *The Handbook of Social Psychology* (4th ed.). New York: Oxford University Press, 1998, p. 233-265.
44. Kroger J. *Identity Development: Adolescence Through Adulthood* (2nd ed.). Thousand Oaks (Calif.): SAGE Publications, 2007.

45. Kublickienė L. Lyčių tarpusavio sąveika: maskulinizmo aspektas// Socialiniai mokslai, 2004, Nr. 1 (43), p. 46-53.
46. Kulik L. Predicting Gender Role Stereotypes among Adolescents in Israel: The Impact of Background Variables, Personality Traits, and Parental Factors// Journal of Youth Studies, 2005, vol. 8, no. 1, p. 111-129.
47. Kutkienė L. 16-17 metų paauglių vaikų ir merginų asmenybės tapatumo brandos ypatumai bei sąsajos su savęs vertinimu// Pedagogika, 2008, nr. 90, p. 108-114.
48. Lau S., Kong Ch. Kw. The Acceptance of Lonely Others: Effects of Loneliness and Gender of the Target Person and Loneliness of the Perceiver// The Journal of Social Psychology, 1999, vol. 139, no. 2, p. 229-241.
49. Levy G. D., Carter D. B. Gender Schema, Gender Constancy, and Gender-Role Knowledge: The Roles of Cognitive Factors in Preschoolers' Gender-Role Stereotype Attributions// Developmental Psychology, 1989, vol. vol. 25, no. 3, p. 444-449.
50. Liben L. S., Bigler R. S. The Developmental Course of Gender Differentiation. Monographs of the Society for Research in Child Development, 2002.
51. Lobel Th. E. et al. The Role of Gender-related Information and Self-Endorsement of Traits in Preadolescents' Inferences and Judgements// Child Development, 1993, vol. 64, p. 1285-1294.
52. Malinauskienė O., Žukauskienė R. Paauglių depresijos požymiai ir kognityvinės strategijos: lyties bei amžiaus ypatumai// Psichologija, 2003, nr. 27, p. 1-11.
53. Malinauskienė O., Žukauskienė R. Paauglių depresijos simptomų, savivertės, šeimos socialinio-ekonominio statuso ir tėvų auklėjimo stiliaus sąsajos// Psichologija, 2004, nr. 30, p. 1-15.
54. Marcia J. E. Adolescence, Identity, and the Bernardone Family// Identity: an international journal of theory and research, 2002, vol. 2, no. 3, p. 199 – 209.
55. Marcoen A., Goossens L. et al. Loneliness in Pre- Through Late Adolescence: Exploring the Contributions of a Multidimensional Approach// Journal of Youth and Adolescence, 1987, vol. 16, no. 6, p. 561-577.
56. Martin C. L., Halverson Ch. F. A Schematic Processing Model of Sex Typing and Stereotyping in Children// Child Development, 1981, vol. 52, p. 1119-1134.
57. Martin C. L. Cognitive Theories of Gender Development// Eckes Th., Trautner H. M. (eds.). The Developmental Social Psychology of Gender, 2000, p. 91-123.
58. Montemayor R., Eisen M. The Development of Self-Conceptions from Childhood to Adolescence// Developmental Psychology, 1977, vol. 13, no. 4, p. 314-319.

59. O’Heron C. A., Orlofsky J. L. Stereotypic and Nonstereotypic Sex Role Trait and Behavior Orientations, Gender Identity, and Psychological Adjustment// *Journal of Personality and Social Psychology*, 1990, vol. 58, no. 1, p. 134-143.
60. Olsson G., von Knorring A. L. Beck’s Depression Inventory as a Screening Instrument for Adolescent Depression in Sweden: Gender Differences// *Acta Psychiatrica Scandinavica*, 1997, vol. 95, p. 277-282.
61. O’Neil J. M. Summarizing 25 Years of Research on Men’s Gender Role Conflict Using the Gender Role Conflict Scale: New Research Paradigms and Clinical Implications// *The Counseling Psychologist*, 2008, vol. 36, p. 358-445.
62. Palan K. M. Gender Identity in Consumer Behavior Research: A Literature Review and Research Agenda// *Journal of the Academy of Marketing Science*, 2001, vol. 10, p. 1-24.
63. Pallant J. *SPSS Survival Manual: A Step by Step Guide to Data Analysis Using SPSS for Windows (3rd ed.)*. Berkshire: Open University Press, 2007.
64. Parker G., Brotchie H. Gender Differences in Depression// *International Review of Psychiatry*, 2010, vol. 22, no. 5, p. 429-436.
65. Pukėnas K. *Sportinių tyrimų duomenų analizė SPSS programa*. Kaunas: Lietuvos kūno kultūros akademija, 2005.
66. Ramanauskienė R., Valantinas A. Ir kt. Paauglių savęs vertinimo bei santykių su bendraamžiais ir tėvais sąveikos ypatumai// *Pedagogika*, 2004, nr. 71, p. 91-96.
67. Resnick S. M. et al. Early Hormonal Influences on Cognitive Functioning in Congenital Adrenal Hyperplasia// *Developmental Psychology*, 1986, vol. 22, no. 2, p. 191-198.
68. Rosenberg M. *Society and the Adolescent Self-Image*. Princeton, NJ: Princeton University Press, 1965.
69. Schmitt J. P., Kurdek L. A. Age and Gender Differences In and Personality Correlates of Loneliness in Different Relationships// *Journal of Personality Assessment*, 1985, vol. 49, no. 5, p. 485-496.
70. Scott J. *Family and Gender Roles: How Attitudes Are Changing*// *International Conference on Family Relations*, 2006, p. 1-18.
71. Smith T. E., Leaper C. Self-Perceived Gender Typicality and the Peer Context During Adolescence// *Journal of Research on Adolescence*, 2005, vol. 16, no. 1, p. 91-103.
72. Someren M. W., Barnard Y. F. et. al. *The Think Aloud Method: A Practical Guide to Modelling Cognitive Processes*. London: Academic Press, 1994.
73. Sommer M. Ideologies of Sexuality, Menstruation and Risk: Girls’ Experiences of Puberty and Schooling in Northern Tanzania// *Culture, Health and Sexuality*, 2009, vol. 11, no. 4, p. 383-398.

74. Spence J. T. Gender-Related Traits and Gender Ideology: Evidence for a Multifactorial Theory// *Journal of Personality and Social Psychology*, 1993, vol. 64, no. 4, p. 624-635.
75. Stewart A. J., McDermott Ch. Gender in Psychology// *Annual Review of Psychology*, 2004, vol. 55, no. 1, p. 519-544.
76. Šaparnienė D., Merkys G. Kompiuterinis raštingumas ir lytiškumo stereotipai Lietuvos studentų populiacijoje// *Socialiniai mokslai*, 2004, Nr. 1 (43), p. 69-77.
77. Tobin D. D. et al. The Intrapyschics of Gender: A Model of Self-Socialization// *Psychological Review*, 2010, vol. 117, no. 2, p. 601-622.
78. Tooby J. et al. The Second Law of Thermodynamics Is the First Law of Psychology: Evolutionary Psychology and the Theory of Tandem, Coordinated Inheritances: Comment on Lickliter and Honeycutt (2003)// *Psychological Bulletin*, 2003, vol. 129, no. 6, p. 858-865.
79. Vaičiulienė A. Asmenybės tapatumo įvertinimas. Vilnius: Vilniaus pedagoginis universitetas, 2001.
80. Vaičiulienė A. Paauglio psichologija: vadovėlis aukštųjų mokyklų studentams. Vilnius: Presvika, 2004.
81. Vaitkevičius R., Saudargienė A. Statistika su SPSS psichologiniuose tyrimuose: mokomoji knyga. Kaunas: Vytauto Didžiojo universiteto leidykla, 2006.
82. Vaitkevičius R., Saudargienė A. Psichologinių tyrimų duomenų analizė. Kaunas: VDU leidykla, 2010.
83. Valickas G. Asmenybės savęs vertinimas: mokymo priemonė. Vilnius: Vilniaus universiteto leidykla, 1991.
84. Wichstrøm L. Harter's Self-Perception Profile for Adolescents: Reliability, Validity, and Evaluation of the Question Format// *Journal of Personality Assessment*, 1995, vol. 65, no. 1., p. 100-116.
85. Wigfield A. et al. Change in Children's Competence Beliefs and Subjective Task Values Across the Elementary School Years: A 3-Year Study// *Journal of Educational Psychology*, 1997, vol. 89, no. 3, p. 451-469.
86. Winegard B. et al. Trade-Offs and Individual Differences in Evolved Traits// *American Psychologist*, 2010, vol. 65, no. 9, p. 928-929.
87. Wood W., Eagly A. H. A Cross-Cultural Analysis of the Behavior of Women and Men: Implications for the Origins of Sex Differences// *Psychological Bulletin*, 2002, vol. 128, no. 5, p. 699-727.
88. Zucker K. J., Bradley S. J. Gender Identity and Psychosexual Disorders// Wiener J. M., Dulcan M. K. (eds.). *The American Psychiatric Publishing Textbook of Child and*

- Adolescent Psychiatry, 3rd ed. Washington: American Psychiatric Publishing, 2004, p. 813-835.
89. Zucker K. J. et al. Children's Appraisals of Sex-Typed Behavior in Their Peers// Sex Roles, 1995, vol. 33, no. 11, p. 703-725.
90. Žukauskienė R. Raidos psichologija. Vilnius: Margi raštai, 2007.
91. Эриксон Э. Идентичность: юность и кризис. Москва: Издательская группа «Прогресс», 1996.

SANTRAUKA

Lyties tapatumo dimensijų sąsajos su savęs vertinimu, vienišumu ir depresiškumu paauglystėje

Šio darbo tikslas – palyginti paauglių lyties tapatumo dimensijas pagal lytį ir nustatyti jų sąsajas su vienišumu, depresiškumu ir savęs vertinimu. Tiriamųjų imtį sudarė 565 14-19 metų paaugliai: 274 merginos ir 291 vaikinai. Tyrime naudotos metodikos – trys pakoreguotos multidimensinio lyties tapatumo skalės (Egan and Perry, 2001), depresiškumo skalė (Faulstich et. al., 1986), su bendraamžiais susijusi vienišumo subskalė (Marcoen, Goossens et. al., 1987) bei M. Rosenberg savivertės skalė (Rosenberg, 1965).

Gauti rezultatai rodo, kad vaikinai yra tipiškesni savo lyčiai, labiau patenkinti jos vaidmeniu, bet kartu ir jaučia daugiau spaudimo jį atitikti nei merginos. Rasta, kad aukštesni paauglių lyties tapatumo dimensijų įverčiai yra susiję su mažesniu depresiškumu ir vienišumu, o su aukštesniu savęs vertinimu siejasi didesnis pasitenkinimas lyties vaidmeniu bei suvoktas lyties tipiškas. Gauta, kad ryšį tarp dviejų lyties tapatumo dimensijų - lyties tipiškas bei pasitenkinimo lyties vaidmeniu - ir depresiškumo iš dalies paaugliai išskiria savęs vertinimas. Tuo tarpu vienišumas ryšį tarp pasitenkinimo lyties vaidmeniu ir depresiškumo paaugliai išskiria iš dalies, o tarp lyties tipiškas ir depresiškumo – pilnai.

Raktiniai žodžiai: paauglystė, lyties tapatumas, depresiškumas, vienišumas, savęs vertinimas.

SUMMARY

The Relationships between Gender Identity, Self-Esteem, Loneliness and Depression in Adolescence

The purpose of this study was to compare dimensions of gender identity by sex and to analyse their relationships with gender identity, self-esteem, loneliness and depression in adolescence. The database of teenagers aged 14 to 19 (N = 565, 274 girls and 291 boys) was referred in the study. The methodics used in this work were: three corrected dimensions of gender identity (Egan and Perry, 2001), depression scale (Faulstich et. al., 1986), peer-related loneliness subscale (Marcoen, Goossens et. al., 1987) and the Lithuanian version of RSE (Rosenberg, 1965).

Gender contentedness, felt pressure and gender typicality were found to be higher for boys than for girls. Results indicated that dimensions of gender identity are linked with lower depression and loneliness, whereas higher self-esteem is linked with gender contentedness and gender

typicality. Self-esteem partially mediates the relation between gender typicality and depression and between gender contentedness and depression. Whereas loneliness partially mediates the relation between gender contentedness and depression and the relation between gender typicality and depression explains fully.

Key words: adolescence, gender identity, depression, loneliness, self-esteem.

PRIEDAI

1 priedas. Lyties tapatumo klausimyno faktorių analizės svoriai.

Teiginiai	Faktoriai					
	<i>1. Jaučiamas spaudimas</i>	<i>2. Internal. spaudimas</i>	<i>3. Lyties tipiškumas</i>	<i>4. Pasitenk. lyties vaidmeniu (Patinka)</i>	<i>5. Pasitenk. lyties vaidmeniu (Nepatinka)</i>	<i>6. Pasitenk. lyties vaidmeniu (likučiai)</i>
<i>Patiriamas spaudimas</i>						
Mano draugėms nepatiktų, jei aš užsiimčiau veikla, kuri tinkama tik vaikinams.	,778					
Mano draugams nepatiktų, jei aš užsiimčiau veikla, kuri tinkama tik vaikinams.	,762					
Mano mokytojams nepatiktų, jei aš užsiimčiau veikla, kuri tinkama tik vaikinams.	,761	-,178				
Mano tėvams nepatiktų, jei aš užsiimčiau veikla, kuri tinkama tik vaikinams.	,726	-,133	,118		-,133	
Mano tėvams nepatiktų, jei aš elgčiausi taip, kaip vaikinai.	,670	,289				
Mano draugams nepatiktų, jei aš elgčiausi taip, kaip vaikinai.	,640					
Mano mokytojams nepatiktų, jei aš elgčiausi taip, kaip vaikinai.	,634	,270			,130	
Mano draugėms nepatiktų, jei aš elgčiausi taip, kaip vaikinai.	,553	,183			-,136	
Man nepatiktų, jei kas nors sakytų, kad aš elgiuosi kaip vaikinai.	,392	,552				

Man nepatinka merginos, kurios elgiasi kaip vaikinai.	,429	,515			-,110	
<i>Lyties tipiškas</i>						
Aš jaučiu, kad esu panašus į kitas mano amžiaus merginas.			,799			-,167
Aš elgiuosi panašiai, kaip ir kitos mano amžiaus merginos.	,120	-,115	,777			
Man svarbūs tie patys dalykai, kaip ir kitoms mano amžiaus merginoms.			,713			
Mano nuomonė daugeliu klausimų yra tokia pati, kaip ir kitų mano amžiaus merginų.			,645			,177
Savo laisvalaikį aš leidžiu panašiai, kaip ir kitos mano amžiaus merginos.			,621		-,116	,195
Aš siekiu tų pačių dalykų, kaip ir kitos mano amžiaus merginos.			,617			
Mano charakterio savybės panašios į kitų mano amžiaus merginų.			,610			
Aš atrodau panašiai, kaip ir kitos mano amžiaus merginos.			,569			-,169
Man sekasi panašūs dalykai, kaip ir kitoms mano amžiaus merginoms.			,475	,137		,163
Aš skiriu tiek pat dėmesio savo išvaizdai, kaip ir kitos mano amžiaus merginos.	-,135		,432			,169
Aš jaučiu, kad pritampu prie kitų mano amžiaus merginų.		,208	,300	,241		-,122
Aš esu geras buvimo		,249		,421		-,124

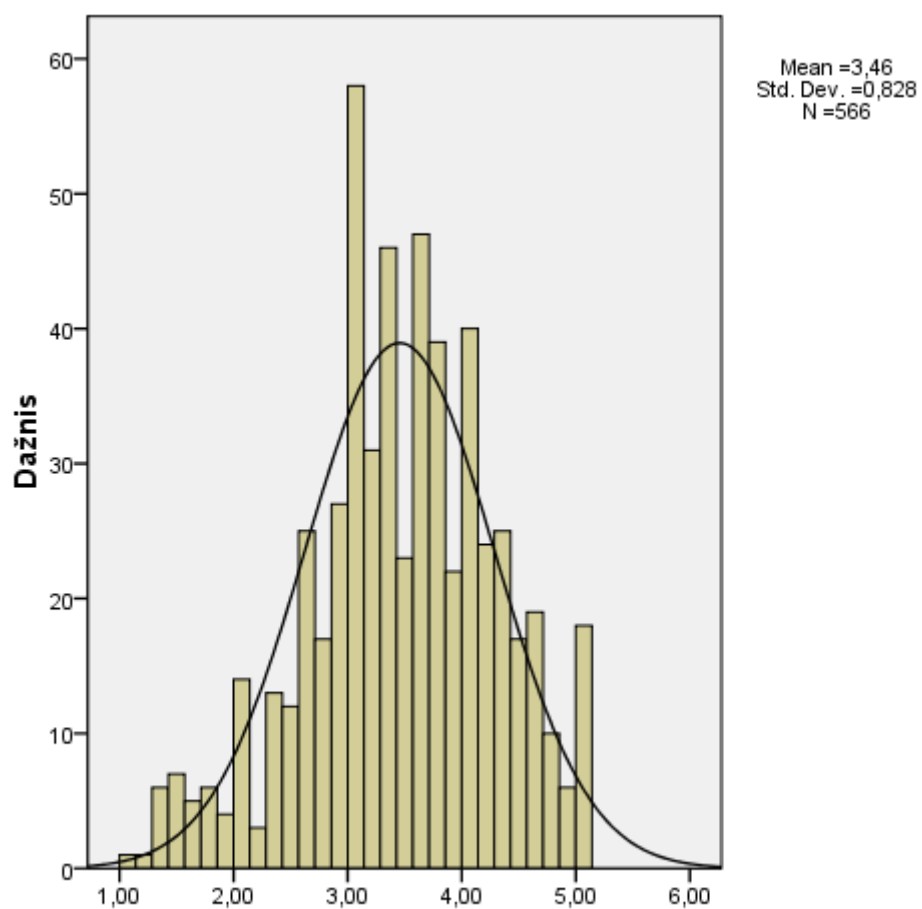
mergina pavyzdys.						
<i>Pasitenkini mas lyties vaidmeniu</i>						
Man patinka tai, ką aš sugebu kaip mergina.				,851		,178
Man patinka tai, ko aš, kaip mergina, galiu pasiekti.				,599		,198
Man patinka mano, kaip merginos, vaidmuo.				,525		-,186
Man nepatinka aplinkinių požiūris į mane, kaip merginą.	,156			-,312	,247	,197
Man nepatinka, kad aš negaliu pasiekti to, ko gali pasiekti vaikinai.					,725	,109
Man nepatinka, kad aš negaliu daryti to, ką gali vaikinai.					,690	,161
Man nepatinka, kad kai kurie dalykai yra tinkami tik vaikinams.	-,102				,492	,176
Man nepatinka, kai iš manęs tikisi atitinkamo elgesio tik todėl, kad esu mergina.					,276	,483
Man atrodo neteisinga, kad yra dalykų, kuriuos aš turiu atlikti tik todėl, kad esu mergina.					,346	,423

2 priedas. *Teiginių-skalių koreliacijos bei Cronbacho alpha pašalinus teiginį.*

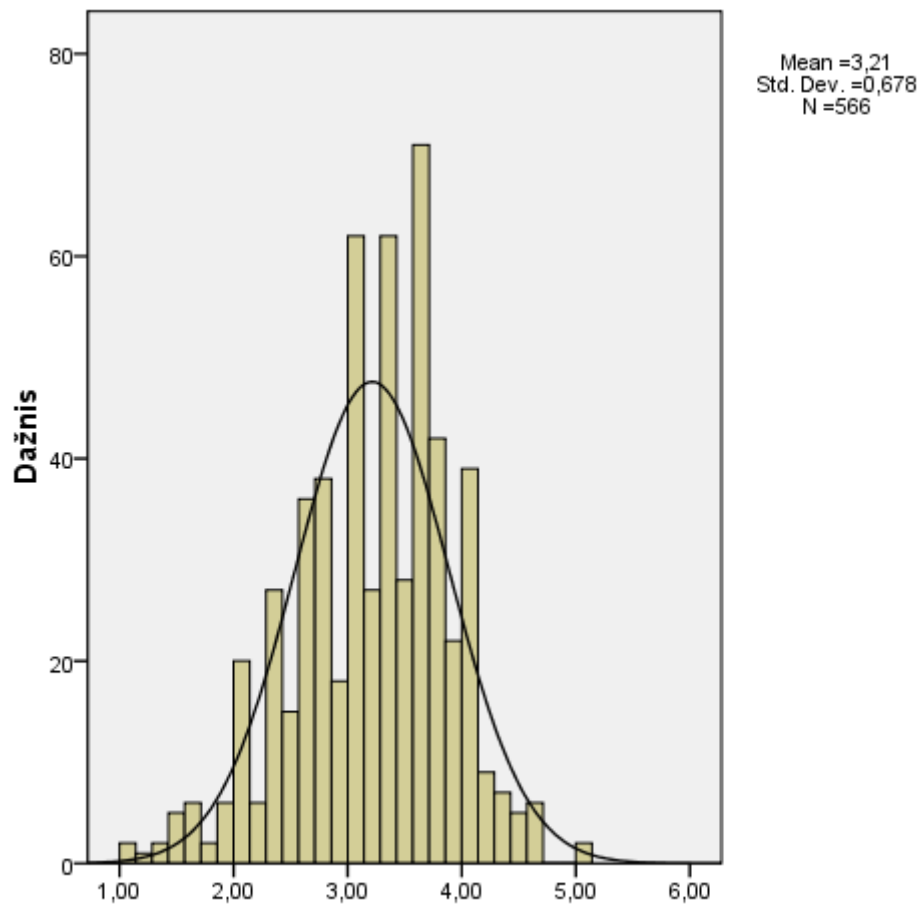
Teiginiai	Teiginio koreliacija su skale	Cronbacho alpha pašalinus teiginį
<i>Patiriamas spaudimas</i>		
Mano mokytojams nepatiktų, jei aš užsiimčiau veikla, kuri tinkama tik vaikinams.	,610	,894
Mano draugams nepatiktų, jei aš užsiimčiau veikla, kuri tinkama tik vaikinams.	,691	,888
Mano draugėms nepatiktų, jei aš užsiimčiau veikla, kuri tinkama tik vaikinams.	,729	,886
Mano tėvams nepatiktų, jei aš užsiimčiau veikla, kuri tinkama tik vaikinams.	,635	,892
Mano tėvams nepatiktų, jei aš elgčiausi taip, kaip vaikinai.	,713	,887
Mano mokytojams nepatiktų, jei aš elgčiausi taip, kaip vaikinai.	,645	,891
Mano draugams nepatiktų, jei aš elgčiausi taip, kaip vaikinai.	,646	,891
Mano draugėms nepatiktų, jei aš elgčiausi taip, kaip vaikinai.	,603	,894
Man nepatinka merginos, kurios elgiasi kaip vaikinai.	,637	,892
Man nepatiktų, jei kas nors sakytų, kad aš elgiuosi kaip vaikinai.	,610	,894
<i>Lyties tipišumas</i>		
Aš jaučiu, kad esu panaši į kitas mano amžiaus merginas.	,728	,842
Aš elgiuosi panašiai, kaip ir kitos mano amžiaus merginos.	,708	,844
Man svarbūs tie patys dalykai, kaip ir kitoms mano amžiaus merginoms.	,681	,846
Savo laisvalaikį aš leidžiu panašiai, kaip ir kitos mano amžiaus merginos.	,549	,857
Mano charakterio savybės panašios į kitų mano amžiaus merginų.	,536	,858
Aš siekiu tų pačių dalykų, kaip ir kitos mano amžiaus merginos.	,615	,851
Mano nuomonė daugeliu klausimų yra tokia pati, kaip ir kitų mano amžiaus merginų.	,531	,858
Aš atrodau panašiai, kaip ir kitos mano amžiaus merginos.	,590	,854
Man sekasi panašūs dalykai, kaip ir kitoms mano amžiaus merginoms.	,467	,863
Aš skiriu tiek pat dėmesio savo išvaizdai, kaip ir kitos mano amžiaus merginos.	,408	,868
<i>Pasitenkinimas lyties vaidmeniu</i>		
Man patinka tai, ką aš sugebu kaip mergina.	,283	,610
Man patinka tai, ko aš, kaip mergina, galiu pasiekti.	,179	,634
Man patinka mano, kaip merginos, vaidmuo.	,250	,618
Man nepatinka, kad aš negaliu pasiekti to, ko gali pasiekti vaikinai.	,453	,561
Man nepatinka, kad aš negaliu daryti to, ką gali vaikinai.	,445	,562
Man nepatinka, kad kai kurie dalykai yra tinkami tik vaikinams.	,374	,585
Man nepatinka, kai iš manęs tikisi atitinkamo elgesio tik todėl, kad esu mergina.	,264	,616
Man atrodo neteisinga, kad yra dalykų, kuriuos aš turėčiau atlikti tik todėl, kad esu mergina.	,343	,595

3 priedas. *Shapiro-Wilk* testo rezultatai.

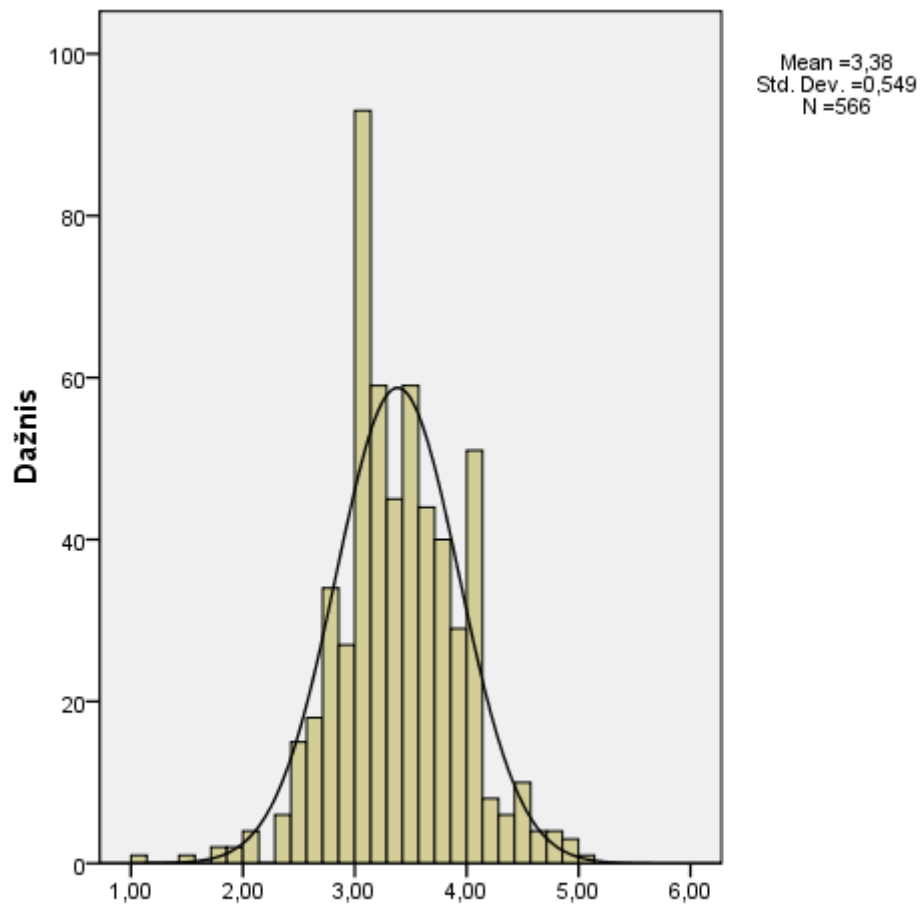
	Statistika	p
Jaučiamas spaudimas	,985	,000
Lyties tipiškumas	,984	,000
Pasitenkinimas lyties vaidm.	,989	,000
Depresiškumas	,994	,020
Vieniškumas	,895	,000
Savęs vertinimas	,993	,008



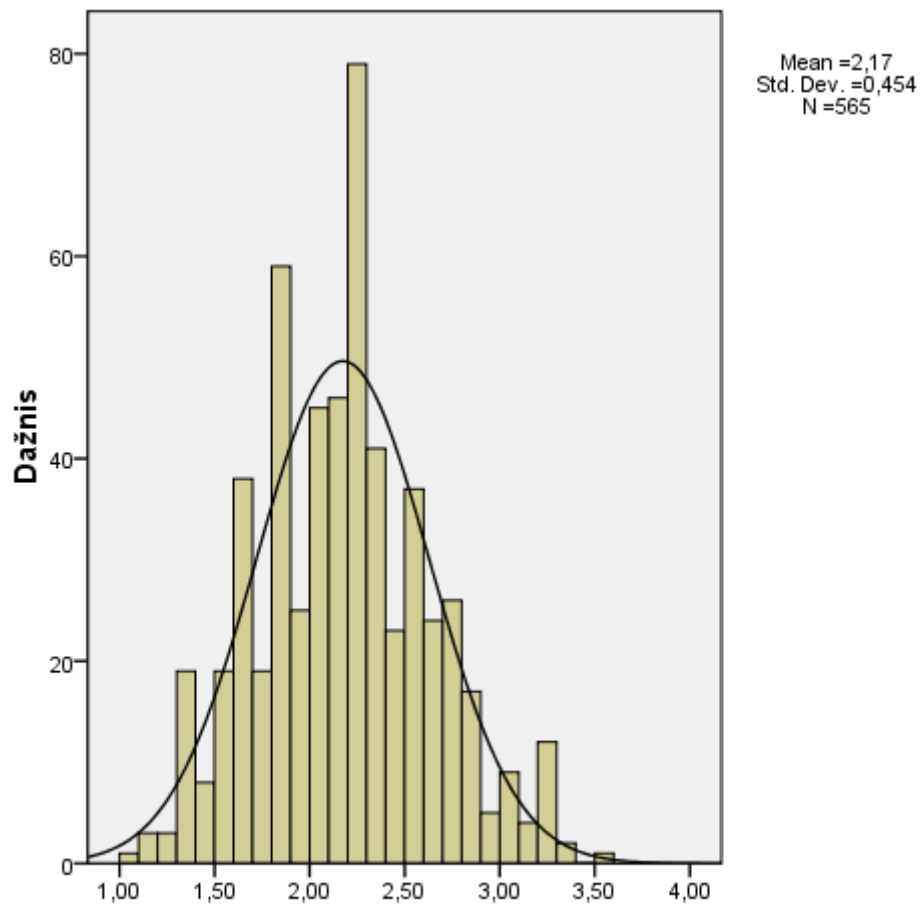
4 priedas. *Jaučiamo spaudimo skirstinys su normaliąja kreive.*



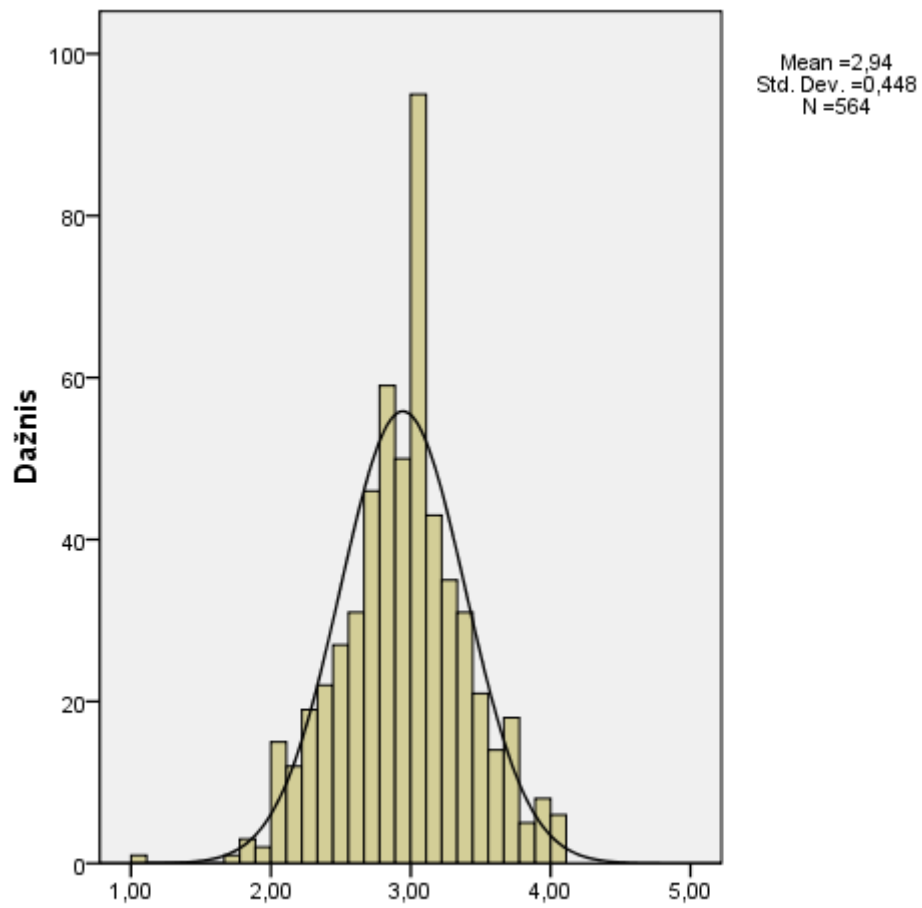
5 priedas. *Lyties tipiškumo skirstinys su normaliąja kreive.*



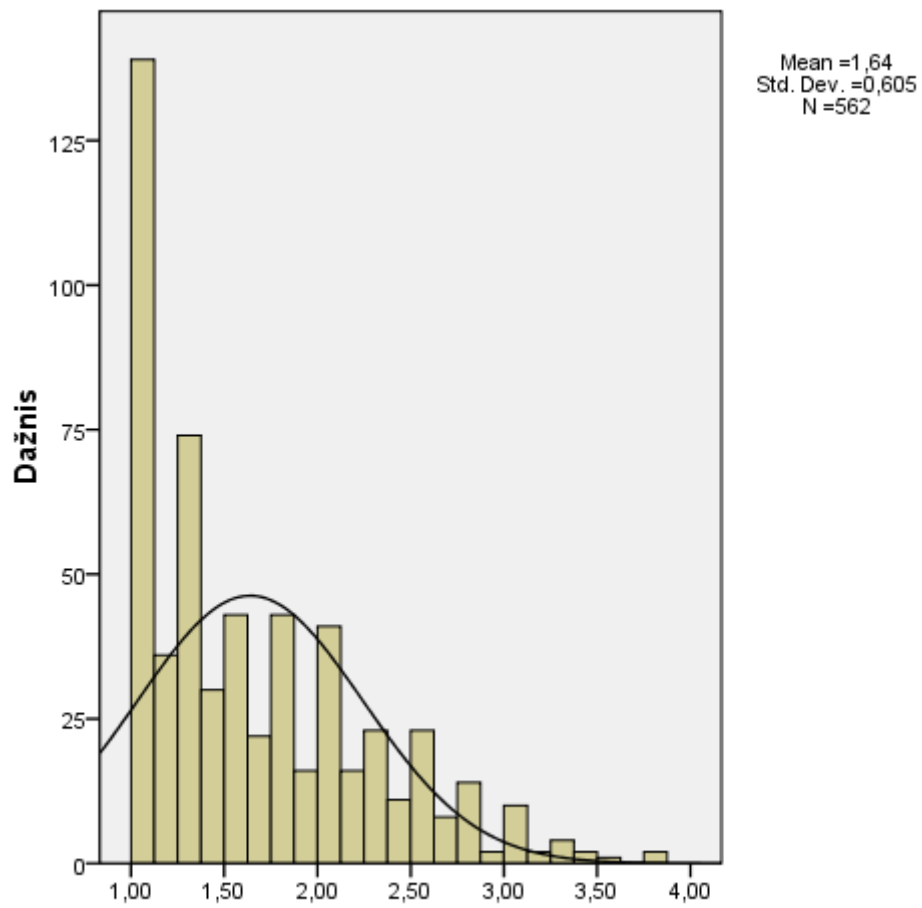
6 priedas. Pasitenkinimo lyties vaidmeniu skirstinys su normaliaja kreive.



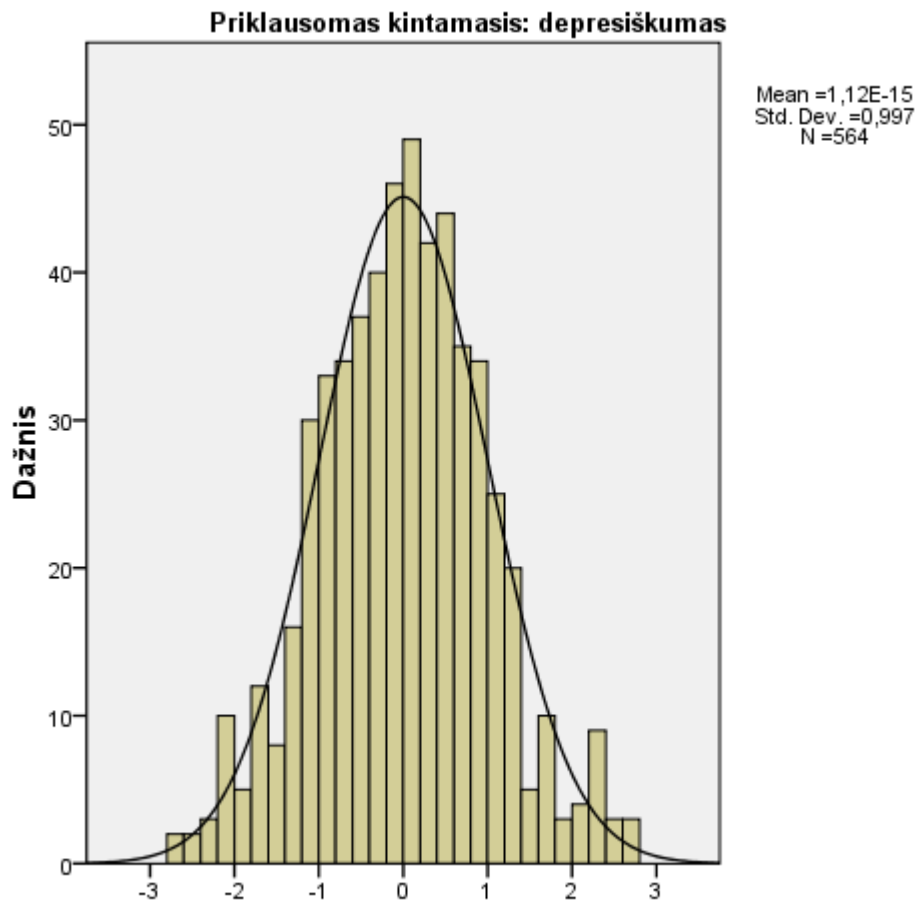
7 priedas. *Depresiškumo skirstinys su normaliąja kreive.*



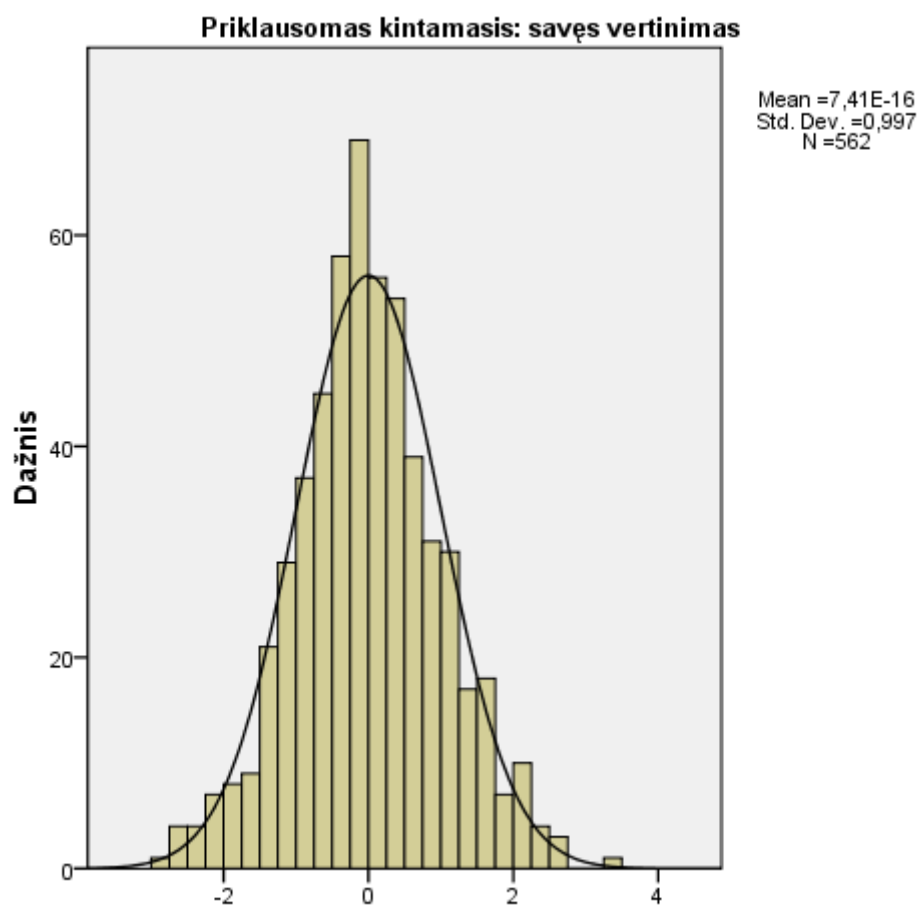
8 priedas. Savęs vertinimo skirstinys su normaliąja kreive.



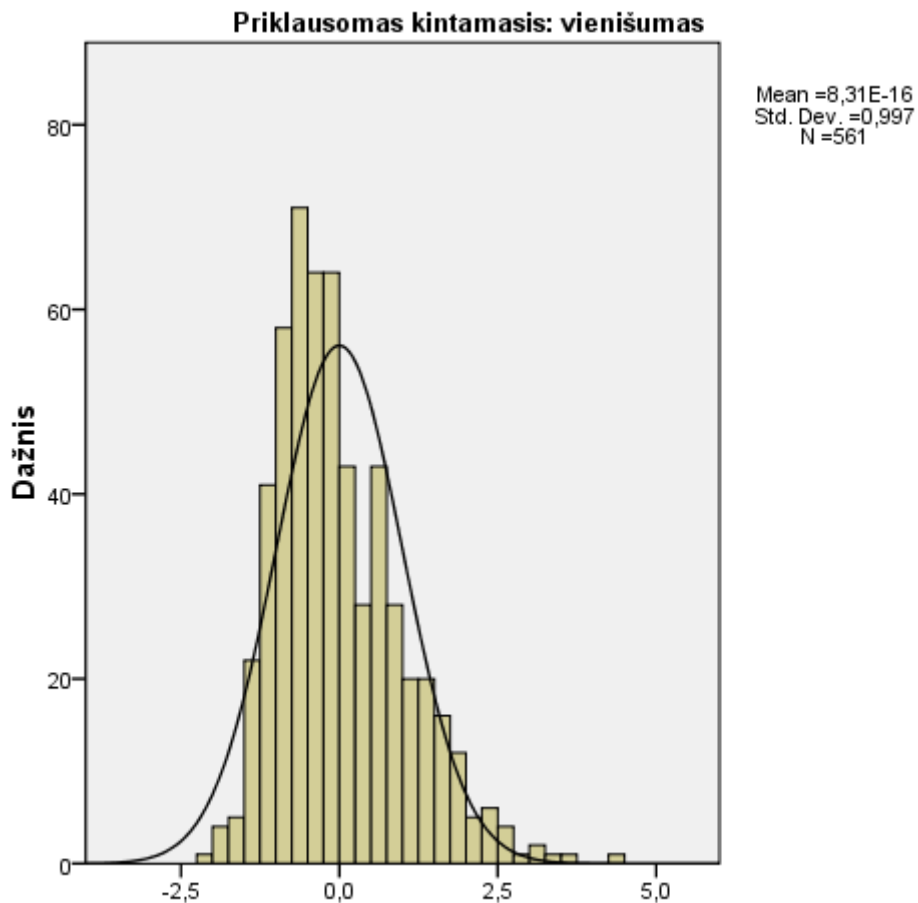
9 priedas. Vieniškumo skirstinys su normaliąja kreive.



10 priedas. Regresijos modelio, kai priklausomas kintamasis – depresiskumas, nepriklausomi kintamieji – lyties tapatumo dimensijos, standartizuotų liekanų histograma.



11 priedas. Regresijos modelio, kai priklausomas kintamasis – savęs vertinimas, nepriklausomi kintamieji – lyties tapatumo dimensijos, standartizuotų liekanų histograma.



12 priedas. Regresijos modelio, kai priklausomas kintamasis – vienišumas, nepriklausomi kintamieji – lyties tapatumo dimensijos, standartizuotų liekanų histograma.

13 priedas. Standartizuotų liekanų nepriklausomumo patikrinimas.

Priklausomi kintamieji	Durbin-Watson kriterijus
<i>Depresiškumas</i>	1,811
<i>Savęs vertinimas</i>	1,882
<i>Vienišumas</i>	1,818

Pastaba. Nepriklausomi kintamieji visais atvejais tie patys – jaučiamas spaudimas, lyties tipiškumas, pasitenkinimas lyties vaidmeniu.

14 priedas. *Multikolinearumo patikrinimas (VIF).*

Nepriklausomi kintamieji	Priklausomi kintamieji		
	Depresiškumas	Savęs vertinimas	Vienišumas
Jaučiamas spaudimas	1,213	1,203	1,214
Lyties tipiškumas	1,165	1,155	1,169
Pasitenk. lyt. vaidm.	1,098	1,097	1,098