

MYKOLO ROMERIO UNIVERSITETAS  
EKONOMIKOS IR FINANSŲ VALDYMO FAKULTETO  
EKONOMIKOS KATEDRA

AISTĖ RUZGYTĖ  
VIEŠOJO SEKTORIAUS EKONOMIKA

**KAIMO GYVENTOJŲ SOCIALINĖ ATSKIRTIS LIETUVOJE**

Magistro baigiamasis darbas

Darbo vadovas –  
doc. dr. Algis Dobravolskas

Vilnius, 2007

## TURINYS

ĮVADAS .....	3
1. SOCIALINĖS ATSKIRTIES VERTINIMO TEORINIAI ASPEKTAI.....	5
1.1. Socialinės atskirties samprata .....	5
1.2. Socialinės atskirties priežastys .....	13
2. VEIKSNIAI, FORMUOJANTYS SOCIALINĘ ATSKIRTĮ KAIMO VIETOVĖSE .....	20
2.1. Socialinės atskirties grupės.....	20
2.2. Veiksnių, formuojančių kaimo gyventojų socialinę atskirtį Lietuvoje, analizė .....	22
3. SOCIALINĖS ATSKIRTIES MAŽINIMO GALIMYBĖS LIETUVOJE .....	41
3.1. Socialinės atskirties problemų sprendimas Lietuvoje .....	41
3.2. Prevencinės priemonės, mažinančios kaimo gyventojų socialinę atskirtį.....	45
IŠVADOS .....	53
LITERATŪROS SĄRAŠAS.....	55
SANTRAUKA .....	59

## IVADAS

Po Nepriklausomybės atkūrimo Lietuvoje įvyko daug ekonominių, socialinių, politinių, kultūrinių pokyčių, kurie pakeitė kaimo žmonių gyvenimą. Kaime, lyginant su miestu, smarkiai išaugo nedarbas, skurdas, išryškėjo gyventojų pajamų diferenciacija, susiformavo nepalankios sąlygos gauti kokybiškas švietimo, sveikatos apsaugos paslaugas ir pan. Lietuvos statistikos duomenimis beveik pagal kiekvieną gyvenimo kokybės dimensiją kaimo gyventojai gyvena blogiau nei miesto gyventojai.

Remiantis oficialiai skelbiamais namų ūkių biudžeto, skurdo lygio rodikliais bei moksline literatūra, socialinė atskirtis Lietuvoje labiausia pasireiškia kaimo vietovėse. Kaimo gyventojų socialinė atskirtis pasižymi specifinėmis gyvenimo sąlygomis, savita gyvensena, turi ribotas arba visai neturi galimybių dalyvauti socialiniame, politiniame, ekonominiame ir kultūriniame šalies gyvenime. Esminiai veiksniai, sudarantys prielaidas socialinei atskirčiai rasti yra nedarbas, pajamų lygis, skurdas, daugumos kaimo gyventojų priklausomybė nuo žemės ūkio, žemas darbo našumas, sąlygojantis mažas kaimo gyventojų pajamas, smulkių ūkių dominavimas Lietuvoje, žemas išsilavinimo lygis, neturiningas laisvalaikis.

Pastaraisiais metais Lietuvoje skiriamas vis didesnis dėmesys kaimo gyventojų socialinės atskirties problemų sprendimui: patvirtintas Nacionalinio kovos su skurdu ir socialine atskirtimi veiksmų planas, Nacionalinis pranešimas apie Lietuvos socialinės apsaugos ir socialinės aprėpties strategijas. Šiuose dokumentuose pateiktos prevencinės priemonės, kurios yra suderintos su Europos Sąjungos struktūrinių fondų parama.

Atsižvelgiant į kaimo gyventojų socialinės atskirties (kas įtakoja ir kaimo bei visos šalies gyventojus) problemos aktualumą, tikslinga identifikuoti socialinės atskirties priežastis bei numatyti pasekmių sušvelninimo (arba pašalinimo) galimybes. Dėl to šiame darbe dėmesys fokusuojamas veiksnių, kurie labiausiai įtakoja kaimo gyventojų socialinę atskirtį, nustatymui ir jų analizei.

Šio darbo tyrimo objektas – kaimo gyventojų socialinė atskirtis.

Tyrimo tikslas – įvertinti kaimo gyventojų socialinę atskirtį Lietuvoje.

Tikslui pasiekti keliami šie uždaviniai:

1. Išnagrinėti socialinės atskirties vertinimo teorines koncepcijas.
2. Išanalizuoti kaimo gyventojų socialinę atskirtį lemiančius veiksnius.
3. Numatyti kaimo gyventojų socialinės atskirties mažinimo galimybes.

Tyrimo laikotarpis – 2000 – 2006 m.

Tyrimo metodai ir priemonės: pagrindinis tyrimo metodas, kuriuo atlikti tyrimai, yra loginė bei lyginamoji analizė. Tiriant kaimo gyventojų socialinės atskirties veiksnius, taikyta duomenų analizė, sisteminimas ir apibendrinimas. Analizuojant kaimo gyventojų socialinę atskirtį buvo naudotasi įvairiomis Lietuvos ir užsienio mokslininkų studijomis, tyrimų rezultatais, Lietuvos Statistikos departamento, Lietuvos agrarinio instituto informacine medžiaga, taip pat kitais dokumentais, kuriuose apibūdinamos priemonės kaimo gyventojų socialinei atskirčiai mažinti. Taip pat naudotas grafinio vaizdavimo, prognozavimo metodas bei internetinių svetainių teikiamos informacijos tyrimas.

# 1. SOCIALINĖS ATSKIRTIES VERTINIMO TEORINIAI ASPEKTAI

## 1.1. Socialinės atskirties samprata

Socialinė atskirtis – visuomenėje egzistuojantis pilietinių teisių apribojimas tam tikroms žmonių grupėms, nesavanoriškas nutolimas nuo visuomeninių ir ekonominių vertybių [69, p.18]. Socialinė atskirtis kaip reiškinys turi sąlygas egzistuoti daugėjant benamių, landynių gyventojų, blėstant ilgalaikių bedarbių viltims, nesant darbo ir pajamų migrantams bei kai kurioms etninėms mažumoms, didėjant darbo netekimo rizikai darbo rinkos naujokams [65, p.74]. Kiekvienoje visuomenėje pastebima dalies gyventojų atskirtis nuo ekonominio ir socialinio gyvenimo ir nuo jų dalies bendroje gerovėje, negalėjimas be pagalbos naudotis socialinėmis teisėmis, kančia dėl nepakankamos savigarbos, sugebėjimų neatitikimas atitinkamų pareigų atžvilgiu, ilgalaikis pažeminimas – privertimas būti socialiai šelpiamu, paniekinimas [1, p.107].

Socialinė atskirtis yra viena naujausių su skurdo problema susijusių sąvokų. Ji leidžia integruoti skurdo, socialinių teisių netekimo bei netikrumo dėl jų sąvokas. Socialinės atskirties sąvoka pirmą kartą buvo apibrėžta 1974 m. Prancūzijoje, o nuo devintojo dešimtmečio pabaigos Europos Komisija ją ėmė plačiai vartoti kalbėdama apie socialines problemas, susijusias su ilgalaikė bedarbyste, žemos kvalifikacijos darbininkais bei imigrantais [29, p.105]. Būtina pažymėti, kad socialinės atskirties sąvoką įvedė prancūzų filosofas Rene Lenoir, terminu „socialinė ir ekonominė atskirtis“ atkreipdamas dėmesį į asmenis, kurie dėl fizinės, protinės arba socialinės negalios lieka neaprepti gerovės valstybės ir tokiu būdu lieka šalies ekonominės ir socialinės raidos pasiekimų nuošalyje, kaip teigia S. Mikulionienė [35, p. 22].

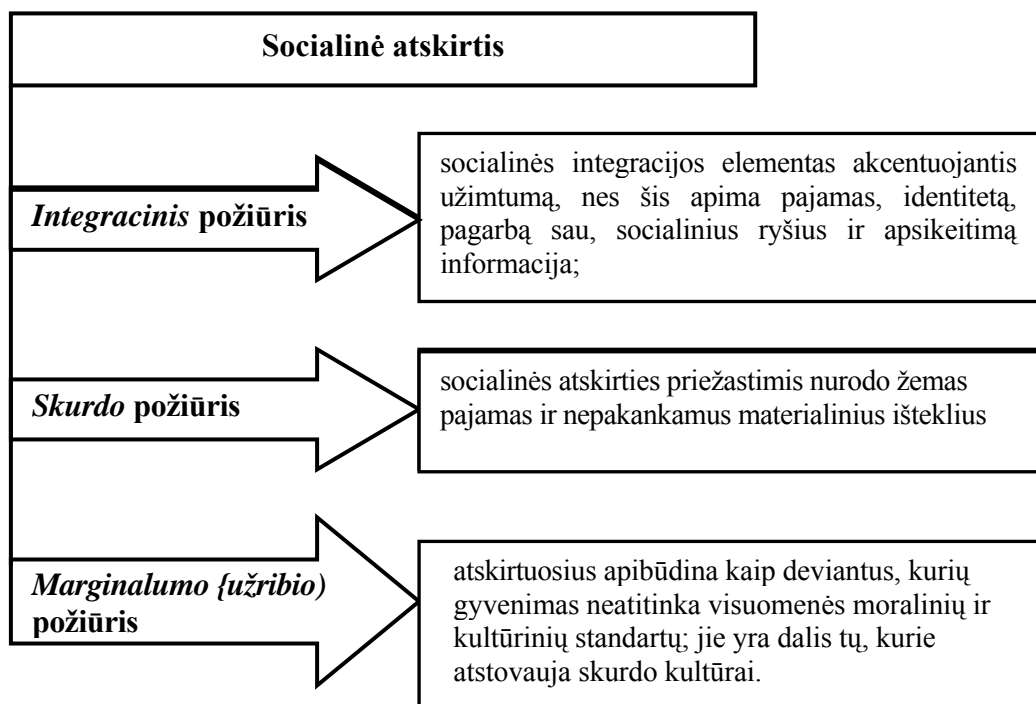
Dabar socialinės atskirties sąvoka plačiau vartojama Vakarų Europoje, nors ji žinoma ir JAV, ir dažniausiai taikoma vadinamajam žemiausiajam visuomenės sluoksniui išskirti. Tai yra nauja sąvoka, dėl savo sudėtingumo reikalaujanti rimtų teorinių studijų [29, p.105]. Socialinės atskirties sampratą apibrėžti yra ganėtinai sunku. Atskirtis yra santykinis bei įvairiapusis reiškinys, todėl neatsitiktinai, įvairiose šalyse ji reiškia skirtingus dalykus, priklausančius ne tik nuo ekonominio išsivystymo lygio, bet ir nuo kultūrinės, religinės aplinkos bei daugelio kitų faktorių [69, p.18]. Vienas iš socialinės atskirties teoretikų R. Atkinsonas pažymi, kad socialinės atskirties sampratų yra tiek, kiek yra apie socialinę atskirtį rašančių autorių. R. Atkinsono teigimu, socialinės atskirties terminas dažniausiai išreiškia rūpinimąsi nuo visuomenės daugumos dėl įvairių priežasčių atskirtomis žmonių grupėmis [46, p. 38].

Socialinės atskirties analizėje akcentuojami skirtingi aspektai: Vokietijoje dažniausiai akcentuojamas dalyvavimas darbo rinkoje, Jungtinėse Valstijose ir Jungtinėje Karalystėje vyrauja užribio klasės sąvoka, Prancūzijoje -solidarumo ir pilietinės visuomenės aspektai [34, p.26].

Europos komisijos suformuluota socialinės atskirties samprata apima dvi skirtingas mokslines tradicijas: tai skurdo tyrimai (vadovaujantis *anglo saksų tradicija*) [3, p.14], kuri akcentuoja išteklių paskirstymo tarp individų netolygumus, ir *prancūziškoji tradicija*, kuri akcentuoja nepakankamą, nepilnavertį socialinį dalyvavimą, galios ir socialinių ryšių trūkumą [34, p.27]. Šių abiejų aspektų kombinacija leidžia suformuluoti platesnę socialinės nelygybės perspektyvą ir sampratą.

EUROSTAT (Europos komisijos statistikos agentūra) socialinę atskirtį traktuoja kaip daugiamačių reiškinį, kuris stabdo žmogaus įsitraukimą ir pilnateisį dalyvavimą visuomenės gyvenime [67, p. 17].

Mokslininkas B. Jordanas pateikia tokius požiūriai į socialinę atskirtį [18, p.42] (1 pav.):



**1 pav. Socialinės atskirties požiūriai**

B. Jordanas teigia, kad socialinės atskirties samprata ir jos suvokimas priklauso nuo atskirų asmenų, kurie domisi šiuo reiškiniu. Bendriausia prasme socialinė atskirtis yra suprantama kaip [18, p.44]:

- kuo įvairiausių visuomenės grupių atskyrimas nuo galimybės dalyvauti pagrindiniuose visuomenės plėtros procesuose;
- visuomenėje egzistuojantis pilietinių teisių apribojimas tam tikroms žmonių grupėms, nesavanoriškas nutolimas nuo visuomeninių ir ekonominių vertybių;

- visuomenės atsisakymas savo narių (pvz., ligonių, narkomanų), jei jų gyvenama neatitinka visuomenės nuostatų arba jie ilgai negali palaikyti socialinės sąveikos, neturėdami reikiamų materialinių išteklių, išsilavinimo ir pan.;
- procesas, kai veikiant tam tikriems faktoriams, individai negali naudotis jiems iš prigimties suteiktomis galimybėmis.

Europos Sąjungos socialinės atskirties stebėtojai (A. Coden, K. Duffy ir kt.) formuoja tokį socialinės atskirties apibrėžimą: socialinė atskirtis – tai procesas, kurio metu individas ar grupės yra izoliuojami nuo pagrindinių socialinių mechanizmų, kurie gamina ar skirsto socialinius išteklius. Stebėtojai teigia, jog socialinė atskirtis gali būti tiesioginė (nedarbas ir/ ar darbas ne visą darbo laiką tiesiogiai pažeidžia žmonių teises į pajamas) arba netiesioginė (nedarbas ir/ ar darbas ne visą darbo laiką daro poveikį valstybės pajamų šaltiniams, išlaidų apribojimui, taigi socialinei politikai bei socialinio aprūpinimo sistemai) [61, p.47].

„Socialinės atskirties“ sąvoka glaudžiai susijusi su sąvokomis „socialinė integracija“, „socialinis dalyvavimas“ arba „socialinė sanglauda“. Pastarosios sąvokos suprantamos, kaip skirtingų integracijos sferų (ekonominės, socialinės, politinės ir šeimos, draugų) sujungimas į vieną sistemą [54]. Konkrečiau tariant, būtent šios sistemos ir kuria žmogaus gyvenamąją aplinką ir įtraukia į visuomeninį gyvenimą. Būtina pažymėti, kad integracinės sferos susiję su skirtingais keliais, kuriais žmonės pasiekia išteklius – per darbo rinką ir apmokėjimą, per valstybės paramą ir paslaugas, per šeimos, bendruomenės santykius ir kt. [55].

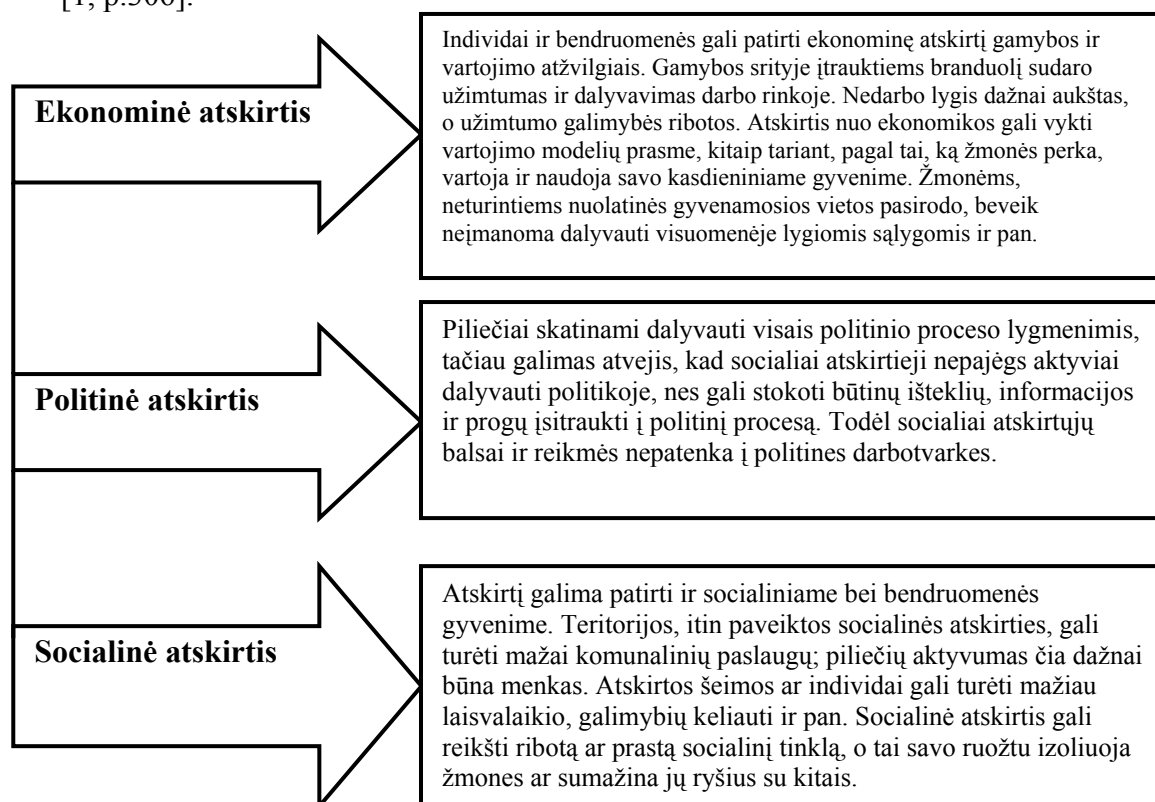
Amerikiečių mokslininkas Bergmanas socialinę atskirtį apibrėžė pagal šiuos visuomenės integracijos aspektus. Jis socialinę atskirtį susiejo skirtingais visuomenės integravimosi aspektais. Išvardytųjų visuomenę integruojančių sistemų nesėkmės ir lemia visuomenės grupių atskirtį [46, p.39]:

- piliečių integraciją garantuojanti demokratijos ir teisės sistema;
- ekonominę integraciją laiduojanti darbo rinką;
- socialinę integraciją garantuojanti gerovės valstybė;
- tarpasmeninę integraciją garantuojanti šeimos ir bendruomenės sistema.

R. Dahrendorfis teigia, kad socialinė atskirtis – tai pilietinių teisių, įskaitant politines, ekonomines, socialines ir kultūrinės, netolygaus pasiskirstymo ir paskirstymo išraiška. Socialinę atskirtį apibūdina jos apimties ir intensyvumo kategorijos, t.y. esamų pilietinių teisių „krepšelio“ dydis ir atitikimas realių galimybių jomis pasinaudoti laipsnis. Taip aiškėja ypatingas valstybės kaip pagrindinio subjekto, įgyvendinančio piliečių teises bei užtikrinančio jų administravimą ir priežiūrą, vaidmuo [5, p. 226].

R. Dahrendorfo nuomone, itin svarbus, o kai kuriais atvejais ir pagrindinis socialinės atskirties švelninimo būdas yra kaip galima didesnių įvairių marginalinių grupių supilietinimas, t.y. ekonominių, politinių ir kultūrinių pilietinių teisių suteikimas bei mechanizmo, laiduojančio veiksmingą pasinaudojimą jomis, užtikrinimas tiems visuomenės nariams, kuriems tokios pilietinės teisės skirtos ir kurie jų iš dalies stokoja. Vadinasi, supilietinimo, tad ir socialinės atskirties laipsnį lemiantys procesai yra universalūs. Jie apima ne tik veiksmingą valstybinę socialinę politiką bei palankių politinių ekonominių sąlygų, skatinančių gerovę, sanklodą, bet ir atitinkamą kultūrinio bei psichologinio bendrabūvio plotmių kaitą – paniekos, ignoravimo ir nuvertinimo, nukreiptų į vienas ar kitas socialines grupes, mažinimą [60, p.48].

A. Giddenso mokslinėse studijose teigiama, kad socialinė atskirtis nurodo būdus, kuriais galima individus atskirti neleisti visiškai įsitraukti į platesnę visuomenę. Ši sąvoka kreipia dėmesį į platų spektrą galimybių, atvirų daugumai gyventojų, bet neprieinamų pavieniems individams ar grupėms. Socialinė atskirtis gali būti kelių skirtingų formų: vykti izoliuotose kaimo bendruomenėse, atskirtose nuo daugelio paslaugų ir galimybių, arba senųjų miestų centrų bendruomenėse, pasižyminčiose dideliu nusikalstamumu ir būtiniausių reikalavimų neatitinkančiais būstais. Į atskirtį galima žvelgti ekonomine, politine ir socialine prasme (2 pav.) [1, p.306].



**2 pav. Socialinės atskirties samprata**

Socialinė atskirtis nėra vien žmonių specialaus atskyrimo padarinys – ją gali sukelti ir individai, patys atsiskirdami nuo visuomenės. A. Giddensas teigia, kad svarstydami socialinės



atskirties reiškinių, privalome suvokti sąveiką tarp, viena vertus, žmogiškojo veiksnio bei atsakomybės, ir kita vertus, socialinių jėgų vaidmens, formuojant žmonių gyvenimo aplinkybes [1, p.307].

Mokslininkai Burchardtas, Le Grandas ir kt. formuoja tokią socialinės atskirties sampratą: individas yra socialiai atskirtas, jei jis gyvena geografiniu atžvilgiu apibrėžtoje visuomenėje ir jis nedalyvauja normalioje tai visuomenei priklausančių žmonių veikloje. Mokslininkai atskiria dvi socialinės atskirties formas: totalinę socialinę atskirtį ir probleminę socialinę atskirtį. Probleminės socialinės atskirties atveju atsižvelgiama į tai, kaip savo padėtį vertina individai. Totalinės socialinės atskirties atveju į individų savo padėties vertinimus neatsižvelgiama. Šiuo atveju tarp rodiklių, kuriais remiantis nustatomas socialinės atskirties faktas, paties individo socialinės padėties vertinimo socialinės atskirties požiūriu paprasčiausiai nėra [46, p.52].

Lietuvos Socialinės apsaugos ir darbo ministerijos pateikta socialinės atskirties samprata – tai visuomenės atsisakymas atskirų savo narių (pavyzdžiui, benamių, narkomanų), jeigu jų gyvenimo būdas neatitinka visuomenės nuostatų arba jie negali palaikyti įprastos socialinės sąveikos, neturėdami tam reikalingų materialinių išteklių, išsilavinimo ir pan. Socialinę atskirtį gali sukelti ir socialinės apsaugos sistemos trūkumai, neleidžiantys daliai gyventojų pasinaudoti šios sistemos galimybėmis [32]. Ministerija formuluoja ir tokias su socialinės atskirties samprata susijusias sąvokas: socialinės atskirties pavojus, socialinės blogybės, socialinė prarastis bei socialinė rizika. Minėtos sąvokos išreiškia vienokių ar kitokių žmonių galimybę atsidurti socialinės atskirties gretose.

*Socialinės atskirties pavojus* - galimybė, pavojus, kad asmuo ar asmenų grupė gali būti visuomenės atstumti [53].

*Socialinės blogybės* - neigiami socialinio gyvenimo reiškiniai, kurie kelia visuomenės nerimą bei norą juos šalinti, pavyzdžiui, nusikalstamumas, prostitucija, narkomanija, skurdas, smurtas šeimoje ir pan. [53].

*Socialinė rizika* - tikėtini įvykiai (dažniausiai tai pajamų praradimas dėl senatvės, nedarbo, ligos arba papildomos šeimos narių išlaikymo išlaidos), nuo kurių padarinių yra numatytos socialinės apsaugos priemonės.

*Socialinė prarastis* - neigiamas tam tikrų veiksmų, procesų, reiškinų poveikis ar nematerialiniai padariniai visuomenei, pavyzdžiui, socialinės apatijos sukėlimas [53].

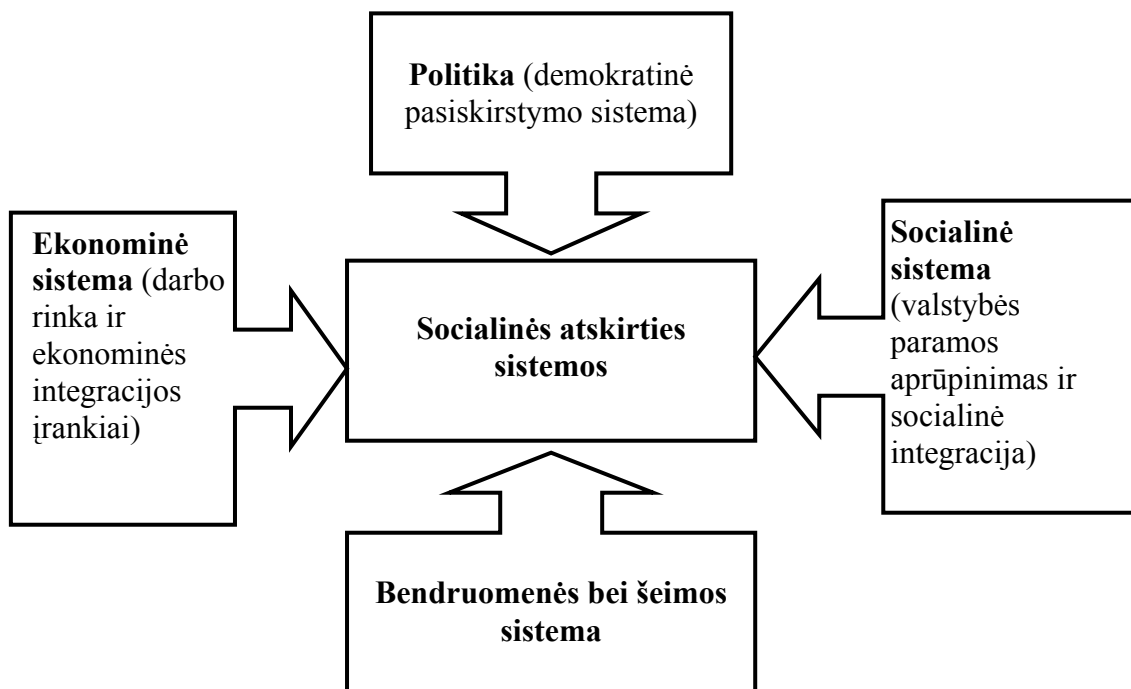
Lietuvos nacionalinėje bendrojoje strategijoje socialinė atskirtis apibūdinama, kaip tam tikrų asmenų ar grupių negalėjimas ar nesugebėjimas naudotis visuomenės sukuriamomis gėrybėmis, įsidarbinti, dalyvauti bendruomenės gyvenime. Strategijoje teigiama, kad pagrindiniai socialinės atskirties rizikos veiksniai yra ligos, neįgalumas, ilgalaikis nedarbas,

priklausomybė nuo psichotropinių medžiagų, kalbos nemokėjimas, nepakankamos pajamos ir kita. Todėl įvairūs tyrimai išskiria šias asmenų, kuriems labiausiai gresia socialinės atskirties rizika, kategorijas: neįgalieji, pagyvenę asmenys, socialinės rizikos šeimos ir vaikai, asmenys grįžę iš įkalinimo vietų, turintys priklausomybių, tautinės mažumos, smurto (ypač šeimose) bei prekybos žmonėmis aukos, ilgalaikiai bedarbiai [36].

M. Taljūnaitė teigia, jog socialinė atskirtis – tai procesas, kurio metu individas ar grupės yra izoliuojami nuo pagrindinių mechanizmų, kurie gamina ir skirsto socialinius išteklius. Remiantis autorės nuomone, socialinę atskirtį galima nusakyti remiantis įvairiais aspektais arba kriterijais, (pavyzdžiui, gerovės ir pajamų pasiskirstymo, užimtumo ir išsimokslinimo, socialinės rizikos šeimų ir aukšto rizikos šeimų, mirtingumo ir liguistos patologijos požiūriu ir pan.) [61, p.47]:

- Socialiniu demografiniu aspektu tokioms grupėms priklausytų: pensininkai, vaikai našlaičiai, studentai, dirbančios motinos, vaikai su negalia ir pan.;
- teritoriniu aspektu – mažų kaimų gyventojai;
- socialiniu profesiniu požiūriu – mažai apmokami darbuotojai ir pan.;
- ekonominiu požiūriu – šeimos, neturinčios būsto, bedarbiai, žmonės su psichine negalia ir t.t.

G. Kondrotaitės nuomone, socialinė atskirtis – nevienareikšmiškai apibrėžiama sąvoka. Jos nuomone, atskirties sąvoka galbūt aiškesnė socialinių struktūrų požiūriu, kur galima išskirti tam tikras sistemas (3 pav.) [22, p.56].



3 pav. Socialinės atskirties sistemos

I. Zaleckienė nagrinėja socialinę atskirtį pilietiniu aspektu ir svarsto atskirtųjų įtraukimo į bendruomenę per veiklą galimybes. Autorės teigimu, socialinė atskirtis yra sudėtingas reiškinys, kurio negalima vienareikšmiai nusakyti. Plačiaja prasme socialinę atskirtį galima apibūdinti ir kaip visuomenėje egzistuojantį pilietinių teisių apribojimą tam tikroms žmonių grupėms, nesavonorišką nutolinimą nuo visuomenių ir ekonominių vertybių. Iš tiesų tai sąlyginis ir daugiapusis reiškinys, kuris sykiu apima ir visuomenės vertybes, ir asmenines savybes. Savo forma ir turiniu socialinė atskirtis įvairuoja nuo anksčiau įgytų teisių arba padėties netekimo iki visiškų socialinių ryšių nutraukimo [69, p.18].

R. Brazinės ir J. Guščinskienės nuomone, socialinės atskirties samprata apima išplėstinę skurdo sampratą, yra susijusi su socialinės politikos analize, socialinės tvarkos ir socialinės integracijos idėjomis. Anot mokslininkų, socialinė atskirtis yra apibrėžiama kaip multidimensinė, išsami ir dinamiška sąvoka. R. Brazinės ir J. Guščinskienės teigimu, socialinė atskirtis aprėpia ir žmogaus savivokos kaitą, kai praradus ar atsisakius vieno vaidmenų, prisiimami kiti vaidmenys ir kitokia gyvensena. Tada žmogus tarsi atsiriboja nuo ankstesnės savo gyvensenos, o nesugebėdamas prisitaikyti prie naujų sąlygų tampa socialinės atskirties „įkaitu“ (pvz., apibrėžiantys save bedarbiais, bet neieškantys darbo) [26, p.56].

Atskirties priverstinę prigimtį akcentuoja G. Kvietkienė, ji pažymi, jog plačiaja prasme galima teigti, kad socialinė atskirtis, tai nesavonoriškas nutolinimas nuo visuomeninių ir ekonominių vertybių. Tai gana plati sąvoka, savo forma ir turiniu įvairuoja nuo pilietinių teisių apribojimo iki visiškų socialinių ryšių nutraukimo t.y. benamiai, valkatos [26, p.56].

L. Žalimienė analizuoja socialinės atskirties sampratą bei probleminių šeimų padėtį. Autorės nuomone, jei socialinės grupės ilgesnį laiką gyvena materialiniame nepritekliaje, tai patenka į socialinę atskirtį, kuri formuojasi palengva, asmenys praranda galimybę tinkamai dalyvauti visuomenės gyvenime. L.Žalimienė teigia, jog, tinkamai vykdant valstybės programas tam tikroms grupėms, būtų galima sumažinti socialinę atskirtį ir skurdo kultūros plitimą [70, p.46].

S. Mikulionienė nagrinėja socialinės atskirties sampratą, probleminius socialinės atskirties aspektus, jos savarankiškumo/priverstumo pobūdį ir jos santykį su kitais panašiais reiškiniais, pvz. skurdu. Autorė pateikia išvadą, kad pagal savo prigimtį socialinė atskirtis negali būti vertinama kaip vien asmens nenoras dalyvauti tam tikroje veikloje ir, nors ir pripažįstama, kad skurdo ir socialinės atskirties sąvokos iš tiesų glaudžiai susijusios, vis dėlto jos nėra tapačios: ne visi skurstantieji yra socialiai atskirti, taip pat ne visi socialiai atskirtieji yra skurstantys [35, p.23].

M. P. Šaulauskas teigia, kad socialinė atskirtis – tai palyginti neseniai ėmęs plisti terminas, reiškiantis kuo plačiausiai suprastą marginalizaciją, t.y. tokį visuomeninį procesą ir jo

padarinį, kuris lemia ir apibrėžia piliečių nebuvimą sudėtine „normalios“ visuomenės dalimi. Tad socialinė atskirtis yra universali – politinė, ekonominė, kultūrinė, religinė ir socialinė – kategorija“ [60, p.47].

A. Poviliūnas formuoja tokią socialinės atskirties sampratą:

Visuomenės grupių atskyrimas nuo galimybės dalyvauti pagrindiniuose visuomenės plėtros procesuose;

Tos socialinės grupės, kurios yra menkiau integruotos į visuomenę ir kurios turi mažiau arba visai neturi galimybių dalyvauti politiniame, socialiniame, ekonominiame ir kultūriniame šalies gyvenime;

Mažėjančios viešo gyvenimo galimybės.

A. Poviliūno nuomone, socialinę atskirtį plačiąja prasme galima apibrėžti kaip nesavonorišką nutolinimą nuo visuomeninių ir ekonominių vertybių. Autorius išskiria *objektyvią* ir *subjektyvią* socialinės atskirties sampratas. *Objektyvią socialinės atskirties sampratą autorius skirstoma į tris grupes* [46, p.51]:

- 1) visuomenės iš esmės sutaria dėl normų, ir dėlto palyginti nesunku išskirti kitoniškas gyvenimo formas, kurios gali būti apibrėžiamos kaip socialinės atskirties atvejai;
- 2) socialinės atskirties konceptualizavimas yra susijęs su socialinėmis praktikomis, kurių tikslas užkirsti kelią socialinės atskirties plitimui;
- 3) socialinės praktikos dar kartą patvirtina, jog visuomenę vienija tam tikros bendros normos, kurios tampa ir socialinės atskirties matu.

*Subjektyvioji socialinės atskirties samprata:*

- 1) teigiama, kad žmonės ir grupės sąveikauja ir bendrauja tarpusavyje pasitelkdami visiems bendrus simbolius. Ši simbolinė komunikacija leidžia socialinėms grupėms nustatyti ir priskirti vienos kitoms tam tikrą apibūdinimą ar tipą ir atitinkamai veikti;
- 2) daroma prielaida, kad socialinę atskirtį geriausia suprasti ir aiškinti pagal socialinių grupių sąveikavimą, kurio metu žmonės ar socialinės grupės yra priskiriami įvairiems tipams (pvz., „prikljuojant etiketes“);
- 3) šio požiūrio šalininkai mano, kad socialinės grupės ir žmonės elgiasi, vadovaudamiesi suteiktais arba gautais apibrėžimais.

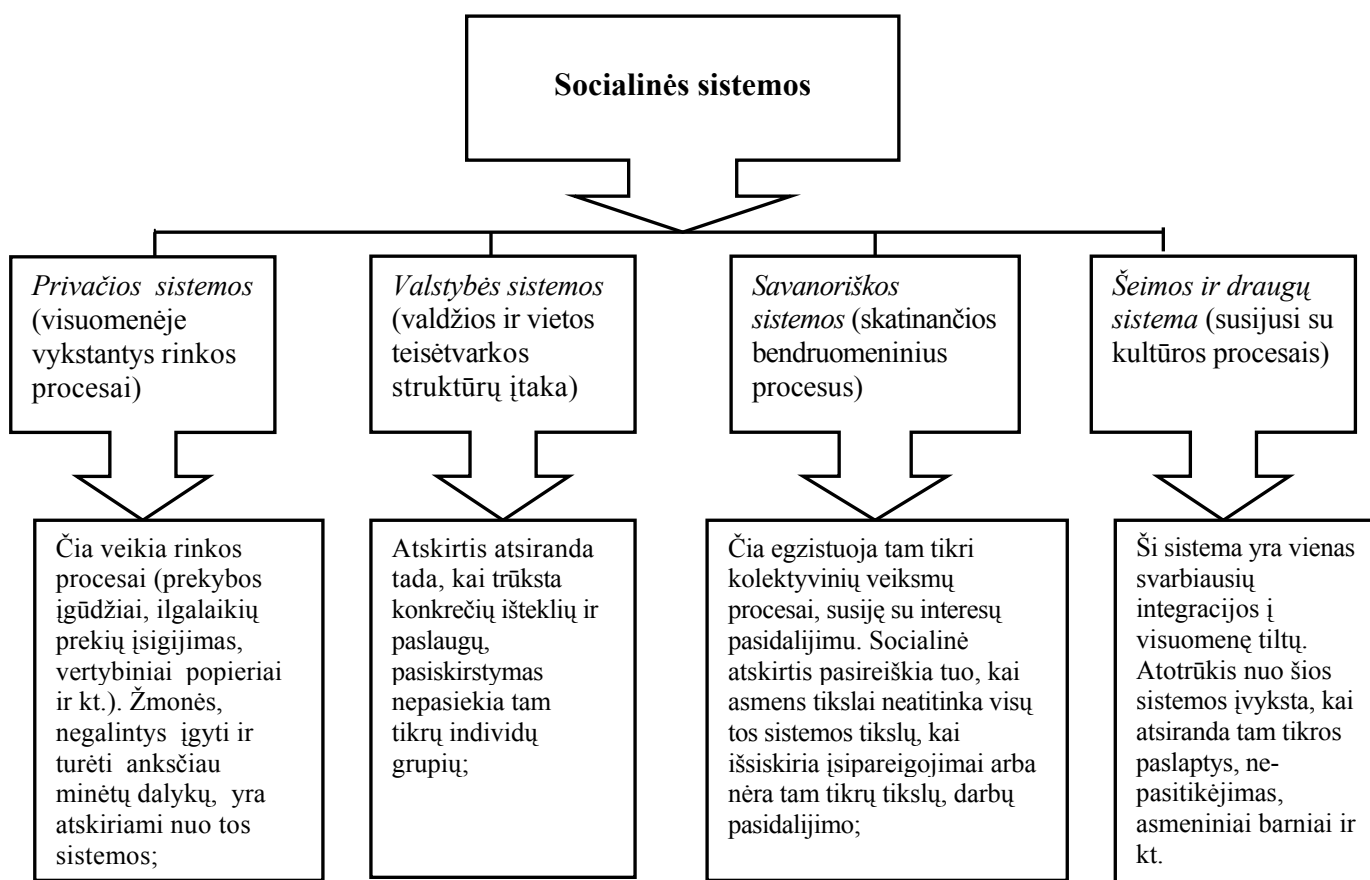
Apibendrinant įvairių mokslininkų teiginius bei mintis, taip pat remiantis Lietuvos nacionalinėje bendrąja strategija bei Lietuvos Socialinės apsaugos ir darbo ministerijos nuostatomis, socialinę atskirtį galima apibrėžti kaip žmogaus išstūmimą arba pasitraukimą iš aktyvaus ekonominio ir socialinio šalies gyvenimo. Atskirtis reiškiasi tuo, kad žmogus priverstas būti socialiai šelpiamas, kenčia dėl nepakankamos savigarbos ir pan. Ji leidžia integruoti skurdo, socialinių teisių netekimo bei netikrumo dėl jų sąvokas. Socialinė atskirtis yra santykinis bei

įvairiapusis reiškiny, turintis sąlygas egzistuoti, daugėjant benamių, landynių gyventojų, blėstant ilgalaikių bedarbių viltims, nesant darbo ir pajamų migrantams bei kai kurioms etninėms mažumoms, didėjant darbo netekimo rizikai darbo rinkos naujokams. Taigi, socialinė atskirtis – tai daugiamatis socialinis reiškiny, apimantis teisinius, ekonominius, kultūrinius ir psichologinius aspektus.

## 1.2. Socialinės atskirties priežastys

Kiekvienoje visuomenėje egzistuoja priežastys, dėl kurių kai kurie žmonės jaučiasi nesą arba iš tikrųjų nėra visuomenės, kurioje gyvena, dalis. Šiuolaikinėse visuomenėse socialinė atskirtis tampa socialinio konflikto užuomazga arba net priežastimi, tačiau tuo pačiu ji gali būti ir rezultatas. Socialinės atskirties problemos ypač ryškios politinių ar visuomeninių pokyčių laikotarpiu, kai įprasti visuomeniniai santykiai ir formos pasikeičia, o asmuo jau nebeįstiga prisitaikyti prie naujai nustatytų visuomenės vertybių dėl savo visuomeninės padėties [69, p.19].

Mokslininkas G. Roomas, nagrinėdamas socialinės atskirties priežastis, pateikė apibendrinantį socialinių sistemų sąrašą [50, p.8] (4 pav.):

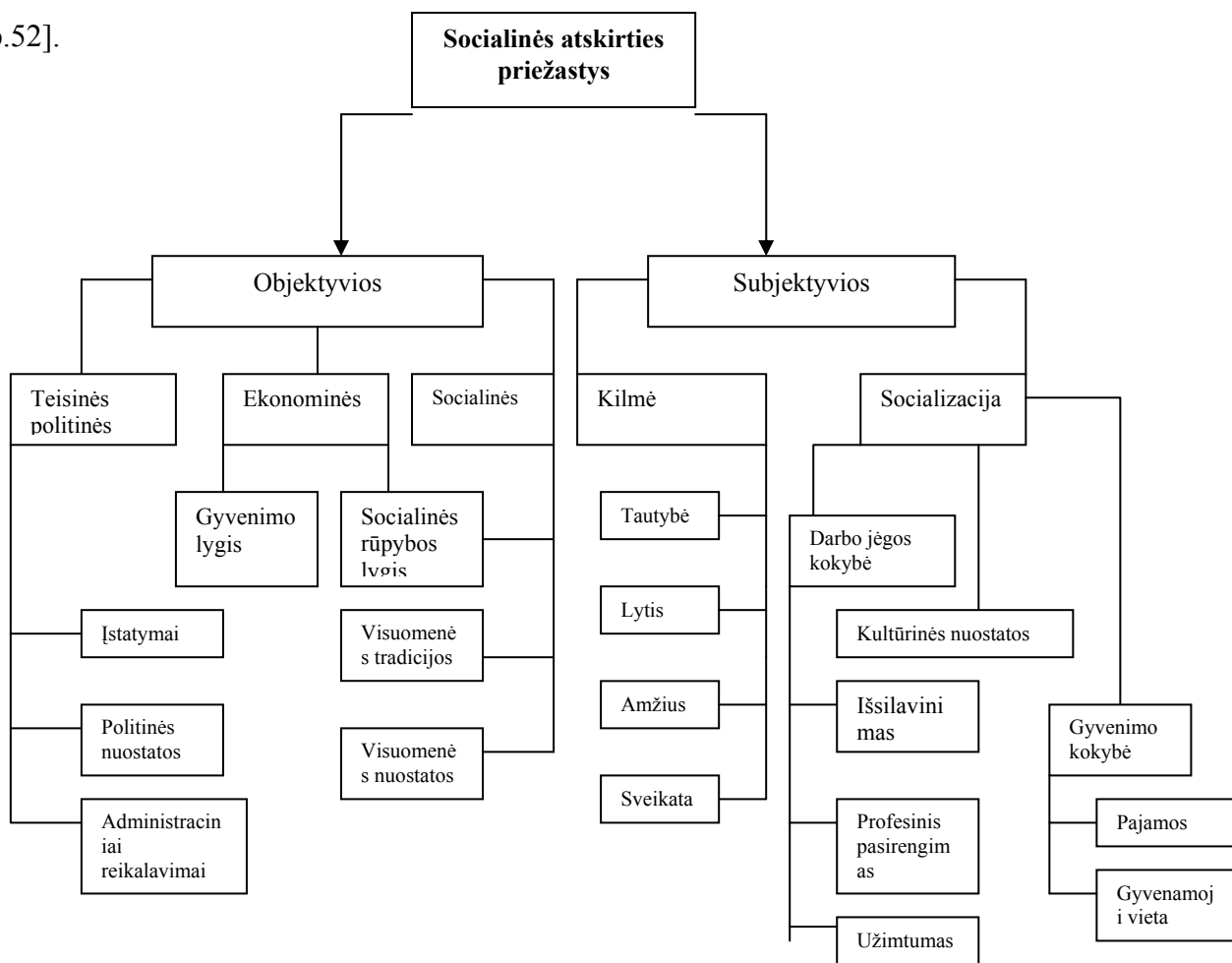


4 pav. Socialinės sistemos

Didžiosios Britanijos socialinės atskirties padalinio ataskaitoje minimi šie svarbiausi asmenų rizikos patirti socialinę atskirtį veiksniai: mažos pajamos, šeimyninis konfliktas,

globojami asmenys, problemos mokykloje, buvę kaliniai, etninių mažumų atstovai, asmenys gyvenantys nepalankioje kaimynystėje miesto ir kaimo gyvenvietėse, psichinės sveikatos problemos, amžius ir negalia [61, p.48].

Objektyvistiniu požiūriu kruopščiai ir detaliai socialinės atskirties analizę yra atlikęs S. Klabenas [46, p.51]. Jis išskiria objektyvias ir subjektyvias socialinės atskirties priežastis. Objektyvias socialinės atskirties priežastis S. Klabenas suskirsto į teises ir politines, ekonomines ir socialines, o subjektyvias – į socialinės kilmės ir socializacijos ( 5 pav.) [46, p.52].



**5 pav. Socialinės atskirties priežastys**

Socialinė atskirtis - tai ir pilietinių teisių, įskaitant politines, ekonomines, socialines ir kultūrinės, netolygaus pasiskirstymo išraiška. Socialinę atskirtį apibūdina jos apimties ir intensyvumo kategorijos, t. y. esamų pilietinių teisių „krepšelio“ dydis ir atitinkamas realių galimybių jomis pasinaudoti laipsnis. Taip aiškėja ypatingas valstybės kaip pagrindinio subjekto, įgyvendinančio piliečių teises bei užtikrinančio jų administravimą ir priežiūrą, vaidmuo. Labai reikšmingas socialinės atskirties mažinimo būdas yra kuo didesnis įvairių socialinių grupių supilietinimas [46, p. 42].

*Supilietinimas* - tai ekonominių, politinių ir kultūrinių pilietinių teisių suteikimas bei mechanizmo, laiduojančio veiksmingą pasinaudojimą jomis, užtikrinimas tiems visuomenės nariams ir jų deriniams, kuriems tokios pilietinės teisės skirtos ir kurie jų iš dalies stokoja [46, p.43].

R. Brazinės ir J. Guščinskienės teigia, jog socialinės atskirties priežastys yra glaudžiai susijusios su socialine politika. Pirmiausia akcentuojamos nepakankamos galimybės naudotis švietimo bei tobulinimosi galimybėmis, nepilnavertė padėtis darbo rinkoje ir mažos pajamos. Nedarbas ir sumažėjęs socialinis saugumas kelia grėsmę socialiniam individų dalyvavimui ir integracijai. Dalyvavimas darbo rinkoje ir materialiniai ištekliai yra vyraujančios kategorijos, kurios sąlygoja individo galimybių visuomenėje perspektyvą [22, p.55].

Ilgą laiką mokslinėje literatūroje kaip vienas iš pagrindinių socialinės atskirties priežasčių buvo įvardijamas skurdas. A. Vosyliūtė teigia, kad „buvimas skurdžiausiųjų sluoksnyje sukelia socialinėje erdvėje vargo, nevilties, bėdos, o kartais ir gailesčio jauseną ir vaizdinius. Neturtėliai dažniau linkę nusikalsti, bendruomenėje jie netenka prestižo (prasčiau vertinami ir gerbiami, su jais nenorima bendrauti)“ [66, p.12].

Galima teigti, kad skurdas ir socialinė atskirtis yra labai glaudžiai susiję, nes jie yra barjerai, trukdantys žmonėms pilnai dalyvauti ekonominiame, socialiniame ir pilietiniame gyvenime. Jų pajamos arba kiti ištekliai (socialiniai, politiniai ir kultūriniai) yra tiek nepakankami, kad žmonės negali džiaugtis tais gyvenimo standartais ir ta gyvenimo kokybe, kurie yra visuomenės, kurioje jie gyvena, norma. Tačiau, reikia pažymėti, kad skurdas – tai pirmiausia išteklių trūkumas, tuo tarpu socialinės atskirties sąvoka apima daug platesnį įvairių socialinių problemų spektrą. Skurdas – tai tik vienas socialinės atskirties aspektų [35, p.27].

Dažniausiai išskiriamos šios socialinės atskirties priežasčių grupės:

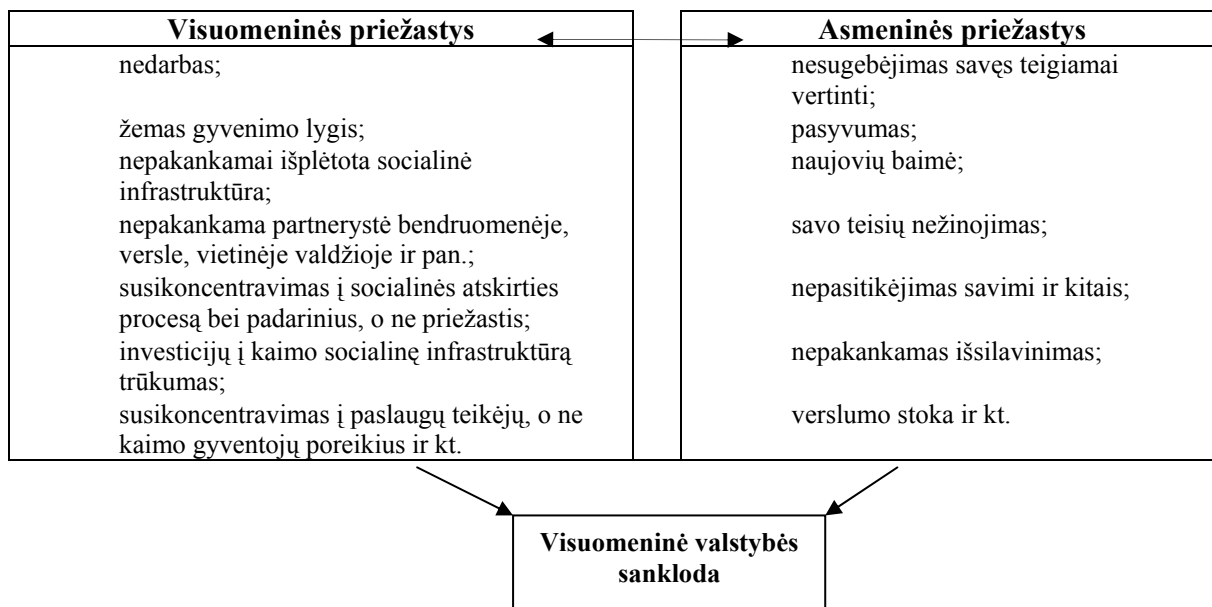
- 1) teisinės politinės priežastys;
- 2) socialinės ekonominės priežastys;
- 3) kultūrinės psichologinės priežastys.

I. Zaleckienė išskiria asmenines ir visuomenines tapimo socialiai atskirtu priežastis (6 pav.) [69, p.20]:

➤ asmeninės: žmogus dėl tam tikrų asmeninių psichologinių, kultūrinių ir ekonominių priežasčių nelaiko savęs visuomenės dalimi. Laiku neidentifikuotos, šios priežastys sudaro prielaidas žmogui pasijusti izoliuotam nuo jį supančios aplinkos: šeimos, artimųjų, vietos bendruomenės narių. Daugėjant žmonių, negalinčių pasipriešinti atskirties procesui, gali susidaryti ilgą laiką arba nuolatos nuo visuomenės atskirtų žmonių grupė.

➤ visuomeninės: pati visuomenė dėl tam tikrų istorinių, politinių, kultūrinių, socialinių priežasčių, ignoruodama vienos ar kitos grupės poreikius, interesus, siekius, sudaro sąlygas ištisoms gyventojų grupėms jaustis izoliuotomis, atskirtomis nuo likusios visuomenės

dalies (tautinės mažumos, religinės grupės, nelegalūs imigrantai, gyventojai be pilietybės, įtariamieji, nuteistieji, bedarbiai, benamiai, pensininkai ir kt.). Dažnai (ypač ekonominio nuosmukio ir gilių socialinių transformacijų metais) tarp tokių žmonių gali atsirasti didelės visuomenės grupės, pvz., pensininkai, jaunimas, moterys, nepilnos šeimos su vaikais ir kitos.



**6 pav. Skirtingų priežasčių tarpusavio sąveika, įtakoianti socialinę atskirtį**

M. P. Šalkauskas taip pat teigia, jog pagrindiniai veiksniai, lemiantys socialinės atskirties buvimą yra politiniai, socialiniai ekonominiai ir kultūriniai psichologiniai (1 lentelė) [60, p.47]:

**1 lentelė**

**Veiksniai, lemiantys socialinę atskirtį**

Socialinė atskirtis			
Kriterijai	politiniai	socialiniai ekonominiai	kultūros psichologiniai
Raiška	fundamentalių politinių, socialinių ekonominių teisių ribojimas	mažos pajamos, paslėptoji bei dalinė bedarbystė, didelis socialinio mobilumo mastas	bejėgiškumas, menkinimas, ignoravimas
Priežastys	nedemokratiška politinė sankloda; (neveiksni) liberali demokratija	radikali socialinė kaita; (neveiksni) socialinė politika; socialinė laisvosios rinkos diskriminacija	(senos ir naujos) diskriminacinės nuostatos ir (neveiksni) kultūros politika

I. Zaleckienės teigimu, socialinė atskirtis pereinamojo laikotarpio Lietuvoje didžia dalimi siejasi su [69, p.21]:



*gyvenimo lygiu.* Žemos pajamos ir skurdas neleidžia įgyvendinti visiems gyventojams pilietinių teisių ir gyventi pilnaverčio gyvenimo. Pagal vartojimo struktūrą šie piliečiai beveik visas savo pajamas išleidžia maistui ir komunalinėms paslaugoms, tuo tarpu išlaidos sveikatos priežiūrai, švietimui, laisvalaikiui, kultūrai yra neproporcingai mažos (ypač, lyginant su ES standartais). Tarp gyventojų grupių, kurioms gresia skurdas, atsiduria šeimos su nepilnamečiais vaikais, pensininkai, bedarbiai. Dar gilesnis skurdas yra miesteliuose ir kaimuose. Be to, dauguma skurstančiųjų grupei nepriskiriamų žmonių (mokytojai, gydytojai, mokslininkai) išgyvena gyvenimo lygio kritimą, kuris veikia jų įprastinę gyvenseną ir visuomeninę elgseną.

*švietimu, darbu ir užimtumu.* Dauguma darbingų žmonių išsilavinimą įgijo planinės ekonomikos metais, taigi šiandien daugelis jų neturi konkurencingos kvalifikacijos ir susiduria su nedarbo grėsme. Nedarbas kelia grėsmę ir patirties neturinčiam jaunimui. Nesaugus, žemos kvalifikacijos darbas, priverčia žmones susidurti su socialiniais pavojais, kurie siejasi su senatve, nedarbu, liga, ir pasmerkia būti atskirtiems nuo visuomenės ateityje. Nelankantys mokyklos vaikai ateityje papildys socialinės atskirties grupių gretas.

*gyvenamąją vietą.* Kaimo gyventojų socialinė atskirtis ryškesnė: mažesnės galimybės gauti darbą, naudotis moderniomis buities priemonėmis, ribotos galimybės naudotis sveikatos apsaugos, švietimo, kultūros paslaugomis. Kaime žemesnė gyvenimo kokybė, didesni mirtingumo ir sergamumo rodikliai, didesnis nedarbo ir skurdo lygis.

*amžiumi.* Jaunimas, pensinio ir priešpensinio amžiaus žmonės dėl savo amžiaus patiria darbo rinkos izoliaciją. Tačiau egzistuoja dar viena socialinės atskirties, susijusios su amžiumi, grupė – vaikai. Vaikai labai dažnai tampa skurdo aukomis, kadangi šeimos, turinčios nepilnamečių vaikų, dažniausiai priklauso rizikos grupėms; vaikai nebelanko bendrojo lavinimo mokyklų; įtraukiami į kontrabandos ir prostitucijos tinklus grėsmingai plinta nepilnamečių nusikalstamumas; nepilnamečiai padaro vis daugiau sunkių nusikaltimų.

*lytimi.* Moterys dažniausiai diskriminuojamos įdarbinimo, atleidimo iš darbo, paaugštinimo pareigose, atlyginimo už darbą. Moterims tenka dviguba našta, susijusi su šeima ir karjera. Moterys dažniau nei vyrai tampa prievartos šeimoje ir nusikalstamumo aukomis. Nelegalus moterų išvežimas iš šalies ir priverstinė prostitucija tampa skaudžia problema.

Daugelis pasaulio sociologų ir ekonomistų pabrėžia, kad ekonomika ir jos organizavimas yra pagrindinis veiksnys, lemiantis visuomenės socialinę stratifikaciją. Gamybos organizavimas, ekonomikos tipas (kapitalistinis ar socialistinis), užimtų gyventojų pasiskirstymai ekonominėse srityse, valstybinėse įmonėse ir organizacijose, padėtis rinkoje, kapitalo intensyvumas, biurokratijos lygis, technologijų modernumas, pelnas ir politinė įtaka lemia socialinių grupių padėtį ir mobilumą. Vienas iš esminių socialinės atskirties grupių atsiradimo veiksnių –

valstybinis ekonomikos reguliavimas, kuris vienas gyventojų grupes įstumia į mažiau palankias sąlygas arba padėti, palyginti su kitomis gyventojų grupėmis, ir šito realiai neįmanoma pašalinti rūpinantis tik ekonomikos. Daug ekonominės ir socialinės atskirties problemų sukelia integravimosi į Europos Sąjungą procesai, kurie skatina tam tikrų ekonomikos šakų ir neefektyvių gamintojų „atskirtį“ [46, p. 46].

Socialinės atskirties problemų Lietuvoje ir toliau daugėja, nes dar neužtikrintos sąlygos visiems piliečiams pasinaudoti pagrindinėmis socialinėmis ekonominėmis teisėmis: teise į minimalias pajamas, teise į darbą, teise į būstą, teise į pilnavertį socialinį aprūpinimą senatvėje. Taip pat dėl didėjančio nusikalstamumo neretai pažeidinėjamos asmens neliečiamumo teisė bei teisė į gyvybę. Lietuvos Konstitucija užtikrina kiekvienam piliečiui lygias teises, tačiau šiuo metu valstybė dar nėra pajėgi užtikrinti sąlygas pasinaudoti šiomis teisėmis. Ekonomikos ir darbo rinkos nepastovumas sukelia nedarbą, žemas gyvenimo lygis neretai sumažina teises į švietimą, sveikatos priežiūros paslaugų kokybę, pakankamą apsirūpinimą būstu, laisvę keliauti ir pasirinkti gyvenamąją vietą [71, p.39].

Svarbi socialinės atskirties priežastis Lietuvoje, kaip ir kitose Vidurio ir Rytų Europos šalyse, yra iš sovietinio laikotarpio išsiskleidęs daugelio žmonių pasyvumas; pagalbos vien iš valstybės laukianti, konservatyvi pozicija; novacinio mąstymo, sprendimų, iniciatyvos, išradingumo (pasikeitusio pasaulio sąlygomis) stoka. Dauguma žmonių, kad ir kaip skurdžiai jie besiverstų, nelinkę ieškoti darbo. Jų mąstyseną lydi išankstinė nuostata - darbo ieškoti neverta, vis tiek neįmanoma jo rasti (dauguma net nenusiteikę dirbti, jų viltis - kuo didesnė socialinė pašalpa). Žmonėms trūksta „verslininkiško“ mąstymo, informacijos, atvirumo, iniciatyvumo (dauguma žmonių vengia patys priimti sprendimus). Šios problemos kyla dėl to, kad visuomeniniai procesai vyksta kur kas sparčiau, nei keičiasi žmonių vertybės, nuostatos, gyvenimiškieji įgūdžiai iš esmės keisti savo gyvenimo būdą, adaptuojantis prie naujų ekonominių, socialinių sąlygų. Tai skatina tam tikras psichologinio nestabilumo, socialinės dezintegracijos, teisinio nihilizmo apraiškas visuomenėje [56]. Žmogus, susidurdamas su anksčiau nepažintomis problemomis ir nesugebėdamas, o kartais ir nenorėdamas jų spręsti, išėities ieško kreipdamasis į išrinktą valdžią ir asmeninę atsakomybę užkrauna valstybei. Dauguma šiandieninės Lietuvos visuomenės problemų kyla dėl to, kad iš esmės keičiasi asmens ir valstybės vertybinis santykis [46, p. 49].

Socialinę atskirtį formuoja ir tušti valdžios pažadai, visuomenės įgaliojimų ignoravimas, užsisklendimas savų interesų ir savo supratimo pasaulyje, neieškant pastovaus ryšio su visuomene, jos nariais. Būdinga politikų praktika per rinkimų kampanijas skelbti gražias programas, patraukti rinkėjus savo pažadais bei išsipareigojimais, tačiau po rinkimų daryti visai ką kitą. Rinkėjas lieka apviltas. O nusivylęs jisai nusigręžia ne tik nuo tos ar kitos partijos, bet ir

nuo politinės – pilietinės veiklos apskritai. Iš sovietinio laikotarpio tam tikra gija tebesitęsia piliečių neorganizuotumas, nesugebėjimas ir nesuinteresuotumas aktyviau dalyvauti tautos politiniame gyvenime [71, 38].

Socialinė atskirtis formuojasi ir visuomenės sveikatingumo požiūriu. Daugiausia problemų kyla dėl masiško alkoholio, ypač Lietuvos kaime, vartojimo, kuris prilygintinas laisvanoriškai plintančiam lietuvių tautos dvasiniam ir fiziniam genocidui. Pastoviai alkoholį vartojantis asmuo – politine, pilietine prasme indiferentiškas, abejingas, pakirstų sparnų ir iniciatyvos galimybių žmogus.

Pirmame skyriuje aptarti socialinės atskirties teoriniai aspektai išryškina šiuos teiginius, kad socialinė atskirtis yra santykinis bei įvairiapusis reiškinys, todėl neatsitiktinai, įvairiose šalyse ji reiškia skirtingus dalykus, priklausančius ne tik nuo ekonominio išsivystymo lygio, bet ir nuo kultūrinės, religinės aplinkos bei daugelio kitų faktorių. Atskirtis – tai pilietinių teisių, įskaitant politines, ekonomines, socialines ir kultūrinės, netolygaus pasiskirstymo ir paskirstymo išraiška. Taip pat būtina pažymėti, kad socialinės atskirties charakteristikos mokslinėje literatūroje dar nėra vieningos.

Socialinę atskirtį galima nusakyti remiantis įvairiais požiūriais arba kriterijais. Tačiau dažniausiai socialinė atskirtis vertinama: socialiniu ir psichologiniu, socialiniu demografiniu, teritoriniu, socialiniu profesiniu, ekonominiu požiūriais. Apibendrinant, galima padaryti išvadą, jog šiuolaikinėse visuomenėse socialinė atskirtis tampa socialinio konflikto užuomazga arba net priežastimi, tačiau tuo pačiu ji gali būti ir rezultatas. Socialinės atskirties problemos ypač ryškios politinių ar visuomeninių pokyčių laikotarpiu, kai įprasti visuomeniniai santykiai ir formos išsigimsta, o asmuo jau nebepajėgia prisitaikyti prie naujai nustatytų visuomenės vertybių dėl savo visuomeninės padėties. Užsienio mokslinėje literatūroje išskiriami tokie socialinę atskirtį įtakojantys veiksniai: pajamos ir vartojimo išlaidos, kurios susijusios su galėjimu įsigyti prekių ir pasinaudoti teikiamomis paslaugomis, socialinės infrastruktūros paslaugų stoka, kaimo gyventojų pasyvumas, socialinės sąveikos ir integracijos bendruomenės nebuvimas. Lietuvos mokslininkų darbuose, dažniausiai akcentuojami panašūs socialinę atskirtį formuojantys veiksniai: nepakankamos pajamos, nedarbas, priklausymas tam tikrai socialinei grupei, gyvenamoji vieta, išsilavinimo lygis, sveikatos būklė, amžius, lytis.

Kadangi šio darbo tyrimo objektas yra veiksniai, formuojantys socialinę atskirtį kaimo vietovėse, todėl tikslinga analizuoti ne tik socialinės atskirties vertinimo teorinius aspektus, bet ir kaimo gyventojų socialinę atskirtį, ją įtakojančius veiksnius.

## 2. VEIKSNIAI, FORMUOJANTYS SOCIALINĘ ATSKIRTĮ KAIMO VIETOVĖSE

Gyvenimo lygis – tai sąvoka, glaudžiai susijusi su socialinės atskirties samprata, apibūdinanti žmonių materialinių ir kultūrinių poreikių patenkinimo laipsnį. Gyvenimo lygis išreiškiamas žmogaus suvartojamų gėrybių ir paslaugų kiekiu bei kokybe, kurių reikia patenkinti poreikius, pradedant pirminiais, t.y. maisto, būsto, drabužių, sveikatos palaikymo ir pan. Taigi kaimo gyventojų ne tik gyvenimo lygis, bet ir gyvenimo kokybė skiriasi nuo miesto gyventojų [21, p. 12]. Todėl neatsitiktinai analizuojant veiksnius, formuojančius socialinę atskirtį ir problemas, remiamasi gyvenimo lygio rodikliais – pajamomis, išlaidomis, jų struktūros vertinimu, skurdo rizikos rodikliais ir pan. Būtent šie minėti faktoriai lemia žmogaus gyvenimo gerovės elementus – sveikatą, dvasinę būklę, pasitenkinimą gyvenimu, ir dėl to šiame skyriuje jie analizuojami išsamiau.

### 2.1. Socialinės atskirties grupės

Šiuolaikinė visuomenėje vis akivaizdesnė darosi skirtingų gyventojų grupių socialinė nelygybė. Tai formuoja sąlygas ir socialinės atskirties paplitimui. Socialiai atskirti asmenys - tai alkoholikai, nehospitalizuoti įvairių formų psichinėmis ligomis sergantys ligoniai, nepritapę prie visuomenės, pensininkai, vaikai našlaičiai, studentai, vaikai su negalia; kaimų gyventojai, asocialios šeimos, mažai uždirbantys darbininkai, šeimos neturinčios būsto ir t.t. Tokie asmenys paprastai turi minimalias pajamas išgyventi. Kuo mažiau pajamų žmogus turi, tuo didesnė grėsmė jam kyla patekti į skurstančiųjų ir socialiai atskirtųjų gretas. Tokiam individui reikalinga formalių ir neformalių institucijų (šeimos, bažnyčios, bendruomenės, valstybės) pagalba [27, p.82].

Galima teigti, jog minėtos socialinės grupės (kurios potencialios patekti į socialinę atskirtį) susiduria su socialinės atskirties problema dėl įvairių priežasčių ir aplinkybių. Dėl to tikslinga suvokti, kokie yra būdingi tų socialinių kritinių grupių bruožai ir kaip jos apibūdinamos.

Kai kurių autorių darbuose (J. Paluckienės, M. Taljūnaitės ir kt.) išskiriamos trys pagrindinės socialiai kritinės grupės: 1) 16-25 metų amžiaus jaunimas; 2) moterys; 3) pensininkai ir priešpensinio amžiaus žmonės, 4) kaimo gyventojai. Minėtos grupės vadinamos socialiai kritinėmis, nes palyginti su kitais darbuotojais, jos patiria didesnę darbo rinkos izoliaciją ir turi mažesnę autonomiją priimdamos lemiamus savo darbo veiklos sprendimus. Darbo rinkos izoliacija pasireiškia sunkumais ieškant darbo. Moterys, jaunimas ir priešpensinio amžiaus ir kaimo žmonės sudaro didžiąją dalį bedarbių. Būtent šios grupės dirba mažiau

apmokamus darbus, turi blogesnes sąlygas, mažesnes karjeros ir paaukštinimo galimybes, t.y. daugiausia jų yra antrinėje darbo rinkoje.

Bedarbiai – tai viena iš socialinės rizikos grupių. Pagal Lietuvos darbo biržos duomenis, bedarbiais yra laikomi tiriamo amžiaus asmenys, kurie tiriamąją savaitę neturėjo darbo. Remiantis Lietuvos statistikos duomenimis, pagrindinę bedarbių daugumą sudaro daugiausiai 16-29 metų amžiaus jaunimas, neturintis specialybės ar profesijos. Šiuo metu tapo tendencija, kai jauni žmonės ką tik baigę profesines technikos ar profesines mokyklas, tuojau pat registruojasi darbo biržoje. Be to, reikia pabrėžti, kad vyresnio amžiaus žmonės, įsitvirtinę politikoje, ekonomikoje, kultūroje ir kitose srityse, sunkiai savo pozicijas užleidžia jaunesiems, tuo siaurindami jų socialinės savitaigos erdvę ir ribodami pažangesnių, laikmetį labiau atitinkančių elementų sklaidą [57, p.21].

Remiantis įvairiais tyrimų rezultatais, ypač sunku gauti darbą priešpensinio amžiaus žmonėms. Darbdaviai, ieškodami sau naujų darbuotojų, dažnai pagrindiniu reikalavimu nurodo amžių. Dažniausiai siūlomas jauniems – 20-25 metų, daugiausiai – iki 40 metų amžiaus gyventojams. Yra labai daug atvejų, kai darbdavys atleidžia žmogų iš darbo dėl jo amžiaus. Žemos pensijos verčia ir pensininkus dalyvauti darbo rinkoje. Pensininkai ypač diskriminuojami darbo rinkoje, jie pastebimi kaip pigiausia darbo jėga. Galima daryti išvadą, kad sparti kaita nuvertina vyresniosios kartos patirtį, o tuo pačiu ir jos statusą. Besikeičianti socialinė situacija leidžia jaunesniajai (energingesnei) kartai be didesnių pastangų „nustumti“ vyresnius [65, p.22].

Benamiai – tai žmonės, neturintys nuolatinės gyvenamosios vietos, nuolatinio darbo ir gyvenimo šaltinio. Jie neturi jokio turto, gyvena iš išmaldos, šiukšlynuose surinktų daiktų ir pan. [4, p. 14]. Benamiai apibūdinami kaip didelė socialinė atskirties grupė, kuriai būdingas žemas poreikių lygis, kartais polinkis į asocialią elgseną. [20, p. 23]. Dažniausiai šie paribio žmonės suformuoja vadinamąją skurdo kultūrą, kuri padeda adaptuotis prie prastų gyvenimo sąlygų. Tai vadinamasis “socialinis visuomenės dugnas”. Tie žmonės negali prisitaikyti prie rinkos ekonomikos sąlygų, bet sugeba priprasti prie neatsakingo, laisvo ir skurdaus gyvenimo [66, p. 63].

Dar viena labai didelė socialinės atskirties grupė – kaimo gyventojai. V. Vitunskienės teigimu, socialinės atskirties definicija dėl kaimo plėtotės orientuojama į tris ar daugiau dimensijų: pirma, “jokio darbo” – bedarbystė ir jos pasekmės; antra, “jokių pajamų” – žemų pajamų problema; trečia “jokios moralės” – asocialaus gyvenimo būdo problema ar pan. [65, p. 74].

Kaime gyvenančių žmonių socialinė atskirtis pasižymi specifinėmis gyvenimo sąlygomis, savita gyvensena, turi ribotas arba visai neturi galimybių dalyvauti šalies gyvenime. Kaip

visuomenės reiškinys socialinė atskirtis pasireiškia tuo, kad dėl mažesnio mobilumo, išsimokslinimo, pajamų ir kitų priežasčių daugėja kaimo gyventojų, kurie tampa socialinės atskirties aukomis ir menčiau integruojasi į šalies visuomenę. Socialinė atskirtis formuoja silpną kaimo bendruomenę, riboja socialinę visuomenės integraciją, o kaimo vietovė tampa mažiau patraukli gyventi ir dirbti [27, p.82].

Būtina pažymėti, kad pagrindinės priežastys, formuojančios socialinę atskirtį kaimo vietovėse – didelis nedarbas ir skurdas. Gyventojų neužimtumas ir skurdas, persipynęs su kitomis blogesnėmis gyvenimo sąlygomis (blogesnis medicininis, prekybinis, kultūrinis, transporto ir kt. aptarnavimas; blogesnės mokyklų lankymo sąlygos ir pan.), kaime veikia stipriau nei mieste. Socialinės atskirties grupių kūrimąsi kaime lemia ir žmonių nusivylimas gyvenimu, visuomene, valstybe. Pokyčių ir nestabilumo laikotarpiu, kai galimybės greitai pralobti įtraukia žmones į rizikingą ir net nusikalstamą veiklą, sėkmę patiria vienas kitas, o nusivylimą – daugelis. Nusivylimas gali sąlygoti atskirties pavojų – tokie asmenys gali patekti į „ribinę“ klasę, tapdami narkomanais, alkoholikais ar nusikaltėliais. Kai kuriems žmonėms tai gali reikšti ryšių nutraukimą su šeima, draugais, visuomene [27, p.81].

Apibendrinant galima padaryti išvadą, jog labiausiai socialinės atskirties rizika gresia neįgaliems pagyvenusiems asmenims, kaimo žmonėms, problematinėms šeimoms ir vaikams, asmenims, grįžusiems iš įkalinimo, tautinėms mažumoms, smurto (ypač šeimose) aukoms, ilgalaikiams bedarbiams, vienišoms motinoms ar tėvams, auginantiems vaikus, specialiųjų vaikų auklėjimo bei globos namų auklėtiniams, asmenims, turintys žemą išsilavinimą, praradusiems ryšį su darbo rinka. Pagrindiniai veiksniai, įtakojantys socialinės atskirties rizikos grupes yra gyvenamoji vieta (pajamos mieste yra žymiai didesnės nei kaime); socialinė ekonominė grupė (labiausiai skurdo pažeidžiamos grupės – žemdirbiai ir pensininkai); išsilavinimo lygis (mažiausias skurdo lygis tarp žmonių, pasiekusių aukščiausią išsilavinimo lygį, baigusių aukštąjį mokslą); namų ūkio tipas (namų ūkiai, kuriuos sudaro vieniši asmenys ir neturinčios vaikų poros, turi daug didesnes disponuojamas pajamas nei namų ūkiai su trimis ar daugiau vaikų – jų pajamos mažiausios); sveikatos būklė.

## **2.2. Veiksnių, formuojančių kaimo gyventojų socialinę atskirtį Lietuvoje, analizė**

Socialinė atskirtis Lietuvoje labiausiai pasireiškia kaimo vietovėse. Kaimo namų ūkių tikimybę patekti į socialinės atskirties gretas sąlygoja tai, kad jie priklauso labiausiai pažeidžiamoms gyventojų grupėms: daugiavaikėms šeimoms ir sudėtiniam namų ūkiams, kuriuose gyvena kelios kartos: tėvai, vaikai, seneliai. Jų gyvenimo būdas sąlygoja tai, kad jie nėra pajėgūs įsigyti atskirus būstus. Taip pat šeimą į socialinę atskirtį stumia ir jos žalingi įpročiai, socialinių įgūdžių stoka, valstybės paramos panaudojimas ne šeimoms interesams [48, p.

19]. Pasaulio banko pateiktoje kaimo plėtros strategijoje socialinei atskirčiai kaime įveikti išskiriamos penkios kategorijos [65, p. 73]:

- bežemiai (neturintys jokių pasėlių);
- smulkūs žemdirbiai, menkai apsirūpinę ištekliais (ūkiai turintys iki 2 ha pasėlių);
- smulkia gyvulininkyste užsiimantys kaimo gyventojai;
- moterų, negaunančių jokios išorinės paramos, tvarkomi namų ūkiai;
- kitataučiai gyventojai.

Kaimo gyventojų, kaip socialinės atskirties tyrimo subjektų, indentifikavimui, naudojami namų ūkių biudžetų tyrimai, kurie yra vienintelis objektyvių duomenų šaltinis socialinei atskirčiai analizuoti. Nuo 1996 m. kasmet oficialiai skelbiami namų ūkių vidutiniai pajamų, nedarbo, užimtumo bei skurdo rodikliai leidžia analizuoti socialinę ekonominę kaimo gyventojų vidutinę statistinę būklę, įvertinti jos skirtumus, palyginus su miesto ir šalies namų ūkių duomenimis[65, p. 75].

Atlikta teorinė analizė rodo, jog kaimo gyventojų socialinę atskirtį Lietuvoje labiausiai įtakoja šie veiksniai [12, 24, 25, 64, 65]:

- kaimo gyventojų priklausomybė nuo tradicinio pagrindinio pajamų šaltinio – žemės ūkio;
- mažėja ir nyksta daugumos kaimo gyventojų gebėjimas užsidirbti pakankamų pajamų iš tradicinės žemės ūkio veiklos;
- darbo našumas žemės ūkyje, sąlygojantis mažas kaimo gyventojų pajamas;
- smulkių ūkių dominavimas Lietuvoje;
- menkas kaimo gyventojų aktyvumas alternatyviose veiklose, menkas jų verslumas bei žemas išsilavinimas;
- didelis ilgalaikio nedarbo lygis;
- socialinės infrastruktūros trūkumas;
- piktnaudžiavimas alkoholiu;
- aukštas skurdo lygis ir kt.

Užsienio šalių mokslininkai išskiria šiuos socialinės atskirties kaimo vietovėse aspektus [54, 55]:

- tai senas reiškinytis atgijęs naujai; socialinė atskirtis nėra kažkas naujo kaimo vietovėse; dažnai tie, kurie neteko darbo, turi įveikti įvairias problemas – tai ne tik pajamų praradimas, bet ir socialinių ryšių trūkumas, identiteto praradimas ir pan.;
- socialinę atskirtį įtakoja ir tradicijos (konservatyvumas, nenoras imtis kitų veiklų), bendruomeniškumo jausmo nykimas; socialinę atskirtį formuoja tradicijų pastovumas, paveldėtas iš ankstesnių kartų, bei kultūrų skirtumas integruojantis į visuomenę; kai

kaimo jaunimas, kurių „tradicinis kaimiškas“ identitetas susiduria su „moderniu miesto“ identitetu, atsiranda takoskyra tarp jų poreikių ir materialinių galimybių;

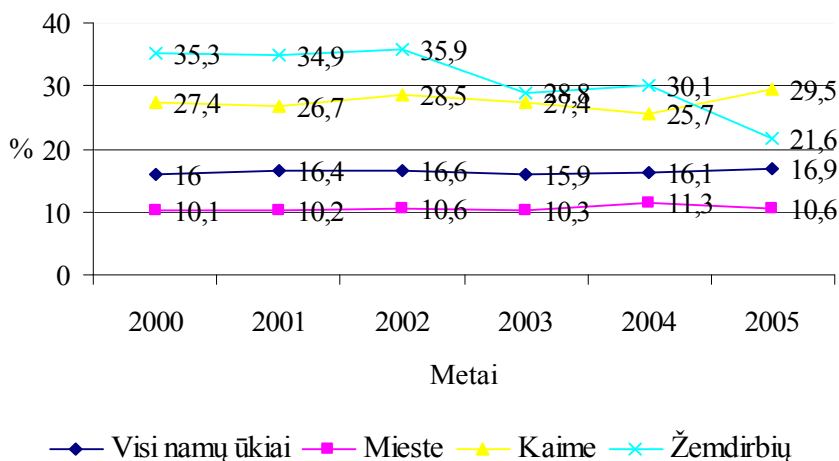
- socialinės infrastruktūros paslaugų trūkumas, ypač labiau nutolusiose nuo rajono centro kaimo vietovėse - pasigendama sveikatos priežiūros centrų, viešojo transporto, prekybos centrų, mokyklų, pašto paslaugų, kultūros centrų, priežiūros centrų pagyvenusiems žmonėms, vaikų darželių; labai trūksta kultūros, laisvalaikio paslaugų;
- socialiai atskirti gali būti ne tik individai, bet kartais ištisa teritorija ar jos dalis; vienos teritorijos yra izoliuotos natūraliai (kaip saugomos teritorijos), tačiau bet kuri teritorija gali užsiimti socialine veikla, nes vietinė plėtra yra skatinama; taip pabrėžiama, jog plėtra padeda teritorijoms išlikti gyvybingoms.

Socialinė atskirtis kaimo vietovėse tampa iššūkiu kaimo plėtrai. Skurdas – tai pagrindinis veiksnys, įtakojantis socialinę atskirtį kaimo vietovėse. Nepaisant to, kad žmonių gyvenimo sąlygos per pastarąjį šimtmetį pagerėjo labiau nei per visą ankstesnę žmonijos istoriją, šis reiškinys išlieka aktualus ir šiandien. Pasaulio banko duomenimis, apie 2,8 milijardo žmonių – beveik pusei planetos gyventojų – pragyvenimui tenka mažiau nei 2 JAV doleriai per dieną. Iš jų apie 1,2 milijardo – penktadalis planetos gyventojų – skursta [68].

Lietuvoje pagal oficialiai skelbiamus namų ūkių biudžetų ir skurdo lygio rodiklius, sunkiausia žemės ūkiu besiverčiančių žmonių ekonominė padėtis: iš vienos pusės, mažėja žemdirbių pajamos vienam šeimos nariui, iš kitos – bendroje namų ūkių pajamų struktūroje mažėja darbinių pajamų dalis. Minėtas pasekmes gyventojams nulėmė žemės ūkio reforma, kuriai vykstant kaimo žmonės patyrė daug išbandymų ir nepriteklių. Kaimo gyventojams pajamos iš žemės ūkio produkcijos kasmet mažėjo, nes mažėjo gamybos apimtys ir pagrindinių žemės ūkio produktų kainos, didėjo žemės ūkio technikos, degalų kainos, nebuvo ieškoma naujų rinkų žemės ūkio produktams. Kaime vis aštrėja socialinės problemos, daugėja skurstančiųjų žmonių [24 p. 49].

Lietuvos socialinės atskirties studijose atkreipiamas dėmesys į tai, kad kaimo gyventojų skurdo lygis nuo 2000 metų šiek tiek padidėjo (7 pav.); 2005 m. palyginus su 2000 m., žemiau santykinės skurdo ribos gyvenančių kaimo gyventojų padidėjo 2,1 proc.; tuo tarpu mieste skurdo lygis sumažėjo 0,5 proc. Reikia pažymėti, kad žemdirbių skurdo lygis per ataskaitinį laikotarpį sumažėjo 13,7 proc. Visa tai įtakojo, jog Lietuvai įstojus į Europos Sąjungą vis daugiau kaimo gyventojų, užsiimančių žemės ūkio veikla, pasinaudojo ES teikiama parama. Analizuojamu laikotarpiu didžiausias kaimo gyventojų skurdo lygis buvo 2005 m. – 29,5 proc., o mažiausias – 2004 m., tuo tarpu mieste didžiausias skurdo lygis buvo 2004 m. – 11,3 proc. Apibendrinant, galima teigti, kad socialinė atskirtis tarp miesto ir kaimo didėja.

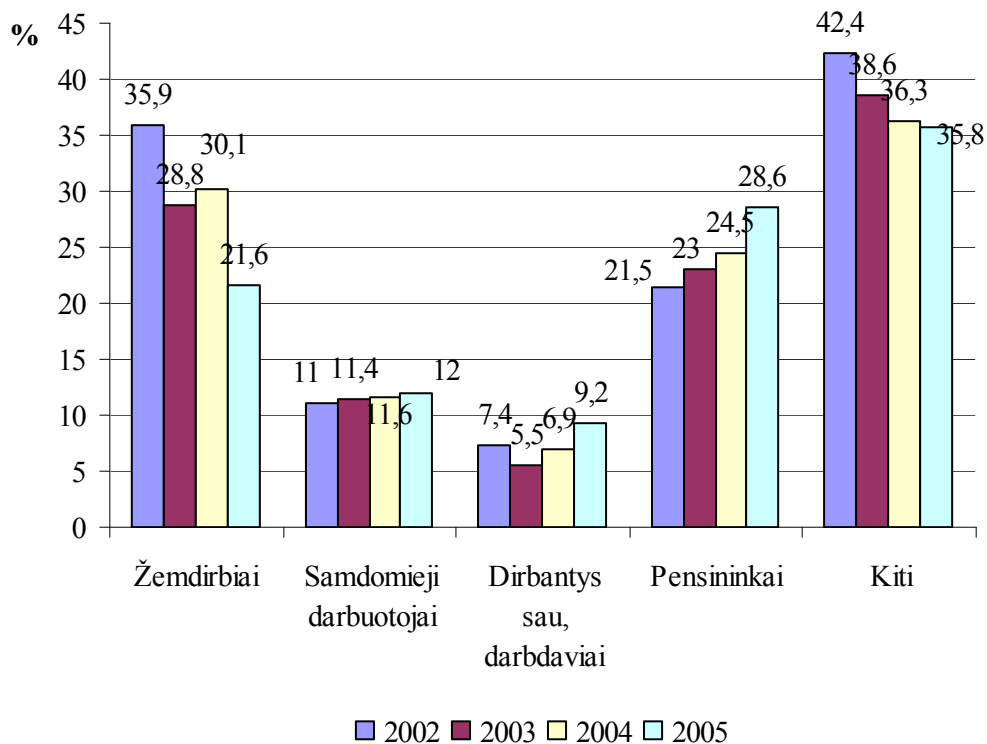




**7 pav. Santykinio skurdo lygis Lietuvoje 2000 –2005 m. proc.**

Šaltiniai: Gyvenimo lygis ir skurdas 2000 - 2005. – V.: Statistikos departamentas prie LRV.

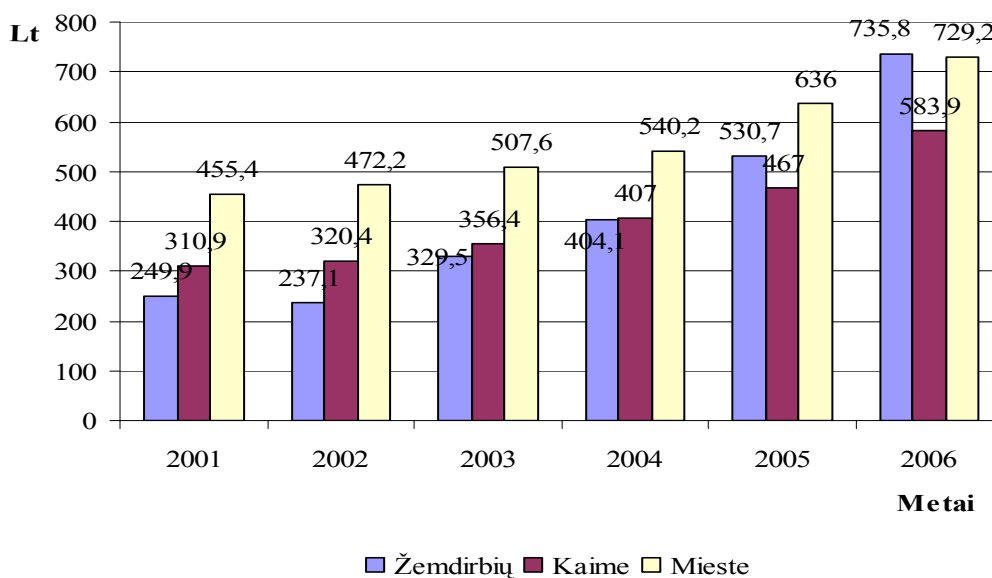
Skurdas taip pat nevienodai paplitęs skirtinguose socialinėse–ekonominėse grupėse. Remiantis 8 paveikslo duomenimis, galima teigti, kad 2002-2005 m. mažiausiai skurstančiųjų buvo tarp dirbančių sau, darbdavių, t.y. namų ūkių, kurių galvos pagrindinis pajamų šaltinis – verslas, amatai, laisvoji profesinė veikla. Didžiausias skurdo lygis 2005 m. buvo žemdirbių namų ūkių, o taip pat gyvenančių iš pašalpų, stipendijų, santaupų – 35,8 proc., ir pensininkų ūkių narių – 28,6 proc.



**8 pav. Skirtingų socialinių – ekonominių grupių santykinio skurdo lygis 2002 – 2005 m., proc.**

Šaltiniai: Gyvenimo lygis ir skurdas 2002 - 2005. – V.: Statistikos departamentas prie LRV.

Išanalizavus 8 paveikslo duomenis, galima teigti, jog santykinio skurdo lygis per 2002-2005 m. laikotarpį turėjo skirtingas tendencijas: vienos socialinės – ekonominės grupės didėjo (samdomieji darbuotojai, dirbantys sau, darbdaviai, pensininkai), kitose mažėjo (kiti namų ūkiai, žemdirbiai). Per analizuojamą laikotarpį labiausiai skurdo lygis sumažėjo žemdirbių ūkiuose, netgi 14,3 proc. Tam turėjo įtakos ne tik finansinė parama žemdirbiams, bet ir tų žemdirbių namų ūkių, kurie, neturėdami kito pragyvenimo šaltinio, tik užsiaugina produktų maistui, mažėjimas.



**9 pav. Visos disponuojamos pajamos 2001 –2006 m. Lietuvoje (vienam namų ūkio nariui per mėnesį), Lt**

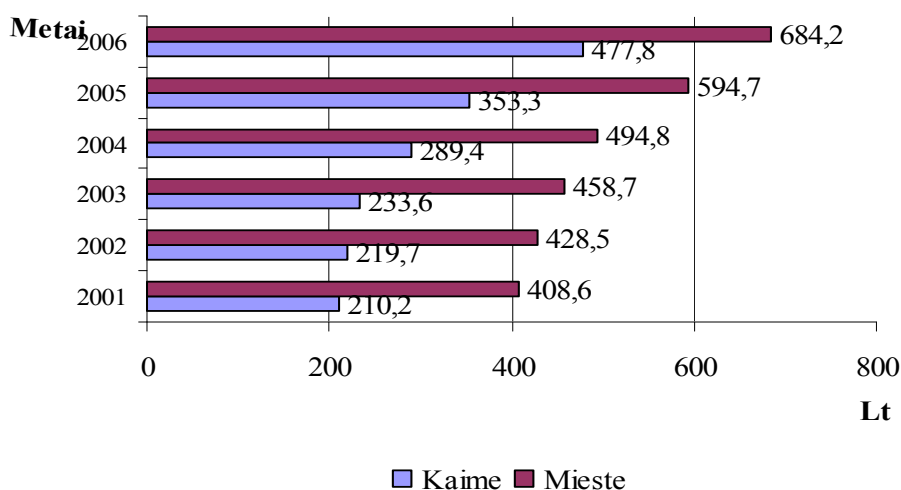
Šaltiniai: Namų ūkių pajamos ir išlaidos 2001–2006. – V.: Statistikos departamentas prie LRV.

Negatyvaus socialinio reiškimo, socialinės atskirties egzistavimą lemia mažos pajamos. Gyventojų pajamos - vienas ekonomikos veiksnių, nurodančių piliečių gyvenimo kokybę. Pastaruosiu metu Lietuvos ekonomika sparčiai auga, teoriškai turėtų gerėti ir gyventojų padėtis. Vis dėlto reikia pažymėti, kad kylant darbo užmokesčiui, išmokoms, didėja ir infliacija. Valstybė pripažįsta, kad sudėtinga sumažinti didėjančios infliacijos rodiklį. Statistikos departamento duomenimis 2006 metais namų ūkių disponuojamų pajamų diferenciacija tarp gyventojų kaime buvo didesnė nei mieste: vienam namų ūkio nariui mieste teko 729,2 Lt, kaime – 583,9Lt. Žemdirbių pajamų vidutinis statistinis lygis didesnis nei vidutiniškai mieste; šalyje disponuojamų žemdirbių namų ūkių pajamos 2006 m. buvo 0,9 proc. didesnės negu mieste. Vieno namų ūkio nario disponuojamos pajamos kaime yra mažesnės negu mieste ne tik dėl socialinių bei ekonominių, bet ir dėl demografinių, ypač – didesnės nedarbingo amžiaus žmonių dalies. Itin žymus teigiamas pokytis kaime – 2006 metais žemdirbių disponuojamos pajamos pirmą kartą per analizuojamą laikotarpį viršijo ne tik kaimo gyventojų disponuojamas

pajamas, bet ir miesto pajamas, kurios iki tol buvo didesnės (9 pav.). Išaugusioms žemdirbių pajamoms turėjo įtakos ES struktūrinių fondų investicinė parama, tiesioginės išmokos, ūkių stambėjimas, tapo palankesnės prekybos sąlygos, didėjo žemės ūkio produktų paklausa. Analizuojamu laikotarpiu kaimo gyventojų didžiausios vidutinės disponuojamos pajamos buvo 2006 m. – 583,9 Lt, o mažiausios 2001 m. – 310,9 Lt.

Apibendrinant 9 paveikslą, galima teigti, kad disponuojamų pajamų augimą lėmė Europos Sąjungos fondų parama bei valstybės tiesioginių išmokų didėjimas tiek kaimo plėtrai, tiek žemės ūkiui.

Taip pat lyginant 2006 m. su 2001 m., pastebime kad kaimo gyventojų pinigines pajamas padidėjo beveik dvigubai: jei 2001 m. pajamos buvo 210,2 Lt, tai 2006 m. – 477,8Lt (10 pav.).

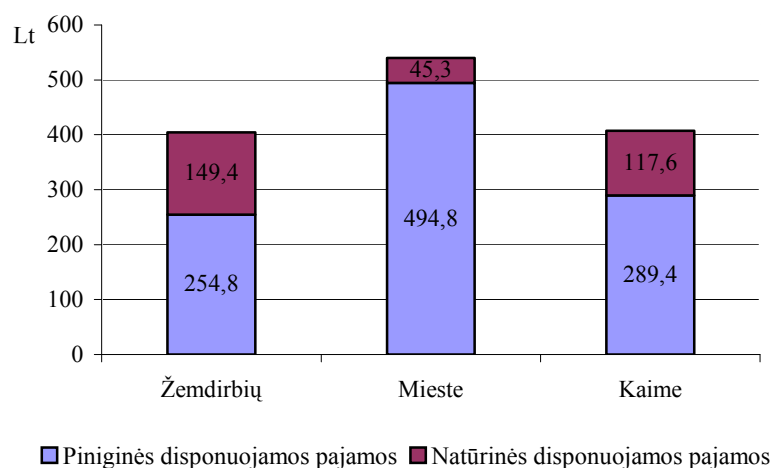


### 10 pav. Piniginės disponuojamos pajamos vienam namų ūkio nariui per mėnesį Lietuvoje 2001 – 2006 m., Lt

Šaltiniai: Namų ūkių pajamos ir išlaidos 2001–2006. – V.: Statistikos departamentas prie LRV.

Analizė rodo, jog 2006 m. daugumos kaimo gyventojų bei žemdirbių namų ūkių biudžetų didelę dalį sudarė natūrinės disponuojamos pajamos: kaimo žmonės vartoja nemažai savo gamybos maisto produktų, patys pasigamina kai kurį inventorių, daugiau buities darbų atlieka patys (11 pav.). Jos daugeliui kaimo gyventojų yra viena iš garantijų tam tikram gyvenimo, bent jau pakankamo maitinimosi, lygiui pasiekti. Tačiau jos, nors ir didelės būdamos, nesuteikia žmonėms tokių pasirinkimo galimybių, kokias teikia pinigines pajamos.

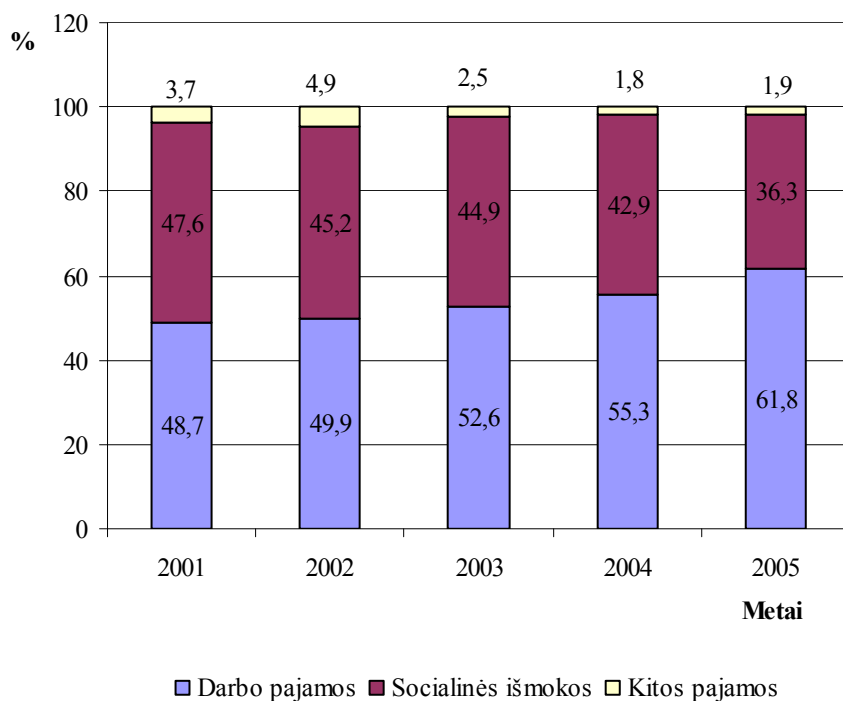
Analizuojamu laikotarpiu mieste pinigines pajamas vienam ūkio nariui sudarė 494, 8 Lt, tuo tarpu kaime – 289,4 Lt, t.y. 42 proc. mažesnės negu mieste (11 pav.). Apibendrinant 11 paveikslą, galima teigti, kad kaimo gyventojų mažos pinigines pajamos iš verslo rodo žemą komercinės žemės ūkio produkcijos rentabilumą ir nepalankias sąlygas alternatyvioms pajamoms kaimo vietovėse.



**11 pav. Disponuojamos pajamos Lietuvoje 2006 m., Lt.**

Šaltiniai: Namų ūkių pajamos ir išlaidos 2006. – V.: Statistikos departamentas prie LRV.

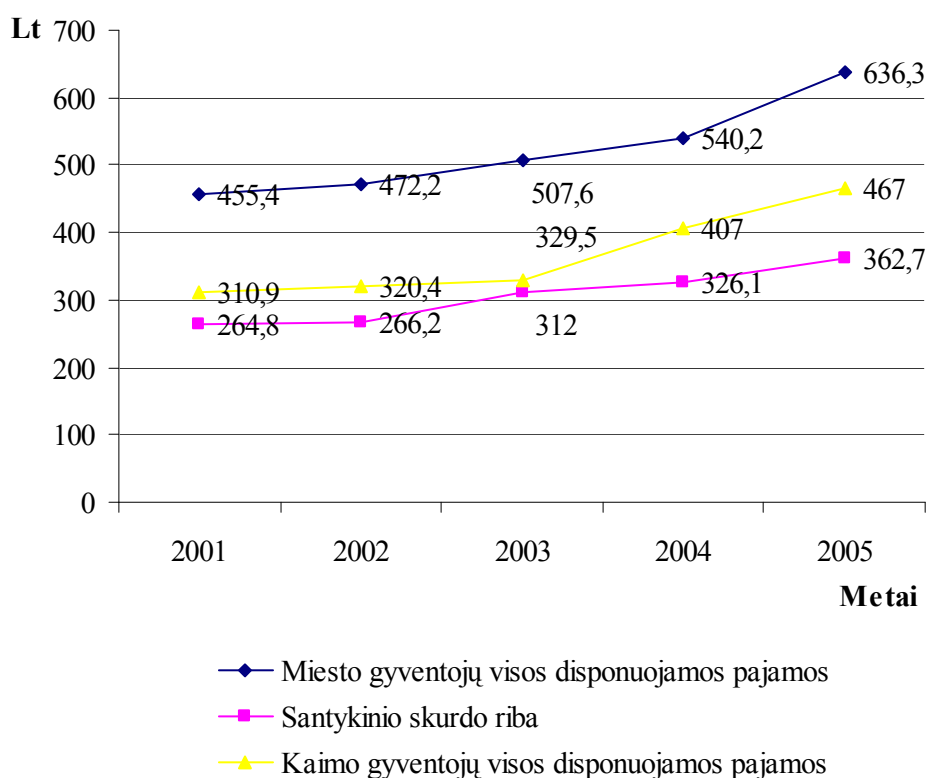
Kaimo gyventojų piniginių pajamų šaltinių struktūra (vienam namų ūkio nariui per mėnesį, litais) Lietuvoje 2000-2004 m. pateikta 12 paveiksle. Pagrindinis piniginių pajamų šaltinis – darbo pajamos, t. y. darbo užmokestis ir nesamdomojo darbo pajamos.



**12 pav. Kaimo gyventojų piniginių pajamų šaltinių struktūra (vienam namų ūkio nariui per mėnesį, litais) Lietuvoje 2001-2005 m.**  
 Šaltiniai: Namų ūkių pajamos ir išlaidos 2001–2005. – V.: Statistikos departamentas prie LRV.

12 paveikslo tyrimo duomenimis, analizuojamu laikotarpiu darbo pajamos sudarė didžiausią dalį piniginių disponuojamų pajamų. Palyginus 2005 m. su 2001 m., matome, jog darbo pajamų dalis padidėjo 13,1 proc.p., 2005 m. darbo pajamos sudarė 61,8 proc., tuo tarpu 2001 m. – 48,7 proc. visų piniginių disponuojamų pajamų. Per 2001 – 2005 m. laikotarpį socialinių išmokų dalis sumažėjo 11,3 proc. p., jei 2001 m. socialinės išmokos sudarė 47,6 proc. visų pajamų, tai 2005 m. tik 36,3 proc. Lyginant 2005 m. su 2001 m., kaimo gyventojų kitų pajamų dalis sumažėjo 1,8 proc. p. Analizuojamu laikotarpiu didžiausią dalį darbo pajamos sudarė 2005 m. - 61,8 proc., o mažiausią – 2001 m. – 48,7 proc., tuo tarpu socialinės išmokos didžiausią dalį sudarė 2001 m. – 47,6 proc., mažiausią – 2005 m. - 36,3 proc.

Per analizuojamą laikotarpį kaimo gyventojų bei miesto disponuojamos pajamos buvo didesnės už santykinio skurdo ribą (13 pav.). Tačiau 2003 m. kaimo gyventojų disponuojamos pajamos buvo tik 5,6 proc. didesnės už skurdo ribą, kai tuo tarpu miesto gyventojų pajamos už skurdo ribą 2003 m. buvo didesnės 49 proc. Kaimo gyventojų pajamų didėjimo tendencija pasireiškė tik 2004 m. Galima manyti, kad pajamų padidėjimą įtakojo Europos sąjungos struktūrinių fondų parama bei valstybės vykdoma politika.

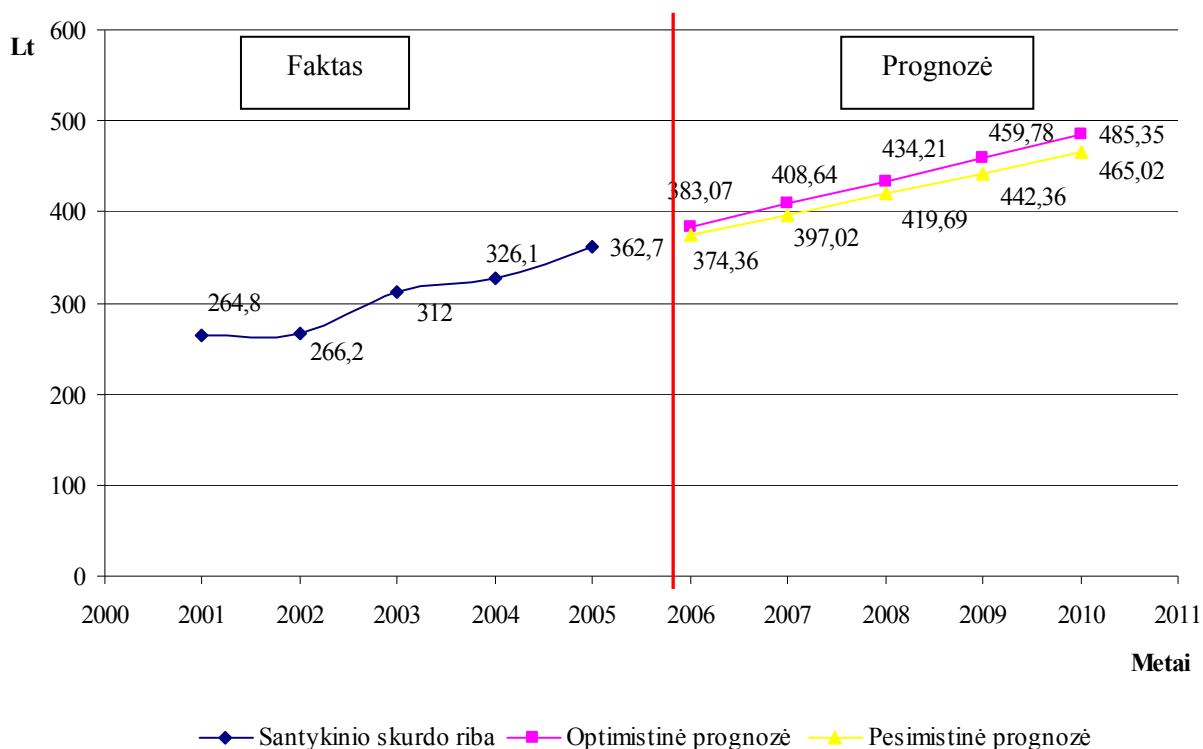


**13 pav. Kaimo bei miesto gyventojų visos disponuojamos pajamos (vienam namų ūkio nariui per mėnesį, litais) ir santykinio skurdo riba, Lt Lietuvoje 2001-2005 m.**

Šaltiniai: Namų ūkių pajamos ir išlaidos 2001–2005. – V.: Statistikos departamentas prie LRV.

Remiantis Lietuvos statistikos departamento duomenimis, (vidutinėmis disponuojamos pajamomis, vienam namų ūkio nariui per mėnesį kaime ir santykinio skurdo riba 2001 – 2005

metu laikotarpiu) bei MS excel programoje, esančia TREND funkcija, kuri padeda prognozuoti duomenis, atlikta analizė rodo, jog nuo 2006 metų santykinio skurdo riba didės (14 pav.). Prognozuojama, kad 2010 metais, skurdo riba sieks 485,35 Lt, tuo tarpu, kai 2001 metais santykinio skurdo riba buvo tik 264,8 Lt. Prognozė rodo, jog santykinio skurdo riba padidės 90 proc. beveik 2 kartus. Galima teigti, kad šią tendenciją lems Kaimo plėtros 2007 -2013 m. plane numatytos priemonės, kurios padės modernizuoti žemės ūkio produktų gamybą ir gerinti gyvenimo lygį kaime.

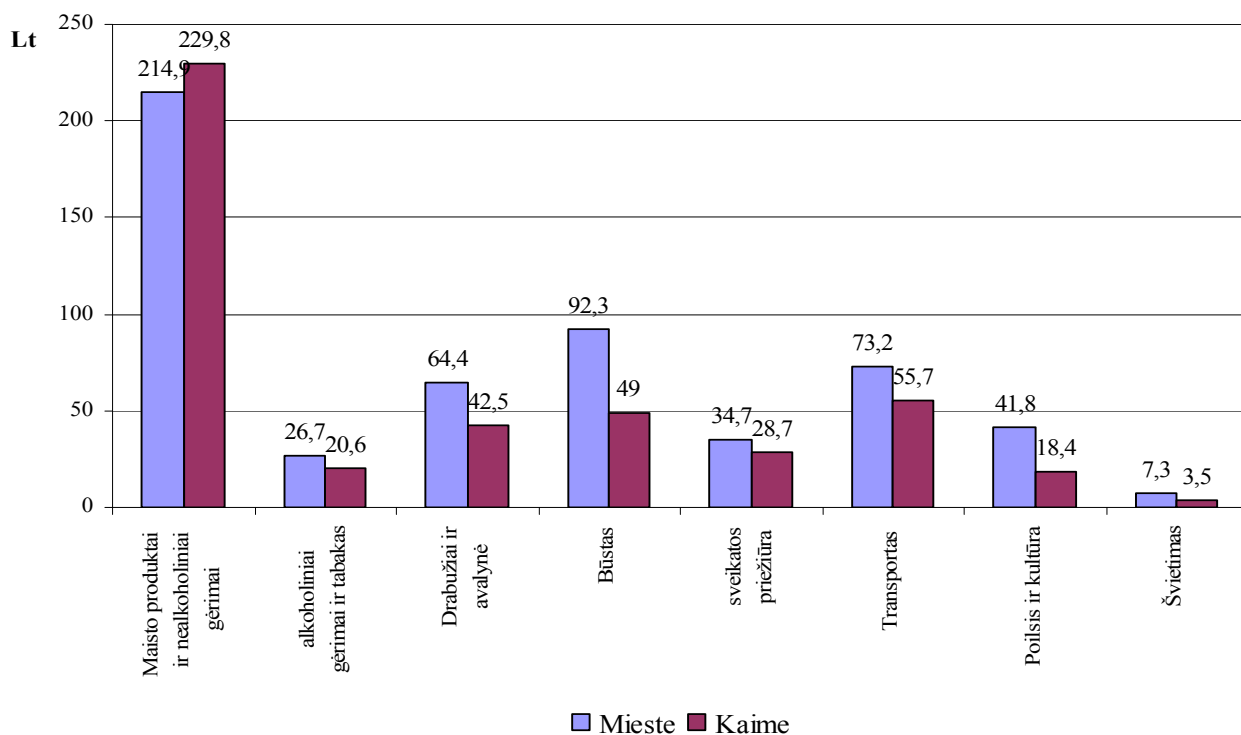


**14 pav. Santykinio skurdo ribos prognozė 2006 -2010 metais, Lt**

Šaltinis: Namų ūkių pajamos ir išlaidos 2001–2005. – V.: Statistikos departamentas prie LRV.

Lietuvos statistikos departamento statistikos analizė rodo, jog 2006 metais skurdesnį kaimo gyvenimą, palyginti su miestu rodo vartojimo išlaidų struktūra (15 pav.). Didžiąją dalį vartojimo išlaidų kaimo gyventojai skiria maistui, nors dalį maisto produktų jie pasigamina patys. Taigi galima teigti, jog vartojimo išlaidų struktūroje dominuoja maisto išlaidos, kurių dydis nusako gyvenimo lygį šalyje ar gyvenamojoje vietovėje. Kaimo gyventojai daug blogiau apsirūpinę ilgalaikio naudojimo kultūrinės ir buitinės paskirties prietaisais nei miesto gyventojai. Kaimo gyventojai beveik 2 kartus mažiau išleidžia būstui, vandeniui, elektrai, dujoms, laisvalaikiui ir kultūrai bei švietimui negu miesto gyventojai. Tai lemia ne tik pajamų dydis, bet ir mažesni poreikiai. Ataskaitiniu laikotarpiu kaimo gyventojai darbužiams ir avalynei skyrė 42,5 Lt, tuo tarpu mieste – 64,4 Lt, sveikatos priežiūrai kaime buvo skiriama 28,7 Lt, mieste - 34,7

Lt. Reikia pabrėžti, kad kaimo gyventojai daugiau vartojimo išlaidų skiria alkoholiui ir tabakui – 20,6 proc., negu poilsiui ir kultūrai - 18,4 proc. Tai liudija apie didesnę kaimo gyventojų atskirtį laisvalaikio organizavimo požiūriu. Būtina pažymėti, kad opi kaimo gyventojų socialinės atskirties, ypač jaunimo problema – neturingas laisvalaikis; dėl jo atsiranda tokie reiškiniai, kaip nepilnametės motinos, alkoholizmas, nusikaltimai, smurtavimas šeimose ir pan.



**15 pav. Kaimo bei miesto gyventojų vartojimo išlaidos (vienam namų ūkio nariui per mėnesį, litais) Lietuvoje 2006 m.**

Šaltiniai: Namų ūkių pajamos ir išlaidos 2006. – V.: Statistikos departamentas prie LRV.

Kaimo gyventojų, vienas iš socialinės atskirties veiksnių skurdo lygis, Lietuvoje taip pat analizuojamas ir pagal naudojamos / dirbamos žemės ploto kriterijų. Lietuvos žemės ūkyje vyrauja smulkūs ūkininkų ūkiai, kurių pagrindinis veiklos tikslas – tenkinti šeimos narių poreikius ir tvarkyti ūkį. Tačiau ūkių veiklos analizė rodo, kad atskirų regionų smulkiems ūkiams iš tradicinės veiklos gaunamų pajamų ūkiams plėsti neužtenka. Remiantis oficialiai skelbiamais skurdo tyrimais, galima teigti, jog labiausiai skurdas gresia smulkia žemės ūkio gamyba užsiimantiems kaimo gyventojams. Didėjant konkurencijai rinkoje, nemažai smulkių ūkių, kurie sudaro beveik pusę šalies registre įregistruotų ūkių, gali bankrutuoti [47, p. 77]. Visuotinio žemės ūkio surašymo duomenimis, 2004 m. iki 3 ha ūkių buvo 102,33 tūkst. (36,7 proc.), 3 – 10 ha ūkių grupėje - 127,99 tūkst. (46,0 proc.) bendro ūkių skaičiaus (2 lentelė) [45]. Smulkūs nespacializuoti, iki 3ha ūkiai nėra orientuoti gaminti žemės ūkio produkciją rinkai, didesnę produkcijos dalį jie sunaudoja patys, o tik likusią parduoda. Nespacializuotuose smulkiuose

ūkiuose vyrauja dalinis ūkio narių užimtumas ir neefektyvus darbas, todėl gaunamos pajamos iš žemės ūkio veiklos yra tokios menkos, kad nėra galimybių ūkio plėtojei, o tuo pačiu ir ūkio narių socialiniam saugumui. Ūkininkams pereiti prie verslinio ūkininkavimo trukdo pinigų ir gamybos priemonių stoka. Tuo tarpu ūkiai nuo 3,1 iki 10 ha, atsižvelgus į jų gamybos specializaciją ir suteikus atitinkamą paramą, turi didesnes galimybes gaminti rinkai prekinę produkciją [31].

Nevisiškas užimtumas vyraujančiuose smulkiuose ūkiuose, didelis nedarbas formuoja kaime nepalankų socialinį foną, lemia žemą pragyvenimo lygį, didina atotrūkį tarp kaimo ir miesto gyventojų šeimų pajamų lygio bei socialinio aprūpinimo. Šios aplinkybės mažina kaimo žmonių galimybes gauti tinkamą išsilavinimą, medicinos ir komunikacijos paslaugas [31].

Smulkūs iki 10 ha ūkiai dėl mažos apimties ir neefektyvios, dažniausiai tradicinės mišrios gamybos (vyrauja dalinio užimtumo ūkiai), negali sukaupti didesnes pelno masės, todėl investicijos į žemės ūkio mašinų ir įrengimų bei gamybinių pastatų atnaujinimą, skaičiuojant žemės ūkio naudmenų hektarui, buvo 6 kartus mažesnės negu stambesniuose nei 10 ha ūkiuose. Smulkių ūkių bendrojoje žemės ūkio produkcijoje didesnę dalį sudaro tie produktai, kurių kainos rinkoje yra didesnės: pieno, daržovių [47, p. 64].

## 2 lentelė

### Ūkių pasiskirstymas pagal dydį ir naudojamos žemės plotą Lietuvoje 2004 metais

Ūkių grupės pagal plotą, ha	Ūkių skaičius tūkst.	Naudojama žemės tūkst., ha	Dalis, proc.	
			Ūkių skaičiuje	Naudojamoje žemėje
0-3	102,33	228,48	36,7	9,0
3-10	127,99	664,80	46,0	26,0
10-20	30,03	411,03	10,8	16,1
20-50	12,95	382,68	4,6	15,0
50-100	3,04	207,66	1,1	8,1
100 ir daugiau	2,06	657,92	0,8	25,8
Iš viso	278,40	2552,57	100	100

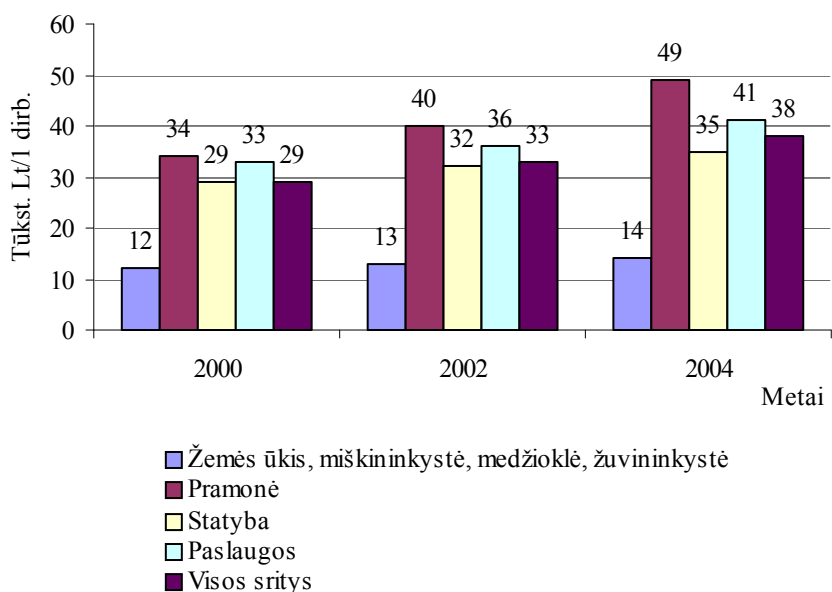
Šaltinis: Statistikos departamentas prie LRV. (Žemės ūkio surašymo duomenys 2004 m.)

Smulkių ūkių struktūra neleidžia specializuoti gamybos, kaupti kapitalo modernios gamybos technologijoms; todėl vyrauja santykinai didelės gamybos išlaidos, žemas perdirbimo lygis; sunku varžytis Europos Sąjungos rinkoje [31].

Darbo našumas yra vienas iš veiksnių, įtakančių mažas kaimo gyventojų pajamas. Lietuvos statistikos departamento duomenimis, darbo našumas per pastaruosius penkerius metus išaugo pramonės, statybos, paslaugų, žemės ūkio, miškininkystės ir žuvininkystės srityse (16 pav.). Tačiau 2004 m. palyginus su 2000 m., matome, jog darbo našumas žemės ūkio, miškininkystės, žuvininkystės srityse padidėjo tik 16,6 proc., tuo tarpu pramonės srityje



analizuojamu laikotarpiu darbo našumas padidėjo 44,2 proc. Taigi galima teigti, kad žmonių, užsiimančių žemės ūkiu, pajamos šalyje didėja lėčiausiai.

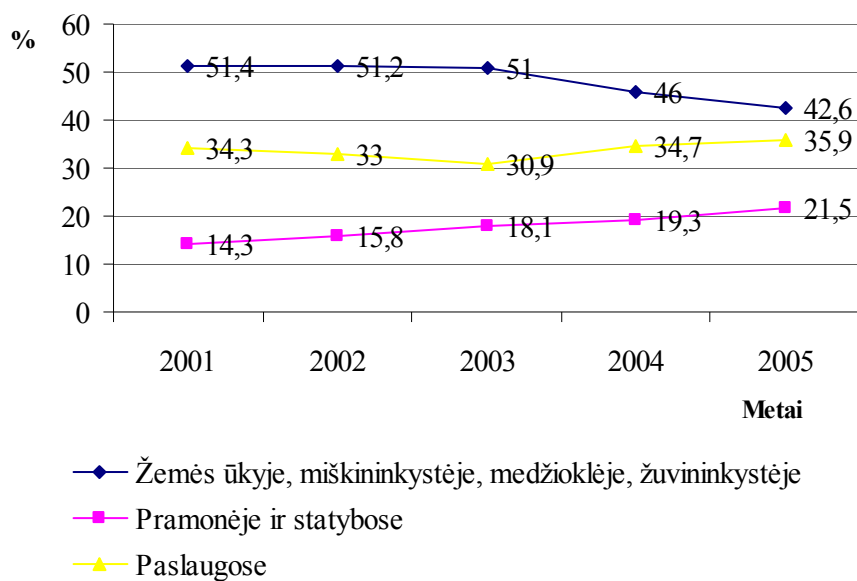


**16 pav. Darbo našumas ekonominės veiklos srityse Lietuvoje 2000 - 2004 m. (tūkst. Lt bendros pridėtinės vertės vienam dirbančiajam)**

Šaltinis: [48].

Pagrindinis veiksnys, užtikrinantis pajamas ir socialinių poreikių tenkinimą – gyventojų užimtumas. Tačiau Lietuvoje daugiausia rūpesčių kelia per didelis tradicine žemės ūkio veikla užsiimančių ūkininkų skaičius – tai viena iš didžiausių kaimo gyventojų problemų (17 pav.). Taigi galima teigti, kad kaimo gyventojų finansinė priklausomybė nuo žemės ūkio veiklos yra kaimo sektoriaus trūkumas, neigiamai veikiąs sėkmingą kaimo plėtros strategijos įgyvendinimą. Daugumos kaimo gyventojų veiklos koncentracija žemės ūkyje ir žemos pajamos iš šios veiklos sąlygoja jų ekonominės veiklos įvairinimo svarbą [63, p. 98]. Kaimo gyventojų užimtumas pagal ekonominės veiklos sritis pateiktas 17 paveiksle. Pagal Lietuvos statistikos duomenis 2001 – 2005 m. kaime darbinis aktyvumas daugiausia koncentruojasi žemės ūkyje; 2005 m. čia buvo užimti 42,6 proc. visų dirbančiųjų, tuo tarpu paslaugų srityje – 35,9 proc., 2001 m. žemės ūkyje buvo užimti 51,4 proc., o paslaugose tik 14,3 proc. Tačiau reikia pabrėžti, kad kaimo gyventojų užimtųjų žemės ūkyje ir miškininkystėje sumažėjimas susijęs taip pat ir su demografinė gyventojų mažėjimo ir kaimo gyventojų tendencija. Palyginus 2005 m. su 2001 m., pastebime, kad kaimo gyventojų užimtumas žemės ūkyje sumažėjo tik 8,8 proc., tačiau ekonominė šalies situacija lemia kaimo gyventojų veiklos pobūdį, ir žemės ūkis išlieka pagrindine veikla kaimo gyventojams. Tuo tarpu paslaugų srityje kaimo gyventojų užimtumas analizuojamu laikotarpiu padidėjo 7,2 proc. Taigi galima teigti, žemės ūkyje gaminama

santykiškai per daug žemo perdirbimo lygio produkcijos, todėl sunku ją realizuoti. To pasekoje yra neaukštos produkcijos supirkimo kainos, kurios lemia nedideles žemdirbių pajamas. Reikia pastebėti, kad kaimo gyventojų užimtumas žemės ūkyje, miškininkystėje, medžioklėje, žuvininkystėje kasmet mažėja, tuo tarpu užimtumas pramonėje, statybose ir paslaugose – didėja: šie užimtumo rodikliai rodo, kad pajamų šaltinio iš žemės ūkio reikšmės mažėjimą kaime kompensuoja pramonės ir paslaugų sektorių plėtra. Visa tai lemia, jog Europos Sąjungos teikiama parama skatina kaimo gyventojus užsiimti ne tik žemės ūkiu, bet ir kitomis alternatyviosiomis veiklomis kaip kaimo turizmas, amatų vystymas ir pan. Apibendrinant galima teigti, kad žemės ūkis kaimo dar vis yra sukaupęs darbo jėgos perteklių, atsirandantį dėl darbo vietų trūkumo kitose ūkio sektoriuose. Tai sudaro prielaidas egzistuoti smulkiam natūriniam ūkiui, kuris daugeliui kaimo gyventojų yra vienintelis pragyvenimo šaltinis. Toks ūkininkavimas neužtikrina kaimo gyventojų pilno užimtumo bei gamybos efektyvumo, o šeimoms - pakankamai pajamų.



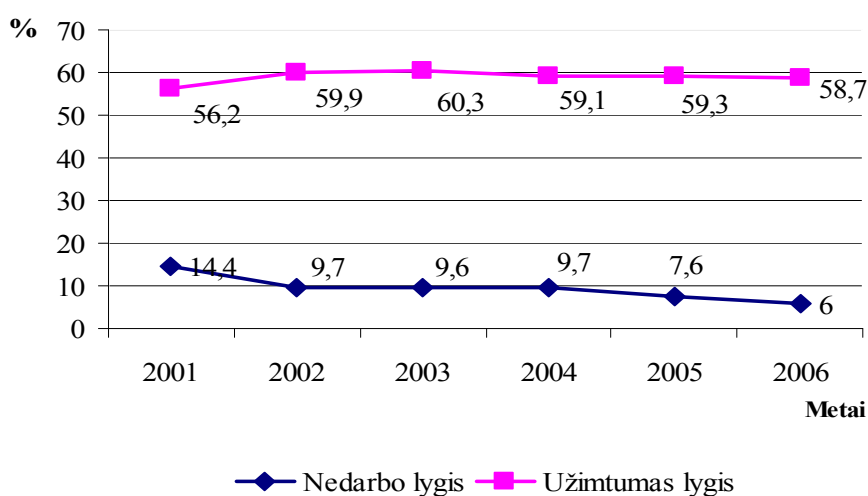
**17 pav. Kaimo gyventojų užimtumo struktūra ekonominės veiklos srityse  
2001 – 2005 m., proc.**

Šaltinis: Darbo jėga, užimtumas ir nedarbas 2001 - 2005. Darbo jėgos tyrimų rezultatai. – V.: Statistikos departamentas prie LRV.

Nedarbas yra vienas pagrindinių socialinės rizikos ir skurdo veiksnių ir tiesiogiai siejasi su socialine atskirtimi. Šis socialinės atskirties veiksnys – tai viena aktualiausių kaimo problemų, ir jo pasekmės persismelkia į visas gyvenimo sritis. Kaimo bedarbiai, norėdami įsidarbinti, susiduria su įvairiais sunkumais dėl amžiaus, gyvenamosios vietos, išsimokslinimo, patirties stokos. Nedarbas kaime didina nusikalstamumą, alkoholizmą, daugėja savižudybių. Mažindamas socialinį ir ekonominį žmonių aktyvumą, didindamas psichologinę įtampą, apsunkindamas

kasdieninį gyvenimą, nedarbas lemia kaimo žmonių nuostatas, vertybines orientacijas, daugeliui sukelia egzistencijos krizę [23, p.72]. Kaimo gyventojų nedarbo priežastys yra šios [25] :

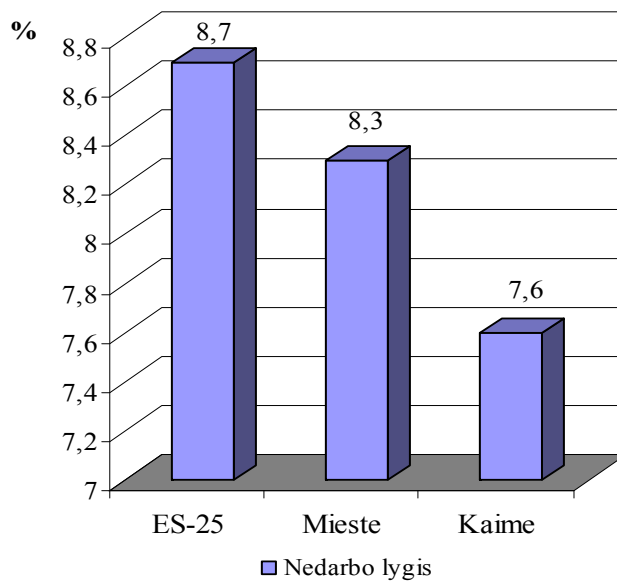
- žemės ūkio sistemos pertvarkymas;
- pramonės įmonių griūtis miestuose;
- kaimo socialinės infrastruktūros sunykimas;
- kaimo žmonių nesugebėjimas prisitaikyti prie darbo rinkos pokyčių;
- žemas kaimo žmonių išsimokslinimas ir profesinis pasirengimas;
- žemas kaimo gyventojų verslumas;
- socialinių pašalpų skyrimo sistema.



**18 pav. Kaimo gyventojų užimtumo ir nedarbo lygis  
2001 – 2006 m., proc.**

Šaltinis: Darbo jėga, užimtumas ir nedarbas 2001 - 2006. Darbo jėgos tyrimų rezultatai. – V.: Statistikos departamentas prie LRV.

Per 2001– 2006 m. laikotarpį matome, jog nedarbo lygis kaime sumažėjo 8,4 proc. p. (18 pav.), šią tendenciją lėmė dvi pagrindinės priežastys – auganti gamyba ir padidėjusi gyventojų emigracija: šį procesą ypač paspartino nuo 2004 m. gegužės 01 d. atsiradusi galimybė Lietuvos gyventojams išvykti į Europos Sąjungos valstybes bei didelio nedarbo teritorijose vykdomi Vietinių užimtumo iniciatyvų projektai. Didžiausias nedarbo lygis kaime buvo 2001 m. – 14,4 proc., o mažiausias 2006 m. – 6 proc. Analizė rodo, kad nedarbo lygio mažėjimą, lėmė didėjantis kaimo gyventojų užimtumo lygis, kuris ataskaitiniu laikotarpiu padidėjo 2,5 proc. p. Tačiau būtina pažymėti, kad sparčiai mažėjant kaimo gyventojų užimtumui žemės ūkyje, atsiranda poreikis spręsti iš žemės ūkio pasitraukiančių darbuotojų įdarbinimo, perkvalifikavimo problemas.



**19 pav. Nedarbo lygis Europos sąjungoje ir Lietuvos mieste ir kaime 2005 m., proc.,**

Šaltinis: [36].

Nedarbo lygis Europos sąjungos valstybių kaimo vietovėse bei Lietuvos kaime bei mieste pateiktas 19 paveiksle. Analizė rodo, kad nedarbo lygis didžiausias Europos Sąjungos kaimo vietovėse 8,7 proc., tuo tarpu Lietuvos kaime – 7,6 proc. Taigi galima teigti, kad nedarbas, ypač ilgalaikis, ne tik makro lygio problema, kurios ekonominės pasekmės - nesukurtos ekonominės gėrybės. Socialinės bei psichologinės nedarbo pasekmės skurdas, socialinė atskirtis, nepasitikėjimas savimi, prarasta kvalifikacija ir motyvacija dirbti bei depresija tampa rizikos faktoriumi visuomenei: skatina nusikalstamumo augimą, tampa daugumos socialinių negerovių priežastimi.

Alternatyvioji veikla kol kas nėra populiari tarp kaimo gyventojų. To priežastis ne tik mažai palankios ekonominės sąlygos – lėšų stoka savarankiškam verslui pradėti, produkcijos ar paslaugų rinkų problema, bet ir nepalankūs socialiniai veiksniai – daugelio žemdirbių per menkas verslumas, nepakankama motyvacija, asmeninės atsakomybės suvokimo stoka, žemas išsilavinimo lygis ir pan. [25, 32, 58,]. Dirbantieji kaime ir žemės ūkyje šiuo metu turi žemesnį išsilavinimą nei dirbantys mieste, tačiau tenka pažymėti, kad turima profesija dažnai neatitinka besikeičiančių darbo rinkos poreikių (3 lentelė) [52, p.11].

Darbo jėgos 2003 metų tyrimo rezultatai rodo, jog kaimo gyventojai buvo mažiau prisitaikę darbui smulkiame versle bei mieste; jie neturėjo paklausios kvalifikacijos, jiems sunkiau pakeisti darbo pobūdį. 2003 m. aukštąjį išsilavinimą turėjo tik 9,3 proc. kaimo gyventojų. Dauguma kaimo gyventojų yra geri darbininkai, profesijos žinovai, tačiau neturi didesnio išmanymo apie konkurenciją, rinkodarą, finansus, apskaitą. Žemesnis kaimo gyventojų

išsimokslinimo lygis yra istoriškai susiklostęs tiek jų gyvenamosios aplinkos, tiek jų ūkinės bei socialines veiklos sąlygų; tai iš dalies apsprendžia jų silpnesnius intelektualinius išteklius, kartu ir jų socialinę padėtį, veiklos sritis bei formas, pajamų ir gyvenimo lygį, galiausiai – gyvenimo būdą [64]. Kaimo gyventojų profesinė ir vadybinė kompetencija yra vienas iš esminių veiksnių, lemiančių galimybę aktyviai dalyvauti darbo rinkoje. Atlikta analizė rodo, kad dėl žemo išsimokslinimo lygio kaimo gyventojams kur kas sunkiau prisitaikyti prie rinkoje vykstančių pokyčių, persiorientuoti ir užsiimti naujomis ekonominės veiklos formomis. Dėl žemos kvalifikacijos ir neatitinkančių darbo rinkos poreikių žmonių išteklių yra stabdoma atskirų regionų plėtra.

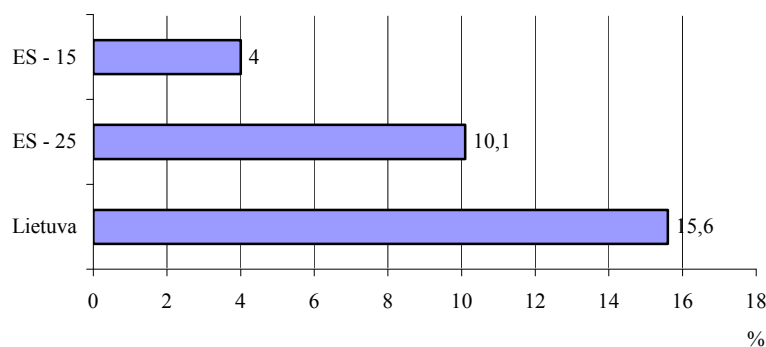
3 lentelė

**Dirbančiųjų išsimokslinimas Lietuvoje 2003 m., proc.**

Rodikliai	Išsilavinimas					
	Iš viso	Aukštasis	Aukštesnysis	Vidurinis, vidurinis profesinis	Pagrindinis, pagrindinis profesinis	Pradinis, neturi pradinio
Miesto gyventojai	100	21,8	29,7	40,1	15,1	3,3
Kaimo gyventojai	100	9,3	4,3	60,3	21	4,8
Dirbantys žemės ūkyje, medžioklėje ir miškininkystėje	100	2,7	2	57,6	29,3	8,3

Šaltinis: [52].

Įvertinus įvairių mokslinių tyrimų rezultatus, galima teigti, jog praeis nemažai laiko, kol didesnė kaimo gyventojų dalis persiorientuos į kitą ekonominę veiklą ir pasieks ES – 15 vidurkį, t.y. 4 proc. užimtų gyventojų žemės ūkyje, medžioklėje ir miškininkystėje arba bent priartės prie ES – 25 vidurkio, kuris 2004 m. buvo 10,1 proc., tuo tarpu Lietuvoje – 15,6 proc. visų šalies užimtųjų ( 20 pav.).

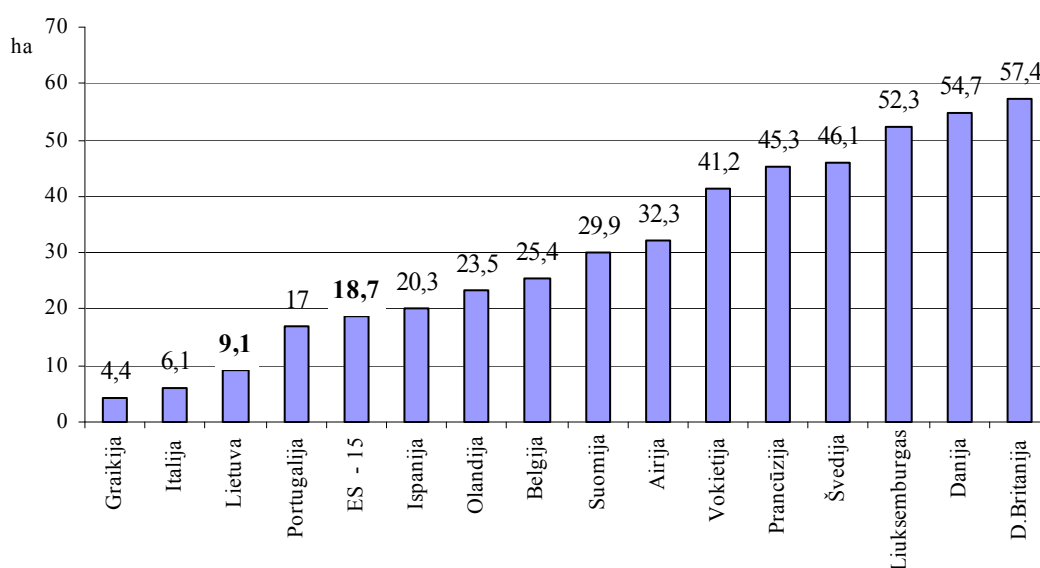


**20 pav. Užimti gyventojai žemės ūkyje, medžioklėje ir miškininkystėje 2004 m., proc.**

Šaltinis: [49].

Apibendrinat 20 paveikslą, galima daryti išvadą, kad Lietuvos kaimo gyventojai smarkiai atsilieka nuo ES vidurkio pagal alternatyvios veiklos plėtojimą greta ūkininkavimo, o tai neigiamai atsiliecia jų šeimų biudžetui.

Kaip minėta anksčiau, daugiau nei pusė Lietuvos kaimo gyventojų dirba žemės ūkyje, taigi Lietuvai tapus Europos Sąjungos nare, svarbia problema tapo ūkininkų ūkių konkurencingumas, ūkininkavimo pelningumas, gyvenimo lygis ir kt. Ūkininkavimas turi garantuoti ūkininko šeimai ne minimalų gyvenimo lygį, bet normalias pajamas, pakankamą pelną. Tai normalios žemės ūkio raidos sąlyga. Ji leistų ūkiams išlikti ir atlaikyti Europos ir kitų pasaulio šalių žemės ūkio produktų gamintojų konkurencingumą [33; p. 62].



**21 pav. Vidutinis ūkių dydis (ha) Lietuvoje ir senosiose Europos Sąjungos šalyse 2003 m.**

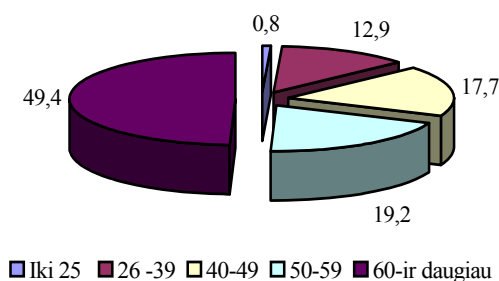
Šaltinis: Statistikos departamentas prie LRV. (Žemės ūkio surašymo duomenys 2003 m.)

Ūkių pelningumas priklauso nuo daugelio veiksnių: gamtinių sąlygų, pasirinktos ūkio specializacijos, ūkio dydžio, žemės ūkio produkcijos rinkos kainų, turimo gamybinio kapitalo, darbo organizavimo ir kt. Kalbant apie konkurencingumą bei pelningą ūkininko ūkį reikia pažymėti, kad visuomeniniu požiūriu ūkis teikia naudą visai tautai bei visuomenei, bet svarbiausias ūkininko tikslas – gauti pelną. Pagal pelningumą išskiriamos trys pagrindinės ūkininkų grupės: smulkūs, vidutiniai ir stambūs ūkiai [33, p. 63].

Lietuvoje vidutinio ūkio dydis buvo 9,1 ha. Palyginus su kitų ES šalių vidutiniais ūkiais, galima teigti, jog Lietuvoje vyrauja smulkūs ūkiai nuo 3 – 10 ha, kurie yra mažai specializuoti

(21 pav.). Specializacijos nebuvimas – tai vienas iš veiksnių, sąlygojančių smulkių ūkių dominavimą Lietuvoje.

Bendrieji ekonomikos dėsniai rodo, kad konkurencinėje kovoje išlieka tik stambūs ūkiai. Lietuvoje šiuo metu vyrauja smulkūs ūkiai, plėtojama daugiašakė gamyba. Smulkūs ūkiai nuostolingi, nes jie neprekiniai, atitrūkę nuo rinkos reikalavimų, ekonominiu požiūriu blogai pasiruošę funkcionuoti [28, p. 103]. Tačiau mažus Lietuvos ūkius sujungti į perspektyvius labiausiai trukdo neišplėtota žemės rinka, kapitalo trūkumas, neišplėtotas kreditavimas, nes banko palūkanų procentai dideli, nepakanka rizikos kapitalo [47, p. 79]. Taip pat viena iš problemų plėsti veiklą kaime yra ūkininkų amžius: tarp žemdirbių dominuoja vyresnio amžiaus žmonės. Pagal 2004 metų žemės ūkio informacijos ir kaimo verslo centro registracijos duomenis, daugiau kaip 49,8 proc. ūkininkų buvo 60 m. ir vyresni (22 pav.). Tik 8 proc. ūkininkų yra iki 25 metų, 12,9 proc. ūkininkų - nuo 26 – 39 metų. Jauni žmonės nerodo iniciatyvos ūkininkauti.



**22 pav. Registruotų ūkių ūkininkų amžius 2004 m., proc.**

Šaltinis: [25].

Ūkininkaujančių senyvas amžius turi neigiamos įtakos iniciatyvumui ir pasirengimui dirbti didėjančios Europos Sąjungos konkurencinėmis sąlygomis. Daugumos smulkių ūkių šeimininkų, gaudami pensijas ir pajamas (nors ir nedideles) iš ūkio, nejaučia socialinės grėsmės ir neturi poreikio didinti gamybos apimčių bei restruktūrizuoti ūkį. Ūkininkų amžius lemia veiksmingą darbą. Jaunesnio amžiaus ūkininkai pagamina dvigubai daugiau žemės ūkio produkcijos, palyginti su pensinio amžiaus žmonėmis [33, p. 69].

Apibendrinus antro skyriaus oficialius skurdo lygio rodiklius, Lietuvos statistikos departamento namų ūkių pajamas ir išlaidas, Lietuvos agrarinės ekonomikos instituto duomenis bei mokslininkų teiginius, apie socialinę atskirtį įtakojančius veiksnius, galima teigti, jog socialiai atskirti asmenys tai: bedarbiai, neseniai atvykę imigrantai, mažus atlyginimus gaunantys darbininkai, tautinės mažumos, benamiai ir elgetos, žmonės negalintys dirbti dėl senatvės, ligos, invalidumo, nepilnos šeimos ir pan. Lietuvoje didžiausiomis socialinės atskirties grupėmis laikomi bedarbiai, senatvės ir invalidumo pensininkai, paribio žmonės ir kaimo gyventojai.

Kaimo gyventojų socialinę atskirtį Lietuvoje įtakoja šie veiksniai: daugumos kaimo gyventojų priklausomybė nuo žemės ūkio, žemas darbo našumas, sąlygojantis mažas kaimo gyventojų pajamas, smulkių ūkių dominavimas Lietuvoje, žemas išsilavinimo lygis, neturiningas laisvalaikis. Kaimo gyventojų skurdo lygis – nemažėja, per 2000 – 2005 m. laikotarpį jis padidėjo 2,1 proc.p. Didžiausias kaimo gyventojų skurdo lygis Lietuvoje buvo 2005 m. – 35,9 proc., mažiausias 2001 m. – 26,7 proc.

Analizuojant kaimo gyventojų socialinę atskirtį, galima remtis ir namų ūkių pajamomis bei išlaidomis. Statistikos departamento duomenimis, 2006 metais namų ūkių disponuojamos pajamos, kaime buvo mažesnės nei mieste: vienam namų ūkio nariui mieste teko 729,2 Lt, kaime – 583,9 Lt. Palyginus 2006 m. su 2001 m., matome, kad kaimo gyventojų disponuojamos pajamos padidėjo 47 proc. Tokį pajamų augimą lėmė Europos Sąjungos fondų parama bei valstybės tiesioginių išmokų didėjimas tiek kaimo plėtrai, tiek žemės ūkiui. 2001–2005 m. namų ūkių biudžetų tyrimai rodo, jog 2003 m. kaimo gyventojų disponuojamos pajamos buvo tik 5,6 proc. didesnės už skurdo ribą, kai tuo tarpu miesto gyventojų pajamos už skurdo ribą 2003 m. buvo didesnės 49 proc. Kaimo gyventojų pajamų didėjimo tendencija pasireiškė tik 2004 m. Nedarbas yra vienas pagrindinių socialinės rizikos ir skurdo veiksnių ir tiesiogiai siejasi su socialine atskirtimi. Per 2001–2006 m. laikotarpį matome, jog nedarbo lygis kaime sumažėjo 8,4 proc., didžiausias nedarbo lygis kaime buvo 2001 m. – 14,4 proc., o mažiausias 2006 m. – 6 proc.

Atlikta veiksnių, formuojančių socialinę atskirtį Lietuvoje, analizė leidžia teigti, jog kaimo gyventojų mažas pajamas labai įtakoja Lietuvoje vyraujantys smulkūs ūkiai (iki 3 ha ir 3 – 10 ha). Ūkių ekonominės veiklos analizė pagal ūkio dydį ir dirbamos žemės našumą rodo, kad smulkių ūkių ekonominė bei socialinė padėtis negerėja. Smulkių ūkininkų nevisiškas užimtumas, pajamų dydis, jų struktūra lemia nepakankamą vartojimą, menkas kaupimo galimybes, ekonominio aktyvumo ir verslumo stoką. Esant tokiai situacijai, prastėja darbo išteklių kokybė, mažėja galimybės integruotis į darbo rinką. Nevisiškas užimtumas vyraujančiuose smulkiuose ūkiuose, didelis nedarbas formuoja kaime nepalankų socialinį foną, lemia žemą pragyvenimo lygį, didina atotrūkį tarp kaimo ir miesto gyventojų šeimų pajamų lygio bei socialinio aprūpinimo. Šios aplinkybės mažina kaimo žmonių galimybes gauti tinkamą išsilavinimą, medicinos ir komunikacijos paslaugas.

Siekiant sumažinti kaimo gyventojų socialinę atskirtį ir kelti jų gyvenimo lygį Lietuvoje, naudojamos įvairios priemonės, kurios detalizuojamos 3 skyriuje.



### 3. SOCIALINĖS ATSKIRTIES MAŽINIMO GALIMYBĖS LIETUVOJE

#### 3.1. Socialinės atskirties problemų sprendimas Lietuvoje

Viena iš opiausių šiandienos problemų yra socialinės atskirties paplitimas. Pasaulio šalių patirtis rodo, kad net ir vykstanti bendra pažanga, socialinės atskirties problemos savaime neišsprendžia. Tam pirmiausia reikalingas politinės valdžios pasiryžimas, ilgalaikės vyriausybių, pilietinės visuomenės ir net tarptautinių organizacijų pastangos.

Lietuvos Prezidento Valdo Adamkaus nuomone, socialinės atskirties mažinimas ne tik valstybės, bet ir visos visuomenės rūpestis. Valdžia turi savo rankose ekonominės, socialinės, švietimo politikos svertus. Jais remdamasi ji gali skatinti ūkio ir gerovės augimą, sudaryti žmonėms lygias galimybes mokytis ir siekti norimo išsilavinimo, padėti socialiai remtiniams asmenims. Visuomenės valioje stiprinti solidarumą ir bendruomeniškumą, imtis asmeninės iniciatyvos padėti vargstantiesiems, socialiai atskirtiems, imtis atsakomybės ir pastangų savo gerovei susikurti [37].

Viena iš prevencinių priemonių mažinti socialinę atskirtį Lietuvoje yra Bendrasis aprėpties memorandumas, davęs naują postūmį kovai su skurdu ir socialine atskirtimi Lietuvoje. Memorandumas su Europos Komisija buvo pasirašytas 2003 metų gruodžio 18 dieną. Visapusiškas Lietuvos dalyvavimas Europos Sąjungos socialinės aprėpties procese, naudojantis atviro koordinavimo metodu, sudaro Lietuvai galimybę pasinaudoti ES valstybių narių patirtimi kovoje su skurdu ir socialine atskirtimi [51].

Pasirašiusi Bendrąjį aprėpties memorandumą, Lietuva įsipareigojo kurti Nacionalinį kovos su skurdu ir socialine atskirtimi veiksmų planą (toliau - NVP). Skurdo ir socialinės atskirties įveikimas daugiausia yra politinės valios problema. Šiame Nacionaliniame veiksmų plane Lietuva įvardina savo įsipareigojimus imtis visapusiškų įvairias sritis apimančių veiksmų silpniausių gyventojų grupių padėčiai pagerinti, jų galimybėms padidinti bei jų skurdui ir socialinei atskirčiai sumažinti, kartu atsižvelgiant į skirtingą moterų ir vyrų padėtį, problemas ir poreikius [59, p.14]. Įvertindama esamą padėtį bei savo galimybes, visiškai išgyvendinti šias problemas greitai laiku Lietuva nesitiki, tačiau iki 2010 metų bendromis ir vis geriau koordinuotomis valstybės, nevyriausybinių organizacijų, socialinių partnerių bei pačių atskirtųjų pastangomis ryški pažanga šiame procese bus pasiekta [32].

Nacionalinės kovos su skurdu ir socialine atskirtimi veiksmų planas apima šias priemones [32]:

- pabėgėlių, imigrantų ir etninių mažumų integracija;
- darbo rinkos prieinamumo stiprinimas;
- pagalba asmenims, turintiems integravimosi į darbo rinką sunkumų;

- regioninės užimtumo politikos stiprinimas;
- socialinių paslaugų plėtojimas ir prieinamumo didinimas;
- sveikatos priežiūros prieinamumo didinimas;
- švietimo tobulinimas;
- dalyvavimas kultūriniame gyvenime;
- teisinės pagalbos užtikrinimas;
- žinių visuomenės plėtra;
- aplinkos pritaikymas.

Šiame plane nustatomos pagrindinės kryptys ir tikslai, kurių Lietuva sieks ilgalaikėje iki 2010 m. ir trumpalaikėje perspektyvoje. Lietuva įsipareigoja imtis priemonių, kurios padėtų koordinuoti politiką ir veiksmus, skirtus kovai su skurdu ir socialinės atskirties mažinimui. Tuo tikslu numatoma, įgyvendinant valstybės politiką atitinkamose srityse, atsižvelgti į socialinės aprėpties tikslus ir siekti, kad valstybės lėšos bei Europos Sąjungos struktūriniai fondai būtų efektyviai naudojami, paremiant šių tikslų siekimą. NVP yra siekiama plačiau į šiuos procesus įtraukti visą pilietinę visuomenę. Ypatingas dėmesys yra skiriamas bendradarbiavimui su socialiniais partneriais ir nevyriausybinėmis organizacijomis visuose veiklos etapuose: ruošiant, tobulinant ir įgyvendinant NVP. Atskirų regionų, vietos savivaldybių įtraukimas į šiuos procesus bei tinkamas visų veiklų koordinavimas yra vienas iš svarbiausių NVP sėkmės veiksnių [32].

Taigi pasirašiusi Bendrąjį aprėpties memorandumą, Lietuva įsipareigojo kurti Nacionalinį kovos su skurdu ir socialine atskirtimi veiksmų planą, o 2006 m. vasarą Lietuva parengė Nacionalinį pranešimą apie Lietuvos socialinės apsaugos ir socialinės aprėpties strategijas 2006-2008 m. (NP-SASAS). NP-SASAS'e Vyriausybė įsipareigojo, kad socialinės apsaugos ir socialinės aprėpties politika toliau sieks, kad kiekvienam šalies gyventojui būtų sudarytos visaverčio gyvenimo sąlygos, atsižvelgiant į moterų ir vyrų padėties skirtumus: galintiems dirbti tokį gyvenimą užtikrintų jų darbo vertos pajamos, o negalintiems dirbti ar laikinai neturintiems darbo – išplėta ir darniai veikianti socialinės apsaugos sistema, lanksčiai prisitaikanti prie gyvenimo keliamų iššūkių ir naujai atsirandančių poreikių. Dar didesnę dėmesį buvo numatyta skirti socialinei atskirčiai įveikti, skurdui ir turtinei nelygybei mažinti, skatinti šeimos stabilumą. Taip pat buvo numatyta suintensyvinti *Socialinės apsaugos ir socialinės aprėpties politikos* vykdymą, geriau ją orientuoti, kad būtų įveikti regioniniai skirtumai, ypač atkreipiant dėmesį į labiausiai skurdo ir atskirties paliestus regionus [44].

Socialinių paslaugų srityje buvo numatyta, užtikrinti, kad paslaugos būtų tikslingos, kokybiškos ir visiems jų reikalingiems žmonėms prieinamos. Kiekvienam neįgaliajam įsipareigota garantuoti būtinas specialios pagalbos priemones ir suteikti geresnes bei įvairesnes jo poreikius atitinkančias socialines paslaugas, geriau pritaikyti jo poreikiams gyvenamąją

aplinką; sustiprinti dėmesį šeimos politikai ir vaikų apsaugai; įsipareigota skatinti investicijas į sveikatos išsaugojimą ir ligų profilaktiką bei visuomenės sveikatos priežiūros optimizavimą, siekiant užtikrinti geros kokybės ir prieinamą sveikatos priežiūrą, ypatingą dėmesį atkreipiant į kaimiškus regionus. Visuomenės sveikatos priežiūros sistemą numatyta priartinti prie bendruomenės poreikių, plėtoti galimybes greitai reaguoti į sveikatai iškylančias grėsmes. Kuriant NP-SASAS buvo atsižvelgta į Jungtiniame socialinės apsaugos ir socialinės aprėpties pranešime (2005 m.) išvardintus prioritetus, kurie čia pateikti ne eilės tvarka [44]:

1. didinti gyventojų dalyvavimą darbo rinkoje;
2. gerinti galimybes gauti kokybiškas paslaugas (sveikatos apsaugos ir globos, mokymosi visą gyvenimą galimybes, finansines paslaugas, teisinę pagalbą, transporto paslaugas ir kt.);
3. panaikinti vaikų skurdą ir didinti paramą šeimoms;
4. šalinti trūkumus švietimo ir mokymo sistemoje;
5. modernizuoti socialinės apsaugos sistemą;
6. užtikrinti padarias gyvenimo sąlygas (būstą) ir spręsti benamių problemą;
7. panaikinti diskriminaciją ir didinti žmonių su negalia, etninių mažumų ir imigrantų (pirmos ir antros kartos) integraciją.

Būtina pažymėti, kad Nacionalinį pranešimą apie Lietuvos socialinės apsaugos ir socialinės aprėpties strategijas 2006-2008 m. padeda įgyventi Europos Komisijos remiamas projektas “Lietuva be atskirties ir skurdo” – “LabAS”. Projekto paskirtis – informuoti visuomenę apie skurdo ir socialinės atskirties įveikimo galimybes bei paskatinti piliečius ir valdžios institucijas geriau šiomis galimybėmis pasinaudoti. Projekto metu Lietuvos visuomenei buvo išsamiai pristatytas Socialinės apsaugos ir darbo ministerijos parengtas Nacionalinis veiksmų planas socialinės aprėpties srityje (NVP). Jame numatytas skurdo ir socialinės atskirties mažinimo priemonės, ekspertų padedami, kritiškai vertino, koregavo ir tobulinti siūlė regionų žmonės (vietos bendruomenių, pilietinių organizacijų, savivaldybių atstovai). Projekto metu buvo parengtos ir valdžiai bei piliečiams pristatytos apibendrintos visuomenės rekomendacijos, kaip padaryti skurdo mažinimo politiką Lietuvoje veiksmingesnę. Kartu buvo įvertinta, visuomenei parodyta ir kitiems regionams perduota sėkminga vietinė skurdo ir atskirties mažinimo patirtis [44].

Valstybės vykdoma socialinė politika taip pat įsipareigojusi sumažinti socialinę atskirtį Lietuvoje. Socialinė politika suprantama kaip valstybės teisinių, organizacinių ir ekonominių priemonių, kuriomis siekiama remti socialines grupes, dėl vienokių ar kitokių priežasčių

patekusias į sunkesnę padėtį nei kitos ir savo pačių jėgomis negalinčias pagerinti padėties, visuma. Todėl būtent valstybės socialinė politika apima daugelį socialinės atskirties prevencijos priemonių. Pagrindinės priemonės – tai piniginės išmokos, išmokamos visuotinai pripažintais socialinės rizikos atvejais: kai dėl senyvo amžiaus, invalidumo, bedarbystės žmonės netenka pajamų ir apmokamo darbo, taip pat netekus darbo užmokestį gavusio maitintojo, atsiradus ypatingų išlaidų šeimoms, auginančioms vaikus, tais atvejais, kai būtina medicinos pagalba bei trūksta lėšų pragyvenimui.

Lietuvoje socialinės atskirties prevencijos pagrindinės formos yra šios:

- socialinis draudimas;
- socialinė parama.

Socialinio draudimo atveju valstybės piliečiai savanoriškai arba privalomai moka draudimo įnašus ir, patyrus socialinę riziką, turi galimybę gauti draudimo išmoką. Dažniausiai tokias sistemas remia valstybė. Valstybinis socialinis draudimas Lietuvoje sudaro didžiausią ir svarbiausią socialinės apsaugos sistemos dalį. Jis apima beveik visus Lietuvos gyventojus: vieni moka socialinio draudimo įmokas, kiti gauna socialinio draudimo išmokas (pensijas, pašalpas). Pagrindinis valstybinio socialinio draudimo sistemos tikslas – garantuoti pajamas apsidraudusiems netekus darbingumo dėl ligos, motinystės, senatvės, invalidumo ir kitais atvejais. Socialinio draudimo modelis Lietuvoje grindžiamas kartu solidarumo principu: jauni sveiki žmonės dalį savo uždirbtų lėšų skiria tiems, kurie dėl senatvės, invalidumo, ligos ar nedarbo negali dirbti ir užsidirbti pragyvenimui [71, p. 49].

Socialinės paramos atveju, teikiamos pašalpos žmonėms, kuriems jų reikia. Socialinei paramai būdinga tai, kad šiuo atveju nemokamos jokios įmokos, finansuojama iš valstybės ir savivaldybių biudžetų lėšų. Teikiant paramą, siekiama suteikti asmeniui tam tikrą visuomenės nustatytą minimumą, išmokos siejamos su asmens materialiniu statusu. Socialinės paramos sistema yra tik tuomet efektyvi, kai piniginės išmokos derinamos su socialinių paslaugų teikimu. Socialinės paslaugos – tai parama šeimoms ir asmenims įvairiomis nepiniginėmis formomis ir globos pinigais tam tikromis ekstremaliomis situacijomis (pvz., benamystė, nedarbas, invalidumas, narkomanija, alkoholizmas ir kt.). Socialinės paslaugos teikiamos siekiant atstatyti asmenų gebėjimą patiems pasirūpinti savimi ir gyventi pilnavertį visuomeninį gyvenimą. Už socialinių paslaugų teikimą savo teritorijoje nuolat gyvenantiems asmenims atsako miestų bei rajonų savivaldybės. Vidutiniškai socialinėms paslaugoms savivaldybių biudžetuose skirtos lėšos sudaro apie 2 proc. bendro savivaldybių biudžeto [71, p.52].

Kai kuriose valstybėse naudojamos socialinės paramos formos – specialios socialinės išmokos (socialinės kompensacijos). Pavyzdžiui, mokamos išmokos ar pensijos nukentėjusiems

nuo karo, okupacinio režimo, taip pat krizių atveju, valstybei pažeidus žmogaus teises ir pan. [56]

Kalbant apie socialinės atskirties prevencijos priemones dažnai vartojamas „gerovės valstybės“ terminas. Gerovės valstybė reiškia padidėjusią valstybės atsakomybę savo piliečiams garantuoti materialinę gerovę. Paslaugos, kurias teikia gerovės valstybė, yra įvairios, bet jos dažniausiai apima pensinį aprūpinimą, kompensacijas ligos ir nelaimingų atsitikimų atveju, nedarbo, motinystės pašalpas, sveikatos draudimą ir pan. Dažniausiai išskiriami trys gerovės valstybės tipai: socialinis – demokratinis, kuriam priskiriamos Švedija, Norvegija ir kitos Skandinavijos šalys; liberalusis (JAV, Kanada, Australija); konservatyvus (Vokietija, Prancūzija, Italija). Baltijos šalys eina liberalios gerovės valstybės kryptimi (liberali gerovės valstybė pirmenybę teikia rinkai). Socialinės atskirties prevencijos priemonės yra gana ribotos. Baltijos šalyse prasta socialinių garantijų sistema (nedidelės socialinės pašalpos ir mokamos tik tiems, kurie įrodo, jog pašalpa yra reikalinga). Socialinės apsaugos struktūros Baltijos šalyse buvo sukurtos daugiausia remiantis Skandinavijos šalių pavyzdžiu, tačiau žemesnis ekonomikos lygis, kairiųjų partijų ir lygybės pažiūrų nepopuliarumas, žemas pilietinės visuomenės lygis sudarė sąlygas Baltijos gerovės valstybėms eiti liberalia, o ne socialine demokratine kryptimi [1, p. 322].

Socialinės atskirties prevencija neįmanoma be paties asmens atsakomybės už savo gyvenimą, be aktyvaus piliečių dalyvavimo priimant sprendimus, mažinant socialinę atskirtį. Todėl ypatingas dėmesys turėtų būti skiriamas piliečių aktyvumo apraiškoms: dalyvavimui nevyriausybinėse organizacijose ir politinėse partijose, dalyvavimui rinkimuose, pilietinėse akcijose ir kt. [56]

Apibendrinant galima padaryti išvadą, kad nuo to, kaip vykdoma valstybės socialinė politika, priklauso, ar socialinė atskirtis visuomenėje plėsis, ar siaurės, ar didės socialinis stabilumas ar mažės. Būtina pabrėžti, kad šiuo metu dar Nacionalinė skurdo mažinimo strategija nėra veikianti, joje stinga konkrečių tikslų, o nacionalinis veiksmų planas – nesuderintų veiksmų kratinys. Visa tai įtakoja, jog Seimas turi peržiūrėti biudžeto prioritetus ir daugiau investuoti į švietimo, sveikatos apsaugos, viešojo transporto ir kitos žmonėms reikalingos infrastruktūros išplėtojimą, ypatingai regionuose, taip pat plačiau informuoti visuomenę, teikti patikimą ir išsamią informaciją žmonėms - valstybės prioritetas: tik tokią informaciją gaunantys piliečiai gali iš politikų reikalauti atsakomybės ir patys atsakingai dalyvauti valstybės gyvenime.

### **3.2. Prevencinės priemonės, mažinančios kaimo gyventojų socialinę atskirtį**

Lietuvos statistika bei atlikti mokslininkų tyrimai rodo, kad kaimo gyventojams yra didelė tikimybė pateikti į socialinę atskirtį, todėl neatsitiktinai jų atskirčiai mažinti Nacionalinio

kovos su skurdu ir socialine atskirtimi veiksnių plane yra pateikta daug prevencinių priemonių, kurios yra suderintos su Europos Sąjungos struktūrinių fondų parama.

Pagrindiniai kaimo gyventojų socialinės atskirties mažinimo instrumentai – milžiniškos lėšos, patenkančios į kaimą, Lietuvai įstojus į Europos Sąjungą bei valstybės parama. Tiesioginės išmokos, kompensacinės išmokos, investicinės ir veiklos įvairinimo priemonės – tai galimybė Lietuvos kaimo žmonėms sumažinti socialinę atskirtį bei skurdą, pasiekti socialinę ir ekonominę gerovę.

Svarbiausias dokumentas, kuriame išdėstytos paramos priemonės ir sąlygos, yra naujasis Kaimo plėtros 2007 – 2013 m. planas. Taigi nuo 2007 metų parama kaimo plėtrai bus skirstoma pagal vieną programą, kuri sujungs anksčiau buvusius du programavimo dokumentus – Lietuvos 2004–2006 m. bendrojo programavimo dokumentą ir Lietuvos kaimo plėtros 2004–2006 m. planą. Kaimo plėtros plano 2007-2013 m. principai: viena kaimo plėtros programa, vienas reglamentas, vienas fondas – Europos žemės ūkio fondas kaimo plėtrai.

Kaimo gyventojų pajamų didėjimą galima sieti su agrarinio sektoriaus pertvarkymu ir modernizavimu, kaimo ekonominės veiklos įvairinimu. Stabilus ekonomikos augimas – viena iš esminės sėkmingos kovos su skurdu ir socialine atskirtimi prielaidų, o Kaimo plėtros plane išdėstytos priemonės skirtos spręsti ne tik ekonomines struktūrines kaimo problemas, bet ir reguliuoti demografinę padėtį, kompensuoti mažas pajamas dėl ūkininkavimo atžvilgiu blogesnės geografinės padėties. Visos šios priemonės skirtos įveikti nepritekliui ir skurdui, skatinti kaimo plėtrą.

Kaimo plėtros 2007-2013 m. plano pagrindiniai tikslai [72]:

- darbo vietų kūrimas pereinantiems iš užimtumo pirminėje žemės ūkio gamyboje;
- verslumo kaimo teritorijose didinimo;
- gyvenimo kokybės gerinimas;
- infrastruktūros kaime plėtra.

Pagal Kaimo plėtros planą 2007-2013 m. I kryptį „Žemės ūkio ir miškininkystės sektoriaus konkurencingumo didinimas“ numatyta parama šioms priemonėms: profesinio mokymo ir informavimo veikla, naudojimasis konsultavimo paslaugomis, jaunųjų ūkininkų įsikūrimas, ankstyvas pasitraukimas iš prekinės žemės ūkio gamybos natūrinių ūkių rėmimas, žemės ūkio valdų modernizavimas, miškų ekonominės vertės didinimas, žemės ūkio ir miškininkystės plėtra ir pritaikymo infrastruktūra, žemės ūkio produktų perdirbimas ir pridėtinės vertės didinimas. Reikia pažymėti, kad didelis dėmesys yra skiriamas „Jaunųjų ūkininkų įsikūrimas“. Kadangi jaunieji ūkininkai gali veiksmingiau prisitaikyti prie naujų technologijų kaitos, naujos konkurencingos aplinkos ir siekia naudotis mokslinėmis bei techninėmis žiniomis, tikimasi, kad, gaudami paramą, padidins žemdirbystės sektoriaus konkurencingumą. Be to, ši

parama skatins jaunas žmones pasilikti kaime, nes padidės pajamos ir pagerės jaunų ūkininkų šeimų gyvenimo lygis. Šios krypties pagrindinis tikslas - plėtoti modernų, gebantį konkuruoti žemės, maisto ir miškų ūkį [72].

Remiantis II kryptimi „Aplinkos ir kraštovaizdžio gerinimas“, bus įgyvendintos šios priemonės: agrarinės aplinkosaugos išmokos, pirmas žemės ūkio paskirties žemės apželdinimas mišku, pirmas ne žemės ūkio paskirties žemės ir apleistos žemės ūkio paskirties žemės apželdinimas mišku, parama pažeistų miškų atkūrimui, pelno nesiekiančios investicijos miškuose miškų aplinkosaugos išmokos, natūrą 2000 išmokos, susijusios su direktyva 2000/60/EC Natura 2000 išmokos, išmokos ūkininkaujantiems vietovėse su kliūtimis. Krypties „Aplinkos ir kraštovaizdžio gerinimas“ tikslas - gerinti aplinką, kraštovaizdį, racionaliai naudojant žemės išteklius bei remiant tausojančio žemės ir miškų ūkio plėtrą [72].

Kai minėta anksčiau, daugiau nei pusė Lietuvos kaimo gyventojų dirba žemės ūkyje – tai vienas iš žemdirbių skurdą sąlygojančių veiksnių. Todėl siekiant įgyvendinti subalansuotos kaimo vietovių plėtros tikslus, sumažinti ekonominių skurdo veiksnių įtaką, reikia gerinti kaimo infrastruktūrą ir skatinti alternatyvią veiklą. Šiam uždaviniui įgyvendinti numatyta III kryptis „Gyvenimo kokybė kaimo vietovėse ir kaimo ekonomikos įvairinimas“ orientuota į šias priemones: perėjimas prie ne žemės ūkio veiklos, parama verslo kūrimui ir plėtrai, kaimo turizmo veiklos skatinimas, kaimų atnaujinimas ir plėtra. Ši veikla ypač aktuali kaimo gyventojams, nes Lietuvoje kaimo turizmui ir laisvalaikio paslaugoms Lietuvoje plėtoti palankias sąlygas sudaro gamtiniai išteklių (miškingi plotai, švarus oras ir vanduo ir pan.). Sujungę tradicines žemės ūkio veiklos rūšis su paslaugomis turistams (pvz., ūkyje pagamintų šviežių ir sveikų maisto produktų tiekimas poilsiautojams, laisvalaikio paslaugoms – vandens sportas, jodinėjimas arkliais, įvadinis kursas į tradicinę žemdirbystę ir pan.), kaimo gyventojai galėtų užsitikrinti ilgalaikį darbą, o tai sumažintų skurdo galimybes [33, p. 71]. Taigi pagal šią kryptį reikėtų sudaryti sąlygas kaimo gyventojams, kurie galėtų įgyti kuo daugiau žinių apie ūkininkavimo naujoves, verslo plėtros galimybes kaime. Šiai programai įgyvendinti numatytos priemonės: organizuoti kaimo vietovėse seminarus, tęstinį žemdirbių mokymąsi, teikti konsultacijas apie verslo organizavimą ir plėtros galimybes. Suteiktos žinios kaimo gyventojams sudarys sąlygas padidinti žemės ūkio veiklos efektyvumą, taikant ūkininkavimo naujoves, pasirinkti pelningesnę specializaciją ar pereiti prie alternatyvių žemės ūkiui verslų [47, p.62]. Šios krypties pagrindinis tikslas - gerinti gyvenimo kokybę ir didinti gyventojų užimtumą kaimo gyvenamosiose vietovėse

Pagal Kaimo plėtros planą 2007-2013 m. IV kryptį „„Leader“ metodu įgyvendinamos priemonės“ numatyta parama šioms priemonėms: vietos plėtros strategijų įgyvendinimas,

siekiant III krypties tikslų, bendradarbiavimo projektų įgyvendinimas, parama VVG (vietos veiklos grupės) veiklai, igūdžių igijimui, VVG teritorijos gyventojų aktyvumo skatinimui. Šios krypties priemonėmis siekiame įgyvendinti šį tikslą: skatinti kaimo plėtrą vietos iniciatyvos ir partnerystės pagrindu [44].

Naująją programą sudaro keturios 4 kaimo plėtros kryptys: „Žemės, maisto ūkio ir miškininkystės sektorių konkurencingumo didinimas“, „Aplinkos ir kraštovaizdžio gerinimas“, „Gyvenimo kokybė kaimo vietovėse ir kaimo ekonomikos įvairinimas“ ir „Leader“: paramos lėšų pasiskirstymas tarp kryptių yra pateiktas 4 lentelėje.

#### 4 lentelė

##### Paramos lėšų pasiskirstymas tarp kryptių 2007 – 2013 metais

Priemonės pavadinimas	2007-2013 m. parama viso (EŽŪFKP parama + koofinansavimas)		
	% programoje	iš viso, mln. EUR	iš viso, mln. LT
I kryptis. Žemės ūkio ir miškininkystės sektoriaus konkurencingumo didinimas	41,15	930,20	3.211,78
II kryptis. Aplinkos ir kraštovaizdžio gerinimas	36,48	824,59	2.847,15
III kryptis. Gyvenimo kokybė kaimo vietovėse ir kaimo ekonomikos įvairinimas	12,19	275,61	951,640
IV kryptis. „Leader“ metodu įgyvendinamos priemonės	6,06	136,99	473,01
TECHNINĖ PARAMA	4,11	92,98	321,04
IŠ VISO	100,00	2.260,37	7.804,621

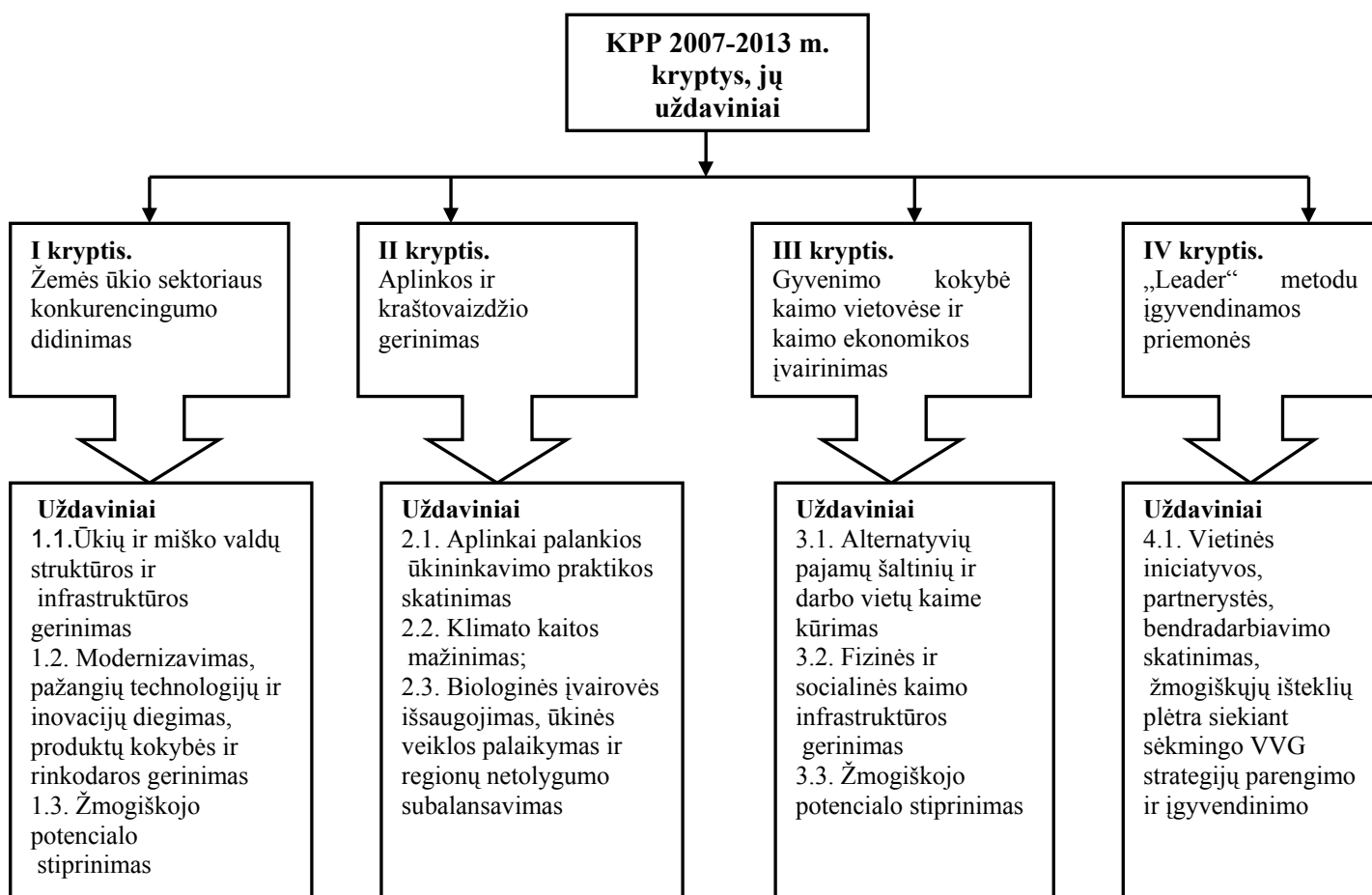
Šaltinis: [43]

Reikia pažymėti, kad įgyvendinant 2007 – 2013 m. Kaimo plėtros planą, Lietuvos kaimo gyventojams atsivers dar didesnės galimybės padidinti savo pajamas ir tuo pačiu sumažinant socialinę atskirtį. Žemės ūkio viceministrės teigimu, įgyvendinus programą planuojama, kad 2013 m. [72]:

1. pagerės gyvenimo kokybė kaime;
2. padidės kaimo žmonių pajamos, bus sumažinti regioniniai pajamų skirtumai;
3. skirtumas tarp kaimo ir miesto gyventojų pajamų sumažės iki 15 proc.;
4. augs dirbančiųjų išsilavinimo ir kompetencijos lygis. lėtės migracija iš kaimo ir šalies.



Kaimo plėtros planas 2007-2013 m. – tai vienas iš geriausių prevencinių priemonių, mažinant kaimo gyventojų socialinę atskirtį, todėl ne veltui įgyvendinant plano priemones yra iškelta tiek daug tikslų, kurie pateikti 23 paveiksle [30].



**23 pav. Kaimo plėtros plano 2007-2013 m. kryptys ir uždaviniai**

Taigi 2007-2013 m. bus būtent tas laikotarpis, kai visam šalies ūkiui atsivers galimybės pasinaudojant Europos Sąjungos parama ir įtvirtinti savo konkurencinį pranašumą. Tačiau būtina pažymėti, kad investicinės priemonės gali būti efektyvios tik tuo atveju, kai kaimo gyventojas pats gali prisidėti savo lėšomis. Finansine parama pastūmėjus jį į priekį, žmogus gali padidinti savo ir šeimos gerovę. Pačios skurdžiausios kaimo gyventojų grupės privačių lėšų neturi, todėl ir teikiama ES struktūrinių fondų parama pasinaudoti negali.

Vietinių užimtumo iniciatyvų projektai (VUI) – tai dar viena prevencija mažinti socialinę atskirtį Lietuvos kaime. Lietuvos darbo biržos, realizuojančios valstybines užimtumo garantijas, veikla orientuota į tolygų užimtumo didinimo paslaugų teikimą šalyje, todėl pastaraisiais metais įgyvendinama Vietinių užimtumo iniciatyvų programa leidžia aktyvinti jau daugelyje šalių pasiteisinsią vietinių problemų sprendimo bendruomenės lygmenyje tendenciją, rodančią, kad

savo rezultatais efektyvesnis ir dažniausiai labiau ekonomiškai pagrįstas (lyginant su kitomis užimtumo didinimo priemonėmis) yra vietinių struktūrų, koordinuojančių pastangas tam tikrai problemai spręsti, kūrimas [11].

VUI projektai naujų darbo vietų kūrimo projektai, padedantys sutelkti vietos bendruomenės socialinių ekonominių partnerių pastangas didinti atskirų savivaldybių gyventojų grupių užimtumą bei vystyti vietos socialinę ekonominę infrastruktūrą. VUI projektų tikslas yra suaktyvinti vietos bendruomenės pastangas darbo vietoms kurti, siekiant kartu spręsti su dideliu nedarbu susijusias socialines problemas [62].

Vietinių užimtumo iniciatyvų programa - naujų darbo vietų kūrimo projektai įgyvendinami šalies didžiausio nedarbo teritorijose, kuriose nedarbo lygis 1,5 karto viršija vidutinį šalies nedarbo lygį arba dėl grupės darbuotojų atleidimų numatomas toks nedarbas. Tai netradicinis darbo rinkos instrumentas - nauja gyventojų užimtumo didinimo priemonė, tiesiogiai remianti darbo vietų kūrimą žemiausiu (ūkio subjektų) lygiu, betarpiškai veikiant vietinės bendruomenės socialinę ekonominę raidą. Programa orientuota į užimtumo ir verslo plėtros skatinimą toliau nuo didžiųjų miestų nutolusiose kaimo vietovėse, kuriose ypač opi nedarbo problema. Ši programa atskleidžia puikias galimybes darbdaviams kurti naujas darbo vietas tose šalies vietovėse, kuriose be valstybės finansinės pagalbos nebūtų kuriamos naujos darbo vietos, projektų teikėjai negalėtų įgyvendinti numatytų tikslų. Be tiesioginės įtakos užimtumui, vietinių užimtumo iniciatyvų projektai padeda skatinti verslumą tarp gyventojų, vietos socialiniams partneriams, kartu įgyvendinant projektus, įgyti bendradarbiavimo patirties. Šie projektai padeda spręsti socialines ekonomines problemas, sumažinti atskirų teritorijų pažeidžiamumą [11].

Darbo ir socialinių tyrimų instituto atlikti vietinių užimtumo iniciatyvų projektų įgyvendinimo efektyvumo tyrimai parodė, kad valstybės pinigai projektams remti ne tik sugrįžta į biudžetą, bet ir atneša nemažą naudą. Valstybės, savivaldybių ir Socialinio draudimo fondo biudžetai kasmet (trejus metus darbdavys įsipareigojęs išlaikyti įsteigtas darbo vietas) nuo kiekvieno investuoto lito gauna 0,54 Lt papildomų pajamų. Įgyvendinant VUI projektus, gaunamas teigiamas multiplikacinis efektas: įsteigus darbo vietas, panaudojus valstybės paramos lėšas, skatinamas papildomų darbo vietų steigimas kitose veiklos sferose. Darbo ir socialinių tyrimų instituto tyrimai parodė VUI programos svarbą įsteigtas darbo vietas įdarbintiems neįgaliuosius [62].

Mažinant skurdą ir socialinę atskirtį kaimo vietovėse labai svarbus bendruomenių kūrimo veiksnys, nes būtent bendruomenė yra pirma ir svarbiausia grandis, kuri gali padėti spręsti vietos gyventojų problemas, susijusias su skurdu ir ypač su socialine atskirtimi [26, p.86]. Jei bendruomenės nariai susiklausę, padeda socialiai pažeidžiamiems ir silpnesniems savo nariams, rizika patekti į socialinę atskirtį daug mažesnė. Bendruomenės turėtų dalyvauti kaip partneriai

rengiant nacionalinės reikšmės dokumentus skurdo ir socialinės atskirties mažinimo srityje. Nevyriausybių organizacijų atstovai dalyvauja juos rengiant, tačiau iš jų pasigendama konceptualių pasiūlymų. Reikėtų sukurti nevyriausybių organizacijų įtraukimo į tokių dokumentų rengimą sistemą, kadangi kol kas nėra aišku, koku būdu vienu ar kitu minėtų organizacijų atstovai patenka į darbo grupes, kaip vyksta delegavimas ir atstovavimas [19].

Reikšmingas bendruomenių vaidmuo ir formuojant, įgyvendinant socialinę politiką. Todėl būtina skatinti bendruomenių kūrimą ir siekti jų stiprinimo. Lietuvos kaimo bendruomenių centrų svarbiausi veiklos tikslai [2]:

- ieškoti paramos ir lėšų veiklai;
- skatinti bendruomenės narių bendravimą;
- bendradarbiavimas su vietos partneriais;
- vienyti kaimo žmones ir kraštiečius;
- atstovauti gyventojus vietos valdžios institucijose;
- rengti projektus, dalyvauti konkursuose, siekiant gauti lėšų organizacijos veiklai;
- atgaivinti ir išsaugoti tradicijas, puoselėti etnokultūrą, užsiimti kraštotyra;
- rūpintis gyventojų švietimu, mokymų organizavimu, informacijos sklaida;
- organizuoti vaikų ir jaunimo užimtumą;
- organizuoti kultūros ir sporto renginius;
- telkti gyventojus bendrų ekonominių ir socialinių problemų sprendimui, ugdyti gyventojų bendruomeniškumą, pilietiškumą.

Apibendrinus trečiame skyriuje pateiktas mintis, galima teigti, kad socialinės atskirties problemoms spręsti teikiamas vis didesnis dėmesys. Būtina pažymėti, kad Lietuva, pasirašiusi Bendrąjį aprėpties memorandumą, įsipareigojo kurti Nacionalinį kovos su skurdu ir socialine atskirtimi veiksmų planą, taip pat 2006 m. Lietuva parengė Nacionalinį pranešimą apie Lietuvos socialinės apsaugos ir socialinės aprėpties strategijas 2006-2008 m. (NP-SASAS). Įgyvendinant šias kovos su skurdu ir socialine atskirtimi priemones, buvo siekiama įgyvendinti ir trumpalaikius tikslus – tai yra per šį dešimtmetį įveikti kraštutinį skurdą ir ženkliai sumažinti socialinę atskirtį. Investicinės ir veiklos įvairinimo priemonės bei kaimo bendruomenių kūrimasis – tai galimybė kaimo gyventojams sumažinti socialinę atskirtį ir nepriteklių, pasiekti socialinę ir ekonominę gerovę. Vietinių užimtumo iniciatyvų projektai – tai dar viena galimybė kaimo gyventojams sumažinti socialinę atskirtį. Šių projektų įgyvendinimas pritraukia papildomas investicijas į atitinkamus regionus ir kartu didina juose darbo jėgos paklausą.

Valstybės pastangomis galima išspręsti tik dalį problemų – ypač reikalingas kaimo bendruomenių indėlis. Bendruomenė turi didelę galią formuoti teigiamą visuomenės požiūrį į

skurstančius ir socialiai atskirtus žmones: bedarbius, neįgaliuosius, buvusius kalinius, juk jie - kaimo bendruomenės dalis. Būtina pažymėti, kad socialinėms problemoms didelį dėmesį skurstantiems, socialiai pažeidžiamiems kaimo žmonėms svarbus mokymas, informavimas, psichologinis palaikymas. Piniginė parama ilgai dar labiau padidina skurdą ir griaua visuomenės moralę. Efektyvių pavykių skurdo mažinimo kaime srityje galima pasiekti tik ilgalaikių, kompleksinių priemonių pagalba, kurios stiprina labiausiai pažeidžiamų grupių motyvaciją ir sąmoningumą imtis patiems aktyvių veiksmų, o ne egzistuoti iš valstybės mokamų pašalpų.

Taigi pasiekus šiuos tikslus, buvo žengiamas žingsnis ilgalaikių tikslų link – užtikrinti socialinės atskirties grupėms priklausantiems asmenims ne tik visas reikalingas materialines gėrybes ar socialines paslaugas, bet ir galimybes įgyti tinkamą išsilavinimą, gauti geros kokybės sveikatos priežiūros paslaugas, turėti visuotinius standartus atitinkantį būstą, sveikas darbo sąlygas, galimybę rinktis ir daryti įtaką svarbiausiems gyvenimo sprendimams.

## IŠVADOS

Išnaginėjus socialinės atskirties vertinimo teorinius aspektus, išanalizavus kaimo gyventojų socialinę atskirtį lemiančius veiksnius, taip pat įvertinus kaimo gyventojų socialinės atskirties mažinimo galimybes, galima daryti šias išvadas:

1. Socialinė atskirtis – tai daugiamatis socialinis reiškinys, apimantis teisinius, ekonominius, kultūrinius bei psichologinius aspektus. Tai visuomenėje egzistuojantis pilietinių teisių apribojimas tam tikroms žmonių grupėms, nesavanoriškas nutolimas nuo visuomeninių ir ekonominių vertybių. Šis reiškinys ypač būdingas šioms pažeidžiamoms gyventojų grupėms: bedarbiams, ligoniams ir neįgaliesiems, pagyvenusiems žmonėms, etninėms mažumoms, kaimo gyventojams.
2. Socialinė atskirtis Lietuvoje labiausiai pasireiškia kaimo vietovėse. Kaimo gyventojų socialinę atskirtį Lietuvoje įtakoja šie veiksniai: skurdas, nedarbas, daugumos kaimo gyventojų priklausomybė nuo žemės ūkio, žemas darbo našumas, sąlygojantis mažas kaimo gyventojų pajamas, žemas išsilavinimo lygis, žemas verslumas. Kaimo gyventojų, ypač žemdirbių, mažas pajamas labai įtakoja Lietuvoje vyraujantys smulkūs ūkiai (iki 10 ha), kas lemia nepakankamą vartojimą, menkas kaupimo galimybes, ekonominio aktyvumo ir verslumo stoką. Esant tokiai situacijai, prastėja darbo išteklių kokybė, mažėja galimybės integruotis į darbo rinką.
3. Darbo našumas tai vienas iš faktorių, įtakančių kaimo gyventojų pajamas (pvz., per 2000 - 2004 m. laikotarpį darbo našumas žemės ūkio, miškininkystės, žuvininkystės srityje padidėjo 16,6 proc., tuo tarpu pramonės srityje padidėjo net 44,2 proc.). Pagrindiniai veiksniai įtakojančys žemą darbo našumą tokie: didelis dirbančiųjų žemės ūkyje skaičius, kuris lemia nevisiška žemdirbių užimtumą, žemės ūkio veikla yra sezoniška, pagaminami produkcijos pertekliai, kuriuos sunku realizuoti, žemdirbiai (ypač smulkieji) nėra pajėgūs įsigyti modernios technikos ir kt.
4. Lietuvoje per didelis tradicine žemės ūkio veikla užsiimančių ūkininkų skaičius – tai viena iš didžiausių kaimo gyventojų problemų. Pagal tyrimo duomenis (2001 – 2005 m.) gyventojų darbinis aktyvumas kaime daugiausia koncentravosi žemės ūkyje (2005 m. čia buvo užimti 42,6 proc. visų dirbančiųjų). To pasekoje žemės ūkyje gaminama per daug produkcijos (kurią sunku realizuoti), neaukštos produkcijos supirkimo kainos, kurios lemia ir nedideles kaimo gyventojų pajamas.
5. Nedarbas yra vienas pagrindinių socialinės rizikos ir skurdo veiksnių ir tiesiogiai siejasi su socialine atskirtimi, šis reiškinys ypač būdingas kaimo vietovėse, tačiau nepaisant to, per 2001– 2006 m. laikotarpį nedarbo lygis kaime sumažėjo 8,4 proc. p. Didėjimo

tendenciją lėmė dvi pagrindinės priežastys – auganti gamyba ir padidėjusi gyventojų emigracija.

6. Darbo jėgos 2003 metų tyrimo rezultatai rodo, jog kaimo gyventojai buvo mažiau prisitaikę darbui smulkiame versle bei mieste; jie neturėjo paklausios kvalifikacijos, jiems sunkiau pakeisti darbo pobūdį: 2003 m. aukštąjį išsilavinimą turėjo tik 9,3 proc. kaimo gyventojų. Taigi žemo išsimokslinimo lygio kaimo gyventojams kur kas sunkiau prisitaikyti prie rinkoje vykstančių pokyčių, persiorientuoti ir užsiimti naujomis ekonominės veiklos formomis.
7. Socialinės atskirties problemų sprendimui Lietuvoje skiriamas vis didesnis dėmesys ne vien iš socialinės ekonominės pusės, tačiau ir politinėje sferoje. Patvirtintas Nacionalinio kovos su skurdu ir socialine atskirtimi veiksmų planas, parengtas Nacionalinis pranešimas apie Lietuvos socialinės apsaugos ir socialinės aprėpties strategijas, vykdomas projektas “Lietuva be atskirties ir skurdo” – “LabAS” bei Kaimo plėtros 2007 – 2013 m. planas. Minėtų dokumentų nuostatų įgyvendinimas prisidėtų prie išmintingesnio išteklių naudojimo, efektyvesnių įvairių valdžios institucijų ir pilietinės visuomenės veiksmų bei prie konkretaus skurstančiųjų šalies gyventojų dalios palengvinimo.
8. Pastebimas kaimo gyventojų disponuojamų pajamų didėjimas, kurį lėmė Europos Sąjungos fondų parama bei valstybės tiesioginių išmokų didėjimas tiek kaimo plėtrai, tiek žemės ūkiui. Palyginus 2006 m. su 2001 m., kaimo gyventojų disponuojamos pajamos padidėjo 87,8 proc.
9. Kaimo gyventojų socialinės atskirties problemų mažinimui skiriama didelė parama, patenkanti į kaimą Lietuvai įstojus į Europos Sąjungą. Kompensacinės išmokos, investicinės ir veiklos įvairinimo priemonės, kaimo bendruomenių kūrimas, vietinių užimtumo iniciatyvų projektai – tai galimybė Lietuvos kaimo žmonėms (tuo pačiu ir žemdirbiams) sumažinti skurdą ir nepriteklių, pasiekti aukštesnę socialinę ir ekonominę gerovę.

## LITERATŪROS SĄRAŠAS

1. Anthony G. Sociologija. – Poligrafija ir informatika, 2005.
2. Atkočiūnienė V. ES paramos poveikis kaimo institucijai// Lietuvos žemės ūkio universitetas. - <[http://www.laei.lt/konf\\_070327/ppt/Atkociuniene.pdf](http://www.laei.lt/konf_070327/ppt/Atkociuniene.pdf)> (2007 10 26).
3. Cousins C. Social exclusion in Europe: Paradigms of social disadvantage in Germany, Spain, Sweden and the United Kingdom. Policy & politics. – 1998.
4. Čiužas A. Varguomenė: gyvenama ir vertybės// Gyvenimo lygio pokyčiai ir nepritekliaus raiška. - Vilnius, 2004.
5. Dahrendorf R. Modernusis socialinis konfliktas. – Vilnius: Pradai, 1996.
6. Darbo jėga, užimtumas ir nedarbas 2001. – Vilnius: Statistikos departamentas prie LRV, 2002.
7. Darbo jėga, užimtumas ir nedarbas 2002. – Vilnius: Statistikos departamentas prie LRV, 2003.
8. Darbo jėga, užimtumas ir nedarbas 2003. – Vilnius: Statistikos departamentas prie LRV, 2004.
9. Darbo jėga, užimtumas ir nedarbas 2004. – Vilnius: Statistikos departamentas prie LRV, 2005.
10. Darbo jėga, užimtumas ir nedarbas 2005. – Vilnius: Statistikos departamentas prie LRV, 2006.
11. Dilbienė N. Vietinės užimtumo iniciatyvos.- <<http://www.kaunodiena.lt/lt/?id=6&aid=30414>> (2007 09 25).
12. Dobrovolskas A. Socialinė atskirtis ir skurdas Lietuvoje. - <<http://www.lrinka.lt/Pranesim/Dobrovolskas.ppt>> (2007 04 20)
13. Gyvenimo lygis ir skurdas 2002. – Vilnius: Statistikos departamentas prie LRV, 2003.
14. Gyvenimo lygis ir skurdas 2003. – Vilnius: Statistikos departamentas prie LRV, 2004.
15. Gyvenimo lygis ir skurdas 2004. – Vilnius: Statistikos departamentas prie LRV, 2005.
16. Gyvenimo lygis ir skurdas 2005. – Vilnius: Statistikos departamentas prie LRV, 2006.
17. Jėčiuvienė M. Varguomenė: gyvenama ir vertybės// Skurdo ribos ir ištakos. – Vilnius, 2004.
18. Jordan B. A Theory of Poverty and Social Exclusion. – Cambridge: Polity Press, 1996.
19. Kaimiškujų bendruomenių organizacijos ataskaita. - Vilniaus universiteto Socialinių studijų centras, 2004.
20. Kanopienė V., Mikulionienė S. Lietuvos benamiai: gyvenimo sąlygos. Lietuvos benamiai: elgsena ir nuostatos. Socialinis darbas. - 2004, Nr. 3.

21. Karalius A. Gyvenimo kokybės kriterijai ir gyventojų apklausa. - Filosofija. Sociologija, 1994, Nr. 3.
22. Kontrodaitė G. Socialinės rizikos šeimos Lietuvoje: atvejo studija// Filosofija. Sociologija. – Lietuvos mokslų akademija, 2006.
23. Kocai E. Varguomenė: gyvensena ir vertybės// Kaimo bedarbiai: problemos ir požiūriai. – Vilnius, 2004.
24. Kriščiūnaitė L. Kaimo gyventojų, užimtų žemės ūkyje, pajamos// Rinkotyra. Žemės ūkio ir maisto produktai. Lietuvos agrarinės ekonomikos institutas. – Vilnius, 2004, Nr. 4(25).
25. Kriščiūnaitė L., Pareigienė L, Ratkevičienė V. Demografiniai procesai ir gyventojų užimtumo problemos kaime. - <"<http://www.laei.lt/liet/nauj/prz/lk.pdf>" > (2007 04 10)
26. Krivickienė D. Gyvenimo lygis kaime// Rinkotyra. Žemės ūkio ir maisto produktai. Lietuvos agrarinės ekonomikos institutas. – Vilnius, 2006, Nr. 1(31).
27. Kšivickienė D. Skurdo apraiškos Lietuvos kaime// Žemės ūkio mokslais. – 2006, Nr. 1.
28. Kšivickienė D. Kaimo gyventojų pajamų šaltiniai// Rinkotyra. Žemės ūkio ir maisto produktai. Lietuvos agrarinės ekonomikos institutas. – Vilnius, 2006, Nr. 4(34).
29. Lazutka R. Pajamos, vartojimas ir skurdas// Žmogaus socialinė raida. – Vilnius: Homo Liber, 2001.
30. Lietuvos 2007 – 2013 m. kaimo plėtros plano priemonių projektas. – Vilnius: Lietuvos Respublikos žemės ūkio ministerija, 2006.
31. Lietuvos integracijos į ES įtaka ūkių restruktūrizavimui. Derybų su ES ir Lietuvos dalyvavimo ES institucijų veikloje koordinavimo bei Lietuvos stojimo į ES socialinių ir ekonominių pokyčių tyrimo programa. - <"[http://www.euro.lt/Pov\\_tyrimai/docs/914.pdf](http://www.euro.lt/Pov_tyrimai/docs/914.pdf)" > (2007 09 25).
32. Lietuvos Respublikos 2004-2006 metų nacionalinis kovos su skurdu ir socialine atskirtimi veiksmų planas.
33. Liutikas D. Varguomenė: gyvensena ir vertybės// Skurdo mažinimo galimybės Lietuvos kaime narystės Europos Sąjungos pradžioje. - Vilnius, 2004.
34. Martin C. The Debate in France over Social Exclusion. - Social Policy & administration, 1996.
35. Mikulionienė S. Socialinė atskirtis: sąvokos samprata ir vartoseną Lietuvoje// Socialinis darbas: mokslo darbai. – 2005, Nr.4 (2).
36. Nacionalinė bendroji strategija: Lietuvos 2007–2013 metų Europos Sąjungos struktūrinės paramos panaudojimo strategija konvergencijos tikslui įgyvendinti. –



- < ["http://ec.europa.eu/regional\\_policy/atlas2007/lithuania/factsheets/nsrf\\_lt2.doc"](http://ec.europa.eu/regional_policy/atlas2007/lithuania/factsheets/nsrf_lt2.doc)> (2007 11 05).
37. Nacionalinis pranešimas apie pasaulio viršūnių socialinės raidos susitikimo išvadų įgyvendinimą. – [http://www.e-library.lt/inf\\_res4.phtml?id=656](http://www.e-library.lt/inf_res4.phtml?id=656) (2007 09 15).
38. Namų ūkių pajamos ir išlaidos 2001. Statistikos departamentas. – Vilnius, 2002.
39. Namų ūkių pajamos ir išlaidos 2002. Statistikos departamentas. – Vilnius, 2003.
40. Namų ūkių pajamos ir išlaidos 2003. Statistikos departamentas. – Vilnius, 2004.
41. Namų ūkių pajamos ir išlaidos 2004. Statistikos departamentas. – Vilnius, 2005.
42. Namų ūkių pajamos ir išlaidos 2005. Statistikos departamentas. – Vilnius, 2006.
43. Pagrindinės KPP kryptys ir jų finansavimas. - ["http://www.vtv.lt/naujienos/zemes-ukis/per-septynerius-metus-lietuvos-kaimas-sulauks-svarios-es-pa.html"](http://www.vtv.lt/naujienos/zemes-ukis/per-septynerius-metus-lietuvos-kaimas-sulauks-svarios-es-pa.html)> (2007 10 14).
44. Projekto „Lietuva be socialinės atskirties ir skurdo (LabAS) atskaita. – Vilnius, Pilietinis visuomenės institutas, 2007.
45. Pirmieji Lietuvos Respublikos žemės ūkio 2003 m. visuotinio surašymo duomenys. – ["http://www.std.lt/uploads/1074153180\\_ZU\\_sur.pdf"](http://www.std.lt/uploads/1074153180_ZU_sur.pdf) > (2007 08 20)
46. Poviliūnas A. Kaimo atskirties profiliai. – Konta, 2003.
47. Ratkevičienė V. Varguomenė: gyvensena ir vertybės// Smulkių ūkininkų būklė. – Vilnius, 2004.
48. Ribašauskienė E., Kšivickienė D. Lietuvos kaimo žmonių gyvenimo kokybės aspektai// Lietuvos kaimo raida. Lietuvos agrarinės ekonomikos institutas. – Vilnius, 2005.
49. Ribašauskienė E., Stonkutė E. Socialinės ir ekonominės politikos poveikis kaimo plėtrai// Konferencijos „Integruota kaimo plėtra Lietuvai taupus ES nare: mokslo vaidmuo” pranešimas. – Vilnius: Lietuvos agrarinės ekonomikos institutas, 2005.
50. Room g. Social exclusion, Solidarity and the Challenge of Globalisation// International Social Welfare. – 1999.
51. Skurdo mažinimo Lietuvoje strategija. – Vilnius: Lietuvos Respublikos Socialinės apsaugos ir darbo ministerija, 2000.
52. Smulkaus ir vidutinis verslo plėtros kaimo vietovėse strategija ir priemonės. Parengta Lietuvos Respublikos ūkio ministerijos užsakymu, sutartis Nr.8-42214. - Kaunas: LAEI, 2004.
53. Socialinės Apsaugos terminų žodynas. - ["http://sec.lt/pages/zodynas/paaiskinimai/A1.html"](http://sec.lt/pages/zodynas/paaiskinimai/A1.html)> (2007 09 25)
54. Social exclusion in rural areas: a literature review and conceptual framework. Chapter two: what is social exclusion? – <http://www.scotland.gov.uk/cru/kd01/orange/social05.htm>> (2007 10 17).

55. Social exclusion in rural areas: a literature review and conceptual framework. Chapter four: process of social exclusion in rural areas. –  
<<http://www.scotland.gov.uk/cru/kd01/orange/social09.htm>> (2007 10 17).
56. Socialiniai pokyčiai: Lietuva, 1990/1998. – Vilnius: Garnelis, 2000.
57. Stanikūnas D., Tamošaitienė A., Rutkauskaitė J. Nedarbo didėjimo kaime priežastys ir galimi sprendimo būdai// Žemės ūkio mokslai. – 2002, Nr. 4 (priedas).
58. Statkevičius P. Varguomenė: gyvensena ir vertybės// Gyvenimo lygio vertinimas. – Vilnius, 2004.
59. Sysas A. Socialinė atskirtis ir kultūra// Konferencijos pranešimai ir rezoliucija.- Kultūra, 2007.
60. Šaulauskas M.P. Socialinė atskirtis ir pilietinė visuomenės“. – Vilnius: garnelis, 2000. (47)
61. Taljūnaitė M. Pilietybė ir socialinė atskirtis šiuolaikinėje Europoje// Filosofija. Sociologija. – Lietuvos mokslų akademija, 2004, Nr. 4.
62. Vietinių užimtumo iniciatyvų projektų įgyvendinimo tvarka. -  
[http://www.tbic.lt/index.php?lang=lt&gr=00&id=1&news\\_id=240](http://www.tbic.lt/index.php?lang=lt&gr=00&id=1&news_id=240)
63. Vitunskienė V. Lietuvos kaimo gyventojų užimtumas žemės ūkyje ir jo ekonominiai bei socialiniai veiksniai// Tiltai. – 2002, Nr. 2 (19).
64. Vitunskienė V. Kaimo gyventojų ūkinės veiklos diversifikacijos socialiniai veiksniai// Kaimo verslai ir infrastruktūra. Mokslinių straipsnių rinkinys. – Akademija, 1999.
65. Vitunskienė V. Žemdirbių skurdo lygis: analitinis požiūris// Tiltai. – 2003, Nr. 58 (11).
66. Vosyliūtė A. Varguomenė: būtis ir egzistenciniai išgyvenimai. - Vilnius, 2004
67. Whelan B., Whelan C. T. In what sense is poverty multidimensional? The Measurement and Analysis of Social Exclusion. – Bristol: Policy Press, 1995.
68. World Bank Rural Development Strategy: Reaching the Rural Poor. 13 June 2002.
69. Zaleskienė I. Asmuo, visuomenė ir valstybė. Socialinė atskirtis// Pranešimas apie žmogaus socialinę raidą Lietuvoje. - Vilnius: LFSI, 1998.
70. Žalimienė L. Socialinės grupės: nepritekliaus žymės// Skurdo subkultūros ypatumai. – Vilnius: Socialinių tyrimų institutas, 2004.
71. Žalimienė L. Socialinės paslaugos. – Vilnius: VU specialiosios psichologijos katedra, 2003.
72. Žostautienė V. Lietuvos 2007-2013 m. Kaimo plėtros strategija – regioniniai aspektai// Lietuvos žemės ūkio ministerija. - <<“ [http://www.laei.lt/naus\\_view.php?id\\_nauj=44](http://www.laei.lt/naus_view.php?id_nauj=44)>> (2007 10 16).

## SANTRAUKA

### AISTĖ RUZGYTĖ

#### **Kaimo gyventojų socialinė atskirtis Lietuvoje**

Neakivaizdinių universitetinių studijų magistro baigiamasis darbas: 60 puslapiai, 23 paveikslų, 4 lentelės, 72 literatūros šaltiniai, lietuvių kalba.

**RAKTINIAI ŽODŽIAI:** kaimo gyventojai, socialinė atskirtis, skurdo lygis, pajamų nelygybė, nedarbas, užimtumas, darbo našumas, žemės ūkis.

Šio darbo tyrimo objektas – kaimo gyventojų socialinė atskirtis.

Tyrimo tikslas – įvertinti kaimo gyventojų socialinę atskirtį Lietuvoje.

Tikslui pasiekti keliami šie uždaviniai:

1. Išnagrinėti socialinės atskirties vertinimo teorines koncepcijas.
2. Išanalizuoti kaimo gyventojų socialinę atskirtį lemiančius veiksnius.
3. Numatyti kaimo gyventojų socialinės atskirties mažinimo galimybes.

Tyrimo metodai – mokslinės literatūros, statistinių duomenų, dokumentų analizė ir sintezė, palyginimo ir grafinis vaizdavimo metodas.

Tyrimo laikotarpis – 2000 – 2006 m.

Analizuojant kaimo gyventojų socialinę atskirtį, buvo naudotasi įvairiomis Lietuvos ir užsienio mokslininkų studijomis, tyrimų rezultatais, Lietuvos Statistikos departamento, Lietuvos agrarinio instituto informacine medžiaga, taip pat kitais dokumentais, kuriuose apibūdinamos priemonės kaimo gyventojų socialinę atskirtį mažinti.

## SUMMARY

**Aistė RUZGYTĖ**

### **Social disjuncture of village inhabitants in Lithuania**

The final work of extramural university master studies: 60 pages, 23 pictures, 4 charts, 72 source of literature, Lithuanian language.

**KEY WORDS:** Village inhabitants, social disjuncture, level of poverty, inequality of income, unemployment, occupation, work productivity, agriculture.

The object of this work is the social disjuncture of village people.

The aim of the research- to evaluate the social disjuncture in Lithuanian villages.

To achieve the aim the following goals were established:

1. to explore the theoretical conceptions of evaluation of the social disjuncture;
2. to analyse the factors which influence the social disjuncture;
3. to foresee the possibilities to decrease the social disjuncture.

Methods of investigation – analysis and synthesis of science literature, statistical data and documents; methods of induction, deduction, comparing and graphical depiction.

Period of investigation – 2000 – 2006 year.

Analysing the agriculturalists' level of poverty the following informational sources were used: works by Lithuanian and foreign scientists, results of researches, material from Lithuanian Statistics Department, informational material from Lithuanian Institute of Agriculture and other documents in which methods how to reduce the level of poverty are discussed.