

MYKOLO ROMERIO UNIVERSITETAS  
POLITIKOS IR VADYBOS FAKULTETAS  
VIEŠOJO ADMINISTRAVIMO INSTITUTAS

RENATA ŠIMONYTĖ  
APLINKOS APSAUGOS POLITIKA IR ADMINISTRAVIMAS

**ŽEMĖS ŪKIO NAUDMENŲ ATKŪRIMO IR GERINIMO DARBŲ  
PAGRINDIMAS**

Magistro baigiamasis darbas

Darbo vadovas –  
Doc. dr. Paulo Alexandre da Silva Pereira

Vilnius, 2013

# TURINYS

<b>ĮVADAS</b> .....	3
<b>1. LITERATŪROS APŽVALGA</b> .....	6
1.1. Apleistų žemių problema.....	7
1.2. Žemės reformos Lietuvoje.....	10
1.3. Žemės naudmenų reglamentavimas.....	15
1.4. Žemės naudmenų struktūra ir pokyčiai.....	23
<b>2. ŽEMĖS ŪKIO NAUDMENŲ ATKŪRIMO IR GERINIMO DARBŲ JONAVOS RAJ. TYRIMAS</b> .....	26
2.1. Tyrimo organizavimas ir metodologija.....	26
2.2. Tyrimo rezultatai ir jų analizė.....	28
2.2.1. Ūkininkų apklausos rezultatai ir jų analizė.....	28
2.2.2. Specialistų (melioratorių) apklausa.....	46
<b>IŠVADOS IR REKOMENDACIJOS</b> .....	55
<b>LITERATŪROS SĄRAŠAS</b> .....	56
<b>SANTRAUKA</b> .....	58
<b>SUMMARY</b> .....	60
<b>ANOTACIJA</b> .....	62
<b>ANOTATION</b> .....	63
<b>PRIEDAI</b> .....	64

## IVADAS

**Temos aktualumas.** Žemės reikšmė žmonių gyvenime yra neabejotina, nes žemė yra gamtos dalis, žmogaus gyvenimo ir veiklos pagrindas<sup>1</sup>. Su žeme susijusius santykius privalu reguliuoti taip, kad būtų patenkinti įvairūs gyventojų poreikiai, sudarant geriausias sąlygas tikslingai panaudoti žemę, plėtoti įvairias ūkio šakas bei saugoti ir gerinti gamtos išteklius. Ekonominiai, socialiniai, teisiniai, kultūriniai ir kiti veiksniai nuolat sąlygoja žemės valdymo ir naudojimo pokyčius<sup>2</sup>.

Europiniu požiūriu Lietuvos žemė yra derlinga, tinkama žemdirbystei, geroje geografinėje platumoje<sup>3</sup>. Šiuo metu Lietuvos ūkininkai gauna Europos Sąjungos (ES) paramą, tačiau nepaisant to didėja apleistų žemių plotai<sup>4</sup>. Šios problemos reikalauja kompleksinio sprendimo, ypač svarbu yra tinkamai administruoti bei teisiškai sureguliuoti žemės naudojimo santykius. Pažymėtina, kad apleistų žemių problema egzistuoja ne tik Lietuvoje, tačiau ji yra aktuali visos Europos Sąjungos mastu. Dėl apleistų žemių sumažėja naudingas žemės plotas, ji nenaudojama, ir tai yra daugelio regionų ir visos Europos Sąjungos problema<sup>5</sup>.

Darbo tema yra aktuali, nes žemės ūkio naudmenų atkūrimo ir gerinimo darbų pagrindimo analizė padės įvertinti, ar šie darbai yra efektyviai administruojami, kokios yra spragos. Tuo grindžiama teorinė darbo reikšmė. Praktinė darbo reikšmė pasireiškia tuo, kad bus suteikiamos konkrečios rekomendacijos žemės ūkio naudmenų atkūrimo ir darbų gerinimo administruojančioms institucijoms.

**Temos iširtumas.** Lietuvoje žemės ūkio naudmenų tema nėra nauja. Nemažai darbų yra atlikę profesorius P. Aleknavičius: „Lietuvos žemėtvarkos istorijos chrestomatija“ (2008)<sup>6</sup>, čia autorius supažindina su Lietuvos žemėtvarkos istorija, „Pirmasis žemės reformos dešimtmetis“ (2004)<sup>7</sup>.

---

<sup>1</sup> Aleknavičius, P. Žemės teisė. Kaunas: Akademija, 2007, p.5

<sup>2</sup> Tarvydienė M.E. Žemėtvarkos pagrindai. Mokomoji knyga. Akademija, 2007, p.7.

<sup>3</sup> Europietiškas požiūris į apleistas žemes ir jų tvarkymo perspektyvas. [http://www.dirvos.lt/lt/europietiskas\\_pozioris\\_apeistas\\_zemes\\_ju\\_tvarkymo\\_perspektyvas/](http://www.dirvos.lt/lt/europietiskas_pozioris_apeistas_zemes_ju_tvarkymo_perspektyvas/); prisijungimo laikas 2013 02 25

<sup>4</sup> Europietiškas požiūris į apleistas žemes ir jų tvarkymo perspektyvas. [http://www.dirvos.lt/lt/europietiskas\\_pozioris\\_apeistas\\_zemes\\_ju\\_tvarkymo\\_perspektyvas/](http://www.dirvos.lt/lt/europietiskas_pozioris_apeistas_zemes_ju_tvarkymo_perspektyvas/); prisijungimo laikas 2013 02 25

<sup>5</sup> Rico E. C., Maseda R. C. Land abandonment: concept and consequences. University of Santiago de Compostela, 2008.

<sup>6</sup> Aleknavičius P. Lietuvos žemėtvarkos istorijos chrestomatija. Vilnius: Jandrija, 2008

<sup>7</sup> Aleknavičius, P. Pirmasis žemės reformos dešimtmetis. Žemėtvarka ir hidrotechnika. Vilnius, 2001, 4, p.4-7

J. Mačiulytė straipsnyje „Lietuvos kaimiškų teritorijų kaita po nepriklausomybės atkūrimo“<sup>8</sup> analizuoja socioekonominį reformų poveikį kaimo teritorinei organizacijai.

E. Grakauskas<sup>9</sup> monografijoje „Agrarinė teisė“ nagrinėjo žemės ūkio naudmenų teisinio reglamentavimo ypatumus.

Lietuvos agrarinės ekonomikos institutas 2011 m. atliko tyrimą „Apleista žemė: problemos ir sprendimo būdai“<sup>10</sup>.

Iš užsienio autorių būtina paminėti Simone I. Flynn veikalą „Economics of regional development“<sup>11</sup>, kuriame nagrinėjami regionų vystymosi ekonominiai klausimai. Autoriai Corbelle, E. ir Crecente, R. straipsnyje „Land abandonment: concept and consequences“<sup>12</sup> nagrinėjo apleistų žemių problematiką ir siūlė jų sprendimo koncepcijas.

Pažymėtina, kad nors bendri žemės ūkio naudmenų teisiniai ir administraciniai klausimai yra plačiai nagrinėjami mokslinėje literatūroje (pavyzdžiui P. Aleknavičiaus darbuose, G. Kuliešio, D. Šalengaitės, A. Kozlovskajos tyrimas), tačiau vienos apibendrinančios žemės ūkio naudmenų atkūrimo ir gerinimo darbų analizės dar nėra atlikta. Tuo grindžiamas magistro baigiamojo darbo temos **naujumas**.

Tyrimo **objektas** – žemės santykiai, atsirandantys žemės ūkio naudmenų atkūrimo ir gerinimo darbų metu, jų reglamentavimas ir ypatumai.

Pagrindinė darbe keliamą **problema** – žemės ūkio naudmenų atkūrimo ir gerinimo darbų administravimo procesas stokoja efektyvumo ir tikslingumo.

#### **Darbe keliami šie ginamieji teiginiai:**

- 1) Pagrindinė apleistų žemių atsiradimo priežastis – spekuliacijos žeme, žemės laikymas komerciniais tikslais.
- 2) Žemės ūkio naudmenų atkūrimo ir gerinimo procesas yra nepakankamai finansuojamas.

Darbo **tikslas** – išanalizuoti žemės ūkio naudmenų atkūrimo ir gerinimo darbų pagrindimą, santykių, susiklosčiusius tarp subjektų šioje srityje, reglamentavimą, nustatyti pagrindines problemas ir pasiūlyti galimus sprendimo būdus.

#### **Darbo uždaviniai:**

---

<sup>8</sup> Mačiulytė, J. Lietuvos kaimiškų teritorijų kaita po nepriklausomybės atkūrimo. *Annales Geographicae* 39(2) t., 2006

<sup>9</sup> Grakauskas E. *Agrarinė teisė*, Vilniaus informacijos centras, 2009.

<sup>10</sup> Kuliešis G., Šalengaitė D., Kozlovskaja A. *Apleista žemė: problemos ir sprendimo būdai*, Mokslo studija. Lietuvos agrarinės ekonomikos institutas. 2011 m.

<sup>11</sup> Flynn. I. Simone. *Economics of regional development* // EBSCO publishing. 2008

<sup>12</sup> Rico E. C., Maseda R. C. *Land abandonment: concept and consequences*. University of Santiago de Compostela, 2008.

- 1) Parodyti žemės ūkio naudmenų atkūrimo ir gerinimo darbų istorinę raidą;
- 2) Atlikti žemės santykių, susiklostančių atkuriant ir gerinant žemės ūkio naudmenis, analizę (išvardinti subjektus, objektą, teisinį reglamentavimą);
- 3) Išanalizuoti žemės ūkio naudmenų atkūrimo ir gerinimo darbų pagrindimą socialiniu, ekonominiu ir ekologiniu aspektais;
- 4) Parodyti žemės ūkio naudmenų atkūrimo ir gerinimo darbų administravimo proceso struktūrą;
- 5) Išskirti pagrindines žemės ūkio naudmenų atkūrimo ir gerinimo darbų administravimo problemas ir pasiūlyti galimus jų sprendimo būdus.

Rašant darbą buvo panaudoti keli moksliniai **metodai**:

- 1) Istorinis (šio metodo būdu pagalba buvo atskleidžiama žemės ūkio naudmenų istorinė raida);
- 2) Lyginamasis (šio metodo pagalba autorė lygino įvairių autorių nuomones, teisės aktų nuostatas ir pan.)
- 3) Loginės analizės (šis metodas buvo naudojamas formuojant išvadas apibendrinimus);
- 4) Anketinės apklausos (šis metodas buvo panaudotas atliekant ūkininkų bei melioratorių apklausą).

# 1. LITERATŪROS APŽVALGA

Teorinį baigiamojo darbo pagrindimą sudaro mokslinės literatūros bei teisės aktų analizė. Šiame darbo skyriuje pateiksime mokslinių straipsnių ir knygų autorių išsakytų nuomonių analizę, taip pat nagrinėsime Lietuvos Respublikos teisės aktus, reglamentuojančius žemės ūkio naudmenų atkūrimo ir gerinimo darbus. Manome, kad darbo pradžioje būtų tikslinga apibrėžti žemės ūkio naudmenų ir panašias sąvokas, kurios bus vartojamos šiame darbe. Pateikiant sąvokų apibrėžimus, darbo autorė naudojo Lietuvos Respublikos įstatymuose bei mokslinėje literatūroje suformuotas sąvokas. Kadangi nagrinėjamos temos problema yra aktuali tarptautiniu mastu, bus analizuojami ne tik Lietuvos, bet ir užsienio mokslininkų darbai.

**Žemės sklypas** – „tai teritorijos dalis, turinti nustatytas ribas, kadastro duomenis ir įregistruota Nekilnojamojo turto registre“<sup>13</sup>. Pasak P. Aleknavičiaus, „žemės sklypas registruojamas prieš tai suprojektavus jo ribas, jas paženklinus vietovėje ir parengus žemės sklypo planą“<sup>14</sup>. Žemės sklypai laikomi nekilnojamaisiais daiktais. Lietuvos Respublikos civilinio kodekso 4.2 straipsnio 2 punktą numato, „kad nekilnojamieji daiktai pagal prigimtį yra žemės sklypas ir su juo susiję daiktai, kurie negali būti perkelti iš vienos vietos į kitą nepakeitus jų paskirties ir iš esmės nesumažinus jų vertės“<sup>15</sup>. „Kitus Nekilnojamojo turto registre registruojamus daiktus sudaro: pastatai (gyvenamieji pastatai, negyvenamieji pastatai), inžineriniai statiniai (susisiekimo komunikacijos, inžineriniai tinklai, kiti statiniai), butai daugiabučiuose namuose ir patalpos“<sup>16</sup>. P. Aleknavičiaus teigimu, „žemės sklypai apibūdinami kadastro duomenimis, iš kurių pagrindiniai – bendras žemės sklypo plotas ir žemės naudmenų sudėtis“<sup>17</sup>.

**Žemės sklypo planas** – „pagal matavimus vietovėje Vyriausybės įgaliotos institucijos nustatyta tvarka parengtas brėžinys, kuriame pažymimos žemės sklypo ribos ir kadastro duomenys“<sup>18</sup>. Pagal esamą teisinį reglamentavimą perleidžiami nuosavybėn ar naudojimuisi kartu su žemės sklypu žemės priklausiniai – miškai, vaismedžiai, kitokie medžiai ir krūmai, paviršiniai vandens telkiniai, melioracijos įrengimai pavaldūs žemių savininkams pagal nuosavybės teises ir statiniai pagal nustatytus atvejus, atskirais objektais neregistruojami. Tačiau sklypuose esantys pastatai neretai atsižvelgiant į teisinius dokumentus registracija vykdoma atskirai, šių pastatų

<sup>13</sup> Lietuvos Respublikos žemės įstatymas, Žin., 1994, Nr. [34-620](#)

<sup>14</sup> Aleknavičius, P. Žemės teisė. Kaunas: Akademija, 2007, p.9.

<sup>15</sup> Lietuvos Respublikos civilinis kodeksas. Valstybės žinios, 2000, Nr. 74-2262.

<sup>16</sup> Aleknavičius P. Teritorijų administravimas ir teisė, 2012, Aleksandro Stulginskio universitetas, p.9.

<sup>17</sup> Aleknavičius, P. Žemės teisė. Kaunas: Akademija, 2007, p.10.

<sup>18</sup> Aleknavičius, P. Žemės teisė. Kaunas: Akademija, 2007, p. 9.

kadastriniai duomenys tokie kaip naudojimo paskirtis, adresas ir priklausomybė suderinant su žemės kadastro duomenim Nekilnojamojo turto duomenų bazės registre<sup>19</sup>.

**Žemėvalda** – „nuosavybės teise valdomas žemės sklypas ar bendra ūkine veikla susieti žemės sklypai, priklausantys tam pačiam savininkui – žemės valdytojui“<sup>20</sup>. Jei žemėvalda turi vieną vartotoją, ji yra vadinama to asmens žemėnauda. Dažniausiai žemėnaudai priskiriami tik vienai veiklai vartojami žemės sklypai<sup>21</sup>.

**Žemės naudmenos** – „tai žemės plotai, nuo kitų plotų besiskiriantys jiems būdingomis gamtinėmis savybėmis arba ūkinio naudojimo ypatumais“. Žemės naudmenos - tai žemės ūkio naudmenos ir kitos žemės naudmenos<sup>22</sup>.

**Žemės ūkio naudmenos** – „tai žemės plotai, naudojami arba galimi naudoti (be papildomų melioracinių priemonių) žemės ūkio produkcijai auginti. Žemės ūkio naudmenos sudaro ariamosios žemės, sodai, pievos ir natūralios ganyklos“<sup>23</sup>.

**Apleista žemė** – „tai žemė, kuri nenaudojama nebenaudojama nei kaip ekonominis, nei kaip aplinkosauginis išteklius“<sup>24</sup>.

Išskiriamos ir kitos žemės ūkio naudmenos: miškai, krūmų ir medžių želdiniai, pelkės, vandens telkiniai, nenaudojama ir pažeista žemė, užstatytos teritorijos ir keliai. Šių išvardintų teritorijų plotas ir žemės naudmenų plotai nustatinėjami pagal parengtus žemės sklypų planus, jame turi būti pagal sutartinius ženklus sužymėtos žemės naudmenų rūšys ir žemės naudmenų kontūrai. Ūkinės ir gamtinės žemės savybės nusako žemės melioracinės būklės duomenys (drėkinami ir nusausinti žemės plotai) taip pat žemės ūkio naudmenų dirvožemio našumo santykinis įvertinimas išreiškiamas žemės našumo balais<sup>25</sup>.

## 1.1. Apleistų žemių problema

Žemės apleidimas bei tolimesnis žemdirbystei naudojamo ploto sumažėjimas daugelyje regionų ar šalių Europos Sąjungoje tapo rimta problema. Pagrindiniai ES keliami klausimai yra

---

<sup>19</sup> Aleknavičius, P. Žemės teisė. Kaunas: Akademija, 2007, p.10.

<sup>20</sup> Aleknavičius, P. Žemės teisė. Kaunas: Akademija, 2007, p.10.

<sup>21</sup> Aleknavičius, P. Žemės teisė. Kaunas: Akademija, 2007, p.10.

<sup>22</sup> Aleknavičius, P. Žemės teisė. Kaunas: Akademija, 2007, p.10.

<sup>23</sup> Aleknavičius, P. Žemės teisė. Kaunas: Akademija, 2007, p. 9-10

<sup>24</sup> Kuliešis G., Šalengaitė D., Kozlovskaja A. Apleista žemė: problemos ir sprendimo būdai, Mokslo studija. Lietuvos agrarinės ekonomikos institutas. 2011 m., p. 10.

<sup>25</sup> Kuliešis G., Šalengaitė D., Kozlovskaja A. Apleista žemė: problemos ir sprendimo būdai, Mokslo studija. Lietuvos agrarinės ekonomikos institutas. 2011 m., p. 10.

žemdirbystei naudojamo ploto sumažėjimas, žemas žemės rinkos judrumas bei žemės apleidimas. Šias problemas dar paaštrina miškų gaisrai, kaimo gyventojų sumažėjimas ir senėjimas bei neefektyvus teritorijos naudojimas, visa tai trukdo žemdirbystės sektoriaus konkurencingumui. Daugiausiai problemų kyla periferiniuose ar kalnuotuose Europos Sąjungos regionuose<sup>26</sup>.

Literatūroje nėra vienintelio sąvokų „žemės apleidimas“ ir „apleista žemė“ apibrėžimo, o kiekvienas teisės aktas ar mokslinis šaltinis pateikia savo apibrėžimą. Interpretacijų skirtumai kartais yra svarbūs, o kartais ne, bet paprastai išskiriamos dvi kategorijos: pirma, žemės apleidimo klausimas, vertinamas kaip žemės būklė arba kaip procesas; antra, kyla klausimas – ar žemė ar tik žemdirbystės veikla yra apleista<sup>27</sup>.

Apleistų žemių problemų sprendimams yra siūlomas žemės bankų įsteigimas. Įsteigus žemės bankus, tikimasi padidinti vidutinį ūkio plotą, ir šiuo būdu užkirsti kelią neigiamiems žemės apleidimo padariniams. Šis būdas yra naudojamas tokiose Europos šalyse kaip Prancūzija, Olandija, Vokietija, taip pat buvo pasiūlytas daugeliui buvusių socialistinių šalių Rytų Europoje<sup>28</sup>.

Tikėtina, kad ateityje ūkių skaičius ir toliau mažės, nes daugelis jų nėra perspektyvūs dėl to, kad nėra norinčių perimti šiuos ūkius pasitraukus esamam savininkui<sup>29</sup>.

Kai vis daugiau ūkių nutraukia savo veiklą, gali pasirodyti, kad jų žemę galėtų perimti veikiantys ūkiai. Vis dėlto, taip nutinka retai, o praktika rodo, kad didesnė šios žemės dalis neatlieka jokios veiklos ir neteikia jokių pajamų savininkams<sup>30</sup>. Ši situacija paprastai vadinama „*visiškas apleidimas*“ ir tarp jos matomų padarinių yra natūralios vegetacijos augimas bei gamybos struktūrų nusidėvėjimas (užtvaros, drėkinimo sistemos ir sklypų ribos). Viena iš problemų, liečiančių šiuos padarinius yra tai, kad metams bėgant pasidaro sudėtinga ar net neįmanoma grąžinti žemę žemės ūkio veiklai dėl ekonominių priežasčių<sup>31</sup>.

Nepaisant to, kas yra išdėstyta, pažymėtina tai, kad kai kurie ūkiai išlieka aktyvūs ilgiau, nei buvo tikėtą. Taip gali atsitikti dėl kelių priežasčių: kartais ūkininkas tęsia darbus jau senatvėje,

---

<sup>26</sup> Rico E. C., Maseda R. C. Land abandonment: concept and consequences. University of Santiago de Compostela, 2008.

<sup>27</sup> Rico E. C., Maseda R. C. Land abandonment: concept and consequences. University of Santiago de Compostela, 2008.

<sup>28</sup> Rico E. C., Maseda R. C. Land abandonment: concept and consequences. University of Santiago de Compostela, 2008.

<sup>29</sup> Sineiro García, F.; López Iglesias, E.; Lorenzana Fernández, R.; Valdés Paços, B. : “La tipología de las explotaciones en función de su viabilidad económica y demográfica; aplicación a las explotaciones de bovino de Galicia”, Economía Agraria y Recursos Naturales, 2004, vol. 4, n. 8, pp. 63-85.

<sup>30</sup> López Iglesias, E. (1996): Movilidad de la tierra y dinámica de las estructuras agrarias en Galicia. Madrid: Ministerio de Agricultura, Pesca y Alimentación, Secretaría General Técnica.

<sup>31</sup> Rico E. C., Maseda R. C. Land abandonment: concept and consequences. University of Santiago de Compostela, 2008.



arba ūkis yra perduodamas jaunesniajam šeimos nariui. Kai kuriais atvejais ūkininkas gali turėti mažiau laiko ar galimybių dirbti ūkyje, tokiais atvejais keičiasi ūkio valdymo būdas:

- Ūkis pereina prie mažiau intensyvios gamybos.
- Gamyba išlieka tokia pati, bet tampa ne tokia intensyvi.
- Ūkis išlaiko ar net suintensyvina geriausios žemės naudojimą, tačiau nutraukia veiklą mažiau produktyviuose bei prieinamuose sklypuose<sup>32</sup>.

Bet kuris iš paminėtų pakeitimų gali būti laikomas ūkio veiklos nuosmukio ir numatomo veiklos stabdymo ateityje indikatoriumi. Kol veikla yra tęsiama, žemės valdymo lygmuo tampa atsitiktiniu ir dažniausiai labai žemu. Nors tokia žemė nėra griežtai apleista, bet yra tam artima, o tokia situacija paprastai vadinama „*užslėptas apleidimas*“ arba „*pusiau apleidimas*“<sup>33</sup>.

Užslėptas apleidimas, kaip galima nuspėti iš pavadinimo, nėra lengva aptinkamas teritorijoje, nes natūralios vegetacijos augimas yra kontroliuojamas ribotos veiklos. Tuo tarpu visišką apleidimą nustatyti yra lengviau, bet šios sąvokos samprata įtraukia daug sričių, kurios dešimtmečiais buvo nenaudojamos. Tarpinis variantas būtų atsižvelgti į dabartinio naudojimo stygių, bet taip pat į netolimos žemdirbystės praeities būklę. Skirtingos valstybės taiko įvairius apleistos žemės kriterijus. Pavyzdžiui, Lenkijoje visa žemės ūkio paskirties žemė, kuri nebuvo dirbta daugiau nei du metus, yra laikoma apleista<sup>34</sup>.

Pažymėtina, kad žemės ūkio veiklos nutraukimas kartais „užleidžia“ vietą kitiems žemės naudojimams, tarp kurių miško želdinimas ir urbanizaciją yra svarbiausi. Todėl yra aktualu matyti skirtumą tarp platesnės sąvokos „*žemės ūkio veiklos apleidimas*“ ir siauresnės „*žemės apleidimas*“. Pastaroji sąvoka apibrėžia atvejus, kai žemės sklype nėra atliekama jokia ekonominė veikla<sup>35</sup>.

---

<sup>32</sup> Rico E. C., Maseda R. C. Land abandonment: concept and consequences. University of Santiago de Compostela, 2008.

<sup>33</sup> Rico E. C., Maseda R. C. Land abandonment: concept and consequences. University of Santiago de Compostela, 2008.

<sup>34</sup> Rico E. C., Maseda R. C. Land abandonment: concept and consequences. University of Santiago de Compostela, 2008.

<sup>35</sup> Rico E. C., Maseda R. C. Land abandonment: concept and consequences. University of Santiago de Compostela, 2008.

Protingas apleistų žemės plotų panaudojimo būdas – žemės apsodinimas mišku. Tai viena vertus, laikoma teigiamu reiškiniu, tačiau, kita vertus, užimamos tinkamos žemės ūkio veiklai skirtos žemės<sup>36</sup>.

Vienas iš terminų, artimai susijusių su apleidimu, yra kraštinė žemė, kuri tradiciškai buvo suprantama kaip žemo vaisingumo žemė ir/arba tinkama ant stačių šlaitų. Sąsaja tarp kraštinio žemės sklypo ir apleidimo yra aiški, nes gamybos reguliavimo atveju dažniausiai pirma apleidžiama yra kraštinė žemė. Šis faktas yra pripažintas Direktyvoje 75/268/CEE - mažiau palankiuose ūkininkauti plotuose dėl jų biofizinių sąlygų, kurios daro juos mažiau konkurencingais. Tačiau patirtis rodo, kad kiti faktoriai taip pat įtakoja apleistų žemių atsiradimą; tai būtų geografinė padėtis, struktūriniai, socialiniai bei ekonominiai faktoriai<sup>37</sup>:

- *„Veiksniai, susiję su išlaidomis ūkininkavimui;*
- *Struktūriniai veiksniai, tokie kaip sklypo bei fermos dydis, drėkinimo sistemos, atstumas su vartojimo centrais.*
- *Ekonominiai veiksniai, tokie kaip patirtų sąnaudų ir parduotos produkcijos skirtumas*
- *Teisiniai veiksniai: subsidijos, kvotos.*
- *Socialiniai faktoriai: ūkininkų amžius, išsilavinimas ir finansiniai ištekliai. Galimybė perduoti ūkį jaunesniems šeimos nariams“<sup>38</sup>.*

## 1.2. Žemės reformos Lietuvoje

Šiame darbo skyriuje pateiksime trumpą žemės teritorijų valdymo raidos Lietuvoje istorinę analizę.

Visos žemės reformos atsirado kaip valstybės interesų, kurie buvo grindžiami tam tikrais motyvais, būtinybė. Skirtingi autoriai: Aleknavičius P., Monkevičius E., Milius J., *„nurodo beveik tuos pačius žemės reformų motyvus“*, kurie yra šie:

*„1) politiniai – įgyvendinti naują ūkinę sistemą ar politinę doktriną,*

---

<sup>36</sup> Rico E. C., Maseda R. C. Land abandonment: concept and consequences. University of Santiago de Compostela, 2008.

<sup>37</sup> Rico E. C., Maseda R. C. Land abandonment: concept and consequences. University of Santiago de Compostela, 2008.

<sup>38</sup> Rico E. C., Maseda R. C. Land abandonment: concept and consequences. University of Santiago de Compostela, 2008.

2) *ekonominiai – padidinti krašto žemės ūkio gamybą, pakreipti ją norima linkme, labiau išplėsti atskiras ūkio šakas,*

3) *socialiniai – išlyginti turtinius santykius, įgyvendinti socialinį teisingumą, sustiprinti vieną ar kitą visuomenės grupę,*

4) *teisiniai – parengti žemės nuosavybės santykius reglamentuojančius įstatymus.*<sup>39</sup>

Pateiksime istorinę žemės valdymo reformų apžvalgą. Svarbios žemės valdymo reformos Lietuvoje prasidėjo nuo krikščionybės priėmimo XIV a. pab. Priėmus krikščionybę, Lietuvoje atsirado bažnytinė žemėtvarka. Kai buvo formuojamos žemės valdos, ribos buvo nematuotinos. Sklypų ribos, kuriuose buvo dirbama žemė ir įsisavinamas miškas, nustatomos „*ten, kur susitiks kirviai*“<sup>40</sup>. Vėliau, XIV ir XV amžiais vyko pertvarka, bet ji tik paskatino žemės netvarką ir tai lėmė archaiškos žemės santvarkos suirimą. Iš pradžių atsirado luominė diferenciacija, o paskui atsirado stambioji žemės nuosavybė. Pirmieji rašytiniai teisės šaltiniai atsirado XIV a. pabaigoje, kai Lietuvos didysis kunigaikštis Jogaila paskelbė privilegijas bajorams. Pirmoji 1387 m. privilegija, suteikta Vilniaus vyskupui, įpareigojo valstiečius mokėti duoklę didžiajam kunigaikščiui žemės ūkio produktais, pinigais, taip pat statyti pilis, tiesti ir taikyti kelius ir pan. Šios reformos pasekmė – bajorams katalikams teisių į žemę ir kitą nekilnojamąjį turtą suteikimas. Be to, bajorams nereikėjo dirbti kunigaikščiui, tačiau turėjo dalyvauti pilių statybose ir atlikti karinę tarnybą. Vėlesnėse didžiojo kunigaikščio privilegijose bajorų teisės ir privilegijos buvo plečiamos<sup>41</sup>.

Iš pradžių susiformavo luominis skirstymas, po kurio isigaliojo stambioji žemės nuosavybė. Pagrindine žemės netvarkos didėjimo priežastimi pagrįstai laikomas 1410 metų netoli Tenenbergo Vokiečių Ordino pralaimėjimas, po kurio Lietuvoje buvo vykdoma staigi kolonizacija<sup>42</sup>.

Lietuvos Didžiojoje Kunigaikštystėje žemės santykiai buvo reglamentuojami paprotinės teisės, kunigaikščių privilegijos, taip pat Kazimiero teisynas. Nuo XVI a. buvo žemės santykiai buvo reglamentuojami Lietuvos statutu. Didžiausią ir labai reikšmingą poveikį žemės santykiams turėjo Žygimanto Augusto Valakų reforma, įvykdyta XVI a. dalyje Lietuvos Didžiosios Kunigaikštystės. Pagrindinės priežastys, skatinusios žemės reformą buvo ekonominės ir politinės – buvo norima patobulinti žemės ūkio sistemą ir gauti daugiau pinigų. Pasak Tarvydienės (2007),

<sup>39</sup> Milius J. Valstybės kryžkelės ir žemės reformos. <http://ausis.gf.vu.lt/mg/nr/98/4/04valst.html>; prisijungimo laikas 2013 02 06

<sup>40</sup> Žemėtvarkos ir teisės departamentas. Žemėtvarka Lietuvoje 2000. Vilnius, Infonija, 2000.

<sup>41</sup> Monkevičius E. Žemės teisė. Antroji laida. Vilnius:Justitia, 2006, p.31.

<sup>42</sup> Aleknavičius P. Skuodžiūnas V. Žemės tvarkymo darbai Lietuvoje nuo seniausių laikų iki 1990 m., Kaunas, 1996

remiantis valakų reforma buvo siekta ne tik tolygiai išskirstyti feodales prievoles valstiečiams, bet ir padidinti išdo pajamas Lietuvos didžiajam kunigaikščiui Žygimantui Augustui.<sup>43</sup>

Kita svarbi reforma – baudžios panaikinimas Rusijoje. Ši reforma buvo įvykdyta 1861 m. Kovo 3 d. Caro Aleksandro II, kuria panaikino baudžią. Reformai pritarė ir Lietuvos dvarininkai. Pagrindines reformos sąlygos buvo – piliečių teisių (teisė turėti turtą, sudaryti sutartis ir pan.) suteikimas valstiečiams. Valstiečiams suteikta asmens laisvė, teisė kontroliuoti savo nuosavybę, pasirašyti sutartis, laisvai pasirinkti amatą, bei teisė spręsti asmenines problemas. Tuo metu buvo įgyvendinta valstiečių savivalda. Seniūnijai buvo priskirti keli kaimai, o tuo tarpu valsčius susidarė iš kelių seniūnijų<sup>44</sup>. Prasidėjo antroji Lietuvoje žemės reforma feodalinio pagrindu, ginanti dvarininkus, tačiau su nuosavybe susiję santykiai buvo problematiški<sup>45</sup>.

Po 1863 m. sukilimo Lietuvoje ir kitose valstybėse buvo supaprastintos išpirkimo sąlygos. 1864 m. buvo išleistas įstatymas pagal kurį valstiečiai gavo nuosavybę į iki tol jų valdytą žemę<sup>46</sup>.

Šia reforma buvo siekiama išvengti sukilimų ateityje, ir tai buvo naudinga dvarininkams ir valstiečiams. Dvarininkai atleisdami nuo baudžios, gaudavo daug naudos, o valstiečiams buvo suteiktos papildomos teisės<sup>47</sup>.

Kaip matome, XIX a. Lietuvoje, remiantis 1841 ir 1847 m. instrukcijomis, valstiečių gyvenvietės buvo perskirstytos į vienkiemius. Taip pat buvo panaikinami rėžiai ir visiems vienkiemiams nustatytos patogios ribos ūkininkauti<sup>48</sup>.

Rusijoje vyriausybė 1906 – 1910 m. valstiečiams išleido – Piotro Stolypino reformą. Ši reforma „buvo paskelbta 1906 m. lapkričio mėn. Valstybės Dūmos įsaku, kuris 1910 m. birželio mėn. tapo įstatymu“<sup>49</sup>.

Atkūrus nepriklausomybę 1918 m. žemės reformos įvykdymas tapo svarbiu uždaviniu. Buvo priimta nemažai sprendimų: nustatyta suvalstybinti majoratus, pirmynę į žemės nuosavybę

---

<sup>43</sup> Tarvydienė M.E. Žemėtvarkos pagrindai. Mokomoji knyga. Akademija, 2007, p.28.

<sup>44</sup> Tarvydienė M.E. Žemėtvarkos pagrindai. Mokomoji knyga. Akademija, 2007, p. 64.

<sup>45</sup> Žemė liko dvarininkams, bet šie privalėjo leisti valstiečiams naudotis skirtine žeme už lažą ar piniginę duoklę. Duoklė už 1,09 ha lietuviškose gubernijose neturėjo viršyti 3 rublių, lažas – 23 vyro ir moters darbo dienų per metus. Reformos vykdymui buvo įkurtas Vyriausiasis valstiečių padėties sutvarkymo komitetas, veikęs iki 1882 m. birželio 6 d. Reforma pradėta nuostatinių raštų sudarymu, valstiečiams nustatytas skirtinės žemės dydis, prievolės už naudojimą. Žemės išpirkimo kaina žymiai viršijo rinkos kainą (20-90 %). Tarvydienė M.E. Žemėtvarkos pagrindai. Mokomoji knyga. Akademija, 2007.

<sup>46</sup> Tarvydienė M.E. Žemėtvarkos pagrindai. Mokomoji knyga. Akademija, 2007, p. 79.

<sup>47</sup> Tarvydienė M.E. Žemėtvarkos pagrindai. Mokomoji knyga. Akademija, 2007, p. 81-82.

<sup>48</sup> Žemėtvarkos ir teisės departamentas. Žemėtvarka Lietuvoje 2000. Vilnius, Infonija, 2000.

<sup>49</sup> Tarvydienė M.E. Žemėtvarkos pagrindai. Mokomoji knyga. Akademija, 2007, p. 68.

turėjo kariškiai ir tik tuomet paskirta bežemiams ir mažžemiams. Dalis žemės buvo paimta valstybei<sup>50</sup>.

1919-1939 m. žemės reforma buvo vykdoma dviem etapais. Pirmas etapas vyko 1919-1930 m., „*kai parceliuoti dvarai ir kaimai buvo skirstomi į vienkiemius*“. Antras etapas vyko 1931-1930 m., kai vyravo tik kaimų skirstymas į vienkiemius. Pasak J. Miliaus, ši reforma ekonomiškai sustiprino Lietuvos kaimo ūkį ir leido praplėsti socialinį teisingumą.<sup>51</sup> Labai svarbu ir tai, kad žemės ūkio specialistų dauguma argumentuotai samprotavo apie smulkių ūkių perorentavimą visoje Lietuvoje gyvūlininkystės kryptimi. Būtent dėl tos priežasties, kadangi smulkiuose ūkiuose laikoma daugiau gyvūlių tame pačiame plote, negu stambiajame, tuo jis yra našesnis ir efektyvesnis, priešingai nei augalininkystėje. Išimtiniais atvejais gamybos apimtis yra skaičiuojama proporcingai dirbančių žmonių skaičiui. Kadangi Lietuvoje darbo jėgos žemės ūkio srityje buvo pakankamai, tiek socialiniu atžvilgiu, tiek ir ekonominių požiūriu ūkių smulkinimas buvo itin pageidaujamas ir nežadėjo nuostolių<sup>52</sup>.

V. Mačiulytės (2006) teigimu, tarybiniais laikais dėl maisto produktų stokos ir mažo žemės produktyvumo buvo stengiamasi maksimaliai didinti žemės ūkio plotus, įsisavinti net ir nedaug ūkiniai veiklai tinkamas žemes. „*Atsisakius planinės centralizuotos ekonomikos sistemos ir panaikinus išskirtinę paramą žemės ūkiui, – dideles subsidijas žemės ūkio gamintojams, papildomas išmokas žemės ūkio įmonėms, dirbančioms nepalankiose ūkininkauti žemėse – keitėsi žemėnaudos sistema. Ekonominės sistemos pasikeitimas lėmė žemės ūkio veiklos koncentraciją teritorijose su palankiausiomis socialinėmis ir gamtinėmis sąlygomis. Taip pat formavosi teritorijos, kuriose žemės ūkio gamyba mažėjo*“<sup>53</sup>. Tačiau, „*tarybinė žemės reforma buvo įvykdyta neteisėtos okupacijos sąlygomis ir yra neteisėta*“<sup>54</sup>.

Pagal žemės apskaitos duomenis 1948 m. Lietuvos teritorijos žemėje buvo 4147,5 tūkst. Ha žemės ūkio naudmenų (2931,6 tūkst. Ha daržų ir ariamos žemės). 1989 m. žemės ūkio paskirties žemėje buvo nustatyta 3373,0 tūkst. ha žemės ūkio naudmenų, iš kurių 2953,2 tūkst. Ha irengtos kultūrinės ganyklos ariamos žemėse. Skaičiuojant žemės ūkio naudmenų pokyčius per metus, nustatyta, kad žemės ūkio vidutiniškai naudmenos ir ariamoji žemė mažėjo, atitinkamai 18,9 tūkst.

<sup>50</sup> Vaskėla G. Žemės reforma Lietuvoje 1914-1940. Vilnius, Lietuvos istorijos leidykla, 1998

<sup>51</sup> Milius J. Nuosavybė Lietuvos žemės reformų teorijoje ir praktikoje. Mokslas ir gyvenimas. 2004, Nr.4

<sup>52</sup> Žemės ūkio ministerijos metraštis, XX, 1918–1938, Kaunas, 1938, XX, p. 318.

<sup>53</sup> Mačiulytė J. Lietuvos kaimiškų teritorijų kaita po Nepriklausomybės atkūrimo. Annales Geograficae. 39 (2), 2006 m., p. 6

<sup>54</sup> Kauno apskrities žemės naudojimo kontrolės tyrimas

ha ir 0,5 tūkst. ha. 2011 m. atlikto tyrimo „*Žemės naudojimo priemonių mokslinis pagrindimas*“ autoriai pagrindinėmis priežastimis dėl kurių mažėjo žemės ūkio naudmenos laiko nederlingų žemės plotų perdavimą miškų sodinimui, taip pat apleistų sklypų, kurie netinkami mechanizuotam žemės apdirbimui ir gyventojų sumažėjimą kaimo gyvenvietėse, vienkiemių nukėlimą.<sup>55</sup> Dėl šių priežasčių dauguma pievų ir ganyklų apaugo krūmais ar medžiais. Pasak Aleknavičiaus (2007), ariamąją žemę išsaugojo ir jos mažėjimą stabilizavo užmirkusių žemių sausinimo darbai, kurių metu buvo kultūrinami dirvožemiai, tiesiami keliai ir kuriami žemės laukai<sup>56</sup>.

Tarybų Sąjungos laikais buvo skatinamas kiaulininkystės ir galvininkystės vystymas, o visose valstybės kolektyviniuose ūkiuose buvo auginami pašarai ir grūdai. Vėliau, nuo 1990 metų pasėlių struktūra buvo keičiama atsižvelgiant į valstybės subsidijas bei rinkos poreikį, stengiantis rasti geriausių veiklai reikalingų gamtinių bei socialinių sąlygų. Nauja pasėlių struktūra dar nebuvo galutinai susiformavusi. Šiaurės ir pietvakarių Lietuvoje buvo formuojama stambių augalininkystės ūkių sistema: dideli ūkiai augino grūdines ir technines kultūras. Greta augalininkystės specializacijos ūkių taip pat gyvavo smulkūs natūriniai ūkiai, kurie savo poreikiams vystė gyvulininkystę. Lietuvos Vakariniuose ir rytiniuose regionuose, t.y. vietovėse kur ūkiai buvo mažesni ir orientuoti į gyvulininkystę, pasėlių struktūroje vyravo pašarinės kultūros<sup>57</sup>.

Atkūrus nepriklausomybę, buvo vykdomos nepriklausomos Lietuvos reformos, kurios palietė visas valstybės gyvenimo sritis, taip pat buvo vykdomos ir žemės reformos. V. Mačiulytės teigimu, „*per pirmąjį nepriklausomybės dešimtmetį pasėlių plotai didėjo centriniuose ir šiauriniuose Lietuvos regionuose, išsiskiriančiuose geromis agronominėmis sąlygomis, bei vakariniuose regionuose, kuriuose formuojasi dinamiški šeimyniniai ūkiai. O rytų ir pietų Lietuvos regionuose, kur žemės ūkiui yra nepalankios agronominės sąlygos ir demografinė struktūra, pasėlių plotai mažėjo*“<sup>58</sup>.

Kaip teigia J.Mačiulytė, „*XX amžiuje Lietuvos kaimas patyrė didelių socialinių ir ekonominių permainų, kurios turi įtakos ir šių dienų kaimo visuomenės vystymuisi. Tarpukario metais sukurtas vadinamasis daniškasis žemės ūkio modelis, kurio pagrindą sudarė smulkūs ir vidutiniai šeimyniniai ūkiai, integruoti į kooperatyvų sistemą, po sovietų okupacijos buvo keičiamas*

---

<sup>55</sup> Žemės naudojimo priemonių mokslinis pagrindimas. Galutinė ataskaita. Tyrimo vadovas: Gurblys V. Aleksandro Stulginskio universitetas, Kaunas, 2011.

<sup>56</sup> Aleknavičius P. Kaimiškųjų teritorijų žemės naudojimo problemos. Žemės ūkio mokslai. 2007. T. 14. Nr. 1. P. 82–90

<sup>57</sup> Mačiulytė J. Lietuvos kaimiškųjų teritorijų kaita po Nepriklausomybės atkūrimo. Annales Geograficae. 39 (2), 2006 m., p. 7

<sup>58</sup> Mačiulytė J. Lietuvos kaimiškųjų teritorijų kaita po Nepriklausomybės atkūrimo. Annales Geograficae. 39 (2), 2006 m., p. 6

*į antagonistinį kolektyvinį žemės ūkio modelį, kuriam būdingas žemės ir kitų gamybos priemonių suvisuomeninimas bei kolektyvinis darbas stambiose žemės ūkio įmonėse*<sup>59</sup>.

Lietuvos Respublikos žemės reforma, kuri vyksta iki šiol, buvo pradėta vykdyti nuo 1991 m. liepos 25 d., priėmus Lietuvos Respublikos žemės reformos įstatymą. Įstatymo svarbiausias tikslas nustatyti žemės reformas ir privatizavimo tvarką. Šiuo įstatymu buvo nustatytos žmonių teisės į nuosavą žemę, vandens plotus ir miškus<sup>60</sup>. Pagal šią reformą „iki 2004 m. liepos 1 dienos 666 tūkst. piliečių atkurtos nuosavybės teisės į 3,66 mln. ha plotą kaimo vietovėse. Tai sudaro 89,9 proc. ploto, nurodyto piliečių prašymuose atkurti nuosavybės teises. Žemė grąžinta 9 piliečiams iš 10 jos prašiusių“<sup>61</sup>.

Tačiau ši reforma irgi buvo kritikuojama dėl kontrolės trūkumo ir skubotumo: įvykdant 1999 m. birželio 22 d. Seimo rezoliuciją „Dėl žemės reformos“, *įpareigojusią užbaigti žemės reformą iki 2000 m. spalio 1 d., žemės reformos žemėtvarkos projektai 1999-2000 m. buvo rengiami skubotai, be kontrolės ir ekspertizės. Nors galimybė skirti ekspertizei lėšų (iki 3 proc. nuo projekto sąmatinės vertės) ir buvo numatyta, tačiau realiai šis darbas nebuvo vykdomas*<sup>62</sup>. Šios reformos metu projektai buvo rengiami per labai greitą laiką, be to, egzistavo teisės aktų spragos, korupcija, todėl ši reforma buvo kritikuojama<sup>63</sup>.

Viena daugiausiai kritikuojama įstatymo nuostata - 1999 m. gegužės 13 d. priimta įstatymo nuostata, pagal kurią buvo leidžiama perleisti nuosavybę „ir kitiems asmenims, jeigu šie yra Lietuvos Respublikos piliečiai“. Ši nuostata galiojo virš dviejų metų ir nustojo galioti nuo 2002 m. sausio 18 d. Be to yra kritikuojama ir dažna teisės aktų kaita<sup>64</sup>.

Pažymėtina, kad žemės reforma ir dabar yra mokslinių diskusijų objektu.

### **1.3. Žemės naudmenų reglamentavimas**

Pagrindinis įstatymas, reglamentuojantis žemės ūkio naudmenas yra Lietuvos Respublikos žemės įstatymas. Šis įstatymas numato, kad žemės naudmenos – „tai žemės plotai, kurie nuo kitų žemės plotų skiriasi jiems būdingomis gamtinėmis savybėmis arba ūkinio naudojimo

---

<sup>59</sup> Mačiulytė J. Lietuvos kaimiškų teritorijų kaita po Nepriklausomybės atkūrimo. *Annales Geograficae*. 39 (2), 2006 m., p. 5

<sup>60</sup> Žemės reformos eiga. *Mano ūkis*. 2004, Nr. 11.

<sup>61</sup> Žemės reformos eiga. *Mano ūkis*. 2004, Nr. 11.

<sup>62</sup> Žemės reformos eiga. *Mano ūkis*. 2004, Nr. 11.

<sup>63</sup> Žemės reformos eiga. *Mano ūkis*. 2004, Nr. 11.

<sup>64</sup> Žemės reformos eiga. *Mano ūkis*. 2004, Nr. 11.

ypatumais“<sup>65</sup>. Žemės ūkio naudmenos - vartojamos auginant žemės ūkio produkciją (tai yra pievos, ganyklos, ariamoji žemė ir sodai)<sup>66</sup>.

Lietuvos žemės įstatymas nustato, kad „*visa Lietuvos Respublikos teritorijoje esanti privati, valstybinė ir savivaldybių žemė sudaro Lietuvos Respublikos žemės fondą.*“<sup>67</sup>

Šis fondas yra skirstomas į skirtingos paskirties žemę. „*Pagal pagrindinę tikslinę žemės naudojimo paskirtį Lietuvos Respublikos žemės fondas skirstomas į:*

- 1) *žemės ūkio paskirties žemę;*
- 2) *miškų ūkio paskirties žemę;*
- 3) *vandens ūkio paskirties žemę;*
- 4) *konservacinės paskirties žemę;*
- 5) *kitos paskirties žemę*“<sup>68</sup>.

Lietuvos Respublikai įstatymai numato žemės savininkams ir naudotojams tam tikras pareigas. Teisinis reglamentavimas numato, kad žemės savininkai ir kiti vartotojai turi naudoti žemę pagal pagrindinę vartojimo paskirtį, vartojimo būdą bei pobūdį ir laikytis žemės sklypui numatytų specialiųjų žemės vartojimo sąlygų bei reikalavimų. Labai svarbi įstatymo numatyta pareiga racionalus žemės, miško ir vandens vartojimas ir tausojimas, taip pat leidimas naudingųjų iškasenų eksploatacijai ir kitiems gamtiniams bei rekreaciniams ištekliams. Siekiant apsaugoti žemę, mišką ir vandenį nuo užteršimo, įstatymų leidėjas numatė pareigą įgyvendinti teisės aktų nustatytas aplinkos apsaugos priemones. Be to, žemės savininkai ir vartotojai privalo vadovautis teisės aktų nurodytų reikalavimų dėl melioracijos statinių, kelių priežiūros ir eksploatavimo. Įstatymas numato ir kitas pareigas.<sup>69</sup>

Lietuvos Respublikoje žemės sklypams naudojamos privalomos sąlygos, kurios numato, kad „*ariamoji žemė, kurios dirvožemio našumas didesnis už vidutinį šalyje, taip pat žemė, kurioje yra eksploatuojamos melioracijos sistemos, turi būti naudojama taip, kad nesumažėtų jos plotas, išskyrus ekologiškai nuskurdintose gamtinio karkaso teritorijose, ir nepablogėtų dirvožemio savybės.*“. Kita specialioji žemės ūkio paskirties žemės sklypams naudojama privalomoji žemės vartojimo sąlyga yra ta, kad privalu taikyti antierozinį kompleksą. Tam tikromis žemės

---

<sup>65</sup> Lietuvos Respublikos žemės įstatymas, Žin., 1994, Nr. [34-620](#)

<sup>66</sup> Lietuvos Respublikos žemės įstatymas, Žin., 1994, Nr. [34-620](#)

<sup>67</sup> Lietuvos Respublikos žemės įstatymas, Žin., 1994, Nr. [34-620](#)

<sup>68</sup> Lietuvos Respublikos žemės įstatymas, Žin., 1994, Nr. [34-620](#)

<sup>69</sup> Lietuvos Respublikos žemės įstatymas, Žin., 1994, Nr. [34-620](#)



naudmenomis reikalaujama naudotis nustatytais kraštovaizdžio formavimo ir aplinkosaugos nuostatais<sup>70</sup>.

Teisiniu reglamentavimu yra nustatyta, kad Vyriausybė numato tvarką dėl žemės vartojimo sąlygų taikymo. Į šias sąlygas privaloma atsižvelgti planuojant teritorijas, statybas ir kitas veiklas bei projektus. Įstatymas numato, kad specialios žemės sąlygos, nustatytos tiksliam sklypui surašomos į Nekilnojamojo turto kadastrą ir Nekilnojamojo turto registrą suregistravus suformuotus naujus žemės sklypus, naudojantis teritorijų planavimo dokumentais. Kintat sąlygoms, taikant papildomas ar naikinat, planuojat ar tikslinant teritorijas, proceso oragnizatorius per 10 dienų nuo patvistinimo privalo raštu apie tai informuoti sklypo naudotoją. Šiame pranešime nurodomos sąlygų pakeitimo pobūdis, o Nekilnojamojo turto kadastro ir Nekilnojamojo turto registro rikiuotojui pateikiama informacija apie registrų duomenų pakitimus ir žemės sklypų kadastrą<sup>71</sup>.

Sprendimas, kuriuo yra patvirtinamas teritorijų planavimo dokumentas ar jo patikslinimas, pagal tai žemės sklypui turi būti taikomi, keičiami ar panaikinami specialiosios žemės vartojimo sąlygos<sup>72</sup>.

Kiekvienam žemės sklypui yra nustatomos specialios sąlygos, kurios vartojamos ir taikytinos sklypą įrašius į Nekilnojamojo turto registrą.<sup>73</sup>

Bendras žemės naudojimo teisės įgyvendinimo kriterijus yra žemės naudojimo paskirties nustatymas. Žemė gali ir turi būti naudojama atsižvelgiant į jos vartojimo tikslus, gerąsias savybes ir esamas vartojimo sąlygas. Tam Žemės įstatyme įteisinta tvarka visų žemės fondo kategorijų žemei yra nustatoma pagrindinė žemės naudojimo paskirtis<sup>74</sup>.

Pagal Lietuvos Respublikos žemės įstatymą, „*pagrindinė žemės naudojimo paskirtis - teritorijos gamtinių ypatumų, tradicinės žmonių veiklos, socialinės ir ekonominės plėtros poreikio nulemta pagrindinio žemės naudojimo kryptis, numatyta teritorijų planavimo dokumente, nuo kurios priklauso šios teritorijos planavimo ir žemės naudojimo sąlygos*“<sup>75</sup> (Žemės įstatymo 2 str. 1 d.). Bendra taisyklė - pagrindinė žemės naudojimo paskirtis yra nustatyta Vyriausybės, kuriant naujus žemės plotus. Tokiems sklypams nustatyta pagrindinė žemės naudojimo paskirtis keičiama pagal detalius arba specialius sklypų planavimo dokumentus, esant žemės savininkų, valstybinės žemės

<sup>70</sup> Lietuvos Respublikos žemės įstatymas, Žin., 1994, Nr. [34-620](#)

<sup>71</sup> Lietuvos Respublikos žemės įstatymas, Žin., 1994, Nr. [34-620](#)

<sup>72</sup> Lietuvos Respublikos žemės įstatymas, Žin., 1994, Nr. [34-620](#)

<sup>73</sup> Lietuvos Respublikos žemės įstatymas, Žin., 1994, Nr. [34-620](#)

<sup>74</sup> Grakauskas E. Agrarinė teisė, Vilniaus informacijos centras 2009, p. 305.

<sup>75</sup> Lietuvos Respublikos žemės įstatymas, Valstybės žinios, 1994, Nr. [34-620](#)

naudotojų ar kitų įstatymo nustatų asmenų prašymu. Svarbi nuostata yra sprendimas pakeisti sklypų vartojimo paskirtis, taip pat tais atvejais, kai nekeičiant pagrindinės sklypo vartojimo paskirties teritorijų planavimo dokumentuose, kuomet pakeičiami vartojimo būdai. Priėmus šį sprendimą yra perskaičiuojama žemės vertė, kuri žemės vartotojui prašant yra tikslinama Nekilnojamo turto kadastrė ir registre.<sup>76</sup> (Žemės įstatymo 24 str. 4 d.). Pagrindinė sklypo vartojimo paskirtis įrašoma Nekilnojamojo turto registrą įstatymo numatyta tvarka.<sup>77</sup>

*„Pagrindinės žemės naudojimo paskirties nustatymo ir keitimo tvarkas reglamentuoja Vyriausybės 1999 09 29 nutarimu Nr. 1073 patvirtintas Pagrindinės žemės naudojimo paskirties nustatymo ir keitimo tvarkos aprašas“<sup>78</sup>.*

Lietuvos Respublikos Vyriausybės nutarimas 1999 m. rugsėjo 29 d. Nr. 1073 „Dėl pagrindinės žemės naudojimo paskirties nustatymo ir keitimo tvarkos aprašo patvirtinimo“ nustato pagrindinės žemės naudojimo paskirties nustatymo tvarką: *„Pagrindinė žemės naudojimo paskirtis nustatoma Nacionalinės žemės tarnybos prie Žemės ūkio ministerijos vadovo ar jo įgalioto teritorinio padalinio vadovo sprendimu pagal parengtus ir patvirtintus specialiuosius teritorijų planavimo dokumentus (žemės reformos žemėtvarkos, žemės sklypų formavimo ir pertvarkymo, žemės konsolidacijos projektus), detaliuosius planus ir Lietuvos Respublikos teritorijų planavimo įstatymo (Žin., 1995, Nr. 107-2391; 2004, Nr. 21-617) 21 straipsnio 3 dalyje nurodytus dokumentus formuojant naujus žemės sklypus (teritorijose, kuriose iki teritorijų planavimo dokumento patvirtinimo nebuvo suformuoti žemės sklypai)“<sup>79</sup>.*

Minėtas nutarimas taip pat reglamentuoja pagrindinės žemės naudojimo paskirties keitimo tvarką. Nustatyta, kad *„pagrindinė žemės naudojimo paskirtis keičiama Nacionalinės žemės tarnybos vadovo ar jo įgalioto teritorinio padalinio vadovo, savivaldybės tarybos arba jos įgalioto savivaldybės administracijos direktoriaus sprendimu pagal parengtus žemės sklypų formavimo ir pertvarkymo, žemės paėmimo visuomenės poreikiams, žemės konsolidacijos, kaimo plėtros žemėtvarkos, žemės reformos žemėtvarkos projektus ir detaliuosius planus.“* Šis sprendimas yra taikomas tvirtinant sklypo planavimo dokumentus<sup>80</sup>.

---

<sup>76</sup> Lietuvos Respublikos žemės įstatymas, Valstybės žinios, 1994, Nr. [34-620](#)

<sup>77</sup> Lietuvos Respublikos žemės įstatymas, Valstybės žinios, 1994, Nr. [34-620](#)

<sup>78</sup> Lietuvos Respublikos Vyriausybės n u t a r i m a s 1999 m. rugsėjo 29 d. Nr. 1073 Dėl pagrindinės žemės naudojimo paskirties nustatymo ir keitimo tvarkos aprašo patvirtinimo, Valstybės žinios, 1999-10-06, Nr. 83-2471

<sup>79</sup> Lietuvos Respublikos Vyriausybės n u t a r i m a s 1999 m. rugsėjo 29 d. Nr. 1073 Dėl pagrindinės žemės naudojimo paskirties nustatymo ir keitimo tvarkos aprašo patvirtinimo, Valstybės žinios, 1999-10-06, Nr. 83-2471

<sup>80</sup> Lietuvos Respublikos Vyriausybės n u t a r i m a s 1999 m. rugsėjo 29 d. Nr. 1073 Dėl pagrindinės žemės naudojimo paskirties nustatymo ir keitimo tvarkos aprašo patvirtinimo, Valstybės žinios, 1999-10-06, Nr. 83-2471

Pagal teritorijų planavimo dokumentus žemės ūkio paskirties žeme laikomi vartojami ar tinkami vartoti žemės ūkio plotai produktams gaminti. Taip pat tos žemės vartotojų gyvenamųjų namų ir ūkio pastatų plotai, (jeigu jie nėra suformuoti atskirais sklypais). Žemės ūkio paskirties žemei priskiriami Vyriausybės nustatytos miško teritorijos (jeigu jo nėra suformuotos atskirais sklypais), taip pat žemės tinkamos paversti naudmenomis, bei kitos nežemės ūkio naudmenos<sup>81</sup>.

Žemės ūkio paskirties žemės sklypai pagal teritorijų planavimo dokumentuose numatytą vartojimo būdą skirstomi į mėgėjų sodo žemės teritorijas ir sodininkų bendrijų bendrojo vartojimo žemės teritorijas. Taip pat yra išskiriami sodininkystės, šiltnamių, medelynų ir kitas ūkines žemes, rekreacinio vartojimo žemės teritorijas ir kitas žemės ūkio paskirties teritorijas<sup>82</sup>.

Žemės įstatymas numato pagrindinius žemės ūkio paskirties žemės tvarkymo pagrindus. Atsižvelgiant į visų žemės naudotojų, žemės ūkio paskirties žemė yra tvarkoma pagal esamus teritorijų planavimo dokumentus. Atliekami tokie darbai: *„tikslinamos esamų ūkių žemės valdų ribos, formuojamos naujos ūkių žemės valdos, statomos ūkininkų sodybos ir žemės ūkio veiklai reikalingi ūkiniai statiniai, tiesiami keliai su tvirta danga, įrengiami tvenkiniai, sodinamas miškas, žemės ūkio naudmenomis paverčiami miškai, pelkės ir krūmai bei kitos nežemės ūkio naudmenos“*<sup>83</sup>.

Lietuvos Respublikos žemės įstatymas nurodo didžiausią valstybinės žemės ūkio paskirties žemės plotą, kuris gali būti perleistas į privačią nuosavybę, taip pat suteikiama galimybė vienam naudotojui įsigyti kaip nuosavybę žemės sklypą ir šios žemės naudojimo sąlygas. Įstatymų nustatytais atvejais žemės vartotojas turi teisę apželdinti mišku ūkio paskirties žemę, bet neturi teisės keisti nustatytos žemės vartojimo paskirties.<sup>84</sup>

Naujus žemės sklypus formuojant pagal žemės reformos žemėtvarkos ir *„žemės sklypų formavimo bei pertvarkymo projektus“*<sup>85</sup>, remiantis Pagrindinės žemės naudojimo paskirties nustatymo ir keitimo tvarkos aprašo nuostatomis, žemės ūkio paskirties žemei yra priskiriama ir ją sudaro trys žemės blokai<sup>86</sup>:

1) Pirmą bloką sudaro žemės plotai, naudojami arba tinkami vartoti žemės ūkio produktų gamybai, bei žemės vartotojui priklausančiomis sodybomis ir ūkiniais pastatais, užstatytos

<sup>81</sup> Lietuvos Respublikos žemės įstatymas, Valstybės žinios, 1994, Nr. [34-620](#).

<sup>82</sup> Lietuvos Respublikos žemės įstatymas, Valstybės žinios, 1994, Nr. [34-620](#)

<sup>83</sup> Lietuvos Respublikos žemės įstatymas, Valstybės žinios, 1994, Nr. [34-620](#)

<sup>84</sup> Lietuvos Respublikos žemės įstatymas, Valstybės žinios, 1994, Nr. [34-620](#)

<sup>85</sup> Lietuvos Respublikos žemės įstatymas, Valstybės žinios, 1994, Nr. [34-620](#)

<sup>86</sup> Lietuvos Respublikos Vyriausybės 1999 m. rugsėjo 29 d. nutarimas Nr. 1073 „Dėl pagrindinės tikslinės žemės naudojimo paskirties nustatymo ir prašymų leisti pakeisti pagrindinę tikslinę žemės naudojimo paskirtį padavimo, nagrinėjimo ir sprendimų priėmimo tvarkos patvirtinimo“ pakeitimo.

teritorijos, kurios gali būti paverstos žemės ūkio naudmenomis, taip pat ir žemės plotai, užstatyti pastatais, vartojamais veiklai, kuri gali būti susijusi su žemės ūkio produktų pagaminimu. Į šį bloką neįeina Lietuvos Respublikos Vyriausybės 1999 m. rugsėjo 29 d. nutarimu nr. 1073 „*dėl pagrindinės tikslinės žemės vartojimo paskirties nustatymo ir prašymų leisti pakeisti pagrindinę tikslinę žemės naudojimo paskirtį padavimo, nagrinėjimo ir sprendimų priėmimo tvarkos patvirtinimo*“ pakeitimo patvirtintas baigtinis sąrašas<sup>87</sup>

2) Antrą žemės ūkio paskirties žemės sklypų bloką sudaro žemės sklypai, kurie yra miestuose (miestams po 1995 m. birželio 1 d. Pagal nustatytą tvarką priskirta teritorija), tačiau žemė vartojama žemės ūkio veikalai, išskyrus atvejus, kai pagal konkretų planą teritorija naudojama pagal kitą paskirtį, mėgėjų sodų žemės sklypai ir sodininkų bendrijų bendro vartojimo žemė. Į šį bloką taip pat priskirtina specializuotų sodininkystės, gėlininkystės, šiltnamių, medelynų ir kitų specializuotų ūkių žemė, rekreacinio vartojimo žemė ir žuvininkystės tvenkinių, vartojamų žuvininkystės produktų gamybai užimta žemė.

3) Trečią bloką sudaro miškų ūkio paskirties žemei priskirtas mišku apaugus teritorija ir neapaugus mišku teritorija, o būtent: žuvę medynai, kirtavietės, medelynai, daigynai, miško aikštelės ir sėklinės plantacijos, taip pat žaliaviniai krūmynai bei plantacijos ir žemė, kurią užima miško keliai, kvartalai, priešgaisrines linijas, medžio sandėliavimo patalpos, kitos su tuo susijusios įrenginių teritorijos, įvairios poilsio ir žvėrių šėrimo zonos. Į šį bloką taip pat įeina žemė, kurioje ateityje yra numatyta įveisti mišką; miško valdose esančios kitokios naudmenos, išskyrus baigtinį išimčių sąrašą<sup>88</sup>.

---

<sup>87</sup> Žemės sklypas nustatytą tvarka suteiktas ir naudojamas ne žemės ūkio veikalai; toje žemėje formuojami kitos paskirties žemės sklypai, kurių reikia esamiems statiniams naudoti ne žemės ūkio veikalai; žemės sklypuose pagal teritorijų planavimo dokumentus numatyta statyti statinius ar įrenginius, arba yra išžvalgyti naudingųjų iškasenų telkiniai; toje žemėje suformuojami miškų ūkio paskirties žemės sklypai; žemės sklypai priskirti laisvosios ekonominės zonos teritorijai arba skirti valstybės sienos ir krašto apsaugai; žemės sklypai priskiriami nekilnojamojo kultūros paveldo objektų, įregistruotų Lietuvos Respublikos nekilnojamojo kultūros vertybių registre, teritorijai; žemės sklypai pagal specialiojo teritorijų planavimo dokumentus priskirti arba numatyti priskirti rezervatams, rezervatinėms apyrbėms ir valstybinių parkų ar biosferos stebėsenos (monitoringo) teritorijų rezervatams, valstybės ir savivaldybių saugomiems gamtos ir kultūros paveldo objektams; žemė pagal žemės sklypų formavimo ir pertvarkymo, žemės reformos žemėtvarkos, žemės konsolidacijos projektus arba detaliuosius planus numatoma atskiriems želdynams ir aikštėms įrengti; toje žemėje yra ežerų ir tvenkinių, kurie pagal Žemės reformos žemėtvarkos projektų rengimo ir įgyvendinimo metodiką, patvirtintą Žemės ir miškų ūkio ministerijos 1998 m. balandžio 23 d. įsakymu Nr. 207 (Žin., 1998, Nr. 43-1189; 2008, Nr. 93-3690), formuojami atskirais vandens ūkio paskirties žemės sklypais.

<sup>88</sup> žemės sklypas nustatytą tvarką suteiktas ir naudojamas kitai (ne miškų ūkio) veikalai; toje žemėje formuojami kitos paskirties žemės sklypai, kurių reikia esamiems statiniams naudoti ne miškų ūkio veikalai; žemės sklypuose pagal teritorijų planavimo dokumentus numatyta statyti statinius ar įrenginius, arba yra išžvalgyti naudingųjų iškasenų telkiniai; žemės sklypai priskiriami nekilnojamojo kultūros paveldo objektų, įregistruotų Lietuvos Respublikos nekilnojamojo kultūros vertybių registre, teritorijai; žemės sklypai pagal specialiojo teritorijų planavimo dokumentus priskirti arba numatyti priskirti rezervatams, rezervatinėms apyrbėms, valstybinių parkų ar biosferos stebėsenos (monitoringo) teritorijų rezervatams, valstybės ir savivaldybių saugomiems gamtos ir kultūros paveldo objektams; žemė

Žemės ūkio paskirties žemė yra teritorijų planavimo dokumentais priskirti žemės sklypai tinkami vartoti žemės ūkio produktams gaminti, įskaitant žemės naudotojo gyvenamųjų namų ir ūkinių pasatų teritorijas bei žemės sklype esančias miško ir vandens zonas<sup>89</sup>. Lietuvoje iš viso yra 3949147, 20 ha žemės ūkio paskirties žemės<sup>90</sup>.

Pagal betarpiškai tiesioginę naudojimo paskirtį visa žemės ūkio paskirties žemė yra skirstoma į tris dalis: gamybinė - žemės ūkio naudmenos, teritorinė - kitos žemės naudmenos ir rezervinė - nenaudojama žemė, bet galima paversti žemės ūkio naudmenomis. Pagrindinės žemės naudmenų rūšys: arimai, sodai, pievos ir natūralios ganyklos, miško bei medžių ir krūmų plotai, pelkės ir vandens telkinių plotai, užstatyta teritorija, keliai, kita nenaudojama žemė (pvz., pažeista eroduojanti ir kitokia žemė). Žemės naudmenų rūšių nustatymui ir apskaitai yra naudojami trys bendrieji žemėtvarkiniai reikalavimai<sup>91</sup>:

Visos žemės ūkio naudmenos skirstytinos į tris dalis: pagrindinės, kitos ir nenaudojamos žemės ūkio naudmenos. Pagrindinės žemės ūkio naudmenos - tai ariamoji žemė, sodai, pievos ir ganyklos. Tai naudmenos, betarpiškai naudojamos žemės ūkio augalininkystės ir gyvulininkystės produkcijos gamybai. Kitos žemės ūkio naudmenos – „*tai užstatytos teritorijos, keliai, miško ir vandens telkinių plotai*“. Tai naudmenos, naudojamos komunikacijų išvystymui ir gamybinės komercinės bei kitokios veiklos aprūpinimui. Nenaudojamos žemės ūkio naudmenos - tai medžių ir krūmų želdiniai, pelkės, pažeista ir netinkama žemė<sup>92</sup>.

Pagrindinės žemės ūkio naudmenos yra ariamoji žemė, sodai, pievos ir ganyklos. Pateiksime Kiekvieno iš šių naudmenų apibrėžimą. „*Ariamoji žemė - pagrindinės žemės ūkio naudmenos sudėties pamatinė dalis, kuriai priskiriami nuolat dirbami (ariami) ir laikinai nedirbami*

---

pagal miškotvarkos arba pažeistos žemės rekultivavimo projektus numatoma ne apsodinti mišku, o naudoti kitai paskirčiai; toje žemėje yra ežerų ir tvenkinių, kurie pagal Žemės reformos žemėtvarkos projektų rengimo ir įgyvendinimo metodiką formuojami atskirais vandens ūkio paskirties žemės sklypais arba pagal Aprašo 4.5 punktą priskiriami žemės ūkio paskirties žemės sklypams; žemės sklypas pagal žemės sklypų formavimo ir pertvarkymo projektus arba detaliuosius planus numatomas atskiriems želdynams ir aikštėms įrengti. Lietuvos Respublikos Vyriausybės n u t a r i m a s 1999 m. rugsėjo 29 d. Nr. 1073 Dėl pagrindinės žemės naudojimo paskirties nustatymo ir keitimo tvarkos aprašo patvirtinimo, Valstybės žinios, 1999-10-06, Nr. 83-2471

<sup>89</sup> Grakauskas E. Agrarinė teisė, Vilniaus informacijos centras, 2009.

<sup>90</sup> Nacionalinės žemės tarnybos leidinys „Lietuvos žemės fondas 2012“. Prisijungimas per internetą: <http://www.nzt.lt/stotisFiles/uploadedAttachments/Statistika/Zemes%20apskaita/zemes%20fondas%2020120101.pdf>; prisijungimo laikas 2013 01 18

<sup>91</sup> 1) žemės naudmenos apskaitomos pagal kadastrinių matavimų metu vietovėje nustatytas žemės naudmenų rūšis. Minimalus atskiras apskaitomas žemės naudmena žemės plotas miškams, pelkėms, medžių ir krūmų želdiniams - 0,10 ha, kitoms žemės naudmenoms - 0,04 ha.; 2) Žemės sklypai prie pastatų ir namų valdų apskaitomi užstatyta teritorija neišskiriant atskirų žemės naudmenų jeigu žemės sklypo plotas ne didesnis kaip 0,15ha; 3) Sodininkų bendrijų narių sodo sklypas, įteisintas namų valdos sklypu, apskaitomas užstatyta teritorija, kitais atvejais – sodu. Grakauskas E. Agrarinė teisė, Vilniaus informacijos centras, 2009.

<sup>92</sup> Grakauskas E. Agrarinė teisė, Vilniaus informacijos centras, 2009.

plotai (dirvonai), naudojami arba tinkami naudoti žemės ūkio augalų auginimui, įskaitant daugiamečių žolių pasėlius, kultūrinių gamyklų plotus, pūdymus (juodieji ir sideraciniai), daržus, inspektus, laikinus (dengiant polietilenu) šiltnamius, braškynus, avietynus ir gėlių bei dekoratyvinių augalų plotus<sup>93</sup>.

„Sodai - pagrindinės žemės ūkio naudmenos sudėties dalis, kuriai priskiriami vaismedžiais ir vaiskrūmiai užsodinti žemės plotai, taip pat sodininkų bendrijų sodų sklypai, jeigu nepakeista jų naudojimo pagrindinė tikslinė paskirtis“<sup>94</sup>.

„Pievos ir ganyklos. Pievos - tai daugiametėmis žolėmis užsėti (kultūrinės pievos) ir natūraliai žole apaugę žemės plotai, sistemingai naudojami ar galimi panaudoti šienavimui. Ganyklos (natūralios ar įrengtos) - tai žemės plotai, apaugę natūraliomis ar sėtomis daugiametėmis pašarinėmis žolėmis ir naudojami ar tinkami naudoti gyvulių ganymui. Natūralios pievos ir ganyklos, kurios daugiau kaip 70 proc. užpelkėja ir apauga krūmais (mišku), išnykus pašarinėms žolėms, apskaitomos nenaudojamomis žemės ūkio naudmenos“<sup>95</sup>.

Kitomis žemės ūkio gėrybėmis yra užstatytos teritorijos, keliai, miško ir vandens telkinių zonos. „Miškai - tai kitos žemės ūkio naudmenos sudėties dalyje esantys ne mažesni kaip 0,1 ha žemės plotai apaugę medžiais, kurių aukštis natūralioje augavietėje brandos amžiuje siekia ne mažiau kaip 5 metrus ir kita miško augmenija“. Mišku negalime apibūdinti siaurų medžių juostų, kurios siekia iki 10 metrų pločio, taip pat žmonių įveistų parkų, gyvenamojoje teritorijoje ir kitose vietose<sup>96</sup>.

„Užstatyta teritorija - tai kitos žemės ūkio naudmenos sudėties žemės sudėtinė dalis, kuriai priskiriama pastatais, statiniais (išskyrus kelius) ir įrenginiais užstatyta žemė, kiemai, aplinkos elementai (gėlynai, aikštelės, takeliai, šaligatviai) ir visi namų valdų žemės sklypai“<sup>97</sup>.

„Keliai - tai žemės plotai, užimti inžinerinių statinių, skirtų žemės ūkio technikos ir transporto priemonių bei pėsčiųjų eismui. Kelio užimtą plotą sudaro: sankasų važiuojamoji dalis, kelkraščiai, grioviai, kelio statiniai (tiltai, vandens pralaidos)“<sup>98</sup>.

„Vandens telkiniai - tai vidaus paviršinio vandens telkiniais užimti žemės plotai, nuolat (periodiškai) užpildyti stovinčiu ar tekančiu vandeniu. Tai ežerai, upės, upeliai, tvenkiniai, kanalai, grioviai (išskyrus pakelių) ir didesnės kaip 0,04 ha kūdros“<sup>99</sup>.

<sup>93</sup> Grakauskas E. Agrarinė teisė, Vilniaus informacijos centras, 2009.

<sup>94</sup> Grakauskas E. Agrarinė teisė, Vilniaus informacijos centras, 2009.

<sup>95</sup> Grakauskas E. Agrarinė teisė, Vilniaus informacijos centras, 2009.

<sup>96</sup> Grakauskas E. Agrarinė teisė, Vilniaus informacijos centras, 2009.

<sup>97</sup> Grakauskas E. Agrarinė teisė, Vilniaus informacijos centras, 2009.

<sup>98</sup> Grakauskas E. Agrarinė teisė, Vilniaus informacijos centras, 2009.

Nenaudojamoms žemės ūkio gėrybėms priskiriama: medžiai, pelkėtos teritorijos, netinkama dėl pažeidimų žemė. Pirmu atveju iki 0,1 ha žemės teritorijos krūmų ir medžių želdiniai. Iki 0,10 ha teritorijos kontūrą kurį gali sudaryti gyvatvorės ir pavieniai medžiai. Pelkėms galima priskirti ir durpynus. Pelkėmis laikomos įmirkusios ir pelkėms būdinga augalija žemės teritorijos. Pažeistos žemės plotais yra laikomi eksplotuojami durpynų ir naudingų iškasenų plotai. Žemė netinkama vartoti gyvūlininkystei, augalininkystei, taip pat menkos ūkinės vertės dirvožemiai laikomi netinkama žeme. Sudėtinėms dalims žemės ūkio naudmenos nepriskiriami statūs šlaitai ir skardžiai, nuogriuvos, nuošliaužos, išgraužos, vietos gausios smėlio ir akmenų<sup>100</sup>.

Lietuvoje apleistas žemes sudaro: nenaudojamos žemės ūkio naudmenos (2011 m. skirtumas tarp visų statistinių žemės ūkio naudmenų ir vartojamų žemės ūkio naudmenų sudarė 586,9 tūkst. ha) ir dar ne mažiau kaip 100–120 tūkst. ha buvusių žemės ūkio naudmenų, apleistų ir dėl gamtinių procesų pavirtusių miškais, medžių ir krūmų želdiniais, pelkėmis ar kita nenaudojama žeme, iš viso – apie 700 tūkst. ha. Atlikti tyrimai rodo, kad iš visų apleistų žemių apie 320 tūkst. ha plote esantys žemės sklypai yra gražintini žemės ūkio veiklai<sup>101</sup>.

#### **1.4. Žemės naudmenų struktūra ir pokyčiai**

Žemės fondo apskaita pagal žemės naudmenas gali parodyti plotus, reikalingus žemės, miškų ir kitai ūkiniai veiklai, bei ekologiškai sistemai išsaugoti. Žemės ūkio naudmenų ploto kitimas priklauso nuo įvairių veiksnių, tokių kaip žemės dirbimo ir naudojimo intensyvumas, natūralūs gamtiniai procesai (supelkėjimas, savaiminis žemės apaugimas krūmais ir medžiais,) sausimosios melioracijos darbai. Šių darbų metu sudaromos sąlygos intensyviau dirbti žemę ir atkurti buvusių žemės ūkio naudmenų plotus<sup>102</sup>.

Stabiliausias žemės ūkio gėrybių plotas buvo 1970–1989 metais. Per šiuos metus „uždaru drenažu nusausta apie 1,6 mln. ha šlapių žemių (iš viso šiuo metu nusaustos žemės ūkio paskirties žemės plotas sudaro 2,6 mln. ha), o lygumų rajonuose nusaustos ariamosios žemės

---

<sup>99</sup> Grakauskas E. Agrarinė teisė, Vilniaus informacijos centras, 2009.

<sup>100</sup> Grakauskas E. Agrarinė teisė, Vilniaus informacijos centras, 2009.

<sup>101</sup> Grakauskas E. Agrarinė teisė, Vilniaus informacijos centras, 2009.

<sup>102</sup> Žemės naudojimo priemonių mokslinis pagrindimas. Galutinė ataskaita. Tyrimo vadovas: Gurklys V. Aleksandro Stulginskio universitetas, Kaunas, 2011.

kontūro vidutinis plotas padidėjo nuo 8–10 ha iki 40–50 ha, kalvotų žemių rajonuose – nuo 3–4 ha iki 15–20 ha<sup>103</sup>.

### 1 lentelė. Naudojamų žemės ūkio naudmenų ir miškų ploto kitimas Lietuvoje

**1948–2010 m. laikotarpiu.** Šaltinis: Žemės naudojimo priemonių mokslinis pagrindimas. Galutinė ataskaita. Tyrimo vadovas: Gurklis V. Aleksandro Stulginskio universitetas, Kaunas, 2011.

tūkst. ha

Rodikliai	Metai				Vidutiniškai per metus		
	1948 11 01*	1969 11 01*	1989 11 01*	2010	1948–1969	1970–1989	1990–2010
Žemės ūkio naudmenos	4286,3	3585,2	3522,8	2756,7**	- 33,4	- 3,1	- 36,5
Miškai	1283,7	1820,6	1963,5	2126,4*	+ 25,6	+ 7,1	+ 7,8

\*Šaltinis – žemės valstybinės apskaitos duomenys

\*\*Šaltinis – Visuotino žemės ūkio surašymo (2010 m.) preliminarūs duomenys

Pasak tyrimo „Žemės naudojimo priemonių mokslinis pagrindimas“ autorių, naudojamų žemės ūkio gėrybių teritorijos sumažėjimo 1989–2010 m. laikotarpiu pagrindiniais priežastimis buvo ūkių sistemos transformacija, pablogėjusios ekonominės sąlygos, žymiai sumažėjusios melioracijos darbų apimtys. Be to, pagrindinis žemės apleidimo laikotarpis (nuo 1994 m. iki 2003 m.) sutampa su stambiųjų ūkio likvidavimo laikotarpiu bei žemės įteisinimu nuosavybėn ne ūkininkaujantiems asmenims, tačiau bet kuriam žemės pageidaujantiems pretendentiui į nuosavybės teisių atkūrimą<sup>104</sup>. Nuo 2003 m. naudojamų žemių plotai mažėjo<sup>105</sup>, o jis stabilizavosi 2004 metais, kai buvo deklaruota 2554,5 tūkst. ha; po to deklaruojamos teritorijos kiekvienais metais didėjo po 30 tūkst. ha.<sup>106</sup>

Vertinant miškų ploto pokyčius, nustatyta, kad jis 1948–1969 m. laikotarpiu didėjo. Pagrindinės priežastys yra laikomos šios: žemių perdavimas girininkijoms, naujų miškų įveisimas ir savaiminė kitų žemės gėrybių transformacija į miškus. Suformavus nekintančius melioruotus

<sup>103</sup> Žemės kadastras / Aleknavičius P., Gogelis A., Jasinskas J. Ir kt.; Sudarė J. Juodis ir J. Pakutinskas. – Vilnius: Mokslas, 1989. – 728 p. iš Žemės naudojimo priemonių mokslinis pagrindimas. Galutinė ataskaita. Tyrimo vadovas: Gurklis V. Aleksandro Stulginskio universitetas, Kaunas, 2011.

<sup>104</sup> Žemės naudojimo priemonių mokslinis pagrindimas. Galutinė ataskaita. Tyrimo vadovas: Gurklis V. Aleksandro Stulginskio universitetas, Kaunas, 2011.

<sup>105</sup> Pagal 2003 m. Visuotinio žemės ūkio surašymo duomenis naudojamų žemės ūkio naudmenų plotas tesiekė 2510 tūkst. ha, t. y. apie 1 mln. ha mažiau, nei prieš žemės reformą.

<sup>106</sup> Žemės naudojimo priemonių mokslinis pagrindimas. Galutinė ataskaita. Tyrimo vadovas: Gurklis V. Aleksandro Stulginskio universitetas, Kaunas, 2011.



dirbamos žemės laukus, minėti procesai stabilizavosi. Po nepriklausomybės atkūrimo per žemės reformos laikotarpį miškų teritorijos vėl ėmė sparčiai augti, tikėtina, dėl ekstensyvaus ūkininkavimo ir ekonomikos skatinamų priemonių. Remiantis Valstybinės miškotvarkos įmonės duomenimis, Lietuvoje buvo vidutiniškai įveista apie 2–3 tūkst. ha miškų kitose naudmenose (tačiau neįskaitant miškų atsodinimo miško žemėje) per metus. Teigiama, kad likęs miškų didėjimas (apie 5–6 tūkst. ha kasmet) paaiškinamas kaip savaime medžiais apaugančios žemės teritorijos vartimu miškais (atliekant miškų inventorizaciją jie periodiškai įtraukiami į apskaitą)<sup>107</sup>.

1948 m. Keliai ir užstatytos teritorijos Lietuvoje palaipsniui didėjo, šie plotai sudarė 248,7 tūkst. ha, 1989 m. – 301,6 tūkst. ha, o 2010 m. – jau 312,6 tūkst. ha. Šių teritorijų plotų didėjimas siejamas su šalies ūkio plėtra<sup>108</sup>.

1948–2010 m. bendras žemės naudmenų, priskirtinų natūralioms ir sąlyginai natūralioms žemės naudmenoms padidėjo (žr. 2 lentelę).

## 2 lentelė. Ekologiniu požiūriu vertingų žemės naudmenų ploto kitimas Lietuvoje

**1948–2010 m. laikotarpiu.** Šaltinis: Žemės naudojimo priemonių mokslinis pagrindimas. Galutinė ataskaita. Tyrimo vadovas: Gurklis V. Aleksandro Stulginskio universitetas, Kaunas, 2011.

tūkst. ha

Rodikliai	Metai			Vidutiniškai per metus	
	1948	1989	2010	1948–1989	1990–2010
Miškai	1283,7	1963,5	2126,4	+ 16,5	+ 7,8
Pelkės, medžių ir krūmų želdiniai	338,0	221,9	200,4	- 2,8	- 1,0
Vandenys	181,9	263,2	262,6	+ 2,0	- 0,1
Iš viso:	1803,6	2448,6	2589,4	+ 15,7	+ 6,7

<sup>107</sup> Žemės naudojimo priemonių mokslinis pagrindimas. Galutinė ataskaita. Tyrimo vadovas: Gurklis V. Aleksandro Stulginskio universitetas, Kaunas, 2011.

<sup>108</sup> 1948–1989 m. laikotarpiu naujų pastatų statybai, kelių tiesimui ir kitiems įrenginiams per metus buvo panaudojama po 1,3 tūkst. ha, 1989–2010 m. laikotarpiu, sumažėjus veiklos apimtims, – po 0,5 tūkst. ha Ten pat.

## 2. ŽEMĖS ŪKIO NAUDMENŲ ATKŪRIMO IR GERINIMO DARBŲ JONAVOS RAJ. TYRIMAS

### 2.1. Tyrimo organizavimas ir metodologija

Bet kuris mokslinis tyrimas turi būti metodologiškai pagrįstas. Metodologija – tai pažinimo metodai ir būdai konkrečioje mokslo kryptyje. Mokslinėje literatūroje metodologija apibrėžiama kaip teorija, kuri nagrinėja mokslinio pažinimo procesą ir jo principus bei mokslinio tyrimo metodus ir techniką<sup>109</sup>.

Darbo autorės manymu, žemės ūkio naudmenų atkūrimo ir gerinimo proceso analizei bei problemų identifikavimui nepakanka vieno tyrimo metodo. K. Kardelio teigimu, socialiniuose tyrimuose vienas metodas yra lyg savotiškas filtras, kuris vienus reiškinių požymius praleidžia (užfiksuoja), o kitų - ne, t.y. negali užfiksuoti daugiau to reiškinių savybių, todėl ne visada galime visai pasikliauti vieno metodo teikiama informacija<sup>110</sup>.

Pasak K. Kardelio (2002), atliekant mokslinius tyrimus vadovaujamosi skirtingomis teorinėmis metodologinėmis prielaidomis, kurios grindžiamos kiekybiniu ir kokybiniu požiūriu. Kiekybiniam požiūriui patvirtinti duomenys renkami kiekybiniais metodais, tuo tarpu kokybiniai metodai yra įrankis, kuriuo renkami duomenys kokybiniam požiūriui patvirtinti.

Dėl šių priežasčių tyrimo metu nuspręsta derinti kokybinius ir kiekybinius metodus. Pasak E. Žilinskienės (2010), derinant kiekybinius ir kokybinius duomenis, vienu metodu gauti tyrimo rezultatai gali padėti vystyti ar tobulinti kitą metodą, atlikti išsamią tyrimo analizę, leidžia interpretuoti rezultatus ir analizuoti skirtingus klausimus ar lygmenis<sup>111</sup>.

Tyrimui pasirinktos dvi respondentų grupės – ūkininkai bei melioratoriai.

Pirmasis tyrimo metodas – kiekybinė ūkininkų apklausa. Pasak K. Kardelio (2002), anketa yra plačiai paplitęs tyrimo metodas socialiniuose moksluose dėl jos paprastumo ir galimybės greitai gauti duomenis<sup>112</sup>.

---

<sup>109</sup>Kardelis K. Mokslinių tyrimų metodologija ir metodai, Kaunas, 2002. [http://www.linkpdf.com/ebookviewer.php?url=http://www.vgtu.lt/upload/vvf\\_vtk/naukonsp%202.pdf](http://www.linkpdf.com/ebookviewer.php?url=http://www.vgtu.lt/upload/vvf_vtk/naukonsp%202.pdf) {žiūrėta 2012 09 15}

<sup>110</sup> Kardelis K. Mokslinių tyrimų metodologija ir metodai, Kaunas, 2002. [http://www.linkpdf.com/ebookviewer.php?url=http://www.vgtu.lt/upload/vvf\\_vtk/naukonsp%202.pdf](http://www.linkpdf.com/ebookviewer.php?url=http://www.vgtu.lt/upload/vvf_vtk/naukonsp%202.pdf) {žiūrėta 2012 09 15}

<sup>111</sup>Žilinskienė E. Vietos bendruomenių įtaka efektyvesniam administravimui rajoninėse savivaldybėse/ Kauno rajono savivaldybės atvejo analizė, 2010. <http://www.saunef.home.mruni.eu/wp-content/.../03/Straipsniui1.-E.-Zilinskiene.doc>

<sup>112</sup>Kardelis K. Mokslinių tyrimų metodologija ir metodai, Kaunas, 2002. [http://www.linkpdf.com/ebookviewer.php?url=http://www.vgtu.lt/upload/vvf\\_vtk/naukonsp%202.pdf](http://www.linkpdf.com/ebookviewer.php?url=http://www.vgtu.lt/upload/vvf_vtk/naukonsp%202.pdf) {žiūrėta 2012 09 15}

Anketą ūkininkams sudaro instrukcinė dalis, diagnostinis ir demografiniai klausimų blokai. (Žr. priedą Nr.1). Instrukcinėje dalyje darbo autorė pristato atliekamo tyrimo tikslus, pateikia instrukcijas respondentams, kaip teisingai užpildyti anketą. Anketą sudaro uždari klausimai (kai kur respondentams suteikiama galimybė plačiau pakomentuoti atsakymą) ir vienas atviras klausimas. Iš viso anketoje 14 klausimų. Anketa yra anoniminė. Anketų klausimai suformuoti, siekiant išaiškinti ūkininkų nuomonę apie apleistų žemių atsiradimo veiksnius, priežastis, šių žemių panaudojimo galimybes ir galimus sprendimų būdus.. Platesnė informacija apie anketos klausimus pateikiama prieduose (žr. priedą 1).

Tyrimo imtis – 100 ūkininkų. Tyrimas buvo atliekamas 2012 m. spalio-lapkričio mėnesį Jonavos rajone.

Tyrimo duomenų apdorojimui panaudotos SPSS (17 versija) ir Microsoft Excel programos.

Antrasis tyrimo metodas – specialistų (melioratorių) interviu. Metodo pasirinkimui, pirmiausia, įtakos turėjo tai, kad šiuo metu visuotinai pripažįstama<sup>113</sup> (Bitinas B. (2008) , K.Kardelis (2002)), jog interviu yra pagrindinis duomenų rinkimo metodas, papildantis ir stebėjimo, ir apklausos metodais gautus duomenis.

Anot B. Bitino, kokybiniai tyrimai reiškia, kad analizuojami kokybiniai duomenys, išreikšti žodine forma, teiginiais ar kategorijomis ir vertinami subjektyviai<sup>114</sup>. Tyrėjas orientuojasi į pavienes situacijas, kurioms priskiriamas individualumas, unikalumas. Šios situacijos visapusiškai, detalai aprašomos, nagrinėjama situacijų seka, analizuojami individų pasisakymai apie situacijas.

Interviu klausimyną sudaro 17 klausimų. Klausimai formuoti, siekiant sužinoti subjektyvią specialistų nuomonę dėl melioracijos darbų proceso, jo finansavimo, apleistų žemių problemų. Siekiant efektyvesnio rezultatų lyginimo, kai kuriuose klausimuose respondentams buvo pateikti iš anksto paruošti keli atsakymo variantai, paliekant galimybę atsakyti kitaip arba papildyti labiausiai tinkantį atsakymą. Tyrimo rezultatai apdoroti Microsoft Excel ir SPSS (17 versija) programomis.

---

<sup>113</sup> Bitinas B., Raupšienė L., Žydžiūnaitė V. Kokybinių tyrimų metodologija: vadovėlis vadybos ir administravimo studentams. Klaipėda: S. Jokužio leidykla-spaustuvė, 2008.

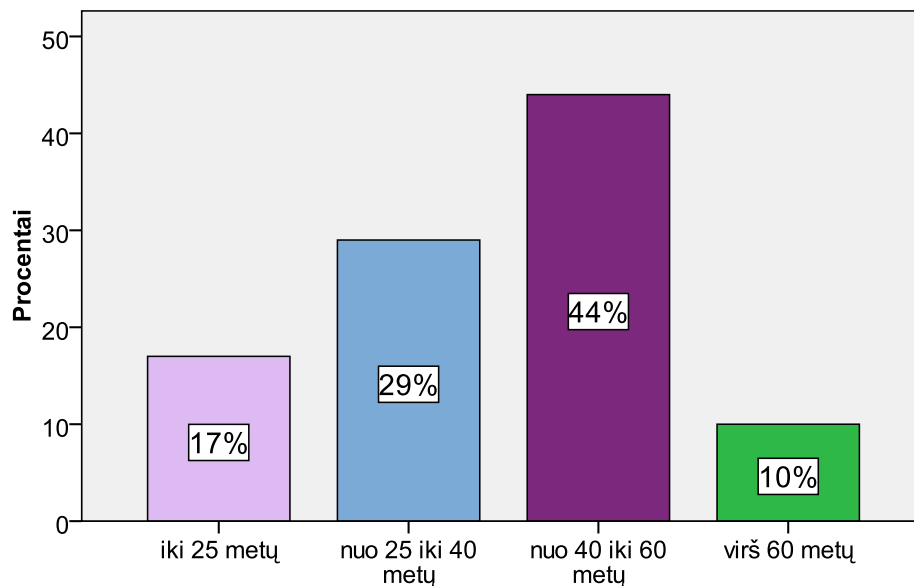
<sup>114</sup> Bitinas B., Raupšienė L., Žydžiūnaitė V. Kokybinių tyrimų metodologija: vadovėlis vadybos ir administravimo studentams. Klaipėda: S. Jokužio leidykla-spaustuvė, 2008.

## 2.2. Tyrimo rezultatai ir jų analizė

### 2.2.1. Ūkininkų apklausos rezultatai ir jų analizė

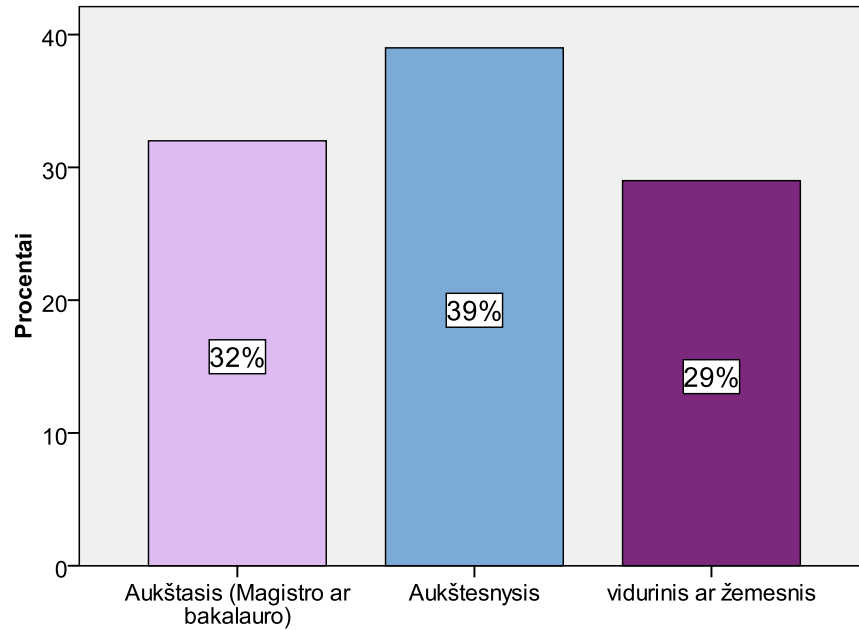
Tyrimo pradžioje pateiksime demografinių klausimų analizę. Tyrime dalyvavo įvairaus amžiaus ūkininkai. Respondentų paskirstymas pagal amžių pavaizduotas paveiksle 1.

Kaip matome iš paveikslo 1 duomenų, tyrime dalyvavo daugiausia vidutinio amžiaus ūkininkai. 44 proc. apklaustųjų yra nuo 40 iki 60 metų ir 29 proc. yra nuo 25 iki 40 metų amžiaus. Jaunesnių, nei 25 metų ūkininkų yra 17 proc., o vyresnių, nei 60 metų - 10 proc.



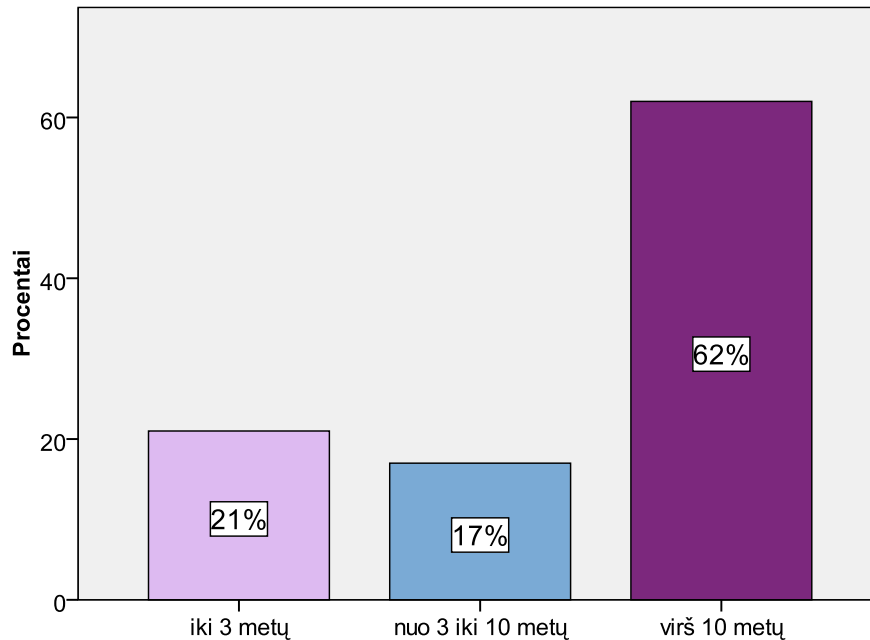
Paveikslas 1. Respondentų amžius.

Ūkininkų taip pat buvo prašoma nurodyti jų išsilavinimą. Rezultatai pavaizduoti paveiksle 2. Kaip matome iš paveikslo 2, 39 procentai ūkininkų turi aukštesnįjį išsilavinimą. 32 proc. respondentų įgijo aukštąjį išsilavinimą, o 29 proc. ūkininkų yra vidurinio ar žemesnio išsilavinimo.



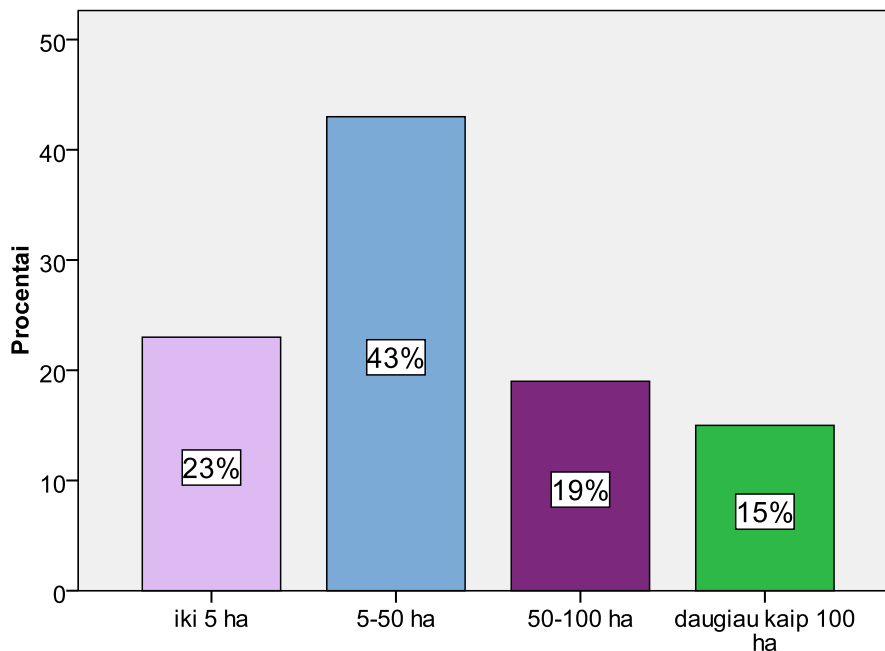
Paveikslas 2. Respondentų išsilavinimas.

Sekančiu klausimu ūkininkai buvo paprašyti nurodyti jų ūkininkavimo stažą. Atsakymai pavaizduoti paveiksle 3. Kaip matome iš paveikslo 3, didžioji dalis ūkininkų ūkininkauja daugiau, nei 10 metų (62 proc.). Nuo 3 iki 10 metų ūkininkauja 17 proc. respondentų ir iki 3 metų ūkininkauja 21 proc. apklaustųjų.



Paveikslas 3. Respondentų ūkininkavimo stažas.

Sekančiu klausimu ūkininkai buvo paprašyti nurodyti jų ūkio dydį. Pasirodo, kad tik nedidelė dalis apklaustų ūkininkų turi didelius ūkius. Daugiau, kaip 100 ha ūkius turi 15 proc. ūkininkų. 43 proc. respondentų ūkininkauja nuo 5 iki 50 ha dydžio ūkiuose, ir 19 proc. – nuo 50 ha iki 100 ha, o 23 proc. – mažesniuose, nei 5 ha ūkiuose. (žr. paveikslą 4).



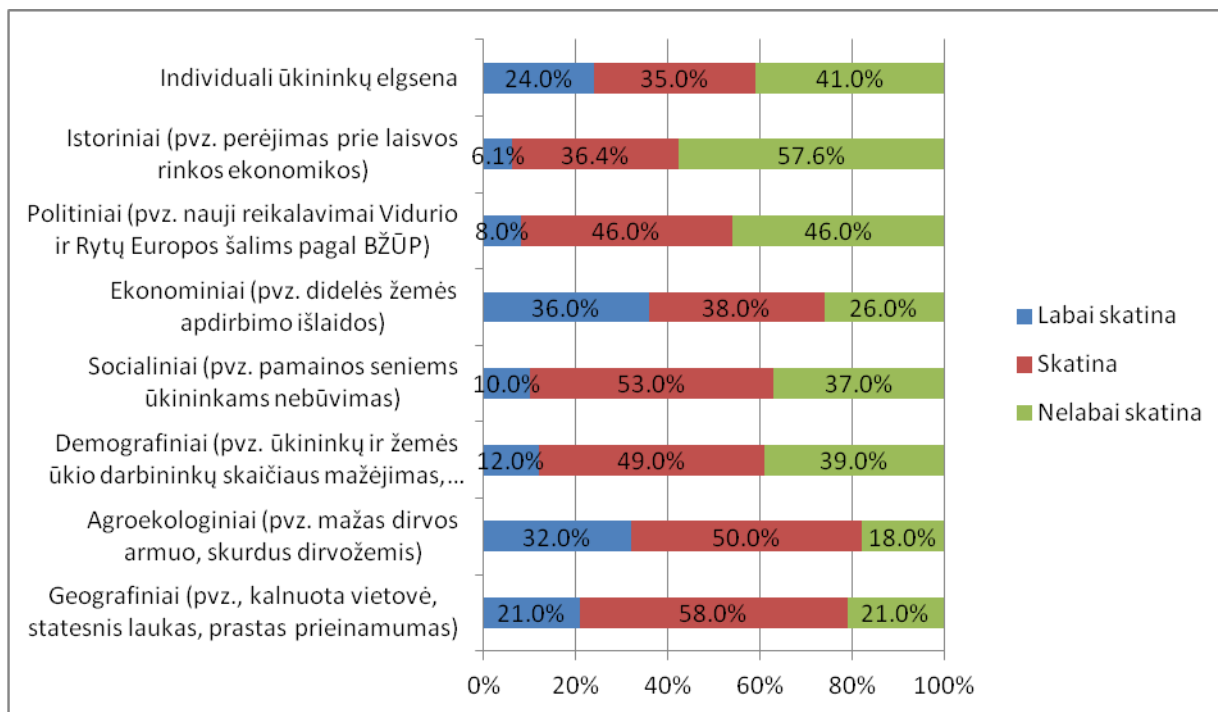
Paveikslas 4. Respondentų ūkio dydis.

Kitu klausimu buvo siekiama sužinoti, ūkininkų nuomonę, veiksnių, labiausiai skatinančių apleistų žemių atsiradimą. Respondentų buvo prašoma įvertinti pateiktus veiksnius (žr. paveikslą 5).

Vertinant respondentų atsakymus, galima teigti, kad visi išvardinti veiksniai gal būti vertinami kaip skatinantys apleistų žemių atsiradimą, taigi, ūkininkai supranta apleistų žemių atsiradimo priežastis. Remiantis ūkininkų atsakymais, daroma išvada, kad labiausiai skatina ekonominiai veiksniai (tokį atsakymą pasirinko 36 proc. ūkininkų, be to 38 proc. ūkininkų atsakė „skatina“). Be to, nemaža dalis ūkininkų sutiko su tuo, kad apleistų žemių atsiradimą labiausiai skatina agroekologiniai veiksniai (32 proc. ūkininkų pasirinko atsakymo variantą „labai skatina“ ir 50 proc. – „skatina“), geografiniai veiksniai (21 proc. ūkininkų pasirinko atsakymo variantą „labai skatina“ ir 58 proc. – „skatina“). Mažesnė dalis ūkininkų mano, kad apleistų žemių atsiradimo skatina individuali ūkininkų elgsena (24 proc. ūkininkų pasirinko atsakymą „labai skatina“ ir 35 proc. – „skatina“), demografiniai (12 proc. ūkininkų pasirinko atsakymą „labai skatina“ ir 49 proc. – „skatina“) ir socialiniai (10 proc. ūkininkų mano, kad šie veiksniai „labai skatina“ apleistų žemių atsiradimą ir 53 proc. – kad „skatina“). Iš pateiktų veiksnių, respondentų nuomone, mažiausiai apleistų žemių atsiradimą skatina politiniai veiksniai (8 proc. respondentų mano, kad „labai skatina“

ir 46 proc. – kad „skatina“) ir istoriniai veiksniai (6,1 proc. respondentų mano, kad „labai skatina“, 36,4 proc. – kad „skatina“).

Nors vienus išvardintus veiksnius ūkininkai išskyrė, kaip labiau skatinančius apleistų žemių atsiradimą, o kitus – kaip mažiau skatinančius, tačiau akivaizdu, kad visi išvardinti veiksniai, remiantis atsakymų į šį klausimą analize, yra laikomi svarbiais veiksniais, skatinančiais apleistų žemių atsiradimą.



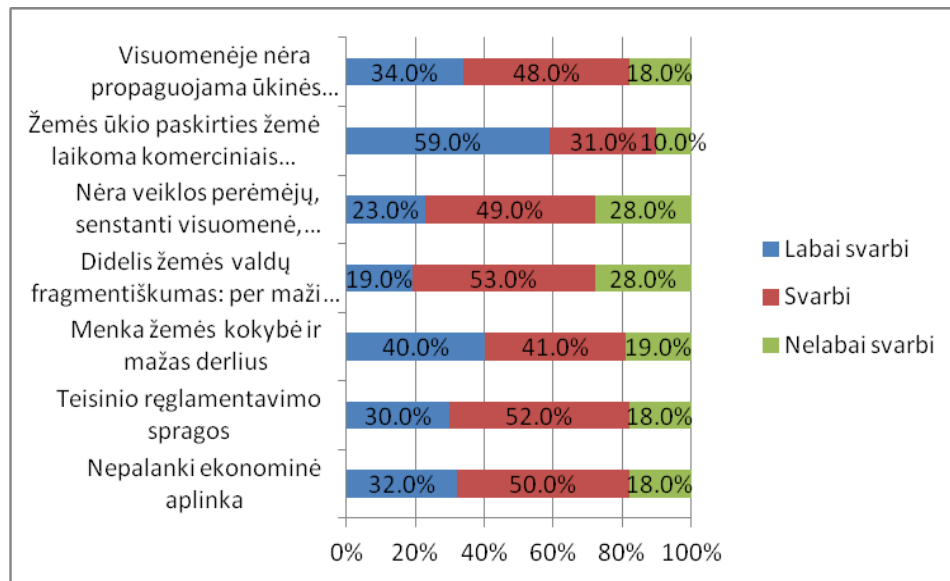
Paveikslas 5. Respondentų atsakymai į klausimą: „Jūsų nuomone, kokie veiksniai labiausiai skatina apleistų žemių atsiradimą?“

Sužinojus pagrindinius apleistų žemių atsiradimą skatinančius veiksnius, buvo siekiama patikslinti gautus atsakymus ir užduoti ūkininkams papildomą klausimą – apie apleistų žemės plotų atsiradimo priežastis. Respondentams buvo pateikti iš anksto paruošti teiginiai, ir buvo paprašyta šiuos teiginius įvertinti. Tarp siūlomų įvertinti teiginių buvo šie: nepalanki ekonominė aplinka; teisinio reglamentavimo spragos; menka žemės kokybė ir mažas derlius; didelis žemės valdų fragmentiškumas: per maži ir labai nutolę sklypai; nėra veiklos perėmėjų, senstanti visuomenė, jaunimo emigracija; žemės ūkio paskirties žemė laikoma komerciniais tikslais, plačiai vyksta spekuliacijos žeme; visuomenėje nėra propaguojama ūkinės veiklos nauda, ūkininko veikla laikoma



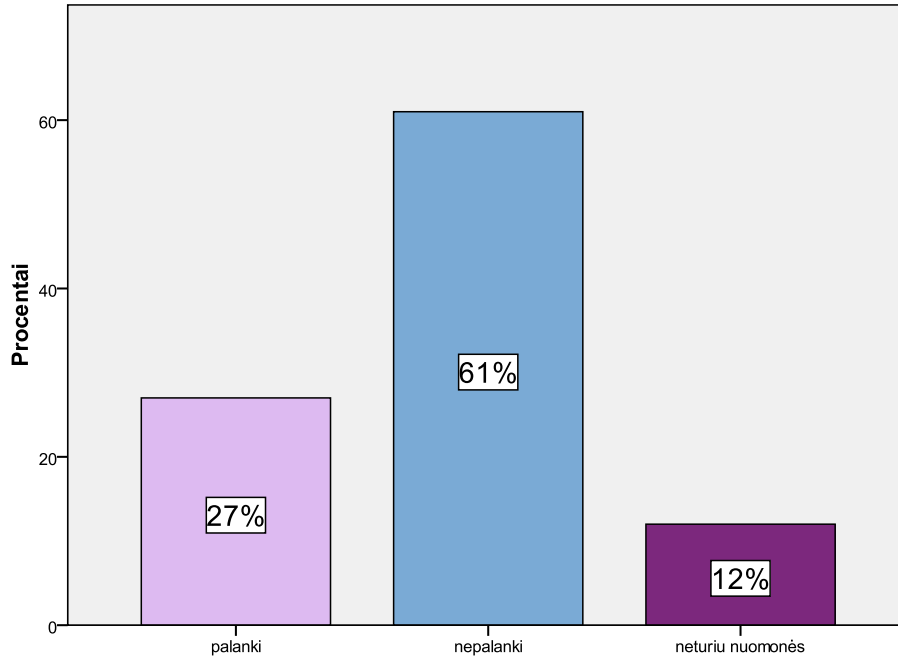
mažiau prestižinė. Šie teiginiai buvo formuojami atsižvelgiant į prieš tai užduotą klausimą, siekiant patikslinti gautus ūkininkų atsakymus.

Kaip matome iš 6 paveikslo duomenų, pagrindine priežastimi, sąlygojančia didelių apleistos žemės plotų atsiradimą Lietuvoje ūkininkai laiko žemės ūkio paskirties žemės laikymą komerciniais tikslais, spekuliaciją žeme. Net 59 proc. ūkininkų pažymėjo „labai svarbi“ prie pateikto teiginio „žemės ūkio paskirties žemė laikoma komerciniais tikslais, plačiai vyksta spekuliacijos žeme“. Dar 31 proc. apklaustųjų laiko šią priežastį „svarbia“, ir tik 10 proc. – „nelabai svarbia“. Tačiau ir kiti pateikti teiginiai sulaukė ūkininkų pritarimo. Pasak ūkininkų, menka žemės kokybė ir mažas derlius taip pat yra svarbi priežastis (40 proc. apklaustųjų laiko šią priežastį „labai svarbia“, o 41 proc. – „svarbia“. Ūkininkų nuomone, svarbi didelių apleistos žemės plotų atsiradimo priežastis yra visuomenės požiūris į ūkininkus. Vertinant teiginį „visuomenėje nėra propaguojama ūkinės veiklos nauda, ūkininko veikla laikoma mažiau prestižinė“, 34 proc. ūkininkų pažymėjo atsakymo variantą „labai svarbi“, ir dar 48 proc. – „svarbi“. Kaip ir atsakant į prieš tai užduotą klausimą, respondentai pabrėžė ekonomines apleistų žemių atsiradimo priežastis. Vertinant teiginį „nepalanki ekonominė aplinka“, 32 proc. respondentų pažymėjo, kad ši priežastis yra labai svarbi, o 50 proc. – kad svarbi. Taip pat ūkininkai pastebėjo teisinio reglamentavimo spragas, 30 proc. apklaustų ūkininkų laiko šią priežastį labai svarbia ir dar 52 proc. – svarbia. Pastebėtos ir demografinės problemos – 23 proc. respondentų mano, kad tai, jog „nėra veiklos perėmėjų, senstanti visuomenė, jaunimo emigracija“ yra labai svarbi priežastis, sąlygojanti didelių apleistos žemės plotų atsiradimą, o 49 proc. ūkininkų mano, kad ši problema yra svarbi. Vertinant teiginį „didelis žemės valdų fragmentiškumas: per maži ir labai nutolę sklypai“ mažiausia (lyginant su kitais įvertintais teiginiais) respondentų dalis pasirinko atsakymą „labai svarbi“, tačiau 53 proc. respondentų laiko šią priežastį svarbia, todėl galima daryti išvadą, kad ši priežastis irgi yra pakankamai svarbi.



Paveikslas 6. Respondentų atsakymai į klausimą: „Kaip manote, kodėl Lietuvoje yra dideli apleistos žemės plotai? Kokios yra pagrindinės priežastys?“

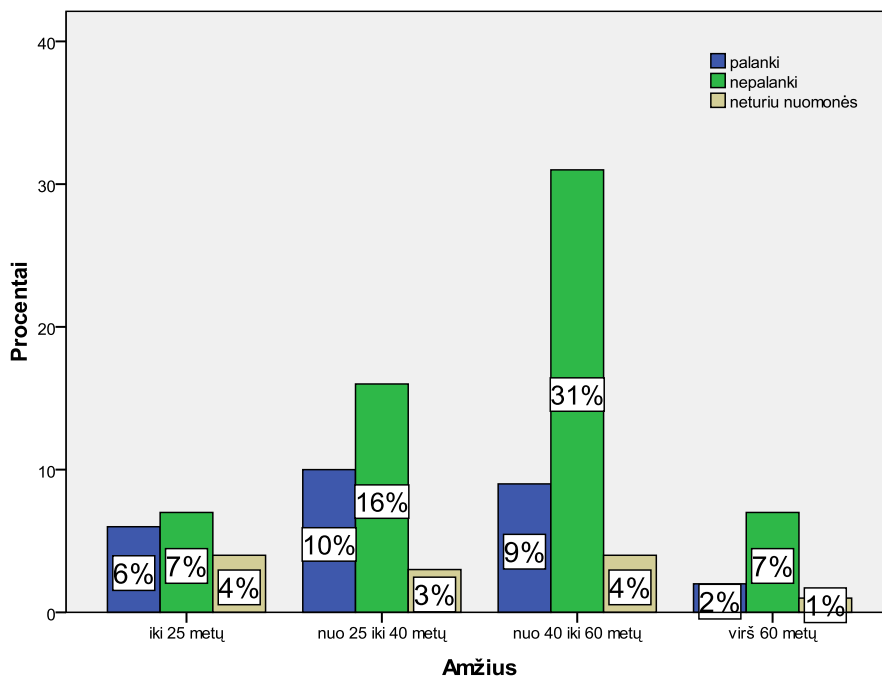
Kitu klausimu respondentai buvo paprašyti įvertinti institucinę aplinką žemės naudmenų administravimui ir apleistos žemės plotų mažinimui. Respondentų atsakymai pavaizduoti paveiksle 7. Kaip matome iš 7 paveikslo duomenų, iš viso 61 proc. respondentų mano, kad institucinė aplinka nėra palanki. 27 proc. ūkininkų mano, kad institucinė aplinka yra palanki, ir 12 proc. respondentų pažymėjo atsakymo variantą „neturiu nuomonės“.



Paveikslas 7. Respondentų atsakymai į klausimą: „Ar, Jūsų nuomone, Lietuvoje šiuo metu yra palanki institucinė aplinka žemės naudmenų administravimui ir apleistos žemės plotų mažinimui?“

Sekančiame paveiksle pavaizduotas respondentų atsakymų paskirstymas priklausomai nuo ūkininkų amžiaus.

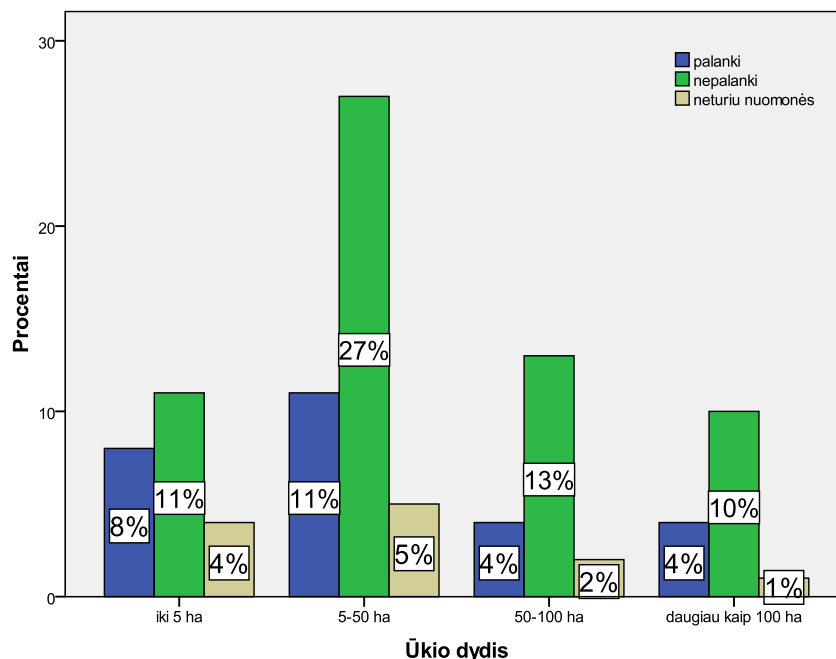
Vertinant rezultatų paskirstymą, galima daryti išvadą, kad daugiausiai nepatenkintų institucine aplinka yra brandaus amžiaus grupės (nuo 40 iki 60 metų) ūkininkų. Jauniausioje amžiaus grupėje (iki 25 metų) manančių, kad institucinė aplinka žemės naudmenų administravimui ir apleistos žemės plotų mažinimui yra nepalanki yra 7 proc., grupėje nuo 25 iki 40 metų – 16 proc., grupėje nuo 40 iki 60 metų – 31 proc., o grupėje virš 60 metų – 7 proc. Daugiausiai manančių, jog institucinė aplinka žemės naudmenų administravimui ir apleistos žemės plotų mažinimui yra palanki yra vidutinio amžiaus grupėje (nuo 25 iki 40 metų), šioje grupėje taip mano 10 proc. ūkininkų. Jauniausioje amžiaus grupėje (iki 25 metų), manančių, jog institucinė aplinka žemės naudmenų administravimui ir apleistos žemės plotų mažinimui yra palanki, yra 6 proc., grupėje nuo 40 iki 60 metų – 9 proc., o grupėje virš 60 metų – 2 proc.



Paveikslas 8. Respondentų atsakymai į klausimą: „Ar, Jūsų nuomone, Lietuvoje šiuo metu yra palanki institucinė aplinka žemės naudmenų administravimui ir apleistos žemės plotų mažinimui?“

Paveiksle 9 „Respondentų atsakymai į klausimą: „Ar, Jūsų nuomone, Lietuvoje šiuo metu yra palanki institucinė aplinka žemės naudmenų administravimui ir apleistos žemės plotų mažinimui?“ pavaizduotas respondentų atsakymų į šį klausimą paskirstymas, kai yra lyginami skirtingo ūkio dydžio savininkų atsakymai.

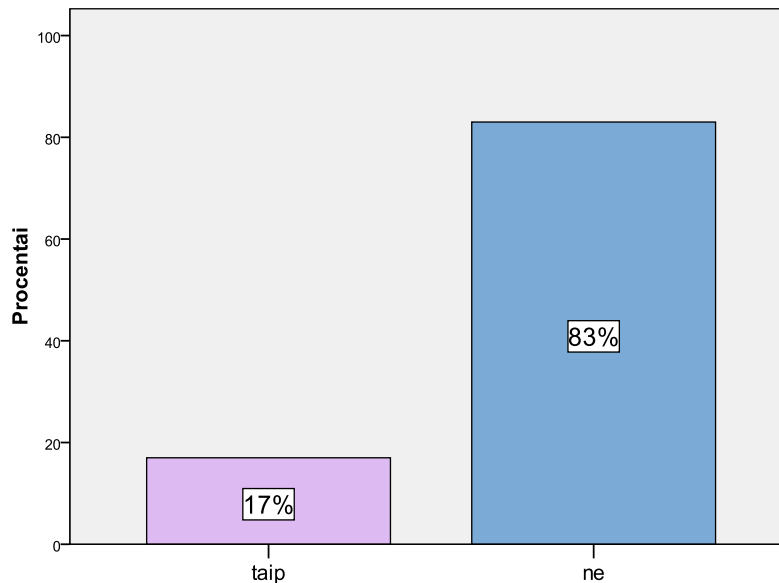
Kaip matome iš paveikslo 9 duomenų, labiausiai nepatenkinti institucinė aplinka žemės naudmenų administravimui ir apleistos žemės plotų mažinimui yra ūkininkai, kurių ūkio dydis yra nuo 5 iki 50 ha (27 proc. atsakė „nepalanki“, 11 proc. – „palanki“). Mažiausiai institucine aplinka nepatenkinti yra didelių ūkių ūkininkai (10 proc. atsakė – „nepalanki“, 4 proc. – „palanki“). Vertinant mažus ūkius (iki 5 ha) turinčius ūkininkų atsakymus, matome, kad 8 proc. mano, kad institucinė aplinka yra palanki, ir 11 proc. – kad nepalanki. Vertinant ūkininkų, kurių ūkių plotas yra nuo 50 iki 100 ha atsakymų paskirstymą, pastebimas kiek didesnis skirtumas: tik 4 proc. ūkininkų teigia, kad institucinė aplinka yra palanki, ir 13 proc. – kad nepalanki. Didesnius ūkius turinčių ūkininkų grupėje irgi tik 4 proc. ūkininkų mano, kad institucinė aplinka yra tinkama, o 10 proc. – kad nepalanki.



Paveikslas 9. Respondentų atsakymai į klausimą: „Ar, Jūsų nuomone, Lietuvoje šiuo metu yra palanki institucinė aplinka žemės naudmenų administravimui ir apleistos žemės plotų mažinimui?“

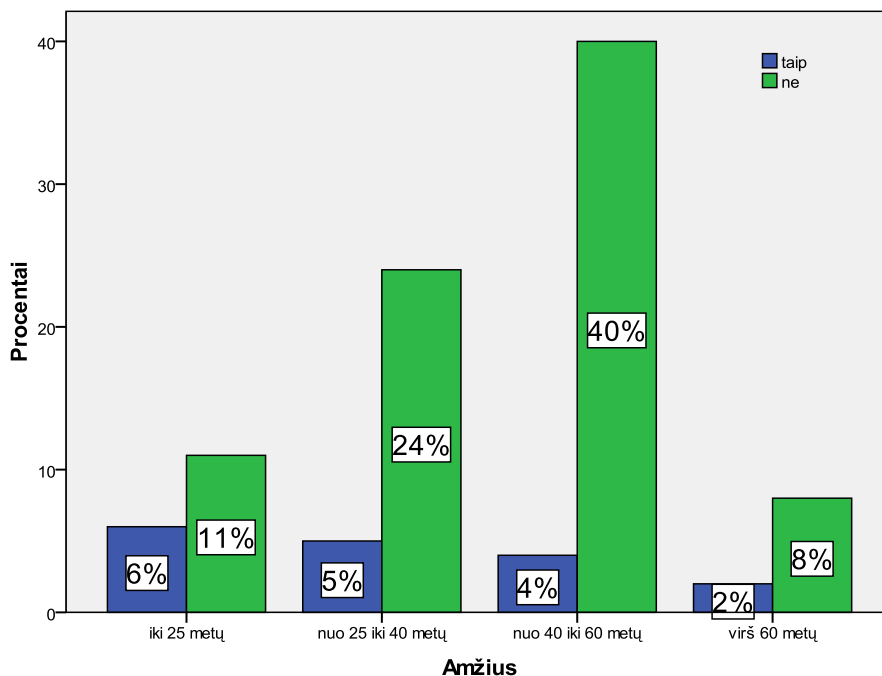
Sekančiu klausimu buvo siekiama sužinoti, kaip respondentai vertina teisinę aplinką, todėl jiems buvo užduotas klausimas „Kaip manote, ar Lietuvoje yra tinkamai sureguliuota žemės ūkio naudmenų naudojimo ir gerinimo teisinė aplinka?“ Respondentų atsakymų paskirstymas pavaizduotas paveiksluose 10-12.

Kaip matome iš 10 paveiksle pavaizduotų duomenų, didžioji dalis ūkininkų teigia, kad žemės ūkio naudmenų naudojimo ir gerinimo teisinė aplinka nėra tinkamai sureguliuota. 83 proc. ūkininkų pasirinko atsakymo variantą „ne“ ir tik 17 proc. – „taip“.



Paveikslas 10. Respondentų atsakymai į klausimą: „Kaip manote, ar Lietuvoje yra tinkamai sureguliuota žemės ūkio naudmenų naudojimo ir gerinimo teisinė aplinka?“

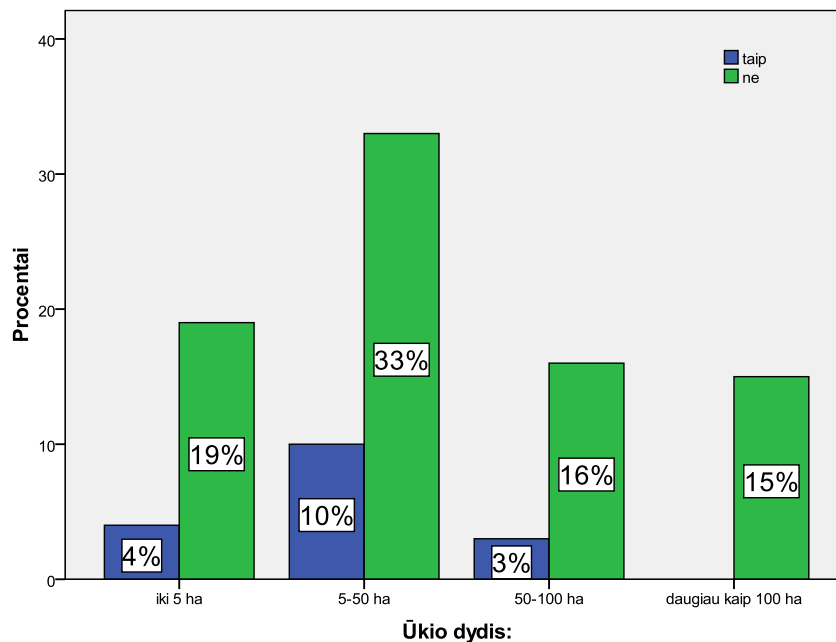
Respondentų atsakymų paskirstymas pagal amžių pavaizduotas paveiksle 11. Kaip matome iš šio paveikslo duomenų, daugiausiai nepatenkintų žemės ūkio naudmenų naudojimo ir gerinimo teisinė aplinka yra brandaus amžiaus grupėje (nuo 40 iki 60 metų). Šioje grupėje net 40 proc. respondentų pasirinko atsakymo variantą „ne“ ir tik 4 proc. – „taip“. Grupėje nuo 25 iki 40 m. atsakymą „ne“ pasirinko 24 proc. ūkininkų, ir tik 5 proc. – atsakymą „taip“. Tik 2 proc. vyresnių, nei 60 metų ūkininkų mano, kad teisinė aplinka yra palanki, ir 8 proc. mano, kad nepalanki. Jauniausioje amžiaus grupėje (iki 25 metų) 6 proc. ūkininkų mano, kad žemės ūkio naudmenų naudojimo ir gerinimo teisinė aplinka yra palanki, o 11 proc. – kad nepalanki.



Paveikslas 11. Respondentų atsakymai į klausimą: „Kaip manote, ar Lietuvoje yra tinkamai sureguliuota žemės ūkio naudmenų naudojimo ir gerinimo teisinė aplinka?“

Kitame paveiksle (12) pavaizduotas respondentų atsakymų į šį klausimą paskirstymas, kai yra lyginami skirtingo ūkio dydžio savininkų atsakymai.

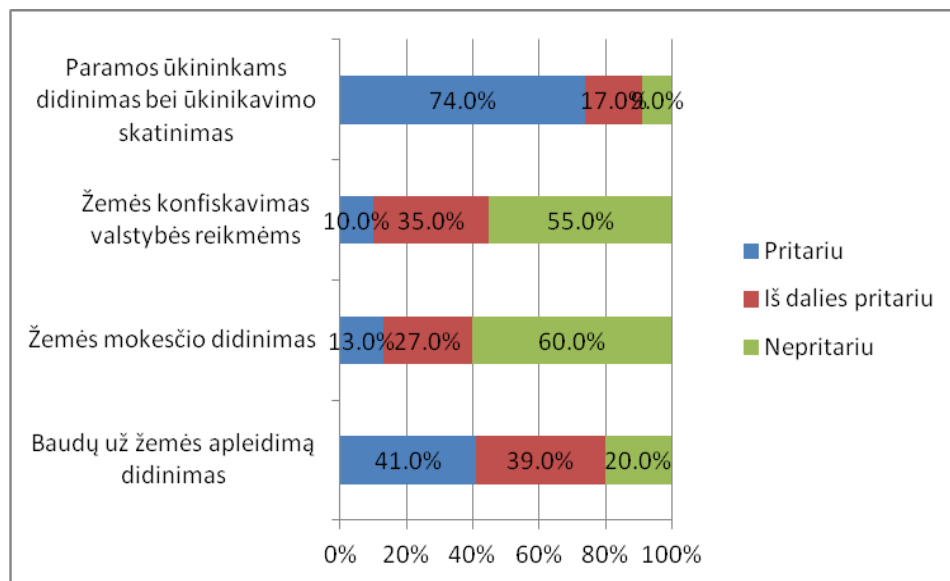
Kaip matome iš paveikslo 12 duomenų, labiausiai nepatenkinti žemės ūkio naudmenų naudojimo ir gerinimo teisinė aplinka yra ūkininkai, kurių ūkio dydis yra nuo 5 iki 50 ha (33 proc. atsakė „nepalanki“, 10 proc. – „palanki“). Vertinant didelių ūkių ūkininkų atsakymus, pastebėta, kad nei vienas didelio ūkio savininkas nemano, kad teisinės aplinka yra palanki, 15 proc. mano, kad ji yra nepalanki. Vertinant mažus ūkius (iki 5 ha) turinčių ūkininkų atsakymus, matome, kad 4 proc. mano, kad institucinė aplinka yra palanki, ir 19 proc. – kad nepalanki. Vertinant ūkininkų, kurių ūkių plotas yra nuo 50 iki 100 ha atsakymų paskirstymą, pastebimas kiek didesnis skirtumas: tik 10 proc. ūkininkų teigia, kad institucinė aplinka yra palanki, ir 33 proc. – kad nepalanki.



Paveikslas 12. Respondentų atsakymai į klausimą: „Kaip manote, ar Lietuvoje yra tinkamai sureguliuota žemės ūkio naudmenų naudojimo ir gerinimo teisinė aplinka?“.

Kitu klausimu buvo siekiama sužinoti, kaip ūkininkų nuomone, turėtų būti sprendžiama apleistų žemės naudmenų mažinimo problema. Respondentams buvo pateikti iš anksto paruošti 4 atsakymų variantai: baudų už žemės apleidimą didinimas; žemės mokesčio didinimas; žemės konfiskavimas valstybės reikmėms ir paramos ūkininkams didinimas bei ūkininkavimo skatinimas. Respondentų atsakymų paskirstymas pavaizduotas paveiksle 13. Kaip matome iš paveikslo 13, didžioji dalis ūkininkų (74 proc.) pritaria paramos ūkininkams didinimui bei ūkininkavimo skatinimui. Nemaža dalis ūkininkų sutiktų su baudų už žemės apleidimą didinimu (41 proc.). Mažiausiai respondentų pritaria žemės mokesčio didinimui (13 proc.) bei žemės konfiskavimui valstybės reikmėms (10 proc.).

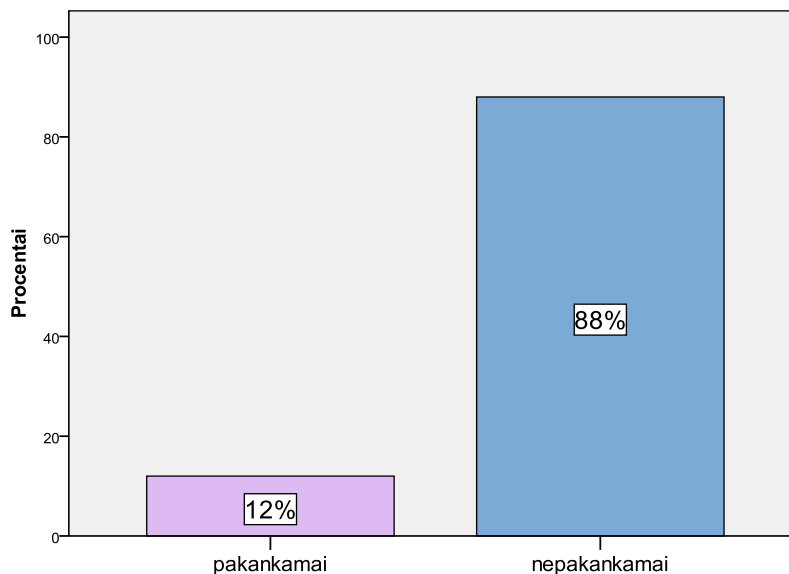




Paveikslas 13. Respondentų atsakymai į klausimą: „Kaip, Jūsų manymu, turėtų būti sprendžiama apleistų žemės naudmenų mažinimo problema?“

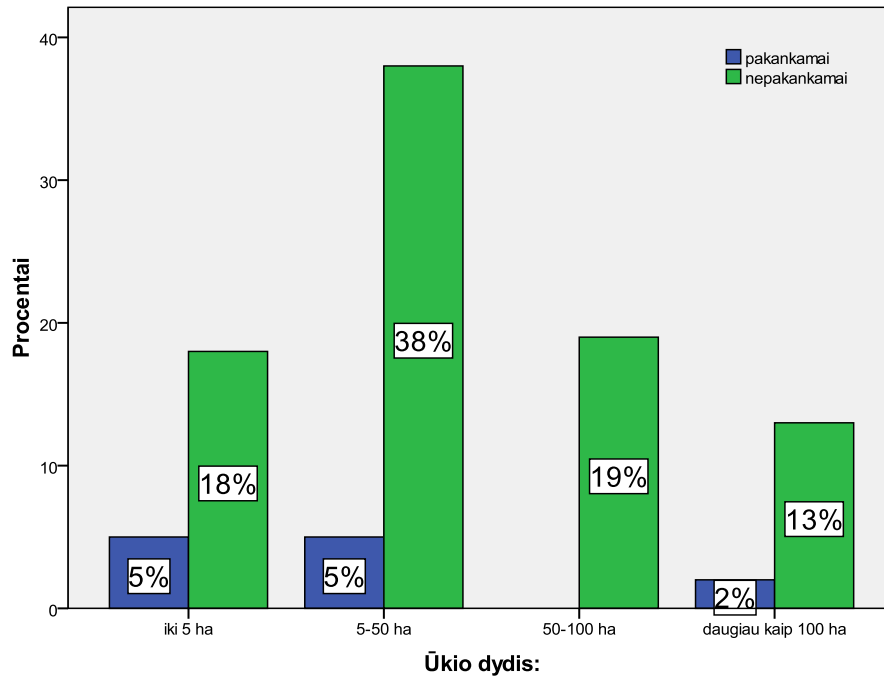
Kitu klausimu buvo siekiama sužinoti, kaip ūkininkai vertina melioracijos darbų finansavimą pagal finansavimo šaltinius. Respondentų atsakymų paskirstymas pavaizduotas paveiksle 14-15.

Kaip matome iš 14 paveikslo duomenų, didžioji dalis respondentų vertina melioracijos darbų finansavimą pagal finansavimo šaltinius kaip nepakankamą. Net 88 proc. ūkininkų mano, kad finansavimas yra nepakankamas, tačiau 12 proc. apklaustųjų mano, kad pakankamas.



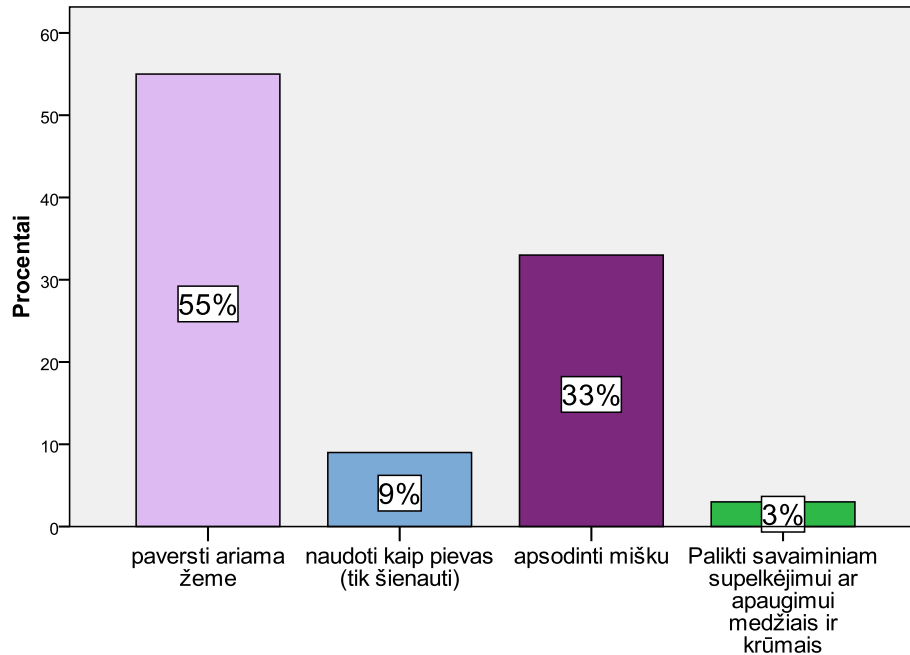
Paveikslas 14. Respondentų atsakymai į klausimą: „Kaip vertinate melioracijos darbų finansavimą pagal finansavimo šaltinius?“

Kitame paveiksle pavaizduotas respondentų atsakymų į šį klausimą pasiskirstymas, kai yra lyginami skirtingo ūkio dydžio savininkų atsakymai. Kaip matome iš 15 paveikslo duomenų, labiausiai nepatenkinti melioracijos darbų finansavimą pagal finansavimo šaltinius yra ūkininkai, kurių ūkio dydis yra nuo 5 iki 50 ha (38 proc. atsakė „nepalanki“, 5 proc. – „palanki“). Vertinant didelių ūkių ūkininkų atsakymus, pastebėta, kad tik 2 proc. ūkininkų mano, kad finansavimas yra pakankamas, o 13 proc. mano, kad jis yra nepakankamas. Vertinant mažus ūkius (iki 5 ha) turinčius ūkininkų atsakymus, matome, kad 5 proc. mano, kad finansavimas yra pakankamas, ir 18 proc. – kad nepakankamas. Vertinant ūkininkų, kurių ūkių plotas yra nuo 50 iki 100 ha atsakymų paskirstymą, pastebėta, kad nei vienas šios grupės ūkininkas nemano, kad finansavimas yra pakankamas, ir 19 proc. mano, kad nepakankamas.



Paveikslas 15. Respondentų atsakymai į klausimą: „Kaip vertinate melioracijos darbų finansavimą pagal finansavimo šaltinius?“

Sekančiu klausimu buvo siekiama sužinoti, koks yra ūkininkų požiūris į nenaudojamus žemės ūkio naudmenas, ir kaip jie siūlo naudoti apleistas žemes. Respondentams buvo pateikti keli atsakymų variantai: paversti ariama žeme; naudoti kaip pievas (tik šienauti); apsodinti mišku; palikti savaiminiam supelkėjimui ar apaugimui medžiais ir krūmais. Respondentų atsakymų paskirstymas pavaizduotas 16 paveiksle.



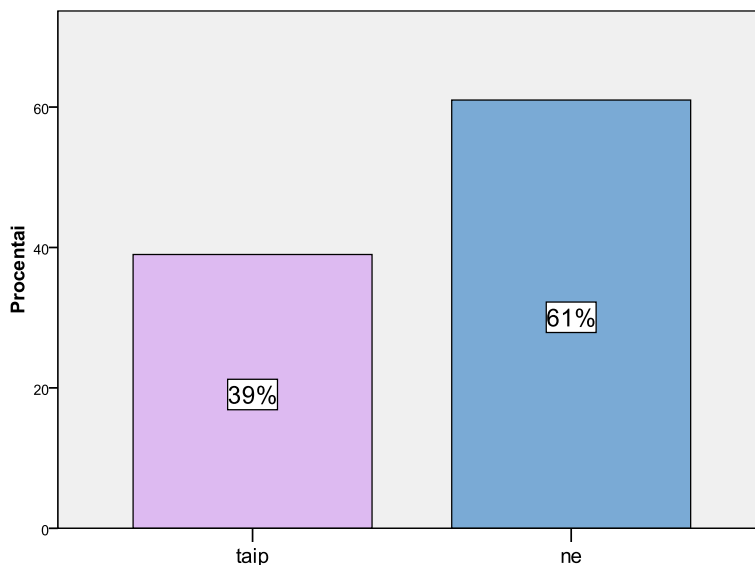
Paveikslas 16. Respondentų atsakymai į klausimą: „Kaip siūlote panaudoti apleistas žemės ūkio naudmenas, kuriais atvejais ir kodėl, kokiomis proporcijomis tai galėtų būti Jūsų rajone?“

Šiuo klausimu tyrimo autorė siekė išskirti vieną dažniausiai siūlomą atsakymą, todėl respondentų buvo paprašyta žymėti vieną teisingą atsakymą. Taip pat respondentams buvo suteikta galimybė pasirinkti kitą atsakymo variantą arba papildyti jau įrašytą atsakymą skyriuje „Komentaras“. Į šį skyrių dažniausiai respondentai įrašydavo tokius atsakymus kaip „visi išvardinti“, arba kelis iš išvardintų siūlymų. Tačiau analizuojant visus gautus atsakymus, išryškėjo tokios tendencijos: daugiausiai ūkininkų siūlo apleistas žemes paversti ariama žeme (55 proc.) arba apsodinti mišku (33) proc. Kai kurie respondentai, pasirinkusieji šiuos atsakymus, komentaruose bandė pagrįsti tokio pasirinkimo būtinumą. Apleistas žemes naudoti kaip pievas pasiūlė tik 9 proc. ūkininkų, o palikti savaiminiam supelkėjimui ar apaugimui medžiais ir krūmais – tik 3 proc.

Taip pat tyrime buvo siekiama sužinoti, ar ūkininkų rajone yra įsteigta melioracijos sistemų naudotojų asociacija, be to buvo siekiama sužinoti, ar tokia asociacija yra reikalinga. Respondentų atsakymų paskirstymai pavaizduoti 17 paveiksle.

Kaip matome iš 17 paveikslo duomenų, daugiau nei puse respondentų į šį klausimą atsakė neigiamai (61 proc.) ir 39 proc. – teigiamai. Taip pat buvo siekiama nustatyti šių asociacijų

reikšmę, sužinoti, ar jos yra reikalingos. Tačiau analizei reikalingų duomenų gauta nebuvo, tik keli neinformatyvūs komentarai, kad tokia asociacija yra reikalinga, tačiau platesnio aprašymo buvo pasigendama.



Paveikslas 17. Respondentų atsakymai į klausimą: „Ar Jūsų rajone yra įsteigta melioracijos sistemų naudotojų asociacija?“

Paskutinis ūkininkams užduotas klausimas buvo „Kokiais būdais siūlote tobulinti žemės ūkio naudmenų gerinimo darbų (melioracijos) vykdymo organizavimą?“. Šiuo klausimu buvo siekiama sužinoti ūkininkų nuomonę dėl galimų žemės ūkio naudmenų melioracijos organizavimo pakeitimų. Šis klausimas buvo atviras, t.y. respondentai patys turėjo įrašyti siūlomus atsakymus. Tačiau, atsakant į šį klausimą, nebuvo sulaukta didelio ūkininkų aktyvumo, didžioji dalis ūkininkų neatsakė į šį klausimą, arba įrašė neinformatyvius atsakymus, tokius kaip „nežinau“, „neturiu nuomonės“, „negaliu atsakyti“. Tačiau, analizuojant likusius ūkininkų atsakymus, išryškėjo du pagrindiniai ūkininkų pasiūlymų blokai; siūlymas didinti finansavimą bei siūlymas įsigyti/atnaujinti/modernizuoti techniką. Be to buvo gauta pavienių siūlymų dėl apleistų žemės naudmenų naudojimo galimybių, buvo siūloma sukurti specialų žemės ūkio paskirties žemės fondą, kuris administruotų apleistas žemes ir būtų suteiktos galimybės pageidaujantiems dirbti šią žemę, ją nuomotis.

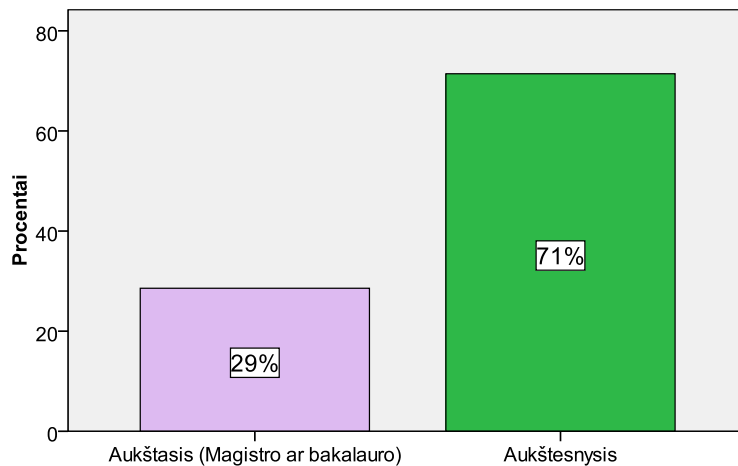
Apibendrinant šio tyrimo rezultatus, galima daryti tokias išvadas:

1. Ūkininkų apklausa parodė, kad apleistų žemių atsiradimą lemia daugelis priežasčių ir skirtingų veiksnių. Analizuojant respondentų atsakymus, daroma išvada, kad labiausiai apleistų žemių atsiradimą skatina ekonominiai veiksniai, taip pat agroekologiniai veiksniai. Tikėtina, kad svarbiausios priežastys yra ekonominės, o dėl nepalankios agroekologinės padėties bei ekonominės naudos nebuvimo, žemės yra apleidžiamos.
2. Pagrindine priežastimi, sąlygojančia didelių apleistos žemės plotų atsiradimą Lietuvoje ūkininkai laiko žemės ūkio paskirties žemės laikymą komerciniais tikslais, spekuliaciją žeme. Paskutinį dešimtmetį Lietuvoje dažnai keitėsi žemės rinkos kainos, staigus kainų kilimas sąlygojo norą perpardavinėti žemę.
3. Pasak ūkininkų, menka žemės kokybė ir mažas derlius taip pat yra svarbi priežastis. Be to, ūkininkų nuomone, svarbi didelių apleistos žemės plotų atsiradimo priežastis yra visuomenės požiūris į ūkininkus. Šiuolaikinėje visuomenėje ūkininko statusas nėra laikomas prestižiniu, jam nėra skiriamas reikiamas dėmesys, nėra suvokimo ūkininkavimo svarbos. Šią padėtį galima keisti informuojant visuomenę, formuojant teigiamą požiūrį į ūkininkavimą, ugdant pagarbą žemės darbams.
4. Didžioji dalis ūkininkų siūlo apleistas žemes paversti ariama žeme arba apsodinti mišku. Tikėtina todėl, kad toks apleistų žemių naudojimo būdas yra naudingiausias.
5. Pagrindiniai ūkininkų pasiūlymai, kuriais siūloma tobulinti žemės ūkio naudmenų gerinimo darbų (melioracijos) vykdymo organizavimą yra siūlymas didinti finansavimą bei siūlymas įsigyti/atnaujinti/modernizuoti techniką, nes šios problemos yra aktualiausios.

### **2.2.2. Specialistų (melioratorių) apklausa**

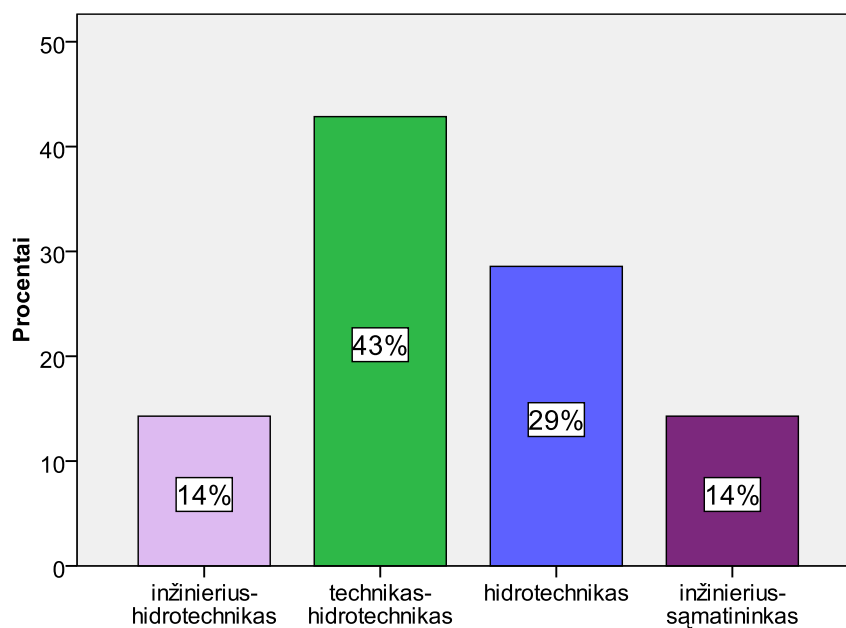
Antras tyrimo metodas – specialistų (melioratorių) apklausa. Tyrimo metu su respondentais buvo susisiekiama tiesiogiai, pokalbis vyko respondentų darbo vietose. Pagal pateiktą klausimyną respondentai galėjo patys įrašyti teisingus atsakymus į išdalintus apklausos lapus arba atsakyti žodžiu. Tyrime dalyvavo 7 respondentai.

Tyrimo rezultatai parodė, kad visi 7 respondentai turi didelį darbo stažą – virš 10 metų. 2 iš 7 respondentų nurodė, kad jų turimas išsilavinimas yra aukštasis, o 5 – kad aukštesnysis. (žr. 18 pav.).



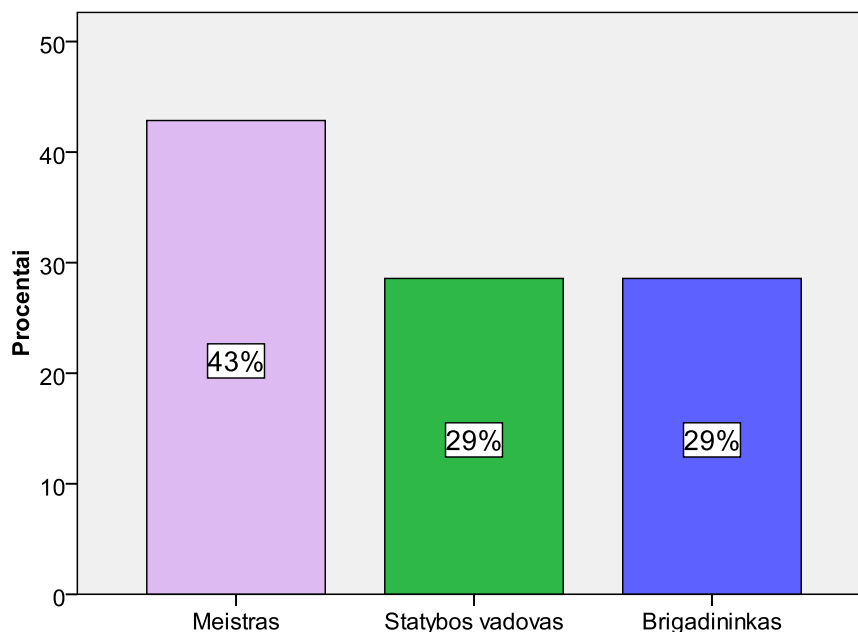
Paveikslas 18. Respondentų išsilavinimas.

Tyrimo dalyvavę respondentai nurodė tokias savo specialybes: 1) inžinierius-hidrotechnikas (3 respondentai); 2) technikas-hidrotechnikas (2 respondentai); 3) hidrotechnikas/ė (2 respondentai).



Paveikslas 19. Respondentų specialybės.

Respondentų pareigos yra tokios: 1) meistrė; 2) statybos vadovas (3 respondentai); 3) brigadininkas/ė (2 respondentai); 4) inžinierė-sąmatininkė.



Paveikslas 20. Respondentų pareigos.

Meistrė nurodė šias savo pagrindines darbo funkcijas: „iš planų trąsų nužymėjimas vietovėje“, „trasų niveliavimas“, „darbų vykdymas“. Statybos vadovai nurodė tokias savo pareigas: „darbo, jėgos, mechanizmų paskirstymas“, „rangos darbų planavimas kiekvieną mėn.“, „projektų derinimas su žemės savininkais“, „drenažo statybos darbai“, „požeminės komunikacijos įrengimas“, „gatvių tęsimas“. Inžinierė sąmatininkė nurodė, kad jos pareigos yra „sąmatų sudarymas“, „konkursinės dokumentacijos ruošimas“, „ataskaitų ruošimas“. Brigadininkai nurodė, kad jų pareigos yra „darbų organizavimas“, atliktų darbų tikrinimas ir priežiūra, „darbų organizavimas ir kontrolė“.

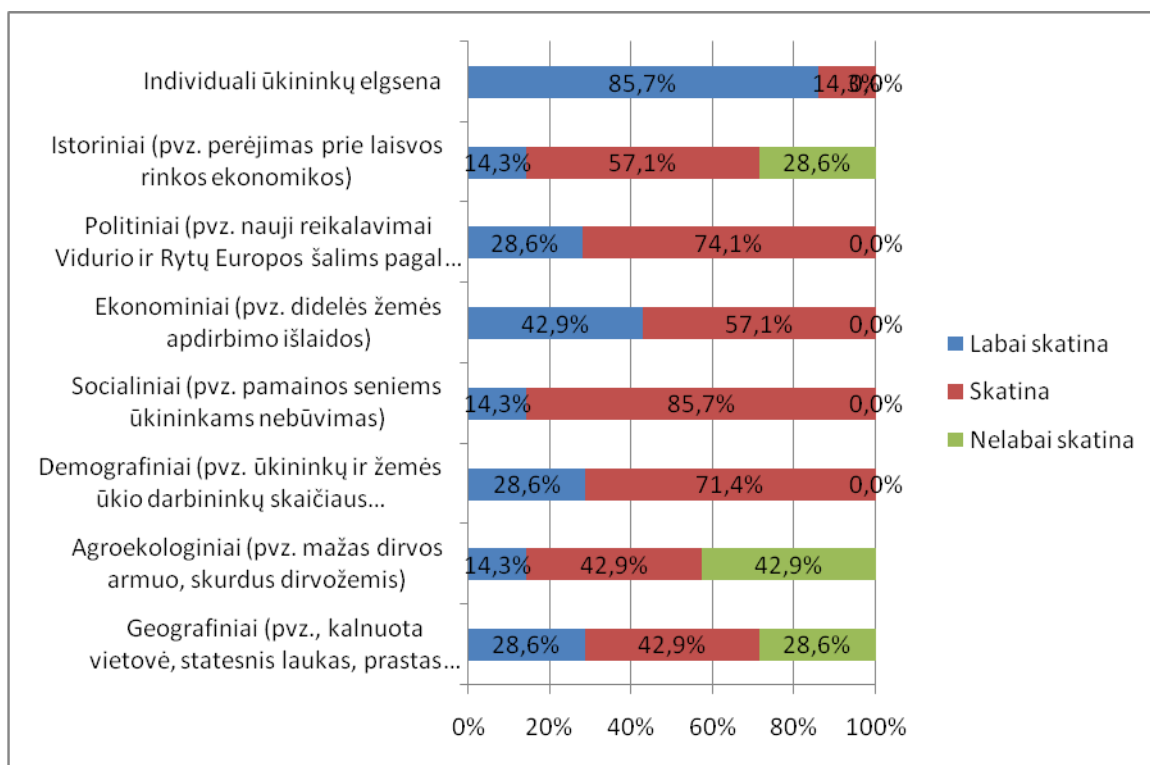
Specialistų buvo paprašyta papasakoti, kaip jų dirbamoje teritorijoje vyksta melioracijos darbai. Buvo sulaukta tokių atsakymų: „vyksta melioracijos sistemų rekonstrukcijos ir remonto darbai“, „į darbą ir iš darbo žmonės vežami įstaigos transportu, atlyginimai mokami laiku, užduotys yra vykdomos“, „melioracijos darbai priklauso nuo skiriamų lėšų, šiuo metu didesni objektai



finansuojami ES lėšomis“, „remontuojamas neveikiantis drenažas, tvarkomi apleisti grioviai, valomi, šalinami krūmai“, „užsakomos reikalingos medžiagos, paskirstomi darbai“, „pirmiausiai vykdomi darbai, susiję su vandens nuvedimu, po to drenažo sistemų remontas“, „prieš pradėdant dirbti reikia gauti leidimus, suderinti požemines komunikacijas, tada galima pradėti vykdyti darbus, prisilaikant saugumo technikos reikalavimų“.

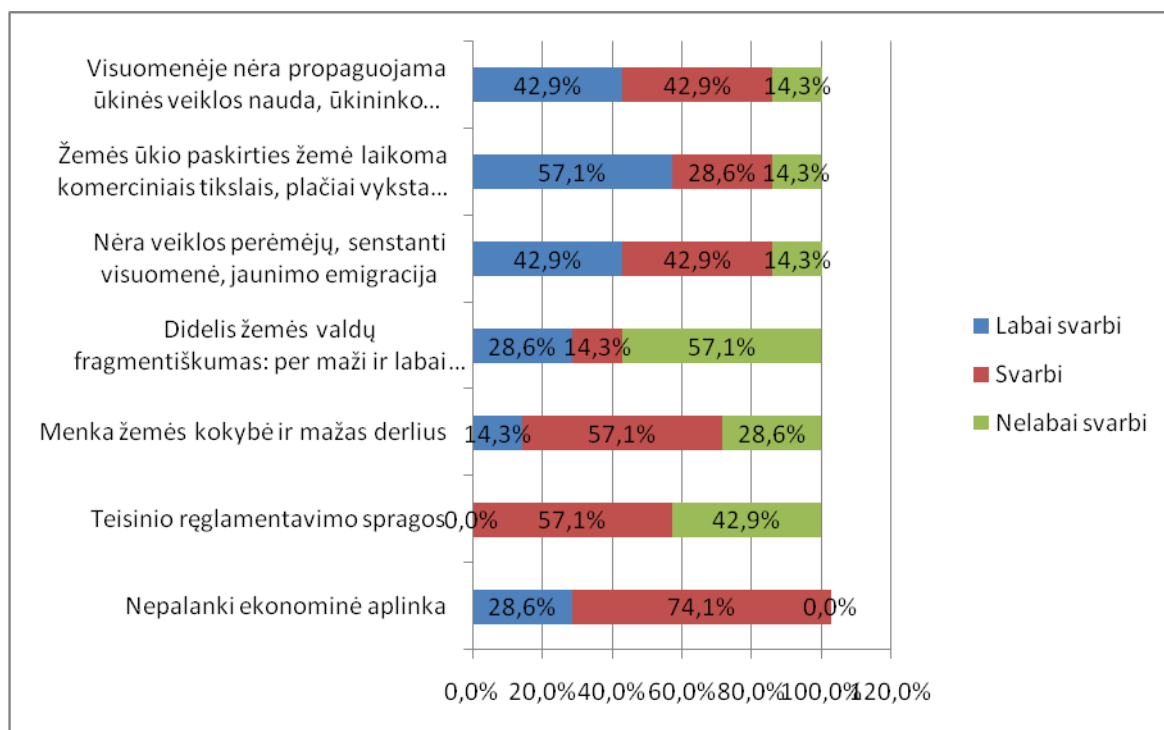
Toliau respondentų buvo paprašyta įvertinti veiksnius, galinčius turėti įtaką apleistų žemių atsiradimui.

Kaip matome iš 20 paveikslu duomenų, melioratorių nuomone, labiausiai skatina individuali ūkininkų elgsena (tokį atsakymą pasirinko 85,7 proc. respondentų, be to 14,7 proc. atsakė „skatina“). Kitas svarbus veiksnys laikomas ekonominis (42 proc. respondentų pasirinko atsakymo variantą „labai skatina“ ir 57,1 proc. – „skatina“). Lyginant su ūkininkų atsakymu į šį klausimą, daroma išvada, kad ir viena ir kita respondentų grupė svarbiu veiksniumi laiko ekonominį, tačiau melioratorių teigimu, svarbiausiai yra individuali ūkininkų elgsena.



Paveikslas 21. Respondentų atsakymai į klausimą: „Jūsų nuomone, kokie veiksniai labiausiai skatina apleistų žemių atsiradimą?“

Kitu klausimu respondentų buvo paklausta, kokios yra pagrindinės apleistų žemių atsiradimo priežastys. Kaip matome iš 21 paveikslo duomenų, pagrindine priežastimi, sąlygojančia didelių apleistos žemės plotų atsiradimą melioratoriai, kaip ir ūkininkai laiko žemės ūkio paskirties žemės laikymą komerciniais tikslais, spekuliaciją žeme. Net 57,1 proc. ūkininkų pažymėjo „labai svarbi“ prie pateikto teiginio „žemės ūkio paskirties žemė laikoma komerciniais tikslais, plačiai vyksta spekuliacijos žeme“. Dar 28,6 proc. apklaustųjų laiko šią priežastį „svarbia“, ir tik 14,3 proc. – „nelabai svarbia“. Panašiai šią priežastį įvertino ir ūkininkai. Kitos pagrindinės priežastys, nurodytos melioratorių buvo „visuomenėje nėra propaguojama ūkinės veiklos nauda, ūkininko veikla laikoma mažiau prestižinė“ (42,9 proc. respondentų laiko šią priežastį svarbia ir dar tiek pat laiko „labai svarbia“ priežastimi). Pažymėtina, kad ir ūkininkai šią priežastį laiko svarbia (34 proc. ūkininkų pažymėjo atsakymo variantą „labai svarbi“, ir dar 48 proc. – „svarbi“). Kitas melioratorių pritarimo sulauktas teiginys buvo „nėra veiklos perėmėjų, senstanti visuomenė, jaunimo emigracija“ – po 42,9 proc. melioratorių laiko šią priežastį svarbia arba labai svarbia priežastimi.



Paveikslas 22. Respondentų atsakymai į klausimą: „Kaip manote, kodėl Lietuvoje yra dideli apleistos žemės plotai? Kokios yra pagrindinės priežastys?“

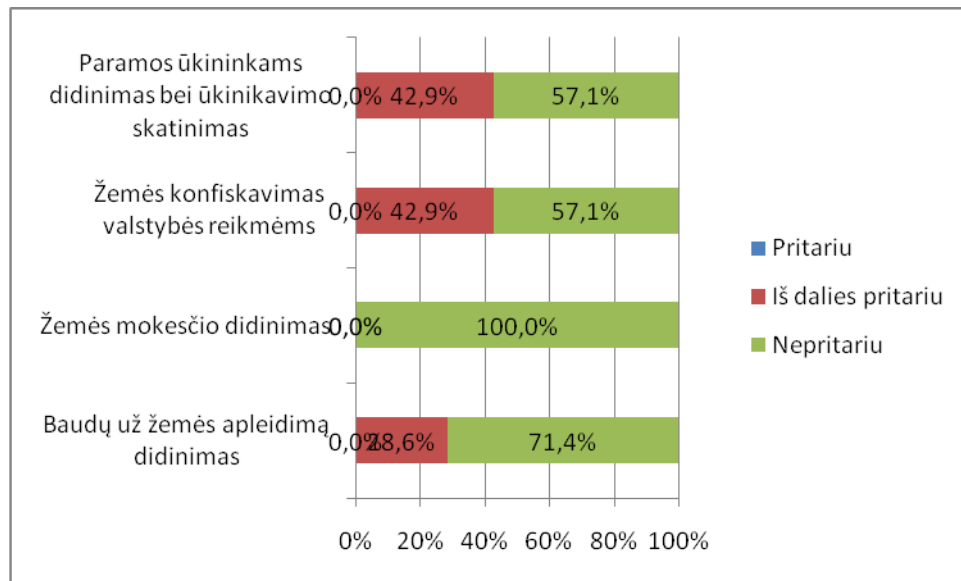
Respondentams taip pat buvo užduotas klausimas, iš kokių lėšų vyksta melioracijos darbų finansavimas. Respondentai nurodė tris pagrindinius šaltinius: ES lėšos, valstybės biudžeto lėšos, savivaldybės biudžeto lėšos.

Sekančiu klausimu buvo siekiama sužinoti, kaip specialistai vertina melioracijos darbų finansavimą. Nepaisant to, kad prieš tai jie nurodė tris lėšų šaltinius, nei vienas iš specialistų nemano, kad finansavimas yra pakankamas.

Kitas respondentams užduotas klausimas buvo „Kokios yra pagrindinės priemonės dirvožemiui gerinti?“. Atsakant į šį klausimą respondentų buvo paprašyta nurodyti efektyviausią priemonę bei mažiau efektyvią. 3 iš 7 respondentai atsakė, kad visos nurodytos priemonės yra vienodai efektyvios, o 4 respondentai į pirmą vietą išskyrė dirvožemio melioraciją (sausinimas, kalkinimas, drėkinimas).

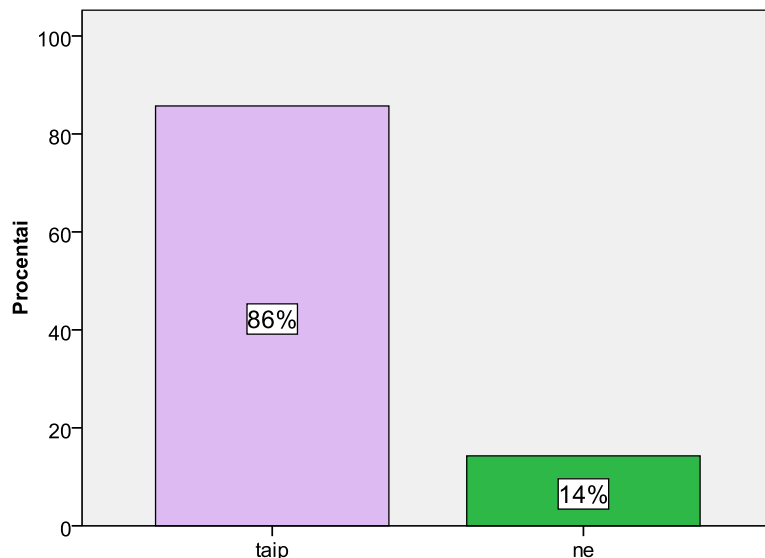
Respondentų taip pat buvo paprašyta atsakyti į klausimą, kaip turėtų būti sprendžiama apleistų žemės naudmenų mažinimo problema. Respondentams buvo pateikti iš anksto paruošti 4 atsakymų variantai, tokie pat, kaip ūkininkams: baudų už žemės apleidimą didinimas; žemės mokesčio didinimas; žemės konfiskavimas valstybės reikmėms ir paramos ūkininkams didinimas bei ūkininkavimo skatinimas.

Respondentų atsakymų paskirstymas pavaizduotas 21 paveiksle. Kaip matome iš paveikslo 13, didžioji dalis melioratorių (po 42 proc.) pritaria paramos ūkininkams didinimui bei ūkininkavimo skatinimui ir žemės konfiskavimui valstybės reikmėms. Tuo tarpu ūkininkai labiausiai pritarė tik „paramos ūkininkams didinimui bei ūkininkavimo skatinimui“ teiginiui (74 proc. ūkininkų), nors nemaža dalis ūkininkų taip pat sutinka su baudų už žemės apleidimą didinimu (41 proc.).



Paveikslas 23. Respondentų atsakymai į klausimą: „Kaip, Jūsų manymu, turėtų būti sprendžiama apleistų žemės naudmenų mažinimo problema?“

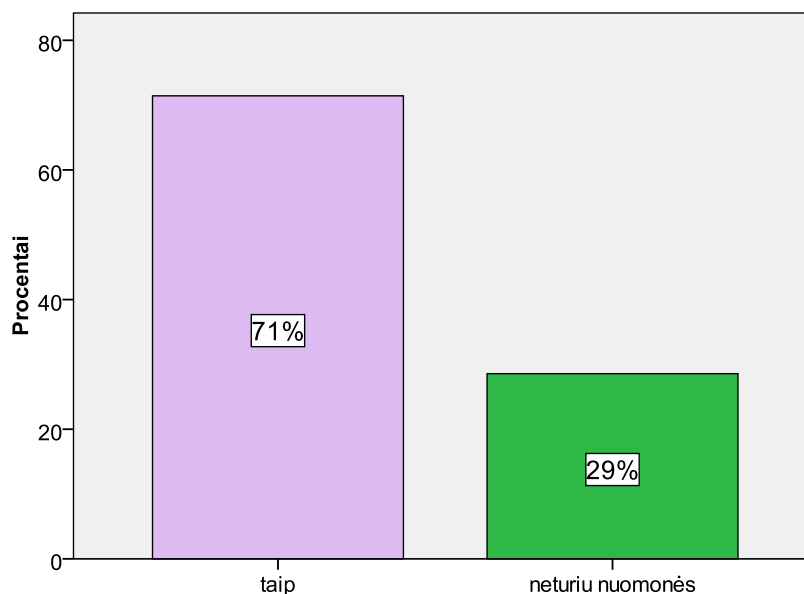
Taip pat buvo siekiama sužinoti, ar melioratorių dirbamame rajone yra įsteigta melioracijos sistemų naudotojų asociacija, bei kokia yra specialistų nuomonė dėl šios įstaigos, ar ji naudinga naudotojams. 1 iš 7 respondentų nurodė, kad tokios asociacijos nėra, o 6 atsakė teigiamai. Lyginant su ūkininkų atsakymais, matome, kad melioratoriai yra geriau informuoti apie melioracijos sistemų asociacijas.



Paveikslas 24. Respondentų atsakymai į klausimą: „Ar Jūsų rajone yra įsteigta melioracijos sistemų naudotojų asociacija?“

Šie respondentai taip pat pažymėjo, kad tokia organizacija yra neabejotinai naudinga. Buvo sulaukta tokių komentarų: „daugiau atliekama melioracijos darbų“, „vienas žmogus negali nieko“, „naudinga, nes melioratoriams atsiranda daugiau darbo“, „naudinga, nes kitaip žemės naudotojai negalėtų pasinaudoti ES lėšomis, o melioracijos darbai yra brangūs“, „naudingi, nes ne visi ūkininkai gali finansuoti drenažo rekonstrukcijos darbus“. Kaip matome iš respondentų atsakymų, melioracijos sistemų naudotojų asociacijos yra naudingos tiek specialistams, nes taip didėja darbų, tiek ir naudotojams, nes naudotojai gali pasinaudoti ES lėšomis.

Kitu klausimu buvo siekiama nustatyti specialistų nuomonę dėl to, ar Lietuvoje yra tinkamai sureguliuota žemės ūkio naudmenų naudojimo ir gerinimo teisinė aplinka (Žemės ūkio naudmenų naudotojų teisės ir pareigos, žemės ūkio naudmenų naudojimo ir gerinimo darbų teisinis reglamentavimas ir kiti klausimai). 5 iš 7 apklaustų specialistų nurodė, kad teisinė aplinka yra tinkamai sureguliuota, o 2 respondentai pažymėjo, kad neturi nuomonės. Lyginant melioratorių ir ūkininkų atsakymus į šį klausimą, akivaizdžiai matosi, kad melioratorius teisinė aplinka tenkina, tuo tarpu didžioji dalis ūkininkų mano, kad žemės ūkio naudmenų naudojimo ir gerinimo teisinė aplinka nėra tinkamai sureguliuota (Tik 17 proc. ūkininkų mano, kad sureguliuota tinkamai, o 83 – kad netinkamai, tuo tarpu 71 proc. melioratorių mano, kad teisinė aplinka yra tinkamai sureguliuota ir 29 proc. neturi nuomonės).



Paveikslas 25. Respondentų atsakymai į klausimą: „Ar Jūsų rajone yra įsteigta melioracijos sistemų naudotojų asociacija?“

Lyginant su ūkininkų pateiktais atsakymais, galima teigti, kad specialistai palankiai vertina teisinę aplinką, tačiau didžiosios dalies apklaustų ūkininkų nuomonė yra priešinga.

Kitu klausimu respondentų buvo paklausta, su kokiomis problemomis jie dažniausiai susiduria darbe. Buvo gauti tokie atsakymai „trūksta darbuotojų“, „apmokėjimas už atliktus darbus po 90 dienų“, „trūksta finansavimo griovių priežiūrai“, „oro sąlygos, laiko trūkumas“.

Paskutinis respondentams užduotas klausimas buvo „Kokiais būdais siūlote tobulinti žemės ūkio naudmenų gerinimo darbų (melioracijos) vykdymo organizavimą?“ Buvo sulaukta tokių atsakymų: „Vienintelis būdas – didinti melioracijos darbų finansavimą“, „Daugiau dėmesio turėtų skirti ūkininkai savo žemėje esančios melioracijos įrenginiams, daugiau lėšų turi skirti savivaldybės melioracijai“. Be to buvo gautos rekomendacijos dėl technikos atnaujinimo.

Lyginant melioratorių ir ūkininkų atsakymus, galima daryti išvadą, kad ir viena ir kita respondentų grupė svarbiu veiksniu laiko ekonominį, tačiau melioratorių teigimu, svarbiausiai yra individuali ūkininkų elgsena, o ūkininkai dar išskiria agroekonominis veiksniai.

Ir viena ir kita respondentų grupė laiko žemės ūkio paskirties žemės laikymą komerciniais tikslais, spekuliaciją žeme – pagrindine apleistų žemių atsiradimo priežastimi.

Ir viena ir kita respondentų grupė labiausiai pritaria paramos ūkininkams didinimui bei ūkininkavimo skatinimui ir žemės konfiskavimui valstybės reikmėms.

Be to, pagrindinės specialistų pastebėtos problemos yra kvalifikuotų darbuotojų trūkumas, finansavimo trūkumas, technikos atnaujinimo būtinybė.

## IŠVADOS IR REKOMENDACIJOS

1. Žemė yra svarbi žmogaus gyvenimo dalis, nuo kurios apdirbimo priklauso šalies aprūpinimas maisto produktų ištekliais, todėl žemės plotai turi būti naudojami efektyviai. Tačiau pastaruoju metu Lietuvoje yra dideli apleistos žemės plotai. Taip atsitiko dėl to, kad nekilnojamojo turto rinkoje buvusių pokyčių bei teisės aktų spragų atsirado galimybė spekuliuoti žeme, pirkti žemės ūkio sklypus komercinei veiklai, neturint tikslo ūkininkauti.
2. Darbo pradžioje iškelta hipotezė – žemės ūkio naudmenų atkūrimo ir gerinimo procesas yra nepakankamai finansuojamas, pasitvirtino. Tiek ūkininkų, tiek ir melioratorių apklausa parodė, kad šios respondentų grupės mato žemės ūkio naudmenų atkūrimo ir gerinimo procesų finansavimo trūkumus.
3. Atliktas empirinis tyrimas parodė, kad ir viena ir kita respondentų grupė svarbiu veiksmu, sąlygojančiu apleistų žemių atsiradimą laiko ekonominį, tačiau melioratorių teigimu, svarbiausiai yra individuali ūkininkų elgsena, o ūkininkai dar išskiria agroekonominius veiksmus. Ir viena ir kita respondentų grupė laiko žemės ūkio paskirties žemės laikymą komerciniais tikslais, spekuliaciją žeme pagrindine apleistų žemių atsiradimo priežastimi. Ir viena ir kita respondentų grupė labiausiai pritaria paramos ūkininkams didinimui bei ūkininkavimo skatinimui ir žemės konfiskavimui valstybės reikmėms.
4. Pagrindinės specialistų pastebėtos problemos yra kvalifikuotų darbuotojų trūkumas, finansavimo trūkumas, technikos atnaujinimo būtinybė.
5. Rekomenduojama ieškoti papildomų pajamų šaltinių žemės ūkio naudmenų atkūrimo ir gerinimo proceso finansavimui. Esamus finansavimo šaltinius: ES struktūrinių paramos fondų skiriamas lėšas, valstybių ir savivaldybių biudžetų skiriamas lėšas skirstyti kuo efektyviau, siekiant geresnio melioracijos darbų finansavimo.
6. Atsiradus papildomiems finansavimo šaltiniams, rekomenduojama palankiose ūkininkauti teritorijose skirti lėšų technikos modernizavimui, o mažiau tinkamus ūkininkauti apleistos žemės plotus rekomenduojama paversti ariama žeme arba apsodinti miškais.

## LITERATŪROS SĄRAŠAS

- 1) Aleknavičius P. Kaimiškujų teritorijų žemės naudojimo problemos. Žemės ūkio mokslai. 2007. T. 14. Nr. 1.
- 2) Aleknavičius P. Lietuvos žemėtvarkos istorijos chrestomatija. Vilnius: Jandrija, 2008
- 3) Aleknavičius P. Skuodžiūnas V. Žemės tvarkymo darbai Lietuvoje nuo seniausių laikų iki 1990 m., Kaunas, 1996
- 4) Aleknavičius P. Teritorijų administravimas ir teisė, 2012, Aleksandro Stulginskio universitetas, p.9.
- 5) Aleknavičius P. Žemės teisė. // Kaunas. Akademija, 2007
- 6) Aleknavičius, P. Pirmasis žemės reformos dešimtmetis. Žemėtvarka ir hidrotechnika. Vilnius, 2001, 4, p.4-7
- 7) Bitinas B., Raupšienė L., Žydzūnaitė V. Kokybinių tyrimų metodologija: vadovėlis vadybos ir administravimo studentams. Klaipėda: S. Jokužio leidykla-spaustuvė, 2008.
- 8) Europietiškas požiūris į apleistas žemes ir jų tvarkymo perspektyvas. [http://www.dirvos.lt/lt/europietiskas\\_pozioris\\_apeistas\\_zemes\\_ju\\_tvarkymo\\_perspektyvas/](http://www.dirvos.lt/lt/europietiskas_pozioris_apeistas_zemes_ju_tvarkymo_perspektyvas/); prisijungimo laikas 2013 02 25
- 9) Flynn. I. Simone. Economics of regional development // EBSCO publishing. 2008
- 10) Grakauskas E. Agrarinė teisė, Vilniaus informacijos centras, 2009.
- 11) Kardelis K. Mokslinių tyrimų metodologija ir metodai, Kaunas, 2002. [http://www.linkpdf.com/ebookviewer.php?url=http://www.vgtu.lt/upload/vvf\\_vtk/naukonsp%202.pdf](http://www.linkpdf.com/ebookviewer.php?url=http://www.vgtu.lt/upload/vvf_vtk/naukonsp%202.pdf) {žiūrėta 2012 09 15}
- 12) Kuliešis G. Šalengaitė D. Kozlovskaja A. Apleista žemė: problemos ir sprendimo būdai, Mokslo studija. Lietuvos agrarinės ekonomikos institutas. 2011 m.
- 13) Lietuvos Respublikos civilinis kodeksas. Valstybės žinios, 2000, Nr. 74-2262.
- 14) Lietuvos Respublikos Vyriausybės n u t a r i m a s 1999 m. rugsėjo 29 d. Nr. 1073 Dėl pagrindinės žemės naudojimo paskirties nustatymo ir keitimo tvarkos aprašo patvirtinimo, Valstybės žinios, 1999-10-06, Nr. 83-2471
- 15) Lietuvos Respublikos žemės įstatymas, Valstybės žinios, 1994, Nr. 34-620



- 16) López Iglesias, E. (1996): Movilidad de la tierra y dinámica de las estructuras agrarias en Galicia. Madrid: Ministerio de Agricultura, Pesca y Alimentación, Secretaría General Técnica.
- 17) Mačiulytė J. Lietuvos kaimiškų teritorijų kaita po Nepriklausomybės atkūrimo. *Annales Geographicae*. 39 (2), 2006 m.
- 18) Milius J. Nuosavybė Lietuvos žemės reformų teorijoje ir praktikoje. *Mokslas ir gyvenimas*. 2004, Nr.4
- 19) Milius J. Valstybės kryžkelės ir žemės reformos. <http://ausis.gf.vu.lt/mg/nr/98/4/04valst.html>; prisijungimo laikas 2013 02 06
- 20) Mokslų akademijoje nuskambėjo raginimas neskubėti parduoti žemę užsieniečiams. 2010-12-10; [www.manoukis.lt](http://www.manoukis.lt); prisijungimo laikas 2012 01 10
- 21) Monkevičius E. *Žemės teisė*. Vilnius: Justitia, 2006.
- 22) Nacionalinės žemės tarnybos leidinys „Lietuvos žemės fondas 2012“. Prisijungimas per internetą:  
<http://www.nzt.lt/stotisFiles/uploadedAttachments/Statistika/Zemes%20apskaita/zemes%20fondas%2020120101.pdf>; prisijungimo laikas 2013 01 18
- 23) Rico E. C., Maseda R. C. Land abandonment: concept and consequences. University of Santiago de Compostela, 2008.
- 24) Sineiro García, F.; López Iglesias, E.; Lorenzana Fernández, R.; Valdés Paços, B. : “La tipología de las explotaciones en función de su viabilidad económica y demográfica; aplicación a las explotaciones de bovino de Galicia”, *Economía Agraria y Recursos Naturales*, 2004, vol. 4, n. 8, pp. 63-85.
- 25) Tarvydienė M.E. *Žemėtvarkos pagrindai*. Mokomoji knyga. Akademija, 2007
- 26) Vaskėla G. *Žemės reforma Lietuvoje 1914-1940*. Vilnius, Lietuvos istorijos leidykla, 1998
- 27) *Žemės kadastras* / Aleknavičius P., Gogelis A., Jasinskas J. Ir kt.; Sudarė J. Juodis ir J. Pakutinskas. – Vilnius: Mokslas, 1989. – 728 p.
- 28) *Žemės reformos eiga*. *Mano ūkis*. 2004, Nr. 11.
- 29) *Žemės ūkio ministerijos metraštis*, XX, 1918–1938, Kaunas, 1938, XX, p. 318.
- 30) *Žemėtvarkos ir teisės departamentas. Žemėtvarka Lietuvoje 2000*. Vilnius, Infonija, 2000.
- 31) Žilinskienė E. Vietos bendruomenių įtaka efektyvesniam administravimui rajoninėse savivaldybėse/ Kauno rajono savivaldybės atvejo analizė, 2010.  
<http://www.saunef.home.mruni.eu/wp-content/.../03/Straipsniui1.-E.-Zilinskiene.doc>

## SANTRAUKA

Žemės ūkio naudmenų atkūrimo ir gerinimo darbų pagrindimo analizė padės įvertinti dabartinio administravimo efektyvumą, nustatyti spragas, pasiūlyti galimus problemų sprendimo būdus. Tuo grindžiamas darbo aktualumas ir teorinė reikšmė. Praktinė darbo reikšmė pasireiškia konkrečių rekomendacijų žemės ūkio naudmenų atkūrimo ir darbų gerinimo administruojančioms institucijoms suteikimu.

Tyrimo **objektas** – žemės santykiai, atsirandantys žemės ūkio naudmenų atkūrimo ir gerinimo darbų metu, jų reglamentavimas ir ypatumai.

Pagrindinė darbe keliamą **problema** – žemės ūkio naudmenų atkūrimo ir gerinimo darbų administravimo procesas stokoja efektyvumo ir tikslingumo,

Darbo **tikslas** – išanalizuoti žemės ūkio naudmenų atkūrimo ir gerinimo darbų pagrindimą, santykių, susiklosčiusius tarp subjektų šioje srityje, reglamentavimą, nustatyti pagrindines problemas ir pasiūlyti galimus sprendimo būdus.

### Darbo **uždaviniai**:

- 1) Parodyti žemės ūkio naudmenų atkūrimo ir gerinimo darbų istorinę raidą;
- 2) Atlikti žemės santykių, susiklostančių atkuriant ir gerinant žemės ūkio naudmenis, analizę (išvardinti subjektus, objektą, teisinį reglamentavimą);
- 3) Išanalizuoti žemės ūkio naudmenų atkūrimo ir gerinimo darbų pagrindimą socialiniu, ekonominiu ir ekologiniu aspektais;
- 4) Parodyti žemės ūkio naudmenų atkūrimo ir gerinimo darbų administravimo proceso struktūrą;
- 5) Išskirti pagrindines žemės ūkio naudmenų atkūrimo ir gerinimo darbų administravimo problemas ir pasiūlyti galimus jų sprendimo būdus.

Tyrimo metu buvo atliekama anketinė ūkininkų ir melioratorių apklausa. Ūkininkų apklausos rezultatai parodė, kad apleistų žemių atsiradimą lemia daugelis priežasčių ir skirtingų veiksnių, labiausiai apleistų žemių atsiradimą skatina ekonominiai veiksniai, taip pat agroekologiniai veiksniai. Pagrindine priežastimi, sąlygojančia didelių apleistos žemės plotų atsiradimą Lietuvoje ūkininkai laiko žemės ūkio paskirties žemės laikymą komerciniais tikslais, spekuliaciją žeme. Pasak ūkininkų, menka žemės kokybė ir mažas derlius taip pat yra svarbi

priežastis. Be to, ūkininkų nuomone, svarbi didelių apleistos žemės plotų atsiradimo priežastis yra visuomenės požiūris į ūkininkus. Didžioji dalis ūkininkų siūlo apleistas žemes paversti ariama žeme arba apsodinti mišku. Pagrindiniai ūkininkų pasiūlymai, kuriais siūloma tobulinti žemės ūkio naudmenų gerinimo darbų (melioracijos) vykdymo organizavimą yra siūlymas didinti finansavimą bei siūlymas įsigyti/atnaujinti/modernizuoti techniką.

Pagrindinės specialistų – melioratorių pastebėtos problemos yra kvalifikuotų darbuotojų trūkumas, finansavimo trūkumas, technikos atnaujinimo būtinybė.

## SUMMARY

Agricultural land restoration and improvement works feasibility study will evaluate the effectiveness of the current administration, help to identify gaps and propose possible solutions. That's why master's work is theoretical and practical important.

The object of investigation - land relations stemming from the agricultural land restoration and improvement work during their rules and peculiarities.

The main problem of work - agricultural land restoration and improvement work management process lacks efficiency and expediency,

The aim - to analyze agricultural land restoration and improvement work is the justification, the relationship established between actors (farmers, meliorators) in the field, regulation, identify main problems and propose possible solutions of them.

The objectives are:

- 1) To return to the farmland restoration and improvement work of historical development;
- 2) To perform the land relations existing in the restoration and improvement of agricultural land analysis (listed entities, the object of legal regulation);
- 3) To analyze farmland restoration and improvement work is the justification for social, economic and ecological aspects;
- 4) To return to the farmland restoration and improvement work management process structure;
- 5) To isolate the main agricultural land restoration and improvement works administration problems and to propose possible solutions of them.

The study was conducted questionnaire survey of farmers and meliorators. Farmers survey results showed that the occurrence of abandoned lands are a number of reasons, and different factors, the most abandoned lands emergence driven by economic factors, as well as agroecological factors. The main reason that causes large areas of abandoned land, the emergence of Lithuania-time farmers of agricultural land held for commercial purposes, speculation in land. According to farmers, poor soil quality and low yields are also an important reason. In addition, farmers consider important large derelict land is a result of public perceptions of farmers. Most of the farmers offer farmsteads convert arable land or planted forest. The main farmers' proposals that will improve

agricultural land improvement works (drainage) the execution of the organization's proposal to increase funding and offering to buy / upgrade / modernize equipment.

Survey of professionals - meliorators showed these problems - shortages of skilled labor, lack of funding, technical renovation necessity.

**Šimonytė R.** Žemės ūkio naudmenų atkūrimo ir gerinimo darbų pagrindimas // Aplinkosaugos administravimo baigiamasis darbas. Vadovas - Doc .dr. Paulo Alexandre da Silva Pereira – Vilnius: Mykolo Romerio universitetas, Politikos ir vadybos fakultetas, 2013. – 72 p.

## **ANOTACIJA**

Magistro baigiamajame darbe išanalizuoti ir įvertinti žemės ūkio naudmenų atkūrimo ir gerinimo pagrindų teoriniai ir praktiniai aspektai, atliktas empirinis melioracijos specialistų bei ūkininkų tyrimas, daromos išvados ir pasiūlymai. Darbas susideda iš dviejų dalių. Pirma darbo dalis – teorinė, šioje dalyje aptariami žemės ūkio naudmenų atkūrimo ir gerinimo darbų teoriniai aspektai: analizuojama jų samprata įstatymuose ir mokslinėje literatūroje, apžvelgiami teisinio reglamentavimo ypatumai. Antroje dalyje pristatoma tyrimo metodologija bei aptariami atlikto empirinio tyrimo rezultatai, kurio metu autorė apklausė Jonavos rajono specialistus-melioratorius bei ūkininkus.

**Pagrindiniai žodžiai:** naudmena, žemė ūkio paskirtis, gerinimas.

**Simonyte R.** The base of agricultural land restoration and improvement works / Master's Work in Environmental Policy. Supervisor - Doc .dr. Paulo Alexandre da Silva Pereira – Vilnius: Faculty of Politics and Management, Mykolas Romeris University, 2013. – 72 p.

## **ANOTATION**

Master's thesis analyzes with the base of agricultural land restoration and improvement works, shows its theoretical and practical aspects, also author provide an empirical study of professionals and farmers, make conclusions and recommendations. The work consists of two parts. The first part of the work - theoretical, this section deals with agricultural land restoration and improvement work in theoretical aspects: the analysis of the concept of agricultural land restoration and improvement work as it is written in law and literature, also provides an overview of the legal regulatory features. The second section presents the research methodology and discusses with the results of an empirical study in which the author interviewed Jonava professionals and farmers.

**Key words:** agricultural land, agricultural land management.

# PRIEDAI

## ANKETA MELIORACIJOS SPECIALISTAMS

*Gerb. Respondente, Mykolo Romerio universiteto magistrantūros II kurso studentė Renata Šimonytė atlieka tyrimą, kuriuo siekiama išanalizuoti ir nustatyti žemės ūkio naudmenų atkūrimo ir gerinimo darbų pagrindines problemas ir šių darbų tobulinimo galimybes. Maloniai prašome skirti 5 minutes Jūsų laiko ir atsakyti į klausimus. Klausimai yra uždaro bei atviro tipo, prašome pažymėti arba įrašyti savo atsakymus. Jūsų nuomonė yra labai svarbi. Remiantis tyrimo metu gautais rezultatais bus teikiamos rekomendacijos dėl melioracijos darbų tobulinimo galimybių. Anketa yra anoniminė.*

1. Jūsų darbo stažas?

- Iki 5 metų
- Nuo 5 iki 10 metų
- Daugiau, nei 10 metų

2. Jūsų išsilavinimas?

- Aukštasis (Magistro ar bakalauro laipsnis)
- Aukštesnysis
- Vidurinis

3. Kokia yra Jūsų įgyta specialybė?

\_\_\_\_\_

4. Jūsų pareigos?

\_\_\_\_\_

5. Kokios yra pagrindinės Jūsų darbo funkcijos?

- \_\_\_\_\_
- \_\_\_\_\_
- \_\_\_\_\_



6. Papasakokite, kaip vyksta melioracijos darbai Jūsų dirbamoje teritorijoje.

---



---



---



---



---

7. Jūsų nuomone, kokie veiksniai labiausiai skatina apleistų žemių atsiradimą? Įvertinkite kiekvieną lentelėje pateiktą teiginį.

<b>Veiksniai</b>	<b>Labai skatina</b>	<b>Skatina</b>	<b>Nelabai skatina</b>
Geografiniai (pvz., kalnuota vietovė, statesnis laukas, prastas prieinamumas)			
Agroekologiniai (pvz. mažas dirvos armuo, skurdus dirvožemis)			
Demografiniai (pvz. ūkininkų ir žemės ūkio darbininkų skaičiaus mažėjimas, emigracija)			
Socialiniai (pvz. pamainos seniems ūkininkams nebūvimas)			
Ekonominiai (pvz. didelės žemės apdirbimo išlaidos)			
Politiniai (pvz. nauji reikalavimai Vidurio ir Rytų Europos šalims pagal BŽŪP)			
Istoriniai (pvz. perėjimas prie laisvos rinkos ekonomikos)			
Individuali ūkininkų elgsena			

8. Kaip manote, kodėl Lietuvoje yra dideli apleistos žemės plotai? Kokios yra pagrindinės priežastys? Įvertinkite kiekvieną lentelėje pateiktą teiginį.

<b>Priežastis</b>	<b>Labai svarbi</b>	<b>Svarbi</b>	<b>Nelabai svarbi</b>
Nepalanki ekonominė aplinka			
Teisinio reglamentavimo spragos			
Menka žemės kokybė ir mažas derlius			
Didelis žemės valdų fragmentiškumas: per maži ir labai nutolę sklypai			
Nėra veiklos perėmėjų, senstanti visuomenė, jaunimo emigracija			
Žemės ūkio paskirties žemė laikoma komerciniais tikslais, plačiai vyksta spekuliacijos žeme			
Visuomenėje nėra propaguojama ūkinės veiklos nauda, ūkininko veikla laikoma mažiau prestižinė			

9. Išvardinkite pagrindinius melioracijos darbų finansavimo šaltinius:

- \_\_\_\_\_
- \_\_\_\_\_
- \_\_\_\_\_

10. Kaip vertinate melioracijos darbų finansavimą pagal finansavimo šaltinius ir koks turėtų būti jo poreikis?

- Pakankamas
- Nepakankamas

11. Kokios yra pagrindinės priemonės dirvožemiui gerinti? (Pažymėkite skaičiais, kai 1 – labiausiai efektyvi priemonė, o 3 – mažiausiai efektyvi)

- Agrotechninės priemonės
- Dirvos tręšimas
- Dirvožemio melioracija (sausinimas, kalkinimas, drėkinimas)

Komentaras: \_\_\_\_\_  
\_\_\_\_\_  
\_\_\_\_\_  
\_\_\_\_\_.

12. Ar Jūsų rajone yra įsteigta melioracijos sistemų naudotojų asociacija? Jei taip, kaip vertinate? (Ar ji naudinga? Kodėl?)

- Taip
- Ne

Komentaras: \_\_\_\_\_  
\_\_\_\_\_  
\_\_\_\_\_  
\_\_\_\_\_.

13. Kaip manote, ar Lietuvoje yra tinkamai sureguliuota žemės ūkio naudmenų naudojimo ir gerinimo teisinė aplinka? (Žemės ūkio naudmenų naudotojų teisės ir pareigos, žemės ūkio naudmenų naudojimo ir gerinimo darbų teisinis reglamentavimas ir kiti klausimai)

Taip

Ne

Komentaras ar rekomendacijos:

---

---

---

---

---

14. Kaip reikalinga sutvarkyti apleistas žemės ūkio naudmenas melioracinėmis priemonėmis?

- \_\_\_\_\_
- \_\_\_\_\_
- \_\_\_\_\_

Galimi sprendimo būdai ir numatoma kaina ( kiek kainuotų 1 ha sutvarkymas):

---

---

---

---

---

15. Kaip, Jūsų manymu, turėtų būti sprendžiama apleistų žemės naudmenų mažinimo problema? Įvertinkite kiekvieną lentelėje pateiktą teiginį.

Galimas problemos sprendimo būdas	Pritariu	Iš dalies pritariu	Nepritariu
Baudų už žemės apleidimą didinimas			
Žemės mokesčio didinimas			
Žemės konfiskavimas valstybės reikmėms			
Paramos ūkininkams didinimas bei ūkininkavimo skatinimas			

16. Kokiais būdais siūlote tobulinti žemės ūkio naudmenų gerinimo darbų (melioracijos) vykdymo organizavimą?

---

---

---

---

---

Dėkoju už atsakymus!

## ANKETA ŪKININKAMS

*Gerb. Respondente, Mykolo Romerio universiteto magistrantūros II kurso studentė Renata Šimonytė atlieka tyrimą, kuriuo siekiama išanalizuoti ir nustatyti žemės ūkio naudmenų atkūrimo ir gerinimo darbų, apleistų žemių mažinimo pagrindines problemas ir šių darbų tobulinimo galimybes. Maloniai prašome skirti 5 minutes Jūsų laiko ir atsakyti į klausimus. Klausimai yra uždaro bei atviro tipo, prašome pažymėti arba įrašyti savo atsakymus. Jūsų nuomonė yra labai svarbi. Remiantis tyrimo metu gautais rezultatais bus teikiamos rekomendacijos dėl melioracijos darbų tobulinimo galimybių. Anketa yra anoniminė.*

### 1. Jūsų amžius?

- Iki 25 metų
- Nuo 25 iki 40 metų
- Nuo 40 iki 60 metų
- Virš 60 metų

### 2. Jūsų išsilavinimas?

- Aukštasis (Magistro ar bakalauro laipsnis)
- Aukštesnysis
- Vidurinis

### 3. Kiek metų ūkininkaujate?

- Iki 3 metų
- Nuo 3 iki 10 metų
- Virš 10 metų

### 4. Jūsų ūkio dydis:

- Iki 5 ha
- 5 – 50 ha
- 50-100 ha
- Daugiau kaip 100 ha

5. Jūsų nuomone, kokie veiksniai labiausiai skatina apleistų žemių atsiradimą? Įvertinkite kiekvieną lentelėje pateiktą teiginį.

<b>Veiksniai</b>	<b>Labai skatina</b>	<b>Skatina</b>	<b>Nelabai skatina</b>
Geografiniai (pvz., kalnuota vietovė, statesnis laukas, prastas prieinamumas)			
Agroekologiniai (pvz. mažas dirvos armuo, skurdus dirvožemis)			
Demografiniai (pvz. ūkininkų ir žemės ūkio darbininkų skaičiaus mažėjimas, emigracija)			
Socialiniai (pvz. pamainos seniems ūkininkams nebūvimas)			
Ekonominiai (pvz. didelės žemės apdirbimo išlaidos)			
Politiniai (pvz. nauji reikalavimai Vidurio ir Rytų Europos šalims pagal BŽŪP)			
Istoriniai (pvz. perėjimas prie laisvos rinkos ekonomikos)			
Individuali ūkininkų elgsena			

6. Kaip manote, kodėl Lietuvoje yra dideli apleistos žemės plotai? Kokios yra pagrindinės priežastys? Įvertinkite kiekvieną lentelėje pateiktą teiginį.

<b>Priežastis</b>	<b>Labai svarbi</b>	<b>Svarbi</b>	<b>Nelabai svarbi</b>
Nepalanki ekonominė aplinka			
Teisinio reglamentavimo spragos			
Menka žemės kokybė ir mažas derlius			
Didelis žemės valdų fragmentiškumas: per maži ir labai nutolę sklypai			
Nėra veiklos perėmėjų, senstanti visuomenė, jaunimo emigracija			
Žemės ūkio paskirties žemė laikoma komerciniais tikslais, plačiai vyksta spekuliacijos žeme			
Visuomenėje nėra propaguojama ūkinės veiklos nauda, ūkininko veikla laikoma mažiau prestižinė			

7. Ar, Jūsų nuomone, Lietuvoje šiuo metu yra palanki institucinė aplinka žemės naudmenų administravimui ir apleistos žemės plotų mažinimui?

- Palanki
- Nepalanki
- Neturiu nuomonės

Komentaras ar rekomendacijos:

---

---

---

---

8. Kaip manote, ar Lietuvoje yra tinkamai sureguliuota žemės ūkio naudmenų naudojimo ir gerinimo teisinė aplinka? (Žemės ūkio naudmenų naudotojų teisės ir pareigos, žemės ūkio naudmenų naudojimo ir gerinimo darbų teisinis reglamentavimas ir kiti klausimai)

- Taip
- Ne

Komentaras ar rekomendacijos:

---

---

---

---

9. Kaip, Jūsų manymu, turėtų būti sprendžiama apleistų žemės naudmenų mažinimo problema? Įvertinkite kiekvieną lentelėje pateiktą teiginį.

<b>Galimas problemos sprendimo būdas</b>	<b>Pritariu</b>	<b>Iš dalies pritariu</b>	<b>Nepritariu</b>
Baudų už žemės apleidimą didinimas			
Žemės mokesčio didinimas			
Žemės konfiskavimas valstybės reikmėms			
Paramos ūkininkams didinimas bei ūkininkavimo skatinimas			

10. Kaip vertinate melioracijos darbų finansavimą pagal finansavimo šaltinius?

- Pakankamas
- Nepakankamas

11. Kaip siūlote panaudoti apleistas žemės ūkio naudmenas, kuriais atvejais ir kodėl, kokiomis proporcijomis tai galėtų būti Jūsų rajone:

- Paversti ariama žeme
- Naudoti kaip pievas (tik šienauti)
- Apsodinti mišku
- Palikti savaiminiam supelkėjimui ar apaugimui medžiais ir krūmais

Komentaras: \_\_\_\_\_  
\_\_\_\_\_  
\_\_\_\_\_  
\_\_\_\_\_.

12. Ar Jūsų rajone yra įsteigta melioracijos sistemų naudotojų asociacija? Jei taip, kaip vertinate? (Ar ji naudinga? Kodėl?)

- Taip
- Ne

Komentaras: \_\_\_\_\_  
\_\_\_\_\_  
\_\_\_\_\_  
\_\_\_\_\_.

13. Kokiais būdais siūlote tobulinti žemės ūkio naudmenų gerinimo darbų (melioracijos) vykdymo organizavimą?

\_\_\_\_\_  
\_\_\_\_\_  
\_\_\_\_\_  
\_\_\_\_\_.

Dėkoju už atsakymus!