

MYKOLO ROMERIO UNIVERSITETAS
VADYBOS IR POLITIKOS FAKULTETAS
POLITIKOS MOKSLŲ INSTITUTAS

ELVYRA ADAMONYTĖ

ŠEIMOS POLITIKOS FORMAVIMAS IR IŠŠŪKIAI
LIETUVOJE

Magistro baigiamasis darbas

Vadovas

doc. dr. A. Jakubauskas

VILNIUS, 2013

MYKOLO ROMERIO UNIVERSITETAS
VADYBOS IR POLITIKOS FAKULTETAS
POLITIKOS MOKSLŲ INSTITUTAS

ŠEIMOS POLITIKOS FORMAVIMAS IR IŠŠŪKIAI
LIETUVOJE

Viešosios politikos magistro baigiamasis darbas
Studijų programa 621L22003

Vadovas

doc. dr. A.Jakubauskas

Recenzentas

Atliko

VPmns11-01 gr. stud.

E. Adamonytė

VILNIUS, 2013

TURINYS

ĮVADAS.....	6
1. ŠEIMOS POLITIKOS FORMAVIMO TEORINĖS PRIELAIDOS	9
1.1. Šeimos apibrėžimo problemiškas Lietuvos įstatymuose bei teisės aktuose	9
1.2. Šeimos politikos formavimo veiklos kryptys	13
1.3. Šeimos politikos priemonių įvairovė ir sistema.....	17
2. ŠEIMOS POLITIKOS FORMAVIMAS IR ĮGYVENDINIMAS LIETUVOJE	23
2.1. Šeimos politikos iššūkiai nuo 1990 m. iki dabar.....	23
2.2. Šeimos politika ir jos įgyvendinimas XVI Vyriausybėje	27
2.3. Tos pačios lyties asmenų santuoka – pavojus šeimai institutui?.....	31
3. ŠEIMOS POLITIKOS FORMAVIMO LIETUVOJE ĮVERTINIMAS.....	33
3.1. Tyrimo metodologija	33
3.2. Šeimos kitimo tendencijos Lietuvoje	34
3.3. Šeimos politikos kūrimo ir įgyvendimo Lietuvoje tyrimo rezultatai	40
IŠVADOS.....	53
REKOMENDACIJOS	55
LITERATŪRA	56
ANOTACIJA.....	60
ANOTATION.....	61
SANTRAUKA.....	62
SUMMARY	63
PRIEDAI	64

LENTELĖS

1 lentelė. Šeimos politikos priemonės pagal P. McDonald.....	19
2 lentelė. Šeimos transformacijos požymiai.....	27
3 lentelė. Gimusieji santuokos neįregistravusiems tėvams pagal motinos amžių.....	39

PAVEIKSLAI

1 pav. Vilniaus m. savivaldybės suminis gimstamumo rodiklis 2007 – 2011 m.....	34
2 pav. Vidutinis gimdančių moterų amžius pagal administracinę teritoriją 2007 – 2011 m.....	35
3 pav. Santuokų skaičius Lietuvos Respublikoje ir Vilniaus m. savivaldybėje 1990 – 2012 m., tūkst.....	36
4 pav. Ištuokų skaičius Lietuvos Respublikoje ir Vilniaus m. savivaldybėje 1990 – 2012 m., tūkst..	37
5 pav. Santuokų ir ištuokų skaičius Vilniaus m. savivaldybėje 1995 – 2012 m., tūkst.....	38
6 pav. Respondentų nuomonės pasiskirstymas dėl šeimos sampratos, proc.....	40
7 pav. Respondentų nuomonės pasiskirstymas dėl šeimos stiprinimo, proc.....	41
8 pav. Svarbiausi aspektai formuojant ir išsaugant šeimą, proc.....	42
9 pav. Moralinių vertybių įtaka šeimos kūrimui, proc.....	43
10 pav. Respondentų nuomonės pasiskirstymas dėl materialinės padėties svarbos kuriant šeimą, proc.....	45
11 pav. Respondentų nuomonės pasiskirstymas dėl pilnavertiškai funkcionuojančių elementų Lietuvoje, proc.....	46
12 pav. Respondentų nuomonės pasiskirstymas dėl socialinio saugumo ir švietimo sistemos pilnavertiško funkcionavimo Lietuvoje, proc.....	47
13 pav. Respondentų nuomonės pasiskirstymas dėl Lietuvos įstatymų palankumo kuriant šeimą, proc.....	48
14 pav. Respondentų nuomonės pasiskirstymas dėl šeimos politikos formavimą apsunkinančių elementų, proc.....	49
15 pav. Šeimos politikos formavimą apsunkinančių elementų įvertinimas, proc.....	50
16 pav. Respondentų pasiskirstymas pagal lytį ir amžių, proc.....	51
17 pav. Respondentų pasiskirstymas pagal lytį, išsilavinimą ir užimtumą, proc.....	52

IVADAS

Tyrimo aktualumas. Šeimos politika – viena iš daugiausiai aptarinėjamų bei kritikuojamų Lietuvos viešosios politikos sričių. Kilus diskusijoms, kas apskritai yra šeima kaip šeimos politikos objektas, ar šeima nyksta ar tik kinta, ar pagrįstai LR Konstitucijoje šeimą siekiama susieti su santuoka, ar yra pagrindo abejoti, kad LR šeimos pagrindų įstatymas yra diskriminacinis, dažnai išsiveliama į priešingų interesų kovą. Šeima – vienas pagrindinių visuomenės institutų. Šeimoje atsinaujina visuomenė, ugdoma jos pamaina. Tačiau dabartinėje industrinėje visuomenėje vykstantys radikalūs šeimos pokyčiai byloja apie šeimos instituto krizę. Vyraujantis įvairalypiškumas, kintantys gyvenimo stiliai, didėjantis skyrybų skaičius, plintanti kohabitacija (neregistruotos santuokos) – neišvengiamai keičia šeimą ir kelia iššūkius šeimai Lietuvoje.

Svarbu pabrėžti, kad valstybės politika šeimos atžvilgiu šiuo metu yra chaotiška, nėra valstybinės politikos. Socialinių mokslų specialistų teigimu, šeimos politikos plėtros prioritetai svyruoja nuo šeimos politikos, orientuotos į tradicinės šeimos išsaugojimą, grąžinant moterį į šeimą, kuriant palankias lyčių lygybės sąlygas, padėti šeimai derinti šeimos funkcijas ir profesinę veiklą. K. Ralys (2009) teigia, kad yra plėtojama piniginių paramos šeimai sistema ir nutolstama nuo siekio kurti stiprią, savarankišką šeimą, skatinti atsakomybę už šeimos funkcijų įgyvendinimą, stiprinti kartų solidarumą.¹ R. Baškienė (2007) priduria, kad sprendami tik socialines šeimų problemas, šeimos instituto krizės neišspręsimas – būtina užtikrinti šeimos politikos nuoseklumą, ilgalaikiškumą bei veiksmų vientisumą ir koordinavimą.²

Tyrimo reikšmingumas ir naujumas. Šeima Lietuvoje iš esmės kinta. Keičiantis šeimos struktūrai, iškyla naujų uždavinių, į kuriuos reikia atsižvelgti nustatant, derinant ir įgyvendinant šeimos politiką. Siekiant, kad šeimos politika atspindėtų visuomenės poreikius, būtini tiek visuomenės nuomonių, tiek tikslinių grupių požiūrių tyrimai.

Šiuo metu yra gausu tyrimų apie Lietuvos demografinę padėtį, šeimos deinstitutionalizaciją, šeimos politikos priemonių įgyvendinimą, bet atlikta nedaug tyrimų, remiantis kuriais būtų galima įvertinti šeimų ir tėvų nuomonę jautriais šeimos politikos formavimo ir įgyvendinimo klausimais.

¹ K. Ralys, Mokslinė monografija „Rengimas santuokai ir šeimai“, 2011, Mokslo Lietuvos“ straipsniai, Nr. 19 (463)

² R. Baškienė, Ar Lietuvos Respublikos Vyriausybei ir Seimui svarbi šeimos politika? Prieiga per internetą: http://www3.lrs.lt/docs3/kad5/w5_istorija.show5-p_r=5372&p_d=73067&p_k=1.html, žiūrėta [2013-01-20].

Teorinis darbo pamatas paremtas autorių darbais, kuriuose dėmesys skirtas paramos šeimai politikai (V. Stankūnienė ir kt., 2001), šeimos revoliucijai (V. Stankūnienė ir kt., 2003), šeimos politikos ir teisės iššūkiams (A. Maslauskaitė ir kt., 2006), Lietuvos šeimos politikos realijoms, santuokos instituto padėties ir kitų bendro gyvenimo formų teisiniams, psichologiniams, edukaciniams aspektams (L. Gvaldaitė, 2009). Užsienyje šeimos politiką teoriniu lygmeniu nagrinėjo tokie autoriai kaip Kaufmann F. – X. „Politics and Policies towards the Family in Europe: a Framework and an Inquiry into their differences and Convergences“ (2006), Fux B. „Which Models of the Family are Encouraged or discouraged“ (2006), McDonald P. straipsnis „The “Toolbox” of Public Policies to Impact on Fertility – a Global view“ ir kt. Visgi tiek Lietuvos, tiek kitų šalių atstovai labiau gilinaisi į palankios šeimai politikos priemones, jų taikymo galimybes, šeimos politikos modernizavimą, tačiau, kaip šeimos vertina šeimos politikos įgyvendinimą, nėra pakankamai ištirta. Trūksta sistemingų ir išsamių šeimų padėties ir poreikių tyrimų, kurie paskatintų domėtis, kokie sunkumai kyla formuojant šeimos politiką besikeičiančioje visuomenėje, kokios galimybės užtikrinti visapusišką šeimos politikos veiksmingumą, kryptingą jos įgyvendinimą.

Valstybėje įgyvendinama šeimos politika turi tiesioginį poveikį šeimų gyvenimui. Atlikto tyrimo rezultatai atskleidžia tendenciją, kad Lietuvoje nėra užtikrinami šeimos gerovė, visuomenės socialinis saugumas ir socialinė sanglauda. Taip pat nėra sukuriamos kokybiškos užimtumo galimybės.

Tyrimo problema: Vis labiau išryškėja Lietuvos šeimos politikos neatitikimas tarp šeimų lūkesčių ir realijų. Nors yra pastebimos tam tikros Vyriausybės pastangos spręsti šeimos politikos klausimus, tačiau jos nėra veiksmingos ar efektyvios. Išskyla poreikis išanalizuoti vykdomą šeimos politiką iš šeimų perspektyvos, šeimos politikos formavimą ir pagrindinius iššūkius Lietuvoje.

Tyrimo objektas: Vilniaus miesto šeimų ir tėvų požiūris į šeimos politiką.

Tyrimo pagrindinis tikslas: įvertinti Vilniaus mieste gyvenančių šeimų požiūrį į šeimą, jos vertinimą ir šeimos politikos formavimą ir iššūkius Lietuvoje.

Siekiant įgyvendinti numatytąjį tyrimo tikslą, keliami šie uždaviniai:

1. Išanalizuoti šeimos sampratą ir šeimos politikos formavimo pagrindines veiklos kryptis.
2. Atskleisti šeimos politikos priemonių sistemą.
3. Ištirti šeimos kitimo tendencijas ir iššūkius Lietuvoje.
4. Atlikti tyrimą Lietuvos šeimos politikos formavimą įtakančiams veiksniams nustatyti.

5. Parengti rekomendacijas Lietuvos šeimos politikos formavimo ir įgyvendinimo probleminių sričių tobulinimui.

Tyrimo metodai:

Tyrimo metu atlikta mokslinės literatūros analizė, Šeimos politikos teisės aktų analizė, naudojami apibendrinimo, palyginimo bei modeliavimo metodai. Statistiniams duomenims analizuoti yra naudojami aprašomosios statistikos metodai, grafinis duomenų ir jų sąryšių vaizdavimas. Tiriant gyventojų požiūrį į šeimą, atlikta anketinė apklausa.

Darbo struktūra:

Darbą sudaro įvadas, trys skyriai, išvados ir pasiūlymai. Pirmame skyriuje apžvelgiama šeimos samprata, išanalizuoti šeimos politikos formavimo tikslai, uždaviniai, priemonių įvairovė ir sistema. Antrame skyriuje išnagrinėti šeimos politikos iššūkiai, bei numatomi pokyčiai šeimos politikos formavime ir įgyvendinime. Trečiame skyriuje pateikti tyrimo kaip šeimos vertina šeimos politiką rezultatai. Darbo pabaigoje pateiktos išvados ir siūlymai. Darbas parengtas remiantis 50 literatūros šaltinių.

1.1.1. ŠEIMOS POLITIKOS FORMAVIMO TEORINĖS PRIELAIIDOS

1.1. Šeimos apibrėžimo problemiškas Lietuvos įstatymuose bei teisės aktuose

Šeimos politika yra viešosios politikos dalis. Sąvoka „politika“ turi dvi reikšmes: procesas, kai priimami kolektyviniai sprendimai ir procedūros, kuriomis siekiama tam tikro racionalaus rezultato.³

Visuomenės socialinės, ekonominės ir kultūrinės evoliucijos eigoje šeimos politika patiria nuolatinę kaitą. Siekiant atskleisti šeimos politikos svarbą visuomenei ir valstybei, verta išnagrinėti, kas apskritai yra šeima kaip šeimos politikos objektas.

Kaip šeimos samprata reglamentuojama tarptautiniu lygmeniu, galima apibrėžti Europos žmogaus teisių ir pagrindinių laisvių apsaugos konvencijos protokolo Nr. 75 straipsnį, kuriame „Sutuoktiniai turi lygias civilinės teisės pobūdžio teises ir atsakomybę tarpusavio santykiuose bei savo vaikų atžvilgiu tiek santuoką sudarius ir jai tęsiantis, tiek nutraukus ją. Šis straipsnis netrukdo valstybėms imtis tokių priemonių, kurios būtinos vaikų interesams ginti“.⁴

1989 m. Jungtinių Tautų vaiko teisių konvencijos preambulėje skelbiama, jog „<...> šeimai, kaip pagrindinei visuomenės ląstelės ir natūraliai visų jos narių, ypač vaikų, augimo ir gerovės aplinkai, turi būti suteikta reikiama apsauga ir pagalba, kad ji galėtų prisiimti visas pareigas visuomenei <...>“.⁵

Analizuojant šeimos sampratą nacionaliniu lygmeniu, Lietuvos Respublikos Konstitucijos 38 straipsnyje nurodoma, jog *Šeima yra visuomenės ir valstybės pagrindas. Valstybė saugo ir globoja šeimą, motinystę, tėvystę ir vaikystę. Santuoka sudaroma laisvu vyro ir moters sutarimu. Valstybė registruoja santuoką, gimimą ir mirtį. Valstybė pripažįsta ir bažnytinę santuokos registraciją. Sutuoiktinių teisės šeimoje lygios <...>*.⁶

Apžvelgę konstitucines nuostatas apie šeimą, galime pastebėti, kad šeima yra neatsiejama nuo santuokos. Šeimos pamatas yra santuoka, kuri sudaroma laisvu vyro ir moters sutarimu. Konstitucija, santuoka pripažįstama tik vyro ir moters sąjunga. Pažymėtina ir motinystės, tėvystės, vaikystės apsauga. Valstybė išsipareigoja reguliuodama šeimos santykius prioritetą teikti vaiko teisėms. Svarbu pabrėžti ir tai, kad nors šeima yra konstitucinė vertybė, valstybės piliečiai nėra verčiami gyventi šeimose ar pasirinkti kitas sugyvenimo formas.

³ Kavoliūnaitė-Ragauskienė E. Viešosios šeimos politikos kūrimo ir įgyvendinimo problemos Lietuvoje. Teisės problemos. 2012. Nr. 1 (75) – ISSN 1392-1592.

⁴ Žmogaus teisių ir pagrindinių laisvių apsaugos konvencija, 75 str., Valstybės Žinios, 2000, Nr. 96-3016.

⁵ Jungtinių Tautų vaiko teisių konvencija, Valstybės Žinios, 1995, Nr. 60-1501.

⁶ Lietuvos Respublikos Konstitucija// Valstybės žinios. 1992, Nr. 33-1014

Apie šeimą Civilinio kodekso trečiosios knygos 3.3 straipsnyje skelbiama:

„1. Šeimos santykių teisinis reglamentavimas Lietuvos Respublikoje grindžiamas monogamijos, santuokos savanoriškumo, sutuoktinių lygiateisiškumo, prioritetinės vaikų teisių ir interesų apsaugos ir gynimo, vaikų auklėjimo šeimoje, motinystės visokeriopos apsaugos principais bei kitais civilinių santykių teisinio reglamentavimo principais.

*2. Šeimos įstatymai ir jų taikymas turi užtikrinti šeimos ir jos reikšmės visuomenėje stiprinimą, šeimos narių tarpusavio atsakomybę už šeimos išsaugojimą ir vaikų auklėjimą, galimybę visiems šeimos nariams tinkamai įgyvendinti savo teises ir apsaugoti nepilnamečius vaikus nuo netinkamos kitų šeimos narių bei kitų asmenų ir kitokių veiksnių įtakos“.*⁷

Gyventojų turto deklaravimo įstatyme šeimos nariais laikomi *sutuoktiniai ir kartu gyvenantys vaikai (įvaikiai) iki 18 metų*.⁸ Taigi remiamasi šeimos kaip santuokos instituto samprata.

Lietuvos Respublikos piniginės socialinės paramos nepasiturinčioms šeimoms ir vieniems gyvenantiems asmenims įstatyme sąvoka „šeima“⁹ buvo pakeista į „bendrai gyvenantys asmenys“.¹⁰

Siekiant suprasti pokyčius šeimos sampratos apibrėžimui, ar yra matoma ryškių skirtumų (galbūt ir prieštaravimų), atsižvelgiant į 12 metų laiko tarpą tarp priėmimų svarbu palyginti dvi šeimos politikos koncepcijas: „Šeimos politikos koncepcija“ (1996) ir „Šeimos politikos koncepcijos projektas“ (2008).

⁷ Lietuvos Respublikos civilinio kodekso patvirtinimo, įsigaliojimo ir įgyvendinimo įstatymas. Valstybės Žinios, 2000, Nr. 74-2262.

⁸ Gyventojų turto deklaravimo įstatymas. 2 straipsnio 2 dalis. Valstybės žinios, 2003, Nr. 123-5583.

⁹ „Šeima - sutuoktiniai arba bendrai gyvenantys neįregistravę santuokos pilnamečiai vyras ir moteris, taip pat susituokęs asmuo, su kuriuo teismo sprendimu dėl sutuoktinių gyvenimo skyrium yra likę gyventi jų vaikai, arba vienas iš tėvų, jų vaikai iki 18 metų. Į šeimos sudėtį taip pat įskaitomi nedirbantys nesusituokę ir su kitu asmeniu bendrai negyvenantys asmenys nuo 18 iki 24 metų: besimokantys dieninėse bendrojo lavinimo mokyklose ir kitų formaliojo švietimo įstaigų dieniniuose skyriuose (mokiniai ar studentai), taip pat asmenys laikotarpiu nuo dieninių bendrojo lavinimo mokyklų baigimo dienos iki tų pačių metų rugsėjo 1 dienos. Į globėjų (rūpintojų) šeimų sudėtį vaikai, kuriems įstatymo nustatyta tvarka yra nustatyta globa ar rūpyba, neįskaitomi.“ Lietuvos Respublikos piniginės socialinės paramos nepasiturinčioms šeimoms ir vieniems gyvenantiems asmenims įstatymas. 2 str. Valstybės žinios, 2006, Nr. 130 - 4889

¹⁰ „Bendrai gyvenantys asmenys – sutuoktiniai ir jų vaikai (įvaikiai) iki 18 metų; susituokęs asmuo, su kuriuo teismo sprendimu dėl sutuoktinių gyvenimo skyrium yra likę gyventi jų nepilnamečiai vaikai (įvaikiai), arba vienas iš tėvų ir jo vaikai (įvaikiai) iki 18 metų; neįregistravę santuokos ir bendrą ūkį tvarkantys pilnamečiai ar veiksniais pripažinti nepilnamečiai vyras ir moteris ir jų vaikai (įvaikiai) iki 18 metų. Į bendrai gyvenančių asmenų sudėtį taip pat įskaitomi nedirbantys (taip pat savarankiškai nedirbantys) nesusituokę ir savo vaikų (įvaikių) neauginantys pilnamečiai vaikai (įvaikiai) iki 24 metų, kurie mokosi pagal bendrojo ugdymo programą ar pagal formaliojo profesinio mokymo programą arba studijuoja aukštojoje mokykloje pagal dieninės, nuolatinės ar išštesinės studijų formos programas (įskaitant akademinį atostogų dėl ligos ar nėštumo laikotarpį), ir dirbantys (taip pat savarankiškai dirbantys) nesusituokę ir savo vaikų (įvaikių) neauginantys pilnamečiai vaikai (įvaikiai) iki 21 metų, kurie mokosi pagal bendrojo ugdymo programą ir (ar) pagal profesinio mokymo programą pirmajai kvalifikacijai įgyti, taip pat pilnamečiai vaikai (įvaikiai) nuo bendrojo ugdymo programos baigimo dienos iki tų pačių metų rugsėjo 1 dienos.“ Lietuvos Respublikos piniginės socialinės paramos nepasiturinčioms šeimoms ir vieniems gyvenantiems asmenims įstatymas. 2 str. Valstybės žinios, 2011, Nr. 155-7353

Lietuvoje sąvoka „šeima“ pirmą kartą buvo apibrėžta senesniame Šeimos politikos koncepcijos variante¹¹, kuriame taip pat konstatuojamas faktas, jog Lietuvoje egzistuoja šeimos tipų įvairovė, nors atskirai jie nėra nagrinėjami. Pati šeima apibūdinama kaip „asmenų bendrija, kurią sieja giminystės ryšiai, tarpusavio priklausomybės, atsakomybės ir globos saitai, patvirtinti įstatymine ar socialiai pripažinta tvarka“.

Tokia apibrėžtis, iš pirmo žvilgsnio, yra neutrali ir neskatina neigiamų emocijų. Galime pastebėti, kad nėra nuorodos į lytiškumą, vaikų turėjimą kaip šeimos pagrindą. Taip pat paliekama galimybė šeimą interpretuoti formalia įstatymine tvarka arba visuomenės pripažinimo būdu.

Naujasis projektas šeimos apibrėžimą susiaurina ir detalizuoja šeimos tipus. „Šeima – sutuoktiniai ir jų vaikai (įvaikiai), jeigu jų yra. Šeima taip pat gali būti nepilna ar išplėstinė“.¹² Taigi akivaizdu, jog pagal bendrąją apibrėžtį, šeima gali būti laikomi tik tie asmenys ir tik tuo atveju, jei yra sudarę santuoką, o nesudariusieji santuokos, t.y. gyvenantys kohabitacijoje tarsi yra ignoruojami. Tačiau svarbu išskirti dar vieną problemą, kuri kyla šeimos apibrėžime pavartotoje santuokos sąvokoje. Santuoka įvardinama kaip „savanoriškas vyro ir moters susitarimas sukurti šeimos teisinius santykius“.¹³ Tai lemia vienpusišką šeimos traktuotę, kuri remiasi tradicine krikščioniška samprata, ir užkerta kelią vienos lyties šeimų pripažinimui, galimybių naudotis valstybine parama, galiojančią „įprastoms“ šeimoms, apribojimą. Pagal šeimos apibrėžimą formaliai tai galiotų gyvenantiems drauge ir neįregistravusiems santuokos asmenims.

Iš tikrųjų, naujasis šeimos apibrėžimas 2008 metų koncepcijoje sukėlė daug diskusijų ir prieštaravimų visuomenėje dėl polinkio į kategoriškumą, siaurumą ir konservatyvizmą, nors ir yra užsimenama, kad šeimos formų įvairovė yra padidėjusi. Šiuo atžvilgiu senesnį koncepcijos variantą galima laikyti liberalesniu, paliekančiu daugiau laisvės. Svarbu pridurti, kad antrasis šeimos apibrėžimas, gali turėti įtakos daliai žmonių pasinaudoti valstybės parama, teikiama šeimoms. Taip pat galime pastebėti, jog 1996 metų projekto variante šeima buvo interpretuota ir apibūdinta daugiau per atliekamas funkcijas, o 2008 metų variante šeima apibrėžiama daugiau iš struktūrinės, sudedamųjų dalių pusės, taip pat atsiranda vidinių šeimos reiškinių motyvas – krizę išgyvenanti šeima.

Konstitucinio Teismo (KT) nutarime¹⁴ teigiama, kad Valstybinės šeimos politikos koncepcijos nuostatos, šeima pripažįstančios tik gyvenančius santuokoje, prieštarauja Konstitucijai.

¹¹ Šeimos politikos koncepcija (projektas), Vilnius: Filosofijos, sociologijos ir teisės institutas, 1995.

¹² Valstybinė šeimos politikos koncepcija, 2008, 1.6.9. punktas. Prieiga per internetą: http://www3.lrs.lt/pls/inter3/dokpaieska.showdoc_l?p_id=319620&p_query=&p_tr2=2 žiūrėta [2013-01-30].

¹³ Ten pat 1.6.7.punktas

¹⁴ Nutarimas dėl Lietuvos Respublikos Seimo 2008 m. birželio 3 d. nutarimu Nr. X-1569 "Dėl Valstybinės šeimos politikos koncepcijos patvirtinimo" patvirtintos Valstybinės šeimos politikos koncepcijos nuostatų atitikties Lietuvos Respublikos Konstitucijai, 2011, byla Nr. 21/2008. Prieiga per internetą: <http://www.lrkt.lt/dokumentai/2011/n110928.htm>, žiūrėta [2013-01-30].

Remiantis KT nutarimu, konstitucinė šeimos samprata negali būti apribojama tik santuokos institutu. Pasak teismo, tai, kad santuokos ir šeimos institutai įtvirtinti tame pačiame Konstitucijos straipsnyje, rodo neatsiejamą ir neginčijamą šeimos ir santuokos ryšį, tačiau nereikia apsiriboti tik vienu šeimos modeliu.

KT pabrėžė, kad konstitucinė šeimos samprata labiau grindžiama santykiu turiniu (tarpusavio atsakomybe, supratimu, emociniu prieraišumu, pagalba ir panašiais ryšiais), tuo tarpu pati santykių išraiškos forma konstitucinei šeimos sampratai nėra svarbi.¹⁵

Anot A. Kazlausko, įgyvendinant Konstitucijos pataisą, šeimą kildinant iš santuokos, 38 str. dalis „*Santuoka sudaroma laisvu vyro ir moters sutarimu*“, būtų pakeista į „*Šeima sukuriama laisvu vyro ir moters sutarimu sudarius santuoką*“. Taip pat siūlyta šeimos sampratą papildyti sakiniu „*Šeima taip pat kyla iš motinystės ir tėvystės*“. Likusi 38 str. Konstitucijos straipnio dalis nekistų, įskaitant ir valstybės deklaruojamą paramą nepilnoms šeimoms ir našlaičiams – *Valstybė saugo ir globoja šeimą, motinystę, tėvystę ir vaikystę*.¹⁶

2012 m. birželio 19 d. Seime vykusiame balsavime pritruko balsų priimti Konstitucijos pataisą, kuri iš naujo svarstyti gali būti teikiama ne anksčiau kaip po metų. Po balsavimo Seimo nariai išreiškė skirtingas pozicijas: dalis socialdemokratų džiaugėsi, kad nebuvo priimtos diskriminuojančios pataisos, o konservatoriai vylėsi, kad tokių pataisų galės imtis kitas Seimas. B.Vėsaitės teigimu, šeimoms šiuo metu reikia ne Konstitucijos pataisų, o geresnių gyvenimo sąlygų. Socialdemokratės nuomone, kartais ten, kur santuoka, nėra šeimos, ir atvirkščiai. Anot Seimo nario R. J. Dagio, įgyvendinta Konstitucijos pataisa užkirstų kelią vienalytėms santuokoms.¹⁷

V. Malinausko teigimu, nors Konstitucijoje santuoka apibrėžiama kaip laisva vyro ir moters sąjunga, tačiau aiškios ir normatyvinės šeimos definicijos nėra. Autoriaus teigimu, įstatymuose pateikiami labai įvairūs šeimos apibrėžimai, kurie atspindi skirtingus požiūrius. Pagrindine problema autorius įvardina šeimos kaip nuoseklios santuokos pasekmės nuostatos nebuvimą, o tai sąlygoja įvairias interpretacijas. Autorius priduria, kad Seimo patvirtinta naujausios redakcijos Šeimos koncepcija kol kas neatsispindi Lietuvos įstatymuose.¹⁸

¹⁵ Šeimos koncepcija, siejanti šeimą tik su santuoka, prieštarauja Konstitucijai – KT, 2011. Prieiga per internetą: <http://www.lzinios.lt/Lietuviai-svetur/Seimos-koncepcija-siejanti-seima-tik-su-santuoka-priestarauja-Konstitucijai-KT>, žiūrėta [2013-02-01]

¹⁶ Kazlauskas A., Pasvarstymai apie šeimos koncepciją, 2012. Prieiga per internetą: <http://www.politologas.lt/2012/03/12/pasvarstymai-apie-seimos-koncepcija>, žiūrėta [2013-02-01]

¹⁷ „Pagrindinis, ką šita Konstitucijos aptaisa sprendžia - užkerta kelią vienalyčių santuokų sudarymui, tai turbūt esminis apsisprendimas, žmonės šią pataisą palaiko. Manau, kad tai įneštų didesnę aiškumą, bus galima pradėti tvarkyti šeimos politiką. Piliečių nuomonė yra aiški, palaikykime normalias tvarkingas šeimas, kuriomis kuriamas aiškus pagrindas ateičiai. Ant smėlio pamatų mes nieko gero nesukursime" R.J.Dagys, 2012, prieiga per internetą: <http://www.bernardinai.lt/straipsnis/2012-06-19-seime-pritruko-vieno-balso-priimti-konstitucijos-pataisai-seima-kildinanciai-is-santuokos/84147>, žiūrėta [2013-02-02]

¹⁸ Malinauskas V. ir kt. Kodėl šeima? – Vilnius: Socialinės apsaugos ir darbo ministerija, 2009. – 67 p. - ISBN 978-9955-880-42-4

Apibendrinant, pažymėtina, kad tiek tarptautiniu, tiek nacionaliniu lygmeniu yra įvertinama šeimos reikšmė ir svarba visuomenės bei kiekvieno asmens gyvenime. Tačiau galime pastebėti, kad pagrindiniuose Lietuvos įstatymuose šeimos sąvoka nėra apibrėžta – Konstitucija numato, kad šeima neatsiejama nuo santuokos, kuri sudaroma laisvu vyro ir moters sutarimu, kad šeima yra pripažįstama kaip visuomenės ir valstybės pagrindas, bet atskirai nėra nurodoma, kas yra šeima, ir kokia ji. Civiliniame kodekse atskiro šeimos apibrėžimo irgi nėra, tik išskiriama įstatymų ir jų taikymo paskirtis šeimos gyvenime. Remiantis trumpa įstatymų bei teisės aktų apžvalga, galime teigti, kad dalis jų šeimos sampratą sieja su santuokos institutu, kita dalis – su įvairiomis bendro gyvenimo formomis.

1.2. Šeimos politikos formavimo veiklos kryptys

Lietuvos šeimos politikos samprata gali būti apibrėžiama remiantis skirtingais kriterijais. Tačiau šeimos politikai būdingas kompleksiskumas, problemų ir sąvokų neapibrėžtumas apsunkina jos analizę.¹⁹ Šeimos politika pirmiausiai susijusi su pagalba šeimai, todėl dar neretai šeimos politika Lietuvoje suprantama tik kaip piniginė parama šeimoms, auginančioms vaikus.²⁰

V. Stankūnienė ir kt. šeimos politiką apibrėžia *kaip vyriausybinių ir nevyriausybinių institucijų veiksmus, kuriais siekiama išreikšti prioritetinį šeimos modelį; kurti sąlygas šeimų funkcionavimui; remti šeimas, siekiant padėti joms realizuoti savo funkcijas bei skatinti šeimas ir jų narius atlikti savo funkcijas.*²¹ Galima pastebėti, jog šeimos politikos sąvokoje minima ne vien šeima, tačiau ir paramos priemonės, padedančios šeimos palankios aplinkos kūrimui.

Pasak V. Smalskio, šeimos politika gali būti *tradicinė*, kuri remia demografinę plėtrą ir neturtingas šeimas, ir *šiuolaikinė*, akcentuojanti kokybinius šeimos vystymo aspektus bei tai, kad esminės demokratinės vertybės turi vyrėti šeimoje.²²

Šeimos politikos formavimas yra platus ir daugialypis procesas. Lietuvos mokslininkų atlikti tyrimai išryškina nenuoseklus šeimos politikos formavimo problemą Lietuvoje, pabrėžia šeimos politikos modernizavimo poreikį, atskleidžia svarbiausias šeimos politikos plėtros kryptis.²³

¹⁹ Maslauskaitė A. Šeima ir šeimos politika: patirtis ir neokonservatyvios politikos gairės. – Vilnius, 2005. p.35

²⁰ Lietuvoje ne santuokoje gimsta kas trečias, kitur Europoje – jau pusė kūdikių, 2011. Prieiga per internetą: [http://www.veidas.lt/tag/nepilna, žiūrėta \[2013-02-04\]](http://www.veidas.lt/tag/nepilna_ziureta)

²¹ Stankūnienė, V., Eidukienė V. ir kt. Paramos šeimai politika: samprata ir patyrimas. Vilnius, 2001 –195 p. – ISBN 9986-523-84-2.

²² Smalskys V. Gerovės valstybės ir socialinės viešosios politikos kryptių teoriniai aspektai. Viešoji politika ir administravimas, 2005.

²³ Jančaitytė R. Šeimos politikos formavimo problemų analizė, 2010, 3(7), p. 81–96, ISSN 2029–2236.

Šeimos politikos tikslai ir veiklos kryptys yra apibrėžiamos Lietuvos strateginiuose dokumentuose: *Lietuvos ūkio (ekonomikos) plėtros iki 2015 metų ilgalaikė strategija, Valstybės ilgalaikės raidos strategija, Nacionalinė demografinės (gyventojų) politikos strategija, Vaiko gerovės politikos koncepcija bei Vaiko gerovės valstybės politikos strategija ir jos įgyvendinimo priemonių 2005-2012 m. planas.*

Lietuvos Respublikos Seimo nutarimo Dėl valstybės ilgalaikės raidos strategijos veiksmai nukreipti į

- *Užimtumo didinimą, nedarbo mažinimą, darbo vietų kokybės gerinimą.* Vieni iš pagrindinių veiksmy, kuriais siekiama didinti gebėjimus prisitaikyti prie pokyčių, stiprinti vyrų ir moterų lygių galimybių politiką;
- *Socialinės paramos plėtrą ir skurdo bei socialinės atskirties įveikimą.* Vieni iš pagrindinių veiksmy, kuriais siekiama įvykdyti piniginės socialinės paramos reformą, tokiu būdu kuriant bendrą pajamų ir turto įvertinimo principu teikiamos piniginės socialinės paramos sistemą. Ši sistema mažintų skurdo paplitimą ir derintų paramą su paskatomis remiamoms šeimoms grįžti į darbo rinką ir plėsti ekonominį aktyvumą. Taip pat siekiama plėtoti savivaldybių socialinio būsto fondą, remti mažas pajamas turinčius gyventojus, kad jie galėtų išlaikyti būstą; įgyvendinti paramos šeimai sistemą, numatyti priemones, turinčias įtakos šalies demografinėi situacijai gerinti.²⁴

Lietuvos Respublikos Vyriausybės 2002 m. birželio 12 d. Nutarime, Nr. 853 Dėl Lietuvos ūkio (ekonomikos) plėtros iki 2015 metų ilgalaikės strategijos atskleista Socialinės apsaugos plėtotės ir užimtumo ekonominių veiksnių strategija. Viena iš pagrindinių veiksmy krypty yra užimtumo didinimas, nedarbo mažinimas ir darbo vietų kokybės tobulinimas. Be kitų šios krypties veiksmy svarbus „lygių vyrų ir moterų galimybių politikos stiprinimas“. *Siekiama užtikrinti, kad aktyvios darbo rinkos politikos priemonės būtų prieinamos moterims atsižvelgiant į jų dalį tarp bedarbių; ypač domėtis aplinkybėmis, kurios trukdo moterims, norinčioms pradėti verslą ar tapti savarankiškai užimtoms; siekti, kad moterys ir vyrai vienodai dalyvautų visoje ekonominėje veikloje; turi būti užtikrintas vienodo darbo apmokėjimo už vienodą darbą ar tos pačios vertės darbą principas; sudaryti sąlygas, kad moterys savanoriškai galėtų naudotis lanksčiomis darbo organizavimo formomis ir kartu nenukentėtų jų užimtumo kokybė; užtikrinti palankias sąlygas tobulinti kvalifikaciją, dalyvauti profesinio rengimo programose <...>.*²⁵

²⁴ Lietuvos Respublikos Seimo nutarimas Dėl valstybės ilgalaikės raidos strategijos. Valstybės Žinios, 2002, Nr. 113-5029

²⁵ Lietuvos Respublikos Vyriausybės 2002 m. birželio 12 d. Nutarimas, Nr. 853 Dėl Lietuvos ūkio (ekonomikos) plėtros iki 2015 metų ilgalaikės strategijos, Valstybės Žinios, 2002, Nr. 60-2424.

Lietuvos Respublikos Vyriausybės 2004 m. spalio 28 d. Nutarimas, Nr. 1350 Nacionalinė demografinės (gyventojų) politikos strategija atskleidžia pagrindinį strateginį tikslą – „skatinti savarankiškos ir gyvybingos šeimos, pagrįstos narių savitarpio globa ir atsakomybe, užtikrinančios kartų kaitą, išgalėjimą ir kurti teisingas, socialines, ekonomines sąlygas, stiprinančias šeimas ir užtikrinančias visavertį jų funkcionavimą“. Šiam pagrindiniam tikslui įgyvendinti numatyti uždaviniai: *sudaryti sąlygas šeimos nariams derinti profesinę veiklą ir šeimos pareigas; siekti lygių vyrų ir moterų teisių, pareigų ir galimybių viešojo gyvenimo srityje ir šeimoje; gerinti vaikų priežiūros ir ugdymo paslaugas; ugdyti šeimos narių gebėjimus įveikti psichologines ir socialines problemas; užtikrinti vaiko saugumą; plėsti būsto pasirinkimo galimybes šeimoms, auginančioms vaikus; mažinti šeimų skurdą ir socialinę atskirtį; siekti, kad kiekviena šeima, norinti vaikų, galėtų jų turėti <...>.*²⁶

Lietuvos Respublikos Vyriausybės 2005 m. vasario 17 d. Nutarimas, Nr. 184 Vaiko gerovės valstybės politikos strategija apibrėžia pagrindinį tikslą, atsižvelgiant į Lietuvos kultūrinės, religinės ir socialines tradicijas, į geriausią vaiko interesų tenkinimą, „sudaryti sąlygas vaikui visavertiškai gyventi šeimoje, aktyviai dalyvauti visuomenės gyvenime, apsaugoti jį nuo visų formų smurto, išnaudojimo, trukdymo mokytis ir prireikus užtikrinti jam tinkamą medicinos pagalbą“.²⁷

Išanalizavus teisingas nuostatas apie šeimos politikos plėtros kryptis, pastebimas dėmesys lyčių lygybės užtikrinimui, valstybės garantuojamai socialinei apsaugai bei paramai, užimtumo didinimui, nedarbo mažinimui ir darbo vietų kokybės tobulinimui. Svarbu pastebėti, kad teisės aktuose įtvirtintas tikslas skatinti stiprias, savarankiškas ir atsakingas šeimas, realiame gyvenime ne visada įgyvendinamas. Trūksta visuotinio suinteresuotumo tiek kurti, tiek plėtoti šeimos politiką. Svarbu pastebėti, kad šeimos politika nėra tikslinga, todėl nėra nustatytas visuomenei naudingas tikslas, kai jo siekiama pasitelkiant šeimos politikos priemones.

Lietuvos Respublikos Seimo Nutarimas 2008 m. birželio 3 d., Nr. X-1569 Dėl valstybinės šeimos politikos koncepcijos patvirtinimo pateikia pagrindinius tikslus: atskleisti šeimos išskirtinę vertę asmens ir visuomenės gyvenime; apibrėžti šeimos atliekamas funkcijas, svarbias tenkinant asmens ir visuomenės poreikius; apibūdinti šeimos raidos ir šeimos gyvenimo sąlygų problemas Lietuvoje; apibrėžti valstybinės šeimos politikos tikslus ir principus; numatyti valstybinės šeimos politikos veiksmų kryptis.

²⁶ Lietuvos Respublikos Vyriausybės 2004 m. spalio 28 d. Nutarimas, Nr. 1350 Nacionalinė demografinės (gyventojų) politikos strategija, Valstybės Žinios, 2004, Nr.159-5795.

²⁷ Lietuvos Respublikos Vyriausybės 2005 m. vasario 17 d. Nutarimas, Nr. 184 Vaiko gerovės valstybės politikos strategija, Valstybės Žinios, 2005, Nr.25-802.

Veiksmų kryptys yra šios:

✓ *Šeimos politikos veiksmų kryptys kultūros, vaikų ugdymo, švietimo srityje.*

Švietimo ir kultūros sistema grindžiama glaudžiu šeimos, mokyklos ir visuomenės bendradarbiavimu, padedant šeimai ugdyti asmenį pasaulį, savarankiškai ir kartu su kitais spręsti savo ir visuomenės gyvenimo problemas. Siekiama padėti šeimai parengti vaikus ir jaunimą savarankiškam gyvenimui, kurti funkcionalią ir darnią šeimą, ugdyti brandžias, dorovingas ir savarankiškas, gebančias kurti savo ir bendruomenės gyvenimą asmenybes.

✓ *Šeimos politikos veiksmų kryptys užimtumo srityje.*

Užimtumas – esminė integracijos į visuomenę prielaida, užtikrinanti šeimos materialinę gerovę, socialinę apsaugą. Siekiama sudaryti galimybes įsidarbinti ir gauti pakankamas pajamas, plėtoti lanksčias užimtumo formas, padedančias derinti profesinius interesus su šeiminiemis pareigomis, tuo sudarant palankias sąlygas kurti šeimas ir auginti vaikus.

✓ *Šeimos politikos veiksmų kryptys apsirūpinimo gyvenamuoju būstu, palankios gyvenamosios aplinkos šeimai kūrimo srityse.*

Apsirūpinimas gyvenamuoju būstu ir gyvenamosios aplinkos pritaikymas šeimos poreikiams – vienas iš šeimos gyvenimo sąlygų sukūrimo veiksnių, turinčių lemiamą įtaką šeimos kūrimui, jos stabilumui, gimstamumui. Siekiama sukurti šeimai palankią gyvenamąją aplinką.

✓ *Šeimos politikos veiksmų kryptys socialinės paramos ir paslaugų šeimai srityje.*

Socialinė parama ir paslaugos šeimoms – tai viena iš sričių, kuria užtikrinama socialinė integracija šeimų, turinčių socialinių problemų ar stokojančių tinkamų gebėjimų ir galimybių savarankiškai rūpintis savo šeimos gyvenimu. Siekiama užtikrinti galimybes šeimoms gauti būtiną pagalbą, orientuotą į šeimos gebėjimų savarankiškai spręsti savo socialines problemas stiprinimą, motyvaciją kurti saugią, sveiką ir darnią aplinką savo šeimoje. Sudaryti palankias sąlygas suaugusiems šeimos nariams, prižiūrintiems vaikus, neigalius, senyvo amžiaus šeimos narius, derinti darbo ir šeimos įsipareigojimus.

✓ *Šeimos politikos veiksmų kryptys šeimos sveikatos srityje*

Sveikata yra visapusė fizinė, psichikos ir socialinė gerovė. Siekiama stiprinti šeimų sveikatą, vykdyti palankią šeimai sveikatos politiką, skatinti šeimos narius aktyviai prisidėti prie sveikatinimo.

✓ *Šeimos politikos veiksmų kryptys užtikrinant vaiko saugumą šeimoje, stiprinant tėvų atsakomybę už vaiko teisių ir teisėtų interesų įgyvendinimą.²⁸*

²⁸Valstybinė šeimos politikos koncepcija, 2008. Prieiga per internetą: http://www3.lrs.lt/pls/inter3/dokpaieska.showdoc_l?p_id=319620&p_query=&p_tr2=2 žiūrėta [2013-02-02].

Vaiko teisių apsauga – vaiko teisių gyventi visavertį gyvenimą šeimoje, jo teisės į apsaugą, aprūpinimą ir dalyvavimą visuomenės gyvenime užtikrinimas. Siekiama sudaryti palankias sąlygas vaikams augti biologinėje tėvų šeimoje, teikiant tinkamą paramą bei pagalbą šeimai ir vaikams.²⁹

Išanalizavus Lietuvos strateginius dokumentus, galima teigti, jog yra atkreiptas dėmesys į svarbiausias šeimos politikos sritis, t.y. darbo ir šeimos sferų derinimą, lyčių lygybę, vaiko gerovę, vaiko priežiūros paslaugas ir t.t. Verta pabrėžti, kad nors ir ne visi minėti dokumentai vienodai akcentuoja lyčių lygybės, darbo ir šeimos derinimo, šeimai palankios politikos įgyvendinimo nuostatas, tačiau visuose juose yra jos išreiškiamos. Svarbu pridurti, kad dalis Lietuvos įstatymuose numatytų šeimos politikos nuostatų tėra tik deklaracijos.

1.3. Šeimos politikos priemonių įvairovė ir sistema

Šeimos politikos tikslas – pasirinktų priemonių sistema sudaryti sąlygas šeimai būti autonomišku, atsakingu, tvirtu, stabilu, aktyviu ir savarankišku institutu, gebančiu savarankiškai atlikti savo funkcijas.³⁰ Šeimos politikos priemonės gali padėti pagerinti šeimos gyvenimą, daryti jį patogesnį.

Priemonių, kuriomis galima siekti šeimos politikos tikslų, yra labai daug ir įvairių, pradedant nuo mokestinių priemonių ir išmokų vaikus auginančioms šeimoms iki galimybių derinti profesinę veiklą ir šeimą. Kiekvienoje šalyje skiriasi aspektai, kuriems skiriama daugiau dėmesio. Šeimos politikos įgyvendinimo priemonės yra tam tikros intervencijos, kurios palengvina šeimos padėtį visuomenėje, suteikia šeimai tam tikrų lengvatų.

Anot Sleebos, šeimos politikos priemonėmis kuriama aplinka, kuri padeda individams priimti su prokreacija susijusius sprendimus.³¹

Egzistuoja įvairios politikos priemonių klasifikacijos.

A. van Doorne-Huiskes ir kt. šeimos politikos priemones skirsto remdamiesi darbo ir šeimos sferų derinimo principu. Autoriai paramos priemones, skirtas šeimos funkcijų ir profesinės veiklos derinimui palengvinti, siūlo grupuoti į keturias kategorijas:

1. *Lanksčios darbo formos* (darbas ne visą darbo dieną, lankstus darbo grafikas, darbas namuose, darbo pasidalijimas su kitu darbuotoju ir pan.).

²⁹ Valstybinė šeimos politikos koncepcija, 2008. Prieiga per internetą: http://www3.lrs.lt/pls/inter3/dokpaieska.showdoc_l?p_id=319620&p_query=&p_tr2=2 žiūrėta [2013-02-02].

³⁰ Socialinės apsaugos ir darbo ministerijos svetainė. Prieiga per internetą: <http://www.socmin.lt/index.php?-544139506>, žiūrėta [2013-02-05]

³¹ Stankūnienė V. ir kt., Šeima, vaikai, šeimos politika. Modernėjimo prieštaros. Vilnius: socialinių tyrimų institutas, 2005. p. 90.

2. *Atostogos* (motinystės/tėvystės atostogos, atostogos dėl šeimyninių priežasčių, įsivaikinimo atostogos ir pan.).

3. *Priežiūros paslaugos* (vaikų lopšeliai – darželiai, vaikų priežiūros centrai darbovietėse, pagyvenusių šeimos narių globos paslaugos ir pan.).

4. *Kitos priemonės* (konsultacijos darbuotojams, kaip derinti šeimą ir darbą, ir pan.)³²

V. Stankūnienė ir kt. nurodo, kad pagrindiniai paramos šeimai politikos veiksmai, įgyvendinamų tiek specialiomis, tiek funkcionuojančiomis socialinės bei ekonominės politikos priemonėmis, tipai yra šie:

- *Įstatymai ir normos* – įstatymai ir įvairaus lygio nutarimai bei sprendimai apibrėžia šeimų funkcionavimo teises ir normas;
- *Pašalpos ir lengvatos* – paramos šeimai politika, įgyvendinama pašalpų ir lengvatų būdu, aktyviausiai išreiškia jos tikslinę paskirtį;
- *Paslaugos* – per paslaugų sistemą teikiama parama šeimai labiausiai išreiškia netiesioginius šeimos politikos būdus, kuriais vyriausybės ir nevyriausybines institucijas gali reikšmingai padėti šeimoms įvairiais jų gyvenimo atvejais.³³

Įstatymai, įvairūs kodeksai, reglamentai – nustato šeimų kūrimosi, funkcionavimo bei paramos šeimai tvarką. Socialinės, religinės ir kitos nuostatos nors ir neturėdamos įstatyminės galios, šeimos politikoje gali vaidinti svarbų vaidmenį.³⁴ Šeimos įstatymų ir jų taikymo tikslas – užtikrinti šeimos ir jos reikšmės visuomenėje stiprinimą, šeimos narių tarpusavio atsakomybę už šeimos išsaugojimą ir vaikų auklėjimą, jų apsaugą nuo netinkamos veiksmų įtakos, galimybę visiems šeimos nariams tinkamai įgyvendinti savo teises.³⁵

Vienas pagrindinių piniginės socialinės paramos tikslų – padėti tenkinti būtiniausius poreikius tiems žmonėms, kurių gaunamos pajamos yra nepakankamos, o gebėjimas pasirūpinti savimi dėl objektyvių, nuo jų nepriklausančių priežasčių yra ribotas.³⁶

³² Stankūnienė V. ir kt., Šeima, vaikai, šeimos politika. Modernėjimo prieštara. Vilnius: socialinių tyrimų institutas, 2005. p. 90.

³³ Stankūnienė, V., Eidukienė V. ir kt. Paramos šeimai politika: samprata ir patyrimas. Vilnius, 2001 –195 p. – ISBN 9986-523-84-2.

³⁴ Paramos šeimai politikos samprata. Prieiga per internetą: http://www.sti.lt/leid_pristat/Tekstai/parama/ch1.pdf, žiūrėta [2013-01-10]

³⁵ Čiočys P. A Teisės pagrindai Vilnius, 2002 p. 307

³⁶ Socialinė parama šeimoms ir vaikams. Socialinės apsaugos ir darbo ministerija. Prieiga per internetą: <http://www.socmin.lt/index.php?-1626313697>, žiūrėta [2013-01-26].

Gerinant socialinės paramos šeimoms ir vaikams sistemą Lietuvoje, įgyvendinamos svarbios kryptys: socialinės aplinkos kūrimas mažinant nedarbą; profesinio aktyvumo skatinimas; paramos šeimoms ir vaikams sistemos tobulinimas; šeimų atsakomybės už šeimos gerovę didinimas; palankių sąlygų šeimoms kūrimas sprendžiant būsto problemas; pašalpu šeimoms derinimas su kitomis paramos formomis bei kitos priemonės, skatinančios žmones aktyviau integruotis į darbo rinką, įgyjant išsilavinimą.³⁷

Lengvatos gali būti labai įvairios, skiriamos šeimoms, auginančioms vaikus. Lietuvoje ši šeimos politikos priemonė yra silpnai išvystyta.³⁸

Vyriausybinių ir nevyriausybinių institucijų teikiamos paslaugos – reikšminga pagalba šeimoms įvairiais jų gyvenimo atvejais. Vaikų priežiūros paslaugos yra labai svarbi paramos šeimai dalis, padedanti tėvams derinti šeimos ir profesinę sritis, suteikianti saviraiškos galimybę, kurianti prielaidas lyčių lygių galimybių idėjai įgyvendinti bei išplečianti šeimos ekonominio gyvybingumo galimybes.³⁹

P. McDonald pateikia kitokį ir labai išsamų šeimos politikos priemonių skirstymą. Autorius priemones skirsto į tris grupes: finansinį skatinimą, paramą tėvams derinant šeimą ir darbą bei socialines priemones, remiančias vaikus ir tėvystę (žr. 1 lent.).

1 lentelė. Šeimos politikos priemonės pagal P. McDonald, 2000

Šeimos politikos priemonė	Apibūdinimas
1. Finansinis skatinimas <ul style="list-style-type: none"> • Periodinės piniginės išmokos 	Priklauso nuo vaikų amžiaus, nuo vaikų gimimo sekos. Pašalpos, skiriamos pajamų testavimo principu.
<ul style="list-style-type: none"> • Vienkartinė išmoka ar paskola 	Gimus kūdikiui, vaikui pradėjus lankyti mokyklą ir pan.

1 lentelės tęsinys kitame puslapyje

³⁷ Socialinė parama šeimoms ir vaikams. Socialinės apsaugos ir darbo ministerija. Prieiga per internetą: <http://www.socmin.lt/index.php?-1626313697>, žiūrėta [2013-01-29].

³⁸ Paramos šeimai politikos samprata. Prieiga per internetą: http://www.sti.lt/leid_pristat/Tekstai/parama/ch1.pdf, žiūrėta [2013-01-10]

³⁹ Paramos šeimai politikos samprata. Prieiga per internetą: http://www.sti.lt/leid_pristat/Tekstai/parama/ch1.pdf, žiūrėta [2013-01-10]

<ul style="list-style-type: none"> • Mokesčių lengvatos, kreditai, nuolaidos 	Priklauso nuo vaikų skaičiaus, vaikų amžiaus, vaikų gimimo sekos ir pan.
<ul style="list-style-type: none"> • Nemokamos, subsidijuojamos paslaugos ar prekės vaikams 	Ugdymo, švietimo, sveikatos priežiūros, viešojo transporto paslaugos. Mokslo, laisvalaikio, sporto prekės.
<ul style="list-style-type: none"> • Būsto subsidijos 	Nuolatinės, vienkartinės išmokos; mokesčių sumažinimas ar lengvatos statant būstą.
<p>2. Parama tėvams, siekiantiems derinti darbo ir šeimos sferas</p> <ul style="list-style-type: none"> • Motinystės, tėvystės ir vaiko priežiūros atostogos 	Skirtingos trukmė; apmokėjimu; ar yra suteikiama galimybė atostogų metu dirbti dalį darbo laiko ir gauti atostogų išmokas.
<ul style="list-style-type: none"> • Vaiko priežiūros paslaugos 	Nemokamos arba subsidijuojamos, aukštos kokybės paslaugos (lopšeliai, darželiai, moksleivių užimtumas po pamokų ir pan.).
<ul style="list-style-type: none"> • Vaiko priežiūros paslaugos 	Nemokamos arba subsidijuojamos, aukštos kokybės paslaugos (lopšeliai, darželiai, moksleivių užimtumas po pamokų ir pan.).
<ul style="list-style-type: none"> • Lankstus darbo grafikas ar trumpalaikės atostogos dėl šeiminių priežasčių 	Galimybė ateiti į darbą darbuotojui patogiu laiku. Trumpalaikės „atostogos“ ar neatvykimas į darbą dėl šeiminių priežasčių.
<ul style="list-style-type: none"> • Antidiskriminaciniai įstatymai ir lyčių lygybės politika 	Pavyzdžiu gali būti mokesčių sistema, taikoma individui, o ne šeimai, skatina šeimos narius dalyvauti darbo rinkoje.
<ul style="list-style-type: none"> • Darbo laikas 	Darbo valandos turi būti derinamos su šeimos poreikiais. Darbas dalį darbo laiko.
<p>3. Socialinės struktūros, remiančios vaikus ir tėvystę</p> <ul style="list-style-type: none"> • Užimtumo skatinimas 	Kurti darbo vietas moterims ir jaunimui; išsaugoti darbo vietą bei likti darbo rinkoje motinystės ir vaiko priežiūros atostogų metu; sudaryti sąlygas apmokymams, kvalifikacijos kėlimui motinystės ir vaiko priežiūros atostogų metu.

<ul style="list-style-type: none"> • Palankios vaikui aplinkos skatinimas ir kūrimas 	Saugaus eismo užtikrinimas; saugios kaimynystės politika; viešųjų rekreacinių zonų kūrimas.
<ul style="list-style-type: none"> • Lyčių lygybė 	Vienodos galimybės dalyvauti darbo rinkoje nepriklausomai nuo lyties; parama šeimoms turintiems darbuotojams.
<ul style="list-style-type: none"> • Parama santuokos kūrimui ir šeimos santykių palaikymui 	Švietimas ir konsultavimas šeimos kūrimo klausimais; ekonominis paskatinimas šeimą kurti santuokos pagrindu.
<ul style="list-style-type: none"> • Teigiamo požiūrio į vaikus ir tėvystę skatinimas 	Vengti šališkumo bevaikių šeimų atžvilgiu; formuoti nuostatą, kad vaikai nėra asmeninis malonumas, ir kad vaikų neturintys taip pat turi prisidėti prie vaikų auginimo išlaidų.

Šaltinis: sudaryta, remiantis P. McDonald (2000). The “Toolbox” of Public Policies to Impact on Fertility

P. McDonald teigimu, atskiros politikos priemonės gali būti veiksmingos, jei sudaro bendrą priemonių sistemą. Autoriaus teigimu, politikos priemonės turi pasižymėti paprastumu, prieinamumu, kokybe bei atitinkama pasiūla.

Šveicarų mokslininkas B. Fuxas išskiria šias intervencijų sritis:⁴⁰

- 1) šeimos pašalpos;
- 2) motinystės ir vaiko priežiūros atostogų schemos;
- 3) vaiko priežiūros paslaugų teikimas;
- 4) mokesčių lengvatos.

Apibendrinant F. X. Kaufmanno (2006) pateiktas intervencijų sritis vykdant šeimos politiką, galime išskirti šias sritis:⁴¹

- teisinė intervencija – apibrėžia asmens teises ir pareigas visuomenėje;
- ekonominė intervencija – susijusi su mokesčių lengvatomis, socialinės apsaugos ir kovos su skurdo programomis;
- ekologinė intervencija – apima saugios aplinkos šeimai ir vaikui kūrimą.

⁴⁰ Fux B. Which Models of the Family are Encouraged or discouraged // Kaufmann, F.-X., Kuijsten a. et al. Family Life and Family Policies in Europe, vol. 2. Oxford university Press, 2006, p. 375

⁴¹ Kaufmann F.-X. Politics and Policies towards the Family in Europe: a Framework and an Inquiry into their differences and Convergences // Kaufmann F.-X., Kuijsten a. et al. Family Life and Family Policies in Europe, vol. 2. Oxford university Press, 2006, p. 426–428.

Išskirtas F. X.Kaufmanno intervencijų sritis galime susieti ir su Lietuvos šeimos politikos vykdomomis priemonėmis. Valstybinėje šeimos politikos koncepcijoje bei kitų veiklos kryptių taip pat numatomos intervencijos užimtumo, apsirūpinimo gyvenamuoju būstu, palankios gyvenamosios aplinkos kūrimo, šeimos sveikatos, socialinės paramos ir paslaugų šeimai srityse bei užtikrinant vaiko saugumą šeimoje, stiprinant tėvų atsakomybę už vaiko teisių ir teisėtų interesų įgyvendinimą.

Išanalizavus literatūros šaltinius apie šeimos politikos priemones, galime teigti, kad šeimos politikos priemonių tipai veikia kartu ir papildo vienas kitą. Siekiant užsibrėžtų rezultatų, būtina nuosekliai įgyvendinti gerai suplanuotas priemones, kurios turi būti nukreiptos į šeimas, vaikus, darbo rinką ir pačią visuomenę.

Mokslinių šaltinių analizė atskleidė, kad šeimos samprata nėra apibrėžta pagrindiniuose Lietuvos Respublikos įstatymuose. Šeimos politikos įgyvendinimas – daugialypis procesas, kuriam įtakos turi teisės aktuose įtvirtintos šeimos politikos nuostatos. Strateginiuose dokumentuose apibrėžti šeimos politikos prioritetai realiame gyvenime ne visada įgyvendinami. Šeimos politikos priemonės skirstomos remiantis įvairiais kriterijais. Siekiant efektyvių rezultatų, svarbu užtikrinti kompleksinį pasirinktų priemonių įgyvendinimą.

2. ŠEIMOS POLITIKOS FORMAVIMAS IR ĮGYVENDINIMAS LIETUVOJE

K. Ralio teigimu „Vykstant visuomenės transformacijai, šeima patiria ryškių pokyčių šių dienų gyvenime. Jie akivaizdus visose gyvenimo srityse, keičiasi šeimos ekonominio funkcionavimo pagrindai, veiklos ir saviraiškos galimybės, vidiniai saitai tarp šeimos narių, vertybės ir gyvenimo prioritetai.“⁴² Įvairūs pakitimai atskleidžia šeimos ir visuomenės tvirtumą ir stabilumą. Lietuvos šeimų statistika yra negailestinga, tačiau ji liudija tai, kas yra dabar, bet neparodo krypties, kur link turėtume eiti. Todėl svarbu išanalizuoti pagrindines šeimos problemas Lietuvoje ir atsižvelgiant į jas formuoti šeimos politiką ir užtikrinti jos įgyvendinimą.

2.1. Šeimos politikos iššūkiai nuo 1990 m. iki dabar

Anot D. Leinartės, žvelgiant į sovietinę praeitį, jaučiama nostalgija to meto vertybėms, patriarchalinei sovietinei visuomenei. Kaip pavyzdį ji pateikė 2008 m. Seime patvirtintą Šeimos politikos koncepciją. Jos pradmenis D. Leinartė sieja su sovietmečiu, kada režimas teigė, jog šeimą sudaro vyras ir moteris, du ar trys vaikai.

2007 m. Lietuvoje maždaug trys iš dešimties kūdikių gimė ne santuokoje, tuo tarpu prieš trisdešimt metų jų buvo mažiau nei 7 proc. visų gimusiųjų. Sovietmečiu buvo sukurta daugybė kliūčių gyventi nesusituokus ar tuo labiau gimdyti vaikus. Tuo laikotarpiu nesusituokus nebuvo įmanoma turėti bendro turto (skirtingai nei dabar, kai net būsto paskolos išduodamos nesusituokusiems), taip pat nesusituokusieji turėdavo mokėti vadinamąjį viengungio mokestį.⁴³

Anot R. Marcinkevičienės, skyrybos sovietmečiu niekada neviršijo Europos lygio, o sovietinė ideologija vienišą žmogų traktavo kaip keliantį įtarimų. Anot istorikės, filmuose toks žmogus buvo vaizduojamas kaip neigiamas personažas – nevykėlis ar girtuoklis. Autorė priduria, kad pirmą kartą apie neištekėjusią moterį spaudoje prabilta 1989-1990 m. žurnale „Ieva“. Tačiau ji buvo pavaizduota kaip sėdinti senyvo amžiaus vieniša moteris su katinu ant kelių ir į kuodą susuktais plaukais. Kita vertus vienišos mamos, skatinant gyventojų skaičiaus augimą, buvo savotiškai net skatinamos.⁴⁴

⁴² Ralys K. Aukščiausia žmogaus moralinė vertybė - pagarba šeimai. Prieiga per internetą: <http://www.biciulyste.com/index.php/seima/6827->, žiūrėta [2013-03-01]

⁴³ Leinartė D. Šeimą į rėmus bando išprausti nebent autoritarinės šalys, 2011. Prieiga per internetą: <http://www.lzinios.lt/D.Leinarte-seima-i-remus-bando-isprausti-nebent-autoritarines-salys,žiūrėta>[2013-02-25].

⁴⁴ Marcikevičienė D. Lietuvių šeimos šviesa ir šešėliai, 2012. Prieiga per internetą: http://www.technologijos.lt/n/mokslas/istorija_ir_archeologija/straipsnis-9335/straipsnis/Lietuviu-seimos-sviesa-ir-seseliai?l=2&p=1,žiūrėta [2013-02-25].

Tačiau kaip teigia D. Leinartė, ne santuokoje gyvenančių ar nepilnų šeimų Lietuvoje buvo ir sovietmečiu ir ankstesniais laikais, o visuomenė jas daugiau ar mažiau toleravo. Anot mokslininkės, oficialiai neregistruotos šeimos nėra išskirtinis šių laikų reiškinys, o sovietmečiu didesnės valstybės paramos sulaukdavo ne tik daugiavaikės, bet ir vienišos motinos⁴⁵.

Anot D. Marcinkevičienė, sovietinis laikotarpis lietuvių šeimai buvo didžiulis šokas. Anot tyrinėtojos, motinos turėjo dirbti valstybės mokamą darbą toli nuo namų ir nebuvo jokių pogimdyminių atostogų, nes motinystės atostogos, iš pradžių truko 2 mėnesius, ir tik daug vėliau jos buvo pailgintos. Istorikė teigia, kad darželio eilės sovietmečiui tekdavo laukti vienerius ar dvejus metus, todėl tėvai įsikūrę miestuose, palikdavo vaikus močiutėms kaime arba vaikai buvo auginami ir prižiūrimi motinų psichinės ir vaikų fizinės sveikatos sąskaita. Remiantis autore, galime išskirti kelias vaikų auginimo strategijas: vaikai prižiūrėjo save, o mamos išeidamos į darbus su vaikais elgdavosi labai griežtai, bijodamos, kad kas nors neatsitiktų, nesąmoningai prigašdindavo vaikus būti atsargiems.

Kita strategija, anot tyrinėtojos, kai vyresni vaikai prižiūrėdavo jaunesnius, tapdami mažaisiais suaugusiais, taip ir neturėję galimybės pažaisti su vienmečiais. Autorės išskirta trečioji strategija, paremta įtampa, kai moterys sugalvodavo įvairių priežasčių likti namie ir už tai galėjo būti įskųstos. Tai anot tyrinėtojos, sudarydavo sąlygas vaikams augti baimės atmosferoje. Autorė priduria, kad moterims buvo sunku derinti darbą ir vaiko priežiūrą dar ir todėl, kad beveik nesulaukdavo pagalbos iš vyro.⁴⁶

Apibendrinant galime teigti, kad sovietiniu laikotarpiu Lietuvoje pagrindinės problemos šeimos politikoje – darbo ir vaikų priežiūros derinimo problema, kurią sąlygojo trumpas motinystės atostogų laikotarpis, neišvystytas ar silpnai išvystytas darželių tinklas, valstybės vykdoma politika, kai darbingos motinos privalėjo dirbti valstybės apmokamą darbą.

Anot J. Lūžaitės, vykstančios diskusijos apie vykdomą šeimos politiką, kur link einama siekiant įteisinti įvairius santykius bei kas apskritai laikytina šeima, sulaukia įvairių, kartais net viena kitai prieštaraujančių nuomonių. Tačiau, anot autorės, akivaizdu yra tai, kad šiandien šeima keičiasi ir nepastebėti tų pasikeitimų yra neįmanoma.

Autorė išskiria pagrindines šiuolaikinės šeimos tendencijas:

- Pasikeitę mamos ir tėčio vaidmenys. Vis dažniau moterys tampa šeimos lyderėmis, išdrįsta siekti savo tikslų, nepaisant įvairių aplinkybių.

⁴⁵Leinartė D. Šeimą į rėmus bando išprausti nebent autoritarinės šalys, 2011. Prieiga per internetą: <http://www.lzinios.lt/Lietuvoje/D.Leinarte-seima-i-remus-bando-isprausti-nebent-autoritarines-salys>, žiūrėta [2013-02-25].

⁴⁶ Marcinkevičienė D. Lietuvių šeimos šviesa ir šešėliai. Prieiga per internetą: http://www.technologijos.lt/n/mokslas/istorija_ir_archeologija/straipsnis-9335/straipsnis/Lietuviu-seimos-sviesa-ir-seseliai?l=2&p=1, žiūrėta [2013-02-25].

Autorės teigimu, sulaukiama ir tokių pareiškimų, kad būtent tėvo ir motinos vaidmenų kaita sąlygoja kitus pasikeitimus šeimoje.

- Didėjantis skyrybų skaičius.⁴⁷ Šiam reiškiniui įtakos turi padidėjęs visuomenės palankumas, kai šeimos iširmas laikomas normaliu reiškiniu, o kartais ir vienintele išėjimi. Dar viena svarbi priežastis – asmeninė laisvė vertinama labiau nei gyvenimas šeimoje.
- Vedybos bei vaikų gimdymas atidedamos vyresniam amžiui. Paplitusi nuomonė, kad pirmiausia reikia įsitvirtinti profesinėje srityje, įsigyti būstą, kita vertus nemaža dalis žmonių atideda oficialų santuokos įregistravimą, nors jau kurį laiką gyvena kartu su antrąja puse.
- Daugėja nepilnų šeimų. Autore pagrindine priežastimi įvardina skyrybas, kurias suaugusieji vis dažniau supranta kaip galimybę „viską pradėti iš naujo“. Deja, tėvų skyrybos beveik visada traumuoja vaiką.
- Didėjantis užimtumo lygis, kuris pasireiškia tuo, kad dirbančių moterų skaičius kiekvienais metais vis auga. Neretai papildomai yra dirbama namie ar po darbo valandų.
- Emocinis ryšys tarp tėvų ir vaikų aukojamas vardan finansinės gerovės. Vis dažniau tėvai rūpinasi materialiniu šeimos aprūpinimu, taip sudarydami sąlygas vaikams augti emociškai apleistiems. Vieniši šeimoje besijaučiantys vaikai dažnai tampa „probleminiais“. Anot autorės, Lietuvoje trūksta prevencinės pagalbos šeimai.⁴⁸
- Kinta šeimos modeliai – plinta gyvenimas nesusituokus, įteisinama tik civilinė santuoka, tuokiamasi svetimame krašte pagal svetimus papročius.
- Šeimoje nesijaučiama saugiai. Tai, anot autorės, lemia šeimos politikos nebuvimas. Šeima kaip institucija nėra apsaugota socialiai, šeimos problemos ir klausimai nėra pripažinti kaip svarbiausi valstybės politikoje. Žema gimstamumą sąlygoja ne tik materialios problemos.
- Pasitikėjimo šeima ir valstybe stoka.

⁴⁷ Lietuvos statistikos departamento duomenimis, pagal ištuokų skaičių 1000 gyventojų (3,3) Lietuva – pirmoji iš ES valstybių narių. 2005 m. Čekijoje, Estijoje, Belgijoje, Danijoje ir Latvijoje 1000 gyventojų teko 3,1–2,8 ištuokos, o Airijoje, Italijoje Graikijoje ir Ispanijoje – tik 0,8–1,1 ištuokos. Prieiga per internetą: <http://www.stat.gov.lt/lt/news/view/?id=2306>, žiūrėta [2013-02-02]

⁴⁸ „Deja, bet Lietuvoje nesama socialinio „palydėjimo“ į šeimą, egzistuoja tik krizinis mechanizmas, bet nėra profilaktinio. Valstybė tegali įsikišti tik tada, kai vaikui jau atsitikę kažkas baisaus, kad jis turi būti atimamas iš tėvų.“ J. Lūžaitė, 2013. Prieiga per internetą: <http://www.bernardinai.lt/straipsnis/2013-01-30-jurga-luzaitė-siuolaikine-seima-tendencijos/94216>, žiūrėta [2013-02-02]

Jaunos šeimos pasirenka gyvenimą skyrium nuo savo tėvų, populiarėja auklių paslaugos, o pensinio amžiaus sulaukę asmenys sprendimą išeiti į pensiją vis atidėlioja.⁴⁹

Šeimos pokyčiai Lietuvoje vyksta labai sparčiai. Jie glaudžiai susiję su politinių, ekonominių ir socialinių faktorių kaita. Kiek daugiau nei per vieną dešimtmetį (nuo 1990 m.) gerokai pasikeitė Lietuvos šeimos demografinės charakteristikos: plinta gyvenimas kartu nesusituokus (kohabitacija), santuokos atidedamos vėlesniam laikui, mažėja santuokų skaičius, daugėja nesantuokinių vaikų, gausėja vienos motinos šeimų. Skyrybos, nesantuokiniai vaikai ir kohabitacija – pagrindiniai procesai, kurie lemia šeimos instituto kaitą, santuokos reikšmingumo mažėjimą, kitaip tariant šeimos deinstitutionalizaciją. Anot A. Maslauskaitės, Lietuvai yra būdingiausi šeimos instituto irimą sąlygojantys veiksniai:

✓ Pereinamojo laikotarpio psichologinis, finansinis, socialinis nesaugumas vertė žmones santuokos kūrimą atidėti vėlesniam amžiui.

✓ Sparčiai ir netolygiai kintantys abiejų lyčių vaidmenys, kai moterys šeimos gyvenime tikisi lygiaverčio abiejų partnerių indėlio į šeimos gerovę, tuo tarpu vyrai vis dar linksta į patriarchalius savo vaidmenis ir tikisi iš moters tradicinių savybių. Būtent šis lūkesčių neatitikimas gali sąlygoti skyrybas.

✓ Menkas visuomenės psichologinis išprusimas apie tarpusavio santykius – žinios apie komunikacinius procesus, riboti bendravimo, konfliktų sprendimo įgūdžiai, negebėjimas spręsti tarpusavio santykių problemas didina nepasitenkinimą santuoka.

✓ Visuomenėje sumenkinta santuokos instituto reikšmė, kai santuoka tapatinama su nuobodžiu rutininu praktinių vaidmenų atlikimu.⁵⁰

V. Stankūnienės ir kt. teigimu, vykstantys šeimos pokyčiai yra labai susiję tarpusavyje ir pasižymi nuoseklumu. Pakitęs žmonių elgesys vėl sąlygoja naujus jų elgsenos pokyčius, galutinis šio proceso rezultatas – pakitęs šeimos modelis. Tradiciniu vadinamą šeimos modelį keičia šiuolaikinis (modernus) (žr. 2 lent.).⁵¹

⁴⁹ Lūžaitė J., Šiuolaikinė šeima: tendencijos, 2013. Prieiga per internetą: <http://www.bernardinai.lt/straipsnis/2013-01-30-jurga-luzaitė-siuolaikine-seima-tendencijos/94216/comments#list>, žiūrėta [2013-02-05]

⁵⁰ Maslauskaitė A. ir kt. Projektas “Šeimos politikos ir teisės iššūkiai europoje”. – Vilnius: Lietuvos gėjų lyga, 2004. – 68 p.

⁵¹ V. Stankūnienė, A. Jonkarytė, A. Mitrikas, Šeimos transformacija Lietuvoje: požymiai ir veiksniai, 2003. Prieiga per internetą: <http://archive.minfolit.lt/arch/11501/11778.pdf>, žiūrėta [2013-02-03].

2 lentelė. Šeimos transformacijos požymiai

Tradicinė šeima	Moderni šeima
Ankstyvos vedybos Šeima kuriama vedybų keliu Didelis santuokystės lygis Pirmieji vaikai gimdomi jauname amžiuje Vyrauja vidutinės šeimos Maža ne santuokoje gimusių vaikų dalis	Mažėja vedybų Vedybos atidedamos vyresniam amžiui (vedybos „senėja“) Daugėja neregistruotų šeimų Pirmų vaikų gimdymas atidedamas vyresniam amžiui (gimstamumas „senėja“) Mažėja gimstamumas, išivyrėja mažavaikės šeimos Daugėja ne santuokoje gimusių vaikų dalis Daugėja viengungių Plinta savanoriška bevaikystė
Perėjimas prie modernios šeimos prasidėjo: <ul style="list-style-type: none"> • Vakarų šalyse apie 1965 m. • Lietuvoje – praėjusio dešimtmečio pradžioje (nuo 1990 m.) 	

Šaltinis: Stankūnienė V., Jonkarytė A., Mitrikas A., Šeimos transformacija Lietuvoje: požymiai ir veiksniai, 2003, p. 52

Apibendrinant galime teigti, jog sovietmečiu pagrindiniai iššūkiai šeimos politikoje buvo susiję su valstybės vykdoma politika: darbo ir vaikų priežiūros derinimo problema, patriarchalinis požiūris į buitines darbus bei pareigas šeimoje, tolerancija dirbančioms motinoms – sąlygojo laimingos vaikystės ir motinystės nebuvimą. Šiandieninėje Lietuvoje šeima susiduria su konkrečiomis psichosocialinėmis problemomis, vertybių, socialinių normų kaita. Šeimos institutas Lietuvoje iš esmės kinta. Šeimos demografinės charakteristikos bei pakitęs šeimos modelis – byloja apie šeimos transformaciją. Keičiantis šeimos struktūrai, iškyla naujų uždavinių, į kuriuos reikia atsižvelgti nustatant, derinant ir įgyvendinant šeimos politiką.

2.2. Šeimos politika ir jos įgyvendinimas XVI Vyriausybėje

Socialinės apsaugos ir darbo ministerija 2011 m kovo 28 d. LR Seimui pateikė LR šeimos politikos pagrindų įstatymą, siekiant apibrėžti šeimos politikos pagrindus, sudarančius prielaidas vykdyti „nuoseklią, konceptualią, ilgalaikę ir koordinuotą šeimos politiką“.⁵²

⁵² Įstatymu siūloma įtvirtinti, kad šeima – sutuoktiniai su vaikais, 2011. Prieiga per internetą: <http://kauno.diena.lt/naujienos/lietuva/istatymu-siuloma-itvirtinti-kad-seima-sutuoktiniai-su-vaikais-346008#ixzz2NEQ3Ek6U>, žiūrėta [2013-03-05]

Be sąvokų apibrėžimo, pagrindinių principų ir nuostatų, kuriais remiantis turėtų būti vykdoma šeimos politika, įstatyme tai pat numatyta steigti šeimos politiką formuosiančias atskiras institucijas – tarpinstitucinę Šeimos politikos komisiją, visuomeniniais pagrindais veikiančią Nacionalinę šeimos tarybą, Šeimos tarybos savivaldybėse.⁵³ Nors šis įstatymas iki šiol nėra patvirtintas – jau sulaukė prieštarinių pasisakymų. Galime pastebėti, kad vienintelė gyvenimo forma pripažįstama tik santuoka grindžiama šeima „Šeima – sutuoktiniai, taip pat jų vaikai (įvaikiai), kuriuos jie turi pareigą auklėti ir išlaikyti“. Baiminamasi, kad tai į paribį nustumis ne santuokoje gyvenančius tėvus su vaikais bei išsiskyrusių tėvų auginamus vaikus. Tačiau įstatymo projekto 5 str. apie bendrosios šeimos politikos formavimo nuostatas pabrėžiama, kad „valstybės ir savivaldybių institucijos, formuodamos šeimos politiką, turi užtikrinti kiekvieno žmogaus nediskriminavimą dėl jo šeiminių padėties“.⁵⁴

LR Seimo Socialinių reikalų ir darbo komiteto pirmininko R. J. Dagio teigimu, Šeimos politikos pagrindų įstatymas yra būtinas, nes nesant bendro apibrėžimo, kas yra šeima – aiški politika šeimos atžvilgiu, o taip pat ir šeimai palankios aplinkos skatinimas nėra įmanomi. Autoriaus teigimu, baimė dėl įstatymo projekte įteisintos nepilnų šeimų ar partnerystės pagrindu gyvenančių asmenų diskriminacijos, nėra pagrįsta, nes įstatyme nėra nurodoma į konkrečius mechanizmus, susijusius su išmokomis ir kitais finansiniais aspektais, o tik padėti šeimos sampratos pagrindai ir pasakyta, kad valstybė skatina santuokos institutą. Anot pirmininko, įstatymo projektas nėra diskriminacinis, nes „numatyta, kad net ir tais nelaimingais atvejais, kada nėra tėvo ar motinos, sutuoktiniai išsiskyrę, vis tiek tai yra šeima. Iš šio įstatymo projekto „neiškrenta“ ir seneliai, kurie, pavyzdžiui, tėvams išvažiavus dirbti į užsienį, auginą anūkus.“⁵⁵

Seimo narės Marijos Aušrinės Pavilionienės įteiktas Vyriausybei svarstyti Lietuvos Respublikos Partnerystės (bendro gyvenimo neįregistarvus santuokos) įstatymo projektas sukėlė įvairias diskusijas. Šiuo įstatymu numatoma, kad tokią partnerystę galėtų sudaryti skirtingų ar tos pačios lyties asmenys, sulaukę 18 metų. Partnerystė būtų registruojama dviejų žmonių laisva valia, ir leidžiama tik tiems asmenims, kurie nėra sudarę santuokos ar partnerystės su kitais žmonėmis. Susituokti partneriai, nenutraukę partnerystės, galėtų tik tarpusavyje. Remiantis šiuo įstatymu, Lietuvoje būtų įteisintos vienos lyties asmenų sąjungos.

⁵³ Lietuvos Respublikos šeimos politikos pagrindų įstatymo projektas, 2011, Nr. 11-935-01. Prieiga per internetą:

http://www.lrs.lt/pls/proj/dokpaieska.showdoc_l?p_id=80647&p_org=7&p_fix=y&p_gov=n, žiūrėta [2013-03-05]

⁵⁴ Ten pat

⁵⁵ Dagys R.J. Reikia atkurti pagarbą šeimai, 2011. Prieiga per internetą: <http://apzvalga.eu/r-dagys-reikia-atkurti-pagarba-seimai.html>, žiūrėta [2013-03-06].

Įstatymo projekto autorės teigimu „Lietuvos Konstitucijoje nėra draudžiama vienos lyties asmenims sudaryti partnerystės sutartį. (...) Mano teikiamas įstatymas neprieštarauja Konstitucijai, o tiesiog neatitinka sustabarėjusios pasaulėžiūros lyties klausimais, tačiau atspindi gyvenimo tikrovę, kurios nenorima pripažinti Lietuvoje, tai, kad egzistuoja kitos šeimos sudarymo formos“.⁵⁶

Teisingumo ministro R. Šimašiaus teigimu, Teisingumo ministerija siūlo, kad valstybė pripažintų ir neregistruotą partnerystę, tačiau nesiūlo šių nuostatų taikyti homoseksualioms poroms. Anot ministro, toks partnerystės modelis leistų efektyviai spręsti praktines nesusituokusių, tačiau kartu gyvenančių porų problemas, geriau apsaugoti jų bei jų vaikų interesus. „Toks modelis leis nesusituokusioms poroms kylančius probleminius klausimus dėl turto dalybų, vaikų išlaikymo ar panašiai, spręsti žymiai paprasčiau ir greičiau, efektyviai užtikrinant silpnesniosios pusės interesų apsaugą. Kartu poroms bus suteikta galimybė įteisinti savo partnerystę ir oficialiai, t.y. ją išviešinti. Minties nustatyti vien registruotą partnerystę buvo atsisakyta įvertinus, kad tai realiai nepadėtų išspręsti praktikoje kylančių situacijų bei įneštų daug biurokratizmo.“ – pažymėjo ministras.⁵⁷

Naujienu BNS užsakymu tyrimų bendrovės RAIT apklausoje septyni iš dešimties respondentų sakė, kad partnerystę reikėtų įteisinti, bet tik tarp vyro ir moters. 25 proc. apklaustųjų manė, kad partnerystės įteisinti iš viso nereikia.⁵⁸

Apžvelgiant XVI Vyriausybės veiklos programą, galime teigti, kad yra skiriamas dėmesys šeimos politikai. Naujoji Vyriausybė išipareigoja nesikišti į šeimos institutą ir nutraukti konservatorių siekį įtvirtinti tradicinės šeimos politiką: *„Konstatuojame, kad visi Lietuvos Respublikos vaikai yra mūsų šalies vaikai, nesvarbu, kokioje šeimoje jie gimė ir augs. Neskleisime „kultūrinio karo“ ideologijos, nukreiptos prieš vaikus ir tradicinės šeimos sampratos neatitinkančias šeimas. Nemokysime šeimų, kaip joms gyventi, o stengsimės joms padėti, kad šeimose neliktų smurto, prievartos ir nedarnos. Besąlygiškai laikysimės lyčių lygybės principo – abiejų tėvų vienodų teisių ir pareigų vaikams. Neleisime jokio atviro ar paslėpto vienišų motinų ar tėvų diskriminavimo“.* Dalis Vyriausybės programoje išskirtų punktų nukreipti į gimstamumo didinimą: *„Sieksime, kad šalies gyventojų skaičius ne mažėtų, o didėtų, kad šeimos norėtų ir galėtų išlaikyti bei deramai išugdyti kuo daugiau vaikų; užtikrinti, kad vaikų gimimas nemažintų šeimos pajamų, neribotų abiejų tėvų profesinių siekių, mokymosi, karjeros galimybių, jų kultūrinių interesų ir gyvenimo kokybės.*

⁵⁶ Partnerystės įstatymo svarstymas Seimo komitete. Prieiga per internetą: <http://www.15min.lt/naujiena/aktualu/lietuva/partnerystes-istatymo-svarstymas-seimo-komite-2-dvi-vistos-arba-du-gaidziai-kiausinio-nepades-56-182511>, žiūrėta [2013-03-02]

⁵⁷ Ministerija siūlo pripažinti neregistruotą partnerystę, 2011. Prieiga per internetą: <http://www.lzinios.lt/Lietuvoje/Ministerija-siulo-pripazinti-neregistruota-partneryste>, žiūrėta [2013-03-18]

⁵⁸ Vyro ir moters partnerystės įteisinimui pritaria 70 proc. gyventojų, 2011. Prieiga per internetą: <http://www.lzinios.lt/Lietuvoje/Vyro-ir-moters-partnerystes-iteisinimui-pritaria-70-proc-gyventoju-geju-4-proc>, žiūrėta [2013-01-16].

Nenorime, kad moteris (taip pat ir vyras), kol auga vaikai, būtų uždaryti siaurame buitinių pareigų rate. Užuoat mėtę pinigų brangiam šeimos pajamų įvertinimui, sieksime nukreipti lėšas tiesiogiai tam, kad paremtume šeimas ir palengvintume vaikus auginantiems asmenims derinti šeimos ir darbo pareigas. Didinsime paskatas kurti šeimas ir gimdyti vaikus. Šeima ir vaikai visada bus mūsų prioritetas. Valstybės remiamas pajamas didinsime taip, kad nedidėtų šeimos išlaidų dalis, tenkanti mokesčiams už šildymą ir kitas būsto priežiūros paslaugas. Palaipsniui grąžinsime pinigines socialinės paramos („vaiko pinigų“) mokėjimą visiems gyventojams, auginantiems vaikus, kad bent dalis šeimos išlaidų, atsiradus vaikui, būtų kompensuota.“ Naujoji Vyriausybė kritikuodama ankstesniąją valdžią žada grąžinti „sugriautą“ nemokamo pradinukų maitinimo sistemą: „Atkursime sugriautą mokinių, kurie mokosi pagal pradinio ugdymo programas, nemokamo maitinimo sistemą kaip rimtą pagalbą tėvams, kurie dienos metu dėl darbo pareigų negali pasirūpinti vaikais. Užtikrinsime, kad nemokamas maitinimas nevirstų skurdesnėmis sąlygomis gyvenančių mokinių pažeminimu (stigmatizavimu), patyčiomis“ bei žada paramą jaunoms šeimoms įsigyjant būstą: „Sudarysime palankesnes sąlygas šeimoms įsigyti ar išsinuomoti būstą, teikdami valstybės remiamus būsto kreditus, remdami savivaldybių socialinio būsto fondo plėtrą“.

Be jau paminėtų veiklos krypčių Naujoji Vyriausybė taip pat sieks: „stiprinti darbą su probleminėmis šeimomis, gerinti jo kokybę ir efektyvumą; laikyti šeimos gyvenimą asmens privataus gyvenimo dalimi, todėl valstybės tikslas bus ne nurodyti, kokį bendro šeimos gyvenimo modelį asmenims pasirinkti, o sureguliuoti šeimos santykius taip, kad būtų vienodai užtikrinta bendrai gyvenančių asmenų tarpusavio atsakomybė, tinkamas pareigų vykdymas, jų turtinių interesų apsauga ir, kai šie asmenys turi vaikų, jų vaikų gerovė ir teisių gynimas“ ir kt.⁵⁹ [sipareigojimų ir deklaratyvių pažadų yra daug, tačiau galime pastebėti, kad pagrindinis dėmesys yra skiriamas darbams, kuriuos planuojama įgyvendinti, bet neužsimenama, kokiais konkrečiais būdais tai bus įvykdyta. Taip pat svarbu pabrėžti, kad tarp programoje įvardytų neatidėliotinų Vyriausybės veiklos prioritetų nėra nurodyta šeimos politika ir kryptingas jos įgyvendinimas.

Anot J. Ramonienės, šeimoms reikalingi politiniai veiksmai dažniausiai yra nepopuliarūs. Šeimoms reikalinga specialistų pagalba, rengimas šeimai mokyklose, konsultacijos prieš skyrybas. Autorė teigė, kad „šeimos pačios inicijavo Šeimų universitetą ir kitus projektus, nes tėvams reikia pagalbos auginant vaikus.

⁵⁹ Lietuvos Respublikos Seimo nutarimas dėl Lietuvos Respublikos Vyriausybės programos, 2012, Nr. XIIP-120. Prieiga per internetą: http://www3.lrs.lt/pls/inter3/dokpaieska.showdoc_l?p_id=438940ry=%02010met%F8%20&p_tr2=2, žiūrėta [2013-02-30].

Visa tai dabartiniai valdantieji ignoruoja, nes tai “minkštieji” klausimai, kurių rezultatų lengvai neapčiuopsi, nepamatuosi [...] dabartinė šeimos politika nevertybiška, nediferencijuota, kai siekiama ne ilgalaikių teigiamų pokyčių šeimų gyvenimuose, o politikų reitingų didinimo.“⁶⁰

Pagrindiniai šeimos politikos plėtros motyvai, dažnai besikeičiant vyriausybei, sudaromi vis kitų partijų. Pastaraisiais metais Lietuvos šeimos politikos raidoje vis labiau pastebima, kad problemos, susijusios su išteklių trūkumu, reikalingų šeimos politikos plėtrai, paliekamos spęsti rinkai. Todėl vyriausybės formuojančių partijų kaita atsispindi nenuosekliai ir net prieštaringai kuriamoje šeimos politikoje, o riboti ekonominiai ištekliai šeimos politikai plėsti verčia dominavimą perleisti rinkai, nepaisant didėjančio skaičiaus šeimų, kurioms reikalinga pagalba. Taip visuomenės lūkesčiai neretai prasilenkia su vyriausybės veikla šioje srityje.⁶¹

Apibendrinant išanalizuotą literatūrą, galime teigti, kad LR šeimos politikos pagrindų įstatyme siekiama sukurti realius instrumentus, kurie padėtų šeimoms įsitraukti į šeimos politikos įgyvendinimą. Taip pat siekiama toliau stiprinti šeimą kaip instituciją. Partnerystės įstatymu siūloma efektyviau spęsti nesusituokusių, bet kartu gyvenančių porų praktines problemas (turto dalybas, apsaugotų ne santuokoje gimusių vaikų). Svarbu pridurti, kad šeimos politikai Lietuvoje labai trūksta nuoseklumo, o jos turinys dažniausiai priklauso nuo Seimo kadencijų, todėl keičiantis valdžiai, keičiasi nuostatos. Nuosekliam ir stabiliam šeimos politikos formavimui labai svarbu, kad būtų surasti universalūs, visoms ideologijoms tinkantys šeimos politikos principai, kurie nebūtų keičiami po kiekvienų rinkimų.

2.3. Tos pačios lyties asmenų santuoka – pavojus šeimos institutui?

Seimo Šeimos ir vaiko reikalų komisijos pirmininkės R. Baškienės teigimu, kiekvienas žmogus turi teisę nuspręsti, kokią sugyvenimo formą pasirinkti, tačiau istoriškai ir mokslškai įrodyta, kad patikimiausia, saugiausia kiekvienam žmogui, o ypač vaikui, yra šeima, grindžiama vyro ir moters santuoka. Pirmininkės teigimu „[vadydami šeimos, grįstos santuoka, svarbą tiek kiekvienam šeimos nariui, tiek visuomenei, tai vertiname kaip šeimos politikos siekiamybę. [...]] Svarbu numatyti kryptingą šeimos politiką ir užduotis Vyriausybei bei mums visiems kartu, kaip geriausia stiprinanti šeimos institutą, ir ne tik socialine, bet dvasinių vertybių puoselėjimo, pareigos, atsakomybės ugdymo prasme.“⁶²

⁶⁰Ramonienė J. Kokia valdžios šeimos politika, 2013. Prieiga per internetą: <http://www.bernardinai.lt/straipsnis/2013-03-12-jolanta-ramoniene-kokia-valdzios-seimos-politika/97071>, žiūrėta [2013-03-28]

⁶¹ Stankūnienė V., ir kt. Šeimos revoliucija? Iššūkiai šeimos politikai, Vilnius: Socialinių tyrimų institutas, 2003. p. 30.

⁶² Šeima besikeičiančioje visuomenėje. Tarptautinės konferencijos medžiaga. LR Seimas, 2007.

A. Havard teigia, kad vienas efektyviausių būdų kovoti prieš šeimą yra vadinamųjų alternatyvių šeimų rėmimas ir legalizavimas. Sakydami alternatyvios šeimos, paprastai žmonės turi galvoje poras, kurios gyvena kartu nesusituokusios, įskaitant ir tos pačios lyties asmenis, kurie turi teisę įsivaikinti vaikus.⁶³

Anot Prof. dr. E. Jarašiūno, gali būti pačios įvairiausios žmonių gyvenimo formos. Tai yra pačių žmonių pasirinkimas. Tačiau autoriaus teigimu, turim aiškiai skirti konstitucinę vertybę ir toleruojamus dalykus. Niekas nėra verčiamas sudaryti santuoką ar būti visą gyvenimą susituokus. Taip pat niekas neverčia žmogaus pasirinkti kitų sugyvenimo formų. Tačiau konstituciškai saugoma tikrai tokia šeima, kuri užtikrina pačios visuomenės būvį.⁶⁴

Apibendrinant galime teigti, kad šeimos politikos pagrindų įstatymo projektas sustiprins šeimos pozicijas visuomenėje ir suteiks galimybę šeimoms dalyvauti kuriant šeimos politiką. Tai ypač svarbu, nes Lietuvoje vyriausybės dėmesys šeimos politikos klausimams nepakankamai pagrįstas realiais veiksmais. Politikams dažniau patrauklios trumpalaikės, greitą efektą suteikiančios šeimos politikos priemonės, kurios ne visada turi teigiamų pokyčių šeimoms.

⁶³ Ten pat

⁶⁴ Šeima besikeičiančioje visuomenėje. Tarptautinės konferencijos medžiaga. Lietuvos Respublikos Seimas, 2007.

3. ŠEIMOS POLITIKOS FORMAVIMO LIETUVOJE ĮVERTINIMAS

3.1. Tyrimo metodologija

Atliekant tyrimą, buvo vadovaujamosi sisteminiu metodologijos požiūriu, kai tarpusavyje derinami bei integruojami kiekybiniai ir kokybiniai tyrimo metodai⁶⁵. Tyrimo metodologiją, kaip tyrimo pobūdžio ir metodų suderinimo pasirinkimą, lėmė tyrimo technine užduotimi apibrėžta problema ir tyrimo tikslas.

Tyrimo tikslas – įvertinti Vilniaus mieste gyvenančių šeimų požiūrį į šeimą, jos vertinimą ir šeimos politikos formavimą ir iššūkius Lietuvoje.

Tyrimo objektu pasirinkta Vilniaus miesto skirtingų mikrorajonų 7 darželiai. Įgyvendinant tyrimo tikslą buvo pasirinktas kiekybinis tyrimo metodas. Parengta anketinė apklausa, Vilniaus miesto šeimoms, kuria siekiama apklausti šeimas vedančias vaikus į Vilniaus miesto darželius.

Duomenys gauti kiekybinės apklausos būdu, taikant klausimyną. Anketa parengta atsižvelgiant į iškeltą tyrimo tikslą, surinkta informacija, atspindi Vilniaus mieste gyvenančių šeimų, šeimos politikos formavimo ypatumus. Anketinė apklausa suplanuota ir atlikta 2012 metų gruodžio – 2013 metų vasario mėnesiais. Iš viso buvo surinkta 205 anketos, tačiau atliekant analizę iš jų 41 (20 proc.) buvo atmestos kaip netinkamai užpildytos. Atrenkant netinkamai užpildytus klausimynus buvo vadovaujamosi vienu kriterijumi: anketos užpildymo užbaigtumu. Norint išvengti subjektyvumo, ir žinant, kad į atvirus klausimus dažnai neatsakoma, anketoje pateikta 13 uždaro tipo klausimų, 2 atviro tipo klausimai (klausimyną žiūrėti 1 priede). Klausimyną sudarė socialinių – demografinių kintamųjų blokas (duomenys apie amžių, lytį ir kt.), ir diagnostinių kintamųjų blokas. Diagnostinį bloką sudarė klausimai skirti ištirti respondentų požiūrį į šeimą, šeimos vertybes, pagrindinius aspektus formuojant šeimos politiką, kiti klausimai skirti atskleisti iškeltą tyrimo tikslą. Tyrimui apie šeimos politikos formavimą Lietuvoje atlikti, buvo analizuojami statistiniai duomenys. Pagrindiniai statistinės informacijos šaltiniai Lietuvos statistikos departamento duomenys. Remiantis surinkta informacija, duomenys apdoroti, sudarytos diagramos, kurios atspindi šeimos formavimo ypatumus Lietuvoje.

Atliekant tyrimą, buvo naudojamosi šiais tyrimo metodais:

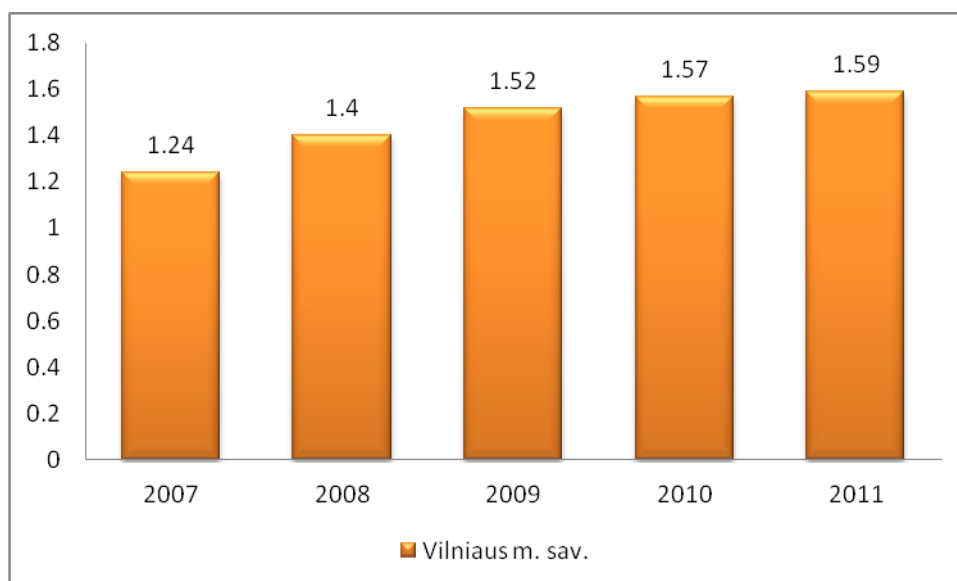
- Statistinių duomenų analizė atlikta, siekiant išanalizuoti statistinę informaciją apie šeimos politikos formavimo ypatumus nuo 1990 metų iki 2012 metų.
- Kiekybinis tyrimas. Anketinė apklausa atlikta, siekiant išanalizuoti Vilniaus mieste gyvenančių šeimų požiūrį į šeimą, jos vertinimą ir šeimos politikos formavimą Lietuvoje.

⁶⁵ Merkys G. Empirinė – analitinė paradigma ir šiuolaikinis tyrimas. Filosofija, sociologija, 1999. Nr.3, p. 53-64.

- Tyrimo duomenims statistiškai apdoroti pasitelkta programinė įranga Microsoft office excel 2003 programa.

3.2. Šeimos kitimo tendencijos Lietuvoje

Vienas iš svarbiausių šeimos politikos tikslų yra gimstamumo didėjimas. Esant mažam gimstamumui – siekti gimstamumo didėjimo, o kartu ir demografinės pusiausvyros atstatymo. Šis tikslas yra aktualus, tačiau sudėtingas, dėl to, kad sunkiai suprantamas šeimos modernėjimo procesas, jo iššūkiai šeimos politikai ir būtinybė keisti šeimos politikos prioritetus. Siekiant įvertinti esamą situaciją analizuosime Statistikos departamento duomenis, kurie leis sudaryti vaizdą apie šiuo metu esamą situaciją Vilniaus miesto šeimose kuriamą šeimos politiką.



Šaltinis: sudaryta remiantis Statistikos departamento duomenimis

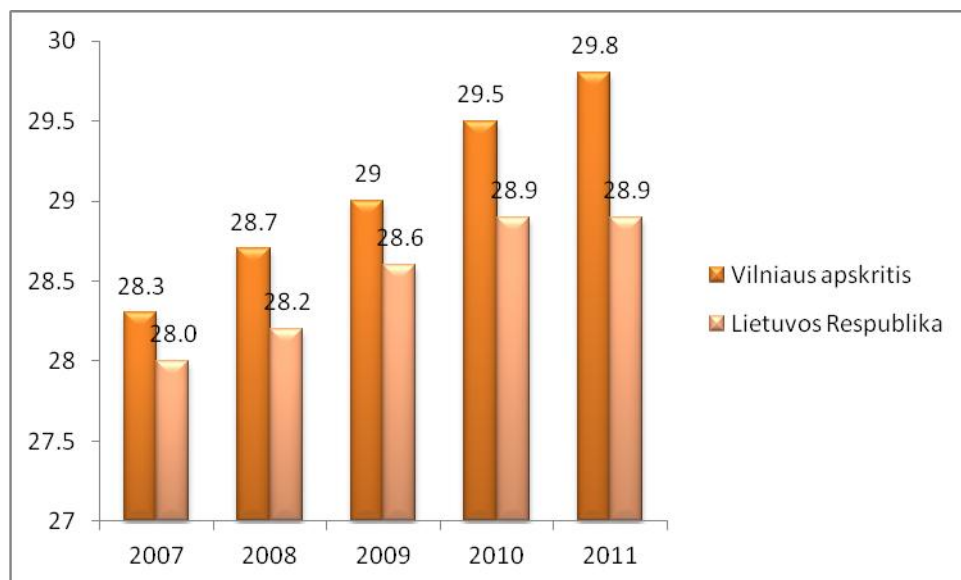
1 pav. Vilniaus m. savivaldybės suminis gimstamumo rodiklis 2007 – 2011 m.

Gimstamumo mažėjimas Lietuvoje stebimas daugiau nei dvidešimt metų. Remiantis Statistikos departamento duomenimis 2012 metais gimė 34 tūkst. kūdikių tame tarpe 21,18 proc. gimė Vilniaus mieste (7,2 tūkst.), 2011 metais gimė 34,4 tūkst. kūdikių 21,06 proc. gimusių Vilniaus mieste (7,2 tūkst.). 2012 metus lyginant su 2007 metais Vilniaus mieste gimstamumas padidėjo 20,8 proc., Lietuvoje 5,3 proc. Gimusiųjų skaičius 1000 gyventojų 2011 metais buvo 10,7 (2010 m. – 10,8, 2007 – 9,6).

2009 metais Vilniaus mieste suminis gimstamumo rodiklis buvo 1,52, 2010 metais 1,57, ir 2011 metais suminis gimstamumo rodiklis Vilniaus mieste buvo 1,59 (2007 m. – 1,24) (žr. 1 pav.). Palankiausia demografinė padėtis yra tada, kai suminis gimstamumo rodiklis svyruoja apie 2,1 – tai reiškia, kad kiekviena moteris turėtų pagimdyti mažiausiai 2 kūdikius.

1990 metais Lietuvoje suminis gimstamumo rodiklis buvo 2,03, tačiau remiantis Statistikos departamento duomenimis iki 2003 metų suminis gimstamumo rodiklis Lietuvoje nuolatos mažėjo 2002 metais buvo 1,23. Lyginant su kitomis Vidurio ir Rytų Europos šalimis gimstamumo rodikliai krito labai staiga.

Gimstamumo tendencijas atskleidžia ir gimstamumo rodikliai pagal vidutinį gimdančių moterų amžių. Vilniaus apskrityje 2007 metais vidutinis amžius buvo 28,3, Lietuvos mastu 2007 metais vidutinis gimdančių moterų amžius buvo 28 metai, 2011 metais Vilniaus apskrityje buvo 29,8 metai, Lietuvos mastu 28,9 metai (žr. 2 pav.). 2001 metais Vilniaus apskrityje vidutinis gimdančių moterų amžius buvo 27,5 metai, Lietuvos mastu 26,8 metai. Remiantis Statistikos departamento duomenimis 25-29 metų motinos amžių 2011 metais Lietuvoje buvo 8,4 proc. gimusiųjų kūdikių neįregistruotoje santuokoje, tai 25,1 proc. daugiau nei 2007 metais. 2011 metais pagal motinos amžių 20-24 m. Lietuvoje daugiausiai neįregistruotoje santuokoje gimsta kūdikių, tai 8,9 proc., 2007 metais buvo 9,6 proc., pokytis su 2011 metais 1,2 proc. sumažėjimas.

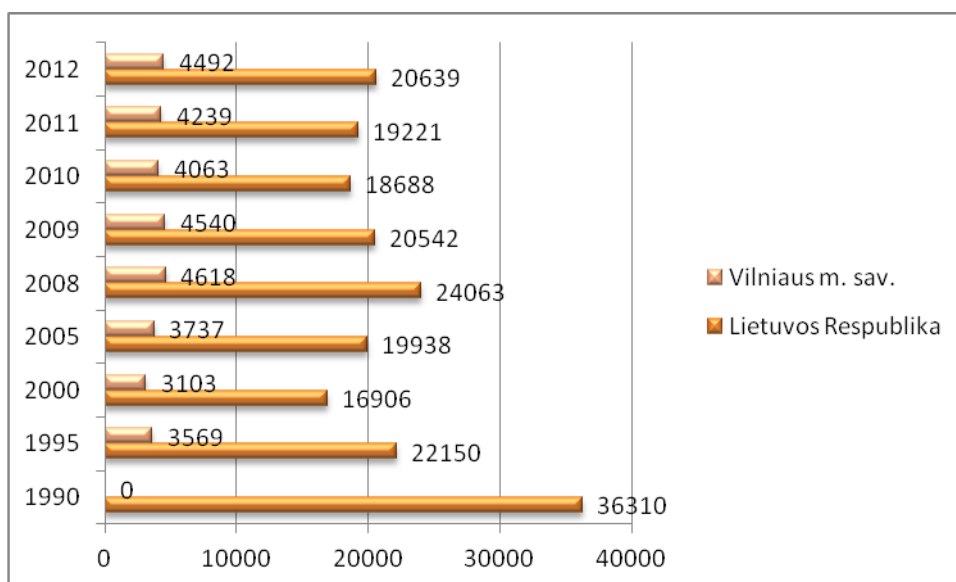


Šaltinis: sudaryta remiantis Statistikos departamento duomenimis

2. pav. Vidutinis gimdančių moterų amžius pagal administracinę teritoriją 2007 – 2011 m.

Formuojant šeimos politiką Lietuvoje, reikėtų atkreipti dėmesį į gimstamumą skatinančias paramos šeimos politikai priemones. Atkreiptinas dėmesys, kad Lietuvoje vyrauja šeimos tipas, kur dirba abu tėvai, reikėtų diegti platesnes socialines bei kultūrinės programas ir priemones, kurios būtų nukreiptos į dirbančių tėvų situacijos gerinimą.

Šiuolaikinėje visuomenėje santuoka jau nėra vienintelis šeimos sukūrimo pagrindas. Tačiau bet kuriuo atveju santuokos reikšmė šeimos atsiradimui, stabilumui tebėra didelė. Lyginant statistikos departamento duomenis 2012 metais lyginant su 1990 metais santuokų yra sudaroma 43 proc. mažiau, bet 7 proc. daugiau nei 2011 metais. 1990 metais Lietuvoje buvo įregistruota 36,3 tūkstančiai santuokų, 2012 metais 20,6 tūkstančiai santuokų, 2011 metais įregistruota 19,2 tūkstančiai santuokų. Analizuojant Statistikos departamento duomenis, atkreiptinas dėmesys, kad Vilniaus miesto savivaldybėje 2012 metus lyginant su 1995 metais santuokų skaičius padidėjo 25,9 proc. lyginant su 2011 metais 6 proc. (žr. 3 pav.). 2012 metais Vilniaus miesto savivaldybėje sudarytų santuokų skaičius siekė 21,8 proc., 1995 metais siekė 16,1 proc., lyginant Lietuvos mastu. Galima teigti, kad santuokų atidėjimas vėlesniam laikui skatina atidėti ir vaikų gimdymą, todėl, santuokos yra susijusios su gimstamumu: kuo mažiau žmonės tuokiasi, tuo mažiau vaikų gimsta, tai neigiamai atsiliepia natūraliai kartų kaitai ir šeimos politikos formavimui.

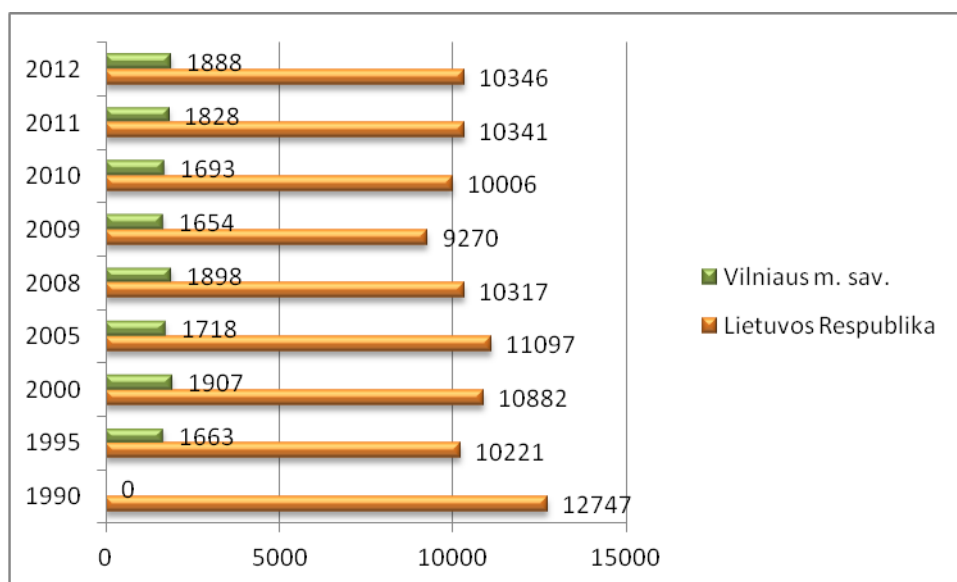


Šaltinis: sudaryta remiantis Statistikos departamento duomenimis

3 pav. **Santuokų skaičius Lietuvos Respublikoje ir Vilniaus m. savivaldybėje 1990 – 2012 m., tūkst.**

Šiandieninėje visuomenėje reikšmingai keičiasi požiūris į santuoką, kinta gyventojų vedybinė elgsena. Toks požiūris neigiamai atsiliepia šeimos politikos formavimo principams, tai patvirtina santuokų sumažėję rodikliai, tuokiamasi vyresnio amžiaus, skyrybų skaičius nemažėja, daugėja viengungių, atkreiptinas dėmesys, kad vis dažniau yra praktikuojamos neregistruotos santuokos (kohabitacija), tame tarpe ir ne santuokoje gimusių vaikų skaičius.

Šiandieninei visuomenei būdinga daug ištuokų. Analizuojant Statistikos departamento duomenis 2012 metus lyginant su 1990 metais ištuokų skaičius sumažėjo 18,8 proc., tačiau lyginant su 2009 metais padidėjo 11,6 proc. 2009 metais ištuokų skaičius buvo mažiausias lyginant paskutiniųjų dešimties metų duomenis ir siekė 9,3 tūkst., 2012 metais 10,3 tūkst. 2012 metais Vilniaus miesto savivaldybėje ištuokų skaičius sudarė 18,2 proc. (1,9 tūkst.) lyginant Lietuvos mastu. Vilniaus miesto savivaldybėje ištuokų skaičius 2012 metus lyginat su 1995 metais (1990 metų duomenys Statistikos departamente nepateikti) padidėjo 13,5 proc., 2009 metais ištuokų skaičius Vilniaus miesto savivaldybėje kaip ir visoje Lietuvoje buvo mažiausias lyginant paskutiniųjų dešimties metų duomenis (žr. 4 pav.). Galima daryti prielaidą, kad viena iš svarbiausių priežasčių dėl didelio ištuokų skaičiaus, yra didelis užimtumas, pasikeitęs gyvenimo būdas, aktyvus dalyvavimas įvairioje visuomeninėje veikloje, asmens individualizmo sustiprėjimas. Manytina, kad žmogus didesnę dėmesį skiria, karjerai vis mažiau dėmesio skirdamas šeimai, jos kūrimui, ir išsaugojimui.

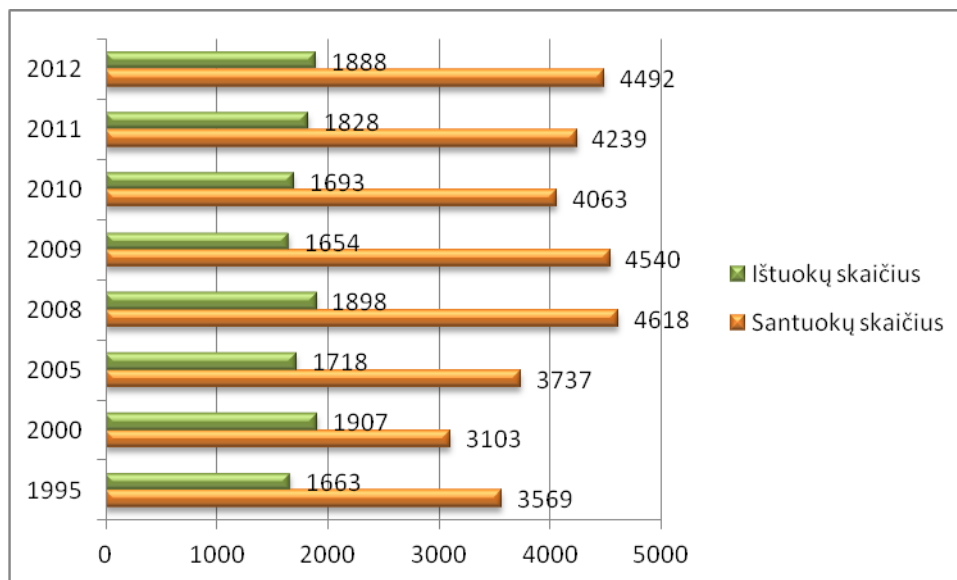


Šaltinis: sudaryta remiantis Statistikos departamento duomenimis

4 pav. Ištuokų skaičius Lietuvoje ir Vilniaus m. savivaldybėje
1990 – 2012 m., tūkst.

Analizuojant Statistikos departamento duomenis, atkreiptinas dėmesys, kad ištuokų skaičius 2012 metais Vilniaus miesto savivaldybėje lyginant su 1995 metų duomenimis padidėjo 13,5 proc., lyginant su 2011 metais 3,2 proc., su 2010 metais 11,5 proc.

Vilniaus miesto savivaldybėje 2012 metais ištuokų skaičius sudarė 42 proc. tarp visų besituokiančių Vilniaus miesto savivaldybėje, didžiausias ištuokų skaičius buvo 2000 metais, tai 61 proc., mažiausias 2009 metais 36,4 proc. (žr. 5 pav.).



Šaltinis: sudaryta remiantis Statistikos departamento duomenimis

5 pav. Santuokų ir ištuokų skaičius Vilniaus m. savivaldybėje 1995 – 2012 m., tūkst.

Gana dažnas reiškinys – gyvenimas kartu neįregistravus santuokos (kohabitacija). 2011 metais santuokos neįregistravusiems tėvams gimė 10,3 tūkst. kūdikių arba 30 proc. visų gimusiųjų kūdikių, (2010 m. - 10,2 tūkst., arba 28,7 proc.), (2005 m. – 8,7 tūkst., arba 28,4 proc.), (2000 m. – 7,7 tūkst., arba 22,6 proc.) (žr. 2.1. lentelę). Pagal pateiktus duomenis matome, kad su kiekvienais metais yra tendencija didėti gimusių vaikų skaičiui šeimose neįregistravusiose santuokos. 2.1 lentelėje kurioje pateikti duomenys apie gimusius kūdikius santuokos neįregistravusiems tėvams, atspindi, kad 2011 metais pagal motinos amžių didžioji dalis tai 29,7 proc. kūdikių gimsta šeimose, kur motinos amžius yra 20 – 24 metai, taip pat nemaža dalis 28,1 proc. kūdikių gimsta šeimose, kur motinos amžius yra 25 – 29 metai.

3 lentelė. Gimusieji santuokos neįregistravusiems tėvams pagal motinos amžių

	Iš viso	Motinos amžius							
		Iki 16 m.	16 – 19 m.	20 – 24 m.	25 – 29 m.	30 – 34 m.	35 – 39 m.	40 – 44 m.	45 m. ir daugiau
2000	7713	36	1418	2523	1691	1195	651	181	15
2005	8679	36	1425	2802	2036	1452	734	186	6
2010	10220	43	1148	2879	2801	1979	1095	248	15
2011	10305	33	1096	3064	2898	1902	1045	252	12
Palyginti su bendru gimusiųjų skaičiumi, proc.									
2000	22,6	81,8	45,2	22,5	16,3	19,6	24,8	30,8	55,6
2005	28,4	83,7	58,1	33,5	20,3	22,7	28,0	31,9	23,1
2010	28,7	93,5	71,8	40,7	21,2	21,6	29,1	34,3	37,5
2011	30,0	94,3	74,0	45,2	22,6	21,9	27,7	34,1	48,0

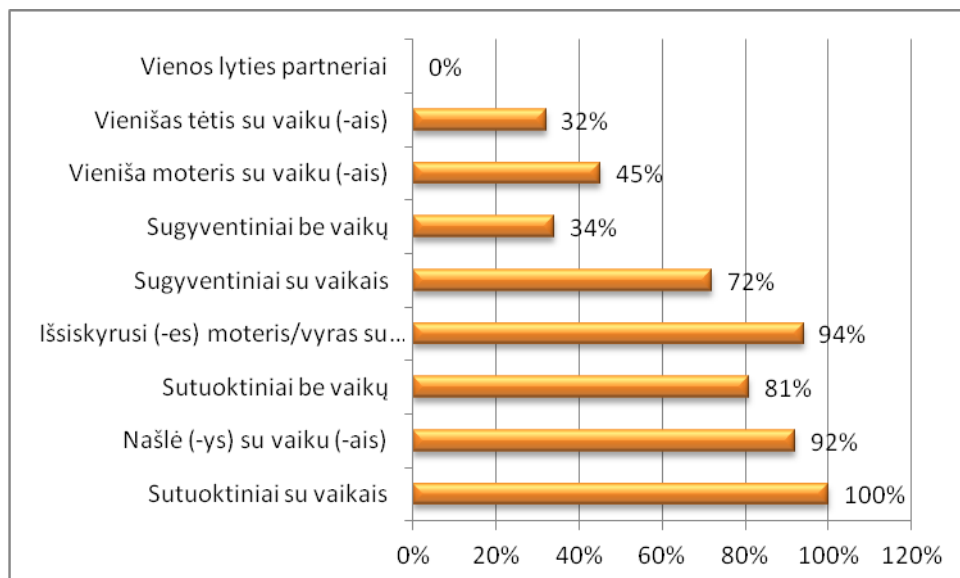
Šaltinis: sudaryta remiantis Statistikos departamento duomenimis

Apibendrinant galima teigti, kad keičiasi gyventojų sudėtis pagal santuokinę padėtį. Gyventojų sudėtį pagal santuokinę padėtį lemia santuokų „senėjimas“ (tuokiasi vis vyresnio amžiaus žmonės), didelis ištuokų skaičius. Daugėja asmenų niekada negyvenusių santuokoje ar išsituokusių, o vedusiųjų ar ištekėjusiųjų – mažėja. 2011 m. pradžioje beveik pusė (48 proc.) 15 metų ir vyresnio amžiaus gyventojų – buvo vedę ar ištekėjusios (2007 m. – 50 proc.), trečdalis (31 proc.) 15 metų ir vyresnio amžiaus gyventojų niekada negyveno santuokoje (2007 m. pradžioje – 29 proc.). Atkreiptinas dėmesys, kad vidutinė santuokos trukmė sutrumpėjo nuo 13,1 metų 2007 m. iki 13 metų 2010 m., o 2011 m. vėl pailgėjo ir siekė 13,2 metų. Pagal tyrimo metu analizuotus Statistikos departamento duomenis, galima daryti prielaidą, kad sparčiai keičiantis gyventojų požiūriui į šeimos institutą, į kuriamas šeimos vertybes, šiandienos besikeičiančioje visuomenėje šeimos institutui reikia socialinės paramos, švietimo, ugdymo, kad šeima būtų pirminis ir svarbiausias vaiko socializacijos institutas bei saugumo buveinė suaugusiems, o kartu visuomenės ir valstybės pagrindas.

Manytina, kad šiuolaikinėje visuomenėje šeima patiria daug iššūkių, informacinių technologijų sklaidžiama informacija formuoja neigiamą požiūrį ir nuostatas šeimos vertybių atžvilgiu, ir tai neigiamai įtakoja šeimos politikos formavimą Lietuvoje. Galima daryti prielaidą, kad siekiant formuoti tinkamą šeimos politiką Lietuvoje, reikia palankesnių sąlygų šeimos socialinės gerovės užtikrinimui, šeimos vertybių ugdymui ir jų išsaugojimui, kas padėtų atstatyti ir stiprinti šeimos politiką Lietuvoje.

3.3. Šeimos politikos kūrimo ir įgyvendimo Lietuvoje tyrimo rezultatai

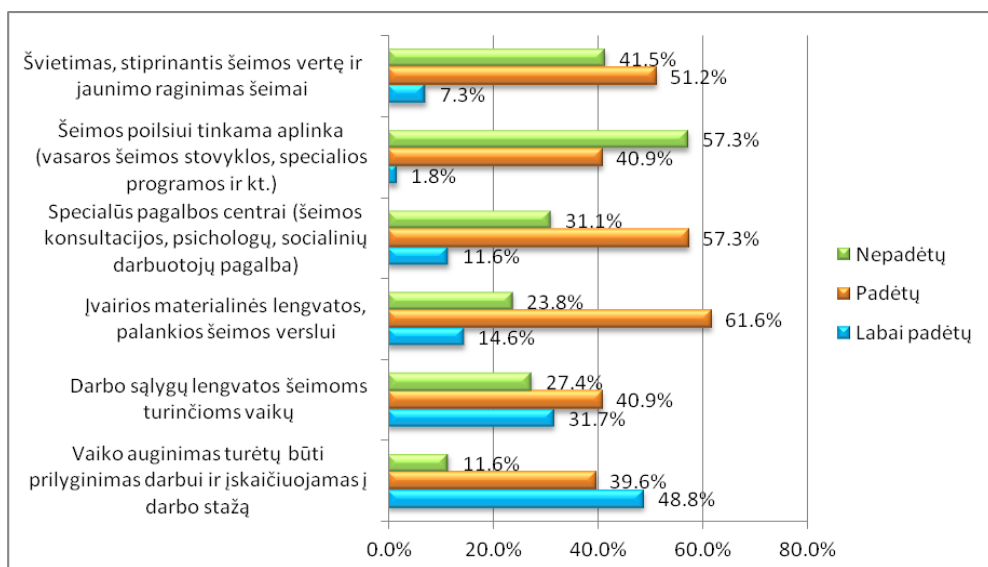
Atlikus anketinę apklausą, susisteminius rezultatus, pateikiama šeimos politikos formavimo Lietuvoje įvertinimo analizė. 6 paveiksle pateikta apklausoje dalyvavusių respondentų nuomonės pasiskirstymas dėl šeimos sampratos. Respondentai į pateiktą klausimą dėl šeimos sampratos galėjo pasirinkti kelis jų nuomone tinkamus atsakymų variantus, todėl kiekvienas atsakymų variantas vertinamas prie 100 proc. apklausoje dalyvavę respondentai 100 proc. sutinka, kad šeima yra sutuoktiniai su vaikais, 94 proc. teigia, kad išsiskyrusi/išsiskyręs moteris/vyras su vaikais yra šeima, 92 proc. mano kad našlė/ našlys su vaiku ar vaikais yra šeima, atkreiptinas dėmesys, kad 81 proc. respondentų teigia, kad sutuoktiniai be vaikų yra šeima ir 72 proc. teigia, kad sugyventiniai su vaikais yra šeimą, tačiau sugyventinius be vaikų šeima laiko tik 34 proc. respondentų. Tyrimo metu gauti duomenys leidžia daryti prielaidą, kad šeimos sampratai didesnis kriterijus yra vaikai.



Šaltinis: sudaryta autoriaus, remiantis apklausos duomenimis

6 pav. Respondentų nuomonės pasiskirstymas dėl šeimos sampratos, proc.

Apklausoje metu, vienu iš klausimų buvo siekiama sužinoti, kokie kriterijai padėtų stiprinti šeimą. Esant stipriai, tvirtai šeimai, visuomenėje sumažėtų socialinių ir moralinių problemų su kuriomis šiai dienai yra susiduriama. Vienas iš socialinių šeimos silpnėjimo padarinių silpnėjant šeimai, mažėja gimstamumas, o tai neigiamai atsiliepiama valstybei. 48,8 proc. apklausoje dalyvavusių respondentų teigia, kad šeimos stiprinimui labai padėtų jeigu vaiko auginimas būtų prilyginamas darbui ir įskaičiuojamas į darbo stažą, 11,6 proc. respondentų mano, kad tai nepadėtų stiprinti šeimos. 40,9 proc. apklausoje dalyvavusių respondentų teigia, kad šeimos stiprinimui padėtų darbo sąlygų lengvatos šeimoms turinčioms vaikų, 61,6 proc. respondentų teigia kad padėtų įvairios materialinės lengvatos, palankios šeimos verslui. 57,3 proc. respondentų teigia, kad padėtų specialūs pagalbos centrai tai šeimos konsultacijos, psichologų, socialinių darbuotojų pagalba, galima daryti prielaidą, kad didžioji dalis šeimų susidūrusios su problemomis šeimoje, finansinėmis ar moralinėmis norėtų pagalbos iš šalies, siekiant išsaugoti ir stiprinti šeimą, 31,1 proc. respondentų teigia, kad specialūs pagalbos centrai nepadėtų. 57,3 proc. respondentų mano, kad šeimos poilsiui tinkama aplinka nepadėtų šeimos stiprinimui, tačiau 40,9 proc. respondentų mano, kad tai padėtų sustiprinti šeimą. Bendras šeimos poilsis, tinkamoje aplinkoje gali turėti teigiamą įtaką šeimos stiprinimui, tačiau tai priklauso nuo kiekvienos šeimos požiūrio, šiuolaikinėje visuomenėje karjera ir darbas yra svarbesnis už bendrą šeimos poilsį. 51,2 proc. respondentų teigia, kad šeimos stiprinimui padėtų švietimas, stiprinantis šeimos vertę ir jaunimo raginimas šeimai, tačiau tai priklauso nuo, kiekvienos šeimos požiūrio, šiuolaikinėje visuomenėje karjera ir darbas yra svarbesnis už bendrą šeimos poilsį. 51,2 proc. respondentų teigia, kad šeimos stiprinimui padėtų švietimas, stiprinantis šeimos vertę ir jaunimo raginimas šeimai, tačiau 41,5 proc. tam prieštarauja teigdami, kad tai nepadėtų stiprinti šeimos (žr. 7 pav.).

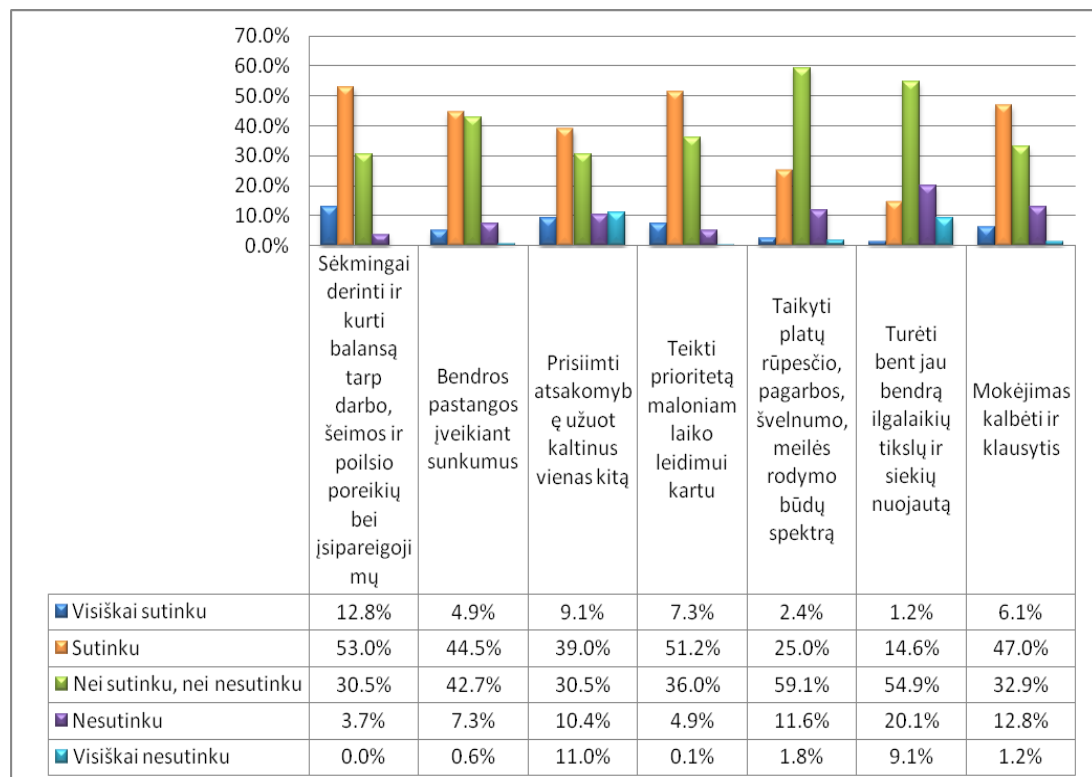


Šaltinis: sudaryta autoriaus, remiantis apklausoje duomenimis

7 pav. Respondentų nuomonės pasiskirstymas dėl šeimos stiprinimo, proc.

Remiantis apklausos duomenimis (žr. 2.7 pav.), galima daryti prielaidą, kad siekiant stiprinti šeimą svarbu atsižvelgti į jaunimo švietimą apie šeimos svarbą, atkreipti dėmesį į bendrą šeimos poilsį, jo svarbą ir privalumus, taip pat turėtų būti palankesnės sąlygos šeimos verslo kūrimui.

Tyrimo metu buvo siekiama ištirti nuomonę, kokie aspektai yra svarbūs apklausoje dalyvaujantiems respondentams, formuojant ir siekiant išsaugoti šeimą. Gyvenant šeimoje pamažu pradeda ryškėti nuomonių ir įpročių skirtumai, materialiniai ir rutinos iššūkiai. Šiuos sunkumus lengviau įveikti šeimoms, kurios turi gana gerus bendravimo įgūdžius, skiria daug laiko pozityviam bendravimui, buvimui drauge, sveiką realizmo ir optimizmo jausmą, pasiryžimą drauge sutikti sunkumus bei iššūkius ir juos įveikti. Didžioji dalis 53 proc. apklausoje dalyvavusių respondentų sutinka, kad siekiant išsaugoti šeimą yra svarbu derinti ir kurti balansą tarp darbo, šeimos ir poilsio poreikių bei įsipareigojimų, 30,5 proc. respondentų nei sutinka nei nesutinka su šiuo teiginiu. 44,5 proc. respondentų sutinka, kad formuojant ir išsaugant šeimą reikia dėti bendras pastangas įveikiant sunkumus, 42,7 proc. respondentų nei sutinka, nei nesutinka su šiuo teiginiu.

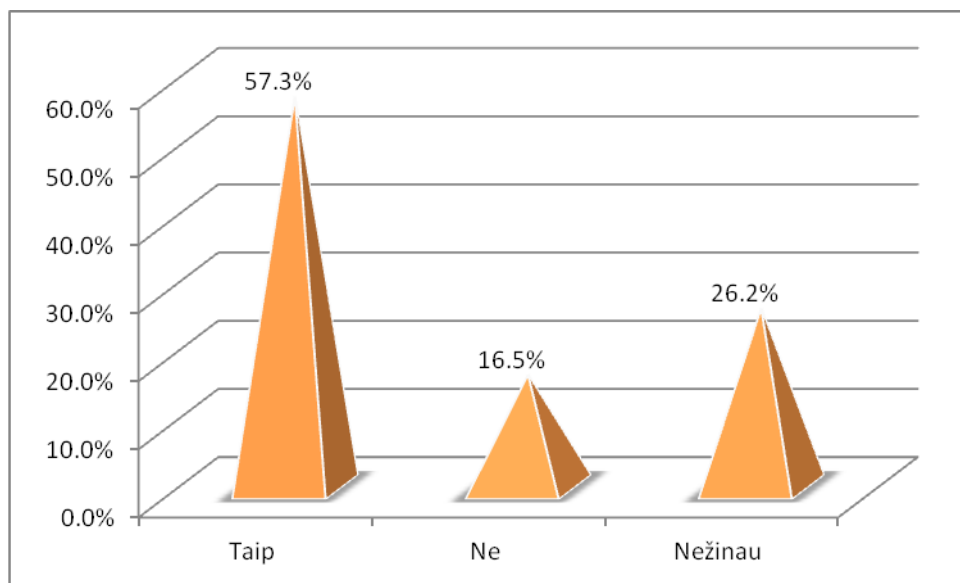


Šaltinis: sudaryta autoriaus, remiantis apklausos duomenimis

8 pav. Svarbiausi aspektai formuojant ir išsaugant šeimą, proc.

Atkreiptinas dėmesys, kad 51,2 proc. respondentų sutinka su teiginiu, kad reikia teikti prioritetą maloniam laiko leidimui kartu, bei 47 proc. respondentų sutinka, kad labai svarbu yra mokėjimas kalbėtis ir klausytis (žr. 8 pav.). Apibendrinat galima teigti, kad išlaikyti žmogui pusiausvyrą šeimoje – būtinas vidinis nusistatymas, protinga ramybė ir pastovumas, o tai daug priklauso nuo žmogaus išsilavinimo, išsiauklėjimo, nuo visų šeimos narių tarpusavio supratimo ir sutarimo, problemos šeimoje sprendimo sėkmė daug priklauso nuo bendro tikslo nusistatymo šeimoje ir jo siekimo visų šeimos narių pastangomis.

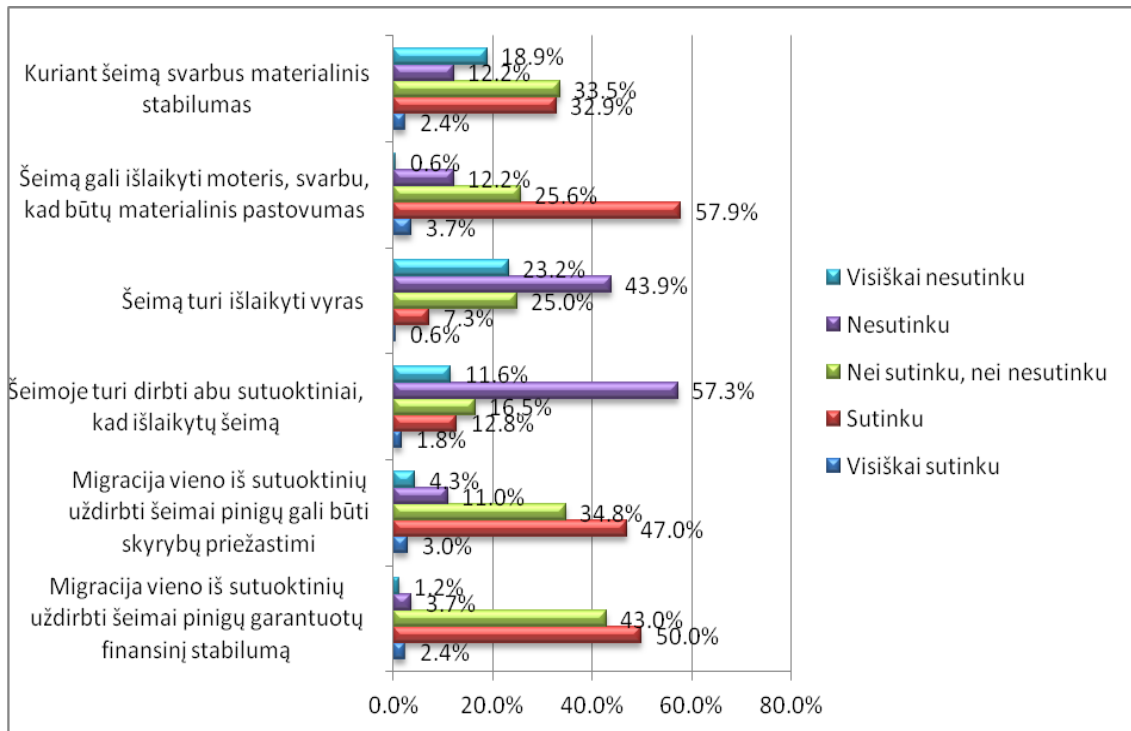
Nuo seno šeima buvo laikoma svarbiausia visuomenės institucija, kurios pagrindinis tikslas – užtikrinti visuomenės ir vaikų saugumą, jų augimą bei vystymąsi. Darni šeima, besivadovaujanti moralės normomis, kūrė visuomenę, buvo jos pamatas. Vykstant visuomenės transformacijai, šeima patiria ryškių pokyčių šių dienų gyvenime. Jie akivaizdūs visose gyvenimo srityse, keičiasi šeimos ekonominio funkcionavimo pagrindai, veiklos ir saviraiškos galimybės, vidiniai saitai tarp šeimos narių, vertybės ir gyvenimo prioritetai. 57,3 proc. apklausoje dalyvavusių respondentų teigia, kad moralinių vertybių įtaka šeimos kūrimui yra svarbi, tačiau, atkreiptinas dėmesys, kad 26,2 proc. respondentų teigia, jog nežino ar moralinės vertybės turi įtakos šeimos kūrimui (žr. 9 pav.). Galima daryti prielaidą, kad šiandien, kai žmonija didžiuojasi didele pažanga mokslo ir technikos srityse, svarbiausia visuomenės institucija – šeima – nėra tokia svarbi, ir prarandamos šeimos vertybės, jos svarba ir reikšmė, kur vis mažiau pasitikėjimo vienas kitu, tarpusavio bendravimo, pagarbos, ištikimybės.



Šaltinis: sudaryta autoriaus, remiantis apklausos duomenimis

9 pav. **Moralinių vertybių įtaka šeimos kūrimui, proc.**

Didžiausia šių dienų šeimos problema, kad šeimos negali būti materialiai stabilios. 2.10 paveiksle pateikta respondentų nuomonės pasiskirstymas dėl materialinės padėties svarbos, kuriant šeimą. 50 proc. apklausoje dalyvavusių respondentų teigia, kad migracija vieno iš sutuoktinių uždirbti šeimai pinigų garantuotą finansinį stabilumą, tačiau atkreiptinas dėmesys, kad 47 proc. respondentų teigia, kad migracija vieno iš sutuoktinių uždirbti šeimai pinigų gali būti skyrybų priežastimi. Neretai vienam iš šeimos narių išvykus gyventi svetur, poros santykiai prastėja, gali būti jaučiamas susvetimėjimas, nutolimas, nepasitenkinimas santykiais. Migracija iš Lietuvos neigiamai veikia ne tik šalies socialinę ir ūkio raidą, švietimo, darbo, sveikatos apsaugos ir kitų sričių padėtį, bet ir daro ypatingą žalą šeimoms ir vaikams, kurie dėl šių priežasčių gyvena atskirai nuo savo tėvų, didėja skyrybų skaičius. Galima daryti prielaidą, kad santykių eiga, susidūrus su migracija, stipriai priklauso nuo to, kaip partneriai geba tvarkytis su savo jausmais, taip pat nuo išpareigojimų vienas kitam tvirtumo. 57,3 proc. apklausoje dalyvavusių respondentų nesutinka, kad šeimoje turi dirbti abu sutuoktiniai, kad išlaikytų šeimą, atkreiptinas dėmesys, kad 43,9 proc. apklausoje dalyvavusių respondentų teigia, kad nesutinka jog šeimą turi išlaikyti vyras ir to patvirtinimas yra, kad 57,9 proc. respondentų teigia, kad šeimą gali išlaikyti ir moteris, svarbu, kad būtų materialinis stabilumas. 32,9 proc. apklausoje dalyvavusių respondentų teigia, kad kuriant šeimą yra svarbus materialinis stabilumas, tačiau 33,5 proc. nėra tvirtai apsisprendę ar materialinis stabilumas yra svarbus, kuriant šeimą ir nei sutinka nei nesutinka su šiuo teiginiu (žr. 10 pav.). Galima daryti prielaidą, kad materialinė padėtis kuriant šeimą yra svarbi, tačiau, siekiant finansinio stabilumo šeimoje migruojant, tai gali būti skyrybų priežastimi, taip pat atkreiptinas dėmesys, kad požiūris į dirbantį vyrą, tiek į dirbančią moterį yra lygiavertis.

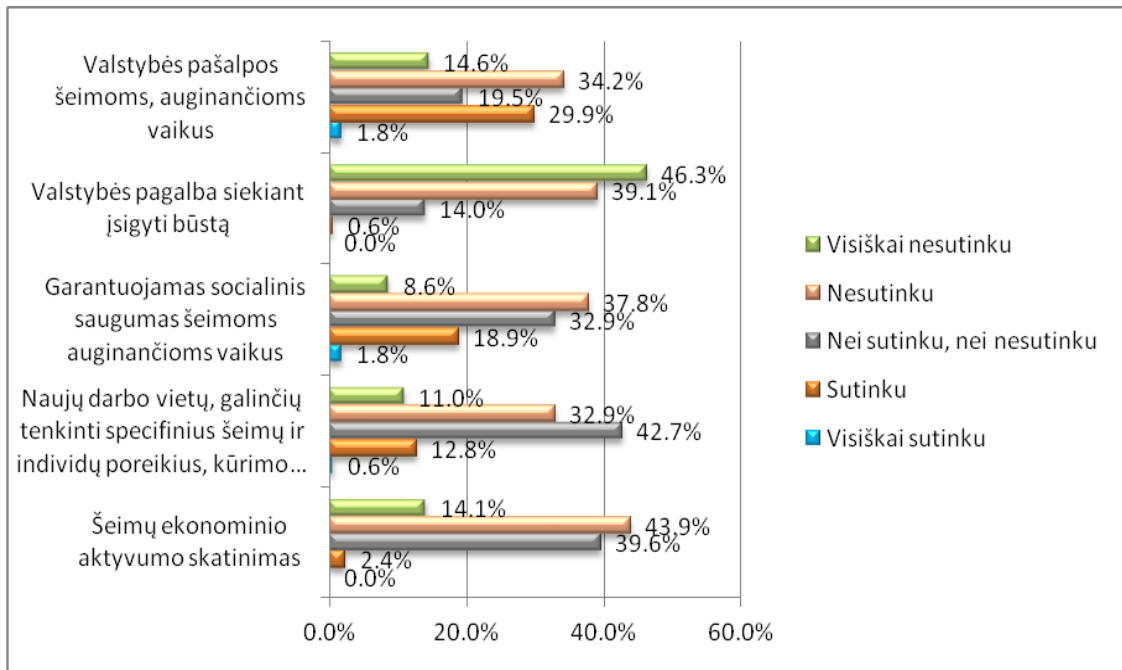


Šaltinis: sudaryta autoriaus, remiantis apklausos duomenimis

10 pav. Respondentų nuomonės pasiskirstymas dėl materialinės padėties svarbos kuriant šeimą, proc.

Tyrimo metu buvo siekiama sužinoti apklausoje dalyvavusių respondentų nuomonę, dėl Lietuvoje pilnavertiškai funkcionuojančių socialinių, ekonominių garantijų šeimoms. 43,9 proc. apklausoje dalyvavusių respondentų nesutinka su teiginiu, kad Lietuvoje būtų ekonominis aktyvumas šeimoms, 39,6 proc. neturi tvirtos nuomonės ties šiuo teiginiu ir nei sutinka nei nesutinka, ir tik 2,4 proc. respondentų sutinka, kad šeimų ekonominio aktyvumo skatinimas pilnavertiškai funkcionuoja. 32,9 proc. respondentų teigia, kad nesutinka su teiginiu jog yra naujų darbo vietų kūrimas, galintis tenkinti specifinius šeimos poreikius, didžioji dalis 42,7 proc. neturi tvirtos nuomonės nei sutinka, nei nesutinka. Atkreiptinas dėmesys, kad 37,8 proc. respondentų teigia, kad nesutinka su teiginiu jog yra garantuojamas socialinis saugumas šeimoms auginančioms vaikus, ir tik 18,9 proc. su šiuo teiginiu sutinka. 46,3 proc. apklausoje dalyvavusių respondentų teigia, kad visiškai nesutinka su teiginiu jog pilnavertiškai funkcionuoja valstybės pagalba siekiant įsigyti būstą, taip pat didžioji dalis tai 34,2 proc. respondentų nesutinka su teiginiu kad pilnavertiškai funkcionuoja valstybės pašalpos šeimoms auginančioms vaikus (žr. 11 pav.).

Pagal gautus apklausos metu rezultatus galima daryti prielaidą, kad šeimos yra nusivylusios valstybės požiūriu į šeimą, teikiamomis socialinėmis garantijomis, parama šeimai. Rekomenduojama didesnę dėmesį atkreipti į apsirūpinimą būstu ir galimybe šeimai gauti kreditą ar būstą iš savivaldybių fondų, taip pat turėtų būti atkreipiamas dėmesys į lankstesnę užimtumo formos plėtrą.

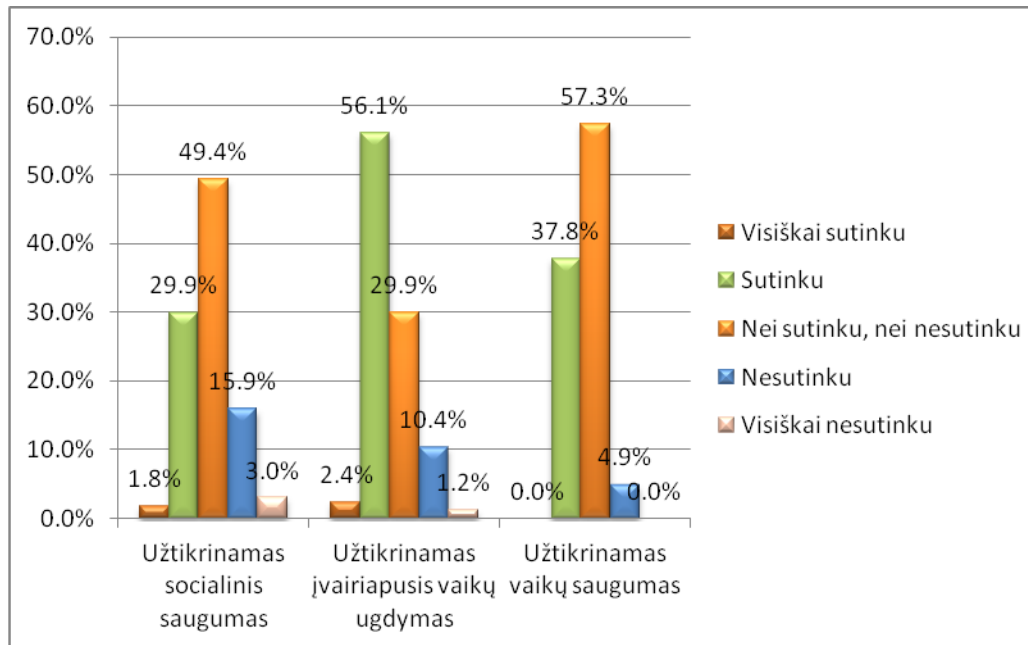


Šaltinis: sudaryta autoriaus, remiantis apklausos duomenimis

11 pav. Respondentų nuomonės pasiskirstymas dėl pilnavertiškai funkcionuojančių elementų Lietuvoje, proc.

Šiuolaikinėje visuomenėje, kai abu iš tėvų yra dirbantys, labai svarbu užtikrinti vaikų saugumą, 57,3 proc. apklausoje dalyvavusių respondentų neturi tvirtos nuomonės dėl pilnavertiškai funkcionuojančio vaikų saugumo užtikrinimo ir su šiuo teiginiu nei sutinka, nei nesutinka, galima daryti prielaidą, kad tėvai nesijaučia ramūs dėl vaikų saugumo, 37,8 proc. apklausoje dalyvavusių respondentų teigia, kad sutinka su teiginiu, kad pilnavertiškai funkcionuoja vaikų saugumo užtikrinimas Lietuvoje. 56,1 proc. respondentų teigia, kad sutinka su teiginiu, kad yra užtikrinamas įvairiapusis vaikų ugdymas, 10,4 proc. nesutinka su šiuo teiginiu. Taip pat, nemaža dalis respondentų 49,4 proc. neturi tvirtos nuomonės dėl socialinio saugumo užtikrinimo, 29,9 proc. respondentų teigia, jog sutinka, kad socialinis saugumo užtikrinimas pilnavertiškai funkcionuoja (žr. 12 pav.).

Galima daryti prielaidą, kad tėvai nesijaučia saugūs dėl vaikų saugumo, bei socialinio saugumo. Šiuolaikinėje visuomenėje, kuomet yra didelė migracija, dalis vaikų likę su vienu iš tėvų ar su seneliais, protestuodami prieš susiklosčiusias gyvenimo aplinkybes pradeda smurtauti, ištraukia į nusikalstamą veiką, taip sukeldami pavojų kitiems.



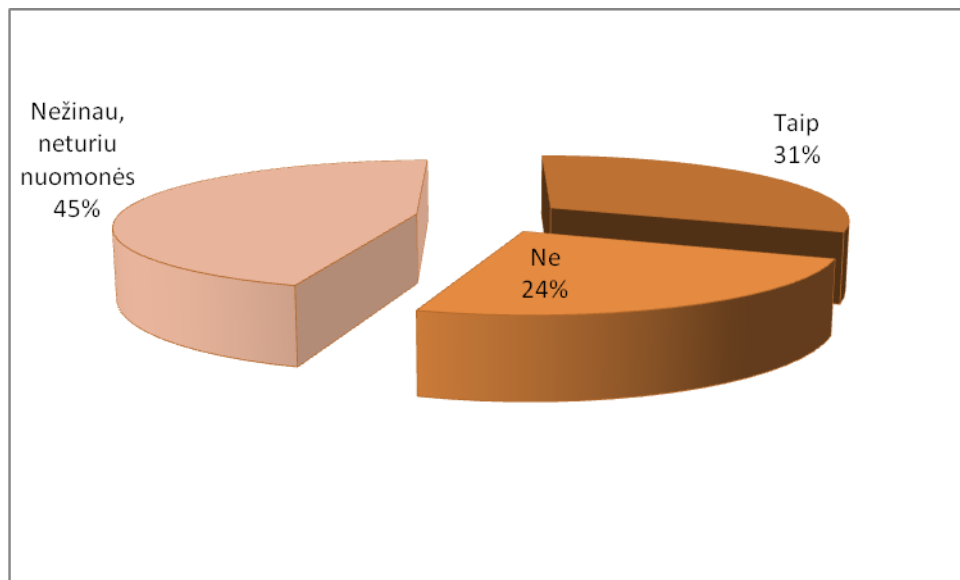
Šaltinis: sudaryta autoriaus, remiantis apklausos duomenimis

12 pav. Respondentų nuomonės pasiskirstymas dėl socialinio saugumo ir švietimo sistemos pilnavertiško funkcionavimo Lietuvoje, proc.

Apklausoje dalyvavo Vilniaus miesto 7 darželių tėvai, todėl apklausos metu buvo siekiama sužinoti ar jiems buvo sudėtinga gauti vietą darželyje. Nes šiuo laikmečiu Vilniaus mieste darželių problema yra itin aktuali. 54 proc. apklausoje dalyvavusių respondentų teigia, kad vietą darželyje nebuvo sudėtinga gauti, tačiau taip pat nemaža dalis respondentų tai 46 proc. teigia, kad vietą darželyje gauti buvo sudėtinga. Galima daryti prielaidą, galbūt paskatinus savivaldybes padidinti vaikų darželių skaičių, kartu tai taptų paskata ir gimdyti daugiau vaikų.

Sekančiu klausimu, buvo siekiama sužinoti respondentų nuomonę, dėl Lietuvos įstatymų palankumo kuriant šeimą. Didžioji dalis 45 proc. respondentų neturi tvirtos nuomonės, nežino ar Lietuvos įstatymai yra palankūs kuriant šeimą, 31 proc. apklausoje dalyvavusių respondentų teigia, kad įstatymai yra palankūs ir 24 proc. respondentų teigia, kad Lietuvos įstatymai nėra palankūs kuriant šeimą (žr. 13 pav.).

Paramos šeimai modeliai, kurie skatina tėvų ekonominį aktyvumą ir padeda derinti šeimos ir profesinius įsipareigojimus yra efektyvūs sprendžiant šeimos gerovės problemas. Europos Sąjunga laiko tokios šeimos politikos plėtrą prioritetu. Tačiau atkreiptinas dėmesys, kad Lietuvos kontekste akivaizdu, kad tokios politikos įgyvendinimas tėra tik pirminėse stadijose. Šalyje trūksta galimybių taikyti lanksčias darbo organizavimo formas, pertvarkyti darbo grafiką žmogui palankesnėms sąlygoms. Galima daryti prielaidą, kad Lietuvos vyriausybė nėra skyrusi pakankamai dėmesio šiems šeimai palankios organizacijos kūrimo aspektams.

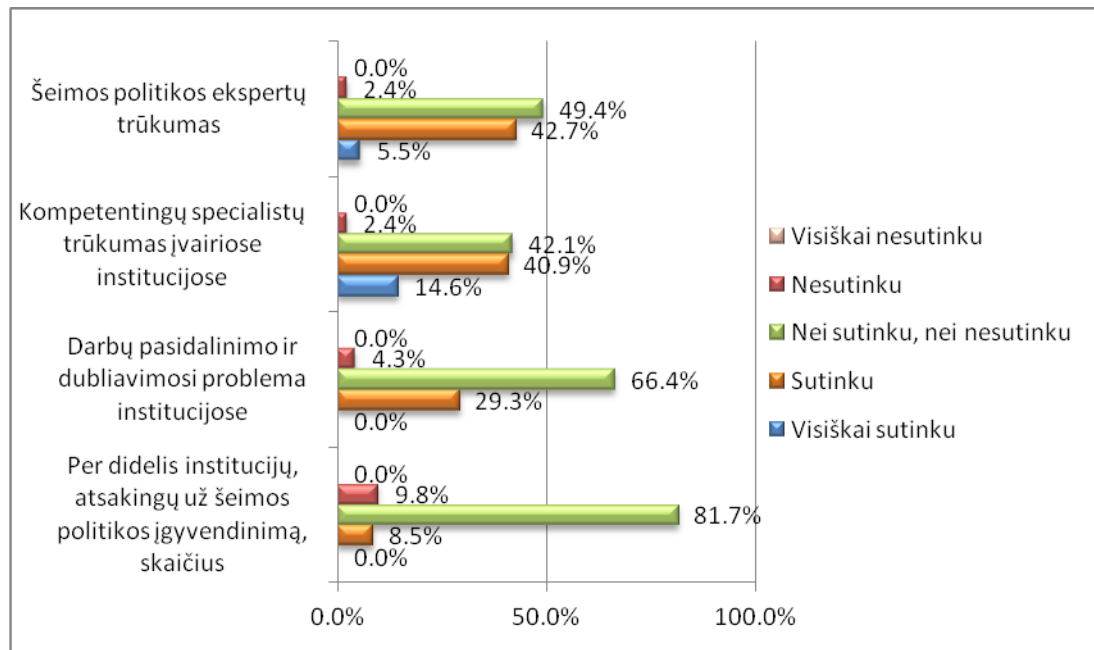


Šaltinis: sudaryta autoriaus, remiantis apklausos duomenimis

13 pav. Respondentų nuomonės pasiskirstymas dėl Lietuvos įstatymų palankumo kuriant šeimą, proc.

Tyrimo metu buvo siekiama sužinoti, kokie pateikti aspektai respondentų nuomone apsunkina šeimos politikos formavimą. Didžioji dalis respondentų, neturėjo tvirtos nuomonės. 81,7 proc. respondentų nei sutinka, nei nesutinka su teiginiu, ar per didelis institucijų atsakingų už šeimos įgyvendinimą skaičius gali būti apsunkinantis šeimos politikos formavimą. 42,7 proc. respondentų mano, kad vienas iš labiausiai apsunkinančių elementų formuojant šeimos politiką yra šeimos politikos ekspertų trūkumas, 40,9 proc. respondentų sutinka, jog apsunkinantis elementas yra kompetentingų specialistų trūkumas įvairiose institucijose. 29,3 proc. sutinka, kad darbų pasidalinimo ir dubliavimosi problema institucijose taip pat gali apsunkinti šeimos politikos formavimą Lietuvoje (žr. 14 pav.).

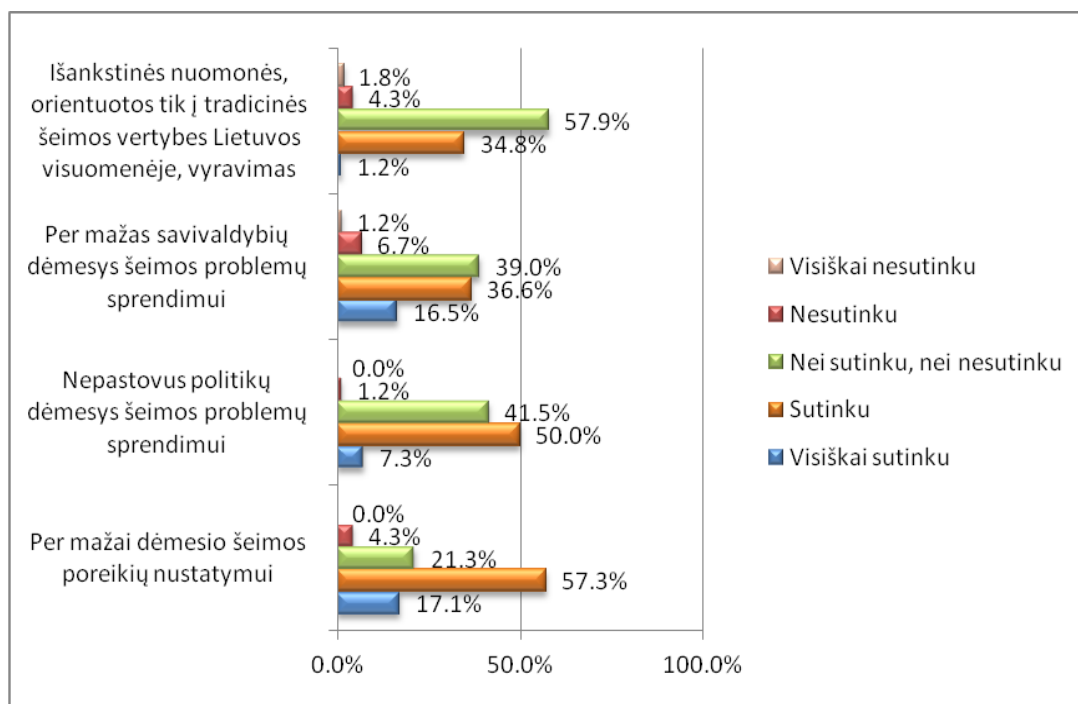
Atkreiptinas dėmesys, kad ties kiekvienu pateiktu aspektu respondentai neturėjo tvirtos nuomonės, galima daryti prielaidą, kad jiems trūksta informacijos apie šeimos politikos formavimą Lietuvoje, apie atsakingų institucijų darbą bei jos vykdomas funkcijas. Manytina, kad viena iš priežasčių galėtų būti ta, kad paramos šeimai politika liko išskaidyta ir suvokiama kaip savarankiška kiekvienos institucijos pareiga ir atsakomybė už vieną ar kitą paramos šeimai politikoje numatytų priemonių įgyvendinimą.



Šaltinis: sudaryta autoriaus, remiantis apklausos duomenimis

14 pav. Respondentų nuomonės pasiskirstymas dėl šeimos politikos formavimą apsunkinančių elementų, proc.

57,3 proc. respondentų sutinka su teiginiu, kad per mažai dėmesio yra skiriama šeimos poreikių nustatymui, 17,1 proc. respondentų visiškai sutinka su šiuo teiginiu. Taip pat 50 proc. respondentų sutinka su teiginiu, kad nepastovus politikų dėmesys šeimos problemų sprendimui, taip pat apsunkina šeimos politikos formavimą (žr. 15 pav.).



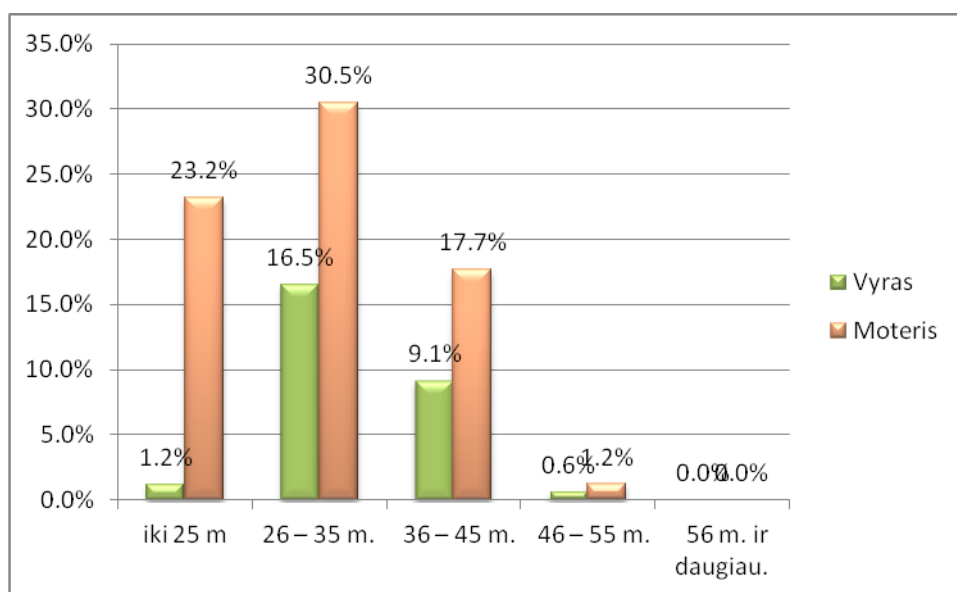
Šaltinis: sudaryta autoriaus, remiantis apklausos duomenimis

15 pav. Šeimos politikos formavimą apsunkinančių elementų įvertinimas, proc.

Apklausos metu buvo pateiktas atviras klausimas, kuriuo buvo siekiama sužinoti respondentų nuomonę kaip turėtų būti formuojama šeimos politika Lietuvoje, kad būtų efektyviai sprendžiamos šeimos problemos. Respondentai teigia, kad „reikėtų suteikti daugiau informacijos jaunoms šeimoms apie teikiamas galimybes iš Valstybės šeimai“, „mokykloje įvesti atskirą dalyką, kuris būtų skirtas šeimos vertybių ir tradicijų sklaidai, kad nuo vaikystės būtų akcentuojama šeimos svarba“, „kiekvienoje savivaldybėje skirti specialistą, kuris padėtų jaunoms šeimoms gauti būstą“, „išsamiau ir aktyviau skleisti informaciją, kaip pavienės šeimos gali įsitraukti sprendžiant aktualius šeimos politikos klausimus“, „mažiau teigti įstatymų ar pasiūlymų, o geriau mėginti juos realiai įgyvendinti“, „plėsti valstybinių ir privačių ikimokyklinių ugdymo institucijų tinklą, ir gerinti jų kokybę ir prieinamumą“, „reikia specialistų paslaugų, reikia rengimo šeimai, reikia rengimo santuokai“, „reikia rimto požiūrio iš Lietuvos politikų į šeimą, atsakomybės priimant sprendimus“, tačiau atkreiptinas dėmesys, kad didžioji dalis apklausoje dalyvavusių respondentų teigia, kad jiems trūksta informacijos apie šeimos politikos kūrimą ir dalyvavimą ar įsitraukimą į šeimos politikos kūrimo, formavimo veiklą.

Galima daryti prielaidą, kad didžioji dalis šeimų sutiktų dalyvauti šeimos politikos formavime, ar bent išsakytų savo poziciją ir šeimos poreikius, kurie galėtų padėti statistiškai ištirti ar numatyti šio laikmečio šeimų poreikius ir esamos politikos trūkumus, kuriuos būtų galima koreguoti ir siekti efektyvios veiklos.

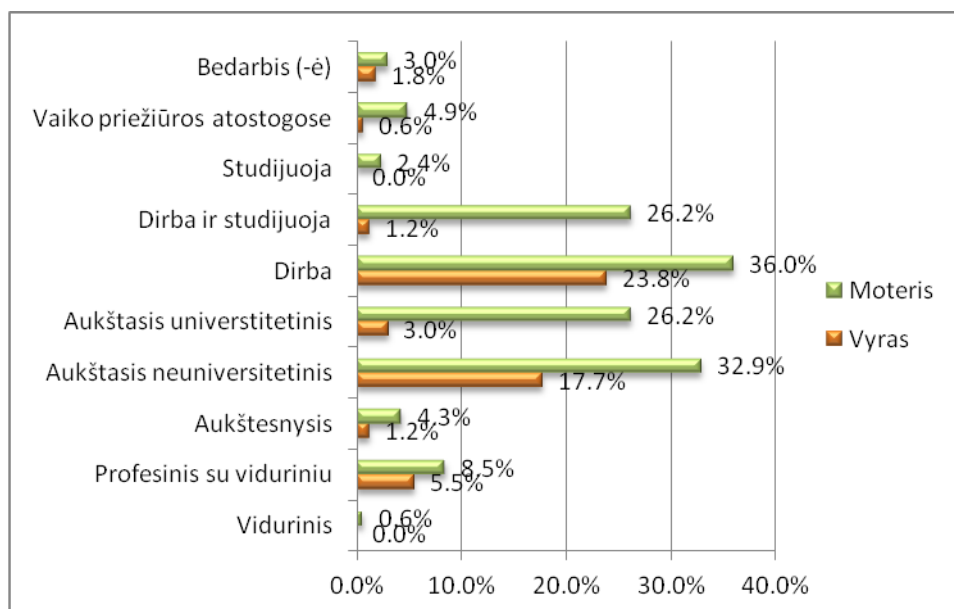
Apklausoje dalyvavo 27,4 proc. vyrų ir 72,6 proc. moterų. Didžioji dalis apklausoje dalyvavusių moterų 30,5 proc. ir 16,5 proc. vyrų yra 26-35 metų amžiaus, 32,2 proc. moterų yra iki 25 metų, 9,1 proc. vyrų 35-45 metų amžiaus (žr. 16 pav.).



Šaltinis: sudaryta autoriaus, remiantis apklausos duomenimis

16 pav. Respondentų pasiskirstymas pagal lytį ir amžių, proc.

52,8 proc. apklausoje dalyvavusių respondentų augina 2 vaikus, 34,8 proc. augina 1 vaiką, 12,8 proc. augina 3 vaikus. Didžioji dalis apklausoje dalyvavusių moterų 36 proc. dirba, 26,2 proc. dirba ir studijuoja, 23,8 proc. apklausoje dalyvavusių vyrų yra dirbantys. 32,9 proc. moterų turi aukštąjį neuniversitetinį išsilavinimą, 26,2 proc. moterų turi aukštąjį universitetinį išsilavinimą, 17,7 proc. vyrų turi aukštąjį neuniversitetinį išsilavinimą (žr. 17 pav.).



Šaltinis: sudaryta autoriaus, remiantis apklausos duomenimis

17 pav. Respondentų pasiskirstymas pagal lytį, išsilavinimą ir užimtumą, proc.

Apibendrinant tyrimo metu gautus duomenis galima daryti prielaidą, kad nėra užtikrinama šeimos gerovė, visuomenės socialinis saugumas ir socialinė sanglauda bei nėra sukuriamos kokybiškos užimtumo galimybės. Šeima – tai viena iš didžiausių pamatinių vertybių, svarbiausias valstybės uždavinys turėtų būti vyro ir moters šeimos instituto, kaip valstybės pagrindo, puoselėjimas. Tačiau daroma prielaida, kad šeimos politikos formavimui Lietuvoje yra skiriamas nepakankamas dėmesys, šeima – nėra tokia svarbi, ir prarandamos šeimos vertybės, jos svarba ir reikšmė.

IŠVADOS

1. Apibendrinant pažymėtina, kad nors valstybė vertina šeimą kaip labai svarbią ir nepakeičiamą instituciją tiek individo, tiek ir visuomenės gyvenime, tačiau šeimos sąvokos įteisinimo klausimas iki šiol nėra išspręstas. Pagrindiniuose Lietuvos įstatymuose šeimos sąvoka nėra apibrėžta, o tai lemia chaotišką šeimos politiką. Išanalizavus starteginius dokumentus apie šeimos politikos plėtros kryptis, galima teigti, kad yra atkreiptas dėmesys į svarbiausias šeimos politikos sritis, bet esamas šeimos politikos teisinis reguliavimas neužtikrina veiksmingo šeimos politikos formavimo veiksmingumo ir nuoseklumo.

2. Formuojant ir įgyvendinant šeimos politiką būtina harmonizuoti šeimos politikos priemones. Paslaugų pasiūla, paramos mechanizmai, valstybės priimti įstatymai ir sprendimai turi atitikti šeimų ir tėvų ar būsimų tėvų lūkesčius. Siekiant užsibrėžtų rezultatų, būtina nuosekliai įgyvendinti gerai suplanuotas šeimos politikos priemones.

3. Statistinių duomenų analizė atskleidė šeimos kitimo tendencijas Lietuvoje. Išryškėja gimstamumo, santuokų ir ištuokų rodiklių, gyventojų santuokinės padėties ir vedybinės elgsenos pokyčiai. Lyginant su kitomis Vidurio ir Rytų Europos šalimis Lietuvoje gimstamumo rodikliai krito labai staiga. Gyventojų sudėtį pagal santuokinę padėtį lemia santuokų „senėjimas“, didelis ištuokų skaičius. Daugėja asmenų niekada negyvenusių santuokoje ar išsituokusių, o vedusiųjų ar ištekėjusiųjų – mažėja. Lietuvai būdingas šeimos tipas, kai dirba abu tėvai.

Šiandieninėje visuomenėje šeima kaip institucija nėra socialiai apsaugota. Reikšmingai kinta šeimos modeliai, išryškėja emocinis vaikų apleistumas, menkas visuomenės psichologinis išprusimas apie tarpusavio santykius, pasitikėjimo šeima ir valstybe stoka. Šeimos institutui būdingi ne tik demografinių pokyčiai, bet ir vertybių, politinių ir socialinių normų kaita.

4. Išanalizavus apklausos metu gautus rezultatus, galima daryti išvadas, kad šeimos yra nusivylusios valstybės požiūriu į šeimą, teikiamomis socialinėmis garantijomis ir parama. Tėvai nesijaučia saugūs dėl vaikų ir socialinio saugumo. Lietuvos kontekste akivaizdu, kad šeimos politikos įgyvendinimas tėra tik pirminėse stadijose. Šalyje trūksta galimybių taikyti lanksčias darbo organizavimo formas, pertvarkyti darbo grafiką žmogui palankesnėms sąlygoms. Akivaizdu, kad Lietuvos vyriausybė nėra skyrusi pakankamai dėmesio šeimai palankios organizacijos kūrimo aspektams.

Remiantis tyrimo duomenimis, galima daryti prielaidą, kad nėra užtikrinama šeimos gerovė, visuomenės socialinis saugumas ir socialinė sanglauda bei nėra sukuriamos kokybiškos užimtumo galimybės. Šeima – tai viena iš didžiausių pamatinių vertybių, svarbiausias valstybės uždavinys turėtų būti vyro ir moters šeimos instituto, kaip valstybės pagrindo, puoselėjimas.

5. Vykstant šeimos deinstitutionalizacijos procesams, valstybės kuriama šeimos politika turi ypatingai svarbų vaidmenį šeimoms. Valstybė, siekdama gerinti tiek demografinę, tiek socialinę padėtį, turi kurti tokią politiką, kuri leistų šeimoms atlikti savo funkcijas, stiprintų šeimos įvaizdį ir puoselėtų jos savivertę, skatindama šeimos savarankiškumą ir atsakingumą. Tačiau daroma prielaida, kad šeimos politikos formavimui Lietuvoje yra skiriamas nepakankamas dėmesys, šeima – nėra tokia svarbi, ir prarandamos šeimos vertybės, jos svarba ir reikšmė

REKOMENDACIJOS

1. Pripažinti šeimą ir aiškiai įvardinti jos svarbą šiandieninėje visuomenėje. Svarbu atsižvelgti į jaunimo švietimą apie šeimos svarbą taip pat skirti tinkamą dėmesį studentų ir jaunų žmonių, kurie jau yra tapę tėvais ar nori jais tapti, padėčiai. Rekomenduojama didesnę dėmesį atkreipti į apsirūpinimą būstu ir galimybe šeimai gauti kreditą ar būstą iš savivaldybių fondų, taip pat turėtų būti atkreipiamas dėmesys į lankstesnę užimtumo formos plėtrą.
2. Siekiant stiprinti šeimą svarbu, atkreipti dėmesį į bendrą šeimos poilsį, jo svarbą ir privalumus, taip pat turėtų būti palankesnės sąlygos šeimos verslo kūrimui.
3. Užtikrinti įgyvendinamos politikos tęstinumą nepaisant politinių permainų ir jos universalumą. Tęstinumo aspektas yra labai svarbus, kadangi šeimos kūrimas yra ilgalaikis procesas. Dėmesį kreipti ne į matomas ir greitą efektą duodančias priemones, bet į paslaugų šeimai plėtrą ir nefinansines paramos priemones. Pritaikyta ir ilgalaikė šeimos politika yra tvaraus vystymosi dalis.
4. Vilniaus miesto organizacijos, besirūpinančios šeimomis, turėtų užsiimti intensyvesne informacine kampanija ir laiku bei išsamiai informuoti apie pasikeitimus piniginės paramos srityje, nes informacijos stoka sąlygoja sumažėjusias šeimų galimybes pasinaudoti šeimos politikos resursais.
5. Siekti šeimos politikos kompleksiskumo. Siekiant formuoti tinkamą šeimos politiką Lietuvoje, reikia palankesnių sąlygų šeimos socialinės gerovės užtikrinimui, šeimos vertybių ugdymui ir jų išsaugojimui, kas padėtų atstatyti ir stiprinti šeimos politiką Lietuvoje.

LITERATŪRA

Monografijos ir moksliniai straipsniai

1. **Čiočys P.** A Teisės pagrindai Vilnius, 2002 p. 307
2. **Fux B.** Which Models of the Family are Encouraged or discouraged // Kaufmann, F.-X., Kuijsten a. et al. Family Life and Family Policies in Europe, vol. 2. Oxford university Press, 2006, p. 375
3. **Jančaitytė R.** Šeimos politikos formavimo problemų analizė, 2010, 3(7), p. 81–96, ISSN 2029–2236.
4. **Kaufmann F.-X.** Politics and Policies towards the Family in Europe: a Framework and an Inquiry into their differences and Convergences // Kaufmann F.-X., Kuijsten a. et al. Family Life and Family Policies in Europe, vol. 2. Oxford university Press, 2006, p. 426– 428.
5. **Kavoliūnaitė-Ragauskienė E.** Viešosios šeimos politikos kūrimo ir įgyvendinimo problemos Lietuvoje. Teisės problemos. 2012. Nr. 1 (75) – ISSN 1392-1592.
6. **Malinauskas V. ir kt.** Kodėl šeima? – Vilnius: Socialinės apsaugos ir darbo ministerija, 2009. – 67 p. - ISBN 978-9955-880-42-4
7. **Maslauskaitė A. ir kt.** Projektas “Šeimos politikos ir teisės iššūkiai europoje”. – Vilnius: Lietuvos gėjų lyga, 2004. – 68 p.
8. **Maslauskaitė A.** Šeima ir šeimos politika: patirtis ir neokonservatyvios politikos gairės. – Vilnius, 2005.
9. **Merkys G.** (1999). Empirinė – analitinė paradigma ir šiuolaikinis tyrimas. Filosofija, sociologija, Nr.3, p. 53-64.
10. **Ralys K.** Mokslinė monografija „Rengimas santuokai ir šeimai“, 2011, Mokslo Lietuvos“ straipsniai, Nr. 19 (463)
11. **Smalskys V.** Gerovės valstybės ir socialinės viešosios politikos krypčių teoriniai aspektai. Viešoji politika ir administravimas, 2005.
12. **Stankūnienė, V., Eidukienė V. ir kt.** Paramos šeimai politika: samprata ir patyrimas. Vilnius, 2001 –195 p. – ISBN 9986-523-84-2.
13. **Stankūnienė V. ir kt.,** Šeima, vaikai, šeimos politika. Modernėjimo prieštaros. Vilnius: socialinių tyrimų institutas, 2005. p. 90.
14. **Stankūnienė V., ir kt.** Šeima besikeičiančioje visuomenėje. Tarptautinės konferencijos medžiaga. Lietuvos Respublikos Seimas, 2007.
15. **Stankūnienė V., ir kt.** Šeimos revoliucija? Iššūkiai šeimos politikai, Vilnius: Socialinių tyrimų institutas, 2003. p. 30.

Istatymai, nutarimai ir kt.

16. **Europos žmogaus teisių ir pagrindinių laisvių apsaugos konvencija**//Valstybės žinios. 1995, Nr. 40-987
17. **Lietuvos Respublikos civilinio kodekso patvirtinimo, įsigaliojimo ir įgyvendinimo įstatymas.** Valstybės Žinios, 2000, Nr. 74-2262.
18. **Lietuvos Respublikos gyventojų turto deklaravimo įstatymas**//Valstybės žinios, , 2003, Nr. 123-5583
19. **Lietuvos Respublikos Konstitucija** // Valstybės žinios. 1992, Nr. 33-1014
20. **Jungtinių Tautų vaiko teisių konvencija**//Valstybės žinios. 1995, Nr. 60-1501
21. **Lietuvos Respublikos piniginės socialinės paramos nepasiturinčioms šeimoms ir vieniems gyvenantiems asmenims įstatymas**//Valstybės žinios, 2006, Nr. 130 – 4889
22. **Lietuvos Respublikos piniginės socialinės paramos nepasiturinčioms šeimoms ir vieniems gyvenantiems asmenims įstatymas**//Valstybės žinios, 2011, Nr. 155-7353
23. **Lietuvos Respublikos Seimo nutarimo Dėl valstybės ilgalaikės raidos strategijos**//Valstybės žinios, 2002, Nr. 113-5029
24. **Nutarimas dėl Lietuvos Respublikos Seimo 2008 m. birželio 3 d. nutarimu Nr. X-1569 "Dėl Valstybinės šeimos politikos koncepcijos patvirtinimo" patvirtintos Valstybinės šeimos politikos koncepcijos nuostatų atitikties Lietuvos Respublikos Konstitucijai**, 2011, byla Nr. 21/2008. Prieiga per internetą:<http://www.lrkt.lt/dokumentai/2011/n110928.htm>, žiūrėta [2013-01-30]
25. **Lietuvos Respublikos Vyriausybės 2002 m. birželio 12 d. Nutarimas, Nr. 853 Dėl Lietuvos ūkio (ekonomikos) plėtros iki 2015 metų ilgalaikės strategijos**//Valstybės žinios, 2002, Nr. 60-2424
26. **Lietuvos Respublikos Vyriausybės 2004 m. spalio 28 d. Nutarimas, Nr. 1350 Nacionalinė demografinės (gyventojų) politikos strategija**//Valstybės žinios, 2004, Nr.159-5795
27. **Lietuvos Respublikos Vyriausybės 2005 m. vasario 17 d. Nutarimas, Nr. 184 Vaiko gerovės valstybės politikos strategija**//Valstybės žinios, 2005, Nr.25-802
28. **Šeimos politikos koncepcija** (projektas), Vilnius: Filosofijos, sociologijos ir teisės institutas, 1995.
29. **Valstybinė šeimos politikos koncepcija**, 2008. Prieiga per internetą: http://www3.lrs.lt/pls/inter3/dokpaieska.showdoc_l?p_id=319620&p_query=&p_tr2=2 žiūrėta [2013-01-30].

Elektroniniai šaltiniai

30. **Baškienė R., Ar Lietuvos Respublikos Vyriausybei ir Seimui svarbi šeimos politika?**
Prieiga per internetą: http://www3.lrs.lt/docs3/kad5/w5_istorija.show5-p_r=5372&p_d=73067&p_k=1.html, žiūrėta [2013-01-20].
31. **Dagys R.J. Reikia atkurti pagarbą šeimai**, 2011. Prieiga per internetą: <http://apzvalga.eu/r-dagys-reikia-atkurti-pagarba-seimai.html>, žiūrėta [2013-03-06].
32. **Įstatymu siūloma įtvirtinti, kad šeima – sutuoktiniai su vaikais**, 2011. Prieiga per internetą: <http://kauno.diena.lt/naujienos/lietuva/istatymu-siuloma-itvirtinti-kad-seima-sutuoktiniai-su-vaikais-346008#ixzz2NEQ3Ek6U>, žiūrėta [2013-03-05]
33. **Kazlauskas A., Pasvarstymai apie šeimos koncepciją**, 2012. Prieiga per internetą: <http://www.politologas.lt/2012/03/12/pasvarstymai-apie-seimos-koncepcija>, žiūrėta [2013-02-01]
34. **Leinartė D. Šeimą į rėmus bando išprausti nebent autoritarinės šalys**, 2011. Prieiga per internetą: <http://www.lzinios.lt/Lietuvoje/D.Leinarte-seima-i-remus-bando-isprausti-nebent-autoritarines-salys>, žiūrėta [2013-02-25].
35. **Lietuvoje ne santuokoje gimsta kas trečias, kitur Europoje – jau pusė kūdikių**, 2011. Prieiga per internetą: <http://www.veidas.lt/tag/nepilna>, žiūrėta [2013-02-04]
36. **Lietuvos Respublikos Seimo nutarimas dėl Lietuvos Respublikos Vyriausybės programos**, 2012, Nr. XIIP-120. Prieiga per internetą: http://www3.lrs.lt/pls/inter3/dokpaieska.showdoc_l?p_id=438940ry=%02010met%F8%20&p_tr2=2, žiūrėta [2013-02-30].
37. **Lietuvos Respublikos šeimos politikos pagrindų įstatymo projektas**, 2011, Nr. 11-935-01. Prieiga per internetą: http://www.lrs.lt/pls/proj/dokpaieska.showdoc_l?p_id=80647&p_org=7&p_fix=y&p_gov=n, žiūrėta [2013-03-05]
38. **Lietuvos statistikos departamento svetainė**. Prieiga per internetą: <http://www.stat.gov.lt/lt/pages/view/?id=1295>, žiūrėta [2013-02-10]
39. **Lūžaitė J., Šiuolaikinė šeima: tendencijos**, 2013. Prieiga per internetą: <http://www.bernardinai.lt/straipsnis/2013-01-30-jurga-luzaitė-siuolaikine-seima-tendencijos/94216/comments#list>, žiūrėta [2013-02-05]
40. **Marcikevičienė D. Lietuvių šeimos šviesa ir šešėliai**, 2012. Prieiga per internetą: http://www.technologijos.lt/n/mokslas/istorija_ir_archeologija/straipsnis-9335/straipsnis/Lietuviu-seimos-sviesa-ir-seseliai?l=2&p=1, žiūrėta [2013-02-25].

41. **Ministerija siūlo pripažinti neregistruotą partnerystę**, 2011. Prieiga per internetą: <http://www.lzinios.lt/Lietuvoje/Ministerija-siulo-pripazinti-neregistruota-partneryste>, žiūrėta [2013-03-18]
42. **Paramos šeimai politikos samprata**. Prieiga per internetą: http://www.sti.lt/leid_pristat/Tekstai/parama/ch1.pdf, žiūrėta [2013-01-10]
43. **Partnerystės įstatymo svarstymas Seimo komitete**. Prieiga per internetą: <http://www.15min.lt/naujiena/aktualu/lietuva/partnerystes-istatymo-svarstymas-seimo-komitete-dvi-vistos-arba-du-gaidziai-kiausinio-nepades-56-182511>, žiūrėta [2013-03-02]
44. **Ralys K. Aukščiausia žmogaus moralinė vertybė - pagarba šeimai**. Prieiga per internetą: <http://www.biciulyste.com/index.php/seima/6827->, žiūrėta [2013-03-01]
45. **Ramonienė J. Kokia valdžios šeimos politika**, 2013. Prieiga per internetą: <http://www.bernardinai.lt/straipsnis/2013-03-12-jolanta-ramoniene-kokia-valdzios-seimos-politika/97071>, žiūrėta [2013-03-28]
46. **Šeimos koncepcija, siejanti šeimą tik su santuoka, prieštarauja Konstitucijai – KT**, 2011. Prieiga per internetą: <http://www.lzinios.lt/Lietuviai-svetur/Seimos-koncepcija-siejanti-seima-tik-su-santuoka-priestarauja-Konstitucijai-KT>, žiūrėta [2013-02-01]
47. **Seime pritrūko vieno balso priimti Konstitucijos pataisai, šeimą kildinančiai iš santuokos**, 2012. Prieiga per internetą: <http://www.bernardinai.lt/straipsnis/2012-06-19-seime-pritruko-vieno-balso-priimti-konstitucijos-pataisai-seima-kildinanciai-is-santuokos/84147>, žiūrėta [2013-02-01].
48. **Socialinės apsaugos ir darbo ministerijos svetainė**. Prieiga per internetą: <http://www.socmin.lt/index.php?-544139506>, žiūrėta [2013-02-05]
49. **Stankūnienė V., ir kt. Šeimos transformacija Lietuvoje: požymiai ir veiksniai**, 2003. Prieiga per internetą: <http://archive.minfolit.lt/arch/11501/11778.pdf>, žiūrėta [2013-02-03].
50. **Vyro ir moters partnerystės įteisinimui pritaria 70 proc. gyventojų**, 2011. Prieiga per internetą: <http://www.lzinios.lt/Lietuvoje/Vyro-ir-moters-partnerystes-iteisinimui-pritaria-70-proc.-gyventoju-geju-4-proc>, žiūrėta [2013-01-16].

Adamonytė E. (2013) Šeimos politikos formavimas ir iššūkiai Lietuvoje / Viešosios politikos magistro baigiamasis darbas. Vadovas doc. dr. A. Jakubauskas. – Vilnius: Mykolo Romerio universitetas, Politikos ir vadybos fakultetas, 2013. – 71 p.

ANOTACIJA

Magistro baigiamajame darbe pateikta šeimos apibrėžimo samprata Lietuvos įstatymuose ir teisės aktuose, išanalizuotos šeimos politikos formavimo veiklos kryptys, priemonių sistema, ištirti šeimos politikos iššūkiai ir pagrindiniai šeimos politikos formavimo aspektai dabartinėje Vyriausybėje. Siekiant atskleisti šeimos politikos formavimo ypatumus Lietuvoje, atlikta statistinė analizė ir anketinė Vilniaus šeimų apklausa. Gauti statistiniai duomenys leido nustatyti šeimos kitimo tendencijas Lietuvoje: gimstamumo, santuokų ir ištuokų rodiklius, gyventojų santuokinės padėties ir vedybinės elgsenos pokyčius. Anketinės apklausos metu ištirtas Vilniaus mieste gyvenančių šeimų požiūris į šeimą, jos vertinimą ir šeimos politikos formavimą Lietuvoje. Darbo pabaigoje pateiktos rekomendacijos Lietuvos šeimos politikos probleminių sričių tobulinimui.

Pagrindiniai žodžiai: Lietuvos šeimos politika, šeimos samprata, šeimos politikos formavimas ir įgyvendinimas Lietuvoje, šeimos politikos iššūkiai.

Adamonytė E. The forming of family politics and challenges in Lithuania / Master's Work in Public Politics. Supervisor assoc. doc. dr. A. Jakubauskas. – Vilnius: Faculty of Politics and Management, Mykolas Romeris University, 2013. – 71 p.

ANOTATION

Master's thesis on the definition of the concept of family Lithuanian laws and regulations, analysis of family policy-making activities, instruments system, family policy investigate the challenges and major family policy-making aspects of the current government. In order to reveal the characteristics of family policy in Lithuania, the statistical analysis and the questionnaire survey of households in Vilnius. The statistics obtained allowed the family to determine trends in Lithuania: birth, marriage and divorce rates, the population of marital status and marital behavior. Questionnaires studied in Vilnius families approach to the family, the family assessment and policy development in Lithuania. Submitted recommendations of the Lithuanian family policy issue areas to improve.

Key words: Lithuanian family policy, the concept of family, family policy formulation and implementation in Lithuania, family policy challenges.

SANTRAUKA

Šeima – vienas pagrindinių visuomenės institutų. Dabartinėje industrinėje visuomenėje vykstantys radikalūs pokyčiai neišvengiamai keičia šeimą ir kelia iššūkius šeimos politikai Lietuvoje. Keičiantis šeimos struktūrai, išskyla naujų uždavinių, į kuriuos reikia atsižvelgti nustatant, derinant ir įgyvendinant šeimos politiką. Valstybės politika šeimos atžvilgiu šiuo metu yra chaotiška: veikiau plėtojama piniginės paramos šeimai sistema nei siekiama kurti stiprią, savarankišką, atsakingą šeimą.

Tyrimo pagrindinis tikslas yra įvertinti Vilniaus mieste gyvenančių šeimų požiūrį į šeimą, jos vertinimą ir šeimos politikos formavimą ir iššūkius Lietuvoje. Siekiant įgyvendinti numatytąjį tyrimo tikslą, iškelti šie uždaviniai, t.y. išanalizuoti šeimos sampratą ir šeimos politikos formavimo pagrindines veiklos kryptis, atskleisti šeimos politikos priemonių sistemą, ištirti šeimos kitimo tendencijas ir iššūkius Lietuvoje, atlikti tyrimą Lietuvos šeimos politikos formavimą įtakojančiams veiksniams nustatyti bei parengti rekomendacijas Lietuvos šeimos politikos formavimo ir įgyvendinimo probleminių sričių tobulinimui.

Tyrimo metu atlikta mokslinės literatūros analizė, naudojami apibendrinimo, palyginimo bei modeliavimo metodai. Statistiniams duomenims analizuoti yra naudojami aprašomosios statistikos metodai, grafinis duomenų ir jų sąryšių vaizdavimas. Tiriant šeimos politikos formavimo Lietuvoje įvertinimą, atlikta Vilniaus mieste gyvenančių šeimų anketinė apklausa.

Darbą sudaro įvadas, trys skyriai, išvados ir siūlymai. Pirmame skyriuje pateikta šeimos samprata Lietuvos įstatymuose ir teisės aktuose, išanalizuotos šeimos politikos formavimo veiklos kryptys ir šeimos politikos priemonių sistema. Antrame skyriuje ištirti šeimos politikos iššūkiai Lietuvoje nuo 1990 m. iki dabar ir išnagrinėta šeimos politika ir jos įgyvendinimas dabartinėje Vyriausybėje. Siekiant atlikti tyrimą apie Lietuvos šeimos politikos ypatumus Lietuvoje, trečiame skyriuje išanalizuoti statistiniai duomenys. Šių duomenų pagalba buvo ištirta ir apibendrinta informacija apie šeimos kitimo tendencijas nuo 1990 iki 2012 m. Remiantis Statistikos departamento duomenimis, nustatyti Lietuvos šeimų demografinių duomenų rodikliai. Anketinės apklausos duomenys parodė, kad šeimos politikos formavimui Lietuvoje yra skiriamas nepakankamas dėmesys, šeima – nėra tokia svarbi, ir prarandamos šeimos vertybės, jos svarba ir reikšmė. Trečiame skyriuje parengtos rekomendacijos Lietuvos šeimos politikos probleminių sričių tobulinimui.

SUMMARY

Family is one of the main public institutions. The current industrial society within the radical changes change the family and raises the challenges of family policy in Lithuania. Changes in family structure are faced with new challenges that need to be taken into account in determining coordination and implementation of family policy. The state policy of family presently is chaotic: rather, the development of financial family support system than to create a strong, independent, responsible family.

Main objective of the study is to assess the Vilnius city families approach to the family, the family assessment and policy development and challenges in Lithuania. In order to implement the default endpoint, were set the following objectives: namely analyze the concept of family and family policy making main lines, reveal a family policy framework to explore family trends and challenges in Lithuania, to investigate the factors influencing the policy-making and develop recommendations to improve the problematic areas of Lithuanian family policy.

The survey of the scientific literature used in the summary of the comparison of modeling techniques. Statistics are used to analyze the descriptive statistics, graphical representation and their relationships. Study of family policy in Lithuania: Vilnius performed families questionnaire.

The work consists of an introduction, three chapters, conclusions and recommendations. The first section of the concept of family is Lithuanian laws and regulations, analysis of family policy-making activities and family policy framework. The second section explore the challenges of family policy in Lithuania since 1990 until now, and has been examined family policy and its implementation in the current government. In order to carry out a study of the Lithuanian family policy features in Lithuania, the third section is to analyze statistical data. These data support were investigated and summarized information about family trends from 1990 to 2012. According to Statistics Lithuania, Lithuanian families to determine demographic data rates. The questionnaires showed that family policy development in Lithuania is given insufficient attention, the family - is not that important, and the loss of family values, its importance and significance. The third section of the recommendations of the Lithuanian family policy issue areas to improve.

PRIEDAI

MIELI RESPONDENTAI,

Atlieku magistrantūros studijų Baigiamojo darbo „Šeimos politikos formavimas ir iššūkiai Lietuvoje“ tyrimą, kurio pagrindinis tikslas – išsiaiškinti šeimų požiūrį į šeimos politiką. Jūsų nuomonė yra labai svarbi, siekiant išanalizuoti šeimos politikos formavimo Lietuvoje ypatumus. Ši anketa yra anoniminė. Į pateiktus klausimus atsakykite eilės tvarka. Pažymėkite Jums tinkantį atsakymą arba įrašykite savo nuomonę.

ANKETA**1. Jūsų nuomone kas yra šeima? Galite pažymėti kelis Jums tinkamus variantus.**

- Sutuoctiniai su vaikais;
- Našlė (-ys) su vaiku (-ais);
- Sutuoctiniai be vaikų;
- Išsiskytusi (-es) moteris/vyras su vaiku (-ais);
- Sugyventiniai su vaikais;
- Sugyventiniai be vaikų;
- Vieniša moteris su vaiku (-ais);
- Vienišas tėtis su vaiku (-ais);
- Vienos lyties partneriai.

2. Kas Jūsų nuomone padėtų stiprinti šeimą? Pažymėkite savo nuomonę kiekvienoje eilutėje.

	Teiginys	Labai padėtų	Padėtų	Nepadėtų
1.	Vaiko auginimas turėtų būti prilyginamas darbui ir įskaičiuojamas į darbo stažą			
2.	Darbo sąlygų lengvatos šeimoms turinčioms vaikų			

	Teiginys	Labai padėtų	Padėtų	Nepadėtų
3.	Įvairios materialinės lengvatos, palankios šeimos verslui			
4.	Specialūs pagalbos centrai (šeimos konsultacijos, psichologų, socialinių darbuotojų pagalba)			
5.	Šeimos poilsiui tinkama aplinka (vasaros šeimos stovyklos, specialios programos ir kt.)			
6.	Švietimas, stiprinantis šeimos vertę ir jaunimo raginimas šeimai			

**3. Jūsų nuomone, kurie pateikti aspektai svarbiausi formuojant ir išsaugant šeimą?
Pažymėkite savo nuomonę kiekvienoje eilutėje.**

	Teiginys	Visiškai sutinku	Sutinku	Nei sutinku, nei nesutinku	Nesutinku	Visiškai nesutinku
1.	Sėkmingai derinti ir kurti balansą tarp darbo, šeimos ir poilsio poreikių bei įsipareigojimų	1	2	3	4	5
2.	Bendros pastangos įveikiant sunkumus	1	2	3	4	5
3.	Prisiimti atsakomybę užuot kaltinus vienas kitą	1	2	3	4	5
4.	Teikti prioritetą maloniam laiko leidimui kartu	1	2	3	4	5
5.	Taikyti platų rūpesčio, pagarbos, švelnumo, meilės rodymo būdų spektrą	1	2	3	4	5
6.	Turėti bent jau bendrą ilgalaikių tikslų ir siekių nuojautą	1	2	3	4	5
7.	Mokėjimas kalbėti ir klausytis	1	2	3	4	5

4. Ar moralinės vertybės turi įtakos šeimos kūrimui?

- Taip;
 Ne;
 Nežinau.
-

5. Jūsų požiūris į materialinę padėtį šeimoje? Pažymėkite savo nuomonę kiekvienoje eilutėje.

	Teiginys	Visiškai sutinku	Sutinku	Nei sutinku, nei nesutinku	Nesutinku	Visiškai nesutinku
1.	Migracija vieno iš sutuoktinių uždirbti šeimai pinigų garantuotą finansinį stabilumą	1	2	3	4	5
2.	Migracija vieno iš sutuoktinių uždirbti šeimai pinigų gali būti skyrybų priežastimi	1	2	3	4	5
3.	Šeimoje turi dirbti abu sutuoktiniai, kad išlaikytų šeimą	1	2	3	4	5
4.	Šeimą turi išlaikyti vyras	1	2	3	4	5
5.	Šeimą gali išlaikyti moteris, svarbu, kad būtų materialinis pastovumas	1	2	3	4	5
6.	Kuriant šeimą svarbus materialinis stabilumas	1	2	3	4	5

6. Jūsų nuomone, kurie pateikti aspektai Lietuvoje pilnavertiškai funkcionuoja? Pažymėkite savo nuomonę kiekvienoje eilutėje.

	Teiginys	Visiškai sutinku	Sutinku	Nei sutinku, nei nesutinku	Nesutinku	Visiškai nesutinku
1.	Šeimų ekonominio aktyvumo skatinimas	1	2	3	4	5
2.	Naujų darbo vietų, galinčių tenkinti specifinius šeimų ir individų poreikius, kūrimo rėmimas	1	2	3	4	5
3.	Garantuojamas socialinis saugumas šeimoms auginančioms vaikus	1	2	3	4	5
4.	Valstybės pagalba siekiant įsigyti būstą	1	2	3	4	5
5.	Valstybės pašalpos šeimoms, auginančioms vaikus	1	2	3	4	5
6.	Užtikrinamas socialinis saugumas	1	2	3	4	5
7.	Užtikrinamas įvairiapusis vaikų ugdymas	1	2	3	4	5
8.	Užtikrinamas vaikų saugumas	1	2	3	4	5

7. Jūsų vaikai buvo sudėtinga gauti vietą darželyje?

- Taip;
- Ne;
- Kita _____.

8. Jūsų nuomone, Lietuvos įstatymai yra palankūs šeimos kūrimui?

- Taip;
- Ne;

Nežinau, neturiu nuomonės;

Kita _____.

9. Jūsų nuomone kas labiausiai apsunkina šeimos politikos formavimą Lietuvoje? Pažymėkite savo nuomonę kiekvienoje eilutėje.

	Teiginys	Visiškai sutinku	Sutinku	Nei sutinku, nei nesutinku	Nesutinku	Visiškai nesutinku
1.	Per didelis institucijų, atsakingų už šeimos politikos įgyvendinimą, skaičius	1	2	3	4	5
2.	Darbų pasidalinimo ir dubliavimosi problema institucijose	1	2	3	4	5
3.	Kompetentingų specialistų trūkumas įvairiose institucijose	1	2	3	4	5
4.	Šeimos politikos ekspertų trūkumas	1	2	3	4	5
5.	Per mažai dėmesio šeimos poreikių nustatymui	1	2	3	4	5
6.	Nepastovus politikų dėmesys šeimos problemų sprendimui	1	2	3	4	5
7.	Per mažas savivaldybių dėmesys šeimos problemų sprendimui	1	2	3	4	5
8.	Išankstinės nuomonės, orientuotos tik į tradicinės šeimos vertybes Lietuvos visuomenėje, vyravimas	1	2	3	4	5

10. Kaip Jūsų nuomone turėtų būti formuojama šeimos politika Lietuvoje, kad būtų efektyviai sprendžiamos šeimos problemos?

.....

.....

.....

11. Jūsų lytis:

- Moteris;
- Vyras.

12. Jūsų amžius:

- iki 25 m.;
- 26 – 35 m.;
- 36 – 45 m.;
- 46 – 55 m.;
- 56 m. ir daugiau.

13. Jūsų išsilavinimas:

- Vidurinis;
- Profesinis su viduriniu;
- Aukštesnysis;
- Aukštasis neuniversitetinis;
- Aukštasis universitetinis;
- Kita _____ .

14. Jūsų užimtumas:

- Dirbate;
- Dirbate ir studijujete;
- Studijujete;

- Esate vaiko priežiūros atostogose;
 - Esate bedarbis (-ė);
 - Kita _____ .
-

15. Kiek vaikų turite (įrašykite):

NUOŠIRDŽIAI DĖKOJAME UŽ ATSAKYMUS!

*Tyrimą atlieka Mykolo Romerio universiteto
Vadybos ir Politikos fakulteto magistrantė Elvyra
Adamonytė.*