

MYKOLO ROMERIO UNIVERSITETO
SOCIALINĖS POLITIKOS FAKULTETO
PSICHOLOGIJOS KATEDRA

DOVILĖ GUDYNAITĖ
(TEISĖS PSICHOLOGIJOS NUOLATINIŲ STUDIJŲ PROGRAMA)

**PILIEČIŲ ASMENYBĖS BRUOŽŲ, PASITIKĖJIMO VALDŽIOS
INSTITUCIJOMIS BEI JOMS PRISKIRIAMŲ SAVYBIŲ RYŠYS**

Magistro baigiamasis darbas

Darbo vadovas –
doc.dr. Alfredas Laurinavičius

Vilnius, 2011

TURINYS

PRATARMĖ	3
1. PILIEČIŲ ASMENYBĖS BRUOŽŲ, PASITIKĖJIMO VALDŽIOS INSTITUCIJOMIS IR JOMS PRISKIRIAMŲ SAVYBIŲ TEORINIAI PAGRINDAI	5
1.1. Pasitikėjimo apibrėžimas.....	5
1.2. Pasitikėjimo valdžios institucijomis ir tarpasmeninio pasitikėjimo samprata.....	8
1.3. Asmenybės bruožai ir pasitikėjimas	12
1.4. Valdžios institucijoms priskiriamos asmenybės savybės ir suvoktas patikimumas	16
1.5. Polinkio pasitikėti samprata.....	20
2. PILIEČIŲ ASMENYBĖS BRUOŽŲ, PASITIKĖJIMO VALDŽIOS INSTITUCIJOMIS BEI JOMS PRISKIRIAMŲ SAVYBIŲ TYRIMAS	23
2.1. Tyrimo tikslas, uždaviniai, hipotezės.....	23
2.2. Tyrimo įvertinimo būdai, imtis, eiga ir tiriamieji.....	24
2.3. Piliečių asmenybės bruožų, pasitikėjimo valdžios institucijomis bei joms priskiriamų savybių tyrimo rezultatų analizė.....	30
2.3.1 Pasitikėjimo valdžios institucijomis ir asmenybės savybių tyrimo skalių patikimumas ir kai kurie aprašomosios statistikos rodikliai.....	30
2.3.2. Pasitikinčiojo asmenybės bruožų ir pasitikėjimo valdžios institucijomis ryšys.....	32
2.3.3. Pasitikėjimo valdžios institucijomis ir joms priskiriamų asmenybės bruožų ryšys.....	36
2.3.4. Rinkimuose balsavusiųjų ir nebalsavusių piliečių pasitikėjimo Prezidente, Seimu ir teismais įverčių palyginimas	39
REZULTATŲ APTARIMAS	42
TYRIMO RIBOTUMAS	48
IŠVADOS	49
LITERATŪRA	51
SANTRAUKA (SUMMARY)	56
PRIEDAI	58

PRATARMĖ

Nepaisant plataus ir vis dar augančio susidomėjimo pasitikėjimo konstruktu, mokslinėje literatūroje nėra vieningos nuomonės ką reiškia šis terminas. Pasitikėjimas – tai sudėtingas ir multidimensinis darinys, įvairiai traktuojamas skirtingų mokslinių disciplinų atstovų.

Pasitikėjimas valdžios institucijomis yra labai svarbus, jeigu ne būtinas, veiksnys demokratinei santvarkai. Lietuvai, palyginus su kitomis Europos Sąjungos šalimis, būdingas itin žemas pasitikėjimo valdžios institucijomis lygis. Dėl šios priežasties kyla poreikis plačiau panagrinėti šį reiškinį, ištirti jį prognozuojančius ir paaiškinančius veiksnius. Pirmiausiai, vertėtų paminėti, kad pasitikėjimas valdžios institucijomis labai skiriasi nuo pasitikėjimo tarp dviejų žmonių, nes pasitikėti kažkokiais abstrakčiais principais ar anonimiškais kitais, kurie neišreiškia jokių emocijų yra daug sudėtingiau. Valdžios institucijos dažnai viešai neatskleidžia savo veiklos, neišreiškia žmogiškų jausmų ir žiniasklaidoje yra vaizduojamos iš neigiamos pusės. Piliečių suvoktas valdžios institucijų įvaizdis ir joms priskiriamos asmenybės savybės gali turėti įtakos pasitikėjimo jomis formavimuisi. Tikimasi, kad išsiaiškinus jog pasitikėjimą valdžios institucijomis, o tiksliau jo stygių mūsų visuomenėje, prognozuoja joms priskiriamos asmenybės savybės, atsižvelgdami į jas valdžios institucijų atstovai bandys keisti vyraujančią nuomonę ir formuoti pasitikėjimui palankesnę įvaizdį.

Remiantis mokslinėje pasitikėjimo literatūroje egzistuojančiomis diskusijomis, šio darbo tikslas – ištirti pasitikėjimo valdžios institucijomis, pasitikinčiojo asmenybės bruožų bei valdžios institucijoms priskiriamų asmenybės savybių ypatumus ir jų sąsajas. Taip pat bus atkreipiamas dėmesys į kitų pasitikėjimo dimensijų, – tarpasmeninio pasitikėjimo bei polinkio pasitikėti – ryšį su pasitikėjimu valdžios institucijomis.

Šiame darbe apžvelgiamas pasitikėjimo apibrėžimo kompleksiskumas, pasitikėjimo valdžios institucijomis, tarpasmeninio pasitikėjimo bei polinkio pasitikėti sampratos, aptariami pasitikinčiojo asmenybės bruožų ypatumai, jų ir pasitikėjimo sąsajos, analizuojami valdžios institucijoms priskiriami asmenybės bruožai ir suvokto patikimumo ypatumai. Antras šio darbo skyrius skirtas piliečių asmenybės bruožų, pasitikėjimo valdžios institucijomis bei joms priskiriamų savybių tyrimo analizei bei aptarimui.

Darbo naujumas. Nors pasitikėjimu nuo seno domėjosi gausybė mokslininkų (Rotter, 1971; Mayer et al., 1995; Rousseau et al., 1998, Kramer, 1999; Newton, Norris, 1999; Levi, Stoker, 2000 ir t.t.), Lietuvoje pasitikėjimo valdžios institucijomis koncepcija susilaukė mažiau dėmesio. Apie pasitikėjimą teismais Lietuvoje rašė Valančius (2005), išsamią pasitikėjimo

apžvalgą atliko Žiliukaitė (2006), Europos Sąjungos piliečių pasitikėjimą Europos parlamentu ir komisija analizavo Dulevičiūtė-Kavaliauskienė (2006) ir t.t. Vis dėl to, pasitikėjimo valdžios institucijomis ryšys su suvoktais institucijų atstovų ir pasitikinčiojo asmenybės bruožais nėra pakankamai tyrinėtas. Atliktų negausių tyrimų duomenys byloja, kad pasitikėjimas valdžios institucijomis susijęs su pasitikinčiojo asmenybės bruožais, o institucijoms priskiriamos asmenybės savybės taip pat gali prognozuoti pasitikėjimą jomis. Vis dėl to, yra ir tam prieštaraujančių duomenų, todėl reikalingi išsamesni šios srities tyrimai. Pasitikėjimo valdžios institucijomis ir asmenybės bruožų ryšys Lietuvoje tirtas nebuvo.

1. PILIEČIŲ ASMENYBĖS BRUOŽŲ, PASITIKĖJIMO VALDŽIOS INSTITUCIJOMIS IR JOMS PRISKIRIAMŲ SAVYBIŲ TEORINIAI PAGRINDAI

1.1. PASITIKĖJIMO APIBRĖŽIMAS.

Psichologijos moksle nėra vieningos *pasitikėjimo* sampratos. Nors lietuvių literatūroje terminas „pasitikėjimas“ dėl negausaus sinonimų vartojimo didelės sumaišties nesukėlė, tačiau užsienio psichologinės literatūros terminologijoje lygiagrečiai sutiksime *trust, confidence, reliance, assurance, credit, dependence* ir kitus terminus (*anglų k.*). Dar daugiau, kartais mokslininkai yra linkę naudoti terminą „pasitikėjimas“ net tada, kai omenyje turimi kiti dalykai, o tai dar labiau apsunkina apibrėžimo sukonkretinimą (Rousseau et al., 1998).

Pasitikėjimo fenomenas sulaukia dėmesio iš įvairių mokslinių disciplinų – tokių kaip psichologija, sociologija, vadyba, ekonomika, politikos mokslai – tačiau jo studijos išlieka problematiškos dėl keleto priežasčių. Visų pirma, egzistuoja daugybė vienas kitą papildančių bei paneigiančių apibrėžimų apibūdinančių šį kompleksinį, multidimensinį konstrukta. Priklausomai nuo tyrėjo tikslo, pasitikėjimas buvo nagrinėjamas kaip palyginus stabilus bruožas, procesas ar atsirandanti būseną (Burke et al., 2007).

Pačia bendriausia prasme pasitikėjimas yra asmens nuomonė apie kitų veiksmus. Tai pirmiausia yra kognityvinis reiškinys, kuris remiasi žmonių pastangomis įvertinti tikimybę, kad kitų veiksmai atitiks jų interesus ar bent jiems nepakenks (Žiliukaitė, 2006). Vieno pirmųjų pasitikėjimo tyrėjų, Deutsch (1960), nuomone, pasitikėjimas grindžiamas lūkesčiais, kad pasitikintis asmuo ras tai, ko tikisi, o ne tai, ko bijo. Panašiai pasitikėjimą traktuoja ir Mayer su kolegomis (1995) – pasak jų, pasitikėjimas – tai „asmens pasiryžimas būti pažeidžiamam kito veiksmų, remiantis lūkesčiais, kad kitas atliks tam tikrą veiksmą, svarbų juo pasitikinčiam asmeniui, nepriklausomai nuo sugebėjimo stebėti ar kontroliuoti tą kitą dalyvį“ (Mayer et al., 1995, p.712). Pasak Khodyakov (2007), pasitikėjimas yra pastovaus numatymo procesas apie kito dalyvio veiksmų patikimumą, kuris remiasi jo reputacija, esamų aplinkybių įvertinimu, prielaidomis apie partnerio veiksmus ir tikėjimu kitos pusės nuoširdumu bei moralumu.

Kitų autorių teigimu, pasitikėjimas yra „psichologinė būseną, apimanti ketinimą priimti pažeidžiamumą, remiantis pozityviais lūkesčiais apie kito dalyvio ketinimus ar elgesį“ (Rousseau et al., 1998, p.395). Marks ir kolegos (2001) pasitikėjimą suvokė kaip staiga atsirandančią būseną, kuri remiasi kognityvinėmis, motyvacinėmis ar emocinėmis būsenomis ir

skiriasi priklausomai nuo konteksto, įdėtų pastangų, procesų ir rezultatų (Marks, Mathieu, Zaccaro, 2001).

Remdamiesi aptartais pasitikėjimo apibrėžimais, matome, kad pasitikėjimas dažniausiai suvokiamas kaip būseną ar procesas, tačiau vis dėlto, nesant vieningos nuomonės, kai kurie autoriai suvokia jį ir kaip asmenybės aspektą – t.y. būdo bruožą, kuris pradeda vystytis ankstyvoje vaikystėje ir išlieka reliatyviai stabilus per visą suaugusiojo gyvenimą (Rotter, 1971). Šia perspektyva remiasi socialinė psichologija, nagrinėjanti pasitikėjimą asmenybės bruožų kontekste. Pasitikėjimo kaip būdo bruožo ypatumai bus išsamiau analizuojami sekančiuose skyriuose.

Kaip matome, visuose pasitikėjimo apibrėžimuose pagrindiniai komponentai yra pasitikintys lūkesčiai ir pasiryžimas būti pažeidžiamam (Rousseau et al., 1998; Burke et al., 2007), t.y. pasitikėjimą kito atžvilgiu išreiškiantis asmuo rizikuoja – jis gali ne tik klaidingai įvertinti kito žmogaus ar institucijos patikimumą, bet ir nukentėti patirdamas įvairią moralinę ir materialinę žalą.

Whitener su kolegomis (1998) skiria tris pasitikėjimo aspektus:

1. Pasitikėjimas kitais atspindi lūkesčius ir tikėjimą, kad kita pusė elgsis geranoriškai;
2. Pasitikėjimas apima pasiryžimą būti pažeidžiamu ir riziką, kad kita pusė gali nepateisinti lūkesčių;
3. Pasitikėjimas apima tam tikrą priklausomybės nuo kitos pusės lygį, kai vieno individo rezultatai yra veikiami kito veiksmų.

Rizika yra būtina pasitikėjimo sąlyga, todėl žmonėms reikia išsiaiškinti, ar kitas veikėjas yra vertas jų pasitikėjimo (Žiliukaitė, 2006). Toks patikimumo įvertinimas remiasi pasitikinčiųjų suvokimu apie kitos pusės sąžiningumą, geranoriškumą ir kompetenciją (Mayer et al., 1995).

Kita pasitikėjimo tyrimuose išskylanti probleminė sritis yra pasitikėjimo dimensijų išskyrimas. Nors kalbant apie pasitikėjimo konstrukta pirmiausiai omenyje turimi tarpasmeniniai gerai pažįstamų žmonių santykiai, tačiau pasitikėjimas socialiniame gyvenime įgyja ir kitų pavidalų. Būtina paminėti, kad pasitikima ne tik pažįstamais, bet ir institucijomis, organizacijomis, asmenimis, priklausančiais tam tikrai socialinei kategorijai ir net gi visiškais nepažįstamaisiais.

Uslaner (2002), remdamasis socialinės psichologijos žiniomis, sukūrė pasitikėjimo tipologiją, kurioje skiriamas moralistinis, strateginis ir generalizuotas pasitikėjimas. Strateginis pasitikėjimas remiasi informacijos apie konkrečių žmonių ketinimus kaupimu. Moralistinis pasitikėjimas yra kitų patikimumo įvertinimas remiantis nuomone apie bendrą potencialaus partnerio sąžiningumą ir charakterį (Rathbun, 2009). Moralistinis pasitikėjimas gali būti

generalizuotas arba specifinis. Generalizuotas pasitikėjimas yra bendras tikėjimas, kad dauguma žmonių galima pasitikėti, tuo tarpu specifinis pasitikėjimas yra tikėjimas, kad tik konkretus asmuo iš prigimties yra patikimas.

Polinkio pasitikėti ar generalizuoto pasitikėjimo idėja remiasi vienas pirmųjų pasitikėjimo tyrėjų socialinės psichologijos kontekste, Jullian Rotter (1980). Pasak jo, pasitikėjimas kaip bruožas yra „generalizuoti individo lūkesčiai, tikėjimas, kad žodžiu, pažadu, žodiniu ar rašytiniu kito individo ar grupės teiginiu galima neabejoti“ (Rotter, 1980, p.651). Rotter suvokė pasitikėjimą kaip nusiteikimą, kuris galingiausiai veikia tada, kai individai yra nepažįstami. Jis apibrėžė pasitikėjimą ne tik kaip bendrą tikėjimą kitais dalyviais, bet ir žiniasklaida, institucijomis (Rotter, 1980).

Pasitikėjimą institucijomis, Sztompka (1999) dar vadina „politiniu pasitikėjimu“ arba „vertikaliuoju pasitikėjimu“, kuris reiškia pasitikėjimą valdžia ir jos institucijomis (pavyzdžiui Seimu, teismais, gydymo įstaigomis, tam tikromis privačiomis verslo įmonėmis ir pan.) ir yra priešingas "horizontaliajam pasitikėjimui“ tarp pažįstamų žmonių. Vis dėl to, institucinis pasitikėjimas yra viena iš pasitikėjimo asmenimis atmainų (Sztompka, 1999) ir bus plačiau nagrinėjamas sekančiame skyriuje.

Mokslinių disciplinų ir jų požiūrių įvairovė dar labiau apsunkina pasitikėjimo konstrukto esminių savybių apibendrinimą, naudojimą, o tuo pačiu ir jo matavimą bei interpretavimą. Socialinėje psichologijoje išskiriamos trys pagrindinės pasitikėjimo sritys – pasitikėjimas konkrečiais žmonėmis (santykių arba tarpasmeninis pasitikėjimas), pasitikėjimas žmonėmis bendrąja prasme (generalizuotas pasitikėjimas) ir pasitikėjimas abstrakčiomis sistemomis (Bierhoff, Vornefeld, 2004). Šiame darbe didžiausią dėmesį skirsime pasitikėjimui valdžios institucijomis, bet kartu panagrinėsime pasitikėjimo institucijomis ryšį su tarpasmeniniu pasitikėjimu bei polinkiu pasitikėti, kurie, vadovaujantis Rotter (1980) koncepcija, bus suvokiami kaip asmenybės bruožai. Svarbu paminėti, kad egzistuoja ne tik skirtingos pasitikėjimo formos – skiriasi ir pasitikėjimą išreiškiantys asmenys, kurie skirtingai suvokia pasitikėjimo objekto patikimumą. Todėl bus apsistojama ties dviem, mūsų nuomone, psichologine prasme svarbiausiais su pasitikėjimu susijusiais faktoriais – pasitikinčiojo asmenybės bruožais ir suvoktu valdžios institucijų patikimumu.

1.2. PASITIKĖJIMO VALDŽIOS INSTITUCIJOMIS IR TARPASMENINIO PASITIKĖJIMO SAMPRATA.

Nors egzistuoja gausybė skirtingų pasitikėjimo konstrukto interpretacijų bei formų, šiame darbe bus vadovaujama nuomone, kad pasitikėjimas turi tris pagrindines sritis – tarpasmeninį pasitikėjimą (pasitikėjimą pažįstamais), generalizuotą pasitikėjimą (arba polinkį pasitikėti) ir politinį pasitikėjimą (pasitikėjimą valdžios institucijomis). Šiame skyriuje bus trumpai aptarta pasitikėjimo valdžios institucijomis samprata, jo ryšys su tarpasmeniniu pasitikėjimu ir politiniu aktyvumu.

Tarpasmeninis ir generalizuotas pasitikėjimas dažnai yra įvardijami kaip „socialinis pasitikėjimas“, kuris analitiniais tikslais skiriamas nuo „politinio pasitikėjimo“, dažniausiai nagrinėjamo kaip pasitikėjimas valdžios institucijomis (Newton, Norris, 1999). Tarpasmeninis pasitikėjimas, dar vadinamas specifiniu (Bierhoff, Vornefeld, 2004) ar santykių pasitikėjimu (Rousseau et al., 1998), visų pirma yra siejamas su asmeniniu žmonių, kuriais yra pasitikima, pažinimu. Pažinimas ir nuomonės apie jų patikimumą susiformavimas mažina su pasitikėjimu susijusią riziką ir pažeidžiamumą. Todėl tarpasmeninis pasitikėjimas dar vadinamas pasitikėjimu pažįstamais žmonėmis ir yra nukreiptas į tokius socialinius vienetus kaip šeima, draugai, kaimynai, bendradarbiai ir kiti pažįstami. Svetimi įtraukiami į šį ratą tik tada, kai jie atitinka tam tikrus kriterijus, pavyzdžiui amžiaus, lyties, priklausymo tam tikrai religijai, bendruomenei ar etninei grupei (Dulevičiūtė – Kavaliauskienė, 2006).

Daug stebėtojų ginčijasi, kad mūsų dideliame ir beasmeniam moderniam pasaulyje socialinis ir politinis stabilumas bei integracija priklauso greičiau nuo pasitikėjimo institucijomis nei pasitikėjimo individualais, taigi gyvos institucijos turi didesnę reikšmę dabartinei demokratijai nei tarpasmeninių santykių tarp piliečių kokybė. (Giddens, 1990). Dėl šių priežasčių Newton ir Norris (1999) remiasi pasitikėjimu institucijomis kaip centriniu visuomenės jausmų indikatoriumi apie valstybinę santvarką.

Pasitikėjimas institucijomis labai skiriasi nuo pasitikėjimo tarp dviejų žmonių nes gali nenumatyti jokių susitikimų su individualais ar grupėmis, kurios yra kažkoku būdu už juos „atsakingos“ (Giddens, 1990). Institucinį pasitikėjimą tokiu sudėtingu padaro beasmenis pobūdis, nes pasitikėti kažkokiais abstrakčiais principais ar anonimiškais kitais, kurie neišreiškia jokių emocijų yra daug problematiškiau. Valdžios institucijos dažnai viešai neatskleidžia savo veiklos, neišreiškia žmogiškų jausmų ir žiniasklaidoje yra vaizduojamos iš neigiamos pusės. Tuo tarpu pasitikėjimo pagrindinėmis visuomenės institucijomis, ypač atstovaujančiomis demokratijai, erozija kelia daug

didesnę grėsmę demokratijai nei pasitikėjimo praradimas kitais piliečiais ar politikais (Newton, Norris, 1999). Politiniai lyderiai ateina ir išeina su rinkimais, ir pasitikėjimas jais gali kilti arba kristi su jų darbo įvertinimais žmonių akyse. Daugybė įrodymų siūlo, kad pasitikėjimas lyderiais ar konkrečiomis valdybomis susijęs su didesniais trumpalaikiais svyravimais nei pasitikėjimas institucijomis. Kaip bebūtų, institucijos yra didelės, beasmenės, plačiai paremtos ir visuomenės įvertinimas apie jas yra ne taip staigiai paveikiamas konkrečių naujienų ar įvykių. (Newton, Norris, 1999).

Vis dėl to, Sztompka (1999) teigimu, pasitikėjimas valdžios institucijomis yra viena iš pasitikėjimo asmenimis rūšių ir „už visų socialinių objektų, taip pat institucijų, kad ir kokie jie atrodytų sudėtingi, slypi žmonės, ir mes pasitikime būtent žmonėmis“ (Sztompka 1999, p. 41). Šiame darbe vadovausimės Sztompkos koncepcija (1999) ir tirdami pasitikėjimą institucijomis atkreipsime dėmesį į trijų institucijų – Prezidento, Seimo ir teismų – atstovų asmenybės savybes. Šios institucijos pasirinktos siekiant pamatyti vyraujančias tendencijas skirtingo pobūdžio valdžios institucijų tarpe - kalbant apie prezidentą ir pasitikėjimą juo, tikėtina, kad žmonės projektuos savo nuomonę ties dabartine Prezidente, Dalia Grybauskaite. Prezidento institucija yra aiški, įsameninta ir jos suvokimas piliečiams nesukelia didesnių sunkumų. Tuo tarpu kitos dvi institucijos, Seimas ir teismai, yra beasmenės, aiškiai neapibrėžtos, iš daug atstovų sudarytos valdžios institucijos. Seimo narių veikla dažnai yra paviešinama, tačiau kalbant apie teismus, piliečiai retai susiduria su jų veikla, kuri yra gana uždara ir nesuprantama daugumai žmonių. Valančius (2005) išskyrė tris visuomenės pasitikėjimą teismais lemiančias veiksnių grupes: teismo veiklos viešumą, teismo proceso trukmę ir teisėjo asmenines savybes – jo profesionalumą, procesinę elgseną. Šiame tyrime dėmesį atkreipsime į paskutinę iš jų – piliečių teisėjams, o taip pat ir Prezidentei bei Seimo nariams, priskiriamas asmenybės savybes.

Tyrėjai pateikė daugybę skirtingų paaiškinimų apie pasitikėjimą institucijomis ir jo mažėjimą – nuo istorinių, ekonominių, organizacinių iki sociologinių ir psichologinių faktorių (Newton, Norris, 1999; Kramer, 1999). Remiantis socialinės psichologijos aiškinimu, tarpasmeninis pasitikėjimas ir institucinis pasitikėjimas (ar nepasitikėjimas ir jo trūkumas) yra pagrindiniai asmenybės bruožų aspektai. Pasak Erikson (1950), vidinio gerumo, pasitikėjimo kitais ir savimi jausmai, o taip pat optimizmas veikia „bazinio pasitikėjimo“ asmenybės bruožą, kuris formuojamas pirmuose psichologinio vystymosi etapuose kaip motinos ir kūdikio sąveikos ir maitinimo patirties rezultatas (Erikson, 1950, cit. pagal Newton, Norris, 1999). „Manoma, kad pagrindiniai asmenybės bruožai yra ilgalaikiai, bendri, ir daro įtaką daugeliui elgesio aspektų, todėl dėl savo asmenybės savybių ir būdo, kai kurie individai turi optimistinį gyvenimo vaizdą ir yra linkę padėti kitiems,

bendradarbiauti ir pasitikėti. Tuo tarpu kiti dėl savo neigiamų ankstyvųjų patirčių yra labiau nepasitikintys ir atsargūs kitų žmonių ar institucijų atžvilgiu, pesimistiški apie socialinius bei politinius reikalus, o taip pat apie žmones ir politikus bendrai. Šiuo atžvilgiu, pasitikėjimas yra emocinė orientacija, kuri formuoja dalį mūsų pagrindinės asmenybės ir yra didžiaja dalimi nepriklausoma nuo mūsų patirčių apie išorinį politinį pasaulį“ (Newton, Norris, 1999, p.5). Remiantis šiuo požiūriu tikėtina, kad pasitikėjimas valdžios institucijomis bus teigiamai susijęs su pasitikėjimu kitais žmonėmis, tiek pažįstamais, tiek nepažįstamais.

Nors kai kurie mokslininkai abejoja pasitikėjimo institucijomis galimybe (Cook et al., 2005), dauguma pripažįsta jo svarbą (Levi, Stoker, 2000, Mishler, Rose, 2005). Pasitikėjimas valdžios institucijomis dažnai siejamas su politiniu aktyvumu ir balsavimu rinkimuose (Levi, Stoker, 2000; Bélanger, Nadeu, 2005; Fennema, Tillie, 1999). Mishler ir Rose (2005) nuomone, pasitikėjimas institucijomis yra stipriai susijęs su politiniu aktyvumu. Pasak jų, piliečiai, kurie pasitiki politinėmis institucijomis yra labiau linkę balsuoti, domėtis politika, jausti pilietinę pareigą ir turėti aukštą politinių žinių lygį. „Pasitikėjimas sustiprina piliečių tikėjimą, kad valdžia yra reaguojanti ir paskatina piliečius išreikšti savo nuomonę dalyvaujant tokiose veiklose kaip balsavimas ar net narystė politinėse organizacijose“ (Mishler, Rose, 2005, p.1053) Bélanger ir Nadeau (2005) savo tyrime susitelkė ties politinio pasitikėjimo mažėjimu Kanadoje ir jo poveikiu piliečių balsavimo elgesiui. Remdamiesi trijų Kanados federalinių rinkimų duomenimis, mokslininkai priėjo išvados, kad nepasitikėjimas neigiamai veikia piliečių balsavimą rinkimuose, bet kartu pasitikėjimo mažėjimas veikė ir kaip motyvacija paremti politiškai silpnos partijas (Bélanger, Nadeau, 2005). Fennema ir Tillie (1999) tyrinėjo politinį aktyvumą ir politinį pasitikėjimą keturiose etninėse grupėse Amsterdame. Tyrimas parodė, kad egzistuoja aukšta koreliacija tarp pilietinių bendruomenių skirtingose etninėse grupėse laispsnio, politinio aktyvumo lygio ir politinio pasitikėjimo vietinėmis politinėmis institucijomis. Levi ir Stoker (2000) manymu, egzistuoja du priešingi požiūriai kaip pasitikėjimas veikia politinį aktyvumą. Vienas iš jų teigia, kad pasitikėjimas turėtų būti susijęs su didesniu politiniu aktyvumu nei nepasitikėjimas, bent jau tokiose paprastose veiklose kaip balsavimas. Kitas Levi ir Stoker (2000) darbe akcentuojamas požiūris siūlo, kad būtent nepasitikėjimas, o ne pasitikėjimas susijęs su didesniu politiniu aktyvumu.

Matome, kad mokslininkai pripažįsta pasitikėjimo institucijomis svarbą politiniam aktyvumui, tačiau egzistuoja skirtingos nuomonės kaip pasitikėjimas jį veikia. Šiame darbe remsimės Mishler, Rose (2005) ir kitų autorių nuomone, kad pasitikėjimas yra teigiamai susijęs su balsavimu rinkimuose ir tikrinsime hipotezę, kad *egzistuoja skirtumai tarp praėjusiuose rinkimuose*

balsavusių ir nebalsavusių piliečių pasitikėjimo valdžios institucijomis: balsavusiųjų įverčiai yra aukštesni nei nebalsavusiųjų.

Ypač svarbu, kad daug tyrėjų laiko pasitikėjimą žmonėmis būtinu faktoriumi institucinio pasitikėjimo vystymuisi (Fukayama, 1995). Mishler ir Rose (2001) tyrimas parodė, kad tarpasmeninis pasitikėjimas yra teigiamai susijęs su pasitikėjimu politinėmis institucijomis post-komunistinėse šalyse. Newton ir Norris (1999) taip pat atskleidė, kad valstybiniame lygmenyje socialinis pasitikėjimas ir pasitikėjimas valdžia bei jos institucijomis yra stipriai tarpusavyje susiję – rastos sąsajos su pasitikėjimu policija, teismais, valstybės tarnyba, ginkluotosiomis pajėgomis ir Parlamentu. Bowman (2004) tyrė savanorystės ir pasitikėjimo labdaringomis institucijomis ryšį. Jis taip pat nagrinėjo tarpasmeninio pasitikėjimo ir pasitikėjimo institucijomis santykį. Be kitų reikšmingų rezultatų, Bowman (2004) savanorių tyrimas atskleidė silpną, bet statistiškai reikšmingą tarpasmeninio pasitikėjimo ir pasitikėjimo labdaringomis institucijomis ryšį. Pasak jo, asmenys su didesniais tarpasmeninio pasitikėjimo įverčiais yra labiau linkę demonstruoti aukštą pasitikėjimo labdaringomis institucijomis lygį, nepriklausomai nuo jų savanorystės statuso (Bowman, 2004).

Vis dėl to šios dvi pasitikėjimo dimensijos ne visada yra susiję - įmanoma bendrai pasitikėti žmonėmis, bet tuo pačiu nepasitikėti oficialia santvarka (Ahnquist, Lindstrom, Wamala, 2008). Nors dažniausiai tarpasmeninio pasitikėjimo ir pasitikėjimo valdžios institucijomis santykis suvokiamas kaip vienos krypties, t.y. tarpasmeninis pasitikėjimas veda į pasitikėjimą institucijomis, tačiau kiti ginčijasi, kad ryšys yra abipusis ir pasitikėjimas politinėmis institucijomis gali įtakoti pasitikėjimą pažįstamais žmonėmis (Brehm, Rahn, 1997). Kaase (1999), nagrinėjęs ryšį tarp tarpasmeninio pasitikėjimo, pasitikėjimo politinėmis institucijomis ir politinio aktyvumo, rado labai silpną, tačiau statistiškai reikšmingą ryšį tarp tarpasmeninio ir politinio pasitikėjimo devyniose Europos šalyse. Vis dėl to, jo nuomone tarpasmeninis pasitikėjimas negali būti traktuojamas kaip svarbus politinio pasitikėjimo pirmtakas ar jo pasekmė (Kaase, 1999).

Aptarę vyraujančius požiūrius apie politinį ir tarpasmeninį pasitikėjimą ir jų ryšius, tikimės, kad tarpasmeninis pasitikėjimas bus teigiamai susijęs su pasitikėjimu valdžios institucijomis. Kadangi šiame darbe vadovausimės socialinės psichologijos siūloma nuomone, jog pasitikėjimas yra asmenybės aspektas, tarpasmeninį pasitikėjimą nagrinėsime kartu su kitais asmenybės bruožais. Jis bus įtraukiamas į pasitikėjimą valdžios institucijomis paaiškinančias regresijos lygtis kartu su polinkiu pasitikėti bei asmenybės bruožais pagal Penkių faktorių modelį.

1.3.ASMENYBĖS BRUOŽAI IR PASITIKĖJIMAS

Kalbėdami apie pasitikėjimą ir jo pirmtakus, Mayer ir kolegos (1995) savo modelyje išskiria tris aspektus – pasitikintysis, pasitikėjimo objektas (tas, kuriuo pasitikima) ir santykis tarp jų. Vis dėl to, nagrinėjant santykį tarp pasitikinčiojo ir valdžios institucijų, matome, kad jis nėra abipusis, todėl nėra vertas papildomo dėmesio. Chrysochoidis su kolegomis (2009) atlikę visuomenės pasitikėjimo institucijomis literatūros apžvalgą, sukūrė sluoksniinę pasitikėjimo koncepciją, kurią sudaro keturios grupės su pasitikėjimu susijusių faktorių:

1. socio-kultūrinės ir individualios asmenybės charakteristikos;
2. suvokti institucijos ar informacijos šaltinio bruožai;
3. rizikos aspektas;
4. specifinis informacijos aspektas.

Šie faktoriai yra susiję vienas su kitu ir visi kartu įtakoja pasitikėjimą institucijomis. Šiame tyrime atkreipsime dėmesį į du iš minėtų faktorių, kurie mūsų nuomone susiję su pasitikėjimu valdžios institucijomis – individualias asmenybės charakteristikas ir suvoktus institucijos bruožus. Taigi, koncentruosimės ties pasitikinčiuoju ir pasitikėjimo objektu. Šiame skyriuje akcentuojant Penkių faktorių modelį bus aptariami pasitikinčiojo asmenybės bruožai.

Pasak Dibb ir kolegų, asmenybė sudaryta iš vidinių bruožų ir elgesių, kurie daro žmogų unikalų (Dibb et al., 1994). *Asmenybės savybės* – tai santykinai pastovūs mąstymo, jausmų ir elgesio stiliai (Costa, McCrae, 1992), kurie paaiškina žmogaus elgesį įvairiose situacijose. Egzistuoja daugybė besivaržančių požiūrių, kas yra svarbiausios žmogaus asmenybės savybės, tačiau dauguma šiuolaikinių asmenybės bruožų teorijų šalininkų, linkę laikytis Costa ir McCrae (1992) penkių asmenybės faktorių modelio, dar vadinamo „Penketu svarbiausių“. Costa ir McCrae asmenybės bruožų teorija, išskiria penkis pagrindinius bruožus:

1. Neurotizmas (*Neuroticism*);
2. Ekstraversija (*Extraversion*);
3. Atvirumas patyrimui (*Openness to experience*);
4. Sutariamumas (*Agreeableness*);
5. Sąmoningumas (*Consciousness*).

Neurotizmas charakterizuojamas kaip emocinis nestabilumas, pesimizmas ir žemas savęs vertinimas (Walczuch et al., 2001). Jis rodo asmens tendenciją patirti neigiamus jausmus – baimę, liūdesį, pyktį, nepasitenkinimą, kaltę, pasišlykštėjimą ir pan. (Žukauskienė, Barkauskienė, 2006). Žemi neurotizmo rezultatai atspindi asmens emocinį stabilumą, gebėjimą įveikti stresines

situacijas, atsipalaidavimą. (Costa, McCrae, 1992). Žmonės, pasižymintys aukštu neurotizmo lygiu dažnai suvokia, kad jie turi mažai kontrolės (Olson, Suls, 1998), o tai gali būti ypač svarbu kalbant apie valdžios institucijų veiklą, kur suvokta žema situacijos kontrolė turi neigiamą poveikį pasitikėjimui.

Remiantis Fahr ir Irlenbusch (2008) darbe pateiktomis asmenybės bruožų koreliacijomis, *nerimo* asmenybės bruožas, kuris sutinkamas kituose Penkių faktorių asmenybės modeliuose (pvz. Cattell'o 16 PF-R) stipriai (0,64) teigiamai koreliuoja su neurotizmo asmenybės bruožu (NEO – FFI - vokiečių „Penketas Svarbiausių“). Individai su aukštais asmenybės bruožo *nerimo* įverčiais yra mažiau bendradarbiaujantys (Barrick, Mount, 1991). Schneewind, Graf (1998) teigia (cit. pagal Fahr, Irlenbusch, 2008), kad asmenybės su aukštais *nerimo* bruožo įverčiais yra baimingos ir vengia rizikos. Kadangi jau vien tik pasitikėjimo prigimtis lemia riziką pasitikėjimo santykiuose, galime daryti prielaidą, kad aukštais neurotizmo įverčiais pasižymintys individai nebus linkę pasitikėti valdžios institucijomis.

Ekstraversija gali būti apibūdinta kaip entuziastingas domėjimasis kitais žmonėmis bei įvykiais, drąsa imtis nežinomų dalykų su pasitikėjimu savimi (Smithikrai, 2007), fokusavimasis ties išorine aplinka (Walczuch et al., 2001). Ekstravertams būdingas aktyvumas, šnekumas, optimizmas. Moksliniai tyrimai rodo, kad aukšti ekstraversijos įverčiai prisideda prie pozityvių ir bendradarbiaujančių sąveikų, ekstravertai nori būti kitų žmonių kompanijoje, yra labiau socialūs, nerūpestingi ir gali greitai keistis (Carver, Scheier, 1992). Tuo tarpu intraversija, kuri yra kitas šios dimensijos polius, suprantama kaip ekstraversijos nebuvimas, tačiau ne kaip priešingos ekstraversijai savybės. Intraversija siejama su polinkiu būti vienam, intravertiški asmenys kenčia nuo socialinių baimių (Žukauskienė, Barkauskienė, 2006). Atsižvelgiant į šiuos ekstraversijos bruožus, tikėtina, kad aukšta ekstraversija pasižymintys asmenys bus labiau linkę pasitikėti valdžios institucijomis dėl savo visuomeniškumo ir optimizmo nei intravertai, kurie nesiekia socialinės stimuliacijos, dažnai nori išlaikyti atstumą, formalumą.

Atvirumas patyrimui apibūdina laipsnį, kuriuo individas yra atviras patirčiai bei naujiems veiklos būdams (Smithikrai, 2007). Aukšti įverčiai atspindi plačias pažiūras ir išankstinio nusistatymo neturėjimą. Žmonės, kurių atvirumas patyrimui yra aukštas, labiau linkę priimti liberalius sprendimus (Walczuch et al., 2001), priešingai nei tie, kurių atvirumo patyrimui lygis yra žemas – jie pasižymi siauresniu pomėgių ratu, linkę laikytis konservatyvaus požiūrio (Žukauskienė, Barkauskienė, 2006), priimti konservatyvesnius ir nuosaikesnius sprendimus. Didesnis atvirumas patyrimui veda į didesnę polinkį įsitraukti į naujas idėjas ir būti nerūpestingesniu, o tuo pačiu ir labiau pasitikinčiu (Olson, Suls, 1998).

Sutariamumo bruožas siejamas su pastangomis padėti kitiems, altruistiškumu, kito supratimu ir užjautimu (Žukauskienė, Barkauskienė, 2006). Sutariantys žmonės turi pozityvų požiūrį į kitus žmones, vertina kitų vertybes ir įsitikinimus. Tuo tarpu žemas sutariamumas atspindi prieštaravimą, egocentiškumą, skeptiškumą kitų ketinimams ir didesnę polinkį konkuruoti, o ne bendradarbiauti (Costa, McCrae, 1992). Sunkiai kitų žmonių pasiūlymams ir nuomonei pritariantys asmenys demonstruoja žemą pagarbos lygį kitų interesams ir gerovei, jiems mažiau rūpi socialinės normos (Walczuch et al., 2001). Tuo tarpu žmonės, kurie gerbia kitus, taip pat mano, kad ir kiti juos gerbia. Taigi, manoma, kad sutariamai žmonės turėtų būti labiau pasitikintys (Olson, Suls, 1998).

Sąmoningumo bruožas susijęs su impulsų valdymu, kompetencija, pareigingumu, organizuotumu (Žukauskienė, Barkauskienė, 2006). Manoma, kad aukštu sąmoningumo lygiu pasižymintys asmenys linkę būti atsakingi, verti pasitikėjimo, rimtesni ir atsargesni priimdami sprendimus. Tuo tarpu žemu sąmoningumo lygiu pasižymintys žmonės linkę prasčiau vertinti savo kompetenciją, yra apatiški, linkę priimti skubotus sprendimus, o ne juos išsamiai apsvarstyti, todėl tikėtina, kad dėl to jie gali labiau pasitikėti kitų nuomone, būti patiklesni (Olson, Suls, 1998). Vis dėl to, galima būtų ginčytis, kad aukštu sąmoningumo lygiu pasižymintys asmenys tikisi, kad ir kiti žmonės bus sąmoningi ir dėl šios priežasties bus labiau linkę pasitikėti (Walczuch et al., 2001).

Kartu su šiais penkiais faktoriais, pasak Walczuch et al. (2001), vertėtų pridėti ir dar vieną asmenybės bruožą – polinkį pasitikėti, dėl jo akivaizdaus teigiamo santykio su tikroju pasitikėjimu. Vis dėl to, kalbant apie polinkio pasitikėti ir asmenybės bruožų santykį, vertėtų atsižvelgti į tai, kad polinkis pasitikėti dažnai traktuojamas kaip vieno iš Costa ir McCrae (1992) asmenybės bruožų teorijos bruožų – sutariamumo – aspektas. Moksliniai įrodymai siūlo, kad polinkis pasitikėti, kaip sutariamumo aspektas (Barrick, Mount, 1991; Costa, McCrae, 1992), susijęs su tuo, kaip žmonės vertina kitų motyvus ir elgesį – aukštus įverčius sutariamumo skalėje surinkę asmenys turi polinkį tikėti, kad kiti yra nuoširdūs, teisingi ir vedini gerų ketinimų. Asmenys, įvertinti kaip turintys žemą polinkį pasitikėti, linkę būti ciniškais, skeptiškais ir manyti, kad kiti gali būti savanaudžiai, nesąžiningi, nenuoširdūs ar pavojingi (Costa, McCrae, 1992).

Vis dėlto, nereikėtų dėti nei lygybės ženklo tarp polinkio pasitikėti ir sutariamumo, nei teigti, kad polinkis pasitikėti yra sutariamumo rezultatas. Polinkis pasitikėti nėra sąlygotas sutariamumo, taip pat kaip tai nėra sutariamumo pasekmė (Mooradian et al., 2006). Polinkis pasitikėti yra tik vienas iš daugelio sutariamumo aspektų, tačiau manoma, kad jis gali turėti tiesioginį poveikį tiek tarpasmeniniam pasitikėjimui, tiek pasitikėjimui valdžios institucijomis. Dėl

šios priežasties šiame darbe polinkis pasitikėti kartu su Didžiojo Penketo asmenybės bruožais bus naudojamas kaip vienas iš pasitikėjimą prognozuojančių nepriklausomų kintamųjų.

Vis dėl to, Walczuch, Seelen ir Lundgren (2001) tyrimas parodė, kad pasitikėjimui pardavimams internetu minėti asmenybės bruožai neturėjo jokios įtakos, priešingai nei buvo tikėtasi. Netgi tiesioginis faktorius, polinkis pasitikėti, nedidino pasitikėjimo pardavimams internetu (Walczuch et al., 2001).

Tuo tarpu kitų autorių tyrimai parėmė asmenybės bruožų bei pasitikėjimo ryšį. Kiesler (1979) charakterizavo individus, kurie pasižymi aukštu narių priėmimu kaip pasitikinčius savimi, siekiančius dėmesio, socialius, draugiškus, šiltus, pasitikinčius, atvirus ir humaniškus (Kiesler, 1979, cit. Brown et al., 2004). Greenberg ir Williams (1999) tyrinėjo, kaip pasitikėjimas mokslu ir technologijomis bei pasitikėjimas vietine valdžia koreliuoja tarpusavyje bei koks jų ryšys su aplinkos sąlygomis, demografiniais bei asmenybės bruožais. Asmenybės bruožai buvo matuojami dviem psichologiniais testais – gyvenimo orientacijos klausimynu, kuriuo įvertinamas individo optimizmas/pesimizmas ir meistriškumo testu, naudojamu matuoti vidinį kontrolės jausmą. Nors tarp pasitikėjimo mokslu ir technologijomis bei pasitikėjimo vietine valdžia reikšmingų korelacių rasta nebuvo, aplinkos sąlygos, rajono kokybė bei asmenybės rodikliai buvo stiprūs pasitikėjimą prognozuojantys veiksniai (Greenberg, Williams, 1999).

Fahr, Irlenbusch (2008) atliko eksperimentinį asmenybės bruožų, kurie stiprina pasitikėjimą tarp organizacijų, tyrimą, naudodami Cattell'o 16PF-R asmenybės bruožų klausimyną bei stebėdami respondentų elgesį pasitikėjimo žaidime. Pasitikėjimo žaidime siuntėjui buvo duodama 10 eurų ir leidžiama išsiųsti bet kokią sumą atsakovui, kuris žaidimo pradžioje pinigų neturi. Pagal asmenų elgesį, siuntėjai buvo klasifikuojami į savanaudžius, altruistus ir pasitikinčius. Išanalizavę tyrimo duomenis Fahr ir Irlenbusch (2008) sukūrė asmenybės profilius skirtingiems elgesio modeliams. Pasitikinčiųjų profiliai buvo charakterizuoti aukštesniais ekstraversijos ir savikontrolės bei žemesniais nerimo įverčių vidurkiais nei savanaudžių ar altruistų profiliai. Fahr ir Irlenbusch (2008) apibūdina pasitikinčiuosius kaip stipriai orientuotus į kitus individus, o taip pat kaip įsisavinančius socialines bendradarbiavimo normas ir pareigingai besielgiančius.

Apibendrinant, asmenybės bruožai pagal Penkių faktorių modelį yra susiję su pasitikėjimu bendrąja prasme. Kaip minėta, gali egzistuoti paralelė tarp pasitikėjimo bendrąja prasme ir pasitikėjimo valdžios institucijomis, todėl kalbėdami apie asmenybės bruožus pagal Penkių faktorių modelį, galime kelti hipotezę, *kad pasitikinčiojo asmenybės bruožai prognozuoja pasitikėjimą valdžios institucijomis.*

1.4. VALDŽIOS INSTITUCIJOMS PRISKIRIAMOS ASMENYBĖS SAVYBĖS IR SUVOKTAS PATIKIMUMAS.

Remiantis Chrysochoidis ir kolegų (2009) susistemintu pasitikėjimą institucijomis įtakojančių faktorių modeliu, aptarsime antrąjį, mūsų nuomone, svarbų ir su pasitikėjimu susijusį faktorių. Kadangi praėjusiame skyriuje jau buvo nagrinėtas individualių asmenybės charakteristikų ir pasitikėjimo ryšys, šiame skyriuje susitelksime ties valdžios institucijoms priskiriamais bruožais.

Išsiaiškinome, kad dažniausiai pasitikėjimas suprantamas kaip psichologinė būseną, apimanti pasiryžimą būti pažeidžiamu, remiantis pozityviais lūkesčiais apie kito dalyvio ketinimus ar elgesį (Rousseau et al., 1998). Vienas iš šiuos lūkesčius įtakojančių veiksnių yra patikimumas. Pasak Lewis ir Weigert (1985), pasitikėjimas remiasi kognityviniais procesais, kuriais atskiriami patikimi, nepatikimi ir nežinomi žmonės bei institucijos. Remiantis šiuo požiūriu, žmonės patys kognityviai pasirenka kuo ir kokiomis sąlygomis jie pasitikės, remdamiesi esamais argumentais ir rinkdami patikimumo įrodymus. Patikimumo įvertinimui lemiamą vaidmenį turi suvokimas. *Suvokimas (Percepcija)* – tai procesas, kurio metu žmonės sistemina ir interpretuoja savo jutiminiuosius įspūdžius, kad galėtų aplinkai suteikti prasmę (Robbins, 2003). Kalbant apie pasitikėjimo fenomeną, suvokimas vaidina lemiamą vaidmenį priimant sprendimą, ar žmogus pasitikės kitu asmeniu, institucija, ar liks atsargus ir nerizikuos. Žmogaus sprendimą įtakoja suvoktas kitos pusės patikimumas.

Pasitikėjimo objektui priskiriamų savybių ir jų sąlygoto patikimumo svarbą pasitikėjimo formavimuisi akcentavo keletas tyrėjų, tokių kaip Mayer, Davis ir Shoorman (2005), Büttner ir Göritz (2008), Colquitt, Scott, LePine (2007), Peters, Covello ir McCallum (1997) ir kt. Kai kurie iš jų (McKnight et al., 1998) patikimumą laikė pasitikėjimo sinonimu; kiti tikėjo, kad patikimumas pasitikėjimą veikia kartu su pasitikinčiojo asmens savybėmis bei aplinkos sąlygomis (Mayer et al., 1995; Colquitt et al., 2007). Kaip bebūtų, galima daryti prielaidą, kad patikimumo koncepcija yra viena pagrindinių, siekiant suprasti ir prognozuoti pasitikėjimą ir jo lygius (Colquitt et al., 2007).

Kaip ir visoje pasitikėjimo literatūroje, taip ir nagrinėjant pasitikėjimo bei pasitikėjimo objektui priskiriamų asmenybės savybių ir jų sąlygoto patikimumo ryšį, egzistuoja skirtingos nuomonės. Vienas pirmųjų į patikimumą dėmesį atkreipusių tyrėjų, Gabarro (1978), pasiūlė, kad patikimumas yra daugialypis konstruktas, apimantis to, kuriuo pasitikima kompetenciją ir asmenybę. Jis atliko longitudinalinį tyrimą organizacinėje aplinkoje apie tai, kaip vadovai kuria darbinis santykius su savo pavaldiniais. Po tris metus trukusio tyrimo Gabarro priėjo išvados, kad

vienas iš pasitikėjimo pagrindų buvo kompetencija, kartu su tarpasmeniniais įgūdžiais bei bendra išmintimi, reikalinga norint sėkmingai gyvuoti organizacijoje. Kitas svarus pasitikėjimo pagrindas buvo asmenybė, sudaryta iš tokių sąvokų kaip sąžiningumas, teisingumas, atvirumas, rūpestis ir nuspėjamumas (Gabarro, 1978).

Kitas minėtą požiūrį praplėtęs ir vienas labiausiai paplitusių pasitikėjimo ir patikimumo ryšį aiškinančių modelių yra Mayer, Davis, ir Schoorman (1995) integracinis modelis. Jame akcentuojama pasitikinčiojo, pasitikėjimo objekto ir santykio tarp jų svarba pasitikėjimo formavimuisi. Autoriai tvirtino, kad žmonės visų pirma įvertina kito asmens patikimumą, integruodami informaciją apie jo gebėjimą, geranoriškumą ir sąžiningumą. Pasak jų, pasitikėjimo lygis priklauso nuo suvokto pasitikėjimo objekto patikimumo ir pačio pasitikinčiojo polinkio pasitikėti. Svarbu yra tai, kad Mayer ir kolegų (1995) modelis atskiria pasitikėjimą nuo patikimumo ir patikimumą traktuoja kaip vieną iš pasitikėjimo pirmtakų. Mayer ir kolegos (1995) išskiria tris patikimumo dimensijas: gebėjimą, geranoriškumą ir sąžiningumą. Gebėjimas susijęs su pasitikėjimo objektui priskiriama kompetencija išpildyti duotus pažadus – suvokimo proceso metu įvertinami asmens ar institucijos įgūdžiai ir sugebėjimai elgtis tam tikru būdu. Geranoriškumas parodo, kad pasitikėjimo objektas domisi pasitikinčiojo gerove, neturėdamas jokių savanaudiškų motyvų. Lojalumas, atvirumas, rūpestis ar parama suprantami kaip geranoriškumo dimensijos sinonimai (Mayer et al., 1995). Sąžiningumas reiškia, kad tas, kuriuo pasitikima yra moralus ir laikosi visuomenėje pripažintų etikos principų; sąžiningumo sinonimais laikomi teisingumas, nešališkumas, nuoseklumas ir pažadų laikymasis (Mayer et al., 1995).

Macaskill ir Brown (2009) gebėjimą įvardino kaip „galiu padaryti“ patikimumo komponentą, tuo tarpu kitos dvi dimensijos, geranoriškumas ir sąžiningumas, buvo pavadintos „padarysiu“ patikimumo sudedamosiomis dalimis, koncentruojantis į tai, ar pasitikėjimo objektas pasirinktą panaudoti turimus gebėjimus pasitikinčiojo labui. (Macaskill, Brown, 2009). Sąžiningumas atspindi labai racionalią priežastį pasitikėti, kadangi teisingumo ar moralaus charakterio jausmas suteikia ilgalaikį nuspėjamumą, kuris gali padėti individams susidoroti su nežinomybe. Tuo tarpu geranoriškumas gali skatinti emocinį prisirišimą prie to, kuriuo pasitikima, nes rūpestis ir parama skatina teigiamus jausmus (Colquitt et al., 2007).

Colquitt, Scott ir LePine (2007), atlikę išsamią literatūros apžvalgą, pabandė susisteminti patikimumo, polinkio pasitikėti ir pasitikėjimo sampratas, ir šiek tiek sumažino sumaištį pasitikėjimo literatūroje. Jie taip pat atliko pirmąją meta-analizę apie trijų patikimumo aspektų – gebėjimo, geranoriškumo ir sąžiningumo – bei pasitikėjimo ryšius. Visi trys patikimumo kintamieji

demonstravo stiprų ryšį su pasitikėjimu, o kartu su jais su pasitikėjimu vidutiniškai susijęs buvo ir polinkis pasitikėti.

Levi ir Stoker (2000) taip pat išskyrė panašias patikimumo dimensijas. Pasak jų, netgi kai nėra poreikio pasitikėti, asmuo ar institucija gali turėti patikimumo savybes, kurios užtikrina potencialų pasitikintį, kad kita pusė pasitikėjimo nesugriaus. Šios savybės sudaro dvi dimensijas. Pirmoji susideda iš įsipareigojimo elgtis atsižvelgiant į pasitikinčiojo interesus remiantis moralinėmis vertybėmis, kurios pabrėžia pažadų laikymąsi, rūpinimąsi pasitikinčiuoju ir stimuliuojantį suderinamumą. Vis dėl to, yra ir antroji pasitikėjimo dimensija – kompetencija tam tikroje srityje. Patikimas objektas neišduos pasitikėjimo nei dėl blogo lojalumo, nei dėl neišmanymo (Levi, Stoker, 2000).

Matome, kad skirtingi pasitikėjimo tyrėjai patikimumo dimensijas apibrėžia panašiai – vienaip ar kitaip jos yra susiję su kompetencija ir moralinėmis nuostatomis. McKnight et al. (1998) papildė Mayer ir kolegų (1995) modelį ketvirtąja dimensija – šalia gebėjimo, geranoriškumo ir sąžiningumo atsirado pasitikėjimo objekto elgesio nuspėjamumas. Butler ir Cantrell (1984) priėjo išvados, kad galima pasitikėti žmonėmis, kuriems priskiriamos sąžiningumo, kompetencijos ar atvirumo savybės. Pasak Moorman ir kolegų (1993), labiausiai su pasitikėjimu susiję buvo sąžiningumo, noro sumažinti nežinomybę, konfidencialumo, kompetencijos, taktiškumo, nuoširdumo, artimumo ir savalaikiškumo kintamieji.

Kalbant apie pasitikėjimą institucijomis, ties kuriuo ir bus susitelkiama šiame darbe, galima pastebėti, kad vyrauja panaši institucijoms priskiriamų savybių, kurios formuoja piliečių suvokimą apie institucijos patikimumą, visuma. Savybės, tokios kaip „kompetencija“, „žinios“, „rūpestis“, „atvirumas“, „sąžiningumas“, „asmeninis suinteresuotumas“ ir „teisingumas“ yra susiję su visuomenės pasitikėjimo lygiu institucijomis, visuomenės suvoktomis kaip turinčiomis arba neturinčiomis šių savybių (Chrysochoidis et al., 2009).

Peters, Covello ir McCallum (1997) savo tyrime domėjosi kokie faktoriai lemia pasitikėjimą ir patikimumą priimant su rizika susijusius sprendimus aplinkos apsaugos srityje. Jie kėlė hipotezę, kad pasitikėjimas ir patikimumas yra lemiami trijų determinantų – žinių ir kompetencijos; atvirumo ir sąžiningumo bei rūpesčio ir atidumo. Priklausomi kintamieji buvo pramonės, valdžios bei piliečių grupių pasitikėjimas ir patikimumas. Tyrimas patvirtino keltą hipotezę – minėti bruožai prognozavo nuo 20 iki 40% pasitikėjimo išvardintomis institucijomis. Šie trys pasitikėjimą ir patikimumą sąlygojantys veiksniai – žinios ir kompetencija, atvirumas ir sąžiningumas, rūpestis ir atidumas – pirmą kartą buvo pasiūlyti Aristotelio, daugiau nei prieš du tūkstančius metų (Peters et al., 1997). Jie taip pat gali būti randami kitų autorių darbuose.

Kasperson su kolegomis (1992) manė, kad pasitikėjimą sudaro suvokimas apie kompetenciją, nešališkumą ir rūpestį, atsidavimą tikslui ir patiktų pareigų vykdymą bei nuspėjamumą. Autoriai argumentavo, kad atsidavimo tikslui suvokimas paeiliui remiasi objektyvumu, teisingumu ir informacijos tikslumo suvokimu (Kasperson et al., 1992). Büttner ir Göriz (2008) tyrinėjo pasitikėjimą internetinėmis parduotuvėmis ir jų suvoktą patikimumą, susidedantį iš keturių dimensijų: gebėjimo, geranoriškumo, sąžiningumo ir nuspėjamumo. Buvo apklausti 634 tiriamieji, išreiškę savo nuomonę apie internetinę vaistinę. Rezultatai parodė, kad patikimumas tiesiogiai susijęs su ketinimu pirkti ir finansiniu rizikavimu.

Kalbant apie valdžios institucijas, pagindinės mokslininkų identifikuotos savybės, kurios būdingos patikimiems politikams ir bendresne prasme – patikimai valdžiai, yra “sugebėjimas įvykdyti įsipareigojimus, neatsitiktinai sukurti ir įgyvendinti strategijas ir demonstruoti kompetenciją” (Levi, Stoker, 2000, p. 484). Vis dėl to, patikimos valdžios institucijos taip pat turi būti teisingos, skaidrios savo politikos kūrimo ir atviros konkuruojantiems požiūriams. Levi ir Stoker (2000) atlikę išsamią pasitikėjimo valdžia literatūros apžvalgą pastebėjo, kad kuo pozityviau piliečiai suvokia valdžios patikimumą, tuo labiau jie linkę laikytis ar net pritarti valdžios reikalavimams ir taisyklėms (Levi, Stoker, 2000).

Selnes (1998) ginčijosi, kad pasitikėjimo matavimas remiantis vien tik visuomenės įvertinimu apie institucijos savybes gali gerai atspindėti suvoktą bendrą institucijos veiklą, o ne visuomenės pasitikėjimą institucija. Tai siūlo, kad norint įvertinti pasitikėjimą institucijomis, vien joms priskiriamų savybių greičiausiai nepakaks – norint gauti išsamesnį pasitikėjimo vaizdą, į pagalbą reikės pasitelkti ir su pasitikinčiuoju bei aplinka susijusius kintamuosius. Vis dėl to, matome, kad gausybė institucijoms priskiriamų asmenybės savybių, tokių kaip kompetencija, žinios, rūpestis, atvirumas, sąžiningumas, asmeninis suinteresuotumas ir teisingumas yra siejami su pasitikėjimu jomis. Kompetencija ir žinios gali būti suvokiamos kaip sąmoningumo dalis, rūpestis, atvirumas, sąžiningumas ir teisingumas susijęs su sutariamumo dimensija. Todėl keliamo hipotezę, kad *valdžios institucijoms priskiriami asmenybės bruožai prognozuoja pasitikėjimą jomis.*

1.5. POLINKIO PASITIKĖTI SAMPRATA.

Kaip minėta, pasitikėjimas gali būti suvokiamas ne tik kaip psichologinė būseną, bet ir kaip asmenybės dalis. Šią nuostatą parėmė svarbūs tyrimai socialinės psichologijos srityje siūlydami, kad „pasitikėjimas tarp individų yra individo polinkio pasitikėti, kurį lemia asmenybės bruožai, funkcija“ (Johnson, Grayson, 2000, p.358). Iš to matome, kad pasitikėjimo tyrimuose svarbi dar viena sąvoka – „polinkis pasitikėti“, kuris literatūroje taip pat sutinkamas kaip „būdingas pasitikėjimas“ (Kramer, 1999), „generalizuotas pasitikėjimas“ (Johnson, Greyson, 2000; Rotter, 1971), „bendrasis pasitikėjimas“ (Dulevičiūtė – Kavaliauskienė, 2006) ir t.t.

Polinkis pasitikėti skiriasi nuo tarpasmeninio pasitikėjimo didesniu savo adresatų skaičiumi ir situacijos nenusakomumu (Dulevičiūtė – Kavaliauskienė, 2006). Pasak Rotter (1971), polinkis pasitikėti yra laikomas asmenybės bruožu, kuris veda prie generalizuotų lūkesčių apie kitų patikimumą. Tai yra individualus nusiteikimas, kuris išmokstamas patirties būdu ir yra nepriklausomas nuo jokių racionalių svarstymų (Yang, 2006). Norėdamas paaiškinti polinkio pasitikėti kilmę, Rotter (1971) pasiūlė, kad žmonės remiasi bendrais įsitikinimais apie kitus žmones, susikurtus iš jų ankstyvųjų, su pasitikėjimu susijusių, patirčių. Jau nuo gimimo individai bendraudami mokosi pasitikėti ar nepasitikėti kitais žmonėmis - pirmiausia tie „kiti“ yra tėvai ir artimiausi giminės, bet laikui bėgant bendravimo rinkinys išsiplečia įskaitant mokyklos draugus, bendradarbius, kaimynus (Rotter, 1971). Tai veda į generalizuotą pasitikėjimo arba nepasitikėjimo jausmą kitais žmonėmis (Mishler, Rose, 2001). Kadangi lūkesčiai generalizuojami nuo vieno socialinio tikslo prie kito, polinkis pasitikėti galiausiai įgauna reliatyviai stabilios asmenybės savybės formą. (Rotter, 1971, Mayer et al., 1995). Dėl to galime kelti prielaidą, kad polinkis pasitikėti susijęs ne tik su specifiniu (tarpasmeniniu) pasitikėjimu, bet ir su pasitikėjimu valdžios institucijomis.

Mooradian, Renzl ir Matzler (2006) išplečia polinkio pasitikėti sampratą, teigdami, kad tai yra „generalizuotas ir išliekantis polinkis, nefokusuotas ties konkrečiais kitais ir nepriklausomas nuo specifinių kontekstų. Jis gali būti susijęs su viso gyvenimo patirtimi, bet taip pat su temperamentu ir kartu su genetinė bei biofiziologine struktūra“ (Mooradian et al., 2006). Atkreipdami dėmesį į tai, kad individai gerokai skiriasi savo bendru polinkiu pasitikėti kitais žmonėmis, Mayer su kolegomis (1995) priėjo išvados, kad polinkis pasitikėti priklauso nuo pasitikinčiojo kultūrinio fono, vystymosi patirčių ir jo asmenybės bruožų. Johnson ir Grayson (2000) teigia, kad generalizuotas tikėjimas remiasi ne socialinėmis normomis, bet daugiau asmenybės savybėmis. Individo polinkis pasitikėti yra socialinio mokymosi proceso, kuris keičia asmenybę, produktas (Johnson, Grayson, 2000). Kalbant apie polinkio pasitikėti ir asmens bruožų

santykį vertėtų atsižvelgti į tai, kad polinkis pasitikėti dažnai traktuojamas kaip vieno iš Costa ir McCrae (1992) asmenybės bruožų teorijos bruožų – sutariamumo – aspektas, tačiau apie tai plačiau jau kalbėta 1.3. skyriuje.

Tyrėjai išvelgia ryšį tarp individo polinkio pasitikėti ir konkretaus asmens ar jų grupės patikimumo įvertinimo (Mayer, Davis, Schoorman, 1995; McKnight, Cummings, Chervany, 1998). Polinkis pasitikėti yra svarbiausias neišskiomis aplinkybėmis, neturint specifinių konteksto užuominų bei bendravimu paremtų ženklų (McKnight et al., 1998). Pasak Mayer et al. (1995) polinkis pasitikėti specifiškai skiriasi nuo situacinių pasitikėjimo veiksnių ir padidina pasitikėjimą prieš informacijos apie asmenį, kuriuo pasitikima, prieinamumą. Vadinasi, generalizuotas pasitikėjimas yra svarbiausias veiksnys prieš kito asmens, jų grupės ar institucijos patikimumo lygio įvertinimą, o suformavus suvokimą apie kitų patikimumą jis veikia pasitikėjimą netiesioginiai (Yakovleva et al., 2010). Vis dėlto, empirikos susijusios su šiuo tvirtinimu yra ribotos ir neadekvačios (Mooradian et al., 2006).

Yra ir ankstesnei nuomonei prieštaraujančiųjų – pavyzdžiui Yang (2006), tyrinėjęs valdininkų pasitikėjimą piliečiais bei dalyvaujančiomis institucijomis ir polinkį pasitikėti, tiki, kad polinkis pasitikėti turi įtakos netgi tada, kai informacija apie patikimumą yra prieinama. Colquitt et al. (2007) kėlė hipotezę ir tikėjosi, kad polinkis pasitikėti yra teigiamai susijęs su pasitikėjimu, kontroliuojant tris patikimumo aspektus – suvoktą gebėjimą, geranoriškumą ir sąžiningumą. Paremiant hipotezę, polinkis pasitikėti išliko reikšmingu pasitikėjimo prediktoriumi netgi tuomet kai patikimumo formos buvo laikomos simultaniškomis (Colquett et al., 2007). Taigi, nors dalis mokslininkų linkę manyti, kad polinkis pasitikėti yra svarbiausias neturint informacijos apie pasitikėjimo objekto patikimumą, t.y. jo nepažįstant, tačiau kai kurių tyrėjai teigia, kad netgi suvokus asmens ar institucijos patikimumą, polinkis pasitikėti toliau daro poveikį pasitikėjimui.

Nagrinėjant generalizuoto pasitikėjimo ir pasitikėjimo valdžios institucijomis ryšį, matome, kad jis nėra pakankamai aiškus (Newton, 1999). Aukštas polinkis pasitikėti turi politines pasekmes, tokias kaip geresnis valdžios darbo atlikimas, pagerėjęs pasitikėjimas valdžia ir padidėjęs politinis aktyvumas (Fukuyama, 1995). Vis dėl to, “polinkio pasitikėti įtaka pasitikėjimui institucijomis ir politiniam piliečių įtraukimui gali būti pernelyg silpna ar per daug neįtikinama, kad būtų aiški“ (Yang, 2006, p. 578) Tai patvirtino ir Walczuch bei kolegų (2001) pasitikėjimo pardavimais internetu tyrimas, kuriame polinkis pasitikėti su kitomis asmenybės savybėmis prognostinės reikšmės pasitikėjimui neturėjo. Vadinasi, žmonės gali nepasitikėti politine valdžia, tačiau jiems gali būti būdingas generalizuotas pasitikėjimas.

Kalbant apie generalizuoto pasitikėjimo ir tikrojo pasitikėjimo santykį, egzistuoja prieštaringos nuomonės kaip polinkis pasitikėti veikia pasitikėjimą specifiniais asmenimis ar institucijomis. Nors Costa, Roe ir Tailieu (2001) polinkį pasitikėti suvokė kaip vieną iš trijų tarpusavyje susijusių pasitikėjimo dimensijų (kartu su suvoktu patikimumu bei bendradarbiaujančiu ir kontroliuojančiu elgesiu), tačiau kiti autoriai siūlo, kad polinkį pasitikėti tiksliau būtų apibūdinti kaip pasitikėjimo pirmtaką (Gill et al., 2005), o ne sudedamąją dalį. Dirks ir Ferrin (2001), savo apžvalgoje suklasifikavę potencialius pasitikėjimo pirmtakus, teigė, kad polinkis pasitikėti, kartu su tokiais kintamaisiais kaip altruizmas, sąmoningumas, mandagumas, pilietinė dora, kilnumas et al., yra reikšmingai susijęs su pasitikėjimu. Johnson ir Grayson (2000) taip pat patvirtina, kad asmeniui būdingas generalizuotas pasitikėjimas kitais, nulemia jo norą pasitikėti partneriu specifinėmis aplinkybėmis. Taigi, gilindamiesi į generalizuoto ir tikrojo pasitikėjimo santykius, matome, kad pirminis pasitikėjimo lygis pirmiausia priklauso nuo kiekvieno žmogaus polinkio pasitikėti kitais individais.

Tačiau nors daug mokslininkų atskleidžia, kad polinkis pasitikėti turi teigiamą efektą individo tikrojo pasitikėjimo lygiui (Rotter, 1971), kiti abejoja ar jis prognozuoja elgesį specifinėse srityse, pvz. valdymo sprendimų priėmimo (Levi, Stoker, 2000). Bierhoff ir Vornefeld (2004) teigimu, generalizuoto pasitikėjimo ir specifinio pasitikėjimo atskyrimas yra labai svarbus, nes abi formos yra visiškai nepriklausomos viena nuo kitos – „generalizuoto pasitikėjimo lygis neturi jokios reikšmės specifiniam pasitikėjimui; koreliacija tarp jų yra lygi nuliui“ (Bierhoff, Vornefeld, 2004) Nulinė koreliacija rodo, kad specifinis pasitikėjimas nėra kilęs iš generalizuoto pasitikėjimo (Bierhoff, Vornefeld, 2004). Brown, Poole ir Rodgers (2004) tyrimo rezultatai parodė ryšį tarp polinkio pasitikėti ir pasitikėjimo virtualiame kontekste, tačiau liko neaišku kaip tai prisideda prie supratimo apie pasitikėjimo pirmtakus. Autorių teigimu, „naudoti polinkį pasitikėti norint paaiškinti pasitikėjimo konstrukta yra tas pats kaip aiškinimas kodėl kažkas sudegė sakant, kad tai sudegė nes buvo degus daiktas. Norint suprasti kodėl kažkas sudegė, geriau žiūrėti į medžiagas iš kurių tai sudaryta. Šiuo pasitikėjimo ir polinkio pasitikėti atveju, mes žiūrime į asmenybę.“ (Brown, Poole, Rodgers, 2004, p. 121).

Apibendrinant, matome, kad tyrėjai polinkį pasitikėti supranta kaip asmenybės bruožą arba kaip pasitikėjimo formą, kurios formavimuisi įtakos turėjo asmenybės bruožai. Tuo tarpu atsižvelgiant į įvairias nuomones apie polinkį pasitikėti, šiame darbe tikėsime, kad kartu su kitais asmenybės bruožais polinkis pasitikėti prognozuoja pasitikėjimą valdžios institucijomis. Šią hipotezę patikrinsime polinkį pasitikėti įtraukę į regresijos lygtį kartu su Penkių faktorių modelio asmens savybėmis – neurotizmu, ekstraversija, atvirumu patyrimui, sutariamumu ir sąmoningumu.

2. PILIEČIŲ ASMENYBĖS BRUOŽŲ, PASITIKĖJIMO VALDŽIOS INSTITUCIJOMIS BEI JOMS PRISKIRIAMŲ SAVYBIŲ TYRIMAS

2.1. TYRIMO TIKSLAS, UŽDAVINIAI, HIPOTEZĖS

Tyrimo objektas. Piliečių asmenybės bruožų, pasitikėjimo valdžios institucijomis ir joms priskiriamų savybių ryšys.

Tyrimo tikslas. Ištirti pasitikėjimo valdžios institucijomis, pasitikinčiojo asmenybės bruožų bei valdžios institucijoms priskiriamų asmenybės savybių ypatumus ir jų sąsajas.

Tyrimo uždaviniai:

1. Įvertinti valdžios institucijoms (Prezidentei, Seimui ir teismams) priskiriamas asmenybės savybes, pasitikėjimą jomis ir pasitikinčiojo asmenybės bruožus.
2. Įvertinti sąsajas tarp pasitikinčiojo asmenybės bruožų jo pasitikėjimo valdžios institucijomis.
3. Įvertinti sąsajas tarp valdžios institucijoms priskiriamų asmenybės savybių ir pasitikėjimo jomis.
4. Palyginti skirtumus tarp politiškai aktyvių ir neaktyvių piliečių pasitikėjimo valdžios institucijomis.

Tyrimo hipotezės:

1. Pasitikinčiojo asmenybės bruožai prognozuoja pasitikėjimą valdžios institucijomis: tarp pasitikėjimo valdžios institucijomis ir ekstraversijos, sutariamumo, atvirumo patyrimui, polinkio pasitikėti ir tarpasmeninio pasitikėjimo yra teigiamas ryšys, o tarp neurotizmo ir sąmoningumo – neigiamas.
2. Valdžios institucijoms priskiriamos asmenybės savybės prognozuoja pasitikėjimą jomis.
3. Egzistuoja skirtumai tarp praėjusiuose rinkimuose balsavusių ir nebalsavusių piliečių pasitikėjimo valdžios institucijomis: balsavusiųjų įverčiai yra aukštesni nei nebalsavusiųjų.

2.2. TYRIMO ĮVERTINIMO BŪDAI, IMTIS, EIGA IR TIRIAMIEJI

Tyrimo metodikos:

1. **A. Terracciano (2005) Tautinio Charakterio Apklausą** (*National Character Survey – NCS*) (Terracciano ir kt., 2005).
2. Darbo autorės sudarytos (2010) trys pasitikėjimo valdžios institucijomis skalės: **Pasitikėjimo Prezidente, Pasitikėjimo Seimu ir Pasitikėjimo Teismais.**
3. **M. Naef, J. Schupp (2009) Pasitikėjimo Nepažįstamaisiais Skalė** (*SOEP-trust scale*) (Naef, Schupp, 2009).
4. Darbo autorės sudaryta (2010) **Tarpasmeninio Pasitikėjimo skalė.**

Tautinio Charakterio Apklausą (NCS, Terracciano, 2005)

Valdžios institucijoms priskiriamoms, o taip pat ir pasitikinčiojo asmenybės savybėms nustatyti buvo naudojama Tautinio Charakterio Apklausą (NCS) (Terracciano ir kt., 2005). (žr. priedą Nr.1).

Ją sudaro 30 dvipolių savybių, vertinamų 5 balų Likerto tipo skale, aprašymų, atitinkančių NEO-PI-R (Costa, McCrae, 1992) žemesnio lygmens bruožus. Trisdešimties savybių aprašymai sudaro penkis faktorius (kiekvieną faktorių sudaro po 6 savybes), atitinkančius penkias NEO-PI-R dimensijas: neurotizmą, ekstraversiją, atvirumą patyrimui, sutariamumą bei sąmoningumą (Barkauskienė, Laurinavičius, 2009). Lietuviškoje NCS versijoje naudoti trys papildomi savybių aprašymai (31-33) atitinkamai prisideda prie neurotizmo, ekstraversijos ir atvirumo patyrimui faktorių.

NEO-PI-R faktorius sudaro šie aspektai:

1. **Neurotizmas** – nerimas, priešiškus, depresija, drovumas, impulsyvumas (2 teiginiai), pažeidžiamumas;
2. **Ekstraversija** – šiluma, visuomeniškumas, savęs įtvirtinimas (2 teiginiai), aktyvumas, sužadavimo siekimas, teigiamos emocijos;
3. **Atvirumas patyrimui** – fantazija, estetika, jausmai (2 teiginiai), veikla, idėjos, vertybės;
4. **Sutariamumas** – pasitikėjimas, tiesumas, altruizmas, nuolaidumas, kuklumas, empatiškumas.

5. **Sąmoningumas** – kompetencija, tvarka, pareigingumas, tikslo siekimas, savidrausmė, apdairumas.

Kiekvienas klausimas vertinamas taškais nuo 1 iki 5. Neurotizmo, Ekstraversijos ir Atvirumo patyrimui skalėse taškų suma gali būti nuo 7 iki 35, tuo tarpu Sutariamumo ir Sąmoningumo – nuo 6 iki 30. Penkių subskalių taškai neturi būti suvesti į vieną bendrą rezultatą. Šiame darbe, siekiant išvengti skalių sumų skirtumų naudojant papildomus teiginius, kiekvienai skalei analizuoti naudojamas taškų vidurkis.

Tautinio Charakterio Apklausą Lietuvoje adaptavo R. Barkauskienė ir A. Laurinavičius. Atliktas dvigubas NCS vertimas: į lietuvių kalbą, o vėliau iš lietuvių į anglų kalbą. Atgalinis vertimas derintas su R.R.McCrae, vienu iš NCS autorių. Lietuviškosios NCS versijos vidinio suderinamumo (Cronbacho alpha) koeficientai Barkauskienės ir Laurinavičiaus (2009) tiriamųjų imtyje buvo tokie: neurotizmo, ekstraversijos, atvirumo patyrimui, sutariamumo bei sąmoningumo skalėse vertinant tipiško lietuvių bruožus buvo atitinkamai .57, .67, .54, .55, .75, o vertinant savo bruožus – atitinkamai .60, .79, .63, .67, .76. Statistinė ir grafinė skalių įverčių analizė parodė, kad gauti duomenys atitinka normalųjį skirstinį. Darbo vadovui doc. dr. A. Laurinavičiui suteikta teisė naudoti klausimyną mokymo ir mokslo tikslais.

Trys pasitikėjimo valdžios institucijomis skalės: Pasitikėjimo Prezidente, Seimu, Teismais (sudarytos darbo autorės)

Pasitikėjimui valdžios institucijomis nustatyti buvo naudojamos darbo autorės sudarytos skalės: Pasitikėjimo Prezidente, Pasitikėjimo Seimu ir Pasitikėjimo Teismais (žr. priedą nr. 2). Sudaranėjant skales buvo remiamasi kitų tyrėjų pasitikėjimo matavimo instrumentais. Jų teiginiai modifikuoti taip, kad atitiktų tyrimo kontekstą. Skalių teiginių kilmė pateikiama Prieduose (žr. priedą nr.3).

Pasitikėjimo Prezidente skalę sudaro 4 teiginiai, tokie kaip “Kokiame lygmenyje pasitikite Prezidente rūpintis jūsų interesais?“, „Prezidentė sugeba įvykdyti tai, ką pažada.“ ir kt.

Pasitikėjimo Seimu skalę sudaro 4 teiginiai, tokie kaip “Kokiame lygmenyje pasitikite Seimu rūpintis jūsų interesais?“, „Seimas sugeba įvykdyti tai, ką pažada“ ir kt.

Pasitikėjimo Teismais skalę taip pat sudaro 4 teiginiai, tokie kaip “Kokiame lygmenyje pasitikite teismais rūpintis jūsų interesais?“, „Teismai sugeba įvykdyti tai, ką pažada“ ir kt.

Visų trijų skalių teiginiai buvo vertinami Likerto tipo 6 balų skale nuo „visiškai nesutinku“ iki „visiškai sutinku“ arba nuo „visiškai nepasitikiu“ iki „visiškai pasitikiu“. Skaičiaus didėjimas reiškė stipresnį sutikimą su teiginiu. Kiekvienoje skalėje buvo po vieną atvirkštinį teiginį. Kiekvienai skalei analizuoti buvo naudojamas balų vidurkis.

Išmatavus skalių vidinį suderinamumą gauti pakankamai aukšti Cronbacho alpha: „Pasitikėjimo Prezidente“ skalės koeficientas buvo 0,74, „Pasitikėjimo Seimu“ – 0,67, „Pasitikėjimo teismais“ – 0,75.

Pasitikėjimo Nepažįstamaisiais skalė (SOEP-trust scale, Naef, Schupp, 2009)

Polinkiui pasitikėti įvertinti buvo naudojama M.Naef ir J. Schupp Pasitikėjimo Nepažįstamaisiais skalė (*SOEP-trust*) (Naef ir kt., 2009). Tai nedidelis klausimynas, kurį sudaro 4 teiginiai (žr. priedą nr.4).

Skalės teiginiai buvo vertinami Likerto tipo 4 balų skale nuo „visiškai nesutinku“ iki „visiškai sutinku“ arba nuo „visiškai nepasitikiu“ iki „visiškai pasitikiu“. Pavyzdžiui, „Įvertinkite savo pasitikėjimą nepažįstamais, kuriuos sutinkate pirmąjį kartą“ (1 – visiškai nepasitikiu, 2 – nepasitikiu, 3 – pasitikiu, 4 – visiškai pasitikiu); „Šiais laikais negalima niekuo pasitikėti“ (1 – visiškai nesutinku, 2 – nesutinku, 3 – sutinku, 4 – visiškai sutinku). Skalės taškų suma gali svyruoti nuo 4 iki 16 taškų. Paskutiniai du skalės teiginiai yra atvirkštiniai.

Pasitikėjimo Nepažįstamaisiais skalės Cronbacho alpha kuriant pirminį skalės variantą buvo 0,66. Skalės stabilumas autorių buvo tikrinamas atliekant pakartotinį matavimą po šešių savaičių, ir nors gautas Spearman koeficientas ($r = 0,48$) rodo, kad polinkis pasitikėti yra tik vidutiniškai stabilus laikui bėgant, remiantis struktūrinės lygties modeliu apskaičiuotas patikimumo koeficientas 0,81 rodo, kad skalė yra patikima matavimo priemonė. Skalės įverčiai taip pat buvo lyginami su jau egzistuojančiomis pasitikėjimo matavimo priemonėmis – Europos Socialinės Apklauso (*European Social Survey - ESS*) klausimu „Kiek pasitikėjimo Jūs turite kitais žmonėmis“ 11 balų Likerto tipo skalėje ir su 10 NEO-PI-R dimensija „Sutariamumą“ matuojančių teiginių. Gautos aukštos koreliacijos ($r = 0,47$ ir $r = 0,55$) patvirtina Pasitikėjimo Nepažįstamaisiais skalės validumą. Skalė statistiškai reikšmingai koreliavo ir su eksperimentinio pobūdžio pasitikėjimo matavimo priemone ($r = 0,12$).

Šio tyrimo duomenims skalės Cronbacho alpha koeficientas buvo lygus 0,70. Darbo autorė gavo asmeninį vieno iš metodikos kūrėjų, Michael Naef, sutikimą (žr. priedą nr.5), kad ši skalė gali

būti naudojama rašant magistrinį darbą. Metodika išversta į lietuvių kalbą su darbo vadovo doc. dr. A. Laurinavičiaus pagalba.

Tarpasmeninio Pasitikėjimo Skalė (sudaryta darbo autorės)

Tarpasmeniniui pasitikėjimui matuoti buvo naudojama darbo autorės sudaryta Tarpasmeninio Pasitikėjimo Skalė. Sudaranėjant skalę buvo remiamasi kitų tyrėjų pasitikėjimo matavimo instrumentais. Jų teiginiai modifikuoti taip, kad atitiktų tyrimo kontekstą. Skalės teiginiai ir jų kilmė pateikiama Prieduose (žr. priedą nr.6).

Tarpasmeninio Pasitikėjimo Skalę sudarė 6 teiginiai: „Kiek pasitikėjimo turite savo paties šeima?“; „Kiek pasitikėjimo turite savo kaimynais?“; „Galiu pasikliauti dauguma savo draugų, kad jie darys taip, kaip sako“ ir kt.

Teiginiai buvo vertinami Likerto tipo 6 balų skale nuo „visiškai nepasitikiu“ iki „visiškai pasitikiu“ pirmiesiems trims skalės klausimams ir nuo „visiškai nesutinku“ iki „visiškai sutinku“ likusiems trims teiginiams. Skaičiaus didėjimas reiškė stipresnę sutikimą su teiginiu. Skalėje buvo vienas atvirkštinis teiginys. Kiekvienai skalei analizuoti buvo naudojamas taškų vidurkis.

Išmatavus skalės vidinį suderinamumą Cronbacho alpha buvo 0,69. Iš to galima spręsti, kad Tarpasmeninio Pasitikėjimo Skalės vidinis suderinamumas yra pakankamai aukštas.

Statistinis duomenų apdorojimas

Duomenų matematinė statistinė analizė buvo atlikta naudojantis SPSS statistiniu paketu *SPSS Statistics 17.0*. Buvo taikoma daugialypė tiesinė regresija, o vidurkių palyginimui naudotas Mano-Vitnio kriterijus.

Tyrimo eiga

Piliečių asmenybės bruožų, pasitikėjimo valdžios institucijomis ir joms priskiriamų savybių tyrimas vyko 2011 m. vasario – kovo mėn. Tiriamieji pasirinkti patogiosios imties būdu. Jiems buvo išdalinamos anketos, paaiškintas tyrimo tikslas ir reikalingumas. Tiriamųjų buvo prašoma atidžiai perskaityti instrukcijas ir nuoširdžiai atsakyti į kiekvieną teiginį pasirenkant vieną labiausiai tinkantį atsakymo variantą. Išdalinus anketas, tiriamųjų buvo paprašyta jas užpildyti ir gražinti per 7 dienas.

Pirmiausia respondentų buvo prašoma įvertinti Prezidentės, tipišku Seimo narių ir teisėjų asmenybės bruožus apklausos lape tarp poliarinių sąvokų pažymint vieną iš penkių galimų

atsakymų vietų. Subjektas turi pažymėti labiausiai jo nuomonę apie konkrečios valdžios institucijos atstovą atspindintį atsakymą. Pavyzdžiui, vienas iš Neurotizmo aspektų, depresija, buvo vertinamas klausiant kokia tikimybė, 5-ių balų skalėje, kad tipiškas Seimo narys yra „prislėgtas, liūdnas ir pesimistiškas“, o ne „patenkintas ir optimistiškas“. Įvertinus Prezidentės, Seimo narių ir teisėjų asmenybės bruožus tiriamųjų prašoma analogišku klausimynu įvertinti savo savybes, o galiausiai – įvertinti visus pasitikėjimo skalių teiginius.

Tiriamieji

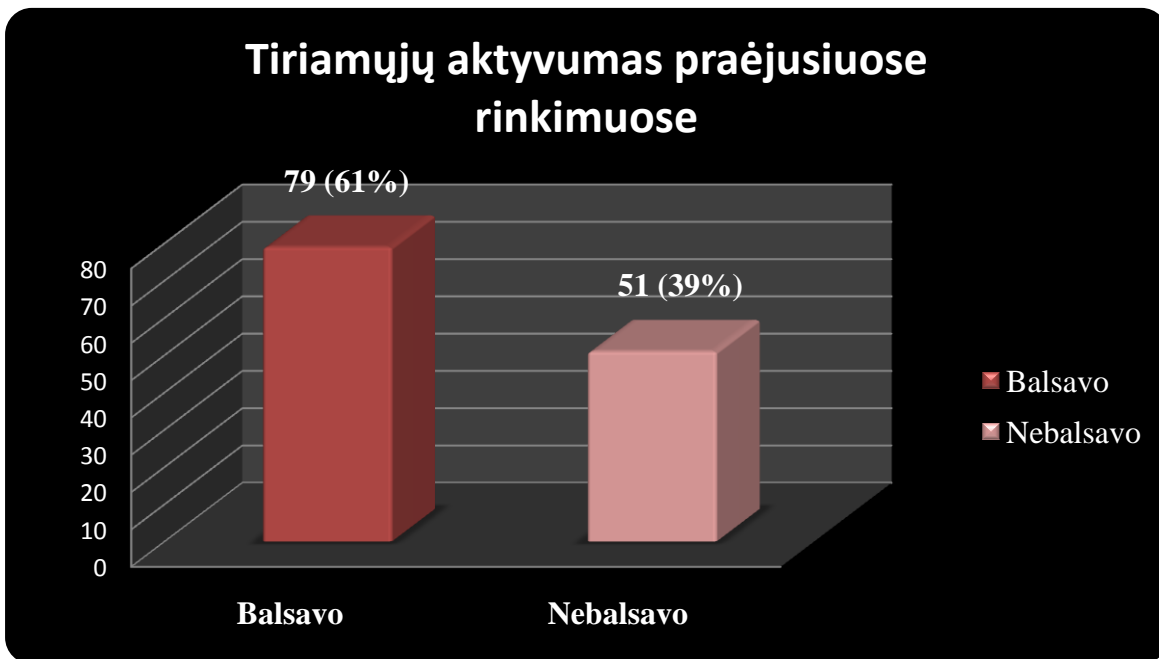
Iš viso apklausti 135 suaugusieji iš skirtingų Lietuvos miestų (Vilniaus, Utenos, Kauno, Klaipėdos), savanoriškai sutikę dalyvauti tyrime. Tiriamieji skyrėsi savo demografinėmis savybėmis, tačiau reprezentatyvios imties sudaryti siekiama nebuvo – bandyta gauti panašų tiriamųjų pasiskirstymą tik praėjusiuose rinkimuose balsavusiųjų ir nebalsavusiųjų piliečių grupėse, nes jų duomenys bus naudojami lyginamojoje analizėje.

Trys anketos suvedinėjant duomenis buvo pašalintos dėl neteisingo užpildymo. Analizuojant duomenų pasiskirstymą rastos dvi daugiamačės išskirtys, todėl siekiant normalaus duomenų pasiskirstymo iš analizės buvo pašalinti dar du atvejai.

Taigi statistinėje analizėje dalyvavo 130 tiriamųjų, 87 (67%) moterys ir 43 (33%) vyrai. Iš jų didžioji dauguma - 91% - buvo lietuviai, o likusią dalį (9%,) sudarė Lietuvos pilietybę ir balsavimo teisę turintys lenkų (8), rusų (2) ir baltarusų (2) tautybės asmenys.

Tiriamųjų amžius buvo nuo 18 iki 60 metų. Siekta, kad visi tiriamieji būtų turėję balsavimo teisę per praėjusius rinkimus. Tiriamųjų amžiaus vidurkis buvo 32,75 metų, standartinis nuokrypis – 11,062. Daugiausia tiriamųjų buvo 24 metų amžiaus.

Norint įvertinti tiriamųjų politinį aktyvumą, jų buvo paklausta ar jie balsavo praėjusiuose rinkimuose (1 pav.).



1 pav. Tiriamųjų politinis aktyvumas praėjusiuose rinkimuose.

Kaip matome iš 1 paveikslo, didesnė dalis respondentų rinkimuose balsavo (61%), tačiau skirtumai tarp grupių nėra dideli – rinkimuose nebalsavo net 39 % tiriamųjų.

Išsamesnis tiriamųjų pasiskirstymas pagal demografinius rodiklius pateikiamas Prieduose (žr. priedą nr. 7).

2.3. PILIEČIŲ ASMENYBĖS BRUOŽŲ, PASITIKĖJIMO VALDŽIOS INSTITUCIJOMIS BEI JOMS PRISKIRIAMŲ SAVYBIŲ TYRIMO REZULTATŲ ANALIZĖ

2.3.1. Pasitikėjimo valdžios institucijomis ir asmenybės savybių tyrimo skalių patikimumas ir kai kurie aprašomosios statistikos rodikliai

Šiame tyrime valdžios institucijoms priskiriamos, o taip pat ir pačio pasitikinčiojo turimos asmenybės savybės buvo matuojamos naudojant Tautinio Charakterio Apklausą (*National Character Survey –NCS*, Terracciano, 2005). Tiriamieji turėjo įvertinti trijų valdžios institucijų atstovų – Prezidentės, tipiškų Seimo narių ir teisėjų – o taip pat ir savo paties asmenybės bruožus pažymėdami labiausiai tinkantį atsakymą kiekvienai iš 33 bipolių savybių. Pasak Vaitkevičiaus ir Saudargienės (2006), 0,50 ar didesnis Cronbacho alpha rodo pakankamą vidinį suderinamumą. Remiantis 1 lentelėje pateikiamais vidinio suderinamumo koeficientais, asmenybės bruožus pagal Penkių faktorių modelį matuojančių subskalių patikimumas yra pakankamas.

1 lentelė. NCS klausimyno subskalių vidinio suderinamumo koeficientai.

Subskalės	Teiginių skaičius	Vidinio suderinamumo koeficientas (Cronbacho alpha)			
		Prezidentės	Seimo narių	Teisėjų	Pasitikinčiojo
Neurotizmas	7	,649	,634	,626	,759
Ekstraversija (be sužadavimo siekimo)*	7 (6)*	,563	,631	,477 (.571)*	,755
Atvirumas patyrimui	7	,648	,600	,564	,615
Sutariamumas	6	,672	,685	,689	,671
Sąmoningumas	6	,704	,832	,878	,741

*Skliausteliuose pateikiamas teisėjams priskiriamos ekstraversijos modifikuotos skalės Cronbacho alpha.

Matome, kad visų subskalių vidinio suderinamumo rodiklis Cronbacho alpha yra pakankamai aukštas, išskyrus teisėjų ekstraversijos koeficientą (0,48). Siekiant pagerinti subskalės patikimumą nuspręsta iš jos pašalinti sužadavimo siekimo savybę, žeminančią vidinį suderinamumą.

Pašalinus šį aspektą teisėjų ekstraversijos subskalę sudarė 6 teiginiai, o Cronbacho alpha pakilo iki 0,57. Analizuojant duomenis ir skaičiuojant rezultatus bus naudojami abu teisėjų ekstraversijos subskalės variantai – pateikiami pradinės subskalės, o skliaustuose – modifikuotos subskalės su aukštesniu Cronbacho alpha duomenys. Kiti asmenybės savybes pagal Penkių faktorių modelį matuojančių subskalių aprašomosios statistikos rodikliai pateikiami priede nr. 8.

Pasitikėjimas valdžios institucijomis bei tarpasmeninis pasitikėjimas buvo matuojamas darbo autorės sudarytomis keturiomis skalėmis, kurių sudarymas buvo aptartas ankstesniame skyriuje, o polinkis pasitikėti – Pasitikėjimo Nepažįstamaisiais skale (*SOEP-trust scale*, Naef, Schupp, 2009). Remiantis vidinio suderinamumo koeficientais skales galima laikyti patikimomis (2 lent.).

2 lentelė. *Kai kurie pasitikėjimo skalių aprašomosios statistikos rodikliai.*

Skalės	Teiginių skaičius	Cronbacho alpha	Min	Max	M	SD
Pasitikėjimas Prezidente	4	,741	1,25	6,00	4,0538	,83002
Pasitikėjimas Seimu	4	,674	1,00	5,00	2,0154	,76043
Pasitikėjimas teismais	4	,747	1,00	5,25	3,0519	,94402
Tarpasmeninis pasitikėjimas	6	,694	3,00	6,00	4,7295	,56577
Polinkis pasitikėti	4	,699	1,00	3,50	2,2654	,46978

Pastaba: Cronbacho alpha – vidinio suderinamumo koeficientas; Min – mažiausia reikšmė; Max – didžiausia reikšmė; M – vidurkis; SD – standartinis nuokrypis.

2 lentelėje taip pat pateikiami kai kurie kiti skalių aprašomosios statistikos rodikliai. Pagal juos tyrime dalyvavusių suaugusiųjų pasitikėjimo valdžios institucijomis didžiausia vidutinė reikšmė (4,05) yra pasitikėjimo Prezidente, mažesnė (3,05) – teismais ir mažiausia (2,01) pasitikėjimo Seimu vidutinė reikšmė.

Duomenų normalumui patikrinti naudojome asimetrijos koeficientą, grafinę skalių įverčių analizę ir Shapiro –Wilk testą, pagal kuriuos paaiškėjo, kad visų pasitikėjimo skalių duomenys pasiskirstė nenormaliai (žr. priedą nr. 9) . Dėl šios priežasties analizuojant pasitikinčiojo

asmenybės bruožų ir pasitikėjimo skalių duomenis naudosime Spearman koreliacijos koeficientą ir neparimetrinį Mano-Vitnio kriterijų.

Patikrinome pasitikinčiojo asmenybės bruožų pagal Penkių faktorių modelį, polinkio pasitikėti ir tarpasmeninio pasitikėjimo koreliacijas (3 lent.).

3 lentelė. Pasitikinčiojo asmenybės bruožų pagal Penkių faktorių modelį, polinkio pasitikėti ir tarpasmeninio pasitikėjimo koreliacijos

Pasitikinčiojo asmenybės bruožai	1.	2.	3.	4.	5.	6.	7.
1. Neurotizmas	1						
2. Ekstraversija	-,620**	1					
3. Atvirumas patyrimui	,006	,272**	1				
4. Sutariamumas	,219*	-,154	,352**	1			
5. Sąmoningumas	-,444**	,353**	,056	-,057	1		
6. Polinkis pasitikėti	,042	,079	,128	,035	-,045	1	
7. Tarpasmeninis pasitikėjimas	-,133	,118	,045	,032	,125	,385**	1

** Reikšmingumo lygmuo $p < 0,01$

* Reikšmingumo lygmuo $p < 0,05$

Matome, kad kai kurie asmenybės bruožai pagal Penkių faktorių modelį koreliuoja tarpusavyje. Neurotizmas stipriai neigiamai koreliuoja su ekstraversija ($r = -,620, p < 0,01$) ir sąmoningumu ($r = -,444, p < 0,01$). Tuo tarpu polinkis pasitikėti ir tarpasmeninis pasitikėjimas su asmenybės savybėmis pagal NEO-PI-R reikšmingai nekoreliuoja, todėl galima teigti, kad jie matuoja kitas savybes. Vis dėl to, polinkis pasitikėti ir tarpasmeninis pasitikėjimas koreliuoja tarpusavyje ($r = ,385, p < 0,01$).

2.3.2. Pasitikinčiojo asmenybės bruožų ir pasitikėjimo valdžios institucijomis ryšys

Norėdami patikrinti hipotezę, kad pasitikinčiojo asmenybės bruožai prognozuoja pasitikėjimą valdžios institucijomis: tarp pasitikėjimo valdžios institucijomis ir ekstraversijos, sutariamumo, atvirumo patyrimui, polinkio pasitikėti ir tarpasmeninio pasitikėjimo yra teigiamas

ryšys, o tarp neurotizmo ir sąmoningumo – neigiamas, atlikome regresinę analizę. Modelio pasirinkimas buvo pagrįstas multikolinearumo patikrinimu skaičiuojant dispersijos padidėjimo daugiklį VIF (Čekanavičius, Murauskas, 2002), kuris multikolinearumo problemos nenurodė (VIF<4). Papildomai patikrintas grafinis liekanų pasiskirstymas, kuris nuo normaliojo skirstinio buvo nutolęs nežymiai, todėl duomenys tinkami tiesinei regresinei analizei.

Pirmiausiai patikrinome pasitikinčiojo asmenybės savybių pagal Penkių faktorių modelį (neurotizmo, ekstraversijos, atvirumo patyrimui, sutariamumo ir sąmoningumo), polinkio pasitikėti ir tarpasmeninio pasitikėjimo prognostinę reikšmę pasitikėjimui Prezidente (4 lent.)

4 lentelė. Asmenybės bruožų pagal Penkių faktorių modelį, polinkio pasitikėti, tarpasmeninio pasitikėjimo ir pasitikėjimo Prezidente sąsajos.

	B	Standartinė paklaida	β	t	p
(Konstanta)	1,057	1,280		,826	,411
Aš neurotizmas	,180	,172	,139	1,049	,296
Aš ekstraversija	-,027	,171	-,020	-,157	,875
Aš atvirumas patyrimui	,032	,171	,020	,189	,850
Aš sutariamumas	-,103	,148	-,067	-,694	,489
Aš sąmoningumas	,308	,156	,201	1,972	,049
Polinkis pasitikėti	,012	,168	,007	,069	,945
Tarpasmeninis pasitikėjimas	,353	,139	,241	2,548	,012

Pastaba: priklausomas kintamasis – Pasitikėjimas Prezidente.
R = 0,308, R² = 0,095.

Kaip matome iš 4 lentelėje pateiktų regresinės analizės rezultatų, regresijos lygtimi galima paaiškinti tik 9,5 proc. priklausomojo kintamojo dispersijos ($R^2 = 0,095$). Iš to sprendžiame, kad pasitikinčiojo asmenybės savybės pagal Penkių faktorių modelį, polinkis pasitikėti bei tarpasmeninis pasitikėjimas pasitikėjimo Prezidente reikšmingai neprognozuoja. Vis dėl to, matome, kad pasitikėjimas Prezidente statistiškai reikšmingai susijęs yra pasitikinčiojo

sąmoningumu ($\beta = 0,201$, $p < 0,05$) ir tarpasmeniniu pasitikėjimu ($\beta = 0,241$, $p < 0,05$). Kiti pasitikinčiojo asmenybės bruožai pagal tiesinę daugialypę regresiją su pasitikėjimu Prezidente reikšmingai susiję nebuvo ($p > 0,05$).

Norint įvertinti ar pasitikinčiojo asmenybės savybės pagal NEO-PI-R, polinkis pasitikėti ir tarpasmeninis pasitikėjimas prognozuoja pasitikėjimą Seimu buvo atlikta analogiška daugialypė regresinė analizė (5 lent.)

5 lentelė. Asmenybės bruožų pagal Penkių faktorių modelį, polinkio pasitikėti, tarpasmeninio pasitikėjimo ir pasitikėjimo Seimu sąsajos.

	B	Standartinė paklaida	β	t	p
(Konstanta)	1,650	1,139		1,449	,150
Aš neurotizmas	-,088	,153	-,074	-,573	,568
Aš ekstraversija	-,322	,152	-,259	-2,115	,036
Aš atvirumas patyrimui	,096	,152	,066	,636	,526
Aš sutariamumas	-,110	,132	-,078	-,834	,406
Aš sąmoningumas	,009	,139	,006	,062	,951
Polinkis pasitikėti	,457	,149	,282	3,060	,003
Tarpasmeninis pasitikėjimas	,151	,123	,112	1,222	,224

Pastaba: priklausomas kintamasis – **Pasitikėjimas Seimu.**
 $R = 0,382$, $R^2 = 0,146$.

5 lentelėje pateikti regresinės analizės rezultatai rodo, kad regresijos lygtimi galima būtų paaiškinti tik 14,6 proc. priklausomojo kintamojo dispersijos ($R^2 = 0,146$). Iš to sprendžiame, kad pasitikinčiojo asmenybės savybės pagal Penkių faktorių modelį, polinkis pasitikėti bei tarpasmeninis pasitikėjimas pasitikėjimo Seimu reikšmingai neprognozuoja ($R^2 < 0,20$). Vis dėl to, matome, kad pasitikinčiojo ekstraversija buvo statistiškai reikšmingai neigiamai susijusi su pasitikėjimu Seimu ($\beta = -0,259$, $p < 0,05$). Tuo tarpu pasitikėjimo Seimu ir polinkio pasitikėti ryšys

buvo teigiamas ($\beta = 0,282$, $p < 0,01$). Kitos psitikinčiojo asmenybės savybės pagal tiesinę daugialypę regresiją psitikėjimo Seimu nenumatė ($p > 0,05$).

Taip pat patikrinome psitikinčiojo asmenybės savybių pagal Penkių faktorių modelį, polinkio psitikėti ir tarpasmeninio psitikėjimo prognostinę reikšmę psitikėjimui teismais. Regresijos rezultatai pateikiami 6 lentelėje.

6 lentelė. Asmenybės bruožų pagal Penkių faktorių modelį, polinkio psitikėti, tarpasmeninio psitikėjimo ir psitikėjimo teismais sąsajos.

	B	Standartinė paklaida	β	t	p
(Konstanta)	1,698	1,389		1,222	,224
Aš neurotizmas	-,159	,187	-,108	-,853	,395
Aš ekstraversija	-,024	,185	-,016	-,131	,896
Aš atvirumas patyrimui	-,078	,185	-,043	-,421	,675
Aš sutariamumas	-,249	,161	-,142	-1,543	,125
Aš sąmoningumas	,051	,169	,030	,304	,762
Polinkis psitikėti	,362	,182	,180	1,989	,049
Tarpasmeninis psitikėjimas	,429	,150	,257	2,855	,005

Pastaba: priklausomas kintamasis – **Psitikėjimas Teismais.**
R = 0,420, R² = 0,176

Kaip matome iš 6 lentelėje pateiktų regresinės analizės rezultatų, regresijos lygtimi galima paaiškinti tik 17,6 proc. priklausomojo kintamojo dispersijos ($R^2 = 0,176$), todėl psitikinčiojo asmenybės bruožai pagal Penkių faktorių modelį (neurotizmas, ekstraversija, atvirumas patyrimui, sutariamumas ir sąmoningumas), tarpasmeninis psitikėjimas bei polinkis psitikėti psitikėjimo Seimu reikšmingai neprognozuoja. Matome, kad psitikinčiojo polinkis psitikėti ($\beta = 0,180$, $p < 0,05$) bei tarpasmeninis psitikėjimas ($\beta = 0,257$, $p < 0,01$) buvo statistiškai reikšmingai susiję su psitikėjimu teismais. Remiantis regresine analize, psitikinčiojo asmenybės bruožai pagal Penkių faktorių modelį reikšmingų sąsajų su psitikėjimu teismais neturėjo ($p > 0,05$).

Apibendrinant šio tyrimo duomenis, galima teigti, jog hipotezė, kad pasitikinčiojo asmenybės bruožai prognozuoja pasitikėjimą valdžios institucijomis, pasitvirtino iš dalies. Rasti statistiškai reikšmingi asmenybės savybių ryšiai su pasitikėjimu valdžios institucijomis: teigiami ryšiai egzistavo tarp pasitikėjimo Prezidente ir pasitikinčiojo sąmoningumo ($\beta = 0,201$, $p < 0,05$) bei tarpasmeninio pasitikėjimo ($\beta = 0,241$, $p < 0,05$); pasitikėjimo Seimu ir polinkio pasitikėti ($\beta = 0,282$, $p < 0,01$); pasitikėjimo teismais ir polinkio pasitikėti ($\beta = 0,180$, $p < 0,05$) bei tarpasmeninio pasitikėjimo ($\beta = 0,257$, $p < 0,01$). Rastas vienas neigiamas ryšys tarp pasitikėjimo Seimu ir pasitikinčiojo ekstraversijos ($\beta = -0,259$, $p < 0,05$). Vis dėl to, visos regresinės lygtys paaiškino tik nedidelę dalį pasitikėjimo valdžios institucijomis sklaidos ($R^2 < 0,20$), todėl galima teigti, kad pasitikinčiojo asmenybės bruožai pagal Penkių faktorių modelį, polinkis pasitikėti ir pasitikėjimas pažįstamais pasitikėjimo valdžios institucijomis reikšmingai neprognozuoja.

2.3.3. Pasitikėjimo valdžios institucijomis ir joms priskiriamų asmenybės bruožų ryšys

Norėdami patikrinti antrąją hipotezę apie tikimybę, kad valdžios institucijoms priskiriamos asmenybės savybės prognozuoja pasitikėjimą jomis, atlikome daugialypę regresiją. Modelio pasirinkimas buvo pagrįstas multikolinearumo patikrinimu skaičiuojant dispersijos padidėjimo daugiklį VIF (Čekanavičius, Murauskas, 2002), kuris multikolinearumo problemos nenurodė ($VIF < 4$). Papildomai patikrintas grafinis liekanų pasiskirstymą, kuris nuo normaliojo skirstinio buvo nutolęs nežymiai, todėl duomenys tinkami tiesinei regresinei analizei.

Pirmiausiai patikrinome Prezidentei priskiriamų asmenybės savybių pagal Penkių faktorių modelį (neurotizmo, ekstraversijos, atvirumo patyrimui, sutariamumo ir sąmoningumo) prognostinę reikšmę pasitikėjimui Prezidente (7 lent.).

Kaip matome iš 7 lentelėje pateiktų regresinės analizės rezultatų, regresijos R reikšmingai skiriasi nuo nulio. Asmenybės bruožų pagal Didįjį Penketą ir pasitikėjimo Prezidente reikšmės ryšys R yra 0,578. Regresijos lygtimi galima paaiškinti apie 33 proc. priklausomojo kintamojo dispersijos ($R^2 = 0,334$). Pasitikėjimo Prezidente prognozavimas yra reikšmingai susijęs su suvokiama Prezidentės ekstraversija ($\beta = 0,226$, $p < 0,05$) bei suvokiamu Prezidentės sąmoningumu ($\beta = 0,198$, $p < 0,05$). Kiti suvokiami asmenybės bruožai pasitikėjimo Prezidente nenumato ($p > 0,05$).

7 lentelė. Prezidentei priskiriamų asmenybės bruožų pagal Penkių faktorių modelį ir pasitikėjimo Prezidente sąsajos.

	B	Standartinė paklaida	β	t	p
(Konstanta)	,316	1,193		,265	,792
Prezidentės neurotizmas	-,183	,170	-,111	-1,079	,282
Prezidentės ekstraversija	,428	,197	,226	2,174	,032
Prezidentės atvirumas patyrimui	,050	,149	,032	,337	,737
Prezidentės sutariamumas	,259	,152	,166	1,701	,092
Prezidentės sąmoningumas	,368	,185	,198	1,987	,049

Pastaba: priklausomas kintamasis – Pasitikėjimas Prezidente.
 $R = 0,578$, $R^2 = 0,334$.

Norint įvertinti ar pasitikėjimą Seimu prognozuoja tipiškam Seimo nariui priskiriamos asmenybės savybės pagal NEO-PI-R, buvo atlikta analogiška regresinė analizė (8 lent.).

8 lentelė. Seimo nariams priskiriamų asmenybės bruožų pagal Penkių faktorių modelį ir pasitikėjimo Seimu sąsajos.

	B	Standartinė paklaida	β	t	p
(Konstanta)	,529	,814		,650	,517
Seimo neurotizmas	,037	,137	,028	,270	,788
Seimo ekstraversija	-,195	,153	-,149	-1,270	,206
Seimo atvirumas patyrimui	,125	,134	,084	,933	,353
Seimo sutariamumas	,163	,131	,117	1,249	,214
Seimo sąmoningumas	,530	,112	,508	4,717	,000

Pastaba: priklausomas kintamasis – Pasitikėjimas Seimu.
 $R = 0,527$, $R^2 = 0,277$.

8 lentelėje pateikti rezultatai rodo, kad regresijos R reikšmingai skiriasi nuo nulio. Suvoktų asmenybės bruožų pagal Penkių faktorių modelį ir pasitikėjimo Seimu reikšmės ryšys yra 0,527. Regresijos lygtimi galima paaiškinti beveik 28 proc. priklausomojo kintamojo dispersijos ($R^2 = 0,277$). Vis dėl to, pasitikėjimas Seimu statistiškai reikšmingai susijęs tik su suvoktu Seimo narių sąmoningumu ($\beta = 0,508$, $p < 0,01$). Tarp kitų Seimo nariams priskiriamų asmenybės bruožų ir pasitikėjimo Seimu statistiškai reikšmingų sąsajų rasta nebuvo ($p > 0,05$).

Taip pat patikrinome teisėjams priskiriamų asmenybės savybių pagal Penkių faktorių modelį (neurotizmo, ekstraversijos, atvirumo patyrimui, sutariamumo ir sąmoningumo) prognostinę reikšmę pasitikėjimui teismais – atlikome dvi regresines analizes. Pirmuoju atveju naudojome pirminį teisėjų ekstraversijos subskalės variantą (susidedantį iš 7 teiginių), antruoju – iš teisėjų ekstraversijos subskalės pašalinome sužadavimo siekimo komponentą. Kaip matome iš 9 lentelės, abiejų regresinių analizių rezultatai skiriasi nežymiai, ryšių stiprumas mažai kinta, todėl analizuodami naudosime pradinės skalės su žemesniu Cronbacho alpha duomenis.

9 lentelė. *Teisėjams priskiriamų asmenybės bruožų pagal Penkių faktorių modelį ir pasitikėjimo teismais sąsajos.*

	B	Standartinė paklaida	β	t	p
(Konstanta)	,728 (,493)	1,113 (1,100)		,655 (,448)	,514 (,655)
Teisėjų neurotizmas	-,105 (-,087)	,190 (,196)	-,061 (-,051)	-,550 (-,442)	,583 (,659)
Teisėjų ekstraversija (Be sužadavimo siekimo)*	-,129 (-,054)	,180 (,172)	-,063 (-,031)	-,720 (-,317)	,473 (,752)
Teisėjų atvirumas patyrimui	,110 (,082)	,189 (,191)	,056 (,041)	,582 (,430)	,562 (,668)
Teisėjų sutariamumas	,500 (,509)	,159 (,159)	,287 (,292)	3,143 (3,199)	,002 (,002)
Teisėjų sąmoningumas	,427 (,430)	,121 (,172)	,376 (,379)	3,520 (3,531)	,001 (,001)

Pastaba: priklausomas kintamasis – Pasitikėjimas Teisėjais.
 $R = ,564$ ($,562$)*, $R^2 = ,318$ ($,316$)*.

* - skliausteliuose pateikiami regresinės analizės rezultatai, kai naudotas teisėjų ekstraversijos rodiklis be sužadavimo siekimo elemento. Tokiu būdu Teisėjų ekstraversijos subskalės Cronbacho alpha pakilo nuo 0,48 iki 0,57.

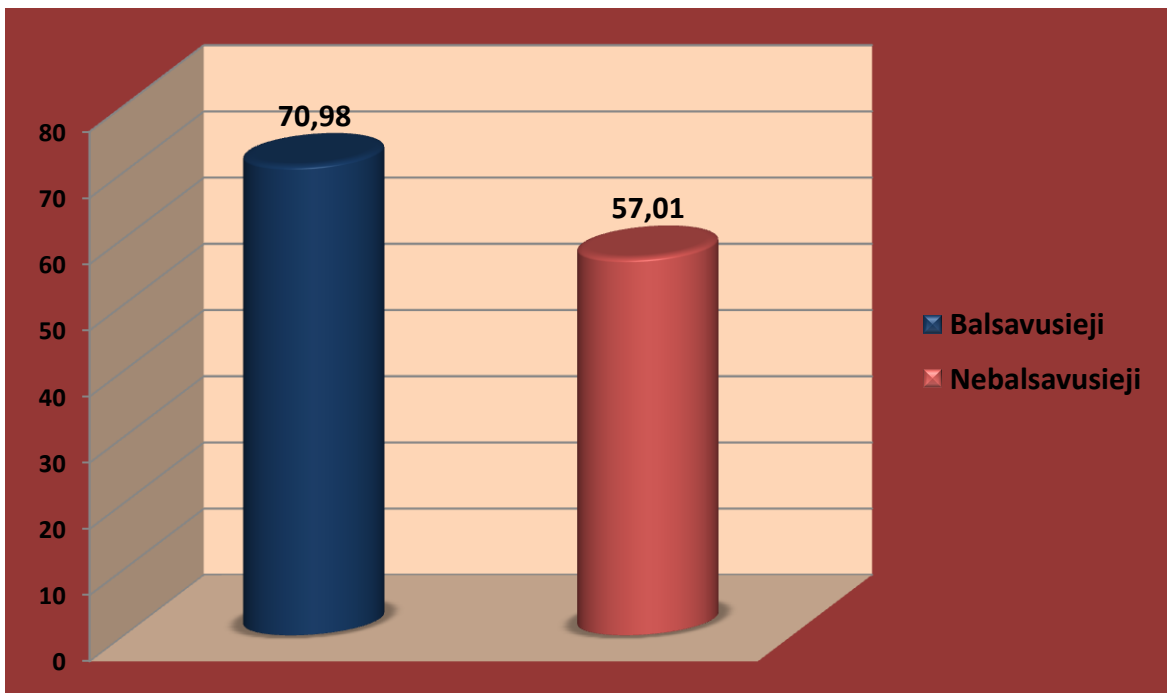
9 lentelėje pateikti rezultatai rodo, kad regresijos R reikšmingai skiriasi nuo nulio. Asmenybės bruožų pagal Penkių faktorių modelį ir pasitikėjimo teismais reikšmės ryšys yra 0,56. Regresijos lygtimi galima paaiškinti apie 32 proc. priklausomo kintamojo dispersijos ($R^2 = 0,318$). Pasitikėjimo teismais prognozavimas yra reikšmingai susijęs su suvokiamu teisėjų sutariamumu ($\beta=0,287$, $p<0,01$) bei suvokiamu teisėjų sąmoningumu ($\beta = 0,376$, $p <0,01$). Kiti teisėjams priskiriami asmenybės bruožai su pasitikėjimu teismais statistiškai reikšmingai susiję nebuvo ($p>0,05$).

Apibendrinant šio tyrimo rezultatus, galima teigti, kad gauti rezultatai patvirtino hipotezę, kad valdžios institucijoms priskiriami asmenybės bruožai prognozuoja pasitikėjimą jomis. Daugialypės regresijos rezultatai rodo, kad valdžios institucijoms priskiriami asmenybės bruožai prognozuoja daugiau nei 25 % pasitikėjimo prezidente, Seimu ir teismais. Statistiškai reikšmingi rezultatai buvo rasti tarp pasitikėjimo prezidente ir jai priskiriamos ekstraversijos bei sąmoningumo, pasitikėjimo Seimu ir Seimo nariams priskiriamo sąmoningumo, pasitikėjimo teismais ir teisėjams priskiriamų sutariamumo ir sąmoningumo. Kiti valdžios institucijoms priskiriami asmenybės bruožai – neurotizmas ir atvirumas patyrimui – statistiškai reikšmingų sąsajų su pasitikėjimu valdžios institucijomis neturėjo.

2.3.4. Rinkimuose balsavusiųjų ir nebalsavusių piliečių pasitikėjimo Prezidente, Seimu ir teismais įverčių palyginimas

Norėdami patikrinti hipotezę, kad egzistuoja skirtumai tarp praėjusiuose rinkimuose balsavusių ir nebalsavusių piliečių pasitikėjimo valdžios institucijomis ir balsavusiųjų įverčiai yra aukštesni nei nebalsavusiųjų, atlikome vidurkių skirtumų statistinio reikšmingumo analizę. Kadangi lyginome dvi nepriklausomas imtis, kurių duomenys, remiantis asimetrijos koeficientu, grafine skalių įverčių analize ir Shapiro ir Wilk testu, pagal normalųjį skirstinį nepasiskirstė, taikėme Mano – Vitnio kriterijų.

Susumavus atsakymų rezultatus paaiškėjo, kad pagal pasitikėjimo Seimu rodiklį, balsavusiųjų piliečių rezultatai yra aukštesni, nei nebalsavusiųjų (2 pav.).



2 pav. Praėjusiuose rinkimuose balsavusių ir nebalsavusių piliečių pasitikėjimo Seimu įverčių vidurkių palyginimas.

Matome, kad rinkimuose balsavusiųjų asmenų pasitikėjimo Seimu ranginis vidurkis yra 70,98, tuo tarpu nebalsavusiųjų – 57,01. Tai rodo, kad praėjusiuose rinkimuose balsavę piliečiai daugiau negu tie, kurie nebalsavo, pasitiki Seimu (10 lent.).

Gauti tyrimo rezultatai parodė, kad praėjusiuose rinkimuose balsavusiųjų piliečių pasitikėjimo Seimu rodiklis išreikštas labiau nei nebalsavusiųjų, gauti statistiškai reikšmingi grupių skirtumai ($Z = -2,077$, $p < 0,05$). Kitų dviejų pasitikėjimo valdžios institucijomis rodiklių – pasitikėjimo Prezidente ir teismais – vidurkiai statistiškai reikšmingai nesiskyrė ($p > 0,05$).

Taip pat iš 10 lentelės galima pastebėti, kad praėjusiuose rinkimuose balsavusiųjų piliečių tarpasmeninio pasitikėjimo ($Z = -2,206$, $p < 0,05$) ir polinkio pasitikėti ($Z = -2,794$, $p < 0,01$) rodikliai statistiškai reikšmingai aukštesni nei nebalsavusiųjų.

10 lentelė. Balsavusių ir nebalsavusių piliečių pasitikėjimo valdžios institucijomis, tarpasmeninio pasitikėjimo ir polinkio pasitikėti įverčių vidurkiai (pagal Mann–Whitney kriterijų)

Pasitikėjimo rodikliai	Balsavusieji, N=79	Nebalsavusieji, N=51	Mann – Whitney testas		
	Rangų vidurkiai		U	Z	p
Pasitikėjimas Prezidente	65,65	65,26	2002,500	-,058	,954
Pasitikėjimas Seimu	70,98	57,01	1581,500	-2,077	,038*
Pasitikėjimas teismais	65,15	66,05	1986,500	-,134	,893
Tarpasmeninis pasitikėjimas	71,33	56,47	1554,000	-2,206	,027*
Polinkis pasitikėti	72,81	54,18	1437,000	-2,794	,005**

** Reikšmingumo lygmuo $p < 0,01$

* Reikšmingumo lygmuo $p < 0,05$

Apibendrinant šio tyrimo duomenis, galima teigti, kad gauti rezultatai iš dalies patvirtino hipotezę, kad praėjusiuose rinkimuose balsavusių piliečių pasitikėjimo valdžios institucijomis įverčiai yra aukštesni nei nebalsavusiųjų. Statistiškai reikšmingi rezultatai buvo gauti lyginant balsavusiųjų ir nebalsavusiųjų pasitikėjimo Seimu įverčius, o taip pat ir tarpasmeninio bei generalizuoto pasitikėjimo įverčius. Vadinasi, praėjusiuose rinkimuose balsavę piliečiai labiau pasitiki Seimu, o taip pat ir pažįstamais bei nepažįstamais žmonėmis. Lyginant abiejų grupių pasitikėjimo Prezidente ir teismais įverčius statistiškai reikšmingų rezultatų rasta nebuvo.

REZULTATŲ APTARIMAS

Tyrimo rezultatai iš dalies patvirtino pirmąją hipotezę, kad pasitikinčiojo asmenybės bruožai prognozuoja jo pasitikėjimą valdžios institucijomis – rastos sąsajos tarp pasitikėjimo valdžios institucijomis ir kai kurių pasitikinčiojo asmenybės savybių. Vis dėl to, pasitikinčiojo asmenybės bruožai paaiškino tik nedidelę dalį pasitikėjimo valdžios institucijomis sklaidos ($R^2 < 0,20$). Rezultatai parodė, kad pasitikėjimas Prezidente yra statistiškai reikšmingai susijęs su pasitikinčiojo sąmoningumu ($\beta = 0,201$, $p < 0,05$) ir tarpasmeniniu pasitikėjimu ($\beta = 0,241$, $p < 0,05$). Vis dėl to, pasitikinčiojo asmenybės bruožai paaiškino tik 9,5% pasitikėjimo Prezidente sklaidos ($R^2 = 0,095$). Nagrinėjant pasitikėjimo Seimu sąsajas su pasitikinčiojo asmenybės bruožais atskleista, kad pasitikėjimas Seimu statistiškai reikšmingai susijęs su pasitikinčiojo ekstraversija ($\beta = -0,259$, $p < 0,05$) ir polinkiu pasitikėti ($\beta = 0,282$, $p < 0,01$). Pasitikinčiojo asmenybės bruožai pagal Penkių faktorių modelį paaiškino tik 14,6% pasitikėjimo Seimu sklaidos ($R^2 = 0,146$). Pasitikėjimas teismais buvo statistiškai reikšmingai susijęs su pasitikinčiojo tarpasmeniniu pasitikėjimu ($\beta = 0,257$, $p < 0,01$) bei polinkiu pasitikėti ($\beta = 0,180$, $p < 0,05$). Vis dėl to, pasitikinčiojo asmenybės bruožai paaiškino tik 17,6% pasitikėjimo teismais sklaidos.

Pirmiausia panagrinėkime pasitikinčiojo asmenybės bruožų pagal Penkių faktorių modelį sąsajas su pasitikėjimu valdžios institucijomis. Matome, kad gauti du reikšmingi ryšiai – tarp pasitikėjimo Prezidente ir pasitikinčiojo sąmoningumo bei pasitikėjimo Seimu ir pasitikinčiojo ekstraversijos. Teigiamas ryšys tarp pasitikėjimo Prezidente ir sąmoningumo prieštarauja nuomonei, kad žemu sąmoningumo lygiu pasižymintys žmonės bus labiau linkę pasitikėti (Olson, Suls, 1998) ir keltai hipotezei, kad sąmoningumas turėtų būti neigiamai susijęs su pasitikėjimu valdžios institucijomis. Sąmoningumas yra asmenybės bruožas siejamas su kompetencija, impulsų valdymu, pareigingumu, organizuotumu, apdairumu (Žukauskienė, Barkauskienė, 2006). Manoma, kad aukštu sąmoningumo lygiu pasižymintys asmenys linkę būti atsakingi, verti pasitikėjimo, rimtesni ir atsargesni priimdami sprendimus. Šiame tyrime tiesioginį sąmoningumo ryšį būtų galima paaiškinti tuo, kad aukštu sąmoningumo lygiu pasižymintys asmenys tikisi, kad ir kiti bus sąmoningi ir dėl šios priežasties yra labiau linkę pasitikėti. Tuo tarpu neigiamas pasitikėjimo Seimu ir pasitikinčiojo ekstraversijos ryšys prieštarauja nuomonei, kad aukšta ekstraversija pasižymintys asmenys bus labiau linkę pasitikėti valdžios institucijomis dėl savo visuomeniškumo ir optimizmo. Šiuo atveju yra priešingai – ekstravertiški ir visuomeniški piliečiai mažiau pasitiki Seimu nei intravertai. Tai būtų galima paaiškinti mūsų visuomenėje susiklosčiusia situacija ir visuotiniu

nepasitenkinimu esama politika. Ekstravertai yra socialesni, visuomeniškesni ir aktyviau dalyvauja visuomenės gyvenime, todėl neigiamos nuostatos, aplinkui tvyrantis nepasitenkinimas esama santvarka ir valstybės politika juos veikia labiau nei uždarus, nuo visuomenės gyvenimo ir aktualijų atsiribojančius, atstumą ir formalumą norinčius išlaikyti intravertus.

Fahr ir Irlenbusch (2008) atliko eksperimentinį asmenybės bruožų, kurie stiprina pasitikėjimą tarp organizacijų, tyrimą. Apibendrinami aukštus ekstraversijos ir savikontrolės bei žemus nerimo įverčius, autoriai apibūdino pasitikinčiuosius kaip stipriai orientuotus į kitus, įsisavinančius socialines bendradarbiavimo normas ir pareigingai besielgiančius. Lygindami šio tyrimo rezultatus su Fahr ir Irlenbusch (2008) eksperimentu, matome, kad šiame tyrime gautas ekstraversijos ir pasitikėjimo Seimu ryšys yra priešingas Fahr ir Irlenbusch (2008) eksperimento rezultatams. Tikėtina, kad visų pirma tam įtakos galėjo turėti skirtumai tarp institucijų, o taip pat ir kultūriniai, ekonominiai bei politiniai skirtumai tarp Lietuvos ir Vokietijos visuomenių. Tuo tarpu savikontrolė gali būti suvokiama kaip vienas iš sąmoningumo aspektų ir šiuo požiūriu patvirtinta šio tyrimo metu gautas sąsajas tarp pasitikėjimo Prezidente ir pasitikinčiojo sąmoningumo. Daugiau reikšmingų ryšių tarp pasitikėjimo valdžios institucijomis ir pasitikinčiojo asmenybės bruožų pagal Penkių faktorių modelį analizuojant regresijas rasta nebuvo.

Toliau panagrinėkime likusių asmenybės savybių, tarpasmeninio pasitikėjimo (šiam darbe suprantamo kaip pasitikėjimo pažįstamaisiais) ir polinkio pasitikėti (pasitikėjimo nepažįstamaisiais ar generalizuoto pasitikėjimo), sąsajas su pasitikėjimu valdžios institucijomis. Matome, kad pasitikinčiojo polinkis pasitikėti buvo reikšmingai susijęs su pasitikėjimu Seimu ir teismais. Vadinasi, žmonės, kurie turi aukštesnį polinkį pasitikėti, demonstruoja ir aukštesnius pasitikėjimo Seimu bei teismais įverčius. Pasitikėjimas Prezidente reikšmingai susijęs su polinkiu pasitikėti nebuvo.

Pasak kai kurių mokslininkų (Yakovleva et al., 2010; Gill et al., 2005), polinkis pasitikėti yra ypač svarbus tais atvejais, kai nėra aišku, ar galima pasitikėti asmeniu ar institucija. Tais atvejais, kai asmuo žino, pasitiki institucija ar ne, polinkis pasitikėti turi mažesnę reikšmę pasitikėjimui. Remiantis šiais argumentais pasitikėjimas Prezidente turėtų būti pakankamai tvirtas, tuo tarpu pasitikėjimas Seimu ir teismais nėra tvirtas. Tačiau taip pat gauti rezultatai gali būti aiškinami ir tuo, kad Prezidentė yra aiškiau identifikuojama, įsameninta institucija, kurią žmonės mato labiau kaip pažįstamą nei nepažįstamą, o Seimas ir teismai yra beasmeniai, neaiškiai apibrėžti ir daug narių apimantys dariniai, apie kuriuos visuomenė daugiausiai sužino iš žiniasklaidos priemonių, todėl žmonių suvokimas apie jų patikimumą dar nėra visiškai suformuotas.

Šio tyrimo rezultatai patvirtina kitų tyrėjų nuomonę apie pasitikėjimo ir polinkio pasitikėti ryšį. Brown, Poole ir Rodgers (2004) tyrimo rezultatai parodė sąsajas tarp polinkio pasitikėti ir pasitikėjimo virtualiame kontekste. Colquitt, Scott ir LePine (2007) šalia kitų faktorių nagrinėjo ir polinkio pasitikėti ryšį su pasitikėjimu organizaciniame kontekste. Jų metanalizės rezultatai parodė silpną, tačiau statistiškai reikšmingą polinkio pasitikėti ir pasitikėjimo ryšį. Matome, kad šio tyrimo rezultatai yra panašūs.

Pasitikinčiojo tarpasmeninis pasitikėjimas buvo susijęs su pasitikėjimu Prezidente ir pasitikėjimu teismais. Vadinasi, kuo labiau žmogus pasitiki pažįstamais žmonėmis, tuo labiau jis pasitiki ir valdžios institucijomis – Prezidente bei teismais. Šio tyrimo rezultatai paremia kitų tyrėjų išvadas, kad tarpasmeninis pasitikėjimas teigiamai susijęs su pasitikėjimu institucijomis. Bowman (2004) tyrinėjo savanorystės, tarpasmeninio pasitikėjimo ir pasitikėjimo labdaringomis institucijomis ryšį. Jo savanorių tyrimas atskleidė silpną, bet statistiškai reikšmingą tarpasmeninio pasitikėjimo ir pasitikėjimo labdaringomis institucijomis ryšį. Pasak Bowman (2004), asmenys su didesniais tarpasmeninio pasitikėjimo įverčiais yra labiau linkę demonstruoti aukštą pasitikėjimo labdaringomis institucijomis lygį, nepriklausomai nuo savanorio statuso. Newton ir Norris (1999) tyrimo rezultatai parodė, kad socialinis pasitikėjimas teigiamai susijęs su pasitikėjimu valdžios institucijomis, tokiomis kaip policija, teismai, ginkluotosios pajėgos, Parlamentas ir valstybės tarnyba.

Analizuojant asmenybės bruožų ir pasitikėjimo valdžios institucijomis ryšį, derėtų pastebėti dar vieną tendenciją. Nors visais atvejais – pasitikėjimo Prezidente, Seimu ir teismais – pasitikinčiojo asmenybės bruožai paaiškino palyginus nedidelę dalį pasitikėjimo valdžios institucijomis sklaidos (nuo 9,5 % iki 17,6 %), tačiau ji buvo linkusi mažėti kartu su institucijos įsameninimu. Kaip jau minėjome, Prezidentė yra suvokiama kaip asmuo, todėl žmonės sprendžia apie savo pasitikėjimą prezidente vertindami jos elgesį ir savybes. Tuo tarpu kitos dvi institucijos, Seimas ir teismai, yra beasmenės, aiškiai neapibrėžtos, iš daug atstovų sudarytos valdžios institucijos. Seimo narių veikla dažnai yra paviešinama, jie patys reiškiasi žiniasklaidoje, o teisėjams tai nėra būdinga. Kalbant apie teismus, piliečiai rečiau susiduria su jų veikla, kuri yra gana uždara ir neaiški daugumai žmonių. Iš regresinės analizės rezultatų matome, kad teismų, kurie yra sunkiausiai suvokiama institucija, pasitikėjimas yra labiausiai prognozuojamas pasitikinčiojo asmenybės savybių (17,6 %). Tuo tarpu aiškėjant institucijai mažėja ir pasitikinčiojo asmenybės bruožais aiškinama sklaida – asmenybės bruožai paaiškina mažesnę dalį pasitikėjimo Seimu (14,6%) ir mažiausią – pasitikėjimo Prezidente (9,5 %) sklaidos. Tikėtina, kad kuo aiškesnis yra pasitikėjimo objektas tuo mažiau svarbūs tampa pasitikinčiojo asmenybės bruožai.

Norėdami nustatyti suvokimo apie valdžios institucijų asmenybės bruožus ypatumus, jų prognostinę reikšmę pasitikėjimui institucijomis ir patikrinti antrąją hipotezę, kad valdžios institucijoms priskiriamos asmenybės savybės prognozuoja pasitikėjimą jomis, atlikome tris regresines analizes.

Priklausomi kintamieji buvo trys pasitikėjimo valdžios institucijomis rodikliai – pasitikėjimas Prezidente, pasitikėjimas Seimu ir pasitikėjimas teismais. Tyrime naudota asmenybės bruožų pagal Penkių faktorių modelį koncepcija – tikrinamos neurotizmo, ekstraversijos, atvirumo patyrimui, sutariamumo ir sąmoningumo prognostinės reikšmės.

Tyrimo rezultatai patvirtino hipotezę, kad valdžios institucijoms priskiriamos asmenybės savybės prognozuoja pasitikėjimą jomis. Išanalizavus pasitikėjimo Prezidente suvokimo ypatumus, rezultatai parodė, kad pasitikėjimas Prezidente yra statistiškai reikšmingai susijęs su suvokiama Prezidentės ekstraversija ($\beta = 0,226$, $p < 0,05$) bei sąmoningumu ($\beta = 0,198$, $p < 0,05$). Prezidentei priskiriami asmenybės bruožai pagal Penkių faktorių modelį paaiškino apie 33 % pasitikėjimo Prezidente sklaidos ($R^2 = 0,334$). Nagrinėjant pasitikėjimo Seimu sąsajas su Seimo nariams priskiriamomis asmenybės savybėmis atskleista, kad pasitikėjimo Seimu vertinimas statistiškai reikšmingai susijęs tik su vienu iš penkių asmenybės bruožų – suvoktu Seimo narių sąmoningumu ($\beta = 0,508$, $p < 0,01$). Seimo nariams priskiriami asmenybės bruožai pagal Penkių faktorių modelį paaiškino apie 28 % pasitikėjimo Seimu sklaidos ($R^2 = 0,277$). Teisėjams priskiriamos asmenybės savybės pagal NEO-PI-R paaiškino apie 32% pasitikėjimo teismais sklaidos ($R^2 = 0,318$). Pasitikėjimą teismais reikšmingai prognozuoja du asmenybės bruožai: suvokiamas teisėjų sutariamumas ($\beta = 0,287$, $p < 0,05$) bei sąmoningumas ($\beta = 0,376$, $p < 0,01$).

Matome, kad visais pasitikėjimo valdžios institucijomis atvejais suvoktas institucijos sąmoningumas buvo pasitikėjimą prognozuojantis veiksnys. Vadinas, kuo labiau žmonės mano, kad Prezidentė, Seimo nariai ir teisėjai yra kompetentingi, organizuoti, pareigingi, motyvuoti, siekiantys tikslo ir apdairūs, tuo aukštesnis yra jų pasitikėjimo šiomis valdžios institucijomis lygis. Pasitikėjimo teismais sąsajos su teisėjams priskiriamu sutariamumo bruožu siūlo, kad piliečiai linkę labiau pasitikėti teismais, ne tik tada kai jų akyse teisėjai yra gebantys ir organizuoti, bet ir tuomet kai mano, kad teisėjai patys yra pasitikintys, nuoširdūs ir linkę rūpintis kitais. Turint omenyje dabartinę mūsų visuomenėje susiformavusią itin neigiamą nuomonę apie teismus, jų darbą, korupciją ir neįautrumą kitų žmonių problemoms, savaime suprantama atrodo, kad piliečiai mainais už pasitikėjimą tikisi supratingumo ir rūpesčio iš teisėjų, o to nesulaukdami teismais nepasitiki. Sąsajos tarp Prezidentei priskiriamos ekstraversijos ir pasitikėjimo Prezidente galime suvokti tiesiogiai – piliečiams yra svarbus valdžios institucijų atstovų nuoširdumas ir šiltumas. Kuo labiau

žmonės mano, kad Prezidentė yra nuoširdi, draugiška, šilta, visuomeniška, energinga, tuo aukštesnis yra jų pasitikėjimo Prezidente lygis.

Kiti valdžios institucijoms priskiriami asmenybės bruožai – neurotizmas ir atvirumas patyrimui – statistiškai reikšmingų sąsajų su pasitikėjimu valdžios institucijomis neturėjo ($p > 0,05$).

Peters, Covello ir McCallum (1997) savo tyrime domėjosi kokie faktoriai lemia pasitikėjimą ir patikimumą priimant su rizika susijusius sprendimus aplinkos apsaugos srityje. Jie kėlė hipotezę, kad pasitikėjimas ir patikimumas pramone, valdžia ir piliečių grupėmis yra susiję su trimis institucijoms priskiriamomis savybėmis – žiniomis ir kompetencija; atvirumu ir sąžiningumu bei rūpesčiu ir atidumu. Tyrimas patvirtino keltą hipotezę – minėti bruožai prognozavo nuo 20 iki 40% pasitikėjimo išvardintomis institucijomis. Žinios ir kompetencija, atvirumas ir sąžiningumas bei rūpestis ir atidumas paaiškino 29% pasitikėjimo valdžia sklaidos ($R^2 = 0,29$). Pagrindinis pasitikėjimą valdžia prognozuojantis veiksnys buvo suvoktas atsidavimas, kuris vienas paaiškino 26% pasitikėjimo valdžia dispersijos.

Lygindami šio tyrimo rezultatus su Peters, Covello ir McCallum (1997) tyrimo rezultatais, matome, kad gauti panašūs rezultatai – mūsų tyrime suvokti asmenybės bruožai paaiškina nuo 28 % iki 33 % pasitikėjimo valdžios institucijomis sklaidos. Galime teigti, kad žinios ir kompetencija yra sąmoningumo dalis, o atvirumas ir sąžiningumas, taip pat kaip ir rūpestis bei atidumas, susijęs su sutariamumo dimensija – sutariamumas siejamas su altruistiškumu, kito užjautimu ir supratimu, pastangomis padėti kitiems (Žukauskienė, Barkauskienė, 2006). Tuomet matome, kad suvoktas sąmoningumas ir sutariamumas abiejuose tyrimuose buvo pasitikėjimą valdžia prognozuojantys veiksniai.

Šiame tyrime gauti rezultatai taip pat patvirtina Mayer, Davis ir Schoorman (1995) požiūrį, kad žmonės įvertina kito asmens patikimumą, integruodami informaciją apie jo gebėjimą, geranoriškumą ir sąžiningumą. Gebėjimas gali būti suprantamas kaip vienas iš pagrindinių sąmoningumo aspektų, tuo tarpu geranoriškumas ir sąžiningumas gali būti siejami su sutariamumu ir rūpesčiu kitais. Taigi, valdžios institucijų atstovams priskiriamas sąmoningumas ir sutariamumas, kartu su ekstraversija gali prognozuoti pasitikėjimą valdžios institucijomis.

Norėdami nustatyti politiškai aktyvių ir neaktyvių piliečių pasitikėjimą valdžios institucijomis ir patikrinti hipotezę, kad praėjusiuose rinkimuose balsavusių piliečių pasitikėjimo valdžios institucijomis įverčiai yra aukštesni nei nebalsavusiųjų, atlikome vidurkių skirtumų palyginimą balsavusiųjų ir nebalsavusiųjų grupėse. Tyrimo rezultatai iš dalies patvirtino keltą hipotezę.

Tyrimo metu nustatyta, kad praėjusiuose rinkimuose balsavę piliečiai (rangų vidurkis 70,98) labiau pasitiki Seimu, nei tyrime dalyvavę praėjusiuose rinkimuose nebalsavę asmenys (rangų vidurkis 57,01). Nustatyti skirtumai tarp grupių ($Z = -2,077$, $p < 0,05$). Dar daugiau, pastebėti skirtumai tarp balsavusių ir nebalsavusių tarpasmeninio pasitikėjimo ir polinkio pasitikėti įverčių – praėjusiuose rinkimuose balsavusių piliečių tarpasmeninio pasitikėjimo ($Z = -2,206$, $p < 0,05$) ir polinkio pasitikėti ($Z = -2,794$, $p < 0,01$) įverčiai buvo statistiškai reikšmingai aukštesni nei nebalsavusių. Lyginant abiejų grupių pasitikėjimo Prezidente ir teismais įverčius statistiškai reikšmingų skirtumų rasta nebuvo.

Siekiant paaiškinti gautus rezultatus, galima remtis užsienio tyrėjų Levis ir Stoker (2000) nuomone, kad žmonės, kurie labiau pasitiki valdžia yra labiau linkę paklusti jos įstatymams ir normoms ir dėl to atlikti savo pilietinę pareigą – balsuoti. Mishler ir Rose (2005) nuomone, pasitikėjimas institucijomis yra stipriai susijęs su politiniu aktyvumu. Pasak jų, piliečiai, kurie labiau pasitiki politinėmis institucijomis yra labiau linkę balsuoti, domėtis politika, jausti pilietinę pareigą ir turėti aukštą politinių žinių lygį. Patys rinkdami valdžią piliečiai tikisi, kad ji dirbs efektyviai, todėl taipogi labiau ja pasitiki. Tuo tarpu nebalsuojantys gali būti praeityje nusivylę valdžios institucijų darbu ir kompetencija, todėl nebematyti prasmės reikšti savo nuomonės rinkimuose. Matome, kad ši prielaida pasitvirtina tik Seimo atžvilgiu, tuo tarpu pasitikėjimo Prezidente ir teismais įverčiai balsavusių ir nebalsavusių tarpe skiriasi nežymiai. Taip gali būti dėl to, kad Prezidentė yra aiškiai įsameninta, geriau suvokiama institucija ir žmonės ja nusivilia rečiau nei Seimo nariais, kurie dažnai žiniasklaidoje pagarsėja savo nusižengimais, todėl balsavimo rinkimuose statusas su pasitikėjimo Prezidente įverčių skirtumais susijęs nebuvo. Teisėjų kompetencija ir darbas niekaip tiesiogiai nepriklauso nuo rinkimų ir piliečių išreiškiamos nuomonės, todėl ir lyginant skirtingo politinio aktyvumo piliečių pasitikėjimo teismais įverčius reikšmingų skirtumų rasta nebuvo.

Gautus rezultatus taip pat būtų galima paaiškinti socialinės psichologijos atstovo Leon Festinger (1962) kognityvinio disonanso teorija. Pasak jos, žmonės paprastai siekia darnos ir nuoseklumo, todėl įvykiai, nesutampantys su asmens nuostatomis, sukelia diskomfortą. Kognityvinis disonansas kyla tada, kai dvi ar daugiau žmogaus nuostatų pradeda prieštarauti viena kitai arba kai žmogaus elgesys prieštarauja jo nuostatoms. Taigi šiuo atveju, jeigu žmogus nepasitiki valdžios institucijomis, tačiau vykdydamas pilietinę pareigą vis tiek balsuoja rinkimuose, tai sukelia jam vidinį diskomfortą ir atvirkščiai – žmogus, kuris pasitiki valdžia, bet nebalsuoja taip pat gali jausti kognityvinį disonansą. Tokiu atveju, siekdami mažinti disonanso sukeltą diskomfortą žmonės keičia savo nuostatas arba elgesį, kad jie labiau sutaptų. Taigi tikėtina, kad

valdžia nepasitikintis žmogus dėl šios priežasties nebalsuos rinkimuose arba balsavimo atveju ieškos kaip pateisinti tokį savo elgesį ir išreikš didesnę pasitikėjimą valdžios institucijomis.

Skirtumai tarpasmeninio pasitikėjimo ir polinkio pasitikėti skalių įverčiuose rodo, kad politiškai aktyvūs žmonės pasižymi ne tik didesniu pasitikėjimu valdžia, bet ir labiau pasitiki pažįstamais bei nepažįstamais žmonėmis nei politiškai neaktyvūs piliečiai. Tai galima būtų paaiškinti generalizuoto pasitikėjimo koncepcija, kad didesnis polinkis pasitikėti kaip asmenybės bruožas lemia tai, kad žmogus labiau pasitikės ir nepažįstamais rinkimų kandidatais ir dėl to balsuos rinkimuose.

TYRIMO RIBOTUMAS

Aptarus tyrimo rezultatus derėtų atkreipti dėmesį ir į jo ribotumą. Visų pirma, atlikto tyrimo ribotumas pasireiškė mažu tiriamųjų skaičiumi (tyrime dalyvavo tik 130 Lietuvos piliečių nuo 18 iki 60 m., iš kurių 79 balsavusieji ir 51 praėjusiuose rinkimuose nebalsavęs asmuo). Tiriamieji buvo pasirinkti patogiosios imties būdu. Dar daugiau, sudarant imtį buvo siekta panašios balsavusių ir nebalsavusių piliečių proporcijos, todėl negalima teigti, kad rezultatai yra reprezentatyvūs. Dėl šių priežasčių tyrimo metu padarytas išvadas ateityje reikėtų patikrinti su didesne tiriamųjų grupe, ypač lyginant piliečius pagal politinį aktyvumą.

IŠVADOS

1. Tyrimo rezultatai parodė, kad kai kurie pasitikinčiojo asmenybės bruožai prognozuoja pasitikėjimą valdžios institucijomis:
 - *Pasitikėjimas Prezidente* statistiškai reikšmingai susijęs su pasitikinčiojo *sąmoningumu* ($\beta = 0,201$, $p < 0,05$) ir *tarpasmeniniu pasitikėjimu* ($\beta = 0,241$, $p < 0,05$). Tačiau asmenybės bruožai paaiškina tik 9,5% pasitikėjimo Prezidente sklaidos.
 - *Pasitikėjimas Seimu* statistiškai reikšmingai susijęs su pasitikinčiojo *ekstraversija* ($\beta = -0,259$, $p < 0,05$) ir *polinkiu pasitikėti* ($\beta = 0,282$, $p < 0,01$). Vis dėl to, asmenybės bruožai paaiškina tik 14,6% pasitikėjimo Seimu sklaidos.
 - *Pasitikėjimas teismais* statistiškai reikšmingai susijęs su pasitikinčiojo *tarpasmeniniu pasitikėjimu* ($\beta = 0,257$, $p < 0,01$) bei *polinkiu pasitikėti* ($\beta = 0,180$, $p < 0,05$). Vis dėl to, pasitikinčiojo asmenybės bruožai paaiškina tik 17,6% pasitikėjimo teismais sklaidos.
2. Valdžios institucijoms priskiriamos asmenybės savybės prognozuoja pasitikėjimą jomis. Gauti statistiškai reikšmingi prognostinę reikšmę turintys rezultatai visiems pasitikėjimo valdžios institucijomis rodikliams:
 - *Pasitikėjimui Prezidente* – statistiškai reikšmingi prognostiniai ryšiai gauti su Prezidentės *ekstraversijos* ($\beta = 0,226$, $p < 0,05$) bei *sąmoningumo* ($\beta = 0,198$, $p < 0,05$) suvokimu. Asmenybės bruožai pagal Penkių faktorių modelį paaiškino apie 33 % pasitikėjimo Prezidente sklaidos.
 - *Pasitikėjimui Seimu* – statistiškai reikšmingi prognostiniai ryšiai gauti su Seimo narių *sąmoningumo* suvokimu ($\beta = 0,508$, $p < 0,01$). Asmenybės bruožai pagal Penkių faktorių modelį paaiškino apie 27 % pasitikėjimo Seimu sklaidos.
 - *Pasitikėjimui teismais* – statistiškai reikšmingi prognostiniai ryšiai gauti su suvokiamu teisėjų *sutariamumu* ($\beta = 0,287$, $p < 0,05$) ir *sąmoningumu* ($\beta = 0,376$, $p < 0,01$). Asmenybės bruožai pagal Penkių faktorių modelį paaiškino apie 32 % pasitikėjimo teismais sklaidos.
3. Balsavimas rinkimuose yra susijęs su pasitikėjimu valdžios institucijomis. Praėjusiuose rinkimuose balsavusių piliečių pasitikėjimo valdžios institucijomis įverčiai yra

aukštesni nei nebalsavusiųjų. Statistiškai reikšmingi rezultatai buvo rasti lyginant balsavusiųjų ir nebalsavusių piliečių *pasitikėjimo Seimu* įverčius ($Z = -2,077$, $p < 0,05$), o taip pat ir *tarpasmeninio pasitikėjimo* ($Z = -2,206$, $p < 0,05$) bei *polinkio pasitikėti* ($Z = -2,794$, $p < 0,01$) įverčius.

LITERATŪRA:

1. Ahnquist J., Wamala S.P., Lindström M. Institutional trust and alcohol consumption in Sweden: the Swedish National Public Health Survey 2006 // *BMC Public Health*. 2008, Vol. 13(8), p. 208- 283.
2. Barkauskienė R., Laurinavičius A. Lietuvių tautinio charakterio bruožų vertinimo ypatumai studentų imtyje // Ketvirtoji pasaulio lietuvių Psichologų konferencija, 2009. p. 21-22.
3. Barrick M.R., Mount M.K. The Big Five personality dimensions and job performance: A Meta-analysis // *Personnel Psychology*. 1991, Vol. 44, p. 1-26.
4. Bélanger E., Nadeau R. Political trust and the vote in multiparty elections: The Canadian case // *European Journal of Political Research*. 2005, Vol. 44 (1), p. 121–146.
5. Bierhoff H. W., Vornefeld B. The Social Psychology of Trust with Applications in the Internet // *Analyse & Kritik*. 2004, Vol. 26, p. 48–62 .
6. Bowman W. Confidence in Charitable Institutions and Volunteering // *Nonprofit and Voluntary Sector Quarterly*. 2004, Vol. 33(2), p. 247- 270.
7. Brehm J., Rahn W. Individual-level evidence for the causes and consequences of social capital // *American Journal of Political Science*. 1997, Vol. 41 (3), p. 999-1023.
8. Brown H. G., Poole M.S., Rodgers T.L. Interpersonal Traits, Complementarity, and Trust in Virtual Collaboration // *Journal of Management Information Systems*. 2004, Vol. 20 (4), p. 115–137.
9. Büttner O. B., Göritz A.S. Perceived trustworthiness of online shops // *Journal of Consumer Behaviour*. 2008, Vol. 7, p. 35–50.
10. Burke C. S., Sims D. E., Lazzara E. H., Salas E. Trust in leadership: A multi-level review and integration // *The Leadership Quarterly*. 2007, Vol. 18. p. 606–632.
11. Butler J. K., Cantrell, R. S. A behavioral decision theory approach to modeling dyadic trust in superiors and subordinates // *Psychological Reports*. 1984, Vol.55, p.19–28.
12. Carver C. S., Scheier M. F. *Perspective on Personality (Second Edition)*. Needham Heights, MA: Allyn and Bacon, 1992.
13. Chrysochoidis G., Strada A., Krystallis A. Public trust in institutions and information sources regarding risk management and communication: towards integrating extant knowledge // *Journal of Risk Research*. 2009, Vol. 12 (2), p. 137–185.

14. Colquitt J. A., Scott B. A., LePine J. A. Trust, Trustworthiness, and Trust Propensity: A Meta-Analytic Test of Their Unique Relationships With Risk Taking and Job Performance // *Journal of Applied Psychology*. 2007, Vol. 92 (4), p. 909–927.
15. Cook K.S., Hardin R., Levi M. *Cooperation Without Trust?* New York: Russell Sage Foundation, 2005.
16. Costa P. T., McCrae R. R. *Revised NEO personality inventory (NEO PI-R) and NEO five-factor inventory (NEO-FFI)*. Professional manual. Odessa: Psychological Assessment Resources, 1992.
17. Costa A. C., Roe R. A., Taillieu T. Trust within teams: the relation with performance effectiveness // *European Journal of Work and Organizational Psychology*. 2001, Vol. 10, p. 225–244.
18. Čekanavičius V., Murauskas G. *Statistika ir jos taikymai*. 2 dalis. Vilnius: TEV, 2002.
19. Deutsch M. The effect of motivational orientation upon trust and suspicion // *Human Relations*. 1960, Vol. 13, p.123-139.
20. Dibb S., Simkin L., Pride W. M., Ferrell O. C. *Marketing Concepts and Strategies*. 2nd edition. Houghton Mifflin, 1994.
21. Dirks K. T., Ferrin D. L. Trust in leadership: Meta-analytic findings and implications for research and practice // *Journal of Applied Psychology*. 2002, Vol. 87(4), p. 611–628.
22. Dulevičiūtė Kavaliauskienė, A. *Europos Sąjungos piliečių pasitikėjimo Europos Parlamentu ir Komisija analizė* // *Magistro baigiamasis darbas*. Vilnius: MRU, 2006.
23. Fahr R., Irlenbusch B. Identifying Personality Traits that Enhance Trust between Organisations – An Experimental Approach // *Managerial and Decision Economics*. 2008, Vol. 29 (6), p. 469 – 487.
24. Fennema M., Tillie J. Political participation and political trust in Amsterdam: Civic communities and ethnic networks // *Journal of Ethnic and Migration Studies*. 1999, Vol. 25(4), p. 703 – 726.
25. Festinger L. Cognitive Dissonance // *Scientific American*. 1962, Vol. 207 (4), p. 93-102.
26. Fukuyama F. *Trust: The Social Virtues and the Creation of Prosperity*. New York: Penguin Books, 1995.
27. Gabarro J. J. The development of trust, influence, and expectations // Athos A. G., Gabarro J. J. (Eds.). *Interpersonal behaviors: Communication and understanding in relationships*. Englewood Cliffs, NJ: Prentice Hall, 1978. p. 290–303.
28. Giddens A. *The Consequences of Modernity*. Cambridge: Polity Press, 1990.

29. Gill H., Boies K., Finegan J.F., McNally J. Antecedents of trust: Establishing a boundary condition for the relation between the propensity to trust and intention to trust // *Journal of business and psychology*. 2005, Vol. 19 (3), p. 287-302.
30. Greenberg M.R., Williams B. Geographical dimensions and correlates of trust // *Risk Analysis*. 1999, Vol. 19(2), p. 159-169.
31. Yakovleva M., Reilly R.R., Werko R. Why Do We Trust? Moving Beyond Individual to Dyadic Perceptions // *Journal of Applied Psychology*. 2010, Vol. 95(1), p. 79-91.
32. Yang K. Trust and Citizen Involvement Decisions: Trust in Citizens, Trust in Institutions, and Propensity to Trust // *Administration & Society*. 2006, Vol. 38(5), p. 573- 595.
33. Johnson D.S., Grayson K. Sources and Dimensions of Trust in Service Relationships // *Iacobucci D., Swartz T. (eds). Handbook of Services Marketing*. Thousand Oaks, CA: Sage, 2000. p. 357-370.
34. Kaase M. Interpersonal trust, political trust and non -institutionalised political participation in Western Europe // *West European Politics*. 1999, Vol. 22 (3), p. 1 – 21.
35. Kasperson R.E., Golding D., Tuler S. Social Distrust as a Factor in Siting Hazardous Facilities and Communicating Risks // *Journal of Social Issues*. 1992, Vol. 48(4), p.161-187.
36. Khodyakov D. Trust as a process: a three-dimensional approach // *Sociology*. 2007, Vol.41(1), p. 115–132.
37. Kramer R. M. Trust and Distrust in Organizations: Emerging Perspectives, Enduring Questions // *Annual Review of Psychology*. 1999, Vol. 50, p. 569–598.
38. Levi M., Stoker L. Political Trust and Trustworthiness // *Annual Review of Political Science*. 2000, Vol. 3. p. 475-507.
39. Lewis J. D., Weigert A. Trust as a social reality // *Social Forces*. 1985, Vol. 63 (4), p. 967–985.
40. Lühiste K. Explaining trust in political institutions: Some illustrations from the Baltic states // *Communist and Post-Communist Studies*. 2006, Vol. 39. p. 475-496.
41. Macaskill A., Brown K. *Psychological Review of Trust*. Sheffield Hallam University, 2009.
42. Marks M. A., Mathieu J. E., Zaccaro S. J. A temporally based framework and taxonomy of team processes // *Academy of Management Review*. 2001, Vol. 26(3), p. 356–376.
43. Mayer R. C., Davis J. H., Schoorman F. D. An Integrative Model of Organisational Trust // *Academy of Management Review*. 1995, Vol. 20(3), p. 709–734.
44. McKnight D. H., Cummings L. L., Chervany N. L. Initial trust formation in new organizational relationships // *Academy of Management Review*. 1998, Vol. 23, p. 473-490.

45. Mishler W., Rose R. What are the Origins of Political Trust? Testing Institutional and Cultural Theories in Post-Communist Societies // *Comparative Political Studies*. 2001, Vol. 34, p. 30-62.
46. Mishler W., Rose R. What Are the Political Consequences of Trust?: A Test of Cultural and Institutional Theories in Russia // *Comparative Political Studies*. 2005, Vol. 38 (9), p. 1050-1078.
47. Mooradian T., Renzl B., Matzler K. Who Trusts? Personality, Trust and Knowledge Sharing // *Management Learning*. 2006, Vol. 37(2), p. 523-540.
48. Moorman C., Desphande R., Zaltman C. Factors affecting trust in market research relationships // *Journal of Marketing*. 1993, Vol. 57, p. 81-101.
49. Naef M., Schupp J. Measuring Trust: Experiments and Surveys in Contrast and Combination // *IZA Discussion Paper No. 4087*, 2009 March.
50. Newton K., Norris P. Confidence in Public Institutions: Faith, Culture or Performance? // Paper for presentation at the Annual Meeting of the American Political Science Association, Atlanta, 1-5th September 1999.
51. Olson B. D., Suls J. Self-, Other-, and Ideal-Judgements of Risk and Caution as a Function of the Five-Factor Model of Personality // *Personality and Individual Differences*. 1998, Vol. 28., p. 425-436.
52. Peters R.G., Covello V.T., McCallum D.B. The determinants of trust and credibility in environmental risk communication: An empirical study // *Risk Analysis*. 1997, Vol.17(1), p. 43-54.
53. Rathbun B.C. It takes all types: social psychology, trust, and the international relations paradigm in our minds // *International Theory*. 2009, Vol. 1(3), p. 345-380.
54. Robbins S. P. Organizacinės elgsenos pagrindai. Kaunas: Poligrafija ir Informatika, 2003.
55. Rotter J. B. Generalized expectancies for interpersonal trust // *American Psychologist*. 1971, Vol. 26, p. 443-452.
56. Rotter J. B. Interpersonal trust, trustworthiness, and gullibility // *American Psychologist*. 1980, Vol. 35, p. 1-7.
57. Rousseau D.M., Sitkin S.B., Burt R.S., Camerer C. Introduction to special topic forum. Not so different after all: a cross-discipline view of trust // *Academy of Management Review*. 1998, Vol.23(3), p. 393-404.
58. Selnes F. Antecedents and consequences of trust and satisfaction in buyer-seller relationships // *European Journal of Marketing*. 1998, Vol.32(3/4), p. 305-22.

59. Smithikrai C. Personality traits and job success: an investigation in Thai sample // International Journal of Selection and Assessment. 2007, Vol.15(1), p. 134-138.
60. Sztompka P. Trust: A Sociological Theory. Cambridge, UK; New York, NY: Cambridge University Press, 1999.
61. Terracciano A., Abdel-Khalek A. M., Adam N., Adamonova L., Ahn. H. N., et al. National Character does not Reflect Mean Personality Trait Levels in 49 Cultures // Science. 2005, Vol. 310, p. 96-110.
62. Uslaner E.M. The Moral Foundations of Trust // Paper prepared for the Symposium, "Trust in the Knowledge Society," University of Jyvaskyla, 2002.
63. Vaitkevičius R., Saudargienė A. Statistika su SPSS psichologiniuose tyrimuose, mokomoji knyga. Kaunas: Vytauto Didžiojo universiteto leidykla, 2006.
64. Valančius V. Pasitikėjimas teismu: kai kurie teismo veiklos viešumo aspektai. Jurisprudencija. 2005, t.78(70), p. 85–94.
65. Walczuch R., Seelen J., Lundgren H. Psychological Determinants for Consumer Trust in E-Retailing // Eighth Research Symposium on Emerging Electronic Markets, 2001, p. 1-21.
66. Watson M. L. Can There Be Just One Trust? A Cross-Disciplinary Identification Of Trust Definitions And Measurement // Submitted to the Institute for Public Relations For the 2004 Ketchum Excellence in Public Relations Research Award, 2004.
67. Whitener E. M., Brodt S. E., Korsgaard M. A., Werner J. M. Managers as initiators of trust: an exchange relationship framework for understanding managerial trustworthy behavior // Academy of Management Review. 1998, Vol. 23(3), p. 513–530.
68. Žiliukaitė R. Pasitikėjimas: nuo teorinių įžvalgų empirinės analizės link // Kultūrologija. 2006, Vol. 13, p. 205-253.
69. Žukauskienė R., Barkauskienė, R. Lietuviškosios NEO PI-R versijos psichometriniai rodikliai // Psichologija. 2006, t.33, p. 7-21.

SANTRAUKA

Piliečių asmenybės bruožų, pasitikėjimo valdžios institucijomis bei joms priskiriamų savybių ryšys

Tyrimo *tikslas* – ištirti pasitikėjimo valdžios institucijomis, joms priskiriamų savybių bei pasitikinčiojo asmenybės bruožų ypatumus ir jų sąsajas. Tyrime naudota Tautinio Charakterio Apklausa (Terracciano, 2005), Pasitikėjimo Nepažįstamaisiais Skalė (Naef, 2009) ir keturios pasitikėjimui institucijomis bei tarpasmeniniam pasitikėjimui įvertinti sudarytos skalės.

Ištyrus 130 suaugusiųjų paaiškėjo, kad suvoktas valdžios institucijų sąmoningumas, o kai kuriais atvejais ir ekstraversija bei sutariamumas, prognozuoja pasitikėjimą jomis. Su pasitikėjimu valdžios institucijomis susiję ir kai kurie pasitikinčiojo asmenybės bruožai, įskaitant polinkį pasitikėti bei tarpasmeninį pasitikėjimą.

Raktiniai žodžiai: pasitikėjimas, valdžios institucijos, asmenybės bruožai.

SUMMARY

The relationship between personality traits of citizens, confidence in authorities and their assigned attributes

The aim of this research is to examine confidence in authorities, their assigned attributes, personality traits of citizens and their relationship. 130 citizens were investigated using National Character Survey (Terracciano, 2005), Trust in Strangers Scale (Naef, 2009) and four scales to measure confidence in authorities and interpersonal trust (composed by author).

The results have shown that confidence in authorities are related to their perceived consciousness, and, occasionally, to their extraversion and agreeableness. Confidence in authorities are also related to some personality traits of citizens, including propensity to trust and interpersonal trust.

Key words: confidence, authorities, personality traits.

Michael Naef sutikimas naudoti Pasitikėjimo Nepažįstamaisiais Skalę

18/01/2011

Naef Michael
Michael.Naef@rhul.ac.uk

To Dovile Gudynaite
From: **Naef Michael** (Michael.Naef@rhul.ac.uk)
Sent: 18 January 2011 13:25:19
To: Dovile Gudynaite (dovilegu@hotmail.com)

Dear Dovile,

No problem, you are free to do so. Please cite our paper.

Kind regards,

Michael

18/01/2011

Dovile Gudynaite
To michael.naef@rhul.ac.uk
From: **Dovile Gudynaite** (dovilegu@hotmail.com)
Sent: 18 January 2011 12:48:10
To: michael.naef@rhul.ac.uk

Dear Mr. Naef,

I'm writing to you to ask the permission to use yours SOEP trust measure of trust in strangers. I am a student at Mykolo Romerio University in Lithuania, finishing my Master's in psychology and writing thesis about the perception of governmental institution, trust in them, personality traits and correlations with trust in known others and trust in strangers. I would like to use yours 4 item scale as it seems a valid and reliable measure for trust in strangers.

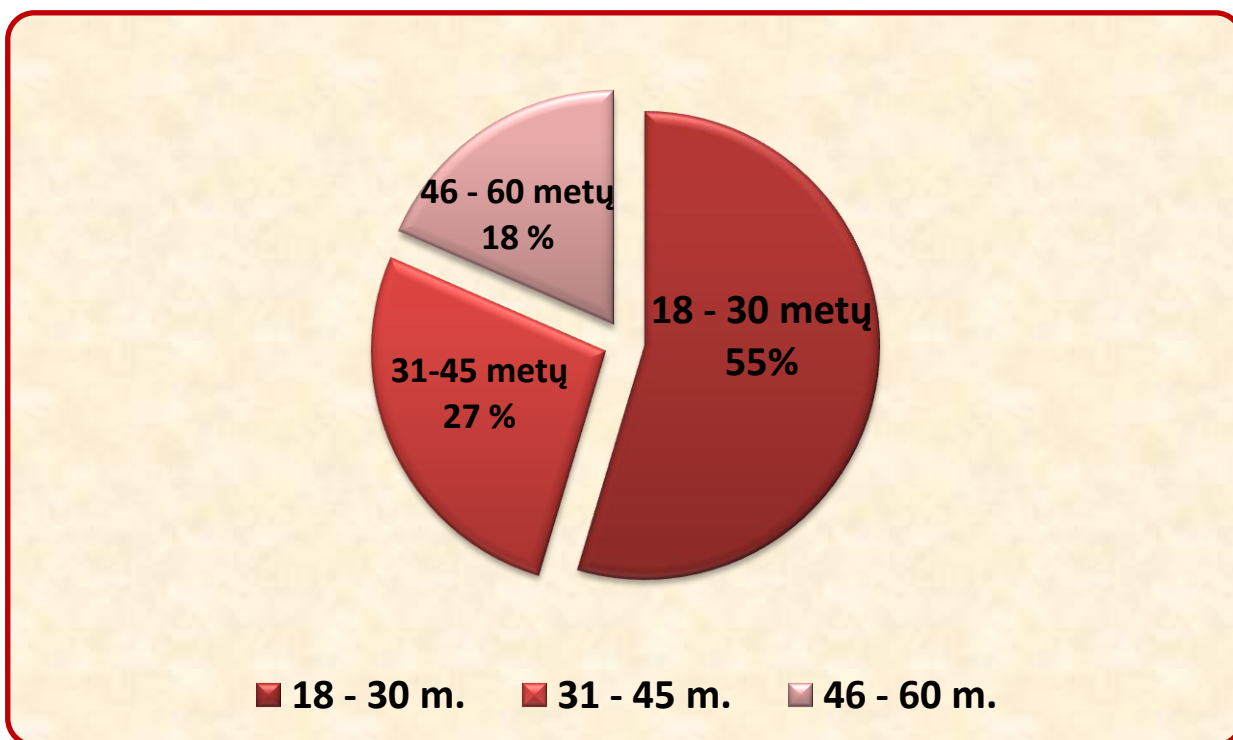
I would be very grateful to get your positive response. Thank you in advance and looking forward to hear from you.

Kind regards,

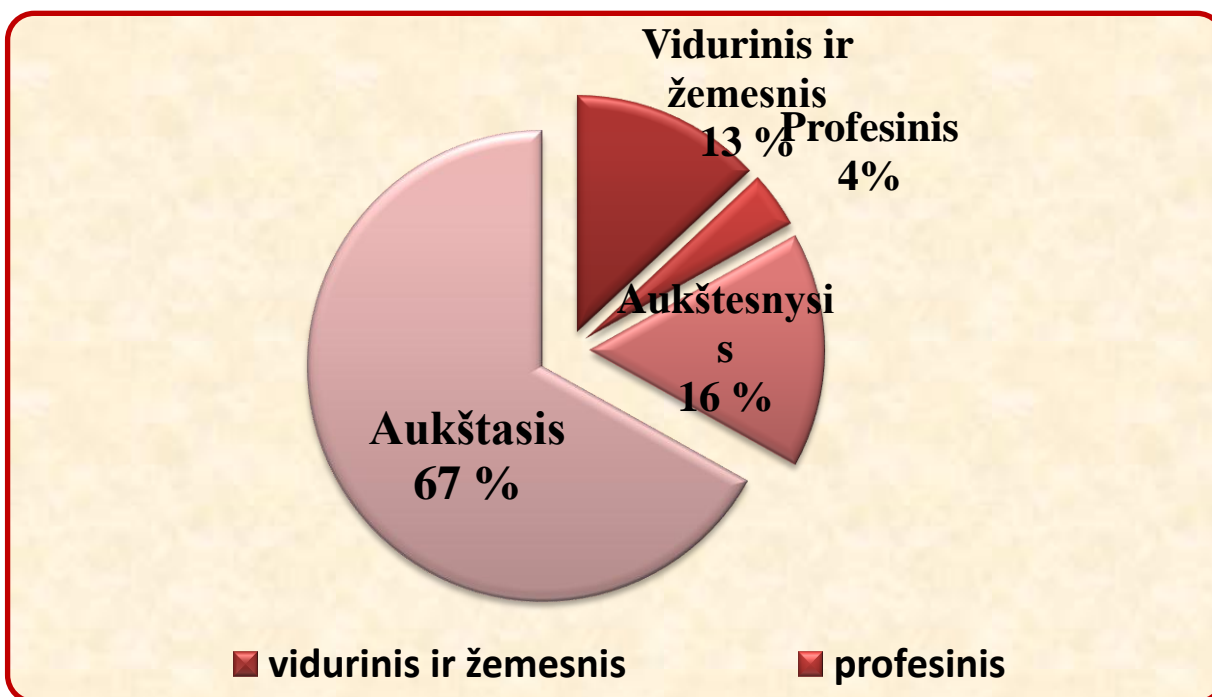
Dovile Gudynaite
dovilegu@hotmail.com

Mykolo Romerio University
Lithuania

Tiriamųjų pasiskirstymas pagal demografinius rodiklius



3 pav. Tiriamųjų pasiskirstymas pagal amžiaus grupes



4 pav. Tiriamųjų pasiskirstymas pagal išsilavinimą.

11 lentelė. Tiriamųjų pasiskirstymas pagal užimtumą.

	Dirbantis	Studentas/ moksleivis	Bedarbis	Pensininkas	Kita
Tiriamųjų skaičius	92	26	9	1	2
Procentinė išraiška	70,8 %	20 %	6,9 %	0,8 %	1,5 %

12 lentelė. Tiriamųjų pasiskirstymas pagal gyvenamąją vietą.

	Miestas	Miestelis	Kaimas
Tiriamųjų skaičius	113	7	10
Procentinė išraiška	86,9%	5,4%	7,7%

13 lentelė. Tiriamųjų finansinė padėtis.

	„Per praėjusius metus Jūsų šeima:“			
	Sutaupė pinigų	Tik sugebėjo pragyventi	Išleido šiek tiek santūpų	Išleido santaupas ir skolinosi pinigų
Tiriamųjų skaičius	35	58	27	10
Procentinė išraiška	26,9%	44,6%	20,8%	7,7%
	„Ar iš savo pagrindinio pajamų šaltinio gaunate pakankamai pinigų, kad įsigytumėte tai, ko tikrai reikia?“			
	Daugiau nei pakankamai	Pakankamai	Nevisai pakankamai	Tikrai nepakankamai
Tiriamųjų skaičius	1	35	44	50
Procentinė išraiška	0,8%	26,9%	33,8%	38,5%

*Asmenybės bruožų pagal NEO-PI-R skalių aprašomoji statistika**14 lentelė. Kai kurie Prezidentei priskiriamų asmenybės savybių tyrimo aprašomosios statistikos rodikliai*

Prezidentės asmenybės savybė	Minimali reikšmė	Maksimali reikšmė	Vidurkis	Standartinis nuokrypis
Neurotizmas	1,00	3,43	2,1099	,50108
Ekstraversija	2,57	5,00	3,7385	,43829
Atvirumas patyrimui	1,57	4,43	3,0626	,52316
Sutariamumas	1,33	4,50	2,8231	,53344
Sąmoningumas	3,17	5,00	4,4577	,44572

15 lentelė. Kai kurie tipiškam Seimo nariui priskiriamų asmenybės savybių tyrimo aprašomosios statistikos rodikliai

Tipiško Seimo nario asmenybės savybė	Minimali reikšmė	Maksimali reikšmė	Vidurkis	Standartinis nuokrypis
Neurotizmas	1,43	4,43	3,0352	,58241
Ekstraversija	1,57	4,43	3,0319	,58220
Atvirumas patyrimui	1,14	4,57	2,7187	,51368
Sutariamumas	1,00	3,33	2,0936	,54275
Sąmoningumas	1,00	5,00	2,4179	,72818

16 lentelė. Kai kurie tipiškam teisėjui priskiriamų asmenybės savybių tyrimo aprašomosios statistikos rodikliai

Tipiško teisėjo asmenybės savybė	Minimali reikšmė	Maksimali reikšmė	Vidurkis	Standartinis nuokrypis
Neurotizmas	1,14	4,43	2,6374	,55204
Ekstraversija	1,29	4,14	3,0978	,46112
Ekstraversija be sužadavimo siekimo	1,33	4,67	3,1577	,52921
Atvirumas patyrimui	1,00	3,86	2,6011	,47653
Sutariamumas	1,00	3,33	2,3526	,54141
Sąmoningumas	1,00	5,00	3,5987	,83028

17 lentelė. Kai kurie pasitikinčiojo asmenybės savybių tyrimo aprašomosios statistikos rodikliai

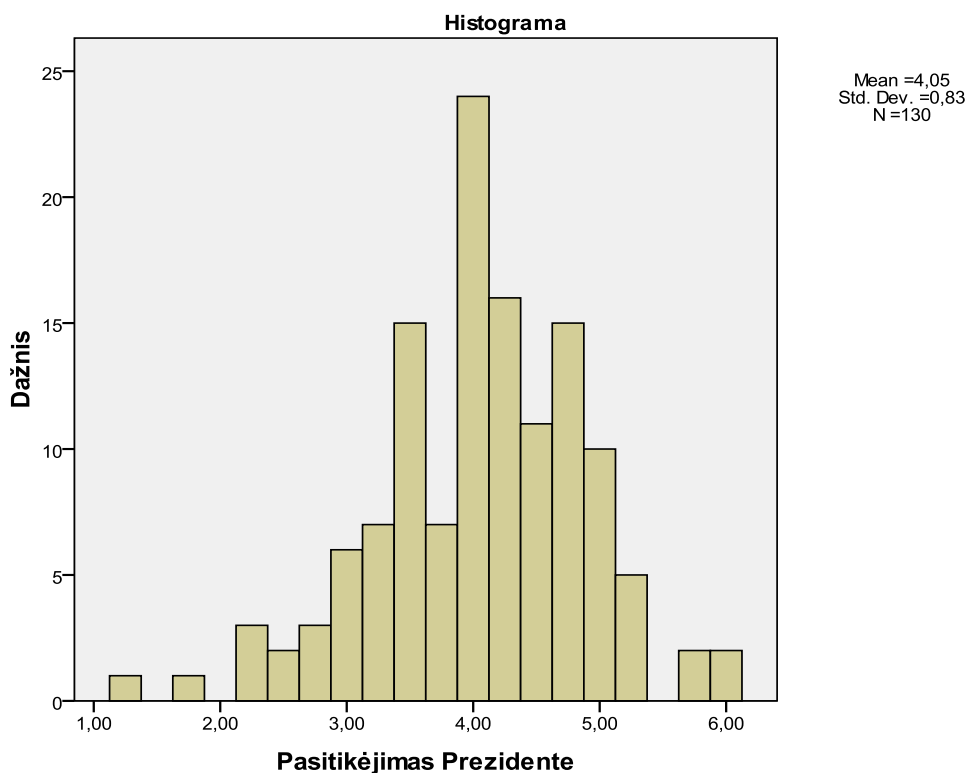
Pasitikinčiojo asmenybės savybė	Minimali reikšmė	Maksimali reikšmė	Vidurkis	Standartinis nuokrypis
Neurotizmas	1,00	4,86	2,6681	,63769
Ekstraversija	1,71	4,86	3,5176	,61317
Atvirumas patyrimui	1,86	5,00	3,6242	,51803
Sutariamumas	2,17	4,83	3,6179	,53854
Sąmoningumas	2,00	5,00	3,8038	,55392

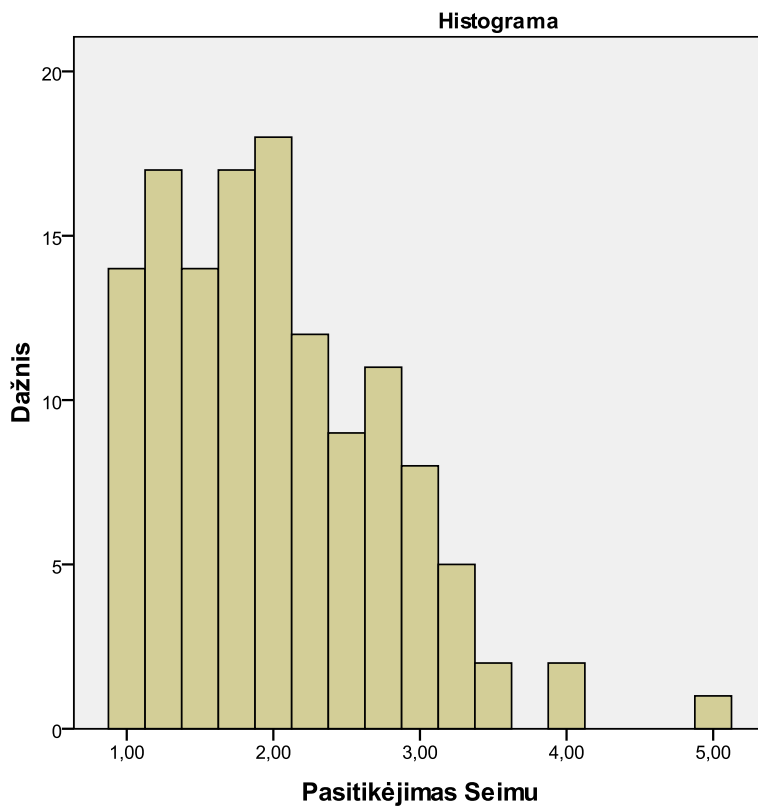
Pasitikėjimo valdžios institucijomis skalių normalumo tikrinimo kriterijai

18 lentelė. *Pasitikėjimo valdžios institucijomis skalių asimetrijos koeficientai ir Shapiro- Wilk statistika*

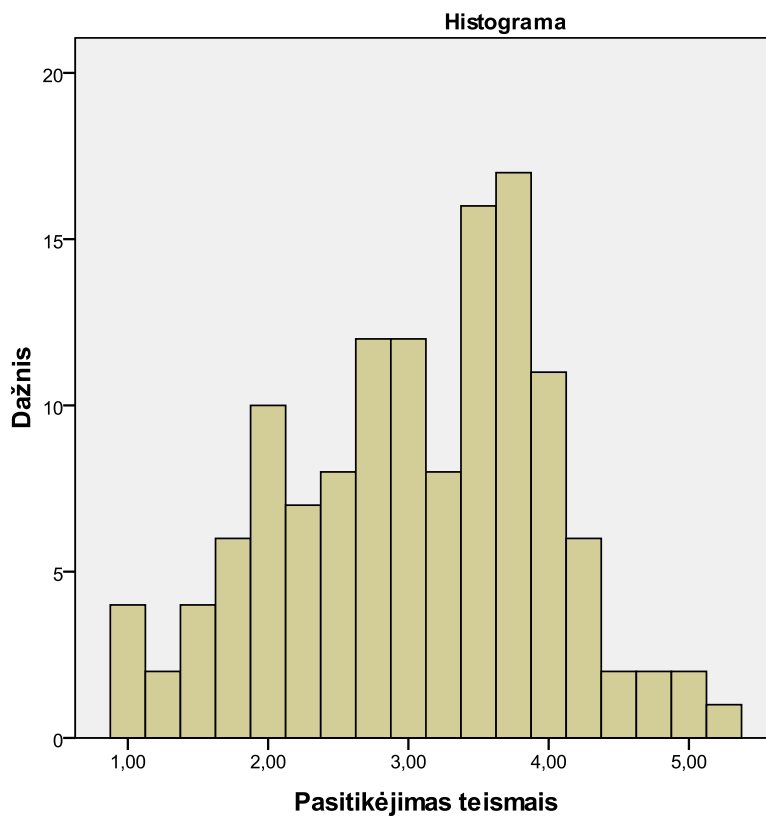
	Asimetrijos koeficientas*	Shapiro-Wilk statistika	Reikšmingumo lygmuo
Pasitikėjimas Prezidente	-,437	,976	,021
Pasitikėjimas Seimu	,839	,936	,000
Pasitikėjimas Teismais	-,216	,977	,028

*Asimetrijos koeficiento standartinė paklaida buvo 0,212.





Mean =2,02
 Std. Dev. =0,76
 N =130



Mean =3,05
 Std. Dev. =0,944
 N =130