

MYKOLAS ROMERIS UNIVERSITY

Raminta Jančaitytė

**FAMILY POLICY FORMATION
IN LITHUANIA**

Summary of Doctoral Dissertation
Social Sciences, Management and Administration (03S)

Vilnius, 2011

The Doctoral Dissertation was written during the period of 2002-2008 in Social Research Institute and during the period of 2011 at Mykolas Romeris University.

The Doctoral Dissertation is defended as an external work.

Scientific Consultant:

Assoc. Prof. Dr. Vainius Smalskys (Mykolas Romeris University, Social Sciences, Management and Administration – 03 S)

The Doctoral Dissertation is defended at Management and Administration Research Council of Mykolas Romeris University:

Chairman:

Prof. Habil. Dr. Stasys Puškorius (Mykolas Romeris University, Social Sciences, Management and Administration – 03 S)

Members:

Prof. Dr. Leta Dromantienė, (Mykolas Romeris University, Social Sciences, Management and Administration – 03 S)

Prof. Dr. Peter Herrmann, (University College Cork (Ireland), Social Sciences, Sociology – 05 S)

Prof. Dr. Habil. Borisas Melnikas, (Vilnius Gediminas Technical University, Social Sciences, Management and Administration – 03 S)

Prof. Dr. Alvydas Raipa, (Kaunas University of Technology, Social Sciences, Management and Administration – 03 S)

The public defence of the Doctoral Dissertation will take place at the Management and Administration Research Council at Mykolas Romeris University on June 29, 2011 at 10:00 AM in the Senate Hall of Mykolas Romeris University (Room II-230).

Address: Ateities str. 20, LT - 08303 Vilnius, Lithuania

The summary of the Doctoral Dissertation was sent out on May 30, 2011.

The Doctoral Dissertation may be reviewed at the Martynas Mažvydas National Library of Lithuania (Gedimino ave. 51, LT-01504 Vilnius, Lithuania) and the library of Mykolas Romeris University (Ateities str. - 20, Vilnius, Lithuania).

MYKOLO ROMERIO UNIVERSITETAS

Raminta Jančaitytė

**ŠEIMOS POLITIKOS FORMAVIMAS
LIETUVOJE**

Disertacijos santrauka
Socialiniai mokslai, vadyba ir administravimas (03 S)

Vilnius, 2011

Disertacija rengta 2002-2008 Socialinių tyrimų institute ir 2011 metais Mykolo Romerio universitete.

Disertacija ginama eksternu.

Mokslinis konsultantas:

Doc. dr. Vainius Smalskys (Mykolo Romerio universitetas, socialiniai mokslai, vadyba ir administravimas – 03 S).

Daktaro disertacija ginama Mykolo Romerio universiteto Vadybos ir administravimo mokslo krypties taryboje:

Pirmininkas:

Prof. habil. dr. Stasys Puškorius, (Mykolo Romerio universitetas, socialiniai mokslai, vadyba ir administravimas – 03 S).

Nariai:

Prof. dr. Leta Dromantienė, (Mykolo Romerio universitetas, socialiniai mokslai, vadyba ir administravimas – 03 S).

Prof. dr. Peter Herrmann, Adjunct Senior Lecturer in the School of Applied Social Studies, Korko universitetas (Airija), socialiniai mokslai, sociologija – 05 S).

Prof. habil. dr. Borisas Melnikas, (Vilniaus Gedimino technikos universitetas, socialiniai mokslai, vadyba ir administravimas – 03 S).

Prof. dr. Alvydas Raipa, (Kauno technologijos universitetas, socialiniai mokslai, vadyba ir administravimas – 03 S).

Disertacija bus ginama viešame Vadybos ir administravimo mokslo krypties tarybos posėdyje 2011 m. birželio 29 d. 10 val. Mykolo Romerio universiteto Senato salėje (II-230 aud.).

Adresas: Ateities g. 20, LT-08303 Vilnius.

Disertacijos santrauka išsiuntinėta 2011 m. gegužės 30 d.

Disertaciją galima peržiūrėti Lietuvos nacionalinėje Martyno Mažvydo (Gedimino pr. 51, LT-01504 Vilnius) ir Mykolo Romerio universiteto bibliotekoje (Ateities g. 20, LT-08303) bibliotekoje.

FAMILY POLICY FORMATION IN LITHUANIA

Summary

Relevance of the research. The concern about demographic changes (population ageing, reduction in birth rate etc.) determining the loss of human capital and preventing from the efficient development and competitiveness of the European Union's economy forces the governments of Member States to reconsider their welfare assurance scenarios. Irrespective of the existing concept and status of family policy all EU Member States are implementing a number of measures relevant to family welfare: financial support to families, childcare leave, flexible employment forms, child care services, tax incentives etc. Though similar measures are implemented in different countries, the results in each country are different (e.g. birth rate, female employment rate, promotion of gender equality etc.). This means that in developing family-friendly environment in some selected countries family policy formation scenarios are effective, in other countries there is no effect.

There has been a substantial amount of research in the sphere of European family policies. A comparative analysis of family policies (by specifying certain models) in the EU Member States was executed by Kamerman and Kahn (1978), Hantrais and Letablier (1996), Esping-Andersen (1990, 1999); Lewis (1992); Gauthier (1996), Korpi (2000) and others. The foreign scientists' research related to family policy formation in Central and Eastern Europe reveals the dynamic of family policy formation during the transition period (Rostgaard, 2003; Stropnik, 2003); highlights socio-economic and demographic challenges to the formation of family policy (Gauthier, 2004; Pinnelli, Hoffmann-Nowotny, Fux, 2001; Babicki, 2001; Kohler, Billari, Ortega, 2005); analyses changes in the situation of women and the dynamic of integration of gender mainstreaming in the policy-making (Schnepf, 2004); compares the systems of family policy measures (COE, 2005; European Foundation, 2006; European Foundation, 2007); and analyse the impact of actors involved in the formation of family policy (Appeltone, Hantrais (ed.), 2002). Much attention has been given to problems of family policy formation by the Lithuanian scientists. Their works are mostly related to impact of changes in Lithuanian families and birth rate on family policies (Stankūnienė, 1995a; 1995b; 1996; 2000; Stankūnienė and others, 2001; 2001; 2003, 2007, 2008), women's problems and gender equality in the labour market (Kanopienė 1995, 1998, 2000, 2003, 2005, 2006), problems in reconciling work and family life (Reingardienė, Tereškinas, 2006).

Yet, there is a lack of attention to the process of family policy formation. Usually the focus is given to the concept of family policy, the objectives and implementation of certain measures (maternity, paternity leave, childcare services, flexible employment forms), i.e. to the content of policy. There is also lack of research on the specific features of the family policy formation process which are essential for the decision-making and implementation of family policy. All the above raised the interest in the family policy formation in Lithuania. What is the procedure for and which scenarios serve as the basis for family policy formation? What are the challenges of family policy formation? Is sufficient attention given to family policy?

The scientific problem of the research. The current nature of family policy formation is still an issue of discussions and contradictions in society. The Government started addressing family problems, but its efforts are neither effective nor efficient. Some decisions of the Lithuanian politicians in field of family policy surprise both, the Lithuanian society and European Union institutions.

The object of the research: family policy formation in Lithuania.

The aim of the research: theoretical and empirical evaluation of the compliance of family policy with family changes in Lithuania by identifying the problems of family policy formation and ways for their resolution.

The tasks of the research:

1. To review the assumptions and paradigms for the development of a change-related family policy by evaluating the experience of Lithuania and foreign countries in the sphere of family policy.
2. To analyse operational trends of the Lithuanian family policy within the European Union context and to identify the compliance of the family policy system with the family needs.
3. To reveal, via the empirical survey, socio-cultural factors affecting family policy formation, including the analysis of the importance of family as an institution.
4. To identify problems for the development and implementation of family policy formation in Lithuania and possibilities for the improvement of situation.

The defensive statements:

1. Every state developing family policy has its own economic, social, political and cultural context and different attitude toward the family, therefore, before applying a foreign experience, the Government shall **evaluate the specific conditions of the country** to which this experience will be transferred.
2. A more liberal attitude of the young generation toward family determines changes in the traditional conservative family model, thus efforts of politicians shall be directed not to preservation of the past but

toward meeting the needs of young families and providing **legal support to a postmodern family**.

3. Family policy formation is complicated by factors related to **monitoring** (inadequate situation analysis and its application during the decision-making process on family policies), **forecasting** (the problem of identifying family policy priorities and family policy vision), **implementation measures** (insufficient cooperation between different agencies, politicians and scientists, weak non-governmental organisations, inadequate representation of interests, lack of financial resources), **coordination** (lack of consistency, stability and clear direction in developing family policy, inadequate evaluation of family policy).

The methods of the research. A complex analysis of family policy formation uses the method of *triangulation* (Silverman, 2000; Patton, 2001; Denzin, Lincoln, 2005, Bryman, 2008), and types of triangulation identified by Patton (2001): methods triangulation (qualitative and quantitative), triangulation of qualitative data sources (checking for the consistency of what people say about the same thing over time) and triangulation of theories (the use of different theories: family policy models, a concept of policy formation cycle). *Systematic review* is applied for the analysis of scientific literature (Bryman, 2008).

The *secondary data analysis* (Sarantakos, 1993) and *comparative-descriptive policy analysis* (Sarantakos, 1993; Berg, 2002) are applied for the data analysis. A *quantitative research* is applied in order to reveal socio-cultural factors affecting family policy formation while analysing the importance of family as an institution. A qualitative research is aimed at identifying problem areas in developing and implementing family policy and defining its possible improvements. The objective was pursued by conducting an interview with *family policy experts*. The survey of experts' attitude to family policy formation was executed in two stages: 1st stage in 2006 (*an in-depth interview with experts* and steps of *qualitative content analysis* for data analysis (Patton, 2001); 2nd stage: *structured interview* (Sarantakos, 1993; Bryman, 2008) including only *frequency counting*, whereas the answers to open questions were processed by applying a *qualitative content analysis*.

The scientific originality of the dissertation. This is one of the few researches in Lithuania analysing the content of family policy and the process of its formation. The dissertation includes both, the analysis of the family policy content (family policy trends and implementation measures laid down in the strategic documents and facilitating reconciliation of work and family life) and the analysis of the policy formation process specifying the factors preventing from a successful family policy formation.

Practical significance of the dissertation:

1. Evaluation and development of family policy requires alternative problem solution methods and the experience of other countries (Hill, 2006). In view of this the dissertation research provides valuable information for family policy formation in developing possibilities to reconcile family and work, secure gender equality and improve policy formation process.
2. Research results could be useful in political discussions on the development of family policies, e.g. in specifying which family policy measures are well-developed in solving work-family-gender problems and which measures are not properly addressed; or maybe it is necessary to establish new institutions for implementation of family policy and what could be done in order to ensure a more family policy formation.
3. Family policy formation problems specified during the qualitative survey determine a quantitative research and provide for an in-depth analysis of the phenomenon.

The structure of the dissertation. The dissertation consists of: Introduction, ten chapters, conclusions, recommendations, a list of references and ten annexes. The dissertation also includes 18 figures and 39 tables.

MAIN OUTCOMES AND CONCLUSIONS OF THE DISSERTATION

1st chapter of the dissertation "Changes Within the Family Institution – a Challenge for Family Policy Formation in Lithuania" analyses the economic, socio-cultural and demographic context and its challenges for the formation of family policy. The economic and demographic analysis of the family situation revealed that children are one of the factors determining poverty in families. According to the statistical data, the financial situation of families raising children is much worse than that of the childless families. The majority of young families don't want to have children or have only one child because of the bad financial situation and lack of a possibility to reconcile work and family life. Birth rate in Lithuania remains one of the lowest in Europe and doesn't ensure generational changes. The number of unregistered marriages and children born in unregistered families is increasing. Half of the married couples split up and this shows the instability of marital family. Such a family situation requires special attention of politicians and adequate decisions in the field of family policy.

Chapter 2 "Family Policy Formation: Theoretical Assumptions" in the first place addresses specific family policy features. Their analysis revealed that there is still lack of research aimed at evaluating family policy development

achievements and problems in Lithuania: insufficient attention is given to family policy formation processes, the results of the research analysis are not taken into account by the decision-makers, family policy objectives are not yet implemented in practice etc. In introducing a the concept of family policy two approaches are considered: family policy as a *perspective* and family policy as a *sphere/field* (Kamerman, Khan, 1978; Moss, Sharpe, 1979; Zimmerman (1988; 1992); *broad and narrow* attitude to family policy (Gauthier, 1996; Ainsaar, 2001), *direct and indirect* family policy (Ainsaar, 2001), *traditional and modern policy* (Smalskys, 2005) and the concept of *family friendly policy*. The following family policy formation models are analysed: *Social Welfare Policy Models* (Esping-Andersen, 1999), *State-Family Relationship Models* (Harding, 1996), *Gender Policy Models* (Neyer, 2003, Lewis, 1992, Korpi, 2000), *Family Policy Models by Family Policy Objectives* (Gauthier, 1996, Wennem, 1994), and family policy formation paradigms (neofamilialism, social investment (or „the third road“) and gender justice (Davidavičius,2006)). The paper also presents the experience of European countries in developing family friendly environment and identifying effective family policy formation examples.

Chapter 3 "Implementation and Management of Family Policy" analyses the administration of family policy, the concept of public administration, public management reform and the need and opportunities for the involvement of civil society in the management process. Pursuant to French and Swedish examples the assumptions of an effective family policy administration are analysed. These countries are considered as one of the most effective in applying a family friendly environment, yet their family policy concept and interpretation differs.

Chapter 4 "The Legal Regulation of Family Policy" highlights priority family policy trends in the European Union documents. It reviews the status of family and defines the state-family relationship in the Lithuanian Constitution, as well as conceptual family policy principles defining the object of family policy, objectives and operational trends and integration of the EU operational trends in the national family policy.

Chapter 5 "Family Policy Measures: Different Scenarios, Different Opportunities" analyses the system of family policy measures developing possibilities to reconcile work and family life and compare this system with system of measures of other European states (Denmark, Island, Latvia, Estonia and Poland).

Chapter 6 „Research Methods in Family Policy Formation“ describes the research methods, instruments, processes and participants. A systematic approach is applied in analysing family policy formation in Lithuania, i.e. the focus is given to both, the content and process of policy formation, and to its context. Theoretical background of the dissertation includes the paradigms and

family policy formation models defining the qualities of an effective family policy and the concept of a family formation cycle.

A triangulation method was applied during the complex family policy formation analysis (Silverman, 2000; Patton, 2001; Denzin, Lincoln, 2005, Bryman, 2008). The dissertation also used triangulation methods identified by Patton (2001): methods triangulation (qualitative and quantitative), triangulation of qualitative data sources (checking for the consistency of what people say about the same thing over time) and theory triangulation (applying different theories: family policy models and a concept of policy formation cycle).

The dissertation research is based on the concept of the policy cycle model. In general, family policy formation stages include: input, process and output (Pierre, 1995). *Input* connects two main family formation stages: the analysis of a family policy situation and identification of problems. The concept of family policy is defined in this part of policy formation. *Process* includes: the search for alternative solutions, evaluation and selection of an alternative (i.e. decision-making process). *Output* connects the stages of implementation, control and evaluation of operational measures. All the three parts of family policy are influenced by the *context*, i.e. a dimension encompassing policy formation and implementation in relation to socio-economic, cultural and institutional factors. The research plan is presented in Table 1; the rationale for the research - in Figure 1.

Table 1. The research design of family policy formation in Lithuania

THEORETICAL BASIS OF THE ANALYSIS OF FAMILY POLICY FORMATION			
Criteria	Indicators	Information collection methods	Data analysis methods
The concept of family policy	<ul style="list-style-type: none"> • Nature of family policy • Concepts describing family policy • Goals and motives of family policy • Attitudes toward family policy • Institutions responsible for social risk management • Models of family policy 	<ul style="list-style-type: none"> • Scientific literature review 	Systemic analysis (Bryman, 2008)
THE EMPYRICAL STRUCTURE OF THE FAMILY POLICY FORMATION RESEARCH			
CONTEXT			
Criteria	Indicators	Information collection methods	Data analysis methods
Political	<ul style="list-style-type: none"> • The significance of family policy • Focus on family problems 	<ul style="list-style-type: none"> • Qualitative research: • Experts' interview 	Qualitative content analysis (Patton, 2001)

Criteria	Indicators	Information collection methods	Data analysis methods
Economical	<ul style="list-style-type: none"> • Average disposable income per capita per month by type of the household • Average disposable income per capita per month • At-risk-of-poverty threshold by type of household 	<ul style="list-style-type: none"> • Scientific literature review • Statistical data analysis 	Systemic analysis (Bryman, 2008)
Demographic	<ul style="list-style-type: none"> • Fertility • Marriage • Divorce • Cohabitation • Out of wedlock children 	<ul style="list-style-type: none"> • Scientific literature review • Statistical data analysis 	Systemic analysis (Bryman, 2008)
Cultural	<ul style="list-style-type: none"> • Norms/values (attitude towards family, marriage, children, gender roles, etc.) 	<ul style="list-style-type: none"> • Quantitative research, questionnaire "Attitude towards family" 	Chi-Square Test for Homogeneity (Puškorius, 2004)
INPUT: STRATEGIC ATTITUDE			
Criteria	Indicators	Information collection methods	Data analysis methods
Major trends of the EU family policy	<ul style="list-style-type: none"> • Possibilities of work and family reconciliation • Creation of family friendly environment • Gender equality 	<ul style="list-style-type: none"> • EU document analysis 	Secondary data analysis (Sarantakos, 1993)
Concept of family policy in Lithuania	<ul style="list-style-type: none"> • Determination of family status and responsibility for family problem solving. • The goals and object of family policy and integration of major trends of the EU family policy at national level 	<ul style="list-style-type: none"> • Document analysis • Qualitative research: Experts' interview 	<ul style="list-style-type: none"> • Secondary data analysis (Sarantakos, 1993) • Qualitative content analysis (Patton, 2001)
PROCESS: DECISION MAKING ANALYSIS			
Criteria	Indicators	Information collection methods	Data analysis methods
Decision making procedures	<ul style="list-style-type: none"> • How decision making is organized • Significance of analysis to decision making 	<ul style="list-style-type: none"> Qualitative research: Expert interview 	Qualitative content analysis (Patton, 2001)
Participants of the decision-making process	<ul style="list-style-type: none"> • Who participates in decision making • Who has the power (interest organization and distribution of powers) • Compliance with recommendations 	<ul style="list-style-type: none"> Qualitative research: Expert interview 	Qualitative content analysis (Patton, 2001)
Impact of context on the decision-making	<ul style="list-style-type: none"> • Financial limitations • Policy consensus problems • Bureaucratic barriers; • Differences in interests 	<ul style="list-style-type: none"> Qualitative research: Expert interview 	Qualitative content analysis (Patton, 2001)

OUTPUT: SYSTEM OF MEASURES AND IMPLEMENTATION			
Criteria	Indicators	Information collection methods	Data analysis methods
Measures	<ul style="list-style-type: none"> • Maternity leave • Paternity leave • Childcare leave • Childcare services • Flexible working arrangements 	Document analysis	Comparative-descriptive policy analysis (Berg, 2002)
Policy monitoring and evaluation	<ul style="list-style-type: none"> • What are policy evaluation measures • When is policy evaluated • Is learning from mistakes efficient 	Qualitative research: Expert interview	Qualitative content analysis (Patton, 2001)
Policy implementation	<ul style="list-style-type: none"> • Institutions responsible for implementation • Policy implementation problems 	Qualitative research: Expert interview	Qualitative content analysis (Patton, 2001)

The objective of the *Quantitative Research on Public Attitudes to Family* is to reveal socio-cultural factors affecting family policy formation in analysing the importance of a family institution. The following *research hypothesis* was developed: alongside a more liberal attitude toward cohabitation there is also a traditional opinion that for a child it is better to grow in a traditional family founded on marriage grounds. A *quantitative research method* was applied in pursuance of the research objective. It facilitates the verification of theories by involving large numbers of respondents. The research collected data from 257 respondents (N=257), from them: 44 men and 213 women. The majority of respondents (63 percent) are young people (between 21-30 years of age) with higher education (60 percent). The breakdown of respondents by occupation revealed that 33 percent of them are employed, 34 percent are students and 21 percent manage work and studies (see Figures 11-14). 31 percent of respondents are married, 36 percent are not married but have a partner, from them 14 percent live together with a partner, 20 percent live separately and 26 percent are single. 16 percent of respondents raise 2 children and about 10 percent 1 child. Partners of the majority of respondents are employed (44 percent), work and study (14 percent) or study (7 percent). The breakdown by the place of residence revealed that 76 percent of respondents live in the largest cities, 4 percent in the village and almost 17 percent reside in towns or regional centres.

The data was obtained via a *quantitative inquiry* by using a *questionnaire* (Neuman, Kreuger, 2003) and processed by applying *mathematical statistics methods* via SPSS 19.0 statistical analysis and "Microsoft Excel" 2007. The data analysis included the analysis of homogeneous populations (by gender, age, education, occupation and family status) with respect to a certain feature and was based on Puškorius' methodology (2004:159). Frequencies were calculated by applying the SPSS software package; homogeneity was evaluated via the Microsoft Excel software package.

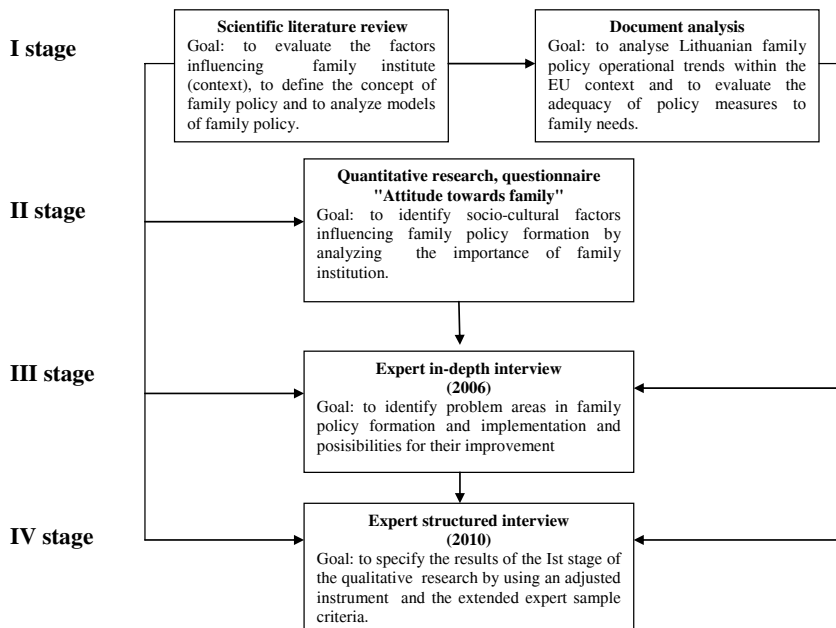


Figure 1. Stages of the research

A qualitative research regarding experts' attitude to family policy formation was carried out in two stages: 1st stage in 2006 and 2nd stage in 2010. A repeated expert inquiry was aimed at triangulation of qualitative data sources. Experts were selected by applying a *target selection strategy*, pursuant to which certain environments, persons or events are selected deliberately in order to provide important information that cannot be obtained (Silverman, 2000). Expert selection criteria included: at least three years of experience in the field of family policy formation; at least three years of experience in implementing family policies; substantial experience in the field of scientific research and family policy as its objective (research of the recent ten years aimed at analysing family policy issues).

The objective of the 1st stage of a qualitative research was to identify problem areas for the formation and development of family policy and identification of its improvement possibilities. Qualitative research is not limited to rigidly pre-defined *sample rate* (Paston, 1990). A total of 7 experts were interviewed (N=7). The research involved: an informant related to the

development of family policy (1 member of the Seimas), informants responsible for implementation of family policy (2 officials from the Ministry of Social Security and Labour) and informants observing and evaluating family policy (4 scientists of the Lithuanian Social Research Centre). The selected group of experts is not homogenous by their roles. According to Krimskij (1990), heterogeneous expert groups have difficulties in reaching consensus, but they have more alternative suggestions, and this facilitates the analysis of a chosen phenomenon from different angles.

The research technique is an *in-depth¹ experts' interview*. During the interview respondents were given the questions based on the concept of a policy formation cycle. Each interview lasted an average of 60 minutes and was audio-tape recorded and later converted into a word processed files. The analysis of the research data applied a *qualitative content analysis* (Patton, 2001): during the first reading of the text paragraphs, sentences or their parts are given the *labels* (coding categories or classification systems); the method of formal coding is applied during the second reading by specifying categories and sub-categories; recurring data is looked for and sub-categories are evaluated under two parameters: internal homogeneity and external heterogeneity; the data indicating deviations from the common system is rejected; themes are identified and data summarised. The data is placed in tables specifying categories, sub-categories and examples from experts' presentations. The experts' language is not corrected in order to reflect their authentic thoughts and avoid deviations. A sign (...) means that some of respondent's words were omitted in the quote.

The objective of the 2nd stage of a qualitative research is to specify the results of the 1st stage of a qualitative research by applying the amended research instrument and the expanded expert selection criteria. Pursuant to the analysis of outcomes of the 1st qualitative research stage expert selection criteria were supplemented by taking into account the increasing role of non-governmental organisations in the formation of family policy. Therefore the sample of experts included additional selection criteria: the experts should have at least a three years work experience in non-governmental organisations related to family problems.

A total of 34 experts were inquired (N=34): 10 scientists (from Vytautas Magnus University, Mykolas Romeris University, Vilnius University and Lithuanian Social Research Centre), 8 members of the Seimas, 8 officials from the Ministry of Social Security and Labour (Family Welfare Division, Equal Opportunities and Social Integration Department, Children and Youth Division,

¹ According to the recent trends it is suggested to replace non-structured and semi-structured interviews by in-depth or qualitative interviews (Bryman, 2008: 438).

Financial Support Division, Family Policy Division) and 8 representatives from non-governmental organisations (Large Families Association, Family Planning and Sexual Health Association, National Family and Parents Association). The inquiry included 4 men and 30 women (1 respondent with high education and the remaining with higher university education).

The instrument was elaborated pursuant to the data obtained during a quantitative inquiry, from the scientific and document analysis and 1st expert inquiry. A *structured interview* was applied for the expert inquiry (Sarantakos, 1993; Bryman, 2008). A structured interview is usually applied in a quantitative research, but according to scientists (Sarantakos, 1993; Silverman, 2000) the interviews of this or another type (half-structured interview) might be applied both in quantitative and qualitative research. Because of its unrepresentative sample and sampling rate the expert inquiry is attributed to a qualitative research. However, a structured interview was chosen in pursuance of the objective of the 2nd stage. According to Krimskij (1990), certain competence criteria are applied for the selection of experts. They reduce the population and there is no need to artificially increase the sample of experts; moreover, this prevents from the involvement of incompetent informants. Lithuania has few experts working in the field of family policy, thus, in order to avoid non-experts, the sample size was not increased artificially to the amounts required for quantitative calculations.

The data of the structured interview was processed via SPSS Statistics 17.0. Only the frequencies were calculated; due to a small sample size it was not correct to estimate other parameters. The answers to open questions were processed by applying a qualitative content analysis.

Chapter 7 "Socio-Cultural Context: Attitude to Family, Marriage, Children and Gender Roles (data of the empirical research)" analyses the outcomes of the quantitative research „attitude to family“ by revealing the socio-cultural context of family policy formation.

Chapter 8 "Family Policy Formation: Experts' Attitude and Evaluation" presents the outcomes of the qualitative experts' executed in two stages. Experts' attitude toward the problems of family policy formation is considered.

Chapter 10 "Possibilities of a Successful Formation of Family Policy" analyses the possibilities for the development of family policy and presents the model of a systematic approach towards family policy formation (Figure 2).

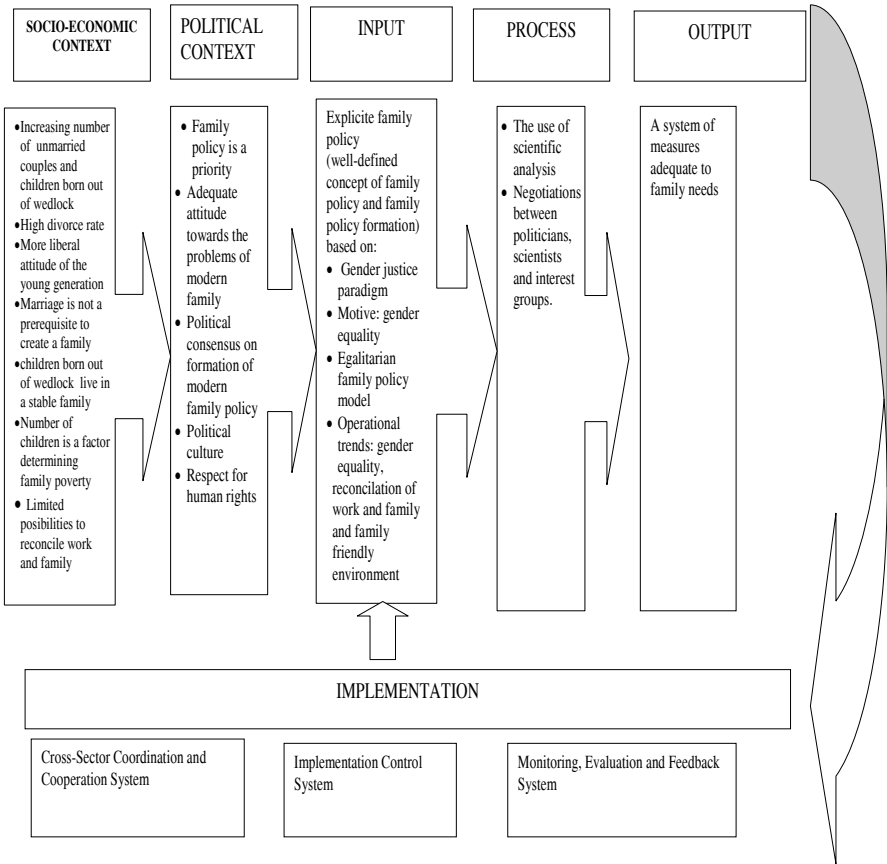


Figure 2. Systematic approach to family policy formation

CONCLUSIONS

1. The analysis of family policy models revealed that though countries face similar challenges, they have different policy objectives, distribution of responsibilities between the market, family and state, the scale of significance in gender equality, men's duties and their role in the family life; therefore the scenarios for solving the same problems are also different.
2. Effective and family friendly environment is created by the countries which have a complex and integrated system of family policy measures, i.e. where individuals are provided with substantial financial support reducing direct child care costs, a possibility to reconcile family duties with professional activity and where gender equality principles are integrated into social policy and other policy areas.
3. In order to develop an adequate family policy it is important to address work and family reconciliation problems by assuring gender equality in public and private sector based on a gender justice paradigm, and treat men and women as equal partners.
4. According to the examples of France and Sweden, public administration system has greater impact on the outcomes in comparison to the institutionalisation of family policy. Both, the countries pursuing a clear family policy and countries where family policy objectives are implemented via social policy, can achieve good results in developing family friendly environment. The effect is achieved through a firm attitude toward the pursued objectives, legitimate state's intervention in family affairs, policy coordination, active involvement of citizens and interest groups, negotiations and achievement of measurable results.
5. European Union authorities are concerned about the consequences of low birth rates to the economic growth and competitiveness. European countries are asked to give more attention to family policy formation by providing a possibility to reconcile work and family life and assuring gender equality. However, in considering coordination policy and gender equality issues at European Union level, neo-familialist or third way tendency prevails, since women's de-familialisation is supported via various employment instruments. EU Member States must take into account that family policy formation based on a gender justice paradigm can solve the birth rate problem more effectively, thus the assurance of gender equality shall become a key element in developing a family friendly environment.
6. Lithuania's family policy is not based on the gender justice paradigm and gender equality is not a priority area in the country.

7. Universal family policy principles applicable to all ideologies are instrumental for a coherent and stable family policy formation which shouldn't be questioned after each election. With regard to family policy formation Lithuania still lacks the consensus concerning the object of family policy and operational trends, therefore the attitudes here change alongside the change of the Government.
8. Pursuant to the analysis of Lithuanian strategic documents, Lithuania took into account the recommendations of the EU authorities and has developed certain operational trends related to family-work reconciliation and the assurance of gender equality. However, operational trends stipulated in the strategic documents are not always expressed in relevant measures: the maternity, paternity and child care leave system is well-developed, but child care services and possibilities to apply flexible employment forms are yet insufficient. Thus families residing in Lithuania and raising children face big problems in trying to reconcile work and family life.
9. The outcomes of the quantitative research confirmed the hypothesis that alongside a more liberal attitude toward cohabitation there is also a traditional opinion that for a child it is better to grow in a traditional family founded on marriage grounds. This trend might be related to marriage as a guarantee of security (where only married couples have state guarantees) but not a guarantee of morality. Pursuant to the research data, importance of marriage has declined and it is no longer perceived as a union for life or as a guarantee of stable relations.
10. According to the quantitative research data, a traditional attitude to family is being replaced in Lithuania by a modern approach, and the young generation is especially liberal toward family. Changes in the socio-cultural space require adequate response of national authorities, i.e. family policy should address the needs of young families and support post-modern families.
11. Pursuant to the outcomes of the qualitative research of 2006, family policy formation faces the following obstacles: the problem of family policy as a priority area, change of political powers, inadequate situation analysis and the use of its results in the decision-making process, lack of coordination of family policy issues, insufficient cooperation between different authorities, politicians and scientists, comparatively weak non-governmental organisations and inadequate representation of interests, lack of financial resources, insufficient attention to monitoring and evaluation of implemented family policy measures.
12. The growing concern of the Government about the family policy is not based enough on real actions. Politicians are more fond of short-term effective family policy measures but these measures don't necessarily improve family situation.
13. Family policy is not a priority sphere of politics: the change of political powers and lack of financial resources to family policy measures have

negative impact on the consistency and efficiency of family policy formation.

14. Active involvement of civil society in family policy formation increases the relevance of family policy issues. Low involvement of NGO's, domination of Catholic organisations (resulting in inadequate representation of interests) in forming family policy prevents from the establishment of a family friendly environment.
15. When modernising family policy it is necessary to carry out an in-depth situation analysis, identify the adequacy of policy measures and actions, and apply positive family model ideas of other countries. Unused opportunities of application of the scientific research for family policy formation often determine scientifically unjustified family policy decisions.
16. Lack of cooperation between national authorities, relevant institutions and sectors, as well as family policy coordination problems prevent from an effective resolution of family problems.
17. Monitoring and evaluation of the effectiveness of family policy is a very important stage of policy formation. However, according to experts, family policy monitoring and evaluation of its effectiveness is insufficient and prevents from an efficient formation of family policy.
18. Experts' attitude toward family policy formation hasn't changed within the period of four years (2006-2010). Despite some positive developments in family policy formation, the essential aspects of the problem remain unchanged.

LIST OF ACADEMIC PUBLICATIONS

1. Jančaitytė R. An Analysis of the Problems of Family Policy Formation (source language – Lithuanian: Šeimos politikos formavimo problemų analizė) // Social Sciences Studies. Research Papers. 2010. 3(7). P. 81-96
2. Jančaitytė R., A. Kolbergytė, B. Kairienė. Attitudes of Employers Towards the Possibilities of Reconciliation Family and Work in Lithuania (source language – Lithuanian: Darbdavių požiūris į mokamo darbo ir šeimos vaidmenų derinimo galimybes Lietuvoje) // Social Work. Scientific Papers. 2009. 8 (1). P. 28-37.
3. Jančaitytė R. Institutionalisation of Family Policy: Attitudes and Evaluation (source language – Lithuanian: Šeimos politikos institucionalizavimas: požiūriai ir vertinimas) // Social Work. Scientific Papers. 2008. 7 (2). P.44-50.
4. Jančaitytė R. Implementation Of Family Friendly Policy In Lithuania: Problems And Possibilities (source language – Lithuanian: Šeimai palankios politikos įgyvendinimas Lietuvoje: problemos ir galimybės) // Social Work. Scientific Papers. 2006. 5 (1). P. 30-37.
5. Jančaitytė R. "Family-friendly policies and welfare state: a comparative analysis // Between paid and unpaid work: family friendly policies and gender equality in Europe/ edited by Jolanta Reingardienė. Vilnius : Vytautas Magnus University, 2006. P. 9-26.
6. Stankūnienė V., A. Jasilionienė, R. Jančaitytė. *Family, Children, Family Policy. Modernization in Conflict*. Monograph. Vilnius: Institute for Social Research, Demographic Research Center, 2006.
7. Jančaitytė R. Family Policy in Social Welfare Countries (source language – Lithuanian: Šeimos politika socialinės gerovės valstybėse) // Sociology. Philosophy. 2004. (4). P. 57-63.

REPORTS AT CONFERENCES

1. R. Jančaitytė. Analysis of the problems of family policy formation in Lithuania // the Scientific International Conference „Social Work and Fight against Poverty and Social Exclusion – Professional Dedication to the Protection and Promotion of Human Rights“. Mostar, Bosnia and Herzegovina. 2010, October 20–23.

CURRICULUM VITAE

1. Name, surname	RAMINTA JANČAITYTĖ raminta@mruni.eu		
2. Year of birth	08/12/1970		
3. Education			
	<i>Institution</i>	<i>Professional qualification, qualification degree, academic degree</i>	<i>Year</i>
	Vytautas Magnus University	Master of Social Work	2001
	Vytautas Magnus University	Bachelor of Sociology	1994
4. Place of work			
	<i>Institution</i>	<i>Type of sector and occupation</i>	<i>Dates</i>
	Mykolas Romeris University	Department of Social Work, Lecturer	Since 2003
	Institute for Social Research	Junior scientific worker	2002-2003
	Vaizgantas Secondary School	Social worker	1998-2002
5. Research			
	<i>Project</i>	<i>Year</i>	
	Participated in a scientific reasearch "the Possibilities to restore Natural Population Change" ("Natūralios gyventojų kaitos atstatymo galimybės"), commissioned by Ministry of Social Security and Labour (Lithuania).	2005	
	Participated in a scientific research " The Changing Roles of Gender and Genereation in Lithuania: the influence on Depopulation and Ageing of Society" („Lyčių ir kartų vaidmenų kaita Lietuvoje: įtaka depopuliacija ir visuomenės senėjimui“) commissioned by the State Foundationf for Science and Studies of Lithuania.	2005	
6. Other Activities			
	Participation in News Radio broadcasting „ I choose Family: Expectations of Families for Municipalities".	2011	
	Participation in the debates "The State Intervenes Too Much Into Family's Life", organized by the Ministry of Security and Labour of Lithuania.	2010	
	Participation in Social Move "You and Me are Family Friendly. What Kind of Family Friendly Environment will we create?" presenting the report "The Concept of Family Friendly Policy" in The Lithuanian Exhibition and Convention Centre.	2008	
7. Research visits abroad			
	Summer School "Theories of European Integration", University of Oslo, (Norway).	2003	

ŠEIMOS POLITIKOS FORMAVIMAS LIETUVOJE

Santrauka

Tyrimo aktualumas. Susirūpinimas demografiniais pokyčiais (gyventojų senėjimas, gimstamumo mažėjimas, ir pan.), kurie sąlygoja žmogiškojo kapitalo mažėjimą ir kelia iššūkį Europos Sąjungos ekonomikos plėtrai ir konkurencingumui, verčia ES šalių vyriausybes iš naujo peržiūrėti gerovės užtikrinimo scenarijus. Nepriklausomai nuo to, kokia yra šeimos politikos samprata ir statusas, visos Europos Sąjungos šalys įgyvendina tam tikras priemones, svarbias šeimų gerovei: finansinė parama šeimoms, atostogos vaiko priežiūrai, lanksčios užimtumo formos, vaiko priežiūros paslaugos, mokesčių lengvatos ir pan. Net ir įgyvendinant panašias priemones, rezultatai kiekvienoje šalyje yra labai skirtingi: skiriasi gimstamumo lygis, moterų užimtumo rodikliai, lyčių lygybės užtikrinimas ir pan. Tai reiškia, jog kuriant šeimai palankią aplinką, vienoje šalyse pasirinktas šeimos politikos formavimo scenarijus yra efektyvus, kitur – efekto nėra.

Tyrimų apie Europos šalių šeimos politiką yra pakankamai daug. Europos šalių šeimos politikos palyginamuosius tyrimus, išskiriant tam tikrus modelių atliko Kamerman ir Kahn (1978), Hantrais ir Letablier (1996), Esping-Andersen (1990, 1999); Lewis (1992); Gauthier (1996), Korpi (2000) ir kt. Užsienio šalių mokslininkų tyrimai susiję su šeimos politikos formavimu Vidurio ir Rytų Europos šalyse atskleidžia šeimos politikos formavimo transformacijos laikotarpiu dinamiką (Rostgaard, 2003; Stropnik, 2003); išryškina socioekonominius bei demografinius iššūkius šeimos politikos formavimui (Gauthier, 2004; Pinnelli, Hoffmann-Nowotny, Fux, 2001; Babicki, 2001; Kohler, Billari, Ortega, 2005); analizuoja moterų padėties kaitą ir lyčių lygybės aspekto integracijos į politikos formavimą dinamiką (Schnepf, 2004); lygina šeimos politikos priemonių sistemas (COE, 2005; European Foundation, 2006; European Foundation, 2007); analizuoja šeimos politikos formavime dalyvaujančių veikėjų įtaką politikos formavimui (Appeltone, Hantrais (ed.), 2002). Nemažai dėmesio šeimos politikos formavimo problematikai skiria ir Lietuvos mokslininkai. Analizuojami Lietuvos šeimos ir gimstamumo pokyčių iššūkiai šeimai (Stankūnienė, 1995a; 1995b; 1996; 2000; Stankūnienė ir kt., 2001; 2001; 2003, 2007, 2008), moterų padėties ir lyčių lygybės problemos darbo rinkoje (Kanopienė 1995, 1998, 2000, 2003, 2005, 2006), darbo – šeimos derinimo problemos (Reingardienė, Tereškinas, 2006).

Dėmesys šeimos politikos formavimo procesui yra palyginus menkas. Daugiau analizuojama šeimos politikos samprata, tikslai, tam tikrų priemonių (motinystės, tėvystės atostogos, vaiko priežiūros paslaugos, lanksčios užimtumo formos) įgyvendinimas, t.y. – politikos turinys. Pasigendama tyrimų, analizuojančių šeimos politikos formavimo proceso ypatumus, turinčius lemiamą reikšmę sprendimų šeimos politikoje priėmimui ir įgyvendinimui. Tai paskatino domėtis, kuo pasižymi šeimos politikos formavimas Lietuvoje. Kaip, pagal kokį scenarijų formuojama šeimos politika? Kokie sunkumai kyla formuojant šeimos politiką? Koks dėmesys yra skiriamas šeimos politikai?

Tyrimo problema. Šiandieninis šeimos politikos formavimo pobūdis kelia daug diskusijų ir prieštaravimų visuomenėje. Galima pastebėti tam tikras Vyriausybės pastangas spręsti šeimos klausimus, tačiau jos nėra nei veiksmingos, nei efektyvios. Lietuvos politikai kai kuriais savo sprendimais šeimos politikos srityje stebina ne tik Lietuvos visuomenę, bet ir Europos Sąjungos institucijas.

Tyrimo objektas - šeimos politikos formavimas Lietuvoje.

Tikslas - teoriškai ir empiriškai įvertinti formuojamos šeimos politikos adekvatumą šeimos pokyčiams Lietuvoje, atskleidžiant šeimos politikos formavimo problemas ir jų sprendimo būdus.

Uždaviniai:

1. Apžvelgti adekvačios pokyčiams šeimos politikos formavimo prielaidas bei paradigmas, įvertinant Lietuvos ir užsienio šalių patyrimą formuojant šeimos politiką.
2. Išanalizuoti Lietuvos šeimos politikos veiksmų kryptis Europos sąjungos kontekste ir nustatyti šeimos politikos priemonių sistemos adekvatumą šeimos poreikiams.
3. Empiriniu tyrimu atskleisti šeimos politikos formavimą įtakojančius sociokultūrinius veiksnius, analizuojant šeimos institucijos svarbą.
4. Identifikuoti Lietuvos šeimos politikos formavimo ir įgyvendinimo problemines sritis ir nustatyti tobulinimo galimybes.

Ginamieji teiginiai

1. Šeimos politiką formuojanti valstybė yra skirtinga savo ekonominiu, socialiniu, politiniu bei kultūriniu kontekstu ir remiasi skirtingu požiūriu į šeimą, todėl siekiant pasinaudoti kitų šalių patyrimu, vyriausybė turi **įvertinti šalies specifiškumą ir sąlygas**, į kurią ta patirtis yra perkeliama.
2. Jaunosios kartos liberalėjančios nuostatos šeimos atžvilgiu suponuoja tradicinės konservatyvios šeimos modelio kaitą, todėl politikų pastangos turi būti nukreiptos ne į praeities išsaugojimą, bet į jaunų šeimų poreikių tenkinimą ir **postmodernios šeimos teisinį palaikymą**.
3. Šeimos politikos formavimą apsunkina veiksniai, susiję su **stebėseną** (nepakankama situacijos analizė ir jos panaudojimas priimant

sprendimus šeimos politikoje), **prognozavimu** (šeimos politikos prioritetų numatymo ir šeimos politikos vizijos problema), **įgyvendinimo priemonėmis** (nepakankamas skirtingų žinybų, politikų ir mokslininkų bendradarbiavimas, silpnos nevyriausybinės organizacijos, neproporcingas interesų atstovavimas, nepakankami finansiniai ištekliai), **koordinavimu** (nuoseklumo, kryptingumo ir stabilumo formuojant šeimos politiką trūkumas, nepakankamas šeimos politikos vertinimas).

Tyrimo metodai. Kompleksiškai tiriant šeimos politikos formavimą taikoma *trianguliacija* (Silverman, 2000; Patton, 2001; Denzin, Lincoln, 2005, Bryman, 2008), remiantis Patton (2001) išskirtais trianguliacijos būdais: metodų trianguliacija (kokybinis ir kiekybinis), kokybinių duomenų šaltinių trianguliacija (tikrinama, ką ekspertai sako apie tą patį reiškinį pakartojus interviu po tam tikro laiko) ir teorijų trianguliacija (taikomos skirtingos teorijos - šeimos politikos modeliai, politikos formavimo ciklo samprata). Mokslinės literatūros analizei taikomas *sisteminės apžvalgos metodas* (Bryman, 2008).

Dokumentų analizei taikomi *antrinių duomenų analizės* (Sarantakos, 1993) ir *lyginamosios-aprašomosios politikos analizės* (Sarantakos, 1993; Berg, 2002) metodai. *Kiekybinis tyrimo metodas* taikomas, siekiant atskleisti šeimos politikos formavimą įtakančius sociokultūrinius veiksnius, analizuojant šeimos institucijos svarbą. Kokybinio tyrimo pagalba yra siekiama identifikuoti šeimos politikos formavimo ir įgyvendinimo problemines sritis ir nustatyti tobulinimo galimybes. Tikslui pasiekti buvo atliekamas *šeimos politikos ekspertų interviu*. Ekspertų požiūrio į šeimos politikos formavimą tyrimas buvo vykdomas dviem etapais: I etapas - 2006 m. - *giluminis ekspertų interviu*, duomenų analizei taikomi *kokybinės turinio analizės* žingsniai (Patton, 2001). ir II etapas - 2010 m. *struktūruotas interviu* (Sarantakos, 1993; Bryman, 2008). atliekant tik *dažnių skaičiavimą*, o atvirų klausimų atsakymai buvo apdorojami taikant *kokybinę turinio analizę*.

Disertacijos mokslinis naujumas. Tai vienas iš nedaugelio tyrimų Lietuvoje, analizuojantis šeimos politikos turinį ir formavimo procesą. Šioje disertacijoje yra apjungiami tiek šeimos politikos turinio – strateginiuose dokumentuose suformuotų šeimos politikos kryptių bei įgyvendinamų priemonių, padedančių tėvams derinti darbinę veiklą ir šeimyninius rūpesčius, analizė, tiek ir politikos formavimo proceso analizė, kuri išryškina veiksnius, trukdančius sėkmingai formuoti šeimos politiką.

Disertacijos praktinis reikšmingumas

1. Atsižvelgiant į tai, jog šeimos politikos vertinimas ir plėtojimas reikalauja ieškoti alternatyvių problemų sprendimo būdų ir, tuo pačiu, mokytis iš kitų šalių patirties (Hill, 2006), disertacijos tyrimas suteikia vertingos informacijos plėtojant šeimos politiką darbinės veiklos ir šeimos rūpesčių derinimo galimybių tėvams sudarymo bei lyčių

- lygybės užtikrinimo aspektu, o taip pat tobulinant politikos formavimo procesą.
2. Tyrimo rezultatai naudingi politinėse diskusijose dėl šeimos politikos plėtojimo, pavyzdžiui, argumentuojant, kurios šeimos politikos priemonės sprendžiant darbo-šeimos-lyties problemas Lietuvoje yra gerai išplėtos, o kurių priemonių plėtrai turėtų būti skiriamas didesnis dėmesys; ar reikia kurti naujas institucijas šeimos politikos įgyvendinimui; ką daryti, kad šeimos politikos formavimas taptų nuoseklesnis.
 3. Disertacijoje kokybinio tyrimo metu išryškintos šeimos politikos formavimo problemos kelia hipotezes kiekybiniais tyrimams bei skatina tyrinėti reiškinį platesniu mastu.

Disertacijos struktūra. Disertaciją sudaro įvadas, dešimt dalių, išvados, pasiūlymai, literatūros šaltinių sąrašas ir priedai.. Disertacija užbaigiama tyrimo rezultatus apibendrinančiomis išvadomis ir pasiūlymais. Pateikiamas literatūros sąrašas ir priedai (10 priedų). Disertacijos struktūrą taip pat sudaro 18 paveikslų ir 39 lentelės.

SVARBIAUSI DISERTACIJOS REZULTATAI IR IŠVADOS

Pirmojoje disertacijos dalyje "Šeimos instituto kaita - iššūkis šeimos politikos formavimui Lietuvoje" analizuojamas ekonominis, sociokultūrinis ir demografinis kontekstas ir jo keliami iššūkiai šeimos politikos formavimui. Ekonominė ir demografinė šeimos situacijos analizė rodo, jog vaikai yra vienas iš faktorių, lemiančių šeimų skurdą. Statistiniai duomenys atskleidžia, jog vaikus auginančių šeimų materialinė situacija yra žymiai blogesnė nei tų, kurie vaikų neturi. Daugelis jaunų šeimų nenori turėti vaikų arba linkę turėti tik vieną vaiką būtent dėl blogos finansinės situacijos, o taip pat dėl galimybės derinti šeimą ir darbą nebuvimo. Gimstamumo rodikliai Lietuvoje yra vieni žemiausių Europoje ir neužtikrina kartų kaitos. Daugėja santuokos neregistruotųjų porų bei nesantuokoje gimusių kūdikių skaičius. Pusė susituokusių porų išsiskiria, o tai rodo santuokinės šeimos nestabilumą. Tokia šeimų situacija reikalauja ypatingo politikų dėmesio ir adekvačių sprendimų šeimos politikoje.

Antrojoje dalyje "Šeimos politikos formavimo teorinės prielaidos" pirmiausia aptariami šeimos politikos tyrimai, kurių analizė rodo, jog vis dar stokojama tyrimų, skirtų įvertinti pasiekimus ir problemas formuojant šeimos politiką Lietuvoje: mažai gilinamasi į šeimos politikos formavimo procesą, nepakankamai analizuojama, kodėl, priimant sprendimus, nekreipiamas dėmesys į mokslininkų atliktą analizę, kodėl daugelis suformuotų šeimos politikos tikslų nėra įgyvendinami praktikoje ir pan. Pristatant šeimos politikos

sampratą, analizuojami du požiūriai apibūdinantys šeimos politiką: šeimos politika kaip *perspektyva* ir šeimos politika kaip *sritis/laukas* (Kamerman, Khan, 1978; Moss, Sharpe, 1979; Zimmerman (1988; 1992), išskiriamas *platus* arba *siauras* požiūris į šeimos politiką (Gauthier, 1996; Ainsaar, 2001), *tiesioginė* ir *netiesioginė* šeimos politika (Ainsaar, 2001), *tradicinė* ir *šiuolaikinė* (Smalskys, 2005), bei *palankios šeimai politikos samprata*. Analizuojami šeimos politikos formavimo modeliai (*Socialinės gerovės politikos modeliai* pagal Esping-Andersen (1999), *Šeimos ir valstybės santykių modeliai* pagal Harding (1996), *Lyčių politikos modeliai* pagal Neyer (2003), Lewis (1992), Korpi (2000), *Šeimos politikos modeliai pagal šeimos politikos tikslus* pagal Gauthier (1996) ir Wennemo (1994), ir šeimos politikos formavimo paradigmos (neofamilializmo, socialinių investicijų (arba „trečiojo kelio“) ir teisingumo lyčių atžvilgiu (Davidavičius, 2006)), pristatomas Europos šalių patyrimas formuojant palankią šeimai aplinką, identifikuojami efektyvios šeimos politikos formavimo pavyzdžiai.

Trečiojoje dalyje "Šeimos politikos įgyvendinimas ir valdymas" aptariamas šeimos politikos administravimas, viešojo administravimo samprata, viešojo valdymo reforma bei pilietinės visuomenės dalyvavimo valdyme poreikis ir galimybės. Taip pat analizuojamos efektyvaus šeimos politikos administravimo prielaidos, remiantis Prancūzijos ir Švedijos pavyzdžiais. Šios šalys vertinamos kaip vienos iš efektyviausių palankią šeimai aplinką formuojančių šalių, tačiau pasižyminčių skirtinga šeimos politikos samprata ir traktavimu.

Ketvirtojoje dalyje "Šeimos politikos teisinis reglamentavimas" tarptautiniame lygmenyje išryškinamos prioritetinės šeimos politikos kryptis Europos Sąjungos dokumentuose. Apžvelgiamas šeimos statusas ir šeimos ir valstybės santykių apibrėžimas Lietuvos Konstitucijoje, aptariami konceptualūs šeimos politikos pagrindai, apibrėžiantys šeimos politikos objektą, tikslus ir veiksmų kryptis ir ES prioritetinių veiklos kryptių integravimas nacionalinėje šeimos politikoje.

Penktojoje dalyje "Šeimos politikos priemonės: skirtingi scenarijai – skirtingos galimybės" analizuojama šeimos politikos priemonių sistema, sudaranti galimybes tėvams derinti darbą ir šeimos gyvenimą, lyginant ją su kitų Europos šalių (Danijos, Islandijos, Latvijos, Estijos ir Lenkijos) priemonių sistemomis.

Šeštojoje dalyje "Šeimos politikos formavimo tyrimo metodai" aprašomi tyrimo metodai ir tyrimo instrumentai, tyrimo atlikimo procesas ir dalyviai. Analizuojant šeimos politikos formavimą Lietuvoje taikomas sisteminis požiūris, t.y. dėmesys kreipiamas tiek formavimo turinį ir procesą, tiek ir kontekstą, kuriame jis vyksta. Teorinį disertacijos pagrindą sudaro šeimos politikos formavimo paradigmos ir modeliai, apibrėžiantys efektyvios šeimos

politikos formavimo bruožus bei politikos formavimo ciklo sampratą, šeimos politikos formavimo procesui pažinti.

Kompleksiškai tiriant šeimos politikos formavimą, taikyta trianguliacija (Silverman, 2000; Patton, 2001; Denzin, Lincoln, 2005, Bryman, 2008). Disertacijoje taikomi Patton (2001) išskirti trianguliacijos būdai: metodų trianguliacija (kokybinis ir kiekybinis), kokybinių duomenų šaltinių trianguliacija (tikrinama, ką ekspertai sako apie tą patį reiškinį pakartojus interviu po tam tikro laiko) ir teorijų trianguliacija (taikomos skirtingos teorijos - šeimos politikos modeliai, politikos formavimo ciklo samprata).

Disertacijos tyrimo dizainas yra sukonstruotas, remiantis politinio ciklo modelio samprata. Apibendrintai išskiriami tokie šeimos politikos formavimo etapai: įeiga, procesas ir išeiga (Pierre, 1995). *Įeiga* apjungia du pradinius šeimos politikos formavimo etapus: šeimos politikos situacijos analizę ir problemų įvardijimą. Šioje politikos formavimo dalyje konceptualizuojama šeimos politika. *Procesas* apima alternatyvių sprendimų paieškos, įvertinimo ir alternatyvos pasirinkimo, (t.y. sprendimų priėmimo) etapus. *Išeiga* jungia veiksmų priemonių įgyvendinimo, kontrolės ir įvertinimo etapus. Šias tris šeimos politikos dalis veikia *kontekstas* - matmuo, kuriame vyksta politikos formavimas ir įgyvendinimas sąryšyje su socioekonominiais, kultūriniais bei instituciniais veiksniais. Tyrimo dizainas pristatomas 1 lentelėje, o tyrimo proceso logika - 1 paveiksle.

1 lentelė. Šeimos politikos formavimo Lietuvoje tyrimo dizainas

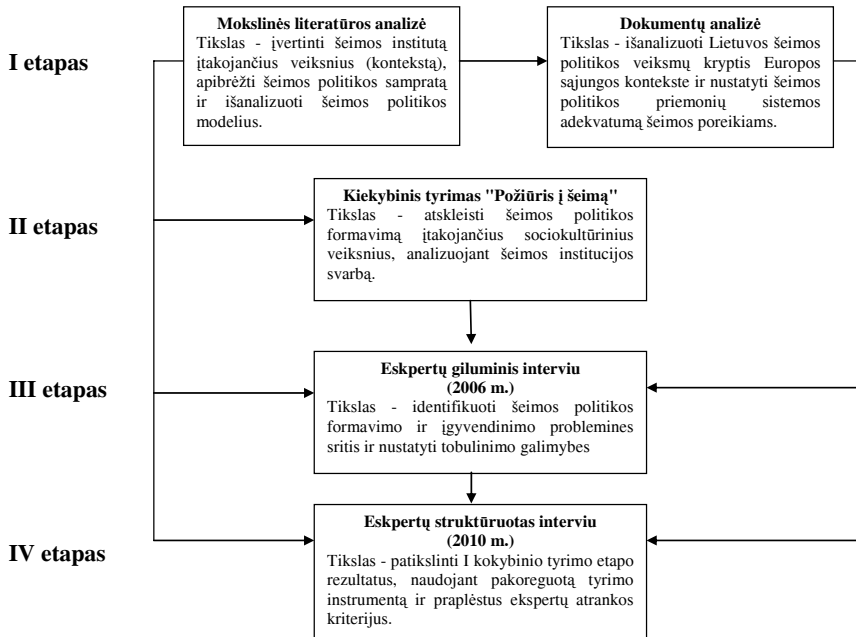
TEORINIS ŠEIMOS POLITIKOS FORMAVIMO ANALIZĖS PAGRINDAS			
Kriterijai	Rodikliai	Informacijos rinkimo metodai	Duomenų analizės metodai
Šeimos politikos samprata	<ul style="list-style-type: none"> • Šeimos politikos pobūdis • Sąvokos, nusakančios šeimos politiką • Šeimos politikos tikslai ir motyvai • Požiūriai, apibūdinantys šeimos politiką • Institucijos, atsakingos už socialinės rizikos sprendimą • Šeimos politikos modeliai 	Mokslinės literatūros analizė	Sisteminė apžvalga (Bryan, 2008)
EMPIRINIO ŠEIMOS POLITIKOS FORMAVIMO TYRIMO STRUKTŪRA			
KONTEKSTAS			
Kriterijai	Rodikliai	Informacijos rinkimo metodai	Duomenų analizės metodai
Politiniai	<ul style="list-style-type: none"> • Šeimos politikos reikšmingumas • Dėmesys šeimos klausimams 	<ul style="list-style-type: none"> • Kokybinis tyrimas: ekspertų interviu 	Kokybinė turinio analizė (Patton, 2001)

Kriterijai	Rodikliai	Informacijos rinkimo metodai	Duomenų analizės metodai
Ekonominiai	<ul style="list-style-type: none"> • Vidutinės disponuojamos pajamos pagal namų ūkio tipą • Vidutinės disponuojamos pajamos vienam namų ūkio nariui per mėnesį • Skurdo rizikos lygis pagal namų ūkio sudėtį 	<ul style="list-style-type: none"> • Mokslinės literatūros analizė • Statistinių duomenų analizė 	Sisteminė apžvalga (Bryan, 2008)
Demografiniai	<ul style="list-style-type: none"> • Gimstamumas • Vedybos • Skyrybos • Kohabitacija • Nesantuokiniai vaikai 	<ul style="list-style-type: none"> • Mokslinės literatūros analizė • Statistinių duomenų analizė 	Sisteminė apžvalga (Bryan, 2008)
Kultūriniai	<ul style="list-style-type: none"> • Normos/vertybės (požiūris į šeimą, santuoką vaikus ir lyčių vaidmenis, pan.) 	<ul style="list-style-type: none"> • Kiekybinis tyrimas: anketinė apklausa "Požiūris į šeimą" 	Aprašomosios statistikos dydžių (homogeniškumo) skaičiavimas (Puškorius, 2004)
IEIGA: STRATEGINĖS NUOSTATOS			
Kriterijai	Rodikliai	Informacijos rinkimo metodai	Duomenų analizės metodai
ES prioritetinės šeimos politikos kryptys	<ul style="list-style-type: none"> • Darbo ir šeimos įsipareigojimų derinimo galimybių sudarymas • Palankios šeimai aplinkos kūrimas • Lyčių lygybės užtikrinimas 	ES dokumentų analizė	Antrinių duomenų analizė (Sarantakos, 1993)
Lietuvos šeimos politikos samprata	<ul style="list-style-type: none"> • Šeimos statuso ir atsakomybės už šeimos problemų sprendimą apibrėžimas • Šeimos politikos tikslai, objektas ir ES prioritetinių veiklos krypčių integravimas nacionalinėje šeimos politikoje 	<ul style="list-style-type: none"> • Dokumentų analizė • Kokybinis tyrimas: ekspertų interviu 	<ul style="list-style-type: none"> • Antrinių duomenų analizė (Sarantakos, 1993) • Kokybinė turinio analizė (Patton, 2001)
PROCESAS: SPRENDIMŲ PRIĖMIMO ANALIZĖ			
Kriterijai	Rodikliai	Informacijos rinkimo metodai	Duomenų analizės metodai
Sprendimų priėmimo procedūros	<ul style="list-style-type: none"> • Kaip organizuojamas sprendimų priėmimas • Analizės reikšmė sprendimų priėmimui 	Kokybinis tyrimas: ekspertų interviu	Kokybinė turinio analizė (Patton, 2001)
Sprendimų svarstymo dalyviai	<ul style="list-style-type: none"> • Kas dalyvauja svarstant sprendimus • Kas turi galios (interesų organizavimas ir galios paskirstymas) • Kiek atsižvelgiama į pasiūlymus 	Kokybinis tyrimas: ekspertų interviu	Kokybinė turinio analizė (Patton, 2001)
Konteksto poveikis sprendimų priėmimui	<ul style="list-style-type: none"> • Finansiniai apribojimai • Politikos konsensuso problemos; • Biurokratinės kliūtys; • Interesų skirtumai 	Kokybinis tyrimas: ekspertų interviu	Kokybinė turinio analizė (Patton, 2001)

IŠEIGA: PRIEMONIŲ SISTEMA IR ĮGYVENDINIMAS			
Kriterijai	Rodikliai	Informacijos rinkimo metodai	Duomenų analizės metodai
Priemonės	<ul style="list-style-type: none"> • Motinystės atostogos • Tėvystės atostogos • Vaiko priežiūros atostogos • Vaiko priežiūros paslaugos • Lanksčios užimtumo formos 	Dokumentų analizė	Lyginamoji-aprašomoji politikos analizė (Berg, 2002)
Politikos monitoringas ir efektyvumo vertinimas	<ul style="list-style-type: none"> • Kokios yra politikos vertinimo priemonės • Kada atliekamas politikos vertinimas • Kiek mokomasi iš klaidų 	Kokybinis tyrimas: ekspertų interviu	Kokybinė turinio analizė (Patton, 2001)
Politikos įgyvendinimas	<ul style="list-style-type: none"> • Įgyvendinimo institucinė sandara • Politikos įgyvendinamo problemos 	Kokybinis tyrimas: ekspertų interviu	Kokybinė turinio analizė (Patton, 2001)

Gyventojų požiūrio į šeimą kiekybinio tyrimo tikslas – atskleisti šeimos politikos formavimą įtakančius sociokultūrinius veiksnius, analizuojant šeimos institucijos svarbą. Iškelta *tyrimo hipotezė*: liberalėjant požiūriui į porų gyvenimą kartu nesusituokus išlieka ir tradicinis požiūris, kad vaikai geriau augti santuokos pagrindu sudarytoje šeimoje. Tyrimo tikslui pasiekti buvo taikomas *kiekybinis tyrimo metodas*, kuris leidžia patikrinti teorijas, apklausiant didesnę ratą respondentų. Tyrime dalyvavo 257 respondentai (N=257), iš jų 44 vyrai ir 213 moterys. Didžiąją dalį (63 proc.) apklaustųjų sudaro jauni (21-30 metų) žmonės, turintys aukštąjį išsilavinimą (60 proc.). Respondentų pasiskirstymas pagal užimtumą rodo, kad apklaustieji dirba (33 proc.), mokosi (34 proc.), ir dirba, ir mokosi (21 proc.). (žr. 11-14 pav.). 31 proc. respondentų yra vedę ar ištekėjusios, 36 proc. nevedę ar netekėjusios, tačiau turintys partnerį ar partnerę, iš kurių 14 proc. gyvena kartu su partneriu ir 20 proc. gyvena atskirai, bei 26 proc. vienišų. 16 proc. respondentų augina 2 vaikus ir apie 10 proc. - 1 vaiką. Daugumos respondentų partneriai dirba (44 proc.), dirba ir mokosi (14 proc.), mokosi (7 proc.). Pagal gyvenamąją vietą 76 proc. respondentų gyvena didžiuosiuose miestuose, 4 proc. kaime ir beveik 17 proc. gyvena miesteliuose ar rajono centruose.

Duomenys gauti *kiekybinės apklausos būdu*, taikant *klausimyną* (Neuman, Kreuger, 2003). Duomenys apdoroti *matematinės statistikos metodais*, pasitelkus SPSS 19.0 statistinės analizės bei "Microsoft Excel" 2007 programinį paketą. Analizuojant gautus duomenis buvo tikrinamas skirtingų populiacijų (pagal lytį, amžių, išsilavinimą, užimtumą, šeiminių padėčių) homogeniškumas tam tikro požymio atžvilgiu, remiantis Puškoriaus (2004:159) aprašyta metodika. Dažniai skaičiuoti remiantis SPSS programiniu paketu. Tuo tarpu homogeniškumas vertintas pasitelkus Microsoft Excel programinį paketą.



1 paveikslas. Tyrimo etapai

Ekspertų požiūrio į šeimos politikos formavimą kokybinis tyrimas buvo vykdomas dviem etapais: I etapas - 2006 m. ir II etapas - 2010 m. Pakartotinė ekspertų apklausa buvo vykdoma siekiant kokybinių duomenų šaltinių trianguliacijos. Ekspertai buvo atrenkami taikant *tikslinės atrankos* strategiją, pagal kurią tam tikros aplinkos, asmenys ar įvykiai yra atrenkami apgalvotai, norint gauti svarbią informaciją, kuri negali būti prieinama kitokiu būdu (Silverman, 2000). Ekspertų atrankos kriterijai: ne mažesnė nei 3 metų dalyvavimo formuojant šeimos politiką patirtis; ne mažesnė nei 3 metų dalyvavimo įgyvendinant šeimos politiką patirtis; mokslinių tyrimų, kurių objektas – šeimos politika patirtis (paskutinių dešimties metų tyrimai skirti politikos klausimams nagrinėti).

I kokybinio tyrimo etapo tikslas - identifikuoti šeimos politikos formavimo ir įgyvendinimo problemines sritis ir nustatyti tobulinimo galimybes. Kokybinio tyrimo *imties dydžiui* nėra nustatyta griežtų reikalavimų (Paston, 1990). Iš viso buvo apklausti 7 ekspertai (N=7). Tyrime dalyvavo šeimos politiką formuojantis informantas (1 Seimo narys), už šeimos politikos

igyvendinimą atsakingi (2 Socialinės apsaugos ir darbo ministerijos darbuotojai) ir šeimos politiką stebintys bei vertinantys (4 Lietuvos socialinių tyrimų centro mokslininkai) informantai. Pasirinkta ekspertų grupė yra nevienalytė pagal vaidmenų pozicijas. Krimskij (1990) teigia, kad įvairesnėse ekspertų grupėse mažiau prieinama bendros nuomonės, tačiau pateikiama daugiau alternatyvų, o tai suteikia galimybę analizuoti pasirinktą reiškinį iš įvairių pusių.

Tyrimo instrumentas - *giluminis² ekspertų interviu*. Interviu metu buvo užduodami klausimai, paremti politikos formavimo ciklo samprata. Kiekvieno pokalbio trukmė apie 60 min. Visi interviu buvo įrašinėjami į audio juostelę ir vėliau išrašomi į tekstinius dokumentus. Tyrimo duomenų analizei taikomi *kokybinės turinio analizės* žingsniai (Patton, 2001): pirmą kartą skaitant tekstą parašėse pastraipoms, sakiniams ar jo dalims išskiriamos *etiketes* (kodavimo kategorijas ar klasifikavimo sistemas); pakartotinai skaitant tekstą pradedamas formalus kodavimas sisteminiu būdu, išskiriamos kategorijos ir subkategorijos; ieškoma pasikartojančių duomenų, vertinamos subkategorijos pagal du parametrus - vidinį homogeniškumą ir išorinį heterogeniškumą; atmetami duomenys, kurie išreiškia nukrypimus nuo bendros sistemos; išskiriamos temos; apibendrinami duomenys. Duomenys yra surašyti lentelėse, kur išskiriamos kategorijos, subkategorijos ir iliustruojantys pavyzdžiai iš ekspertų pasisakymų. Cituojant ekspertų išsakytas mintis, kalba netaisyta, vengiant iškraipymų bei siekiant ekspertų minčių autentiškumo. Ženklas (...) reiškia, jog cituojant praleidžiama respondento minties dalis.

II kokybinio tyrimo etapo tikslas – patikslinti I kokybinio tyrimo etapo rezultatus, naudojant pakoreguotą tyrimo instrumentą ir praplėstus ekspertų atrankos kriterijus. Remiantis I kokybinio tyrimo etapo rezultatų analize papildyti ekspertų atrankos kriterijai, orientuojantis į tai, kad šeimos politikos formavimui vis didesnę įtaką turi nevyriausybines organizacijos. Todėl į ekspertų imtį įtraukti šių organizacijų atstovai, įtraukiant papildomą atrankos kriterijų - turintys ne mažesnę kaip 3 metų darbo nevyriausybinese šeimos problemoms skirtose organizacijose.

Iš viso buvo apklausta 34 ekspertai (N=34): 10 mokslininkų (iš Vytauto Didžiojo universiteto, Mykolo Romerio universiteto, Vilniaus universiteto, Lietuvos Socialinių tyrimų centro), 8 Seimo nariai, 8 Socialinės apsaugos ir darbo ministerijos darbuotojai (Šeimos gerovės skyrius, Lygių galimybių ir socialinės integracijos departamentas, Vaikų ir jaunimo skyrius, Piniginės paramos skyrius, Šeimos politikos skyrius) bei 8 nevyriausybinių organizacijų atstovų (Gausių šeimų asociacija, Šeimos planavimo ir seksualinės sveikatos

² Pastaruoju metu išryškėjo tendencija nestruktūruotą ir pusiau struktūruotą interviu tiesiog vadinti giluminiu arba kokybinio interviu (Bryman, 2008: 438).

asociacija, Nacionalinė šeimų ir tėvų asociacija). Apklausoje dalyvavo 4 vyrai ir 30 moterų. Pagal išsilavinimą, 1 respondentas su aukštesniuoju išsilavinimu, visi kiti turi aukštąjį universitetinį išsilavinimą.

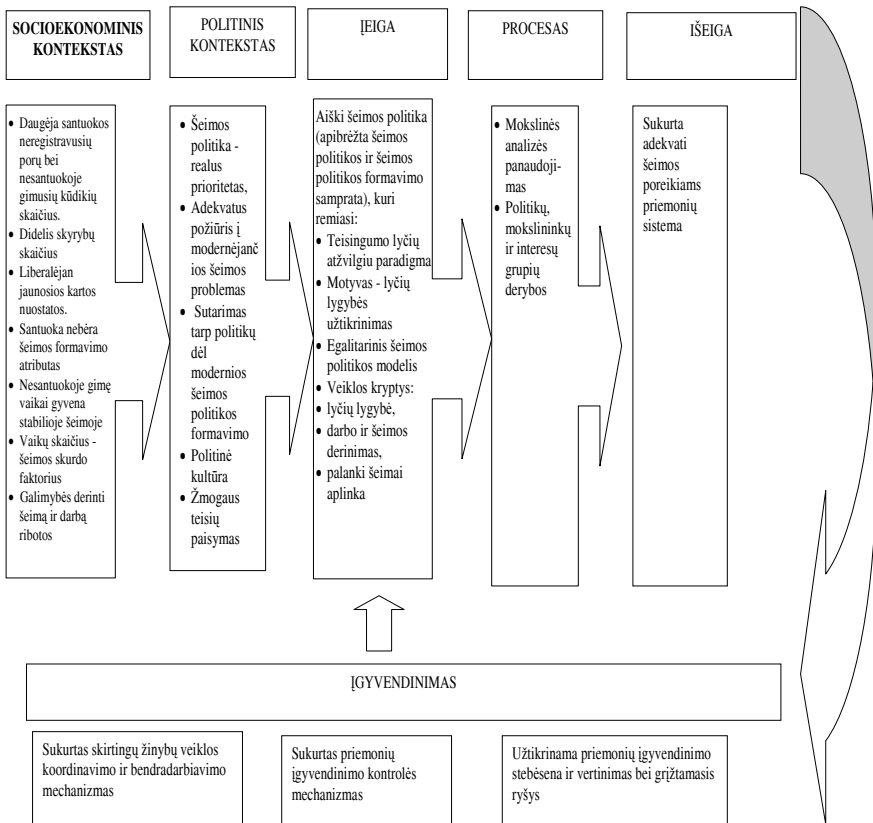
Instrumentas buvo rengiamas, atsižvelgiant į kiekybinės apklausos, mokslinės ir dokumentų analizės, bei I ekspertų apklausos gautus duomenis. Ekspertų apklausai naudotas *struktūruotas interviu* (Sarantakos, 1993; Bryman, 2008). Paprastai struktūruotas interviu yra taikomas kiekybiniuose tyrimuose, tačiau mokslininkai (Sarantakos, 1993; Silverman, 2000) pabrėžia, kad tiek šio, tiek ir kitokio tipo interviu (pusiau struktūruotas) gali būti naudojami tiek kiekybiniuose, tiek ir kokybiniuose tyrimuose. Ekspertų apklausa dėl savo nereprezentatyvios atrankos ir imties dydžio yra priskiriama kokybiniams tyrimams. Tačiau struktūruotas interviu pasirinktas siekiant įgyvendinti II etapo tikslą. Kaip pastebi Krimskij (1990), ekspertų atrankai yra taikomi tam tikri kompetencijos kriterijai, kurie susiaurina populiaciją ir dirbtinai didinti ekspertų imtį nėra prasmės, nes atsiranda tikimybė, jog į ekspertų ratą gali patekti nekompetentingi informantai. Būtina pabrėžti, kad Lietuvoje šeimos politikos ekspertų populiacija nėra didelė, todėl siekiant išvengti galimybės apklausti neekspertus, nebuvo stengiamasi dirbtinai didinti imties iki kiekybiniam skaičiavimams taikomų dydžių.

Struktūruoto interviu duomenys buvo apdoroti SPSS Statistics 17.0 programa, atliekant tik dažnių skaičiavimą, nes dėl mažos imties nėra korektiška skaičiuoti kitus parametrus. Atvirų klausimų atsakymai buvo apdorojami taikant kokybinę turinio analizę.

Septintojoje dalyje "Sociokultūrinis kontekstas: požiūris į šeimą, santuoką, vaikus ir lyčių vaidmenis (empirinio tyrimo duomenys)" analizuojami kiekybinio tyrimo "požiūris į šeimą" rezultatai, atskleidžiant sociokultūrinį šeimos politikos formavimo kontekstą.

Aštuntojoje dalyje "Šeimos politikos formavimas: ekspertų požiūris ir vertinimas" ir devintojoje dalyje "Šeimos politikos formavimo vertinimas" pristatomi dviem etapais vykdytos kokybinės ekspertų apklausos rezultatai. Aptariamas ekspertų požiūris į šeimos politikos formavimo problemas.

Dešimtojoje dalyje "Sėkmingo šeimos politikos formavimo galimybės" analizuojamos šeimos politikos formavimo galimybės ir pristatomas sisteminio požiūrio į šeimos politikos formavimą modelis (2 pav.).



2 paveikslas. Sisteminis požiūris į šeimos politikos formavimą

IŠVADOS

1. Šeimos politikos modelių analizė rodo, jog panašius iššūkius išgyvenančios šalys formuoja šeimos politiką remiantis skirtingais tikslais, atsakomybės pasidalinimo tarp rinkos, šeimos ir valstybės laipsniu, lyčių lygybės ir vyrų pareigų bei vaidmens šeimos gyvenime reikšmingumo lygiu, todėl tų pačių problemų sprendimo scenarijai yra skirtingi.
2. Efektyviai palankią šeimai aplinką kuria tos šalys, kur šeimos politikos priemonių sistema yra kompleksiška ir integruota: individams teikiama dosni finansinė parama, kuri sumažina tiesioginius vaikų auginimo kaštus; tėvams sudaromos galimybės šeimos pareigas derinti su profesine veikla; lyčių lygybės principai integruojami į socialinės politiką ir kitas politikos sritis.
3. Formuojant adekvačią pokyčiams šeimos politiką svarbu išspręsti darbo ir šeimos derinimo problemą, užtikrinant lyčių lygybę viešame ir privačiame sektoriuose, remiantis teisingumo lyčių atžvilgiu paradigma, vyrus ir moteris vertinant kaip lygiaverčius partnerius šeimoje.
4. Prancūzijos ir Švedijos pavyzdys rodo, jog viešojo administravimo sistema turi didesnę poveikį rezultatams, nei šeimos politikos institucionalizavimas. Ir tos šalys, kurios vykdo aiškią šeimos politiką, ir tos, kur šeimos politikos tikslai įgyvendinami per socialinę politiką, gali pasiekti gerų rezultatų kuriant šeimai palankią aplinką. Efekta duoda tvirta nuostata dėl siekiamų tikslų ir valstybės intervencijos į šeimą legitimumas, politikos koordinavimas, piliečių ir interesų grupių bendradarbiaujantis dalyvavimas ir derybos bei įvertinamų rezultatų siekimas.
5. Europos Sąjungos institucijos, susirūpinusios žemo gimstamumo problemos pasekmėmis ekonomikos augimui ir konkurencingumui ragina Europos šalis didesnę dėmesį kreipti į šeimos politikos formavimą, sudarant galimybes tėvams derinti darbą ir šeimos gyvenimą, ir lyčių lygybės užtikrinimą. Tačiau, sprendžiant derinimo politikos ir lyčių lygybės klausimus ES lygmenyje, dominuoja neofamilialistinis arba trečiojo kelio požiūris, kadangi instrumentiškai remiama moterų defamilializacija per užimtumą. ES šalys narė turi atsižvelgti į tai, jog šeimos politikos formavimas, remiantis teisingumo lyčių atžvilgiu paradigma, žymiai efektyviau sprendžia gimstamumo problemą, todėl lyčių lygybės užtikrinimas turi tapti centriniu elementu formuojant palankią šeimai aplinką.
6. Formuojant šeimos politiką Lietuvoje nesiremia teisingumo lyčių atžvilgiu paradigma ir lyčių lygybė nėra esminė ašis. Nuosekliam ir stabiliam šeimos politikos formavimui svarbūs universalūs visoms ideologijoms tinkantys šeimos politikos principai, kurie nebūtų kvestionuojami po kiekvienų

- rinkimų. Formuojant šeimos politiką Lietuvoje stokojama sutarimo dėl šeimos politikos objekto, veiksmų ir krypčių, todėl keičiantis valdžiai, keičiasi nuostatos.
7. Lietuvos strateginių dokumentų analizė atskleidžia, jog, atsižvelgdama į Europos Sąjungos institucijų rekomendacijas, Lietuva, daugiau ar mažiau, yra suformavusi veiksmų kryptis, susijusias su galimybių tėvams derinti šeimą ir darbą sudarymu ir lyčių lygybės užtikrinimu. Tačiau strateginiuose dokumentuose numatytos veiksmų kryptis nepakankamai išreiškiamos priemonėmis: pakankamai gerai išplėtotas motinystės, tėvystės ir vaiko priežiūros atostogos, bet trūksta vaiko priežiūros paslaugų ir galimybių naudotis lanksčiomis užimtumo formomis. Tai sąlygoja, jog Lietuvoje dirbančios ir vaikus auginančios šeimos susiduria su nemažais sunkumais, derindamos darbą ir šeimos gyvenimą.
 8. Kiekybinio tyrimo rezultatai patvirtino hipotezę, jog liberalėjant požiūriui į porų gyvenimą kartu nesusituokus išlieka ir tradicinis požiūris, kad vaikams geriau augti santuokos pagrindu sudarytoje šeimoje. Ši tendencija gali būti siejama su santuokos kaip saugumo (kai tik sutuoktinių šeimos turi valstybės garantijas), bet ne moralinio autoriteto išdava, nes tyrimo duomenys rodo santuokos vaidmens mažėjimą (santuoka nebėra suvokiama kaip sąjunga visam gyvenimui, ji negarantuoja santykių stabilumo, yra priimtina, jog žmonės gali gyventi kartu, nesusituokę).
 9. Kiekybinio tyrimo duomenys parodė, jog Lietuvoje tradicinis požiūris į šeimą sparčiai keičiamas moderniu, ypač liberalėja jaunosios kartos nuostatos. Pokyčiai sociokultūrinėje plotmėje reikalauja adekvataus valdžios institucijų reagavimo, šeimos politiką orientuojant į jaunų šeimų poreikių tenkinimą ir postmodernios šeimos palaikymą.
 10. 2006 m. kokybinio tyrimo rezultatai parodė, jog šeimos politikos formavimą apsunkina: šeimos politikos kaip prioriteto problema, politinių jėgų kaita, nepakankama situacijos analizė ir jos panaudojimas priimant sprendimus, šeimos politikos klausimų koordinavimo trūkumas, nepakankamas skirtingų valdžios lygių bei politikų ir mokslininkų bendradarbiavimas, palyginus silpnos nevyriausybinės organizacijos bei neproporcingas interesų atstovavimas, nepakankami finansiniai ištekliai, per mažas dėmesys šeimos politikos priemonių sistemos įgyvendinimo stebėsenai ir vertinimui.
 11. Didėjantis vyriausybės dėmesys šeimos politikos klausimams nepakankamai pagrįstas realiais veiksmais. Politikams dažniau patrauklios trumpalaikės, greitą efektą suteikiančios šeimos politikos priemonės nebūtinai pagerina šeimų situaciją.
 12. Šeimos politika nėra prioritetinga politikos sritis: politinių jėgų kaita ir finansinių išteklių trūkumas šeimos politikos priemonėms neigiamai veikia šeimos politikos formavimo nuoseklumą ir veiksmingumą.

13. Aktyvus pilietinės visuomenės dalyvavimas šeimos politikos formavime aktualizuoja šeimos politikos klausimus. Šeimai palankios aplinkos kūrimą apsunkina menkas nevyriausybinių sektoriaus išitraukimas, katalikiškosios pakraipos organizacijų dominavimas, sąlygojantis neproporcingą interesų atstovavimą, formuojant šeimos politiką.
14. Modernizuojant šeimos politiką, būtina atlikti nuodugnią situacijos analizę, nustatyti įgyvendinamų politikos veiksnių ir priemonių adekvatumą, pasinaudoti teigiamomis kitų šalių paramos šeimai modelių idėjomis. Nepakankamai išnaudotos galimybės panaudoti mokslinius tyrimus formuojant šeimos politiką, lemia moksliskai nepagrįstų sprendimų šeimos politikoje priėmimą.
15. Efektyviam šeimos klausimų sprendimui trukdo bendradarbiavimo tarp valdžios lygių, institucijų bei sektorių nebuvimas, šeimos politikos koordinavimo problemos.
16. Šeimos politikos stebėjimas ir efektyvumo vertinamas yra labai svarbus politikos formavimo etapas. Tačiau ekspertų požiūriu šeimos politikos stebėseną ir efektyvumo vertinimą yra nepakankamas, todėl apsunkinamos galimybės formuoti šeimos politiką.
17. Ekspertų požiūris į šeimos politikos formavimą per keturis metus (2006-2010) mažai keitėsi, nes, nepaisant tam tikrų teigiamų poslinkių šeimos politikos formavime, daugelis probleminių sričių išlieka nepakitusios.

PUBLIKACIJŲ SĄRAŠAS

1. Jančaitytė R. Šeimos politikos formavimo problemų analizė. Socialinių mokslų studijos. Mokslo darbai. 2010. 3 (7). P. 81-96.
2. Jančaitytė R., A. Kolbergytė, B. Kairienė. Darbdavių požiūris į mokamo darbo ir šeimos vaidmenų derinimo galimybes Lietuvoje. Socialinis darbas. Mokslo darbai. 2009. 8 (1). P. 44-50.
3. Jančaitytė R. Šeimos politikos institucionalizavimas: požiūriai ir vertinimas. Socialinis darbas. Mokslo darbai. 2008. 7 (2). P.44-50.
4. Jančaitytė R."Family-friendly policies and welfare state: a comparative analysis (Šeimai palanki politika ir socialinės gerovės valstybė: palyginamoji analizė) // *Between paid and unpaid work: family friendly policies and gender equality in Europe ((Ne)apmokamas darbas: šeimai palanki darbo aplinka ir lyčių lygybė Europoje)*/ sudarytoja Jolanta Reingardienė. Vilnius : Vytauto Didžiojo universitetas, 2006. p. 9-26.
5. Jančaitytė R. Šeimai palankios politikos įgyvendinimas Lietuvoje: problemos ir galimybės. Socialinis darbas. Mokslo darbai. 2006. 5 (1). P. 30-37.
6. Stankūnienė V., Jasilionienė A., Jančaitytė R. *Šeima, vaikai, šeimos politika. Modernėjimo prieštaros*. Vilnius: Socialinių tyrimų institutas, Demografinių tyrimų centras, 2006.
7. Jančaitytė R. Šeimos politika socialinės gerovės valstybėse. Sociologija. Filosofija. 2004. (4). P. 57-63.

PRANEŠIMAI KONFERENCIJOSE

1. R.Jančaitytė. Analysis of the problems of family policy formation in Lithuania (Šeimos politikos formavimo Lietuvoje problemų analizė) // Tarptautinė mokslinė konferencija „Social Work and Fight against Poverty and Social Exclusion – Professional Dedication to the Protection and Promotion of Human Rights“ (Socialinis darbas ir kova su skurdu bei socialine atskirtimi – profesinis pasišventimas žmogaus teisių saugojimui ir puoselėjimui). Mostar, Bosnija ir Hercegovina. 2010, Spalio 20–23 d.

GYVENIMO APRAŠYMAS

1. Vardas, pavardė	RAMINTA JANČAITYTĖ raminta@mruni.eu	
2. Gimimo data	08/12/1970	
3. Išsilavinimas		
<i>Institucija</i>	<i>Profesinė kvalifikacija, profesinis laipsnis, akademinis laipsnis</i>	<i>Metai</i>
Vytauto Didžiojo universitetas	Socialinio darbo magistras	2001
Vytauto Didžiojo universitetas	Sociologijos bakalauras	1994
4. Darbovietės		
<i>Institucija</i>	<i>Sektorius ir profesija</i>	<i>Metai</i>
Mykolo Romerio universitetas	Socialinio darbo katedra, lektorė	nuo 2003
Socialinių tyrimų institutas	Jaunesnioji mokslo darbuotoja	2002-2003
Kauno Vaižganto vidurinė mokykla	Socialinė darbuotoja	1998-2002
5. Tyrimai		
<i>Projektai</i>		<i>Metai</i>
Vykdė Socialinės apsaugos ir darbo ministerijos užsakomąjį tyrimą "Natūralios gyventojų kaitos atstatymo galimybės"		2005
Vykdė Valstybinio mokslo ir studijų fondu užsakytą tyrimą „Lychių ir kartų vaidmenų kaita Lietuvoje: įtaka depopuliacija ir visuomenės senėjimui“		2005
6. Kita veikla		
Dalyvavo Žinių radijo laidoje „Renkuosi šeimą. Šeimų lūkesčiai savivaldybėms“.		2011
Dalyvavo Socialinės apsaugos ir darbo ministerijos organizuose debatuose "Valstybė per daug kišasi į šeimą"		2010
Dalyvavo Litekspo parodų rūmuose organizuotame socialiniame judėjime "Tu ir aš draugiški šeimai. Kokią draugišką šeimai aplinką kursime?" ir pristatė pranešimą "Šeimos politikos samprata"		2008
7. Tiriamieji vizitai užsienyje		
Vasaros mokykla "Theories of European Integration", Oslo universitetas, (Norvegija).		2003