

**MYKOLO ROMERIO UNIVERSITETO  
EKONOMIKOS IR FINANSŲ VALDYMO FAKULTETO  
EKONOMIKOS KATEDRA**

**INGRIDA TAMULEVIČIŪTĖ**  
Viešojo sektoriaus ekonomikos programa

**TIESIOGINĖS UŽSIENIO INVESTICIJOS LIETUVOJE:  
ANALIZĖ IR PERSPEKTYVOS**

Magistro baigiamasis darbas

Darbo vadovas  
habil.dr. prof.G. Davulis

**Vilnius, 2007**

## TURINYS

<b>ĮVADAS</b> .....	3
<b>1. TIESIOGINĖS UŽSIENIO INVESTICIJOS</b> .....	6
<i>1.1. Tiesioginių užsienio investicijų samprata ir funkcijos</i> .....	6
<i>1.2. Tiesioginių užsienio investicijų reikšmė šalies ūkiui</i> .....	11
<b>2. TIESIOGINIŲ UŽSIENIO INVESTICIJŲ TEISINĖ – ADMINISTRACINĖ APLINKA</b> .....	17
<i>2.1. Tiesioginių užsienio investicijų teisinė bazė Lietuvoje</i> .....	17
<i>2.2. Tiesioginių užsienio investicijų administracinė bazė Lietuvoje</i> .....	20
<i>2.3. Veiksniai, ribojantys užsienio investicijas į Lietuvos ūkį</i> .....	25
<b>3. TIESIOGINIŲ UŽSIENIO INVESTICIJŲ DINAMIKA</b> .....	29
<i>3.1. Tiesioginių užsienio investicijų pokyčiai pasaulyje ir Baltijos šalyse</i> .....	29
<i>3.2. Tiesioginių užsienio investicijų struktūra Lietuvoje</i> .....	40
<i>3.3. Veiksniai, lemiantys Lietuvos patrauklumą investicijoms ir ribojantys užsienio investicijas į Lietuvos ūkį</i> .....	45
<b>4. TIESIOGINIŲ UŽSIENIO INVESTICIJŲ SKATINIMO POLITIKA</b> .....	54
<i>4.1. Lietuvos nacionalinė investicijų skatinimo programa</i> .....	54
<i>4.2. Tiesioginės užsienio investicijos ir valstybės pagalba</i> .....	58
<i>4.3. Investicijų, eksporto ir turizmo pritraukimo politikos</i> .....	63
<b>IŠVADOS IR PASIŪLYMAI</b> .....	72
<b>LITERATŪRA</b> .....	74

## IVADAS

### ***Temos aktualumas:***

Šalies ekonominės plėtros tempus dažniausiai lemia investicijos, dėl kurių pasaulyje vyksta atkakli kova. Šiuo metu vykdomas tam tikras tiesioginių užsienio investicijų (TUI) perorientavimas, keičiasi TUI kokybė bei vertinė apimtis. Pasaulyje itin sparčiai didėja konkurencija tarp šalių dėl investicijų pritraukimo. Šalys, siekiančios vykdyti efektyvią ir fokusuotą TUI pritraukimo politiką, turi mokėti konkuruoti, išryškinti šalies privalumus. Investicijų pritraukimo politika turi prasidėti nuo šalies marketingo pasaulinėse rinkose suintensyvavimo ir lanksčių, kuo įvairesnių paskatų, skirtų pritraukti potencialiems investuotojams, panaudojimo.

Ūkio augimas ilguoju laikotarpiu įmanomas tik kuriant, stiprinant ir išlaikant mūsų ekonomikos tarptautinį konkurencingumą, nes Lietuva, būdama mažos ir atviros ekonomikos šalimi, yra priklausoma nuo sėkmingų ekonominių santykių su kitomis bendrosios Europos Sąjungos rinkomis ir trečiosiomis šalimis. Dėl to ypatingai svarbiomis tampa dvi pagrindinės kryptys:

- siekis keisti mūsų ūkio struktūrą, aktyviai diegiant inovacijas bei sparčiai plečiant aukštą pridėtinę vertę sukuriančio, aukštomis technologijomis besiremiančio verslo dalį;
- svarbus išlieka ir siekis sukurti optimalią verslo infrastruktūros aplinką, kuri sudarytų prielaidas jos tolimesnei kiekybinei ir kokybinei plėtrai.

Atsižvelgiant į pasaulinę gamybos perkėlimo iš vienu šalių į kitas tendenciją ir mažą aukštųjų technologijų gamybos dalį Lietuvoje, labai svarbu pritraukti tiesiogines užsienio investicijas, kurios leistų perimti aukštesnias technologijas bei šiuolaikines vadybines žinias. Taigi viena pagrindinių priemonių, siekiant esminio pokyčio Lietuvos ūkio struktūroje didinant aukštos pridėtinės vertės verslo dalį, ypač trumpuoju ir vidutiniu laikotarpiu, yra efektyvus tiesioginių užsienio investicijų pritraukimas. TUI pritraukimas leidžia per trumpiausią laiką importuoti „žinias“ ir technologijas, perimti kitų šalių darbuotojų vadybinius gebėjimus ir taip paskatinti bendrą ūkio produktyvumo didėjimą.

### ***Temos problematika:***

Atlikti Lietuvos, tarptautinių organizacijų, užsienio investuotojams atstovaujančių institucijų Lietuvoje tyrimai parodė, kad bendrųjų veiksmų, trukdančių investicijoms, nėra daug. Šiuo metu galima konstatuoti, kad Lietuvoje yra sudarytos pakankamos ir palankios sąlygos investuoti į įvairias pramonės ir verslo sritis, tačiau stokojama motyvacinių veiksmų, kurie ne tik užtikrina, kad būtų investuojama, bet ir pasiekia, kad investicijos būtų pritraukiamos sparčiau. Investavimo srautus įmanoma, suaktyvinti, didinant patrauklumą, t.y. išryškinant veiksmus,

kurie, investuotojų nuomone, apsunkina investicijų atėjimą į Lietuvą ir kelia didesnes ar mažesnes problemas.

***Darbo objektas:***

Tiesioginės užsienio investicijos Lietuvoje.

***Darbo tikslas:***

Nustatyti ir įvertinti investavimo proceso trukdžius ir, numačius priemones, leidžiančias pašalinti kliūtis, pritraukti tiesiogines vidaus ir užsienio investicijas bei skatinti Lietuvos verslo plėtrą ir šalies ekonomikos augimą.

***Darbo uždaviniai:***

1. Apibrėžti tiesioginių užsienio investicijų sampratą ir funkcijas;
2. Apžvelgti tiesioginių užsienio investicijų teisinį reglamentavimą Lietuvoje;
3. Atlikti tiesioginių užsienio investicijų pasaulio ir Baltijos šalyse rinkos analizę;
4. Remiantis statistine analize aptarti veiksnius, skatinančius ir ribojančius tiesioginių užsienio investicijas į Lietuvos ūkį;
5. Išnagrinėti investicijų skatinimo priemonių sistemą ir jų pritraukimo galimybes;
6. Remiantis išanalizuota medžiaga pateikti išvadas ir pasiūlymus.

***Hipotezė*** – siekiant pritraukti daugiau investicijų, reikia išryškinti šalies privalumus ir vykdyti aktyvią ir fokusuotą investicijų pritraukimo politiką.

***Darbo metodika :***

1. Literatūros šaltinių analizė;
2. Teisinių aktų (įstatymų, nutarimų ir kitų susijusių normatyvinių aktų) analizė;
3. Statistinių duomenų apdorojimas ir analizė;
4. Lyginamoji analizė.

***Pirmame skyriuje*** – aptariama tiesioginių užsienio investicijų samprata, funkcijos, apžvelgiami investicijų požymiai, pagal investuotojo įtaką ūkio subjektui, investuotojo nuolatinę buveinę (rezidavimą), investuotojo statusą bei investavimo objektą. Vertinant tiesioginių užsienio investicijų poveikį vietinės šalies ekonomikos augimui, apžvelgiamas teigiamas ir neigiamas požiūris į TUI poveikį šalies ūkiui.

***Antrame skyriuje*** – analizuojama TUI teisinė - administracinė aplinka, Pasaulio banko atliktų tyrimų išvados. Pateikiami veiksniai, trukdžiai, kurie riboja užsienio investicijų atėjimą į Lietuvą.

***Trečiame skyriuje*** – apžvelgiami tiesioginių užsienio investicijų pokyčiai pasaulyje, palyginama TUI Baltijos valstybėse pagal ekonomines veiklas, analizuojama TUI struktūra Lietuvoje, pateikiamos pagrindinės šalys investuotojos, analizuojama, į kokias gamybos šakas Baltijos

šalyse šiuo metu daugiausia investuota. Remiantis statistine analize aptariami veiksniai, kurie skatina ir riboja tiesioginio užsienio investicijų atėjimą į Lietuvos ūkį.

**Ketvirtame skyriuje** – analizuojama investicijų skatinimo programa, pateikiamos valstybės pagalbos rūšys ir siūlymai, kaip pritraukti investicijas ir užtikrinti darnią bei tvarią eksporto ir turizmo plėtrą.

Remiantis išanalizuota medžiaga formuojamos išvados bei pasiūlymai. Pateikiamas literatūros sąrašas, pridedama darbo santrauka lietuvių ir anglų kalbomis.

# 1. TIESIOGINĖS UŽSIENIO INVESTICIJOS

## 1.1. Tiesioginių investicijų samprata ir funkcijos

Šalies ekonominio vystymosi tempus dažniausiai lemia investicijos, dėl kurių pasaulyje vyksta atkakli kova. Vertinant investavimo Lietuvoje aplinką, tai, kaip atrodo Lietuva kitų šalių kontekste, geriausiai iliustruoja tarptautinių finansų institucijų ekspertų nuomonės. Jie Lietuvos ekonominius pasiekimus ir verslo aplinką įvertino labai gerai. Šalies ekonominiai rodikliai vieni iš geriausių tarp naujų Europos Sąjungos šalių narių. Pavyzdžiui, Vokietijos Bertelsmann'o Fondas suteikė Lietuvai 2-ąją vietą tarp 116 pasaulio valstybių, vertindamas jų politinį ir ekonominį progresą 1998-2003 m. Pasaulio banko investicinio klimato vertinimo apžvalgoje „Doing Business in 2005“ Lietuva įrašyta 6-je vietoje tarp pasaulio geriausių šalių - reformų vykdytojų ir 17-je vietoje (aukščiausiai tarp visų naujų ES-10 narių) pagal lengvumą vykdyti verslą. 2006 m. toje pačioje apžvalgoje nurodoma, kad mūsų šalis pakilo iš 17-osios į 15-ąją vietą ir vis dar yra vertinama geriausiai tarp naujų ES šalių.

Siekiamas spartus ūkio augimas ilguoju laikotarpiu įmanomas tik kuriant, stiprinant ir išlaikant mūsų ekonomikos tarptautinį konkurencingumą, nes Lietuva, būdama mažos ir atviros ekonomikos šalimi, yra neišvengiamai priklausoma nuo sėkmingų ekonominių santykių su kitomis bendrosios rinkos ir trečiosiomis šalimis. Dėl to ypatingai svarbiomis tampa dvi pagrindinės kryptys: siekis keisti mūsų ūkio struktūrą, aktyviai diegiant inovacijas bei sparčiai plečiant aukštą pridėtinę vertę sukurančio, aukštomis technologijomis besiremiančio verslo dalį. Svarbus išlieka ir siekis sukurti optimalią fizinės ir verslo infrastruktūros aplinką, kuri sudarytų prielaidas mobilumui, bendravimui ir bendradarbiavimui (tiek su užsienio partneriais, tiek tarp verslo – verslo bei mokslo – verslo šalies viduje).

Kadangi tiek Lietuvos, tiek pasaulinės ekonomikos rinkos sąlygomis nuolatos vyksta reikšmingi pokyčiai, įtakojantys įmonių išorinę aplinką ir situaciją konkrečiose rinkose, tad, norėdamos išlikti konkurencingomis ir pelningomis, įmonės privalo maksimaliai išnaudoti pranašumus ir kompensuoti trūkumus, saugotis grėsmių bei panaudoti galimybes veiklos plėtrai. Konkurencingumo palaikymui, sėkmingam veiklos plėtimui reikalingos nuolatinės investicijos.

Žodis investicija yra kilęs iš lotyniško žodžio *investio*, kuris reiškia aprengevi, t.y. lėšų įdėjimas į ūkį<sup>1</sup>. Investicijos yra lėšų panaudojimo (įdiegimo) procesas, trunkantis tam tikrą laikotarpį. Todėl analizuojant investicinius sprendimus turi būti atsižvelgta į šių sprendimų galimą riziką bei alternatyvius sprendimus<sup>2</sup>.

<sup>1</sup> Tarptautinių žodžių žodynas, 1985

<sup>2</sup> J. Žvinklys, E. Vabalas, Įmonės ekonomika, VVK, 2001

Bendraja prasme investicijos yra indėlis į šalies ekonominę gerovę. Statant naujas įmones, diegiant pažangias technologijas pramonėje, investuojant į inovacijų plėtrą, į socialinę infrastruktūrą, šalies gyvenimo lygis kyla, didėja pajamos, sukuriama daugiau bendrojo vidaus produkto (BVP), gerėja prekių ir paslaugų kokybė<sup>3</sup>.

Ekonominėje literatūroje galima rasti įvairių investicijų sąvokos apibrėžimų ir aiškinimų, kurie iš esmės nesiskiria. Pavyzdžiui: investicijos – piniginių išteklių investavimas į turto kūrimą gamybos ar paslaugų srityse. Arba piniginių išteklių investavimas į finansinį turtą, t.y. akcijų ar obligacijų įsigijimą<sup>4</sup>.

Arba: investicijos – išlaidos akcijų įsigijimui (finansinės investicijos), arba išlaidos fizinio turto įsigijimui (materialinės investicijos). Ekonomikos teorijoje sąvoka investicijos suprantama būtent kaip materialinės investicijos. Materialinės investicijos kuria naują turtą, gausindamos šalies gamybinį pajėgumą, tuo tarpu kai finansinės investicijos tik pakeičia jau egzistuojančio turto nuosavybės turėtojus.

Pagrindinis teisės aktas, reglamentuojantis investavimo procesą Lietuvoje, yra Lietuvos Respublikos investicijų įstatymas, priimtas Lietuvos Respublikos Seimo 1999 m. liepos 7 d. 2003 m. birželio 24 d. šiame įstatyme buvo padarytos esminės pataisos. Įstatymas apibrėžia, kad investicijos – piniginės lėšos ir įstatymais bei kitais teisės aktais nustatyta tvarka įvertintas materialusis, nematerialusis ir finansinis turtas, kuris investuojamas siekiant iš investavimo objekto gauti pelno (pajamų), socialinį rezultatą (švietimo, kultūros, mokslo, sveikatos ir socialinės apsaugos bei kitose panašiose srityse) arba užtikrinti valstybės funkcijų įgyvendinimą<sup>5</sup>.

Reinvesticijos – tai iš ankstesnių investicijų gauto pelno (pajamų) investavimas tame ūkio subjekte, kuriame šis pelnas (pajamos) buvo gautas. Reinvesticijos tarnauja įmonės, o šalies mastu – ūkio veiklos plėtrai.

Investavimas – šio įstatymo nustatytais būdais atliekami investuotojo veiksmai, kuriais jis įgyja nuosavybės teisę arba kreditoriaus reikalavimo teisę.

Investuotojai – Lietuvos Respublika bei užsienio valstybės, tarptautinės organizacijos, Lietuvos Respublikos ir užsienio juridiniai ir fiziniai asmenys bei juridinio asmens teisių neturinčios įmonės, kurie Lietuvos Respublikos įstatymų nustatyta tvarka investuoja nuosavą, skolintą ar patikėjimo teise valdomą bei naudojamą turtą<sup>6</sup>.

---

<sup>3</sup> [www.kaunas.lt/miestas/statistika/investicijos.shtml](http://www.kaunas.lt/miestas/statistika/investicijos.shtml)

<sup>4</sup> Dictionary of Finance, The Penguin International, 1990, 113-114psl.

<sup>5</sup> Lietuvos Respublikos investicijų įstatymas

<sup>6</sup> Tiesioginės užsienio investicijos Lietuvoje, Statistikos departamentas, 2006, 4 psl.

## **Investicijos pagal įvairius požymius gali būti skirstomos:**

### **1. pagal investuotojo įtaką ūkio subjektui:**

- tiesioginės investicijos – investicijos ūkio subjektui steigti bei įregistruoto ūkio subjekto kapitalui ar jo daliai įsigyti, taip pat reinvesticijos, paskolos ūkio subjektams, kuriuose investuotojui priklauso kapitalas ar jo dalis, subordinuotos paskolos, jei investuojama siekiant užmegzti arba palaikyti ilgalaikius tiesioginius investuotojo ir ūkio subjekto, į kurią investuojama, ryšius ir investuojant įsigyta kapitalo dalis suteikia investuotojui galimybę kontroliuoti arba daryti nemažą įtaką ūkio subjektui;
- netiesioginės (portfelinės) investicijos - investicijos, jei investuojant įsigyta kapitalo dalis nesuteikia investuotojui galimybės daryti nemažą įtaką ūkio subjektui.

### **2. pagal investuotojo nuolatinę buveinę (rezidavimą):**

- vidaus investicijos – Lietuvos valstybės, Lietuvos Respublikos fizinių ir juridinių asmenų bei juridinio asmens teisių neturinčių įmonių investicijos Lietuvos Respublikoje;
- užsienio investicijos – užsienio valstybių, tarptautinių organizacijų, užsienio fizinių ir juridinių asmenų investicijos Lietuvos Respublikoje.

### **3. pagal investuotojo statusą:**

- valstybės investicijos – investicijos valstybės poreikiams tenkinti nacionalinio biudžeto, valstybės (savivaldybių) fondų lėšomis, Lietuvos valstybės (savivaldybių) vardu gautomis paskolomis, valstybės (savivaldybių) įmonių lėšomis ir kitu valstybės (savivaldybių) turtu bei valstybės (savivaldybių) suteikiamomis paskolų garantijomis;
- privačios investicijos – Lietuvos Respublikos ir užsienio privačios nuosavybės teisės subjektų investicijos;
- užsienio valstybių ir tarptautinių organizacijų investicijos.

### **4. pagal investavimo objektą:**

- kapitalo investicijos – investicijos ilgalaikiam materialiajam ir nematerialiajam turtui sukurti, įsigyti arba jo vertei padidinti;
- finansinės investicijos – visos investicijos, išskyrus nurodytas šios dalies 1 punkte.

Analizuojant investicijas kitu aspektu, jos gali būti skirstomos į bendrąsias ir grynąsias investicijas. Bendrosios investicijos yra per tam tikrą laiką visos šalyje investuotos lėšos (paprastai per vienerius metus). Grynąsias investicijas gausime iš bendrųjų investicijų atėmus tą investicijų dalį, kuri skirta atstatymui, t.y. atstatyti nusidėvėjusią jau panaudotą per praėjusius metus investicijų dalį.

Investicijų įstatymas nustato, kad investuotojai gali investuoti Lietuvos Respublikoje įstatymų nustatyta tvarka šiais būdais:



- steigdami ūkio subjektą, įsigydami Lietuvos Respublikoje įregistruoto ūkio subjekto kapitalą ar jo dalį;
- įsigydami visų rūšių vertybinius popierius;
- sukurdami, įsigydami ilgalaikį turtą arba didindami jo vertę;
- skolindami lėšas ar kitą turtą ūkio subjektams, kuriuose investuotojui priklauso kapitalo dalis, suteikianti jam galimybę kontroliuoti arba daryti nemažą įtaką ūkio subjektui;
- vykdydami koncesijų bei išperkamosios nuomos (lizingo) sutartis<sup>7</sup>.

Naujų įmonių statyba, naujų įrengimų įsigijimas, investavimas į naujas technologijas ir produktus įgalina pramonę tiekti daugiau ir tobulesnės produkcijos bei paslaugų vartotojų visuomenei, tuo tarpu kai investavimas į socialinę sritį (mokyklas, sveikatos apsaugą ir kt.) prisideda prie bendros gyvenimo kokybės gerinimo.

Mikro lygmenyje įmonių investiciniai sprendimai priklauso nuo konkrečių investicinių projektų pelningumo ar pinigų srautų ir yra dalis bendro įmonės planavimo proceso.

Įmonės finansinės investicijos reiškia, kad ji panaudoja savo lėšas vertybiniams popieriams (akcijoms, obligacijoms) įsigyti arba laiko tas laisvas lėšas depozitinėje sąskaitoje ir už tai gauna palūkanas. Materialios įmonės investicijos dažniausiai reiškia, kad įmonė panaudoja lėšas ilgalaikiam turtui, kuris bus naudojamas tos įmonės versle, didinti. Dažniausiai tokios investicijos suskirstomos pagal jų tikslinę paskirtį gamyboje, t.y. kokiems objektams sukurti ar įsigyti jos panaudojamos<sup>8</sup>.

Atsižvelgiant į pasaulinę gamybos perkėlimo tendenciją ir mažą aukštųjų technologijų gamybos dalį Lietuvoje, labai svarbu pritraukti tiesiogines užsienio investicijas, kurios leistų perimti aukštesniąsias technologijas bei šiuolaikines vadybines žinias. Taigi viena pagrindinių priemonių, siekiant esminio pokyčio Lietuvos ūkio struktūroje didinant aukštos pridėtinės vertės verslo dalį, ypač trumpuoju ir vidutiniu laikotarpiu, yra efektyvus tiesioginių užsienio investicijų (TUI) pritraukimas. Efektyvus tiesioginių užsienio investicijų pritraukimas prioritetinėse ūkio plėtros srityse leidžia per trumpiausią laiką importuoti žinias ir technologijas, vadybinius gebėjimus, ir taip paskatinti bendro produktyvumo didėjimą. Pasibaigus privatizacijos procesui, esminė tiesioginių užsienio investicijų pritraukimo kryptis yra „plyno lauko“ investicijos. Šiuo požiūriu labai svarbus tampa viešųjų teritorijų pritaikymas investicijoms pritraukti ir pramoninių teritorijų plėtra bei regeneracija siekiant užtikrinti, kad Lietuvoje egzistuotų pakankama nacionalinės/regioninės svarbos pramoninių teritorijų ir kitų investicijoms skirtų viešų teritorijų pasiūla. Be to, šio proceso sėkmė yra neatsiejama nuo laiku atlikto su šia sritimi susijusio teisinio reguliavimo (pvz., žemės nuosavybės paėmimo visuomenės reikmėms) tobulinimu bei

<sup>7</sup> Lietuvos Respublikos Investicijų įstatymas, 1999 m. liepos 7 d., Nr. VIII-1312

<sup>8</sup> J. Žvinklys, E. Vabalas, Įmonės ekonomika, VVK, 2001

strateginės sąsajos su teritorijų planavimo procesu užtikrinimu, o taip pat siekio užtikrinti pakankamą aukščiausios kvalifikacijos darbo jėgos pasiūlą.

Remiantis gautais analizės rezultatais ir siekiant pritaikyti kitų šalių patirtį Lietuvos sąlygoms, taip pat atsižvelgiant į Nacionalinėje Lisabonos strategijoje, Aukštųjų technologijų plėtros programoje ir kituose Lietuvos Respublikos strateginiuose dokumentuose apibrėžtus nacionalinius prioritetus ir jų tikslus, Tiesioginės užsienio investicijos pagal Tarptautinio valiutos fondo metodiką, Europos Sąjungos statistikos tarnybos bei EBPO metodinius nurodymus yra laikomos tokios investicijos, kurių pagrindu susiformuoja ilgalaikiai ekonominiai – finansiniai santykiai ir interesai tarp tiesioginio užsienio investuotojo ir tiesioginio investavimo įmonės. EBPO rekomendacijose 10 procentų balsų pripažįstama kaip žemutinė riba, nuo kurios tiesioginis užsienio investuotojas turi galimybę dalyvauti valdant tiesioginio investavimo įmonę. Užsienio investicija, mažesnė kaip 10 procentų balsų, priskiriama ne tiesioginėms investicijoms, o investicijų portfeliui. Kitaip sakant, tiesioginės užsienio investicijos yra tokios užsienio valstybėje registruoto fizinio ar juridinio asmens investicijos, kurios jam leidžia daryti tiesioginį poveikį įmonės priimamiems valdymo sprendimams.

Nuo pat Lietuvos nepriklausomybės atkūrimo tiesioginės užsienio investicijos buvo vertinamos kaip vienas iš ūkio plėtros veiksnių, buvo ir yra ūkio produktyvumą, o kartu ir ekonominį augimą skatinanti sąlyga. Nykstant laisvo kapitalo judėjimo barjerams, plečiantis tarptautiniam bendradarbiavimui, vis svarbesnis vaidmuo tenka tiesioginėms užsienio investicijoms. (Ilgalaikė Lietuvos ūkio (ekonomikos) plėtros strategija, Lietuvos regioninių tyrimų institutas.).

Tiesioginėms užsienio investicijoms priskiriamas ne tik pirminis kapitalo investavimas, bet ir visos vėlesnės ekonominės operacijos tarp investuotojo ir tiesioginio investavimo įmonės. Taigi tiesiogines užsienio investicijas sudaro:

- tiesioginiam užsienio investuotojui tenkanti įmonės nuosavo kapitalo dalis (atsižvelgiant į turimas balsus, t. y. į turimą įmonės įstatinio kapitalo dalį);
- reinvesticijos – tiesiogiai užsienio investuotojui priklausanti pelno (nuostolio) dalis, kuri jam ataskaitiniu laikotarpiu nepaskirstyta dividendų forma, o yra likusi įmonėje;
- tiesioginio užsienio investuotojo investavimo įmonei suteiktos ilgalaikės ir trumpalaikės paskolos. Paskolos, gautos Lietuvos valstybės vardu ir su valstybės garantija, nėra tiesioginės užsienio investicijos;
- kitas įmonės kapitalas – tai tiesioginio užsienio investuotojo ir tiesioginio investavimo įmonės prekybos skolos, priskaičiuoti, bet neišmokėti dividendai, privilegijuotos akcijos, nesuteikiančios teisių į turtą likviduojant įmonę, palūkanos už paskolas į investavimo objektą arba teisę šį objektą valdyti ir naudoti.

Būdamos vienu pagrindiniu šalies sėkmingos plėtros veiksmų, pritraukdamos į šalį kapitalą, naujas, pažangias technologijas, valdymo formas, skatindamos darbo jėgos kvalifikacijos kilimą, didindamos įmonių ir viso ūkio tarptautinį konkurencingumą, tiesioginės užsienio investicijos yra viena iš svarbiausių investicijų sudedamųjų dalių, kuriai ypatingą dėmesį skiria visų šalių vyriausybės, formuodamos savo investicijų politikas.

## **2.2. Tiesioginių užsienio investicijų reikšmė šalies ūkiui.**

Aptariant tiesioginių užsienio investicijų (toliau – TUI) reikšmę šalies ūkiui remiamasi keliais Lietuvos autorių darbais<sup>9</sup>. Nuo pat Lietuvos nepriklausomybės atkūrimo TUI buvo vertinamos kaip vienas iš ūkio plėtros veiksmų, buvo ir yra laikomos svarbia produktyvumą, o kartu ir ekonominį augimą skatinančia sąlyga. Toks palankus požiūris į TUI padiktavo atitinkamą valstybės ekonominę politiką užsienio kapitalo atžvilgiu: Lietuva visokeriopai skatino ir skatina ateiti tarptautinį kapitalą. Jam suteikiamos ir mokesčių lengvatos, ir ypatingos strateginio investuotojo teisės privatizuojant svarbius valstybei objektus.

Praktikoje dažniausiai užsienio investicijų nauda, TUI įtaka šalies ūkio vystymuisi nekvestionuojama. Tačiau daugelio šalių ekonomistai globalizacijos poveikį šalies ekonomikai vertina prieštaringai. Užsienio investicijų įtaką įvertinti yra sudėtinga, todėl artėjimas prie tokio įvertinimo padėtų spręsti svarbius ekonominės politikos formavimo klausimus.

Kai kurios teorinės prielaidos pateikia prieštarigus požiūrius vertinant tiesioginių užsienio investicijų poveikį vietinės šalies ekonomikos augimui. Pagrindinės iš jų yra šios:

**1. Teigiamas požiūris** į TUI poveikį šalies vystymuisi dažniausiai remiasi teorija, kuri teigia, kad TUI, kaip ūkio plėtros veiksnys, augančiu produktyvumu gali paspartinti pramonės vystymąsi. Pavyzdžiui, išteklių kiekio didinimas ir jų kokybės gerinimas dėl mokslo ir technikos naujovių diegimo padidina gamybinį visuomenės pajėgumą, kas lemia šalies ūkio produktyvumą, didėja parduodamų ir suteikiamų paslaugų kokybė ir kiekis, o kartu auga ekonomika. Tai atspindi bendrasis vidaus produktas.

Kita TUI teigiamos įtakos teorija aiškina, kad vietinės ekonomikos uždirbtas pelnas priklauso nuo pagrindinių užsienio kapitalo įplaukų dydžio, išlaidų elastingumo ir sukauptos patirties bei žinių nutekėjimo masto. Toks žinių nutekėjimas iš pažangios užsienio kompanijos

---

<sup>9</sup> Tarp jų:

Tvaronavičienė M., Kalašinskaitė K. Tiesioginės užsienio investicijos į Lietuvos ūkį : tendencijų ir efektyvumo įvertinimas// Verslas: teorija ir praktika, 2003, t. 3, nr. 2, p. 61-71;

Tvaronavičienė M., Kalašinskaitė K. Tiesioginių užsienio investicijų efektyvumo įvertinimas Baltijos šalyse// Verslas: teorija ir praktika, 2003, t. III, nr. 3, p. 129-137;

Degutis M., Tvaronavičienė M. Faktorinė Tiesioginių investicijų Lietuvoje analizė // Verslas: teorija ir praktika. Vilnius: Technika, 2006, t. 7, Nr. 3 , p. 150-157 (anglų kalba).

keliais būdais nusako produktyvumo augimą. Pirmiausia, vietinė firma gali padidinti savo produktyvumą kopijuodama kai kurias technologijas. Antra, ji gali efektyviau naudoti jau egzistuojančias technologijas arba dėl išaugusios konkurencijos rinkoje ieškoti naujų technologijų. Trečia, užsienio investuotojas gali apmokyti vietinius darbininkus, kurie vėliau įsidarbina vietinėse firmose. Kitas reikšmingas žinių sklaidimo būdas – tai glaudus klientų ir tiekėjų bendradarbiavimas (turima galvoje bendra multinacionalinės kompanijos ir vietinių įmonių ekonominė veikla).

Remiantis pateiktais argumentais galima teigti, kad vietinės įmonės lieka gyvybingos net ir didėjančios konkurencijos sąlygomis.

**2. Neigiamas požiūris** į TUI poveikį šalies vystymuisi galėtų būti pagrįstas tokia logika. Užsienio kapitalo kompanijos dažnai veikia ypač didele koncentracija pasižyminčiose ūkio šakose, turinčiose aukštus patekimo barjerus. Didelę koncentraciją TUI gali net padidinti. Tai leistų užsienio kapitalo įmonėms „pasiimti“ ekonominę rentą bei „ištraukti“ iš vietinės šalies kapitalą, kas savo ruožtu lemtų šalies ekonomikos vystymosi tempų sulėtėjimą. Užuoat sumažinus atotrūkį tarp investicijų ir užsienio mainų, TUI gali iš rinkos išstumti vietinius gamintojus bei pakeisti juos užsienio tiekėjais ar gamintojais. Kai kurie tyrinėtojai pabrėžia, kad užsienio kapitalo įmonės gali reinvestuoti į tas pačias arba susijusias pramonės šakas, taip išplėsdamos savo rinkos dalį. Ir priešingai, čia galima išvelgti paramą vietinėms oligarchinėms kompanijoms naudoti susitelkusį kapitalą efektyvesnėmis technologijomis, tačiau dėl to sumažėtų darbuotojų užimtumas.

Galima teigti, kad užsienio kapitalo perkėlimas iš vienos šalies į kitą gali vienu metu daryti prieštarinę įtaką šalies ekonominiam augimui. Vienose ūkio šakose ar pramonės sektoriuose TUI gali prisidėti prie ekonominio augimo ir plėtros, papildyti ir suaktyvinti vietinių įmonių veiklą ir rezultatyvumą, bet kituose, susiklosčius tam tikroms aplinkybėms, ir sutrikdyti.

Tačiau reikia pabrėžti, jog šalys, stokojančios finansinių išteklių, dažniausiai nepaiso neigiamų TUI veiksmų įtakos dalykų ir įvairiais būdais skatina tiesiogines užsienio investicijas. Formuodamos savo ekonominę politiką šalys dažnai neįvertina, jog TUI atėjimą į šalies ūkį lemia daug skirtingų veiksnių. TUI srautus veikia ne tik valstybės politika, bet ir geografinė šalies padėtis, jos struktūrinės charakteristikos. Įvardydami svarbiausius veiksnius, nulemiančius investuotojo apsisprendimą investuoti užsienyje, vieni autoriai teigia, kad užsienio investuotojai labiau domisi įmonėmis, kurios yra pelningos ir turi specifinių privalumų, palyginti su kitomis šalyje ar regione esančiomis įmonėmis, aprūpindama tam tikras rinkas, anot kitų – pasaulinė ekonomikos integracija teikia naudos gamybos sąnaudų minimizavimo atžvilgiu, išvengiama prekybos tarifų ir sumažinamos transportavimo išlaidos. Taip pat atkreipiamas dėmesys į nebrangias gamybai reikalingas medžiagas ir pigią darbo jėgą.

Remiantis šiais argumentais galima tvirtinti, kad į kai kurias ūkio šakas TUI ateitų ir be ypatingo valstybės skatinimo, tuo tarpu kitose, galbūt, turėtų būti sudaromos ypač patrauklios verslo sąlygos.

Manuelos Tvaronavičienės ir Kristinos Kalašinskaitės teigimu, siekiant įvertinti TUI efektyvumą reikia ieškoti kiekybinio ryšio tarp BVP ir TUI struktūros. TUI struktūra rodo, kurios šakos yra santykinai patrauklesnės užsienio investuotojams. Tas pats užsienio investicijų dydis, skirtingu santykiu tenkantis atskiroms ūkio šakoms, turės neišvengiamai skirtingą poveikį ekonomikos plėtrai. Todėl, siekdamas nustatyti atskirų investicinių srautų efektyvumą, tyrinėtojos ieško ryšio tarp BVP ir TUI, išreikštų procentine dalimi. TUI absoliutūs dydžiai iliustruoja tik bendras investicijų srauto augimo arba mažėjimo tendencijas.

Atskiros Lietuvos ūkio šakos nevienodai patrauklios užsienio investuotojams. Tokius netolygius investicijų srautus galima būtų paaiškinti taip. Viena vertus, santykinai didesnės investicijos į paslaugų sektorių atitinka pasaulinę paslaugų sektoriaus plėtros tendenciją. Kita, vykstantis privatizavimo procesas, kurio metu užsienio investuotojai įsigijo didžiausius ir svarbius Lietuvos ekonomikos objektus (pvz., Telekomą, Lietuvos taupomąjį banką, Žemės ūkio banką, „Mažeikių naftą“) darė įtaką investicijų srautams į atskiras ūkio šakas. Nemaža dalis „plyno lauko“ investicijų teko prekybos sektoriui, finansiniam sektoriui, nuotolinių ryšių („Omnitel“, „Bitė“, „Tele-2“) bei vežimų ekonominės veiklos sritims. Tačiau tokia svarbi Lietuvos ūkio šaka, kaip žemės ūkis, pritraukė tik nedidelę užsienio investicijų dalį. Situaciją akivaizdžiai komplikuoja tai, jog žemės ūkio produkcija Lietuvoje nekonkurencinga ir todėl sunkiai konkuruoja su kaimyninių šalių produkcija. Šios šakos pelningumas žemas, ji priklauso nuo valstybinės politikos, todėl užsienio kapitalas žemės ūkį praktiškai aplenkia. Daug daugiau investuotojų patraukia paslaugų sektorius, nes palyginti su pramone, gerokai mažesnis veiklos diegimo laikotarpis, mažiau sudėtingų ir brangių įrengimų, investicijų atsipirkimo grąža yra trumpesnė. Todėl, pvz. 1995-2001 m., TUI dalis, skiriama paslaugų sektoriui, didėjo nuo 48 proc. iki 66 proc. Ypač išaugo TUI dalis į finansinį tarpininkavimą. Pramonės sektoriuje TUI dalis sumažėjo nuo 44 proc. iki 28 proc. Didžiausio užsienio investuotojų dėmesio susilaukė tokios pramonės šakos, kaip maisto (ypač pieno perdirbimo pramonė), elektronika, elektrotechnika, lengvoji, chemijos ir naftos perdirbimo pramonė.

Susiformavusių TUI struktūrų susidarymui didelį poveikį turėjo ne tik Telekomo, bankų, kitų gamybos įmonių privatizavimas bei vykdoma šalies ekonominė politika užsienio kapitalo atžvilgiu, bet ir atskirų ūkio šakų pasiektas lygis, jų ekonominis stiprumas.

Netolygūs TUI į atskiras ūkio šakas srautai neišvengiamai įtakoja tam tikrą visą šalies ūkio restruktūrizaciją. BVP kitimo tendencijos atitinka TUI kitimo tendencijas, kas leidžia teigti,

jog užsienio kapitalas gali būti laikomas pagrindiniu veiksniumi, lemiančiu viso ūkio restruktūrizavimą.

Visuminis TUI poveikis Lietuvos ūkio vystymuisi yra teigiamas. Minėtų autorių atlikta Lietuvos ekonomikos duomenų analizė, ieškant tarpusavio ryšio tarp BVP ir TUI, parodė nevienareikšmį TUI, tenkančių skirtingiems ekonomikos sektoriams, poveikį ūkio vystymuisi. Stipriausias teigiamas koreliacinis ryšys tarp TUI į paslaugų sektorių. TUI į paslaugų sektorių apskritai yra efektyvios, skatina ūkio plėtrą, tačiau ne visi užsienio investicijų srautai daro teigiamą įtaką. Labiausiai Lietuvos ūkio augimą skatina investicijos į finansinį tarpininkavimą.

Tyrimas parodė, kad TUI dalis, skiriama pramonei, neskatina BVP augimo (beje, neigiamai BVP veikia ir TUI į prekybos, taip pat į nuotolinių ryšių sektorius; į pastarąjį dėl Telekomo privatizavimo). Lietuvoje daugiausia užsienio kapitalo į monopolistines šakas pritraukiama parduodant įmones strateginiams investuotojams. Pastebėta, kad užsienio kapitalo įmonės ypač stengiasi išitvirtinti didelę koncentraciją pasižyminčiose ūkio šakose, turinčiose aukštus patekimo barjerus, kurie vėliau leidžia šioms įmonėms gauti ekonominės naudos vien iš išskirtinės padėties rinkoje. Tokios situacijos ūkio šakose mažina TUI teigiamą poveikį ekonominei plėtrai ir BVP augimui. Taigi, daugiau neigiamų ryšių pastebima tuose sektoriuose, į kuriuos daugiausia TUI atėjo dėl privatizavimo. Tiesiogiai pritrauktos TUI į šalies ūkį labiau veikia ekonominę plėtrą ir BVP augimą, negu atėjusios privatizavimo metu – aiškiai skiriasi šių investuotojų motyvai. Teigiamas globalizacijos pasekmes užtikrina beveik išimtinai „plyno lauko“ investicijos, kurios vėliau orientuojamos į verslo plėtrą, reinvesticijas, ilgalaikes strategijas.

Galima teigti, kad globalizacijos procesai lems finansinio tarpininkavimo sektoriaus plėtimąsi. Tikimybė, kad ateityje plėsis prekybos ir apdirbamosios pramonės sektoriai, atrodytų gana menka dėl abejotinų šių sričių TUI poveikio ekonominei plėtotei.

Teigiama ir neigiama TUI įtakos neatsiejamos, ypač joms veikiant šalies ūkyje, pereinančiame nuo planinio prie rinkos ūkio, kur svarbūs tokie makroekonomikos procesai, kaip privatizavimas, didėjanti ekonominė integracija. Pastebimas vietos gamintojų išstūmimas iš rinkos, kas patvirtina realiai egzistuojančią globalizacijos riziką.

Gediminas Samuolis savo darbe<sup>10</sup> tiesioginių užsienio investicijų svarbą šalies ūkiui paremia tokiais teiginiais:

---

<sup>10</sup> Samuolis G. Tiesioginės užsienio investicijos ir jų apskaitos įmonėje ypatumai// *Ekonomika* : mokslo darbai, 2001, t. 53, p. 93-103.

- Sukuriama naujų darbo vietų. Dažnai užsienio kapitalo turinčios įmonės pradėdamos veiklą mažina darbuotojų skaičių, bet vėliau, plečiant veiklą, sukuriamos naujos darbo vietos, pagerėja darbo sąlygos.
- Užsienio investuotojai reguliariai investuoja (reinvestuoja) ir skiria daugiau pinigų darbuotojų kvalifikacijai tobulinti bei formuoti naujus darbo įgūdžius.
- Diegiamos naujos ir pažangios vadybos idėjos, keičiančios senąsias, giliai išsisknijusias į vietas įmones. Tai būdingiausia toms ūkio veiklos rūšims, kurios tradiciškai laikomos strateginėmis ir nuo senų laikų buvo valstybės nuosavybė.
- Lietuvoje jaučiamas kapitalo stygius, todėl užsienio kapitalo pritraukimas suteikia galimybę greičiau pertvarkyti dideles valstybines įmones į privačias. Privati bendrovė beveik visada produktyvesnė nei valstybinė. Didesnis produktyvumas reiškia, kad įmonė teiks kokybiškesnę produkciją ir įvairesnes paslaugas, dažnai mažesnėmis kainomis.
- TUI dėka įdiegiamos modernesnės technologijos, o įmonės verslo sėkmė dažnai apibrėžiama pažangos tempu ir gebėjimu prisitaikyti besikeičiančioje rinkoje.
- Šiuolaikinėje rinkoje dauguma įmonių vertinamos ne dėl turimų materialinių išteklių ar darbuotojų kvalifikacijos, bet dėl turimų technologijų ir verslo ryšių. Įmonės, kurios turi stiprius tarptautinius ryšius, gali greičiau perimti naujas technologijas ir įdiegti jas gamyboje.
- Užsienio investicijos yra svarbios užsienio rinkų plėtrai, nes tarptautinės korporacijos turi gerą verslo kontaktų tinklą daugelyje šalių, o tai lemia eksporto didėjimą.
- Užsienio investuotojai kartu su užsienio kapitalu perduoda ir verslo ryšius su tarptautinėmis finansų institucijomis (bankais, fondais ir kt.). Tai investicijas priimančiai šaliai padeda gerinti einamosios sąskaitos balansą ir didina šalies pozicijas tarptautinėse kapitalo rinkose. TUI įplaukos vėliau padeda valstybei taupyti pinigus, nes padidėja šalies galimybės skolintis iš užsienio už mažesnes palūkanas.
- TUI lemia padidėjusias mokesčių įplaukas į valstybės išdą.
- Užsienio bendrovės dažniausiai puoselėja skaidraus verslo ir apskaitos tradicijas, yra patikimos mokesčių mokėtojos ir rečiau suinteresuotos neteisėtais korumpuotais ryšiais.
- TUI padidina nacionalinį suverenitetą. Tai patvirtina senas demokratijos tradicijas turinčių šalių, kuriose klesti laisvoji rinka, pavyzdys. TUI teigiamai veikia investicijas gaunančios šalies saugumą, skatina didesnę šalies suinteresuotumą išlaikyti suverenitetą ir demokratijos stabilumą.
- Kitos šalys, žinodamos, kad šalyje sparčiai didėja TUI, drąsiau remia ekonomiškai besivystančios šalies nepriklausomybę ir narystę tarptautinėse organizacijose. Užsienio

investuotojai suinteresuoti, kad investuojančių šalių vyriausybės užtikrintų šalies, į kurią investuojama, saugumą.

- Šalis, nepritraukianti užsienio kapitalo, rizikuoja likti nepastebėta pasaulinėje rinkoje.

*Taigi, norint sumažinti atotrūkį nuo ekonomiškai išsivysčiusių šalių ir užtikrinti pakankamai aukštus ekonomikos augimo rodiklius, reikalingas daug didesnis TUI augimo tempas nei išsivysčiusiose šalyse.*



## 2. TIESIOGINIŲ UŽSIENIO INVESTICIJŲ TEISINĖ - ADMINISTRACINĖ APLINKA

### 2.1. Tiesioginių užsienio investicijų teisinė bazė Lietuvoje

Investiciniai procesai Lietuvoje pagyvėjo tik atkūrus nepriklausomybę ir priėmus svarbiausius ūkinę veiklą reguliuojančius įstatymus. Lietuvoje užsienio investicijas reglamentuojantys įstatymai išleisti daug vėliau nei kitose Vidurio ir Rytų Europos šalyse.

Užsienio investicijų teisinio reguliavimo šaltiniai apžvelgti Kazimiero Liudviko Valančiaus darbe<sup>11</sup>. Pagrindinis užsienio investicijų teisinio reguliavimo šaltinis yra Lietuvos Respublikos Konstitucija. Jos straipsniuose yra įtvirtinti pagrindiniai visų teisės šakų principai. Todėl priimami įstatymai ir poįstatyminiai norminiai teisės aktai užsienio investicijų klausimais negali prieštarauti Konstitucijos įtvirtintiems principams. Reikšmingiausios užsienio investavimo teisei – Konstitucijos ketvirtojo skirsnio normos, nustatančios principą, kad Lietuvos ūkis grindžiamas privačios nuosavybės teise, asmens ūkinės veiklos laisve ir iniciatyva. Be to, jos nustato užsienio subjektų, vykdančių ūkinę veiklą Lietuvoje, žemės įsigijimo tvarką ir pan. Be Konstitucijos, svarbūs užsienio kilmės kapitalo investavimo teisės šaltiniai yra konstituciniai įstatymai. Ypač tarp jų išsiskiria Lietuvos Respublikos Konstitucijos 47 straipsnio 2 dalyje numatyto žemės sklypų įsigijimo nuosavybės subjektų, tvarkos, sąlygų ir apribojimų konstitucinis įstatymas, priimtas 1996 m. birželio 20 d., kuris jau yra istorinis teisės šaltinis, ir šiuo metu galiojantis Lietuvos Respublikos Konstitucijos 47 straipsnio 3 dalies įgyvendinimo konstitucinis įstatymas, priimtas 2003 m. kovo 20 d. (2003 m. balandžio 9 d. redakcija).

Svarbus užsienio investicijų reguliavimo teisės šaltinis yra Lietuvos Respublikos investicijų įstatymas, priimtas 1999 m. liepos 7 d.

Prie šios srities reguliavimo teisės šaltinių galima priskirti Lietuvos Respublikos civilinį kodeksą, Įmonių įstatymus, Juridinių asmenų registro įstatymą, kurie reglamentuoja įmonių steigimą, veiklą, jų registravimą ir pan.

Tarp teisės šaltinių itin svarbią vietą užima 1996 m. priimtas Koncesijų įstatymas (nauja įstatymo redakcija nuo 2003 m. spalio 1 d.). Kadangi Civilinis kodeksas neapibrėžia didelių valstybinių objektų panaudojimo verslui procedūros, iškilo reikalas parengti Koncesijų įstatymą, kuris leidžia investuotojui naudotis valstybės turtu (objektu), kol atsipirks investicijos. Rengiant šį įstatymą, buvo naudotasi analogišku Prancūzijos įstatymu ir čekų patirtimi. Koncesijų

---

<sup>11</sup> Valančius K. L. Investicijų teisė: užsienio investicijų teisinio reguliavimo raida Lietuvos Respublikoje (1990-2004), Vilnius, 2005, p. 25-28.

įstatymas labiau orientuotas į veiklą – turto kūrimą, todėl jame yra papildomų lengvatų, kurių nenumato investicijų įstatymas.

Prie užsienio kilmės kapitalo investavimo teisės šaltinių reikia priskirti ir Lietuvos Respublikos laisvųjų ekonominių zonų pagrindų įstatymą, priimtą 1995 m. birželio 28 d., bei kitus jį lydinčius įstatymus: Lietuvos Respublikos Klaipėdos laisvosios ekonominės zonos įstatymą ir jo įgyvendinimo įstatymą, Lietuvos Respublikos Kauno laisvosios ekonominės zonos įstatymą. Šiai teisės šaltinių grupei priklauso Lietuvos Respublikos investicinių bendrovių įstatymas, priimtas 2000 m. liepos 13 d. (nauja įstatymo redakcija nuo 2004 m. sausio 1 d.), Lietuvos Respublikos kolektyvinio investavimo subjektų įstatymas, priimtas 2003 m. liepos 4 d., Lietuvos Respublikos kontroliuojančių investicinių bendrovių įstatymas, priimtas 2003 m. liepos 4 d., Lietuvos Respublikos pelno mokesčio įstatymas, priimtas 2001 m. gruodžio 20 d., Lietuvos Respublikos gyventojų pajamų mokesčio įstatymas, priimtas 2002 m. liepos 2 d.

Poįstatyminiams norminiams teisės aktams, turintiems teisės šaltinio reikšmę, priklauso Vyriausybės nutarimai, ministrų, Vyriausybės įstaigų, kitų valstybės valdymo institucijų vadovų norminio pobūdžio įsakymai ir instrukcijos. Paminėtini tokie Vyriausybės nutarimai: 1993 m. lapkričio 24 d. nutarimas Nr. 875 „Dėl Lietuvos investicijų agentūros įsteigimo“, 1997 m. gegužės 8 d. nutarimas Nr. 432 „Dėl Lietuvos investicijų agentūros ir Lietuvos eksporto plėtojimo agentūros reorganizavimo“, 1998 m. sausio 21 d. nutarimas Nr. 81 „Dėl tiesioginių užsienio investicijų skatinimo programos“ ir kt. Be to, paminėtini tokie Lietuvos Respublikos ūkio ministro įsakymai: 1998 m. rugpjūčio 27 d. įsakymas Nr. 299 „Dėl laisvųjų ekonominių zonų valstybės priežiūros komisijos“, 2004 m. sausio 21 d. įsakymas Nr. 4-16 "Dėl valstybės pagalbos teikimo tvarkos "Verslumo, verslo ir investicijų plėtros skatinimas" patvirtinimo", 2007 m. sausio 19 d. įsakymas Nr. 4-23 „Dėl nacionalinės pagalbos teikimo Klaipėdos ekonominėje zonoje schemas ir nacionalinės regioninės pagalbos teikimo Kauno laisvojoje ekonominėje zonoje schemas patvirtinimo“ ir kt.

Visi minėti teisės šaltiniai yra nacionalinės teisės šaltiniai ir suskirstyti (klasifikuoti) pagal teisinę galią. Ši teisės šaltinių klasifikacija yra labiausiai paplitusi. Taip klasifikuojami teisės šaltiniai sudaro hierarchinę sistemą. Be to, teisės šaltiniai, atsižvelgiant į tai, ar jie galioja dabar, ar galiojo praeityje, gali būti skirstomi į galiojančius ir istorinius. Istoriniams užsienio investicijų teisinio reguliavimo šaltiniams reikėtų priskirti Lietuvos Respublikos užsienio investicijų įstatymą, Užsienio investicijoms draudžiamų ir ribojamų veiklos sričių įstatymą, Vyriausybės nutarimus ir kitus poįstatyminius norminius aktus, priimtus 1990-1999 m. laikotarpiu, kurie šiuo metu nebegalioja.

Užsienio investicijų teisinio reguliavimo šaltinis yra ne tik nacionalinės įstatymų leidybos teisės aktai, bet ir tarptautinės sutartys. Tarptautinė sutartis pagal Lietuvos Respublikos

tarptautinių sutarčių įstatymo 15 straipsnio 1 dalį tai tarptautinės teisės principų ir normų reglamentuotas susitarimas, kurį raštu sudaro Lietuvos Respublika su užsienio valstybėmis ir tarptautinėmis organizacijomis, nesvarbu, koks sutarties pavadinimas ir ar sutarti sudaro vienas, du ar keli tarpusavyje susiję dokumentai. Vadovaujantis Konstitucijos 138 straipsnio nuostatomis, tarptautinės sutartys, kurias ratifikavo Seimas, yra sudedamoji Lietuvos Respublikos teisinės sistemos dalis. Ratifikuotos tarptautinės sutartys teisės šaltinių hierarchijoje eina po konstitucinių įstatymų. Lietuva yra pasirašiusi su įvairiomis šalimis apie 40 sutarčių dėl investicijų skatinimo ir abipusės apsaugos.

Dėl Konstitucinio Teismo aktų kaip teisės šaltinių nuolat vyksta diskusija. Šiuo klausimu yra pasisakęs ir Konstitucinis Teismas, kuris patvirtino Konstitucinio Teismo nutarimo, kaip vientiso akto, sampratą (žr. Konstitucinio Teismo 2000 m. sausio 12 d. sprendimą „Dėl Lietuvos Respublikos Konstitucinio Teismo 1999 m. gruodžio 21 d. nutarimo išaiškinimo“). Todėl teisės šaltiniais turėtume laikyti Konstitucinio Teismo nutarimus: tiek tuos, kuriuose pripažįstama, kad ginčijamas įstatymas ar kitas teisės aktas prieštarauja Konstitucijai, tiek tuos, kuriais nebuvo paneigtas teisės normos konstitucingumas, bet atvirkščiai – patvirtintas. Nagrinėjamos problemos požiūriu svarbūs yra šie Konstitucinio Teismo nutarimai: pirma, 2000 m. spalio 18 d. nutarimas „Dėl Lietuvos Respublikos akcinių bendrovių „Būtingės nafta“, „Mažeikių nafta“ ir „Naftotiekis“ reorganizavimo įstatymo“, Lietuvos Respublikos mokesčių administravimo įstatymo 5 straipsnio 3 dalies atitikimas Lietuvos Respublikos Konstitucijai ir Lietuvos Respublikos Seimo nutarimo „Dėl strateginio investuotojo pripažinimo“ atitikimas Lietuvos Respublikos Konstitucijai ir Lietuvos Respublikos nacionalinio saugumo pagrindų įstatymui“; antra, 2001 m. lapkričio 29 d. nutarimas „Dėl Lietuvos Respublikos Vyriausybės 1998 m. liepos 22 d. posėdžio protokolą įrašyto Lietuvos Respublikos Vyriausybės sprendimo „Dėl kompanijos „Danisco Sugar“ NS prašymo įsigyti cukraus pramonės akcijų“ atitiktis Lietuvos Respublikos įstatymo „Dėl Lietuvos Respublikos įstatymų ir kitų teisės aktų skelbimo ir įsigaliojimo tvarkos“ 3 bei 8 straipsnių nuostatų atitiktis Lietuvos Respublikos Konstitucijai“. Pirmajame akte Konstitucinis Teismas pabrėžė, kad pirmiausia buvo susitarta dėl strateginio investuotojo pripažinimo, o tik po to nustatomos teisės normos, atspindinčios susitarimą. Tokia teisės aktų leidybos praktika Konstitucinio Teismo nuomone, kai iš pradžių ne nustatomos teisės normos, pagal kurias turi būti sudaromi susitarimai, bet susitariama, o tik po to nustatomos teisės normos, atspindinčios susitarimą, yra ydinga, nes paneigia vieną iš svarbiausių įstatymų ir kitų teisės aktų leidybos, t. y. teisinio reguliavimo principų, kad teisės aktai turi nustatyti elgesio taisykles, pagal kurias teisinių santykių subjektai privalo veikti tik ateityje. Tačiau, Konstitucinio Teismo nuomone nurodytas ginčijamo Seimo nutarimo priėmimo ydingumas, atsižvelgiant į tai, kad ginčijamas Seimo nutarimas įsigaliojo tik po to, kai įsigaliojo įstatymas, negali būti laikomas

pakankamu pagrindu pripažinti šį Seimo nutarimą prieštaraujančiu Konstitucijai. Antruoju aktu Vyriausybė pritarė investuotojo – kompanijos „Danisco Sugar“ NS – prašymui įsigyti cukraus pramonės įmonių akcijų: 75 proc. AB „Kėdainių cukrus“ akcijų, 69,31 proc. AB „Panevėžio cukrus“ akcijų, 25,25 proc. AB „Marijampolės cukrus“ akcijų ir 29,64 proc. AB „Pavenčių cukrus“ įstatinio kapitalo (sprendimas „Valstybės žiniuose“ neskelbtas). Konstitucinis Teismas pripažino, jog ir į Lietuvos Respublikos Vyriausybės 1998 m. liepos 22 d. posėdžio protokolą įrašytas Vyriausybės sprendimas „Dėl kompanijos „Danisco Sugar“ NS prašymo įsigyti cukraus pramonės įmonių akcijų“ pagal formą bei pasirašymo tvarką prieštarauja Konstitucijos 95 straipsniui, o pagal skelbimo ir įsigaliojimo tvarką – Lietuvos teisinės valstybės principui.

## ***2.2 Tiesioginių užsienio investicijų administracinė bazė Lietuvoje***

Pagal sutartį tarp UAB Ernst & Young Baltic ir Ūkio ministerijos buvo parengta studija<sup>12</sup>, kurios pagrindinis tikslas – apžvelgti Lietuvos investicinę aplinką, išskirti pagrindines problemas ir trukdžius investiciniame procese bei numatyti teisinės administracines priemones, gerinančias investicinę aplinką. Studijos autorių teigimu, šalies patrauklumą investicine prasme nulemia teisinė administracinė aplinka bei struktūriniai konkurencingumo rodikliai. Efektyvios teisinės procedūros sudaro tik prielaidas investicijų atėjimui, tačiau šalies patrauklumas investicine prasme didžiaja dalimi priklauso nuo struktūrinių konkurencingumo rodiklių. Pagal konkurencingumo rodiklius (ypač technologinį pasirengimą) Lietuvai tenka viena paskutinių vietų tarp naujų ES šalių.

Analizuodami ir lygindami teisinę administracinę aplinką tarp pasirinktų šalių, studijos autoriai rėmėsi Pasaulio banko atliktų tyrimų išvadomis. Vertinant teisinę administracinę verslo aplinką, naudojama vieninga metodologija, pagal kurią palyginamos visos šalys atsižvelgiant į šiuos rodiklius:

- sąlygos verslo pradėjimui;
- sąlygos leidimų gavimui;
- sąlygos darbuotojų įdarbinimui ir atleidimui;
- turto registravimo procedūros;
- sąlygos kredito gavimui;
- sąlygos investuotojų apsaugai;
- mokesčių administravimo procedūros;

---

<sup>12</sup> „Investicijų plėtrą skatinančių priemonių identifikavimo ir pritaikymo Lietuvos sąlygoms programinė studija“ 2006 m. sausio 17 d. ([http://www.ukmin.lt/lt/strategija/doc/UM\\_Investiciju%20skatinimas\\_Ataskaita.doc](http://www.ukmin.lt/lt/strategija/doc/UM_Investiciju%20skatinimas_Ataskaita.doc))




- sąlygos vykdyti prekybą su užsienio šalimis;
- sąlygos sutarties sąlygų užtikrinimui;
- sąlygos verslo nutraukimui.

Rezultatai apibendrinti žemiau pateiktoje lentelėje:

**1 lentelė.** Verslo aplinkos paprastumas 2006 m.

	LT	LV	EE	PL	CZ	HU	SK	SL	IE	DK	NL	BE
<i>Verslo aplinkos paprastumas</i>	16	24	17	75	52	66	36	61	10	7	22	20
Verslo pradėjimas	48	25	51	114	74	87	63	98	6	14	38	37
Leidimų gavimas	23	65	13	146	110	143	47	63	20	6	80	48
Įdarbinimas ir atleidimas	119	123	151	49	45	90	72	146	83	15	86	23
Turto registravimas	3	82	23	86	58	103	5	97	80	36	20	158
Kredito gavimas	33	13	48	65	21	21	13	48	7	13	13	48
Investuotojų apsauga	60	46	33	33	83	118	118	46	5	19	99	12
Mokesčių mokėjimas	40	52	29	71	110	118	114	84	2	15	82	60
Užsienio prekyba	32	28	6	102	41	76	88	108	30	3	16	36
Sutarties sąlygų užtikrinimas	4	11	20	112	57	12	59	84	24	1	31	21
Verslo nutraukimas	30	62	47	85	113	48	31	35	7	20	9	8

Šaltinis: Pasaulio bankas, „Doing Business“ programa, 2006, skaičiai lentelėje parodo šalies vietą pasaulyje

	Teigiamas įvertinimas
	Vidutiniškas įvertinimas
	Neigiamas vertinimas

Analizuojamoms šalims pagal kiekvieną rodiklį priskiriami trijų tipų vertinimai:

- pirmajam kvartiliui lentelėje aukščiausius balus gavusių šalių priskiriamas „teigiamas“ vertinimas;
- kvartiliui šalių, gavusių žemiausius įvertinimus, priskiriamas „neigiamas“ vertinimas;
- likusioms šalims, t.y. antrajam ir trečiajam kvartiliui, priskiriamas „vidutiniškas“ vertinimas.

Remiantis 2005 bei 2006 metų parengtomis Pasaulio banko ataskaitomis 2 lentelėje pateikiama Lietuvos vieta pasaulyje pagal verslo aplinkos paprastumą bei jos pokytis pagal kiekvieną rodiklį.

**2 lentelė.** Verslo aplinkos paprastumo Lietuvoje palyginimas 2005-2006 metais

	<b>2006 m.</b>	<b>2005 m.</b>	<b>pasikeitimas</b>
<i>Verslo aplinkos paprastumas</i>	<b>16</b>	<b>15</b>	<b>-1</b>
Verslo pradėjimas	48	44	-4
Leidimų gavimas	23	22	-1
Įdarbinimas ir atleidimas	119	119	0
Turto registravimas	3	2	-1
Kredito gavimas	33	33	0
Investuotojų apsauga	60	58	-2
Mokesčių mokėjimas	40	42	+2
Užsienio prekyba	32	31	-1
Sutarties sąlygų užtikrinimas	4	5	+1
Verslo nutraukimas	30	28	-2

Apibendrinami tyrimo rezultatus ir palyginamąją analizę su pasirinktomis šalimis, studijos autoriai pabrėžia šiuos aspektus:

- *Pagal verslo vystymo paprastumą teisine administracine prasme* Lietuvai šiemet tenka 16 vieta pasaulyje. Palyginus 2006 m. su 2005 m. Lietuvos pasikeitimas yra lygus 1 vienetui, t.y. ji iš 15 vietos per metus nukrito į 16. Tai yra aukščiausias įvertinimas tarp naujųjų ES šalių. Šis faktas turėtų būti pabrėžiamas Lietuvos pristatomoje medžiagoje investuotojams, ko šiuo metu pasigendama. Visgi pagal palankumą imtis verslo šiemet Lietuvos pasislinkimas viena pozicija žemiau galėjo būti paveiktas kitų šalių spartesnių reformų tempo.
- *Pagrindiniai Lietuvos teisinės administracinės aplinkos privalumai* – efektyvios turto registravimo procedūros (3 vieta pasaulyje), gerai veikiančios sutarties sąlygų užtikrinimo procedūros (4 vieta pasaulyje), nors ir įvertintas vidutiniškai, tačiau leidimų gavimo rodiklis viso pasaulio mastu taip pat užima aukštą poziciją (23 vieta pasaulyje).
- *Pagrindiniai Lietuvos teisinės administracinės aplinkos trūkumai* – nelanksčios sąlygos, reglamentuojančios darbo santykius (119 vieta pasaulyje), sąlyginai silpna investuotojų/akcininkų apsauga (60 vieta pasaulyje).
- *Didžiausia Lietuvos pažanga padaryta mokesčių srityje* – pakilta per 2 vietas, tą labai paskatino gyventojų pajamų mokesčio sumažinimas.

Analizuojant ir lyginant konkurencingumo aplinką, darančią didelį poveikį tiesioginių užsienio investicijų atėjimui į šalį, tarp pasirinktų šalių taip pat galima remtis Pasaulio Banko ir Pasaulio ekonomikos forumo atliktų tyrimų išvadomis, kadangi jo naudojama metodika lygina visas šalis, naudojant šiuos rodiklius:

1. Technologinis pasirengimas:
  - 1.1. inovacijų naudojimas;
  - 1.2. užsienio technologijų panaudojimas;
  - 1.3. informacinių technologijų paplitimas.
2. Viešųjų institucijų kokybė:
  - 2.1. teisinės aplinkos rodikliai;
  - 2.2. korupcijos paplitimas.
3. Makroekonominė aplinka:
  - 3.1. makroekonominis stabilumas;
  - 3.2. šalies kredito reitingas;
  - 3.3. valstybės išlaidų panaudojimo efektyvumas.

**Apibendrinant analizės rezultatus galima išskirti šiuos aspektus:**

1. Pagal konkurencingumo rodiklius Lietuvai tenka atsiliekanči vieta tarp analizuojamų šalių.
2. Pagrindinė problema – žemas technologinis pasirengimas, pagal kurį Lietuvai tenka paskutinė vieta tarp analizuojamų šalių.
3. Pagal viešųjų institucijų darbo kokybę Lietuva lenkia tik Lenkiją, Latviją ir Čekiją.

Visumoje, apibendrinant investicinės aplinkos patrauklumą lemiančius veiksnius, reiktų pabrėžti, kad Lietuvai tenka viena pirmaujančių vietų tarp naujų ES šalių teisinės - administracinės verslo aplinkos vertinimo požiūriu. Pasaulio banko „Doing business“ vertinimas neatsižvelgia į kai kuriuos investiciniam procesui svarbius ir Lietuvai ypatingai būdingus aspektus, tokius kaip žemės įsigijimo galimybės ir sąlygos, kurios sukelia pakankamai daug problemų potencialiems investuotojams ir mažina bendrą Lietuvos investicinį patrauklumą (nebaigtos žemės gražinimo procedūros). Tuo tarpu pagal struktūrinius konkurencingumo rodiklius Lietuvai tenka viena paskutinių vietų tarp naujų ES šalių. Tai reiškia, jog efektyvios teisinės procedūros sudaro tik prielaidas investicijų atėjimui, tačiau šalies patrauklumas investuotojams didžiaja dalimi priklauso nuo struktūrinių konkurencingumo rodiklių.

Dar vienas aspektas – stambių tarptautinių kompanijų pritraukimo į šalį problema. Tokių investuotojų motyvai dažnai gana skiriasi nuo tų, kurie svarbiausi smulkiems investuotojams. Nesuprantant jų investavimo motyvų ir investicinius veiksmus skatinančių veiksnių, nežiūrint palankaus tarptautinių investuotojų pripažinimo, sunku tikėtis, kad derybose pavyks užimti

stiprias pozicijas ir pasiūlyti tokius šalies teikiamus privalumus, kurie yra svarbiausi konkrečiai kompanijai.

Vis tik labiau tikėtina, kad Lietuvos verslininkų veržlumas lems gana sparčią ūkio plėtrą per artimiausius metus bei šalyje bus aktyviai įgyvendinama investicijų pritraukimo programa. Nors tiesioginių užsienio investicijų apdirbamojoje pramonėje pagausėjo daugiau negu 10 proc. – žymiai daugiau nei bendrai šalyje, tačiau, turint omenyje žemą vidutinį Lietuvos įmonių darbo našumo lygį ir jau jaučiamą kvalifikuotos darbo jėgos stygių, tokių augimo tempų nepakanka, kad būtų užtikrinta ilgalaikė sparti pramonės plėtra. Būtinai žymiai didesnės užsienio kapitalo injekcijos.

Tačiau didžiausias pavojus slypi pasyviai laukiant investuotojų ir tikintis, jog jie pasirinks Lietuvą investavimui tik dėl bendrųjų palankių sąlygų. Šios sąlygos daugelyje šalių vis labiau vienodėja ir sėkmę gali garantuoti tik specifinės iniciatyvos, geriausiai išreiškiančios specifinių investuotojų interesus ir vietos specifines galimybes. Pavyzdžiui, gana smarkiai skiriasi stambių tarptautinių kompanijų ir smulkių įmonių investavimo motyvai (pirmosioms – tai jų strateginiai tikslai, o antrosioms – verslo aplinka, rinkos, egzistuojanti infrastruktūra ir kt.). Dar didesnis skirtumas yra tarp gamybos ir paslaugų, aukštų technologijų ir tradicinės veiklos įmonių motyvų.

Svarbu atkreipti dėmesį, jog šalies patrauklumas investicine prasme priklauso nuo daugelio faktorių ir skiriasi kiekvienos nagrinėjamos ūkio šakos atveju. Investicijų pritraukimą lems bendra šalies infrastruktūra, bendra teisinė aplinka, specializuota ir ūkio šakai pritaikyta infrastruktūra, įstatyminė bazė, reglamentuojanti konkrečios ūkio šakos veiklą, žmoniškųjų išteklių pasiūla, specializuoti tyrimo institutai ir kt.

Studijoje analizuojamas plyno lauko investicinis procesas, išskiriant pagrindinius teisinius administracinius trukdžius, bei pateikiamos rekomendacijos trukdžių sprendimui. Pagrindinė problema investiciniame procese yra tinkamų žemės sklypų pasiūlos investuotojams trūkumas bei su žemės įsigijimu ir tvarkymu susiję klausimai. Analizuodami susidariusias problemas autoriai išskyrė teisines bei administracines priemones, kurių pagalba turėtų būti gerinamas procesas. Pagrindinės priemonės žemės problemų sprendimui apima leidimo keisti žemės paskirtį naujai įgytai žemei procedūros pakeitimus; žemės sklypo detalaus plano rengimo organizatorių sąrašo praplėtimą; žemės teritorinio planavimo proceso efektyvumo kėlimą; didesnę bendrųjų planų finansavimą; dokumentų valdymo sistemos, leidžiančios fiksuoti ir kontroliuoti proceso eigą, įdiegimą bei kitus procedūrinius pakeitimus.

*Siūloma sudaryti darbo grupę sukviečiant apskričių, savivaldybių, žemėtvarkos atstovus, siekiant detaliai išanalizuoti žemės teritorinio planavimo procedūrinius klausimus, nustatyti*



*trukdžius bei pasiūlyti sprendimus. Kita problema – leidimų gyventi ir dirbti užsienio (ne ES šalių) piliečiams išdavimo procesas, kuris yra ilgas ir painus.*

### **2.3. Veiksniai, ribojantys užsienio investicijas į Lietuvos ūkį**

Atlikti Lietuvos, tarptautinių organizacijų, užsienio investuotojus atstovaujančių institucijų Lietuvoje tyrimai parodė, jog bendrųjų veiksnių, trukdančių investicijoms, nėra daug. Šiuo metu galima konstatuoti, jog Lietuvoje yra sudarytos pakankamos ir palankios sąlygos investuoti į įvairias pramonės ir verslo sritis, tačiau stokojama motyvacinių veiksnių, kurie ne tik užtikrina, kad būtų investuojama, bet ir pasiekia, kad būtų investuojama sparčiau, o tam reikia papildomų patrauklumą didinančių veiksnių.

Todėl itin svarbu išryškinti veiksnius, kurie, investuotojų nuomone, apsunkina investicijas ir kelia didesnes ar mažesnes problemas.

#### **Trukdžiai investicijoms:**

1. Per didelis biurokratizmas, nepakankamai draugiškas valstybės institucijų, ypač žemesniojo lygio biurokratų, požiūris į verslą.

Šią problemą akcentuoja daugelis užsienio, o ypač vietinių, investuotojų. Itin daug reikia licencijų, leidimų, įvairių ir tarpusavyje menkai veiklą koordinuojančių institucijų sprendimų. Išsprendus vien tik šią problemą, situacija žymiai pagerės.

2. Per daug smulkmeniškas kai kurių veiklos sektorių ar sričių reglamentavimas.

Pavyzdžiui, statybos verslą reglamentuoja apie 11 000 teisinių dokumentų. Dar didesnė problema yra ta, jog skirtingos institucijos tą pačią situaciją ar dokumentą neretai interpretuoja skirtingai;

3. Gana sunku tvarkyti reikalus, susijusius su žemės nuosavybe – tai neretai užtrunka net keletą metų. Regionuose, kuriuose labiau tikėtina pritraukti investuotoją, trūksta tam tinkamų ir paruoštų žemės sklypų.

4. Dėl užsitęsusių žemės nuosavybės klausimų sprendimo investuotojų nesulaukia Kauno LEZ, nors šis miestas turi itin didelį investicinį potencialą.

5. Išskyrus Vilnių ir Klaipėdą, vietinės institucijos ir specialistai, atsakingi už ekonominį vystymą bei investicijų pritraukimą, yra ganėtinai pasyvūs, trūksta kompetencijos suprasti investuotojų motyvus bei tikslus, o juo labiau – spręsti problemas.

6. Lietuvoje nėra nė vienos institucijos, kuri investuotojui galėtų suteikti patikimą ir išsamią informaciją apie įmones, organizacijas, specialistus, potencialius verslo partnerius. Lietuvos ekonominės plėtros agentūra daro tai, ką esamas jos statusas ir galimybės leidžia, tačiau iš principo nėra pajėgi realizuoti šį uždavinį. Šakinės ir teritorinės asociacijos, išskyrus gal tik

aprangos ir tekstilės, medienos, Infobalt asociacijas, yra silpnos ir nevaidina svarbesnio vaidmens. Netgi galima pastebėti tam tikrą suinteresuotumą „rūšiuoti“ informaciją, ją pirmiausia pateikiant „savoms“ įmonėms.

7. Nežiūrint į pastaraisiais metais suintensyvėjusias pastangas kurti inovacijoms palankią aplinką, iki šiol vis dar nesukurta realiai veikianti ir inovacijas įmonėse, taip pat mokslo ir ūkio subjektų sąveiką skatinanti sistema.

8. Išlieka nemažai problemų, susijusių su PVM susigrąžinimu. Panaši situacija tęsiasi jau daugelį metų, tačiau turi tendenciją gerėti, mokesčių administratoriui gerinant šio mokesčio administravimą, diegiant PVM rizikos valdymo sistemas, pagreitinus PVM skirtumo grąžinimo (įskaitymo) pagrįstumo kontrolės procedūras, pradėjus taikyti PVM grąžinimo be prašymo tvarką. Vis dėlto užsienio investuotojai šią problemą vertina panašiai kaip ir biurokratizmą bei laiko vienu iš silpniausių Lietuvos investicinio klimato elementų. Be abejo, tai iš dalies susiję su objektyviomis, skirtingų apskaitos sistemų sąlygojamomis aplinkybėmis.

9. Verslo etika ir kultūra nuolat ir sparčiai gerėja, tačiau vis dar išlieka palyginti rimta problema, kurią įveikti Vakarų šalių įmonėms neretai yra sudėtinga.

10. Maža vietinė rinka ir palyginti žema gyventojų perkamoji galia.

11. Daug neaiškios paskirties ir besidubliuojančių statistinių ataskaitų.

12. Specialistų rengimo sistema universitetuose ir kitose įstaigose nespėja adaptuotis prie pakitusių reikalavimų, todėl vis sunkiau surasti tinkamą, aukštos kvalifikacijos ir motyvuotą specialistą.

13. Korupcija ir nusikalstamumas turi teigiamą mažėjimo tendenciją, tačiau tai vis dar lieka rimta problema.

14. Paslaugų verslo sektorius yra nepakankamai susiformavęs, todėl dalį profesionalių paslaugų tenka pirkti už Lietuvos ribų.

15. Informacinių technologijų (išskyrus telekomunikacijas) įmonės labai mažos, todėl nepajėgia didesnių užsakymų realizuoti konkurencingomis kainomis.

16. Nelanksti darbo santykių reguliavimo sistema.

17. Vietinis verslas sunkiai internacionalizuojasi (išlieka uždaras), menkas klasterizacijos ir kooperacijos lygis.

### **Iš viso svarbiausiais neigiamais aspektais investuotojai laiko:**

1. biurokratiją ir korupciją;
2. sunkumą gauti reikiamą informaciją;
3. didėjančią problemą rasti kvalifikuotus specialistus;

#### 4. pasitikėjimo tarp verslo partnerių ir partnerių kompetencijos stoka.

Pasaulio bankas 2004 m. atliko investicinio klimato Lietuvoje studiją. Jos metu buvo apklausta nemažai įmonių vadovų, kurie kaip didžiausias kliūtis investicijoms įvardijo mokesčių naštą, verslo reguliavimo priemonių neapibrėžtumą, mokesčių administravimo problemas, nesažiningą konkurenciją, kurią skatina įvairios neformalios praktikos, korupcija. Taip pat svarbi problema – darbo jėgos kvalifikacija. Tačiau šiuo metu mokesčių našta Lietuvoje nėra didesnė negu kitose šalyse. Atvirkščiai – ji yra mažesnė, išskyrus darbo jėgos apmokestinimą (pagal Lietuvos Respublikos gyventojų pajamų mokesčio įstatymo įstatymą esamas 33 % pajamų mokesčio tarifas mažinamas nuo 2006 m. liepos 1 d. iki 27 % , o nuo 2008 m. – iki 24 %).

Vertinant užsienio investicijų pritraukimui Lietuvoje sąlygas ir lyginant su panašiomis šalimis, daugeliu atvejų jos yra objektyviai prastesnės. Daugelyje šalių yra teikiamos įvairios subsidijos, kurių Lietuvoje pasigendama jau veikia pramoniniai parkai su sutvarkyta infrastruktūra (Čekija, Slovakija, Slovėnija, Rumunija, kt.); platesnė vietinių tiekėjų bazė (Čekija, Slovakija, Vengrija, Lenkija); didesnė vietinė rinka, arčiau didžiųjų Vakarų Europos rinkų ir kt. Ryškėja tendencija, jog užsienio investuotojai domisi Lietuva, tačiau čia investuoja mažai, investicijoms pasirenka kitas šalis. Daroma prielaida<sup>13</sup>, kad vien per pirmąjį 2004 m. pusmetį Lietuva prarado investicijų už 1107 mln. Lt. ir nebuvo sukurta 3770 darbo vietų.

Dabartinė investicijų skatinimo padėtis Lietuvoje pasižymi šiais bruožais: užsienio ir vietos investicijoms visumoje taikomos vienodos sąlygos; specialiai nėra skatinamos naujos investicijos ar reinvesticijos; nėra skatinamos įmonių investicijos į deklaruotus prioritetinius sektorius, aukštesnę pridėtinę vertę kuriančias veiklas ar aukštoms technologijoms bei kvalifikuotam darbui imlias veiklas; nėra remiamas naujų darbo vietų kūrimas privataus sektoriaus įmonėse, valstybės parama darbuotojų perkvalifikavimui nėra siejama su konkrečių investicinių projektų poreikiais; įmonių investicijų skatinimas praktikoje nėra siejamas su tolygesnės šalies regionų plėtros uždaviniais. Kai kurios lengvatos suteikiamos tik investuojantiems Klaipėdos laisvosios ekonominės zonos teritorijoje (investuojant virš 1 mln. eurų 6 mokestiniams laikotarpiams atleidžiama nuo pelno mokesčio, o kitais 10 mokestinių laikotarpių jį mažinant 50 %).

Tuo tarpu dauguma pasaulio valstybių tiesiogines užsienio investicijas vertina kaip svarbų kapitalo, darbo vietų kūrimo, eksporto didinimo ir naujų žinių (tiek vadybinių, tiek technologinių) įdiegimo ir tuo pačiu kaip ekonomikos augimo šaltinį. Užsienio kompanijų investicijos neretai sudaro vietiniams gamintojams sąlygas per investuotojų tarptautinius platinimo tinklus patekti į naujas užsienio rinkas, papildo valstybės išdą pajamomis iš mokesčių bei augančios ūkinės veiklos, gerina šalies tarptautinių mokėjimų bei prekybos balansą.

---

<sup>13</sup> Lietuvos ekonominės plėtros agentūros duomenimis

Pagrindinėmis Lietuvos konkurentėmis pritraukiant tiesiogines užsienio investicijas per pastarąjį dešimtmetį buvo ir išlieka vidurio ir rytų Europos šalys (Čekija, Lenkija, Vengrija, Slovakija, Slovėnija, Latvija, Estija). Lietuva kartu su Latvija yra pritraukusios mažiausiai tiesioginių užsienio investicijų vienam gyventojui tarp naujųjų ES narių. Visos šalys aktyviai taiko įvairias paskatas investicijų pritraukimui.

Parengtų investicijoms į gamybą aikštelių nebuvimas ar trūkumas bei ilgas visų reikalingų leidimų gavimo bei kitų procedūrų procesas yra lemiamas veiksnys<sup>14</sup>, dėl kurio potencialios „plyno lauko“ investicijos dažnai aplenkia Lietuvą.

Kita vertus, šiuo metu jau beveik nebeliko senos statybos patalpų, kurios tenkintų konkrečių investicinių, ypač stambesnių gamybinių projektų poreikius bei reikalavimus.

Lietuva nusileidžia tiesioginių užsienio investicijų pritraukimo lyderėms – Čekijai, Slovakijai, Vengrijai, Lenkijai pasirengime pasiūlyti parengtas investicines aikšteles (pramonės parkuose, specialiosiose ekonominėse zonose) su įrengta infrastruktūra bei komunikacijomis nes iki šiol Lietuva galėjo siūlyti „plyno lauko“ užsienio investuotojams praktiškai tik Klaipėdos laisvąją ekonominę zoną. 2004 m. buvo pasirengta priimti užsienio bei vietos investuotojus ir dalyje Kauno LEZ. Tačiau infrastruktūra Kauno laisvojoje ekonominėje zonoje iki šiol nesutvarkyta, o Klaipėdos LEZe – tik mažoje dalyje (apie 30 ha iš numatytų 205 ha). Be to, LEZ-ų žemę pagal Lietuvos įstatymus galima tik nuomoti, o potencialūs užsienio investuotojai dažnai pageidauja įsigyti žemę nuosavybės teise.

**Remiantis aukščiau pateiktais pastebėjimais galima konstatuoti, kad:**

1. Lietuva objektyviai turi blogesnes sąlygas investicijoms (mažesnė vietinė produkcijos ir darbo rinka, siauresnė vietinių tiekėjų bazė, blogesnė palyginti su Vidurio Europa geografinė padėtis, lemianti didesnius logistikos kaštus), todėl turi sudaryti ypatingai geras sąlygas investuotojams, kad pasivytų šalis-lyderes tarp naujųjų ES narių.

2. Pagrindinės Lietuvos šalis-konkurentės dėl tiesioginių užsienio investicijų Vidurio ir Rytų Europoje kryptingai ir aktyviai finansiškai remia privačius investicinius projektus.

3. ES fondų lėšos praktikoje nesuteikia Lietuvai konkurencinių pranašumų pritraukiant ir išlaikant investicijas lyginant su kitomis naujomis ES narėmis, nes jos irgi disponuoja ES fondų lėšomis. Hipotetinė galimybė gauti ES fondų lėšas neįtakoja užsieniečių apsisprendimo investuoti Lietuvoje.

4. investicinių projektų programinis, tikslinis rėmimas leistų efektyviau modernizuoti pramonę, prisidėtų prie smulkaus ir vidutinio verslo bei tolygesnės regioninės plėtros.

---

<sup>14</sup> pagal Pasaulio Banko apžvalgą „Doing business in 2006“

### 3. TIESIOGINIŲ UŽSIENIO INVESTICIJŲ DINAMIKA

#### 3.1. Tiesioginių užsienio investicijų pokyčiai pasaulyje ir Baltijos šalyse

Lietuvos ekonomikos augimo tempai buvo teigiami jau prieš narystę ES. Tačiau, norint juos išlaikyti, būtinos investicijos, ypač tiesioginės užsienio investicijos į aukštų ir vidutiniškai aukštų technologijų (toliau – aukštos technologijos) gamybos ir paslaugų plėtrą. Šiuo metu vyksta tam tikras tiesioginių užsienio investicijų (toliau – TUI) perorientavimas, keičiasi TUI kokybė, o tai ne mažiau svarbu nei jų vertinė apimtis. Itin sparčiai didėja konkurencija tarp šalių dėl investicijų pritraukimo, todėl, siekiant pritraukti daugiau TUI, reikia mokėti konkuruoti, išryškinti šalies privalumus ir vykdyti aktyvią ir fokusuotą investicijų pritraukimo politiką. Ji turi prasidėti nuo šalies marketingo pasaulinėse rinkose (tai jau nuo 1998 metų ir bandoma daryti, tačiau kol kas nepakankamai) ir lankstaus kuo įvairesnių paskatų potencialiems investuotojais pritraukti panaudojimo.

Lietuva pagal užsienio investicijų pritraukimą yra tarp atsiliekančių ES šalių, o, skaičiuojant investicijas vienam gyventojui, iš aštuonių naujų ES narių ji užima priešpaskutinę vietą. Sukauptos TUI vienam gyventojui nesiekia 1.550 EUR. Pagal šį rodiklį Lietuva lenkia tik Lenkiją. Palyginimui, Estijoje sukauptos TUI vienam gyventojui viršija 7.700 EUR.

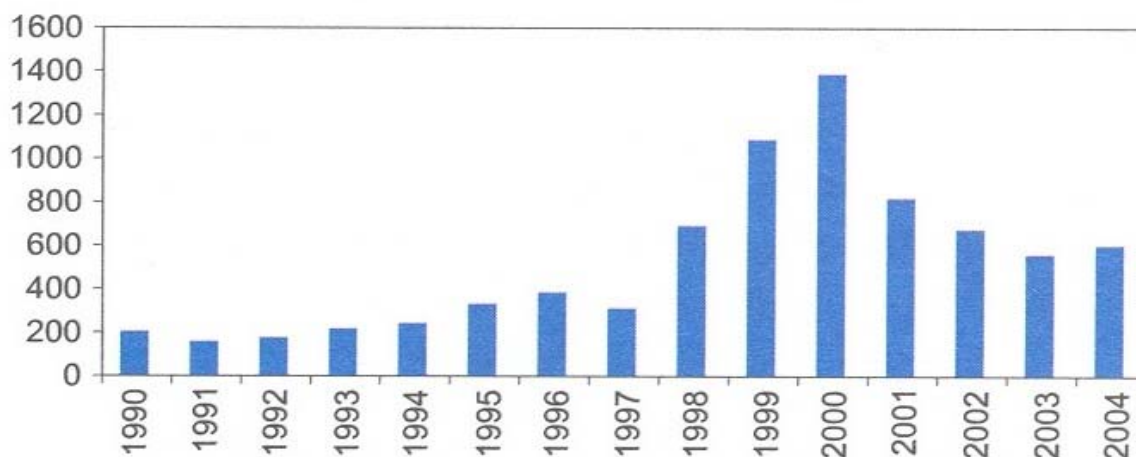
Ne geresnė padėtis ir analizuojant sukauptų tiesioginių užsienio investicijų ir bendrojo vidaus produkto santykį. Pagal šį rodiklį Lietuva užima trečią vietą nuo pabaigos, nežymiai aplenkdamą Lenkiją bei Slovėniją.

2000–2004 metų laikotarpiu vidutinis metinis tiesioginių užsienio investicijų srautas vienam gyventojui šalyje siekė 108 EUR ir taip pat buvo mažiausias tarp visų analizuojamų šalių.

Nors Lietuvos Respublikos Vyriausybė per kelerius pastaruosius metus nuveikė nemažai, gerindama investicinį klimatą bei likviduodama Pasaulio Banko Užsienio investicijų konsultacinės tarnybos (toliau – FIAS) studijoje išryškintus trūkumus, bet to nepakanka. Gali pasirodyti paradoksalu, kad paskutinėje Jungtinių Tautų studijoje Lietuva minima tarp palankiausių investicijoms šalių, tačiau investicijų apimtys, kaip rodo pateikta informacija, yra gana nedidelės, ypač jas lyginant su kitomis Rytų Europos šalimis. Tokią padėtį nulemia visa eilė veiksnių, įskaitant teisinę - administracinę investavimo ir verslo aplinką bei konkurencingumo aplinką.

Pasaulyje tiesioginių užsienio investicijų srautai, nepaliaujamai didėję iki 2000 metų ryšium su gamybos perkėlimo į pigesnių išteklių ir darbo jėgos regionus tendencijomis, pradėjo mažėti ir 2003-2004 metais praktiškai pasiekė 1998 metų lygį. Tai reiškia, kad kova dėl šių mažėjančių investicijų srautų aštrėja ir ši tendencija turėtų išlikti ateityje.

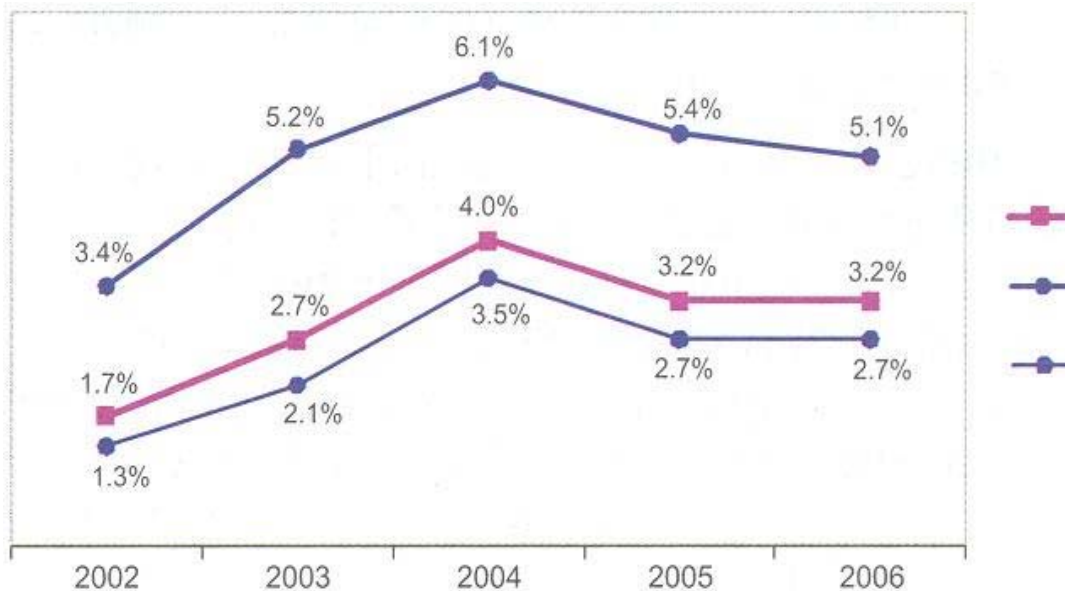
**1 diagrama.** Pasaulio TUI srautai 1990-2004 m. (mlrd. JAV dolerių per metus)



Šaltinis : „Eurostat“ duomenys

Analogiškas tendencijas galima stebėti ir bendrojo vidaus produkto pokyčiuose. Nepaliojama augęs iki 2004 metų, jis pradėjo mažėti šiek tiek vėliau negu tiesioginių užsienio investicijų srautai – nuo 2005 metų. Kadangi visą pastarąjį laikotarpį TUI tik mažėjo, BVP augimo artimiausiu metu taip pat nenumatoma.

**2 diagrama.** Pasaulio BVP augimo tempai 2002-2006 m.



1- Pasaulis, 2 - Besivystančios valstybės, 3 - Išsivysčiusios valstybės

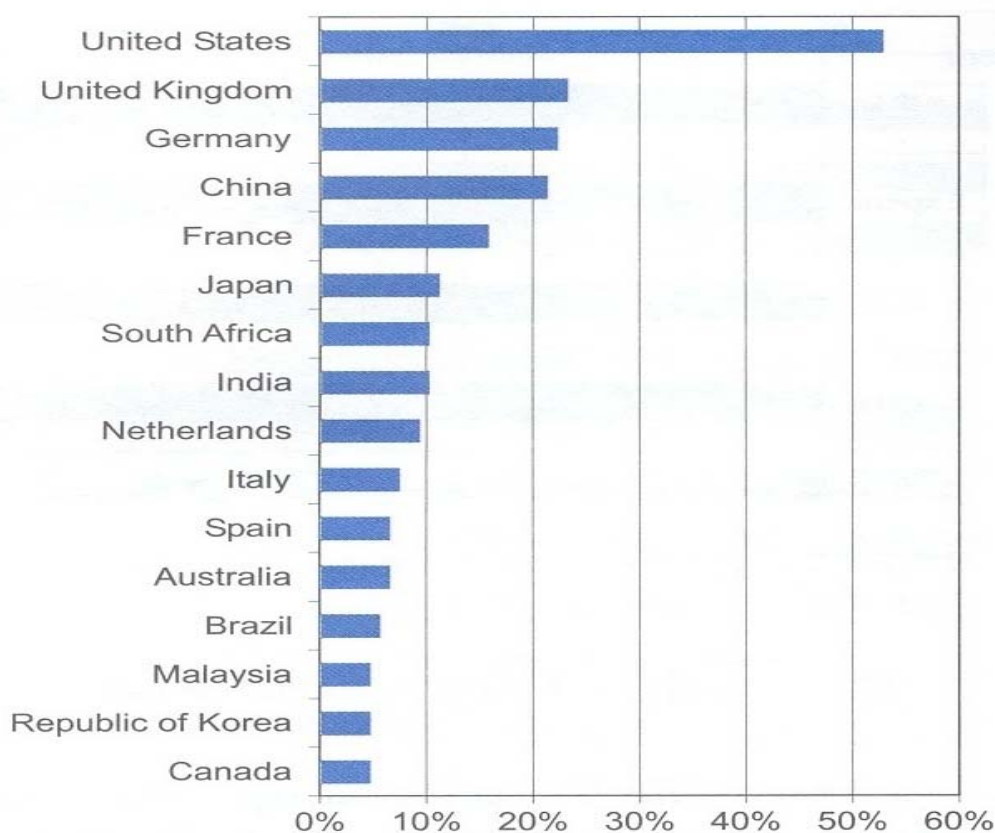
Šaltinis : „Eurostat“ duomenys

Paskutiniaisiais metais pasaulinių tiesioginių užsienio investicijų srautų pasiskirstymui be anksčiau minėtų išteklių ir darbo jėgos kainos veiksnių vis didesnę poveikį daro Europos

Sjungos ir Šiaurės Amerikos rinkų artumas, kvalifikuotos darbo jėgos buvimas ir sąlygų verslui patrauklumas. Remiantis tarptautinių korporacijų apklausų duomenimis patraukliausiomis verslui šalimis 2005-2006 metais paskelbtos: Kinija, Indija, Jungtinės Amerikos Valstijos, Rusijos Federacija, Brazilija, Meksika, Vokietija, Jungtinė Karalystė, Tailandas, Kanada.

Artimiausiam laikotarpiui (2006-2007 metams) planuojamos tiesioginių užsienio investicijų tendencijos pasaulyje turėtų išlikti mažai pasikeitusios. Besivystanti ir sparčiai auganti JAV ekonomika turėtų padidinti savo dalį tarptautiniuose TUI srautuose, o Kinijos ekonomika, išsėmusi visas pigios darbo jėgos galimybes, ją sumažinti.

**3 diagrama.** Prognozuojamos TUI tendencijos pasaulyje 2006-2007 m.

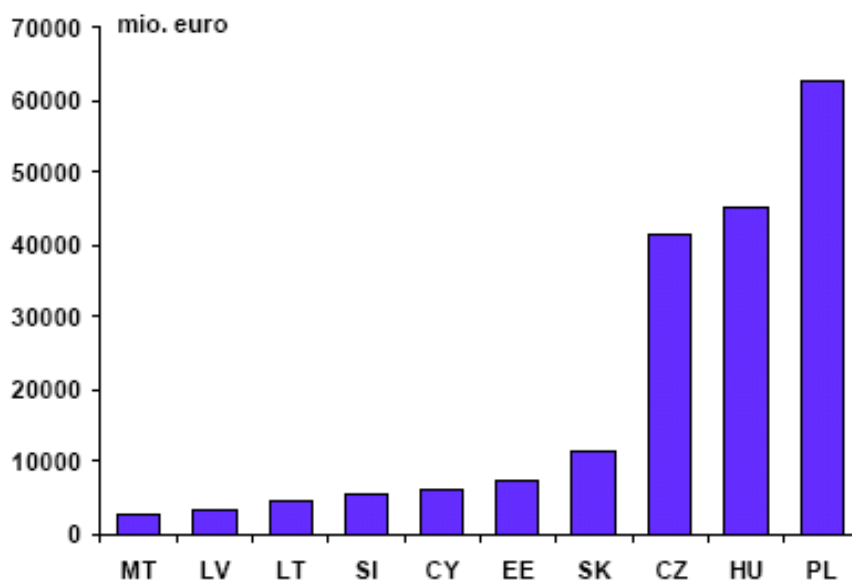


Šaltinis : „Eurostat“ duomenys

Europos Sąjungos šalių - narių tarpe išsiskiria naujosios šalys – narės, ypač tokios kaip Lenkija, Čekija, Slovakija. Tam įtakos turi pigesnė negu senosiose narėse darbo jėga ir buvimas bendroje Europos Sąjungos rinkos erdvėje. Dėl pirmosios priežasties savo gamybas perkelia senųjų ES narių įmonės, o dėl antrosios priežasties investuoja trečiosios šalys, siekiančios savo produkcijai išvengti ES rinkos apribojimų.

**4 diagrama.** TUI Europos Sąjungos naujų šalių narių

**Graph 37: Inward stocks in the new Member States in 2004**

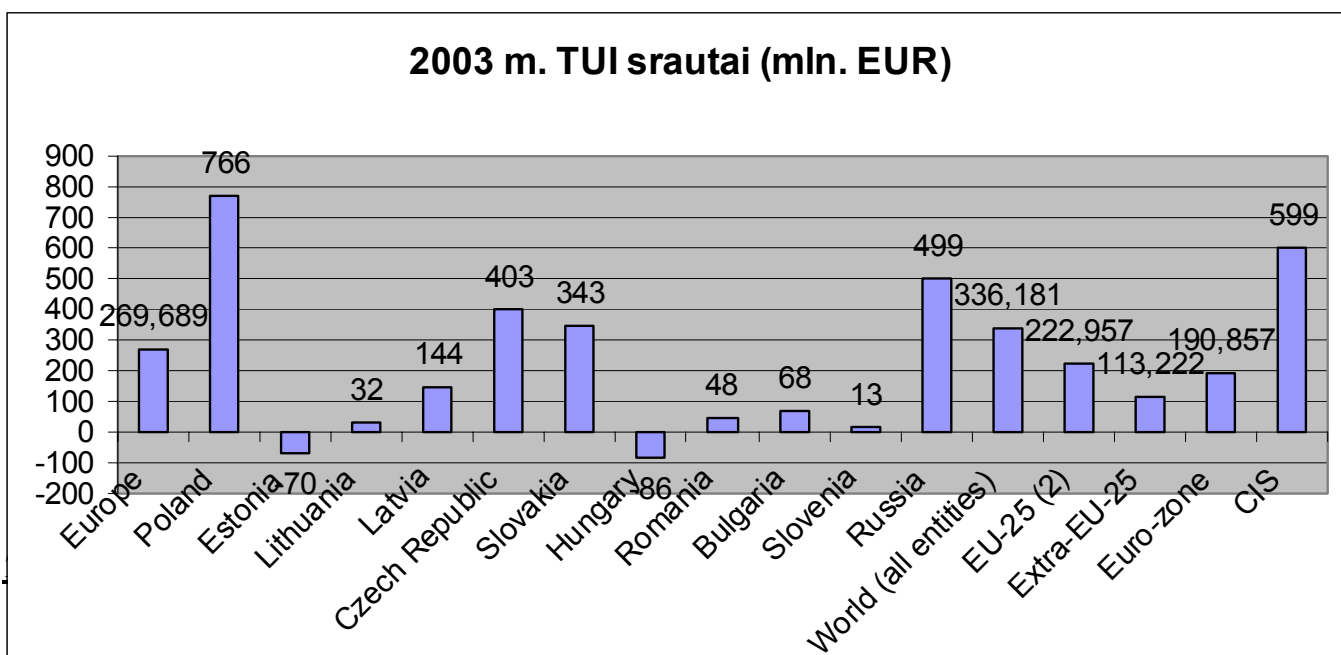


Source: Eurostat

Šaltinis : „Eurostat“ duomenys

Europoje TUI srautais NVS šalys ženkliai lenkia ES valstybes, ypatingai išsiskiriant Rusijos rinkai. Turinti didelę rinką, pakankamai kvalifikuotą darbo jėgą, pastoviai liberalizuojanti savo ekonomiką Rusija yra labai patraukli investuotojams. Didesnius TUI srautus sustabdo nestabili, nepatikima politinė padėtis, smarkiai padidinanti investicijų į Rusijos ekonomiką riziką.

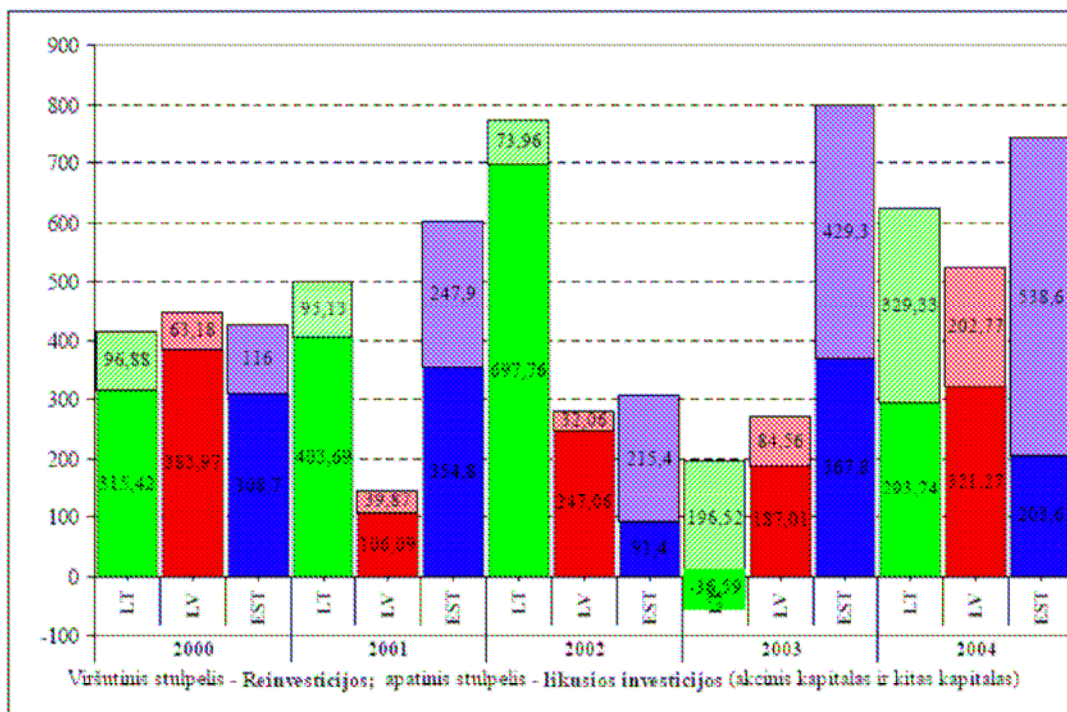
**5 diagrama.** Europoje TUI srautai (mln. EUR)





2000-2004 metais Baltijos šalyse tiesioginių užsienio investicijų sudėtyje dominuoja reinvesticijos, ypačiai Estijoje. Šioje šalyje reinvesticijų yra dvigubai daugiau, nei likusių investicijų.

1 pav. TUI srautų (mln. EUR) struktūra ir dinamika trijose Baltijos šalyse.

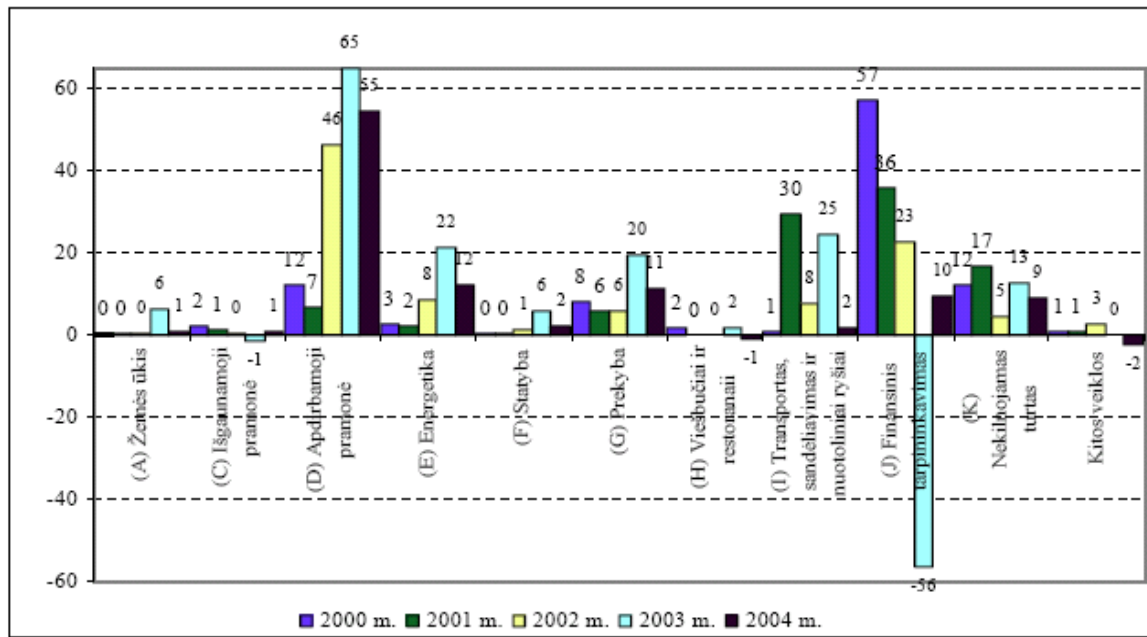


Pastaba: Likusios investicijos Lietuvoje 2003 m. buvo neigiamos dėl to, kad buvo gražintos paskolos (kitas kapitalas sudarė -59,3 mln. EUR)

Šaltinis: LRV Ekonominės analizės departamento pažyma "Tiesioginių užsienio investicijų dinamika Baltijos šalyse"

TUI srautų pagal veiklas struktūros dinamiką (200-2004m.) Lietuvoje ir Estijoje galima būtų stebėti 2 ir 3 pav. Iš jų matyti, kokia investicijų dalis įvairiais metais buvo skiriama vienai ar kitai ūkio šakai. 2004 m. Lietuvoje didžiausi TUI srautai – apdirbamojoje pramonėje (55 proc. visų TUI). 2003 metais apdirbamosios pramonės dalis buvo dar didesnė (65 proc.), taip pat nemaži TUI srautai pasiekė transportavimo, sandėliavimo ir nuotolinių ryšių (25 proc.), energetikos (22 proc.), prekybos (20 proc.) sektorius.

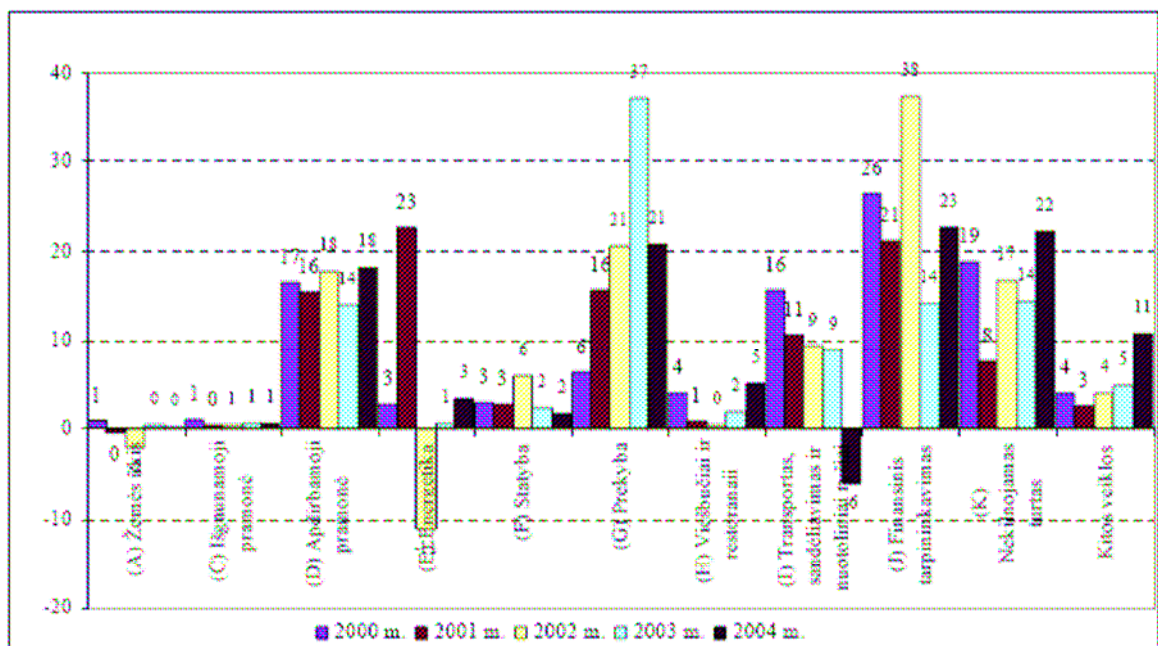
2 pav. TUI srautų pagal veiklas struktūros (proc.) dinamika (2000-2004 m.) Lietuvoje.



Šaltinis: LRV Ekonominės analizės departamento pažyma „Tiesioginių užsienio investicijų dinamika Baltijos šalyse“

Tuo tarpu 2004 metais Estijoje didžiausi srautai finansinio tarpininkavimo (23 proc.) ir nekilnojamo turto (22 proc.) šakose.

3 pav. TUI srautų pagal veiklas struktūros (proc.) dinamika (2000-2004 m.) Estijoje.



Šaltinis: LRV Ekonominės analizės departamento pažyma „Tiesioginių užsienio investicijų dinamika Baltijos šalyse“

Palyginus Tiesiogines užsienio investicijas į Lietuvos ūkį 2003 m. (t.y. prieš įstojimą į ES) ir 2006 m. sausio 1 d., svarbiausias pokytis įvyko JAV ir Rusijos investicijų apimtyje – JAV investicijos sumažėjo 1,7 karto, Rusijos – padidėjo 3, 5 karto<sup>15</sup>.

**2 lentelė.** TUI srautų dinamika Baltijos valstybėse (proc.)

	<b>Lietuva (2006 01 01)</b>		<b>Latvija (2004)</b>		<b>Estija (2005 12 31)</b>	
<b>TUI pagal valstybes(%)</b>	Danija	15.1	Vokietija	15.2	Švedija	56.4
	Švedija	13.6	Švedija	12.2	Suomija	19.6
	Rusija	12.9	Danija	8.5	JAV	3.2
	Vokietija	11.6	Nyderlandai	8.0	Nyderlandai	3.1
	Estija	8.2	Suomija	7.6	Vokietija	1.9
	Suomija	8.1	Estija	7.6	Norvegija	1.8
	Nyderlandai	3.7	JAV	7.3	JK	1.7
	JAV	3.4	Rusija	6.9	Rusija	1.6
			Norvegija	4.6	Danija	1.4
			JK	3.1	Kitos	9.3
		Šveicarija	1.5			
		Austrija	1.0			
		Kitos	16.4			
<b>TUI pagal šakas (%)</b>	Apdirbamoji gamyba	33.1	Nekilnojamas turtas ir nuoma	19.9	Finansai	47.4
	Finansinis tarpininkavimas	15.7	Finansai	16.1	Nekilnojamas turtas ir nuoma	15.6
	Prekyba	13.9	Prekyba	16.0	Gamyba	13.6
	Elektros, dujų ir vandens tiekimas	11.5	Transportas ir logistika	15,3	Prekyba	7.9
	Nekilnojamas turtas	8	Gamyba	14.4	Transportas ir komunikacijos	3.0
			Energija ir infrastruktūra	8.2	Elektros, dujų ir vandens tiekimas	2.2
			Viešbučiai ir restoranai	1.2	Kitos	10.3
			Statyba	1.8		
		IT	0.8			
		Kitos	6.2			
<b>TUI pagal regionus (%)</b>	Vilniaus apskritis		Riga		Talinas	75.8
	Kauno apskritis,		Daugpilis		Harju	6.5
	Klaipėdos apskritis		Ogre		Viru	2.9
	Telšių apskritis					
	Panevėžio apskritis (2004)					

Šaltinis: Statistikos departamentas prie Lietuvos Respublikos Vyriausybės

<sup>15</sup> <http://www.std.lt/lt/pages/view/?id=1280>

**3 lentelė.** Praėjusių ir būsimų laikotarpių BVP augimo tempai (%) (pagal valstybių Konvergencijos programas)

	2001	2002	2003	2004	2005	2006	2007	2008	2009	2010
<b>Lietuva</b>	6.4	6.8	10.5	7.0	7.5	7.0	5.8	5.8	5.3	-
<b>Latvija</b>	8.0	6.5	7.2	8.5	10.2	7.5	7.0	7.0	7.0	7.0
<b>Estija</b>	6.5	7.2	6.7	7.8	9.8	8.2	7.7	7.5	7.4	7.3
<b>Lenkija</b>	1.1	1.4	3.8	5.3	3.2	4.3	4.6	5.0	-	-

Šaltinis: Eurostat duomenys

**4 lentelė.** Nedarbas (%) (pagal valstybių Konvergencijos programas)

	2001	2002	2003	2004	2005	2006	2007	2008	2009	2010
<b>Lietuva</b>	16.5	13.5	12.4	11.4	8.3	6.9	6.0	5.6	5.6	
<b>Latvija</b>	13.7	12.9	12.2	10.5	10.4	9.0	7.8	7.7	7.6	7.5
<b>Estija</b>	12.4	10.3	10.0	9.7	7.9	9.2	8.8	8.5	8.4	
<b>Lenkija</b>	18.2	19.9	19.6	19.0	17.8	17.8	16.7	15.7	14.7	

Šaltinis: Eurostat duomenys

**5 lentelė.** Užimtumo rodiklis, % ( pagal valstybių Konvergencijos programas)

	2001	2002	2003	2004	2005	2010	2020	2030	2050
<b>LIETUVA</b>	57.5	59.9	61.1	61.2	-				
<b>ESTIJA</b>	61.0	62.0	62.9	63.0	78.7	80.1	83.3	83.6	81.7
<b>LATVIJA</b>	58.6	60.4	61.8	62.3	-				
<b>LENKIJA</b>	53.4	51.5	51.2	51.7	-				

Šaltinis: Eurostat duomenys

**6 lentelė.** Vidutinis mėnesinis darbo užmokestis ( pagal valstybių Konvergencijos programas)

	2001	2002	2003	2004	2005	2006	2007	2008	2009	2010
<b>Lietuva litai</b>	982.3	1013.9	1072.6	1149.3	1289.5	1393	1506	1641	1785	
<b>Latvija latai</b>	159.3	172.8	192.5	211.1	243.5	272.1	302.2	333.2	365.8	400.9
<b>Estija kronos</b>	5510	6144	6723	7287	8690*	-	-	-	-	-
<b>Lenkija zlotai</b>	-	-	-	2273	2380	-	-	-	-	-
					2789*					

\* 2005 IV ketv.

Šaltinis: Eurostat duomenys

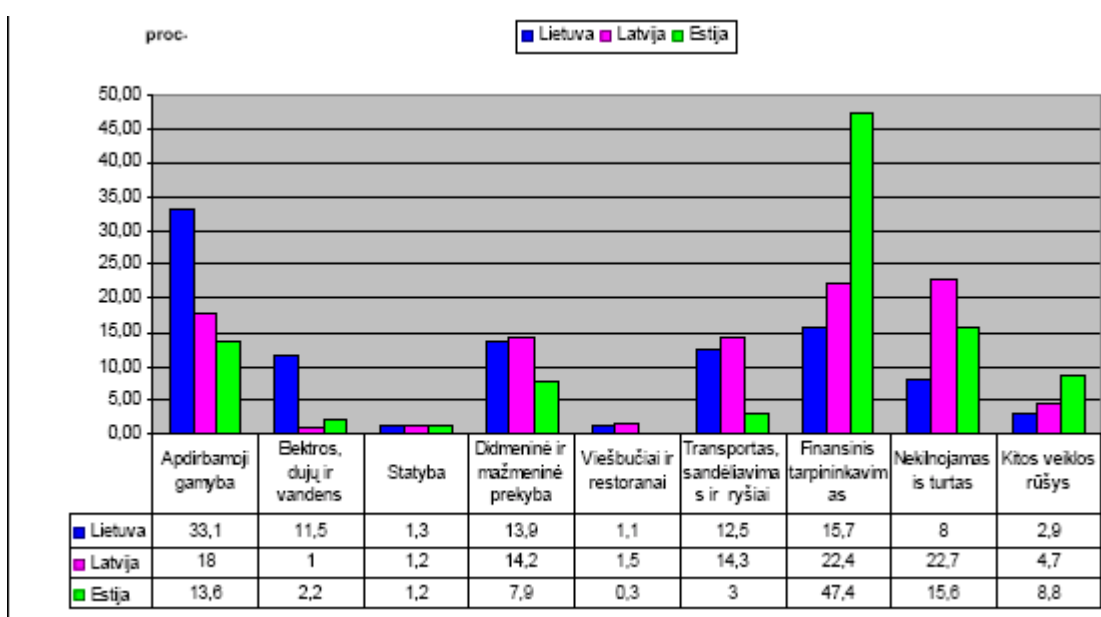
Baltijos šalyse Lietuva pastoviai užima vidurinę antrą vietą, gana ženkliai atsilikdama nuo Estijos ir šiek tiek lenkdama Latviją. Estijos TUI rinkai didelį poveikį daro investicijos iš Skandinavijos šalių, su kuriomis Estija tradiciškai glaudžiai bendradarbiauja. Taip pat teigiamą vaidmenį vaidina ekonomikos liberalumas ir tinkamas Estijos įvaizdžio formavimas.

Lietuvos, Latvijos ir Estijos pateiktais statistiniais duomenimis, 2005 m. pabaigoje pagal sukauptas tiesiogines užsienio investicijas, skaičiuojant absoliučiu dydžiu milijonais eurų, pirmavo Estija (10.371,3 mln. eurų), po to sekė Lietuva (5.445,6 mln. eurų) ir mažiausios tiesioginės užsienio investicijos buvo Latvijoje (4.035,3 mln. eurų).

- Tiesioginių užsienio investicijų 2005 m. pabaigoje, paskaičiuotų vienam šalies gyventojui, daugiausiai teko Estijoje – 7.697 eurų, Latvijoje – 1.759 eurų, o Lietuvoje teko mažiausiai tik 1600 eurų, t. y. beveik 5 kartus mažiau nei Estijoje.
- Sukauptos tiesioginės užsienio investicijos 2005 m. pabaigoje, palyginti su 2004 m. pabaiga, labiausiai išaugo Estijoje – 40,5 proc., Latvijoje – 20,1 proc. ir Lietuvoje – 16,1 proc.
- Skaičiuojant pagal tiesioginių užsienio investicijų, investuotų per 2005 metus, dalį bendrajame vidaus produkte taip pat pirmauja Estija – 28,37 proc. nuo BVP, Latvijos tiesioginės užsienio investicijos sudaro 5,32 proc. nuo BVP ir Lietuvoje tiesioginės užsienio investicijos sudaro tik 3,67 proc. nuo BVP.

Kaip matyti iš žemiau pateiktos diagramos duomenų, Estijoje daugiausiai užsienio kapitalo yra investuota į finansinę veiklą, Latvijoje – į nekilnojamojo turto veiklą ir Lietuvoje – į apdirbamąją gamybą.

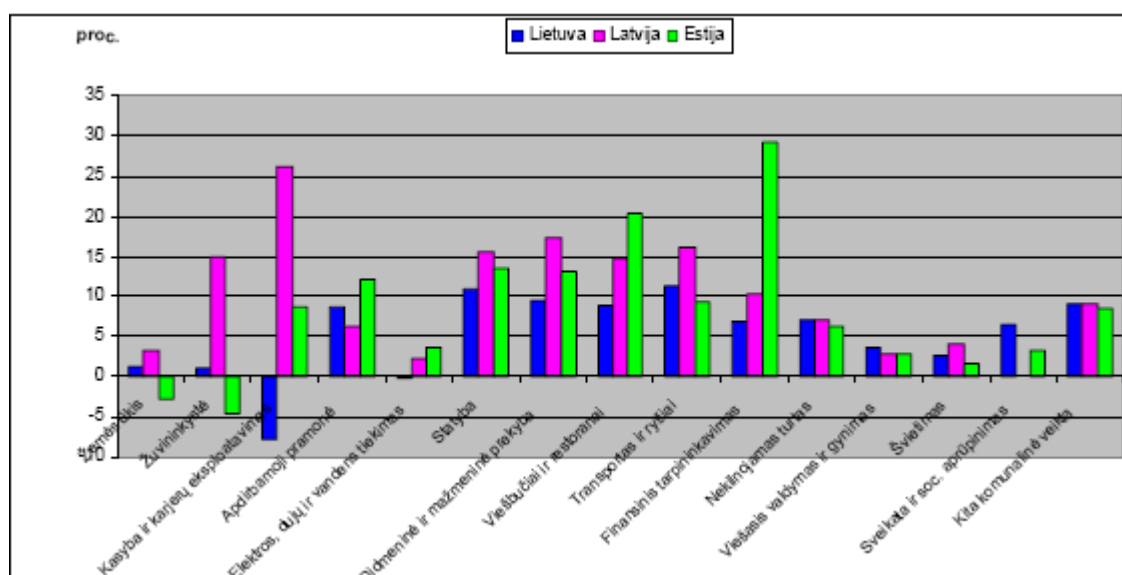
**6 diagrama.** TUI Baltijos valstybėse 2005 m. pabaigoje pagal ekonomines veiklas (proc)



Šaltinis : Statistikos departamentas prie Lietuvos Respublikos Vyriausybės

Iš 6 diagramos duomenų matome, kad Estijoje 2005 m. sparčią šalies ūkio plėtrą nulėmė pridėtinės vertės augimas finansinio tarpininkavimo sektoriuje, kur tais metais buvo nukreiptos didžiausios tiesioginės užsienio investicijos. Latvijoje 2005 m. didžiausios tiesioginės užsienio investicijos buvo nukreiptos į elektros, dujų ir vandens tiekimą, nekilnojamojo turto, nuomos ir kitą verslo veiklą bei finansinio tarpininkavimo sektorių. Į tris šiuos sektorius tiesioginės užsienio investicijos sudarė apie 72,58 proc. visų tiesioginių užsienio investicijų, tačiau 2005 m. sukurta bendroji pridėtinė vertė labiausiai išaugo kasybos ir karjerų eksploatavimo veikloje bei didmeninėje ir mažmeninėje prekyboje. Lietuvoje 2005 m. didžiausios tiesioginės užsienio investicijos buvo į apdirbamąją gamybą, kur tiesioginės užsienio investicijos sudaro trečdalį visų užsienio investicijų, tačiau 2005 m. sukurta bendroji pridėtinė vertė čia augo mažiau nei kitose ekonominėse veiklose. Į sparčiausiai augusią transporto, sandėliavimo ir ryšių ekonominę veiklą, tiesioginės užsienio investicijos tebuvo ketvirtoje vietoje.

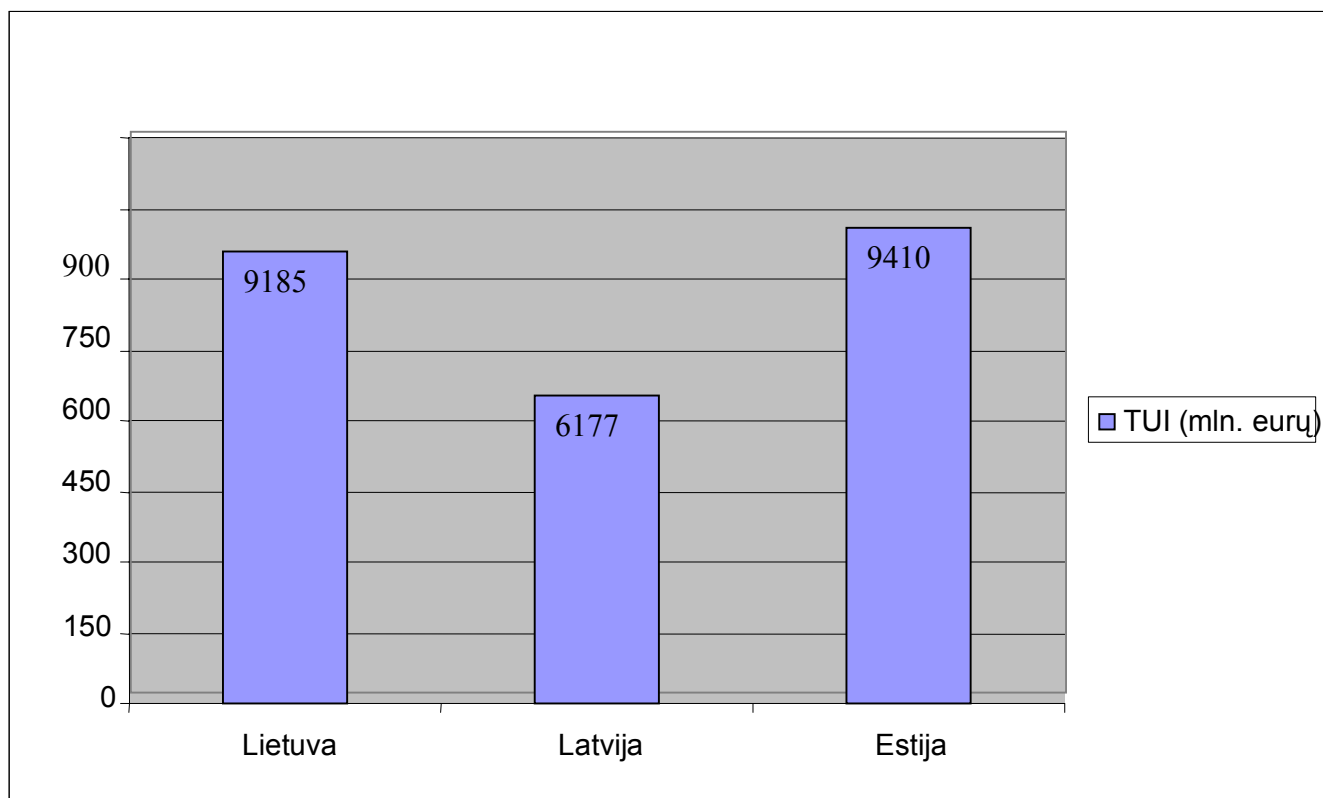
**7diagrama.** BVP kitimo tempai Baltijos valstybėse 2005 m., palyginti su 2004 m. (proc)



Šaltinis : Statistikos departamentas prie Lietuvos Respublikos Vyriausybės

Lietuvos, Latvijos ir Estijos pateiktais statiniais duomenimis, 2007 m. I ketv. pabaigoje daugiausiai tiesioginių investicijų sulaukė Estija. Šioje šalyje tiesioginių užsienio investicijų srautas sudarė 9410,4 mln. eurų, Lietuvoje – 9185,8 mln. eurų ir Latvijoje – 6177,5 mln. eurų.

**8 diagrama. TUI srautai Baltijos valstybėse 2007 m. I ketv. (mln. eur)**



Šaltinis: Statistikos departamentas prie Lietuvos Respublikos Vyriausybės

Tiesioginių užsienio investicijų 2007 m. I ketv. pabaigoje, paskaičiuotų vienam šalies gyventojui, daugiausiai teko Estijoje – 7010 eurų, Lietuvoje – 2716 eurų, o Latvijoje teko mažiausiai tik – 2686 eurų, t. y. beveik 3 kartus mažiau nei Estijoje.

**8 lentelė. Tiesioginių užsienio investicijų srautai Baltijos valstybėse 2003 - 2007 m. I ketv. pabaigoje**

	Lietuva	Latvija	Estija
<b>Tiesioginės užsienio investicijos, mln. eurų</b>			
2003 m. pabaigoje	3967,6	2634,0	5163,6
2004 m. pabaigoje	4689,7	3297,7	6986,5
2005 m. pabaigoje	6920,7	4213,3	10748,3
2006 m. pabaigoje	8377,1	5744,4	12389,9
2007 m. I ketv. pabaigoje	9185,8	6177,5	9410,4
<b>Tenka vienam gyventojui, eurų</b>			
2003 m. pabaigoje	1151	1142	3808
2004 m. pabaigoje	1369	1430	5171
2005 m. pabaigoje	2034	1836	7976
2006 m. pabaigoje	2475	2518	9214
2007 m. I ketv. pabaigoje	2719	2686	7010

Šaltinis: Statistikos departamentas prie Lietuvos Respublikos Vyriausybės

### 3.2. Tiesioginių užsienio investicijų struktūra Lietuvoje.

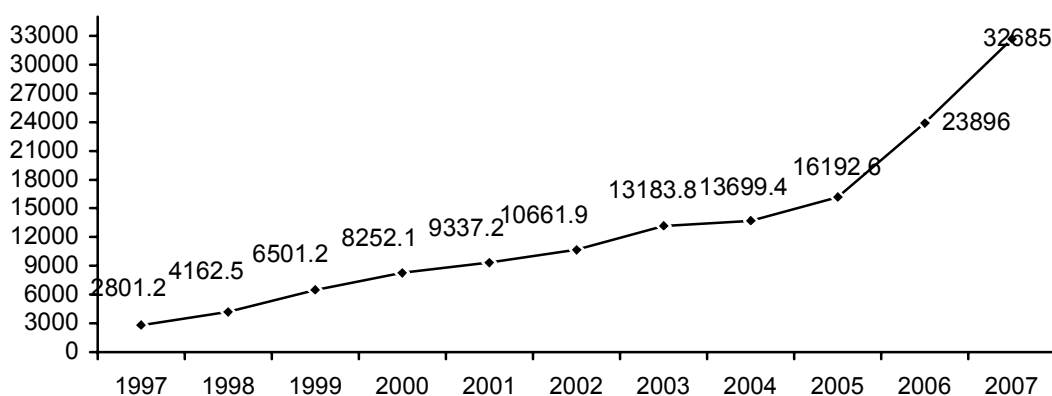
Lietuvoje tiesioginės užsienio investicijos kol kas nepaklūsta pasaulinėms tendencijoms ir nemažina savo didėjimo tempų. Per 2004 metus jos išaugo 19 procentų, t.y. 14 procentų daugiau negu 2003 metais, bet 5 procentais mažiau, negu 2002 metais.

Išankstiniais duomenimis, 2007 m. liepos 1 d. TUI Lietuvoje sudarė 32,69 mlrd. litų (9,47 mlrd. EUR) ir, palyginti su 2007 m. sausio 1 d., padidėjo 13,0 procento. Vidutiniškai vienam šalies gyventojui teko 9688 litai, arba 2806 EUR (2007 m. sausio 1 d. – 8501 litas, arba 2462 EUR) TUI.

2007 m. sausio 1 d. sudarė 28,8 mlrd. litų (8,3 mlrd. EUR) ir palyginti su 2006 m. sausio 1 d., padidėjo 20,4 procento. Vidutiniškai vienam šalies gyventojui teko 8501 litas, arba 2462 EUR (2006 m. sausio 1 d. – 7022 litai, arba 2034 EUR) tiesioginių užsienio investicijų.

#### 9 diagrama. Lietuva: Tiesioginių užsienio investicijų kitimas

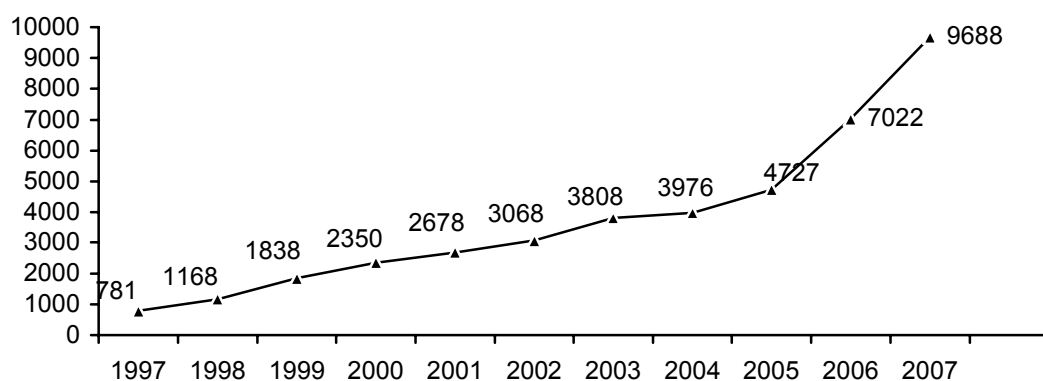
Metų pradžioje, mln. Lt



Šaltinis: Statistikos departamentas prie Lietuvos Respublikos Vyriausybės

#### 10 diagrama. Lietuva: Tiesioginės užsienio investicijos vienam gyventojui

Metų pradžioje, Lt



Šaltinis: Statistikos departamentas prie Lietuvos Respublikos Vyriausybės



Daugiausia lėšų yra investavę Lenkijos – 6,97 mlrd. Lt (21,3 proc. visų tiesioginių užsienio investicijų), Danijos – 4,07 mlrd. Lt (12,5 proc.), Švedijos – 3,57 mlrd. Lt (10,9 proc.), Vokietijos – 2,91 mlrd. Lt (8,9 proc.), Rusijos – 2,74 mlrd. Lt (8,4 proc.), Estijos – 1,92 mlrd. Lt (5,9 proc.), Suomijos – 1,70 mlrd. Lt (5,2 proc.), Latvijos – 1,54 mlrd. Lt (4,7 proc.), Nyderlandų – 1,33 mlrd. Lt (4,1 proc.) investuotojai. Lenkijos pirmavimą lėmė Lenkijos koncerno „PKN Orlen S. A.“ investicijos į AB „Mažeikių nafta“. Rusijos investuotojams pardavus šios įmonės akcijas, Rusija nusmuko į penktąją vietą. Per 2006 m. tiesioginės investicijos iš ES 27 šalių sudarė 24,3 mlrd. litų (84,4 proc.), iš NVS šalių – 1,9 mlrd. litų (6,5 proc.) visų tiesioginių užsienio investicijų. 2007 m. Tiesioginės investicijos iš ES 27 šalių sudarė 26,78 mlrd. litų (81,9 proc.), iš NVS šalių – 2,81 mlrd. litų (8,6 proc.) visų tiesioginių užsienio investicijų. Pasikeitus lyderiams padidėjo ES 27 šalių tiesioginės užsienio investicijos, o NVS šalių dalis atitinkamai sumažėjo.

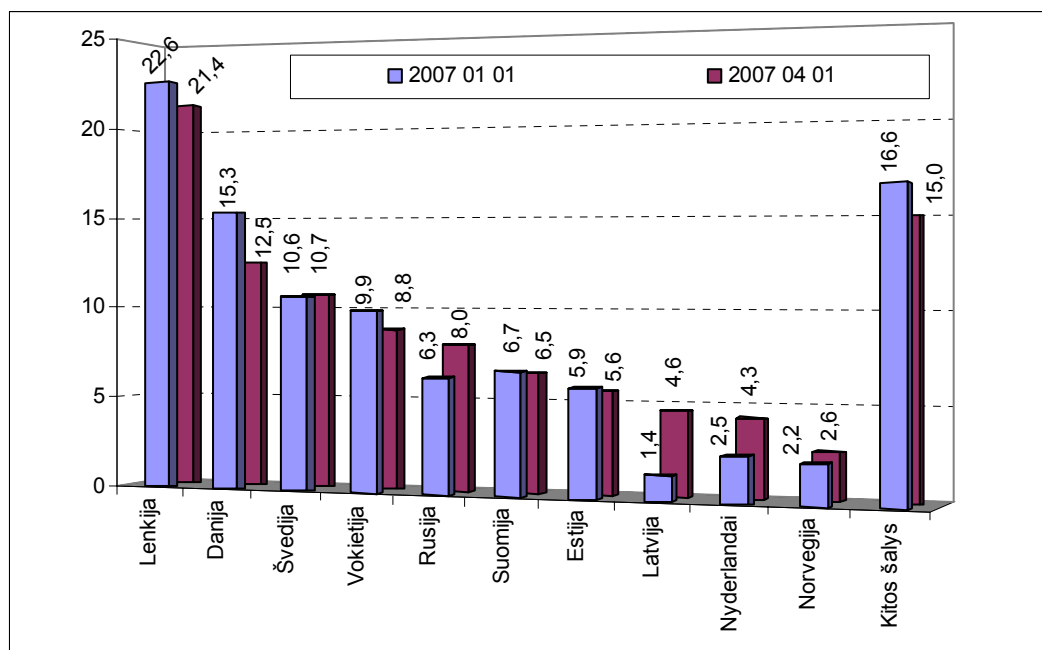
**9 lentelė.** Pagrindinės šalys investuotojos 2004 m.-2007 m.

Metų pradžioje, mln. Lt

	2004 01 01		2005 01 01		2006-01-01		2007-01-01		2007-07-01	
	iš viso <i>total</i>	%	iš viso <i>total</i>	%	iš viso <i>total</i>	%	iš viso <i>total</i>	%	iš viso <i>total</i> <i>Mlrd.Lt</i>	%
<b>Iš viso Total</b>	<b>13699,4</b>	<b>100,0</b>	<b>16192,6</b>	<b>100,0</b>	<b>23895,8</b>	<b>100,0</b>	<b>28773,8</b>	<b>100,0</b>	<b>32,69</b>	<b>100,0</b>
Lenkija <i>Poland</i>	278,5	2,0	290,0	1,8	392,7	1,6	6490,9	22,6	6,97	21,3
<b>Danija <i>Denmark</i></b>	2374,4	17,3	2465,8	15,2	3791,6	15,9	4392,4	15,3	4,07	12,5
Švedija <i>Sweden</i>	2009,8	14,7	2435,4	15,1	2643,9	11,1	3038,7	10,6	3,57	10,9
Vokietija <i>Germany</i>	1334,8	9,7	1839,2	11,4	2552,3	10,7	2838,8	9,9	2,91	8,9
Rusija <i>Russia</i>	796,2	5,8	1366,2	8,4	5879,9	24,6	1803,3	6,3	2,74	8,4
Suomija <i>Finland</i>	1172,7	8,6	1255,6	7,8	1526,3	6,4	1926,3	6,7	1,70	5,2
Estija <i>Estonia</i>	1150,7	8,4	1238,7	7,7	1776,6	7,4	1707,2	5,9	1,92	5,9
Latvija <i>Latvia</i>	212,1	1,6	180,6	1,1	301,3	1,3	396,1	1,4	1,54	4,7
<b>Nyderlandai <i>Netherlands</i></b>	467,7	3,4	704,0	4,3	704,9	2,9	708,0	2,5	1,33	4,1
Norvegija <i>Norway</i>	421,1	3,1	460,6	2,8	488,5	2,0	636,9	2,2	...	...
Kitos šalys <i>Other countries</i>	3481,4	25,4	3956,5	24,4	3837,8	16,1	4835,2	16,6	5,94	18,1

Šaltinis: Statistikos departamentas, Tiesioginės užsienio investicijos Lietuvoje

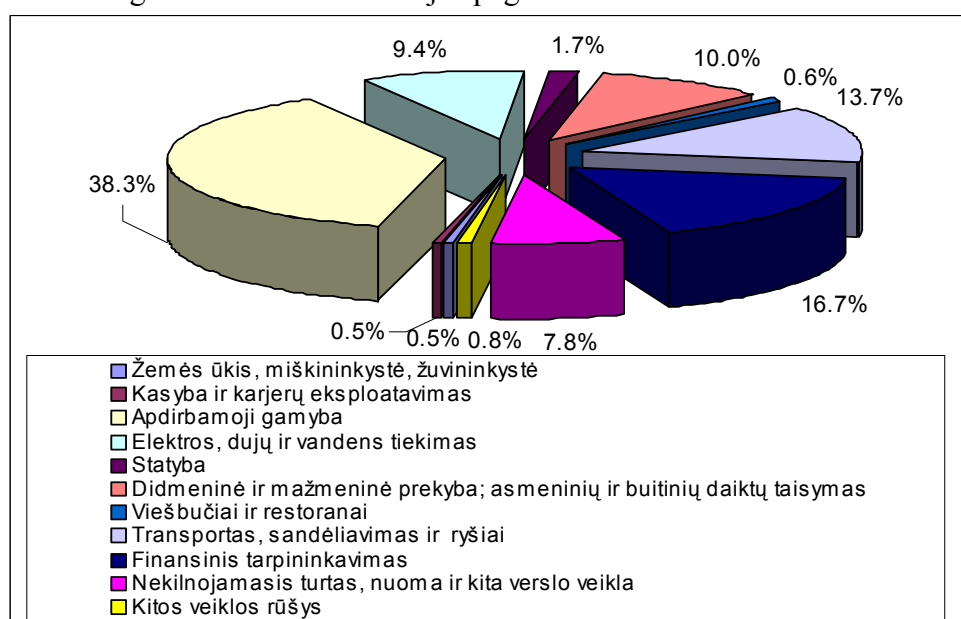
**11 diagrama.** Tiesioginės užsienio investicijos pagal pagrindines šalis investuotojas, %



Šaltinis: Statistikos departamentas prie Lietuvos Respublikos Vyriausybės

2007 m. I pusmetį didžiausia dalis TUI teko apdirbamajai gamybai – 39,1 procento (į naftos ir chemijos produktų gamybą investuota 25,3 proc.), finansiniam tarpininkavimui – 17,4 proc., transportui, sandėliavimui ir ryšiams – 12,0 proc., didmeninei ir mažmeninei prekybai – 10,3 proc., elektros, dujų ir vandens tiekimui – 9,3 proc., nekilnojamajam turtui, nuomai ir kitai verslo veiklai – 7,9 procento visų TUI. Per 2007 m. pirmąjį pusmetį daugiausia padidėjo TUI į apdirbamąją gamybą, finansinį tarpininkavimą ir ryšius.

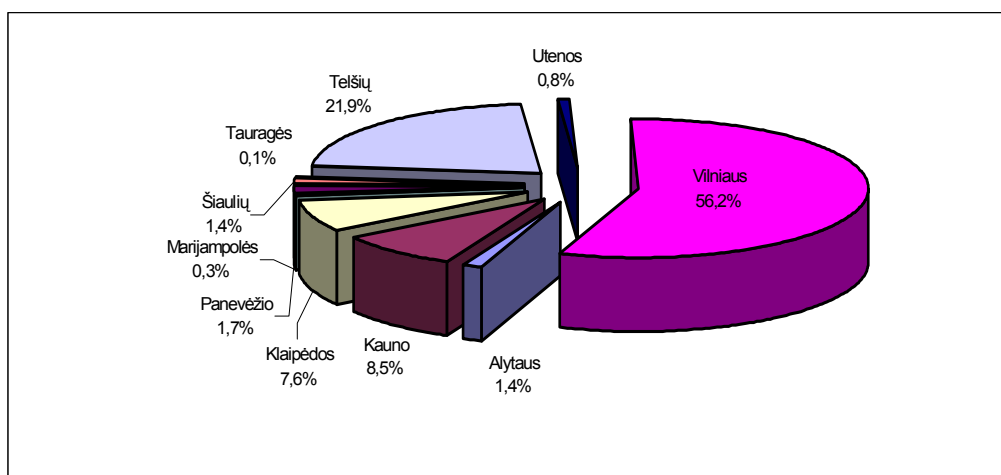
**12 diagrama.** Tiesioginės užsienio investicijos pagal ekonominės veiklos rūšis 2007 04 01, %



Šaltinis: Statistikos departamentas prie Lietuvos Respublikos Vyriausybės

TUI analizė pagal apskritis atskleidžia regioninių netolygumų problemą Lietuvoje – 2007 m. pradžioje daugiau nei pusė TUI (56,2%) – 16,1 mlrd. Lt – teko Vilniaus apskričiai, Telšių – 6,3 mlrd. Lt (21,9%), Kauno – 2,4 mlrd. Lt (8,5%), Klaipėdos – 2,2 mlrd. Lt (7,6%). Mažiausia dalis TUI teko Tauragės apskričiai – 0,03 mlrd. Lt (0,1%), Marijampolės – 0,1 mlrd. Lt (0,3%), Utenos – 0,2 mlrd. Lt (0,8%).

**13 diagrama.** Tiesioginės užsienio investicijos pagal apskritis 2007 m. sausio 1 d., %



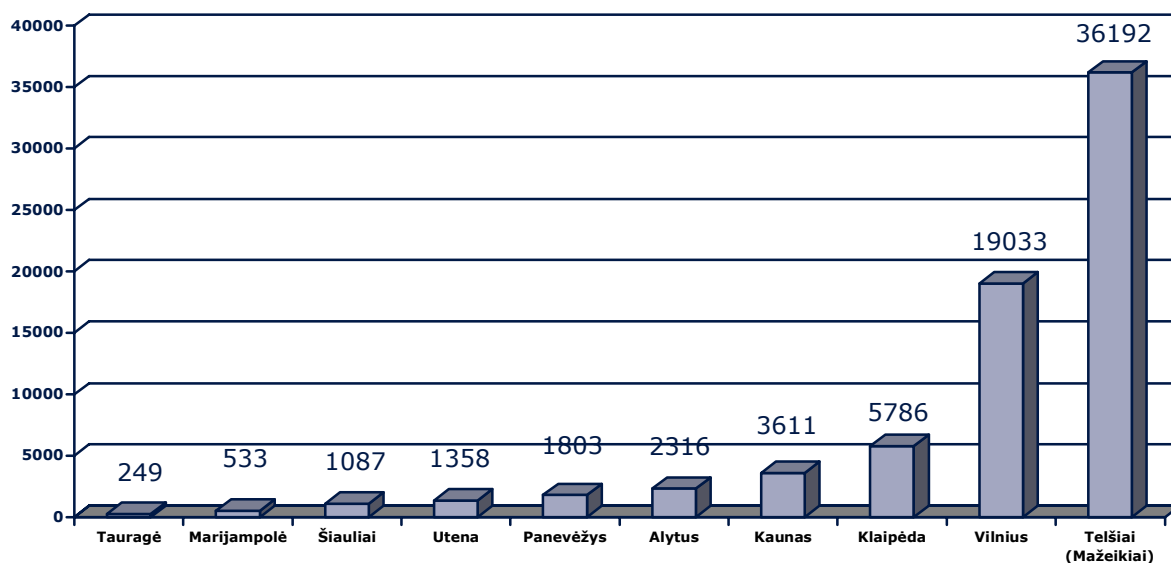
Šaltinis: Statistikos departamentas prie Lietuvos Respublikos Vyriausybės

**10 lentelė.** TUI didžiausiuose Lietuvos miestuose, 2004-2007 m. (metų pradžioje), milijonais litų

	2004	2005	2006	2007
<b>Vilnius</b>	7910,8	9721,8	13319,7	15833,6
<b>Kaunas</b>	1592,1	1446,4	1346,8	1770,9
<b>Klaipėda</b>	1109,3	1232,4	1216,6	1300,1
<b>Šiauliai</b>	131,5	137,5	170,8	223,1
<b>Panevėžys</b>	563,5	633,4	624,3	458,5

Šaltinis: Statistikos departamentas prie Lietuvos Respublikos Vyriausybės

**14 diagrama.**TUI vienam gyventojui apskrityse, 2007 01 01



Šaltinis: Statistikos departamentas prie Lietuvos Respublikos Vyriausybės

Vidutiniškai daugiausia tiesioginių užsienio investicijų tenka Telšių apskrities vienam gyventojui – 36,2 tūkst. Lt, Vilniaus – 19,0 tūkst. Lt, Klaipėdos – 5,8 tūkst. Lt. Mažiausiai – vienam Tauragės (248 Lt), Marijampolės (533 Lt) apskrities gyventojui.

### **3.3. Veiksniai, lemiantys Lietuvos patrauklumą investicijoms ir ribojantys užsienio investicijas į Lietuvos ūkį**

#### **Veiksniai, lemiantys Lietuvos patrauklumą investicijoms:**

- stabili verslo aplinka (ekonominė, fiskalinė, teisinė ir politinė);
- nuoseklus ekonomikos augimas;
- patraukli geografinė vieta (Lietuva yra tarp rytų ir vakarų rinkų);
- EU, NATO nariai, 2008 Šengenas;
- puikiai išvystyta infrastruktūra;
- konkurencinga mokestinė aplinka;
- aukštos kvalifikacijos darbo jėga.

#### **Veiksniai, ribojantys tiesiogines užsienio investicijas į Lietuvą:**

- infliacija;
- nedidelė rinka;
- augantys atlyginimai;
- emigracija
- korupcija.

Garsi konsultacinė kompanija *A. T. Kearney* skelbia tiesioginių užsienio investicijų (TUI) pasitikėjimo indeksą (*Kearney's 2004 FDI Confidence Index*)<sup>16</sup>, parengtą pagal respondentų apklausas, kuris skelbiamas ir Pasaulio banko puslapyje.

#### **Indekse išvardyti pasauliniai reiškiniai, turintys didžiausią įtaką TUI sprendimams:**

- JAV ekonomikos atsigavimas – 60%;
- Dolerio nepastovumas – 41%;
- Kinijos ekonomikos perkaitimas – 37%;
- Pasaulio ar regiono prekybos iniciatyvos – 36%;
- Didėjantis valstybės reguliavimas – 34%;
- Verslo valdymo klausimai – 28%;
- Saugumas/terorizmas – 26%;
- Didėjančios palūkanų normos – 26%;
- Energijos kainų svyravimai – 24%;

<sup>16</sup> [http://www.atkearney.com/shared\\_res/pdf/FDICIOct\\_2004\\_S.pdf](http://www.atkearney.com/shared_res/pdf/FDICIOct_2004_S.pdf)

- Karinis konfliktas Vidurio Rytuose – 22%;
- Verslo saugumo kaštai (IT ir materialūs) – 15%;
- Didėjanti infliacija – 13%;
- Neigiamas požiūris į užsieniečius – 13%;
- Anti-korporaciniai (*anti-corporate, anti-brand*) sentimentai;
- JAV deficitas – 7%.

**Taip pat indekse pateikiamas priešasčių, pažeidžiančių 10 naujų ES narių**

**konkurencingumą, sąrašas:**

- Silpna infrastruktūra (IT, fizinė ir energetinė) – 67%;
- Korupcija/skaidrumo stoka – 60%;
- Mažų kaštų privalumo mažėjimas – 53%;
- Makroekonominis nestabilumas – 41%;
- Neefektyvi tiekimo grandinė – 35%;
- Silpni darbo jėgos gebėjimai/išsilavinimas – 28%;
- Rinkos reformos valdymas – 28%;
- Darbo rinkos nelankstumas – 27%;
- Politinis nestabilumas – 27%;
- Maža perkamoji galia – 20%;
- Specialių investicijų zonų nykimas – 13%;
- Ribotos užsieniečių galimybės – 13%;
- Privatizacijos pabaiga – 11%.

Apibendrinant, indekse pažymima, kad Baltijos valstybės yra vienos patraukliausių investicijoms. Tačiau buvo laikotarpis, kai investuotojai stebėjo, kaip paveiks šių valstybių ekonomiką narystė ES. Tikimasi, kad bus investuojama į infrastruktūrą, taip pat tikimasi stabilumo, kaip ir visoje Vidaus rinkoje, tačiau tuo pat metu manoma, kad ekonominiai ir socialiniai kaštai didės.

Investavimo ar neinvestavimo priežastys analizuojamos ir, iš esmės, kiekviename Pasaulio ekonomikos forume (Davose). Dažniausiai minimos priežastys yra: politikos stabilumas, makroekonominis stabilumas, skaidri teisinė aplinka ir stabilios žaidimo taisyklės, kryptinga TUI politika. Dėl fiskalinių lengvatų nuolat ginčijamasi: ar jos yra reikšmingos apsisprendžiant investuoti, ar ne.

*Pabrėžiama, kad daug svarbesnės yra nefiskalinės lengvatos: išsilavinusi darbo jėga ar gerai išvystyta infrastruktūra. Labiausiai atstumiantys investuotojus veiksniai, PEF dalyvių nuomone, korupcija ir skaidrumo stoka. Kartu atkreipiamas dėmesys į tai, kad neformaliuose pokalbiuose kai kurių valstybių verslininkai pabrėžia, kad jų šalyse klesti korupcija, o viešai apie*

*tai kalbėti bijo, tuo demonstruodami pritarimą tokiai sistemai. Toks reiškinys taip pat gali nulemti investuotojo pasirinkimą.*

2006 m. PEF apibrėžė tokias pagrindines rizikas 2006 m:

- Naftos kainos;
- Fiskalinės rizikos;
- Einamosios sąskaitos disbalansas;
- Kinija (didžiausia tikimybė – finansų/bankų krizė, iššaukta statybų bumų pabaigos, vidutinė tikimybė – sankcijos Kinijai dėl nestabilumo, mažiausia tikimybė – karinis konfliktas tarp JAV ir Kinijos dėl Taivano);
- Finansų ir turto burbulai.

**11 lentelė.** PEF Konkurencingumo reitingas

	<b>2004</b>	<b>2005</b>
<b>Lietuva</b>	36	43
<b>Latvija</b>	44	44
<b>Lenkija</b>	60	51
<b>Estija</b>	20	20

Kadangi korupcija įvardijama, kaip viena svarbiausių investicijas atstumiančių priežasčių, žemiau pateikiamas *Transparency International* pateikiamas Korupcijos suvokimo indeksas.

**12 lentelė.** Korupcijos suvokimo indeksas

	<b>2003</b>	<b>2004</b>	<b>2005</b>
<b>Lietuva</b>	41-42	44-46	44
<b>Latvija</b>	57-58	57-58	51-54
<b>Lenkija</b>	64-65	67-70	70-76
<b>Estija</b>	33-34	31-33	27

13 lentelė. Investicinių agentūrų veiklos palyginimas

	Lietuva	Latvija	Estija
<b>Agentūros pavadinimas (tinklapis, įsteigimo data)</b>	<p>Lietuvos ekonominės plėtros agentūra</p> <p><a href="http://www.lda.lt/export/index.html">http://www.lda.lt/export/index.html</a></p> <p>1997 m.</p>	<p>Latvijos investicijų ir plėtros agentūra</p> <p><a href="http://www.liaa.gov.lv/eng/">http://www.liaa.gov.lv/eng/</a></p> <p>1993 m. (reorganizuota 2003 m.)</p>	<p>Enterprise Estonia</p> <p><a href="http://www.eas.ee/?id=202">http://www.eas.ee/?id=202</a></p> <p><a href="http://www.investinestonia.com/index.php?Itemid=1">http://www.investinestonia.com/index.php?Itemid=1</a></p> <p>2002 m.</p>
<b>Tikslai, uždaviniai</b>	<p>Lietuvos ekonominės plėtros agentūros misija – maksimaliai išnaudojant pasaulio ekonomikos globalizacijos bei Europos sąjungos plėtros bei ekonominės integracijos atveriamas galimybes, skatinti Lietuvos ekonomikos augimą ir Lietuvos verslo plėtrą:</p> <ul style="list-style-type: none"> <li>➤ skatinti bei pritraukti tiesiogines užsienio investicijas į Lietuvą;</li> <li>➤ didinti Lietuvos prekių ir paslaugų eksportą;</li> <li>➤ formuoti palankaus verslui ir investicijoms Lietuvos ekonominio klimato įvaizdį užsienio šalyse;</li> <li>➤ skatinti</li> </ul>	<p>Latvijos investicijų ir plėtros agentūra skatina verslo plėtrą pritraukdama daugiau užsienio investicijų, kartu didindama Latvijos verslininkų konkurencingumą vidaus ir užsienio rinkose.</p> <p><i>LIDA</i> skatina užsienio prekybą, siekia gerinti verslo aplinką ir teikia atitinkamas paslaugas verslui.</p> <p><i>LIDA</i> vertina savo pačios veiklą, palygindama ją su geriausiomis praktikomis, teikia vis naujas paslaugas ir sprendimus vartotojams.</p> <p>Pagrindiniai <i>LIDA</i> prioritetai – konkurencingumas ir užsienio investicijų didėjimas.</p> <p>Po Latvijos įstojimo į ES agentūra turėjo įsisavinti naujus metodus ir priemones, įskaitant efektyvų ES struktūrinių fondų</p>	<p><i>Enterprise Estonia</i> – yra viena didžiausių institucijų su nacionaline pagalbos verslui sistema Estijoje, siūlanti finansinius produktus, patarimus, bendradarbiavimo galimybes ir verslininkų bei viešojo sektoriaus mokymus.</p> <p><i>Enterprise Estonia</i> veikia šiose srityse:</p> <ul style="list-style-type: none"> <li>➤ Estijos įmonių konkurencingumo skatinimas;</li> <li>➤ tiesioginės užsienio investicijos;</li> <li>➤ turizmo eksporto ir vidaus turizmo skatinimas;</li> <li>➤ technologinių ir naujadaros produktų ir paslaugų plėtojimas;</li> <li>➤ Estijos įmonių plėtra ir verslo aplinka.</li> </ul> <p><i>Enterprise Estonia</i> – yra viena iš institucijų, atsakingų už ES Struktūrinių fondų įsisavinimą bei</p>



	<p>Lietuvos verslo konkurencingumo augimą.</p> <p>Veikia trys LEPA atstovybės užsienyje: dvi Vokietijoje (Offenbach'e, Hahn'o oro uoste ir Hamburg'e) ir viena Italijoje (Milane).</p>	<p>lėšų panaudojimą. Šiandien <i>LIDA</i> siūlo integruotus sprendimus – ji padeda tarptautinėms užsienio ir Latvijos prekybos kompanijoms ieškančioms partnerių, sukūrė ir administruos valstybės pagalbos programas, kofinansuojamas iš ES Struktūrinių fondų.</p> <p>Atstovybės užsienyje: JK, Prancūzija, Vokietija, Švedija, Nyderlandai, Rusija, Kazachstanas, Norvegija, Danija, JAV</p>	<p>už paramos ir plėtros programas.</p>
<p><b>Programos, fondai bei reklamuojami aspektai</b></p>	<p>UAB „Lietuvos infrastruktūros plėtros fondas“ pradėjo savo veiklą 2002 metų pavasarį. Fondo įkūrimo iniciatorė ir akcininkė yra Lietuvos ekonominės plėtros agentūra. LIPF tikslas:</p> <ul style="list-style-type: none"> <li>➤ skatinti nekilnojamojo turto rinkos vystymąsi Lietuvos miestuose ir regionuose;</li> <li>➤ ruošti pagrindą užsienio investuotojų atėjimui;</li> <li>➤ padėti smulkaus ir vidutinio verslo įmonėms realizuoti turimus</li> </ul>	<p>Valstybės paramos programos:</p> <ul style="list-style-type: none"> <li>➤ Naujų produktų ir technologijų plėtros;</li> <li>➤ darbuotojų kvalifikacijos kėlimo;</li> <li>➤ Įmonių dalyvavimo tarptautinėse parodose ir prekybos misijose;</li> <li>➤ Su verslu susijusios infrastruktūros modernizavimo.</li> </ul> <p>Valstybės dotacijos:</p> <ul style="list-style-type: none"> <li>➤ Darbo vietų kūrimui iš valstybinės užimtumo agentūros;</li> <li>➤ Kompanijoms, įregistruotoms regionuose su</li> </ul>	<p>Kompanijos (SVV) gali kreiptis dėl paramos techninės infrastruktūros kūrimui (25-50%) ne sostinės zonoje. Projektai turi būti tiesiogiai susiję su įmonės plėtra ir apimti naujų darbo vietų kūrimą. Visos įmonės, įsteigtos Estijoje, gali kreiptis dėl paramos darbo jėgos kvalifikacijai kelti (ne daugiau 70%). Taip pat siūloma parama tyrinėjimams ir plėtrai (iki 25% produkto plėtros kaštams padengti, iki 50% pramoninių tyrinėjimų kaštams padengti). <i>Enterprise Estonia</i> ekspertai gali įvertinti projekto idėjas ir paruošti projektus, taip pat siūlo</p>

	<p>nekilnojamojo turto projektus.</p> <p>Lietuvos Respublikos Vyriausybė ir Europos Sąjungos Phare programa suteikė lėšas investicijoms į komercinio nekilnojamojo turto statybos bei rekonstrukcijos projektus visoje Lietuvoje už Vilniaus miesto ribų.</p> <p>UAB „Lietuvos infrastruktūros plėtros fondas“ yra šių investicijų valdymo bendrovė. Viso turimos lėšos investiciniams projektams sudaro 5 mln. eurų.</p> <p>LIPF yra komercinis investuotojas, teikiantis finansavimą nekilnojamojo turto, statybos, rekonstrukcijos bei vystymo projektams. Fondas atlieka kapitalo investicijas, taip pat, esant būtinybei, gali suteikti paskolą nekilnojamojo turto vystymo bendrovėms.</p>	<p>specialiu statusu ir plečiančioms verslą, investuojančioms, teikiamos dotacijos paskolų palūkanoms kompensuoti.</p>	<p>konsultacijas ir ekspertinį vertinimą.</p>
<p><b>Naujausios paskelbtos užsienio investicijos</b> (agentūrų puslapyje)</p>	<p>2002 m. didžiausių investuotojų lentelė</p>	<p>2006 m. kovo 15 d. JAV kompanija <i>Jeld-Wen</i> investavo 60 mln. USD į durų gamybos įmonę</p>	<p>2006 m. balandžio 25 d. Švedijos metalo dirbinių ir detalių gamintoja <i>Jalax</i> perkelia savo rogučių STIGA gamybą į Estiją. Investicijų suma 192.000 eurų</p>

14 lentelė. Specialios lengvatos investicijoms

	Lietuva	Latvija	Estija
<b>Specialios ekonominės zonos (SEZ)</b>	<p>Zonoje įregistruotos įmonės ir jų darbuotojai Lietuvos Respublikos įstatymų nustatyta tvarka moka valstybės rinkliavą ir tik šiuos mokesčius bei įmokas:</p> <ul style="list-style-type: none"> <li>➤ pelno mokesčių;</li> <li>➤ gyventojų pajamų mokesčių;</li> <li>➤ mokesčių už aplinkos teršimą ir gamtos išteklius;</li> <li>➤ socialinio draudimo įmokas;</li> <li>➤ privalomojo sveikatos draudimo įmokas;</li> <li>➤ pridėtinės vertės mokesčių;</li> <li>➤ akcizų, cukraus mokesčių, prekių apyvartos mokesčių – šiuos mokesčius reglamentuojančių teisės aktų nustatyta tvarka ir atvejais.</li> </ul> <p>Zonos valdymo bendrovė už nuomojamą valstybinę žemę moka lengvatinį, 50 procentų mažesnę,</p>	<p>4 SEZ</p> <p>Lengvatos:</p> <ul style="list-style-type: none"> <li>➤ 80-100% atleidimas nuo nekilnojamojo turto mokesčio;</li> <li>➤ 80% atleidimas nuo pelno mokesčio, taikytino pajamos, uždirbtoms zonoje;</li> <li>➤ 80% atleidimas nuo mokesčio prieš šaltinio nuo dividendų, valdymo mokėjimų bei mokėjimų už naudojamąsi intelektualine nuosavybe;</li> <li>➤ 0% PVM;</li> <li>➤ atleidimas nuo PVM, akcizų, muitų importui ir eksportui;</li> <li>➤ ekspatriantai, kurie moka socialines įmokas savo šalyje, gali mokėti riboto dydžio socialines įmokas.</li> </ul> <p>Mokesčių lengvatų suma negali būti didesnė, nei 50% investicijų</p>	-

	<p>žemės nuomos mokesčių.</p> <p>Zonos įmonė, į kurią kapitalo investicijos pasiekė ne mažesnę kaip 1 milijono eurų sumą, 6 mokestinius laikotarpius, pradedant tuo mokestiniu laikotarpiu, kurį ši investicijų suma buvo pasiekta, nemoka pelno mokesčio, o kitais 10 mokestinių laikotarpių jai taikomas 50 procentų sumažintas pelno mokesčio tarifas. Ši lengvata gali būti taikoma tik tuo atveju, kai ne mažiau kaip 75 procentus atitinkamo mokestinio laikotarpio zonos įmonės pajamų sudaro pajamos iš zonoje vykdomos veiklos).</p> <p>Investuotojų laisvojoje ekonominėje zonoje gauti dividendai neapmokestinami.</p> <p>Zonoje numatytos mokesčių lengvatos ir kiti valstybės pagalbos būdai ūkio subjektams taikomi tiek, kiek tai neprieštarauja Europos Sąjungos teisės aktams, reglamentuojantiems valstybės pagalbos teikimą.</p>		
--	---	--	--

<b>Mokestinės priemonės</b>	2002 02 01 Pagreitintas nusidėvėjimas mažoms įmonėms – nusidėvėjimo laisvė	Nuo 2006 01 01 pagreitintas nusidėvėjimas naujiems įrengimams. Nustatyti tokie koeficientai 2006 – 1.5 2007 – 1.4 2008 – 1.3 2009 – 1.2 2010 – 1.1.	-
<b>Kita</b>		Valstybės parama kartu su ES fondų lėšomis. Parama darbo vietų kūrimui.	-

Pastaba: lentelės parengtos pagal investicijų agentūrų pateikiamą informaciją ( apie Lietuvą – ir pagal Ūkio ministerijos informaciją)

## 4. TIESIOGINIŲ UŽSIENIO INVESTICIJŲ SKATINIMO POLITIKA

### 4.1. Lietuvos nacionalinė investicijų skatinimo programa

#### Specialioji investicijų skatinimo programa<sup>17</sup>

Programa skirta įgyvendinti strateginį Ūkio ministerijos tikslą – „Užtikrinti ekonomikos augimą, gerinant aplinką verslui ir investicijoms”.

Įvertinus, kad norint išlaikyti Lietuvos augimo tempus būtinos investicijos, o konkurencija tarp šalių dėl investicijų pritraukimo sparčiai didėja, būtina vykdyti aktyvią ir fokusuotą investicijų pritraukimo politiką.

Remiantis ekspertų išvadomis dėl Lietuvos investicinės aplinkos, buvo parengta ši programa, kuria siekiama pašalinti trukdžius investavimo procesui bei skatinti tiesiogines investicijas: paskatinti konkurencingos investicinės aplinkos kūrimą; pramoninių teritorijų plėtrą; užtikrinti informacijos apie investavimui tinkamus žemės sklypus ir pastatus/patalpas prieinamumą potencialiems investuotojams; formuoti verslui ir investicijoms palankų Lietuvos įvaizdį.

#### Programos uždaviniai:

- Sukurti konkurencingą investicinę aplinką (priemonės: prioritetinių investuotojų, atitinkančių Investicijų skatinimo programoje nustatytus kriterijus, skatinimas; mokslinių tyrimų (galimybių studijų ir panašių priemonių) organizavimas, atskirų sričių ekspertų samdymas);
- Skatinti pramoninių teritorijų plėtrą (priemonė: pramoninių parkų ir laisvųjų ekonominių zonų įrengimo ir plėtotinių regioninių centrų ir probleminių teritorijų savivaldybių projektų, skirtų pramoninėms teritorijoms įrengti, rėmimas);
- Užtikrinti Lietuvos ekonominę pažangą ir tarptautinį konkurencingumą (priemonė: specializuotų produktų rengimas);
- Formuoti verslui ir investicijoms palankų Lietuvos įvaizdį (priemonė: informacijos perdavimo priemonių (sektorinių apžvalgų, informacinių biuletenių, reklaminių bukletų, kompaktinių diskų, videofilmų, internetinių pranešimų, seminarų, parodų, konferencijų) plėtojimas; patrauklios investuoti šalies įvaizdžio formavimo institucinių gebėjimų stiprinimas; pasaulio investuotojams nuolatinis Lietuvos verslo aplinkos gerinimo pasiekimų pristatymas);

<sup>17</sup> <http://www.ukmin.lt/lt/strategija/planas-07/88-10.doc>

- Skatinti mokslo ir verslo bendradarbiavimą bei inovacijas (priemonė: technologinių platformų ir klasterių formavimo skatinimas (priemonės, kurioms skirtas finansavimas 2006 m. užbaigiamos finansuoti 2007 m., o naujos priemonės nuo 2007 m. finansuojamos programos „Inovacijos ir konkurencingumo didinimas“ lėšomis).

Specialiosios investicijų skatinimo programos įgyvendinimas kuria Lietuvos, kaip patrauklios investicijoms ir verslui, aukštos kokybės produkcijos gamintojos, įvaizdį, didėja tiesioginių užsienio ir vietinių investicijų skaičius, diegiamos pažangios gamybos ir verslo valdymo technologijos, kuriamos naujos kvalifikuoto darbo vietos.

Finansavimo šaltiniai 2007 m.: iš viso asignavimų (tūkst. Lt.) – 30909,8. Iš jų valstybės biudžeto lėšos – 17000,0, kiti šaltiniai – 13909,8.

### **Investicijų skatinimo programa (dar nepatvirtinta Vyriausybės)<sup>18</sup>**

Investicijų skatinimo programa (toliau – Programa) parengta vadovaujantis Lietuvos Respublikos investicijų įstatymu ir Lietuvos Respublikos Vyriausybės 2006–2008 metų programos įgyvendinimo priemonių, patvirtintų Lietuvos Respublikos Vyriausybės 2006 m. spalio 17 d. nutarimu Nr. 1020, nuostatomis dėl investicijų į žmogiškuosius išteklius, žinias ir inovacijas, taip pat plyno lauko investicijas bei investicijas į pramoninių zonų kūrimą skatinimo.

Programos paskirtis – įvertinus trukdžius investavimo procesui ir numačius priemones, leidžiančias pašalinti šiuos trukdžius, skatinti tiesiogines investicijas, tokiu būdu kuriant, stiprinant ir išlaikant tarptautinį mūsų ekonomikos konkurencingumą ir siekiant spartaus ūkio augimo ilguoju laikotarpiu.

Veiksniai, lemiantys Lietuvos patrauklumą investicijoms:

- Viena iš priežasčių, skatinančių privačius užsienio ir Lietuvos investuotojus investuoti į Lietuvos ekonomiką, yra Lietuvos narystė NATO ir Europos Sąjungoje (toliau – ES). Lietuvos narystė minėtose organizacijose dėl padidėjusio ekonominės, politinės bei socialinės aplinkos stabilumo ir Lietuvos, ir užsienio įmonėms suteikia papildomų verslo plėtros galimybių. Būdama šių tarptautinių organizacijų narė, Lietuva dėl istorinių aplinkybių tuo pačiu metu palaiko glaudžius ekonominius santykius ir su kaimyninėmis Rytų Europos šalimis. Valstybės strateginė geografinė padėtis tarp ES ir Nepriklausomų valstybių sandraugos (toliau – NVS) potencialiai yra ypač palanki verslo plėtrai. Lietuva čia traktuojama tarsi tiltas tarp ES ir NVS šalių.

---

<sup>18</sup> <http://www.ukmin.lt/lt/investicijos/aplinka/doc/ISP%2006-12-13.doc>

- Investuotojai taip pat pažymi ir kvalifikuotą bei konkurencingą Lietuvos darbo jėgą. Palyginti su ES šalimis, vidutinis darbo užmokesčio lygis Lietuvoje vis dar yra vienas iš žemiausių.
- Prekių, pastatų kainos, komunalinių ir įvairių kitų paslaugų kainos, gyvenimo sąnaudos Lietuvoje yra vienos iš mažiausių Centrinės ir Rytų Europos šalyse.
- Investicijų klimatui svarbią pozityvią reikšmę turi ir gerai išplėtotas Lietuvos transporto tinklas.
- Viena iš tiesioginių užsienio investicijų ir vidaus investicijų pritraukimo formų yra laisvųjų ekonominių zonų (toliau – LEZ) steigimas Lietuvoje. 1995 m. birželio 28 d. buvo priimtas Lietuvos Respublikos laisvųjų ekonominių zonų pagrindų įstatymas. Šiuo metu egzistuoja dvi LEZ (Klaipėdos ir Kauno).
- Kitas veiksnys, skatinantis investicijas į Lietuvos ekonomiką, yra tarptautinių investuotojų pripažinimas, kad Lietuva patraukli investicijoms šalis.
- Lietuvos pažangą gerinant investavimo sąlygas patvirtina Pasaulio banko ir Tarptautinio rekonstrukcijos ir plėtros banko ekspertai.

Investavimo proceso sėkmė ir investavimo sąlygų patrauklumas potencialiam investuotojui didele dalimi priklauso nuo atskirų sudedamųjų šio proceso dalių: bendrųjų planų parengtumo, žemės paskirties atitikties nustatytiems tikslams, informacijos apie turimus laisvus žemės sklypus prieinamumo, detaliojo plano rengimo procedūrų, dokumentų administravimo tvarkos, nuosavybės teisių atkūrimo proceso, leidimų užsieniečiams gyventi ir dirbti Lietuvoje išdavimo procedūrų ir kt. Užsitęsęs nuosavybės teisių į išlikusį nekilnojamąjį turtą atkūrimo procesas suponuoja teisinį netikrumą ir investicijoms potencialiai tinkamų žemės sklypų trūkumą.

### **Investicijų ir verslo skatinimo priemonės**

***Investicijų skatinimo programa.*** Lietuvos Respublikos Vyriausybė, stiprinant šalies ūkio konkurencinį potencialą, didelį dėmesį skiria investicijų skatinimui. Ūkio ministerija parengė Investicijų skatinimo programos projektą, suderino su suinteresuotomis institucijomis ir artimiausiu metu pateiks Lietuvos Respublikos Vyriausybei. Investicijų skatinimo programos tikslas yra skatinti Lietuvos verslo plėtrą ir šalies ekonomikos augimą, pritraukiant tiesiogines vidaus ir užsienio investicijas. Programa padės vykdyti kryptingą investicijų skatinimo politiką, o jos įgyvendinimo priemonės leis sudaryti palankias teisines, ekonomines, finansines ir administracines sąlygas investavimui Lietuvoje.



Programos projekte numatoma:

- sukurti palankias sąlygas žinių ekonomikos plėtrai spartinti;
- didinti darbo santykių reglamentavimo lankstumą;
- gerinti Lietuvos kaip patrauklios investuoti šalies įvaizdį;
- kurti investicinės aplinkos konkurencingumą ir didinti patrauklumą potencialiems investuotojams, siekiant skatinti investicijas į aukštas ir vidutiniškai aukštas technologijas;
- kurti verslui palankią mokestinę aplinką;
- gerinti ir greitinti teritorijų planavimo ir statybų procesus;
- plėtoti pramonines teritorijas.

**Laisvosios ekonominės zonos.** Viena iš tiesioginių investicijų pritraukimo formų yra laisvosios ekonominės zonos (toliau – LEZ). Šiuo metu Lietuvoje veikia dvi LEZ, kurios buvo įsteigtos 1996 m.: Klaipėdos LEZ (205 ha), pirmoji Lietuvoje veiklą pradėjusi ir sėkmingai ją plečianti LEZ, ir Kauno LEZ (534 ha), kurios veikla taip pat išibėgėja. Šiuo metu Klaipėdos LEZ veikia 6 įmonės, kurios investavo apie 550 mln. Lt, o Kauno LEZ jau veikia 3 įmonės, kurios investavo apie 45 mln. Lt ir pasirašytos sutartys su dar 5 įmonėmis.

**Pramoniniai parkai.** Siekiant išplėsti infrastruktūros požiūriu parengtų teritorijų pasiūlą investuotojams, šalyje yra kuriami pramoniniai parkai. 2006 metais 9 savivaldybėse (Alytaus, Panevėžio, Šiaulių miestų, Akmenės, Kėdainių, Radviliškio rajonų, Marijampolės, Visagino, Pagėgių) yra pradėti įgyvendinti pramoninių parkų įkūrimo projektai. Valstybė padeda pramoninių parkų teritorijoje įrengti reikiamą inžinerinę infrastruktūrą. 2006 m. keturiems pramoniniams parkams: Šiaulių miesto, Kėdainių, Radviliškio rajonų, Pagėgių jau skirta ES struktūrinių fondų parama infrastruktūros įrengimui. Planuojama, kad šie parkai pradės veikti jau 2008 m. Iki 2009 m. planuojama įrengti apie 350 ha pramoninių parkų teritorijos, o 2011 m. baigus juos visiškai įrengti, investicijoms skirtas plotas padidėtų beveik iki 600 ha.

**Koncesijos.** Lietuvoje yra sukurta teisinė bazė ir netradiciniam investavimo būdui – koncesijai. 2003 metais priimtas naujos redakcijos Lietuvos Respublikos koncesijų įstatymas yra pripažintas vienu iš palankiausiai Europoje vertinamų teisės aktų, reglamentuojančių koncesijų būdo naudojimą. Koncesijų įstatymas nustato koncesijos Lietuvos Respublikoje sampratą, koncesijos sutarties dalyką, koncesininkų atrankos ir koncesijų suteikimo tvarką, suteikiančiųjų institucijų bei koncesininkų įgaliojimus, teises ir pareigas, koncesijos sutarčių turinį, taip pat nustato su tuo susijusius santykius. Be to, siekiant suderinti Koncesijų įstatymą su Europos teise, išspręsti praktikoje išskylančias problemas bei apsaugoti viešąjį interesą investuojant koncesijų

būdu, yra priimti 2006 metais Koncesijų įstatymo pakeitimai: aiškiau nustatyta koncesijos apibrėžtis, apibrėžtos turto valdymo ir naudojimo sąlygos, koncesijų sutarčių viešumas, nustatytos koncesijos sutarties imperatyvios sąlygos, finansinių įsipareigojimų mastas, nuostata dėl koncesijų suteikimo kontrolės bei koncesijų sutarčių vykdymo priežiūros, metodinės pagalbos suteikiančiosioms institucijoms koncesijų suteikimo klausimais.

**Lietuvos ekonominės plėtros agentūra.** Ūkio ministerija yra įsteigusi Lietuvos ekonominės plėtros agentūrą (toliau – LEPA), kuriai tenka svarbus vaidmuo pritraukiant užsienio investicijas ir skatinant eksportą. LEPA konsultuoja ir teikia pagalbą užsienio kompanijoms, siekiančioms investuoti Lietuvoje, organizuoja investicines misijas, užsienio kompanijų vizitus į Lietuvą, investicinius seminarus, rengia informacinius biuletenius ir straipsnius apie Lietuvos ekonominę ir investicinę aplinką, prisideda prie šalies kaip patrauklios investuoti vietos, įvaizdžio kūrimo. Per 2006 m. LEPA realizuotų projektų dėka buvo pritraukta apie 100 mln. Lt tiesioginių užsienio investicijų.

#### **4.2. Tiesioginės užsienio investicijos ir valstybės pagalba**

##### **Valstybės pagalba (remiantis „Valstybės pagalbos vadovu“)<sup>19</sup>**

Pagrindinės Europos Sąjungos teisės nuostatos dėl valstybės pagalbos yra išdėstytos Konsoliduotos Europos Bendrijos steigimo sutarties 87, 88 ir 89 straipsniuose ir antriniuose teisės aktuose.

Valstybės teikiamos finansinės paramos ūkio subjektams priemonės yra suprantamos kaip valstybės pagalba, kuriai taikytini Sutarties 87 straipsnio reikalavimai, ir kuriai taikomas bendras draudimo principas, jei jos:

- suteiktos iš valstybės lėšų (valstybės ar savivaldybių biudžetų ar piniginių fondų ir pan.), arba remiamos valstybės;
- teikia ūkio subjektams išskirtinę ekonominę naudą, kurios jie negautų rinkos sąlygomis;
- skirtos kai kurių prekių gamybai ar paslaugoms teikti, arba kai kuriems ūkio subjektams;
- iškraipo arba gali iškraipyti konkurenciją ir veikia prekybą tarp ES šalių.

Valstybės pagalba gali būti pastebima arba mažiau pastebima. Pastebima pagalba (kai ekonominė nauda, kurią gauna įmonė, labiau pastebima):

- subsidijos, dotacijos įmonėms, suteiktos investicijoms, tyrimo ir vystymo darbams, mokymui;

---

<sup>19</sup> <http://www.konkuren.lt/vp/index.php?show=leidiniai>

- pinigų injekcijos valstybės ar savivaldybių įmonėms.

**Išskiriama trijų rūšių valstybės pagalba: horizontali, sektorinė ir regioninė.**

**Horizontali valstybės pagalba** – tokia pagalba, kuri skirta tam tikro pobūdžio sunkumams, galintiems kilti bet kokioje ūkio šakoje, pašalinti. Tai horizontalios priemonės, turinčios tam tikrą tikslą. Tokio pobūdžio pagalba sudaro svarią dalį visoje valstybės pagalboje.

*Horizontali valstybės pagalba gali būti skirta:*

- tyrimams ir plėtrai;
- mažoms ir vidutinėms įmonėms;
- aplinkos apsaugai;
- prekybai;
- energijos taupymui;
- investicijoms;
- mokymui;
- privatizavimui;
- įmonių sanavimui ir restruktūrizavimui;
- kitiems tikslams.

**Valstybės pagalba mažoms ir vidutinėms įmonėms.** Tinkamos dengti išlaidos: investicijos į materialųjį turtą (žemė, pastatai, įranga/mašinos, agregatai) ir nematerialųjį turtą (išlaidos, susijusios su technologijų perėmimu).

Pagalbos intensyvumas

Bendroms investicijoms	Regioninės pagalbos intensyvumas +15%
------------------------	---------------------------------------

***Valstybės pagalba investicijoms ir konsultacijoms aplinkos apsaugos klausimais***

Pagalba investicijoms, norint patvirtinti ir laikytis griežtesnių, negu yra galiojantys, standartus:

- tinkamos dengti išlaidos turi būti griežtai apribotos tik papildomomis investicinėmis išlaidomis į žemę, pastatus, įrangą (o taip pat nematerialias išlaidas), siekiant sumažinti arba panaikinti taršą ir aplinkosaugos pažeidimus.

Pagalba investicijoms į energijos taupymo priemones, į energijos iš atsinaujinančių energijos šaltinių gamybą ir investicijoms į kombinuotos elektros energijos ir šilumos tiekimo stočių gaminamą energiją:

- tinkamos dengti išlaidos – tai papildomos išlaidos į žemę, pastatus, įrangą (o taip pat papildomos nematerialios išlaidos), kurios yra būtinos aplinkosaugos tikslams pasiekti;

- atsinaujinančių energijos šaltinių ir kombinuotos elektros energijos ir šilumos tiekimo stočių gaminamos energijos atveju papildomos sąnaudos apibrėžiamos kaip sąnaudos, lyginant su palyginamos įprastos jėgainės sąnaudomis.

Vadovaujiamasi 2001 m. sausio 12 d. Komisijos reglamentu (EB) Nr.70/2001 dėl EB Sutarties 87 ir 88 straipsnių taikymo mažoms ir vidutinėms įmonėms (MVI) teikiamai valstybės pagalbai.

#### 15 lentelė. Pagalbos intensyvumas

Maksimalus pagalbos intensyvumas kaip tinkamų dengti išlaidų procentas	Bendrasis subsidijos ekvivalentas (BSE)
(a) Investicijos, skirtos padėti įmonėms prisitaikyti prie naujų Bendrijos standartų (tik mažoms ar vidutinėms įmonėms)	15 %
(b) Investicijos, skirtos įmonėms, siekiančioms pagerinti privalomus Bendrijos standartus ar įmonių persikėlimui	40 % arba regioninės pagalbos viršutinė riba + 10 %
(c) Investicijos į energijos taupymą ir kombinuotos elektros energijos ir šilumos tiekimo stotis (KŠE)	40 % arba regioninės pagalbos viršutinė riba + 10 %
(d) Investicijos į atsinaujinančius energijos šaltinius (*)	40 % arba regioninės pagalbos viršutinė riba + 10 %
<p>(*) Galint įrodyti, jog tai būtina, valstybės pagalba investicijoms į atsinaujinančius energijos šaltinius gali būti teikiama iki 100 % tinkamų dengti išlaidų.</p> <p>Jeigu (b), (c) ir (d) punktuose nurodytas investicijas vykdo mažos ar vidutinės įmonės, gali būti teikiama 10 procentinių punktų (BSE) didesnė pagalba.</p> <p>Aukščiau nurodytos premijos, numatytos remtiniams regionams bei mažoms ar vidutinėms įmonėms, gali būti apjungiamos, tačiau didžiausias pagalbos aplinkos apsaugai intensyvumas negali viršyti 100 % bendrų tinkamų dengti išlaidų.</p> <p>Pagalbos intensyvumas išreiškiamas bendruoju subsidijos ekvivalentu (BSE).</p>	

**Sektorinė valstybės pagalba** – tai pagalba, skirta tam tikroms ūkio šakoms. Specialios pagalbos taisyklės taikomos tam tikriems sektoriams – sintetinio pluošto pramonei, laivų statybai, transportui, kai kuriems kitiems sektoriams. Tai yra sektoriai, kuriuose yra struktūrinis gamybos pajėgumų perteklius. Pagrindinis reikalavimas teikiant pagalbą sektoriams yra tas, kad

ji turi padėti išspręsti ilgalaikes problemas, o ne išlaikyti esamą ar buvusią padėtį sektoriuje. Pagalba turi būti ribota, mažėjanti ir susieta su restruktūrizavimo tikslais.

**Valstybės pagalba žemės ūkiui.** Viena iš pagalbos kategorijų – pagalba investicijoms į žemės ūkio valdas. Taip pat gali būti teikiama pagalba su žemės ūkio produktų perdirbimu ir prekyba siejamoms investicijoms.

**Valstybės pagalba žuvininkystei.** Kai kurios pagalbos kategorijos:

- pagalba investicijoms į vandenyje esančių išteklių apsaugą ir plėtrą;
- pagalba investicijoms į novatoriškus metodus ir techninę paramą;
- pagalba investicijoms į žuvininkystės produktų skatinimą ir reklamą;
- pagalba investicijoms į perdirbimą ir prekybą;
- pagalba investicijoms į žvejybos uosto įrenginius;
- pagalba investicijoms į akvakultūros ir vidaus vandenų žvejybos sektorius.

**Regioninė valstybės pagalba** – tai pagalba, skirta paremti atskirų sričių (regionų) vystymąsi. Kriterijai, pagal kuriuos nustatomi regionai, kuriems taikomas atitinkamas intensyvumas: pragyvenimo lygis, nedarbo lygis ir gyventojų tankumas.

Pagal savo tikslus regioninė pagalba turi:

- skatinti gamybą (ilgalaikės investicijos, skatinant ekonominę veiklą);
- sukurti naujas darbo vietas, susijusias su investicijomis.

**Pagalba pradinėms investicijoms.** Pradinės investicijos – tai pagrindinio kapitalo investicijos, susijusios su naujų įmonių kūrimu, esamų įmonių plėtimu arba naujos veiklos, į kurią įeina esamos įmonės produkto arba gamybos proceso esminis pakeitimas (naudojant racionalizaciją, produktų asortimento išplėtimą arba modernizaciją), pradžia. Pagalba pradinėms investicijoms gali būti apskaičiuojama remiantis investicijų suma arba procentais nuo 2 metų darbo užmokesčio (darbo vietų, susijusių su pradinėmis investicijomis) išlaidų.

Pagalba gali būti teikiama šioms išlaidų kategorijoms: investicijoms į materialųjį turtą (žemę, pastatus, įrangą/įrengimus) ir nematerialųjį turtą (išlaidos, susijusios su technologijų perdavimu; didelių įmonių atveju negali viršyti 50% reikalavimus atitinkančių išlaidų).

Pagalba pradinėms investicijoms gali būti teikiama tik su sąlyga, kad investicijos bus teikiamos ne trumpiau kaip penkerius metus (MVI atveju – trejus metus).

Pagalba darbo vietų kūrimui gali būti teikiama su sąlyga, kad sukurtos darbo vietos bus išsaugotos ne trumpesnį kaip penkerių metų laikotarpį (MVI atveju – trejus metus).

Investiciją gaunančiojo indėlis turi būti ne mažesnis kaip 25 proc.

Remiantis minėta Ernst & Young atlikta studija, Lietuva neturi sukūrusi paskatų sistemos, kuri būtų naudojama kaip įrankis pritraukti užsienio investicijas. Šiuo metu yra teikiamos mokestinės lengvatos tik į laisvą ekonominę zoną investuojantiems ūkio subjektams.

Kai investuojama virš 1 mln. EUR laisvoje ekonominėje zonoje, tuomet investuotojas atleidžiamas nuo pelno mokesčio pirmais 6 metais, pelno mokestis mažinamas 50 proc. vėlesniu 10 metų laikotarpiu, netaikomi maito mokesčiai, PVM, akcizo mokesčiai, kelių ir nekilnojamo turto mokesčiai, supaprastinamos muitinės ir administracinės procedūros.

Užsienio investuotojai dažnai pasigenda lanksčios mokestinių lengvatų ir kitų subsidijų sistemos Lietuvoje. Tokios paskatų sistemos yra populiaros ir plačiai taikomos Vidurio ir Rytų Europos šalyse.

Kitos šalys yra sukūrusios investicijų aplinkos gerinimo programas, pagal kurias valstybiniu mastu remiamas pramoninių parkų sukūrimas. Pramoninis parkas – tai speciali pramoninė zona su sutvarkyta infrastruktūra, parką dažniausiai valdo operatorius ir jame investuotojams suteikiama galimybė išsinuomoti žemės sklypą ir vystyti veiklą.

*Lietuvoje rengiamasi įkurti aštuonis pramoninius parkus, kuriuose investuotojams būtų pasiūlyta galimybė vystyti veiklą. Tuo tikslu buvo parinktos aštuonios savivaldybės, kuriose kuriami pramoniniai parkai. Pramoninių parkų įkūrimui ketinama iš dalies panaudoti valstybės lėšas. Studijoje rekomenduojama, kad pramoninių parkų valdymas būtų patikėtas privatiems subjektams.*

#### **4.3. Investicijų, eksporto ir turizmo skatinimo politikos**

##### **Investicijų pritraukimas, eksporto ir turizmo plėtra**

Investicijų, eksporto ir turizmo skatinimas – strateginiai daugelio šalių vyriausybių prioritetai.

Į šalį „ateinančios“ investicijos, eksporto ir turizmo plėtra turi tiesioginę įtaką ekonomikos augimui, didina šalies konkurencingumą kitų šalių atžvilgiu, gerina šalies įvaizdį užsienyje. Tiesioginės užsienio investicijos sąlygoja modernių technologijų ir šiuolaikinių vadybos metodų atėjimą.

Statistiniai duomenys ir tarptautinių organizacijų tyrimai rodo, kad Lietuva neišnaudoja savo ekonominio potencialo ir pagal ekonominius rodiklius atsilieka nuo Baltijos kaimynių (ypač nuo Estijos):

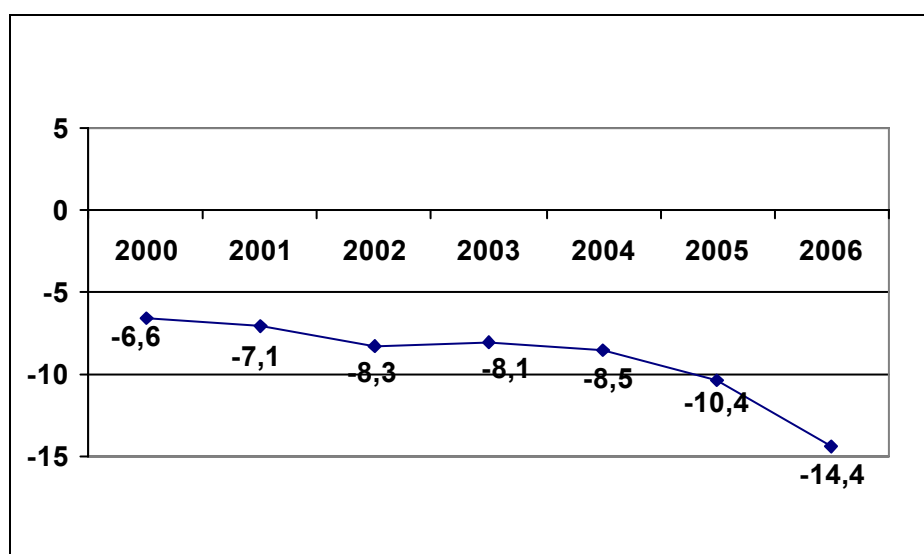
##### **Tiesioginės užsienio investicijos**

Tiesioginių užsienio investicijų 2007 m. I ketv. pabaigoje, paskaičiuotų vienam šalies gyventojui, daugiausiai teko Estijoje – 7010 eurų, Lietuvoje – 2716 eurų, o Latvijoje teko mažiausiai tik – 2686 eurų. t. y. beveik 3 kartus mažiau nei Estijoje.

##### **Užsienio prekyba**

Užsienio prekybos deficitas Lietuvoje nuolat auga. Nuo 2003 m. Lietuvos užsienio prekybos deficitas padidėjo 1,8 karto – nuo 8,1 iki 14,4 mlrd. Lt. 2007 m. I pusm., lyginant su 2006 m. I pusm., importas padidėjo 15,4 proc., eksportas – tik 7 proc.. Prekybos deficitas I pusm. pabaigoje siekė net 9,9 mlrd. Lt.

**15 diagrama.** Užsienio prekybos deficitas 2000-2006 m.



### **Konkurencingumo vertinimas**

World Economic Forum atliktuose konkurencingumo tyrimuose Lietuvos konkurencingumo vertinimai prastėja. Pagal konkurencingumo indeksą<sup>20</sup> Lietuva 2006 m. užėmė 40 vietą, 2005 m. tame pačiame tyrime Lietuva užėmė 34 vietą. Palyginimui – 2006 m. Estija minėtame tyrime užėmė 25, o Latvija – 36 vietą. Pagal verslo konkurencingumo indeksą 2006 m. Lietuva užėmė 43 vietą (2005 – 39 vietą, 2004 – 24 vietą).

### **I Lietuvą atvykstančių turistų skaičius**

Lietuva iki šiol neišnaudoja turizmo galimybių ir pagal atvykstančių turistų skaičių taip pat nusileidžia kaimynėms – pvz. 2006 m. Lietuvos apgyvendinimo įstaigose apgyvendinta 0,76 mln. svečių<sup>21</sup> iš užsienio, tuo tarpu Estijos apgyvendinimo įstaigose 2006 m. apsistojo 1,43 mln. užsieniečių<sup>22</sup>.

### **Investicijų, eksporto ir turizmo skatinimo politika įgyvendinančios institucijos**

Šiuo metu investicijų pritraukimu, eksporto ir turizmo skatinimu užsiima 4 valstybės institucijos ir įstaigos:

- Ūkio ministerija;
- Užsienio reikalų ministerija;
- Lietuvos ekonominės plėtros agentūra (LEPA, savininkas – Ūkio ministerija);
- Valstybinis turizmo departamentas prie LR ūkio ministerijos.

---

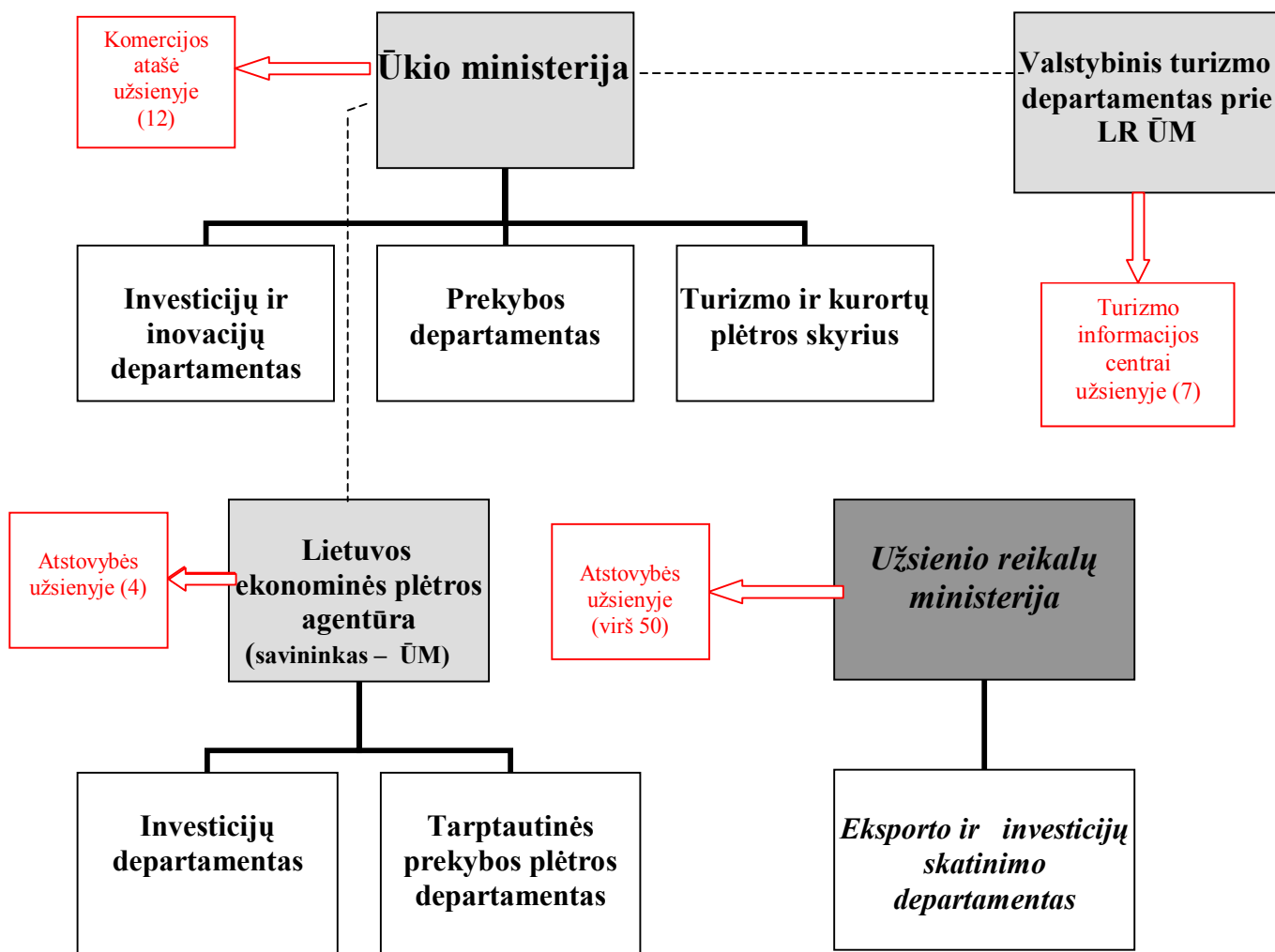
<sup>20</sup> Konkurencingumo indeksas vertina šalies makroekonominę, socialinę, politinę, teisinę aplinką, o verslo konkurencingumo indeksas papildomai vertina įmonių valdymo ir strategijų kokybę.

<sup>21</sup> Šaltinis: LR statistikos departamentas

<sup>22</sup> Šaltinis: Statistics Estonia



**1 schema.** Valstybės institucijos ir įstaigos, užsiimančios investicijų pritraukimu, eksporto ir turizmo skatinimu



Visos minėtos institucijos turi ekonominio atstovavimo instrumentus užsienyje: Užsienio reikalų ministerija turi platų diplomatinį atstovybių, konsulinių įstaigų ir atstovybių prie tarptautinių organizacijų užsienyje tinklą (virš 50 atstovybių), Ūkio ministerija – komercijos atašė (12), LEPA – savo atstovybes užsienyje (4), Turizmo departamentas – Lietuvos turizmo informacijos centrus užsienyje (7).

16 lentelė. Lietuvos ekonominis atstovavimas užsienyje

Šalis	Užsienio reikalų ministerija	Ūkio ministerija (komercijos atašė)	LEPA	Turizmo departamentas
Didžioji Britanija	+	+		+
Ispanija	+			+
Lenkija	+	+		+
Prancūzija	+	+		+
Rusija	+	+ (2 atašė –Maskvoje ir Sankt Peterburge)		+
Suomija	+			+
Vokietija	+		+(2 atstovybės)	+
Italija	+		+	
Belgija	+		+	
Nyderlandai	+	+		
Švedija	+	+		
Ukraina	+	+		
Kazachstanas	+	+		
Baltarusija		+		
Estija		+		
Kinija		+		
Kitos valstybės*	+			

**Investicijų, eksporto ir turizmo skatinimo politikos koordinavimo ir ekonominio atstovavimo užsienyje problemos**

Lietuvoje nėra vienos stiprios eksporto, investicijų ir turizmo skatinimo politiką koordinuojančios institucijos, tai lemia, kad:

- minėta politika įgyvendinama chaotiškai, institucijų darbas nėra sutelktas bendro tikslo siekimui, institucijų funkcijos dubliuojasi (žr. 1 schema);
- nesutelkti finansiniai ir žmogiškieji resursai, kurie dėl nekoordinuojamos institucijų veiklos ir funkcijų dubliavimosi naudojami neefektyviai.

Visos eksporto, investicijų ir turizmo skatinimo politiką įgyvendinančios institucijos turi savo ekonominio atstovavimo instrumentus užsienyje, tačiau nėra ekonominių interesų atstovavimo užsienyje modelio, kuris užtikrintų diplomatinį atstovybių, komercijos atašė, LEPA atstovybių ir Lietuvos turizmo informacijos centrų bendradarbiavimą. Lietuvoje nėra patvirtintos ekonominio atstovavimo užsienyje plėtos strategijos, kuri užtikrintų valstybės ekonominius interesus atitinkančią atstovybių plėtrą užsienyje.

**17 lentelė.** Europos šalių ekonominio atstovavimo modeliai

Šalis	URM pavaldūs diplomatai	ŪM pavaldūs specialistai	Ekonominio skatinimo agentūros (atitinkmuo Lietuvoje - LEPA)	Turizmo plėtros agentūros	Vieningos agentūros, apimančios eksporto, turizmo ir investicijų skatinimą
Vokietija	×	×	×		
Prancūzija		×	×		
Jungtinė Karalystė	×		×	×	
Austrija	×				×
Ispanija		×			×
Norvegija					×
Šveicarija	×	×	×	×	
Belgija	×				
Italija	×		×		
Graikija	×	×	×		
Portugalija	×				×
Čekija	×				
Estija	×				×
Švedija	×				×
Danija	×				
Latvija	×	×	×	×	
Malta	×				
<i>Lietuva</i>	×	×	×	×	

Nėra struktūros, dirbančios Lietuvoje ir pajėgios rengti investicinius pasiūlymus potencialiems stambiems užsienio investuotojams.

## *Valstybės institucijų ir įstaigų, atsakingų už Lietuvos ekonominę plėtrą, ir Lietuvos ekonominio atstovavimo užsienyje reorganizavimas*

Remiantis kitose Europos šalyse veikiančia praktika, siūloma Lietuvoje įsteigti naują instituciją (*Innovation Lithuania*), kuri apjungtų visas šiuo metu eksporto, investicijų ir turizmo skatinimu užsiimančias institucijas arba jų padalinius: Lietuvos ekonominės plėtros agentūrą, Turizmo departamentą, URM Eksporto ir investicijų skatinimo departamentą, ŪM Investicijų ir inovacijų departamentą, ŪM Prekybos departamentą.

*Innovation Lithuania* siųstų darbuotojus į LR diplomatinės atstovybės ekonominiam darbui (pagal 4 schemą). *Innovation Lithuania* siunčiami darbuotojai pakeistų šiuo metu atstovybėse dirbančius URM diplomatus, atsakingus už ekonominę veiklą, ŪM komercijos atašė, LEPA atstovus ir Turizmo informacijos centruose užsienyje dirbančius darbuotojus.

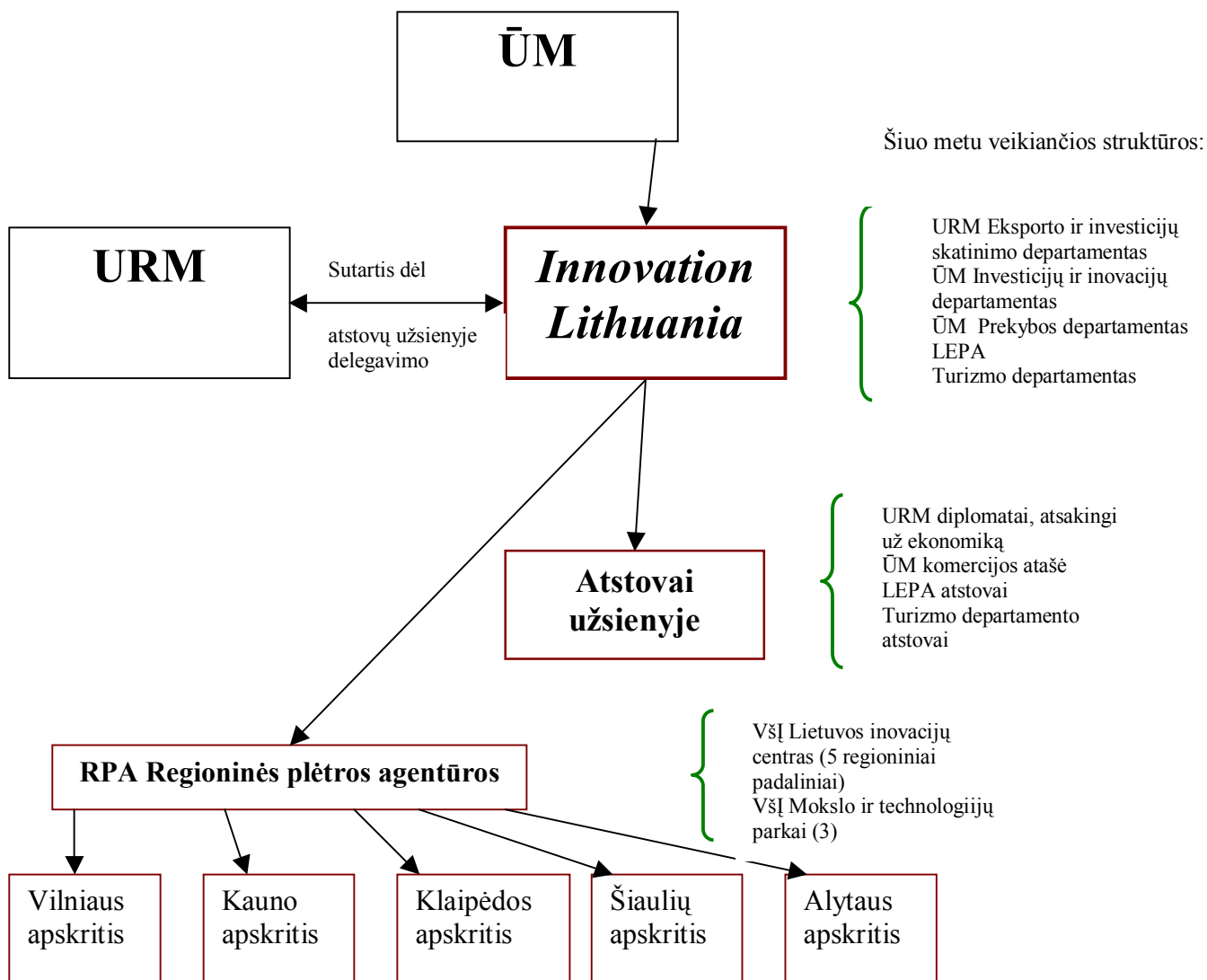
Manoma, kad toks institucijų ir ekonominio atstovavimo užsienyje reorganizavimas padėtų vieningai ir kryptingai siekti bendro tikslo – pritraukti investicijas, skatinti eksportą ir turizmą. *Innovation Lithuania* padėtų sutelkti žmogiškuosius išteklius, efektyviau panaudoti biudžeto lėšas. Pavyzdžiui, šiuo metu Lenkijoje dirba diplomatas, atsakingas už ekonominę veiklą, ŪM deleguotas komercijos atašė, tai pat veikia Turizmo informacijos centras. Įsteigus *Innovation Lithuania*, galėtų būti siunčiamas vienas darbuotojas iš Lietuvos ir galėtų būti pasamdyti pora vietinių gyventojų. Toks modelis gerokai sumažintų darbuotojų išlaidas.

*Innovation Lithuania* turėtų savo regioninius skyrius, kurių funkcija būtų sudaryti palankias sąlygas pritraukti užsienio investicijas į Lietuvos regionus.

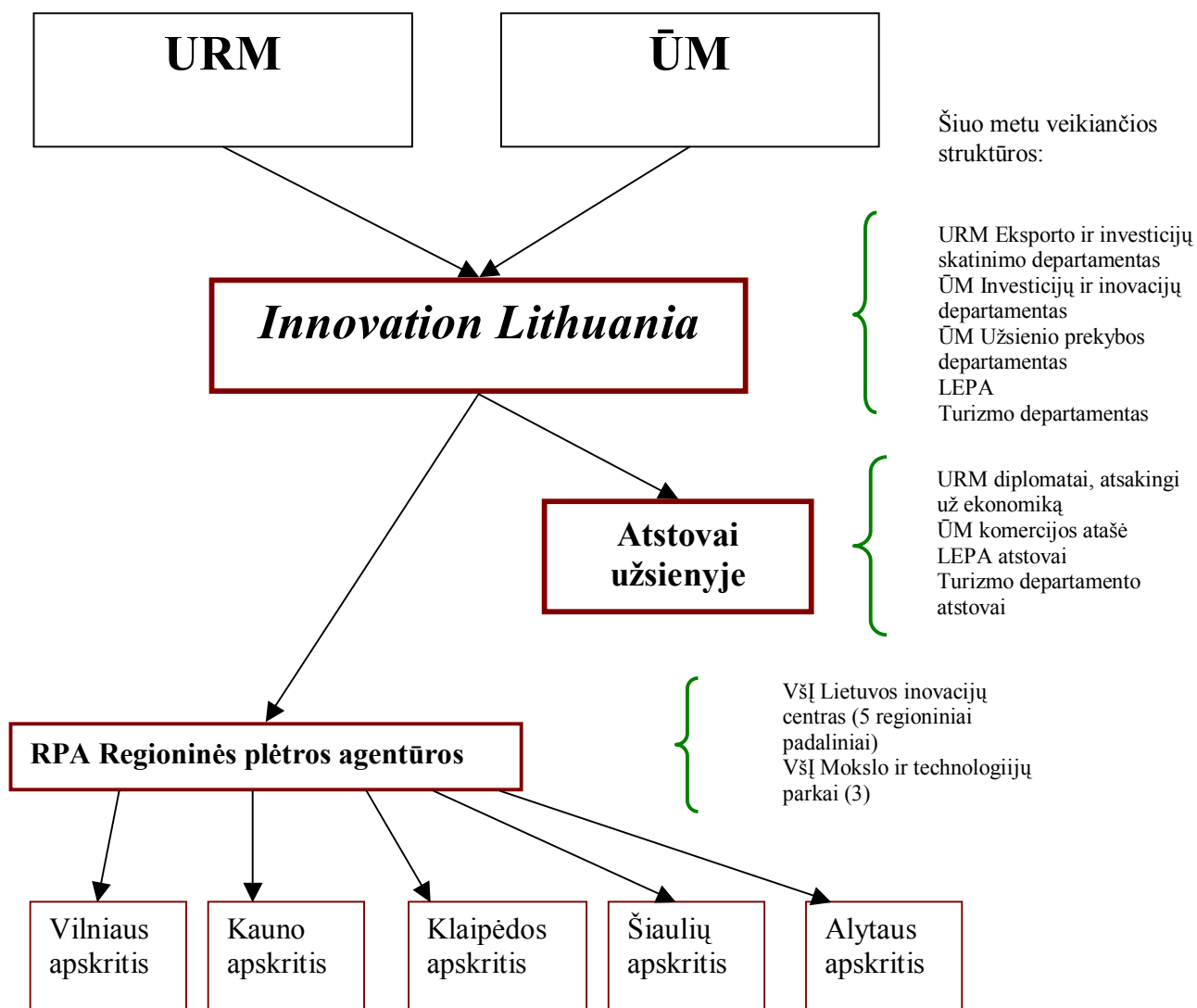
Šiuo metu Europoje (ypač Skandinavijos šalyse) vyksta institucijų, atsakingų už ekonominę šalių plėtrą ir konkurencingumą, centralizacija.

2 ir 3 schemoje pateikiame siūlomus eksporto, investicijų ir turizmo skatinimu užsiimančių institucijų ir ekonominio atstovavimo užsienyje reorganizavimo modelius.

2 schema. Siūlomas modelis



3 schema. Siūlomas modelis (2)



**4 schema.** Darbuotojų siuntimas į LR atstovybes ekonominiam darbui užsienyje

INNOVATION LITHUANIA (IL)



Atviras konkursas į laisvą vietą darbui užsienyje  
(gali dalyvauti URM, ŪM, IL darbuotojai ir visi kiti norintys)



Su konkurso nugalėtoju sudaroma terminuota darbo sutartis darbui  
LR atstovybėje užsienyje (jei tai yra URM darbuotojas, jis deleguojamas tam  
laikotarpiui darbui IL struktūroje)



Atsižvelgiant į konkrečios šalies specifiką, konkursą galima skelbti tik tos šalies  
viduje gyvenantiems asmenims, tuo užtikrinant lėšų taupymą  
*(darbuotojas dirbtų pagal darbo sutartį, jam būtų mokamas tik atlyginimas,  
nereikėtų padengti gyvenimo šalyje išlaidų)* bei šalies verslo specifikos išmanymą

## IŠVADOS IR PASIŪLYMAI

1. Išanalizavus literatūros šaltinius ir remiantis gautais analizės rezultatais, darytina išvada, jog tiesioginės užsienio investicijos yra tokios, kurių pagrindu susiformuoja ilgalaikiai ekonominiai - finansiniai santykiai ir interesai tarp tiesioginio užsienio investuotojo ir tiesioginio investavimo įmonės. Remiantis šiais argumentais galima tvirtinti, kad į kai kurias ūkio šakas TUI ateitų ir be ypatingo valstybės skatinimo, tuo tarpu kitose, galbūt, turėtų būti sudaromos ypač patrauklios verslo sąlygos.

2. Apskritai, apibendrinant investicinės aplinkos patrauklumą lemiančius veiksnius, reiktų pabrėžti, kad Lietuvai tenka viena iš pirmaujančių vietų tarp naujų ES šalių teisinės - administracinės verslo aplinkos vertinimo požiūriu. Tuo tarpu pagal struktūrinius konkurencingumo rodiklius Lietuvai yra viena iš paskutinių. Tai reiškia, jog efektyvios teisinės procedūros sudaro prielaidas investicijų atėjimui, tačiau šalies patrauklumas investuotojams didžiaja dalimi priklauso nuo struktūrinių konkurencingumo rodiklių.

3. Apžvelgus teisinį reglamentavimą Lietuvoje, svarbu atkreipti dėmesį, jog šalies patrauklumas investicine prasme priklauso nuo daugelio faktorių ir skiriasi kiekvienos nagrinėjamos ūkio šakos atveju. Investicijų pritraukimą lems bendra šalies infrastruktūra, bendra teisinė aplinka, specializuota ir ūkio šakai pritaikyta infrastruktūra, įstatyminė bazė, reglamentuojanti konkrečios ūkio šakos veiklą, žmoniškųjų išteklių pasiūla, specializuoti tyrimo institutai, ir kt. Siūloma sudaryti darbo grupę sukviečiant apskričių, savivaldybių, žemėtvarkos atstovus, kad būtų detaliam išanalizuoti žemės teritorinio planavimo procedūriniai klausimai, nustatyti trukdžiai bei pasiūlyti sprendimai. Kita problema - leidimų gyventi ir dirbti užsienio (ne ES šalių) piliečiams išdavimo procesas, kuris yra ilgas ir painus.

4. Atlikus TUI pokyčių analizę, pabrėžtina, kad Lietuvos ekonomikos augimo tempai buvo teigiami jau prieš narystę ES. Tačiau, norint juos išlaikyti, būtinos investicijos, ypač tiesioginės užsienio investicijos į aukštų ir vidutiniškai aukštų technologijų gamybos bei paslaugų plėtrą. TUI analizė pagal apskritis atskleidžia regioninių netolygumų problemą Lietuvoje – 2007 m. pradžioje daugiau nei pusė TUI (56,2%) – 16,1 mlrd. Lt – teko Vilniaus apskrčiai, o mažiausia dalis TUI teko Tauragės apskrčiai – 0,03 mlrd. Lt. Darytina išvada, kad toks TUI pasiskirstymas lemia netolygų regionų vystymąsi. Todėl TUI tolygus pritraukimas skirtingiems Lietuvos regionams pasitarnautų regioninės plėtros tolygumui užtikrinti, o ne skirtumų tarp regionų gilinimui.

5. Aptariant veiksnius, lemiančius Lietuvos patrauklumą investicijoms, atkreiptinas dėmesys, jog teigiama ir neigiama TUI įtakos neatsiejamoms, ypač joms veikiant šalies ūkyje, pereinančiame nuo planinio prie rinkos ūkio, kur svarbūs tokie makroekonomikos procesai, kaip



privatizavimas, didėjanti ekonominė integracija. Pastebimas vietos gamintojų išstūmimas iš rinkos, kas patvirtina realiai egzistuojančią globalizacijos riziką.

6. Išnagrinėjus investicijų skatinimo priemonių sistemą ir jų pritraukimo galimybes, pabrėžiama, kad Lietuvoje rengiamasi įkurti aštuonis pramoninius parkus, kuriuose investuotojams būtų pasiūlyta galimybė vystyti veiklą. Specialiosios investicijų skatinimo programos įgyvendinimas kuria Lietuvos, kaip patrauklios investicijoms ir verslui, aukštos kokybės produkcijos gamintojos, įvaizdį, didėja tiesioginių užsienio ir vietinių investicijų skaičius, diegiamos pažangios gamybos ir verslo valdymo technologijos, kuriamos naujos kvalifikuoto darbo vietos.

7. Apibendrinant valstybės pagalbos rūšis, siūlytina, Lietuvoje įsteigti naują instituciją, kurios tikslas būtų sudaryti palankias sąlygas užsienio investicijų pritraukimui į Lietuvą. Šalyje nėra nė vienos institucijos, kuri investuotojui galėtų suteikti patikimą ir išsamią informaciją apie įmones, organizacijas, specialistus, potencialius verslo partnerius. Remiantis kitose Europos šalyse veikiančia praktika, įsteigus naują instituciją (*Innovation Lithuania*), apjungiančią visas šiuo metu eksporto, investicijų ir turizmo skatinimu užsiimančias institucijas arba jų padalinius, būtų sutelkti žmogiškieji išteklių, efektyviai panaudotos biudžeto lėšos. Manytina, kad toks institucijų ir ekonominio atstovavimo užsienyje reorganizavimas padėtų vieningai ir kryptingai siekti bendro tikslo – pritraukti investicijas, skatinti eksportą ir turizmą.

## LITERATŪRA

1. Degutis M., Tvaronavičienė M. Faktorinė tiesioginių investicijų Lietuvoje analizė // Verslas: teorija ir praktika. Vilnius: Technika, 2006, t. 7, Nr. 3, p. 150-157 (anglų kalba).
2. Davulis G. Ekonomikos teorija. Vilnius:LTU, 2003.
3. Samuolis G. Tiesioginės užsienio investicijos ir jų apskaitos įmonėje ypatumai// Ekonomika : mokslo darbai, 2001, t. 53, p. 93-103.
4. Tvaronavičienė M., Kalašinskaitė K. Tiesioginės užsienio investicijos į Lietuvos ūkį : tendencijų ir efektyvumo įvertinimas// Verslas: teorija ir praktika, 2003, t. 3, nr. 2, p. 61-71.
5. Tvaronavičienė M., Kalašinskaitė K. Tiesioginių užsienio investicijų efektyvumo įvertinimas Baltijos šalyse// Verslas: teorija ir praktika, 2003, t. III, nr. 3, p. 129-137.
6. Rakauskienė O. G. Valstybės ekonominė strategija.
7. Valančius K. L. Investicijų teisė: užsienio investicijų teisinio reguliavimo raida Lietuvos Respublikoje (1990-2004), Vilnius, 2005, p. 25-28.
8. J. Žvinklys, E. Vabalas, Įmonės ekonomika, VVK, 2001.
9. Lietuvos Respublikos investicijų įstatymas. 1999 m.
10. Lietuvos Respublikos gyventojų pajamų mokesčio įstatymas 2002, 2005.
11. Lietuvos ekonominės plėtros agentūros duomenys.
12. LR statistikos departamentas.
13. Tarptautinių žodžių žodynas, 1985.
14. Tiesioginės užsienio investicijos Lietuvoje, Statistikos departamentas, 2007.
15. Investicijų plėtrą skatinančių priemonių identifikavimo ir pritaikymo Lietuvos sąlygomis programinė studija 2006 m. sausio 17 d.  
( [http://www.ukmin.lt/lt/strategija/doc/UM\\_Investiciju%20skatinimas\\_Ataskaita.doc](http://www.ukmin.lt/lt/strategija/doc/UM_Investiciju%20skatinimas_Ataskaita.doc)).
16. Eurostat, valstybinių institucijų puslapiai.
17. Dictionary of Finance, The Penguin International, 1990.
18. „Doing Business in 2006” , Pasaulio Banko apžvalga.
19. Doing Business: programa, 2005, Pasaulio bankas.
20. Collins Dictionary of Economics, Harper Collins Publisher, 1993.
21. UNSTAD, WORLD investment report 2005.
22. Statistics Estonia.
23. WORLD Economic FORUM.
24. ([www.kaunas.lt/miestas/statistika/investicijos.shtml](http://www.kaunas.lt/miestas/statistika/investicijos.shtml))
25. <http://www.ukmin.lt/lt/strategija/planas-07/88-10.doc>
26. <http://www.ukmin.lt/lt/investicijos/aplinka/doc/ISP%2006-12-13.doc>
27. <http://www.konkuren.lt/vp/index.php?show=leidiniai>

28. [http://www.politika.lt/index.php?cid=694&new\\_id=6123](http://www.politika.lt/index.php?cid=694&new_id=6123)
29. <http://www.kalifornija.com/index.php?id=173>
30. <http://www.xxiamzius.lt/archyvas/priedai/horizontai/20041222/3-2.html>
31. <http://72.14.221.104/search?q=cache:BBsmIOvgEkwJ:www.kaunodiena.lt/lt/%3Fid%3D6%26aid%3D30965+u%C5%BEsienio+investicij%C5%B3+naus%C4%97da&hl=lt&gl=lt&ct=clnk&cd=39>
32. <http://www.vlb.lt/?page;1496;group;144>
33. <http://www.oecd.org/dataoecd/58/48/35624703.pdf>
34. <http://www.oecdtokyo2.org/pdf/events/021018EN01.pdf>
35. <http://www.itsweden.com/docfile/Presentations/BusinessClimate.ppt>
36. <http://www.std.lt/lt/pages/view/?id=1280>
37. [http://europa.eu.int/comm/economy\\_finance/publications/occasional\\_papers/2006/ocp24en.df](http://europa.eu.int/comm/economy_finance/publications/occasional_papers/2006/ocp24en.df)
38. [http://www.atkearney.com/shared\\_res/pdf/FDICIOct\\_2004\\_S.pdf](http://www.atkearney.com/shared_res/pdf/FDICIOct_2004_S.pdf)

## SANTRAUKA

### TIESIOGINĖS UŽSIENIO INVESTICIJOS LIETUVOJE: ANALIZĖ IR PERSPEKTYVOS

Vienas pagrindinių sėkmingos ūkio plėtros veiksnių yra investicijos. Ūkio augimas ilguoju laikotarpiu įmanomas tik kuriant, stiprinant ir išlaikant mūsų ekonomikos tarptautinį konkurencingumą, Lietuva, būdama mažos ir atviros ekonomikos šalimi, yra priklausoma nuo sėkmingų ekonominių santykių su kitomis bendrosios Europos Sąjungos rinkomis ir trečiosiomis šalimis.

Šio magistrinio darbo tikslas – nustatyti ir įvertinti investavimo proceso trukdžius ir numaćius priemones, leidžianćias pašalinti kliūtis, kurios trukdo pritraukti tiesiogines vidaus ir užsienio investicijas, skatinti Lietuvos verslo plėtrą ir šalies ekonomikos augimą.

Magistriniame darbe atliktas veiksnių, skirtų tiesioginių užsienio investicijų pritraukimui, analizė – tyrimas leido nustatyti, kad Lietuva neišnaudoja savo ekonominio potencialo ir pagal ekonominius rodiklius atsilieka nuo savo kaimynių (ypač nuo Estijos). Galima konstatuoti, kad šiuo metu Lietuvoje yra sudarytos palankios sąlygos investuoti į įvairias pramonės ir verslo sritis. Vis dėlto, stokojama motyvacinė, patrauklumą didinančių veiksnių, užtikrinančių, kad būtų imtasi konkrečių veiksnių. Todėl itin svarbu išryškinti veiksnius, kurie, investuotojų nuomone, apsunkina investicijas ir kelia didesnes ar mažesnes problemas.

Aptariant veiksnius, lemianćius Lietuvos patrauklumą investicijoms, atkreiptinas dėmesys, jog teigiama ir neigiama TUI įtakos neatsiejamos, ypač joms veikiant šalies ūkyje, pereinanćiam nuo planinio prie rinkos ūkio, nes čia svarbūs tokie makroekonomikos procesai, kaip privatizavimas, didėjanti ekonominė integracija.

Išnagrinėjus investicijų skatinimo priemonių sistemą ir jų pritraukimo galimybes, pabrėžtina, kad Lietuvoje parinktose aštuoniose savivaldybėse rengiamasi įkurti pramoninius parkus, kuriuose investuotojams būtų pasiūlyta galimybė vystyti veiklą.

Darbo pabaigoje apibendrinant – valstybės pagalbos rūšis, pateikiami siūlymai, kaip Lietuvoje įsteigti naują instituciją (*Innovation Lithuania*), kurios tikslas būtų sudaryti palankias sąlygas pritraukti užsienio investicijas į Lietuvą. Manoma, kad toks institucijų ir ekonominio atstovavimo užsienyje reorganizavimas padėtų vieningai ir kryptingai siekti bendro tikslo – pritraukti investicijas, skatinti eksportą ir turizmą.

**Raktiniai žodžiai** : tiesioginės užsienio investicijos, investicijų skatinimo politika.

## **SUMMARY**

### **DIRECT FOREIGN INVESTMENT IN LITHUANIA: ANALYSIS AND PROSPECTS**

Investment is one of the major factors determining successful development of an economy. In the long term, economic growth is achievable only fostering, strengthening and maintaining economic competitiveness on the international scale. Lithuania with its small and open economy is dependent on the successful economic ties with the European Union single market and the third countries.

This Master thesis aims at identifying and assessing the impediments to investment process and providing for the measures allowing to remove the obstacles encountered when attracting direct domestic and foreign investment, and to encourage the development of the Lithuanian business and growth of the national economy.

The Master thesis includes the analysis research of actions aimed at attracting direct foreign investment, allowing to conclude that Lithuania does not exploit its economic potential and is lagging behind its neighbours (in particular Estonia) according to economic indicators. It is possible to state that at the moment Lithuania has favourable conditions for investment into various areas of industry and business. However, there is a lack of motivation and appeal ensuring concrete actions to be taken. Therefore, it is essential to single out the factors, which frustrate investment and pose more or less serious problems in the opinion of investors.

When examining the factors determining Lithuania's attractiveness for investment, note should be taken of the interrelation between positive and negative impacts of direct foreign investment, in particular when those impacts operate in the national economy experiencing transition from planned to market economies, as such macroeconomic processes as privatisation and increasing economic integration become important in this situation.

After examining the system of measures intended to promote and attract investment, it should be highlighted that Lithuania lays plans for establishing eight industrial parks, which will offer to investors an opportunity to develop their activities. For this purpose, eight municipalities were chosen to found these industrial parks.

The final pages of the paper sum up the types of state support and submit the proposals how to establish a new institution (*Innovation Lithuania*) with the aim to create favourable conditions for attracting foreign investment to Lithuania. It is assumed that such reorganisation of institutional and economic presentation abroad would uniformly and purposefully assist in achieving the common aim – to attract investment and promote export and tourism.

**Key words:** direct foreign investment, investment promotion policy.