

MYKOLO ROMERIO UNIVERSITETAS
TEISĖS FAKULTETAS
BAUDŽIAMOSIOS TEISĖS IR PROCESO INSTITUTAS

LAIMONAS GIRGŽDAS
(TEISĖ IR VALDYMAS)

NUSIKALSTAMUMO GEOGRAFINIS SUSISKIRSTYMAS LIETUVOJE

Magistro baigiamasis darbas

Vadovas:

doc. dr. Tomas Rudzkis

Vilnius, 2013

TURINYS

ĮVADAS	6
1. NUSIKALSTAMUMO SAMPRATA IR LIETUVOS ADMINISTRACINIS SUSKIRSTYMAS	9
1.1. Nusikalstamumo samprata	9
1.2. Lietuvos teritorinis administracinis suskirstymas	11
2. NUSIKALSTAMUMO PASISKIRSTYMO LIETUVOJE TYRIMO METODOLOGIJA	15
3. NUSIKALTIMŲ GEOGRAFINIO SUSISKIRSTYMO LIETUVOJE TYRIMAS	20
3.1. Nusikalstamumo Lietuvoje apžvalga	20
3.2. Sunkių ir labai sunkių smurtinių nusikaltimų geografinio pasiskirstymo Lietuvoje tyrimas	24
3.3. Plėšimo nusikaltimų geografinio pasiskirstymo Lietuvoje tyrimas	33
3.4. Sukčiavimo nusikaltimų geografinio pasiskirstymo Lietuvoje tyrimas	37
3.5. Vagysčių nusikaltimų geografinio pasiskirstymo Lietuvoje tyrimas	39
3.6. Kontrabandos nusikaltimų geografinio pasiskirstymo Lietuvoje tyrimas	45
3.7. Nusikaltimų susijusių su disponavimu narkotinėmis ar psichotropinėmis, nuodingosiomis ar stipriai veikiančiomis medžiagomis geografinio pasiskirstymo Lietuvoje tyrimas	47
3.8. Nepilnamečių nusikalstamumo geografinio pasiskirstymo Lietuvoje tyrimas	55
IŠVADOS IR PASIŪLYMAI	61
LITERATŪRA	64

LENTELĖS

1 lentelė. Gyventojų skaičius ir jo pokytis Lietuvoje 2007-2011 metais	13
2 lentelė. Gyventojų skaičius Lietuvos didmiesčiuose 2007-2011 metais	13
3 lentelė. Koreliacijos koeficiento reikšmės	17
4 lentelė. Vietos koeficiento reikšmės tiriant sunkius ir labai sunkius smurtinius nusikaltimus, 10 didžiausių bei 10 mažiausių reikšmių	26
5 lentelė. Sergamumo alkoholizmu ir sunkių ir labai sunkių smurtinių nusikaltimų vietos koeficiento reikšmių palyginimas	27
6 lentelė. Bedarbystės lygio ir sunkių ir labai sunkių nusikaltimų vietos koeficiento reikšmių palyginimas	28
7 lentelė. Socialinės rizikos šeimų skaičiaus ir sunkių ir labai sunkių nusikaltimų vietos koeficiento reikšmių palyginimas	30
8 lentelė. Mokinių nebaigusių vidurinės ir sunkių ir labai sunkių nusikaltimų vietos koeficiento reikšmių palyginimas	31
9 lentelė. Statistinis ryšys tarp sunkių ir labai sunkių smurtinių nusikaltimų ir socialinių veiksnių	32
10 lentelė. Vietos koeficiento reikšmės tiriant plėšimo nusikaltimus, 10 didžiausių bei 10 mažiausių reikšmių	33
11 lentelė. Vidutinio mėnesinio darbo užmokesčio bruto ir plėšimo nusikaltimų vietos koeficiento reikšmių palyginimas	34
12 lentelė. Socialinės rizikos šeimų skaičiaus ir plėšimo nusikaltimų vietos koeficiento reikšmių palyginimas	35
13 lentelė. Vietos koeficiento reikšmės tiriant sukčiavimo nusikaltimus, 10 didžiausių bei 10 mažiausių reikšmių	37
14 lentelė. Vietos koeficiento reikšmės tiriant vagysčių nusikaltimus, 10 didžiausių bei 10 mažiausių reikšmių	39
15 lentelė. Bedarbystės ir vagysčių nusikaltimų vietos koeficiento reikšmių palyginimas	42
16 lentelė. Socialinės pašalpos gavėjų ir vagysčių nusikaltimų vietos koeficiento reikšmių palyginimas	43
17 lentelė. Vidutinio mėnesinio darbo užmokesčio bruto ir vagysčių nusikaltimų vietos koeficiento reikšmių palyginimas	44
18 lentelė. Vietos koeficiento reikšmės tiriant kontrabandos nusikaltimus, 10 didžiausių bei 10 mažiausių reikšmių	45

19 lentelė. Vietos koeficiento reikšmės tiriant nusikaltimus susijusius su disponavimu narkotinėmis ar psichotropinėmis, nuodingosiomis ar stipriai veikiančiomis medžiagomis, 10 didžiausių bei 10 mažiausių reikšmių	47
20 lentelė. Bedarbystės ir nusikaltimų susijusių su disponavimu narkotinėmis ar psichotropinėmis, nuodingosiomis ar stipriai veikiančiomis medžiagomis vietos koeficiento reikšmių palyginimas	49
21 lentelė. Neužimtumo ir nusikaltimų susijusių su disponavimu narkotinėmis ar psichotropinėmis, nuodingosiomis ar stipriai veikiančiomis medžiagomis vietos koeficiento reikšmių palyginimas	50
22 lentelė. Mokinių, nebaigusių vidurinės mokyklos ir nusikaltimų susijusių su disponavimu narkotinėmis ar psichotropinėmis, nuodingosiomis ar stipriai veikiančiomis medžiagomis vietos koeficiento reikšmių palyginimas	52
23 lentelė. Vidutinio mėnesinio darbo užmokesčio bruto ir nusikaltimų susijusių su disponavimu narkotinėmis ar psichotropinėmis, nuodingosiomis ar stipriai veikiančiomis medžiagomis vietos koeficiento reikšmių palyginimas	53
24 lentelė. Statistinis ryšys tarp nusikaltimų susijusių su disponavimu narkotinėmis ar psichotropinėmis, nuodingosiomis ar stipriai veikiančiomis medžiagomis ir socialinių- ekonominių veiksnių	54
25 lentelė. Vietos koeficiento reikšmės tiriant nepilnamečių nusikalstamumą, 10 didžiausių bei 10 mažiausių reikšmių	55
26 lentelė. Nepilnamečių skaičiaus ir nepilnamečių nusikaltimų vietos koeficiento reikšmių palyginimas	56
27 lentelė. Mokinių, nebaigusių vidurinės mokyklos ir nepilnamečių nusikaltimų vietos koeficiento reikšmių palyginimas	57
28 lentelė. Socialinės rizikos šeimose augančių vaikų ir nepilnamečių nusikaltimų vietos koeficiento reikšmių palyginimas	58
29 lentelė. Vaikų skaičiaus vaikų globos įstaigose ir nepilnamečių nusikaltimų vietos koeficiento reikšmių palyginimas	59

DIAGRAMOS

1 diagrama. Nusikaltimų skaičius Lietuvoje 2007-2011 metais	21
2 diagrama. Nusikaltimų skaičius 1000 gyventojų 2007-2011 metais.	22
3 diagrama. Nusikaltimų skaičius Lietuvos apskrityse 2007-2011 metais.	23
4 diagrama. Vagysčių skaičius Palangos sav. 2007-2011 metais	41

IVADAS

Visuomenėje tampa įprastu reiškiniu, kai tam tikros miesto ar rajono dalys yra labiau vertinamos dėl savo prestižiškumo, tam tikros palankios gyvenimui aplinkos, dėl saugumo, kai nesibaiminant galima pareiti tamsiu paros metu namo. Tačiau tam tikros dalys mieste, rajone ar ištisos valstybės teritorinės dalys savo nusikalstamumu lenkia kitas, taip tapdamos nepaklausiomis, dėl pigesnio būsto, tokiuose rajonuose daugiau „bendraminčių“, taip pat dėl analogiškų priežasčių daugėja narkomanija sergančių bei kitų, visuomeninėmis normomis nesivadovaujančių asmenų. Susidaro uždaras ratas – prastėjanti publika, daro prastenių rajoną, o tai traukia dar daugiau panašios „kvalifikacijos“ asmenybių.

Prastos kriminogeninės būklės rajonai automatiškai pritraukia daugiau teisėsaugos įstaigų darbuotojų dėmesio, nes nusikalstamumas tokiuose rajonuose daug didesnis ir jo kontrolė reikalauja didesnių pajėgų bei sanaudų. Tokius rajonus labai lengva pastebėti nagrinėjant statistinius duomenis apie nusikalstamumą – nusikaltimų kiekį tam tikrose miesto, rajono ar šalies dalyse. Tokių rajonų/ dalių išskyrimas yra labai svarbus, nes juose reikia koncentruoti stipresnes teisėsaugos pajėgas, o gal imtis visai kitų priemonių, kad galima būtų kontroliuoti bendrą kriminogeninę situaciją Lietuvoje.

Tam yra renkama informacija apie nusikaltimų geografinį susiskirstymą Lietuvoje ir, lyginant skirtingų laiko periodų duomenis, stebima situacija: situacija gerėja ar yra nepakankamai dėmesio skiriama tam tikrai daliai ir joje situacija blogėja. Tokia informacija yra svarbi tiek Lietuvos mastu – galima paskirstyti pajėgas tarp apskričių strategiškai, tiek miestų ar rajonų mastu – atitinkamoms įstaigoms galima priimti sprendimus dėl pasiskirstymo atitinkamoje teritorijoje.

Disponuojant statistiniais duomenimis galima pradėti ieškoti didelio nusikalstamumo „karščiausiuose taškuose“ priežasčių ir jas užčiuopus ar išsiaiškinus jų esmę – formuoti bendrą šalies strategiją. Tai leistų kryptingai nukreipti pagrindinį teisėsaugos dėmesį, nustatyti kritinius taškus, kurie yra praleidžiami pro akis ar jiems neskiriama pakankamai dėmesio, o galbūt yra susiformavusi tam tikra teritorinė korumpuota valdžia, kuri leidžia vyksti nusikaltimams ar galbūt juos net kuruoja. Taip pat gali būti daug gilesnės visuomenės problemos, įtakojančios neproporcingą nusikaltimų skaičių administraciniame vienetė. Į daug tokių klausimų galima atsakyti tik išnagrinėjus detaliąją statistiką apie nusikaltimų susiskirstymą Lietuvoje bei paieškojus elementarių atsakymų dėl priežastingumo.

Darbe tiriamas sunkių ir labai sunkių nusikaltimų pasiskirstymas Lietuvos savivaldybėse, nusikaltimų skaičiaus skirtumas lyginant su visos šalies vidurkiu. Tyrimui naudojama paskutinių penkerių metų statistinė informacija. Didelė statistinių duomenų imtis ir

jos naujumas daro aktualiais tyrimo rezultatus. Statistinei informacijai apdoroti panaudotas vietos koeficientas, kuris parodo, kaip stipriai kriminogeninė situacija savivaldybėje nukrypusi nuo šalies vidurkio, taip pat kokią santykį visų nusikaltimų masėje turi tam tikri nusikaltimai.

Šiame darbe tiriami sunkūs ir labai sunkūs nusikaltimai. Jie pasirinkti, nes sukelia didžiausias neigiamas pasėkmes visuomenėje ir didžiausią nesaugumo jausmą. Dažnai tokie nusikaltimai tampa rezonansiniais. Kai kurios savivaldybės dėl savo nusikaltimų pašaipiai vadinamos atitinkamomis „sostinėmis“. Nusikaltimų pasiskirstymas ir jų įtaka teritorijų įvaizdžiui nėra plačiai tyrinėjama, todėl šiame darbe statistikos tyrimo būdu siekiama patikrinti visuomenėje sklendančius „gandus“ (arba ne) dėl tam tikrų „liūdnei pagarsėjusių“ savivaldybių. Gali būti, kad ne visos ir ne tos savivaldybės pelnytai arba ne vadinamos vienu ar kitu nusikaltimų sostinėmis.

Šiame darbe nagrinėjami nusikaltimai savivaldybėse, kuriose nusikaltamumo lygis stipriai išsiskiria iš šalies vidurkio – t.y. kritiniuose taškuose. Tiriamos kritinių taškų susiformavimo priežastys. Taip pat nagrinėjamos „šviesiosios dėmės“, t.y. savivaldybės, kuriose nusikaltimų įvyksta mažiausiai. Tam tikri priežastiniai ryšiai sudaro sąlygas statistiškai mažesniai nusikaltamumui, todėl jų išaiškinimas yra labai svarbus siekiant paveikti kritinius taškus. Galbūt „gerųjų“ rajonų „vaistas“ tinka ir kritiniams rajonams ir juose galima pagerinti kriminogeninę situaciją.

Lietuvos valstybinės institucijos dažnai savo ilgalaikėse nusikaltimų prevencijos programose nurodo priežastis, kodėl kyla nusikaltimai ir skiria biudžeto asignavimus toms priežastims valdyti (atitinkamus kriterijus mažinti, gerinti, didinti ir pan.), tačiau neretai iškeltos priežastys kelia abejonių. Šiame darbe bus skiriama dėmesio Vyriausybės oficialiose programose minimų nusikaltimų plitimo priežasčių analizei bei nusikalstamumo paplitimo ir pateikiamų priežasčių priežastingumo tyrimui. Priežastingumui tirti bus naudojami teisininkų- statistikų naudojami metodai: koreliacijos koeficiento skaičiavimas, koreliacijos reikšmingumo tyrimas, determinacijos koeficiento skaičiavimas.

Tyrimo problema – žinių trūkumas apie sunkių ir labai sunkių nusikaltimų susiskirstymą Lietuvoje, netolygaus nusikaltimų pasiskirstymo priežastingumą bei iš to kuriama neefektyvi nusikaltimų prevencijos programa.

Tyrimo tikslas – atskleisti nusikaltimų geografinį susiskirstymą Lietuvoje. Pagal galimybes nustatyti tokio susiskirstymo priežastis.

Tyrimo objektas – nusikaltimų sklaida Lietuvoje.

Tyrimo uždaviniai:

1. Sukurti metodiką nusikaltimų geografinio susiskirstymo Lietuvoje atskleidimui bei tokio susiskirstymo priežasčių nustatymui.

2. Pritaikyti sukurta metodiką statistinių duomenų apdorojimui siekiant atskleisti nusikaltimų teritorinį pasiskirstymą bei nustatyti tokio pasiskirstymo priežastis.

3. Atskleidus geografinį nusikaltimų pasiskirstymą bei nustačius atitinkamo pasiskirstymo priežastis pateikti išvadas ir/ arba pasiūlymus (nelygu kokie tyrimo rezultatai) kaip galima, pasinaudojus statistinės analizės duomenimis, mažinti nusikaltimų skaičių šalyje.

Darbe taikyti metodai: *sisteminė analizė* – mokslinėje literatūroje buvo ieškoma patikimų statistinės analizės metodų, kurie geriausiai galėtų atskleisti nusikaltimų geografinį pasiskirstymą Lietuvoje bei nustatyti atitinkamo pasiskirstymo priežastis. Darbe taikytas *indeksų metodas* – buvo skaičiuojami nusikaltimų teritorinio pasiskirstymo rodikliai. Panaudojus *koreliacinę analizę* tirtas nusikaltimų teritorinio pasiskirstymo priežastingumas su sociodemografiniais rodikliais. Susidūrus su statistinių duomenų trūkumu arba neprieinamumu naudoti *indukcijos bei hipotezės* metodai. Kiekviename skyriuje atskleidus nusikaltimų teritorinį pasiskirstymą bei nustačius tokio pasiskirstymo priežastis buvo naudojamas *loginis – analitinis* metodas informacijos apibendrinimui, išvadų bei pasiūlymų pateikimui, taip pat šis metodas naudotas darbo pabaigoje išvadų bei pasiūlymų formulavimui.

Tyrimo šaltiniai: kuriant tyrimo metodologiją naudotasi moksline literatūra. Sukūrus metodologiją skaičiuojant teritorinio pasiskirstymo rodiklius naudota statistinė informacija iš Lietuvos statistikos departamento bei Nusikaltamumo prevencijos Lietuvoje centro duomenų bazių. Tiriant nusikaltimų teritorinio pasiskirstymo priežastis naudotasi Lietuvos teisės aktais bei Lietuvos statistikos departamento duomenų baze.

Darbo struktūra ir apimtis. Darbą sudaro įvadas, trys dalys, dešimt skyrių, išvados ir pasiūlymai, literatūros sąrašas, santraukos ir anotacijos lietuvių bei anglų kalbomis. Darbo apimtis 70 puslapių.

1. NUSIKALSTAMUMO SAMPRATA IR LIETUVOS ADMINISTRACINIS SUSKIRSTYMAS

1.1. Nusikalstamumo samprata

Pradedant kalbėti apie nusikalstamumą, manau, reikėtų pradžioje apžvelgti saugumo sampratą, kiek jis yra svarbus ir ką mums duoda. Net garsioji Maslau (Maslow, 1943) žmogaus poreikių piramidė saugumo jausmą pateikia antroje vietoje pagal svarbumą žmogaus poreikių skalėje¹. Svarbiau yra tik fiziologiniai poreikiai, be kurių nebūtų galimas ir žmogaus egzistavimas. Žmogus, nesijausdamas saugiu, negali kokybiškai ir efektyviai tenkinti kitų savo poreikių bei dalyvauti visuomeniniame gyvenime. Nesaugumo jausmas verčia sutelkti didžiąją dalį dėmesio saugumo užtikrinimui, taigi visiems kitiems poreikiams skiriama daug mažiau laiko.

Užsitikrinus fiziologines sąlygas gyvenimui, žmogus daug dėmesio skiria saugumo jausmo didinimui. Šiuo atveju jis tampa priklausomas nuo kitų žmonių. Žinoma, saugumas tai ne tik nebijojimas užpuolimo gatvėje ar vagystės iš buto. Saugumo jausmas, tai ir nebijojimas prarasti darbą, fiziologinis saugumas, saugumas dėl sveikatos, finansinis, socialinis užtikrintumas ar bent jau baimės nebuvimas, kad žmogus gali prarasti viską. Tačiau vienas svarbesnių yra fiziologinis saugumas. Apsauga nuo pavojų, grėsmių. Žmogus ne visada gali apsiginti pats nuo visų kylančių grėsmių, ypač tokioje globalizuotoje visuomenėje. Vienas žmogus taip pat negali reguliuoti nusikalstamumo, negali jam daryti realios įtakos. Tik centralizuoti veiksmai gali daryti tam poveikį.

„Nusikalstamumas, tai visuomenei keliantis pavojų, nuo priimtų socialinių normų nukrypstantis elgesys“². Jo, kaip proceso, žmogus negali reguliuoti, gali prie to prisidėti savo pastangomis ir įtakoti, tačiau tai rimtesnių struktūrų, grupių užduotis.

Kas tai yra nusikaltimas, yra apibrėžiama Lietuvos Respublikos baudžiamajame kodekse. Tačiau žmonės, neturintys teisinio išsilavinimo žodį nusikaltimas suvokia kiek kitaip. Sąvoka nusikaltimas:

„Nusikalstamos veikos yra skirstomos į nusikaltimus ir baudžiamuosius nusižengimus. Nusikaltimas yra pavojinga ir šiame kodekse (LR baudžiamajame kodekse; aut.) uždrausta veika

¹ **Maslow A. H.** A theory of human motivation. Psychological Review, 1943, 50 (4), 370-396. [interaktyvus] Prieiga per internetą <http://psychclassics.yorku.ca/Maslow/motivation.htm> [žiūrėta 2012.09.12]

² **Galinaitytė J., Rudzkis T.** Šiuolaikinio nusikalstamumo sampratos problema. Jurisprudencija, 2005, t. 70 (62), 134-140. [interaktyvus] Prieiga per internetą http://www.mruni.eu/lt/mokslo_darbai/jurisprudencija/archyvas/dwn.php?id=268476 [žiūrėta 2012.09.12] P. 135

(veikimas ar neveikimas), už kurią numatyta laisvės atėmimo bausmė³. Skirtumas tarp nusikaltimo ir baudžiamojo nusižengimo yra tas, kad už nusikaltimo padarymą baudžiamajame kodekse yra nustatyta laisvės atėmimo bausmė, o už baudžiamąjį nusižengimą numatytos bausmės nėra susijusios su laisvės atėmimu, išskyrus areštą⁴. Šiame darbe bus tiriami tik sunkūs ir labai sunkūs nusikaltimai. Jų apibrėžimas yra pateikiamas LR baudžiamajame kodekse:

1. Sunkus nusikaltimas yra tyčinis nusikaltimas, už kurį baudžiamajame įstatyme numatyta didžiausia bausmė viršija šešerius metus laisvės atėmimo, bet neviršija dešimties metų laisvės atėmimo.
2. Labai sunkus nusikaltimas yra tyčinis nusikaltimas, už kurį baudžiamajame įstatyme numatyta didžiausia bausmė viršija dešimt metų laisvės atėmimo⁵.

Šiame darbe bus tiriamas nusikalstamumo paplitimas Lietuvos teritorijoje. Bus tiriami atskiri nusikaltimai, jų pasiskirstymas Lietuvos teritorijoje, konkrečiose savivaldybėse, taip pat palyginami atskiri teritoriniai vienetai. Bet viską apibendrinus, tai bus tiriamas nusikalstamumas, tik jį išskaidžius į atskirus nusikaltimus ar jų grupes.

Paprastam piliečiui sąvoka „didelis nusikalstamumas“ paprastai asocijuojasi su labai nesaugia aplinka, didele tikimybe būti užpultam, apiplėštam. Nuo mokslinėje literatūroje skelbiamų apibrėžimų tai nedaug ir tesiskiria, bent jau pats principas. Tačiau žodį nusikalstamumas apibrėžti nėra taip jau lengva. Apie nusikalstamumo sąvokos išaiškinimo problemą rusų mokslininkas Yakov Gilinskiy (2001) yra pasakęs „Nusikalstamumas yra pagrindinė kriminologijos sąvoka, bet kaip dažnai nutinka moksle – ši sąvoka nėra labai lengvai apibrėžiama“⁶.

Prof. habil. dr. Jūratė Galinaitytė ir doc. dr. Tomas Rudzkis straipsnyje „Šiuolaikinio nusikalstamumo sampratos problema“ (2005) tyrė, kokios sampratos yra pateikiamos skirtingų autorių darbuose, išskyrė tris dominuojančias grupes, kaip yra suvokiamas ir kokia nusikalstamumo samprata pateikiama:

1. nusikalstamumas yra visuomenei keliantis pavojų, nuo priimtinių socialinių normų nukrypstantis elgesys, kuris jungia visas nukrypimų nuo socialinių normų rūšis ir formas: narkomaniją, alkoholizmą, prostituciją, savižudybes ir pan.

³ Lietuvos Respublikos baudžiamasis kodeksas. [interaktyvus] Prieiga per internetą http://www3.lrs.lt/pls/inter3/dokpaieska.showdoc_l?p_id=437555 [žiūrėta 2012.12.09]

⁴ Ten pat.

⁵ Ten pat.

⁶ Gilinskiy, Y. (2001) Concept of Criminality in Contemporary Criminology. Papers of St. Petersburg's Juridical Institute of the General Prosecutor's Office of the Russian Federation. Nr 3, p. 74-79 (translation from Russian of Dave Hughes) [interaktyvus] Prieiga per internetą http://deviantology.spb.ru/etc/publications/Gilinsky-Concept_of_Criminality_in_Contemporary_Criminology.pdf [žiūrėta 2012.09.12]

2. nusikalstamumas – socialinis ir baudžiamasis- teisinis reiškinys, susidedantis iš įvairių nusikaltimų visumos, padarytų tam tikroje valstybėje arba jos dalyje per tam tikrą laikotarpį.

3. nusikalstamumas – nusikalstamas veikas integruojanti sistema. Nusikalstamumas yra apibendrinanti samprata, kuri atspindi vienarūšių objektų vientisos sistemos požymius.⁷

Šiame darbe bus tiriamas nusikaltimų susiskirstymas Lietuvoje, taigi nusikaltimų kiekis padarytas tam tikroje teritorijoje per tam tikrą laiką. Šiuo atžvilgiu labiausiai atitinkantis nusikalstamumo apibūdinimas yra: nusikalstamumas – socialinis ir baudžiamasis- teisinis reiškinys, susidedantis iš įvairių nusikaltimų visumos, padarytų tam tikroje valstybėje arba jos dalyje per tam tikrą laikotarpį.

1.2. Lietuvos teritorinis administracinis suskirstymas

Dėl pačių įvairiausių priežasčių nusikaltimų pasiskirstymas nėra tolygus. Vienose vietovėse jis didesnis – kitose priešingai. Vienuose regionuose „populiarnesni“ vieni nusikaltimai, kituose jų gali išvis nebūti. Tam priežasčių gali būti galybė, tiek žmonių mentalitetas, gyvenimo lygis, išsilavinimas, tradicijos, o gal tiesiog geografinė padėtis lemia, kad būtent pro tam tikrą regioną eina kontrabandos kelias, nusikaltimų statistikoje išryškinantis tam tikrą vietovę. O galbūt turistai į mažai gyvenamą teritoriją vasarą suplūsta, taip padidindami nusikaltimų skaičių bei Lietuvos žemėlapyje pastarąją teritoriją nuspalvindami raudona spalva, pagal nusikaltimų skaičių atitinkamam gyventojų skaičiui.

Tiriant nusikaltimų pasiskirstymą Lietuvoje, svarbu iš anksto pasirinkti, kaip bus skirstoma Lietuvos teritorija, iš kurių regionų bus renkama statistinė informacija. Šiame darbe pasirinktas tradicinis Lietuvos teritorinis administracinis suskirstymas.

Lietuvos Respublikos Konstitucijos vienuoliktas straipsnis skelbia, kad Lietuvos valstybės teritorijos administracinius vienetus ir jų ribas nustato įstatymas⁸. Lietuvos teritorinį administracinį suskirstymą reglamentuoja Lietuvos Respublikos teritorijos administracinių vienetų ir jų ribų įstatymas⁹.

⁷ Galinaitytė J., Rudzkis T. Šiuolaikinio nusikalstamumo sampratos problema. Jurisprudencija, 2005, t. 70 (62), 134-140. [interaktyvus] Prieiga per internetą

http://www.mruni.eu/lt/mokslo_darbai/jurisprudencija/archyvas/dwn.php?id=268476 [žiūrėta 2012.09.12] P. 135

⁸ Lietuvos Respublikos Konstitucija. [interaktyvus] Prieiga per internetą

http://www3.lrs.lt/pls/inter3/dokpaieska.showdoc_l?p_id=274999&p_query=&p_tr2= [žiūrėta 2012.09.12]

⁹ Lietuvos Respublikos teritorijos administracinių vienetų ir jų ribų įstatymas. [interaktyvus] Prieiga per internetą http://www3.lrs.lt/pls/inter3/dokpaieska.showdoc_l?p_id=369419 [žiūrėta 2012.09.12]

Lietuvos Respublikos teritorijos administraciniai vienetai yra apskritys ir savivaldybės. Teritorijos administracinis vienetas turi savo ribas, centrą ir pavadinimą. Remiantis Lietuvos Respublikos teritorijos administracinių vienetų ir jų ribų įstatymu, stambiausias Lietuvos teritorinis vienetas yra apskritis. Visa šalies teritorija suskirstyta į 10 apskričių. Apskritis sudaro teritorijos, kurios priklauso 7 miestų, 2 kurortų, 43 rajonų ir 8 naujai – 1999 m. pagal savivaldybių reformą sudarytoms savivaldybėms. Savivaldybių teritorijos suskaidytos į seniūnijas (iš viso 546).

Šiame darbe nusikaltimų paplitimas bus tiriamas savivaldybių lygmeniu. Lietuvos Respublikos teritorijos administracinių vienetų ir jų ribų įstatymas antruoju lygmeniu Lietuvos Respublikos teritoriją suskirstė į šešiasdešimt savivaldybių. Dar žemesni lygiai yra seniūnijos bei visai neseniai įkurtos seniūnaitijos.

Miestų savivaldybės (Vilniaus, Kauno, Klaipėdos, Šiaulių, Panevėžio, Alytaus) apima tik vieno miesto (Vilnius – su priemiesčiais) teritoriją. Kurortų savivaldybės (Palangos, Neringos) apima po kelias viena šalia kitos išsidėsčiusias kurortines gyvenvietes. Rajonai ir savivaldybės apima šalies regionus, sudarytus iš daugelio miestelių ir kaimų.

Nusikaltimų paplitimo tyrimas bus vykdomas savivaldybių lygmeniu dėl kelių priežasčių:

1. nepasirinktas stambesnis skirstymas (pvz. apskritys, regionai, kitoks skirstymas), nes tokiu būdu būtų prarandamas mažesnių vietovių išskirtinumas, kuris gali turėti įtakos nusikaltimų pasiskirstymui, tarkim provincija ir didieji miestai stambesnio skirstymo atveju būtų sujungti į vieną grupę ir jokio skirtumo tarp nusikalstamumo miestuose ir provincijoje negalima būtų pamatyti. Tai galbūt būtų pravartu naudoti tiriant Lietuvos regionų skirtumus, tačiau ne tiriant mažesnių teritorijų išskirtinumus ir ieškant šio netolygumo priežasčių.
2. nepasirinktas smulkesnis skirstymas (pvz. seniūnijos) dėl labai mažos imties. Nusikaltimų tokiose teritorinėse dalyse būtų labai mažai ir vos vienas ar kitas nusikaltimas rodytų labai didelius netolygumus, turėtų labai didelę statistinę reikšmę, tačiau realios situacijos neatspindėtų.

Dėl šių priežasčių pasirinktas optimalus skirstymas, t.y. į savivaldybes. Nusikaltimų pasiskirstymo Lietuvoje tyrimas skaidant teritoriją į 60 dalių pakankamai suskirstys išskirtines/skirtingas teritorines dalis, išryškinant jų skirtumus, tačiau šios dalys nebus per smulkios dėl labai mažos imties ir nedarys statistinės informacijos iškreiptos.

Nagrinėjant nusikaltimų geografinį susiskirstymą Lietuvoje labai svarbus faktorius yra gyventojų skaičius, nes vertinti tik nusikaltimų skaičių atitinkamoje teritorijoje yra statistiškai

netikslinga, nes nusikaltimų skaičius yra įtakojamas ir gyventojų skaičiaus. 1 lentelėje pateikiami duomenys apie gyventojų skaičių Lietuvoje per penkerius tiriamus metus.

1 lentelė. Gyventojų skaičius ir jo pokytis Lietuvoje 2007-2011 metais

Metai	Gyventojų skaičius (metų pradžioje)	Pokytis, %
2007	3 239 560	-
2008	3 202 564	-1,14
2009	3 176 333	-0,82
2010	3 137 026	-1,24
2011	3 052 588	-2,69

Šaltinis: Gyventojų skaičius metų pradžioje, požymiai: administracinė teritorija [interaktyvus]. Prieiga per internetą <http://dbl.stat.gov.lt/> [Žiūrėta 2012.09.12]

Iš pateiktų duomenų matyti, kad gyventojų skaičius Lietuvoje mažėjo visus penkerius tiriamus metus. Tai turėtų daryti įtaką ir nusikaltimų skaičiui, nes mažėja gyventojų, kurie galėtų daryti nusikaltimus, taip pat ir „potencialių nusikaltimo aukų“.

Darbe bus vartojama sąvoka „didmiestis“. Didmiesčiu Lietuvoje yra laikomas miestas, kuriame gyvena ne mažiau kaip 100.000 gyventojų. Tokį statusą Lietuvoje turi penki miestai, tai Vilnius, Kaunas, Klaipėda, Šiauliai ir Panevėžys. 2 lentelėje pateiktas gyventojų skaičius atitinkamuose didmiesčiuose per tiriamus penkerius metus.

2 lentelė. Gyventojų skaičius Lietuvos didmiesčiuose 2007-2011 metais

Didmiesčio savivaldybė	Gyventojų skaičius pagal metus				
	2007	2008	2009	2010	2011
Kauno m. sav.	358 111	355 586	352 279	348 624	317 319
Klaipėdos m. sav.	185 936	184 657	183 433	182 752	162 898
Panevėžio m. sav.	114 582	113 653	112 619	111 959	100 027
Šiaulių m. sav.	128 397	127 059	126 215	125 453	109 748
Vilniaus m. sav.	554 409	555 733	558 165	560 192	536 127

Šaltinis: Gyventojų skaičius metų pradžioje, požymiai: administracinė teritorija [interaktyvus]. Prieiga per internetą <http://dbl.stat.gov.lt/> [Žiūrėta 2012.09.12]

Pagal pateiktus duomenis, Panevėžio miesto savivaldybė priartėjusi prie 100.000 gyventojų ribos, tačiau dar jos neperžengusi, taigi visų penkių pateiktų miestų savivaldybės bus vadinamos Lietuvos didmiesčių savivaldybėmis.

Nagrinėjant nusikaltimų geografinio susiskirstymo ypatumus Lietuvoje, labai svarbu yra ne tik pačios Lietuvos teritorijos suskirstymas į administracinius vienetus, tačiau ir policijos organų pasiskirstymo, nes jie tiesiogiai gali ir turi įtakoti nusikalstamumą Lietuvos teritorijoje. Tai institucija, nors geriau tiktų įvardyti tai sistema, kuri pagal savo įgalinimus gali labiausiai (bent jau teoriškai) įtakoti kriminogeninę padėtį tam tikroje teritorijoje ir bendrai visoje Lietuvoje.

Tai, kad visuomenės saugumu turi rūpintis policija, atskleisti ir tirti nusikaltimus bei rūpintis jų prevencija nustato Policijos veiklos įstatymas¹⁰, kurio penktojo straipsnio pirmas punktas skelbia:

5 straipsnis. Policijos uždaviniai

1. Pagrindiniai policijos uždaviniai yra:

- 1) žmogaus teisių ir laisvių apsauga;*
- 2) viešosios tvarkos ir visuomenės saugumo užtikrinimas;*
- 3) neatidėliotinos pagalbos teikimas asmenims, kai ji būtina dėl jų fizinio ar psichinio bejėgiškumo, taip pat asmenims, nukentėjusiems nuo nusikalstamų veikų, kitų teisės pažeidimų, stichinių nelaimių ar panašių veiksnių;*
- 4) nusikalstamų veikų ir kitų teisės pažeidimų prevencija;*
- 5) nusikalstamų veikų ir kitų teisės pažeidimų atskleidimas ir tyrimas;*
- 6) saugaus eismo priežiūra.¹¹*

Pagal įstatymą policijos sistemą sudaro Policijos departamentas prie Lietuvos Respublikos vidaus reikalų ministerijos, teritorinės policijos įstaigos, policijos profesinio ugdymo įstaigos bei specializuotos policijos įstaigos¹².

Policijos administracinis suskirstymas Lietuvoje iš esmės atitinka Lietuvos Respublikos teritorinio administracinio susiskirstymo sistemą. Didesni administraciniai vienetai veiklos palengvinimui yra suskirstyti į kelias dalis, kurias tiesiogiai kuruoja paskirti komisariatai, kaip pavyzdžiui Vilniaus mieste yra įkurti septyni komisariatai.

Taigi, kaip matome, policijos administracinė sistema iš esmės atitinka Lietuvos teritorinį administracinį susiskirstymą. Nagrinėjant nusikaltimų geografinį susiskirstymą Lietuvoje, tai palengvina statistinių duomenų rinkimą ir sistemimą bei analizę, kurios rezultatai ir tikėtini nuokrypiai nuo vidurkio „atvestų“ prie už tai atsakingos teritorinės policijos įstaigos. Taip galima lengviau išsiaiškinti priežastis, kurios lemia netolygų nusikaltimų pasiskirstymą, kuris yra neišvengiamas dėl objektyvių priežasčių, jos bus tiriamos toliau darbe.

¹⁰ Lietuvos Respublikos policijos veiklos įstatymas. [interaktyvus] Prieiga per internetą http://www3.lrs.lt/pls/inter3/dokpaieska.showdoc_l?p_id=435630 [žiūrėta 2012.11.10]

¹¹ Ten pat.

¹² Ten pat.

2. NUSIKALSTAMUMO PASISKIRSTYMO LIETUVOJE TYRIMO METODOLOGIJA

Tyrinėti nusikalstamumą, jo lygį galima įvairiais būdais. Dažnai statistikoje pateikiami duomenys kiekiškai išraiška (nusikaltimų skaičius Lietuvoje, konkrečioje savivaldybėje ar mieste) arba kiekiškai išraiška įvertinus gyventojų skaičių (nusikaltimų skaičius skaičiuojant jų kiekį tūkstančiui gyventojų) ir pan. Tai lengvai suprantami statistiniai skaičiavimai, kuriems nereikalingos sudėtingos formulės. Tačiau šie skaičiavimai turi ir savo trūkumą, neatskleidžia svarbios informacijos, turi statistinių klaidų.

Nusikalstamumo tyrimo statistikoje dažnai be minėtų yra naudojami erdvinės statistikos modeliai. Jie leidžia iš paprastų statistinių duomenų išgauti daugiau naudingos informacijos, išryškinti nusikalstamumo problemas, kurių negalima pamatyti naudojantis paprastais statistiniais metodais. Šiame darbe bus naudojamas vietos koeficiento metodas tirti nusikalstamumui Lietuvoje, bei jo pasiskirstymui teritorijoje.

Vietos koeficiento (ang. *location quotient, location coefficient*) metodas pradėtas naudoti gana neseniai, tik apie penktąjį dvidešimto amžiaus dešimtmetį. Daugiausiai jis naudotas geografiijoje ir socialinėje ekonomikoje skaičiuojant bedarbystės lygį. Vėliau pradėtas dažnai naudoti tiriant nusikalstamumo statistiką. Vietos koeficiento rodiklio esminis skirtumas nuo kitų statistinių metodų tiriant nusikalstamumą tai, kad jis parodo tiriamos statistinės reikšmės teritoriniame vienetė proporcingumą visos šalies mastu¹³. Pavyzdžiui ar vagysčių Biržų savivaldybėje įvyksta vidutiniškai tiek pat kiek ir visoje šalyje, lyginant su visų nusikaltimų skaičiumi. Žemiau pateikiama formulė vietos koeficiento rodiklio apskaičiavimui:

$$LQ = \frac{e_i / e}{E_i / E} \quad (1)$$

Čia: LQ – vietos koeficientas;

e_i - i nusikaltimų skaičius erdviniame vienetė;

e - visų nusikaltimų skaičius erdviniame vienetė;

E_i - i nusikaltimų skaičius visoje erdvėje;

E - visų nusikaltimų skaičius visoje erdvėje.

Iš pateiktos formulės matyti, kad vietos koeficiento rodiklis parodo santykį tarp konkretaus nusikaltimo ir visų nusikaltimų, tarkim vienos savivaldybės ir visos šalies mastu.

¹³ **Brantingham P. L. And Brantingham P. J.** Mapping crime for analytic purposes: location quotients, counts, and rates. Crime mapping and crime prevention, Vol. 8, Monsey: Criminal Justice press, 1997, 263-288. ISBN 1-881798-08-9. [interaktyvus] Prieiga per internetą http://www.popcenter.org/library/crimeprevention/volume_08/09-Brantingham.pdf [žiūrėta 2012.09.12]

Tokiu būdu galima statistiškai pagrįsti ar tiriamų nusikaltimų savivaldybėje yra proporcingai šalies mastu ar neproporcingai daug ar mažai.

Vietos koeficiento reikšmių skalė yra nuo 0. Maksimalios reikšmės nėra. Kuomet vietos koeficientas yra lygus 1, reiškia, kad tiriamame erdviniam vienetui i nusikaltimų įvyksta proporcingai visos erdvės vidurkiui. Jei vietos koeficiento reikšmė yra mažesnė už 1 – nusikaltimų įvyksta neproporcingai mažai visos erdvės atžvilgiu ir kuo reikšmė mažesnė, tai yra artimesnė nuliui, tuo neproporcingumas didesnis. Jei reikšmė lygi tarkim 2, tuomet reiškia, kad i nusikaltimų erdviniam vienetui įvyksta dvigubai daugiau negu vidutiniškai visoje erdvėje, lyginant su visų nusikaltimų skaičiumi ir kuo reikšmė didesnė, tuo neproporcingumas didesnis.

Reikšmės:

LQ=0-1 – i nusikaltimų erdviniam vienetui neproporcingai mažai;

LQ=1 – i nusikaltimų erdviniam vienetui proporcinga visai erdvei;

LQ=1-∞ – i nusikaltimų erdviniam vienetui neproporcingai daug;

Vietos koeficiento rodiklis taip pat parodo karštuosius arba kritinius taškus (angl. *hot spot*). Tai taškai (erdviniai vienetai), kuriuose tam tikrų nusikaltimų įvyksta itin daug lyginant visos erdvės mastu. Šiuos taškus galima pamatyti pagal dideles vietos koeficiento reikšmes¹⁴. Taigi šis rodiklis labiausiai padės įgyvendinti užsibrėžtus šio darbo tikslus.

Erdviniam vienetui niekada vietos koeficiento rodiklis nebus didelis tiriant skirtingus nusikaltimus (visus), nes jei vienu nusikaltimų įvyksta neproporcingai daug, tai kitų nusikaltimų turi būti neproporcingai mažai. Taip pat gali būti, kad visų nusikaltimų erdviniam vienetui vyksta proporcingai šalies mastu.

Suskaičiavus vietos koeficiento rodiklius darbe bus ieškoma priežasčių, kodėl didelis neproporcingumas tam tikrose savivaldybėse. Priklausomybei skaičiuoti bus skaičiuojamas koreliacijos koeficientas. Lietuvos tarptautinių žodžių žodynas koreliaciją įvardina taip:

Koreliacija [lot. *correlatio* – santykiavimas], tarpusavio santykiai, sąsajos, priklausomybė: tikimybių teorijoje ir matematinėje statistikoje – tikimybė arba statistinė priklausomybė, neturinti griežto funkcinio ryšio¹⁵. Koreliacijos koeficientas skaičiuojamas pagal formulę:

$$r = \frac{1}{n-1} \frac{\sum (x_i - \bar{x})(y_i - \bar{y})}{S_x S_y}; \quad (2)$$

Čia: \bar{x} ir \bar{y} atitinkamai yra stebėjimų x ir y vidurkiai,

¹⁴ **Brantingham P. L. And Brantingham P. J.** Mapping crime for analytic purposes: location quotients, counts, and rates. Crime mapping and crime prevention, Vol. 8, Monsey: Criminal Justice press, 1997, 263-288. ISBN 1-881798-08-9. [interaktyvus] Prieiga per internetą http://www.popcenter.org/library/crimeprevention/volume_08/09-Brantingham.pdf [žiūrėta 2012.09.12] P. 266

¹⁵ **Tarptautinių žodžių žodynas.** [interaktyvus] Prieiga per internetą <http://www.tzz.lt/> [žiūrėta 2012.09.12]

S_x ir S_y – standartiniai nuokrypiai;

n – bandymų skaičius.

Taigi koreliacija parodys, ar tarp tiriamų dviejų veiksnių yra tiesinis ryšys, ar veiksniai tarpusavyje yra priklausomi. Taip pat pagal koeficiento reikšmę galima bus pasakyti ar priklausomybė yra stipri. Koreliacijos koeficiento reikšmių ribos yra nuo -1 iki +1. Neigiamos reikšmės rodo atvirkštinę priklausomybę, t.y. vieno veiksnio reikšmėms didėjant – kito veiksnio reikšmės mažėja. Kuo koreliacijos koeficientas yra artimesis -1, tuo atvirkštinė koreliacija yra stipresnė. Teigiamos reikšmės rodo tiesioginę priklausomybę, t.y. didėjant vieno veiksnio reikšmėms – didėja ir kito ir kuo koeficientas arčiau vieneto, tuo priklausomybė didesnė. Jeigu koreliacijos koeficiento reikšmė lygi 0, tai tiesinio ryšio tarp dviejų veiksnių nėra. Visos koreliacijos reikšmės pateikiamos 3 lentelėje.

3 lentelė. Koreliacijos koeficiento reikšmės

Koreliacijos koeficiento reikšmė	Interpretacija
Nuo -1 iki -0,9	Labai stipri koreliacija
Nuo -0,9 iki -0,7	Stipri koreliacija
Nuo -0,7 iki -0,5	Vidutiniška koreliacija
Nuo -0,5 iki -0,3	Silpna koreliacija
Nuo -0,3 iki 0,3	Koreliacija nereikšminga
Nuo 0,3 iki 0,5	Silpna koreliacija
Nuo 0,5 iki 0,7	Vidutinė koreliacija
Nuo 0,7 iki 0,9	Stipri koreliacija
Nuo 0,9 iki 1	Labai stipri koreliacija

Šaltinis: Rudzkienė, 2005, p.119.

„Taip pat verta paminėti *nesąmoningąją koreliaciją*. Ją galima apskaičiuoti net ir nesant loginiams ryšiams tarp dviejų požymių. Tai gali lemti trečiojo požymio įtaka abiemis tirtiems požymiams, kuriems apskaičiuota didelė koreliacija“¹⁶. Taigi koreliacijos koeficientą reikėtų vertinti atsargiai ir tarp tiriamų požymių įsitikinti jų tyrimo tinkamumu.

Nustačius koreliacinę priklausomybę, galima teigti, kad tiriamas veiksnys turi įtakos konkrečių nusikaltimų kiekiui. Tačiau būtina patikrinti koreliacijos reikšmingumą. Tokio paties dydžio koreliacijos koeficiento, išmatavus vos 3 reikšmes ir išmatavus 30 reikšmių, reikšmingumas skiriasi. Reikšmingumui patikrinti bus formuluojama statistinė hipotezė, H_0

¹⁶ **Rudzkienė V.** Socialinė statistika: vadovėlis. – Vilnius: Mykolo Romerio universiteto Leidybos centras, 2005. – 260 p. P. 120

hipotezė teigia, kad koreliacijos koeficientas lygus nuliui, o alternatyvioji hipotezė H_1 teigia, kad koreliacijos koeficientas nėra lygus nuliui. Patikrinti, kuri hipotezė yra teisinga, bus naudojamas t kriterijus (Stjudento), kuriam apskaičiuoti naudojama formulė (žr. (3) formulę)¹⁷:

$$t = r \sqrt{\frac{n-2}{1-r^2}} \quad (3)$$

Čia: r - koreliacijos koeficientas;

n - išmatuotų reikšmių kiekis.

Vertinant koreliacijos koeficiento reikšmingumą, bus naudojamas 5% reikšmingumo lygmuo ($\alpha=0,05$). Hipotezė H_0 bus atmetama tuo atveju, jei absoliuti apskaičiuota t reikšmė viršys dydį $t_{\alpha/2(n-2)}$, kuris yra Stjudento skirstinio su $(n-2)$ laisvės laipsniais $\alpha/2$ lygmens kritinė reikšmė¹⁸. Jei H_0 hipotezė bus atmetama, vadinasi yra statistinis tiesinis ryšys tarp tiriamų dviejų dydžių. Jei apskaičiuota reikšmė t bus mažesnė už kritinę reikšmę, reikš, kad tiesinio ryšio tarp tiriamų aibių nėra ir H_0 hipotezė, kad koreliacijos koeficientas lygus nuliui patvirtinama. Tyrimo atlikimo tikslumas – 95%, nes pasirinktas 5% reikšmingumo lygmuo (5% tikimybė padaryti klaidą).

Taip pat kiek reikšminga apskaičiuota priklausomybė padės nustatyti determinacijos koeficientas. Jį dažnai statistikai naudoja vietoje koreliacijos koeficiento. Jis parodo, kuri vieno požymio bendro kitimo dalis gali būti paaiškinta kito požymio reikšmių kitimu. Determinacijos koeficientas R^2 tiesinės priklausomybės atveju yra lygus koreliacijos tarp kintamųjų (požymių) X ir Y koeficiento kvadratui (žr. (4) formulę):

$$R^2=r^2 \quad (4)$$

Čia: r – koreliacijos koeficientas.

Ar ryšys yra tiesinis nustatysime skaičiuodami t kriterijų, jei paliksime H_0 hipotezę, vadinasi tiesinio ryšio nėra ir determinacijos koeficiento neskaičiuosime. Determinacijos koeficiento interpretacija: jei determinacijos koeficientas lygus 0,25, tai reiškia, kad 25 procentus vieno kintamojo kitimo galima paaiškinti kito požymio kitimu¹⁹.

Nusikalstamumo pasiskirstymas Lietuvoje bus tiriamas naudojant vietos koeficiento rodiklį, kuris bus naudojamas siekiant išvengti statistinių klaidų bei tiksliau išreikšti nusikaltimų pasiskirstymo netolygumą. Tyrimo metu išaiškinus savivaldybes, kuriose neproporcingas nusikaltimų kiekis, tokių rezultatų determinantų bus ieškoma skaičiuojant koreliacijos koeficientą, tikrinant jo reikšmingumą bei skaičiuojant determinacijos koeficientą. Po šių

¹⁷ Rudzkiėnė V. Socialinė statistika: vadovėlis. – Vilnius: Mykolo Romerio universiteto Leidybos centras, 2005. – 260 p. P. 120

¹⁸ Ten pat.

¹⁹ Ten pat. P. 120-121

skaičiavimų galima bus daryti išvadas dėl netolygaus nusikaltimų pasiskirstymo, jei toks bus nustatytas.

3. NUSIKALTIMŲ GEOGRAFINIO PASISKIRSTYMO LIETUVOJE TYRIMAS

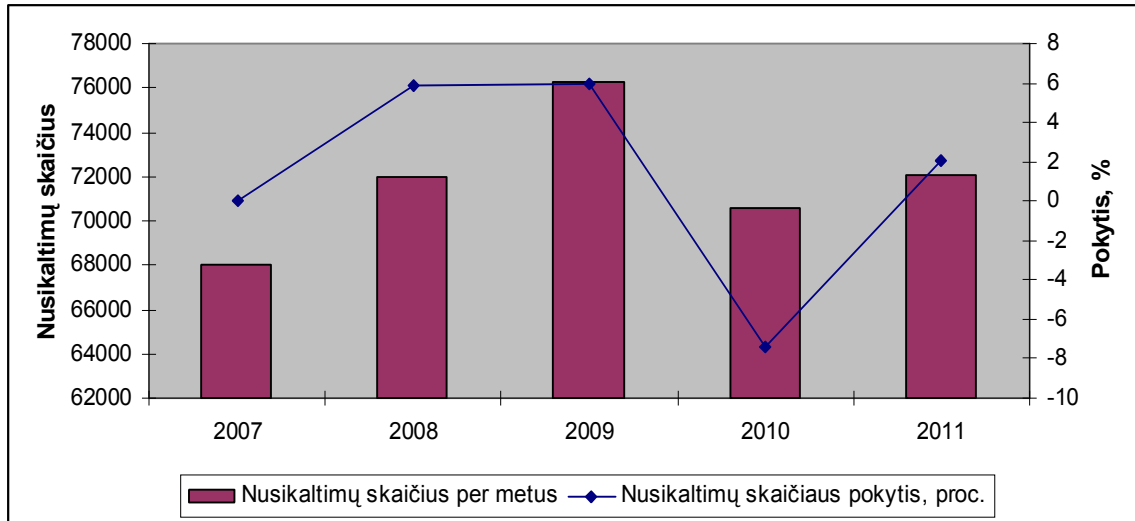
3.1. Nusikalstamumo Lietuvoje apžvalga

Tiriant nusikaltimų geografinį pasiskirstymą Lietuvoje, pirmiausia reikėtų apžvelgti situaciją bendru požiūriu, absoliučiais skaičiais, tuomet detalizuojant situaciją Lietuvos savivaldybėse, galima būtų susidaryti daug aiškesnį vaizdą.

Bet kuriuo atveju, labai svarbus yra bendras nusikaltimų skaičius šalyje. Šis rodiklis parodo, kaip keičiasi kriminogeninė padėtis šalyje. Tyrimui pasirinkau penkerių metų laikotarpį – 2007-2011 metai. Nesirinkau ilgesio laikotarpio, nes, mano manymu, tai iškreiptų paskutinių metų tendencijas, nes toliau tyrime bus naudojamas vidurkis paskutinių penkerių ataskaitinių metų. Taip pat, mano manymu, penkerių metų statistika yra pakankama išvengti subjektyvių ar objektyvių veiksnių, kurie iškreipia statistiką bei realią situaciją šalyje ar konkrečiame nagrinėjamame teritoriniame vienetė (tarkim su koku nors atsitiktiniu konkrečiu įvykiu susijęs laikinas nusikaltimų padidėjimas ar sumažėjimas savivaldybėje).

Pateikiu absoliutų nusikaltimų kiekį, užregistruotą per paskutinius penkerius metus. Noriu pastebėti, kad tiriū nusikaltimų statistiką, o ne nusikalstamų veikų, taigi šiame darbe nebus įtraukti užregistruoti baudžiamieji nusižengimai, o tik nusikaltimai. Baudžiamuosius nusižengimus išskyriau ir jų netirsiū dėl to, kad šio darbo tikslas yra ištirti būtent nusikaltimų pasiskirstymą Lietuvoje, nusikaltimai sukėlia daug sunkesnes pasekmes (dėl to jie ir yra kriminalizuojami ir pasekmės, padarius šias veikas – sunkesnės). Nusikaltimus pasirinkau dėl jų labiau neigiamo vertinimo visuomenėje, negu baudžiamųjų nusižengimų. Aktualesnė problema visuomenėje (nusikaltimai) motyvavo ištirti jų pasiskirstymą Lietuvos teritorijoje. Nenorėdamas, kad baudžiamieji nusižengimai statistiškai darytų įtaką nusikaltimų paplitimui (švelnintų ar sunkintų nusikaltimų paplitimą), tyriau tik sunkias ir rezonansą sukėliančias nusikalstamas veikas (sunkūs ir labai sunkūs nusikaltimai). Nusikaltimų kiekis per metus bei jo procentinis pokytis pateiktas 1 diagramoje.

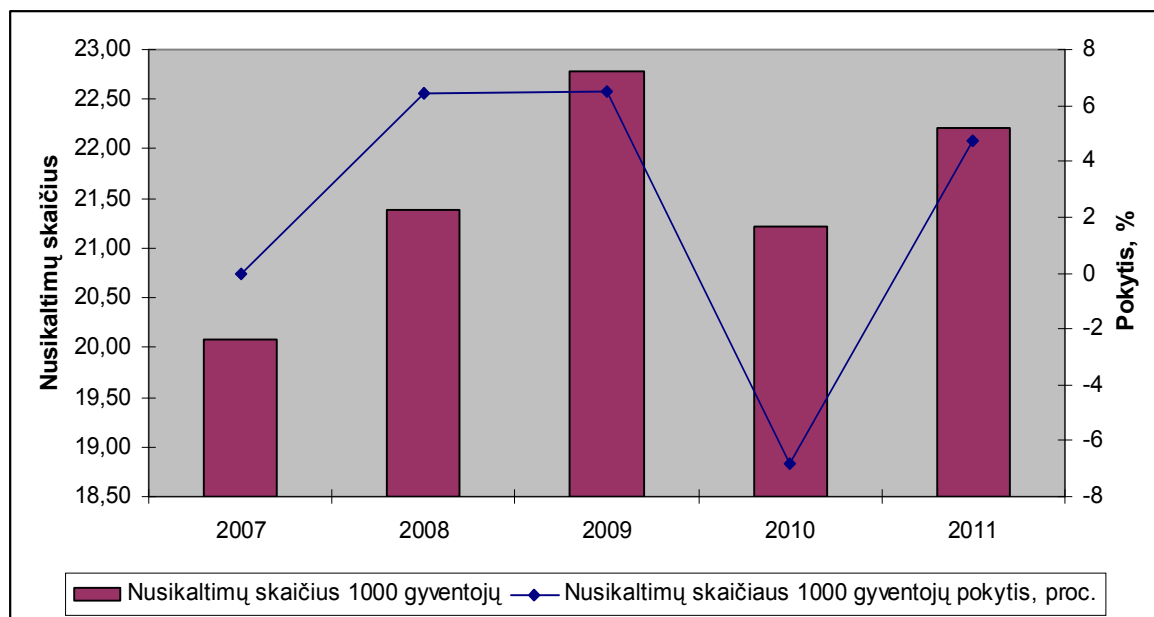
1 diagrama. Nusikaltimų skaičius Lietuvoje ir jo pokytis 2007-2011 metais



Šaltinis: Užregistruotos nusikalstamos veikos. Požymiai: nusikalstamos veikos rūšis: nusikaltimai, gyvenamoji vietovė [interaktyvus]. Prieiga per internetą: <http://db1.stat.gov.lt> [Žiūrėta 2012.09.12]

Pateikta absoliutaus nusikaltimų skaičiaus kitimo per pastaruosius penkerius metus diagrama rodo netolygų pokytį, kuris stipriai buvo išaugęs 2009 metais. Iš pateiktų duomenų matyti, kad 2008 ir 2009 metais absoliutus nusikaltimų skaičius Lietuvoje tolygiai didėjęs po maždaug 6 procentus, jau 2010 metais šis skaičius ženkliai sumažėjo, net 7,4 procento, o 2011 jau vėl pradėjo augti, nors ir nespārčiai, dviem procentais, tai priešinga, negu gyventojų skaičius, visus 5 metus mažėjęs, taigi gyventojų mažėjimas neatnešė tikėtino nusikaltimų mažėjimo. Taigi vertėtų nusikaltimų skaičių panagrinėti įvertinus gyventojų skaičių šalyje. Realų nusikaltimų skaičiaus pokytį parodo nusikaltimų skaičius apskaičiuotas gyventojų skaičiui. Nuolatinė išorinė gyventojų migracija daro įtaką ir nusikaltimų skaičiui. Jei nusikaltimų sparčiai mažėja, tai gali būti susiję ir su didele gyventojų emigracija. Nusikaltimų skaičių skaičiavau 1000 gyventojų, duomenys pateikti 2 diagramoje.

2 diagrama. Nusikaltimų skaičius 1000 gyventojų ir jo pokytis 2007-2011 metais

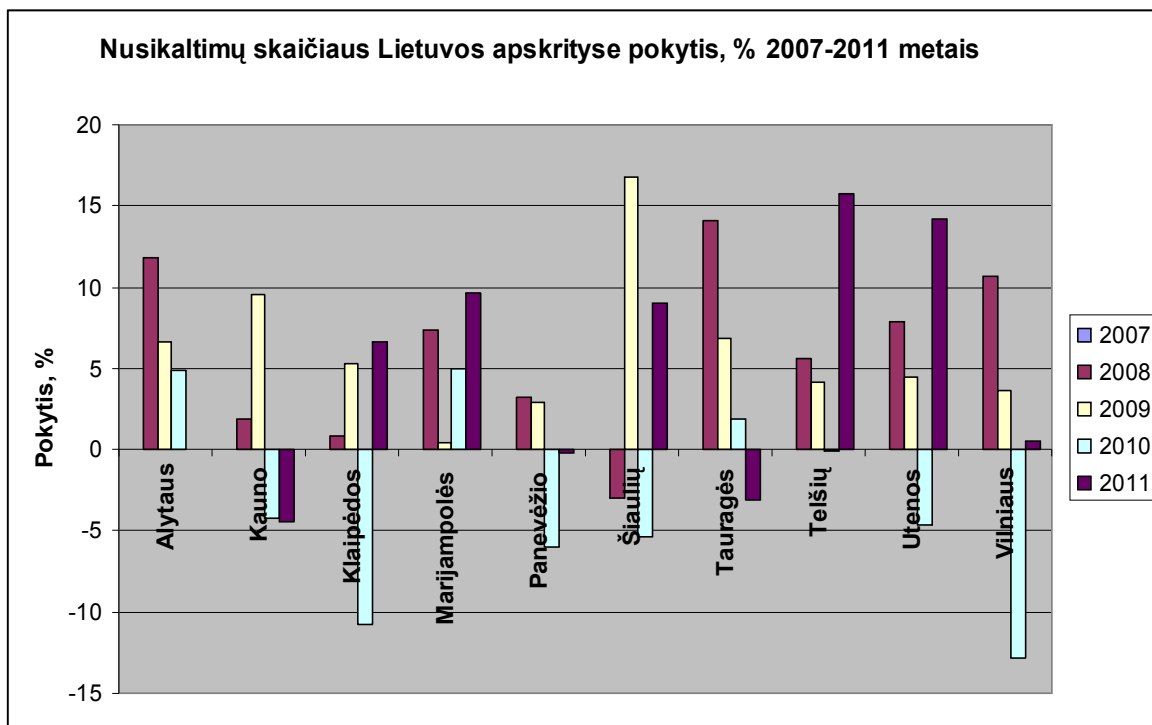


Šaltinis: Užregistruotos nusikalstamos veikos. Požymiai: nusikalstamos veikos rūšis, gyvenamoji vietovė [interaktyvus]. Prieiga per internetą: <http://db1.stat.gov.lt> [Žiūrėta 2012.09.12]

Iš pateiktos diagramos matyti, kad nusikaltimų skaičiaus pokyčiai išlieka panašūs, tačiau vėl reikėtų pažiūrėti procentinius pokyčius, kaip stipriai keitėsi nusikaltimų skaičius 1000 gyventojų per tiriamus penkerius metus. Pagal 2 diagramoje pateiktus procentinius pokyčius išryškėja, kad 2008 ir 2009 metais nusikaltimų daugėjo apie 6,5 procento, daugiau negu absoliutaus nusikaltimų skaičiaus pokytis, kuris buvo 6 procentai. 2010 metais nusikaltimų mažėjimo procentas sumenko iki beveik 7 procentų, o 2011 metais, kuomet absoliutus nusikaltimų kiekis padidėjo vos 2 procentiniais punktais, įvertinus nusikaltimų skaičių 1000 gyventojų, padidėjimas siekia beveik 5 procentus. Šie duomenys parodo, kad realus nusikaltimų skaičiaus pokytis yra dar didesnis (skaičiuojant nusikaltimų skaičių tenkantį 1000 gyventojų).

Pradedant tirti nusikaltimų geografinį susiskirstymą, vertėtų pradžioje pateikti stambiausią administracinę- teritorinę suskirstymą – nusikaltimų pasiskirstymą pagal apskritis, bei jų pokytį per pastaruosius penkerius metus (žr. 3 diagramą), tai parodys, kokios apskritys daugiausia prisidėjo prie bendrų šalies rezultatų.

3 diagrama. Nusikaltimų skaičiaus Lietuvos apskrityse pokytis 2007-2011 metais



Šaltinis: Užregistruotos nusikalstamos veikos. Požymiai: administracinė teritorija, nusikalstamos veikos rūšis: nusikaltimai [interaktyvus]. Prieiga per internetą: <http://db1.stat.gov.lt> [Žiūrėta 2012.09.12]

Iš pateiktos diagramos matyti, kad ne visose apskrityse atsispindi Lietuvos tendencijos. Kai kuriose apskrityse nusikaltimų skaičiaus pokyčiai ne tokie ryškūs, o kai kuriose jie ženklūs. Nusikaltimų skaičius 2008 ir 2009 metais augo visose apskrityse išskyrus Šiaulių, kurioje 2008 metais buvo nedidelis nusikaltimų sumažėjimas (apie 3 proc.). Nagrinėjant nusikaltimų pokyčius Lietuvos mastu, ženkliai nusikaltimų sumažėjo 2010 metais, tačiau duomenis pateikus suskirsčius Lietuvą į apskritis, paaiškėjo, kad kai kuriose apskrityse nusikaltimų skaičius arba nežymiai sumažėjo (Telšių tik 0,13 proc.) arba netgi didėjo (Alytaus ir Marijampolės beveik 5 proc., Tauragės beveik 2 proc.). Didžiausią pažangą mažinant nusikaltimų skaičių per 2010 metus padarė Vilniaus bei Klaipėdos apskritis, jose nusikaltimų sumažėjo daugiau negu 10 procentų, deja 2011 metais beveik visose apskrityse nusikaltimų skaičius didėjo, ypač sparčiai nedidelėse apskrityse, t.y. Utenos, Telšių, Marijampolės (10-15 proc.).

Apžvelgęs bendras nusikaltimų skaičiaus kaitos tendencijas Lietuvoje bei stambiausiame administraciniame teritoriniame darinyje – apskrityse – pereisiu prie pagrindinio tyrimo, tai yra atskirų nusikaltimų rūšių geografinio susiskirstymo savivaldybių lygmeniu, nustatysiu, kurios savivaldybės išsiskiria neproporcingai dideliu ar mažu tam tikrų nusikaltimų skaičiumi, kokios galimos to priežastys. Dėmesį skirsiu sunkiems ir labai sunkiems nusikaltimams, kurie visuomenėje sukelia didelį rezonansą bei verčia gyventojus jaustis

nesaugiais. Tyrimo tikslas nėra išrinkti saugiausią ar nesaugiausią savivaldybę. Tyrimo tikslas yra atskleisti silpnąsias savivaldybių vietas, kokie nusikaltimai neproporcingai šalies vidurkiui yra dažniausiai daromi.

Tyrimui bus naudojamas, teorijoje jau aptartas, vietos koeficiento rodiklis. Šis rodiklis parodys, ar savivaldybėje atitinkamų nusikaltimų yra padaroma proporcingai šalies vidurkiui. Jei savivaldybėje tam tikras rodiklis lygus vienetui, vadinasi nusikaltimų (tiriamų) yra padaroma proporcingai, kaip ir visoje šalyje, jei koeficientas yra mažesnis už vienetą – nusikaltimų padaroma neproporcingai mažai, o jei rodiklis viršija vienetą – neproporcingai daug. Taip pat nustatinėsiu kritinius taškus, tai yra savivaldybes, kur vienu ar kitu nusikaltimų įvyksta itin daug ir kurios stipriai nutolsta nuo šalies vidurkio. Ieškant nusikaltimų priežastingumo, bus naudojamas koreliacijos koeficientas, taip pat jo reikšmingumui įvertinti – Sjudento statistika bei determinacijos koeficientas.

Tyrimui pasirinkti nusikaltimai bus tiriami tiek atskirai kiekvienas, tiek sujungti į stambesnes grupes. Nusikaltimai tyrimui atrinkti pagal jau minėtus kriterijus: sunkūs ir labai sunkūs. Didžioji dalis LR baudžiamajame kodekse minimų nusikaltimų nebus tiriama dėl labai mažo jų skaičiaus, statistika gautųsi labai iškreipta. Kai kurių nusikaltimų įvyksta vos keli per metus, taigi tirti tokių nusikaltimų vietos koeficiento rodiklius būtų statistiškai netikslu. Tirsiu tokius nusikaltimus bei jų grupes:

1. Sunkūs ir labai sunkūs smurtiniai nusikaltimai (nužudymai LRBK 129-131 str., išžaginimai LRBK 149 str., sunkūs sveikatos sutrikdymai LRBK 135 str.).
2. Plėšimai (LRBK 180 str.).
3. Sukčiavimas (LRBK 182 str.).
4. Vagystės (LRBK 178 str.).
5. Kontrabanda (LRBK 199str.).
6. Nusikaltimai susiję su disponavimu narkotinėmis ar psichotropinėmis, nuodingosiomis ar stipriai veikiančiomis medžiagomis (LRBK 259-268 str.).
7. Nepilnamečių nusikalstamumas.

Kai kuriuos nusikaltimus sujungiau į grupę, sujungimo į grupę tikslingumas bus paaiškintas tiriant konkrečią jų.

3.2. Sunkių ir labai sunkių smurtinių nusikaltimų geografinio pasiskirstymo Lietuvoje tyrimas

Pirmoji nusikaltimų grupė, tai sunkūs ir labai sunkūs smurtiniai nusikaltimai. Į šią grupę sujungiau nužudymus, išžaginimus bei sunkius sveikatos sutrikdymus. Sujungiau, nes šiu

nusikaltimų įvyksta palyginti nedaug per metus, juos išskaidžius į savivaldybes, mažose savivaldybėse įvykę keli nusikaltimai gali stipriai iškreipti statistinius duomenis, atrodyti, kad nedidelėje savivaldybėje yra itin didelis ir neproporcingas šalies mastu nužudymų kiekis, tačiau realiai pažiūrėjus į situaciją išryškėtų, kad tarkim vienais metais buvo įvykdyti du nužudymai, kas kelis kartus padidino nužudymų vietos koeficientą. Šių trijų nusikaltimų pobūdis yra toks pat – jie visi yra smurtiniai, tai vienas iš kriterijų sujungiant nužudymus, išžaginimus bei sunkius sveikatos sutrikdymus į vieną grupę. Sujungiau šiuos tris nusikaltimus, nes šių nusikaltimų padariniai yra labai sunkūs ir visuomenėje dažnai sukeliantys rezonansą, taip pat šių nusikaltimų kiekis per penkerius pastaruosius metus (2007-2011) yra gana panašus (panašaus dydžio imtys):

Nužudymai – 1261;

Išžaginimai – 912;

Sunkūs sveikatos sutrikdymai – 1209;

Įvertinus šių nusikaltimų panašumą, galima kelti hipotezę, kad šių nusikaltimų kilimo priežastys gali būti tos pačios arba panašios, taigi tiriami šie nusikaltimai bus kartu, kaip viena grupė.

Apibendrintos priežastys, kuriomis remiantis nužudymai, išžaginimai ir sunkūs sveikatos sutrikdymai buvo sujungti į vieną grupę:

1. Vienodas nusikaltimų pobūdis – visi jie smurtiniai.
2. Vienodo sunkumo – sunkūs ir labai sunkūs.
3. Visuomenėje vertinami itin neigiamai – dažnai rezonansiniai.
4. Sąlyginai nedidelės imtys (tiriant atskirai, galimos statistinės klaidos, neteisingos rezultatų interpretacijos).
5. Sąlyginai vienodos imtys.
6. Vienodos nusikaltimų kilimo priežastys (hipotezė). Ja remiantis bus atliekami tolesni tyrimai.

Įvertinęs visus pateiktus argumentus nusprendžiau, kad tirti šiuos nusikaltimus kartu, sujungus į grupę bus daug tikslingiau ir rezultatai bus statistiškai reikšmingesni. 4 lentelėje pateikiamos dešimt didžiausių bei dešimt mažiausių vietos koeficiento rodiklių turinčios savivaldybės.

4 lentelė. Vietos koeficiento reikšmės tiriant sunkius ir labai sunkius smurtinius nusikaltimus, 10 didžiausių bei 10 mažiausių reikšmių

Savivaldybė	Vietos koeficientas	Savivaldybė	Vietos koeficientas
Vilniaus m. sav.	0,43	Raseinių r. sav.	1,96
Neringos sav.	0,64	Kupiškio r. sav.	2,00
Palangos sav.	0,78	Šiaulių r. sav.	2,01
Elektrėnų sav.	0,80	Jurbarko r. sav.	2,07
Šiaulių m. sav.	0,80	Kalvarijos sav.	2,07
Tauragės r. sav.	0,80	Skuodo r. sav.	2,10
Klaipėdos m. sav.	0,84	Šalčininkų r. sav.	2,11
Kauno m. sav.	0,85	Trakų r. sav.	2,17
Utenos r. sav.	0,91	Telšių r. sav.	2,38
Panevėžio m. sav.	0,91	Kazlų Rūdos sav.	2,90

Šaltinis: Užregistruotos nusikalstamos veikos. Požymiai: administracinė teritorija, nusikalstamos veikos rūšis: nusikaltimai; nužudymai; išžaginimai; sunkūs sveikatos sutrikdymai [interaktyvus]. Prieiga per internetą: <http://db1.stat.gov.lt> [Žiūrėta 2012.09.12]

Iš lentelėje pateiktų duomenų matyti, kad disproporcija tarp šalies savivaldybių, tiriant sunkius ir labai sunkius smurtinius nusikaltimus yra labai didelė, tarp didžiausios bei mažiausios reikšmės skirtumas beveik 7 kartai (6,74), tai reiškia, kad statistiškai Kazlų Rūdos savivaldybėje tapti tiriamų smurtinių nusikaltimų auka tikimybė yra beveik septynis kartus didesnė negu Vilniaus mieste.

Iš pateiktų duomenų matyti, kad visos dešimt savivaldybių, kuriose tiriamų smurtinių nusikaltimų kiekis yra neproporcingai didelis lyginant su šalies vidurkiu yra rajonų savivaldybės, nėra nei vieno didesnio miesto savivaldybės, tai rodo, kad blogiausia padėtis yra Lietuvos provincijoje. Neproporcingai mažą tiriamų nusikaltimų skaičių turinčių savivaldybių dešimtuose yra visų penkių Lietuvos didmiesčių savivaldybės. Tai dar kartą patvirtina prieš tai konstatuotą faktą, kad sunkūs ir labai sunkūs smurtiniai nusikaltimai yra pagrinde Lietuvos provincijos problema.

Po pateiktų pastebėjimų kyla hipotezė, kad sunkūs ir labai sunkūs smurtiniai nusikaltimai yra susiję su socialinėmis problemomis, kaip pavyzdžiui alkoholizmas, žemas išsimokslinimo lygis, aukštas nedarbo lygis, didelis socialinės rizikos šeimų kiekis. Toliau darbe bus tirama šių socialinių veiksnių įtaka sunkių ir labai sunkių smurtinių nusikaltimų proporcijai Lietuvos savivaldybėse. Pirmasis veiksnys, kuris gali turėti įtakos tiriamų smurtinių nusikaltimų kiekiui yra sergamumas alkoholizmu. 5 lentelėje žemiau pateikiamos savivaldybės su vietos koeficiento bei sergamumo alkoholizmu reikšmėmis.

5 lentelė. Sergamumo alkoholizmu ir sunkių ir labai sunkių smurtinių nusikaltimų vietos koeficiento reikšmių palyginimas

Savivaldybė	Vietos koeficientas	Sergamumas alkoholizmu 10000 gyv.
Vilniaus m. sav.	0,43	11,10
Neringos sav. su Klaipėdos m. sav.	0,64	7,46
Palangos sav.	0,78	1,48
Elektrėnų sav.	0,8	1,45
Šiaulių m. sav.	0,8	2,10
Tauragės r. sav.	0,8	3,56
Klaipėdos m. sav. su Neringos sav.	0,84	7,46
Kauno m. sav.	0,85	1,03
Utenos r. sav.	0,91	7,73
Panevėžio m. sav.	0,91	17,07
Šalies vidurkis	1	7,25
Raseinių r. sav.	1,96	15,12
Kupiškio r. sav.	2	7,50
Šiaulių r. sav.	2,01	4,78
Jurbarko r. sav.	2,07	1,39
Kalvarijos sav. su Marijampolės sav.	2,07	8,90
Skudo r. sav.	2,1	7,44
Šalčininkų r. sav.	2,11	19,30
Trakų r. sav.	2,17	9,03
Telšių r. sav.	2,38	5,58
Kazlų Rūdos sav.	2,9	3,60

Šaltiniai: Užregistruotos nusikalstamos veikos. Požymiai: administracinė teritorija, nusikalstamos veikos rūšis: nusikaltimai; nužudymai; išžaginimai; sunkūs sveikatos sutrikdymai. [interaktyvus] Prieiga per internetą: <http://db1.stat.gov.lt> [žiūrėta 2012.09.12];

Socialinės statistikos rodikliai. Požymiai: sveikatos rodikliai. [interaktyvus] Prieiga per internetą <http://www.socialiniszemelapis.lt/index.php?1262538155> [žiūrėta 2012.09.12]

Statistiškai ištyrus sunkių ir labai sunkių smurtinių nusikaltimų skaičiaus savivaldybėse priklausomumą nuo sergančiųjų alkoholizmu gautas koreliacijos koeficientas lygus 0,13, statistiniu požiūriu tai nereikšminga koreliacija. Stjudento statistika $t=1,0129 < t^{\text{lent}}[\alpha=0,05]=2,000$. Galime teigti, kad statistinis ryšys ne tiesinis. Statistiškai iškraipyti rezultatus galėjo tai, kad dalis duomenų apie sergamumą alkoholizmu pateikti sujungus kelias savivaldybes, taigi dėl vienos savivaldybės su dideliu sergamumu alkoholizmu galėjo nukentėti kita savivaldybė, kur sergamumas nėra toks didelis. Verta pažymėti, kad oficialus, tai yra registruotas sergamumas alkoholizmu neatspindi tikrosios padėties dėl piktnaudžiavimo alkoholiu. Koks yra neoficialus piktnaudžiaujančių alkoholiu gyventojų

skaičius galima tik spėlioti, tačiau tuo remtis negalima, todėl atlikti skaičiavimai tik su registruotų sergančiųjų alkoholizmu skaičiumi. Tačiau teigti, kad yra didelė priklausomybė įvykti sunkiems ir labai sunkiems smurtiniams nusikaltimams dėl didelio sergamumo alkoholizmu – negalime.

Kitas keliamos hipotezės kriterijus bus bedarbystė. Tiriama, kaip bedarbių skaičius įtakoja sunkių ir labai sunkių smurtinių nusikaltimų skaičių savivaldybėse. Keliamo hipotezė, kad didelė bedarbystė, viena iš socialinių problemų šalyje, gali įtakoti smurtinių nusikaltimų skaičių. To priežastis galėtų būti užimtumo trūkumas, kas veda prie alkoholizmo didėjimo ir priveda iki sunkių smurtinių veikslių. Bedarbystės lygis, kuris bus naudojamas tyrime, vertinamas pagal bedarbių skaičių tenkantį darbingiems asmenims, o ne visiems savivaldybės gyventojams, taigi į šią imtį nepatenka mokiniai, dieninio kurso studentai, pensininkai bei kiti darbingo gyventojų kriterijaus neatitinkantys asmenys. Tyrime naudojamas bedarbystės procentas apskaičiuotas remiantis 2007-2011 metais buvusių bedarbystės koeficientų vidurkiu, taigi atitinka tiriamų nusikaltimų imtį. Žemiau pateikiama 6 lentelė su vietos koeficientų vertėmis tiriant sunkių ir labai sunkių smurtinių nusikaltimų skaičių Lietuvos savivaldybėse bei šalia bedarbystės koeficientu (procentine išraiška).

6 lentelė. Bedarbystės lygio ir sunkių ir labai sunkių nusikaltimų vietos koeficiento reikšmių palyginimas

Savivaldybė	Vietos koeficientas	Bedarbystė, % nuo darbingų
Vilniaus m. sav.	0,43	7,5
Neringos sav.	0,64	3,0
Palangos sav.	0,78	8,2
Elektrėnų sav.	0,8	5,5
Šiaulių m. sav.	0,8	7,0
Tauragės r. sav.	0,8	8,8
Klaipėdos m. sav.	0,84	7,8
Kauno m. sav.	0,85	7,3
Utenos r. sav.	0,91	8,3
Panevėžio m. sav.	0,91	9,8
Lietuvos vidurkis	1	8,5
Raseinių r. sav.	1,96	8,9
Kupiškio r. sav.	2	10,3
Šiaulių r. sav.	2,01	8,0
Jurbarko r. sav.	2,07	10,7
Kalvarijos sav.	2,07	9,7
Skuodo r. sav.	2,1	9,4
Šalčininkų r. sav.	2,11	11,4
Trakų r. sav.	2,17	6,0

Telšių r. sav.	2,38	9,6
Kazlų Rūdos sav.	2,9	6,8

Saltiniai: užregistruotos nusikalstamos veikos. Požymiai: administracinė teritorija, nusikalstamos veikos rūšis: nusikaltimai; nužudymai; išžaginimai; sunkūs sveikatos sutrikdymai. [interaktyvus] Prieiga per internetą: <http://db1.stat.gov.lt> [Žiūrėta 2012.09.12]

Registruotų bedarbių ir darbingo amžiaus gyventojų santykis, %, Požymiai: administracinė teritorija, metai. [interaktyvus] Prieiga per internetą <http://db1.stat.gov.lt> [Žiūrėta 2012.09.12]

Koreliacija tarp vietos koeficiento tiriant sunkius ir labai sunkius smurtinius nusikaltimus ir bedarbystės atitinkamose savivaldybėse yra teigiama, tačiau silpna, jos vertė – 0,30. Nors koreliacija silpna, tačiau ji teigiama ir žymiai didesnė, negu tiriant sergamumo alkoholizmu priklausomybę nuo tiriamų nusikaltimų skaičiaus atitinkamose savivaldybėse. Ištyrus koreliacijos reikšmingumą ($t=2,4122 > t^{lent}[\alpha=0,05]=2,000$) gauname, kad koreliacija yra reikšminga ir tarp tiriamų dydžių yra tiesinis ryšys, tačiau bedarbystės lygis paaiškina tik 9 procentus sunkių smurtinių nusikaltimų atvejų (determinacijos koeficientas $R^2=0,09$). Taigi galima daryti išvadą, kad didelė bedarbystė turi įtaką (nors ir nelabai stiprią) sunkių ir labai sunkių smurtinių nusikaltimų įvykdymui ir bedarbystės mažinimas atitinkamose Lietuvos savivaldybėse, tikėtina, duotų teigiamų rezultatų mažinant tiriamų nusikaltimų skaičių.

Dar viena svarbi socialinė problema, tai socialinės rizikos šeimos. Socialinės rizikos šeimą Lietuvos įstatymai apibrėžia taip: *socialinės rizikos šeima – tai šeima, kurioje narių bendradarbiavimas ir emocinis bendravimas yra sutrikę ir kurios neigiama aplinka neskatina sveiko ir produktyvaus asmenybės augimo ir vystymosi. Tokios šeimos nesugeba tenkinti vaiko emocinių ir fizinių reikmių, be to, bendravimo būdas tokiose šeimose žymiai apriboja vaiko galimybes išreikšti poreikius ir jausmus. Vaikai, augantys tokiose šeimose, turi labai žemą savęs vertinimą, nesitiki, kad jų poreikiai yra svarbūs ir gali būti patenkinti, neturi tinkamų socialinių įgūdžių.*²⁰ Tai sunkios, konfliktinės šeimos ir, mano manymu, konfliktai tokiose šeimose gali išprovokuoti tiriamų nusikaltimų įvykdymą, taip pat tai ir ilgalaikė problema, kuri perduodama iš kartos į kartą. Vaikai, augę tokiose šeimose ir matę nuolatinį smurtą ar girtavimą bus labiau linkę daryti nusikaltimus. Taigi šią savo keliamą hipotezę bandysiu patikrinti, ar yra priklausomybė tarp sunkių ir labai sunkių smurtinių nusikaltimų skaičiaus bei socialinės rizikos šeimų skaičiaus atitinkamose savivaldybėse. Duomenų imtys atitinka tiriamą periodą – 2007- 2011 metus. 7 lentelėje pateikiami duomenys su vietos koeficientų vertėmis tiriant sunkių ir labai sunkių

²⁰ **Darbo su socialinės rizikos šeimomis metodinės rekomendacijos.** Lietuvos Respublikos sveikatos apsaugos ministerija. [interaktyvus] Prieiga per internetą http://www3.lrs.lt/pls/inter3/dokpaieska.showdoc_l?p_id=225359&p_query=&p_tr2= [žiūrėta 2012.09.12]

smurtinių nusikaltimų skaičių Lietuvos savivaldybėse bei šalia socialinės rizikos šeimų skaičiumi 10000 gyventojų.

7 lentelė. Socialinės rizikos šeimų skaičiaus ir sunkių ir labai sunkių nusikaltimų vietos koeficiento reikšmių palyginimas

Savivaldybė	Vietos koeficientas	Socialinės rizikos šeimų skaičius 10000 gyv.
Vilniaus m. sav.	0,43	9,0
Neringos sav.	0,64	17,0
Palangos sav.	0,78	17,2
Elektrėnų sav.	0,8	50,9
Šiaulių m. sav.	0,8	10,8
Tauragės r. sav.	0,8	55,8
Klaipėdos m. sav.	0,84	17,1
Kauno m. sav.	0,85	16,4
Utenos r. sav.	0,91	33,1
Panevėžio m. sav.	0,91	18,5
Lietuvos vidurkis	1	33,5
Raseinių r. sav.	1,96	51,9
Kupiškio r. sav.	2	68,6
Šiaulių r. sav.	2,01	35,7
Jurbarko r. sav.	2,07	37,6
Kalvarijos sav.	2,07	54,8
Skuodo r. sav.	2,1	48,1
Šalčininkų r. sav.	2,11	36,5
Trakų r. sav.	2,17	50,2
Telšių r. sav.	2,38	36,8
Kazlų Rūdos sav.	2,9	70,4

Šaltiniai: užregistruotos nusikalstamos veikos. Požymiai: administracinė teritorija, nusikalstamos veikos rūšis: nusikaltimai; nužudymai; išžaginimai; sunkūs sveikatos sutrikdymai. [interaktyvus] Prieiga per internetą: <http://db1.stat.gov.lt> [Žiūrėta 2012.09.12]

Socialinės rizikos šeimų skaičius, Požymiai: administracinė teritorija, metai. [interaktyvus] Prieiga per internetą <http://db1.stat.gov.lt> [Žiūrėta 2012.09.12]

Apskaičiavus koreliaciją pagal lentelėje pateiktus duomenis gauname 0,46. Tai rodo, kad yra silpna koreliacija tarp šių dviejų dydžių: sunkių ir labai sunkių smurtinių nusikaltimų bei socialinės rizikos šeimų skaičiaus Lietuvos savivaldybėse. Ištyrus koreliacijos reikšmingumą ($t=3,9690 > t^{\text{lent}}[\alpha=0,05]=2,000$) galime teikti, kad tarp tiriamų dydžių yra tiesinis ryšys, tai yra didėjant socialinės rizikos šeimų skaičiui savivaldybėse didėja ir tiriamų nusikaltimų skaičius. Socialinės rizikos šeimų skaičius paaiškina 21 procentą (determinacijos koeficientas $R^2=0,2116$)

tiriamų sunkių smurtinių nusikaltimų. Galima teigti, kad yra priklausomybė tarp šių dviejų statistinių objektų, nors ir nelabai didelė. Tai patvirtina prieš tai iškeltą hipotezę, kad didelis socialinės rizikos šeimų skaičius yra vienas iš veiksnių, įtakančių tiriamų nusikaltimų įvykdymą. Norint sumažinti itin sunkių pasekmių turinčių nusikaltimų skaičių būtų tikslinga skirti daugiau dėmesio tiriamoms šeimoms bei stengtis mažinti jų skaičių.

Paskutinė socialinė problema, kurios priklausomybę tirsiau, tai išsilavinimo negavusių mokinių skaičius palyginus su išsilavinimą gavusių savivaldybėse. Šis rodiklis turėtų duoti statistinę informaciją, kaip žemas išsilavinimo lygis įtakoja tiriamų nusikaltimų kiekį. Žemas išsilavinimo lygis turėtų neigiamai įtakoti nusikaltimų skaičių, tai yra kuo daugiau neišsilavinusių asmenų, tuo didesnis tiriamų smurtinių nusikaltimų skaičius. Šios hipotezės tyrimui sudaryta 8 lentelė pateikiama žemiau.

8 lentelė. Mokinių nebaigusiu vidurinės ir sunkių ir labai sunkių nusikaltimų vietos koeficiento reikšmių palyginimas

Savivaldybė	Vietos koeficientas	Mokinių, nebaigusiu vidurinės mokyklos skaičius 100 baigusiuju
Vilniaus m. sav.	0,43	2,92
Neringos sav.	0,64	1,59
Palangos sav.	0,78	1,67
Elektrėnų sav.	0,8	3,09
Šiaulių m. sav.	0,8	2,72
Tauragės r. sav.	0,8	2,68
Klaipėdos m. sav.	0,84	2,69
Kauno m. sav.	0,85	3,60
Utenos r. sav.	0,91	1,58
Panevėžio m. sav.	0,91	2,71
Lietuvos vidurkis	1	3,26
Raseinių r. sav.	1,96	1,63
Kupiškio r. sav.	2	1,62
Šiaulių r. sav.	2,01	3,52
Jurbarko r. sav.	2,07	4,36
Kalvarijos sav.	2,07	13,93
Skuodo r. sav.	2,1	1,07
Šalčininkų r. sav.	2,11	3,59
Trakų r. sav.	2,17	8,60
Telšių r. sav.	2,38	4,21
Kazlų Rūdos sav.	2,9	3,88

Šaltiniai: užregistruotos nusikalstamos veikos. Požymiai: administracinė teritorija, nusikalstamos veikos rūšis; nusikaltimai; nužudymai; išžaginimai; sunkūs sveikatos sutrikdymai. [interaktyvus] Prieiga per internetą: <http://db1.stat.gov.lt> [Žiūrėta 2012.09.12]

Mokiniai neįgiję išsilavinimo, Požymiai: lytis, išsilavinimas, administracinė teritorija, metai. [interaktyvus] Prieiga per internetą <http://db1.stat.gov.lt> [Žiūrėta 2012.09.12]

Koreliacijos koeficientas tarp mokinių, nebaigusių vidurinės mokyklos ir tiriamų nusikaltimų savivaldybėse yra 0,27, tai yra nereikšminga koreliacija, remiantis koreliacijos reikšmių lentele. Koreliacijos reikšmingumo tikrinimas ($t=2,1071 > t^{lent}[\alpha=0,05]=2,000$) rodo, kad yra tiesinė priklausomybė tarp tiriamų dviejų veiksnių. Determinacijos koeficientas ($R^2=0,0729$) rodo, kad 7,29 procento tiriamų nusikaltimų galima paaiškinti išsilavinimo lygiu (tiriant vidurinio išsilavinimo negavusių vaikų skaičių palyginus su gavusiųjų). Atliktas tyrimas rodo, kad žemas išsilavinimo lygis gali turėti įtakos didesniams sunkių ir labai sunkių smurtinių nusikaltimų skaičiui, tačiau ryšys nėra toks stiprus, kad būtų ryški priklausomybė tarp tirtų dviejų dydžių.

Apibendrinant nusikaltimų grupės priklausomybių nuo kitų visuomenėje egzistuojančių veiksnių tyrimą, galima daryti išvadą, kad iš tirtų veiksnių didžiausią įtaką dideliams sunkių ir labai sunkių smurtinių nusikaltimų skaičiui turi didelis socialinės rizikos šeimų skaičius atitinkamose savivaldybėse (žr.9 lentelę).

9 lentelė. Statistinis ryšys tarp sunkių ir labai sunkių smurtinių nusikaltimų ir socialinių veiksnių

Statistinis ryšys tarp sunkių ir labai sunkių smurtinių nusikaltimų ir:	Koreliacijos koeficientas	Koreliacijos koeficiento reikšmingumas	Determinacijos koeficientas
Sergamumo alkoholizmu	0,13	$T=1,0129 < t^{lent}[\alpha=0,05]=2,000$	-
Bedarbystės	0,3	$T=2,4122 > t^{lent}[\alpha=0,05]=2,000$	0,09
Socialinės rizikos šeimų skaičiaus	0,46	$T=3,9690 > t^{lent}[\alpha=0,05]=2,000$	0,2116
Mokinių, neįgijusių vidurinio išsilavinimo skaičiaus	0,27	$T=2,1071 > t^{lent}[\alpha=0,05]=2,000$	0,0729

Šaltiniai: žr. 5-8 lenteles.

Socialinės rizikos šeimų skaičius paaiškina 21 % tiriamų sunkių ir labai sunkių smurtinių nusikaltimų padarymą. Kiti tirti veiksniai, bedarbystės lygis bei mokinių, neįgijusių vidurinio išsilavinimo skaičius turi nedidelę įtaką tiriamų nusikaltimų atsiradimui (paaiškina atitinkamai 9 % ir 7,3 % minimų nusikaltimų). Sergamumas alkoholizmu ryšio neturi, tačiau vertėtų pažymėti, kad sergamumas alkoholizmu ir piktnaudžiavimas alkoholiu yra skirtingi

veiksniai ir, deja, pastarojo nėra galimybių ištirti dėl statistinių duomenų trūkumo. Vis dėl to socialinės problemos daro įtaką sunkių ir labai sunkių nusikaltimų padarymui, taigi reikėtų ir šioms problemoms skirti daugiau dėmesio, tokiu būdu galima pakoreguoti jų skaičių savivaldybėse, kuriose jų įvyksta neproporcingai daug. Siekiant sumažinti šių nusikaltimų skaičių kritiniuose taškuose, vertėtų daugiau dėmesio skirti socialinės atskirties mažinimui tarp miesto ir kaimo vietovių, didinti gyventojų užimtumą ir daugiau dėmesio skirti vaikų ugdymui. Nereikia pamiršti, kad šiuos nusikaltimus lemia ir daugiau veiksnių, ne tik tirti, tačiau statistiškai pagrįsti (ar atmesti) galėjau tik šiuos.

3.3. Plėšimo nusikaltimų geografinio pasiskirstymo Lietuvoje tyrimas

Toliau bus tiriamas dar vienas smurtinis sunkus nusikaltimas, tai plėšimas (LRBK 180 str.). Šio nusikaltimo negrupavau su prieš tai tirtų sunkių ir labai sunkių smurtinių nusikaltimų grupe dėl to, kad stipriai skiriasi plėšimų kiekis (imtis), taigi statistiškai būtų netikslinga tirti kelis įvykius su ženkliai besiskiriančiomis imtimis (per 5 metų periodą įvykdyti 15846 plėšimo nusikaltimai). Taip pat LR baudžiamajame kodekse plėšimai priskirti prie nusikaltimų nuosavybei, visai kitai grupei. Didžiausios ir mažiausios vietos koeficiento reikšmės tiriant plėšimus pateiktos 10 lentelėje.

10 lentelė. Vietos koeficiento reikšmės tiriant plėšimo nusikaltimus, 10 didžiausių bei 10 mažiausių reikšmių

Savivaldybė	Vietos koeficientas	Savivaldybė	Vietos koeficientas
Neringos sav.	0,14	Alytaus m. sav.	0,97
Skuodo r. sav.	0,19	Šiaulių m. sav.	1,05
Šilalės r. sav.	0,25	Plungės r. sav.	1,05
Pagėgių sav.	0,27	Jonavos r. sav.	1,12
Molėtų r. sav.	0,31	Kauno m. sav.	1,13
Zarasų r. sav.	0,33	Mažeikių r. sav.	1,13
Alytaus r. sav.	0,33	Panevėžio m. sav.	1,24
Panevėžio r. sav.	0,35	Visagino sav.	1,27
Rietavo sav.	0,37	Vilniaus m. sav.	1,27
Kupiškio r. sav.	0,38	Klaipėdos m. sav.	1,78

Šaltinis: Užregistruotos nusikalstamos veikos. Požymiai: administracinė teritorija, nusikalstamos veikos rūšis: nusikaltimai; plėšimai [interaktyvus]. [Žiūrėta 2012.09.12] Prieiga per internetą: <http://db1.stat.gov.lt>

10 lentelėje pateiktų duomenų „vaizdas“ visiškai skiriasi nuo prieš tai tirtų nusikaltimų. Nė viena vietos koeficiento reikšmė neviršija 2, tai rodo, kad nėra labai stipriai nuo šalies vidurkio nutolusių savivaldybių, kuriose nusikaltimų skaičius yra didesnis už vidurkį. Vos 9 savivaldybės viršija šalies vidurkį, visų likusių savivaldybių vietos koeficiento rodiklis yra mažesnis negu 1, taigi jose plėšimo nusikaltimų įvykdoma neproporcingai mažiau negu vidutiniškai šalyje. Taip pat iš pateiktų duomenų išryškėjo, kad yra daug savivaldybių, kuriose plėšimų yra įvykdoma kelis kartus mažiau, negu šalyje vidutiniškai.

Tarp devynių savivaldybių, kuriose vietos koeficiento reikšmė viršija 1, yra visų penkių Lietuvos didmiesčių savivaldybės, tai rodo, kad plėšimų nusikaltimai yra didmiesčių problema. Priešingai negu prieš tai tirta smurtinių nusikaltimų grupė, kurioje esantys nusikaltimai daugiausiai buvo įvykdyti rajonų savivaldybėse, o didmiesčiai pasižymėjo neproporcingai mažu tirtų nusikaltimų skaičiumi, plėšimų nusikaltimai vykdomi būtent didmiesčiuose, o rajonų savivaldybės pasižymi iki kelis kartus mažesniais nusikaltimų kiekiais (skaičiuojant santykį su visais įvykdytais nusikaltimais).

Tai, kad plėšimų daugiau padaroma miestuose gali lemti didesnis turto susitelkimas juose. Gyventojai gauna didesnes pajamas ir tai tampa nusikaltėlių taikiniu. Šią hipotezę tikrinsiu ieškodamas priežastingumo tarp gyventojų gaunamo darbo užmokesčio dydžio atskirose savivaldybėse ir plėšimų skaičiaus.

11 lentelė. Vidutinio mėnesinio darbo užmokesčio bruto ir plėšimo nusikaltimų vietos koeficiento reikšmių palyginimas

Savivaldybė	Vietos koeficientas	Vidutinis mėnesinis darbo užmokestis bruto, Lt
Neringos sav.	0,14	1591
Skuodo r. sav.	0,19	1612,8
Šilalės r. sav.	0,25	1505,6
Pagėgių sav.	0,27	1801
Molėtų r. sav.	0,31	1626,4
Zarasų r. sav.	0,33	1466,6
Alytaus r. sav.	0,33	1672
Panevėžio r. sav.	0,35	1472
Rietavo sav.	0,37	1698,2
Kupiškio r. sav.	0,38	1568,8
Lietuvos vidurkis	1	2008,8
Alytaus m. sav.	0,97	1824,4
Šiaulių m. sav.	1,05	1780,2
Plungės r. sav.	1,05	1672
Jonavos r. sav.	1,12	2040,2
Kauno m. sav.	1,13	1995

Mažeikių r. sav.	1,13	2046,6
Panevėžio m. sav.	1,24	1840,4
Visagino sav.	1,27	2207
Vilniaus m. sav.	1,27	2382,2
Klaipėdos m. sav.	1,78	2160

Šaltiniai: užregistruotos nusikalstamos veikos. Požymiai: administracinė teritorija, nusikalstamos veikos rūšis: nusikaltimai; plėšimai. [interaktyvus] Prieiga per internetą: <http://db1.stat.gov.lt> [Žiūrėta 2012.09.12]

Vidutinis mėnesinis bruto darbo užmokestis, Požymiai: administracinė teritorija, metai. [interaktyvus] Prieiga per internetą <http://db1.stat.gov.lt> [Žiūrėta 2012.09.12]

Iš 11 lentelėje pateiktų duomenų, bei koreliacijos koeficiento, kuris lygus 0,67 matyti gana stiprus ryšys tarp darbo užmokesčio bruto ir plėšimų nusikaltimų. Koreliacija yra vidutinė, bet tai jau rodo, kad yra ryšys. Patikrinus koreliacijos reikšmingumą gauname $t=6,7881 > t^{lent}[\alpha=0,05]=2,000$, absoliuti t reikšmė daugiau negu tris kartus viršija kritinę reikšmę. Įvertinus determinacijos koeficientą ($R^2=0,4489$) gauname, kad 45 procentai reikšmių iš darbo užmokesčio dydžio aibės paaiškina plėšimo nusikaltimų vietos koeficientų reikšmes. Taigi galima teigti, kad hipotezė teisinga – gyventojų gaunamas darbo užmokestis, o tuo pačiu ir pajamos turi įtakos plėšimų nusikaltimų skaičiui. Tačiau tiriamų nusikaltimų padarymo pobūdis turi ir smurtiniams nusikaltimams būdingų požymių. Juk neteisėtai įgyti turtą galima ir padarius vagystę, taigi daryti plėšimų nusikaltimus (panaudojant smurtą) gali įtakoti socialinės problemos. Bus tiriama priklausomybė tarp socialinės rizikos šeimų skaičiaus savivaldybėje bei plėšimų skaičiaus. Tyrimo duomenys pateikti 12 lentelėje.

12 lentelė. Socialinės rizikos šeimų skaičiaus ir plėšimo nusikaltimų vietos koeficiento reikšmių palyginimas

Savivaldybė	Vietos koeficientas	Socialinės rizikos šeimų skaičius 10000 gyv.
Neringos sav.	0,14	17,00
Skuodo r. sav.	0,19	48,08
Šilalės r. sav.	0,25	47,26
Pagėgių sav.	0,27	80,25
Molėtų r. sav.	0,31	71,75
Zarasų r. sav.	0,33	68,65
Alytaus r. sav.	0,33	49,61
Panevėžio r. sav.	0,35	64,32
Rietavo sav.	0,37	57,60
Kupiškio r. sav.	0,38	68,61
Lietuvos vidurkis	1	33,50

Alytaus m. sav.	0,97	14,05
Šiaulių m. sav.	1,05	10,78
Plungės r. sav.	1,05	36,95
Jonavos r. sav.	1,12	42,20
Kauno m. sav.	1,13	16,43
Mažeikių r. sav.	1,13	27,88
Panevėžio m. sav.	1,24	18,53
Visagino sav.	1,27	28,00
Vilniaus m. sav.	1,27	8,96
Klaipėdos m. sav.	1,78	17,09

Šaltiniai: užregistruotos nusikalstamos veikos. Požymiai: administracinė teritorija, nusikalstamos veikos rūšis: nusikaltimai; plėšimai. [interaktyvus] Prieiga per internetą: <http://db1.stat.gov.lt> [Žiūrėta 2012.09.12]

Socialinės rizikos šeimų skaičius, Požymiai: administracinė teritorija, metai. [interaktyvus] Prieiga per internetą <http://db1.stat.gov.lt> [Žiūrėta 2012.09.12]

Iš 12 lentelėje pateiktų duomenų bei koreliacijos koeficiento, kuris lygus -0,53, matome atvirkštinę priklausomybę, nors ir nestiprią (pagal stiprumo skalę – vidutinio stiprumo koreliacija). Atvirkštinė koreliacija rodo, kad didėjant socialinės rizikos šeimų skaičiui savivaldybėse – plėšimo atvejų skaičius mažėja. Statistika lygi $t=4,7348 > t^{\text{lent}}[\alpha=0,05]=2,000$, determinacijos koeficientas $R^2=0,2809$, taigi yra tiesinė priklausomybė, o viena aibė paaiškina 28 procentus kitos aibės reikšmių. Šio statistinio rezultato viena iš priežasčių yra ta, kad plėšimo nusikaltimų yra daugiau įvykdoma Lietuvos didmiesčių savivaldybėse (10 lentelė), o socialinės rizikos šeimų daugiau yra rajonų savivaldybėse, dėl to iškilo grėsmė gauti *nesąmoningą* koreliaciją. Dėl šių priežasčių (socialinių problemų didesnės koncentracijos rajoninėse savivaldybėse ir *nesąmoningos* koreliacijos tikimybės) toliau netirsiu socialinių problemų priežastingumo plėšimų nusikaltimų skaičiui, nes taip galime gauti iškreiptą statistinę informaciją.

Ištyrus plėšimų pasiskirstymą Lietuvoje, galima daryti tokias išvadas, kad plėšimo nusikaltimų daugiau yra padaroma Lietuvos didmiesčių savivaldybėse – tarp 9 savivaldybių, kuriose užregistruojama neproporcingai daug plėšimų yra visos penkios Lietuvos didmiesčių savivaldybės. Ieškant priežastingumo buvo pagrįsta priklausomybė tarp mėnesinio darbo užmokesčio dydžio bruto savivaldybėse, bei plėšimų skaičiaus – koreliacijos koeficientas 0,67 rodo vidutinio stiprumo priklausomybę, taip pat 45 procentus vienos aibės reikšmių (plėšimų vietos koeficientų) galima paaiškinti kitos aibės (mėnesinio darbo užmokesčio bruto) reikšmėmis. Dėl smurto, naudojamo atlikti plėšimo nusikaltimus tirti socialinių problemų savivaldybėse įtaką netikslinga (yra tikimybė gauti taip vadinamą *nesąmoningą* koreliaciją), nes nustačius, kad didžiausias plėšimų skaičius yra didmiesčiuose, kuriuose socialinės problemos

nėra ryškios, bus gaunama atvirkštinė priklausomybė. Dėl galimai klaidinančių rezultatų (įrodyta ieškant priežastingumo tarp socialinės rizikos šeimų skaičiaus bei užregistruotų plėšimo nusikaltimų skaičiaus savivaldybėse) tirti socialinių problemų įtaką plėšimams – netikslinga.

3.4. Sukčiavimo nusikaltimų geografinio pasiskirstymo Lietuvoje tyrimas

Kitas tiriamas nusikaltimas, tai yra sukčiavimas (LRBK 182 str.). Tai prie sunkių nusikaltimų nuosavybei, turtinėms teisėms ir turiniams interesams priskiriama nesmurtinė veika. Šio nusikaltimo pasiskirstymo Lietuvos savivaldybėse vietos koeficientų reikšmės pateiktos 13 lentelėje.

13 lentelė. Vietos koeficiento reikšmės tiriant sukčiavimo nusikaltimus, 10 didžiausių bei 10 mažiausių reikšmių

Savivaldybė	Vietos koeficientas	Savivaldybė	Vietos koeficientas
Pagėgių sav.	0,31	Šilalės r. sav.	1,14
Kazlų Rūdos sav.	0,37	Druskininkų sav.	1,18
Šalčininkų r. sav.	0,45	Klaipėdos m. sav.	1,20
Zarasų r. sav.	0,46	Utenos r. sav.	1,20
Biržų r. sav.	0,49	Marijampolės sav.	1,31
Vilkaviškio r. sav.	0,50	Kauno m. sav.	1,34
Rokiškio r. sav.	0,51	Šiaulių m. sav.	1,35
Kaišiadorių sav.	0,53	Alytaus m. sav.	1,37
Panevėžio r. sav.	0,54	Skuodo r. sav.	1,43
Lazdijų r. sav.	0,56	Birštono sav.	2,01

Šaltinis: Užregistruoti nusikaltimai. Požymiai: sukčiavimai BK 182 str., nuo 2007 12 iki 2011 12, ataskaitiniai metai, savivaldybės [interaktyvus]. Prieiga per internetą: <http://www.nplc.lt:8000/asis/> [Žiūrėta 2012.09.12]

Pagal pateiktus duomenis, nėra labai neproporcingai didelį plėšimų skaičių turinčių savivaldybių, išskyrus Birštono savivaldybę, tačiau ją reikėtų vertinti atsargiau dėl vienais iš tiriamų metų ženkliai išaugusio sukčiavimo atvejų skaičiaus (2007- 0 sukčiavimo nusikaltimų; 2008-1; 2009-5; 2010-30; 2011-1). Labai tikėtina, kad tai nėra tendencingas reiškinys, o tik atsitiktinumas arba aplinkybių sutapimas, kad 2010 metais sukčiavimo nusikaltimų įvyko daugiau negu 4 kartus daugiau kartų negu per kitus keturis tiriamus metus kartu sudėjus.

Tarp savivaldybių, kuriose nusikaltimų skaičius neproporcingai mažas, tik rajonų savivaldybės, tai rodo, kad sukčiavimas nėra Lietuvos provincijos problema. Tarp

neproporcingai didelį skaičių sukčiavimo atvejų užregistravusių savivaldybių – 4 miestų savivaldybės. Tai vėl verčia daryti išvadą, kad sukčiavimo nusikaltimai daugiau miestų probleminė vieta, negu rajonų savivaldybių. Dar dvi savivaldybės, kurios patenka į dešimtuką savivaldybių, kuriose neproporcingai daug užregistruojama sukčiavimo nusikaltimų, išsiskiria specifine veikla, vykdoma jų teritorijose, tai Marijampolės ir Utenos rajono savivaldybės. Jos garsėja savo automobilių turgumis. Labai tikėtina, kad dėl šios veiklos (didelio pirkimo-pardavimo sandorių skaičiaus, kurių objektas yra transporto priemonė) yra užregistruojama nemažai sukčiavimo atvejų. Deja, bet šios hipotezės negaliu patikrinti dėl to, kad informacija apie užregistruotą sukčiavimo objektą nėra statistiškai renkama, o patikrinti visų užregistruotų, nėra galimybės dėl apimties.

Kriminologijos literatūroje yra pateikiamos tokios ekonominių nusikaltimų (tame tarpe ir sukčiavimo) priežastys Lietuvoje:

- 1. planinės ekonomikos periodas sovietų okupacijos metais (ribojama legali veikla sudarė palankias sąlygas nusikalstamoms veikloms atsirasti bei sustiprėti);*
- 2. valstybės nesugebėjimas veiksmingai apginti ūkinės veiklos subjektų ir spręsti tarp jų kilusių nesutarimų. Dėl to ėmėsi formuotis ekonominių santykių kriminalinė infrastruktūra;*
- 3. norminio reguliavimo ekonominės veiklos valstybėje trūkumai;*
- 4. turtinės nelygybės, nedarbo didėjimas bei socialiai vertingų orientyrų praradimas (moralės lygio smukimas);*
- 5. neatitinkančios veikų pavojingumo bausmės;*
- 6. nepakankamai veiksminga teisėsaugos institucijų veikla.²¹*

Visos šios išvardytos priežastys, tai daugiau su valstybės vykdoma politika susijusios abstrakčios priežastys. Dauguma jų sutampa ir su kitų nusikaltimų padarymo priežastimis. Statistiškai tirti bent vieną iš šių priežasčių būtų neįmanoma dėl nesamos statistinės informacijos. Vienintelis punktas, kuris galėtų būti tiriamas, tai nr. 4. Tačiau ir tai būtų netikslu, nes pagrindinė priežastis nusikaltimų padarymui yra „moralės lygio smukimas“ kurį įtakoja daugelis veiksnių, o pateikti tik keli pavyzdžiai, tokie kaip turtinė nelygybė, nedarbo didėjimas.

Šeštame punkte aprašoma viena iš priežasčių – „nepakankamai veiksminga teisėsaugos institucijų veikla“ yra labai abstraktus, nes ekonominių nusikaltimų prevenciją bei tyrimus atlieka ne viena institucija, tai tiek policija, tiek FNTT, tiek STT, tiek ONTT, tiek VMI padaliniai. Taigi apčiuopti statistinius duomenis, kiek „teisėsaugos institucijų nepakankamai veiksminga veikla“ įtakoja ekonominių nusikaltimų priežastingumą tampa neįmanoma, nes vien

²¹ **Babachinaitė G.** ir kt. Kriminologija: vadovėlis. – Vilnius: Mykolo Romerio universiteto Leidybos centras, 2010. – 668 p. – ISBN 978-9955-19-178-0 P. 481-482

tik šiose tarnybose dirbančių pareigūnų bei kitų darbuotojų kiekis arba skiriamas finansavimas negali nusakyti atliekamo darbo kokybės, turint omeny, kad šios tarnybos tiria ir kitus nusikaltimus ar atlieka kitus darbus (VMI padaliniai). Taip pat, pavyzdžiui, didelis skaičius policininkų savivaldybėje nesumažins sukčiavimo atvejų sudarant transporto priemonių pirkimo-pardavimo sandorius, nes šių sandorių policija tiesiog neprižiūri.

Įtakos konkrečių statistinių duomenų nebuvimui (statistiškai patikimų, reikšmingų) tirti sukčiavimo nusikaltimų priežastingumui daro ir vienas svarbus faktas, tai ekonominių nusikaltimų latentiskumas, įvairių tyrimų duomenimis fiksuojama tik apie 1 procentą padarytų nusikaltimų²². Juk nefiksuojant itin didelės šių nusikaltimų dalies, sunku spręsti ne tik dėl jų pobūdžio, bet ir dėl jų priežastingumo.

Apibendrinus tyrimo informaciją galima daryti išvadą, kad sukčiavimo nusikaltimai yra daugiau miestų problema, bei specifiniais sandoriais pasižyminčių savivaldybių (kaip pavyzdžiui prekybos automobiliais). Labai didelio atotrūkio (neproporcingai didelio, kelis kartus viršijančio) nuo šalies vidurkio nėra.

3.5. Vagysčių nusikaltimų geografinio pasiskirstymo Lietuvoje tyrimas

Kita tiriama nusikaltimų grupė, tai nesmurtiniai nusikaltimai – vagystės (LRBK 178 str.). Nors vagystės nėra tokie sunkūs nusikaltimai, kaip nužudymai ir išžaginimai ar kiti sunkūs smurtiniai nusikaltimai, tačiau didelis skaičius vagysčių verčia gyventojus jaustis nesaugiai, nesaugiai dėl savo užgyvento ar jiems patikėto turto. Skaičius vagysčių, įvykdomų per metus yra ženkliai didesnis už prieš tai tirtų smurtinių nusikaltimų skaičių. Vagystės retai tampa rezonansiniais nusikaltimais, tačiau didelis jų kiekis neigiamai charakterizuoja tam tikrus teritorinius vienetus. Pateikiu 14 lentelę, kurioje išskirtos savivaldybės su didžiausiais bei mažiausiais vietos koeficientais, tiriant vagysčių skaičių.

14 lentelė. Vietos koeficiento reikšmės tiriant vagysčių nusikaltimus, 10 didžiausių bei 10 mažiausių reikšmių

Savivaldybė	Vietos koeficientas	Savivaldybė	Vietos koeficientas
Birštono sav.	0,62	Vilniaus m. sav.	1,13
Neringos sav.	0,63	Elektrėnų sav.	1,13
Alytaus m. sav.	0,68	Visagino sav.	1,13

²² Babachinaitė G. ir kt. Kriminologija: vadovėlis. – Vilnius: Mykolo Romerio universiteto Leidybos centras, 2010. – 668 p. – ISBN 978-9955-19-178-0 P. 473

Lazdijų r. sav.	0,73	Širvintų r. sav.	1,14
Šiaulių m. sav.	0,74	Raseinių r. sav.	1,14
Druskininkų sav.	0,76	Zarasų r. sav.	1,16
Kretingos r. sav.	0,80	Pasvalio r. sav.	1,18
Marijampolės sav.	0,82	Kupiškio r. sav.	1,18
Skuodo r. sav.	0,83	Panevėžio r. sav.	1,24
Telšių r. sav.	0,84	Palangos sav.	1,35

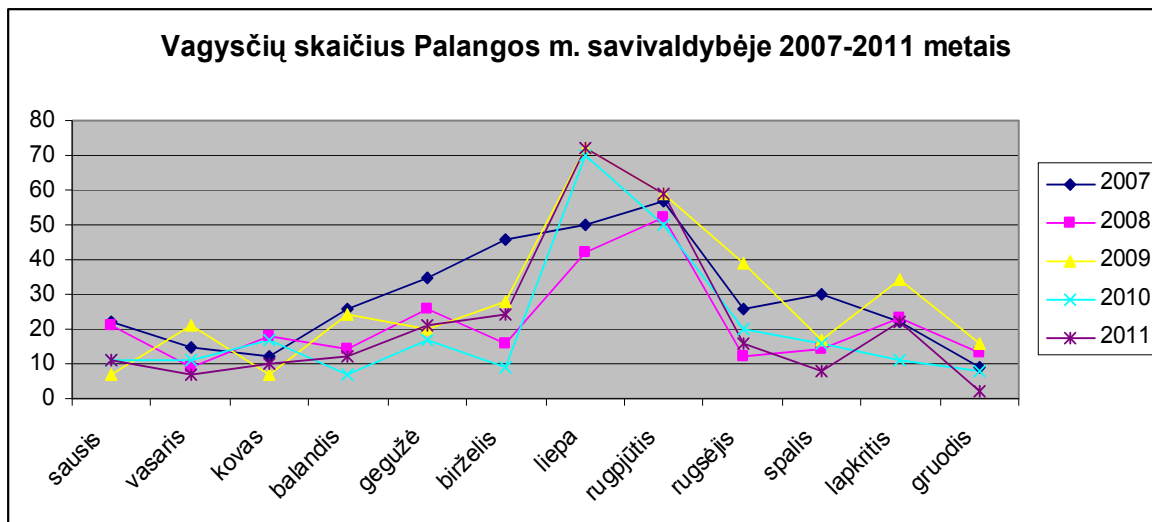
Šaltinis: Užregistruotos nusikalstamos veikos. Požymiai: administracinė teritorija, nusikalstamos veikos rūšis: nusikaltimai; vagystės [interaktyvus]. Prieiga per internetą: <http://db1.stat.gov.lt> [Žiūrėta 2012.09.12]

Kaip matyti iš pateiktų duomenų, tiriant vagystes nėra ryškaus atotrūkio nuo šalies vidurkio (reikšmė lygi 1 yra visiškai proporcinga šalies vidurkiui). Didžiausias vietos koeficientas yra Palangos savivaldybėje ir siekia 1,35, o mažiausias Birštono ir siekia 0,62. Tokį nedidelį atotrūkį galima būtų paaiškinti tuo, kad vagystė yra dažniausiai registruojamas nusikaltimas, jų užregistruojama beveik pusė iš visų nusikaltimų (5 metų vidurkis – 47proc.), taigi didelėje masėje nusikaltimų per penkerius metus susivienodina, kompensuojasi svyravimai ir didelių nuokrypių nuo šalies vidurkio nelieka.

Dėmesį atkreipia tai, jog didžiausias ir mažiausi du vietos koeficientai yra trijuose iš keturių Lietuvos kurortinių miestų, labai prieštaringi rodikliai. Tai paaiškinti galima būtų tuo, kad Neringa bei Birštonas yra daugiau ramesniam poilsiui pritaikyti kurortai, kur vertinama ne tiek pramogų gausa, kiek ramybė. Palanga priešingai, tai pats populiariausias Lietuvos kurortas, kur vasaros metu susirenka dideli srautai Lietuvos ir ne tik Lietuvos gyventojų – 2009 metais turistų skaičius Palangoje 9 kartus viršijo gyventojų skaičių šiame kurorte²³. 4 diagramoje pateikiu vagysčių skaičių Palangos savivaldybėje 2007-2011 metais išdalintą mėnesiais.

²³ Palangos miesto strateginis plėtros planas iki 2020 metų. [interaktyvus] Prieiga per internetą http://www.palanga.lt/action.php?ru=bS9tX2RvY19zaG9wL2ZpbGVzL2FfZG9jX3Nob3AucGhw&downl_doc_id=2996&m_doc_shop_action=downl_sum [žiūrėta 2012.09.12]

4 diagrama. Vagysčių skaičius Palangos sav. 2007-2011 metais



Šaltinis: Užregistruota nusikaltimų. Požymiai: vagystės BK 178 str., ataskaitiniai metai, nuo 2007 I iki 2011 12, periodiškumas 1 mėn., skirtuminis, savivaldybės, Palangos sav. [interaktyvus]. Prieiga per internetą: <http://www.nplc.lt:8000/asis/> [Žiūrėta 2012.09.12]

Iš pateiktos diagramos aiškiai matyti, kaip Palangos savivaldybėje padaugėja vagysčių vasaros mėnesiais. Viena pagrindinių priežasčių tam – padidėjęs turistų srautas į kurortinį Lietuvos miestą. Galima daryti išvadą, kad tai labai įtakoja didžiausią vietos koeficiento įvertį Palangos savivaldybėje, skaičiuojant vagysčių skaičių.

Toliau bandysiu ieškoti visoms savivaldybėms įtaką galinčių turėti veiksnių, kurie lemtų neproporcingą vagysčių pasiskirstymą. Nors palyginti su ankstesnių nusikaltimų tyrimais, vagysčių pasiskirstymas Lietuvos savivaldybėse yra palyginti proporcingas, be didesnių nukrypimų. Tiek didžiausią tiek mažiausią vietos koeficiento reikšmę turinčiose grafose yra po vieną iš Lietuvos didmiesčių, tai rodo, kad nėra (bent jau stipraus) urbanizacijos lygio priklausomybės nuo tiriamų nusikaltimų.

Bus tiriama vagysčių prilausomybė nuo bedarbystės lygio. Manau, kad tai galėtų turėti įtakos, nes nedarbas, tai yra pajamų trūkumas, galėtų įtakoti vagysčių padidėjimą tarkim pragyvenimo užtikrinimui (žr. 15 lentelę).

15 lentelė. Bedarbystės ir vagysčių nusikaltimų vietos koeficiento reikšmių palyginimas

Savivaldybė	Vietos koeficientas	Bedarbystė, % nuo darbingų
Birštono sav.	0,62	6,3
Neringos sav.	0,63	3,0
Alytaus m. sav.	0,68	10,1
Lazdijų r. sav.	0,73	11,1
Šiaulių m. sav.	0,74	7,0
Druskininkų sav.	0,76	12,1
Kretingos r. sav.	0,80	7,2
Marijampolės sav.	0,82	7,1
Skuodo r. sav.	0,83	9,4
Telšių r. sav.	0,84	9,6
Lietuvos vidurkis	1	8,5
Vilniaus m. sav.	1,13	7,5
Elektrėnų sav.	1,13	5,5
Visagino sav.	1,13	8,0
Širvintų r. sav.	1,14	8,4
Raseinių r. sav.	1,14	8,9
Zarasų r. sav.	1,16	11,3
Pasvalio r. sav.	1,18	10,4
Kupiškio r. sav.	1,18	10,3
Panevėžio r. sav.	1,24	10,6
Palangos sav.	1,35	8,2

Šaltiniai: Užregistruotos nusikalstamos veikos. Požymiai: administracinė teritorija, nusikalstamos veikos rūšis: nusikaltimai; vagystės. [interaktyvus] Prieiga per internetą: <http://dbl.stat.gov.lt> [Žiūrėta 2012.09.12]

Registruotų bedarbių ir darbingo amžiaus gyventojų santykis, %, Požymiai: administracinė teritorija, metai. [interaktyvus] Prieiga per internetą <http://dbl.stat.gov.lt> [Žiūrėta 2012.09.12]

Iš pateiktos 15 lentelės matyti, kad didelė bedarbystė būdinga tiek neproporcingai didelį tiek mažą vagysčių skaičių turinčiose savivaldybėse. Koreliacijos koeficientas lygus 0,12, tai rodo labai silpną priklausomybę. Statistika $t=0,9575 < t^{\text{lent}}[\alpha=0,05]=2,000$ rodo, kad nėra tiesinio ryšio tarp tiriamų dviejų aibių. Hipotezę, kad didelė bedarbystė skatina kilti vagystėms vertėtų atmesti, nes priklausomybė tarp šių dviejų dydžių yra silpna.

Dar vieną tyrimą atliksiu siekdamas patikrinti ar tikrai mažos pajamos neskatina vagysčių, motyvuojant tai kaip „kompensacija“ už mažas pajamas. Tai viena iš socialinių problemų – atskirtis tarp dideles ir mažas pajamas gaunančių asmenų. Vienas iš faktorių, rodančių mažas pajamas gaunančių asmenų padėtį yra pašalpų gavėjų skaičius. Tiesa, į šį skaičių įeina ir bedarbių pašalpos, tai būtų kaip bendra šalies statistinė informacija apie nepasiturinčius asmenis arba su laikiniais sunkumais susidūrusius (kas taip pat gali įtakoti vagysčių skaičių).

Patikrinsiu vagysčių skaičiaus priklausomybę nuo socialinę pašalpą gaunančių gyventojų skaičiaus (žr. 16 lentelę).

16 lentelė. Socialinės pašalpos gavėjų ir vagysčių nusikaltimų vietos koeficiento reikšmių palyginimas

Savivaldybė	Vietos koeficientas	Soc. pašalpos gavėjų skaičius 1000 gyv.
Birštono sav.	0,62	32,41
Neringos sav.	0,63	5,94
Alytaus m. sav.	0,68	38,79
Lazdijų r. sav.	0,73	65,04
Šiaulių m. sav.	0,74	25,34
Druskininkų sav.	0,76	48,56
Kretingos r. sav.	0,80	29,46
Marijampolės sav.	0,82	23,35
Skudo r. sav.	0,83	49,39
Telšių r. sav.	0,84	50,70
Lietuvos vidurkis	1	32,97
Vilniaus m. sav.	1,13	12,03
Elektrėnų sav.	1,13	21,96
Visagino sav.	1,13	31,71
Širvintų r. sav.	1,14	33,36
Raseinių r. sav.	1,14	50,31
Zarasų r. sav.	1,16	58,57
Pasvalio r. sav.	1,18	50,36
Kupiškio r. sav.	1,18	44,63
Panevėžio r. sav.	1,24	47,34
Palangos sav.	1,35	21,26

Šaltiniai: Užregistruotos nusikalstamos veikos. Požymiai: administracinė teritorija, nusikalstamos veikos rūšis: nusikaltimai; vagystės. [interaktyvus] Prieiga per internetą: <http://db1.stat.gov.lt> [Žiūrėta 2012.09.12]

Socialinės rizikos šeimų skaičius, Požymiai: administracinė teritorija, metai. [interaktyvus] Prieiga per internetą <http://db1.stat.gov.lt> [Žiūrėta 2012.09.12]

Koreliacijos koeficientas lyginant minėtus du dydžius, tiksliau jų priklausomybę lygus - 0,007. Tai rodo, kad koreliacijos nėra. Tiksliau – priklausomybė tarp socialinę paramą gaunančių asmenų ir vagysčių tyrimu nenustatyta. Atsakymas į šiuos rezultatus būtų toks: socialinių pašalpų gavimas, t.y. nedidelės pajamos, nėra lemiantis faktorius daryti vagystėms.

Ištyrus nusikaltimo subjektą, kad tai nėra asmuo, kuris neturi darbo ar gauna tik pašalpą pragyvenimui, taigi tai nėra ekonominių sunkumų turintis žmogus, vertėtų ištirti ir nusikaltimo

objektą, galbūt būtent didelės pajamos bei didelis turtas įtakoja nusikaltimo subjektus daryti vagystes. Pagal sukaupto turto dydį statistinės informacijos nėra savivaldybių lygmeniu, tačiau ištirsiu ar yra priklausomybė tarp didelės pajamos gaunančių asmenų ir vagysčių skaičiaus. Tyrimo duomenys pateikiami 17 lentelėje.

17 lentelė. Vidutinio mėnesinio darbo užmokesčio bruto ir vagysčių nusikaltimų vietos koeficiento reikšmių palyginimas

Savivaldybė	Vietos koeficientas	Vidutinis mėnesinis darbo užmokestis bruto, Lt
Birštono sav.	0,62	1654,4
Neringos sav.	0,63	1591
Alytaus m. sav.	0,68	1824,4
Lazdijų r. sav.	0,73	1638
Šiaulių m. sav.	0,74	1780,2
Druskininkų sav.	0,76	1586,4
Kretingos r. sav.	0,80	1549
Marijampolės sav.	0,82	1668
Skuodo r. sav.	0,83	1612,8
Telšių r. sav.	0,84	1719,6
Lietuvos vidurkis	1	2008,8
Vilniaus m. sav.	1,13	2382,2
Elektrėnų sav.	1,13	1993,4
Visagino sav.	1,13	2207
Širvintų r. sav.	1,14	1561,8
Raseinių r. sav.	1,14	1523
Zarasų r. sav.	1,16	1466,6
Pasvalio r. sav.	1,18	1564
Kupiškio r. sav.	1,18	1568,8
Panevėžio r. sav.	1,24	1472
Palangos sav.	1,35	1571,2

Šaltiniai: Užregistruotos nusikalstamos veikos. Požymiai: administracinė teritorija, nusikalstamos veikos rūšis: nusikaltimai; vagystės. [interaktyvus] Prieiga per internetą: <http://dbl.stat.gov.lt> [Žiūrėta 2012.09.12]

Vidutinis mėnesinis bruto darbo užmokestis, Požymiai: administracinė teritorija, metai. [interaktyvus] Prieiga per internetą <http://dbl.stat.gov.lt> [Žiūrėta 2012.09.12]

Iš pateiktos 17 lentelės bei koreliacijos koeficiento, kuris lygus 0,05 matome, kad priklausomybės tarp pajamų dydžio ir vagysčių nėra. Didesnių pajamų koncentracija savivaldybėse neįtakoja daryti daugiau vagysčių nusikaltimų.

Apibedrinant vagysčių tyrimą, galima daryti išvadas, kad vagysčių skaičiaus pasiskirstymas tarp savivaldybių yra gana proporcingas, nėra itin didelių nuokrypių nuo šalies vidurkio, kaip tai buvo pastebima ankstesniuose tyrimuose. Neproporcingai daugiausia vagysčių įvykdoma Palangos savivaldybėje, statistiškai įrodyta, kad tam didelės įtakos gali turėti turistų skaičius, stipriai išaugantis vasaros mėnesiais. Nedidelis gaunamų pajamų dydis bei nedarbas neįtakoja daryti vagysčių nusikaltimų (koreliacijos koeficientai rodo, kad priklausomybė neegzistuoja), didesnių pajamų koncentracija savivaldybėse taip pat neįtakoja tiriamų nusikaltimų padidėjimo. Tyrimo rezultatai verčia daryti išvadą, kad ekonominiai veiksniai (ne makroekonominiai) neįtakoja vagysčių (pagrindinis nusikaltimo objektas – turtas) skaičiaus savivaldybėse.

3.6. Kontrabandos nusikaltimų geografinio pasiskirstymo Lietuvoje tyrimas

Toliau bus tiriamas kitas nusikaltimas, tai kontrabanda (LR BK 199 straipsnis). Tai prie sunkių nusikaltimų priskiriama pavojinga veika galinti turėti rimtų padarinių Lietuvos ekonomikai ir veslo tvarkai. Kontrabandos nusikaltimai neretai tampa rezonansiniais. Žemiau esančioje 18 lentelėje pateikti Lietuvos savivaldybių vietos koeficientai tiriant kontrabandos nusikaltimų skaičių bei pasiskirstymą Lietuvoje.

18 lentelė. Vietos koeficiento reikšmės tiriant kontrabandos nusikaltimus, 10 didžiausių bei 10 mažiausių reikšmių

Savivaldybė	Vietos koeficientas	Savivaldybė	Vietos koeficientas
Akmenės r. sav.	0	Kalvarijos sav.	3,19
Alytaus r. sav.	0	Vilniaus r. sav.	4,25
Anykščių r. sav.	0	Šilutės r. sav.	4,33
Birštono sav.	0	Jurbarko r. sav.	4,84
Jonavos r. sav.	0	Šakių r. sav.	6,25
Kaišiadorių sav.	0	Lazdijų r. sav.	6,83
Kėdainių r. sav.	0	Šalčininkų r. sav.	7,73
Kelmės r. sav.	0	Druskininkų sav.	7,76
Kupiškio r. sav.	0	Neringos sav.	8,32
Molėtų r. sav.	0	Pagėgių sav.	19,01

Šaltinis: Užregistruotos nusikalstamos veikos. Požymiai: administracinė teritorija, nusikalstamos veikos rūšis: nusikaltimai; kontrabanda [interaktyvus]. Prieiga per internetą: <http://dbl.stat.gov.lt> [Žiūrėta 2012.09.12]

Iš 18 lentelėje pateiktų duomenų matyti didžiulė disproporcija tarp užregistruotų kontrabandos atvejų Lietuvoje bei pateiktose savivaldybėse. Didžiausia vertė siekia net 19,01 Pagėgių savivaldybėje. Kitų devynių savivaldybių taip pat dideli vietos koeficientų įverčiai: nuo 3,19 iki 8,32.

Pagrindinis kriterijus, siejantis visas šias pateiktas savivaldybes, kuriose vietos koeficiento įvertis didžiausias, yra teritorinis išsidėstymas, visos šios savivaldybės turi bendrą valstybinę sieną su Rusija, Lenkija arba Baltarusija. Prekėms, įvežamoms iš Rusijos Federacijos bei Baltarusijos galioja muitų bei akcizų mokesčių sistema. Kalvarijos savivaldybėje, kuri ribojasi su Lenkija (ES valstybė kaip ir Lietuva) taip pat yra ženkli disproporcija su šalies vidurkiu tiriant užregistruotus kontrabandos atvejus, vietos koeficientas lygus 3,19. Tai galima paaiškinti tuo, kad dvi gretimos savivaldybės – Lazdijų rajono ir Vilkaviškio rajono, kur vietos koeficientų vertės atitinkamai 6,83 ir 3,13 darė didelę įtaką savo „kaimynei“. Taip pat yra galimybė kontrabandą gabenti iš minėtų Rusijos Federacijos bei Baltarusijos per Lenkiją, jei objektyvios aplinkybės tokio tipo gabenimą palengvina, o ir iki Rusijos Federacijos ir Lietuvos Respublikos sienos atstumas labai nedidelis – apie 10 kilometrų, taigi kaip rodo statistiniai duomenys, šių faktorių įtaka – didelė.

Hipotezę, kad užregistruoti kontrabandos atvejai yra savivaldybių, turinčių bendrą valstybinę sieną su ne Europos Sąjungos valstybėmis problema sustiprina ir tai, kad yra nemažai savivaldybių, kuriose per penkerius metus nėra užregistruota nė vieno kontrabandos atvejo ir visos tos savivaldybės yra šalies vidaus savivaldybės (neturinčios bendros valstybinės sienos su kitomis valstybėmis) arba turi bendrą valstybinę sieną su Latvija. Be dešimties lentelėje pateiktų savivaldybių, kuriose nėra užregistruota nė vieno kontrabandos atvejo yra dar dvylika su tokiu pačiu vietos koeficiento įverčiu, tai yra 0.

Iš pateiktų duomenų galima daryti išvadą, kad kontrabandos nusikaltimai, tai savivaldybių, turinčių bendrą valstybinę sieną su ne Europos Sąjungos valstybėmis problema. Visos savivaldybės, kuriose vietos koeficiento reikšmė patenka į pirmąjį dešimtuką pagal dydį, ribojasi su Rusijos Federacija arba Baltarusija. Yra viena išimtis – Kalvarijos savivaldybė – besiribojanti su Lenkija, tačiau kaimyninės savivaldybės ribojasi su Rusijos Federacija ir Baltarusija, taip pat iki Rusijos Federacijos sienos yra tik apie 10 kilometrų. Šis veiksnys stipriai įtakoja neproporcingą kontrabandos nusikaltimų kiekį. Didžiausia problema kontrabandos nusikaltimų atžvilgiu – Pagėgių savivaldybėje, čia vietos koeficientas tiriant kontrabandos atvejus siekia net 19,01. Daugiau negu trečdalyje savivaldybių, tai yra 22, per penkerius tiriamus metus nuo 2007 iki 2011 nebuvo užregistruota nė vieno kontrabandos atvejo, visos šios savivaldybės neturi bendros sienos su Rusijos Federacija, Baltarusija ar Lenkija. Taigi

pagrindinis veiksnys, lemiantis neproporcingą kontrabandos pasiskirstymą šalyje yra teritorinis išsidėstymas.

3.7. Nusikaltimų susijusių su disponavimu narkotinėmis ar psichotropinėmis, nuodingosiomis ar stipriai veikiančiomis medžiagomis geografinio pasiskirstymo Lietuvoje tyrimas

Kiti tiriami nusikaltimai bus nusikaltimai susiję su disponavimu narkotinėmis ar psichotropinėmis, nuodingosiomis ar stipriai veikiančiomis medžiagomis (LRBK 259-268 str.). Net dešimtyje LR baudžiamojo kodekso straipsnių aprašomi nusikaltimai sujungti į vieną grupę, nes atskirai juos tiriant būtų per maža imtis ir statistiniai rezultatai galėtų būti iškreipti. Be to visi šie nusikaltimai yra tarpusavyje susiję. Žemiau 19 lentelėje pateikti vietos koeficientai, skaičiuojant tiriamų nusikaltimų pasiskirstymą Lietuvoje.

19 lentelė. Vietos koeficiento reikšmės tiriant nusikaltimus susijusius su disponavimu narkotinėmis ar psichotropinėmis, nuodingosiomis ar stipriai veikiančiomis medžiagomis, 10 didžiausių bei 10 mažiausių reikšmių

Savivaldybė	Vietos koeficientas	Savivaldybė	Vietos koeficientas
Birštono sav.	0	Utenos r. sav.	1,13
Rietavo sav.	0,09	Šiaulių m. sav.	1,39
Šilalės r. sav.	0,12	Klaipėdos m. sav.	1,68
Raseinių r. sav.	0,21	Ignalinos r. sav.	1,78
Molėtų r. sav.	0,23	Druskininkų sav.	2,00
Šilutės r. sav.	0,27	Marijampolės sav.	2,07
Neringos sav.	0,29	Kaišiadorių sav.	2,15
Lazdijų r. sav.	0,29	Vilkaviškio r. sav.	2,54
Varėnos r. sav.	0,30	Alytaus m. sav.	3,30
Alytaus r. sav.	0,30	Visagino sav.	3,64

Šaltinis: Užregistruotos nusikalstamos veikos. Požymiai: administracinė teritorija, nusikalstamos veikos rūšis: nusikaltimai; nusikalstamos veikos susijusios su disponavimu narkotinėmis medžiagomis ir jų kontrabanda [interaktyvus]. Prieiga per internetą: <http://dbl.stat.gov.lt> [Žiūrėta 2012.09.12]

Remiantis pateiktais vietos koeficientais, galima teigti, kad nusikaltimai susiję su narkotinėmis medžiagomis yra neproporcingai paplitę Lietuvoje. Net šešiose savivaldybėse vietos koeficiento vertės viršija 2. Iš didžiausių vietos koeficientą turinčių dešimties savivaldybių, 5 yra pietų Lietuvoje (Alytaus m. sav., Vilkaviškio r. sav., Kaišiadorių sav., Marijampolės sav. ir Druskininkų sav.). Tokį teritorinį pasiskirstymą galėtų lemti narkotinių ar

psichotropinių medžiagų importas per pietinę Lietuvos sieną iš Vakarų Europos bei šių siuntų sulaikymas pirmojoje stadijoje dar iki platinimo.

Tiriant ne vieną nusikaltimą, o jų grupę (LRBK 259-268 str.) sunkiau rasti susijusius veiksnius, nes nusikaltimai grupėje, nors ir giminingoje, padaromi dėl skirtingų priežasčių. Pavyzdžiui, narkotikų gamyba ar paskirstymo padalinys gali būti susikaupę vienoje savivaldybėje, tačiau didesnis jų vartojimas, taigi ir užregistruota nusikaltimų dėl platinimo – kitose savivaldybėse. Sunku būtų paneigti, kad pagrindinė tiriamų nusikaltimų priežastis yra narkomanija, t.y. narkotikų vartojimas, nes esant paklausai, visada atsiras ir pasiūla, be narkomanijos nebūtų ir nusikaltimų, susijusių su narkotikais. Užregistruotas sergamumas narkomanija ar toksikomanija dėl per mažos imties (251-345 atvejai per metus Lietuvoje 2007-2011 metais) yra netinkamas statistinės priklausomybės tyrimui. Visa nusikalstama veika, apibrėžta LRBK 259-268 straipsniuose yra nukreipta narkomanijos paklausos tenkinimui, nes daugiau niekam nėra reikalinga draudžiama medžiaga, tik tiksliniam jos panaudojimui. Taigi aiškinantis tiriamų nusikaltimų priežastingumą, reikėtų apžvelgti narkomanijos atsiradimo ir plitimo veiksnius Lietuvoje. LR sveikatos apsaugos ministerija 2003 metais patvirtintoje „Nacionalinės narkotikų kontrolės ir narkomanijos prevencijos 2004-2008 metų programoje (2009-2016 metų programoje narkomanijos priežastys nėra pateikiamos) yra pateikiami tokie narkomanijos atsiradimo ir plitimo veiksniai:

- 1. socialinės– ekonominės sąlygos: aukštas nedarbo lygis, žmonių neužimtumas, išsilavinimo stoka, žemas pragyvenimo lygis;*
- 2. didelis alkoholio vartojimo lygis: apsvaigimas nuo alkoholio dažnai tampa narkotikų vartojimo priežastimi arba sąlyga;*
- 3. šeimos, ugdymo įstaigų, specializuotų priežiūros ir teisių apsaugos įstaigų socialinės kontrolės ir priežiūros stoka: daugelis vaikų, ypač iš sunkiai materialiai besiverčiančių šeimų, turi menkas saviraiškos galimybes, ir tai sudaro sąlygas nepilnamečiams įsitraukti į socialiai nepriimtina veiklą;*
- 4. ribotos valstybės galimybės teikti pakankamą socialinę pagalbą, sveikatos priežiūros, neformalaus ugdymo, rehabilitacijos paslaugas labiausiai socialiai pažeidžiamoms visuomenės grupėms, rizikos grupėms, priklausomybės ligomis sergantiems asmenims;*
- 5. motyvacijos stoka, moralės normų devalvacija, kuri neigiamai veikia augančios kartos auklėjimo ir ugdymo sistemos efektyvumą;*
- 6. nepakankamas valstybės institucijų, tiesiogiai susijusių su narkomanijos prevencija ir narkotikų kontrole, finansavimas;*

7. teisėsaugos institucijų veiklos trūkumai neteisėtos narkotikų apyvartos srityje, atsakomybės neišvengiamumo principo pilnas neįgyvendinimas, atsiranda nebaudžiamumo atmosfera nelegaliai gaminant, platinant narkotines medžiagas.

8. urbanizacija, regioniniai skirtumai, augantis socialinis visuomenės mobilumas lemia ryšių su artimiausia aplinka (šeimos, giminystės, kaimynystės) silpnėjimą, silpnėja socialinė kontrolė ir daugėja galimybių narkomanijai plisti.

9. vaikų laisvalaikio organizavimo trūkumas ir nepakankamas dėmesys vaikų popamokiniam užimtumui ir neformaliai ugdymui.²⁴

Iš pateiktų narkomanijos plitimo veiksnių statistiškai galima patikrinti tik pirmą, nes kiti veiksniai įtakojantys narkomaniją yra daugiau abstraktūs, susiję su nepakankamu finansavimu, nepakankama kontrole, nepakankamai teikiama socialinė pagalba ir panašiai. Pirmame bei antrame punktuose yra išskiriamos socialinės problemos, kurios kaip teigiama įtakoja narkomanijos atsiradimą bei plitimą, tačiau nėra statistinės informacijos, koks yra alkoholio vartojimas Lietuvos savivaldybėse, todėl statistiškai ištirti galima bus tik socialines-ekonomines priežastis. Toliau bus tiriama šių probleminių socialinių veiksnių koreliacija su nusikaltimais susijusiais su disponavimu narkotinėmis ar psichotropinėmis, nuodingosiomis ar stipriai veikiančiomis medžiagomis (LRBK 259-268 str.), pirmasis tiriamas veiksnys – bedarbystė (žr. 20 lentelę).

20 lentelė. Bedarbystės ir nusikaltimų susijusių su disponavimu narkotinėmis ar psichotropinėmis, nuodingosiomis ar stipriai veikiančiomis medžiagomis vietos koeficiento reikšmių palyginimas

Savivaldybė	Vietos koeficientas	Bedarbystė, % nuo darbingų
Birštono sav.	0	6,3
Rietavo sav.	0,09	8,5
Šilalės r. sav.	0,12	8,5
Raseinių r. sav.	0,21	8,9
Molėtų r. sav.	0,23	9,4
Šilutės r. sav.	0,27	9,1
Neringos sav.	0,29	3,0
Lazdijų r. sav.	0,29	11,1
Varėnos r. sav.	0,30	8,9
Alytaus r. sav.	0,30	12,0
Lietuvos vidurkis	1	8,5
Utenos r. sav.	1,13	8,3

²⁴ Nacionalinės narkotikų kontrolės ir narkomanijos prevencijos 2004-2008 metų programa. Lietuvos Respublikos sveikatos apsaugos ministerija. [interaktyvus] Prieiga per internetą http://sena.sam.lt/lt/main/teisine_informacija/ministro_isakymai?id=25108 [žiūrėta 2012.09.12]

Šiaulių m. sav.	1,39	7,0
Klaipėdos m. sav.	1,68	7,8
Ignalinos r. sav.	1,78	13,3
Druskininkų sav.	2,00	12,1
Marijampolės sav.	2,07	7,1
Kaišiadorių sav.	2,15	8,3
Vilkaviškio r. sav.	2,54	8,3
Alytaus m. sav.	3,30	10,1
Visagino sav.	3,64	8,0

Šaltiniai: Užregistruotos nusikalstamos veikos. Požymiai: administracinė teritorija, nusikalstamos veikos rūšis: nusikaltimai; nusikalstamos veikos susijusios su disponavimu narkotinėmis medžiagomis ir jų kontrabanda [interaktyvus]. Prieiga per internetą: <http://db1.stat.gov.lt> [Žiūrėta 2012.09.12]

Registruotų bedarbių ir darbingo amžiaus gyventojų santykis, %, Požymiai: administracinė teritorija, metai. [interaktyvus] Prieiga per internetą <http://db1.stat.gov.lt> [Žiūrėta 2012.09.12]

20 lentelėje pateikiamos savivaldybės turinčios didžiausią bei mažiausią vietos koeficientą tiriant LRBK 259-268 str. nurodytas veikas bei bedarbystės lygis atitinkamose savivaldybėse. Koreliacijos koeficientas lygus 0,04, tai rodo labai silpną priklausomybę, patikrinus koreliacijos reikšmingumą gauname $t=0,2890 < t^{lent}[\alpha=0,05]=2,000$, tiesinės priklausomybės nėra. Taigi galima paneigti bedarbystės įtaką narkomanijos atsiradimui, plitimui bei nusikaltimų susijusių su narkotikais kiekiui.

Kitas veiksnys, pateikiamas kaip įtakojantis narkomaniją yra žmonių neužimtumas. Didelis žmonių neužimtumas turėtų įtakoti asmenis ištraukti į narkomaniją. 21 lentelėje žemiau pateikiami tiriamų nusikaltimų vietos koeficientai bei neužimtų gyventojų procentas nuo visų gyventojų skaičiaus.

21 lentelė. Neužimtumo ir nusikaltimų susijusių su disponavimu narkotinėmis ar psichotropinėmis, nuodingosiomis ar stipriai veikiančiomis medžiagomis vietos koeficiento reikšmių palyginimas

Savivaldybė	Vietos koeficientas	Neužimtumas, % nuo visų gyv.
Birštono sav.	0	62,69
Rietavo sav.	0,09	54,89
Šilalės r. sav.	0,12	60,95
Raseinių r. sav.	0,21	60,48
Molėtų r. sav.	0,23	61,76
Šilutės r. sav.	0,27	61,10
Neringos sav.	0,29	62,61
Lazdijų r. sav.	0,29	69,80
Varėnos r. sav.	0,30	69,16

Alytaus r. sav.	0,30	64,09
Lietuvos vidurkis	1	57,60
Utenos r. sav.	1,13	53,30
Šiaulių m. sav.	1,39	52,42
Klaipėdos m. sav.	1,68	53,68
Ignalinos r. sav.	1,78	67,71
Druskininkų sav.	2,00	55,32
Marijampolės sav.	2,07	54,13
Kaišiadorių sav.	2,15	65,49
Vilkaviškio r. sav.	2,54	61,94
Alytaus m. sav.	3,30	52,35
Visagino sav.	3,64	53,71

Šaltiniai: Užregistruotos nusikalstamos veikos. Požymiai: administracinė teritorija, nusikalstamos veikos rūšis: nusikaltimai; nusikalstamos veikos susijusios su disponavimu narkotinėmis medžiagomis ir jų kontrabanda [interaktyvus]. Prieiga per internetą: <http://db1.stat.gov.lt> [Žiūrėta 2012.09.12]

Užimtieji, %, Požymiai: administracinė teritorija, metai. [interaktyvus] Prieiga per internetą <http://db1.stat.gov.lt> [Žiūrėta 2012.09.12]

Gyventojų skaičius metų pradžioje, požymiai: administracinė teritorija. [interaktyvus] Prieiga per internetą <http://db1.stat.gov.lt/> [Žiūrėta 2012.09.12]

Ištyrus gyventojų neužimtumo įtaką tiriamų nusikaltimų kiekiui (taip pat narkomanijos atsiradimui ir plitimui) gauta koreliacija -0,46. Tai rodo silpną atvirkštinę koreliaciją, tai yra kuo didesnis gyventojų neužimtumas, tuo mažiau yra įvykdoma nusikaltimų susijusių su disponavimu narkotinėmis ar psichotropinėmis, nuodingosiomis ar stipriai veikiančiomis medžiagomis. Statistika $t=3,9524 > t^{\text{lent}}[\alpha=0,05]=2,000$, taigi yra tiesinė priklausomybė tarp tiriamų veiksnių. Determinacijos koeficientas $R^2=0,2116$, taigi 21 procentas neužimtųjų kiekio paaiškina tiriamų nusikaltimų skaičių. Galima daryti išvadą, kad neužimtumas neskatina narkomanijos, o kaip rodo tyrimas – priešingai, netgi veikia neigiamai, taigi remiantis pastaraisiais dviem tyrimais – tipinis narkomanas nėra bedarbis ar kitaip neužimtas asmuo. Tai paneigia dar vieną veiksni, aprašytą sveikatos apsaugos ministerijos programoje, kuris turėtų įtakoti narkomanijos atsiradimą bei plitimą, tuo pačiu didinant ir tiriamų nusikaltimų skaičių, nes narkomanija yra neatsiejama nuo šių nusikaltimų darymo.

Kitas veiksny, remiantis sveikatos apsaugos ministerijos programa, darantis įtaką narkomanijos plėtrai yra išsilavinimo stoka. Netirsiu gyventojų turinčių aukštąjį išsilavinimą, nes aukštosiose mokyklose nėra daug dėmesio skiriama narkomanijos prevencijai, tai vidurinių mokyklų uždavinys. Tai taip pat yra teigiama ir minėtoje programoje. Bus ieškoma priežastingumo tarp vidurinės nebaigusių mokinių skaičiaus ir tiriamų nusikaltimų (žr. 22 lentelę).

22 lentelė. Mokinių, nebaigusių vidurinės mokyklos ir nusikaltimų susijusių su disponavimu narkotinėmis ar psichotropinėmis, nuodingosiomis ar stipriai veikiančiomis medžiagomis vietos koeficiento reikšmių palyginimas

Savivaldybė	Vietos koeficientas	Mokinių, nebaigusių vidurinės mokyklos skaičius 100 baigusiųjų
Birštono sav.	0	1,67
Rietavo sav.	0,09	0,87
Šilalės r. sav.	0,12	5,19
Raseinių r. sav.	0,21	1,63
Molėtų r. sav.	0,23	3,12
Šilutės r. sav.	0,27	6,03
Neringos sav.	0,29	1,59
Lazdijų r. sav.	0,29	2,45
Varėnos r. sav.	0,30	2,03
Alytaus r. sav.	0,30	2,03
Lietuvos vidurkis	1	3,26
Utenos r. sav.	1,13	1,58
Šiaulių m. sav.	1,39	2,72
Klaipėdos m. sav.	1,68	2,69
Ignalinos r. sav.	1,78	3,10
Druskininkų sav.	2,00	4,34
Marijampolės sav.	2,07	4,60
Kaišiadorių sav.	2,15	2,90
Vilkaviškio r. sav.	2,54	4,15
Alytaus m. sav.	3,30	2,12
Visagino sav.	3,64	4,30

Saltiniai: Užregistruotos nusikalstamos veikos. Požymiai: administracinė teritorija, nusikalstamos veikos rūšis: nusikaltimai; nusikalstamos veikos susijusios su disponavimu narkotinėmis medžiagomis ir jų kontrabanda [interaktyvus]. Prieiga per internetą: <http://db1.stat.gov.lt> [Žiūrėta 2012.09.12]

Mokiniai neįgiję išsilavinimo. Požymiai: lytis, išsilavinimas, administracinė teritorija, metai. [interaktyvus] Prieiga per internetą <http://db1.stat.gov.lt> [Žiūrėta 2012.09.12]

22 lentelėje pateikti duomenys bei koreliacija, kuri lygi 0,1 rodo, kad priežastinio ryšio tarp tirtų dviejų įvykių nėra. Koreliacija nereikšminga. Statistika $t=0,7482 < t^{\text{lent}}[\alpha=0,05]=2,000$, taigi statistinis ryšys nėra tiesinis. Dar vieno veiksnio, kuris nurodytas sveikatos apsaugos ministerijos programoje, įtaka narkomanijos atsiradimui ir plėtrai statistiškai paneigta, nes nėra priežastinio ryšio. Tai rodo, kad žemesnio išsilavinimo gyventojai nėra labiau linkę į narkomaniją. Paskutinis veiksnys iš socialinių – ekonominių sąlygų grupės yra žemas pragyvenimo lygis. Bus tiriamas mėnesinio darbo užmokesčio dydžio priežastingumas

tiriamiems nusikaltimams (žr. 23 lentelę). Bendrų pajamų netyriau dėl to, kad nemaža dalis nedirbančiųjų pajamų, tai yra bedarbio pašalpos. Bedarbystės įtaka jau buvo tirta, taigi vienas iš veiksnių vėl būtų įtraukiamas į naują statistinį tyrimą. taip pat kiti pašalpų gavėjai jau buvo įtraukti tiriant gyventojų užimtumą, nes pašalpų gavėjai pagrinde yra nedirbantys asmenys.

23 lentelė. Vidutinio mėnesinio darbo užmokesčio bruto ir nusikaltimų susijusių su disponavimu narkotinėmis ar psichotropinėmis, nuodingosiomis ar stipriai veikiančiomis medžiagomis vietos koeficiento reikšmių palyginimas

Savivaldybė	Vietos koeficientas	Vidutinis mėnesinis darbo užmokestis bruto, Lt
Birštono sav.	0	1654,4
Rietavo sav.	0,09	1698,2
Šilalės r. sav.	0,12	1505,6
Raseinių r. sav.	0,21	1523
Molėtų r. sav.	0,23	1626,4
Šilutės r. sav.	0,27	1620,2
Neringos sav.	0,29	1591
Lazdijų r. sav.	0,29	1638
Varėnos r. sav.	0,30	1580,8
Alytaus r. sav.	0,30	1672
Lietuvos vidurkis	1	2008,8
Utenos r. sav.	1,13	1790
Šiaulių m. sav.	1,39	1780,2
Klaipėdos m. sav.	1,68	2160
Ignalinos r. sav.	1,78	1542,4
Druskininkų sav.	2,00	1586,4
Marijampolės sav.	2,07	1668
Kaišiadorių sav.	2,15	1681,8
Vilkaviškio r. sav.	2,54	1477,8
Alytaus m. sav.	3,30	1824,4
Visagino sav.	3,64	2207

Šaltiniai: Užregistruotos nusikalstamos veikos. Požymiai: administracinė teritorija, nusikalstamos veikos rūšis: nusikaltimai; nusikalstamos veikos susijusios su disponavimu narkotinėmis medžiagomis ir jų kontrabanda [interaktyvus]. Prieiga per internetą: <http://db1.stat.gov.lt> [Žiūrėta 2012.09.12]

Vidutinis mėnesinis bruto darbo užmokestis. Požymiai: administracinė teritorija, metai. [interaktyvus] Prieiga per internetą <http://db1.stat.gov.lt> [Žiūrėta 2012.09.12]

Kiek daugiau įtakos, negu prieš tai tirti veiksniai tiriamiems nusikaltimams turi gyventojų gaunamos pajamos, koreliacijos koeficientas lygus 0,35, tai rodo silpną koreliaciją. Statistika $t=2,8558 > t^{\text{lent}}[\alpha=0,05]=2,000$, statistinis tiesinis ryšys egzistuoja. Determinacijos

koeficientas lygus $R^2=0,1225$, taigi 12 procentų nusikaltimų, susijusių su disponavimu narkotinėmis ar psichotropinėmis, nuodingosiomis ar stipriai veikiančiomis medžiagomis (LRBK 259-268 str.) galima paaiškinti gaunamu darbo užmokesčiu bruto. Galime teigti, kad yra silpnas priežastinis ryšys tarp šių dviejų tirtų veiksnių, tačiau visiškai priešingas, negu teigiama Socialinės apsaugos ministerijos programoje. Narkomanijos atsiradimą ir plitimą įtakoja ne žemas pragyvenimo lygis, o atvirkščiai, didesnės gaunamos pajamos – darbo užmokestis. Taigi paskutinis veiksnys tarp tirtų socialinių- ekonominių priežasčių, įtakojančių narkomanijos atsiradimą ir plėtrą buvo paneigtas, darbo užmokesčio įtaka yra nedidelė tiriamiems nusikaltimams ir priešinga, negu teigta programoje. Gauta statistinė informacija apibendrintai pateikta 24 lentelėje:

24 lentelė. Statistinis ryšys tarp nusikaltimų susijusių su disponavimu narkotinėmis ar psichotropinėmis, nuodingosiomis ar stipriai veikiančiomis medžiagomis ir socialinių-ekonominių veiksnių

Statistinis ryšys tarp nusikaltimų susijusių su disponavimu narkotinėmis ar psichotropinėmis, nuodingosiomis ar stipriai veikiančiomis medžiagomis (LRBK 259-268 str.) ir:	Koreliacijos koeficientas	Koreliacijos koeficiento reikšmingumas	Determinacijos koeficientas
Bedarbystės	0,04	$t=0,2890 < t^{\text{ent}}[\alpha=0,05]=2,000$	-
Gyventojų neužimtumo, %	-0,46	$t=3,9524 > t^{\text{ent}}[\alpha=0,05]=2,000$	0,2116
Mokinių, neįgijusių vidurinio išsilavinimo	0,1	$t=0,7482 < t^{\text{ent}}[\alpha=0,05]=2,000$	-
Darbo užmokesčio bruto	0,35	$t=2,8558 > t^{\text{ent}}[\alpha=0,05]=2,000$	0,1225

Šaltiniai: žr. 20-23 lenteles.

Iš pateiktos informacijos (vietos koeficientų tiriant nusikaltimus susijusius su narkotinėmis medžiagomis) galima daryti išvadą, kad savivaldybės, kuriose užregistruota neproporcingai daug tiriamų nusikaltimų daugiau koncentruojasi Pietų Lietuvoje (5 iš 10 pateiktų). Mažiausias tiriamų nusikaltimų paplitimas – provincijoje (visos 10 savivaldybių – rajonų savivaldybės). Teigti, kad tiriami nusikaltimai yra daugiau didmiesčiams būdingi negalime, nes tik du didmiesčiai patenka į dešimtuką ir tik 8, 9 vietose. Buvo tirti narkomanijos

atsiradimą bei plitimą įtakojantys veiksniai, kurie pateikti LR Sveikatos apsaugos ministerijos „Nacionalinėje narkotikų kontrolės ir narkomanijos prevencijos 2004-2008 metų programoje“. Iš visų veiksnių tyrimui buvo pasirinktos socialinės – ekonominės sąlygos: aukštas nedarbo lygis, žmonių neužimtumas, išsilavinimo stoka, žemas pragyvenimo lygis. Kitų veiksnių statistiškai ištirti negalėjau dėl statistinės informacijos trūkumo. Visos keturios sąlygos buvo iš esmės paneigtos, nes nėra priežastinio ryšio (su mėnesinio darbo užmokesčio dydžiu bruto ir gyventojų neužimtumu silpna priklausomybė), koreliacijos koeficientai lygūs -0,46-0,35, tai rodo silpną koreliaciją. Statistiškai reikšmingi, tik du tirti veiksniai – gyventojų užimtumas bei darbo užmokesčio dydis bruto, tačiau abi priklausomybės yra priešingos, negu teigiama programoje, veiksniai priešingai įtakoja narkomanijos atsiradimą ir plitimą.

3.8. Nepilnamečių nusikalstamumo geografinio pasiskirstymo

Lietuvoje tyrimas

Paskutinis tyrimas bus susijęs su nepilnamečių nusikalstamumu. Netirsiu konkrečių nusikaltimų. Šią visuomenės amžiaus grupę išskyriau todėl, kad didelis nepilnamečių nusikalstamumas gali parodyti ateinančių metų nusikalstamumo pasiskirstymo žemėlapi, nes tai auga naujoji karta, kuri linkusi nusikalsti. 25 lentelėje pateikiami vietos koeficientų vertės Lietuvos savivaldybėse tiriant nepilnamečių nusikalstamumą.

25 lentelė. Vietos koeficiento reikšmės tiriant nepilnamečių nusikalstamumą, 10 didžiausių bei 10 mažiausių reikšmių

Savivaldybė	Vietos koeficientas	Savivaldybė	Vietos koeficientas
Vilniaus m. sav.	0,05	Prienų r. sav.	3,10
Pagėgių sav.	0,11	Panevėžio r. sav.	3,18
Panevėžio m. sav.	0,20	Vilniaus r. sav.	3,24
Šiaulių m. sav.	0,25	Šiaulių r. sav.	3,46
Rokiškio r. sav.	0,48	Visagino sav.	3,62
Tauragės r. sav.	0,50	Neringos sav.	4,40
Klaipėdos m. sav.	0,73	Skuodo r. sav.	4,46
Šilutės r. sav.	0,76	Širvintų r. sav.	5,69
Radviliškio r. sav.	0,76	Molėtų r. sav.	5,88
Šakių r. sav.	0,82	Rietavo sav.	6,79

Šaltinis: Nepilnamečių padarytos nusikalstamos veikos. Požymiai: administracinė teritorija, nusikalstamos veikos rūšis: nusikaltimai; metai [interaktyvus]. Prieiga per internetą: <http://db1.stat.gov.lt> [Žiūrėta 2012.09.12]

Iš pateiktų duomenų matyti didelė disproporcija tarp nepilnamečių nusikaltimų pasiskirstymo Lietuvos teritorijoje. Mažiausia vertė siekia vos 0,05, o didžiausia net 6,79. Nepilnamečių nusikalstamumo problema yra teritorinė, nes matyti, kad kai kuriose savivaldybėse nepilnamečiai padaro palyginti nedidelę nusikaltimų dalį, o kai kuriose ypač didelę.

Ar nepilnamečių skaičius (dalis nuo visų gyventojų) savivaldybėse turi įtakos jų padaromam nusikaltimų skaičiui pateikta 26 lentelėje žemiau.

26 lentelė. Nepilnamečių skaičiaus ir nepilnamečių nusikaltimų vietos koeficiento reikšmių palyginimas

Savivaldybė	Vietos koeficientas	Vietos koeficientas (nepilnamečių skaičius, 14-15 metų)	Vietos koeficientas (nepilnamečių skaičius, 16-17 metų)
Vilniaus m. sav.	0,05	0,79	0,80
Pagėgių sav.	0,11	1,21	1,23
Panevėžio m. sav.	0,20	0,98	0,98
Šiaulių m. sav.	0,25	0,96	0,98
Rokiškio r. sav.	0,48	1,04	1,06
Tauragės r. sav.	0,50	1,15	1,15
Klaipėdos m. sav.	0,73	0,84	0,87
Šilutės r. sav.	0,76	1,20	1,23
Radviliškio r. sav.	0,76	1,12	1,11
Šakių r. sav.	0,82	1,17	1,15
Šalies vidurkis	1	1	1
Prienų r. sav.	3,10	1,06	1,05
Panevėžio r. sav.	3,18	1,11	1,14
Vilniaus r. sav.	3,24	0,98	1,00
Šiaulių r. sav.	3,46	1,20	1,20
Visagino sav.	3,62	0,75	0,84
Neringos sav.	4,40	0,86	0,84
Skuodo r. sav.	4,46	1,24	1,27
Širvintų r. sav.	5,69	1,00	1,06
Molėtų r. sav.	5,88	1,05	1,03
Rietavo sav.	6,79	1,20	1,30
KORELIACIJOS KOEF.		0,09	0,17

Šaltiniai: Nepilnamečių padarytos nusikalstamos veikos. Požymiai: administracinė teritorija, nusikalstamos veikos rūšis: nusikaltimai; metai [interaktyvus]. Prieiga per internetą: <http://db1.stat.gov.lt> [Žiūrėta 2012.09.12]

Gyventojų skaičius metų pradžioje. Požymiai: administracinė teritorija, amžius. [interaktyvus] Prieiga per internetą <http://db1.stat.gov.lt/> [Žiūrėta 2012.09.12]

Nepilnamečiai 26 lentelėje suskirstyti į dvi grupes (pagal nepilnamečių baudžiamumo ribas pagal amžių, remiantis LRBK): 14-15 metų ir 16-17 metų. Remiantis rezultatais galima daryti tokias išvadas: vaikų nuo 14 iki 15 grupė ir nuo 16 iki 17 grupė turi labai silpną priklausomybę. Statistikos atitinkamai grupėms $t=0,6824 < t^{\text{lent}}[\alpha=0,05]=2,000$; $t=1,3298 < t^{\text{lent}}[\alpha=0,05]=2,000$, statistinio tiesinio ryšio tarp tirtų dydžių nėra. Taigi galima teigti, kad nepilnamečių dalis visų gyventojų skaičiuje neturi įtakos nepilnamečių nusikalstamumui.

Tikrinsiu hipotezę, ar nebaigusių vidurinės mokyklos mokinių skaičius turi įtakos nepilnamečių nusikalstamumui. Hipotezė keliama remiantis tuo, kad nebaigę mokyklos mokiniai turi daug laisvo laiko, mažas jų užimtumas ir tai gali skatinti daryti nusikaltimus (žr. 27 lentelę).

27 lentelė. Mokinių, nebaigusių vidurinės mokyklos ir nepilnamečių nusikaltimų vietos koeficiento reikšmių palyginimas

Savivaldybė	Vietos koeficientas	Mokinių, nebaigusių vidurinės mokyklos skaičius 100 baigusiujų
Vilniaus m. sav.	0,05	2,92
Pagėgių sav.	0,11	2,25
Panevėžio m. sav.	0,20	2,71
Šiaulių m. sav.	0,25	2,72
Rokiškio r. sav.	0,48	2,86
Tauragės r. sav.	0,50	2,68
Klaipėdos m. sav.	0,73	2,69
Šilutės r. sav.	0,76	6,03
Radviliškio r. sav.	0,76	1,51
Šakių r. sav.	0,82	5,10
Šalies vidurkis	1	3,3
Prienų r. sav.	3,10	5,32
Panevėžio r. sav.	3,18	2,45
Vilniaus r. sav.	3,24	1,85
Šiaulių r. sav.	3,46	3,52
Visagino sav.	3,62	4,30
Neringos sav.	4,40	1,59
Skudo r. sav.	4,46	1,07
Širvintų r. sav.	5,69	2,33
Molėtų r. sav.	5,88	3,12
Rietavo sav.	6,79	0,87

Šaltiniai: Nepilnamečių padarytos nusikalstamos veikos. Požymiai: administracinė teritorija, nusikalstamos veikos rūšis: nusikaltimai; metai [interaktyvus]. Prieiga per internetą: <http://db1.stat.gov.lt> [Žiūrėta 2012.09.12]

Mokiniai neįgiję išsilavinimo. Požymiai: lytis, išsilavinimas, administracinė teritorija, metai. [interaktyvus] Prieiga per internetą <http://db1.stat.gov.lt> [Žiūrėta 2012.09.12]

Rezultatai visiškai priešingi, negu buvo keliami hipotezė. Koreliacija rodo nereikšmingą -0,09 siekiančią atvirkštinę priklausomybę, tai yra kuo didesnis mokinių, nebaigusių vidurinės mokyklos skaičius, tuo mažesnis nepilnamečių nusikalstamumas. Koreliacijos reikšmingumas $t=0,6514 < t^{lent}[\alpha=0,05]=2,000$, tiesinio statistinio ryšio nėra. Taigi mokinių, nebaigusių vidurinės mokyklos skaičius neturi įtakos nepilnamečių nusikalstamumui.

Toliau bus tikrinama hipotezė ar nepilnamečių nusikalstamumui turi įtakos socialinės rizikos šeimose augančių vaikų skaičius (žr. 28 lentelę). Tikėtina, kad vaikai, augantys socialinės rizikos šeimose bus labiau linkę daryti nusikaltimus.

28 lentelė. Socialinės rizikos šeimose augančių vaikų ir nepilnamečių nusikaltimų vietos koeficiento reikšmių palyginimas

Savivaldybė	Vietos koeficientas	Socialinės rizikos šeimose augančių vaikų skaičius
Vilniaus m. sav.	0,05	1,48
Pagėgių sav.	0,11	18,01
Panevėžio m. sav.	0,20	3,03
Šiaulių m. sav.	0,25	1,75
Rokiškio r. sav.	0,48	11,33
Tauragės r. sav.	0,50	11,97
Klaipėdos m. sav.	0,73	2,79
Šilutės r. sav.	0,76	12,07
Radviliškio r. sav.	0,76	11,78
Šakių r. sav.	0,82	17,34
Šalies vidurkis	1	7,38
Prienuų r. sav.	3,10	14,55
Panevėžio r. sav.	3,18	15,15
Vilniaus r. sav.	3,24	8,17
Šiaulių r. sav.	3,46	9,03
Visagino sav.	3,62	5,05
Neringos sav.	4,40	2,61
Skundo r. sav.	4,46	11,00
Širvintų r. sav.	5,69	20,71
Molėtų r. sav.	5,88	16,26
Rietavo sav.	6,79	15,49

Šaltiniai: Nepilnamečių padarytos nusikalstamos veikos. Požymiai: administracinė teritorija, nusikalstamos veikos rūšis: nusikaltimai; metai [interaktyvus]. Prieiga per internetą: <http://dbl.stat.gov.lt> [Žiūrėta 2012.09.12]

Vaikų skaičius socialinės rizikos šeimose. Požymiai: administracinė teritorija, metai. [interaktyvus] Prieiga per internetą <http://dbl.stat.gov.lt> [Žiūrėta 2012.09.12]

Šikart koreliacijos koeficientas (0,18) rodo nors ir nestiprią, tačiau teigiamą priklausomybę. Koreliacijos reikšmingumas $t=1,3886 < t^{\text{lent}}[\alpha=0,05]=2,000$, tiesinio statistinio ryšio nėra. Taigi galima daryti išvadą, kad socialinės rizikos šeimose augančių vaikų skaičius nedaro žymios įtakos nepilnamečių nusikalstamumui.

Toliau bus tiriama nepilnamečių nusikalstamumo priklausomybė nuo vaikų skaičiaus vaikų globos namuose. Bus tikrinama hipotezė, kad vaikų globos namuose augantys nepilnamečiai yra labiau linkę daryti nusikaltimus, taigi didesnis jų kiekis atitinkamose savivaldybėse įtakoja nepilnamečių nusikalstamumo padidėjimą. Tyrimo rezultatai pateikiami 29 lentelėje žemiau.

29 lentelė. Vaikų skaičiaus vaikų globos įstaigose ir nepilnamečių nusikaltimų vietos koeficiento reikšmių palyginimas

Savivaldybė	Vietos koeficientas	Vaikų skaičius vaikų globos įstaigose 1000 gyv.
Vilniaus m. sav.	0,05	1,18
Pagėgių sav.	0,11	5,26
Panevėžio m. sav.	0,20	1,27
Šiaulių m. sav.	0,25	1,87
Rokiškio r. sav.	0,48	2,04
Tauragės r. sav.	0,50	1,18
Klaipėdos m. sav.	0,73	1,39
Šilutės r. sav.	0,76	1,58
Radviliškio r. sav.	0,76	1,28
Šakių r. sav.	0,82	0,77
Šalies vidurkis	1	1,59
Prienų r. sav.	3,10	2,31
Panevėžio r. sav.	3,18	1,64
Vilniaus r. sav.	3,24	0,21
Šiaulių r. sav.	3,46	2,24
Visagino sav.	3,62	0,84
Neringos sav.	4,40	3,29
Skuodo r. sav.	4,46	3,54
Širvintų r. sav.	5,69	0,00
Molėtų r. sav.	5,88	2,96
Rietavo sav.	6,79	0,00

Šaltiniai: Nepilnamečių padarytos nusikalstamos veikos. Požymiai: administracinė teritorija, nusikalstamos veikos rūšis: nusikaltimai; metai [interaktyvus]. Prieiga per internetą: <http://dbl.stat.gov.lt> [Žiūrėta 2012.09.12]

Vaikų skaičius vaikų globos įstaigose. Požymiai: administracinė teritorija, metai. [interaktyvus] Prieiga per internetą <http://db1.stat.gov.lt> [Žiūrėta 2012.09.12]

Gauti rezultatai vėl paneigė prieš tai iškeltą hipotezę, kad nepilnamečių nusikalstamumas turi priklausomybę nuo vaikų skaičiaus vaikų globos namuose. Gautas koreliacijos koeficientas lygus $-0,04$, tai rodo, kad koreliacija yra nereikšminga, tai yra didesnis vaikų skaičius vaikų globos namuose neįtakoja didesnio nepilnamečių nusikalstamumo. Koreliacijos reikšmingumas $t=0,3093 < t^{lent}[\alpha=0,05]=2,000$, tiesinio statistinio ryšio nėra. Tai galima būtų paaiškinti didesniu vaikų užimtumu globos įstaigose ir didesne kontrole, neleidžiant nepilnamečiams daryti nusikaltimų.

Abidendrinant nepilnamečių nusikalstamumo tyrimą ir šio nusikalstamumo neproporcingumą, galima daryti šias išvadas:

- Neproporcingai didelis nepilnamečių nusikalstamumas pastebimas rajonų savivaldybėse, neproporcingai mažas – miestų savivaldybėse.
- Nepilnamečių skaičius savivaldybėse (tiek 14-15, tiek 16-17 metų amžiaus grupėse) neturi didelės įtakos nepilnamečių nusikalstamumui, koreliacijos koeficientų reikšmingumas per mažas priklausomybei įrodyti.
- Nebaigusių vidurinės mokyklos mokinių skaičius labai silpnai atvirkščiai proporcingas nepilnamečių nusikalstamumui, kuo daugiau mokinių, nebaigusių vidurinės, tuo mažiau nepilnamečių nusikaltimų, tačiau tiesinio statistinio ryšio nėra ir teigti, kad yra reikšmingas priežastingumas tarp tirtų veiksnių negalime.
- Nepilnamečių nusikalstamumas turi nereikšmingą koreliacijos koeficientą tiriant vaikų skaičiaus socialinės rizikos šeimose įtaką, tačiau taip pat ir šiuo atveju reikšmingo statistinio ryšio nėra.
- Vaikų skaičius vaikų globos įstaigose neturi statistinės įtakos nepilnamečių nusikalstamumui, koreliacijos koeficientas $-0,04$.

IŠVADOS IR PASIŪLYMAI

Šiame darbe, išnagrinėjus literatūroje aprašomus statistinės analizės metodus, bei pasirinkus vietos koeficiento metodą, ištirtas dviejų nusikaltimų grupių, penkių pavienių nusikaltimų ir nepilnamečių nusikalstamumo pasiskirstymas Lietuvos teritorijoje savivaldybių lygmeniu. Naudojantis koreliacijos koeficientu, koreliacijos reikšmingumo skaičiavimu bei determinacijos koeficientu tirtas netolygaus nusikalstamumo pasiskirstymo priežastingumas.

Ištirus sunkių bei labai sunkių smurtinių nusikaltimų (nužudymai LRBK 129-131 str., išžaginimai LRBK 149 str., sunkūs sveikatos sutrikdymai LRBK 135 str.) grupę pastebėtas didelis neproporcingumas (minimali vietos koeficiento reikšmė 0,43, maksimali – 2,90). Tirtų sunkių nusikaltimų palyginti mažai Lietuvos didmiesčiuose (visi 5 didmiesčiai tarp dešimties mažiausią koeficientą turinčių savivaldybių), neproporcingai daug šių nusikaltimų rajonų savivaldybėse (daugiausiai Kazlų Rūdos r. sav. (2,9), Telšių r. sav. (2,38), Trakų r. sav. (2,17)). Iš tirtų galimų determinantų (sergamumas alkoholizmu, bedarbystė, socialinės rizikos šeimų skaičius, mokinių, neįgijusių vidurinio išsilavinimo skaičius) reikšmingiausias – socialinės rizikos šeimų skaičius, kurio koreliacijos koeficientas 0,46, yra tiesinis ryšys bei soc. rizikos šeimų skaičius paaiškina 21% tirtų nusikaltimų skaičiaus. Pastebėta nežymi, tačiau reikšminga priklausomybė tarp sunkių ir labai sunkių smurtinių nusikaltimų ir bedarbystės (koreliacijos koeficientas 0,3, 9% reikšmių paaiškinančių nusikaltimų kiekį) bei mokinių, neįgijusių vidurinio išsilavinimo skaičiaus (koreliacijos koeficientas 0,27, 7,3% reikšmių paaiškinančių nusikaltimų kiekį). Ištirus sunkių bei labai sunkių smurtinių nusikaltimų grupę ir įvertinus tirtus galimus determinantus daroma išvada, kad siekiant sumažinti šių nusikaltimų kiekį, reikėtų Lietuvos rajonų savivaldybėse skirti daugiau dėmesio socialiai pažeidžiamesnių asmenų bei šeimų integracijai į visuomenę, jų užimtumo didinimui ir jų socialinių problemų sprendimui. Tyrimas rodo, kad socialinės problemos daro įtaką sunkių ir labai sunkių smurtinių nusikaltimų skaičiui.

Plėšimų (LRBK 180 str.) pasiskirstymas Lietuvos teritorijoje iš esmės priešingas prieš tai tirtai nusikaltimų grupei. Vietos koeficientų įverčiai nuo 0,14 (Neringos sav.) iki 1,78 (Klaipėdos m. sav.). Tai, kad visi penki Lietuvos didmiesčiai – didžiausią vietos koeficientą turinčių savivaldybių dešimtuke, leidžia teigti, kad plėšimai yra daugiau Lietuvos miestų negu provincijos problema. Plėšimų skaičiaus santykį savivaldybėse stipriai įtakoja gyventojų darbo užmokestis bruto, koreliacijos koeficientas lygus 0,67, yra tiesinis ryšys, o darbo užmokesčio dydis paaiškina 46 procentus plėšimo nusikaltimų. Plėšimų nusikaltimai koncentruojasi teritoriniuose vienetuose kur gyventojai gauna didesnes pajamas, tuo pačiu disponuoja didesniu turtu, kuris ir tampa nusikaltimo objektu. Bandant charakterizuoti plėšimo nusikaltimų subjektą ir tiriant socialiai pažeidžiamų gyventojų grupę susidurta su *nesąmoningos koreliacijos*

apskaičiavimo galimybe. Faktas, kad plėšimų daugiau įvyksta didmiesčiuose, o socialinės problemos gilesnės provincijoje, gali stipriai iškreipti tyrimą, dėl šios priežasties tyrimas nusikaltimo subjektui charakterizuoti nutrauktas.

Sukčiavimo (LRBK 182 str.) nusikaltimų pasiskirstymas Lietuvoje taip pat netolygus, vietos koeficientų reikšmės nuo 0,31 (Pagėgių sav.) iki 2,01 (Birštono sav.). Remiantis tyrimu – sukčiavimo nusikaltimai dažnesni didmiesčiuose (trys didmiesčių savivaldybės tarp 10 didžiausių vietos koeficiento vertę turinčių savivaldybių), taip pat tarp neproporcingai daug sukčiavimo nusikaltimų užregistruojančių savivaldybių dvi savivaldybės, kuriose paplitęs prekybos autotransportu verslas (sudaroma neįprastai daug pirkimo- pardavimo sandorių). Dėl literatūroje pateikiamų abstrakčių tiriamus nusikaltimus sukeliančių veiksnių, ekonominių nusikaltimų latentiškumo bei trūkstamos statistinės informacijos sukčiavimo nusikaltimų galimų determinantų statistinis tyrimas nebuvo atliktas.

Vagysčių (LRBK 178 str.) paplitimo disproporcija gerokai mažesnė, nei prieš tai tirtų nusikaltimų. Mažiausia vietos koeficiento reikšmė lygi 0,62 (Birštono sav.), didžiausia 1,35 (Palangos sav.). Urbanizacijos įtakos vagysčių paplitimui nepastebėta. Mažą disproporciją lemia ir tiriamų nusikaltimų didelis kiekis tarp visų nusikaltimų (47 proc.). Tai, kad Palangos savivaldybė labiausiai nutolusi nuo Lietuvos vidurkio pagal vagysčių kiekį lemia turistų antplūdis vasarą, kuomet stipriai išauga nusikaltimų skaičius. Ištyrus socialinių problemų (bedarbystė, soc. pašalpų gavėjų skaičius) įtaką vagysčių skaičiui, priklausomybė nenustatyta, gaunamas darbo užmokestis taip pat neįtakoja vagysčių skaičiaus (kaip plėšimų atveju). Vagystės – nusikaltimas, gana proporcingai pasiskirstęs tarp Lietuvos savivaldybių.

Kontrabandos (LRBK 199 str.) nusikaltimai labai neproporcingai pasiskirstę Lietuvos teritorijoje. Nustatytos 22 savivaldybės, kuriose per tiriamą periodą neužregistruotas nė vienas kontrabandos nusikaltimas, o dešimties savivaldybių turinčių didžiausių vietos koeficiento reikšmę vertės nuo 3,19 iki 19,01. Pagrindinė to priežastis – teritorinis išsidėstymas. Visos savivaldybės, kuriose kontrabandos nusikaltimų įvykdoma neproporcingai daug išsidėstę prie Lietuvos ir Rusijos, Baltarusijos arba Lenkijos sienų, taigi kontrabanda dažniausiai fiksuojama šiose savivaldybėse. Visos savivaldybės, kuriose nebuvo užregistruota kontrabandos nusikaltimų per tiriamą periodą yra Lietuvos vidaus savivaldybės neturinčios bendros sienos su užsienio valstybe arba turinčios su Latvijos Respublika.

Nusikaltimų susijusių su disponavimu narkotinėmis ar psichotropinėmis, nuodingosiomis ar stipriai veikiančiomis medžiagomis (LRBK 259-268 str.) paplitimas Lietuvoje labai neproporcingas. Minimali vietos koeficiento reikšmė 0 (Birštono sav.), maksimali 3,64 (Visagino sav.). Urbanizacijos įtakos tirtiems nusikaltimams nepastebėta. Didesnė nusikaltimų koncentracija pietų Lietuvoje. Preziumuojant, kad narkomanija yra

pagrindinė sąlyga tiriamiems nusikaltimams atsirasti bei plisti, tirtos narkomanijos atsiradimo ir plitimo priežastys remiantis LR Sveikatos apsaugos ministerijos parengtoje prevencinėje programoje pateiktomis narkomanijos atsiradimo ir plitimo priežastimis Lietuvoje. Iš tirtų keturių veiksnių (aukštas nedarbo lygis, žmonių neužimtumas, išsilavinimo stoka, žemas pragyvenimo lygis), kaip programoje teigiama įtakojančių narkomanijos atsiradimą ir plėtrą du iš veiksnių (didelė bedarbystė ir išsilavinimo stoka) neturi įtakos, koreliacijos nereikšmingos, o kiti du veiksniai turi priešingas priklausomybes, negu teigta programoje – gyventojų neužimtumas ir nedidelės pajamos neigiamai įtakoja narkomanijos atsiradimą ir plėtrą. Visi tirti programos veiksniai buvo paneigti, taigi pasiūlymas būtų iš naujo ištirti narkomanijos atsiradimą ir plitimą įtakojančius veiksnius ir tuomet tinkamai paskirstyti biudžeto asignavimus narkomanijos bei nusikaltimų prevencijai.

Nepilnamečių nusikalstamumo paplitimo tyrimas parodė, kad neproporcingai daug nusikaltimų nepilnamečiai padaro rajonų savivaldybėse, nes visos dešimt savivaldybių turinčių didžiausias vietos koeficiento reikšmes (3,1-6,79) yra Lietuvos provincijos savivaldybės, tarp mažiausias – keturių Lietuvos didmiesčių savivaldybės. Statistinės klaidos išvengimui patikrinta priklausomybė nuo nepilnamečių skirtingo amžiaus grupėse skaičiaus savivaldybėse, reikšminga priklausomybė nenustatyta, taigi nepilnamečių skaičius savivaldybėje nedaro įtakos nepilnamečių nusikalstamumo lygiui. Iškėlus hipotezę, kad vaikų augimo sąlygos lemia didelį jų nusikalstamumą, tikrinta, kaip išsilavinimo stoka, socialinės rizikos šeimose augančių vaikų skaičius ir vaikų globos namuose augančių vaikų skaičius įtakoja nepilnamečių nusikalstamumą. Nė vienas iš tirtų veiksnių neįtakoja nepilnamečių nusikalstamumo.

LITERATŪRA

1. **Babachinaitė G.** ir kt. Kriminologija: vadovėlis. – Vilnius: Mykolo Romerio universiteto Leidybos centras, 2010. – 668 p. – ISBN 978-9955-19-178-0
2. **Rudzkienė V.** Socialinė statistika: vadovėlis. – Vilnius: Mykolo Romerio universiteto Leidybos centras, 2005. – 260 p.
3. **Brantingham P. L. And Brantingham P. J.** Mapping crime for analytic purposes: location quotients, counts, and rates. Crime mapping and crime prevention, Vol. 8, Monsey: Criminal Justice press, 1997, 263-288. ISBN 1-881798-08-9. [interaktyvus] Prieiga per internetą http://www.popcenter.org/library/crimeprevention/volume_08/09-Brantingham.pdf [žiūrėta 2012.09.12]
4. **Galinaitytė J., Rudzki T.** Šiuolaikinio nusikalstamumo sampratos problema. Jurisprudencija, 2005, t. 70 (62), 134-140. [interaktyvus] Prieiga per internetą http://www.mruni.eu/lt/mokslo_darbai/jurisprudencija/archyvas/dwn.php?id=268476 [žiūrėta 2012.09.12]
5. **Gilinskiy, Y.** (2001) Concept of Criminality in Contemporary Criminology. Papers of St. Petersburg's Juridical Institute of the General Prosecutor's Office of the Russian Federation. Nr 3, p. 74-79 (translation from Russian of Dave Hughes) [interaktyvus] Prieiga per internetą http://deviantology.spb.ru/etc/publications/Gilinsky-Concept_of_Criminality_in_Contemporary_Criminology.pdf [žiūrėta 2012.09.12]
6. **Maslow A. H.** A theory of human motivation. Psychological Review, 1943, 50 (4), 370-396. [interaktyvus] Prieiga per internetą <http://psychclassics.yorku.ca/Maslow/motivation.htm> [žiūrėta 2012.09.12]
7. **Rudzki T.** Bendrieji nusikalstamumo determinantai: socialinė realybė ar akademinė fikcija? Socialinių mokslų studijos, 2012, 4 (4), p. 1665-1676. ISSN 2029-2236. [interaktyvus] Prieiga per internetą http://www.mruni.eu/lt/mokslo_darbai/sms/archyvas/dwn.php?id=333098 [žiūrėta 2012.09.12].
8. **Lietuvos Respublikos Konstitucija.** [interaktyvus] Prieiga per internetą http://www3.lrs.lt/pls/inter3/dokpaieska.showdoc_l?p_id=274999&p_query=&p_tr2= [žiūrėta 2012.09.12].
9. **Lietuvos Respublikos baudžiamasis kodeksas.** [interaktyvus] Prieiga per internetą http://www3.lrs.lt/pls/inter3/dokpaieska.showdoc_l?p_id=437555 [žiūrėta 2012.12.09]

10. **Lietuvos Respublikos teritorijos administracinių vienetų ir jų ribų įstatymas.** [interaktyvus] Prieiga per internetą http://www3.lrs.lt/pls/inter3/dokpaieska.showdoc_l?p_id=369419 [žiūrėta 2012.09.12].
11. **Lietuvos Respublikos policijos veiklos įstatymas.** [interaktyvus] Prieiga per internetą http://www3.lrs.lt/pls/inter3/dokpaieska.showdoc_l?p_id=435630 [žiūrėta 2012.11.10].
12. **Nacionalinės narkotikų kontrolės ir narkomanijos prevencijos 2004-2008 metų programa.** Lietuvos Respublikos sveikatos apsaugos ministerija. [interaktyvus] Prieiga per internetą http://sena.sam.lt/lt/main/teisine_informacija/ministro_isakymai?id=25108 [žiūrėta 2012.09.12]
13. **Darbo su socialinės rizikos šeimomis metodinės rekomendacijos.** Lietuvos Respublikos sveikatos apsaugos ministerija. [interaktyvus] Prieiga per internetą http://www3.lrs.lt/pls/inter3/dokpaieska.showdoc_l?p_id=225359&p_query=&p_tr2= [žiūrėta 2012.09.12]
14. **Palangos miesto strateginis plėtros planas iki 2020 metų.** [interaktyvus] Prieiga per internetą http://www.palanga.lt/action.php?ru=bS9tX2RvY19zaG9wL2ZpbGVzL2FfZG9jX3Nob3AucGhw&downl_doc_id=2996&m_doc_shop_action=downl_sum [žiūrėta 2012.09.12]
15. **Gyventojų skaičius metų pradžioje,** požymiai: administracinė teritorija. [interaktyvus] Prieiga per internetą <http://db1.stat.gov.lt/> [Žiūrėta 2012.09.12]
16. **Gyventojų skaičius metų pradžioje.** Požymiai: administracinė teritorija, amžius. [interaktyvus] Prieiga per internetą <http://db1.stat.gov.lt/> [Žiūrėta 2012.09.12]
17. **Mokiniai neįgiję išsilavinimo.** Požymiai: lytis, išsilavinimas, administracinė teritorija, metai. [interaktyvus] Prieiga per internetą <http://db1.stat.gov.lt> [Žiūrėta 2012.09.12]
18. **Nepilnamečių padarytos nusikalstamos veikos.** Požymiai: administracinė teritorija, nusikalstamos veikos rūšis: nusikaltimai; metai [interaktyvus]. Prieiga per internetą: <http://db1.stat.gov.lt> [Žiūrėta 2012.09.12]
19. **Registruotų bedarbių ir darbingo amžiaus gyventojų santykis, %.** Požymiai: administracinė teritorija, metai. [interaktyvus] Prieiga per internetą <http://db1.stat.gov.lt> [Žiūrėta 2012.09.12]
20. **Socialinės rizikos šeimų skaičius.** Požymiai: administracinė teritorija, metai. [interaktyvus] Prieiga per internetą <http://db1.stat.gov.lt> [Žiūrėta 2012.09.12]
21. **Socialinės statistikos rodikliai.** Požymiai: sveikatos rodikliai. [interaktyvus] Prieiga per internetą <http://www.socialiniszemelapis.lt/index.php?1262538155> [žiūrėta 2012.09.12]
22. **Tarptautinių žodžių žodynas.** [interaktyvus] Prieiga per internetą <http://www.tzz.lt/> [žiūrėta 2012.09.12]

23. **Užimtieji, %.** Požymiai: administracinė teritorija, metai. [interaktyvus] Prieiga per internetą <http://db1.stat.gov.lt> [Žiūrėta 2012.09.12]
24. **Užregistruota nusikaltimų.** Požymiai: vagystės BK 178 str., ataskaitiniai metai, nuo 2007 1 iki 2011 12, periodiškumas 1 mėn., skirtuminis, savivaldybės, Palangos m. sav. [interaktyvus]. [Žiūrėta 2012.09.12] Prieiga per internetą: <http://www.nplc.lt:8000/asis/>
25. **Užregistruoti nusikaltimai.** Požymiai: sukčiavimai BK 182 str., nuo 2007 12 iki 2011 12, ataskaitiniai metai, savivaldybės [interaktyvus]. Prieiga per internetą: <http://www.nplc.lt:8000/asis/> [Žiūrėta 2012.09.12]
26. **Užregistruotos nusikalstamos veikos.** Požymiai: administracinė teritorija, nusikalstamos veikos rūšis: nusikaltimai. [interaktyvus] Prieiga per internetą: <http://db1.stat.gov.lt> [Žiūrėta 2012.09.12]
27. **Užregistruotos nusikalstamos veikos.** Požymiai: administracinė teritorija, nusikalstamos veikos rūšis: nusikaltimai; nužudymai; išžaginimai; sunkūs sveikatos sutrikdymai. [interaktyvus] Prieiga per internetą: <http://db1.stat.gov.lt> [Žiūrėta 2012.09.12]
28. **Užregistruotos nusikalstamos veikos.** Požymiai: administracinė teritorija, nusikalstamos veikos rūšis: nusikaltimai; plėšimai [interaktyvus]. Prieiga per internetą: <http://db1.stat.gov.lt> [Žiūrėta 2012.09.12]
29. **Užregistruotos nusikalstamos veikos.** Požymiai: administracinė teritorija, nusikalstamos veikos rūšis: nusikaltimai; vagystės [interaktyvus]. Prieiga per internetą: <http://db1.stat.gov.lt> [Žiūrėta 2012.09.12]
30. **Užregistruotos nusikalstamos veikos.** Požymiai: administracinė teritorija, nusikalstamos veikos rūšis: nusikaltimai; nusikalstamos veikos susijusios su disponavimu narkotinėmis medžiagomis ir jų kontrabanda [interaktyvus]. Prieiga per internetą: <http://db1.stat.gov.lt> [Žiūrėta 2012.09.12]
31. **Užregistruotos nusikalstamos veikos.** Požymiai: nusikalstamos veikos rūšis: nusikaltimai, gyvenamoji vietovė. [interaktyvus] Prieiga per internetą: <http://db1.stat.gov.lt> [žiūrėta 2012.09.12]
32. **Vaikų skaičius socialinės rizikos šeimose.** Požymiai: administracinė teritorija, metai. [interaktyvus] Prieiga per internetą <http://db1.stat.gov.lt> [Žiūrėta 2012.09.12]
33. **Vaikų skaičius vaikų globos įstaigose.** Požymiai: administracinė teritorija, metai. [interaktyvus] Prieiga per internetą <http://db1.stat.gov.lt> [Žiūrėta 2012.09.12]
34. **Vidutinis mėnesinis bruto darbo užmokestis.** Požymiai: administracinė teritorija, metai. [interaktyvus] Prieiga per internetą <http://db1.stat.gov.lt> [Žiūrėta 2012.09.12]

Girgždas L. (2013), Nusikaltimų geografinis susiskirstymas Lietuvoje / teisės magistro baigiamasis darbas. Vadovas doc. dr. T. Rudzakis. – Vilnius: Mykolo Romerio universitetas, Teisės fakultetas, Baudžiamosios teisės ir kriminologijos katedra.

ANOTACIJA

Magistro baigiamajame darbe ištirtas atrinktų sunkių ir labai sunkių nusikaltimų geografinis susiskirstymas Lietuvoje. Pirmojoje dalyje aptarta nusikalstamumo samprata bei apžvelgtas Lietuvos geografinis susiskirstymas. Antrojoje dalyje pateikta tyrimo metodologija, paaiškinta, kaip reikia interpretuoti gautus rezultatus, kodėl pasirinkta būtent tokia metodologija. Trečiojoje dalyje tirtas nusikaltimų geografinis susiskirstymas Lietuvoje vietos koeficiento metodu. Ieškota netolygumo priežasčių, kas lemia tokį netolygumą arba priešingai, kodėl kai kurie nusikaltimai pasiskirstę palyginti tolygiai Lietuvoje. Tirta determinacija su, daugiausia, socialiniais- ekonominiais veiksniais. Skaičiuojant koreliacijos bei determinacijos koeficientus ir vertinant gautus rodiklius, prieita prie išvadų apie tirtus determinantus bei pateikti pasiūlymai netoleruotino netolygumo šalinimui. Tirtas nepilnamečių nusikalstamumo pasiskirstymas, taip pat socialinių veiksnių įtaka esamam pasiskirstymui.

Pagrindiniai žodžiai: nusikalstamumo pasiskirstymas, nusikalstamumas Lietuvoje, nepilnamečių nusikalstamumas, nusikaltimų determinacija.

Girgždas L. (2013), Crime geographic pattern in Lithuania / Master's work in law. Supervisor assoc. prof. dr. T. Rudzkis. – Vilnius: Criminal Law and Criminality Department, Faculty of Law, Mykolas Romeris University.

ANOTATION

In master's work examined selected serious and very serious crimes geographical pattern in Lithuania. In first part of work discussed about concept of criminality and overlooked geographical pattern of Lithuania. In second part of work listed methodology of research, explained, how to interpret received results, why selected this methodology. In third part of work investigated crime geographical pattern in Lithuania using local quotient method. Searched causes of inequality, what determine those inequality or the other way, why some of crimes distributed even equally in Lithuania. Investigated determination mostly with social – economical factors. Calculating coefficients of correlation and determination and assessing received indexes, led to conclusions about the determinants surveyed and offered proposals, how to eliminate intolerable inequality. Investigated pattern of under- aged criminality, also social factors influence to current pattern.

Key words: pattern of criminality, criminality in Lithuania, under- aged criminality, crime determination.

Girgždas L. (2013), Nusikaltimų geografinis susiskirstymas Lietuvoje / teisės magistro baigiamasis darbas. Vadovas doc. dr. T. Rudzkiš. – Vilnius: Mykolo Romerio universitetas, Teisės fakultetas, Baudžiamosios teisės ir kriminologijos katedra.

SANTRAUKA

Teisės magistro baigiamojo darbo tema yra aktuali, nes netolygus nusikaltimų susiskirstymas Lietuvoje verčia ieškoti to priežasčių, mažai tikėtina, kad didelė disproporcija yra natūrali, neįtakojama jokių veiksnių. Identifikavus netolygaus nusikalstamumo determinantus – paprasčiau šalinti nusikaltimus įtakojančius veiksnius, galima lengviau valdyti kriminogeninę situaciją. Tyrimo tikslas yra nustatyti atskirų nusikaltimų pasiskirstymą Lietuvos savivaldybėse ir, jam esant netolygiam, surasti tai lemiančius determinantus, patikrinti ar kriminologijos literatūroje bei Lietuvos Respublikos įstaigų prevencijos programose aprašomi veiksniai tikrai įtakoja nusikaltimų skaičių ir jų pasiskirstymą.

Siekiant nustatyti nusikaltimų pasiskirstymą magistro darbe atliekamas tyrimas naudojant vietos koeficiento metodą. Nusikaltimų pasiskirstymo netolygumas tiriamas naudojant koreliacijos bei determinacijos koeficientus, koreliacijos reikšmingumas tiriamas naudojant Stjudento statistiką.

Ištyrus nusikaltimų paplitimą pastebėtas neproporcingas sunkių ir labai sunkių smurtinių nusikaltimų, plėšimų, kontrabandos, nusikaltimų susijusių su disponavimu narkotinėmis medžiagomis bei nepilnamečių nusikalstamumo paplitimas. Vagysčių ir sukčiavimo nusikaltimų paplitimas gana proporcingas. Didmiesčiuose daugiau paplitę plėšimo, sukčiavimo nusikaltimai bei nusikaltimai susiję su disponavimu narkotinėmis medžiagomis, provincijoje – nepilnamečių nusikalstamumas, vagystės, sunkūs ir labai sunkūs smurtiniai nusikaltimai, prie pietinių ir rytinių valstybės sienų esančiose savivaldybėse – kontrabandos nusikaltimai. Nustatytas sunkių ir labai sunkių smurtinių nusikaltimų priklausomumas nuo socialinių – ekonominių veiksnių, paneigtas priklausomumas nuo šių veiksnių nusikaltimų, susijusių su disponavimu narkotinėmis medžiagomis. Pasiūlytos kryptys bei veiksmai, kurių vertėtų imtis, norint sumažinti nepageidaujamą nusikaltimų disproporciją (ypač „karštuose taškuose“).

Girgždas L. (2013), Crime geographic pattern in Lithuania / Master's work in law. Supervisor assoc. Prof. Dr. T. Rudzkis. – Vilnius: Criminal Law and Criminality Department, Faculty of Law, Mykolas Romeris University.

SUMMARY

This master's work theme is actual because unequal pattern of crime in Lithuania enforces to look for a reasons, it is little probable that big disproportion is natural, not determined of any factors. When determinants of unequal criminality is identified – it is easier to eliminate factors that influences crimes, and it is easier to control criminogenic situation. The aim of research is to determine pattern of each crime in municipalities of Lithuania and if it is unequal – to find determinants, check how factors that are described in literature of criminology and Lithuanian Republic institutions' prevention programs influences the number and pattern of crimes.

In order to set the pattern of crimes in master's work is performing research using local quotient method. Unequal pattern of crimes researches using coefficients of correlation and determination, significance of correlation is investigating using statistic of Sjtudent.

After investigation of pattern of crimes observed disproportion of serious and very serious violent crimes, robbery, smuggling, crimes related with possession of narcotics and under-aged criminality. Distribution of thefts and frauds is quite proportional. There are more robbery, fraud crimes and crimes related with possession of narcotics in cities, and in province on the contrary – there are higher under- aged criminality, more theft, serious and very serious violent crimes, there are more smuggling crimes in the municipalities that are on the southern and eastern borders. Discovered subordination between serious and very serious violent crimes and social – economical factors, and denied subordination between these factors and crimes related with possession of narcotics. Proposed directions and actions that must be taken on purpose to reduce undesirable disproportion of crimes (especially in „hot spots“).