

MYKOLAS ROMERIS UNIVERSITY

TATJANA BILEVIČIENĖ

**MODERN OPPORTUNITIES OF DISABLED PERSONS'
PROFESSIONAL REHABILITATION AND INTEGRATION:
MODEL OF TELEWORK ORGANISATION**

Summary of Doctoral Dissertation

Social Sciences, Management and Administration (03 S)

Vilnius, 2009

MYKOLO ROMERIO UNIVERSITETAS

TATJANA BILEVIČIENĖ

**NAUJOS NEIĞALIŪJŲ PROFESINĖS REABILITACIJOS IR
INTEGRACIJOS GALIMYBĖS: NUOTOLINIO DARBO
ORGANIZAVIMO MODELIS**

Daktaro disertacijos santrauka

Socialiniai mokslai, vadyba ir administravimas (03 S)

Vilnius, 2009

MODERN OPPORTUNITIES OF DISABLED PERSONS' PROFESSIONAL REHABILITATION AND INTEGRATION: MODEL OF TELEWORK ORGANISATION

Summary

INTRODUCTION

The Relevance of the Topic of the Research

Nowadays more than 65 millions of disabled persons live in European Union. It is more than 10 percents of all 27 citizens of European Union countries. Modern attitude at disabled persons is harmonized with conception of sustainable development and realizes principle of equal rights and opportunities. There is recognized that disabled persons are members of society with equal rights and opportunities, only with special requirements. Such attitude is social integrating and means the essential turning-point of social policy from special programs for disabled to creation of equal opportunities for them.

In spring of 2006 European Leaders' Council seeking to solve problem of labour force's decrease because of demographical changes, accented that we should use potential of most isolated of labour market people and admitted that disabled persons is one of the priority group. An employment ensure for disabled persons not only bigger financial safety, but both independence and social integration. Social and economical integration of disabled persons is determined by humanistic attitude and evaluation of their potential employment as capital of EU.

Disabled persons hardly compete at labour market, if they try to employ, they confront with quite high requirements of employers. Disjuncture of disabled persons at labour market is still disproportionately high. Meanly only 50 percents of disabled Europeans have job in comparing with 68 percents of working healthy people.

We can notice positive dynamic of disabled persons' employment in Lithuania till 2007, although amount of registered at jobcentre disabled persons constantly grows, but amount of employed disabled persons grows expeditiously. From 2007 till 2008 dynamic of process is changing, registered part of disabled persons is increasing, employed part is decreasing. According data of Lithuanian jobcentre of Ministry of Social Security and Labour, in 2008 amount of registered disabled persons

increased till 14,7 thousands and it is 6,8 percents of all registered unemployed persons, in 2008 5,67 thousands (39 percents) of registered disabled persons employed.

Employed disabled persons compose only little part of all employed people. According data of Statistic Department level of unemployment increased till 11,9 percents in Lithuania in first quarter of 2009 and almost reached level of 2004, so we can suppose that employment of disabled persons will decrease again.

However, National Programme of Disabled Persons' Social Integration of 2003-2012 information that only 30 percents of registered at local jobcentres disabled persons actively wanted to be employed, others 60 percents were seeking to receive dole. It means that lack of motivation and passive attitude of them at job search is the main reason of high level of unemployment in such social group. Stimulating attraction and conservation of people at labour market, we should find modern, innovative solution of employment and practice it.

Methods of disabled persons' social integration and integration to labour market could be divided into two groups: passive methods or programmes of pensions for them and active methods or programmes of stimulation of their employment. We can perceive the progress from passive to active labour market policy in European Union. There are applying different methods of disabled persons' employment, preventing discrimination legal acts are valid.

Problem of employment of disabled persons partly is connected with permanent progressive changes and technical achievements at labour market. One of the Lisbon strategy task is creation of information society helping to realize knowledge based economy and create new work places. Although the new work organisational forms and application of information and connection technologies (ICT) requires not only specific skills and competence, but both it become cause of social disjuncture for specific groups of employees, for example, for disabled persons. Discrimination could be connected with not equal approach to work and education, public electronic services, networks and databases.

E-inclusion is connection of social inclusion with creation of information society. Digital opportunities are connected with new ICT services, opportunities of work and employment, negotiation of distance and difficulty of mobility. Application of ICT at work place has high importance for disabled persons' work, helps to compensate their physical limitation that is integral with particular disability.

Conditions of information society let for employee to be free of work place and time. New work forms are spreading: mobile work and telework. Telework often is recognised as distance work using services of distance connections and computers. Modern connection means, including internet, supply

opportunity to work being in any place, both at home. The main advantages of telework are increase of work productivity and decrease of costs, employees' vicissitude, period and costs of travel. According to scientists, telework would be spreading much more rapidly.

Telework in particular circumstances create for disabled persons the positive opportunity of choice. It is very important for people who became disabled after acquisition of particular qualification and competence. Most of ICT managers are certain that telework at home could provide for disabled persons additional opportunities of employment, could be guarantee of independence. Evaluating only quantitative indexes of employment and unemployment, we often don't notice *non qualitative employment*. Economical and social policy plays throughout employment's quality; it is more extensive economical index than level of unemployment. Quality of employment especially is important for disabled persons, because it increases their motivation to participate in labour market. Telework could improve employment's quality, because afford appliance of flexible work methods.

A lot of scientists (Linda Hantrais, Maria Jepsen, Daniel C. Vaughan-Whitehead, John Veit-Wilson, Gosta Esping-Andersen, Dainius Bernotas, Arvydas Guogis, Leta Dromantienė) analysed in their works the European social model and its changes by different aspects. Stuart Bracking, Colin Barnes, James I. Charlton, Tania Burchardt, Polly Vizard, Chon-Kyun Kim, Berry den Brinker and others analysed the disabled persons' position in modern society. Scientists pay quite big attention for disabled persons' social integration and employment. Colin Barnes, Geof Mercer, Kevin Shartz, Mollie W. Marti, Peter D. Blanck, Helen A. Schartz, Michael Oliver, Bob Sapey, Alan Roulstone, Manule Castells and others analysed problems of disabled persons' employment. Ulrich Beck, Manule Castells, Martyn Carnoy, Martine Xiberras discovered the impact of information and communication technologies for disabled persons' social integration and employment. Scientists (Peter D. Blanck, Helen A. Schartz, David Klein, Linda Hansen, Gary Asby, Susan Michaelson) paid the special attention at adaptation of information environment for disabled persons. Generally foreign scientists (R. Kelly Garrett, James N. Danziger, Lars Qvortrup, Ursula Huws, Juan Carlos Roca Pulido, Svein Bergum, Josephine Rossi and others) analysed telework, some of them (Ursula Huws, Joseph M. Camilleri, Diane E. Bailey, Nancy B. Kurland) both paid attention at disabled persons' telework. Although only some aspects of such problem are analysed in scientific literature, there is no comprehensive analyses of telework and its adaptation to disabled persons' professional integration.

Only few scientists in Lithuania (Ingrida Baranauskienė, Jonas Ruškus, Vytautas Gudonis, Lidija Ušeckienė) during last decade analysed disabled persons' professional rehabilitation and integration to labour market. Zigmas Bingelis partly analysed problems of telework. Although opportunities of telework and even of disabled persons' telework weren't analysed, new organisational

methods of disabled persons' telework weren't suggested. There is seeking to decrease social disjuncture of disabled persons by security of rights and opportunities of disabled persons in society. Lithuanian Republic's actions of disabled persons' social and professional integration are coordinated with Directive of European Council, pointing the equal attitudes in employment and professional fields, but passive social policy is implementing for disabled persons.

Professional rehabilitation is one of most effective methods to help for disabled person to find the job, to earn and live full-rate life. But, in Lithuania, implemented projects of disabled persons' integration in labour market mostly are adapted for recent system of disabled persons' employment and aren't polarized at development of disabled persons' telework. New information and connection technologies, supporting technologies are using only partly, there is limiting by education of computer literacy for disabled persons, problems of funds for more complicate computer technology for disabled persons aren't solving.

Relevance of author's dissertation work and research is outlined by development of model of disabled persons' telework organisation and establishment of its realisation opportunities.

The Object of Research

The object of dissertation work is new opportunities of disabled persons' professional rehabilitation and integration applying organisational model of telework.

The Purpose and Tasks of Research

The purpose of research is analysing opportunities and condition of disabled persons' employment and telework to create organisational model of disabled persons' telework, to suggest opportunities of its implementation, to evaluate disabled persons' employment quality.

The tasks of research:

- To analyse principles of disabled persons' social integration and employment, level of its implementation.
- To analyse coherence of models of employment quality and social policy.
- To analyse the implementation of disabled persons' integration in labour market. To accomplish analyse of indexes of disabled persons' of employment in EU.
- To analyse the impact of ICT and computer supporting technologies for social integration and disabled persons' employment.
- To analyse forms and opportunities of implementation of telework as new work form based on ICT and opportunities of disabled persons' telework. To analyse trends of ICT and telework.
- To accomplish analyse of opportunities of disabled persons' telework in Lithuania.

- To accomplish analyse of professional rehabilitation system in Lithuania and developments' conditions of disabled persons' telework.
- To create organisational model of disabled persons' telework and to suggest methods of its implementation.
- To create evaluation methodology of disabled persons' employment quality. To apply this methodology for evaluation of quality of employment of disabled persons' for professional rehabilitation system in Lithuania model and disabled persons' telework model.

The Main Hypothesis of Research:

There is no universal organisational model of disabled persons' telework in Lithuania that create conditions for more progressive social integration and professional rehabilitation of disabled persons.

The Subsidiary Hypothesis:

H₁: economic competitive ability of state depends not only on ICT, but both on level of application of telework. Application of ICT on work place influences level of abstention in labour market because of illness or disability. Application of telework is connected with employment's quality.

H₂: suitability of telework for disabled persons depends on their individual features: age, gender, working level. Application of telework in enterprises depends on organisation of work place, opportunities of preparation of disabled persons for such work and accessibility of supporting technologies.

H₃: for development of disabled persons' telework structural changes of present system of disabled persons' professional rehabilitation and employment, improvement of its stages, creation of new programmes.

The Resources of Research

All resources of research we can divide in three groups:

1. Sources of Lithuania and foreign countries scientific and methodological literature, statistical reports.
2. Legal acts and others documents: EU conventions, legal acts of Lithuanian Republic and some others countries.
3. Empirical material collected by questionnaires and experts' interview. Heads of 77 enterprises and 120 disabled persons were questioned by author's created questionnaires. As experts were questioned: Director of Disabled Persons Affairs of Ministry of Social Security and Labour

Genovaitė Paliušienė, Director of Valakupiai Rehabilitation Centre Edita Štalienė and 11 others heads of organisation of disabled persons affairs, scientists, businessmen and workers of disabled persons' rehabilitation system. Author's experience and knowledge acquired during cooperation with representatives of disabled persons' affairs organisations and participation in projects of disabled persons' employment are used in dissertation.

The Methods of Research

To achieve the aim of the dissertation research, analyze the research subject and prove the defensive statements both theoretical and empirical methods of the scientific research are used: *comparison, generalisation, deduction, description, questionnaire, mathematical statistic analysis* and others methods.

The comparison method was used for comparison and evaluation of propositions and opinions of Lithuanian and foreign countries scientists concerning fields of European Union social model, disabled persons' social integration and rehabilitation, telework. By this method both Lithuanian and foreign countries legal norms that regulate disabled persons' social inclusion and employment, telework were compared.

The generalisation method was used for generalisation of information of different sources and empirical research used in dissertation. The generalisation method helped to create model of disabled persons' telework and propose recommendations for its implementation opportunities. Combining this method with *deduction method*, particular conclusions were made.

Extensive spectrum of *mathematical statistic analysis* methods is practising in research. Created by author the complex methodises of examination of EU employment processes and telework's tendencies using methods of correlation, regress and cluster analysis. With reference to accomplished analysis of theoretical material the instrumentation for research of opportunities of disabled persons' telework in Lithuania was created. The complexes methodise is practising for evaluation of result of accomplished research. Answers of every question were evaluated by methods of descriptive statistic. Method of correlation analysis let to establish the dependence of telework's acceptability for personal features of respondents. Methods of factorial analysis let to establish the factors on that the telework's acceptability depends and the analysis of causes that disturb to be employed and work for disabled persons was accomplished.

The Scientific Novelty of Research

The scientific novelty of research and difference from works concerning the considering field is that:

1. Experience of disabled persons' professional rehabilitation and employment in Lithuania and foreign countries is analysed and generalized in dissertation. The complex attitude at topic lets us to highlight the importance of disabled persons' employment quality. Created by author the complex methodise of examination of EU employment processes ensures the opportunity to connect indicators of disabled persons' employment and professional rehabilitation with models of employment quality. Practising such method, the different systems of disabled persons' inclusion to labour market and its funds are connected with social and employment quality models of states.

2. Comprehensive analysis of information and communication technologies' impact at disabled persons' social integration and employment was accomplished. There is no one universal systematic analysis of problems, prospective and regulation of telework and disabled persons' telework in Lithuanian and foreign literature. So, results of different authors' researches were analysed and generalized in one universal system. Created by author the methodise of complex examination of ICT and telework's tendencies lets to evaluate the strength of telework's connections and economic competitiveness of state. The analysis of disabled persons' employment and implementation of telework in different EU states is accomplished, these processes were connected with social and employment quality models of states.

3. Comparative analysis of present projects of disabled persons' professional rehabilitation was accomplished and experience of implementation of disabled persons' telework is generalised in dissertation work. The analysis of problems of telework's legal regulation and is adapted for disabled persons' telework.

4. Accomplished analysis of disabled persons' social rehabilitation, employment, impact of ICT for disabled persons, telework lets for author to create and propose the broad-brush system of opportunities of development of disabled persons' telework.

5. Accomplished by author the research of opportunities of disabled persons' telework in Lithuania lets to establish the suitability of Lithuanian system of disabled person's professional rehabilitation and employment for organisation of disabled persons' telework and proper changes of such system.

6. Author established principles of creation of telework' places for disabled persons, excluded and described the main stages of creation of telework' places for disabled persons.

7. This dissertation work is the first attempt in Lithuania to present organisational model of disabled persons' telework. The organisational system of disabled persons' telework is created; it is presented as sustainable operative structure with interconnections. The main stages of creation of disabled persons' work places are abstracted and described. The organisational model of disabled

persons' telework is specialized for modern system of disabled persons' professional rehabilitation and employment; the required and necessary changes of this system are presented.

8. The evaluation methodology of disabled persons' employment quality that lets to exclude the indexes of disabled persons' employment quality, to calculate its weights and to evaluate disabled persons' employment quality implementing chosen model of professional rehabilitation is presented in dissertation work.

The Practical Value of Research

Experts' analysis of present system of disabled persons' professional rehabilitation and employment revealed the weak aspects of this system and let to establish required changes that will create conditions for improvement of this system and for creation of universal system of disabled persons' telework.

Part of results of opportunities of disabled persons' telework research Lithuanian Association of Disabled Persons used preparing the project "E-learning and new opportunities of disabled persons' employment seeking to motivate them to be sterling part of labour market" of VP1-1.3-SADM-02 mean „Integration to labour market of persons suffering from social risk and social disjuncture" of 1 priority "Qualitative employment and social inclusion" of 2007-2013 development actions' programme of human resources.

Results of research let to establish the factors influencing disabled persons' employment quality implementing chosen model of system of professional rehabilitation and employment, and weights of indicators of employment quality. Forthcoming result was implemented preparing the evaluation methodology of disabled persons' employment quality. Methodology could be applied in future evaluating different models of disabled persons' professional rehabilitation and employment.

According author's opinion, present legal regulation in Lithuania should be improved, there was established that legal regulation of telework and disabled persons' telework is required and legal regulation of providing of disabled persons by computer supporting technique and programmes.

Plan of development conditions of disabled persons' telework is useful for scientists and representatives of governmental and non governmental organisations of disabled persons preparing programmes of disabled persons' work development.

Created model of disabled persons' telework was discussed with heads of Department of Disabled Persons Affairs of Lithuanian Government and Valakupiai Rehabilitation centre and fitted to conditions of present system of disabled persons' professional rehabilitation. Practical recommendations for organisation of disabled persons' telework are presented in work. Dissertational

research and its results would be useful for improvement of Lithuanian system of disabled persons' professional rehabilitation, implementing organisational model of disabled persons' telework.

Created by author the complex methodises of examination of EU employment processes and telework's tendencies could be used in longitudinal research of these processes.

The Approbation of Research Results

Intermediate results of research were presented on international scientific and practical conferences, in scientific articles.

Volume of Dissertation

Dissertation work consists of four parts, conclusions and recommendations, the list of literature (201 resources, 23 Lithuanian Republic legal acts) and 12 attachments. The 34 tables and 75 pictures are presented in work. The list of scientific publications on the topic of dissertation by the doctoral candidate is presented in the end of work.

Structure of Dissertation

The first part "Analysis of role of employment in process of social integration of disabled persons" presents the analysis of modern principle of European Union employment policy, model of employment quality. Situation of disabled persons in modern society, security of equal opportunities and rights for disabled persons in European Union were analysed. There is particularly analyzed the problems of disabled persons' employment and professional rehabilitation and its solutions in this part. Tendencies and problems of Lithuanian disabled persons' labour market are described. Author's accomplished complex research of indexes of disabled persons' employment in European Union is presented in the end of the part. Analysis indicated that participation of disabled persons in work is connected with social model and employment quality model in state.

The second part "Analysis of opportunities of disabled persons' integration to labour market supporting by information and communication technologies" explored the opportunities of telework implementation in information society complexically, presented the comprehensive analysis of telework as new working form in conditions of information society, definition, classification, development tendencies and legal regulation problems of telework were presented. Analysis of impact of information and communication technologies at disabled persons' social integration and employment is accomplished in this part. Analysis of opportunities of disabled persons' telework showed that implementing the supporting technologies, telework become accessible for persons with different disability and ability level; it improves conditions of disabled persons' employment. Accomplished by author comparative analysis of modern projects of disabled persons' employment indicates, that in European Union the projects of disabled persons' integration to labour market are

actively realised, applying ICT and telework. Information and communication technologies in Lithuanian projects of disabled persons' employment are appearing only as supporting element, appliance of modern technologies at work place isn't developed, and the most of disabled persons aren't able to buy solo the supporting computerised means, even the more expensive. Evaluating sources and Lithuanian life level, the provision by computer technique of disabled persons who working by telework, are participating in programme of professional rehabilitation should be forecasted. There is possible the development of rent services of expensive technique.

The positive influence of telework to economics of state are representing by results of accomplished by author complex research of information technologies and telework tendencies. Telework is connected with model of employment quality of state, but it is not the main factor, because development of telework is complicate process that depends not only on economic and social, but both on geographical and demographic conditions. Statistical researches and analysis of theoretical material confirmed the subsidiary hypothesis of work H_1 : economic competitive ability of state depends not only on ICT, but both on level of application of telework. Application of ICT on work place influences level of abstention in labour market because of illness or disability. Application of telework is connected with employment's quality.

The third part "Research of opportunities of disabled persons' telework in Lithuania" reviews results of accomplished by author research that purpose was to analyse the organisational peculiarities of Lithuanian present system of disabled persons' professional rehabilitation and to establish opportunities of application of disabled persons' telework model. Research was divided in four stages: I stage – expert reconnaissance research (free form interview); II stage – research of disabled persons' suitability and preparation for telework (questionnaire of disabled persons); III stage – research of opportunities of telework in Lithuanian enterprises (questionnaire of heads of enterprises); IV stage – expert research of present opportunities of system of disabled persons' professional rehabilitation and employment, application of disabled persons' telework (deep interview), evaluation of indicators of disabled persons' work quality (experts' evaluation). Based on expert reconnaissance research the main problems and tendencies of dissertation research were forecasted, questionnaires for disabled persons and heads of enterprises were created and subjects of deep expert interview were forecasted. The credibility of presented questionnaires was evaluated by credibility coefficient *Cronbach α* . Meanings of calculated coefficient let to conclude that presented propositions are reliable and properly measures the information. Methods of description statistic, correlation and factorial analysis were used for analysing of results of questionnaire.

Analysis of disabled persons' questionnaire indicated that the most of respondents have conditions to be involved in telework and such work is acceptable for them. Acceptance of telework doesn't depend on level of computer skills, but depends on gender, level of ability, age. Factorial analysis represented that acceptance of disabled persons' telework depends on two factors. The first factor is *ICT usage*, the second – *level of work opportunities*. Disturbing reasons of to be employment and work for disabled persons depend on two factors. The first factor is *disabled persons' professional qualification and work opportunities*, the second – *application of work place (environment) for disabled*. Results of this analysis supplied opportunity to establish the evaluation of meanings of factors and were used for creation of evaluation methodology of disabled persons' employment quality for different models of disabled persons' professional rehabilitation and employment. Results of questionnaire of heads of enterprises indicated that 70 percents of them think that there is purposive to organize telework, but only 9,1 percents of enterprises are applying such method. Analysis of results of questionnaire let to confirm the subsidiary hypothesis of work H₂: suitability of telework for disabled persons depends on their individual features: age, gender, working level. Application of telework in enterprises depends on organisation of work place, opportunities of preparation of disabled persons for such work and accessibility of supporting technologies.

Author accomplished the expert interview with purpose to detail analyse the opportunities of present system of disabled persons' professional rehabilitation and employment, the opportunities of application of present Lithuanian system of telework and disabled persons' professional rehabilitation and employment for disabled persons' telework model. Experts (heads of system of disabled persons' professional rehabilitation, representatives of organisations of disabled, scientists) were chosen by non stochastic selection method, evaluating their professional competence and duties. Answers received during experts research were structured, integrated in matrix, Kendal concordat ion coefficient $W = 0,841$ ($p\text{-level} = 0,000$) was calculated for evaluation of compatibility of experts' opinions, concordat ion is strong and important, opinions of experts coincide strong. We can predicate that experts were chosen properly.

Analysis of experts' questionnaire indicated that present system of disabled persons' professional rehabilitation and employment only average satisfies accessibility of rehabilitation services for disabled persons according their type of disability. This system doesn't motivate disabled persons to work, there is more cost-effectiveness for them to live from pensions and have privileges, than work less-paid unqualified job. Insufficient motivation of disable persons and insufficient application of environment mostly disturb for successful professional rehabilitation and employment of disabled persons. According experts' opinion, the work organisation of disabled persons is purposive,

but it almost isn't employed in Lithuania. Structures of disabled persons' professional rehabilitation and employment supply not enough information concerning opportunities of such work for employers and disabled persons, only sometimes there is organised employment of disabled persons at telework places. The subsidiary hypothesis of work H₃ was confirmed: for development of disabled persons' telework structural changes of present system of disabled persons' professional rehabilitation and employment, improvement of its stages, creation of new programmes. Results of research of opportunities of disabled persons' telework in Lithuania were used for creation of disabled persons' telework model and evaluating disabled persons' employment quality applying such model.

Analysis of practice of disabled persons' integration in labour market and methods of disabled persons' employment presented in first, second and third parts of work, confirmed the main work hypothesis: there is no universal organisational model of disabled persons' telework in Lithuania that create conditions for more progressive social integration and professional rehabilitation of disabled persons.

In the forth part "Grounding and implementation of disabled persons' telework organisation model" author based on aforementioned analysis suggests the universal organisational system of disabled persons' telework that could be presented as sustainable operative structure with interconnections. According author's opinion, the creation and development of this system depends on legal base development, creation of economic conditions, development of e-inclusion and e-accessibility, development of e-inclusion and e-accessibility for disabled, development of telework and e-commerce and realisation of policy of disabled persons' employment. Accomplished analysis indicated that in spite of present financial crisis we could predicate that in Lithuania there are conditions for organisation of disabled persons' telework. Foreign experience demonstrates that during crisis even development of telework helps to keep and create new work places, to decrease costs of work places' practice, transport.

Although we should notice that there is partly hard to organise disabled persons' work (both telework) connected with e-commerce, computer technologies in Lithuanian social enterprises, because such work is on list of unfunded activity. We could predicate, that we need to improve legal acts, to forecast active implementation of ICT at disabled persons' work, without prejudice of financial interests of state.

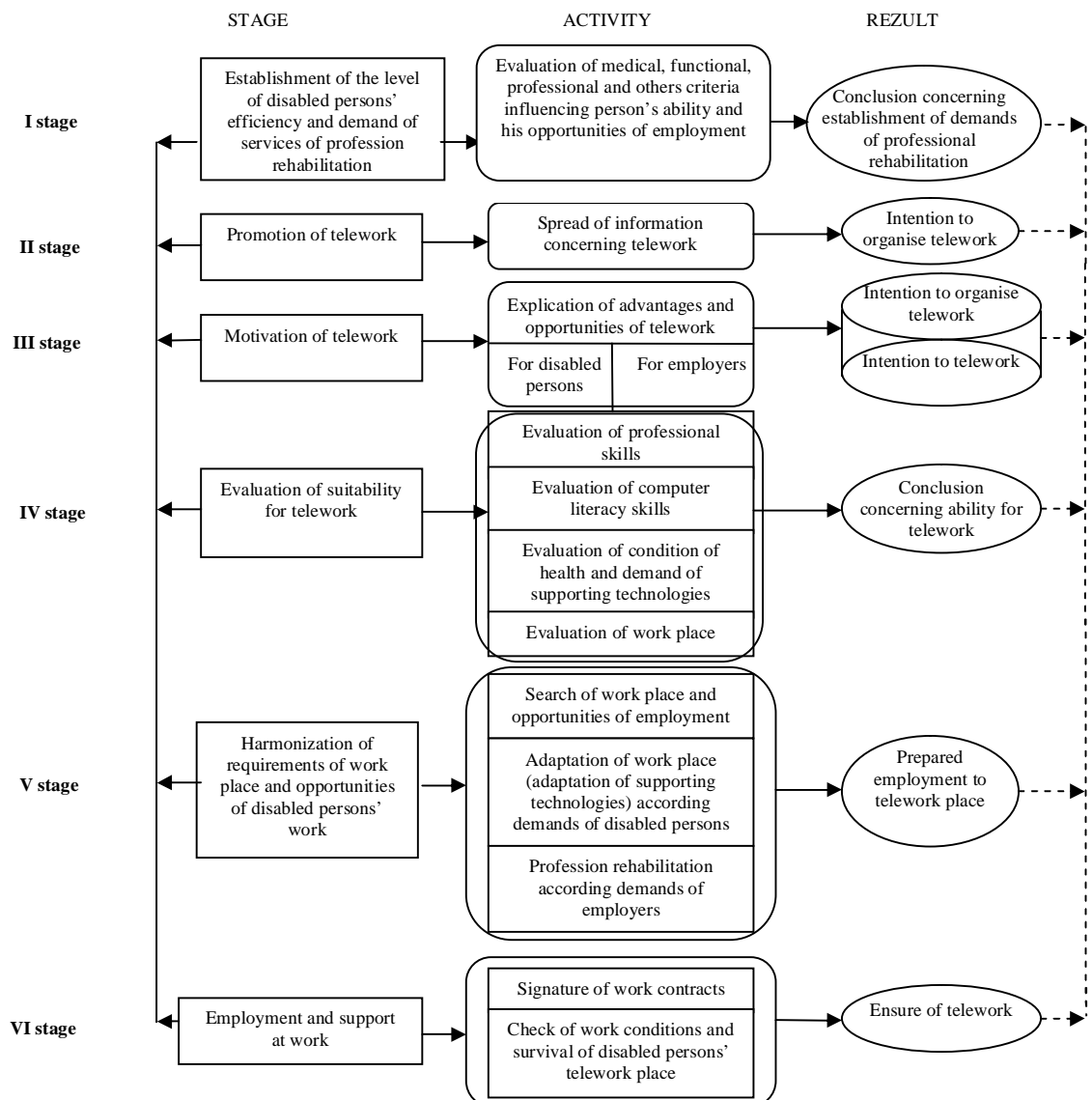


Figure 1. Scheme of process of disabled persons' telework places' creation (created by author)

Generalising the theoretical and empirical researches, author suggests to exclude the six main stages of creation of disabled persons' telework places (see Figure 1): establishment of the level of disabled persons' efficiency and demand of services of profession rehabilitation, promotion of telework, motivation of telework, evaluation of suitability for telework, harmonization of requirements of work place and opportunities of disabled persons' work, education, employment and support at work. Researches indicated that present system of disabled persons' professional rehabilitation in Lithuania doesn't implement the model of disabled persons' telework, but it could be modernised and used creating model of disabled persons' telework. Analysis of results of experts' questionnaire lets to establish disadvantages and changes of present system needed for creation of model of disabled persons' telework. Scheme of suggested by author organisational model of disabled persons' telework

is presented in Figure 2. Model implements aforementioned stages of creation of disabled persons' telework places, considering the opportunities of present system of disabled persons professional rehabilitation and employment. Structure of model was discussed with specialists-practitioners of disabled persons' rehabilitation, professional integration, employment: director of Disabled Persons Affairs of Ministry of Social Security and Labour Genovaitė Paliušienė, director of Valakupiai Rehabilitation Centre Edita Šatienė. Creating model author respected notes and requests of specialists. According author's opinion the universal organisational model of disabled persons' telework should join such six stages:

- 1 stage. Establishment of the level of disabled persons' efficiency and demand of services of profession rehabilitation.
- 2 stage. Presentation of information concerning opportunities of telework.
- 3 stage. Realisation of development of employment and telework policy.
- 4 stage. Realisation of programme of professional rehabilitation.
- 5 stage. Supply (rent) of additional supporting computer equipment.
- 6 stage. Professional training, professional orientation and consultation.

This part of work detail describes each stage and, considering experts' opinion, presents what changes necessary is seeking to adapt the present system of disabled persons' rehabilitation for organisation of telework.

There is recommended to start the organisation of telework form presentation of information concerning opportunities of telework for disabled persons and employers and their motivation even for such method of work. For motivating of organisation of disabled persons' telework there is necessary to organise in labour exchange and institutions of professional rehabilitation the consultations for employers concerning the creation of telework place and opportunities to acquire the supporting technique. Successful disabled persons' telework is possible only implementing the sustainable application of work place for disabled person and preparing the disabled for forecasted work place. Evaluating level of disabled persons' efficiency there is necessary to forecast opportunities of application of supporting technologies and telework.

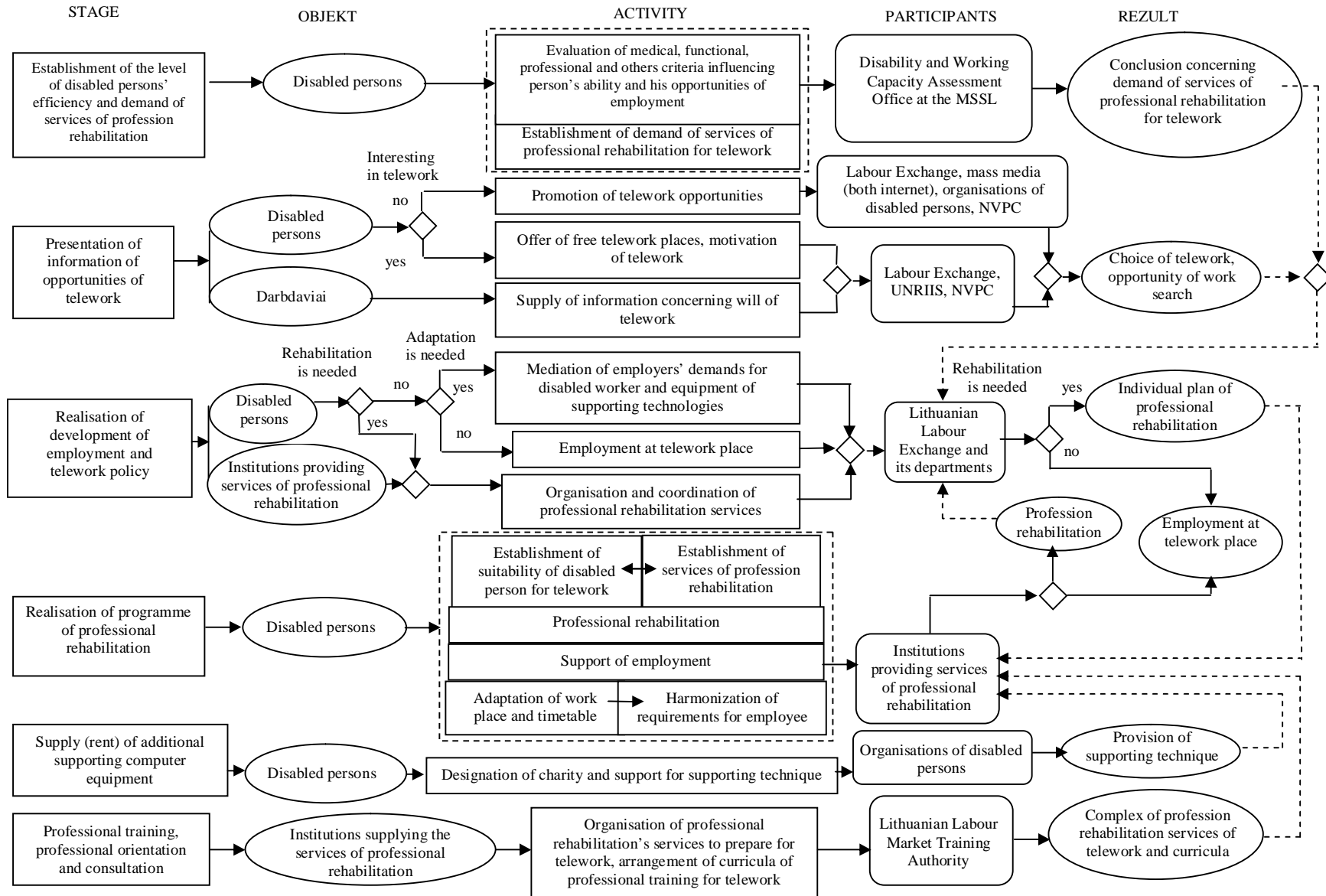


Figure 2. Organisational model of disabled persons' telework (created by author)

Telework could be recommended for different types of efficiency of disabled persons. According author's opinion, provision of disabled person's telework place by computer supporting technique partly could be solved by rent of such technique. Rent services could be organised by municipality and organisations of disabled persons, appointing part of charity and support for such task. Disabled persons' telework places could be organised at telework centre - such centre could be for example, NVPC. Organisation of telework requires the investiture of specific management skills both for employers and disabled. New management programmes should be applied in professional rehabilitation institutions and should compose part of professional rehabilitation process. Created by author model of disabled persons' telework is suitable for improvement of present system of disabled persons' rehabilitation and employment. Novelty of model is application of universal system of disabled persons' telework in all stages of evaluation of disabled persons' efficiency, professional rehabilitation and employment. There are suggesting the supplement of evaluation of functional, professional and others criteria influencing person's efficiency and its opportunities to be employed, the scheme of evaluation process of disabled persons' suitability for telework and list of checking indicators. The model forecasts not only application of work places for disabled persons, but both the preparation of disabled for such work place. There is pointed that different specialists should be involved in this process.

According author's opinion, the created organisational model of disabled persons' telework not only supplies new opportunities for disabled of professional rehabilitation and employment, but both improves quality of disabled persons' employment. Author offer methodise to prove this proposition helping by this we could to evaluate quality of disabled persons' employment. Quality of employment is function of plenty of factors. Meaning of multiple function of quality of disabled persons' employment concerning chosen model of employment we could calculate by indicators of quality of disabled persons' employment. Factorial analysis of disturbing causes of disabled persons' employment and work let to establish two main factors that influencing problems of disabled persons' employment and work: the first factor is *disabled persons' professional qualification and work opportunities*, the second – *application of work place (environment) for disabled*. Function of quality of disabled persons' employment for chosen model of employment could be described as:

$$E_m = F_{1m} + F_{2m} \quad (1),$$

where m – chosen model, F_{1m} and F_{2m} - meanings of factors of chosen model. Meanings of factors could be calculated as:

$$F_{1m} = \sum_{i=1}^{10} p_{i1} r_{im} z_i, \quad F_{2m} = \sum_{i=1}^{10} p_{i2} r_{im} z_i \quad (2),$$

where z_i – i -th variable's standardised meaning, p_{i1} , p_{i2} – i -th variable's (problems of disabled persons' employment) meaning because of first (1) and second (2) factor, r_{im} – i -th variable's indicator's weight for m model.

There were the evaluations of variables (of indicators of problems of disabled persons' employment) calculated by factorial analysis. Weight of indicators for every discussing model of quality of disabled persons' employment could be established by method of experts' evaluation. Experts noticed what part in such model depends to every indicator of employment's quality.

Evaluating new management models we could apply *alternative selection method*. Seeking the most appropriate *qualitative alternatives Churchman/Ackoff Procedure is practicing*. Applying aforementioned methodises of calculation of function of quality of employment and alternative selection method, we could evaluate quality of disabled persons' employment for Lithuanian model of disabled persons' professional rehabilitation and employment and for proposing organisational model of disabled persons' telework.

Meanings of alternatives calculating in this part of work $f(a_1) = E_{present}$ (function of quality of employment of present system of disabled persons' rehabilitation and employment) and $f(a_2) = E_{telework}$ (function of quality of employment of organisational model of disabled persons' telework):

$$f(a_1) = E_{present} = F_{1present} + F_{2present} = 0,173 + 0,073 = 0,245 \quad (3),$$

$$f(a_2) = E_{telework} = F_{1telework} + F_{2telework} = 0,174 + 0,200 = 0,374 \quad (4).$$

Comparing 3 and 4 results, we could predicate, that meaning of alternative $f(a_2)$ is bigger, $f(a_2) > f(a_1)$ – suggested organisational model of disabled persons' telework improves quality of disabled persons' work.

Suggesting by author methodise let to evaluate quality of disabled persons' employment applying different employment's models.

CONCLUSIONS AND RECOMMENDATIONS

Conclusions

1. European social model changing, going from passive to active social policy, from medicine to social model of disability. Social model of disability predicates so mostly of problems of disabled persons don't depend on disability, but depend on the way of organisation of society. Policy of cohesion in EU plays the important role supporting disabled persons' social inclusion and employment, and providing them more opportunities of integration to society and labour market. Employment guarantees comprehensive disabled persons' participation in economic, cultural and social life. Although the part of social pension for disabled persons in most of European Union countries for

disabled persons economic integration and rehabilitation is only few percents. In 2005 Lithuania overall doesn't distinguish the social part of pension for disabled persons' economic integration. It means that active methods of disabled persons' social integration are applied rarely. Economic and social policy displays throughout quality of employment that has the same importance as quantity of employment. Quality of employment model of state is connected with social model of state. Quality of employment has special importance for disabled persons, because now there is insufficient motivation of disabled persons to work, will to live from pensions. Because of increasing amount of ill persons of different illnesses in Lithuania, but both because of social, economic problems amount of disabled permanently increases. Plenty of legal acts in Lithuania indicate that special attention is paid at disabled persons, but mostly it is seeking to help them by different privileges and pensions, so integration of disabled persons in labour market isn't effective. Such circumstances require to compose prerogatives rightly and effectively to provide for disabled persons the social security measures and to seek their efficiency, independence and integration in society.

2. Development of information technologies changes character of works – its quantity, quality, work specification. Application of information environment, information systems and databases and provision of disabled persons by supporting technique are required for disabled persons' e-inclusion. Supporting technologies for disabled persons could compensate limits of abilities and abolish difficulties of environment. The main criteria for choice of supporting technologies should be not price, but quality, permanence, comfort ability of usage. Development of ICT in Lithuania lets successful application of supporting computer technologies, but mostly of disabled couldn't buy by themselves more expensive measures. Evaluating resources and Lithuanian life level, we should forecast the provision of disabled persons working telework, participating in professional rehabilitation programme, by computer technique. Development of rent services of expensive technique should be forecasted. Municipalities and organisations of disabled could participate in such services.

3. Telework and present organisational forms of work became the important aspects in creation of new working places in European Union. Telework decreases level of unemployment. Nowadays the telework in foreign countries is used for keeping of work places (for example, in USA and Canada about 30 percents of work places' reservation programmes are organisation of telework). Analysis of theoretical material and statistical researches confirmed the subsidiary hypothesis of work H_1 : economic competitive ability of state depends not only on ICT, but both on level of application of telework. Application of telework is connecting with model of employment quality, but it is complicate process that depends not only on economic and social, but together on geographical and demographic conditions, traditions of work and family in state.

4. Telework creates the new opportunities of work for disabled persons. Researches confirm the subsidiary hypothesis of work H_2 : suitability of telework for disabled persons depends on their individual features: age, gender, working level. Application of telework in enterprises depends on organisation of work place, opportunities of preparation of disabled persons for such work and accessibility of supporting technologies. Disabled persons' telework in European Union is implementing by projects. Accomplished researches indicated that such work in Lithuania almost isn't applied, only 9,1 percents of participated in research enterprises employ telework method and only 3,9 percents of enterprises is planning to create the telework places for disabled persons in nearest twelve months. The Labour exchange and institutions of professional rehabilitation don't pay attention at organisation of such work. Implementing projects of disabled persons' integration in labour market mostly there is oriented at education of disabled; information technologies are only additional element. Telework isn't regulated in Lithuanian legal acts, it presses its development. Structures of disabled persons' professional rehabilitation and employment present for employers and disabled insufficient information concerning opportunities of telework organisation. Additional motivation of employers and disabled is necessarily for telework organisation, considering personal characters of disabled and opportunities of telework places organisation. The supporting ICT technologies aren't compensated for disabled, employers not always could reason acquirement of such technique by proper principle of application of work place and are avoiding additional costs. The subsidiary hypothesis of work H_3 was confirmed: for development of disabled persons' telework structural changes of present system of disabled persons' professional rehabilitation and employment, improvement of its stages, creation of new programmes. Accomplished researches indicated that we could modernise the present system and apply it for organisational model of disabled persons' telework. For it we need some changed of structure and application of methods of knowledge management: new programmes, methodises, trainings of staff, acquisition of new competences.

5. Analysis of present system of disabled persons' rehabilitation and accomplished researches confirmed the main hypothesis of work: there is no universal organisational model of disabled persons' telework in Lithuania that create conditions for more progressive social integration and professional rehabilitation of disabled persons. Created by author model of disabled persons' telework is suitable for improvement of present system of disabled persons' rehabilitation and employment. Model was considered with heads of present system of disabled persons' rehabilitation and employment and suited for present structure of this system. Novelty of model is application of universal organisational system of disabled persons' telework on all stages of disabled persons' efficiency establishment, professional rehabilitation and employment. There are suggesting the supplement of evaluation of functional,

professional and others criteria influencing person's efficiency and its opportunities to be employed, the scheme of evaluation process of disabled persons' suitability for telework and list of checking indicators. The model forecasts not only application of work places for disabled persons, but both the preparation of disabled for such work place. There is pointed that different specialists should be involved in this process. Organisation of telework demands provision of special management skills both for employers and disabled. New management programmes should be applied in professional rehabilitation institutions and be part of professional rehabilitation process. Experts' questionnaire indicated that organisational model of disabled persons' telework could be implemented without expensive additional costs, mostly the new programmes, additional regulation of work and part of new staff are needed.

6. Quality of employment has big importance in evaluation of disabled persons' employment. Suggesting by author methodise let to evaluate quality of disabled persons' employment implementing different models of employment. Created model of telework was evaluated applying during research received indicators of quality of disabled persons' employment, experts' evaluation and alternative selection method. Accomplished evaluation of quality of disabled persons' employment concerning present system of disabled persons' rehabilitation and organisational model of disabled persons' telework, let to predicate that organisational model of telework improves quality of disabled persons' employment.

Recommendations

1. Organisation of disabled persons' telework starts from establishment of level of efficiency and demand of professional rehabilitation. Establishing level of efficiency of disabled persons we should forecast opportunities of application of supporting technologies and telework. Telework could be recommended for disabled with different disabilities. For success organisation of disabled persons' telework the list of Evaluation of disabled persons' abilities, describing suitability for professional rehabilitation should be add by evaluation of ability for telework and supplement of recommendation to work such type of work for disabled. Way of telework and particular programme of professional rehabilitation could be recommended for disabled if there is professional, psychological, functional suitability. Doctor and IT specialist should together accomplish the evaluation of suitability of disabled person for telework and selection of supporting computer techniques. Institution of professional rehabilitation could play the role of organisational centre of disabled persons' telework. Disabled persons' telework places could be organised in telework centre, for example, in NVPC.

2. There is recommended for Department of disabled persons affairs the part of needed measures for disabled persons' telework to create by project "Creation and implementation of services

of disabled persons' professional rehabilitation methodises, establishment of qualification skills for specialists of professional rehabilitation, preparation of standardisation for application of professional rehabilitation services for disabled, and creation of standards, creation of system of evaluation of services' quality" of mean „Creation and realisation of system of disabled persons professional rehabilitation”.

3. Additional legal regulation of application of supporting computer technologies, privileges for employers for creation of telework place for disabled. Organisation of telework place should be evaluated and supported as proper application of work place. Legally it should be pointed that computer technologies and communication measures would be compensated as necessary equipment, if it would be established that it could return disabled person at work. Not only creation of new work places for disabled should be motivated for employer, but both additionally the creation of computerised telework places or change place to telework if would be employed the disabled person. According author's opinion rent of supporting computer technique could partly solve the problem of supporting technique for telework places. Municipalities and organisations of disabled could organise such rent distinguishing part of charity and support for it.

4. Lithuanian governmental legal acts don't let to implement in social enterprises a lot of works that depends for fields of telework and e-commerce. Necessity of these protectors is connected with anticorruption activity, but we should state, that it limits development of disabled persons' telework forcing to change status of enterprise or chosen working tendency. According author's opinion, the legal acts regulating application of supporting computer technique for disabled persons' telework and disabled persons' work in ICT field should be changed.

NAUJOS NEĮGALIŪJŲ PROFESINĖS REABILITACIJOS IR INTEGRACIJOS GALIMYBĖS: NUOTOLINIO DARBO ORGANIZAVIMO MODELIS

Santrauka

ĮVADAS

Temos aktualumas

Europos Sąjungoje (ES) šiuo metu gyvena daugiau nei 65 mln. neįgaliųjų. Tai sudaro daugiau kaip 10 proc. visų 27 ES šalių gyventojų. Dabartinis požiūris į neįgaliuosius suderintas su darnaus vystymosi koncepcija ir įgyvendina lygių teisių ir lygių galimybių principą. Pripažįstama, kad neįgalieji – tai lygiateisiai visuomenės nariai, tik turintys specialiuosius poreikius. Toks požiūris yra socialiai integruojantis ir reiškia esminį socialinės politikos posūkį nuo specialių programų neįgaliesiems į lygių galimybių jiems sudarymą.

2006 m. pavasarį Europos Vadovų Taryba, siekdama spręsti dėl demografinių pokyčių mažėjančios darbo jėgos problemą, pabrėžė, kad reikia pasinaudoti daugybės nuo darbo rinkos atskirtų žmonių potencialu ir pripažino, kad neįgalieji – tai viena svarbiausių prioritetinių grupių. Užimtumas užtikrina neįgaliesiems ne tik didesnę finansinę saugumą, bet ir nepriklausomybę bei socialinę integraciją. Socialinę ir ekonominę neįgaliųjų integraciją lemia humanitarinis požiūris ir jų užimtumo potencialo kaip ES turto vertinimas. Neįgaliesiems nelengva konkuruoti darbo rinkoje, bandant įsidarbinti, jie susiduria su gana aukštais darbdavių reikalavimais. Neįgaliųjų atskirtis nuo darbo rinkos išlieka neproporcingai didelė. Vidutiniškai tik 50 proc. neįgaliųjų europiečių turi darbą, palyginti su 68 proc. dirbančių sveikų žmonių.

Lietuvoje iki 2007 m. galima pastebėti teigiamą neįgaliųjų įsidarbinimo dinamiką, nors įregistruotų darbo biržoje neįgaliųjų nuolat daugėjo, tačiau įsidarbinusių neįgaliųjų skaičius didėjo greičiau. 2007–2008 m. proceso dinamika keičiasi, didėja įregistruotų ir mažėja įsidarbinusių neįgaliųjų dalis. Lietuvos darbo biržos prie Socialinės apsaugos ir darbo ministerijos duomenimis, 2008 m. įregistruotų neįgaliųjų bedarbių skaičius padidėjo iki 14,7 tūkst. ir sudarė 6,8 proc. visų įregistruotų bedarbių, šiais metais įsidarbino 5,67 tūkst., arba 39 proc. įregistruotų neįgaliųjų bedarbių. Įsidarbinusieji neįgalieji sudaro tik mažą visų įsidarbinusių asmenų dalį. Statistikos departamento duomenimis, Lietuvoje nedarbo lygis pirmąjį 2009 m. ketvirtį padidėjo iki 11,9 proc. ir beveik pasiekė

2004 m. lygį, todėl tikėtina, kad neįgaliųjų užimtumas dar sumažės. Tačiau *Nacionalinėje žmonių su negalia socialinės integracijos 2003–2012 m. programoje* pateikiama informacija, kad iš teritorinėse darbo biržose užsiregistravusių žmonių, turinčių negalią, aktyviai dirbti norėjo tik 30 proc., o kiti 60 proc. siekė gauti bedarbio pašalpą. Tai rodo, kad viena iš reikšmingiausių šios gyventojų grupės aukšto nedarbo lygio priežasčių yra jų pačių pasyvumas ieškant darbo ir kryptingos motyvacijos stoka. Skatinant žmonių pritraukimą ir išlaikymą darbo rinkoje, būtina nuolat ieškoti naujų, šiuolaikinių užimtumo būdų ir juos pritaikyti praktikoje.

Neįgaliųjų socialinės įtraukties ir įtraukties į darbo rinką metodai gali būti padalyti į dvi grupes: pasyvūs metodai, arba pašalpos neįgaliesiems teikimo programos, ir aktyvūs metodai, arba neįgaliųjų užimtumo skatinimo programos. Europos Sąjungoje pereinama nuo pasyvios prie aktyvios darbo rinkos politikos. Taikomi skirtingi neįgaliųjų užimtumo palaikymo metodai, priimti diskriminacijos prevencijos įstatymai.

Užimtumo problema neįgaliesiems iš dalies yra susijusi su nuolatiniais poslinkiais bei technikos laimėjimais darbo rinkoje. Vienas iš Lisabonos strategijos uždavinių – kurti informacinę visuomenę, padėsiančią įgyvendinti žinių ekonomiką ir kurti naujas darbo vietas. Tačiau naujos darbo organizacijos formos bei informacinių ir ryšių technologijų (IRT) taikymas ne tik reikalauja specifinių įgūdžių ir kompetencijos, bet ir tampa socialinės atskirties priežastimi specifinėms darbuotojų grupėms, pavyzdžiui, neįgaliesiems. Diskriminacija gali būti susijusi su nevienoda prieiga prie darbo ir mokymo, visuomeninių elektroninių paslaugų, tinklų ir duomenų bazių.

E. įtrauktis (*e-inclusion*) – tai socialinės įtraukties sujungimas su informacinės visuomenės kūrimu. Skaitmeninės galimybės siejamos su naujomis IRT paslaugomis, darbo ir įsidarbinimo galimybėmis, atstumo arba judrumo kliūčių įveikimu. IRT taikymas darbo vietoje turi didelę reikšmę neįgaliųjų darbui, padeda kompensuoti fizinį apribojimą, neatskiriamą nuo tam tikros negalios.

Informacinės visuomenės sąlygos leidžia darbuotojui neprisišti prie darbo vietos ir darbo laiko. Plinta naujos darbo formos: mobilus darbas ir nuotolinis darbas. Nuotolinis darbas dažniausiai suprantamas kaip darbas per atstumą naudojantis nuotolinių ryšių paslaugomis bei kompiuteriais. Šiuolaikinės ryšio priemonės, tarp jų ir internetas, suteikia galimybę dirbti esant bet kurioje vietoje, taip pat ir namuose. Pagrindiniai nuotolinio darbo pranašumai yra darbo našumo didėjimas, išlaidų (kaštų) mažėjimas, darbuotojų kaitos mažėjimas, kelionės laiko ir išlaidų mažėjimas. Mokslininkai teigia, jog nuotolinis darbas plėtosis vis sparčiau.

Nuotolinis darbas tam tikromis aplinkybėmis sudaro neįgaliesiems naudingą pasirinkimo galimybę. Tai ypač svarbu žmonėms, kurie tapo neįgalūs jau po to, kai įgijo tam tikrą darbo kvalifikaciją ir kompetenciją. Dauguma IRT srities vadybininkų yra įsitikinusi, kad nuotolinis darbas

namuose gali suteikti neįgaliesiems papildomas užimtumo galimybes, tapti nepriklausomybės garantija. Vertinant tik užimtumo ir nedarbo kiekybinius rodiklius, dažnai neatsižvelgiama į *blogos kokybės užimtumą*. Ekonominė ir socialinė politika pasireiškia per užimtumo kokybę, tai platesnis ekonomikos rodiklis negu nedarbo lygis. Užimtumo kokybė ypač svarbi neįgaliesiems, nes didina jų motyvaciją dalyvauti darbo rinkoje. Nuotolinis darbas gali pagerinti užimtumo kokybę, nes leidžia taikyti lanksčius darbo metodus.

Savo straipsniuose ir monografijose daugelis mokslininkų (Linda Hantrais, Maria Jepsen, Danielis C. Vaughan-Whiteheadas, Johnas Veit-Wilsonas, Gosta Esping-Andersen, Dainius Bemotas, Arvydas Guogis, Leta Dromantienė) keliais aspektais tyrinėjo Europos socialinį modelį ir jo pokyčius. Neįgaliųjų padėtį šiuolaikinėje visuomenėje nagrinėjo Stuardas Brackingas, Colinas Barnesas, Jamesas I. Charltonas, Tania Burchardt, Polly Vizard, Chon-Kyun Kimas, Berry den Brinkeris ir kiti. Nemažai dėmesio mokslininkai skyrė neįgaliųjų socialinei integracijai ir užimtumui. Neįgaliųjų užimtumo problemas tyrinėjo Colinas Barnesas, Geofas Merceris, Kevin Shartz, Mollie W. Marti, Peteris D. Blanckas, Helen A. Schartz, Michaelas Oliveris, Bobas Sapey, Alanas Roulstone'as, Manule'is Castellsas ir kiti. Informacinių ir ryšių technologijų poveikį neįgaliųjų socialinei integracijai ir užimtumui atskleidė Ulrichas Beckas, Manule'is Castellsas, Martynas Carnoy, Martine'as Xiberras. Daug dėmesio mokslininkai skyrė informacinės aplinkos pritaikymui neįgaliesiems (Peteris D. Blanckas, Helen. A. Schartz, Davidas Kleinas, Linda Hansen, Gary Asby, Susan Michaelson). Užsienio šalių mokslininkai plačiai nagrinėjo nuotolinį darbą (R. Kelly Garrettas, Jamesas N. Danzigeris, Larsas Qvortrupas, Ursula Huws, Juanas Carlosas Roca Pulido, Sveinas Bergumas, Josephine Rossi ir daugelis kitų), kai kurie mokslininkai nagrinėjo ir neįgaliųjų nuotolinį darbą (Ursula Huws, Josephas M. Camilleri, Diane E. Bailey, Nancy B. Kurland). Tačiau mokslinėje literatūroje dažniausiai apžvelgiami atskiri šių problemų aspektai, nėra išsamios nuotolinio darbo ir jo taikymo neįgaliųjų profesinei integracijai analizės. Lietuvoje pastarąjį dešimtmetį neįgaliųjų profesinę reabilitaciją ir integraciją į darbo rinką nagrinėjo nedaug mokslininkų (Ingrida Baranauskienė, Jonas Ruškus, Vytautas Gudonis, Lidija Ušeckienė). Nuotolinio darbo problemas iš dalies aptarė Zigmas Bigelis. Tačiau Lietuvoje nuotolinio darbo ir ypač neįgaliųjų nuotolinio darbo galimybes nebuvo nagrinėjamos, nesiūlomi neįgaliųjų nuotolinio darbo organizavimo būdai.

Lietuvoje siekiama užtikrinti neįgaliųjų teises ir galimybes visuomenėje siekiant mažinti socialinę neįgaliųjų atskirtį. Lietuvos Respublikos neįgaliųjų socialinės ir profesinės integracijos veiksmai suderinti su Europos Tarybos direktyva, nustatančia vienodo požiūrio bendruosius pagrindus užimtumo ir profesinėje srityje, tačiau neįgaliųjų atžvilgiu dažniau vykdoma pasyvi socialinė politika.

Profesinė rehabilitacija – tai vienas iš veiksmingiausių būdų padėti neįgaliajam susirasti darbą, užsidirbti ir gyventi visavertį gyvenimą. Tačiau Lietuvoje įgyvendinti neįgaliųjų įtraukties į darbo rinką projektai iš esmės pritaikyti Lietuvos neįgaliųjų užimtumo sistemai ir nėra orientuoti į neįgaliųjų nuotolinio darbo plėtrą. Naujomis informacinėmis ir ryšių technologijomis, pagalbinėmis technologijomis naudojamosi tik iš dalies, apsiribuojama kompiuterinio raštingumo pagrindų suteikimu neįgaliesiems, nesprenžiamos brangesnių kompiuterizuotų pagalbinių technologijų finansavimo problemos.

Neįgaliųjų nuotolinio darbo organizavimo modelio kūrimo ir jo įgyvendinimo galimybių nustatymo būtinumas lemia autorės disertacijos bei atliktų tyrimų aktualumą.

Tyrimo objektas

Tyrimo objektas – neįgaliųjų profesinės rehabilitacijos ir integracijos galimybės taikant nuotolinio darbo organizavimo modelį.

Tyrimo tikslas ir uždaviniai

Tyrimo tikslas – išnagrinėjus neįgaliųjų užimtumo bei nuotolinio darbo būklę ir galimybes, sukurti Lietuvos neįgaliųjų nuotolinio darbo organizavimo modelį, pasiūlyti jo diegimo būdus, įvertinti neįgaliųjų užimtumo kokybę.

Siekiant šio tikslo, keliami tokie uždaviniai:

- Išnagrinėti ES neįgaliųjų socialinės integracijos ir užimtumo principus ir jų taikymą.
- Išnagrinėti užimtumo kokybės modelių ir socialinės politikos sąsają.
- Išnagrinėti neįgaliųjų integracijos į darbo rinką įgyvendinimą. Atlikti neįgaliųjų užimtumo rodiklių ES tyrimą.
- Išnagrinėti IRT bei kompiuterinių pagalbinių technologijų poveikį neįgaliųjų socialinei integracijai ir užimtumui.
- Išnagrinėti nuotolinio darbo, kaip IRT pagrįsto darbo būdo, formas ir taikymo galimybes bei neįgaliųjų nuotolinio darbo galimybes. Atlikti IRT ir nuotolinio darbo tendencijų tyrimą.
- Atlikti neįgaliųjų nuotolinio darbo Lietuvoje galimybių tyrimą.
- Atlikti Lietuvos neįgaliųjų profesinės rehabilitacijos sistemos ir neįgaliųjų nuotolinio darbo plėtros sąlygų analizę.
- Sukurti neįgaliųjų nuotolinio darbo organizavimo modelį ir pasiūlyti jo diegimo būdus.
- Parengti neįgaliųjų užimtumo kokybės vertinimo metodiką. Pritaikyti ją tam, kad įvertinti neįgaliųjų užimtumo kokybę Lietuvos neįgaliųjų profesinės rehabilitacijos ir įdarbinimo modeliui bei siūlomam neįgaliųjų nuotolinio darbo modeliui.

Pagrindinė darbo hipotezė:

Lietuvoje nėra bendro neįgaliųjų nuotolinio darbo organizavimo modelio, kuris sudarytų sąlygas įgyvendinti pažangesnę neįgaliųjų socialinę integraciją ir profesinę reabilitaciją.

Pagalbinės hipotezės:

H₁: šalies ekonominis konkurencingumas priklauso ne tik nuo IRT, bet ir nuo nuotolinio darbo taikymo lygio. IRT taikymas darbo vietoje turi įtakos nedalyvavimo darbo rinkoje dėl ligos ir negalios lygiui. Nuotolinio darbo taikymas susijęs su užimtumo kokybe.

H₂: nuotolinio darbo tinkamumas neįgaliesiems priklauso nuo individualių jų savybių: amžiaus, lyties, darbingumo lygio. Nuotolinio darbo taikymas įmonėse priklauso nuo darbo vietos organizavimo ir neįgaliųjų paruošimo tam darbui galimybių bei pagalbinių technologijų prieinamumo.

H₃: neįgaliųjų nuotolinio darbo plėtra įmanoma keičiant Lietuvos neįgaliųjų profesinės reabilitacijos ir įdarbinimo sistemos struktūrą, tobulinant jos etapus, rengiant naujas programas.

Tyrimo šaltiniai

Visus disertacijoje naudotus šaltinius galima suskirstyti į tris grupes:

1. Lietuvos ir užsienio valstybių mokslinė ir metodinė literatūra, statistinės ataskaitos.
2. Teisės aktai ir kiti dokumentai: ES konvencijos, Lietuvos Respublikos bei kai kurių užsienio šalių įstatymai, įstatymų įgyvendinamieji teisės aktai.
3. Empirinė medžiaga, surinkta anketinės bei ekspertinės apklausos būdais. Pagal autorės sudarytas anketas buvo apklausti septyniasdešimt septynių įmonių vadovai ir šimtas dvidešimt šeši neįgalieji. Kaip ekspertai buvo apklausti Neįgaliųjų reikalų departamento prie Socialinės apsaugos ir darbo ministerijos direktorė Genovaitė Paliušienė, Valakupių reabilitacijos centro direktorė Edita Šatienė ir dar vienuolika neįgaliųjų organizacijų vadovų, mokslininkų, verslininkų bei neįgaliųjų profesinės reabilitacijos sistemos darbuotojų.

Disertacijoje taip pat panaudota autorės patirtis ir žinios, įgytos bendradarbiaujant su neįgaliųjų organizacijų atstovais ir dalyvaujant neįgaliųjų užimtumo projektams vykdyti skirtose konferencijose.

Tyrimo metodai

Rengiant šį darbą buvo taikomi bendrieji ir empiriniai tyrimo metodai: *palyginimo, apibendrinimo, dedukcijos, aprašymo, apklausos, matematinės statistikos* ir kiti.

Lyginamuoju metodu palyginti ir įvertinti Lietuvos ir kai kurių užsienio šalių mokslininkų teiginiai ir nuomonės ES socialinio modelio, neįgaliųjų socialinės integracijos ir profesinės reabilitacijos, nuotolinio darbo srityse. Taikant šį metodą palygintos ir Lietuvos, ir užsienio šalių įstatymuose įtvirtintos teisės normos, reglamentuojančios neįgaliųjų socialinę įtrauktį ir užimtumą, nuotolinį darbą.

Apibendrinamuoju metodu apibendrinti darbe naudotų šaltinių duomenys ir empirinio tyrimo rezultatai. Apibendrinimo metodas padėjo parengti neįgaliųjų nuotolinio darbo organizavimo modelį ir pateikti jo diegimo rekomendacijas. Derinant jį su *dedukcijos metodu* disertacijoje padarytos konkrečios išvados.

Darbe taikomi įvairūs *matematinės statistikos metodai*. Autorės sukurtos ES užimtumo procesų ir nuotolinio darbo tendencijų kompleksinio tyrimo metodikos naudoja koreliacinės, regresinės ir klasterinės analizės metodus. Remiantis atlikta teorinės medžiagos analize sukurtas instrumentarijus neįgaliųjų nuotolinio darbo galimybių Lietuvoje tyrimui. Atlikto tyrimo rezultatams įvertinti taikoma kompleksinė metodika. Aprašomosios statistikos metodais atskirai įvertinti kiekvieno klausimo atsakymai. Koreliacinės analizės metodas leido nustatyti nuotolinio darbo priimtumo priklausomybę nuo respondentų asmeninių savybių. Faktoriinės analizės metodais nustatyti veiksniai, nuo kurių priklauso nuotolinio darbo priimtumas ir atlikta trukdančių neįgaliesiems įsidarbinti ir dirbti priežasčių analizė.

Mokslinis darbo naujumas

Darbas naujas ir nuo ankstesnių aptariamą sritį nagrinėjusių darbų skiriasi tuo, kad jame:

1. Išnagrinėti ir apibendrinti Lietuvos ir užsienio šalių neįgaliųjų profesinės reabilitacijos ir integracijos į darbo runką principai bei jų taikymas. Kompleksinis požiūris į tematiką leido išryškinti neįgaliųjų užimtumo kokybės svarbą. Autorės sukurta ES užimtumo procesų kompleksinio tyrimo metodika suteikė galimybę susieti neįgaliųjų užimtumo ir profesinės reabilitacijos rodiklius su užimtumo kokybės modeliais. Taikant šią metodiką, skirtingos neįgaliųjų įtraukties į darbo rinką sistemos bei jų finansavimas susieti su šalių socialiniais ir užimtumo kokybės modeliais.

2. Išnagrinėtas IRT poveikis neįgaliųjų socialinei integracijai ir užimtumui. Lietuvos ir užsienio mokslinėje literatūroje neatlikta bendra sisteminė nuotolinio darbo ir neįgaliųjų nuotolinio darbo problemų, perspektyvų, galimybių ir teisinio reglamentavimo analizė. Todėl disertacijoje skirtingų autorių tyrimų rezultatai išnagrinėti ir apibendrinti. Autorės sukurta IRT ir nuotolinio darbo tendencijų kompleksinio tyrimo metodika leido įvertinti šalies ekonominio konkurencingumo bei nuotolinio darbo ryšių stiprumą. Atlikta neįgaliųjų užimtumo bei nuotolinio darbo taikymo skirtingose ES šalyse analizė leido šiuos procesus susieti su šalių socialiniais ir užimtumo kokybės modeliais.

3. Atlikta lyginamoji šiuolaikinių neįgaliųjų profesinės reabilitacijos projektų analizė ir apibendrinta neįgaliųjų nuotolinio darbo taikymo atvejų patirtis. Nuotolinio darbo teisinio reglamentavimo ir vadybos problemų analizė susieta su neįgaliųjų nuotolinio darbo organizavimo problemomis.

4. Atlikta neįgaliųjų socialinės reabilitacijos, užimtumo, IRT poveikio neįgaliesiems, nuotolinio darbo analizė leido autorei sukurti ir pateikti apibendrintą neįgaliųjų nuotolinio darbo plėtros sąlygų sistemą.

5. Autorės atliktas neįgaliųjų nuotolinio darbo Lietuvoje galimybių tyrimas leido nustatyti Lietuvos neįgaliųjų profesinės reabilitacijos ir įdarbinimo sistemos tinkamumą neįgaliųjų nuotolinio darbo organizavimui ir reikiamus šios sistemos pakeitimus.

6. Autorė nustatė neįgaliųjų darbo vietų kūrimo proceso principus, išskirti ir apibūdinti pagrindiniai neįgaliųjų nuotolinio darbo vietų kūrimo etapai.

7. Darbas yra pirmasis Lietuvoje, pateikiantis neįgaliųjų nuotolinio darbo organizavimo modelį. Autorės sukurta neįgaliųjų nuotolinio darbo organizavimo sistema pateikta kaip tarpusavio ryšiais susijusi, darniai veikianti struktūra. Neįgaliųjų darbo organizavimo modelis pritaikytas Lietuvos neįgaliųjų profesinės reabilitacijos ir įdarbinimo sistemai, nurodyti reikalingi ir būtini šios sistemos pakeitimai.

8. Sukurta neįgaliųjų darbo kokybės vertinimo metodika, kuri leido išskirti neįgaliųjų užimtumo kokybės rodiklius, apskaičiuoti jų svorį ir įvertinti neįgaliųjų užimtumo kokybę taikant pasirinktą profesinės reabilitacijos modelį.

Praktinė darbo reikšmė

Lietuvos neįgaliųjų profesinės reabilitacijos ir įdarbinimo sistemos ekspertinė analizė atskleidė šios sistemos trūkumus bei leido nustatyti reikiamus pakeitimus, kurie sudarys sąlygas tobulinti šią sistemą ir kurti bendrą neįgaliųjų nuotolinio darbo sistemą.

Kai kuriais neįgaliųjų nuotolinio darbo galimybių tyrimo rezultatais Lietuvos neįgaliųjų draugija pasinaudojo rengdama 2007–2013 m. žmogiškųjų išteklių plėtros veiksmų programos 1 prioriteto *Kokybiškas užimtumas ir socialinė aprėptis VP1-1.3-SADM-02 priemonės Socialinės rizikos ir socialinę atskirtį patiriančių asmenų integracija į darbo rinką projekto E-studijos ir naujos įsidarbinimo galimybės neįgaliesiems, siekiant paskatinti juos tapti pilnaverte darbo rinkos dalimi*.

Autorės atliktų tyrimų rezultatai suteikė galimybę nustatyti veiksnius, nuo kurių priklauso neįgaliųjų užimtumo kokybė bei užimtumo kokybės rodiklių svorį. Gautas rezultatas buvo pritaikytas rengiant neįgaliųjų užimtumo kokybės vertinimo metodiką. Metodiką galima taikyti ateityje vertinant skirtingus neįgaliųjų profesinės reabilitacijos ir užimtumo modelius.

Atliekant Lietuvos neįgaliųjų lygių galimybių ir užimtumo teisinio reglamentavimo analizę nustatyta, kad reikia teisiškai reglamentuoti nuotolinį darbą, neįgaliųjų nuotolinį darbą ir neįgaliųjų aprūpinimą kompiuterizuota pagalbine technika bei programomis.

Neįgaliųjų nuotolinio darbo plėtros sąlygų schema naudinga mokslininkams ir neįgaliųjų valstybinių bei nevalstybinių organizacijų atstovams, rengiantiems neįgaliųjų darbo plėtros programas.

Sukurtas neįgaliųjų nuotolinio darbo modelis buvo aptartas su Neįgaliųjų reikalų departamento prie Lietuvos Respublikos Vyriausybės bei Valakupių reabilitacijos centro vadovais ir pritaikytas prie Lietuvos neįgaliųjų profesinės reabilitacijos sistemos sąlygų. Darbe pateiktos neįgaliųjų nuotolinio darbo organizavimo praktinės rekomendacijos. Darbo rezultatai tinka tobulinti Lietuvos neįgaliųjų profesinės reabilitacijos sistemą, taikant neįgaliųjų nuotolinio darbo organizavimo modelį.

Autorės sukurtas ES užimtumo procesų bei IRT ir nuotolinio darbo tendencijų kompleksinio tyrimo metodikas galima naudoti atliekant šių procesų longitudinius tyrimus.

Darbo aprobacija

Tarpiniai tyrimo rezultatai buvo pateikti tarptautinėse mokslinėse ir praktinėse konferencijose, moksliniuose straipsniuose.

Darbo apimtis

Disertaciją sudaro įvadas, keturi skyriai, išvados ir siūlymai, literatūros sąrašas (201 šaltinis ir 23 Lietuvos Respublikos teisės aktų) ir 12 priedų. Darbe pateiktos 34 lentelės ir 75 paveikslai. Darbo pabaigoje pateiktas autorės paskelbtų mokslinių straipsnių disertacijos tema sąrašas.

Darbo struktūra

Pirmame disertacijos skyriuje „Užimtumo vaidmens neįgaliųjų socialinės integracijos procese analizė“ išanalizuoti šiuolaikinės Europos Sąjungos užimtumo politikos principai, užimtumo kokybės modeliai. Išnagrinėta neįgaliųjų integracijos į šiuolaikinę visuomenę požiūrių kaita, lygių galimybių neįgaliesiems užtikrinimas Europos Sąjungoje. Šiame skyriuje aptariamos užimtumo įgyvendinimo kryptys neįgaliųjų socialinės integracijos politikoje. Apibūdintos Lietuvos neįgaliųjų darbo rinkos tendencijos ir problemos. Skyriaus pabaigoje pateiktas autorės atliktas neįgaliųjų užimtumo rodiklių Europos Sąjungoje kompleksinis tyrimas. Analizė parodė, kad neįgaliųjų nedalyvavimas darbe susijęs su šalies socialiniu modeliu bei užimtumo kokybės modeliu.

Antrame skyriuje „Neįgaliųjų integracijos į darbo rinką naudojantis informacinėmis ir ryšių technologijomis galimybių analizė“ visapusiškai išnagrinėtos nuotolinio darbo diegimo galimybės informacinėje visuomenėje, pateikta nuotolinio darbo samprata ir klasifikacija, aptartos nuotolinio darbo plėtros galimybės, teisinio reguliavimo problemos. Šiame skyriuje atlikta IRT poveikio neįgaliųjų socialiniai integracijai ir užimtumui analizė. Neįgaliųjų nuotolinio darbo galimybių analizė parodė, kad taikant pagalbines technologijas nuotolinis darbas tampa prieinamas skirtingo negalios tipo ir skirtingo darbingumo lygio neįgaliesiems, gerina neįgaliųjų užimtumo sąlygas. Autorės atlikta šiuolaikinių neįgaliųjų užimtumo projektų lyginamoji analizė parodė, kad Europos Sąjungoje aktyviai

įgyvendinami neįgaliųjų integracijos į darbo rinką projektai, taikant IRT ir nuotolinį darbą. Lietuvos neįgaliųjų užimtumo projektuose informacinės technologijos figūruoja tik kaip pagalbinis elementas, netaikomos naujausios technologijos darbo vietoje, dauguma neįgaliųjų nėra pajėgūs savarankiškai nusipirkti pagalbines kompiuterizuotas priemones, ypač brangesnes. Įvertinant išteklius ir Lietuvos pragyvenimo lygį, reikėtų numatyti nuotoliniu būdu dirbančių ir dalyvaujančių profesinės reabilitacijos programoje neįgaliųjų aprūpinimą kompiuterine technika. Galimas brangios technikos nuomos paslaugų organizavimas.

Autorės atlikto informacinių technologijų ir nuotolinio darbo tendencijų kompleksinio tyrimo rezultatai rodo pastebimą teigiamą nuotolinio darbo poveikį šalies ekonomikai. Nuotolinis darbas susijęs su šalies užimtumo kokybės modeliu, tačiau tai ne pagrindinis veiksnys, nes nuotolinio darbo plėtra – tai sudėtingas procesas, priklausantis ne tik nuo ekonominių ir socialinių, bet ir nuo geografinių, demografinių sąlygų. Statistiniai tyrimai ir teorinės medžiagos analizė patvirtino pagalbines darbo hipotezę H_1 : šalies ekonominis konkurencingumas priklauso ne tik nuo IRT, bet ir nuo nuotolinio darbo taikymo lygio. IRT taikymas darbo vietoje turi įtakos nedalyvavimo darbo rinkoje dėl ligos ir negalios lygiui. Nuotolinio darbo taikymas susijęs su užimtumo kokybe.

Trečiame skyriuje „Neįgaliųjų nuotolinio darbo Lietuvoje galimybių tyrimas“ apžvelgti autorės atlikto tyrimo, kurio tikslas – išnagrinėti Lietuvos neįgaliųjų profesinės reabilitacijos sistemos organizavimo ypatumus ir atskleisti neįgaliųjų nuotolinio darbo modelio taikymo galimybes, rezultatai. Tyrimas suskirstytas į keturis etapus: I etapas – ekspertinis bandomasis tyrimas (laisvos formos interviu); II etapas – neįgaliųjų tinkamumo ir pasirengimo nuotoliniam darbui tyrimas (neįgaliųjų anketinė apklausa); III etapas – nuotolinio darbo Lietuvos įmonėse galimybių tyrimas (įmonių vadovų anketinė apklausa); IV etapas – Lietuvos neįgaliųjų profesinės reabilitacijos ir įdarbinimo sistemos galimybių bei neįgaliųjų nuotolinio darbo taikymo galimybių ekspertinis tyrimas (giluminis interviu), neįgaliųjų darbo kokybės rodiklių įvertinimas (ekspertinis vertinimas). Remiantis bandomuoju ekspertiniu tyrimu buvo numatytos pagrindinės disertacinio tyrimo problemos ir kryptys, sudarytos apklausos anketos neįgaliesiems ir įmonių vadovams ir numatytos giluminės ekspertinės apklausos temos. Pateiktų klausimų patikimumas buvo vertinamas patikimumo koeficientu *Cronbach α* . Apskaičiuotos koeficiento reikšmės leidžia daryti išvadą, kad sudaryti teiginiai yra patikimi ir tinkamai matuoja informaciją. Apklauso duomenų analizė atlikta aprašomosios statistikos, koreliacinės ir faktoriinės analizės metodais.

Neįgaliųjų apklausos rezultatų analizė parodė, kad dauguma respondentų turi sąlygas dalyvauti nuotoliniame darbe ir kad toks darbas jiems priimtinas. Nuotolinio darbo priimtumas priklauso nuo lyties, darbingumo lygio, amžiaus ir nepriklauso nuo darbo kompiuteriu įgūdžių lygio. Faktoriinė

analizė parodė, kad neįgaliųjų nuotolinio darbo priimtumas priklauso nuo dviejų veiksnių: *IRT naudojimo* ir nuo *darbo galimybių lygio*. Trukdančios neįgaliesiems įsidarbinti ir dirbti priežastys priklauso nuo dviejų veiksnių – *neįgaliųjų profesinės kvalifikacijos ir darbo galimybių* ir nuo *darbo vietos (aplinkos) pritaikymo neįgaliesiems*. Šios analizės rezultatai suteikė galimybę nustatyti veiksnių reikšmių įverčius ir buvo panaudoti kuriant neįgaliųjų užimtumo kokybės vertinimo metodiką, kuri buvo pritaikyta skirtingiems neįgaliųjų profesinės reabilitacijos ir įdarbinimo modeliams. Įmonių vadovų apklausos rezultatų analizės duomenimis, 70 proc. įmonių vadovų mano, kad tikslinga organizuoti nuotolinį darbą, tačiau šį darbo būdą naudoja tik 9,1 proc. įmonių. Apklausos rezultatų analizė leido padaryti išvadą, kad patvirtinta pagalbinė darbo hipotezė H_2 : nuotolinio darbo tinkamumas neįgaliesiems priklauso nuo jų individualių savybių: amžiaus, lyties, darbingumo lygio. Nuotolinio darbo taikymas įmonėse priklauso nuo darbo vietos organizavimo ir neįgaliųjų paruošimo tam darbui galimybių bei pagalbinių technologijų prieinamumo.

Norėdama išsamiai išanalizuoti Lietuvos neįgaliųjų profesinės reabilitacijos ir įdarbinimo sistemos galimybes, nuotolinio darbo organizavimo Lietuvoje ir Lietuvos neįgaliųjų profesinės reabilitacijos bei įdarbinimo sistemos pritaikymo neįgaliųjų nuotolinio darbo modeliui galimybes, autorė atliko ekspertinę apklausą. Ekspertai (neįgaliųjų profesinės reabilitacijos sistemos vadovai, neįgaliųjų organizacijų atstovai, mokslininkai) buvo atrinkti netikimybinės atrankos būdu, vertinant jų profesinę kompetenciją ir pareigas. Ekspertinio tyrimo metu gauti atsakymai buvo struktūrizuoti, sujungti į matricą, ekspertų nuomonių suderinamumui įvertinti apskaičiuotas Kendalo konkordancijos koeficientas $W = 0,841$ ($p\text{-level} = 0,000$), konkordancija stipri ir reikšminga, ekspertų nuomonės gerai sutampa. Galima teigti, kad ekspertai parinkti teisingai.

Ekspertinės apklausos rezultatų analizė parodė, kad Lietuvos neįgaliųjų profesinės reabilitacijos ir įdarbinimo sistema tik vidutiniškai tenkina profesinės reabilitacijos paslaugų prieinamumą neįgaliesiems pagal jų negalios pobūdį. Ši sistema neskatina neįgaliųjų dirbti, jiems labiau apsimoka gyventi iš pašalpų ir turėti lengvatas, negu dirbti mažai mokamą nekvalifikuotą darbą. Didžiausias neįgaliųjų sėkmingos profesinės reabilitacijos ir įdarbinimo trukdis – silpna neįgaliųjų motyvacija bei nepakankamai pritaikyta aplinka. Ekspertai pareiškė, kad neįgaliųjų nuotolinį darbą organizuoti tikslinga, tačiau Lietuvoje jis taikomas retai. Neįgaliųjų profesinės reabilitacijos ir įdarbinimo struktūros darbdaviams ir neįgaliesiems pateikia per mažai informacijos apie šio darbo galimybes, tik kartais organizuoja neįgaliųjų įdarbinimą nuotolinio darbo vietose. Patvirtinta pagalbinė darbo hipotezė H_3 : neįgaliųjų nuotolinio darbo plėtra įmanoma keičiant Lietuvos neįgaliųjų profesinės reabilitacijos ir įdarbinimo sistemos struktūrą, tobulinant jos etapus, rengiant naujas programas. Neįgaliųjų nuotolinio

darbo Lietuvoje galimybių tyrimo rezultatai buvo panaudoti kuriant neįgaliųjų nuotolinio darbo modelį bei vertinant neįgaliųjų užimtumo kokybę taikant šį modelį.

Pirmame, antrame ir trečiame darbo skyriuose pateikta neįgaliųjų integracijos į darbo rinką praktikos ir neįgaliųjų užimtumo metodų analizė patvirtino pagrindinę darbo hipotezę: Lietuvoje nėra bendro neįgaliųjų nuotolinio darbo organizavimo modelio, kuris sudarytų sąlygas įgyvendinti pažangesnę neįgaliųjų socialinę integraciją ir profesinę rehabilitaciją.

Ketvirtajame skyriuje „Neįgaliųjų nuotolinio darbo organizavimo modelio pagrindimas ir diegimas“, remdamasi anksčiau atlikta analize, autorė siūlo bendrą neįgaliųjų nuotolinio darbo organizavimo sistemą, kurią galima pavaizduoti kaip tarpusavio ryšiais susijusią, darniai veikiančią struktūrą. Autorė mano, kad šios sistemos kūrimas ir darni plėtra priklauso nuo teisinės bazės plėtros, ekonominių sąlygų kūrimo, e. įtraukties ir e. prieinamumo plėtros, e. įtraukties ir e. prieinamumo neįgaliesiems plėtros, nuotolinio darbo ir e. verslo plėtros bei neįgaliųjų užimtumo politikos vykdymo. Atliktos analizės duomenimis, Lietuvoje, nors ir išgyvenančioje krizę, yra sąlygos organizuoti neįgaliųjų nuotolinį darbą. Užsienio patirtis rodo, kad krizės metu būtent nuotolinio darbo plėtra padeda išsaugoti ir steigti naujas darbo vietas, sumažina darbo vietos pritaikymo, transporto išlaidas. Tačiau pažymėtina, kad Lietuvos socialinėse įmonėse iš dalies sunku organizuoti neįgaliųjų darbą (ir nuotolinį darbą), susijusį su e. verslu, kompiuterinėmis technologijomis, nes toks darbas įrašytas į neremtinės veiklos sąrašą. Galima teigti, kad šiuo atveju reikia tobulinti teisinę bazę, būtina numatyti aktyvią IRT taikymą neįgaliųjų darbe, nepažeidžiant kartu finansinių valstybės interesų.

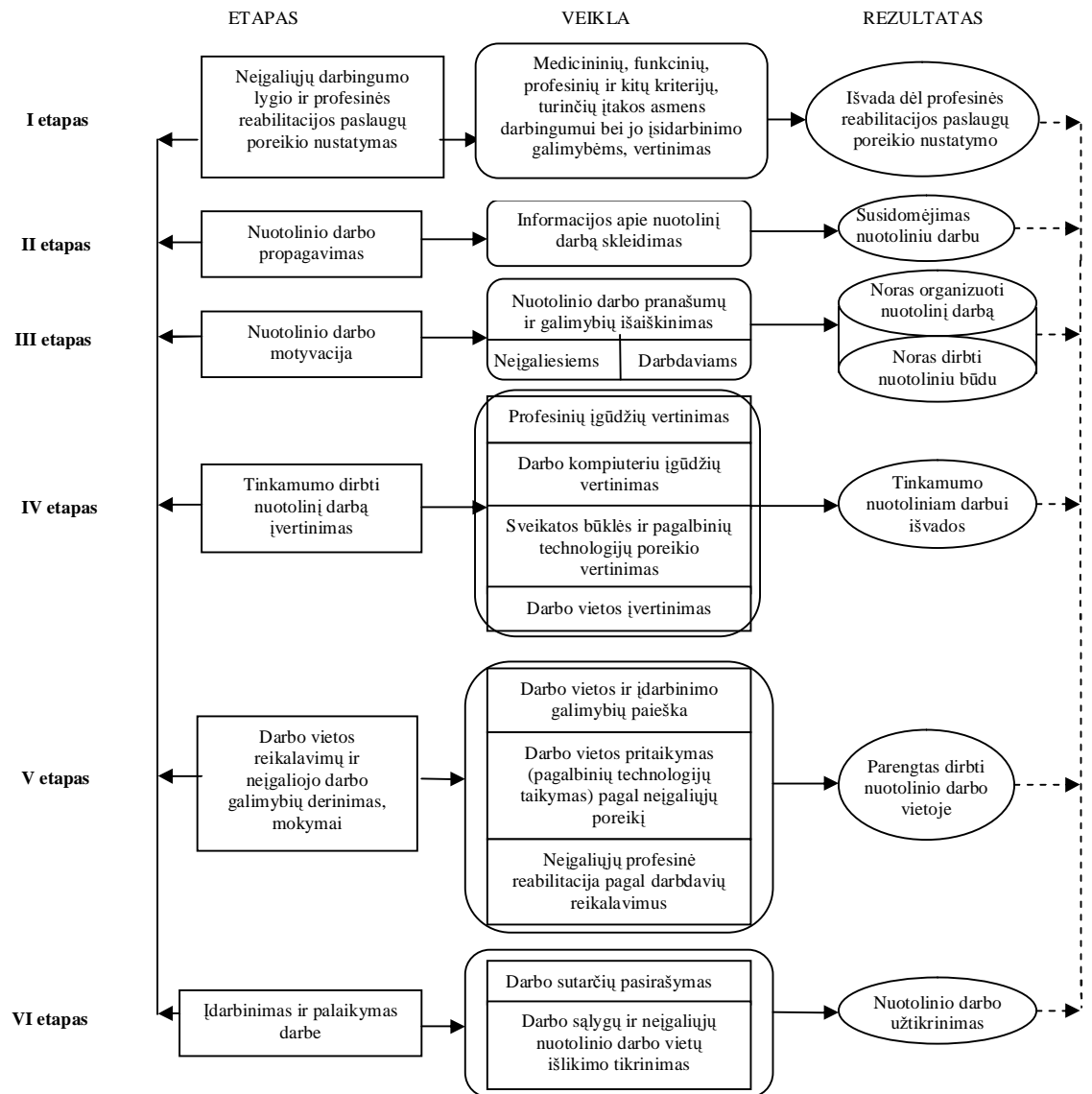
Apibendrindama teorinius ir empirinius tyrimus, autorė siūlo išskirti šešis pagrindinius neįgaliųjų nuotolinio darbo vietų kūrimo proceso etapus (žr. 1 pav.): neįgaliųjų darbingumo lygio ir profesinės rehabilitacijos paslaugų poreikio nustatymas, nuotolinio darbo propagavimas, nuotolinio darbo motyvacija, tinkamumo dirbti nuotolinį darbą įvertinimas, darbo vietos reikalavimų ir neįgaliojo darbo galimybių derinimas, mokymai, įdarbinimas ir palaikymas darbe.

Tyrimų duomenimis, Lietuvos neįgaliųjų profesinės rehabilitacijos sistema neįgyvendina neįgaliųjų nuotolinio darbo modelio, tačiau ją galima modernizuoti ir panaudoti kuriant šį modelį. Ekspertinės apklausos rezultatų analizė leido nustatyti Lietuvos profesinės rehabilitacijos sistemos trūkumus bei pakeitimus, kuriuos reikia atlikti kuriant neįgaliųjų nuotolinio darbo modelį. Autorės siūlomo neįgaliųjų nuotolinio darbo organizavimo modelio schema pateikta 2 pav.

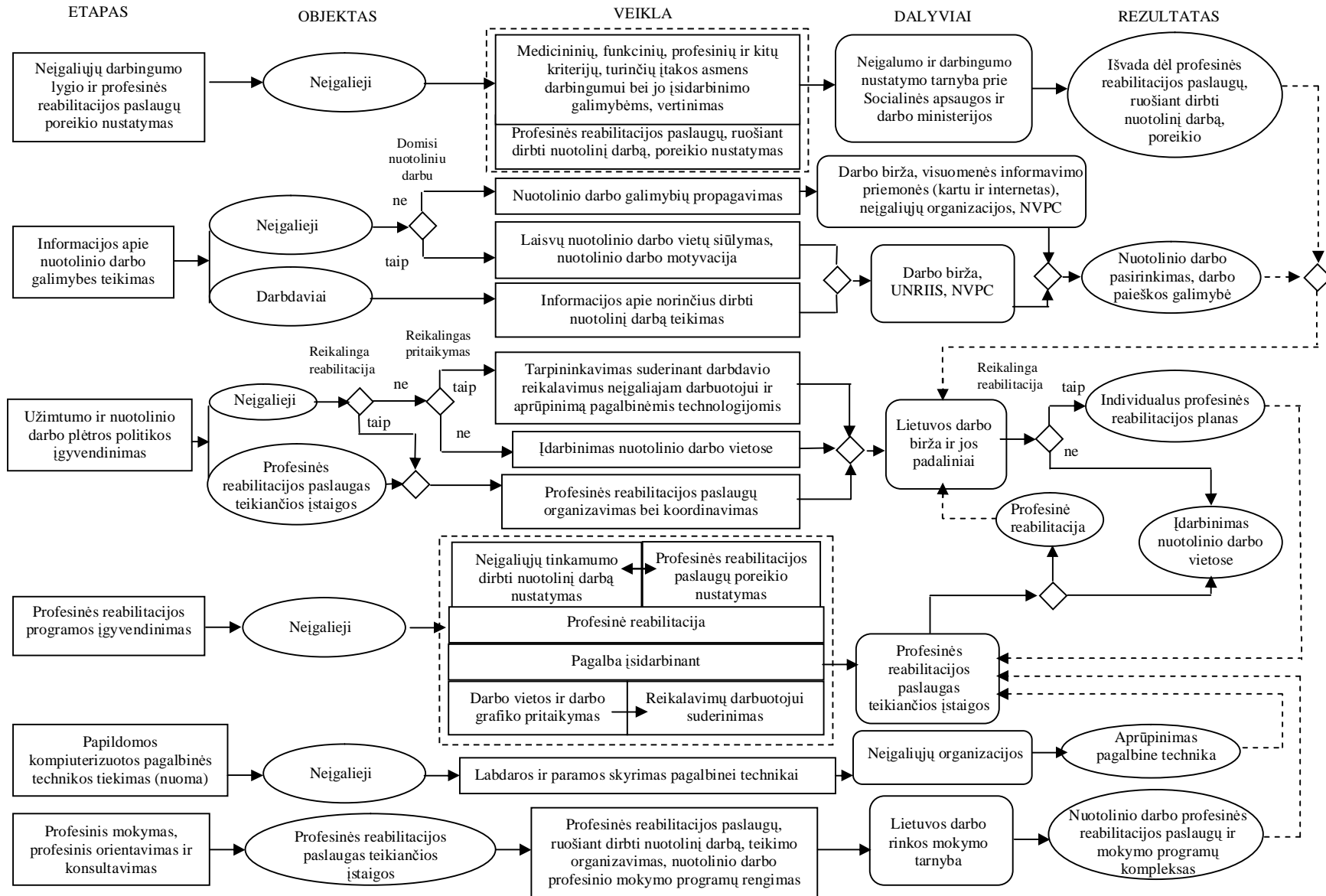
Taikant modelį įgyvendinami anksčiau išvardyti neįgaliųjų nuotolinio darbo vietų kūrimo etapai, atsižvelgiant į Lietuvos neįgaliųjų profesinės rehabilitacijos ir įdarbinimo sistemos galimybes.

Modelio struktūra aptarta su neįgaliųjų rehabilitacijos, profesinės integracijos, užimtumo specialistais praktikais: Neįgaliųjų reikalų departamento prie Socialinės apsaugos ir darbo ministerijos

direktore Genovaite Paliušiene bei Valakupių reabilitacijos centro direktore Edita Šatiene. Kuriant modelį autorė atsižvelgė į specialistų pastabas ir pageidavimus.



1 pav. Neigaliųjų darbo vietų kūrimo proceso schema (sudaryta autorės)



2 pav. Neįgaliųjų nuotolinio darbo organizavimo modelis (sudaryta autorės)

Autorės manymu, bendras neįgaliųjų nuotolinio darbo organizavimo modelis turi apimti šešis etapus:

- 1 etapas. Neįgaliųjų darbingumo lygio ir profesinės reabilitacijos paslaugų poreikio nustatymas.
- 2 etapas. Informacijos apie nuotolinio darbo galimybes teikimas.
- 3 etapas. Užimtumo ir nuotolinio darbo plėtros politikos įgyvendinimas.
- 4 etapas. Profesinės reabilitacijos programos įgyvendinimas.
- 5 etapas. Papildomos kompiuterizuotos pagalbinės technikos tiekimas (nuoma).
- 6 etapas. Profesinis mokymas, profesinis orientavimas ir konsultavimas.

Šiame darbo skyriuje kiekvienas etapas išsamiai apibūdintas ir, atsižvelgiant į ekspertų nuomonę, nurodyta, kokie pakeitimai reikalingi, norint pritaikyti Lietuvos neįgaliųjų profesinės reabilitacijos sistemą nuotoliniam darbui organizuoti.

Rekomenduojama nuotolinio darbo organizavimą pradėti nuo informacijos apie nuotolinio darbo galimybes ir pranašumus suteikimo neįgaliesiems ir darbdaviams bei nuo jų motyvacijos praktikuoti būtent šį darbo būdą. Skatinant neįgaliųjų nuotolinio darbo organizavimą, darbo biržoje ir profesinės reabilitacijos įstaigose būtina surengti konsultacijas darbdaviams dėl nuotolinio darbo vietos įrengimo ir pagalbinės technikos įgijimo galimybių. Sėkmingas neįgaliųjų nuotolinis darbas įmanomas tik darniai pritaikant darbo vietas neįgaliuosius ruošiant numatytoms darbo vietoms. Nustatant neįgaliųjų darbingumo lygį reikia numatyti galimybes taikyti pagalbines technologijas ir nuotolinį darbą. Nuotolinį darbą galima rekomenduoti skirtingo darbingumo lygio neįgaliesiems. Autorės nuomone, neįgaliųjų nuotolines darbo vietas aprūpinti kompiuterizuota pagalbine technika iš dalies galima nuomojant šią techniką. Nuomą galėtų organizuoti savivaldybės bei neįgaliųjų organizacijos, skirdamos tam tikslui dalį labdaros ir paramos. Neįgaliųjų nuotolinio darbo vietas galima įrengti nuotolinio darbo centre – tokiu centru gali tapti, pavyzdžiui, NVPC. Nuotolinio darbo organizavimas reikalauja specifinių vadybos įgūdžių suteikimo ir darbdaviams, ir neįgaliesiems. Naujos vadybos programos turi būti įgyvendinamos profesinės reabilitacijos įstaigose ir sudaryti profesinės reabilitacijos proceso dalį.

Autorės sukurtas neįgaliųjų nuotolinio darbo modelis tinka Lietuvos neįgaliųjų profesinės reabilitacijos ir įdarbinimo sistemai tobulinti. Modelis naujas tuo, kad taikoma bendra neįgaliųjų nuotolinio darbo organizavimo sistema visuose neįgaliųjų darbingumo nustatymo, profesinės reabilitacijos ir įdarbinimo etapuose. Papildytas funkcinių, profesinių ir kitų kriterijų, turinčių įtakos asmens darbingumui bei jo įsidarbinimo galimybėms, vertinimas, pateikta neįgaliųjų tinkamumo dirbti nuotolinį darbą vertinimo proceso schema ir tikrinamų parametrų sąrašas. Modelis numato ne tik darbo

viėtų pritaikymą neįgaliesiems, bet ir neįgaliųjų paruošimą numatytoms darbo vietoms. Nurodoma, kad šiam procese turi dalyvauti skirtingo profilio specialistai. Autorės nuomone, sukurtas neįgaliųjų nuotolinio darbo organizavimo modelis ne tik suteikia neįgaliesiems naujas profesinės rehabilitacijos bei užimtumo galimybes, bet ir gerina neįgaliųjų užimtumo kokybę. Šiam teiginiui įrodyti autorė siūlo metodiką, kurią pasitelkiant galima įvertinti neįgaliųjų užimtumo kokybę. Užimtumo kokybė yra daugybės veiksnių funkcija. Daugialypės neįgaliųjų užimtumo kokybės funkcijos reikšmę dėl pasirinkto užimtumo modelio galima apskaičiuoti remiantis neįgaliųjų užimtumo kokybės rodikliais. Trukdančių neįgaliesiems įsidarbinti ir dirbti priežasčių faktorinė analizė leido nustatyti du pagrindinius veiksnius, nuo kurių priklauso neįgaliųjų įsidarbinimo ir darbo sunkumai: *1 – neįgaliųjų profesinė kvalifikacija ir darbo galimybės, 2 – darbo vietos (aplinkos) pritaikymas neįgaliesiems*. Neįgaliųjų užimtumo kokybės funkcija, taikoma pasirinktam užimtumo modeliui galima apibūdinti kaip:

$$E_m = F_{1m} + F_{2m} \quad (1),$$

čia m – pasirinktas modelis, F_{1m} ir F_{2m} – pasirinkto modelio veiksnių reikšmės. Veiksnių reikšmės galima apskaičiuoti kaip:

$$F_{1m} = \sum_{i=1}^{10} p_{i1} r_{im} z_i, \quad F_{2m} = \sum_{i=1}^{10} p_{i2} r_{im} z_i \quad (2),$$

čia z_i – i -tojo kintamojo standartizuota reikšmė, p_{i1} , p_{i2} – i -tojo kintamojo (neįgaliųjų užimtumo problemos) įvertis dėl pirmojo (1) ir antrojo (2) veiksnio, r_{im} – i -tojo rodiklio svoris m modeliui.

Faktorinės analizės metodu buvo apskaičiuoti kintamųjų (neįgaliųjų įsidarbinimo ir darbo problemų rodiklių) įverčiai. Rodiklių svorius kiekvienam nagrinėjamam neįgaliųjų užimtumo kokybės modeliui galima nustatyti ekspertinio vertinimo metodu. Ekspertai nurodo, kiek šiame modelyje įgyvendinamas kiekvienas užimtumo kokybės rodiklis.

Vertinant naujus vadybos modelius, galima taikyti *alternatyvų atrankos metodą*. Ieškant tinkamiausių *kokybinių* alternatyvų taikomas *Čerčmeno-Akofo* metodas (*Churchman / Ackoff Procedure*). Pritaikius anksčiau pateiktą užimtumo kokybės funkcijos skaičiavimo metodiką bei alternatyvų atrankos metodą, galima įvertinti neįgaliųjų užimtumo kokybę Lietuvos neįgaliųjų profesinės rehabilitacijos ir įdarbinimo modeliui ir siūlomam neįgaliųjų nuotolinio darbo organizavimo modeliui. Šiame darbo skyriuje apskaičiuoti alternatyvų įverčiai $f(a_1) = E_{Lietuvos}$ (Lietuvos neįgaliųjų profesinės rehabilitacijos sistemos neįgaliųjų užimtumo kokybės funkcija) ir $f(a_2) = E_{nuotolinis}$ (neįgaliųjų nuotolinio darbo organizavimo modelio užimtumo kokybės funkcija):

$$f(a_1) = E_{Lietuvos} = F_{1Lietuvos} + F_{2Lietuvos} = 0,173 + 0,073 = 0,245 \quad (3),$$

$$f(a_2) = E_{nuotolinis} = F_{1nuotolinis} + F_{2nuotolinis} = 0,174 + 0,200 = 0,374 \quad (4).$$

Lyginant gautus 3 ir 4 rezultatus, galima teigti, kad $f(a_2)$ alternatyvos įvertis yra didesnis, $f(a_2) > f(a_1)$ – pateiktas neįgaliųjų nuotolinio darbo organizavimo modelis gerina neįgaliųjų darbo kokybę.

Pritaikius autorės siūloma užimtumo kokybės funkcijos skaičiavimo metodiką, galima įvertinti neįgaliųjų užimtumo kokybę pasirinktam neįgaliųjų profesinės reabilitacijos ir įdarbinimo modeliui. Atliktas neįgaliųjų užimtumo kokybės vertinimas, taikomas Lietuvos neįgaliųjų profesinės reabilitacijos sistemai ir neįgaliųjų nuotolinio darbo organizavimo modeliui, leidžia teigti, kad nuotolinio darbo organizavimo modelis gerina neįgaliųjų užimtumo kokybę.

IŠVADOS IR SIŪLYMAI

IŠVADOS

1. Europos socialinis modelis keičiasi – pereinama nuo pasyvios prie aktyvios socialinės politikos, nuo medicinos prie socialinio negalios modelio. Remiantis socialiniu negalios modeliu galima teigti, kad dauguma neįgaliųjų problemų nėra sukeltos negalios, o priklauso nuo visuomenės organizavimo būdo. ES sanglaudos politika atlieka svarbų vaidmenį remdama neįgaliųjų socialinę įtrauktį ir užimtumą bei suteikdama jiems daugiau integracijos į visuomenę ir darbo rinką galimybių. Užimtumas garantuoja visapusišką neįgaliųjų dalyvavimą ekonominiame, kultūriniame ir socialiniame gyvenime. Tačiau daugumoje ES šalių dalis socialinės pašalpos neįgaliesiems, skirta neįgaliųjų ekonominei integracijai bei reabilitacijai, sudaro tik kelis procentus. 2005 m. Lietuva išvis neskyrė socialinės pašalpos dalies neįgaliųjų ekonominei integracijai. Tai rodo, kad aktyvios neįgaliųjų socialinės integracijos metodai taikomi nepakankamai. Ekonominė ir socialinė politika pasireiškia per užimtumo kokybę, kuri turi tokią pat reikšmę, kaip ir užimtumo mastas. Šalies užimtumo kokybės modelis susijęs su šalies socialiniu modeliu. Užimtumo kokybė turi ypatingą reikšmę neįgaliesiems, nes dar pastebima nepakankama neįgaliųjų motyvacija dirbti, noras gyventi iš pašalpų. Lietuvoje dėl didėjančio įvairiomis ligomis sergančiųjų skaičiaus, taip pat dėl socialinių, ekonominių problemų nuolat daugėja neįgaliųjų. Lietuvos teisės aktų, įstatymų galią turinčių ir įstatymų įgyvendinamųjų teisės aktų gausa rodo, kad neįgalieji sulaukia išskirtinio dėmesio, tačiau dažniausiai jiems stengiamasi padėti teikiant įvairias lengvatas, skiriant pašalpas, todėl neįgaliųjų integracija į darbo rinką nėra veiksminga. Šios aplinkybės reikalauja sudaryti prielaidas teisingai ir efektyviai teikti neįgaliesiems

socialinės apsaugos priemonės bei siekti atkurti jų darbingumą, savarankiškumą ir integruoti juos į visuomenę.

2. Informacinių technologijų sklaida keičia darbų pobūdį – jų kiekį, kokybę, atliekamo darbo specifiką. Įgyvendinant neįgaliųjų e. įtrauktį reikia pritaikyti neįgaliesiems informacinę aplinką, informacijos sistemas ir duomenų bazes bei aprūpinti neįgaliuosius pagalbine technika. Pagalbinės technologijos neįgaliesiems gali kompensuoti galimybių apribojimą ir panaikinti aplinkos kliūtis. Pagrindiniais kriterijais pasirenkant pagalbines technologijas turi būti ne kaina, o kokybė, ilgaamžiškumas, naudojimo patogumas. IRT plėtra Lietuvoje leidžia sėkmingai taikyti pagalbines kompiuterines technologijas, tačiau dauguma neįgaliųjų nepajėgūs savarankiškai nusipirkti brangias priemones. Įvertinant išteklius ir Lietuvos pragyvenimo lygį, reikėtų numatyti neįgaliųjų, dirbančių nuotoliniu būdu, dalyvaujančių profesinės reabilitacijos programoje, aprūpinimą kompiuterine technika. Galima brangios technikos nuomos paslaugų plėtra. Organizuojant nuomą gali dalyvauti savivaldybės bei neįgaliųjų organizacijos.

3. Nuotolinis darbas ir šiuolaikinės darbo organizavimo formos tapo svarbiais aspektais kuriant naujas darbo vietas Europos Sąjungoje. Nuotolinis darbas mažina nedarbo lygį. Šiuo metu užsienio šalyse nuotolinis darbas dažnai pasitelkiamas darbo vietoms išsaugoti (pvz., JAV ir Kanadoje apie 30 proc. darbo vietų išsaugojimo programų sudaro nuotolinio darbo organizavimas). Statistiniai tyrimai ir teorinės medžiagos analizė patvirtino pagalbines darbo hipotezes H_1 : šalies ekonominis konkurencingumas priklauso ne tik nuo IRT, bet ir nuo nuotolinio darbo taikymo lygio. IRT taikymas darbo vietoje turi įtakos nedalyvavimo darbo rinkoje dėl ligos ir negalios lygiui. Nuotolinio darbo taikymas susijęs su užimtumo kokybes modeliu, tačiau tai sudėtingas procesas, priklausantis ne tik nuo ekonominių ir socialinių, bet ir nuo geografinių, demografinių sąlygų, darbo ir šeimos tradicijų šalyje.

4. Nuotolinis darbas sudaro neįgaliesiems naujas užimtumo galimybes. Tyrimai patvirtino pagalbines darbo hipotezes H_2 : nuotolinio darbo tinkamumas neįgaliesiems priklauso nuo asmeninių jų savybių: amžiaus, lyties, darbingumo lygio. Nuotolinio darbo taikymas įmonėse priklauso nuo darbo vietos organizavimo ir neįgaliųjų paruošimo tam darbui galimybių bei pagalbinių technologijų prieinamumo. ES neįgaliųjų nuotolinis darbas sėkmingai įgyvendinamas vykdant projektus. Atlikti tyrimai parodė, kad Lietuvoje toks darbas praktikuojamas nepakankamai, tik 9,1 proc. tyrime dalyvavusių įmonių naudoja nuotolinio darbo būdą ir tik 3,9 proc. įmonių planuoja įrengti nuotolinio darbo vietas neįgaliesiems per artimiausius 12 mėnesių. Darbo birža ir profesinės reabilitacijos įstaigos šio darbo organizavimui dėmesio neskiria. Įgyvendinant neįgaliųjų integracijos į darbo rinką projektus iš esmės orientuojamasi į neįgaliųjų mokymą, informacinės technologijos taikomos tik kaip pagalbines priemones. Lietuvoje nuotolinis darbas įstatymuose ir įstatymų įgyvendinamuosiuose teisės aktuose

nereglamentuojamas, tai pasunkina jo plėtrą. Lietuvos neįgaliųjų profesinės rehabilitacijos ir įdarbinimo struktūros pateikia darbdaviams ir neįgaliesiems per mažai informacijos apie nuotolinio darbo organizavimo galimybes. Reikalinga papildoma neįgaliųjų ir darbdavių motyvacija nuotoliniam darbui organizuoti, atsižvelgiant į neįgaliųjų asmenines savybes ir darbo vietų organizavimo galimybes. Pagalbinės IRT technologijos Lietuvos neįgaliesiems nekompensuojamos, darbdaviai ne visada gali pagrįsti šios technikos įsigijimą tinkamo darbo vietos pritaikymo principu ir vengia papildomų išlaidų. Patvirtinta pagalbinė darbo hipotezė H₃: neįgaliųjų nuotolinio darbo plėtra įmanoma keičiant Lietuvos neįgaliųjų profesinės rehabilitacijos ir įdarbinimo sistemos struktūrą, tobulinant jos etapus, rengiant naujas programas. Atlikti tyrimai parodė, kad šią sistemą galima modernizuoti ir pritaikyti neįgaliųjų nuotolinio darbo organizavimo modeliui. Tam reikia atlikti kai kuriuos struktūros pakeitimus ir taikyti žinių vadybos metodus: rengti naujas programas, metodikas, darbuotojų mokymus, įgyti naujų kompetencijų.

5. Lietuvos neįgaliųjų profesinės rehabilitacijos sistemos analizė bei atlikti tyrimai patvirtino pagrindinę darbo hipotezę: Lietuvoje nėra bendro neįgaliųjų nuotolinio darbo organizavimo modelio, kuris sudarytų sąlygas pažangesnei neįgaliųjų socialinei integracijai ir profesinei rehabilitacijai įgyvendinti. Autorės sukurtas neįgaliųjų nuotolinio darbo modelis tinka Lietuvos neįgaliųjų profesinės rehabilitacijos ir įdarbinimo sistemai tobulinti. Modelis aptartas su Lietuvos neįgaliųjų profesinės rehabilitacijos sistemos vadovais ir pritaikytas dabartinei šios sistemos struktūrai. Modelis naujas tuo, kad bendra neįgaliųjų nuotolinio darbo organizavimo sistema taikoma visuose neįgaliųjų darbingumo nustatymo, profesinės rehabilitacijos ir įdarbinimo etapuose. Tam, kad užtikrinti neįgaliųjų nuotolinio darbo plėtrą, siūloma papildyti funkcinį, profesinį ir kitų kriterijų, turinčių įtakos asmens darbingumui bei jo įsidarbinimo galimybėms, vertinimą. Siūloma neįgaliųjų tinkamumo nuotoliniam darbui vertinimo proceso schema ir tikrinamų parametrų sąrašas. Modelis numato darbo vietas pritaikyti neįgaliesiems bei paruošti juos dirbti numatytą darbą. Nurodoma, kad šiame procese turi dalyvauti skirtingo profilio specialistai. Nuotolinio darbo organizavimas reikalauja suteikti specifinius vadybos įgūdžius ir darbdaviams, ir neįgaliesiems. Naujos vadybos programos turi būti taikomos profesinės rehabilitacijos įstaigose ir sudaryti profesinės rehabilitacijos proceso dalį. Ekspertų apklausa parodė, kad neįgaliųjų nuotolinio darbo organizavimo modelį galima įgyvendinti be didelių papildomų išlaidų, labiausiai reikalingos naujos programos ir papildomas darbo reglamentavimas bei dalis naujų darbuotojų.

6. Vertinant neįgaliųjų užimtumą didelę reikšmę turi užimtumo kokybė. Pritaikius autorės siūlomą užimtumo kokybės funkcijos skaičiavimo metodiką, galima įvertinti neįgaliųjų užimtumo kokybę pasirinktam neįgaliųjų profesinės rehabilitacijos ir įdarbinimo modeliui. Sukurtas nuotolinio

darbo modelis buvo vertinamas taikant tyrimo metu gautus neįgaliųjų užimtumo kokybės rodiklių įverčius ir ekspertinio vertinimo metodą. Atliktas neįgaliųjų užimtumo kokybės vertinimas, taikomas Lietuvos neįgaliųjų profesinės rehabilitacijos sistemai ir neįgaliųjų nuotolinio darbo organizavimo modeliui, leidžia teigti, kad nuotolinio darbo organizavimo modelis gerina neįgaliųjų užimtumo kokybę.

SIŪLYMAI

1. Neįgaliųjų nuotolinio darbo organizavimas turi būti pradedamas nuo darbingumo lygio ir profesinės rehabilitacijos poreikio nuotoliniam darbui nustatymo. Nustatant neįgaliųjų darbingumo lygį reikia numatyti pagalbinių technologijų ir nuotolinio darbo taikymo galimybes. Nuotolinį darbą galima rekomenduoti skirtingo darbingumo lygio neįgaliesiems. Kad neįgaliųjų nuotolinis darbas būtų organizuojamas sėkmingai, *neįgaliųjų profesinių gebėjimų įvertinimo sąrašą*, apibūdinantį tinkamumą profesinei rehabilitacijai, reikia papildyti nuotolinio darbo gebėjimų įvertinimu ir rekomendacijomis dirbti tokį darbą. Nustačius profesinį, psichologinį, funkcinį tinkamumą, neįgaliajam gali būti rekomenduojamas nuotolinio darbo būdas it atitinkama profesinės rehabilitacijos programa. Nustatyti, ar neįgalusis tinka dirbti nuotolinį darbą, ir parinkti pagalbinę kompiuterinę techniką turi gydytojas kartu su informacinių technologijų specialistu. Pagrindinį neįgaliųjų nuotolinio darbo organizavimo vaidmenį gali atlikti profesinės rehabilitacijos įstaiga. Neįgaliųjų nuotolinio darbo vietas galima įrengti nuotolinio darbo centre – tokiu centru gali tapti, pavyzdžiui, NVPC.

2. Neįgaliųjų reikalų departamentui rekomenduojama dalį reikalingų neįgaliųjų nuotolinio darbo organizavimo papildomų programų sukurti vykdant priemonės *Neįgaliųjų profesinės rehabilitacijos sistemos kūrimas ir įgyvendinimas* projektą *Neįgaliųjų profesinės rehabilitacijos paslaugų teikimo metodikų kūrimas ir diegimas, kvalifikacinių reikalavimų profesinės rehabilitacijos specialistams nustatymas, pasirengimas profesinės rehabilitacijos paslaugų teikimo neįgaliesiems standartizavimui ir standartų kūrimas, paslaugų kokybės įvertinimo sistemos kūrimas*.

3. Reikia papildomai teisiškai reglamentuoti kompiuterinių pagalbinių technologijų ir lengvatų darbdaviams neįgaliųjų nuotolinio darbo vietoms steigti taikymą. Neįgaliųjų nuotolinio darbo vietos organizavimas turi būti vertinamas ir subsidijuojamas kaip teisingas darbo vietos pritaikymas. Teisiškai turi būti įtvirtinta, kad kompiuterinė technika ir ryšio priemonės kompensuojamos kaip būtina įranga, jei bus nustatyta, kad tai gali grąžinti neįgalų žmogų į darbą. Darbdavys turi būti skatinamas ne tik kurti naujas darbo vietas neįgaliesiems, bet papildomai – kurti kompiuterizuotas nuotolinio darbo vietas arba pakeisti darbą įmonėje nuotoliniu darbu, jei bus priimtas dirbti neįgalus žmogus. Autorės nuomone, neįgaliųjų nuotolinio darbo vietos aprūpinimą kompiuterizuota pagalbine technika iš dalies galima

spřesti organizuojant šiuos technikos nuomą. Nuomą galėtų organizuoti savivaldybės bei neįgaliųjų organizacijos, skirdamos tam tikslui dalį labdaros ir paramos.

4. Lietuvos įstatymų įgyvendinamieji teisės aktai neleidžia socialinėse įmonėse vykdyti didelę dalį darbų, kurie priklauso nuotolinio darbo ir e. verslo sričiai. Šių saugiklių būtinumas susijęs su antikorupcine veikla, tačiau reikia pabrėžti, kad tai riboja neįgaliųjų nuotolinio darbo plėtrą, verčia keisti įmonės statusą arba pasirinkti kitą darbo kryptį. Autorės nuomone, reikia keisti teisės aktus, reguliuojančius kompiuterizuotos pagalbinės technikos taikymą neįgaliesiems ir neįgaliųjų darbą IRT srityje.

