

MYKOLO ROMERIO UNIVERSITETO
VIEŠOJO ADMINISTRAVIMO FAKULTETO
KRIMINOLOGIJOS KATEDRA

ALIUS JUODVIRŠIS
Teisės ir valdymo studijų programa

**NUSIKALTĖLIO ASMENYBĖS LIETUVOJE KRIMINOLOGINĖ
CHARAKTERISTIKA**

Magistro baigiamasis darbas

Darbo vadovė:
prof. habil. dr. Jūratė Galinaitytė

Vilnius, 2005

TURINYS

ĮVADAS	3
1. NUSIKALTĖLIO ASMENYBĖS SAMPRATA	6
1.1. Nusikaltėlio asmenybė, kaip mokslo objektas	6
1.2. Nusikaltėlio asmenybės ir kitų terminų santykis	11
1.3. Objektyvūs ir subjektyvūs faktoriai, įtakoiantys nusikaltėlio asmenybės formavimąsi	14
2. KRIMINOLOGINIS NUSIKALTĖLIO ASMENYBĖS STRUKTŪRIZAVIMAS	22
2.1. Bendroji žmogaus asmenybei būdinga struktūra	22
2.2. Nusikaltėlio asmenybės struktūros kriminologinės posistemės	23
2.2.1. Teisiniai požymiai	24
2.2.2. Socialiniai - demografiniai požymiai	26
2.2.2.1. Charakteristika pagal lytį	28
2.2.2.2. Informacija apie amžių	29
2.2.2.3. Duomenys apie šeimyninę padėtį	31
2.2.2.4. Gyvenamosios vietos charakteristika	33
2.2.2.5. Informacija apie išsimokslinimo lygį	34
2.2.2.6. Duomenys apie pilietybę	35
2.2.2.7. Asmenybės ir socialinių institucijų santykis	36
2.2.2.8. Asmenybės požiūris į socialines bendrijas	38
2.2.2.9. Asmenybės ir socialinių normų santykis	40
2.2.2.10. Socialiniai vaidmenys	41
2.2.3. Ekonominiai požymiai	41
IŠVADOS IR PASIŪLYMAI	45
LITERATŪROS SĄRAŠAS	47
SANTRAUKOS LIETUVIŲ IR ANGLŲ KALBOMIS	50
PRIEDŲ SĄRAŠAS	52
Priedas Nr. 1. Baudžiamųjų bylų analizės metu gauti duomenys	53
Priedas Nr. 2. Anketa	55
Priedas Nr. 3. Anketa su respondentų atsakymais	58

IVADAS

Tyrimo aktualumas. Dauguma visuomenės narių atsakingai vykdo savo subjektines pareigas, tačiau kiti, nepaisydami bendrų poreikių, pažeidžia šiuos interesus saugančias teisės normas ir nusikalsta. Dėl šios priežasties kiekviena pasaulio valstybė susiduria su nusikalstamumu – specifiniu socialiniu teisiniu reiškiniu. Konkreti nusikalstama veika yra įvairiausių veiksnių, veikiančių tam tikroje situacijoje, padarinys, jų galutinis rezultatas, tačiau pirmiausia – tai atitinkamas antivisuomeninis žmogaus elgesys, jo veikla. Suvokti šio elgesio formavimosi mechanizmą, nustatyti jo priežastis, rasti efektyvius būdus ir priemones, kurios paveiktų nusikalstamas veikas darančius asmenis, galima tik ištyrus viską, kas charakterizuoja nusikaltėlių kaip socialinį individą, kaip asmenybę.

Nusikaltėlio asmenybė yra svarbus nusikalstamumo analizės elementas. Kriminologinio nusikaltėlio asmenybės tyrimo poreikį suponuoja tai, kad būtent ji yra nusikalstamos veikos priežasčių nešėja. Sutelkus dėmesį į nusikaltėlio asmenybę ir darant jai teigiamą poveikį, galima sėkminga nusikalstamų veikų prevencija.

Darbo tikslas – pateikti nusikaltėlio asmenybės Lietuvoje kriminologinę charakteristiką.

Darbo uždaviniai:

1. Išnagrinėti nusikaltėlio asmenybės sampratą, jos ir kitų terminų santykį.
2. Nustatyti faktorius, lemiančius nepageidautiną asmenybės socializaciją.
3. Išanalizuoti nusikaltėlio asmenybės struktūrą.

Hipotezė. Nusikaltėlio asmenybės bruožai nulemia arba stipriai įtakoja nusikalstamos veikos padarymą.

Tyrimo objektas - nusikaltėlio asmenybė.

Tyrimo dalykas – nusikaltėlio asmenybės samprata ir kriminologinis skaidymas.

Tyrimo šaltiniai. Nagrinėjant nusikaltėlio asmenybę, naudinga teisės aktuose, mokslinėje literatūroje, nacionalinių nusikalstamumo prevencijos, kontrolės ir kitų organizacijų interneto svetainėse esanti informacija.

Nusikaltėlio asmenybės problemas kriminologiniu požiūriu analizavo V.Bluvšteinas, V.Justickis, J.M.Antonianas, A.M.Jakovlevas, N.N.Kondraškovas, V.N.Kudriavcevas, N.S.Leikina, G.M.Minkovskis, S.S.Stepičevas, V.G.Tanasevičius ir kiti autoriai. Jų nuomonė svarbi kuriant vieningą nusikaltėlio asmenybės sampratą ir sistemą.

Tyrimo metodai. Darbo tikslui pasiekti ir keliamiems uždaviniams įgyvendinti, taikomi analizės, sintezės, sisteminės analizės, statistinis, lyginamasis, indukcijos ir dedukcijos bei kiti mokslinio pažinimo bei tiriamieji metodai.

Naudojant analizės metodą, nagrinėjami tyrimo šaltiniai, statistiniai duomenys ir empirinių tyrimų metu gauti duomenys. Taikant sintezės metodą, apibendrinamos ir sintetamos žinios, sukauptos studijuojant literatūros šaltinius, aprašančius nusikaltėlio asmenybę bei asocialų jos elgesį lemiančius faktorius. Sisteminės analizės metodas leidžia nagrinėti magistro baigiamojo darbo objektu esančią nusikaltėlio asmenybę, kaip sistemos dalį, t.y. atskleisti esminius ryšius su bendru asmenybės bei nusikaltimo subjekto terminais, nustatyti jos sąryšį su nusikalstamumo prevencija. Šio metodo taikymas įpareigoja neapsiriboti pavienių duomenų nagrinėjimu ir reikalauja sieti juos su kita informacija, todėl analizuojami veiksniai, įtakojantys nusikaltėlio asmenybės formavimąsi, nustatomi jų tarpusavio santykiai. Statistinio metodo taikymas reikšmingas tuo, kad statistiniai duomenys leidžia patikslinti tam tikrus nusikaltėlio asmenybės, o tiksliau žmonių, kurių tikimybė padaryti nusikalstamas veikas yra didelė, bruožus. Vienok, pabrėžiame, kad iš tikrųjų šie duomenys atspindi tyrimui reikšmingus bruožus, išskirtus tik tais atvejais, apie kuriuos buvo pranešta teisėsaugos institucijoms. Kitaip tariant, remdamiesi šiais duomenimis, apie nusikaltėlio asmenybę sprendžiame pagal žmones, kurių nusikalstamos veikos atskleistos ir išaiškintos. Tai, be abejojimo, įtakoja šio metodo patikimumui. Naudojant lyginamąjį metodą, gretinamos žmogiškosios asmenybės, nusikaltimo subjekto, įtariamojo (kaltinamojo), įtariamojo (kaltinamojo) asmenybės, kaltojo asmenybės, nusikaltėlio asmenybės ir kt. sąvokos, nustatomi jų panašumai ir skirtumai. Ne mažiau reikšmingas dedukcijos metodas, kuris magistro baigiamajame darbe taikomas panaudoti atskiras žinias apie nusikaltėlio asmenybės požymius apibendrinimams, jos sampratos formavimui. Remiantis indukcijos metodu, bendro pobūdžio teorinės nuostatos ir teiginiai apie nusikaltėlio asmenybę atskleidžia atskirų jos požymių, struktūrinių elementų ypatumus. Kitaip tariant, indukcinis ir dedukcinis pažinimo metodai užtikrina darbo objekto ir dalyko bendrų dėsningumų ir specifinių bruožų atskleidimą.

Siekiant gauti naujų duomenų, atlikti šie empiriniai tyrimai: šimto baudžiamųjų bylų, parinktų atsitiktinės atrankos būdu, dokumentų analizė ir asmenų, įtariamų padarius nusikalstamas veikas, anketinė apklausa. Šie tyrimai vertingi tuo, kad remiantis jų pagrindu sukaupta statistine informacija, patvirtinami ar patikslinami bruožai tų žmonių, kuriems tikimybė nusikalsti yra didelė.

Mokslinį darbo naujumą pagrindžia tai, kad nusikaltėlio asmenybės struktūrą sudarančių elementų buvimas patvirtinamas empiriniais duomenimis.

Darbo struktūra nulemta tyrimo problematikos. Be šios, įvadinės dalies, magistro baigiamąjį darbą sudaro du dėstymo skyriai, suskaidyti poskyriais.

Pirmajame skyriuje nagrinėjami magistro baigiamojo darbo tyrimo objekto – nusikaltėlio asmenybės – sampratos ypatumai. Analizuoti nusikaltėlio asmenybės sampratą

reikia tam, kad galėtume bendriausiais bruožais apibrėžti jos turinį, ribas. Nusikaltėlio asmenybė analizuojama ne pateikiant abstrakčią jos sąvoką, bet detaliau, nagrinėjant ją kaip mokslo objektą, nustatant jos ir kitų terminų santykį, atskleidžiant objektyvius ir subjektyvius nusikaltėlio asmenybės formavimąsi įtakojančius faktorius. Nusikaltėlio asmenybė šiame darbe nėra analizuojama visapusiškai (tai būtų didesnės apimties reikalaujantis darbas), bet tiek, kiek tai reikšminga tyrimo objekto problematikai.

Antrajame skyriuje nagrinėjamas nusikaltėlio asmenybės struktūros turinys: kriminologiniu požiūriu tiriant nusikaltėlio asmenybę reikšminga bendroji žmogaus asmenybei būdinga struktūra, teisinių, socialinių – demografinių ir ekonominių požymių posistemės. Tai reikšminga siekiant parodyti kiekvieno nusikaltėlio asmenybės struktūros komponento įtaką nusikalstamai elgsenai bei struktūrinių elementų tarpusavio ryšį.

Temos analizės rezultatų apibendrinimo pagrindu parengtos išvados, sumodeliuoti pasiūlymai. Darbo pabaigoje pateiktas literatūros sąrašas, trumpos santraukos lietuvių ir anglų kalbomis bei priedai.

1. NUSIKALTĖLIO ASMENYBĖS SAMPRATA

1.1. NUSIKALTĖLIO ASMENYBĖ, KAIP MOKSLO OBJEKTAS

Visi žmonės yra asmenybės, tačiau kiekvienas jų yra individualus. Dėl šios priežasties asmenybė yra žmogus, turintis jam būdingus požiūrius ir įsitikinimus, pasireiškiančius savo unikalumu, socialinių – psichologinių požymių tarpasmeniniuose visuomeniniuose santykiuose vienybe. Tai žmogus, dalyvaujantis vienoje ar kitoje veikloje bei suprantantis savo veiksmus ir gebantis juos valdyti. Asmenybės nėra lygiavertės arba vienareikšmės: vienos jų, aktyviai dalyvauja visuomeniniame progrese, kitos – priešinasi jam, trečios – užima pasyvią poziciją. Būtent visuomeninis aktyvumas, indėlis į socialinę progresą, o ne asmens kilmė, jo socialinė padėtis, garbė ir panašios savybės, yra asmenybės vertę parodantis kriterijus.

Asmenybė, kaip visuomeninių santykių branduolys, yra nagrinėjama visų humanitarinių mokslų, analizuojančių vieną ar kitą šių santykių sferą. Mokslų, kurių objektas yra nusikaltėlio asmenybė, yra daug: teismo psichologija, teismo psichiatrija, teismo pedagogika, teisė, sociologija, teismo statistika ir kitos disciplinos. Kiekviena jų analizuoja konkretų jos aspektą ir sukuria teorinį tai disciplinai būdingą nusikaltėlio asmenybės modelį.

Baudžiamosios teisės aspektu įstatymų leidėjas fiksuoja kai kurias nusikaltėlio asmenybę apibrėžiančias aplinkybes, pvz., specialųjį subjektą apibūdinančius požymius, kaip būtinus nusikalstamos veikos sudėties požymius. Tai betarpiškai įtakoja baudžiamosios atsakomybės kilimą arba konkrečios veikos kvalifikaciją, o tuo pačiu ir bausmę. Be to, nusikalstamos veikos sudėčiai nepriskiriami duomenys apie nusikaltėlio asmenybę neretai atskleidžia, ar iš viso yra konkrečių nusikaltimo ar baudžiamojo nusižengimo požymių, ar ne. Pvz., norint išsiaiškinti, ar asmens kaltė - nusikalstamas nerūpestingumas, būtina išsiaiškinti ne tik objektyvias konkrečias įvykio aplinkybes (laiką, vietą, situaciją, veikimo būdą ir pan.), bet ir duomenis apie įtariamojo asmenybę, leidžiančius spręsti, ar konkretus asmuo dėl tarnybinės padėties, kvalifikacijos, praktinių įgūdžių toje srityje, fiziologinių ir psichinių savybių bei kitų individualių priežasčių turėjo ir galėjo numatyti savo veikos pavojingą pobūdį ir jos sukeltas pasekmes, ar ne.

Baudžiamojo proceso teisės požiūriu duomenys apie nusikaltėlio asmenybę reikšmingi dėl proceso kryptingumo, galimybės atlikti būtinus proceso veiksmus nustatymo. Pvz. duomenys apie asmenybę svarbūs parenkant vieną ar kitą kardomąją priemonę, kai kurie jų gali lemti ekspertizės, pvz. dėl pakaltinamumo, skyrimo poreikį, konkrečių ikiteisminio tyrimo veiksmų,

pvz. eksperimento, atlikimo būtinybę ir pan. Šie duomenys gali turėti ir įrodomąją reikšmę. Be abejo, jokie nusikaltėlio individualumą atskleidžiantys bruožai nėra pagrindas konstatuoti asmens kaltę dėl konkrečios nusikalstamos veikos, tačiau duomenys apie juos gali būti reikšmingi tyrimui ir baudžiamosios bylos nagrinėjimui. Pvz., duomenys apie tai, kad nusikalstamos veikos subjektas yra silpnavalis, neiniciatyvus ir pan., gali būti rimta atsvara ir pagrindas suabejoti jo bendrininkų parodymais, kad būtent jis organizavo nusikalstamą veiką bei vadovavo bendrininkams.

Kriminalistiniu požiūriu nuo informacijos apie nusikaltėlio asmenybę priklauso atskirų ikiteisminio tyrimo veiksmų, pvz., įtariamojo apklausos, akistatos, atpažinimo, kratos ir kitų veiksmų taktika.

Nusikaltėlio asmenybę charakterizuojantys duomenys yra svarbus faktorius penitencinei teisei: optimalus ir efektyvus kiekvieno nuteistojo perauklėjimas jam atliekant bausmę, individualių poveikio priemonių jam parinkimas ir pritaikymas praktikoje galimas tik išsamiai išnagrinėjus šiuos duomenis.

Kriminologija nagrinėja specifinius visuomeninius santykius, kurių dalyviais yra nusikalstamas veikas vykdančios ir šių veikų užkardymą realizuojantys asmenys. Šis mokslas nustato minėtų visuomeninių santykių dėsningumus, organizuoja moksliskai pagrįstą jų kontrolę, kad nebūtų vykdomos baudžiamosios įstatymo uždraustos veikos. Ištirti ir kriminologiškai paaiškinti šiuos visuomeninius santykius kriminologija gali tik nagrinėdama konkrečius žmones, dėl kurių šie santykiai pasireiškia, t.y. tuos, dėl kurių elgsenos šie santykiai susiklosto. Būtent šie santykiai, susiklostantys vykdančios nusikaltimus ir baudžiamuosius nusižengimus bei elgiantis antisocialiai, formuoja atskirą asmenybių tipą, kriminologijoje vadinamą nusikaltėlio asmenybėmis¹.

Nusikaltėlio asmenybė (*Homo Criminalologicus*) yra sudėtinis kriminologijos mokslo dalyko elementas. Jos nagrinėjimas buvo ir yra viena pagrindinių, fundamentalių, o kartu ir sudėtingiausių šio mokslo problemų. Tai patvirtindami prof. V.Bluvšteinas ir prof. V.Justickis teigia, kad tikriausiai nėra viena kriminologijos problema nėra sukėlusios tiek įvairiausių emocijų, nesutarimų, nesusipratimų, painiavos ir iliuzijų, kiek ši – nusikaltėlio asmenybės problema².

Kriminologijos istorija byloja apie tai, kad aštriausios diskusijos kilo ir kyla būtent dėl nusikaltėlio asmenybės, tačiau, priklausomai nuo socialinių ir istorinių aplinkybių, socialinės praktikos reikalavimų ir kriminologijos mokslo vystymosi lygio, klausimas, kas yra nusikaltėlio asmenybė, ar ji iš viso yra, kokios jos ypatybės, kaip ją paveikti, kad nebūtų toliau vykdomos nusikalstamos veikos, buvo formuojamas ir sprendžiamas skirtingai.

¹ Криминология / под. ред. Г.А.Аванесова. – Москва: Юнити – Дана, 2005. С. 255.

² Bluvšteinas V., Justickis V. Nusikaltėliai // Kriminologija / ats. red. V.Bluvšteinas. – Vilnius: Pradai, 1994. P. 62.

Nusikaltėlio asmenybės kriminologinis tyrimas atliekamas dėl išorinių aplinkybių ir asmenybės bruožų, sąlygojančių nusikalstamą poelgį, išaiškinimo bei įvertinimo, nusikalstamų veikų prevencijos tikslais. Nusikaltėlio asmenybės ištyrimas yra svarbus, kadangi jos kriminogeniniai ypatumai yra nusikalstamų poelgių subjektyvi priežastis, jų šaltinis, ir būtent jie, o ne veiksmai ar elgesys, turi būti profilaktinės veiklos objektu. Įvykdžius nusikalstamą poelgį, jo individualus mechanizmas labai priklauso nuo nusikaltėlio asmenybės bei išorinių faktorių, todėl padarytą nusikaltimą ar baudžiamąjį nusižengimą būtų tiksliau vertinti ne tiek kaip konkrečios gyvenimo situacijos santykį su asmenybe, bet kaip kriminogeninių asmenybės, kuri sąveikauja su situaciniu faktoriumi, ypatumų realizaciją.

Informacija apie nusikaltėlio asmenybę ypač svarbi priežastims ir sąlygoms, įtakojusioms konkrečios nusikalstamos veikos padarymui nustatyti bei priemonėms šiems veiksniams pašalinti. Tuo pasireiškia nusikaltėlio asmenybės kriminologinis reikšmingumas.

Nusikaltėlio asmenybės sampratą formuoja ne konkretaus individo, įvykdžiusio nusikalstamą veika, analizė. Net išsamiausia ir visapusė atitinkamo asmens analizė neatskleidžia socialinės nusikaltėlio, kaip atitinkamo kriminologijos termino, esmės. Kriminologinė asmenybės traktuotė apima ne konkretaus nusikalstamos veikos subjekto, bet ir kitų asmenų, pažeidusių įstatymo reikalavimus bei nusikaltusių, keliančių pavojų visuomenei, socialinius požymius, savybes, ryšius, santykius. Tai galima paaiškinti tuo, kad nusikalstamumas apima skirtingas nusikaltimas veikas, pvz., vienų jų pasikėsinimo objektas yra gyvybė, kitų – sveikata, trečių – nuosavybė ir t.t., vienos jų yra tyčinės, kitos – neatsargios ir pan. Taigi tiek moksliniu, tiek praktiniu požiūriais nusikaltėlio asmenybė vienija asmenis, įvykdžiusius tuos nusikaltimus. Kriminologija turi tirti visų nusikalstamų veikų priežastis bei mechanizmą, o visų padariusių nusikaltimą, asmenybė turi būti kriminologinio pažinimo dalyku.

Rusų kriminologas J.M.Antonianas nurodė, kad būtent asmenybė yra esminė ir svarbiausia viso nusikalstamo elgesio mechanizmo grandis³. V.Justickis tvirtina, kad žmonės nuo seniausių laikų vadovaujasi gyvenimiška patirtimi pagrįstu postulatu, jog žmogus padarė nusikalstamą veika todėl, kad jis turi tam tikrą (-ų) tai daryti paskatinusį (-ių) bruožą (-ų). Jo (jų) buvimą įrodo pats nusikalstamos veikos padarymo faktas. Ir atvirkščiai, nusikaltimo ar baudžiamojo nusižengimo padarymas aiškinamas tuo, kad jį įvykdęs asmuo pasižymi polinkiu nusikalsti, nusikalstama orientacija. Šį įsitikinimą dar labiau stiprina visuomenėje išsisknijęs požiūris į nusikaltėlius, kurie skiriasi nuo kitų – dorų – žmonių⁴. Pritariame V.Bluvšteinui, nurodančiam, kad šie teiginiai nėra teisingi⁵.

³ Антонян Ю.М. Криминология. – Москва: Логос, 2004. С. 74.

⁴ Justickis V. Kriminologija. I dalis. – Vilnius: Lietuvos teisės universitetas, 2001. P. 145-146.

⁵ Bluvštein V., Justickis V. Nusikaltėliai // Kriminologija / ats. red. V.Bluvšteinai. – Vilnius: Pradai, 1994. P. 80.

Visuomenėje egzistuoja nuomonė, kad nusikaltimus vykdančias asmenys yra iš esmės kitokie, negu paklūstantys teisės normoms. Lieka neaišku, kuo nusikaltėlis skiriasi nuo kitų žmonių, kokia jo asmenybės specifika? Lyginamasis psichologinis ir socialinis nusikaltėlio asmenybės bei klausančiųjų įstatymo žmonių tyrimas leidžia daryti išvadą, kad nusikaltėlis – tai asmenybė, kuri yra žymiai aukštesnio pavojingumo ir nepasitikėjimo savimi, didesnio impulsyvumo ir agresijos lygio, atsiribojusi nuo visuomeninių vertybių ir vertingo bendravimo. Ji blogiau įsisavina teisinių normų reikalavimus, atsiribojama nuo visuomenės ir jos vertybių, sunkiau prisitaiko naujoje aplinkoje. Būtent šių požymių bei antvisuomeninių pažiūrų ir orientacijų visuma atriboja nusikaltėlius nuo kitų asmenų, o nurodytos visumos buvimas (nors, žinoma, ne visiems) vyrauja kaip tiesioginė nusikaltimo įvykdymo priežastis.

Įvardinti nusikaltėlio asmenybę galima išanalizavus jo elgesį prieš nusikalstamą veiką (nuolat šiurkščiai pažeidinėjamos teisės ir moralės normos suformuoja prielaidą, kad nusikalstama veika nebuvo vien nepalankių objektyvių aplinkybių padarinys) bei asmenybės savybių ir nusikalstamo elgesio mechanizmo situacinio momento santykį (aktyvus arba kriminogeninės situacijos kūrimas suponuoja versiją, kad nusikalstamos elgsenos ištakos yra jo asmenybės ypatybės).

Asmenybė pasižymi skirtingais bruožais. Vieni jų yra neutralūs (nuo jų mažai priklauso ar žmogus padarys nusikalstamą veiką), kiti – teigiami, padedantys žmogui išvengti nusizengimo teisės normoms, dar kiti – kriminogeniniai, skatinantys jį nusikalsti. Kriminogeninių asmenybės savybių nagrinėjimas suteikia galimybę nustatyti konkrečius nusikaltėlių ir teisės normų nepažeidžiančių asmenų skirtumus, išskirti faktorius, įtakojančius nusikalstamų veikų padarymui. Šios analizės rezultatai orientuoja prevencinį darbą asmenų, pvz. tų gyventojų grupių, kurių atstovai dažniausiai pažeidžia baudžiamosios teisės normas, atžvilgiu. Pritardamas nusikaltėlio asmenybės problemą nagrinėjusiai A.I.Dolgovai, S.M.Inšakovas teigia, kad, jeigu nusikaltėliams nebūtų būdingi tam tikri bruožai, atribojantys juos nuo tų asmenų, kurie nevykdo nusikalstamų veikų, kalbėti apie nusikaltėlio asmenybę, kaip mokslinę problemą, nebūtų tikslinga⁶.

Kriminologijos teorija pagrįsta ir praktiškai įrodyta, kad egzistuoja tokios nusikaltėlio asmenybės savybės, kurios būdingos būtent asmenims, vykdančioms nusikalstamas veikas, ypač sunkias ir tyčines⁷. Realiame gyvenime yra daug žmonių, kuriems būdingi negatyvūs požymiai, tačiau jie nevykdo nusikalstamų veikų. Tuo tarpu *nusikaltėlio asmenybėje šie požymiai viršija kritinę normą, dėl kurios kitas bruožas – sugebėjimas įvykdyti nusikaltimą ar baudžiamąjį nusizengimą, tampa efektyvesnis*. Nusikaltėlio asmenybę nuo vykdančiųjų teisės normų

⁶ Иншаков С.М. Криминология. - Москва: Юриспруденция, 2000. С. 39.

⁷ Криминология / под. ред. Г.А.Аванесова. – Москва: Юнити – Дана, 2005. С. 263.

reikalavimus, skiria negatyvus kryptingumas, kuri realiai sąlygoja asmenybės savybės, pasireiškiančios realizuojamos nusikalstamos veikos rūšyje ir pobūdyje⁸.

Nusikaltėlio asmenybė yra joje integruotų socialiai reikšmingų negatyvių požymių, susiformavusių įvairiapusių ir sistemingų tarpusavio santykių su kitais žmonėmis procese, visuma, būdinga tam tikro kriminalinio kryptingumo žmonėms.

Nusikaltėlio asmenybė neatsiranda staiga kokiam nors žmogaus gyvenimo etape, nepasireiškia netikėtai tuo momentu, kai įvykdoma nusikalstama veika. Ji formuojasi palaipsniui, o nusikaltimas ar baudžiamasis nusižengimas, esantis nuosekliu jo elgsenos padariniu, yra šios asmenybės formavimosi proceso kulminacija.

Manome, kad konkretaus asmens priskyrimas nusikaltėlio asmenybei, yra laikinas. Toks traktavimas svarbus laiko požiūriu: asmuo gali būti laikomas nusikaltėlio asmenybe nuo nusikalstamos veikos įvykdymo iki baudžiamosios atsakomybės realizavimo momento. Savo nuomonę grindžiame tuo, kad atlikęs bausmę žmogus jau nėra nusikaltėlis, todėl negali būti vertinamas kaip nusikaltėlio asmenybė. Jo pasitaisymo laikas gali būti sietinas su bausmės atlikimu arba visai neateiti. Tokiu atveju reikia kalbėti ne apie nusikaltėlio asmenybę, o apie asmenybę, keliančią visuomeninį pavojų.

Nusikaltėlio asmenybės laikinumą pabrėžia ir kriminologai, tvirtinantys, kad nusikaltėlio asmenybės bruožai negali būti nuolat būdingi vienam ir tam pačiam žmogui: vienas žmogus dar netapo nusikaltėlio asmenybe, nors jo elgesys ir turi visuomenei pavojingą pobūdį, kitas – buvo nusikaltėlio asmenybe, bet dabar nėra⁹.

Vienok, reikia tirti ne tik tuos, kurie jau įvykdė nusikalstamą veiką, bet ir tuos, kurių gyvenimo būdas, bendravimas, požiūriai ir orientacijos liudija apie tokios veikos padarymo grėsmę. Analizuojant asmenybę, tame tarpe ir nusikaltėlio, labai svarbus jos požiūris į socialines vertybes, visuomenę bei supančią aplinką. Tai reiškia, kad kriminologijos interesų sfera apima girtavimą, narkotikų vartojimą, valkatavimą, prostituciją ir kitus antvisuomeninius reiškinius bei atitinkamai tokius poelgius atliekančių žmonių asmenybes.

Nusikaltėlio asmenybė yra sąlyginis ir formalus terminas, kadangi atitinkamų veiksmų priskyrimas nusikalstamiems priklauso nuo įstatymų leidėjo, kuris gali dekriminalizuoti nusikalstamas veikas ir atvirkščiai, veikas, anksčiau nelaikytas nusikaltimais ar baudžiamaisiais nusižengimais, kriminalizuoti. Po kriminalizacijos akto žmonės neturėtų savaime įgyti specifinių nusikaltėlio asmenybės bruožų. Šis terminas prasmingas tada, kai konkrečios asmenybės savybių reikšmė nusikalstamos veikos genezėje gali būti objektyviai atskleidžiama. Tik tada, kai asmens savybės nulemia nusikalstamą veiką ar bent jau turi didelės reikšmės jai formuojantis, galima

⁸ Криминология / под. ред. В.Н.Бурлакова и Н.М.Кропачева. - Санкт – Петербург: Питер, 2002. С. 67.

⁹ Криминология / под. ред. Г.А.Аванесова. – Москва: Юнити – Дана, 2005. С. 262.

kalbėti apie nusikaltėlio asmenybę. Yra tokių nusikaltimų, už kuriuos buvo baudžiama visais laikais, pvz., nužudymas, išžaginimas, vagystės ir kt. Jie sudaro nusikalstamumo branduolį, todėl nusikaltėlio asmenybės bruožai būdingiausi juos įvykdžiusiems asmenims. Kita vertus, kaip teisingai nurodė J.M.Antonianus, nusikaltėlio asmenybės etiketė neturi būti klijuojama asmenims, įvykdžiusiems tik sunkius ir labai sunkius nusikaltimus¹⁰. Nusikaltėlio asmenybės terminas – tai pradinis kriminologinės teorijos apie asmenybę taškas. Vienok, nusikaltėlio asmenybei būdingi bruožai nėra priskiriami visiems asmenims, įvykdžiusiems nusikalstamą veiką. Negalima nusikalstamą veiką įvykdžiusiame asmenyje matyti tik socialinio blogio nešėją, nes tai pirmiausia yra asmenybė, kuriai būdingi saviti siekiai ir sunkumai, tik jo pragyventas gyvenimas, koks neteisingas jis bebūtų. Tai reikia suvokti ne tam, kad pateisinti nusikaltėlį, o tam, kad paaiškinti jo veiksmus ir, remiantis tuo supratimu, adekvačiai nagrinėti bylą, paskirti teisingą bausmę, siekiant efektyviai pataisyti kaltininką, visuomet pasireiškiant humanizmui. Nors daugumą tokių asmenų tikslinga nagrinėti kaip nusikalstamo elgesio priežasčių nešėjus, tačiau nemaža dalis nusikaltėlių nėra sietini su nusikaltėlio asmenybės analize. Dėl šios priežasties nusikaltėlio asmenybė laikoma atskiru, savarankišku socialiniu ir psichologiniu nusikaltėlių tipu, kurio specifika akcentuoja nusikaltėlių dvasinio pasaulio ypatumus, jų reakciją į socialinės aplinkos poveikį.

Nusikaltėlio asmenybė yra dinaminių požymių sistema, todėl vykstant pokyčiams visuomenėje ir socialinėje aplinkoje, ji keičiasi.

1.2. NUSIKALTĖLIO ASMENYBĖS IR KITŲ TERMINŲ SANTYKIS

Nusikaltėlio asmenybės samprata neatsiejama nuo bendrasociologinės žmogiškosios asmenybės supratimo. Nusikaltėlio asmenybės analizė negali būti atliekama atblokuojant ją nuo socialinės veiklos. Joje integruoti socialiai reikšmingi negatyvūs požymiai susiformuoja tarpusavio santykių su kitais žmonėmis procese. Nusikalstamą veiką įvykdžiusiame asmenyje būtina išvelgti ne tik teisės pažeidėją, bet ir visuomeninę būtybę, atskirą visuomenės ar socialinės grupės arba kitų bendrijų narį, galop – valstybės pilietį.

Tiriant nusikaltėlio asmenybę, pirmiausia reikia atriboti sąvokas, kurios išreiškia šio objekto esmę. Įstatyme ir teisės teorijoje naudojami „asmens, įvykdžiusio nusikalstamą veiką“, „nusikalstamos veikos subjekto“, „įtariamojo“, „kaltinamojo“, „įtariamojo asmenybės“, „kaltinamojo asmenybės“, „kaltojo asmenybės“ ir panašūs terminai. Neginčijama tai, kad jie labai susiję tarpusavyje, nes kiekvienas jų apibūdina vieną ir tą patį objektą – tą, kuris įvykdė ar

¹⁰ Ю.М.Антонян. Личность преступника и причины преступного поведения // Криминология / под. ред. В.Н.Кудрявцева и В.Е.Эминова. – Москва: Юристъ, 1997. С. 82.

įtariamas (kaltinamas) įvykdęs nusikalstamą veiką. Tačiau tai nėra tapačios sąvokos, nes jos atskleidžia savitas ir skirtingas socialines teises to objekto savybes.

Faktas, kad buvo įvykdyta nusikalstama veika, parodo nusikaltėlio asmenybės antisuomeniškumą. Nusikaltėlio asmenybės tyrimas turi būti pagrįstas teisiniu pagrindu, tai yra turi būti tiriama asmenybė to, kuris pagal įstatymą pripažįstamas nusikalstamos veikos subjektu - asmens, kaltai padariusio visuomenei pavojingą veiką, už kurią įstatyme numatyta baudžiamoji atsakomybė. Dėl tokio apibrėžimo nusikaltėlio asmenybės sąvoka dažnai yra tapatinama su ***nusikalstamos veikos (nusikaltimo arba baudžiamojo nusižengimo) subjekto ar asmens, įvykdžiusio nusikalstamą veiką***, terminais. Šie teisiniai terminai atskleidžia konkretaus individo įvykdytos nusikalstamos veikos padarymo faktą, tačiau nusikalstamos veikos subjekto apibrėžimas nesuteikia daugiau duomenų apie to asmens ypatumus. Minėtas terminas yra teisinis, apimantis griežtai reglamentuotus baudžiamajame įstatyme požymius, kuriems esant asmuo gali būti patrauktas baudžiamojon atsakomybėn už jo įvykdytą veiką. Pagal galiojantį baudžiamąjį kodeksą atsako tiek fiziniai, tiek juridiniai asmenys¹¹. Nusikaltėlio asmenybės terminas šiuo požiūriu siauresnis, kadangi jis apima tik fizinį asmenį, todėl toliau nagrinėsime tik nusikalstamos veikos subjektu esančio fizinio asmens ir nusikaltėlio asmenybės apibrėžimų panašumus ir skirtumus. Nusikaltimo ar baudžiamojo nusižengimo subjekto samprata sietina su baudžiamajame įstatyme nustatytu amžiumi ir pakaltinamumu¹². Šių požymių buvimas yra būtina baudžiamosios atsakomybės kilimo sąlyga. Kriminologai¹³ pripažįsta, kad nusikaltėlio asmenybė be kitų apima ir tuos požymius, kurie įstatymo suteikti nusikalstamos veikos subjektui: fizinio asmens esmę išreiškia pats individas, jo amžius ir psichinės galimybės, kaip pakaltinamumo prielaida, o taip pat kai kurie kiti požymiai, pvz. tarnybinė padėtis, nukentėjusiojo priklausomybė, pvz. materialinė ir t.t., dėl kurių asmuo laikomas specialiuoju nusikalstamos veikos subjektu. Tačiau nusikaltėlio asmenybės sąvoka apima nepalyginamai platesnį, įvairiapusišką supratimą apie nusikalstamą veiką padariusį asmenį. Pvz., nusikaltėlio asmenybės sąvokoje amžius nesietinas su baudžiamosios atsakomybės atsiradimu, o nagrinėjimas kaip savybė, susijusi su daugeliu socialinių funkcijų, jų pasireiškimu. Psichologinė nusikaltėlio asmenybės charakteristika, nors ir yra sietina su pakaltinamumu, tačiau ne tam, kad būtų suvoktas jos gebėjimą suprasti teisiškai reikšmingų savo veiksmų esmę ir galėjimą juos

¹¹ Lietuvos Respublikos baudžiamasis kodeksas, 13 ir 20 straipsniai // Valstybės žinios. 2000, Nr. 89-2741; Valstybės žinios. 2002, Nr. 112-4973; Valstybės žinios. 2003, Nr. 38-1733, Nr. 39, Nr. 74-3423; Valstybės žinios. 2004, Nr. 25-760, 54-1835, 72-2492, 108-4030, Nr. 166-6061, Nr. 171-6318, Nr. 188-6995; Valstybės žinios. 2005, Nr. 81-2945.

¹² Švedas G. Nusikaltimo subjektas // Abramavičius A., Čepas A., Drakšienė A. ir kt. Baudžiamoji teisė. Bendroji dalis / Vilnius: Eugrimas, 1998. P. 183.

¹³ Кудрявцев В.А., Кондрашков Н.Н., Лейкина Н.С. и др. Понятие личности преступника // Личность преступника / под. ред. В.Н.Кудрявцева, Г.М.Минковского, А.Б.Сахарова. - Москва: Юридическая литература, 1975. С. 22.

valdyti, bet tam, kad būtų galima įvertinti intelektualių, valinių, emocinių ir kitokių nusikaltėlio asmenybės savybių kompleksą. Nusikaltėlio asmenybės sąvoka yra detalesnė nei nusikalstamos veikos subjekto, nes ji apima daugumą kitų individo bruožų, nesusijusių su jo, kaip nusikaltimo ar baudžiamojo nusižengimo subjekto, teisine charakteristika. Kitaip tariant, ji išreiškia asmens požymių, nenumatytų baudžiamosios teisės normose, tačiau vienaip ar kitaip įtakojančių nusikalstamos veikos padarymui, atskleidžiančių šių santykių ir socialinių aplinkybių sąveiką, visumą. Jokia konkreti asmenybės veiklos išraiška, net ir nusikalstamos veikos padarymo faktas, neleidžia suformuoti pagrįstos nuomonės apie šią veiką, o juo labiau apie pačią šią veiką įgyvendinusią asmenybę, jeigu nėra išanalizuotos visos socialinės tos asmenybės savybės bei kitos veiklos sritys, jų turinys, jei nėra detaliam ištyrimui socialiai vertingi ir socialiai žalingi požymiai, ryšiai tarp atskirų žmogaus veiksmų. Būtent šių socialinių asmenybės požymių ir savybių visuma, jų struktūra ir sąveika suteikia galimybę suvokti tokį elgesį ir įvertinti pačią veiką bei ją įvykdžiusį asmenį.

Tais pačiais kriterijais nuo nusikaltėlio asmenybės sąvokos atibojami *įtariamąjo*, *kaltinąmojo* terminai. Pastaraisiais atvejais kalbama apie konkretų asmenį, o tiksliau atitinkamos proceso stadijos dalyvį: įtariamasis yra ikiteisminio tyrimo, o kaltinamasis – nagrinėjimo teisme dalyvis¹⁴. Tačiau šie terminai ir nusikaltėlio terminas nėra tapatūs: ne visada konstatuojama, kad įtariamasis (kaltinamasis) iš tiesų yra nusikaltėlis, o nusikaltėlis ne visada tampa įtariamuoju (kaltinamuoju). Dėl šios priežasties ir *įtariamąjo (kaltinąmojo) asmenybės* terminas nėra tolygus nusikaltėlio asmenybės supratimui: pirmasis sietinas su baudžiamuoju procesiniu statusu.

Artimi ir *kaltojo asmenybės* bei nusikaltėlio asmenybės terminai. Nors pilnai nei vienas šių terminų netelpa į nusikalstamos veikos sudėties rėmus, tačiau visi jie negali egzistuoti nesant nusikaltimo ar baudžiamojo nusižengimo sudėties - nusikalstamos veikos subjekto charakterizuojantys požymiai yra neatsiejami nuo kaltojo asmenybės ir nusikaltėlio asmenybės suvokimo. Kitaip tariant, nusikaltėlio asmenybės ar kaltojo asmenybės egzistavimo klausimas keliamas tik nagrinėjant asmenį, galintį būti nusikalstamos veikos subjektu. Tačiau tik iš pirmo žvilgsnio kaltojo asmenybės ir nusikaltėlio asmenybės terminai yra vienareikšmiai. Nors jie apibrėžia to paties asmens (padariusio nusikalstamą veiką) požymių, savybių, bruožų visumą, tačiau analizuojami skirtingais aspektais – atitinkamai baudžiamojo proceso ir kriminologijos požiūriais, dėl to jų prasmės skirtingos. Nusikaltėlio asmenybė yra platesnė sąvoka, išreiškianti socialinę asmens esmę, ją charakterizuojančių požymių, savybių, ryšių, santykių kompleksą, jo vidinį, dvasinį pasaulį, susiformavusį individualiomis gyvenimiškomis sąlygomis, vienaip ar kitaip įtakojusiomis nusikalstamos veikos padarymui. Tuo tarpu kaltojo asmenybė yra siauresnis

¹⁴ Lietuvos Respublikos baudžiamojo proceso kodeksas, 21 ir 22 straipsniai // Valstybės žinios. 2002, Nr. 37-1341, Nr. 46; Valstybės žinios. 2003, Nr. 39-1765, Nr. 92-4138, Nr. 38-1734, Nr. 68-3070; Valstybės žinios. 2004, Nr. 25-761, Nr. 72-2493, Nr. 115-4276, Nr. 115-4277, Nr. 171-6307; Valstybės žinios. 2005, Nr. 18-575.

terminas, apimantis tuos bendruosius bruožus, kurie turėjo reikšmės nustatant konkretaus asmens atsakomybės klausimą. Šiam terminui mažiau reikšminga sąlygų, suponavusių neteisėtą poelgį, analizė. Be to, nusikaltėlio asmenybės, kitaip negu kaltojo asmenybės, analizė reikšminga ne tik nagrinėjant teorinius ir praktinius klausimus, kylančius konkrečioje baudžiamojoje byloje, bet ir sprendžiant bendras nusikalstamumo prevencijos bei duomenų apie nusikaltėlio asmenybę panaudojimo šiuo tikslu klausimus.

1.3 OBJEKTYVŪS IR SUBJEKTYVŪS FAKTORIAI, ĮTAKOJANTYS NUSIKALTĖLIO ASMENYBĖS FORMAVIMĄSI

Teiginys, kad žmogus negimsta, o tampa nusikaltėliu veikiamas neigiamų aplinkybių, formuojančių jo asmenybę, yra vienas pagrindinių. Esminis faktas apie nusikaltėlio asmenybę yra tas, kad jai formuojantis sąveikauja įvairaus lygmens faktorių grupės. Kiekviena kriminologijos teorija suformuoja tam tikrą nusikaltėlio asmenybės koncepciją – ekonominę, sociologinę, socialinę – psichologinę, biologinę šios asmenybės tyrimo kryptis¹⁵.

Ekonominės koncepcijos požiūriu, prieš pažeisdamas įstatymą, žmogus elgiasi kaip pirkėjas rinkoje: pastaruoju atveju jis svarsto, ar verta įsigyti tam tikrą prekę, o įstatymo pažeidimo atveju sprendžia, ar, lyginant su bausme, kurią teks patirti išaiškėjus nusikalstamai veikai, naudinga (pelninga, svarbu ar malonu) pažeisti įstatymą. Tokiu atveju žmogus sulaukomas nuo nusikalstamų veikų padarant taip, kad nusikalsti, pvz. dėl gresiančios bausmės, tampa nenaudinga. Nusikalstamo elgesio varianto pasirinkimą sąlygoja ir laiko tarpas, skiriantis pasirenkamą poelgį nuo jo padarinių: greitos pasekmės yra reikšmingesnės. Tarp bausmės neišvengiamumo ir nusikalstamumo dinamikos egzistuoja ryšys, tačiau tai, kad didinant bausmes, mažėja nusikalstamumas, tėra iliuzija. Vadovautis ekonomine teorija, ar ne, sprendžiama atsižvelgiant į dominančių žmonių pastoviuosius bruožus ir nustačius, ar jie panašūs į esmines šios koncepcijos išskiriamas savybes. Vienais atvejais ši kryptis atspindės tam tikrų žmonių asmenybę ir tam tikros nusikalstamos veikos mechanizmą, kitais – išaiškės ir kitų veiksmų įtaka, dar kitais – ši teorija netiks ir teks orientuotis į kitas kriminologines nusikaltėlio asmenybės teorijas.

Sociologinės asmenybės teorijos prioritetą teikia sociologiniams veiksniams, ypač socialinių institucijų vaidmeniui. Kuo glaudesnė žmogaus sąsaja su socialinių institucijų veikla, tuo pastoviau jis laikosi jos socialinių normų ir mažesnė tikimybė, kad jis šias normas pažeis, padarys nusikalstamą veiką. Būtent socialiniai ryšiai padeda žmogui laikytis socialinių normų.

¹⁵ Bluvšteinas V., Justickis V. Nusikaltėliai // Kriminologija / ats. red. V. Bluvšteinas. – Vilnius: Pradai, 1994. P. 68-78.

Dėl vienokios ar kitokios priežasties praradus šiuos ryšius ir nesugebant savarankiškai jų atstatyti, padidėja tikimybė, kad individas nusikals. Kiekviena asmenybė priklauso atitinkamam adaptacijos prie socialinių vertybių sistemos tipui: konformizmui (visiškai prisitaikoma prie visuomenės keliamų tikslų ir jų įgyvendinimo priemonių), inovacijai (visiškai pritariama visuomenės tikslams, tačiau ignoruojamos jų įgyvendinimo būdus reglamentuojančios normos), ritualizmui (visiškai atsisakoma visuomenės siūlomų tikslų arba jie sumažinami tiek, kad juos pasiekti galima visiems prieinamomis priemonėmis), retretizmui (ignoruojami tiek visuomenės tikslai, tiek jų įgyvendinimo priemonės), maištui (visuomenės siūlomi tikslai ir jų įgyvendinimo priemonės vertinamos kaip neteisingos ir nepriimtinos). Tarp šių prisitaikymo prie socialinių vertybių sistemos tipų ir nusikalstamumo yra ryšys: konformistai laikosi įstatymų tik tol, kol juos gerbia aplinkiniai, todėl daugumai pradėjus juos pažeidinėti, elgiamasi lygiai taip pat; inovacijos atstovų tikslas – asmeninė sėkmė, kuriai pasiekti pasirenkami būdai nėra svarbūs (jiems būdingi įvairūs ekonominiai nusikaltimai); ritualistai padaro ypač daug pareiginių nusikalstamų veikų; retretistų atsiskyrimas nuo visuomenės sąlygoja valkatavimą, narkomaniją, kai kurias nusikalstamas veikas nuosavybei; nuo visuomeninių besiskiriančius savais laikomus tikslus maištautojai įgyvendina bet kokiomis priemonėmis, terorizmu, įkaitų grobimu ir pan. Šios koncepcijos paaiškina tai, kad žmogaus adaptacijos tipas sukelia riziką, jog jis padarys šiam tipui būdingą nusikalstamą veiką, tačiau ji nėra universali, nes nenurodo, kodėl vieni žmonės vykdo nusikalstamas veikas, kiti – ne.

Socialinės – psichologinės teorijos teigia, kad nusikalstamą elgesį daugiausia lemia žmonių, su kuriais individas susiduria anksčiausiai, pavyzdys. Jų autoriai nurodo, kad tai nepriklauso nuo individualių asmenybės bruožų, tačiau tokia tendencija labiausiai atsispindi konservatyviame žmoguje, nekeičiančiame savo įpročių. Nors daugelio žmonių polinkį nusikalsti arba laikytis teisės normų reikalavimų lemia pripratimas elgtis taip, kaip įprasta toje socialinėje aplinkoje, kurioje jie užaugo, tačiau ir ši teorija nėra universali.

Biologinės asmenybės teorijos esminiais nusikalstamą elgesį lemiančiais veiksniais laiko biologinius žmogaus ypatumus, tačiau jų teiginys, kad egzistuoja specifinis biologinių veiksnių nulemtas žmogaus tipas, sąlygojantis nusikalstamą elgesį, nepasitvirtino, nes nustatyta, kad toks poveikis galimas tik kartu su socialiniais veiksniais.

Nors nurodytosios kriminologinės asmenybės teorijos skirtingos, tačiau visų jų tikslas – tam tikro, nuo visų kitų žmonių išskiriančio, asmenybės bruožo, būdingo visiems nusikaltėliams, nustatymas. Nė viena teorija nesurado tokio bruožo. Kaip teisingai pažymėjo psichologas G.Valickas, „nuo pat pirmųjų kūdikio gyvenimo akimirku prasideda jo socializacijos procesas, kurį būtų galima apibūdinti kaip egzistuojančių elgesio normų ir vertybių sistemų, socialinių vaidmenų interiorizaciją, socialinės patirties perėmimą bei atgaminimą asmenybės veiklos [...]“

metu. [...] Asmenybė gali perimti (išmokti) pačias įvairiausias elgesio formas – tiek prosocialias, tiek asocialias¹⁶. Nėra tokių subjektyvių bruožų, kurie iš anksto, vos gimus individui, nuspręstų, kad jis padarys nusikalstamą veiką. Kita vertus, kai kurios aplinkybės sąlygoja vidinį, dvasinį pasaulį, asmenybės psichologiją, taip netiesiogiai įtakodamos nusikalstamą elgesį. Žmogus pasirenka tai, kas labiausiai atitinka jo psichologinę prigimtį. Konkreti gyvenimo situacija visuomet palieka alternatyvą pasielgti vienaip ar kitaip. Asmenybė turi galimybę rinktis leistino ar neleistino poelgio variantą.

Bet kuris racionalus žmogus nėra pasyvus jį supančios aplinkos, visuomenės, kurioje jis gyvena, produktas. Tai pasakytina ir apie nusikaltėlio asmenybę. Ji, kaip ir bet kuri kita asmenybė, įtakoja aplinką ir visuomenę bei jaučia grįžtamąjį ryšį.

Nepakanka žinoti, kad tam tikri veiksniai veikia visuomenę: reikia suvokti, kokią įtaką kriminogeninės aplinkybės daro atskiram žmogui, kaip susiformuoja neteisėto poelgio idėja.

Kiekvieną konkrečią nusikalstamą veiką lemia įvairaus pobūdžio veiksniai:

- tiesioginiai, pvz. individo apsvaigimas nuo alkoholio, narkotinių ar psichotropinių medžiagų;
- netiesioginiai, pvz. potraukis svaigalams, didinantis tikimybę, kad būtent apsvaigęs individas nusikals;
- tolimesni, „trečios grandies“ veiksniai, pvz. blogas vartojančiųjų svaigalus pavyzdys, suponuojantis tikimybę, tačiau nenulemiantis fakto, kad tai stebėjusiam asmeniui susiformuos potraukis svaigalams, padidinantis riziką, kad individas padarys nusikalstamą veiką būtent apsvaigęs.

Tiesioginiai, netiesioginiai ir tolimesni nusikalstamą veiką sąlygojantys veiksniai sudaro tikimybės ryšiais susijusią galimų nuoseklių veiksmų grandinę. Tarpinę jos grandį sudaro pastovieji asmenybės bruožai.

Nusikaltėlio, kaip ir žmogiškąją, asmenybę sudaro pastovių psichologinių savybių, bruožų sistema. Asmenybės psichologijos ypatumai, įtakojantys nusikalstamo kėsinosi realizavimą, susiformuoja veikiant konkrečioms socialinėms sąlygoms. Pastovus bruožas – tai tendencingai pasireiškiantis tam tikras žmogaus psichinis reiškiny, reakcija į tam tikras sąlygas. „Tokių bruožų nustatymas reikalingas pirmiausia todėl, kad tai turi prognostinę reikšmę. Faktas, kad žmogus tam tikromis sąlygomis elgiasi vienodai, leidžia daryti prielaidą, kad vėl susidūręs su tom pačiom sąlygom žmogus pasielgs taip, kaip paprastai daro. O tai leidžia prognozuoti nepageidaujamą elgesį, imtis reikalingų prevencijos priemonių“¹⁷. Kita vertus, nusikalstamų veikų priežastys negali būti paaiškinamos pastoviais asmenybės bruožais, pvz. agresyvumu,

¹⁶ Valickas G. Psichologinės asocialaus elgesio ištakos. – Vilnius: Lietuvos teisės akademija, 1997. P. 14.

¹⁷ Bluvšteinas V., Justickis V. Nusikaltėliai // Kriminologija / ats. red. V. Bluvšteinas. – Vilnius: Pradai, 1994. P. 64.

impulsyvumu, įžūlumu, žiaurumu ir pan. Dėl šios priežasties žmogui pasielgus agresyviai negalima teigti, kad būtent šis jo bruožas nulėmė tokį elgesį: žinant, kad jis dažnai elgiasi agresyviai, galima tvirtinti, kad būtent taip jis pasielgė ir šį kartą.

Nusikaltėlio asmenybės tyrimui reikšmingos jos savybės nustatomos griežtai laikantis psichodiagnostikos mokslo reikalavimų. Neteisinga apie nusikaltėlio asmenybei būdingus bruožus spręsti pagal įvykdytos nusikalstamos veikos pobūdį, pvz. nužudymo atveju konstatuoti, kad jį padaręs asmuo yra žiaurus, vagystę – godus, viešosios tvarkos pažeidimą – įžūlus ir t.t. Tai tėra padarytos nusikalstamos veikos reikšmės hiperbolizavimas. Be to, minėtos savybės turi būti nustatomos nešališkai, neieškant tik konkretų bruožą patvirtinančių faktų, pvz. nužudymo atveju ieškant tik tų jį įvykdžiusio asmens bruožų, kurie patvirtintų jo žiaurumą, agresyvumą, o nustačius tokius faktus, konstatuojant, kad būtent minėtos savybės nulėmė tai, kad jis atėmė gyvybę kitam žmogui, elgiamasi neteisingai.

Konkrečiu atveju agresyvumas ir žiaurumas netiesiogiai dalyvauja formuojantis pasiryžimui padaryti nusikalstamą veiką, lemia didesnę tam tikrų trumpalaikių psichinių reiškinių atsiradimo tikimybę, t.y. esant šiems pastoviems asmenybės bruožams, rizika, kad konflikto su kitu žmogumi metu ji nesugebės susitvarkyti ir kontroliuoti savo jausmų bei pažeis įstatymą, yra didesnė.

V. Justickio teigimu, impulsyvumas (nesugebėjimas valdytis), ekstraversija (sumažėjęs polinkis susimąstyti, gilintis į save, padidėjęs – veikti), nervų sistemos nejautrumas (reikalinga daugiau dirgiklių sukrėtimams, suaktyvėjęs nuotykių troškimas), sunkus nemalonumų išgyvenimas (frustracijos sukelia emocinius protrūkius), neigiamas savęs vertinimas, neapykanta sau ir siekimas save nubausti yra svarbiausių asmenybės nusikalstamumo teorijų išskiriami asmenybės bruožai. Nepaisant šių teorijų skirtingo kryptingumo, vienbalsiai pritariama nusikalsti skatinančio pastovaus bruožo, išliekančio ir veikiančio nepriklausomai nuo visuomenės ir paties individo pastangų neleisti jam pasireikšti, atsparumo koncepcijai¹⁸. Nemaža dalis nusikalstamas veikas vykdančių asmenų yra paranoikai, kupini įtarimų ir nepasitikėjimo. Nors išvardinti bruožai yra būdingi ir kitiems žmonėms, tačiau nusikaltėlio asmenybei būdingas kiekybinis nukrypimas – joje šie bruožai ryškesni.

Nusikaltėliams būdingi antivisuomeniniai požiūriai, neigiamas visuomenėje pripažintų vertybių vertinimas, polinkis tenkinti savo poreikius visuomenei pavojingu būdu bei būtino aktyvumo užkertant kelią neigiamiems rezultatams nepasireiškimas.

Kriminologiniai tyrimai¹⁹ rodo, kad kriminogeninės asmenybės formavimasi įtakoja šie komponentai ir jų visuma: intensyvus neteisėtas ir amoralus aplinkinių asmenų (šeimos, draugų)

¹⁸ Justickis V. Kriminologija. I dalis. – Vilnius: Lietuvos teisės universitetas, 2001. P. 147.

¹⁹ Криминология / под. ред. В.Н.Бурлакова и Н.М.Кропачева. - Санкт – Петербург: Питер, 2002. С. 69.

elgesys; moralės ir dorovės principams prieštaraujančių poelgių bei įvairių teisės pažeidimų, kurie kartojasi po atitinkamų poveikio priemonių paskyrimo, sistematiškumas; atsiribojimas nuo visuomenės ir valstybės nustatytos vertybių sistemos; socialinės atsakomybės jausmo nebuvimas; nuolatinis negatyvus savo elgesio vertinimas; aktyvumas ir iniciatyvumas nusikalstamai veikai ir nusikaltimo ar baudžiamojo nusižengimo padarymas nesant pagrįstam išoriniam pagrindui.

Paminėtinos trys asmenybės bruožų poveikio atskiroms nusikalstamoms veikoms bei bendrai nusikalstamumui, ypatybės:

- anksčiau veikusių kriminogeninių faktorių poveikio retransliacija (perdavimas, išsaugojimas);
- kumuliacinės pastoviųjų asmens bruožų savybės;
- dispersinis pastoviųjų asmenų bruožų vaidmuo²⁰.

Praeityje, ypač vaikystės ar paauglystės laikotarpiu, veikusių negatyvių veiksnių, pvz. blogo auklėjimo, padariniai gali išlikti visam gyvenimui, o savybės, susiformavusios jų poveikyje yra labai pastovios. Jos gali pasireikšti ir žymiai vėliau, pvz. paaugliui subrendus. Pastoviuose bruožuose kumuliuojamas (atsispindi) ir įvairiausių dabartiniame gyvenime veikiančių kriminogeninių faktorių poveikis, pvz. agresyvumą stimuliuoja individo konfliktai su kitais žmonėmis, gyvenimo sunkumai, materialinis nepriteklus ir dvasiniai trūkumai ir panašios šį bruožą vienaip ar kitaip skatinančios aplinkybės. Tarp jų esanti pusiausvyra yra tiesiogiai proporcinga, t.y. kuo daugiau tokių veiksnių, tuo agresyvumas didesnis. Sklaidomasis pastoviųjų bruožų vaidmuo paaiškinamas tuo, kad vieniems žmonėms būdingesni vieni bruožai, kitiems – kiti, todėl į tuos pačius socialinius veiksnius žmonės reaguoja nevienodai: vieni žmonės paklūsta įstatymams, kiti – juos ignoruoja. Asmenybės bruožų įvairumas visuomenėje sukuria nuomonę apie tipines reakcijas.

Asmenybės savybes lemia ir įvairūs socialiniai, ekonominiai ir kiti veiksniai. Ji yra individualių ir savitų bruožų bei požymių, atspindinčių nepakartojamą bei individualų žmogaus gyvenimą, jo elgesį, labai priklausančią nuo įvairių aplinkybių, visuma. Taigi, asmenybės formavimasi ypatingai sąlygoja terpė, kurioje ji veikia ir pasireiškia.

Tiesioginius poveikius, suponuojančius nusikalstamos veikos padarymą, asmenybė patiria aplinkoje, kur yra demonstruojamas neteisėtas elgesys, vyrauja asocialios elgesio normos ir vertybės, kur asocialūs poelgiai pastiprinami, o prosocialūs – ignoruojami ar net smerkiami. Nusikaltėlio asmenybės formavimasi įtakojantys negatyvūs jo aplinkos veiksniai: nedarni šeima, joje vyraujanti įtemptų tarpasmeninių santykių atmosfera, nuolatiniai konfliktai, įvairios

²⁰ Bluvšteinas V., Justickis V. Nusikaltėliai // Kriminologija / ats. red. V. Bluvšteinas. – Vilnius: Pradai, 1994. P. 67-68.

auklėjimo vaikystėje spragos, taikomų poveikio priemonių pobūdis ir kita. Šie veiksniai gali pasireikšti tiek kartu, tiek atskirai, tačiau pastebima tendencija, kad, kuo daugiau nepalankių faktorių vienu metu veikia asmenybę, tuo labiau tikėtina, kad atsiras nukrypimų nuo prosocialaus ir visuomeniško elgesio ir susiformuos nusikaltėlio asmenybė.

Vienok, vien šie veiksniai negali tiesiogiai nulemti neteisėto ir pavojingo visuomenei elgesio, kadangi kelioms tokiomis pat sąlygomis besiformuojančioms asmenybėms gali pasireikšti skirtingo kryptingumo elgesys. Objektvūs aplinkos poveikiai pereina ir asmenybės vidinės kontrolės prizmę, pasireiškiančią, kaip ir kiekviena asmenybė, individualumu. Kiekvienas individas kaip asmenybė – tai ne tik egzistuojančių santykių, bet ir asmeninio vystymosi, savęs vertinimo bei auklėjimo rezultatas.

Individualumas, savitumas, skyrimasis nuo kitų yra vienas būdingiausių žmogaus asmenybės bruožų. Nėra dviejų žmonių, kurie turėtų vienodus tokių psichinių ypatybių, kaip charakteris, temperamentas, įpročiai, visuma vyraujančių jausmų ir veiklos motyvų, susiformavę sugebėjimai, kuriais ir pasireiškia individualumas, derinius. Konkreti asmenybė tą pačią pagal objektyvius požymius aplinkybę supranta ir įvertina savaip. Tie patys objektyvūs veiksniai yra paskata, tačiau kiekvienam – veikti skirtingai, kitaip nei kiti. Tai reiškia, kad žmogaus santykis su įvairiomis socialinėmis vertybėmis, normomis bei institutais, požiūris į save ir savo pareigas priklauso ne vien nuo išorinių aplinkybių, bet ir nuo vidinių faktorių. Nusikalstama veika visuomet išreiškia ją vykdančio žmogaus valią, jo siekius, požiūrius, poreikius, įpročius.

Dėl šios priežasties *nei vienpusė nusikaltėlio asmenybės socializacija, nei vienpusė psichologizacija neleistina*: asmenybės socialinė padėtis negali būti sureikšminama, ignoruojant subjektyvias sąlygas, psichologinius požymius, psichines apraiškas, ir atvirksčiai, nepriimtinas vyraujantis, hiperbolizuotas atitinkamų asmenybės psichinių savybių, būsenų išskyrimas, neatsižvelgiant į juos formuojančią terpę, aplinkybes, kuriose žmogus vystosi ir veikia. Kriminologijos požiūriu vertinga socialinė ir psichologinė vienovė, pastovi jų tarpusavio sąveika.

Vidinių (subjektyvių) ir išorinių (objektyvių) santykių analizė yra reikšminga nusikaltėlio asmenybės nagrinėjimo sąlyga. Vis dėlto, J.M.Antonianas pabrėžia, kad individualaus nusikalstamo elgesio nusikaltėlio asmenybės vidinis pasaulis yra labiau įtakojantis nei išoriniai faktoriai, o nusikalstama veika yra kriminogeninių asmenybės aplinkybių realizacija, sąveikaujanti su situaciniais faktoriais²¹.

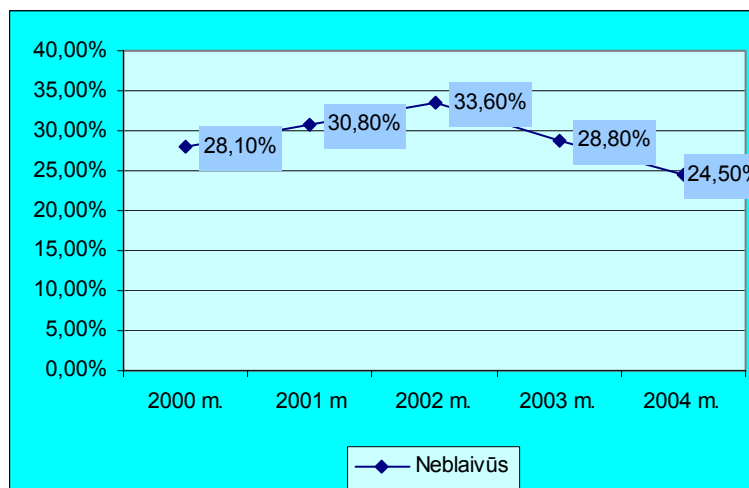
Žmogaus elgseną ir reakciją į aplinkos poveikius lemia charakteris, temperamentas, mąstymo ypatybės ir panašios psichologinės savybės. Nusikalstamos veikos realizacijai ne

²¹ Анто́нян Ю.М. Криминология. – Москва: Логос, 2004. С. 76.

mažiau reikšmingi ir gebėjimai bei žinios: įvykdyti kai kurias nusikalstamas veikas, pvz. susijusias su aukštomis informacinėmis technologijomis, be jų yra tiesiog neįmanoma.

Akstinu, padėjusiu nusikalsti, gali tapti ir svaigalai. 2000 – 2004 metais palyginti su bendru asmenų, įtariamų (kaltinamų) nusikalstamų veikų padarymu, baudžiamosios teisės normoms nusikaltusių neblaivių asmenų skaičius svyravo nuo 24,5% iki 33,6%²² (Žr. į 1 diagramą).

1 diagrama. Asmenys, įvykdę nusikalstamas veikas būdami neblaivūs



Išgėręs alkoholio asmuo praranda savitvardą, išsilaisvina nuo impulsų, kurie, jam esant blaiviam, dėl įvairių priežasčių, pvz., baimės, moralės, dorovinių įsitikinimų ir pan., yra nuslopunami. Toks asmuo neretai nusikalsta nepakankamai kontroliuodamas savo veiksmus, o sekančią dieną stebisi savo poelgiu ar net jo neprisimena.

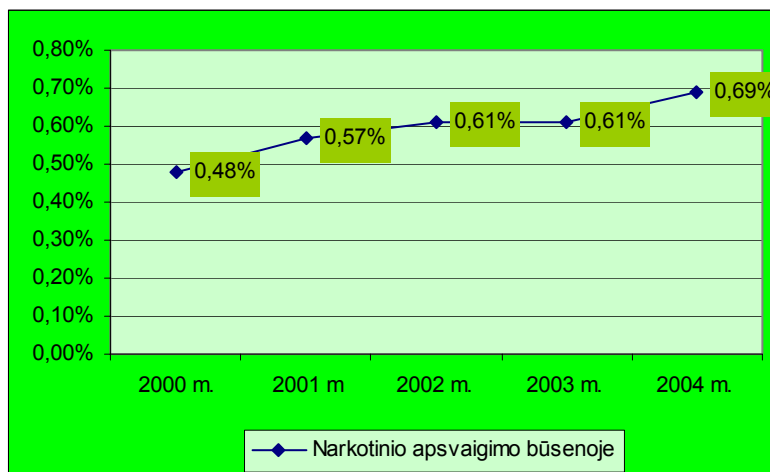
Kita vertus, tai nereiškia, kad, būdamas blaivus delinkventiškas asmuo nenusikals: jis daro nusikalstamas veikas ir būdamas blaivus, tačiau daug geriau jas nuslepia. Nemažas neblaivių nusikalstamas veikas vykdančių asmenų skaičius patvirtina, kad jie turi sąžinės neutralizavimo problemų.

Narkotikų naudojimas irgi yra veiksnys, įtakojantis nusikalstamų veikų padarymą. Priežastys yra tokios pat, kaip ir neblaivių nusikalstamas veikas vykdančių asmenų atveju, tačiau vykdančių nusikaltimus ar baudžiamuosius nusižengimus narkotinio apsvaigimo būsenoje skaičius yra daug mažesnis negu neblaivių asmenų – 2000 – 2004 metų laikotarpiu jis svyravo nuo 0,48% iki 0,69%²³ (Žr. į 2 diagramą).

²² Pakartotinai, grupėje, neblaivūs, narkotinio apsvaigimo būsenoje // Kiškis A. Kriminologinė statistika // <http://www.nplc.lt/stat/asm/asm7.htm>; prisijungimo laikas: 2005-10-27.

²³ Ten pat.

2 diagrama. Asmenys, įvykdę nusikalstamas veikas narkotinio apsvaigimo būsenoje



V. Justickio teigimu, panašus ir bendrininkų grupės psichologinis poveikis – kai nusikalstamos veikos daromos kartu su kitais, mažiau kankina sąžinę, lengviau įveikiamos dorovinės problemos ir baimė²⁴. Įveikti psichologinius barjerus nusikalstamas veikas vykdantiems asmenims padeda ir asmeninė patirtis nusikalstamumo sferoje – pakartotinai vykdant nusikalstamas veikas, tobulėja jų būdai (rengimosi, vykdymo ir slėpimo), todėl mažėja demaskavimo baimė.

Nusikaltėlio asmenybės formavimąsi įtakoja individuali buitis, individuali gyvenimo patirtis, o taip pat biologiškai sąlygojančios aplinkybės. Nusikaltėlio asmenybė apibendrina individualią neigiamų visuomeninių reiškinių ir procesų formą.

²⁴ Justickis V. Kriminologija. I dalis. – Vilnius: Lietuvos teisės universitetas, 2001. P. 401.

2. KRIMINOLOGINIS NUSIKALTĒLIO ASMENYBĒS STRUKTŪRIZAVIMAS

2.1. BENDROJI ASMENYBĒS PSICHIKOS STRUKTŪRA, ĪTAKOJANTI NUSIKALSTAMĄ ELGESĮ

Asmenybės sąvokos turinys apima būdingą elgesio stilių, kuris apibrėžia kiekvieno individo prisitaikymą prie gyvenimo sąlygų. Asmenybė pirmiausia reiškia atskirumą, individualumą, unikalumą. Tai originali tam tikrų savybių, procesų, reagavimo būdų visuma. Ši visuma nėra chaotiška, jai būdinga tam tikra organizacija, struktūra.

Neteisėtą elgesį gali lemti ir asmenybės psichikos lygiai:

- Id,
- Ego ir
- Superego.

Šie dariniai yra gana savarankiški, tarpusavyje susiję dinaminiais ryšiais. Ryšiai tarp minėtų psichikos lygių kiekvienoje asmenybėje yra skirtingi.

Id (lot. tai) esmę sudaro primityvūs instinktai, veikimas pagal malonumo principą. Tai - impulsyvios ir stichiškos asmenybės prigimties klodas, jo iracionalūs norai ir potraukiai, kurie reikalauja patenkinimo, nesvarbu, ar instinktas yra moraliai priimtinas, ar jis sukels negatyvias pasekmes.

Žmogus santykyje su socialine aplinka pasireiškia kaip atskiras, organizuotas ir vientisas vienetas. Asmenybės **Ego (lot. aš)** yra praeities ir dabarties potyrius jungiantis, derinantis ir vienijantis elementas. Tai psichikos dalis, atsakinga už sprendimų priėmimą. Ego, veikdama pagal realybės principą, loginiu mąstymu ir įgūdžiais, stengiasi patenkinti Id norus, suderindama juos su išorinio pasaulio apribojimais ir Superego reikalavimais. Jeigu žmogaus elgesiui vadovautų vien Id, jam būtų labai sunku, nes jis pasiduotų staigiems impulsams, todėl Ego tramdo impulsyvų Id. Tarp Id ir Ego vyksta nuolatinė kova. Jei laimi Ego, draudžiami troškimai nuvejami į sąmonę, tačiau pasitaikius progai ir susilpnėjęs Ego kontrolei, Id vėl ima reikštis.

Įvertinti vieno ar kito reiškinių teisingumą, remiantis moraliniais standartais yra **Superego (lot. virš aš)** – žmogaus idealų, įsitikinimų, vertybių ir sąžinės srities - užduotis. Ši psichikos dalis apima įsisąmonintus ir neįsisąmonintus žmogaus įsitikinimus, kas gerai, o kas -

blogai, savikritiką, kuri vadovaujasi įdiegtais idealais. Tai, kas impulsyvu, negali būti idealas, todėl tarp Id ir Superego vyksta konfliktas. Tarpusavyje kovoja ir Ego su Superego, nes pastarasis ragina elgtis pagal sąžinę, o Ego - taip, kaip liepia protas.

Asmenybės individualumas pasireiškia tuo, kad joje labiau išreikštas kuris nors komponentas – Id, Ego ar Superego. Kriminologijos mokslui šis asmenybės skaidymas svarbus tuo, kad *gebėjimą spręsti problemas lemia būtent asmenybės psichinė pusiausvyra*. Nusikaltėlio asmenybės psichikos darbą iliustruosime pavyzdžiu. Žirgas (Id) traukia vežimą su važnyčiuotoju, suteikia jam judėjimo energiją, o raitelis (Ego) pranašus tuo, kad jis gali pasirinkti kryptį ir tikslą bei nukreipti jo link stipraus gyvulio jėgą. *Nusikaltėlio asmenybės atveju, važnyčiuotojas paprastai yra priverstas vesti žirgą ten, kur jis pats nori eiti, tai yra jam būdingas silpnas Ego, negalintis sutramdyti veržlaus Id*. Būdamas alkanas, žmogus suvokia, kad negali pasiimti maisto iš bet kur ir bet kokiomis priemonėmis, pvz., pagrobtį iš parduotuvės, nes dėl tokių veiksmų kyla atsakomybė. Instinktą patenkinti alkio poreikį slopina protas, nes žmogus įvertina realybę ir perspektyvas. Protas lemia, kaip žmogus pasielgs. *Nusikaltėlio asmenybės vertybes, požiūrį į visuomenę suvokia neteisingai, todėl jos Superego yra klaidingas*.

2.2. NUSIKALTĖLIO ASMENYBĖS STRUKTŪROS KRIMINOLOGINĖS POSISTEMĖS

Analizuojant nusikaltėlio asmenybės struktūrą, svarbu nustatyti, kokių charakteringų požymių bei ryšių visuma apima šį supratimą, kaip grupuojami ir klasifikuojami nusikaltėlio asmenybę apibūdinantys požymiai. Visa tai svarbu kuriant ir realizuojant praktinių priemonių, skirtų pataisyti ir perauklėti nusikaltėlius, sistemą.

Nusikaltėlio asmenybės tyrimas yra labai sudėtingas, kadangi kiekvienas žmogus pasižymi savitais interesais ir unikaliais poreikiais, išskirtiniu požiūriu į visuomenę. Skiriasi žmonių intelekto lygis, išsilavinimas, kultūra. Žmonės priskiriami tam tikrai amžiaus grupei, yra moteriškos ar vyriškos lyties atstovai.

Suvokti ir įsisąmoninti nusikaltėlio asmenybės sampratą galima tik detalai ištyrus jos struktūrą. Nusikaltėlio asmenybės struktūrai priklauso požymiai, kurie yra specifiniai būtent tokiai asmenybei, bruožai, apibūdinantys ir išskiriantys jos visuomeninį pavojingumą, jo pobūdį bei lygį. Nusikaltėlio ar nenusikaltėlio asmenybės atskyrimą apibrėžia ne atskirų požymių, pvz., interesų ribotumo ar menko išsilavinimo buvimas, nes ne visiems nusikaltėliams būdingi šie požymiai. Kriminologijai svarbi šių požymių visuma.

Kriminologinė nusikaltėlio asmenybės charakteristika apima bruožus, kurių visuma charakterizuoja asmenį, įvykdžiusį vieną ar kitą nusikalstamą veiklą, skirtingas jo visuomeninio

egzistavimo ir gyvenimiškos patirties bei praktikos puses ir išraiškas, tokius bruožus, kurie tiesiogiai susiję su antivisuomeniniu žmogaus poelgiu, sąlygoja arba lengvina nusikaltimo ar baudžiamojo nusižengimo padarymą arba padeda suprasti jų įvykdymo priežastis.

Kriminologiniu požiūriu struktūriškai nusikaltėlio asmenybė yra tam tikra sistema, susidedanti iš posistemių, vienijančių:

- teisinius požymius;
- socialinius - demografinius požymius;
- ekonominius požymius.

Nusikaltėlio asmenybės struktūra - tai paminėtųjų posistemių visuma, nes jas sudarantys požymiai statistiškai pasireiškia asmenims, vykdantiems nusikalstamas veikas. Duomenys, patvirtinantys, kad konkretūs požymiai dažnai pasireiškia ir yra būdingi šiems asmenims, yra vertingi kriminologijos mokslui ir praktikai. Tokios sudėties visapusiškas ištyrimas ir analizė leidžia ieškoti tikslesnių, praktiškai patogesnių jos tyrimo metodų bei būdų. Minėti požymiai tarpusavyje susiję ir veikia vienas kitą. Kiekvieną posistemę aptarsime plačiau.

2.2.1. TEISINIAI POŽYMIAI

Nusikaltėlio asmenybės teisinių duomenų posistemę sudaro duomenys apie:

- padarytų nusikalstamų veikų skaičių,
- kiekvienos jų teisinį įvertinimą,
- įvykdytos nusikalstamos veikos pobūdį,
- šios neteisėtos ir visuomenei pavojingos veikos padarymo laiką, vietą ir būdą, jos kryptingumą (tikslus) ir motyvaciją,
- vienasmenę ar grupinę nusikalstamą veiką, konkrečią bendrininkavimo formą grupiniuose nusikaltimuose (vykdytojo, padėjėjo ar organizatoriaus statusą),
- ankstesnes bausmes ar teistumus ir panašiai.

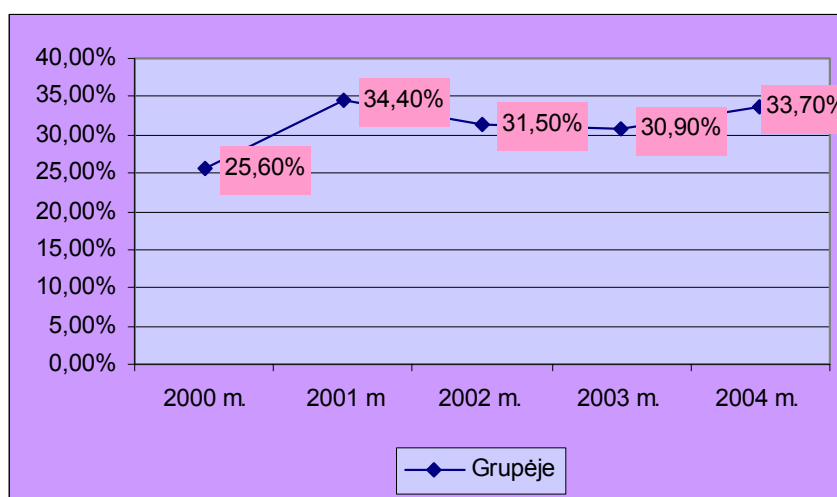
Minėtieji požymiai yra svarbiausias kriterijus vertinant kaltininko asmenybę, jo pavojingumo visuomenei lygį, tačiau ir absoliutinti nusikalstamos veikos reikšmę vertinant nusikaltėlio asmenybę, vertinti ją tik pagal šiuos duomenis būtų klaidinga. Teisinių požymių posistemę sudarantys duomenys nepateikia išsamios nusikaltėlio asmenybės charakteristikos, todėl ji negali būti vertinami vien tik informacijos, surinktos apie nusikalstamą veiką, pagrindu. Nepaisant to, minėtos žinios apie nusikalstamą veiką padariusį asmenį yra reikšmingos prognozuojant nusikalstamą veiką, jos genezei suvokti, adekvačioms poveikio priemonėms

parinkti. Be to, būtent ši duomenų posistemė leidžia atriboti pirminius nusikaltėlio asmenybės požymius nuo paskesniųjų, padeda aiškinantis nusikalstamos veikos padarymo priežastis.

Lietuvos Respublikos baudžiamojo kodekso 54 straipsnis, reglamentuojantis bendruosius bausmės skyrimo pagrindus, nurodo, kad skiriant bausmę be kitų aplinkybių būtina atsižvelgti į padarytos nusikalstamos veikos pavojingumo laipsnį, motyvus ir tikslus, kaltininko asmenybę, asmens kaip bendrininko dalyvavimo darant nusikalstamą veiką formą ir rūšį, atsakomybę lengvinančias ir sunkinančias aplinkybes²⁵. Padarytos nusikalstamos veikos motyvai, pvz., pavydas, kerštas, ir kiti požymiai, pvz. žiaurumas, gali atitikti pastovius moralinius nusikaltėlio asmenybės bruožus, jos kryptingumą, vertybinę orientaciją ir t.t., tačiau gali ir nesutapti su jais, būti netipiniais konkrečiai asmenybei, atsitiktiniais ir nulemtais ypatingų aplinkybių.

Minėjome, kad teisiniams požymiams priskiriami ir duomenys apie vienasmenį ar grupinį dalyvavimą vykdant nusikalstamas veikas. Statistiniai duomenys²⁶ rodo, kad 2000 – 2004 metų laikotarpiu maždaug trečdalis įtariamų (kaltinamų) nusikalstamomis veikomis asmenų veikė bendrininkų grupėje - šių asmenų skaičius, palyginti su bendru asmenų, įtariamų (kaltinamų) nusikalstamų veikų padarymu, skaičiumi svyravo nuo 25,60 % iki 34,40% (Žr. į 3 diagramą).

3 diagrama. Asmenų, įtariamų (kaltinamų) padarius nusikalstamas veikas grupėje, skaičius



Neatsiejamas nusikaltėlio asmenybės struktūros teisinės posistemės elementas – ankstesni teistumai, pakartotinumas vykdant nusikalstamas veikas²⁷. Asmenų, pakartotinai

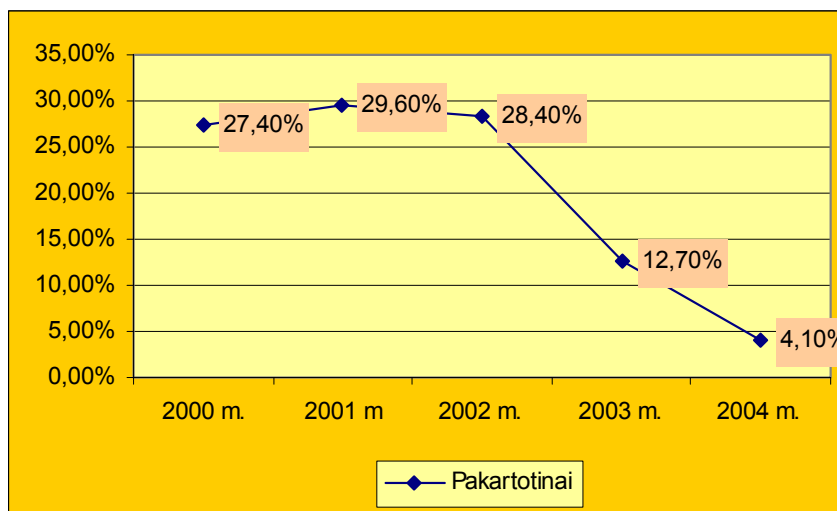
²⁵ Lietuvos Respublikos baudžiamasis kodeksas, 54 straipsnis // Valstybės žinios. 2000, Nr. 89-2741; Valstybės žinios. 2002, Nr. 112-4973; Valstybės žinios. 2003, Nr. 38-1733, Nr. 39, Nr. 74-3423; Valstybės žinios. 2004, Nr. 25-760, 54-1835, 72-2492, 108-4030, Nr. 166-6061, Nr. 171-6318, Nr. 188-6995; Valstybės žinios. 2005, Nr. 81-2945.

²⁶ Pakartotinai, grupėje, neblaivūs, narkotinio apsvaigimo būsenoje // Kiškis A. Kriminologinė statistika // <http://www.nplc.lt/stat/asm/asm7.htm>; prisijungimo laikas: 2005-10-27.

²⁷ Анто́нян Ю.М. Кримино́логия. – Москва: Логос, 2004. С. 92.

vykdančių nusikalstamas veikas, analizė rodo, kad jų skaičius nuo 2002 metų gerokai sumažėjo: 2002 metais palyginti su bendru asmenų, įtariamų (kaltinamų) nusikalstamų veikų padarymu, skaičiumi, pakartotinai nusikalto 28,40%, 2003 m. – 12,70%, 2004 m. – tik 4,10% (Žr. į 4 diagramą).

4 diagrama. Pakartotinai įvykdę nusikalstamas veikas asmenys



2.2.2. SOCIALINIAI – DEMOGRAFINIAI POŽYMIAI

Demografinė nusikaltėlio asmenybės charakteristika išvesta iš demografinių reiškinių ir procesų, pvz., kiekybinių, struktūros, gyventojų pasiskirstymo pokyčių, sampratos. *Demografinio aspekto išskyrimas nusikaltėlio asmenybėje pagrįstas šiais teiginiais:*

➤ demografinės charakteristikos ypatumai siejasi su socialiniu asmenybės statusu: nusikalstamą veiką įvykdžiusių asmenų ir šios charakteristikos poslinkių tyrimas leidžia nustatyti aplinkybes, sąlygojančias neteisingą asmenybės formavimą, ir atitinkamai diferencijuoti prevencinį darbą bei sukonkretinti baudmės pobūdį;

➤ netolygus nusikalstamumo pasiskirstymas teritoriniu principu, jo dinamikos ir struktūros tendencijos daug priklauso nuo demografinių, socialinių – psichologinių ir kitų procesų bei reiškinių funkcionavimo pobūdžio ir intensyvumo viename ar kitame rajone: socialinės – demografinės asmenų, vykdančių nusikalstamas veikas konkrečiame rajone, mieste, apskrityje, charakteristikos ypatumų nagrinėjimas ir apibendrinimas suteikia galimybę maksimaliai suderinti prevencinį darbą ir vietines sąlygas, taip užtikrinant prevencijos efektyvumą²⁸.

²⁸ Кудрявцев В.А., Кондрашков Н.Н., Лейкина Н.С. и др. Социально – демографическая и уголовно – правовая характеристики преступников // Личность преступника / под. ред. В.Н.Кудрявцева, Г.М.Минковского, А.Б.Сахарова. - Москва: Юридическая литература, 1975. С. 115-116.

Apibendrinus socialinius – demografinius požymius gali būti charakterizuotas tiek atskiras žmogus, tiek bet kuri žmonių grupė, tiek visi gyventojai bendrai. Kriminologiniu požiūriu svarbūs būtent nusikaltėlių socialinės – demografinės charakteristikos ypatumai. Šios ypatybės reiškiasi trejomis kryptimis, atskleidžiančiomis ryšius: tarp vienos ar kitos kategorijos nusikaltėlių ir jų socialinės – demografinės charakteristikos, tarp priklausymo konkrečiai socialinei – demografiniai grupei ir nusikalstamos veikos pobūdžio, tarp socialinių – demografinių pokyčių visuomenėje ir pokyčių tarp asmenų, vykdančių nusikalstamas veikas. Šie ypatumai pakankamai ilgą laiką išlieka pastovūs.

Demografiniai požymiai - tai lytis, amžius, šeimyninė padėtis, gyvenamoji vieta ir kiti. Kaip teisingai nurodė nusikaltėlio asmenybę nagrinėję V.Bluvšteinas ir V.Justickis, minėti požymiai, „nepriklausomai nuo jų gausumo bei išsamumo, patys savaime negali paaiškinti nusikalstamos elgsenos priežasčių: nusikaltėlis, kaip ir įstatymus gerbiantis asmuo, yra vyras arba moteris, jaunas, vidutinio amžiaus arba senyvas žmogus, vedęs arba ne ir t.t. Kriminologai domisi šiuo duomenų bloku todėl, kad jis leidžia nustatyti, koks gyventojų kontingentas labiausiai linkęs daryti nusikaltimus²⁹ ir baudžiamuosius nusižengimus. Tikslus kontingento, labiausiai linkusio daryti nusikalstamas veikas, nustatymas padeda išskirti kriminogeninius faktorius, nuolat įtakojančius nusikalstamumą, ir atsižvelgti į juos organizuojant prevencinį darbą.

Nustatyti ryšiai tarp nusikaltėlių socialinių – demografinių bruožų bei jų įvykdytų nusikalstamų veikų požymių negali būti vertinami vienareikšmiškai kaip tiesioginiai priežastiniai vieno požymio ryšiai su kitu. Taigi negalima teigti, kad nusikaltėlių lytis, amžius, šeimyninė padėtis ar jų gyvenamoji vieta yra svarbiausi nusikalstamumą sąlygojantys kriterijai. Šių požymių, apibūdinančių vieną ar kitą nusikaltėlio asmenybės aspektą, ryšys su nusikalstama veika yra funkcionalus, bet ne priežastinis, kadangi tik detali viso komplekso reiškinių, suponuojančių nusikalstamos veikos įvykdymą, analizė yra esminė nusikalstamumo ir nusikaltėlio asmenybės tyrimo priežastis.

Šiame poskyryje aptarsime tik apibendrintus socialinius – demografinius asmenų, vykdančių nusikalstamas veikas, požymius, sąlyginį asmenų, kurių atžvilgiu statistiškai taikomi atitinkami socialiniai – demografiniai dėsningumai, grupių išskyrimą. Tipinių atitinkamų ypatumų buvimas nepaneigia poreikio nustatyti jų išraišką konkrečioje situacijoje ir nepašalina galimybės netaikyti tipinės charakteristikos konkrečioje situacijoje.

Patys socialiniai - demografiniai nusikaltėlio asmenybės požymiai nėra kriminogeniniai, tačiau jie yra apibendrinto nusikaltėlio asmenybės vaizdinio komponentas ir yra

²⁹ Bluvšteinas V., Justickis V. Nusikaltėliai // Kriminologija / ats. red. V.Bluvšteinas. – Vilnius: Pradai, 1994. P. 84-85.

reikšmingi kuriant prevencines priemones³⁰. Dėl šios priežasties kriminologinei analizei reikšmingi ne patys statistiniai socialinės – demografinės charakteristikos požymiai, bet esminis jų nesutapimas su asmenų, vykdančių nusikalstamas veikas, kontingentui būdingais požymiais.

Kriminologinės informacijos apie demografinius nusikaltėlio asmenybei būdingus požymius reikšmė didėja, kai jie analizuojami visumoje, dinamiškai (atitinkamais laiko periodais), sulyginant su bendra demografinė, ekonomine, socialine, kultūrine ir kitokia statistika. Aptariama ne uždara, savarankiška asmenų, įvykdžiusių nusikalstamas veikas, charakteristika, bet analizės metu išskirtų požymių, turinčių reikšmės pastoviai psichologinei asmenybės charakteristikai, grupė.

2.2.2.1. CHARAKTERISTIKA PAGAL LYTĮ

Egzistuoja tam tikri dėsningumai tarp moterų ir vyrų statistikos duomenų bendrai ir tarp tam tikras nusikalstamas veikas vykdančių asmenų kategorijų. Pačios nusikaltėlio lyties nustatymas nėra reikšmingas kriminologijai. Ją domina tai, vyrai, ar moterys yra labiau linkę daryti nusikalstamas veikas. Tai suteikia galimybę apmąstyti nusikaltimų ar baudžiamųjų nusižengimų priežastis, leidžia parengti nusikalstamumo kontrolės strategiją. Kriminologijai svarbu nustatyti moterų ir vyrų fiziologijos ir psichologijos įtaką skirtingų lyčių vykdomų kėsinių kryptingumui, skirtingam antivisuomeninio elgesio pastovumo lygiui ir kitiems ypatumams.

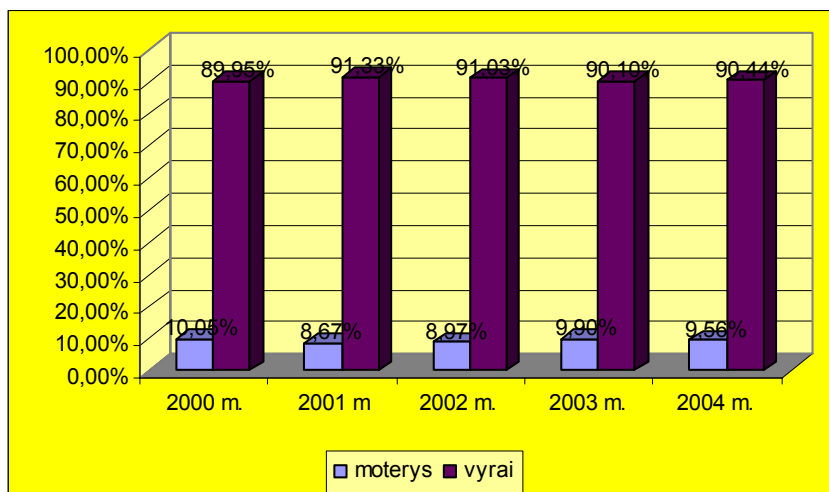
Kriminologiniai tyrimai bei statistiniai duomenys rodo, kad nusikaltėlių tarpe vyrų yra žymiai daugiau negu moterų.

Informatikos ir ryšių departamento prie vidaus reikalų ministerijos (toliau tekste – IRD prie VRM) statistinių ataskaitų „Duomenys apie asmenis, įtariamus (kaltinamus) nusikalstamų veikų padarymu Lietuvos Respublikoje“ apibendrinimų duomenimis³¹, 2000 metais nusikalstamas veikas padarė 25046 asmenys, iš jų – 2516 moterys, 2001 metais – atitinkamai 26662 ir 2313, 2002 metais – 25754 ir 2311, 2003 metais – 23695 ir 2346, 2004 metais – 27887 ir 2667, t.y. 2000 - 2004 metų laikotarpiu moterų, įtariamų (kaltinamų) nusikalstamų veikų padarymu, skaičius bendrame asmenų, įtariamų (kaltinamų) padarius nusikalstamas veikas, kontekste svyravo nuo 8,67 % iki 10,05% (Žr. į 5 diagramą).

³⁰ Криминология / под. ред. М.Ф.Кузнецовой и Г.М.Миньского. – Москва: Бек, 1998.С. 124.

³¹ Visi asmenys // Asmenys, įtariamai (kaltinami) nusikalstamų veikų padarymu // Kiškis A. Kriminologinė statistika // <http://www.nplc.lt/stat/asm/asm1.htm> ir Moterys // Visi asmenys // Asmenys, įtariamai (kaltinami) nusikalstamų veikų padarymu // Kiškis A. Kriminologinė statistika // <http://www.nplc.lt/stat/asm/asm6.htm>; prisijungimo laikas: 2005-10-24.

5 diagrama. Asmenys, vykdantys nusikalstamas veikas, pagal lytį



Baudžiamųjų bylų parinktų atsitiktine tvarka, analizės metu šis dėsningumas pasitvirtino. Nustatyta, kad 95% nusikalstamų veikų įvykdė vyrai, 5% – moterys (Žr. į 1 diagramą 1 priede). Aktyvus moterų dalyvavimas visuomeniniame gyvenime neįtakoja šio dėsningumo kaitos, tačiau analizuojant kai kurias nusikalstamų veikų rūšis, pastebima, kad moterų skaičius, lyginant su viso nusikalstamumo statistika, yra didesnis, kitų nusikalstamų veikų – didesnis vyrų skaičius, pvz. viešosios tvarkos pažeidimų, kūno sužalojimų, išžaginimų, pasipriešinimų valstybės tarnautojams ir kt. atvejais. Šių nusikalstamų vyrų ir moterų elgesio ypatumų negalima paaiškinti vien fiziologiniais skirtumais, nors jie gali tam tikru lygiu būti esminiai nusikalstamosiose veikose, kurioms įvykdyti reikalinga fizinė jėga. Dėsningumas, kad vyrai vykdo daugiau su kriminaline prievarta susijusių nusikalstamų veikų, yra paaiškinamas tradicinių vyro ir moters vaidmenų susilyginimo proceso lėtumu. Nūdienoje visuomenės įsitikinimu, agresyvumas, žiaurumas ir panašūs bruožai yra laikomi vyriškumo požymiu.

2.2.2.2 INFORMACIJA APIE AMŽIŲ

Konkretus nusikalstamos veiklos motyvų, kuriuos lemia nepalankios asmenybei formuotis sąlygos, turinys, jų realizacija ir priemonių parinkimas neatsiejami nuo auklėjimo, poreikių ir santykių su aplinkiniais žmonėmis ir iš to kylančių situacijų. Keičiantis amžiui, vyksta ir asmenybės bei jos aplinkos socialiniai pokyčiai. Nusikaltėlių amžiaus charakteristika leidžia daryti išvadas apie kriminogeninį aktyvumą ir atskirų amžiaus grupių asmenų elgesio ypatumus. Šis kriterijus svarbus nustatant, kokio amžiaus žmonės dažniausiai padaro pavojingiausius teisės pažeidimus, kelerių metų amžiaus žmonės aktyviausi padarant konkrečias nusikalstamas veikas, pvz. vagystes. Tyrimai patvirtina, kad skirtingų amžiaus grupių aktyvumas

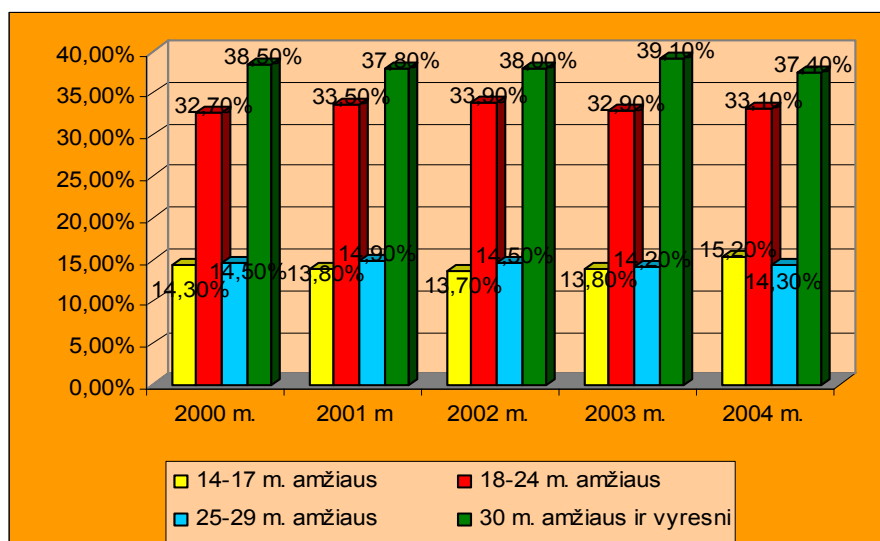
vykdant tam tikros rūšies nusikalstamas veikas nėra vienodas. Apibendrinus statistinius duomenis ir nustatčius, kokios amžiaus grupės yra labiausiai linkusios daryti nusikaltimus ir baudžiamuosius nusižengimus, kokie yra paauglių, o kokie senyvo amžiaus žmonių daromų nusikalstamų veikų ypatumai, parengiamos, konkretinamos atitinkamos prevencinės priemonės, jos tobulinamos.

Nepilnamečiai bei jauno amžiaus asmenys dažniausiai įvykdo agresyvaus, impulsyvaus pobūdžio nusikaltimus. Nustatyta, kad kriminalinės prievartos vartojamas daugiausiai paplitęs tarp trisdešimt metų nesulaukusių asmenų: V. Justickis nurodo, jog „tikimybė, kad žmogus padarys nusikaltimą, susijusį su kriminaline prievarta, yra ganėtinai didelė 16-17-ais, o didžiausia – 18-24 – ais gyvenimo metais. Vėliau ši tikimybė mažėja“³².

Tuo tarpu pagyvenusių asmenų priešingas teisei ant visuomeninis elgesys yra mažiau impulsyvus, labiau apgalvotas. Amžius dažnai apibūdina žmonių poreikius, gyvenimo tikslus, interesų ratą, gyvenimo būdą, kas neišvengiamai atsiliepia nusikalstamosiose veikose.

IRD prie VRM statistinių ataskaitų „Duomenys apie asmenis, įtariamus (kaltinamus) nusikalstamų veikų padarymu Lietuvos Respublikoje“ apibendrinimų duomenimis³³, laikotarpiu nuo 2000 – 2004 metų daugiausiai nusikalstamų veikų Lietuvoje įvykdė asmenys, sulaukę 30 metų amžiaus ir vyresni (jų dalis, palyginus su bendru asmenų, įtariamų (kaltinamų) nusikalstamų veikų padarymu, skaičiumi, nurodytu laikotarpiu svyravo nuo 37,4% iki 39,1%). Mažiau nusikalstamų veikų negu pastarieji įvykdė 25 – 29 metų amžiaus asmenys (32% - 33,9%), dar mažiau – asmenys nuo 14 iki 24 metų amžiaus (14 – 17 metų sulaukę asmenys – 13,7% - 15,2%, 18 – 24 metų amžiaus – 14,2% - 14,9 %) (Žr. į 6 diagramą).

6 diagrama. Asmenys, vykdantys nusikalstamas veikas pagal amžiaus grupes



³² Justickis V. Kriminologija. I dalis. – Vilnius: Lietuvos teisės universitetas, 2001. P. 424.

³³ Amžius // Asmenys, įtariamai (kaltinami) nusikalstamų veikų padarymu // Kiškis A. Kriminologinė statistika // <http://www.nplc.lt/stat/asm/asm2.htm>; prisijungimo laikas: 2005-10-24.

Statistiniai duomenys, gauti tiriant atsitiktine tvarka parinktas baudžiamąsias bylas rodo, kad, suskirsčius nusikaltėlius pagal amžiaus grupes, jų aktyvumas mažėjančia seka pasiskirsto taip: 18–24 metų amžiaus asmenys - 37%, 14-17 metų amžiaus asmenys – 26%, trisdešimtmečiai ir vyresni asmenys - 19%, 25-29 metų amžiaus asmenys - 18% (Žr. į 2 diagramą 1 priede). Šio tyrimo metu gauti duomenys nesutampa su bendra Lietuvos statistika. Darytina išvada, kad Kauno miesto vyriausiojo policijos komisariato prižiūrimoje teritorijoje nusikalstamas veikas vykdo jaunesni asmenys (14-24 metų amžiaus), o vyresni (25 metų amžiaus ir vyresni) yra ne tokie aktyvūs. Didesnis nei labiau subrendusių asmenų iniciatyvumas nusikalstamumo sferoje jaunų žmonių tarpe paaiškinamas jų socialine psichologija bei gyvenimo sąlygomis.

Nepilnamečių nusikalstamumą sąlygoja maža gyvenimo patirtis, emocionalumas, nemokėjimas susitvarkyti, įgūdžių spręsti net pačias primityviausias problemas neturėjimas. Dėl nurodytų ir kitų aplinkybių priimami neteisingi sprendimai, neteisėtai pasielgiama tais atvejais, kuriems esant suaugęs žmogus nepažeistų įstatymo. Nusikalstamumą 20-30 metų amžiaus asmenų grupėje sąlygoja tas faktas, kad šiame amžiuje iš esmės susiformuoja asmenybė ir pasirenkama stabili mikroaplinka. Šiame periode susiklosto daugiausiai sudėtingiausių situacijų, kurios gali būti konfliktų su aplinkiniais, negatyvių psichologinių kontaktų tarp konkrečių asmenų priežastimi. 30 metų amžiaus ir vyresnis asmuo yra sukaupęs kur kas daugiau gyvenimo patirties, o tai yra didelis privalumas socialiniu požiūriu teisingam ir teisėtam gyvenimo būdui pasirinkti, todėl šio amžiaus žmonės nusikalstamas veikas vykdo rečiau.

Nuo nusikaltėlio amžiaus priklauso ir jo daromos nusikalstamos veikos pobūdis: jaunesni žmonės dažniausiai vykdo nusikalstamas veikas panaudodami greitą reakciją, energiją, lankstumą, vikrumą, vyresnio amžiaus žmonės – subrendimą, išskirtines žinias ir pan. Dėl šių priežasčių jaunų žmonių tarpe paplitusios vagystės, viešosios tvarkos pažeidimai, išžaginimai ir panašios nusikalstamos veikos, tarp vyresnių žmonių vyrauja ekonominiai nusikaltimai. Kita vertus, pagyvenęs žmogus gali būti nusikalstamos veikos, kurios vykdytoju dėl savo savybių būti netinka, organizatoriumi.

2.2.2.3. DUOMENYS APIE ŠEIMYBINĘ PADĖTĮ

Nusikaltėlių šeimyninė padėtis kriminologiniu požiūriu reikšminga siekiant:

- nustatyti, kokią įtaką pastovių nusikaltėlio asmenybės savybių formavimuisi ir nusikalstamo elgesio pobūdžiui daro šeimyniniai santykiai;
- išsiaiškinti nusikalstamo elgesio stabilumo pobūdžio ir laipsnio poveikį šeimyniniams santykiams;

- nustatyti gyventojų šeimyninės sudėties pokyčių įtaką nusikalstamo elgesio pobūdžiui ir nusikaltėlių sudėčiai.

Duomenys apie šeimyninę nusikaltėlio padėtį reikšmingi tiek, kiek padeda nustatyti, kokios šeimyninės padėties žmonės – susituokę, išsituokę, nesusituokę – dažniau padaro nusikalstamas veikas.

Dėl gyventojų struktūros pokyčių pasikeičia ir bendra nusikaltėlių struktūra. Tarp asmenų, vykdančių nusikalstamas veikas, vyrauja vieniši asmenys. Šis padėtis dar labiau išryškėja tarp asmenų, darančių tam tikros kategorijos nusikalstamas veikas. Štai atsitiktine tvarka parinktų baudžiamųjų bylų duomenų analizė parodė, kad 90% nusikalstamas veikas vykdančių asmenų buvo nesukūrę šeimos (Žr. į 3 diagramą 1 priede), iš jų net 43% padariusių plėšimus ir vagystes.

Tokią statistiką didele dalimi lemia jaunas šias nusikalstamas veikas darančių asmenų amžius: labai didelę dalį nusikalstamų veikų įvykdo jauni žmonės, nespėję sukurti šeimos. Nemažą įtaką daro ir gyvenimo būdas: nesant santuokinių įsipareigojimų, asmuo veikia, bendrauja, linksmynasi be jokių apribojimų, o tai lemia jo amoralų elgesį, sąlygojantį nusikaltimo ar baudžiamąjį nusikaltimą padarymą, tuo tarpu šeimą sukūrusiems asmenims atsiranda atsakomybė žmonai ar vyrui. Egzistuoja ir grįžtamasis ryšys tarp moralaus elgesio ir šeimos sukūrimo: neteisingai pasirinktas gyvenimo kelias trukdo sukurti šeimą.

Neretai asmenų, įvykdžiusių nusikalstamas veikas, vienišumas (nesukurta šeima) arba ištuoka su sutuoktiniu tampa neteisėto ir visuomenei pavojingo elgesio priežastimi. Socialinių ryšių, tame tarpe ir šeimyninių, susilpnėjimas arba nutrūkimas, sąlygoja antivisumeninių požiūrių ir įpročių susiformavimą ir įsitvirtinimą. Šie dėsniniai suponuoja išvadą, kad nuteistųjų bausmės vykdymo laikotarpiu šeimyninių santykių sukūrimas ir atnaujinimas, šeimos išsaugojimas turi būti skatinamas, nes daro teigiamą poveikį perauklėjant juos.

Socialiniams – demografiniams duomenims priskirtina ne tik informacija apie šeimos struktūrą, bet ir duomenys apie šeimyninių santykių pobūdį ir kryptingumą: apie konfliktų šeimoje buvimą ar nebuvimą, socialiai vertingų ir socialiai žalingų orientacijų bendruose interesuose buvimą ir t.t.

Tokių duomenų apie asmenį įtraukimas į nusikaltėlio asmenybę formuojančius rodiklius išplečia šios asmenybės analizės ribas, įpareigoja atsižvelgti organizuojant prevencinį darbą.

Kriminologiniu požiūriu reikšmingi ir vedybinius santykius atspindintys socialiniai – demografiniai procesai, kurie fiksuojami demografinėje ir teisminėje santuokų ir ištuokų, bylų dėl vaikų išlaikymo, pilnų ir nepilnų šeimų, vienišų motinų, daugiavaikių šeimų ir panašioje statistikoje.

2.2.2.4. GYVENAMOSIOS VIETOS CHARAKTERISTIKA

Socialinė nusikalstamas veikas vykdančių asmenų padėtis glaudžiai susijusi su jų gyvenamosios vietos pobūdžiu – ar tai miestas ar kaimo vietovė. Kriminologus domina ne tai, kur gyvena asmuo, bet kuriose šalies vietovėse labiausiai paplitęs nusikalstamumas, kur dažniau įvykdomos konkrečios rūšies nusikalstamos veikos, pvz., ar nusikalstamos veikos nuosavybei labiau paplitusios kaimo vietovėse ar mieste ir pan. Šio pobūdžio informacija - tai duomenys apie gyvenamąją vietą.

Dauguma nesilaikančių teisės normų asmenų vykdo nusikalstamas veikas savo gyvenamosios vietos mikrorajone³⁴. Tai patvirtino ir mūsų atlikta duomenų, esančių baudžiamosiose bylose, analizė: net 92% nusikalstamas veikas padariusių asmenų įvykdė nusikaltimus tame miesto mikrorajone, kuriame gyveno.

Psichologiniu požiūriu miestiečių gyvenimo būdas dar labai skiriasi nuo kaimiečių gyvenimo būdo. Miestas tebėra pagrindinių mokslo ir kultūrinių įstaigų centras. Įsidarbinimo galimybės mieste yra daug didesnės nei kaime, tačiau visuomeninių problemų jame taip pat yra daugiau. Socialiai reikšmingi veiksniai mieste yra intensyvesni, labiau įtempti negu toks pats poveikis kaime gyvenantiems asmenims.

Nors daugumai asmenų šios aplinkybės yra intensyvaus socialinio vystymosi teigiama linkme perspektyva, tačiau kitiems asmenims miesto sąlygos išplečia nekontroliuojamo elgesio galimybes. Kaime, kur visi asmenys pažįsta vienas kitą, socialinė kontrolė atsiranda savaime, verčia prisitaikyti prie kitų asmenų interesų, kontroliuoti savo elgseną. Miesto sąlygomis tokio pobūdžio socialinė kontrolė, pagrįsta buitinais santykiais su toje pačioje vietovėje gyvenančiais asmenimis, yra gerokai apribota.

Gyvenimo mieste ypatumai sąlygoja tai, kad šiose vietovėse plačiai paplitusios tam tikros nusikalstamų veikų rūšys. Jų pagrindą sudaro nusikaltimai ir baudžiamieji nusižengimai, susiję su asmeniniu kontaktu tarp nusikaltėlio ir nukentėjusiojo. To priežastis – mažesnė galimybė būti atpažintam, lyginant su analogiškais atvejais kaimo vietovėse.

Rusijos kriminologų³⁵ teigimu, tarp nusikaltėlių yra daug asmenų, migruojančių iš vienos gyvenamosios vietos į kitą, ir kuo toji migracija yra aktyvesnė, tuo nusikalstamumas toje vietovėje yra didesnis. Tai negali būti aiškinama vien socialinės kontrolės sąlygų pasikeitimu. Kur kas svarbesnė yra pačių migrantų demografinių – socialinių požymių posistemė: tarp jų dominuoja jauni, šeimos nesukūrę, dėl to laisvai keisti gyvenamąją vietą galintys asmenys.

³⁴ Антонян Ю.М. Криминология. – Москва: Логос, 2004. С. 82.

³⁵ Кудрявцев В.А., Кондрашков Н.Н., Лейкина Н.С. и др. Социально – демографическая и уголовно – правовая характеристики преступников // Личность преступника / под. ред. В.Н.Кудрявцева, Г.М.Минковского, А.Б.Сахарова. - Москва: Юридическая литература, 1975. С. 127.

2.2.2.5. INFORMACIJA APIE IŠSIMOKSLINIMO LYGĮ

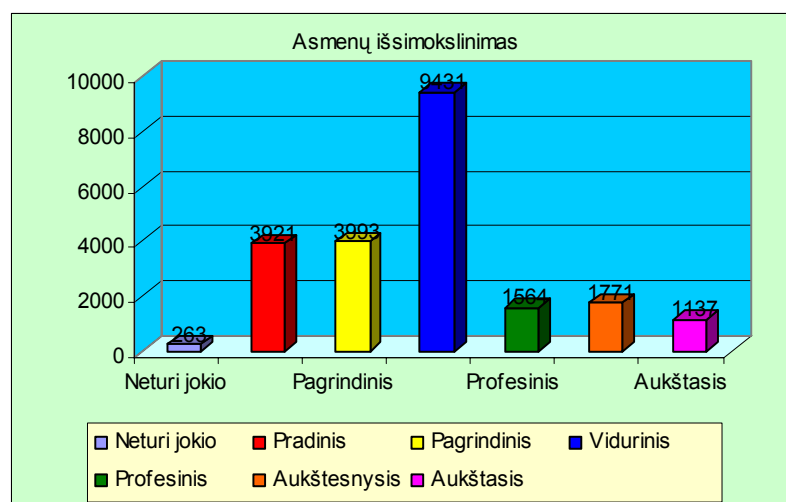
Nusikalstama veika priklauso ir nuo intelektualios veiklos, išsimokslinimo lygio.

Duomenys apie nusikalstamas veikas vykdančių asmenų išsimokslinimą susieti su asmenybės kultūra, jos socialiniu statusu, kontaktais, gyvenimo planais ir galimybėmis juos realizuoti.

Asmenų, vykdančių nusikalstamas veikas, išsimokslinimo lygis yra žemesnis negu gyventojų išsimokslinimo vidurkis tam tikroje vietovėje tam tikru laiku. Šios aplinkybės nulemia tai, kad tokie žmonės dažniau tampa marginaliais (*lot. marginalis – stovintis pakraštyje*). Tai paaiškinama tuo, kad išsilavinę žmonės išstumia neišsilavinusius. Išlavėję asmenys užima prestižines vietas įvairiose veiklos sferose, palikdami menkai išsimokslinusiems asmenims nekvalifikuotą, monotonišką ir sunkų rankų darbą. Tokia padėtis piktnaudžiauja atstumtuosius, jie jaučia nepasitenkinimą esama padėtimi, neapkenčia visuomenės, o norėdami atsilyginti už savo gyvenimo nesėkmes, pasirenka kitokį pajamų gavimo būdą, kuris, nors ir neteisėtas, bet pelningas ir lengvas.

IRD prie VRM statistinių ataskaitų „Duomenys apie asmenis, įtariamus (kaltinamus) nusikalstamų veikų padarymu Lietuvos Respublikoje“ apibendrinimų duomenimis³⁶, 2004 metais daugiausiai asmenų, įtariamų (kaltinamų) nusikalstamų veikų padarymu buvo vidurinio išsimokslinimo (9431 asmuo iš 27887), mažiausiai asmenų neturėjo jokie išsimokslinimo (263 asmenys iš 27887) (Žr. 7 diagramą).

7 diagrama. Nusikalstamas veikas vykdančių asmenų išsimokslinimas 2004 metų duomenimis



³⁶ Duomenys apie asmenis, įtariamus (kaltinamus) nusikalstamų veikų padarymu Lietuvos Respublikoje per 2004 m. sausio – gruodžio mėnesius // <http://www.nplc.lt/stat/atas/ird/f30/f30.htm> ir Visi asmenys // Asmenys, įtariamai (kaltinami) nusikalstamų veikų padarymu // Kiškis A. Kriminologinė statistika // <http://www.nplc.lt/stat/asm/asm1.htm>; prisijungimo laikas: 2005-10-24.

Siekiant suvokti tokį nusikalstamas veikas vykdančių asmenų pasiskirstymą klasifikuojant juos pagal išsimokslinimo kriterijų, pastarojo reikšmę nusikaltėlio asmenybei būtina analizuoti kartu su kitomis šios asmenybės formavimosi sąlygomis.

Atrankinis baudžiamosiose bylose esančių duomenų tyrimas parodė, kad dažniausiai nusikalsta vidurinį ir pagrindinį išsilavinimą turintys asmenys (69%), rečiau – neįgiję pagrindinio išsimokslinimo (25%), dar rečiau - aukštesniojo ir aukštojo išsimokslinimo asmenys (6%) (Žr. į 4 diagramą 1 priede). Tas pats tyrimas parodė, kad žemiausias išsimokslinimas yra viešąją tvarką pažeidžiančių bei vagystes vykdančių asmenų. Mažesnis nei vidurinis išsimokslinimas ir tų asmenų, kurie daro kūno sužalojimus.

Vidurinį išsilavinimą įgijusių asmenų nusikalstamumas dažniausias. Tolesnis jų išsimokslinimo laipsnio kilimas tiesiogiai susijęs su nusikalstamumo mažėjimu. Tai suprantama, kadangi išsimokslinimo, kaip ir bendras kultūrinis lygis, yra sudėtinis pastovių asmenybės formavimosi sąlygų elementas. Kuo aukštesnis šis lygis, tuo, esant vienodoms kitoms sąlygoms, didesnis socialiai teisingų poelgių skaičius. Tai paaiškinama tuo, kad aukšto lygio išsimokslinimas yra svarbiausia bendrojo kultūrinio asmenybės formavimosi lygio dalis, lemianti tokių interesų, poreikių, įpročių, elgesio taisyklių, kurie atitinka visuomeninius reikalavimus, formavimąsi, padeda reaguoti į konfliktines situacijas ir nepalankią situaciją teisiškai priimtinais būdais ir formomis. Ir atvirkščiai, žemas išsimokslinimo lygis nesuformuoja ar trukdo susiformuoti socialiai teigiamiems interesams, suponuoja konfliktinių situacijų kilimą ir trukdo pasirinkti teisingą elgesio variantą sprendžiant jas.

Nepakanka analizuoti nusikaltėlių išsimokslinimo lygį gretinant jį su bendru gyventojų išsimokslinimu. Reikia atsižvelgti ir į atskirų nusikaltėlių kategorijų išsimokslinimo lygį, ryšius, bei šio lygio ir nusikalstamų pasikėsinimų priklausomumą. Išsimokslinimas įtakoja asmenybės veiklą, jos interesų sferą, bendravimo sferą, gyvenimo tikslų realizaciją. Nusikaltėliams būdingi menkai išlavinti dvasiniai poreikiai. Šių poreikių primityvumas neleidžia asmeniui gerai suvokti vertybinių visuomenės orientacijų. Marginalui svetimos visuomeninės vertybės, todėl jis jų negerbia ir, ignoruodamas jas, pažeidžia. Priešingai, pažeisdamas šias vertybes, jis jaučiasi vykdamas teisėtą protesto akciją prieš neteisingoje visuomenėje gyvuojančią neteisybę.

2.2.2.6. DUOMENYS APIE PILIETYBĘ

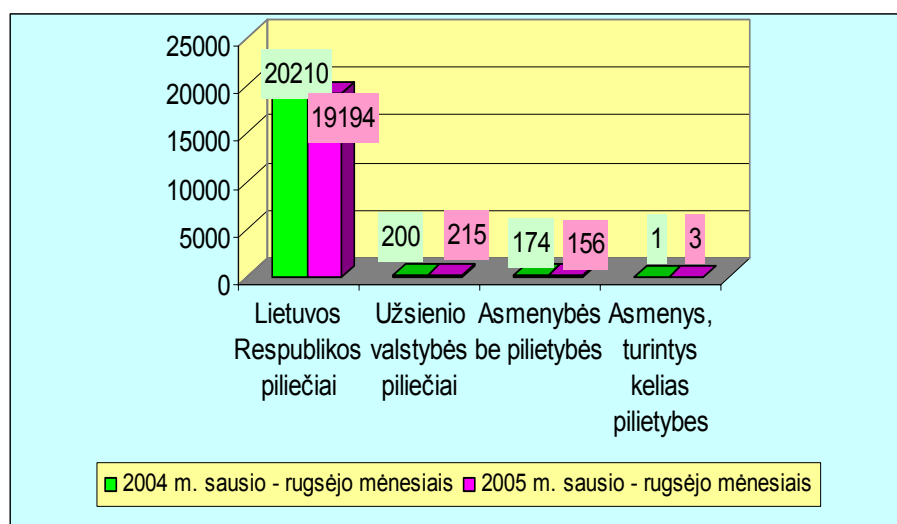
Kriminologų³⁷ teigimu, tikslinga išskirti dar vieną socialinių – demografinių požymių grupę – pilietinę priklausomybę. Informacija apie tai, kokia dalis nusikalstamas veikas mūsų šalyje vykdančių asmenų yra Lietuvos Respublikos, kokia – kitos valstybės piliečiai, reikalinga

³⁷ Криминология / под. ред. М.Ф.Кузнецовой и Г.М.Миньского. – Москва: Бек, 1998. С. 128.

ne tik prevencinio darbo organizavimui, bet ir sprendžiant klausimą dėl nusikaltėlių ekstradicijos.

IRD prie VRM statistinių ataskaitų „Duomenys apie asmenis, įtariamus (kaltinamus) nusikalstamų veikų padarymu Lietuvos Respublikoje“ apibendrinimų duomenimis³⁸, mūsų šalyje 2005 metais sausio – rugsėjo mėnesiais nusikalstamas veikas vykdančių užsieniečių skaičius, lyginant su atitinkamo 2004 metų laikotarpio duomenimis, išaugo: 2004 metais per devynis pirmuosius mėnesius nusikalstamas veikas Lietuvoje įvykdė 200 užsienio valstybių piliečių, 2005 metų atitinkamu laikotarpiu – 215, Lietuvos Respublikos piliečių – sumažėjo (nuo 20210 iki 19194) (Žr. į 8 diagramą).

8 diagrama. Nusikalstamas veikas vykdančys asmenys pagal pilietybę



2.2.2.7. ASMENYBĖS IR SOCIALINIŲ INSTITUCIJŲ SANTYKIS

Santykio tarp asmenybės ir socialinių institucijų nustatymas ir tyrimas kriminologiniu požiūriu reikšmingas tuo, kad socialinių institucijų disfunkcija dažnai daro negatyvią įtaką besiformuojančiai asmenybei. Tiriant šį santykį, galima gauti pačią asmenybę charakterizuojančių duomenų bei informacijos apie priežastis, sutrikdžiusias asmenybės socializaciją.

Asmenybės ir socialinių institucijų santykis esti trejopas:

- partnerystės ryšys;
- išlaikytinio santykis;
- priešiškus socialinėms institucijoms.

³⁸ Asmens pilietybė // Duomenys apie asmenis, įtariamus (kaltinamus) nusikalstamų veikų padarymu Lietuvos Respublikoje // <http://www.nplc.lt/stat/atas/ird/f30/f30.htm>; prisijungimo laikas: 2005-11-01.

Pozityviausias asmenybės ir socialinių institucijų santykis – partnerystė. Egzistuojant šiam ryšiui, asmuo bendradarbiauja su socialinėmis institucijomis: jis naudojasi jų pagalba, o prireikus – yra pasiryžęs joms padėti. Taigi, tarp asmenybės ir socialinių institucijų yra grįžtamasis ryšys. Esant pažeistoms teisėms, asmuo kreipiasi į teisėsaugos institucijas, tikėdamasis šių teisių apsaugos ir atkūrimo, o teisėsaugos institucijų prašymu pagal savo galimybes padeda joms vykdyti savo funkcijas.

Išlaikytinio santykis yra vienpusis ryšys. Asmuo naudojasi socialinių institucijų pagalba ir reikalauja, kad jos juo rūpintųsi, tačiau pats nenori būti joms naudingas ir bendradarbiauti. Apiplėšus tokį asmenį, jis energingai reikalauja surasti ir nubausti kaltininką, tačiau pats betarpiškai tapęs panašaus nusikaltimo liudytoju, atsisako arba vengia duoti parodymus, nepadėdamas teisėsaugos institucijoms išaiškinti nusikaltimas veikos, kurios kaltininkas padarė žalos ne jam, o kitam asmeniui.

Priešiškumas socialinėms institucijoms – tai sąmoningas jų subjektų apgaudinėjimas, siekimas dezorganizuoti jų veiklą, trukdymas nustatyti nusikalstamas veikas vykdančius asmenis, nors toks elgesys jį realizuojančiam asmeniui neduoda jokios naudos. Teisingai manė V. Bluvšteinas ir V. Justickis, teigdami, kad „asmuo, priešiškaite nusiteikęs svarbiausių visuomeninių institucijų atžvilgiu, faktiškai yra potencialus nusikaltėlis“³⁹.

Kai kuriuos veiksmus, išreiškiančius priešiško socialinėms institucijoms esmę, įstatymų leidėjas įvardija kaip nusikalstamus. Pvz., Lietuvos Respublikos baudžiamojo kodekso 285 straipsnis numato baudžiamąją atsakomybę už melagingą pranešimą apie visuomenei gresiantį pavojų ar ištikusią nelaimę, 288 straipsnis – už kišimąsi į valstybės tarnautojo ar viešojo administravimo funkcijas atliekančio asmens veiklą⁴⁰ ir t.t.

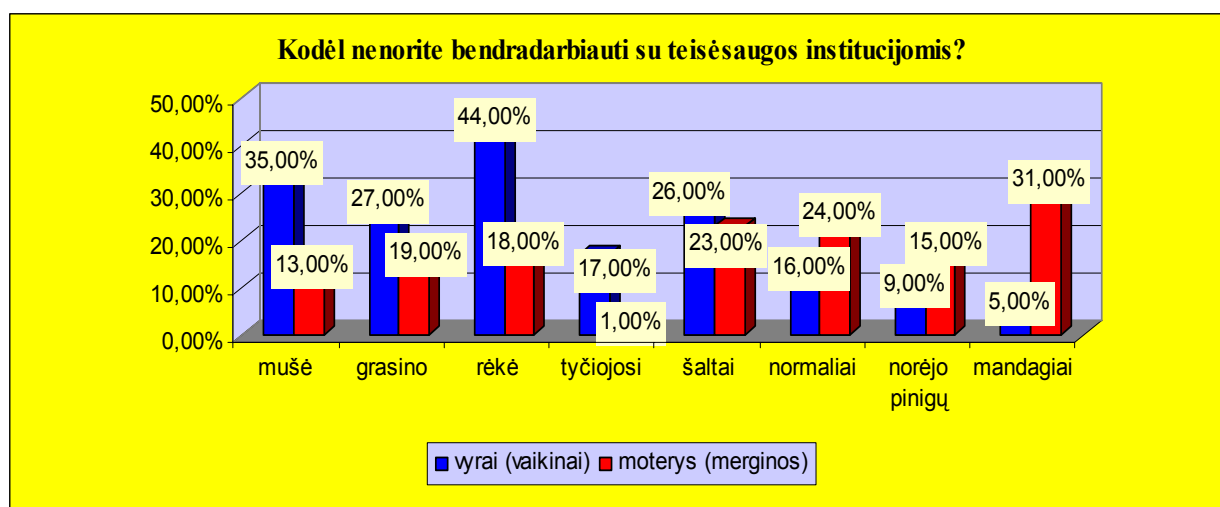
Priešiškumo socialinėms institucijoms santykio susiformavimui reikšmingi ir asmenybės bendradarbiavimo su socialinėmis institucijomis rezultatai. Pvz., asmens, daug kartų besikreipusio į teisėsaugos institucijas, patirtas biurokratiškumo sureikšminimas, šiurkštus elgesys su juo, lemia tai, kad ilgainiui jis ima neigiamai vertinti ne tik teisėsaugos institucijas, bet ir visą valdžios sistemą.

Mūsų atliktos asmenų, įvykdžiusių nusikalstamas veikas, anketinės apklausos metu net 54% dalyvavusių respondentų nurodė, kad nenorėtų bendradarbiauti su teisėsaugos institucijomis dėl jų elgesio su jais (Žr. į 8 diagramą).

³⁹ Bluvšteinas V., Justickis V. Nusikaltėliai // Kriminologija / ats. red. V. Bluvšteinas. – Vilnius: Pradai, 1994. P. 84-87.

⁴⁰ Lietuvos Respublikos baudžiamasis kodeksas, 285 ir 288 straipsniai // Valstybės žinios. 2000, Nr. 89-2741; Valstybės žinios. 2002, Nr. 112-4973; Valstybės žinios. 2003, Nr. 38-1733, Nr. 39, Nr. 74-3423; Valstybės žinios. 2004, Nr. 25-760, 54-1835, 72-2492, 108-4030, Nr. 166-6061, Nr. 171-6318, Nr. 188-6995; Valstybės žinios. 2005, Nr. 81-2945.

8 diagrama. Teisėsaugos institucijų subjektų elgesys, sąlygojantis asmens nenorą bendradarbiauti su šiomis institucijomis



2.2.2.8. ASMENYBĖS POŽIŪRIS Į SOCIALINES BENDRIJAS

Bendri interesai žmones vienija į socialines grupes. Veikiant grupei, vyksta asmenybės socializacija, formuojasi jos pasaulėžiūra, charakterio ypatybės, todėl teisingai sakoma, kad apie žmogų galima spręsti pagal tai, su kuo jis bendrauja. Kiekvienas žmogus yra tam tikros grupės narys, užimantis joje tam tikrą statusą. Aplinkos įvykius žmonės suvokia ne tiesiogiai, o per grupę, kuri primeta tam tikrą įvykių vertinimo modelį. Visuomenėje egzistuoja ne tik prosocialų, bet ir asocialų elgesį pripažįstančios grupės. „Grupė užima tarpinę padėtį tarp asmenybės ir visuomenės. Ji nebūna pasyvi – arba stiprina, arba silpnina visuomenės poveikį asmenybei, kartais net visiškai jį blokuoja. Tą blokavimą lemia kai kurios subkultūros (pvz., nusikaltėlių [...])“⁴¹.

Spręsti apie asmenybės polinkius bei savybes galima pagal socialinės grupės, kuriai jis priklauso, veiklos kryptis. Grupės, susiformavusios neigiamų interesų pagrindu, veiklos kryptis formuoja neigiamą nuomonę ne tik apie visą grupę, bet ir apie pavienius jos narius.

Asmenybės priklausomybę konkrečiai grupei lemia grupės normų priimtumas (kuo labiau grupės normos ir tikslai priimtinesni, tuo didesnė suinteresuotumo išlikti šioje grupėje tikimybė), asmens statusas grupėje (kuo jis aukštesnis, tuo stipresni asmenybės ir grupės ryšiai), grupės prestižas (kiekvieno individualiai suvokiamas veiksnys).

Nusikalstamos grupės susidarymo pagrindas yra vertybės, kurių visuomenė nepripažįsta arba net smerkia. Tai savaime susiformuojanti bendrija, kurią vienija bendra patirtis ir tarpusavio priklausomybė, tam tikras organizuotumas, asocialios veiklos planavimas ir

⁴¹ Suslavičius A., Valickas G. Socialinė psichologija teisėtvarkos darbuotojams. – Vilnius: Lietuvos teisės akademija, 1999. P. 196.

atlikimas, taip pat smurto ir bauginimo atmosferos sukūrimas. Jos nariai ieško skirtumo su kitais visuomenės nariais, jį pabrėžia, jam nesant – jį sukuria. Skirtumai tarp nusikalstamos ir vyraujančios visuomenėje kultūros tampa ideologijos pamatu, neretai – iššūkiu ir savęs aukštinimo priemone.

Prosocialios aplinkos atstumtiems bei izoliuotiems asmenims, nusikalstamos grupuotės vertybių pripažinimas atrodo esantis vienintele priemone pasijusti kuo nors vertais, nauja galimybe patenkinti svarbius poreikius – savęs įtvirtinimo, priklausomybės, pripažinimo, naujų įspūdžių, saugumo ir pan. Spręsti apie tai, kad asmeniui būdingi tam tikri neigiami asmenybės bruožai leidžia jau pats savanoriško dalyvavimo tokioje grupuotėje faktas.

Savanoriško dalyvavimo nusikalstamos grupuotės veikloje faktas sąlygoja troškimą lyderiauti joje – nustatyti grupės tikslus, elgesio normas, kontroliuoti grupės narių elgesį, skatinti juos ir bausti. Tokio statuso pasiekimas ir išlaikymas gali reikalauti nuolatinių įrodymų, kad lyderis vertas užimti tokią poziciją grupėje. Įrodinėjimas, be abejo, įgyvendinamas tik nusikalstamos grupuotės pripažįstamomis priemonėmis, t.y. pažeidžiant visuomenės ginamas vertybes – nusikalstant. Nusikalstamos veikos padarymas neretai būna ir naujo nario priėmimo į nusikalstamą grupę sąlyga.

Asmenybės požiūris į socialines bendrijas susijęs su jos santykiu su socialinėmis institucijomis. Psichologai A.Suslavičius ir G.Valickas nurodo, kad asocialiai besielgiančių asmenų susidūrimai su teisėtvarkos ir teisėsaugos institucijomis yra gana dažni, tačiau jų požiūris į šias institucijas – labai negatyvus. Jie teigia, kad „dauguma asocialių grupių narių jaučia antipatiją policijai (policija yra nemėgstama todėl, kad ji prieš šiuos piliečius dažnai naudoja fizinę jėgą, su jais grubiai elgias, neleidžia „ramiai gyventi“ ir pan.). Tam tikra prasme galima pasakyti, kad policija yra vienas iš asocialios grupės grėsmės šaltinių, kuris skatina didesnę jos vieningumą“⁴². Kuo ilgiau asmenybė dalyvauja nusikalstamoje asocialios grupės veikloje, tuo labiau ji atitrūksta nuo prosocialios aplinkos bei jos institutų.

Tačiau asmenybės santykis su nusikalstama grupe gali būti ne tik savanoriškas – pasitaiko atvejų, kai ji atsiduria socialiai dezorganizuotoje grupuotėje prieš savo valią. „Taip atsitinka paaugliui, augančiam socialiai dezorganizuotoje šeimoje. Taip gali atsitikti žmogui, atėjusiam į įmonę sąžiningai užsidirbti duonos kąsnio, bet atsidūrusiam kolektyve, turinčiame tik vieną tikslą – naudotis savo darbu kaip priedanga ir grobstyti valstybės turtą. Tokiu atveju galime sakyti, kad susiduriame ne su neigiamais asmenybės bruožais, bet su potencialia grėsme, kad šie bruožai susiformuos socialiai dezorganizuotoje aplinkoje“⁴³.

⁴² Suslavičius A., Valickas G. Socialinė psichologija teisėtvarkos darbuotojams. – Vilnius: Lietuvos teisės akademija, 1999. P. 247.

⁴³ Bluvšteinas V., Justickis V. Nusikaltėliai // Kriminologija / ats. red. V.Bluvšteinas. – Vilnius: Pradai, 1994. P. 84-88.

2.2.2.9. ASMENYBĖS IR SOCIALINIŲ NORMŲ SANTYKIS

Socializacijos proceso metu asmuo yra mokomas visuomenėje egzistuojančios kultūros. Perimdamas ją, asmuo išmoksta gyventi taip, kaip ji reikalauja. Socializacijos esmę atskleidžia tai, kad asmuo suvokia visuomenės nustatytus reikalavimus ir socialines normas, kurių ji reikalauja laikytis. Suvokimas pasireiškia tuo, kad pats asmuo ima laikyti šias normas pagrįstomis ir teisingomis.

Žmogaus elgesį reguliuoja sistema socialinių normų, kurių gausa sąlygoja visiškos harmonijos šioje sistemoje nebuvimą. Visas socialines normas galima suskirstyti į:

- bendrasocialines, t.y. visos visuomenės pripažįstamas teisės ir moralės normas bei
- partikuliarines, t.y. atskiros socialinės grupės pripažįstamas ir ginamas normas.

Atsižvelgiant į šių normų tarpusavio santykį, partikuliarinės normos gali būti klasifikuojamos į:

- atitinkančias bendrasocialinėms normoms,
- neutralias jų atžvilgiu ir
- prieštaraujančias šioms normoms.

Konkuruojant bendrasocialinėms ir partikuliarinėms normoms, kai vienos šių normų reikalauja vienokio, o kitos kitokio elgesio, asmenybei tenka spręsti, kurioms jų teikti prioritetą.

Nusikaltėliai, kitaip negu paklūstantys teisės normų reikalavimams asmenys, sunkiai įsisąmonina vertybes, kurias pripažįsta ir bendrasocialinėmis normomis saugo visuomenė. Neretai jie nesupranta, ko visuomenė iš jų reikalauja, todėl jas pažeidžia.

Egzistuoja ir kiti šių normų pažeidimo variantai. Štai baudžiamasis įstatymas įpareigoja visus piliečius pranešti teisėsaugos įstaigai ar teismui apie žinomą daromą ar padarytą labai sunkų nusikaltimą⁴⁴. Tuo tarpu nusikalstamos grupuotės tokį elgesį laiko išdavyste. „Visiems žinoma, kad daugelis neformaliųjų jaunuomenės grupuočių iš savo narių visų pirma reikalauja besąlygiško solidarizavimosi su draugais – kitais tos grupuotės nariais. Visiškai nesvarbu, ar draugai teisūs, ar ne, - grupuotės narys privalo būtų jų pusėje, net jei pats turėtų nukentėti“⁴⁵. Pirmenybės šiai partikuliarinei normai reikštų baudžiamosios teisės normos pažeidimą. Pastaruoju atveju asmenybė, priklausanti atskirai socialinei grupei, suvokia bendrasocialinių normų prasmę, tačiau nenori vykdyti jų, kaip prieštaraujančių jos grupės kultivuojamų normų pripažįstamoms vertybėms.

⁴⁴ Lietuvos Respublikos baudžiamasis kodeksas, 238 straipsnis // Valstybės žinios. 2000, Nr. 89-2741; Valstybės žinios. 2002, Nr. 112-4973; Valstybės žinios. 2003, Nr. 38-1733, Nr. 39, Nr. 74-3423; Valstybės žinios. 2004, Nr. 25-760, 54-1835, 72-2492, 108-4030, Nr. 166-6061, Nr. 171-6318, Nr. 188-6995; Valstybės žinios. 2005, Nr. 81-2945.

⁴⁵ Bluvšteinas V., Justickis V. Nusikaltėliai // Kriminologija / ats. red. V. Bluvšteinas. – Vilnius: Pradai, 1994. P. 88.

Kriminologiniu požiūriu vienas svarbiausių nusikaltėlio asmenybei būdingų bruožų – konkurencijos tarp bendrasocialinių ir partikuliarinių normų atveju orientavimasis į pastarąsias normas, prieštaraujančias bendrasocialinėms normoms.

Partikuliarinės normos reikalavimai nusikaltėlio asmenybei visuomet yra pirmaeiliai, svarbesni už bendrasocialinių normų keliamus reikalavimus. Neteisėtą veiklą realizuojančios grupuotės sukurtų normų laikymasis tampa esminiu jos narių elgesio faktoriumi.

Kita vertus, kaip nurodė išžymus prancūzų sociologas E. Diurkheim, „nukrypimas nuo visuotinai priimtinių tikslų ir vertybių turi tam tikrą pozityvią prasmę. Pavyzdžiui, žmogžudystės suteikia žmonėms galimybę vėl patvirtinti taisykles, draudžiančias nusikaltimus, ir nubaudus žudiką, reikšti savo pritarimą šioms normoms“⁴⁶.

2.2.2.10. SOCIALINIAI VAIDMENYS

Žmogus yra daugelio socialinių grupių dalyvis ir jose jis atlieka skirtingus socialinius vaidmenis, kartais net vienas kitam prieštaraujančius.

Socialinių vaidmenų atskleidimas palengvina nusikalstamos veiklos dėsningumą išsiaiškinimą.

Asmenybę įtakoja patys įvairiausi išoriniai poveikiai, kurie gali nulemti asmenybės priklausymą tam tikrai demografinėi grupei.

Kiekvienas socialinis vaidmuo susijęs su tam tikromis socialinėmis viltimis – lūkesčiais, siejamais su konkrečiu žmogumi. Šių vilčių įvairovė lemia vienokį ar kitokį poveikį nusikalstamai elgsenai. Pvz., visuomenės viltys, nukreiptos į moterį, kaip namų židinio sergėtoją, suformuoja jos - švelnios, mielos ir rūpestingos - įvaizdį. Iš vyro tikimasi ryžto ir drąsos. Šios skirtingos socialinės viltys skirtingų lyčių atstovams gali būti vienas iš galimų fakto, kad vyrai nusikalsta dažniau negu moterys, paaiškinimą.

Nusikaltėlis – taip pat socialinis vaidmuo. Viltys siejamos su juo, dažnai prieš paties nusikaltėlio valią tampa pakankamu stimulu poelgiams, neigiamai atsiliepiantiems šio vaidmens atlikėjo interesams.

2.2.3. EKONOMINIAI POŽYMAI

Kriminologus domina tie *ekonominiai nusikaltėlio asmenybės požymiai*, kurie atskleidžia:

⁴⁶ Kviessienė G. Socializacija ir vaiko gerovė // <http://www.vpu.lt/bibl/eltvpu/37059.pdf>; prisijungimo laikas: 2005-10-30. P. 34.

- būdus, kuriais asmuo užsidirba lėšų gyvenimui, bei
- materialinę padėtį.

Pajamų gavimo būdai gali būti:

- legalūs ir
- nelegalūs.

Žmonės, kurie yra menko išsimokslinimo (kaip minėjome, 2.2.2.5. poskyryje, dauguma nusikalstamas veikas vykdančių asmenų yra būtent tokie), dažniausiai dirba tokį darbą, kur darbdavys nebekreipia dėmesio į jį, kaip į mėstančią būtybę, o jį patį vertina tik kaip raumenų energijos šaltinį.

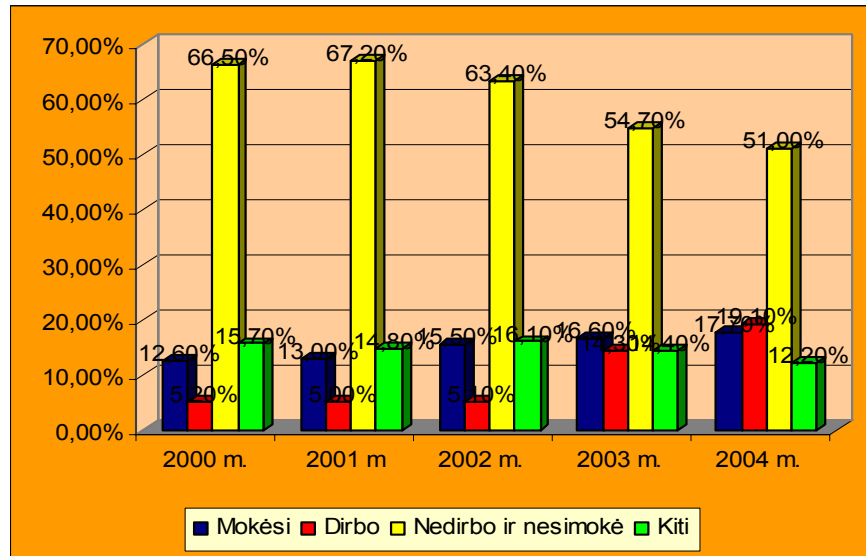
Šis darbas yra varginantis ir nepelningas, todėl, susidūrę su skurdu, šie žmonės pabando pagerinti savo materialinę padėtį užsiimdami neleistiniais būdais. Bandytas neteisėtai „prisidurti“ gyvenimui reikalingų lėšų dažniausiai nereikalauja didelio fizinio darbo, todėl lengvai uždirbti pinigai ima vis labiau vilioti. Tikimybė, kad vienkartiniai „žygiai“ taps įpročiu ar pastovia veikla didėja priklausomai nuo sėkmės. Įsitikinę, kad neteisėtų veiksmų realizacija duoda daugiau materialinės naudos, atimdama mažiau jėgų ir laiko, dauguma žmonių visiškai persiorientuoja, pasinerdami į nelegalią veiklą. Nusikalstama veikla tampa pagrindiniu arba net vieninteliu gyvenimo šaltiniu.

Statistiniai duomenys patvirtina, kad legalus užimtumas ir susilaikymas nuo nusikalstamų veikų, yra tarpusavyje susiję. Informacija apie asmens, įvykdžiusio nusikalstamą veiką, užimtumą rodo, kokiuose socialiniuose sluoksniuose ar grupėse, o taip pat, kokiose visuomeninio gyvenimo sferose labiausiai paplitę vieni ar kiti nusikaltimai ir baudžiamieji nusižengimai.

IRD prie VRM statistinių ataskaitų „Duomenys apie asmenis, įtariamus (kaltinamus) nusikalstamų veikų padarymu Lietuvos Respublikoje“ apibendrinimų duomenimis⁴⁷, daugiausiai nusikalstamas veikas vykdančių asmenų niekur nedirba ir nesimoko (2000 – 2004 metų laikotarpiu šią grupę sudarančių asmenų skaičius, lyginant su bendru asmenų, įtariamų (kaltinamų) nusikalstamų veikų padarymu, skaičiumi, svyravo nuo 51% iki 67,2%), mažiausiai nusikaltėlių tarpe - dirbančių asmenų (lyginant su bendru nusikalstamas veikas vykdančių asmenų skaičiumi, jų skaičiaus dalis 2000 – 2004 metų laikotarpiu svyravo nuo 5,0% iki 19,1% (Žr. į 8 diagramą).

⁴⁷ Užimtumas // Asmenys, įtariamai (kaltinami) nusikalstamų veikų padarymu // Kiškis A. Kriminologinė statistika // <http://www.nplc.lt/stat/asm/asm3.htm> ir Visi asmenys // Asmenys, įtariamai (kaltinami) nusikalstamų veikų padarymu // Kiškis A. Kriminologinė statistika // <http://www.nplc.lt/stat/asm/asm1.htm>; prisijungimo laikas: 2005-10-24.

8 diagrama. Asmenų, vykdančių nusikalstamas veikas, užimtumas



V. Justickis nurodo, kad socialiai neužimtas (neturintis darbo, nesimokantis) žmogus vykdo nusikalstamas veikas verčiamas aplinkybių. Šis kriminologas teigia, kad „nedarbas daugeliui žmonių tikriausiai turi didelę dorovinę reikšmę. Jie jaučiasi laisvesni nuo įsipareigojimų visuomenei. Jeigu žmogus neteko darbo ir visuomenė nenorėjo arba negalėjo jam padėti, tai ir jis gali nesilaikyti jos įstatymų“⁴⁸.

2003-2004 m. statistinių duomenų analizė, lyginant su analogiškais 2000-2002 m. duomenimis, rodo, kad nusikalstamas veikas vykdančių asmenų užimtumas didėja – vis daugiau nusikaltėlių dirba, mokosi (Žr. į 8 diagramą).

Baudžiamųjų bylų duomenų tyrimas patvirtino, kad nusikalstamas veikas dažniausiai vykdo darbingi nedirbantys ir nesimokantys asmenys (68%), rečiau – darbininkai (8%), moksleiviai ir studentai (20%), dar rečiau – tarnautojai (2%), arba kiti asmenys (2%) (Žr. į 5 diagramą 1 priede). Baudžiamosiose bylose esančių nusikalstamas veikas įvykdžiusių asmenų charakteristikų, gautų iš jų buvusios darbovietės duomenimis, dauguma nusikaltėlių atleisti iš darbo pačių prašymu arba dėl darbo drausmės pažeidimų. Didžiojoje dalyje (83%) dirbančių asmenų, įvykdžiusių nusikalstamas veikas, charakteristikų nurodyta, kad šių asmenų, kaip darbuotojų, stažas toje įmonėje, įstaigoje ar organizacijoje yra neilgesnis nei vieneri metai, ir daugiau nei pusės pastarųjų atvejų (67%) – mažiau kaip pusmetis. Beveik visi nusikalstamas veikas įvykdę asmenys (95%) – dirbo nekvalifikuotą darbą. Statistika rodo, kad asmenų, neturinčių užimtumo, nustatymas ir prevencinio darbo į juos orientavimas yra tikslingas.

⁴⁸ Justickis V. Kriminologija. I dalis. – Vilnius: Lietuvos teisės universitetas, 2001. P. 401.

Skurdi asmens materialinė padėtis taip pat gali sąlygoti nusikalstamą elgesį. Vargstantis žmogus nesimpatizuoja jį į gyvenimo pakraštį išstūmusiai visuomenei, todėl nevykdo jos keliamų reikalavimų. Duomenys apie nusikaltėlio materialinę padėtį leidžia nustatyti, kurie žmonės – ar turtingesni ar vargstantys - labiau linkę daryti nusikalstamas veikas, kokius nusikaltimus ar baudžiamuosius nusižengimus labiau linkę daryti skurdžiai gyvenantys, kokius – apsupti prabangos.

IŠVADOS IR PASIŪLYMAI

Magistro baigiamajame darbe pateikta nusikaltėlio asmenybės Lietuvoje kriminologinė charakteristika. Išnagrinėjus nusikaltėlio asmenybės sampratą, jos ir kitų terminų santykį, nustačius faktorius, lemiančius nepageidautiną asmenybės socializaciją, išanalizavus nusikaltėlio asmenybės struktūrą, *darbo tikslas pasiektas, uždaviniai įgyvendinti.*

Išvados:

1. Nusikaltėlio asmenybė yra joje integruotų socialiai reikšmingų negatyvių požymių, susiformavusių įvairiapusių ir sistemingų tarpusavio santykių su kitais žmonėmis procese, visuma, būdinga tam tikro kriminalinio kryptingumo žmonėms.

2. Nusikaltėlio asmenybėje kriminogeniniai požymiai viršija kritinę normą, dėl kurios sugebėjimas padaryti nusikalstamą veiką tampa efektyvesnis.

3. Kriminologinis nusikaltėlio asmenybės reikšmingumas pasireiškia tuo, kad informacija apie ją svarbi priežastims ir sąlygoms, įtakojusioms konkrečios nusikalstamos veikos padarymą, nustatyti ir pašalinti, nusikalstamoms veikoms prognozuoti, jų genezei suvokti, adekvačioms poveikio priemonėms parinkti.

4. Nusikaltėlio asmenybės, nusikalstamos veikos subjekto, įtariamojo (kaltinamojo), įtariamojo (kaltinamojo) asmenybės, kaltojo asmenybės terminai apibūdina tą patį objektą – asmenį, kuris įvykdė arba yra įtariamas (kaltinamas) įvykdęs nusikalstamą veiką, tačiau nėra tapatūs, nes kiekvienas jų atskleidžia skirtingas socialines teises to objekto savybes.

5. Reikšminga nusikaltėlio asmenybės nagrinėjimo sąlyga – išorinių (objektyvių) ir vidinių (subjektyvių) faktorių, įtakojančių jos formavimąsi, santykis: negalima nei vienpusė nusikaltėlio asmenybės socializacija, nei vienpusė jos psychologizacija.

6. Asmenybės psichinė pusiausybra reguliuoja problemų sprendimą, todėl kriminologiniu požiūriu svarbi asmenybės psichikos lygių analizė. Nusikaltėlio asmenybei būdingas silpnas Ego (logika ir realybe pagrįstas mąstymas), negalintis pažaboti veržlaus Id (impulsiyvių ir iracionalių norų), klaidingas Superego (žmogaus idealai, vertybės, įsitikinimai, požiūriai).

7. Kriminologiniu požiūriu struktūriškai nusikaltėlio asmenybė yra tam tikra sistema, susidedanti iš posistemų, vienijančių teisinius, socialinius – demografinius ir ekonominius požymius.

8. Tipinė šiuolaikinė nusikaltėlio asmenybė – tai neseniai pilnametystės sulaukęs (18-24 metų amžiaus) arba subrendęs (vyresnis negu 30 metų amžiaus) menko išsilavinimo ir žemo socialinio statuso, vienišas arba išsituokęs, visuomeninės veiklos vengiantis vaikiną (vyriškis), kuris neretai vykdo nusikalstamas veikas apsvaigęs nuo alkoholio ar kitų svaigalų (narkotinių,

psichotropinių medžiagų) grupėje asmenų, būdamas anksčiau patrauktas baudžiamojon atsakomybėn.

9. Nusikaltėlio asmenybė yra dinaminių požymių sistema, todėl vykstant pokyčiams visuomenėje ir socialinėje aplinkoje, ji keičiasi.

Pasiūlymas: tęsti kriminologinius nusikaltėlio asmenybės, jos struktūrinę sistemą sudarančių požymių tyrimus ir, atsižvelgiant į jų pokyčius, orientuoti prevencinį darbą.

Įvadinėje darbo dalyje kelta *hipotezė*, kad nusikaltėlio asmenybės bruožai nulemia arba stipriai įtakoja nusikalstamos veikos padarymą, *pasitvirtino*. Nustatyta, kad nusikaltėlio asmenybėje vyrauja kriminogeniniai bruožai, kurių gausa lemia asmenybės kryptingumą nusikalsti.

LITERATŪROS SĄRAŠAS

I. NORMINIAI TEISĖS AKTAI

1. Lietuvos Respublikos baudžiamasis kodeksas // Valstybės žinios. 2000, Nr. 89-2741; Valstybės žinios. 2002, Nr. 112-4973; Valstybės žinios. 2003, Nr. 38-1733, Nr. 39, Nr. 74-3423; Valstybės žinios. 2004, Nr. 25-760, 54-1835, 72-2492, 108-4030, Nr. 166-6061, Nr. 171-6318, Nr. 188-6995; Valstybės žinios. 2005, Nr. 81-2945.
2. Lietuvos Respublikos baudžiamojo proceso kodeksas // Valstybės žinios. 2002, Nr. 37-1341, Nr. 46; Valstybės žinios. 2003, Nr. 39-1765, Nr. 92-4138, Nr. 38-1734, Nr. 68-3070; Valstybės žinios. 2004, Nr. 25-761, Nr. 72-2493, Nr. 115-4276, Nr. 115-4277, Nr. 171-6307; Valstybės žinios. 2005, Nr. 18-575.

II. SPECIALIOJI LITERATŪRA

3. **Abramavičius A., Čepas A., Drakšienė A. ir kt. Baudžiamoji teisė. Bendroji dalis / Vilnius: Eugrimas, 1998.**
4. **Bieliauskaitė R. Asmenybės psichologija. – Kaunas: Šviesa, 1993.**
5. Furst M. Psichologija. - Vilnius : Lument leidykla, 1998.
6. Kviesskienė G. Socializacija ir vaiko gerovė // <http://www.vpu.lt/bibl/elvpu/37059.pdf>.
7. Karužienė I. Kario etika. – Kaunas: Gabija, 1998.
8. Kriminologija / ats. red. J.Bluvšteinas. – Vilnius: Pradai, 1994.
9. Kviesskienė G. Socializacija ir vaiko gerovė // <http://www.vpu.lt/bibl/elvpu/37059.pdf>.
10. Lapė J., Navikas G. Psichologijos įvadas. – Vilnius: Lietuvos teisės universitetas, 2003.
11. Justickis V. Kriminologija. 1 dalis. – Vilnius: Lietuvos teisės universitetas, 2001.
12. Petrovskis A. Populiarūs pokalbiai apie psichologiją. – Kaunas: Šviesa, 1981.
13. Sakalauskas G., Gečėnienė S., Gruževskis B. Vaikų ir jaunimo neužimtumo ir nusikaltimų prevencija // <http://www.nplc.lt/leidyba.html>.
14. **Suslavičius A. Socialinė psichologija. – Kaunas: Šviesa, 1995.**
15. Suslavičius A., Valickas G. Socialinė psichologija teisėtvarkos darbuotojams. – Vilnius: Lietuvos teisės akademija, 1999.
16. Valickas G. Psichologinės asocialaus elgesio ištakos. – Vilnius: Lietuvos teisės akademija, 1997.

17. Абельцев С.И. Личность преступника и проблемы криминального насилия. – Москва: Юнити – Дана, 2000.
18. Алексеев А.И., Герасимов С.И., Сучарев А.Я. Криминологическая профилактика: теория, опыт, проблемы. Москва: Норма, 2001.
19. Антонян Ю.М. Криминология. – Москва: Логос, 2004.
20. Антонян Ю.М., Кудрявцев В.Н., Эминов В.Е. Личность преступника. – Санкт – Петербург: Пресс. 2004.
21. Боков А.В. Организация борьбы с преступностью. - Москва: Юнити – Дана, 2003.
22. Введение в курс криминологии. - Минск: Минская высшая школа МВД СССР, 1983.
23. Водолазкий Б.Ф. Психологические особенности личности осужденного. - Омск: Омская высшая школа МВД СССР, 1982.
24. Волков Б.С. Мотивы преступлений. – Казань: Казанский университет, 1982.
25. Зелинский А.Ф. Осознаваемое и неосознаваемое в преступном поведении. - Харьков: Вища школа, 1986.
26. Зудин В.Ф. Социальная профилактика преступлений: криминологические и криминалистические проблемы. - Саратов: Саратовский университет. 1983.
27. Игошев К.Е. Психология преступных проявлений среди молодежи. – Москва: Научно – исследовательский и редакционно – издательский отдел, 1971.
28. Иншаков С.М. Зарубежная криминология. - Москва : Инфа М – Норма, 1997.
29. Иншаков С.М. Криминология. - Москва: Юриспруденция, 2000.
30. Карпец И.И. Проблема преступности. - Москва: Юридическая литература, 1969.
31. Криминология. Личность преступника. Прогнозирование преступности. Предупреждение преступности / под. ред. В.Н.Бурлакова, Н.М.Кропачова. - Санкт – Петербург: Питер, 2002.
32. Криминология / под. ред. А.И.Долговой. – Москва: Норма, 2000.
33. Криминология / под. ред. В.Н.Бурлакова, В.П.Сельникова, С.В.Степашина. - Санкт – Петербург: Санкт – Петербургский университет МВД, 1999.
34. Криминология / под. ред. В.Н.Бурлакова и Н.М.Кропачева. - Санкт – Петербург: Питер, 2002.
35. Криминология / под. ред. В.Н. Кудрявцева и В.Н.Эминова. – Москва: Юристъ, 1997.
36. Криминология / под. ред. В.Н. Кудрявцева и В.Н.Эминова. – Москва: Юристъ, 1999.
37. Криминология / под. ред. В.Н.Кудрявцева и В.Е.Эминова. – Москва: Юристъ, 2004.
38. Криминология / под. ред. Г.А.Аванесова. – Москва: Юнити – Дана, 2005.
39. Криминология / под. ред. М.Ф.Кузнецовой и Г.М.Миньского. – Москва: Бек, 1998.
40. Криминология / под. ред. С.Е.Вицина и В.А.Уткина. - Москва: 2000.

41. Криминология / под. ред. С.М.Иншакова. – Москва: Юнити – Дана, 2005.
42. Криминология: словарь – справочник. – Москва: Норма, 1998.
43. Кудрявцев В.Н. Причинность в криминологии. - Москва: Юридическая литература, 1968.
44. Личность преступника. Методы изучения и проблемы воздействия / под. ред. Ю.М.Антоняна. – Москва: Всесоюзный научно – исследовательский институт МВД СССР, 1988.
45. Личность преступника / под. ред. В.Н.Кудрявцева, Г.М.Минковского, А.Б.Сахарова. - Москва: Юридическая литература, 1975.
46. Проблемы изучения личности правонарушителя / под. ред. Закалюка. – Москва: Всесоюзный научно – исследовательский институт МВД СССР, 1984.
47. Рецидивная преступность: понятие и криминологическая характеристика / под. ред. Э.Я.Стумбиной. - Рига: Зинатне, 1983.
48. Романов В. В. Юридическая психология. - Москва, Юристъ, 1998.
49. Яковлев А.М. Теория криминологии и социальная практика. - Москва: Наука, 1985.

III. INTERNETO SVETAINĖS

50. Nusikalstamumo prevencijos Lietuvoje centro tinklalapis – www.nplc.lt.
51. Policijos departamento prie vidaus reikalų ministerijos tinklalapis – www.policija.lt.
52. Statistikos departamento prie Lietuvos Respublikos Vyriausybės tinklalapis – www.std.lt.
53. Vidaus reikalų ministerijos tinklalapis // www.vrm.lt.

NUSIKALTĖLIO ASMENYBĖS LIETUVOJE KRIMINOLOGINĖ CHARAKTERISTIKA

Pagrindinės sąvokos: nusikaltėlio asmenybė, kriminologinis nusikaltėlio asmenybės struktūrizavimas.

SANTRAUKA

Nusikaltėlio asmenybė yra daugelio mokslų tyrimo dalykas. Nagrinėdama nusikaltėlio asmenybės problemą, kiekviena šių disciplinų kelia savo uždavinius ir naudojami savais bei bendrai priimtais tyrimo metodais. Nusikalstamą veiką įvykdęs asmuo, kaip tyrimo objektas, yra analizuojamas iš skirtingų pusių – kaip asmenybė, šios veiklos subjektas ir individas.

Nusikalstamą veiką įvykdžiusiam arba jos padarymu įtariamam (kaltinamam) asmeniui apibūdinti naudojama daug sąvokų: nusikalstamos veikos subjektas, įtariamasis (kaltinamasis), nusikaltėlio asmenybė, įtariamojo (kaltinamojo) asmenybė, kaltojo asmenybė. Šie terminai skiriasi.

Nusikaltėlio asmenybė yra protinga, valinga. Ji turi emocijas, žinias, poreikius, įgūdžius, kurie leidžia suvokti pozityviam ar negatyviam elgesiui susiformuoti reikšmingą aplinką ir savo paties poelgius. Polinkis nusikalsti susiformuoja veikiant objektyviems ir subjektyviems faktoriams.

Asmenybė yra sudėtingas daugialypis socialinis visuomenės reiškinys. Dėl šios priežasties nusikaltėlio asmenybė yra požymių visuma, turinti savo struktūrą. Nusikaltėlio asmenybei būdingi ryšiai, santykiai, savybės bei požymiai. Vieni jų yra bendri visiems, kiti – individualūs, vieni įgimti, kiti – įgyti, vieni pastovūs, kiti – besikeičiantys. Asmenybės reikšmė nusikalstamo elgesio genezei kelia klausimą, ar neteisėtą ir visuomenei pavojingą elgesį pasirinkęs asmuo turi savybių, kurios nulėmė tokį jo pasirinkimą. Atsakymas į šį klausimą gali būti surastas tik tiriant šiuos požymius.

THE CRIMINOLOGICAL CHARACTERISTIC OF THE CRIMINAL'S PERSONALITY IN LITHUANIA

Keywords: the criminal's personality, the criminological structure of the criminal's personality.

SUMMARY

The criminal's personality is the subject of research of various sciences. Every discipline raises its tasks and uses its and generally accredited methods at the time of analysis of problem of criminal's personality. The person, who has done a criminal act as the subject of research is being analyzed from various sides – as the personality, as the subject of a criminal act and as individual.

Many conceptions are being used to define the person, who has done a criminal act or the person, who is the suspicious (accused) in criminal act: the subject of a criminal act, the suspect (defendant), the criminal's personality, the suspect's (defendant's) personality, the personality of accused person. These notions are different.

The criminal's personality is clever, volitional. It has emotions, knowledge, wants, skills, which lets to understand environment, meaningful to form positive or negative behaviour, and its own deeds. The tendency to do the criminal act forms under the influence of objective and subjective factors.

The personality is multipartite social phenomenon of community. For this reason the criminal's personality is the whole of features, which has its structure. The communications, relations, internal and features are typical to the criminal's personality. Some of them are general, inborn and steady, other – particular, acquired, wanton. The importance of personality for the genesis of criminal behavior, raises the question, has the person, who has been taken illegal and dangerous to the community behaviour, any internal, which had determined that his choice. The answer to this question may be found only at the researching of these features.

PRIEDŲ SĄRAŠAS

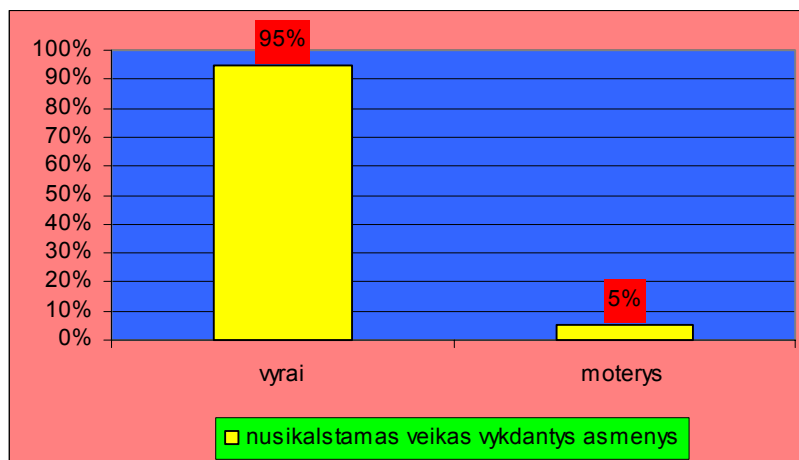
Priedas Nr. 1. Baudžiamųjų bylų analizės metu gauti duomenys

Priedas Nr. 2. Anketa

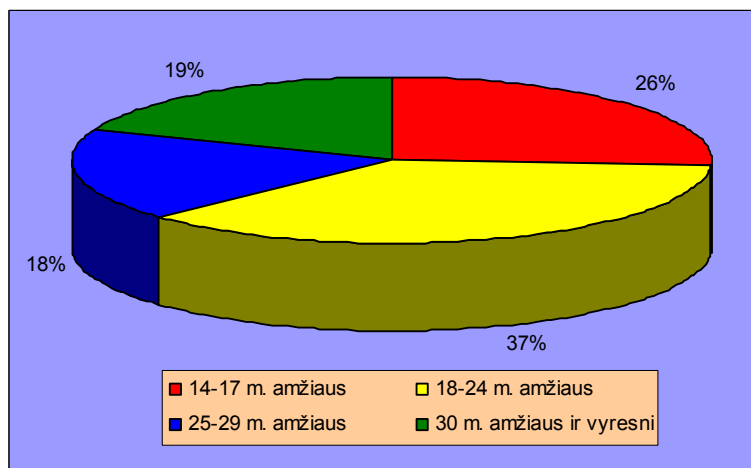
Priedas Nr. 3. Anketa su respondentų atsakymais

BAUDŽIAMŲJŲ BYLŲ ANALIZĖS METU GAUTI DUOMENYS

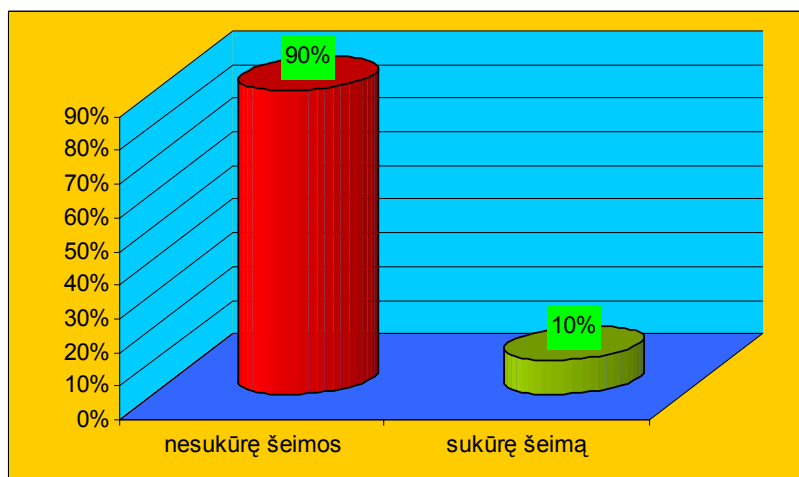
1 diagrama. Nusikalstamas veikas vykdančių asmenų lytis



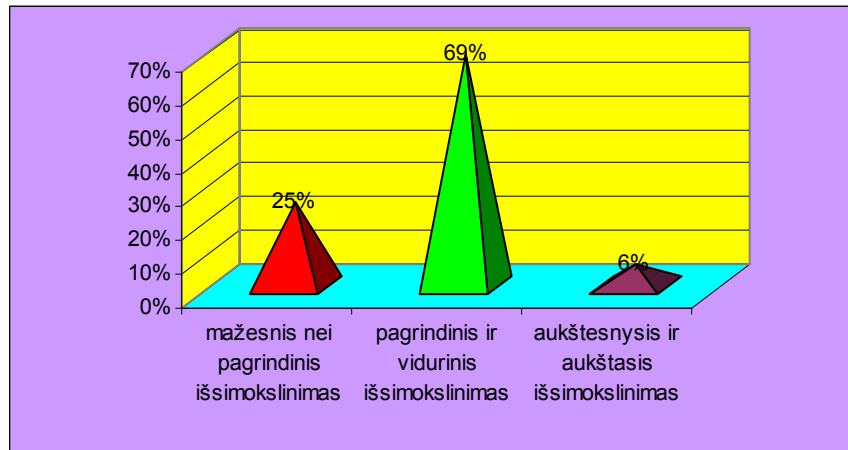
2 diagrama. Nusikalstamas veikas vykdančių asmenų pasiskirstymas pagal amžių



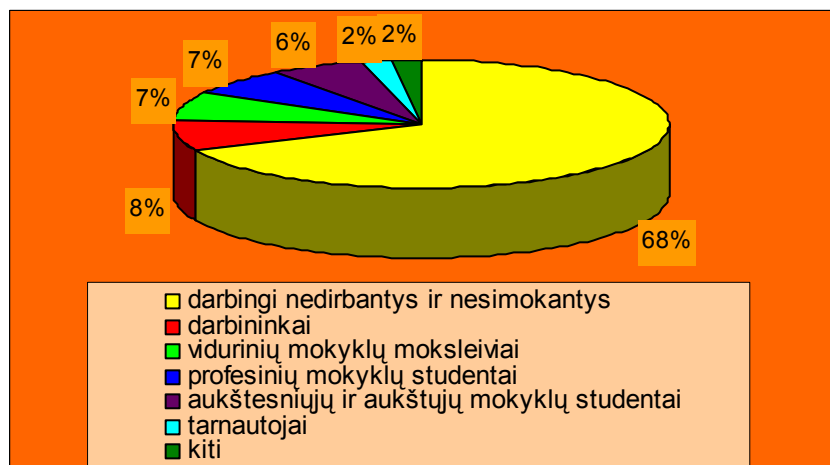
3 diagrama. Nusikalstamas veikas vykdančių asmenų šeimyninė padėtis



4 diagrama. Nusikalstamas veikas vykdančių asmenų išsimokslinimas



5 diagrama. Nusikalstamas veikas vykdančių asmenų užimtumas



**ASMENŲ, ĮTARIAMŲ (KALTINAMŲ) PADARIUS NUSIKALSTAMAS VEIKAS,
ANKETA**

2005

Kaunas

Gerbiamas respondente,

Šiuo tyrimu siekiame anketavimo būdu surinkti iš nusikalstamas veikas vykdančių asmenų informaciją apie objektyvius ir subjektyvius veiksnius, sąlygojančius nusikaltėlio asmenybės formavimąsi, bruožus, sąlygojančius nusikalstamų veikų vykdymą.

Atsakydamas į anketoje nurodytus klausimus, apibraukite atsakymo, kuris, Jūsų manymu, yra teisingas, vieną ar kelis variantus, o prireikus – parašykite savo nuomonę analizuojamu klausimu. Tyrimas yra savanoriškas, todėl, jeigu dėl kokių nors priežasčių nenorite atsakinėti į kurią nors anketoje esantį klausimą, atsakymo į jį variantus palikite neapvestus.

Iš anksto dėkojame.

1. Jūsų lytis:

- a) moteriška;
- b) vyriška.

2. Jūsų amžius:

- a) 14-17 m.;
- b) 18-24 m.;
- c) 25-29 m.;
- d) 30 m. ir daugiau.

3. Jūsų išsimokslinimas:

- a) neturite jokio išsimokslinimo
- b) pradinis;
- c) pagrindinis;
- d) vidurinis;
- e) profesinis;
- f) aukštesnysis;
- g) aukštasis.

4. Jūsų šeimyninė padėtis:

- a) sudaręs (-iusi) santuoką (vedęs, ištekėjusi);
- b) nesudaręs (-iusi) santuokos, tačiau turite sugyventinį;
- c) išsituokęs (-usi)
- d) vienišas.

5. Nusikalstamos veikos, kuria esate įtariamasis (kaltinamas) metu Jūs:

- a) mokėtės;
- b) dirbote;
- c) nedirbote ir nesimokėte;
- d) kita.

6. Ar įvykdėte nusikalstamą veiką, kurios padarymu esate įtariamasis (kaltinamas):

- a) taip;
- b) ne.

Į toliau esančius klausimus atsakinėkite tik tuo atveju, jeigu į šį klausimą atsakėte pasirinkdami atsakymą „a“.

7. Nusikalstamą veiką Jūs įvykdėte:

- a) vienas;
- b) bendrininkų grupėje.

8. Ar esate (buvote) nusikalstamos grupės narys:

- a) taip, nes to norėjau;
- b) taip, tačiau to nenorėjau;
- c) ne, nesu (nebuvo).

Jeigu atsakydami į šį klausimą, pasirinkote atsakymą „c“, 9 klausimą praleiskite.

9. Visuomenės pripažįstamoms (bendrasocialinėms) normoms ir vertybėms nesutampant su tomis, kurias pripažįsta grupė, kurios narys Jūs esate (partikuliarinėms), Jūs teikiate prioritetą:

- a) bendrasocialinėms normoms;
- b) partikuliarinėms normoms.

10. Įvykdyta nusikalstama veika Jums pirma:

a) taip, anksčiau niekada nesu padaręs jokių nusikaltimų ir jokių baudžiamųjų nusižengimų;

b) ne, anksčiau esu įvykdęs nusikalstamą (-ų) veiką (-ų).

11. Kokie veiksniai lėmė nusikalstamos veikos įvykdymą:

a) išorinės aplinkybės (nedarni šeima, joje vyraujanti įtemptų tarpasmeninių santykių atmosfera, nuolatiniai konfliktai, įvairios auklėjimo vaikystėje spragos, taikytų poveikio priemonių pobūdis ir pan.);

b) vidinės savybės (charakteris, temperamentas, įpročiai, vyraujantys jausmai ir veiklos motyvai, sugebėjimai ir pan.)

c) ir išoriniai, ir vidiniai veiksniai.

12. Nusikalstamą veiką įvykdėte:

a) miesto mikrorajone (kaime), kuriame gyvenate;

b) kitame mikrorajone (kaime).

13. Kaip teisėsaugos institucijų pareigūnai elgiasi (elgėsi) su Jumis:

a) mušė;

b) grasino;

c) rėkė;

d) tyčiojosi;

e) šaltai;

f) normaliai;

g) norėjo pinigų;

h) mandagiai.

14. Ar toks teisėsaugos institucijų pareigūnų elgesys lemia Jūsų požiūrį į šias institucijas ir norą su jomis bendradarbiauti:

a) taip;

b) ne.

Dėkojame už atsakymus.

**ASMENŲ, ĮTARIAMŲ (KALTINAMŲ) PADARIUS NUSIKALSTAMAS VEIKAS,
ANKETA (SU RESPONDENTŲ ATSAKYMAIS)**

2005

Kaunas

Gerbiamas respondente,

Šiuo tyrimu siekiame anketavimo būdu surinkti iš nusikalstamas veikas vykdančių asmenų informaciją apie objektyvius ir subjektyvius veiksnius, sąlygojančius nusikaltėlio asmenybės formavimąsi, bruožus, sąlygojančius nusikalstamų veikų vykdymą.

Atsakydamas į anketoje nurodytus klausimus, apibraukite atsakymo, kuris, Jūsų manymu, yra teisingas, vieną ar kelis variantus, o prireikus – parašykite savo nuomonę analizuojamu klausimu. Tyrimas yra savanoriškas, todėl, jeigu dėl kokių nors priežasčių nenorite atsakinėti į kurią nors anketoje esantį klausimą, atsakymo į jį variantus palikite neapvestus.

Iš anksto dėkojame.

1. Jūsų lytis:

- | | |
|---------------|-----------------------|
| c) moteriška; | 50 respondentų |
| d) vyriška. | 50 respondentų |

2. Jūsų amžius:

- | | |
|----------------------|------------------------|
| e) 14-17 m.; | 8 respondentai |
| f) 18-24 m.; | 37 respondentai |
| g) 25-29 m.; | 38 respondentai |
| h) 30 m. ir daugiau. | 17 respondentų |

3. Jūsų išsimokslinimas:

- | | |
|----------------------------------|------------------------|
| a) neturite jokio išsimokslinimo | 1 respondentas |
| b) pradinis; | 13 respondentų |
| c) pagrindinis; | 41 respondentas |
| d) vidurinis; | 28 respondentai |
| e) profesinis; | 13 respondentų |
| f) aukštesnysis; | 3 respondentai |
| g) aukštasis. | 1 respondentas |

4. Jūsų šeimyninė padėtis:

- | | |
|--|------------------------|
| e) sudaręs (-iusi) santuoką (vedęs, ištekėjusi); | 2 respondentai |
| f) nesudaręs (-iusi) santuokos, tačiau turite sugyventinį; | 8 respondentai |
| g) išsituokęs (-usi) | 24 respondentai |
| h) vienišas. | 66 respondentai |

5. Nusikalstamos veikos, kuria esate įtariamasis (kaltinamas) metu Jūs:

- | | |
|-----------------------------|------------------------|
| e) mokėtės; | 17 respondentai |
| f) dirbote; | 4 respondentai |
| g) nedirbote ir nesimokėte; | 78 respondentai |
| h) kita. | 1 respondentas |

6. Ar įvykdėte nusikalstamą veiką, kurios padarymu esate įtariamasis (kaltinamas):

- | | |
|----------|------------------------|
| c) taip; | 99 respondentai |
| d) ne. | 1 respondentas |

Į toliau esančius klausimus atsakinėkite tik tuo atveju, jeigu į šį klausimą atsakėte pasirinkdami atsakymą „a“.

7. Nusikalstamą veiką Jūs įvykdėte:

- | | |
|-------------------------|------------------------|
| a) vienas; | 63 respondentai |
| b) bendrininkų grupėje. | 36 respondentai |

8. Ar esate (buvote) nusikalstamos grupės narys:

- | | |
|-------------------------------|------------------------|
| a) taip, nes to norėjau; | 31 respondentas |
| b) taip, tačiau to nenorėjau; | 3 respondentai |
| c) ne, nesu (nebuvo). | 65 respondentai |

Jeigu atsakydami į šį klausimą, pasirinkote atsakymą „c“, 9 klausimą praleiskite.

9. Visuomenės pripažįstamoms (bendrasocialinėms) normoms ir vertybėms nesutampant su tomis, kurias pripažįsta grupė, kurios narys Jūs esate (partikuliarinėms), Jūs teikiate prioritetą:

- | | |
|-------------------------------|------------------------|
| a) bendrasocialinėms normoms; | 2 respondentai |
| b) partikuliarinėms normoms. | 32 respondentai |

10. Įvykdyta nusikalstama veika Jums pirma:

- a) taip, anksčiau niekada nesu padaręs jokių nusikaltimų ir jokių baudžiamųjų nusižengimų; **43 respondentai**
- b) ne, anksčiau esu įvykdęs nusikalstamą (-ų) veiką (-ų). **56 respondentai**

11. Kokie veiksniai lėmė nusikalstamos veikos įvykdymą:

- a) išorinės aplinkybės (nedarni šeima, joje vyraujanti įtemptų tarpasmeninių santykių atmosfera, nuolatiniai konfliktai, įvairios auklėjimo vaikystėje spragos, taikytų poveikio priemonių pobūdis ir pan.); **29 respondentai**
- b) vidinės savybės (charakteris, temperamentas, įpročiai, vyraujantys jausmai ir veiklos motyvai, sugebėjimai ir pan.) **33 respondentai**
- c) ir išoriniai, ir vidiniai veiksniai. **37 respondentai**

12. Nusikalstamą veiką įvykdėte:

- c) miesto mikrorajone (kaime), kuriame gyvenate; **85 respondentai**
- d) kitame mikrorajone (kaime). **14 respondentų**

13. Kaip teisėsaugos institucijų pareigūnai elgiasi (elgėsi) su Jumis:

- a) mušė; **48 respondentai**
- b) grasino; **46 respondentai**
- c) rėkė; **62 respondentai**
- d) tyčiojosi; **18 respondentų**
- e) šaltai; **49 respondentai**
- f) normaliai; **39 respondentai**
- g) norėjo pinigų; **24 respondentai**
- h) mandagiai. **36 respondentai**

14. Ar toks teisėsaugos institucijų pareigūnų elgesys lemia Jūsų požiūrį į šias institucijas ir norą su jomis bendradarbiauti:

- a) taip; **54 respondentai**
- b) ne. **45 respondentai**

Dėkojame už atsakymus.

2005 m. lapkričio 21 d.

Alius Juodviršis