

**MYKOLO ROMERIO UNIVERSITETAS
VIEŠOJO ADMINISTRAVIMO FAKULTETO
KRIMINOLOGIJOS KATEDRA**

**ŽYDRŪNO KUČIAUSKO
(Ekspertinių tyrimų programos)**

NUSIKALSTAMUMAS LIETUVOS KAIME

Magistro baigiamasis darbas

Darbo vadovas-
Lektorius Vytautas Sirvydis

Konsultantas –
Katedros vedėja,
Prof. dr. Genovaitė Babachinaitė

Vilnius, 2005

TURINYS

ĮVADAS.....	3
1. NUSIKALSTAMUMO LIETUVOS KAIME SAMPRATA.....	5
2. NUSIKALSTAMUMO LIETUVOS KAIME ISTORINIAI ASPEKTAI.....	11
3. NUSIKALSTAMUMO KAIME PRIEŽASTINGUMAS.....	17
4. NUSIKALSTAMUMO KAIME STRUKTŪRA IR DINAMIKA.....	24
5. LIETUVOS KAIMO NUSIKALTĖLIO ASMENYBĖ.....	31
6. ATRANKINIS KRIMINOLOGINIS TYRIMAS KAZLŲ RŪDOS SAVIVALDYBĖJE.....	42
6.1. NUSIKALSTAMUMO RAIDA BEI STRUKTŪRA KAZLŲ RŪDOS SAVIVALDYBĖJE.....	42
6.2. KAZLŲ RŪDOS NUSIKALTĖLIO ASMENYBĖ.....	50
IŠVADOS IR PASIŪLYMAI.....	57
LITERATŪROS SĄRAŠAS.....	59
SANTRAUKA.....	61
PRIEDAI.....	62

IVADAS

Teisėtvara yra visuomeninio gyvenimo reiškinys, turbūt jautriausiai reaguojantis į politinius, socialinius, ekonominius, demografinius, organizacinius ir vertybinius pakitimus visuomenėje ir valstybėje. Todėl tokius pakitimus patiriančiose visuomenėse ir valstybėse nusikalstamumo problema yra itin opi. Dar XVI a. pradžioje italų filosofijos klasikas N.Machiavelli teigė, kad „naujos valstybės yra kupinos visokių pavojų“. Taip sakydamas filosofas kaip tik ir turėjo galvoje nusikaltimus. Nors Lietuva ir ne naujai susikūrusi, o po okupacinę valstybę, 1990 m. atkūrusi savo valstybingumą, ji neišvengė pavojų kupino „naujos valstybės“ gyvavimo tarpsnio, kurio metu nusikaltimų ir juos darančių asmenų sparčiai daugėjo, o valstybei ir visuomenei vis sunkiau buvo rasti veiksmingų priemonių ir būdų šiam procesui suvaldyti.

“Nusikalstamumo Lietuvos kaime” tema yra itin aktuali. Kaimo nusikalstamumas paskutiniaisiais metais didėja. Svarbu pabrėžti tai, kad nusikalstamoms veikoms Lietuvos kaime nėra skiriama pakankamai dėmesio – šia tema Lietuvoje atlikta nedaug tyrimų, dėl duomenų apie nusikalstamas veikas ir jas padariusius asmenis fiksavimo ypatumų sudėtinga statistikos, apibūdinančios nusikalstamumą Lietuvos kaime, analizė ir t.t.

Šio darbo tikslas – atskleisti nusikalstamumo kaime sampratą, jo raidą, išanalizuoti šį reiškinį įtakojančius veiksnius, apibūdinti šiandieninį nusikalstamumą kaime bei išnagrinėti kaimo nusikaltėlio asmenybės bruožus.

Darbo tikslui pasiekti buvo kelti šie uždaviniai:

1. Išnagrinėti nusikalstamumo kaime sąvoką ir turinį;
2. Iširti rodiklius (statistinius, socialinius, demografinius, istorinius), kurie aktualūs nusikalstamumo kaime analizei;
3. Išnagrinėti veiksnius, įtakojančius nusikalstamumą Lietuvos kaime;
4. Išanalizuoti nusikalstamumo Lietuvos kaime 2000 - 2004 m. būklę, struktūrą ir dinamiką;
5. Atskleisti nusikaltėlio, veikiančio kaime, bruožus ir asmenybę;
6. Išanalizuoti Kazlų Rūdos savivaldybėje įvykdytus nusikaltimus per 2001 - 2004 m.

Pasirinktas darbo tikslas bei uždaviniai pareikalavo ir jų specifiką atitinkančių pažinimo metodų: istorinio-lyginamojo, loginio-analitinio, statistikos analizės.

Rašant šį mokslinį darbą buvo pasitelkta teorinių bei empirinių duomenų analizė, naudotasi įvairiais šaltiniais. Teorinė darbo dalis paremta G.Babachinaitės, V.Justickio, A.Čepo, J.Bluvšteino,

J.H.Schnaiderio, A.Drakšienės darbais. Išryškinti pagrindines problemas bei aspektus padėjo V.Pauliko, P.Ragauskio, A.Kiško straipsniai, taip pat ypatingas dėmesys buvo skirtas statistinei analizei. Reikšmingi statistinių duomenų šaltiniai: Statistikos departamento prie Lietuvos Respublikos Vyriausybės, Informacijos ir ryšių departamento prie Vidaus reikalų ministerijos duomenys, Lietuvos Respublikos institucijų priimti teisės aktai bei kiti.

Darbe panaudota empirinė medžiaga apie nusikalstamumo Lietuvos kaime situaciją surinkta ne tik iš publikuotų ir oficialiai skelbtų šaltinių, bet ir bendradarbiaujant su Informacijos ir ryšių departamento prie Vidaus reikalų ministerijos darbuotojais, Marijampolės, Kazlų Rūdos policijos komisariatų pareigūnais ir nagrinėjant Kazlų Rūdos policijos komisariate esančias bylas.

1. NUSIKALSTAMUMO LIETUVOS KAIME SAMPRATA

Nusikalstamumo Lietuvos kaime analizei atlikti būtina apibrėžti tyrimo ribas, pirmiausia aptariant nusikalstamumo kaime sampratą. Šiuo aspektu svarbios yra „nusikalstamumo“ ir „kaimo“ sąvokos.

Pirmiausia būtina pažymėti, kad nusikalstamumas pasireiškia tik per konkrečias nusikalstamas veikas. Pasak V. Justickio, žodis „nusikalstamumas“ reiškia skirtingus veiksmus¹. Atkreiptinas dėmesys į tai, kad nusikalstamumas kaip socialinis reiškinys nėra paprasta nusikalstamų veikų suma. Tai reiškia, kad tarp atskirų nusikalstamų veikų egzistuoja įvairiausi ryšiai. Pavyzdžiui, tas pats asmuo gali padaryti kelias nusikalstamas veikas, vienos iš jų padaromos pavieniui, kitos – kelių asmenų, vienos nusikalstamos veikos gali sudaryti sąlygas kitoms arba jos gali būti kitų nusikalstamų veikų padarinys.²

Ryšys tarp nusikalstamumo ir nusikalstamos veikos egzistuoja kaip ryšys tarp visumos ir dalies, todėl nepaprastai svarbu suvokti, jog nusikalstamumas yra ne tik socialinis reiškinys, bet ir teisinis, tai yra suvokti dvejopą nusikalstamumo pobūdį. Šie du nusikalstamumo aspektai yra glaudžiai susiję ir turi įtaką šio reiškinio formavimuisi bei jo turiniui. Socialiniu požiūriu ši sąveika atsiskleidžia kaip specifinė žmonių elgesio, pažeidžiančio konkrečios socialinės sistemos tinkamą funkcionavimą, forma. Teisiniu požiūriu nusikalstamumą sudaro visuma priešingų teisei veiksmų, kurių atžvilgiu visuomenė (veikdama per valstybės institucijas ar atskirus visuomenės narius) vykdo prevencinę veiklą.

Sociologinės minties atstovai (pvz.: E. Diurkheimas) nusikalstamumą laiko normaliu socialiniu reiškiniu. Tam tikros žmonių grupės dorovinės nuostatos, ne visada derančios su teisės normomis, parodo, jog nusikalstamumas yra tam tikroj opozicijojei normaliam gyvenimui. Tos normos verčia žmogų daryti kompromisą, tai yra atsižvelgti į valstybėje įtvirtintas teisės normas. Žmonių prievarta, nusikaltimai tampa mūsų kultūros dalimi. Tačiau reikia pastebėti tai, kad nors nusikalstamumas ir yra tam tikras visuomenės patologijos rodiklis ir turi „minuso“ ženklą, tačiau vykdo ir teigiamą funkciją – tai yra „parodo“ visuomenei tam tikro leistino elgesio ribas.

Literatūroje dauguma autorių apibūdindami nusikalstamumą išskiria pagrindinius šio reiškinio požymius. Pavyzdžiui, viena žymiausių rusų kriminologų N. Kuznecova pateikia tokį nusikalstamumo apibrėžimą: „Nusikalstamumas yra istoriškai kintantis, socialinis, baudžiamasis

¹ Justickis V. Kriminologija. Vilnius: Lietuvos teisės universitetas, 2001. T.1. P.304.

² Bluvšteinas J. Kriminologija. Vilnius: Pradai. 1994. P.37.

teisinis reiškiny, sudarantis tam tikroje valstybėje padarytų nusikalstamų veikų visumą (sistemą)”³. S. Maksimovas nusikalstamumą apibrėžia kaip sudėtinį socialinį – teisinį, masinį reiškinių, kurio pagrindą sudaro visuma veikų, turinčių nusikaltimų požymių, taip pat ir asmenų, tam tikroje teritorijoje per tam tikrą laikotarpį padariusių tokias veikas.

1994 metų lietuvių „Kriminologijos“ vadovėlio autoriai nurodo, kad nusikalstamumas yra tam tikras procesas, kurį sudaro visuma įstatymo baudžiamų veikų, per tam tikrą laikotarpį padarytų tam tikroje valstybėje ar regione. Remiantis lietuvių kriminologu A. Čepu, apibūdinant nusikalstamumo sampratą reikia imti keletą pagrindinių požymių, kuriais būtų galima atriboti nusikalstamumą nuo kitų analogiškų reiškinių. Taigi jis pateikia tokią nusikalstamumo sąvoką: nusikalstamumas – tai masiškai paplitęs, istoriškai kintantis socialinis reiškiny, turintis antagonistinį, teisinį, kriminalinį pobūdį ir susidarantis iš tam tikrose valstybėse arba jų dalyse per tam tikrą laiką padarytų nusikaltimų visumos⁴.

Iš aukščiau paminėtų nusikalstamumo apibrėžimų galima išskirti pagrindinius šio reiškinio požymius. Pirmiausiai reikia pastebėti vieną svarbiausių nusikalstamumo požymių – tai jo *masiškumą*. Šis požymis parodo, kad nusikalstamumą sudaro ne pavieniai nusikaltimai, o dėsningai pasikartojantys nusikaltimai. Žymus socialinės krypties kriminologas belgas L.A.J.Quatelet teigė, kad nusikaltimų visumai būdingi tokie patys, kaip ir gamtos reiškiniams, dėsningumai⁵.

Kitas nusikalstamumo požymis yra jo *istorinis kintamumas*. Šis požymis pastebimas pereinant iš vienos epochos į kitą. Nusikalstamumas priklauso nuo ekonominių, socialinių gyvenimo sąlygų, valstybėje vykdomos politikos, veikų kriminalizacijos bei dekriminalizacijos. Pavyzdžiui, anksčiau spekuliacija, komercinis tarpininkavimas, vertimasis privačia įmonės veikla buvo vertinama kaip nusikalstama, dabar šios veikos yra teisėtos. Tai rodo, jog nusikalstamumo samprata yra istoriškai kintanti, nėra statiška. Šio darbo kituose skyriuose yra atskleista, kaip nusikalstamumo samprata, struktūra ir lygis gali pakisti ir skirtis vienoje valstybėje per 100 metų.

Kriminologijoje akademinis tapo teiginys, jog nusikalstamumo prigimtis ir esmė yra *socialinė*, nes nusikaltimai padaromi visuomenėje. Nusikalstamumas, kaip ir bet kuris kitas socialinis reiškiny, neegzistuoja pats savaime ir nėra izoliuotas nuo visuomenės gyvenimo. Jis susijęs su daugybe kitų socialinių procesų, yra jų nuolat veikiamas ir pats daro poveikį šiems procesams. Nusikalstamumo priežastys yra socialiniai ir socialiniu požiūriu reikšmingi veiksniai. Pasak H. Schneiderio, nusikalstamumas yra socialinės sistemos elementas ir suvokti jį galima tik per

³ Kuznecova N. Kriminologija. Maskva. 2002. P. 35.

⁴ Baudžiamoji teisė. Bendroji dalis. Vilnius: Eugrimas, 2001. P.134.

⁵ Bluvšteinas J. Kriminologija. Vilnius: Pradai. 1994. P.21.

santykį su šia sistema⁶. Pagaliau esminiai faktoriai, lemiantys šio reiškinių egzistavimą, yra socialinės kilmės: socialinės problemos (pvz.: nedarbas), visuomenės struktūros pokyčiai ir pan.

Kitas nusikalstamumo požymis yra jo *teisinis kriminalinis pobūdis*. Reikia atkreipti dėmesį į tai, kad būtent šiuo požymiu ir skiriasi nusikalstamumas nuo kitų socialinių reiškinių. Teisinis kriminalinis pobūdis nusako, kad nusikalstamumą sudaro ne tik pavojingos, bet ir baustinos veikos, kurios numatytos baudžiamajame įstatyme⁷. Pavyzdžiui, amoralūs poelgiai, tokie kaip girtavimas ar paleistuvystė, ar administracinės bei civilinės teisės pažeidimai nėra nusikalstamumo visumos elementai ir jos išraiška. Taigi nusikalstamas veikas nuo kitų teisės pažeidimų skiria tik jų, kaip nusikalstamų, įvardijimas įstatyme (pvz.: vagystės uždraudimas Lietuvos Respublikos administracinių teisės pažeidimų kodekse ir Lietuvos Respublikos baudžiamajame kodekse). Įstatymų leidėjas savo valia nusikalstamumą atskiria nuo visų kitų socialinių reiškinių, kurie taip pat gali turėti masiškumo požymį, gali būti pavojingi ir socialinės prigimties. Dėl šio formalaus pagrindo tarp kriminologų vyksta diskusijos: ar tik nusikalstamos veikos priskirtinos nusikalstamumui. Administraciniai teisės pažeidimai pagal galiojantį Lietuvos Respublikos administracinių teisės pažeidimų kodeksą⁸ dažnai savo pobūdžiu yra labai artimi nusikaltimams ar baudžiamiesiems nusižengimams. Daugelyje užsienio valstybių tokie pažeidimai yra uždrausti baudžiamajame kodekse, todėl jų visuma tose valstybėse akivaizdžiai sudaro dalį nusikalstamumo⁹. Svarbu paminėti, jog Europos žmogaus teisių teismas administracinę teiseną tapatina su baudžiamąja¹⁰. Atsižvelgiant į visa tai, manytume, jog nusikalstamumas apima ir administracinių teisės pažeidimų visumą, tačiau dėl duomenų prieinamumo ir Lietuvos kriminologijoje susiklosčiusios tradicinės nusikalstamumo sampratos savo darbe analizuosime nusikalstamų veikų, padarytų Lietuvos kaime, visumą.

Būtina išskirti dar vieną nusikalstamumo požymį – tai *nusikalstamų veikų visuma*. Nusikalstamumas nėra mechaninė *nusikalstamų veikų* suma, bet jų organinė visuma¹¹. Tai reiškia, kad tarp visų nusikalstamumo elementų egzistuoja tarpusavio ryšys bei vienybė. Būtent dėl šios priežasties nusikalstamumas atspindi esmingiausius, dėsningus nusikaltimų požymius, o ne

⁶ Schneider H.J. Kriminologija. Moskva: Progress. 1994. P. 54.

⁷ Baudžiamoji teisė. Bendroji dalis. Vilnius: Eugrimas, 2001. P.134.

⁸ Lietuvos Respublikos administracinių teisės pažeidimų kodeksas// Valstybės žinios. 1985, Nr. 1-1, su vėlesniais pakeitimais.

⁹ Kietytė L. Vaiko teisių apsaugos reguliavimo administracinės teisės priemonėmis problematika// Teisės problemos. 2004. Nr. 3.P. 72-80.

¹⁰ Šimkūnas M. Administracinė teiseną: atsakomybėn traukiama asmens teisių apsaugos problemos// Justitia, 2002. Nr. 3-4. P. 12-14.

¹¹ Baudžiamoji teisė. Bendroji dalis. Vilnius: Eugrimas. 2001. P.135.

atsitiktinius faktus. Taigi nusikalstamos veikos – tai nusikalstamumo elementai, kurie priskirtini šiam reiškiniui praranda savo savarankiškumą.

Anksčiau aptarti nusikalstamumo požymiai yra pripažįstami beveik viso pasaulio kriminologų. Kartu kriminologinėje literatūroje galima rasti ir kitokių požymių, pavyzdžiui, A.Čepas išskiria be jau paminėtų ir antagonistinį nusikalstamumo pobūdį. Jo nuomone, bendri kriminaliniai nusikaltimai yra nesutaikomai priešiška visuomenės moralinėms nuostatoms, jos interesams dalis. Atskiri visuomenės nariai, jos grupės gali būti suinteresuotos nusikaltimais, jų siekti, daryti, tačiau visos visuomenės požiūriu nusikaltimai ir nusikalstamumas yra nepriimtini, smerktini¹².

Nusikalstamumo sąvoka paprastai yra vartojama kalbant apie nusikaltimų ir baudžiamųjų nusižengimų statistinę visumą, tačiau realiai nusikalstamumas apima ir statistikoje neatsispindinčią nusikalstamumo dalį – latentinį nusikalstamumą. Oficialiosios statistikos, kaip duomenų apie nusikalstamumą šaltinio, privalumas tas, kad ji, nors ir ne visiškai, bet objektyvi, kadangi statistikos pagrindas yra kiekybiniai duomenys – konkretūs skaičiai. Tačiau oficialioji statistika neatspindi viso nusikalstamumo, o tik registruotąjį, neregistruotasis – latentinis - nusikalstamumas lieka vadinamąja “tamsiąja figūra”.¹³ Latentiškumas yra natūrali nusikalstamumo savybė, kuri tik dėl papildomos specialios žmonių veiklos, tokios kaip: informacijos rinkimo, jos tyrimo, registracijos, yra dalinai neutralizuojama. Nusikaltimų neregistravimo priežastys siejamos su nusikaltimų registravimo tvarka – teisės saugos institucijų ir jų pareigūnų veiksmais bei asmenų, nukentėjusių nuo nusikaltimų, elgesiu. Priežastys, kodėl asmenys, kurių atžvilgiu buvo padarytas nusikaltimas, nesiskundžia, yra įvairios: a) dėl pačio nusikaltimo pobūdžio; b) dėl to, kad nusikaltimu nebuvo padaryta labai didelė žala; c) dėl nepasitikėjimo teisės saugos institucijomis; d) dėl baimės, kad teisės saugos institucijos gali atskleisti asmens, kuris skundėsi, nusikalstamą veiką; e) dėl nenoro liudyti teisme, tam gaišti laiką.¹⁴ Klasikinės kriminologijos šalininkai buvo įsitikinę, kad oficialioji statistika tinkamai atspindi nusikalstamumo mastus ir kad santykis tarp registruotojo nusikalstamumo ir latentinio yra nekintantis. Tačiau tyrimais įrodyta, kad latentinio ir registruotojo nusikalstamumo santykis nėra pastovus. Taigi oficialioji statistika prarado savo, kaip vienintelio pagrindinio kriminologinių duomenų šaltinio, statusą, tačiau vis dar yra daug pasakanti apie mus dominantį reiškinį. Ja bus remiamasi šiame darbe analizuojant nusikalstamumą Lietuvos kaime.

¹² Baudžiamoji teisė. Bendroji dalis. Vilnius: Eugrimas. 2001. P.135.

¹³ P. Burne, J. Messerschmidt. Criminology. 2nd edition. – New York: Hartcourt Brace college publishers. 1995. P. 30.

¹⁴ Conklin J.E. Criminology. 2nd edition.- New York: Macmillan publishing company. 1981. P. 48.

Kita svarbi sąvoka šio mokslinio darbo kontekste – kaimas. Pagal Lietuvos Respublikos teritorijos administracinių vienetų ir jų ribų įstatymą¹⁵, Lietuvos Respublikos gyvenamosios vietovės skirstomos į miesto ir kaimo gyvenamąsias vietoves. Miesto gyvenamosioms vietovėms priskiriami miestai, kaimo gyvenamosios vietovėms- miesteliai ir kaimai. Taip pat šis įstatymas apibrėžia, kokios gyvenamosios vietovės laikytinos miestais. Miestai yra kompleksiskai užstatytos gyvenamosios vietovės, turinčios daugiau kaip 3 tūkst. gyventojų, kurių daugiau kaip 2/3 dirbančių dirba pramonėje, verslo bei gamybinės ir socialinės infrastruktūros srityse. Asmenų užimtumas pramonėje, verslo bei gamybinės ir socialinės infrastruktūros srityse yra pakankamai sudėtingai analizuojamas kriterijus, kadangi dažnai žmonės iš kaimiškųjų vietovių uždarbiauja mieste, važiuoja kažkuriam laikui dirbti į užsienį ir pan. Mažiau kaip 3 tūkst. gyventojų turintys Lietuvos Respublikos miestai, rajonų miestai bei miesto tipo gyvenvietės, turėjusios miesto statusą, yra laikomi miestais ir įsigaliojus Lietuvos Respublikos teritorijos administracinių vienetų ir jų ribų įstatymui. Miesteliai yra kompaktiškai užstatytos gyvenamosios vietovės, turinčios nuo 500 iki 3000 gyventojų, kurių daugiau kaip pusė dirbančiųjų dirba pramonėje, verslo bei gamybinės ir socialinės infrastruktūros srityse. Kaimai yra kitos gyvenamosios vietovės, neturinčios miesto ir miestelio požymių. Šiame darbe, analizuojant nusikalstamumą, kaimu bus laikomos kaimiškosios vietovės, t.y. kaimai ir miesteliai.

Lietuvoje statistiniai duomenys apie nusikalstamumą paprastai pateikiami pagal administracinius-teritorinius vienetus (miestus ir rajonus) bei juose veikiančius policijos komisariatų ar kitas įstaigas, turinčias įgaliojimus tirti tam tikras nusikalstamas veikas. Tačiau tokie statistiniai duomenys nesutampa su nusikalstamumo Lietuvos kaime ir mieste duomenimis. Pavyzdžiui, Raseinių rajono policijos komisariato užregistruotos nusikalstamos veikos apima šio komisariato veiklos teritorijoje tiek mieste, tiek kaime padarytas nusikalstamas veikas. Kita problema, kylanti rankant duomenis apie kaimuose padaromas nusikalstamas veikas ir jas padariusius asmenis, yra ta, jog sunkūs nusikaltimai paprastai tiriama prokuratūrose, kai kurių rūšių nusikalstamas veikas tiria kitos institucijos (VSD, STT, Valstybės sienos apsaugos tarnyba ir kt.). Todėl rinkdami duomenis apie nusikalstamumą Lietuvos kaime rėmėmės statistika, gauta pagal Informacijos ir ryšių departamentui prie Vidaus reikalų ministerijos pateiktą užklausa. Jos pagrindu duomenys buvo atrinkti pagal atskiras korteles, kuriose fiksuojami duomenys apie konkrečią nusikalstamą veiką ar jos padarymu kaltinamą asmenį.

¹⁵ Lietuvos Respublikos teritorijos administracinių vienetų ir jų ribų įstatymas// Valstybės žinios. 1994. Nr. 60-1183, su vėlesniais pakeitimais.

Apibendrinami priėjome prie išvados, kad nusikalstamumas Lietuvos kaime – tai masiškai paplitęs, istoriškai kintantis socialinis reiškinys, turintis baudžiamąjį – teisinį pobūdį ir susidedantis iš Lietuvos kaimiškose vietovėse per tam tikrą laiką padarytų nusikalstamų veikų visumos.

2. NUSIKALSTAMUMO LIETUVOS KAIME ISTORINIAI ASPEKTAI

Nusikalstamumo kaime istorinius aspektus vertinga panagrinėti siekiant suvokti jo struktūrinius bruožus, ypatumus bei pokyčius lyginant su šiuolaikiniu nusikalstamumu kaime. Būtina kritiškai suvokti ir įvertinti praeitį. Palyginimuose su dabartimi reikia ieškoti būdų nusikalstamumo prevencijai. Skirtingų laikotarpių nusikalstamumą Lietuvos kaime sudėtinga tiesiogiai palyginti dėl daugelio priežasčių:

- 1) Lietuvos teritorijos kitimo;
- 2) Labai žymių gyventojų skaičiaus pakitimų;
- 3) Skirtingų nusikaltimų registravimo pagrindų (įstatymų kaita) bei tvarkos;
- 4) Didelės gyventojų migracijos, ypač XX a. pirmoje pusėje;
- 5) Didelio nusikalstamų veikų latentškumo ir kt.

Patikimesnius duomenis apie padėtį kaime ir jame padaromus nusikaltimus pavyko rasti nuo XX amžiaus pradžios. Pastebėtina, kad 1931 – 1939 metais valstybėje jau egzistavo santykinai gerai sutvarkyta statistinė nusikalstamumo registracija, todėl nuo to meto duomenų analizė ir yra pagrįstesnė¹⁶. Iki tol nusikalstamumą Lietuvos kaime įmanoma apibūdinti tik pačiais bendriausiais bruožais.

Skirtinga socialinė - ekonominė, demografinė padėtis lėmė nusikalstamumo kaime skirtingą reikšmę viso Lietuvos nusikalstamumo kontekste lyginant su šiuolaikinėmis tendencijomis (jos analizuojamos kitame skyriuje). XX amžiaus pradžioje Lietuvos kaimuose gyveno maždaug 90 % visų valstybės gyventojų. 1918 – 1940 metų Lietuvos gyventojų nusikalstamumas kaime praktiškai lėmė nusikalstamumo lygį visoje Lietuvoje, kadangi miestuose gyveno itin mažas skaičius Lietuvos gyventojų. B. Povilaitis nurodo, kad 1941 metais Lietuvos kaime gyveno 78 % visų gyventojų¹⁷. Tad galima teigti, jog, tokiai daliai visų gyventojų koncentruojantis kaimo tipo vietovėse, XX a. pradžioje Lietuvoje vyravo kaimo nusikalstamumas.

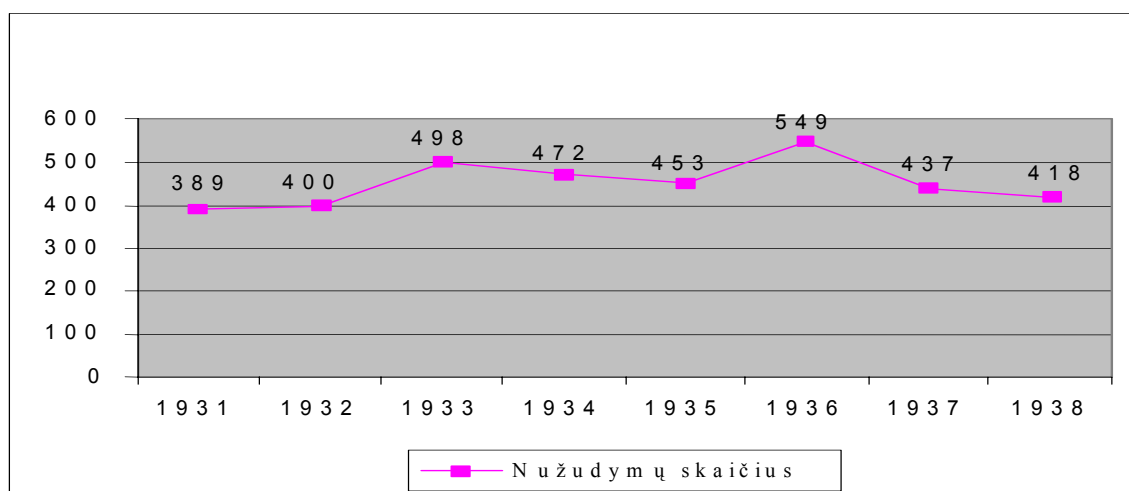
Visgi net ir susiklosčius tokioms kaimo ir miesto gyventojų proporcijoms, kaimo gyventojų saugumo jausmas nebuvo silpnas. V. Paulikas pažymi, kad 1918 m. išsikovojusios nepriklausomybę Lietuvoje buvo pradėtos įgyvendinti sparčios žemės reformos, be to, paspartėjo kaimų skirstymas į vienkiemius. Tokiuose vienkiemiuose kūrėsi ūkiai, kuriuose dominavo šeimos darbas.

¹⁶ Babachinaitė G. Kriminologiniai nusikalstamumo raidos Lietuvoje periodizacijos aspektai. Lietuvos teisės tradicijos. Vilnius: Vilniaus universitetas. Mokslinės konferencijos medžiaga: Justitia. 1997.

¹⁷ Povilaitis B. Lietuvos Žemės ūkis 1918–1940. Vilnius: Tėvynės sargas. 1997.

Šeimos ūkių pagrindu įkurtos Lietuvos kaimų bendruomenės buvo socialinės santarvės ir nusikalstamumo kaime prevencijos garantai. Vienkiemiuose gyvenantys ūkininkai beveik niekada nerakindavo pastatų, nenaudojo jokių turto apsaugos priemonių. Kaimų bendruomenių narių sueigos ir viešas nusikaltusių asmenų pasmerkimas XX a. pradžioje tapo svarbiomis Lietuvos nusikaltimų prevencijos institucijomis.

Anot G. Babachinaitės, kompleksiškai vertinant 1918 – 1939 metų nusikalstamumą jo padidėjimas neviršija vieno penktadalio (20 %)¹⁸. Be to, autorė nurodo, jog 1918 – 1939 metų kriminologinė statistika galėtų būti tik indiferentiška, nes giliai analizei nepakanka fiksuotų duomenų. Nagrinėjant 1931 – 1938 metų nusikalstamumo Lietuvoje statistinius rodiklius, reikia atkreipti dėmesį į tai, jog pagal tuometinę baudžiamųjų įstatymų tradiciją baudžiamųjų veikų ribos buvo gerokai platesnės, santykinai apėmė ir dabartinius administracinės teisės pažeidimus. Pavyzdžiui, lyginant 1931 – 1938 metų policijos užregistruotų gyvybės atėmimo skaičių, daugiausia atvejų buvo užregistruota 1936 metais – tai yra 549 gyvybės atėmimo atvejai, iš jų net 80 pavainikių kūdikių nužudymai ir net 153 gemalo sunaikinimo atvejai. Imant minėto laikotarpio kitus metus, gyvybės atėmimo atvejų skaičius praktiškai apylygis:



1 pav. Nužudymų skaičius Lietuvoje 1931-1938 metais

Šie policijos užregistruoti gyvybės atėmimo atvejai apėmė ir tai, ką mes dabar suprantame kaip būtinąją gintį (gyvybės atėmimas ginant savo ar kito asmens gyvybę), taip pat abortus (gemalo sunaikinimas) bei neatsargius gyvybės atėmimo atvejus¹⁹, t.y. veikos, kurios

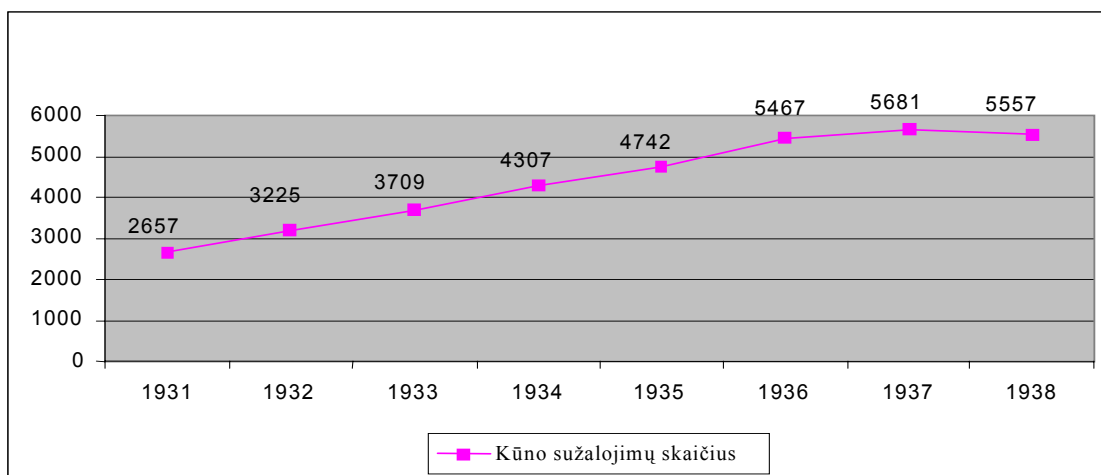
¹⁸ Babachinaitė G. Kriminologiniai nusikalstamumo raidos Lietuvoje periodizacijos aspektai. Lietuvos teisės tradicijos. Vilnius: Vilniaus universitetas. Mokslinės konferencijos medžiaga: Justitia. 1997.

¹⁹ G. Babachinaitė, V. Paulikas. Nusikalstamumas ir nedarbas Lietuvos kaime 1918-1940 m. // Jurisprudencija. Mokslo darbai. 2001. T. 26 (18). P. 110.

šiandien tyčiniam nužudymui nepriskiriamos. XX a. pirmoje pusėje statistika rodo nežemą gyvybės atėmimo atvejų lygį Lietuvoje.

Minėtu laikotarpiu buvo pastebima nuosekli kūno sužalojimų didėjimo tendencija (žr. 2 pav.). Per šį laikotarpį kūno sužalojimų padaugėjo maždaug dvigubai (209 %). Tačiau atkreiptinas dėmesys į tai, jog kūno sužalojimas čia apima tiek tyčines veikas, tiek ir veikas, padarytas dėl neatsargumo. Be to, nėra išskiriama kūno sužalojimų kokybinė charakteristika (tai yra sunkūs arba lengvi)²⁰.

Trečia svarbi smurtinių nusikaltimų prieš asmenį grupė yra išžaginimai. Vertinant užregistruotų šių nusikaltimų skaičiaus raidą Lietuvoje, svarbu pastebėti, jog šie nusikaltimai visuomet - tiek tuometinėje kaimiškoje Lietuvoje, tiek ir dabartinėje Lietuvoje - yra labai latentiški²¹.

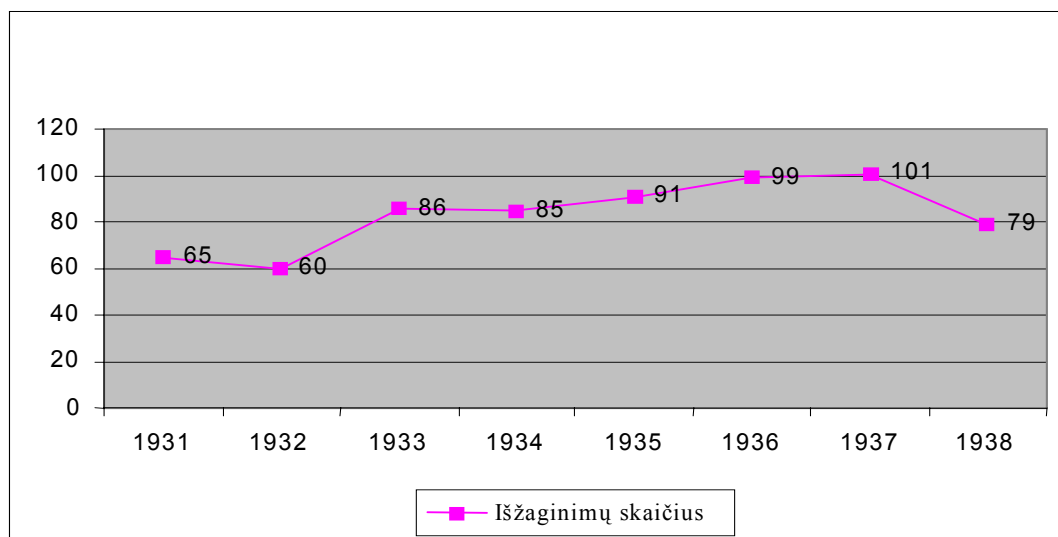


2 pav. Kūno sužalojimų skaičius Lietuvoje 1931-1938 metais

Palyginus registruotus išžaginimo rodiklius galima teigti, jog kaimiškoje XX a. pirmosios pusės Lietuvoje išžaginimų buvo užregistruojama maždaug du tris kartus mažiau negu pastaraisiais metais Lietuvoje (žr. 3 pav.). Pavyzdžiui, 1938 metais išžaginimų Lietuvoje užregistruota 3,3 karto mažiau negu 2004 metais. Šių nusikaltimų statistikos skirtumas sietinas ne tik su aukščiau minėtais socialiniais demografiniais, bet taip pat ir su kultūriniais skirtumais, kurie, mūsų manymu, turėjo kur kas didesnės įtakos seksualinių nusikalstamų veikų latentškumui XX a. pirmoje pusėje negu šiais laikais.

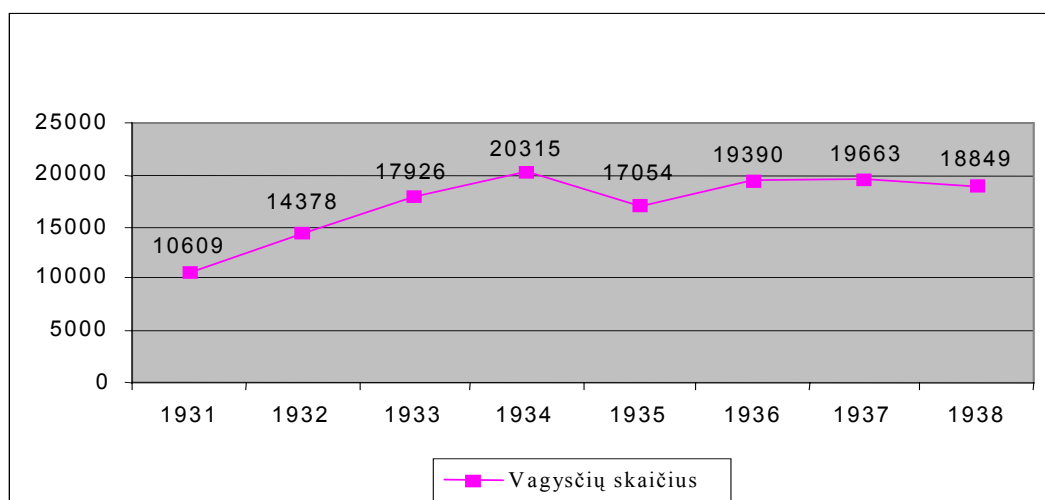
²⁰ Ten pat.

²¹ Bluvšteinas J. Kriminologija. Vilnius: Pradai. 1994. P.172-176.



3 pav. Išžaginimų skaičius Lietuvoje 1931-1938 m.

Šiandieninėje Lietuvoje absoliučią daugumą statistikoje sudarantys turtiniai nusikaltimai ir baudžiamieji nusižengimai verčia pažvelgti į XX a. pirmos pusės Lietuvos turtinių nusikalstamų veikų statistiką. Bendras užregistruotų vagysčių skaičius tuometinėje kaimiškoje Lietuvoje buvo maždaug tris kartus mažesnis negu dabarties Lietuvoje, tačiau, kaip jau buvo minėta, dabar Lietuvos gyventojų skaičius yra daug didesnis negu XX a. pirmoje pusėje²². Pavyzdžiui, 1938 metais užregistruota 2,7 karto mažiau vagysčių negu 2004 metais (žr. 4 pav.). Be to, XX a. pradžioje Lietuvoje vagysčių statistikoje išskiriamos arklių, kitų gyvulių, bažnytinės, krautuvių vagystės bei didžioji dalis neapibrėžtų („kitos“) vagysčių.



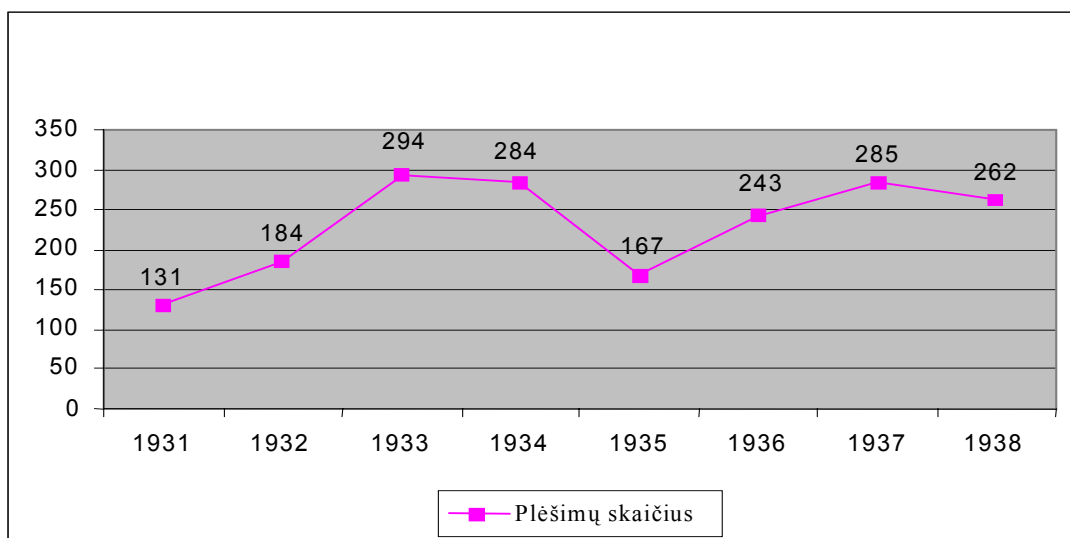
4 pav. Vagysčių skaičius Lietuvoje 1931-1938 m.

²² Bluvšteinas J. Kriminologija. Vilnius: Pradai. 1994. P.172-176.

Nors vagysčių atveju negalima teigti, jog kaimiško pobūdžio nusikalstamos veikos dominuoja, kadangi „kitos vagystės“ kasmet sudarydavo didžiąją dalį visų vagysčių, tačiau pats vagysčių statistinių kategorijų išskyrimas labai gerai apibūdina tai, jog aptariamam laikotarpiu kaimiško tipo nusikaltimai užėmė svarbią vietą nusikalstamumo struktūroje.

Šiandieninės Lietuvos kaimuose itin aktualūs pasidarę plėšimai XX a. pirmoje pusėje Lietuvoje buvo padaromi kur kas rečiau (žr. 5 pav.). Be to, dažniausiai šie nusikaltimai buvo padaromi kelyje (beveik pusė iš visų kasmet užregistruotų plėšimų), taip pat dažni buvo bankų ar kitų kredito įstaigų apiplėšimai.

Pateikta statistika rodo, kad XX a. pradžioje Lietuvoje dominavo kaimiško tipo nusikaltimai. Jie nebuvo sunkaus, organizuoto pobūdžio; nusikaltimai pagal padarymo vietą ir motyvus buvo paprastesni, nesudėtingi; sudėtingos techninės priemonės nusikaltimams daryti buvo naudojamos retai, o patys nusikaltimai pagal dabartinę jų sampratą dažnai turėjo administracinių teisės pažeidimų arba baudžiamųjų nusižengimų pobūdį.



5 pav. Plėšimų skaičius Lietuvoje 1931-1938 m.

Sparti XX a. pramonės ir transporto plėtra lėmė kaimo gyventojų migraciją į besikuriančius pramonės centrus. Nuo 1939 m. iki 1970 m. Lietuvos kaimo gyventojų sumažėjo 27 proc. Vėlesniais metais nuolat mažėjo Lietuvos kaime gyvenančių žmonių ir 2000 m. jų buvo tik 31,8

proc²³. Be to, sovietmečiu sąmoningai buvo naikinama Lietuvos gyventojų tradicinė gyvenama kaimuose ir jie verčiami keltis į miestus ar gyvenvietes. 1967–1986 m. buvo nugriauta 111 000 vienkiamų, žmonės verčiami kraustyti į gyvenvietes, neretai į miesto tipo daugiabučius namus.

Keitėsi nusikalstamumo struktūra, lygis, nusikaltimų padarymo būdai. Sovietinės okupacijos metais 1940 – 1990 visuotinis vogimas tapo visuotinai priimtina elgesio norma, jis tapo neišvengiama egzistencijos būtinybe. G. Babachinaitės teigimu, visuotinis visuomeninio ir valstybės turto vogimas – „kombinavimas“ vėliau virto asmeninio turto vagystėmis, stambiais arba smulkiais valstybinio (socialistinio) turto grobimais, jo pasisavinimu arba išėikvojimu, žmogaus ir jo darbo negebimu²⁴.

Atkreiptinas dėmesys į tai, kad tuometinė valdžia ribojo galimybes skelbti tikrąją nusikalstamumo statistiką. 1961 – 1987 metais, vadinamojo brandaus socializmo laikotarpiu, registruotų nusikaltimų Lietuvoje padaugėjo nuo 11 708 iki 20 037, tai yra beveik dvigubai²⁵, o iki 1995 metų registruotas nusikalstamumas Lietuvoje padidėjo maždaug tris kartus²⁶.

Nusikalstamumo santykis tarp miesto ir kaimo Lietuvoje kito iš pradžių analogiškai, o maždaug nuo 1980 m. nusikalstamumo intensyvumas mieste pradėjo didėti. Kurį laiką santykinai daugiau nusikaltimų buvo užregistruojama rajonų centruose ir miesto tipo gyvenvietėse (iki 10 proc. bendro registruoto nusikalstamumo), tačiau jau 1980–1990 m. nuo 70 proc. iki 80 proc. nusikaltimų būdavo užregistruojama penkiuose didžiuosiuose Lietuvos miestuose (Vilniuje, Kaune, Klaipėdoje, Panevėžyje ir Šiauliuose). Santykis tarp kaimo ir miesto gyventojų nuolat kito. Nepriklausomybės atkūrimo pradžioje jis buvo toks: 32 proc. kaimo gyventojų ir 68 proc. miesto gyventojų. Kaimo gyventojų kriminalinis aktyvumas buvo maždaug 1,5–2 kartus mažesnis negu miesto gyventojų.

Lietuvos kaimiškas nusikalstamumas dominuojančią vietą bendrame nusikalstamumo kontekste užleido miesto nusikalstamumui tiek padaromų nusikalstamų veikų skaičiumi, tiek jų pobūdžiu, joms padaryti naudojamomis priemonėmis ir pan.

²³ G.Babachinaitė, V.Paulikas. Nusikalstamumas ir nedarbas Lietuvos kaime 1918-1940 m. // Jurisprudencija. Mokslo darbai. 2001, t. 26 (18). P. 117.

²⁴ G.Babachinaitė, V.Paulikas. Nusikalstamumas ir nedarbas Lietuvos kaime 1918-1940 m. // Jurisprudencija. Mokslo darbai. 2001, t. 26 (18). P. 118.

²⁵ Babachinaitė G. Kriminologiniai nusikalstamumo raidos Lietuvoje periodizacijos aspektai. Lietuvos teisės tradicijos. Vilnius: Vilniaus universitetas. Mokslinės konferencijos medžiaga: Justitia. 1997.

²⁶ G.Babachinaitė, V.Paulikas. Nusikalstamumas ir nedarbas Lietuvos kaime 1918-1940 m. // Jurisprudencija. Mokslo darbai. 2001, T. 26 (18). P. 117.

3. NUSIKALSTAMUMO KAIME PRIEŽASTINGUMAS

Nusikalstamumas yra savitas socialinis reiškiny, tačiau jis nėra uždaras ir siejasi su daugybe kitų socialinių reiškinių, yra jų nuolat veikiamas ir pats daro jiems tam tikrą poveikį. Vienas svarbiausių kriminologijos bei nusikalstamumo prevencijos uždavinių - suvokti šių socialinių reiškinių kilmę ir jų veikimo mechanizmą. "Priežasčių problema yra viena iš sudėtingiausių kriminologijos moksle. Jos sudėtingumą sąlygoja ne tik pačių priežasčių įvairovė, sudėtingumas, bet ir tai, kad pasaulinėje kriminologijoje šis klausimas nagrinėjimas iš skirtingų metodologinių pozicijų"²⁷.

Išsiaiškinti nusikalstamumo priežastis, sąlygas bei jų sąveiką yra svarbu, kadangi tai leidžia parinkti bei įgyvendinti tinkamesnes ir veiksmingesnes nusikalstamumo prevencijos ir kontrolės priemones. Įvertinus tai, jog nusikalstamumo priežastys analizuojamos atsižvelgiant į visuomeninių santykių sistemą, kuri yra daugialypė ir sudėtinga, konkrečios šalies socialinių pokyčių raidą, nusikalstamumo prevencijos bei kontrolės priemonių parinkimas tikrai nėra lengvas procesas.

Nusikalstamumo priežastys – tai negatyvių ekonominių, demografinių, socialinių, ideologinių, socialinių–psichologinių, organizacinių–valdymo reiškinių visuma, kuri sukelia nusikalstamumą kaip pasekmę, skatina dėsninę jo pasikartojimą ir lemia jo egzistavimą. Greta priežasčių egzistuoja ir nusikalstamumo sąlygos. Tai reiškiniai, kurie patys savaime negali sukelti nusikalstamumo, bet padeda, palengvina, skatina ir užtikrina jo priežasčių vystymąsi bei veikimą. Priežastis sukelia pasekmę, o sąlyga tik talkininkauja, užtikrina priežasties veikimo galimybę²⁸. Priežastys ir sąlygos gali ir susikeisti vietomis: vienu atveju priežastis nulemia padarinį, o kitu – tik padeda jam realizuotis. Aiškumo dėlei pastarąjį dešimtmetį nusikalstamumo priežastis ir sąlygas kriminologai siūlo sujungti į vieną sampratą – kriminogeninių determinantų, kurie ir lemia šio socialinio reiškinio egzistavimą ir vystymąsi.

Priežastingumas – tai objektyviai egzistuojantis dviejų ar daugiau reiškinių, iš kurių vienas sukelia kitą, tarpusavio ryšys, sąveika ir priklausomybė. Reikia pažymėti, jog socialiniuose, visuomeniniuose santykiuose priežastinis ryšys įgyja tam tikrą specifiškumą. Visuomenės gyvenime veikia statistiniai dėsniniai, kai būtinybė sąveikauja ir yra priklausoma nuo daugelio atsitiktinumų. Kita vertus, nereikėtų pamiršti, kad visuomenė ir joje vykstantys procesai yra

²⁷ Čepas A. Nepilnamečių nusikalstamumas ir jo priežastys. Vilnius. 1982. P. 33.

²⁸ Bluvšteinas J. Kriminologija. Vilnius: Pradai. 1994. P. 45-49.

istoriškai kintanti sistema. Būtent dėl pastarosios priežasties reiškinių priežastingumas turi būti aiškinamas atsižvelgiant į vieną laikotarpį, kuriam tas aiškinimas yra tinkamas.

Nusikalstamumą lemia ne viena priežastis, bet jų kompleksas, sistema. Taip pat svarbu pažymėti, jog šiuolaikinėje kriminologijoje (sociologinės krypties kriminologijoje) dažnai keliami mintis, jog neegzistuoja specifinės nusikalstamumo priežastys, t.y. tokie procesai ir reiškiniai, kurie būtinai ir visada pagimdo būtent nusikalstamumą ir jokių kitų pasekmių²⁹.

Iš esmės Lietuvos kaimo nusikalstamumo priežasčių samprata yra ta pati, kaip ir kalbant apie nusikalstamumą apskritai. Dažniausiai nusikalstamumo priežastys nagrinėjamos pagal jų turinį, šaltinius, pagal asmenų grupes ir pan. Šiame darbe remdamesi socialiniais, ekonominiais, geografiniais ir kitais kaimiškųjų vietovių bruožais bei skirtumais nuo miestų išskirsime priežastis ir sąlygas, mūsų nuomone, turinčias daugiausia įtakos nusikalstamumui kaime.

Šiandien absoliuti dauguma kriminologų pritaria, jog nusikalstamumą lemia faktorių, susijusių su teisės pažeidimą padariusiu asmeniu, ir socialinių faktorių sintezė. Bet kokiam elgesyje, taip pat ir nusikalstamame, iš pat pradžių turi būti skiriamos dvi pagrindinės dimensijos: veikiančiojo asmenybė ir situacija, kurioje ji yra. Lietuvos kaimo nusikaltėlio asmenybė bus analizuojame kitame skyriuje, tuo tarpu šiame išskirsime svarbiausius aplinkos – socialinius – faktorius.

Pirmiausia svarbu pabrėžti nuo seno kaimiškose bendruomenėse susiklosčiusius bendruomenės ryšius, kurie yra klasikinis socialinės kontrolės, sulaikančios asmenis nuo nusikalstamų veikų darymo, pavyzdys. Anot socialinės kontrolės teorijos, žmogaus elgesiui labai didelį poveikį daro tų socialinių bendrijų, į kurių sudėtį jis įeina, kryptingumas, socialinės normos³⁰. Kaimiškoms bendruomenėms būdingas nedidelis narių (tos vietos gyventojų) skaičius bei glaudūs tarpusavio ryšiai (giminystė, partneriai ir pan.). Nariai pažįsta vieni kitus, tarp jų paprastai susiklosto neformalūs, vietinės reikšmės santykiai. Kaimiškose bendruomenėse išsiskiria pagalbos vienas kitam bei tarpusavio pasitikėjimo, paramos kiekvienam nariui tradicijos. Kartu jose stipri įtarumo svetimiems atmosfera. Tuo tarpu mieste būdingas susvetimėjimas ir individualizmas, susilpnėjęs bendruomenės jausmas. Čia žmonės dažnai net savo kaimynus pažįsta tik iš matymo. Kaimuose dar ir šiais laikais galima kai kur pamatyti be spynos paliekamas užvertas duris, kieme ar lauke paliktus darbo įrankius. Miestuose tokio saugumo jausmo seniai nebeaptinkama.

Kaimiškų vietovių geografinė izoliacija ir ribotas susisiekimasis su paslaugas teikiančiomis įstaigomis bei kita infrastruktūra dažnai siejamas su ribotu išoriniu poveikiu ir lėtesniais socialiniais

²⁹ Bluvšteinas J. Kriminologija. Vilnius: Pradai. 1994. P.49.

³⁰ Ten pat, P. 57.

pokyčiais kaimiškose vietovėse. Visgi migracija, šeimos struktūros pakitimai, tradicinių institutų įtakos sumažėjimas bei kiti veiksniai, mažinantys socialinę kontrolę, pasiekė jau ir Lietuvos kaimo vietoves.

Daugelis kaimiškų vietovių sparčiai netenka savo gyventojų, ypač jaunimo, dėl didelių mastus įgijusios migracijos. Dėl socialinio mobilumo silpnėja žmonių tarpusavio ryšiai su artimiausia aplinka. Nemažai kaimo gyventojų persikelia į miestus, studentai išvyksta studijuoti į miestų aukštąsias bei aukštesniąsias mokyklas, darbingo amžiaus gyventojai neretai susiranda darbą miestuose. Kita dalis kaimo gyventojų palieka savo vietoves emigrudami į Europos Sąjungos valstybes (ypač Airiją, Didžiąją Britaniją ir kitas), ieškodami jose darbo ar kito pragyvenimo šaltinio. Statistikos departamento duomenimis, nuo 1990 iki 2003 m. iš Lietuvos išvyko apie 303000 gyventojų, o vien 2004 m. iš Lietuvos emigravo 15165 gyventojai³¹. Tai tik oficialiai pranešę apie savo išvykimą gyventojai. Statistikoje nėra išskiriama, kiek iš jų išvyko iš kaimo vietovių, tačiau dažnai pažymima, jog narystė ES skatina provincijos miestų ir miestelių, kaimo jaunimo emigraciją. Aukštos kvalifikacijos specialistai taip pat priima sprendimus siekti profesinės karjeros svetur. Tačiau jų srautas dar labai nedidelis, jis plėsis³².

Anksčiau fiksuota migracijos kryptis "iš kaimo į miestą" ėmė keistis: padidėjo miesto gyventojų emigracija į užsienio šalis, kai kurie gyventojai keliasi į kaimus. Tačiau miesto ir kaimo gyventojų lyginamasis svoris išliko beveik nepakitęs³³. Šiuo atveju būdingas dažnas socialinės aplinkos keitimasis, darbas ar studijų vieta, nutolusi nuo asmens gyvenamosios aplinkos. Toks atotrūkis silpnina socialinės aplinkos vaidmenį kontroliuojant žmogaus elgesį ir kartu sudaro sąlygas nestabiliam jo elgesiui.

Pasikeitęs šeimos modelis taip pat daro įtakos socialinės kontrolės silpnėjimui, kartu sudarydamas sąlygas nusikalstamumo lygio kaime didėjimui. Šeimos struktūros pokyčiai ir daugeliu atveju gyvenimo šeimoje, apimančioje tris ar net keturias kartas, gyvenančias kartu, modelio sunykimas, sąlygoja šeimos įtakos formuojant ir palaikant asmens vertybes nusilpimą. Buvęs modelis užtikrindavo vaikų priežiūrą, darbo įgūdžių formavimą jauniems šeimos nariams, pagarbą vyresniems, kitų vertybių ir pareigų puoselėjimą šeimoje bei, galima sakyti, pačioje šeimoje tam tikrų socialinių paslaugų teikimą tiems šeimos nariams, kuriems jų reikia. Dabar šeimose paprastai kartu gyvena dvi kartos. Jos kur kas dažniau kreipiasi į formalias tarnybas dėl paslaugų, tokių kaip

³¹ Lietuvių emigracija: problema ir galimi jos sprendimo būdai (2005). *Pilietinės visuomenės centras*. www.civitas.lt/files/emigracija.pdf (2005 09 20).

³² Migracijos problematika. (2005). *Mėnraštis „Akiračiai“*. http://www.akiraciai.lt/news/44134?Member_Session=f804136de53bff578ff0eac9ae227717 (2005 09 21).

socialinė parama (pašalpu), vaiko priežiūros ir pan., t.y. tokių paslaugų, kurias ilgą laiką užtikrindavo platus šeimos ratas, gyvenantis šalia³⁴. Tačiau socialinė parama ir kitos paslaugos paprastai prieinamos regionų centruose arba gretimuose miesteliuose. Kelionės iki jų ypač sudėtingos vargingoms šeimoms. Galų gale, nepaisant šeimos pajamų, nuolatinės kelionės į kitą vietovę siekiant gauti tam tikros paramos ar kitų paslaugų, lemia dažną gyventojų judėjimą ir nebuvimą savo bendruomenėje³⁵. Tai apsunkina neformalių tinklų bendruomenėje kūrimą ir palaikymą, kartu kontrolės pačioje bendruomenėje užtikrinimą.

Kitas svarbus institutas kaimiškose vietovėse, ilgą laiką buvęs stiprus socialinės kontrolės komponentas yra bažnyčia. Šiuolaikinėje kaimo bendruomenėje bažnyčios ir jos mokymo vaidmuo yra labai sumažėjęs. Viena vertus, daugelyje kaimiškų vietovių bažnyčia ir religija paremtos organizacijos yra vienintelės institucijos, sutelkiančios bendruomenę ir teikiančios gyventojams didelę dalį socialinių paslaugų (globos namai, dienos centrai, labdara ir t.t.). Nepaisant to, atsirado nemažai veiksnių, ribojančių bažnyčios ir religinių organizacijų potencialą stiprinti šeimas ir bendruomenes, daryti didesnę įtaką asmens vertybių formavimuisi. Sumažėjo bažnyčios lankomumas, todėl vis mažiau kaimiškų vietovių gyventojų pasiekia bažnyčios mokymas, pati bažnyčia mažiau įsiterpia į kasdieninį šių vietovių žmonių gyvenimą. Nemažai vietovių dalijasi vienu kunigu, žmogum, kurio asmenybė ilgą laiką turėjo labai didelę įtaką vietos bendruomenėms. Nuvilnijusi skandalų banga apie pasitaikančią jų mokymo neatitinkančią kunigų veiklą taip pat prisidėjo prie nepasitikėjimo bažnyčia, o kartu ir jos įtakos kontroliuojant atskiro asmens elgesį mažėjimo. Be to, provincijos vietoves pradeda pasiekti miestuose jau kurį laiką stebimi ir kontraversiški vertinimai susilaukiančių netradicinių religinių judėjimų skelbėjai.

Svarbus kaimo nusikalstamumą lemiantis veiksnys yra šių vietovių gyventojų neužimtumas, kartu ir pajamų šaltinio neturėjimas. Kriminologinių tyrimų duomenimis, žmogui, neturinčiam socialiai naudingo užsiėmimo, padidėja tikimybė ir rizika nusikalsti.³⁶ Todėl didelę įtaką nusikalstamumui daro nedarbo lygis. 2004 m. pradžioje kaimo vietovėse iš viso gyveno 1146,2 tūkst. gyventojų (33,36 proc. visų Lietuvos gyventojų), mieste – 2289,4 tūkst. gyventojų (66,64

³³ Per pastarąjį dešimtmetį iš Lietuvos į užsienį emigravo 120-130 tūkstančių žmonių (2001). Analitika. *Finansų maklerio įmonė*. http://www.it.lt/Naujienos/P_Nau_Sav_Tur.asp?ID=17797 (2005 09 20).

³⁴ Donnermeyer J.F. (2001). Crime and Violence in Rural Communities. *North Central Regional Educational Laboratory*. <http://www.ncrel.org/sdrs/areas/issues/envrnmnt/drugfree/v1donner.htm> (2005 10 10).

³⁵ Crime Reduction Toolkit: Rural Crime. (2005). <http://www.crimereduction.gov.uk/toolkits/rc00.htm> (2005 10 12).

³⁶ Lietuvos Respublikos Seimo nutarimas „Dėl nacionalinės nusikaltimų prevencijos ir kontrolės programos patvirtinimo“// Valstybės žinios. 2003. Nr. 32-1318.

proc. visų Lietuvos gyventojų)³⁷. Gyvenančių kaimo vietovėse bedarbių skaičius 2004 m. pirmą ketvirtį buvo 67462 (40,4 proc. visų įregistruotų bedarbių)³⁸. Iš duomenų matyti, jog santykinė bedarbių dalis tarp kaimo gyventojų yra 7 proc. didesnė negu jų santykinė dalis visų šalies gyventojų atžvilgiu. Neabejotina, kad realiai nedirbančių kaimo gyventojų buvo kur kas daugiau negu užsiregistravusiųjų darbo biržoje³⁹.

Būtina pabrėžti, kad nusikalstamumo didėjimą lemia ne oficialus bedarbių skaičius, o tai, kokia dalis šių asmenų nedirba savo valia bei kokia dalis nedirba dėl to, kad negali gauti darbo. Yra dalis asmenų, kurie darbo nieiškio, o pasirenka nusikalstamą gyvenimo būdą, ir iš to pragyvena. Tačiau negalima neįvertinti tų, kurie bedarbiais tapo ne savo valia, ir neįstengdami kitaip prasimaitinti, stokodami pragyvenimui būtinausių dalykų, aplinkybių priversti imtis nusikalstamos veiklos. Bedarbystė ir nusikalstamumas yra labai susiję reiškiniai, nes kylant bedarbystės lygiui auga tikimybė, jog nusikalstamumą apibūdinantys skaičiai didės.

Kita grupė veiksnių, sąlygojančių nusikalstamumą Lietuvos kaime ir susijusių su socialiniais, yra ekonominiai faktoriai. Kaimiškos vietovės ekonominiu požiūriu yra kur kas silpnesnės negu miestai, turintys stambias pramonės įmones, prekybos centrus, gaunantys didžiąją dalį užsienio investicijų, turintys gerai išvystytą transporto ir kitų paslaugų sistemą. Visas ekonominių veiksnių kompleksas lemia žymiai mažesnes vidutines pajamas, pasiekiančias kaimiškų vietovių gyventojus. Dėl menkų finansinių galimybių, taip pat dėl silpniau išvystytos infrastruktūros bei įprasto gyvenimo būdo retas kaimo vietovių gyventojas yra įsigijęs ar įsirengęs tinkamas apsaugos priemones: signalizaciją, duris su patikimomis spynomis ir t.t. Čia paprastai gyvuliai ganosi laukuose, darbo įrankiai ir priemonės paliekami kieme arba nesaugiai sudedami patalpose. Dėl tų pačių finansinių priežasčių ne kiekvienas kaimo vietovių gyventojas turi tinkamas priemones susisiekti su policija, kitomis institucijomis ar kaimynais: transporto, mobiliųjų telefonų ir pan. priemonių trūkumas. Šios saugos priemonės itin aktualios norint kuos skubiau pranešti ir reaguoti į įvykius nuošaliuose kaimo vietovėse, vienkiemiuose.

Analizuojant nusikalstamumo Lietuvos kaime demografinius veiksnius reikšmingiausia atkreipti dėmesį į kaimo gyvenamųjų vietovių gyventojų tankumą, taip pat gyventojų amžiaus struktūrą. Gyventojų tankumas 2005 m. kaimo vietovėse svyravo nuo 13,5 (Varėnos rajone) iki 55,5

³⁷ Gyventojų skaičius pagal lytį mieste ir kaime metų pradžioje. *Statistikos departamentas prie Lietuvos Respublikos Vyriausybės*. <http://www.std.lt/lt/pages/view/?id=1290> (2005 10 22).

³⁸ Situacijos darbo rinkoje apžvalga. (2004). *Lietuvos darbo birža*. http://www.ldb.lt/LDB_Site/index.htm (2005 10 21).

³⁹ Pagrindiniai gyventojų užimtumo rodikliai. *Statistikos departamentas prie Lietuvos Respublikos Vyriausybės*. <http://www.std.lt/lt/pages/view/?id=1312> (2005 10 21). Statistikos departamento prie Vyriausybės atliktas tyrimas rodo kur kas didesnį realių bedarbių skaičių negu jų užregistruota darbo biržoje. Statistikos departamento tyrimo duomenyse nėra išskiriamas kaimo vietovių bedarbių skaičius.

- 56 (Jonavos, Kauno rajone) gyventojų viename kvadratiname kilometre, tuo tarpu kai mieste gyventojų koncentracija buvo net iki 2324,9 (Panevėžio mieste) gyventojų viename kvadratiname kilometre. Tam tikrų vietovių geografinė izoliacija lemia esant reikalui sunkesnę pasiekiamumą tiek teisėsaugos institucijoms, tiek kitoms tarnyboms ar gyventojams.

Kaimo vietovių gyventojų vidutinis amžius yra didesnis negu miesto gyventojų. Senesni žmonės yra silpnesni, patys negalintys apginti savęs, savo turto ar kitų asmenų, pavyzdžiui, nuo užpuolimų, patiklesni, nesusivokiantys naujose technologijose, todėl neretai tampantys nusikaltėlių, pasinaudojusių šiomis jų savybėmis, aukomis. Šalį skaudžiai sukrečia vienkiemiuose padaryti nusikaltimai, susiję su smurtu prieš senyvus žmones ar neįgaliuosius.

Kalbant apie nusikalstamumą Lietuvos kaime lemiančius veiksnius, vertinga analizuoti ir teisėsaugos institucijų disfunkciją. Pirmiausia svarbu pastebėti, kad kaimo vietovėse policijos pareigūnai aptarnauja didesnius teritorinius vienetus negu miestuose. Policijos darbo efektyvumą dažnai lemia operatyvus reagavimas į pranešimus ir atvykimo į įvykio vietą trukmė. Kaimo gyvenamosiose vietovėse dirbančio policijos apylinkės inspektoriaus teritorija kai kur siekia 289 kvadratinus kilometrus (tuo tarpu vidurkis šalyje – 137 kvadratiniai kilometrai). Čia policijos pareigūnai į įvykio vietą atvyksta vėliau, nes didesni atstumai, nepakanka transporto priemonių ir ši darbą operatyviai galinčių atlikti pareigūnų⁴⁰. Be to, tiek materialiai, tiek technika policija geriau aprūpinama miestuose, kur padaroma daugiausia nusikaltimų. Kaimo gyvenamosiose vietovėse dirbantys policijos apylinkės inspektoriai materialiai ir technika aprūpinti menkai. Tai užkerta kelią sparčiai reaguoti į pranešimus, taip pat policija, „esanti toli“, neatgraso į teisės pažeidimus linkusių asmenų.

Lietuvos kaimiškose vietovėse vis dar aktuali alkoholio vartojimo problema. Alkoholis neretai tampa nusikaltimų padarymo priežastimi arba sudaro sąlygas, paskatina juos padaryti. Jis dažnai pastiprina tokius motyvus kaip savanaudiškumas, kerštas ir pavyduliavimas ir kt., paskatina buitinius konfliktus, kurių metu sužalojami ar net nužudomi kiti asmenys, padaroma žala turtui. Todėl analizuojant tik kaimiškose vietovėse padaromus nusikaltimus, matyti, jog smurtinių nusikaltimų Lietuvos kaime, palyginus su kitų rūšių nusikaltimais, padaroma gana daug.

Ekonominiai, socialiniai ir kultūriniai veiksniai, siejami su nusikalstamumo, smurto, teisės pažeidimų, grupuotėmis ir kitais neigiamais padariniais, dažniausiai, pirmiausiai pasireiškia miestuose ir tik vėliau jų poveikis tampa aktualus kaimiškose vietovėse. Kaimiškose vietovėse nusikalstamumas paprastai vėluoja lyginant su miestu, todėl neretai prevencijos požiūriu kaimiškos

⁴⁰ LR Vyriausybės 2003 m. balandžio 14 d. nutarimas Nr. 477 „Dėl kaimo gyvenamųjų vietovių gyventojų saugumo ir policijos apylinkių inspektorių veiklos gerinimo 2003-2005 metais programos patvirtinimo“.

vietovės turi laiko pasiruošti tam tikroms socialinėms problemoms spręsti. Klausimas paprastai siejamas tik su finansinėmis, žmoniškosiomis ir kitomis išgalėmis, jų trūkumu, kadangi didžioji dalis išteklių paprastai jau būna sukoncentruota į miestus.

4. NUSIKALSTAMUMO KAIME BŪKLĖ, STRUKTŪRA IR DINAMIKA

Nusikalstamumą kaime apibūdina nusikalstamumo būklė, struktūra ir dinamika. Nusikalstamumo būklė atspindi kiekybinę nusikalstamumo charakteristiką. Ji išreiškiama užregistruotų nusikalstamų veikų ir jas padariusių asmenų skaičiais per tam tikrą laikotarpį tam tikroje teritorijoje. Nusikalstamumo būklė kaime- tai esama nusikalstamumo kaime padėtis, kuri apibūdinama jo savybių kompleksu: apimtimi, lygiu, struktūra, dinamika, latentiškumu, teritoriniu pasiskirstymu, padarytų veikų pavojingumu.

Praktiniuose nusikalstamumo tyrimuose dažniausiai būklė apibūdinama tokiais rodikliais: absoliučiais užregistruotų nusikalstamų veikų, jas padariusių asmenų skaičiais ir jų lyginamąja dalimi; užregistruotų nusikalstamų veikų ir gyventojų skaičiaus santykiu (nusikalstamumo koeficientu); atskirų rūšių nusikalstamų veikų skaičiais ir jų lyginamąja dalimi, t.y. procentine išraiška; užregistruotų nusikaltimų pavojingumu; latentiškumu.

Dar viena nusikalstamumą kaime apibūdinanti savybė - nusikalstamumo dinamika. Tai nusikalstamumo kaime ir jo atskirų savybių pasikeitimas laike. Ji atspindi nusikalstamumo būklės, jos lygio ir tam tikrų struktūrų pasikeitimo tendencijas tam tikroje vietovėje per tam tikrą laiką. Kai analizuojamas nusikalstamumas tam tikrame rajone arba objekte, būtina imti duomenis už didesnę laiką. Rekomenduojama tokiais atvejais paskaičiuoti atskirų laikotarpių vidurkį, pasirinkti bazinius atskaitos metus. Šiame darbe analizuojama statistika už 5 paskutinius metus (2000-2004 m.). Šio laikotarpio pasirinkimą nulėmė kriminalinės statistikos duomenų apie šiuos metus prieinamumas.

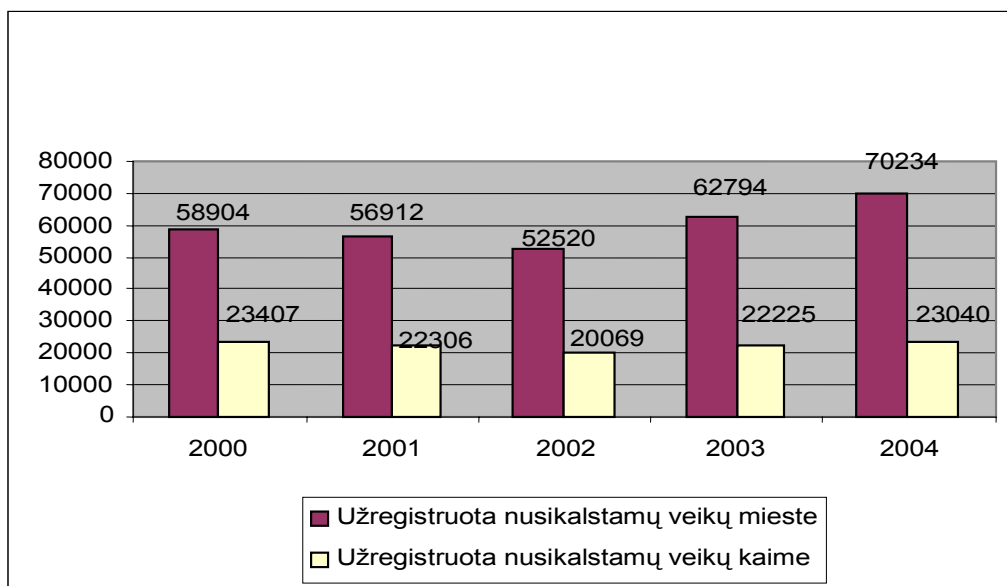
Nusikalstamumo kaime struktūra - tai kokybinis nusikalstamumo apibūdinimas. Ji parodo vidinę nusikalstamumo kaime sandarą, santykius tarp atskirų nusikalstamų veikų rūšių. Ji matuojama lyginamuoju svoriu, koeficientais ir atskiromis dalimis. Pasak V. Justickio, žodis „nusikalstamumas“ reiškia skirtingus veiksmus. Nusikalstama veika – tai ir smulki vagystė miesto transporte, ir banko apiplėšimas, ir nužudymas, ir vengimas atlikti privalomąją tarnybą kariuomenėje⁴¹. Todėl nusikalstamumo struktūros samprata yra skirta nusikalstamumo sąvokos turiniui patikslinti. Kriminologai išskiria labiausiai pavojingus ir labiausiai paplitusius nusikaltimus. Svarbu atsižvelgti į šių nusikalstamų veikų latentiškumą. Žemo latentiškumo nusikaltimų skaičiaus padidėjimas nusikalstamumo struktūroje rodo neigiamas nusikalstamumo tendencijas.

⁴¹ Justickis V. Kriminologija. Vilnius: Lietuvos teisės universitetas. 2001. T.2. P.304

Nusikalstamumo kaime struktūra leidžia nustatyti, kokia dalis bendrame nusikalstamumo kaime skaičiuje tenka, pvz.: nužudymams, vagystėms, plėšimams, išžaginimams ir pan. Tai apibūdinama pagal tam tikrus teisės saugomus objektus. Taip lengviau dinamiškai apibrėžti ir surasti, kurių nusikalstamų veikų yra padaroma daugiausiai, ar tas skaičius didėja ar mažėja, kas skatina to nusikaltimo didėjimą ir kaip tą nepalankų kitimą neutralizuoti.

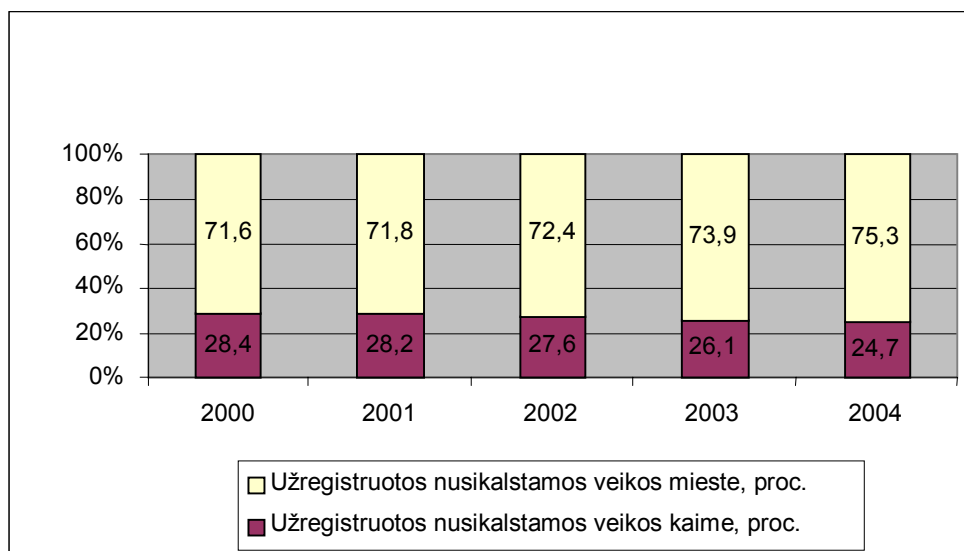
Nusikalstamumo struktūra atskleidžia ir kas daro nusikalstamas veikas - vyrai ar moterys, kiek jų padaro nepilnamečiai, jau teisti asmenys ir pan. Ypatingai aktualu šiuo metu tai, koks yra nepilnamečių nusikalstamumo lygis, nes kasdien į nusikaltimus yra įtraukiami arba juos padaro vis daugiau nepilnamečių. Taip pat tikslinga iširti, kiek ir kokių nusikaltimų daugiausiai linkę įvykdyti vyrai, o kiek moterys, kokia dalis įvykdytų nusikaltimų tenka asmenims, grįžusiems iš įkalinimo įstaigų, kokios būsenos jie padaromi: apsvaigus nuo alkoholio ar narkotikų ir t.t.

Lietuvos kaime per paskutinius penkerius metus buvo padaroma nuo 20069 (2002 m.) iki 23407 (2000 m.) nusikalstamų veikų per metus (žr. 6 pav.). Pastebėtina, jog lyginant 2000 m. ir 2004 m. duomenis galima būtų konstatuoti, jog nusikalstamų veikų skaičius per metus Lietuvoje yra gana pastovus. 2001 – 2003 m. truputį nukritęs, 2004 m. nusikalstamumo Lietuvos kaime lygis grįžo maždaug į 2000 m. lygį. Tuo tarpu lyginant atitinkamo laikotarpio mieste užregistruotų nusikalstamų veikų skaičius, pastebėtiną jų didėjimas net apie 11000 veikų nuo 2000 m. iki 2004 m



6 pav. Užregistruota nusikalstamų veikų mieste ir kaime 2002-2004 metais

Netolygų nusikalstamų veikų skaičiaus kitimą kaime ir mieste atskleidžia ir užregistruotų nusikalstamų veikų kaime ir mieste lyginamosios dalies analizė (žr. 7 pav.). Stebėtinai palaipsniui kaimiškosios nusikalstamumo dalies mažėjimas nuo 28,4 proc. (2000 m.) iki 24,7 proc. (2004 m.) visų Lietuvoje užregistruotų nusikalstamų veikų. Paskutinių metų duomenys rodo, jog kaime padaroma kas ketvirta nusikalstama veika.



7 pav. Užregistruotų nusikalstamų veikų kaime ir mieste lyginamoji dalis, 2000-2004 metais

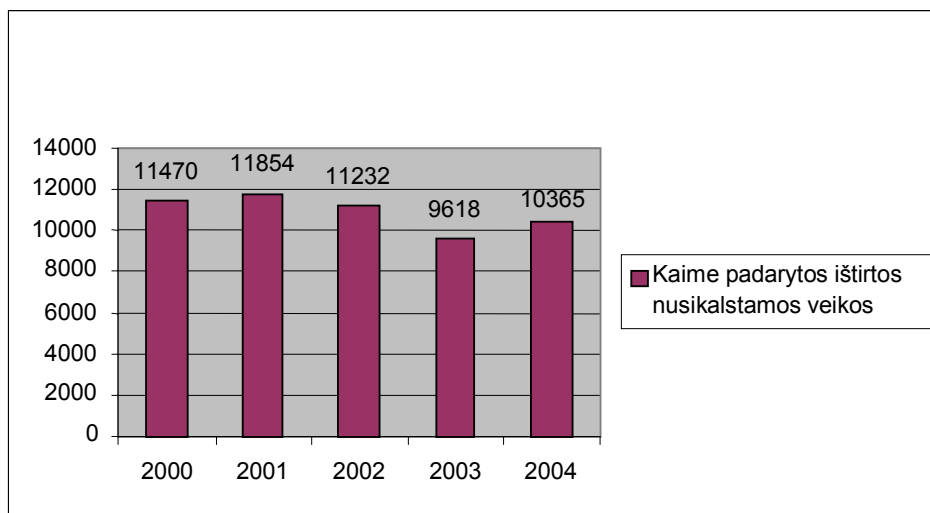
Analizuojant šį grafiką būtina atkreipti dėmesį, jog nusikalstamumas mieste nuo nusikalstamumo kaime 2004 m. skiriasi trigubai. Tačiau galima teigti, kad nusikalstamų veikų įvykdoma mieste daug daugiau todėl, kad gyventojų skaičius mieste yra daug didesnis. Todėl būtina išsiaiškinti, koks gyventojų pasiskirstymas yra Lietuvos miestuose ir kaimuose.

Paskutinių penkerių metų duomenys apie gyventojų skaičių Lietuvoje rodo, jog kaimo gyventojų lyginamoji dalis yra labai pastovi – svyruoja nuo 32,9 proc. (2000 m.) iki 33,3 (2004 m.) (žr. 1 lentelė). Lietuvos mieste gyvena dvigubai daugiau žmonių negu kaime. Palyginus užregistruotų nusikalstamų veikų kaime ir kaimo gyventojų procentines išraiškas, darytina išvada kaime padaroma mažiau nusikalstamų veikų: trečdalis Lietuvos gyventojų gyvena kaimiškoje vietovėje, tačiau čia padaroma ketvirtadalis visų šalyje užregistruojamų nusikalstamų veikų.

1 lentelė. Lietuvos gyventojų skaičius metų pradžioje⁴²

Metai	2000	2001	2002	2003	2004
Gyventojų skaičius iš viso, tūkst.	3512,1	3487	3475,6	3462,5	3445,9
Mieste, tūkst.	2357,1	2334,2	2326,2	2317,2	2297,4
Mieste (%)	67,1	66,9	66,9	66,9	66,7
Kaime, tūkst.	1155	1152,8	1149,4	1145,3	1148,5
Kaime (%)	32,9	33,1	33,1	33,1	33,3

Kitas rodiklis, apibūdinantis nusikalstamumą kaime – ištirtų nusikalstamų veikų skaičius (žr. 8 pav., taip pat 4 priedas). Ištirtų nusikalstamų veikų skaičius visuomet yra mažesnis už visų užregistruotų nusikalstamų veikų skaičių. Pavyzdžiui, 2004 m. ištirtos kaime padarytos nusikalstamos veikos sudarė 45 proc. visų užregistruotų nusikalstamų veikų skaičiaus.



8 pav. Kaime ištirtos nusikalstamos veikos 2000-2004 metais

Ištirtų kaime nusikalstamų veikų skaičiaus dinamika truputį skiriasi nuo užregistruotų nusikalstamų veikų skaičiaus dinamikos. Per paskutinius dvejus metus ištirtų nusikalstamų veikų skaičius nukrito žemyn 2236 veikomis, lyginant 2001 m. ir 2003 m. Tai sudaro beveik 19 proc., t.y. beveik

⁴² Gyventojai ir jų tankumas. *Nusikalstamumo prevencijos Lietuvoje centras*. <http://www.nplc.lt/stat/soc/soc1.htm> (2005 10 24).

penktadaliu. Tokiems statistikos pasikeitimams įtakos padarė naujų Baudžiamojo kodekso, Baudžiamojo proceso kodekso įsigaliojimus, kartu ir pasikeitusi veikų registravimo bei apskaitos tvarka.

Nusikalstamumas kaime nėra vienalytis. Skirtinguose rajonuose, vietovėse nusikalstamumo lygis varijuoja. Bendriausia prasme teritorinius nusikalstamumo skirtumus lemia skirtingas nusikalstamumą įtakojančių faktorių pasireiškimas atskiruose šalies teritorijos administraciniuose vienetuose. Nusikalstamumo lygis tiksliai neatspindi realios padėties įvairiose Lietuvos teritorijose. Atskiriems šalies regionams būdinga savita ekonominė, socialinė, kultūrinė padėtis. Egzistuojantys skirtumai savo ruožtu lemia ir atskirų regionų nusikalstamumo lygį bei struktūrą.⁴³ Ištirtų nusikalstamų veikų skaičių įvairovei skirtinguose rajonuose įtakos turi ir policijos pareigūnų veiklos efektyvumas.

Pirmiausiai analizuojant nusikalstamumą kaime pagal rajonus, atkreiptinas dėmesys, jog didžiausias nusikalstamumas yra Vilniaus, Kauno, Panevėžio, Klaipėdos, Šiaulių ir Kėdainių rajonuose (t.y. ištirtos atitinkamų rajonų policijos komisariatų) (žr. 4 priedas). Minėtuose rajonuose per 2004 m. ištirta virš 300 nusikalstamų veikų. Žinoma, viena iš pagrindinių priežasčių, kodėl būtent tuose rajonuose yra didžiausias nusikalstamumas, yra didelis gyventojų skaičius. Vertinant padarytų nusikaltimų skaičių, tenkantį, pavyzdžiui, 1000 gyventojų, Lietuvos kaime pagal rajonus, skirtumai nebūtų tokie žymūs. Vertinant nusikalstamumą minėtuose rajonuose, reikia pabrėžti, jog didelę įtaką šių vietovių nusikalstamumo lygiui turi didelių miestų kaimynystė. Išskirtinis savo nusikalstamumo lygiu kaimo vietovėse yra Vilniaus rajonas. Jame per 2004 m. ištirta 998 veikos. Ryškų skirtumą tarp jo ir artimiausių pagal nusikalstamų veikų skaičių – Kauno ir Panevėžio rajonų (atitinkamai 659 ir 565 ištirtų nusikalstamų veikų) lemia gyventojų skaičiaus, atitinkamo policijos komisariato aptarnaujamoje teritorijoje, skirtumas.

Mažesnis nusikalstamumo lygis yra matomas Klaipėdos, Šiaulių ir Kėdainių rajonuose. Šių rajonų kaimiškose vietovėse per metus ištiriama atitinkamai 383, 323 ir 313 nusikalstamų veikų.

Palyginus su visais Lietuvos rajonais, vidutinis nusikalstamumo lygis yra Prienų, Jonavos, Šalčininkų, Kelmės, Kretingos rajonuose. Minėtuose rajonuose per metus ištiriama nuo 153 iki 146 nusikalstamų veikų.

Analizuojant statistinius duomenis, pastebima, jog pakankamai žemas nusikalstamumo lygis yra šiuose rajonuose: Plungės, Kupiškio bei Zarasų rajonuose. Aišku, tai nėra labai dideli rajonai, tačiau per metus juose ištiriama iki 100 nusikalstamų veikų. Minėtuose rajonuose

⁴³ Ragauskas P. Nusikalstamumas. Pranešimas apie žmogaus socialinę raidą Lietuvoje 2002 m. Vilnius. 2003. P. 88.

nusikalstamumo lygis gana stabilus. Dar mažesni nusikalstamumo skaičiai aptinkami neseniai suformuotų Kazlų Rūdos ir Kalvarijų policijos komisariatų veiklos teritorijose, kurios yra nedidelės, be to, nuošalesnės; taip pat kurortiniuose miestuose – Birštone, Druskininkuose. Čia per 2004 m. ištirta atitinkamai 26 ir 30 nusikalstamų veikų.

Nusikaltimų rūšis galima klasifikuoti pagal objektą, kaip reglamentuojama ir Lietuvos Respublikos baudžiamajame kodekse. Kaip pavyzdžiui, galima išskirti tokias nusikaltimų rūšis kaip karo nusikaltimai, nusikalstamos veikos nuosavybei, viešajai tvarkai, teisingumui, žmogaus sveikatai, gyvybei ir kt. Kriminologijoje gana populiarus skirstymas pagal objektą bei nusikalstamos veikos padarymo būdą, pavyzdžiui, turtinės nusikalstamos veikos. Atsižvelgiant į dažniausiai pasitaikančias nusikalstamas veikas Lietuvos kaime, darbe ir bus plačiau nagrinėjamos pastarosios atskiros nusikaltimų rūšys (taip pat ir analizuojant Kazlų Rūdos nusikalstamumo struktūrą).

Visuomeniniai santykiai Lietuvos kaime lemia, jog dažniausiai pasitaikančios nusikalstamos veikos šiose vietovėse yra turtinio pobūdžio. Tai galbūt nulemia prasta kaimo gyventojų socialinė, finansinė padėtis, nedarbo lygis bei kitos ekonominės ir socialinės priežastys bei kiti mūsų jau aptarti faktoriai. Turtinių nusikalstamų veikų esmė yra pavojingas ir draudžiamas kėsintis į kito asmens, t.y. svetimą turtą. Lietuvos kaimuose vyrauja turtinės nusikalstamos veikos, taip atspindėdamos bendras Lietuvos nusikalstamumo tendencijas.

Kalbant apie nusikalstamumo kaime struktūrą, būtina pastebėti, kad ne visų nusikalstamų veikų rūšių kaime yra padaroma mažiau. Daugumos smurtinių nusikaltimų lygis kaime yra didesnis nei mieste, pavyzdžiui, tyčinių nužudymų kaime padaroma maždaug 30 % daugiau. Šalį skaudžiai sukrečia vienkiemiuose padaryti nusikaltimai, susiję su smurtu prieš senyvus žmones ar neįgaliuosius. Informatikos ir ryšių departamento prie Vidaus reikalų ministerijos duomenimis, 2000 metais Lietuvos vienkiemiuose buvo padaryti 286 sunkūs nusikaltimai (1999 metais – 192), arba 32,9 procento daugiau negu 1999 metais. Tokių nusikaltimų 2001 metais, palyginti su 2000 metais, sumažėjo 23,1 procento, tačiau susirūpinimą kelia žudynių pagausėjimas vienkiemiuose (1999 metais – 16, 2000 metais – 19, 2001 metais – 25)⁴⁴.

Itin ryškus atotrūkis tarp kaime ir mieste padaromų nusikalstamų veikų yra su psichotropinėmis ar narkotinėmis medžiagomis susijusios veikos. Jau 1999 m. mieste tokių nusikaltimų užregistruota tris su puse karto daugiau nei kaime. Ir šis skirtumas tarp kaimo ir miesto vis didėja. Gana didelis atotrūkis ir nusikalstamų veikų nuosavybei srityje. Pavyzdžiui, turto prievartavimų ir plėšimų lygis kaime yra maždaug tris kartus mažesnis nei mieste vagysčių lygis

⁴⁴ LR Vyriausybės 2003 m. balandžio 14 d. nutarimas Nr. 477 „Dėl kaimo gyvenamųjų vietovių gyventojų saugumo ir policijos apylinkių inspektorių veiklos gerinimo 2003-2005 metais programos patvirtinimo“.

kaime mažesnis daugiau nei trečdaliu, o automobilių vagysčių lygis kaime yra net keturis kartus mažesnis nei mieste. Gyvulių vagysčių, kurios dažniausios kaimo gyvenamosiose vietovėse, paskutiniaisiais metais sumažėjo perpus lyginant su 2000 m. ir 2001 m. (2000 m. – 1118, 2001 m. – 1429, 2002 m. – 784, 2003 m. – 589, 2004 m. – 604)

Apibendrinami galime teigti, jog Lietuvos kaime, kuriame gyvena 33 proc. visų Lietuvos gyventojų, yra padaroma apie ketvirtadalis visų mūsų šalyje užregistruojamų nusikalstamų veikų. Didžiausiu nusikalstamumo lygiu tarp kaimiškųjų vietovių išsiskiria greta didelių miestų (kur išvystyta pramonė, didelė žmonių koncentracija ir t.t.) esančios kaimo vietovės, tuo tarpu mažiausias nusikalstamumo lygis būdingas kurortiniams rajonams bei nuošaliau esančioms kaimo vietovėms. Ne visų rūšių nusikalstamų veikų daugiau yra padaroma mieste: gyvulių vagystė yra tipinis kaimo nusikaltimas. Vagysčių lyginamoji dalis lyginant su miestu yra labai panaši. Kaime dažni yra smurtiniai nusikaltimai (užpuolimai vienkiemiuose, smurtas, kylantis iš buitinių konfliktų ir t.t.).

5. LIETUVOS KAIMO NUSIKALTĖLIO ASMENYBĖ

Daugelio kitų šalių kriminologijos vadovėliuose nusikaltėlio asmenybė nėra aiškiai apibrėžiama, nėra ji analizuojama. Tai paaiškintina tuo, kad kyla abejonių, jog tokia asmenybė egzistuoja, o jei ir sutinkama su jos egzistavimu, neskiriama dėmesio jos tyrimui, nes abejojama tokio praktinio tyrimo nauda. Medikai (pvz.: prof. A.Dembinskas) teigia, kad asmenybė susiformuoja veikiant socialiniams faktoriams bei genetikai. Tad nusikaltėlio asmenybė – tai žmogaus, padariusio tam tikrą nusikaltimą ar baudžiamąjį nusižengimą, o tiksliau pasakius – baudžiamosios teisės pažeidėjo – savitas psichinių savybių derinys.

A. Čepas pateikia tokį nusikaltėlio asmenybės apibrėžimą: Nusikaltėlio asmenybė – tai socialinių ir socialiai reikšmingų savybių, požymių, ryšių ir santykių visuma, apibūdinanti asmenį, kaltą baudžiamojo įstatymo pažeidimu, ir kartu su kitomis sąlygomis ir aplinkybėmis daranti įtaką jo antisuomeniniam elgesiui. Taigi šis autorius akcentuoja socialines ir socialiai reikšmingas savybes. Galima teigti, kad A.Čepas priklauso tų kriminologų grupei, kurie sutinka, kad asmenybė yra socialinių aplinkybių padarinys.

Daugelio kriminologų nuomone, sąvokos „nusikaltimo subjektas“ ir „nusikaltėlio asmenybė“ iš esmės nesutampa. Jos skiriasi tuo, kad antroji detaliau atspindi nusikaltimą padariusį individą, apima daugelį įstatymo nenumatytų individo požymių, pavyzdžiui, asmenybės socialinį vaidmenį ir ryšius, vertybines orientacijas, psichologines ypatybes, taip pat tai realiai neegzistuojantis, bet teorinis modelis, apimantis dažniausiai pasitaikančių tam tikras nusikalstamas veikas padarančių asmenų požymių visumą⁴⁵.

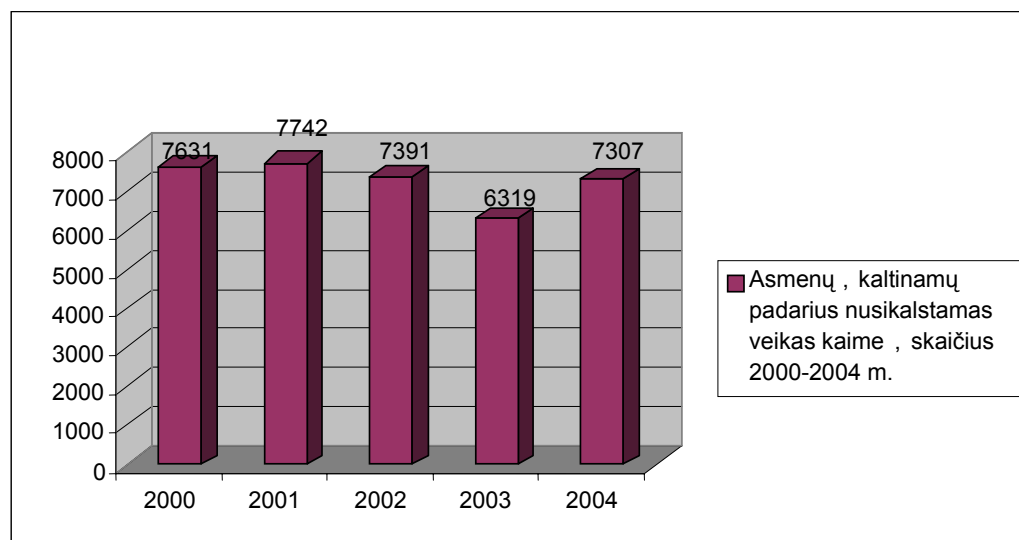
Profesorius J. Bluvšteinas teigia, kad nusikaltusio individo asmenybės bruožai daugelio nusikalstamų veikų genezei tėra antraeilės reikšmės dalykas. Lemiamos reikšmės turi išorinės, nuolat asmenį veikiančios aplinkybės⁴⁶. Žmogaus elgesys nėra vien tik automatiškas reagavimas į išorines aplinkos sąlygas. Kiekvienas turi pasirinkimo galimybę tarp draudžiamo elgesio ir tai, kas yra leidžiama. Pavyzdžiui, būtinosios ginties ribų peržengimo atveju iškyla klausimas, kuris yra nusikaltėlis.

Lietuvos kaimo nusikaltėlio asmenybę apibūdinsime remdamiesi statistiniais duomenimis apie asmenis, padariusius nusikalstamas veikas Lietuvos kaime. Pastaraisiais metais tokių asmenų skaičius svyruoja nuo 6319 (2003 m.) iki 7742 (2001 m.) (žr. 9 pav.). Lyginant su visų asmenų, kaltinamų nusikalstamų veikų padarymu Lietuvoje, skaičiumi, tai sudaro nuo 26,7 proc.

⁴⁵ Bluvšteinas J. Kriminologija. Vilnius: Pradai. 1994. P. 79.

⁴⁶ Bluvšteinas J. Kriminologija. Vilnius: Pradai. 1994. P. 81.

(2003 m.) iki 30,5 proc. (2000 m.)⁴⁷. Galima daryti išvadą, jog kas ketvirtas ar kas trečias nusikalstamą veiką padaręs asmuo nusikalsta kaimiškoje vietovėje. Analizuojant asmenų, kaltinamų padarius nusikalstamas veikas kaime, skaičių kartu su nusikalstamų veikų, padarytų kaime, skaičiumi, galima pastebėti, kad jie nesutampa – antrasis paskutiniais metais vis yra didesnis už pirmąjį. Tai rodo, kad yra asmenų, kurie per metus padaro ne po vieną nusikalstamą veiką.



9 pav. Asmenys, kaltinami padarius nusikalstamas veikas kaime 2000-2004 metais

Pasaulio kriminologai yra pateikę daug nusikaltėlio asmenybės bruožų, iš kurių susideda nusikaltėlio asmenybės struktūra, klasifikacijos variantų. Atsiribojant nuo teorinių pasvarstymų, darbe bus remiamasi viena iš lietuviškųjų klasifikacijų. Pasak A. Drakšienės, analizuojant nusikaltėlio asmenybės struktūrą dažniausiai yra aptariami šie nusikaltėlio asmenybės bruožai:

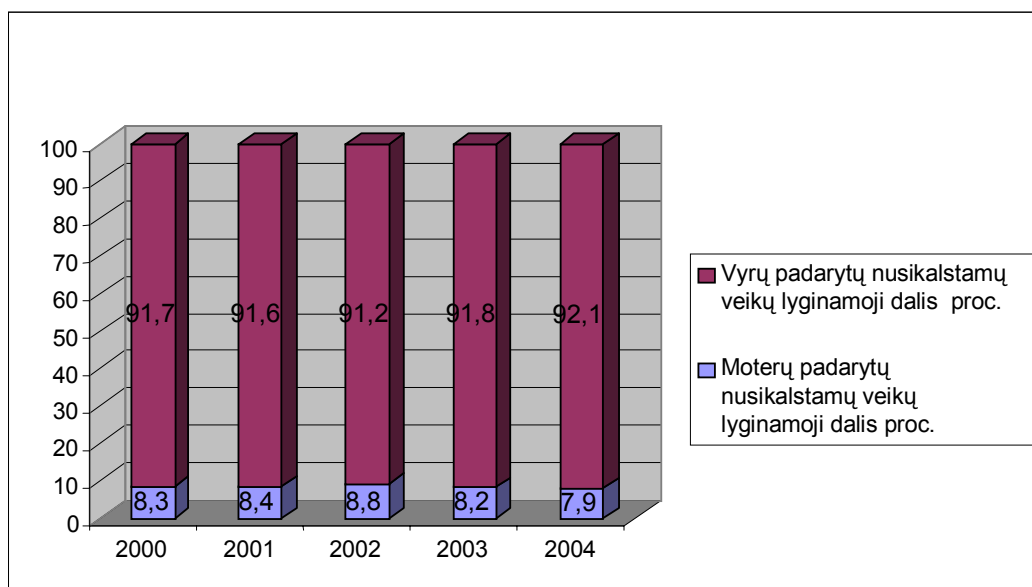
- socialiniai–demografiniai,
- psichologiniai (kitais tarant psicho – doroviniai),
- teisiniai asmenybės bruožai.⁴⁸

Kaimo nusikaltėlio asmenybės struktūra yra apibūdinama remiantis tais pačiais bruožais (požymiais) kaip ir nusikaltėlio asmenybė bendrąja prasme, išskyrus vieną būtiną kaimo nusikaltėlio asmenybės bruožą – vietovę, kurioje jis daro nusikalstamas veikas. Kaimo nusikaltėlio asmenybė turi specifinį kitų bruožų kompleksą, kuris tam tikroje valstybėje ją ir skiria nuo miesto nusikaltėlio asmenybės ir pan.

⁴⁷ Palyginimui statistiniai duomenys paimti iš Asmenys, įtariami (kaltinami) nusikalstamų veikų padarymu. *Nusikalstamumo prevencijos Lietuvoje centras*. www.nplc.lt/stat/asm/asm1.htm (2005 10 28).

Reikia atkreipti dėmesį į tai, kad *socialiniai–demografiniai* bet kurios asmenybės bruožai patys savaime nėra laikomi kriminogeniniais, neapibūdina asmens kaip nusikaltėlio, negali būti nusikalstamo elgesio priežastimi. Šie bruožai yra susiję su asmenybės formavimosi sąlygomis, jie atskleidžia asmens socialinį vaidmenį, statusą. Galima išskirti šiuos socialinius demografinius asmenybės bruožus: lytis, amžius, šeimyninė padėtis, gyvenamoji vieta, išsilavinimas, užimtumas, socialinis vaidmuo ir kt.

Kriminologiniai minėtų bruožų tyrimai rodo, kad nusikaltimus dažniau daro vyriškosios, o ne moteriškosios lyties asmenys. Moterų nusikalstamumas kiekvienoje šalyje nėra dominuojantis, jis yra mažesnis už vyrų nusikalstamumą. Tai patvirtina statistiniai duomenys, apibūdinantys nusikalstamas veikas kaime padariusius asmenis pagal lytį (žr. 10 pav.). Kaip matyti, 7,9 - 8,8 proc. kaime padarytų nusikalstamų veikų 2000 – 2004 m. buvo padaryta moterų.



10 pav. Kaime padarytos nusikalstamos veikos pagal lytį 2000-2004 metais

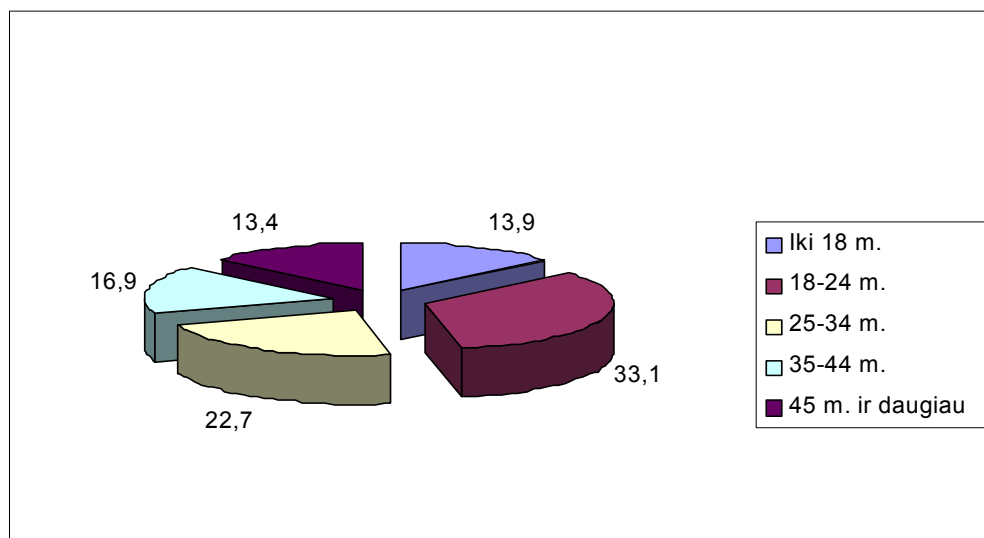
Moterų padarytų nusikalstamų veikų kaime lyginamoji dalis šiek tiek mažesnė už bendras šalies tendencijas, kur moterų padaromos nusikalstamos veikos sudaro 8,7 - 10 proc. visų padarytų nusikalstamų veikų. Statistiniu požiūriu tiek gyventojų, tiek nusikalstamas veikas padariusių asmenų pasiskirstymas pagal lytį yra vienas pastoviausių, jeigu ne pats pastoviausias rodiklis – pateiktuose duomenyse jis svyruoja ne daugiau kaip 1 procento diapazone.

Moterų padaromų nusikalstamų veikų motyvai dažniausiai susiję su buitine, šeimynine sfera, joms būdingi pavieniai, o ne grupiniai nusikaltimai. Moterys dažniausia padaro vagystes, taip pat

⁴⁸ Valickas G. Psichologinės asocialaus elgesio ištakos. Vilnius: Lietuvos teisės universitetas. 1997 P.7.

joms būdingi su buhalterinėm operacijom, narkotinėmis medžiagomis susiję ir panašūs nusikaltimai. Tačiau pastarieji nėra būdingi kaimiškoms vietovėms.

Kitas socialinis – demografinis nusikaltėlio asmenybės požymis - amžius - yra vienas svarbiausių požymių, apibūdinančių nusikaltėlio asmenybę, nes keičiantis amžiui vyksta ne tik biologiniai organizmo pasikeitimai, bet keičiasi taip pat ir jo socialinės funkcijos, charakteris, reagavimo į konfliktines situacijas būdai ir kt. Nagrinėjant gyventojų pasiskirstymą pagal amžiaus grupes, galimi įvairūs grupavimo variantai.



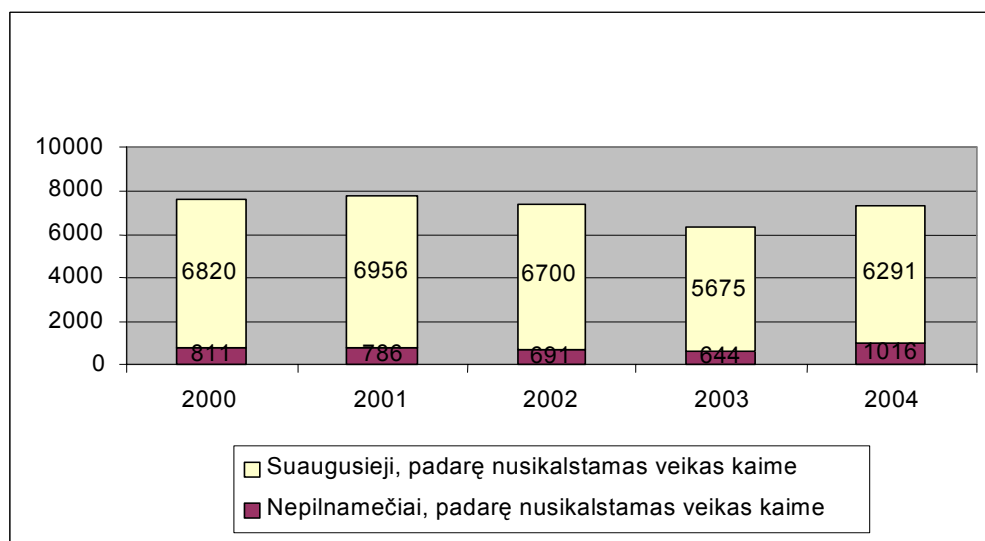
11 pav. Nusikalstamas veikas kaime padarę asmenys pagal amžių 2004 metais

Kriminologinėje statistikoje dažnai sutinkamas asmenų, padariusių nusikalstamas veikas, skirstymas į tokias amžiaus grupes: 14-17 m., 18-24 m., 25-34 m., 35 – 44 m., 45 ir daugiau metų. Toks amžiaus grupių išskyrimas iš dalies yra sąlygotas baudžiamosios atsakomybės taikymo ypatumų. Pagal BK 13 str. baudžiamojon atsakomybėn traukiami asmenys, kuriems prieš padarant nusikalstamą veiką yra suėję 16 metų, o už pavojingiausias veikas, kurių išsamus sąrašas pateikiamas BK 13 str. 2 d., atsako asmenys, sulaukę 14 metų amžiaus. Taip pat prie tokio išskyrimo prisideda ir nuostatos dėl nepilnamečių – asmenų iki 18 metų – baudžiamosios atsakomybės ypatumų. Nusikaltusių asmenų amžiaus dinamikos ilgesniame laikotarpyje analizę apsunkina nuo 2003 m. gegužės 1 d. pasikeitęs nusikalstamas veikas padariusių asmenų grupavimas pagal amžių. Iki minėtos datos pagal amžių buvo išskiriami asmenys: 14 – 15 m., 16 – 17 m., 18 – 24 m., 25 – 29 m., 30 – 49 m., 50 ir daugiau metų.

Didžiausia amžiaus grupė tarp asmenų, padariusių nusikalstamas veikas kaime, yra 18 – 24 metų subjektai (žr. 11 pav.). Tai kriminogeniniu požiūriu pati aktyviausia amžiaus grupė,

sudaranti trečdali visų nusikalstančiųjų kaimo vietovėse. Daugiau nei pusę nusikalstamas veikas darančių asmenų yra 18 - 34 metų. Mažiausią amžiaus grupę sudaro vyriausieji – 45 metų ir vyresni asmenys.

Iš visų asmenų, kaltinamų padarius nusikalstamas veikas, turėtų būti atskirai panagrinėta nepilnamečių, padariusių nusikalstamas veikas kaime, grupė. Nepilnamečiais Lietuvoje laikomi vaikai, paaugliai ir jaunuoliai iki 18 metų.⁴⁹ Nepilnamečių nusikalstamumas yra sudėtinė, tačiau labai specifinė bendro nusikalstamumo dalis. Pirma, nepilnamečiai yra išskirtiniai teisės subjektai dėl jų nepilnos socialinės, psichologinės ir fiziologinės brandos. Antra, jų „indėlis“ į nusikalstamumą yra žymiai didesnis negu jų dalis, lyginant su visu gyventojų skaičiumi.⁵⁰ Nepilnamečių nusikalstamumas – tai vienas tokių reiškinių, kuris palaiko recidyvinį nusikalstamumą. Daugeliu atveju vyresnių teisės pažeidėjų pakartotiniai nusikaltimai ar kitos priešingos teisei veikos, tikėtina, yra neveiksmingo kriminalinės justicijos institucijų poveikio pirmą kartą nusikalstamą veiką padariusiam nepilnamečiui rezultatas.



12 pav. Nepilnamečiai, padarę nusikalstamas veikas kaime 2000-2004 metais

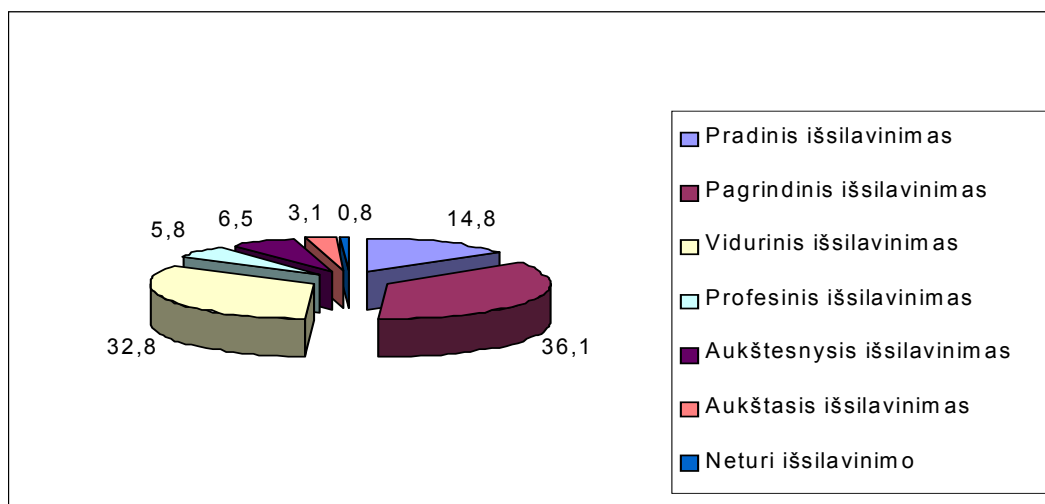
Atkreiptinas dėmesys į tai, jog Lietuvos kaime nusikalstančių nepilnamečių skaičius per paskutinius penkerius metus svyravo nuo 644 (2003 m.) iki 1016 (2004 m.) (žr. 12 pav.). Tai sudaro apie 9,3-10,6 proc. visų kaime nusikaltusių asmenų. Neramina tiek dideli nusikaltusių kaime

⁴⁹ Babachinaitė G. Nepilnamečių smurtas Lietuvoje: raiška, priežastys ir prevencija // Jurisprudencija.2002, T. 27(19). P.109.

⁵⁰ Nepilnamečių justicija Lietuvoje. Situacijos analizė, išvados ir pasiūlymai. Teisės institutas. Vilnius.1998. P.44.

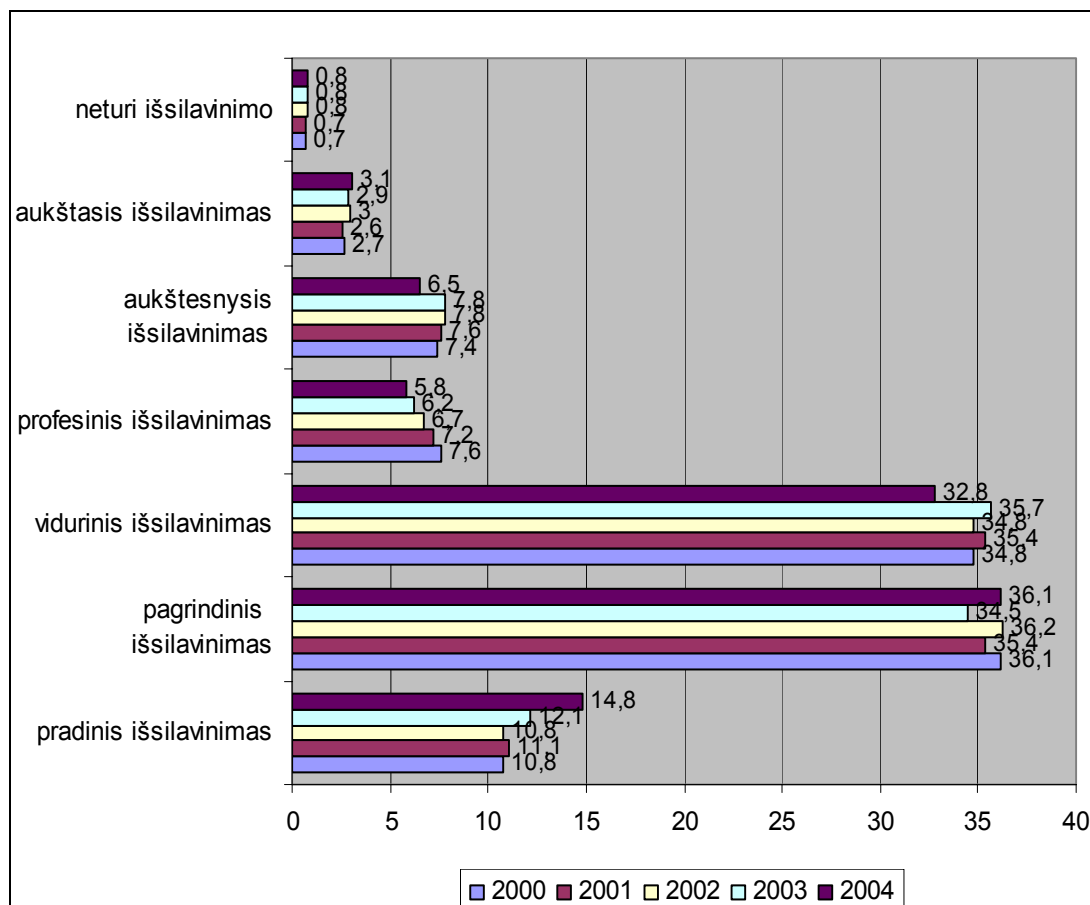
nepilnamečių skaičiai, tiek paskutiniaisiais metais staigus šio skaičiaus šuolis. 2004 m. nepilnamečiai sudarė beveik 14 proc. tarp visų kaimiškoje vietovėje nusikaltusių asmenų.

Kriminologai teigia, kad išsilavinimas yra žemesnis tų asmenų, kurie nusikalto, nei tų, kurie nenusikalto. Surinkti statistiniai duomenys apie 2004 m. rodo, kad pradinį, pagrindinį išsilavinimą turintys bei išvis jokio išsilavinimo neturintys asmenys, sudarė daugiau kaip 51 procentą visų padariusių nusikalstamas veikas Lietuvos kaime (žr. 13 pav.). Profesinį, aukštesnįjį ar aukštąjį išsilavinimą turėjo tik 15,4 proc. nusikaltusių kaime asmenų.



13 pav. Nusikalstamas veikas kaime padarę asmenys pagal išsilavinimą 2004 metais

Paanalizavus nusikalstamas veikas padariusių asmenų išsilavinimo dinamiką, galima padaryti išvadą, jog išsilavinimas – pakankamai stabilus, nedaug kintantis nusikaltėlio asmens bruožas (žr. 14 pav.). Kaip matyti iš diagramos, neturinčių išsilavinimo asmenų dalis tarp visų nusikalstamas veikas padariusių asmenų nesiekia 1 proc. Per paskutinius 5 metus ji svyravo tik tarp 0,7 ir 0,8 proc. Pastebėtinas paskutiniaisiais metais didėjantis pradinį išsilavinimą turinčių asmenų dalies didėjimas: 2000 m. jis siekė 10,8 proc., 2004 m. jau 14,8 proc. Pagrindinį išsilavinimą turinčių asmenų grupė sudaro gana pastovią, didelę asmenų, nusikaltusių kaime, dalį. Jie nuolat sudaro daugiau negu trečdalį (35-36 proc.). Šie pradinio, pagrindinio išsilavinimo skaičiai patvirtina didėjančią jaunų asmenų, nepilnamečių dalį tarp visų nusikalstamas veikas padariusių asmenų. Būtent pastarieji dar yra neįgiję vidurinio išsilavinimo.



14 pav. Nusikalstamas veikas padariusių asmenų išsilavinimo dinamika 2000-2004 metais (proc.)

Kriminologiniai tyrimai rodo, jog asmenys turintys šeimas nusikalsta rečiau nei išsiskyrusieji ar viengungiai, galbūt dėl to, kad pati šeima dažnai skatina pozityvų elgesį. Duomenys taip pat rodo, kad daugeliui nusikaltėlių būdinga šeimyninių santykių deformacija. Didžiąją reikšmę ji įgyja buitinių nusikaltimų atvejais. Šeimyninių santykių srityje padaroma daugiausia smurtinių chuliganiškų veiksų, neretai kūno sužalojimų ir nužudymų. Paprastai tokie kaltininkų veiksmai siejami su girtavimu.

Trumpai apžvelgus minėtus socialinius – demografinius asmenybės bruožus reikia pastebėti, kad nė vienas bruožas atskirai nenulemia nusikalstamumo. Padaryti nusikalstamą veiką gali pastūmėti asmens požymių visuma, sąveikaudama su socialine aplinka.

Kita nusikaltėlio asmenybės požymių grupė – psichologiniai bruožai. Jų sistema – tai visuma sąlygiškai stabilių individo bruožų, kurie lemia tipines reagavimo į aplinką formas, savęs vertinimą, elgesio mechanizmą, tarpasmeninius santykius, tai yra vidinis asmenybės komponentas,

kuris rodo sąlygiškai pastovią ir nepakartojamą asmenybės struktūrą, garantuojančią individui aktyvią veiklą visuomenėje. Psichologinių nusikaltėlio asmenybės bruožų analizė padeda suvokti nusikalstamo elgesio mechanizmą, tačiau pažymėtina, jog ši analizė nepadeda atsakyti į visus klausimus apie faktorius, nulemiančius nusikalstamą elgesį.⁵¹

Visi psichologiniai nusikaltėlio asmenybės bruožai skirstomi į dvi grupes:

- 1) bruožai, atskleidžiantys poreikius ir motyvus;
- 2) bruožai, atskleidžiantys asmenybės vertybines orientacijas.

Pirmoji psichologinių nusikaltėlio asmenybės bruožų grupė apima poreikius, interesus, nusikalstamo elgesio motyvaciją. Asmenybės poreikiai – tai objektyviai sąlygojami vidiniai siekiai, reikalingi asmenybės materialiniam, dvasiniam ir socialiniam egzistavimui, taip pat veikla, skirta šiems siekiams patenkinti.

Kriminologai J.H. Šnaideris, A. Dolgova teigia, kad dažniausiai nusikaltėlių interesas mokytis, įgyti profesiją ir dirbti, prisidėti prie visuomenei naudingos veiklos yra menkas. Taip pat jiems būdingas amoralūs jų poreikių tenkinimo būdai.

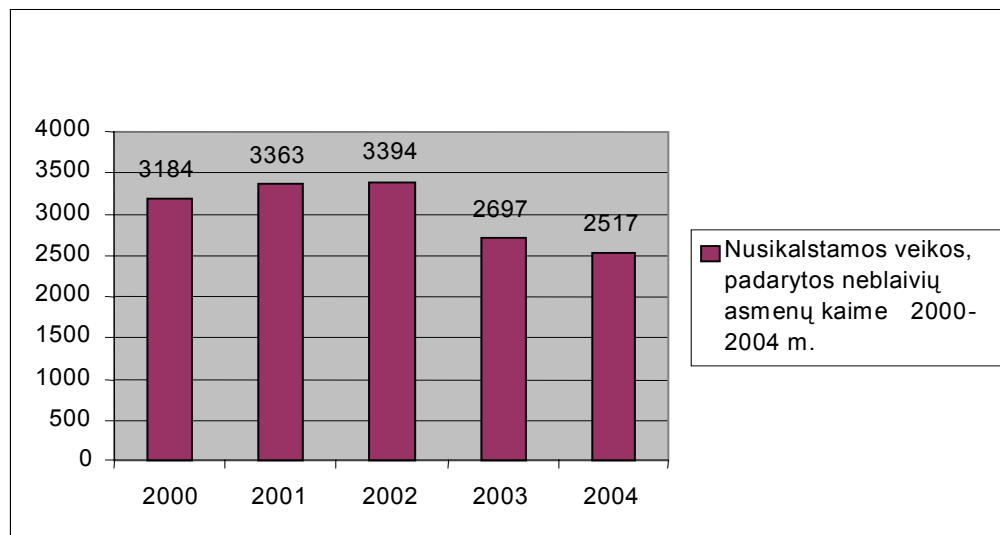
Antroji psichologinių bruožų grupė apibūdina politinių, estetinių, socialinių, dorovinių nuostatų sistemą, taip pat apima įpročius, požiūrius ir įsitikinimus. Prie pastarųjų priskirtini polinkiai vartoti alkoholinius gėrimus ar narkotines medžiagas. Pastebėtina, jog nusikalstamos veikos, padarytos kaime neblaivių asmenų yra pakankamai dažnas reiškinys. Per paskutinius 5 metus aukščiausiai nusikalstamų veikų, padarytų apsvaigusiu nuo alkoholio asmenų kaime, skaičius buvo pakilęs 2002 m. – iki 3394 nusikaltimų (žr. 15 pav.). Paskutinius dvejus metus šis skaičius mažėjo ir 2004 m. siekė 2517 nusikalstamas veikas. Nors ir sumažėjęs skaičius, tačiau jis sudaro 24 proc. visų ištirtų nusikalstamų veikų, padarytų kaimiškosiose vietovėse. Vadinas, kas ketvirta nusikalstama veika kaime yra padaroma nuo alkoholio apsvaigusio asmens. Pastebėtina, jog alkoholis dažnai turi nemažos įtakos formuojantis nusikalstamų veikų motyvams, taip pat pasirenkant nusikalstamos veikos padarymo būdus ir priemones. Apsvaigimo būseną paprastai sąlygoja impulsyvūs, neapgalvotus, nepamatuotus veiksmus, skatina žiaurumą. Tam tikrų rūšių nusikaltimus neblaivūs asmenys padaro itin dažnai. Kriminologai teigia, jog apsvaigę nuo alkoholio asmenys padaro 90 proc. chuliganiškų veiksmų, 60 proc. užpuolimų, praktiškai pusė visų užregistruotų ir išaiškintų tyčinių nužudymų, tyčinių kūno sužalojimų⁵².

Įdomu atkreipti dėmesį į tai, jog bendroje kriminalinėje statistikoje neblaivių asmenų padarytos veikos, lyginant su visomis ištirtomis nusikalstamomis veikomis, 2004 m. sudarė 16,3

⁵¹ Valickas G.. Psichologinės asocialaus elgesio ištakos. Vilnius: Lietuvos teisės universitetas. 1997. P.60.

⁵² Schneider H.J. Kriminologija. Moskva: Progress. 1994. P. 228.

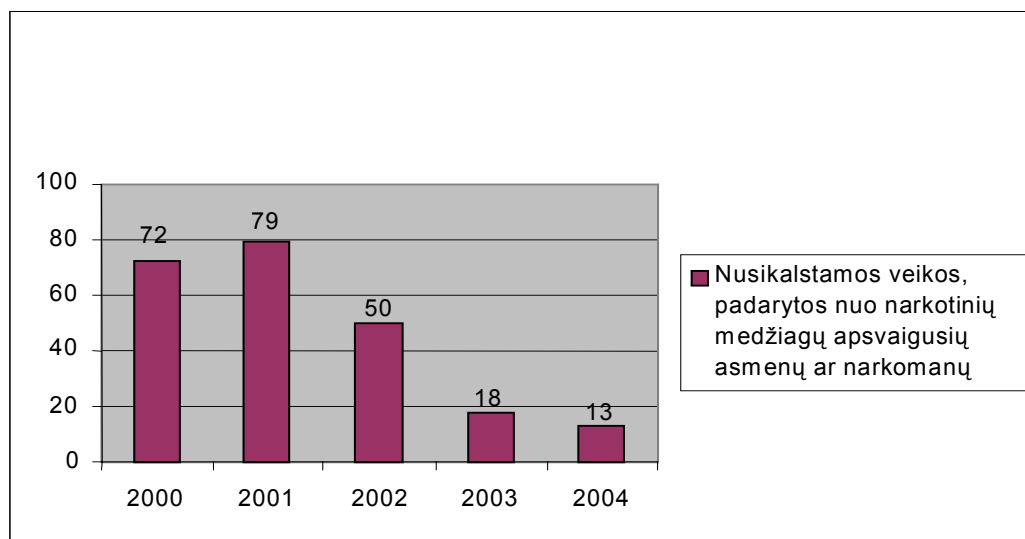
proc., t.y. beveik 8 proc. mažiau negu atitinkama lyginamoji dalis kaimiškose vietovėse. Tai leidžia daryti išvadą, jog kaimo nusikaltėlis veikos padarymo metu būna kur kas dažniau neblaivus negu Lietuvos nusikaltėlis bendrai paėmus.



15 pav. Nusikalstamos veikos, padarytos neblaivių asmenų kaime 2000-2004 metais

Kiek kitokias tendencijas pastebime panagrinėję statistinius duomenis, apibūdinančius nusikalstamas veikas, padarytas kaime nuo narkotinių medžiagų apsvaigusiu asmenų (žr. 16 pav.). Tradiciškai nusikaltimai, susiję su narkotikais, yra paplitę didžiuosiuose miestuose. Lietuvos kaimiškose vietovėse jų skaičius sąlyginai nedidelis, tačiau labai nestabilus.

Per paskutinius 5 metus jis svyruoja nuo 13 (2004 m.) iki 79 (2001 m.). Šio rodiklio nestabilumas nebūtinai reiškia realų nuo narkotinių medžiagų apsvaigusiu asmenų padaromų nusikalstamų veikų skaičiaus mažėjimą. Svyravimus gali lemti ir dažnas tokios būsenos nenustatymas. Kita vertus, narkotinės medžiagos nėra dar taip paplitusios kaimiškose vietovėse kaip miestuose. Be to, čia žymiai mažiau „tradicinių“ narkotikų platinimo vietų – kavinių, klubų ir pan.

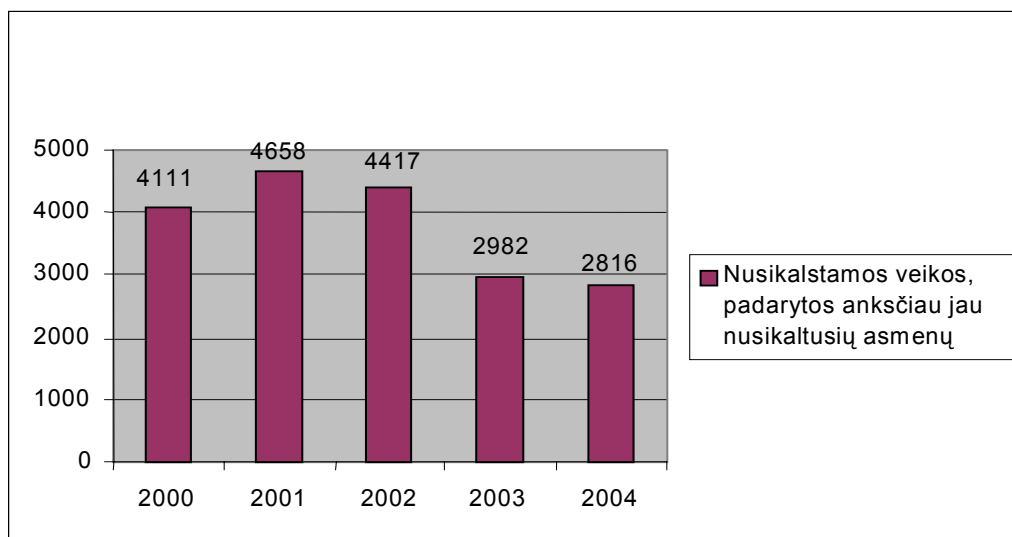


16 pav. Nusikalstamos veikos, padarytos nuo narkotinių medžiagų apsvaigusiu asmenų ar narkomanų, kaime 2000-2004 metais

J.H.Šnaiderio veikale “Kriminologija” aprašomas tyrimas⁵³, kuris buvo atliktas su narkomanais (stebint, bendraujant ir vartojant narkotikus kartu su jais). Jo metu išaiškėjo daugiausia padaromų jų nusikaltimų: vaistinių apiplėšimai, receptų padirbinėjimai, narkotikų laikymas, supirkinėjimas, pardavinėjimas, mašinų vagystės.

Teisiniai nusikaltėlio asmenybės bruožai padeda atskleisti nusikaltėlio požiūrį į teisėsaugos institucijų veiklą, daromą nusikalstamą veiką. Nusikalstamos veikos padarymas paprastai yra nepagarbos įstatymui rezultatas arba kaltininko teisės reikalavimų nežinojimo padarinys. Vienas iš teisinių požymių yra pakartotinis nusikalstamos veikos padarymas.

⁵³ Schneider H.J. Kriminologija. Moskva: Progress. 1994. P. 254.



17 pav. Nusikalstamos veikos, padarytos kaime anksčiau nusikaltusių asmenų 2000-2004 metais

Jis rodo asmens tam tikrą neigiamą orientaciją, liudija tai, jog kriminalinės justicijos poveikis po pirmos nusikalstamos veikos buvo nepakankamas, asmens pažiūroms, nuostatoms įtakos nepadarė, buvo neveiksmingas. Statistiniai duomenys rodo, jog kasmet nuo 2816 iki 4658 kaime padaromų nusikalstamų veikų būna nebe pirma asmens kriminalinė patirtis (žr. 17 pav.). Paskutiniaisiais metais tokių veikų žymiai sumažėjo – lyginant su 2002 metais, 2004 metais jų buvo padaryta 1600 mažiau, t.y. skaičius sumažėjo daugiau negu trečdaliu. Visgi kasmet tokios veikos sudaro 27,2 – 39,3 proc. visų ištirtų kaime padarytų nusikalstamų veikų. Šis rodiklis atitinka bendros kriminalinės statistikos tendencijas.

Apibendrinami galime teigti, jog kaimo nusikaltėlio paveikslas atrodo taip: tarp kaimo nusikaltėlių dominuoja vyrai, tik 8 iš 100 nusikaltusiųjų kaime asmenų yra moterys; 55,8 proc. kaimo nusikaltėlio yra 18 – 34 m. asmenys, nepilnamečiai sudaro 10 – 14 proc. visų kaime kaltinamų nusikalstamas veikas padariusių asmenų; daugiau negu pusė kaimo nusikaltėlių neturi vidurinio išsilavinimo, t.y. įgiję pradinį, pagrindinį išsilavinimą arba išvis jo neturi; beveik kas ketvirtą nusikalstamą veiką kaime padaro neblaivus asmuo, 27,2 – 39,3 proc. iš visų kaimo nusikaltėlių tai būna nebe pirma kriminalinė patirtis.

6. ATRANKINIS KRIMINOLOGINIS TYRIMAS KAZLŲ RŪDOS SAVIVALDYBĖJE

6.1. NUSIKALSTAMUMO RAIDA BEI STRUKTŪRA KAZLŲ RŪDOS SAVIVALDYBĖJE

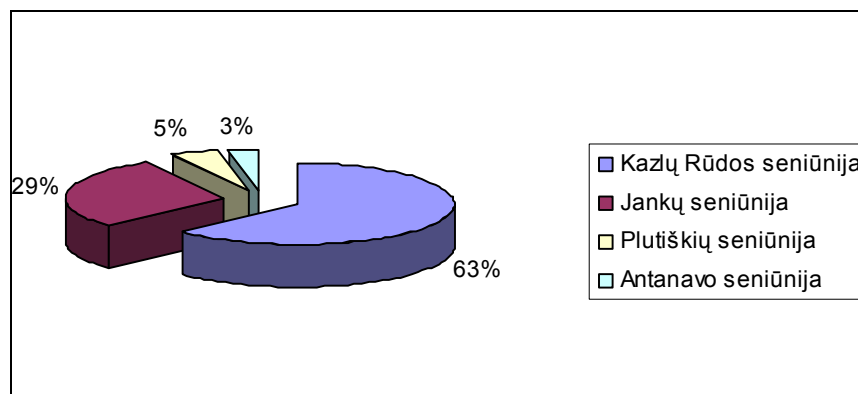
Siekiant geriau atskleisti kaimo nusikalstamumo bei kaimo nusikaltėlio asmenybės būdingiausias bruožas, šiame darbe pasirinkta atlikti Kazlų Rūdos savivaldybėje užregistruotų nusikalstamų veikų bei nusikaltusių asmenų atrankinį tyrimą, išnagrinėjant statistinių kortelių duomenis apie 2001 – 2004 m. užregistruotas bei ištirtas veikas, taip pat asmenis, kaltinamus padarius nusikalstamas veikas.

Kazlų Rūdos savivaldybė juridinį statusą įgijo 2000 m. kovo 19 d. vykdant Lietuvos Respublikos administracinę teritorinę reformą, kurioje buvo numatyta steigti naujus administracinius teritorinius vienetus. Vykdant šią reformą Marijampolės apskrityje be Kazlų Rūdos savivaldybės buvo įsteigta ir Kalvarijos savivaldybė. Tuo pagrindu savivaldybių aptarnavimui buvo steigiami ir nauji policijos komisariatai. Kazlų Rūdos policijos komisariatas savarankiškai nusikalstamas veikas pradėjo registruoti ir tirti nuo 2001 metų vasario mėn. 1 d.

Kazlų Rūdos savivaldybė pasirinkta todėl, kad sukūrus naują policijos komisariatą iškilo nemažai sunkumų kuriant policijos komisariato struktūrinius padalinius, tiriant nusikalstamas veikas, jas registruojant, į provincijos tipo komisariatą atėjo dirbti asmenys, neturintys tinkamos kvalifikacijos, reikiamų žinių ir darbo patirties, todėl nuo to nukentėjo darbo kokybė. Kita vertus, vertinga giliau paanalizuoti vieno rajono, kuriame dominuoja kaimiškos vietovės, nusikalstamumo struktūrą bei dinamiką, taip pat prevencines priemones, taikomas labai konkrečioje aplinkoje.

Kazlų Rūdos savivaldybė užima 554 kvadratinis kilometrus ploto, joje gyvena apie 15 tūkstančių gyventojų. Didžiąją savivaldybės teritorijos ploto dalį, apie 60 procentų, užima miškai. Savivaldybėje yra keturios seniūnijos: Kazlų Rūdos, Antanavo, Plutiškių ir Jankų. Kazlų Rūdos seniūnija yra pati didžiausia, jos teritorija užima 36 tūkst. ha, gyvena 11783 gyventojai, šią seniūniją sudaro Kazlų Rūdos miestas ir 101 kaimas. Kazlų Rūdos mieste gyvena 7409 gyventojai, kaimo vietovėse 4374 gyventojai. Antra pagal plotą ir gyventojų skaičių yra Jankų seniūnija, jai atitenka beveik 17 tūkst. ha savivaldybės ploto, gyvena 1420 gyventojų, ją sudaro 46 kaimai. Plutiškių seniūnijos plotas - 3 tūkst. ha, seniūnijai priklauso 23 kaimai, kuriuose gyvena 830

žmonių. Mažiausia pagal plotą yra Antanavo seniūnija, čia 1,9 tūkst. ha, teritorijoje gyvena 924 gyventojai ir ją sudaro 14 kaimų (žr. 18 pav.).



18 pav. Kazlų Rūdos savivaldybėje esančių seniūnijų pasiskirstymas pagal plotą

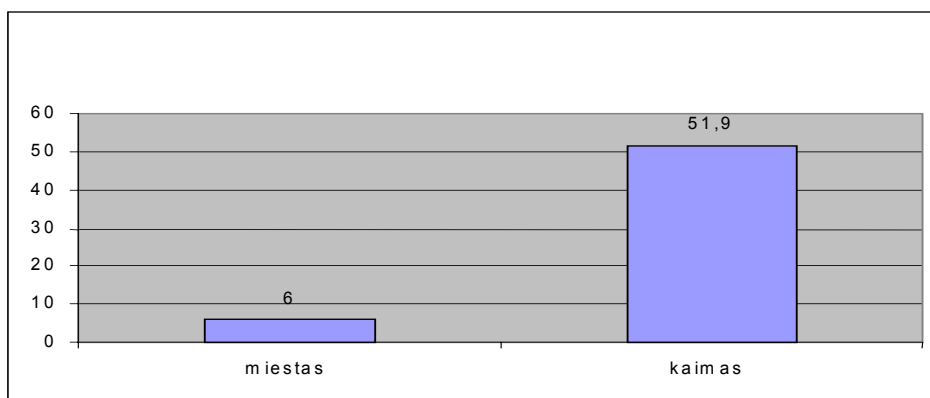
Dėl savivaldybėje nevienodai paplitusių miškų bei dirbamos žemės plotų, gyventojų tankumas skirtingose savivaldybės seniūnijose varijuoja (žr. 2 lentelė). Rečiausiai apgyvendinta Jankų seniūnija (8 gyventojai / kvadratiniam kilometre), tuo tarpu tankiausiai gyvenama mažiausioje – Atanavo – seniūnijoje (48,6 gyventojai / kvadratiniam kilometre). Nors skirtumai ir labai dideli, tačiau tokio tankumo gyvenamosios vietovės paprastai esti kaimiškoms.

2 lentelė. Gyventojų tankumas Kazlų Rūdos savivaldybės seniūnijose

Seniūnijos pavadinimas	Gyventojų skaičius 1 kvadratiniam kilometre
Kazlų Rūdos seniūnija	32,7
Jankų seniūnija	8
Plutiškių seniūnija	27,7
Atanavo seniūnija	48,6

Taip pat pagal Lietuvos Respublikos teritorijos administracinių vienetų ir jų ribų įstatymą Kazlų Rūdos savivaldybę galima priskirti prie kaimiškojo tipo savivaldybių (žr. 19 pav.). Tik dalis Kazlų Rūdos seniūnijos gyventojų priskiriama prie miesto, nes joje gyvena daugiau kaip 3 tūkst.

gyventojų, kurių daugiau kaip 2/3 dirbančiųjų dirba pramonėje, verslo bei gamybinės ir socialinės infrastruktūros srityse⁵⁴. Taip pat pažymėtina, kad seniūnijų centrai Antanavo, Jankų ir Plutiškių kaimai atitiktų miestelio statusą, nes yra kompaktiškai užstatytos gyvenamosios vietovės, kuriose gyvena daugiau kaip 500 gyventojų, tačiau vargu ar atitiktų kitą kriterijų (daugiau kaip pusė dirbančiųjų turi dirbti miestelio pramonėje). Visa Kazlų Rūdos savivaldybės pramonė praktiškai sukurta pačiame Kazlų Rūdos centre, o seniūnijose daugiau plėtojama žemdirbystė ir visiems yra priimtina, kad seniūnijų centrai vadintųsi kaimais. Dalį pačių gyvenviečių neretai sudaro keli kaimai, kurių atribojimas yra žinomas tik seniūnijų darbuotojams ir seniems pačių kaimų gyventojams. Šiame darbe, teritorijos atžvilgiu, Kazlų Rūdos savivaldybę į miestą ir kaimą išskyrėme pagal gyventojų tankumą ir dirbančių žmonių darbą pramonėje, verslo bei gamybinės ir socialinės infrastruktūros srityse.

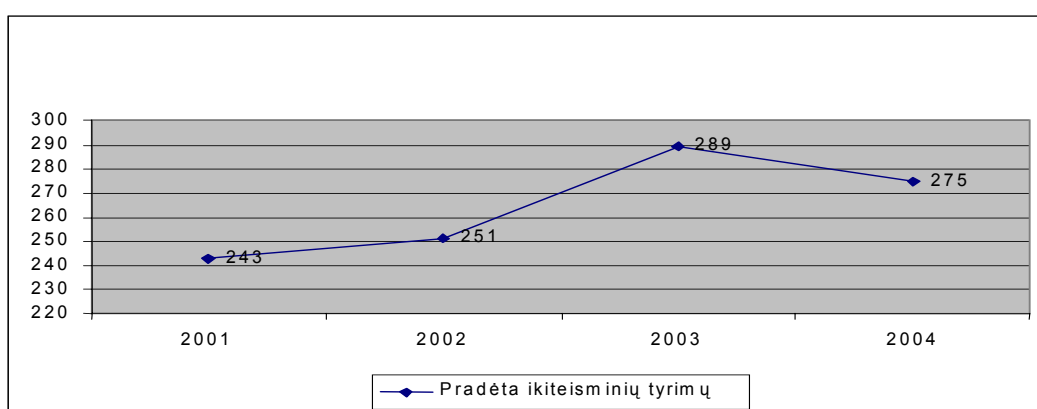


19 pav. Kazlų Rūdos savivaldybės teritorijos pasiskirstymas(tūkst.ha)

Analizuojant Kazlų Rūdos nusikalstamumą, svarbu panagrinėti, kiek realiai padaromų nusikalstamų veikų atspindi statistika. Policijos komisariato pateikiamoje ataskaitoje yra tik tos veikos, kurios pripažįstamos nusikalstamomis t.y. dėl jų iškeltos baudžiamosios bylos arba pradėtas ikiteisminis tyrimas. Taip pat svarbu, kad dalis veikų, dėl kurių buvo pradėti ikiteisminiai tyrimai, yra išbraukiama iš apskaitos, kadangi veikos praranda pavojingumą (dekriminalizuotos veikos), priimami išteisinamieji nuosprendžiai, nutraukiamos paieškos bylos ir kiti atvejai. 2001 metais Kazlų Rūdos savivaldybėje buvo nustatyta, kad iš visų užregistruotų pareiškimų 243 aprašyti įvykiai turi nusikalstamos veikos požymius ir dėl to buvo iškeltos baudžiamosios bylos (žr. 20 pav.). Tais metais buvo dar 385 pareiškimų, dėl kurių priimtas procesinis sprendimas atsisakyti iškelti baudžiamąją bylą. Per 2002 metus užregistruota 251 pareiškimas, t.y. 8 pareiškimais daugiau, dėl

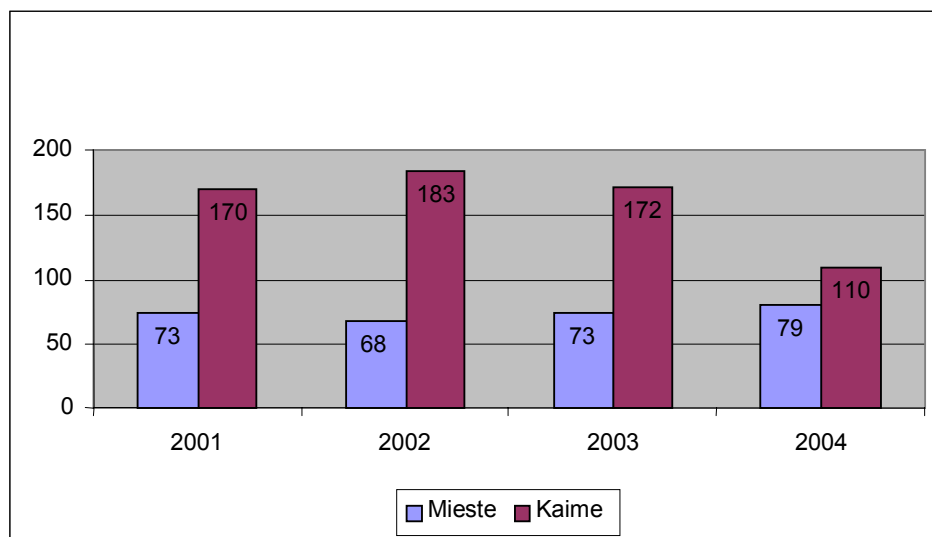
⁵⁴ Lietuvos Respublikos teritorijos administracinių vienetų ir jų ribų įstatymas// Valstybės žinios. 1994. Nr. 60-1183.

kurių buvo iškeltos baudžiamosios bylos. Taip pat surašyti 455 nutarimai atsisakyti iškelti baudžiamąją bylą. Sudėtingesnis palyginimas su 2003 m., kadangi gegužės mėnesį keitėsi Baudžiamasis ir Baudžiamojo proceso kodeksai, taip pat kiti teisės aktai, turintys įtakos nusikalstamų veikų registravimui. Atsirado nauja sąvoka baudžiamasis nusižengimas. 2003 metais iki gegužės mėnesio iš 276 pranešimų apie nusikaltimus iškeltos 56 baudžiamosios bylos ir 220 atvejų surašyta nutarimai atsisakyti iškelti baudžiamąsias bylas. Nuo 2003 metų gegužės mėnesio pranešimų apie nusikaltimus gauta 235 ir tik 2 atvejais atsisakyta pradėti ikiteisminį tyrimą, dėl likusių 233 veikų pradėtas ikiteisminis tyrimas. 2004 m. pradėta 275 ikiteisminiai tyrimai. Padidėjęs pradėtų ikiteisminių tyrimų skaičius sietinas būtent su naujomis procesinėmis nuostatomis.



20 pav. Kazlų Rūdos savivaldybėje pradėta ikiteisminių tyrimų 2001-2004 metais

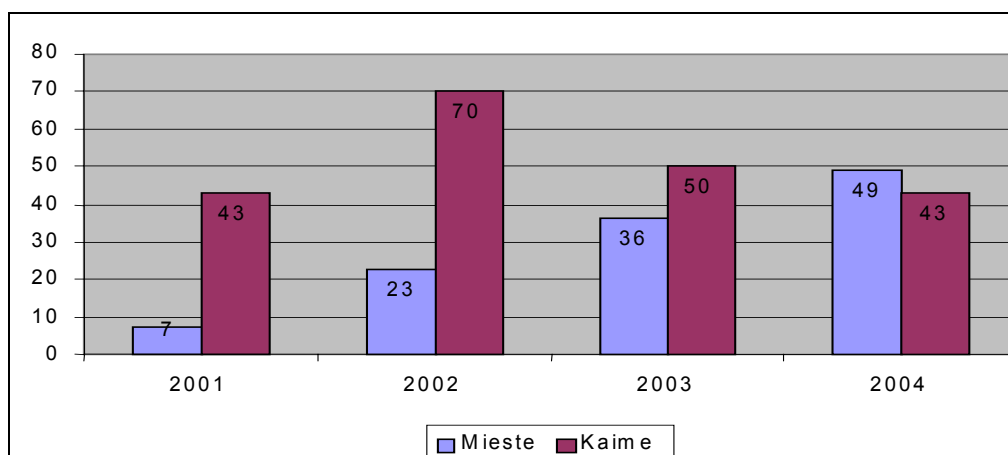
2003 metų įsigaliojus naujiems baudžiamąsias veikas draudžiantiems įstatymams dalis pareiškimų registruojami vadovaujantis viešojo administravimo įstatymu ir tiriami kaip skundai, nagrinėjant supaprastinta tvarka, nepriimant jokių procesinių sprendimų, taikomos administracinio poveikio priemonės. Šių pareiškimų skaičius nuo 2003 metų gegužės mėnesio - 423, kai tuo tarpu šios rūšies pareiškimų 2001 užregistruota 126, 2002 metais 149, kas rodo, kad šios rūšies pareiškimų 2003 m. padaugėjo 2,8 karto. Šiais skaičiais remiantis, galima daryti prielaidą, kad vis daugiau besikreipiantiems žmonėms į policiją yra taikomas viešojo administravimo įstatymas, kadangi norint vadovautis baudžiamosios teisės ar baudžiamojo proceso įstatymais reikalinga pradėti ikiteisminį tyrimą. Šiai dienai ne visi pareigūnai turi reikiamų žinių, kad kokybiškai atliktų tyrimus pagal pasikeitusius įstatymus. Be to, atliekant ikiteisminį tyrimą užimama daugiau laiko, nėra vieningos praktikos, vykdoma griežtesnė ikiteisminio tyrimo kontrolė. Šie faktoriai daro įtaką reiškiniui, kai neretas pareigūnas parodo didesnę dėmesį interesantui tik tuo atveju, jeigu jis nereikalauja pradėti ikiteisminio tyrimo. Ši tendencija gali paskatinti didesnę nusikalstamumo latentškumą.



21 pav. Užregistruotos nusikalstamos veikos Kazlų Rūdos savivaldybėje 2001-2004 metais

Kazlų Rūdos savivaldybėje 2001 – 2004 m. kasmet užregistruojama nuo 243 (2001 m.) iki 251 (2002 m.) nusikalstamų veikų (žr. 21 pav.). Ryškesnis svyravimas pastebėtinai tik paskutiniaisiais metais. 2004 m. užregistruotų nusikalstamų veikų ženkliai sumažėjo ir jų skaičius siekė 189. Atkreiptinas dėmesys, jog kasmet kaimiškose Kazlų Rūdos savivaldybės vietovėse užregistruojama 70 – 73 proc. visų šioje savivaldybėje užregistruotų veikų. Tokia didelė dalis, be abejo, paaiškinama pačių kaimiškųjų vietovių dalimi šioje savivaldybėje. Išskirtiniai šia prasme yra 2004 m., kuriais kaimiškose vietovėse užregistruotų nusikalstamų veikų skaičius krito iki 110, t.y. trečdaliu nuo 2001 – 2003 m. įprastų skaičių. Būtent dėl kaimiškosios nusikalstamumo dalies sumažėjimo pernai metais Kazlų Rūdos savivaldybėje pastebėtas žymus užregistruotų nusikalstamų veikų skaičiaus sumažėjimas. Reiktų atkreipti dėmesį, jog 2004 m. pradėtų ikiteisminių tyrimų skaičiaus skirtumas lyginant su 2003 m. nebuvo toks ryškus, kaip kad užregistruotų veikų. Darytina išvada, jog 2004 m. daug ikiteisminių tyrimų buvo nutraukta.

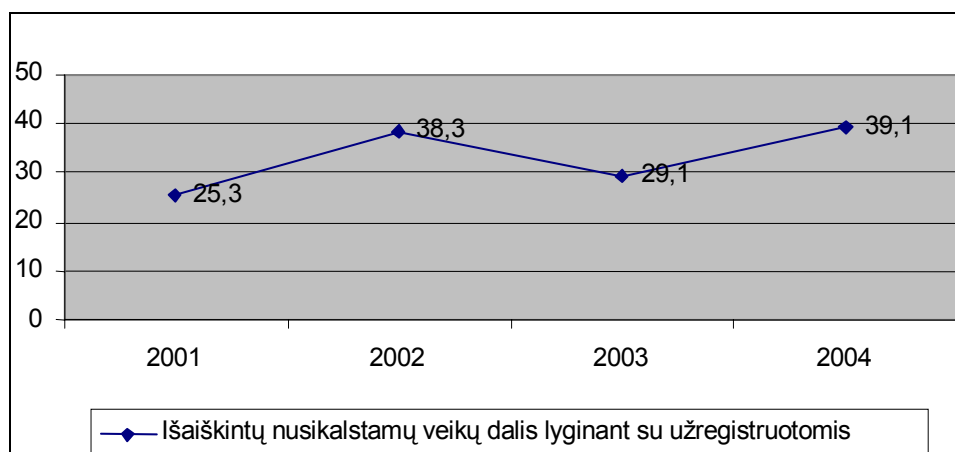
Kazlų Rūdos savivaldybės kaimiškose vietovėse per paskutinius ketverius metus buvo išaiškinta po 43 (2001 ir 2004 m.) – 50 (2003 m.) nusikalstamas veikas (žr. 22 pav.). Išskirtiniai yra 2002 m., kuomet ištirtų nusikalstamų veikų skaičius šoktelėjo iki 70. Atkreiptinas dėmesys, jog kaimiškose vietovėse ištirtų veikų lyginamoji dalis svyruoja nuo ketvirtadalio (25,3 proc. 2001 m.) iki 39,1 proc. (2004 m.) (žr. 23 pav.).



22 pav. Ištirtos nusikalstamos veikos Kazlų Rūdos savivaldybėje 2001-2004 metais

Tai galėtų būti aiškinama naujai įsteigto policijos komisariato „įsivažiavimu“ į savo veiklą 2002 metais. Taip pat reiktų nepamiršti, jog 2003 m. keitėsi Baudžiamojo proceso kodeksas, todėl naujai įsigaliojusi nusikalstamų veikų registravimo ir apskaitos tvarka, jos įsavinimas bei pritaikymas praktikoje atsiliepė 2003 m. ir 2004 m. statistikai. Kita vertus, 2002 m. šios savivaldybės kaimiškose vietovėse buvo užregistruota daugiausia veikų. Tai taip pat lėmė didesnę ištirtų veikų skaičių.

Per 2003 metų 4 mėn., kai galiojo senieji baudžiamieji įstatymai, Kazlų Rūdos policijos komisariatas buvo pasiekęs Respublikos nusikaltimų išaiškinamumo rodiklio vidurkį. Tačiau, nuo 2003 gegužės 1d. įsigaliojus naujiems baudžiamiesiems įstatymams, šis veiklos vertinimo rodiklis ženkliai nukrito. Akivaizdu, kad pasikeitus baudžiamiesiems įstatymams buvo susidurta su naujais sunkumais registruojant nusikalstamas veikas, todėl ir iki šiol atsiranda netikslumai, tačiau jie žymiai nepakeitė realiai atlikto darbo rezultatų, kadangi išaiškinus nusikalstamą veiką komisariato darbuotojai suinteresuoti, kad ji patektų į ataskaitą. Netikslumų galėjo atsirasti, dėl pradėtų ikiteisminių tyrimų, mirties priežasčių nustatymo, vykdomos paieškos, iš kitų teritorinių komisariatų atsiųstų nusikalstamų veikų tyrimo ir kt.



23 pav. Išaiškintų nusikalstamų veikų dalis lyginant su užregistruotomis Kazlų Rūdos savivaldybės kaimiškose vietovėse 2001-2004 metais

Didžiąją dalį visų Kazlų Rūdos savivaldybės kaimiškose vietovėse užregistruotų nusikalstamų veikų sudaro vagystės (žr. 2 priedas). Vien tik vagysčių čia kasmet užregistruojama nuo 77 (2004 m.) iki 119 (2003 m.). Tai kasmet sudaro apie 70 proc. visų šiose vietovėse užregistruojamų veikų. Taip pat svarbu pastebėti, jog kasmet dar padaroma apie 45 smulkias vagystes, kurios laikomos administraciniais teisės pažeidimais (ATPK 50 str., žr. 3 priedas). Esant žemam pragyvenimo lygiui kaimiškose vietovėse dažnos vagystės metu pavogtų daiktų vertė neviršija 1 MGL ir surašomas administracinių teisės pažeidimų protokolas.

Atkreiptinas dėmesys, jog kasmet iš visų užregistruotų vagysčių 12-14 atvejų būna gyvulių vagystės (išskyrus 2004 m.). Tai tipinis kaimiškų vietovių nusikaltimas, nebūdingas miestui. Statistika apie Kazlų Rūdos savivaldybės miestuose užregistruotas nusikalstamas veikas tai patvirtina – per paskutinius ketverius metus čia nebuvo užregistruota nė vienos gyvulių vagystės.

Pakankamai dažnos kaimiškose vietovėse vagystės patenkant į patalpas. 2003 m. jų buvo užregistruota net 21. Didžioji Kazlų Rūdos policijos komisariato aptarnaujamos teritorijos yra kaimo vietovės, iš kurių didelę dalį užima miškai. Kaimo vietovėse yra daug vienkiemių, tarp jų - daug negyvenamų. Savininkai gyvena miestuose ir į šias sodybas atvyksta tik retkarčiais. Be priežiūros paliktos sodybos sudaro prielaidas linkusiems nusikalsti asmenims vykdyti šiose sodybose vagystes. Tokios vagystės ypač paplitusios žiemos sezonu. Pasibaigus šiam metų laikui, dažnai sodybų savininkai pastebi, kad jų sodybose buvo įvykdytos vagystės. Tokių nusikaltimų tyrimą apsunkina tai, kad tokios sodybos daugiausiai yra vienkiemiai, tarp miškų, todėl paprastai nėra jokių liudininkų, kurie galėtų suteikti vertingos informacijos. Vagysčių iš gyvenamųjų patalpų išaiškinamumas buvo paskelbta prioritetine policijos darbo organizavimo kryptimi 2004 metais.

Nors didelės vertės turto vagysčių ir neužregistruota, tačiau nemažą vagysčių dalį sudaro transporto priemonių vagystės. Tai daugiau miestui būdingas nusikaltimas, kuriam didelės įtakos daro netoli esantis Marijampolės automobilių turgus. Kazlų Rūdos kaimiškose vietovėse tokių vagysčių užregistruojama nuo 3 (2002 m.) iki 7 (2004 m.) per metus. 2002 m. ir 2003 m. nebuvo išaiškinta nė viena transporto vagystė, padaryta Kazlų Rūdos savivaldybės kaimiškose vietovėse, o 2001 m. ir 2004 m. – tik po 1. Neišaiškinamumas ir iš to sekantis nebaudžiamumas gali paskatinti šio pobūdžio vagysčių augimą.

Dar viena svarbi turtinių nusikaltimų grupė – plėšimai. Jų nuo 2001 m. Kazlų Rūdos kaimiškose vietovėse palaipsniui mažėjo, tik 2004 m. jų skaičius kiek padidėjo: 2001 m. – 15, 2002 m. – 13, 2003 m. – 7, 2004 m. – 10. Tai nemaži skaičiai, ypač palyginus su Kazlų Rūdos miestuose užregistruotų plėšimų skaičiais (žr. 2 priedas). Čia paprastai padaroma po 4 – 6 plėšimus per metus. Šiuos skirtumus, matyt, reikėtų sieti su kaimiškose vietovėse esančių sodybų dažnu nuošalumu bei tokių sodybų senyvais gyventojais. Tai skatina nusikaltėlius tikėtis „lengvo grobio“ – nedidelio pasipriešinimo, uždelsto pranešimo bei policijos, kaimynų sureagavimo į padarytą nusikalstamą veiką.

Iš smurtinių nusikaltimų Kazlų Rūdos kaimiškose vietovėse dažniausiai pasitaiko kūno sužalojimai (sveikatos sutrikdymai). Sunkių sveikatos sutrikdymų kasmet padaroma 1-3 (žr. 2 priedas), kitų sveikatos sutrikdymų – 11-15. Tai gerokai didesni skaičiais negu Kazlų Rūdos savivaldybės miestuose užregistruojamų sveikatos sutrikdymų. Manytina, jog šių smurtinių nusikaltimų padarymui įtakos turi dideli alkoholio vartojimo mastai kaimiškose vietovėse. Administracinių teisės pažeidimų statistika rodo, jog dažniausiai Kazlų Rūdos savivaldybėje padaromas administracinis teisės pažeidimas yra alkoholinių gėrimų gėrimas viešose vietose arba girto pasirodymas viešose vietose (ATPK 178 str.) (žr. 3 priedas). Dėl tokių pažeidimų 2004 m. buvo surašyta 139 protokolų.

Išskirtiniai sveikatos sutrikdymų statistikos atžvilgiu atrodo 2003 metai – per juos kaimiškose vietovėse buvo užregistruoti net 36 kiti sveikatos sutrikdymai. Atkreiptinas dėmesys, jog įsigaliojus naujam Baudžiamajam kodeksui, pasikeitė kūno sužalojimų grupavimas. Anksčiau buvę lengvas, apysunkis ir sunkus kūno sužalojimas dabar yra įvardijami kaip lengvas arba sunkus sveikatos sutrikdymas, apysunkius kūno sužalojimus prijungus prie šių dviejų grupių. Atsižvelgiant į tai, kiek sudėtingas ir nevienareikšmis yra šių veikų statistikos palyginimas.

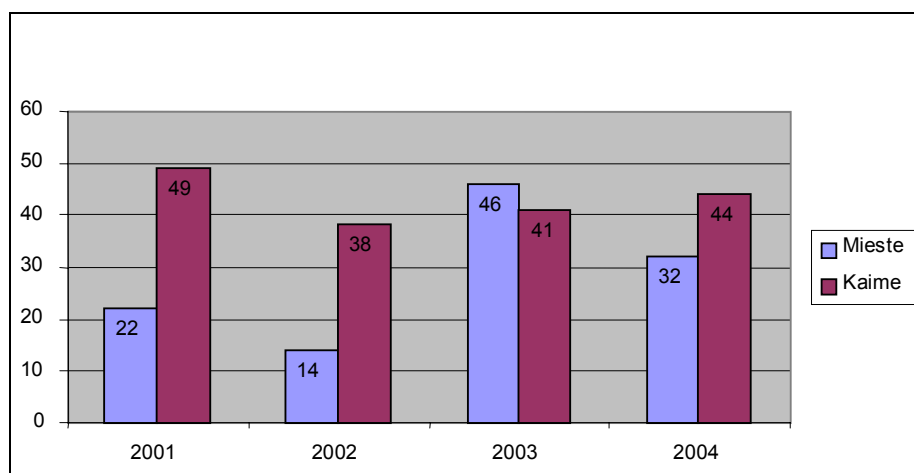
Sunkiausių nusikaltimų – nužudymų – Kazlų Rūdos kaimiškose vietovėse užregistruojama po 1 per metus, tik 2001 m. buvo užregistruotos 3 tokios veikos.

Apibendrinant Kazlų Rūdos savivaldybėje dominuoja kaimo nusikalstamumas. Šiose kaimiškose vietovėse kasmet užregistruojama 170 - 183 nusikalstamos veikos (išskyrus 2004 m. – 110 veikų). Didžiąją dalį veikų sudaro vagystės (70 proc.), ypač iš patalpų, transporto priemonių ir gyvulių, kas būdinga tik kaimo vietovėms. Taip pat nereti plėšimai, itin būdingi nuošaliuose sodybose. Iš smurtinių nusikaltimų daugiausia užregistruojama sveikatos sutrikdymų. Tai dažniausiai paskatinama neblaivumo.

6.2. KAZLŲ RŪDOS NUSIKALTĖLIO ASMENYBĖ

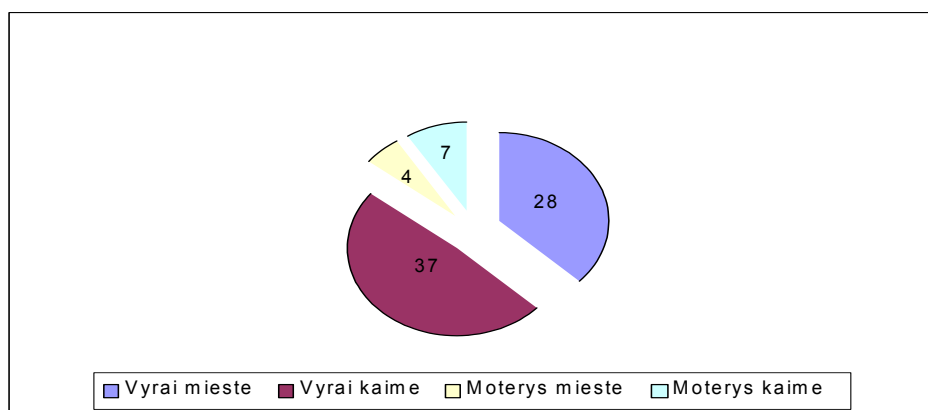
Išnagrinėjus nusikalstamumo struktūrą ir dinamiką, svarbu dėmesio skirti Kazlų Rūdos savivaldybės kaimiškų vietovių nusikaltėlio asmenybei, išskirti jai būdingiausias bruožus, iširti, ar ji skiriasi nuo Lietuvos kaimo vietovių nusikaltėlio asmenybės.

Per paskutinius metus Kazlų Rūdos savivaldybėje buvo užregistruota nuo 52 (2002 m.) iki 87 (2003 m.) asmenų, kaltinamų padarius nusikalstamas veikas (žr. 1 priedas, 24 pav.). Atsižvelgiant į tai, kad didžioji dalis savivaldybės teritorijos priskiriama kaimiškoms vietovėms, dauguma asmenų užregistruota kaltinant padarius nusikalstamą veiką būtent kaime. Skirtumas tarp kaime ir mieste padariusių nusikalstamą veiką asmenų skaičiaus labai varijuoja. 2002 m. kaimo nusikaltėlių užregistruota 2,7 karto daugiau negu miesto. Tuo tarpu 2003 m. pasižymėjo tuo, kad miesto nusikaltėlių skaičius 5 vienetais viršijo kaime nusikalstamas veikas padariusių asmenų skaičių. Tokiems mažiems asmenų, kaltinamų padarius nusikalstamą veiką, skaičiams minėti svyravimai yra labai dideli ir reikšmingi. Ryškių pokyčių 2003 m. galima būtų ieškoti naujai įsigaliojusiame baudžiamajame įstatyme, turėjusiame įtakos veikų sudėtimis, naujų veikų kriminalizavimui bei kai kurių veikų dekriminalizavimui, baudžiamųjų nusižengimų atsiradimui (seniau daugelis jų buvo laikomi administraciniais teisės pažeidimais), taip pat reikšminga yra kartu pasikeitusi nusikalstamų veikų bei jas padariusių asmenų fiksavimo tvarka. 2004 m. mieste padariusių nusikalstamas veikas asmenų skaičius šiek tiek nukrito.



24 pav. Asmenys, kaltinami padarius nusikalstamas veikas Kazlų Rūdos savivaldybėje 2001-2004 metais

Absoliuti dauguma asmenų, kaltinamų padarius nusikalstamas veikas Kazlų Rūdos kaimiškose vietovėse, yra vyrai (žr. 25 pav.). Pernai metais čia užregistruotos 7 moterys ir 37 vyrai, padarę nusikalstamas veikas. Visgi svarbu atkreipti dėmesį, jog moterys pernai Kazlų Rūdoje sudarė beveik 16 proc. visų kaimiškose vietovėse užregistruotų kaltinamų asmenų. Tai yra dvigubai daugiau negu moterų, kaltinamų padarius nusikalstamą veiką, dalis visos Lietuvos kaimiškose vietovėse. Kita vertus, stebint moterų skaičius tarp nusikaltusių Kazlų Rūdoje asmenų dinamiką, į akis krenta paskutiniiais metais šio skaičiaus žymus padidėjimas.

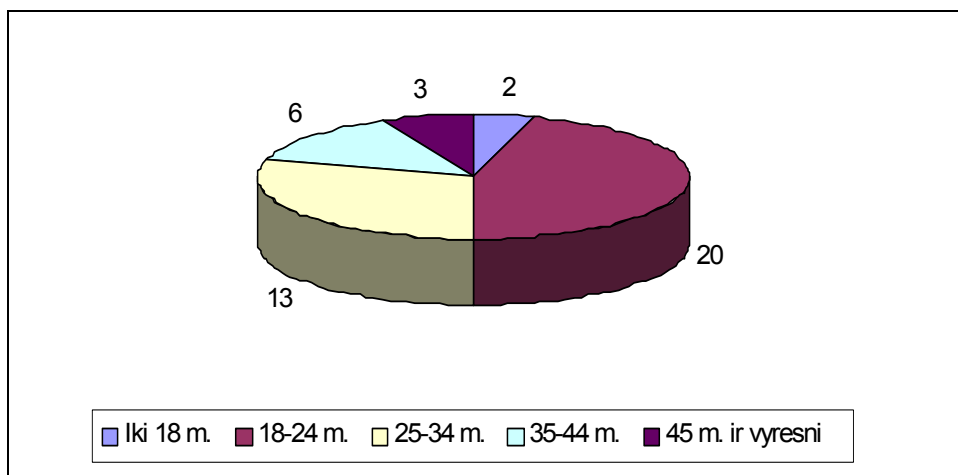


25 pav. Asmenys, kaltinami padarius nusikalstamas veikas Kazlų Rūdos savivaldybėje pagal lytį 2004 metais

Iki tol 2 – 4 moterys per metus buvo užregistruojamos, kaltinant nusikalstamos veikos padarymu, kas sudarydavo nuo 5 proc. (2001 m.) iki 10,5 proc. (2002 m.) visų asmenų. Tai atitinka Lietuvos

bendrus kaimiškose vietovėse nusikalstančių moterų skaičius. Žemesnioji riba net mažesnė už bendruosius Lietuvos skaičius. Vertinant procentais nusikaltusių moterų dalį Kazlų Rūdoje, atsiranda dideli svyravimai, kuriuos nulemia maži nusikaltusių moterų absoliutiniai skaičiai, todėl šiuo atveju tikslingiau operuoti absoliučiais skaičiais, siekiant neiškreipti realaus vaizdo (žr. 1 priedas). Analizuojant Kazlų Rūdos kaimiškose vietovėse nusikaltusius asmenis pagal amžių, pastebėtina, jog čia, kaip ir visos Lietuvos kaimiškose vietovėse, didžiąją dalį sudaro 18 – 24 m. asmenys (žr. 26 pav.). Jie sudaro beveik pusę visų 2004 m. nusikaltusių asmenų. 18 – 34 m. asmenys yra patys aktyviausi kriminalinėje veikloje ir sudaro apie ¾ visų Kazlų Rūdoje kaimiškose vietovėse nusikaltusių asmenų.

Mažiausią dalį tarp nusikaltusių asmenų pernai sudarė nepilnamečiai – jų buvo 2. Per paskutinius ketverius metus jų skaičius svyravo: 2001 m. – 6, 2002 m. – 8, 2003 m. – 4. Šiai amžiaus grupei skiriamas itin didelis dėmesys Kazlų Rūdoje rengiant ir įgyvendinant prevencines programas. Vykdamas nusikalstamų veikų ir kitų teisės pažeidimų prevenciją tarp nepilnamečių, 2003 metais policijos komisariato iniciatyva Kazlų Rūdos savivaldybei buvo pateiktas projektas dėl rizikos grupės vaikų užimtumo vasaros metu. Įgyvendinant šį projektą 2003 m. liepos mėn. 20 rizikos grupės vaikų poilsio vasaros stovykloje, kurios metu jie buvo supažindinti su policijos darbu, bendravo su policijos pareigūnais, be to, jiems buvo suorganizuotos pažintinės ekskursijos į Marijampolės pataisos namus bei į Krašto apsaugos padalinius, esančius Marijampolės mieste.

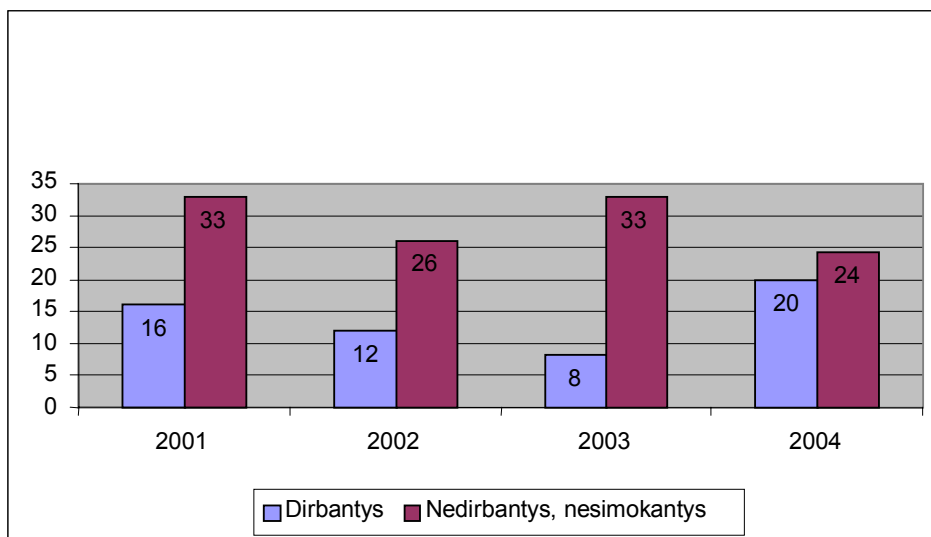


26 pav. Asmenys, kaltinami padarius nusikalstamą veiką Kazlų Rūdos savivaldybėje, pagal amžių 2004 metais

Prasidėjus mokslo metams buvo lankomasi mokyklose, skaitant paskaitas apie narkomaniją ir panašius antisocialinius reiškinius. Anot pareigūnų, didžiausias efektas pasiektas, kai buvo naudojamos vaizdinėmis priemonėmis, ypač kalbant apie narkomanijos problemas.

Žinoma, mažėjantį nusikaltusių nepilnamečių skaičių sieti su šių ir kitų panašių programų veiksmingu įgyvendinimu yra per anksti, bet svarbu, kad savivaldybė, policijos komisariatas ir nevyriausybinės organizacijos užtikrintų tokių programų tęstinumą ir pasiekti geri rezultatai nenuieitų perniek.

Augant šalies, tuo pačiu ir Kazlų Rūdos savivaldybės ekonomikai, mažėja žmonių neužimtumo problema, daugiau gyventojų turi legalius pragyvenimo šaltinius. Kazlų Rūdos savivaldybėje nedarbo lygis mažiausias visoje Marijampolės apskrityje. Šis rodiklis Marijampolės darbo biržos duomenimis 2002 m. buvo 11 proc., o 2003 m. jis sudarė 10,2 proc., 2004 m 6 proc. Tačiau atkreiptinas dėmesys, kad nusikalstamas veikas dažniausiai įvykdo nedirbantys asmenys. Tą paliudija statistiniai duomenys apie asmenų, nusikaltusių Kazlų Rūdos kaimiškose vietovėse, užimtumą (žr. 27 pav.). Šiems asmenims nusikaltimų darymas yra ne tik pragyvenimo šaltinis, bet ir profesija. Paskutinius ketverius metus didžiąją dalį nusikaltusių asmenų sudarė nedirbantys ir nesimokantys asmenys. Jų skaičius viršijo 2, o 2003 m. net 4 kartus dirbančiųjų dalį tarp nusikaltusių asmenų. 2004 m. žymiai padidėjo dirbančiųjų dalis.

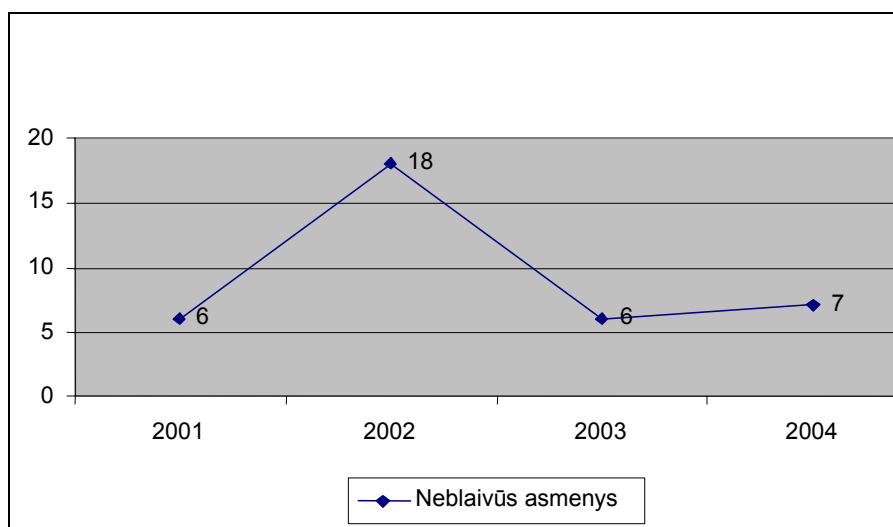


27 pav. Asmenys, kaltinami padarius nusikalstamą veiką Kazlų Rūdos kaimiškose vietovėse, pagal užimtumą 2001-2004 metais

Išlieka didelis atotrūkis tarp miesto ir kaimo vietovių gyventojų pragyvenimo lygio. Dažnai kaimo vietovių gyventojai nemato perspektyvų realizuoti save kaip asmenybę darbinėje veikloje, gyvena iš valstybės gaunamų minimalių pašalpų ir išmokų. Dėl neužimtumo, alkoholizmo, perspektyvos nematymo formuojasi tam tikrų gyventojų grupių antisocialinės nuostatos.

Didelė problema - Kazlų Rūdos savivaldybės kaimiškose vietovėse nusikalstamas veikas padarančių asmenų neblaivumas. Jų skaičius per pastaruosius metus labai nestabilus (žr. 28 pav.): svyruoja nuo 6 (2001 ir 2003 m.) iki 18 (2002 m.). Atitinkamai, labai nestabili tokių asmenų lyginamoji dalis tarp visų čia nusikaltusių asmenų, tačiau daugeliu atveju (išskyrus 2002 m.) ji yra mažesnė negu visos Lietuvos kaimiškose vietovėse nusikaltusių neblaivių asmenų lyginamoji dalis.

Tarp visų Kazlų Rūdos savivaldybės kaimiškose vietovėse nusikalstamas veikas padariusių asmenų, daugiausiai yra padariusių vagystę bei sveikatos sutrikdymą (pagal seną Baudžiamąjį kodeksą – kūno sužalojimą) (žr. 1 priedas). Jų skaičius nedaug skiriasi. Būtent sveikatos sutrikdymus padariusių asmenų skaičius ypač skiria Kazlų Rūdos kaimiškąsias vietoves nuo miesto. Juos padarančių asmenų skaičius paskutiniaisiais metais gana stabilus: 12 – 15 asmenų. Vagystes padariusių asmenų skaičius labiau svyruoja: nuo 10 (2002 m.) iki 18 (2001 m.). Atkreiptinas dėmesys, jog 2004 m. padaugėjo sunkius smurtinius nusikaltimus padariusių asmenų

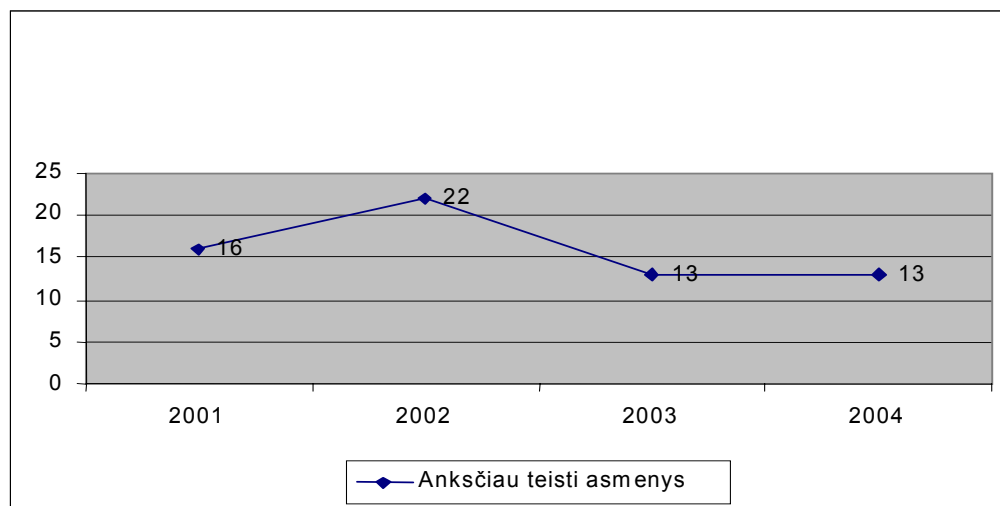


28 pav. Neblaivūs asmenys, kaltinami padarius nusikalstamą veiką Kazlų Rūdos kaimiškose vietovėse 2001-2004 metais

Ypač išaugo plėšimus padariusių asmenų skaičius. Jų 2004 m. buvo net 8. Ankstesniais metais jų skaičius neviršijo 2, tik 2001 m. buvo 5 tokie asmenys. 2004 m. užregistruoti 2 asmenys padarę

nužudymą. Didesnis skaičius buvo užregistruotas tik 2001 m. (3). Tuo tarpu 2002 m. – 1, o 2003 m. – 0. Jau treji metai kaip kaimiškose šios savivaldybės vietovėse nebuvo užregistruota nė vieno asmens, padariusio išžaginimą, taip pat viešos tvarkos trikdymą (chuliganizmą) padariusių asmenų per paskutinius porą metų sumažėjo.

Lyginant nusikaltusių asmenų, kurie jau anksčiau buvo teisti, skaičių su visais Kazlų Rūdos savivaldybės kaimiškose vietovėse nusikaltusiais asmenimis, atkreiptinas dėmesys, jog per



29 pav. Anksčiau teisti asmenys, kaltinami padarius nusikalstamą veiką Kazlų Rūdos kaimiškose vietovėse 2001-2004 metais

paskutinius ketverius metus trečdalis nusikaltusių asmenų anksčiau jau buvo susidūrę su teisėsauga (žr. 29 pav.). Tai sutampa su bendromis visos Lietuvos kaimo vietovėse nusikaltusių asmenų statistikos tendencijomis. Išskirtinai atrodo tik 2002 metai, kai pastarieji asmenys sudarė net daugiau negu pusę visų nusikaltusių asmenų. Aktuali problema yra grįžusių iš įkalinimo vietų asmenų socializacija. Savivaldybėje nėra jokios socializacijos programos asmenims, grįžusiems iš laisvės atėmimo vietos.

Marijampolės darbo biržos duomenimis, nemažai asmenų, grįžusių iš įkalinimo vietų, yra įdarbinami: 2002 m. – 18, 2003 m. – 29, 2004 m. – 14. Šie rodikliai vertintini labai pozityviai. Manytina, jog grįžusių iš įkalinimo vietų įdarbinimas yra veiksminga pakartotinio nusikalstamumo prevencija, todėl ši paramos kryptis turėtų būti skatinama, apie ją šviečiama visuomenė.

Apibūdinant Kazlų Rūdos savivaldybės nusikaltėlio asmenybę, kaip reikšmingą faktorių svarbu paminėti savivaldybės geografinę padėtį. Kazlų Rūdos savivaldybė yra tarp dviejų didelių miestų – Kauno ir Marijampolės. Dalį nusikalstamų veikų įvykdo būtent šių miestų gyventojai, kas

apsunkina operatyvų nusikalstamų veikų ištyrimą bei padidina tyrimo išlaidas. Pavyzdžiui, per 2003 metus iš 86 išaiškintų veikų 18 nusikalstamų veikų įvykdė asmenys atvykę iš aplinkinių teritorijų.

Apibendrinant Kazlų Rūdos nusikaltėlis nedaug kuo skiriasi nuo bendro visos Lietuvos kaimo nusikaltėlio paveikslo. Tipinis šių kaimiškų vietovių asmuo padaręs nusikalstamą veiką – 18 – 34 metų vyras, neturintis vidurinio išsilavinimo, niekur nedirbantis ir nesimokantis, padaręs vagystę arba sveikatos sutrikdymą. Rečiau negu visoje Lietuvoje šis kaimo nusikaltėlis yra neblaivus, tačiau kur kas dažniau neturintis darbo, trečdalis iš šių asmenų nusikalto pakartotinai.

IŠVADOS IR PASIŪLYMAI

1. Nusikalstamumas Lietuvos kaime – tai masiškai paplitęs, istoriškai kintantis socialinis reiškinys, turintis baudžiamąjį – teisinį pobūdį ir susidedantis iš Lietuvos kaimiškose vietovėse per tam tikrą laiką padarytų nusikalstamų veikų visumos.
2. Kadangi dauguma gyventojų gyvena ne miestuose, kaip yra dabar, o kaimuose, XX a. pirmoje pusėje Lietuvoje vyravo kaimiško tipo nusikalstamumas, kuris nebuvo sunkaus, organizuoto pobūdžio; nusikaltimai pagal padarymo vietą ir motyvus buvo paprastesni, nesudėtingi; sudėtingos techninės priemonės nusikaltimams daryti buvo naudojamos retai, o patys nusikaltimai pagal dabartinę jų sampratą dažnai turėjo administracinių teisės pažeidimų arba baudžiamųjų nusižengimų pobūdį.
3. Ekonominiai, socialiniai ir kultūriniai veiksniai, siejami su nusikalstamumo, smurto, teisės pažeidimų, grupuotėmis ir kitais neigiamais padariniais, dažniausia pirmiausia pasireiškia miestuose ir tik vėliau jų poveikis tampa aktualus kaimiškose vietovėse. Kaimiškose vietovėse nusikalstamumas paprastai vėluoja lyginant su miestu, todėl neretai prevencijos požiūriu kaimiškos vietovės turi laiko pasiruošti tam tikroms socialinėms problemoms spręsti ir tai turėtų būti nepamirštama. Klausimas paprastai siejamas tik su finansinėmis, žmoniškosiomis ir kitomis išgalėmis, jų trūkumu, kadangi didžioji dalis išteklių paprastai jau būna sukoncentruota į miestus.
4. Lietuvos kaime, kuriame gyvena 33 proc. visų Lietuvos gyventojų, yra padaroma apie ketvirtadalis visų mūsų šalyje užregistruojamų nusikalstamų veikų. Paskutiniaisiais metais užregistruotų nusikalstamų veikų, padarytų kaime, procentinė dalis bendrame užregistruotų nusikalstamų veikų skaičiuje sumažėjo.
5. Didžiausias nusikalstamumas yra Vilniaus, Kauno, Panevėžio, Klaipėdos, Šiaulių ir Kėdainių rajonuose esančiose kaimiškose vietovėse. Tam didelės įtakos turi gyventojų skaičius bei didelio miesto artumas. Tuo tarpu mažiausias nusikalstamumo lygis būdingas kurortiniams rajonams bei nuošaliau esančioms kaimo vietovėms.
6. Ne visų rūšių nusikalstamų veikų daugiau yra padaroma mieste: gyvulių vagystė yra tipinis kaimo nusikaltimas. Vagysčių lyginamoji dalis lyginant su miestu yra labai panaši. Tai, jog dažniausiai pasitaikantys nusikaltimai šiose vietovėse yra turtiniai nusikaltimai, lemia prasta kaimo gyventojų socialinė, finansinė padėtis, nedarbo lygis bei kitos ekonominės ir socialinės priežastys. Lietuvos kaimuose paprastai nėra pakankamos

apsaugos nuo turtinius nusikaltimus darančių asmenų. Kaime dažni yra smurtiniai nusikaltimai (užpuolimai vienkiemiuose, smurtas, kylantis iš buitinių konfliktų ir t.t.).

7. Lietuvos kaimo nusikaltėliui būdingi šie bruožai: tarp kaimo nusikaltėlių dominuoja vyrai, tik 8 iš 100 nusikaltusių kaime asmenų yra moterys; 55,8 proc. kaimo nusikaltėlių yra 18 – 34 m. asmenys, nepilnamečiai sudaro 10 – 14 proc. visų kaime kaltinamų padarius nusikalstamas veikas asmenų; daugiau negu pusė kaimo nusikaltėlių neturi vidurinio išsilavinimo, t.y. įgiję pradinį, pagrindinį išsilavinimą arba išvis jo neturi; beveik kas ketvirtą nusikalstamą veiką kaime padaro neblaivus asmuo, 27,2 – 39,3 proc. iš visų kaimo nusikaltėlių tai būna nebe pirma kriminalinė patirtis. Kazlų Rūdos savivaldybės nusikaltėlio bruožai atitinka bendrą Lietuvos kaimo nusikaltėlių, tik čia dažniau jis būna neturintis darbo ir niekur nesimokantis (net iki 80 proc.) bei rečiau pasitaiko neblaivus. Dažniausiai Kazlų Rūdos kaimiškose vietovėse asmenys kaltinami vagyste arba sveikatos sutrikdymu.
8. Kazlų Rūdos savivaldybėje dominuoja kaimo nusikalstamumas. Šiose kaimiškose vietovėse kasmet užregistruojama 170 - 183 nusikalstamos veikos (išskyrus 2004 m. – 110 veikų). Didžiąją dalį veikų sudaro vagystės (70 proc.), ypač iš patalpų, transporto priemonių ir gyvulių, kas būdinga tik kaimo vietovėms. Taip pat nereti plėšimai, itin būdingi nuošaliuose sodybose. Iš smurtinių nusikaltimų daugiausia užregistruojama sveikatos sutrikdymų. Tai dažniausiai paskatinama neblaivumo.
9. Siekiant mažinti nusikalstamumą Kazlų Rūdos kaimiškose vietovėse, būtina užtikrinti kuo daugiau prevencinių programų rengimą bei veiksmingą jų įgyvendinimą apjungiant savivaldybę, policiją, mokyklas ir nevyriausybinės organizacijas. Be to, mažinant pakartotinį nusikalstamumą, yra svarbu paruošti grįžusių iš įkalinimo vietų asmenų socializacijos programas, kuo daugiau dėmesio skirti jų orientavimui į pozityvią veiklą (įdarbinimas, mokymosi tęsimas ir t.t.).

LITERATŪROS SĄRAŠAS

1. Lietuvos Respublikos administracinių teisės pažeidimų kodeksas// Valstybės žinios. 1985. Nr. 1-1, su vėlesniais pakeitimais.
2. Lietuvos Respublikos teritorijos administracinių vienetų ir jų ribų įstatymas// Valstybės žinios. 1994. Nr. 60-1183.
3. LR Vyriausybės 2003 m. balandžio 14 d. nutarimas Nr. 477 „Dėl kaimo gyvenamųjų vietovių gyventojų saugumo ir policijos apylinkių inspektorių veiklos gerinimo 2003-2005 metais programos patvirtinimo“.
4. Lietuvos Respublikos Seimo nutarimas „Dėl nacionalinės nusikaltimų prevencijos ir kontrolės programos patvirtinimo“// Valstybės žinios. 2003. Nr. 32-1318.
5. Baudžiamoji teisė. Bendroji dalis. Vilnius: Eugrimas, 2001.
6. Babachinaitė G. Kriminologiniai nusikalstamumo raidos Lietuvoje periodizacijos aspektai. Lietuvos teisės tradicijos. Vilnius: Vilniaus universitetas. Mokslinės konferencijos medžiaga: Justitia. 1997.
7. G.Babachinaitė, V.Paulikas. Nusikalstamumas ir nedarbas Lietuvos kaime 1918-1940 m.// Jurisprudencija. Mokslo darbai. 2001. T. 26 (18).
8. Bluvšteinas J. Kriminologija. Vilnius: Pradai. 1994.
9. Čepas A. Nepilnamečių nusikalstamumas ir jo priežastys. Vilnius. 1982.
10. Justickis V. Kriminologija. Vilnius: Lietuvos teisės universitetas. 2001. T.1.
11. Schneider H.J. Kriminologija. Moskva: Progress. 1994.
12. Kuznecova N. Kriminologija. Maskva. 2002.
13. Povilaitis B. Lietuvos Žemės ūkis 1918–1940. Vilnius: Tėvynės sargas. 1997.
14. Kietytė L. Vaiko teisių apsaugos reguliavimo administracinės teisės priemonėmis problematika// Teisės problemos. 2004. Nr. 3.
15. Valickas G. Psichologinės asocialaus elgesio ištakos. Vilnius: Lietuvos teisės universitetas. 1997.
16. Babachinaitė G. Nepilnamečių smurtas Lietuvoje: raiška, priežastys ir prevencija // Jurisprudencija.2002, t.27(19).
17. Nepilnamečių justicija Lietuvoje. Situacijos analizė, išvados ir pasiūlymai. Teisės institutas. Vilnius.1998.
18. Ragauskas P. Nusikalstamumas. Pranešimas apie žmogaus socialinę raidą Lietuvoje 2002 m., Vilnius 2003

19. P. Burne, J. Messerschmidt. Criminology. 2nd edition. – New York: Hartcourt Brace college publishers. 1995.
20. Conklin J.E. Criminology. 2nd edition.- New York: Macmillan publishing company, 1981.
21. Donnermeyer J.F. (2001). Crime and Violence in Rural Communities. North Central Regional Educational Laboratory. <http://www.ncrel.org/sdrs/areas/issues/envrnmnt/drugfree/v1donner.htm> (2005 10 10).
22. Crime Reduction Toolkit: Rural Crime. (2005). Crime reduction.gov.uk. <http://www.crimereduction.gov.uk/toolkits/rc00.htm> (2005 10 12).
23. Statistikos departamentas prie Lietuvos Respublikos Vyriausybės. www.std.lt.
24. Lietuvių emigracija: problema ir galimi jos sprendimo būdai (2005). Pilietinės visuomenės centras. www.civitas.lt/files/emigracija.pdf (2005 09 20).
25. Migracijos problematika. (2005). Mėnraštis „Akiračiai“. http://www.akiraciai.lt/news/,44134?Member_Session=f804136de53bff578ff0eac9ae227717 (2005 09 21).
26. Per pastarąjį dešimtmetį iš Lietuvos į užsienį emigravo 120-130 tūkstančių žmonių (2001). Analitika. *Finansų maklerio įmonė*. http://www.jt.lt/Naujienos/P_Nau_Sav_Tur.asp?ID=17797 (2005 09 20).
27. Nusikalstamumo prevencijos centras Lietuvoje. Kriminologinė statistika. www.nplc.lt/stat/stat.htm.
28. Lietuvos darbo birža. http://www.ldb.lt/LDB_Site/index.htm.

SANTRAUKA

Šio darbo tema – nusikalstamumas Lietuvos kaime. Tai masiškai paplitęs, istoriškai kintantis socialinis reiškinys, turintis baudžiamąjį – teisinį pobūdį ir susidedantis iš Lietuvos kaimiškose vietovėse per tam tikrą laiką padarytų nusikalstamų veikų visumos. Darbe analizuojama nusikalstamumo kaime sąvoka ir turinys, veiksniai, darantys įtaką nusikalstamumui Lietuvos kaime, nagrinėjami nusikalstamumo kaime istoriniai aspektai, nusikalstamumo Lietuvos kaime 2000 - 2004 m. būklė, struktūra ir dinamika, atskleidžiami nusikaltėlio, veikiančio kaime, asmenybė bei, svarbiausia, išsamiai analizuojamos Kazlų Rūdos savivaldybėje užregistruotos nusikalstamos veikos ir jas padarę asmenys per 2001 - 2004 m.

SUMMARY

The theme of this study is Rural Crime of Lithuania. This is historically changing mass social phenomenon of legal – criminal nature, which consists of the entirety of criminal acts, committed in rural areas of Lithuania during certain period. In the study there are analyzed the concept of rural crime and it's content, factors that determine rural crime in Lithuania, historical aspects of rural crime, also the level, structure and dynamics of rural crime in Lithuania in 2000 – 2004, personality of rural criminal and registered crime and persons committed crime in the municipality of Kazlų Rūda in 2001 – 2004.

PRIEDAI

1 priedas. Asmenys, kaltinami nusikalstamų veikų padarymu Kazlų Rūdos savivaldybėje

	Metai									
	2001		2002		2003 I-V mėn.		2003 VI-XII mėn.		2004	
	k	m	k	m	k	m	k	m	k	m
Kaimas (k), Miestas (m)										
Asmenų patrauktų baudžiamojon atsakomybėn	49	22	38	14	15	9	26	37	44	32
Vyrai	46	21	34	13	14	17	25	34	37	28
Moterys	3	1	4	1	1	2	1	3	7	4
Iki 18 metų	6	2	8	4	3	----	1	7	2	7
18-24 m.	12	6	4	2	3	2	12	14	20	11
25-34 m.	18	9	14	6	5	4	5	6	13	7
35-44 m.	7	4	8	2	2	3	6	6	6	5
45 m. ir vyresni	6	1	4	----	2	----	2	4	3	2
Iš jų dirbantys	16	6	12	3	2	3	6	12	20	16
Nedirbantys ir nesimokantys	30	16	26	11	13	6	20	25	24	16
Neblaivūs	6	3	18	4	2	3	4	4	7	10
Apsvaigę nuo psichotropinių medžiagų	----	----	----	----	----	----	----	----	----	----
Anksčiau teisti	16	8	22	6	4	7	9	2	3	13
Padarė grupėje asmenų	8	6	14	3	1	4	5	9	6	8
Sunkūs ir labai sunkūs nusikaltimai	3	3	4	2	2	1	4	3	4	8
Asmenys, kaltinami padarę nužudymą	3	1	1	1	1	----	----	----	2	1
Kūno sužalojimą (sveikatos sutrikdymą)	12	4	15	2	3	2	10	14	12	8
Išžaginimą	2	1	---	---	---	---	----	2	---	---
Plėšimą	5	1	2	3	2	1	----	5	8	4
Chuliganizmą	2	1	3	2	1	2	----	2	---	1
Vagystę	18	9	10	3	5	2	8	9	14	9

2 priedas. Nusikalstamos veikos Kazlų Rūdos savivaldybėje

		Metai									
		2001		2002		2003 I-V mėn.		2003 VI-XII mėn.		2004	
Kaimas (k), miestas (m).		k	m	k	m	k	m	k	m	k	m
Viso užregistruota nusikalstamų veikų		170	73	183	68	41	27	131	46	110	79
Iš jų baudžiamieji nusižengimai		----	----	----	----	----	----	9	3	8	5
Ištirta nusikalstamų veikų		43	7	70	23	14	13	36	23	43	49
Iš jų baudžiamųjų nusižengimų		---	----	----	----	----	----	8	10	5	1
Sunkūs ir labai sunkūs nusikaltimai	Užreg.	18	21	22	35	9	7	6	3	5	8
	Ištirta	4	7	11	7	5	2	4	2	3	7
Nužudymai	Užreg.	3	2	1	1	1	----	---	---	1	1
	Ištirta	2	2	1	1	----	----	----	----	2	1
Sunkūs sveikatos sutrikdymai	Užreg.	2	5	1	3	2	3	1	----	1	---
	Ištirta	1	3	1	2	1	1	1	----	1	---
Kiti kūno sužalojimai	Užreg.	15	10	11	8	11	7	25	8	14	6
	Ištirta	6	4	9	2	7	2	17	4	8	4
Išžaginimai	Užreg.	3	1	----	---	----	----	----	2	---	---
	Ištirta	2	1	---	----	----	----	----	1	---	----
Plėšimai	Užreg.	15	6	13	4	6	3	1	7	10	4
	Ištirta	4	3	5	1	3	1	---	5	8	2
Chuliganizmas ir vieš. Tvarkos pažeidimai	Užreg.	3	7	6	8	1	4	---	3	1	4
	Ištirta	2	1	2	3	1	2	---	2	---	1
Neteisėtas alkoholinių gėrimų laikymas, gaminimas	Užreg.	4	----	5	---	2	----	1	---	1	---
	Ištirta	4	----	5	---	2	----	1	---	1	---
Vagystės:	Užreg.	94	57	102	74	40	21	79	49	77	37
	Ištirta	12	7	15	8	9	7	23	10	29	16
Gyvulių vagystės	Užreg.	12	----	14	---	8	----	5	---	3	---
	Ištirta	1	----	2	---	2	----	2	---	1	---
Transporto priemonių vagystės	Užreg.	5	20	3	29	5	7	2	18	4	12
	Ištirta	1	2	---	2	----	1	---	6	1	3
Vagystės patenkant į patalpas	Užreg.	16	12	8	24	9	16	12	8	11	6
	Ištirta	3	2	1	2	2	1	3	1	2	1

3 priedas. Administraciniai teisės pažeidimai Kazlų Rūdos savivaldybėje 2001-2004 m.

ATPK straipsnis	2001 m.	2002 m.	2003 m.	2004 m.
Iš viso	396	557	358	350
50 (smulkus svetimo turo pagrobimas)	46	65	45	45
87 (mėgėjiškos žūklės ir žuvų apsaugos taisyklių pažeidimas)	0	2	3	0
107 ² (neteisėtas aliejinių aguonų ar kanapių sėjimas arba auginimas)	1	10	17	6
110 (gyvūnų auginimo ir laikymo taisyklių pažeidimas)	8	4	0	4
163 ² (akcizais apmok. prekių laikymas ar realiz. pažeidžiant nustatytą tvarką)	4	2	3	2
164 (prekybos alkoholiniais gėrimais taisyklių pažeidimas)	0	1	0	1
174 (nedidelis chuliganizmas)	32	80	18	11
175 (paauglių padarytas chuliganizmas)	6	9	7	0
177 (naminės degtinės laikymas, gabenimas, realizavimas)	0	4	8	5
177 ² (neden. etilo alkoholio laikymas, gabenimas, realizavimas, neturint leidimo)	18	31	28	20
178 (alkoholinių gėrimų gėrimas viešose vietose)	61	129	116	139
180 ir 181 (nepilna. nugirdymas ir tėvų nevykdymas pareigos auklėti vaikus)	33	21	8	20
183 (viešosios rimties trikdymas)	1	18	25	20
185 (taisyklių, numatančių žmonių gyvybės apsaugą vandens telkiniuose, paž.)	0	1	2	0
187 (teisėto policijos pareigūno reikalavimo nevykdymas)	8	34	20	17
188 (savavaldžiavimas)	5	1	0	1
196 (ribot civil. Apyvartos ginklų bei šaudmenų laikymo nešiojimo taisykl. paž)	3	2	0	0
200 ir 203 (gyvenimas be paso, ir asmens tapatybės kortelės, ar jų praradimas)	99	95	6	0
Kelių eismo taisyklių pažeidimai	21	48	47	43
Kiti pažeidimai	23	0	5	16

4 priedas. Iširtos nusikalstamos veikos, padarytos Lietuvos kaime 2004 m.

