

**MYKOLO ROMERIO UNIVERSITETO
VIEŠOJO ADMINISTRAVIMO FAKULTETO
PERSONALO VADYBOS IR ORGANIZACIJŲ PLĖTROS KATEDRA**

IRENA VAŠKELIENĖ

**PASTARIEJI LIETUVOS GYVENTOJŲ MIGRACIJOS
POKYČIAI IR GRĮŽTAMOJI MIGRACIJA**

Magistro baigiamasis darbas

Darbo vadovė

Prof. habil. dr. Vladislava Stankūniene

VILNIUS, 2008

**MYKOLO ROMERIO UNIVERSITETO
VIEŠOJO ADMINISTRAVIMO FAKULTETO
PERSONALO VADYBOS IR ORGANIZACIJŲ PLĖTROS KATEDRA**

**PASTARIEJI LIETUVOS GYVENTOJŲ MIGRACIJOS
POKYČIAI IR GRĮŽTAMOJI MIGRACIJA**

**Viešojo administravimo programos Veiklos audito specializacijos
magistro baigiamasis darbas
Studijų programos kodas 62603S204**

**Vadovė
(parašas) Prof. habil. dr. V.Stankūnienė**

**Atliko
(parašas) I. Vaškeliene
2008 12 01**

VILNIUS, 2008

TURINYS

ĮVADAS	7
1. TEORINIS GRĮŽTAMOSIOS MIGRACIJOS DISKURSAS	10
1.1. Migracijos teorijų reikšmė konceptualizuojant Lietuvos gyventojų migracijos veiksnius	10
1.2. Grįžtamosios migracijos tyrimai ir užsienio šalių patirtis skatinant grįžtamąją migraciją	14
2. PASTARIEJI LIETUVOS MIGRACIJOS POKYČIAI LIETUVOS MIGRACIJOS ISTORIJS KONTEKSTE.....	17
2.1. Istorinis Lietuvos gyventojų migracijos etapų vertinimas	17
2.2. Pastarosios Lietuvos gyventojų migracijos tendencijos; problemų, grėsmių ir perspektyvų vertinimas	21
3. VALSTYBĖS VAIDMUO SIEKIANT TOLYGAUS GRĮŽTAMOSIOS MIGRACIJOS AUGIMO	30
3.1. Bendra Europos Sąjungos migracijos politika bei jos įtaka Lietuvos migracijos procesams	30
3.3. Lietuvos valstybės prioritetai formuojant migracijos politiką	31
4. GRĮŽTAMOSIOS MIGRACIJOS PROBLEMŲ ANALIZĖ.....	36
4.1. Tyrimo metodika	36
4.2. Grįžtamosios migracijos priežasčių analizė.....	37
4.2.1. Grįžusių migrantų sociodemografinės charakteristikos.....	37
4.2.2. Priežastys, lėmusios išvykimą į užsienį.....	43
4.2.3. Grįžtamosios migracijos priežastys.....	44
4.3. Grįžusių migrantų integracijos Lietuvoje problemos	47
4.3.1. Grįžusių migrantų adaptacijos Lietuvoje kliūtys	47
4.3.2. Emigrantų grįžimo į Lietuvą skatinimo būdai	49
4.4. Lietuvos piliečių vertybinių nuostatų reikšmė, prognozuojant migracijos procesus	50
IŠVADOS IR PASIŪLYMAI	53
LITERATŪRA.....	55
ANOTACIJA LIETUVIŲ IR ANGLŲ KALBOMIS	59
SANTRAUKA	61
SUMMARY	62
1 PRIEDAS	63
2 PRIEDAS	64
3 PRIEDAS	65
4 PRIEDAS	66

LENTELĖS

1 lentelė. Grįžusių migrantų užimtumas prieš išvykstant į užsienį.....	40
2 lentelė. Grįžimo priežastys pagal grupes.....	45
3 lentelė. Grįžusių migrantų problemos, grįžus į Lietuvą pagal grupes.....	48

PAVEIKSLAI

1 pav. Grįžę migrantai pagal amžiaus grupes.....	37
2 pav. Grįžę migrantai pagal amžiaus grupes ir lytį.....	37
3 pav. Grįžę migrantai pagal išsilavinimą.....	38
4 pav. Grįžę migrantai pagal išsilavinimą ir lytį.....	38
5 pav. Grįžę migrantai pagal šeimines padėtis.....	39
6 pav. Grįžę migrantai pagal šeimines padėtis ir lytį.....	39
7 pav. Grįžusių migrantų gyvenimo užsienyje trukmė.....	40
8 pav. Grįžusių migrantų darbo sritys prieš išvykstant į užsienį.....	41
9 pav. Išvykimo priežastys.....	43
10 pav. Grįžimo priežastys.....	45
11 pav. Grįžusių migrantų adaptacijos Lietuvoje kliūtys.....	47
12 pav. Emigrantų grįžimo į Lietuvą skatinimo priemonės.....	49
13 pav. Grįžusių migrantų atsakymai į klausimą, ar svarbu gyventi Lietuvoje.....	50
14 pav. Grįžusiųjų pasitenkinimo dabartinėmis gyvenimo sąlygomis vertinimas.....	51
15 pav. Grįžusių migrantų ketinimai vėl išvykti į užsienį.....	51

SAVOKOS

Asimiliacija – vienos socialinės grupės, dažniausiai mažumos, prisitaikymas prie kitos. Asimiliacija reiškia kalbos, tradicijų, vertybių ir elgesio priėmimą.

Darbo migracija – asmenų persikėlimas iš jų gimtosios šalies į kitą šalį, turint tikslą dirbti.

Diaspora – asmenų ar etninė grupė, išvykusi iš savo tėvynės ir pasklidusi po visą pasaulį.

Ekonominis migrantas – asmuo, palikęs savo nuolatinę gyvenamąją vietą ir įsikūręs už savo kilmės šalies ribų, turėdamas tikslą pagerinti savo gyvenimo kokybę.

Emigracija – išvykimas iš vienos valstybės, ketinant įsikurti kitoje.

Emigrantas – asmuo, išvykęs iš šalies ir ketinantis apsigyventi nuolat ar ilgesniam negu 6 mėn. laikotarpiui kitoje šalyje.

Grižtamoji migracija – asmens persikėlimas (grįžimas) į kilmės šalį ar nuolatinę gyvenamąją vietą ne mažiau kaip metus pragyvenus kitoje šalyje.

Imigrantas – asmuo, atvykęs iš kitos šalies ir ketinantis apsigyventi šalyje nuolat ar ilgesniam negu 6 mėn. laikotarpiui.

Integracija – procesas, kurio metu imigrantai priimami į visuomenę kaip asmenys ir kaip grupės.

Kilmės šalis – šalis, iš kurios kyla migracijos srautai.

Migracija – asmenų judėjimas valstybės viduje arba už jos sienų.

Migracijos neto – skirtumas tarp imigrantų ir emigrantų skaičiaus.

Pilietybė – teisinis ryšys tarp asmens ir valstybės.

Protų nutekėjimas – išsilavinusių ir talentingų asmenų emigracija iš kilmės šalies dėl konfliktų arba dėl galimybių trūkumo.

Tikslo šalis – šalis, kuri yra migracijos srautų tikslas.

Tarptautinė migracija – asmenų, kurie išvyko iš kilmės šalies arba nuolatinės gyvenamosios vietos, persikėlimas į kitą šalį, turint tikslą laikinai arba nuolat ten įsikurti.

Parengta pagal „Lietuvos gyventojų tarptautinė migracija 2005“ (2006) bei „Glossary on Migration“ (2004).

IVADAS

Šiomet atšventėme Lietuvos Respublikos Nepriklausomybės atkūrimo aštuonioliktąsias metines. Per šiuos metus daug kas pasikeitė iš esmės: pasikeitė valstybės tarptautinė, ekonominė ir socialinė padėtis, pasikeitė ir Lietuvos žmonių politinės nuostatos bei vertybinės orientacijos.

Užaugo pirmoji atkurtosios nepriklausomos valstybės karta, o kartu su ja užaugo ir pati valstybė, kurioje gerbiamos žmogaus teisės ir laisvės.

Viena pagrindinių Lietuvos Respublikos piliečio teisių yra įtvirtinta Lietuvos Respublikos Konstitucijos 32 straipsnyje, - tai „teisė laisvai kilnotis ir pasirinkti savo gyvenamąją vietą Lietuvoje bei teisė išvykti iš Lietuvos“. Tačiau pastaruoju metu Lietuvoje šios teisės įgyvendinimas tampa pražūtingu Lietuvos Respublikos demografini padėčiai. Lietuvos gyventojų migracijos pastarosios tendencijos yra viena svarbiausių valstybės politikų ir visuomenės eskaluojamų temų.

Migracija, kaip vienas iš demografijos procesų yra aktualus tiek valstybės, tiek atskiro individo – Lietuvos Respublikos piliečio - mastu. Šis demografinis procesas veikia įvairias valstybės valdymo sritis (ekonomiką, švietimą ir socialinę sistemą) bei individo sąmonę.

Lietuvos gyventojų migracijos problema nėra naujas reiškinys, tiesiog per pastaruosius metus ji įgavo gana didelį pagreitį. Kaip bebūtų keista, tačiau iki šiol didžiausias politikų, mokslininkų, ir šios srities specialistų dėmesys buvo nukreiptas į Lietuvos emigrantus, t.y. asmenis, kurie išvyko iš Lietuvos gyventi į kitas šalis. Tačiau mes į problemą pažvelgsime kitaip ir nagrinėsime pastaruosius Lietuvos gyventojų migracijos procesus bei grįžtamosios migracijos priežastis, problemas bei jų įtaką Lietuvos valstybei bei piliečiams.

Nagrinėjant temą vadovausimės daugelio autorių, tokių kaip Audros Sipavičienės, Vladislavos Stankūnienės, Alfonso Eidinto, o taip pat užsienio autorių mintimis, monografijomis, mokslo publikacijomis, taip pat nagrinėsime statistinę ir teisinę literatūrą; Lietuvos migraciją reguliuojančius įstatymus, kitus teisės aktus.

Išanalizavus aukščiau minėtų autorių literatūrą, teko pastebėti, kad Lietuvos gyventojų emigracija, jos priežastys ir pasekmės yra svarbiausias autorių tyrimų objektas. Tačiau grįžtamosios migracijos tema ir pagrindiniai jos aspektai lieka mažai nagrinėti. Grįžtamosios migracijos tema plačiau buvo nagrinėta Viešosios politikos ir vadybos instituto moksliniame tyrime „Ekonominių migrantų skatinimo grįžti į tėvynę priemonės“ ir Pilietinės visuomenės instituto atliktame tyrime „Lietuvių emigracija: problema ir galimi sprendimo būdai“. Pirmajame tyrime nagrinėjami ekonominių migrantų, t.y. tų Lietuvos piliečių, kurie išvyko dėl ekonominių priežasčių, sąlygos, pagrindiniai veiksniai, kurie, jų manymu, skatintų juos grįžti į tėvynę. Pateikiami įvairių Lietuvos institucijų funkciniai aprašymai grįžtamosios migracijos srityje. Minėto tyrimo trūkumas yra tas, kad jame nėra duomenų apie grįžusius gyventi į Lietuvą migrantus. Pateiktojo skatinančių grįžti į tėvynę

priemonių plano formuluotės gana abstrakčios, pvz. vykdyti aukštojo mokslo reformą, jų tikslinimas neturi prasmės, kadangi nėra aiškios valstybės sektorinės politikos šiais klausimais. Neišspręstas šio priemonių plano koordinavimo klausimas, nėra numatyta bendradarbiavimo tarp atskirų valdymo institucijų problema.

Pilietinės visuomenės atliktame tyrime emigracijos problema nagrinėjama tautiškumo ir pilietiškumo aspektais, tačiau šis faktorius nėra įvertintas grįžusiųjų migrantų atlikta apklausa.

Todėl šio *baigiamojo darbo naujumas ir originalumas* atsiskleis grįžtamosios migracijos problemų nustatymu, sugrįžti paskatinusių veiksnių analize ir pasiūlymų grįžtamosios migracijos problemoms spręsti rengimu. Paminėsime ir tai, kad iki šiol nebuvo atlikti tyrimai, nustatantys grįžusiųjų migrantų integracijos problemas bei apskritai grįžtamosios migracijos priežastis.

Nustatysime, kokios teisinės, socialinės, ekonominės ir psichologinės kliūtys trukdo grįžusiems migrantams, t. y. asmenims, kurie gyveno užsienio šalyje ir grįžo gyventi į Lietuvą, įsitvirtinti Lietuvoje.

Baigiamajame darbe bus aptartas specifinis gana naujas migracijos reiškinys – transnacionalinės, dar kitaip vadinamos atotolio, šeimos, t. y. šeimos, kurių vienas narys yra išvykęs gyventi į kitą šalį. Pabandytume įvertinti transnacionalinių šeimų ypatumus bei perspektyvas.

Tyrimo tikslas - įvertinti Lietuvos gyventojų migracijos srautus, apimtį, priežastis, nustatyti grįžtamąją migraciją skatinančius veiksnius, atlikti Lietuvos gyventojų grįžtamosios migracijos problemų analizę, ir pateikti pasiūlymų grįžtamosios migracijos problemoms spręsti.

Pagrindiniai tyrimo uždaviniai:

1. Atlikti migracijos teorijų, Lietuvos migracijos istorijos bei grįžtamosios migracijos mokslinės literatūros bei grįžtamosios migracijos tyrimų analizę;
2. Išnagrinėti galiojančius Lietuvos Respublikos įstatymus, Lietuvos Respublikos Vyriausybės nutarimus, kitus teisės aktus bei tarptautinius dokumentus, reguliuojančius gyventojų migraciją, ir pateikti pasiūlymų juos keisti arba taisyti;
3. Nustatyti ir įvertinti grįžtamosios migracijos veiksnius, problemas bei numatyti priemonės skatinančias grįžtamąją migraciją.

Hipotezės

Intensyvūs migracijos srautai sudaro prielaidą formuoti grįžtamosios migracijos reiškiniai.

Socialiniai bei šeiminiai ryšiai yra svarbiausi grįžtamąją migraciją skatinantys veiksniai.

Tyrimo objektas – pastarosios Lietuvos gyventojų migracijos tendencijos bei grįžtamoji migracija.

Dalykas

Lietuvos gyventojų migracijos srautai, mastai, problemos, grįžtamosios migracijos priežastys bei problemos.

Darbo metodai ir procedūros:

1. Mokslinės bei teisinės literatūros analizė. Įvairių autorių bei autorių kolektyvų knygų, monografijų, mokslo publikacijų nagrinėjimas, Lietuvos Respublikos įstatymų ir kitų teisės aktų analizė;

2. Analitinis ir lyginamasis metodas. Tema nagrinėjama lyginant įvairius Lietuvos migracijos istorijos laikotarpius, analizuojami skirtingų autorių teiginiai, išryškunami svarbiausi Lietuvos gyventojų migracijos aspektai;

3. Teisinių dokumentų analizė bei sociologinės apklausos metodas. Teisinių dokumentų analizė apima Lietuvos Respublikos migraciją reguliuojančios įstatyminės bazės nagrinėjimą.

Sociologinės apklausos metodo pagalba apklausiami iš emigracijos grįžę Lietuvos piliečiai, siekiant nustatyti sugrįžti paskatinius veiksnius ir problemas, su kuriomis jie susidūrė grįžę į tėvynę.

Baigiamojo darbo problematiškumas ir aktualumas yra neabejotinas dėl keleto priežasčių: grįžtamosios migracijos problema yra aktuali valstybės vykdomos nacionalinės politikos, Lietuvos piliečių tautinės savimonės ir pilietinio tapatumo požiūriu, globalizacijos veikiamos visuomenės vertybių kaitos bei perspektyvų grįžtamosios migracijos klausimais numatymu.

1. TEORINIS GRĮŽTAMOSIOS MIGRACIJOS DISKURSAS

1.1. Migracijos teorijų reikšmė konceptualizuojant Lietuvos gyventojų migracijos veiksnius

Nagrinėdami daugialypes šiuolaikinės migracijos problemas, retai susimąstome apie esmines žmonių migracijos kaip visuotinai paplitusio reiškinių priežastis ir ištakas.

Migracija arba žmonių kėlimasis gyventi tam tikram laikui iš vienos teritorijos į kitą gali būti siejamas su žmonijos atsiradimu. Primityvioje visuomenėje svarbiausias tikslas buvo išgyventi, todėl plečiantis medžioklės plotams, migravo ir patys žmonės. Vėliau, atsiradus kitiems amatams bei verslams, žmonės tapo sėslūs. Kuriantis civilizacijoms, migracija įgavo daugiau prievartinį pobūdį dėl nesiliaujančių karų, plintančių ligų bei bado (Kasnauskienė, 2006, p. 201). Pastarosios priežastys ir šiandien daro didžiausią įtaką migracijos procesams, ypač trečiojo pasaulio valstybėse. Tuo tarpu moderniaje pasaulyje migraciją skatinančių veiksnių spektras labai platus ir apima ekonomines, socialines - kultūrinės ir psichologines priežastis. Taigi, galima teigti, kad valstybės išsivystymo lygis lemia migracijos pobūdį. Industrinėse valstybėse migranto sąvoka yra daug platesnė, apimanti aukštos kvalifikacijos specialistų, mokslininkų, studentų, profesinę kvalifikaciją įgijusių darbininkų, mišrių santuokų ir kitas migrantų kategorijas.

Migracija yra ne tik demografinis, bet ir socialinis - psichologinis reiškinys. Tai reiškia, kad žmonių judėjimas paprasčiausiai neatkartoja ekonominių ar politinių tendencijų; sprendimas migruoti priimamas individualiai, gerai jį apgalvojus (Kasnauskienė, 2006, p. 174).

Analizuodami pastaruosius Lietuvos migracijos pokyčius, didžiausią dėmesį skirsime tarptautinės migracijos (imigracijos ir emigracijos) pokyčiams.

Žmonių migracijos ypatumams paaiškinti buvo sukurta įvairių migracijos teorijų, išryškinančių svarbius migracijos aspektus: priežastis, motyvus bei pasekmes. Pirmųjų migracijos teorijų kilmė yra ekonominė. 1885 metais Dž. E. Ravenšteino sukurta pirmoji migracijos teorija atskleidė, kad ekonominiai motyvai yra svarbiausias migracijos procesą skatinantis veiksnys, o jo teorijos svarbiausi teiginiai išliko aktualūs ir mūsų dienomis (Kasnauskienė, 2006, p.181).

Tačiau visuomenės individo elgsena yra unikali, todėl ją apibrėžti vien ekonominiais motyvais, neįvertinus socialinių, kultūrinių, psichologinių bei asmeninių santykių, būtų klaidinga. Vėliau mokslininkai migracijos teorijas pildė, įveddami vis naujus kintamuosius, o taip pat kūrė naujas, bandydami paaiškinti žmonių migracijos priežastis bei pasekmes ne tik ekonominiais, bet ir visuomeniniais - socialiniais bei psichologiniais santykiais.

Toliau aptarsime migracijos teorijas, padedančias suprasti Lietuvos gyventojų emigracijos veiksnius bei besiformuojantį grįžtamosios migracijos reiškinį. Tačiau paminėsime, kad nėra universalus arba vienintelio teorijos modelio, kuris paaiškintų Lietuvos gyventojų emigracijos

veiksnius bei grįžtamosios migracijos fenomeną. Todėl nagrinėjamos migracijos teorijos gali būti vertinamos tik konceptualiai, vengiant manipuliavimo asmens teise pasirinkti gyvenamąją vietą.

Mūsų nagrinėjamam objektui paaiškinti, analizuosime migracijos teorijas, kuriose dominuoja ekonominės, socialinės, istorinės bei demografinės migracijos teorijų išvalgos. Žemiau paminėtose teorijose dominuoja socialinė migracijos teorijos išvalga:

- *Galimybių atsiradimo teorija (intervening opportunities)*. Pagal šį požiūrį, migracijos apimtys tiesiogiai susijusios su patrauklių migrantams galimybių (darbo) egzistavimu tikslo šalyje. Kuo didesnės galimybės tikslo šalyje, tuo didesnės migracijos apimtys. Šita koncepcija tiesiogiai nesusieja migracijos su atstumu erdvėje, bet sąveikauja tarp atstumo bei galimybių turėjimo būsimiems migrantams įvairiose gyvenamose vietose (Bijak, 2006, p. 6).

- *Stūmos-traukos veiksnių teorija*. Dažniausiai akcentuojama, kad stūmos veiksniai būna susiję su aplinkybėmis, atsiradusiomis gimtojoje šalyje, o traukos veiksniai, priešingai, - su aplinkybėmis, atsiradusiomis tikslo šalyje (Migration, 2008, p. 56). Tarptautinėje migracijoje šie veiksniai gali būti skirstomi į tvirtuosius ir švelnius. Tam tikrų veiksnių dominavimas nustato migruojančios populiacijos dydžio charakteristikas: palankūs traukos veiksniai tikslo šalyje pritraukia migrantus pagal žmogiškąjį kapitalą arba motyvaciją. Tuo tarpu nepalankūs stūmos veiksniai gimtinėje vaidina lemiamą vaidmenį, skatindami migracijos procesą (Bijak, 2006, p. 6).

- *Tarptautinės socialinės erdvės teorija (transnational social spaces)*. Tarptautinė socialinė erdvė susideda iš socialinių ir simbolinių ryšių. Tarptautinė socialinė erdvė žymi dinامينius procesus, o ne statiską ryšių ir pozicijų suvokimą. Šis požiūris grindžiamas socialinio kapitalo koncepcija, suvokiama kaip resursai, padedantys žmonėms ar grupėms pasiekti savo tikslus, kaip visuma socialinių ryšių, kurie padeda bendradarbiauti. Socialinis kapitalas palengvina adaptaciją kitoje visuomenėje ir padeda išlaikyti ryšius su gimtąja šalimi. Tokiu būdu tarptautinės socialinės erdvės gali būti suvokiamos kaip tiltas tarp gimtosios ir tikslo šalių. Tarptautinės socialinės erdvės teorija yra tinkamiausia aiškinat grįžtamosios migracijos procesus (Bijak, 2006, p. 7).

- *Institucinė migracijos teorija*. Pagal šį požiūrį, migracijos procesui įtakos turi įvairių socialinių bei verslo institucijų, įsteigiamų migrantų interesams tenkinti, plėtra (Migration, 2008, p. 56). Tai gali būti tiek pelno siekiančios organizacijos, tiek visuomeninius interesus tenkinančios ne pelno siekiančios organizacijos, įsteigtos informacijai apie galimybę įsidarbinti, tvarkyti dokumentus, kitai teisinei ar kitokio pobūdžio pagalbai teikti.

- *Didėjančių pasekmių teorija*. Pagal šią teoriją, migracija yra evoliucionuojantis procesas, skatinantis institucinius bei socio - ekonominius pasikeitimus ir gimtojoje, ir tikslo šalyse per įvairius grįžtamuosius mechanizmus. Tai gali būti migrantų lėšų, žemės ir kapitalo persikirstymas. Šie procesai neišvengiamai pakeičia socialinę hierarchiją. Viena iš pasekmių, susijusi su faktu, kad grįžtantieji migrantai dažniausiai turi daugiau žmogiškojo kapitalo už nemigruojančią visuomenę, pastarieji

stengiasi užimti privilegijuotesnę vietą bendruomenėje. Pagrindiniai šios teorijos teiginiai yra svarbūs tarptautinės socialinės erdvės teorijos elementai (Bijak, 2006, p. 8).

- *Kumuliatyvaus priešastingumo teorija.* Tarptautinė migracija turi grįžtamąjį poveikį tiek asmens motyvacijai, tiek socialinėms ir ekonominėms struktūroms. Tai užtikrina pastovų imigracijos vyksmą bei dinamiką. Migracinis elgesys siunčiančiose visuomenėse plinta keisdamas vietinę kultūrą ir emigracija tampa lygi kitoms gyvenimo strategijoms. Priimančiose šalyse, nepaisant imigracinės politikos griežtėjimo, steigiasi migrantus remiančios humanitarinės institucijos, sukurtos pačių migrantų, kurios palaiko ir remia tarptautinę migraciją (Sipavičienė, 2006, p. 8).

Migracijos teorijos, kuriose vyrauja socialinio mokslo apraiškos, yra labai vertingos, siekiant paaiškinti Lietuvoje besiformuojančius grįžtamosios migracijos srautus. Minėtos teorijos apima daugialypę galimybių, veiksnių bei ryšių visumą, kurioje nustatomos pagrindinės migranto charakteristikos.

Taipogi paminėsime pagrindines tarptautinės migracijos teorijų kryptis, kurios yra grindžiamos ekonominėmis migravimo sąlygomis:

- *Neoklasikinė makroekonomikos teorija.* Šis migracijos modelis grindžiamas užmokesčio bei dideliais darbo pasiūlos ir paklausos skirtumais tarp šalių. Uždarbio skirtumas skatina darbininkus judėti iš mažo užmokesčio šalių į didelio užmokesčio šalis bei sukelia migracijos srautus. Šis procesas tęsis tol, kol užmokesčio skirtumas tarp šalių taps ne didesnis, nei migracijos kaina (Migration, 2008, p. 55).

- *Neoklasikinė mikroekonomikos teorija.* Sprendimo migruoti pagrindas yra susijęs su asmens pastangomis gauti kuo didesnę naudą, įvertinant pelną ir kaštus. Pelnas ir kaštai nustatomi pasiūlos ir paklausos skirtumais darbo rinkose, kurie atitinkamai turi įtakos galimybėms įsidarbinti ir užsidirbti (Migration, 2008, p. 55).

- *Naujoji ekonominė (socialinių grupių bei šeimos teorijos).* Ši ekonominė migracijos teorija remiasi prielaida, kad sprendimą migruoti priima ne individas, bet šeima arba socialinė grupė. Migracija suvokiama ne tik kaip kolektyvinė nauda, bet kaip priemonė sumažinti arba apdrausti grupės riziką ir palaikyti šeimos arba namų ūkio ekonominį stabilumą. Pagal šį požiūrį, atlyginimų skirtumas kilmės ir tikslo šalyse nėra būtina sąlyga migruoti. Santaupos gali būti traktuojamos kaip dar vienas rizikos valdymo elementas namų ūkio lygiu, susijęs su pinigineis migrantų perlaidomis jų šeimoms kilmės šalyje. Piniginės perlaidos gali sumažinti riziką šeimai kilmės šalyje bei leisti jai investuoti, įsigyti turto. Starkas (2003) pažymėjo svarbų individualaus pasirinkimo vaidmenį bei perkamosios galios skirtumą tarp kilmės ir tikslo šalių, kuris pateisina grįžtamosios migracijos egzistavimą. Kitas svarbus migracijos veiksnys yra bendruomeninis, susijęs su reliatyvaus netekimo (*relative deprivation*) koncepcija, pagal kurią migracija yra grindžiama santykinų pajamų skirtumais tarp potencialių migrantų grupių (Bijak, 2006, p. 12).

• *Dvejopos darbo rinkos teorijos.* Šios teorijos teigia, kad išsivysčiusių šalių ekonomikai būdinga migrantų darbo jėgos paklausa. Išsivysčiusių šalių darbdaviai ir vyriausybės gauna naudą samdydami migrantus ir tokiu būdu riboja atlyginimo didėjimą, parūpindami darbo jėgą, kuri gali būti padidinta arba sumažinta dėl kintančios paklausos. Darbo užmokesčio didinimas išsivysčiusių šalių darbuotojams neišsprendžia darbo jėgos trūkumo nekvalifikuotos darbo jėgos sektoriuje, todėl industrinių valstybių darbdaviai linkę užpildyti šias darbo vietas migrantais (Migration, 2008, p. 55).

Lietuvos gyventojų migracijos pokyčiams paaiškinti taipogi galime pasitelkti migracijos teorijas, kuriose vyrauja istorijos bei demografijos mokslo apraiškos.

• *Istorinės migracijos teorijos.* Šios teorijos grindžiamos teiginiu, kad buvusius migracijos srautus seka antroji, trečioji banga arba reemigracija (pablogėjus situacijai ar pan.). Pirmoji išvykimų banga sukuria aplinką sekančiai bangai, ir šias bangas gali skirti ilgas laikotarpis (Oberg, Wils, 1992). *Istorinės atminties teorija* pabrėžia istorinės migracijos patirties svarbą aiškinant išskirtinai aukštą dabartinį lietuvių tautos migracinį potencialą. Migracinis polinkis aiškinamas kaip XIX-XX a. lietuvių migravimo patirties suformuotas ir kolektyvinėje tautos atmintyje glūdintis savotiškas „migracijos genas“, kuris vėl aktyvuojamas politinės ar ekonominės krizės akivaizdoje (Lietuvos valstybės, 2006, p. 137).

• *Demografinės migracijos teorijos.* Šios teorijos grindžiamos teiginiu, jog pradžioje susiformuoja migracinis potencialas, o atsiradus tam tikroms priežastims, jis realizuojamas, t.y. migruojama. Be to, pirminius migracinius srautus neretai lydi dar didesni bei grįžtamieji srautai. Pirmieji naujos migrantų grupės srautai vėliau į regioną pritraukia didesnius srautus. Lydinčiajam srautui išaugti reikia kažkiek laiko. Jei naujajame rajone įsikūrusios grupės nariams sekasi geriau nei tėvynainiams namuose, pas juos gali atvykti giminės, draugai, kuriems jie padeda įsikurti. Šie draugai savo ruožtu gali padėti įsikurti kitiems, ir taip toliau. Be to, sėkmingi pirmieji išvykimai inspiruoja legalių ir nelegalių agentūrų kūrimąsi migrantų kilmės šalyje. Jos padeda norintiems migruoti informacijos teikimu ir praktine pagalba (Oberg, Wils, 1992).

* * *

Grįžusieji migrantai gali dvejopai paveikti šalies ekonominę vystymąsi. Idealu, kai verslūs migrantai, grįžę iš užsienio panaudoja savo energiją ir idėjas pradėdami ar plėsdami verslą gimtinėje, - tokie darbuotojai grįžta su tam tikrais įgūdžiais bei patirtimi, reikalinga kelti šalies produktyvumą. Jeigu migrantų iš darbo užsienyje sutaupytos lėšos derinamos su rizikos prisiėmimo elgsena, tai gali būti naujas ekonominio vystymosi impulsas. Kita vertus, jeigu migrantai gyvena užsienyje ir nutraukia ryšius su gimtąja šalimi, arba jeigu jie grįžta tik pailsėti, jų indėlis į ekonominę šalies vystymąsi bus labai ribotas. Ekonominę šalies vystymąsi gali net stabdyti migrantų darbas užsienyje ir periodinis

sugrįžimas į gimtąją šalį. Tačiau yra įmanoma ir migrantų cirkuliacija pirmyn - atgal, kuri, esant tam tikroms sąlygoms, skatins abiejų šalių ekonominę vystymąsi (Martin et al., 2006, p. 38).

Įvairūs ekonominiai ir socialiniai procesai, lėmę migracijos tipų, srautų ir veiksmų susiformavimą, paskatino jiems suteikti teorinį pagrindą. Todėl migracijos teorijos daugiausia yra skirtos paaiškinti praeities įvykius, tačiau jos neprognozuoja tam tikrų migracijos procesų (Bijak, 2006). Tačiau ekonominės, socialinės, istorinės ir demografinės migracijos teorijų išvalgos sudaro sąlygas paaiškinti pasaulyje ir Lietuvoje vykstančius migracijos procesus bei padeda nustatyti sąlygas ir veiksmus, paaiškinančius grįžtamosios migracijos fenomeną.

Ekonominės migracijos teorijų išvalgos, pažyminčios pajamų/darbo užmokesčio, darbo pasiūlos ir paklausos skirtumus tarp šalių, padeda paaiškinti Lietuvos gyventojų migracijos srautus formuojančius veiksmus. Socialinės migracijos teorijos, akcentuojančios migrantų galimybių skirtumus tarp šalių, stūmos – traukos veiksmų, socialinio kapitalo, institucijų plėtros įtaką migracijos procesams, padeda suprasti sprendimo migruoti priėmimo veiksmus per įvairius socialinius mechanizmus.

Mūsų nagrinėjamam grįžtamosios migracijos reiškiniui paaiškinti pasitelksime tarptautinės socialinės erdvės teoriją, nagrinėjančią įvairius socialinius ryšius, padedančius išsaugoti santykius su gimtąja šalimi, bei naująją ekonominę teoriją, akcentuojančią socialinių grupių arba šeimos įtaką individo sprendimams migruoti. Istorinės migracijos teorijos, pabrėžiančios istorinės migracijos patirties svarbą, migracijos srautų bei krypties formavimąsi, naudingos, siekiant paaiškinti Lietuvos gyventojų emigracijos bei grįžtamosios migracijos veiksmus istorinėje perspektyvoje. Šios koncepcijos suteikia teorinį pagrindą grįžtamosios migracijos srautų susiformavimą paaiškinti per įvairius socialinius - ekonominius mechanizmus ir leidžia giliau analizuoti sprendimo grįžti į tėvynę priežastis.

1.2. Grįžtamosios migracijos tyrimai ir užsienio šalių patirtis skatinant grįžtamąją migraciją

Grįžtamoji migracija iki šiol buvo mažai tyrinėta. Lietuvoje grįžtamoji migracija buvo plačiau nagrinėta Viešosios politikos ir vadybos instituto moksliniame tyrime „Ekonominių migrantų skatinimo grįžti į tėvynę priemonės“, tačiau, visų pirma, šis tyrimas nukreiptas tik į ekonominių migrantų grįžtamosios migracijos skatinimą, visų antra, tyrimo tikslas buvo nustatyti, kokios yra šių migrantų nuostatos grįžtamosios migracijos atžvilgiu, todėl buvo apklausiami tik užsienyje gyvenantys lietuviai. Tuo tarpu veiksniai, paskatinę sugrįžti šiuo metu Lietuvoje gyvenančius grįžusius migrantus, nebuvo nagrinėti. Taipogi, nenustatytos jų integracijos problemos, sugrįžus gyventi į Lietuvą. Taigi, akivaizdu, kad Lietuvos migracijos pokyčių kontekste grįžtamosios migracijos tema yra labai aktuali, tačiau išsamių tyrimų šioje srityje trūksta.

Toks tyrimų ribotumas yra susijęs su tam tikrais grįžtamosios migracijos tyrimo sunkumais. Grįžtamoji migracija yra tyrinėjama remiantis gyventojų surašymo duomenimis, grįžtamosios migracijos tyrimais bei gyventojų registruose kaupiama informacija (Rallu, 2006, p. 373).

Atliekant gyventojų surašymą, informacija apie grįžtamąją migraciją gaunama, užduodant gyventojams klausimus apie ankstesnę gyvenamąją vietą ir gimimo vietą. Grįžusiu migrantu laikomas asmuo, gyventojų surašymo metu apklaustas jo gimtojoje šalyje, o prieš tai gyvenęs kitoje šalyje. Pagal gyventojų surašymo duomenis neskaičiuojama grįžusių migrantų dalis visoje gyventojų populiacijoje. Tačiau dėl klausimų apie ankstesnę gyvenamąją vietą, grįžtamoji migracija įvertinama tik iš dalies, kadangi sunkumų kyla apklausiant tuos, kurie išvyko arba grįžo po gyventojų surašymo arba tarp gyventojų surašymų. Pagrindinis gyventojų surašymo trūkumas, nustatant grįžtamosios migracijos mastus yra tas, kad nenustatomi migrantai, kurie pakeitė ankstesnę gyvenamąją vietą tarp gyventojų surašymų (Rallu, 2006).

Pagrindinės grįžtamosios migracijos priežastys yra migracijos sėkmė arba nesėkmė. Grįžusių migrantų charakteristikos gali būti studijuojamos, vertinant gyventojų surašymo metu gautą informaciją, tokią kaip lytis, amžius, išsilavinimas, profesinis užimtumas. Nustatant grįžtamosios migracijos laipsnį pagal amžių, pastebima didesnė jaunų suaugusių asmenų grįžtamoji migracija, po to ji mažėja ir vėl kyla, sulaukus pensijinio amžiaus. Taipogi pastebėta, kad grįžusieji migrantai paprastai yra dirbantys asmenys ir turi aukštesnį išsilavinimą, lyginant su gimtosios šalies visuomene (Rallu, 2006).

Atliekant grįžtamosios migracijos tyrimus, yra įmanoma nustatyti asmenų pagal gimimo vietą, kurie nors kartą buvo išvykę, skaičių, išvykimo priežastį arba užsiėmimą (veiklą) užsienyje (studijos, darbas). Tačiau atliekant tyrimus tikslo šalyje, migrantai, kurie reemigravo vėlgi neištiriami (Rallu, 2006).

Grįžtamoji migracija taip pat gali būti studijuojama, naudojant gyventojų registro duomenis. Tokiu būdu grįžtamoji migracija nagrinėjama istorinės demografijos kontekste (Rallu, 2006).

Grįžtamosios migracijos tyrimai leidžia išsamiai išnagrinėti migracijos priežastis ir tokiu būdu numatyti grįžtamąją migraciją skatinančias priemones, būdus.

Sėkmingas emigrantų susigrąžinimo į tėvynę įgyvendinimas užsienio šalyse visų pirma yra orientuotas į aukštos kvalifikacijos specialistų grįžtamosios migracijos skatinimą. Europos Sąjungos valstybės daugiausia kuria ir įgyvendina „protų susigrąžinimo“ programas, besivystančios šalys skatina sugrįžti tuos, kurie užsienyje studijavo ar dirbo. Taip yra todėl, kad aukštos kvalifikacijos specialistų susigrąžinimo programų įgyvendinimas reikalauja didelių finansinių išteklių ir besivystančios šalys neturi galimybių išlaikyti aukštos kvalifikacijos specialistų. Pagrindiniai instrumentai mokslininkų grįžimui ir reintegracijai kilmės šalyje skatinti yra Europos Sąjungos mokslo programos. Šių programų finansiniais instrumentais gali naudotis visos Europos Sąjungos šalys. Taip

pat, skatindamos tautiečių sugrįžimą į tėvynę, Europos Sąjungos šalys (Jungtinė Karalystė, Vokietija, Prancūzija, Suomija) teikia subsidijas, premijas, teikia kitokią paramą grįžusiems migrantams (Barcevičius ir kt., 2005).

Vienas sėkmingiausių grįžtamosios migracijos skatinimo pavyzdys yra Airija. Ši šalis, augant valstybės ekonomikai, sugebėjo pritraukti į užsienio šalis išvykusius tautiečius ir tokiu būdu sumažino nedarbą, įdiegė inovacijas biotechnologijos, informacijos, komunikacijos ir kitose srityse. Grįžtamąją migraciją paskatino ne tik ekonominis šalies pakilimas, bet ir sėkmingas priemonių taikymas. Buvo identifikuotos grįžtantiems migrantams kylančios problemos ir numatytos konkrečios priemonės šioms problemoms spręsti. Problemos buvo sprendžiamos leidžiant įvairius leidinius, kuriuose pateikiama informacija apie įsidarbinimo sąlygas, būsto įsigijimą, mokesčius ir pan., organizuojant susitikimus užsienyje, vykdant grįžtančiųjų socialinę integraciją (Barcevičius ir kt., 2005).

Taigi, pabrėžiame, kad grįžtamosios migracijos tyrimai leidžia identifikuoti migruojančiųjų asmenines ir profesines charakteristikas, išanalizuoti migracijos veiksnius, problemas ir vadovaujantis tyrimų rezultatais, leidžia sukurti efektyvesnes grįžtamąją migraciją skatinančias priemones. Užsienio šalių patirtis leidžia daryti prielaidą, kad tinkamų priemonių taikymas skatina sugrįžti gyvenančius užsienyje tautiečius bei leidžia panaudoti jų asmenines ir profesines savybes mokslo, inovacijų, investicijų skatinimo ir kitose srityse.

2. PASTARIEJI LIETUVOS MIGRACIJOS POKYČIAI LIETUVOS MIGRACIJOS ISTORIJS KONTEKSTE

2.1. Istorinis Lietuvos gyventojų migracijos etapų vertinimas

Nagrinėjant Lietuvos gyventojų migracijos priežastis, atsiranda poreikis ieškoti sąsajų su visuomenėje vykstančiais procesais, su atskirų individų socialinėmis charakteristikomis bei su jų vertybinėmis orientacijomis. Taigi, įvairius Lietuvos gyventojų migracijos etapus būtų tikslinga nagrinėti makro ir mikro migracijos analizės lygmeniu.

Lietuvos gyventojų migracijos istorija yra reikšminga pastariesiems mūsų valstybės migracijos pokyčiams. Anot Daivos Kuzmickaitės (2005), „Lietuva – geras pavyzdys, kai praeityje patirti istoriniai trūkiai iššaukė migracijos proveržį. Tokie panašaus pobūdžio masiniai veiksmai, pasižymintys ilgesne trukme, įsirašo šalies atmintyje ir tampa įpročiu, atsikartojančiu atsiradus palankioms sąlygoms“ (p. 4).

Žvelgiant per istorinę prizmę, tikslinga būtų nagrinėti XIX amžiaus Lietuvos politinius - ekonominius įvykius, sukėlusius pirmąją Lietuvos gyventojų emigracijos bangą. Be to, rašytiniuose šaltiniuose jau galima aptikti informacijos apie to meto Lietuvos gyventojų emigracijos mastus bei veiksnius, nulėmusius Lietuvos gyventojų emigracijos pradžią.

Ankstyvąją XIX a. Lietuvos (Rusijos imperijos sudėtyje) emigraciją galima būtų apibūdinti kaip priverstinę politinę, kadangi didžioji dauguma Lietuvos gyventojų buvo prievarta tremiami į tolimuosius Rusijos imperijos rajonus arba buvo priversti bėgti nuo carinės valdžios represijų, ypač po 1830-1831 m. ir 1863-1864 m. nesėkmingų sukilimų (Eidintas, 2003). Todėl darytina išvada, kad maždaug iki 1868 m. Lietuvos emigracija turėjo daugiau politinį pobūdį, t.y. emigrantams buvo svarbu pabėgti, pasislėpti, bet ne ieškoti geresnių gyvenimo sąlygų. Tuo tarpu ekonominė migracija yra pagrįsta geresnių ekonominių sąlygų paieška bei materialinės gerovės užtikrinimo numatymu. Turint omenyje, kad XIX a. Lietuvos visuomenė buvo menkai išprususi (90 proc. emigrantų buvo bežemiai valstiečiai) (Lietuvos Respublikos emigracijos, 2006), abejotina, ar Lietuvos gyventojai galėjo turėti informacijos apie emigracijos tikslo šalis, apie pragyvenimą svečioje šalyje (kelionę, apsigyvenimą, kalbą, darbo paiešką). Be to, tik vėliau emigrantai iš Lietuvos vyko į jau susikūrusias lietuvių bendruomenes, žinodami apie įsidarbinimo bei pelno galimybes užsienio šalyje.

Situacija iš esmės pasikeitė po 1868 m. bado. Prasidėjo ekonominė valstiečių emigracija. Šią emigracijos bangą galima traktuoti kaip ekonominę, nors įtakos turėjo ir politiniai įvykiai carinės Rusijos imperijoje. Prasidėjęs tautinio atgimimo judėjimas, carinės valdžios rusifikacinė politika paskatino politinę emigraciją, nors ji nebuvo gausi. Prie šios emigracijos bangos reikėtų priskirti ir vyrų, vengusių karinės prievolės Rusijos armijoje, emigraciją. Deja, ekonominė ir politinė (vengimas tarnauti carinėje armijoje) emigracijos buvo taip glaudžiai susijusios, kad rasti aiškia takoskyrą tarp jų

neįmanoma (Lietuvos Respublikos emigracijos, 2006, p. 12). Stiprėjant Lietuvos tautiniam judėjimui, kai kurie į JAV dėl politinių priežasčių emigravusieji tikėjo, kad užsienyje jie galės aktyviau įsitraukti į tautinį judėjimą bei puoselėti Lietuvos kultūrą (Eidintas, 2003, p. 25).

Netrukus pirmieji emigrantai pradėjo kviesti gimtinėje likusias šeimas atvykti į Jungtines Amerikos Valstijas. Deja, nėra dokumentų, kuriuose užfiksuota, kiek Lietuvos gyventojų emigravo į Jungtines Amerikos valstijas 1868-1899 m. Manoma, kad jų galėjo būti apie 50 000, nors šis skaičius yra labai netikslus. Tiksliesni emigravusiųjų mastai žinomi tik nuo 1899 m., kai JAV Imigracijos tarnyba pradėjo išskirti lietuvius kaip atskirą tautinę emigrantų grupę. Iki tol buvo fiksuojama, kad jie atvyko iš Rusijos imperijos. Nemaža dalis emigrantų išvyko nelegaliai, neturėdami jokių į užsienį išvykti būtinų dokumentų; jiems gauti buvo būtina turėti leidimus ir liudijimus apie sumokėtas skolas, karinę tarnybą, asmens paiešką dėl padarytų nusikaltimų (Eidintas, 2003). Emigrantų skaičius į kitas Vakarų šalis (Didžiąją Britaniją, Kanadą, Pietų Ameriką) buvo mažesnis, daug didesni emigracijos srautai driekėsi Rytų kryptimi. Remiantis apytikriais duomenimis, 1897 – 1914 metais apie 75 tūkst. lietuvių išvyko į Rusijos imperijos miestus (Vaitiekūnas, 2006).

Apskritai XIX a. pabaiga gali būti charakterizuojama kaip pirmosios masinės emigracijos bangos iš Lietuvos į Vakarus, daugiausia JAV, pradžia, beveik tuo pat metu sutampanti su šių procesų pradžia ir kitose Rytų Europos šalyse (International, 1997, p. 9).

Kulminaciją Lietuvos gyventojų emigracija pasiekė 1904-1914 metais. Prasidėjus Rusijos-Japonijos karui, lietuviai emigravo vengdami visuotinės mobilizacijos, tačiau įtakos turėjo ir sunki šalies ekonominė padėtis. Emigracija dar labiau padidėjo prieš Pirmąjį pasaulinį karą, tačiau vėliau emigrantų į JAV skaičius pakankamai nedidelis. Tai lėmė naujai priimti JAV imigracijos įstatymai, nustatantys imigrantų kvotą – 382 žmonės per metus (Eidintas, 2003).

Vis dėlto pagrindinis emigrantų tikslas buvo užsidirbti pakankamai pinigų ir grįžus gimtojon šalin įsigyti nekilnojamojo turto. Tačiau grįžtamoji migracija nebuvo itin gausi. Iš fragmentiškų JAV statistikos duomenų galima spręsti, kad reemigravo nuo 20 iki 30 procentų lietuvių emigrantų (Eidintas, 2003, p. 67).

Pokario metais grįžtamoji migracija tapo intensyvesnė. Išėiviai vylėsi grįžti į nepriklausomą valstybę, kurioje jie galėtų panaudoti užsienyje įgytą patirtį, kapitalą, kurdami gerovę sau ir jaunai Lietuvos valstybei. Reemigrantai tikėjosi grįžę į Lietuvą investuoti savo santaupas, pirkdami žemę, namus, steigdami verslą ar modernesnius ūkius, tačiau susidūrė su teisinėmis ir socialinėmis problemomis. 1919 m. buvo priimtas įstatymas, draudžiantis svetimšaliams pirkti ar kitokiu būdu įgyti nekilnojamojo turto. Tiesa, 1920 m. buvo leista ypatingais atvejais išduoti leidimus įsigyti nekilnojamojo turto lietuviams amerikiečiams. Tokiu būdu buvo sudarytos sąlygos kyšininkavimui, užsienio lietuvių netoleravimui bei korupcijos vešėjimui (Eidintas, 2003).

1921 m. Lietuvoje lankėsi 16 tūkstančių išėivių, tačiau negavę vyriausybės paramos, pradėję santaupas dėl dolerių keitimo į ostmarkes, susidūrę su nesąžiningų valdininkų suktybėmis ir kyšininkavimu, nesugebėję pritaipyti Lietuvoje, grįžo į JAV (Gineitis, 1925, p. 268).

Didėjančią emigraciją galima susieti su tuo, kad reemigrantai išsiveždavo į užsienį savo artimuosius. Kadangi JAV kvotų sistema nelietė JAV piliečių, gimusių ir natūralizuotų šioje šalyje asmenų ir vaikų iki 18 metų, pirmenybė įvažiuojant į JAV buvo teikiama šių asmenų artimiesiems. Į emigrantų skaičių buvo įrašomi ir lietuviai, anksčiau emigravę į JAV, reemigravę į Lietuvą ir dar kartą emigruojantys (Eidintas, 1993, p. 68). Taigi, galima būtų manyti, kad didelį emigracijos skaičių sudarė reemigrantų emigravimas į užsienį bei šeimų susijungimas užsienio šalyse. Be to, Amerikos lietuvių pavyzdys masinio išvykti ir kitus skurstančius tautiečius.

Dėl šalies ūkio atsilikimo išaugo emigracija į Pietų Ameriką – Braziliją, Argentina, Urugvajų. Vėliau įvažiavimas į Pietų Amerikos valstybes irgi buvo suvaržytas. 1930 m. emigracijos atoslūgis susijęs ne su Lietuvos vyriausybės vykdyta politika, bet su pasaulinės ekonomikos krizės pabaiga (Eidintas, 2003, p. 151).

Emigracinė patirtis bei ilgi metai emigracijoje vis labiau mažino tikimybę tautiečiams grįžti į Lietuvą. Ryšių su Lietuva nutraukimas, mišrių santuokų sudarymas bei užsienio valstybės pilietybės įgijimas paskatino neišvengiamą asimiliacijos procesą ir mažino viltį Lietuvos valstybei susigrąžinti lietuvių išėivius.

Turbūt skaudžiausia Lietuvos istorijoje yra priverstinė gyventojų migracija 1940-1953 metais, kuomet į tremtį ir sovietinius lagerius buvo išvežta apie 160 tūkstančių žmonių. LR VRM Informatikos tarnybos patikslintais duomenimis (1992 m. spalio 1 d.) 1941-1952 m. iš Lietuvos buvo ištremti 128 068 žmonės (1941-1952 m. Lietuvos, 1993, p. 19). Tokiu būdu buvo siekiama sunaikinti tautos pagrindą, - išstisas šeimas gambiausių, darbščiausių ir perspektyviausių žmonių, o kartu išrauti giliai įsišaknijusias tradicijas ir kultūrą. Iš tremtinių 33,59 proc. grįžo į Lietuvą (40,3 proc. išvežtų į tremties vietas ir 12,5 proc. išvežtų į lagerius), 26,52 proc. – žuvo tremties ir kalinimo vietose (17,6 proc. išvežtų į tremties vietas ir 54,5 proc. išvežtų į lagerius) ir beveik 40 proc. tremtinių likimas nežinomas (42,1 proc. išvežtų į tremties vietas ir 33 proc. išvežtų į lagerius) (Išvados, 2003).

Bendriausiais bruožais sovietinio laikotarpio TSRS užsienio migracijos politiką galima būtų apibūdinti kaip pastangas apriboti bet kokius gyventojų migracinius kontaktus su užsienio valstybėmis. Todėl buvo stengiamasi apriboti tiek emigracijos - imigracijos atvejus, tiek ir trumpalaikes išvykas (Stankūnienė, 1995, p. 254).

Penkiasdešimt metų okupuotos Lietuvos gyventojai buvo izoliuoti nuo svarbių pasaulio įvykių, technologinę ir mokslinę pažangą skatinančios informacijos, kultūrinių mainų, o Lietuvos valstybės atkūrimas ženklino naują tautos laisvėjimo kelią.

Apibendrinant XIX-XX amžiaus Lietuvos įvykius, žyminčius Lietuvos gyventojų emigracijos pradžią, galime teigti, kad pagrindiniai veiksniai, lėmę Lietuvos gyventojų sprendimus migruoti ir sukėlę gyventojų emigracijos masinius srautus, buvo ekonominio - politinio pobūdžio. XIX-XX amžiaus emigraciją galima būtų vertinti dvejopai: viena vertus, emigracija neigiamai veikė Lietuvos demografinę padėtį, kadangi išvykdavo pati produktyviausia visuomenės dalis, antra vertus, emigrantai užsienyje turėjo geresnes sąlygas patenkinti savo materialinius ir dvasinius poreikius. Dėl lietuvių tautos emigracijos didėjo carinės Rusijos galimybės vykdoma rusifikacine politika nutautinti šalį. Tačiau visuomeniniu požiūriu emigracija turėjo ir pranašumą. Keitėsi išvykusiųjų socialinė padėtis; valstiečiai dažniausiai tapdavo fabriku darbininkais, ir tokiu būdu jie turėjo didesnes galimybes susitaupyti pinigų ne tik pragyvenimui, bet ir savišvietai, kultūrai, vaikų mokslams. Gyvenimas labiau išsivysčiusioje šalyje suteikė galimybę susipažinti su naujausiomis technologijomis bei pažangiausių mokslinių metodų panaudojimu. Psichologiniu požiūriu emigrantai galėjo jaustis saugesni, nepatirdami socialinės ir psichologinės įtampos dėl gimtojoje šalyje vykusių politinių, socialinių ir ekonominių procesų. Galų gale, gyvenant užsienyje, keitėsi emigrantų pasaulėžiūra, paskatinusi burtis į draugijas, išlaikančias ir skleidžiančias lietuvišką kultūrą.

Lietuvos gyventojų masiniai išvykimai ir nedidelė grįžtamoji migracija skatino demografinės padėties pablogėjimą bei kėlė nutautėjimo grėsmę. Tačiau emigracija, skirtingai nuo gimstamumo ir mirtingumo, turi grįžtamąjį poveikį, todėl valstybė galėjo tikėtis susigrąžinti išvykusius tautiečius. Emigracija stiprino šalies ūkį ir spartino ekonomikos augimą; emigrantų parama gimtinėje likusiems artimiesiems, grįžusių migrantų inovacijų diegimas Lietuvos ūkyje ir investicijos padėjo vystyti valstybės infrastruktūrai.

Lietuvos migracijos istorija žymi ekonominių ir politinių priežasčių sukeltas tris emigracijos bangas, kurios, galbūt silpnesne jėga, gali sukelti grįžtamąją bangą. Daugelyje užsienio šalių įsikūrusi lietuvių diaspora, kuri ne tik puoselėja lietuviybę, tačiau ir bendradarbiauja su Lietuvos valstybės institucijomis dėl lietuvių emigrantų, jų vaikų, vaikaitių, ar provaikaitių grįžimo ir integravimosi Lietuvoje. Tokios lietuvių bendruomenės kuriasi ir naujosios emigracijos šalyse – Didžiojoje Britanijoje, Airijoje, Ispanijoje ir kt. Jos padeda išlaikyti ryšius su Lietuvos valstybe, tokiu būdu sąlygodamos lietuvių grįžtamąją migraciją.

Lietuvos gyventojų migracijos istorijos analizės svarba neginčijama – ji leidžia identifikuoti Lietuvos gyventojų emigracijos bei grįžtamosios migracijos priežastis, kurios išliko aktualios iki šių dienų.

2.2. Pastarosios Lietuvos gyventojų migracijos tendencijos; problemų, grėsmių ir perspektyvų vertinimas

„Lietuvių tautai bene simptomiskiausia ir nuostolingiausia tai, kad dvasinės tėvynės nuvertėjimą rodo intensyvėjantys naujųjų emigrantų, paliekančių istorinę tėvynę, srautai“ (Grigas, 2007).

Tarptautinės migracijos su užsienio valstybėmis apribojimas sovietmečiu po 1990 m. kovo 11 d. Lietuvos valstybės nepriklausomybės atkūrimo tapo silpnai valdomu Lietuvos gyventojų migracijos proveržiu. Tačiau ilgai brandintas noras pažinti pasaulį nebuvo pagrindinis veiksnys, turėjęs įtakos suaktyvėjusiems migracijos procesams. Pasikeitusi valstybės politinė padėtis bei liberalizuota migracijos politika sąlygojo tautinių mažumų (rusų, lenkų, baltarusių ir žydų) emigraciją bei tremtinių imigraciją.

1990-1993 m. didžiausi emigraciniai srautai buvo į Rusiją, Baltarusiją, Ukrainą ir kitas buvusias Sovietų Sąjungos respublikas, o nuo 1994 m.- į Vakarų (Lietuvos gyventojų, 2006, p. 15). Tačiau šis skaičius apima ir tuos, kurie išvyko pasikeitus Lietuvos valstybės politinei padėčiai, o būtent tautines mažumas, išvykusias į savo etninę tėvynę (Izraelį, Rusiją, Baltarusiją, Lenkiją ir kt.). Nepriklausomybę atgavusiai valstybei tokie migracijos procesai buvo visiškai normalus reiškinys, susijęs ne tik su pasikeitusia valstybės valdymo forma, bet ir su laisvėjančia Lietuvos piliečio sąmone.

Pirmaisiais valstybės atkūrimo metais silpna šalies ekonomikos plėtra ir žemas pragyvenimo lygis tapo paskatinimu ieškoti Lietuvos piliečius naujų galimybių užsienyje. Pagal 2001 m. Lietuvos gyventojų surašymo duomenis nuo 1990 m. iki 2000 m. iš Lietuvos emigravo daugiau nei 278, 1 tūkstančių žmonių arba po 25 tūkstančius kasmet. Šiam Lietuvos valstybės laikotarpiui būdingi tokie bruožai:

- Migracija tampa viena iš lygiaverčių (ar papildančių) išgyvenimo/ekonominės veiklos strategijų; beveik 90 procentų namų ūkių (arba 32 proc. suaugusių gyventojų) turėjo migracinės patirties;

- Intensyvėjančią migraciją lydi trumpėjanti migracijos trukmė: per 80 proc. to laikotarpio išvykų į užsienį sudarė trumpesnė nei vieno mėnesio migracija. Pastovią migraciją keičia įvairios kitos mobilumo formos;

- Keičiasi migracijos srautų kryptis iš rytų (buvusi SSSR) į Vakarų, tačiau šis pasikeitimas nebuvo toks drastiškas ir staigus, kaip tikėtasi (neadekvatus Lietuvos geopolitinės orientacijos pasikeitimui), nes asmeniniai santykiai ir ankstesnių metų ekonominiai ryšiai bei ekonominiai interesai turi ne mažesnę įtaką migracijai, nei politiniai;

- Naujoje emigracijoje dominuoja šalys, kur jau anksčiau įsikūrusios lietuvių diasporos: Lenkija, Vokietija, JAV, o trumpalaikių migracijų geografiją apsprendžia daugiausia ekonominis interesas (Sipavičienė, 2006, p. 10).

Šie Lietuvos nepriklausomybės pirmojo dešimtmečio migracijos bruožai apėmė visuomenėje vykusių politinius, ekonominius ir socialinius procesus. Kaip jau minėjome, šalies geopolitinės padėties bei migracijos politikos pasikeitimas sąlygojo tam tikrą visuomenės grupių migraciją (tautinių mažumų, tremtinių). Struktūriniai valstybės institucijų pasikeitimai bei naujų verslumo formų (organizacijų, bendrovių, įmonių) kūrimas skatino socialinius visuomenės pokyčius bei adaptacijos sunkumus. Sunki šalies ekonominė padėtis, turėjusi įtakos Lietuvos gyventojų finansinėms galimybėms, tapo Lietuvos gyventojų migracijos ekonominiais veiksniais.

Ekonominės migracijos įgyvendinimo būdai 1990-aisiais buvo įvairūs: dominavo komercinės kelionės (36 proc.) ir migracija verslo reikalais (26,4 proc.). Darbo (legalaus ir nelegalaus) migracija tesudarė tik 8 proc. (Sipavičienė, 2006, p. 11). Teisinių Lietuvos valstybės pagrindų atkūrimas sąlygojo sunkią šalies ūkio ir ekonomikos padėtį. Tai paskatino Lietuvos gyventojus ieškoti naujų ekonominių, asmeninių ir profesinių galimybių. Pagal tyrimų duomenis akivaizdu, kad Lietuvos gyventojai dažniausiai vyko į žvalgybines keliones, turėdami tikslą surinkti informaciją apie užsienio šalių darbo rinką, verslo įgyvendinimo galimybes ir kitas ekonomines bei socialines sąlygas.

Dešimtajame dešimtmetyje vyravę migracijos būdai, trukmė ir priežastys ilgainiui keitėsi. Dėl ryškių šalių ekonominių skirtumų, verslo ir karjeros galimybių trumpalaikės išvykos verslo ir komercijos tikslais tapo ilgalaike darbo emigracija. Pagal 2001 m. Lietuvos gyventojų surašymo duomenis, 54,4 proc. emigravusiųjų darbą nurodė kaip pagrindinę emigracijos priežastį (Lietuvos gyventojai, 2006, p. 163). Tačiau lietuviai ir kitų tautybių asmenys dėl tuo metu Vakarų šalyse vykdomos imigraciją iš Rytų ir Vidurio Europos šalių ribojančios politikos sunkiai galėjo įgyvendinti savo emigracines nuostatas. Iš esmės tai buvo legaliai išvykusiųjų, nelegaliai dirbančiųjų ar/ir nelegaliai gyvenančių dėl per ilgesnio nei leidžia vizų buvimo režimas užsienyje nedeklaruota migracija (Maslauskaitė, Stankūnienė, 2007, p. 41).

Vienas iš pagrindinių nepriklausomos valstybės tarptautinės migracijos modelio požymių yra ypač didelė nedeklaruota migracija ir netiksli informacija apie jos apimtis. Nedeklaruotai migracijai įvertinti yra taikomi įvairūs metodai. Vienas iš jų buvo taikytas 1990-2000 m. Lietuvos gyventojų skaičiui bei nedeklaruotos migracijos apimtims nustatyti, - tai 2001 m. gyventojų surašymo duomenys. Pagal šiuos surašymo duomenis bei Statistikos departamento atliktus nedeklaruotos emigracijos tyrimus buvo įvertintos 1990-2000 m. nedeklaruotos emigracijos apimtys. Taipogi, Statistikos departamentas įvertino 2001–2007 m. ir 2008 m. pirmojo ketvirčio Lietuvos gyventojų nedeklaruotos emigracijos apimtis. Pagal minėtų tyrimų rezultatus, nustatyta, kad 1990–2006 m. iš Lietuvos emigravo 447 tūkst. šalies gyventojų, imigravo – 87 tūkst. žmonių, neigiamas migracijos saldo sudarė 360 tūkst. gyventojų (Lietuvos gyventojų, 2007, p. 9). 2001-2007 m. emigravo 195, 2 tūkst. šalies gyventojų, imigravo 43,2 tūkst. žmonių, neigiamas migracijos saldo sudarė 152 tūkst. gyventojų (Lietuvos gyventojų, 2008, p. 7).

Ypač didelę nedeklaruojamą emigraciją 2000-ųjų pradžioje sąlygojo jau įsigalėjęs bevizis migracijos režimas su ES šalimis, tačiau teišliekanti uždara ES darbo rinka (Lietuvos gyventojai, 2006, p. 160).

Lietuvai 2004 metais įstojus į Europos Sąjungą, atsivėrė legalūs keliai į ES šalių (Jungtinės Karalystės, Airijos, Ispanijos, Vokietijos) darbo rinkas. 2006 m. daugiau nei pusė (apie 70%) emigrantų išvyko į Europos Sąjungos valstybes (Demografijos, 2007, p. 168). Tiesa, kuri laiką Lietuvos piliečiams buvo taikomas pereinamasis laikotarpis ir laisvo darbo jėgos judėjimo ribojimas, iš dalies reguliuojantis migracijos srautus ir apimtis.

Lietuvos gyventojai emigruoja ir į Jungtines Amerikos Valstijas (14%), Rusijos Federaciją (7%), Baltarusiją (6%) (Demografijos, 2007, p. 168).

Analizuojant Lietuvos gyventojų emigracijos priežastis, akivaizdu, kad pagrindinis emigrantų motyvas – ekonominis. Migracijos procesus veikia išstumiamieji veiksniai (maži atlyginimai, infliacija, didėjančios kainos) bei „Lietuvoje vyraujantis darbuotojų teisių nepaisymas, nusikalstamumas, žmonių socialinis pažeidžiamumas, socialinių santykių tiek darbe, tiek ir kitose gyvenimo sferose asimetrija. Antra vertus, didesnės profesinio tobulėjimo, savirealizacijos, karjeros galimybės užsienyje (įskaitant ir ES struktūras) bei „žmoniškesni“ darbo santykiai veikia priešinga kryptimi – tai labai svarbus tikslo šalių traukos veiksnys, skatinantis emigruoti, ypač aukštos kvalifikacijos darbininkus ir specialistus“ (Stankūnienė ir kt., 2007, p. 47). Tačiau svarbiausias pritraukiamasis veiksnys išlieka didesnis darbo užmokestis. Net 90 proc. emigrantų pagrindinę priežastį, lėmusią sprendimą migruoti, nurodo galimybę užsidirbti. Darbo užmokesčio skirtumai tarp šalių skatina Lietuvos gyventojus išvykti į užsienį. Minimalioji mėnesinė alga 2008 m. liepos 1 d. Liuksemburge buvo 7, Airijoje – 6, Jungtinėje Karalystėje – 5, Ispanijoje – 3 kartus didesnė nei Lietuvoje (Lietuvos gyventojų, 2008, p. 37). Tačiau turint omenyje ES valstybių senbuvių pragyvenimo sąlygas, kurios yra ženkliai didesnės nei Lietuvoje, šis užmokestis nėra labai didelis. Todėl galima daryti išvadą, kad ekonominis motyvas yra tik viena iš daugelio ilgalaikės emigracijos priežasčių. Dažnai emigracijos de facto priežastys yra įvairios; šeiminės (šeimos susijungimas, santuoka, vaikų gimimas), psichologinės (baimė grįžti ir viską pradėti nuo pradžių, bandymas atitolinti sprendimų priėmimą), asmenybės bruožai (atsakomybės stoka, laisvas gyvenimo būdas) ir t.t.

Pastarųjų metų statistika rodo besikeičiančias išvykimo priežastis. 2006 m. 63 procentai išvykusiųjų turėjo tikslą dirbti kitoje šalyje. Prieš metus tokių asmenų buvo 82 procentai (Demografijos, 2007, p. 168). 2007 m. beveik 70 procentų išvykusiųjų pagrindinė emigravimo priežastis buvo darbas. Kinta išvykstančiųjų dėl šeiminių priežasčių skaičius, t. y. išvykstama pas anksčiau emigravusius šeimos narius ar sudarius santuoką su užsieniečiais. Pernai dėl šeiminių aplinkybių išvyko apie 8 procentai visų emigrantų (Demografijos, 2008, p. 164), o 2006 m. – net 14 procentų išvykusiųjų (Demografijos, 2007, p. 168). Emigracija dėl šeiminių priežasčių dažniausiai

liudija apie negrįžtamus migracijos procesus, kadangi nebelieka ryšių, saitų, siejančių emigrantą su Lietuva.

Pagal Statistikos departamento turimus duomenis, Lietuvoje pastebimi nauji Lietuvos gyventojų migracijos pokyčiai. Mažėja Lietuvos gyventojų emigracija ir didėja grįžtamoji migracija. 2007 m. emigravo 26, 5 tūkst. Lietuvos gyventojų, tačiau emigravo 1,3 tūkst. (4,7 proc.) gyventojų mažiau negu prieš metus (Lietuvos gyventojų, 2008, p. 9). 2007 m. lyginti su 2006 m. Lietuvos Respublikos piliečių imigracija, kitaip vadinama grįžtamoji migracija, padidėjo 11 procentų ir pasiekė 6,1 tūkst. – rekordinį per visą Lietuvos nepriklausomybės laikotarpį skaičių (Socialinis, 2008, p. 192).

Taigi, apibendrinant nepriklausomos Lietuvos tarptautinės migracijos tendencijas, būtina pabrėžti, kad pasikeitęs valstybės politinis, teisinis, ekonominis, socialinis ir kultūrinis statusas nuo pirmųjų atsikūrusios valstybės dienų pradėjo formuoti ir Lietuvos gyventojų tarptautinės migracijos modelį.

Iš pradžių didžiausi migracijos srautai nusidriekė Rytų kryptimi. Tai buvo imigrantų iš buvusių Sovietų Sąjungos respublikų reemigravimas į etninę tėvynę. Vėliau Lietuvos tarptautinės migracijos skaičiaus pokyčiams įtakos turėjo trumpalaikės gyventojų išvykos į Vakarų Europos šalis, suformavusios trumpalaikės migracijos virtimo nuolatine, o dažniausiai ir nelegalia, nedeklaruota migracija, tarptautinės migracijos modelį (Maslauskaitė, Stankūnienė, 2007). Ši migracijos modelį galima būtų paaiškinti ekonominės prieigos migracijos teorijomis, akcentuojančiomis pajamų, darbo užmokesčio skirtumus tarp šalių, kurie ir skatina migruoti.

Eurointegraciniai procesai dar labiau pagyvino Lietuvos gyventojų emigraciją, nors pastarųjų metų migracijos tendencijos (mažėja emigracija, didėja grįžtamoji migracija) liudija ir apie užsienio šalių ekonominius ir socialinius pasikeitimus. Šie pasikeitimai gali būti susiję su pigesnės darbo jėgos importu iš naujų Europos Sąjungos valstybių, finansų krizės sukelta stagnacija statybų, pramonės ir kitose srityse, paskatinusia ir darbo rinkos pokyčius.

Problemos

Pagrindinė daugiausia rūpesčio valstybės politikams kelianti problema yra dėl emigracijos mažėjantis Lietuvos gyventojų skaičius bei Lietuvos gyventojų amžiaus struktūrų pokyčiai. 2008 m. pradžioje gyveno 3366,4 tūkst. gyventojų, t.y. 18,5 tūkst. mažiau negu 2007 m. pradžioje. Remiantis Eurostato demografinėmis prognozėmis, 2060 m. pradžioje Lietuvoje gyvens 2547,7 tūkt. žmonių, t.y. 818,7 tūkst. mažiau negu 2008 m. pradžioje (Lietuvos gyventojų, 2008, p. 29).

Kadangi didžiąją išvykstančiųjų dalį sudaro darbingo amžiaus asmenys (20-24 metų amžiaus grupė sudaro 13,2% išvykusiųjų, 25-29 metų amžiaus grupė – 17,7 %, 30-34 metų grupė sudaro 13, 7 % išvykusiųjų) (Demografijos, 2007, p. 167), didėja mokesčių našta dirbantiems Lietuvoje. 2001 m. 100-ai 15-59 metų amžiaus gyventojų teko išlaikyti apie 30 senyvo amžiaus žmonių, tikėtina, kad 2030 m. jiems teks išlaikyti 48 (Lietuvos gyventojų skaičiaus, 2004, p. 13).

Jauno, darbingo amžiaus emigrantų skaičiaus didėjimas ateityje gali turėti įtakos kitiems demografiniams šalies procesams. Mažėjantis gimstamumas Lietuvoje - tai dar viena opiausių emigracijos sukeltų problemų. Nors pastarųjų metų gimstamumo rodikliai gerėja (2005 metais suminis gimstamumo rodiklis buvo 1,27, 2006 metais - 1,31, o 2007 m. - 1,35) (Demografijos, 2007, 2008), tačiau šie skaičiai neužtikrina natūralios gyventojų kaitos. Tam, kad Lietuvos demografinė padėtis pagerėtų, suminis gimstamumo rodiklis turėtų svyruoti apie 2,1 (kiekviena moteris turėtų pagimdyti mažiausiai du kūdikius) (Demografijos, 2008).

Gausi Lietuvos gyventojų emigracija susijusi su socialinėmis šeimos problemomis, kadangi dažnai į užsienį išvykę tėvai arba vienas iš tėvų palieka savo vaikus kitų žmonių priežiūrai, o pasitaiko atvejų, kad vaikai lieka niekieno neprižiūrimi.

Iš pirmą kartą surengtos emigrantų vaikų ir pedagogų apklausos, kurią atliko Vaiko teisių apsaugos kontrolieriaus įstaiga, paaiškėjo, kad 1 proc. emigracijos našlaičių gyvena vieni. Vaiko teisių apsaugos kontrolierė Rimantė Šalaševičiūtė mano, kad emigracijos našlaičių Lietuvoje yra daugiau nei 20 tūkst. (Grižibauskienė, 2007, p. 36). Nustatyta, kad emigrantų vaikams dažnai atsiranda elgesio sutrikimų, šių psichologinių problemų nepaisymas gali turėti neprognozuojamų pasekmių.

Gausi Lietuvos gyventojų emigracija lemia transnacionalinių (atotolio) šeimų formavimąsi. Tai šeima, kurios nariai gyvena skirtingose valstybėse, šios šeimos kasdienybė peržengia vienos nacionalinės valstybės ribas, o tokios šeimos gyvenimo sąlygos iš esmės transformuoja šeimą ir keičia jos funkcijas (Maslauskaitė, Stankūnienė, 2007, p. 6). 2001 m. surašymo metu Lietuvoje užfiksuota 21 tūkst. (21897) namų ūkių, kuriuose buvo laikinai išvykusių šeimos narių. Dauguma tokių šeimų yra branduolinio tipo šeimos, kuriose gyvena tėvai su vaikais (77,9 proc.) (Maslauskaitė, Stankūnienė, 2007, p. 46). Pagrindinis teigiamas transnacionalinių šeimų susiformavimo aspektas yra šeimos materialinės padėties pagerėjimas. Prieš migraciją dauguma šeimų finansinius išteklius vertino kaip nepakankamus, o esant transnacionalinei stadijai – dauguma kaip pakankamus (Maslauskaitė, Stankūnienė, 2007, p. 153).

Daugėjant transnacionalinių šeimų, vis aktualesnis tampa šeiminių santykių bei vaikų socialinis ir psichologinis pažeidžiamumas. Vaikai yra ta šeimos dalis, kuri skaudžiausiai išgyvena tėvų migraciją. Matuojant vaikų elgesio pokyčius per tai, kiek juos suvokia ir referuoja tėvai, galime teigti, jog trečdaliui vaikų transnacionalinės stadijos šeimoje pasireiškia daugialypiai elgesio pokyčiai, susiję su emociniais, pasiekimų, socialiniais pokyčiais (Maslauskaitė, Stankūnienė, 2007, p. 140).

Šeimos virtimas transnacionaline turi įtakos ir tarpusavio santykių šeimoje vertinimui. Santykių kokybė respondentų suvokiama kaip pakankama ir vertinama gana pozityviai, tačiau būtina turėti omenyje, jog šie vertinimai yra apspręsti bendresnių kultūrinio pobūdžio veiksnių, kurie sąlygoja menkus visuomenės gebėjimus suprasti tarpusavio santykius, taip pat galbūt respondentų nenorą pripažinti ir išsakyti negatyvius vertinimus; šeimose, kuriose išvykusios moterys, tarpusavio santykių

kokybė vertinama prasčiau nei tose šeimose, kuriose išvykę yra vyrai. Šie rezultatai prasilenkia su nacionalinių ir tarptautinių tyrimų duomenimis, pagal kuriuos paprastai negatyviau santykius vertina moterys (Maslauskaitė, Stankūnienė, 2007, p. 128). Nepaisant šių duomenų, transnacionalinės šeimos statusas keičia ekonomines, socialines, psichologines bei kultūrinės vertybes, tokiu būdu darydamas įtaką gimstamumo bei santuokų sudarymo bei nutraukimo rodikliams.

Dar viena aktuali emigracijos sukelta problema – tai darbo jėgos trūkumas. Lietuvai įstojus į ES iš mūsų šalies plūstelėjo kvalifikuotų ir nekvalifikuotų darbininkų banga, todėl jaučiamas darbo jėgos stygius daugelyje Lietuvos ūkio šakų. Daugiausia laisvų darbo vietų yra kvalifikuotiems darbininkams bei specialistams (ypač statybos, logistikos bei paslaugų srityse) (Laisvų, 2008). Dėl tokio darbo jėgos „išplovimo“ iš Lietuvos, šalies įmonės priverstos importuoti darbo jėgą iš trečiųjų šalių, kadangi prisivilioti emigravusius lietuvius yra gana keblu dėl darbo užmokesčio skirtumų užsienio ir mūsų šalyje.

Pagal Migracijos departamento duomenis, į Lietuvą dirbti atvyksta vis daugiau užsieniečių. 2007 metais Migracijos departamentas gavo 5 803 užsieniečių, ketinančių dirbti mūsų šalyje, prašymus dėl leidimo laikinai gyventi Lietuvos Respublikoje, o vien tik per pirmuosius tris šiu, 2008, metų mėnesius – 1 957. Lietuvai tapus Europos Sąjungos nare, atvykstančiųjų dirbti užsieniečių skaičius kasmet beveik dvigubėja. Imigracija į šalį darbo pagrindu, lyginant du pirmuosius 2007 ir 2008 m. mėnesius, išaugo 126 proc. (Užsieniečių, 2008). Toks užsieniečių imigracijos srautas sudaro sąlygas nykti lietuvių tautiniui identitetui. Dėl lietuvių emigracijos ir kitataučių imigracijos menksta lietuvių tautos dvasinis ir kultūrinis paveldas. Užsieniečių imigracija dažnai liudija apie mišrių santuokų sudarymą, tautinę asimiliaciją bei problemas, kylančias dėl skirtingų religinių, kultūrinių ar net rasinių skirtumų. Ir nors mūsų šalyje lietuvių tautybę turinčių asmenų skaičius auga ir 2007 m. sudarė 84,6 proc. (Demografijos, 2008, p. 33), Lietuvoje vis dar gaji tautinė ir rasinė diskriminacija. Didelę įtaką šio reiškinio paplitimui turi visuomenės švietimas ir informavimas. Anot A.Sipavičienės, nesant specialių integracijos programų, didėja etninių konfliktų tikimybė (2006, p.18).

Aukštos kvalifikacijos darbo jėgos praradimas arba protų nutekėjimas – tai dar viena problema, su kuria susiduria Lietuvos valstybė, bandydama pažaboti gyventojų emigraciją. Deja, konkrečių duomenų, realiai atspindinčių aukštos kvalifikacijos specialistų praradimą nėra, tačiau tokių specialistų trūkumas daugelyje Lietuvos ūkio šalių leidžia manyti, kad šalis netenka didelės dalies žmogiškojo kapitalo. Daugiausia nuteka informacinių technologijų specialistai, inžinieriai, mokslo darbuotojai bei sveikatos priežiūros specialistai, kadangi jų įgytos žinios bei patirtis yra nesunkiai perkeliama į kitos šalies darbo rinką (Stankūnienė ir kt., 2007).

Didelį vaidmenį, užkertant kelią protų nutekėjimui, turėtų atlikti valstybė, kurdama tobulesnę švietimo ir sveikatos sistemą bei įvairias protų susigrąžinimo arba mainų programas. Specialistai aukštosiose mokyklose turėtų būti rengiami įvertinus darbo rinkos poreikius, turinčius kiekybinę

išraišką. Aukštųjų mokyklų programų neorientavus į Lietuvos darbo rinkos poreikius, protų nutekėjimas, ypač jaunimo, neišvengiamas (Stankūnienė ir kt., 2007, p. 51).

Didelį susirūpinimą kelia didžiausi tarp Baltijos valstybių prekybos žmonėmis, ypač moterimis, mastai. Prekyba moterimis glaudžiai susijusi su prostitucijos verslu. Įvairūs šaltiniai rodo, kad į šį verslą įtraukiamos moterys iš skirtingų socialinių demografinių sluoksnių, nors didžiąją dalį sudaro jaunos merginos ir moterys iš vadinamųjų rizikos grupių (Sipavičienė, 2006). Didelėms prekybos moterimis apimtims įtakos turi ekonominiai, socialiniai bei asmeniniai veiksniai. Nustatyta, kad prekybos žmonėmis aukomis dažniausiai tampa žemo išsilavinimo, neturinčios darbo, turinčios vaikų, kuriuos reikia išlaikyti, moterys. Daugelis jų, vykdamos į užsienį, tikisi dirbti aptarnavimo, žemės ūkio srityse (Sipavičienė, 2006). Išsilavinimo, profesinio statuso veiksniai bei su tuo susijusios ekonominės bei socialinės problemos turi įtakos asmens sprendimui migruoti. Anot Sipavičienės, gerėjant ekonominei situacijai ir efektyviau kovojant su prekybos žmonėmis organizatoriais Lietuvoje, prekybos žmonėmis mastas, tikėtina, mažės (2006, p. 38). Tačiau turint omenyje, kad prekybos žmonėmis priežastys yra ne vien ekonominės, bet daugiau socialinės (mažai galimybių gauti išsilavinimą, įgyti profesiją, įsidarbinti ir t.t.), didžiausią įtaką kovai su prekyba žmonėmis turėtų daryti švietimas, informacijos apie nusikalstamą tam tikrų grupuočių veiklą, sklaidą bei rizikos grupių integravimas į šalies ekonominį, socialinį bei kultūrinį gyvenimą.

Grėsmės

Grėsmių identifikavimas leidžia numatyti Lietuvos gyventojų migracijos pasekmes šalies darbo rinkai, ekonomikai, o taip pat leidžia prognozuoti socialines, kultūrinės ir kitas problemas. Didėjantys ekonominiai skirtumai, specialistų rengimas nesant paklausos, neadekvatus santykis tarp teikiamų socialinių garantijų ir atlyginimų dydžio bei mokesčio naštos, skatins išvykimą iš Lietuvos ir turės didelės įtakos socialiniams demografiniams procesams. Taipogi prognozuojama, kad dėl masinės migracijos kintanti vertybių percepcija, poreikiai ir gyvenimo būdas ateityje gali tapti migracijos priežastimi (Lietuvos gyventojų strategijos, 2004, p. 100).

Lietuvos gyventojų emigracijos grėsmės yra numatytos ir svarbiausiuose Lietuvos ilgalaikio strateginio planavimo dokumentuose (Lietuvos ūkio (ekonomikos) plėtros iki 2015 m. ilgalaikėje strategijoje, valstybės ilgalaikės raidos strategijoje, nacionalinėje demografinės (gyventojų) politikos strategijoje bei nacionalinėje darnaus vystymo strategijoje). Lietuvos ūkio (ekonomikos) plėtros iki 2015 metų ilgalaikėje strategijoje didžiausiosios grėsmės migracijos srityje numatomos darbo jėgos emigracija, ypač aukštos kvalifikacijos specialistų, galinti tapti Lietuvos ekonomikos plėtros stabdžiu bei darbo jėgos imigracija iš Rytų Europos valstybių (Baltarusijos, Ukrainos, Moldovos) (Dėl Lietuvos ūkio, 2002).

Nors valstybės ilgalaikio planavimo dokumentuose pateikiami šiuolaikinės Lietuvos gyventojų emigracijos iššūkiai, tačiau juose labai sunku rasti takoskyrą tarp grėsmių ir jau egzistuojančių

problemų (pvz. darbo jėgos ir jaunimo emigracija). Tačiau netikslumas gali būti aiškinamas tuo, kad minėtieji dokumentai buvo priimti 2001-2002 metais ir grėsmės dar nebuvo identifikuotos kaip jau egzistuojančios problemos.

2007 m. Lietuvos Respublikos Socialinės apsaugos ir darbo ministerijos parengtoje Ekonominės migracijos reguliavimo strategijoje numatytos šių dienų ekonominės migracijos grėsmės Lietuvai:

- Šalies intelektualinio, profesinio, kultūrinio, socialinio ir tautinio potencialo mažėjimas;
- Darbo rinkos išbalansavimas;
- Mokesčių mokėtojų mažėjimas;
- Naujos socialinės ir šeimos problemos;
- Ženklios gyventojų dalies pilietinė, tautinė, kalbinė, kultūrinė ir socialinė atskirtis, kuri sąlygoja atitinkamas socialines bei asmenines problemas (Ekonominės, 2007).

Atkreipkime dėmesį į tai, kad aukščiau paminėtos emigracijos grėsmės iš esmės atkartoja šių dienų emigracijos sukeltas problemas, tačiau ateityje jos iš tiesų gali ženkliai pakeisti Lietuvos gyventojų ekonominę ir socialinę padėtį.

Perspektyvos

Pagal Statistikos departamento sudarytas Lietuvos gyventojų skaičiaus prognozes, ateityje gyventojų skaičius Lietuvoje turėtų mažėti. Pagal vidutinį variantą 2030 m. Lietuvoje gyvens 3117,2 tūkst. žmonių, t.y. 11 procentų mažiau negu 2001 metais. Pagal pesimistines prielaidas gyventojų skaičius 2030 m. bus 2854, 7 tūkst., t.y. 18 procentų mažiau negu 2001 metais. Gyventojų skaičius šiek tiek sumažės ir esant optimistinėms gimstamumo, mirtingumo ir migracijos prielaidoms. Pagal jas tikėtinas gyventojų skaičius 2030 m. bus 3385 tūkst., t.y. tik 3 procentais mažiau negu 2001 metais (Lietuvos gyventojų skaičiaus, 2004, p.11).

Nors prognozuojami gyventojų skaičiai nekelia didelių lūkesčių, pastarųjų metų lietuvių grįžimo tendencijos yra akivaizdžios. Nors įvairūs tyrimai rodo, kad apie 40-60 % Lietuvos gyventojų norėtų trumpam emigruoti (Lietuvos gyventojų strategijos, 2004, p. 97), pastaruoju metu mažėja išvykstančių, daugėja grįžtančių Lietuvos piliečių (2006 m. išvyko 27,8 tūkst., grįžo – 5,5 tūkst., 2007 m. emigravo 26, 5 tūkst., grįžo – 6,1 tūkst.) (Lietuvos gyventojų, 2007, 2008). Tokia migracijos apyvarta gali būti susijusi su emigracinio potencialo išsėmimu, o taip pat su laikinai išvykusiųjų tikslu užsidirbti pinigų bei grįžti į Lietuvą.

Pagal 2006 m. Lietuvos migracijos statistiką, 71,3 proc. imigrantų sudaro grįžę Lietuvos Respublikos piliečiai (Demografijos, 2008, p. 168). Taigi, galima daryti išvadą, kad grįžtamosios migracijos srautai į Lietuvą didėja. Dėl krizės JAV ir Europos šalių finansų rinkose, kuri stabdo šių šalių ūkio plėtrą, ypač gali padidėti darbo jėgos grįžtamoji migracija. Stagnacija finansų krizės apimtų šalių statybų, pramonės, gamybos ir kituose sektoriuose gali paskatinti Lietuvos emigrantus grįžti į gimtinę. Taipogi, nesitikima ir Lietuvos piliečių emigracijos į Jungtines Amerikos Valstijas.

Paskelbus, kad nuo lapkričio važiuojant į JAV nebereikės vizų, ekspertai neprognozuoja, kad iš Lietuvos tautiečiai masiškai patrauks už vandenyno, nes spėjama, jog dėl užjūryje kilusios krizės ši šalis ekonominiams emigrantams nebe tokia patraukli, kaip prieš keletą metų (Emigrantų, 2008).

Dėl vyraujančio trumpalaikės migracijos pobūdžio (nuo kelių mėnesių iki 2 metų) tikimasi, kad vyks intensyvi migrantų apykaita – naujai išvykstantys keis ten esančius, tad labai didelio poveikio Lietuvos gyventojų skaičiaus pokyčiams neprognozuojama (Lietuvos gyventojų strategijos, 2004, p. 100).

Vertinant transnacionalinių šeimų susijungimo perspektyvas, vėl iškyla darbo, pajamų, kitų ekonominių - socialinių problemų sprendimo klausimas. Tol, kol jis nebus išspręstas, negalėsime tikėtis didelio transnacionalinių šeimų susijungimo Lietuvoje masto, juo labiau, kad gyvenimo užsienyje trukmė turi įtakos šeimų susijungimo planams. Kuo ilgesnė trukmė, tuo ilgiau ketinama pasilikti arba visai negrįžti į Lietuvą, ir atvirkščiai, kuo trumpesnė, tuo dažniau anksčiau ketinama grįžti į Lietuvą. Vaikai, socialiniai kontaktai Lietuvoje, pasitenkinimas profesiniu užimtumu – dažniausios priežastys, dėl kurių tėvai nusprendžia likti Lietuvoje (Maslauskaitė, Stankūnienė, 2007, p. 166).

Migracijos srityje prognozuoti būsimas šalies emigracijos ir imigracijos tendencijas bei srautus būtų sudėtinga, tačiau siekiant grįžtamosios migracijos didėjimo, svarbus vaidmuo tenka valstybės valdymo institucijoms, formuojančioms ekonominę, socialinę, švietimo bei kitas prioritėtines valstybės kryptis.

Pabrėžiant emigracijos mažinimo bei reemigracijos svarbą, būtina išskirti migruojančiųjų asmenų grupes bei nustatyti problemas, su kuriomis susiduria norintys grįžti gyventi į Lietuvą arba grįžusieji Lietuvos piliečiai. Lietuvos valstybės institucijos, atsakingos už Lietuvos migracijos politikos vykdymą turėtų realiai vertinti grįžtamosios migracijos apimtį, atsiveldami į užsienio šalių bei Lietuvos valstybės tarptautinę, ekonominę, socialinę padėtį, o taip pat įvertinti Lietuvos piliečių galimybes konkuruoti užsienio šalių bei Lietuvos darbo rinkose.

3. VALSTYBĖS VAIDMUO SIEKIANT TOLYGAUS GRĮŽTAMOSIOS MIGRACIJOS AUGIMO

3.1. Bendra Europos Sąjungos migracijos politika bei jos įtaka Lietuvos migracijos procesams

2004 m. gegužės 1 d. Lietuvai įstojus į Europos Sąjungą (toliau ES), mūsų valstybė įsipareigojo vykdyti stojimo į ES sutarties sąlygas. Migracijos srityje įtvirtintas judėjimo laisvės principas, suteikiantis Lietuvos piliečiams galimybes nevaržomai judėti ES erdvėje. Tačiau senosios ES valstybės narės kurį laiką taikė apribojimus patekti Lietuvos piliečiams į savo darbo rinkas. Pagal Lietuvos stojimo į ES sutartį, Lietuvos piliečiai, stojimo dieną teisėtai dirbantys esamoje ES valstybėje narėje ir teisėtai priimti į tos ES valstybės narės darbo rinką nenutrūkstamam 12 mėnesių ar ilgesniam laikotarpiui, galėjo patekti į tos ES valstybės narės darbo rinką. Lietuvos piliečiai, po įstojimo priimti į esamos ES valstybės narės darbo rinką nenutrūkstamam 12 mėnesių ar ilgesniam laikotarpiui, taip pat naudojami tomis pačiomis teisėmis. Pagal aukščiau minėtą sutartį, ES valstybės dėl įsidarbinimo jose turi teikti pirmenybę Lietuvos piliečiams trečiųjų šalių piliečių atžvilgiu (Lietuvos stojimo, 2004).

Jau nuo 2006 metų rugpjūčio Lietuvai apribojimų patekti į savo darbo rinką nebetaiko Airija, Graikija, Islandija, Suomija, Ispanija, Jungtinė Karalystė, Portugalija, Italija ir Švedija, todėl Lietuvos piliečiai gali laisvai įsidarbinti jau 21 Europos ekonominės erdvės valstybėje iš 30. Likusios devynios valstybės narės taiko tik nedidelius ribojimus, siekdamas apsaugoti tam tikrus darbo rinkos sektorius (Dėl ekonominės, 2007). Tačiau naujoje ES Komisijos ataskaitoje teigiama, kad senųjų ES šalių nuogastavimai, kad jas užplūs imigrantai iš Centrinės ir Rytų Europos, nebuvo pagrįsti. Pagal naują ES Komisijos ataskaitą daug daugiau darbuotojų į Vakarų Europą persikėlė iš šalių, esančių už bloko sienų, o ne iš Rytų Europos. Šiandien naujų rytinių valstybių narių piliečiai sudaro maždaug 0,9 proc. vakarinių ES narių gyventojų, palyginti 2003 m. – 0,4 proc. O penkiolikoje senųjų ES valstybių narių gyvenančių ES nepriklausančių šalių procentinė dalis padidėjo nuo 3,7 proc. (2003 m.) iki 4, 5 proc. (šiandien). Dauguma Vakaruose dirbančių rytinių ES šalių piliečių yra atvykę iš Lenkijos, Lietuvos ir Slovakijos. Daugiausia jų yra Airijoje bei Jungtinėje Karalystėje (Darbo, 2008).

Taipogi, Lietuva yra pasirašiusi tarptautines dvišales sutartis su Rusija, Ukraina ir Vokietija dėl legalaus įsidarbinimo ir kvalifikacijos tobulinimo šiose valstybėse. Socialinės politikos srityje Lietuva yra pasirašiusi dvylika tarptautinių dvišalių sutarčių, kurios yra taikomos ne tik iš Lietuvos į kitą valstybę arba iš kitos valstybės į Lietuvą persikėlusiams gyventi asmenims, bet ir darbuotojams migrantams. Esant dvišalei sutarčiai, jeigu asmuo laikinai legaliai dirbo ir buvo draudžiamas socialiniu draudimu kitoje valstybėje, draudimo stažas neprarandamas ir už jį skiriama pensija (Dėl ekonominės, 2007).

Lietuvai prisijungus prie Šengeno erdvės, kuriai priklauso 24 valstybės, 2007 m. gruodžio 21 d. Lietuva panaikino Šengeno erdvės vidaus sienų, o 2008 m. kovo 30 d. – oro sienų kontrolę. Nuo tada Lietuvoje imtos taikyti Šengeno teisyno nuostatos, apimančios priemones, stiprinančias ES išorės sienų saugumą bei kompensuojančios vidaus sienų kontrolės panaikinimą (Bendra, 2008). Prisijungimas prie Šengeno erdvės informacinės sistemos, sustiprins teisėsaugos institucijų bendradarbiavimą bei užkirs kelią nelegaliai migracijai, sutelks jėgas paieškai asmenų, siekiančių išvengti baudžiamosios atsakomybės.

Tarptautinis bendradarbiavimas migracijos srityje sudaro sąlygas Europos Sąjungos ir Šengeno valstybių piliečiams nevaržomai judėti Europos Sąjungos bei Šengeno erdvėje. Lietuvai įstojus į Europos Sąjungą, atsirado daugiau galimybių Lietuvos piliečiams dirbti, mokytis ir kelti kvalifikaciją bet kurioje ES valstybėje. Lietuvos dalyvavimas tarptautinėse organizacijose gali skatinti Lietuvos piliečių grįžtamąją migraciją, taikant įvairius socialinės apsaugos, garantijų, darbo jėgos, mokslinių mainų mechanizmus, o Lietuvos piliečių emigracinė patirtis padės jiems integruotis Lietuvoje bei skatins Lietuvos valstybės augimą.

3.3. Lietuvos valstybės prioritetai formuojant migracijos politiką

Analizuojant pastarąsias Lietuvos migracijos tendencijas, analizuosime svarbiausius migracijos valdymo instrumentus – įstatymus bei kitus teisės aktus. Lietuvos migracijos politika vykdoma, vadovaujantis įstatymais bei kitais teisės aktais. Minėti teisės aktai reguliuoja LR pilietybę patvirtinančių dokumentų, vizų, leidimų gyventi Lietuvoje bei kitų dokumentų išdavimą, o taip pat asmens judėjimo bei LR pilietybės įgijimo, netekimo bei kitus Lietuvos migracijai įtakos turinčius klausimus.

- *Lietuvos Respublikos Konstitucija* yra pagrindinis šalies teisės aktas, kuriuo užtikrinama asmens teisė pasirinkti gyvenamąją vietą Lietuvoje arba išvykti iš Lietuvos. Pagal LR Konstitucijos 32 straipsnį, kiekvienas LR pilietis gali laisvai išvykti iš Lietuvos ir į ją sugrįžti (Žin., 1992, Nr. 33-1014).

- 2008 m. liepos 15 d. priimta nauja *Lietuvos Respublikos pilietybės įstatymo* redakcija nustato teisinius Lietuvos pilietybės įgijimo, netekimo, o taip pat dvigubos pilietybės bei pilietinių teisių pagrindus. Didelį visuomenės susirūpinimą sukėlė Lietuvos Respublikos Konstitucinio teismo 2006 m. lapkričio 13 d. priimtas nutarimas „Dėl teisės aktų, reguliuojančių Lietuvos Respublikos santykius, nuostatų atitikties Lietuvos Respublikos Konstitucijai“, kuriuo buvo pripažintas Lietuvos Respublikos pilietybės įstatymo prieštaravimas Lietuvos Respublikos Konstitucijai. Prieštaraujančios pagrindiniam šalies įstatymui buvo pripažintos nuostatos, pagal kurias dviguba pilietybė tampa ne reta išimtimi, o visuotinai paplitusiu reiškiniu. Nemažas užsienio lietuvių pasipiktinimas įpareigojo nustatyti Lietuvos Respublikos piliečių, turinčių ir kitos valstybės pilietybę, o taip pat vaikų, gimusių užsienyje arba mišrioje šeimoje, teisinę padėtį. Dabar galiojantis Lietuvos Respublikos pilietybės įstatymas numato,

kad asmenims iki 1940 m. birželio 15 d. turėjusiems Lietuvos pilietybę ir ištremtiems ar pasitraukusiems iš Lietuvos 1940 m. birželio 15 d. – 1990 m. kovo 11 d. okupacijų metu leidžiama turėti ir Lietuvos Respublikos pilietybę, ir kitos šalies pilietybę. Lietuvos Respublikos pilietybė neterminuotai išsaugoma asmenims, iki 1940 m. birželio 15 d. turėjusiems Lietuvos pilietybę, jų vaikams, vaikaičiams ir provaikaičiams, gyvenantiems kitose valstybėse, o taip pat lietuvių kilmės asmenims, gyvenantiems kitose valstybėse (Žin., 2008, Nr. X-1709).

Taipogi nustatytas vaikų, gimusių užsienyje ir vaikų, kurių tėvai turi skirtingų šalių pilietybę, teisinis statusas. Tokie vaikai įgyja Lietuvos Respublikos pilietybę nepriklausomai nuo jų gimimo vietos.

Lietuvos Respublikos pilietybės įstatyme nustatytas Lietuvos Respublikos pilietybės teisinis reguliavimas yra svarbus, siekiant išsaugoti Lietuvos Respublikos piliečių bei lietuvių kilmės asmenų, gyvenančių užsienyje, ryšius su kilmės šalimi. Lietuvos Respublikos pilietybės įstatymo 3 straipsnis nustato Lietuvos Respublikos piliečių teisinę padėtį – Lietuvos Respublikos piliečio teises (Lietuvos Respublikos piliečiai turi visas socialines ekonomines, politines ir asmenines teises bei laisves, kurias skelbia ir garantuoja Lietuvos Respublikos Konstitucija, įstatymai ir kiti teisės aktai, taip pat Lietuvos Respublikos tarptautinės sutartys) ir pareigas (Lietuvos Respublikos pilietis turi laikytis Lietuvos Respublikos Konstitucijos, įstatymų ir kitų teisės aktų, taip pat Lietuvos Respublikos tarptautinių sutarčių, vykdyti jų nustatytas pareigas, saugoti Lietuvos Respublikos interesus, padėti stiprinti jos galią ir autoritetą, būti jai ištikimas) (Žin., 2008, Nr. X-1709). Nors Lietuvos Respublikos pilietybės įstatymas apriboja dvigubos pilietybės atvejus, tačiau kartu neterminuotai išsaugo asmenų, turinčių teisę į Lietuvos Respublikos pilietybę, pilietines teises bei užkerta kelią galimam piktnaudžiavimui jomis.

- Lietuvos Respublikos įstatymas „*Dėl užsieniečių teisinės padėties*“ nustato užsieniečių atvykimo į Lietuvą, dokumentų išdavimo ir kitas gyvenimo Lietuvoje sąlygas. Lietuvai įsiliejant į Šengeno erdvę, atsirado poreikis šiame įstatyme išskirti dvi vizų rūšis – Šengeno ir nacionalinę. Taip pat šiame įstatyme reglamentuojama leidimų laikinai gyventi Lietuvos Respublikoje bei leidimų nuolat gyventi Lietuvos Respublikoje užsieniečiams išdavimo tvarka, leidimo dirbti išdavimo sąlygos. Leidimą dirbti užsienietis, išskyrus Europos Sąjungos valstybių piliečius, privalo gauti iki atvykimo į Lietuvą ir šis dokumentas išduodamas tik tuomet, jeigu Lietuvoje nėra specialisto, kuris atitinka darbdavio keliamus reikalavimus (Žin., 2004, Nr. IX-2206).

Nors Lietuvos įmonių savininkai ir darbdaviai išreiškė pasipiktinimą brangiai kainuojančia ir ilgai trunkančia užsieniečio įdarbinimo procedūra, tačiau toks teisinis reguliavimas yra būtinas siekiant išlaikyti darbo vietas Lietuvos piliečiams bei kontroliuoti pigesnės darbo jėgos iš trečiųjų šalių srautus. Beje, įstatyme yra numatyti atvejai, kuomet užsieniečiui nereikia gauti leidimo dirbti (užsieniečiui, turinčiam leidimą nuolat gyventi Lietuvos Respublikoje, leidimą laikinai gyventi Lietuvos

Respublikoje šeimos susijungimo, globos (rūpybos) atveju, lietuvių kilmės asmeniui, o taip pat asmeniui, turinčiam teisę į LR pilietybę ir kitais teisės aktuose numatytais atvejais).

- *Gyvenamosios vietos deklaravimo įstatymo* nuostatos įpareigoja deklaruoti savo gyvenamąją vietą Lietuvos Respublikos piliečius, keičiančius savo gyvenamąją vietą Lietuvoje, išvykstančius iš Lietuvos ilgesniam nei šešių mėnesių laikotarpiui, Europos Sąjungos ar Europos laisvosios prekybos asociacijos valstybių piliečius, atvykusius gyventi ilgiau nei tris mėnesius per pusę metų, leidimus gyventi Lietuvos Respublikoje turinčius ne ES piliečius bei asmenis be pilietybės (Žin., 2006, Nr. 141-5395).

Šis įstatymas buvo priimtas siekiant vykdyti tikslesnę Lietuvos piliečių bei užsieniečių, gyvenančių Lietuvoje, apskaitą. Tačiau kaip žinia, Lietuvoje vis dar labai dideli nedeklaruotos migracijos mastai, keblumų kyla ir dėl asmenų, neturinčių gyvenamosios vietos arba negalinčių jos deklaruoti. Deja, kol kas nėra ir sprendimų, kaip būtų galima pažaboti nedeklaruotą migraciją bei užtikrinti efektyvesnį asmens gyvenamosios vietos duomenų tvarkymą.

Lietuvos migracijos politika grindžiama įstatymais, LR Vyriausybės nutarimais, kitais teisės aktais bei valstybės ilgalaikio planavimo dokumentais (valstybės ilgalaikės raidos strategija, Lietuvos ūkio (ekonomikos) plėtros iki 2015 metų ilgalaikė strategija, ekonominės migracijos reguliavimo strategija, nacionaline demografinė (gyventojų) politikos strategija).

- *Valstybės ilgalaikės raidos strategijoje* numatyti valstybės ilgalaikiai prioritetai, - tai žinių visuomenė, saugi visuomenė bei konkurencinga ekonomika bei išskirtos šių prioritetų įgyvendinimo kryptys, apimančios visuomenės švietimą, krašto, sveikatos, aplinkos apsaugą, socialinę plėtrą, regionų, žemės ūkio plėtrą bei kitas svarbias valstybės valdymo kryptis (Žin., 2002, Nr. 113-5029).

- *Lietuvos ūkio (ekonomikos) plėtros iki 2015 metų ilgalaikėje strategijoje* apibrėžiamas generalinis strateginis tikslas – sukurti aplinką šalies materialinei ir dvasinei gerovei plėtoti, kurią apibendrintai nusako stabili ekonominė plėtra, sveika gamtinė aplinka dabar ir ateities kartoms, asmens saugumas fizine, teisine ir socialine prasmėmis, žmogaus kapitalo plėtra, pilietinės visuomenės plėtra, o migracijos srityje numatytas tikslas laikotarpiu iki 2008 metų sukurti darbo išteklių reguliavimo programą, kurios dalį sudarytų migracijos politika, Lietuvai esant ES nare (Žin., 2002, Nr. 60-2424).

- *Nacionalinėje demografinėje (gyventojų) politikos strategijoje* numatomas pagrindinis strateginis tikslas ekonominės migracijos srityje – siekti, kad spartaus ekonominio augimo sąlygomis Lietuvoje nepristigtų darbo jėgos ir būtų išvengta neigiamų migracijos pasekmių. Taipogi nustatyti uždaviniai, daugiausia susiję su darbo rinkos poreikių patenkinimu bei ekonominių migrantų grįžimo į Lietuvą skatinimu. Įgyvendinami uždaviniai nukreipti į ilgalaikių ekonominės migracijos reguliavimo priemonių parengimą, darbo jėgos iš trečiųjų šalių panaudojimą, įvertinant grįžusiųjų migrantų darbo jėgos potencialą bei institucijų bendravimą bei bendradarbiavimą su užsienio lietuvių organizacijomis (Žin., 2008, Nr. 33-1175).

• Kaip bebūtų gaila, tačiau aukščiau paminėtose strategijose nėra numatytų konkrečių priemonių, sustabdysiančių Lietuvos gyventojų emigraciją bei paskatinsiančių grįžtamąją migraciją. Tik 2007 m. *Ekonominės migracijos reguliavimo strategijos* principinės nuostatos darbo migracijos reguliavimo srityje leidžia manyti, kad emigracijos pasekmės arba problemos yra išsąmonintos ir reikalauja kompleksiško požiūrio į jų sprendimą:

- Ekonominės migracijos mastus padės sumažinti sėkmingas socialinių - ekonominių, švietimo ir gamybos sąveikos problemų sprendimas, teisingas žmogiškųjų išteklių paskirstymas;
- Būtina švietimo ir profesinio mokymo sistemą labiau orientuoti į rinkos poreikius bei sudaryti sąlygas prisitaikyti prie rinkos pokyčių;
- Modernių informacinių bei komunikacinių technologijų plėtotė turi pagerinti darbo jėgos potencialo panaudojimą;
- Būtina skatinti kvalifikuotą ir našesnę darbą, didinti darbo rinkos lankstumą bei užtikrinti pakankamą saugumą, pajamas (Dėl ekonominės, 2007).

Kol bus įgyvendinama ši strategija (2007-2012 metais), Vyriausybė kas dveji metai tvirtins strategijos įgyvendinimo priemonių planą, o tai užtikrins migracijos problemų sprendimą, atsižvelgiant į ekonominius, socialinius bei kultūrinius pokyčius Lietuvoje ir pasaulyje.

Lietuvos valstybinės institucijos (ministerijos, kitos valstybės įstaigos, nevyriausybinių organizacijos) įgyvendina priemones, skirtas emigracijai mažinti, ryšiams su emigrantais palaikyti bei jų sugrįžimui skatinti. Daugiausiai tai priemonės, skirtos emigrantams aktualiems klausimams spręsti (informacijos teikimas socialinių garantijų, įsidarbinimo Lietuvoje galimybių bei kitais klausimais). Užsienio lietuvių rėmimo centras informuoja užsienio lietuvių vaikus apie mokslo galimybes Lietuvoje bei skiria finansinę paramą norintiems mokytis Lietuvoje. Šia parama galės pasinaudoti ir užsienyje dirbantys mokslininkai (Barcevičius ir kt., 2005). Švietimo ir mokslo ministerija finansuoja vidurinę internatinę mokyklą „Lietuvių namai“, skirtą lietuvių tremtinių bei išeivių vaikams bei remia išeivijos lituanistinio mokslo programas (Lietuvių, 2005, p. 38). Siekiant susigrąžinti užsienyje gyvenančius tautiečius bei juos integruoti į darbo rinką, o taip pat vykdyti ekonominės migracijos prevenciją, Socialinės apsaugos ir darbo ministerija įgyvendina projektą „Teigiamo Lietuvos ir Lietuvos ekonominių migrantų įvaizdžio formavimas siekiant skatinti grįžimą“. Įgyvendinant šį projektą, šių metų lapkričio mėnesį Airijoje, Dublino bei Monagano mieste vyks darbo mugė „Balnokim, broliai, žirgus“, kurios metu bus teikiama informacija apie įsidarbinimo galimybes Lietuvoje bei kitais svarbiais klausimais (Darbo, 2008). Daugeliu atvejų didelės įtakos migrantų apsisprendimui sugrįžti turi įvairios sektorinės politikos, kurias vykdo atsakingos valstybinės institucijos ir ekonominė situacija šalyje (Barcevičius ir kt., 2005, p. 33).

Taigi, apibendrinant, galima teigti, kad valstybės formuojama kryptinga ekonominė, ūkio, švietimo, socialinė, regioninė politika gali sumažinti emigracijos mastus bei paskatinti sugrįžti

emigrantus iš Lietuvos. Taip pat svarbų vaidmenį bendradarbiaujant bei palaikant ryšius su užsienyje susikūrusiomis lietuvių bendruomenėmis bei užsienyje gyvenančiais lietuviais atlieka įvairios Lietuvos valstybinės institucijos bei nevyriausybinės organizacijos. Kryptinga valstybės politika, emigracijos mažinimo, grįžamosios migracijos skatinimo priemonės bei aktyvus užsienyje gyvenančių emigrantų įtraukimas į šalies gyvenimą padėtų jiems apsispręsti sugrįžti į Lietuvą.

4. GRĮŽTAMOSIOS MIGRACIJOS PROBLEMŲ ANALIZĖ

4.1. Tyrimo metodika

Apklauso metodas baigiamojo darbo socialiniame tyrime buvo pasirinktas siekiant tirti užsienyje gyvenusių ir į Lietuvą grįžusių Lietuvos piliečių sociodemografines charakteristikas, motyvines bei vertybines nuostatas, paskatinusias juos sugrįžti bei integracijos problemas Lietuvoje.

Respondentai tyrimui buvo pasirenkami tokie, kurie ilgiau nei pusę metų gyveno užsienyje ir sugrįžo gyventi į Lietuvą. Toks terminas buvo nustatytas, atsižvelgiant į Statistikos departamento prie LR Vyriausybės patvirtintą tarptautinės migracijos atlikimo metodiką (Gyventojų, 2005).

Socialinis tyrimas buvo atliekamas naudojant „sniego gniūžtės“ metodą, t.y. respondantai atsakydavo į anketos klausimus bei nurodydavo kitus respondentus.

Klausimynas (4 priedas) buvo pateikiamas elektroniniu arba popieriniu formatu. Tokiu būdu buvo siekiama apklausti įvairaus išsilavinimo, gebėjimų asmenis, turinčius nevienodas technines galimybes. Socialiniame tyrime dalyvavo šimtas trys respondentai, kurie buvo apklausti elektroniniu paštu arba bendraujant susitikimo metu. Toks duomenų rinkimo būdas leido išspręsti kai kuriuos nesklaidumus, kilusius tyrimo atlikimo metu (prieštaringi arba netikslūs atsakymai ir pan.).

Klausimyną sudarė dvidešimt penki klausimai, suskirstyti į keletą kategorijų:

- klausimai, apibūdinantys respondentų sociodemografines charakteristikas (amžius, lytis, išsilavinimas, profesinis statusas, šeimninė padėtis);
- klausimai, nustatantys emigracijos trukmę, emigracijos bei grįžtamosios migracijos priežastis bei integracijos problemas;
- klausimai apie respondentų vertybines nuostatas, ketinimus emigracijos atžvilgiu ir kt.

Anketos klausimai buvo sudaryti įvairiai ir atsakydami į juos respondantai galėjo pasirinkti arba vieną atsakymo variantą, arba daugiau nei vieną, bet ne daugiau negu tris, bei atsakyti į klausimus, sudarytus pagal Likerto skalę (visiškai nesvarbu, labiau nesvarbu, nei svarbu, nei nesvarbu, labiau svarbu, labai svarbu). Atsakant į pastaruosius klausimus, atsakymai buvo vertinami balais pagal svarbumą. Klausimuose, kuriuose buvo galima pažymėti daugiau nei vieną atsakymą, pasirinkti variantai buvo vertinami maksimaliu balu.

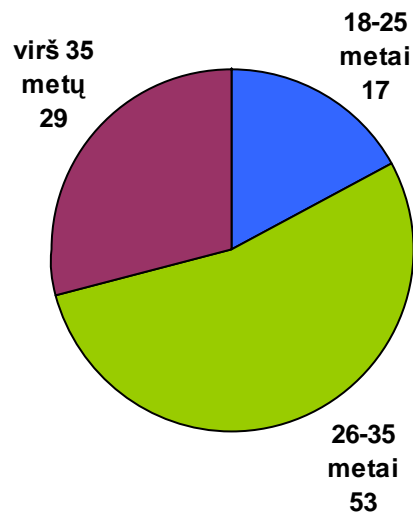
Apklauso rezultatai buvo apdorojami *Microsoft Excel* programoje, taikant įvairias grafinio vaizdavimo priemones.

4.2. Grįžtamosios migracijos priežasčių analizė

4.2.1. Grįžusių migrantų sociodemografinės charakteristikos

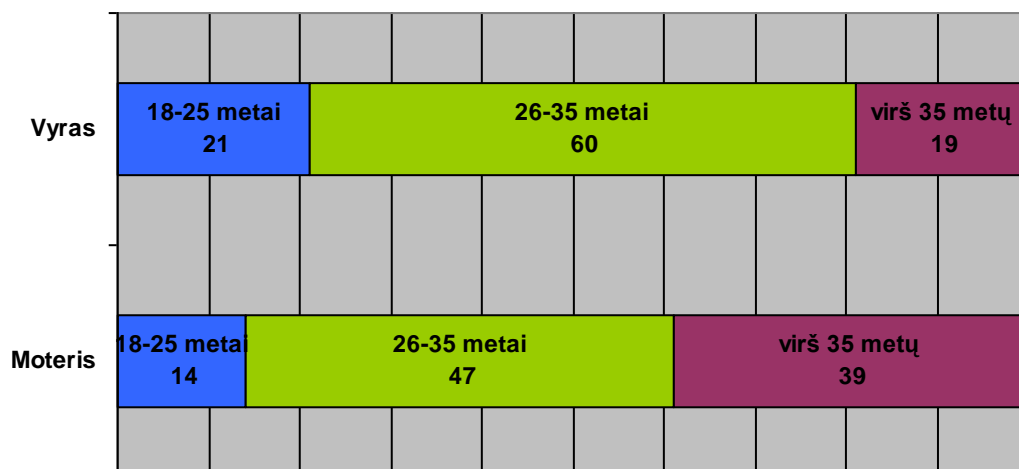
Pagal lytį ir amžių

Tyrimo metu buvo apklausti 52 vyrai ir 51 moterys, kurių amžius – nuo 23 iki 61 metų, amžiaus vidurkis - 32 metai.



1 pav. Grįžę migrantai pagal amžiaus grupes, procentais

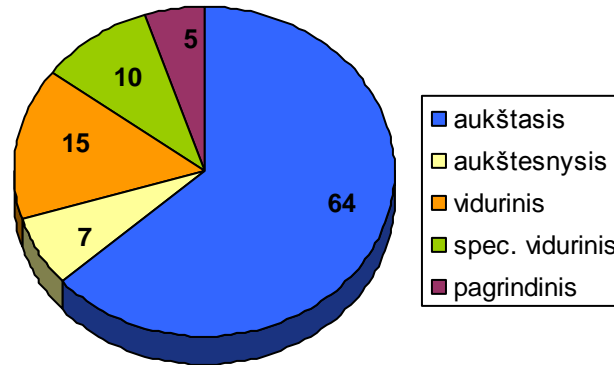
Didžiausią grupę (net 53 proc.) grįžusiųjų sudaro 26-35 metų asmenys, iš kurių 60 proc. sudaro vyrai, o 47 proc. - moterys. Mažesnis procentas grįžusių moterų ir 18-25 metų amžiaus grupėje. Tačiau moterys, priklausančios vyriausiajai amžiaus grupei, sudaro žymiai didesnę dalį grįžusiųjų, nei tos pačios amžiaus grupės vyrai (2 pav.).



2 pav. Grįžę migrantai pagal lytį ir amžiaus grupes, procentais

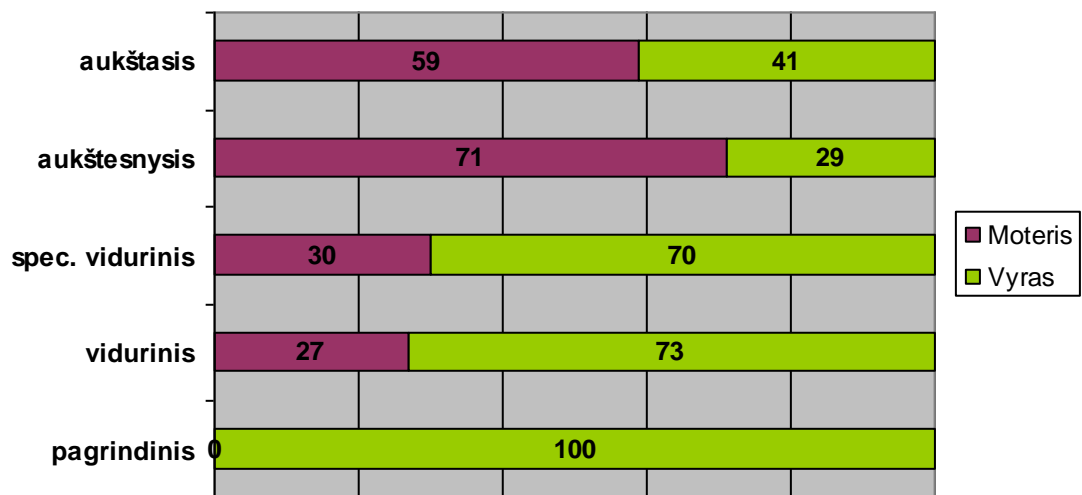
Pagal išsilavinimą ir šeimines padėtis

Didžioji dauguma grįžusių migrantų (63 proc.) turėjo aukštąjį išsilavinimą, žymiai mažiau grįžusiųjų maždaug vienodomis dalimis turėjo vidurinį ir žemesnį išsilavinimą (3 pav.).



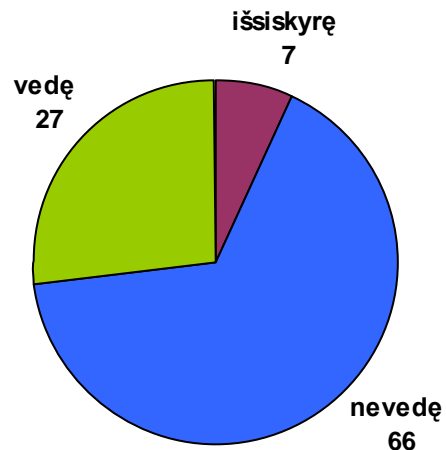
3 pav. Grįžę migrantai pagal išsilavinimą, procentais

Išanalizavus tyrimo duomenis, tapo akivaizdu, kad moterų, turinčių aukštesnįjį ir aukštąjį išsilavinimą, yra žymiai daugiau negu vyrų, o vyrų, turinčių aukštesnįjį ir aukštąjį išsilavinimą, priešingai, yra žymiai mažiau (4 pav.).



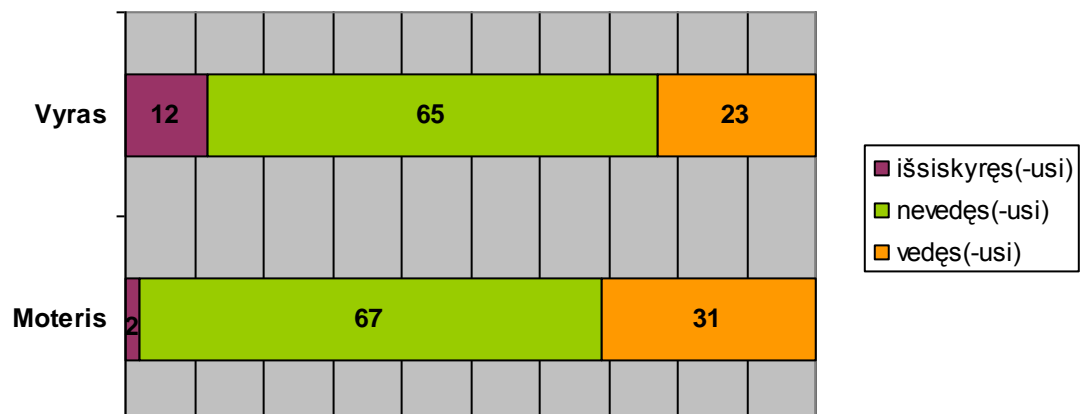
4 pav. Grįžę migrantai pagal išsilavinimą ir lytį, procentais

Išanalizavus duomenis apie grįžusių migrantų šeimines padėtis, paaiškėjo, kad net 66 proc. reemigrantų grįžo į Lietuvą būdami nevedę, 27 proc. - vedę, o 7 proc. - išsiskyrę (5 pav.).



5 pav. Grįžę migrantai pagal šeiminių padėtį, procentais

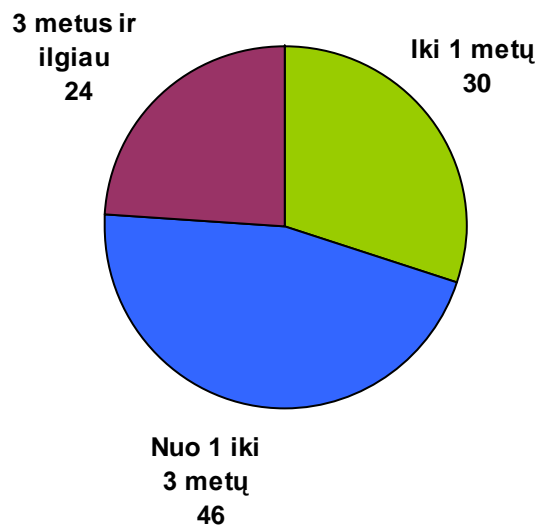
Nevedusių (netekėjusių) buvo maždaug vienodai - 66 proc. moterų ir 65 proc. vyrų. Vedusių vyrų buvo mažiau negu moterų, atitinkamai 23 proc ir 31 proc. Tačiau didesnis procentas vyrų (beveik 12 proc.) grįžo į Lietuvą būdami išsiskybę, išsiskyrusių moterų buvo tik 2 proc. (6 pav.).



6 pav. Grįžę migrantai pagal šeiminių padėtį ir lytį, procentais

Pagal gyvenimo užsienyje trukmę ir gyvenamąją vietovę

Didžioji dalis grįžusių migrantų (46 proc.) užsienyje gyveno nuo vienerių iki trejų metų. Tik 24 proc. grįžusiųjų gyveno užsienyje trejus metus ir ilgiau (7 pav.).



7 pav. Grįžusių migrantų gyvenimo užsienyje trukmė, procentais

Išnagrinėjus apklausos rezultatus paaiškėjo, kad iš miesto išvyko 79,6 proc., iš miestelio - 12,6 proc., o iš kaimo – 7,8 proc. grįžusių migrantų. Tačiau gyventi į kaimą tesugrįžo 4,9 proc., į miestelį - 10,7 proc., o į miestą - net 84,5 proc. reemigrantų.

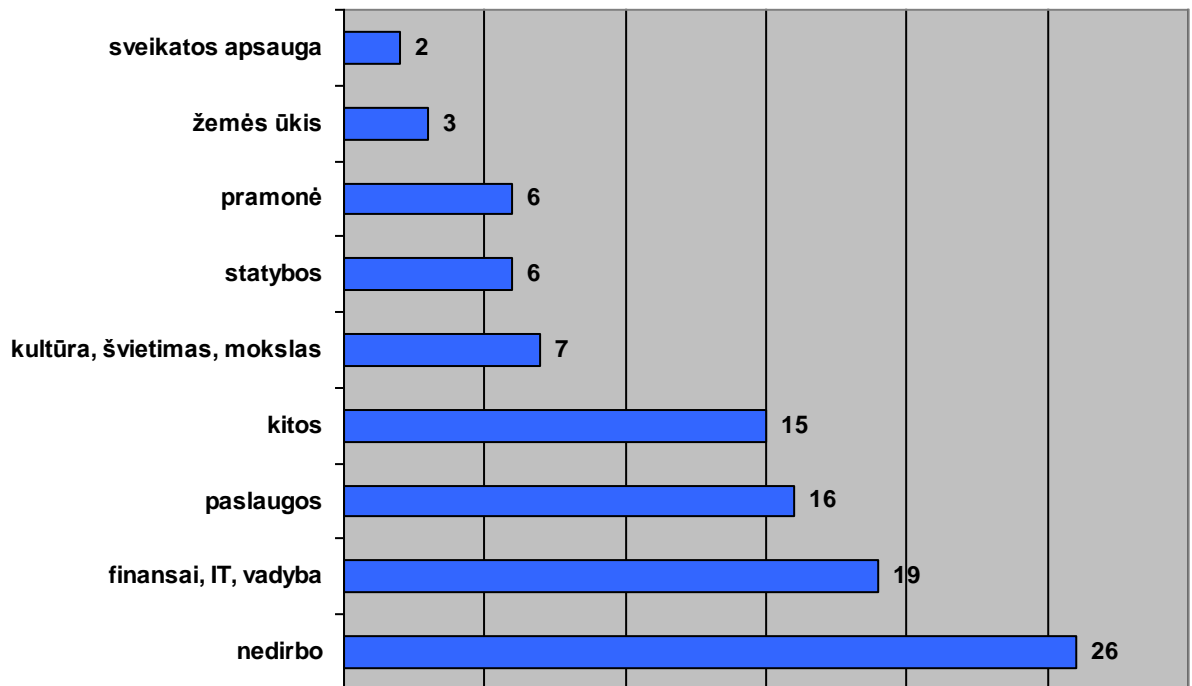
Pagal darbo pobūdį bei sritį

Net 61,2 proc. grįžusių migrantų prieš išvykdami į užsienį dirbo samdomais darbuotojais nuolatiniam darbui, kita didesnioji dalis (12,6 proc.) prieš išvykdami buvo studentai, 10,7 proc. - bedarbiai. Tarp grįžusiųjų nebuvo nė vieno, kuris prieš išvykdamas į užsienį buvo darbdavys, turintis samdomų darbuotojų (1 lentelė).

1 lentelė. Grįžusių migrantų užimtumas prieš išvykstant į užsienį, procentais

Dirbo samdomu darbuotoju nuolatiniam darbui	61,2
Buvo studentai	12,6
Buvo bedarbiai	10,7
Dirbo savarankiškai, neturėjo nuolatinių samdomų darbuotojų	5,8
Dirbo samdomu darbuotoju laikinam/sezoniniam darbui	4,9
Nedirbo	2,9
Dirbo šeimos versle arba ūkyje	1,9

Didžioji dauguma grįžusiųjų prieš išvykdami į užsienį dirbo finansų, informacinių technologijų, vadybos (19 proc.), paslaugų (16 proc.) bei kitose darbo srityse (pvz. valstybės tarnyboje, Europos Sąjungos institucijose, logistikos, sporto ar prekybos srityse (16 proc.) (8 pav.).



8 pav. Grįžusių migrantų darbo sritys prieš išvykstant į užsienį, procentais

Pastarosiose darbo srityse bei finansų, informacinių technologijų, vadybos srityse ir moterų ir vyrų procentas yra beveik vienodas, tačiau kultūros, švietimo bei mokslo, sveikatos apsaugos srityje dirbančių vyrų nebuvo, o statybų, žemės ūkio bei pramonės srityse – moterų. Taipogi vyrų, dirbusių paslaugų sferoje, buvo žymiai daugiau negu moterų, atitinkamai 12 proc. ir 4 proc.

Išanalizavus duomenis paaiškėjo, kad grįžusieji migrantai, Lietuvoje prieš išvykdami dirbė žemės ūkio ir sveikatos apsaugos srityse, užsienyje dirbo toje pačioje darbo srityje. Reemigrantai, dirbė statybų, paslaugų bei pramonės srityse, beveik visi užsienyje nepakeitė darbo srities. Akivaizdus darbo srities pakeitimas išryškėjo kultūros, švietimo bei mokslo, o taip pat finansų, informacinių technologijų bei vadybos srityse (1 priedas, 1 lentelė).

Grįžusieji migrantai, Lietuvoje dirbė kultūros, švietimo bei mokslo srityje, gyvendami užsienyje dirbo paslaugų sferoje. Lietuvoje dirbė finansų, informacinių technologijų bei vadybos srityse, užsienyje dirbo žemės ūkio, pramonės, paslaugų srityse, o nemaža dalis nepakeitė darbo srities. Tiesa, visi grįžusieji migrantai prieš išvykdami dirbė finansų, informacinių technologijų bei vadybos srityje bei užsienyje nepakeitė darbo srities buvo informacinių technologijų specialistai (informatikai).

Prieš išvykdami į užsienį 32 proc. grįžusių migrantų dirbo pagal specialybę, 31 proc. - ne pagal specialybę, 26,2 proc. nedirbo, o 10,7 proc. nebuvo įgiję specialybės. Skiriasi duomenys apie grįžusių

migrantų darbą pagal specialybę prieš išvykstant į užsienį ir grįžus iš užsienio. Didesnis procentas (41 proc.), grįžusių iš užsienio, šiuo metu dirba pagal specialybę, 35 proc. – ne pagal specialybę, 13,6 proc. nedirba, o 9,7 proc. neturėjo specialybės. Tik 21 proc. grįžusių, gyvendami užsienyje įgijo specialybę ar kvalifikaciją, 78,6 proc. užsienio valstybėje neįgijo specialybės.

Pagal apklausos duomenis nustatyta, kad net 89,3 proc. grįžusių migrantų, gyvendami užsienio valstybėje dirbo, ir tik 10,7 proc. užsienio šalyje nedirbo.

Kaip atskleidė tyrimas, grįžusių migrantų profesinio statuso pokyčiams prieš išvykstant ir grįžus į Lietuvą didelės įtakos neturėjo jų veikla (užimtumas) užsienyje. Grįžusieji migrantai, turintys aukštąjį išsilavinimą ir prieš išvykdami į užsienį dirbę specialistais, ir grįžę daugiausiai jais dirba. Reemigrantai, turintys spec. vidurinį išsilavinimą bei prieš išvykdami dirbę kvalifikuotais darbininkais, grįžę į Lietuvą taip pat nepakeitė savo profesinio statuso (2 priedas, 2 lentelė).

Apibendrinant grįžusių migrantų sociodemografines charakteristikas, nustatyta, kad didžiausią dalį grįžusių sudaro jauno amžiaus (26-35 metų) asmenys. Net 64 proc. reemigrantų turėjo aukštąjį išsilavinimą. Beje, moterų, turinčių aukštąjį ir aukštesnįjį išsilavinimą, buvo žymiai daugiau negu vyrų. Taip pat, nustatyta, kad net 66 proc. grįžusių migrantų parvyko į Lietuvą, būdami nevedę (netekėjusios). Tačiau tai galima paaiškinti nevedusių asmenų mobilumu. Asmenims, neturintiems šeimos, yra lengviau priimti sprendimą migruoti. Tuo tarpu asmenims, turintiems šeimą, migracinis sprendimas nėra individualus, jis atspindi jam artimiausio socialinio tinklo, „reikšmingų kitų“ požiūrį į šeimos padėtį, galimybes, praradimus ir naudą (Maslauskaitė, Stankūnienė, 2007, p. 73). Taigi, galima daryti išvadą, kad asmenims, turintiems šeimą, yra sunkiau apsispręsti migruoti, kadangi jų migraciniam sprendimui turi įtakos ne tik ekonominiai ar socialiniai, tačiau ir šeiminiai veiksniai. Kita vertus, socialiniai bei šeiminiai ryšiai gali tapti pagrindiniu šeimos ar jos nario sugrįžimo į tėvynę motyvu.

Taipogi nustatyta, kad didesniąją dalį grįžusių migrantų sudaro asmenys, užsienyje gyvenę nuo vienerių iki trejų metų. Asmenų, gyvenusių užsienyje trejus metus ir ilgiau, buvo tik 24 proc. Kaip rodo kitų tyrimų rezultatai, mažesnė tikimybė sugrįžti į tėvynę yra asmenims, gyvenusiems užsienyje ilgą laiką (Barcevičius ir kt., 2005).

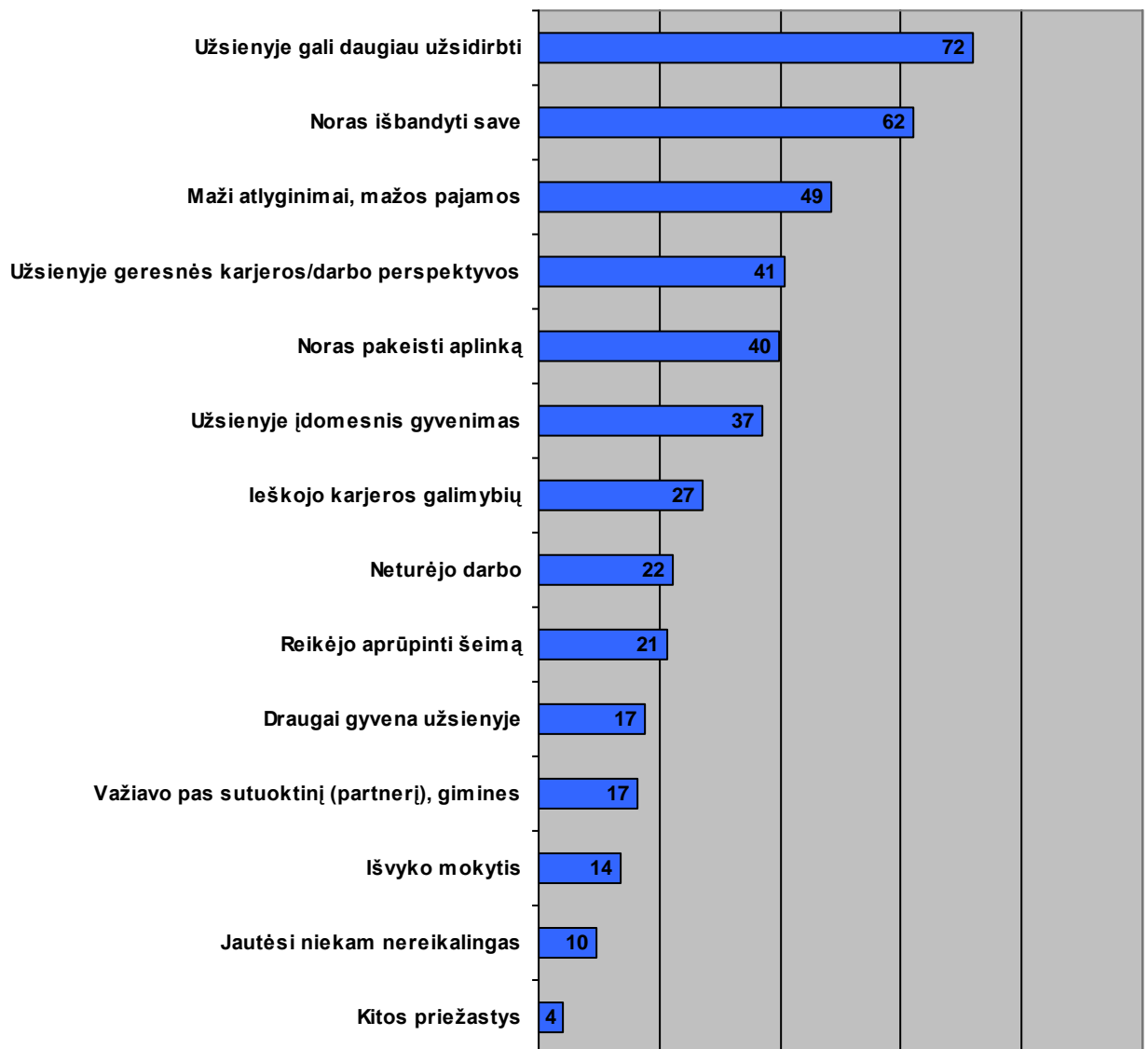
Kaip atskleidė tyrimas, prieš išvykdami į užsienį, grįžusieji migrantai daugiausiai dirbo samdomais darbuotojais nuolatiniam darbui finansų, informacinių technologijų, vadybos, o taip pat paslaugų bei kitose sferose. Beveik visi grįžusieji, Lietuvoje dirbę žemės ūkio, sveikatos apsaugos, statybų bei pramonės srityse, užsienyje dirbo toje pačioje darbo srityje. Tačiau veikla užsienyje neturėjo didelės įtakos grįžusių migrantų profesinio statuso pokyčiams grįžus į Lietuvą.

4.2.2. Priežastys, lėmusios išvykimą į užsienį

Didelę įtaką analizuojant išvykimo į užsienį priežastis turi pirmojoje baigiamojo darbo dalyje išdėstytos migracijos teorijos. Pirmosios migracijos teorijos kūrėjas Dž. E. Ravenšteinas, pasiūlęs svarbiausiu migraciją lemiančiu veiksniu laikyti ekonominius motyvus, sudarė sąlygas paaiškinti tam tikras migracijos formas, o būtent ekonominę migraciją.

Pagal atlikto kiekybinio tyrimo duomenis, svarbiausios išvykimo į užsienį priežastys yra ekonominio pobūdžio. Kadangi respondentai, atsakydami į klausimą galėjo nurodyti ne vieną išvykimo priežastį, atsakymų rezultatai sudaro daugiau nei 100 proc.

Išanalizavus tyrimo rezultatus, nustatyta, kad net 72 proc. grįžusių migrantų svarbiausia išvykimo priežastimi nurodė galimybę užsienyje daugiau užsidirbti. Taip pat didelis procentas grįžusiųjų nurodė, kad išvykti juos paskatino maži atlyginimai ir mažos pajamos Lietuvoje. 22 proc. grįžusių migrantų nurodė neturėję darbo (9 pav.).



9 pav. Išvykimo priežastys, procentais

Labai svarbios išvykimo priežastys susijusios su savirealizacija, - net 62 proc. grįžusiųjų atsakė, kad išvykti į užsienį juos paskatino noras išbandyti save. Šis veiksnys yra susijęs su nepakankamu asmeninių/profesinių galimybių įgyvendinimu gimtojoje šalyje, o taip pat su asmens pasaulėžiūra, siekimu plėsti akiratį. Kita vertus, noras išbandyti save dažnai gali reikšti asmens neadekvatų lūkesčių vertinimą, menką suvokimą apie galimas migravimo pasekmes pačiam migruojančiajam, jo šeimai arba valstybei. Savirealizacijos faktorius svarbus ir tiems, kurie manė, kad užsienyje jiems atsiveria didesnės darbo arba karjeros perspektyvos. Šį atsakymo variantą pasirinko 41 proc. grįžusių migrantų. 27 proc. grįžusiųjų užsienyje ieškojo karjeros galimybių. Dėl šios priežasties daugiausiai išvyko asmenys, turintys aukštą išsilavinimą, darbo užsienyje ieškantys dėl nepakankamo profesinių galimybių įgyvendinimo Lietuvoje.

Tik 14 proc. grįžusių migrantų į užsienį vyko mokytis. Šis procentas gali būti šiek tiek didesnis nei reali mokslo migracija, nes kaip rodo kai kurie giluminiai tyrimai, „mokslas“, nesant legalių emigracijos kanalų, neretai tebūna priedanga, leidžianti legaliai įsitvirtinti užsienyje, o tikroji priežastis – ekonominė (Mobility, 1996).

Kitas išvykimo į užsienį priežastis galime priskirti šeiminių veiksnių grupei. Nedidelis procentas (21 proc.) grįžusių migrantų vyko į užsienį, kadangi Lietuvoje neturėjo finansinių galimybių išlaikyti šeimą. Tik 17 proc. grįžusių migrantų į užsienį vyko pas sutuoktinį, partnerį arba pas gimines. Nors pagal apklausos rezultatus šeiminiai veiksniai yra mažiau svarbūs tyrime dalyvavusiems reemigrantams, tačiau dažniausiai sprendimą migruoti lemia keletas skirtingos prigimties priežasčių, tad išvykti gali paskatinti ir ekonominiai, šeiminiai ir kiti veiksniai.

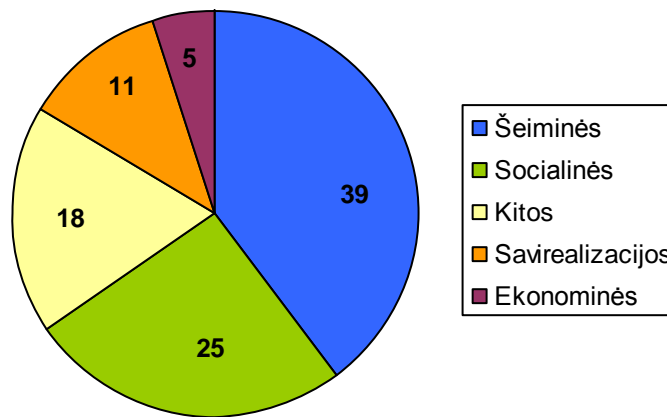
Likusias išvykimo priežastis (noras keisti aplinką, jautėsi nereikalingi, užsienyje įdomesnis gyvenimas) galima apibūdinti kaip psichologines. 10 proc. grįžusių migrantų atsakė, kad jie jautėsi nereikalingi Lietuvoje. Taip jaustis dažniausiai paskatina nesugebėjimas įgyvendinti tam tikrų profesinių, asmeninių ambicijų arba galimybių. Žymiai didesnis procentas grįžusiųjų atsakė, kad išvykti į užsienį juos paskatino noras pakeisti aplinką. Net 37 proc. išvyko manydami, kad užsienyje įdomesnis gyvenimas. 17 proc. grįžusių migrantų išvyko į užsienį, kadangi ten gyveno dauguma draugų. Taigi, apibendrinant grįžusių migrantų išvykimo priežastis, galima teigti, kad svarbiausi veiksniai, paskatinę išvykti į užsienį, buvo ekonominiai ir savirealizacijos.

4.2.3. Grįžtamosios migracijos priežastys

Migracijos teorijos, kurios bando migraciją paaiškinti per įvairius socialinių grupių bei šeiminius ryšius, sudaro prielaidas paaiškinti asmens, kaip socialinių ryšių veikėjo, sprendimus migruoti.

Grįžtamosios migracijos veiksniams paaiškinti teorinius pamatus padėjo naujoji ekonominė bei tarptautinės socialinės erdvės teorijos (Bijak, 2006). Šios teorijos leidžia suprasti, kad socialiniai bei šeiminiai ryšiai daro didelę įtaką asmens apsisprendimui migruoti.

Išanalizavus tyrimo rezultatus, paaiškėjo, kad labiausiai grįžusius migrantus paskatino sugrįžti šeiminių bei socialinių priežastys. Net 39 proc. grįžusiųjų nurodė, kad svarbiausios priežastys, paskatinusios juos grįžti į Lietuvą, buvo šeiminių, šiek tiek mažiau svarbios buvo socialinės, ekonominės, savirealizacijos ir kitos priežastys (10 pav.).



10 pav. Grįžimo priežastys, procentais

Akivaizdu, kad didelę įtaką asmens sprendimui migruoti turi šeiminiai santykiai. Labai svarbia ir svarbia priežastimi grįžti į Lietuvą daugiau kaip 16 proc. grįžusių migrantų nurodė artimųjų ilgesį (2 lentelė).

2 lentelė. Grįžimo priežastys pagal grupes, procentais

Grupės	Priežastys	Proc.
Šeiminės	Artimųjų ilgesys	16,2
	Grįžo pas sutuoktinį (partnerį)	7,1
	Noras sukurti šeimą Lietuvoje	5,9
	Noras, kad vaikai augtų Lietuvoje	5,3
	Lietuvoje gyvena vaikas	5,0
Socialinės	Lietuvos ilgesys	9,1
	Nepasitenkinimas dirbant ne pagal specialybę	8,4
	Buvo sunku pritapti užsienyje	8,2

2 lentelės tęsinys kitame puslapyje

2 lentelės tęsinys

Savirealizacijos	Didesnės galimybės susirasti darbą Lietuvoje	7,1
	Grįžo mokytis	4,1
Ekonominės	Didesnės gaunamos pajamos	5,3
Kitos	Dėl būtinybės taupyti	7,8
	Dėl darbo atsiradusios sveikatos problemos	4,1
	Kitos priežastys	6,4

Labai svarbią ir svarbią priežastį sugrįžti į Lietuvą 7 proc. grįžusiųjų nurodė grįžimą pas sutuoktinį arba partnerį, o šiek tiek mažesnę dalis (5 proc.) atsakė, kad Lietuvoje gyvena jų vaikas (-ai).

Kaip atskleidė tyrimas, grįžusiems migrantams taipogi svarbios socialinės priežastys. Net 9 proc. grįžusiųjų jautė ilgesį Lietuvai. Ši priežastis glaudžiai susijusi su adaptacijos užsienio šalyje sunkumais. Nemaža dalis grįžusiųjų (8,4 proc.) nurodė, kad jiems buvo sunku pritapti užsienyje. Adaptacijos sunkumai užsienio šalyje dažniausiai kyla dėl kalbos, kultūros, vertybių ir kitų skirtumų. Pagal teorinę prieigą, dažniausiai gyventojai išvyksta ten, kur ankstesnių bangų emigrantai yra sukūrę migrantų tinklus, kurie palengvina imigrantų adaptaciją svečioje šalyje bei integraciją į visuomenę (Sipavičienė, 2006). Kadangi tik nedidelė dalis grįžusiųjų vyko pas užsienyje gyvenančias gimines arba draugus, galime teigti, kad adaptacijos sunkumai buvo svarbus veiksnys, paskatinęs grįžti didžiąją dalį reemigrantų.

Didelis skaičius grįžusių migrantų grįžo į Lietuvą, kadangi jautė nepasitenkinimą dirbant ne pagal specialybę. Daugiausiai nepasitenkinimą dirbant ne pagal specialybę/kvalifikaciją jautė grįžusieji migrantai, turintys aukštąjį išsilavinimą. Net 81,1 proc. aukštąjį išsilavinimą turinčių reemigrantų, gyvendami užsienyje, jautė nepasitenkinimą, dirbdami ne pagal specialybę. Tarp asmenų, turinčių žemesnį išsilavinimą, šis rodiklis gana žemas, atitinkamai 10,8 proc., turinčių aukštesnįjį, 5,4 proc., turinčių spec. vidurinį ir 2,7 proc., turinčių vidurinį išsilavinimą.

Taip pat labai svarbiomis priežastimis grįžti į Lietuvą grįžusieji migrantai laikė būtinybę taupyti. Kiek mažesnę dalis grįžo dėl atsiradusių sveikatos problemų. Ši priežastis buvo ypač svarbi vyresnio amžiaus grįžusiems migrantams.

Mažiau svarbios grįžimo priežastys susijusios su savirealizacija, - 7 proc. grįžusiųjų manė, kad jie turi didesnes galimybes susirasti darbą Lietuvoje, o 4 proc. grįžo mokytis.

Tik 5,3 proc. grįžusiųjų nurodė, kad juos grįžti paskatino ekonominės priežastys - didesnės pajamos arba atlyginimas Lietuvoje.

Grįžtamosios migracijos priežastys pagal lytį ir amžiaus grupes yra pateikti priede, tačiau pagal apklausos rezultatus ir moterų, ir vyrų grįžimo priežastys skirtingose amžiaus grupėse mažai skiriasi. (3 priedas, 3 lentelė).

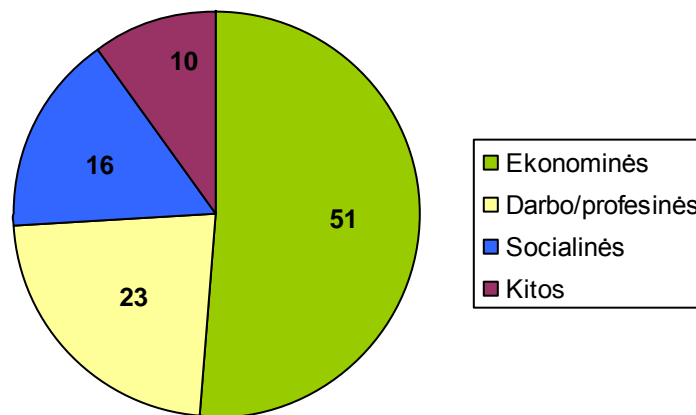
Būtina pastebėti, kad vertinant išvykti paskatinusias priežastis, grįžusieji migrantai buvo mažiau motyvuoti, negu ketindami grįžti. 6,4 proc. grįžusiųjų nurodė kitas labai svarbias priežastis, paskatinusias juos sugrįžti į Lietuvą. Šios priežastys labai skirtingos, todėl paminėsime tik keletą: pasibaigęs darbo sutarties terminas, labai sunkios darbo sąlygos, nelegalus darbas, neigiamas požiūris į užsieniečius, svetima kultūra, fizinio bei psichologinio smurto patyrimas, finansiniai sunkumai ir t.t.

Taigi, pagal apklausos rezultatus nustatyta, kad daugiausia grįžusių migrantų išvyko į užsienį ekonominiais sumetimais bei norėdami save realizuoti, mažiau svarbios buvo psichologinės bei šeimines aplinkybės, tačiau išanalizavus grįžimo į Lietuvą priežastis, tampa akivaizdu, kad svarbiausi veiksniai - šeiminiai bei socialiniai.

4.3. Grįžusių migrantų integracijos Lietuvoje problemos

4.3.1. Grįžusių migrantų adaptacijos Lietuvoje kliūtys

Kaip atskleidė tyrimas, reemigrantai, grįžę į Lietuvą, daugiausiai susidūrė su ekonominėmis bei profesinių galimybių įgyvendinimo kliūtimis (11 pav.).



11 pav. Grįžusių migrantų adaptacijos Lietuvoje kliūtys, procentais nuo nurodžiusiųjų

Net 51 proc. grįžusių į Lietuvą reemigrantų susidūrė su ekonominėmis, 23 proc. – su darbo/profesinėmis kliūtimis. Mažiau svarbios buvo socialinės ir kitos kliūtys. Beje, ekonominiai bei profesinės savirealizacijos veiksniai grįžusiems migrantams buvo svarbiausi ir prieš išvykstant į užsienį.

Mažos pajamos, didelės būsto kainos, dideli mokesčiai bei įsidarbinimo sunkumai, grįžus į Lietuvą, buvo svarbiausi didžiajai daliai grįžusiųjų (3 lentelė).

3 lentelė. Grįžusių migrantų problemos, grįžus į Lietuvą pagal grupes, procentais

Grupės	Problemos	Proc.
Darbo/profesinės	Negalėjo rasti darbo	12,0
	Negalėjo įsidarbinti pagal specialybę	10,9
Ekonominės	Mažos pajamos	25,0
	Didelės būsto kainos	17,7
	Dideli mokesčiai	8,3
Socialinės	Darbuotojo teisių nepaisymas	7,8
	Klestinti korupcija	4,7
	Neigiamas požiūris į grįžusius iš užsienio	3,1
	Nesaugios darbo sąlygos	0,0
Kitos	Nesusidūrė su jokiais kliūtimis	9,9
	Kitos kliūtys	0,5

Mažas pajamas kaip pagrindinę kliūtį nurodė net 52 proc. aukštąjį išsilavinimą turintys grįžusieji migrantai, šiuo metu dirbantys specialistais (44 proc.), daugiausia 26-35 amžiaus asmenys, iš kurių net 63 proc. vyrų ir 38 proc. moterų.

Nemaža dalis (12 proc.), grįžę į Lietuvą, negalėjo rasti darbo. Su šia kliūtimi susidūrė net 39 proc. aukštąjį ir 30 proc. vidurinį išsilavinimą turintys reemigrantai. Negalėjo rasti darbo 26-35 metų amžiaus 57 proc. vyrų ir 43 proc. moterų. Mažiausiai su šia kliūtimi susidūrė kvalifikuotais darbininkais dirbantys asmenys.

Pagal specialybę negalėjo įsidarbinti 11 proc. grįžusių migrantų. Didžioji dauguma (67 proc.), negalėjusių rasti darbo pagal specialybę, turėjo aukštąjį išsilavinimą, buvo 26-35 metų amžiaus (52 proc.), 71 proc. šiuo metu specialistais dirbantys asmenys.

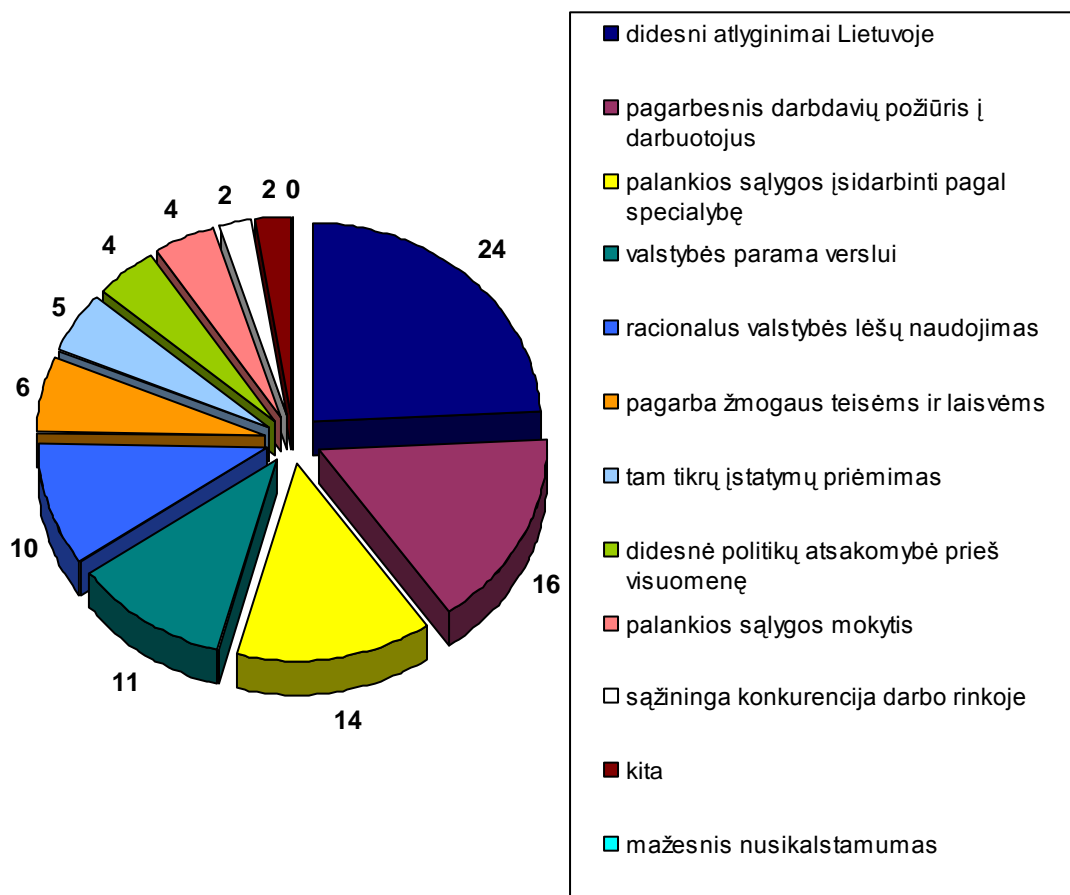
Beveik 10 proc. grįžusiųjų iš užsienio nesusidūrė su jokiais kliūtimis. Daugiausia tai 26-35 metų amžiaus (53 proc.) moterys (79 proc.), aukštąjį išsilavinimą įgiję (84 proc.) asmenys.

Taigi, apibendrinant grįžusių migrantų integracijos Lietuvoje problemas, tampa akivaizdu, kad grįžusieji į Lietuvą daugiausiai susidūrė su tais pačiais sunkumais, kurie juos ir paskatino išvykti iš Lietuvos. Ekonominiai sunkumai (mažos pajamos, didelės būsto kainos, dideli mokesčiai) bei darbo/profesinės kliūtys (negalėjimas rasti darbo, negalėjimas įsidarbinti pagal specialybę) trukdė reemigrantams vėl integruotis į šalies gyvenimą.

4.3.2. Emigrantų grįžimo į Lietuvą skatinimo būdai

Šio tyrimo tikslas – kuo giliau išanalizuoti grįžusių migrantų integracijos Lietuvoje problemas, siekiant nustatyti, kokių priemonių turi imtis valstybė arba visuomenė tam, kad užsienyje gyvenantys Lietuvos emigrantai sugrįžtų į Lietuvą.

Nepaisant to, kad reemigrantai daugiausia grįžo į Lietuvą dėl šeiminių – socialinių priežasčių, jie vis dėlto manė, kad labiausiai emigrantus sugrįžti skatintų didesni atlyginimai Lietuvoje. Kiek mažesnė grįžusių migrantų dalis manė, kad pagarbesnis darbdavių požiūris į darbuotojus taipogi padėtų apsispręsti emigrantams grįžti į Lietuvą. 14 proc. reemigrantų manė, kad Lietuvoje būtina sudaryti sąlygas įsidarbinti pagal specialybę, 11 proc. nurodė, kad Lietuvoje būtina teikti paramą verslui bei ūkinei veiklai, o 10 proc. ragino racionaliai naudoti valstybės lėšas (12 pav.).



12 pav. Emigrantų grįžimo į Lietuvą skatinimo priemonės, procentais nuo nurodžiusiųjų

Nors tik 5 proc. grįžusiųjų migrantų pasisakė už tam tikrų įstatymų priėmimą, tačiau pasirinkę šį atsakymo variantą nurodė, kad Lietuvoje būtina priimti įstatymus dėl smulkaus ir vidutinio verslo skatinimo, dvigubos pilietybės įteisinimo, korupcijos mažinimo, švietimo bei sveikatos sistemų reformų.

2 proc. grįžusiųjų migrantų manė, kad grįžti į Lietuvą emigrantus paskatintų valstybės susidomėjimas emigracijoje gyvenančių piliečių problemomis, tam tikrų bendruomeninių organizacijų,

institucijų steigimas ryšiams su išeivija palaikyti, informacijai apie Lietuvoje vykstančius procesus teikti, o taip pat pačių emigrantų asmeninis suinteresuotumas ir veiklumas.

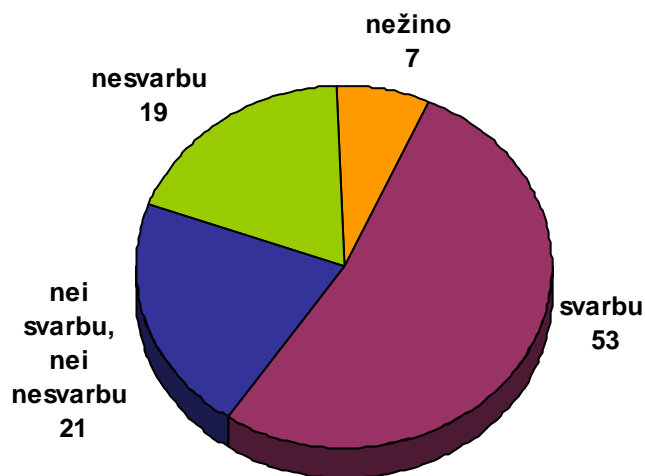
Išanalizavus tyrimo rezultatus, paaiškėjo, kad grįžusiųjų nuomone daugiausia emigrantus grįžti į Lietuvą skatintų geresnė šalies ekonominė padėtis, kuri sudarytų sąlygas kelti darbuotojams atlyginimus, teikti paramą verslui bei didesnis socialinių - profesinių galimybių realizavimas, užtikrinsiantis socialinį saugumą, palankias sąlygas įsidarbinti pagal specialybę, mokytis, aukštą vadovavimo bei darbo kultūrą.

4.4. Lietuvos piliečių vertybinių nuostatų reikšmė, prognozuojant migracijos procesus

Grįžusių migrantų vertybinės nuostatos yra svarbios, siekiant nustatyti jų ketinimus emigruoti iš Lietuvos bei tėvynės svarbą piliečio savimonėje.

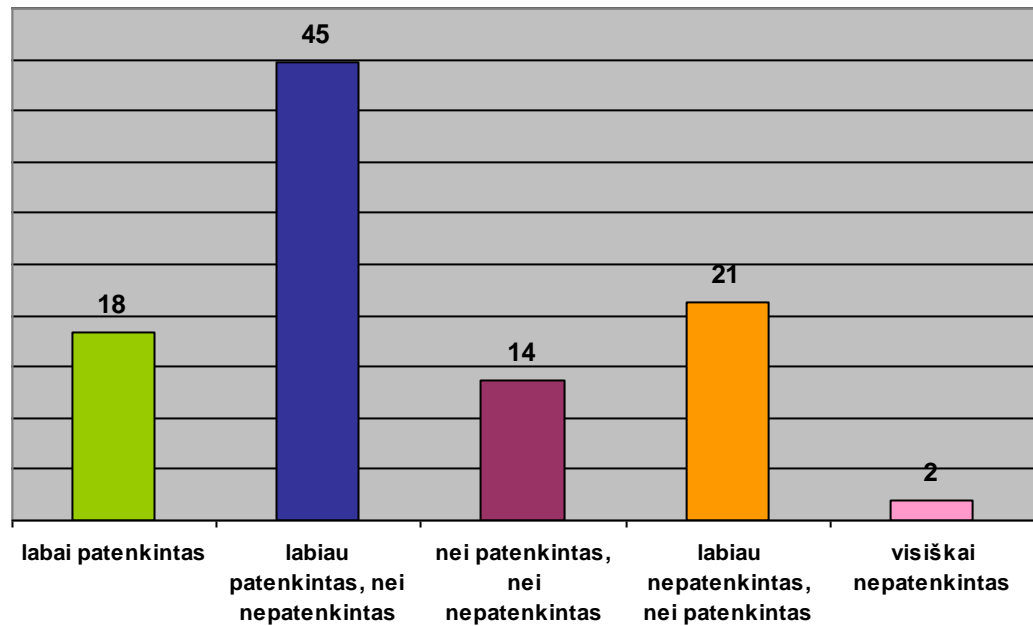
Kaip atskleidė tyrimas, daugiau kaip penkiasdešimčiai procentų grįžusiųjų yra svarbu gyventi Lietuvoje. Šią tendenciją patvirtina ir grįžtamosios migracijos priežasčių analizė, pagal kurią ilgesys Lietuvai buvo nurodytas kaip viena iš svarbiausių grįžti paskatinusių priežasčių (13 pav.).

Maždaug 19 proc. grįžusiųjų buvo nesvarbu gyventi Lietuvoje arba nei svarbu, nei nesvarbu (21 proc.), 7 proc. negalėjo atsakyti į šį klausimą.



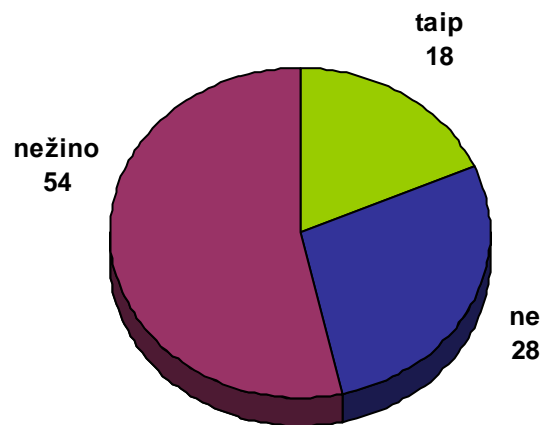
13 pav. Grįžusių migrantų atsakymai į klausimą, ar svarbu gyventi Lietuvoje, procentais

Pasitenkinimas dabartinėmis gyvenimo sąlygomis gali turėti didelės įtakos Lietuvos piliečių sprendimui vėl migruoti. Nemaža dalis (45 proc.) grįžusių migrantų savo dabartines gyvenimo sąlygas vertino palankiai, 21 proc. – nepalankiai, visiškai nepatenkinti buvo 2 proc., o labai patenkinti – 18 proc. grįžusiųjų. Taigi, didžioji dalis reemigrantų vertino savo dabartines gyvenimo sąlygas patenkinamai arba labai gerai (14 pav.).



14 pav. Grįžusiųjų pasitenkinimo dabartinėmis gyvenimo sąlygomis vertinimas, procentais

Nepaisant to, atsakydami į klausimą, ar ketina ateityje vėl išvykti gyventi į užsienį, tik 28 proc. grįžusių migrantų buvo tvirtai apsisprendę nebevykti, 18 proc. ketino išvykti, o 54 proc. grįžusiųjų nebuvo apsisprendę (15 pav.).



15 pav. Grįžusių migrantų ketinimai vėl išvykti į užsienį, procentais

Nors didžioji dauguma teigė, kad jiems yra svarbu gyventi Lietuvoje, o taip pat jie patenkinti savo dabartinėmis gyvenimo sąlygomis, vis dėlto nemaža dalis grįžusių migrantų nežinojo, ar jiems svarbu gyventi Lietuvoje arba teigė, kad jiems nei svarbu, nei nesvarbu. Ypač didelis procentas neapsisprendusiųjų išryškėjo, atsakant į klausimą apie ketinimus vėl emigruoti į užsienį. Atlikdami

tyrimus, mokslininkai vis dažniau pastebi anomijos reiškinių, kuomet vykstant intensyviai vertybių kaitai, asmenys neturi nuomonės apie tam tikras vertybes (Philipov, 2001, 2002). Taigi, nors didžiąją dalį grįžusiųjų vis dėlto yra svarbu gyventi Lietuvoje ir tėvynės ilgesys buvo viena iš svarbiausių jų grįžimo į Lietuvą priežasčių, tačiau didelis procentas apsisprendusiųjų vykti į užsienį, o ypač – neapsisprendusiųjų, leidžia teigti, kad Lietuvos migracijos potencialas vis dar yra didelis.

* * *

Apibendrinant kiekybinio tyrimo rezultatus, galime teigti, kad :

- didžiausią grupę sugrįžusiųjų sudaro jauno amžiaus (26-35 metų) asmenys, o taip pat aukštąjį išsilavinimą turintys asmenys, kurių dauguma grįžo dėl nepakankamo profesinių galimybių įgyvendinimo užsienio šalyje.
 - daugiausia grįžusieji migrantai išvyko į užsienį ekonominiais sumetimais bei norėdami save realizuoti, mažiau svarbios buvo psichologinės bei šeimines aplinkybės.
 - noras save realizuoti dažnai reiškia adekvačių lūkesčių neturėjimą bei migravimo pasekmių nesuvokimą. Tai sudaro prielaidą formuotis grįžtamosios migracijos reiškiniai.
 - grįžtamosios migracijos priežastys atspindi socialinių bei šeiminių ryšių svarbą. Artimųjų bei Lietuvos ilgesys, profesinių galimybių įgyvendinimo bei adaptacijos sunkumai, Lietuvoje gyventi likusi šeima paskatino grįžti didžiąją dalį reemigrantų.
 - grįžusių migrantų profesinio statuso pokyčiams prieš išvykstant ir grįžus į Lietuvą didelės įtakos neturėjo jų veikla (užimtumas) užsienyje.
 - grįžusieji į Lietuvą daugiausiai susidūrė su ekonominėmis bei profesinių galimybių įgyvendinimo kliūtimis. Daugiausiai reemigrantai susidūrė su tais pačiais sunkumais, kurie juos išpaskatino išvykti iš Lietuvos.
 - skatinant emigrantų grįžtamąją migraciją, būtina sudaryti sąlygas gerinti materialinę Lietuvos gyventojų padėtį bei kelti vadovavimo bei darbo kultūrą.
 - tyrimo rezultatai leidžia teigti, kad didelė dalis apsisprendusiųjų vykti į užsienį, o ypač – neapsisprendusiųjų, galvoja apie emigraciją ir yra pasirengę ateityje išvykti iš Lietuvos.
-

IŠVADOS IR PASIŪLYMAI

Baigiamajame darbe padarytos tokios išvados:

1. Pastarieji Lietuvos migracijos pokyčiai gali būti paaiškinti migracijos teorijomis, kuriose dominuoja ekonominės, socialinės bei istorinės migracijos teorijų išvalgos. Šios teorijos padeda suprasti pasaulyje ir Lietuvoje vykstančius migracijos procesus, konceptualizuoja veiksnius, formuojančius tam tikrus migracijos tipus, apimtis, srautus bei kryptis.
 2. Ekonominės migracijos teorijų išvalgos, akcentuojančios pajamų/darbo užmokesčio bei darbo pasiūlos bei paklausos skirtumus tarp šalių, padeda paaiškinti vis dar didelius Lietuvos gyventojų emigracijos srautus formuojančius veiksnius.
 3. Socialinės migracijos teorijų išvalgos pažymi socialinio kapitalo bei socialinių ryšių svarbą, todėl gali būti naudingos, siekiant paaiškinti grįžtamosios migracijos priežastis. Grįžtamosios migracijos fenomeną paaiškina tarptautinės socialinės erdvės teorija, akcentuojanti socialinių santykių reikšmę, išlaikant ryšius su gimtąja šalimi bei naujoji ekonominė teorija, kuri pažymi socialinių grupių arba šeimos įtaką asmens sprendimui migruoti.
 4. Lietuvos gyventojų migracijai istorinėje perspektyvoje įtakos turėjo šalies politiniai ir ekonominiai įvykiai. Ilgainiui šie veiksniai suformavo visuomenės nuomonę apie teigiamus emigracijos aspektus bei paskatino grandininę migraciją.
 5. Didelė Lietuvos gyventojų emigracija sudaro sąlygas formuotis demografinėms, finansinėms bei socialinėms šalies problemoms.
 6. Svarbiausi Lietuvos gyventojų išvykimo motyvai susiję su ekonominių bei savirealizacijos galimybių įgyvendinimo problemomis.
 7. Grįžtamosios migracijos priežastys atspindi socialinių bei šeiminių santykių svarbą. Taigi, tyrimo hipotezė, jog socialiniai bei šeiminiai ryšiai yra svarbiausi grįžtamosios migracijos veiksniai, patvirtinta.
 8. Grįžusiųjų asmenų socialinio bei profesinio statuso pokyčiams didelės įtakos neturi jų veikla užsienio šalyje.
 9. Nepakankamas profesinių galimybių įgyvendinimas dirbant ne pagal specialybę užsienio šalyje lemia aukštąjį išsilavinimą turinčių Lietuvos gyventojų grįžtamąją migraciją.
 10. Lietuvos gyventojų išvykimo priežastys glaudžiai susijusios su kliūtimis, su kuriomis jie susiduria grįžę į Lietuvą. Grįžusieji daugiausiai susidūrė su ekonominėmis bei profesinių galimybių įgyvendinimo problemomis.
-

-
11. Tyrimo rezultatai leidžia teigti, kad skatinant Lietuvos gyventojų grįžtamąją migraciją, didelės įtakos turi ekonominis šalies augimas, kuris sudarytų sąlygas didėti gyventojų pajamoms, skatintų verslą bei užtikrintų didesnę socialinių - profesinių galimybių realizavimą.
 12. Vertybinių bei emigracinių nuostatų tyrimas atskleidžia, kad didžiajai daliai grįžusiųjų migrantų yra svarbu gyventi Lietuvoje, tačiau didelis procentas apsisprendusiųjų, o ypač - neapsisprendusiųjų, leidžia teigti, kad emigracijos potencialas vis dar išlieka didelis.

Pasiūlymai:

1. Formuoti kryptingą finansų politiką, siekiant pagerinti ekonomines Lietuvos piliečių sąlygas.
 2. Lietuvos aukštosiose bei profesinėse mokyklose ruošti specialistus bei kvalifikuotus darbuotojus, atsižvelgiant į darbo rinkos poreikius, tokiu būdu sudarant palankias sąlygas įsidarbinti pagal turimą specialybę arba profesiją.
 3. Nustatyti Lietuvos darbo rinkos galimybes įdarbinti sugrįžusius aukštos kvalifikacijos specialistus ir kvalifikuotus darbininkus, įvertinti profesinių rengimo centrų pajėgumą perkvalifikuoti nepaklausių specialybių/profesijų asmenis.
 4. Didinti regionų pasirengimą įdarbinti grįžusius migrantus, skatinant ir remiant smulkųjį ir vidutinį verslą, pramonę ir žemės ūkį.
 5. Skleisti informaciją apie įsidarbinimo, verslo ir kitas galimybes Lietuvoje, formuojant teigiamą Lietuvos valstybės įvaizdį.
 6. Užkirsti kelią nemotyvuotai, impulsyviai emigracijai, teikiant informaciją apie galimas neigiamas pasekmes pačiam migrantui, šeimai bei valstybei.
-

LITERATŪRA

Barcevičius E. ir kt. Ekonominių migrantų skatinimo grįžti į tėvynę priemonės. – Vilnius: Viešosios politikos ir vadybos institutas, 2005.

Bendra informacija apie Šengeno erdvę. <http://www.urm.lt/index.php?1639143581>[žiūrėta 2008-10-20]

Bijak J. Forecasting international migration: selected theories, models, and methods// Central European Forum for Migration Research, CEFMR Working Paper, 4/2006. http://www.cefmr.pan.pl/docs/cefmr_wp_2006-04.pdf [žiūrėta 2008-08-22]

Darbo rinkos atsiveria. http://ec.europa.eu/news/employment/081118_1.lt.htm [žiūrėta 2008-11-21]

Demografijos metraštis 2006. - Vilnius: Statistikos departamentas, 2007. – 217 p. – ISSN 1392-9984

Demografijos metraštis 2007. - Vilnius: Statistikos departamentas, 2008. – 217 p. – ISSN 1392-9984

Dėl ekonominės migracijos reguliavimo strategijos ir jos įgyvendinimo priemonių 2007-2008 metų plano patvirtinimo. LR Vyriausybės 2007 m. balandžio 25 d. nutarimas Nr. 416//Valstybės žinios. 2007, Nr. 49-1897

Dėl Lietuvos Respublikos Vyriausybės 2004 m. spalio 28 d. nutarimo Nr. 1350 „Dėl Nacionalinės demografinės (gyventojų) politikos strategijos patvirtinimo“ pakeitimo //Valstybės žinios. 2008, Nr. 33-1175

Dėl Lietuvos ūkio (ekonomikos) plėtros iki 2015 metų ilgalaikės strategijos//Valstybės žinios. 2002, Nr. 60-2424

Dėl valstybės ilgalaikės strategijos. LR Seimo 2002 m. lapkričio 12 d. nutarimas Nr. IX-1187//Valstybės žinios. 2002, Nr. 113-5029

Eidintas A. Lithuanian emigration to the United States, 1868-1950. - Vilnius: Mokslo ir enciklopedijų leidybos institutas, 2003. - 250 p.- ISBN 5-420-015116-1

Eidintas A. Lietuvių kolumbai: lietuvių emigracijos istorijos apybraižos. - Vilnius: Mintis, 1993. – 228 p. – ISBN 5-417-00424-3

Ekonominės migracijos reguliavimo strategija. Vilnius: Socialinės apsaugos ir darbo ministerija, 2007. <http://www3.lrs.lt/docs2/WEBWXWAK.PPT> [žiūrėta 2008-08-20]

Emigrantų antplūdžio nelaukiama. <http://www.delfi.lt/news/daily/emigrants/article.php?id=18940918> [žiūrėta 2008-10-20]

Gineitis K. Amerika ir Amerikos lietuviai. – Kaunas: Varpas, 1925. – 325 p.

Gyventojų tarptautinės migracijos tyrimo atlikimo metodika. Statistikos departamento prie LR Vyriausybės generalinio direktoriaus 2005 m. spalio 28 d. įsakymas Nr. DĮ- 231. <http://www.stat.gov.lt/uploads/docs/migracija.doc> [žiūrėta 2008-11-02]

Glossary on Migration. International Organization for Migration, 2004. – ISSN 1813-2278

Grigas R. Naujoji lietuvių emigracija: determinacija, pasekmės ir stabdžių paieška (sociologinė interpretacija)/ Rytų Europos kultūra migracijos kontekste: tarpdalykiniai tyrimai. – Vilnius: Versus aureus, 2007, p. 19-33. – ISBN 978-9955-34-068-3

Grižibauskienė E. Kas moka už emigrantų vaikus?/ Veidas, 2007, lapkričio 22 d., Nr. 47, p.36.

Informacinė darbo mugė. <http://infocentras.iom.lt/lt/muge-airijoje/muge/> [žiūrėta 2008-11-17]

International Migration in Lithuania: causes, consequences, strategy/ Edited by Audra Sipavičienė. - Vilnius: Lietuvos filosofijos ir sociologijos institutas, 1997. – 349 p. [1] p. – ISSN 9986-523-39-7

Išvados. http://www.komisija.lt/Files/www.komisija.lt/File/2003%20m.%20posedis/1941%20tremimai_t%20patvirtintos%20isvados.doc [žiūrėta 2008-06-03]

Kasnauskienė G. Demografijos pagrindai. -Vilnius: Vilniaus universiteto leidykla, 2006. – 303 p. – ISBN 9986-19-933-6

Kuzmickaitė D. Teoriniai tarptautinės emigracijos diskursai. Pranešimas seminare „Šiuolaikinė lietuvių emigracija: praradimai ir laimėjimai“. – Kaunas, 2005. http://www.civitas.lt/files/Konferencija_Emigracija_04_12_02_pranesimai.pdf [žiūrėta 2008-11-05]

Laisvų darbo vietų paieška. <http://www.ldb.lt/LDBPortal/Pages/ForEmployees.aspx> [žiūrėta 2008-07-10]

Lietuvių emigracija: problema ir galimi sprendimo būdai. - Vilnius: Pilietinės visuomenės institutas, 2005. – 47 p. – ISBN 9955-9766-0-8

Lietuvos Respublikos „Dėl užsieniečių teisinės padėties“ įstatymas//Valstybės žinios. 2004, Nr. IX-2206

Lietuvos Respublikos emigracijos politika 1920-1940 m./ Sudarytoja Vitalija Kasperavičiūtė. - Vytauto Didžiojo universitetas, Lietuvių išėivijos institutas. - Vilnius: Versus aureus, 2006. – 295 p. – ISBN 9955-699-36-1

Lietuvos Respublikos gyvenamosios vietos deklaravimo 1, 4 straipsnių papildymo ir pakeitimo ir įstatymo papildymo priedu įstatymas//Valstybės žinios. 2006, Nr. 141-5395

Lietuvos Respublikos Konstitucija. Lietuvos Respublikos piliečių priimta 1992 m. spalio 25 d. referendume. - Vilnius: Lietuvos Respublikos Seimo leidykla, 1996. – 86 p.- ISBN 9986-18-011-2

Lietuvos Respublikos pilietybės įstatymo pakeitimo įstatymas//Valstybės žinios. 2008, Nr. X-1709

Lietuvos gyventojų skaičiaus prognozės, 2005-2030. - Vilnius: Statistikos departamentas, 2004. – 31 p. [1] p. – ISBN 9955-588-75-6

Lietuvos gyventojų strategijos metmenys/ Atsakingoji redaktorė ir sudarytoja Vlada Stankūnienė. - Vilnius: Socialinių tyrimų institutas, 2004. - 146 p. – ISBN 9955-531-14-2

Lietuvos gyventojai: struktūra ir demografinė raida. Vilnius: Statistikos departamentas, Socialinių tyrimų institutas, 2006. – 177 p. – ISBN 9955-588-93-4

Lietuvos gyventojų tarptautinė migracija 2005. - Vilnius: Statistikos departamentas, 2006. – 51 p. – ISSN 1822-6035

Lietuvos gyventojų tarptautinė migracija 2006. - Vilnius: Statistikos departamentas, 2007. - 51 p. – ISSN 1822-6035

Lietuvos gyventojų tarptautinė migracija 2007. - Vilnius: Statistikos departamentas, 2008. - 59 p. – ISSN 1822-6035

Lietuvos stojimo į ES sutartis// Valstybės žinios. 2004, Nr. 1-1

Lietuvos valstybės ilgalaikė strategija lietuvių emigracijos ir išėivijos atžvilgiu. – Vilnius: Strateginių tyrimų centras, 2006. – 507 p. <http://www.ssc-lietuva.lt/picture/upload/emigracija.pdf> [žiūrėta 2008-11-17]

Martin P. et al. Managing Migration: the promise of cooperation. Lanham (Md):Lexinton Books: Rowman & Littlefield publishers, 2006.- 276 p. – ISBN 978-0-7391-1341-7

Maslauskaitė A., Stankūnienė V. Šeima abipus sienos: Lietuvos transnacionalinės šeimos genezė, funkcijos ir raidos perspektyvos. - Vilnius: Tarptautinė migracijos organizacija. Socialinių tyrimų institutas, 2007.- 227 p. – ISBN 978-9955-697-10-7

1941-1952 m. Lietuvos tremtiniai. Vilnius: Vidaus reikalų ministerija, 1993.

Migration theory: talking across disciplines/ Edited by Caroline B. Brettell and James F. Hollifield. New York London: Routledge: Taylor&Francis Group, 2008. - 296 p. – ISBN 978-0-415-95427-3

Mobility of Scientists in Lithuania: Internal and External Brain Drain. – Vilnius: Lithuanian Institute of Philosophy and Sociology, 1996. - 151 p. – ISBN 9986-523-22-2

Oberg S., Wils A.B. East-West migration in Europe. Can migration theories help estimate the numbers? Popnet. No 22, 1992.

Philipov D. Low Fertility in Central and Eastern Europe: Culture or Economy? Paper presented at the IUSSP seminar on “International Perspectives on Low Fertility: Trends, Theories and Policies“, Tokyo, 21023 March 2001.

Philipov D. Fertility intimes of discontinuous societal change: the case of Central and Eastern Europe. MPIDR Working Paper WP 2002-024, June 2002.

Rallu J. L. Studying Return Migration: Data from Censuses, Surveys, and Registers. Demography: Analysis and Synthesis. A Treatise in Population Studies, Volume 2, 2006.

Sipavičienė A. Tarptautinė gyventojų migracija Lietuvoje: modelio kaita ir situacijos analizė. - Vilnius: Tarptautinė migracijos organizacija, Socialinių tyrimų institutas, 2006. - 42 p. – ISBN 9955-697-03-2

Socialinis pranešimas 2007-2008. - Vilnius: Socialinės apsaugos ir darbo ministerija, 2008.- 215 p. – ISSN 1822-3710

Stankūnienė V. Lietuvos demografiniai pokyčiai ir gyventojų politika. - Vilnius: Lietuvos filosofijos ir sociologijos institutas, 1995. – 278 p. – ISBN 9986-523-18-4

Stankūnienė V. ir kt. Lietuvos demografinės raidos iššūkiai. - Vilnius: Socialinių tyrimų institutas. Demografinių tyrimų centras, 2007. – 93 p. – ISBN 978-9955-531-23-4

Užsieniečių darbas Lietuvoje. <http://www.migracija.lt/index.php?-585651423> [žiūrėta 2008-07-10]

Vaitiekūnas S. Lietuvos gyventojai: per du tūkstantmečius. – Vilnius: Mokslo ir enciklopedijų leidybos institutas, 2006. – 477 p. – ISBN 5-420-01585-4

ANOTACIJA LIETUVIŲ IR ANGLŲ KALBOMIS

Vaškeliene I. Pastarieji Lietuvos gyventojų migracijos pokyčiai ir grįžtamoji migracija/Viešojo administravimo programos Veiklos audito specializacijos magistro baigiamasis darbas. Vadovas prof. habil. dr. Vladislava Stankūnienė.- Vilnius: Mykolo Romerio universitetas, Viešojo administravimo fakultetas, Personalo vadybos ir organizacijų plėtros katedra, 2008. - 69 p.

ANOTACIJA

Magistro baigiamajame darbe išnagrinėti pastarieji Lietuvos gyventojų migracijos bruožai (srautai, mastai, problemos) bei grįžtamoji migracija, jos priežastys bei problemos. Pirmajame baigiamojo darbo skyriuje nustatomi teoriniai migracijos procesų pagrindai, paaiškinantys pastaruosius Lietuvos gyventojų migracijos pokyčius bei grįžtamosios migracijos fenomeną. Šiame skyriuje taipogi apžvelgiami grįžtamosios migracijos tyrimai Lietuvoje bei užsienio šalių patirtis, skatinant grįžtamąją migraciją. Antrajame baigiamojo darbo skyriuje analizuojami Lietuvos migracijos istorijos faktai bei įvertinama jų įtaka pastariesiems Lietuvos migracijos procesams, nagrinėjami pastarieji Lietuvos gyventojų migracijos pokyčiai, įvertinamos problemos, grėsmės bei ateities perspektyvos. Trečiajame baigiamojo darbo skyriuje analizuojami migracijos politikos instrumentai Europos Sąjungoje bei Lietuvoje, įvertinamas grįžtamąją migraciją skatinančių priemonių įgyvendinimas. Ketvirtojoje baigiamojo darbo skyriuje atliekama grįžusiųjų migrantų grįžimo priežasčių, integracijos problemų bei vertybinių nuostatų analizė.

Pagrindiniai žodžiai: Lietuvos gyventojų emigracija, grįžtamoji migracija, grįžtamosios migracijos problemos, migracijos politika.

Vaškeliene I. Recent migration changes and return migration in Lithuania/ Master work in Public Administration program Performance Audit specialization. Supervisor prof. habil. dr. Vladislava Stankūnienė. – Vilnius: Mykolas Romeris University, Faculty of Public Administration, Department of Personnel Management and Organizational Development, 2008. – 69 p.

ANOTATION

In this master work recent features of Lithuania population migration and return migration as well as its reasons and problems are analysed. Migration theories are defined in the first chapter of the work. It explains the phenomenon of recent migration changes and return migration of Lithuania population. Moreover, return migration studies in Lithuania and the experience of foreign countries, which stimulate return migration, are examined.

Historical facts of Lithuania migration and its influence on the recent processes of Lithuania migration are analysed in the second chapter of the work. In addition, recent changes of migration of Lithuania population are investigated. There is an evaluation of problems, threats and future prospects. The instruments of migration policy in European Union and Lithuania are discussed in the third chapter. Also, there is an evaluation of measures stimulating return migration. The analysis of the reasons causing the return of migrants, integration problems and principle values is done in the final chapter of the work.

Keywords: population migration in Lithuania, return migration, problems of return migration, migration policy.

SANTRAUKA

Vaškeliene I. Pastarieji Lietuvos gyventojų migracijos pokyčiai ir grįžtamoji migracija/Viešojo administravimo programos Veiklos audito specializacijos magistro baigiamasis darbas. Vadovas prof. habil. dr. Vladislava Stankūnienė.- Vilnius: Mykolo Romerio universitetas, Viešojo administravimo fakultetas, Personalo vadybos ir organizacijų plėtros katedra, 2008. - 69 p.

Magistro baigiamojo darbo tema yra aktuali tiriant Lietuvos gyventojų migracijos procesus. Lietuvos gyventojų migracijos srautai, mastai bei problemos turi įtakos ne tik sociodemografiniams gyventojų pokyčiams, tačiau ir valstybės vykdomai ekonominei, socialinei ir kitų sričių politikai. Grįžtamosios migracijos tema yra nauja, kadangi iki šiol nebuvo atlikti tyrimai, nustatantys grįžtamosios migracijos priežastis bei grįžusių migrantų integracijos problemas. Grįžtamosios migracijos veiksnių ir problemų identifikavimas yra svarbus, siekiant sukurti ir įgyvendinti priemones, skatinančias Lietuvos gyventojų grįžtamąją migraciją. Tad baigiamojo darbo objektas yra pastarosios Lietuvos gyventojų migracijos tendencijos bei grįžtamoji migracija. Baigiamojo darbo objektas nagrinėjamas, siekiant įvertinti Lietuvos gyventojų migracijos srautus, apimtį, priežastis, nustatyti grįžtamąją migraciją skatinančius veiksnius, grįžusių migrantų integracijos problemas, o taip pat siekiant pateikti pasiūlymų grįžtamosios migracijos problemoms spręsti. Įgyvendinant baigiamojo darbo uždavinius buvo atlikta migracijos teorijų, Lietuvos migracijos istorijos bei grįžtamosios migracijos mokslinės literatūros bei grįžtamosios migracijos tyrimų analizė, teisinės ir statistinės literatūros analizė, nustatyti ir įvertinti grįžtamosios migracijos veiksniai, problemos bei numatytos priemonės, skatinančios grįžtamąją migraciją.

Baigiamajame darbe buvo iškeltos hipotezės: intensyvūs migracijos srautai sudaro prielaidą formuotis grįžtamosios migracijos reiškiniui bei socialiniai bei šeiminiai ryšiai yra svarbiausi grįžtamąją migraciją skatinantys veiksniai. Atliekant kiekybinį tyrimą, buvo pasirinktas sociologinės apklausos metodas. Tyrimo rezultatai atskleidė, kad grįžusieji migrantai daugiausiai susiduria su ekonominėmis ir profesinių galimybių įgyvendinimo problemomis. Taip pat nustatyta, kad socialiniai bei šeiminiai santykiai yra svarbiausios grįžtamosios migracijos priežastys. Taigi, hipotezė, jog socialiniai bei šeiminiai ryšiai yra svarbiausi grįžtamąją migraciją skatinantys veiksniai, patvirtinta.

Baigiamąjį darbą sudaro keturi skyriai, kuriuose nustatomi teoriniai pagrindai, pasirenkama tyrimo metodika bei pateikiama tyrimo rezultatų analizė.

SUMMARY

Vaškeliienė I. Recent migration changes and return migration in Lithuania/ Master work in Public Administration program Performance Audit specialization. Supervisor prof. habil. dr. Vladislava Stankūnienė. – Vilnius: Mykolas Romeris University, Faculty of Public Administration, Department of Personnel Management and Organizational Development, 2008. – 69 p.

The subject of the master work is urgent research of the migration processes of Lithuania population. The streams, scales, and problems of Lithuania population migration have influence not only on sociodemographical changes of population but also on the economic, social and other policies of the government. Return migration is a new subject, as until recent the research on return migration reasons and the problems of migrants integration has not been done. The identification of its factors and problems is important. It is essential in creating measures and putting them into practice, because it stimulates return migration of Lithuania population. The object of the study is the recent return migration of Lithuania population and its tendencies. The object is investigated trying to evaluate the streams, scales and reasons of Lithuania migration and the problems of return migrants integration. Moreover, the study presents some suggestions how to solve the problems of return migration. Fulfilling the assignments of the work some analysis on migration theories, Lithuania migration history, scientific as well as juridical and statistical literature, return migration research have been done. The factors and problems of return migration are determined and evaluated here. Also, the measures stimulating return migration are provided in the study.

The hypotheses made in the work are that intensive migration streams allow the factor of return migration to form and social and family relations are the most important in stimulating return migration. A sociological questioning method was chosen for the research. The results of the research show that return migrants mostly face the problems of economic and professional realization. It also shows that social and family relation are an essential reason of return migration. The hypothesis about the importance of social and family relations in return migration is confirmed.

The master work consists of four chapters, where theoretical principals are defined, research methods are chosen and the analyses of research results is done.

1 PRIEDAS**1 lentelē. Uzņēmimo sritis prieš išvykstant ir užsienyje, absoliutūs skaičiai, vienetais**

Užsienimo sritis iki išvykstant	Užsienimo sritis užsienyje							Iš viso
	vadyba	paslaugos	pramonė	statybos	apsauga	žemės ūkis	nedirbo	
Finansai, IT, vadyba	7	5	2			3		17
Paslaugos	2	14						16
Pramonė		3	3					6
Statybos			1	5				6
Sveikatos apsauga					2			2
Žemės ūkis		1				2		3
Kultūra, švietimas, mokslas		3					4	7
Iš viso	9	26	6	5	2	5	4	57

2 PRIEDAS

2 lentelė. Darbas pagal kvalifikaciją ir išsilavinimą prieš išvykstant ir grįžus, absoliutūs skaičiai, vienetais

Išsilavinimas	Dirbo iki išvykstant	Šiuo metu dirba					Iš viso
		ne kvalifikuotas darbininkas	kvalifikuotas darbininkas	specialistas	vadovas	nedirba	
Aukštasis	ne kvalifikuotas darbininkas		1	2			3
	kvalifikuotas darbininkas		3	6	2	1	12
	specialistas			25	6	3	34
	nedirbo		1	14		2	17
Aukštesnysis	kvalifikuotas darbininkas		1	1			2
	specialistas			2			2
	nedirbo			1		2	3
Pagrindinis	kvalifikuotas darbininkas	4					4
	nedirbo	1					1
Spec. vidurinis	ne kvalifikuotas darbininkas	1					1
	kvalifikuotas darbininkas		5				5
	nedirbo	1	1			2	4
Vidurinis	ne kvalifikuotas darbininkas	2					2
	kvalifikuotas darbininkas	2	2			1	5
	specialistas		1			2	3
	nedirbo	1	2	1		1	5
Iš viso		12	17	52	8	14	103

3 PRIEDAS**3 lentelė. Grįžimo priežastys pagal lytį ir amžių, absoliutūs skaičiai, vienetais**

Priežastis	Moteris			Vyras		
	18-25	26-35	virš 35	18-25	26-35	virš 35
Grįžo pas sutuoktinį	1	8	3	3	4	8
Buvo sunku pritapti užsienyje	4	7	5	3	10	4
Artimųjų ilgesys	6	20	12	5	15	10
Lietuvos ilgesys	5	12	6	4	6	6
Nepasitenkinimas dirbant ne pagal specialybę	5	10	7	0	13	2
Dėl darbo atsiradę sveikatos problemos	0	1	6	5	3	3
Dėl būtinybės taupyti	0	4	2	3	13	8
Grįžo mokytis	1	6	0	5	3	0
Didesnės galimybės susirasti darbą Lietuvoje	0	9	5	3	8	2
Didesnės gaunamos pajamos	0	4	4	1	7	2
Noras sukurti šeimą Lietuvoje	3	10	1	1	8	1
Lietuvoje gyvena vaikas	0	3	5	0	5	9
Noras kad vaikai augtų Lietuvoje	0	8	6	0	2	6
Kitos priežastys	1	2	7	5	10	1

4 PRIEDAS

KLAUSIMYNAS

Šio klausimyno tikslas yra apklausti Lietuvos piliečius, gyvenusius užsienio šalyje ilgiau nei šešis mėnesius ir grįžusius gyventi į Lietuvą, bei nustatyti šių asmenų išvykimo priežastis bei problemas, su kuriomis jie susidūrė grįžę į Lietuvą. Anketa yra anoniminė ir jos duomenys bus panaudoti tik magistriniame darbe. Dėkoju už atsakymus.

1. Jūsų amžius

2. Jūsų lytis

Vyras Moteris

3. Jūsų išsilavinimas

- pradinis
- pagrindinis
- vidurinis
- spec. vidurinis
- aukštesnysis
- aukštasis

4. Kiek laiko gyvenote užsienyje?

- iki vienerių metų (nurodykite mėnesių skaičių)
- nuo vienerių iki trejų metų
- tris metus ir ilgiau

5. Kelintais metais grįžote gyventi į Lietuvą?

6. Kokia buvo Jūsų šeimyninė padėtis, kai grįžote gyventi į Lietuvą?

- nevedęs (-usi)
- vedęs (-usi)
- išsiskyręs (-usi)
- našlys (-ė)

7. Kuo užsiėmėte prieš išvykdamas(-a) į užsienį?

- dirbau samdomu darbuotoju nuolatiniam darbui
- dirbau samdomu darbuotoju laikinam/sezoniniam darbui
- dirbau savarankiškai, neturėjau nuolatinių samdomų darbuotojų
- buvau darbdavys, turintis samdomų darbuotojų
- dirbau šeimos versle ar ūkyje
- buvau bedarbis → kl. 11
- studentas → kl. 11
- kita (nedirbau) → kl. 11

8. Kokioje srityje dirbote prieš išvykdamas (-a) į užsienį?

- paslaugų sferoje (parduotuvės, maitinimo įstaigos, kirpyklos, vaikų/senelių priežiūra ir pan.)
- statybų
- pramonės (fabrikas, stambi įmonė ir pan.)

- sveikatos apsaugos
- žemės ūkio
- kultūros, švietimo, mokslo
- finansų, informacinių technologijų, vadybos
- kita (įrašykite)

9. Prašome pasakyti, kokį darbą (įrašykite pareigas) dirbote prieš išvykdami į užsienį?

10. Ar dirbote pagal specialybę/kvalifikaciją?

- taip
- ne
- nebuvo įgijęs(-usi) specialybės/kvalifikacijos

11. Iš kur išvykote į užsienį?

- iš kaimo
- iš miestelio
- iš miesto

12. Kokios priežastys lėmė Jūsų išvykimą į užsienį?

Priežastis	Taip	Ne	Nežinau
1. Neturėjau darbo	<input type="checkbox"/>	<input type="checkbox"/>	<input type="checkbox"/>
2. Maži atlyginimai, mažos pajamos	<input type="checkbox"/>	<input type="checkbox"/>	<input type="checkbox"/>
3. Noras išbandyti save	<input type="checkbox"/>	<input type="checkbox"/>	<input type="checkbox"/>
4. Dauguma draugų gyvena užsienyje	<input type="checkbox"/>	<input type="checkbox"/>	<input type="checkbox"/>
5. Užsienyje geresnės darbo/karjeros perspektyvos	<input type="checkbox"/>	<input type="checkbox"/>	<input type="checkbox"/>
6. Užsienyje gali daugiau užsidirbti	<input type="checkbox"/>	<input type="checkbox"/>	<input type="checkbox"/>
7. Norėjau pakeisti aplinką	<input type="checkbox"/>	<input type="checkbox"/>	<input type="checkbox"/>
8. Jaučiausi niekam nereikalingas	<input type="checkbox"/>	<input type="checkbox"/>	<input type="checkbox"/>
9. Važiavau pas sutuoktinį (partnerį, tėvus, seseris, brolius)	<input type="checkbox"/>	<input type="checkbox"/>	<input type="checkbox"/>
10. Reikėjo aprūpinti šeimą	<input type="checkbox"/>	<input type="checkbox"/>	<input type="checkbox"/>
11. Išvykau mokytis	<input type="checkbox"/>	<input type="checkbox"/>	<input type="checkbox"/>
12. Užsienyje įdomesnis gyvenimas	<input type="checkbox"/>	<input type="checkbox"/>	<input type="checkbox"/>
13. Ieškojau karjeros galimybių	<input type="checkbox"/>	<input type="checkbox"/>	<input type="checkbox"/>
14. Kita (įrašykite)			

13. Ar gyvendami užsienyje įgijote specialybę/kvalifikaciją?

- taip
- ne

14. Ar gyvendami užsienio šalyje dirbote?

- taip
- ne → kl.16

15. Kokioje srityje dirbote užsienyje (nurodykite sritį, kurioje dirbote prieš grįždami į Lietuvą)?

- paslaugų sferoje (parduotuvės, maitinimo įstaigos, kirpyklos, vaikų/senelių priežiūra ir pan.)
- statybų
- pramonės (fabrikas, stambi įmonė ir pan.)
- sveikatos apsaugos
- žemės ūkio
- kultūros, švietimo, mokslo
- finansų, informacinių technologijų, vadybos

kita (įrašykite)

16. Ar šiuo metu dirbate?

- taip
 ne → kl. 19

17. Kuo dirbate šiuo metu?

- nekvalifikuotu darbininku
 kvalifikuotu darbininku
 specialistu viešajame ar privačiajame sektoriuje
 vadovu
 kita (įrašykite)

18. Ar dirbate pagal įgytą specialybę/kvalifikaciją?

- taip
 ne
 nesu įgijęs(-usi) specialybės/kvalifikacijos

19. Kur apsigyvenote, kai grįžote į Lietuvą?

- kaime
 miestelyje
 mieste

20. Kodėl grįžote į Lietuvą?

	Visiškai nesvarbu	Labiau nesvarbu, nei svarbu	Nei svarbu, nei nesvarbu	Labiau svarbu, nei nesvarbu	Labai svarbu
1. Grįžau pas sutuoktinį (partnerį)	<input type="checkbox"/>	<input type="checkbox"/>	<input type="checkbox"/>	<input type="checkbox"/>	<input type="checkbox"/>
2. Buvo sunku pritapti užsienio šalyje	<input type="checkbox"/>	<input type="checkbox"/>	<input type="checkbox"/>	<input type="checkbox"/>	<input type="checkbox"/>
3. Artimųjų ilgesys	<input type="checkbox"/>	<input type="checkbox"/>	<input type="checkbox"/>	<input type="checkbox"/>	<input type="checkbox"/>
4. Lietuvos ilgesys	<input type="checkbox"/>	<input type="checkbox"/>	<input type="checkbox"/>	<input type="checkbox"/>	<input type="checkbox"/>
5. Nepasitenkinimas, jog tenka dirbti ne pagal specialybę/kvalifikaciją	<input type="checkbox"/>	<input type="checkbox"/>	<input type="checkbox"/>	<input type="checkbox"/>	<input type="checkbox"/>
6. Dėl darbo atsiradusios sveikatos problemos	<input type="checkbox"/>	<input type="checkbox"/>	<input type="checkbox"/>	<input type="checkbox"/>	<input type="checkbox"/>
7. Dėl būtinybės taupyti	<input type="checkbox"/>	<input type="checkbox"/>	<input type="checkbox"/>	<input type="checkbox"/>	<input type="checkbox"/>
8. Grįžau mokytis	<input type="checkbox"/>	<input type="checkbox"/>	<input type="checkbox"/>	<input type="checkbox"/>	<input type="checkbox"/>
9. Didesnės galimybės susirasti darbą Lietuvoje	<input type="checkbox"/>	<input type="checkbox"/>	<input type="checkbox"/>	<input type="checkbox"/>	<input type="checkbox"/>
10. Didesnės gaunamos pajamos, atlyginimas	<input type="checkbox"/>	<input type="checkbox"/>	<input type="checkbox"/>	<input type="checkbox"/>	<input type="checkbox"/>
11. Norėjau sukurti šeimą Lietuvoje	<input type="checkbox"/>	<input type="checkbox"/>	<input type="checkbox"/>	<input type="checkbox"/>	<input type="checkbox"/>
12. Lietuvoje gyveno mano vaikas (-ai)	<input type="checkbox"/>	<input type="checkbox"/>	<input type="checkbox"/>	<input type="checkbox"/>	<input type="checkbox"/>

13. Norėčiau, kad mano vaikas (-ai) augtų Lietuvoje	<input type="checkbox"/>	<input type="checkbox"/>	<input type="checkbox"/>	<input type="checkbox"/>	<input type="checkbox"/>
14. Kita (įrašykite)					

21. Su kokiomis kliūtimis susidūrėte grįžę į Lietuvą?(pažymėkite ne daugiau nei tris atsakymus)

- negalėjau rasti darbo
- negalėjau įsidarbinti pagal specialybę/kvalifikaciją
- mažos pajamos, mažas atlyginimas
- nesaugios darbo sąlygos
- neigiamas požiūris į grįžusius iš užsienio
- dideli mokesčiai
- didelės būsto kainos
- darbuotojo teisių nepaisymas
- klestinti korupcija
- nesusidūriau su jokiais kliūtimis
- kita (įrašykite)

22. Kas, Jūsų manymu, skatintų emigrantų grįžimą į tėvynę?(pažymėkite ne daugiau nei tris atsakymus)

- didesni atlyginimai Lietuvoje
- valstybės parama verslui bei ūkinei veiklai
- didesnė valstybės politikų atsakomybė prieš visuomenę
- racionalus valstybės lėšų naudojimas
- palankios sąlygos mokytis
- palankios sąlygos įsidarbinti pagal turimą specialybę/profesiją
- sąžininga konkurencija darbo rinkoje
- tam tikrų įstatymų priėmimas arba keitimas. Kokių? (įrašykite)
- mažesnis nusikalstamumas
- pagarbesnis darbdavių požiūris į darbuotojus
- pagarba žmogaus teisėms ir laisvėms
- kita (įrašykite)

23. Ar esate patenkintas savo dabartinėmis gyvenimo sąlygomis?

- esu labai patenkintas
- esu labiau patenkintas, nei nepatenkintas
- nei patenkintas, nei nepatenkintas
- esu labiau nepatenkintas, nei patenkintas
- esu visiškai nepatenkintas

24. Ar Jums yra svarbu gyventi Lietuvoje?

- svarbu
- nei svarbu, nei nesvarbu
- nesvarbu
- nežinau

25. Ar ketinate ateityje vėl išvykti gyventi į užsienį?

- taip
- ne
- nežinau