

**MYKOLO ROMERIO UNIVERSITETAS  
EKONOMIKOS IR FINANSŲ VALDYMO FAKULTETAS  
FINANSŲ IR MOKESČIŲ KATEDRA**

**LAURA SADAUSKAITĖ**

**RADVILIŠKIO RAJONO SAVIVALDYBĖS  
FINANSINĖS VEIKLOS ANALIZĖ**  
Magistro baigiamasis darbas

**Vadovas:  
Doc. Dr. M. Strumskis**

**VILNIUS, 2013**

**MYKOLO ROMERIO UNIVERSITETAS**  
**EKONOMIKOS IR FINANSŲ VALDYMO FAKULTETAS**  
**FINANSŲ IR MOKESČIŲ KATEDRA**

**RADVILIŠKIO RAJONO SAVIVALDYBĖS**  
**FINANSINĖS VEIKLOS ANALIZĖ**  
**Finansų valdymo magistro baigiamasis darbas**  
**Studijų programa**

**Vadovas**  
**Doc. Dr. M. Strumskis**

---

(parašas)

**2013 04**

**Recenzentas**

(parašas)

**Atliko**  
**FVmis0-02 gr.stud.**  
**L. Sadauskaitė**

---

(parašas)

**2013 04 15**



## TURINYS

<b>ĮVADAS</b> .....	6
<b>1. SAVIVALDYBĖS BIUDŽETO SAMPRATA IR FORMAVIMAS</b> .....	8
1.1. Savivaldybės biudžeto samprata .....	8
1.2. Savivaldybės biudžeto sudarymo metodika.....	10
1.2.1. Savivaldybės biudžeto formavimo principai ir metodai.....	10
1.2.2. Savivaldybės biudžeto rengimas ir tvirtinimas.....	14
1.3. Savivaldybės biudžeto pajamos ir asignavimai.....	16
<b>2. RADVILIŠKIO RAJONO SAVIVALDYBĖS BIUDŽETŲ ANALIZĖ 2008 – 2012m.</b> .....	20
2.1. Savivaldybės biudžetų pajamų ir išlaidų analizė 2008 – 2012 m.....	20
2.1.1. Savivaldybės biudžetų pajamos ir jų dinamika 2008 – 2012 m.....	22
2.1.2. Savivaldybės biudžetų išlaidos ir jų dinamika 2008 – 2012 m.....	28
<b>3. RADVILIŠKIO RAJONO SAVIVALDYBĖS BIUDŽETO FORMAVIMO GALIMYBIŲ TYRIMAS</b> .....	34
3.1. Radviliškio rajono savivaldybės gyventojų nuomonės tyrimas.....	34
3.1.1. Tyrimo metodika ir imtis.....	34
3.1.2. Gyventojų apklausos rezultatai ir jų analizė.....	35
3.2. Radviliškio rajono savivaldybės tarybos narių apklausa. Giluminis interviu.....	44
3.2.1. Tyrimo metodika ir imtis.....	44
3.2.2. Tarybos narių interviu atsakymai ir jų analizė.....	48
3.3. Gyventojų ir savivaldybės tarybos narių pozicijų palyginimas.....	59
<b>IŠVADOS IR REKOMENDACIJOS</b> .....	62
<b>LITRERATŪRA</b> .....	64
<b>ANOTACIJA</b> .....	67
<b>ANNOTATION</b> .....	68
<b>SANTRAUKA</b> .....	69
<b>SUMMARY</b> .....	70
<b>PRIEDAI</b> .....	71

## LENTELIŲ SĄRAŠAS

1	lentelė. <b>Vietos savivaldybių biudžeto formavimo principai ir metodai</b> .....	11
2	lentelė. <b>Savivaldybės biudžeto pajamos ir asignavimai</b> .....	17
3	lentelė. <b>Duomenys apie savivaldybės tarybos narius</b> .....	47

## PAVEIKSLŲ SĄRAŠAS

1 pav. Lietuvos savivaldybių biudžetų sudarymo procedūrinė schema.....	15
2 pav. Radviliškio r. savivaldybės biudžeto pajamų ir išlaidų dinamika 2008-2012 m.....	21
3 pav. Radviliškio r. savivaldybės biudžeto pajamų dinamika 2008-2012 m.....	22
4 pav. Radviliškio r. savivaldybės biudžeto pajamų dinamika 2008 – 2009 m.....	23
5 pav. Radviliškio r. savivaldybės biudžeto pajamų dinamika 2009 – 2010 m.....	24
6 pav. Radviliškio r. savivaldybės biudžeto pajamų dinamika 2010 – 2011 m .....	26
7 pav. Radviliškio r. savivaldybės biudžeto pajamų dinamika 2011 – 2012 m.....	27
8 pav. Radviliškio r. savivaldybės biudžeto išlaidų dinamika 2008 – 2012 m.....	29
9 pav. Radviliškio r. savivaldybės biudžeto išlaidų struktūra 2008-2012 m.....	31
10 pav. Respondentų pasiskirstymas pagal lytį.....	35
11 pav. Respondentų pasiskirstymas pagal amžiaus grupę.....	36
12 pav. Respondentų išsilavinimas.....	36
13 pav. Respondentų pagrindinis pajamų šaltinis.....	37
14 pav. Respondentų nuomonė ar teisinga, kad daugiau nei 50 proc. Radviliškio r. savivaldybės biudžeto lėšų yra skiriama švietimo paslaugos programai.....	37
15 pav. Respondentų nuomonė, kam Radviliškio r. savivaldybė turėtų skirti daugiau biudžeto lėšų.....	38
16 pav. Respondentų nuomonė, ar skirtų papildomai kas mėnesį po 1 lt. tam, kad būtų užtikrinta geresnė aplinkos apsauga.....	39
17 pav. Respondentų nuomonė, ar savivaldybė pakankamai biudžeto lėšų skiria žemės ūkio ir kaimo plėtros organizavimui.....	39
18 pav. Respondentų nuomonė, kam Radviliškio r. savivaldybė turėtų skirti daugiau biudžeto lėšų.....	40
19 pav. Respondentų nuomonė, ar Radviliškio r. savivaldybė pakankamai rūpinasi aplinkos apsauga. ....	41
20 pav. Respondentų nuomonė, kam Radviliškio r. savivaldybė turėtų skirti daugiau biudžeto lėšų.....	42
21 pav. Respondentų nuomonė, kam Radviliškio r. savivaldybė turėtų skirti daugiau biudžeto lėšų.....	42
22 pav. Programų reitingavimas prioriteto tvarka, skirstant savivaldybės biudžeto lėšas.....	43

## IVADAS

Formuojant savivaldybės biudžetą svarbiausia sudaryti sąlygas plėtotis visuomenės gerovei. Biudžetas turi būti formuojamas ir vykdomas taip, kad būtų pakankamai investuojama lėšų į švietimą, kultūrą, sveikatos sistemą, užtikrintas žmogaus saugumas. Savivaldybė savo veiklą turi vykdyti atsižvelgiant į tai, kad žmogaus gerovė būtų užtikrinta visais aspektais: socialiniu, ekonominiu, politiniu ir kultūriniu.

**Temos aktualumas.** Dažniausios problemos su kuriomis susiduria savivaldybė, tai finansinių išteklių stoka ir efektyvus turimų lėšų panaudojimas. Sprendžiant tokio pobūdžio klausimus savivaldybė turi priimti tikslingiausias ir tinkamiausias sprendimus. Praktika rodo, kad sprendžiant iškilusias problemas, savivaldybė dažniausiai remiasi jau įvykusiais pokyčiais. Efektyviau būtų, jeigu atsakingi asmenys biudžeto formavimo ar naujų finansinių išteklių planavimo klausimais remtųsi prognozėmis. Taip pat būtina įvertinti šalies ekonominės padėties pasikeitimus ir teisės aktų ar įstatymų pakeitimu.

Atsakomybę už biudžeto rengimą ir vykdymą visuomet prisiima savivaldybė, todėl pravartu ieškoti galimybių ir būdų, kaip tinkamiausiai valdyti biudžeto finansus, kad būtų patenkinti gyventojų poreikiai ir lūkesčiai. Tema ypač aktuali savivaldybės finansų skyriaus darbuotojams, tarybos nariams, bei visiems rajono gyventojams.

**Tyrimo objektas** – Radviliškio rajono savivaldybės biudžeto pajamos ir išlaidos bei gyventojų ir tarybos narių nuomonė apie finansavimo prioritetus.

**Darbo problema** – Radviliškio rajono savivaldybė ruošiant biudžetą susiduria su problemomis, nuo kurių sprendimo priklauso rajono gyventojų pasitenkinimas savivaldybės darbu.

**Darbo tikslas** – išanalizavus Radviliškio rajono savivaldybės 2008 – 2012 m. biudžeto pajamas ir išlaidas, teisės aktus, išanalizavus rajono gyventojų apklausos duomenis, įvertinti Radviliškio rajono biudžetą ir pateikti siūlymus dėl savivaldybės finansinės veiklos gerinimo galimybių.

**Tyrimo uždaviniai.** Darbo tikslui pasiekti iškelti tokie uždaviniai:

- apibrėžti savivaldybės biudžeto sampratą, apžvelgti savivaldybės biudžeto formavimo principus ir metodus;
- atlikti 2008 – 2012 metų Radviliškio savivaldybės biudžeto pajamų ir išlaidų analizę, įvertinti jų dinamiką ir kitimą įtakojančius veiksnius;
- atlikti savivaldybės gyventojų apklausą ir išsiaiškinti jų nuomonę apie biudžeto išlaidų skirstymą, jų teikiamus prioritetus skirstant savivaldybės biudžeto pinigus;

- atlikti interviu su savivaldybės tarybos nariais, išsiaiškinti jų nuomonę apie finansavimo prioritetus.

- pateikti siūlymus dėl tikslesnio Radviliškio rajono savivaldybės biudžeto sudarymo.

**Hipotezė** – planuojant Radviliškio rajono savivaldybės biudžetą tarybos laisvės apribotos įstatymo, be to skirtingų frakcijų nariai skirtingai vertina prioritetus, ne visada pavyksta susitarti, todėl gali būti nepanaudotų galimybių savivaldybės veiklai gerinti.

**Tyrimo metodai.** Rengiant magistrinį darbą buvo naudoti Lietuvos ir užsienio šalių mokslininkų darbai, straipsniai, tyrimai. Taip pat buvo pasinaudota Lietuvos Respublikos įstatymais, Lietuvos Respublikos Vyriausybės nutarimais, Lietuvos Respublikos finansų ministro įsakymais. Magistrinio darbo praktinėje dalyje analizuoti 2008 – 2012 metų Radviliškio rajono savivaldybės tarybos sprendimai dėl biudžeto patvirtinimo, tikslinimo ir vykdymo.



## 1. SAVIVALDYBĖS BIUDŽETO SAMPRATA IR FORMAVIMAS

### 1.1. Savivaldybės biudžeto samprata

Demokratišnių valstybių valdymo sistemos yra decentralizuotos, tarp jų ir Lietuvos Respublika. Vietos savivaldos organams yra suteikta teisė savarankiškai tvarkytis savo teritorijos ribose. Tai yra nurodyta ir Europos Tarybos rėmuose priimtoje Europos vietos savivaldos chartijoje (1999, 4str.) kurioje rašoma, jog „vietinės valdžios organai įstatymų nustatytoje ribose turi teisę ir gebėjimą tvarkyti ir valdyti pagrindinę viešųjų reikalų dalį, už tai prisiimdamos pilną atsakomybę ir vadovaudamosi vietos gyventojų interesais“.

LR vietos savivaldos įstatyme (2008, 3str.) savivaldybės sąvoka apibrėžiama taip: „Savivaldybė – valstybės teritorijos administracinis vienetas, turintis juridinio asmens statusą bei LR Konstitucijos laiduotą savivaldos teisę, įgyvendinamą per savivaldybės tarybą“.

Aišku, kad vietos savivalda savo teisėtų įgaliojimų negalėtų vykdyti, jeigu stotų finansinių išteklių. Savivaldybių finansus yra nagrinėję daugelis tiek užsienio, tiek ir Lietuvos mokslininkų. Iš Lietuvos mokslininkų galima būtų išskirti A. Astrauską, A. Bražą, R. Lazdyną, Lukoševičių, Meidūną, A. Petkevičių, Puzinauską, R. Stačioką, Stankevičių, Ž. Svetiką, D. Zinytę ir kt.

Tačiau vieningo biudžeto apibrėžimo nėra, skirtingi autoriai pateikia kitokius apibrėžimus, tačiau jų visų esmė panaši. Pasak Lukoševičiaus ir Stankevičiaus (2006), „visos savivaldybių veiklai užtikrinti reikalingos pajamos, taip pat planuojamos išlaidos yra fiksuojamos savivaldybių (vietiniuose) biudžetuose. Biudžetų pajamos formuojamos iš vietinės reikšmės mokesčių ir naudojamos vietinės reikšmės visuomeninėms reikmėms tenkinti.“ (p. 44). Biudžetas yra valstybės pajamų ir išlaidų sąmata, planas ar aprašas. Savivaldybės vykdo įvairias įstatymų priskirtas funkcijas, todėl joms, kaip ir bet kuriam kitam ūkiniam subjektui, yra reikalingas veiklos finansavimas. Kitaip tariant, savivaldybių vykdomoms socialinėms, ekonominėms bei kitoms vietinės reikšmės programoms finansuoti, taip pat savivaldybių įstaigų išlaikymui yra reikalingos pajamos. (Buckiūnienė, Meidūnas, Puzinauskas, 2003, p. 84).

LR biudžeto sandaros įstatymo 21 straipsnyje nurodoma, kad „Savivaldybių biudžetuose sukauptos lėšos, reikalingos įstatymų priskirtoms funkcijoms ir savivaldybėms įstatymų perduotoms valstybės funkcijoms atlikti. Kiekviena savivaldybė turi savarankišką biudžetą. Savivaldybių biudžetai tvirtinami be deficito.“

Daugelis mokslinių leidinių autorių, sąvoką „biudžetas“ yra apibrėžę panašiai. Daugiausia jų nurodo, kad savivaldybės biudžete yra parodomas savivaldybės išteklių paskirstymas funkcijų įvykdymui ir uždavinių pasiekimui, kuris įgalina savivaldybę funkcionuoti.

Dėl savivaldybės biudžeto finansinių šaltinių didelės įvairovės yra išskirtinis savivaldybių finansavimas. Tai lemia griežtą LR savivaldybės biudžeto teisinį reglamentavimą, kurį atspindi pagrindinių savivaldybių finansus reglamentuojančių teisinių dokumentų gausa.

*Pagrindiniai teisiniai dokumentai, reglamentuojantys savivaldybių biudžetą yra šie: LR Konstitucija, kurioje nurodomos svarbiausios nuostatos dėl savivaldybių biudžeto sudarymo, pajamų nustatymo, lengvatų (121 ir 127 straipsniai); biudžeto sandaros įstatymas; valstybės biudžeto ir savivaldybių biudžetų sudarymo ir vykdymo taisyklės; atitinkamų metų valstybės biudžeto ir savivaldybių biudžetų finansinių rodiklių patvirtinimo įstatymas; savivaldybių biudžetų pajamų nustatymo metodikos įstatymas; savivaldybių skolinimosi taisyklės; vietos savivaldos įstatymas; valstybinėms (perduotoms savivaldybėms) funkcijoms atlikti lėšų apskaičiavimo metodika; Europos vietos savivaldos chartija; biudžetinių įstaigų buhalterinės apskaitos taisyklės. ( E. Buškevičiūtė, 2006, p. 124–125).*

Išskiriami keli savivaldos organų veiklos finansavimo šaltiniai ir jų formavimas bei naudojimas:

- Vietos savivaldai suteikiama teisė turėti pakankamų savo finansinių šaltinių, kuriais jie gali nevaržomai naudotis (turėti laisvę sprendžiant apie išlaidų prioritetus).
- Savivaldos organų finansiniai šaltiniai turi būti proporcingi jų įstatymu numatomiems įsipareigojimams.
- Dalį savivaldos organų finansinių šaltinių sudaro vietiniai mokesčiai ir rinkliavos, kurių dydį, vadovaudamiesi statutu, nustato jie patys, lygindami teikiamų paslaugų naudą su vietos mokesčių mokėtojo ar vartotojo išlaidomis.
- Siekiant išvengti finansinių sunkumų, šalyje turi būti sukurta finansinio sulyginimo sistema, kurios procedūros ir operacijos neturi mažinti savivaldos organų veiklos savarankiškumo. Be to, jiems atitinkamu būdu ( prieš rengiant įstatymus konsultuojamasi su vietos organais) turi būti pranešta, kaip jiems bus paskirstyti finansiniai šaltiniai.
- Seimas ir vyriausybė, kiek įmanoma, savivaldos organams neskiria negrąžinamų paskolų (dotacijų) atskiriems projektams finansuoti, nes tai pažeidžia vietos organų laisvę veikti savo nuožiūra, nepažeidžiant jurisdikcijos ribų.
- Savivaldos organai skolinasi lėšų kapitalo investicijoms šalies kapitalo rinkoje įstatymais reglamentuotomis sąlygomis. (E. Buškevičiūtė, 2006, p.120 –121)

Galima daryti išvadas, kad teisės aktuose įtvirtintas aiškus ir konkretus savivaldybės biudžeto apibrėžimas, nors mokslinėje literatūroje įvairių autorių yra pateikiama skirtingų biudžeto sampratos apibrėžimų. Savivaldybės biudžete fiksuojamos savivaldybės veiklai užtikrinti reikalingos pajamos ir planuojamos išlaidos, patiriamos vykdant įvairiais įstatymais jai priskirtas funkcijas.

## 1.2. Savivaldybės biudžeto sudarymo metodika

### *1.2.1. Savivaldybės biudžeto formavimo principai ir metodai*

Decentralizuotų valstybių valdymo sistemose yra taikomi tam tikri vietos savivaldos biudžetų formavimo principai ir metodai. Praktikoje yra nusistovėję keli pagrindiniai savivaldybių biudžetų formavimo principai.

Sudarant savivaldybės biudžetus turi būti laikomasi tam tikrų principų (R.Stačiokas ir kt., 2003), iš jų svarbiausi yra keturi principai:

- biudžeto vieningumas;
- biudžeto pilnumas;
- biudžeto realumas (teisingumas);
- biudžeto viešumas.

Biudžeto vieningumo principas reiškia, kad valstybės gali turėti tik vieną nacionalinį biudžetą, apimanti visas valstybės išlaidas ir pajamas. Biudžeto vieningumas išreiškiamas ir per egzistuojančią vieningą biudžetinę sistemą valstybėje, ir per standartizuotus finansinius dokumentus, ir per vieningą biudžeto pajamų ir išlaidų klasifikaciją.

Biudžeto pilnumo principas papildo biudžeto vieningumo principą: kiekviename biudžeto straipsnyje turi būti parodomos visos atitinkamo straipsnio išlaidos ar pajamos. Tai palengvina valstybės finansų kontrolės funkciją.

Biudžeto realumo (teisingumo) principas nukreiptas prieš biudžeto falsifikavimo galimybę. Šis principas numato valstybės finansinių operacijų, susijusių su pajamomis ir su išlaidomis, teisingą atvaizdavimą biudžete, atitinkantį patvirtintas biudžete išlaidų sumas.

Biudžeto viešumo principas reikalauja viešai skelbti savivaldybės biudžetą, t.y. suteikti savivaldybės pagrindinėms pajamoms ir išlaidoms viešumą.

E. Buškevičiūtė (2006) papildomai išskiria dar kelis biudžeto formavimo principus, kurie pateikiami 1 lentelėje.

**1 lentelė. Vietos savivaldybių biudžeto formavimo principai ir metodai**

<b>Principai</b>	<b>Metodai</b>
Nuolatinis funkcijų atlikimas	„Augančio biudžeto“ sudarymo metodas
Taupumas ir ekonomiškumas	Nustatytų ribų, arba fiksuotų limitų, metodas
Biudžeto balanso principas	Siekiamų rezultatų ir jų pagrindu programinio biudžeto sudarymo metodas.
Biudžeto teisingumas ir aiškumas.	Kritinių dydžių (pokyčių planavimo) metodas
Realus kasos darbas	„Nulinio pagrindo“ biudžeto formavimas ir jo pagrindu biudžeto sudarymo blokais metodas
Biudžeto pilnumas	
Bruto įvertinimas	
Individualus įvertinimas	
Bendras išlaidų padengimas	
Viešumas	

**Šaltinis:** Buškevičiūtė, 2006, p. 122.

- Nuolatinio funkcijų atitikimo principas reikalauja, jog savivaldybei įstatymais priskirtos funkcijos turi būti nuolat ir stabiliai vykdomos. Antra vertus, iš šio principo išplaukia išvada, jog savivaldybių biudžete numatytos išlaidos turi būti adekvačios jų funkcijoms. Šis principas ypač aktualus savivaldybėms prisiimant naujas funkcijas, nes iš karto reikia nustatyti ir įvertinti šių funkcijų finansavimo šaltinį ne tik einamiesiems metams, bet ir keliems metams į priekį.

- Taupumo ir ekonomiškumo principas reiškia, jog savivaldybių biudžetinės lėšos turėtų būti naudojamos efektyviausiu būdu. Panaudojus finansines lėšas, būtų gautas pats aukščiausias rezultatas.

- Biudžeto balanso principas reikalauja, jog savivaldybių biudžetai būtų subalansuoti. Tiek biudžeto projekto, tiek biudžeto įvykdymo ataskaitos turi būti subalansuoti.

- Biudžeto teisingumas ir aiškumas. Biudžeto sąmata turi būti teisingai ir tiksliai apskaičiuota atsižvelgiant į savivaldybės turimus dokumentus.

- Realus kasos darbo principas įpareigoja į biudžeto projektą įtraukti tik realias pajamas ir realias išlaidas.

- Bruto įvertinimas. Reiškia, jog pajamos ir išlaidos turi būti atskirtos ir turi būti įtrauktos į biudžeto projektą.

- Biudžeto visuotinum principas reiškia, jog į biudžeto projektą privalo būti įtrauktos visos savivaldybės gaunamos pajamos bei visos išlaidos.

- Bendro išlaidų padengimo principas reikalauja, jog visos biudžeto pajamos privalo būti skiriamos maksimaliam biudžeto išlaidų padengimui. Kreditai negali būti siejami su konkrečiomis išlaidomis.

- Individualaus įvertinimo principas reikalauja, jog visos savivaldybės biudžeto pajamos ir išlaidos būtų aiškiai išskirstytos pagal pajamų kilmę ir išlaidų paskirtį.

K. Ehrhart, S. R. Schwarz-Jung, H. Welge (1996) ir Peters (2002) pabrėžia tapačius biudžeto formavimo principus. A. Astrauskas (1999) pateikia siauresnius savivaldybių biudžetų formavimo principus: nuolatinio funkcijų vykdymo; taupumo ir ekonomiškumo; biudžeto balanso; realaus kasos darbo; biudžeto pilnumo; bendrojo išlaidų padengimo; individualaus įvertinimo, arba „permatomos piniginės“; viešumo.

Įvykdžius šiuos principus galima parengti subalansuotą, efektyvų, skaidrų savivaldybės biudžetą, sudarant galimybes bendruomenei aktyviai dalyvauti jo įgyvendinimo procese.

Savivaldybių finansų teorijoje yra nagrinėjama keletas savivaldybių biudžetų sudarymo metodų, kurie yra taikomi taip pat ir praktikoje. G. Davulis (2006) ir A. Astrauskas (1999) savo darbuose pateikia ir analizuoja penkis pagrindinius savivaldybių biudžeto formavimo metodus:

1. „Augančio“ arba didėjančio biudžeto sudarymo metodas. Jį taikant dėmesys telkiamas į nežymius pokyčius tarp gretimų, vienas po kito einančių biudžetų, pripažįstant, kad ankstesniais biudžetinėmis metais teiktų paslaugų ar vykdytų veiklų rūšys bei išlaidų joms lygis bus naujojo biudžeto projekto pagrindas. Metodas rengiamas patikslinus išlaidas dėl infliacijos ir numatomas nebeteikti paslaugas arba atvirkščiai – įrašoma numatyta vykdyti nauja veikla ateinančiais biudžetinėmis metais. Šis biudžeto sudarymo metodas vertinamas kaip nepatogus diegiant naują veiklą, orientuotas į praeitį, kitaip sakant į „pasenusias“ išlaidas (vieną kartą įtrauktos į biudžetą, jos gali ilgai jame išlikti). Metodas orientuoja į praeitį, o ne į ateitį, todėl pažanga ateina ne dideliais šuoliais, bet mažyčiais žingsneliais.

2. Bazinio biudžeto metodą galima laikyti tam tikra didėjančio biudžeto modifikacija, tačiau jis labiau orientuotas į biudžeto plėtojimo galimybes, įvertinant ne tik trumpalaikes, bet ir ilgalaikes tendencijas. Jis formuojamas pagrindu imant tam tikrų, t.y. bazinių metų biudžetą. Taikant nustatytą ribų metodą savivaldybės tarybos komitetams suteikiamos galimybės jiems patiems parengti jų kuruojamo sektoriaus išlaidų sąmatas bei finansavimo prioritetus, esant nustatytai bendrai išlaidų apimčiai.

3. Siekiamų rezultatų ir jų pagrindu išplėstojo programinio biudžeto sudarymo metodas. Taikant pastarąjį metodą pagrindinis dėmesys skiriamas tikslams ir programoms, rezultatų gautų siekiant užsibrėžtų tikslų bei išteklių, nukreiptų tikslams pasiekti, naudojimo įvertinimui. Biudžetas yra tarsi padalijimas į programines dalis, o iš komitetų ir administracijos skyrių, atsakingų už tam tikrą sektorių ar sritį, reikalaujama konkrečių užduočių ir veiklos planų. Programinio biudžeto sudarymo metodui būdinga: biudžeto ryšys su keliamais tikslais bei numatomais gauti rezultatais ir orientavimasis į ateitį ir galimybę rinktis. Šio metodo taikymas pasitvirtino esant gerai veikiančiai savivaldybės strateginio valdymo sistemai, gebančiai operatyviai reaguoti į aplinkos pakitimus, laiku formuoti strategines kryptis ir kontroliuoti veiklos pokyčius. Programinio biudžeto sudarymo modelis retai taikomas ir dėl nepaprastai didelių biudžeto projekto rengimo išlaidų, kadangi šis metodas yra gana sudėtingas, reikalauja gana aukštos darbuotojų kvalifikacijos ir patyrimo. Svarbus programinio biudžeto sudarymo bruožas yra tas, kad jis orientuotas į ateitį.

4. Kritinių dydžių metodas (dar kitaip vadinamas pokyčių planavimo metodu). Jį taikant dėmesys sutelkiamas būtent į naują savivaldybės veiklą bei pajamų ir išlaidų planuojamą padidėjimą planiniais biudžetinėmis metais, pripažįstant, kad baziniais ir ankstesniais metais vykdyta savivaldybės veikla bei tam panaudoti finansiniai ištekliai išliks pastovūs arba tik nežymiai pasikeis. Rengiant projektą dalyvaujantys komitetai ir administracijos skyriai turi vadovautis Finansų komiteto rekomendacijomis dėl siūlomų naujų prioritetinių veiklos sričių biudžetinėmis metais. Komitetai rengia paraišką ir nurodo, jų nuomone, svarbiausius savo sektoriaus prioritetus, konkrečią veiklą ir tam reikiamas išlaidas. Finansų komitetas, įvertinęs komitetų pasiūlytus prioritetus ir naują veiklą, parengia galutinį biudžeto projektą.

5. „Nulinio pagrindo“ biudžeto formavimo metodas bei jo pagrindu išplėstojo biudžeto sudarymo blokais metodas. Sudarant vadinamąjį „nulinio pagrindo“ biudžetą paprastai reikalaujama pastoviai peržiūrėti ir tikslinti savivaldybės vykdomas programas, kurių įgyvendinimas ar finansavimas gali kisti dėl įvairių priežasčių ir savivaldybės institucijų sprendimų. „Nulinio pagrindo“ metodu šis modelis pavadintas dėl nuolatinio vykdomos panaudojimo būdų paieškos. Pripažįstama, kad tai su valdymu bei savivaldybės planavimo ir kontrolės sistemomis glaudžiai susijęs modelis. Dėl nepaprastai didelių žmonių išteklių sąnaudų šis metodas „grynuoju“ savo pavidalu labai retai taikomas, o dažniausiai yra bazinio biudžeto metodo papildinys. Biudžeto sudarymo blokais metodas grindžiamas tais pačiais principais, bet taikomas kiek kitaip.

Taip pat pabrėžtina, kad A. Astrausko (1999) pateikti savivaldybių biudžetų sudarymo metodai yra labiau taikytini praktiniu aspektu: didėjančio biudžeto sudarymo; bazinio biudžeto sudarymo; nustatytų ribų, arba fiksuotų limitų; kritinių dydžių; siekiamų rezultatų biudžeto sudarymo bei jo pagrindu sukurtas programinio biudžeto sudarymo metodas; „nulinio pagrindo“ biudžeto formavimo bei jo pagrindu sukurtas biudžeto sudarymo blokais metodas.

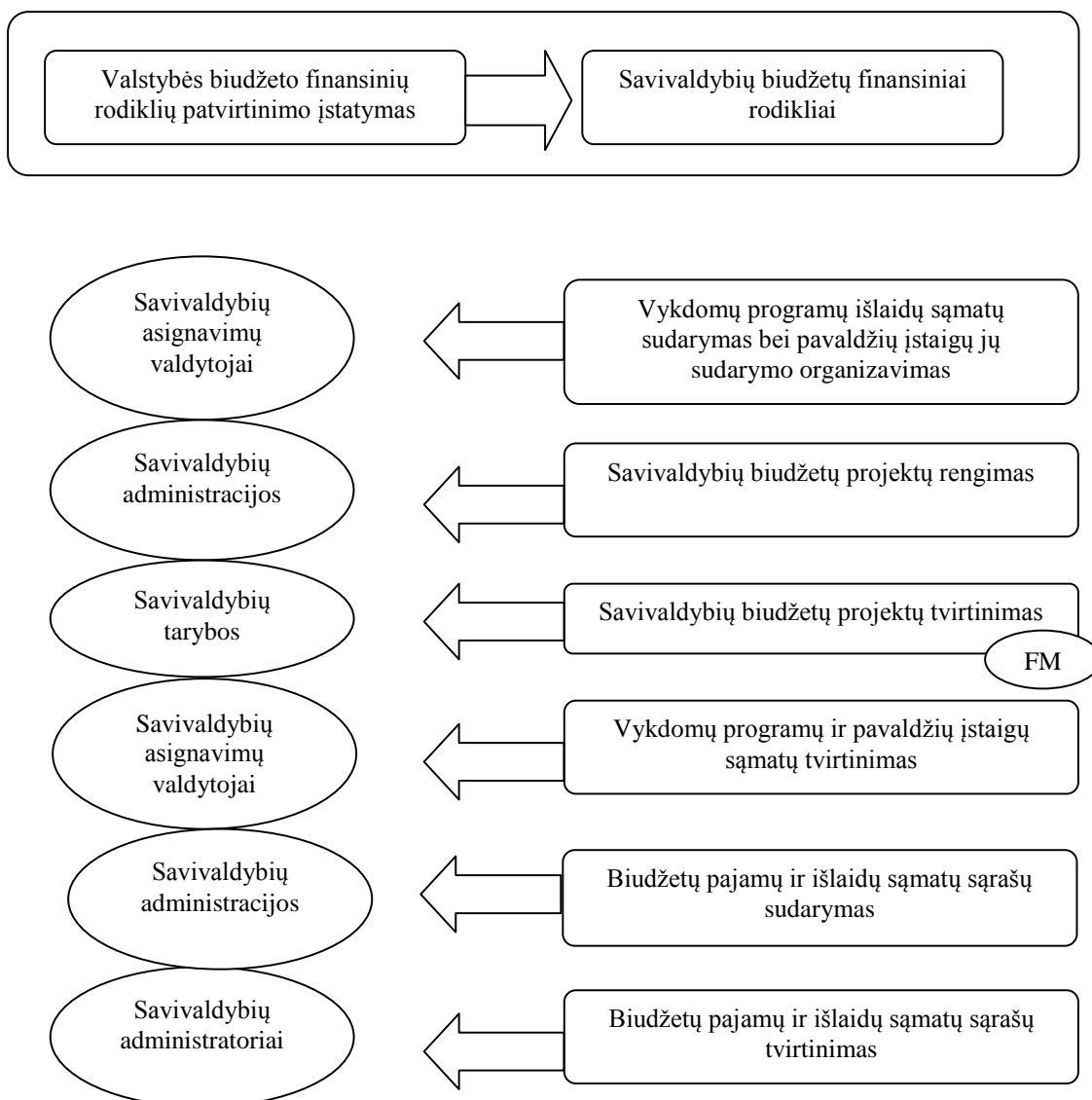
Lietuvos Respublikos Seimas yra priėmęs rezoliuciją „Dėl Lietuvos Respublikos biudžeto sandaros koncepcijos“, kuria vyriausybė ir savivaldybės yra įpareigos taikyti programinio biudžeto sudarymo metodą. Į tai atsižvelgiant, dažniausiai Lietuvos savivaldybėse yra taikomas programinio biudžeto sudarymo metodas. Jis leidžia racionaliau ir efektyviau priimti sprendimus, patobulinti institucijos kaupiamą ir valdomą informaciją, užtikrina didesnę viešumą ir skaidrumą. Programinio biudžeto modelis paryškina susijusias veiklos sritis ir ryšį tarp išteklių ir išlaidų efektyvumo (rezultato). Tai į rezultato pasiekimą orientuotas biudžetas, įgyvendinantis strategiją.

Valdininkai teigia, kad savivaldybės pačios sudaro savivaldybių biudžetus pagal Seimo patvirtintus atskaitymų į jų biudžetus normatyvus ir dotacijų sumas, savivaldybių biudžetus lemia atskaitymų normatyvų dydis ir dotacijos sumos pagal atskaitymų į savivaldybių biudžetus normatyvų ir dotacijų nustatymo metodiką. Taigi galima tvirtinti, kad realiai savivaldybės negali savarankiškai planuoti savo biudžeto. Nuolat išlieka atotrūkis tarp realių poreikių ir planuojamų išlaidų. Juk sudarant biudžetus skaičiavimo pagrindas yra einamiesiems metams savivaldybei planuotos išlaidos, kurios buvo apskaičiuotos tokiu pat principu prieš metus (Dubauskas, 2006, p. 73).

Akivaizdu, kad savivaldybių biudžetų rengimas yra sudėtingas procesas. Savivaldybės turi galimybę vienaip ar kitaip išdėstyti biudžetų programas, koreguoti biudžetų turinį nors ir žinoma, kad savivaldybių biudžetų sudarymas aiškiai reglamentuotas teisės aktais. Aišku, kad biudžeto rengimo darbai ir pats atlikimas labai priklauso nuo atitinkamų savivaldybės finansinių skyrių kvalifikacijos ir patirties, nuo savivaldybės aukščiausios valdžios finansinės politikos, ir ne mažiau nuo pačio visuomenės aktyvumo.

### ***1.2.2. Savivaldybės biudžeto rengimas ir tvirtinimas***

Biudžeto planavimas yra biudžeto pajamų ir išlaidų nustatymas biudžetiniams metams. Savivaldybių tarybos, atsižvelgdamos į vykdomųjų institucijų pranešimus ir komitetų išvadas bei pasiūlymus, svarsto biudžetų projektus ir juos tvirtina. Savivaldybės biudžeto projekte nurodoma: visa pajamų suma ir jų paskirstymas pagal mokesčių (pajamų) rūšis; bendra asignavimų suma ir jų paskirstymas vienu metu savivaldybės įstaigoms ir įmonėms, išskiriant socialines ir ekonomines programas (Meidūnas, Puzinauskas, 2003). Tvarka, kuria remiantis yra rengiami ir tvirtinami Lietuvos savivaldybių biudžetai atspindi 1 paveiksle.



Šaltinis: sudaryta pagal Buškevičiūtė, 2006.

### 1 pav. Lietuvos savivaldybių biudžetų sudarymo procedūrinė schema

Savivaldybių biudžetų projektai sudaromi remiantis anksčiau darbe minėtais įstatymais ir taisyklėmis, valstybinės statistikos duomenimis, asignavimų valdytojų programomis ir jų projektais. Savivaldybių tarybos biudžetinais metais turi teisę keisti biudžetą arba jeigu reikalinga sudaryti papildomą biudžetą ta pačia tvarka. Taryba, tvirtindama biudžetą, lėšas iš gyventojų pajamų mokesčio dalies gyventojų pajamų mokesčiui ir išlaidas struktūros skirtumams išlyginti gali didinti arba mažinti kaip ir kitas pajamas, nes jos yra prognozuojamos. Savivaldybės organai atsakingi už biudžeto parengimą, lėšas gautas iš valstybės biudžeto numato pagal Lietuvos Respublikos Seimo patvirtintas sumas, o tvirtindami asignavimų paskirstymą programoms įgyvendinti, nurodo, kiek iš jų skiriama specialiosioms programoms.



Savivaldybių tarybos biudžetus patvirtina per du mėnesius nuo valstybės biudžeto ir savivaldybių biudžetų finansinių rodiklių patvirtinimo. (E. Buškevičiūtė, 2006, p.130).

E. Buškevičiūtė (2006) teigia, kad tarybai patvirtinus savivaldybės biudžetą, biudžetinės įstaigos ir savivaldybės administracijos padaliniai per 10 darbo dienų turi pateikti Finansų ir ekonomikos skyriui programas ir asignavimų valdytojo patvirtintas jų sąmatas su ketvirtiniu paskirstymu, kiekvieno išlaidų straipsnio skaičiavimus (tūkstančiais litų), taip pat etatų ir tinklo bei kontingentų rodiklius (sveikaisiais skaičiais), kaip nurodyta Finansų ministerijos patvirtintose formose. Asignavimų valdytojai, skirstydami lėšas ketvirčiais, pirmajam ketvirčiui turi numatyti tik būtiniausias išlaidas įstaigos išlaikymui, kadangi Valstybinės mokesčių inspekcijos surenkamos pajamos šį ketvirtį būna mažiausios. Savivaldybės administracijos direktorius Tarybos patvirtintą savivaldybės biudžetą pateikia Finansų ministerijai pagal finansų ministro patvirtintas formas ir jos nustatytu laiku. Taip pat pateikiama patvirtinta savivaldybės privatizavimo fondo sąmata.

Savivaldybių biudžetų vykdymą organizuoja savivaldybių administracijų direktoriai, biudžeto įvykdymo ataskaitas tvirtina savivaldybių tarybos ir pateikia Finansų ministerijai. Savivaldybių biudžetų įvykdymo suvestinę ataskaitą rengia Finansų ministerija ir pateikia Vyriausybei kartu su valstybės biudžeto įvykdymo ataskaita. Vyriausybė, išnagrinėjusi biudžetines ataskaitas, nustatyta tvarka ir terminais jas pateikia Seimui tvirtinti. (E. Buškevičiūtė, 2006, p.130).

Apžvelgus savivaldybių biudžetų rengimą ir tvirtinimą galima daryti išvadas, kuo efektyviau ir tikslingiau bus parengtas biudžetas, tuo ateinančių metų savivaldybės ekonominė socialinė politika bus veiksmingesnė. Šalyje vyraujant ekonominiams sunkumams padaryti taip, kad savivaldybės biudžeto plano įvykdymas būtų be deficito yra sudėtinga, bet įvykdžius būtų garantuotas teisingas pajamų ir išlaidų paskirstymas. Taip pat yra svarbu, kad rengiant savivaldybės biudžeto projektą, informacija susijusi su biudžeto rengimo procesu būtų prieinama visai bendruomenei.

### **1.3. Savivaldybės biudžeto pajamos ir asignavimai**

Finansiniai ištekliai, kurie yra kaupiami savivaldybių biudžetuose yra naudojami savivaldybių funkcijoms atlikti. Kuo savivaldybės surenkamų pajamų į biudžetą dydis yra didesnis, tuo savivaldybės ekonominiu lygiu pajėgesnės.

Pasak mokslininkų, savivaldybės finansinio savarankiškumo laipsnį rodo santykis tarp mokesčių ir kitų pajamų, naudojamų savivaldybių savarankiškai atliekamoms funkcijoms finansuoti su dotacijomis iš valstybės biudžeto valstybės priskirtoms funkcijoms vykdyti. Aukštas dotacijų lygis bendroje pajamų struktūroje reikštų ir santykinai mažesnę savivaldybės finansinį savarankiškumą (Davulis, 2006).

Remiantis E. Buškevičiūte (2006), savivaldybių finansų struktūrą sudaro pajamos ir asignavimai kurie pateikiami 2 lentelėje.

2 lentelė. Savivaldybės biudžeto pajamos ir asignavimai

Savivaldybės biudžetas		
Pajamos	Asignavimai	
	Pagal funkcinę klasifikaciją	Pagal ekonominę klasifikaciją
Mokesčiai	Bendros valstybės paslaugos	Darbo užmokestis ir socialinis draudimas
Pajamos iš savivaldybių turto	Gynyba	Prekių ir paslaugų naudojimas
Savivaldybių biudžetinių įstaigų pajamos	Viešoji tvarka ir visuomenės apsauga	Turto išlaidos
Pajamos, gautos už išnuomotą arba suteiktą naudotis valstybinę žemę, už parduotus valstybinės žemės sklypus	Ekonomika	Subsidijos
Valstybės biudžeto dotacijos ir kitos pervedamos lėšos	Aplinkos apsauga	Dotacijos
Negražintina finansinė parama (piniginės lėšos)	Būstas ir komunalinis ūkis	Socialinės išmokos (pašalpos)
Ilgalaikio turto realizavimo pajamos	Sveikatos priežiūra	Kitos išlaidos
Kitos pajamos	Poilsis, kultūra ir religija	Sandoriai su materialiuoju turto, finansinių išpareigojimų vykdymas
	Švietimas	
	Socialinė apsauga	

Šaltinis: Buškevičiūtė, 2006, 129 psl.

Plačiau panagrinėkime kiekvieną biudžeto pajamų sudedamąją dalį. Mokslininkų teigimu, mokesinės pajamos, tai pajamos, kurias formuoja savivaldybėms priskirti mokesčiai ir įstatymų nustatytos bendrųjų mokesčių dalis. Pajamos iš savivaldybių turto sudaro palūkanos už paskolas, depozitus, vertybinius popierius (išskyrus akcijas), dividendai, palūkanos už kapitalo naudojimą. Savivaldybių biudžetinių įstaigų pajamas sudaro įmokos už išlaikymą švietimo, socialinės apsaugos ir kitose įstaigose. Valstybės biudžeto dotacijos ir kitos pervedamos lėšos skiriamos į valstybinėms (perduotoms savivaldybėms) funkcijoms atlikti; priskirtajai (ribotai savarankiškai) funkcijai (vaikų, jaunimo ir suaugusiųjų bendrajam lavinimui organizuoti) atlikti; Seimo ir vyriausybės patvirtintoms programoms vykdyti. Ilgalaikio turto realizavimo pajamas sudaro materialiojo turto (žemės ir žemės gelmių, pastatų ir statinių, mašinų ir įrenginių ir kt.), nematerialiojo turto (patentų, licencijų, programinės įrangos ir kt.) ir atsargų pardavimo pajamos. Kitas pajamas sudaro patalpų nuoma, pajamos už atsitiktines paslaugas, pajamos iš baudų ir konfiskacijos. (Buškevičiūtė, 2006).

Mokesčių administravimo įvairovę reglamentuoja LR Mokesčių administravimo įstatymas, kurio nauja 2004 m. balandžio 13 d. redakcija atitinka ES mokesstinės teisės ir faktinių dabartinių mokesčių juridinių santykių turinį, mokesčių administravimo politikos tendencijas.

Nuo 2004 m. fiziniams ir juridiniams asmenims nustatyti šie mokesčiai ir įmokos: pajamų ir pelno mokesčiai; darbo jėgos ir atlyginimo mokesčiai; turto mokesčiai; prekių ir paslaugų mokesčiai; tarptautinės prekybos ir sandorių mokesčiai; socialinės įmokos. Kaip pagrindinius galima išskirti gyventojų pajamų, pelno, pridėtinės vertės, nekilnojamojo turto, žemės, paveldimo turto, loterijų ir azartinių lošimų mokesčius bei akcizus. (Stačiokas, Rimas, 2004, p. 96).

Remiantis Lietuvos Respublikos sandaros įstatymu, savivaldybių biudžetų asignavimai naudojami Vietos savivaldos įstatymui ir kitiems Lietuvos įstatymams įgyvendinti, atsižvelgiant į savivaldybių biudžetų asignavimų valdytojų patvirtintas programas. Pajamų dydis surinktas į savivaldybės biudžetą labai įtakoja savivaldybės funkcijoms vykdyti skiriamų išlaidų sumas, kurių valdymas paskirtas asignavimų valdytojams.

Lietuvos Respublikos biudžeto sandaros įstatyme (2004, 2str.) nustatyta, kad “asignavimai – biudžete nustatyta biudžetinių įstaigų ir kitų biudžeto lėšas gaunančių subjektų, atliekančių viešojo administravimo funkcijas (toliau – kiti subjektai) išlaidoms ir ilgalaikiam materialiajam ir nematerialiajam turtui bei strateginėms atsargoms (toliau – turtui) įsigyti skirta lėšų suma, kurią asignavimų valdytojas turi teisę biudžetinėmis metais gauti iš biudžete sukauptų lėšų, pateikęs paraišką Valstybės išdą tvarkančiai institucijai arba savivaldybių administracijai, patvirtintoms programoms finansuoti”.

Biudžeto asignavimai pagal valstybės funkcijas galimi tokie: 1. Bendros valstybės paslaugos; 2. Gynyba; 3. Viešoji tvarka ir visuomenės apsauga; 4. Ekonomika; 5. Aplinkos apsauga; 6. Būstas ir komunalinis ūkis; 7. Sveikatos apsauga; 8. Poilsis, kultūra ir religija; 9. Švietimas; 10. Socialinė apsauga. (Buškevičiūtė, 2006, p. 129).

G. Davulis (2006) savivaldybių išlaidas skirsto į tris grupes: išlaidas socialinei sričiai, išlaidas ekonomikai ir kitas išlaidas.

Savivaldybių biudžetų išlaidos skiriamos atitinkamo teritorinio vieneto socialinės sferos (švietimas, sveikatos apsauga, socialinė globa ir t.t.) bei infrastruktūros palaikymo ir plėtros poreikiams tenkinti. Tai iš esmės susiję su tos teritorijos gyventojų socialinių, buitinių ir komunalinių poreikių tenkinimu (Buckiūnienė, Meidūnas, Puzinauskas, 2003, p. 107).

Savivaldybių išlaidas lemia jų atliekamos funkcijos. Anot A. Astrausko, B. Galinienės (2003), funkcijų priskyrimas vienai ar kitai funkcijų grupei priklauso nuo to, ar funkcijoms atlikti asignavimai skiriami iš valstybės biudžeto, ar iš savivaldybės biudžeto; ar funkcijoms vykdyti skiriamos lėšos turi tikslinę paskirtį, ar ne.

Damašienės (2004) teigimu, daugiausia lėšų savivaldybės išleidžia socialinėms reikmėms. Pastebėta, jog ekonomikai skirtos išlaidos kiekvienais metais mažėjo. Todėl atsiranda poreikis didinti išlaidas ekonomikai, o kartu skatinti verslo plėtrą.

Galima daryti išvadą, jog nuo surinkto pajamų dydžio į savivaldybės biudžetą priklauso ar tinkamai ir pilnai bus atliktos priskirtos ir savarankiškos savivaldybės funkcijos. Savivaldybių biudžetų asignavimai yra priklausomi nuo savivaldybės atliekamos funkcijos. Taigi pastebėtina, kad vykdydamos priskirtas funkcijas, didžiąją biudžetų asignavimų dalį skiria švietimui, socialinei sričiai, o labiau nukenčia sveikatos apsauga, ekonomika ir kitos panašios sritys. Toliau darbe bus analizuojama savivaldybės biudžeto pajamų ir išlaidų dinamika paskutinių penkerių metų. Bus nustatyta kaip keitėsi mokestinės pajamos, nemokestinės pajamos, valstybės biudžeto dotacijos ir kokie veiksniai galėjo įtakoti jų pasikeitimą. Taip pat bus nagrinėjamas savivaldybės biudžeto išlaidų paskirstymas pagal valstybės priskirtas funkcijas.

## 2. RADVILIŠKIO RAJONO SAVIVALDYBĖS BIUDŽETŲ ANALIZĖ 2008 – 2012 M.

### 2.1. Savivaldybės biudžetų pajamų ir išlaidų analizė 2008 – 2012 m.

Radviliškio rajono savivaldybė įsikūrusi centrinės Lietuvos šiaurėje, ji yra viena iš Šiaulių apskrities savivaldybių ir ribojasi su Panevėžio, Kelmės, Pakruojo, Kėdainių, Šiaulių savivaldybėmis. Geografiniu požiūriu Radviliškis yra labai dėkingoje vietoje: lengvai pasiekiami kiti dideli Lietuvos ir kitų Baltijos šalių miestai – 180 km iki Vilniaus, 137 km iki Kauno, 180 km iki Klaipėdos, 148 km iki Rygos.

Administracinis rajono savivaldybės centras – Radviliškio miestas, rajono plotas 1 635 km<sup>2</sup> (11 savivaldybė pagal plotą Lietuvos Respublikoje), gyventojų skaičius 2013 m. pradžioje – 40 658 gyventojai. Gyventojų tankumas – 24,8 gyv./km<sup>2</sup> (plg. šalyje – 51,0 gyv./km<sup>2</sup>, Šiaulių apskrityje – 40 gyv./km<sup>2</sup>). Radviliškio rajono savivaldybė užima 19,1 proc. Šiaulių apskrities teritorijos.

Rajono savivaldybės teritorijoje yra du miestai – Radviliškis ir Šeduva, 10 miestelių, bei 420 kaimų. Administraciniu – teritoriniu požiūriu savivaldybė suskirstyta į 12 seniūnijų. Radviliškio rajono savivaldybėje įsteigtos 39 seniūnaitijos.

Radviliškio rajonas žinomas svabiu geležinkelio mazgu, kuris yra vienas stambiausių ir seniausių Lietuvoje. Šiuo metu Radviliškyje yra vieni svarbiausių ir didžiausių bendrovės „Lietuvos Geležinkeliai“ objektų: Radviliškio lokomotyvų depas ir Radviliškio prekinų vagonų depas.

Dauguma Radviliškio rajono savivaldybėje veikiančių ūkio subjektų yra mikroįmonės (418), turinčios iki 10 darbuotojų. Į stambesnių įmonių kategoriją patenka tik kelios įmonės. Radviliškio rajonas žinomas gaviųjų gėrimų, medienos, baldų, žemės ūkio mašinų, metalo dirbinių, drabužių gamyba, maisto pramone, didžiausiu dėvėtų mašinų turgumi Šiaurės Lietuvoje. Taip pat Radviliškio rajone iškasama nemažai durpių. Didžiausios Radviliškio rajono įmonės yra šios:

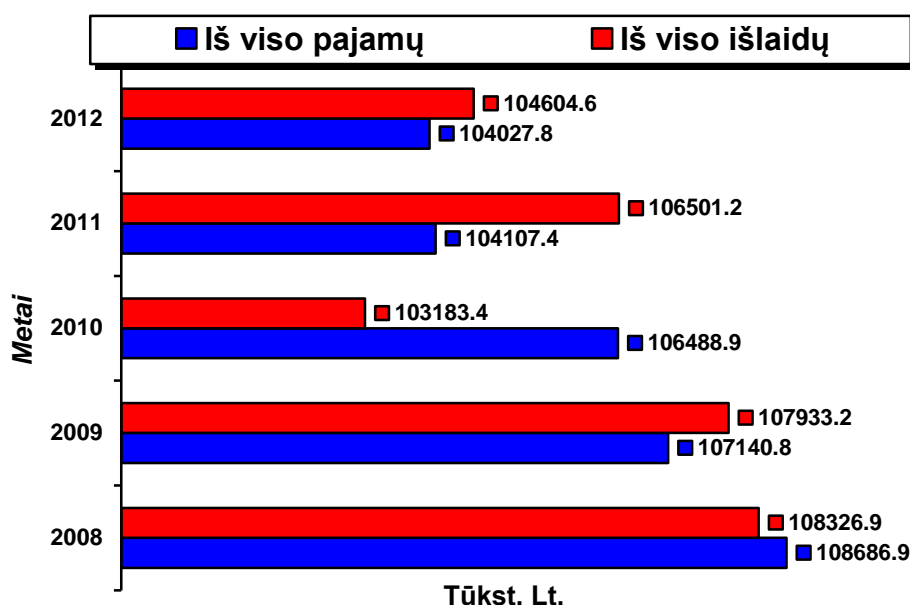
- 1) durpių gavyba (UAB „Sulinkiai“, UAB „Didysis tyrulis“);
- 2) maisto produktų gamyba (UAB „Radviliškio duona“);
- 3) vaisvandenių gamyba (UAB „Rijada“);
- 4) drabužių siuvimas (UAB „Juneta“, UAB „Saugora“);
- 5) metalo apdirbimo pramonė (AB "Radviliškio mašinų gamykla");
- 6) baldų gamyba (UAB „Videleną“, UAB „Multimeda“).

Radviliškio rajono savivaldybei nuosavybės teise priklauso šios įmonės: UAB „Radviliškio šiluma“, UAB „Radviliškio vanduo“, UAB „Radviliškio autobusų parkas“.

Pagal Radviliškio rajono 2007 – 2013 metų strateginį plėtros planą vienas iš prioritetų yra didinti vietos gyventojų ekonominį užimtumą, taip sudarant gyventojams palankias sąlygas pradėti ir plėtoti verslą. Taip pat savivaldybės išskirtas prioritetas – pritraukti į rajono savivaldybę užsienio ir šalies investicijas.

Savivaldybėms reikalingi finansiniai ištekliai, kad galėtų atlikti savo funkcijas. Didžioji išteklių dalis sukaupiama savivaldybių biudžetuose. Savivaldybės surenkamų pajamų į biudžetą dydis parodo savivaldybės ekonominio pajėgumo lygį.

Radviliškio rajono savivaldybė kiekvieniems biudžetiniams metams sudaro ir tvirtina savarankišką biudžetą. Savivaldybės biudžetas rengiamas atsižvelgiant į nuolatinio funkcijų atlikimo, taupumo ir ekonomiškumo, biudžeto balanso, biudžeto teisingumo ir aiškumo, realaus kasos darbo, biudžeto pilnumo, bruto įvertinimo, individualaus įvertinimo, bendro išlaidų padengimo ir viešumo principais. Kalbant apie Radviliškio rajono savivaldybės biudžeto formavimo metodus, taikomi keli metodai: siekiamų rezultatų ir jų pagrindu programinio biudžeto sudarymo, kritinių dydžių (pokyčių planavimo) bei „nulinio pagrindo“ biudžeto formavimo ir jo pagrindu biudžeto sudarymo blokais metodai. Pagrindinis dėmesys savivaldybėje skiriamas biudžeto programų tikslams, rezultatams ir finansiniams ištekliams. Tačiau plačiai diskutuojama nauja savivaldybės veikla, kuri neišvengiamai reiškia pajamų bei išlaidų planuojamą padidėjimą biudžetiniais metais. Dažnai peržiūrimos ir koreguojamos savivaldybės vykdomos programos, savivaldybės taryboje siūlomos ir tvirtinamos naujos programos. Savivaldybės biudžeto išlaidos paskirstomos tam tikram savivaldybės veiklos sektorių skaičiui. Pradedant analizuoti Radviliškio rajono savivaldybės biudžetą, pažvelkime (žr. 2 pav.) į Radviliškio rajono savivaldybės biudžeto pajamų ir išlaidų dinamiką 2008 – 2012 m.



Šaltinis: sudaryta pagal 2008-2012 m. Radviliškio rajono savivaldybės biudžeto įvykdymo ataskaitas.

2 pav. Radviliškio rajono savivaldybės biudžeto pajamų ir išlaidų dinamika 2008-2012 m.

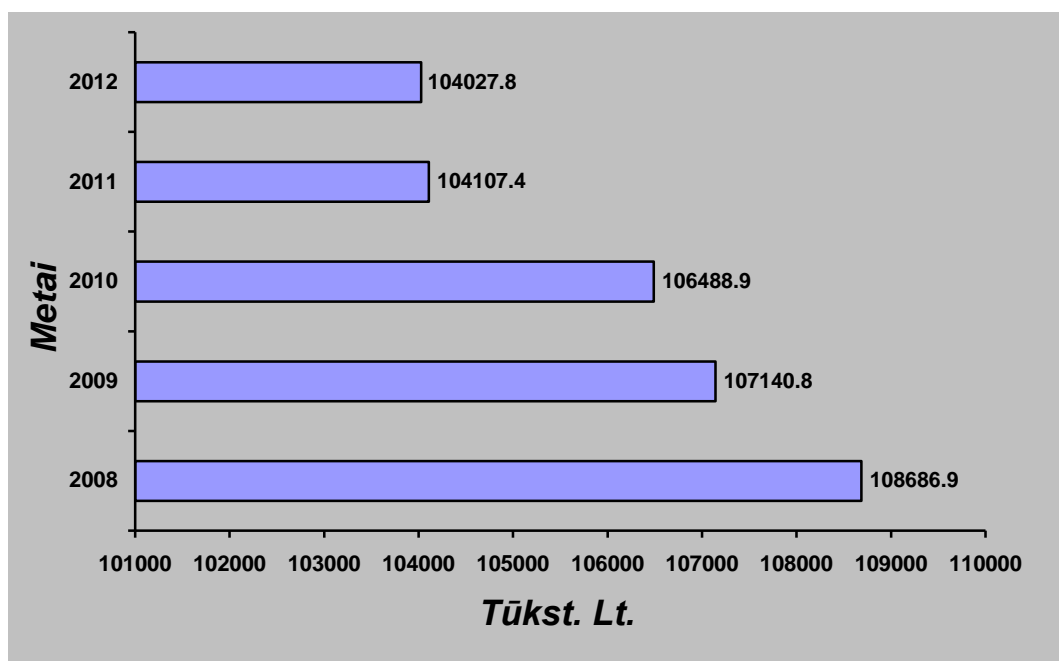
Savivaldybės biudžetų analizė rodo, kad tiek pajamos, tiek išlaidos paskutinius penkerius metus mažėjo. Galima daryti prielaidą, kad tokį savivaldybės biudžetų išlaidų ir pajamų mažėjimą įtakojo šalyje ir pasaulyje vyraujanti finansinė krizė. Galima išskirti 2009 m., 2011 m. ir 2012 m. išlaidas, tais metais išlaidos buvo didesnės nei surinktos pajamos. Per analizuojamą laikotarpį pastebimas 2010 m. didesnis pajamų surinkimas į biudžetą, lyginant su biudžeto išlaidomis.

Detaliau į Radviliškio rajono savivaldybės biudžeto pajamų ir išlaidų dinamiką pažvelgsime toliau šiame darbe, atsižvelgiant į visas savivaldybės surenkamų pajamų rūšis ir biudžeto lėšų paskirstymą.

### **2.1.1. Savivaldybės biudžetų pajamos ir jų dinamika 2008 – 2012 m**

Radviliškio rajono savivaldybės biudžeto pajamos yra kaupiamos ir formuojamos iš mokesčių, kuriuos sumoka rajono teritorijoje esančios įmonės, įstaigos ir organizacijos, iš pajamų už savivaldybės nuosavybei priklausančio turto eksploatavimą ir naudojimą, valstybės biudžeto dotacijų ir kitų pagal įstatymus priskirtų pajamų šaltinių.

Atsižvelgiant į savivaldybės biudžeto struktūrą, biudžeto pajamos susideda iš: 1) gyventojų pajamų mokesčių; 2) turto mokesčių; 3) prekių ir paslaugų mokesčių; 4) dotacijų; 5) kitų pajamų; 6) materialiojo ir nematerialiojo turto realizavimo pajamų; 7) iš kitų savivaldybių gautų moksleivių krepšelio lėšų. 3 paveikle pavaizduota kaip keitėsi biudžeto pajamos 2008 – 2012 m.



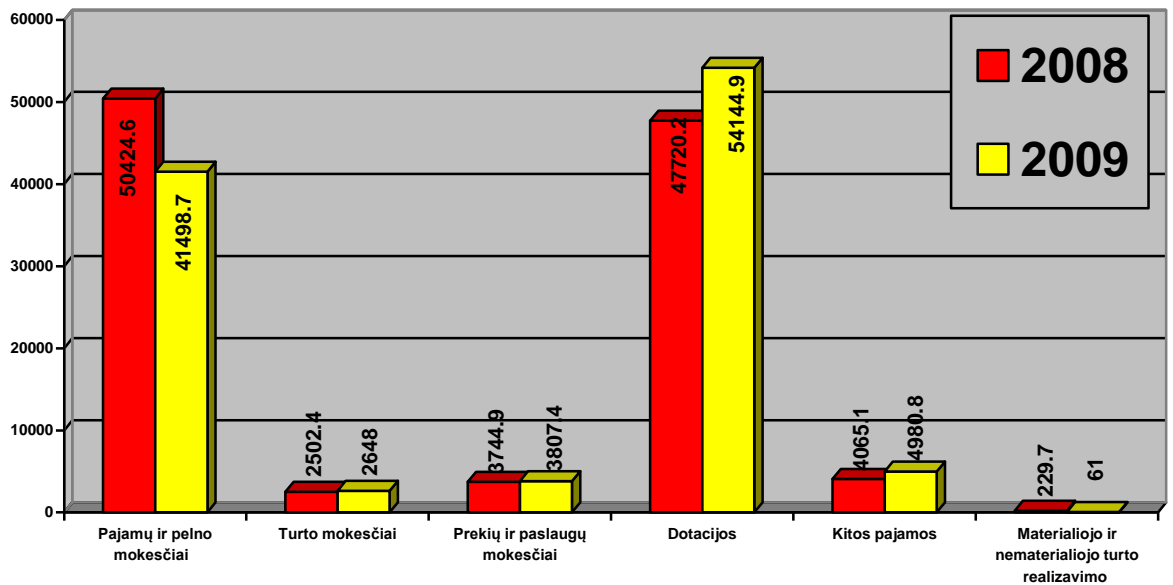
Šaltinis: sudaryta pagal 2008-2012 m. Radviliškio rajono savivaldybės biudžeto įvykdymo ataskaitas.

3 pav. Radviliškio rajono savivaldybės biudžeto pajamų dinamika 2008-2012 m., tūkst. Lt.

Remiantis Radviliškio rajono savivaldybės duomenimis, 2008 – 2012 m. laikotarpiu biudžeto pajamų buvo surenkama vis mažiau: pajamos sumažėjo 4659,1 tūkst. Lt (4,5 proc.). Tam įtakos turėjo šalies prasta ekonominė padėtis ir valstybės biudžeto mažėjimas. 2009 m. pajamos, lyginant su 2008 m., sumažėjo 1546,1 tūkst. Lt (1,44 proc.), 2010 m. – 2198,0 tūkst. Lt (2,06 proc.), 2011 m. – 4579,5 tūkst. Lt (4,4 proc.), 2012 m. – 4659,1 tūkst. Lt (4,5 proc.).

Tolimesnėje eigoje detaliau analizuojama gyventojų pajamų ir pelno mokesčių, turto mokesčių, prekių ir paslaugų mokesčių, dotacijų, kitų pajamų, materialiojo ir nematerialiojo turto realizavimo pajamų dinamika.

Lyginant 2008 – 2009 m. Radviliškio rajono savivaldybės biudžeto pajamų dinamiką (žr. 4 pav.), pastebėta, kad išaugo turto mokesčių (5,8 proc.), prekių ir paslaugų mokesčių (1,7 proc.), dotacijų (13,5 proc.) ir kitos (22,5 proc.) pajamos.



Šaltinis: sudaryta pagal 2008-2012 m. Radviliškio rajono savivaldybės biudžeto įvykdymo ataskaitas.

#### 4 pav. Radviliškio r. savivaldybės biudžeto pajamų dinamika 2008 – 2009 m., tūkst. Lt

2009 m. savivaldybė žymiai daugiau papildomų pajamų gavo iš valstybės biudžeto pagal specialią tikslinę dotaciją kapitalui formuoti. Turto mokesčių augimas grindžiamas didesnėmis pajamomis iš paveldimo ar dovanojamo turto mokesčio, per metus skaičius išaugo net 161,2 proc. Pradėtas taikyti pervedimas visų surinktų mokesčių į savivaldybės biudžetą. Taip pat geresnis šių įmokų surinkimas ir administravimas. Nors už prekes ir paslaugas surinktų mokesčių skaičius išaugo, tačiau pajamos gautos surinkus mokesčius už aplinkos teršimą buvo kelis kartus mažesnės nei 2008 metais. Galima daryti išvadą, jog įtakos turėjo ir šalyje vyraujanti ekonominė krizė, nes įmonės pradėjo mažiau gaminti savo produkcijos taip mažindamos sumokamus mokesčius už aplinkos teršimą. Tačiau savivaldybei pavyko prisitraukti pajamų iš vietinių rinkliavų, pajamos išaugo 23,4 proc. Viena iš priežasčių, vietinės rinkliavos mokesčio padidinimas. Vietinė rinkliava yra taikoma už

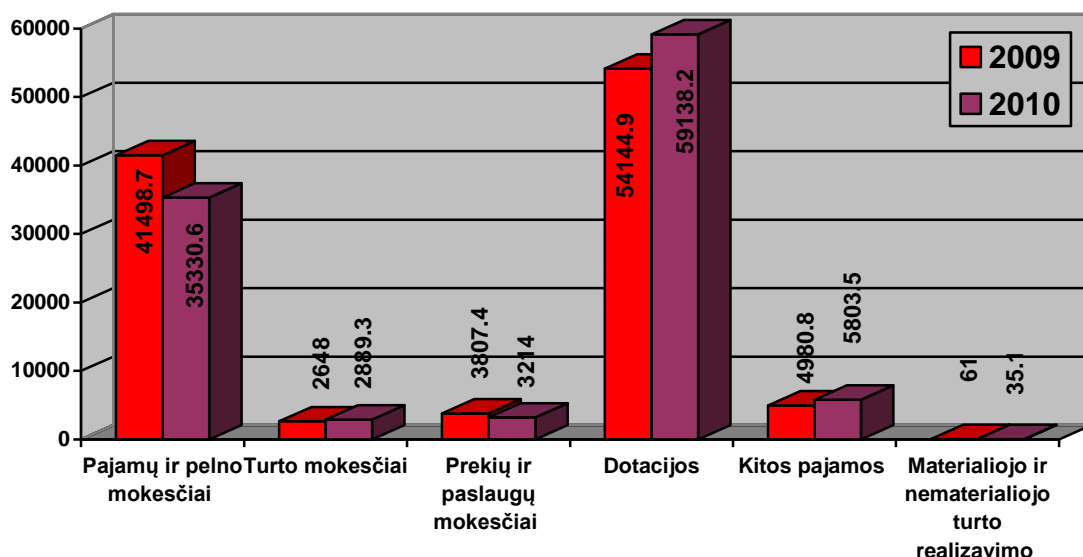


komunalinių atliekų tvarkymą, kuri nustatoma visiems Radviliškio rajono savivaldybės komunalinių atliekų turėtojams. Taip pat didesnę surinktų mokesčių procentą lėmė kultūrinė ir socialinė tų metų padėtis. 2009 metais vyko rinkimai į Lietuvos respublikos seimą, už leidimą įrengti išorinę reklamą ant savivaldybei priklausančių ar valdytojo teise valdomų objektų išdavimą yra renkama vietinė rinkliava. Taip pat vietinė rinkliava renkama už leidimus organizuoti komercinius renginius savivaldybei priklausančiose ar valdytojo teise valdomose viešojo naudojimo teritorijose išdavimą bei kt. Iš kitų pajamų 2009 m. net 25 proc. padidėjo pajamos iš nuomos mokesčio už valstybinę žemę ir valstybinio vidaus vandens fondo vandens telkinius. Ankstesniais metais skaičiuojant mokesčių nebuvo taikomi žemės nuomos mokesčio mažinimo koeficientai.

2008 – 2009 m. laikotarpiu labiausiai sumažėjo pajamos gautos iš pajamų ir pelno mokesčių (21,5 proc.). Tam įtakos turėjo mažesnis negu planuotas pajamų ir pelno mokesčių gavimas, dėl vis dar aktyvios gyventojų migracijos. Pastebimas smarkus biudžeto pajamų sumažėjimas, kuris gautas iš materialiojo ir nematerialiojo turto realizavimo pajamų ( 276,6 proc.). Ankstesniais metais buvo ženkliai didesnės gautos pajamos iš materialiojo ir nematerialiojo turto realizavimo.

Palyginus su 2008 metų savivaldybės biudžeto pajamomis, 2009 metais pajamos sumžėjo 1546,1 tūkst. Lt (1,4 proc.); pajamos dėl negautų mokesčių mažesnės 15,4 proc. Dotacijos 2009 m. biudžete sudarė 50,5 proc. visų pajamų ir 13,5proc. didesnės už 2008 m. biudžeto dotacijas.

Lyginant 2009 – 2010 m. Radviliškio rajono savivaldybės biudžeto pajamų dinamiką (žr. 5 pav.), galima teigti, kad išaugo turto mokesčių pajamos (9,1 proc.), dotacijos (9,2 proc.) ir kitos pajamos (16,5 proc.).



Šaltinis: sudaryta pagal 2008-2012 m. Radviliškio rajono savivaldybės biudžeto įvykdymo ataskaitas.

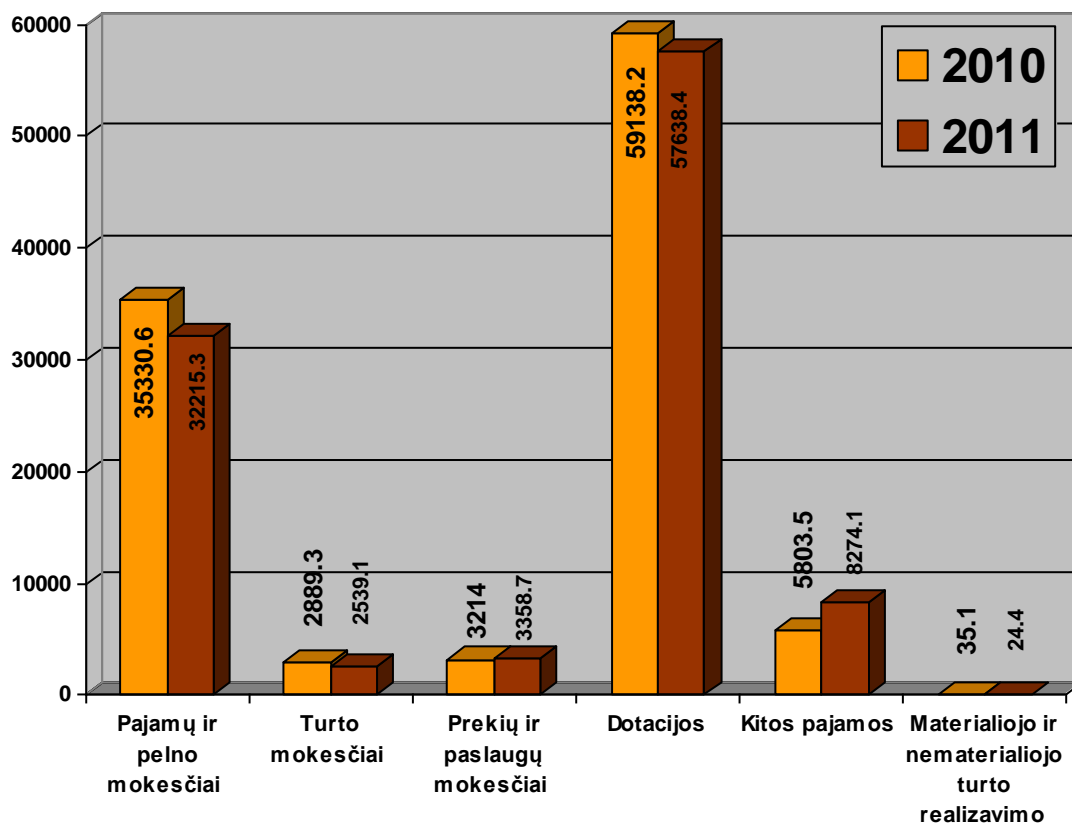
5 pav. Radviliškio r. savivaldybės biudžeto pajamų dinamika 2009 – 2010 m., tūkst. Lt

Turto mokesčių augimas yra pagrįstas didesniu pajamų surinkimu iš įmonių ir organizacijų nekilnojamojo turto mokesčio, pajamos išaugo 21,9 proc. Šis mokestis turi įstatymu nustatytą tarifą (1 proc. nuo nekilnojamojo turto mokestinės vertės), tačiau savivaldybių tarybos turi teisę sumažinti ir konkretiems mokėtojams nustatyti 0,2–1,0 proc. ribose. Pastaruoju metu peržiūrėti nekilnojamojo turto mokestinės vertės nustatymo principai (tarp jų atsižvelgiant ir į konkrečią vietovę) iššaukė šio mokesčio dydžio ženklų padidėjimą (iki 5–10 kartų). Iš kitų pajamų 2010 m. žymia dalimi padidėjo pajamos už prekes ir paslaugas. Netiesioginio mokesčio gauto iš gamintojų ar paslaugų tiekėjų buvo surinkta 44,3 proc. daugiau nei metai prieš tai. Pastebimas didesnis dotacijų augimas, gauta daugiau lėšų skirų valstybinėms (perduotoms savivaldybėms) funkcijoms atlikti (42,3 proc.) ir kitos dotacijos ir lėšos iš kitų valdymo lygių (210,5 proc.). Taip pat 2010 m. skiriama bendroji dotacijos kompensacija (4499,0 tūkst. Lt), kuri skiriama savivaldybės biudžetui dėl Seimo ar Vyriausybės priimtų sprendimų atsirandantiems savivaldybių biudžetų pajamų ir išlaidų pokyčiams kompensuoti.

2009 – 2010 m. laikotarpiu pajamos labiausiai sumažėjo gautos iš pajamų ir pelno mokesčių (17,5 proc.), prekių ir paslaugų mokesčių (18,5 proc.), materialiojo ir nematerialiojo turto realizavimo pajamų (73,8 proc.). 2010 m. buvo surinkta 59,7 proc. mažiau pajamų iš gyventojų pajamų mokesčio savivaldybės išlaidų struktūros skirtumams išlyginti, todėl įtakoją surinktos dalies mažėjimą iš pajamų ir pelno mokesčių. Tendencingai mažėja materialiojo ir nematerialiojo turto realizavimo pajamos (276,6 proc.). Tuo tarpu sumažėjo pajamos surinktos iš prekių ir paslaugų mokesčių. Tame tarpe buvo surinkta mažiau mokesčio už aplinkos teršimą (153,64), didžiausią dalį savivaldybė surenka už komunalinių atliekų tvarkymą. Taip pat sumažėjo pajamos gautos surinkus valstybės rinkliavą (33,4 proc.), tai įtakoją sumažėjęs skaičius civilinės būklės aktų registravimų civilinės metrikacijos įstaigose, išduodamų dokumentų dėl pilietybės ar išvykimo į užsienį, licencijų (leidimo) verstis licencijuojama veikla išdavimų ir kitų institucijų teikiamų paslaugų. Pajamų ir pelno mokesčių sumažėjimą įtakoją ir vietinės rinkliavos sumažėjusios pajamos (6,3 proc.). 2010 m. buvo mažiau išduotų leidimų prekiauti ar teikti paslaugas savivaldybės tarybos nustatytose viešosiose vietose, leidimų organizuoti komercinius renginius savivaldybei priklausančiose ar valdytojo teise valdomose viešojo naudojimo teritorijose, leidimų prekiauti ar teikti paslaugas savivaldybės tarybos nustatytose viešosiose vietose. Galima daryti išvadą, jog mažesnėms surinktoms pajamoms iš prekių ir paslaugų mokesčių didžiausios įtakos turėjo sumažėjęs gyventojų skaičius. 2010 metų pradžioje Lietuvoje gyveno 3 329 039 gyventojų ir iki 2011 metų pradžios gyventojų sumažėjo apie 84,5 tūkst. (2011 metų pradžioje gyveno 3 244 601).

Palyginus su 2009 metų savivaldybės biudžeto pajamomis, 2010 metais pajamos sumažėjo 651,9 tūkst. Lt (0,61proc.). Pajamos dėl negautų mokesčių mažesnės 11,9 proc. Dotacijos 2010 m. biudžete sudarė 55,5 proc. visų pajamų ir 9,2 proc. didesnės už 2009 m. biudžeto dotacijas.

Lyginant 2010 – 2011 m. Radviliškio rajono savivaldybės biudžeto pajamų dinamiką (žr. 6 pav.), pastebėta, kad išaugo prekių ir paslaugų mokesčių pajamos (4,5 proc.), bei kitos pajamos (42,6 proc.).



Šaltinis: sudaryta pagal 2008-2012 m. Radviliškio rajono savivaldybės biudžeto įvykdymo ataskaitas.

#### 6 pav. Radviliškio r. savivaldybės biudžeto pajamų dinamika 2010 – 2011 m., tūkst. Lt

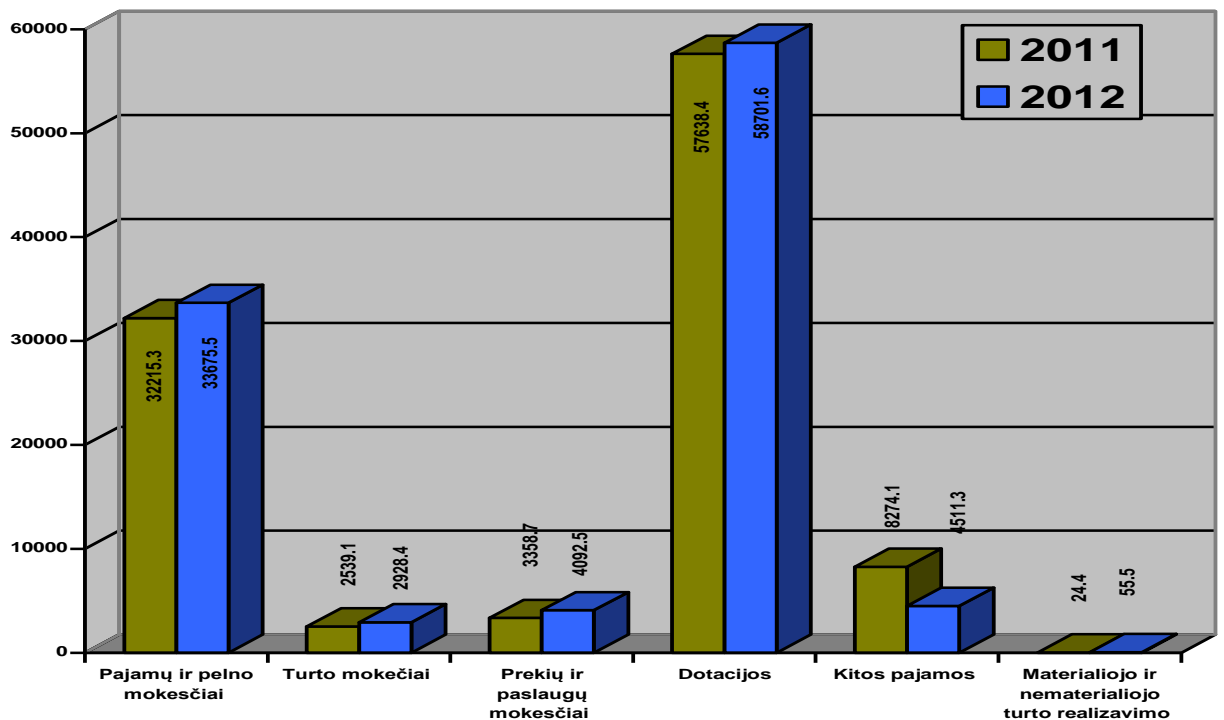
2011 m. savivaldybė daugiau pajamų surinko iš mokesčio už aplinkos teršimą, pajamos išaugo 113,9 proc. lyginant su ankstesniais metais. Kitų pajamų didėjimą lėmė gautos pajamos iš savivaldybės turto. Taip pat savivaldybei pavyko surinkti daugiau pajamų iš gyventojų ir įmonių, kurie mokėjo nuomos mokesčių už valstybinę žemę ir valstybinio vidaus vandens fondų vandens telkinius, bei mokesčius už valstybinius gamtos išteklius. Atitinkamai pajamos išaugo 6,4 proc. ir 39,2 proc.

2010 – 2011 m. laikotarpiu pastebėtas Radviliškio rajono savivaldybės surinktų pajamų didesnis mažėjimas nei jų augimas. Nagrinėjamu laikotarpiu labiausiai pajamos sumažėjo iš pajamų ir pelno mokesčio (9,7 proc.), turto mokesčių (13,8 proc.), dotacijų (2,6 proc.), materialiojo ir nematerialiojo turto realizavimo pajamų (43,9 proc.). Sumažėjo valstybės biudžeto dotacijos, nes 2011 m. savivaldybė gavo specialią tikslinę dotaciją ir bendrosios dotacijos kompensaciją. Taip pat sumažėjusias pajamas iš gyventojų pajamų mokesčio nulėmė mažesnis gyventojų pajamų mokesčio dalies, gautos iš valstybinės mokesčių inspekcijos pasikeitimas, savivaldybė 2011 m. 13,2 proc. gavo mažiau pajamų. Tam įtakos galėjo turėti sumažintos individualios veiklos pajamoms taikomo

gyventojų pajamų mokesčio tarifas. Pajamoms iš gyventojų individualios veiklos nustatytas 5 proc. (buvo 15 proc.) pajamų mokesčio tarifas. Pajamoms iš turto mokesčių mažėjimui didžiausios įtakos turėjo įmonių ir organizacijų nekilnojamojo turto mokesčio mažėjimas (30,2 proc.). Savivaldybė iš įmonių surinko mažiau mokesčių nei ankstesniais metais.

Palyginus su 2010 metų savivaldybės biudžeto pajamomis, 2011 metais pajamos sumažėjo 2381,5 tūkst. Lt (2,3 proc.). Ženkliam savivaldybės biudžeto pajamų smukimui, o ne augimui, įtakos turėjo ir toliau šalyje vyraujanti finansinė krizė. Pajamos dėl negautų mokesčių mažesnės 1,9 proc. Dotacijos 2011 m. biudžete sudarė 55,4 proc. visų pajamų ir 2,6 proc. mažesnės už 2010 m. biudžeto dotacijas.

Galima sakyti kad 2012 m. yra pirmieji metai lyginant su analizuojamų metų biudžetų pajamomis (2011 m), kai biudžeto pajamos priartėjo prie ankstesnių metų (2011 m.) surinktų pajamų skaičiaus ir nėra ženklaus surinktų pajamų mažėjimo. Lyginant 2011 – 2012 m. Radviliškio rajono savivaldybės biudžeto pajamų dinamiką (žr. 7 pav.), išaugo visų mokesčių pajamos: pajamų ir pelno mokesčiai (4,5 proc.), turto mokesčiai (15,3 proc.), prekių ir paslaugų mokesčiai (21,8 proc.), dotacijos (1,8 proc.), materialiojo ir nematerialiojo turto realizavimo pajamos (127,5 proc.).



Šaltinis: sudaryta pagal 2008-2012 m. Radviliškio rajono savivaldybės biudžeto įvykdymo ataskaitas.

7 pav. **Radviliškio r. savivaldybės biudžeto pajamų dinamika 2011 – 2012 m., tūkst. Lt**

Pajamų ir pelno mokesčiai didėjo, nes savivaldybė gavo daugiau gyventojų pajamų mokesčio iš valstybinės mokesčių inspekcijos (13,2 proc.). Taip pat pavyko pritraukti daugiau pajamų surinkus žemės mokesčių, pajamos išaugo 6,4 proc. lyginant su 2011 m. Savivaldybės biudžetas padidėjo gavus

pajamų iš vietinių rinkliavų, šios pajamos didėjo 25,9 proc. Vietinių rinkliavų pajamos priklauso nuo savivaldybės gebėjimo administruoti šią sritį. Biudžetas gavo didesnę procentą valstybės biudžeto dotacijų lyginant su ankstesniais metais. Ženkliai didėjo pajamos bendrosios dotacijos kompensacijai (467,3 proc.). Skiriama kompensuoti ateinantiems biudžetiniams metams prognozuojamų pajamų mažėjimą, palyginti su einamaisiais biudžetiniiais metais apskaičiuotomis pajamomis. Savivaldybės biudžetas gavo daugiau pajamų iš materialiojo ir nematerialiojo turto realizavimo.

2011 – 2012 m. laikotarpiu tik vienoje Radviliškio rajono savivaldybės biudžeto skiltyje mažėjo surinktos pajamos. Biudžetiniiais metais kitų pajamų buvo surinkta 83,4 proc. mažiau lyginant su 2011 m. Pastebėtas surinktų nemokestinių pajamų mažėjimas. Pajamos iš baudų ir konfiskacijos mažėjo 3320 proc., tai reiškia jog sumažėjo konfiskuojamo turto ir baudų, arba jų kainų sumažėjimą. Tačiau nepaisant aptartų pajamų sumažėjimo, padidėjo pajamos iš kitų nemokestinių pajamų. Augo savivaldybės turto pajamos (18,7 proc.).

Palyginus su 2011 metų savivaldybės biudžeto pajamomis, 2012 metais pajamos sumažėjo 79,6 tūkst. Lt (0,08 proc.). Pastebėtas mažiausias Radviliškio rajono savivaldybės biudžeto pajamų sumažėjimo procentas per visą analizuojamą laikotarpį. Pajamos dėl negautų mokesčių mažesnės 2,5 proc. Dotacijos 2012 m. biudžete sudarė 56,4 proc. visų pajamų ir 1,8 proc. didesnės už 2011 m. biudžeto dotacijas.

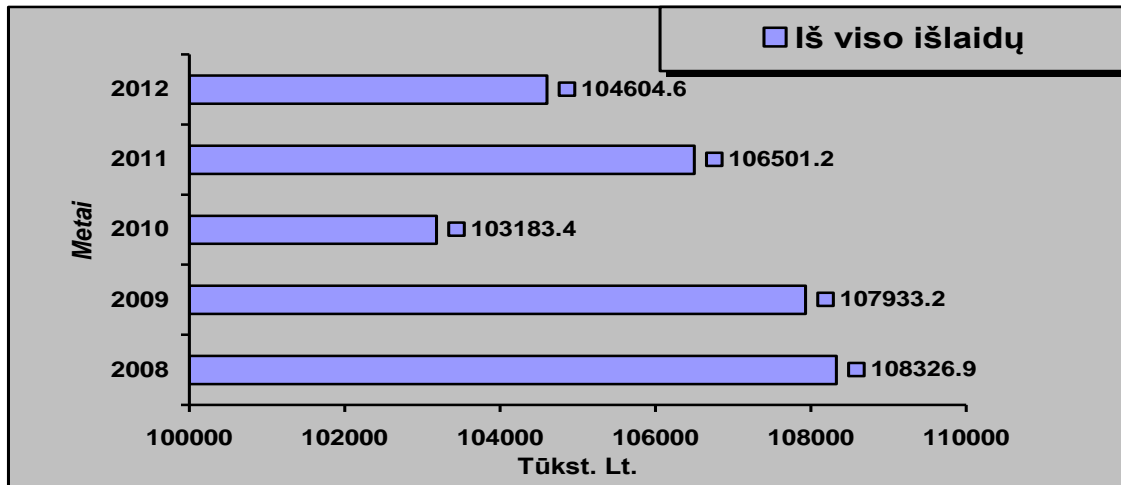
Galima pabrėžti tai, kad savivaldybės biudžeto pajamų pokyčius daugiausia įtakoja Lietuvos ekonominiai ir finansiniai veiksniai. Analizuojamu laikotarpiu šalyje buvo ekonominis nuosmukis. Todėl buvo juntami tokie reiškiniai kaip padidėjęs nedarbo lygis, sumažėjęs vartojimas, o tai įtakojo mažesnę surenkamų pajamų skaičių. Taip pat nemažiau įtakos turi tam tikrų teisės aktų pasikeitimai: LR įstatymų, LR Vyriausybės nutarimai ir kt.

### ***2.1.2. Savivaldybės biudžetų išlaidos ir jų dinamika 2008 – 2012 m***

Lietuvos Respublikos Finansų ministerija yra nustačiusi pajamų ir išlaidų klasifikaciją. Nustatyta klasifikacija yra vienoda valstybės biudžetui ir visiems Lietuvos savivaldybių biudžetams. Radviliškio rajono savivaldybės biudžeto išlaidos planuojamos vadovaujantis strateginio planavimo ir biudžeto sudarymo pagal programas principais. Radviliškio rajono savivaldybė biudžeto išlaidas (asignavimus) skirsto pagal valstybės funkcijas, programų pavadinimus, asignavimų valdytojus.

Darbe analizuojama savivaldybės biudžeto išlaidų struktūra ir dinamika pagal valstybės funkcijas: 01. Bendros valstybės paslaugos; 02. Gynyba; 03. Viešoji tvarka ir visuomenės apsauga; 04. Ekonomika; 05. Aplinkos apsauga; 06. Būstas ir komunalinis ūkis; 07. Sveikatos apsauga; 08. Poilsis, kultūra ir religija; 09. Švietimas; 10. Socialinė apsauga.

8 paveiklė pavaizduota kaip keitėsi Radviliškio rajono biudžeto išlaidos 2008 – 2012 m.



Šaltinis: sudaryta pagal 2008-2012 m. Radviliškio rajono savivaldybės biudžeto įvykdymo ataskaitas.

#### 8 pav. Radviliškio r. savivaldybės biudžeto išlaidų dinamika 2008 – 2012 m., tūkst. Lt.

Remiantis Radviliškio rajono savivaldybės duomenimis, 2008 – 2012 m. laikotarpiu biudžeto išlaidos pastoviai mažėjo. Per analizuojamą laikotarpį išlaidos sumažėjo 3722,3 tūkst. Lt (3,6 proc.). Tai įtakojo šalies makroekonominiai reiškiniai: šalies ūkio recesija, nedarbo lygio kilimas, bendras ekonomikos smukimas šalyje. 2009 m. išlaidos, lyginant su 2008 m., sumažėjo 393,7 tūkst. Lt (0,4 proc.), 2010 m. – 4749,8 tūkst. Lt (4,6 proc.), tačiau 2011 m. lyginant su 2010 m. išlaidos padidėjo – 3317,8 tūkst. Lt (3,2 proc.), 2012 m. vėl mažėja – 1896,6 tūkst. Lt (1,8 proc.).

Toliau analizuojama Radviliškio rajono savivaldybės biudžetų 2008 – 2012 m. išlaidų dinamika pagal valstybės priskirtas funkcijas.

Lyginant 2008 – 2009 m. Radviliškio rajono savivaldybės biudžeto išlaidų dinamiką pastebėta, kad labiausiai išaugo asignavimai socialinei apsaugai (33,3 proc.), įtakos turėjo didėjantis nedarbo lygis šalyje, todėl padidėjo socialinių išmokų gavėjų skaičius savivaldybėje. Taip pat savivaldybė skyrė daugiau lėšų aplinkos apsaugai (20,6 proc.), vandens tiekimo ir nuotekų šalinimo nuostoliams padengti, komunalinių atliekų tvarkymo ir administravimo bei aplinkos apsaugos rėmimo specialiajai programai. Tuo tarpu labiausiai sumažėjo asignavimai būstui ir komunaliniam ūkiui (78,5 proc.). Sumažėjo finansavimas tokioms sritims kaip viešiesiems darbams, butų ūkiui, komunalinei statybai, komunalinio ūkio rekonstrukcijai. Tuo metu valstybės biudžete buvo juntamas lėšų stygius, todėl ši sritis nebuvo prioritetinga. Skirti mažesni asignavimai bendroms valstybės paslaugoms vykdyti (49,9 proc.). Tam vėl įtakos turėjo sumažėjęs valstybės biudžetas ir būtinumas taupyti biudžeto lėšas, skiriant jas tik būtiniausioms funkcijoms atlikti. Taip pat skirti mažesni asignavimai sveikatos

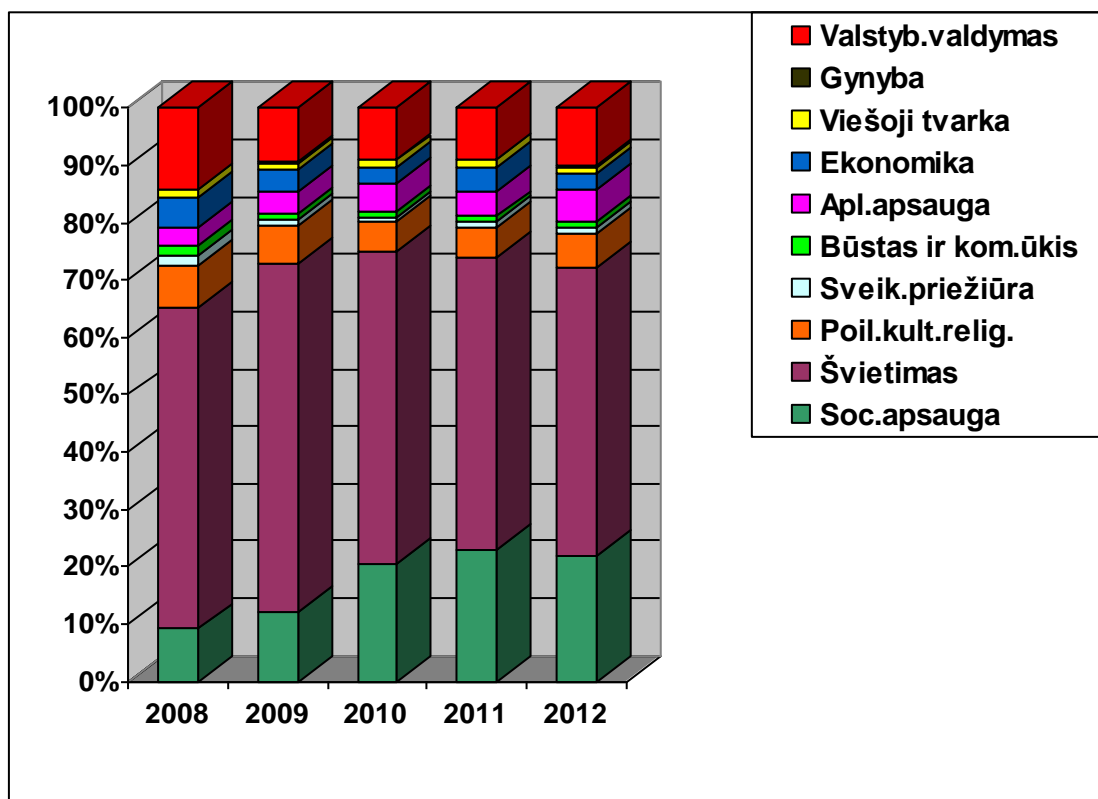
priežiūrai (46,5 proc.): skirta lėšų tik būtiniausioms programoms vykdyti. Asignavimai skirti visoms kitoms valstybės priskirtoms funkcijoms atlikti beveik nepakito.

Lyginant 2009 – 2010 m. Radviliškio rajono savivaldybės biudžeto išlaidų dinamiką vėl pastebėta, kad išaugo asignavimai socialinei apsaugai (61,4 proc.). Toliau šalyje didėja nedarbo lygis, to pasekoje didėja socialinių išmokų gavėjų skaičius savivaldybėje. Taip pat antri metai iš eilės didėja asignavimai aplinkos apsaugai (18,8 proc.), tokiai veiklai kaip komunalinių atliekų tvarkymui ir administravimui, aplinkos apsaugos rėmimo specialiajai programai. Tuo tarpu savivaldybės asignavimai sumažėjo sveikatos priežiūrai (49 proc.), skirta lėšų tik būtiniausioms programoms vykdyti, sveikatos priežiūros gerinimo visuomenės sveikatos rėmimo specialiajai programai. Taip pat asignavimai mažėjo gynybai (36,8 proc.), poilsiui, kultūrai ir religijai (32,7 proc.), ekonomikai (32 proc.). Mažėja šios srities finansavimo poreikis, valstybės biudžeto lėšos taupomos, skiriamos tik būtiniausioms funkcijoms atlikti. Asignavimai visoms kitoms valstybės priskirtoms funkcijoms atlikti mažai keitėsi.

Lyginant 2010 – 2011 m. Radviliškio rajono savivaldybės biudžeto išlaidų dinamiką pastebimas didesnis asignavimų skyrimas nei ankstesniais metais. Išaugo asignavimai ekonomikai (49,4 proc.), t.y. smulkaus ir vidutinio verslo rėmimui, viešiesiems darbams, melioracijai, turto teisinei registracijai, kaimo rėmimo programai, žemės ūkio skyriui. Kaip ir praėjusiais metais vėl skiriama daugiau asignavimų socialinei apsaugai (14,2 proc.), nes padidėjo nedarbo lygis, todėl didėja socialinių išmokų gavėjų skaičius savivaldybėje. Pastebimas asignavimų sumažėjimas gynybai (86,6 proc.), mažėja finansavimo poreikis. Taip pat sumažėjo skiriamų pinigų dalis aplinkos apsaugai (9,2 proc.), mažiau skiriama lėšų subsidijoms už komunalines paslaugas gyventojams, vandens tiekimo ir nuotekų šalinimo nuostoliams padengti, aplinkos apsaugos rėmimo specialiajai programai. Asignavimai skirti visoms kitoms valstybės priskirtoms funkcijoms atlikti beveik nepakito.

Lyginant 2011 – 2012 m. Radviliškio rajono savivaldybės biudžeto išlaidų dinamiką matomas didesnis asignavimų skyrimas sveikatos priežiūrai (38,4 proc.), skirta lėšų VšĮ Radviliškio ligoninės pastatų ir patalpų remontui bei medicininės įrangos ir turto įsigijimui. Taip pat didesnis asignavimų skyrimas aplinkos apsaugai (27 proc.). Lėšos skiriamos aplinkos apsaugos rėmimo specialiajai programai. Tuo tarpu asignavimai sumažėjo ekonomikai (59 proc.), viešiesiems darbams atlikti, melioracijai, žemės ūkio skyriui ir keleivių pervežimo nuostoliams padengti. Pirmi metai per analizuojamą laikotarpį kai mažiau skiriama socialinei apsaugai (6,7 proc.). Tam įtakos turėjo nuo 2012 m. sausio 1d. piniginės socialinės paramos pertvarka. Norintys gauti socialinę pašalpą, kiekvieną mėnesį privalo atlikti visuomenei naudingą veiklą. Taip pat asmens norinčio gauti socialinę pašalpą yra vykdoma išsamesnė individuali atvejo analizė. Pastebima, kad pertvarka leido savivaldybei sutaupyti savo lėšas. Asignavimai visoms kitoms valstybės priskirtoms funkcijoms atlikti mažai keitėsi.

Lyginant 2008 – 2012 m. Radviliškio rajono savivaldybės biudžeto išlaidų struktūrą pastebėta, kad pagrindinės išlaidų struktūrinės dalys yra asignavimai švietimui, socialinei apsaugai ir bendram valstybės valdymui. Likusioms asignavimų rūšims skiriama tik nedidelė dalis savivaldybės biudžeto pajamų (žr. 9 pav.).



Šaltinis: sudaryta pagal 2008-2012 m. Radviliškio rajono savivaldybės biudžeto įvykdymo ataskaitas.

#### 9 pav. Radviliškio rajono savivaldybės biudžeto išlaidų struktūra 2008-2012 m., tūkst. Lt

Savivaldybės skiriamų asignavimų dalis švietimui Radviliškio rajono savivaldybės 2008 – 2012 m. biudžeto išlaidų struktūroje kito: iki 2010 m. dalis augo, o vėliau pradėjo vis mažėti. 2008 m. asignavimai švietimui savivaldybės biudžete sudarė 56 proc. visų išlaidų, 2009 m. – 60,6 proc., 2010 m. – 54,2 proc., 2011 m. – 51,1 proc., 2012 m. – 50,5 proc. Radviliškio rajono savivaldybės duomenimis, rajone ir mieste kiekvienais metais mažėja mokinių skaičius švietimo įstaigose (1 priedas) Per 5 metų laikotarpį mokinių skaičius Radviliškio rajone sumažėjo 20 proc., o Radviliškio mieste 19,5 proc. Tuo pačiu laikotarpiu sumažėjo mokinio krepšelis (2 priedas): nuo 35765,0 tūkst. Lt. 2008 m. iki 30845,00 tūkst. Lt. 2012 m. Įtakos turėjo sumažėjęs gimstamumas ir mažėjantis skaičius vaikų ir jaunų žmonių gyvenančių Radviliškio rajono savivaldybėje.

Asignavimų socialinei apsaugai dalis Radviliškio rajono savivaldybės 2008 – 2012 m. biudžeto išlaidų struktūroje pastebimai kito, kiekvienais metais buvo skiriama vis daugiau (iki 2012 m.). 2008 m. asignavimai socialinei apsaugai savivaldybės biudžete sudarė 9,1 proc. visų išlaidų, 2009 m. – 12,2 proc., 2010 m. – 20,6 proc., 2011 m. – 22,8 proc., 2012 m. – 21,7 proc. Asignavimai augo, nes



augo nedarbo lygis. Darbo biržos duomenimis, Radviliškyje vidutinis metinis bedarbių skaičius: 2008 m. – 2,8 proc., 2009 m. – 8,5 proc., 2010 m. – 12,9 proc., 2011 m. – 13,1 proc., 2012 – 12,7 proc. Pastebimas tik nuo 2012 m. bedarbių mažėjimas. Todėl, kad nuo 2012 m. buvo įvesta piniginės socialinės paramos pertvarka. Norintys gauti socialinę pašalpą, kiekvieną mėnesį privalo atlikti visuomenei naudingą veiklą. Taip pat asmens norinčio gauti socialinę pašalpą yra vykdoma išsamesnė individuali atvejo analizė. Todėl 2012 m. sumažėjo asignavimų dalis socialinei apsaugai.

Asignavimų bendram valstybės valdymui dalis Radviliškio rajono savivaldybės 2008 – 2012 m. biudžeto išlaidų struktūroje nėra pastovi: iki 2010 m. dalis mažėjo, vienerius metus liko nepakitusi ir vėliau ėmė didėti. 2008 m. asignavimai savivaldybės biudžete bendram valstybės valdymui sudarė 14,1 proc. visų išlaidų, 2009 m. – 9,4 proc., 2010 m. – 9 proc., 2011 m. – 9 proc., 2012 m. – 10,1 proc. Tokiam asignavimų svyravimui įtakos galėjo turėti tuo metu šalyje vyraujanti ekonominė ir finansinė krizė. Valstybės biudžeto lėšos buvo taupomos, skiriamos tik būtiniausioms funkcijoms atlikti. Tik nuo 2012 m. pastebimas didesnis finansavimas, nors asignavimų skiriama dalis nepasiekė 2008 m. skirtos savivaldybės pajamų dalies.

Asignavimų poilsiui, kultūrai ir religijai dalis Radviliškio rajono savivaldybės 2008 – 2012 m. biudžeto išlaidų struktūroje yra vėl mažėjanti iki 2010 m., toliau vienerius metus išlieka nepakitusi ir tik sekančiais metais pastebimas nedidelis padidėjimas. 2008 m. asignavimai savivaldybės biudžete poilsiui, kultūrai ir religijai sudarė 7,4 proc. visų išlaidų, 2009 m. – 6,7 proc., 2010 m. – 5,3 proc., 2011 m. – 5,3 proc., 2012 m. – 5,6 proc. Asignavimų mažėjimą, galėjo įtakoti tuo metu valstybės biudžete juntamas lėšų stygius, lėšos buvo skiriamos tik būtiniausioms funkcijoms vykdyti, todėl ši sritis nebuvo prioritetinga.

Savivaldybės skiriamų asignavimų dalis aplinkos apsaugai Radviliškio rajono savivaldybės 2008 – 2012 m. biudžeto išlaidų struktūroje yra didėjanti, tik 2011 m. buvo sumažėjusi, tačiau po metų vėl pastebimas augimas. 2008 m. asignavimai aplinkos apsaugai savivaldybės biudžete sudarė 3,2 proc. visų išlaidų, 2009 m. – 3,8 proc., 2010 m. – 4,7 proc., 2011 m. – 4,2 proc., 2012 m. – 5,5 proc. Analizuojamais metais buvo pastebėtas didesnis visų savivaldybės skiriamų asignavimų mažėjimas nei jų didėjimas, tačiau su aplinkos apsauga vyko atvirkštinis procesas. Kai Lietuva įstojo į Europos Sąjungą, yra privaloma laikytis priimtų direktyvų. Viena iš jų – aplinkos taršos mažinimas šalyje. Todėl aplinkos apsaugai turi būti skiriamas ne mažas dėmesys, neatsižvelgiant į tai, kokia yra šalyje ekonominė situacija. Kaip ir kiti miestai, Radviliškio rajono savivaldybė yra priėmusi sprendimų dėl atliekų tvarkymo ir jų rūšiavimo rajone. Vienas iš pavyzdžių: pastatytos konteinerinės aikštelės antrinių žaliavų surinkimui. Ateityje planuojama plėsti šią paslaugą.

Asignavimų ekonomikai dalis Radviliškio rajono savivaldybės 2008 – 2012 m. biudžeto išlaidų struktūroje taip pat nėra pastovi: tai mažėjanti, tai didėjanti. 2008 m. asignavimai savivaldybės biudžete ekonomikai sudarė 5,3 proc. visų išlaidų, 2009 m. – 3,9 proc., 2010 m. – 3,1 proc., 2011 m.

– 4,4 proc., 2012 m. – 2,9 proc. Šių asignavimų didėjimą arba mažėjimą lemia savivaldybei vykdyti perduotų funkcijų augantis arba mažėjantis skaičius.

Asignavimų gynybai dalis Radviliškio rajono savivaldybės 2008 – 2012 m. biudžeto išlaidų struktūroje beveik nesikeitė. 2008 m. asignavimai savivaldybės biudžete gynybai sudarė 0,2 proc. visų išlaidų, 2009 m. – 0,2 proc., 2010 m. – 0,1 proc., 2011 m. – 0,1 proc., 2012 m. – 0,1 proc. Lėšos atitenka tik svarbiausioms funkcijoms atlikti: didžiausia dalis tenka civilinės saugos ruošimui ir atrenkant šauktinius į karo tarnybą.

Asignavimų sveikatos priežiūrai dalis Radviliškio rajono savivaldybės 2008 – 2012 m. biudžeto išlaidų struktūroje nėra pastovi: iki 2011 m. dalis mažėjo, o vėliau ėmė neženkliai didėti. 2008 m. asignavimai savivaldybės biudžete sveikatos priežiūrai sudarė 1,7 proc. visų išlaidų, 2009 m. – 1,1 proc., 2010 m. – 0,8 proc., 2011 m. – 0,9 proc., 2012 m. – 1,2 proc. Paskutiniaisiais analizuojamais metais pastebima didesnė skiriamų asignavimų dalis: lėšos skiriamos medicininės aparatūros bei įrangos atnaujinimui, kitoms būtiniausioms priemonėms įsigyti.

Savivaldybės skiriamų asignavimų dalis būstui ir komunaliniam ūkiui Radviliškio rajono savivaldybės 2008 – 2012 m. biudžeto išlaidų struktūroje kito, tačiau pokyčiai labai neženkliūs: nuo 2009 m. dalis sumažėjo, o vėliau išliko beveik nepakitusi. 2008 m. asignavimai būstui ir komunaliniam ūkiui savivaldybės biudžete sudarė 1,7 proc. visų išlaidų, 2009 m. – 1,0 proc., 2010 m. – 1,0 proc., 2011 m. – 1,0 proc., 2012 m. – 1,1 proc. Didžioji dalis pinigų tenka komunaliniam ūkiui.

Asignavimų viešajai tvarkai ir visuomenės apsaugai dalis Radviliškio rajono savivaldybės 2008 – 2012 m. biudžeto išlaidų struktūroje taip pat kito, tačiau pokyčiai nežymūs. 2008 m. asignavimai savivaldybės biudžete viešajai tvarkai ir visuomenės apsaugai sudarė 1,3 proc. visų išlaidų, 2009 m. – 1,1 proc., 2010 m. – 1,1 proc., 2011 m. – 1,1 proc., 2012 m. – 1,2 proc. Šiuo laikotarpiu lėšos buvo skiriamos tik būtiniausioms funkcijoms vykdyti.

Remiantis atlikta 2008 – 2012 m. savivaldybės biudžeto išlaidų dinamine analize, galima daryti išvadas, kad išlaidos kasmet mažėjo, išskyrus 2011 m. (tais metais jos buvo išaugusios). Pastebėta, kad analizuojamu laikotarpiu dinaminis ir struktūrinis asignavimų pokyčius labiausiai nulėmė Lietuvos ekonominiai veiksniai. Tuo tarpu šalyje buvo prasta ekonominė ir finansinė padėtis. To pasekoje asignavimai sumažėjo, o dalies asignavimų nežymus augimas pastebėtas tik 2012 metais. Tai patvirtina analizuojamu laikotarpiu pastebėtas reiškinys: išaugo skiriamų asignavimų dalis socialinei apsaugai (savivaldybei teko skirti dideles pinigų lėšas socialinėms pašalpoms), nes šalyje kasmet augo nedarbo lygis. Galima išskirti tai, kad pagrindinės išlaidų struktūrinės dalys yra asignavimai švietimui, socialinei apsaugai ir bendram valstybės valdymui. Šios dalys kartu užima nuo 73 proc. iki 85 proc. visų savivaldybės skiriamų išlaidų. Kitoms išlaidų struktūrinėms dalims asignavimų tenka kur kas mažesnė dalis.

### 3. RADVILIŠKIO RAJONO SAVIVALDYBĖS BIUDŽETO FORMAVIMO GALIMYBIŲ TYRIMAS

#### 3.1. Radviliškio rajono savivaldybės gyventojų nuomonės tyrimas

Tiriant Radviliškio rajono savivaldybės finansinę veiklą, siekiant labiau įsigilinti į savivaldybės finansinės veiklos problematiką, išsiaiškinti kilusius klausimus po teorinės medžiagos analizės buvo nuspręsta taikyti kiekybinį metodą – anketavimą. Radviliškio rajono savivaldybės gyventojų buvo klausama nuomonės apie savivaldybės biudžeto išlaidų tinkamiausią paskirstymą. Respondentams buvo pateikta anoniminė anketa (3 priedas), kurią sudaro: klausimų blokas: ar tinkamai savivaldybė skirsto biudžeto lėšas, kokioms sritims gyventojai teiktų savo prioritetus skiriant savivaldybės biudžeto lėšas ir demografiniai klausimai, skirti nustatyti respondentų charakteristikas.

Rengiant anketos klausimyną, atsižvelgta į paskutinius penkerių metų patvirtintus ir įvykdytus Radviliškio rajono savivaldybės biudžetus, remtasi moksline literatūra apie savivaldos biudžetų rengimą.

##### 3.1.1. Tyrimo metodika ir imtis

**Tyrimo tikslas** – išsiaiškinti savivaldybės gyventojų prioritetus skirstant savivaldybės biudžeto pinigus, sulyginti dabartinį biudžeto lėšų skirstymą su gyventojų išsakyta nuomone ir nustatyti neatitikimus.

**Tyrimo objektas** – efektyvus Radviliškio rajono savivaldybės biudžetas.

Galima išskirti keletą **tyrimo etapų**:

1. Išanalizuota teorinė literatūra ir sudaryta tyrimo anketa.
2. Apklauso būdo pasirinkimas: anketavimas internetu ir raštu pildant anketas.
3. Respondentams anketų išdalijimas ir išsiuntimas internetu, vykstančios apklausos kontrolė ir stebėseną.
4. Apklauso metu gautų duomenų apdorojimas SPSS programa, gautos informacijos analizė ir interpretacija.
5. Išvadų ir rekomendacijų formulavimas ir pateikimas.

Atliktas gyventojų nuomonės tyrimas yra statistinis tyrimas. Taikomi duomenų apdorojimo metodai: statistinė analizė, interpretacija.

**Tyrimo imtis.** Tyrimo metu buvo išplatinta 200 anketų. Informantai įvairaus amžiaus, įvairios socialinės padėties Radviliškio rajono savivaldybės gyventojai: verslininkai, valstybės tarnautojai,

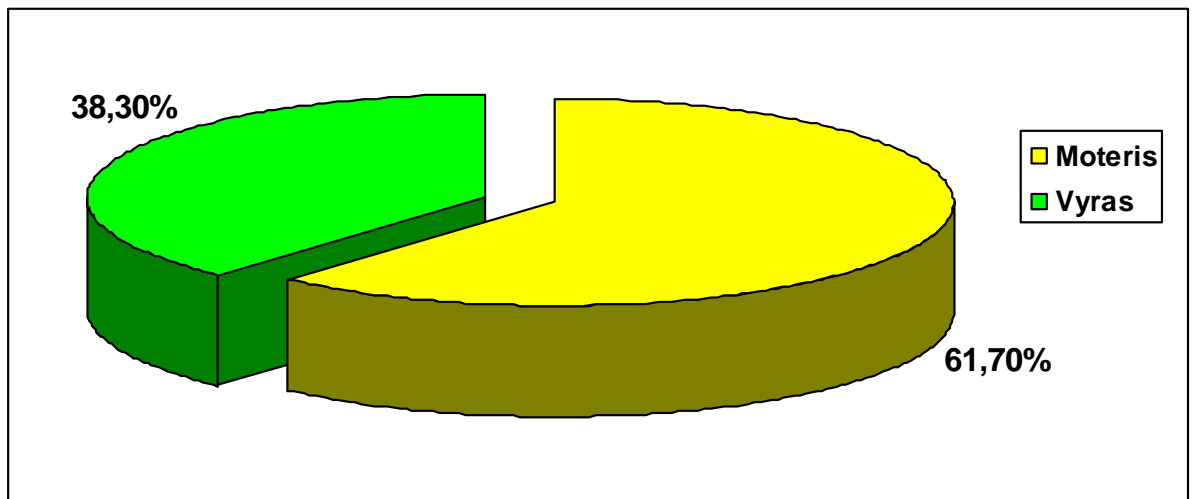
studentai, paslaugų sektoriaus atstovai, pensininkai, jaunimas miesto ir kaimo gyventojai. Siekiant išdalytų anketų didesnio grįžtamumo, prieš vykdant apklausą buvo susisiekiama su įmonių ir organizacijų direktoriais, kurie suteikė galimybę apklausti jų darbuotojus. Iš viso buvo išplatinta 200 anketų, grįžo 169 anketos. Interneto pagalba anketos buvo išsiųstos 80 respondentų, iš jų atsakė 65 respondentai (81,25 proc.), išdalyta 120 atspausdintų anketų, sugrįžo 104 anketos (86,66 proc.). Bendras anketų grįžtamumas – 84,5 proc.

Apklausa vykdyta 2013 m. vasario – kovo mėnesiais. Anketos anoniminės, respondentams akcentuota, jog duomenys bus naudojami tik tyrimui atlikti. Pateiktais klausimais stengiasi gauti kuo daugiau išsamesnės ir aiškesnės informacijos apie Radviliškio rajono savivaldybės biudžeto išlaidų skirstymo vertinimą.

Suformuluotos išvados padės tobulėti Radviliškio rajono savivaldybei biudžeto rengimo ir sudarymo klausimais, bus išnagrinėta objektyvi probleminė situacija.

### 3.1.2. Gyventojų apklausos rezultatai ir jų analizė

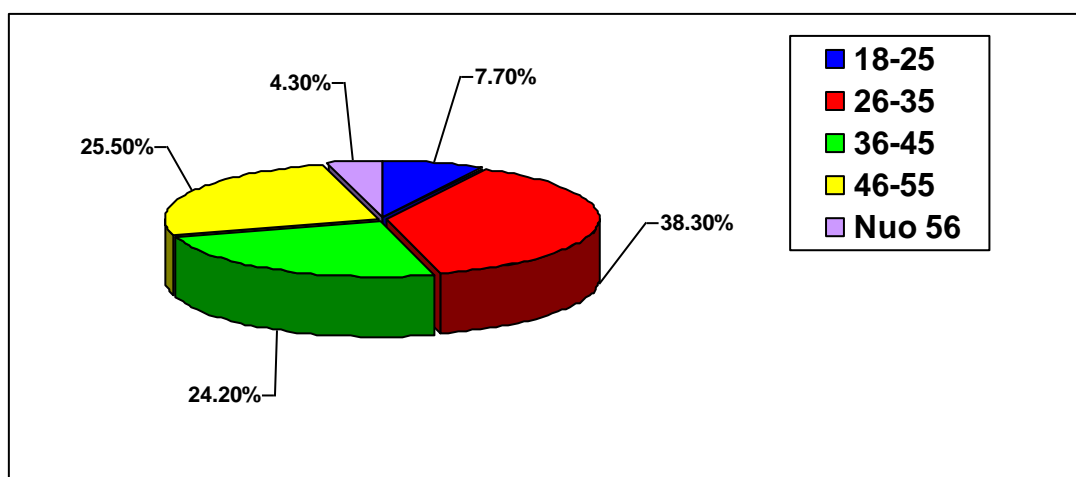
Tyrimo dalyvavo ir anketas pildė 169 Radviliškio rajono savivaldybės gyventojų – 38,3 proc. vyrų, 61,7 proc. moterų. Daugiau nei pusė tyrimo respondentų buvo moterys (žr. 10 pav.).



Šaltinis: sudaryta remiantis Radviliškio rajono savivaldybės gyventojų apklausos duomenimis

10 pav. Respondentų pasiskirstymas pagal lytį

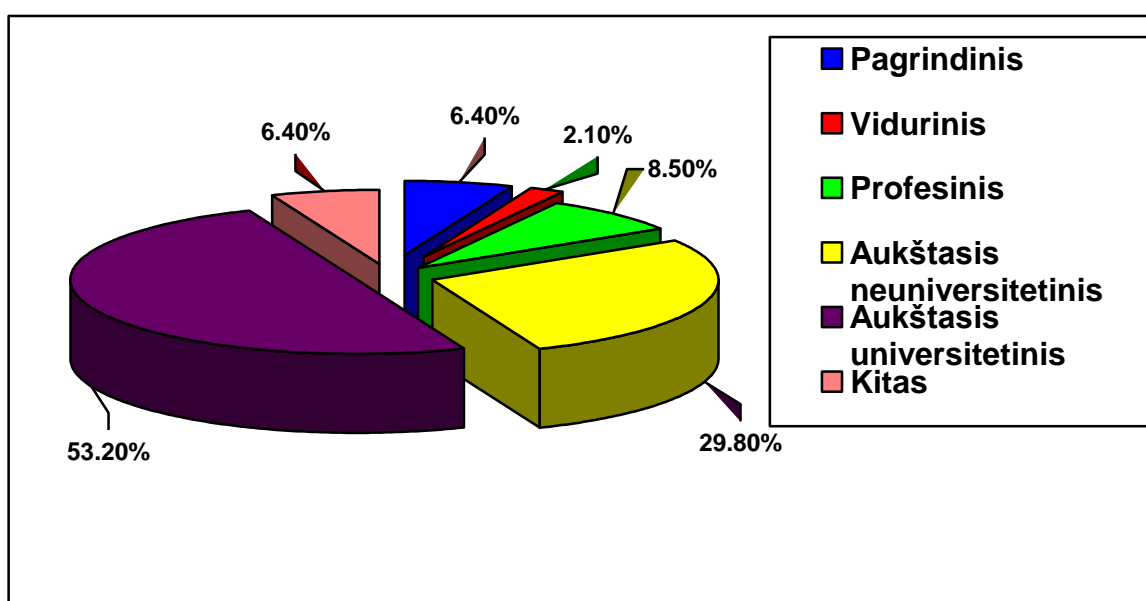
Išanalizavus 11 paveiksle pateiktus duomenis, galima teigti, kad aktyviausiai tyrime dalyvavo 26–35 metų amžiaus (38,3 proc.), 46–55 metų amžiaus (25,5 proc.) ir 36–45 metų amžiaus (24,2 proc.) respondentai. Mažiau apklaustųjų pasitaikė 18-25 metų amžiaus (7,7 proc.) ir nuo 56 metų amžiaus (4,3 proc.) grupėse.



Šaltinis: sudaryta remiantis Radviliškio rajono savivaldybės gyventojų apklausos duomenimis

11 pav. Respondentų pasiskirstymas pagal amžiaus grupę

Remiantis 12 paveikslo duomenimis, galima daryti išvadą, kad daugiausiai respondentų turi aukštąjį universitetinį išsilavinimą (53,2 proc.). Jie sudaro net pusę apklaustųjų gyventojų. Antroje vietoje respondentai, turintys aukštąjį neuniversitetinį išsilavinimą (29,8 proc.). Turintys profesinį išsilavinimą nurodė 8,5 proc. respondentai. Turinčių pagrindinį ir vidurinį išsilavinimą yra beveik po lygiai (atitinkamai 6,4 proc. ir 2,1 proc.). Tarp apklaustųjų 6,4 proc. nurodė turintys kitą išsilavinimą.

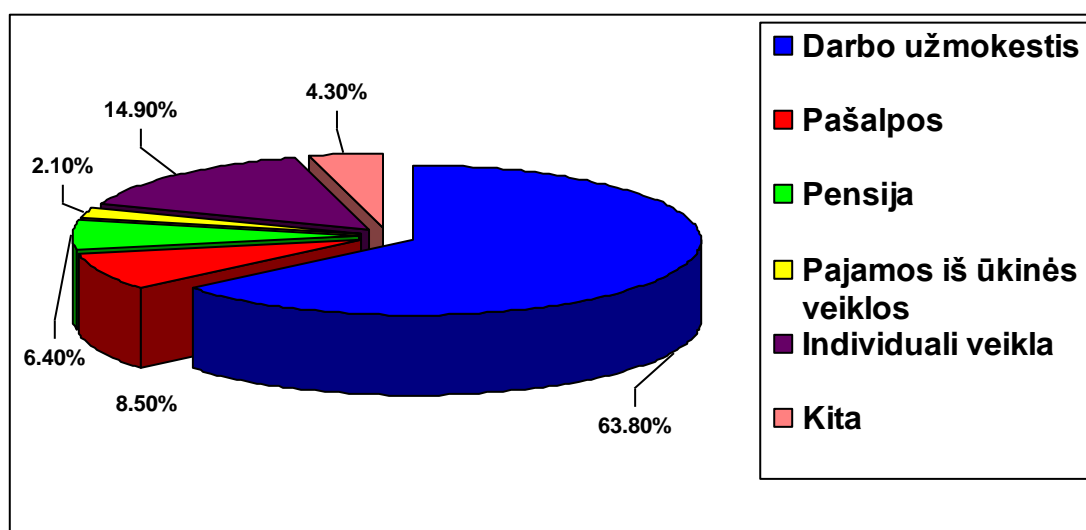


Šaltinis: sudaryta remiantis Radviliškio rajono savivaldybės gyventojų apklausos duomenimis

12 pav. Respondentų išsilavinimas

13 paveiksle matomas respondentų pasiskirstymas pagal pajamų šaltinį. Daugiausia respondentų pajamas gauna iš darbo užmokesčio (63,8 proc.), mažiausia iš pajamų vykdant ūkinę veiklą (2,1 proc.). Tarp apklaustųjų respondentų 14,9 proc. vykdo individualią veiklą. Buvo apklausti pensininkai, jie sudaro 6,4 proc. Keliais procentais buvo daugiau respondentų, kurie yra bedarbiai ir

gauna bedarbio pašalpą, jie sudaro 8,5 proc. Taip pat pasitaikė respondentų, kurie nurodė gaunantys pajamas iš kitų neįvardintų pajamų (4,3 proc.).

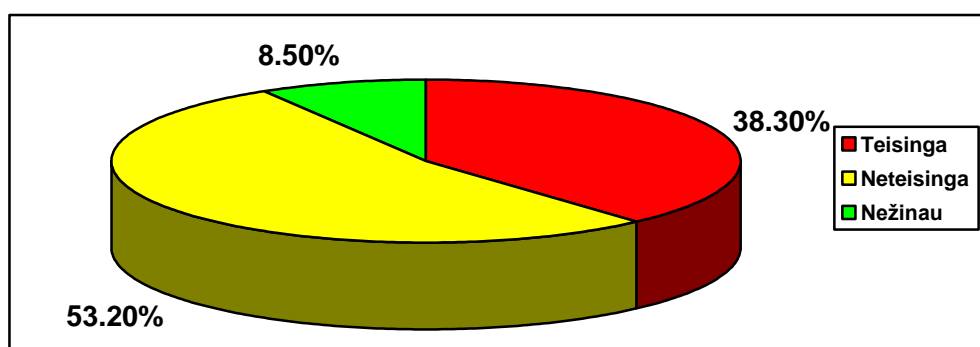


Šaltinis: sudaryta remiantis Radviliškio rajono savivaldybės gyventojų apklausos duomenimis

13 pav. Respondentų pagrindinis pajamų šaltinis

Apibendrinant gautus demografinius duomenis, galima teigti, kad respondentų tarpe dominuoja moterys, didžiausią apklaustųjų dalį sudaro asmenys įgiję aukštąjį universitetinį išsilavinimą ir pagrindines pajamas gauna iš darbo užmokesčio. Didžioji dalis respondentų 26 - 35 metų amžiaus.

Tyrimo metu respondentų buvo klausiama nuomonės, ar teisinga, kad daugiau nei 50 proc. Radviliškio r. savivaldybės biudžeto lėšų yra skiriama švietimo paslaugoms ir jos kokybės užtikrinimo programai. ( žr. 14 pav.).



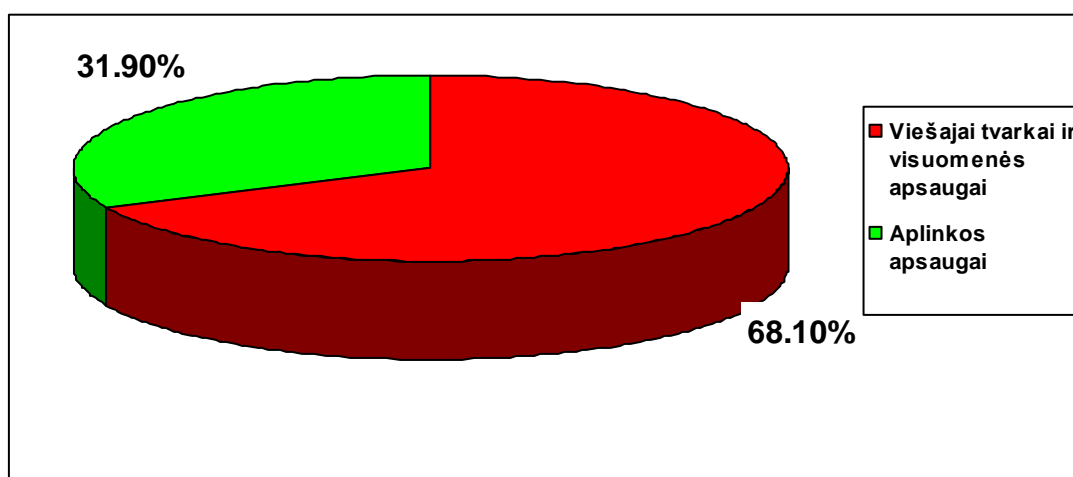
Šaltinis: sudaryta remiantis Radviliškio rajono savivaldybės gyventojų apklausos duomenimis

14 pav. Respondentų nuomonė ar teisinga, kad daugiau nei 50 proc. Radviliškio r. savivaldybės biudžeto lėšų yra skiriama švietimo paslaugos programai.

Didžiausia dalis respondentų (53,2 proc.) nurodė, kad nepritaria tokiam savivaldybės lėšų skyrimui. 38,3 proc. respondentų mano, jog teisinga skirti daugiau nei pusę biudžeto lėšų švietimo paslaugos programai. Likusi dalis (8,5 proc.) šiuo klausimu nuomonės neturi.

*Tyrimo rezultatais nustatyta, kad apklaustieji gyventojai mano, jog ir taip savivaldybė pakankamai biudžeto lėšų skiria švietimo programai (skiriama daugiau nei pusę biudžeto lėšų). Paskutinius penkerius metus buvo pastebimas skiriamų biudžeto lėšų didėjimas, tik 2011 ir 2012 metų biudžetuose skiriamų biudžeto pinigų sumos mažesnės lyginant su ankstesniais metais.*

Respondentų buvo prašoma nurodyti, kam Radviliškio r. savivaldybė turėtų skirti daugiau biudžeto lėšų: viešajai tvarkai ir visuomenės apsaugai užtikrinti, ar aplinkos apsaugai. (žr. 15 pav.).



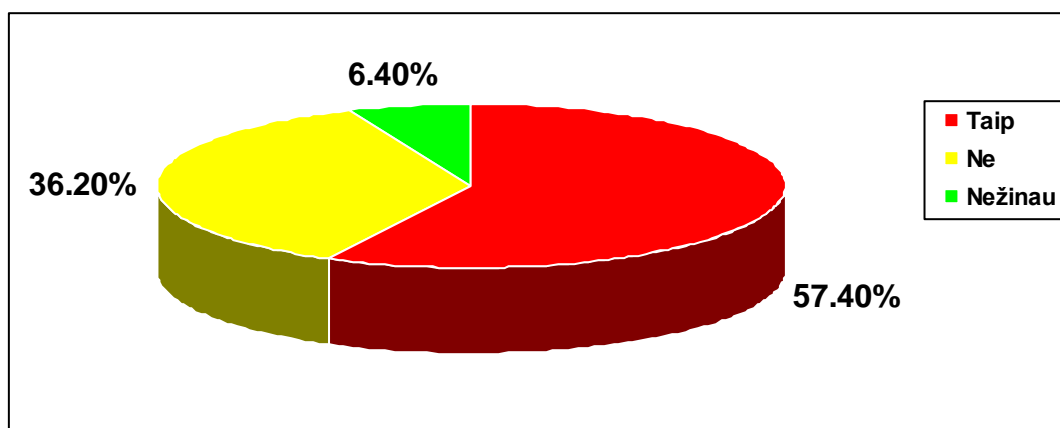
Šaltinis: sudaryta remiantis Radviliškio rajono savivaldybės gyventojų apklausos duomenimis

#### 15 pav. Respondentų nuomonė, kam Radviliškio r. savivaldybė turėtų skirti daugiau biudžeto lėšų.

Daugiau nei pusė respondentų (68,1 proc.) norėtų, jog Radviliškio r. savivaldybė daugiau biudžeto lėšų skirtų viešajai tvarkai ir visuomenės apsaugai užtikrinti. Kita dalis apklaustųjų (31,9 proc.) mano, kad reikėtų daugiau skirti biudžeto lėšų aplinkos apsaugai.

*Ankstesniame darbo skyriuje analizuojant Radvilškio r. savivaldybės 2008 – 2012 m biudžetus, buvo pastebėta, kad savivaldybė kiekvieniems biudžetiniams metams skirdavo beveik 4 kartus daugiau biudžeto pinigų aplinkos apsaugai nei viešajai tvarkai ir visuomenės apsaugai užtikrinti. Gyventojų apklausa parodo, jog didžioji dalis apklaustųjų norėtų didesnio lėšų skyrimo tai sričiai kuri užtikrina, jų pačių saugumą. Galima daryti išvadą, kad apklaustieji gyventojai nesijaučia pakankamai saugūs savo gyvenamojoje aplinkoje ir norėtų didesnio savivaldos dėmesio šiai sričiai.*

Respondentų buvo klausiama, ar skirtų papildomai kas mėnesį po 1 lt. tam, kad būtų užtikrinta geresnė aplinkos apsauga. (žr. 16 pav.).



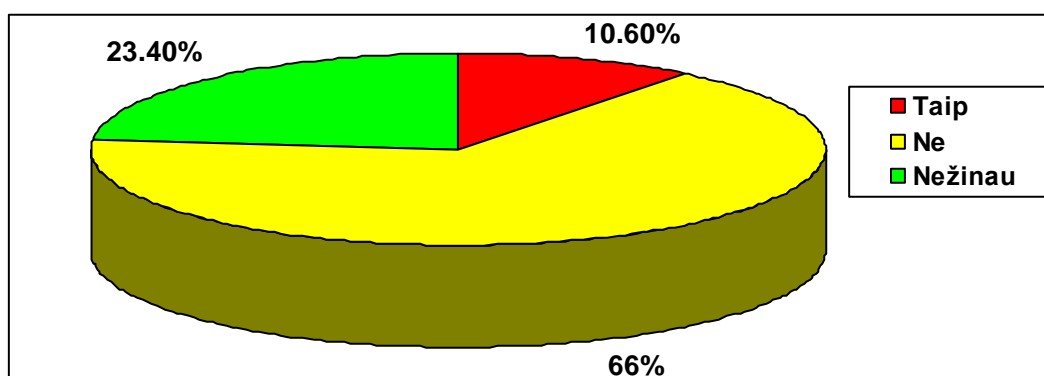
Šaltinis: sudaryta remiantis Radviliškio rajono savivaldybės gyventojų apklausos duomenimis

16 pav. Respondentų nuomonė, ar skirtų papildomai kas mėnesį po 1 lt. tam, kad būtų užtikrinta geresnė aplinkos apsauga

Dauguma apklaustųjų (57,4 proc.) teigė, kad sutiktų kas mėnesį mokėti po 1 lt., tam kad jų gyvenamojoje teritorijoje būtų užtikrinta geresnė aplinkos apsauga. 36,2 proc. respondentų neskirtų nei 1 lt. geresnei aplinkos apsaugai užtikrinti. 6,4 proc. respondentų šiuo klausimu nuomonės neturi.

Tyrimo rezultatai rodo, kad apklaustieji mano, jog rajono aplinkosauga nėra tinkamai pasirūpinta. Atkreiptina į tai, kad nagrinėjant Radviliškio r. savivaldybės 2008 – 2012 metų biudžetus buvo pastebėtas pastovus lėšų didinimas šiai sričiai (tuo laikotarpiu šalyje vyravo finansinė krizė ir ne visoms sritims kasmet buvo skiriama vis daugiau biudžeto lėšų). Aplinkos apsauga yra viena iš savivaldybei priskirtų funkcinių sričių.

Respondentų buvo prašoma nurodyti, ar savivaldybė pakankamai biudžeto lėšų skiria žemės ūkio ir kaimo plėtros organizavimui. (žr. 17 pav.).



Šaltinis: sudaryta remiantis Radviliškio rajono savivaldybės gyventojų apklausos duomenimis

17 pav. Respondentų nuomonė, ar savivaldybė pakankamai biudžeto lėšų skiria žemės ūkio ir kaimo plėtros organizavimui.

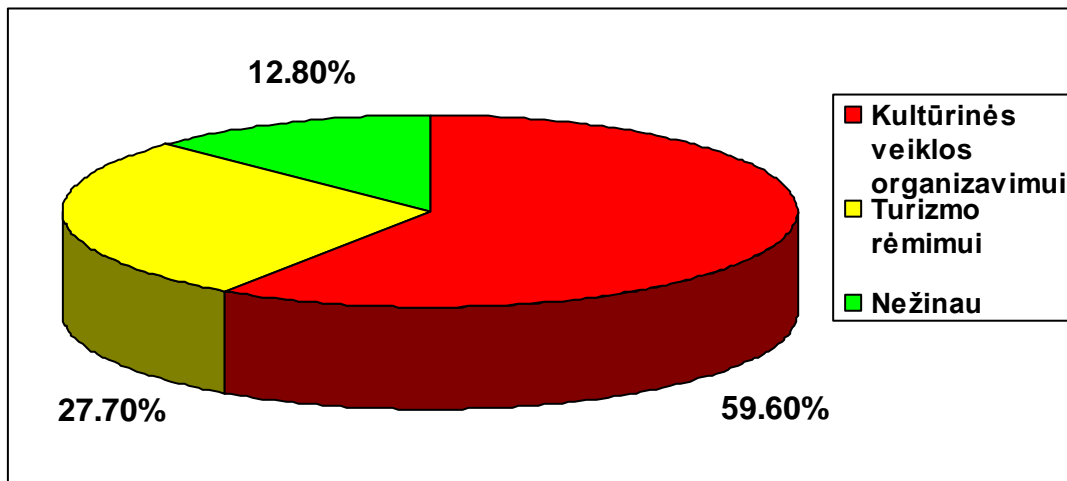


Pagal 17 paveikslo duomenis, galima manyti, kad daugiau nei pusė respondentų (66 proc.) mano, kad skiriamų biudžeto lėšų neužtenka tinkamam ūkio ir kaimo plėtros organizavimui. Vos 10,6 proc. apklaustųjų pritaria, jog savivaldybė pakankamai skiria biudžeto pinigų ūkio ir kaimo plėtrai. 23,4 proc. respondentų nežino ar žemės ūkiui ir kaimo plėtrai pakankamai skiriama biudžeto lėšų.

*Gauti tyrimo rezultatai rodo, kad dauguma apklaustų gyventojų yra nepatenkinti žemės ūkiui ir kaimo plėtrai skirtu savivaldybės finansavimu. Savivaldybė yra įsteigusi vietos veiklos grupę „Radviliškio lyderis“, kuris įgyvendina vietos plėtros strategiją „Gyvenimo kokybės gerinimas Radviliškio rajono kaimo vietovėse“. Strategija įgyvendinama jau 7 metai pagal Lietuvos kaimo plėtros 2007 – 2013 metų programos kryptį. Strategija yra finansuojama Europos Sąjungos pinigais, tačiau organizaciniu pobūdžiu prisideda ir savivaldybė. Vietos veiklos grupės pagrindinis darbas atrinkti tinkamumo vertinimo kriterijus atitikusias vietos projektų paraiškas. Savivaldybė atsakinga už projektų organizavimą ir atlikimą. Taip pat savivaldybė yra įsteigusi 18 darbuotojų etatų, kurie įgyvendina žemės ūkio ir kaimo plėtros strategiją. Administruoja valstybės, Europos Sąjungos ir savivaldybės paramos žemės ūkiui bei kaimo plėtrai priemones, užtikrina jų naudojimo kontrolę.*

*Akivaizdu, jog ne visi Radviliškio rajono gyventojai pastebi savivaldybės ir jos įkurtų vietos veiklos grupių nuopelnus skirtus žemės ūkiui ir kaimo plėtrai.*

Tyrimo metu respondentų buvo klausiami nuomonės, kam Radviliškio r. savivaldybė turėtų skirti daugiau biudžeto lėšų: kultūrinės veiklos organizavimui ar turizmo rėmimui. (žr. 18 pav.).



Šaltinis: sudaryta remiantis Radviliškio rajono savivaldybės gyventojų apklausos duomenimis

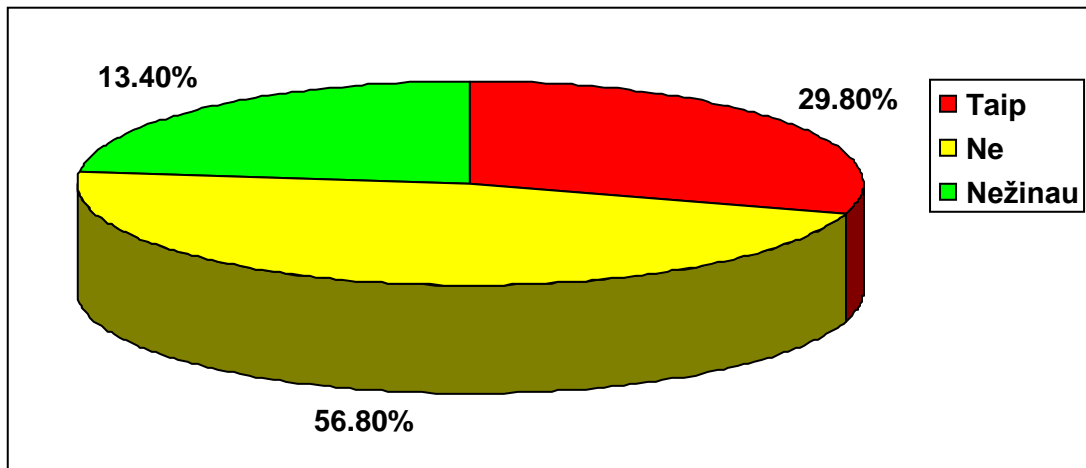
#### 18 pav. Respondentų nuomonė, kam Radviliškio r. savivaldybė turėtų skirti daugiau biudžeto lėšų

Dauguma respondentų (59,6 proc.) norėtų, kad daugiau savivaldybės biudžeto lėšų būtų skiriama kultūrinės veiklos organizavimui nei turizmo rėmimui. 27,7 proc. apklaustųjų mano, jog

daugiau biudžeto pinigų reikėtų skirti turizmui. 12,8 proc. respondentų neturi nuomonės šiuo klausimu.

*Tyrimo rezultatais nustatyta, kad didžioji tiriamųjų gyventojų dalis norėtų daugiau skirti savivaldybės biudžeto pinigų kultūrinės veiklos organizavimui, nei turizmo skatinimui. Aišku, jog Radviliškio miestas neturi kurortinio miestelio statuso ir į tai artimiausiu laiku nėra orientuotas.. Todėl šioje teritorijoje nėra išplėtotas turizmo sektorius. Tuo tarpu kultūrinei veiklai yra skiriama nemaža dalis biudžeto išlaidų lyginant su kitomis veiklos sritimis. Šiai sričiai savivaldybė skiria didesnę finansavimą lyginant su viešosios tvarkos ir visuomenės apsaugos užtikrinimu ar aplinkos apsauga.*

Respondentų buvo klausama, ar Radviliškio r. savivaldybė pakankamai rūpinasi aplinkos apsauga. (žr. 19 pav.).



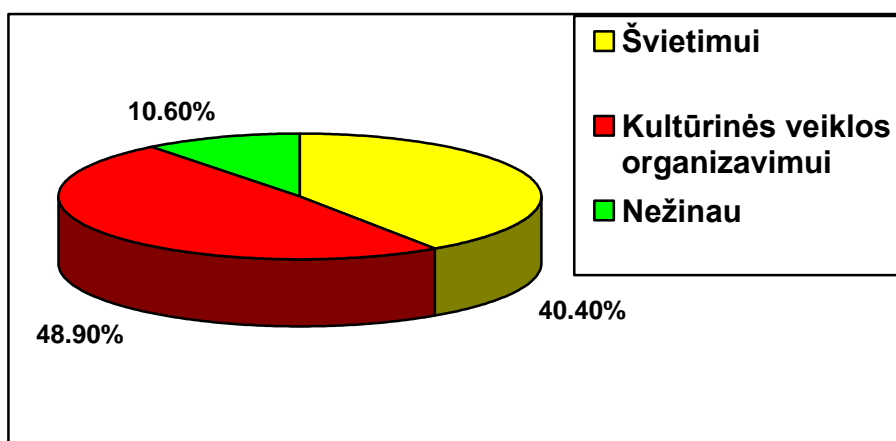
Šaltinis: sudaryta remiantis Radviliškio rajono savivaldybės gyventojų apklausos duomenimis

**19 pav. Respondentų nuomonė, ar Radviliškio r. savivaldybė pakankamai rūpinasi aplinkos apsauga.**

Dauguma apklaustųjų gyventojų (56,8 proc.) mano, jog savivaldybė nepakankamai dėmesio skiria aplinkos apsaugai. 29,8 proc. respondentų nurodė, kad savivaldybė pakankamai rūpinasi šia sritimi. 13,4 proc. apklaustųjų šiuo klausimu nuomonės neturi.

*Gauti tyrimo rezultatai rodo, kad apklaustieji gyventojai norėtų, kad būtų daugiau skiriama biudžeto lėšų aplinkos apsaugai. Prieš šį klausimą respondentams buvo užduotas kitas panašus klausimas: „ar skirtumėte papildomai kas mėnesį po 1 lt. tam, kad būtų užtikrinta geresnė aplinkos apsauga?“, teigiamai atsakė 57,4 proc apklaustųjų. Galima daryti išvadą, kad beveik tokpat apklaustųjų procentas mano, jog savivaldybė nepakankamai rūpinasi rajono aplinkos apsauga ir skirtų kas mėnesį po 1 lt. iš savo pajamų, kad būtų užtikrinta geresnė apsauga.*

Respondentų buvo prašoma nurodyti, kam Radviliškio r. savivaldybė turėtų skirti daugiau biudžeto lėšų: švietimui ar kultūrinės veiklos organizavimui.(žr. 20 pav.).



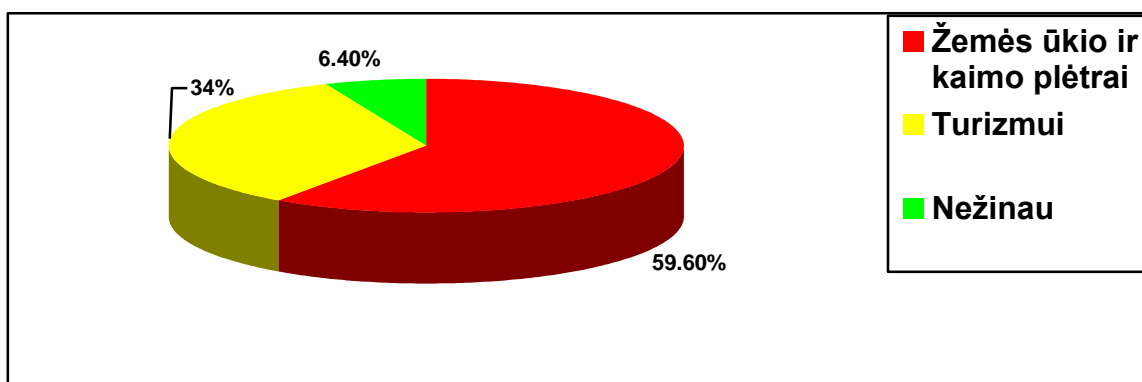
**Šaltinis:** sudaryta remiantis Radviliškio rajono savivaldybės gyventojų apklausos duomenimis

20 pav. **Respondentų nuomonė, kam Radviliškio r. savivaldybė turėtų skirti daugiau biudžeto lėšų**

Apie pusę tyrime dalyvavusių respondentų (48,9 proc.) norėtų, kad savivaldybės biudžeto lėšų būtų daugiau skiriama kultūrinės veiklos organizavimui nei švietimo paslaugai. Ne maža dalis apklaustųjų (40,4 proc.) prioritetą teiktų švietimo paslaugos programai. 10,6 proc. respondentų nežino kuriai sričiai savivaldybė turėtų skirti daugiau biudžeto lėšų.

*Tyrimo rezultatais nustatyta, kad apklaustieji gyventojai mano, jog ir taip savivaldybė pakankamai biudžeto lėšų skiria švietimo paslaugos programai (skiriama daugiau nei pusė biudžeto lėšų), todėl reikalingas didesnis finansavimas kultūrinės veiklos organizavimui. Nagrinėjant Radviliškio r. savivaldybės 2008 – 2013 m. biudžetus pastebėta, kad šiai programai kiekvieniems biudžetiniams metams buvo skiriama vis mažiau lėšų, tik paskutiniais metais finansavimas nedaug, bet buvo padidintas. Galima daryti prielaidą, jog mažesnę biudžeto lėšų skyrimą įtakojo šalies finansinė ir ekonominė krizė.*

Respondentų buvo klausama, kam Radviliškio r. savivaldybė turėtų skirti daugiau biudžeto lėšų: žemės ūkio ir kaimo plėtrai ar turizmui. (žr. 21 pav.).



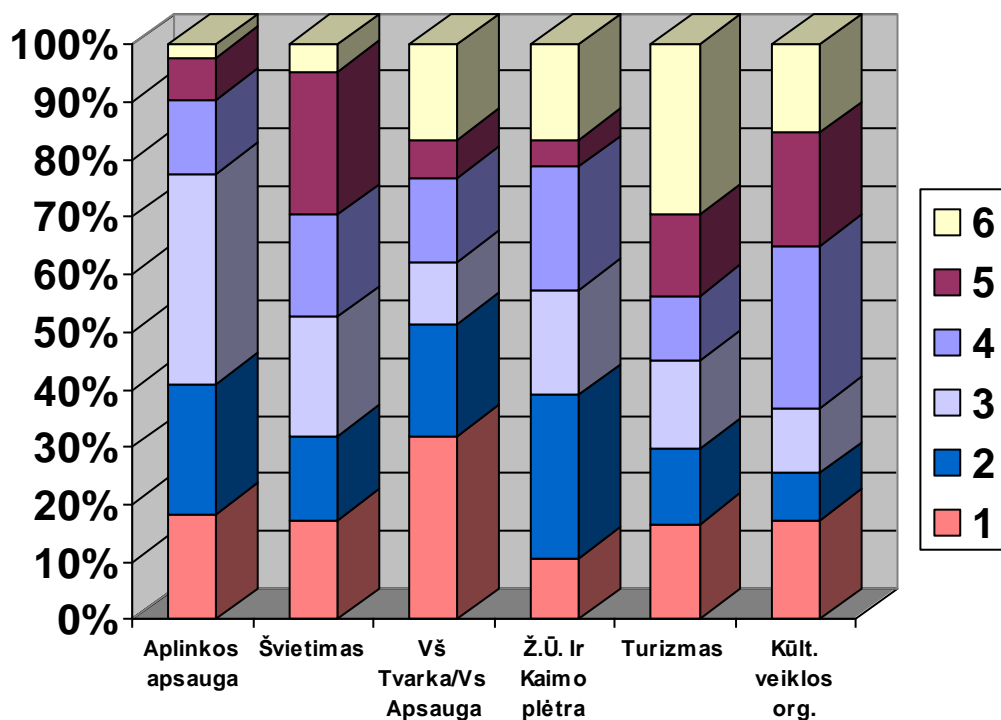
**Šaltinis:** sudaryta remiantis Radviliškio rajono savivaldybės gyventojų apklausos duomenimis

21 pav. **Respondentų nuomonė, kam Radviliškio r. savivaldybė turėtų skirti daugiau biudžeto lėšų**

Daugiau nei pusė apklaustųjų (59,6 proc.) nurodė, jog norėtų, kad būtų skiriama didesnė pinigų dalis žemės ūkio ir kaimo plėtrai lyginant su turizmo sektoriumi. 34 proc. respondentų norėtų didesnio finansavimo turizmui. 6,4 proc. apklaustųjų neturi nuomonės kam biudžeto lėšų turėtų būti skiriama daugiau.

*Tyrimo rezultatai parodė, jog apklaustieji gyventojai mano, kad rajone reikalingiau remti ir skirti daugiau biudžeto lėšų žemės ūkiui ir kaimo plėtrai, nei turizmo sričiai. Tik vos trečdalis apklaustųjų respondentų norėtų, kad rajone būtų sparčiau plėtojamas turizmas.*

Respondentų buvo prašoma sureitinguoti prioriteto tvarka, kaip skirtų Radviliškio r. savivaldybės biudžeto lėšas. (1 – daugiausiai, – 6 mažiausiai) (žr. 22 pav.).



**Šaltinis:** sudaryta remiantis Radviliškio rajono savivaldybės gyventojų apklausos duomenimis

#### 22 pav. Programų reitingavimas prioriteto tvarka, skirstant savivaldybės biudžeto lėšas

Tyrimas parodė, kad dauguma respondentų didžiausiu (1 balu) įvertino viešąją tvarką ir visuomenės apsaugos priežiūrą. Žemės ūkio ir kaimo plėtros programa dažniausiai buvo reitinguojama į antrąją vietą, daugiausiai surinko 2 balus. Didžiausias respondentų skirtų balų skirtumas matomas aplinkos apsaugai, sritis gavo daugiausiai 3 balus, tai sudaro. Apklaustieji 4 balus daugiausiai skyrė kultūrinės veiklos organizavimui. Švietimo paslaugos programai dažniausiai buvo skiriami 5 balai.. Dauguma respondentų 6 balais įvertino turizmo sritį.

*Atlikus gyventojų nuomonės tyrimą, galima daryti išvadą, kad dauguma apklaustų gyventojų mano, jog savivaldybė per mažai skiria biudžeto lėšų visoms veiklos sritims (programoms), kurios buvo įvardintos apklausoje. Apklaustieji mano, jog rajono aplinkosauga nėra tinkamai pasirūpinta. Gyventojai sutiktų skirti kas mėnesį po 1 lt., kad būtų užtikrinta geresnė aplinkos apsauga. Nors atkreiptina į tai, kad paskutinius penkerius metus matomas pastovus savivaldybės lėšų didinimas šiai sričiai. Taip pat respondentai pabrėžia, kad savivaldybė per mažai skiria biudžeto lėšų viešajai tvarkai ir visuomenės apsaugai užtikrinti. Jie norėtų didesnio lėšų skyrimo tai sričiai kuri užtikrina, jų pačių saugumą. Gyventojams ne mažiau svarbu yra kultūrinės veiklos organizavimas, nors šiai veiklai yra skiriama nemaža dalis biudžeto išlaidų lyginant su viešosios tvarkos ir visuomenės apsaugos užtikrinimu ar aplinkos apsauga. Tyrimo rezultatais nustatyta, kad apklaustieji gyventojai mano, jog yra viena sritis, kuriai savivaldybė skiria pakankamai biudžeto lėšų. Tai - švietimo paslaugos programa. Savivaldybė skiria daugiau nei pusę biudžeto lėšų. Jų nuomone, neteisinga, kad tokia biudžeto pinigų dalis yra skiriama vienai sričiai. Radviliškio rajono gyventojai nepastebi savivaldybės ir jos specialiai įkurtų vietos veiklos grupių nuopelnų, skirtų žemės ūkiui ir kaimo plėtrai. Gyventojai nurodo, kad turėtų būti didesnis savivaldybės finansavimas. Gyventojų paklausus apie turizmo skatinimą rajone, jie nurodo, kad tai nėra aktualu, nes yra kitų sričių, kurioms yra reikalingas didesnis savivaldybės biudžeto pinigų skyrimas. Paprašius respondentų sureitinguoti programas ir veiklos sritis prioriteto tvarka kaip skirtų Radviliškio rajono savivaldybės biudžeto lėšas, pastebima, kad gauti atsakymai neišsiskyrė nuo anketos pradžioje gyventojų išreikštos nuomonės. Dauguma respondentų didžiausiu (1 balu) įvertino viešąją tvarką ir visuomenės apsaugos priežiūrą, žemės ūkio ir kaimo plėtros programa dažniausiai buvo reitinguojama į antrąją vietą (daugiausiai surinko 2 balus), aplinkos apsauga gavo daugiausiai 3 balus, kultūrinės veiklos organizavimui dažniausiai skyrė 4 balus, švietimo paslaugos programai dauguma skyrė 5 balus, o turizmo sritį dauguma respondentų įvertino 6 balais.*

## **3.2. Radviliškio rajono savivaldybės tarybos narių apklausa. Giluminis interviu**

### **3.2.1. Tyrimo metodika ir imtis**

Atlikus Radviliškio rajono savivaldybės gyventojų nuomonės tyrimą, siekiant labiau įsigilinti į savivaldybės finansinės veiklos problematiką ir išsiaiškinti tiesiogiai atsakingų už savivaldybės biudžeto sudarymą ir skirstymą asmenų nuomonę apie biudžeto lėšų panaudojimą, buvo nuspręsta pasitelkti kokybinį duomenų analizės metodą – nestandartizuotą interviu.

Tyrimas buvo atliekamas keliais etapais:

1. Vykdoma dokumentų analizė;
2. Atsižvelgiant į tyrimo tikslą, parenkama tinkama tyrimo metodika;
3. Rengiamas klausimynas interviu ir renkama medžiaga atvejo analizei;
4. Atrenkama tyrimo imtis;
5. Rašomos išvados ir rekomendacijos.

Darbe buvo naudoti teoriniai ir praktiniai (empiriniai) tyrimo metodai. Teoriniai – analizė ir apibendrinimas. Praktiniai – apklausa interviu būdu, atvejo analizė bei dokumentų analizė. Buvo laikomasi pagrindinių socialinių tyrimų etikos principų ir konfidencialumo.

**Tyrime naudoti instrumentai.** Apklausa – tai vienas populiariausių, dažniausiai taikomų socialinių reiškinių tyrimo būdų. Vienas iš apklausos būdų yra interviu metodas. Autorė I. Kaffemanienė (2006) teigia, kad šis metodas yra taikytinas ir labiausiai priimtinas tiriant nuomones, požiūrius, įdentifikuojant problemines sritis, vertinant nuostatas, veiklos bei vertybių prioritetus. Interviu - sistemiškas ir tyrėjo kontroliuojamas pokalbis, susietas su konkrečiu tyrimo klausimu bei specifiniais tyrimo tikslais (Tureikytė, 2003). Taikant interviu apklausos metodą, tyrėjas tiesiogiai bendrauja su savo pašnekovu (respondentu), pateikia klausimus. Kai kurie autoriai pokalbio ir interviu sąvokas laiko sinonimais. Tuo tarpu R. Tidikio (2003) nuomone, tai nėra tapatūs tyrimo metodai. Pasak R. Tidikio, pokalbis yra atviresnis, ne toks formalizuotas. Tyrėjo nuomone, būtina išskirti ir nelaikyti tapačiais pokalbio ir interviu metodus. Interviu yra išskiriamas pagal vedimo formą ir būdą į kelis tipus: standartizuotas, nestandartizuotas, pusiau standartizuotas. Pagal apklausiamų subjektų tipą: vadovų, atsakingų asmenų, ekspertų, tam tikros socialinės grupės asmenų. Pagal tikslinę paskirtį: nuomonių, požiūrių vertinimų ir dokumentiniai interviu. Tyrėjai K. Kardelis (2002), R. Tidikis (2003), V. Žydžiūnaitė (2001) nurodo, kad interviu klausimai gali būti struktūruoti (uždari, ribojantys atsakymus), nestruktūruoti (atviri, neribojantys galimų atsakymų) arba pusiau struktūruoti. Taip pat pažymi, kad apklausa interviu metodu gali būti individuali bei grupinė. Šio autoriaus nuomone, standartizuotas interviu yra griežtai reglamentuotas, o nestandartizuotas teikia daugiau laisvės tyrėjui, reikalaujama griežtai laikytis tik apklausos tikslo. I. Kaffemanienės (2006) požiūriu, interviu metodas renkant duomenis, užtrunka ilgiau nei anketinės apklausos metodas, bet turi ir pliusų, nes suteikia galimybę geriau pažinti tiriamąjį arba patikslinti atsakymus. Atliekant socialinius tyrimus, geriausia taikyti kelis tyrimo metodus – trianguliaciją, t.y. tyrimo būdą, analizuojantį reiškinį iš kelių pozicijų. Tokiu būdu galima išsamiau ir nuodugniau analizuoti tiriamąjį reiškinį. Išnagrinėjus įvairių tyrėjų pateiktą interviu tipologiją, kokybinių tyrimų metodologiją, bei įvertinus galimybes tyrimui atlikti, magistriniame darbe buvo panaudotas nestandartizuotas interviu metodas.

Gauti tyrimo duomenys yra apdoroti analizės metodu, analizuojama naudojant interpretacinius aiškinimus. Atlikta analizė suteikė galimybę sužinoti tarybos narių nuomonę kurie jų nuveikti darbai yra prasčiausiai vertinami, o kurie geriausiai. Taip pat kokie tinkami veiksmai ir pakeitimai galėtų pritraukti daugiau pajamų į Radviliškio rajono savivaldybės biudžetą. Tyrimas įgalino nustatyti, kurioms sritims yra skiriama per daug biudžeto išlaidų, o kurioms sritims trūksta savivaldybės finansavimo. Gauti duomenys padeda įvertinti perspektyvas rengiant biudžetą, efektyvesnį biudžeto lėšų panaudojimą bei skirstymą, numatyti naujus pakeitimus, kurie pritrauktų daugiau pajamų į Radviliškio rajono savivaldybės biudžetą. Radviliškio rajono savivaldybėje tarybos narių apklausa buvo atlikta pirmą kartą, duomenų apie anksčiau atliktą panašią apklausą nėra. Tyrimas buvo atliktas 2013m. vasario mėnesį.

**Tyrimo imtis ir respondentų pristatymas.** Kokybinio tyrimo metu, nestandartizuotame interviu buvo apklausti 8 Radviliškio rajono tarybos nariai. Tyrimo metu siekiant surinkti reprezentatyvią nuomonę, buvo atsižvelgta kuriai partijai priklauso respondentas. Taryboje yra 25 tarybos nariai, jų tarpe net 13 narių priklauso „Tėvynės sąjungai - Lietuvos krikščionys demokratai“, 5 nariai yra iš „Lietuvos socialdemokratų partijos“, 4 nariai iš „Lietuvos valstiečių ir žaliųjų sąjungos“ ir 3 nariai priklauso „Darbo partijai“. Atsižvelgiant į statistiką, apklausinėjama buvo 4 tarybos nariai, kurie priklauso „Tėvynės sąjungai – Lietuvos krikščionys demokratai“, 2 tarybos nariai iš „Lietuvos socialdemokratų partijos“ ir po vieną iš likusių partijų.

Informantais buvo pasirinkti Vitolis Januševičius (Tėvynės sąjunga – Lietuvos krikščionys demokratai), Arvydas Kavaliauskas (Tėvynės sąjunga – Lietuvos krikščionys demokratai), Darius Jurėnas (Tėvynės sąjunga – Lietuvos krikščionys demokratai), Vitas Sadauskas (Tėvynės sąjunga – Lietuvos krikščionys demokratai), Jonas Pravilonis (Lietuvos socialdemokratų partija), Algirdas Venckus (Lietuvos socialdemokratų partija), Jonas Povilaitis (Lietuvos valstiečių ir žaliųjų sąjunga), Rima Tarbūnienė (Darbo partija). Toliau pateikiama platesnė informacija apie respondentus: kuriai partijai priklauso, koks darbo stažas savivaldybėje, pasirinkimo pagrindimas. (žr. 3 lent.)

**3 lentelė. Duomenys apie savivaldybės tarybos narius**

<b>Vardas, pavardė</b>	<b>Partija</b>	<b>Darbo stažas savivaldybėje ir taryboje</b>	<b>Pasirinkimo pagrindimas</b>
Vitolis Januševičius	Tėvynės sąjunga – Lietuvos krikščionys demokratai	23 metai (su nedidelėmis pertraukomis)	1990–1995 m. Radviliškio r. tarybos pirmininkas; 1998–1999 m. Seimo nario M.Briedžio padėjėjas sekretorius. 1999–2004 m. Lietuvos Respublikos Vyriausybės atstovas Šiaulių apskrityje, 2007–2011 m. Radviliškio rajono savivaldybės administracijos direktorius, Nuo 2011 m. Radviliškio rajono saviv. tarybos narys
Arvydas Kavaliauskas	Tėvynės sąjunga – Lietuvos krikščionys demokratai	6 metai	Radviliškio skyriaus pirmininkas, LKD valdybos pirmininkas, nuo 2008 m. Tėvynės sąjunga - Lietuvos krikščionys demokratai narys. 2007–2011 m. ir nuo 2011 m. Radviliškio rajono savivaldybės tarybos narys.
Darius Jurėnas	Tėvynės sąjunga – Lietuvos krikščionys demokratai	10 metų	2003–2005 m. Radviliškio rajono savivaldybės administracijos direktoriaus pavaduotojas 2005–2007 m., 2007–2011 m. ir nuo 2011 m. Radviliškio rajono savivaldybės tarybos narys.
Vitas Sadauskas	Tėvynės sąjunga – Lietuvos krikščionys demokratai	6 metai	2007–2011 m. ir nuo 2011 m. Radviliškio rajono savivaldybės tarybos narys. Nuo 2010 m. Savivaldybės tarybos antikorupcijos komisijos pirmininkas. Nuo 2012 01 mėn. Tėvynės sąjungos - LKDP frakcijos seniūno pavaduotojas rajono taryboje
Jonas Pravilonis	Lietuvos socialdemokratų partija	16 metų	1997–2000 m., 2000–2003 m., 2003–2007 m., 2007–2011 m. ir nuo 2011 m. Radviliškio rajono savivaldybės tarybos narys. Nuo 2000 m. Kultūros, švietimo ir sporto komiteto pirmininkas.
Algirdas Venckus	Lietuvos socialdemokratų partija	3 metai	Lietuvos socialdemokratų partijos Radviliškio rajono skyriaus narys, LSDP sekretoriato koordinadorius. Nuo 2011 m. Radviliškio rajono savivaldybės tarybos narys. Seimo nario Algimanto Salamakino padėjėjas.
Jonas Povilaitis	Lietuvos valstiečių ir žaliųjų sąjunga	18 metų	2003–2007 m. ir nuo 2007 m. Radviliškio rajono savivaldybės mero pavaduotojas. 1999 m. Radviliškio raj. skyriaus pirmininkas. 1995–1997 m., 1997–2000 m., 2000–2003 m., 2003–2007 m., 2007–2011 m. ir nuo 2011 m. Radviliškio rajono savivaldybės tarybos narys
Rima Tarbūnienė	Darbo partija	6 metai	2007–2010 m. Radviliškio rajono savivaldybės mero patarėja, 2010–2011 m. Radviliškio rajono savivaldybės administracijos direktoriaus pavaduotoja. 2007–2010 m. ir nuo 2011 m. Radviliškio rajono savivaldybės tarybos narė

**Šaltinis:** sudaryta remiantis Radviliškio rajono savivaldybės duomenimis

Tarybos nariams buvo užduoti 6 atviri klausimai (4 priedas) apie papildomas tikslines rinkliavas, prašyta išskirti geriausius ir prasčiausius tarybos narių darbus, nurodyti kokioms sritims



yra skiriama per mažai ir per daug asignavimų, kokie savivaldybės pajamų šaltiniai yra socialiai teisingi ir neteisingi, apie papildomų pajamų pritraukimo būdus. Informantai argumentuodami savo atsakymus pateikė autentiškus pavyzdžius. Interviu medžiaga pateikiama apibendrinta, o respondentų teiginiai pateikiami autentiški.

### 3.2.2. Tarybos narių interviu atsakymai ir jų analizė

#### 1. Kokius Radviliškio r. savivaldybės tarybos darbus išskirtumėte kaip geriausiai atliktus per paskutinius dvejus metus? Kodėl? Kas už tai atsakingas? (nurodykite nuo 2 iki 3 darbų)

*Vitolis Januševičius. Tėvynės sąjunga – Lietuvos krikščionys demokratai*

„Sprendimas dalyvauti Piniginės socialinės paramos nepasiturintiems gyventojams naujos redakcijos įstatymo įgyvendinime. 2012 m. savivaldybė sutaupė 2,6 mln. Lt ir užtikrino didesnę socialinę teisingumą. Atsakingas savivaldybės Socialinės paramos skyrius, seniūnijos.“

„Plyno lauko investicinis projektas – išnuomoti visi parengti sklypai UAB „Juodeliai“, kuri investuodama 40 mln. Lt, stato gamyklą. Bus sukurta 100 naujų darbo vietų. Atsakingas savivaldybės Turto ir vietinio ūkio skyrius“.

*Arvydas Kavaliauskas. Tėvynės sąjunga – Lietuvos krikščionys demokratai.*

„Projektas „Vandens tiekimo ir nuotekų tvarkymo infrastruktūros plėtra Radviliškio rajone“. Šio projekto išdavoje pagerėjo Radviliškio rajono gyventojų gyvenimo kokybė, išspręstos kai kurios gamtosaugos ir ekologijos problemos. Atsakinga Radviliškio rajono savivaldybė ir UAB „Radviliškio vanduo“.

„Piniginės socialinės paramos pertvarka, projektas pilotinėse savivaldybėse. Projektas įgalina racionaliau naudoti pinigines išmokas, skatina atsakomybę socialinės paramos gavėjams. Atsakinga Socialinės apsaugos ir darbo ministerija bei Radviliškio rajono savivaldybė.“

*Darius Jurėnas. Tėvynės sąjunga – Lietuvos krikščionys demokratai*

„Eropinių lėšų bendruomenių projektams remti įsisavinimas. Atnaujintos bendruomenių patalpos, sutvarkyta infrastruktūra. Sprendimus dėl prisidėjimo priėmė savivaldybės taryba.“

„Biokuro katilinės Radviliškyje įrengimas. Centralizuotai tiekiamos šilumos kaina šiuo metu Radviliškyje yra viena mažiausių Lietuvoje. Sprendimas dėl katilinės statybos priimtas rajono taryboje.“

*Vitas Sadauskas. Tėvynės sąjunga – Lietuvos krikščionys demokratai*

„Radviliškio miesto katilinės kūrenamos biokuru įrengimas ir paleidimas. Pavyko sumažinti šilumos kainą iki 21 cent. su PVM už 1 kWh (pagal pigumą 4 – 5 vieta respublikoje). Atsakingas statybos skyrius. Finansavimas iš Europos Sąjungos struktūrinių fondų, 4,3 mln. Lt.“

„Radviliškio miesto stadijono bėgimo takų ir tribūnų rekonstrukcija. Padarė miestą patrauklesnį miesto svečiams, ypač jaunimui ir sportininkams. Už statybas atsakingas architektūros skyrius. Finansuota iš Valstybės investicijų programos (VIP), 3 mln. Lt.“

Jonas Pravilonis. *Lietuvos socialdemokratų partija*

„Radviliškio miesto katilinės 10Mwh biokuro (su galimybe kurui naudoti durpes) kūrenamų dviejų katilų su kondensaciniu ekonomizaizeriu ir kogeneraciniu įrenginių statyba.“

„Nemuno vidurupio baseino vandentvarkos ūkio Radviliškio rajone pirmas etapas (Pavartyčių gyvenvietės vandentiekio ir nuotekų tinklų prijungimas prie Šeduvos miesto tinklų, Šeduvos miesto vandentiekio ir nuotekų tinklų išplėtimas.)“

„Radviliškio rajono savivaldybės Šeduvos miesto kultūros namų rekonstrukcija. Projektai pagerino gyventojų kultūrinę veiklą ir buitį, pritraukė daugiau lankytojų iš Lietuvos ir užsienio šalių. Atsakinga Radviliškio rajono savivaldybės administracija.“

Algirdas Venckus. *Lietuvos socialdemokratų partija*

„Radviliškio miesto biokuro katilinė su kondensaciniu ekonomizaizeriu ir kogeneraciniu įrenginiu. Katilinės vertė – beveik 9,6 mln.Lt, iš kurių 4,3 mln.Lt skyrė Europos Sąjunga. Per 2,5 metus šilumos kaina gyventojams žymiai sumažėjo nuo 30 ct už kWh iki beveik 22 ct už kWh. Pastačius naują biokuro katilinę, kuro balanse biokuras( smulkinta mediena ir medienos pjuvenos ) sudaro 71 proc., gamtinės dujos – 24 proc., 5 proc. – panaudotos alyvos, dyzelinas, šiaudai. Palyginimui, 2008 m. gamtinės dujos sudarė didžiąją dalį naudojamo kuro – 96 proc. Radviliškio biokuro katilinė nuo šio šildymo sezono tiekia 70 proc. miestui reikalingos šilumos. 4 730 vartotojų, daugumą kurių (91 proc.) sudaro gyventojai. Pastaruosius kelerius metus radviliškiečiai už šilumą moka bene mažiausiai Lietuvoje (5ar 6 pozicija tarp savivaldybių). Projekto vykdytojas: UAB „Radviliškio šiluma“.“

„Vandens tiekimo ir nuotekų tvarkymo infrastruktūros plėtra Radviliškio rajone. Šis projektas pradėtas įgyvendinti 2009 m. rugsėjo 17 d. ir planuojamas užbaigti 2014 m. rugsėjo 23 d. Projekto biudžete nustatyta didžiausia projekto tinkamų finansuoti išlaidų suma – 27 636 000 Lt. Iš jų Europos Sąjungos Sanglaudos fondo parama sudaro – 23 485 756 litų, Lietuvos valstybės biudžeto lėšos – 2 763 030 Lt. Likusią sumos dalį – 1 387 213 Lt skiria projekto partneris, Radviliškio rajono savivaldybės administracija. Siekiama Radviliškio rajono gyventojams užtikrinti sveiko, atitinkančio Europos Sąjungos reikalavimus geriamojo vandens tiekimą bei saugų nuotekų tvarkymą, mažinti neigiamą poveikį požeminiams ir atviriems vandens telkiniams. Projekto vykdytojas: UAB „Radviliškio vanduo“.“

„Projektas „Verslo aplinkos gerinimas Radviliškio rajone, sukuriant pramoninės zonos infrastruktūrą“. Tikslas: sukurti naują modernią medienos apdirbimo gamybinę infrastruktūrą ir naujas darbo vietas (iki 50) Radviliškyje, išplėsti UAB „Juodeliai“ gamybinius pajėgumus. Įmonės

padalinys turėtų pradėti veiklą Radviliškyje 2013m. Projekto vertė 4 mln.Lt., tai Europos Sąjungos lėšos. Projekto vykdytojas: UAB „Juodeliai“. “

*Jonas Povilaitis. Lietuvos valstiečių ir žaliųjų sąjunga*

„Europos Sąjungos lėšų panaudojimo klausimais priimti sprendimai. Išskirčiau keletą darbų. Pagal LYDER programą, mokyklų renovacija, tai pagerins mokinių mokymosi sąlygas.“

„Vandentvarkos infrastruktūros plėtra, pirmiausia nuotekų ir vandentvarkos infrastruktūros plėtojimas kaimo vietovėse, tai pagerins kaimo žmonių aprūpinimą geriamuoju vandeniu, mažiau bus teršiama Baltijos jūra. Per LYDER programą renovuojami kaimo bendruomenių namai, kultūros namai, paveldo objektai.“

*Rima Tarbūnienė. Darbo partija*

„Radviliškio rajono savivaldybės Kleboniškių kaimo vėjo malūno pritaikymas ir tvarkybos darbai. Projekto vykdytojas Radviliškio rajono savivaldybės administracija. Projektas finansuojamas pagal Lietuvos kaimo plėtros 2007–2013 metų programos priemonę. Įgyvendinta 2011 m. Projekto dėka sukurta patraukli turizmo ir gyvenamoji aplinka Kleboniškių kaime.“

„Radviliškio rajono savivaldybės Pakiršinio kaimo kultūros namų rekonstrukcija. Projekto vykdytojas Radviliškio rajono savivaldybės administracija. Pagrindinis projekto tikslas yra prisidėti prie prielaidų diversifikuoti gyventojų ūkinę veiklą, padės spręsti problemas, susijusias su senėjančia bendruomene. Pakiršinio kaimui šis projektas labai svarbus, nes jame koncentruojasi didelė dalis amatininkų, jame vyksta nemažas žmonių judėjimas, kaimui ypač reikalingos investicijos, siekiant pagerinti gyvenimo kokybę.“

*Apibendrinus atsakymus, galima teigti, kad kaip geriausiai atliktus darbus per paskutinius kelis metus daugiausiai tarybos narių nurodė: Radviliškio miesto biokuro katilinės įrengimą ir paleidimą, vandens tiekimo ir nuotekų tvarkymo infrastruktūros plėtrą Radviliškio rajone. Iš 4 apklaustų Tėvynės sąjungos – Lietuvos krikščionys demokratai (TS-LKD) partijos narių šiuos darbus paminėjo 3 tarybos nariai. Buvo apklausti 2 Lietuvos socialdemokratų partijos (LSDP) atstovai, abu jie paminėjo tuos pačius geriausiai atliktus darbus. Lietuvos valstiečių ir žaliųjų sąjungos (LVŽS) vienas kalbintas atstovas taip pat įvardino vandentvarkos infrastruktūros plėtrą ir išskyrė mokyklų renovaciją. Viena Darbo partijos (DP) kalbinta narė nenurodė interviu metu daugiausiai kartų paminėtų darbų, ji išskyrė kitus rajono labai reikšmingai nuveiktus darbus: Kleboniškių kaimo vėjo malūno rekonstrukciją ir Pakiršinio kaimo kultūros rūmų rekonstrukciją. Interviu metu ne vieno tarybos nario buvo paminėti dar keli darbai: Piniginės socialinės paramos pertvarka savivaldybėje (paminėjo 2 Tėvynės sąjunga – Lietuvos krikščionys demokratai (TS-LKD) nariai) ir UAB „Juodeliai“ nauja modernios medienos apdirbimo gamybinė infrastruktūra (paminėjo po 1 narį iš Tėvynės sąjungos – Lietuvos krikščionys demokratai (TS-LKD) ir Lietuvos socialdemokratų partijos (LSDP)).*

**2. Kokius Radviliškio r. savivaldybės tarybos darbus išskirtumėte kaip prasčiausiai atliktus per paskutinius dvejus metus? Kodėl? Kas už tai atsakingas? (nurodykite nuo 2 iki 3 darbų)**

*Vitolis Januševičius. Tėvynės sąjunga – Lietuvos krikščionys demokratai*

„Prastai vertinu savivaldybei priklausančio turto privatizavimą, nes norint pasiekti tikslą buvo įvelta keletas stambių klaidų. Atsakingas savivaldybės Turto ir vietinio ūkio skyrius.“

„Netinkamai vertinu viešosios apskaitos, strateginio planavimo ir dokumentų valdymo projekto įgyvendinimą. Atsakingas savivaldybės Investicijų ir projektų valdymo skyrius.“

*Arvydas Kavaliauskas. Tėvynės sąjunga – Lietuvos krikščionys demokratai.*

„Kultūros centro renovacija. Darbai atliekami labai išėstais terminais, ne visada pavyksta įgyvendinti logišką darbų nuoseklumą, teisinės kolizijos su darbus atliekančia bendrove. Atsakinga Radviliškio rajono savivaldybė ir darbus atliekanti bendrovė.“

„Švietimo tinklo pertvarka. Aktyvių gyventojų savivaldybės teritorijoje mažėjimas sukelia natūralias mokinių mažėjimo ugdymo įstaigose problemas. Todėl, laikantis Švietimo ir mokslo ministerijos nuostatų tenka optimizuoti ugdymo įstaigų tinklą. Tai pasireiškia švietimo įstaigų uždarymu arba prijungimu prie kitų ugdymo įstaigų. Tai sukelia gyventojų nepasitenkinimą, kursto nepasitikėjimą savivaldybės darbu. Atsakinga Švietimo ir mokslo ministerija bei Radviliškio rajono savivaldybė.“

*Darius Jurėnas. Tėvynės sąjunga – Lietuvos krikščionys demokratai*

„Vandentiekio ir kanalizacijos plėtra kaimo vietovėse. Pakloti tinklai, tačiau prasti gyventojų prisijungimo rodikliai. Prastai parengta vandentiekio ir kanalizacijos tinklų plėtros strategija. Sprendimai taryboje priimti per daug pataikaujant valdančiosios koalicijos partnerių Valstiečių liaudininkų partijos populistinei (kaimo gyventojų atžvilgiu) programai.“

*Vitas Sadauskas. Tėvynės sąjunga – Lietuvos krikščionys demokratai*

„Radviliškio miesto kultūros centro pastato rekonstrukcija. Finansavimas iš Valstybės investicijų programos (VIP) 8 mln. Lt., darbų atlikta už 5 mln. Lt., tačiau nutraukta sutartis su rangovu neužbaigus rekonstrukcijos. Dėl projekto užbaigimo savivaldybės administracija su rangovu bylinėjasi teismuose. Kultūros centro direktorius jau antri metai nušalintas nuo pareigų. Už projektą atsakingas Investicijų ir projektų valdymo skyrius.“

„Radviliškio rajono Baisogalos miestelio centrinės aikštės rekonstrukcija. Finansavimas iš Europos Sąjungos struktūrinių fondų 1 mln. Lt. Atsakingas Statybos, architektūros ir investicijų valdymo skyrius. Keistas projektas, nes didinta jo apimtis nedidinant kainos už atliktus papildomus darbus, neatsiskaityta su rangovu, projektas neužbaigtas.“

Jonas Pravilonis. Lietuvos socialdemokratų partija

„Radviliškio rajono miesto kultūros centro pastato (Maironio g. 10, Radviliškis) rekonstrukcija.“

„Radviliškio rajono savivaldybės Baisogalos miestelio centrinės aikštės rekonstrukcija.“ Projektai pagal nurodytus terminus nėra įgyvendinti. Atsakinga Radviliškio rajono savivaldybės administracija.“

Algirdas Venckus. Lietuvos socialdemokratų partija

„Bauskės ir Radviliškio rajonų tarpkultūrinio bendradarbiavimo plėtros projektas (latvių kultūros centro- namelio statyba Radviliškyje). Vertinu prieštarigai, nes projektas neužbaigtas.“

„Radviliškio rajono Šaukoto Švč. Trejybės bažnyčios restauravimas. Taip pat projektas pradėtas, bet neužbaigtas.“

„Radviliškio miesto Obelėlės gatvės rekonstravimas. Projektas įgyvendintas, bet vertinu blogai dėl sukkelto korupcijos skandalo, į kuri įsivėlė buvę rajono savivaldybės vadovai, specialistai ir kiti asmenys.“

Jonas Povilaitis. Lietuvos valstiečių ir žaliųjų sąjunga

„Vienas iš blogiausių sprendimų – moksleivių maitinimo organizavimas skelbiant konkursą. Jau dabar moksleivių sveikata negeriausia. Blogės maisto kokybė.“

„Nepritariu sprendimui didinti „vartų mokestį“ už komunalinių atliekų tvarkymą. Padidinus mokestį, rajono taryba bus priversta didinti rinkliavą gyventojams už komunalinių atliekų tvarkymą.“

Rima Tarbūnienė. Darbo partija

„Prastai vertinu Radviliškio savivaldybės Baisogalos miestelio centrinės aikštės rekonstrukciją. Projektas finansuojamas iš Europos Sąjungos lėšų. Norimi rezultatai nepasiekti pagal projektą, nes klaidos jau įsivėlė per viešųjų pirkimų konkursą, o ir neaišku kada bus užbaigta.“

„Radviliškio miesto Eibariškių gyvenamųjų namų kvartalo gatvių Obelėlės gatvės rekonstrukcija. Rezultatai vėl nepasiekti, nes klaidos jau įsivėlė per viešųjų pirkimų konkursą. Išaiškinta klestėjusi korupcija projekto metu, to pasekoje buvo nušalintas keletas asmenų nuo savo pareigų.“

*Gauti atsakymai, parodė, kad kaip prasčiausiai atliktus darbus per paskutinius kelis metus daugiausiai tarybos narių nurodė: Radviliškio miesto kultūros centro pastato rekonstrukciją ir Radviliškio rajono Baisogalos miestelio centrinės aikštės rekonstrukciją. Iš 4 apklaustų Tėvynės sąjungos – Lietuvos krikščionys demokratai (TS-LKD) partijos narių 2 nariai Radviliškio miesto kultūros centro pastato rekonstrukciją paminėjo kaip prasčiausiai atliktą darbą. Tos pačios nuomonės buvo 1 iš 2 apklaustų Lietuvos socialdemokratų partijos (LSDP) tarybos narių. Interviu metu Baisogalos miestelio centrinės aikštės prastai atliktą rekonstrukciją paminėjo po vieną tarybos narį iš Tėvynės sąjungos – Lietuvos krikščionys demokratai (TS-LKD), Lietuvos socialdemokratų*

partijos (LSDP) ir Darbo partijos (DP). Dar vienas įvardintas prastai atliktas darbas: Radviliškio miesto Eibariškių gyvenamųjų namų kvartalo, Obelėlės gatvės rekonstrukcija. Jį nurodė 1 iš 2 apklaustų Lietuvos socialdemokratų partijos (LSDP) tarybos narių ir Darbo partijos (DP) atstovė. Visi apklaustieji nurodė tas pačias įvardinimo priežastis: klaidos jau įsivėlė per viešųjų pirkimų konkursą ir pagal nurodytus terminus projektas nebuvo įgyvendintas. Reikia pabrėžti ir tai, kad 1 iš apklaustųjų Tėvynės sąjungos – Lietuvos krikščionys demokratai (TS-LKD) partijos narių kaip prasčiausiai atliktą darbą įvardino vandentvarkos infrastruktūros plėtrą. Įdomu tai, kad šis darbas prieš tai užduotame klausime, daugumos tarybos narių buvo įvardintas kaip geriausiai atliktas darbas. Įvardinimo priežastį nurodo tai, kad prastai parengta vandentiekio ir kanalizacijos tinklų plėtros strategija ir prasti gyventojų prisijungimo prie sistemos rodikliai. Taip pat tarybos narys dar vieną kaip įvardinimo priežastį nurodo tai, kad sprendimas dėl projekto įgyvendinimo taryboje buvo priimtas per daug pataikaujant valdančiosios koalicijos partneriui – Lietuvos valstiečių ir žaliųjų sąjungai (LVŽS). Pastebimas tarybos narių skirtingas prastai atliktų darbų įvardinimas, pateikta daug įvairių atsakymų. Pateiktu klausimu net partijose nėra vieningos nuomonės.

### **3. Jūsų nuomone, kuriai sričiai yra per mažai skiriama biudžeto asignavimų pagal savivaldybės biudžete numatytas finansuoti programas? Kodėl?**

Vitolis Januševičius. Tėvynės sąjunga – Lietuvos krikščionys demokratai

„Turėtų būti daugiau skiriama gamtos apsaugai ir atliekų tvarkymui. Tai viena iš prioritetinių savivaldybės sričių”

Arvydas Kavaliauskas. Tėvynės sąjunga – Lietuvos krikščionys demokratai.

„Gatvių priežiūrai ir daugiabučių renovacijai. Turėtų prisidėti didesniais išlaidomis, nes tai skatintų žmonių gerovę.“

Darius Jurėnas. Tėvynės sąjunga – Lietuvos krikščionys demokratai

„Gatvių asfaltbetonio dangos remontui. Prastai pasirinkti savivaldybės prioritetai.“

Vitas Sadauskas. Tėvynės sąjunga – Lietuvos krikščionys demokratai

„Mažiausiai skiriama Radviliškio savivaldybės darbuotojų darbo užmokesčiui, jų mažiausias Šiaulių apskrityje ir vienas mažiausių respublikoje. Dėl neaiškaus, nepagrįsto taupymo dar iki pat 2011 metų darbuotojai buvo priversti eiti 24 dienas per metus nemokamų atostogų. Per paskutinius 5 metus buvo vykdoma apie 70 projektų, finansuojamų iš Europos Sąjungos struktūrinių fondų, kurių bendra suma buvo apie 100 mln. Litų. Savivaldybei reikėjo prisidėti apie 10 mln. Litų., kai kuriems visai abejotiniems projektams buvo “taupoma” 210 dirbančiųjų sąskaita.“

„Per mažai skiriama gatvių, kelių priežiūrai ir remontui, jų dangos atnaujinimui.“

Jonas Pravilonis. Lietuvos socialdemokratų partija

„Darbo užmokesčiui ir socialiniui draudimui, aplinkosaugai, kultūrai. Per mažas Radviliškio rajono savivaldybės biudžetas.“

Algirdas Venckus. Lietuvos socialdemokratų partija

„Švietimui, sveikatos apsaugai, naujų darbo vietų kūrimui, kultūros darbuotojų atlyginimų didinimui. Neapgalvotai valdomi finansiniai resursai, trūksta programinio perspektyvinio požiūrio rengiant investicines programas bei sudarant savivaldybės biudžetą.“

Jonas Povilaitis. Lietuvos valstiečių ir žaliųjų sąjunga

„Mano nuomone, per mažai skiriama sporto metodininkų išlaikymui kaimo vietovėse (seniūnijose), rajoninių kelių ir gatvių tvarkymui. Todėl, kad trūksta finansavimo, o gal kai kur mažėjant gyventojų skaičiui, reikia peržiūrėti etatus.“

Rima Tarbūnienė. Darbo partija

„Visoms sritims, nes pasirinkta taktika – visoms sritims po kažkiek, kadangi pilnai finansuoti programas lėšų neužtenka.“

*Apibendrinus atsakymus, galima pastebėti, kad tarybos narių nuomone per mažai skiriama biudžeto lėšų atliekų tvarkymui, daugiabučių namų renovacijai, kultūros sričiai, sveikatos apsaugai. Tačiau dažniausiai paminėta buvo, jog skiriamų lėšų trūksta gatvių ir kelių priežiūrai, remontui, jų dangos atnaujinimui. Pastebėta, kad iš 4 apklaustų Tėvynės sąjungos – Lietuvos krikščionys demokratai (TS-LKD) partijos narių tai paminėjo net 3 tarybos nariai. Tokios pat nuomonės yra Lietuvos valstiečių ir žaliųjų sąjungos (LVŽS) narys. Kitas dažniausiai išgirstas atsakymas buvo, kad savivaldybės asignavimų trūksta aplinkos apsaugai. Tai įvardino 1 iš 4 apklaustų Tėvynės sąjungos – Lietuvos krikščionys demokratai (TS-LKD) partijos narių ir 1 iš 2 apklaustų Lietuvos socialdemokratų partijos (LSDP) narių. Įdomu tai, kad kiekvienoje apklaustoje partijoje atsirado po 1 tarybos narį, kuris įvardino, jog savivaldybės skiriamų pinigų trūksta tam tikros srities darbo užmokesčio didinimui. Tėvynės sąjungos – Lietuvos krikščionys demokratai (TS-LKD) partijos narys paminėjo, kad reikalinga didinti savivaldybės darbuotojų darbo užmokestį. Lietuvos socialdemokratų partijos (LSDP) narys nurodė, kad reikėtų peržiūrėti kultūros darbuotojų atlyginimą, o Lietuvos valstiečių ir žaliųjų sąjungos (LVŽS) atstovas paminėjo, kad reikėtų didinti sporto metodininkų išlaikymą kaimo vietovėse.*

**4. Jūsų nuomone, kuriai sričiai yra per daug skiriama biudžeto asignavimų pagal savivaldybės biudžete numatytas finansuoti programas? Kodėl?**

Vitolis Januševičius. Tėvynės sąjunga – Lietuvos krikščionys demokratai

„Kompensacijų mokėjimas už keleivių pavežėjimą. Savivaldybės sudaryta netikslinga sutartis su vežėju“

Arvydas Kavaliauskas. *Tėvynės sąjunga – Lietuvos krikščionys demokratai.*

„Nemanau, kad tokių programų šiuo metu yra.“

Darius Jurėnas. *Tėvynės sąjunga – Lietuvos krikščionys demokratai*

„Socialinėms pašalpoms. Dabartinė socialinių pašalpų sistema skatina sisteminių nedarbą, parazitavimą ir darbinių įgūdžių praradimą tarp dalies gyventojų. Populistiškai pataikaujama tam tikram visuomenės socialiniam sluoksniui.“

Vitas Sadauskas. *Tėvynės sąjunga – Lietuvos krikščionys demokratai*

„Per daug skiriama vadinamam mokinio krepšeliui, tai sudaro beveik trečdalį rajono biudžeto, nepaisant to, kad mokinių skaičius jau 10 metų, metai iš metų mažėja. 30 mln. Lt. jau ne “krepšelis”, o visas maišas.“

„Dėl nuostolingai pasirašytos sutarties su privačiu vežėju, už mokinių pavežėjimą, vežėjui kaip kompensacija per metus mokama po 1mln. Lt.“

Jonas Pravilonis. *Lietuvos socialdemokratų partija*

„Manau, kad nei vienai sričiai nėra skiriama per daug lėšų. Didelis dėmesys skiriamas analizuojant biudžeto asignavimų skirstymą pagal savivaldybės biudžete numatytas finansuoti programas.“

Algirdas Venckus. *Lietuvos socialdemokratų partija*

„Mano nuomone tokių nėra.“

Jonas Povilaitis. *Lietuvos valstiečių ir žaliųjų sąjunga*

„Netolygiai paskirstomos lėšos kultūrai seniūnijose. Neatsižvelgiama į gyventojų skaičių seniūnijose. Per didelė parama spaudai, televizijai Reikėtų mažiau arba visai neskirti lėšų toms organizacijoms, kurias išlaiko vyriausybė.“

Rima Tarbūnienė. *Darbo partija*

„Projektams, kur paramos šaltinis yra Europos Sąjungos struktūriniai fondai ir yra būtinas savivaldybės prisidėjimas.“

*Gauti atsakymai parodė, kad dauguma apklaustų tarybos narių mano, jog šiuo metu sričių kurioms būtų per daug skiriama biudžeto asignavimų nėra. Taip į klausimą vieningai atsakė abu kalbinti Lietuvos socialdemokratų partijos (LSDP) nariai. Tokios pat nuomonės yra ir 1 iš 4 kalbintų Tėvynės sąjungos – Lietuvos krikščionys demokratai (TS-LKD) partijos narių. Dar 2 tos pačios partijos nariai paminėjo, jog jų nuomone savivaldybė yra sudariusi netikslingą sutartį su mokinių vežėju ir to pasekoje savivaldybė iš savo biudžeto turi mokėti dideles kompensacijas. Lietuvos valstiečių ir žaliųjų sąjungos (LVŽS) atstovo nuomone, reikėtų mažiau arba visai neskirti biudžeto lėšų toms sritims ir organizacijoms, kurias išlaiko vyriausybė. Pastebėta, kad Darbo partijos (DP) narė irgi yra panašios nuomonės. Jos manymu, savivaldybė neturėtų skirti pinigų projektams ar*



*sritims, kurių paramos šaltinis yra Europos Sąjungos struktūriniai fondai. Galima pabrėžti, kad šiuo klausimu turėjo vieningą atsakymą tik vienos kalbintos partijos atstovai – Lietuvos socialdemokratų partijos (LSDP) nariai.*

**5. Kaip manote, kokie tinkami veiksmai ir pakeitimai galėtų pritraukti daugiau pajamų į Radviliškio r. savivaldybės biudžetą?**

**5. a) Ar pritartumėte įvesti papildomas tikslines rinkliavas? (pvz. Automobilių stovėjimo mokestį)**

*Vitolis Januševičius. Tėvynės sąjunga – Lietuvos krikščionys demokratai*

„Savivaldybei priklausančio turto efektyvesnis panaudojimas leistų gauti daugiau pajamų.“

a.) „Nepritariu“

*Arvydas Kavaliauskas. Tėvynės sąjunga – Lietuvos krikščionys demokratai.*

„Smulkaus ir vidutinio verslo skatinimas, naujų darbo vietų kūrimas.“

a.) „Ne. Nėra sąlygų teikti kokybiškas paslaugas. Tik už kokybiškas paslaugas būtų etiška organizuoti rinkliavas, pvz., automobilių stovėjimo mokestį rinkti nelogiška, nes nėra tinkamų stovėjimo aikštelių svarbiausiose miesto vietose. Gatvės yra gana siauros ir jose automobilius laikyti yra nesaugu, o nesaugi paslauga neturėtų būti apmokestinama.“

*Darius Jurėnas. Tėvynės sąjunga – Lietuvos krikščionys demokratai*

„Vienas iš sėkmingiausių projektų pritraukiant pajamas į Radviliškio r. savivaldybės biudžetą buvo „Plynojo lauko investicijų programa“. Tai galėtų būti bet kurie veiksmai gerinantys Radviliškio raj. investicinį patrauklumą.“

„Mokesčių ir rinkliavų verslui mažinimas ar naikinimas. Draudimų ir apribojimų verslui atsisakymas.“

a.) „Pritariu.“

*Vitas Sadauskas. Tėvynės sąjunga – Lietuvos krikščionys demokratai*

„Smulkaus ir vidutinio verslo rėmimas didinant finansavimą.“

„Padidinti žemės ūkio paskirties mokestį, sumažinti jiems taikomas lengvatas.“

„Įtraukti į privatizuojamų objektų sąrašą vadinamus socialinius būstus, kurių savivaldybės žinioje apie 240. Pavyzdžiui, išgyvenus jame 5 – 10 metų ir neturint išsiskolinimų leisti įsigyti.“

a.) „Pritarčiau, viena iš galimų rinkliavų, tai apmokestinti sodininkų bendrijų žemes.“

*Jonas Pravilonis. Lietuvos socialdemokratų partija*

„Didesnio Radviliškio rajono savivaldybės smulkiojo ir vidutinio verslo rėmimo fondo kūrimas.“

„Viešosios turizmo infrastruktūros ir paslaugų plėtra Radviliškio rajone.“

„Verslo aplinkos gerinimas, sukuriant pramoninės zonos infrastruktūrą.“

„Pritariu, ypač ekologinei rinkliavai.“

*Algirdas Venckus. Lietuvos socialdemokratų partija*

„Didinti ūkio paskirties žemės mokesť.“

„Nenaudojamo nekilnojamo turto mokesčius, leisti gyventojams išsipirkti socialinius būstus, kurie jiems buvo suteikti iki 2003m. (tarnybiniai, žinybiniai), privatizuoti savivaldybei nereikalingą nekilnojamąjį turtą, išieškoti skolas iš fizinių ir juridinių asmenų, griežčiau kontroliuoti finansinių asignavimų valdymą.“

a.) „Pritariu, automobilių mokestis kaip tikslinė rinkliava nėra socialiai teisingas, bet pritariu brangių automobilių ir brangaus būsto apmokestinimui.“

*Jonas Povilaitis. Lietuvos valstiečių ir žaliųjų sąjunga*

„Kuriant naujas darbo vietas, sudarant palankias sąlygas smulkiam ir vidutiniam verslui, supaprastinant įmonių registravimo procedūras, diferencijuojant mokesčius pirmaisiais veiklos metais.“

a) „Nepritarčiau įvesti papildomas rinkliavas. Tai ne kurortinis miestas, nes ir taip sparčiai mažėja gyventojų skaičius.“

*Rima Tarbūnienė. Darbo partija*

„Didesnis tarybos narių aktyvumas ir pajamų kontroliavimas.“

a) „Dabar nepritarčiau, nes labai daug gyventojų gauna tik minimumą ir gauna kompensacijas.“

*Apibendrinus atsakymus, galima pastebėti, kad net 5 iš 8 kalbintų partijų atstovų dažniausiai paminėjo verslo aplinkos gerinimą. Jų nuomone, tai galėtų pritraukti daugiau*

*pajamų į savivaldybės biudžetą. Buvo siūlomas mokesčių mažinimas verslui, draudimų ir apribojimų verslui atsisakymas, supaprastinti įmonių registravimo procedūras, diferencijuoti mokesčius pirmaisiais veiklos metais ir sukurti pramoninės zonos infrastruktūrą. Tokį papildomą pajamų pritraukimo šaltinį nurodė net 3 iš 4 kalbintų Tėvynės sąjungos – Lietuvos krikščionys demokratai (TS-LKD) partijos narių. Taip pat 1 iš 2 apklaustų Lietuvos socialdemokratų partijos (LSDP) narių ir Lietuvos valstiečių ir žaliųjų sąjungos (LVŽS) atstovas. Šiuo klausimu būtų galima išskirti Tėvynės sąjungos – Lietuvos krikščionys demokratai (TS-LKD) kalbintus partijos narius, nes beveik vienareikšmiškai sutaria dėl reikalingo verslo aplinkos gerinimo. Taip pat tarybos nariai siūlė didinti ūkio paskirties žemės mokesť ir įtraukti socialinius būstus į privatizuojamų objektų sąrašą. Tokius siūlymus pateikė 1 iš Tėvynės sąjungos – Lietuvos krikščionys demokratai (TS-LKD) partijos kalbintų narių ir 1 iš Lietuvos socialdemokratų partijos (LSDP) atstovų. Ne visi tarybos nariai pritartę įvesti papildomas tikslines rinkliavas. Buvo apklausti 8 tarybos nariai, o siūlymui pritartę pusė apklaustų tarybos narių: 2 iš 4 apklaustų Tėvynės sąjungos – Lietuvos krikščionys demokratai (TS-LKD) partijos narių ir 2 iš 2 Lietuvos socialdemokratų partijos (LSDP) narių. Pastebima LSDP partijos apklaustųjų narių bendra nuomonė dėl papildomų tikslinių rinkliavų*

*įvedimo. Papildomoms tikslinėms rinkliavoms nepritarę Lietuvos valstiečių ir žaliųjų sąjungos (LVŽS) ir Darbo partijos (DP) kalbinti nariai.*

## **6. Kokie savivaldybės pajamų šaltiniai yra socialiai teisingi? Kokie pajamų šaltiniai socialiai neteisingi? Kodėl taip manote?**

*Vitolis Januševičius. Tėvynės sąjunga – Lietuvos krikščionys demokratai*

„Socialiai neteisingų pajamų nežinau, viskas teisinga“

*Arvydas Kavaliauskas. Tėvynės sąjunga – Lietuvos krikščionys demokratai.*

„Juridinių ir fizinių asmenų mokesčiai, mokami įstatymų nustatytais proporcijomis yra socialiai teisingi.“

„Nemanau, kad savivaldybės pajamų šaltiniai yra socialiai neteisingi. Visų savivaldybės fizinių ir juridinių asmenų moralinė atsakomybė ir sąmoningumas įgalintų pagerinti gyvenimo kokybę visos savivaldybės gyventojams.“

*Darius Jurėnas. Tėvynės sąjunga – Lietuvos krikščionys demokratai*

„Teisingi yra tie, kurie yra visuotini, tokie kaip gyventojų pajamų mokestis.“

„Neteisingi yra tie, kurie baudžia socialiai aktyvesnius, bei daugiau uždirbančius žmones. (Pvz. žemės mokestis, nekilnojamo turto mokestis ir pan.) Tai skatina neveiklumą, propaguoja parazitinį gyvenimo būdą (atimk iš aktyvaus ir duok tinginiui).“

*Vitas Sadauskas. Tėvynės sąjunga – Lietuvos krikščionys demokratai*

„Socialiai neteisingas pajamų šaltinis yra nusišavintos socialinės išmokos iš skurdžiausiai gyvenančių, neturinčių darbo gyventojų. Iš beveik 1000 gyventojų, beveik 600 nesutiko žeminti savo orumo ir atlikti vadinamą visuomenei naudingą darbą. Jie liko be jokio pajamų šaltinio, bet už tai savivaldybės klerkai džiaugiasi iš vargšų atimtais 2.400 mln.Lt. Dauguma jų yra jaunimas, tik ką baigę vidurines, aukštąsias mokyklas, turintys bakalauro, magistro diplomus. Rajonas tapo nepatrauklus jiems dėl didėjančio nedarbo nesant socialinių garantijų. Nemaža dalis jų jau išvažiavo į miestus, daugiausia į Vilnių, kai nėra vadinamų „pilotinių“ projektų. Rajonas vis labiau panašėja į N. Akmenę, Šilalę ar į Didžiasalį. Gyventojų skaičius per paskutinius 20 metų sumažėjo nuo 55 tūkst. iki nepilnai 40 tūkst. Radviliškio mieste nuo 24,5 tūkst. iki 17 tūkst.“

*Jonas Pravilonis. Lietuvos socialdemokratų partija*

„Visi savivaldybės pajamų šaltiniai yra socialiai teisingi.“

*Algirdas Venckus. Lietuvos socialdemokratų partija*

„Būtinai brangaus nekilnojamo turto mokestis.“

„Socialiai neteisingas šiukšlių mokestis (rinkliava), kuris taikomas visiems vienodas. Neteisingas gyventojų pajamų mokestis, turi būti diferencijuojami pagal gaunamų pajamų dydį.

Socialiai neteisingai administruojamas privalomo socialinio draudimo mokestis. Dividendų apmokestinimas palankus tik akcininkams.”

*Jonas Povilaitis. Lietuvos valstiečių ir žaliųjų sąjunga*

„Atidirbimas už socialines pašalpas leidžia taupyti lėšas. Visi mokesčiai teisingi.“

*Rima Tarbūnienė. Darbo partija*

„Socialiai teisingos visos pajamos, tik reikalingas brangaus turto mokestis“.

*Gauti atsakymai parodė, kad dauguma apklaustų tarybos narių mano, kad visi savivaldybės pajamų šaltiniai yra socialiai teisingi, socialiai neteisingų nėra. Tokios nuomonės laikosi 5 iš 8 kalbintų partijų nariai: 2 iš 4 Tėvynės sąjungos – Lietuvos krikščionys demokratai (TS-LKD) partijos narių, 1 iš 2 Lietuvos socialdemokratų partijos (LSDP) atstovų, Lietuvos valstiečių ir žaliųjų sąjungos (LVŽS) ir Darbo partijos (DP) kalbinti nariai. Įdomu tai, kad smarkiai išsiskyrė dviejų partijų narių nuomonės. Vienas Tėvynės sąjungos – Lietuvos krikščionys demokratai (TS-LKD) partijos narys pabrėžė, kad neteisingi mokesčiai yra tie, kurie baudžia socialiai aktyvesnius ir daugiau uždirbančius žmones: žemės mokestis, nekilnojamo turto mokestis. Kitas kalbintas narys, Lietuvos socialdemokratų partijos (LSDP) atstovas pabrėžė, kad būtinas brangaus nekilnojamo turto mokestis. Taip pat išsiskyrė vieno Tėvynės sąjungos – Lietuvos krikščionys demokratai (TS-LKD) partijos nario nuomonė, kad gyventojų atidirbimas už socialines išmokas yra socialiai neteisingas reiškinys. Nors prieš tai interviu metu tos pačios partijos atstovai buvo paminėję, kad pritaria tokiai įvestai tvarkai, tai leidžia sutaupyti biudžeto lėšas. Pastebimas nesusikalbėjimas tarp tos pačios partijos narių.*

### **3.3. Gyventojų ir savivaldybės tarybos narių pozicijų palyginimas**

Atlikus Radviliškio rajono savivaldybės gyventojų nuomonės tyrimą ir apklausus interviu metu Radviliškio rajono savivaldybės tarybos narius buvo išsiaiškinta apklaustųjų nuomonė kaip vertina rengiamus savivaldybės biudžetus, ar tinkamai yra skirstomos biudžeto išlaidos. Gyventojai išsakė nuomonę ar užtenka finansavimo nurodytoms veiklos sritims. Taip pat palyginimo principu įvardintos veiklos sritys ir programos, kurios jų nuomone yra svarbesnės ir kurioms reikalinga skirti daugiau biudžeto pinigų. Apklausus tarybos narius sužinota kokius per paskutinius dvejus metus atliktus darbus jie vertina prasčiausiai ir kokius išskiria kaip geriausiai atliktus darbus. Įvardintos programos, kurias jų nuomone savivaldybė finansuoja per daug ir kurias per mažai. Sužinota jų nuomonė apie papildomų tikslinių rinkliavų įvedimą. Išsiaiškinta kokius tarybos nariai norėtų įvesti pakeitimus, kad būtų galima pritraukti daugiau pajamų į savivaldybės biudžetą. Taip pat sužinoti kokie yra rajono gyventojų ir tarybos narių prioritetai skirstant savivaldybės biudžeto pinigus.

Išsiaiškinta tarybos narių nuomonė, kad sričių kurioms būtų per daug skiriama biudžeto asignavimų nėra. Apklausti gyventojai mano, jog savivaldybės skiriamų biudžeto lėšų trūksta visoms veiklos sritims ar programoms, kurios buvo įvardintos apklausoje. Todėl galima daryti išvadą, kad apklausti gyventojai ir tarybos nariai vieningai sutaria, jog šiuo laikotarpiu visoms sritims trūksta lėšų, kad būtų galima užtikrinti tinkamą veiklą.

Apklausti gyventojai prioriteto tvarka įvardino programas ir veiklos sritis kam reikalinga skirti daugiausiai savivaldybės biudžeto lėšų. Įvardinta taip: viešoji tvarka ir visuomenės apsaugos priežiūra, žemės ūkio ir kaimo plėtros programa, aplinkos apsauga, kultūrinės veiklos organizavimas, švietimo paslaugos programa, turizmo sritis.

Taigi daugiausiai apklaustų gyventojų išsakė nuomonę, jog savivaldybė per mažai skiria biudžeto lėšų viešajai tvarkai ir visuomenės apsaugai užtikrinti. Jie norėtų didesnio lėšų skyrimo tai sričiai kuri užtikrina, jų pačių saugumą. Šiuo požiūriu pastebimas panašumas su tarybos narių išsakyta nuomone. Pastarųjų paprašius įvardinti kam reikėtų skirti didesnę finansavimą turėjo vieningą atsakymą. Jų nuomone labiausiai skiriamų lėšų trūksta gatvių ir kelių priežiūrai ir remontui.

Pastebėtos dviejų apklaustų grupių skirtingos nuomonės dėl žemės ūkio ir kaimo plėtros programos finansavimo. Daugiau nei pusė apklaustų gyventojų išsakė nuomonę, jog trūksta biudžeto pinigų šiai programai. Tačiau buvo tokių tarybos narių, kurie mano, jog reikėtų didinti ūkio paskirties žemės mokestį ir taip pritraukti daugiau pajamų į savivaldybės biudžetą. Akivaizdu, kad šiuo klausimu abi apklaustos grupės turi skirtingą poziciją.

Nustatyta, kad apklaustų gyventojų išsakyta nuomone, ne ką mažiau svarbus didesnis finansavimas – kultūrinės veiklos organizavimui. Galima sakyti, jog buvo tarybos narių tarpe apklaustųjų, kurie laikosi panašios pozicijos. Jų išsakyta nuomonė, kad per mažai skiriama biudžeto asignavimų kultūros veiklai. Taip pat interviu metu tarybos narys paminėjo, kad kultūrai netolygiai paskirstomos lėšos seniūnijose. Nėra atsižvelgiama į gyventojų skaičių seniūnijose, o tai įtakoja neteisingą lėšų skirstymą. Rajono kultūros darbuotojams yra skiriami per maži darbo užmokesčiai. Reikėtų atsižvelgti į išsakytas pastabas ir komentarus, ko pasekoje sumažėtų gyventojų manančių, kad kultūrinės veiklos organizavimui skiriama per mažai biudžeto lėšų.

Akivaizdu, kad apklaustų gyventojų tarpe yra nemaža dalis manančių, jog švietimo paslaugos programai nereikėtų skirti beveik pusės biudžeto pinigų. Jiems pritariančių yra ir tarp kalbintų tarybos narių. Jų tarpe buvo išsakyta nuomonė, kad per daug skiriama biudžeto lėšų mokinio krepšeliui, tai sudaro beveik trečdalį rajono biudžeto. Paminėta, kad mokinių skaičius jau 10 metų iš eilės mažėja, tačiau skiriamų pinigų dalis mokinio krepšeliui mažai keičiasi. Taip pat tarybos narių išsakytas svarus argumentas tai, kad šiuo metu savivaldybė yra sudariusi netikslingą sutartį su mokinių vežėju ir to pasekoje savivaldybė iš savo biudžeto turi mokėti dideles kompensacijas. Taigi

gali būti, kad tarybos narių tarpe buvo išsakyta problema, kurią pašalinus būtų sutaupytos taip reikalingos biudžeto lėšos.

Nustatyta, kad apklaustų gyventojų tarpe mažiausiai biudžeto išlaidų lyginant su kitomis veiklos sritimis skirtų turizmo sričiai. Akivaizdu, kad tai nėra aktualu, nes yra kitų sričių, kurioms yra reikalingas didesnis savivaldybės biudžeto pinigų skyrimas. Tačiau tarybos narių tarpe buvo tokių narių, kurie kaip tinkamą veiksmą pritraukti daugiau pajamų į savivaldybės biudžetą nurodė turizmo sritį. Viešosios turizmo infrastruktūros ir paslaugų plėtra Radviliškio rajone, galėtų būti vienas iš savivaldybės strateginių tikslų ateityje.

Pastebėta, kad ne visais klausimais apklaustų gyventojų ir tarybos narių nuomonės sutampa. Apklaustieji nurodo savivaldybės biudžetą ir teigiamas ir neigiamas puses. Todėl galima daryti išvadą, kad apklausti gyventojai ir tarybos nariai vieningai sutaria tik vienu klausimu – šiuo metu visoms veiklos sritims ir programoms trūksta savivaldybės biudžeto lėšų.

Išanalizavus tyrimą, galima teigti, kad gyventojų ir tarybos narių atsakymai patvirtina darbe iškeltą **hipotezę** – planuojant Radviliškio rajono savivaldybės biudžetą tarybos laisvės apribotos įstatymo, be to skirtingų frakcijų nariai skirtingai vertina prioritetus, ne visada pavyksta susitarti, todėl gali būti nepanaudotų galimybių savivaldybės veiklai gerinti. Atlikus tyrimą pastebėta, jog frakcijų nariai turi skirtingus požiūrius bei nuomones apie finansavimo prioritetus. Nustatyta, kad viena iš galimybių savivaldybės veiklai gerinti – savivaldybės darbuotojų ir gyventojų bendradarbiavimas. Savivaldybė turėtų didinti vykdomų programų atvirumą, labiau atsižvelgti į gyventojų išsakomą nuomonę ir pasiūlymus. Kita pusė turėtų būti aktyvesnė visuomeniniame gyvenime, aktyviau dalyvauti formuojant biudžetinę politiką.

## IŠVADOS IR REKOMENDACIJOS

Darbe buvo išsamiai išnagrinėtas Radviliškio rajono savivaldybės biudžetas: jo rengimas, tvirtinimo tvarka, pajamų ir išlaidų struktūra bei sandara. Atlikus Lietuvos Respublikos teisės aktų, mokslinės literatūros ir Radviliškio rajono savivaldybės biudžeto analizę, bei atlikus gyventojų nuomonės tyrimą ir tarybos narių interviu pateikiamos tokios išvados:

- Savivaldybės biudžeto rengimo ir vykdymo tvarka yra griežtai reglamentuota teisiniais dokumentais. Taip pat savivaldybės finansavimo šaltiniai yra riboti, biudžetas formuojamas atsižvelgiant į atitinkamų institucijų nustatytus ir įvertintus rodiklius. Todėl savivaldybė negali būti savarankiška vykdant savo funkcijas ir maksimizuojant visuomenės gerovę.

- Biudžeto rengimo ir vykdymo darbai labai priklauso nuo atsakingų savivaldybės organų priimamų sprendimų. Taigi svarbu, kokia yra atitinkamų savivaldybės finansinių skyrių darbuotojų kvalifikacija ir patirtis, kokia yra vykdoma savivaldybės aukščiausios valdžios finansinė politika. Tam, kad pasiekti veiksmingą savivaldybės vykdomą politiką, reikalinga kryptingai ir efektyviai rengti biudžetus. Todėl turėtų būti savivaldybės darbuotojo pastoviai keliama darbo kvalifikacija ir motyvacija. Kas tam tikrą nustatytą laiką turėtų būti peržiūrima ar savivaldybės darbuotojas turi kompetencijos toliau atlikti savo darbą.

- Analizuojant paskutinių penkių metų Radviliškio rajono savivaldybės biudžetus pastebėta, kad didžiausią biudžeto pajamų dalį sudaro dotacijos gautos iš valstybės biudžeto. Jos sudaro nuo 50,5 proc. iki 56,4 proc. visų biudžeto pajamų ir pastebimas pastovus jų didėjimas. Didėjant dotacijų lygiui bendroje pajamų struktūroje, mažėja savivaldybės finansinis savarankiškumas. Todėl savivaldybei tikslingiau pritraukti pajamas iš kitų pajamų šaltinių. turėtų būti savivaldybės darbuotojo pastoviai keliama darbo kvalifikacija ir motyvacija. Galėtų didinti gyventojų pajamų mokesčio įplaukas. Jas savivaldybė galėtų padidinti skiriant didesnę dėmesį verslo aplinkos gerinimui: mokesčių mažinimas verslui, draudimų ir apribojimų verslui atsisakymas, supaprastinti įmonių registravimo procedūras, diferencijuoti mokesčius pirmaisiais veiklos metais ir sukurti pramoninės zonos infrastruktūrą. Taip pat stiprinti tiesioginių užsienio investicijų pritraukimo politiką.

- Analizuojant Radviliškio rajono savivaldybės paskutinių penkių metų biudžeto išlaidas pagal valstybės funkcijų klasifikaciją nustatyta, kad savivaldybės skiriamų asignavimų dalis švietimui biudžeto išlaidų struktūroje vidutiniškai yra 54,5 proc. Atlikto tyrimo metu nustatyta, kad daugumos apklaustųjų nuomone neteisinga, kad pusė savivaldybės biudžeto lėšų skiriama švietimo

sričiai. Norint sutaupyti savivaldybės lėšas ir jas skirti kitoms sritims, reikalinga pertvarkyti mokyklų tinklą Radviliškio rajone. Netikslinga laikyti ugdymo įstaigas, kurios yra išlaikomos kitų sąskaita.

- Gyventojų aktyvumas formuojant savivaldybės biudžetinę politiką yra labai nedidelis. Savivaldybė mažai skiria dėmesio biudžeto rengimo klausimams ir vykdomai politikai viešinti. Gyventojai turėtų būti aktyvesni visuomeniniame gyvenime. Būtina savivaldybei didinti vykdomų programų atvirumą. Taip pat labiau atsižvelgti į gyventojų išsakomą nuomonę ir pasiūlymus. Tai vienas iš galimų būdų, kuris padėtų tikslingiau skirstyti biudžeto lėšas.



## LITERATŪRA

1. **Astrauskas A.** Optimalaus Lietuvos savivaldybių institucinės struktūros modelio paieška // Viešojo politika ir administravimas. – Vilnius: Mykolo Romerio universitetas, 1999, Nr.8, 9-24 p. – ISSN 1648-2603.
2. **Astrauskas A.** Savivaldybių biudžetų sudarymas // Ekonomika. – Vilnius: Mykolo Romerio universitetas, 2004, Nr. 8, – ISSN 1648-2603.
3. **Astrauskas A., Galinienė B.** Vietos savivalda Lietuvoje: teoriniai ir istoriniai aspektai. – Vilnius: Vilniaus universiteto leidykla, 2003. – ISBN 9986-19-565-9.
4. **Buckiūnienė, O. et al.** Lietuvos finansų sistema. – Vilnius: Teisinės informacijos centras, 2003. Nr. 8, - ISSN 1939-23503.
5. **Buškevičiūtė, E.** Viešieji finansai. – Kaunas: Technologija. 2006. – ISBN 9986-19-565-9
6. **Buškevičiūtė, E., Mačerinskienė, I.** Finansų analizė. Vadovėlis. – Kaunas: Technologija, 2007. ISBN 90825-12-2355.
7. **Davulis G.** Lietuvos savivaldybių finansų struktūra ir jos raida // Ekonomika ir vadyba: aktualijos ir perspektyvos. – Vilnius: Mykolo Romerio universitetas, 2006, Nr. 2(7), p. 40-45. – ISSN 1648 - 9098.
8. **Davulis, G. Savivalda ir demokratija Lietuvoje.**  
<<http://www.balsas.lt/naujiena/40831/gediminas-davulis-savivalda-ir-demokratija-lietuvoje>>;  
[žiūrėta 2013 02 13]
9. **Davulis, G.** Vietinių mokesčių koncepcija Lietuvoje [The conception of local taxes in Lithuania]. Viešojo politika ir administravimas. 2006, Nr.15, p.19-26;
10. **Dubauskas, G.** Personalo vadybos teorijos ir praktikos aktualijos// Mokslinių straipsnių rinkinys. Generolo Jono Žemaičio Lietuvos karo akademija. 2006. p. 62-81;
11. **Ehrhart, K. et al.** Biudžetas ir finansai. – Vilnius: Pradai. 1996. – ISSN 2348 – 7854;
12. **Europos vietos savivaldos chartija**, Valstybės žinios, 1999-10-01, Nr. 82-2418;  
<[http://www3.lrs.lt/pls/inter2/dokpaieska.showdoc\\_l?p\\_id=48874](http://www3.lrs.lt/pls/inter2/dokpaieska.showdoc_l?p_id=48874)>;  
[žiūrėta 2013 02 13]
13. **Lazdynas R.** Savivalda: filosofija, teorija, praktika. – Šiauliai: Saulės delta, 2005. – 140-141 p. – ISBN 9955-522-72-0;
14. **Lietuvos darbo birža. Nedarbo lygis Lietuvoje.**  
<http://www.ldb.lt/TDB/Vilnius/DarboRinka/Situacijos%20apvalga/LastSituacija.aspx>. ;  
[žiūrėta 2013 02 18]
15. **Lietuvos Respublikos biudžeto sandaros įstatymas**, Valstybės žinios, 2004-01-07, Nr. 4-47  
<[http://www3.lrs.lt/pls/inter3/dokpaieska.showdoc\\_l?p\\_id=280973&p\\_query=&p\\_tr2](http://www3.lrs.lt/pls/inter3/dokpaieska.showdoc_l?p_id=280973&p_query=&p_tr2)>;

[žiūrėta 2013 02 14]

**16. Lietuvos Respublikos Konstitucija**, Valstybės žinios, 1992-11-30, Nr. 33-1014;

**17. Lietuvos Respublikos rinkliavų įstatymas.**

<http://www3.lrs.lt/pls/inter3/oldsearch.preps2?Condition1=103713&Condition2=>

[žiūrėta 2013 03 02]

**18. Lietuvos Respublikos 2008 metų valstybės biudžeto ir savivaldybių biudžetų finansinių rodiklių patvirtinimo įstatymas.**

<http://www3.lrs.lt/pls/inter3/oldsearch.preps2?Condition1=103713&Condition2=>

[žiūrėta 2013 03 02]

**19. Lietuvos Respublikos 2009 metų valstybės biudžeto ir savivaldybių biudžetų finansinių rodiklių patvirtinimo įstatymas.**

[http://www3.lrs.lt/pls/inter3/dokpaieska.showdoc\\_l?p\\_id=415665&p\\_query=&p\\_tr2=2](http://www3.lrs.lt/pls/inter3/dokpaieska.showdoc_l?p_id=415665&p_query=&p_tr2=2)

[žiūrėta 2013 03 02]

**20. Lietuvos Respublikos 2010 metų valstybės biudžeto ir savivaldybių biudžetų finansinių rodiklių patvirtinimo įstatymas.**

[http://www3.lrs.lt/pls/inter3/dokpaieska.showdoc\\_l?p\\_id=415665&p\\_query=&p\\_tr2=2](http://www3.lrs.lt/pls/inter3/dokpaieska.showdoc_l?p_id=415665&p_query=&p_tr2=2)

[žiūrėta 2013 03 02]

**21. Lietuvos Respublikos 2011 metų valstybės biudžeto ir savivaldybių biudžetų finansinių rodiklių patvirtinimo įstatymas.**

[http://www3.lrs.lt/pls/inter3/dokpaieska.showdoc\\_l?p\\_id=415665&p\\_query=&p\\_tr2=2](http://www3.lrs.lt/pls/inter3/dokpaieska.showdoc_l?p_id=415665&p_query=&p_tr2=2)

[žiūrėta 2013 03 02]

**22. Lietuvos Respublikos 2012 metų valstybės biudžeto ir savivaldybių biudžetų finansinių rodiklių patvirtinimo įstatymas.**

[http://www3.lrs.lt/pls/inter3/dokpaieska.showdoc\\_l?p\\_id=415665&p\\_query=&p\\_tr2=2](http://www3.lrs.lt/pls/inter3/dokpaieska.showdoc_l?p_id=415665&p_query=&p_tr2=2)

[žiūrėta 2013 03 02]

**23. Lietuvos Respublikos teritorijos administracinių vienetų ir jų ribų įstatymas;**

<http://vidinis.vmi.lt/litlex/ll.dll> [žiūrėta 2012 12 19]

**24. Lietuvos Respublikos Vietos savivaldos įstatymas**, Valstybės žinios, 2008-10 01, Nr. 113-4290; <<http://www.infolex.lt/ta/65125>>; [žiūrėta 2013 01 14]

**25. Lietuvos Respublikos Vyriausybės nutarimas Nr. 1798 „Dėl nuomos mokesčio už valstybinę žemę ir valstybinio vidaus vandenų fondo vandens telkinius“.** Žin., 2002-11-22, Nr. 112-4993. <[www.lrs.lt](http://www.lrs.lt)> [žiūrėta 2013 02 13]

**26. Lietuvos Respublikos vyriausybės nutarimas „Dėl LR valstybės biudžeto ir savivaldybių biudžetų sudarymo ir vykdymo taisyklių patvirtinimo“.** <<http://vidinis.vmi.lt/litlex/ll.dll> >;

[žiūrėta 2012 12 14]

- 27. Peters, Guy B.** Biurokratijos politika. – Vilnius: Pradai. 2002.– 67-68 p. ISBN 9985-527-08-9.
- 28. Meidūnas V., Purinauskas P.** Finansai. – Vilnius: Teisinės informacijos centras, 2003. – 49-50 p. – ISBN 9955-557-07-9;
- 29. Stačiokas R. ir kt.** Apskaita ir atskaitomybė vietos savivaldybėse: mokomoji knyga. – Kaunas: Technologija, 2003, p. 220. – ISBN 9955-09-361-7;
- 30. Stačiokas R., Rimas J.** Lietuvos savivaldybių raida ir veiklos finansavimas. – Kaunas: Technologija, 2002. – 250 p. – ISBN 9988-09-310-2;
- 31. Stačiokas, R., Rimas, J.** Presumptions for strengthening the economical and financial independence of municipalities. Organizacijų vadyba: sisteminiai tyrimai. – Kaunas. 2004, 29, p. 173-188. ISBN 9978-07-340-2;
- 32. Radviliškio savivaldybės tarybos 2009 m. vasario 20 d. sprendimas Nr. T1-339**  
 „Dėl Radviliškio rajono savivaldybės 2008 metų biudžeto įvykdymo apyskaitos tvirtinimo“  
[http://www.radviliskis.lt/component/option,com\\_docman/task,cat\\_view/gid,149/Itemid,71/](http://www.radviliskis.lt/component/option,com_docman/task,cat_view/gid,149/Itemid,71/) ;  
 [žiūrėta 2013 02 11]
- 33. Radviliškio savivaldybės tarybos 2010 m. balandžio 20 d. sprendimas Nr. T1-919**  
 „Dėl Radviliškio rajono savivaldybės 2009 metų biudžeto įvykdymo apyskaitos tvirtinimo“  
[http://www.radviliskis.lt/component/option,com\\_docman/task,cat\\_view/gid,185/Itemid,71/](http://www.radviliskis.lt/component/option,com_docman/task,cat_view/gid,185/Itemid,71/)  
 [žiūrėta 2013 02 11]
- 34. Radviliškio savivaldybės tarybos 2011 m. kovo 24 d. sprendimas Nr. T1-1145**  
 „Dėl Radviliškio rajono savivaldybės 2010 metų biudžeto įvykdymo apyskaitos tvirtinimo“  
[http://www.radviliskis.lt/component/option,com\\_docman/task,cat\\_view/gid,206/Itemid,71/](http://www.radviliskis.lt/component/option,com_docman/task,cat_view/gid,206/Itemid,71/)  
 [žiūrėta 2013 02 11]
- 35. Radviliškio savivaldybės tarybos 2012 m. vasario 23 d. sprendimas Nr. T1-224**  
 „Dėl Radviliškio rajono savivaldybės 2011 metų biudžeto įvykdymo apyskaitos tvirtinimo“  
[http://www.radviliskis.lt/component/option,com\\_docman/task,cat\\_view/gid,234/Itemid,71/](http://www.radviliskis.lt/component/option,com_docman/task,cat_view/gid,234/Itemid,71/)  
 [žiūrėta 2013 02 12]
- 36. Radviliškio savivaldybės tarybos 2013 m. vasario 26 d. sprendimas Nr. T1-461**  
 „Dėl Radviliškio rajono savivaldybės 2012 metų biudžeto įvykdymo apyskaitos tvirtinimo“  
[http://www.radviliskis.lt/component/option,com\\_docman/task,cat\\_view/gid,261/Itemid,71/](http://www.radviliskis.lt/component/option,com_docman/task,cat_view/gid,261/Itemid,71/)  
 [žiūrėta 2013 03 14]
- 37. Visser, R.** The management of public finance: a practical guide. New York: Oxford university press. 2002, - 256p.

**Sadauskaitė L.** Radviliškio rajono savivaldybės finansinės veiklos analizė / Finansų valdymo magistro baigiamasis darbas. Vadovas doc. dr. M. Strumskis. – Vilnius: Mykolo Romerio universitetas, Ekonomikos ir finansų valdymo fakultetas, 2013. – 74 p.

## **ANOTACIJA**

Magistro baigiamajame darbe „Radviliškio rajono savivaldybės finansinės veiklos analizė“ išanalizuota ir įvertinta kaip vietos valdžia formuoja, rengia ir vykdo biudžetą. Iškeltos savivaldybės biudžeto rengimo problemos bei pateikti siūlymai, kaip šias problemas spręsti. Pirmoje šio darbo dalyje teoriniu aspektu pateikiama savivaldybės biudžeto samprata, pajamų ir asignavimų struktūra, biudžeto formavimo principai ir metodai. Antroje darbo dalyje analizuojama savivaldybės biudžeto pajamų ir išlaidų dinamika 2008 – 2012 m. Trečioje darbo dalyje pateikiami autorės atliktų tyrimų rezultatai. Atliktas gyventojų nuomonės tyrimas ir tarybos narių interviu, išsiaiškinta kam yra teikiami prioritetai skirstant savivaldybės biudžeto pinigus, kurioms sritims biudžeto lėšų skiriama per daug ir kurioms per mažai.

**Pagrindiniai žodžiai:** savivaldybės biudžetas, pajamos ir išlaidos, asignavimai, biudžeto formavimas ir vykdymas.

**Sadauskaitė L.** Analysis of financial activities for Radviliškis district municipality / Master`s Work in Finance Management. Supervisor assoc. doc. dr. M. Strumskis. – Vilnius: Mykolas Romeris University, Faculty of Economics and Finance Management, 2013. – 74 p.

## **ANNOTATION**

Master's final work “Analysis of financial activities for Radviliškis district municipality“ analyzed and evaluated as a local government formulates, develops and implements the budget. The municipal budget`s preparation problems are analyzed and made proposals how to solve these problems. A conception of the municipal budget, income and appropriations structure, principles and methods of the budget are theoretically given in the first part of this work. The municipal budget income and expenditure dynamics in 2008 - 2012 y. are analyzed in the second part of the work. The third part presents the author's research results. Was made survey of residents and interviewed council members revealed the priorities of budget money allocations, which areas of the budget allocated too much and which not enough.

**Key words:** budgets, income and expenses, appropriations, budget formation.

**Sadauskaitė L.** Radviliškio rajono savivaldybės finansinės veiklos analizė / Finansų valdymo magistro baigiamasis darbas. Vadovas doc. dr. M. Strumskis. – Vilnius: Mykolo Romerio universitetas, Ekonomikos ir finansų valdymo fakultetas, 2013. – 74 p.

## **SANTRAUKA**

Formuojant savivaldybės biudžetą svarbiausia sudaryti sąlygas plėtotis visuomenės gerovei. Dažniausios problemos su kuriomis susiduria savivaldybė, tai finansinių išteklių stoka ir efektyvus turimų lėšų panaudojimas. Sprendžiant tokio pobūdžio klausimus savivaldybė turi priimti tikslingiausias ir tinkamiausias sprendimus. Praktika rodo, kad sprendžiant iškilusias problemas, savivaldybė dažniausiai remiasi jau įvykusiais pokyčiais. Efektyviau būtų, jeigu atsakingi asmenys biudžeto formavimo ar naujų finansinių išteklių planavimo klausimais remtųsi prognozėmis. Taip pat būtina įvertinti šalies ekonominės padėties pasikeitimus ir teisės aktų ar įstatymų pakeitimus.

Atsakomybę už biudžeto rengimą ir vykdymą visuomet prisiima savivaldybė, todėl pravartu ieškoti galimybių ir būdų, kaip tinkamiausiai valdyti biudžeto finansus, kad būtų patenkinti gyventojų poreikiai ir lūkesčiai.

Viena iš iškeltų darbo problemų – Radviliškio rajono savivaldybė ruošiant biudžetą susiduria su problemomis, nuo kurių sprendimo priklauso rajono gyventojų pasitenkinimas savivaldybės darbu.

Magistro baigiamajame darbe autorė aptarė savivaldybės biudžeto sampratą, apžvelgė savivaldybės biudžeto formavimo principus ir metodus. Atliko 2008 – 2012 metų Radviliškio savivaldybės biudžeto pajamų ir išlaidų analizę, įvertino jų dinamiką ir kitimą įtakojančius veiksnius. Praktinio tyrimo metu buvo analizuojama, kokia vyrauja savivaldybės gyventojų ir savivaldybės tarybos narių nuomonė ir požiūris biudžeto išlaidų skirstymo klausimais. Magistro darbo rekomendacijose pateikiami iškeltų problemų sprendimo būdai.

**Sadauskaitė L.** Analysis of financial activities for Radviliškis district municipality / Master`s Work in Finance Management. Supervisor assoc. doc. dr. M. Strumskis. – Vilnius: Mykolas Romeris University, Faculty of Economics and Finance Management, 2013. – 74 p.

## **SUMMARY**

Important in shaping the municipal budget to enable development of public welfare. The most common problem faced by the municipality, it is lack of financial resources and effective utilization of it. Solving these issues municipality have to adopt targeted and the most appropriate solutions. Practice shows that solving these problems, the municipality commonly refers to the changes. More effective would be if those responsible persons, planning new financial resources would use forecasts. It is also necessary to assess the country's economic situation and the acts or laws.

Responsibility for budget preparation and execution always takes the municipality, so it is useful to look for opportunities and ways to the best manage of the budget in order to satisfy the needs and expectations of the population.

One problem of the work - preparation of the budget is facing a lack of fundings and efficient use of available resources in the Radviliškis district municipality, so it is appropriate to make right decisions on which depends welfare of the population.

In Master's work the author discussed the concept of the municipal budget, overviewed of the budget principles and methods. Carried out in 2008 - 2012 years Radviliškis municipal budget income and expenses analysis, assessed the dynamic of influencing factors. Practical study examines the dominating opinion of the population and municipal councilors and their view to budget allocation issues. In recommendations of Master's work are ways how to solve these problems and issues.

**PRIEDAI****1 PRIEDAS****MOKINIŲ SKAIČIUS BENDROJO UGDYMO MOKYKLOSE 2008 – 2012 M.**

	<b>2008 -2009</b>	<b>2009 - 2010</b>	<b>2010 - 2011</b>	<b>2011 -2012</b>	<b>2012 - 2013</b>
<b>Mokinių skaičius Radviliškio rajone</b>	6890	6485	6118	5817	5510
<b>Mokinių skaičius Radviliškio mieste</b>	3429	3227	3039	2913	2763

**2 PRIEDAS****RADVILIŠKIO RAJONO MOKINIO KREPŠELIS 2009 – 2012 M. (tūkst. Lt.)**

<b>2009m.</b>	<b>2010m.</b>	<b>2011m.</b>	<b>2012m.</b>
<b>35 765,00</b>	<b>31 480,00</b>	<b>32 348,00</b>	<b>30 845,00</b>



## Radviliškio r. savivaldybės gyventojų nuomonės tyrimas

### 3 PRIEDAS

Sveiki, rašau magistrinį darbą tema „Radviliškio r. savivaldybės finansinės veiklos analizė“. Norėčiau sužinoti jūsų nuomonę apie savivaldybės skirstomus biudžeto finansus. Anketa yra skirta Radviliškio r. savivaldybės gyventojų nuomonės tyrimui. Atsakymai bus naudojami tik magistriniame darbe, anketa yra anoniminė. Dėkoju iš anksto!!

1. *Kaip manote ar teisinga, kad daugiau nei 50 proc. Radviliškio r. savivaldybės biudžeto lėšų yra skiriama švietimo paslaugoms ir jos kokybės užtikrinimo programai?*

- Teisinga
- Neteisinga
- Nežinau

2. *Kaip manote, kam Radviliškio r. savivaldybė turėtų skirti daugiau biudžeto lėšų?*

- Viešajai tvarkai ir visuomenės apsaugai
- Aplinkos apsaugai
- Nežinau

3. *Ar skirtumėte papildomai kas mėnesį po 1 lt tam, kad būtų užtikrinta geresnė aplinkos apsauga?*

- Taip
- Ne
- Nežinau

4. *Jūsų nuomone, ar savivaldybė pakankamai biudžeto lėšų skiria žemės ūkio ir kaimo plėtros organizavimui?*

- Taip
- Ne
- Nežinau

5. *Kaip manote, kam Radviliškio r. savivaldybė turėtų skirti daugiau biudžeto lėšų?*

- Kultūrinės veiklos organizavimui
- Turizmo rėmimui
- Nežinau

6. *Ar Radviliškio r. savivaldybė pakankamai rūpinasi aplinkos apsauga?*

- Taip
- Ne
- Nežinau

7. *Jūsų nuomone, kam Radviliškio r. savivaldybė turėtų skirti daugiau biudžeto lėšų?*

- Švietimui
- Kultūrinės veiklos organizavimui
- Nežinau

8. *Kaip manote, kam Radviliškio r. savivaldybė turėtų skirti daugiau biudžeto lėšų?*

- Žemės ūkio ir kaimo plėtrai
- Turizmui
- Nežinau

9. *Sureitinguokite prioriteto tvarka, kaip skirtumėte Radviliškio r. savivaldybės biudžeto lėšas. (1 – daugiausiai, 6 – mažiausiai)*

- Aplinkos apsauga      ▪ Švietimas      ▪ Viešoji tvarka ir visuomenės apsauga
- Žemės ūkio ir kaimo plėtra      ▪ Turizmas      ▪ Kultūrinės veiklos organizavimas

10. *Jūsų lytis?*

- Vyras      ▪ Moteris

11. *Kuriai amžiaus grupei jūs priklausote?*

- 18-25      ▪ 26-35      ▪ 36-45      ▪ 46-55      ▪ Nuo 56

12. *Jūsų išsilavinimas?*

- Pagrindinis      ▪ Vidurinis      ▪ Profesinis      ▪ Aukštasis neuniversitetinis
- Aukštasis universitetinis      ▪ Kitas

13. *Pagrindinis Jūsų pajamų šaltinis:*

- Darbo užmokestis      ▪ Pašalpos      ▪ Pensija      ▪ Pajamos iš ūkinės veiklos
- Individuali veikla      ▪ Kita

**TARYBOS NARIŲ INTERVIU KLAUSIMAI****4 PRIEDAS**

1. *Kokius Radviliškio r. savivaldybės tarybos darbus išskirtumėte kaip geriausiai atliktus per paskutinius dvejus metus? Kodėl? Kas už tai atsakingas? (nurodykite nuo 2 iki 3 darbų)*
2. *Kokius Radviliškio r. savivaldybės tarybos darbus išskirtumėte kaip prasčiausiai atliktus per paskutinius dvejus metus? Kodėl? Kas už tai atsakingas? (nurodykite nuo 2 iki 3 darbų)*
3. *Jūsų nuomone, kuriai sričiai yra per mažai skiriama biudžeto asignavimų pagal savivaldybės biudžete numatytas finansuoti programas? Kodėl?*
4. *Jūsų nuomone, kuriai sričiai yra per daug skiriama biudžeto asignavimų pagal savivaldybės biudžete numatytas finansuoti programas? Kodėl?*
5. *Kaip manote, kokie tinkami veiksmai ir pakeitimai galėtų pritraukti daugiau pajamų į Radviliškio r. savivaldybės biudžetą?*
  - a) *Ar pritartumėte įvesti papildomas tikslines rinkliavas? (pvz. Automobilių stovėjimo mokestį)*
6. *Kokie savivaldybės pajamų šaltiniai yra socialiai teisingi? Kokie pajamų šaltiniai socialiai neteisingi? Kodėl taip manote?*