

MYKOLO ROMERIO UNIVERSITETAS
ŽMOGAUS IR VISUOMENĖS STUDIJŲ FAKULTETAS
PSICHOLOGIJOS INSTITUTAS

LIDIJA ČIAKAITĖ
TAIKOMOJI KRIMINALINĖ PSICHOLOGIJA

SUVOKIAMAS KONTAKTO UŽMEZGIMAS ĮTARIAMŲJŲ APKLAUSOJE: LIETUVOS
NUTEISTŲJŲ PATIRTYS

Magistro baigiamasis darbas

Darbo vadovas
Doc. Dr. Aleksandras Izotovas

Vilnius, 2023

TURINYS

PRATARMĖ	4
1. ĮTARIAMŪJŲ APKLAUSA	6
1.1 Bendravimas įtariamųjų apklausoje	6
1.2 Apklauso būdas	7
1.2.1 Kaltinamieji metodai	8
1.2.2 Informacijos rinkimo metodai	8
1.3 Situacija Lietuvoje	9
2. KONTAKTO UŽMEZGIMAS	10
2.1 Kontakto užmezgimo įtariamųjų apklausoje svarba	10
2.2 Kontakto užmezgimo konceptualizavimas	11
2.2.1 Tickle-Degnen ir Rosenthal (1990) trišalis kontakto užmezgimo modelis	12
2.2.2 Strong (1968) terapinio aljanso modelis	13
2.2.3 Duke et al. (2018) tyrėjo įtaką įtariamajam: kontakto užmezgimo modelis	14
2.3 Kontakto užmezgimo matavimo strategijos	15
2.3.1 Kontakto užmezgimas iš policijos tyrėjų perspektyvos	16
2.3.2 Kontakto užmezgimas iš įtariamųjų perspektyvos.....	17
2.3.3 Situacija Lietuvoje	19
3. TYRIMO PROBLEMA, TIKSLAS, UŽDAVINIAI	20
4. METODIKA	23
4.1 Tyrimo dalyviai	23
4.2 Duomenų rinkimo ir įvertinimo būdai	24
4.3 Tyrimo eiga	25
4.4 Duomenų apdorojimas ir analizė	26
5. REZULTATAI	28
5.1 Kontakto užmezgimas ir bendradarbiavimo ryšys	28
5.1.1 Kontakto užmezgimo technikų ir bendradarbiavimo ryšys	29
5.2 Prisipažinimas, nusikaltimo tipas, kriminalinė istorija ir kontakto užmezgimas	30
5.2.1 Prisipažinimas, nusikaltimo tipas, kriminalinė istorija ir dėmesingumas	33
5.2.2 Prisipažinimas, nusikaltimo tipas, kriminalinė istorija ir bendras ryšys	35
5.2.3 Prisipažinimas, nusikaltimo tipas, kriminalinė istorija ir kompetencija	38
5.2.4 Prisipažinimas, nusikaltimo tipas, kriminalinė istorija ir pasitikėjimas/pagarba.....	40
5.2.5 Prisipažinimas, nusikaltimo tipas, kriminalinė istorija ir kultūrinis panašumas.....	42
6. APTARIMAS	46

6.1 Teorinēs ir praktinēs implikācijas	48
6.2 Tyrimo ribotumai	49
7. IŠVADOS	51
LITERATŪRA	52
SANTRAUKA	57
SUMMARY	58
PRIEDAI	59

PRATARMĖ

Jau kurį laiką įtariamojo apklausų praktika yra aptariama ir nagrinėjama daugelio psichologijos ir teisės mokslinių tyrimų bei baudžiamosios justicijos kontekstuose. Įtariamųjų apklausose pirmiausia turi būti siekiama išsiaiškinti tiesą ir surinkti visą reikalingą informaciją tolimesniam nusikalstamos veikos tyrimui (Ancelis ir kt., 2011). Tačiau kyla susirūpinimas, nes tyrimai, nagrinėjantys įtariamųjų apklausas, rodo klaidingų prisipažinimų bei nuteisimų rizikas (Kassin et al., 2010). Nagrinėjant šias problemas, atlikti tyrimai pasirenkant eksperimentines paradigmas (Duke, 2013; Duke, Wood, Bollin, Scullin, & LaBianca, 2018), stebint konkrečias apklausas (Cleary & Warner, 2016) bei apklausiant tiek pareigūnus, tiek įtariamuosius apie jų išvalgas bei patirtis įtariamųjų apklausose (Wachi, Watanabe, Yokota, Otsuka, & Lamb, 2016; Cleary & Bull, 2019). Bendrai apklausa yra nagrinėjamos skirtingais lygmenimis, pradedant nuo plačių apklausų metodų, baigiant taktikomis ir specifinėmis technikomis naudojamomis įtariamųjų apklausose (Kelly, Miller, Redlich, & Kleinman, 2013).

Literatūroje išskiriami du pagrindiniai apklausų metodai – informacijos rinkimo ir kaltinamieji (Meissner et al., 2014). Sisteminiai tyrimai, kuriuose lyginami kaltinamieji ir informacijos rinkimo metodai, dažniausiai rodo, kad kaltinamieji metodai padidina klaidingų prisipažinimų tikimybę, o informacijos rinkimo metodai apsaugo nekaltus įtariamuosius ir kartu leidžia tikslingai išgauti kaltų asmenų prisipažinimus (Meissner et al., 2014). Informacijos rinkimo metodai yra pranašesni, kadangi skatina bendradarbiavimą ir daugiau patikimos bei tikslios informacijos lyginant su kaltinamaisiais metodais (Leahy-Harland, & Bull, 2017; Wachi et al., 2014).

Taigi, tiek Vakarų Europoje, tiek kitose išsivysčiusiose šalyse informacijos rinkimo metodų naudojimas sparčiai plinta (Miller, Redlich, & Kelly, 2018). Vienas iš esminių informacijos rinkimo metodo komponentų, be kurio įtariamųjų apklausa vargu ar būtų sėkminga, yra kontakto užmezgimo etapas (Abbe & Brandon, 2014). Įtariamųjų apklausų metu kontakto užmezgimas apibūdinamas kaip elementas, kurio pagalba yra stengiamasi palengvinti informacijos keitimąsi tarp apklausiamojo ir apklausiančiojo (Gabbert, Hope, Luther, Wright, & Oxburgh, 2021). Tai pasiekama apklausiančiojo asmens empatišku bendravimu, sąžiningumu, pagarba bei kitais kontakto užmezgimo būdais. Apklausos metu užmegztas abipusis kontaktas gali ne tik padidinti pasitikėjimą tarp apklausiamojo ir apklausiančiojo, bet taip pat gali padidinti įtariamojo norą bendradarbiauti ir atskleisti tiriamos nusikalstamos veikos aplinkybes. Be to, sėkmingai užmegztas kontaktas gali turėti teigiamas pasekmes bendram pasitikėjimui teisėsauga (Holmberg & Madsen, 2014; Walsh & Bull, 2012).

Vis dėlto, kontakto užmezgimo etapo nebuvimas gali sukelti įvairius neigiamus išgyvenimus kaip nerimą, baimę ar stresą ir to pasekmės gali būti tiek įtariamojo priešiškus, tiek nusikaltimo neigimas ar net klaidingas prisipažinimas (Vanderhallen, Vervaeke, & Holmberg, 2011). Atsižvelgiant į tai, kad kontakto užmezgimas yra svarbus komponentas norint sėkmingai apklausti

įtariamąjį, kyla klausimas, ar policijos tyrėjai užmezga kontaktą su asmeniu, įtariamu nusikaltimo padarymu ir ar tai turi įtakos įtariamojo bendradarbiavimui.

Vienas būdas, kaip galima nagrinėti šį klausimą, yra ištirti pačių policijos tyrėjų įžvalgas. Tyrimai, atlikti savistatos būdu rodo, kad tyrėjai dažniau naudoja kontakto užmezgimo technikas nei jų nenaudoja, tačiau yra pastebimos ir kitos neefektyvios technikos, kurios nepadeda užmegzti kontakto apklausų metu (Cleary & Warner, 2016). Įdomu ir tai, kad nors policijos tyrėjai ir teigia naudojantys kontakto užmezgimo būdus, išnagrinėjus kai kuriuos ikiteisminio tyrimo apklausų įrašus kontakto užmezgimo technikos ne visada yra randamos (Clarke & Milne, 2001). Dėl to yra svarbu ištirti kitą pusę - kaip patys įtariamieji vertina tokias apklausas ir ar iš tiesų, kontakto užmezgimas yra sėkmingai taikomas ikiteisminio tyrimo apklausų metu.

Galiausiai, pats įtariamasis nusprendžia bendradarbiauti ar ne, ir šis sprendimas gali būti veikiamas to, kaip tas asmuo suvokia apklausos situaciją. Tyrimų, kurie tiria nuteistųjų patirtis įtariamųjų apklausose yra labai mažai (Bull, 2014). Nepaisant to kol kas atlikti tyrimai rodo, kad kontakto užmezgimas ne visada yra naudojamas įtariamųjų apklausose (Holmber & Christianson, 2002), o tyrimai tiriantis pačių įtariamųjų įžvalgas rodo, kad įtariamieji labiau linkę bendradarbiauti jei yra naudojamos kontakto užmezgimo technikos (Miller, Redlich, & Kelly, 2018; Walsh & Bull, 2012). Tai yra, būdai rodantys pagarbą, orumą, neutralumą įtariamųjų atžvilgiu ir leidžiantys bei skatinantys juos laisvai kalbėti pagerina išgaunamos informacijos tikslumą ir detalumą nei technikos, kuriomis manipuluojama ar žeidžiama (Cleary & Bull, 2019). Taigi, yra svarbu išplėsti į įtariamuosius orientuotus tyrimus nagrinėjant pačių įtariamųjų suvokimą apie policijos tyrėjų naudojamas kontakto užmezgimo technikas įtariamųjų apklausose.

Šiame darbe yra iškeltas tikslas atskleisti baudžiamojo proceso apklausose dalyvavusių teisės pažeidėjų įtariamųjų patirtis, susijusias su policijos tyrėjų pastangomis užmegzti kontaktą su šiais įtariamaisiais. Atsižvelgiant į tai, kad didžioji dalis naudojamų būdų įvertinti kontakto užmezgimo technikas apklausų metu yra iš policijos tyrėjų įžvalgų, o tyrimų iš nuteistųjų perspektyvos stokojama, svarbu įvertinti teisės pažeidėjų požiūrį į ikiteisminės apklausos procesą, kas gali nulemti įtariamojo sprendimą bendradarbiauti su teisėsauga, arba ne.

1. ĮTARIAMŪJŲ APKLAUSA

1.1 Bendravimas įtariamųjų apklausoje

Ikiteisminis tyrimas – vienas iš baudžiamojo proceso etapų. Kruopščiai ir tikslingai vykdomas ikiteisminis tyrimas nulemia sėkmingą nusikalstamos veikos tyrimo baigtį. Vienas iš svarbiausių etapų, be kurio šis procesas nebūtų įmanomas, yra ikiteisminio tyrimo apklausa. Apklausa, tai tyrimo veiksmas, reguliuojamas baudžiamojo proceso įstatymų nustatytos tvarkos, ir kurio metu siekiama išsiaiškinti ir užfiksuoti informaciją, susijusią su nusikalstamos veikos aplinkybėmis (Ancelis ir kt., 2011). Literatūroje pagal procesinę asmens padėtį ikiteisminio tyrimo metu yra išskiriamos šios apklausos rūšys – liudytojo, nukentėjusiojo bei įtariamojo (Ancelis ir kt., 2011).

Šiame tyrime dėmesys sutelkiamas specifiskai į įtariamųjų apklausas. Pagal Lietuvos Respublikos baudžiamojo proceso kodeksą (LR BPK, 21 str.), „Įtariamuoju laikomas asmuo, sulaikytas įtariant, kad jis padarė nusikalstamą veiką, arba asmuo, apklausiamas apie veiką, kurios padarymu jis įtariamasis, arba į apklausą šaukiamas asmuo, kuriam yra surašytas šio Kodekso 187 straipsnyje numatytas pranešimas apie įtarimą“. Šis pasirinkimas yra motyvuojamas tuo, kad nors pagrindiniai klausimai į kuriuos siekiama atsakyti norint atskleisti nusikalstamos veikos aplinkybės nebūtinai priklauso nuo procesinės padėties, apklausų metu gali skirtis bendravimo pobūdis, naudojamos taktikos, kurios išskiria įtariamųjų apklausas nuo kitų (Bučiūnas, Gruodytė, ir Šalčius, 2017). Įtariamieji, kitaip nei liudytojai ar nukentėjusieji, dėl numatytos atsakomybės už padarytą nusikalstamą veiką turi apsvarstyti savo prisipažinimo ar neigimo pasekmes (jei yra įvykdę nusikalstamą veiką) ir atitinkamai priimti sau naudingiausią sprendimą (Hilgendorf & Irving, 1981). Dėl to, įtariamieji gali būti mažiau linkę atskleisti tiesą ar ją iškraipyti siekiant sau naudingos baudžiamosios bylos baigties.

Įtariamųjų apklausose labiau orientuojamasi į visuotinai neigiamai priimamą nusikalstamą veiką, dėl to dažniausiai nėra būdingas šiltas ir nuoširdus dviejų bičiulių pokalbis. Siekiant atskleisti tiesą bei užtikrinti teisingumą reikalingos specifinės bendravimo taktikos ir būdai. Dėl to, kaip įtariamasis bus apklaustas, ar kokios taktikos bus pasirinktos ikiteisminio tyrimo apklausos metu, didele dalimi priklauso nuo apklausiančiojo tyrėjo. Nagrinėjant šio proceso dalyvių charakteristikas, Burda ir Kuklianskis (2007) išskiria, kad apklausiantysis turi būti humaniškas, padorus, aukštos vidinės kultūros, pasižymintis profesionalumu, išsilavinęs, aukšto intelekto, komunikabilus, objektyvus, pasižymėti greita reakcija, dinamišku mąstymu, sugebėti be kitų pagalbos priimti sprendimus, sugebėti atlaikyti didelį psichologinį krūvį, pažinti kriminalinį pasaulį, išmanyti žmonių psichologiją ir kt. Autoriai pabrėžia, kad humaniško principas, t.y., matyti įtariamąjį kaip žmogų

turi būti apklausos pagrindas. R. Burda ir S. Kuklianskis aptardami apklausiamojo vaidmenyje bei šių asmenų charakteristikas reikalingas sėkmingai apklausai remiasi gyvenimiška praktika bei savo nuomone, tačiau empiriškai nepagrindžia, kodėl tam tikros savybės yra svarbios. Nors literatūroje išskiriamos tam tikros apklausiamojo savybės, kurios yra svarbios apklausos metu (Tidmarsh, Sharman, & Hamilton, 2021), šiuolaikinėje akademinėje literatūroje yra sukurti modeliai, kurie remiantis empiriniais duomenimis labiau fokusuojasi kaip struktūriškai vykdyti apklausą, o ne asmens charakterio savybes, kurios nulems apklausos sėkmę (Meissner, Redlich, Bhatt, & Brandon, 2012).

1.2 Apklausos būdas

Taigi, ne tik konkrečios apklausiančiojo asmens charakterio savybės ar apklausiamojo procesinė padėtis, bet apklausoje tyrėjo naudojamos bendravimo taktikos gali nulemti ikiteisminio tyrimo apklausos kryptį. Apklausos taktinis būdas yra tikslingiausias bei veiksmingiausias ikiteisminio tyrimo pareigūno elgesys, pasirenkamas atsižvelgiant į apklausos situaciją ir kuriuo stengiamasi pasiekti tinkamiausią apklausos rezultatą (Burda ir Kuklianskis, 2007).

Dabartiniame teisėsaugos kontekste vis dar susiduriama su klaidingų prisipažinimų bei nuteisimų atvejais (Redlich & Meissner, 2009). Literatūroje tai siejama su individualiu asmens pažeidžiamumu ir kaltinamųjų metodu naudojimu apklausose (Meissner et al., 2014). Šalys kaip JAV, Kanada ir daug Azijos šalių vis dar naudoja psichologine manipuliacija grįstus metodus, tačiau šalyse kaip Jungtinė Karalystė, Norvegija, Naujoji Zelandija ir kt., tokios kaltinamosios taktikos yra draudžiamos ir apklausų praktikoje yra taikomi informacijos rinkimo metodai (Bull & Soukara, 2010). Sisteminiai tyrimai, kuriuose lyginami kaltinamieji ir informacijos rinkimo metodai, dažniausiai rodo, kad kaltinamieji metodai padidina klaidingų prisipažinimų tikimybę, o informacijos rinkimo metodai apsaugo nekaltus ir kartu leidžia patikimai gauti kaltų asmenų prisipažinimus (Meissner et al., 2014). Pranašumas yra tame, kad informacijos rinkimo metodai skatina tiek bendradarbiavimą, tiek patikimos informacijos pateikimą lyginant su kaltinamaisiais metodais (Wachi et al., 2014).

Bendrai kalbant, kaltinamieji ir informacijos rinkimo metodai gali būti diferencijuojami pagal 5 dimensijas (Meissner, Russano, & Narchet, 2010):

- 1) kontakto užmezgimas/ kontrolės sukūrimas,
- 2) tiesioginė bei pozityvi konfrontacija/ psichologinė manipuliacija,
- 3) atviri, tiriamieji klausimai/ uždari, patvirtinamieji, menami klausimai,
- 4) tikslas - informacijos sužadimas ir gavimas/ tikslas - prisipažinimas, ir

5) dėmesys į kognityvinius melavimo požymius/ dėmesys į nerimo melavimo požymius.
Abu metodai toliau nagrinėjami detaliau.

1.2.1 Kaltinamieji metodai

Pagrindinė šių metodų prielaidą yra ta, kad asmuo apklausoje yra vertinamas kaip kaltas (Meissner et al., 2010). Tai reiškia, kad jeigu žmogus įtariamasis – preziumuojama, kad jis kaltas ir prisipažinimą reikia išgauti bet kokia kaina. Tyrėjas pirmiausia vertina ar žmogus yra kaltas atsižvelgdamas į neverbalinius elgesio ženklus. Jei asmuo rodo nerimo, susijaudinimo ar kitus panašius ženklus, tyrėjas nusprendžia, kad šis asmuo meluoja ir yra kaltas, nepaisant to, kad neverbaliniai indikatoriai moksliskai įrodyti kaip nepatikimi (DePaulo, Lindsay, Malone, Muhlenbruck, Charlton, & Cooper, 2003). Apklausos metu užduodami menami bei uždari klausimai, kurie siekia suklaidinti žmogų ir sukelti diskomfortą. Kaltinamieji metodai siekia apklausoje sukurti kontrolę bei psichologiškai manipuluojant priversti žmogų paklusti, t.y., prisipažinti. Psichologinė prievarta gali būti išskiriama pagal kelis komponentus (Meissner et al., 2010):

1) sulaikymas ir izoliacija – įtariamasis sulaikomas mažame kambaryje ir yra paliekamas patirti nerimą, nesaugumą, nežinomybę;

2) konfrontacija – įtariamasis yra kaltinamas ir gąsdinamas, neleidžiama pasisakyti, kartais gali būti pateikiami neegzistuojantys įrodymai;

3) minimizavimas – tyrėjas bando įgyti įtariamojo pasitikėjimą, siūlo pateisinimus dėl nusikaltimo, meluoja dėl švelnesnių pasekmių jei prisipažins.

Būtent tokios kaltinamosios taktikos gali paskatinti išgauti prisipažinimą ne tik iš kaltų, tačiau ir iš nekaltų asmenų (Narchet, Meissner, & Russano, 2011). Kaip pavyzdys, Amerikoje plačiai paplitusi ir bene dažniausiai naudojama yra „Reid“ technika. Ši technika remiasi kaltinamųjų metodų principais ir psichologine manipuliacija grindžiamomis taktikomis siekia išgauti prisipažinimą.

1.2.2 Informacijos rinkimo metodai

Nors JAV dažniausiai naudojamos kaltinamosios taktikos, Europos Sąjungoje pagal Europos žmogaus teisių konvenciją privaloma remtis nekaltumo prezumpcija: „Kiekvienas kaltinamas nusikaltimo padarymu asmuo laikomas nekaltu tol, kol jo kaltė neįrodyta pagal įstatymą” (EŽTK, 6 strp. 1 dalis). Priešingai nei kaltinamasis, informacijos rinkimo metodas remiasi prielaida, kad tiesą reikia išsiaiškinti leidžiant įtariamajam netrukdomai pateikti savo istorijos pusę. Šis modelis

orientuotas į kontakto užmezgimą, sąžiningumą, visos galimos informacijos rinkimą, į tiesą (Walsh et al., 2016). Apklauso metu yra stengiamasi sužadinti informaciją naudojant atvirus klausimus bei aktyvaus klausymo įgūdžius.

Pagrindinis šiuo metu taikomas informacijos rinkimo metodas yra „PEACE“ modelis (angl. *Planning and Preparation, Engage and Explain, Obtain and Account, Closure, Evaluation*) (Bull & Soukara, 2010). Šis modelis išskirtinį dėmesį skiria kontakto užmezgimui, nuoširdumui ir tiesos sakymui bei įtariamojo įvykio eigos versijos išklausymui. Apklausiantieji pareigūnai yra mokomi naudoti atvirus klausimus, pabrėžiamas aktyvus klausymas bei pagarba žmogaus orumui. Taktinių apklausos būdų naudojamų „PEACE“ modelyje pavyzdžiai gali būti: strategiškas bei laipsniškas įrodymų pateikimas, psichologinio kontakto užmezgimas bei santykių kūrimas naudojant aktyvaus klausimo įgūdžius bei randant bendrą kalbą apklausos metu, taip pat bendradarbiavimas tarp įtariamojo bei apklausiančiojo siūlant teisėtą atlygį už informaciją (Miller, Redlich, & Kelly, 2018). Nors „PEACE“ modelis dominuoja kaip informacijos rinkimo metodo pavyzdys, Kanadoje, Vakarų Europoje ir Skandinavijos šalyse taip pat yra sukurti ir kiti modeliai atitinkantys šio metodo prielaidas (Bull & Soukara, 2010).

1.3 Situacija Lietuvoje

Lietuvoje kol kas nėra tyrimų apie dabartinę apklausų praktiką, kuriuose atsispindėtų konkrečių metodų naudojimas ar jų efektyvumas. Tačiau yra aprašomos rekomendacijos. LR BPK yra nustatoma įtariamųjų apklausų tvarka, tačiau tokių apklausų turinys ir apklausų taktinės rekomendacijos yra aprašomas kriminalistikos vadovėliuose. Vienintelis aspektas kalbantis apie apklausos bendravimo pobūdį BPK yra apie tai, kad yra draudžiama naudoti neteisėtas prievartos priemonės norint išgauti parodymus (188 str.). Be to, Bučiūnas ir kolegos (2017) aprašo ikiteisminio tyrimo aspektus ir išskiria 4 apklausos etapus:

- 1) Pasirengimas,
- 2) laisvas pasakojimas,
- 3) klausimų pateikimas ir atsakymai bei
- 4) procesinis gautųjų parodymų įforminimas.

Pasirengimo etape Bučiūnas ir kolegos mini, kad yra svarbu sudaryti apklausos planą, nurodant aplinkybes, apie kurias bus klausiama, kokie taktiniai apklausos būdai, klausimai ir kokia tvarka viskas bus pateikiama kaltinamajam. Autoriai taip pat mini, kad priklausomai nuo apklausiamojo asmenybės, būtina individualizuoti apklausos taktiką. Tiesa, konkrečių taktikų, kurias reikėtų naudoti įtariamųjų apklausoje, autoriai neišskiria.

Burda, Krikščiūnas, Latauskienė, Malevski ir Matulienė (2004) kriminalistikos vadovyje aprašė tikslesnius taktinius būdus įtariamųjų apklausoje. Autoriai išskyrė šiuos taktinius būdus: įtikinti apklausiamąjį tyrėjo objektyvumu, sukelti pagarbą, patenkinti apklausiamąjo teisinius interesus, išlaikyti dalykinę ir ramią apklausos atmosferą, tyrėjas privalo būti taktiškas bei kultūringas, išaiškinti apklausiamajam nuoširdaus prisipažinimo reikšmę, pašalinti motyvus, skatinančius duoti melagingus parodymus, skatinti apklausiamąjo teigiamas savybes, detalizuoti, konkretizuoti parodymus bei pateikti nuoseklius įrodymus demaskuojančius apklausiamąjį.

Pagal šias rekomendacijas, sunku vienareikšmiškai nuspręsti ar šios technikos atitinka informacijos rinkimo metodo prielaidas. Galime matyti, kad kai kurios taktikos, kaip nuoseklių parodymų teikimas, ar apklausiamąjo teigiamų savybių skatinimas atitinka informacijos rinkimo metodo struktūrą. Tačiau taktika „sukelti pagarbą“ neatskleidžia tikslų būdų, kaip tai būtų galima padaryti, ir be to, atrodo, kad siejasi su kaltinamojo metodo prielaidomis, kadangi su šia taktika siekiama sukurti kontrolę, o ne palaikyti abipusiai pagarbius santykius. Nors šios rekomendacijos, pateiktos beveik prieš 20 metų, atskleidžia Lietuvoje rekomenduojamus specifinius taktinius būdus, yra svarbu atskleisti ar tyrėjai iš tiesų naudoja minimas rekomendacijas bei kokios specifinės taktikos yra taikomos dabartiniame ikiteisminio tyrimo įtariamųjų apklausų kontekste.

2. KONTAKTO UŽMEZGIMAS

2.1 Kontakto užmezgimo įtariamųjų apklausoje svarba

Tiek Lietuvoje, nors ir nevienareikšmiškai, tiek kitose išsivysčiusiose šalyse informacijos rinkimo metodų naudojimas sparčiai plinta (Miller et al., 2018) bei šio metodo efektyvumas yra įrodytas daugybės empirinių tyrimų (Meissner et al., 2014). Vienas iš esminių informacijos rinkimo metodo komponentų, be kurio įtariamųjų apklausa vargu ar būtų sėkminga, t.y. etiška ir efektyvi, yra kontakto užmezgimo etapas (Abbe & Brandon, 2014). Iliustruojant tai, Miller, Redlich, ir Kelly (2018) savo atliktame tyrime apklausė policijos tyrėjus, kokias taktikas jie dažniausiai naudoja savo praktikoje. Rezultatuose atsiskleidė, kad kontakto užmezgimo taktika buvo naudojama dažniausiai palyginus tiek su taktikomis iš kaltinamųjų, tiek iš informacijos rinkimo metodų. Kontakto užmezgimo svarba buvo pažymėta tiek liudytojų apklausoje pagerinant informacijos atgaminimą ir bendradarbiavimą (Duke et al., 2018), bet lygiai taip pat ir įtariamųjų apklausoje padidinant tikimybę, kad įtariamieji bus labiau linkę dalintis informacija ir bendradarbiauti (Miller, Redlich, & Kelly, 2018; Walsh & Bull, 2012).

2.2 Kontakto užmezgimo konceptualizavimas

Kontakto užmezgimas tradiciškai yra kilęs iš klinikinės psichologijos praktikos, specifiskai kalbant apie terapeuto ir kliento santykius (Vallano & Combo, 2011). Teisėsaugos kontekste, kontakto užmezgimas turi kur kas platesnį ir įvairiapusiškesnį apibrėžimą. Neseniai Neequaye ir Giolla (2022) atliktas tyrimas kritiskai išanalizavo kontakto užmezgimo sąvokas literatūroje ir identifiko 22 skirtingus kontakto užmezgimo apibūdinimus. Autoriai atrado, kad dažniausiai kontakto užmezgimas konceptualizuojamas šiomis dimensijomis:

1) Pozityvumas. Pozityvumas, pagal autorius, dažniausiai minima kategorija apibūdinanti kontakto užmezgimo konstrukta. Šis elgesys gali apimti simpatijos išreiškimą, susidomėjimą įtariamojo gerove ir tarpusavio priėmimą.

2) Abipusiškumas. Šis atributas apima apibrėžimus, kuriuose dėmesys sutelkiamas į bendras įtariamojo ir tyrėjo savybes. Abipusiškumas įtraukia tarpusavio supratimą, bendrą dėmesį, bendrą pagrindą ir tarpusavio sukurtą tam tikrą sąjungą, siekiant bendrų tikslų.

3) Komunikacija. Šis komponentas apima apibrėžimus, pabrėžiančius komunikacijos vaidmenį palengvinant ryšį. Be to, kalbant apie komunikaciją, dažnai buvo minima, kad tyrėjai turi būti nuoširdūs bendraudami su įtariamaisiais.

4) Sėkmingi rezultatai. Čia turimas omeny bendradarbiavimas, kaip sėkmingos apklausos tikslas. Bendradarbiavimui galime priskirti norą kalbėtis, produktyvumą, gaunamos informacijos tikslumą ir kiekį.

5) Pasitikėjimas. Šis komponentas apibūdina, kad santykiai norint užmegzti kontaktą turėtų būti įtariamojo pasitikėjimas tyrėju. Pasitikėjimas apima tikėjimą, kad tyrėjas yra nuoširdus žmogus bei kad nuo įtariamojo nėra slepiama jokia informacija. Be to, taip pat minima, kad pasitikėjimas gali kilti yra tada, kai įtariamasis tiki, kad tyrėjas nori nuoširdžiai išsiaiškinti tiesą.

6) Pagarba. Šis komponentas apima apibrėžimus, kuriuose minima, kad pagarba yra tikėjimas, kad tyrėjas yra atviras ir gerbia įtariamąjį.

Autoriai apibendrina, kad kontakto užmezgimas yra kaip vienas iš faktorių, apibūdinantis apklausiamojo ir apklausančiojo santykių kokybę. O kontakto užmezgimo dimensijų vienareikšmiškai autoriai nepateikia, sako, kad reikia dar gilesnės kontakto užmezgimo konceptualizavimo analizės. Nepaisant to, literatūroje kontakto užmezgimo apibrėžimas ir konceptualizavimas dažniausiai remiasi sukurtais teoriniais modeliais, kuriais stengiamasi identifikuoti kontakto užmezgimo struktūrą. Toliau nagrinėjami vieni iš svarbiausių kontakto užmezgimo teoriniai modeliai.

2.2.1 Tickle-Degnen ir Rosenthal (1990) trišalis kontakto užmezgimo modelis

Vieni iš pagrindinių kontakto užmezgimo konceptualizavimo pradininkų yra Tickle-Degnen ir Rosenthal (1990), kurie pateikė trišalį kontakto užmezgimo modelį (angl. the tripartite model of rapport), pagal kurį daugelis autorių remiasi vélesniame kontakto užmezgimo konceptualizavime (Neequaye & Giolla, 2022). Tickle-Degnen ir Rosenthal savo modelyje išskyrė abipusio dėmesingumo, pozityvumo bei koordinacijos komponentus, kurie tarpusavyje sąveikaudami ir sukuria kontakto užmezgimo konstruklą. Pagal autorius, abipusis dėmesingumas reiškia abiejų šalių atvirumą bei rodomą susidomėjimą vienas kitu. Būtent dėl abipusio dėmesingumo skatinamas pozityvumas, kuris pasireiškia draugiškumu bei rūpestingumu. Apklauso metu rodomas dėmesingumas bei pozityvus požiūris sukuria koordinaciją kaip trečią kontakto užmezgimo komponentą. Koordinacija, tai išvystytas tarpusavio ritmas bei ryšys, kurie padeda suprasti vienas kito perspektyvą.

Anot Tickle-Degnen ir Rosenthal kontakto užmezgimas vystosi palaipsniui, kiekvienas komponentas yra svarbus ir jiems išsivystyti reikia laiko. Iš praktinės perspektyvos, kontakto užmezgimas sakoma, kad turi dvi funkcijas: 1) sukuria geresnes sąlygas apklausiamajam prabilti bei 2) suteikia galimybę apklausiančiajam geriau suprasti įtariamą motyvaciją, interesus bei pažeidžiamumus (Borum, 2006). Collins and Carthy (2018) atliko tyrimą, kuriame pagal Tickle-Degnen ir Rosenthal sukurtą modelį tyrė kontakto užmezgimo technikas su asmenimis, įtariamais dėl sukčiavimo. Autoriai rado reikšmingą ryšį tarp kontakto užmezgimo technikų ir apklauso rezultatų. Pagal autorius, kontakto užmezgimas, tiek specifinės kontakto užmezgimo technikos, kaip dėmesingumas ir koordinacija buvo reikšmingai susiję su sėkmingos apklauso rezultatais, o pozityvumas neturėjo jokios įtakos apklauso rezultatams. Apklauso rezultatai šiame tyrime buvo matuojami gautos informacijos tikslumu ir kokybe bei prisipažinimu, kas gali suponuoti įtariamą norą bendradarbiauti apklauso metu.

Nepaisant to, kad literatūroje yra pagrindžiamas Tickle-Degnen ir Rosenthal terapinio kontakto užmezgimo modelio pritaikomumas įtariamųjų apklausoje, Driskell ir Driskell (2011) atlikdami kontakto užmezgimo literatūros analizę aptarė, kad Tickle Degnen ir Rosenthal (1990) trišalis modelis yra labiau pritaikomas šeimyniniams santykiams, draugystėms ir santykiams su kolegomis. Driskell ir Driskell (2011) pristatė priežastis, kodėl šis modelis gali būti tik iš dalies taikomas kontakto užmezgimui, kai jis vystosi per įtariamųjų apklauso. Konkrečiai kalbant, šeimos, draugų ir kolegų bendravimas skiriasi nuo sąveikos įtariamųjų apklauso metu 3 būdais:

1) Bendravimo tikslais. Draugų, šeimos ar bendradarbių santykiai dažniausiai yra paremti džiaugsmo ar vienas kito palaikymo principais, o apklausų metu tikslas pirmiausia yra surinkti tyrimui svarbią informaciją (pvz., nusikalstamos veikos aplinkybes).

2) Kontakto užmezgimo funkcija ir reikšmė. Draugų, šeimos ar bendradarbių kontakto užmezgimas yra neatskiriamas santykių dalis ir yra taikoma iš abiejų pusių. Apklausos metu, kontakto užmezgimas inicijuojamas iš vienos šalies (tyrėjo) ir yra naudojamas siekiant surinkti visą svarbią informaciją ir pasiekti sėkmingą apklausos baigtį.

3) Emociniu klimatu. Draugų, šeimos ar bendradarbių santykiai dažniausiai būna pozityvūs ir palaikantys. Priešingai, apklausose dažnai pasitaiko neigiamos emocijos, kaip baimė, įtarimas, priešiškus, pyktis ir kt.

Atsižvelgiant į tai, kad įtariamųjų apklausose kontakto užmezgimo teorinį konceptą Tickle-Degnen ir Rosenthal modelis pagrindžia tik iš dalies, literatūroje pastebimas ir alternatyvus kontakto užmezgimo modelis, paremtas psichoterapijos srities „terapinio aljanso“ teorija.

2.2.2 Strong (1968) kontakto užmezgimo modelis

Alternatyvus kontakto užmezgimo modelis apklausų metu, paremtas psichoterapijos srities „terapinio aljanso“ teorija, suteikia teorinę paramą kontakto užmezgimui įtariamųjų apklausose. Strong (1968) tarpasmeninės įtakos teorija teigia, kad terapijoje dalyvaujantį klientą terapeutas gali paskatinti keisti netinkamas mintis ir elgesį. Atsakydamas į šį paskatinimą, pokyčiams atsparus klientas gali patirti kognityvinį disonansą. Kognityvinis disonansas čia įvardijamas kaip psichologinis konfliktas dėl vienas kitam prieštaraujančių jausmų ir veiksmų. Strong mini, kad terapiniame kontekste disonansą galima sumažinti dvejomis pagrindinėmis priemonėmis: diskredituojant terapeutą arba keičiant kliento požiūrį į elgesio pokyčius. Terapeutas tada siekia sumažinti tikimybę, kad klientas diskredituos terapeutą ir taip padidinti požiūrio pasikeitimo tikimybę. Kliento gebėjimas diskredituoti terapeutą sumažėja, jei terapeutas laikomas patikimu.

Patikimumas, Strong manymu, yra vienas iš veiksnių stipriausiai prognozuojančių terapijos sėkmę. Terapeuto patikimumą sudaro trys veiksniai: kompetencija, pasitikėjimas ir patrauklumas. Strong (1968) teigia, kad šie kompetencijos, pasitikėjimo ir patrauklumo komponentai didina terapeuto patikimumą, taip padidindami kliento įsitraukimą į terapijos procesą. Terapeuto patikimumo ir kliento įsitraukimo derinys gali sumažinti kliento galimybę diskredituoti terapeutą. Jei klientas negali diskredituoti terapeuto, jis tada turi ieškoti kitų būdų kognityviniam disonansui išspręsti, pavyzdžiui, pakeisti savo požiūrį į elgesio pokyčius.

Remiantis terapinio aljanso modeliu, kuriame pabrėžiama, kad terapijos sėkmė iš dalies priklauso nuo to, kaip klientas suvokia terapeuto elgesio charakteristikas, galima pritaikyti ir

teisėsaugos kontekste. Tai yra, kad priklausomai nuo suvokiamo pareigūno elgesio charakteristikų gali kisti kontakto užmezgimas ir galiausiai bendradarbiavimas įtariamųjų apklausų metu. Taigi, atsižvelgiant tiek Strong, tiek Tickle-Degnen ir Rosenthal kontakto užmezgimo modeliais, Duke (2013) sukūrė kontakto užmezgimo modelį, kuris gali būti pritaikomas įtariamųjų apklausose.

2.2.3 Duke (2013) kontakto užmezgimo įtariamųjų apklausose modelis

Duke (2013) pasiūlė penkių dimensijų kontakto užmezgimo modelį įtariamųjų apklausose, kuris išplečia Tickle-Degnen ir Rosenthal (1990) ir Strong (1968) kontakto užmezgimo modelius įtraukiant pasitikėjimo/pagarbos, kompetencijos ir kultūrinio panašumo dimensijas. Atitinkamai Duke (2013) konceptualizavo kontakto užmezgimo konstrukta 5 plačiomis dimensijomis:

1) Dėmesingumas. Šio tyrimo dėmesingumo dimensija yra panaši į Tickle-Degnen ir Rosenthal (1990) trišalio modelio „abipusio dėmesio“ komponentą. Dėmesingumas apklausų metu suponuoja, kad tyrėjas apklausų metu įdėmiai klausosi įtariamojo bei įsiklauso į duotus parodymus.

2) Pasitikėjimas/Pagarba. Pasitikėjimas ir pagarba yra glaudžiai susiję konstruktai, tačiau jų teorinis apibūdinimas skiriasi. Strong (1968) savo teoriniuose modeliuose identifikavimo pasitikėjimą, kaip vieną iš svarbiausių komponentų veikiančių kontakto užmezgimą, ir galiausiai kliento pagerėjimą. Tickle-Degnen ir Rosenthal (1990) identifikavo pozityvumo dimensiją, kuri teoriškai apibūdinama panašiai, kaip ir Duke (2018) pasitikėjimo/pagarbos dimensija. Pasitikėjimas tyrėju, ypač esant neapibrėžtai situacijai, gali padidinti įtariamojo įtaigumą apklausos metu, dėl to gali sumažėti pasipriešinimas (Borum, 2006). Kalbant apie pagarbą, apklausos metu pagarba gali būti suvokiama kaip atviras elgesys įtariamojo atžvilgiu.

3) Kompetencija. Anot Strong (1968) kompetencija yra vienas iš trijų terapeuto charakteristikų, nulemiančių terapeuto įtaką kliento pagerėjimui. Kompetencija pasireiškia ne tik per įgūdžius, žinias ir profesionalumą, bet ir per tyrėjo atsidavimą savo užduočiai. Šį atsidavimą atspindi (a) pašnekovo pastangos pokalbio metu ir (b) pašnekovo išsipareigojimas sėkmingai atlikti apklausą (t. y. gauti vertingos informacijos).

4) Kultūrinis panašumas. Kultūrinis panašumas susijęs su tyrėjo žiniomis apie įtariamojo kultūrą ar kilmę. Kultūros žinojimas gali įgalinti parodyti pagarbą įtariamojo kultūrai, o tai gali sumažinti pasipriešinimą (Rowe, 2006). Kultūrinis panašumas taip pat gali apimti žinias apie šaltinio partnerius, išsilavinimą, santykius, profesiją ir t.t. Panašumas nebūtinai savaime yra susijęs su kontakto užmezgimu, o labiau padeda sudaryti sąlygas, kurios skatina įtariamąjį įsitraukti į apklausos procesą ir bendradarbiauti (Platow, Mills, & Morrison, 2000).

5) Bendras ryšys. Teigiamas tyrėjo charakteristikų suvokimas gali paveikti įtariamojo norą bendradarbiauti, sukurdamas bendrą ryšio jausmą tarp tyrėjo ir įtariamojo. Šis bendras ryšys sukuria didesnę įtariamojo norą dalyvauti pokalbyje. Jei tarp jo ir tyrėjo yra sukurtas bendras ryšys (geras komunikacijos srautas), įtariamasis gali jaustis labiau motyvuotas visapusiškai bendradarbiauti. Bendro ryšio koncepcija yra panaši į koordinacijos koncepciją, kurią Tickle-Degnen ir Rosenthal (1990) įvardijo kaip pagrindinį kontakto užmezgimo komponentą.

Remiantis Duke (2013) teorine modelio analize, Duke et al. (2018) toliau nagrinėdami kontakto užmezgimo modelio struktūrą, patobulino ir sukūrė atnaujintą skalę, kuri remiasi ankščiau aptartomis dimensijomis, ir kuri yra naudojama matuojant įtariamųjų suvokimą apie kontakto užmezgimą apklausų metu (RS3i). RS3i vertina, kaip įtariamasis patiria santykį apklausų metu, matuodamas suvokiamą tyrėjo elgesį. Tai yra, matuojamas įtariamojo suvokimas apie tyrėjo apklausų metu rodomą dėmesingumą, jaučiamą patikimumą ir pagarbą, tyrėjo profesinę kompetenciją, suvokiamą kultūrinį panašumą tarp tyrėjo ir įtariamojo ir sukurtą bendrą ryšį. Šis tyrimas remiasi Duke (2018) sukurtu kontakto užmezgimo modeliu.

2.3 Kontakto užmezgimo matavimo strategijos

Taigi, nors ir literatūroje pateikiamas kontakto užmezgimo teorinis pagrindimas, aiškus ir nuoseklus apibrėžimo nėra, dėl ko gali kilti kontakto užmezgimo įtariamųjų apklausose įvertinimo iššūkių. Galima manyti, kad tarpusavio santykiai yra subjektyvi patirtis tarp įtariamojo ir tyrėjo, kurią sunku apibūdinti ir kiekybiškai įvertinti. Nepaisant šių iššūkių, literatūroje yra išskiriami 3 būdai, kaip ištirti kontakto užmezgimą apklausų metu (Vallano & Compo, 2015):

1) naudodami nepriklausomus vertintojus, kurie stebi apklausą ir klasifikuoja apklausos metu rodomą elgesį, kuris sukuria kontakto užmezgimą,

2) policijos tyrėjų patirtys ir įžvalgos vertinamos savistatos klausimynais,

3) įtariamųjų patirtys ir įžvalgos vertinamos savistatos klausimynais.

Nepriklausomų vertintojų naudojimas stebint apklausas ir vertinant tyrėjo ir įtariamojo tarpusavio ryšį yra naudingas. Šis matavimo metodas dažnai naudojamas klinikiniuose tyrimuose dėl santykių stiprinimo, kai keli stebėtojai sugeba nustatyti, ar abi sąveikaujančios šalys užmezgė kontaktą ir atgalinio ryšio pagalba stiprinti kontakto užmezgimo trūkumus (Grahe & Bernieri, 1999). Teisės saugos kontekste, egzistuoja sukurtas nepriklausomų vertintojų fiksuojamas kontakto užmezgimo įtariamųjų apklausose elgesio modelis „ORBIT“ (angl. *Observing Rapport-Based Interpersonal Techniques*) (Allison et al., 2010). Šis modelis paremtas elgesio stebėjimu ir kontakto užmezgimo kodavimu yra kol kas laikomas vienu iš išsamiausių ir tikslingiausių būdų siekiant

įvertinti konkrečias kontakto užmezgimo technikas analizuojant realias įtariamųjų apklausas (Gabbert et al., 2021).

Nepriklausomų vertintojų metodas padeda sumažinti savistatos klausimynų ribotumus, kaip pavyzdžiui, dalyvių norą įtikti tyrimo vykdytojams ir paremti tyrimo hipotezes ar atsakyti į klausimus, kurie yra socialiai pageidautini. Dėl šios galimybės stebėjimo metodai neabejotinai suteikia objektyviausią kontakto užmezgimo matavimą. Tačiau yra keletas didelių apribojimų su šiais matavimais. Pirmia, kadangi santykių patirtis yra subjektyvi ir egzistuoja tik tarp pačių sąveikaujančių šalių (žr. Tickle-Degnen & Rosenthal, 1990), nepriklausomų stebėtojų suvokimas gali skirtis nuo tikrų jausmų ir išgyvenimų, kuriuos patiria sąveikaujančios šalys. Antra, elgesio stebėjimas gali suteikti nepakankamos informacijos, kad būtų galima tiksliai nustatyti tyrėjo ir įtariamojo kontakto užmezgimą arba jo mastą. Iš esmės pasikliauti tik nepriklausomais stebėtojais, siekiant nustatyti, ar kontaktas buvo užmezgtas, gali būti nepriimtina, todėl idealiu atveju šis metodas turėtų būti naudojamas siekiant pastiprinti kitus kontakto užmezgimo matavimo būdus (Vallano & Compo, 2015).

Remiantis kontakto užmezgimo tarp dviejų šalių samprata, geresnis atskaitos taškas šiam santykiui matuoti yra gauti paties tyrėjo ir paties įtariamojo suvokimą apie kontakto užmezgimą apklausos metu. Nepaisant gerai žinomų savistatos metodo apribojimų, įskaitant socialiai pageidautinų atsakymų šališkumą, neabejotinai svarbiau nustatyti, ar apklausiamasis patyrė kontakto užmezgimą su apklausos tyrėju, nes tai reikšmingai prisideda prie sėkmingos apklausos baigties. Taigi naudinga matavimo priemonė tiriant kontakto užmezgimą tarp tyrėjo ir įtariamojo gali būti savistatos metodu paremti klausimynai. Toliau detaliau nagrinėjamos savistata paremtos įžvalgos iš policijos tyrėjų bei įtariamųjų patirčių apie kontakto užmezgimą apklausų metu.

2.3.1 Kontakto užmezgimas iš policijos tyrėjų perspektyvos

Atlikti tyrimai apie policijos tyrėjų patirtis rodo svarbias įžvalgas apie tai, ar policijos tyrėjai savo praktikoje naudoja kontakto užmezgimo technikas. Pavyzdžiui, Wachi et al. (2014) apklausė 276 Japonijos policijos pareigūnus, kurie dalyvavo įtariamųjų apklausose. Išanalizavus policijos pareigūnų apklausų metu naudojamas taktikas, nustatyti keturi apklausos būdai: apklausa koncentruota į įrodymus, apklausa remiasi konfrontacija, apklausa orientuota į santykius ir nediferencijuota apklausa. Taikydami į įrodymus orientuotą apklausos būdą, policijos pareigūnai įdėmiai klausėsi įtariamųjų pasakojimų ir naudojo gautus įrodymus, kad gautų prisipažinimą. Konfrontaciniu metodu policijos pareigūnai konfrontavo su įtariamaisiais kalbėdami apie nusikaltimą ir aukas (naudojo manipuliacines taktikas). Taikydami į santykius orientuotą metodą, policijos

pareigūnai atidžiai klausėsi įtariamųjų pasakojimų ir bandė su jais užmegzti kontaktą. Į santykius orientuotas pokalbis vėlesniais apklausų laikotarpiais buvo siejamas su visapusiškais įtariamųjų prisipažinimais. Priešingai, į įrodymus orientuotas metodas buvo susijęs su daliniais įtariamųjų prisipažinimais. Be to, apklausose orientuotose į santykius, įtariamieji buvo labiau linkę atskleisti policijai nežinomą informaciją po to, kai prisipažino (Wachi et al., 2014). Taigi, iš šio savistatos metodu remto tyrimo, atsiskleidžia, kad ir iš tyrėjų perspektyvos, į santykius orientuoti apklausos metodai ir kontakto užmezgimas duoda kur kas sėkmingesnės apklausos rezultatus.

Lyginant įtariamųjų ir liudytojų apklausas taip pat atsiskleidžia įdomių rezultatų. Vanderhallen, Vervaeke, ir Holmberg (2011) atliko tyrimą, kuriame lygino, kaip liudytojai, įtariamieji ir policijos tyrėjai vertina užmegztą kontaktą apklausų metu. Rezultatai parodė, kad liudytojų apklausose buvo naudojamos mažiau priešiškos, humaniškos, pagarbios, nekeliančios nerimo ir mažiau dominuojančios technikos, palyginus su įtariamųjų apklausomis. Be to, apklausus policijos tyrėjus paašėjo, kad įtariamųjų apklausose kontakto užmezgimas buvo prastesnis ir tyrėjai pripažino, kad jį sukurti yra kur kas sunkiau nei nukentėjusių ar liudytojų apklausose. Be to, Dando, Wilcock ir Milne (2008) apklausė 221 policijos tyrėjus Jungtinėje Karalystėje apie jų patirtis liudytojų apklausose. Rezultatai parodė, kad 87% tyrėjų naudoja kontakto užmezgimo technikas savo kasdieninėje praktikoje. Kontrastingai, Kassin et al., (2007) atliko tyrimą, siekiant išsiaiškinti apie naudojamas kontakto užmezgimo technikas įtariamųjų apklausose ir atskleidė, kad tik 31% tyrėjų savo kasdieninėje praktikoje naudoja kontakto užmezgimo technikas.

Taigi, nors tyrėjai pripažįsta kontakto užmezgimo svarbą (Wachi et al., 2014, Dando et al., 2008), o 31 % netgi praneša, kad jie „visada“ užmezga ryšį (Kassin et al., 2007), ankščiau atlikti stebėjimu paremti tyrimai rodo, kad kontakto užmezgimo mastas įtariamųjų apklausose svyruoja nuo 3 % (Pearse & Gudjonsson, 1996) iki 7 % (Clarke & Milne, 2001). Papildomai, vertinant PEACE modelį, Clarke ir Milne (2001) išanalizavo įtariamųjų interviu įrašus ir nustatė, kad 47% įtariamųjų apklausų metu nebuvo užmegztas joks ryšys.

Dėl to yra svarbu ištirti kitą pusę - kaip patys įtariamieji vertina tokias apklausas ir ar iš tiesų, kontakto užmezgimas yra sėkmingai taikomas ikiteisminio tyrimo apklausų metu. Galiausiai, tik pats įtariamasis nusprendžia bendradarbiauti ar ne, ir šis sprendimas gali būti veikiamas tuo, kaip tas asmuo suvokia apklausos situaciją.

2.3.2 Kontakto užmezgimas iš nuteistųjų perspektyvos

Tik nedidelė dalis tyrimų yra vertinę pačių įtariamųjų požiūrį į policijos įtariamųjų apklausų strategijas (Bull, 2014). Kadangi prisipažinimas ar net bendradarbiavimas galiausiai yra įtariamojo sprendimas, labai svarbu ištirti, kaip įtariamieji suvokia savo patirtis apklausose.

Svarbus tyrimas, kuris rodo, kokią įtaką tyrėjo bendravimo būdas turi įtariamojo prisipažinimui ir bendradarbiavimui buvo atliktas O'Connor ir Carson (2005), kurie tyrė asmenų, nuteistų dėl seksualinio vaikų tvirkimo, įžvalgas. Autoriai išsiaiškino, kad pagrindinė priežastis, dėl kurios nuteistieji prisipažino apklausų metu, buvo policijos tyrėjų jiems parodyta pagarba. Iš trečdalis neprisipažinusių (36%) daugelis teigė, kad taip nutiko dėl to, nes juos apklausė žeminančiu ir (arba) konfrontaciniu būdu. Be to, nuteistieji taip pat komentavo, kad kai kurių įtariamųjų apklausų metu jiems buvo aiškiai parodyta, kad tyrėjai jų atžvilgiu jautėsi neigiamai, todėl jie nepateikė informacijos, kurią priešingu atveju būtų pateikę. Šie autoriai, remdamiesi savo tyrimais, rekomendavo, kad tyrėjas turėtų parodyti įtariamajam, kad jis supranta pastarojo požiūrį į pasaulį, užmegzti kontaktą, bendrauti nekeliant grėsmės ir nevertinant, kartu parodant supratimą, empatiją ir pagarbą įtariamojo atžvilgiu.

Vieni iš pirmųjų, nagrinėjusių įtariamas policijos apklausos metodų perspektyvas, buvo Holmberg ir Christianson (2002), kurie atliko tyrimą Švedijoje, kuriame dalyvavo 83 teisės pažeidėjai, nuteisti už žmogžudystes ar seksualinius nusikaltimus. Analizė atsiskleidė, kad teisės pažeidėjai tyrėjų apklausos taktiką suvokė iš dviejų perspektyvų: arba kaip humanišką, arba dominuojančią. Humanitariniam požiūriui buvo būdingas nuteistųjų suvokimas, kad tyrėjas rodė asmeninį susidomėjimą, kūrė asmeninį pokalbį, išreiškė teigiamą požiūrį, elgėsi paslaugiai bei empatiškai. Dominuojantis interviu stilius pasižymėjo tuo, kad pašnekovas buvo suvokiamas kaip agresyvus, nekantrus, šiurkštus, užsispyręs ir smerkiantis, neskiriantis pakankamai laiko apmąstymams. Teisės pažeidėjai, apklausti taikant humanišką požiūrį, tris kartus dažniau prisipažino (arba pateikė svarbios nusikalstamai veikai nustatyti informacijos), nei tie, kurie tyrėją suvokė kaip dominuojantį. Toliau nagrinėjant dėl sunkių nusikaltimų kalinčių asmenų patirtis įtariamųjų apklausose, paaiškėjo, kad teisės pažeidėjai apklausų metu save vertino labiau nerimastingais ties tyrėjais nei norinčiais bendradarbiauti. Nuteistieji, kurie jautėsi gerbiami, beveik šešis kartus dažniau prisipažino nei tie, kurie jautė nerimą pokalbio metu. Šios ankstyvos išvados pabrėžia dvi svarbias išvadas – pirma, kad įtariamieji pateikia svarbios informacijos apie savo patirtis įtariamųjų apklausose, ir, antra, kad jų suvokimas apie tą patirtį yra susijęs su jų sprendimų priėmimu.

Naujesni tyrimai su įtariamaisiais pateikia kontrastingą kontakto užmezgimo įtaką bendradarbiavimui. Pavyzdžiui, Wachi et al. (2016) atliktame tyrime, buvo nagrinėjamos Japonijos nuteistųjų įžvalgos apie įtariamųjų apklausas, užpildant savianalizės klausimyną. Rezultatai atskleidė, kad dažniausiai naudojamos technikos (daugiau nei pusė dalyvių įvertino kaip dažnai arba visada) buvo „jaučiama pagarba“, „gyvenimo istorijų išklauskymas, kaip asmeninė istorija“ ir „parodymų išklauskymas“. Šie rezultatai prieštarauja Holmberg ir Christianson (2002) atlikto tyrimo rezultatams, kuriuose labiau atsispindėjo kaltinamųjų metodų taktikos. Lyginant Wachi et al. (2016) ir Holmberg ir Christianson (2002) tyrimus, galime matyti, kad pastarajame tyrime tik nedaugelis teisės pažeidėjų

patyrė panašias taktikas. Atitinkamai: „tyrėjas išreiškė teigiamą požiūrį į jus kaip į žmogų“ (tik 28% nuteistųjų už žmogžudystes ir 18% nuteistų seksualinių nusikaltėlių atsakė „labai dažnai“), ir „tyrėjas rodė asmeninį susidomėjimą ir bandė užmegzti asmeninį pokalbį“ („dažnai“ atsakė tik 21 proc. nuteistųjų už žmogžudystes ir 10 proc. nuteistų seksualinių nusikaltėlių). Taigi literatūroje galime pastebėti prieštaraujančios informacijos susijusios su nuteistųjų patirtimis įtariamųjų apklausose.

Tyrimai, kuriuose tiriamos kontakto užmezgimo technikos, atskleidė, kad dėmesingumo, pasitikėjimo ir pagarbos bei bendro ryšio komponentai turėjo reikšmingą santykį su noru bendradarbiauti (Duke et al., 2018). Kompetencija bei kultūrinis panašumas neturėjo reikšmingų ryšių, kas gali rodyti, kad šie komponentai nėra skirti matuoti kontakto užmezgimą. Duke et al. (2018) pasitelkė eksperimentinę paradigmą, kurioje įtariamaisiais buvo paskirti studentai, o policijos tyrėjais apmokyti tyrimo vykdytojai. Kalbant apie kontakto užmezgimo technikų įtaką norui bendradarbiauti, autoriai nevertino ar kontakto užmezgimo skalės reikšmingai prognozuoja bendradarbiavimą. Tik anksčiau atliktame Duke (2013) tyrime, rezultatai atskleidė, kad iš kontakto užmezgimo technikų, vienintelis suvokiamas bendras ryšys turėjo įtakos norui bendradarbiauti. Nors abiejuose tyrimuose, ryšiai tarp kontakto užmezgimų technikų, atitinkamai dėmesingumo, pasitikėjimo ir pagarbos bei bendro ryšio, atrandami, vis dėl to, šiuos santykius reikia ištirti su asmenimis, kurie dalyvavo realiuose įtariamųjų apklausose, o ne eksperimentinėse.

Atsižvelgiant į šiuos tyrimus, nėra visiškai aišku kokie apklausų būdai ir ar kontakto užmezgimas yra naudojami įtariamųjų apklausose. Taigi, svarbu išsiaiškinti ir kaip nuteistieji suvokia apklausos būdus įtariamųjų apklausose bei kokia yra kontakto užmezgimo įtaką bendradarbiavimui įtariamųjų apklausose.

2.4 Situacija Lietuvoje

Nors egzistuoja tyrimai, kuriuose aptariami kontaktą užmezgimo įtaką įtariamųjų apklausose užsienio literatūroje, psichologinis kontakto užmezgimas lietuviškoje literatūroje dažniausiai minimas nepilnamečių, bet ne suaugusiųjų įtariamųjų kontekste. Pagal Burda ir Kuklianskį (2007) psichologinis kontaktas užmezgamas ištyrus įtariamojo asmenybę (tam tikra informacija gali būti gauta iš bylos medžiagos, darbovietės, apylinkės įgaliotinių, draugų, kaimynų, giminių ir panašiai). Anot autorių, asmenybės ištyrimas padeda užmegzti būtinajį kontaktą su įtariamoju, ir tai padeda įvertinti parodymų patikimumą bei suprasti ir paaiškinti kaltinamojo veiksmus. Psichologinio kontakto turinį sudaro: keitimasis informacija, tarpusavio supratimas (suvokimas) ir abipusis poveikis (Burda ir Kuklianskis, 2007).

Literatūroje apie kontakto užmezgimą įtariamųjų apklausose su nepilnamečiais, Gritutyte su kolegomis (2006) surašė tikslingus žingsnius, kuriuos reikėtų sekti, norint apklausti nepilnamečių.

Apklausoje, pirmasis žingsnis yra užmegzti psichologinį kontaktą su vaiku. Bučiūnas ir kolegės (2017) papildo prieš tai minėtų autorių rekomendacijas atskleisdami, kad psichologinio kontakto užmezgimas su nepilnamečiu gali padėti tyrėjui paskatinti nepilnametį duoti teisingus parodymus. Tai yra motyvuojama tuo, kad nepilnametis nežino jį kalbinančio žmogaus tikslų, nepasitiki juo ar bijo jo, jaučiasi su juo nesaugus – tad atskleisti svarbią informaciją yra gan sunku. Ar vaikas išdrįs kalbėti ir duoti parodymus priklauso nuo bendravimo ir kontakto su vaiku pobūdžio. Taigi, nors apie psichologinio kontakto užmezgimą su nepilnamečiais lietuviškoje literatūroje rekomendacijų yra pakankamai, neaišku ar rekomendacijos yra taip pat naudojamos įtariamųjų apklausose su suaugusiais Lietuvoje.

3. TYRIMO PROBLEMA, TIKSLAS, UŽDAVINIAI

Šis tyrimas papildo egzistuojančią literatūrą keliais būdais. Pirmiausia, dauguma ankščiau aptartų tyrimų nagrinėja tik nuteistų dėl nužudymo arba seksualinių nusikaltimų patirtis. Tyrėjų naudojamos kontakto užmezgimo technikos gali skirtis priklausomai nuo skirtingų populiacijų arba patys pažeidėjai gali skirtingai reaguoti į policijos apklausas (Kebbell, Alison, & Hurren, 2008). Antra, tyrimai konkrečiai matuojantys kontakto užmezgimo įtaką bendradarbiavimui, dažnai atliekami ne su realiomis įtariamųjų patirtimis, o naudojant eksperimentines paradigmas (Duke, 2013; Duke et al., 2018). Trečia, beveik visi tyrimai atlikti Amerikos, ar kitų šalių imtyje, o Lietuvoje tokių tyrimų nėra atlikta. Tiek teisinės procedūros, apklausų bendravimo būdai ir kultūros normos skirtingose šalyse gali skirtis (O'Connor & Carson, 2005). Šis tyrimas – vienintelis mūsų žiniomis Lietuvoje vykdomas tyrimas apie kontakto naudojimą įtariamųjų apklausose. Šio tyrimo tikslas yra atskleisti baudžiamojo proceso apklausose dalyvavusių teisės pažeidėjų įtariamųjų patirtis, susijusias su policijos tyrėjų pastangomis užmegzti kontaktą su šiais įtariamaisiais. Atsižvelgiant į tai, kad didžioji dalis naudojamų būdų įvertinti kontakto užmezgimo technikas apklausų metu yra iš policijos tyrėjų išvalgę, o tyrimai atlikti iš nuteistųjų perspektyvos yra prieštaringi, svarbu įvertinti teisės pažeidėjų patirtis ikiteisminio proceso apklausų metu bei kas gali nulemti įtariamojo sprendimą bendradarbiauti su teisėsauga, arba ne. Kadangi sprendimą prisipažinti galiausiai priima įtariamasis, labai svarbu įvertinti jo požiūrį į įtariamųjų apklausų procesą.

Taip pat svarbu ne tik išsiaiškinti kokią įtaką įtariamųjų apklausose naudojamos kontakto užmezgimo technikos turi įtakos bendradarbiavimui, bet ir kaip tyrėjų naudojamos technikos gali skirtis priklausomai nuo įtariamųjų prisipažinimo, nusikaltimo pobūdžio bei kriminalinės istorijos. Planuodamas ir vykdydamas įtariamojo apklausą tyrėjas dažnai susiduria su veiksniais, kurie gali turėti įtaką sprendimams dėl apklausos bendravimo būdo (Ask, Rebelius, & Granhag, 2008).

Vienas iš tokių veiksmų yra įtariamojo prisipažinimas. Atlikti tyrimai apie įtariamojo prisipažinimo įtaką, rodo, kad tyrėjų apklausos bendravimo būdo pasirinkimui gali priklausyti nuo to ar įtariamasis prisipažįsta ar ne. Pavyzdžiui, Moston ir Engelberg (1993) atskleidė, kad jei įtariamasis atsisako duoti parodymus, ar prisipažinti, tyrėjai gali būti labiau linkę naudoti kaltinamojo metodo taktikas, t.y., neužmegzti kontakto. Be to, Holmberg ir Christianson (2002) nagrinėdami įtariamųjų apklausas parodė, kad įtariamieji, kurie iš karto prisipažino buvo labiau linkę apibūdinti apklausas kaip humaniškas ir ramias, o tie, kurie iš neprisipažino apibūdino tyrėjus kaip dominuojančius ir smerkiančius. Tokios technikos, kaip ir minėta anksčiau, gali sukelti dar daugiau streso bei neigiamų patirčių, dėl kurių asmuo gali ne tik vienareikšmiškai nebenorėti bendradarbiauti, bet ir bendrai nebepasitikėti teisėsauga (Vanderhallen et al., 2011). Dėl to, svarbu iširti kaip suvokiamas tyrėjų elgesys gali skirtis priklausomai nuo to, ar įtariamieji prisipažino įtariamųjų apklausoje ar ne.

Kitas veiksnys, galintis paveikti tyrėjo bendravimo būdo pasirinkimą yra nusikaltimo pobūdis. Kalbant apie smurtinius nusikaltimus, Holmberg ir Christianson (2002) ištyrė policijos tyrėjus, kurie vykdė apklausas su asmenimis įtariamais dėl seksualinių nusikaltimų ir šis tyrimas parodė, kad tokios apklausos gali sukelti didelį stresą, dėl to kyla automatinės neigiamos nuostatos (smerkiančios), kurios gali nulemti bendravimą įtariamųjų apklausoje. Anot autorių, dėl iškilusių neigiamų nuostatų tyrėjas gali būti mažiau linkęs naudoti kontakto užmezgimo taktikas. Konkrečių tyrimų, kurie lygintų smurtinius nusikaltimus su nesmurtiniais dėl kontakto užmezgimo technikų nerasta, tačiau tai iširti svarbu, nes pirmasis turi daug didesnę psichologinę bei moralinę žalą ne tik individualiame lygyje, bet ir visuomeniniame ir tai gali daryti įtaką policijos tyrėjo bendravimo būdo pasirinkimui. Šiame tyrime smurtiniai nusikaltimai (nusikaltimai fiziniam asmeniui panaudojant įvairų smurtą) įvardyti nužudymas, seksualinis prievartavimas, seksualinis išžaginimas, smurtas artimoje aplinkoje, stiprus kūno sužalojimas, turto sunaikinimas, tuo tarpu nesmurtiniai – vagystės, plėšimas, šmeižtas, psichoaktyviųjų medžiagų vartojimas ir disponavimas, šnipinėjimas, sukčiavimas, vairavimas neblaiviam, susivienijimas.

Veiksnys, kuris taip pat gali paveikti policijos tyrėjų sprendimą pasirinkti apklausos bendravimo būdą yra įtariamojo kriminalinė istorija, t.y., ar įtariamasis yra anksčiau teistas ar ne.

Pareigūnai turi prieigą prie asmens kriminalinės istorijos, tad vykdant apklausą žinojimas ankstesnės asmens kriminalinės istorijos gali turėti įtakos, kokį apklausos bendravimo būdą tyrėjas pasirenks. Pavyzdžiui, anksčiau atlikti tyrimai aptarė, kad kai policijos tyrėjai neturi aiškių įrodymų, kuriais galėtų naudotis siekiant apklausti asmenį, tyrėjai gali būti labiau linkę patikėti žmogaus kaltumu jei asmuo yra teistas anksčiau, ypač dėl panašių nusikalstamų veikų (Moston & Stephenson, 1993). Kiti tyrimai parodė, kad ankstesni teistumai iš tikrųjų gali sustiprinti policijos pareigūno tikėjimą įtariamojo kalte (Sigurdsson, 1998). Dėl to svarbu iširti, ar suvokiamas tyrėjo elgesys gali būti paveikiamas priklausomai nuo įtariamojo kriminalinės praeities.

Tyrimo uždaviniai:

- 1) Nustatyti ar suvokiamas kontakto užmezgimas turėjo įtakos bendradarbiavimui įtariamųjų apklausų metu.
- 2) Nustatyti bendradarbiavimo ir kontakto užmezgimo technikų sąsajas įtariamųjų apklausų metu.
- 3) Nustatyti prisipažinimo įtaką apklausose naudojamoms kontakto užmezgimo technikoms ir įtariamojo norui bendradarbiauti.
- 4) Nustatyti nusikaltimo pobūdžio įtaką apklausose naudojamoms kontakto užmezgimo technikoms ir įtariamojo norui bendradarbiauti.
- 5) Nustatyti kriminalinės istorijos įtaką apklausose naudojamoms kontakto užmezgimo technikoms ir įtariamojo norui bendradarbiauti.

Hipotezės:

- 1) Suvokiamas kontakto užmezgimas teigiamai prognozuos bendradarbiavimą įtariamųjų apklausose:
 - 1.1) Bendradarbiavimą teigiamai prognozuos kontakto užmezgimo technikos naudojamas įtariamųjų apklausų metu: a) rodomas dėmesingumas, b) sukurtas bendrą ryšys, c) suvokiama tyrėjo kompetencija, d) tarpusavio pasitikėjimas/pagarba bei e) suvokiamas kultūrinis panašumas.
- 2) Kontakto užmezgimas bus didesnis tarp asmenų, kurie apklausų metu prisipažino:
 - 2.1) Iš nuteistųjų perspektyvos, tyrėjų kontaktų užmezgimo technikos: a) rodomas dėmesingumas, b) sukurtas bendrą ryšys, c) suvokiama tyrėjo kompetencija, d) tarpusavio pasitikėjimas/pagarba bei e) suvokiamas kultūrinis panašumas, bus naudojamos dažniau, jei jie prisipažino apklausų metu nei iš tų, kurie neprisipažino arba prisipažino tik iš dalies.
- 3) Kontakto užmezgimas bus didesnis tarp asmenų, įtariamų nesmurtiniais nusikaltimais:
 - 3.1) Iš nuteistųjų perspektyvos, tyrėjų kontaktų užmezgimo technikos, a) rodomas dėmesingumas, b) sukurtas bendrą ryšys, c) suvokiama tyrėjo kompetencija, d) tarpusavio pasitikėjimas/pagarba bei e) suvokiamas kultūrinis panašumas, bus naudojamos dažniau tarp asmenų, kurie įtariami dėl nesmurtinių nusikaltimų.
- 4) Kontakto užmezgimas bus didesnis tarp asmenų, kurie su teisėsauga susiduria pirmą kartą:
 - 4.1) Iš nuteistųjų perspektyvos, tyrėjų kontaktų užmezgimo technikos, a) rodomas dėmesingumas, b) sukurtas bendrą ryšys, c) suvokiama tyrėjo kompetencija, d) tarpusavio pasitikėjimas/pagarba bei e) suvokiamas kultūrinis panašumas, bus naudojamos dažniau tarp asmenų, kurie pirmą kartą susiduria su teisėsauga.

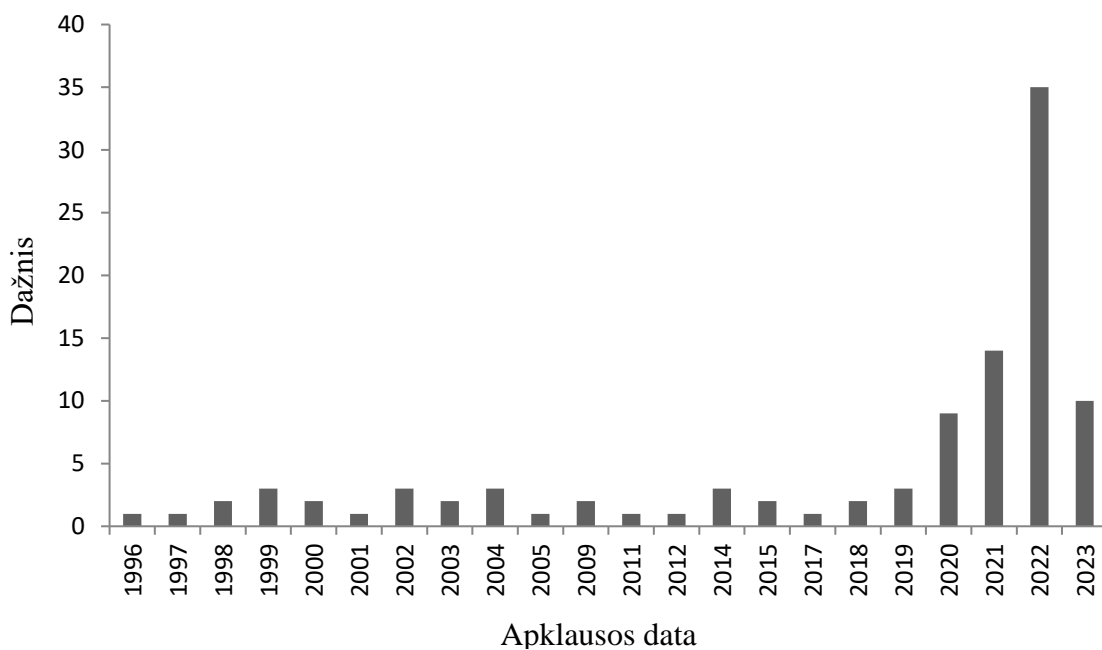
4. METODIKA

4.1 Tyrimo dalyviai

Imtis sudaryta atsižvelgiant į atliktą galios analizę su *g*power* 3.1 aplikacija. Ši aplikacija plačiai naudojama nustatyti reikalingai imčiai priklausomai nuo reikalingos tyrimui galios pasiekimo (Faul, Erdfelder, Buchner, & Lang, 2009). Atsižvelgiant į ankstesnį tyrimą, kuris rėmėsi kontakto užmezgimo įtariamųjų apklausoje modeliu Duke (2013), šiam tyrimui norint pasiekti reikšmingus rezultatus esant vidutinio efekto dydžiui reikėjo surinkti 92 dalyvius. Atliktame tyrime dalyvavo 105 respondentai. Dalyviai surinkti iš Lietuvos kalėjimų tarnybos įstaigų, atitinkamai, Kauno kalėjimo ($n=18$) ir Pravieniškių 2-ojo kalėjimo ($n=87$). Dalyviai buvo atrinkti atsitiktinai, kalėjimuose dirbančių psichologų pagalba. Kauno kalėjime su nuteistaisiais buvo bendraujama iš areštinėje esančių kamerų, buvo pristatytas tyrimas, jo tikslas, ką reikės daryti ir jei nuteistasis sutiko dalyvauti tyrimas buvo atliktas paskirtame kambaryje. Pravieniškių 2-ame kalėjime, buvo kreiptasi į nuteistuosius atviroje kolonijoje (tai reiškia, kad jie kalėjimo teritorijose vaikšto laisvai) ir pristačius pagrindinę informaciją apie tyrimą buvo klausiama ar norėtų sudalyvauti tyrime. Nuteistiesiems sutikus, buvo paskirtas specialus kambarys, kuriame nuteistieji galėjo atlikti tyrimą.

Tyrime dalyvavusių amžiaus vidurkis $M=37,7$, $SD=12,1$, visi vyrai. Tyrimo dalyviams užduoti klausimai apie tai, už kokią nusikalstamą veiką yra teisti, kiek kartų iš viso yra teisti bei ar apklausos metu davė prisipažinimą. 52,4% tiriamieji ($n=55$) teisti už nesmurtinius nusikaltimus, 41,9% ($n=44$) už smurtinius, 5,7% ($n=6$) nespecifikavo. 24,8% ($n=26$) tiriamieji teisti pirmą kartą, 73,3% ($n=77$) daugiau nei vieną kartą, 1,9% ($n=2$) nedetalizavo. Asmenų teistų daugiau nei vieną kartą teistumo vidurkis $M=5,51$, $SD=5,69$. Apklausų metu 24,8% ($n=26$) neprisipažino padarę nusikalstamą veiką, kuria jie buvo įtariamai, 17,1% ($n=18$) prisipažino tik iš dalies, ir 58,1% ($n=61$) prisipažino padarę nusikalstamą veiką.

Į klausimus apie įtariamųjų apklausą, kurioje dalyvavo paskutinį kartą, 20% ($n=21$) tyrimo dalyvių atsakė, kad dalyvavo tik 1 apklausoje, 76,2% ($n=80$) daugiau nei vienoje ir 3,8% ($n=4$) nenurodė. Taip pat, 53,3% ($n=56$) tiriamųjų atsakė, kad juos apklausė tik 1 tyrėjas, o 38,1% ($n=40$), kad daugiau nei vienas, 8,6% ($n=9$) nenurodė. Apklausų datos svyravo nuo 1996 metų iki 2023 metų, vidutiniškai $M=2017$, $SD=8,33$. Iliustruojant įtariamųjų apklausų datos pasiskirstymą respondentams, apklausos datos grafiškai pateikiamos 1 paveiksle.



Paveikslas 1. *Apklauso datos dažnių pasiskirstymas respondentams.*

4.2 Duomenų rinkimo ir įvertinimo būdai

Sociodemografinės charakteristikos. Tyrimo dalyviams užduoti klausimai apie jų: a) amžių, b) įkalinimo vietą, c) už kokią nusikalstamą veiką buvo nuteisti, d) kiek kartų iš viso yra teisti, e) ar apklauso metu davė prisipažinimą, f) kada paskutinį kartą dalyvavo įtariamųjų apklausoje, g) kiek kartų buvo apklausti dėl nusikalstamos veikos, dėl kurios buvo įtariami bei h) kiek iš viso tyrėjų juos apklausė.

Kontakto užmezgimo išteisinio tyrimo apklauso metu vertinimo klausimynas (angl. The Rapport Scales for Investigative Interviews and Interrogations, RS3i). RS3i savianalizės instrumentas yra skirtas išmatuoti kontakto užmezgimą įtariamųjų apklausoje. Šį klausimyną parengė Duke et al. (2018), ir jis yra viešai prieinamas internete. Autoriai savo publikacijoje pažymi, kad instrumentu galima naudotis be leidimo. Klausimynas išverstas į lietuvių kalbą, teiginių vertinimas buvo atliktas su magistro vadovu. Priede A pateikiami išversti klausimyno teiginiai. Klausimyną sudaro iš 21 teiginys, kurie yra skirti įvertinti, kiek apklausiamas asmuo, įtariamasis nusikaltimo (-ų) padarymu, a) teigiamai vertina tyrėją, b) lengvai bendrauja su tyrėju ir c) jaučiasi motyvuotas bendradarbiauti su tyrėju.

RS3i sudarytas iš 5 skalių, vertinančių kontakto užmezgimo technikas, ir 1 bendradarbiavimo (angl. commitment to communication) skale, kuri laikoma priklausomu kintamuoju ir ji skirta įvertinti įtariamojo suvokimą, kad jis buvo motyvuotas bendradarbiauti su tyrėju apklauso metu

(pvz., „Apklauso (-ų) metu, jaučiausi motyvuotas atkleisti visas man žinomas aplinkybes apie nusikalstamą veiką, dėl kurios buvau įtariamasis“).

Išskiriamos šios 5 kontakto užmezgimo skalės:

1) patikimumo / pagarbos skalė (angl. trust/respect) – sudaryta iš 4 teiginių; vertina ar įtariamasis jautėsi tyrėjo gerbiamas apklauso metu, ar tyrėjas yra patikimas žmogus bei ar jis/ji elgėsi sąžiningai apklauso metu (pvz., „Apklauso (-ų) metu, tyrėjas (-ai) pagarbiai vertino mano žinias“).

2) profesinės kompetencijos skalė (angl. expertise) – sudaryta iš 4 teiginių ir vertina įtariamojo suvokimą, ar tyrėjas parodė profesinę kompetenciją apklauso metu bei ar tyrėjas naudojo tinkamas pastangas, kad kompetentingai atliktų apklausą (pvz., „Apklauso (-ų) metu, tyrėjas (-ai) stengėsi atlikti savo darbą nepriekaištingai“).

3) dėmesingumas (angl. attentiveness) – sudaryta iš 4 teiginių ir vertina įtariamojo suvokimą, kad tyrėjas buvo dėmesingas, domėjosi įtariamoju, skyrė laiko suprasti, ką įtariamasis norėjo pasakyti (pvz., „Apklauso (-ų) metu, tyrėjas (-ai) įsiklausė į mano duotus parodymus“).

4) kultūrinis panašumas (angl. cultural similarity) – sudaryta iš 3 teiginių ir siekia įvertinti įtariamojo suvokimą, kad tyrėjas suprato ir atsižvelgė į įtariamojo kultūrinius ypatumus, kas galėjo sukūrė panašumo jausmą (pvz., „Apklauso (-ų) metu man atrodė, kad tyrėją (-us) ir mane sieja bendros vertybės“).

5) bendras ryšys (angl. connected flow) – sudaryti iš 3 teiginių ir skirta išmatuoti suvokimą, kad apklauso metu buvo lengva bendrauti (pvz., „Apklauso (-ų) metu, komunikacija tarp tyrėjo (-ų) ir manęs vyko sklandžiai“).

Instrumento teiginiai vertinami 5 balų skalėje - visiškai nesutinku (1), nesutinku (2), nei sutinku, nei nesutinku (3), sutinku (4), visiškai sutinku (5). Didesni klausimyno įverčiai rodo, kad apklauso metu suvokiamas kontakto užmezgimas buvo didesnis. Instrumento autoriai pateikia, kad skalių patikimumas yra adekvatus (nuo .64 iki .82). Šiame tyrime skalių patikimumo duomenis svyruoja nuo aukštų iki vidutinių. Kadangi kultūrinio panašumo skalės duomenys yra priimtini, bet nepatenkinami, tolimesnėje analizėje reikėtų šį komponentą interpretuoti atsargiai. Skalių patikimumo duomenys pateikiami 1 lentelėje. Šio klausimyno validumas pagrįstas ankščiau atliktais tyrimais užsienyje (Duke, 2013; Duke et al., 2018).

1 lentelė. Klausimyno subskalių vidinio suderinamumo koeficientai.

Subskalės	Teiginių skaičius	Vidinio suderinamumo koeficientas
Dėmesingumas	4	0,806
Ryšys	3	0,735
Kultūrinis panašumas	3	0,566
Kompetencija	4	0,770
Pasitikėjimas/pagarba	4	0,781
Bendradarbiavimas	3	0,737

4.3 Tyrimo eiga

Prieš pradėdant rinkti duomenis iš tyrimo dalyvių, gavus visus reikalingus leidimus iš Lietuvos Kalėjimų tarnybos pataisos įstaigos darbuotojai paskyrė laiką ir vietą, kada tyrimo dalyviai galės sudalyvauti bei atlikti tyrimą jiems tinkamu laiku. Tyrėjui fiziškai dalyvaujant paskirtoje vietoje ir paskirtu laiku, tyrimo dalyviams sutikus dalyvauti tyrime buvo pateikti dokumentai reikalingi atlikti tyrimą. Tyrimo dalyviams pateikta informuoto sutikimo forma (Priedas A), kurioje pateikta visa reikalinga informacija apie tyrimą bei prašymas apibraukti teiginį jei dalyviai sutinka dalyvauti tolimesniame tyrime. Tyrimo dalyvių nebuvo prašoma suteikti jokios juos individualiai identifikuojančios informacijos. Jei sutikimas dalyvauti duotas, jų buvo prašoma atsakyti į anketos klausimus bei pabaigus anketą atiduoti tyrimo vykdytojui (Priedas B). Susitikimo laiko trukmė buvo apytiksliai 10-15 minučių. Atsakytos anketos buvo susegamos kartu su informuoto sutikimo forma, kad nepasimestų ir įdedamos į voką taip užtikrinant, kad visa informacija būtų saugiai laikoma ir neprieinama kitiems asmenims be tyrimo vykdytojo. Taip pat buvo suteiktas laikas paklausti, jei tyrimo metu kilo kokių klausimų. Jokios intervencijos tyrimo dalyviams nebuvo taikomos bei procedūra gan paprasta, tad nebuvo tikimasi neigiamo poveikio tyrimo dalyviams. Tiriamiesiems aiškiai buvo užtikrinta galimybė nutraukti tyrimą bet kuriuo metu. Duomenų rinkimo etape tik vienas dalyvis nebaigė pildyti anketos, nes neatitiko tyrime dalyvauti reikalingų sąlygų (nedalyvavo įtariamųjų apklausoje). Į duomenis asmuo neįtrauktas, sutikimo forma sunaikinta. Visa duomenų rinkimo procedūra patvirtinta MRU etikos komisijos leidimu ir Lietuvos Respublikos kalėjimų departamento.

4.4 Duomenų apdorojimas

Surinkti duomenys buvo pervesti į Excel, ir analizė atlikta Jamovi 2.3.26. Pirmieji 19 atvejų buvo skirti įsivertinti anketos teiginių aiškumą, atsižvelgiant į tyrimo dalyvių pasikartojančius pastebėjimus. Skalių bendradarbiavimas (2 teiginiai) ir kultūrinis panašumas (2 teiginiai) teiginiai buvo pataisyti, kad būtų aiškesni ir labiau suprantami tyrimo dalyvių. Atlikus analizę su ir be pataisytais teiginiais, buvo rasta reikšmingų skirtumų, tad buvo nuspręsta tolimesnėje analizėje nenaudoti pirmųjų 19 atvejų. Tolimesnėje analizėje su 106 atvejais buvo atlikta aprašomosios statistikos analizė ir atrastos 25 trūkstamos reikšmės. Įvertinus trūkstamas reikšmes, jos neturėjo išskylančių tendencijų, dėl to trūkstamos reikšmės buvo pakeistos į kintamojo vidurkį. Atlikta analizė be ir su trūkstamomis reikšmėmis neturėjo jokių statistiškai reikšmingų skirtumų. Analizėje atrasta

viena daugiamatė išskirtis, kuri darė įtakos duomenims, todėl ji taip pat pašalinta iš tolimesnių analizių. Galutinis dalyvių skaičius 105.

Buvo apskaičiuoti teiginių vidurkiai ir sukurti 5 kontakto užmezgimo technikų kintamieji. Iš kintamųjų vidurkių buvo apskaičiuoti bendras kontakto užmezgimo įvertis. Taip pat siekiant įvertinti duomenų pasiskirstymą ir atitikimą normaliajam pasiskirstymui, buvo skaičiuojami asimetrijos ir eksceso koeficientai, skaičiuotas Shapiro – Wilk testas, kad būtų tinkamai pasirinkti statistiniai skaičiavimai tolimesnei analizei. Normalumo prielaidos buvo nepažeistos, todėl tolimesnėse analizėse naudoti parametriniai testai. Su turimais duomenimis buvo atlikta aprašomoji kintamųjų statistika bei daugialypė tiesinė regresija siekiant nustatyti ar kontakto užmezgimas bei konkrečios kontakto užmezgimo technikos prognozuoja įtariamojo bendradarbiavimą apklausų metu. Taip pat buvo atlikta vienfaktorinė dispersinė analizė (ANOVA), kuria buvo siekta išmatuoti ar kontakto užmezgimo technikos bei bendradarbiavimas skiriasi tarp skirtingų tiriamųjų grupių. Atitinkamai, prisipažinimas (taip/ ne/ iš dalies), nusikaltimo pobūdis (smurtinis/ nesmurtinis) ir kriminalinė istorija (pirmas teistumas/ ne pirmas teistumas).

5. REZULTATAI

5.1 Kontakto užmezgimo ir bendradarbiavimo ryšys

Šiuo tyrimu siekiama įvertinti, ar įtariamojo bendradarbiavimas apklausų metu gali būti prognozuojamas per suvokiamą kontakto užmezgimą. Tyrimo kintamųjų aprašomoji statistika pateikiama 2 lentelėje. Kintamieji yra susiję tiesiniais ryšiais, o jų sklaida yra apytikriai normali, regresijos prielaidos nepažeistos; tai leidžia duomenis toliau naudoti tiesiniuose modeliuose.

2 lentelė. Tyrimo kintamųjų aprašomoji statistika.

	<i>M</i>	<i>SD</i>	<i>S</i>	<i>K</i>	1	2
Kontakto užmezgimas	2,54	0,753	0,294	0,446	—	—
Bendradarbiavimas	2,75	1,097	0,131	-0,734	0,611***	—

Pastabos. *S* – asimetrija, *K* – ekscesas, lentelėje pateikiamos tiesinės Pearson koreliacijos. *** $p < 0.001$

Regresinės analizės, prognozuojančios bendradarbiavimą, rezultatai pateikiami 3 lentelėje. Regresijos lygtis yra reikšminga, per suvokiamą kontakto užmezgimą galima paaiškinti apie 37% bendradarbiavimo kintamojo sklaidos. Kontakto užmezgimas statistiškai reikšmingai prisideda prie bendradarbiavimo prognozės.

3 lentelė. Regresijos svoriai.

Nepriklausomas kintamasis	Beta	SE	<i>t</i>	<i>p</i>	Std. Beta	95% PI	
						Apatinis	Viršutinis
<i>Konstanta</i>	1,388	0,158	8,77	<,001			
Bendradarbiavimas	0,419	0,054	7,83	<,001	0,611	0,456	0,766

Pastabos. PI – pasikliautinis intervalas, SE – standartizuota paklaida. $R^2=0,367$, $F(1,103)=61,3$, $p < 0,001$.

Analizuojant modelį matome, kad bendradarbiavimą statistiškai reikšmingai leidžia prognozuoti kontakto užmezgimas (beta = 0,419, $p < ,001$). Galime matyti, kad didėjant suvokiamam kontakto užmezgimui, didėja noras bendradarbiauti. Tai patvirtina hipotezę Nr.1, kad kontakto užmezgimas teigiamai prognozuos bendradarbiavimą.

5.2 Kontakto užmezgimo technikų ir bendradarbiavimo ryšys

Šiuo tyrimu siekiama įvertinti, ar įtariamojo bendradarbiavimas apklausų metu gali būti prognozuojamas per tyrėjo rodomą pagarbą ir pasitikėjimą, sukurtą ryšį, tyrėjo kompetenciją, kultūrinį panašumą bei rodomą dėmesingumą. Tyrimo kintamųjų aprašomoji statistika pateikiama 4 lentelėje. Kintamieji yra susiję tiesiniais ryšiais, o jų sklaida yra apytikriai normali, regresijos prielaidos nepažeistos; tai leidžia duomenis toliau naudoti tiesiniuose modeliuose.

4 lentelė. Tyrimo kintamųjų aprašomoji statistika.

	<i>M</i>	<i>SD</i>	<i>S</i>	<i>K</i>	1	2	3	4	5	6
Bendradarbiavimas	2,75	1,097	0,131	-0,734	—					
Dėmesingumas	2,84	0,998	0,024	-0,760	0,540***	—				
Ryšys	2,66	1,014	0,334	-0,443	0,627***	0,631***	—			
Panašumas	2,10	0,789	0,486	-0,218	0,344***	0,386***	0,444***	—		
Kompetencija	2,76	0,954	0,175	-0,774	0,393***	0,550***	0,599***	0,372***	—	
Pasitikėjimas/pagarba	2,34	0,957	0,813	0,226	0,499***	0,585***	0,697***	0,485***	0,614***	—

Pastabos. *S* – asimetrija, *K* – ekscesas, lentelėje pateikiamos tiesinės koreliacijos. *** $p < 0.001$

Regresinės analizės, prognozuojančios bendradarbiavimą, rezultatai pateikiami 5 lentelėje. Regresijos lygtis yra reikšminga, per naudotus kintamuosius galima paaiškinti apie 40% bendradarbiavimo kintamojo sklaidos. Iš visų į lygtį įtrauktų kintamųjų statistiškai reikšmingai prie prognozės prisideda dėmesingumas bei bendras ryšys. Kultūrinis panašumas, kompetencija bei pasitikėjimas ir pagarpa neprognozuoja bendradarbiavimo kintamojo.

5 lentelė. Regresijos svoriai.

Nepriklausomas kintamasis	Beta	SE	<i>t</i>	<i>p</i>	Std. Beta	95% PI	
						Apatinis	Viršutinis
<i>Konstanta</i>	0,6117	0,307	1,995	0,049			
Dėmesingumas	0,2564	0,114	2,251	0,027	0,2333	0,0277	0,439
Ryšys	0,4904	0,127	3,851	<.001	0,4535	0,2198	0,681
Kultūrinis panašumas	0,0632	0,123	0,608	0,608	0,0455	-0,1296	0,221
Kompetencija	-0,0715	0,118	-0,604	0,547	-0,0622	-0,2664	0,142
Pasitikėjimas/Pagarba	0,0717	0,134	0,534	0,595	0,0626	-0,1700	0,295

Pastabos. PI – pasikliautinis intervalas, SE – standartizuota paklaida. $R^2=0,404$, $F(5, 99)=15,1$, $p < 0,001$.

Analizuojant modelį matome, kad bendradarbiavimą statistiškai reikšmingai leidžia prognozuoti dėmesingumas (beta = 0,256, $p=,027$). Galime matyti, kad didėjant suvokiamam

dėmesingumui, didėja noras bendradarbiauti. Taip pat, bendradarbiavimą statistiškai prognozuoja suvokiamas bendras ryšys ($\beta = 0,454, p < ,001$). Galime matyti, kad kai suvokiamas bendras ryšys didėja, noras bendradarbiauti taip pat kyla. Gauti rezultatai parodo, kad hipotezė Nr.1.2 pasitvirtino tik iš dalies.

5.3 Prisipažinimas, nusikaltimo tipas, kriminalinė istorija ir kontakto užmezgimas

Šiuo tyrimu buvo siekta išsiaiškinti, ar suvokiamas kontaktas bei kontakto užmezgimo technikos skiriasi tarp grupių. Konkrečiau, ar stebimi kontakto užmezgimo skirtumai priklausomai nuo to, ar įtariamieji prisipažino apklausų metu, ar apklausų metu buvo apklausiami dėl smurtinių ar nesmurtinių nusikaltimų, bei ar įtariamieji teisti vieną ar daugiau nei kartą (recidyvistai). Taip pat ar stebimi bendradarbiavimo, kompetencijos, ryšio, pasitikėjimo/pagarbos, panašumo ir dėmesingumo skirtumai tarp šių grupių. 6 lentelėje pateikiama kontakto užmezgimo, technikų ir bendradarbiavimo aprašomoji statistika skirtingose grupėse.

ANOVA prielaidos, kaip variacijų homogeniškumas, pažeistas nebuvo, tad buvo atlikti grupių palyginimai.

6 lentelė. Aprašomoji kintamųjų statistika.

	Prisipažinimas						Nusikaltimo tipas				Kriminalinė Istorija			
	Taip		Iš dalies		Ne		Smurtinis		Nesmurtinis		Taip		Ne	
	M	SD	M	SD	M	SD	M	SD	M	SD	M	SD	M	SD
Kontakto užmezgimas	2,79	0,70	2,26	0,81	2,15	0,61	2,37	0,78	2,67	0,73	2,55	0,71	2,50	0,90
Bendradarbiavimas	3,14	1,03	2,51	1,11	2,00	0,79	2,72	1,17	2,76	1,08	2,70	1,16	2,92	0,93
Dėmesingumas	3,11	0,95	2,54	1,09	2,42	0,88	2,65	1,08	2,96	0,96	2,87	0,99	2,80	1,06
Ryšys	2,97	1,00	2,30	1,05	2,19	0,76	2,39	1,00	2,84	1,00	2,68	1,01	2,62	1,08
Kompetencija	3,00	0,90	2,53	1,08	2,19	0,76	2,56	0,95	2,94	0,95	2,83	0,93	2,55	1,05
Pasitikėjimas/pagarba	2,68	0,97	1,90	0,77	1,83	0,66	2,27	1,01	2,42	0,94	2,33	0,91	2,29	1,09
Panašumas	2,19	0,80	2,04	0,84	1,93	0,80	1,96	0,81	2,21	0,78	2,03	0,72	2,24	0,96

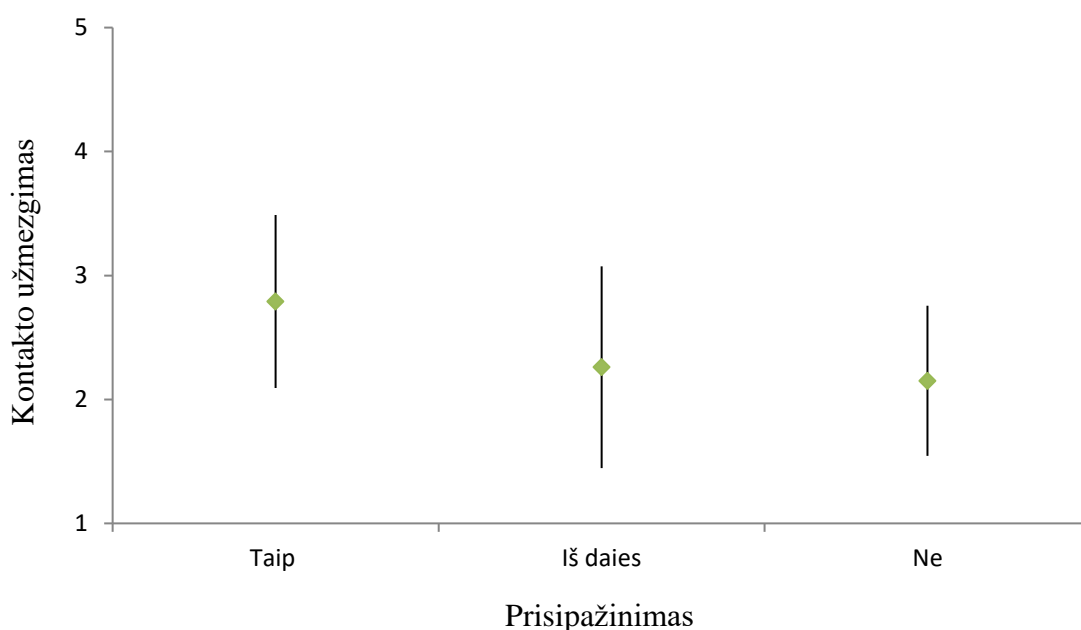
Siekiant įvertinti ar bendras kontakto užmezgimas skiriasi tarp šių grupių buvo atlikta vienfaktorinė dispersinė analizė su skirtingomis grupėmis, kuri atskleidė, kad kontakto užmezgimo skirtumai priklausomai nuo prisipažinimo išties stebimi ($F(2, 85)=9,72, p < ,001, \eta^2=0,161$). Poriniai palyginimai tarp grupių pateikiami 7 lentelėje. Asmenų, kurie prisipažino kontakto užmezgimo vidurkis $M=2,79, SD=0,70$, kurie prisipažino tik iš dalies $M=2,26, SD=0,81$ ir tų, kurie neprisipažino $M=2,15, SD=0,61$. Grupių vidurkių palyginimas pateikiamas 2 paveiksle. Rezultatai parodė, kad

prisipažinę įtariamieji palankiau vertino suvokiamą kontakto užmezgimą negu įtariamieji, kurie apklausų metu neprisipažino arba prisipažino tik iš dalies, kas patvirtina hipotezę Nr. 2.

7 lentelė. Poriniai palyginimai – prisipažinimas ir kontakto užmezgimas.

Prisipažinimas		Vidurkių skirtumai	SE	<i>t</i>	<i>p</i> _{Tukey}	Cohen's <i>d</i>	95% PI	
							Apatinis	Viršutinis
Ne	Iš dalies	-0,532	0,359	-1,48	0,306	-0,521	-1,23	0,184
	Taip	-1,352	0,289	-4,69	<,001	-1,326	-1,92	-0,728
Iš dalies	Taip	-0,820	0,325	-2,52	0,036	-0,805	-1,45	-0,159

Pastaba. PI – pasikliautiniai intervalai, SE – standartinė paklaida.



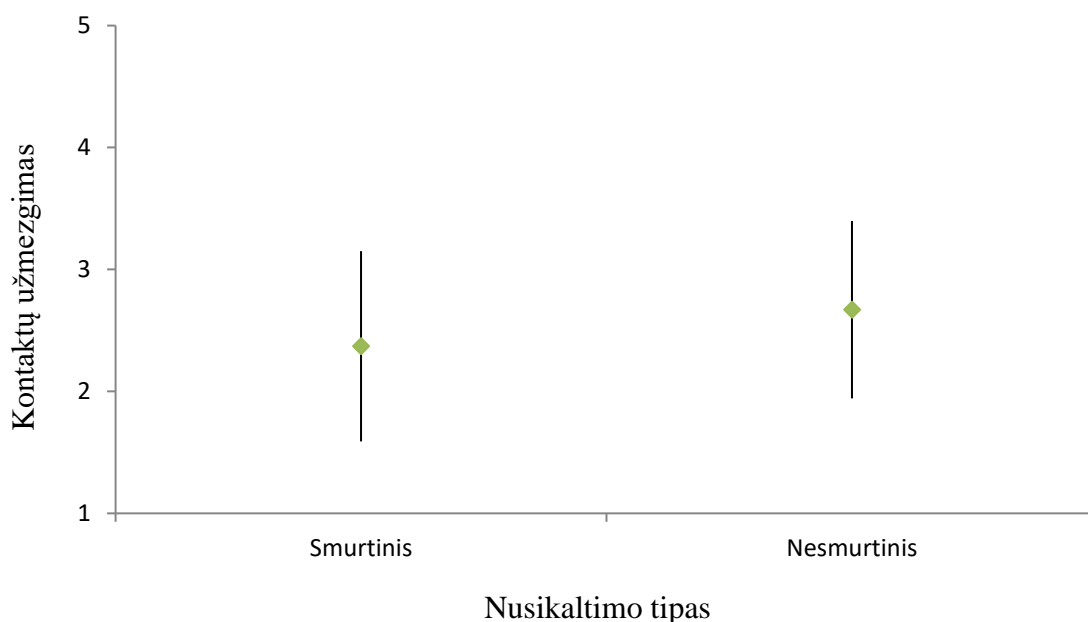
2 paveikslas. Kontakto užmezgimo skirtumai prisipažinimo grupėse.

Taip pat, buvo atrasti kontakto užmezgimo skirtumai priklausomai nuo nusikalstamos veikos tipo ($F(1, 85)=6,49$, $p=,013$ $\eta^2=0,05$). Poriniai palyginimai tarp grupių 8 lentelėje. Asmenų, kurie buvo įtariamieji nesmurtiniais nusikaltimais suvokiamo kontakto užmezgimo vidurkis $M=2,67$, $SD=0,73$ o įtariamieji dėl smurtinės nusikalstamos veikos $M=2,37$, $SD=0,78$. Grupių vidurkių palyginimas pateikiamas 3 paveiksle, kuris rodo, kad asmenys, nuteisti dėl nesmurtinių nusikaltimų, palankiau vertino kontakto užmezgimą už asmenis, kurie buvo įtariamieji dėl smurtinių nusikaltimų. Taigi, hipotezė Nr.3 taip pat patvirtinta.

8 lentelė. Poriniai palyginimai – nusikaltimo tipas ir kontakto užmezgimas.

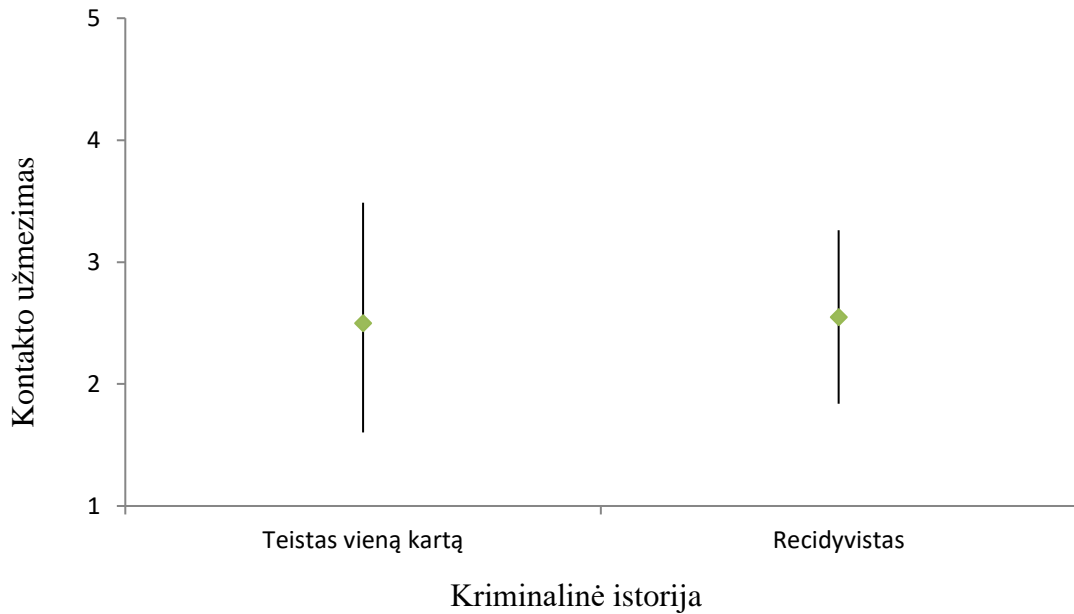
Nusikaltimo tipas		Vidurkių skirtumai	SE	<i>t</i>	<i>p</i> _{Tukey}	Cohen's <i>d</i>	95% PI	
							Apatinis	Viršutinis
Nesmurtinis	Smurtinis	0,689	0,246	2,80	0,006	0,731	0,201	1,26

Pastaba. PI – pasikliautinis intervalas, SE – standartizuota paklaida. $p < ,05^*$, $p < ,01^{**}$, $p < ,001^{***}$.



3 paveikslas. Kontakto užmezgimo skirtumai priklausomai nuo nusikaltimo tipo.

Kitų grupių pagrindiniai efektų skirtumai neaptikti. Kontakto užmezgimas nesiskyrė nuo to ar įtariamasis teistas vieną ar daugiau kartų ($F(1, 85)=0,05$, $p=,824$). Asmenų, kurie buvo įtariamais pirmą kartą suvokiamas kontakto užmezgimo vidurkis $M=2,50$, $SD=0,90$, o turintys ne pirmą teistumą $M=2,55$, $SD=0,71$. Grupių vidurkių palyginimas pateikiamas 4 paveiksle, kuris rodo, kad kontakto užmezgimas nesiskyrė tarp asmenų, įtariamų pirmą kartą ir asmenų, kurie turi ankstesnių teistumų. Rezultatai nepatvirtino hipotezės Nr. 4.



4 paveikslas. Kontaktų užmezgimo skirtumai priklausomai nuo kriminalinės istorijos.

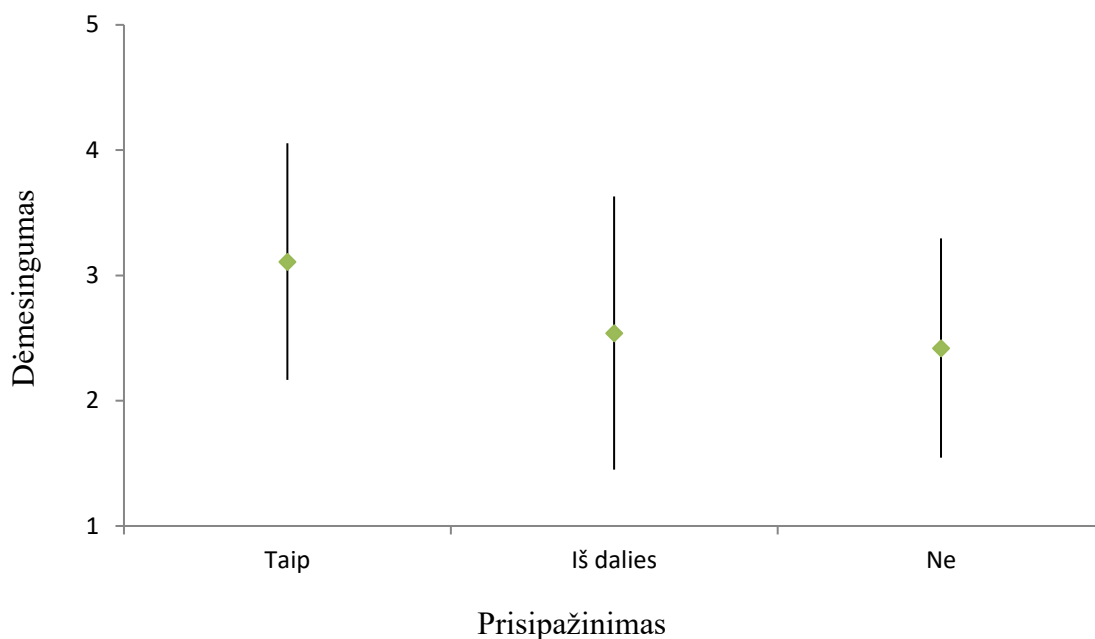
5.3.1 Prisipažinimas, nusikaltimo tipas, kriminalinė istorija ir dėmesingumas

Siekiant įvertinti ar dėmesingumas skiriasi tarp šių grupių buvo atlikta vienfaktorinė dispersinė analizė su skirtingomis grupėmis, kuri atskleidė, kad dėmesingumo skirtumai priklausomai nuo prisipažinimo išties stebimi ($F(2, 85)=6,52, p=,002 \eta^2=0,123$). Poriniai palyginimai tarp grupių pateikiami 9 lentelėje. Asmenų, kurie prisipažino dėmesingumo vidurkis $M=3,11, SD=0,95$, kurie prisipažino tik iš dalies $M=2,54, SD=1,09$ ir tų, kurie neprisipažino $M=2,42, SD=0,88$. Grupių vidurkių palyginimas pateikiamas 5 paveiksle. Kaip galima matyti, prisipažinę asmenys dėmesingumą vertino palankiau negu asmenys, kurie neprisipažino arba prisipažino tik iš dalies. Šis rezultatas patvirtina hipotezę Nr. 2.2 a) dalį.

9 lentelė. Poriniai palyginimai – prisipažinimas ir dėmesingumas.

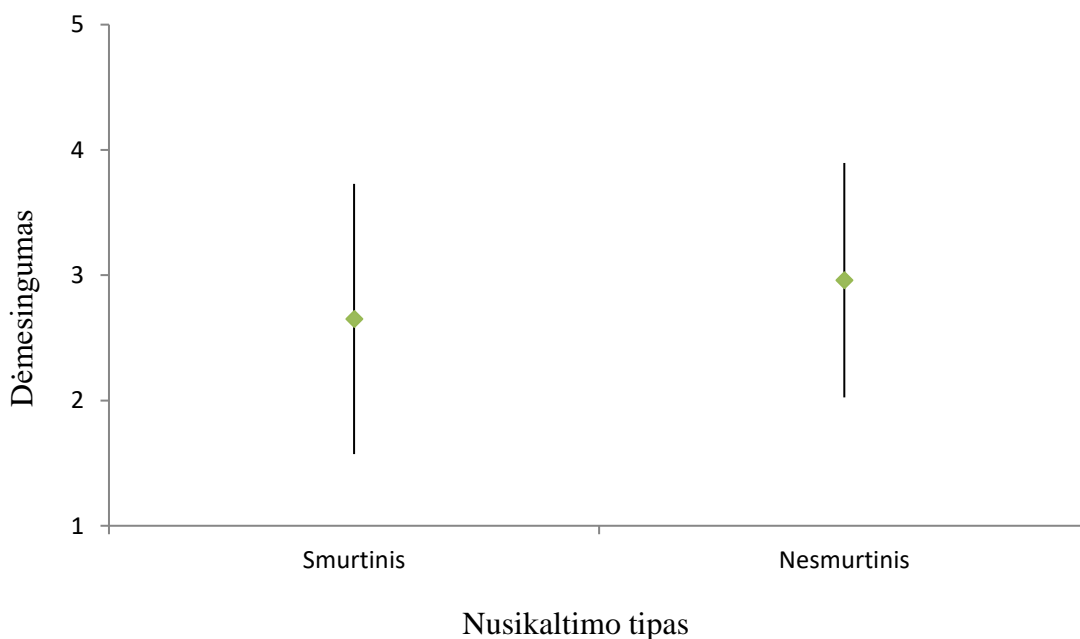
Prisipažinimas		Vidurkių skirtumai	SE	<i>t</i>	<i>p</i> _{Tukey}	Cohen's <i>d</i>	95% PI	
							Apatinis	Viršutinis
Ne	Iš dalies	-0,332	0,341	-0,974	0,595	-0,343	-1,05	0,359
	Taip	-0,953	0,274	-3,483	0,002	-0,986	-1,57	-0,403
Iš dalies	Taip	-0,622	0,309	-2,014	0,115	-0,643	-1,28	-7,81e-4

Pastaba. PI – pasikliautinis intervalas, SE – standartizuota paklaida. $p<,05^*$, $p<,01^{**}$, $p<,001^{***}$.



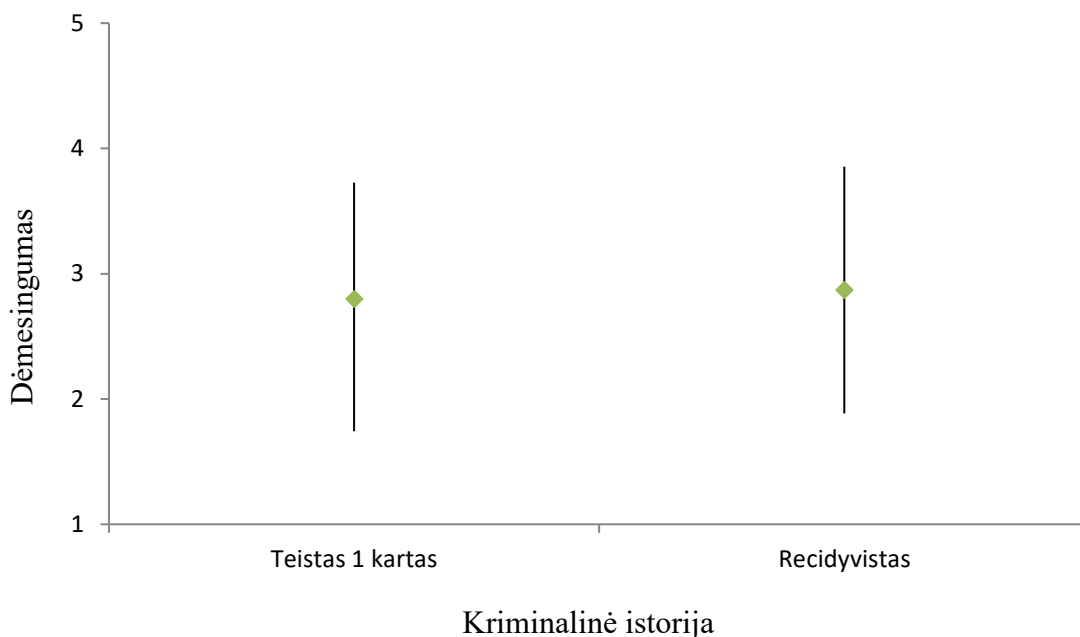
5 paveikslas. *Dėmesingumo skirtumai prisipažinimo grupėse.*

Kiti kintamieji skirtumų tarp grupių neturėjo. Dėmesingumas nesiskyrė nuo nusikalstamos veikos tipo ($F(1, 85)=2,078, p=,153$). Asmenų, kurie buvo įtariamai dėl nesmurtinės nusikalstamos veikos dėmesingumo vidurkis $M=2,96, SD=0,96$ o įtariamų dėl smurtinės $M=2,65, SD=1,08$. Grupių vidurkių palyginimas pateikiamas 6 paveiksle, kuris rodo, kad dėmesingumas nesiskyrė tarp asmenų, įtariamų dėl smurtinių ar nesmurtinių nusikalstamų veikų. Rezultatai nepatvirtino hipotezės Nr.3.2 a) dalies.



6 paveikslas. *Dėmesingumo skirtumai priklausomai nuo nusikaltimo tipo.*

Be to, dėmesingumas nesiskyrė tarp asmenų, teisiamų pirmą ar ne pirmą kartą ($F(1, 85)=0,027$, $p=,870$). Asmenų, kurie buvo įtariami pirmą kartą suvokiamas dėmesingumo vidurkis $M=2,80$, $SD=1,06$, o turinčių ne pirmą teistumą $M=2,87$, $SD=0,99$. Grupių vidurkių palyginimas pateikiamas 7 paveiksle, kuris rodo, kad dėmesingumas nesiskyrė tarp asmenų, įtariamų pirmą kartą ir asmenų, kurie turi ankstesnių teistumų. Rezultatai nepatvirtino hipotezės Nr.4.2 a) dalies.



7 paveikslas. Dėmesingumo skirtumai priklausomai nuo kriminalinės istorijos.

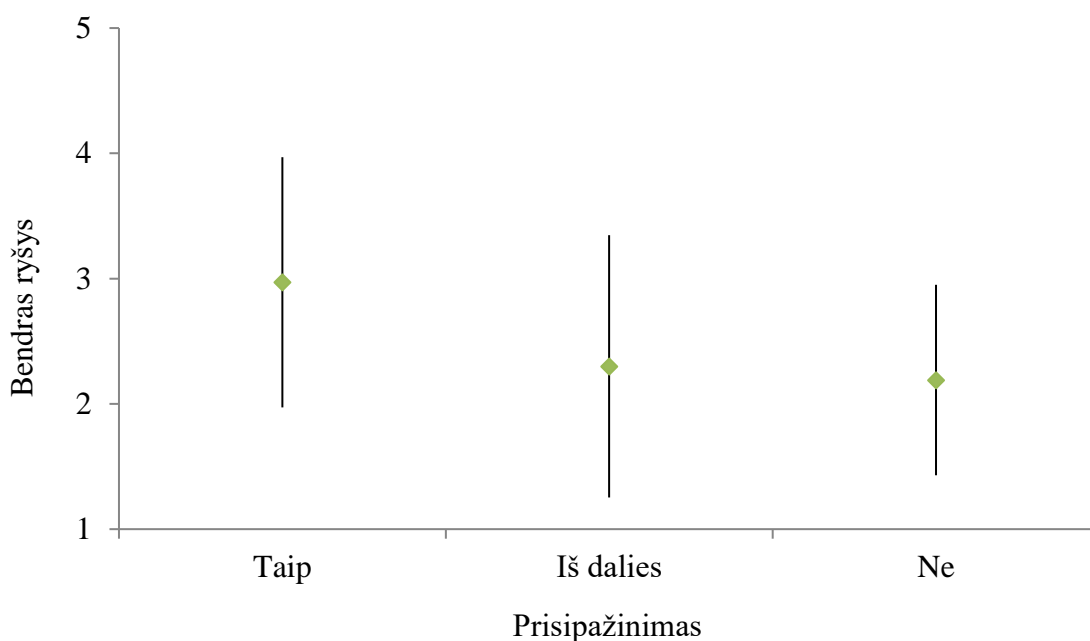
5.3.2 Prisipažinimas, nusikaltimo tipas, kriminalinė istorija ir bendras ryšys

Siekiant įvertinti ar bendras ryšys skiriasi tarp šių grupių buvo atlikta vienfaktorinė dispersinė analizė su skirtingomis grupėmis, kuri atskleidė, kad bendro ryšio skirtumai stebimi priklausomai nuo prisipažinimo ($F(2, 85)=7,54$, $p<,001$, $\eta^2=0,130$). Poriniai palyginimai tarp grupių 10 lentelėje. Asmenų, kurie prisipažino bendro ryšio vidurkis $M=2,97$, $SD=1$, kurie prisipažino tik iš dalies $M=2,3$, $SD=1,05$ ir tų, kurie neprisipažino $M=2,19$, $SD=0,77$. Grupių vidurkių palyginimas pateikiamas 8 paveiksle. Kaip galima matyti, prisipažinę asmenys bendrą ryšį vertino palankiau negu asmenys, kurie neprisipažino arba prisipažino tik iš dalies. Šis rezultatas patvirtina hipotezę Nr. 2.2 b) dalį.

10 lentelė. Poriniai palyginimai – prisipažinimas ir bendras ryšys.

Prisipažinimas	Vidurkių skirtumai	SE	T	p _{tukey}	Cohen's d	95% PI		
						Apatinis	Viršutinis	
Ne	Iš dalies	-0,406	0,332	-1,22	0,442	-0,431	-0,887	0,406
	Taip	-1,010	0,267	-3,79	<,001	-1,073	-1,448	-0,437
Iš dalies	Taip	-0,604	0,300	-2,01	0,116	-0,064	-1,287	-0,117

Pastaba. PI – pasikliautinis intervalas, SE – standartizuota paklaida. p<,05*, p<,01**, p<,001***.



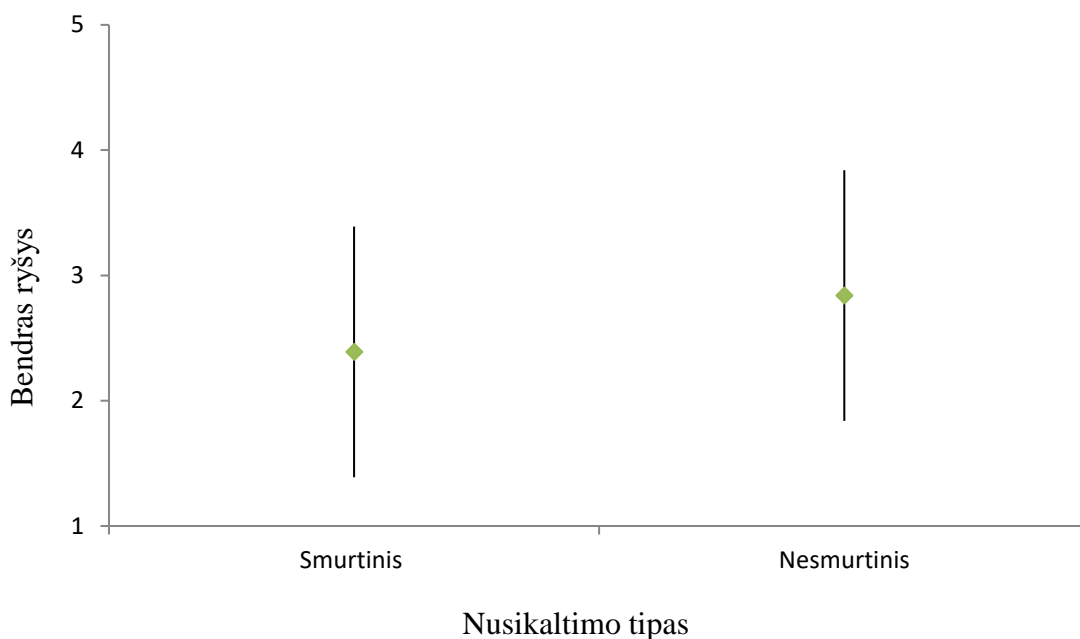
8 paveikslas. Bendro ryšio skirtumai prisipažinimo grupėse.

Bendro ryšio skirtumai stebimi priklausomai nuo nusikalstamos veikos tipo ($F(1, 85)=7,862$, $p=,006$ $\eta^2=0,068$). Poriniai palyginimai tarp grupių 11 lentelėje. Asmenų, kurie buvo įtariami nesmurtiniais nusikaltimais bendro ryšio vidurkis $M=2,84$, $SD=1$, o įtariami dėl smurtinės nusikalstamos veikos $M=2,39$, $SD=1,01$. Grupių vidurkių palyginimas pateikiamas 9 paveiksle, kuris rodo, kad asmenys, nuteisti dėl nesmurtinių nusikaltimų, palankiau vertino tarpusavio bendrą ryšį už asmenis, kurie buvo įtariami dėl smurtinių nusikaltimų. Taigi, hipotezės Nr.3.2 b) dalis pasitvirtina.

11 lentelė. Poriniai palyginimai – nusikaltimo tipas ir bendras ryšys.

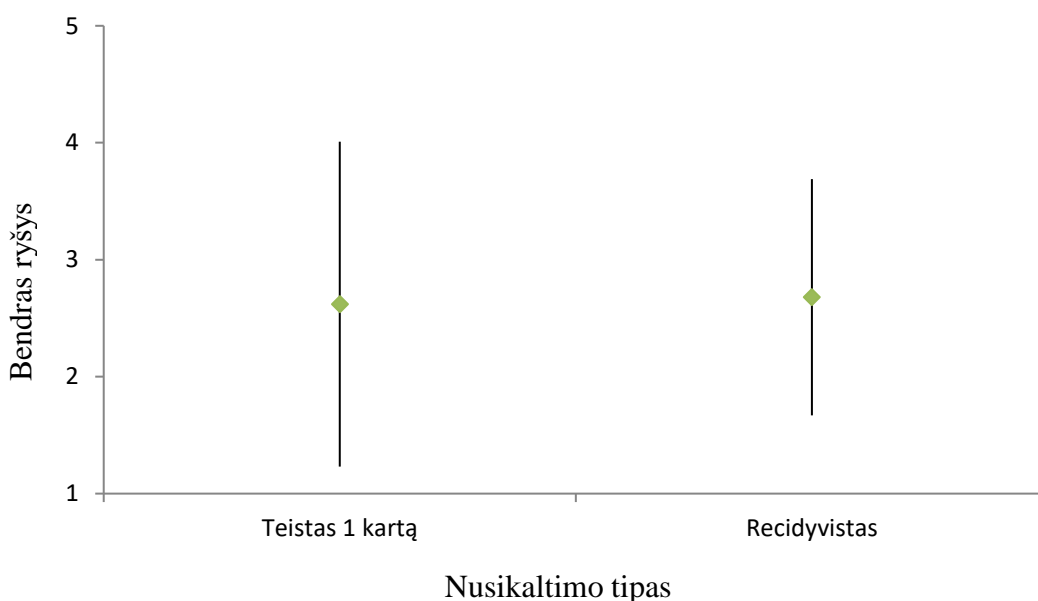
Nusikaltimo tipas	Vidurkių skirtumai	SE	T	p _{tukey}	Cohen's d	95% PI	
						Apatinis	Viršutinis
Nesmurtinis Smurtinis	0,689	0,246	2,80	0,006	0,731	0,201	1,26

Pastaba. PI – pasikliautinis intervalas, SE – standartizuota paklaida. p<,05*, p<,01**, p<,001***.



9 paveikslas. Bendro ryšio skirtumai priklausomai nuo nusikaltimo tipo.

Kiti pagrindiniai efektai nebuvo reikšmingi. Ryšys nesiskyrė priklausomai nuo to ar įtariamasis teistas vieną ar daugiau kartų ($F(1, 85)=0,459$ $p=,500$). Asmenų, kurie buvo įtariamai pirmą kartą suvokiamas bendro ryšio vidurkis $M=2,62$, $SD=1,08$, o turinčių ne pirmą teistumą $M=2,68$, $SD=1,01$. Grupių vidurkių palyginimas pateikiamas 10 paveiksle, kuris rodo, kad bendras tarpusavio ryšys nesiskyrė tarp asmenų, įtariamų pirmą kartą ir asmenų, kurie turi ankstesnių teistumų. Rezultatai nepatvirtino hipotezės Nr.4.2 b) dalies.



10 paveikslas. Bendro ryšio skirtumai priklausomai nuo kriminalinės istorijos.

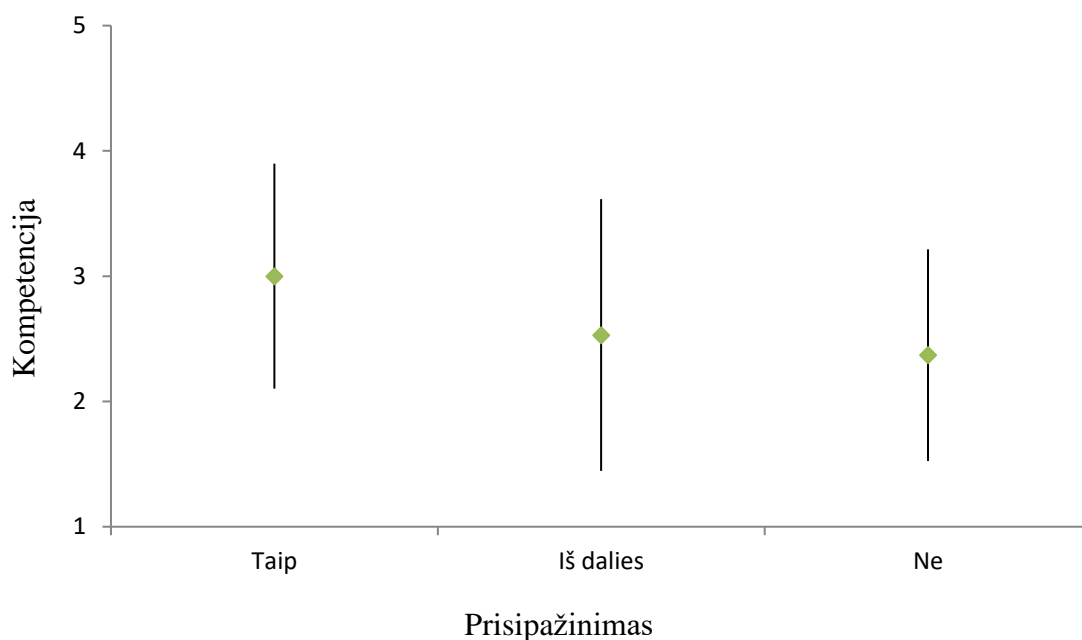
5.3.3 Prisipažinimas, nusikaltimo tipas, kriminalinė istorija ir kompetencija

Siekiant įvertinti ar kompetencija skiriasi tarp šių grupių buvo atlikta vienfaktorinė dispersinė analizė su skirtingomis grupėmis, kuri atskleidė, kad kompetencijos skirtumai priklausomai nuo prisipažinimo išties stebimi ($F(2, 85)=5.86, p=,004 \eta^2=0,106$). Poriniai palyginimai tarp grupių pateikiami 12 lentelėje. Tyrėjų suvokiamos kompetencijos įverčio vidurkiai asmenų, kurie prisipažino $M=3, SD=0,90$, kurie prisipažino tik iš dalies $M=2,53, SD=1,08$, ir kurie neprisipažino $M=2,19, SD=0,76$. Grupių vidurkių palyginimas pateikiamas 11 paveiksle. Kaip galima matyti, prisipažinę asmenys kompetenciją vertino geriau negu asmenys, kurie neprisipažino arba prisipažino tik iš dalies. Šis rezultatas patvirtina hipotezę Nr. 2.2 c) dalį.

12 lentelė. Poriniai palyginimai – prisipažinimas ir kompetencija.

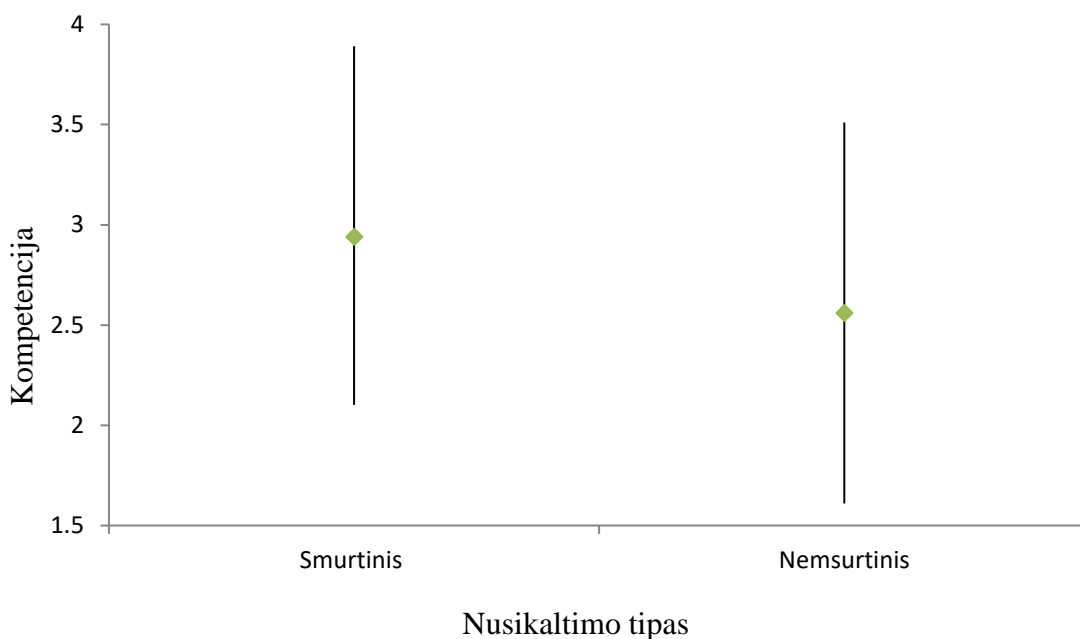
Prisipažinimas	Prisipažinimas	Vidurkių skirtumai	SE	<i>t</i>	<i>p</i> _{Tukey}	Cohen's <i>d</i>	95% PI	
							Apatinis	Viršutinis
Ne	Iš dalies	-0,212	0,302	-0,702	0,763	-0,228	-0,875	0,418
	Taip	-0,595	0,227	-2,613	0,028	-0,64	-1,135	-0,145
Iš dalies	Taip	-0,383	0,269	-1,42	0,335	-0,412	-0,991	0,167

Pastaba. PI – pasikliautinis intervalas, SE – standartizuota paklaida. $p<,05^*$, $p<,01^{**}$, $p<,001^{***}$.



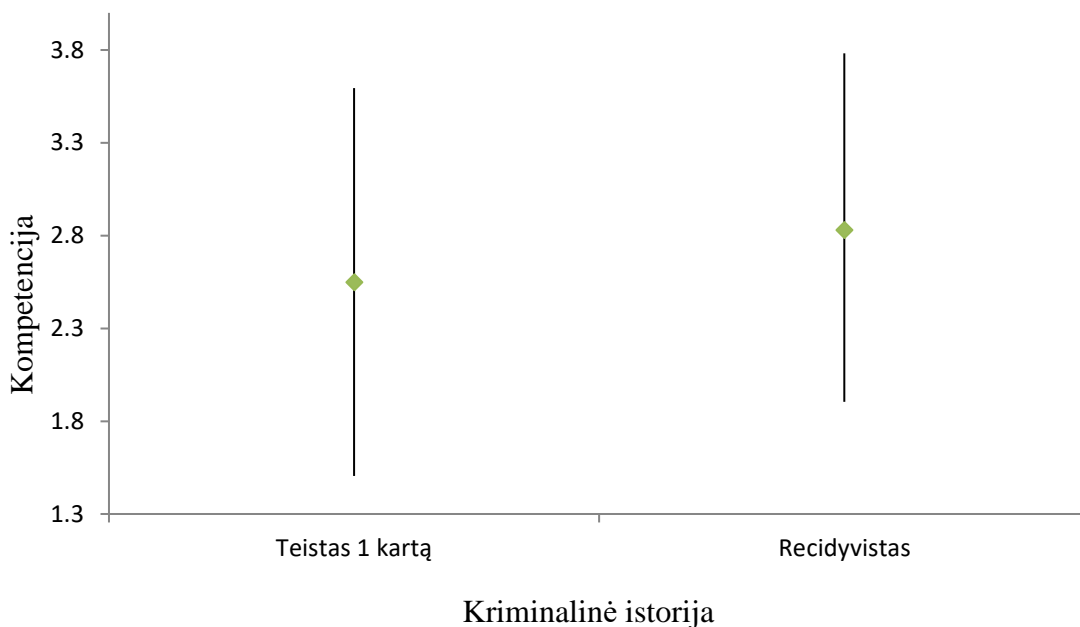
11 paveikslas. Kompetencijos skirtumai priklausomai nuo prisipažinimo.

Kiti kintamieji neturėjo skirtumų tarp grupių. Kompetencija nesiskyrė nuo nusikalstamos veikos tipo ($F(1, 85)=2,276, p=,135$). Asmenų, kurie buvo įtariami dėl nesmurtinės nusikalstamos veikos kompetencijos vidurkis $M=2,94, SD=0,95$ o įtariamų dėl smurtinės $M=2,56, SD=0,95$. Grupių vidurkių palyginimas pateikiamas 12 paveiksle, kuris rodo, kad dėmesingumas nesiskyrė tarp asmenų, įtariamų dėl smurtinių ar nesmurtinių nusikalstamų veikų. Rezultatai nepatvirtino hipotezės Nr.3.2 c) dalies.



12 paveikslas. *Kompetencijos skirtumai priklausomai nuo nusikaltimo tipo.*

Be to, kompetencija nesiskyrė tarp asmenų, teisiamų pirmą ar ne pirmą kartą ($F(1, 85)=1,114, p=,294$). Asmenų, kurie buvo įtariami pirmą kartą suvokiamas kompetencijos vidurkis $M=2,55, SD=1,05$, o turinčių ne pirmą teistumą $M=2,83, SD=0,93$. Grupių vidurkių palyginimas pateikiamas 13 paveiksle, kuris rodo, kad dėmesingumas nesiskyrė tarp asmenų, įtariamų pirmą kartą ir asmenų, kurie turi ankstesnių teistumų. Rezultatai nepatvirtino hipotezės Nr.4.2 c) dalies.



13 paveikslas. Kompetencijos skirtumai priklausomai nuo kriminalinės istorijos.

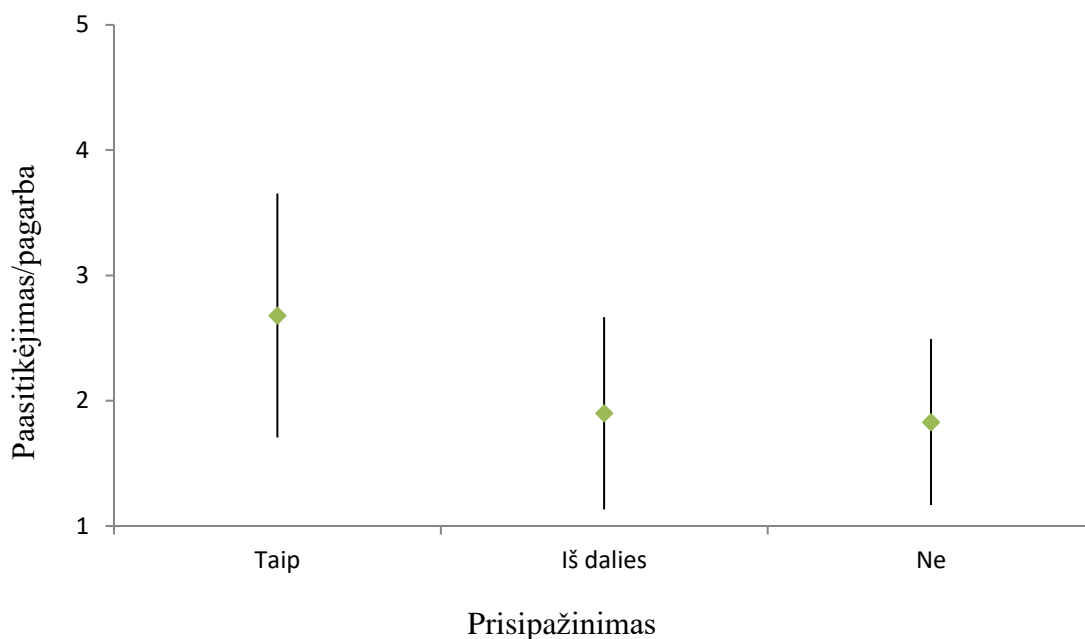
5.3.4 Prisipažinimas, nusikaltimo tipas, kriminalinė istorija ir pasitikėjimas/pagarba

Siekiant įvertinti ar pasitikėjimas/pagarba skiriasi tarp šių grupių buvo atlikta vienfaktorinė dispersinė analizė su skirtingomis grupėmis, kuri atskleidė, kad pasitikėjimo/pagarbos skirtumai priklausomai nuo prisipažinimo išties stebimi ($F(2, 85)=8,59, p<,001 \eta^2=0,155$). Poriniai palyginimai tarp grupių pateikiami 13 lentelėje. Asmenų, kurie prisipažino pasitikėjimo/pagarbos įverčių vidurkis $M=2,68, SD=0,97$, kurie prisipažino tik iš dalies $M=1,9, SD=0,77$, o kurie neprisipažino $M=1,83, SD=0,66$. Grupių vidurkių palyginimas pateikiamas 14 paveiksle. Kaip galima matyti, prisipažinę asmenys suvokiamą pasitikėjimą ir pagarbą vertino geriau negu asmenys, kurie neprisipažino arba prisipažino tik iš dalies. Šis rezultatas patvirtina hipotezę Nr. 2.2 d) dalį.

13 lentelė. Poriniai palyginimai – prisipažinimas ir pasitikėjimas/pagarba.

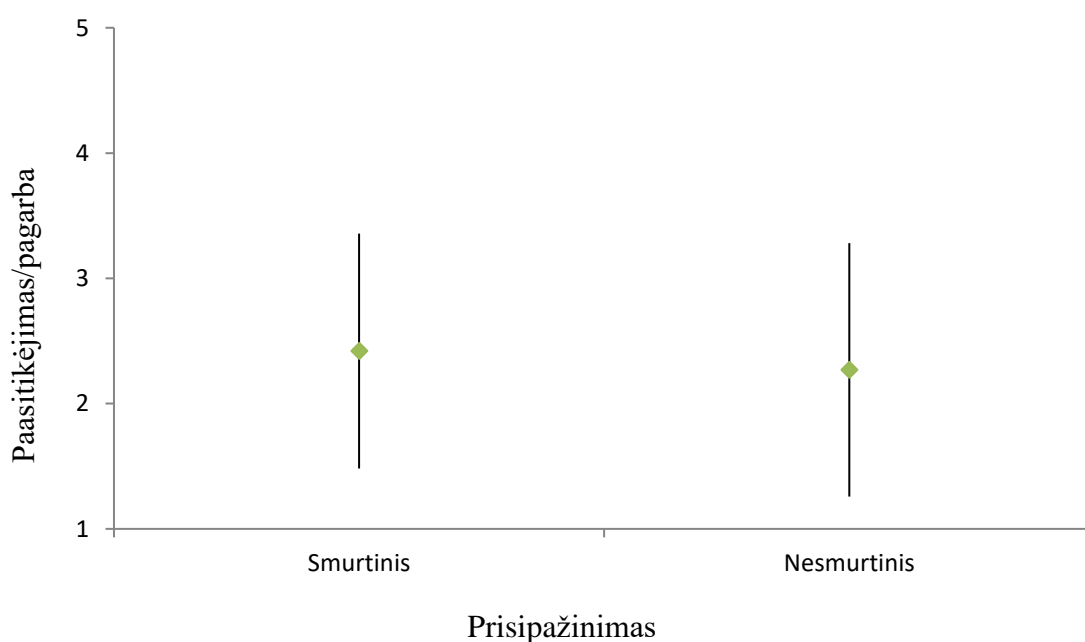
Prisipažinimas	Prisipažinimas	Vidurkių skirtumai	SE	t	p _{Tukey}	Cohen's d	95% PI	
							Apatinis	Viršutinis
Ne	Iš dalies	-0,0627	0,29	-0,216	0,975	-0,0702	-0,716	0,575
	Taip	-0,8372	0,218	-3,833	<,001	-0,9385	-1,444	-0,433
Iš dalies	Taip	-0,7745	0,259	-2,995	0,01	-0,8682	-1,458	-0,279

Pastaba. PI – pasikliautinis intervalas, SE – standartizuota paklaida. $p<,05^*$, $p<,01^{**}$, $p<,001^{***}$.



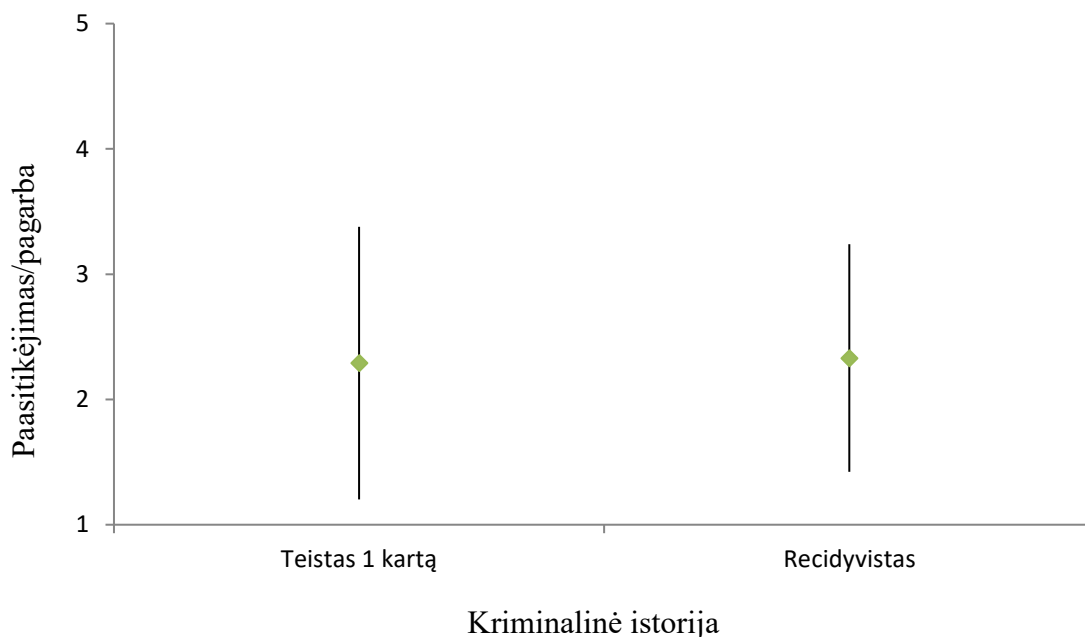
14 paveikslas. *Paasitikėjimo/pagarbos skirtumai priklausomai nuo prisipažinimo.*

Kiti kintamieji neturėjo skirtumų tarp grupių. Paasitikėjimas/pagarba nesiskyrė nuo nusikalstamos veikos tipo ($F(1, 85)=3,162, p=,079$). Asmenų, kurie buvo įtariamai dėl nesmurtinės nusikalstamos veikos paasitikėjimo/pagarbos vidurkis $M=2,42, SD=0,94$ o įtariamų dėl smurtinės $M=2,27, SD=1,01$. Grupių vidurkių palyginimas pateikiamas 15 paveiksle, kuris rodo, kad paasitikėjimas/pagarba nesiskyrė tarp asmenų, įtariamų dėl smurtinių ar nesmurtinių nusikalstamų veikų. Rezultatai nepatvirtino hipotezės Nr.3.2 d) dalies.



15 paveikslas. *Paasitikėjimo/pagarbos skirtumai tarp prisipažinimo grupių.*

Be to, suvokiamas pasitikėjimas/pagarba nesiskyrė tarp asmenų, teisiamų pirmą ar ne pirmą kartą ($F(1, 85)=0,109$ $p=,743$). Asmenų, kurie buvo įtariami pirmą kartą suvokiamas pasitikėjimo/pagarbos vidurkis $M=2,29$, $SD=1,09$, o turinčių ne pirmą teistumą $M=2,33$, $SD=0,94$. Grupių vidurkių palyginimas pateikiamas 16 paveiksle, kuris rodo, kad dėmesingumas nesiskyrė tarp asmenų, įtariamų pirmą kartą ir asmenų, kurie turi ankstesnių teistumų. Rezultatai nepatvirtino hipotezės Nr.4.2 d) dalies.



16 paveikslas. *Pasitikėjimo/pagarbos skirtumai priklausomai nuo kriminalinės istorijos.*

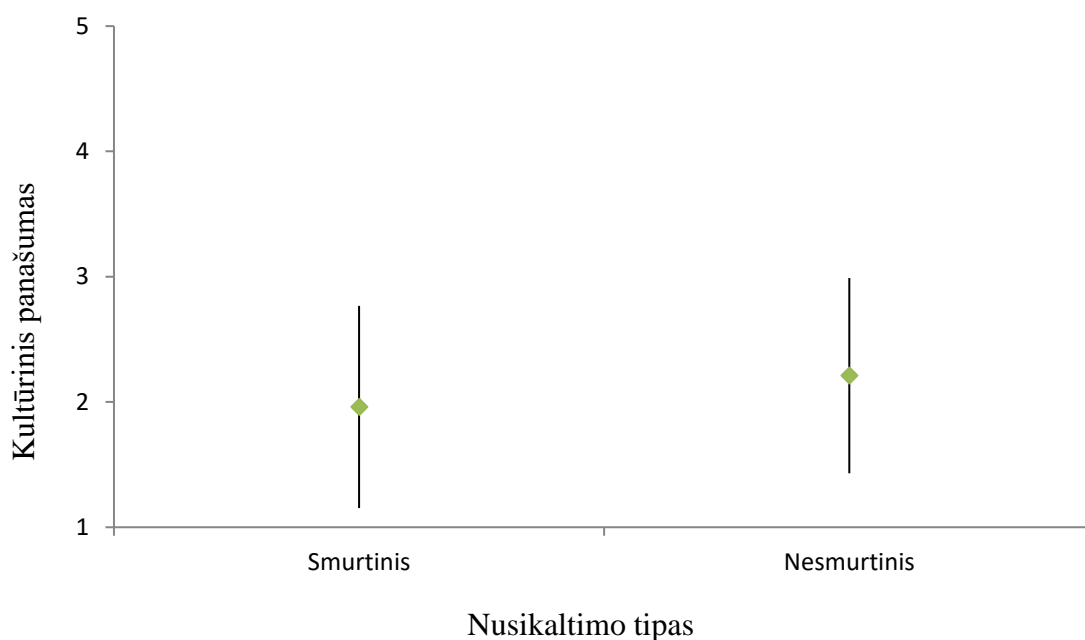
5.3.5 Prisipažinimas, nusikaltimo tipas, kriminalinė istorija ir kultūrinis panašumas

Siekiant įvertinti ar kultūrinis panašumas skiriasi tarp šių grupių buvo atlikta vienfaktorinė dispersinė analizė su skirtingomis grupėmis, kuri atskleidė, kad panašumas skyrėsi priklausomai nuo nusikaltimo tipo ($F(1, 85)=5,629$, $p=,020$, $\eta^2=0,053$). Poriniai palyginimai pateikiami 14 lentelėje. Suvokiamo kultūrinio panašumo tarp asmenų įtariamų nesmurtiniais nusikaltimais vidurkis $M=2,21$, $SD=0,78$ ir tarp asmenų įtariamais dėl smurtinio nusikaltimo vidurkis $M=1,96$, $SD=0,81$. Grupių vidurkių palyginimas pateikiamas 17 paveiksle, kuris rodo, kad asmenys, nuteisti dėl nesmurtinių nusikaltimų, palankiau vertino suvokiamą kultūrinį panašumą už asmenis, kurie buvo įtariami dėl smurtinių nusikaltimų. Taigi, hipotezės Nr.3.2 e) dalis patvirtinta.

14 lentelė. Poriniai palyginimai – nusikaltimo tipas ir kultūrinis panašumas.

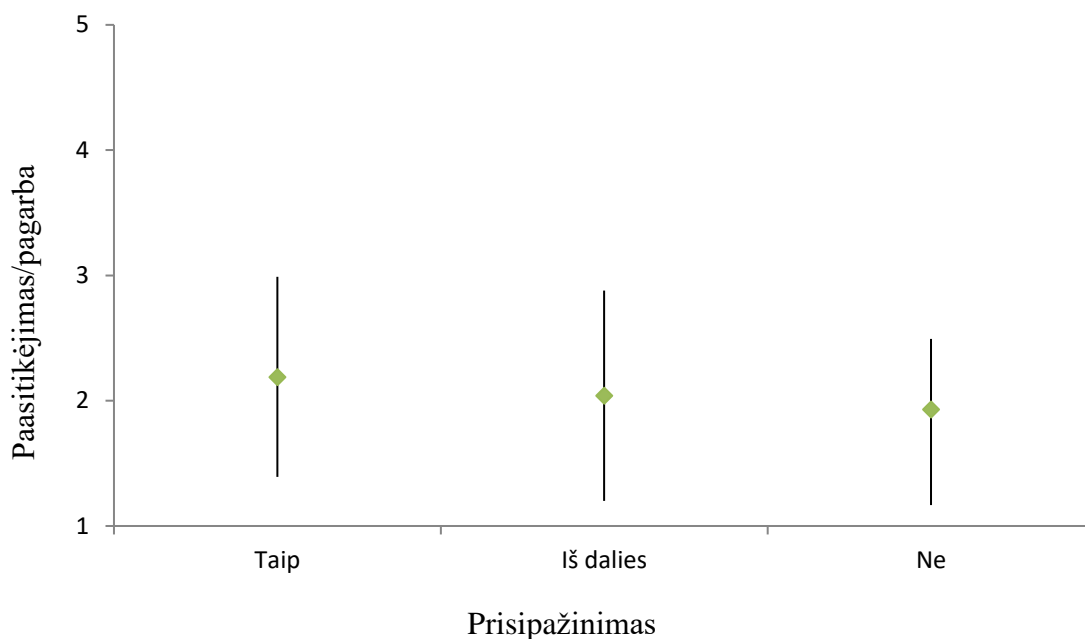
Nusikaltimo tipas	Vidurkių skirtumai	SE	<i>t</i>	<i>p</i> _{tukey}	Cohen's d	95% PI	
						Apatinis	Viršutinis
Nesmurtinis Smurtinis	0,476	0,201	2,37	0,020	0,619	0,092	1,15

Pastaba. PI – pasikliautinis intervalas, SE – standartizuota paklaida. $p < ,05^*$, $p < ,01^{**}$, $p < ,001^{***}$.



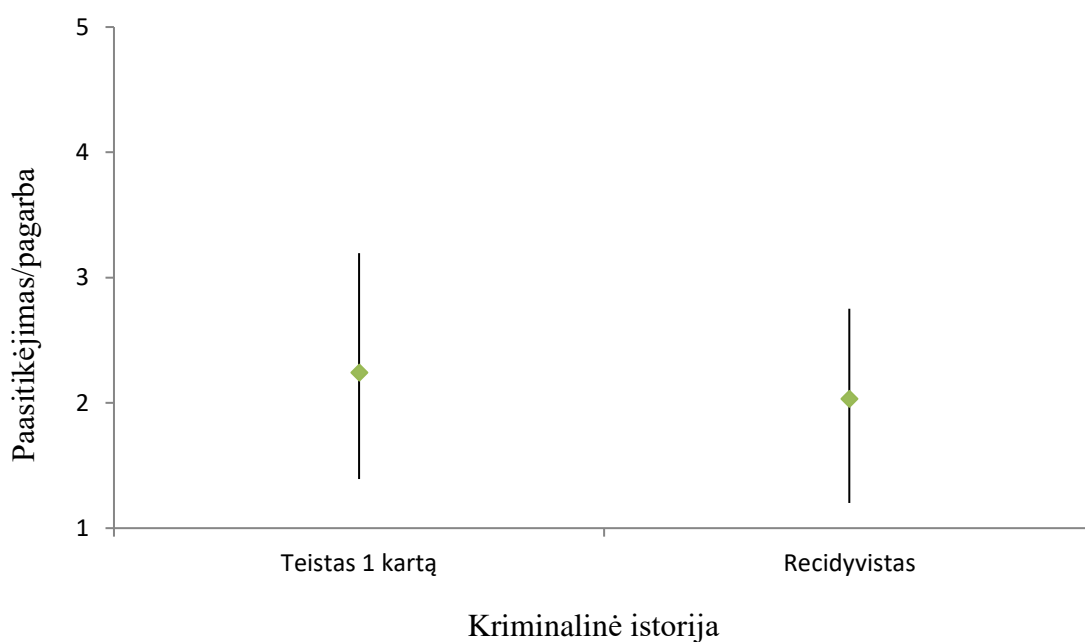
17 paveikslas. Kultūrinio panašumo skirtumai priklausomai nuo nusikaltimo tipo.

Kiti kintamieji neturėjo skirtumų tarp grupių. Kultūrinis panašumas nesiskyrė nuo prisipažinimo ($F(1, 85)=1,522$, $p=,224$). Asmenų, kurie prisipažino padarę nusikalstamą veiką suvokiamo kultūrinio panašumo vidurkis $M=2,19$, $SD=0,80$, bei tie kurie neprisipažino $M=1,93$, $SD=0,80$ ir prisipažino tik iš dalies $M=2,04$, $SD=0,84$. Grupių vidurkių palyginimas pateikiamas 18 paveiksle, kuris rodo, kad kultūrinio panašumo suvokimas nesiskyrė tarp asmenų, kurie prisipažino ar neprisipažino apklausų metu padarę nusikalstamą veiką. Rezultatai nepatvirtino hipotezės Nr.2.2 e) dalies.



18 paveikslas. *Paasitikėjimo/pagarbos skirtumai priklausomai nuo prisipažinimo.*

Be to, kultūrinis panašumas nesiskyrė tarp asmenų, teisiamų pirmą ir ne pirmą kartą ($F(1, 85)=1,517, p=,224$). Asmenų, kurie buvo įtariami pirmą kartą suvokiamo kultūrinio panašumo vidurkis $M=2,24, SD=0,96$, o turinčių ne pirmą teistumą $M=2,03, SD=0,72$. Grupių vidurkių palyginimas pateikiamas 19 paveiksle, kuris rodo, kad kultūrinis panašumas nesiskyrė tarp asmenų, įtariamų pirmą kartą ir asmenų, kurie turi ankstesnių teistumų. Rezultatai nepatvirtino hipotezės Nr.4.2 e) dalies.



19 paveikslas. *Kultūrinio panašumo skirtumai priklausomai nuo kriminalinės istorijos.*

6. APTARIMAS

Šiuo darbu buvo siekta nustatyti, kokią įtaką kontakto užmezgimas bei jo technikos turi bendradarbiavimui ir ar jos skiriasi priklausomai nuo asmenų, dalyvavusių įtariamųjų apklausoje, kriminalinės istorijos, nusikaltimo tipo bei prisipažinimo.

Pirma hipotezė teigia, kad kontakto užmezgimas teigiamai prognozuoja norą bendradarbiauti. Gauti rezultatai patvirtino šią hipotezę, kad kuo didesnis suvokiamas kontakto užmezgimas, tuo labiau įtariamieji apklausų metu norėjo bendradarbiauti. Šie tyrimo rezultatai sutampa su literatūroje egzistuojančiomis prielaidomis, kad kontakto užmezgimas skatina bendradarbiavimą (Collins & Carthy, 2018; Walsh & Bull, 2012, Wachi et al., 2014). Šis tyrimas prisideda prie egzistuojančių tyrimų prielaidos, kad kontakto užmezgimas įtariamųjų apklausoje yra svarbus norint, kad apklausa būtų sėkminga ir taip pat prisideda prie literatūros apie kontakto užmezgimo svarbą Lietuvos teisėsaugos kontekste.

Pirmos hipotezės antroje dalyje išskyrėme konkrečių kontakto užmezgimo technikų įtaką bendradarbiavimui. Ši hipotezės dalis teigė, kad bendradarbiavimą teigiamai prognozuos kontakto užmezgimo technikos, atitinkamai dėmesingumas, bendras ryšys, pagarba/pasitikėjimas, profesinė kompetencija ir kultūrinis panašumas. Gauti rezultatai parodė, kad bendradarbiavimas yra teigiamai susijęs su visomis kontakto užmezgimo technikomis, tačiau tik didesnis suvokiamas dėmesingumas ir bendras ryšys prognozuoja norą bendradarbiauti įtariamųjų apklausoje. Šie rezultatai tik iš dalies atitinka Duke et al. (2018) tyrimo rezultatus, kuriais atsiskleidė reikšmingos sąsajos tik su dėmesingumo ir bendro ryšio komponentu bei Duke (2013), kuriame atsiskleidė tik bendro ryšio įtaka bendradarbiavimui. Toliau aptariamos konkrečios kontakto užmezgimo taktikos ir jų įtaka bendradarbiavimui.

Gauti rezultatai parodė, kad didesnis suvokiamas bendras ryšys sukurtas įtariamųjų apklausoje didino įtariamojo norą bendradarbiauti. Rezultatai atitinka Duke (2013) ir Collins ir Carthy (2018) atliktus tyrimus. Bendras ryšys, arba kitur minima kaip tarpusavio koordinacija, turi reikšmingą įtaką kaip įtariamasis suvoks bendrą apklausos srautą, tarpusavio komunikaciją. Vienas iš svarbių aspektų, kaip galima užmegzti tarpusavio ryšį yra tyrėjo aiškus ir struktūruotas apklausos proceso išaiškinimas, į tai gali įeiti tiek įtariamojo teisių, tiek apklausos tikslų išaiškinimas (Collins & Carthy, 2018). Taigi, yra įmanoma, kad jei įtariamajam yra paaiškinami visi svarbūs dalykai, pasitikrinama ar viskas yra suprantama, įtariamasis gali suvokti geresnį bendrą ryšį, kas gali pagerinti ir norą bendradarbiauti. Žinoma, dėl tyrimo koreliacinio pobūdžio, nėra aišku ar bendras ryšys darė įtaką įtariamojo bendradarbiavimui ar išankstinis įtariamojo bendradarbiavimas sukūrė bendrą tarpusavio ryšį.

Įdomu paminėti, kad Duke (2013) aptarė, kad bendras ryšys netiesiogiai paaikškino kontakto užmezgimų technikų įtaką bendradarbiavimui. Taigi, galima manyti, kad bendras ryšys nebūtinai yra kaip kontakto užmezgimo komponentas, bet labiau kaip kontakto užmezgimo kitas apibūdinimas. Gali būti, kad kai įtariamasis jaučia sukurtą tarpusavio ryšį, jis jaučiasi labiau motyvuotas visapusiškai bendradarbiauti. Šiame tyrime koreliacinė analizė atskleidė, kad kontakto užmezgimas ir bendras ryšys yra multikolinearūs ($r=0,859$), kas reiškia, kad šie konstruktai iš tiesų gali matuoti panašius dalykus. Vis dėl to, teoriškai šie du konceptai yra skirtingi, t.y., bendras ryšys reiškia tyrėjo ir įtariamojo koordinaciją siekiant apklausos tikslų, o kontakto užmezgimas turi kur kas platesnį apibūdinimą, kuris įtraukia bendrą ryšį kaip komponentą.

Be to, gauti rezultatai parodė, kad dėmesingumas reikšmingai prognozuoja bendradarbiavimą. Šie rezultatai atitinka Collins ir Carthy (2018) metais atliktą tyrimą, kurie atskleidė, kad dėmesingumas yra reikšmingais susijęs su sėkmingos apklausos rezultatais. Dėmesingumas, aktyvus klausymas, yra aptariamas kaip vienas iš svarbiausių įgūdžių, reikalingų apklausiant įtariamuosius (Clarke & Milne, 2001). Dėl to nenuostabu, kad šiame tyrime dėmesingumas buvo rastas kaip vienas iš svarbiausių komponentų darančių įtaką įtariamojo apsisprendimui bendradarbiauti. Vis dėl to, svarbu aptarti, kad šie rezultatai neatitinka Duke (2013) gautų rezultatų, nes jie nerado dėmesingumo technikos įtakos įtariamojo bendradarbiavimui. Kaip teigia patys autoriai, šie skirtumas gali būti iš dalies paaikškinami dėl skirtingų imčių, kadangi Duke (2013) atliktas tyrimai netyrė realių nuteistųjų patirčių įtariamųjų apklausose.

Taip pat, pagarbos bei pasitikėjimo komponentas neturėjo jokios įtakos bendradarbiavimui. Šio tyrimo rezultatai atitinka Collins and Carthy (2018) tyrimo rezultatus, kuriame autoriai rado, kad pozityvumas, kuris atitinka šiame tyrime pasitikėjimo ir pagarbos dimensiją, neturėjo jokios įtakos apklausos rezultatams. Priešingai, šie tyrimo rezultatai neatitinka O'Connor ir Carson (2005) tyrimo, kuriame buvo tirtas asmenų, nuteistų dėl seksualinio vaikų tvirkinimo, įžvalgos ir buvo išsiaiškinta, kad pagrindinė priežastis, dėl kurios nuteistieji prisipažino apklausų metu, buvo policijos tyrėjų jiems parodyta pagarba. Be to, pagarba yra vienas iš pagrindinių, aptarto informacijos rinkimo PEACE metodo, principų (Abbe & Brandon, 2014). Taip pat, pagarbos ir pasitikėjimo dimensija, kuri yra panaši į pozityvumo komponentą aptartą Tickle-Degnen ir Rosenthal modelyje, gali būti, kad nėra pritaikoma įtariamųjų apklausose, nes pasitikėjimas ir pagarba nebūtinai yra tikslas, kurį reikia pasiekti apklausų metu, o gal labiau aktualus terapiniame kontekste ar tarp draugų (Driskell & Driskell, 2011).

Kultūrinis panašumas ir profesinė kompetencija mūsų imtyje neturėjo įtakos bendradarbiavimui. Tai atitinka Duke (2013) ir Duke et al. (2018) atliktų tyrimų rezultatus. Šiame tyrime dėl imties skirtumų tarp šių tyrimų, buvo tikėtasi, kad šie du komponentai turės įtakos bendradarbiavimui. Nors literatūroje minima, kad suvokiamas kultūrinis panašumas gali sumažinti

įtariamojo pasipriešinimą bei padidinti sėkmingos apklausos tikimybę (Rowe, 2006), atsižvelgiant į šio tyrimo rezultatus, yra tikimybė, kad suvokiamas kultūrinis panašumas gali būti neaktualus šio tyrimo imtyje. Iliustruojant tai, galime paminėti, kad kultūrinis panašumas yra skirstomas į dvi siauresnes kategorijas, t.y., panašumas ties suvokiamų tikslų, veiklos, fizinio patrauklumo ir vertybių atžvilgiu. Antrasis nurodo dviejų individų panašumą kultūros ir kilmės atžvilgiu. Įtariamųjų apklausoje tai gali rodyti, kad Lietuvoje tyrėjui nėra svarbu kultūriniai asmens aspektai, o įtariamasis nebūtinai siekia ar nori, kad policijos tyrėjas suprastų kultūrinius skirtumus ir stengtųsi atrasti kultūrinių panašumų. Galimai, kultūrinis panašumas nėra aktualus kontakto užmezgimo indikatorius įtariamųjų apklausoje Lietuvoje. Taip pat, rezultatai, kad suvokiama tyrėjo kompetencija neprognozuoja įtariamojo bendradarbiavimo prieštarauja Strong (1968) terapinio aljanso teorijai, kad kompetencija reikšmingai prisideda prie terapeuto patikimumo, dėl ko pagerėja kliento bendradarbiavimas terapijos metu. Šis skirtumas gali būti paaiškintas tuo, kad galimai kompetencijos suvokimas terapijos ir įtariamųjų apklausų kontekste gali skirtis. Šie du komponentai nėra literatūroje ištirti išsamiai, tad šis tyrimas, galimai prisideda prie to, kad suvokiama kompetencija ir kultūrinis panašumas nebūtinai turi įtakos bendradarbiavimo sprendimui įtariamųjų apklausoje.

Antroji hipotezė teigia, kad kontakto užmezgimas bus didesnis jei asmuo įtariamųjų apklausoje prisipažino. Šiame tyrime buvo atrasta, kad asmenys, kurie prisipažino suvokė kur kas didesnę kontakto užmezgimą nei asmenys, kurie prisipažino tik iš dalies arba išvis neprisipažino. Rezultatai atitinka literatūroje aptartus apklausos bendravimo būdo pasirinkimo ypatumus priklausomai nuo to ar asmuo prisipažįsta ar ne (Walsh & Bull, 2012). Šitie rezultatai turėtų būti interpretuojami atsargiai, nes dėl koreliacinio tyrimo aspektų, nėra iš tikrųjų aišku ar įtariamasis prisipažino dėl to, kad buvo naudojamos kontakto užmezgimo technikos, ar kontakto užmezgimo technikos buvo naudojamos dėl to, kad įtariamasis prisipažino. Pavyzdžiui, Holmberg ir Christianson (2002) parodė, kad jei apklausos pradžioje įtariamasis prisipažįsta, policijos tyrėjai su jais elgsis kur kas humaniškiau ir naudos informacijos rinkimo metodo technikas nei su tais, kurie neprisipažįsta. Be to, papildomai buvo atlikta analizė su konkrečiomis kontakto užmezgimo technikos, ir kaip skiriasi suvokiamas technikų naudojimas priklausomai nuo prisipažinimo. Gauti rezultatai parodė, kad dėmesingumas, bendras ryšys, kompetencija, pasitikėjimas/pagarba skyrėsi priklausomai nuo to ar asmuo prisipažino padaręs nusikalstamą veiką ar ne. Asmenys, kurie prisipažino padaręs nusikalstamą veiką dėl kurios buvo įtariami, nurodė aukštesnę suvokiamą kontaktų technikų naudojimą ir norą bendradarbiauti palyginus su asmenimis, kurie prisipažino tik iš dalies, arba neprisipažino. Vienintelis kultūrinis panašumas neturėjo įtakos, kaip buvo suvokiamas tarpusavio kultūrinis panašumas, prisipažinimo grupėse. Prisipažinimas, taip pat gali būti suprantamas kaip bendradarbiavimo apklausų metu indikatorius, tad šie rezultatai prisideda prie kontakto užmezgimo svarbos įtariamųjų apklausoje patvirtinimo.

Trečioji hipotezė teigia, kad suvokiamas kontakto užmezgimas bus naudojamas dažniau jei asmuo buvo įtariamas dėl nesmurtinės veikos. Šiame tyrime buvo atrasta, kad asmenys, kurie buvo įtariami dėl nesmurtinių nusikaltimų kontakto užmezgimą vertino geriau nei asmenys, kurie buvo įtariami dėl smurtinių nusikaltimų. Tyrimo rezultatai patvirtino ankstesnių tyrimų keltas prielaidas, kad sunkesnis nusikaltimai gali kelti didesnę stresą policijos tyrėjams, dėl ko gali priklausyti apklausos bendravimo būdo pasirinkimas. Pavyzdžiui, Holmberg ir Christianson (2002) parodė, kad seksualiniai nusikaltimai iššaukia automatines neigiamas nuostatas, kurios daro įtaką kaip įtariamasis tada jaučiasi apklausoje, kas gali nulemti apklausos rezultatų sėkmę. Vis dėl to, palyginimų tarp smurtinių ir nesmurtinių nusikaltimų ir kontakto užmezgimą nebuvo rasta, tad buvo įdomu pasižiūrėti kaip konkrečios kontakto užmezgimo technikos skiriasi priklausomai nuo nusikaltimo tipo. Atlikus analizę, rezultatai parodė, kad bendras ryšys ir kultūrinis panašumas skyrėsi priklausomai nuo to ar asmuo buvo įtariamas smurtine ar nesmurtine nusikalstama veika. Asmenys, kurie buvo įtariami padarę nesmurtinę nusikalstamą veiką, pranešė aukštesnę suvokiamą tarpusavio bendrą ryšį ir kultūrinį panašumą, palyginus su asmenimis, kurie buvo įtariami smurtine nusikalstama veika.

Ketvirtoji hipotezė teigia, kad tyrėjų kontaktų užmezgimo technikos bus suvokiamos kaip naudojamos dažniau, jei nuteistieji pirmą kartą susidūrę su teisėsauga, nei tie, kurie teisti daugiau nei kartą. Ši hipotezė nepasitvirtino. Tai reiškia, kad suvokiamas kontakto užmezgimo technikų naudojimas tarp nuteistųjų, kurie dalyvauja įtariamųjų apklausoje pirmą ar ne pirmą kartą, nesiskyrė. Tai neatitiko Sigurdsson (1998) iškeltos prielaidos, kad ankstesni teistumai gali sustiprinti pareigūno tikėjimą įtariamojo kalte. Šiuos skirtumus iš dalies galime paaiškinti, kad nors ir tai gali padidinti tyrėjo įsitikinimą įtariamojo kalte, nuo to nebūtinai gali priklausyti ar tyrėjas naudos kontakto užmezgimo technikas ar ne. Galime manyti, kad ši tyrimų rezultatų dalis rodo, kad Lietuvoje kriminalinės policijos tyrėjai neatsižvelgia, arba šie galimi šališkumai neturi įtakos, kokį apklausos būdą pasirinks apklausiant įtariamuosius.

6.1 Teorinės ir praktinės implikacijos

Ši studija, nagrinėjanti kontakto užmezgimą įtariamųjų apklausoje buvo pirmą kartą atlikta su nuteistaisiais iš Lietuvos. Kadangi įtariamųjų apklausos yra ypač svarbios norint išsiaiškinti nusikaltimo aplinkybes, toks tyrimas atlieka svarbų vaidmenį pristatant įtariamųjų apklausos būdus naudojamus Lietuvoje. Nuteistųjų išvalgos apie jų patirtis gali suteikti neįkainojamos informacijos apie etiškus bei efektyvius apklausos bendravimo būdus, kurie gali daryti reikšmingą įtaką jų motyvacijai bendradarbiauti. Iš praktinės pusės, šio tyrimo rezultatai pademonstravo, kad kontakto užmezgimo būdai priartina įtariamąjį prie sprendimo bendradarbiauti, ir tai turi įtakos sėkmingos apklausos baigčiai, todėl būtų naudinga kriminalinės policijos tyrėjus supažindinti su kontakto

užmezgimo svarba bei kaip būtų galima pagerinti kontakto užmezgimo būdų naudojimą apklausų metu. Be to, šis tyrimas parodė, kad priklausomai nuo įtariamojo kriminalinės istorijos bei ar įtariamasis prisipažino ar neprisipažino apklausų metu, skiriasi kontakto užmezgimo būdų naudojimas, todėl kriminalinės policijos tyrėjams apklausų metu galėtų būti pravartu atsižvelgti į galimus šališkumus susijusius su šiais demografiniais aspektais ir atkreipti dėmesį į tai, kaip tai gali daryti įtaką įtariamojo bendradarbiavimui.

Kalbant apie rekomendacijas tolimesniems tyrimams, reikėtų atsižvelgti į kontakto užmezgimo įtaką prisipažinimams apklausų metu. Svarbu ištirti papildomai, kokią įtaką sprendimas prisipažinti prieš įtariamųjų apklausą turi tyrėjo pasirinkimui apklausos bendravimo būdai. Tyrimai rodo, kad net ir jeigu įtariamieji nusprendžia neprisipažinti padarę nusikalstamą veiką, kontakto užmezgimo technikos padidina tikimybę, kad šis sprendimas pasikeis. Pavyzdžiui, Wachi et al. (2014) parodė, kad kontakto užmezgimo technikos padėjo įtariamiesiems priimti sprendimą prisipažinti, o kai įtariamieji buvo apklausti įrodymus fokusuotos apklausos bendravimo būdu, jie buvo labiau linkę prisipažinti tik iš dalies. Be to, jei policijos tyrėjai naudojo kaltinamąsias taktikas, įtariamieji buvo labiau linkę neigti padarę nusikalstamą veiką. Atsižvelgus į tai, yra svarbu ištirti, ar kontakto užmezgimo technikos yra naudojamos net jei įtariamasis atėjo į apklausą priėmęs sprendimą neprisipažinti, ir kokią tai įtaką turi motyvacijai bendradarbiauti. Pavyzdžiui, tolimesniame tyrime galima būtų paklausti asmenų, dalyvavusių įtariamųjų apklausuose, apie jų sprendimą prisipažinti, ar tai buvo padaryta prieš apklausą ar apklausų metu. Tai galėtų parodyti ar naudojami kontakto užmezgimo būdai turi įtakos prisipažinimui, ar vis dėl to kontakto užmezgimas priklauso nuo to jei asmuo jau atėjo į apklausą nusprendęs prisipažinti.

Be to, atsižvelgiant į tai, kad šis tyrimas tiria tik nuteistųjų, buvusiųjų įtariamųjų, patirtis, svarbu ištirti ir policijos tyrėjų įžvalgas ir palyginti, kaip kontakto užmezgimo naudojimas yra suvokiamas tiek iš policijos tyrėjų pusės, tiek ir iš įtariamųjų pusės. Atsižvelgiant tiek į galimus asmeninius šališkumus, tiek ir į atminties ribotumus, nuteistųjų įžvalgos, nors ir svarbios, nebūtinai gali būti tiksliai atspindinčios esamą realybę. Pavyzdžiui, naudojantis Duke (2013) sukurtu klausimynu, galima ištirti ir policijos tyrėjų suvokiamą kontakto užmezgimą apklausose. Palyginus šio tyrimo gautus rezultatus bei rekomenduojamo tyrimo būtų galima ištirti kaip kontakto užmezgimo naudojimas skiriasi tarp policijos tyrėjų ir įtariamųjų ir atsižvelgti, ko galimai trūksta įtariamųjų apklausose bei parengti mokymus orientuotus į konkrečių technikų tobulinimą.

6.2 Tyrimo ribotumai

Vis dėl to, šis tyrimas turi ir ribotumų. Pirma, kadangi buvo naudojamas savistatos metodu parengtą klausimyną, nuteistųjų atsakymai galėjo būti paveikti socialinio pageidaujimumo šališkumo

– noro įtikti (Kassin et al., 2007). Pavyzdžiui, pristačius tikslus, uždavinius, tiriamieji galėjo nuspėti, kokių atsakymų reikia, kad patvirtintų tyrimo hipotezes. Be to, kadangi dažnas nuteistasis yra susidūręs su neigiamomis patirtimis su policijos pareigūnais, kaip šio tyrimo metu atsiskleidė iš nuteistųjų pasakojimų (neformalių pasakojimų, kurie nebuvo tyrimo dalis) gali būti noras į klausimus atsakinėti nenuoširdžiai, siekiant sudaryti tokį įspūdį, kad policijos tyrėjai stengė tik „išgauti“ prisipažinimą bet kokia kaina. Žinoma, gali būti, kad dėl realių neigiamų patirčių su policijos tyrėjais, nuteistieji nebeturi pasitikėjimo policija, kas gali turėti įtakos jų tolimesniam policijos darbo suvokimui ir nenoru pripažinti, net jei jie atliktų gerą darbą.

Antra, atmintis turi didelę įtaką, kaip įtariamųjų apklausos gali būti prisiminamos (Wachi et al., 2016). Šiame tyrime nebuvo kontroliuojama dėl kada paskutinį kartą nuteistieji dalyvavo įtariamųjų apklausose. Ilgas laiko tarpas gali paskatinti dalyvius pamiršti ar net pakeisti prisiminimus apie įtariamųjų apklausas (Fisher & Perez, 2007). Be to, ikiteisminis tyrimas tiriantis sunkesnes nusikalstamas veikas gali trukti net kelerius metus per kuriuos gali būti vykdoma ne viena įtariamųjų apklausa, ir nėra aišku kokias apklausas įtariamieji prisiminė geriausiai. Šiame tyrime trečdalis nuteistųjų pranešė, kad dalyvavo daugiau nei vienoje apklausoje. Be to, įtariamųjų apklausos dažnai vyksta daugiau nei su vienu tyrėju, tad prisiminti konkrečius tyrėjo elgesius galėjo būti sunku, jei juos apklausė daug tyrėjų. Nepaisant to, šiam tyrimui nebuvo galimybės apklausti tik neseniai dalyvavusius įtariamųjų apklausose, todėl tolimesni tyrime turėti apklausti asmenis, kurie dalyvavo įtariamųjų apklausose neseniai arba remtis stebėjimo metodu, ir tiesiogiai stebėti įtariamųjų apklausas.

Trečia, dėl koreliacinės tyrimo metodikos, sunku pasakyti ar kontakto užmezgimas ir jo technikos turi įtaką bendradarbiavimui ar bendradarbiavimas nuo pradžių ir prisipažinimas daro įtaką kontakto užmezgimo naudojimui. Šis tyrimas parodė, kad ryšys tarp kontakto užmezgimo bei jo būdų ir bendradarbiavimo egzistuoja, tačiau norint išsiaiškinti tiesioginį ryšį reikia atlikti eksperimentinį tyrimą šiais klausimais.

7. IŠVADOS

1) Suvokiamo kontakto užmezgimas naudojimas apklausų metu yra susijęs su įtariamojo noru bendradarbiauti įtariamųjų apklausose:

1.1) Apklausų metu įtariamojo bendradarbiavimui daro įtaką konkrečios kontakto užmezgimo technikos: didėjant suvokiamam tyrėjo dėmesingumui bei tarpusavio bendram ryšiui didėja ir noras bendradarbiauti. Suvokiamas kultūrinis panašumas, pasitikėjimas ir pagarba bei kompetencija nepaaiškina noro bendradarbiauti įtariamųjų apklausose.

2) Asmenys, kurie prisipažino padarę nusikalstamą veiką, dėl kurios buvo įtariami, nurodė aukštesnį suvokiamą kontakto užmezgimą įtariamųjų apklausų metu.

2.1) Dėmesingumo, bendro ryšio, kompetencijos, pasitikėjimo ir pagarbos kontakto užmezgimo technikos buvo vertinamos palankiau jei asmenys apklausų metu prisipažino. Suvokiamas kultūrinis panašumas nesiskyrė tarp asmenų, kurie prisipažino, neprisipažino, ar prisipažino tik iš dalies.

3) Asmenys, kurie buvo įtariami padarę nesmurtinę nusikalstamą veiką, pranešė aukštesnį suvokiamą kontakto užmezgimą.

3.1) Suvokiamas tarpusavio bendras ryšys ir kultūrinis panašumas, tarp asmenų, kurie buvo įtariami nesmurtine nusikalstama veika buvo didesnis nei tarp asmenų, įtariamų smurtine nusikalstama veika. Suvokiamas dėmesingumas, pasitikėjimas ir pagarba bei suvokiama tyrėjo kompetencija nesiskyrė tarp asmenų, kurie buvo įtariami dėl smurtinės ar nesmurtinės nusikalstamos veikos.

4) Suvokiamas bendras kontakto užmezgimas nesiskyrė priklausomai nuo to ar asmuo pirmą kartą dalyvauja įtariamųjų apklausose ar ne.

4.1) Suvokiamos kontakto užmezgimo technikos, atitinkamai dėmesingumas, kultūrinis panašumas, pasitikėjimas ir pagarba, kompetencija ir bendras ryšys, tarp nuteistųjų, kurie dalyvavo įtariamųjų apklausose pirmą ar ne pirmą kartą, nesiskyrė.

LITERATŪRA

- Abbe, A. & Brandon, S. (2014). Building and maintaining rapport in investigative interviews. *Police Practice & Research*, 15, 207-220. doi: 10.1080/15614263.2013.827835
- Ancelis, P., Aleksonis, G., Bučiūnas G., Juškevičiūtė, J., Šalčius, M., Šlepetys, R., ir Šukys, M. (2011). *Tyrimo veiksmai baudžiamajame procese*. Vilnius: Mykolo Romerio Universitetas.
- Ask, K., Rebelius, A., & Granhag, P. A. (2008). The 'elasticity' of criminal evidence: A moderator of investigator bias. *Applied Cognitive Psychology: The Official Journal of the Society for Applied Research in Memory and Cognition*, 22, 1245-1259. doi:10.1002/acp.1432
- Bučiūnas, G., Gruodytė, E., Šalčius. (2017). *Ikiteisminis tyrimas: procesiniai, kriminalistiniai ir praktiniai aspektai*. Registrų centras, Vilnius.
- Bull, R. (2014). When in interviews to disclose information to suspects and to challenge them? In R. Bull (Ed.), *Investigative interviewing* (pp. 167-181). New York: Springer.
- Borum, R. (2006). Approaching truth: Behavioral science lessons on educing information from human sources. In *Intelligence Science Board (Eds.), Educting Information. Interrogation: Science and art. Foundations for the future* (pp. 17-43). Washington, DC: National Defense Intelligence College Press.
- Bull, R., & Soukara, S. (2010). What really happens in police interviews. *Current research, practice, and policy recommendations*. In G. D Lassiter & C. A Meissner (Eds), *Police interrogations and false confessions: Current research, practice, and policy recommendations* (pp. 81-95). American Psychological Association. doi:10.1037/12085-005
- Burda, R., ir Kuklianskis, S. (2007). *Apklausa ikiteisminio tyrimo metu (taktikos teorija ir praktika)*. Vilnius: Mykolo Romerio Universitetas.
- Burda, R., Krikščiūnas, R., Latauskienė, E., Malevski, H., & Matulienė, S. (2004). *Kriminalistikos taktika ir metodika*. Vilnius: Lietuvos teisės universitetas.
- Clarke, C., & Milne, R. (2001). A national evaluation of the PEACE investigative interviewing course. *Police Research Award Scheme Report* (pp. 187). London: Home Office.
- Cleary, H. M., & Bull, R. (2019). Jail inmates' perspectives on police interrogation. *Psychology, Crime & Law*, 25, 157–170. doi: 10.1080/1068316X.2018.1503667
- Cleary, H. M. D., & Warner, T. C. (2016). Police training in interviewing and interrogation methods: A comparison of techniques used with adult and juvenile suspects. *Law and Human Behavior*, 40, 270–284. doi: 10.1037/lhb0000175
- Collins, K., & Carthy, N. (2018). No rapport, no comment: The relationship between rapport and communication during investigative interviews with suspects. *Journal of Investigative Psychology and Offender Profiling*, 16, 1–14. doi: 10.1002/jip.1517

- Dando, C., Wilcock, R., & Milne, R. (2008). The cognitive interview: Inexperienced police officers' perceptions of their witness/victim interviewing practices. *Legal and Criminological Psychology, 13*, 59-70. doi:10.1348/135532506x162498
- DePaulo, B. M., Lindsay, J. J., Malone, B. E., Muhlenbruck, L., Charlton, K., & Cooper, H. (2003). Cues to deception. *Psychological Bulletin, 129*, 74–118. doi:10.1037/0033-2909.129.1.74
- Duke, M. C. (2013). *The development of the rapport scales for investigative interviews and interrogations*. El Paso: The University of Texas.
- Duke, M. C., Wood, J. M., Bollin, B., Scullin, M., & LaBianca, J. (2018). Development of the rapport scales for investigative interviews and interrogations (RS3i), interviewee version. *Psychology, Public Policy, and Law, 24*, 64-79. doi: 10.1037/law0000147
- Driskell, J. E., & Driskell, T. (2011). Rapport and the investigative interview. In Federal Bureau of Investigation (Eds.), *Advancing the research and practice of intelligence interviewing and interrogation* (pp. 1-39). Retrieved from https://imlive.s3.amazonaws.com/Federal%20Government/ID196867027256083450353947324030436132457/BAA_15F06718R0006603.pdf
- Faul, F., Erdfelder, E., Buchner, A., & Lang, A. G. (2009). Statistical power analyses using G* Power 3.1: Tests for correlation and regression analyses. *Behavior research methods, 41*, 1149-1160. doi: 10.3758/BRM.41.4.1149
- Fisher, R. P., & Perez, V. (2007). Memory-enhancing techniques for interviewing crime suspects. In S. A. Christianson (Eds), *Offenders' memories of violent crimes* (pp. 329-354). Chichester, UK: John Wiley. doi: 10.1002/9780470713082.ch14
- Gabbert, F., Hope, L., Luther, K., Wright, G., Ng, M., & Oxburgh, G. (2021). Exploring the use of rapport in professional information-gathering contexts by systematically mapping the evidence base. *Applied Cognitive Psychology, 35*, 329-341. doi:10.1002/acp.3762
- Grahe, J. E., & Bernieri, F. J. (1999). The importance of nonverbal cues in judging rapport. *Journal of Nonverbal Behavior, 23*, 253-269. doi: 10.1023/A:1021698725361
- Gritutytė, N., Česnienė, I., Karmaza, E., Valiukevičiūtė, J. (2006). *Psichologinės rekomendacijos ikiteisminio tyrimo pareigūnams, dirbantiems su nepilnamečiais*. Vilnius: Vaiko namas.
- Hilgendorf, E. L., & Irving, B. (1981). A decision-making model of confessions. *Psychology in legal contexts: Applications and limitations*, 67-84. doi: 10.1007/978-1-349-04917-2_5
- Holmberg, U., & Christianson, S. (2002). Murderers' and sexual offenders experiences of police interviews and their inclination to admit or deny crimes. *Behavioral Sciences & the Law, 20*, 31-45. doi: 10.1002/bsl.470

- Holmberg, U., & Madsen, K. (2014). Rapport operationalized as a humanitarian interview in investigative interview settings. *Psychiatry, Psychology and Law*, *21*, 591-610. doi:10.1080/13218719.2013.873975
- Kassin, S. M., Drizin, S. A., Grisso, T., Gudjonsson, G. H., Leo, R. A., & Redlich, A. D. (2010). Police-induced confessions: Risk factors and recommendations. *Law and Human Behavior*, *34*, 3-38. doi:10.1007/s10979-009-9188-6
- Kassin, S. M., Leo, R. A., Meissner, C. A., Richman, K. D., Colwell, L. H., Leach, A.-M., & Fon, D. L. (2007). Police interviewing and interrogation: A self-report survey of police practices and beliefs. *Law and Human Behavior*, *31*, 381-400. doi:10.1007/s10979-006-9073-5
- Kebbell, M., Alison, L., & Hurren, E. (2008) Sex offenders' perceptions of the effectiveness and fairness of humanity, dominance, and displaying an understanding of cognitive distortions in police interviews: A vignette study. *Psychology, Crime & Law*, *14*, 435-449. doi:10.1080/10683160801950523
- Kelly, C. E., Miller, J. C., Redlich, A. D., & Kleinman, S. M. (2013). A taxonomy of interrogation methods. *Psychology, Public Policy, and Law*, *19*, 165–178. doi:10.1037/a0030310
- Leahy-Harland, S. & Bull, R. (2017). Police strategies and suspect responses in real-life serious crime interviews. *Journal of Police and Criminal Psychology*, *32*, 138-151. doi:10.4324/9781315169910-15
- Lietuvos Respublikos baudžiamasis kodeksas (2000). Valstybės žinios. Paimta iš <https://www.e-tar.lt/portal/lt/legalAct/TAR.2B866DFF7D43/asr>
- Lietuvos Respublikos baudžiamojo proceso kodeksas (2004). Valstybės žinios. Paimta iš <https://e-seimas.lrs.lt/portal/legalAct/lt/TAD/TAIS.163482/asr>
- Moston, S., & Engelberg, T. (1993). Police questioning techniques in tape recorded interviews with criminal suspects. *Policing and Society: An International Journal*, *3*, 223-237. doi:10.1080/10439463.1993.9964670
- Moston, S., & Stephenson, G. M. (1993). The changing face of police interrogation. *Journal of Community & Applied Social Psychology*, *3*, 101-115. doi:10.1002/casp.2450030204
- Meissner, C. A., Redlich, A. D., Bhatt, S., & Brandon, S. (2012). Interview and interrogation methods and their effects on true and false confessions. *Campbell systematic reviews*, *8*, 1-53. doi:10.4073/csr.2012.13
- Meissner, C. A., Redlich, A. D., Michael, S. W., Evans, J. R., Camilletti, C. R., Bhatt, S., & Brandon, S. (2014). Accusatorial and information-gathering interrogation methods and their effects on true and false confessions: A meta-analytic review. *Journal of Experimental Criminology*, *10*, 459–486. doi:10.1007/s11292-014-9207-6

- Meissner, C. A., Russano, M. B., & Narchet, F. M. (2010). The importance of a laboratory science for improving the diagnostic value of confession evidence. In G. D. Lassiter & C. A. Meissner (Eds.), *Police interrogations and false confessions: Current research, practice, and policy recommendations* (pp. 111–126). American Psychological Association. doi:10.1037/12085-007
- Miller, J. C., Redlich, A. D., & Kelly C. E. (2018). Accusatorial and information-gathering interview and interrogation methods: a multi-country comparison. *Psychology, Crime & Law*, *24*, 935-956. doi: 10.1080/1068316X.2018.1467909
- Narchet, F. M., Meissner, C. A., & Russano, M. B. (2011). Modeling the influence of investigator bias on the elicitation of true and false confessions. *Law and human behavior*, *35*, 452-465. doi:10.1007/s10979-010-9257-x
- Neequaye, D. A., & Mac Giolla, E. (2022). The Use of the Term Rapport in the Investigative Interviewing Literature: A Critical Examination of Definitions. *Meta-Psychology*, *6*. doi:10.15626/MP.2021.2808
- O'Connor, T., & Carson, W. (2005). Understanding the psychology of child molesters: A key to getting confessions. *The Police Chief*, *72*, 1–7. Retrieved from <http://www.leotrainer.com/childmolesters.pdf>
- Pearse, J., & Gudjonsson, G. H. (1996). Police interviewing techniques at two South London police stations. *Psychology, Crime & Law*, *3*, 63-74. doi:10.1080/10683169608409795
- Platow, M. J., Mills, D., & Morrison, D. (2000). The effects of social context, source fairness, and perceived self-source similarity on social influence: A self-categorisation analysis. *European Journal of Social Psychology*, *30*, 69–81. doi:10.1002/(SICI)1099-0992(200001/02)30:1<69::AID-EJSP980>3.0.CO;2-R
- Redlich, A. D., & Meissner, C. A. (2009). Techniques and controversies in the interrogation of suspects. In Skeem, J. L., Douglas, K. S., & Liliendfeld, S. O (Eds), *Psychological science in the courtroom* (pp. 124-148). New York: Guilford Press.
- Rowe, M. P. (2006). Negotiation theory and educing information: Practical concepts and tools. In Intelligence Science Board (Ed.), *Educing Information. Interrogation: Science and art. Foundations for the future*. Washington, DC: National Defense Intelligence College Press.
- Sigurdsson, J. F. (1998). *Alleged false confessions among icelandic offenders: an examination of some psychological, criminological and substance use factors that are associated with the reported* (thesis dissertation). London: University of London. Retrieved from <https://kclpure.kcl.ac.uk/portal/files/2927856/287203.pdf>
- Strong, S. R. (1968). Counseling: An interpersonal influence process. *Journal of Counseling Psychology*, *15*, 215-224. doi: 10.1037/h0020229

- Tickle-Degen, L., & Rosenthal, R. (1990). The nature of rapport and its nonverbal correlates. *Psychological Inquiry, 1*, 285-293. doi: 10.1207/s15327965pli0104_1
- Tidmarsh, P., Sharman, S., & Hamilton, G. (2021). Police officers' perceptions of specialist training, skills and qualities needed to investigate sexual crime. *Police practice and research, 22*, 475-490. doi:10.1080/15614263.2019.1697266
- Vallano, J. P., & Schreiber Compo, N. (2011). A comfortable witness is a good witness: Rapport-building and susceptibility to misinformation in an investigative mock-crime interview. *Applied Cognitive Psychology, 25*, 960-970. doi:10.1002/acp.1789
- Vanderhallen, M., Vervaeke, G., & Holmberg, U. (2011). Witness and suspect perceptions of working alliance and interviewing style. *Journal of Investigative Psychology and Offender Profiling, 8*, 110–130. doi:10.1002/jip.138
- Vallano, J. P., & Compo, N. S. (2015). Rapport-building with cooperative witnesses and criminal suspects: A theoretical and empirical review. *Psychology, Public Policy, and Law, 21*, 85–89. doi:10.1037/law0000035
- Wachi, T., Watanabe, K., Yokota, K., Otsuka, Y., Kuraishi, H., & Lamb, M. (2014). Police interviewing styles and confessions in Japan. *Psychology, Crime & Law, 20*, 673-694. doi:10.1080/1068316X.2013.854791
- Wachi, T., Watanabe, K., Yokota, K., Otsuka, Y., & Lamb, M. E. (2016). Japanese interrogation techniques from prisoners' perspectives. *Criminal justice and behavior, 43*, 617-634. doi: 10.1177/009385481560866
- Walsh, D. W., & Bull, R. (2012). Examining rapport in investigative interviews with suspects: Does its building and maintenance work? *Journal of Police and Criminal Psychology, 27*, 73-84. doi:10.1007/s11896-011-9087-x
- Walsh, D. W., Oxburgh, G. E., Redlich, A. D., & Myklebust, T. (2016). *International developments and practices in investigative interviewing and interrogation. Victims and witnesses*. New York: Routledge.
- Žmogaus teisių ir pagrindinių laisvių apsaugos konvencija (1950). Valstybės žinios. Paimta iš <https://www.infolex.lt/ta/58707>

SANTRAUKA

SUVOKIAMAS KONTAKTO UŽMEZGIMAS ĮTARIAMŲJŲ APKLAUSOJE: LIETUVOS NUTEISTŲJŲ PATIRTYS

Šio darbo tikslas yra ištirti baudžiamojo proceso apklausose dalyvavusių teisės pažeidėjų įtariamųjų patirtis, susijusias su policijos tyrėjų pastangomis užmegzti kontaktą su šiais įtariamaisiais. Atsižvelgiant į tai, kad didžioji dalis naudojamų būdų įvertinti kontakto užmezgimo technikas apklausų metu yra iš policijos tyrėjų įžvalgų, o egzistuojantys tyrimai iš nuteistųjų perspektyvos nerodo vienareikšmiškų rezultatų, svarbu įvertinti teisės pažeidėjų požiūrį į ikiteisminės apklausos procesą, kas gali nulemti įtariamąjį sprendimą bendradarbiauti su teisėsauga, arba ne. Tyrime naudotas Duke et al. (2018) kontakto užmezgimo ikiteisminio tyrimo apklausos metu vertinimo klausimynas (RS3i). Gauti tyrimo rezultatai parodė, kad didesnis suvokiamas dėmesingumas ir bendras ryšys prognozuoja norą bendradarbiauti įtariamųjų apklausose. Tai reiškia, kad didėjant suvokiamam tyrėjo dėmesingumui ir bendram tarpusavio ryšiui didėja noras bendradarbiauti. Be to, šiame tyrime buvo atrasta, kad asmenys, kurie apklausų metu prisipažino padarę nusikalstamą veiką suvokė geresnį kontakto užmezgimą nei asmenys, kurie prisipažino tik iš dalies arba išvis neprisipažino. Taip pat, asmenys, kurie buvo įtariamais dėl nesmurtinių nusikaltimų kontakto užmezgimą naudojimui suvokė dažniau nei asmenys, kurie buvo įtariamais dėl smurtinių nusikaltimų. Suvokiamos kontakto užmezgimo technikos, priklausomai nuo to ar asmenys pirmą kartą susiduria su teisėsauga ar turi ankstesnių teistumų, nesiskyrė. Šis tyrimas atskleidė kontakto užmezgimo ir jo technikų naudojimo svarbą teisėsaugos kontekste bei buvo pirmasis šio pobūdžio tyrimas Lietuvoje.

Pagrindiniai žodžiai. *Kontakto užmezgimas, įtariamųjų apklausa, bendradarbiavimas.*

SUMMARY

PERCEIVED RAPPORT BUILDING IN SUSPECT INTERROGATIONS: EXPERIENCES OF CONVICTS IN LITHUANIA

The aim of this study is to explore the experiences of suspects who participated in investigative interviews related to police investigators' efforts to establish rapport with them. Given that the majority of methods used to evaluate techniques for establishing contact during interviews are based on police investigators' insights and that existing studies from convicted persons' perspectives show unambiguous results, it is important to assess criminal offender's attitudes on how investigative interviews are carried, which can determine the suspect's decision to cooperate with law enforcement or not. This study used Duke et al. (2018) the rapport scales for investigative interviews and interrogations (RS3i). The results showed that cooperation was positively related to all rapport building techniques, namely attentiveness, connected flow, expertise, respect and trust, and cultural similarity. However, only higher perceived attentiveness and connected flow predicted the desire to cooperate in suspect interviews. This means that the greater the perceived attentiveness and connected flow between the investigator and the suspect, the greater the desire to cooperate. Additionally, the study found that individuals who confessed committing a crime during investigative interviews perceived better rapport than those who only partially admitted or did not admit at all. Moreover, individuals who were suspected of non-violent crimes perceived rapport building more often than those who were suspected of violent crimes. And lastly, perceived contact-establishing techniques did not differ depending on whether individuals had previous interactions with law enforcement or criminal histories. This study expands already existing literature on rapport building and provides important information on the importance of rapport building in investigative interviews with suspects in Lithuania.

Keywords. *Rapport building, investigative interviews, cooperation.*

PRIEDAI

A priedas. Informuoto sutikimo forma.

INFORMUOTO ASMENS SUTIKIMO FORMA

Kokia šio dokumento paskirtis?

Šioje formoje pateikiama Jums skirta informacija apie psichologinį tyrimą, vykdomą moksliniais tikslais. Čia bus aptariamos detalės apie tyrimą, mokslinio tyrimo procedūras, naudą, riziką, galimus nepatogumus ir kitą svarbią informaciją. Jei nuspręsite dalyvauti, prašysime Jūsų pasirašyti šią sutikimo formą, kuria sutinkate atsakyti į Jums duotą anketą. Pasirašydami šį dokumentą, sutinkate dalyvauti moksliniame tyrime. Neskubėkite ir atidžiai perskaitykite šį dokumentą.

Kas daro mokslinį tyrimą?

Šis mokslinis tyrimas yra atliekamas taikomosios kriminalinės psichologijos magistro paskutiniojo kurso studentės iš Mykolo Romerio universiteto.

Plačiau apie tyrimą.

Šis mokslinis tyrimas siekia įvertinti nuteistųjų patirtis ikiteisminio tyrimo apklausų metu. Tyrimo tikslas yra sužinoti, kaip ikiteisminio tyrimo apklausos metu apklausiantysis ir apklausiamasis bendrauja, kaip nuteistasis buvo apklaustas, kai turėjo įtariamojo procesinį statusą, kokias įžvalgas nuteistasis turi apie policijos tyrėjus bei kitas svarbias detales, kurias nuteistasis prisimena iš apklausos, kurioje buvo įtariamas nusikalstamos veikos padarymu.

Kodėl tai svarbu?

Mes norime ištirti Jūsų patirtis ikiteisminio tyrimo įtariamųjų apklausoje. Priklausomai nuo to, kokioje aplinkoje buvo atlikta Jūsų apklausa bei kaip su Jumis buvo bendraujama galime suprasti, kaip Lietuvoje yra vykdomos įtariamųjų apklausos. Pagal Europos žmogaus teisių konvenciją bei kitais teisėsaugoje nustatytais standartais įtariamųjų apklausos turi būti vykdomos etiškai, su įtariamuoju turi būti elgiamasi pagarbiai, privalo būti išlaikyti tam tikri standartai, kurie pirmiausia užtikrintų įtariamųjų saugumą. Norint išsiaiškinti ar visa tai yra įgyvendinama Lietuvoje, mes turime atlikti šį tyrimą ir užtikrinti, kad įtariamųjų apklausos Lietuvoje remiasi principais, kurie užtikrina teisingumą. Būtent dėl šios priežasties, šiam tyrime yra svarbu išgirsti bei atskleisti Jūsų patirtis šiame kontekste.

Kas vyks?

Jūsų bus paprašyta prisiminti paskutinįjį kartą (arba pastaruosius kartus, jei buvo kelios apklausos), kada dalyvavote ikiteisminio tyrimo apklausoje. Tai yra, reikės prisiminti apklausas, kai

buvote įtariamas padarius nusikalstamą veiką (-as), dėl kurios (-ių) dabar esate įkalintas/suimtas/atliekate arešto bausmę ar kita. Tyrimo metu Jums bus pateikiama anketa, kuria bus siekiama išsiaiškinti Jūsų patirtis ikiteisminio tyrimo apklausos metu. Pirmiausia bus paklausiami bendri klausimai apie Jus pačius, t.y. amžių, lytį, nusikaltimo pobūdį ir kitus dalykus, kurie svarbūs šiam tyrimui. Užtikrinant Jūsų anonimiškumą, nebus prašoma pateikti jokios Jus identifikuojančios informacijos, kaip vardas ar panašiai. Kai atsakysite į šiuos bendrus klausimus, bus pateikta anketa, kurią sudarys 21 teiginiai. Jūsų bus prašoma neskubant ir prisiminus savo paskutiniąją įtariamojo apklausą nuoširdžiai atsakyti į pateiktus teiginius. Rašyti nieko nereikės, tik pažymėti, kokių laipsniu sutinkate (nuo visiškai nesutinku iki visiškai sutinku) su Jums pateiktais teiginiais. Šis tyrimas užtruks apytiksliai 10 minučių.

Svarbu žinoti.

Jūsų prašoma šiame tyrime dalyvauti visiškai savanoriškai. Jei kyla abejonių, ir nenorite tęsti tyrimo, Jūs turite pilną teisę nepasirašyti šios formos ir nepildyti anketos. Jei nuspręsite pasirašyti šią formą, bet tyrimo eigoje, pildant klausimyną pasijausite, kad nebenorite toliau tęsti šio tyrimo, bet kokių metu galite jį nutraukti nepateikiant jokių priežasčių. Jei kils nemalonių jausmų, taip pat nedvejokite ir pasakykite. Jei nuspręsite dalyvauti šiame moksliniame tyrime, Jūsų duomenys bus konfidencialiai saugomi, individualūs atsakymai niekur neviešinami.

SUTIKIMAS DALYVAUTI MOKSLINIAME TYRIME

<Aš perskaičiau šią Informuoto asmens sutikimo formą ir supratau man pateiktą informaciją.>

<Supratau, kad galiu bet kada pasitraukti iš tyrimo, nenurodydama (s) priežasčių.>

<Patvirtinu, kad turėjau užtektinai laiko apsisvarstyti man suteiktą informaciją apie šį tyrimą.>

<Supratau, kad dalyvavimas šiame tyrime yra savanoriškas.>

<Patvirtinu, kad sutikimą dalyvauti šiame tyrime duodu laisva valia.>

<Leidžiu naudoti duomenis ta apimtimi ir būdu, kaip nurodyta Informuoto asmens sutikimo formoje.>

<Leidžiu naudoti nuasmenintus ir apibendrintus klausimyno atsakymus moksliniais tikslais.>

Pabraukite jums tinkantį teiginį:

Aš *SUTINKU* dalyvauti tolimesniame tyrime/ Aš *NESUTINKU* dalyvauti tolimesniame tyrime

Pasirašymo data

B priedas. Tyrimo anketa.

Prašome atsakyti į toliau pateikiamus klausimus:

Įrašykite kiek jums metų.

Įrašykite kurioje pataisos įstaigoje esate suimtas/nuteistas/atliekate arešto bausmę ar kita.

Įrašykite nusikalstamą veiką dėl kurios esate suimtas/nuteistas/atliekate arešto bausmę ar kita.

Įrašykite kiek kartų esate teistas dėl nusikalstamos veikos.

Įrašykite ikiteisminio tyrimo įtariamųjų apklausos aspektus:

Kada (apytiksliai prieš kiek laiko) paskutinį kartą dalyvavote įtariamojo apklausoje?

Ar Jus apklausė vienas ar daugiau tyrėjų?

Kiek kartų buvote apklaustas dėl nusikalstamos veikos dėl kurios dabar esate įkalinimo įstaigoje?

Ar apklausos metu prisipažinote padarę nusikalstamą veiką, dėl kurios buvote įtariamasis?

Instrukcija.

Šioje anketoje iš viso bus pateikta 21 teiginių. Jūsų prašoma pažymėti kiek sutinkate ar nesutinkate su šiais teiginiais, kurie yra susiję su Jūsų patirtimi ikiteisminio tyrimo apklausos (-ų) metu.

Jeigu dėl nusikalstamos veikos už kurią dabar esate įkalinimo įstaigoje dalyvavote daugiau nei vienoje apklausoje, atsakykite į teiginius apibendrintai, t.y., kaip bendrai su šiais teiginiais sutinkate ar nesutinkate galvojant bendrai apie visas apklausas, kuriose dalyvavote.

Jeigu apklausą (ar kelias apklausas), kurioje (-iose) dalyvavote ir jas atliko daugiau negu vienas tyrėjas, atsakykite į teiginius apibendrintai, t.y., kaip bendrai įvertintumėte tų kelių tyrėjų darbą apklausos (-ų) metu, kurioje (-iose) Jūs dalyvavote.

Pasirinkite „VN“, jei teiginys **tikrai klaidingas** arba jei **visiškai su teiginiu nesutinkate**.

Pasirinkite „N“, jei teiginys iš esmės yra **klaidingas** arba jei su **teiginiu nesutinkate**.

Pasirinkite „X“, jei teiginys yra **tiesingas, tiek klaidingas**, jei negalite nuspręsti arba esate **neutralus** teiginio atžvilgiu.

Pasirinkite „S“, jei teiginys iš esmės **tiesingas** arba su **teiginiu sutinkate**.

Pasirinkite „VS“, jei teiginys **tikrai tiesingas** arba jei **visiškai su teiginiu sutinkate**.

Apibraukite raides, kurios atspindi Jūsų požiūrį teiginio atžvilgiu:

1. Apklauso (-ų) metu, tyrėjas (-ai) buvo su manimi atviras.	VN	N	X	S	VS
2. Man susidarė įspūdis, kad apklausą (-as) atliko įgudęs tyrėjas (-ai).	VN	N	X	S	VS
3. Apklauso (-ų) metu, tyrėjas (-ai) pagarbiai vertino mano žinias.	VN	N	X	S	VS
4. Apklauso (-ų) metu, man susidarė įspūdis, kad tyrėją (-us) ir mane sieja kultūriniai panašumai (pvz., turime panašumų su mūsų praeitimi, įskaitant išsimokslinimą, darbą, pažįstamus ir kitus dalykus).	VN	N	X	S	VS
5. Apklauso (-ų) metu, tyrėjas (-ai) atliko savo darbą profesionaliai.	VN	N	X	S	VS
6. Apklauso (-ų) metu, jaučiau, kad galiu pasitikėti tyrėjo (-ų) žodžiu.	VN	N	X	S	VS
7. Apklauso (-ų) metu man atrodė, kad tyrėją (-us) ir mane sieja bendros vertybės.	VN	N	X	S	VS
8. Apklauso (-ų) metu, tyrėjas (-ai) atidžiai manęs klausėsi.	VN	N	X	S	VS
9. Apklauso (-ų) metu, jaučiausi motyvuotas atkleisti visas man žinomas aplinkybes apie nusikalstamą veiką, dėl kurios buvau įtariamas.	VN	N	X	S	VS
10. Apklauso metu, man susidarė įspūdis, kad tyrėju (-ais) galima pasitikėti.	VN	N	X	S	VS
11. Apklauso (-ų) metu, tyrėjas (-ai) stengėsi atlikti savo darbą nepriekaištingai.	VN	N	X	S	VS
12. Apklauso (-ų) metu, tyrėjas (-ai) elgėsi profesionaliai.	VN	N	X	S	VS
13. Apklauso (-ų) metu, tyrėjas (-ai) išiklausė į mano duotus parodymus.	VN	N	X	S	VS
14. Apklauso (-ų) metu, su tyrėju (-ais) sutarėme gerai.	VN	N	X	S	VS
15. Apklauso (-ų) metu, aš ir tyrėjas (-ai) turėjome bendrą tikslą ir bendradarbiavome, kad jį pasiektume.	VN	N	X	S	VS
16. Apklauso (-ų) metu man susidarė įspūdis, kad tyrėjas (-ai) ir aš dalinames tais pačiais socialiniais ypatumais (pvz., jaučiausi, kad su tyrėju būtume kilę iš panašios aplinkos; mus sieja daugiau panašumų nei skirtumų).	VN	N	X	S	VS
17. Apklauso (-ų) metu, norėjau bendradarbiauti su tyrėju.	VN	N	X	S	VS
18. Apklauso (-ų) metu, tyrėjas (-ai) buvo man dėmesingas.	VN	N	X	S	VS
19. Apklauso (-ų) metu, komunikacija tarp tyrėjo (-ų) ir manęs vyko sklandžiai.	VN	N	X	S	VS
20. Apklauso (-ų) metu, tyrėjui (-ams) rūpėjo kaip situacija atrodė iš mano perspektyvos.	VN	N	X	S	VS
21. Apklauso (-ų) metu, jaučiausi pasiryžęs pasiekti užsibrėžtus apklausos tikslus (pvz., atskleisti visas nusikalstamos veikos aplinkybes, kurios man yra žinomos).	VN	N	X	S	VS