

MYKOLO ROMERIO UNIVERSITETAS  
ŽMOGAUS IR VISUOMENĖS STUDIJŲ FAKULTETAS  
PSICHOLOGIJOS INSTITUTAS

INDRA BLAŠKEVIČIŪTĖ  
(TAIKOMOJI KRIMINALINĖ PSICHOLOGIJA)

LAISVĖS ATĖMIMO BAUSMĘ ATLIEKANČIŲ VYRŲ ASMENYBĖS  
SAVYBIŲ, AGRESIJOS IR DEPRESIJOS POŽYMIŲ SAŠAJOS

Magistro baigiamasis darbas

Darbo vadovas: Prof. dr. Rita Bandzevičienė

Vilnius, 2023

# TURINYS

ĮVADAS.....	3
1. VYRŲ ASMENYBĖS SAVYBIŲ, AGRESIJOS IR DEPRESIJOS BRUOŽŲ SAŠAJOS.....	5
1.1. Agresijos raiškos samprata.....	5
1.2. Asmenybės bruožų teorija.....	9
1.3. Agresijos ir asmenybės bruožų sąsajos.....	12
1.4. Agresijos ir depresijos požymių sąsajos.....	15
1.5. Depresijos ir asmenybės bruožų ryšys.....	16
1.6. Agresijos, asmenybės bruožų ir depresijos požymių ryšys.....	19
2. LAISVĖS ATĖMIMO BAUSMĘ ATLIEKANČIŲ VYRŲ ASMENYBĖS BRUOŽŲ, AGRESIJOS IR DEPRESIJOS POŽYMIŲ SAŠAJOS: EMPIRINIS TYRIMAS.....	20
2.1. Problema.....	20
2.2. Tyrimo tikslas, uždaviniai, hipotezės.....	20
2.3. Tyrimo dalyviai.....	22
2.4. Tyrimo eiga.....	23
2.5. Duomenų rinkimo metodikos.....	24
2.6. Statistiniai duomenų analizės metodai.....	27
3. TYRIMO REZULTATAI.....	28
4. TYRIMO REZULTATŲ APTARIMAS.....	34
IŠVADOS.....	38
REKOMENDACIJOS.....	39
LITERATŪROS SĄRAŠAS.....	40

## ĮVADAS

Agresija, arba elgesys, kuriuo siekiama pakenkti kitam asmeniui (Berkowitz, 1990), yra plačiai paplitusi ir rimta grėsmė visuomenei. Ypač susirūpinimą gali kelti fizinė agresija, pasireiškianti įvairiomis formomis. Pagal Pasaulinę sveikatos organizaciją (2022), kasmet pasaulyje apie 475 000 žmonių tampa žmogžudysčių aukomis. Dar šimtai milijonų vyrų, moterų ir vaikų patiria nemirtinas tarpasmeninio smurto formas. Apie 80 % žmogžudysčių įvykdo vyrai.

Kadangi agresija ir tarpasmeninis smurtas yra didelė visuomenės našta, kuri sukelia daug neigiamų pasekmių tiek aukoms, tiek patiems smurtautojams (Krug, Mercy, Dahlberg, & Zwi, 2002; Anderson & Bushman, 2002), prevencinių priemonių tobulinimas, efektyvesnis rizikos vertinimas ir tikslinės intervencinės programos, skirtos smurtautojams, yra pasaulinis prioritetas (Krug et al., 2002). Agresija ir ją neretai lydintis smurtas taip pat siejami ir su neigiamomis psichosocialinėmis pasekmėmis – įvairiais psichikos sutrikimais, prastais mokslo pasiekimais, įsidarbinimo sunkumais (Pasaulinė sveikatos organizacija, 2022). Smurtas sukelia sunkias ekonomines pasekmes – didelis krūvis tenka sveikatos priežiūros įstaigoms ir teisėsaugos institucijoms. Didėja įkalintų asmenų skaičius, o tuo pačiu ir kalinių recidyvistų procentas.

Remiantis Lietuvos kalėjimų tarnybos ataskaita, 2022 m. pabaigoje Lietuvos įkalinimo įstaigose bausmę atliko 4196 nuteistieji, iš kurių apie 45 proc. bausmę atliko už nusikaltimus, kuriuose buvo naudotas smurtas (fizinis ar seksualinis). Taip pat, svarbu pabrėžti tai, kad nemaža dalis įkalintųjų asmenų, net ir laisvės atėmimo metu naudoja įvairias agresijos formas vieni prieš kitus, kurios dažniausiai yra fiksuojamos kaip įkalinimo įstaigos vidaus tvarkos pažeidimai.

Atsižvelgiant į agresijos keliamą riziką, labai svarbu nustatyti jos rizikos veiksnius. Kadangi agresiją lemia daugybė faktorių, labai svarbu suprasti, kokios situacijos ir kokios asmenybės charakteristikos skatina arba mažina agresyvių elgesį.

Šiai dienai psichologijos mokslinėje literatūroje, daugiausiai analizuojant smurtinio elgesio reiškinių yra remiamasi integruotomis agresijos teorijomis, tokiomis kaip Bendrasis agresijos modelis (angl. *the general aggression model, GAM*) pagal C. A. Anderson ir B. J. Bushman (2002). Pagal šią teoriją su agresija susijusios trys kognityvinės struktūros – norminiai įsitikinimai, elgesio scenarijai ir ankstyvosios neadaptyvios schemos. Šiuolaikinės socialinės kognityvinės agresijos teorijos, tokios kaip bendrasis agresijos modelis, pabrėžia kelių pagrindinių kognityvinių struktūrų įtaką agresyvaus elgesio pasireiškimui, tačiau nusikaltėlių populiacijoje šia teorija grįstų tyrimų atlikta mažai. Bendrajame agresijos modelyje asmenybė apibūdinama kaip pagrindinis kintamasis,

padedantis suprasti asmeninius veiksnius, darančius įtaką agresyviai elgesiui. Šis procesas vyksta dėl asmenybės poveikio emocijoms ir agresyvioms mintims (Anderson ir Bushman, 2001).

Tyrimais nustatyta, jog individualūs asmenybės skirtumai, tokie kaip penkių faktorių modelio asmenybės dimensijos, yra susiję su agresija (Dam, Hjorðt, Da Cunha-Bang, Sestoft, Knudsen, Stenbæk, 2018; Dam, Hjorðt, Da Cunha-Bang, Sestoft, Knudsen, Stenbæk, 2021): didelis neurotiškumas, mažas sutarimumas ir mažas sąmoningumas yra labiausiai susiję su agresyviu ir asocialiu elgesiu (Ang, Ng, Wong, Lee, Oei, Leng, 2004; Jones, Miller, Lynam, 2011). Daugelyje teorinių modelių, įskaitant ir bendrąjį agresijos modelį, pabrėžiama individualių ir situacinių veiksnių svarba agresijai (Anderson & Bushman, 2002).

Įdomu tai, kad tos pačios asmenybės savybės taip pat buvo nuolat siejamos su psichikos sutrikimais (Steel, Schmidt, Shultz, 2008) ir padidėjusia psichopatologijos rizika (Kotov, Gamez, Schmidt, Watson, 2010) bei subklinikiniais depresijos simptomais (Dam et al., 2018).

Depresija sergančių asmenų grupėje maždaug 3 kartus dažniau nei bendroje populiacijoje buvo įvykdyti smurtiniai nusikaltimai, pavyzdžiui, nužudymas, pasikėsinimas nužudyti, užpuolimas sunkinančiomis aplinkybėmis ar apiplėšimas (Fazel, Wolf, Chang, Larsson, Goodwin, Lichtenstein, 2015). Remiantis tyrimais, stebimas ryšys tarp tam tikrų asmenybės bruožų ir depresijos, tie patys bruožai yra stipriai susiję su agresyvaus elgesio apraiškomis, todėl yra tikslinga pabandyti įvertinti ryšį, kaip agresiją gali veikti skirtingi asmenybės bruožai ir depresijos požymiai.

**Tyrimo tikslas** – nustatyti laisvės atėmimo bausmę atliekančių vyrų asmenybės bruožų, agresijos ir depresijos požymių sąsajas.

# 1. VYRŲ ASMENYBĖS SAVYBIŲ, AGRESIJOS IR DEPRESIJOS BRUOŽŲ SĄSAJOS

## 1.1. Agresijos raiškos samprata

Agresyvus elgesys gali būti finansinių nuostolių, emocinių kančių, fizinių sužalojimų ar net mirties priežastis žmonėms, kenčiantiems nuo jo, jau nekalbant apie kitas netiesiogines tarpasmenines ir socialines išlaidas asmenims ir socialinėms grupėms, susijusioms su aukomis. Todėl daug pastangų yra skiriama agresyvaus elgesio supratimui ir numatymui.

Mokslinėje literatūroje trūksta aiškumo ir nuoseklumo smurto teorijų konceptualizavime ir terminologijoje. Dažnai agresyvumo sąvoka mokslinėje literatūroje persipina su smurto sąvoka, o kai kur šios sąvokos vartojamos kaip tapačios.

Agresijos sąvoka nagrinėjama jau labai senai, tačiau vienareikšmio apibrėžimo nėra. Agresiją apibrėžiame kaip bet kokį elgesį, kuriuo siekiama pakenkti kitam asmeniui, kuris nenori, kad jam būtų pakenkta (Anderson & Bushman, 2002; Bushman & Huesmann, 2010). Žala gali būti psichologinė arba fizinė. Tuo tarpu smurtą apibrėžiame kaip bet kokį agresyvų veiksmą, kurio tikslas – itin didelė fizinė žala, pavyzdžiui, sužalojimas ar mirtis (Anderson & Bushman, 2002; Bushman & Huesmann, 2010). Nors agresijos ir smurto sąvokos dažnai laikomos sinonimais, tačiau taip pat gali būti suvokiamos kaip skirtingos išraiškos, kadangi smurtas daugiau suprantamas kaip agresijos porūšis, kuriuo siekiama padaryti ypatingą žalą (Cavalcanti & Pimentel, 2016). Šia prasme visas smurtas yra agresija, tačiau daugelis agresijos atvejų nėra smurtiniai (Anderson & Bushman, 2002). Taigi smurtas pasireiškia kaip kraštutinė agresijos forma.

Agresiją taip pat galima skirstyti į keletą skirtingų rūšių. Buss ir Perry (1992) pateikė keturias agresijos rūšis – pyktį, priešišumą, fizinę ir žodinę agresiją.

Fizinė agresija yra fizinė žala kitiems (mušimas, stumdymas ir t. t.), žodinė arba verbalinė agresija apima kalbos naudojimą žmonėms įskaudinti (pvz., įžeidinėjimas, žeminimas, apkalbos, erzinimas). Žodinė agresija yra alternatyva fiziniam puolimui. Naudojant žodinę agresiją siekiama sukelti psichologinę kančią, nerimą ar savigarbos praradimą. Žodinį puolimo turinį dažnai lydi rėkimas ir keikimai. Taip pat prie verbalinės agresijos galima priskirti grasinimą išsakomą žodžiu, pažadu padaryti kūno ar psichologinę žalą. Anot Bhatari ir Singh (2015), kita žodinės agresijos kategorija yra netiesioginė agresija, apimanti piktavališkas apkalbas apie ką nors, šantažavimą arba sąmoningą melo skleidimą (apgaulė, vagystė, neištikimybė), kad būtų sugriauta aukos reputacija.

Taip pat netiesioginė agresija gali būti pvz., socialinė atskirtis, kuri galiausiai daro netiesioginę žalą kitiems.

Pyktis tai emocija, kuri yra glaudžiai susijusi su agresyviais veiksmais. Pyktis sukelia fiziologinį sužadimą. Pagreitėja širdies ritmas ir kvėpavimas, pakyla kraujospūdis ir sužadinamos kitos fiziologinės reakcijos, kurios mobilizuoja kūną. Pyktis dažnai yra agresijos pirmtakas. Kaip neatidėliotina reakcija, fiziologinis susijaudinimas negali trukti ilgai. Jis įjungia homeostatinius mechanizmus, kurie galiausiai atkuria organizmo ramybės būseną. Pyktis taip pat turi išraiškos aspektą, t. y. jam būdinga specifinė mimika, gestai. Agresija dažniausiai pasireiškia kai žmogus supyksta. Tokia agresija iš pradžių buvo vadinama pykčio agresija (Buss & Perry, 1992). Agresija taip pat gali pasireikšti ir nesant pykčio, taigi esant mažam fiziologiniam susijaudinimui arba jo visai nesant.

Priešiškumas yra kognityvinis agresijos komponentas. Pažinimas apima įvairią psichinę veiklą: mintis, atribucijas, prisiminimus, fantazijas ir planavimą. Kartais šie procesai būna sąmoningai suvokiami, o kartais ne. Priešiškumą sudaro antipatija, pikta valia ir pasipiktinimas kitais žmonėmis. Priešiškumas taip pat apima įtarimą, kad kiti slapukauja arba nori pakenkti. Priešiškumas gali lydėti pyktį kaip tiesioginė reakcija į esamą situaciją. Tačiau neigiamas priešiškumo įvertinimas įprastai eina po situacijos įvertinimo. Priešiškumas gali pasireikšti net tada, kai prieš tai nebuvo jokių realių ar įsivaizduojamų išpuolių.

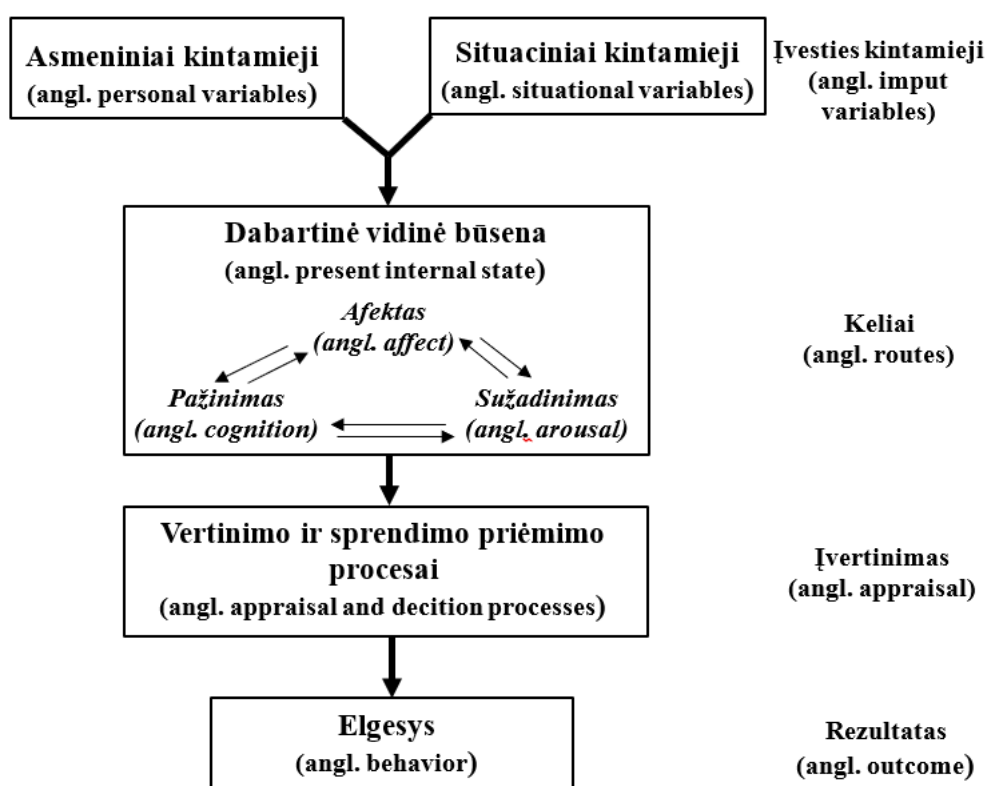
Kiti agresijos tipai yra reaktyvioji ir instrumentinė agresija. Reaktyvi agresija (kartais dar vadinama afektine agresija) yra atsakas į provokaciją ar grėsmę, o instrumentinė agresija (kartais vadinama proaktyvia agresija) nurodo agresijos naudojimą kaip priemonę tikslui pasiekti. Dažnai įvairiose smurtinio elgesio situacijose skriaudėjas auką suvokia kaip priešą, o save kaip nekaltą auką (Beck, 2010). Tokiu būdu siekdamas pateisinti savo agresyvų elgesį, dviprasmius aplinkos stimulus suvokdamas kaip tiesioginę provokaciją.

Psichologijos mokslas seniai bando suprasti, kodėl žmonės kartais elgiasi agresyviai ir kiekviena iš agresiją ir smurtą aiškinančių teorijų suteikia svarbių įžvalgų, padedančių suprasti konkrečias priežastis, kas lemia polinkį elgtis agresyviai. Dažniausiai agresyvus elgesys siejamas su daugeliu individualių ir socialinių veiksnių (Anderson & Bushman, 2002). Tačiau dauguma teorijų nesuteikia visa apimančio pagrindo žmonių agresijai ir smurtui suprasti.

Andersono ir Bushmano (2002) pasiūlytas bendrasis agresijos modelis (GAM) yra pastangų integruoti esamas agresijos teorijas rezultatas. Šis modelis sujungia visas iki tol buvusias pagrindines agresijos teorijas į vieną konceptualią sistemą ir tokiu būdu pateikia paprastesnę agresijos modelį nei kitos teorijos. Bendrasis agresijos modelis paaiškina agresiją, kuri kyla dėl daugelio motyvų, ir pateikia empiriškai patvirtintų įžvalgų, kaip sumažinti agresiją, įskaitant tai,

kaip ilgainiui sustabdyti agresyvių polinkių vystymąsi. Tai vienintelis socialinis ir kognityvinis modelis, kuris aiškiai apima biologinius, asmenybės raidos, socialinius ir pagrindinius kognityvinius procesus, bei procesus susijusius su sprendimų priėmimu, taip, kad būtų galima suprasti agresiją (Anderson & Bushman, 2002; DeWall, Anderson, Bushman, 2011). GAM siūlo sistemą, kuria remiantis galima iškelti ir patikrinti hipotezes apie agresiją – sistemą, kuri yra platesnė nei bet kuris kitas socialinis kognityvinis modelis.

1 pav. Bendrasis agresijos modelis pagal Anderson ir Bushman (2002)



Bushman ir Anderson (2020) teigia, kad pagal bendrąjį agresijos modelį, agresijai gali turėti įtakos dviejų tipų įvesties kintamieji: asmeniniai kintamieji ir situaciniai kintamieji. Asmeniniai kintamieji apima visus individualius skirtumus (individo savybes, galinčias paskatinti agresiją), kuriuos asmuo „atsineša“ su savimi į esamą situaciją (pavyzdžiui, lytis, amžius, rasė, intelektas, genetiniai polinkiai, hormonai, asmenybės savybės, požiūriai, įsitikinimai, vertybės, nuotaikos). Situacijos kintamieji (aplinkos ypatybės, galinčios paskatinti individo agresiją) apima visus išorinius arba aplinkos kintamuosius, kurie nepriklauso nuo asmens (pavyzdžiui, smurtinis žiniasklaidos poveikis, ginklai, provokacijos, frustracija, alkoholis, narkotikai, skurdas, karšta temperatūra, minia, agresyvūs bendraamžiai). Manoma, kad įvesties kintamieji daro įtaką asmens

vidinei būsenai, kuri savo ruožtu daro įtaką vertinimo ir sprendimų priėmimo procesams, o galiausiai – agresijos elgesio rezultatams (Bushman ir Anderson, 2020) (žr. 1 pav.) . Taigi remiantis bendroju agresijos modeliu, šie asmens ir situacijos veiksniai sukelia vidinius, emocinius ir kognityvinius kelius, kurie skatina žmones elgtis agresyviai (Allen, Anderson, Bushman, 2018).

Taigi pagal bendrąjį agresijos modelį, asmeniniai ir situaciniai veiksniai daro įtaką žmogaus vidinei būsenai, kuri apima afektą, pažinimą ir sužadimą (Bushman & Anderson, 2020). Anot teorijos autorių, yra trys galimi agresijos keliai – per agresyvų pažinimą, agresyvų afektą ir fiziologinį susijaudinimą (pvz., odos laidumą, širdies susitraukimų dažnį, kraujospūdį, širdies koherenciją, kvėpavimo dažnį). Tačiau šie keliai nėra vienas kitą išskiriantys ar nepriklausomi, o gali veikti kartu. Teoriškai toks žmogus, kuriam kyla agresyvių minčių, kuris viduje jaučia pyktį ir kuris yra fiziologiškai susijaudinęs arba įsitempęs, turėtų būti labiau linkęs elgtis agresyviai nei žmogus, kuriam neįkyla agresyvių minčių, kuris nesijaučia piktas ir kuris nėra fiziologiškai susijaudinęs arba įsitempęs.

Anderson, Benjamin, Wood ir Bonacci (2006) išskyrė pagrindinius keturis būdus, kuriais situaciniai ir individualūs veiksniai gali daryti įtaką agresijai ir šie veiksniai gali sąveikauti tarpusavyje. Pirmia, abu veiksniai gali sąveikauti (pvz., agresyvūs pagal bruožus asmenys gali tapti dar agresyvesni išprovokuoti). Antra, pakartotinė situacijos patirtis gali lemti asmenybės pokyčius (pvz., stebint pasikartojantį smurtą gali stabiliai padidėti agresyvumas). Trečia, asmenybė gali daryti įtaką situacijoms, su kuriomis susiduriama (pvz., agresyvūs asmenys dažnai lankosi smurto vietose). Galiausiai asmenybė gali pakeisti situaciją, kad ji taptų agresyvesnė (pvz., agresyvūs asmenys elgiasi neigiamai kitų atžvilgiu – dėl to kiti tampa jiems priešiškesni).

Pagal GAM anksčiau aptartos vidinės būsenos daro įtaką vertinimo ir sprendimų priėmimo procesams. Tyrimai parodė, kad bent trys priešiški šališkumai gali daryti įtaką vertinimo ir sprendimų priėmimo procesams – tai priešiškas priskyrimo šališkumas, priešiškas suvokimo šališkumas ir priešiškas lūkesčių šališkumas (Dill, Anderson, Anderson ir Deuser, 1997). Priešiškas priskyrimo šališkumas – tai polinkis dviprasmiškus kitų žmonių veiksmus suvokti kaip agresyvius. Pavyzdžiui, jei kas nors į jus atsitrenkia, priešiška atribucija būtų tokia, kad asmuo tai padarė tyčia, norėdamas pakenkti. Toks priešiško suvokimo šališkumas yra tendencija dviprasmišką socialinę sąveiką suvokti kaip agresyvią. Priešiškas lūkesčių šališkumas – tai polinkis manyti, kad žmonės į galimus konfliktus reaguos agresyviai. Taigi žmonių vertinimai ir priimami sprendimai daro įtaką jų elgesiui.

Bendrasis agresijos modelis buvo sukurtas agresyviai elgesiui paaiškinti ir prognozuoti, tačiau jis taip pat buvo išplėstas siekiant paaiškinti ir prognozuoti smurtinį elgesį (DeWall, Anderson ir Bushman, 2011). Taigi, situacijos vertinimo struktūros susiformuoja iš asmenų patirties



ir daro įtaką asmenų suvokimui įvairiais lygmenimis – nuo pagrindinių vaizdinių modelių iki sudėtingų elgesio sekų. Tačiau jas naudojant, jos linkusios automatizuotis, nes lieka susijusios su afektinėmis būsenomis ir nukreipia žmonių interpretacijas bei jų elgesio reakcijas į aplinką (Anderson & Bushman, 2002).

Tyrimai parodė, kad GAM modelis tinkamas ne tik paaiškinti agresijos kilmę, bet ir suteikė naudingų išvadų apie asmenybės ir agresijos ryšį (Barlett & Anderson, 2012; Housie, Gilbert, Simpson, & Daffern, 2013). Pvz., asmenys, kurie yra labiau linkę išoriškai išreikšti pyktį, paprastai pasižymi didesne agresija (Kim, Liu, Quartana & Yoon, 2022); vyrai (palyginti su moterimis) taip pat linkę būti agresyvesni (Kim et al., 2022), ypač kalbant apie fizinę agresiją (Bhateri & Singh, 2015). Agresija dažnai pasireiškia asmenims, turintiems psichoaktyviųjų medžiagų vartojimo sutrikimų (Ghossoub, Adib, Maalouf, Fuleihan, Tamim, & Nahas, 2019), ir didžiosios depresijos sutrikimą (Liu & Cole, 2021). Taip pat agresyvaus reagavimo skirtumai turi būti aiškinami atsižvelgiant į konkrečią tiriamą provokacijos ir agresijos rūšį, nes paaiškėjo, kad šie būdai sąveikauja su individualiomis savybėmis. (Weidler, Habel, Hüpen, Akkoc, Schneider, Blendy & Wagels, 2019).

Taigi, remiantis bendruoju agresijos modeliu, agresija aiškinamas per biopsichosocialinį požiūrį, tai leidžia į šį reiškinį žvelgti įvairiapusiškai. Tačiau mokslininkai vis daugiau dėmesio skiria susitelkti į individualius žmonių skirtumus, kodėl vieni labiau linkę elgtis agresyviai nei kiti.

## **1.2. Asmenybės bruožų teorija**

Per pastaruosius kelis dešimtmečius susidomėjimas asmenybės bruožais išaugo (Swann & Seyle, 2005), iš dalies dėl to, kad sukaupta nemažai įrodymų, jog asmenybės bruožai yra patikimi elgesio prognozės veiksniai įvairiose situacijose (Fleeson & Gallagher, 2009).

Asmenybės bruožai apibrėžiami kaip psichologinės ir elgesio charakteristikos, kurias išlieka stabilios laikui bėgant ir įvairiomis aplinkybėmis (Costa & McCrae, 2005). Vienas populiariausių modelių, nagrinėjančių asmenybės bruožus, dažnai taikomas moksliniuose tyrimuose – Didžiojo penketo asmenybės bruožų modelis, dar kitaip vadinamas „Penkių faktorių modelis“ (angl. *Five Factor Model*). Penkių faktorių modelis yra aiškiai apibrėžta asmenybės struktūra padeda orientuotis asmenybės procesų teorijoje ir tyrimuose bei suteikia pagrindą organizuoti asmenybės konstruktus (Ang et al., 2004).

Penkių faktorių modelis tai Penkios plačios asmenybės dimensijos, naudojamos žmogaus asmenybei apibūdinti. Šie bruožai yra atvirumas, sąmoningumas, ekstraversija, sutariamumas ir neurotiškumas.

Asmenybės bruožų Didįjį penketą pirmą kartą XX a. septintajame dešimtmetyje pasiūlė L. Goldberg, 1981 m., kai bandė suprasti pagrindinę asmenybės struktūrą ir išplėtojo kartu su P. Costa ir R. McCrae. Nuo to laiko Didžiojo penketo asmenybės modelis tapo vienu plačiausiai naudojamų ir visuotinai pripažintų asmenybės modelių psichologijoje. Manoma, kad Didžiojo penketo bruožai yra gana stabilūs laikui bėgant ir jiems įtakos turi tiek genetika, tiek aplinka (John & Srivastava, 1999). Tačiau yra tyrimų, kurie patvirtina tai, kad tam tikrų bruožų išreikštumas ilgalaikėje perspektyvoje gali kisti. Tai ypač svarbu, atskleidžiant sąsajas su neadaptyviais elgesio būdais, tokiais kaip agresija ir smurtas, kadangi atsiranda perspektyva intervencijų taikymui.

Didžiojo penketo struktūra nereiškia, kad asmenybės skirtumus galima susiaurinti tik iki penkių bruožų. Veikiau šios penkios dimensijos atspindi asmenybę plačiausiu abstrakcijos lygmeniu, o kiekviena dimensija apibendrina daugybę skirtingų, konkretesnių asmenybės savybių (John & Srivastava, 1999). Apibendrintas jų sąrašas pateiktas 1 lentelėje.

Vienas iš akivaizdžių Didžiojo penketo taksonomijos privalumų yra tas, kad ji plačiu abstrakcijos lygmeniu gali atspindėti daugumos egzistuojančių asmenybės bruožų sistemų bendrumus ir taip suteikti integruotą aprašomąjį modelį tyrimams (John & Srivastava, 1999).

Pagal penkių faktorių modelį, ekstraversija reiškia individo tarpasmeninį elgesį ir apibūdina tuos, kurie turi polinkį į visuomeniškumą, didelį aktyvumą ir energiją. Sutariamumas apibūdina bendravimo kokybę, atspindinčią užuojautą, rūpinimąsi kitais, šilumą ir globą. Sąmoningumas apibūdina polinkį į užduočių atlikimą, tikslo siekimą, atkaklumą, organizuotumą, bei socialiai nustatytą impulsų kontrolę. Neurotiškumas apibūdina nuolatinį prastą emocinį prisitaikymą, polinkį patirti stresą ir nerimą. Neurotiškumas vienas iš bruožų, kuris susijęs su nepageidaujamu elgesiu. Galima teigti, jog neurotiškumas atspindi bendrą neigiamo emociingumo dimensiją, kuri apima tendenciją patirti neigiamą afektą esant nedideliame stresoriui, greitai susijaudinti ir lėtai mažinti susijaudinimą po stimuliacijos (John & Srivastava, 1999). Atvirumas, arba kitaip atvirumas naujam patyrimui, reiškia imlumą įvairiai patirčiai bei idėjoms ir apibūdina polinkį siekti naujų gyvenimo patirčių. Taigi šios penkios asmenybės dimensijos labai apibendrintai apima visą asmenybės bruožų spektrą.

*1 lentelė. Didžiojo penketo dimensijų išplėstiniai bruožai pagal John & Srivastava (1999):*

<b>Didžiojo penketo dimensijos ir jų priešingybė</b>	<b>Veiksny (ir su juo susijęs bruožo būdvardis)</b>
Ekstraversija/intraversija	Bendruomeniškumas (socialus) Asertyvumas (ryžtingas) Aktyvumas (energingas) Sužadavimo siekimas (drąsus) Pozityvios emocijos (entuziastingas) Draugiškumas (malonus)
Sutariamumas/antagonizmas	Pasitikėjimas (atleidžiantis) Paprastumas (nereiklus) Altruizmas (geros prigimties) Nuolankumas (ne užsispyręs) Kuklumas (ne pasipūtęs) Empatiškumas (užjaučiantis)
Sąmoningumas/kryptingumo stoka	Kompetencija (kompetentingas) Tvarkingumas (organizuotas) Pareigingumas (atsakingas) Pasiiekimų siekimas (kruopštus) Savidrausmė (darbštumas) Apdairumas (apgalvojančias)
Neurotiškumas/emocinis stabilumas	Nerimas (įsitempęs) Priešiškumas (suiręs) Depresija (nepatenkintas) Nesaugumas (drovus) Impulsyvumas (nenuspėjamas) Pažeidžiamumas (nepasitikintis savimi)
Atvirumas/uždarumas patirčiai	Idėjos (smalsus) Fantazija (lakios vaizduotės) Estetika (meniškas) Aktyvumas (plačių interesų) Jausmai (jausmingas) Vertybės (netradiciškas)

Penkių faktorių teorija ne tik aiškiai ir pagrįstai išskiria pagrindines penkias asmenybės dimensijas, bet ir yra plačiai ištyrinėta, puikiai leidžia prognozuoti tam tikras tendencijas, todėl buvo pasirinkta ja remtis ir šiame darbe.

### 1.3. Agresijos ir asmenybės bruožų sąsajos

Taigi, nors dažnai su padidinta smurtinio elgesio rizika siejami tokie asmenybės skirtumai, kaip polinkis į psichopatiją, tačiau nepatologiniai asmenybės konstruktai, tokie kaip penkių faktorių modelio asmenybės savybės, taip pat siejami su agresija, tačiau literatūroje jiems paprastai skiriama mažiau dėmesio (Miller, Lynam, Widiger, Leukefeld, 2001; Miller et al., 2012).

Penkių faktorių dimensijos, t. y. bruožai, kurie pasikartoja įvairiose kultūrose ir Bendrasis agresijos modelis apima asmenybės kintamuosius ir tam tikru mastu paaiškina psichologinius procesus, kurie sieja bruožus su agresija. Pavyzdžiui, pagal Bendrąjį agresijos modelį, bruožai gali daryti įtaką agresijai dėl jų poveikio agresyvioms emocijoms arba agresyvioms kognicijoms (Bartlett ir Anderson, 2012).

Pagal Bendrąjį agresijos modelį (Anderson & Bushman, 2002), pasikartojanti sąveika su su agresija susijusiais dirgikliais ir situacijomis (tiek tikrais, tiek įsivaizduojamais), o vėliau teigiamai sustiprintas agresyvus elgesys gali skatinti agresyvią asmenybę dėl kelių išmoktų rezultatų (pvz., agresyvių įsitikinimų, nuostatų ir susijusių emocijų). Be to, visuose pagrindiniuose socialiniuose-kognityviniuose agresijos modeliuose momentinis agresyvių emocijų ir kognityvinių nuostatų prieinamumas susijęs su agresyvaus elgesio priežastimis (Bartlett & Anderson, 2012). Taigi Didžiojo penketo bruožai yra susiję su agresyviu elgesiu, nes gali jį arba sustiprinti, arba slopinti, per agresyvių emocijų ir nuostatų vystymąsi ir lėtinį prieinamumą.

XX a. dešimtajame dešimtmetyje G. F. Caprara ir jo kolegos (Caprara, Barbaranelli, Pastorelli, Perugini, 1994; Caprara, 1996; Caprara, Barbaranelli & Zimbardo, 1996) padėjo integruoti agresijos tyrimų sritį į asmenybės tyrimų sritį. Jie atliko keletą tyrimų, kuriuose agresija buvo susieta su asmenybe. Caprara ir kiti (1996) nustatė, kad dauguma agresijos skalių labai koreliavo su dviem Didžiojo penketo veiksniais – neurotiškumu ir sutariamumu. Buvo nustatyta, kad asmenys, kurių agresyvumas buvo aukštas, pasižymėjo aukštu neurotiškumu ir žemu sutariamumu lygiu (Caprara et al., 1996). Faktorinė analizė atskleidė du veiksnius, kurie lėmė beveik 60 proc. polinkio į agresiją dispersijos, tai emocinis jautrumas ir teigiamas smurto vertinimas. Įrodyta, kad dažniausiai naudojamas asmenybės modelis – penkių faktorių asmenybės modelis – paaiškina 30-60 % pykčio ir priešiško dispersijos (Ruiz, Smith, Rhodewalt, 2001; Sharpe & Desai, 2001) Mokslininkai nustatė, kad agresija stipriausiai koreliuoja su neurotiškumu, o po to po to seka žemas sutariamumas (Buss & Warren, 2000; Caprara et al., 1996). Kiti tyrimai rodo, kad sutariamumas ir sąmoningumas neigiamai susiję su agresija (Buss & Perry, 1992, Miller et al., 2012; Chester & West, 2020). Taigi iš Didžiojo penketo faktorių modelio asmenybės

dimensijų, sutariamumas ir neurotiškumas turi stipriausias sąsajas su agresija (Caprara et al., 1996; Sharpe & Desai, 2001; Paul, Tremblay, Ewart, 2005; Bettencourt et al., 2006; Dam et al., 2021; Chester ir West, 2020; Li, Dong, Wang, 2022). Taip pat teigiama, jog aukštas neurotiškumo lygis yra susijęs ir su padidėjusia smurtautojų agresija (Dam et al., 2018).

Asmenys, turintys aukštą neurotiškumo bruožo išreikštumą, yra ypač jautrūs neigiamą afektą sukeliantiems dirgikliams ir jiems išsivysto psichologinis distresas, nes jie įvykius suvokia kaip labiau įtemptus ir labiau emociškai reaguoja į stresorius (Schneider, 2004). Bettencourt, Talley, Benjamin ir Valentine (2006) metaanalitinėje apžvalgoje padarė išvadą, kad didelis neurotiškumas ir mažas sutariamumas yra susiję su agresija, tačiau sąlyginai priklauso nuo to, ar situacija yra neutrali, ar provokuojanti. Zajenkowska ir kt. (2013) tyrimas parodė, kad mažesnis sutariamumas buvo neigiamai susijęs su didesniu jautrumu provokacijoms.

Sutariamumo dimensija dažnai siejama su agresyviu elgesiu (Gleason, Jensen-Campbell ir Richardson, 2004; Jones ir kt., 2011; Zeichner ir Wilson, 2012). Sutariamumas susijęs su elgesiu, nukreiptu į kitų poreikius, įskaitant tokius aspektus kaip pasitikėjimas, sąžiningumas, altruizmas ir kitus (Bettencourt, Talley, Benjamin ir Valentine, 2006). Todėl ši dimensija susijusi su teigiamų tarpasmeninių santykių palaikymu ir konfliktų mažinimu (Benet-Martínez ir John, 1998).

Sąmoningumas, kaip jis apibrėžiamas penkių faktorių mokslinėje literatūroje, įvertina impulsų kontrolę ir į užduotį/tikslą orientuotą elgesį, taigi tikėtina, kad šios dimensijos ryšys su agresija turi būti neigimas, kadangi agresyvus elgesys šiuolaikinėje visuomenėje suvokiamas kaip neadaptyvus elgesio būdas, kuriantis neigiamas pasekmes agresoriui, pvz., įkalinimas už padarytą smurtinį nusikaltimą. Taigi tikėtina, kad asmuo, kuris pasižymi aukštu sąmoningumo išreikštumu, neturėtų elgtis agresyviai. Tai iš dalies patvirtina ir kai kurie tyrimai. Jansen-Campbell, Knack, Waldrip, Campbell (2007) nustatė, kad susidūrę su neigiamu grįžtamuoju ryšiu, asmenys, kurių sąmoningumas buvo aukštesnis, labiau reguliavo savo pykčio raišką, vertinant tiek pagal savęs pateikiamus duomenis, tiek pagal prefrontalinės žievės asimetriją. Sharpe ir Desai (2001) taip pat patvirtino agresijos ir sąmoningumo bruožo ryšį. Tačiau taip pat yra tyrimų, kurie neparodė jokių sąsajų tarp sąmoningumo ir agresijos nuteistųjų imtyje (Zajenkowska, Jankowski, Lawrence, Zajenkowski, 2013).

Neurotiškumo Didžiojo penketo bruožas turėtų prognozuoti agresiją, tiksliau, kad didesnius neurotiškumu pasižymintiems asmenims, labiau būdinga agresija. Neurotiškumas įvertina polinkį patirti priešišumą, parodo, kaip asmuo reaguoja į stresines situacijas, ar pasireiškia tendenciją patirti neigiamus jausmus, tokius kaip baimę, liūdesį, nepasitenkinimą, pyktį ir pan., todėl tai vienintelis iš penkių bruožų, kuris susijęs su nepageidaujamu elgesiu. Neurotizmo rezultatai atspindi asmens emocinį stabilumą, gebėjimą įveikti stresines situacijas. Moksliniai tyrimai nustatė

stiprų empirinį ryšį tarp agresijos ir neurotiškumo (Buss & Warren, 2000; Caprara, 1996; Caprara et al., 1996).

Tačiau literatūroje yra nedaug duomenų apie agresijos ir ekstraversijos ryšį. Buss ir Perry (1992) nustatė, kad visuomeniškumas nesusijęs su agresija. Tačiau Sharpe ir Desai (2001) ištyrę universiteto studentus aptiko reikšmingą ryšį tarp ekstraversijos ir polinkio į agresiją. Kalbant apie atvirumą patyrimui, taip pat trūksta empirinių įrodymų, kurie patvirtintų agresijos ir atvirumo ryšį. Dam ir kt. (2021) atlikto tyrimo su įkalinimo bausmę atliekančiais asmenimis rezultatai parodė, kad ekstraversija ir atvirumas patirčiai nebuvo susiję su agresija. Taigi, tikėtina, kad agresija nėra susijusi su ekstraversija ir atvirumu patyrimui.

Cavalcanti ir Pimentel (2016) atliko tyrimą, kurio tikslas buvo nustatyti tiesioginį ir netiesioginį asmenybės bruožų ryšį su vidurinių mokyklų ir bakalauro studijų studentų agresija, remiantis Bendruoju agresijos modeliu. Tyrimo rezultatai parodė tiesioginį neurotiškumo, ekstraversijos ir sutariamumo poveikį fizinei agresijai. Taip pat buvo nustatytas netiesioginis neurotiškumo, atvirumo ir sutariamumo poveikis fizinei agresijai, kuomet tarpininkauja agresyvios emocijos.

Dam ir kt. (2021) teigimu, nors agresija suvokiama kaip dimensinis konstruktas, o smurtinis elgesys yra kraštutinė spektro dalis, asmenybės bruožų įtakos žmogaus agresijai tyrimuose paprastai buvo naudojami tik riboto agresyvaus elgesio spektro duomenys. Todėl šie tyrėjai, į savo tyrimą įtraukė įvairiu agresyvumu pasižyminčius vyrus, tiek atliekančius bausmę už smurtinius nusikaltimus, tiek nelinkę smurtauti vyrai iš bendruomenės. Jų tyrimo rezultatai parodė, kad agresija buvo teigiamai susijusi su neurotiškumu ir neigiamai su sutariamumu ir sąmoningumu. Taigi tai rodo, kad aukštas neurotiškumas ir žemas sutariamumas ir sąmoningumas, didina agresyvaus elgesio riziką. Taigi, šie asmenybės bruožai yra svarbūs siekiant suprasti agresyvių elgesį.

Daugybė tyrimų patvirtina, kad penkių faktorių asmenybės bruožai yra susiję su žmonių agresija, o didelis neurotiškumas, mažas sutariamumas ir mažas sąmoningumas yra labiausiai susiję su agresyviu ir asocialiu elgesiu (Jones et al., 2011, Miller & Lynam, 2001). Nors agresija suvokiama kaip dimensinis konstruktas, kuriame smurtinis elgesys yra kraštutinis agresijos spektro galas, tyrimuose, susijusiuose su asmenybės bruožų įtaka žmogaus agresijai, paprastai dalyvavo universitetų studentai, todėl juose buvo naudojami tik riboto agresyvaus elgesio spektro duomenys. Pavyzdžiui, Hansen, Waage, Eid, Johnsen, Hart (2011) pranešė, kad už smurtinius nusikaltimus nuteisti kaliniai pasižymėjo žemesniais sutariamumo rodikliais, palyginti su kaliniais, nuteistais už nesmurtinius nusikaltimus, o Mouilso ir Calhoun (2012) nustatė, kad seksualinius nusikaltimus įvykdžiusių sutariamumo ir sąmoningumo rodikliai buvo žemesni nei nenusikaltusių studentų.

Norint įvertinti, kaip asmenybės bruožai yra susiję su agresija kaip dimensiniu konstruktu, būtų svarbu atsižvelgti, kaip agresija susijusi su asmenybės bruožais laisvės atėmimo bausmę atliekančių vyrų imtyje, kurie yra nuteisti už įvairaus pobūdžio nusikaltimus.

Siekdami išsiaiškinti penkių faktorių asmenybės bruožų ir fizinės agresijos ryšį, bei tai, ar jie turi tiesioginį ir (arba) netiesioginį poveikį agresyvioms nuostatoms ir emocijoms (integruojant priešišumą ir pyktį), Bartlett ir Anderson (2012) atliko 1220 koledžo studentų apklausą. Rezultatai parodė, kad atvirumo ir sutariamumo veiksniai buvo tiesiogiai ir netiesiogiai susiję su fizine agresija, tačiau tik netiesiogiai susiję su agresyviomis nuostatomis ir smurtiniu elgesiu. Atvirumo veiksnys buvo susijęs su svarbos teikimu naujai patirčiai ir tyrinėjančiu elgesiu. Neurotiškumo dimensija tiesiogiai ir netiesiogiai, per agresyvias emocijas, buvo susijusi su fizine agresija, bet ne su smurtiniu elgesiu. Taigi šio tyrimo rezultatai parodė, kad tam tikri asmenybės bruožai rodo didesnę ar mažesnę polinkį į agresyvias emocijas, kurios savo ruožtu daro įtaką agresyviai elgesiui. Todėl šie poveikiai daro įtaką sprendimų priėmimui pagal Bendrąją agresijos modelį (Anderson & Bushman, 2002).

Housie ir kt. (2013) atliko tyrimą, kuriame dalyvavo vyrai, lankęsi bendruomenės teismo psichiatrijos tarnyboje, kur jiems buvo atliktas psichiatrinis ir (arba) psichologinis įvertinimas prieš nuosprendžio paskelbimą. Tyrimo metu jie buvo vertinami pagal agresyvaus scenarijaus repeticiją, agresiją palaikančius normatyvinius įsitikinimus, penkių faktorių asmenybės bruožus, pyktį ir agresyvų elgesį praeityje. Vertinant penkių faktorių kintamųjų ir agresyvumo sąsajas, rezultatai parodė, kad su agresyvumu buvo susiję tik sutariamumas ir sąmoningumas. Regresinėje analizėje reikšmingai su agresija buvo susiję agresiją palaikantys normatyviniai įsitikinimai, agresyvių scenarijai repeticija ir pykčio bruožas. Taigi tyrimo rezultatai parodė, kad sutariamumas ir sąmoningumas buvo reikšmingi agresyvaus gyvenimo istorijos prognozuotojai. Tai dar kartą patvirtina, kad penkių pagrindinių asmenybės veiksnių svarbą agresijos supratimui.

Taigi, nors tyrimų apie penkių asmenybės dimensijų ryšį su polinkiu agresyviai elgtis yra daug, tačiau duomenys nenuoseklūs, kai kurių bruožų sąsajos su agresyvumu vertinamos dviprasmiškai. Tačiau dauguma tyrimų patvirtina neabejotiną ryšį, kad neurotiškumas su sutariamumas yra labiausiai su agresija susiję asmenybės bruožai.

#### **1.4. Agresijos ir depresijos požymių sąsajos**

Depresija sergančių asmenų grupėje maždaug 3 kartus dažniau nei bendroje populiacijoje buvo įvykdyti smurtiniai nusikaltimai, pavyzdžiui, nužudymas, pasikėsinimas nužudyti, užpuolimas

sunkinančiomis aplinkybėmis ar apiplėšimas (Fazel et al., 2015). Depresijos simptomus jaučiantys pasižymi žemesne frustracijos tolerancija, lengviau išsiprovoکوja. Tyrimai parodė, kad paauglių ir jaunų suaugusiųjų imtyje egzistuoja ryšys tarp agresyvaus elgesio ir depresijos (Pikó, & Pinczés, 2014, Matsudaira, & Kitamura, 2006; Yu, Aaltonen, Branje, Ristikari, Meeus, Salmela-Aro, Goodwin, Fazel, 2017). Skirtingiems vyrams būdingi skirtingi simptomai, tačiau kai kurie dažniausi depresijos simptomai yra šie: pykčio, dirglumo ar agresyvumo požymiai. Nerimo, nerimo ar „ant ribos“ jausmas, prarastas susidomėjimas darbu, šeima ar kadaise malonia veikla. Psichopatologijai, pavyzdžiui, su nerimu ir depresija susijusiems sutrikimams, dažnai būdingas sutrikęs socialinis elgesys, įskaitant pernelyg didelę agresiją ir smurtą (Neumann, Veenema, Beiderbeck, 2010). Tai patvirtina ir naujausi empiriniai tyrimai, kurie parodė, kad depresija sergantiems asmenims kyla didesnė smurto rizika (Fazel et al., 2015; Yu et al. 2017). Pernelyg didelė agresija ir smurtas greičiausiai atsiranda dėl apskritai sutrikusios emocinės reguliacijos, pavyzdžiui, neįprastai didelio ar mažo nerimo lygio (Neumann et al., 2010).

Tyrimai su paaugliais ir jaunuoliais parodė, kad tarp depresijos simptomatikos ir agresyvaus elgesio yra stiprus tarpusavio ryšys (Pikó, & Pinczés, 2014; Yu et al., 2017). Yu ir kt. 2017 metais atlikę išilginę analizę nustatė, kad paauglių ir jaunų suaugusiųjų kohortose depresijos simptomų ar kliniškai patvirtinto depresijos atveju padidėja vėlesnio smurtinio elgesio rizika. Šio tyrimo rezultatai rodo, kad paauglių ir jaunų suaugusiųjų depresija yra susijusi su ilgalaikiais smurto padariniais, gali turėti svarbių pasekmių intervencijai ir prevencijai. Zajenkowska, Ulatowska, Budziszewska ir Prusik (2017) tyrimo rezultatai taip pat atskleidė, kad didesnis jautrumas provokacijoms ir frustracijoms prisidėjo prie didesnio depresijos lygio. Stith, Smith, Penn, Ward ir Tritt (2004 m.), atlikę 85 tyrimų metaanalitinę apžvalgą, kuriuose buvo analizuojami sutuoktinių smurto rizikos veiksniai, nustatė, kad depresija (paprastai matuojama pagal A. Becko depresijos aprašą) yra vidutinio dydžio rizikos veiksnys.

Nors savižudybės rizikos vertinimas yra standartinė depresija sergančių asmenų klinikinė praktika, smurto prieš kitus žmones rizika dažniausiai nėra pakankamai įvertinama. Smurto rizikos įvertinimas ypač svarbus įkalinimo įstaigose, kur asmenys ilgą laiką gyvena specifinėse uždaroje grupėse ir ypač padidėja konfliktinių situacijų tikimybė.

## **1.5. Depresijos ir asmenybės bruožų ryšys**

Ryšys tarp depresijos simptomų ir asmenybės bruožų nustatytas tiek klinikinėse, tiek ne klinikinėse imtyse. Nors depresijos sutrikimas yra vienas labiausiai paplitusių visame pasaulyje



(PSO), tačiau depresijos simptomų pasireiškimas turi latentinę pusę. Daug žmonių jaučia tam tikrus depresijai būdingus simptomus, tačiau nesikreipia į medicinos darbuotojus ir neturi nustatytos depresijos diagnozės neturi, arba jų patiriami simptomai yra epizodiniai ir nesiekiantys klinikinės ribos. Todėl labai svarbu yra atsižvelgti į individualius asmenų skirtumus, kurie gali lemti padidėsią tikimybę pasireikšti depresijos požymiams.

Karreman, van Assen ir Bekker (2012) teigimu, reikia paaiškinti individualius neklinikinių depresijos simptomų skirtumus, nes šie simptomai yra paplitę visuomenėje (Lee & Guajardo, 2011). Įtakingas A. Beck kognityvinis depresijos modelis leido suprasti informacijos apdorojimo ir kognityvinio šališkumo poveikį depresijos simptomams. Šiame modelyje pabrėžiama asmenų pažeidžiamumo lengvais stresiniais įvykiais, pasireiškiančio kasdienėmis kognityvinėmis-emocinėmis reakcijomis, svarba. Tačiau kodėl tam tikri asmenys į kasdienius įvykius reaguoja labiau nei kiti, taip ir liko nepaaiškinta. Prie tokio paaiškinimo gali prisidėti penkių faktorių modelis, nes manoma, kad asmenybės dimensijų biologiniai pagrindai lemia pažeidžiamumą stresui ir depresijos simptomams (Costa, Bagby, Herbst, McCrae, 2006).

Iš Didžiojo penketo asmenybės dimensijų su polinkiu į depresiją ypač susijęs neurotiškumas (Bagby, Joffe, Parker, Kalemba, Harkness, 1995; Goodwin & Gotlib, 2004; Jylhä, & Isometsä, 2006). Mažesnė ekstraversija, o kai kuriuose tyrimuose - mažesnis sutariamumas, didesnis atvirumas ir mažesnis sąžiningumas, taip pat siejami su depresijos simptomais (Chioqueta & Stiles, 2005; Jylhä, & Isometsä, 2006). Asmenybės ir depresijos simptomų ryšį galima paaiškinti asmenų patiriamų emocijų intensyvumu. Tyrimais nustatyta, kad didelis neigiamų emocijų intensyvumas ir mažas teigiamų emocijų intensyvumas susijęs su depresijos simptomais (Lee & Guajardo, 2011). Teigiama, jog aukštesnis sąmoningumo ir ekstraversijos derinys apsaugo nuo žalingo aukšto lygio neurotiškumo poveikio depresinei nuotaikai (Boudouda & Gana, 2020). Banjongreewadee (2020) nustatė, jog neurotiškumas turi tiesioginį poveikį depresijai, tačiau jis taip pat turi netiesioginį poveikį per suvokiamą stresą.

Neurotiškumas vaidina svarbų vaidmenį depresijos vystymuisi. Visų pirma mokslininkai nustatė, kad neurotiškumas ne tik reikšmingai susijęs su depresijos simptomais, bet ir turi reikšmingą prognostinį poveikį depresijos simptomams (Guo et al., 2003). Atrodo, kad neurotiškumas koreliuoja su depresijos simptomų sunkumu, nes yra susijęs su dažnesniu netinkamų emocijų reguliavimo strategijų naudojimu (Muris, 2005; Roberts, 1998). Tyrimu patvirtinta, kad neurotiškumas reikšmingai prognozavo dabartinius depresijos simptomus, o polinkis reaguoti į lengvą neigiamą nuotaiką ruminaciniu mąstymu lėmė neurotiškumo ir dabartinių depresijos simptomų ryšį (Barnhofer et al., 2010). Taip pat neurotiškumas susijęs su nuotaikos svyravimais,

atspindinčiais esamus depresijos simptomus ir polinkį į depresiją neklinikinėse grupėse (Saklofske, Kelly, & Janzen, 1995).

Lee ir Guajardo, (2011) teigimu, nors su depresija siejama nemažai veiksnių, mokslininkai ėmė kreipti dėmesį į neurotiškumą kaip į šios populiacijos pažeidžiamumo bruožą. Depresijos požymių ir neurotiškumo ryšys yra patvirtintas ir empiriškai (Perkovic & Pechenkov, 2023). Lee ir Guajardo (2011) nustatė, kad ne afekto intensyvumas, o sunkumai identifikuojant jausmus tarpininkavo tarp neurotiškumo ir depresijos simptomų.

Hakulinen, Elovainio, Pulkki-Råback, Virtanen, Kivimäki ir Jokela (2015) metaanalizė apžvelgė daug tyrimų tiek su klinikinėmis, tiek su ne klinikinėmis imtimis ir apibendrino gautus rezultatus. Atlikus skerspjūvio analizę, žema ekstraversija, aukštas neurotiškumas ir žemas sąmoningumas buvo susiję su depresijos simptomais. Panašūs ryšiai buvo pastebėti atliekant išilginę analizę, pakoreguotą pagal pradinius depresijos simptomus (n = 56 735; vidutinė stebėjimo trukmė 5,0 metų): maža ekstraversija, didelis neurotiškumas ir mažas sąmoningumas buvo susiję su padidėjusia depresijos simptomų rizika stebėjimo metu. Savo ruožtu depresijos simptomai buvo susiję su asmenybės ekstraversijos, neurotiškumo, sutarimumo, sąžiningumo ir atvirumo patirčiais pokyčiais.

Karreman ir kt. (2013) atliktas tyrimas parodė, kad asmenys, surinkę daugiau neurotiškumo balų, paprastai patyrė intensyvesnes neigiamas emocijas, dėl kurių jiems pasireiškė didesni depresijos simptomai. Asmenys, kurie pasižymėjo aukštesniu sutarimumu, patyrė mažesnę depresijos simptomų lygį netiesiogiai dėl didesnio bendro teigiamų emocijų intensyvumo. Šio tyrimo metu paaiškėjo, kad asmenybės dimensijos paaiškino 9,4 % depresijos simptomų dispersijos. Ekstraversija netikėtai tiesiogiai prognozavo aukštesnę depresijos simptomų lygį.

Liu ir kt. (2020) atlikto tyrimo metu nustatė, kad neurotiškumas reikšmingai teigiamai koreliavo su neadaptiviomis kognityvinės emocinės reguliacijos strategijomis (savęs kaltinimu, priėmimu, ruminavimu, katastrofizavimu ir kitų kaltinimu) ir depresijos simptomais. Adaptivos kognityvinės emocinės reguliacijos strategijos (pozityvus persiorientavimas, persiorientavimas į planavimą, pozityvus perversinimas ir perspektyvos nustatymas) reikšmingai neigiamai koreliavo su neurotiškumu ir depresijos simptomais kognityvinės emocinės reguliacijos. Taigi jų gauti rezultatai parodė, kad neurotiškumas ir kognityvinės emocinės reguliacijos strategijos reikšmingai prognozavo depresijos simptomus. Tai leidžia daryti išvadą, kad lyginant su asmenimis, kurių neurotiškumo lygis žemas, asmenys, kurių neurotiškumo lygis aukštas, yra labiau linkę pranešti apie depresijos simptomus, nes patiria daugiau stresą keliančių įvykių.

Muris, Roelofs, Rassin, Franken ir Mayer (2005) atlikto tyrimo rezultatai parodė, kad tarp neurotiškumo, įkyraus negatyvaus galvojimo (ruminavimo) ir nerimo egzistuoja reikšmingos

koreliacijos. Be to, neurotiškumas, ruminavimas ir nerimas buvo teigiamai susiję su nerimu ir depresija. Galiausiai buvo nustatytas tarpininkavimo modelis, pagal kurį neurotiškumas buvo susijęs su kognityviniais veiksniais – nerimu ir rumuniškumu, kurie savo ruožtu buvo susiję su nerimu ir depresija.

Apibendrinant galima teigti, kad literatūra rodo teorines ir empirines neurotiškumo ir depresija sąsajas, kurias būtų tikslinga ištirti įkalinimo bausmę atliekančių vyrų imtyje, kurie nėra priskiriami klinikinei imčiai. Taip pat žvelgiant iš penkių faktorių asmenybės modelio, stebimas ryšys ir su kitaip bruožais – sutarimus, ekstraversija, sąmoningumu ir atvirumu patirčiai. Tačiau pastarųjų faktorių ir depresijos požymių ryšį patvirtinančių tyrimų rezultatai nėra nuoseklūs.

## **1.6. Agresijos, asmenybės bruožų ir depresijos požymių ryšys**

Didžiojo penketo asmenybės modelis buvo ne kartą naudotas asmenybei ir depresijai tirti klinikinėse populiacijose, tačiau mažiau tyrimų buvo atlikta tiriant penkių faktorių sąsajas su neklinikinėse populiacijose (Costa & McCrae, 1990, Ang et al., 2004). Su psichopatologija susijusį elgesį gali skirti į eksternalizuotą ir internalizuotą. Eksternalizacijos dimensija apima elgesį, kuris laikomas nukreiptu į kitus (pvz., agresija, elgesio problemos), o internalizacijos dimensija apibūdina jausmus, kurie paprastai laikomi nukreiptais į save (pvz., nerimas, depresija) (Ang et al., 2004).

Yra atlikta daug įvairių tyrimų, su skirtingomis imtimis tyrinėjant didžiojo penketo asmenybės bruožų ryšį su tiek su agresija, tiek su depresijos požymiais, tačiau nėra tyrimų, kurie apimtų visus šiuos tris konstruktus. Iširti kaip sąveikauja šie požymiai atrodo prasminga ir dėl to, jog su agresyviu elgesiu sietinos tos pačios asmenybės savybės, kurios reikšmingai susijusios su depresijos simptomų pasireiškimu. Analizė baigiama vertinimu bei hipotezių, kurios bus tikrinamos studento tyrime, iškelimu (atliekant kokybinį tyrimą hipotezių galima nekelti). Iškeltas idėjas, samprotavimus reikia logiškai argumentuoti, iliustruoti mokslinė faktine medžiaga. Rekomenduojama kiekvieną skyrių, o jei galima ir poskyrį, užbaigti trumpomis išvadomis apibendrinimu. Teorinė problemos analizė baigiama skyriumi „Tyrimo problema, tikslas, uždaviniai“, kuriame glaustai pristatoma nagrinėjamos problemos santrauka, tyrimo tikslas, uždaviniai ir hipotezės (jei yra).

## 2. LAISVĖS ATĖMIMO BAUSMĘ ATLIEKANČIŲ VYRŲ ASMENYBĖS BRUOŽŲ, AGRESIJOS IR DEPRESIJOS POŽYMIŲ SĄSAJOS: EMPIRINIS TYRIMAS

### 2.1. Problema

Remiantis teorine apžvalga galima pastebėti, kad pasaulyje smurto, kaip agresijos raiškos formos, problema yra kelianti susirūpinimą, todėl šiam elgesiui suprasti yra atliekama daug tyrimų, tačiau jų rezultatai dažnai stokoja nuoseklumo. O taip pat ir depresijos požymių ir agresijos sąsajų tyrimai dažniausiai atliekami su klinikinėmis imtimis, todėl atspindi tik siaurą bendros populiacijos dalį, nors tam tikri klinikinės ribos nepasiekę požymiai gali būti kur kas labiau paplitę ir turėti ryšį su agresyvumu.

Įkalinimo bausmę atliekančių vyrų skaičius yra keliantis nerimą, o atsiradę emocinės gerovės sunkumai, tokie kaip depresijos požymiai, gali neigiamai veikti tiek įsitraukimą į resocializacijos procesą, tiek didinti pakartotinio nusikalstamumo riziką. Todėl yra svarbu išsiaiškinti, kaip agresiją nuteistųjų tarpe gali prognozuoti asmenybės savybės ir depresijos požymiai.

### 2.2. Tyrimo tikslas, uždaviniai, hipotezės

Šio tyrimo **tikslas**: nustatyti laisvės atėmimo bausmę atliekančių vyrų asmenybės bruožų, agresijos ir depresijos požymių sąsajas.

Tiksliui įgyvendinti išskelti šie **uždaviniai**:

1. Nustatyti ar laisvės atėmimo bausmę atliekančių vyrų agresiją galima prognozuoti per sutariamumo ir sąmoningumo asmenybės dimensijas.
2. Nustatyti ar laisvės atėmimo bausmę atliekančių vyrų agresiją galima prognozuoti per neurotiškumą.
3. Nustatyti ar laisvės atėmimo bausmę atliekančių vyrų ekstraversijos ir atvirumo naujai patirčiai asmenybės bruožai neturi sąsajų su depresijos požymiais.
4. Ištirti ar laisvės atėmimo bausmę atliekančių vyrų depresijos požymiai gali padidinti agresijos riziką.

5. Ištirti ar laisvės atėmimo bausmę atliekančių vyrų depresijos požymiai gali būti susiję neurotiškumo asmenybės dimensija.

**Hipotezės:**

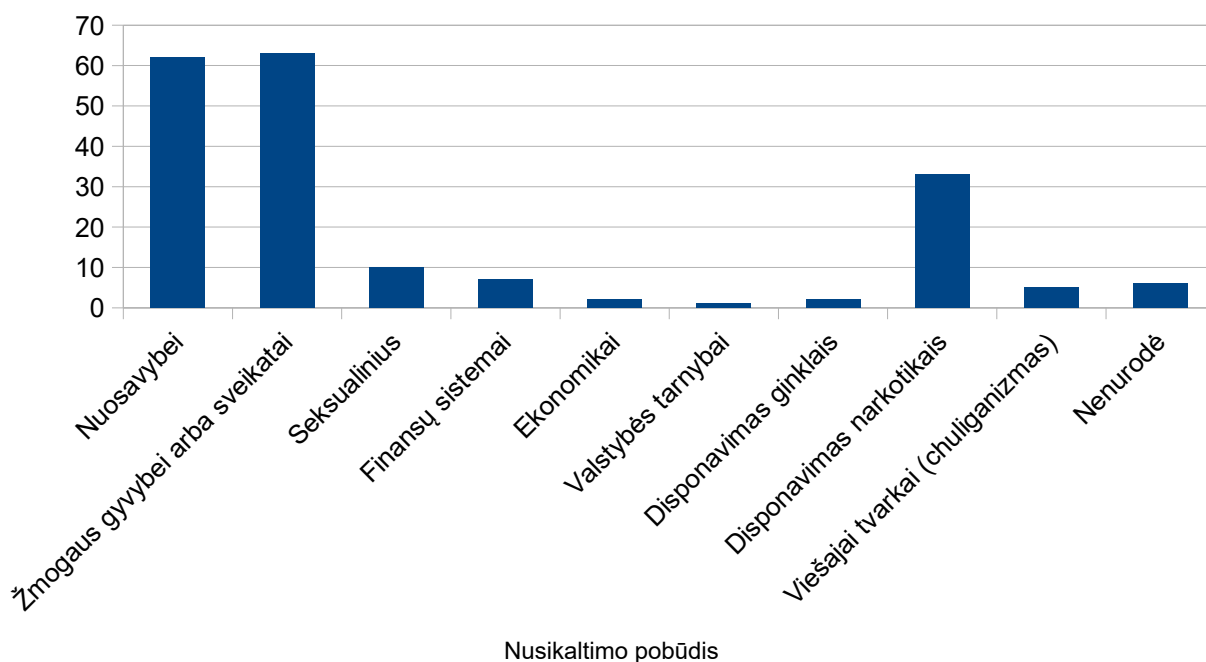
1. Laisvės atėmimo bausmę atliekančių vyrų agresija reikšmingai neigiamai susijusi su Didžiojo penketo bruožais - sutariamumu ir sąmoningumu.
2. Laisvės atėmimo bausmę atliekančių vyrų agresija reikšmingai teigiamai susijusi su neurotiškumu.
3. Didžiojo penketo bruožai - ekstraversija ir atvirumas naujai patirčiai nėra susiję su agresija.
4. Laisvės atėmimo bausmę atliekančių vyrų depresijos požymiai teigiamai koreliuoja su agresija.
5. Laisvės atėmimo bausmę atliekančių vyrų depresijos požymiai teigiamai susiję su neurotiškumu.

### 2.3. Tyrimo dalyviai

Tiriamųjų amžius nuo 19 iki 61 metų. Amžiaus vidurkis yra 36 metai (SD – 9,22). Daugiausiai dalyvių – 57 įkalintieji yra įgiję pagrindinį išsilavinimą (31 proc.), 14 (7,6 proc.) tiriamųjų įgiję pradinį išsilavinimą, 53 (28,8 proc.) – turi vidurinį, 9 (4,9 proc.) – aukštesnį ir 2 (1,1 proc.) – aukštąjį išsilavinimą.

Iš tyrimo dalyvavusių vyrų 33 (17,9 proc.) yra vedę, 76 (41,3 proc.) yra nevedę, 38 (20,7 proc.) tyrimo dalyviai yra išsiskyrę, 37 (20,1 proc.) tiriamieji turi ilgalaikę partnerę, tačiau nėra sudarę santuokos, ir septyni nuteistieji nepateikė atsakymo į šį klausimą.

Pagal tyrimo metu pačių nuteistųjų pateiktus atsakymus, 62 (33,5 proc.) iš jų yra nuteisti už nusikaltimus nuosavybei (vagystės, plėšimai, turto prievartavimas), 63 (34,1 proc.) tyrimo dalyviai bausmę atlieka už nusikaltimus žmogaus gyvybei ar sveikatai, 10 (5,4 proc.) – už seksualius nusikaltimus, 7 (3,8 proc.) – už nusikaltimus finansų sistemai (mokesčių slėpimas, neteisėtos operacijos), 2 (1,1 proc.) – už nusikaltimus ekonomikai (kontrabanda, alkoholio gamyba), 1 (0,5 proc.) – už nusikaltimą valstybės tarnybai (kyšininkavimas), 2 (1,1 proc.) – už disponavimą ginklais, 33 (17,8 proc.) – už disponavimą narkotinėmis medžiagomis ar sprogmenimis, 5 (2,7 proc.) – už nusikaltimus viešajai tvarkai (chuliganizmą) (pavaizduota 1 pav.).



2 pav. Tiriamųjų pasiskirstymas pagal nusikaltimų pobūdį

Tyrimė dalyvaę 69 tiriamieji (36,9 proc.) nurodę, jog tai jų pirmas teistumas, 35 (18,7 proc.) nuteistieji nurodę, jog antras, 83 (44,4 proc.) – trečias arba daugiau, o keturi į šį klausimą atsakymo nepateikę. 103 (54,8 proc.) nuteistieji anksčiau yra teisti už smurtinio pobūdžio nusikaltimus, 85 (45,2 proc.) dalyviai nebuvo anksčiau teisti už smurtinius nusikaltimus, trys dalyviai į šį klausimą neatsakę. 68 (36,8 proc.) tyrimo dalyviai nusikaltimo, už kurį šiuo metu atlieka laisvės atėmimo bausmę metu, naudojo smurtą, o 117 (63,2 proc.) – neatliko jokių smurtinių veiksmų, šeši nuteistieji į šį klausimą neatsakę. 100 (54,1 proc.) įkalintųjų nurodę, jog nusikalto būdami apsvaigę nuo psichiką veikiančių medžiagų (alkoholio arba narkotikų), o 85 (45,9 proc.) iš tiriamųjų nusikaltimo metu buvo blaivūs, šeši dalyviai į šį klausimą neatsakę. 160 (85,1 proc.) dalyvių dėl padaryto nusikaltimo nurodę jaučiantys kaltę, 28 (14,9 proc.) nurodę, jog nejaučia kaltės (kai kurie prie atsakymo parašę, kad nusikaltimo už kurį atlieka bausmę neįvykdę), o trys nepateikę atsakymo.

Tiriamųjų pasiskirstymas pagal tai, kiek laiko jau atlieka laisvės atėmimo bausmę: 95 (50,8 proc.) dalyviai nurodę, kad yra praleidę du arba mažiau metų, 46 (24,6 proc.) – nuo dvejų iki penkerių metų, 24 (12,8 proc.) nuo penkių iki dešimties metų, 22 (11,8 proc.) tyrimo dalyviai įstaigoje bausmę atlieka jau daugiau nei dešimt metų. Keturi tiriamieji į šį klausimą atsakymo nepateikę.

Tiriamųjų pasiskirstymas pagal tai, kokios trukmės bausmė jiems yra paskirta: 14 (7,4 proc.) tiriamųjų nuteisti laisvės atėmimo bausme iki vienerių metų, 60 (31,9 proc.) – nuo vienerių iki trijų metų, 45 (23,9 proc.) – nuo trijų iki penkių metų, 30 (16,0 proc.) – nuo penkių iki dešimties metų, 39 (20,7 proc.) tyrimo dalyviai nurodę, jog yra nuteisti daugiau kaip dešimties metų laisvės atėmimo bausme. Trys tiriamieji į šį klausimą atsakymo nepateikę.

## **2.4. Tyrimo eiga**

Tyrimas buvo atliekamas Alytaus kalėjime 2023 m. kovo – balandžio mėn.. Nuteistieji buvo atrenkami atsitiktine tvarka, iš viso pakviesti užpildyti klausimynus 210 nuteistųjų iš beveik 800 tuo metu atliekančių laisvės atėmimo bausmę. Tiriamieji buvo informuoti, jog apklausa yra anoniminė, visi duomenys bus panaudoti tik moksliniais tikslais, ir tik apibendrintoje visų apklaustųjų rezultatų analizėje. Taip pat tiriamieji buvo informuoti apie galimybę kreiptis, jeigu kiltų kokių klausimų, arba reikėtų pagalbos. Dalis tyrimo dalyvių klausimynus pildė individualiai pas įstaigos psichologus, socialinius darbuotojus ir resocializacijos skyriaus specialistus (intervencijai)

kabinetuose, o kita dalis tiriamųjų klausimynus pildė grupėje, prieš intervencinių programų grupėje užsiėmimus.

Klausimynai buvo įteikti asmeniškai, paaiškinta klausimynų užpildymo tvarką bei instrukcijos. Penki nuteistieji atsisakė pildyti klausimynus. 205 klausimynai buvo užpildyti, tačiau pastebėta, kad 14 yra sugadinti (buvo nebaigti pildyti), todėl į analizę nebuvo įtraukti. Klausimynai, kuriuose trūko tik kai kurių sociodemografinių duomenų, tačiau buvo pilnai užpildytos visos trys pagrindinių kintamųjų skalės, buvo įtraukti. Atsižvelgiant į tai, kad nemažoje dalyje klausimynų trūko sociodemografinių duomenų, šie duomenys buvo naudoti tiriamųjų pristatymui, tačiau neįtraukti į jokią tolimesnę statistinę analizę.

## 2.5. Duomenų rinkimo metodikos

Siekiant išanalizuoti įkalinimo bausmę atliekančių vyrų asmenybės savybių, agresijos ir depresijos požymių sąsajas, darbe naudoti trys klausimynai.

Depresijos požymiams naudotas A. Beck'o depresijos klausimynas (angl. Beck Depression Inventory):

Beck'o depresijos skalė (angl. Beck Depression Inventory (BDI)) yra savęs vertinimo anketa, skirta įvertinti depresijos simptomų sunkumą (Beck, 1961). Ją sudaro 21 teiginių grupė apie pažintinius, motyvacinius, emocinius bei elgesinius depresijos simptomus (Beck, 1974). Kiekvieną teiginio grupę sudaro po keturis teiginius, kur atsakymas vertinamas nuo 0 iki 3 balų, atspindinčių simptomo buvimą / sunkumą (0-simptomo nėra, 3-stipriai išreikštas simptomas). Bendras balų skaičius gali būti nuo 0 iki 63. Validumas ir stabilumas buvo įvertintas, lyginant BDI su kitomis depresijos skalėmis ir klinikiniais diagnostikos metodais. Skalės vidinis patikimumas 0,86 psichiatrinei ir 0,81 nepsichiatrinei populiacijai (Beck, Steer & Garbin, 1988). Šio tyrimo metu depresijos skalės vidinis patikimumas buvo 0,799.

Agresyvumui tirti naudotas A. H. Busso ir M. Perry „Agresijos klausimynas“ (angl. The Buss - Perry Aggression Questionnaire):

A. H. Busso ir M. Perry „Agresijos klausimynas“ (angl. *The Buss - Perry Aggression Questionnaire* (sutr. AQ)) sukurtas 1992 metais, tai priemonė, kuria vertinama dispozicinė agresija (bruožas). Klausimyną sudaro 29 teiginiai, o bendras skalės vidinis patikimumas yra 0,89 (Buss & Perry, 1992). Klausimyno autoriai, atlikę faktorinę analizę, išskyrė 4 subskales: fizinė agresija,



žodinė agresija, pyktis ir priešiškus. Fizinės ir žodinės agresijos bruožai atspindi agresijos bruožų elgesio komponentus, apimančius polinkį į atvirus žalos darymo veiksmus, pykčio bruožas yra afektinis agresijos bruožo komponentas, apibrėžiamas kaip polinkis patirti didesnę pyktį ir sutrikusi šių pykčio jausmų elgesio išraiška, o priešiškus yra kognityvinis agresijos bruožo komponentas, susijęs su cinišku ir įtariu kognityviniu nusistatymu kitų žmonių, kurie laikomi grėsme sau, atžvilgiu (Buss & Perry, 1992). Pagal Buss-Perry keturių veiksnių modelį šiuos keturis veiksnius galima sujungti, kad jie atspindėtų bendrą agresijos bruožų konstrukta. Subskalių vidinio patikimumo rodikliai pateikti 2 lentelėje. Kiekvienas klausimyno teiginys turėjo būti vertinamas Likerto tipo skalėje nuo 1 (ne, visiškai man nebūdinga) iki 5 (taip, visiškai man būdinga), atitinkamai didesnis įvertis rodo labiau išreikšta agresyvumą. Suminis rezultatas naudojamas kaip bendras "polinkio į agresiją" rodiklis.

2 lentelė. Agresijos klausimyno subskalės ir jų patikimumo įverčiai

	Teiginių skaičius	Teiginio pavyzdys	Literatūroje nurodomas patikimumas*	Šio tyrimo metu nustatytas patikimumas
Fizinė agresija	9	Retsykiais negaliu suvaldyti noro suduoti kitam žmogui	0,85	0,75
Verbalinė agresija	5	Kai žmonės mane suerzina, aš jiems pasakau, ką apie juos galvoju	0,72	0,82
Pyktis	7	Kai kurie draugai mano, kad aš esu karštakošis	0,83	0,66
Priešiškus	8	Kartais mane graužia pavydas	0,77	0,77
Polinkis į agresiją	29	(visi teiginiai)	0,89	0,89

\*Buss & Perry (1992)

Asmenybės bruožams nustatyti naudotas Didžiojo penketo inventorių (BFI):

Siekdami patenkinti trumpo instrumento, kuriuo būtų galima išmatuoti tipinius Didžiojo penketo komponentus, būdingus visiems tyrėjams, poreikį, John, Donahue ir Kentle (1991) sudarė Didžiojo penketo aprašą (John & Srivastava, 1999). BFI buvo sukurtas taip, kad atspindėtų penkių

faktorių dimensijų prototipų apibrėžimus. Buvo siekiama sukurti trumpą aprašą, kuris leistų efektyviai ir lanksčiai įvertinti penkias dimensijas, kai nėra poreikio labiau diferencijuoti atskirų aspektų matavimo. Trumpa skalė ne tik sutaupo laiko, bet ir padeda išvengti tiriamųjų nuobodulio ir nuovargio (John & Srivastava, 1999).

BFI naudojamos trumpos frazės, pagrįstos būdvardžiais, kurie yra Didžiojo penketo prototipiniai žymenys, todėl BFI elementai išlaiko būdvardinių elementų privalumus (glaustumą ir paprastumą) ir išvengia kai kurių jų trūkumų (dviprasmiškų ar daugialypių reikšmių ir akivaizdaus atsakymų pageidaujamo) (John & Srivastava, 1999).

JAV ir Kanados imtyse BFI skalių alfa patikimumas paprastai svyruoja nuo 0,75 iki 0,90 ir vidutiniškai viršija 0,80, jos validumo įrodymai apima reikšmingus konvergentinius ir divergentinius ryšius su kitais Didžiojo penketo instrumentais (John & Srivastava, 1999).

Taigi šis Didžiojo penketo inventorių buvo pasirinktas, nes turi aiškią faktorių struktūrą, yra laisvai taikomas moksliniuose tyrimuose, be to, įvairūs ankstesni tyrimai parodė didelį šio metodo patikimumą. Šis vertinimo modelis vertina visas penkias Didžiojo penketo savybes ir susideda iš 44 klausimų – trumpų teiginių, kuriuos prašoma įvertinti 5 balų Likerto skalėje. Ši metodika yra laisvai prieinama naudojimui tyrimuose.

3 lentelė. BFI klausimyno subskalės ir patikimumo įverčiai

Subskalė	Teiginių skaičius	Teiginio pavyzdys	Šio tyrimo metu nustatytas patikimumas
Ekstraversijos	8	„Entuziastingas (-a)“	0,572
Sutariamumo	9	„Paslaugus (-i) ir nesavanaudiškas (-a)“	0,418
Sąmoningumo	9	„Kruopštus (i)“	0,709
Neurotiškumo	8	„Prislėgtas (-a), liūdnas (-a)“	0,694
Atvirumo	10	„Išradingas (-a), giliai mąstantis (-i)“	0,757

Ekstraversijos subskalės vidinis patikimumas šiame tyrime buvo nustatytas 0,497. Teiginy „Aš esu santūrus“ neigiamai koreliavo su visa subskale, todėl buvo pašalintas. Po pašalinimo

vidinis skalės patikimumas buvo 0,572. Toks koeficientas atitinka minimalius statistiniams tyrimams keliamus vidinio patikimumo reikalavimus, skirtus statistinei analizei tyrimuose. Sutariamumo subskalės patikimumas buvo 0,418 ir nebūtų pakitęs net pašalinus bet kurį teiginį. Nuspręsta vis tiek naudoti duomenis tolimesnėje analizėje. Sąmoningumo subskalės vidinis patikimumas buvo lygus 0,709 (pašalinus teiginį „Mano dėmesys lengvai nukrypsta į šalį“). Atvirumo pašalinti du teiginiai, nes neigiamai koreliavo su visa skale ir po pašalinimo vidinis patikimumas buvo 0,757. Tikėta, kad žemas vidinis patikimumas gali būti susijęs su mažu teiginių skaičiumi subskalėse.

## **2.6. Statistiniai duomenų analizės metodai**

Statistiniam duomenų apdorojimui buvo naudojama statistinės analizės JAMOVİ programa. Statistinėje analizėje taikyti šie metodai: vidiniam skalių patikimumui nustatyti – Kronbacho alfa, Pearson' o koreliacija – ryšiams tarp kintamųjų nustatyti, tiesinės regresijos modelis naudotas prognozuoti priklausomo kintamojo reikšmes nuo nepriklausomų kintamųjų.

### 3. TYRIMO REZULTATAI

Vieno tiriamojo klausimynas nebuvo įtrauktas į analizę, dėl to, kad jo agresijos ir depresijos požymių skalių įverčiai buvo atpažįstami kaip išskirtys, kurios stipriai iškreipė duomenis. Dar keletas išskirčių buvo pakeistos vinzorizavimo būdu.

Siekiant prognozuoti agresiją per likusius tyrimo kintamuosius, buvo atliekama preliminari koreliacinė analizė, kuri parodė, kad tarp tyrimo kintamųjų nėra stebima kolinearumas. kintamieji buvo susiję tiesiniais ryšiais ir yra apytikriai normaliai pasklidę (asimetrija ir ekscesas atitinka skirtinio normalumo prielaidai keliamus reikalavimus, t. y. jų reikšmės patenka į intervalą nuo  $-1$  iki  $+1$ ), todėl yra tinkami regresinei analizei (1 lentelė).

4 lentelė. Tyrimo kintamųjų aprašomoji statistika

	M	SD	S	K	Minimali reikšmė	Maksimali reikšmė
Agresija	76,0	19,4	0,340	-0,492	35	128
Fizinė agresija	20,5	7,25	0,604	-0,14	9	45
Verbalinė agresija	16,2	3,56	-0,232	0,08	5	24
Pyktis	15,9	6,32	0,451	-0,593	7	33
Priešiškumas	23,4	6,59	0,0424	-0,409	8	40
Ekstraversija	26,3	3,87	-0,323	0,53	13	35
Sutariamumas	33,8	4,41	-0,13	-0,0707	20	44
Sąmoningumas	35,7	4,39	-0,55	-0,0144	21	44
Neurotiškumas	21,4	5,56	0,104	-0,018	8	38
Atvirumas	30,4	5,48	-0,206	-0,466	17	40
Depresija	9,53	7,17	0,883	0,332	0	29

*Pastabos.* S – asimetrija, K – ekscesas, M – vidurkis, SD – standartinis nuokrypis

Remiantis gautais rezultatais (žr. 5 lentelę), matyti, kad visos agresijos formos (fizinė, verbalinė, pyktis, priešiškumas) yra tarpusavyje stipriai susiję ( $p < 0,001$ ).

Iš pateiktų rezultatų matyti, kad tyrimo dalyvių polinkis į agresiją teigiamai susijęs su neurotiškumu ( $r = 0,503$ ,  $p < 0,001$ ), koreliacijos stiprumas yra vidutinis. Taip pat teigimas ryšys stebimas ir tarp atskirų agresijos skalių (fizinės ir verbalinės agresijos, pykčio ir priešiško) ir neurotiškumo. Taigi, didesniu neurotiškumu pasižymintys laisvės atėmimo bausmę atliekantys vyrai yra labiau agresyvūs.

5 lentelė. Tyrimo kintamųjų ryšiai

	1.	2.	3.	4.	5.	6.	7.	8.	9.	10.
1. Fizinė agresija	—									
2. Verbalinė agresija	0,415***	—								
3. Pyktis	0,733***	0,507***	—							
4. Priešiškumas	0,457***	0,425***	0,649***	—						
5. Agresija	0,842***	0,647***	0,911***	0,799***	—					
6. Ekstraversija	-0,129	0,059	-0,231**	-0,222**	-0,188**	—				
7. Sutariamumas	-0,509***	-0,219**	-0,411***	-0,229**	-0,441***	0,298***	—			
8. Sąmoningumas	-0,276***	-0,083	-0,253***	-0,107	-0,237**	0,378***	0,450***	—		
9. Neurotiškumas	0,381***	0,148*	0,525***	0,481***	0,503***	-0,398***	-0,247***	-0,248***	—	
10. Atvirumas	-0,189**	0,060	0,157*	-0,114	-0,150*	0,464***	0,234**	0,438***	-0,302***	—
11. Depresija	0,095	0,083	0,265***	0,285***	0,233**	-0,215**	-0,021	-0,089	0,463***	-0,196**

Pastabos. \* $p < 0,05$ , \*\* $p < 0,01$ , \*\*\* $p < 0,001$

Taip pat iš gautų rezultatų matyti, jog kitos asmenybės dimensijos neigiamai susiję su bendru polinkiu į agresiją. Ekstraversijos ir agresijos koreliacija silpna ( $r = -0,188$ ,  $p < 0,01$ ), tačiau statistiškai reikšminga. Sutariamumo faktorius taip pat neigiamai susijęs su agresija, jų tarpusavio ryšys yra statistiškai reikšmingas ( $r = -0,441$ ,  $p < 0,001$ ). Sąmoningumas neigiamai susijęs su tiriamųjų agresija ( $r = -0,237$ ,  $p < 0,01$ ). Atvirumas statistiškai reikšmingai susijęs su agresija ( $r = -0,150$ ,  $p < 0,05$ ), tačiau koreliacija silpna. Taigi, kaip matome iš rezultatų, asmenybės savybės, tokios kaip ekstraversija, sutariamumas ir atvirumas yra neigiamai susiję su agresija, tačiau jų ryšys yra silpnas. Galima daryti prielaidą, kad laisvės atėmimo bausmę atliekantys vyrai, kuriems labiau būdinga ekstraversija, sutariamumas ir atvirumas naujai patirčiai bus mažiau agresyvūs.

Gauti rezultatai rodo, jog nuteistųjų fizinė agresija yra reikšmingai neigiamai susijusi su sutariamumu ( $r = -0,509$ ,  $p < 0,001$ ), sąmoningumu ( $r = -0,276$ ,  $p < 0,001$ ) ir atvirumu ( $r = -0,189$ ,  $p < 0,01$ ). Tai reiškia, jog šiomis savybėmis pasižymintys, turėtų rečiau naudoti fizinę agresiją. Fizinė agresija nesusijusi su ekstraversija ir depresija.

Verbalinė agresija neigiamai susijusi sutariamumu ( $r = -0,219$ ,  $p < 0,01$ ). Ekstraversija, atvirumas ir sąmoningumas nesusiję su verbالية agresija.

Pyktis neigiamai susijęs su ekstraversija ( $r = -0,231$ ,  $p < 0,01$ ), sutariamumu ( $r = -0,411$ ,  $p < 0,001$ ), sąmoningumu ( $r = -0,253$ ,  $p < 0,001$ ). Taigi nuteistieji, kurie pasižymi labiau išreikšta ekstraversija, sutariamumu ir sąmoningumu, mažiau rečiau pyksta.

Iš tyrimo rezultatų matyti, kad priešiškus neigiamai susijęs su ekstraversija ( $r = -0,222$ ,  $p < 0,01$ ) ir sutariamumu ( $r = -0,229$ ,  $p < 0,01$ ), o su sąmoningumu ir atvirumu nėra reikšmingai susijęs. Laisvės atėmimo bausmę atliekantys vyrai, kuriems labiau būdinga ekstraversija ir sutariamumas yra mažiau priešiški.

Tiriamųjų agresija taip pat teigiamai susijusi su depresija ( $r = 0,233$ ,  $p < 0,01$ ), tačiau koreliacija yra silpna. Tiriamųjų bendras polinkis į agresiją didėja stiprėjant depresijos požymiams. Reikšminga teigiama koreliacija yra tarp depresijos požymių ir pykčio ( $r = 0,265$ ,  $p < 0,001$ ), bei depresijos požymių ir priešiškumo ( $r = 0,285$ ,  $p < 0,001$ ). Įkalinti vyrai, kuriems būdingi stipriau išreikšti depresijos požymiai, demonstruoja daugiau pykčio ir priešiškumo.

Vertinant tiriamųjų depresijos požymių ryšį su asmenybės dimensijomis, stebima, kad depresijos požymiai statistiškai reikšmingai susiję su ekstraversija ( $r = -0,215$ ,  $p < 0,01$ ), neurotiškumu ( $r = 0,463$ ,  $p < 0,001$ ) ir atvirumu naujai patirčiai ( $r = -0,196$ ,  $p < 0,01$ ). Kuo labiau būdingas ekstravertiškumas, tuo mažiau būdingi depresijos požymiai. Didesnis įkalintų vyrų neurotiškumas susijęs su labiau išreikštais depresijos požymiais. O tiriamieji, kurie pasižymi didesniu atvirumu naujai patirčiai rečiau patiria depresijos požymius. Stipriausia koreliacija yra tarp depresijos požymių ir įkalintų vyrų neurotiškumo.

6 lentelė. Agresijos prognozavimo regresijos modelio tinkamumo testo rezultatai

R	R <sup>2</sup>	Modelio tinkamumo testas			
		F	df1	df2	p
0,61	0,378	1,4	6	183	<0,001
5					

Laisvės atėmimo bausmę atliekančių vyrų agresija prognozuota per depresijos požymius, ekstraversiją, neurotiškumą, sutariamumą, sąmoningumą ir atvirumą patirčiai. Regresijos lygtis – statistiškai reikšminga (6 lentelė). Labiausiai prie lygties prisideda neurotiškumas ( $p < 0,001$ ,  $\beta = 1,5070$ ) ir sutariamumas ( $p < 0,001$ ,  $\beta = -1,5957$ ), likusieji nepriklausomi kintamieji reikšmingai neprisideda prie lygties (7 lentelė).

7 lentelė. Regresijos svoriai

Nepriklausomas kintamasis	Beta	SE	<i>t</i>	<i>p</i>	Std. Beta	95% pasikliautinis intervalas	
						Apatinis	Viršutinis
<i>Konstanta</i>	82,3864	14,805	5,565	< 0,001			
Ekstraversija	0,4614	0,354	1,303	0,194	0,0926	-0,0476	0,233
Sutariamumas	-1,5957	0,293	-5,450	< 0,001	-0,3656	-0,4980	-0,233
Sąmoningumas	-0,0999	0,315	-0,317	0,751	-0,0228	-0,1643	0,119
Neurotiškumas	1,5070	0,248	6,065	< 0,001	0,4355	0,2938	0,577
Atvirumas	0,1701	0,247	0,688	0,492	0,0484	-0,0905	0,187
Depresija	0,1531	0,179	0,855	0,394	0,0570	-0,0746	0,189

Taigi iš tiesinės regresijos analizės gautų rezultatų matyti, kad didesnis neurotiškumas susijęs su stipriau išreikšta agresija, o labiau išreikštas sutariamumo bruožas susijęs su mažesniu polinkiu į agresiją. Iš viso per naudotus nepriklausomus kintamuosius galime prognozuoti apie 38% ( $R^2 = 0,378$ ) agresijos kintamojo sklaidos.

Taigi pirma hipotezė, kad sutariamumas ir sąmoningumas reikšmingai neigiamai susijęs su agresija pasitvirtino dalinai. Nors koreliacija tarp šių bruožų ir agresijos egzistuoja, ji statistiškai reikšminga, tačiau tiesinės regresijos modelis parodė, kad prie prognozavimo lygties šie kintamieji neprisideda.

Antroji hipotezė, pasitvirtino. Laisvės atėmimo bausmę atliekančių vyrų agresija reikšmingai teigiamai susijusi su neurotiškumu. Tai patvirtino ir tiesinės regresijos modelis, kuris parodė, jog ši asmenybės savybė labiausiai leidžia prognozuoti agresiją.

Trečioji hipotezė pasitvirtino dalinai. Nors egzistuoja koreliacija tarp laisvės atėmimo bausmę atliekančių vyrų agresijos ir ekstraversijos atvirumo naujai patirčiai bruožų, tačiau regresinė

analizė parodė, kad šios asmenybės reikšmingai neprideda prie lygties ir neleidžia prognozuoti agresyvumo tendencijos.

Taip pat pasitvirtino hipotezė, jog laisvės atėmimo bausmę atliekančių vyrų depresijos požymiai teigiamai koreliuoja su agresija, tai rodo, jog stipriau išreikšti depresijos požymiai susiję su didesniu agresyvumu. Šią hipotezę patvirtino ir tiesinės regresinės analizės rezultatai.

8 lentelė. Depresijos prognozavimo per asmenybės dimensijas regresijos modelio tinkamumo testo rezultatai

R	R <sup>2</sup>	Modelio tinkamumo testas			
		F	df1	df2	p
0,48					<
1	0,232	11,0	5	183	0,001

Depresijos požymiai prognozuoti per požymius, ekstraversiją, neurotiškumą, sutariamumą, sąmoningumą ir atvirumą patirčiai. Regresijos lygtis – statistiškai reikšminga (8 lentelė). Labiausiai prie lygties prisideda neurotiškumas ( $p < 0,001$ ), likusieji nepriklausomi kintamieji reikšmingai neprideda prie lygties (9 lentelė).

9 lentelė. Regresijos svoriai

Nepriklausomas kintamasis	Beta	SE	t	p	Std. Beta	95% pasikliautinis intervalas	
						Apatinis	Viršutinis
Konstanta	-5,6316	6,0956	-0,924	0,357			
Ekstraversija	-0,0728	0,1461	-0,498	0,619	-0,0392	-0,1945	0,1161
Sutariamumas	0,1805	0,1201	1,503	0,135	0,1111	-0,0348	0,2569
Sąmoningumas	0,0412	0,1299	0,317	0,752	0,0252	-0,1317	0,1821
Neurotiškumas	0,5902	0,0928	6,360	<0,001	0,4581	0,3160	0,6002
Atvirumas	-0,1021	0,1018	-1,004	0,317	-0,0781	-0,2317	0,0754



Taigi iš tiesinės regresijos analizės gautų rezultatų matyti, kad didesnis neurotiškumas susijęs su stipriau išreikštais depresijos požymiais ( $\beta = 0,5902$ ,  $p < 0,001$ ) (6 lentelė). Iš viso per naudotus nepriklausomus kintamuosius galime prognozuoti apie 23% ( $R^2 = 0,232$ ) depresijos požymių kintamojo sklaidos.

Iš pateiktų rezultatų matyti, kad pasitvirtino hipotezė, jog laisvės atėmimo bausmę atliekančių vyrų depresijos požymiai teigiamai susiję su neurotiškumu. Įkalintiems vyrams, pasižymintiems labiau išreikštu neurotiškumu, labiau būdingi depresijos požymiai.

## 4. TYRIMO REZULTATŲ APTARIMAS

Nusikalstamumas Lietuvoje yra gana plačiai paplitęs reiškinys, o įkalinimo bausmę atliekančių asmenų skaičius vienas didžiausių Europos Sąjungoje. Daugiau nei trečdalis nuteistųjų, kurie dalyvavo tyrime, bausmę atlieka už smurtinio pobūdžio nusikaltimus.

Išanalizuotoje literatūroje, daugelis autorių pažymi tai, jog asmenybės savybės susiję su agresyvumu. Šio tyrimo metu gauti rezultatai dalinai sutampa su ankstesniais tyrimais, tik papildomai suteikia informacijos, kaip visi trys kintamieji veikia tarpusavyje neklinikinėje imtyje. Iki šios nebuvo atliktas tyrimas, kuris tirtų laisvės atėmimo bausmę atliekančių vyrų asmenybės savybių, agresijos ir depresijos požymių ryšį.

Šiame tyrime buvo siekiama išsiaiškinti ar laisvės atėmimo bausmę atliekančių vyrų agresija siejasi su Didžiojo penketo asmenybės dimensijomis. Kiekvienos asmenybės dimensijos sąsajos su agresija buvo tikrinamos atskirai. Tyrimo rezultatai parodė, jog nuteistiesiems su labiau išreikštu agresyvumu (visomis jo formomis) būdingi aukštesni neurotiškumo rodikliai. Šie rezultatai sutampa su ankstesnių tyrimų (Caprara et al., 1996; Sharpe & Desai, 2001; Tremblay & Ewart, 2005, Karreman et al., 2013; Chester & West, 2020, Dam et al., 2018).

Buvo tikėtasi, kad didesni sutariamumo rodikliai leis prognozuoti įkalinėtų bendrą polinkį į agresiją, tačiau nors koreliacija reikšminga, regresinė analizė neparodė, jog ši savybė leistų prognozuoti agresyvumo tendenciją. Tačiau didesniu sutariamu pasižymintiems tiriamiesiems buvo mažiau būdingas tiek bendras polinkis į agresiją, tiek mažesnis pyktis, priešiškus, fizinė ir verbalinė agresija. Ankstesni tyrimai taip pat patvirtino ryšį tarp sutariamumo ir agresijos (Caprara et al., 1996; Sharpe & Desai, 2001; Miller et al., 2009; Dam et al., 2018; Chester & West, 2020; Quan, Yang, Xia, 2021; Jones et al., 2022) ir sutariamumo atvirkštinį ryšį su fizine ir verbale agresija (Tremblay ir Ewart, 2005), bei kad pyktis ir priešiškus ypač susijęs su mažesniu sutariamumu (Ruiz, Smith, & Rhodewalt, 2001; Sharpe & Desai, 2001). Gali būti, kad šio ryšio silpnumą lėmė metodikos pasirinkimas, kadangi sutariamumo subskalės vidinio suderinamumo rodikliai buvo žemi.

Nors šio tyrimo rezultatai parodė, jog egzistuoja neigiamas ryšys tarp bendro polinkio į agresiją ir sąmoningumo, tačiau regresijos analizė nerodė reikšmingo ryšio prognozuojant agresyvumą per nuteistųjų vyrų sąmoningumą. Ankstesnių tyrimų rezultatai, aptiko reikšmingą ryšį tarp sąmoningumo dimensijos ir agresijos (Jansen-Campbell et al., 2007; Dam et al., 2018; Chester & West, 2020), tačiau agresija buvo matuojama kitokiu metodu, todėl tikėtina, jog tai galėjo turėti

įtakos gautiems rezultatams. Tačiau tyrimo metu nustatyta, kad aukštu sąmoningumu pasižymintiems tiriamiesiems, mažiau būdinga fizinė agresija ir pyktis. Barlett ir Anderson (2012) kad mažas sąmoningumas buvo susiję su agresyvių emocijų ir fizinės agresijos padidėjimu didelėje universiteto studentų imtyje.

Remiantis literatūros analize, buvo tikėtasi, jog nuteistųjų agresija nėra susijusi ekstraversijos ir atvirumo naujai patirčiai dimensijomis. Tyrimo rezultatai atskleidė, jog tarp šių kintamųjų egzistuoja silpnas ryšys, tačiau regresinė analizė neparodė, jog būtų galima agresiją prognozuoti per šiuos bruožus. Apie tai, jog ekstraversija ir atvirumas naujai patirčiai nėra susiję su agresija pranešta ir ankstesniuose tyrimuose (Dam et al., 2018). Tačiau aptiktas silpnas neigiamas ryšys tarp fizinės agresijos ir atvirumo. Tai reikštų, kad atvirumu pasižymintys įkalinti vyrai turėtų būti mažiau reikšti fizinę agresiją. Taip pat tyrimo rezultatai parodė, jog didesne ekstraversija pasižymintiems bausmę atliekantiems vyrams mažiau būdingas priešiškus ir pyktis. Dauguma tyrimų retai nustato ryšį, tarp ekstraversijos ir pykčio, bei agresijos (Pease & Lewis, 2015). Tačiau Benet-Martínez ir John, 1998 atliktame tyrime ekstraversija neigiamai koreliavo su agresyviu elgesiu. Tačiau ekstraversija kaip dimensija apima tokias savybes kaip visuomeniškumą, teigiamas emocijas, polinkį bendrauti, todėl atrodo savaiame suprantama, kad priešiškus ir pyktis mažai kuo dera su tokiu apibūdinimu. Įprastai, žmonės, kuriems būdingas didesnis ekstravertiškumas, turėtų būti linkę sulaikyti pyktį, tačiau kai kurie tyrimai rodo priešingus rezultatus (Mill, Kööts-Ausmees, Allik, Realo, 2018). Gali būti, kad rezultatų skirtumus lėmė tai, kad yra kiti nenustatyti tarpininkaujantys kintamieji.

Taip pat šio tyrimo rezultatai atskleidė, jog depresijos požymiai reikšmingai prisideda prie agresijos prognozavimo. Laisvės atėmimo bausmę atliekantys vyrai, kurie pranešė apie ryškesnius depresijos simptomus, pasižymėjo didesniu polinkiu į agresiją. Įkalinti vyrai, kuriems būdingi stipriau išreikšti depresijos požymiai, išreiškia daugiau pykčio ir priešiškus. Apie depresijos požymių ir agresijos bei smurto ryšį reikšmingų rezultatų pateikia ir anksčiau atlikti tyrimai (Dutton & Karakanta, 2013; Pikó et al. 2014; Faze et al., 2015; Perkovic & Pechenkov, 2023). Depresijos simptomus išgyvenantiems žmonėms būdingas sutrikęs socialinis elgesys, įskaitant pernelyg didelę agresiją ir smurtą, kurie greičiausiai atsiranda dėl apskritai sutrikusios emocinės reguliacijos (Neumann et al., 2010). Be liūdesio, depresija sergantys žmonės dažnai jaučiasi nepatenkinti, piktinasi arba yra irzlūs. Tokios emocijos gali paskatinti į tokį elgesį linkusių žmonių smurtą, ypač susidūrus su dideliu nusivylimu. Kaip teigia Krakowski ir Nolan (2017) smurto ir depresijos ryšio priežastis nėra lengvai paaiškinama, nes neatrodo, kad yra akivaizdus ryšys, tačiau gali būti, kad depresija ir smurtas egzistuoja kartu dėl pagrindinių veiksnių, kurie lemia abu šiuos reiškinius. Tikėtina, kad įkalintieji, kuriems būdingai labiau išreikšti depresijos požymiai, dėl kognityvinių

iškraipymų, būdingų depresijos atsiradimui, socialines situacijas suvokia kaip labiau provokuojančias, keliančias didesnę stresą, todėl bendravimas su kitais, jiems kelia susierzinimą, dėl to stiprėja jų priešiško jausmas ir pyktis.

Kaip parodė tyrimo rezultatai, laisvės atėmimo bausmę atliekančių vyrų depresijos požymiai teigiamai susiję su neurotiškumu. Nuteistieji, kuriems būdingas labiau išreikštas neurotiškumas, pasižymi ryškesniais depresijos požymiais. Šie rezultatai sutampa su ankstesnių tyrimų rezultatais (Kotov et al., 2010; Hakulinen et al., 2015; Zaninotto, Solmi, Toffanin, Veronese, Cloninger, Correll, 2015). Taigi galima daryti prielaidą, kad asmenybės bruožai yra susiję su depresijos simptomų išsivystymu. Savo ruožtu depresijos simptomai yra susiję su asmenybės pokyčiais, kurie gali būti laikini arba nuolatiniai. Tikėtina, jog šis ryšys egzistuoja dėl to, kad tiek neurotiškumas, tiek depresijos požymiai susiję su panašiu informacijos apdorojimu, t. y. jiems būdingi kognityviniais iškraipymais, mažesnė frustracijos tolerancija.

Apibendrinant gautus rezultatus galima teigti, jog neurotiškumo bruožo vaidmuo tiek prognozuojant agresiją, tiek depresijos požymius bausmę atliekančių vyrų imtyje yra akivaizdus ir reikalaujantis tolimesnės analizės. Nustatant, kokios asmeninės ypatybės daro poveikį, kad vieni žmonės labiau nei kiti linkę griebtis agresijos, galima veiksmingai užkirsti kelią agresyviai elgesiui.

Atsižvelgiant į Bendrajame agresijos modelyje aptartus išmokymo procesus, atrodo, tam tikros asmenybės savybės ir su jomis susiję elgesio modeliai, reikšmingai prisideda prie polinkio į agresiją stiprinimo. Pavyzdžiui, susidūrus su priešiška situacija (pvz., provokacija), neurotiški asmenys dažniau pastebės, įsidėmės ir apdoros antisocialias ar priešiškas užuominas, taip padidindami priešiškų atribucijų ir sąveikų tikimybę, bei tokiu būdu sustiprindami įvairias agresyvias schemas ir scenarijus. Šios išvados turi reikšmės agresijos supratimui. Kuo daugiau rizikos veiksnių pavyks išaiškinti, tuo geriau bus galima imtis intervencinių priemonių, mažinant agresiją. Pavyzdžiui, galima nustatyti, koku mastu mokant asmenį adaptyviai spręsti su neurotiškumu susijusius sunkumus, keičiasi jo neurotiškumo dimensijos lygis, to tuo pačiu turėtų sumažėti ir agresyvumas. Reikia atlikti daugiau tyrimų ir intervencijų, kad būtų galima toliau iširti šiuos teiginius ir ryšius.

Svarbus šio tyrimo privalumas yra tai, kad į jį buvo įtraukta didelė laisvės atėmimo bausmę atliekančių vyrų, pasižyminčių įvairaus laipsnio agresyvumo bruožais, grupė, todėl buvo galima nustatyti asmenybės bruožų ir agresijos bruožų sąsajas plačiame agresijos spektre.

Tačiau rezultatus reikėtų aiškinti atsižvelgiant į kai kuriuos svarbius apribojimus. Pirma, šis tyrimas buvo grindžiamas savęs vertinimo priemonėmis, kurios kartais kritikuojamos dėl to, kad ne

visada tiksliai atspindi realaus pasaulio elgesio modelius (Baumeister, Vohs, Funder, 2007) ir yra pažeidžiamos dėl atsakymo šališkumo (Lundmann & Villadsen, 2016).

Taip pat pastebėta, jog tarp laisvės atėmimo bausmę atliekančių nuteistųjų nemaža dalis yra tokių, kurie vėl lietuvių kalbos riboto naudojimo, galimai galėjo nesuprasti kai kurių klausimyno teiginių.

Nors reikėtų pakartoti tyrimą, atsižvelgiant į išryškėjusius trūkumus, rezultatai suteikia empirinį pagrindą taikyti labiau pagrįstą požiūrį į agresijos ir neklinikinių depresijos simptomų mažinimą, atsižvelgiant ir į asmenybės savybes.

## IŠVADOS

1. Laisvės atėmimo bausmę atliekančių vyrų agresija reikšmingai neigiamai susijusi su Didžiojo penketo bruožais - sutariamumu ir sąmoningumu. Nuteistieji, kurie pasižymi didesniu sąmoningumu ir sutariamu yra mažiau agresyvūs, tačiau šis ryšys yra silpnas.
2. Laisvės atėmimo bausmę atliekančių vyrų agresija reikšmingai teigiamai susijusi su neurotiškumu. Labiau neurotiški nuteistieji yra labiau agresyvūs.
3. Didžiojo penketo bruožai – ekstraversija ir atvirumas naujai patirčiai nėra susiję su agresija. Nors buvo fiksuota silpna koreliacija, tačiau regresinė analizė atskleidė, jog negalima prognozuoti agresyvumo per ekstraversiją ir atvirumą naujai patirčiai.
4. Laisvės atėmimo bausmę atliekančių vyrų depresijos požymiai teigiamai koreliuoja su agresija. Nuteistieji, kuriems būdingi stipriau išreikšti depresijos požymiai yra labiau agresyvūs.
5. Laisvės atėmimo bausmę atliekančių vyrų depresijos požymiai teigiamai susiję su neurotiškumu. Nuteistieji, kuriems būdingas labiau išreikštas neurotiškumas, pasižymi ryškesniais depresijos požymiais.

## REKOMENDACIJOS

Šio tyrimo metu gauti rezultatai, gali būti naudingi įkalinimo įstaigų specialistams, atliekant vidinės rizikos vertinimą į įkalinimo įstaigą naujai atvykusiems nuteistiesiems, kadangi pasireiškus depresijos simptomams, svarbu ne tik įvertinti jų savižudiškas mintis ir savižudybės riziką, bet ir įvertinti į kitus nukreipto smurto riziką.

Taip pat gauti rezultatai gali būti pritaikomi parenkant tikslingas intervencines priemones siekiant valdyti kriminogeninius poreikius, bei kitus gyvenimo kokybei reikšmingus veiksnius. Kadangi tyrimo rezultatai parodė, jog labiausiai depresijos požymių ir agresijos riziką galima prognozuoti per neurotiškumą, tai intervencinės priemonės turėtų būti nukreiptos į su šia dimensija susijusių ypatybių korekciją.

Kadangi neurotiškumas susijęs su didesniu jautrumu stresui ir negatyviu mąstymu, kylančiu iš informacijos apdorojimo problemų, todėl tikslinga būtų taikyti priemones, kurios remiasi kognityvinės elgesio terapijos pagrindu. Neurotišką mąstymą galima koreguoti taikant psichoedukaciją, nukreiptą į automatinių minčių ir mąstymo klaidų (pvz., dichotominio mąstymo, katastrofizavimo) atpažinimą ir jų keitimą. Tuo tarpu streso valdymui tinka itin veiksmingos dėmesingo įsisąmoninimo (angl. mindfulness) praktikos.

Taikant kognityvinės emocinės reguliacijos mokymus, tokius kaip dėmesingas įsisąmoninimas, galima veiksmingai reguliuoti neurotiškumo ir depresijos simptomų ryšį (Thosken, 2011). Armstrong ir Rimes (2016) atliktas tyrimas parodė, kad taikant dėmesingo įsisąmoninimo praktikas, dalyvių neurotiškumo lygis po intervencijos buvo gerokai žemesnis, taip pat reikšmingai sumažėjo ruminacija, padidėjo užuojauta sau ir susitelkimas. Kaip teigia, šie mokslininkai, nedidelis iškritimo lygis, aukštas namų praktikos laikymosi lygis ir teigiami dalyvių atsiliepimai rodo, kad ši intervencija gali būti taikoma asmenims, kurie yra linkę dažniau patirti stresą.

## LITERATŪROS SĄRAŠAS

1. Allen, J. J., Anderson, C. A. & Bushman, B. J. (2018). The General Aggression Model. *Current Opinion in Psychology*, Volume 19, 75-80.
2. Armstrong, L. & Rimes, K. A. (2016). Mindfulness-Based Cognitive Therapy for Neuroticism (Stress Vulnerability): A Pilot Randomized Study. *Behavior Therapy*, 47(3), 287-98.
3. Anderson, C. A., & Bushman, B. (2001). Effects of violent video games on aggressive behavior, aggressive cognition, aggressive affect, physiological arousal, and pro- social behavior: A meta-analytic review of the scientific literature. *Psychological Science* 12(5), 353-359.
4. Anderson, C. A. & Bushman, B. J. (2002). Human aggression. *Annual Review of Psychology*, 53, 27–51.
5. Anderson, C. A., Benjamin, A. J., Jr., Wood, P. K. & Bonacci, A. M. (2006). Development and testing of the velicer attitudes toward violence scale: Evidence for a four-factor model. *Aggressive Behavior*, 32(2), 122–136.
6. Ang, R. P., Ng, A. K., Wong, S. S., Lee, B. O., Oei, T. P. S. & Leng, V. (2004). Relationship Between Big Five Traits and Aggression: A Comparison Between Undergraduates from Australia and Singapore. *Journal of Psychology in Chinese Societies*, 5(2), 291–305.
7. Archer, J. (2019). The reality and evolutionary significance of human psychological sex differences. *Biological Reviews*, 94(4), 1381-1415.
8. Bagby, R. M., Joffe, R. T., Parker, J. D. A., Levitt, A., Kalemka, V. & Harkness, K. L. (1995). Major depression and the five-factor model of personality. *Journal of Personality Disorders*, 9, 224–234.
9. Banjongrewadee, M., Wongpakaran, N., Wongpakaran, T., Pipanmekaporn, T., Punjasawadwong, Y., Mueankwan, S. (2020). The role of perceived stress and cognitive function on the relationship between neuroticism and depression among the elderly: a structural equation model approach. *BMC Psychiatry*. 20. 1.
10. Bhateri, Singh, R. (2015). A Comparative Study of Aggression between Males and Females. *Journal Of Humanities And Social Science*, 20(8), 43-51.



11. Barlett, C. P., & Anderson, C. A. (2012). Direct and indirect relations between the big 5 personality traits and aggressive and violent behavior. *Personality and Individual Differences* 52(8), 870-875.
12. Barnhofer T, Chittka T. (2010). Cognitive reactivity mediates the relationship between neuroticism and depression. *Behav Res Ther.*, 48(4), 275-81.
13. Baumeister, R. F., Vohs, K. D. & Funder, D. C. (2007). Psychology as the Science of Self-Reports and Finger Movements: Whatever Happened to Actual Behavior? *Perspectives on Psychological Science*, 2(4), 396–403.
14. Beck, A. T., Steer, R. A., & Garbin, M. G. (1988). Psychometric properties of the Beck Depression Inventory: Twenty-five years of evaluation. *Clinical Psychology Review*, 8(1), 77–100.
15. Beck, A. T. (2010). *Prisoners Of Hate: The Cognitive Basis of Anger, Hostility, and Violence*. HarperCollins Publishers.
16. Berkowitz, L. (1990). On the formation and regulation of anger and aggression: A cognitive-neoassociationistic analysis. *American Psychologist*, 45(4), 494-503.
17. Bettencourt, B. A., Talley, A., Benjamin, A. J. & Valentine J. (2006). Personality and aggressive behavior under provoking and neutral conditions: a meta-analytic review. *Psychological Bulletin*, 32(5), 751-777.
18. Boudouda, N. E., & Gana, K. (2020). Neuroticism, conscientiousness and extraversion interact to predict depression: A confirmation in a non-Western culture. *Personality and Individual Differences*, 167.
19. Bushman, B. J. & Huesmann, L. R. (2010). *Aggression*. In: Fiske, S. T., Gilbert, D. T. and Lindzey, G., Eds., *Handbook of Social Psychology*, 5th Edition, John Wiley & Sons, New York, 833-863.
20. Bushman, B. J., & Anderson, C. A. (2020). *General Aggression Model*. In J. Bulck, D. Ewoldsen, M. Mares, & E. Scharrer (Eds.), *International encyclopedia of media psychology*. John Wiley & Sons, Inc.
21. Buss, A. H., & Perry, M. (1992). The Aggression Questionnaire. *Journal of Personality and Social Psychology*, 63, 452–459.
22. Buss, A. H., & Warren, W. L. (2000). *Aggression questionnaire:(AQ)*. Torrence, CA: Western Psychological Services.
23. Caprara, G. V., Barbaranelli, C., Pastorelli, C., & Perugini, M. (1994). Individual differences in the study of human aggression. *Aggressive Behavior*, 20(4), 291–303.

24. Caprara, G. V., Barbaranelli, C., & Zimbardo, P. G. (1996). Understanding the complexity of human aggression: Affective, cognitive, and social dimensions of individual differences in propensity toward aggression. *European Journal of Personality, 10*, 133–155.
25. Caprara, G. V. (1996). Structures and processes in personality psychology. *European Psychologist, 1*(1), 14–26.
26. Cavalcanti, J. G., & Pimentel, C. E. (2016). Personality and aggression: A contribution of the General Aggression Model. *Estudos de Psicologia, 33*(3), 443–451.
27. Chester, D. S. & West, S. J. (2020). Trait Aggression is Primarily a Facet of Antagonism: Evidence from Dominance, Latent Correlational, and Item-Level Analyses. *Journal of Research Personality, 89*.
28. Chioqueta, A. P. & Stiles, T. C. (2005). Personality traits and the development of depression, hopelessness, and suicide ideation. *Personality and Individual Differences, 38*(6), 1283–1291.
29. Costa, P. T. & McCrae, R. R. (1990). Personality disorders and the five-factor model of personality. *Journal of Personality Disorders, 4*(4), 362–371.
30. Costa, P. T., Jr., & McCrae, R. R. (2005). A Five-Factor Model Perspective on Personality Disorders. In S. Strack (Ed.). *Handbook of personology and psychopathology*. (pp. 257–270).
31. Costa, P. & Bagby, R. & Herbst, J. & McCrae, R. (2006). Personality self-reports are concurrently reliable and valid during acute depressive episodes. *Journal of affective disorders, 89*, 45-55.
32. Dam, V. H, Hjordt L. V., Da Cunha-Bang, S., Sestoft, D., Knudsen, G. M. & Stenbæk, D. S. (2018). Five-factor personality is associated with aggression and mental distress in violent offenders. *European Neuropsychopharmacology, 28*(1), 35-36.
33. Dam, V. H, Hjordt, L.V., da Cunha-Bang, S., Sestoft, D., Knudsen, G. M. & Stenbæk, D.S. (2021). Trait aggression is associated with five-factor personality traits in males. *Brain and Behavior, 11*(7).
34. DeWall, C. N., Anderson, C. A. & Bushman, B. J. (2011). The general aggression model: Theoretical extensions to violence. *Psychology of Violence, 1*(3), 245–258.
35. Dill, K. E., Anderson, C. A., & Deuser, W. E. (1997). Effects of aggressive personality on social expectations and social perceptions. *Journal of Research in Personality, 31*(2), 272–292.
36. Dutton D. G. & Karakanta Ch., (2013). Depression as a risk marker for aggression: A critical review. *Aggression and Violent Behavior, 18*(2), 310-319.

37. Fazel S., Wolf A., Chang Z., Larsson H., Goodwin G. M. & Lichtenstein P. (2015). Depression and violence: a Swedish population study. *Lancet Psychiatry*, 2, 224–232.
38. Fleeson, W. & Gallagher, P. (2009). The Implications of Big Five Standing for the Distribution of Trait Manifestation in Behavior: Fifteen Experience-Sampling Studies and a Meta-Analysis. *Journal of personality and social psychology*, 97, 1097-1114.
39. Goodwin, R. D. & Gotlib, I. H. (2004). Gender differences in depression: the role of personality factors. *Psychiatry Research*, 126(2), 135–142.
40. Ghossoub, E., Adib, S. M., Maalouf, F. T., Fuleihan, G. E. H., Tamim, H., & Nahas, Z. (2019). Association between substance use disorders and self- and other-directed aggression: An integrated model approach. *Aggressive Behavior*, 45(6), 652-661.
41. Gleason, K. A., Jensen-Campbell, A., & Richardson, D. S. (2004). Agreeableness as a predictor of aggression in adolescence. *Aggressive Behavior* 30(1), 43-61.
42. Guo WB, Yao SQ, Lu YH, Zhu XZ, Wu DX. Study on life events and social support characteristics of patients with depression. *Chin. J Men. Health*, (2003) 17(10), 693–5.
43. Hakulinen, C., Elovainio, M., Pulkki-Råback, L., Virtanen, M., Kivimäki, M., Jokela, M. (2015). Personality and depressive symptoms: individual participant meta-analysis of 10 cohorts studies. *Depression and Anxiety*, 32(7), 461-70.
44. Hansen, A. L., Waage, L., Eid, J., Johnsen, B. H. & Hart, S. (2011). The relationship between attachment, personality and antisocial tendencies in a prison sample: A pilot study. *Scandinavian Journal of Psychology*, 52(3), 268–276.
45. Housie, J., Gilbert, F., Simpson, K., & Daffern, M. (2013). An examination of the relationship between personality and aggression using the general aggression and five factor models. *Aggressive Behavior* , 40(2), 189-196.
46. Yu, R., Aaltonen, M., Branje, S., Ristikari, T., Meeus, W., Salmela-Aro, K., Goodwin, G. M. & Fazel, S. (2017). Depression and Violence in Adolescence and Young Adults: Findings From Three Longitudinal Cohorts. *Journal of the American Academy of Child and Adolescent Psychiatry*, 56(8), 652–658.
47. Jensen-Campbell, L. A., Knack J. M., Waldrip A. M. & Campbell Sh. D. (2007). Do Big Five personality traits associated with self-control influence the regulation of anger and aggression? *Journal of Research in Personality*, 41(2), 403-424.
48. Jiang, X., Li, X., Dong, X. & Wang, L. (2022). How the Big Five personality traits related to aggression from perspectives of the benign and malicious envy. *BMC Psychology*, 10(1), 203.

49. Jylhä P, Isometsä E. (2006). The relationship of neuroticism and extraversion to symptoms of anxiety and depression in the general population. *Depress Anxiety*, 23(5), 281-9.
50. Jones, S. E., Miller, J. D., & Lynam, D. R. (2011). Personality, antisocial behavior, and aggression: A meta-analytic review. *Journal of Criminal Justice*, 39(4), 329–337.
51. Jones, R. M., Van Den Bree, M., Zammit, S. & Taylor P. J. (2022). The Relationship Between the Big Five Personality Factors, Anger-hostility, and Alcohol and Violence in Men and Women: A Nationally Representative Cohort of 15,701 Young Adults. *Journal Interpersonal Violence*, 37(11-12).
52. John, O. P., & Srivastava, S. (1999). *The Big-Five trait taxonomy: History, measurement, and theoretical perspectives*. In L. Pervin & O. P. John (Eds.), *Handbook of personality: Theory and research* (pp. 102–138). New York: Guilford Press.
53. John, O. P., Naumann, L. P., & Soto, C. J. (2008). Paradigm shift to the integrative Big Five trait taxonomy: History, measurement, and conceptual issues. In O. P. John, R. W. Robins, & L. A. Pervin (Eds.), *Handbook of personality: Theory and research* (114–158). The Guilford Press.
54. Karreman, A., van Assen, M. A. L. M. & Bekker, M. H. J. (2013). Intensity of positive and negative emotions: Explaining the association between personality and depressive symptoms, *Personality and Individual Differences*, 54(2), 214-220.
55. Kim D., Liu, Q., Quartana P. J. & Yoon L. (2022). Gender differences in aggression: A multiplicative function of outward anger expression. *Aggressive Behavior*, 148(4), 393-401.
56. Kotov, R., Gamez, W., Schmidt, F. & Watson, D. (2010). Linking "big" personality traits to anxiety, depressive, and substance use disorders: a meta-analysis. *Psychological Bulletin* 136(5), 768-821.
57. Krakowski, M. & Nolan, K. (2017). Depressive Symptoms Associated With Aggression, *Psychiatric Times*, 34(2).
58. Krug, E. G., Mercy, J. A., Dahlberg, L. L. & Zwi, A. B. (2002). The world report on violence and health. *The Lancet*, 360(9339), 1083–1088.
59. Lee, Sh. A. & Nicole R. Guajardo, N. R. (2011). Affect intensity and alexithymia differentially influence the relationship between neuroticism and depressive symptomatology among college students. *Personality and Individual Differences*, 50(5), 646-650.

60. Liu, Chengwei & Chen, Liang & Chen, Sanmei. (2020). Influence of Neuroticism on Depressive Symptoms Among Chinese Adolescents: The Mediation Effects of Cognitive Emotion Regulation Strategies. *Frontiers in Psychiatry*. 11.
61. Liu, Q., & Cole, D. A. (2021). Aggressive outbursts among adults with major depressive disorder: Results from the Collaborative Psychiatric Epidemiological Surveys. *Journal of Psychiatric Research*, 135, 325–331.
62. Lundmann, L., & Villadsen, J. W. (2016). Qualitative variations in personality inventories: Subjective understandings of items in a personality inventory. *Qualitative Research in Psychology*, 13(2), 166–187.
63. Matsudaira, T. & Kitamura, T. (2006). Personality traits as risk factors of depression and anxiety among Japanese students. *Journal of Clinical Psychology*, 62(1), 97–109.
64. Mill, A., Kőöts-Ausmees, L., Allik, J., Realo, A. (2018). The Role of Co-occurring Emotions and Personality Traits in Anger Expression. *Front Psychol*. 9(9), 123.
65. Miller, J. D., Lynam, D. R., Widiger, T. A. & Leukefeld, C. (2001). Personality disorders as extreme variants of common personality dimensions: Can the Five-Factor Model adequately represent psychopathy? *Journal of Personality*, 69(2), 253–276.
66. Miller, C. A., Parrott, D. J. & Giancola, P. R. (2009). Agreeableness and alcohol-related aggression: The mediating effect of trait aggressivity. *Experimental and Clinical Psychopharmacology*, 17(6), 445–455.
67. Miller, J. D., Zeichner, A., & Wilson, L. F. (2012). Personality correlates of aggression: Evidence from measures of the five-factor model, UPPS model of impulsivity, and BIS/BAS. *Journal of Interpersonal Violence*, 20(10), 1-17.
68. Mouilso, E. R. & Calhoun, K. S. (2012). Narcissism, psychopathy and five-factor model in sexual assault perpetration. *Personality and Mental Health*, 6(3), 228–241.
69. Muris P, Roelofs J, Rassin E, Franken I, Mayer B. (2005). Mediating effects of rumination and worry on the links between neuroticism, anxiety and depression. *Pers Individ. Iffer*. 39,1105–11.
70. Neumann, I. D., Veenema, A. H. & Beiderbeck, D. I. (2010). Aggression and anxiety: social context and neurobiological links. *Frontier in Behavioral Neuroscience*, 4.
71. Nuteistujų laisvės atėmimu skaičiaus, sudėties (pagal padarytą nusikaltimą, amžių, baismės terminą ir kt.) ir jų kaitos statistinė suvestinė (2023). [http://www.kaldep.lt/lt/kalejimu-departamentas/administracine\\_informacija/ataskaitos/metu.html](http://www.kaldep.lt/lt/kalejimu-departamentas/administracine_informacija/ataskaitos/metu.html)

72. Ode, S., Robinson, M.D., Wilkowski, B. M. (2008). Can One's Temper be Cooled?: A Role for Agreeableness in Moderating Neuroticism's Influence on Anger and Aggression. *Journal Res Pers*, 42(2), 295-311.
73. Pease, C. R. & Lewis, G. J. (2015). Personality links to anger: Evidence for trait interaction and differentiation across expression style. *Personality and Individual Differences*, 74, 159–164.
74. Perkovic, S. J. M. & Pechenkov, I. G. (2023). Personality predictors of anhedonia and depression: The role of the big five, autonomy, and sociotropy. *Personality and Individual Differences*, 208.
75. Pikó, B., & Pinczés, T. (2014). Impulsivity – aggression – depression: study of adolescents' problem behavior in light of their personality traits. *Psychiatria Hungarica: A Magyar Pszichiatriai Tarsasag tudományos folyoirata*, 29(1), 48–55.
76. Roberts, J.E., Gilboa, E., Gotlib, I.H. (1998), Ruminative response style and vulnerability to episodes of dysphoria: gender, neuroticism, and episode duration. *Cogn Ther Res.*, 22, 401–23
77. Ruiz, J. M., Smith, T. W., & Rhodewalt, F. (2001). Distinguishing narcissism and hostility: Similarities and differences in interpersonal circumplex and five-factor correlates. *Journal of Personality Assessment*, 76(3), 537–555.
78. Saklofske, D. F., Kelly, I. W., & Janzen, B. L. (1995). Neuroticism, depression, and depression proneness. *Personality and Individual Differences*, 18(1), 27–31.
79. Schneider, D. J. (2004). *The psychology of stereotyping*. The Guilford Press.
80. Sharpe, J. P. & Desai, S. (2001). The revised NEO Personality Inventory and the MMPI-2 psychopathology five in the prediction of aggression. *Personality and Individual Differences*, 31, 505–518.
81. Steel, P., Schmidt, J. & Shultz, J., (2008). Refining the Relationship Between Personality and Subjective Well-Being. *Psychological Bulletin*, 134, 138-161.
82. Stith, S. M., Smith, D. B., Penn, C. E., Ward, D. B. & Tritt, D. (2004). Intimate partner physical abuse perpetration and victimization risk factors: A meta-analytic review. *Aggression and Violent Behavior*, 10(1), 65-98.
83. Swann, W. B., Jr., & Seyle, C. D. (2005). Personality psychology's comeback and its emerging symbiosis with social psychology. *Personality and Social Psychology Bulletin*, 31, 155 – 165.
84. Thorsten, B., Duggan, D.S., Griffith J. W. (2011). Dispositional mindfulness moderates the relation between neuroticism and depressive symptoms. *Pers Individ. Differ.*, 51, 958–62.

85. Tremblay P. F. & Laura A. Ewart L. A. (2005). The Buss and Perry Aggression Questionnaire and its relations to values, the Big Five, provoking hypothetical situations, alcohol consumption patterns, and alcohol expectancies, *Personality and Individual Differences*, 38(2), 337-346.
86. Zajenkowska, A., Jankowski, K. S., Lawrence C. & Zajenkowski, M. (2013). Personality and individual differences in responses to aggression triggering events among prisoners and non-prisoners. *Personality and Individual Differences*, 55(8), 947-951.
87. Zajenkowska, A. & Ulatowska, J., Budziszewska, M. & Prusik, M. (2017). Be Careful What You Wish For! Desired and Actual Behavior Inconsistency in Frustrating and Provoking Situations as Predictors of Depression. *Studia Psychologica*, 59, 243-255.
88. Zaninotto, L., Solmi, M., Toffanin, T., Veronese, N., Cloninger, C. R. & Correll, C. U. (2016). A meta-analysis of temperament and character dimensions in patients with mood disorders: Comparison to healthy controls and unaffected siblings. *Journal of Affective Disorders*, 194, 84–97.
89. Quan, F., Yang, R. & Xia, L. X. (2021). The longitudinal relationships among agreeableness, anger rumination, and aggression. *Current Psychology*, 40, 9–20.
90. Weidler, C., Habel, U., Hüpen, P., Akkoc, D., Schneider, F., Blendy, J. A., & Wagels, L. (2019). On the complexity of aggressive behavior: Contextual and individual factors in the Taylor Aggression Paradigm. *Frontiers in Psychiatry*, 10, Article 521.
91. World Health Organization, Violence info (2022). <https://apps.who.int/violence-info/>

## SANTRAUKA

Indra Blaškevičiūtė. Laisvės atėmimo bausmę atliekančių vyrų asmenybės savybių, agresijos ir depresijos požymių sąsajos. Taikomosios kriminalinės psichologijos baigiamasis magistro darbas. Darbo vadovas: Prof. dr. Rita Bandzevičienė. Mykolo Romerio universitetas. Žmogaus ir visuomenės fakultetas. Vilnius: 2023.

*Raktiniai žodžiai:* agresija, smurtas, asmenybės bruožai, depresijos požymiai

Tyrimo tikslas: nustatyti laisvės atėmimo bausmę atliekančių vyrų asmenybės bruožų, agresijos ir depresijos požymių sąsajas.

Tiriamųjų imtį sudarė 19-61 metų laisvės atėmimo bausmę Alytaus kalėjime atliekantys vyrai, teisti už įvairaus pobūdžio nusikaltimus. Tyrime buvo analizuoti 190 nuteistųjų anketiniai duomenys. Klausimynas buvo sudarytas naudojant Didžiojo penketo inventorių BFI (Big Five Inventory), (John & Srivastava, 1999), skirtą matuoti asmenybės savybes, A. Beck'o depresijos klausimyną (angl. Beck Depression Inventory) ir A. H. Busso ir M. Perry Agresijos klausimyną (angl. The Buss - Perry Aggression Questionnaire). Tyrimo rezultatai parodė, kad laisvės atėmimo bausmę atliekančių vyrų agresija reikšmingai turi neigiamą ryšį su Didžiojo penketo bruožais - sutariamumu ir sąmoningumu. Stipriausias ryšys aptiktas tarp laisvės atėmimo bausmę atliekančių vyrų agresijos ir neurotiškumo bruožo. Didžiojo penketo bruožai – ekstraversija ir atvirumas naujai patirčiai nėra susiję su agresija. Nors buvo fiksuota silpna koreliacija, tačiau regresinė analizė atskleidė, jog negalima prognozuoti agresyvumo per ekstraversiją ir atvirumą naujai patirčiai. Taip pat buvo išmatuotas depresijos požymių ryšys su agresija ir rezultatai parodė, jog laisvės atėmimo bausmę atliekančių vyrų depresijos požymiai teigiamai koreliuoja su agresija. Tyrimo rezultatai atskleidė, jog bausmę atliekantys vyrai, kuriems būdingas labiau išreikštas neurotiškumas, pasižymi ryškesniais depresijos požymiais.



## SUMMARY

Indra Blaškevičiūtė. Relationships between personality traits, aggression and depression symptoms in men serving a prison sentence. Master's thesis in Applied Criminal Psychology. Thesis supervisor. Professor dr. Rita Bandzevičienė. Mykolas Romeris university. Žmogaus ir visuomenės fakultetas. Vilnius: 2023.

*Keywords:* aggression, violence, personality traits, depressive symptoms

Objective of the research: to determine the correlation between personality traits, aggression and depressive symptoms in men serving a prison sentence.

The sample consisted of men aged 19-61 years, serving a prison sentence in Alytus Prison, convicted of various types of crimes. The study analysed questionnaire data of 190 convicts. The questionnaire was developed using the Big Five Inventory (BFI) (John & Srivastava, 1999) to measure personality traits, the Beck Depression Inventory and the Buss – Perry Aggression Questionnaire. The results showed that aggression among men serving a prison sentence has a significant negative relationship with the Big Five traits of agreeableness and conscientiousness. The strongest correlation was found between male prisoners' aggression and the trait neuroticism. The Big Five traits of extraversion and openness are not associated with aggression. While a weak correlation was recorded, regression analysis showed that aggression could not be predicted through extraversion and openness. The relationship between depressive symptoms and aggression was also measured and the results showed that depressive symptoms in men serving a prison sentence correlated positively with aggression. The results showed that men serving sentences who are more highly neurotic have more pronounced depressive symptoms.