



VYTAUTO DIDŽIOJO UNIVERSITETAS

MENŲ FAKULTETAS

MENOTYROS KATEDRA

Rita Akelaitytė

**ŽEMŲJŲ ŠANČIŲ ARCHITEKTŪRINĖS VERTYBĖS**

Magistro baigiamasis darbas

Kultūros paveldo ir turizmo studijų programa, valstybinis kodas 62603H102

Menotyros studijų kryptis

**Vadovas:** (-ė) prof. dr. Nijolė Lukšionytė - Tolvaišienė

(Pedagoginis ir mokslinis laipsnis, vardas, pavardė)

\_\_\_\_\_ (Parašas)

\_\_\_\_\_ (Data)

**Apginta:** prof. habil. dr. Vytautas Levandauskas

(Menų fakulteto dekanas)

\_\_\_\_\_ (Parašas)

\_\_\_\_\_ (Data)

Kaunas, 2008

**TURINYS**  
**ŽEMŪJŲ ŠANČIŲ ARCHITEKTŪRINĖS VERTYBĖS**

Santrauka.....	3
Summary.....	4
ĮVADAS.....	5
I. ŽEMŪJŲ ŠANČIŲ ISTORINĖ RAIDA.....	10
II. TIPOLOGINĖ IR STILISTINĖ ŽEMŪJŲ ŠANČIŲ ARCHITEKTŪRINIŲ OBJEKTŲ ĮVAIROVĖ.....	17
II. 1. Gyvenamieji namai.....	18
II. 2. Kauno tvirtovės pastatai.....	35
II. 3. Visuomeniniai pastatai.....	42
II. 4. Geležinkelio pastatų kompleksas.....	45
III. ŽEMŪJŲ ŠANČIŲ TURISTINIAI MARŠRUTAI.....	52
III. 1. „Sodas mieste“.....	53
III. 2. Pagrindinė Šančių arterija – A. Juozapavičiaus prospektas.....	56
IŠVADOS.....	60
Bibliografijos sąrašas.....	62
Iliustracijų sąrašas.....	65

## SANTRAUKA

Senajo Kauno istorija, sulaukusi įvairių sričių tyrinėtojų dėmesio, gana plačiai išnagrinėta ir aprašyta. Gausiausiai tyrinėta seniausia miesto dalis, jo ištakos – Senamiestis ir Naujamiestis. Tačiau Kauno miesto pakraščių architektūra nėra išsamiai tyrinėta ir kol kas neturime viso senajo Kauno architektūrinės visumos paveikslo. Žemieji Šančiai yra nagrinėti istoriniu požiūriu, tačiau jų architektūrinės, urbanistinės vertybės kol kas tebėra menkai atskleistos.

Šio darbo objektas - Kauno Žemieji Šančiai. Šančiai - tai unikalus darbininkų rajonas, išsiskiriantis savita istorine raida, socialine sankloda, urbanistine struktūra ir architektūra. Šiame rajone pastebima skirtingų architektūrinių stilių samplaika, susiformavusi įvairiais istorijos laikotarpiais.

Šio darbo tikslas – atskleisti Žemųjų Šančių urbanistines ir architektūrinės vertybes, suteikiančias šiam rajonui išskirtinumo ir turistinio patrauklumo. Siekiant tikslo, keliami šie darbo uždaviniai:

1. Surinkti Žemųjų Šančių susikūrimo tyrinėjimus ir suformuoti istorinės raidos apžvalgą.
2. Atlikti natūrinį vietos tyrimą ir foto fiksaciją.
3. Atlikti objektų paveldosauginį įvertinimą ir atrinkti objektus, suteikiančius Žemiesiems Šančiams išskirtinumo ir turistinio patrauklumo.
4. Sukurti atrinktų objektų aprašus.
5. Sudaryti turistinius maršrutus su objektų pristatymu.

Žemieji Šančiai formavosi keliais etapais: XIX a. kuriantis pramonės įmonėms ir statant Kauno tvirtovę bei XX a. Šančius prijungus prie miesto. Nuo XIX a. antrosios pusės iki XX a. vidurio Šančiuose susiklostė trys skirtingo užstatymo zonos: gyvenamųjų namų dešinėje A. Juozapavičiaus pr. pusėje, pramonės įmonių – kairėje prospekto pusėje ir Kauno tvirtovės, visuomeninių pastatų ir gyvenamųjų namų samplaikos zona – dabartinis A. Juozapavičiaus pr. Šančiuose dominuoja mediniai vieno aukšto gyvenamieji darbininkų namai, tačiau pasitaiko ir mūrinių. Bendrą architektūrinį vaizdą pajvairina mūriniai tvirtovės ir geležinkelio komplekso pastatai. Daugumos pastatų autentiškumas yra pažeistas, kadangi naudojamos ne tradicinės, o šiuolaikinės statybinės medžiagos. Architektūrinis Šančių paveldas turi didelį potencialą tapti traukos objektu, tačiau apie jį nėra pakankamai informacijos turistams ir miestiečiams. Šiame darbe siūlomi du pažintiniai – mokomieji maršrutai, iš dalies bandant užpildyti esančią informacijos spragą.

## SUMMARY

The old Kaunas history is quite widely researched and described. The most researched are the two parts of the town – Old Town and New Town. However the architecture of the town peripheries is not researched properly and we do not have the whole picture of the architecture of the old Kaunas. Žemieji Šančiai is researched in the point of view of history, however its architectural and urban values are not disclosed enough yet.

The object of this paper work is Žemieji Šančiai in Kaunas. Šančiai is a unique workers' area in Kaunas outstanding with its unique historical development, social composition, urban structure and architecture.

The aim of this paper work is to disclose the architectural and urban values in Žemieji Šančiai that give differentiators and tourist attraction to this area. To reach the aim of the work are raised these tasks:

1. To collect the studies of Žemieji Šančiai formation and to form the review of the historical development.
2. To fulfill the subsistence research and the photo fixation of the area.
3. To fulfill the heritage protection evaluation of the objects and to sort out the objects that are attractive for tourists in Žemieji Šančiai.
4. To compose descriptions of the sorted out objects.
5. To make tourists routes.

Žemieji Šančiai formed in a few stages: in the second half of the 19<sup>th</sup> century and the first half of the 20<sup>th</sup> century. In this period three different building zones formed in Šančiai: residential houses on the right of A. Juozapavičius street, industry companies on the left of A. Juozapavičius street, and combined zone – the whole A. Juozapavičius street (Kaunas fortress, public buildings and residential houses). The residential houses are the dominated group of buildings in Šančiai, however there are some brick – build buildings. The brick – red buildings of Kaunas fortress and railway complex give more variety to the general architectural view. The most part of the buildings authenticity is damaged because of the use of modern plastic building materials instead of traditional wooden. The architectural heritage of Šančiai has the big potential to become an attraction object. However there is not enough information about it for tourists and townspeople. There are suggested two cognitive - educational tourist routs in this work, partly trying to fill in the gap of information.

## ĮVADAS

Senajo Kauno istorija, sulaukusi įvairių sričių tyrinėtojų dėmesio – istorikų, archeologų, architektų, urbanistų – gana plačiai išnagrinėta ir aprašyta. Gausiausiai tyrinėta seniausia miesto dalis, jo ištakos – Senamiestis, bet pastaruoju metu vis daugiau tyrinėtojų dėmesio sulaukia ir ilgą laiką buvęs užmirštas Naujamiestis. Tuo tarpu kitos Kauno dalys (pavyzdžiui, Žemieji ir Aukštieji Šančiai, Panemunė, Vilijampolė ir kt.) nedaug tyrinėtos, jų istorija menkai žinoma visuomenei tarsi „skendi šešėlyje“. Platesnių Kauno istorijos tyrinėjimų stoka sudaro įspūdį, kad miesto istorija apsiriboja tik Senamiesčiu ir Naujamiesčiu.

Kiekviena miesto dalis pasižymi įdomia kūrimosi istorija, kuri praturtina bendrą Kauno istoriją, parodo chronologinę miesto plėtrą. Kadangi įvairios Kauno dalys formavosi skirtingais istoriniais laikotarpiais, jose susiformavo ir savita architektūrinė bei urbanistinė struktūra. Tačiau reikia pažymėti, jog Kauno miesto pakraščių architektūra nėra išsamiai tyrinėta<sup>1</sup> ir kol kas neturime viso senajo Kauno architektūrinės visumos paveikslo. Žemieji Šančiai, kurie tapo Kauno miesto dalimi tik 1919 m., yra nagrinėti istoriniu požiūriu, tačiau jų architektūrinės, urbanistinės vertybės kol kas tebėra menkai atskleistos.

### **Darbo objektas**

Šio darbo objektas - Kauno Žemųjų Šančių architektūros paveldas. Šančiai - tai unikalus darbininkų rajonas, išsiskiriantis savita istorine raida, socialine sankloda, urbanistine struktūra ir architektūra. Šiame rajone pastebima skirtingų architektūrinių stilių samplaika, susiformavusi įvairiais istorijos laikotarpiais: XIX a. „plytų stilias“ tvirtovės pastatai ir pramonės įmonių objektai, mediniai XIX a. medžio drožinių detalėmis puošti gyvenamieji namai, mediniai ir mūriniai tarpukario laikotarpio gyvenamieji darbininkų namai, visuomeniniai ir pramoniniai objektai bei sovietmečio gyvenamieji ir visuomeniniai pastatai. Be architektūrinės stilių ir jų interpretacijų įvairovės pastebima ir savita urbanistinė struktūra: šalia savaimingai besivystančių siaurų ir vingiuotų gatvelių Nemuno pakrantėje, atsiranda griežtai suplanuoti Kauno tvirtovės sklypai, šiaurinėje Šančių dalyje abipus geležinkelio taip pat pastebimas savaimingas gatvelių formavimasis. Iš pirmo žvilgsnio Šančiuose esanti netvarka sukelia chaotiškumo įspūdį, tačiau būtent jis ir suteikia šiam rajonui išskirtinumo kitų Kauno dalių kontekste.

---

<sup>1</sup> Išimtis galėtų būti dalis Žaliakalnio rajono, kurio pastatai yra išanalizuoti, o teritorija paskelbta kultūriniu draustiniu. **Kauno miesto istorinės dalies vadinamos Žaliakalniu (U 31) apsaugos reglamentas**, I – III dalys (Kaunas, 2002), 2004 10 26 patvirtintas LR Kultūros ministro įsakymu Nr. IV-359 (Valstybės žinios, Nr. 159, 2004 11 02). Kitai Žaliakalnio daliai, pripažintai Kauno miesto savivaldybės kultūriniu draustiniu, 2007 m. atlikti vertybių išaiškinimo tyrimai, šiuo metu baigiamas rengti specialusis planas.

### **Darbo tikslas ir uždaviniai**

Šio darbo tikslas – atskleisti Žemųjų Šančių architektūrinės vertybes, suteikiančias šiam rajonui išskirtinumo ir turistinio patrauklumo. Siekiant tikslo, keliami šie darbo uždaviniai:

1. Surinkti Žemųjų Šančių istorijos tyrinėjimų medžiagą ir suformuoti šio rajono raidos apžvalgą.
2. Atlikti natūrinį vietos tyrimą ir foto fiksaciją.
3. Atlikti objektų paveldosauginį įvertinimą ir atrinkti objektus, suteikiančius Žemiesiems Šančiams išskirtinumo ir turistinio patrauklumo.
4. Sukurti atrinktų objektų aprašus.
5. Sudaryti turistinius maršrutus su objektų pristatymu.

### **Metodai**

Darbo metodika yra kompleksinė. Pirmoje darbo dalyje, apibūdinančioje Šančių kūrimosi etapus, naudotas istorinis metodas. Antrame skyriuje pateikiami sukaupti duomenys, susidedantys iš: natūrinių vietovės tyrimų, foto fiksacijos bei archyvinių tyrimų, surastos ikonografinės medžiagos. Natūrinio vietos tyrimu metu buvo susipažinta su Šančių urbanistine struktūra ir architektūrine įvairove, apžiūrint charakteringas gatves bei fotografuojant pastatus, išsiskiriančius architektūrinėmis vertybėmis. Archyvinių tyrimų metu buvo tikslinama foto fiksacijos metu surinkta medžiaga, naudojantis Kauno apskrities archyvo 218 (Kauno miesto savivaldybės Statybos skyrius) ir 214 fondais (Kauno miesto savivaldybės Finansų skyrius). Surinktų duomenų sisteminimui, buvo naudojami aprašomasis, formaliosios (morfologinės) ir stilistinės analizės metodai. Remiantis surinkta istorine, archyvine ir natūrine medžiaga, trečioje darbo dalyje pirmą kartą pateikiami Žemųjų Šančių turistiniai maršrutai. Maršrutų sudarymo metodika studijuota Reginos Jakučiūnaitės-Kubertavičienės knygoje<sup>2</sup>, tačiau pats maršrutų parengimas atliktas visiškai savarankiškai. Pažymėtina, jog iki šiol nuoseklių Žemųjų Šančių teritorijos architektūrinio paveldo tyrimų nebuvo daryta.

### **Naudotos literatūros ir šaltinių apžvalga**

Žemųjų Šančių istorija nėra išsamiai ir profesionaliai tyrinėta. Daugiausiai tyrinėtojų dėmesio sulaukė istorinė Šančių raida, tačiau verti dėmesio yra tik keli moksliniai darbai – archeologo Eduardo Volterio ir istoriko Vytauto Černecko straipsniai tarpukario bei sovietmečio periodikoje. Urbanistinė Šančių sankloda beveik netyrinėta, tik Kazimieras Šešelgis pateikia XIX

---

<sup>2</sup> Jakučiūnaitė-Kubertavičienė, Regina. *Kelionių sudarymas*. Vilnius: Agora, 2005.

a. pabaigos Šančių žemės planą. Architektūros tyrinėtojų dėmesio daugiausiai sulaukia karinio miestelio objektai ir visuomeniniai pastatai (V. Černeckio, N. Lukšionytės-Tolvaišienės, V. Orlovo darbai), tačiau visiškai pamiršti yra gyvenamieji namai ir pramonės objektai.

Bendram susipažinimui su XIX a. Kauno miestu – gubernijos centru naudotasi Nijolės Lukšionytės-Tolvaišienės monografija<sup>3</sup>. Šioje knygoje išsamiai pristatomi XIX a. Kauno miesto pastatai, suskirstyti į funkcines grupes: sakraliniai, tvirtovės, visuomeniniai (mokyklos, viešbučiai, ligoninės), pastatai, pramonės objektai, nuomojami namai, dvareliai ir sodybiniai namai. Toks pastatų suskirstymas leido susidaryti išsamų vaizdą apie minėto laikotarpio pastatus, geriau suprasti kiekvienos funkcinės pastatų grupės architektūrinės ypatybės.

Neseniai išleista Jurgio Vanago Žemųjų Šančių istorija<sup>4</sup> buvo naudinga ne tik susipažįstant su tyrinėjamo objekto istorine raida, bet ir patikslinant kai kurias datas ir įvykius. Vis dėl to reikia pažymėti, kad šis leidinys gali būti naudojamas tik bendram susipažinimui su tyrinėjamu objektu, kadangi jis, kaip teigia pats autorius, parašytas mėgėjišku stiliumi, tiksliai nenurodant naudotų šaltinių, o tik pateikiant jų sąrašą knygos pabaigoje. Leidinyje trūksta griežtesnio chronologinio skirstymo, kadangi į pasakojimą įterpiančioms nemažai atsiminimų, sunku susigaudyti apie kurią Šančių istorijos laikotarpį kalbama.

Pirmoje darbo dalyje, formuojant Žemųjų Šančių istorinės raidos apžvalgą, naudotasi knygomis bei periodikos straipsniais, suteikusiai informacijos apie kiekvieną Šančių formavimosi etapą. Susipažįstant su Šančių priešistorė ir pirmuoju kūrimosi etapu, labai vertinga buvo Kazimiero Šešelgio knyga<sup>5</sup>, kurioje pateikta trumpa Žemųjų Šančių urbanistinė raida bei tuometinio Šančių savininko J. Fanstilio žemės valdų planas. Sekti tolesnę urbanistinę raidą padėjo Kauno apskrities archyvo išleisti XIX ir XX a. I p. Kauno miesto žemėlapiai<sup>6</sup> bei aiškinamasis priedas<sup>7</sup>, kuriame glaustai, bet informatyviai aprašyti visi leidinio žemėlapiai, pateikta lentelė, kurioje atsispindi Kauno miesto gatvių pavadinimų kaita nuo XIX a. iki šių dienų. Šis priedas ypač buvo naudingas analizuojant tarpukario Kauno miesto planus, kadangi dabartinių ir ankstesnių gatvių pavadinimai ne visada tokie patys. Naudingos informacijos apie

---

<sup>3</sup> Lukšionytė – Tolvaišienė, Nijolė. *Gubernijos laikotarpis Kauno architektūroje*. Kaunas: Vytauto Didžiojo universiteto leidykla, 2001.

<sup>4</sup> Vanagas, Jurgis. *Šančių praeities takais*. Kaunas: Arx Baltica, 2009.

<sup>5</sup> Šešelgis, Kazimieras. *Lietuvos urbanistikos istorijos bruožai*. Vilnius: Mokslo ir enciklopedijų leidykla, 1996.

<sup>6</sup> Kauno apskrities archyvas. *Kauno miesto žemėlapiai*. Kaunas: Naujasis lankas, 2007.

<sup>7</sup> Kauno apskrities archyvas. *Kauno miesto planai XIX a. – XX a. I p.* Kaunas: Naujasis lankas, 2007.

Šančių kūrimąsi galima rasti ir periodikos straipsniuose<sup>8</sup>, kuriuose pateikiami pagrindiniai istoriniai faktai.

Apžvelgiant antrąjį Šančių kūrimosi etapą, daugiausiai naudotasi Vytauto Černeckio<sup>9</sup> ir Vladimiro Orlovo<sup>10</sup> darbais. V. Černeckio darbas ypač vertingas tuo, jog paremtas archyviniais šaltiniais. Jame išsamiai aprašoma tvirtovės įtaka miesto gyvenimui, jo plėtrai. Parodoma, kaip įvestas sukarintas režimas kontroliavo viso miesto gyvenimą, jog buvo nukreiptas prieš vietinius gyventojus, vykdant nacionalinio engimo politiką. V. Orlovo knygoje išsamiai aprašyta Kauno tvirtovės statybos istorija bei gynyba Pirmojo pasaulinio karo metais. Šioje knygoje pateikiama detali, chronologiškai suskirstyta tvirtovės objektų statybos istorija, tačiau didžiausias dėmesys skiriamas fortų ir baterijų statybai, nuošalyje paliekant kitus tvirtovės objektus – administracinius pastatus, karinius miestelius, ūkinius pastatus, gyvenamuosius kariškių namus. Susidaro įspūdis, jog autorius Kauno tvirtovę suvokia labai siauriai: tvirtove laiko tik fortus ir baterijas, o kiti su tvirtove tiesiogiai susiję pastatai jai nepriklauso.

Susipažįstant su Šančių gyvenimu tarpukario laikotarpiu, buvo naudotasi jau minėtais periodikos straipsniais bei keliais naujais šaltiniais. Knyga Kauno architektūra<sup>11</sup> suteikė naudingos informacijos apie tarpukariu statytus pastatus, leido susipažinti su jų architektūrinėmis ypatybėmis. Knyga Tarpukario Lietuva<sup>12</sup> buvo naudinga keliais atžvilgiais: pirma, ji padėjo geriau suprasti Šančių vaidmenį tarpukario Lietuvos gyvenime, antra, joje pateikiama tiksli informacija apie tarpukariu įkurtas pramonės įmones Šančiuose, statistiniai duomenys apie jų veiklos efektyvumą Lietuvos pramonės kontekste. Naudingos faktografinės ir ikonografinės medžiagos apie Lietuvos tarpukario ūkį ir Šančių pramonę suteikė keletas tarpukario leidinių.<sup>13</sup>

Antroje darbo dalyje, atrenkant vertingus Šančių objektus, daugiausiai remtasi natūrinių vietovės tyrimų ir foto fiksacijos metu surinkta informacija. Šio etapo metu buvo fotografuojami pastatai, išsiaiškinti jų tipai. Lygiagrečiai buvo renkama medžiaga Kauno apskrities archyve, kuri padėjo patikslinti surinktą informaciją: 218 fondo medžiaga (Kauno miesto savivaldybės Statybos skyrius) – buvo peržiūrėtos pasirinktų gatvių gyvenamųjų namų statybų bylos (iš viso

---

<sup>8</sup>Volteris, E. *Kauno Šančių lobis*. In: Naujoji Romuva, 1933, p. 35; Mekas, K. *Vytauto Didžiojo laikų lobis*. In: Trimitas, 1933, p. 389 - 390; Černeckis, V. *Kaip atsirado Šančiai?* In: Kauno tiesa, 1965 rugpjūčio 7, p. 6; Černeckis, V. *Šančiai*. In: Kauno tiesa. 1968 kovo 10, p. 4; Paliulis, J. Apie Kauno vietovardžių kilmę. In: *Kauno tiesa*, 1963 rugpjūčio 18, p. 6; Jurkus, P. *Šančiai: į abi puses nuo „šoseikos“*. In: Diena, 1995 balandžio 8, p. 11; Butkus, A. *Kauno vietovardžiai: Šančiai*. In: Kauno diena, 1998 sausio 17, p. 26.

<sup>9</sup>Černeckis, V. *Kauno tvirtovė (1882 – 1900m.)*. In: Lietuvos TSR Mokslų akademijos darbai. Vilnius: Valstybinė politinės ir mokslinės literatūros leidykla, 1967, serija A., T. 3., p. 47 – 57.

<sup>10</sup>Orlov, Vladimir. *Kauno tvirtovės istorija*. Kaunas: Arx Baltica, 2007.

<sup>11</sup>*Kauno architektūra*/ Sud. A. Jankevičienė. Vilnius: Mokslas, 1991.

<sup>12</sup>*Tarpukario Lietuva*/ Red. V. Venslovas. Kaunas: Šviesa, 2007.

<sup>13</sup>*Lietuvos pramonė*. 1923 m.; *Mūsų paroda*. 1923 m.; *Vytauto Didžiojo albumas*. 1933 m.



130 bylų), lyginant namų projektus su foto fiksacijos metu surinkta medžiaga, buvo nustatytos pastatų statybų datos, savininkai, stilistinės ypatybės, būdingos statybinės medžiagos; 214 fondo (Kauno miesto savivaldybės Finansų skyrius) medžiaga padėjo patikslinti pastatų adresus ir savininkus (iš viso peržiūrėtos 26 bylos). Kultūros paveldo departamento Kauno teritorinio padalinio archyve esanti informacija apie Šančių bažnyčią<sup>14</sup> suteikė informacijos apie bažnyčiai priklausančius pastatus.

Apie Šančių architektūrinio paveldo atskiras grupes medžiagos rasta mokslinėje literatūroje. Su Kauno tvirtovės architektūra susipažinti padėjo medžiaga, esanti Lietuvos architektūros istorijos trečiame tome<sup>15</sup>. Šiame skyriuje pateikiama vertinga informacija apie tvirtovės pastatų architektūrinės ypatybės, taip pat pateikiamos ir pastatų projektų nuotraukos, leidžiančios susidaryti tikslesnį pastatų architektūrinį vaizdą. Andriaus Surgailio foto albume esanti N. Lukšionytės-Tolvaišienės įžanga padėjo susipažinti su medinės Kauno architektūros subtilybėmis, skirtingų laikotarpių stilistika.<sup>16</sup> Pastatų analizei buvo naudinga Jurgio Gimbuto knyga<sup>17</sup>, kuri leido palyginti Šančių medinių namų dekorą su lietuviškų trobų dekoravimo tradicijomis. Knyga padėjo susipažinti su atskirų pastato elementų (langu, stogu, pastogių, sienų) dekoro ypatybėmis.

---

<sup>14</sup> KPD KTP archyvas. *Kauno Švč. Jėzaus Širdies parapijos sklype esančių pastatų paminklo sauginis įvertinimas – tvarkymo sąlygos*. 1999 gegužės 6.

<sup>15</sup> *Lietuvos architektūros istorija: nuo XIX a. II – ojo dešimtmečio iki 1918 m.* / Red. N. Lukšionytė – Tolvaišienė. Vilnius: Savastis, 2000, T. 3, p. 161 – 165.

<sup>16</sup> Surgailis, Andrius. *Medinis Kaunas*. Kaunas: Versus Aureus, 2008.

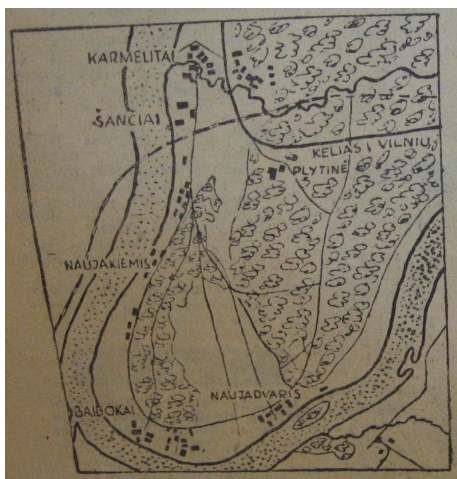
<sup>17</sup> Gimbutas, Jurgis. *Lietuvos kaimo trobesių puošmenys*. Vilnius: Mokslo ir enciklopedijų leidybos institutas, 2004.

## II. ŽEMŪJŲ ŠANČIŲ ISTORINĖ RAIDA

Žemieji Šančiai išsikūrę pietrytinėje Kauno miesto dalyje, dešiniajame Nemuno krante tarp geležinkelio stoties ir Panemunės. Šančių istorija nėra sena, ji prasideda XIX a. pirmoje pusėje nuo čia išikūrusių kelių kaimelių,<sup>18</sup> nors jau XV a. Šančių teritorijoje gyventa žmonių – 1933 m. Nemuno pakrantėje rastas lobis datuojamas XV a.<sup>19</sup> Žemųjų Šančių formavimasis ir raida glaudžiai siejasi su svarbiais XIX a. ir XX a. Rusijos imperijos ir Lietuvos įvykiais – geležinkelio ir Kauno tvirtovės statyba, Kauno tapimu laikinąją sostine, Šančių prijungimu prie Kauno miesto.

### Žemųjų Šančių istorija XIX a. pradžioje

XIX a. viduryje arčiau Nemuno buvo keli maži žvejų kaimeliai – Baibokai ir Naujakiemis (1 pav.)<sup>20</sup>, dar vadinamas Kajokais (pagal pirmojo gyventojų pavardę). Šis nederlingas, pušaitėmis apaugęs kraštas priklausė olandų kilmės dvarininkui Jurgiui Fanstiliui.<sup>21</sup> 1812 m. Napoleono kariuomenei keliantis per Nemuną, vienas prancūzų karininkas savo atsiminimuose aprašė kaimelį, esantį kitame krante, tačiau nepaminėjo jo pavadinimo. Buvo manoma, kad tai Šančiai, tačiau, remiantis 1795 – 1800 m. vokiečių kariniais žemėlapiais, buvo nustatyta, kad tai Baibokų kaimelis, o Šančių pavadinimo tuo metu dar nebuvo.<sup>22</sup> Jis Kauno miesto planuose pasirodė tik XIX a. septintame dešimtmetyje.<sup>23</sup>



1 pav. Žemųjų Šančių schema, sudaryta remiantis XIX a. 7 dešimtmečio žemėlapiu. Schema sudarė V. Černeckis.

<sup>18</sup> Černeckis, V. *Šančiai*. In: *Kauno tiesa*, 1968 kovo 10, p. 4.

<sup>19</sup> Volteris, op. cit., p. 35.

<sup>20</sup> Černeckis, V. *Kaip atsirado Šančiai?* In: *Kauno tiesa*, 1965 rugpjūčio 07, p. 6.

<sup>21</sup> Černeckis, V. *Šančiai*. In: *Kauno tiesa*, 1968 kovo 10, p. 4.

<sup>22</sup> Černeckis, V. *Kaip atsirado Šančiai?* In: *Kauno tiesa*, 1965 rugpjūčio 07, p. 6.

<sup>23</sup> Jurkus, P. *Šančiai: į abi puses nuo „šoseikos“*. In: *Diena*, 1995 balandžio 08, p. 11.

Iš kur kilo šis nelietuviškas pavadinimas? Manoma, kad Šančių pavadinimas kilo dar nuo švedų laikų (XVIII a. pradžia) likusių karinių įtvirtinimų, kurie buvo vadinami „šancais“. Napoleono kariai taip pat paliko karinių įtvirtinimų, kurie prancūziškai buvo vadinami „chantier“. Buvo žinomas ir vokiškas žodis „schanze“, taip pat reiškiantis apkasas, įtvirtinimas.<sup>24</sup> Taigi Šančių pavadinimas nuo senų laikų buvo susijęs su kariniais įtvirtinimais, o XIX a. antroje pusėje, pradėjus statyti Kauno tvirtovę, visiškai pateisino savo vardą.

XIX a. ypač svarbus Žemųjų Šančių istorijai, kadangi būtent šiuo laikotarpiu vyko pagrindinė Šančių plėtra, kurią nulėmė keletas svarbių Rusijos imperijos įvykių – geležinkelio tiesimas bei pramonės įmonių kūrimasis ir Kauno tvirtovės statyba.

### **Geležinkelio statyba ir pramonės įmonių kūrimasis**

1861 m. carinė valdžia Kaune pradėjo tiesti geležinkelį, kuris skatino kurti pramonės įmones ir pritraukė pirmuosius gyventojus. Būtent prie geležinkelio ir kūrėsi pirmieji Šančių gyventojai. Iš pradžių jų buvo vos keletas – trys namai, tačiau laikui bėgant gyventojų vis daugėjo, o Šančiai plėtėsi į pietus Panemunės link.<sup>25</sup> Tais pačiais metais – 1861 m. vasario 19 d. – caras Aleksandras II Rusijos imperijoje panaikino baudžiavą. Valstiečiams buvo suteikta asmens laisvė, tačiau jie turėjo išsipirkti žemės sklypus ir dar du metus eiti lažą pono dvare. Tokios baudžios panaikinimo sąlygos netenkino valstiečių, todėl daug jų persikėlė gyventi į miestus. Šis įvykis sutapo su pramonės įmonių steigimu Šančiuose, kurios pritraukė didelę dalį laisvų valstiečių į beveik negyvenamą teritoriją. Taip Kaune, kaip ir kituose miestuose, pradėjo formotis samdomųjų darbininkų sluoksnis, nulėmęs Žemųjų Šančių rajono savitumus.<sup>26</sup>

XIX a. antroje pusėje Šančiuose įsikūrė kelios pramonės įmonės:

1. 1869 m. – Nolio garu varoma kaulų malimo įmonė;
2. 1875 m. Goldbergo ir Kamberio ratų tepalo fabrikas;
3. 1879 m. brolių Šmidtų metalo apdirbimo fabrikas;
4. 1879 m. Rekošo lentpjūvė.<sup>27</sup>

Daugėjant pramonės įmonių, vis daugiau gyventojų kėlėsi į Šančius ir pamažu Šančiai tapo darbininkų rajonu. Šančių augimą geriausiai apibūdina gyventojų skaičiaus didėjimas: 1889

<sup>24</sup> Paliulis, J. *Apie Kauno vietovardžių kilmę*. In: *Kauno tiesa*, 1963 rugpjūčio 18, p. 6.; Butkus, A. *Kauno vietovardžiai: Šančiai*. In: *Kauno diena*, 1998 sausio 17, p. 26.

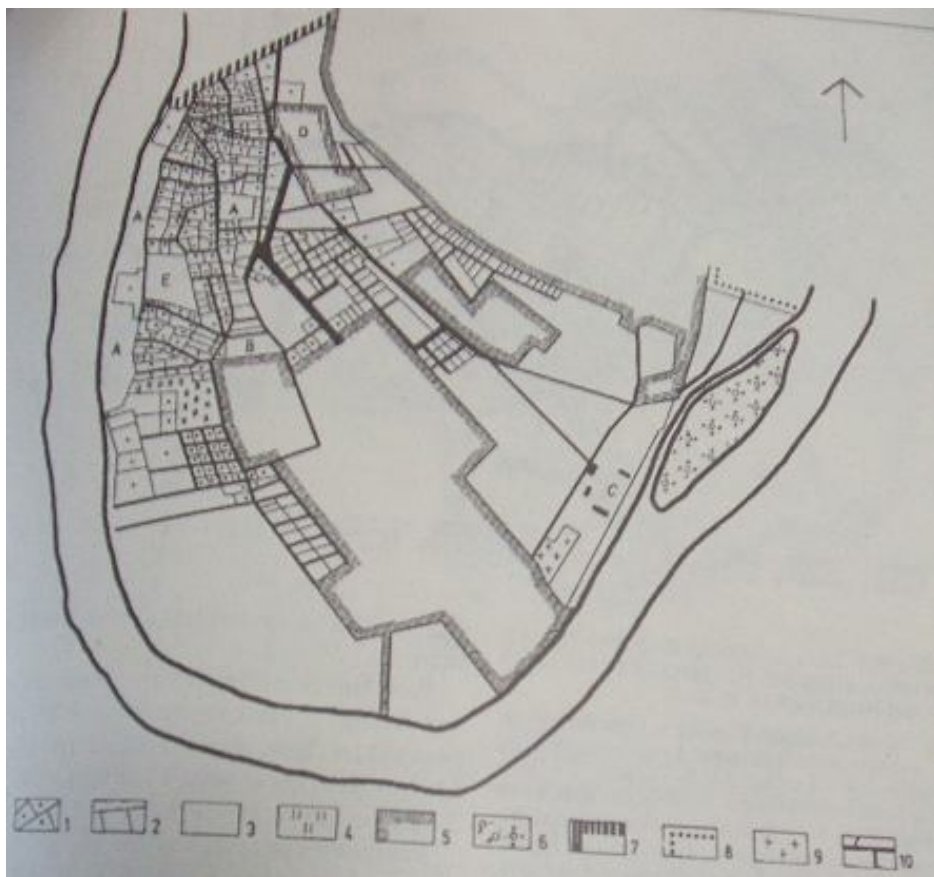
<sup>25</sup> Černeckis, V. *Šančiai*. In: *Kauno tiesa*, 1968 kovo 10, p. 4.

<sup>26</sup> Antanaitis, Kastytis; Civinskas, Remigijus; Kamuntavičius, Rūstis; Kamuntavičienė, Vaida. *Lietuvos istorija*. Vilnius: Vaga, 2000, p. 285.

<sup>27</sup> Jurkus, P. *Šančiai: į abi puses nuo „šoseikos“*. In: *Diena*, 1995 balandžio 08, p. 11.

m. Šančiuose gyveno apie 2000 gyventojų, 1897 m. – 12,9 tūkst., 1913 – 14,7 tūkst., 1923 m. – 15,2 tūkst. gyventojų.<sup>28</sup>

Didėjant gyventojų skaičiui, Šančių teritorija plėtėsi link Panemunės. Pažymėtina, kad nebuvo sudaryta jokių urbanistinės plėtros planų. XIX a. didesnė dalis dabartinių Šančių teritorijos priklausė dvarininkui J. Fanstiliui, kuris savo žemes pardavinėjo be jokio plano: kam kiek reikėjo, tiek ir paroduodavo bet kurioje vietoje. 1893 m. buvo sudarytas J. Fanstilio valdų planas (2 pav.), kuriame ir atsispindi netvarkinga Šančių plėtra: matosi dar neužstatyti tušti plotai, tačiau jau sudalinti sklypais ir galbūt numatyti parduoti; teritorija arčiau miesto jau buvo tankiai užstatyta, joje gatvių tinklas painus, kvartalai skirtingo dydžio, sklypų forma ir plotas nevienodi. Tokia netvarkinga plėtra rodo, jog iš anksto nebuvo paruoštas joks planas, žemės pardavinėjamos kur kam reikėjo. Plane taip pat matoma nemaža teritorija, priklausiusi brolių Šmidtų fabrikui ir Kauno tvirtovei.<sup>29</sup> Žemės dalinimas netaisyklingais sklypais suformavo gatvelių labirintą, suteikiantį Šančiams dinamiškumo ir patrauklumo kitų Kauno dalių kontekste.



2 pav. 1893 m. J. Fanstilio valdų planas

1 – užstatyti sodybiniai sklypai, 2 – neužstatyti sodybiniai sklypai, 3 – ariamoji žemė, 4 – pievos, 5 – kariuomenei priklausančios žemės ribos, 6 – krūmai, 7 – geležinkeliui priklausančios teritorijos ribos, 8 – kaimo žemės ribos, 9 – kapinės, 10 – gatvės ir keliai; A – valstiečių bendruomenės žemė, B – cerkvei statyti skirtas sklypas, C – dvarininko sodyba, D – Fabrikanto N. Šmidto žemė, E – lauko įtvirtinimai (šancai).

<sup>28</sup> Lietuvos apgyventos vietos. Kaunas, 1925, p. 60.; Černeckis, V. *Kaip atsirado Šančiai?* In: *Kauno tiesa*, 1965 rugpjūčio 07, p. 6.

<sup>29</sup> Šešelgis, K. *Lietuvos urbanistikos istorijos bruožai*. Vilnius: Mokslo ir enciklopedijų leidykla, 1996, p. 109 – 110.

### **Kauno tvirtovės statyba**

Naujas Žemųjų Šančių istorijos etapas prasideda 1879 m. Kauną paskelbus pirmosios klasės Rusijos imperijos tvirtove. Atsižvelgiant į vietines sąlygas, caro valdžia buvo numačiusi pastatyti 7 fortus ir 9 baterijas, kurie turėjo apjuosti miestą gynybiniu žiedu. 1882 – 1890 m. buvo pastatyti ne tik fortai ir baterijos, bet ir administraciniai pastatai miesto centre, kareivinės, gyvenamieji namai, ūkiniai pastatai Kauno priemiesčiuose, Kauno įgulos soboras, užbaigęs tvirtovės statybą.<sup>30</sup>

1886 – 1896 m. Šančiuose buvo pastatyti 365 tvirtovės pastatai 28 – osios divizijos pulkams. Dešinėje dabartinio A. Juozapavičiaus pr. pusėje buvo pastatytos aštuonios mūrinės trijų aukštų kareivinės 428 kariams, trijų aukštų kareivinės 110 karių (mokyklinei, muzikinei ir nerikiuotės komandoms), arklidės, ligoninė, pagalbiniai ir ūkiniai pastatai. Kitoje A. Juozapavičiaus pr. pusėje buvo pastatyti mediniai vieno aukšto gyvenamieji namai puskarininkams ir plytiniai dviejų aukštų namai karininkams, karininkų klubo ir kanceliarijos pastatai. 1901 m. buvo įsteigta Kauno tvirtovės karo balandžių stotis. Ji turėjo užtikrinti susisiekimą viena kryptimi ir turėjo 250 pašto balandžių. Vėliau tvirtovės karo balandžiai aptarnavo jau tris kryptis. Karo telegrafas, taip pat pašto balandžių stotis turėjo palaikyti ryšį tarp tvirtovės ir lauko kariuomenės.<sup>31</sup> Tvirtovės pastatai pajavairino darbininkų priemiesčio architektūrinį veidą – šalia nedidelių medinių darbininkų namelių iškilo taip pat mediniai, tačiau žymiai didesni ir dekoruoti puskarininkų namai, o mūriniai „plytų stiliaus“ karininkų gyvenamieji namai, kareivinių, pagalbiniai bei ūkiniai pastatai neturtingam priemiesčiui suteikė daugiau solidumo.

Carinėje Rusijos imperijos kariuomenėje didelis dėmesys buvo skiriamas religijai, todėl kiekvienas karinis dalinys turėjo savo cerkvę. Šančiuose dislokuotos 28 – osios divizijos kariai taip pat buvo pasistatę cerkvelę. Ji buvo kryžiaus formos su pagrindiniu kupolu viduryje, su keturiais nedideliais bokštais iš rytų, vakarų, šiaurės ir pietų. Vakarų bokštelyje buvo varpinė. Cerkvės interjeras ir eksterjeras buvo papuoštas rusiško stiliaus raižiniais ir dažytas aliejiniais dažais. Cerkvė turėjo gana masyvų dviejų aukštų ikonostasą su raižiniais, kolonomis ir karnizais bei piešiniais ant paauskuoto fono. Kareivių statyta cerkvelė buvo nedidelė, bet gana grakšti. Šios cerkvės statybas palaimino pats imperatorius Aleksandras III, kuris paaukojo jai 1000 rublių. Po I pasaulinio karo cerkvė buvo perdaryta į katalikų bažnyčią, sovietų valdžios metais stovėjo

<sup>30</sup> Černeckis, V. *Kauno tvirtovė (1882 – 1900)*. In: *LTSR mokslų akademijos darbai*. Vilnius: Valstybinė politinės ir mokslinės literatūros leidykla, 1967, serija A, T. 3, p. 48 – 49.

<sup>31</sup> Orlov, Vladimir. *Kauno tvirtovės istorija*. Kaunas: Arx Baltica, 2007, p. 48-49.

apleista, o 1950 m. sudegė. Dabar šioje vietoje nedidelis parkas.<sup>32</sup> Nors senoji bažnyčia nėra išlikusi, tačiau tinkamai sutvarkius ir įprasminus (pastačius informacinį stendą su nuotraukomis ar maketa) jos buvimo vietą Vilijos parke, tokią įdomią istoriją būtų galima panaudoti suteikiant Šančiams daugiau turistinio patrauklumo.

Kauno tvirtovės statyba smarkiai įtakojo viso miesto gyvenimą – buvo įvestas griežtas karinis režimas, apribotas judėjimas į miestą ir iš jo, griežtai reglamentuotos naujos statybos. Kaunas tapo uždaru kariniu miestu.<sup>33</sup> Nors XIX a. Žemieji Šančiai ir nepriklausė Kauno miestui, tačiau tvirtovės gyvenimo taisyklės ir karinis režimas smarkiai paveikė ir Šančių gyvenimą. Iš vienos pusės, tvirtovės objektų statyba turėjo teigiamą poveikį Šančių infrastruktūrai - statant įvairius tvirtovės pastatus, buvo nutiesta nemažai kelių susisiekimui ir tvirtovės aptarnavimui, kurie vėliau virto Šančių gatvėmis, pagrindinė Šančių susisiekimo arterija – dabartinis A. Juozapavičiaus pr. – buvo išgrįstas akmenimis.<sup>34</sup> Tačiau iš kitos pusės, karinio miestelio statusas varžė Šančių (kaip ir viso miesto) gyvenimą – Kauno priemiesčiuose buvo uždrausta bet kokia statyba, todėl tai stabdė priemiesčių plėtrą, pramonės įmonių kūrimąsi bei plėtimąsi,<sup>35</sup> vietiniai gyventojai (lietuviai, lenkai, vokiečiai, žydai) buvo laikomi „nepatikimu elementu“ ir nuolat diskriminuojami (negaudavo darbo tvirtovės statybose, buvo nuolat stebimi caro žandarų, esant menkiausiam įtarimui galėjo būti ištremti iš miesto).<sup>36</sup> Be to, pradėjus karinių pastatų statybą, išnyko iki tol gyvavusios pirmosios gyvenvietės: „Baibokai“, „Naujakiemis“.<sup>37</sup>

### **Žemųjų Šančių prijungimas prie Kauno miesto**

Atkūrus Lietuvos nepriklausomybę, prasidėjo ir naujas Žemųjų Šančių raidos etapas – 1919 m. Žemieji Šančiai buvo prijungti prie Kauno miesto ir įtraukiami į bendruosius miesto planus (3 pav.).<sup>38</sup> Prijungus Šančius prie miesto, pastebimi nauji kokybiniai pokyčiai rajono gyvenime – A. Juozapavičiaus pr. paskelbtas mūrinės statybos zona (neleidžiama statyti jokių medinių pastatų), vyksta Šančių plėtimasis (statoma daug naujų gyvenamųjų namų),<sup>39</sup> kuriasi naujos pramonės įmonės, modernizuojama infrastruktūra.<sup>40</sup>

Po Pirmojo pasaulinio karo Lietuvos, o kartu ir Kauno, pramonė buvo sunaikinta. Žemieji Šančiai – pramoninis rajonas – išgyveno sunkius laikus, tačiau Kaunui tapus laikinąją sostine jau

<sup>32</sup> Ibid, p. 99.

<sup>33</sup> Černeckis, V. *Kauno tvirtovė (1882 – 1900)*, op. cit., p. 56.

<sup>34</sup> *Akmens ir betono laukuose*. In: *Darbas*, 1936 rugsėjo 24, Nr. 105, p. 3.

<sup>35</sup> Černeckis, V. *Kauno tvirtovė (1882 – 1900)*, op. cit., p. 56.

<sup>36</sup> Ibid, p. 55.

<sup>37</sup> Černeckis, V. *Šančiai*. In: *Kauno tiesa*, 1968 kovo 10, p. 4.

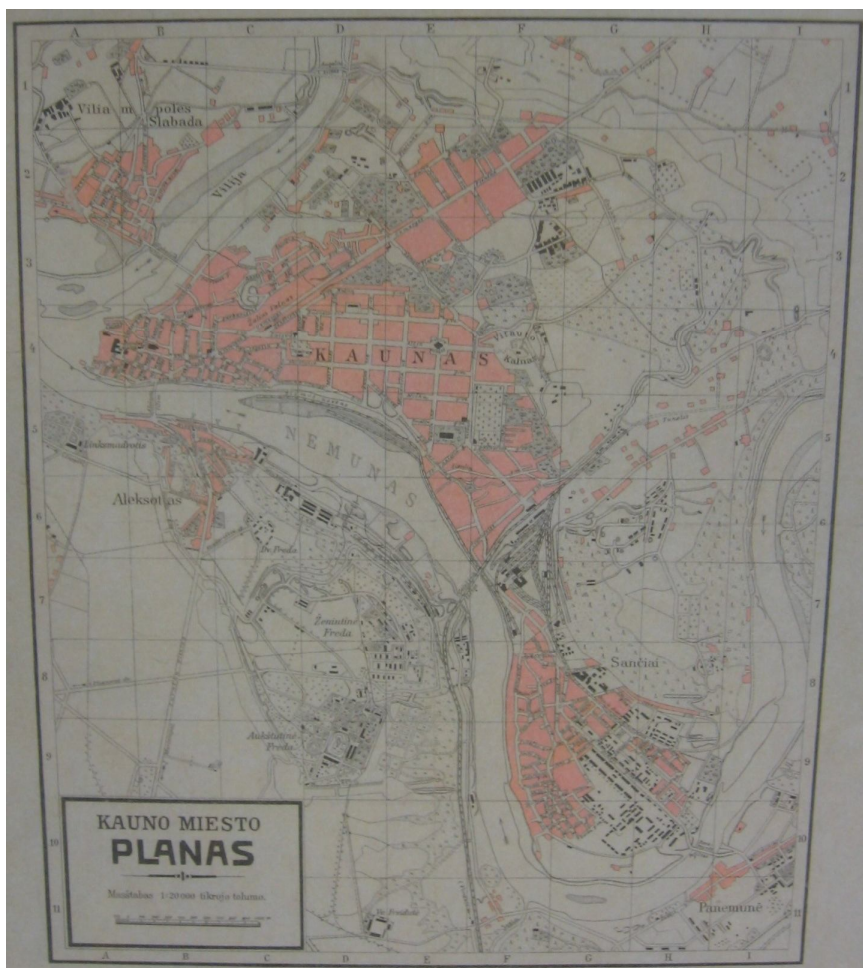
<sup>38</sup> Kauno apskrities archyvas. *Kauno miesto žemėlapiai*. Kaunas: Naujasis lankas, 2007, XV planas.

<sup>39</sup> KAA, F. 218. Ap. 2. b. 2260 – 2390.

<sup>40</sup> Jurkus, op cit., p. 11; *Akmens ir betono laukuose*. In: *Darbas*, 1936 rugsėjo 24, Nr. 105, p. 3.

1918 m. pramonė pradama atkurti. Šančiuose, be buvusių pramonės įmonių, įsikūrė nemažai naujų:

1. Tekstilės įmonė „Drobė“;
2. 1921 m. konditerijos fabrikas „Tilka“;
3. 1920 m. aliejaus ir muilo gamykla „Ringuva“;
4. 1922 m. alkoholinių gėrimų fabrikas „Alphonse Schick“;
5. 1923 m. kvepalų fabrikas „Sudakas“;
6. 1930 m. nėrinių fabrikas „Nerilit“;
7. Krono šiltnamiai;
8. Fanštelio sodininkystės – daržininkystės įmonė.<sup>41</sup>



3 pav. 1920 m. Kauno miesto planas. Matomas Žemųjų Šančių rajonas.

Tarpukariu pastebima nemažai Šančių tvarkymo darbų, kurie ženkliai pagerino miestiečių gyvenimo sąlygas. Rajonas susilaukė vandentiekio, kanalizacijos sistemų, buvo sutvarkyti

<sup>41</sup> Jurkus, op. cit., p. 11; Martinkus, B. *Pramonė*. In: *Tarpukario Lietuva*. Kaunas: Šviesa, 2007, p. 90 – 97; *Lietuvos pramonė*. Kaunas, 1923 m., p. 82, 91, 96, 102.

šaligatviai. 1936 m. A. Juozapavičiaus pr. buvo išgrįstas naujais akmenimis, praplatintas iki 12 m pločio.<sup>42</sup> 1937 m. buvo pastatyta gimnazija, o taip pat keletas pradinių mokyklų, bibliotekų. Atsiradus pirmajam autobusų maršrutui „Senamiestis – Panemunė“, Šančiuose buvo įrengti autobusų garažai ir dirbtuvės. 1933 m. buvo pastatyti ugniagesių rūmai. 1930 m. ruošiantis minėti Vytauto Didžiojo metus, buvo kilęs sumanymas Šančius pavadinti Vytautogala, tačiau gyventojai su tuo nesutiko ir pavadinimas nebuvo pakeistas<sup>43</sup>. 1935 m. kunigo Mamerto Lumbės iniciatyva pradėta statyti nauja Šančių Švč. Jėzaus Širdies bažnyčia (archit. A. Šalkauskas) Jai parinkta vieta beveik pačiame Šančių centre. Bažnyčia yra reikšmingas modernios sakralinės architektūros paminklas Lietuvoje. Vertingas šiuolaikiškas interjeras, naujoviškos konstrukcijos.<sup>44</sup>

Žemųjų Šančių plėtros istoriją galima suskirstyti į keletą etapų (prieistorė, Žemųjų Šančių kūrimosi pradžia, kai steigėsi pramonės įmonės ir statėsi karinė tvirtovė, Šančių prijungimas prie Kauno miesto), kurie paliko savitus pėdsakus. Pradėjus kurtis pramonės įmonėms ir pirmiesiems gyventojams, Šančiuose susiformavo netaisyklingas siaurių ir vingiuotų gatvelių tinklas, sudaręs labirinto išpūdį. Sodybinis teritorijos užstatymas bei mediniai darbininkų namai tarsi pratęsė lietuviško kaimo tradicijas, ilgainiui suformuodami „sodo mieste“ išpūdį. Kauno tvirtovės statyba priemiestį pavertė kariniu miesteliu, suvaržiusiu jo plėtrą, tačiau mūriniai tvirtovės pastatai mediniame priemiestyje pajvairino architektūrinį vaizdą, suteikė daugiau solidumo. Tarpukariu pastebimas Šančių klestėjimas – kuriasi naujos pramonės įmonės, daugėja gyventojų, o kartu statoma daugiau gyvenamųjų namų ir visuomeninių pastatų. Kiekvieno etapo istorinis, architektūrinis ir urbanistinis palikimas suteikia Šančiams savitumo ir išskirtinumo. Vis dėl to reikia pažymėti, kad šis palikimas nėra tinkamai panaudojamas turizmo atžvilgiu (trūksta informacijos apie lankytinus objektus, kai kurie objektai nėra pritaikyti turizmui). Pritaikius objektus turizmo poreikiams, būtų gaunamos ne tik papildomos lėšos, tačiau kartu pagerėtų ir Šančių įvaizdis – rajonas taptų patrauklesnis turistams ir kartu miestiečiams, tuo pačiu būtų sudarytos palankesnės sąlygos paveldo išsaugojimui, o visuomenei būtų suteikta galimybė plačiau pažinti kultūros paveldą.

---

<sup>42</sup> *Kauno priemiesčiai. Šančiai*. In: *Lietuvos žinios*, 1924 rugsėjo 17, Nr. 209, p. 1 – 2.; *Akmens ir betono laukuose*, op. cit., p. 3.

<sup>43</sup> *Darbininkų rajonui tapti Vytautogala nebuvo lemta*. <http://www.lietuvosrytas.lt/-11959169121195662790-p1-Istorija-Darbinink%C5%B3-rajonui-tapti-Vytautogala-nebuvo-lemta.htm> .

<sup>44</sup> *Kauno architektūra*/. Red. A. Jankevičienė. Vilnius: Mokslas, 1991, p. 116 – 117.



## II. ARCHITEKTŪRINĖS IR URBANISTINĖS ŽEMŪJŲ ŠANČIŲ VERTYBĖS

Kiekvienas Žemųjų Šančių istorinės raidos laikotarpis suformavo savitą architektūrinę ir urbanistinę struktūrą, padalinusią Šančių teritoriją į tam tikras zonas, kurias galima išskirti atsižvelgiant į vyraujančias pastatų funkcines grupes. Pagrindinė Šančių gatvė – A. Juozapavičiaus pr. – dalina Šančių teritoriją į dvi dideles dalis: dešinėje pusėje (įvažiuojant į Šančius iš miesto centro) Nemuno pakrantėje susiklostė gyvenamųjų namų zona, kairėje – abipus geležinkelio susiformavo geležinkelio ir pramonės įmonių zona. A. Juozapavičiaus pr. sudaro trečiąją Šančių dalį – Kauno tvirtovės pastatų zoną, kurioje yra įsimaišiusių gyvenamųjų namų bei visuomeninės paskirties pastatų. Toks Šančių dalinimas į atskiras zonas yra sąlyginis, kadangi kiekvienoje dalyje yra skirtingų funkcinių grupių pastatų, pavyzdžiui, pramonės įmonių zonoje yra nemažai gyvenamųjų namų (L. Ivinskio, Pušyno, Drobės gatvėse), o visuomeninės paskirties pastatų galima rasti kiekvienoje zonoje, kadangi jie nesudaro atskiros vientisos teritorijos. Atsižvelgiant į susiklosčiusią architektūrinę ir urbanistinę struktūrą, Žemųjų Šančių vertybės išskiriamos pagal susiformavusias zonas ir jose esančias funkcines pastatų grupes (gyvenamieji namai, visuomeninės paskirties pastatai, Geležinkelio pastatai, Kauno tvirtovės pastatai), tačiau, esant atitinkamos funkcinės grupės vertingų pastatų kitose zonose, tokio skirstymo ne visada laikomasi. Atrenkant vertinguosius pastatus, remtasi keliais kriterijais: pirma, pastatas turi būti būdingas arba unikalus funkcinės grupės atstovas. Antra, didžiausias dėmesys atrenkant pastatus, kreiptas į jų architektūrinę raišką – kompoziciją, formas, elementus ir detales, išskiriančias pastatą aplinkiniame kontekste. Taip pat nepamirštas ir autentiškumo klausimas – jis aptartas skyriaus pabaigoje.

Atrinkti vertingųjų pastatų aprašymai pateikiami laikantis dabartinės gatvių struktūros ir numeracijos tvarkos.

## II. 1. Gyvenamieji namai

Gyvenamųjų namų zona Žemuosiuose Šančiuose išsidėsčiusi gražioje Nemuno kilpoje, ribojama kelių lygiagrečių gatvių – Kranto alėjos nuo Nemuno pusės ir Sodų gatvės nuo A. Juozapavičiaus pr. Per vidurį išilgai gyvenamųjų namų zonos driekiasi Vokiečių gatvė, kuri kartu su minėtomis dvejomis gatvėmis sudaro trijų išilginių „ašių karkasą“. Ši „karkasą“ išraižiusios mažesnės siauros ir netaisyklingos gatvelės sudaro labirinto įspūdį, tačiau ne klaidinanti, o suteikianti vietovei patrauklumo ir dinamiškumo. Gyvenamųjų namų zonoje susiklostė sodybinis teritorijos užstatymas su vyraujančiais vieno ar dviejų aukštų mediniais darbininkų nameliais. Tokiam vietovės pobūdžiui susikurti didelės įtakos turėjo baudžios panaikinimas, po kurio buvę valstiečiai kėlėsi gyventi į miestus, kur pratęsė lietuviško kaimo tradicijas ir suformavo „sodo mieste“<sup>45</sup> įvaizdį. Lietuviško kaimo tradicijas pratęsė ne vien tik sodybinis užstatymas, tačiau ir namų puošyba. Nemažai rasime namų, kurių stogų skydai ir apatinė fasadų dalis iki langų dekoruoti įvairiais raštais sukaltomis lentelėmis<sup>46</sup> (eglutės, rombo ornamentai, horizontalių ir vertikalinių lentelių apkalimas), vėjalentes, karnizus bei langus puošia medžio drožinių detalės,<sup>47</sup> įstiklinti prieangiai skaidyti smulkiais langeliais.<sup>48</sup>

Be privačių gyvenamųjų namų, Šančiuose nemažai yra ir turtingesnių miestiečių statytų nuomojamų namų. Tai dažniausiai mediniai dviejų aukštų 4 – 6 butų namai, mažiau dekoruoti medinėmis detalėmis negu sodybiniai namai. Dažniausiai sutinkamas nuomojamų namų puošybos elementas – nedideli balkonėliai su stilizuotomis metalinėmis tvorelėmis.

Nors Šančiuose vyrauja mediniai gyvenamieji namai, tačiau buvo statomi ir mūriniai, nors jų gyvenamųjų namų zonoje yra nedaug.

Šiame darbe didžiausias dėmesys ieškant vertingų gyvenamųjų namų buvo skiriamas trimis pagrindinėms gatvėms – Kranto alėjai, Vokiečių ir Sodų gatvėms, tačiau ir kitose gatvėse buvo rasta įdomių bei vertingų pastatų.

### **Kranto alėja**

Kranto alėja - viena ilgiausių gyvenamųjų namų zonos gatvių, besitęsianti lygiagrečiai Nemuno pakrantei. Kairėje Kranto alėjos pusėje dominuoja privatūs gyvenamieji ir nuomjami namai, tuo tarpu dešinėje pusėje pastebimas dviejų skirtingų laikotarpių užstatymas: nuo alėjos

<sup>45</sup> Surgailis, op. cit., p. 10.

<sup>46</sup> Gimbutas, Jurgis. *Lietuvos kaimo trobesių puošmenys*. Vilnius: Mokslo ir enciklopedijų leidybos institutas, 2004. p. 15 – 19.

<sup>47</sup> Ibid, p. 33 – 36.

<sup>48</sup> Ibid, p. 159 – 163.

pradžios iki Kranto 10 – osios gatvės tęsiasi sovietinių daugiabučių grandinė, tarsi siena užstojanti vaizdą į Nemuno pakrantę; nuo Kranto 11 – osios gatvės iki alėjos pabaigos, kaip ir kairėje pusėje, vyrauja sodybinis užstatymas. Ši teritorija turi puikų priėjimą prie upės pakrantės, tačiau ji nėra tinkamai naudojama: nesutvarkyta ir nepritaikyta miestiečių poilsiui.

*Kranto al. 35.* Vieno aukšto medinis kelių butų gyvenamasis namas su prieangiu, statytas 1931 m., priklausęs Luizai ir Ottui Krukams.<sup>49</sup> Namo stogas dengtas tarpukario laikotarpiui būdinga danga – skarda. Uždaras prieangis fasadą dalina į dvi nelygias dalis. Kairėje pusėje yra penki langai, dešinėje pusėje – tik du. Šis namas yra vertingas tarpukario laikotarpio kelių butų gyvenamojo namo pavyzdys.



4 pav. Kranto al. 35.

*Kranto al. 44, 46.* Du mūriniai raudonų plytų suglausti gyvenamieji namai. Namas Nr. 44 – dviejų aukštų, išlaikyta tarpukario laikotarpio stogo danga – stogas dengtas skarda, tačiau ji nedažyta kaip buvo reikalaujama tarpukariu. Vienodai išdėstyti stačiakampiai į tris dalis suskaidyti langai namo fasadą vizualiai padalina į tris lygias dalis. Įėjimas, esantis namo viduryje harmoningai įsilieja į namo suskaidymą. Durų angokraščiai įrėminti pasuktomis raudonomis plytomis, viršutinis ir apatinis langų kraštai taip pat dekoruoti raudonomis plytomis. Namas Nr. 46 – vieno aukšto, stogas dengtas šiferiu, kraštuose paliekant čerpių apvadus. Namo fasadas vizualiai suskaidytas į dvi nelygias dalis, kadangi durys yra ne per vidurį, o šiek tiek patrauktos į dešinę pusę. Šio namo įėjimas pusapskritiminės arkos formos su stogeliu, kuris viršuje suformuoja nedidelį pusapskritimą langelį. Langų ir durų kraštai taip pat dekoruoti tokiomis pačiomis plytomis, iš kurių statytas namas.

<sup>49</sup> KAA. F. 218, ap. 2, b. 3193, l. 3.



5 pav. Kranto al. 44.



6 pav. Kranto al. 46.

*Kranto al. 47.* Dviejų aukštų medinis nuomojamas namas. Pagrindinės namo durys ir antro aukšto balkonėlio durys, esančios fasado viduryje, skaido jį į dvi lygias dalis. Kiekvienoje dalyje ritmiškai išdėstyta po keturis langus. Pirmo ir antro aukšto namo dalis po palangėmis apkalta vertikaliomis medinėmis lentelėmis, likęs fasadas – horizontaliomis lentomis. Antrame aukšte turėjęs būti balkonėlis, tačiau jis neišlikęs. Jo buvimą rodo likęs plyšys namo sienoje virš pagrindinių durų ir balkonėlio durys. Pagal priešgaisrinės apsaugos reikalavimus, namo gale sumūryta ugniasienė. Namo stogas dengtas skarda. Ant stogo matyti du nedideli trikampiai langeliai – namo palėpė, skirta gyventojų reikmėms. Namas yra išlaikęs pradinę savo konstrukciją be žymesnių pakeitimų. Jis yra būdingas nuomojamų namų pavyzdys.



7 pav. Kranto al. 47.

*Kranto al. 67.* Dviejų aukštų mūrinis namas su rūsiu ir mansarda, primenantis Žaliakalnio mūrinius kotedžus. Antrame aukšte išsiskiria lenktos formos balkonas. Šis namas vertingas ne tik savo architektūrine forma, bet taip pat jis yra bene vienintelis tokio tipo mūrinis namas Šančiuose.



8 pav. Kranto al. 67.



9 pav. Kranto al. 67.

*Kranto al. 89 / Kranto 9 – oji g. – 19.* Vieno aukšto medinis gyvenamasis namas su prieangiu ir mansarda. Tai vienas puošniausių gyvenamųjų namų, išsiskiriantis savitu dekoru – pusvalmio stogo kraštai dekoruoti kiaurapjūviais medžio drožiniais, viršutiniai langų apvadai – stilizuotomis iš medžio išdrožtomis paukščių figūromis.<sup>50</sup> Namų pastogė apkalta vertikaliomis, horizontaliomis ir eglutės raštą sudarančiomis lentelėmis. Vertingiausia objekto dalis – puošnios drožinėtos detalės.



10 pav. Kranto al. 89 / Kranto 9 – oji g. – 19.



11 pav. Kranto al. 89 / Kranto 9 – oji g. – 19.

<sup>50</sup> Surgailis, op. cit., p. 9.

*Kranto al. 91.* Vieno aukšto medinis gyvenamasis namas su mezoninu. Stogas dengtas raudonai dažyta skarda. Mezoninas ir platesnis pirmo aukšto langas dalina pastatą į dvi lygias dalis. Dešinėje mezonino pusėje yra du dėžiniai stoglangiai, kairėje – tik vienas. Langai fasadą skaido į keturias lygias dalis. Apatinė namo dalis apkalta lentelėmis, sudarančiomis eglutės ornamentą. Namas išsiskiria aplinkinių namų fone architektūrinėmis detalėmis.



12 pav. Kranto al. 91.



13 pav. Kranto al. 91.

*Kranto al. 147.* Vieno aukšto medinis gyvenamasis namas su uždaru prieangiu.<sup>51</sup> Akį patraukia neįprastas penkiakampis prieangis, tarsi „prilipdytas“ prie namo. Šoninį pastato fasadą du langai skaido į dvi lygias dalis. Kompozicijos vientisumą padeda išlaikyti ir palėpės langas. Namo gale matosi veranda, kartu su prieangiu sudaranti tarsi du priestatus namo galuose, išlaikančius pastato pusiausvyrą.



14 pav. Kranto al. 147 / Kranto 17 – oji g. – 22



15 pav. Kranto al. 147 / Kranto 17 – oji g. – 22

<sup>51</sup> KAA. F. 218, ap. 2, b. 3309. l. 4.

*Kranto al. 155.* Tai tipiškas sodybinio pobūdžio vieno aukšto medinis gyvenamasis namas su uždaru prieangiu. Prieangis įstiklintas smulkiai skaidytais langeliais (lyginant su namo langais), būdingais kaimo trobesių prieangiams. Apatinė namo dalis apkalta vertikaliomis lentelėmis, vidurys – horizontaliomis, o viršutinė dalis nuo langų viršaus iki stogo – vertikaliomis. Taip pat dekoruotas ir prieangio viršus. Stogas dengtas raudonai dažyta skarda, langai išlikę autentiški – mediniai (tai ypatingai retas atvejis, kadangi šiuo metu jie dažniausiai keičiami plastikiniais). Namas tvarkingai perdažytas būdinga geltona spalva, langų apvadai ir prieangio durys – tamsia spalva, pabrėžiančia simetrišką kompoziciją. Didžiausia pastato vertybė – išlikęs autentiškas medžiagiškumas ir nepakitusi pradinė forma.



16 pav. Kranto al. 155.

Kranto alėjoje dominuoja mediniai gyvenamieji namai, tačiau yra ir mūrinių. Mūriniai dažniausiai yra kelių aukštų, o mediniai – vienaaukščiai, kai kurie su mansardomis. Šioje gatvėje yra vos vienas kitas nuomojamas namas. Pažymėtina, kad dauguma pastatų išlaikė autentišką stogo dangą.

#### **Vokiečių g.**

Vokiečių gatvė – centrinė gyvenamųjų namų zonos gatvė. Ši gatvė suspausta aplinkinių mažesnių gatvelių neturėjo tiek daug erdvės plėstis kaip Kranto alėja, todėl labiau primena mažo miestelio pagrindinę gatvę, apsuptą nedidelių sodybų, negu lietuvišką kaimą su dideliais „kiemais“ (sodybomis). Vokiečių gatvėje, kaip ir Kranto alėjoje, vyrauja panašūs gyvenamieji namai (vienos šeimos ir nuomojami), tačiau yra ir kitokių pastatų – tai namai, statyti dviejų

gatvių susikirtime. Pastebima tendencija gatvių sankirtos taške suformuoti tarsi trečiąjį fasadą. Galima spėti, jog tai buvusios nedidelės parduotuvėlės.

*Vokiečių g. 24.* Vieno aukšto medinis dviejų galų gyvenamasis namas su uždaru prieangiu ir mezoninu. Prieangis dalina pastatą į dvi lygias simetriškas dalis, kurias viršuje vėl sujungia mezoninas. Prieangio ir mezonino kraštai dekoruoti kiaurapjūviais drožiniais. Stogas dengtas skarda. Smulkiai skaidyti prieangio langai ir dekoratyvūs ažūriniai drožiniai suteikia pastatui lengvumo ir grakštumo. Vertingiausią namo dalį sudaro simetriška kompozicija bei kiaurapjūviai ornamentai.



17 pav. Vokiečių g. 24.

*Vokiečių g. 26.* Dviejų aukštų keturių butų medinis nuomojamas namas, statytas 1933 m.<sup>52</sup> Stogas dengtas skarda, ant jo matyti du dėžiniai stoglangiai palėpės apšvietimui. Namų fasadą į dvi simetriškas dalis skaido viduryje esančios durys. Simetriją paryškina du nedideli balkonėliai antrame aukšte. Balkonėlius ir pagrindinių durų stogelį puošia ornamentuotos metalinės tvorelės. Namas turi originalią profiliuotą ugniasienę. Langai išlikę autentiški – mediniai. Pirmame tarpsnyje keturi langai sugrupuoti po du iš abiejų portalo pusių. Antrame tarpsnyje yra po vieną langą namo šonuose. Antruosius langus atstoja balkonėlių durys. Virš įėjimo esantis smulkiais langeliais įstiklintas laiptinės langas suteikia namui puošnumo.

<sup>52</sup> KAA. F. 218, ap. 2, b. 9842, l. 2.





18 pav. Vokiečių g. 26.

*Vokiečių g. 71.* Dviejų aukštų šešių butų medinis nuomojamas namas, statytas 1935 m.<sup>53</sup> Šis namas panašus į Vokiečių g. Nr. 26, tačiau jo fasadas nėra padalintas į dvi lygias dalis – šio pastato pagrindinės durys patrauktos į dešinę pusę. Kairėje namo pusėje fasadas suskaidytas į tris lygias dalis, o dešinėje – į dvi. Pailgas įstiklintas laiptinės langas pabrėžia pastato vertikalią simetriją. Namų balkonėlius puošia metalinės dekoruotos tvorelės. Akį patraukianti detalė – palėpės langelių forma. Ji ne tradicinė trikampė, o lenktais kraštais, suteikiančiais pastatui patrauklumo.



19 pav. Vokiečių g. 71.

---

<sup>53</sup> KAA. F. 218, ap. 2, b. 9893. l. 3.

*Vokiečių g. 130 / Kranto 15 – oji g. – 11.* Medinis vieno aukšto namas, esantis gatvių sankirtoje. Prie gatvių sankirtos esantis namo kampas nusklembtas, matosi buvusių durų pėdsakai, virš namo stogo yra iškilusi medinė dalis. Šie požymiai leidžia spėti, kad šis pastatas kadaise buvo nedidelė parduotuvėlė. Išsikišusi medinė dalis galėjo tarnauti kaip parduotuvės iškaba. Namų langai taip pat išsiskiria aplinkinių namų kontekste – jie dekoruoti baltomis lentelėmis, išsiskiriančiomis tamsiame fone ir išlikę mediniai. Stogas dengtas skarda.



20 pav. Vokiečių g. 130 / Kranto 15 – oji g. – 11.

*Vokiečių g. 96.* Vieno aukšto keturių butų gyvenamasis namas su dviem uždariais prieangiais. Išskirtinė šio namo ypatybė – du prieangiai, dalinantys namą į dvi lygias dalis. Bendrame pastato kontekste prieangiai dominuoja savo tūriu, tarsi sudarydami du nedidelius namelius. Namas dažytas tamsia spalva, todėl aplinkinių namų fone nekrenta į akis. Šis pastatas vertingas Šančiuose retai pasitaikančia architektūrine forma – dviem prieangiais.



21 pav. Vokiečių g. 96.

*Vokiečių g. 147.* Vieno aukšto medinis gyvenamasis namas su veranda ir palėpe. Veranda, esanti namo centre, ir du nedideli dėžiniai stoglangiai skaido fasadą į dvi simetriškas dalis. Verandos langas įstiklintas nedideliais, lietuviškomis troboms būdingais langeliais. Stogas dengtas raudonai dažyta skarda. Ryškūs langų ir verandos apvadai bei raudona stogo skarda sudaro harmoningą visumą ir tarsi įrėmina pastatą, suteikdami jam ryškumo. Langai išlikę mediniai.



22 pav. Vokiečių g. 147.

Vokiečių gatvėje, kaip ir Kranto alėjoje, vyrauja mediniai vieno aukšto gyvenamieji namai, tačiau šioje gatvėje daugiau yra dviaukščių medinių nuomojamų namų. Išskirtinių mūrinių gyvenamųjų pastatų šioje gatvėje nėra, tačiau galima rasti kitose vietose retai pasitaikančių pastatų – buvusios parduotuvės.

### **Sodų g.**

Sodų gatvė atskiria gyvenamųjų namų zoną nuo A. Juozapavičiaus prospekto. Ši gatvė aplinkinių gatvių fone ypatingais statiniais neišsiskiria – joje galima aptikti ir privačių, ir nuomojamų namų.

*Sodų g. 15.* Medinis vieno aukšto gyvenamasis namas su nedideliu prieangiu, mezoninu ir dviem stoglangiais. Pastato kompozicija asimetriška – prieangis yra ne viduryje, o patrauktas į dešinę pusę. Taip fasadas suskaidomas į dvi nelygias dalis. Bendrame pastato kontekste prieangis išsiskiria savo dydžiu – atrodo, kaip nedidelis „prilipdytas“ namelis. Stogas dengtas skarda, jo viduryje esantis mezoninas ir stoglangiai sudaro harmoningą visumą.



23 pav. Sodų g. 15.

*Sodų g. 50.* Dviejų aukštų medinis nuomojamas namas. Fasadą simetriškai skaidomas į dvi dalis viduryje esančių pagrindinių durų. Šonuose esantys du balkonėliai paryškina simetrišką kompoziciją. Balkonėliai ir stogelis puošti dekoruotomis metalinėmis tvorelėmis. Apatinė namo dalis iki langų apkalta tamsios spalvos lentelėmis, sudarančiomis eglutės raštą. Langai įrėminti tamsios spalvos apvadais, suteikiančiais namui ryškumą. Dešinėje esanti namo siena mūrinė – tai ugniasienė, kuri privalėjo būti pagal tarpukario priešgaisrinės apsaugos reikalavimus. Viršutinis

ugniasienės kampas – profiliuotas. Šis namas aplinkinių namų fone išsiskiria retai Šančiuose pasitaikančiu dekoratyviu frontonėliu.



24 pav. Sodų g. 50.

*Sodų g. 88.* Vieno aukšto medinis gyvenamasis namas. Šį namą sudaro du galai, priklausantys skirtingiems šeiminiškams (tai rodo skirtingomis spalvomis dažytas fasadas). Viso pastato stogas dengtas skarda. Langai mediniai, skaidyti į dvi dalis. Išskirtinė šio namo ypatybė – medžio drožiniais dekoruota viršutinė namo dalis tarp langų ir stogo. Šis namas išsiskiria savo forma – ilgas gyvenamasis namas, retai pasitaikantis Šančiuose.



25 pav. Sodų g. 88.



26 pav. Sodų g. 88.

Įdomios architektūros gyvenamųjų namų yra ne vien tik pagrindinėse gyvenamųjų namų zonos gatvėse. Jų galima rasti ir mažesnėse gatvelėse. Pažymėtina tai, jog išskirtinės architektūros gyvenamieji namai buvo statomi ir pramonės įmonių zonoje. Įdomių mūrinių

gyvenamųjų namų galima rasti A. Juozapavičiaus prospekte, kuris išsiskiria ypatingu statusu – tarpukariu tai buvo mūrinės statybos zona, kurioje nebuvo leidžiama statyti jokių medinių pastatų (išliko tik carinės imperijos laikotarpio pastatai). Kadangi žemė ir mūrinė statyba kainavo nepigiai, tokią prabangą sau galėjo leisti tik pasiturintys bei turtingi miestiečiai (daugiausiai žydų kilmės)<sup>54</sup>, todėl ir mūriniai namai šioje gatvėje yra vieni gražiausių Žemuosiuose Šančiuose. Taip pat pagrindinėje Šančių gatvėje yra išlikusių ir medinių gyvenamųjų namų, išsiskiriančių puošyba, kompozicija bei istorine verte.

*Kranto 11 – oji g. – 22.* Dviejų aukštų medinis gyvenamasis namas. Antrasis aukštas mansardos tipo, jo siena, kaip ir stogas, dengti skarda. Namas apkaltas šviesiomis plastikinėmis dailylentėmis. Langai taip pat plastikiniai. Nors remontuojant šį namą pakeistas jo medžiagiškumas, tačiau išlaikyta pradinė konstrukcija ir forma. Toks pastatas galėtų būti remonto naujomis medžiagomis pavyzdys. Panašios konstrukcijos namas yra ir J. ir M. Akelaičių gatvėje Nr. 7.



27 pav. Kranto 11 – oji g. – 22.



28 pav. J. ir M. Akelaičių g. 7.

*Kranto 17 – oji g. - 20 / Latvių g. – 1.* Šis namas sujungtas iš dviejų pastatų Pirmasis pastatas yra Kranto 17 – joje gatvėje. Tai būdingas medinis vieno aukšto namas su mansarda ir uždaru priangiu, stogas dengtas skarda. Antrasis pastatas yra Kranto 17 – osios ir Latvių gatvės sankirtoje. Jis įdomesnis savo architektūrine išraiška – pastato fasade išsiskiria du dideli trapecijos formos su trikampi užbaigimu mansardiniai langai. Namo stogas, kaip ir pirmojo pastato, dengtas skarda.

<sup>54</sup> KAA. F. 218, ap. 2, b. 2302, 2326, 2327, 2348, 2387.



29 pav. Kranto 17 – oji g. - 20 / Latvių g. – 1.

30 pav. Kranto 17 – oji g. - 20 / Latvių g. – 1.

*L. Ivinskio g. 38 / V. Pietario g. 2.* Dviejų aukštų mūrinis raudonų plytų namas su mansarda. Namas statytas 1931 m. nepriklausomos Lietuvos kariuomenės leitenanto Nikodimo Migevičiaus, kuris nemokamai žemę gavo kaip kariuomenės savanoris.<sup>55</sup> Namas simetriškos kompozicijos, turi du įėjimus iš kairės ir dešinės pusės. Pastatas dekoruotas „plytų stiliui“ būdingu dekoru. Dešinėje pusėje antrajame tarpsnyje esantis balkonėlis įstiklintas, kairėje pusėje likęs atviras. Šis pastatas yra vertingas kaip mūrinio nuomojamo namo pavyzdys, turintis ne tik architektūrinę, bet ir istorinę vertę.



31 pav. *L. Ivinskio g. 38 / V. Pietario g. 2.*

*Pušyno g. 27.* Vieno aukšto medinis gyvenamasis namas dvišlaičiu stogu. Aplinkinių namų kontekste šis pastatas išsiskiria ypatingu dekoru. Namas statytas ant mūrinių pamatų, apkaltas lentomis su imitaciniu plytų raštu. Tai bene vienintelis toks namas Žemuojuose Šančiuose. Ypatingu puošnumu išsiskiria pastato langai – antlangės puoštos kiaurapjūviais

<sup>55</sup> KAA. F. 218, ap. 2, b. 1894, l. 3.

drožiniais drožinėtais frizais ir sandrikais. Smulkiai skaidyti baltos spalvos langai ryškiai išsiskiria rusvame namo fone, suteikdami ypatingo dekoratyvumo. Puošnumo suteikia ir geometriniu motyvu dekoruota namo kertė – būdingas kaimo trobų dekoro elementas.<sup>56</sup> Pastato karnizas taip pat puoštas kiaurpajūviais drožiniais, dažnai sutinkamais Šančiuose. Šis gyvenamasis namas, išsiskiriantis gausiu, bet skoningu, dekoru, vienas puošniausių Šančiuose.



32 pav. Pušyno g. 27.



33 pav. Pušyno g. 27.

*A. Juozapavičiaus pr. 77.* Dviejų aukštų mūrinis namas. Pastatas simetriškos kompozicijos: įėjimas dalina statinio fasadą į dvi lygias dalis. Pastato vertikalumą pabrėžia pailgas įstiklintas laiptinės langas ir ryškūs langų apvadai, sujungiantys pirmo ir antro tarpsnio langus. Kairėje namo pusėje langų rėmai balti, ryškiai besiskiriantys nuo spalvotų apvadų. Dešinėje namo pusėje langų rėmai tamsiai rudos spalvos, beveik susiliejančios su apvadais – ši namo dalis iškrenta iš bendro konteksto, tampa blanki, kadangi ryškūs langų apvadai netenka savo puošnumo. Namų stogas dengtas nauja cinkuota skarda, jo kraštą nuo gatvės puošia apsauginė metalinė tvorelė su dekoruotomis mūrinėmis kolonėlėmis. Antro aukšto kraštuose yra du erkeriai, suteikiantys fasadui dinamiškumo ir tarsi įgilinantys centrinę fasado dalį. Erkerius puošia nedideli frontonėliai.

<sup>56</sup> Gimbutas, op. cit., p. 139.





34 pav. A. Juozapavičiaus pr. 77.

*A. Juozapavičiaus pr. 85.* Dviejų aukštų mūrinis namas, statytas 1930 m. Pagrindinis įėjimas namo fasadą dalina į dvi nelygias dalis. Kairiame namo gale padarytas papildomas įėjimas. Antrajame aukšte namą puošia du nedideli atviri balkonėliai. Pastato įėjimą puošia augalinių motyvų ornamentas. Virš laiptinės esantis mezoninas bei apsauginė stogo tvorelė su mūrinėmis kolonėlėmis suteikia pastatui puošnumo.



35 pav. A. Juozapavičiaus pr. 85.

*A. Juozapavičiaus pr. 117.* Vieno aukšto medinis gyvenamasis namas, stogas dengtas skarda, langai išlikę mediniai su langinėmis. Langinės puoštos trijų dalių išsprūdomis, o tai gana retas dekoravimo būdas tiek Šančiuose, tiek ir lietuviškame kaime (dažniausiai pasitaikantis

variantas – dekoravimas dvejomis įsprūdomis).<sup>57</sup> Fasadas iš A. Juozapavičiaus pr. atrodo neišvaizdžiai, tačiau iš kiemo pusės yra išlikęs neįprastos formos balkonas – namo pastogėje iškirsta pusapskritimės arkos niša, atstojanti balkonėlį. Nišos viršutinė dalis ir vėjalentės puoštos kiaurapjūviais drožiniais. Dekoratyvumo balkonui suteikia ir drožinėta tvorelė.



36 pav. A. Juozapavičiaus pr. 117.



37 pav. A. Juozapavičiaus pr. 117.

Dominuojantys gyvenamieji namai Žemuosiuose Šančiuose yra nedideli mediniai vieno aukšto nameliai. Rečiau pasitaiko dviejų aukštų. Dažnai vienaaukščiai namai statomi su mansardomis arba mezoniniais, taip padidinant vidaus erdvę bei suteikiant fasadui išraiškingumo. Nemažai Šančiuose yra ir nuomojamų namų, tarpusavyje panašių savo konstrukcija ir forma. Šiems namams išskirtinumo suteikia įvairios detalės – dekoratyvūs balkonėliai, laiptų stogeliai, stilizuotos ugniasienės, frontonėliai, spalvoti langų bei durų apvadai. Visi gyvenamieji namai yra įdomūs architektūrine išraiška, tačiau ne mažiau svarbus yra ir autentiškumo klausimas. Deja, šiuo aspektu pasigirti gali retas gyvenamasis namas. Dažniausiai pastebimas autentiškumo pažeidimas – medinių langų keitimas plastikiniais, nesilaikant ankstesnio langų skaidymo. Gana ryškiai pastebimas ir medžiagiškumo kitimas, kai vietoje senųjų medžiagų naudojamos šiuolaikiškos, dažniausiai plastikinės dailylentės. Mūriniai gyvenamieji namai patyrė mažiau transformacijų, tačiau ir čia pastebima tendencija medinius langus keisti plastikiniais. Gyvenamųjų namų zonoje esantys mūriniai namai išvaizda panašūs į aplinkinius medinius. Architektūrine išraiška labiau skiriasi mūriniai namai, esantys A. Juozapavičiaus pr. Jie dinamiškesnės kompozicijos, turi įdomesnių detalių (erkeriai, frontonėliai), todėl tokie pastatai turėtų būti saugomi, kaip turtingesnių tarpukario miestiečių namų pavyzdžiai. Būtina atkreipti dėmesį ir išsaugoti vienus seniausių – XIX a. – medinius gyvenamuosiuos namus bei turinčius istorinę vertę. Nepaisant minėtų trūkumų, Žemųjų Šančių gyvenamieji namai išsiskiria savo

<sup>57</sup> Gimbutas, op. cit., p. 162.

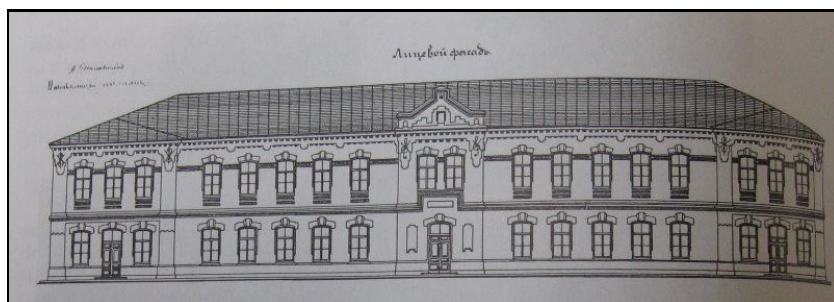
architektūra kitų Kauno gyvenamųjų namų kontekste, todėl būtina kompleksiskai saugoti ir stengtis išlaikyti kuo daugiau autentiškų detalių kartu su autentiška aplinka.

## II. 2. Kauno tvirtovės pastatai

Kauno tvirtovės pastatai Žemuočiuose Šančiuose yra vieni seniausių – statyti XIX a. antroje pusėje. Pagal Kauno tvirtovės projektą Žemuočiuose Šančiuose buvo numatyta įkurti karinį miestelį su didelėmis kareivinėmis, pagalbiniais bei ūkiniais pastatais. 1886 – 1896 m. Šančiuose buvo pastatyti 365 įvairios paskirties tvirtovės objektai.<sup>58</sup> Kareivinėse buvo dislokuoti 28 – osios divizijos daliniai: 109 – asis Volgos pėstininkų ir 110 – asis Kamos pėstininkų pulkai.<sup>59</sup> Žemieji Šančiai tapo tikru kariniu miesteliu, puikiai pateisinusiu savo vardą.

### Kareivinės

Kareivinės statytos dešinėje A. Juozapavičiaus pr. pusėje (Nr. 17, 19, 21, 27, 29, 33) keliomis eilėmis. Tai mūriniai raudonų plytų trijų aukštų pastatai, cokoliai sukloti iš akmeninių tašytų blokelių, perdangoms naudotas gelžbetonis. Pailguose pastatuose buvo numatyti trys įėjimai bei laiptinės centre ir kraštuose, pirmojo aukšto dalyje valgykla ir virtuvė, o likusioje pastatų dalyje – pereinamos bendrojo naudojimo patalpos, besitęsiančios per visą pastato plotį. Fasadus puošia „plytų stiliui“ būdingas dekoras. Manoma, jog Šančių kareivinės galėjo būti pastatytos pagal karo inžinieriaus N. Škliarskio, dirbusio Kaune, sudarytą projektą (37 pav.).<sup>60</sup>



38 pav. Kareivinių projektas.

Tarpukariu kareivinėse buvo įsikūrusi Lietuvos respublikos kariuomenė, po 1945 m. kareivines perėmė sovietų kariškiai, atkūrus Lietuvos nepriklausomybę, ilgą laiką kareivinės nebuvo naudojamos. Per savo gyvavimo istoriją Šančių kareivinės ne kartą keitė šeiminius, tačiau, reikia pažymėti, kad visą laiką jos buvo neblogai prižiūrimos, kadangi buvo naudojamos

<sup>58</sup> Černeckis, Vytautas. *Kauno tvirtovė (1889 – 1900)*, op. cit., p. 51.

<sup>59</sup> Orlov, op. cit., p. 93.

<sup>60</sup> *Lietuvos architektūros istorija: nuo XIX a. II – ojo dešimtmečio iki 1918 m.* / Red. N. Lukšionytė – Tolvaišienė. Vilnius: Savastis, 2000, T. 3, p. 164.

pagal paskirtį. Po 1990 m. išvedus sovietinę kariuomenę iš Lietuvos, kareivinės liko be priežiūros, buvo sprendžiama, ką su jomis daryti. Šiuo laikotarpiu carinės armijos statyti pastatai patyrė daugiausiai žalos – jie buvo apiplėšti, ardomos konstrukcijos, vagiamos plytos, neprižiūrimi pastatai natūraliai iro ir griuvo, tapo nusikaltimų vietomis.<sup>61</sup> Šiandien matome to laikotarpio rezultata: iš kai kurių kareivinių beveik nieko neliko, tik sienos (32 pav.); pastatų, kurie buvo naudojami, būklė geresnė, tačiau tik patenkinama. Naujieji naudotojai neatsižvelgė į architektūrinę ir istorinę pastatų vertę, nesilaikė kultūros paveldo tvarkymo reikalavimų.

2004 m. keli kareivinių pastatai buvo parduoti verslininkams, kurie renovavo kareivines paversdami jas gyvenamaisiais butais. Pažymėtina tai, kad renovacijos projektai parengti sąlygas suderinus su Kultūros paveldo departamentu – buvo išsaugotas kareivinių tūris, autentiška statybinė medžiaga (raudonos plytos), urbanistinė struktūra (dvi eilės pastatų, tarp kurių palikti žalieji plotai). Pastatuose, esančiuose prie A. Juozapavičiaus pr., pirmuose aukštuose įrengtos parduotuvės ir biurai<sup>62</sup> (36 pav.). Atnaujinus kelis kareivinių pastatus, pagerėjo Šančių įvaizdis, žmonės mielai keliasi gyventi į šį rajoną. Tokie pastatai gali būti patrauklūs ir turistams, kaip sėkmingo pritaikymo kitai paskirčiai pavyzdys.



39 pav. Apgriuvusios kareivinės A. Juozapavičiaus pr.

<sup>61</sup> Jarusevičius, Tomas. *Akla pažintis baigėsi išžaginiu*. In: *Kauno diena*, 2009 balandžio 7, p. 7.

<sup>62</sup> Stanišauskas, Gediminas. *Šančių kareivinėse projektuojami butai*. In: *Kauno diena*, 2005 kovo 1, p. 10.



40 pav. Atnaujintos kareivinės A. Juozapavičiaus pr. 26.

### **Puskarininkių gyvenamieji namai**

Kairėje A. Juozapavičiaus pr. pusėje (Nr. 15, 30, 32, 36, 40) priešais kareivines buvo statomi mediniai vieno aukšto gyvenamieji namai puskarininkiams. Tokių pastatų yra ir Drobės gatvėje, kur jie sudaro uždara kvartalą. Pastatai stačiakampiai su simetriškai išdėstytais įėjimais, kurių prieangius puošia stogeliai. Namai dekoruoti kiaurapjūviais drožiniais drožinėtais karnizais, o langai – sandrikais.<sup>63</sup> Šiuo metu puskarininkių gyvenamieji namai naudojami pagal pirminę paskirtį – yra gyvenami ir neblogai tvarkomi. Aplinkinių nedidelių darbininkų namų kontekste šie pastatai išsiskiria dideliu savo tūriu ir dekoru detalėmis, be to turi nemažą istorinę vertę. Tokie objektai galėtų būti sėkmingai panaudojami pažintinio ar mokomojo turizmo plėtotei, kadangi Kaune jų nėra daug išlikusių.



41 pav. A. Juozapavičiaus pr. 36.

---

<sup>63</sup> Lietuvos architektūros istorija, op. cit., 164.



42 pav. A. Juozapavičiaus pr. 40.



43 pav. Drobės g. 27.

### **Karininkų gyvenamieji butai**

Kairėje A. Juozapavičiaus pr. pusėje (Nr. 30b, 32b, 34, 44, 46b, 48b ir kt.), kaip ir puskarininkų namai, buvo statomi butai karininkams. Tai mūriniai raudonų plytų dviejų aukštų pastatai, puošti „plytų stiliui“ būdingu dekoru. Kaip ir kareivinių bei puskarininkų gyvenamieji pastatai, šie taip pat simetriški, stačiakampio plano, vienodo langų rimto. Karininkų gyvenamųjų butų pastatai neblogai išlikę, prižiūrimi, kai kuriuose gyvena žmonės (42 pav.), kituose išsikūrusios įvairios įmonės bei įstaigos (43 pav.). Šie pastatai yra vertinga Žemųjų Šančių karinio miestelio komplekso dalis ir gali būti sėkmingai naudojama turizmo poreikiams dėl savo architektūrinės ir istorinės vertės.



44 pav. A. Juozapavičiaus pr. 46b.



45 pav. A. Juozapavičiaus pr. 44.

*Karo balandžių stoties viršininko namas. A. Juozapavičiaus pr. 60a.*

Tai vienas įdomesnių tvirtovės objektų. Kauno tvirtovės karo balandžių stotis buvo įsteigta 1901 m. gruodžio 2 d. Ji turėjo užtikrinti susisiekimą viena kryptimi ir turėjo 250 pašto balandžių. Vėliau tvirtovės karo balandžiai aptarnavo jau tris kryptis.<sup>64</sup> Karo balandžių stoties pastato nėra išlikusio (panaudojant jos pamatus buvo pastatytas gyvenamasis namas, šiuo metu pastate įsikūrusi Šančių parapijos klebonija)<sup>65</sup>, tačiau yra išlikęs stoties viršininko namas (38

<sup>64</sup> Orlov, op. cit., p. 92.

<sup>65</sup> KPD KTP archyvas. Kauno Švč. Jėzaus Širdies parapijos sklype esančių pastatų paminklosauginis įvertinimas – tvarkymo sąlygos. 1999 05 06.

pav.). Tai vieno aukšto artimui kvadrato plano mūrinis namas su keturšlaičiu stogu. Pastatas, kaip ir kiti tvirtovės statiniai, dekoruotas „plytų stiliaus“ dekoru.<sup>66</sup> Šiuo metu buvęs gyvenamasis namas yra naudojamas kaip parapijos salė, kurioje renkasi Vaikų dienos centro lankytojai, Marijos legiono nariai, organizuojami susitikimai su parapijiečiais, renkasi Anoniminių alkoholikų (AA) grupės nariai, taip pat dirbama su priklausomybę psichotropinėms medžiagoms turinčiais asmenimis.<sup>67</sup> Pastato išorė neblogai sutvarkyta ir prižiūrima, išlaikyta tūrinė kompozicija, originalus durų ir langų suskaidymas. Pastatas įdomus savo istorija bei buvusia paskirtimi, todėl gali būti naudojamas pažintiniam turizmui.



46 pav. Karo balandžių stoties viršininko namas. A. Juozapavičiaus pr. 60a.

*Buvęs carinės Rusijos armijos kariškių sandėlis, pertvarkytas į bažnyčią. A. Juozapavičiaus pr. 64.*

Šis pastatas yra įdomus ir išskirtinis karinio objekto pritaikymo visuomenės poreikiams pavyzdys.

Tai mūrinis ilgo stačiakampio plano su dvišlaičiu stogu pastatas carinės armijos naudotas kaip sandėlis. Po Pirmojo pasaulinio karo sandėlis buvo pertvarkytas: 1919 m. rekonstrukcijos metu buvo išgriautos vidinės kapitalinės sienos ir suformuota bažnyčios erdvė. Pastatas įgijo

<sup>66</sup> KPD KTP archyvas, op. cit.

<sup>67</sup> *Vaikų dienos centras, karitatyvinė veikla, maldos grupės, AA grupė.*  
<http://www.sanciuparapija.lt/index.lt.1206.html>



neogotikos bruožų. Po Antrojo pasaulinio karo pastatui grąžinta pirminė jo funkcija – vėl paverstas kariniu sandėliu.<sup>68</sup>

Šiuo metu pastatas nėra naudojamas nei kaip sandėlis, nei kaip bažnyčia, tačiau jis vis tiek tarnauja visuomenės poreikiams – pastate įrengtos šarvojimo salės (39, 40 pav.).

Urbanistiniu – architektūriniu požiūriu pastatas yra vertingas, kaip Kauno tvirtovės urbanistinio komplekso – Žemųjų Šančių karinio miestelio – sudėtinė dalis. Pastatas vertingas ir kaip unikalus tokio tipo pastato pertvarkymo į bažnyčią pavyzdys. Jis vertingas ir istoriniu požiūriu, kaip pirma mūrinė Šančių katalikų bažnyčia.<sup>69</sup>



47, 48 pav. Šarvojimo salės. A. Juozapavičiaus pr. 64.

*Drobės g. 23.* Tai trys mūriniai dviejų aukštų „plytų stiliaus“ pastatai, XIX a. priklausę Kauno tvirtovei. Tarpukariu šie pastatai taip pat buvo naudojami kariuomenės – juose buvo įsikūręs Krašto apsaugos ministerijos Auto batalionas.<sup>70</sup>



49 pav. Drobės g. 23.



50 pav. Drobės g. 23.

<sup>68</sup> KPD KTP archyvas, op. cit.

<sup>69</sup> Ibid.

<sup>70</sup> KAA. F. 214, ap. 1, b.963, l. 3.

Žemųjų Šančių karinio miestelio kompleksą sudaro kareivinės, puskarininkių gyvenamieji namai, karininkų butai ir pagalbines paskirties pastatai. Dalis minėtų objektų (kareivinės) yra labai prastos būklės, tačiau yra ir atnaujintų pastatų, kurie pritaikyti gyvenamajai paskirčiai. Mediniai puskarininkių namai ir mūriniai karininkų butai neblogai išlikę ir prižiūrėti, nors ir nusižengiama paveldo tvarkymo reikalavimams (dažniausiai mediniai langai keičiami plastikiniais). Šančių kariniame miestelyje yra įdomių savo paskirtimi objektų (karo balandžių stoties viršininko namas, sandėlis, pertvarkytas į bažnyčią), kurie vietovei suteikia turistinio patrauklumo. Nepaisant minėtų pastatų priežiūros trūkumų, tvirtovės statiniai yra vertingi istorijos ir architektūros paveldo objektai, kurie gali būti sėkmingai panaudojami pažintinio ar mokomojo turizmo tikslams.

### II. 3. Visuomeniniai pastatai

Visuomeniniai pastatai Žemuosiuose Šančiuose sudaro bene mažiausią dalį pasirinktų pastatų kontekste, tačiau jie yra labai svarbūs Šančių gyvenime. Tai Švč. Jėzaus Širdies ir Metodistų bažnyčios, senojo pašto pastatas ir gaisrinė.

*Švč. Jėzaus Širdies bažnyčia A. Juozapavičiaus pr. 60.*

1935 m. kunigo Mamerto Lumbės iniciatyva pradėta statyti nauja Šančių bažnyčia (archit. A. Šalkauskis). Jai parinkta vieta šalia senosios mūrinės bažnyčios, beveik pačiame Šančių centre. 1938 m. naujoji bažnyčia buvo pašventinta ir atidaryta, tebeveikianti ir šiandien.<sup>71</sup>

Bažnyčios išorės formos griežtos ir masyvios. Stambiose ir statiškose šoninių fasadų plokštumose siauri langai. Pagrindinio fasado centre sunkios dvejos durys ir didžiulis langas, kurie apjuosti bendru profiliuotu apvadu. Bokštų vertikalumą pabrėžia siauri įstiklinti plyšiai.<sup>72</sup>

Bažnyčios interjeras taip pat išpūdingas kaip ir eksterjeras. Tūris bazilikinis, su erdvia centrine nava ir žemomis, siauromis šoninėmis navomis. Virš jų yra galerijos. Abipus centrinės navos kyla stačiakampiai bokštai. Navas skiria trys poros kryžminio skerspjuvio stulpų, kuriuos jungia dviaukštės smailėjančios arkados.<sup>73</sup>

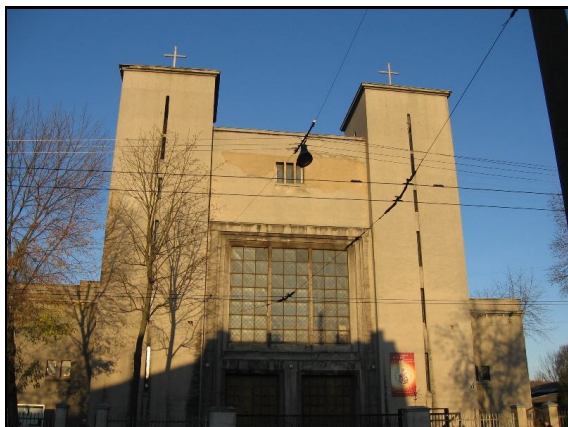
Bažnyčia yra vienas reikšmingiausių moderniosios sakralinės architektūros pavyzdžių Lietuvoje. Vertingas šiuolaikiškas interjeras, naujoviškos konstrukcijos, originalių proporcijų

<sup>71</sup> Šančių *parapijos ir bažnyčios istorija*. <http://www.sanciuparapija.lt/index.lt,1206.html>

<sup>72</sup> Kauno architektūra. Op, cit., p. 117.

<sup>73</sup> Ibid.

planas.<sup>74</sup> Vietos bendruomenei bažnyčia svarbi ne tik religiniu atžvilgiu, ji taip pat yra vienas svarbiausių socialinių veikėjų Šančiuose. Bažnyčia organizuoja ir dalyvauja įvairiuose socialinės pagalbos projektuose: jos iniciatyva įsteigtas Vaikų dienos centras, senelių globos namai, aktyviai vykdoma karitatyvinė veikla, teikiama pagalba žmonėms, turintiems priklausomybę nuo alkoholio ir psichotropinių medžiagų.<sup>75</sup>



51 pav. Švč. Jėzaus Širdies bažnyčia.  
A. Juozapavičiaus pr. 60.



52 pav. Švč. Jėzaus Širdies bažnyčios centrinė nava ir altorius.

*Paštas. A. Juozapavičiaus pr. 56.* Trijų aukštų mūrinis pastatas, plokščiu stogu. Aštuoni langai, sugrupuoti po du, skaido priekinį fasadą į keturias dalis, pabrėždami pastato vertikalumą. Vakarinis fasadas taip pat skaidytas, tik ne į keturias, bet į tris dalis. Pastato kampas, jungiantis pagrindinį ir vakarinį fasadus, pusapvalis – būdingas tarpukario pastatams. Abejose suapvalinto kampo pusėse išlikęs užrašas „Paštas“, sufleruojantis pagrindinę pastato funkciją. 1935 m. šiame pastate įsikūrė Šančių automatinė telefono stotis.<sup>76</sup> Šiandien pastatas praradęs savo pirminę funkciją – paštas iškeltas į Drobės gatvę. Buvusio pašto pastatas yra vertingas ne vien tik architektūrinu, bet ir istoriniu požiūriu – pirmasis Šančių paštas ir automatinė telefono stotis.

<sup>74</sup> Ibid.

<sup>75</sup> *Vaikų dienos centras, karitatyvinė veikla, maldos grupės, AA grupė.*

<http://www.sanciuparapija.lt/index.lt,1206.html>

<sup>76</sup> Pašto pasaulis. 1935 m. Nr. 5.



53 pav. Senasis paštas. A. Juozapavičiaus pr. 56.



54 pav. Žurnalo „Pašto pasaulis“ viršelio nuotrauka. 1935 m. Nr. 5

*Kauno Jungtinė metodistų bažnyčia. A. Juozapavičiaus pr. 119.*

Lietuvoje pirmoji metodistų bendruomenė susikūrė 1900 m. Šančiuose. 1911 m. buvo pastatytas pirmasis bažnyčios pastatas, kuris Pirmojo ir Antrojo pasaulinių karų metu stipriai nukentėjo, o 1944 m. buvo nacionalizuotas. Metodistų bažnyčia savo veiklą Lietuvoje atnaujino 1995 m. Šiandien ši protestantiškos krypties bažnyčia užsiima įvairia veikla, telkiančia įvairių krikščionybės krypčių tikėjimo žmones: organizuoja ekumenines savaites įvairiuose Lietuvos miestuose, jaunimo stovyklas, užsiima krikščioniškuoju jaunimo auklėjimu, diakonine veikla.<sup>77</sup>

Šiandien Kauno Jungtinei metodistų bažnyčiai priklauso Šančiuose esanti bažnytėlė.



55 pav. Kauno Jungtinė metodistų bažnyčia. A. Juozapavičiaus pr. 119.

<sup>77</sup> Lietuvos jungtinė metodistų bažnyčia. <http://www.jmb.lt/home.2.p.0.e.0.1.lt>.

*Gaisrinė. Rusų g. 4.* Tai trijų aukštų mūrinis pastatas<sup>78</sup>, kurio išvaizda išduoda jo funkciją – priekiniame fasade matomos trejos durys, pro kurias išvažiuoja gaisrinės mašinos. Pastato laiptinė yra bokštelio formos, viršuje iš abiejų pusių yra po tris nedidelius stačiakampius langelius. Įėjimas į laiptinę yra iš abiejų bokštelio šonų – pusapskritimės arkos formos. Aukštus jungia tarpaukštiniai karnizai, dengti čerpėmis. Antro ir trečio aukšto langų pakraščiai yra nevienodi – antro aukšto lenkti, o trečio – statūs, be to, trečias aukštas neturi karnizo. Remiantis šiomis detalėmis, galima spėti, jog trečias aukštas užstatytas jau sovietmečiu. Jei nebūtų trečiojo aukšto, laiptinės bokštelio funkcija būtų aiškesnė, nes nebūtų užstojamas apylinkių matomumas.



56 pav. Gaisrinė. Rusų g. 4.

## II. 4. Geležinkelio pastatų kompleksas

Didžiausią įtaką formuojantis naujai gyvenvietei – Šančiams, turėjo geležinkelis. Būtent nutiesus pirmąjį geležinkelį Kaune, prie jo pradėjo kurtis pramonės įmonės, pritraukusios daug naujų gyventojų. Geležinkelis – sudėtinga techninė sistema, tačiau turi ir įdomių architektūrinių elementų. Šančių geležinkelio kompleksą sudaro dviejų funkcinių grupių pastatai: mūriniai ir mediniai gyvenamieji darbininkų namai ir mūriniai įvairių funkcijų pagalbinių pastatai.<sup>79</sup> Geriausiai išlikę yra mūriniai pastatai.

<sup>78</sup> *Kauno priemiesčiai. Šančiai.* In: *Lietuvos žinios*, 1924 m. rugsėjo 17., Nr. 209, p. 1.

<sup>79</sup> KAA. F 214, ap. 1, b. 2291, l. 13.

### Geležinkelių valdybos darbuotojų gyvenamieji namai

XIX a. geležinkelio darbininkams buvo statomi mediniai gyvenamieji namai dešinėje dabartinio A. Juozapavičiaus pr. pusėje. 1889 – 1891 m. buvo statomi ir mūriniai gyvenamieji namai kairėje pagrindinės gatvės pusėje, pasižymintys tvirtomis pamatų konstrukcijomis (šie pastatai iki šiol neturi vandentiekio, nes jo beveik neįmanoma įvesti per senuosius pamatus).<sup>80</sup>

*A. Juozapavičiaus pr. 125.* Vieno aukšto medinis gyvenamasis namas su prieangiu, statytas geležinkelio tarnautojams ir darbininkams (taip pat ir Nr. 131, 133)<sup>81</sup>. Apatinė namo dalis nuo pamatų iki langų apkalta vertikaliomis lentelėmis, likusi dalis – horizontaliomis. Pastato langai dekoruoti apylangėmis. Kairėje pusėje langai apkalti baltomis lentomis, išsiskiriančiomis fasado spalvoje. Šoninės šiek tiek įgaubtos langų lentos suteikia pastatu graškumą. Prieangio ir dešinės pusės langai apkalti pilkos spalvos lentomis, dar labiau išryškėjančiomis fasade. Visų langų viršus dekoruotas drožinėtais frizais ir karnizais. Vertingiausia pastato dalis – kiaurapjūviai drožiniai, kuriais puošta viršutinė namo dalis nuo langų viršaus iki stogo bei langų dekoracijos. Tai vienas seniausių pastatų Žemuosiuose Šančiuose, turintis ir istorinę vertę.



57 pav. A. Juozapavičiaus pr. 125.

<sup>80</sup> Iš pokalbio su Juozu Sedlicku (Kauno Geležinkelio stoties Turto skyriaus specialistas). 2008 m. balandžio 21 d. Kalbėjosi R. Akelaitytė.

<sup>81</sup> Surgailis, op. cit., p. 8.

A. Juozapavičiaus pr. 94, 96, 98. Mūriniai geležinkelių gyvenamieji namai. Tai mūriniai vieno aukšto tinkuoti pastatai, vienodi tiek savo kompozicija, tiek dekoru. Visų namų stogai dvišlaičiai. Uždari mūriniai prieangiai pastatų fasadus skaido į dvi lygias dalis. Prieangiai ištiklinti smulkaus skaidymo langeliais. Abejose pastatų pusėse išdėstyta po tris langus, pabrėžiančius ramų ritmą. Pastatai dekoruoti: antlangės ir palangės bei pastatų kraštai dažyti raudonais dažais, paryškinančiais simetrišką kompoziciją. Prieangių pastogės puoštos tinko ornamentais. Pastatas Nr. 94 statytas 1889 m., Nr. 96 – 1890 m., Nr. 98 – 1891 m.<sup>82</sup>



58 pav. A. Juozapavičiaus pr. 96.

### **Įvairių funkcijų pastatai**

A. Juozapavičiaus pr. 58. Šis pastatas net kelis kartus keitė savo funkciją. Carinės imperijos laikais pastate buvo įsikūrusi gaisrinė ir arklidė, kai gaisrų gesinti važiuodavo arklių traukiamais vežimais.<sup>83</sup> Pirminę pastato funkciją pasufleruoja išlikusios pusapskritimių arkų angos (dabar jose suformuota po du stačiakampius langus), pro kurias išvažiuodavo gaisrinės mašinos. Antrajame aukšte buvo gyvenamosios patalpos. Tarpukariu šiame pastate buvo įsikūrusi puskarininkių ramovė ir geležinkelio butų valdyba. Tai dviejų aukštų mūrinis „plytų stiliaus“ pastatas, statytas 1898 m.<sup>84</sup>

<sup>82</sup> Kauno geležinkelio stoties registro duomenys.

<sup>83</sup> Iš pokalbio su Juozu Sedlicku, op. cit.

<sup>84</sup> Kauno geležinkelio stoties registro duomenys.



59 pav. A. Juozapavičiaus pr. 58.

*A. Juozapavičiaus pr. 102.* Tai buvusi geležinkelio darbininkų valgykla. Šio pastato fasadas tarsi sudarytas iš trijų dalių. Centrinė dalis aukštesnė už šonines, Stogas keturšlaitis. Fasadas suskaidytas į lygias dalis penkių pusapskritimių arkinių langų. Šoninės pastato dalys šiek tiek žemesnės, turinčios po tris langus. Visi statinio langai saugumo sumetimais grotuoti. Grotos skaidytos smulkiais stačiakampiais, pajvairintais apskritimais. Šių dalių stogus juosia apsauginės baliustrados. Šis pastatas, taip pat kaip ir ankstesni, dekoruotas: apatinė pastato dalis, arkinių langų viršus, baliustrados dažytos raudonais dažais. Šiuo metu pastate įsikūrusi spaustuvė.



60 pav. A. Juozapavičiaus pr. 102.



*A. Juozapavičiaus pr. 104.* Tai buvęs Plačių geležinkelio dirbtuvių administracinis pastatas, kuriame buvo įsikūrusi ir virtuvė. Pastatas statytas 1900 m.<sup>85</sup> Jis taip pat mūrinis, tačiau netinkuotas. Šeši smulkiai skaidyti stačiakampiai langai fasadą skaido į lygias dalis. Langai tarpusavyje sujungti spalvotais apvadais, sudarančiais vieningą visumą. Pastato kraštai dekoruoti raudonai dažytais plytomis.



61 pav. A. Juozapavičiaus pr. 104.

*A. Juozapavičiaus pr. 106.* Šis pastatas savo forma išsiskiria Geležinkelių valdybos pastatų kontekste. Tai vieno aukšto mūrinis „plytų stiliaus“ dviejų butų gyvenamasis namas, statytas 1935 m.<sup>86</sup> Fasadas ritmiškai suskaidytas į keturias lygias dalis. Stogas keturšlaitis. Iš pirmo žvilgsnio šis statinys panašus į nedidelį, jaukų gyvenamąjį būstą.

---

<sup>85</sup> Kauno geležinkelio stoties registro duomenys.

<sup>86</sup> Ibid.



62 pav. A. Juozapavičiaus pr. 106.

*A. Juozapavičiaus pr. 112.* Tai buvusi geležinkelio techninio vandens siurblinė, statyta 1872 m.<sup>87</sup> Šis pastatas buvo skirtas aprūpinti garvežius vandeniu, kuris galingais siurbliais buvo pumpuojamas iš Nemuno, chloruojamas ir išvedžiotais tinklais tiekiamas geležinkelio stočiai.<sup>88</sup> Už siurblinės, esančios prie pat A. Juozapavičiaus pr. yra antra siurblinė, statyta 1890 m.<sup>89</sup>



63 pav. A. Juozapavičiaus pr. 112.

---

<sup>87</sup> Kauno geležinkelio stoties registro duomenys.

<sup>88</sup> Iš pokalbio su Juozu Sedlicku, op. cit.

<sup>89</sup> Kauno geležinkelio stoties registro duomenys.

Geležinkelių komplekso pastatai yra vertingi architektūrinio požiūriu, atspindintys XIX a. antrosios pusės statybos stilių. Jie suteikia Šančiams patrauklumo ir išskirtinumo, kadangi kitose Kauno vietose tokių pastatų beveik nėra. Kiekvienas pastatas yra įdomus ir buvusią savo paskirtimi. Šie pastatai taip pat yra vieni seniausių Šančiuose, todėl turi ir istorinę vertę. Geležinkelio komplekso statiniai yra patrauklūs ir turistiniu požiūriu, tačiau turizmui jie nėra pritaikyti, kadangi apie juos trūksta informacijos ir pastatai nėra sutvarkyti. Pažymėtina tai, kad Kauno geležinkelio stotis taip pat beveik neturi duomenų apie šiuos pastatus, nors jie anksčiau jai priklausė. Geležinkelio stoties vidiniame registre esantys duomenys (pastatų statybų datos ir buvusi paskirtis) nėra prieinami ir žinomi visuomenei. Atitinkamai sutvarkius pastatus ir parengus informacinę medžiagą, jie galėtų tapti vienais patraukliausių pastatų ne tik Šančiuose, bet ir Kaune.

### III. ŽEMŲJŲ ŠANČIŲ TURISTINIAI MARŠRUTAI

Norint išsaugoti architektūrinės ir urbanistinės vertybes, reikalingas visuomenės švietimas. Dauguma pastatų remonto detalių, tokių, kaip plastikinių langų ar dailylenčių naudojimas, rodo, kad visuomenė nėra suinteresuota laikytis paveldosauginių reikalavimų. Dažnai žmonėms trūksta žinių apie jų gyvenamos vietovės istoriją ir vertybes. Daugeliui atrodo, kad paprasti mediniai nameliai nėra vertingi, todėl ir naudojamos nederančios modernios statybinės medžiagos. Kiti išsigąsta griežtų paveldo apsaugos reikalavimų ir didelių išlaidų.

Stengiantis suderinti paveldo apsaugos ir gyventojų interesus būtinas dialogas tarp abiejų pusių. Šiam tikslui geriausiai pasitarnauti gali pažintiniai – mokomieji turistiniai maršrutai, kurie padėtų gyventojams susipažinti su jų gyvenamos vietovės istorija bei kultūros paveldo vertybėmis, padėtų formuoti supratimą, kodėl verta saugoti kultūros vertybes bei sudarytų palankesnes sąlygas jų išsaugojimui.

Žemuosiuose Šančiuose yra daug vertingų įvairių funkcinių grupių pastatų, apie kuriuos yra labai mažai arba išvis nežinoma. Šie objektai įdomūs savo architektūrine išraiška, kai kurie savyje „slepia“ įdomias istorijas. Didžiausią vertingųjų objektų dalį sudaro mediniai gyvenamieji namai, kurie nesaugomi greičiausiai gali išnykti – medis nėra tokia patvari statybinė medžiaga kaip mūras. Mūriniai pastatai yra patvaresni laiko atžvilgiu, tačiau neprižiūrimi taip pat greitai nyksta. Vis dėl to reikia pažymėti, jog Šančių vertybės nėra tinkamai panaudojamos turizmui: peržvelgus Kauno turizmo informacijos centro ir keleto kelionių agentūrų ekskursijų pasiūlą, matyti, kad Šančių architektūrinis ir urbanistinis paveldas neįtraukiamas į Kauno turistinius maršrutus (į kai kuriuos specializuotus maršrutus įtraukiami tvirtovės objektai, bet dažniausiai tik fortai ir baterijos). Trūkstant informacijos apie įdomius objektus, visuomenė neskatinama jais domėtis, todėl galime prarasti nemažai vertingų architektūrinių ir urbanistinių objektų. Platesnė informacijos sklaida padėtų pritraukti daugiau miestiečių ir turistų, pagerėtų Šančių įvaizdis, būtų gaunamos papildomos lėšos, kurios galėtų būti skirtos objektų priežiūrai.

Taip pat turizmui panaudoti galima ir neišlikusius objektus – pramonės įmones, kino teatrus. Šančiuose XIX a. ir tarpukariu veikė nemažai stambių fabriku, turėjusių įtakos priemiesčio plėtrai – Brolių Šmidtų metalo apdirbimo fabrikas, vėliau tapęs AB „Metalas“, „Tilka“, „Ringuva“, „Cotton“. Nors šiandien šių fabriku ir nėra išlikusių, tačiau būtų prasminga įamžinti jų veiklos istoriją. Prie kiekvienos pramonės įmonės buvusios teritorijos galima būtų paruošti informacinius standus su tekstine informacija bei istorinėmis nuotraukomis. Maketai

leistų susidaryti tikslesnį vaizdą apie įmonių veiklą. Kino teatrai tarpukariu buvo labai populiarūs, jų Šančiuose pastatyta nemažai, bet iki šių dienų jie neišliko. Todėl būtų prasminga panašiai įamžinti bent jau vieno žymiausių „Apolo“ (vėliau „Lyra“) kino teatro vietą. Turistams ir miestiečiams būtų įdomu sužinoti, kaip atrodė senieji kino teatrai, įrengti gyvenamuosiuose namuose.<sup>90</sup> Toks istorinės medžiagos sklaidos būdas skatintų domėtis gyvenamosios vietovės istorija, neleistų išnykti istorinei atminčiai. Kartu tai suteiktų Šančiams daugiau turistinio patrauklumo.

Šio darbo autorė siūlo keletą pažintinių – mokomųjų turistinių maršrutų po Žemuosiuos Šančius, taip iš dalies bandant užpildyti esančią informacijos spragą. Šie maršrutai tinkami tiek turistams, tiek miestiečiams, norintiems iš arčiau susipažinti su Žemųjų Šančių vertybėmis. Pirmasis maršrutas „Sodas mieste“, supažindina su gyvenamaisiais mediniais ir mūriniais namais, esančiais gyvenamųjų namų zonoje. Šis linijinis maršrutas sudarytas iš trijų atkarpu – gatvių. Antrasis (taip pat linijinis) maršrutas skirtas pagrindinei Šančių gatvei – A. Juozapavičiaus prospektui, kuriame pastebima skirtingų istorinių laikotarpių ir funkcinių grupių pastatų įvairovė.

### III. 1. „Sodas mieste“

Ekskursijos metu apžiūrėsime gyvenamuosiuos namus, esančius Kranto alėjoje, Vokiečių ir Sodų gatvėse. Tai trys didžiausios gyvenamųjų namų zonos gatvės, atspindinčios visos teritorijos užstatymo pobūdį. Taip pat nebus pamiršti įdomūs namai, esantys mažesnėse gatvelėse.

Ekskursiją pradėsime Liepojos gatvėje, nuošaliau nuo judraus A. Juozapavičiaus prospekto. Dalyviai bus supažindinti su istorine Žemųjų Šančių raida. Toliau judėsime link Kranto alėjos. Kranto alėjos, Vokiečių ir Liepojos gatvių sankirtoje ekskursantai susipažins su gyvenamosios zonos urbanistine struktūra, užstatymo pobūdžiu. Kelionę tęsiame Kranto alėja, sustodami prie ankstesniame skyriuje paminėtų pastatų, aptardami jų architektūrinės ypatybes ir autentiškumo klausimą:

Kranto al. 35;

Kranto al. 89 / Kranto 9 – oji g. – 19;

Kranto al. 44, 46;

Kranto al. 91;

Kranto al. 47;

Kranto al. 147;

---

<sup>90</sup> KAA. F. 218, ap. 2, b. 2281, l. 16.

Kranto al. 67;

Kranto al. 155.

Kranto alėjos pradžioje prasidedanti sovietinių daugiabučių grandinė, ekskursijos dalyviams leis pajusti dviejų laikotarpių užstatymo skirtumus bei „sienos“ išpūdį, atribojantį teritoriją nuo Nemuno pakrantės. Ekskursijos metu taip pat nebus pamiršti ir kiti teritorijoje disonuojantys pastatai.



64 pav. Sovietiniai daugiabučiai – „siena“ Kranto alėjoje.

Apžiūrėję nuomojamą namą Nr. 47, pasukame į J. ir M. Akelaičių gatvelę, kur apžiūrime namą Nr. 7. Tai dviejų aukštų gyvenamasis namas, kurio antras aukštas mansardos tipo, jo sienos, kaip ir stogas dengti skarda. Panašų pastatą randame ir Kranto 11 – joje gatvėje Nr. 22. Šis namas vertas dėmesio kaip vienas restauravimo pavyzdžių – išlaikyta pradinė namo konstrukcija ir forma, tačiau pakitęs medžiagiškumas (medinės lentelės ir langai pakeisti plastikiniais). Apžiūrėjus paskutinį pastatą Kranto alėjoje, patogų padaryti pertraukėlę – Kranto 18 – ają gatve nusileisti į Nemuno pakrantę.

Iš Kranto 18 – osios gatvės pajudame į Vokiečių gatvę. Patogumo dėlei namus apžiūrėsime nuo gatvės pabaigos. Nors gatvė ir vadinasi „Vokiečių“, tačiau joje nerasime Vokietijai būdingų fachverkinių pastatų. Šioje gatvėje, kaip ir kitose gyvenamųjų namų zonos gatvėse, vyrauja sodybiniai, lietuviško kaimo tradicijas tęsiantys namai. Vokiečių gatvėje apžiūrėsime šiuos namus:

Vokiečių g. 147;

Vokiečių g. 71;

Vokiečių g. 96;

Vokiečių g. 26;

Vokiečių g. 130 / Kranto 15 – oji g. – 11;

Vokiečių g. 24.

Susipažinę su namo Nr. 71 architektūrinėmis ypatybėmis, pasukame į Kranto 6 – ają gatvelę. Namas, pažymėtas 3 – uoju numeriu, yra vertingas istorine – memorialine prasme – jame 1928 – 1948 m. gyveno poetė Janina Degutytė.

Apžiūrėję paskutinį namą Nr. 24, atkreipiame dėmesį į naujos statybos penkių aukštų daugiabutį, kuris savo tūriu išsirežia į sodybinių namų teritoriją. Iš Vokiečių gatvės, pasukame į Kranto 2 – ają gatvelę, kurioje apžiūrime nedidelę modernią baptistų bažnytelę ir pasiekiamo paskutiniąją gyvenamųjų namų zonos gatvę – Sodų.



65 pav. Naujos statybos daugiabutis.  
Kranto 2 – oji g. – 7 / Vokiečių g. 27.



66 pav. Baptistų bažnytelė. Kranto 2 – oji g. – 5.

Esame Sodų gatvėje. Šią gatvę kerta Mažeikių g. Dešiniame susikirtimo kampe šiuo metu yra apleistas sklypas su griuvėsiais. Tai buvusio „Taikos“ kino teatro vieta. Šioje vietoje Sodų gatvė nutrūksta. Toliau ji tęsiasi jau įsijungusi į A. Juozapavičiaus prospektą, tarsi nauja gatvė. Tai paskutinė ir trumpiausia gyvenamųjų namų zonos gatvė. Vertingų pastatų joje nelabai daug, kadangi nemažai jų pakeista. Tokią situaciją greičiausiai įtakojo gatvės padėtis – buvimas šalia pagrindinės arterijos – A. Juozapavičiaus pr. Gatvės atkarpoje iki sankirtos su Mažeikių gatve išlikę keli gyvenamieji namai, tačiau patyrę daugelį pakeitimų ir neišsaugoję autentiškumo. Taip pat šioje dalyje yra sovietmečiu statyta parduotuvė ir daugiabutis namas, savo tūriais disonuojantys aplinkoje. Netgi A. Juozapavičiaus prospekte nebuvo statoma tokių didelių pastatų (jų atsirado taip pat sovietmečiu). Sodų gatvėje apžiūrime šiuos gyvenamuosius namus:

Sodų g. 15;

Sodų g. 50;

Sodų g. 88.

Ekskursiją baigiame Sodų gatvės pabaigoje, kur yra patogus išėjimas į A. Juozapavičiaus pr. Švedų gatvę.



67 pav. Sovietinis daugiabutis. Sodų g. 71.

Ilgoki pasivaikščiojimai trimis gyvenamųjų namų zonos gatvėmis, ekskursijos dalyviams leis susipažinti su gyvenamųjų namų architektūra, atpažinti detales, kurios būdingos Lietuvos kaimo troboms, įvertinti dviejų ideologiškai skirtingų laikotarpių teritorijos užstatymo privalumus ir trūkumus. Taip pat dalyviai galės patys pajauti, jog ši teritorija ne veltui vadinama „sodu mieste“.

### **III. 2. Pagrindinė Šančių arterija – A. Juozapavičiaus prospektas**

Dabartinis A. Juozapavičiaus pr. nutiestas XIX a. tvirtovės poreikiams, todėl jis yra vertingas istoriniu požiūriu, kaip viena seniausių Šančių gatvių. Ši gatvė pergyveno visas negandas, kurių pėdsakus šiandieną galime pastebėti įvairiose jos vietose. Turistiniu požiūriu tai itin patrauklu, kadangi galima susipažinti su skirtingų laikotarpių ir funkcijų pastatais.

Ekskursiją pradėsime nuo prospekto pradžios, esančios prie Panemunės tilto. Pirmiausiai dalyviams pristatoma gatvės atsiradimo istorija. Vėliau apžiūrime senąsias Šančių kapinaites, kuriose galima rasti įdomių antkapinių paminklų ir kuriose palaidota nemažai įžymių asmenybių: Šančių savininkai Fanstiliai, Švč. Jėzaus širdies bažnyčios iniciatorius parapijos klebonas Mamertas Lumbė, pramoninkai Šmidtai.





68 pav. Fanstilių šeimos kapas.



69 pav. Fanstilių šeimos kapas.



70 pav. Šmidtų šeimos kapas.



71 pav. Vienas įdomesnių antkapinių paminklų.

Toliau judėdami prospektu susipažinsime su Kauno tvirtovės statiniais. Dešinėje pusėje praeisime pro nedidelį Vilijos parkelį, kuriame stovėjo carinės armijos cerkvė. Toliau matysime medinius vieno aukšto gyvenamuosius namus – tai carinės armijos puskarininkių namai (Nr. 15, 30, 32, 36, 40). Kairėje prospekto pusėje apžiūrėsime kareivines (Nr. 17, 19, 21, 27, 29, 33). Vieni kareivinių pastatai šiandien yra naudojami ir prižiūrimi, kiti griūna apleisti ir netvarkomi. Prieiname Sandėlių gatvelę, į A. Juozapavičiaus prospektą išsiremiančia dešinėje pusėje. Šioje vietoje patogų padaryti nedidelę pertraukėlę šalia esančioje kavinėje, išsikūrusioje taip pat tvirtovės pastate.

Po pertraukėlės apžiūrime netoliese esančius mūrinius dviejų aukštų pastatus – tai carinės armijos karininkų gyvenamieji butai (Nr. 30b, 32b, 34, 44, 44a ir kt.). Šie pastatai neblogai išlikę, nes yra gyvenami ir prižiūrimi. Kairėje prospekto pusėje tebesitęsia kareivinės, tačiau šioje vietoje vaizdas kitoks – matome rekonstruotas kareivines, paverstas gyvenamaisiais butais. Aptariame rekonstrukcijos rezultatus.

Pasibaigus Šančių karinio miestelio pastatams, dešinėje pusėje matome sovietinius daugiabučius, o kairėje „Šilo“ parduotuvę. Praėjus daugiabučius, mus pasitinka senosios gaisrinės ir Geležinkelių valdybos pastatas bei senojo pašto pastatas, šandien praradęs pirminę savo funkciją. Apie ją mums sufleruoja pastato kampe išlikęs įrašas „Paštas“. Už pašto kyla masyvios Švč. Jėzaus Širdies bažnyčios formos. Su ekskursantais aptariame bažnyčios eksterjero formas ir užeiname į vidų susipažinti su ne ką mažiau išpūdingu interjeru. Kairėje prospekto pusėje matome dviejų aukštų namelius – parduotuves, smarkiai pakeitusius savo pirminę išvaizdą.

Judame toliau į priekį, praeiname Šančių polikliniką su įdomiai išlenktu fasadu, prisitaikančiu prie gatvės posūkio. Priename A. Juozapavičiaus pr. ir Siūlų gatvės sankirtą. Už šių gatvių susikirtimo dešinėje pusėje prasideda pramonės įmonių zona. Šioje teritorijoje XIX a. įsikūrė viena pirmųjų pramonės įmonių, suteikusių postūmį Šančių plėtrai – Brolių Šmidtų metalo apdirbimo fabrikas. Buvusios įmonės teritoriją juosia aukšta tvora, todėl pastatų, esančių viduje, nuo gatvės nematyti. Br. Šmidtų fabriko šandien nebėra, jo teritorijoje įsikūrusios įvairios įmonės.

Priešais buvusį Br. Šmidtų fabriką, kairėje prospekto pusėje, stovi du mūriniai namai. Jie išsiskiria aplinkinių namų kontekste architektūrine raiška. Šie pastatai vertingi ne tik architektūriniu požiūriu, jie taip pat parodo turtingų tarpukario miestiečių skonį bei galimybes statyti namus vienoje brangiausių Šančių vietų – prie pagrindinės gatvės. Tokių namų Šančiuose nėra daug išlikusių, todėl į juos verta atkreipti dėmesį.

Po truputėlį artėjame prie ekskursijos pabaigos. Stabtelime netoli Geležinkelio g. Atokiau nuo gatvės gana sunkiai pastebima stovi Kauno Jungtinė metodistų bažnytelė, žyminti istorinę pirmosios bažnyčios vietą. Apžiūrime nedidelę grakščią bažnytelę, puikiai įsiliejančią į aplinkinių namų kontekstą. Toliau praeiname nedidelę Geležinkelio gatvelę, už kurios jau prasideda Geležinkelių valdybos „valdos“ (Nr. 94, 96, 98, 102, 104, 106). Tai mūriniai vieno aukšto tinkuoti pastatai, vienodi tiek savo kompozicija, tiek dekoru (Nr. 94, 96, 98). Pastato Nr. 102 išvaizda byloja, jog tai galėjo būti geležinkelio stotis, o pastatas Nr. 104 – administracinės paskirties. Kitoje A. Juozapavičiaus pr. pusėje matome medinius vieno aukšto gyvenamuosius namus – tai vieni seniausių pastatų Šančiuose. Jie statyti geležinkelio darbininkams.

Geležinkelių valdybos pastatai svarbūs ne tik architektūrine išraiška, bet ir istorine verte. Situacija, susiklosčiusi plačiųjų geležinkelių dirbtuvėse po Pirmojo pasaulinio karo, atspindi atsikuriančios Lietuvos valstybės nuotaikas bei problemas. 1919 m. atgavus pastatus iš vokiečių, plačiųjų geležinkelių dirbtuvėse dirbo įvairių tautybių ir politinių pažiūrų darbininkų: prijauniančių komunistams, lenkiškai kalbančių ir simpatizuojančių POW organizacijai ir

lietuvių, palaikančių atgimstančios Lietuvos idėją. Tarp šių darbininkų grupelių nuolat buvo jaučiama kova dėl įtakos, tačiau gana greitai viršų paėmė patriotiškai nusiteikę lietuviai. Dauguma jų buvo dalyvavę Liepojos, Rygos ar Petrapilio lietuvių kolonijų visuomeninėje veikloje. 1920 m. į plačiųjų geležinkelių dirbtuves atėjo dirbti nemažai tokių lietuvių. Savo patriotišku nusiteikimu jie teigiamai paveikė likusius darbininkus – pradėta dalyvauti patriotinėse manifestacijose, įsigyta vėliava, įkurtas orkestras.<sup>91</sup>

Ekskursiją baigiame apžiūrėję paskutinį Geležinkelių valdybos pastatą, už kurio dar stovi keli sovietiniai daugiabučiai. Už jų Žemieji Šančiai įsilieja į Karmelitų teritoriją.

Pasivaikščiojimas A. Juozapavičiaus prospektu leis ekskursijos dalyviams susipažinti su skirtingų laikotarpių pastatais, įvertinti jų architektūrines ypatybes, susidaryti nuomonę apie autentiškumo išsaugojimo svarbą bei prasmę.

Ekskursijų metu gautos žinios praplėstų dalyvių akiratį ir padėtų formuoti požiūrį, jog paveldą būtina saugoti ir puoselėti, kad jis išliktų ateities kartoms.

---

<sup>91</sup> Čiurlys, Jonas. *Kauno plačiųjų geležinkelių dirbtuvių pirmieji žingsniai*. In: *Geležinkelininkas*, 1939 m. liepos 6, Nr. 12/13, p. 226.

## IŠVADOS

1. Žemieji Šančiai formavosi keliais etapais: XIX a. kuriantis pramonės įmonėms ir statant Kauno tvirtovę bei XX a. Šančius prijungus prie miesto. Kiekvienas etapas paliko savitus pėdsakus, matomus ir šiandien: XIX a. susiformavo netaisyklingas siaurių ir vingiuotų gatvelių tinklas, sodybinis teritorijos užstatymas mediniais darbininkų namais; tvirtovės statyba pavertė Šančius kariniu miesteliu; tarpukariu pastebimas Šančių klestėjimas – įsikūrė naujų pramonės įmonių, daugiau statoma gyvenamųjų namų ir visuomeninės paskirties objektų.
2. Šančiuose susiklostė trys skirtingo užstatymo zonos: gyvenamųjų namų dešinėje A. Juozapavičiaus pr. pusėje, pramonės įmonių – kairėje prospekto pusėje ir Kauno tvirtovės, visuomeninių pastatų ir gyvenamųjų namų samplaikos zona – dabartinis A. Juozapavičiaus pr.
3. Gyvenamųjų namų zonoje susiklostė sodybinis teritorijos užstatymas su dominuojančiais mediniais vieno aukšto nameliais, dažnai statomais su mansardomis ir mezoniniais, dekoruotais lietuviškam kaimui būdingomis detalėmis. Dauguma pastatų statyti tarpukariu, tačiau yra išlikusių ir senesnių, XIX a. geležinkelio darbininkų medinių namų. Nemažai pasitaiko ir nuomojamų namų, panašių tarpusavyje. Gyvenamųjų namų zonoje pasitaikantys mūriniai namai išvaizda panašūs į medinukus. Tik A. Juozapavičiaus pr. esantys mūriniai gyvenamieji namai skiriasi įvairesne ir puošnesne architektūra.
4. Žemųjų Šančių karinio miestelio komplekso pastatai praturtina architektūrinį Šančių veidą. Kareivinės, karininkų butai ir pagalbinės paskirties pastatai yra mūriniai, reprezentuojantys „plytų stilių“. Mediniai puskarininkų gyvenamieji namai dekoruoti „rusiško stiliaus“ drožybos detalėmis.
5. Daugumos gyvenamųjų namų ir tvirtovės pastatų autentiškumas yra pažeistas – pastebima tendencija medinius langus keisti plastikiniais, o pastatus apkalti ne medinėmis, bet plastikinėmis dailylentėmis. Pažymėtina tai, kad gyventojams trūksta motyvacijos ir informacijos, kaip rūpintis savo gyvenamaisiais namais pagal paveldosaugos reikalavimus.
6. Visuomeninių vertingų pastatų Šančiuose nėra daug. Galima išskirti dvi bažnyčias – Švč. Jėzaus Širdies ir Kauno Jungtinę metodistų – vaidinančias svarbų socialinį vaidmenį Šančių gyvenime. Senojo pašto pastatas vertingas architektūrine ir istorine prasme, tačiau praradęs autentišką savo funkciją.

7. Senųjų pramonės įmonių pastatų beveik nėra išlikusių. Vertingiausi išlikę mūriniai Geležinkelių valdybos visuomeninių ir gyvenamųjų pastatų kompleksas, reprezentuojantis transporto infrastruktūros paveldą Šančiuose.
8. Architektūrinis ir urbanistinis Šančių paveldas turi didelį potencialą tapti traukos objektu, tačiau nėra tinkamai panaudojamas turizmui – neįtraukiamas į turistinius Kauno maršrutus. Darbe siūlomi du pažintiniai – mokomieji maršrutai, supažindinantys su gyvenamųjų namų ypatybėmis ir skirtingų funkcinių grupių pastatais A. Juozapavičiaus prospekte.
9. Taip pat siūloma institucijoms (Kultūros paveldo departamentui, Kauno miesto savivaldybei) pateikti informaciją apie neišlikusius pastatus – parengti standus su tekstine informacija, nuotraukomis ir maketus buvusiose pastatų vietose. Toks istorinės medžiagos sklaidos būdas skatintų domėtis gyvenamosios vietovės istorija, neleistų išnykti istorinei atminčiai, suteiktų Šančiams daugiau turistinio patrauklumo, sudarytų palankesnes sąlygas paveldo išsaugojimui.

## BIBLIOGRAFIJOS SĄRAŠAS

### ŠALTINIAI:

#### a. Rankraštiniai šaltiniai

##### Archyviniai dokumentai

1. *Geležinkelių valdybai priklausantys pastatai*. KAA. F. 214, ap. 1, b. 2291, l. 13.
2. *N. Migevičiaus mūrinio namo statybų byla, 1931 m.* KAA. F. 218, ap. 2, b. 1894, l. 3.
3. *Kino teatro „Apolo“ statyba 1923 m.* KAA. F. 218, ap. 2, b. 2281, p. 16.
4. *Brolių Levinų mūrinio namo statyba 1928 m.* KAA. F. 218, ap. 2, b. 2302.
5. *Hiršos Handlerio mūrinio namo statyba 1937 m.* KAA. F. 218, ap. 2, b. 2326.
6. *Eljašo Kuprico mūrinio namo statyba 1924 m.* KAA. F. 218, ap. 2, b. 2327.
7. *Jankelio Gutmano mūrinio namo statyba 1933 m.* KAA. F. 218, ap. 2, b. 2348.
8. *Dovido ir Lėjos Lipšicų mūrinio namo statyba 1939 m.* KAA. F. 218, ap. 2, b. 2387.
9. *Luizos ir Otono Krukų medinio namo statyba 1931 m.* KAA. F. 218, ap. 2, b. 3193, l. 3.
10. *Stasio Babravičiaus medinio namo statyba 1939 m.* KAA. F. 218, ap. 2, b. 3309. l. 4.
11. *Vaznio Baltramiejaus medinio namo statyba 1930 m.* KAA. F. 218, ap. 2, b. 9842, l. 2.
12. *Marijonos Boreišienės medinio namo statyba 1935 m.* KAA. F. 218, ap. 2, b. 9893. l. 3.
13. *Kauno Švč. Jėzaus Širdies parapijos sklype esančių pastatų paminklo sauginis įvertinimas – tvarkymo sąlygos. 1999 gegužės 6.* KPD KTP archyvas.
14. *Kauno geležinkelio stoties vidinio registro duomenys apie pastatus, esančius A. Juozapavičiaus pr.* (darbuotojai nepateikė susistemintų ir sutvarkytų duomenų, todėl nėra galimybės nurodyti tikslios jų lokalizacijos).

#### b. Publikuoti šaltiniai

##### Straipsniai

15. Butkus, Alvydas. *Kauno vietovardžiai: Šančiai*. In: *Kauno diena*, 1998 sausio 17, p. 26.
16. Černeckis, Vytautas. *Kauno tvirtovė (1882 – 1900m.)*. In: *Lietuvos TSR Mokslų akademijos darbai*, serija A., T. 3. Vilnius: Valstybinė politinės ir mokslinės literatūros leidykla, 1967, p. 47 – 57.
17. Černeckis, Vytautas. *Kaip atsirado Šančiai?* In: *Kauno tiesa*, 1965 rugpjūčio 7, p. 6.
18. Černeckis, Vytautas. *Šančiai*. In: *Kauno tiesa*, 1968 kovo 10, p. 4.
19. Jurkus, P. *Šančiai: į abi puses nuo „šoseikos“*. In: *Diena*, 1995 balandžio 8, p. 11.

20. *Kauno priemiesčiai. Šančiai.* In: *Lietuvos žinios*, 1924 m. rugsėjo 17., Nr. 209, p. 1.
21. Mekas, Karolis. *Vytauto Didžiojo laikų lobis.* In: *Trimitas*, 1933, p. 389 – 390.
22. Paliulis, J. Apie Kauno vietovardžių kilmę. In: *Kauno tiesa*, 1963 rugpjūčio 18, p. 6.
23. Volteris, Eduardas. *Kauno Šančių lobis.* In: *Naujoji Romuva*, 1933, p. 35.
24. Čiurlys, Jonas. *Kauno plačių geležinkelių dirbtuvių pirmieji žingsniai.* In: *Geležinkelininkas*, 1939 m. liepos 6, Nr. 12/13, p. 226.

#### Knygos

25. Kauno apskrities archyvas. *Kauno miesto planai XIX a. – XX a. I p.* Kaunas: Naujasis lankas, 2007.
26. Kauno apskrities archyvas. *Kauno miesto žemėlapiai.* Kaunas: Naujasis lankas, 2007.
27. *Lietuvos pramonė.* 1923 m.; *Mūsų paroda.* 1923 m.
28. Orlov, Vladimir. *Kauno tvirtovės istorija.* Kaunas: Arx Baltica, 2007.
29. Šešelgis, Kazimieras. *Lietuvos urbanistikos istorijos bruožai.* Vilnius: Mokslo ir enciklopedijų leidykla, 1996.
30. *Tarpukario Lietuva/* Red. V. Venslovas. Kaunas: Šviesa, 2007.
31. *Vytauto Didžiojo albumas.* 1933 m.

#### LITERATŪRA:

##### **a. Knygos**

32. Gimbutas, Jurgis. *Lietuvos kaimo trobesių puošmenys.* Vilnius: Mokslo ir enciklopedijų leidybos institutas, 2004.
33. Jakučionaitė-Kubertavičienė, Regina. *Kelionių sudarymas.* Vilnius: Agora, 2005.
34. *Kauno architektūra/* Sud. A. Jankevičienė. Vilnius: Mokslas, 1991.
35. *Lietuvos architektūros istorija: nuo XIX a. II – ojo dešimtmečio iki 1918 m./* Red. N. Lukšionytė – Tolvaišienė. Vilnius: Savastis, 2000, T. 3, p. 161 – 165.
36. Lukšionytė – Tolvaišienė, Nijolė. *Gubernijos laikotarpis Kauno architektūroje.* Kaunas: Vytauto Didžiojo universiteto leidykla, 2001.
37. Surgailis, Andrius. *Medinis Kaunas.* Kaunas: Versus Aureus, 2008.
38. Vanagas, Jurgis. *Šančių praeities takais.* Kaunas: Arx Baltica, 2009.

##### **b. Straipsniai**

39. Jarusevičius, Tomas. *Akla pažintis baigėsi išžaginiu.* In: *Kauno diena*, 2009 balandžio 7, p. 7.
40. Stanišauskas, Gediminas. *Šančių kareivinėse projektuojami butai.* In: *Kauno diena*, 2005 kovo 1, p. 10.

#### ELEKTRONINIAI DUOMENYS:

41. *Vaikų dienos centras, karitatyvinė veikla, maldos grupės, AA grupė* [žiūrėta 2008 m. lapkričio 25 d.]. Prieiga per internetą: <<http://www.sanciuparapija.lt/index,lt,1206.html>>
42. *Šančių parapijos ir bažnyčios istorija* [žiūrėta 2008 m. lapkričio 25 d.]. Prieiga per internetą: <<http://www.sanciuparapija.lt/index,lt,1206.html>>
43. *Lietuvos jungtinė metodistų bažnyčia* [žiūrėta 2009 m. vasario 25 d.]. Prieiga per internetą: <<http://www.jmb.lt/home.2,p.0,e.0,l.lt.>>



## ILIUSTRACIJŲ SĄRAŠAS

1. Vytautas Černeckis. *Žemųjų Šančių schema, sudaryta remiantis XIX a. 7 dešimtmečio žemėlapiu*. In: Kauno tiesa, 1968 kovo 10, p. 4.
2. Kazimieras Šešelgis. *1893 m. J. Fanstilio valdų planas*. In: Lietuvos urbanistikos istorijos bruožai. Vilnius: Mokslo ir enciklopedijų leidykla, 1996, p. 109.
3. *1920 m. Kauno miesto planas*. In: Kauno miesto žemėlapiai. Kaunas: Naujasis lankas, 2007, XV planas.
4. Namas Kranto al. 35. R. Akelaiytės nuotrauka. 2009.
5. Namas Kranto al. 44. R. Akelaiytės nuotrauka. 2009.
6. Namas Kranto al. 46. R. Akelaiytės nuotrauka. 2009.
7. Namas Kranto al. 47. R. Akelaiytės nuotrauka. 2009.
8. Namas Kranto al. 67. R. Akelaiytės nuotrauka. 2009.
9. Namas Kranto al. 67. R. Akelaiytės nuotrauka. 2009.
10. Namas Kranto al. 89 / Kranto 9 – oji g. – 19. R. Akelaiytės nuotrauka. 2009.
11. Namas Kranto al. 89 / Kranto 9 – oji g. – 19. R. Akelaiytės nuotrauka. 2009.
12. Namas Kranto al. 91. R. Akelaiytės nuotrauka. 2009.
13. Namas Kranto al. 91. R. Akelaiytės nuotrauka. 2009.
14. Namas Kranto al. 147. R. Akelaiytės nuotrauka. 2009.
15. Namas Kranto al. 147. R. Akelaiytės nuotrauka. 2009.
16. Namas Kranto al. 155. R. Akelaiytės nuotrauka. 2009.
17. Namas Vokiečių g. 24. R. Akelaiytės nuotrauka. 2009.
18. Namas Vokiečių g. 26. R. Akelaiytės nuotrauka. 2009.
19. Namas Vokiečių g. 71. R. Akelaiytės nuotrauka. 2009.
20. Namas Vokiečių g. 130 / Kranto 15 – oji g. – 11. R. Akelaiytės nuotrauka. 2009.
21. Namas Vokiečių g. 96. R. Akelaiytės nuotrauka. 2009.
22. Namas Vokiečių g. 147. R. Akelaiytės nuotrauka. 2009.
23. Namas Sodų g. 15. R. Akelaiytės nuotrauka. 2009.
24. Namas Sodų g. 50. R. Akelaiytės nuotrauka. 2009.
25. Namas Sodų g. 88. R. Akelaiytės nuotrauka. 2009.
26. Namas Sodų g. 88. R. Akelaiytės nuotrauka. 2009.
27. Namas Kranto 11 – oji g. – 22. R. Akelaiytės nuotrauka. 2009.

28. Namas J. ir M. Akelaičių g. 7. R. Akelaitytės nuotrauka. 2009.
29. Namas Kranto 17 – oji g. - 20 / Latvių g. – 1. R. Akelaitytės nuotrauka. 2009.
30. Namas Kranto 17 – oji g. - 20 / Latvių g. – 1. R. Akelaitytės nuotrauka. 2009.
31. Namas L. Ivinskio g. 38 / V. Pietario g. 2. R. Akelaitytės nuotrauka. 2009.
32. Namas Pušyno g. 27. R. Akelaitytės nuotrauka. 2009.
33. Namas Pušyno g. 27. R. Akelaitytės nuotrauka. 2009.
34. Namas A. Juozapavičiaus pr. 77. R. Akelaitytės nuotrauka. 2009.
35. Namas A. Juozapavičiaus pr. 85. R. Akelaitytės nuotrauka. 2009.
36. Namas A. Juozapavičiaus pr. 117. R. Akelaitytės nuotrauka. 2009.
37. Namas A. Juozapavičiaus pr. 117. R. Akelaitytės nuotrauka. 2009.
38. *Kareivinių projektas*. In: *Lietuvos architektūros istorija: nuo XIX a. II – ojo dešimtmečio iki 1918 m.* / Red. N. Lukšionytė – Tolvaišienė. Vilnius: Savastis, 2000, T. 3, p. 164.
39. Apgriuvusios kareivinės A. Juozapavičiaus pr. R. Akelaitytės nuotrauka. 2009.
40. Atnaujintos kareivinės A. Juozapavičiaus pr. R. Akelaitytės nuotrauka. 2009.
41. Namas A. Juozapavičiaus pr. 36. R. Akelaitytės nuotrauka. 2009.
42. Namas A. Juozapavičiaus pr. 40. R. Akelaitytės nuotrauka. 2009.
43. Namas Drobės g. 27. R. Akelaitytės nuotrauka. 2009.
44. Namas A. Juozapavičiaus pr. 46b. R. Akelaitytės nuotrauka. 2009.
45. Namas A. Juozapavičiaus pr. 44. R. Akelaitytės nuotrauka. 2009.
46. Karo balandžių stoties viršininko namas. A. Juozapavičiaus pr. 60a. R. Akelaitytės nuotrauka. 2009.
47. Šarvojimo salės. A. Juozapavičiaus pr. 64. R. Akelaitytės nuotrauka. 2009.
48. Šarvojimo salės. A. Juozapavičiaus pr. 64. R. Akelaitytės nuotrauka. 2009.
49. Pastatas Drobės g. 23. R. Akelaitytės nuotrauka. 2009.
50. Pastatas Drobės g. 23. R. Akelaitytės nuotrauka. 2009.
51. Švč. Jėzaus Širdies bažnyčia. A. Juozapavičiaus pr. 60. R. Akelaitytės nuotrauka. 2009.
52. Švč. Jėzaus Širdies bažnyčios centrinė nava ir altorius. R. Akelaitytės nuotrauka. 2009.
53. Paštas. A. Juozapavičiaus pr. 56. R. Akelaitytės nuotrauka. 2009.
54. Žurnalo „Pašto pasaulis“ viršelio nuotrauka. 1935 m. Nr. 5. In: *Pašto pasaulis*. 1935 m. Nr. 5.
55. Kauno Jungtinė metodistų bažnyčia. A. Juozapavičiaus pr. 119. R. Akelaitytės nuotrauka. 2009.
56. Gaisrinė. Rusų g. 4. R. Akelaitytės nuotrauka. 2009.

57. Namas A. Juozapavičiaus pr. 125. R. Akelaitytės nuotrauka. 2009.
58. Namas A. Juozapavičiaus pr. 96. R. Akelaitytės nuotrauka. 2009.
59. Pastatas A. Juozapavičiaus pr. 58. R. Akelaitytės nuotrauka. 2009.
60. Pastatas A. Juozapavičiaus pr. 102. R. Akelaitytės nuotrauka. 2009.
61. Pastatas. A. Juozapavičiaus pr. 104. R. Akelaitytės nuotrauka. 2009.
62. Pastatas. A. Juozapavičiaus pr. 106. R. Akelaitytės nuotrauka. 2009.
63. Vandens siurblinė. A. Juozapavičiaus pr. 112. R. Akelaitytės nuotrauka. 2009.
64. Sovietiniai daugiabučiai Kranto alėjoje. R. Akelaitytės nuotrauka. 2009.
65. Naujos statybos daugiabutis. Kranto 2 – oji g. – 7 / Vokiečių g. 27. R. Akelaitytės nuotrauka. 2009.
66. Baptistų bažnyčia. Kranto 2 – oji g. – 5. R. Akelaitytės nuotrauka. 2009.
67. Sovietinis daugiabutis. Sodų g. 71. R. Akelaitytės nuotrauka. 2009.
68. Fanstilių šeimos kapas. R. Akelaitytės nuotrauka. 2009.
69. Fanstilių šeimos kapas. R. Akelaitytės nuotrauka. 2009.
70. Šmidtų šeimos kapas. R. Akelaitytės nuotrauka. 2009.
71. Antkapinis paminklas. R. Akelaitytės nuotrauka. 2009.