



VYTAUTO DIDŽIOJO UNIVERSITETAS
HUMANITARINIŲ MOKSLŲ FAKULTETAS
ISTORIJOS KATEDRA

Deimantas Ramanauskas

UPYTĖ XVI A.: ŽEMĖVALDA IR GYVENVIETĖ

Magistro baigiamasis darbas

Lietuvos istorijos studijų programa, valstybinis kodas 621V21002

Istorijos studijų kryptis

Vadovas dr. Laima Bucevičiūtė _____
(Moksl. laipsnis, vardas, pavardė) (Parašas) (Data)

Apginta doc. dr. Rūta Eidukevičienė _____
(Fakulteto/studijų instituto dekanas/direktorius) (Parašas) (Data)

Kaunas, 2016

Turinys

SANTRAUKA	3
SUMMARY	4
ĮVADAS	6
1. Skyrius. Upytė XVI a.: žemėvalda	13
1.1. Upytės sandara ir jos ribos	13
1.2. Istorinės žinios apie Upytę iki XVI a.	15
1.3. Valdovo žemėvalda	18
1.4. Privati žemėvalda	24
1.5. Bažnytinė žemėvalda ir parapijos	30
2. Skyrius. Upytė XVI a.: Gyvenvietės	38
2.1. Kaimo tipo gyvenvietės	38
2.2. Miestietiško tipo gyvenvietės	42
2.3. Geografinis ir chronologinis miestietiškų gyvenviečių tinklo išsidėstymas	47
Išvados	51
Šaltinių ir literatūros sąrašas	53
PRIEDAI	57
Žemėlapis nr. 1: Upytės miestietiško gyvenvietės XVI a. viduryje	57
Žemėlapis nr. 2: Upytės vaitijos pagal 1556 m. Valsčiaus inventorių	58
Žemėlapis nr. 3 Upytėje buvę bajorkaimiai pagal 1556 m. Upytės vaslčiaus inventorių. Bajorkaimiai pažymėti juodu kvadratu	59

SANTRAUKA

Lietuvos Didžiojoje Kunigaikštystėje XV a. pradėjo formuotis įvairios žemėvaldos rūšys ir gyvenviečių tinklas. Šie dalykai buvo dažniausiai tirti visos valstybės kontekste. Kaip vystėsi žemėvalda ir gyvenviečių tinklas atskirame regione ar administraciniame vienetu, istoriografijoje mažai tyrinėta. Darbas būtent ir yra aktualus tuo, kad juo siekiama parodyti, kokios buvo miestietiškos gyvenvietės Upytėje, išsiaiškinti jų tinklą, susiklosčiusį XVI a. vid., kuris padėtų geriau suprasti šiandieninių miestų, o gal ir miestelių istoriją, jų plėtrą.

Tyrimo objektas - XVI a. Upytės valsčiuje buvusi žemėvalda, miestietišku ir kitokio tipo gyvenviečių tinklas. Tikslas – išanalizuoti XVI a. Upytės žemėvaldos ir gyvenviečių tinklo raidą. Atsakyti į istoriografijoje dažnai rašomą teiginį, kad XV a. I p. pasibaigus Lietuvos ir Livonijos karui, ištuštėjusios šiaurinės valstybės žemės, kurių ženkli dalis priklausė Upytės valsčiui, buvo pradėtos kolonizuoti kiek atokiau gyvenančių bajorų ar valdovo iniciatyva. Tikslui pasiekti išsikelti šie uždaviniai: 1) Ištirti valdovui priklausiusio Upytės valsčiaus dydį, struktūrą, gyventojų skaičių, ekonominį pajėgumą, 2). Ištirti Upytėje vyravusią privačią ir bažnytinę žemėvaldą, jos atsiradimo aplinkybes, išplitimą, 3) Ištirti miestietišku ir kaimietišku gyvenviečių bei vaitijų tinklą.

Darbe gana plačiai remiamasi lietuviška, kiek mažiau, lenkiška istoriografija, todėl iš jų netiesiogiai buvo perimta kai kurių metodologinių elementų samprata. Tyrime pasitelktas šaltinių analizės metodas. Remiantis šiuo metodu, aiškinami, interpretuojami ir sisteminami šaltinių duomenys. Šis metodas plačiai naudojamas visuose darbo skyriuose. Išsiskiria tik pirmo skyriaus pirmas poskyris, kuriame nagrinėjama Upytės istorija iki XVI a. Kiek mažiau tyrime naudojamas lyginamasis metodas. Jis padeda tiriant bažnytinės žemėvaldos plėtimąsį bei gyvenviečių tinklo vystimąsį.

Upytės valsčius - viena iš didžiausių valdovo valdų etninėse Lietuvos žemėse, iš kurios buvo gaunamos nemenkos pajamos. Siekiant pagerinti mokesčių surinkimą, valsčius suskirstytas į vaitijas. Privati žemėvalda Upytėje atsirado XV a. formuojantis luomams ir valdovui, kaip atlygį pradėjus teikti žemes. Ekonomiškai sustiprėję bajorai ir didikai pradėjo supirkti mažiau pasiturinčių žemes. Bažnytinė žemėvalda Upytėje taip pat pradėjo formuotis XV a., kai fundacijose būdavo užrašomos bažnyčiai išlaikyti skirtos valdos. Jų plėtimasis prasidėjo XVI a. steigiant altarijas. Miestietišku gyvenviečių tinklas pradėjo kurtis XV a. vid. pietinėje dalyje, o po šimto metų jau buvo susidaręs ir apėmė visą Upytę. Kaimų ir bajorkaimių XVI a. daugiau pietinėje dalyje.

SUMMARY

In 15th century in Grand Duchy of Lithuania various kinds of landowning and the system of villages started forming. These objects were commonly exploring in the context of whole Grand Duchy. It is barely explored in historiography how the landowning and the system of villages were developing in different regions or administrative units. The point of this dissertation is to show what exactly were the townish villages in Upytė, make clear the system of it in the middle of 16th century, which would help to understand today's cities, or maybe even towns history, their development – this is why the dissertation is relevant.

The object of the research – the landowning and the system of townish and different types of villages, which were in the unit of Upytė in 15th century. The target – to analyse the development of the landowning and the system of villages in Upytė in 15th century, to answer to the statement, which is often written in historiography, that in the 1st side of 15th century, when the war between Lithuania and Livonia had ended, the north landscapes of the country, which became empty and huge number of them were owned by the unit of Upytė, were started to be colonized by noblemen, who lived barely away, or the initiative of the lord. The goals, which were stated to reach the target, were: 1) to explore the unit of Upytė, which was owned by the lord, size, structure, the number of the inhabitants, the power of the economy, 2) to explore private and ecclesiastical landowning, which was in Upytė, the circumstances of its appearing, outspread, 3) to explore townish and rustic villages and the system of *vaitijos* (the kind of unit in Grand Duchy of Lithuania)

There is quite widely used Lithuanian, a little bit Polish, historiography in the dissertation, so of them was taken the conception of some methodological elements. There is being used the method of analysing sources in the research. According to this method, the data of the sources is being explained, interpreted and systematized. This method is being widely used on all chapters of the dissertation. Only the first section of the first chapter, where the history of Upytė before 15th century is being analysed, is an exception. A little bit less in the research comparative method is being used. It helps in researching the development of ecclesiastical landowning and evolution of the system of villages.

The unit of Upytė was one of the biggest domain owned by the lord in the ethnic landscapes of Lithuania, from what the great amount of income was received. In order to improve the gathering of aid, the unit *valsčius* was resolved into units *vaitijos*. Private landowning in Upytė appeared in 15th century when estates were forming and when the lord started giving landscapes as a

reward. Economically intensified noblemen and grandees started to buy landscapes owned by less wealthy. Ecclesiastical landowning in Upytè started forming in 15th century too, when the domains, imposed to church to maintain, were written in foundations. Their development started in 16th century, when altarijos were being set. The system of townish villages started situating in the middle of 15th century in south area and after hundred years was completely established and involved whole Upytè. Countrysides and estate villages in 16th century were mostly in south area.

IVADAS

Temos aktualumas

XV–XVI a. Lietuvos Didžioji Kunigaikštystė (toliau – LDK) patyrė daug transformacijų. XIV a. pab. priimta krikščionybė tvirtesnes pozicijas pradėjo įgauti tik XV a. Tuo laikotarpiu pradėjęs formuotis pareigybių tinklas tapo didžiule paspirtimi bajorų ir didikų luomams atsirasti ir įsitvirtinti. Šių naujovių nešėjai buvo didieji kunigaikščiai, kurie, siekdami sutarimo su savo aplinka, turėjo daryti tam tikrų nuolaidų, dovanoti valdas, funduoti bažnyčias. Formuojantis didikų, bajorų ir dvasininkų luomams, valdovui dovanojant valdas, pradėjo ryškėti privačios ir bažnytinės žemėvaldos kontūrai. Siekdami ekonomiškai stiprinti valstybę bei savo paties valdas, visų trijų luomų atstovai ir valdovas savo valdose kurdavo miestelius, kuriuose dažniausiai būdavo bažnyčia, smuklės, turgūs, amatų dirbtuvės. Miesteliai negalėdavo atsirasti, jei steigėjas neturėdavo pakankamai valdų, kad galėtų funduoti bažnyčią ar įkurti smukles. Kiek plačiau šie dalykai buvo tyrinėti Žemaitijos ir Kauno pavieto teritorijoje. Apie Upytę tokių tyrimų iš esmės nėra. Apžvalginiuose arba kitus klausimus tiriančiuose tekstuose žemėvaldos formavimas nagrinėjamas menkai. Šis darbas aktualus tuo, kad jame plačiai nagrinėjama Upytėje susiformavusi žemėvalda.

Aptarti aspektai išliko svarbūs per visą Lietuvos istoriją iki pat šių dienų. XX–XXI a. nors ir atskiros, naujos gyvenvietės kuriamos labai retai. Didesnę svarbą tai turi miestams, kurie išaugo iš XV–XVI a. buvusių miestelių. Beaugdami jie prisijungė šalia buvusius kaimus, vienkiemius, o dabar jau yra specialūs mokslai, kurie tiria urbanistiką, kuria naujus mikrorajonus su jiems reikalinga infrastruktūra, kurios užuomazgos buvo prieš penkis šimtus ir daugiau metų. Tačiau tik kiek įmanoma labiau ištyrus praeitį galima kurti ateitį. Šis darbas būtent ir yra aktualus tuo, kad juo siekiama parodyti, kokios buvo miestiškos gyvenvietės Upytėje, išsiaiškinti jų tinklą, susiklosčiusį XVI a. vid., kuris padėtų geriau suprasti šiandieninių miestų, o galbūt ir miestelių istoriją, jų plėtrą. Tyrimas taip pat aktualus išnagrinėta Upytės valsčiaus ekonomine padėtimi ir palyginimu su Žemaitijoje buvusiomis valdovo valdomis. Iki šiol istoriografijoje to nebuvo padaryta.

Problema

XIV–XVI a. Lietuvos Didžiosios Kunigaikštystės istorijoje labai svarbus dalykas buvo administracinis teritorijos suskirstymas. Sunku apibrėžti konkrečią administracinių suskirstymų idėją, kokiais kriterijais remiantis nubrėžtos vieno ar kito pavieto ribos, kada tai buvo daroma. Tačiau dar

didesnė užduotis – žemėje / valsčiuje / paviete susiklosčiusios privačios, bažnytinės ar kunigaikščio žemėvaldos susiformavimas, vietovių lokalizacija. Šiose žemėse formavosi miestiečių ir kitokių gyvenviečių tinklas, taip pat buvo svarbi kiekvieno administracinio junginio ir visos valstybės dalis. Didžiausią įdirbį šioje sferoje atliko istorikai Ivanas Lappo, Stanislovas Aleksandrovičius, Zigmantas Kiaupa, Mečislovas Jučas, Gžegožas Blaščakas, Ježas Ochmanskis, Jaroslava Malčevska, Henrykas Lowmianskis¹. Tačiau istorikų darbuose sunku rasti atsakymus ar universalius kriterijus, pagal kuriuos būtų galima nustatyti vienos ar kitos vietovės atsiradimo datą, didikų, bajorų ar bažnytinės žemėvaldos atsiradimo, susiformavimo kriterijus ir laiką.

Istoriografijoje dažnai teigiama, kad XV a. – XVI a. I p. didikai, bajorai žemes gaudavo iš valdovo kaip dovaną, paskyrimą. Bažnyčios – valdovo fundacijas. Tačiau reikia nepamiršti, kad privati žemėvalda atsirado dar XIII a., o XIV a. Livonijos ir Vokiečių ordino kronikose aprašytuose žygiuose į Lietuvos žemes itin dažnai minimi įvairių tose vietose gyvenusių žmonių dvarai, pievos, laukai, žemės. Tai yra privačios žemėvaldos užuomazgos. Tos žemės pagal paprotinę teisę galėjo priklausyti valdovui, tačiau jose apgyvendinti valdovo pavaldiniai atliko realią vietos valdžios funkciją. Dėl to jau XV a. pradėjo vystytis jų tėvoninių, arba kitaip „namų“², valdos, kurių galutinis susidarymas galėjo nusitęsti ir iki XVI a.

Tiriant regionus arba atskirus administracinius vienetus, kartais pasitaiko specifinių atvejų, į kuriuos istoriografijoje rasti atsakymą ne visada pavyksta, o gal jo tiesiog nėra. Ne visada istoriografijoje atkreipiamas dėmesys į vietovės geografinę, demografinę ar gyvenviečių tinklo specifiką. Kadangi tyrimų apie Upytėje buvusią žemėvaldą ir gyvenvietes yra nedaug, šios problemos labai smarkiai neišryškėjo.

Panašaus pobūdžio tyrimų istoriografijoje yra nedaug. Žinomiausias iš jų – istoriko Eugenijaus Saviščevo tyrimas apie Žemaitiją XV–XVI a., tačiau jame didžiausias dėmesys skiriamas valdžios

1 S. Alexandrowicz, *Studia z dziejow miasteczek Wielkiego Księstwa Litewskiego*, Toruń, 2011; Z. Kiaupa *Žemaitijos miestelių ir miestų tinklo susidarymas XV a. – XVI a. pirmojoje pusėje*, Konstantinas Jablonskis ir istorija, sudarė E. Rimša, Vilnius, 2004, p. 156–170; Z. Kiaupa, *Upytės miestiečių gyvenviečių tinklo formavimasis XV a. – XVI a. pirmojoje pusėje*, Iš *Panevėžio praeities*, Panevėžys, 2004, p. 57-67; M. Jučas, *Lietuvos parapijos XV–XVIII a.*, Vilnius, 2007; J. Ochmanskis, *Senoji Lietuva*, Vilnius, 1996; J. Ochmański, *Biskupstwo Wileńskie w Sredniowieczu: ustrój i uposażenie*, Poznań, 1972; G. Błaszczuk, *Żmudz w XVII i XVIII wieku: zaludnienie i struktura społeczna*, Poznań, 1985; G. Błaszczuk, *Diecezja żmudzka od XV do początku XVII w.: uposażenie*, Poznań, 1992; G. Błaszczuk, *Diecezja żmudzka od XV do początku XVII w.: ustrój*, Poznań, 1993; M. Malczewska, *Latyfundium Radziwiłłow w XV do połowy XVI wieku*, Warszawa-Poznań, 1985; H. Łowmiański, *Studia nad początkami społeczeństwa i państwa litewskiego*, Wiłno, 1931–1932.

2 Šią sąvoką lietuviškoje istoriografijoje pirmą kartą pavartojo istorikas Rimvydas Petrauskas, nagrinėdamas tarp didikų susiformavusią tėvoninės valdos, kaip giminės telkimosi gūžtos, į kurią gali grįžti ar atvykti bet kuris giminaitis, sąvoką.

elitui ir savivaldai. Žvelgiant į šiandieninę visuomenę, kuri didesnio dėmesio susilaukia kalbant apie įvairius istorinius regionus tiek Lietuvoje, tiek Europoje, šis tyrimas padėtų į susiformavusį diskursą įvesti administracinio regiono svarbą. Tolimesnėje ateityje šiuos tyrimus galima būtų sujungti.

Istoriografija

IX–XIII a. susiklosčiusi ir 1254 m. pirmą kartą paminėta Upytės žemė kompleksiskai nebuvo tyrinėta. Iki šiol ji daugiau nagrinėta tik didesnių gyvenviečių arba miestų istorijos kontekste³. Vis dėlto galima išskirti pagrindines darbe naudotas istoriografijos grupes. Aptariant žemės valdų Upytės valsčiuje formavimąsi, reikėtų pradėti nuo J. Kurčevskio tyrimo apie Vilniaus vyskupystę, kuriame istorikas skiria dėmesio ir Upytėje atsiradusioms bažnytinėms valdoms. Jo darbą pratęsia ir papildo Ježy Ochmanskis, nuosekliai ištyrėdamas Vilniaus vyskupystės valdų susidarymą ir parapijų pasiskirstymą. Gžegožas Blaščakas savo tyrimuose nagrinėja Žemaičių vyskupystės administravimą, turėtas valdas. Istorikas visa tai apipavidalina ir žemėlapyje, kuris šiam tyrimui turi didelės svarbos nustatant sienas tarp Žemaičių bei Vilniaus vyskupysčių ir Upytės valsčiaus ribas, taip pat lokalizuojant valdas. Kitas lenkų istorikas Zbislavas Wojtkoviakas viename iš savo naujausių tyrimų plačiau nagrinėja administracinę LDK suskirstymą, dėmesio skirdamas ir Upytės valsčiui. Pažvelgus į lietuvišką istoriografiją, galima išskirti kelias pagrindines pozicijas. Mečislovas Jučas savo tyrimuose analizuoja Žemaičių ir Vilniaus vyskupysčių parapijų fundacijas. Verta pažymėti, kad Biržai nuo pat XIX a. vid. susilaukė tyrėjų dėmesio. Pirmą plačią apybraižą parašė Eustachijus Tiškevičius dar XIX a. vid. Po daugiau nei 50 m. tyrimą paskelbia ir Jonas Yčas. Nors šiuose darbuose Radvilų turėta žemėvalda nėra nagrinėjama kaip vientisas reiškinys, bet pavienių svarbių dalykų rasta. Jaroslava Malczewska didelį dėmesį skyrė Radvilų latifundijos susiformavimui, žvelgdama į visas jų valdas Raimonda Ragauskienė ir Deimantas Karvelis savo darbuose daugiau dėmesio skyrė būtent Radvilų turėtai Biržų latifundijai ir jos susidarymui, kuri buvo stambiausia privati valda Upytės valsčiuje. Istorikas Algimantas Miškinis savo darbuose nagrinėjo kai kurių Upytės valsčiaus vietovių istorinę urbanistinę raidą, pateikdamas daug svarbios informacijos. Pažymėtinos knygos apie Linkuvą, Žeimelį ir platus kapitalinis darbas „Vidurio Lietuvos miestai ir miesteliai“.

Apžvelgiant gyvenviečių formavimąsi Upytės valsčiuje, avangardą užima keli darbai. Stanislovas Aleksandrovičius kapitaliniame darbe plačiai nagrinėja LDK miestiskų gyvenviečių formavimąsi. Pateikia surastų gyvenviečių sąrašą bei žemėlapi, kuris vaizdžiai parodo didžiausių

3 O. Maksimaitienė, Panevėžio miesto istorija, Panevėžys, 2003; Pasvalio krašto istorija XV-XVIII a., straipsnių rinkinys, Kaunas, 2009; Panevėžys nuo XVI a. Iki 1990, redaktoriai: A. Kasperavičius, K. Gudas, Panevėžys, 2003;

gyvenviečių pasiskirstymą visos LDK ir atskirai Upytės valsčiaus mastu. Zigmantas Kiaupa 2004 m. pasirodžiusiame straipsnyje grįžta prie S. Aleksandrovičiaus nuveikto darbo, dar labiau jį papildo.

Svarbios informacijos ir išvalgų suteikia darbai apie pavienes gyvenvietes. Čia labiausiai išsiskiria Panevėžys, daug mažiau – Linkuva, Žeimelis, galbūt Biržai. Ona Maksimaitienė dar sovietmečiu parašė Panevėžio istoriją⁴. Darbe autorė plačiai apžvelgia regiono istoriją nuo seniausių laikų iki XX a. nemažai dėmesio skirdama ir XVI a. 2004 m. pasirodžiusi didžiulė kolektyvinė monografija ir joje esantis R. Ragauskienės straipsnis apie Panevėžį XVI a. smarkiai papildo O. Maksimaitienės tyrimus.

Atskirai būtų galima paminėti Edvardo Gudavičiaus, Artūro Dubonio, Tomo Čelkio ir Jevgenijaus Machovenko tyrimus, kurie labiau padėjo susipažinti su teisiniais žemėvaldos aspektais. A. Dubonis straipsnyje apie žemėvaldą plačiai nagrinėja valdovo valdų svarbą ir privačios žemėvaldos formavimąsi⁵. E. Gudavičius parašytoje Lietuvos istorijoje plačiau aptaria bažnytinės žemėvaldos susidarymą ir jo ypatumus⁶. Savo ruožtu J. Machovenko savo straipsniuose nagrinėja žemės nuosavybės formas⁷, bajorų žemės nuosavybės teises normas⁸. T. Čelkis monografijoje apie LDK teritoriją pateikia daug svarbios informacijos ir išvalgų, susijusių su valdovo domeno atsiradimu ir jo svarba formuojant privačią žemėvaldą⁹.

Šaltiniai

Tiriant XVI a. Upytės valsčiuje susiklosčiusią įvairaus pobūdžio žemėvaldą ir gyvenviečių tinklą, būtina peržiūrėti nemažą kiekį šaltinių. Darbe naudojami archyviniai¹⁰ (dalis archyvinių dokumentų naudojami pirmą kartą) ir publikuoti šaltiniai. Juos galima suskirstyti į kelias grupes: normatyviniai, dokumentai ir inventoriai.

4 E. Tiškevičius, Biržai: žvilgsnis į miesto, pilies ir majorato praeitį, Šiauliai, 1998; J. Yčas, Biržai: tvirtovė, miestas ir kunigaikštystė – istorijos eskizas, Kaunas, 1931. Perleista, 2009.

5 A. Dubonis, Žemėvalda, Lietuvos Didžiosios Kunigaikštystės kultūra: tyrinėjimai ir vaizdai, Vilnius,

6 E. Gudavičius, Lietuvos istorija. Nuo seniausių laikų iki 1569 m., Vilnius, 1999

7 J. Machovenko, Žemės nuosavybės formos Lietuvos Didžiojoje Kunigaikštystėje, *Teisė*, t. 36, Vilnius, 2000, p. 48-58

8 J. Machovenko, Lietuvos Didžiosios Kunigaikštystės bajorų žemės nuosavybė kaip viešosios teisės institutas, *Teisė*, t. 78, Vilnius, 2011, p. 28-41

9 T. Čelkis, Lietuvos Didžiosios Kunigaikštystės teritorija: sienų samprata ir delimitacijos procesai XIV-XVI amžiuje, Vilnius, 2014

10 Lietuvos Mokslų Akademijos Vrubelėvskių Bibliotekos Rankraščių Skyrius (toliau – LMA VB RS) Kauno universiteto bibliotekos varia fondas f.12 (toliau - f.12): 3916; Vilniaus baltarusių fondas f. 21 (toliau f.21): 1370, 1374, 1562

Tyrime naudoti normatyviniai šaltiniai – Kazimiero teisyne, Pirmasis ir Antrasis Lietuvos statutai¹¹. Šios grupės šaltiniai ypač praverčia aptariant žemėvaldos sampratą, žemės valdų įsigijimą, pardavimą ir kitokį disponavimą žeme.

Kita šaltinių rūšis – dokumentai. Pagrindą sudaro įvairūs LDK Aleksandro¹², Žygimanto Senojo¹³ ir Žygimanto Augusto¹⁴ užrašymo aktai. Teisminių bylų įrašai, bažnyčių fundacijos ir miestelių įkūrimo aktai. Pavyzdžiui, 1497 m. LDK Aleksandro aktas, kuriuo leidžiama kurti Pasvalio miestelį¹⁵. Brolių Vekavičių fundacinis 1484 m. aktas, skelbiantis apie parapijos įkūrimą ir bažnyčios statymą Krekenavoje¹⁶. Bene pirmasis užrašymas 1511 m., kuriuo Žygimantas Augustas perduoda Gružių žemes ir leidžia jose kurti miestelį Martynui Vekavičiui¹⁷. Tai buvo juridinę galią turintys raštai, išreiškiantys valdovo malonę arba privačios nuosavybės savininko siekį ekonomiškai stiprinti savo valdas ir ryšį su anapiliu, kad jam mirus būtų už jį meldžiamasi. Aptartos grupės šaltiniai sudaro antro skyriaus pagrindą.

Paskutinė šaltinių rūšis – inventoriai – nėra plati, tačiau pati svarbiausia. Ją sudaro įvairūs dvarų, bažnyčių inventoriai. Svarbūs yra XVII a. I p. Upytės, Gružių dvaro inventoriai¹⁸. Taip pat XVII a. surašyti Žemaičių vyskupystės parapijų inventoriai¹⁹. Tačiau ypatingą vietą užima 1556 m. Upytės valsčiaus inventorių²⁰. Šis labai stambus, daugiau nei 100 psl., šaltinis sudaro tyrimo pagrindą. Jame yra surašytos valakų reformos laikotarpiu valdovui priklausiusios valdos Upytės valsčiuje. Detaliai

11 Kazimiero teisyne (1468 m.), parengė A. Janulaitis, J. Jurginis, Vilnius, 1967; Pirmasis Lietuvos Statutas, parengė I. Valikonytė, S. Lazutka, Vilnius, 2001; Antrasis Lietuvos Statutas: <http://litopys.org.ua/statut2/st1566.htm> (žiūrėta 2016-04-04)

12 1556 metų Upytės valsčiaus inventorių, parengė A. Kaminskas, Vilnius, 2011; 1556 metų Upytės valsčiaus inventorių“ t.2, vertimas į lietuvių k., parengė A. Kaminskas, Vilnius, 2014

13 Lietuvos Metrika (toliau – LM) užrašymų knyga nr.9\9, parengė K. Pietkiewicz; [lietuviškus tekstus parengė A. Baliulis], Vilnius, 2002, p. 339; LM nr. užrašymų knyga nr. 14, parengė D. Antanavičius (tekstai lotynų kalba) ir L. Karalius, Vilnius, 2008 p. 164-165, 287-288, 372; LM užrašymų knyga nr. 17, parengė D. Antanavičius ir L. Karalius, Vilnius, 2015, p. 224-225, 418-419, 480-481; LM užrašymų knyga nr. 19\19, parengė D. Vilimas, Vilnius, 2009, p. 110, 112, 164

14 LM užrašymų knyga nr. 37\37, parengė D. Baronas, Vilnius, 2011, p. 96-97, 102, 104-108, 119, 124-128, 161-162, 167-169, 296, 322, 377-378, 450.

15 Pasvalio krašto istorija XV-XVIII a., p. 14-19

16 Codex mednicensis seu Samogitiae diocesis, sudarė P. Jatulis, t.1, Roma, 1984, p. 120-122

17 LM nr. 12\12, parengė parengė D. Antanavičius ir A. Baliulis, Vilnius, 2001, p. 441-442

18 Istorijos archyvas, I t.: XVI a. Lietuvos inventoriai, surinko K. Jablonskis, Kaunas, 1934; Lietuvos inventoriai XVII a.: dokumentų rinkinys, sudarė K. Jablonskis ir M. Jučas, Vilnius, 1962.

19 Žemaičių vyskupijos vizitacija (1579), parengė L. Jovaiša, Vilnius, 1998; Žemaičių vyskupijos vizitacijų aktai (1677–1651), parengė L. Jovaiša, Vilnius, 2011; Žemaičių vyskupijos vizitacija 1675–1677, parengė M. Paknys, Vilnius, 2011

20 Šiame darbe naudojama 2011 pasirodžiusia inventoriaus publikacija ir 2014 m. išleistu vertimu į lietuvių k. Pirmosios 1867 m. publikacijos buvo atsakyta atsižvelgiant į ten esančius didelius trūkumus ir klaidas.

atskleidžiamas reformos vyksmas. Kadangi didžioji dalis Upytės valsčiaus žemių priklausė būtent valdovui, tai šiame inventoriuje atsiskleidžia valsčiaus demografinė padėtis, vaitysčių ir jose esančių gyvenviečių išsidėstymas. Sudaromos aplinkybės nustatyti skirtų valakų skaičių, kurie paimti ir kiek liko laisvų. Surašant kaimus, o juose – valakus paėmusius valstiečius, nurodomos ribos su kitais kaimais ar savo žemes ten turinčiais bajorais, didikais, klebonais ar net vyskupais.

Į atskirą pogrupį derėtų išskirti 1528 m., 1565 m., 1567 m. sudarytus LDK kariuomenės surašymus²¹. Jie yra vieni iš pagrindinių šaltinių tiriant privačią žemėvaldą. Surašymuose pateikiama informacija leidžia sužinoti Upytėje buvusių bajorų skaičių, nustatyti turėtą valstiečių dūmų kiekį ir apytikrį valdų dydį. Surašymai plačiai naudoti istoriografijoje tiriant kitas įvairias LDK temas²².

Tyrimo objektas tikslas ir uždaviniai

Tyrimo objektas – XVI a. Upytės valsčiuje buvusi žemėvalda, miestiškų ir kitokio tipo gyvenviečių tinklas. Keltina hipotezė, jog XV a. I p. pasibaigus Lietuvos ir Livonijos karui, ištuštėjusios šiaurinės valstybės žemės, kurių nemaža dalis priklausė Upytės valsčiui, buvo pradėtos kolonizuoti kiek atokiau gyvenančių bajorų ar valdovo iniciatyva²³. Todėl šio darbo tikslas – išanalizuoti XVI a. Upytės žemėvaldos ir gyvenviečių tinklo raidą. Tikslui pasiekti buvo išsikelti šie uždaviniai: 1) nustatyti valdovui priklausiusio Upytės valsčiaus dydį, struktūrą, gyventojų skaičių, ekonominį pajėgumą; 2) ištirti Upytėje vyravusią privačią ir bažnytinę žemėvaldą, jos atsiradimo aplinkybes, išplitimą; 3) išanalizuoti miestiškų bei kaimiškų gyvenviečių ir vaitijų tinklą.

Tyrimo metodai

Tyrimo objektas numato atitinkamos metodologijos pasirinkimą. Nagrinėjama žemėvaldos susiformavimo, miestiškų gyvenviečių atsiradimo ir jų tinklo problema. Darbe gana plačiai remiamasi lietuviška, kiek mažiau lenkiška istoriografija, todėl iš jų netiesiogiai buvo perimta kai kurių metodologinių elementų samprata.

Tyrimo pasitelktas šaltinių analizės metodas. Remiantis šiuo metodu, aiškinami, interpretuojami ir sisteminami šaltinių duomenys. Šis metodas plačiai naudojamas visuose darbo skyriuose. Išsiskiria tik pirmo skyriaus pirmas poskyris, kuriame nagrinėjama Upytės istorija iki XVI a. Kiek mažiau tyrime

21 LM viešųjų reikalų knyga nr. 523, parengė A. Baliulis ir A. Dubinis, Vilnius, 2006;

22 LM viešųjų reikalų knyga nr. 1/1, Vilnius, 2006, p. 13

23 Istorikai teigia, kad XV a. pradžioje vyko gana pasyvi kolonizacija, suaktyvėjusi amžiaus pabaigoje.

naudojamas lyginamasis metodas. Jis padeda tiriant bažnytinės žemėvaldos plėtimąsi ir gyvenviečių tinklo vystymąsi.

Tyrimo struktūra

Darbo struktūra yra ne chronologinio, o probleminio pobūdžio. Tai nulėmė pasirinkta tyrimo strategija. Siekiant pateikti išsamesnį vaizdą, pirmiausia pristatyta XIII a. – XVI a. I p. žemės / valsčiaus istorija. Pabrėžiamos pirmosios žemėje / valsčiuje fiksuojamos giminės, jų valdomos valdos. Atkreipiamas dėmesys ir į paminėtas gyvenvietes, jų skaičių ir išsidėstymą. Toliau rašoma apie XV a. pab. – XVI a. gyvenusių bajorų skaičiaus nustatymą, jų ir didikų turimų žemės valdų kiekio pateikimą bei lokalizaciją.

Antrajame skyriuje nagrinėjamas XV a. II p. – XVI a. valsčiuje susiformavęs gyvenviečių tinklas. Nustatomas kiek įmanoma tikslesnis įvairių gyvenviečių skaičius, jų atsiradimo laikotarpis. Nagrinėjamas gyvenviečių išsidėstymas. Gautos išvados papildo miestiskų gyvenviečių skaičių, leidžia patvirtinti arba paneigti istorikų išsikeltą ir čia anksčiau paminėtą teiginį.

Tyrimo chronologija apima XV a. pab. – 1564 / 1566 m. Vieno konkretaus atspirties taško šiame tyrime nėra. Pavadinime nurodytas XVI a. yra tas laikotarpis, kuriam skiriamas didžiausias dėmesys. Kadangi darbe nagrinėjama įvairaus tipo žemėvalda ir gyvenviečių formavimasis, buvo pasirinkti du pradžios taškai. Privati ir valdovo žemėvalda, išskyrus miestelius, pradedama tirti nuo Lietuvos didžiojo kunigaikščio Aleksandro mirties (1506 m.). Bažnytinės žemėvaldos miestelių ir akalicų formavimasis pradedamas nuo XV a. II p., kai Upytės žemėje fiksuojamos pirmosios bažnytinės ir stambios privačios valdos. Galutinis tyrimo taškas padedamas ties 1564 / 1566 m., nes tuo metu įvykdoma administracinė reforma, kurios metu didžioji dalis administracinių vienetų ribų pakinta ir suformuojami pavietai. Visa tai reikalauja atskiro tyrimo.

1. Skyrius. Upytė XVI a.: žemėvalda

1.1. Upytės sandara ir jos ribos

Prieš pradėdant tyrimą, būtina aptarti Upytės sandarą, bei jos ribas. Kiekvienas istorikas tyrinėdamas tą pačią temą, ją mato iš skirtingų pusių. Taip yra ir čia. Žiūrėdami į Upytę XV - XVI a. galime ją matyti kaip vieną vientisą administracinį vienetą. Tačiau pažvelgus iš kito kampo atsiveria trys skirtingos Upytės: privati, valdovo ir bažnytinė. Pirmoji, privati Upytė, tai yra valdos, priklausiusios bajorams ir didikams. Antroji, bažnytinė, - pavaldi Katalikų bažnyčiai. Trečia, valdovo, dar kitaip vadinta Upytės valsčiumi. Šios trys Upytės atspindi iki XV a. pabaigos susiformavusius žemėvaldos tipus. Ne kas kitas, o susiformavusi žemėvalda leido apibrėžti tikslesnes Upytės administracines ribas.

XIII pirmą kartą paminėta Upytė, buvo visiškai kitokia, nei XVI a. Ji smarkiai plėtėsi. Jei XIII a. ją galima apibrėžti tarp dabartinių Kėdainių, Upytės ir Šeduvos, tai XVI a. ji pasiekė Biržus, Žeimelį ir sieną su Livonija²⁴. Jos ribos tyrinėtojų yra brėžiamos įvairiai. Dėl vakarinės pavieta ribos didelių ginčų nekilo, ją matome nužymėtą G. Błaszczyko ir S. Ałexandrowicziaus sudarytuose žemėlapiuose. To nebūtų galima pasakyti apie rytinę pavieta ribą. Rytinėje pusėje Upytės pavietas ribojosi su Kurklių ir Anykščių pavietais. Ilgą laiką tikslio ribos nebuvo nužymėtos, todėl keitėsi kaimų priklausomybė. Šį klausimą tyrinėdamas Z. Wojtkowiakas pažymėjo, kad ribos tarp šių dviejų pavietų ir Upytės nusistovėjo tik XVI a. pabaigoje, prabėgus kelioms dešimtims metų po administracinės reformos²⁵. Šiaurinė pavieta riba, kaip žinia buvo ir valstybinė siena tarp LDK bei Livonijos. Kaip vėliau pastebėsime, tai puikiai įrodo Žeimelio miestelio atvejis, kai iki pat 1580 metų negalime tiksliai atsakyti, kuriai valstybei gyvenvietė priklausė. Pietinėje pusėje Upytė ribojosi su Kauno pavietu. Pavietų sąlytis labai siauras, tik keliolika kilometrų. Konfliktų nežinoma, o ir vargu ar jų galėjo būti, nes labiausiai į pietus nutolusioje Upytės dalyje plūtėjo didžiulė giria ir tame ariale gyvenviečių buvo mažai.

Dėl šaltiniuose esančios sumaišties Upytė vadinama įvairiai – žemė, valsčius, pavietas.

Žemė – gentinis teritorinis darinys, į kurio sudėtį įėjo mažesni teritoriniai vienetai. Lenkijoje toks terminas būdavo naudojamas ne tik vienos genties teritorijai, bet į ją galėjo patekti iki dešimties

24 D. Vilimas, Lietuvos Didžiosios Kunigaikštystės žemės teismo sistemos formavimasis (1564-1588), Vilnius, 2006, p. 202-203

25 LDK pavietų ribų nustatymo projektas (1565-1566); Ten pat, p. 199-218

genčių²⁶. Kiekviena iš tokių žemių turėjo ribas, kurias dažniausiai žymėdavo gamtiniai obeiškai. T. Čelkio teigimu, mažesnės apimties teritorinis darinys – valsčius, galėjo išsiplėsti iki žemės, lygiai taip pat žemė galėjo sumažėti iki valsčiaus²⁷. Pirmosios „žemės“ šaltiniuose pradedamos fiksuoti XIII–XIV a. XV a. šis vienetas jau pradeda nykti.

Pavietas – tai administracinis vienetas, įteisintas 1564–1566 metų administracinės reformos metu, perimtas iš Lenkijos. Tačiau ši sąvoka randama ir XV–XVI a. dokumentuose. Anot T. Čelkio, ši sąvoka galėjo būti vartojama, kaip žemės sinonimas²⁸. 1528 metų kariuomenės surašyme randame nurodytus Trakų ir Vilniaus pavietus, o juose mažesnius pavietus²⁹. Upytė, kaip pavietas, minima jau XVI a. pradžioje.

Valsčius – sudedamoji didesnio teritorinio vieneto, dažniausiai žemės, sudėtinė dalis. A. Dubonio ir H. Łowmiański teigimu, savokos „territorium“, „das land“ atitinka vertimą – valsčius³⁰. Tas pats H. Lowmianskis skaičiavimuose nurodo, kad, pavyzdžiui, Žiemgaloje buvo 29, Žemaitijoje 32, o Aukštaitijoje 16 valsčių, kurių dydis svyruodavo tarp 300–400 km². Atkreipus dėmesį į Aukštaitiją matome, kad bendras jos plotas buvo tarp 4800–6400 km². Tai paliudija ir Upytės valsčiaus 1556 inventoriaus duomenys. Tais metais valsčius užėmė 5025 km² plotą. Galima teigti, kad XV a. Aukštaitijoje buvę 16 valsčių, kurie sujungti į vieną – Upytės – valsčių.

XIII–XV a. I pusėje valsčiai dar nebuvo oilnai susiformavę., Kaip teigia J. Jurginis, to meto dokumentuose galima rasti valsčių valsčiuje³¹. Į valsčiaus sudėtį įeidavo laukai, kuriuose gyvendavo vietinės diduomenės šeimos. J. Jurginis skiria valsčių siaurąją ir plačiąją prasme; siaurąją prasme vadina valdovo kaimui arba piliai priklausančius žemdirbius, kurie sudarė minėto kaimo arba pilies administracinį vienetą³². Pasak to paties J. Jurginio, M. Liubavskis pagrįstai teigė, kad pagal seną tradiciją valsčiumi kai kada vadinama visa kunigaikštystė, bet dažniausiai taip buvo vadinami žemės sklypai, kuriuos turi didžiojo kunigaikščio valdiniai, sudarantys vieną tarnybinį-prievolinį ir duoklinį visuomenės vienetą, valdomą vietininko-laikytojo arba tįjūno: taip pat šis žodis taikomas stambiams

26 T. Čelkis, Lietuvos Didžiosios Kunigaikštystės teritorija..., p. 70

27 Ten pat. p. 70

28 Ten pat. p. 71

29 J. Jurginis, Baudžiamos įsigalėjimas Lietuvoje, Vilnius, 1962, p. 167-168

30 H. Łowmiański, Studia nad początkami społeczeństwa i państwa litewskiego, p. 139-140, A. Dubonis „Lietuvos didžiojo kunigaikščio leičiai, Vilnius, 1998, p. 64

31 J. Jurginis, Baudžiamos įsigalėjimas Lietuvoje, p. 168

32 Ten pat. P. 168-169

kunigaikščių ir ponų dvarams³³. Šį teiginį iš dalies patvirtina ir Upytės valsčiaus atvėjis. 1556 metų inventoriuje matome, kad valdiniai sudaro vieną tarnybinį vienetą, o jiems vadovauja vietininkas-laikytojas arba tijūnas. Mažesniose vienetuose, vaitijose, žemdirbiams vadovaudavo vaitas³⁴.

Atsižvelgiant į tokią sumaištį esančią tarp šaltiniuose aptinamų istorinių sąvokų, šiame darbe kalbėdami apie valdovo žemes vartosime Upytės valsčiaus apibrėžimą, visais kitais atvejais bus rašoma tiesiog Upytė.

1.2. Istorinės žinios apie Upytę iki XVI a.

Upytės žemė pirmą kartą rašytiniuose šaltiniuose paminėta 1254 metų sutartyje tarp Rygos vyskupo Alberto ir Livonijos ordino magistro. Šioje sutartyje rašoma apie Žiemgalos pasidalijimą ir nurodoma, kad Žiemgalos siena abiejose Mūšos upės pusėse tęsiasi iki Upytės ir Šiaulių žemių ribų. Istorikai Tomas Baranauskas ir Alfreda Petrulienė daro prielaidą, kad 1219 metų Volynės sutartyje minimi Ruškaičiai priklauso Upytės žemei, bet pačiame tekste Upytės vardo nepavyko rasti³⁵. Vėliau Upytės žemė paminėta beveik po šimto metų – Hermano iš Vartbergės Livonijos kronikose.

Kai 1263 m.etais buvo nužudytas Lietuvos karalius Mindaugas, prasidėjo suirutės laikotarpis, kurį nutraukė Mindaugo sūnaus Vaišvilko pasirodymas. Trejus metus valdovu buvęs Vaišvilkas sostą paliko seserėnui Švarnui. Pastarasis po Vaišvilko nužudymo greitai buvo nuverstas ir į politinę areną pirmą kartą iškilo Traidenis. Tapęs Lietuvos valdovu (1267 / 1268–1282), Traidenis atnaujino politiką Livonijos atžvilgiu. Jam pavyko pasiekti sunkių, bet labai įspūdingų pergalių prieš Livonijos ordiną ir jo sąjungininkus ant Baltijos jūros ledo (Karusės ledo mūšis 1270-02-16 ar Aizkrauklės (arba Ašeradės) mūšis 1279-03-05). Geriausiai Traidenio susirūpinimą padėtimi šiaurinėje Lietuvoje atskleidžia 1273–1274 metų žygis į Livoniją, siekiant užimti ką tik pastatytą Daugpilio pilį. Nors Daugpilio apgultis buvo atkakli, bet nesėkminga³⁶

Traidenio laikais padidėjo dėmesys Dauguvos prekybiniam keliui. Tokią politiką tęsė ir vėlesni Lietuvos valdovai. Vyteniui, o paskui ir Gediminui prekybiniai ryšiai su Ryga, nukreipti prieš Livonijos ordiną, buvo įprastas dalykas.³⁷

33 Ten pat. P. 168

34 Pavyzdžiui: 1556m. Upytės valsčiaus inventorius, p.

35 T. Baranauskas, Aukštaitija XIII - XV a., Aukštaičių tapatumo paieškos, Panevėžys, 2006, p. 41; Panevėžys, nuo XVI a. Iki 1990 m., p. 27

36 Dubonis A. Traidenis

37 Plačiau: Dubonis A., Traidenis

Kaip teigia Darius Baronas, sąlyginai sėkminga Lietuvos valdovų politika šiaurinei Lietuvai, o drauge ir Upytės žemei leido pradėti gyventi ramiau³⁸. Po 1279 metų Livonijos ordino žygio į Kernavę prasidėjęs žiemgalių sukilimas buvo numalšintas pačioje XIII a. pabaigoje. Iki pat 1330 metų vyko konfliktas tarp Livonijos ordino ir Rygos miesto, ir konflikto metu Livonijos ordinas ilgą laiką nesugebėjo pasiekti savo tikslo. Susiklosčiusi padėtis sudarė sąlygas šiaurės Lietuvos gyventojams beveik pusę amžiaus gyventi sąlyginėje taikoje³⁹.

XIV a. 4-ajame dešimtmetyje iš Livonijos vėl prasidėjo karo žygiai, tačiau jie daugiausiai buvo nukreipti į Žemaitiją ir galėjo liesti tik vakarines Upytės žemės ribas⁴⁰. Po tokio staigaus žygių pagausėjimo laukė ne mažiau staigus jų sumažėjimas. Per 23 metų laikotarpį (1335–1358) įvyko tik keli žygiai. Tuo laikotarpiu galima kalbėti tik apie pavienius užpuolimus (1339, 1340, 1348). Tačiau jau šeštojo dešimtmečio pabaigoje žygiai pradėjo intensyvėti.

Jau minėto Hermano Vartbergės kronikoje 1358–1378 metų laikotarpiu paminėti net 33 žygiai į Lietuvą⁴¹. Žygių aprašymai ne visada leidžia nustatyti, ar buvo žygiuota į Žemaitiją, ar Aukštaitiją. Tačiau D. Baronas mano, kad dauguma žygių buvo nukreipta būtent į Aukštaitijos žemes, o į Žemaitiją tik keturi.

Tuo metu vidurio Lietuva tapo tikru kovų centru. Upytės ir aplinkinės žemės minėtu laikotarpiu buvo užpultos 11 kartų. Ypač intensyvūs puolimai vyko 1363–1372 metų laikotarpiu: per 10 metų – 8 stambūs žygiai. Tai parodo Upytės žemės svarbą Livonijai. Galima manyti, kad ordino riteriai būtent šią teritoriją tarsi laikė vartais į Lietuvą. Žygių trukmė būdavo įvairi, nuo 1 iki 9 dienų. Daugiausiai žygiuojama ankstyvą rudenį (kai jau nuiminėjamas derlius) arba žiemą (užšalusios upės leidžia lengviau žygiuoti).

Plačiau šių žygių ir jų eiga darbe neaptariama⁴², apsiribojama tik svarbiausiųjų paminėjimu ir jų metu užfiksuotų gyvenviečių išvardijimu. Stambiausi žygiai buvo du: 1371 ir 1372 metų. Apie kitus žygius pateikiama mažai informacijos, dažniausiai apsiribojama lakoniškais paminėjimais „buvo užpulta“, „buvo nusiaubta“. Visuose tuo metu vykusių žygių aprašymuose paminėta 31 gyvenvietė⁴³

38 D. Baronas „Aukštaitija kovų su Livonijos ordinu metu (XIII-XV a.)“, Iš Panevėžio praeities: Upytės žemei 750 metų, Panevėžys, 2004 p. 43

39 Ten pat, p. 43-44

40 Ten pat, p. 45

41 Hermanas Varterbė, Livonijos kronikos

42 Tą puikiai padarė D. Baronas, Aukštaitija kovų su Livonijos ordinu metu, p. 45-50

43 Ramygalai, 1371, 1372; Velžys, 1371, 1372; Moniūnai, 1371; Molainiai, 1371, 1372; Prevočka, 1372; Švainikai, 1372; Velenstė, 1372; Silnikai, 1372; Barklainiai, 1372; Šilagalai, 1372; Vaisekiai, 1372; Vaišviliai, 1372; Upytė, 1372; Eigintai,

Minimos vietovės, spėjama, yra kaimai, dalis jų vėlesniais laikais sunyko arba atvirkščiai, plėtėsi ir tapo miesteliais (Krekenava, Linkuva) arba akalicomis (Lokėnai / Likėnai). Pakankamai didelis gyvenviečių skaičius rodo, kad tuometinė vidurio Lietuva buvo tankiai apgyvendinta. Visgi galima pastebėti, kad gyvenviečių išsidėstymas nevienodas. Didesnė minėtų vietovių dalis telkėsi apie dabartinius Panevėžio bei Pasvalio miestus, o šiaurinė Lietuvos dalis tuo metu jau buvo ištuštėjusi.

Žygių aprašymuose minimas ir terminas „žemės“ – nedideli administraciniai vienetai, valsčiaus sudedamoji dalis: 1. Upytės – 1371, 2. Linkuvos – 1371, 3. Kalnaberžės – 1371, 4. Šlapaberžės – 1371. Šios žemės arba dalis jų teritorijų vėliau pateko į Upytės pavieto ribas.

Labai įdomus terminas – žygių eigoje fiksuojami „satrapai“. Istorikas A. Nikžentaitis „satrapus“ laiko žemių vietininkais, o E. Gudavičius – sričių vietininkais⁴⁴. Dauguma minimų „satrapų“ turėjo savo dvarus⁴⁵. Viduramžiais realias valdžios funkcijas būdavo galima įgyvendinti tik per asmeninius ryšius. Kaip teigia istorikas R. Petrauskas, natūraliais kunigaikščio valdžios vykdytojais būdavo arba turėjo būti vietinės diduomenės atstovai⁴⁶. Šiame darbe labiau domimasi tuo, kiek „satrapų“ galėjo būti XVI a. Upytės žemėje.

Žygių aprašymuose randami paminėti devyni „satrapai“: Eigintas, jo sūnus Bivainis, Algminas, Strypeikė, jo sūnūs Girdeikis ir Mesenas, Vaišviltas, Drungilas, Kantalgis⁴⁷. Visi jie daugiausiai minimi karinių veiksmų metu. Pvz., Eigintas paminėtas 1360 metų žygio metu, kai buvo sunaikintas jo dvaras. Anksčiau jau buvo minėta, kad „satrapai“ gyvendavo dvaruose. Minėtų „satrapų“ dvarų vietas nustatyti sunku⁴⁸. D. Baronas kelia prielaidą, kad Strypeikis ir Vaišviltas minimi 1367 metų taikos sutartyje su Livonija kaip valdančiosios dinastijos atstovai ir vadinami kunigaikščiais, kas, anot istoriko, parodo didelę šių didikų galią⁴⁹.

Pasibaigus daugiau nei dešimtmetį trukusiam intensyviai Livonijos ordino puolimų metui, prasideda laikotarpis, apie kurį beveik nežinoma, kas vyko Upytės regione iki pat XV a. pabaigos.

1372; Beržai, 1372; Ramoja, 1372; Megėnai, 1372; Datystė, 1372; Zazatai, 1372; Vergė, 1372; Krekenava, 1372; Radai, 1372; Stengiai, 1372; Svainikai, 1372; Prievaisikai, 1372; Nevėžininkai, 1372; Vadaktai, 1372; Sandeniškė, 1378; Rudėnai, 1378; Linkuva, 1378; Lokėnai, 1378.

44 Istorikas T. Čelkis nagrinėdamas „žemės“ sąvoką įvardija, kad toks apibūdinimas taikomas tik labai dideliems administraciniams vienetais, kas reikštų, kad E. Gudavičiaus teiginys yra tvirtesnis.; T. Čelkis, Lietuvos Didžiosios Kunigaikštystės teritorija..., p. 70

45 Pilių Vidurio Lietuvoje labai reta.

46 R. Petrauskas, Lietuvos diduomenė XIV a. pabaigoje-XV a.: sudėti-struktūra-valdžia, Vilnius, 2003, p. 54

47 Livonijos Kronikos, vertė J. Jurginis, Vilnius, 1991, p. 188-192, 196-198, 203, 205-206, 208

48 Kai kurie istorikai laikosi teiginio, kad ant Bakainių piliakalnio stovėjo Eiginto pilis-dvaras. Remdamiesi tuo, kad Eigintas buvo Upytės žemės vietininkas, manoma ten buvus žemės centrą.

49 D. Baronas, Aukštaitija kovų su Livonijos ordinu metu, p. 52

Esama tik vieno neabejotino fakto: 1409 metais Lietuvos didysis kunigaikštis Vytautas, išsirengęs į žygi prieš žemaičius, Nevėžio upę kerta ties Krekenava. L. Drėma iškėlė hipotezę, kad 1416 metų Žemaitijos krikšto metu LDK Vytauto funduota bažnyčia buvo Krekenavoje, tačiau šią hipotezę paneigė profesionalūs istorikai⁵⁰.

1.3. Valdovo žemėvalda

Valdovas – aukščiausią rangą turintis asmuo bei didžiausias žemvaldys. Valstybių susidarymo pradžioje jam iš esmės priklausydavo visa žemė. Galėdavo ja lengvai disponuoti, už įvairius nuopelnus – dovanoti. Iškilusio valdovo galios pagrindas – tėvonija. Būtent tėvonijos pagrindu plėtojosi valdymas kitose artimose žemėse – formavosi domenai, kuris buvo „valdovo valstybės“ teritorijos centras⁵¹. Tai valstybės kaip „valdovo nuosavybės“ sampratos analogija to meto Europoje⁵². Valstybės valdymas grįstas nuosavos teritorijos valdymo tradicija. Tik šios teritorijos plotas buvo gerokai didesnis, o valdymas sudėtingesnis nei didikų valdų. Taigi didikai monarchą kurį laiką laikydavo ne tik valdovu, bet ir valdomos teritorijos kaimynu. Pasak istoriko E. Gudavičiaus, valdovas rėmėsi didikais, o pastarieji – valdovu⁵³. Tai parodo tam tikrą vienijimąsi ir vidinę hierarchiją, kuri juos skyrė nuo priešiškių jėgų.

Dėl pirmų kraštui skirtų Jogailos privilegijų valdovas veikė kaip visos valstybėje esančios žemės savininkas, leidžiantis bajorijai valdyti paveldimas tėvonijas, o bažnyčiai suteikdamas žemių⁵⁴. Didžiojo kunigaikščio žemės nuosavybė atsirado perimant nominalias aukščiausias žemės nuosavybės teises iš gentinės visuomenės kunigaikščių. Pradėtos imti duoklės ir gaunamos prievolės pamažu nominalias teises pavertė realiomis.

Periferijoje pradėjo kurtis socialinė monarcho atrama, o iš pajėgesnių savininkų išsivystė bajorija. Dėl šių priežasčių valdovas iš ūkininkų ėmė gauti nuolatinių pajamų ir įvairių patarnavimų. Toks dalykas buvo naudingas ir žmonėms, nes iki pat XVI a. vid. mokesčių dydis priklausė ne nuo žemės ploto ar kokybės, bet nuo žmonių grupės, vadinamos tarnyba. Ją galėjo sudaryti didelė šeima ar giminė. Kartu būdavo gaunamos garantijos, kad niekas nesikeis ir jų prievolės galios kaip anksčiau. Įvairių pareigūnų mėginimus XV–XVI a. pažeisti tradiciją, didinant ūkininkų įmokas į biudžetą,

50 Zigmantas Kiaupa ir Gžegošas Blaščykas bažnyčios pastatymą datą įvardija - 1484 m.

51 T. Čelkis, Lietuvos Didžiosios Kunigaikštystės teritorija., p. 78

52 Ten pat. p. 70

53 E. Gudavičius, Lietuvos istorija. Nuo seniausių laikų iki 1569 m., p. 370

54 T. Čelkis, Lietuvos Didžiosios Kunigaikštystės teritorija., p. 66, 68

valdovas nuslopindavo. Taip pat jis būdavo įsipareigojęs kurį laiką saugoti tėvonines žemes nuo užgrobimo. Tačiau galėjo atsitikti įvairių dalykų. Remiantis I Lietuvos Statuto VIII skyriaus 14 straipsniu galima pastebėti, kad trejus metus neužprotestavus dėl to, kad asmuo dirba svetimą žemę, šis tampa jos savininku⁵⁵.

Ldk aukščiausios žemės nuosavybės teisių realėjimas šaltiniuose atskleidžiamas menkai. XIII a. vid. karaliaus Mindaugo valdymo metu pastebima, kad monarchas remiasi jėga: išsiunčia menkesnę galią turinčius kunigaikščius į kitas vietas ir užima jų žemes. Tačiau šalia to matome, kad kai kurias žemes Mindaugas valdė tik nominaliai, nes negali garantuoti vyskupui ramaus disponavimo suteiktomis valdomis.

XIV a. pradžioje Ldk Gediminas savo laišku akcijoje atsiskleidžia kaip realus žemės savininkas, galintis jos suteikti arba ją atimti. Aukščiausią žemės nuosavybės teisę liudija ir tas faktas, kad būtent Gediminas prieš mirtį valstybę padalina trimis savo sūnums: Algirdui, Jaunučiui ir Kęstučiui. Pirmajam atitenka rytinė dalis, Kęstučiui – vakarinė, o Jaunutis gauna Vilnių ir dalį šiaurinių žemių su Upytės valsčiumi. XIV a. valdovas tampa realiu aukščiausiu žemės savininku. Be jokios abejonės, valdovas ir jo pareigūnai negali kontroliuoti visų žemės nuosavybės reikalų, todėl nuosavybė vis dar įgyjama be valdovo žinios, taigi buvo numatytos tam tikros išimtys. Tačiau čia artėjama prie privačios žemėvaldos, kuri bus nagrinėjama kitame poskyryje.

Nuo Vytauto laikų dykrų – niekieno žemių – teritorija disponavo tik valdovas, skirdamas ją pavaldiniams. XV a. II pusėje pagausėja dokumentų, fiksuojančių neteisėtus valdovo dykrų užvaldymo atvejus. Kaip teigia istorikas T. Čelkis, tokie atvejai buvo nagrinėti teismuose, o dykrų ribos atkuriamos arba tikslingai nustatomos⁵⁶. Tokį užvaldymą reglamentuojanti norma yra pateikiama 1468 m. Kazimiero teisyne ir PLS. 1468 metų teisyne teigiama: *“Jeigu kas pats imtų savavališkai kirsti miškus arba daryti užpuolimus, ir tuo būtų padaryta kam skriauda, tai tas turi mums skųstis<...>, nes tas peržegė žemės teisę ir kėsinosi į teisę anskčiau surašytą”*⁵⁷. PLS tokia nuostata praplėsta *“Taip pat nustatome: jeigu kurie vyskupai, bei dvasininkai tiek Romos tiek graikų tikėjimo, ir kunigaikščiai, ir ponai, ir ponios našlės, ir žemionys turėtų dvarus ir žmones bei žemes, gaudymvietes, miškus, ežerus bei bebrynus, apibrėžtus ribų ar ežių, ir, ribą perėję, ar, ežių nepaisydami, norėtu vienas į kito žemę įžengti ar žmones, žemes, gaudymvietes, miškus, ežerus ir pievas bei bebrynus atiminėti, norėdami jį iš*

55 PLS, p. 215

56 T. Čelkis, Lietuvos Didžiosios Kunigaikštystės teritorija..., p. 86

57 Kazimiero teisynas, p. 18

to dvaro išsrumti, tai turi iš abiejų šalių po aštuonioliką liudytių teismo akivaizdon pristatyti...⁵⁸. Tokie nuostatai nulėmė teisinį valdovo žemės nuosavybės įtvirtinimą, ir taip atsirado galimybė kontroliuoti žemėvaldos procesus. Istorikas T. Čelkis teigia, kad kolonizacija buvo svarbus politinis įrankis, kurį patvirtina valdovų kiemų tinklo kūrimas⁵⁹. Galima tik iš dalies sutikti su šiuo teiginiu. Toks dalykas galėjo vyrauti iki XVI a. vidurio, bet ir tai tik dalyje valstybės. Pavyzdžiui, Žygimantas Senasis ir jo sūnus Žygimantas Augustas visoje Upytės žemėje (kuri buvo tiesiogiai pavaldi valdovui) neturėjo nė vieno kiemo⁶⁰. Šis faktas atskleidžia, kad Žygimanto Senojo laikais Upytės žemėje mokesčių rinkimu rūpindavosi valdovo skirtas valdytojas. Tokia praktika galėjo būti taikoma ir rusėniškose žemėse.

Upytės žemė nuo pat valstybės susidarymo buvo valdovo žinioje. XIII a. ji, tikėtina, priklausė karaliui Mindaugui. XIV a. ją valdė Ldk Gediminas, kuris po mirties Upytės žemę perleido sūnui Jaunučiui. 1345 metais Algirdas, padedamas Kęstučio, nuvertė Jaunutį ir tapo didžuoju kunigaikščiu. Tuo tarpu Upytės žemė tapo pavaldi Kęstučiui. 1413 metais susikūrus Trakų vaivadijai galima spėti Upytės žemę buvus prijungtą prie jos. Tai reiškia, kad ji tapo tiesiogiai pavaldi Trakų vaivada. Tačiau nežinia dėl kokių priežasčių, Žygimantas Senasis savo 1507 metų rašte Upytės valsčių atskiria nuo vaivadijos ir susigražina į savo rankas⁶¹. Panašių atvejų būta ir anksčiau: mirus paskutiniam Pinsko kunigaikščiui Juozui, Kazimieras Jogailaitis kunigaikštystę pasiliko sau ir tik 1470 metais atidavė Olelkaičiams⁶².

Kokios buvo valdovo valdos Upytės valsčiuje XVI a. pradžioje, nustatyti sunku. Duomenų apie šį laikotarpį beveik nėra, todėl jų pagrindą sudaro amžiaus viduryje surašytas Upytės valsčiaus inventorius. Dokumente pateikiama informacija atspindi valakų reformos tencencijas. Reforma pradėta vykdyti 1547 metais valdovo žemėse, nors įstatymas buvo išleistas po dešimties metų. 1557 metų balandžio 1 d. paskelbtame įstatyme nustatomas žemės dydis, laukų skaičius, valstiečių, matininkų, urėdų, vaitų teisės, pareigos ir bausmės už nusižengimus. Nurodoma, kaip turi būti formuojami kaimai, nustatoma mokesčių tvarka ir dydis, vaitijų dydis. Žemė pradėta dalinti valakais, įvesti pastovūs

58 PLS, p. 208

59 T. Čelkis, Lietuvos Didžiosios Kunigaikštystės teritorija., p. 84

60 Upytėje būta dviejų valdovo dvarų Šeduvoje ir Naujajame Panevėžyje.

61 Toks „susigražinimas“ labai įdomus. Pavieta esančios valdovo žemės, niekada nebuvo iš jo atimtos. Toks dokumentas galėtu reikšti tik tai, kad valdovas tiesiogiai skiria Upytės valdytoją, kuris nėra atsakingas Trakų vaivadais ir surenka mokesčius tiesiogiai: Panevėžys nuo XVI a. Iki 1990m., p. 45

62 V. Jankauskas, Kijevo žemės statusas Lietuvos Didžiojoje Kunigaikštystėje XIV-XV amžiai, Darbai ir Dienos t.44, 2005, p. 96

mokesčiai (činčas), žmonės sukelti į gatvinio tipo kaimus. Kadangi valakų reforma istoriografijoje yra detalai ištyrinėta, šiame darbe ji plačiau neaptariama.

Nuo 1507 metų Upytės valsčius buvo tiesiogiai valdomas valdovo per paskirtą asmenį – tijūną. Visos pajamos iš valdos atitekdavo valdovo išdui. Dėl to šis valsčius buvo svarbi monarcho domeno dalis. Atsižvelgiant į tai, svarbu nustatyti valsčiuje buvusių valakų, gyventojų, kaimų ir vaitijų skaičių, atliekamas prievolės, jų dydį ir sumokamą mokesčių sumą.

Upytės valsčius užėmė didelę teritoriją. Pasak Juozo Jurginio, valsčiuje valdovas turėjo apie 7000 valakų žemės, iš kurių 4000 buvo paimti, o 3000 – ne⁶³. Tačiau istoriko pateikti duomenys netikslūs. Remiantis naujausiais tyrimais ⁶⁴ inventoriuje užfiksuotas 6371 valakas. Iš jų 3885 paimti, o 2486 nepaimti. 6371 valakas buvo paskirstytas 357 išmatuotiems kaimams, iš kurių buvo sudarytos 58 vaitijos. Tokiu atveju kiekvieną kaimą sudarydavo vidutiniškai 17,8 valako, o vaitiją – 109,8 valako. Tačiau tai yra tik vidurkis. Inventoriuje pateikiamų kaimų dydis svyrudavo nuo 2 iki 106 valakų, vaitijų – nuo 60 iki 166⁶⁵.

Didžiausią dalį inventoriuje minimų asmenų sudaro valdiniai. Monarchui priklausiusiuose kaimuose jų priskaičiuojama apie 5800. Vaitais įvardijami 58, suolininkais – 531⁶⁶. Henrykas Lowmianskis teigia, kad vidutinę valstiečio šeimą galėjo sudaryti nuo 5 iki 7 asmenų⁶⁷. Šiuo teiginiu pasiremama ir šiame darbe. Apytiksliais skaičiavimais, Upytės valsčiuje XVI a. viduryje gyveno tarp 29000 ir 40600 valstiečių⁶⁸. Anot istoriko E. Gudavičiaus, XVI a. I-ajame trečdalyje visoje LDK buvo 3–3,5 mln. gyventojų, valstybės plotas – apie 700000 km². Remiantis A. Kaminsko skaičiavimais, Upytės valsčius užėmė 5025 km²⁶⁹. Upytės valsčius užima mažiau nei 1 % visos valstybės teritorijos, o jo gyventojai – 1–1,3 % visų valstybės gyventojų. Taigi galima daryti išvadą, kad valsčiaus apgyvendinimas buvo panašus kaip ir visos valstybės.

Upytės valsčiuje činčo mokestis smarkiai skyrėsi nuo pateikto valakų reformos įstatyme. Pastarajame rašoma, kad nuo geros žemės – 21 grašis, vidutinės – 12 grašių, prastos – 8 grašiai ir labai prastos – 6 grašiai. Savo ruožtu Upytės valsčiaus inventoriuje pateikiamas mokesčio dydis yra visiškai

63 J. Jurginis, Lietuvos valstiečių istorija, Vilnius, 1978, p. 78

64 1556 m. Upytės valsčiaus inventorių, p. 6

65 1556 m. Upytės valsčiaus inventorių, p. 122 – 126, 273 - 274; R. Deimantas, Valakų reforma Upytės valsčiuje XVI a. viduryje, Kaunas, 2015, p. 12

66 1556 m. Upytės valsčiaus inventorių, p. 11

67 H. Łowmiański, Studia nad początkami społeczeństwa i państwa litewskiego, p. 115

68 E. Gudavičius, Lietuvos istorija..., p.

69 1556 m. Upytės valsčiaus inventorių, p.

kitoks. Kadangi visame inventoriuje geros, vidutinės, prastos ir labai prastos kokybės žemės kainos yra pastovios, šiame darbe apsiribojama tik keliais pavyzdžiais. Paežerių vaitijoje Paežerių kaime žemvaldys už valaką geros žemės turėdavo mokėti 1 kapą 16 grašių. Užuožerių vaitijoje Vismantiškių kaime žemvaldys už valaką vidutinės žemės turėdavo mokėti 1 kapą 10 grašių. Aukštelkių vaitijoje Pulpių kaime žemvaldys už valaką prastos žemės turėdavo mokėti 1 kapą 7 grašius. Plukių vaitijoje Narutiškių kaime žemvaldys už labai prastos, krūmynais apaugusios žemės valaką turėdavo mokėti 3 metus po 42 grašius, kitų rinkliavų nereikėdavo. Sunku suprasti, kodėl toks didelis skirtumas. Raštininko klaidos nebūta, nes visur už tokios pačios kokybės žemę nurodyta ta pati kaina. Remiantis pateiktais duomenimis, galima daryti apytikslius skaičiavimus, kiek kapų grašių per metus gaudavo valdovas ir Upytės valsčiaus valdų. 1556 metais buvo paimti 3885 valakai. Jeigu būtų remiamasi inventoriuje nurodytais mokesčiais, valdovas per metus gavo tarp 2719,5 ir 4921 kapų grašių. Toks svyravimas būdavo dėl įvairių priežasčių. Dažnas valstietis surašymo metu negalėdavo sumokėti mokesčių. To priežastys: išmirę gyvuliai arba namiškiai, silpna sveikata, ką tik atimtas valakas ir pan.⁷⁰. Tokiu atveju vienus metus valstietis nemokėdavo nieko, duodavo dalį mokesčių arba būdavo atleidžiamas nuo činčo iki 3 metų.

Inventoriuje nurodoma, kad kiekvienas valstietis turi mokėti ir kitas prievoles, „o už pastotes, sargui ir kitoms karališkosios jo malonybės reikmėms 15 grašių, už 2 statines avižų su nuvežimu 20 grašių“⁷¹. Suskaičiavus išeitų, kad už paimtus valakus valstiečiai turėdavo sumokėti 971 kapą ir 15 grašių, o už avižas – 1295 kapas. Bendra suma – 2266 kapa ir 15 grašių.

Turint apytiksles mokesčių iš paimtų valakų sumas ir vykdytų prievolių skaičius, galima apskaičiuoti, kiek įplaukų per metus valdovo išdas gaudavo. Už paimtus valakus Upytės valsčiaus valstiečiai per metus sumokėdavo tarp 2719 kapų bei 30 grašių ir 4921 kapos. Kitų prievolių – apie 2266 kapas ir 15 grašių. Sudėjus šiuos skaičius matyti, kad metinės pajamos svyrudavo nuo 4885 kapų ir 45 grašių iki 7187 kapų ir 15 grašių. Palyginus šias sumas su 1537–1538 metų Žemaitijos valsčių surašymais, kuriuose buvo sarašytos valdovo pajamos iš jo turimų valdų, matyti ženklus skirtumas. Kaip teigiama paties surašinėtojo Andriaus Mackavičiaus, „tais metais į valdovo išdą buvo duota 3600 kapų ir 36 grašiai“, 1537, o 1538 m. – 3769 kapos ir 54 grašiai⁷². Tuo tarpu Upytės valsčiaus pajamos buvo nuo 30 % iki 90 % didesnės. Tam įtakos galėjo turėti valakų reforma, kuri Žemaitijoje vėlavo ir prasidėjo tik XVI a. II pusėje. Iki tol vargu ar smarkiai augo pajamos iš ten esančių valsčių. Galima šias

70 Ten pat, p. 128-129, 160, 172-173

71 Ten pat, p. 36

72 Žemaitijos valsčių surašymas 1537-1538 m., parengė K. Jablonskis, Vilnius, 2003, p. 180, 374

pajamas palyginti ir su Žygimanto Augusto išlaidomis 1543 m. birželio 21 d. – 1544 m. lapkričio 15 d. laikotarpiu. Per šį laikotarpį Žygimantas Augustas išleido 9589 florinus⁷³, kas sudaro 3835 grašius ir 30 kapų. Tačiau jau po metų valdovo išlaidos gerokai išaugo ir siekė 66 609 florinus (26643 kapų grašių) per 1544 m. lapkričio 15 d. – 1546 m. lapkričio 15 d. laikotarpį⁷⁴ ir jau gerokai lenkė pajamas gaunamas iš Upytės valsčiaus, kurių pirmuoju laikotarpiu užteko.

Šis palyginimas parodo, kad Upytės valsčius ekonomiškai buvo pakankamai stiprus.

1564–1566 metais vykdant teisminę administracinę reformą vaivadijų ir valsčių ribos buvo peržiūrimos, valsčiai panaikinti ir vietoje jų įkurti pavietai. Vykdant reformą nuo Upytės pavieto buvo atskirta keletas vaitijų, ir jos prijungtos prie Anykščių pavieto. Taip pat ir valdovas skirdavo žemes įvairiems pareigūnams. Žygimantas Augustas 1568 metų rašte Andriejui Kurbskiui atidavė Pūrionių ir Paviešmenių vaitijas, o Radviloms skyrė kelis kaimus tarp Biržų ir Saločių⁷⁵. Prieš tai, 1564 m. liepos 1d., už 1500 kapų grašių Jonui Šimkovičiui užstatė Kiemėnus.

Upytės valsčius buvo viena iš didesnių valdovo valdų, kurią jis valdydavo per paties skiriama vietininką. Tikėtina, kad tai buvo didžiausia valdovo valda, kuri pajamomis gerokai lenkė Žemaitijoje buvusias žemes. Upytės valsčius mažėjo labai nežymiai, keli kaimai XV a. viduryje buvo atiduoti Radviloms⁷⁶, ir 1568 metais, kuomet pabėgeliui iš Maskvos Andriejui Kurbskiui buvo atiduotos Pūrionių ir Paviešmenių vaitijos. Tokia tendencija atskleidžia, kad šią valdą valdovas brangino, tikėtina, dėl ekonominių priežasčių, nes metinės pajamos būdavo tarp 4885 kapų ir 45 grašių – 7187 kapų ir 15 grašių, kai iš Žemaitijoje buvusių valdų pajamos nesiekdavo 4000 kapų grašių. Lyginant su valdovo išlaidomis, matome, kad gaunamų pajamų iš Upytės pakako tik nepilniems metams. Todėl galime daryti išvadą, kad iš Upytės valsčiaus suteikiamomų pajamų valdovas galėjo pragyventi beveik vienerius metus, ko negalima pasakyti apie pajamas iš Žemaitijoje buvusių valdų.

Išnagrinėjus esamus duomenis apie valdovui priklausiusį Upytės valsčių galima daryti kelis apibendrinimus. Visų pirma, Upytės valsčius buvo viena didžiausių valdovo valdų etninėse žemėse, teikusi gana nemažas pajamas. Antra, dėl efektyvesnio mokesčių surinkimo, valsčius buvo suskirstytas į vaitijas, kurias valdydavo paskirtas vaitas ir suolininkai. Labai įdomus dalykas, kad valakų reformos įstatime pateikti nuostatai, kiek reikia mokėti už tam tikros kokybės žemę, Upytės valsčiuje nebuvo

73 Lietuvos didžiojo kunigaikščio Žygimanto Augusto dvaro sąskaitos (1543-1548) 1543 VI 21 – 1544 XI 15, parengė D. Antanavičius, Vilnius, 2012, p. 28

74 Lietuvos didžiojo kunigaikščio Žygimanto Augusto dvaro sąskaitos (1543-1548) 1544 XI 15 – 1546 XI 15, parengė D. Antanavičius, Vilnius, 2009, p. 20

75 1556m. Upytės valsčiaus inventorius 2 t., p. 11

76 Darbe apie tai dar kalbėsime.

taikomi. Kodėl taip buvo, sunku atsakyti ir reikalauja atskiro tyrimo. Taip pat tolimesnių tyrimų metu giliau žvelgiant į pačias vaitijas ir kaimus būtų galima bandyti iširti jų ekonominę būklę, plotą, o gal net ribas. Tokie tyrimai smarkiai prisidėtų prie LDK agrarinio kraštovaizdžio pažinimo.

1.4. Privati žemėvalda

Privačios žemėvaldos atsiradimas buvo glaudžiai susijęs su valdovo žemėvaldos formavimusi. Gentinėje visuomenėje iškilęs vadas buvo visos žemės savininkas ir atskirų žemės valdytojų dar neturėjo.

Privati žemėvalda pradėjo rasti valstybių formavimosi pradžioje. Lietuvos karalius Mindaugas pasiuntė savo pavaldinius į rytus sakydamas, kad „kiek nukariaus, bus jų“. Kitaip tariant, tai reiškia pirmumo teisę: kas pirmas, tas tampa savininku.

XIV a. vokiečių kronikose minimi kariai „satrapai“ yra bajorijos pirmtakai. Kronikose nurodomos jų gyvenamos vietos, kartais pažymimos ir jų valdos: Eiginto dvaras, Eiginto pilis⁷⁷. Stambesnius „satrapus“ valdovas paskirdavo žemės arba valsčiaus valdytojais. Už tokį darbą jie galėdavo tikėtis įvairaus atlygio. Dažnai tai būdavo įvairių laukų ar kaimų dovanojimai, kurie ypač paplito XIV a. pabaigoje – XVI a. Svarbus buvo ir „niekieno žemių“ užvaldymas. Tai buvo tokios teritorijos, kurių nevaldė nei valdovas, nei joks kitas žemvaldys. Tokioms žemėms galiojo pirmumo teisė. Jų prisijungimas pradėtas varžyti tik XV a. viduryje. Tokias valdas užėmęs žemvaldys galėjo jas pasilikti. Daugiau žemių sukaupę žemvaldžiai XV a. pradžioje iškilo kaip valstybės veikėjai.

Pirmosiose privilegijose (1387, 1413) patvirtinama bajorijos teisė valdyti ir paveldėti tėvoniją. Paveldėjimas garantuojamas ir abiejų lyčių vaikams, leidžiama laisvai tekinti dukteris. Iš esmės valdovas pradeda atsisakyti bajorijos nuosavybės kontrolės, mokesčių už žemės paveldėjimą ir merginų ištekinimą ėmimo. Jeigu bajoras nepalikdavo tiesioginių paveldėtojų, jo valdos atitekdavo šoninių linijų giminaičiams, net labai tolimiems. Valdovui bajoro žemės atitekdavo tik tada, jei visi paveldėtojai būdavo mirę ne vadinamąja išmaros teise⁷⁸.

Didysis kunigaikštis Kazimieras dar labiau praplėtė bajorijos žemės nuosavybės teisę, leisdamas parduoti trečdalį tėvonijos žemių. Pirmą kartą toks dalykas minimas 1482–1484 metų bylose. Tokia teisė reiškia, kad norint parduoti dalį žemės neberekėjo vaikų ir giminaičių sutikimo. Tokia nuostata

77 Livonijos kronikos, p. 206

78 <http://litopys.org.ua/statut2/st1566.htm> (žiūrėta 2016-04-04)

atėjo iš Vakarų, kur jos buvo laikomasi XIV a. II pusėje. Visgi ji buvo gana nepopuliari ir ten greitai sunyko, o štai Lietuvoje suklestėjo.

Pirmajame Lietuvos Statute pažymima, kad „Taip pat po tėvų mirties vaikai, sūnūs ir dukterys neturi būti nušalinti nuo tėvoninių ir senolinių valdų, bet tas valdas, ir su tikrais savo palikuonimis, visomis teisėmis turės...“⁷⁹. Po beveik keturiasdešimties metų pasirodžiusiame Antrajame Lietuvos Statute (1566) buvo panaikinti visi apribojimai, ir bajoras galėjo laisvai disponuoti visomis turimomis žemėmis, kurios susidarė iš tėvonijos, gautų dovanai, tarnaujant tam tikrą laikotarpį ir nusipirktų žemių. Jas bajoras galėjo tvarkyti kaip tik geidė⁸⁰.

Upytės žemė nuo pat XIV a. buvo svarbi LDK teritorija, skyrusi nuo Livonijos ordino. Vokiečių ordino kronikose, kuriose rašoma apie Livonijos ordino žygius, randami paminėti net 9 „satrapai“, tai yra kariai, iš kurių vėliau atsirado ir bajorija. Beveik visus iš jų, remiantis geografiniu aspektu, galima priskirti prie pietinės Upytės žemės dalies. Tai įrodo, kad šie kariai kartu su valdiniais, šeimomis, o gal ir nedidelėmis kariaunomis, buvo tikslingai apgyvendinti šioje teritorijoje. Minėtų karių paskirtis – ginti valstybę nuo Livonijos ordino karių, perspėti žmones apie jų puolimus. Tačiau dėl šaltinių trūkumo „satrapus“ sunku susieti su XVI a. Upytės valsčiuje gyvenusiais bajorais. Remiantis paveldėjimo teise, galima tik daryti prielaidą, kad dalis XVI a. gyvenusių bajorų galėjo būti XIV a. minimų „satrapų“ provaikaičiai.

Apie XV a. Upytės paviete buvusią privačią žemėvaldą žinoma labai nedaug. Visgi ir turimi faktai liudija tokią žemėvaldą egzistavus. Didžiausia, pradėjusi formuotis nuo XV a. privati valda Upytėje buvo Biržai, o stambiausi magnatai – didikų Radvilų giminė.

Prieš pradėdant nagrinėti privačią Upytės žemėvaldą, vertėtų aptarti, kokiu būdu didikai ar bajorai išplėsdavo savo valdas. Tam pasitelkiami Lietuvos metrikos aktai, kurie geriausiai atspindi žemėvaldos plėtimą.

Didikai ar bajorai turimas valdas galėjo plėsti įvairiais būdais: 1. pirkdami žemę iš kito bajoro arba didiko; 2. gaudami valdas kaip dovaną iš valdovo; 3. užgrobdami teritorijas; 4. paveldėjimo būdu.

Bajorai ir didikai vieni iš kitų dažnai pirkdavo žemes. Sandoris būdavo įrašomas į Lietuvos metrikos, rečiau – teismų bylų knygas, kad prireikus būtų galima informaciją greitai surasti. Perkama dažniausiai būdavo iš sau lygaus asmens – bajoras iš bajoro, didikas iš didiko. Tačiau pastarieji, turėdami daugiau lėšų, supirkdavo aplink jų valdą esančias bajorų žemes, taip plėsdami savąsias. Toks

79 PLS, p. 218

80 T. Čelkis, Lietuvos Didžiosios Kunigaikštystės teritorija., p.

buvo atvejais ir Radvilų, kurie supirko dideles valdas aplink Biržus ir sujungė jas į vieną didelę latifundiją. Bajorų pirkimai būdavo smulkesni, jiems taip pat prirėkdavo ir valdovo patvirtinimo valdyti pirktas žemes ar žmones. Pavyzdžiui, 1517 metais Upytės bajoras Hancas Čolkaičius pirko Sudeikovščyną, Voideikovščyną, taip pat daug žmonių su visomis jų žemėmis. Valdovo raštas patvirtina teisę Hancui valdyti įsigytą turtą⁸¹. 1522 m. rugpjūčio 9 d. rašte valdovas Žygimantas Senasis Žemaitijos bajorams broliams Rimgailaičiams patvirtino teisę valdyti dvi žemes Ariogalos valsčiuje, taip pat žemę Upytėje, duotą Radvilos Astikaičio jų tėvui Rimgailai⁸². Tačiau nei 1528 metų kariuomenės surašyme, nei 1556 metų valsčiaus inventoriuje Rimgailaičių valdų aptikti nepavyko.

Už atliekamą karo tarnybą pakėlus postu valdovas taip pat atsidėkodavo žeme. Taip būdavo atsidėkojama ir už pergales mūšiuose, tačiau anaipol ne visada. 1525 m. gegužės 30 d. valdovas Žygimantui Tauginaičiui suteikia Upytės vėliavininko pareigas, bet jokių žemių neskiria. Kartais tokie dovanojimai būdavo labai svarbūs. Antai 1455 metais valdovas Kazimieras Jogailaitis padovanojo 6 valstiečius ir žemės Biržuose Radvilai Astikaičiui. Tai buvo Radvilų valdymo Biržuose pradžia⁸³. Ilgainiui Radvilos šiame regione turimas valdas ėmė plėsti. Kaip teigia istorikas J. Yčas, didžiausias valdų plėtimas Biržuose vyko XVI a. I pusėje ir truko beveik 100 metų, kol susidarė Radvilų latifundija⁸⁴.

Paveldėjimas taip pat buvo svarbus aspektas, leidęs padidinti valdas. 1557 metais mirus Vilniaus kaštelionui Grigaliui Astikui, buvo įvykdytas susitarimas ir velionio valdos atiteko sūnėnams Jurgiui, Grigaliui ir Mikalojui. I. Lukšaitė teigia, kad Jurgis Astikas fundavo reformatų bažnyčią Apaščios dvare XVI a. 7-ajame dešimtmetyje⁸⁵. Neatmestina tikimybė, kad šis dvaras galėjo priklausyti ir jo dėdei Grigaliui. Iš pastarojo dokumento matoma, kad Grigaliui Astikui priklausė Musninkuose ir Sudervoje, dvaras Jūžintuose ir valdos prie Žeimelio⁸⁶. Tai yra tos pačios valdos, kurios 1556 metų inventoriuje minimos prie Viešeikonių ir Paplonėnų vaitijų⁸⁷.

81 1517 m. Žygimanto Senojo raštas patvirtinantis Hanco Čolkaičio nusipirktas valdas: LM užrašymų knyga nr. 9/9, p. 339

82 1522 m. valdovo Žygimanto Senojo patvirtinimo raštas, kuriame Žemaitijos bajorams Rimgailaičiams patvirtina teisę valdyti dvi žemes Ariogalos valsčiuje ir ir vieną Upytėje: LM užrašymų knyga nr. 12/12 p. 135

83 R. Ragauskienė, D. Karvelis, 1645 m., Juzefo Naronovičiaus -Naronskio Biržų kunigaikštystės žemėlapis, p. 33-34

84 Biržai buvo viena iš didžiausių Radvilų latifundijų, tačiau ne vienintelė valda Upytėje, dar buvo Ageniškis, Papilys, Onuškis: R. Ragauskienė, Mykalojus Radvila Rudasis (apie 1515-1584 m.), Vilnius, p. 209, 211; J. Yčas, Biržai: tvirtovė, miestas ir kunigaikštystė-istorijos eskizas, Kaunas, 1931, perleista, 2009, p.

⁸⁵ I Lukšaitė,

86 Turto dalybų raštas tarp Mikalojaus ir Grigalijaus Astikų, bei jų motinos: LM. teismų bylų knyga nr. 37, p. 145-147

87

Dauguma miestietiškų gyvenviečių Upytėje buvo taip pat privačios. Martynui Viekavičiui priklausė Grūžiai, Pakruojis⁸⁸, Lygumai⁸⁹. Jo dovanotuose žemėse miestelį įkūrė Kmita Kuncevičius⁹⁰. Martyno Viekavičiaus broliui Lukui priklausė Pamūšių ir Lygumų dvarai, ir juos paveldėjo Martyno vaikai⁹¹. 1675–1677 metų Žemaičių vyskupijos vizitacijos aktuose nurodoma, kad Lukas Viekavičius 1525 metais fundavo bažnyčią Lygumuose⁹². Tikėtina, kad jam priklausė ir Lygumų miestelis. Žeimelis priklausė Martyno seseriai Kotrynai. Kartu su ja ir broliu Stanislovu Martynas pasidalijo motinos Liudmilos turtą: Dirvėnų, Selėnų ir Pašilės dvarus⁹³. Linkuva taip pat priklausė Kotrynai iš Viekavičių giminės, o Biržai su šalia buvusiais miesteliais – Radviloms.

XVI a. pradžioje Biržus valdė Jurgis Radvila. Dvarų surašyme, kuris datuojamas 1528–1530 metais, minimi Biržams priklausę dvarai: Joniškėlis, Parovėja, Ageniškis, Lezmianovas. Pasak R. Ragauskienės, ar Parovėja priklausė Biržams, neaišku, o Lezmianovas priklausė jiems dar ir XV a. pabaigoje⁹⁴.

Anot M. Malczewskos, XVI a. pradžioje Radvilų Biržų valdose buvo 503 dūmai, todėl valda priskirtina didesnėms Jurgio Radvilos latifundijoms⁹⁵. Peržvelgus 1528 metų LDK kariuomenės surašymą, Jurgio Radvilos rasti nepavyko, tačiau tai netrukdo laikyti jo didžiausiu privačiu žemvaldžiu 1530 metų raštu Žygimantas Senasis uždraudė Upytės bajorams parduoti ar užstatyti savo valdas Livonijos gyventojams. Tuo pasinaudojęs Jurgis Radvila 1532–1535 metais smarkiai išplėtė Biržų valdas supirkęs didžiąją dalį žemių iš Upytės bajorų Kirkilų, Nacovičių, Kmitovičių-Narbutovičių, Michnovičių⁹⁶.

Jurgio Radvilos sūnus Mikalojus Radvila Rudasis toliau plėtė valdas. 1550–1555 metais didikas supirko įvairias valdas aplink Biržus⁹⁷. Tačiau Upytės valsčiaus inventorius atskleidžia, kad Biržų kunigaikštystėje būta tam tikrų salų, kurios priklausė valdovui: Galminėnų, Paežerių, Birželių vaitijos su kaimais. Minėtas šaltinis atskleidžia ir naujas M. Radvilos Rudojo valdas Gikonių vaitijoje prie pat

88 1525 m. valdovas leido statyti miestelį tarp Kruojos ir Linkmenos upių, kas prižįstama, kaip Pakruojo miestelio užuomazgos, LM užrašymų knyga nr. 212/12, p. 429; LMA VB RS, f. 21 – 1562, l 1; f. 12 3916, l 1-2

89 E. Saviščevas, Žemaitijos savivalda ir valdžios elitas 1409-1566m., Vilnius, 2010, p. 357-358

90 1525 m. valdovo leidimas Kmitai Kuncevičiui kurti miestelį: LM užrašymų knyga nr. 14/14, p. 287

91 E. Saviščevas, Žemaitijos savivalda ir valdžios elitas 1409-1566m., p. 358

⁹² Lygumų parapijos vizitacija: : Žemaičių vyskupijos vizitacija 1675-1677 m., parengė M. Paknys, Vilnius, 2011, p. 579

93 Ten pat. p.. 358

94 R. Ragauskienė, D. Karvelis, 1645 m. Juzefo Naronovičiaus -Naronskio Biržų kunigaikštystės žemėlapis, p. 33

⁹⁵ M. Malczewska, Latyfundiów Radziwiłłow w XV do połowy XVI wieku, p. 142

96 Ten pat. p. 33

97 Ten pat. p. 38

ribos su Užpalių pavietu. Tiksliau apibrėžti tuometes Biržų kunigaikštystės valdas sudėtinga. Iš inventoriuje pateikiamų duomenų galima nustatyti, kad Biržų kunigaikštystės riba buvo ties Ilgalaukio ir Birželių (dab. Kirdonys) vaitijose išsidėsčiusiais Gatautiškių, Kirdonių, Drąsutaičių, Mikonių, Maliaupio kaimais⁹⁸.

1567 metų kariuomenės surašyme M. Radvila Rudasis turėjo išstatyti 400 arklių, bet jokio aprašo apie valdas nepateikė. Didžiulę M. Radvilos Rudojo įtaką Upytės bajorams atskleidžia faktas, kad po Žygimanto Augusto mirties 1572 metų „Upytės pavieto gyventojai“ kreipėsi į tuometinį Vilniaus vaivadą, prašydami apsaugoti juos nuo vokiečių⁹⁹

Jurgis Radvila, Mikalojus Radvila Rudasis, o vėliau ir šio sūnus Kristupas Radvila Perkūnas po valdovo buvo stambiausi ir įtakingiausi žemvaldžiai Upytėje.

Stambių magnatų Upytėje buvo nedaug. Kaip ir visoje valstybėje, Upytėje vyravo smulkioji bajorija. 1528 metų kariuomenės surašyme randamas paminėtas 271 bajoras, gyvenęs Upytėje ar turėjęs čia žemės. Bajorai buvo suskirstyti į dvi grupes: turintys ir neturintys žemės. Surašymo duomenimis, žemės turėjo 168, neturėjo 103. Žygimanto Senojo 1528 metų nurodymu, žemvaldys nuo aštuonių valstiečių dūmų (sodybų) turėjo parengti vieną raitelį. Pagal tai galima nustatyti didžiausių valdų savininkus. Daugiausiai, po 9 raitelius, turėjo parengti Aleksandras Jakubovičius ir Jurija Alechnoviča, po 8 – Michno Narbutovičius ir Mikolajus Michnovičius. Paskaičiavus matyti, kad jiems priklausė apie 64–72 valstiečių dūmai. Dauguma surašytų bajorų turėjo paruošti vieną raitelį, o tai reiškia, kad jie turėjo apie 8 dūmus. Tokių bajorų iš viso buvo 127¹⁰⁰.

Surašyme minimos ir našlės. Pagal to meto teisę, palikimą gavusios moterys turėjo atlikti karinę prievolę ir nuo turimų dūmų išruošti reikiamą skaičių raitelių. Sąraše pažymėtos penkios našlės, trys – kaip neturinčios žemės¹⁰¹. Taip pat sąraše yra ir vienas kaunietis. Tai yra įrodymas, kad ir miesto gyventojai galėjo įsigyti privačios žemės, net ganėtinai toli. Kelių sąraše minimų bajorų pavardės randamos ir 1556 metų Upytės valsčiaus inventoriuje.

Grįžtant prie 1528 metų, kariuomenės surašymo atkreiptinas dėmesys į tai, kad Upytėje gyvenę bajorai iš viso turėjo parengti 379 raitelius. Tai yra didžiausias skaičius visoje Trakų vaivadijoje. Po Upytės pagal raitelių skaičių toliau būtų Eišiškių pavietas – 281 raitelis, šalia buvę Trakų ir Kurklių pavietai – atitinkamai po 55 ir 69 raitelius. Pagal turimą Upytėje paruoštų raitelių skaičių ir H.

98 1556 m. Upytės valsčiaus inventorių, p.

99 Ten pat. p. 42

100 1528 m. kariuomenės surašymas, p. 84-87

101 Ten pat. p.84,86

Lowmianskio skaičiavimus, galima nustatyti apytikslį gyventojų skaičių. 379 paruošti raiteliai reiškia, kad bajorams priklausė 3032 dūmos. Vienoje dūmoje apytiksliai gyvendavo 5–7 žmonės. Padauginus šiuos skaičius gaunamas toks rezultatas: 1528 metų surašymo duomenimis, bajorams priklausiusiose valdose gyveno nuo 15160 iki 21434 valstiečių. Pridėjus XVI a. vidurio valdovui priklausiusiose žemėse gyvenusių valstiečių skaičių¹⁰² gaunamas toks rezultatas: visame Upytės pavieta tuo metu gyveno nuo 44160 iki 62034 valstiečių.

1556 metų Upytės valsčiaus inventoriuje paminėtas 151 bajoras. Tačiau ne todėl, kad būtų surašinėjami jiems priklausantys kaimai. Surašomi būdavo valdovui priklausantys kaimai ir žemės greta jų. Žemėlapyje nr. 2 juodais taškais nurodyti vaitijų centrai, kurių dauguma buvo išsidėstę tarp Šeduvos, Panevėžio ir Pakruojo. Šios pažymos leidžia spėti, kad toje teritorijoje galėjo būti sutelktų ir daugiausiai valdovui priklausiusių kaimų. Todėl bajorų valdų ten aptinkama žymiai mažiau. Privačių valdų daugiau buvo ten, kur valdovo valdų buvo gerokai mažiau. Tai daugiausiai vietovės tarp Panevėžio bei Krekenavos ir Linkuvos, Pasvalio ir Kiemėnų. Kaip pavyzdį galima paminėti Mikalojaus Mikailaičio valdas, jos minimos net trylikoje vaitijų, kurios išsibarsčiusios po visą pavieta. Būtent ten, kur valdovo valdų daugiausia, aptinkamos tik trys Mikalojaus Mikailaičio valdos. Tačiau labiausiai į šiaurę arba į pietus nutolusiose pavieto dalyse šio bajoro valdų skaičius išauga (atitinkamai 6 ir 2 valdos) arba jos tampa stambesnės. Trys valdos randamos ir aplink Pasvalį. Kad tai nėra atsitiktinumas, liudija ir bajorės Aleksandrienės valdos, kurios minimos septyniose vaitijose. Jų pasiskirstymas panašus.

Kaip jau minėta, valsčiaus inventoriuje randamas paminėtas 151 bajoras. Dažniausiai buvo minimos Mikalojaus Mikailaičio valdos, išsibarsčiusios po visą Upytę. Jo valdos minimos net 13 vaitijų. Tačiau nevertėtų apsigauti. Yra nemenka tikimybė, kad prie skirtingoje vaitijoje esančių kaimų minimos valdos yra tos pačios, tiesiog vienas valdų galas remiasi į vieną kaimą, o kitas į kitą, todėl jie priklausė skirtingoms vaitijoms. Tai labiausiai tikėtina, kai vaitijos yra šalia viena kitos.

Upytėje valdų turėjo ne tik smulkūs ir vidutiniai bajorai ar didikų Radvilų giminė. Nagrinėjant 1556 metų valsčiaus inventorių buvo surasti dar bent keturis LDK didikus, turėjusius valdų Upytėje. Daugiausiai valdų turėjo Vilniaus tįjūnas Povilas Giedraitis ir Vilniaus kaštelionas Grigalius Astikas¹⁰³. Jų valdos minimos aštuoniose vaitijose. Vitebsko vaivada Stanislovas Kiška turėjo dvi valdas.

102 Valdovui priklausė nuo 29000 iki 40600

103 Grigalijus Astikas iki 1546 m. buvo ir Upytės seniūnu.

Iš stambiosios bajorijos atstovų valdas Upytėje turėjo Bielsko vaivadaitis¹⁰⁴ - jų būta penkiose vaitijose. Upytės laikytojas-vietininkas Mikalojus Juškaitis inventoriuje minimas tik vieną kartą. Jo valdos buvo prie Pervalkiškių vaitijos Pilmelkonių, o dvaras – netoli Andriušaičių kaimų¹⁰⁵

Anksčiau minėtos didikų ir stambiosios bajorijos valdos tankiausiai išsidėsčiusios šalia vaitijų, kurios lokalizuojamos aplink Linkuvos, Krekenavos, Saločių, kiek mažiau – Panevėžio miestelius, kur vaitijų randama daug mažiau¹⁰⁶ Todėl galima dar kartą pabrėžti, kad bajorams ir didikams priklausiusios valdos telkėsi tose vietose, kur valdovo nuosavybės buvo gerokai mažiau – šiaurinėje ir labiausiai į pietus nutolusioje Upytės dalyje.

1.5. Bažnytinė žemėvalda ir parapijos

1387 m. vasario 22 d. Jogaila visiems lietuviams paskelbia būtinybę krikštytis. Nuo tos dienos prasidėjo Lietuvos, kaip katalikiškos valstybės, istorija. Kartu su krikštu – parapijų steigimas ir bažnytinė žemėvalda. Įsteigiama Vilniaus vyskupystė ir atsiranda pirmosios parapijos. Iš pradžių jų buvo septynios, o iki XIV a. pabaigoje įkuriamos dar keturios. Tačiau nė viena iš jų nebuvo įkurta Upytės žemėje.

Tęsiantis kristianizacijai buvo plečiamas parapijų tinklas, ir etninės Lietuvos žemėse įkurta dar viena vyskupystė – Žemaičių (1417). Iki 1430 metų Vilniaus vyskupijoje suskaičiuojamos 27 įsteigtos bažnyčios. Pradėjus sparčiai didėti parapijų tinklui, 1500 metais vyskupijoje buvo 130, o XVI a. viduryje – 259 bažnyčios¹⁰⁷.

Žemaičių vyskupijoje padėtis buvo visiškai kitokia. Bažnyčių tinklas šioje parapijoje vystėsi gana lėtai. Iki XV a. pabaigos įsteigta tik 19 bažnyčių. Gausenis bažnyčių steigimas fiksuojamas XVI a. I pusėje – XVI a. viduryje: bažnyčių skaičius išaugo iki 45¹⁰⁸.

Krikščionybės plitimo pradžioje didžiąją dalį bažnyčių fundavo valdovas. XV a. išaugus didikų ir bajorų luomui, pastarieji perima iniciatyvą. Vilniaus vyskupijoje net 89 % iki 1430 m. pastatytų

104 Jų valdos buvo išsidėsčiusios net 8 vaitijose. Povilo Giedraičio - Gaižupio, Panevėžio, Ėelkių, Švaininkų Pamūšių, Rimkūnų, Mandeikių, Kiemėnų. Grigalijaus Astiko- Paplonėnų, Viešeikonių, Gikonų, Devyniabrolių, Kiemėnų, Bertelių, Linkuvos, Kirklinių.

105 1556 m. Upytės valsčiaus inventorių, p. 225

106 Šalia Panvėžio buvusios Povilo Giedraičio ir Bielsko vaivadačio žemės, nor ir minimos po kelis kartus galima nesudarė atskirų valdų, nes vaitijos, kuriose minimos šios valdos yra viena šalia kitos.

¹⁰⁷ V. Ališauskas, Krikščionybės Lietuvoje istorija, Vilnius, 2006 p.

108 Ten pat. p. 70

bažnyčių fundavo valdovas. Tačiau 1500 metais situacija jau buvo pakitusi ir valdovo funduotos bažnyčios sudarė tik 45 %, o bajorų – net 52 %¹⁰⁹.

XV a. susiformavęs Upytės pavietas buvo padalintas dviem vyskupystėms – Žemaičių ir Vilniaus. Riba pavietą kirto pusiau, todėl ir parapijų skaičius abiejose pusėse buvo panašus. Iki XVI a. vidurio Žemaičių vyskupystei priklausiusioje pusėje G. Blaščykas rado štai šias parapijas:

1. Iki 1476 m. Lygumai
2. 1484 m. Krekenava
3. 1503 m. Linkuva
4. 1514 m. Saločiai
5. 1529 m. Šeduva¹¹⁰

J. Ochmanskis detaliai ištyrė Vilniaus vyskupystės istoriją iki XVI a. vidurio. Vėlyviausias jo tyrime panaudotas dokumentas yra 1559 metų. Kaip galima pastebėti, iki šio tyrimo chronologinės ribos trūksta penkerių–septynerių metų. Istorikas iki 1559 metų Vilniaus vyskupystėje rado šias parapijas, kurios įėjo į Upytės pavieto sudėtį:

1. iki 1492 m. Ramygala
2. 1497 m. Pasvalys
3. 1503 m. Panevėžys
4. iki 1510 m. Biržai
5. 1515 m. Pabiržė
6. iki 1553 m. Papilys¹¹¹

Taigi parapijų skaičius abiejose pusėse yra apylygis.

Toliau bus analizuojama istorija tų parapijų, apie kurias išliko ar surasta daugiau šaltinių. Jos pasitelkiamos kaip pavyzdys, kuris padės susipažinti su bažnytine žemėvalda ir parapijos būkle. Taip pat aprašomas palyginimas tarp Vilniaus ir Žemaičių vyskupystėms priklausiusių parapijų, kurios buvo Upytės paviete.

Pirmosios parapijos Upytės paviete pradėjo kurtis XV a. viduryje. Iš 1476 m. gruodžio 4 d. dokumento žinoma, kad tuo metu bažnyčia Lygumuose jau stovėjo ir joje dirbo kunigas Petras iš Vilniaus

109 Ten pat. p. 70

110 G. Błaszcyk, *Diecezja żmudzka od XV do początku XVII w...*, p. 166

111 J. Ochmański, *Biskupstwo wileńskie w średniowieczu...*, p. 75-76

vyskupystės¹¹². Deja, bet nei bažnyčios fundatorius, nei bažnyčiai priklausiusios valdos nėra žinomos. Dokumente apie tai neužsimenama.

XV a. pabaigoje parapijų kūrimas suintensyvėja. Atsiranda trys naujos parapijos, kurias fundavo bajorai. 1484 metais broliai Vizgirdos funduoja bažnyčią Krekenavoje, iki 1492 metų bažnyčia atsiranda Ramygaloje, o 1497 metais jau minima, kad Jonas Grotas funduoja bažnyčią Pasvalyje¹¹³.

Suintensyvėjęs bažnyčių steigimas nulėmė, kad tuo metu Upytės pavieta atsirado pirmos žinomos bažnytinės valdos. Jos formuotos keliais būdais. Pirma, fundatoriai bažnyčios steigimo aktuose dažnai minėdavo kokias nors žemes ar žmones su valdomis, kurias užrašydavo bažnyčiai. Kitas būdas būdavo altarijų steigimas. Steigiant altarijas bajorijai būdavo skiriamos žemės ir kiti turtai ar dešimtinė nuo turimų valstiečių, kad būtų galima altarijas išlaikyti. Trečia, bajorai prieš mirtį surašydavo testamentus, kuriuose detaliai išvardindavo, kuri turima valdų ar kitokio turto dalis kam atitenka. Dažnai dalį turto skirdavo bažnyčioms, kad jose esantys kunigai ar altaristos už juos melstųsi.

Tokie pagrindiniai trys žemėvaldos plėtimo būdai buvo aptikti žvelgiant į rastus šaltinius. Jais remiantis toliau nagrinėjamas kelių parapijų žemėvaldos vystymasis. Paties klebono ar altaristos už pinigus ar mainais įsigytos žemės nepriskiriamos prie bažnytinių valdų.

1484 m. metų Krekenavos bažnyčios fundacijoje matoma, kad broliai Vizgirdos ir Margareta Bendrova skyrė daug turto. Stanislavas Vizgirda bažnyčiai paskyrė valstietį Brožį su visa jo šeima ir turimomis žemėmis prie Jucywiczowos¹¹⁴. Jo brolis Aleksas atidavė valstietį Siunteikį su visomis jam priklausančiomis žemėmis prie Kiršino upės. Taip pat davė žemės Švainikuose¹¹⁵, ir skyrė dešimtinę iš savo valdų Roduose, Pamūšyje ir Pakiršiniuose. 1490 metais bajorė Kristina Paczova skiria dešimtinę nuo savo valdų¹¹⁶. Dar po šešerių metų fundaciją ir suteiktus turtus bei pajamas patvirtina Lietuvos didysis kunigaikštis Aleksandras, papildomai nieko nesuteikdamas¹¹⁷.

XVI a. 4-ajame dešimtmetyje Krekenavos bažnyčioje intensyviai pradėtos steigti altarijos. 1533–1539 metų laikotarpiu įsteigiamos net 4. Pirmąją altariją įsteigia Baltramiejus Nareišis 1533 m. balandžio 10 d. . Jis testamente nurodo, kad bažnyčioje funduoja altariją, kuriai išlaikyti skiria dvi

112 1476 m. Lygumų vyskupo Petro prašymas popiežiui Sikstui IV; Codex mednicensis seu Samogitiae diocesis p. 111

113 1484 m. Brolių Vizgirdaičių Krekenavos bažnyčios fundacija: Ten pat. p. 120 (Krekenava); 1497 m. kunigo Jono Groto Pasvalio bažnyčios fundacija: Pasvalio krašto istorija XV-XVIII a., p. 15 (Pasvalys)

114 Identifikuoti gyvenvietės nepavyko.

115 1484 m. Brolių Vizgirdaičių Krekenavos bažnyčios fundacija: Codex mednicensis seu Samogitiae diocesis, p.121

116 1484 m. Brolių Vizgirdaičių Krekenavos bažnyčios fundacija: Ten pat. p.126-127

117 1490 m. bajorė Kristina Paczova Krekenavos bažnyčiai užrašo dešimtinę: Ten pat. p. 138-139

žemes tarp Lokaušos ir Nevėžio upių ir laidžia su jomis elgtis savo nuožiūra¹¹⁸. Prie jų prideda ir du žmones su visomis jų valdomis. Taip pat altaristai skiria žemes prie Linkuvos¹¹⁹.

Tais pačiais 1533 metais altariją funduoja ir Mikalojus Viekavičius. Jai išlaikyti paskiria žemes, kurias gavo iš valdovo kartu su ten gyvenančiais valstiečiais. Toliau dokumente rašoma apie dar du dovanotus nelaisvuosius žmones, kurie gyvena prie Pamūšių ir kasmet grūdais turi mokėti dešimtinę¹²⁰.

Iš 1535 m. birželio 27 d. yra duomenų apie trečiosios altarijos fundavimą. Tai padarė du bajorai iš Upytės pavieto: Aleksandras Jokūbas ir Mykolas Janonis. Altarijai jie priskiria Vitkušius ir Nevėžininkus su visais ten gyvenančiais žmonėmis. Taip pat duoda dešimtinę nuo Rodų ir *Polany*¹²¹ žemių¹²². 1539 m. sausio 16 d. dokumente minimas paskutinės, ketvirtosios altarijos, fundatorius Mykolas Bučkavičius. Jai išlaikyti paskyrė tėvonines žemes prie Lokaušos upės netoli Krekenavos. Taip pat davė dešimtinę nuo valdų Roduose¹²³. 1675–1677 m. Žemaičių vyskupijos vizitacijos aktuose aprašoma Krekenavos parapija ir nurodomos visų keturių altarijų fundacijos. Tačiau ten pateikiamos datos skiriasi, nuo prieš tai minėtų. Rašoma, kad Mykolas Viekavičius altariją fundavo 1513, Mykolas Bučkovičius 1519, o Aleksandras Jokūbas ir Mykolas Janonis 1515 metais¹²⁴. Kol nėra atrasta daugiau šaltinių liksime prie pirmiau minėtų altarijų fundacijų datų. Tačiau išnagrinėjus surašytas fundacijas randame kelis papildymus. Baltramiejus Nareišis fundacijoje ne tik duoda žemes prie Nevėžio ir Lokaušos upių, bet taip pat skiria valdas pavadinimu *Wyerkowszczyzna*. Aleksandro Jokūbo ir Mykolo Janonio fundacijoje atrandame suteiktą *Wieczyszki* valdą. Sužinome Mykolo Bučkovičiaus paskirtų valdų prie Lokaušos upės pavadinimą, *Janeszki*.¹²⁵

Prie šių dalykų reikėtų paminėti vienkartinės išmokas, kurias bajorai skirdavo bažnyčiai. Dažniausiai būdavo duodama pinigais – šešiasdešimt grašių – arba maisto produktais: medumi, grūdais, mėsa.

XVI a. pradžioje Krekenavos parapija buvo gana turtinga, tad dėl jos 3-ajame dešimtmetyje kilo ginčų, ir jie truko beveik 40 metų. 1527 metais Krekenavoje įsteigiamas Žemaičių vyskupystės arkidiakonatas, o arkidiakonu paskiriamas Jurgis Talata. Tačiau po metų vyskupas Mikalojus Radvila

118 1533 m. Baltramiejaus testamentas. Skirtos žemės buvo prie pat bažnyčios. Ten pat. p. 247,249

119 Ten pat. p. 249-250

120 1533 m. Mikalojaus Viekavičiaus altarijos fundacija Krekenavos bažnyčioje: Ten pat. p. 255-256

121 Vietovė neidentifikuota.

122 1535 m. Aleksandro Jokūbo ir Mykolo Janonio altarijos fundacija Krekenavos bažnyčioje: Ten pat. p. 267-268

123 1539 m. Mykolo Bučkavičiaus altarijos fundacija Krekenavos bažnyčioje: Ten pat, p. 283-285

124 1677 m. Krekenavos parapijos vizitacija: Žemaičių vyskupijos vizitacija 1675-1677 m., p. 753-754

125 Ten pat. p. 753-754

bažnyčią atidavė dvasiškiui iš Plocko Jonui Kosciešai. Vyskupijos kapitula išreiškia nepasitenkinimą ir apie įvykį informuoja Popiežių. 1529 m. kovo 2 d. Krekenavos arkidiakonas Jurgis Talata Popiežiui praneša apie ginčą, kilusį tarp jo ir Jono Kosciešos. Pastarasis 1531 m. lapkričio 7 d. laiške Popiežiaus prašė kilusį ginčą išspręsti. 1534 m. lapkričio 3 d. Popiežius suteikė išrišimą. Tačiau ginčas nenurimo, užsitęsė, ir tik 1566 m. vasario 6 d. Žygimantas Augustas paskelbia ilgą teisminį sprendimą, kuriuo Krekenavos parapija su visa nuosavybe priskiriama Žemaičių vyskupijai¹²⁶. Plačiau šis ginčas darbe nenagrinėjamas, nes tai reikalautų atskiro tyrimo. Tačiau minėtas ginčas tik įrodo, kad Krekenavos parapija buvo turtinga ir dvasininkai dėl jos kovojo.

Pasvalio parapija buvo įkurta 1497-m. gruodžio 6 d. kunigo Jono Groto prašymu, fundavus Aleksandrui Jogailaičiui. Bažnyčios finansinei padėčiai užtikrinti valdovas suteikia privilegiją kurti miestelį: „tai darome tam, kad minėtose žemėse, tarp Svalios upės iš vienos pusės ir prie Lėvens upės iš kitos pusės, dabartinis bažnyčios rektorius ir [jo] įpėdiniai galėtų kurti miestelį arba miestą, kurį per amžius savo ir savo įpėdinių naudai valdytų kaip minėtos Šventojo Jono Krikštytojo bažnyčios kraitį“. Taip pat leidžia įkurti smuklių „kiek tik įstengs“, o papildomai suteikiama „žemė vardu *Czyetzyewyczka*“, kurioje Jonui Grotui leidžiama statyti dvarą¹²⁷. Šią fundaciją 1498 m. birželio 8 d. patvirtino Vilniaus vyskupas Albertas Taboras, papildomai nieko nesuteikdamas. Tačiau ilgai naujų valdų laukti nereikėjo. Aleksandras Jogailaitis 1499 m. kovo 27 d. rašte klebonui Jonui Grotui jo prašymu suteikia keturias naujas valdas – Čėčius, Radminus, Sterkus ir Viburius – ir įpareigoja Trakų vaivada Petrą Jonaitį prijungti jas prie Pasvalio bažnyčios valdų¹²⁸. Dėl šių keturių valdų kyla ilgai trukęs ginčas. Sudėtinga tiksliai pasakyti, ar po Petro Jonaičio mirties Trakų vaivada tapęs Jonas Zaberzinskis tas atidavė valdas. Vrublevskių bibliotekos rankraštyne saugomas dokumentas, kuriame rašoma, kad Žygimantas Augustas įsako Trakų vaivada Zaberzinskiui grąžinti keturias valdovo Aleksandro Jogailaičio duotas žemes, yra labai klaidinantis¹²⁹. Visų pirma dokumentas yra datuojamas

126 Ten pat. p. 208-212 (įsteigiamas Krekenavos arkidekanatas ir arkidiakonu paskiriamas Jurgis Talata), 217-218 (Žemaičių vyskupijos kapitulos skundas popiežiui), 221-222 (Jurgio Talato laiškas popiežiui dėl ginčo), 222-224 (poznaniečio B. Gontovskio laiškas popiežiui dėl prašymo būti paskirtam į Krekenavos parapiją), 240-242 (plockiečio Jono Kosciešos laiškas popiežiui ir prašymas išrišti ginčą su Jurgiu Talatu dėl Krekenavos), 265-267 (popiežiaus suteiktas ginčo išrišimas), 355-363 (Žygimanto Augusto sprendimas dėl Krekenavos parapijos ir jos nuosavybės priklausimo).

127 1497 m. valdovo Aleksandro Jogailaičio Pasvalio bažnyčios fundacija: Pasvalio krašto istorija XV-XVIII a., p. 16-21; Vilniaus vyskupo Alberto Taboro raštas, kuriuo transumuoja Pasvalio bažnyčios steigimą: Pergamentų katalogas, sudarė R. Jasas, Vilnius, 1980, p. 56

128 Transumacijos rašto vertimas į lietuvių k.: Pasvalio krašto istorija XV-XVIII a., p. 26-27

129 Raštas Trakų vaivada Jonui Zaberzinskiui kuriame liepiama grąžinti Pasvalio klebonijai keturias žemes duotas Aleksandro Jogailaičio; LMA VB RS f. 21- 1370, p.1

dviem datomis – 1507 arba 1540 metais Žinoma, kad Jonas Zaberzinskis mirė 1508 metais. Taigi antrąją dokumento datą – 1540 m. – galima atmesti. Tačiau kyla kita problema: 1507 metais Žygimantas Augustas dar nebuvo gimęs. Kadangi dokumentas nėra originalus, t. y. jis tėra nuorašas, galima spėti, kad žmogus, kuris perrašė šį aktą, įvėlė klaidą ir vietoje Žygimanto Senojo vardo įrašė Žygimanto Augusto. Išvada būtų tokia, kad minėtas dokumentas 1507 metais surašytas Žygimanto Senojo. Tuo remiantis, įvykių seka tampa logiška. 1498 metais Aleksandras Jogailaitis Pasvalio bažnyčiai paskyrė keturias valdas ir įpareigojo Trakų vaivada Petrą Mangirdaitį¹³⁰, jas atiduoti geruoju. Šis nespėjo to padaryti dėl greitai ištikusios mirties ir įpareigojimą paliko Jonui Zaberzinskiui, kuris, kaip matyti iš nagrinėto dokumento, iki savo mirties 1507 metais, to nepadarė. 1537 m. vasario 22 d. raštu Žygimantas Senasis patvirtino ankstesnes Pasvalio bažnyčios privilegijas, taip pat transumavo ir patvirtino brolio Aleksandro dovanotas keturias valdas¹³¹. Tačiau tai menkai davė naudos, nes prie bažnyčios buvo prijungtos tik dvi valdos. Dėl kitų dviejų ginčai vyko toliau. 1546 m. kovo 22 d. rašte Žygimantas Augustas Grigaliui Astikui¹³² liepia gražinti dvi valdas, kurios neteisėtai prijungtos prie karališkųjų Upytės valdų. Upytės vietininkas Jonas Krosinskis (jo ponas buvo tas pats Grigalius Astikas) su pristavais tas žemes apžiūrėjo ir įsakė sugražinti Pasvalio klebonijai¹³³. Tačiau dėl šaltinių trūkumo nežinoma, ar tos žemės tikrai buvo gražintos.

Pasvalio ir Krekenavos parapijose kilę ginčai skirtingi. Pirmasis kilo todėl, kad visa parapija buvo tarsi užgrobta, neleistinais paskyrus kitą kleboną. O štai Pasvalio parapijoje ginčas kilo dėl žemių, kurių Trakų vaivados ilgą laiką nesutiko atiduoti bažnyčiai. Vargu ar tos keturios žemės vaivadoms turėjo didelės reikšmės. Tai veikia galėjo lemti asmeniniai motyvai. Mat mirus Pasvalio klebonui Jonui Grotui naujuoju tapo Erazmas Eustachijus, Vilniaus katedros kanauninkas ir Kauno katedros klebonas. Tai pakankamai aukštos ir įtakingos pareigos. Nepaisant to, šis ginčas parodo, kad bažnytinė žemėvalda buvo formuojama ir padedant teismams, taip siekiant išsireikalauti dovanotų, bet neatiduotų valdų.

Žinių apie kitas parapijas išliko gerokai mažiau. Linkuvos bažnyčią 1503 m. kovo 8 d. funduoja Kotryna Mykolienė de Žeimis (iš Žeimelio), skirdama jai tris valsčius su šeimomis ir žemėmis, o po

130 Petras Mangirdaitis mirė 1498, po jo Trakų vaivados pareigybes gavo Jonas Zaberzinskis.

131 1537 m. Žygimanto Senojo raštas patvirtinantis keturių valdų dovanojimą Pasvalio bažnyčiai: Pergamentų katalogas, p. 165

132 Grigalijus Astikas 1544 buvo paskirtas Vilniaus kaštelionu, tai pirmą pareigybę po vaivados.

133 Žygimanto Augusto įsakymas Jonui Krosinskiui, Upytės vietininkui ir jo ponui Astikui įvykdyti teisybę Pasvalio klebonijos byloje; LMA VB RS f. 21-1374 p. 1-2

mirties – ir Kirliškio valdas¹³⁴. 1514 m. lapkričio 12 d. Saločiuose buvo įsteigta parapija, bet fundacija jokių valdų bažnyčiai neskirta. Albertas Kmita Kuncevičius 1528 m. liepos 2 d. raštu Saločiuose funduoja naują bažnyčią, kuriai suteikia Jadkovčyznos valdas, tris valstiečius su visu jų turtu ir smukles Pasvalyje¹³⁵. Šeduvos bažnyčią 1529 m. lapkričio 3 d. fundavo valdovas Žygimantas Senasis ir jai išlaikyti suteikė tris valdas: Remeikiškes, Girdviliškį ir Kymantiškes su visais tų žemių gyventojais¹³⁶. 1542 m. sausio 13 d. valdovas atnaujino bažnyčios įsteigimo dokumentus ir papildomai suteikė Sutkiškes ir daug valstiečių¹³⁷.

Papildomų duomenų apie bažnytinę žemėvaldą aptikta išnagrinėjus 1556 metų Upytės valsčiaus inventorių. Inventoriuje surašyti valdovui priklausę kaimai ir su jais besiribojančios žemės. Dažniausiai rašoma apie bajorams priklausiusias valdas, bet pasitaiko paminėjimų ir apie vyskupų, klebonų ar klebonijų valdas. Tačiau skurdi šaltinyje pateikiama informacija leidžia tik nustatyti patį valdų turėjimo faktą ir tai, kurioje vaitijoje jos buvo.

Upytės pavieta buvo trijų vyskupų valdos. Pakiršinio vaitijoje valdas turėjo Vilniaus vyskupas¹³⁸. Žemaičių vyskupo¹³⁹ turėtos valdos buvo gausesnės ir minimos net devyniose vaitijose. Tačiau geografiškai jos buvo netoli viena kitos. Tai leidžia manyti, kad viena turima valda galėjo ribotis su keliomis vaitijomis. Pavieta buvo ir Lucko vyskupui¹⁴⁰ priklausiusių valdų. Šio vyskupo valdos priklausė trims vaitijoms, kurios geografiškai buvo toli viena nuo kitos, ir sunkiai tikėtina, kad galėjo ribotis. Todėl galima manyti, kad vyskupas turėjo tris atskiras valdas. Taip pat yra minimos ir jam priklausiusios Pasvalio miestelio valdos¹⁴¹.

Inventoriuje minimi ir įvairių parapijų klebonai. Iš pateiktų duomenų matyti, kad valdų pavieta turėjo Kėdainių, Krekenavos, Linkuvos, Lygumų, Ramygalos, Saločių parapijų klebonai¹⁴². Dažniausiai jų valdos būdavo netoli nuo parapinės bažnyčios arba šalia esančioje vaitijoje. Dėmesį atkreipia

134 1503 m. Mykolo duktės Kotrynos Linkuvos bažnyčios fundacija: Codex mednicensis seu Samogitiae diocesis, p.152-153

135 Ten pat, p. 212-213; M. Valančius, Žemaičių Vyskupystė, Vilnius, 2013, p. 91

136 Ten pat, p. 230-231

137 Ten pat, p. 292-293

138 Surašant inventorių Vilniaus vyskupu galėjo būti *Paulius Alšėniškis* 1536 III 15 — 1555 IX 4 arba *Valerijonas Protasevičius* 1556 IV 10 — 1579 XII 31; 1556 m. Upytės valsčiaus inventorių p.

139 Žemaičių vyskupu tuo laikotarpiu buvo *Jonas Domanovskis*. 1556 m. IV 13 d. --- 1563 m.

140 Lucko vyskupu tuo metu buvo *Jonas Andruškevičius* 1555 - 1567 m.

141 1556 m. Upytės valsčiaus inventories, p. 264

142 1556 m. Upytės valsčiaus inventorių, p. 115 (Kėdainių), 268 (Saločių), 170 (Lygumų), 264-265 (Ramygalos).

Vilniaus arba kunigaikščio klebonų paminėjimai. Būtent Vilniaus klebono žemių būta gausiausiai¹⁴³. Tačiau šių žemių nereikėtų beatodairiškai priskirti prie bažnytinių valdų, kadangi jos galėjo būti ir privačios. Lietuvos etrikos Užrašymų knygoje 30/30 esantis 1546 m. kovo 26 d. aktas atskleidžia, kad dalį Upytėje turėjusių valdų Vilniaus klebonas Jonas Domanovas pirkė iš bajoro Petraškovičiaus¹⁴⁴.

Keletą kartų minimos ir klebonijai priklausiusios žemės. Matyti, kad Linkuvos klebonijai priklausiusių žemių būta Viešeikonių vaitijoje, o Krekenavos klebonijai – Švaininkų¹⁴⁵. Galima tik spėti, kad tai tos pačios žemės, kurias parapijos gavo dėl fundacijų.

Labai didelė retenybė buvo ankstyvuojų krikščionybės laikotarpiu Lietuvoje pačių klebonų iniciatyva statytos naujos bažnyčios. Tai reiškia, kad parapija yra ekonomiškai pajėgi statyti dar vieną bažnyčią. Tokia turėjo būti Ramygalos parapija, kuriai Aleksandras Jogailaitis 1503 m. leido statyti bažnyčią tarp Lėvens ir Nevėžio upių. Taip pradeda Panevėžio istorija. Galima tik spėti, kad Ramygalos bažnyčiai priklausė nemaži žemės plotai.

Išnagrinėjus šaltinius pasakojančius apie bažnytinės žemėvaldos Upytėje atsiradimą ir plytimą, galima daryti kelias prielaidas. Bažnytinė žemėvalda Upytėje formotis pradėjo XV a. pabaigoje. Valdovas ir bajorai steigdami bažnyčias ir parapijas fundacijose užrašydavo įvairias valdas skirtas išlaikimui. Palaipsniu jos pradėjo plėstis. XVI a. viduryje Upytėje buvusių parapijų žemėvalda jau buvo plačiai išplitusi. Pagrindiniai veiksniai prisidėję prie bažnytinės žemėvaldos didinimo, buvo keli: altarijų steigimas ir bajorų testamentuose užrašytos valdos. Dažnai papildomas valdas skirdavo ir valdovas. Tačiau ne visada iš karto jos atitekdavo bažnyčiai, reikėdavo pakovoti ir teismuose (Pasvalio bažnyčios byla). Galima pažymėti, kad ne visada gautos valdos būdavo arti tų maldos namų, kuriems jos buvo skirtos. Kaip pavyzdį galima pateikti Krekenavos parapiją. Įvairių bajorų skirtos buvo išsibarsčiusios po visa Upytę. Vienos telkėsi arčiau bažnyčios (tarp Nevėžio ir Lokaušos upių, Švaitinkų vaitijoje), o kitos labai toli (Pamūšių). Tikėtina, kad tai buvo ne vienos Krekenavos bažnyčios atvėju. Daugiausiai valdų turėjusios parapijos, galėdavo sau leisti statyti filijinę bažnyčią, arba tapdavo kitų dvasininkų taikiniu.

143 Vilniaus klebono žemės minimos Panevėžio, Birželių, Plukių, Užvagių, Šukionių, Linkuvos, Švaininkų, Daukšiogalos, Bertelių vaitijose.

144 Valdų pirkimo aktas sudarytas tarp Vilniaus klebono Jono Domanovo ir Upytės bajoro Jono Petraškovičiaus: LM užrašymų knyga 30/30, p. 81-82

145 1556 m. Upytės valsčiaus inventorių, p. 176, 178 (Linkuvos), 214-215 (Krekenavos)

2. Skyrius. Upytė XVI a.: Gyvenvietės

2.1. Kaimo tipo gyvenvietės

Lietuvoje kaimų pirmtakais laikomos gyvenvietės atsiradusios neolito laikotarpiu pradėjus gyventojams verstis gyvulininkyste ir žemdirbyste, kai ši veikla tapo svarbiais verslais. Archeologų randamos gyvenviečių liekanos datuojamos II–I tūkst. p. m. e. paplitusių įtvirtintų piliakalnių papėdėse arba netoli jų pradėjusios rasti įtvirtintos ir neįtvirtintos sodybų grupės. Manoma, kad tokia gyvenvietė buvo vadinama vieše. Nuo V a. sodybos pradėjo tolti nuo piliakalnių, kurtis arčiau dirbamųjų laukų. Dėl to vieni piliakalniai sunyko, kiti pradėti naudoti kaip slėptuvės, o ant trečių atsirado pilys.

XIII–XIV a. pradėjus formuotis feodalų sluoksniui, kaimai tapo neatskiriama jų valdos dalimi. Tiesa, greta kaimo buvo ir laukai. Jie nuo kaimų skyrėsi tuo, kad susidėjo iš pavienių ūkių, kurie bendrai valdė dalį žemės naudmenų ir atliko kai kurias gamybines funkcijas. Laukai pradėjo nykti XV a., o galutinai išnyko Valakų reformos metu, valstiečius sukėlus į gatvinius kaimus ir iš jų sudarius vaitijas. Urbanistikos tyrinėtojas Kazys Šešelgis teigia, kad būtent šiuo laikotarpiu kaime vyko dideli pokyčiai. Iki XV a. pradžios iškilusios aristokratijos santykiai su žemesnės visuomenės sluoksniais buvo grindžiami nusistovėjusiomis paprotinės teisės normomis. Už apsaugą nuo priešų antpuolių žemesnio sluoksnio žmonės mokėdavo duoklę. Po Žalgirio mūšio beveik išnykus karineigrėsmei, žemesniųjų priklausomybė iškilusiesiems ne tik nemažėjo, bet ėmė didėti ir buvo įteisinama ekonominiu pagrindu. Iškilusieji daugiausia gyveno didžiulėse sodybose arba dvaruose. Savo ruožtu besikuriantis tarpinis bajorų sluoksnis buvo bajorai, daugiausia gyvenę akalicose – bajorkaimiuose¹⁴⁶.

XIV–XV a. bajorų sodybos taip pat dažnai vadintos kaimais. Šis dalykas atskleidžiamas Ordino kelių aprašymuose į Lietuvą. Kaip pažymi J. Jurginis, aprašymai buvo sudaryti kariniais tikslais, todėl sudarytojams rūpėjo surašyti ne beneficijas – valdas, o karinius strateginius objektus – upes, miškus, pilis ir bajorų sodybas¹⁴⁷. Pastarosios aprašymuose vadinamos kaimais. Tie kaimai buvo aptverti, ir patekti į juos buvo galima tik pro vartus. K. Lovmianskis, remdamasis kelių aprašymais, teigia, kad tokie kaimai susidėjo iš 5–8 valstiečių kiemų, t. y. 35–56 gyventojų. Dauguma vokiečių kronikose minimų gyvenviečių, prie kurių nėra nusakomas jų tipas, taip pat gali būti laikomos kaimais, nes miestietiškų gyvenviečių etnografinėje Lietuvoje dar nebuvo, o bajorų sodybos-kaimai būdavo išskiriami.

146 K. Šešelgis, Lietuvos urbanistikos istorijos bruožai, Vilnius, 1996, p. 33-34

147 J. Jurginis, Baudžiavos įsigalėjimas Lietuvoje, p. 124

XV–XVI a. pradėjus spartėti valstiečių įbaidžiavinimui, jų turima privati žemėvalda ėmė nykti. Valstiečių įbaidžiavinimą užbaigė Valakų reforma: laukininkai, kiemenai, pilėnai, kurių pastarieji daugiausia tapo baudžiauninkais, o sodžiai, pakiemės, dalis išlikusių papilių buvo permatuota bei paversta kaimais ir tapo feodalo arba valdovo žemių dalimi. Tuo metu nusistovėjo stambesnių feodalų ūkių vadinimas dvarais, o valstiečių gyvenviečių – kaimais. Išliko ir ikireforminių gyvenviečių. Pirmiausia tai akalicos-bajorkaimiai, kuriuose telkėsi bežemiai bajorai, dirbę feodalo žemę, bet nemokėję mokesčių, tik atlikdavę karo prievolę. Taip pat užusieniai – pavienių sodybų grupelės, dėl prastų gamtinių sąlygų nepatekusios į matuojamus kaimus. Tačiau užusienius tik sąlyginai galima laikyti atskira gyvenvieta. Sprendžiant iš Upytės valsčiaus inventoriuje pateikiamų duomenų, užusienius galėjo paimti valstiečiai, išmatuotame kaime turintys sodybą. Todėl tikėtina, kad ne visuose užuseniuose buvo sodybos. Būtent todėl šiame poskyryje jos nenagrinėjamos, dėmesys telktinas tik į kaimų ir akalicų-bajorkiečių tyrimą. tik ties kaimais ir akalicomis-bajorkaimiais.

Upytės žemėje, valsčiuje, o vėliau ir paviete buvusių kaimų raida ir jų tipai nelabai skyrėsi nuo kitų teritorijų. Nors rašytinių šaltinių iš laikotarpio iki XVI a. beveik nėra, bet tikėtina, kad didžiąją dalį sudarė iš alodinės žemėvaldos išsivystę kupetiniai, padriki kaimai. K. Šešelgis teigia, kad tokie kaimai susiklostė savaime¹⁴⁸. Šio tipo kaimai pradėjo nykti XVI a. viduryje prasidėjus Valakų reformai. Reformos metu kupetiniai kaimai ir vienkiemiai būdavo išardomi, o žmonės keliami į naujai išmatuotus gatvinius kaimus, kuriuos sudaro trys vienodo dydžio žemės rėžiai. Pats kaimas būdavo įkuriamas viduriniajame lauke. Vienoje gatvės pusėje būdavo statomi gyvenamieji namai, o kitoje – ūkiniai pastatai, taip siekiant apsaugoti nuo gaisro. Atsižvelgiant į geografines sąlygas, buvo išvystyti bent keli tokių kaimų tipai, kuriuos plačiau aptarė K. Šešelgis, todėl šiame darbe tokie tipai plačiau neaptariami¹⁴⁹.

Kaip jau minėta ankstesniame skyriuje, Upytės paviete XVI a. viduryje buvo 359–400 kaimų. Dauguma jų priklausė valdovui. Valstiečiai jam mokėdavo duoklę pinigais ir ūkio gėrybėmis, taip pat už įvairias reikmes ir nuvežimą. Atskirai būdavo skaičiuojamas mokestis ir už miško valakus bei užusienio žemes, jei valstietis jų pasiima. Tačiau inventoriuje pateikiama nemažai atvejų, kai valstietis nuo mokesčių atleidžiamas. Būtent tokie atvejai truputį praskleidžia tam tikrą nežinomybės šydą, po kuriuo tarsi slepiasi valstiečio gyvenimas. Iš įvairių užuominų matyti kasdienio gyvenimo detalės. Vienų išdvėsė gyvuliai, kitų išmirė šeima arba jie patys susirgo ar tapo silpnos sveikatos. Dar kitiems

148 K. Šešelgis, Lietuvos urbanistikos istorijos bruožai, p. 33

149 Ten pat. p. 58

sudegę namai arba buvo prastas derlius. Yra net išlikęs užrašytas pasakojimas, kaip „livoniečiai vartė riboženklius“¹⁵⁰. Į visas tokias situacijas būdavo įtrauktas valstietis, ir būtent iš tokių detalių galima dėlioti jo kasdienį, o gal labiau sezoninį ar kasmetį gyvenimą. Visi išvardinti dalykai kartais gerokai paveikdavo kaimo ar net vaitijos būklę. Dėl daugybės žmonių mirčių kaimai sunykdavo arba ilgą laiką būdavo tušti¹⁵¹

Kaimų dydis būdavo įvairus, nuo 2 iki 106 valakų. Kadangi buvo išmatuotas 6381 valakas, tai vidutiniškai vieno kaimo dydis – 17,7 valako. Žmonių skaičius kaime taip pat būdavo įvairus: nuo vienos šeimos (5–7 žmonės) iki 73 (365–511 žmonių). Tuo tarpu bendras gyventojų skaičius visame pavieta galėjo būti tarp 29000 ir 40600 žmonių.

Inventoriuje nieko nerašoma apie kaimo sodybų ar pačių kaimų išsidėstymą. Galima tik spėti, kad kai kurie kaimai galėjo būti ties kelių susikirtimu. Ypač tie, kurie būdavo šalia pagrindinių vieškelių.

Apie bajorkaimius yra žinoma daug mažiau. Šie kaimai galutinai susiformavo ir buvo įteisinti XVI a. vid. Juose daugiausia gyveno smulkūs bajorai su šeimynomis arba plikbajoriai, kurie žemės visiškai neturėjo. Bajorkaimiuose gyvenantys bajorai dirbdavo stambesnio feodalo žemę, bet lažo neidavo ir činčo nemokėdavo. Jų prievolė būdavo prireikus eiti kariauti. Upytės pavieto inventoriuje tokių bajorų minima 12, nors tikrai turėjo būti daugiau. Tikėtina, kad bajorkaimiai iki XVI a. vidurio vizualiai nesiskyrė nuo kupetinių, padrikų kaimų ir būdavo panašaus plano.

Išnagrinėjus kaimietiško gyvenviečių susiformavimą ir dydį, galima pereiti prie jų tinklo nagrinėjimo. Į šitą reiškinį geriausiai yra žvelgti per vaitijas, į kurių sudėtį įeidavo iki 10 kaimų.

Vaitija – smulkus administracinis vienetas, apimantis kelis ar keletą kaimų. Vaitijos prižiūrėtojas būdavo vaitas, skiriamas valdovo. Kriterijų, pagal kuriuos kurdavo vaitijas, nebuvo arba jie nėra žinomi. Nors atrodytų, kad vieni iš pagrindinių kriterijų turėjo būti kaimų, valakų arba žmonių skaičius, tačiau paskaičiavus matematiškai intervalai labai dideli ir keliantys abejonių¹⁵². Šie smulkūs administraciniai vienetai buvo sukurti valakų reformos metu vykdam kaimų matavimus. Tokių vienetų kūrimas turėjo palengvinti mokesčių surinkimą ir valstiečių prižiūrėjimą. Iš esamų duomenų matyti, kad kiekvieno vaitijoje buvo suolininkai. Nors kiekvienoje vaitijoje jų skaičius skyrėsi, bet visi kartu jie sudarė suolininkų teismą, kuris sprendavo įvairias smulkesnes bylas, padėjo vaitui bei revizoriams.

150 1556 m. Upytės valsčiaus inventorių, p. 275

151 Apie nepaimtus kaimų valakus: 1556 Upytės valsčiaus inventorių, p. 9

152 Žr. p. 13-14

1554–1556 metais Upytės pavieta vykdant valdovo žemės matavimą valakais ir kaimų perskirstymą buvo sukurtos 58 vaitijos. Visos jos minimos surašytame inventoriuje. Dėl detalaus vaitijose buvusių kaimų aprašymo, kuriame minimi besiribojantys kaimai, upės, bajorų žemės, apytiksliai pavyko lokalizuoti 53 iš 58 vaitijų. Lokalizavimas yra santykinis. Dabartiniuose žemėlapiuose ir administraciniuose sąrašuose buvo ieškoma surašytų kaimų, kurių pavadinimais buvo vadinamos vaitijos (tikėtina, kad tokie kaimai galėjo būti vaitijos centrai). Suradus kaimą, buvo ieškoma netoliese esančios upės ar kito kaimo, kuris pateikiamas kaip besiribojantis. Tik atradus sąsajas su besiribojančiais objektais, vaitijos centrą būdavo galima lokalizuoti rastame kaime. Tačiau buvo keli kartai, kai pavyko rasti ne centrinį, bet kitą vaitijos kaimą. Tokiu atveju buvo taikomi tie patys kriterijai kaip ir kitiems kaimams.

Lokalizotos vaitijos yra pateikiamos žemėlapyje nr. 2. Galima plačiau panagrinėti jų išsidėstymą, kuris yra gana netolygus. Žemėlapyje aiškiai išsiskiria kelios vietos, kur vaitijų matyti daugiausiai: aplink Šeduvą – 13, tarp Panevėžio ir Pasvalio – 17, o aplink Linkuvą – 5. Šioje teritorijoje susitelkia dauguma vaitijų, 35 iš 53 lokalizuotų. Likusioje teritorijos dalyje vaitijos pasklidusios nevienodai. Labiausiai tai pastebima pietinėje dalyje, kur tarp Panevėžio ir pavieto ribos lokalizuotos vos 4 vaitijos (3 prie Krekenavos ir 1 žemiau Ramygalos). Tokių tarsi tuščių tarpų žemėlapiuose yra ir daugiau. Labiausiai į šiaurę nutolusioje pavieto teritorijoje matyti tik dvi vaitijos, kurios yra prie Mūšos upės kranto, netoli Saločių. Taip pat nė viena vaitija nebuvo lokalizuota tarp Pasvalio ir Papilio. Kiek daugiau jų matyti rytinėje pavieto dalyje – 5. Toks netolygus pasiskirstymas galėjo būti nulemtas įvairių priežasčių. Visų pirma – tai didžiulės girios ir miškai. Stambios jų liekanos (miškai tarp Krekenavos ir Ramygalos, Žalioji giria) liudija, kad didelė dalis pavieto, kaip ir visos valstybės teritorijos, buvo apaugusi miškais. Tai atskleidžiama ir inventoriuje, kuriame yra surašyti kaimams duoti miško valakai¹⁵³. Inventoriuje surašyti kaimai priklausė valdovui, čia beveik nėra duomenų apie bajorų, didikų ar bažnyčios žemėvaldą. Aprašant kaimų žemes kartais būdavo nurodoma, kad jos ribojasi su vieno ar kito bajoro žemėmis, tačiau jų plotas ir tai, kokios gyvenvietės ten yra, nežinoma¹⁵⁴. Taigi tuo remiantis galima daryti tik prielaidą, kad ten, kur vaitijų yra tik po kelias arba iš viso nėra, galėjo būti privačios žemės.

Labai menkai šią prielaidą patvirtina bajorkaimių tinklas, apie kurį žinių nėra daug. Iš inventoriuje pateiktos medžiagos galima sužinoti apie 12 bajorkaimių. Visi jie pateikti žemėlapyje nr. 3.

153 Čia pateiksime tik kelis pavyzdžius: 1556 metų Upytės valsčiaus inventorių, p. 34, 41, 144-145

154 Pateikiant informaciją apie besiribojančias su bajorais žemes, dažniausiai nurodomas jų vardas ir tėvavardis. Kartais pateikiamas tik tėvavardis arba apsiribojama paminėjimu „ribojasi su ponų žemėmis“.

Nekyla abejonių, kad paviete jų turėjo būti gerokai daugiau, tačiau jau iš rastų 12 matyti, kad pusė jų buvo pietinėje pavieto dalyje, o ypač aplink Krekenavą – 4. Po vieną randama prie Biržų, Švobiškio, Salamiesčio, Šeduvos ir sienos su Livonija.

Ištyrinėjus vaitijų ir bajorkaimių išsidėstymą galima prieiti prie kelių apibendrinimų. Pirma, didesnė vaitijų koncentracija pastebima vidurinėje pavieto dalyje. Tam įtakos galėjo turėti pietuose buvusios didesnės privačios valdos ir vis dar menkas šiaurinės pusės apgyvendinimas. Ypač didelė vaitijų koncentracija aptinkama ties didžiausiais pavieto centrais (Šeduva, Panevėžys, Pasvalys, Linkuva). Todėl galima daryti prielaidą, kad šios vietovės ir pietinė dalis (nors ten vaitijų žymiai mažiau, bet daugiau yra privačių žemių) buvo labiau apgyvendintos, o žmonių populiacija didesnė. Tai taip pat leidžia daryti išvadą, kad tose vietose buvo susitelkę daugiau kaimų. Antra, bajorkaimiai daugiausia buvo susitelkę pietinėje dalyje. Didžiausia koncentracija aptikta aplink Krekenavos miestelį. Tai patvirtina teiginį, kad Vytautas, siekdamas apsaugoti šiaurines žemes nuo Livonijos ordino puolimų, toje teritorijoje apgyvendino daug bajorų. Būtent bajorkaimiai yra to palikimas.

2.2. Miestietiško tipo gyvenvietės

Miestietiško tipo gyvenvietė nuo kaimo skiriasi keliais aspektais. Pagrindiniai skiriamieji bruožai: bažnyčia, smuklės ir turgūs. Tokiose vietovėse klestėdavo apylinkės religinis ir ekonominis gyvenimas.

Tiriamuoju laikotarpiu LDK egzistavo kelios miestietiškų gyvenviečių kategorijos: savivaldūs ir nesavivaldūs miestai ir miesteliai. Pastarųjų buvo daugiausia, pirmųjų dviejų grupių gyvenviečių Upytės žemėje nebuvo iki XVI a. II pusės.¹⁵⁵

Apsibrėžti tikslesnę Upytės teritoriją mums padeda G. Blaščeko Žemaitijos tyrimų metu sudarytas žemėlapis, kuriame atsispindi vakarinė Upytės riba, o taip pat Z. Vojtkoviako žemėpis, nužymintis sieną su Ukmergės pavietu¹⁵⁶. Šiuos žemėlapius į vieną sujungė istorikas D. Vilimas, kuriuo šiame darbe remiamasi daugiausiai¹⁵⁷. Tyrimai padėjo išspręsti ilgus metus užsitęsusius ginčus dėl kai kurių teritorijų priklausomybės vienam ar kitam pavietui.

155 Pirmasis miestas gavęs magdeburgo privilegiją buvo Biržai (1589), kiek vėliau Šeduva (1654)

156 G. Błaszczak, *Żmudź w XVII i XVIII wieku: zaludnienie i struktura społeczna*, p. 144-145 (įklijuotas); Wojtkowiak Z. „Lithuania transwilniensis saec. XIV-XVI: podziały Litwy północnej średniowieczu“, Poznań, 2005, p. 187

157 Darbo eigoje žemėlapis buvo pildomas pridedant nepažįtamas, naujai atrastas gyvenvietes, bei aiškinantis vaitijų tinklą. Z. Kiaupa, *Upytės miestietiškų gyvenviečių tinklo formavimasis XV a. - XVI a. pirmojoje pusėje*, p. 58

Šis teritorinis vienetas buvo galutinai suformuotas XV a. pradžioje, pasibaigus ilgai trukusiems karams su Ordinu. Būtent tuo metu prie Upytės žemės buvo prijungtos Lietuvos valstybės užimtos žiemgalių ir sėlių žemės. Todėl Upytė išsiplėtė iki sienos su Livonija. Didžioji dalis teritorijos, ypač siaurinės, dėl ilgų karų buvo nualinta ir menkai gyvenama. Tik XV a. vystantis prekybiniais keliams, didėjant kaimo gyvenviečių skaičiui turėjo kurtis ir pirmieji miesteliai.

Kaip matyti iš pirmo skyriaus duomenų, nemažai Upytės žemės gyvenviečių buvo įvardintos XIII–XIV a. šaltiniuose. Tačiau pirmojo paminėjimo negalima prilyginti miesto ar miestelio įkūrimui. Pastarieji šaltiniuose apibūdinami įvairiais terminais: *civitas*, *oppidum*, *место*, *местечко*, *miasto*, *mesteczko*, paminint konkrečioje gyvenvietėje buvusias bažnyčias, smukles ar turgus (jomarkus)¹⁵⁸. Nors, kaip matyti iš tolesnių duomenų šiame darbe, ne visos gyvenvietės, kuriose buvo pastatytos bažnyčios, išaugo į miestelius (Apaščia).

Atsižvelgdamas į minėtus požymius S. Aleksandrovičius Lietuvoje (po Liublino unijos) rado 803 tokias gyvenvietes, paminėtas iki XVII a. vidurio. Jis nurodė pirmojo jų paminėjimo datą, šaltinius, taip pat gyvenvietės priklausomybę kuriam nors pavietui. Upytės paviete buvo aptikti šie miesteliai¹⁵⁹: 1497 m. Pasvalys, 1503 m. Ramygala, 1511 m. Gružiai, 1520 m. Biržai, iki 1525 m. Saločiai, 1542 m. Plonėnai, 1542 m. Šeduva, 1542 m. Žeimelis, 1551 m. Panevėžys, 1561 m. Krekenava, 1561 m. Pamūšiai, 1569–1574 m. Upytė.

Pateiktų duomenų tikslumas toliau darbe nenagrinėjamas. Tą puikiai padarė istorikas Zigmantas Kiaupa, pataisdamas Aleksandrovičiaus sąrašę įsivėlusias klaidas. Istorikas taip pat smarkiai papildė Aleksandrovičiaus rastų gyvenviečių skaičių arba patikslino miestelio datą. Z. Kiaupos sudarytas Upytės miestietiškų gyvenviečių sąrašas yra toks: 1476 m. Lygumai, bažnyčia, 1484 m. Krekenava, bažnyčia, 1497 m. Pasvalys, 1492 m. Ramygala, bažnyčia, 1503 m. Senasis Panevėžys, 1503 m. Linkuva, bažnyčia, iki 1510 m. Biržai, bažnyčia, 1511 m. Gružiai, 1514 m. Saločiai, bažnyčia, 1515 m. Pabiržė, bažnyčia, 1519–1521 m. Naujasis Panevėžys, iki 1525 m. Žluktinis (?), 1529 m. Šeduva, bažnyčia, 1528–1530 m. Parovėja, 1540 m. Žeimelis, bažnyčia, 1542 m. Plonėnai, 1551 m. Salamiestis (Naujamiestis), 1553 m. Papilys, bažnyčia, 1566 m. Švobiškis, papildymas, 7-asis dešimtmetis, Naujamiestis, bažnyčia, 1569–1574 m. Upytė.

158 Ten pat. 59

159 S. Alexandrowicz, *Studia z dziejow miasteczek Wielkiego Księstwa Litewskiego*, p. 44 (Pasvalys), 44 (Ramygala), 45 (Gružiai), 46 (Biržai), 47 (Saločiai), 51 (Šeduva, Plonėnai, Žeimelis), 52 (Panevėžys), 53 (Krekenava, Pamūšiai), 56 (Upytė).

Būtent šis pakankamai ilgas sąrašas tampa šio darbo atspirties tašku. Toks gausus S. Aleksandrovičiaus sąrašo papildymas buvo atliktas ir tiriant Žemaitijos gyvenviečių tinklą¹⁶⁰. Todėl nuostabos tai nekelia.

Tirdamas Žeimelio istoriją Algimantas Miškinis išsiaiškino, kad 1500–1501 metais pirmąją katalikų bažnyčią pastatė Potockiai¹⁶¹. Tačiau dėl sudėtingos geografinės gyvenvietės padėties mokslininkui kilo daug neaiškumų. Įtariama, kad viena šalia kitos galėjo būti dvi tokio paties pavadinimo gyvenvietės, iš kurių viena priklausė Lietuvai, o kita – Livonijai. Autorius net kelia mintį, kad užsitęsę XV a. pabaigos sienų žymėjimo procesai nulėmė Žeimelio priklausomybę Livonijai arba LDK. Tikslių žinių, kuriai valstybei tuo metu priklausė gyvenvietė, nėra. Tačiau A. Miškinis įsitikinęs, kad 1540 metais Žeimelis priklausė Livonijai, o Lietuvai atiteko apie 1580 metų¹⁶². Istorikė L. Bucevičiūtė teigia, kad sienų nustatymui tarp LDK ir Livonijos įtakos turėjo ir šiaurės Lietuvos demografinė padėtis, o 1473 metų sutartimi nustatyta atkarpa iki Daugpilio problemų neišsprendė. Taip pat autorė pažymi, kad 1529 metų sutartimi LDK siena į šiaurę pasistumėję 25 km.¹⁶³ Remiantis vienu iš miestietiškos gyvenvietės kriterijų – bažnyčia, – Žeimelio įkūrimo datą galima ankstinti iki 1500–1501 metų. Vis dėlto atsižvelgus į nežinomybę, kuriai valstybei tuo metu galėjo priklausyti minėta gyvenvietė, sąrašė prirašomas klaustukas.

Remiantis A. Miškinio tyrimais, neaiškumų kyla ir dėl Linkuvos. S. Aleksandrovičiaus sąrašė gyvenvietė neregistruojama, o Z. Kiaupa nurodo 1503 metus, kaip bažnyčios atsiradimo ar buvimo datą. Tačiau A. Miškinis teigia, kad 1500–1501 metais Linkuvoje jau stovėjo medinė bažnyčia¹⁶⁴. To paties autoriaus pastebima, kad 1503 m. kovo 8 d. Žemaičių vyskupas paliudija apie Kotrynos Mykolienės išduotą fundacijos dokumentą naujai parapijos bažnyčiai statyti, skirdamas naujų valdų bei valstiečių ir dešimtinę iš Karkliškių dvaro. Tai reiškia, kad 1500–1501 metais pastatyti bažnyčiai kažkas atsitiko (galbūt sudegė), nes po poros metų prireikė naujos. Tačiau bažnyčios įsteigimas ne visada reiškia, kad atsiranda miestietiška gyvenvietė. Žygimantas Senasis Bialozarams išdavė dokumentą, kuriuo leido jų tėvonijos dvare kurti Linkovos miestelį („masteczko Linkowo saditi“)¹⁶⁵. Nors, kaip teigia A. Miškinis,

160 Istorikas Elmantas Meilus, miestelius atvaizduoja žemėlapiuose: E. Meilus, Žemaitijos kunigaikštystės miesteliai XVII a. II pusėje- XVIII a.: raida, gyventojai, amatai, prekyba, Vilnius, 1997, p. 22-23, 26-27, 30-31

161 A. Miškinis, Žeimelis, Kaunas, 2000, p. 6

162 Ten pat. P. 10

163 L. Bucevičiūtė, Lietuvos Didžioji Kunigaikštystė XV – XVI a.: valstybės erdvės ir jos sienų samprata, Kaunas, 2015, p. 182, 185, 187-188

164 A. Miškinis, Linkuva, Kaunas, 1999, p. 9

165 A. Miškinis nurodo į archyvinį dokumentą: Ten pat. p. 70, 40 nuoroda.

metai dokumente nenurodyti. Tačiau dokumentą pasirašė 1506 metais pradėjęs valdyti Žygimantas Senasis ir 1520 metais miręs Jonas Sapiega. Todėl abejonių nekyla, kad miestelis buvo įkurtas 1506–1520 metais. Z. Kiaupos sąraše nurodytą Linkuvos bažnyčios įkūrimo datą galima ankstinti kelias metais, tačiau atsižvelgiant į tai, kad žinomas laikotarpis, kada išduotas miestelio steigimo raštas, t. y. 1506–1520 metais, ši data ir fiksuotina.

XVI a. viduryje prasidėjus Reformacijos judėjimui Lietuvoje, pagrindiniai jo šalininkai buvo didikų Radvilų giminė. Jiems priklausė ir didelės valdos Upytės pavieta – Biržų kunigaikštystė, viena didžiausių ir seniausių latifundijų. Būtent tuo metu prasidėjo ir protestantiškų parapijų steigimas. Tiriamuoju laiku jų įkurtos keturios: Apasčioje, Biržuose, Papilyje ir Naujamiestyje. Apasčia buvo dvaras ir greičiausiai į miestelį neišaugo. Biržuose reformatų parapija įkurta 1520 metais, o katalikų – 1510 metais Naujamiestyje XVI a. 7-ajame dešimtmetyje bažnyčią fundavo Eustachijus Valavičius. Kiek kitaip yra su Papilium. Z. Kiaupa prie jo nurodo 1553 metus. Ingė Lukšaitė kapitaliniame darbe apie Reformaciją LDK ir Mažojoje Lietuvoje plačiai ištyrė Radvilų konfesinę politiką ir nurodė, kad reformatų bažnyčia Papilyje buvo įsteigta tik XVI a. 9-ajame dešimtmetyje, o katalikų – 1551 metais.¹⁶⁶ Taigi dvejis metais anksčiau nei nurodo Z. Kiaupa. Remiantis I. Lukšaitės darbu, Papilio bažnyčios įkūrimo datą galima ankstinti ir nurodyti 1551 metus.

P. Jatulio 1984 metais paskelbtoje Žemaitijos vyskupystės raštų publikacijoje aptinkama minint Lygumų parapiją, kuri minima ir 1476 m. gruodžio 4 d. rašte¹⁶⁷. Dokumente nurodoma, kad Vilniaus vyskupijos kunigas Petras, dirbęs Lygumuose, Medininkų vyskupo nubaustas. Šis raštas nėra bažnyčios fundacija, todėl tikėtina, kad ji jau stovėjo. Z. Kiaupa nurodo tikslią 1476 metų datą, todėl remiantis minėtu raštu prie datos pridėtinas žodelis „iki“.

Toje pačioje dokumentų publikacijoje yra paminėta ir Upytė. Apie ją rašoma 1533 m. balandžio 10 d. dokumente, nors jis skirtas Krekenavos parapijai¹⁶⁸. Rašoma, kad Upytėje buvo sukurta prabangi taurė, kuri skirta Krekenavos bažnyčiai. Prabangiai taurei pagaminti reikia amatininkų. Jie daugiausia gyvendavo miestuose arba miesteliuose, todėl galima manyti Upytę tuo metu jau buvus miesteliu. Sąraše nurodytą 1569–1574 metų datą galima ankstinti ir įrašyti 1533 metus.

Galimas ir sąrašo papildymas pasidomėjus 1556 metais surašytu Upytės valsčiaus inventoriumi. Inventoriuje rašoma, kad Šukionių vaitijoje Minaičių kaimas ribojasi su bajoro Stanislavo Martynaičio

166 I. Lukšaitė, Reformacija Lietuvos Didžiojoje Kunigaikštystėje ir Mažojoje Lietuvoje, Vilnius, 1999, p. 455

167 1476 m. Lygumų klebono Petro prašymas popiežiui Sikstui IV: Codex mednicensis seu Samogitiae diocesis, p. 111

168 1533 m. Krekenavos parapijai skirto dovanojimo patvirtinimas: Ten pat. p. 251

Pakruojo miestelio žemėmis¹⁶⁹. Didelių abejonių dėl to nekyla, nes vaitiją galima lokalizuoti dabartiniame Pasvalio rajone, kur yra didelis Šukionių kaimas. Tačiau istorikas Darius Vilimas teigia Pakruojo miestelį buvus dar 1531 metais¹⁷⁰.

Lietuvos Metrikos knygoje nr. 12 (1522–1529), Užrašymų knygoje nr. 12 yra surašytas 1525 m. spalio 14 d. dokumentas, kuriuo valdovas Martynui Viekavičiui leidžia kurti miestelį ir laikyti turgus ne ten, kur jam to neleido daryti Trakų vaivada Grigas Astikaitis – Gružiuose, bet kitoje vietoje ant Linkmenos ir Kruojos upių kranto¹⁷¹. Didelių abejonių, kad čia kalbama apie Pakruojo miestelio užuomazgas, nekyla. Taip pat parodoma, kad Gružiai, nors privilegija kurti miestelį ir buvo suteikta, neiškilo. Abejonių dėl dokumente pateikiamos informacijos autentiškumo nėra, todėl sąrašą galima papildyti Pasvalio miesteliu 1525 metais, o Gružius pašalinti.

1525 m. sausio 28 d. dokumente Kmitai Kuncevičiui buvo leista įkurti miestelį prie Mūšos upės. Iš esančios informacijos lokalizuoti vietovės neįmanoma¹⁷². Apie šį miestelį kalba ir Z. Kiaupa, bet į savo sąrašą neįtraukia. O šiame darbe, kad bendras vaizdas apimtų daugiau, įtraukiama.

Rastus pataisymus ir papildymus galima sudėti į vieną vietą kartu su Z. Kiaupos sąrašu. Upytės miestiškosios gyvenvietės iki 1566 metų:

1. iki 1476 m. Lygumai, bažnyčia
2. 1484 m. Krekenava, bažnyčia
3. 1497 m. Pasvalys, bažnyčia
4. 1492 m. Ramygala, bažnyčia
5. 1500-1501 m. Žeimelis, bažnyčia
6. 1503 m. Senasis Panevėžys,
7. 1506-1520 m. Linkuva, bažnyčia
8. iki 1510 m. Biržai, bažnyčia
9. 1514 m. Saločiai, bažnyčia
10. 1515 m. Pabiržė, bažnyčia
11. 1519–1521 m. Naujasis Panevėžys,
12. iki 1525 m. Žluktinis (?),

169 1556 metų Upytės valsčiaus inventorių, p. 286

170 D. Vilimas, Pastabos dėl Pakruojo įkurimo datos, Žiemgala, nr. 2, 2005, p. 4

171 1525 m. valdovas Žygimantas Augustas suteikia privilegiją Martynui Viekavičiui kurti miestelį Gružių dvare: LM užrašymų knyga nr. 12\12, p.429

¹⁷² 1525 m. valdovo leidimas Kmitai Kuncevičiui kurti miestelį: LM užrašymų knyga nr. 14/14, p. 287

13. 1525 m. Pakruojis, papildymas
14. 1525 m. Nežinomas miestelis
15. 1529 m. Šeduva, bažnyčia
16. 1528–1530 m. Parovėja,
17. 1533 m. Upytė
18. 1542 m. Plonėnai
19. 1551 m. Salamiestis (Naujamiestis),
20. 1551 m. Papilys, bažnyčia
21. 1566 m. Švobiškis,
22. 7-asis dešimtmetis, Naujamiestis, bažnyčia

Šis sąrašas yra reprezentatyvus ir parodo dabartines turimas žinias apie Upytės pavieto miestietiškų gyvenviečių tinklą. Kaip ir kiekvienas sąrašas, taip ir šis gali būti pildomas, tikslinamos datos, galimi išbraukimai. Tikimasi, kad minėtas sąrašas bus atspirtis tolimesniems gyvenviečių atsiradimo bei raidos tyrinėjimams.

Turint preliminarų miestietiškų gyvenviečių sąrašą, galima daryti kelis apibendrinimus. Pirmosios miestietiškos gyvenvietės atsirado tankiau apgyvendintoje pietinėje pusėje, šiaurinėje jos pradėjo kurtis tik nuo XVI a. pradžios. Miestelių steigimo „bumas,, prasidėjo XVI a. pradžioje ir tęsėsi iki 1530 metų, kai per dešimtmetį būdavo įkuriami 3-5 miesteliai. Bendras jų skaičius tuo metu buvo 16, Nuo 1530 metų matyti atoslūgis, kuris tęsiasi iki tyrimo chronologinių ribų pabaigos –XVI a. 7 dešimtmečio. Per šį laikotarpį buvo įsteigti tik 6 miesteliai.

2.3. Geografinis ir chronologinis miestietiškų gyvenviečių tinklo išsidėstymas

Gyvenviečių tinklo tyrimai yra urbanistikos mokslo dalis. Jais stengiamasi nustatyti apgyvendintų vietovių išsidėstymą tam tikroje teritorijoje, žmonių populiacijos pasiskirstymą. Tokio pobūdžio tyrimai leidžia užčiuopti gyvenviečių kūrimosi priežastis, gamtos veiksnių įtaką. Atsižvelgiant į gyvenviečių tinklą galima nustatyti ekonominę tiriamos teritorijos pajėgumą, prekybos kelių išsidėstymą, pagrindinius prekybos centrus.

Didelės gyvenvietės dažniausiai pradėdavo kurtis įvairių prekybinių kelių sankirtose. Tokios vietos būdavo patogios dėl ten vykusių mugių. Pasak K. Šešelgio, IX–XIV a. besivystanti tarpvalstybinė prekyba turėjo didelės įtakos formuojantis miestų tinklui. Prekyba su Sirija, Bizantija ir

kitomis rytų valstybėmis išplėtojo daug Italijos miestų (Genuja, Florencija, Venecija). Minėtas autorius teigia, kad viduramžių miestų gyventojų egzistavimo pagrindas buvo prekyba ir amatai¹⁷³. Būtent todėl patogiausios vietos miestams kurtis buvo prie prekybos kelių: svarbiausi buvo vandens keliai upėmis ir jūromis. Tiesa, upės būdavo ir kaip vandens šaltinis.

Labai panašiomis sąlygomis ir Lietuvoje formavosi miestų tinklas. Didieji Lietuvos Didžiosios Kunigaikštystės miestai kūrėsi ant didžiųjų upių krantų (Vilnius, Kaunas, Gardinas, Mogiliovas, Smolenskas). Prekybos keliai šiomis upėmis ėjo į ištisus metus. Galima net pagalvoti, kad ne kas kitas, o upės nulėmė stambiųjų gyvenviečių tinklą.

Žvelgiant į smulkesnes gyvenvietes situacija buvo kiek kitokia. Nedideli miesteliai ar kaimai dažnai neturėjo priėjimo prie didesnių upių. Tai ir nulėmė lėtą jų augimą ar net sunykimą. Tie miesteliai, kurie turėjo sąlytį su sąlyginai didelėmis upėmis, gyvuoja iki pat šių dienų. Vidurio Lietuvoje, buvusiam Upytės pavieta, svarbiausios upės buvo Nevėžis, Mūša, Daugyvenė, Svalia, Kruoja. Ties jų krantais telkėsi didesnė dalis miestelių bei kaimų.

XIV a. pabaigoje Lietuvos Didžiojoje Kunigaikštystėje pradėjęs formotis gyvenviečių tinklas atspindėjo politines ir ekonomines krašto tendencijas. Galima išskirti kelis pagrindinius gyvenviečių tipus: 1. privilegijuoti miestai, 2. neprivilegijuoti miestai ir miesteliai, 3. kaimai. Pirmąją grupę sudaro miestai, gavę Magdeburgo privilegiją. Tačiau Upytės pavieta Magdeburgo teisė buvo suteikta tik XVI a. pab. sustiprėjusiems Biržams (1589), o XVII a. viduryje – Šeduvai (1654). Šio darbo chronologinės ribos baigiasi 1566 metais, todėl kiti miestai neaptariami.

Šiame poskyryje daugiausiai dėmesio sutelkiama į geografinį ir chronologinį gyvenviečių pasiskirstymą, priežastis ir pasekmes. Politiniai dalykai ir valakų reforma bus paliesta tiek, kiek naudinga tiriamam klausimui.

Pirmiausia vertėtų susižinoti, kiek XVI a. viduryje Upytėje iš viso buvo gyvenviečių. Neprivilegijuotų miestų iki XVI a. Upytės pavieta buvo trys: Biržai, Panevėžys ir Šeduva. Miestelių priskaičiuojama kiek daugiau – 21¹⁷⁴. Dėl didelės kaitos ir šaltinių trūkumo sunkiausia suskaičiuoti kaimus ir akalicas. Upytės pavieto atveju labiausiai padeda 1556 metų inventorių, kuriame surašyti 359 kaimai ir 14 akalicų. Atsižvelgiant į tai, kad būta privačių ir bažnytinių valdų, į kurias, be abejonės, įėjo ir kaimų, skaičius gali pasiekti ir 400. Prie to darbe ir liekama. Greitai peržvelgus bendrą gyvenviečių skaičių matyti, kad Upytės pavieta būta apie 424 gyvenvietes.

173 K. Šešelgis, Miestų raida: sąlygos ir rezultatai, Vilnius, 1996, p. 111

174 Žr. p. 44-45

Norint geriau įsivaizduoti gyvenviečių pasiskirstymą, pavietas padalijamas į tris dalis. Pirma dalis – nuo sienos su Kauno pavietu iki Panevėžio, nuo Panevėžio iki Pasvalio ir nuo Pasvalio iki sienos su Livonija. Atitinkamai – pietinė, centrinė ir šiaurinė pavieto dalys. Žvelgiant į neprivilegiuotus miestus, jokių klausimų nekyla: matyti, kad šiaurinėje dalyje yra Biržai, o centrinėje – Panevėžys ir Šeduva.

Miestiškų gyvenviečių pasiskirstymas dėl didesnio jų skaičiaus yra įvairesnis. Šis pasiskirstymas atsispindi pateiktame žemėlapyje nr. 1. Kad aiškiau būtų matomas gyvenviečių tinklo plitimas, jo raida suskirstoma į kelis etapus: iki 1499 metų, nuo 1500 iki 1533 metų ir nuo 1534 metų iki XVI a. 7-ojo dešimtmečio.

Pirmąjį etapą – iki 1499 metų – galima vadinti miestiškų gyvenviečių atsiradimo metu. Iki XV a. pabaigos paviete buvo įkurtos 4 tokios gyvenvietės: Lygumai, Ramygala, Krekenava ir Pasvalys. Visos šios gyvenvietės yra susijusios su Katalikų bažnyčios parapijų steigimu, todėl iš dalies atspindi ir christianizacijos procesą. Krekenava ir Ramygala yra pietinėje dalyje, Lygumai – vakarinėje, o Pasvalys – centre.

Antrame etape – nuo 1500 iki 1533 metų – pastebimas itin spartus gyvenviečių augimas. Per 33 metus buvo įkurtos 13 gyvenviečių (jos pateiktos sąrašė 46-47 p.). Toks staigus gyvenviečių įkūrimas galėjo būti paskatintas ekonominių sumetimų ir krikščionybės plėtros. Dauguma tuo metu atsiradusių gyvenviečių kuriasi centrinėje (4) bei šiaurinėje (5) pavieto dalyje. Atsižvelgiant į tai, būtų galima teigti, kad šiaurinėje Upytės pavieto dalyje, netoli sienos su Livonija, pirmos miestiškos gyvenvietės pradėtos kurti 1500–1501 metais. Šią datą galima laikyti ir šiaurinių žemių kolonizacijos apogėjaus, kuris tęsėsi iki XVI a. vidurio, pradžia. Likusios kelios gyvenvietės atsirado pietinėje (Upytė) ir vakarinėje (Šeduva, Pakruojis) dalyse.

Trečias etapas – nuo 1534 metų iki XVI a. 7-ojo dešimtmečio, – lyginant su prieš tai buvusiu laikotarpiu, buvo atoslūgio metas. Miestiškų gyvenviečių kūrimasis smarkiai sulėtėja: 5–6 deš. buvo įkurtos 3, 7 deš. – dar 2 gyvenvietės, taigi iš viso – 5: Plonėnai, Salamiestis, Papilys, Švobiškis ir Naujamiestis. Plonėnų atsiradimas užbaigė intensyviausią šiaurinių žemių apgyvendinimo laikotarpį. Papilio ir Subačiaus įsteigimas užpildė buvusį tam tikrą tarpą tarp Biržų – Pasvalio – Panevėžio ir sienos su Ukmergės pavietu. Tai buvo toliausiai į rytus nutolusios gyvenvietės. Savo ruožtu Naujamiesčio įsteigimas užbaigia miestiškų gyvenviečių tinklo plėtrą.

Išnagrinėjus gyvenviečių kūrimąsi galima pažvelgti į visą jų tinklą ir išsidėstymą. Žemėlapyje matyti, kad labiausiai apgyvendintos buvo trys Upytės pavieto teritorijos. Pietinėje pusėje nuo Šeduvos

iki Ramygalos buvo 6 gyvenvietės. Prie Mūšos upės tarp Linkuvos ir Švobiškio labai nedideliu, 10–15 km atstumu, viena nuo kitos buvo 4 gyvenvietės. Trečia teritorija, kur matyti daugiausia miestieškų gyvenviečių, buvo apie 20 km spinduliu aplink Biržus. Šioje teritorijoje randamos 4 gyvenvietės. Kitos gyvenvietės, kurios nepatenka į minėtas teritorijas, yra išsibarsčiusios centrinėje pavieta dalyje (Pakruojis, Pasvalys) ir palei sieną su Livonija (Žeimelis, Plonėnai, Saločiai).

Išnagrinėti duomenys leidžia daryti kelis apibendrinimus. Miestietiškų gyvenviečių tinklas Upytėje pradėjo kurtis dėl krikščionybės plitimo, gyvenvietėse statant maldos namus ir kuriant parapijas. Ekonominis veiksnys pradžioje didelio vaidmens nevaicino ir užėmė antraeilę poziciją. Tik XVI a. pradžioje valstybės ekonomikai besivystant, prasidėjo spartesnis gyvenviečių steigimas šiaurinėje Upytės dalyje. Tam smarkią įtaką taip pat turėjo arčiau už valstybės centrą ir Kauną esantis Rygos miestas, su uostu į kurį buvo nukrypęs pagrindinis prekybinis srautas, bei vandens keliai Mūšos, Svalios, ir Daugyvenės upėmis. Kadangi pietinė Upytės dalis XV a. buvo tankiau apgyvendinta ir turėjo daugiau miestieškų gyvenviečių, tai galima spėti, kad ten gyvenę turtingesni bajorai, pirkė žemes ir plėtė privačias valdas šiaurinėje dalyje. Kitaip tariant kolonizavo Upytės šiaurę. Šį spėjimą patvirtina tai, kad visi šiaurinėje dalyje įkurti miesteliai (išskyrus Pasvalį ir Saločius (Radvilos Saločius prie savo valdų prijungė XVI a. 9 deš.) buvo privatūs.

Išvados

1. Upytės valsčius - viena didžiausių, nemažas pajamas teikusių valdovo valdų etninėse Lietuvos žemėse. Siekiant efektyvesnio mokesčių surinkimo, valsčius buvo suskirstytas į vaitijas, kurias valdydavo paskirtas vaitas ir suolininkai. Valakų reformos įstatyme pateikti nuostatai, kiek reikia mokėti už tam tikros kokybės žemę, Upytės valsčiuje nebuvo taikomi. Tai nulėmė didesnę surenkamą mokesčių sumą. Demografinė valsčiaus padėtis ir gyventojų skaičius atitiko 1/100 visos valstybės gyventojų.
2. Privati žemėvalda Upytėje formuotis pradėjo XV a. išsivysčius didikų ir bajorų luomams. Pirmoji paskata plėstis privačiai žemėvaldai – valdovo dovanojamos, suteikiamos valdos. Iš suteiktų valdų praturtėję bajorai arba didikai supirkinėdavo aplinkines žemes ir taip sukurdavo labai stambias latifundijas, pavyzdžiui, Biržų kunigaikštystė. Dažnai valdos būdavo užrašomos testamente, o paskui išsidalinamos giminaičių. XVI a. viduryje privačios valdos jau buvo plačiai išplitę po visą Upytę, tačiau daugiausiai jų koncentravosi ten, kur dar XV a. plytėjo „niekieno žemės“ ir didikai jas užgrobdavo jėga – šiaurinėje Upytės dalyje (stambiausios – Viekvaičių ir Radvilų).
3. Bažnytinė žemėvalda Upytėje formuotis pradėjo XV a. pabaigoje. Valdovas ir bajorai steigdami bažnyčias ir parapijas, fudacijose užrašydavo įvairias valdas skirtas išlaikymui. Palaiptiesiems jos pradėjo plėstis. XVI a. viduryje Upytėje buvusių parapijų žemėvalda jau buvo plačiai išplitusi. Pagrindiniai veiksniai skatinę bažnytinės žemėvaldos didinimą: altarijų steigimas ir bajorų testamentuose užrašytos valdos. Dažnai papildomas valdas skirdavo ir valdovas. Tačiau jos atitekdavo bažnyčioms ne iš karto, reikėdavo pakovoti ir teismuose (Pasvalio bažnyčios byla). Galima pažymėti, kad ne visada gautos valdos būdavo arti tų maldos namų, kuriems jos buvo skirtos. Daugiausiai valdų turėjusios parapijos galėdavo sau leisti statyti filijinę bažnyčią arba tapdavo kitų dvasininkų taikiniu.
4. Miestietiško gyvenviečių tinklas pradėjo formuotis XV a. II pusėje. Pirmosios tokio tipo gyvenvietės atsirado centrinėje ir pietinėje Upytės dalyse. Iki pat XVI a. pradžios šiaurinėje dalyje nebuvo nei vienos miestietiškos gyvenvietės. Svarbiausia priežastis, lėmusi šių gyvenviečių klostymąsi Upytėje, buvo krikščionybė. Steigiamos parapijos ir statomos bažnyčios – pirmieji požymiai ženklinę kaimo tapsmą miesteliu. Bajorų iniciatyva kuriami privatūs miesteliai atsirado šiek tiek vėliau - XVI a. I pusėje. Gyvenviečių tinklas vystėsi

palaiptiesiems, galima išskirti tris etapus. 1) iki 1499 metų, 2) 1500-1533 metai ir 3) 1534-XVI a. 7- as dešimtmetis Tiriamo laikotarpio pabaigoje, miestietiško gyvenviečių tinklą sudarė 22 miesteliai, kurie buvo pasiskirstę tolygiai visoje Upytėje.

5. Kaimų tinklas persidengia su vaitijų tinklu ir yra vienas nuo kito priklausomi. Pirmosios vaitijos atsirado Valakų reformos metu. Daugiausiai vaitijų telkėsi pietinėje Upytės valsčiaus dalyje, šiaurinėje jų buvo žymiai mažiau. Bajorkaimių tinklas Upytėje nedidelis. Daugiausiai jų aptinkama pietinėje dalyje. Tai patvirtina pradžioje minėtą hipotezę, kad dar Vytauto laikais į šias vietas buvo atkelta daug karių, kurie turėjo ginti valstybę nuo Livonijos ordino agresijos.
6. Išnagrinėjus miestelių, vaitijų, kaimų ir bajorkaimių tinklą patvirtinama pradžioje išsikelta hipotezė, kad pasibaigus karams su Livonijos ordinu pietinė Upytės dalis dar ilgai buvo tankiau apgyvendinta nei šiaurinė. Taip pat patvirtinama ir kita hipotezė, kad bajorai ir didikai iki pat XVI a. vykdė vietinę kolonizaciją, užimant „niekieno žemes“ šiaurinėje Upytės dalyje.

Šaltinių ir literatūros sąrašas

Šaltiniai

Nepublikuoti šaltiniai

1. Lietuvos Mokslų Akademijos Vrubelevskių Bibliotekos Rankraščių Skyrius:
Kauno universiteto varia fondas f.12:, 3916
Vilniaus baltarusių fondas f 21; 1370, 1374, 1562

Publikuoti šaltiniai

1. 1556 metų Upytės valsčiaus inventorių, parengė Algimantas Kaminskas, Vilnius, 2011.
2. 1556 metų Upytės valsčiaus inventorių, t. 2, vertimas į lietuvių k., Vilnius, 2014.
3. Antrasis Lietuvos Statutas: <http://litopys.org.ua/statut2/st1566.htm> (žiūrėta 2016-04-04).
4. Codex mednicensis seu Samogitiae diocesis, dokumentų rinkinys, sudarė Jatulis P., t.1, Roma, 1984.
5. Istorijos archyvas, I t.: XVI a. Lietuvos inventoriai, surinko Konstantinas Jablonskis, Kaunas, 1934.
6. Kazimiero teisyne (1468 m.), parengė Janulaitis A., Jurginis J., Vilnius, 1967.
7. Lietuvos didžiojo kunigaikščio Žygimanto Augusto dvaro sąskaitos (1543-1548) 1543 VI 21 – 1544 XI 15, parengė D. Antanavičius, Vilnius, 2012.
8. Lietuvos didžiojo kunigaikščio Žygimanto Augusto dvaro sąskaitos (1543-1548) 1544 XI 15 – 1546 XI 15, parengė D. Antanavičius, Vilnius, 2009.
9. Lietuvos inventoriai XVII a.: dokumentų rinkinys, sudarė Jablonskis K. ir Jučas M., Vilnius, 1962.
10. Lietuvos Didžiosios Kunigaikštystės pavietų ribų nustatymo projektas (1565-1566): D. Vilimas, Lietuvos Didžiosios Kunigaikštystės žemės teismo sistemos formavimasis (1564-1588), Vilnius, 2006, p. 199-218.
11. Lietuvos Metrika užrašymų knyga nr.9\9, parengė Pietkiewicz K.; [lietuviškus tekstus parengė A. Baliulis], Vilnius, 2002.
12. Lietuvos Metrika užrašymų knyga nr. 14\14, parengė Antanavičius D. (tekstai lotynų kalba) ir Karalius L., Vilnius, 2008.
13. Lietuvos Metrika užrašymų knyga nr. 17, parengė Antanavičius D. ir Karalius L., Vilnius, 2015.
14. Lietuvos Metrika užrašymų knyga nr. 19\19, parengė Vilimas D., Vilnius, 2009.
15. Lietuvos Metrika užrašymų knyga nr. 30\30, parengė Мянжынскі В. С., Minskas, 2008.
16. Lietuvos Metrika užrašymų knyga nr. 37\37, parengė Baronas D., Vilnius, 2011.
17. Livonijos kronikos, vertė Jurginis J., Vilnius, 1991.

18. Motiejus V. „Žemaičių vyskupystė“, Raštai, 6 t., Vilnius, 2013.
19. Pasvalio miestelio ir bažnyčios steigimo privilegijos (lotynų ir lietuvių kalbomis, parengė D. Antanavičius), Pasvalio krašto istorija, straipsnių rinkinys, Vilnius, 2009, p. 13-27.
20. Pirmasis Lietuvos Statutas, parengė Valikonytė I., Lazutka S., Vilnius, 2001.
21. Žemaičių vyskupijos vizitacija 1675-1677, parengė Paknys M., Vilnius, 2011.

Literatūra

1. Alexandrowicz S., *Studia z dziejow miasteczek Wielkiego Księstwa Litewskiego*, Toruń, 2011.
2. Ališauskas V., *Krikščionybės Lietuvoje istorija*, Vilnius, 2006.
3. Almonaitis V., *Vakarų Lietuva XIII-XV amžiuje*, Kaunas, 2013.
4. Baranauskas T., Aukštaitija XIII–XV amžiuje, Aukštaičių tapatumo paieškos, *Panevėžys*, 2006, p. 27–43.
5. Baronas D., Aukštaitija kovų su Livonijos ordinu metu (XIII–XIV a.), *Iš Panevėžio praeities: Upytės žemei-750 metų*, Panevėžys, 2004, p. 36-54.
6. Błaszczyk G., *Żmudź w XVII i XVIII wieku: zaludnienie i struktura społeczna*, Poznań, 1985.
7. Błaszczyk G., *Diecezja żmudzka od XV do początku XVII w.: uposażenie*, Poznań, 1992.
8. Błaszczyk G., *Diecezja żmudzka od XV do początku XVII w.: ustrój*, Poznań, 1993.
9. Bucevičiūtė L., *Lietuvos Didžioji Kunigaikštystė XV-XVI a.: valstybės erdvės ir jos sienų samprata*, Kaunas, 2015.
10. Čelkis T., *Lietuvos Didžiosios Kunigaikštystės teritorija: sienų samprata ir delimitacijos procesai XIV-XVI amžiuje*, Vilnius, 2014.
11. Girininkas A., Upytės žemės priešistorė, *Iš Panevėžio praeities: Upytės žemei-750 metų*, Panevėžys, 2004, p. 9-19.
12. Gudavičius E., *Kryžiaus karai pabaltyje ir Lietuva XIII amžiuje*, Vilnius, 1989.
13. Gudavičius E., *Lietuvos istorija. Nuo seniausių laikų iki 1569 m.*, Vilnius, 1999.
14. Gudavičius E., *Mindaugas*, Vilnius, 1998.
15. Yčas J., *Biržai: tvirtovė, miestas ir kunigaikštystė - istorijos eskizas*, Kaunas, 1931. Perleista, 2009.
16. Jablonskis K., *Istorija ir jos šaltiniai*, Vilnius.
17. Jankauskas V., Kijevo žemės statusas Lietuvos Didžiojoje Kunigaikštystėje XIV-XV amžiai, *Darbai ir Dienos* T.44, 2005.
18. Jučas M., *Lietuvos parapijos XV-XVIII a.*, Vilnius, 2007.

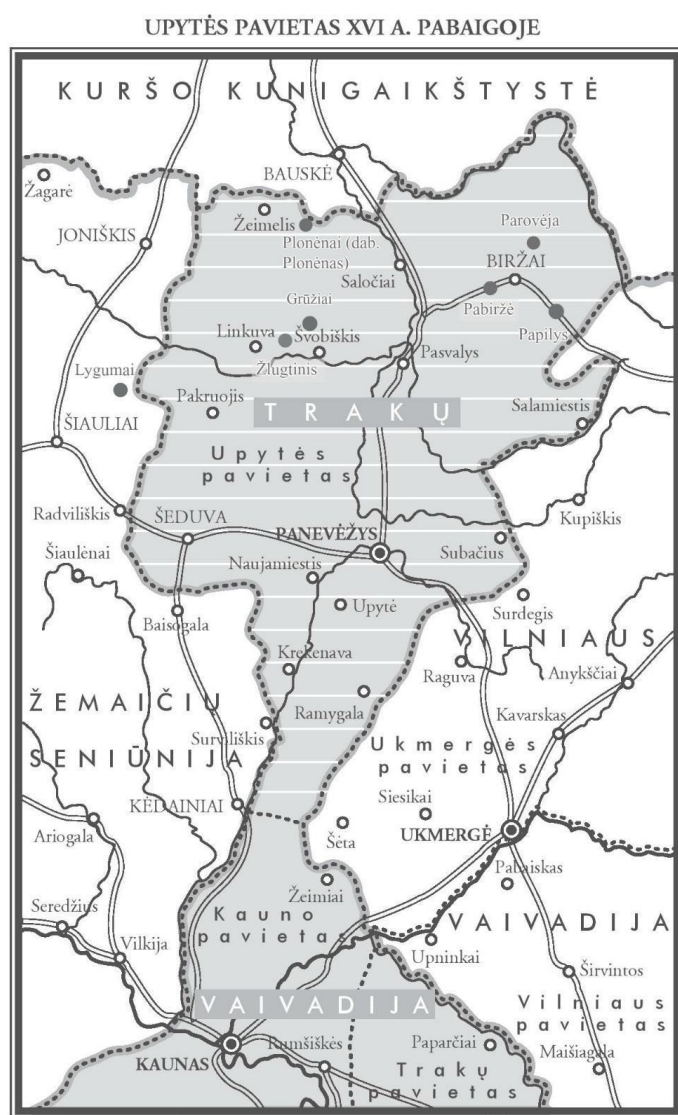
19. Jurginis J., *Baudžiatovos įsigalėjimas Lietuvoje*, Vilnius, 1962.
20. Jurginis J., *Lietuvos valstiečių istorija*, Vilnius, 1978.
21. Karvelis D., Saločių valda XVI a. pabaigoje – XVII a. viduryje, *Pasvalio krašto istorija XV-XVIII a.*, Vilnius, 2009, p. 89-108.
22. Kiaupa Z., Žemaitijos miestelių ir miestų tinklo susidarymas XV a. – XVI a. pirmojoje pusėje, *Konstantinas Jablonskis ir istorija*, sudarė E. Rimša, Vilnius, 2004, p. 156–170.
23. Kamuntavičienė V., Kauno dekanato bažnyčių raida XV-XVII a., *Lituanistica*, T. 68, Vilnius, 2006, p. 1-22.
24. Kiaupa Z., Upytės miestietiško gyvenviečių tinklo formavimasis XV a. - XVI a. pirmojoje pusėje, *Iš Panevėžio praeities: Upytės žemei - 750*, Panevėžys, 2004, p. 57-67.
25. Kirkienė G., Aleksandro Jogailaičio konfesinė politika Lietuvos Didžiojoje Kunigaikštijoje XV a. pabaigoje – XVI a. pradžioje, *Iš Panevėžio praeities: penki bažnyčios šimtmečiai*, Panevėžys, 2007, p. 8-24.
26. Łowmiański H., *Studia nad początkami społeczeństwa i państwa litewskiego*, Wilno, 1931-1932.
27. Lukšaitė I., *Reformacija Lietuvos Didžiojoje Kunigaikštystėje ir Mažojoje Lietuvoje*, Vilnius, 1999.
28. Maksimaitienė O., *Panevėžio miesto istorija*, Panevėžys, 2003.
29. Malczewska M., *Latyfundium Radziwiłłow w XV do połowy XVI wieku*, Warszawa-Poznań, 1985.
30. Meilus E., *Žemaitijos kunigaikštystės miesteliai XVII a. II pusėje- XVIII a.: raida, gyventojai, amatai, prekyba*, Vilnius, 1997.
31. Miškinis A., Krekenava, *Lietuvos TSR urbanistikos paminklai*, T. 9, Vilnius, 1986, p. 5-47.
32. Miškinis A., Lietuvos miesto gyvenvietės ir jų funkcijos XIX a. pabaigoje – XX a. pirmoje pusėje, *Statyba ir architektūra*, T. 4, Vilnius, 1964, p. 297-318.
33. Miškinis A., *Linkuva*, Kaunas, 1999.
34. Miškinis A. ir Šešelgis K., Miesto gyvenviečių tinkle vystimasis, *Lietuvos TSR Aukštųjų mokyklų mokslo darbai, Statyba ir architektūra*, T. 4, Vilnius, 1965, p. 215-240.
35. Miškinis A., Privilegijuotosios Lietuvos gyvenvietės ir jų tinklo vystimasis XIII-XVIII a., *Lietuvos TSR Aukštųjų mokyklų mokslo darbai, Statyba ir architektūra*, T. 3, Vilnius, 1963, p. 123-146.
36. Miškinis A., *Žeimelis*, Kaunas, 2000.
37. Ochmanskis J., *Senoji Lietuva*, Vilnius, 1996.
38. Ochmański, Jerzy, *Biskupstwo Wileńskie w Sredniowieczu : ustrój i uposażenie*, Poznań, 1972.
39. *Panevėžys nuo XVI a. Iki 1990*, red., Kasperavičius A., Gudas K., Panevėžys, 2003.

40. Patrauskas R., *Galia ir tradicija: Lietuvos Didžiosios Kunigaikštystės giminių istorijos*, Vilnius, 2015.
41. Ragauskienė R., Karvelis D., *1645 m. Juzefo Naronovičiaus– Naronskio Biržų kunigaikštystės žemėlapis*, Vilnius, 1997.
42. Ragauskienė R., *Mikalojus Radvila Rudasi (apie 1515-1584 m.)*, Vilnius, 2002.
43. Rosener W., *Valstiečiai Europos istorijoje*, Vilnius, 2000.
44. Šešelgis K., *Lietuvos urbanistikos istorijos bruožai*, Vilnius, 1996.
45. Šešelgis K., *Miestų raida: sąlygos ir rezultatai*, Vilnius, 1996.
46. Tiškevičius E., *Biržai: žvilgsnis į miesto, pilies ir majorato praetį*, Šiauliai, 1998.
47. Vilimas D., Pastabos dėl Pakruojo įkurimo datos, *Žiemgala*, nr. 2, 2005, p. 3-4.
48. Vilimas D., *Lietuvos Didžiosios Kunigaikštystės žemės teismo sistemos formavimasis (1564-1588)*, Vilnius, 2006.

PRIEDAI

Žemėlapis nr. 1: Upytės miestietiško gyvenvietės XVI a. viduryje.

Pilku burbuliuku pažymėtos naujai rastos gyvenvietės, kurių nebuvo pirmame D. Vilimo sudarytame žemėlapyje



Sutartiniai ženklai

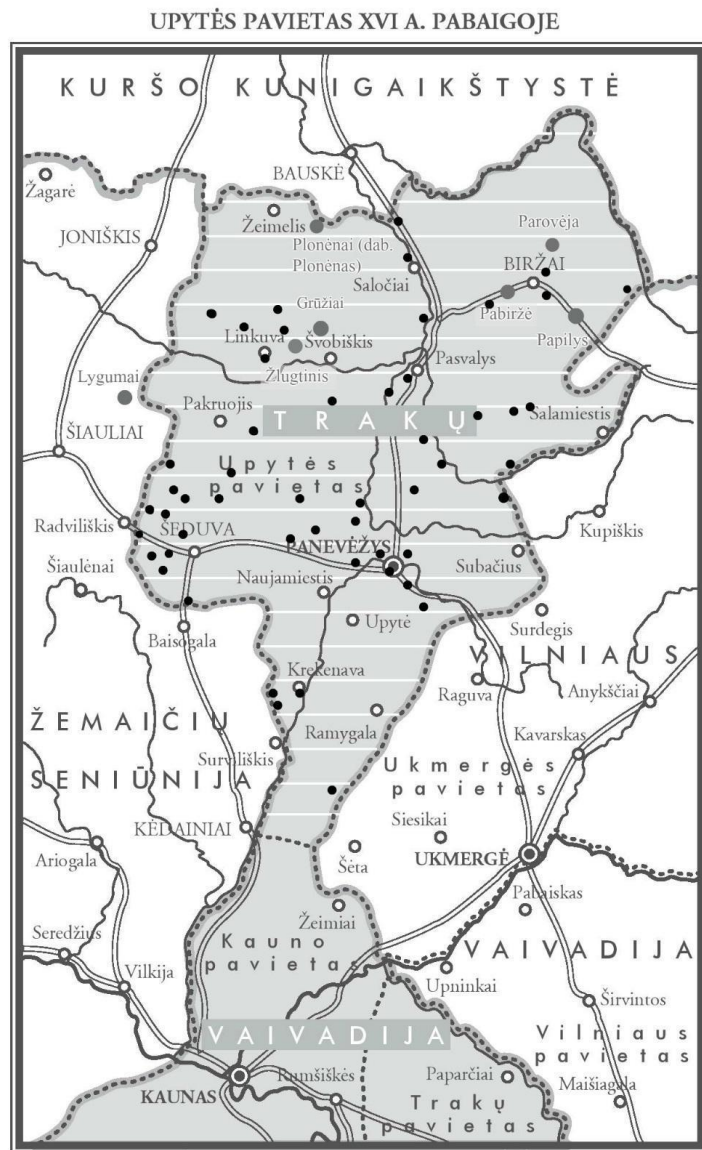
Mastelis 1 : 750 000

- | | |
|-------------------------------|--------------------------------|
| ● PANEVĖŽYS - pavietų centrai | KĖDAINIAI - didesni miesteliai |
| Pasvalys - kitos gyvenvietės | ===== - svarbiausieji keliai |
| ----- - vaivadijų ribos | ----- i - pavietų ribos |

Žemėlapis pagal M. Spiridonovo, O. Maksimaitienės, G. Blaszczyko ir Z. Woitkowiako žemėlapius sudarė D. Vilimas.

Žemėlapis nr. 2: Upytės vaitijos pagal 1556 m. Valsčiaus inventorių

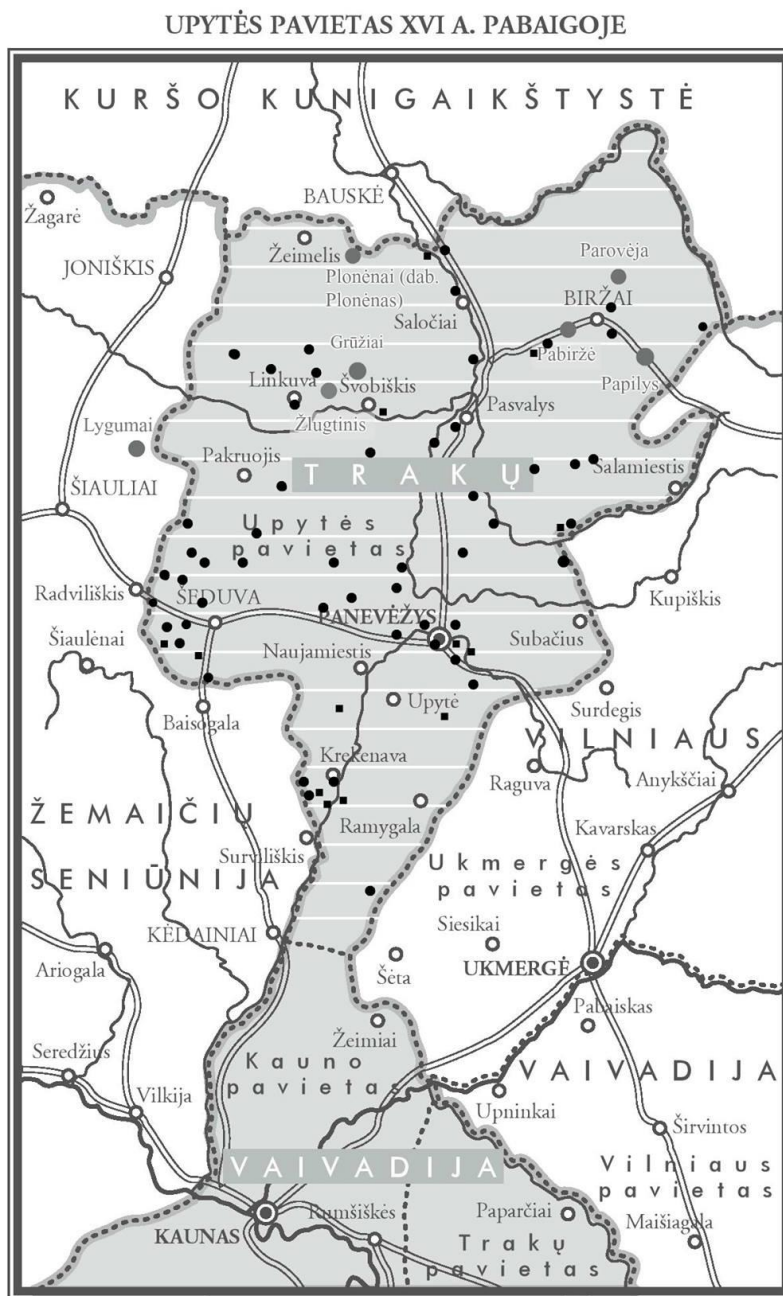
Juodu burbuliuku pažymėtos vaitijos surašytos 1556 m. valsčiaus inventoriuje. Matomas bendras stambiausių gyvenviečių tinklas.



- | | |
|-------------------------------|--------------------------------|
| ⊙ PANEVĖŽYS - pavietų centrai | KĖDAINIAI - didesni miesteliai |
| Pasvalys - kitos gyvenvietės | ===== - svarbiausieji keliai |
| ▬ - vaivadijų ribos | ----- - pavietų ribos |
| ● - vaitijų centrai | |

Žemėlapis pagal M. Spiridonovo, O. Maksimaitienės, G. Blaszczyko ir Z. Woitkowiako žemėlapius sudarė D. Vilimas.

**Žemėlapis nr. 3 Upytėje buvę bajorkaimiai pagal 1556 m. Upytės vaslčiaus inventorių.
Bajorkaimiai pažymėti juodu kvadratu.**



- Sutartiniai ženklai Mastelis 1 : 750 000
- | | | |
|---|--|---|
| <ul style="list-style-type: none"> ● PANEVĖŽYS - pavietų centrai ○ Pasvalys - kitos gyvenvietės ▬ - vaivadijų ribos ● - vaitijų centrai | <ul style="list-style-type: none"> ○ KĖDAINIAI - didesni miesteliai ▬ - svarbiausieji keliai ⋯ - pavietų ribos | <p>Žemėlapis pagal M. Spiridonovo, O. Maksimaitienės, G. Blaszczyko ir Z. Woitkowiako žemėlapius sudarė D. Vilimas.</p> |
|---|--|---|